

# 통 계 연 구 시 리 즈

## Statistical Research Working Paper

제04-03 / 2004년 7월 7일 발간

### 중국의 인구구조 변화: 전망과 경제·사회 과제

작성자 : 통계청 통계기획국 통계연구과 이지연  
(jylee@nso.go.kr, 042-481-2569)

#### 主要内容

- 중국의 인구특징은 저출산, 고령화와 동부 연해 개발도시로의 대규모 인구이동임
- 2020년 이후 중국인구는 마이너스 성장과 함께 노인인구가 전체인구의 14%를 넘어서는 고령사회에 진입할 것으로 보이며, 성비불균형으로 인한 결혼시장 압박은 2010년부터 본격화될 전망이다
- 서부-동부지역 불균형 성장, 도시-농촌간의 소득 격차, 농촌의 잉여인력 증가가 최근 1억 이상으로 추정되고 있는 유동인구 산출의 원인임
- 급격한 인구이동에 따라 사유주택 수요가 증가하고 있으며, 도시 주택의 사회계층화 현상이 가시화되고 있음
- 생산가능인구의 성장, 잉여인력 증가, 국영기업 정리해고 등으로 도시 실업문제는 심화될 전망이다
- 노인의 경제적 기여도 저하, 가족의 역할 축소, 사회복지제도 미흡으로 노인복지문제가 경제성장의 저해요인이자 심각한 사회문제가 될 것임

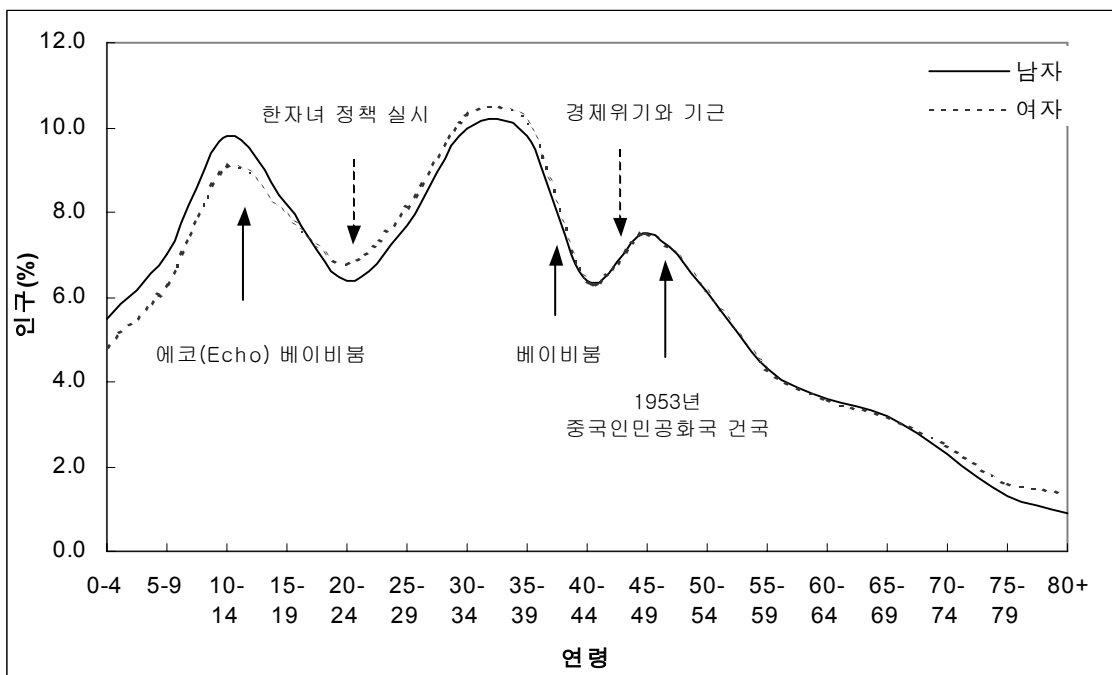
# 1. 중국의 인구 현황: 저출산, 고령화, 고이동

## 가. 인구규모 및 구조 (2000년 센서스 기준)

### 1) 인구 및 가구

- 총인구는 1,265백만명이며, 1990년 이후 132백만명 증가(연평균 10.7% 성장)
- 출산율 하락으로 인해 전년도 대비 인구자연증가율은 1990년 14.4%에서 2000년 7.6%로 감소하고 있는 추세임

그림1. 중국의 성 및 연령별 인구구조



연령	남녀합	여자	연령	남녀합	여자
총계*	1,242,612,226	602,336,257	40-44	81,242,945	38,999,758
0-4	68,978,374	31,329,680	45-49	85,521,045	41,581,442
5-9	90,152,587	41,849,379	50-54	63,304,200	30,500,075
10-14	125,396,633	60,051,894	55-59	46,370,375	22,308,869
15-19	103,031,165	50,152,995	60-64	41,703,848	20,029,370
20-24	94,573,174	46,635,408	65-69	34,780,460	17,231,112
25-29	117,602,265	57,371,507	70-74	25,574,149	13,137,995
30-34	127,314,298	61,953,842	75-79	15,928,330	8,752,519
35-39	109,147,295	53,005,904	80+	11,991,083	7,444,508

자료: National Bureau of Statistics China (2003b), *China Population Statistics Yearbook*.

\*군인 제외된 인구임

- 총 가구수는 348백만 가구이고, 가구당 평균 가구원수는 3.44 명으로, 1990년 3.96 명에 비해 가구규모가 감소하는 추세임(15세 이하 유년인구의 감소가 가구규모 감소량의 85.5%를 설명<sup>1)</sup>)

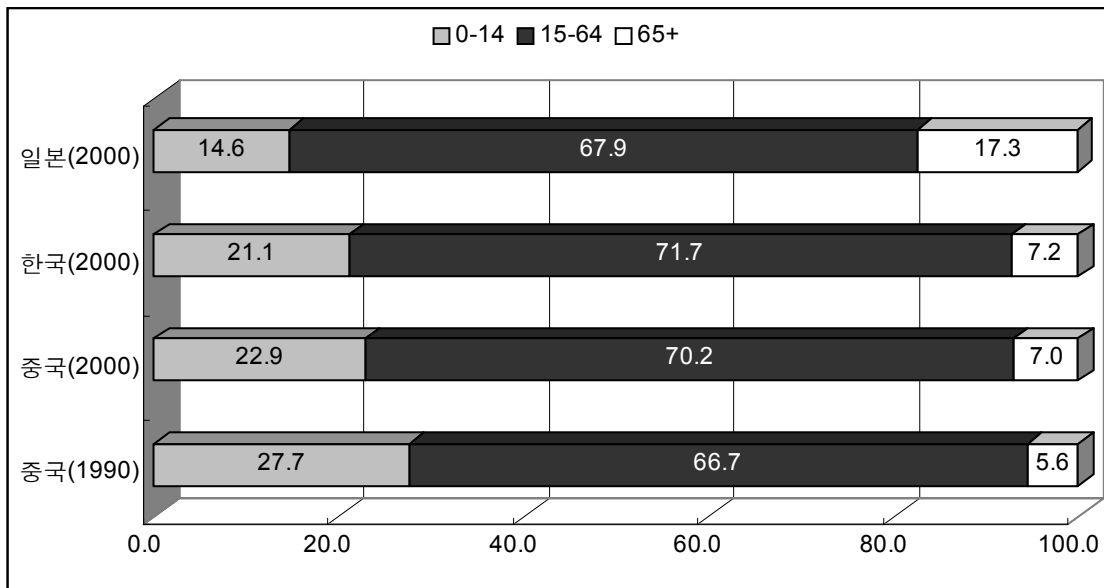
## 2) 성비

- 여성 100 명당 남성의 비율은 106.3으로 전체적으로 남성이 많으나 출생아 성비는 117.7로 남아가 현저히 많음
- 연령이 높아지면서 점차로 성비가 떨어지고 있지만 70세를 넘어서야 여성이 남성보다 많아짐 (0세: 117.7 → 25-29세: 105.0 → 65-69세: 101.8)

## 3) 연령구조

- 2000년 중위연령은 30.0세(한국:31.8세, 일본:41.2세) 이며, 주요연령 구성비는 유년 인구(0-14세)가 22.9%, 생산가능인구(15-64세)가 70.2%이며, 고령인구(65세이상)가 7.0%를 차지하여 고령화 사회에 진입
- 1990년에 비해 유년인구는 4.8%p 감소된 반면, 생산가능인구는 3.5%p 노령인구는 1.4%p 증가

그림2. 65세 이상 인구구성비(중국, 한국, 일본)



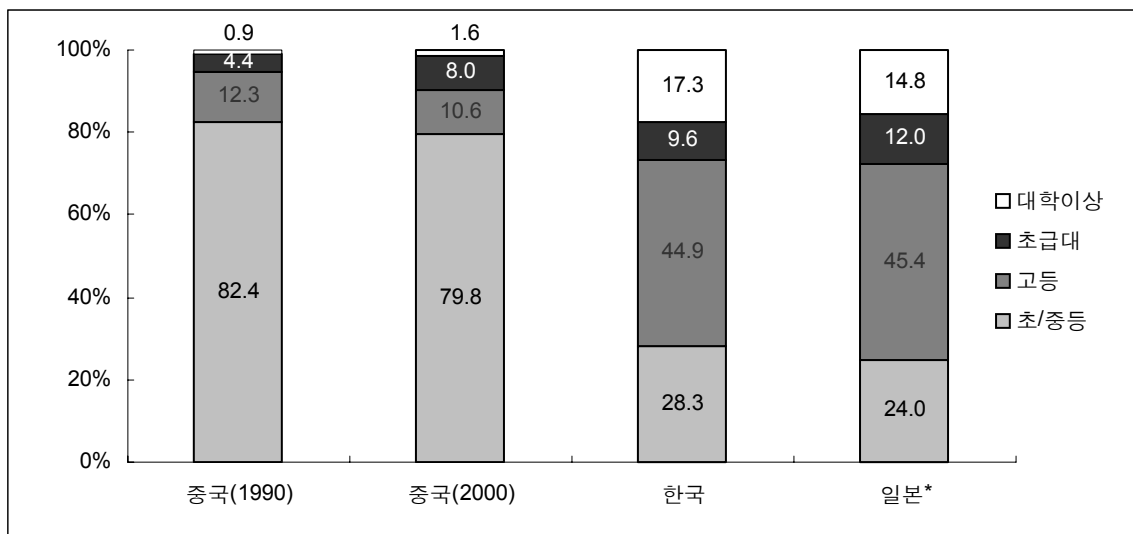
자료: National Bureau of Statistics China (2002a), *China Statistical Yearbook*, 통계청(2004), KOSIS, Statistics Bureau of Japan (2004), *Japan Statistical Yearbook*.

1) Cuo Zhingang (2004), "Changing Family Household of China in the 1990s," 중국 2000년 인구센서스 국제세미나 발표 논문.

#### 4) 학력구성

- 문맹인구는 1990년 180백만명(15.88%)에서 2000년 85백만명(6.72%)로 급격히 감소
- 1990년부터 2000년 사이 6세이상 인구의 학력수준 변화를 보면, 전체 학위 소지자중에서 고등학교 졸업자의 비율은 12.3%에서 10.6%로 줄어든 반면, 초급대 및 직업전문학교 졸업자는 4.4%에서 8.0%로, 대학이상 졸업자는 0.9%에서 1.6%로 증가하는등 학력수준이 전반적으로 향상되고 있음

그림3. 6세 이상 인구의 학력 구성비 (중국, 한국, 일본)



자료: National Bureau of Statistics China (1993; 2002b), *Tabulation on the 1990 Population Census of the People's Republic of China*; *Tabulation on the 2000 Population Census of the People's Republic of China*. 통계청(2004), KOSIS. Statistics Bureau of Japan (2004), *Japan Statistical Yearbook*.

\* 15세 이상 인구의 학력구성비임

#### 나. 인구 동태 (2000년 센서스 기준)

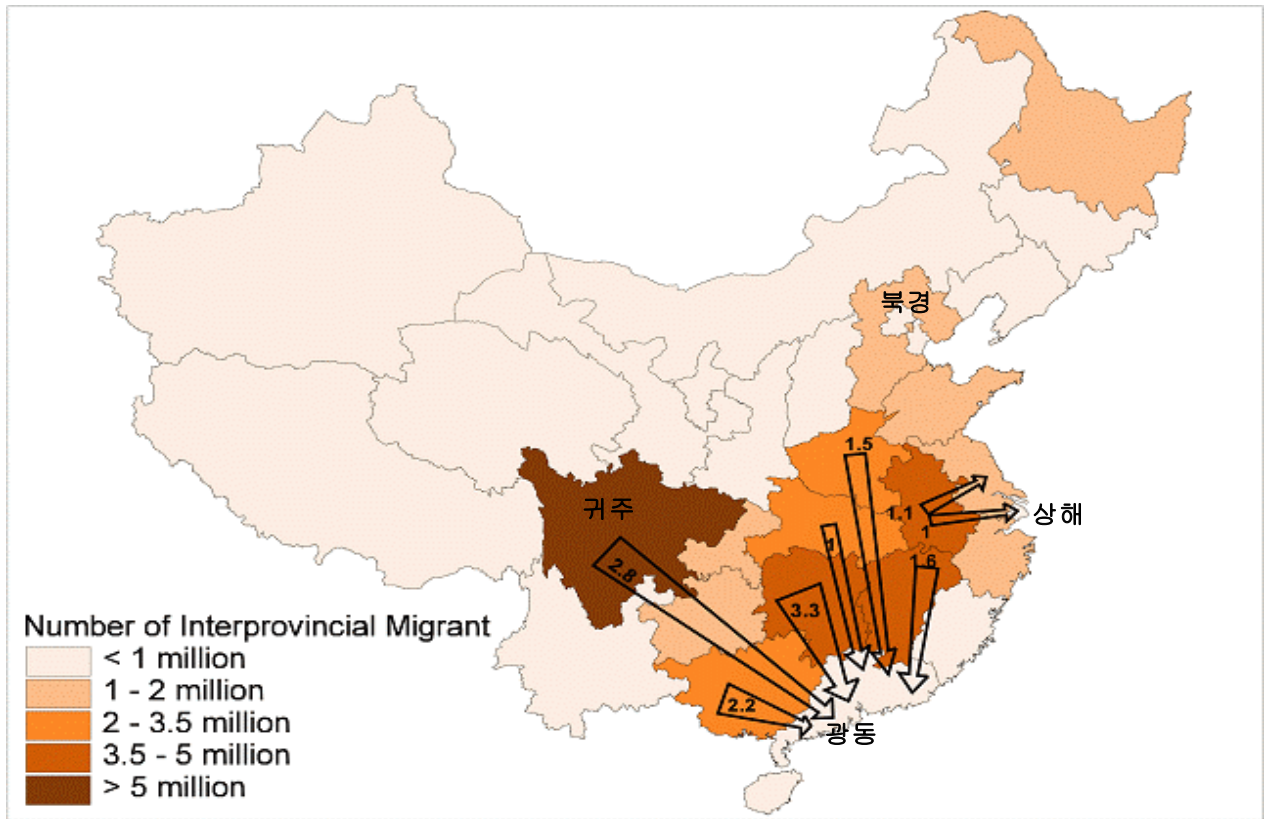
##### 1) 합계출산율 1.5-1.6

- 2000년 센서스 결과 합계출산율은 1.22로 공식 집계 되었으나, 이동성이 높은 젊은 연령층의 센서스 누락과 둘째아 이상 자녀(특히 여아)의 출생신고 기피등을 감안할 때 실제 1.5-1.6으로 추정됨
- 1979년 '한자녀 정책'이후 급격히 하락한 출산율은 1990년 대체수준이하로 떨어졌으며, 80년대는 유배우자의 출산율 하락이, 90년대는 결혼연령의 상

승이 출산율 하락의 주요 원인으로 작용

## 2) 인구이동자 최대 1억 2천명으로 추정

그림4. 중국 유동인구의 전출 지역 및 이동자수별 현황 (2000년 센서스)



자료: Liang, Zai, Zhongdong Ma, Xu Gang, Cui Hong Yan (2004), "China's Floating Population: New Evidence from the 2000 Census", 중국 2000년 인구주택센서스 국제세미나 발표논문.

- 1980년대 2백만명 수준이던 인구이동자수가 2000년 센서스 집계결과 79백만명으로 증가 (실제 이동인구는 1억 - 1억 2천명 수준으로 추정)했으며, 이중 합법적으로 도시호적을 취득하지 못한 채 농촌에서 도시로 이동한 유동인구는 59백만명인 것으로 집계됨
- 이동의 흐름은 서부내륙지역에서 경제적으로 발달한 동부연해 개발지역으로, 농촌에서 대도시로의 이동임 (예, 광둥성의 유동인구: 2,100 만명)

## 3) 기대수명 향상

- 기대수명은 남성이 70.0세, 여성이 73.5세로 1982년에 비해 남자는 3.4세, 여성은 4.7세 상승 (2000년 한국: 남- 72.1세, 여- 79.5세; 일본: 남- 77.6세,

여- 84.6세)

- 경제성장과 보건위생환경 개선으로 인한 영유아와 고령층의 사망률 개선이 기대수명 향상의 주 원인임

#### 4) 성비불균형: 'China's missing girls'

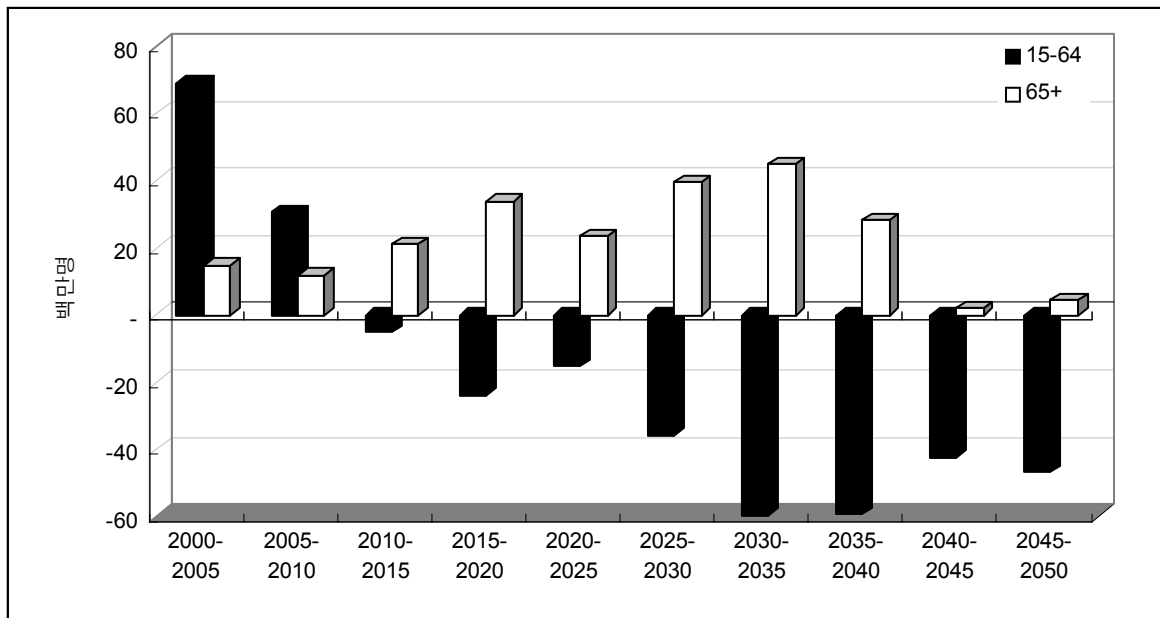
- 1세 이하 영아사망자의 성비가 84.3으로 여아의 사망률이 월등히 높으며, 3세 이후부터 여아 사망률이 남아수준으로 안정화 (2001년 한국: 117.5 일본: 123.5)
- 여아사망률이 높은 곳은 주로 경제수준이 낮은 지역이거나, 여아 출생신고 누락율이 높은 곳으로 전통적인 남아 선호 사상이 강하게 남아있는 지역들임

## 2. 중국의 인구전망

### 가. 장래인구 규모와 구조

#### 1) 마이너스 인구성장의 도래와 고령화

그림5. 중국의 생산가능인구(15-64세) 및 노인인구(65+) 증감 추이, 2000-2050



주: 2000년 센서스 인구를 기준인구로 하여 저자가 작성한 추계치임.

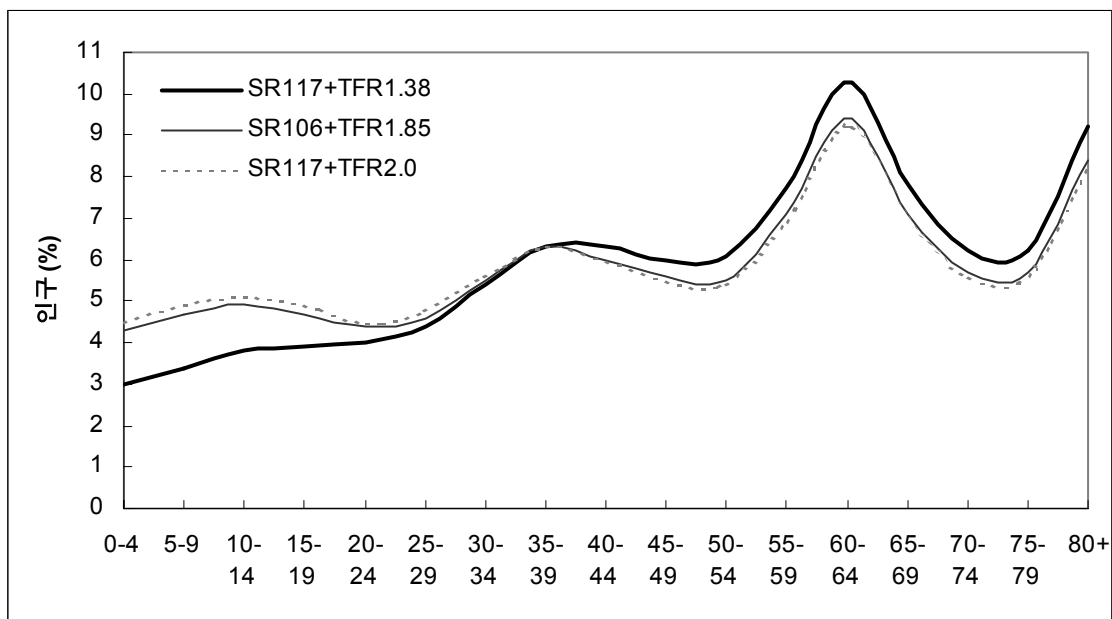
- 2000년 센서스 인구를 기준인구로 하여 2050년 까지 추계결과 중국 인구는 2020년을 전후로 13.4 - 14.5억까지 증가한 후 마이너스 인구성장이 예상됨
- 노인인구는 급속히 성장하여, 2025년 이전에 전체 인구의 14%를 넘어서는 고령사회(aged society)로, 2035년 이전에 20%를 넘어서는 초고령사회로 진입할 전망이다
- 생산가능인구는 2010년 이후부터 감소하여 2025년 70%, 2035년 65%, 2045년에는 60%에 이를 전망이다

## 2) 결혼시장 압박(marriage squeeze) 본격화

- 2002년 15-19세 인구('한자녀 정책'이후 출생자)는 남성이 약 4.5백만명 이상 많아, 이들이 결혼적령기에 들어서면 2010년경에는 결혼시장 압박이 예상됨
- 성비불균형이 가장 심화된 2000년 전후 출생자들이 결혼적령기에 들어서면 2030년경 25세에서 34세 사이 남성은 여성보다 10.5백만명 이상 많아질 것으로 전망됨

## 3) 성비개선시 출생아수 증가를 통해 고령화 속도 완화가 가능

그림6. 성비와 출산율 가정에 따른 장래 중국 인구 추이, 2050년



주: 1) 2000년 센서스 인구를 기준인구로 하여 저자가 작성한 추계치임.

2) SR: 출생성비/ TFR: 합계출산율.

- 모의추계 결과 중국이 정상화된 성비(106)하에서 합계출산율 1.85를 유지한다면 현재의 왜곡된 성비(117.7)하에서 합계출산율 2.0에 도달하는 것과 유사한 인구성장효과 및 고령화 억제 효과 있을 것임
- 이는 출산수준의 상승 없이도, 성비개선이 가임기 여성의 수적 증가를 가져오고, 이것이 출생아수 증가로 이어지기 때문임

### 3. 중국의 인구구조 변화와 경제·사회 과제

#### 가. 지역불균형 성장과 대규모 인구이동

##### 1) 유동인구 급증의 원인

##### □ 서부-동부 지역불평등 심화

- 중국의 3대 지구 (동부, 서부, 중부)중, 인적자원, 자본, 기술이 동부 해안 지역에 집중되어, 동부의 GDP가 서부에 비해 월등히 높은 편이며 지역 간 격차는 점차 심화되고 있는 추세임

표1. 지역별 1인당 소득 변화 추이 (yuan)

연도 \ 지역	동부	서부	A/B
1999	4,296	1,350	3.18
2002	5,895	1,455	4.05

자료: National Bureau of Statistics China (2003c), *China Statistical Yearbook*.

- 이는 1978년 개혁개방이후 지형적으로 발전이 용이한 평야와 항만을 끼고 있는 동부해안지방에 대한 우선 개발을 정책적으로 장려하는 '선부론(先富論)에 따라 집중적인 투자가 이루어 졌기 때문임
- 산림 및 기타 자연자원의 대부분이 중서부 지역에 존재하나, 기술능력, 자본 및 인프라 부재, 지방주의가 향후 내륙발전을 어렵게 하는 요인으로 작용할 것임

##### □ 도시와 농촌의 소득격차 증가

- 1978년부터 개방이후 농업의 다각화와 농촌 향진기업(township &



village enterprises) 성장에 따른 임금인상으로 농촌의 소득이 급성장했지만, 도시지역의 소득향상의 폭이 상대적으로 더 컸기 때문에 도농간의 격차는 증가

- 소득격차이외에도 도시거주자에게만 제공되는 주택, 연금, 사업자금등의 정부보조금, 생활편의 시설등 도농간의 생활수준격차도 이농의 주요 원인으로 작용

표2. 도시-농촌간 1인당 소득 변화 추이 (yuan)

연도 \ 지역	도시(A)	농촌(B)	A/B
1983	573	310	1.84
2000	6,295	3,146	2.00
2002	8,177	3,448	2.37

자료: National Bureau of Statistics China (2003a), *China Labour Statistical Yearbook*.

□ 농촌 잉여 인력 증가

- 중국 농업부는 2004년에 4.8억명의 농민중 약 1.5억명이 잉여인력(Xinhua News, 2004. 4. 8.)인 것으로 추정했으며, 농업생산성은 급격히 향상된 반면, 농촌인구의 자연증가로 1인당 경작지가 축소되고 실업이 증가하면서 대규모 인구이동의 배출요인(push factor)<sup>2)</sup>으로 작용하고 있음

표3. 농업 생산성 지표 변화 추이

지표	1985년	2000년
농업용 트럭(만대)	429.6	927.7
화학비료 사용량 (Kg per hectar)	178	378
농민1인당 경작지 면적 (hectar)	0.33	0.29

자료: National Bureau of Statistics China (2003c), *China Statistical Yearbook*.

2) Poston, Dudley L., and Charles C. Duan, 1999. "The Floating Population in Beijing, China: New Evidence and Insights from The 1997 Census of Beijing's Floating Population." 미국 인구학회 발표 논문.

- 1985년 이후 15년간 농업용 트럭수는 116%, 화학비료 사용량은 112% 증가하는 등 농업의 기계화는 급격한 농업 생산성 향상을 가져왔음
- 농촌의 상대적으로 높은 출산율로 인해 노동공급이 증가하는 반면, 도시 지역 확대에 의해 경작지가 줄어들면서 1985년 이후 1인당 경작지 면적은 12%이상 감소

□ 도시지역 저임금 노동에 대한 수요

- 도시지역의 산업화는 제조업과 서비스부문에 많은 저임금 비숙련 노동자들을 위한 일자리를 창출했으며 유동인구의 흡수요인(pull factor)으로 작용
- 2000년 센서스 결과 유동인구가 전체 주민의 29%를 차지하는 광동성의 경우, 1990년 대비 유동인구의 규모는 5배 이상 증가
- 광동성 거주 16세 이상 유동인구의 3명중 2명은 제조업종에 취업했으며, 농림수산업의 취업자수는 감소한 반면, 도소매 음식업과 사회서비스업 취업자는 증가추세임

표4. 광동성 유동인구의 산업별 분포 (1990년, 2000년 센서스) 만명,(%)

산업	1990년	2000년
총 유동인구	268 (100.0%)	1,665 (100.0%)
농·림·수산·축산업	31 (11.8%)	62 (3.7%)
제조업	157 (58.6%)	1,145 (68.7%)
도소매, 음식업	27 (10.3%)	219 (13.1%)
사회서비스업	8 (3.1%)	73 (4.43%)

자료: Ye Jianfu (2004), "Study of Floating Population in Guangdong," 2000년 중국 인구센서스 국제세미나 발표 논문.

## 2) 유동인구 증가의 결과

### □ 대도시 인구압박 및 실업율 증가

- 중국의 도시인구비율은 10.7%(1990년)에서 36.9%(2000년)로 급증했는데, 증가율중 자연증가가 차지하는 비중은 17%에 그친 반면, 이농으로 인한 인구증가가 31%를 차지
- 이미 인구조밀 지역이었던 대도시 지역이 대량의 유동인구를 흡수하고 있어 인구압박이 가중되고 있으며, 도시확장으로 인해 경작지 감소 등의 자원 고갈과 도시 인프라의 부족문제가 대두되고 있음
- 2002년말 도시지역 실업율은 4.0%인 770백만명으로 공식 집계 되었으나, 호적없이 이동한 유동인구의 실업율을 감안하면 실제는 더 높을 것으로 추정됨
- 중국의 노동관련 통계중 실업자 개념의 국제적 기준을 가장 유사하게 적용하고 있는 센서스 결과에 따르면, 2000년 실업율은 이미 8.27%로 공식 집계보다 훨씬 높았으며, 도시가 9.43%, 향촌이 6.24%로 도시실업율이 심각한 상태임

### □ 도시지역 주택문제

- 중국인의 소비구조를 살펴보면 식품, 의류의 비중은 줄고, 주거, 교통, 통신, 의료에 대한 비중이 증가하고 있는 추세인데, 이중 도시근로자의 주거비 지출은 1990년 60 yuan (총 지출의 4.8%)에서 2001년에는 10배 이상 증가한 610 yuan (11.5%)으로 가장 많은 증가세를 보임
- 중국 도시의 주택 자가점유율은 1990년 24%에서 2000년 72%로 급증하였으며, 이는 1998년 도시주택 무료분배 정책 폐지 후 시장가격에 의한 주택 거래가 가능해 졌기 때문임
  - ※ 북경지역 신규 아파트(30평형) 가격이 60-80만 yuan으로, 근로자 평균 임금 30-40년 치에 해당
- 중앙정부의 관리지역인 북경, 상해, 천진의 주택 자가점유율은 54%인 반면, 정부통제로부터 상대적으로 자유로운 지방자치 소도시 일수록 사유주택이 급증하여, 74-79%에 이룸<sup>3)</sup>

- 2002년 주택 자가점유율이 도시노동자에 비해 농민(8.5배), 공산당원 및 정부관료(1.5배), 엘리트 집단 (1.3배) 순으로 더 높게 나타나 계층화(Stratification) 현상이 가시화되고 있음

## 나. 고용구조의 변화와 실업문제

### 1) 노동의 공급 측면

#### □ 인구구조의 황금기

- 1990년에서 2000년 사이에 중국의 생산가능인구는 1억 1천명(13% 성장)이 증가하였으며, 2010년까지 다시 1억(11% 성장)이 증가하여 약 9억 7천명에 이르는 인구구조의 황금기를 맞게 될 전망이다
- 2010년 이후부터 생산가능 인구가 마이너스 성장을 시작하겠지만, 2025년까지는 9억 이상의 인구를 유지 할 것으로 보임

#### □ 노동력 공급의 변화 요인

- 중국 도시의 노동력 공급은 연 2%씩 성장하고 있어 공급과잉 추세임
- 향후 중국의 도시 노동력 공급은 유동인구의 증감에 따른 도시화 진행 속도, 교육기회의 확대를 통한 청소년의 노동시장 진입시기 지연 여부, 사회보장제도의 확대에 따른 여성의 노동참여율 증가 여부에 따라 변화 될 전망이다

### 2) 노동의 수요측면

#### □ GDP 성장의 고용흡수력 저하

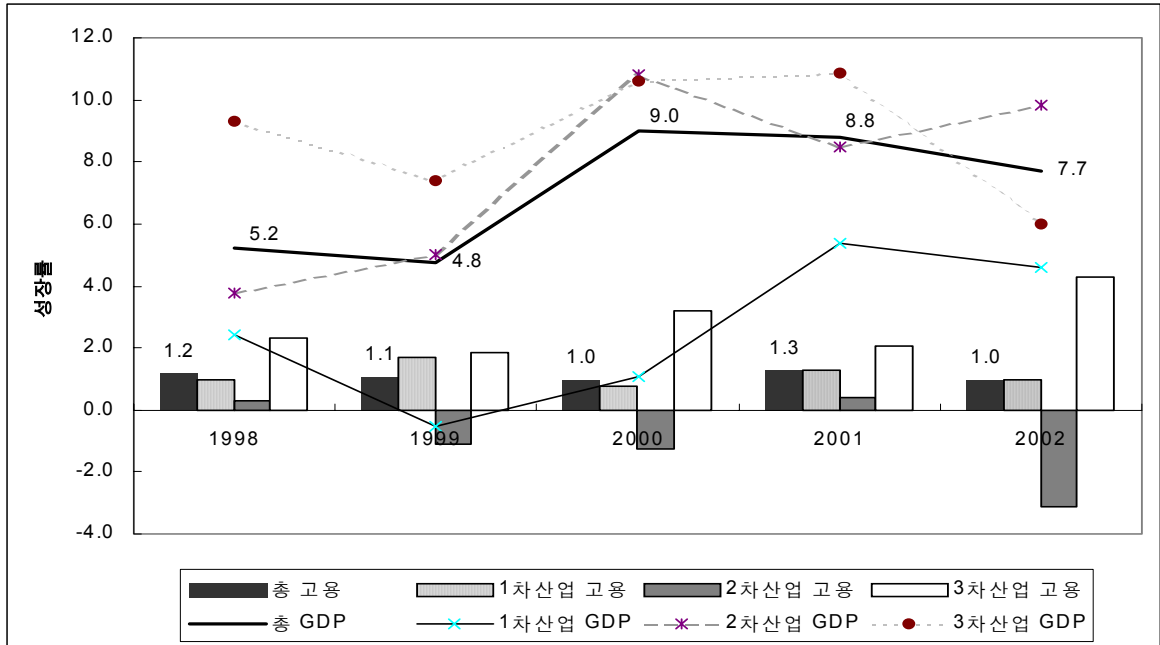
- 개혁개방 이후인 1997년부터 GDP 성장률은 연평균 7.52%씩 증가한 반면, 취업자 증감률은 연평균 1.12% 증가에 그침
- GDP 성장의 고용흡수력이 낮아지고 있어, 실업문제가 심화될 전망이다

1998년 총 GDP 5.21% 성장 → 취업자 증감률 1.17% (8.1백만명)

2002년 총 GDP 7.68% 성장 → 취업자 증감률 0.98% (7.1백만명)

3) Bian, Yanjie, Weimin Zhang and YongLi Liu (2004). "Social Stratification, Home Ownership, and Quality of Living: Evidence from China's Fifth Census," 중국 2000년 인구주택센서스 국제세미나 발표논문.

그림7. GDP 성장률과 취업자 증감률 추이 (1998-2002년)



자료: National Bureau of Statistics China (2003a), *China Labour Statistical Yearbook*.

- 2차산업 GDP 성장률은 증가하는 한편, 취업자 증감률은 1999년 이후 마이너스 성장세를 보이고 있음

2000년 2차산업 GDP 10.79% 성장 → 취업자 증감률 -1.23%

2002년 2차산업 GDP 9.83% 성장 → 취업자 증감률 -3.10%

- 3차산업 부분 취업률이 성장세를 보이고 있으나 GDP 성장률이 가장 높았던 2001년 (10.86%)에도 취업률이 2%에 그쳐 3차산업 부분의 성장이 충분한 일자리 창출로 이어지 못하고 있는 상태임

#### □ 산업다양화

- 1978년 이후 산업별 취업자수는 1차 산업부문 지속적 감소, 2차 산업부문 증가 후 1988년 기점으로 감소, 3차 산업부문 증가세 임
- 산업의 다양화로 인해 1978년의 경우 주요 4개 업종 (농림어업, 제조업, 도소매 음식점업, 사회서비스업) 취업자 구성비가 전체취업자의 87.0%를 차지한 반면, 2002년에는 4개 업종 취업자 구성비가 63.6%로 감소

표5. 중국의 산업별 취업자 구성비 추이:1978년, 2002년

	중국 1978년 → 2002년	한국 2002년
1차산업	71%→ 50.0%	9.3%
2차산업	17%→ 21.4%	19.2%
3차산업	12%→ 28.6%	71.5%

자료: National Bureau of Statistics China (2003a), *China Labour Statistical Yearbook*, 통계청(2004), KOSIS.

- 도소매, 음식, 사회서비스등 3차 산업이 1978년 이후 최근까지 가장 많은 직업을 창출했는데, 특히 전체 취업자중 도소매 음식점업 취업자 비중은 2.8%(1978년)에서 6.7%(2002년)로 급증

표6. 주요 4개 업종 취업자 수 변화 추이 만명, (%)

산업 \ 연도	1978년	2000년	2002년
농림어업	28,318 (70.5%)	33,355 (46.3%)	32,487 (44.1%)
제조업	534 (13.3%)	815 (11.1%)	833 (11.3%)
도소매 음식점업	112 (2.8%)	476 (6.5%)	494 (6.7%)
사회서비스업	16 (0.4%)	94 (1.3%)	111 (1.5%)
계	28,980 (87.0%)	34,739 (65.6%)	33,924 (63.6%)

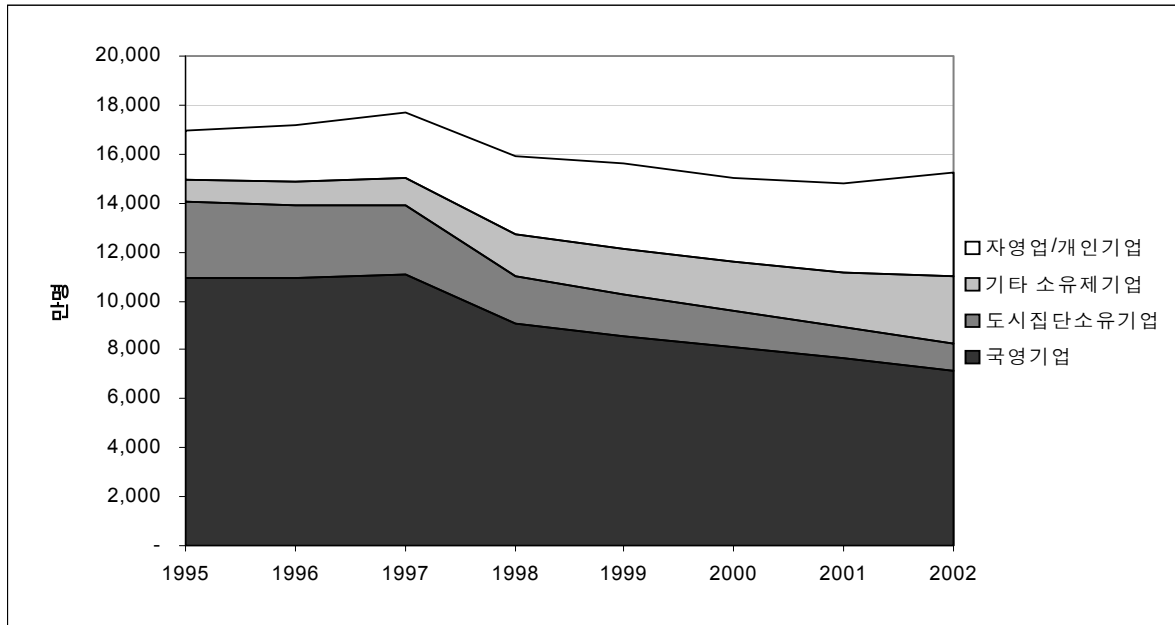
자료: National Bureau of Statistics China (2003a), *China Labour Statistical Yearbook*.

주: (%)는 전체취업자 중 4개 업종 구성비임

□ 기업소유 형태별 취업자 증감 추이

- 중국의 기업은 소유형태에 따라 국영기업, 집단소유기업(농촌, 도시), 사유기업(자영업, 개인사업), 기타소유제(국영·집단공동, 합작등)의 네가지 형태로 분류됨
- 고용문제 해결처였던 국영기업의 대량 정리해고로 인해 취업자가 급감한 반면, 개입기업 및 기타소유제기업등 사유제 기업 부문의 취업자 증가

그림8. 기업소유 형태별 도시 취업자수 변화 추이 (1978-2002년)



자료: National Bureau of Statistics China (2003a), *China Labour Statistical Yearbook*

- 국영기업은 1990년에서 2003년 사이 약 34.7백만명이 감소하였으며, 특히 도소매, 식음료등 소규모 업종부분에서 취업자 감소가 두드러짐
- 도시 집단소유회사는 규제로 인해 사기업의 시장진입이 어려운 재정, 금융 산업을 제외한 전부분에서 취업자 비중이 감소
- 대표적인 집단소유제인 향진 기업의 취업률은 개방이후 연 7.4%씩 성장하였으며, 이는 농촌지역의 급속한 도시화로 인한 건축, 교통, 제조, 상업, 식음료서비스 부분이 주요 일자리 창출원이 되었기 때문임
- 자영업 및 개인사업 부문 취업자 비중은 1989년 0.3%에서 2002년에는 2.4%로 (35.9백만명)증가하였음

### 3) 실업문제 심화

#### □ 현황

- 1995년부터 2000년 까지 정리하고 된 인원은 국영기업 31백만명, 도시 집단운영기업 16백만명으로, 한국 총인구에 해당하는 인원이 감축

- 1997년 이후 중국식 정리해고제인 하강(下崗)제도하에서 해당기업 재취업 센타를 통해 3년간의 기본생활보장을 받았던 하강노동자들이 2001년 이후부터 실업자 인구로 편입되면서 실업률이 상승하고 있음

#### □ 실업 전망

- 생산가능인구(15-64세)는 2010년 까지 지속적으로 성장하여 9.7억명에 도달할 것이나, 중국의 GDP가 매년 7% 이상 성장하여도 실질 실업률은 10%에 이를 것으로 추정
- 인구성장으로 인해 공급압력이 증가하는 한편, 농촌 잉여노동력의 비농업 부문으로의 전환, 신규노동인력과 국영기업 정리해고자의 재취업등 고용구조의 문제로 인해 실업률은 계속 증가할 전망이다

### 나. 경제·사회적 미성숙 상태에서의 인구 고령화 영향

#### 1) 고령화 전망

- 대체 수준 이하의 낮은 출산율은 전체인구중 노인인구비를 증가시켜 상대적인 고령화를 촉진시킨다면, 기대수명의 연장은 노인인구 자체를 증가시키는 절대적인 고령화의 원인이 됨
- 중국은 1970년에서 2000년 사이 합계출산율이 4.8에서 1.5수준으로 떨어지고, 기대수명은 63세에서 70세로 증가한 '저소득 저출산 장수국가'임
- 노인인구의 증가는 전후 베이비붐 세대가 60세에 접어드는 2015년을 전후로 가속화될 것이며, 2025년 이전에 인구 7명당 1명이 65세 이상일 것으로 전망됨

#### 2) 경제적 차원의 문제점: 저소득과 부양부담의 증가

- 경제적 미성숙과 복지제도가 정비되지 않은 상태에서 인구 및 노동력의 고령화는 경제성장에 큰 장애물로 작용할 것임
- World Bank가 추정하는 중국의 1인당 GNI는 \$960이며 전세계 208개국중 127위임
- 노인 인구비가 7%를 넘어선 시기 1인당 GNI는 한국(2000년)이 \$9,460, 14%



를 넘어선 시기 일본(1995년)이 \$35,600 였음

3) 사회제도적 차원의 문제점: 노인복지의 공백

- 국영기업의 고령화로 인한 퇴직자 복지부담을 감소시키고자, 1993년 이후부터 사회주의 복지제도(주거와 연금등의 혜택을 기업이 담당하는)에서 개인기금에 의존한 사회보장제도로 전환하기 시작

표7. 도시 연금제도의 변화추이

		1990년 전반기 이전	1990년 후반기 이후
복지 주체		국영기업이 주거, 교육, 의료, 연금등의 혜택을 제공	국영기업, 사기업, 개인
복지 정책		국영기업 노동자를 중심으로 한 2高 1底(높은 취업율, 광범위한 복지혜택, 낮은 임금지급)	1990년 이후 연금제도와 실업보험등을 골자로 하는 사회보험제도와 도시지역 주민최저 생활보장제도등 사회화된 복지체계 수립
연금 방식	자금 조달	기업단위 Pay-as-you-go 시스템	개인구좌와 사회기금풀을 혼합한 기금적립방식
	지급 기준	수혜자 편익기준제: 재직연수만 충족되면 연금혜택이 주어짐	수혜자 기여제: 수혜자들의 기여분에 따른 연금지급
문제점		노동인구의 고령화로 인해 정부와 기업의 부양부담 증가	기존 노인노동자들의 연금수혜 원칙 불확실  중국식 정리해고제인 하강(下崗)제도 폐지와 함께, 향후 10년간 노동인력의 과잉공급으로 인해 실업률 증가시 기금 부족 예상

자료: 최진백(2003), "중국 사회보장제도의 발전과 그 성격"(『국제노동브리프』, 한국노동연구원)을 도표로 정리

- 인구의 고령화로 퇴직자 수가 증가하여, 사회기초양로보험 가입한 재직자 비 퇴직자 비율이 1983년 1:8.9에서 2002년에는 1:3으로 감소하면서 부양부담 급증
- 2002년 도시노동자 2억4천명중 약 45%만이 사회기초양로보험에 가입되어 있는 실정이며, 기업단위 복지체제에서 개인단위로의 전환으로 인한 노인 복지체제의 공백은 심각한 사회문제로 대두될 전망이다

4) 가족차원의 문제점: '4-2-1' 현상

- '4-2-1' 현상은 1979년 “한자녀 정책” 이후 출생한 1 자녀가 2명의 부모와 4명의 조부모를 보살피게 되는 현상임
- 2015년경에는 60세 이상 노인인구가 2억을 넘어서는 한편, 이들의 자녀세대인 25-34세 인구와 1:1의 비율을 이룰 것임
- 유교주의 전통 속에서 중국의 가족은 노인복지·부양의 일차적인 주체가 되어 왔지만, '4-2-1' 현상으로 인해 노인에 대한 가족보호의 공백이 예상됨

5) 개인차원의 문제점: 노인의 낮은 경제활동 참여율

- 현재 중국의 노인인구의 노동참여율은 아시아 주변국가에 비해 낮은 편이며, 노동중심(제조업, 건설업등) 산업구조 하에서 노인인구의 노동참여율은 지속적으로 하락할 전망이다

표8. 65세 이상 경제활동참가율 추이 (중국, 한국, 일본)

연도 \ 국가	중국	한국	일본
1970	24.0	21.8	35.0
2000	16.9	22.2	22.4
2010	14.5	20.5	19.4

자료: UN(2002), *World Population Ageing: 1950-2050*.

- 가족의 역할 축소와 생활능력이 부족한 노인인구층의 급격한 증가, 이에 대한 경제 사회적 부양능력 미흡은 향후 중국사회의 주요 사회문제로 대두될 전망이다

## 4. 한국 사회에 주는 시사점

### 가. 노동력 공급지로서의 중국

- 중국 인구구조의 불안정성으로 인해 장기적으로는 인건비의 변동이 예상되나 생산가능 인구의 절대규모가 크고, 산업화가 성숙되기 전까지는 농촌의 값싼 잉여인력(실업자)이 존재하기 때문에 당분간은 저임금 추세가 지속될 것임
- 현재중국의 인건비는 아시아 주변국가들에 비해 훨씬 낮은 편이나, 지난 10년간 중국의 임금상승률이 중국의 GDP 성장률보다 높았고, 근로자 사회복지비용의 증가는 저임금 추세를 약화시킬 것으로 전망됨

### 나. 잠재시장으로서의 중국

- 노인인구 증가와 가구규모 축소로 인해 주택, 금융, 건강, 교통등의 관련 시장수요가 확대될 전망이나, 노인인구의 구매력이 취약하기 때문에, 전체규모 증가보다는 고소득층 중심의 부분적인 시장확대가 예상됨
- 1자녀 양육으로 부모의 자녀에 대한 관심이 높아지고 있으며, 소득과 구매력이 높은 도시의 젊은 연령층 부모를 중심으로, 고품질의 교육 및 육아용품 등의 시장수요는 증대될 전망이다
- 동부연해 지역으로의 대규모 이농, 급격한 도시화, 사회계층화 현상 심화로 인한 주택수요 증가와 주거 수준향상에 대한 욕구 증가 때문에 부동산 투자억제가 실제로 쉽지 않을 것임

## 참고문헌

- Bian, Yanjie, Weimin Zhang and YongLi Liu. 2004. "Social Stratification, Home Ownership, and Quality of Living: Evidence from China's Fifth Census," 중국 2000년 인구주택센서스 국제세미나 발표논문.
- Cuo Zhingang. 2004. "Changing Family Household of China in the 1990s," 중국 2000년 인구센서스 국제세미나 발표논문.
- Liang, Zai, Zhongdong Ma, Xu Gang, Cui Hong Yan. 2004. "China's Floating Population: New Evidence from the 2000 Census", 중국 2000년 인구주택센서스 국제세미나 발표논문.
- National Bureau of Statistics China. 1993. *Tabulation on the 1990 Population Census of the People's Republic of China*.
- . 2002a. *China Statistical Yearbook*
- . 2002b. *Tabulation on the 2000 Population Census of the People's Republic of China*
- . 2003a. *China Labour Statistical Yearbook*.
- . 2003b. *China Population Statistics Yearbook*.
- . 2003c. *China Statistical Yearbook* .
- Statistics Bureau of Japan. 2004. *Japan Statistical Yearbook*.
- UN. 2002. *World Population Ageing: 1950-2050*.
- Ye Jianfu. 2004., "Study of Floating Population in Guangdong," 2000년 중국 인구센서스 국제세미나 발표 자료
- 최진백(2003), "중국 사회보장제도의 발전과 그 성격"(『국제노동브리프』, 한국노동연구원
- 통계청. 2004. Korea Statistical Information System (KOSIS). (<http://kosis.nso.go.kr/>).