

제3장

서비스업 통계조사의 개선방안

정 동 욱

제1절 서론

1990년 이전 우리나라 경제는 수출 위주의 제조업 주도로 성장해 왔으며, 제조업에 비해 생산성과 생산유발효과가 낮은 서비스업 부문에 대한 관심은 낮은 편이었다.

그러나 IT산업의 급속한 발달로 제조업의 고용유발효과가 둔화되고, 소득수준의 향상으로 교육, 의료, 지식기반서비스업 등이 국민경제의 새로운 성장동력으로 제기되면서 서비스업에 대한 관심이 커지기 시작했다.

2001년부터 서비스산업 육성의 필요성이 꾸준히 제기되어 오다가 참여정부 출범 이후 본격적으로 서비스산업 경쟁력강화 종합대책¹⁾이 마련되기 시작하였는데, 주요 골자는 경쟁력 증진을 저해하는 규제 개선, 산업육성을 위한 제도적 기반 마련, 고부가가치 산업 중심 경쟁력 강화 등이었으며, 이를 중심으로 본격적인 세부대책 수립을 추진하고 있다.

이와 관련하여 서비스산업 통계 인프라개선이 서비스산업 육성 대책의 일환으로 제기되었는데, 서비스산업의 특성을 반영할 수 있는 정책 수립과 추진을 위해 다양하고 이질적인 통계작성이 요구되었으며, 실제 업종별 통계 작성 기관과 정책입안 기관간 관련 정보공유 미흡으로 통계생산시스템 개선의 필요성 제기는 물론 다양한 업종 및 서비스수지

1) 서비스산업 경쟁력강화 종합대책(2006.12.12, 15개 부처, 5개청, 방송위원회 공동참여).

관련 항목의 세분화와 결과자료의 원스톱(one-stop) 검색서비스를 요구하고 있다.

통계청에서는 2007 업무계획을 통해 서비스산업 경쟁력 강화에 기여할 수 있는 서비스업 통계 확충을 발표하였으며, 정책적 관심이 높거나 사회적 이슈가 되는 특정 서비스업을 매년 2~3종 선정하여 정책수립을 위한 기초자료 제공을 목표로 지식기반서비스업 실태조사²⁾ 개발을 추진하고 있다.

본 연구에서는 서비스업 통계조사의 보강을 위해, 주요 지표를 통해 서비스업의 현 위치를 알아본 후, 서비스산업 경쟁력강화 종합대책의 주요 이슈를 중심으로 정책입안과 서비스산업 구조를 파악할 수 있는 특정 서비스업 심층조사를 위한 조사항목 등을 제시하고자 한다.

제2절 연구배경

통계청에서는 경제성장과 복지향상을 뒷받침하는 국가 기본 통계의 생산·제공을 2007년 전략 목표로 정하였다.

이는 성장과 분배의 불균형, 저출산·고령화 사회의 진입 등 경제사회 구조변화에 따른 다양한 통계수요에 부응한 새로운 통계개발의 필요성이 제기되었기 때문이다.

1990년 이후 우리나라의 경제구조는 수출 위주의 제조업 중심에서 고용흡수력이 높은 서비스산업 중심으로 점진적으로 전환됨에 따라 “고용을 동반한 성장”의 필요성이 제기되었다. 따라서 고용창출과 부가가치 유발효과를 높일 수 있는 서비스산업의 경쟁력강화 정책수립을 위한 관련통계의 개발이 요구되고 있다.

통계청에서는 2007년도 업무계획을 통해 「지식기반서비스업 실태조사」를 시작으로, 서비스산업 경쟁력 강화에 기여할 수 있는 신성장 동력원 발굴 및 지원을 위한 서비스업 통계를 단계적으로 확충할 계획이다.³⁾

2) 2007년도 통계청 업무계획(2007.1, 주요성과목표II-1).

3) 2007년도 통계청 업무계획(2007.1, 주요성과목표II-1).

이에 따라 서비스산업 경쟁력강화 종합대책⁴⁾ 중 주요 정책에 기여할 수 있는 특정 서비스산업을 중심으로 「지식기반서비스업 실태조사」 방안을 연구하고자 한다.

제3절 서비스산업 현황

서비스산업이 경제에서 차지하는 비중은 빠른 속도로 증가하고 있으며, 제조업 중심에서 서비스업 중심으로 경제구조가 변화하는 측면에서 보면 고용을 동반한 신성장 동력원으로서 서비스산업은 주목을 받고 있다.

서비스산업의 구조 파악을 위해 고용, GDP, R&D, 인력구조 등의 지표를 파악하여 조사대상 도출을 위한 주요 특정산업을 검토해 보고자 한다.

1. 고용 측면

서비스업의 취업자 구성비는 2000년 이후 지속적인 증가세(33.1% → 40.4%)를 보이고 있으며, 일자리 창출의 견인차 역할을 수행하며 고용구조의 변화를 주도하고 있는 반면, 제조업과 도소매업 및 음식숙박업은 2000년에 비해 2~3%p 감소하는 추세이다(그림 3-1 참조).

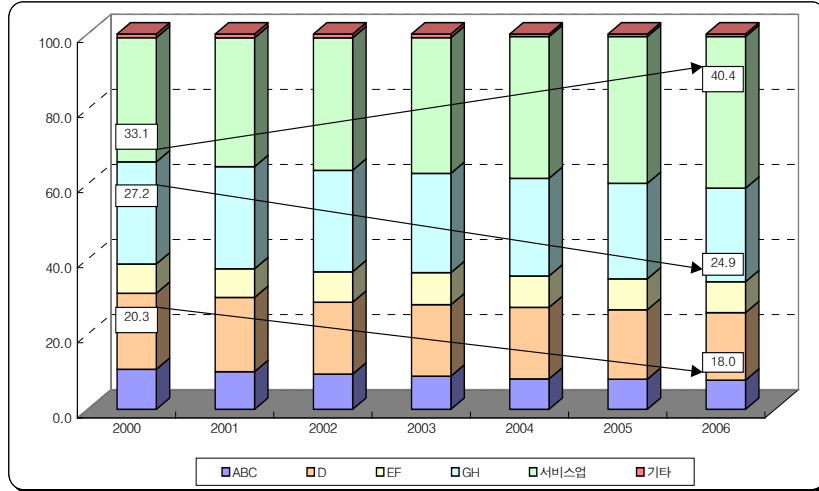
또한 전년대비 취업자수 증감률을 보면 서비스업의 경우 전산업 평균 증가율(1~2%)을 크게 상회하는 5~6%의 증가율을 보인 반면, 제조업은 전산업 평균 증감률을 크게 하회하는 감소세를 보이고 있다(그림 3-2 참조).

세부 서비스업종별 구성비를 보면, 「M.사업서비스업」의 높은 증가세(14.4% → 17.8%)를 볼 수 있는데, 이는 고용흡수 측면에서 기여도가 높은 산업이라 할 수 있다(표 3-1 참조).

4) 서비스산업 경쟁력강화 종합대책(2006.12.12, 15개 부처, 5개청, 방송위원회 공동참여).

[그림 3-1] 연도별 및 산업별 취업자수 구성비

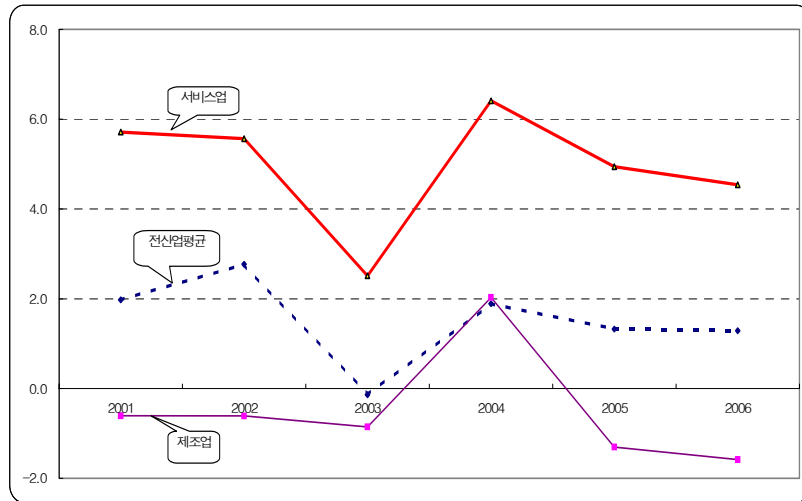
(단위: %)



주: ABC(농림어업, 광업), D(제조업), EF(전기가스수도사업, 건설업), GH(도소매업, 음식숙박업), 서비스업(운수통신~개인서비스업), 기타(가사서비스, 국제및외국기관).
 자료: 통계청, 「경제활동인구조사」, 각년도.

[그림 3-2] 전년대비 취업자수 증감률

(단위: %)



〈표 3-1〉 연도별 및 서비스업종별 구성비

(단위: %)

	2000	2001	2002	2003	2004	2005	2006
I.운수업	15.3	15.1	14.6	13.5	13.2	12.9	12.4
J.통신업	2.7	2.8	3.0	3.1	2.9	3.1	3.3
K.금융 및 보험업	10.7	10.3	9.4	9.4	8.7	8.3	8.4
L.부동산 및 임대업	5.0	5.1	5.3	5.3	5.3	5.6	5.3
M.사업서비스업	14.4	15.5	16.0	16.3	17.1	17.2	17.8
N.공공행정, 국방 및 사회보장 행정	10.8	9.5	9.0	9.4	9.0	8.8	8.6
O.교육서비스업	17.0	16.7	17.1	18.5	17.7	17.5	17.7
P.보건 및 사회복지사업	6.1	6.5	7.1	6.7	7.0	7.2	7.3
Q.오락, 문화 및 운동관련 서비스업	5.2	5.3	5.4	5.3	5.4	5.6	5.3
R.기타 공공, 수리 및 개인서비스업	12.7	13.2	13.3	12.4	13.7	13.7	13.7

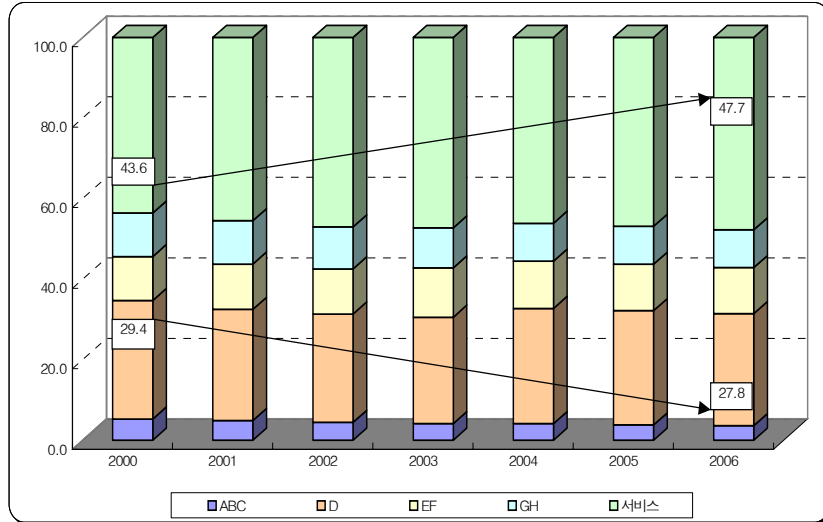
2. GDP 측면

GDP 측면에서도 서비스업이 차지하는 비중은 2000년 이후 지속적인 증가세(43.6% → 47.7%)를 보이고 있는 반면, 제조업은 감소세(29.4% → 27.8%)를 보이고 있다(그림 3-3 참조). 또한 전년대비 증가율을 보면, 서비스업 부문은 전산업 평균 증가율보다 높은 증가율을 보이고 있다(표 3-2 참조). 그러나 우리나라의 경우 GDP에서 서비스업이 차지하는 비중은 47.7%로서 OECD 평균 67%에 비하면 낮은 상태이다.

서비스업 부문의 사업체수와 종사자수는 지속적인 증가세를 보이고 있으나(그림 3-4, 3-5 참조), 명목 부가가치 증가율은 2003년 이후 다소 둔화되고 있는 모습을 보이고 있다(그림 3-6 참조). 또한 서비스업의 1인당 부가가치를 보면, 전산업 평균을 약간 상회하는 수준이나 2000년 이후 지속적인 감소세를 보이고 있으며, 특히 ‘M.사업서비스업’, ‘O.교육서비스업’, ‘QR.기타서비스업’은 세부 서비스업종 중에서도 매우 낮은 1인당 부가가치를 보이고 있다(표 3-3 참조).

[그림 3-3] 연도별 GDP 구성비

(단위: %, 명목)



주: ABC(농림어업, 광업), D(제조업), EF(전기가스수도사업, 건설업), GH(도소매업, 음식숙박업), 서비스업(운수통신~개인서비스업).
 자료: 한국은행, 「국민계정」, 각년도.

<표 3-2> 전년대비 GDP 증감률

(단위: %, 명목)

	2001	2002	2003	2004	2005	2006
전산업 평균	7.0	9.5	6.3	8.5	3.9	4.5
ABC	-0.9	-0.4	-1.8	8.7	-4.4	-0.4
D	0.3	6.7	4.4	17.4	3.1	2.5
EF	10.1	9.1	16.1	4.0	2.1	3.3
GH	6.5	5.8	1.5	3.1	3.6	4.5
서비스	11.8	13.2	6.8	5.9	5.7	6.3

자료: 한국은행, 「국민계정」, 각년도.

〈표 3-3〉 연도별 1인당 부가가치

(단위: 천원)

	2000	2001	2002	2003	2004	2005	2006
전산업 평균	24,299	24,773	25,730	26,559	27,386	28,176	29,180
ABC	11,976	12,624	12,602	12,730	14,781	14,931	14,841
D	35,230	36,209	39,199	41,718	45,427	49,283	54,279
EF	34,148	36,183	34,365	35,171	36,200	37,005	36,820
GH	9,662	9,897	10,220	10,178	10,144	10,452	10,897
서비스업	32,000	31,751	32,613	32,643	31,410	31,026	30,956
II.운수,창고 및 통신업	28,682	31,411	33,062	35,613	36,925	37,275	37,914
K.금융보험업	46,883	50,309	63,544	62,391	62,609	64,895	64,458
L.부동산 및 임대업	118,496	110,065	102,504	101,779	97,280	91,472	93,286
M.사업서비스업	26,208	23,013	23,494	23,194	20,969	20,631	20,500
N.공공행정 및 국방	38,455	42,252	43,296	41,229	41,477	41,293	41,985
O.교육서비스업	21,576	21,798	21,066	19,660	19,790	19,244	18,693
P.보건 및 사회복지	29,383	24,747	22,966	24,677	23,526	22,823	23,059
QR.기타서비스	13,711	13,389	13,693	14,201	12,520	12,167	12,225

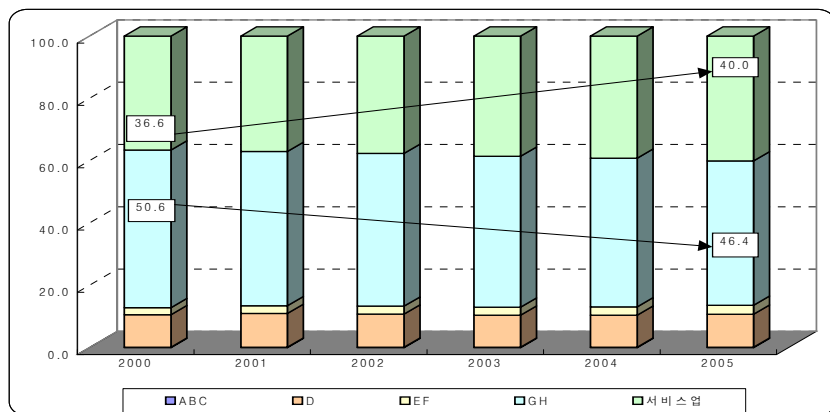
주: 1) ABC(농림어업, 광업), D(제조업), EF(전기·가스·수도사업, 건설업), GH(도소매업, 음식숙박업), 서비스업(운수·통신~개인서비스업).

2) 1인당 부가가치=부가가치(실질)/취업자수.

자료: 한국은행, 「국민계정」, 각년도.

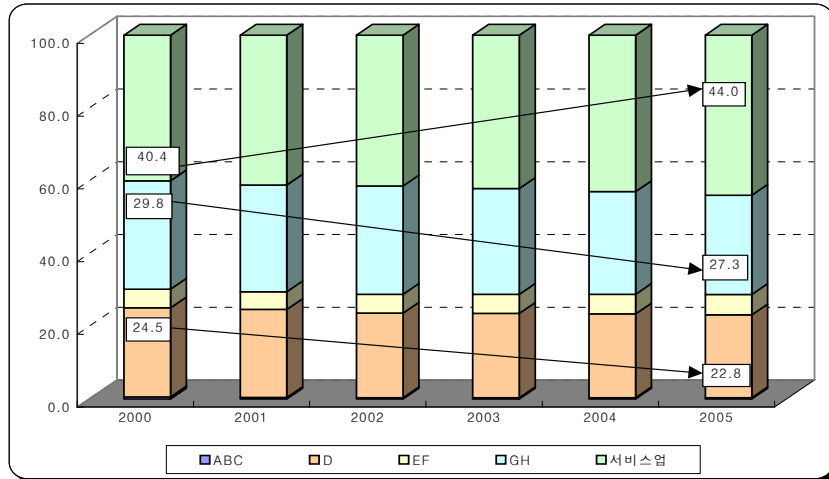
[그림 3-4] 연도별 사업체수 구성비

(단위: %)



[그림 3-5] 연도별 종사자수 구성비

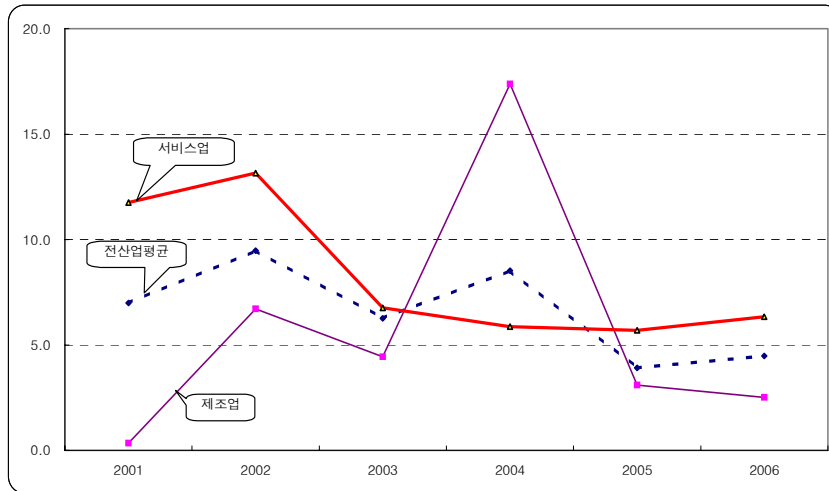
(단위: %)



자료: 통계청, 「사업체기초통계조사결과」, 각년도.

[그림 3-6] 전년대비 GDP(명목) 증감률

(단위: %)



〈표 3-4〉 매출액 대비 영업비용 비중

(단위: %)

	2000	2002	2003	2004
D.제조업 ¹⁾	70.0	70.8	71.5	70.8
L.부동산 및 임대업(70~71)	89.0	85.0	85.1	85.8
M.사업서비스업(72,74,75)	86.6	90.7	94.1	93.6
M72.정보처리 및 기타 컴퓨터 운영 관련업	93.4	97.0	98.6	98.2
M74.전문, 과학 및 기술 서비스업	83.3	86.2	89.0	88.5
M75.사업지원 서비스업	81.1	88.0	95.4	95.0
O.교육서비스업(809만)				80.3
P.보건 및 사회복지사업(85~86)	85.1	83.6	84.8	87.3
P85.보건업	84.7	83.2	84.4	86.8
P86.사회복지사업	90.2	88.6	90.0	92.8
Q.오락, 문화 및 운동관련 서비스업(87~88)	81.7	86.2	83.8	86.7
R.기타 공공,수리 및 개인서비스업(90,92,93)	70.7	75.7	73.4	76.0

주: 1) D.제조업의 영업비중 = (주요생산비+인건비)/출하액.

자료: 통계청, 「서비스업통계조사」, 각년도; 통계청, 「광공업통계조사」, 각년도.

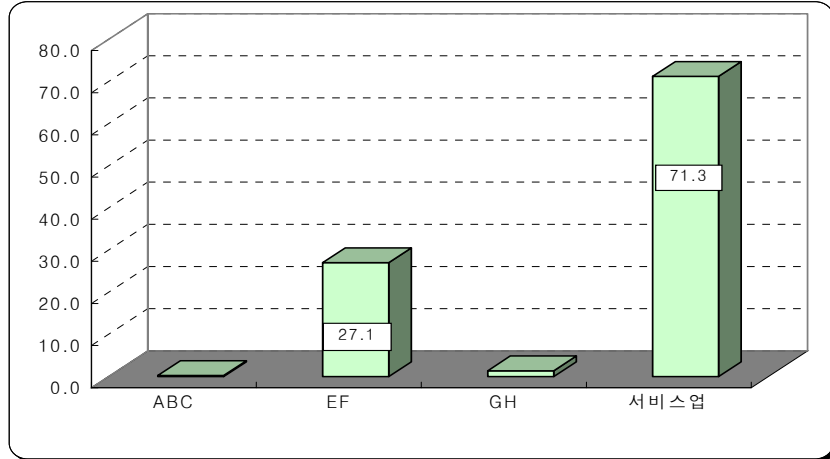
3. R&D 측면

산업분류별 R&D 비중을 보면, 'D.제조업'이 전체의 88%를 차지하고 있다. 이를 제외한 나머지 산업에 대한 R&D 비중을 보면, '서비스업'이 차지하는 비중이 71.3%로 가장 높다(그림 3-7 참조).

세부 서비스업종별 비중을 보면, 'M.사업서비스업'이 79.6%로 가장 높았으며(그림 3-7 참조), 사업서비스업 중 '72.정보처리업'에 많은 R&D 투자가 된 것으로 나타났다(그림 3-8 참조).

[그림 3-7] 전산업 R&D 구성비(제조업 제외)

(단위: %)

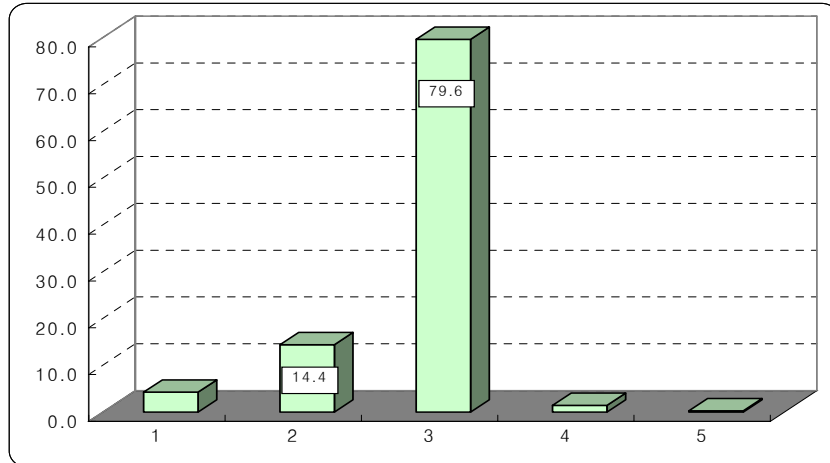


주: ABC(농림어업, 광업), EF(전기가스수도사업, 건설업), GH(도소매업, 음식숙박업), 서비스업(운수통신~개인서비스업).

자료: 과학기술부, 「과학기술연구개발활동조사보고서(2005)」.

[그림 3-8] 서비스 업종별 R&D 구성비

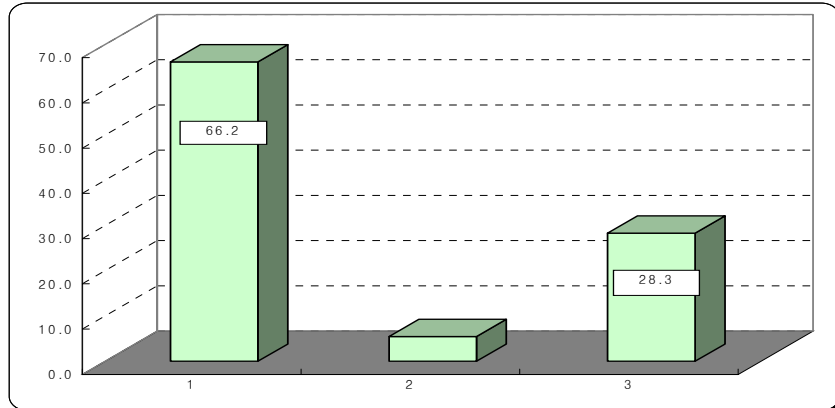
(단위: %)



주: 1.운수창고업, 2.통신업(전기통신업), 3.사업서비스업, 4.오락문화 및 운동관련 서비스업, 5.기타공공사회개인서비스업.

[그림 3-9] 'M.사업서비스업' 업종별 R&D 구성비

(단위: %)



주: 1.정보처리업, 2.연구개발업, 3.기타사업서비스업.
 자료: 과학기술부, 「과학기술연구개발활동조사보고서(2005)」.

그러나 우리나라 서비스업의 R&D 투자는 낮은 수준으로, R&D집약도는 2.85%로 미국, 일본, 독일과 비슷한 수준이나, 민간R&D 투자 중 서비스업 비중은 선진국에 비해 낮은 수준이다(표 3-5 참조).

<표 3-5> R&D집약도 및 서비스R&D의 국제비교(2004년)

	한국	미국	영국	일본	독일	캐나다	호주
R&D지출/GDP	2.85	2.68	1.88	3.13	2.49	1.99	1.64
서비스R&D/민간R&D	6.9	36.1	21.1	9.1	8.3	37.9	41.1

자료: 이홍직·장준영, 「서비스업의 성장부진 요인분석」(한국은행), 2007에서 재인용.

4. 인력구조 측면

서비스업종 중 일부는 제품에 직·간접 응용되는 서비스를 제공함으로써 기업경영 프로세스의 일부를 외부에서 생산·공급하는 기능을 수행하는데, 이는 제조업과 밀접한 연관성을 갖는다.

또한 고용흡수력이 높고 고부가가치 창출을 위한 신성장 동력원으로 부각되고 있는 지식기반서비스업은 지식의 획득, 창출, 확산, 활용이 해당 산업 활동의 핵심요소가 되고, 지식이 체화된 중간재를 생산과정에 집약적으로 투입함으로써 생산된 재화와 서비스의 부가가치를 크게 향상시키거나, 고부가가치의 지식서비스를 제공하는 산업으로 정의하고 있다.

이와 같은 서비스업종의 업종별 인력구조의 특성을 파악하기 위해 직업군을 ‘전문가, 준전문가’ ‘장치조립원, 기능원’ ‘단순노무’로 구분하여 고숙련인력의 업종별 인력구조를 살펴본다.

‘서비스업’은 다른 산업에 비해 전문가와 준전문가의 비중이 61.3%로, ‘D.제조업’ 18.0%, ‘GH.도소매업 및 음식숙박업’ 29.9%에 비해 상대적으로 높게 나타났는데, 이는 서비스업이 다른 산업에 비해 기술과 인적자본의 투입이 상대적으로 큰 산업으로 지식창출, 활용, 인적자원 지식집약도가 높은 산업임을 보여주고 있다. 반면 ‘D.제조업’은 기능원과 장치조립원이 72.9%를, ‘GH.도소매업 및 음식숙박업’은 단순노무가 53.6%를 차지하고 있는 인력구조를 보여주고 있다(표 3-6 참조).

〈표 3-6〉 주요 산업별 인력구조

(단위: %)

	전문가	준전문가	기능원	장치조립원	단순노무
D.제조업	6.8	11.2	30.5	42.4	9.1
GH.도소매업및음식숙박업	7.5	22.4	10.2	6.4	53.6
서비스업	33.2	28.1	8.0	15.1	15.6

주: 서비스업 (운수통신~개인서비스업).

자료: 통계청, 「인력실태조사결과(2006)」.

세부 서비스업종별 인력실태를 구분하면 크게 3개의 그룹으로 나눌 수 있다.

- ‘전문가, 준전문가’ 비중이 높은 산업 : 금융보험업, 교육서비스업, 보건 및 사회복지사업.
- ‘전문가’ 비중이 낮은 산업 : 운수창고통신업, 부동산임대업, 기타 개인서비스업.
- ‘전문가, 준전문가, 단순노무’ 비중이 높은 산업 : 사업서비스업.

인력실태 분포는 영업비용에서 차지하는 인건비 비중에서도 큰 차이를 보이고 있는데, 전문가 비중이 높은 ‘P.보건복지사업’ ‘O.교육서비스업’은 인건비 비중이 40% 이상을 차지하는 반면, 기능원 비중이 높았던 ‘Q.오락문화 및 운동관련 서비스업’은 19%로 낮았다(표 3-7 참조).

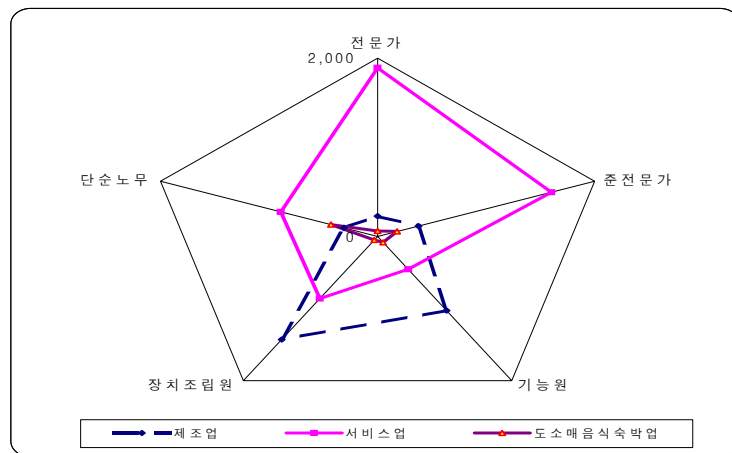
〈표 3-7〉 영업비용 대비 인건비 비중

(단위: %)

	2000	2002	2003	2004
O.교육서비스업(809만)	-	-	-	41.1
P.보건 및 사회복지사업(85~86)	38.7	40.8	42.2	43.1
M.사업서비스업(72,74,75)	36.5	34.6	35.8	38.8
L.부동산 및 임대업(70~71)	17.7	17.9	21.8	22.7
Q.오락, 문화 및 운동관련 서비스업(87~88)	24.1	17.0	18.5	19.0
R.기타 공공,수리 및 개인서비스업(90,92,93)	32.9	30.0	29.1	29.0

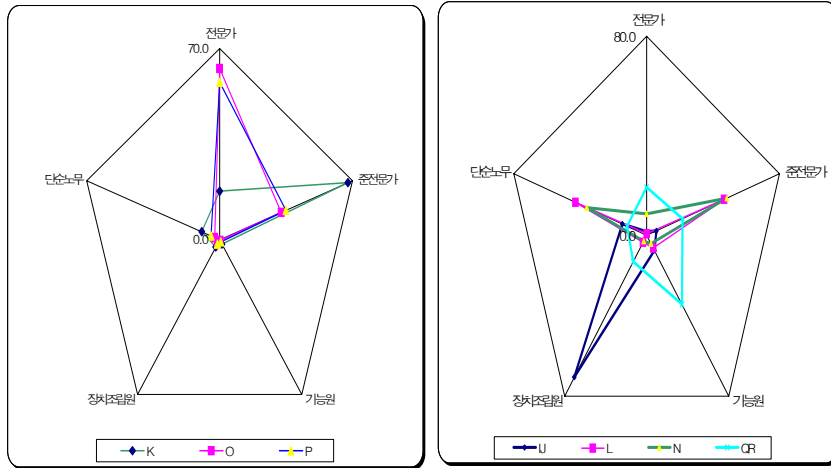
자료: 통계청, 「서비스업통계조사」.

[그림 3-10] 직업군별 인력실태 현황

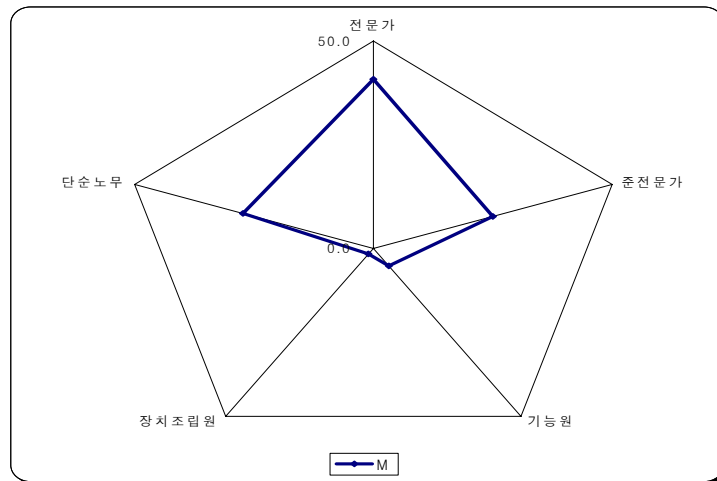


자료: 통계청, 「인력실태조사결과(2006)」.

[그림 3-11] 서비스업종별 인력실태 현황



주: K(금융보험업), O(교육서비스업), P(보건및사회복지사업), U(운수창고통신업), L(부동산임대업), N(공공행정 및 국방), QR(기타서비스업).



주: M(사업서비스업).

5. 사업체규모 측면

우리나라 서비스업체는 대부분 업종이 4인 이하 사업체로서, 전체 서비스업체에서 차지하는 비중은 80% 수준이다. 사업체규모의 영세성은 투자 및 인력개발·활용 등의 측면에서 생산성 향상에 제약요인으로 작용하고 있으며, 기반미흡으로 인한 규모의 경제 실현이 어려운 실정이다(단, 'P.보건 및 사회복지서비스업'의 4인 이하 사업체 비중만 67% 수준임).

사업체당 매출액 규모를 보면 'M72.정보처리 및 기타 컴퓨터 운영 관련업', 'Q87.영화, 방송 및 공연산업', 'R90.하수처리, 폐기물처리 및 청소관련 서비스업'을 제외한 모든 업종이 10억 원 미만의 영세성을 보이고 있으며, 'R.기타 공공, 수리 및 개인서비스업'은 1억 원 미만이다(표 3-8 참조).

서비스업 규모의 영세성을 서비스업이 발달한 미국과 비교하면, 미국은 사업체당 종사자수, 종사자 1인당 매출액에서 각각 3배, 2배 높은 수준이다(그림 3-12 참조).

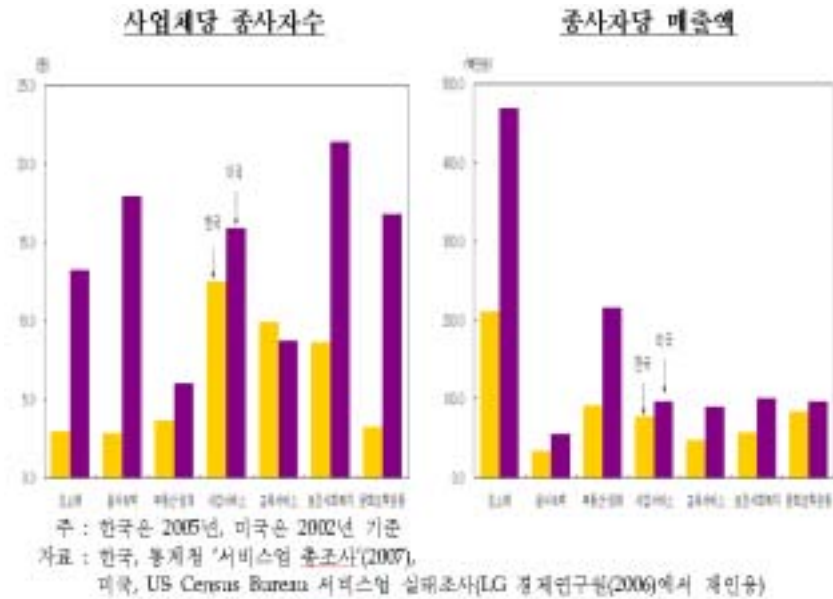
5개 지표를 통해서 살펴본 바와 같이 우리나라의 서비스업은 2000년 이후 국민경제에서 차지하는 비중이 지속적으로 증가하고 있으며, 고용을 동반한 성장 가능성이 높은 산업으로 주목받고 있다. 이와 관련하여, 서비스산업 통계 인프라 개선 및 확충을 통한 서비스산업의 육성정책 수립에 기여하고자 다음 절에서는 특정(지식기반)서비스업 통계 개발을 위한 조사대상 및 항목 등에 대해 알아본다.

〈표 3-8〉 사업체당 매출액

(단위: 백만원)

	2000	2002	2003	2004
L.부동산 및 임대업(70~71)	215	233	219	242
L70.부동산업	282	282	250	270
L71.기계장비 및 소비용품 임대업	93	89	103	110
M.사업서비스업(72,74,75)	475	611	649	689
M72.정보처리 및 기타 컴퓨터 운영 관련업	1,410	1,922	2,185	2,298
M74.전문, 과학 및 기술 서비스업	351	374	390	422
M75.사업지원 서비스업	338	600	629	684
O.교육서비스업(809만)				142
O809.교육서비스업				142
P.보건 및 사회복지사업(85~86)	311	424	442	471
P85.보건업	426	525	543	582
P86.사회복지사업	74	129	143	164
Q.오락, 문화 및 운동관련 서비스업(87~88)	165	210	224	233
Q87.영화, 방송 및 공연산업	969	1,300	1,518	1,690
Q88.기타 오락, 문화 및 운동관련 산업	124	151	158	165
R.기타 공공, 수리 및 개인서비스업(90,92,93)	57	69	73	72
R90.하수처리, 폐기물처리 및 청소관련 서비스업	665	946	1,070	1,240
R92.수리업	85	102	109	103
R93.기타 서비스업	35	39	41	39

[그림 3-12] 사업체당 종사자수와 매출액



제4절 특정(지식기반)서비스업 실태조사 개발

1. 배경

제3절에서 언급한 바와 같이, 국민경제에서 서비스산업이 차지하는 비중은 지속적으로 증가하고 있다. 과거 우리 경제가 수출 위주의 제조업 주도로 성장해 왔으나, 최근 고용과 성장률 둔화 추세를 극복하기 위한 신성장 동력원 발굴을 위해 고용흡수력이 높은 서비스업과 제조업의 균형 발전을 통한 ‘고용을 동반한 성장’으로 경제구조의 전환이 제기되고 있다. 또한 한미 FTA 등 대외개방에 따른 국내 서비스산업 경쟁력 강화를 위해 정책적인 대안 마련이 시급한바, 정부에서는 「서비스업 경쟁력강화 종합대책(‘06.12.12)」을 수립·추진하고 있다.

서비스업 경쟁력 강화를 위한 정부의 정책적 지원과 평가를 위한 통

계개발의 필요성이 제기되어, 매년 정책적 관심이 높거나 사회적 현안으로 부각되는 특정 서비스업에 대한 고용, 사업실적 등에 관한 통계를 작성하여 수요자 중심의 자료를 작성하고자 한다.

2. 정책의 기본방향

서비스산업 경쟁력 강화를 위해 정부는 ① 서비스산업 경영환경개선 ② 유망서비스업종의 산업적 육성 ③ 서비스수지 적자 유발 등 3가지 기본방향을 제시하고 있다.

기본방향의 실현을 위해 각 부처에서는 정책적 지원과 소관부처간의 협의를 진행하고 있는데, 주요 지원 대책은 크게 5가지로 구분할 수 있다.

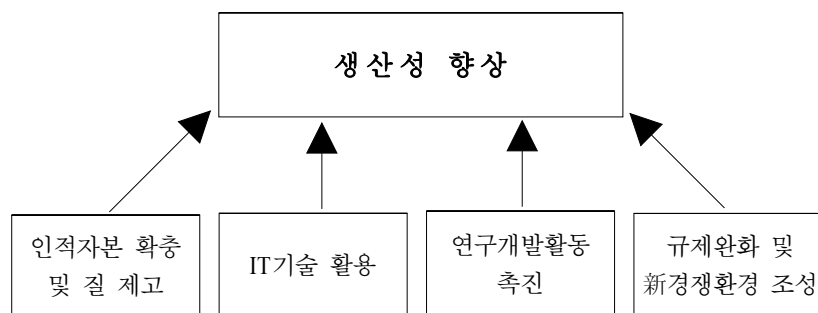
- 서비스업 분야별 인력상황 상시 모니터링 부재로 발생하는, 급변하는 산업인력 수요에 대한 효율적 대응 한계의 극복을 위한 상시인력 모니터링 시스템 구축 및 지원 대책 마련 측면
- S/W산업에 대한 산업기능요원 병역지정업체 선정기준을 제조업과 차별화하여, 소규모 우수업체의 폐해를 방지하고 지원요건 완화를 통한 경쟁력강화 측면
- 보유세제 합리화를 통한 투자활성화와 내수진작을 위한 세제금융 지원 측면
- 제조업과 차별된 업종별 세분화 분류로 대형화 유도가 곤란한 서비스업종 구분 및 중소기업지원 측면
- 영업비용 절감을 통한 경쟁력 강화를 위해 서비스업 부문의 전력요금 체계개편 및 적용 측면

부처별 현안을 조사부문 측면에서 살펴보면 크게 ‘고용’과 ‘사업실적 및 영업비용’으로 요약할 수 있는데, 중장기적인 기업의 대형화·전문화, 인적자원 확충, 기술투자 확대 등을 통한 경쟁력 확보는 물론 정책적 기본방향과 부처별 현안에 부합되는 통계작성의 필요성이 대두되고 있다.

이에 따라 정책의 기본방향과 OECD에서 제시한 서비스업의 생산성 및 경쟁력 향상을 위한 핵심 4요소를 중심으로 조사항목(안)을 제시하

고자 다음 절에서는 고용 부문을 중심으로 기존 통계조사와 비교·검토한다.

[그림 3-13] 서비스업 생산성 향상을 위한 4요소(OECD)



3. 정책적 요구에 부합되는 조사항목

가. 기존 통계조사 현황

서비스 관련 통계조사는 조사부문과 작성기관에 따라 구분할 수 있는데, 통계청에서는 주로 전수조사를 통해 서비스산업 구조 및 모집단 파악을 위한 조사를 수행하고 있으며, 기타 통계작성 기관에서는 특정 부문을 중심으로 주로 표본조사 방식으로 실태를 파악하고 있다.

주요 통계조사 비교결과와 같이 통계청에서 실시하고 있는 총조사의 경우 서비스업의 전반적인 구조 파악을 위해 다양한 항목을 포함하고 있으나, 5년 주기 조사실시에 따른 자료 이용상 시의성에 문제점이 있으며, 기타 통계조사는 매년 자료제공이 이루어지고 있으나 사업체규모와 종사상지위에 따른 기본적인 고용구조만 파악하고 있다.

그러나 연간 통계조사에서는 인력수요와 공급의 측면에서 효율적인 대응을 위한 지표설정, 인적자본의 질을 제고하거나 인적자본의 확충 정도를 파악할 수 있는 자료는 부족한 실정이다. 이에 따라 동 부문을 보완할 수 있는 조사항목을 제안하고자 한다.

〈표 3-9〉 주요 서비스업 관련 통계조사 현황

일련 번호	부문	통계조사명	주관기관
1	서비스업	서비스업통계조사(매년, 표본)	통계청
		도소매업 및 서비스업 총조사(5년, 전수)	통계청
2	전산업	사업체기초통계조사(매년, 전수)	통계청
3	고용 및 임금구조	산업직업별고용구조조사(매년, 표본)	노동부, 한국고용정보원
		사업체근로실태조사(매년, 표본)	노동부
		매월노동통계(매월, 표본)	노동부
		소규모사업체근로실태조사(매년, 표본)	노동부(작성중지)
		임금구조기본통계조사(매년, 표본)	노동부
		중소서비스업 지식기반화 실태조사	중소기업청
4	정보통신, S/W	정보통신산업(서비스) 실태조사 (매년, 표본)	정보통신부
		소프트웨어수출조사	소프트웨어산업협회
5	디자인	디자인활용기업패널조사	한국디자인진흥원
6	엔지니어링	엔지니어링업체 임금실태조사 (매년, 전수)	한국엔지니어링진흥 협회
7	R&D	과학기술연구개발활동조사 (매년, 일정규모 이상)	과학기술부
8	출판, 영화, 애니메이션, 방송, 광고업	문화산업통계조사(매년, 전수)	문화관광부, 문화콘텐츠진흥원
		방송산업실태조사(매년, 전수)	방송위원회
		광고산업통계조사(매년, 전수)	문화관광부, 한국방송광고공사

주: 관련조사표는 <부록 3> 참조.

〈표 3-10〉 주요 통계조사의 조사항목 비교

	도소매 서비스업 총조사	서비스업 통계	사업체 기초	사업체 근로실태	소규모 사업체 근로실태	임금구조 기본통계
사업체명	0	0	0	0	0	0
대표자명	0	0	0	0	0	
남여구분여부	0		0			
주소	0	0	0	0	0	
사업자등록번호		0	0			
본사소재지	0		0			
창설연월	0		0			
연간조업월수	0	0	0			
주당조업일수				0		
1일정상조업시간				0		
교대제 실시여부				0		
경영조직	0	0	0			
사업체구분	0		0		0	
사업체변동	0		0			
사업의 종류	0	0	0		0	
일일평균영업시간		0				
사업체정기휴무일수		0				
종사자수	0	0	0	0	0	
정규직비정규직구분				0		
건물연면적	0	0				
자본금 및 출자금	0					
사업실적	0	0	0			
납부부가가치세	0					
유형자산	0					
무형자산	0					
기술연구개발비	0					
정보기술기반	0	0				
전자상거래유무	0	0				
전산장비보유대수	0	0				
인터넷홈페이지개설	0					
이용인원		0				
상여금지급상황				0		
근로자 사항	성별, 학력, 연령, 근속기간, 직무내 용, 자격증 등			0	0	0

나. 조사항목

조사항목은 기존 통계조사와의 시계열 유지 및 사업체 응답부담을 고려하여 기존 서비스업통계조사 항목에 특성항목을 추가하는 방법이 효과적일 것으로 판단된다.

또한 OECD에서 제시한 바와 같이, 서비스산업 생산성 및 경쟁력 강화를 위한 4요소인 ① 인적자원 ② IT ③ R&D ④ 규제완화 등 신(新) 경쟁환경조성을 중심으로 ‘고용’ ‘사업실적’ ‘R&D 등 기타’ 분야로 구분하여 검토한다.

1) 고용부문

인적자원의 분포와 현황 및 질을 평가할 수 있는 항목과 산업기능요원 병역지정업체 여부 및 현황을 파악할 수 있는 추가항목으로 구성한다.

서비스업 통계조사	추가항목(안)
1. 사업체 일반사항 - 사업체명, 대표자명 및 성별, 주소, 사업자등록번호 2. 사업내용 3. 조직형태 4. 일일평균업무시간 5. 사업체 정기휴무일수 6. 연간영업월수	■ 대표자 관련사항 - 대표자연령 - 대표자학력 - 창업 및 근무경력 · 다른 업종 창업여부 및 산업종류 · 다른 업종 근무여부 및 산업분류 - 인력 채용예상규모 · 내년도 채용규모 · 채용시 선호계열 - 고용 인력의 만족도 ■ 창설연월
7. 종사자수 및 급여액 - 종사상지위별, 성별, 파견종사자수	■ 고용부문 - 고용형태별(정규직, 비정규직) - 연령별 분포 - 근속연수별 분포 - 학력별 분포 - 소지학위별 분포 - 국가공인자격증 소지현황 - 병역지정사업체 여부 - 전문연구요원 및 산업기능요원 현황

업종별 인적자원의 확충정도와 질을 평가하기 위해 ① 학력분포 ② 소지학위분포 ③ 국가공인자격증 소지분포 ④ 근속연수별 분포 ⑤ 병역지정업체 여부 및 산업기능요원 현황 등 고용현황을 파악하고 ⑥ 대표자의 창업경력 ⑦ 대표자 학력 ⑧ 대표자 경력관련 산업 ⑨ 향후 채용계획 및 채용분야 등에 관한 대표자관련 사항을 추가하여 인력수요와 공급을 위한 지표설정용 항목을 제시한다.

2) 사업실적 부문

서비스업 통계조사의 사업실적은 ① 매출액 ② 영업비용으로 구성되어 있다. ‘매출액’은 1년간 수입액 합계를 기입하며, ‘영업비용’은 재무제표 작성 여부에 따라 미기장 업체의 경우 4개 항목(재료매입비, 인건비, 임차료, 기타)을, 기장업체의 경우 9개 항목을 조사하고 있다. 그러나 매출액 합계만 조사할 경우, 기존 산업분류(5자리) 이하의 세부 사항에 대한 수입구조를 파악하는 데 한계점을 갖게 된다. 이에 따라 업종별 주요 수입내용을 5~10개로 구분하여 ‘업종별 매출액 구성비’ 항목을 추가하여 매출구조를 심층적으로 분석할 수 있도록 한다.

서비스업 통계조사	추가항목(안)
14. 사업실적	<ul style="list-style-type: none"> ■ 업종별 매출비중 <ul style="list-style-type: none"> - 컨설팅업 - 디자인업 - 엔지니어링업 - 소프트웨어 개발 및 공급업 - 컴퓨터관련 서비스업 - 디지털콘텐츠 제작 및 개발업 - 변호사업, 법무사업, 세무사업, 공인회계사업 ☞ 업종내 수입 구성비 조사

3) 기타 부문

가) R&D 관련 항목

생산과정에 지식을 최대한 활용함으로써 기존 산업의 생산성 향상과 제품의 고부가가치화를 이루거나 신기술을 창출할 수 있는 고부가가치

형 서비스산업은 지식기반서비스업으로 통칭되며, 이 산업의 육성은 향후 서비스업 경쟁력 강화를 위한 중요한 요소이다.

OECD에서 제시한 지식기반 정도를 측정하는 지표로는 ① R&D활동의 활발성 ② 고숙련인력의 투입비중 ③ 정보통신기술 투입비중이다.

‘② 고숙련인력의 투입비중 ③ 정보통신기술 투입비중’은 고용부문 추가항목과 서비스업통계조사 기존 항목에 포함되어 있으며, ‘① R&D활동의 활발성’에 관한 조사는 ‘과학기술 연구개발 활동조사(과학기술부)’에 전적으로 의존하고 있다. 그러나 조사대상이 공공연구기관, 의료기관, 대학, 기업체 등 일정 규모 이상의 연구기관에 한정되어 있기 때문에 서비스업종 전반에 관한 실태를 파악하는 데 한계가 있다.

서비스업종의 R&D 투자 비중은 전체의 약 7% 수준이며 ‘M.사업서비스업(5.2%)’에 편중되어 있기는 하나, 업종별 지출규모를 파악하여 기초자료로 제공함으로써 생산성 향상 핵심요소로서 서비스업 부분의 R&D 파악은 의미가 있다고 판단된다.

나) 과학기술 연구개발 활동조사 개요

① 조사대상 분야 : OECD의 “연구개발 활동조사 시행지침(Proposed Standard Practice for Surveys of Research and Experimental Development: FRASCATI MANUAL)”에 의한 자연과학(이학), 공학 및 기술, 의학 및 농학 분야.

분 야	범 위
자연과학 (이학)	천문학, 세균학, 생화학, 식물학, 화학, 컴퓨터과학, 곤충학, 지질학, 지구물리학, 수학, 기상학, 광물학, 자연물리학, 물리학, 동물학, 기타 동류의 과학
공학 및 기술	화학, 토목, 전기·기계공학 등 이들 공학의 세부 전문분야와 같은 순수공학, 목재생산·측지학·공업화학 등 응용과학, 건축공학, 식품생산에 속하는 과학기술, 시스템분야·야금학·광산학·섬유공학 등의 전문기술 또는 상호 관련 분야
의학	해부학, 치과학, 의학, 간호학, 산과학, 안과, 정형, 약학, 물리요법, 공공보건 및 기타 동류의 과학
농학	축산학, 수산학, 임학, 원예학, 수의학 및 기타 동류의 과학

* 본조사에서 인문·사회과학 분야는 제외.

- ② 조사대상 기관 : 자연과학 분야의 공공연구기관(국·공립 연구기관, 정부출연 연구기관, 기타 비영리법인 연구기관), 자연과학 분야의 학과를 보유하고 있는 대학(2년 이상의 교육과정 보유 대학), 100개 이상의 병상과 9개 이상의 과를 보유한 종합병원, 기업체(정부투자기관 및 정부채투자기관 포함)로서 연구소 및 연구전담부서 보유 기업.

(단위: 개)

합계	공공연구기관	의료기관	대학	기업체
13,856	275	681	369	12,531

- ③ 유·무형자산 관련 항목 : 사업체의 규모는 인적자본과 유·무형자산으로 파악할 수 있는데, 유·무형자산 관련 항목은 5년 주기 총조사에서만 조사되고 있다. 또한 매년 고정자본형성 정도를 파악할 수 있는 연간증가액 부분이 파악되지 않아 투자 정도를 파악하는 데 한계점을 갖게 된다. 이에 따라 ① 유·무형자산 연말잔액 ② 연간증가액 항목을 추가하여 사업체의 자산규모 및 투자현황 기초자료를 제공한다.
- ④ 금융 관련 항목 : 정부는 세제지원 확대와 아울러 담보력이 부족한 서비스산업에 대한 융자 및 보증지원을 대폭 확대하고 전담지원 조직을 설치·운영할 계획을 수립하였다. 동 정책의 효율성 확보를 위해 매출액 대비 융자금액 비중과 융자경로를 파악하여 정책운용의 기초자료로 제공할 수 있는 항목을 추가한다.

서비스업 통계조사	추가항목(안)
	<ul style="list-style-type: none"> ■ 연구개발비 <ul style="list-style-type: none"> - 연구개발비 - 자체사용연구개발비의 비목별 구분 ■ 유·무형고정자산 연말잔액 및 연간증가액 ■ 매출액 대비 융자금액 비중 <ul style="list-style-type: none"> - 주요 융자경로 및 지급이자율 ■ 노동조합 결성여부
8.사업체건물연면적	
9.전자상거래 활용현황 10.직능별 종사자수 11.전산장비 보유대수 12.무형자산 보유건수 13.이용인원(고객)수	

추가조사 항목(안)

■ 고용부문

◇ 고용형태별 현황

(단위: 명)

	정규직	비정규직
합계		
남자		
여자		

☞ 비정규직이란?

- ① 근로계약기간에 정함이 있거나(기간제근로자)
- ② 소정근로시간이 당해 사업장의 동종 근로자에 비하여 단시간이거나(단시간근로자)
- ③ 채용과 근로제공의 사업주가 각각 상이하거나(파견근로자)
- ④ 형식적으로는 도급, 위임 등의 계약으로 인해 사업주로 보이나 사실상 사용 종속관계가 인정되는(특수고용직) 등

근로계약의 기간 및 형태에 있어 정규직과 차이가 나는 근로자를 말함

- #### ☞ 비정규직 고용형태 : 외국인근로자, 특수형태근로종사자, 재택, 파견근로자, 용역근로자, 일일근로자, 시간제(파트타임)근로자, 계약직근로자 등

◇ 연령별 분포

(단위: 명)

	합계	29세이하	30~39세	40~49세	50세이상
합계					
남자					
여자					

- #### ☞ 연령: 주민등록상 생년월일을 기준으로 함

◇ 근속연수별 분포

(단위: 명)

	합계	1년 미만	1~2년 미만	2~3년 미만	3~4년 미만	4~5년 미만	5~10년 미만	10~15년 미만	15~20년 미만	20년 이상
합계										
남자										
여자										

◇ 학력별 분포

(단위: 명)

	합계	고졸이하	3년제이하 대졸	4년제 대졸	대학원졸업이상	
					석사학위 취득	박사학위 이상취득
합계						
남자						
여자						

☞ 학위소지여부는 조사기준일 현재 소지 학위를 기준으로 함

◇ 소지 학위별 분포

(단위: 명)

	합계	인문	사회	자 연					의약	예체	사범
				이학	공학	농림학	수산해양	가정학			
합계											
남자											
여자											
석사소계											
남자											
여자											
박사소계											
남자											
여자											

☞ 학위구분은 전문기술인적자원분류 참조(2000, 통계청)

◇ 국가공인 자격증 소지현황

<기술기능분야>

(단위: 명)

	계	기술사	기능장	기사	산업기사	기능사	기타
합계							
남자							
여자							

<서비스분야>

(단위: 명)

	계	워드 프로세서	컴퓨터 활용능력	전산회계 운용사	사회조사 분석사	전자상거래 관리사	컨벤션 기획사	게임관련 전문가 ¹⁾	기타 ²⁾
합계									
남자									
여자									

- 주: 1) 게임프로그래밍전문가, 게임그래픽전문가, 게임기획전문가, 멀티미디어콘텐츠제작전문가
 2) 한글속기, 비서, 직업상담사, 소비자전문상담사, 임상심리사, 텔레마케팅관리사, 스포츠경영관리사

◇ 병역지정사업체 여부

	지정	미지정
지정사업체여부		

☞ 지정업체란? 병무청장이 선정한 연구기관, 기간산업체, 방위산업체 등과 같은 업체

◇ 전문연구요원 및 산업기능요원 현황

(단위: 명)

합 계(1+2)	(1)전문연구요원	(2)산업기능요원

☞ ① 전문연구요원(3년) : 학문과 기술의 연구를 위하여 현역 입영대상자 또는 보충역 중에서 일정한 요건을 갖추고 전문연구요원으로 편입되어 해당 전문분야의 연구업무에 종사

- ② 산업기능요원(3~4년) : 산업을 육성지원하기 위하여 일정한 기술자격이나 면허 기능분야의 특기를 가진 사람 중 산업기능요원으로 편입되어 해당 기술, 기능분야에 종사
- ③ 공익근무요원 : 국가기관 또는 지자체의 공익목적 수행에 필요한 경비, 감시, 보호 또는 행정업무 등의 지원과 국제협력 또는 예술·체육의 육성을 위하여 소집되어 공익분야에 복무

■ 대표자 관련사항

◇ 대표자 성별

	남자	여자
성 별		

◇ 대표자 연령

	29세이하	30~39세이하	40~49세이하	50~59세이하	60세이상
연 령					

◇ 대표자 학력

학 력	대졸 이하	석사 학위	박사학위										
			인문	사회	이학	공학	농림학	수산 해양학	가정학	의약	예체	사범	

◇ 창업 및 근무경력

1. 현재 운영 중인 사업체 이전에 다른 업종을 창업했던 경력이 있습니까?

	예(있음)	아니오(없음)
창업경력		

2. 현재 운영 중인 사업체 이전에 다른 업종에 근무했던 경력이 있습니까?

	예(있음)	아니오(없음)
근무경력		

3. 바로 이전에 창업 또는 근무했던 업종은 무엇입니까?

☞ 1, 2항에서 예(있음)에 표시한 경우만 응답

(1)농림어업 <input type="checkbox"/>	(2)광업,제조업 <input type="checkbox"/>	(3)전기가스수도사업 <input type="checkbox"/>	(4)건설업 <input type="checkbox"/>
(5)도소매업 <input type="checkbox"/>	(6)음식숙박업 <input type="checkbox"/>	(7)운수창고업 <input type="checkbox"/>	(8)통신업 <input type="checkbox"/>
(9)금융보험업 <input type="checkbox"/>	(10)부동산임대업 <input type="checkbox"/>	(11)교육서비스업 <input type="checkbox"/>	(12)공공행정 <input type="checkbox"/>
(13) 보건 및 사회복지 <input type="checkbox"/>	(14)기타서비스업 <input type="checkbox"/>		

◇ 예상 인력채용 규모

1. 내년도 예상 인력채용 규모

경력직	(1)1~2명 <input type="checkbox"/>	(2)3~5명 <input type="checkbox"/>	(3)6~10명이하 <input type="checkbox"/>	(4)11~15명이하 <input type="checkbox"/>	(5)16~20명이하 <input type="checkbox"/>	(6)21~50명이하 <input type="checkbox"/>	(7)51명이상 <input type="checkbox"/>
신입	(1)1~2명 <input type="checkbox"/>	(2)3~5명 <input type="checkbox"/>	(3)6~10명이하 <input type="checkbox"/>	(4)11~15명이하 <input type="checkbox"/>	(5)16~20명이하 <input type="checkbox"/>	(6)21~50명이하 <input type="checkbox"/>	(7)51명이상 <input type="checkbox"/>

2. 향후 신입사원 채용시 우선 선호계열 2가지를 선택하여 주십시오

(1)인문사회계열 <input type="checkbox"/>	(2)상경계열 <input type="checkbox"/>	(3)어문계열 <input type="checkbox"/>	(4)법학계열 <input type="checkbox"/>
(5)공과계열 <input type="checkbox"/>	(6)자연계열 <input type="checkbox"/>	(7)예체능계열 <input type="checkbox"/>	(8)기타계열 <input type="checkbox"/>

◇ 고용인력의 만족도

1. 현재 인력수준에 대한 만족도는 어떻습니까?

(1)매우 만족 <input type="checkbox"/>	(2)만족 <input type="checkbox"/>	(3)보통 <input type="checkbox"/>	(4)불만족 <input type="checkbox"/>	(5)매우 불만족 <input type="checkbox"/>
-----------------------------------	--------------------------------	--------------------------------	---------------------------------	------------------------------------

- ☞ ① 제품디자인 : 제품디자인, 운송기기디자인, 가구디자인
- ② 환경디자인 : 건축·공공시설물디자인, 실내디자인, 조명디자인, 전시디자인
- ③ 시각디자인 : 비주얼커뮤니케이션디자인, 컴퓨터그래픽디자인, 웹디자인
- ④ 디지털미디어디자인 : 디지털콘텐츠디자인, 실험디자인, 디지털사운드
- ⑤ 의상디자인 : 패션/의류, 직물/염색
- ⑥ 산업공예디자인 : 금속 및 장신구 디자인, 목공예디자인, 유리공예디자인, 화예디자인
- ⑦ 문화산업디자인 : 문화상품디자인, 문화예술디자인, 문화체험디자인

◇ 엔지니어링 서비스업

건설분야	정보통신 처리분야	기계분야	전기전자 분야	응용이학 분야	환경분야	화학분야	기타	합계
%	%	%	%	%	%	%	%	100%

◇ 소프트웨어(패키지형) 개발 및 공급업

시스템S/W개발	개발용S/W개발	응용S/W개발	기타패키지S/W개발	합 계
%	%	%	%	100%

- ☞ ① 시스템S/W : 운영체제S/W, 통신S/W, 유틸리티S/W, 시스템관리S/W, 정보보호S/W(보안관리, 침입탐지, 안티바이러스, 암호 및 인증 등)
- ② 개발용S/W : 프로그램개발용언어, 프로그램 및 콘텐츠개발용 도구, 프로젝트관리용S/W, DBMS, 기타개발용S/W
- ③ 응용S/W : 기업관리S/W, 과학용S/W, 산업용S/W, 기타응용S/W

◇ 컴퓨터관련 서비스업

시스템통합(SI)	시스템관리 및 유지보수(SM)	자료처리(DP)	기 타	합 계
%	%	%	%	100%

- ☞ ① 시스템통합 : 시스템/네트워크 통합 및 설치구축
- ② 시스템관리 및 유지보수 : 정보시스템 아웃소싱, ASP, SW유지보수, HW유지보수, 교육훈련 등
- ③ 응용S/W : 기업관리S/W, 과학용S/W, 산업용S/W, 기타응용S/W

◇ 디지털콘텐츠 제작 및 개발

정보용디지털 콘텐츠	게임제작개발	디지털출판물 제작개발	디지털멀티미디어 제작개발	기 타	합 계
%	%	%	%	%	100%

- ☞ ① 정보용 디지털콘텐츠 : 교육용, 생활문화용 콘텐츠
 ② 게임 제작 및 개발 : PC, 비디오, 모바일용 등 콘텐츠

◇ 변호사업

민사				형사	기 타 (상담,서류작성 제출대행 등)	합 계
손해배상	파산관련	행정소송	기타			
%	%	%	%	%	%	100%

◇ 법무사업

부동산등기	상업/법인 등기	공탁	매수(입찰) 신청	서류작성및 제출대행	기 타 (재산취득 상담 등)	합 계
%	%	%	%	%	%	100%

◇ 공인회계사업

외부감사	세무대리 (기장대리,세무조정등)	컨설팅	기 타	합 계
%	%	%	%	100%

◇ 세무사업

조세신고	조세관련 신청·청구 (이의신청대리포함)	기장대리	기 타 (세금조세상담· 자문 등)	합 계
%	%	%	%	100%

■ R&D 관련사항

◇ 연구개발비

	금 액
(1) 자체부담 연구개발비	
(2) 외부로부터 받은 연구개발비	
(3) 외부로 지출한 연구개발비	
(4) 자체사용 연구개발비 (1+2-3)	

◇ 자체사용 연구개발비의 비목별 구분

	금 액
(1) 경상비	
① 인건비	
② 기타경상비	
(2) 자본적지출	
① 기계장치	
② 토지 및 건물	
③ 컴퓨터소프트웨어	

■ 유·무형자산 관련사항

(단위: 백만원)

	연간증가액	연말잔액
유 형 자 산		
① 토지		
② 건물 및 구축물		
③ 기계장치		
④ 차량·운반구		
⑤ 건설중인 자산		
⑥ 기타		
무 형 자 산		
① 산업재산권		
② 저작권		
③ 소프트웨어		
④ 개발비		
⑤ 기타		

▣ 금융 관련사항

매출액 대비 용자 비중				%	
	1순위	2순위	3순위		
용자비중	%	%	%		
용자경로					
지급이자율					

☞ 용자금액 전체(100%) 중에서 구성비가 높은 순서로 비중과 경로 및 이자율을 기입

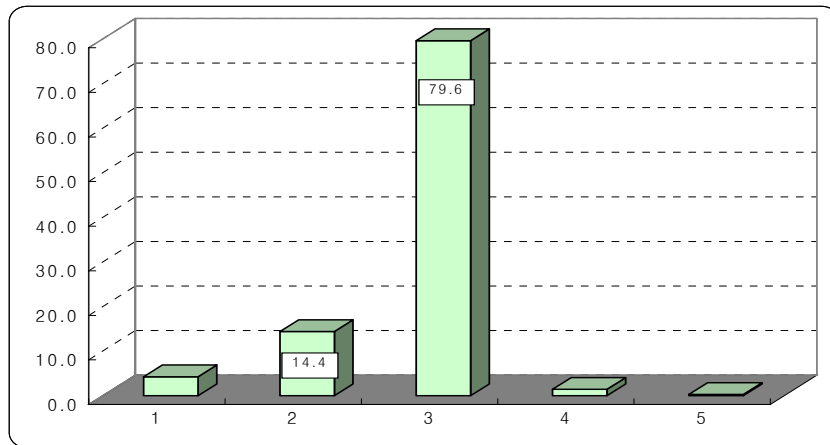
4. 조사대상 산업

가. 주요지표 측면

서비스업종 중 ‘M.사업서비스업’은 R&D지출 비중, 고숙련인력 비중이 높은 지식기반서비스업이면서 제조업과 밀접한 관련성을 갖고 있는

[그림 3-14] 서비스 업종별 R&D 구성비

(단위: %)



주: 1.운수창고업, 2.통신업(전기통신업), 3.사업서비스업, 4.오락문화 및 운동관련 서비스업, 5.기타공공사회개인서비스업.

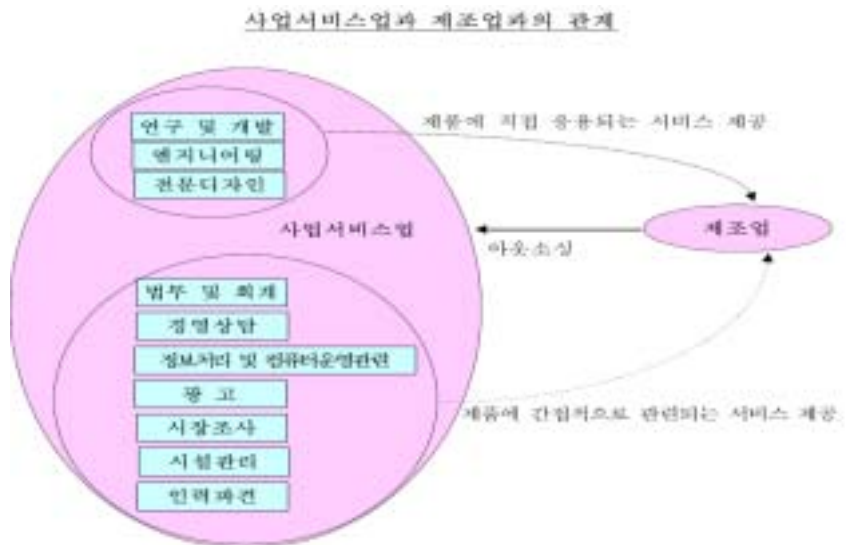
산업이다(그림 3-15 참조). 또한 고용흡수력 측면에서 볼 때, 2000년 이후 서비스업 평균 취업자수 증가율을 상회하는 높은 고용창출효과를 보여주고 있으며(표 3-12 참조), GDP(명목) 측면에서도 꾸준한 증가세를 보여주고 있다(표 3-13 참조).

〈표 3-11〉 사업서비스업의 인력분포 현황

(단위: %)

	전문가	준전문가	기능원	장치조립원	단순노무
서비스업 평균	33.2	28.1	8.0	15.1	15.6
M.사업서비스업	40.8	25.0	5.2	1.6	27.3

[그림 3-15] 사업서비스업과 제조업과의 관계



자료: 정종인·박장호·김영민, 「사업서비스업의 현황 및 발전방향(2007)」, 한국은행, 2007에서 재인용.

〈표 3-12〉 전년대비 취업자수 증감률

(단위: %)

	2001	2002	2003	2004	2005	2006
제조업	-0.6	-0.6	-0.9	2.0	-1.3	-1.6
서비스업 평균	5.7	5.6	2.5	6.4	4.9	4.5
I.운수업	4.3	2.3	-4.9	4.0	1.9	1.1
J.통신업	8.3	11.1	7.8	-0.2	12.5	10.2
K.금융 및 보험업	1.1	-3.4	2.3	-1.7	1.0	5.4
L.부동산 및 임대업	8.5	8.4	2.4	7.0	9.8	0.5
M.사업서비스업	13.8	8.9	4.2	12.1	5.4	8.3
N.공공행정, 국방 및 사회보장 행정	-7.5	0.1	7.8	1.5	3.0	1.3
O.교육서비스업	3.8	8.0	11.1	1.5	4.1	5.7
P.보건 및 사회복지사업	13.1	13.8	-2.2	10.2	8.9	6.1
Q.오락, 문화 및 운동관련 서비스업	7.7	6.4	1.7	7.8	9.3	-0.4
R.기타 공공, 수리 및 개인서비스업	10.0	6.5	-4.2	17.5	4.9	4.6

자료: 통계청, 「경제활동인구조사」, 각년도.

〈표 3-13〉 전년대비 GDP(명목) 증감률

(단위: %)

	2001	2002	2003	2004	2005	2006
서비스업 평균	11.8	13.2	6.8	5.9	5.7	6.3
II.운수,창고 및 통신업	14.0	9.6	5.9	6.7	2.9	3.4
K.금융보험업	20.3	29.3	3.4	1.0	5.6	5.3
L.부동산 및 임대업	2.3	4.9	4.8	4.0	3.7	3.5
M.사업서비스업	3.9	17.1	8.8	6.7	7.2	10.4
N.공공행정 및 국방	10.5	10.4	8.8	9.1	7.6	7.9
O.교육서비스업	12.1	12.1	10.7	9.6	6.1	6.9
P.보건 및 사회복지	33.4	3.9	9.1	9.7	10.7	11.3
QR.기타서비스	10.3	12.1	7.0	4.3	5.4	5.9

자료: 한국은행, 「국민계정」, 각년도.

나. 정책적 관심이 높은 산업 측면

2001년 이후 정부는 서비스산업 관련 경쟁력 강화, 신성장동력화 촉진등을 위한 정부정책지원에 따른 통계개발 필요성과 관련 추진계획을 발표하였다.

서비스산업 관련 정책자료	
2006년	· 서비스산업 경쟁력강화 종합대책 · 2006년도 서비스산업 경쟁력 강화 추진계획(서비스산업의 신성장동력화)
2005년	· 2006년 경제운용방향(서비스산업의 신성장동력화 촉진) · 법률, 컨설팅, 사회서비스 등 26개 서비스분야 경쟁력 강화 대책

산업 대분류	분야	산업세세분류	관련부처	
M. 사업 서비스업	S/W	72100.컴퓨터시스템설계 및 자문업	정통부	
		72201.게임소프트웨어 제작업		
	법률	74111.변호사업	법무부	
		74113.법무사업		
	회계	74121.공인회계사업	재경부	
		74122.세무사업		
	컨설팅	74222.경영상담업	산자부,중기청	
	엔지니어링	74321.건물 및 토목엔지니어링 서비스업		과기부
		74322.환경상담 및 관련엔지니어링 서비스업		
	디자인	74601.인테리어 디자인업	산자부	
74602.제품디자인업				
74603.시각디자인업				
Q. 오락, 문화 및 운동 관련 서비스업	영화	87111.일반영화 및 비디오 제작업	문광부	
		87113.광고영화 및 비디오 제작업		
		87114.방송프로그램 제작업		
		87120.영화 및 비디오 제작관련 서비스업		
		87130.영화배급업		
		87141.영화관 운영업		
	방송	87211.라디오방송업	문광부,정통부,방송위	
		87212.텔레비전방송업		
		87221.프로그램공급업		
		87222.종합유선 및 기타유선방송업		
	공연	87223.위성방송업	문광부	
		87311.공연시설 운영업		
		87312.녹음시설 운영업		
		87321.연극단체		
	레저	87322.무용 및 음악단체	문광부	
88331.골프장 운영업				
88332.스키장 운영업				
		88391.체력단련시설 운영업		

특히 한미 FTA 서비스 분야와 관련된 14개 분야 중 7개 분야는 'M. 사업서비스업'에 관련된 것으로서, 국제경쟁력 강화와 더불어 신성장동력원 발굴을 위한 핵심산업으로 부각되고 있음을 알 수 있다.

높은 고용흡수력과 GDP에서 차지하는 비중 증가로 인해 성장 가능성이 높은 산업으로 주목을 받음에도 불구하고, 'M.사업서비스업'은 사업체규모의 영세성과 상대적으로 낮은 1인당 부가가치를 나타내고 있으며(표 3-14, 3-15 참조), 전문가 비중이 서비스업 평균보다는 높은 반면

〈표 3-14〉 연도별 및 서비스업종별 1인당 부가가치

(단위: 천원)

	2000	2001	2002	2003	2004	2005	2006
서비스업 평균	32,000	31,751	32,613	32,643	31,410	31,026	30,956
II.운수,창고 및 통신업	28,682	31,411	33,062	35,613	36,925	37,275	37,914
K.금융보험업	46,883	50,309	63,544	62,391	62,609	64,895	64,458
L.부동산 및 임대업	118,496	110,065	102,504	101,779	97,280	91,472	93,286
M.사업서비스업	26,208	23,013	23,494	23,194	20,969	20,631	20,500
N.공공행정 및 국방	38,455	42,252	43,296	41,229	41,477	41,293	41,985
O.교육서비스업	21,576	21,798	21,066	19,660	19,790	19,244	18,693
P.보건 및 사회복지	29,383	24,747	22,966	24,677	23,526	22,823	23,059
QR.기타서비스	13,711	13,389	13,693	14,201	12,520	12,167	12,225

주: 1) 1인당 부가가치 = 부가가치(실질)/취업자수.
 자료: 한국은행, 「국민계정」, 각년도.

〈표 3-15〉 연도별 및 사업체규모별 구성비(M.사업서비스업)

(단위: %)

	2000	2002	2003	2004
1~4인	68.4	59.0	60.9	60.8
5~9인	17.7	21.2	22.9	21.6
10~19인	9.1	9.6	8.3	8.5
20인이상	4.7	10.2	7.9	9.0

자료: 통계청, 「서비스업통계조사」, 각년도.

상대적으로 단순노무자 비중도 높게 나타나(표 3-11 참조), 정책적 지원을 위한 심층 조사결과의 제공이 필요하다고 판단된다.

다. 통계조사의 한계점 및 대응 방안

1) 통계조사의 한계점

정책부서의 관심도가 높은 일부 서비스산업은, 한국표준산업분류(KSIC) 체계 하에서 통계조사를 수행하고 있는 통계청 입장에서 다음과 같은 문제점을 내재하고 있다.

한국표준산업분류(KSIC)는 재화 및 서비스의 특징, 용도, 생산 원재료, 공정 및 기술 등 모든 요소를 고려하여 분류체계를 작성·고시하고 있다. 그러나 정책부서에서 제시한 관심부문은 여러 산업의 특성이 혼재되어 있거나, 기존 산업세세분류(5자리) 내의 일부 산업활동으로서 추가적인 하위분류 체계를 구축해야 접근이 가능한 상태이다.

예를 들면, 산업자원부에서 추진 중인 「지식서비스산업 육성전략(12개부문)」에서 제시한 우선 추진과제인 ① 포장사업 ② 전시산업 ③ 시험분석서비스업 ④ 패션산업 ⑤ 디자인업 ⑥ 유통물류산업 등을 살펴보면, ① 포장사업, ④ 패션산업, ⑥ 유통물류산업은 제조업, 운수업 및 사업서비스업이 결합된 산업으로서, KSIC 분류체계에서는 동 산업을 단독산업으로 분류하고 있지 않으며, 기존 통계조사를 활용한 모집단 확보가 곤란하여 조사대상의 누락 및 중복에 따른 조사결과의 정도에 대한 문제점을 내포하게 된다. 또한 ③ 시험분석서비스업, ⑤ 디자인업의 경우 산업세세분류로 대부분 접근이 가능하나, 일부 타 산업에 포함된 부분을 추출하기 위해서는 기존 산업세세분류(5자리) 내의 일부 산업활동에 대한 추가적인 하위분류 체계구축이 필요하다.

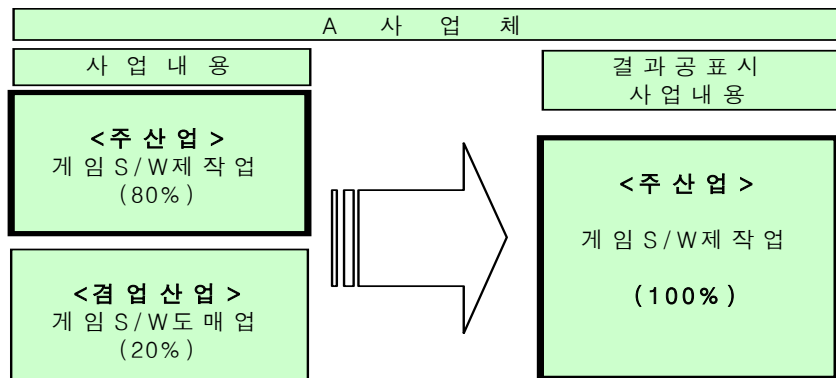
2) 대응방안

정책부서에서 제시한 서비스업 부문 통계자료의 확충과 현실적인 어려움을 극복하기 위한 대응방안은 크게 두 가지 측면에서 접근하고자 한다.

첫 번째 측면은 주요 정책관심 산업에 대한 시장규모와 구조 파악을 위한 세부 단위 자료의 필요성 측면이다.

가) 시장규모 파악의 한계점

통계청에서 실시하는 서비스업 통계조사의 조사단위는 사업체이며, 사업실적 비중이 큰 주산업이 무엇인가에 따라 겸업산업 실적도 모두 주산업분류에 합산·집계된다. 이에 따라 관심 산업의 시장규모가 과다 또는 과소 조사된다는 의견이 제시되었다.



나) 보완책

서비스업 통계조사 항목인 '2.사업내용'과 추가항목으로 제시한 업종별 매출비중 정보를 제공함으로써, 사업체별 「주산업 : 기타 겸업산업 비율」 또는 「산업세세분류 내의 세부 업종별 매출 비중」 정보를 이용하여 관심 분야의 매출규모를 재가공하여 활용할 수 있을 것으로 기대된다.

이 방법은 기존 통계조사의 집계 및 결과공표 방법 유지는 물론 수요자의 요구에 부합되는 정보를 제공할 수 있게 된다.

2 사업내용			
(1) 주요 사업 내용	간 비환/일	③ 최근 실적 또는 영업유형	
①			
②			
기타 교육기관 (매달 번호에 V 표시) (상업진흥사업) 사업제안 제당	④ 직영기술원사 ⑤ 정병동무공사	⑥ 국제실업(해국어)원사 ⑦ 세능공사	⑧ 인문사회원사 ⑨ 영식·결정·보통학습

(1) 매출액 비율이 큰 순서에 따라 주요 사업내용 순으로 기입 ※ 매출액으로 구분이 곤란한 경우 종래와 유사 관련 규모가 큰 순서대로 기입
②-④ 사업내용으로 취급되는 세부 실적 또는 세분화 구별 코드 기입(주산업, 겸업, 노년영업 등)

3) 컴퓨터관련 서비스업(예시)

시스템통합(SI)	시스템관리 및 유지보수(SM)	자료처리(DP)	기 타	합 계
%	%	%	%	100%

- ☞ ① 시스템통합 : 시스템/네트워크 통합 및 설치구축
 ② 시스템관리 및 유지보수 : 정보시스템 아웃소싱, ASP, SW유지보수, HW유지보수, 교육훈련 등
 ③ 응용S/W : 기업관리S/W, 과학용S/W, 산업용S/W, 기타응용S/W

두 번째 측면은 기존 산업분류 체계 하에서 분류가 곤란한 산업을 분류하는 것이다.

한국표준산업분류는 어떤 특정 목적에 수시로 수정 또는 변경이 곤란한 실정이며, 조사결과의 시계열 유지를 위해 일정기간 고시된 분류체계를 적용해야 한다.

따라서 통계조사의 한계점에서 제시된 사례처럼, 여러 산업에 혼재된 부문의 산업분류는 기존 분류체계(5자리) 이외에 특정 산업분류의 추가 연구를 통해 분류체계를 작성한 후, 이를 특정 산업조사시 활용하는 방안을 제안하고자 한다.

그러나 이 방법은 특정 분류체계의 개발은 물론 ① 조사시 사업내용에 따른 분류코드 부여 ② 입력관련 시스템 보완 ③ 부여된 분류코드에 대한 사후내검 등 조사전반에 걸쳐 운용시스템 조정이 불가피하게 되는 등 이로 인한 업무 부담이 가중될 수 있기 때문에 사전에 면밀한 검토가 선행되어야 한다.

5. 제언

가. 조사대상 업종

‘M.사업서비스업’은 ① S/W ② 연구개발 ③ 법률 ④ 회계 ⑤ 컨설팅 ⑥ 엔지니어링 ⑦ 디자인 ⑧ 시험 및 검사 ⑨ 전시 및 행사대행 부문으로 분류할 수 있는데, 추후 관련부처 협의를 진행하여 세부조사대상 업종

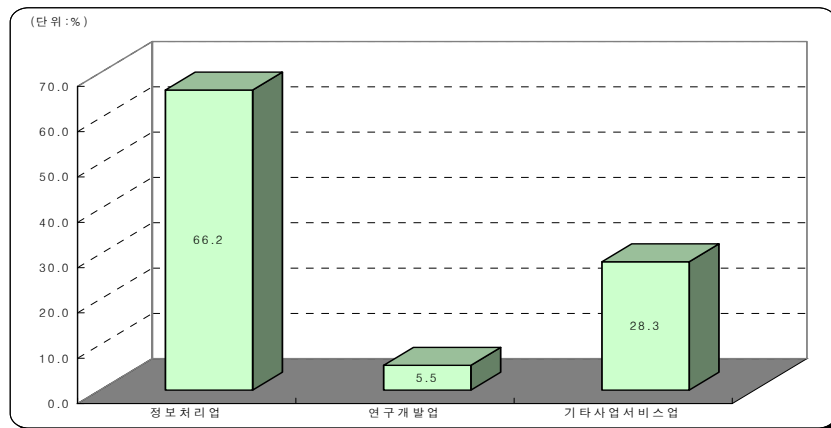
을 선정하는 것이 효율적인 것으로 보인다.

그러나 본 연구에서는 OECD에서 제시한 ‘서비스산업 생산성 향상을 위한 4요소⁵⁾’와 지식기반 정도 측정지표인 ‘R&D활동 정도’, ‘고숙련 전문인력의 투입비중’을 고려하여 ‘M.사업서비스업’을 분석한 후 업종을 제언하고자 한다.

1) R&D 측면

‘M.사업서비스업’은 서비스업 전체 연구개발비의 79.6%를 차지하고 있으며, 이 중 ‘72.정보처리업’의 연구개발비 지출이 가장 높은 것으로 나타났다. 72.정보처리업이 서비스업 전체에서 차지하는 비중은 52.7%이며, M.사업서비스업 내에서 차지하는 비중은 66.2%이다(그림 3-16 참조).

[그림 3-16] 연구개발비 구성비(M.사업서비스업)



자료: 과학기술부, 「과학기술연구개발활동조사보고서(2005)」.

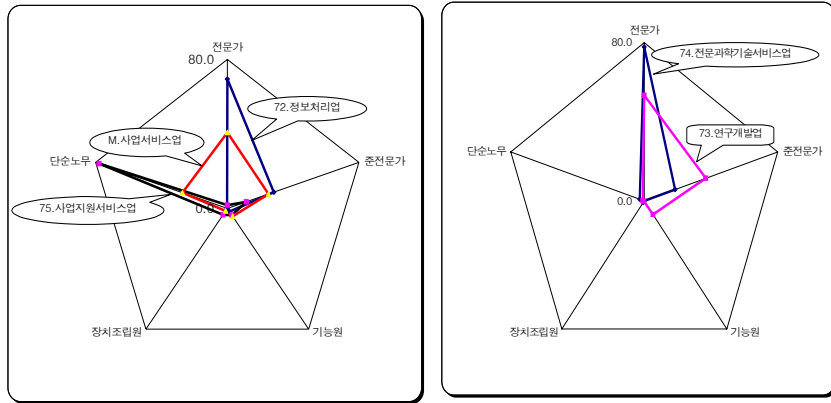
2) 고숙련 전문인력 측면

고숙련 전문인력의 투입정도를 파악하기 위해 「전문·기술인적자원 분류(통계청)」에 따라 전문가와 준전문가에 대한 인력분포 현황을 분석한 결과, 서비스업의 ‘전문가+준전문가’ 비중은 61.3%이며, M.사업서비스

5) ① 인적자본의 확충 및 질 제고 ② IT기술활용 ③ 연구개발활동촉진 ④ 규제완화 등.

스업은 65.8%로 평균을 약간 상회하는 수준이다. M.사업서비스의 중분류별 구성비를 보면 72.정보처리업의 ‘전문가+준전문가’ 비중은 97.8%로 가장 높았으며, 이는 73.연구개발업의 96.3%보다도 높은 수준으로서 전문인력의 분포도가 가장 높았다.

[그림 3-17] 직업분류에 따른 인력분포 현황



자료: 통계청, 「인력실태조사결과(2006)」.

<표 3-16> 직업분류에 의한 전문·기술인력 분류

직업분류	전문·기술인력 포함여부
0. 의회의원, 고위임직원 및 관리자	포함(구성비 낮음)
1. 전문가	포함
2. 기술공 및 준전문가	포함
3. 사무종사자	제외
4. 서비스종사자	"
5. 판매종사자	"
6. 농업,임업 및 어업숙련종사자	"
7. 기능원 및 관련 기능종사자	"
8. 장치, 기계조작 및 조립종사자	"
9. 단순노무 종사자	"

3) 고용흡수력 측면

‘M.사업서비스업’의 중분류별 사업체수 구성비를 보면 ‘74.전문과학기술서비스업’이 62.2%로 가장 높으나, 종사자수 비중은 34.6% 수준으로 상대적으로 낮은 수준이다. 반면, ‘72.정보처리업’의 사업체수 비중은 10% 수준이나, 종사자수 비중은 15%이며, 사업체당 종사자수도 17명 수준으로 서비스업 사업체규모의 영세성(4인 이하 사업체가 전체의 80% 수준)을 감안하면 상대적으로 높은 수준이다(표 3-17, 3-18 참조).

〈표 3-17〉 사업체수 구성비(M.사업서비스업)

(단위: %)

	2000	2001	2002	2003	2004	2005
M.사업서비스업	100.0	100.0	100.0	100.0	100.0	100.0
72.정보처리업	11.7	11.3	11.9	11.1	10.7	10.8
73.연구개발업	2.3	2.2	2.3	2.5	2.5	2.7
74.전문과학기술서비스업	67.5	66.1	64.7	64.0	63.9	62.2
75.사업지원서비스업	18.5	20.5	21.1	22.4	22.9	24.3

자료: 통계청, 「사업체기초통계조사결과」, 각년도.

〈표 3-18〉 종사자수 구성비(M.사업서비스업)

(단위: %)

	2000	2001	2002	2003	2004	2005
M.사업서비스업	100.0	100.0	100.0	100.0	100.0	100.0
72.정보처리업	20.2	17.5	17.1	15.6	15.8	15.1
73.연구개발업	8.9	7.2	7.3	6.8	6.7	7.4
74.전문과학기술서비스업	44.4	40.6	37.3	36.6	35.9	34.6
75.사업지원서비스업	26.5	34.7	38.2	41.0	41.5	42.9

자료: 통계청, 「사업체기초통계조사결과」, 각년도.

상기 주요 지표분석 결과를 토대로 연차별 조사대상을 다음과 같이 제언하고자 한다.

- ① 2008년 조사 : 72.정보처리업 및 기타 컴퓨터 운영관련업
 - 세부업종
 - 시스템 통합(SI)
 - 시스템 관리(SM)
 - 자료처리(DP)
 - 소프트웨어 개발 및 기타
 - 선정사유 : 고용흡수력이 높아 신성장 동력원으로 부각되고 있는 ‘M.사업서비스업’ 중에서, 서비스업 생산성 향상을 위한 요소 중 하나인 인적자본 확충도, 지식기반 정도를 나타내는 R&D지출액, 전문인력 분포 등 관련 지표에서 높은 비중을 차지하고 있는 이 업종을 조사하는 것이 서비스 경쟁력 확보를 위한 정책마련에 기초가 될 것으로 판단된다.
- ② 2009년 조사 : Q.오락, 문화 및 운동관련 서비스업
 - 세부업종
 - 레저산업
 - 스포츠산업
 - 선정사유: 최근 급증하는 해외수요를 국내로 흡수하고, 사치 및 낭비산업이라는 부정적 인식으로 인해 불리한 입지 및 시설규제가 많았던 레저 및 스포츠산업의 현황을 심층적으로 파악하여, 생산성 향상을 위한 4요소 중 하나인 규제완화를 통한 신(新)경쟁환경 조성 차원에서 이 부문의 경쟁력 확보 및 발전의 토대를 마련하는 데 도움이 될 것으로 판단된다.

나. 조사항목

본 절에서 제시한 조사항목(안)은 인력수요와 공급의 측면에서 효율적인 대응을 위한 지표설정, 인적자본의 질을 제고하거나 인적자본의 확충 정도 등을 측정하기 위한 항목으로서, OECD에서 제시한 서비스산

업 생산성 및 경쟁력 강화를 위한 4요소⁶⁾를 중심으로 ‘고용’, ‘사업실적’, ‘R&D 등 기타’ 분야로 구분하여 제시하였다.

그러나 사업체의 응답부담과 자료의 유용성 등을 고려할 때, 동 추가항목(33개) 전체를 통계조사에 반영한다는 것은 어려운 현실이다. 이에 따라 핵심적인 추가 조사항목을 10개 이내로 선정하여 제언하는 것이 효과적일 것으로 판단된다.

〈표 3-19〉 추가항목(33개) 안

<ul style="list-style-type: none"> ■ 고용부문(9개 항목) <ul style="list-style-type: none"> - 고용형태별(정규직, 비정규직) - 연령별 분포 - 근속연수별 분포 - 학력별 분포 - 소지학위별 분포 - 국가공인자격증 소지현황 - 병역지정사업체 여부 - 전문연구요원 및 산업기능요원 현황 	<ul style="list-style-type: none"> ■ 대표자 관련사항(9개 항목) <ul style="list-style-type: none"> - 대표자 연령 - 대표자 학력 - 창업 및 근무경력 <ul style="list-style-type: none"> · 다른 업종 창업여부 및 산업종류 · 다른 업종 근무여부 및 산업분류 - 인력 채용예상규모 <ul style="list-style-type: none"> · 내년도 채용규모 · 채용시 선호계열 - 고용 인력의 만족도 ■ 창설연월(1개 항목)
<ul style="list-style-type: none"> ■ 업종별 매출비중(10개 부문) <ul style="list-style-type: none"> - 컨설팅업 - 디자인업 - 엔지니어링업 - 소프트웨어 개발 및 공급업 - 컴퓨터관련 서비스업 - 디지털콘텐츠 제작 및 개발업 - 변호사업, 법무사업, 세무사업, 공인회계사업 ☞ 업종내 수입 구성비 조사 	<ul style="list-style-type: none"> ■ 연구개발비(2개 항목) <ul style="list-style-type: none"> - 연구개발비 - 자체사용연구개발비의 비목별 구분 ■ 유·무형고정자산 연말잔액 및 연간증가액(1개 항목) ■ 매출액 대비 융자금액 비중(1개 항목) <ul style="list-style-type: none"> - 주요 융자경로 및 지급이자율 ■ 노동조합 결성여부(1개 항목)

6) ① 인적자본의 확충 및 질 제고 ② IT기술 활용 ③ 연구개발활동 촉진 ④ 규제완화 등.

4. 종사자의 국가공인 자격증 소지 분포

<기술기능분야>

(단위: 명)

	계	기술사	기능장	기사	산업기사	기능사	기타
합계							
남자							
여자							

<서비스분야>

(단위: 명)

	계	워드 프로세서	컴퓨터 활용능력	전산회계 운용사	사회조사 분석사	전자상거래 관리사	컨벤션 기획사	게임관련 전문가 ¹⁾	기타 ²⁾
합계									
남자									
여자									

- 주: 1) 게임프로그래밍전문가, 게임그래픽전문가, 게임기획전문가, 멀티미디어콘텐츠제작전문가
 2) 한글속기, 비서, 직업상담사, 소비자전문상담사, 임상심리사, 텔레마케팅관리사, 스포츠경영관리사

◆ 대표자 부문(2개 항목)

5. 내년도 예상인력 채용규모

경력직	(1)1~2명 <input type="checkbox"/> (2)3~5명 <input type="checkbox"/> (3)6~10명이하 <input type="checkbox"/> (4)11~15명이하 <input type="checkbox"/> (5)16~20명이하 <input type="checkbox"/> (6)21~50명이하 <input type="checkbox"/> (7)51명이상 <input type="checkbox"/>
신입	(1)1~2명 <input type="checkbox"/> (2)3~5명 <input type="checkbox"/> (3)6~10명이하 <input type="checkbox"/> (4)11~15명이하 <input type="checkbox"/> (5)16~20명이하 <input type="checkbox"/> (6)21~50명이하 <input type="checkbox"/> (7)51명이상 <input type="checkbox"/>

6. 향후 신입사원 채용시 우선 선호계열

(1)인문사회계열 <input type="checkbox"/>	(2)상경계열 <input type="checkbox"/>	(3)어문계열 <input type="checkbox"/>	(4)법학계열 <input type="checkbox"/>
(5)공과계열 <input type="checkbox"/>	(6)자연계열 <input type="checkbox"/>	(7)예체능계열 <input type="checkbox"/>	(8)기타계열 <input type="checkbox"/>

◆ 업종별 매출비중 부문(1개 항목)

7. 디자인업(예시업종)

제품 디자인	환경 디자인	시각 디자인	디지털 미디어 디자인	의상 디자인	산업공예 디자인	문화산업 디자인	기 타	합계
%	%	%	%	%	%	%	%	100%

- ☞ ① 제품디자인 : 제품디자인, 운송기기디자인, 가구디자인
- ② 환경디자인 : 건축·공공시설물디자인, 실내디자인, 조명디자인, 전시디자인
- ③ 시각디자인 : 비주얼커뮤니케이션디자인, 컴퓨터그래픽디자인, 웹디자인
- ④ 디지털미디어디자인 : 디지털콘텐츠디자인, 실험디자인, 디지털사운드
- ⑤ 의상디자인 : 패션/의류, 직물/염색
- ⑥ 산업공예디자인 : 금속 및 장신구 디자인, 목공예디자인, 유리공예디자인, 화예디자인
- ⑦ 문화산업디자인 : 문화상품디자인, 문화예술디자인, 문화체험디자인

◆ 기타 부문(1개 항목)

8. 유·무형자산 관련사항

(단위: 백만원)

	연간증가액	연말잔액
유 형 자 산		
① 토지		
② 건물 및 구축물		
③ 기계장치		
④ 차량·운반구		
⑤ 건설중인 자산		
⑥ 기타		
무 형 자 산		
① 산업재산권		
② 저작권		
③ 소프트웨어		
④ 개발비		
⑤ 기타		

제5절 결론

국민경제에서 차지하는 서비스업 비중은 고용과 GDP 측면에서 지속적으로 증가하고 있으며, 제조업 중심의 성장구조에서 고용흡수력이 높은 서비스업과의 균형 발전을 통한 “고용을 동반한 성장구조”로라고 하는 우리나라 산업구조의 전환을 맞아 서비스업 육성의 필요성은 꾸준히 제기되어 왔다.

본 연구는 정부의 서비스산업 경쟁력강화 종합대책과 관련하여 서비스산업의 통계확충을 위한 「지식기반서비스업 실태조사 개발」 연구로서, 각종 경제지표를 이용하여 서비스산업 현황을 분석함과 아울러 정책적 관심이 높은 서비스 업종을 분석하고, 정책적 요구에 부합되는 기초자료 제공을 위한 조사항목 개발 및 통계조사의 한계점과 대응방법 등을 제안하는 것이 목적이다.

이를 위하여 우선 ‘고용’, ‘GDP’, ‘R&D’, ‘인력구조’, ‘사업체규모’ 측면에서 서비스산업의 현황을 분석하였고, 그 결과와 정책적 관심이 높은 서비스산업 부문과의 비교·분석을 통해 높은 고용흡수력과 지속적인 GDP 증가세 및 서비스 업종내 R&D투자비중이 큰 업종으로 ‘M.사업 서비스’를 도출하였으며, 이 업종에 내재된 인력구조와 사업체규모의 영세성 등의 문제점도 제시하였다. 또한 연차적인 조사대상 선정을 위해 추가 세부지표를 활용하여 중분류단위의 업종과 선정배경 등을 제시하였다.

다음으로는 정책적 요구에 부합되는 기초자료 작성을 위해, ‘고용부문’, ‘사업실적부문’, ‘R&D 및 유·무형자산 등 기타부문’에 대한 심층 조사항목(안) 도출을 위해 기존 통계조사와 비교·검토하여, OECD에서 제시한 서비스산업의 생산성 향상을 위한 4요소 중 ‘인적자본 확충 및 질 평가’, ‘R&D 투자’ 등에 관한 기초자료를 수집할 수 있는 세부 33개 항목(안)을 제시하였다. 그러나 이 조사항목을 모두 차년도 조사에 반영하는 것은 다소 제약이 따를 것으로 판단되어, 33개 항목(안) 중 핵심조사항목 8개를 제안하였다.

마지막으로, 두 차례에 걸쳐 개최되었던 관련부처 회의에서 제기된 한국표준산업분류에 기초한 통계청 조사결과의 활용에 따른 애로사항을 개선할 수 있는 일차적인 방안 및 추가 연구과제도 제시하였는데, 이는 기존 통계조사 시스템을 최대한 유지하면서 이용자의 요구에 부합되도록 제안하였다.

참고문헌

- 강순희 외(2000), 「지식경제와 인력수요 전망」, 노동연구원.
- 국민경제자문회의(2006), “동반성장을 위한 새로운 비전과 전략”.
- 박명수·정인수(2004), 「지식기반서비스업의 고용구조 변화분석」, 한국노동연구원.
- 박재민·전주용(2003), “산업연관모형을 바탕으로 한 우리나라 지식기반서비스업의 기술적 산업연계구조 분석”, 「기술혁신연구」, 제10권 제2호.
- 산업연구원(2005), 「중소서비스업 지식기반화 측정방법에 관한 연구」.
- 심우일(2005), 「지식기반서비스산업의 고용과 부가가치 창출에 관한 연구」, 중소기업연구원.
- 이장재 외(1998), 「R&D지원 지식기반서비스산업의 현황과 육성과제」, 정책연구 제98-17호.
- 이홍직·장준영(2007), 「서비스업의 성장부진 요인분석」, 한국은행.
- 재정경제부(2006), “서비스산업 경쟁력강화 종합대책 주요내용 및 기대효과”.
- 재정경제부(2007), “최근 경제동향”.
- 정종인·박장호·김영민(2007), 「사업서비스업의 현황 및 발전방향」, 한국은행.
- 하봉찬(2006), “서비스산업의 생산성 정체 현상과 시사점”, 「산업경제분석」, 제3호.
- 한국은행(2006), 「서비스산업의 신성장동력 가능성 분석」.

<부록 1> 통계표**<부표 3-1> 연도별 취업자수**

(단위: 천명)

	2000	2001	2002	2003	2004	2005	2006
합 계	21,156	21,572	22,169	22,139	22,557	22,856	23,151
A.농업 및 임업	2,162	2,065	1,999	1,877	1,749	1,747	1,721
B.어업	81	83	70	73	76	68	64
C.광업	17	18	18	17	16	17	18
D.제조업	4,293	4,267	4,241	4,205	4,290	4,234	4,167
E.전기,가스 및 수도사업	64	58	52	76	72	71	76
F.건설업	1,580	1,585	1,746	1,816	1,820	1,814	1,835
G.도매 및 소매업	3,833	3,931	3,991	3,871	3,805	3,748	3,713
H.숙박 및 음식점업	1,919	1,943	2,007	1,981	2,057	2,058	2,049
I.운수업	1,068	1,114	1,140	1,084	1,128	1,149	1,163
J.통신업	192	208	231	249	248	279	308
K.금융 및 보험업	752	760	734	751	738	746	786
L.부동산 및 임대업	351	381	413	423	453	497	500
M.사업서비스업	1,010	1,149	1,251	1,303	1,461	1,540	1,669
N.공공행정, 국방 및 사회보장 행정	758	701	702	757	768	791	801
O.교육서비스업	1,191	1,236	1,335	1,484	1,507	1,568	1,658
P.보건 및 사회복지사업	428	484	551	539	594	646	686
Q.오락, 문화 및 운동관련 서비스업	365	393	418	425	458	501	499
R.기타 공공, 수리 및 개인서비스업	886	975	1,038	994	1,169	1,226	1,282
S.가사서비스업	186	206	215	192	125	130	138
T.국제 및 외국기관	19	16	18	22	24	24	20

자료: 통계청, 「경제활동인구조사」, 각년도.

〈부표 3-2〉 전년대비 취업자수 증감률

(단위: %)

	2001	2002	2003	2004	2005	2006
합 계	2.0	2.8	-0.1	1.9	1.3	1.3
ABC	-4.2	-3.6	-5.8	-6.4	-0.4	-1.6
D	-0.6	-0.6	-0.9	2.0	-1.3	-1.6
EF	-0.1	9.4	5.2	0.0	-0.3	1.4
GH	2.1	2.1	-2.4	0.2	-1.0	-0.8
서비스업	5.7	5.6	2.5	6.4	4.9	4.5
기 타	8.3	5.0	-8.0	-30.5	3.2	2.5

주: ABC(농림어업, 광업), D(제조업), EF(전기가스수도사업, 건설업), GH(도소매업, 음식숙박업), 서비스업(운수통신~개인서비스업), 기타(가사서비스, 국제및외국기관).
 자료: 통계청, 「경제활동인구조사」, 각년도.

〈부표 3-3〉 전년대비 서비스업종별 취업자수 증감률

(단위: %)

	2001	2002	2003	2004	2005	2006
서비스업 평균	5.7	5.6	2.5	6.4	4.9	4.5
I.운수업	4.3	2.3	-4.9	4.0	1.9	1.1
J.통신업	8.3	11.1	7.8	-0.2	12.5	10.2
K.금융 및 보험업	1.1	-3.4	2.3	-1.7	1.0	5.4
L.부동산 및 임대업	8.5	8.4	2.4	7.0	9.8	0.5
M.사업서비스업	13.8	8.9	4.2	12.1	5.4	8.3
N.공공행정, 국방 및 사회보장 행정	-7.5	0.1	7.8	1.5	3.0	1.3
O.교육서비스업	3.8	8.0	11.1	1.5	4.1	5.7
P.보건 및 사회복지사업	13.1	13.8	-2.2	10.2	8.9	6.1
Q.오락, 문화 및 운동관련 서비스업	7.7	6.4	1.7	7.8	9.3	-0.4
R.기타 공공, 수리 및 개인서비스업	10.0	6.5	-4.2	17.5	4.9	4.6

자료: 통계청, 「경제활동인구조사」, 각년도.

〈부표 3-4〉 연도별 GDP

(단위: 조원, 명목)

	2000	2001	2002	2003	2004	2005	2006
합계	514.1	550.0	602.1	639.8	694.3	721.5	753.8
AB	25.0	24.8	24.7	24.2	26.2	24.6	24.5
C	2.0	2.0	2.1	2.1	2.3	2.6	2.7
D	151.2	151.8	162.0	169.1	198.6	204.7	209.8
E	13.2	14.6	15.9	17.0	16.7	16.8	17.6
F	42.9	47.2	51.5	61.3	64.8	66.4	68.4
GH	55.6	59.2	62.7	63.6	65.5	67.9	70.9
IJ	36.1	41.2	45.1	47.8	51.0	52.4	54.2
K	35.3	42.4	54.8	56.7	57.3	60.5	63.7
L	41.6	42.6	44.6	46.8	48.6	50.4	52.2
M	26.5	27.5	32.2	35.0	37.4	40.1	44.2
N	29.1	32.2	35.6	38.7	42.2	45.4	49.0
O	25.7	28.8	32.3	35.8	39.2	41.6	44.4
P	12.6	16.8	17.4	19.0	20.8	23.1	25.7
QR	17.2	18.9	21.2	22.7	23.7	25.0	26.4

〈부표 3-5〉 연도별 및 서비스업종별 GDP 구성비

(단위: %, 명목)

	2000	2001	2002	2003	2004	2005	2006
합 계	100.0	100.0	100.0	100.0	100.0	100.0	100.0
IJ.운수,창고 및 통신업	16.1	16.5	15.9	15.8	15.9	15.5	15.1
K.금융보험업	15.7	16.9	19.4	18.7	17.9	17.9	17.7
L.부동산 및 임대업	18.6	17.0	15.8	15.5	15.2	14.9	14.5
M.사업서비스업	11.8	11.0	11.4	11.6	11.7	11.8	12.3
N.공공행정 및 국방	13.0	12.9	12.6	12.8	13.2	13.4	13.6
O.교육서비스업	11.5	11.5	11.4	11.8	12.2	12.3	12.3
P.보건 및 사회복지	5.6	6.7	6.2	6.3	6.5	6.8	7.1
QR.기타서비스	7.7	7.6	7.5	7.5	7.4	7.4	7.3

자료: 한국은행, 「국민계정」, 각년도.

〈부표 3-6〉 전년대비 서비스업종별 GDP 증감률

(단위: %, 명목)

	2001	2002	2003	2004	2005	2006
합 계	11.8	13.2	6.8	5.9	5.7	6.3
II. 운수, 창고 및 통신업	14.0	9.6	5.9	6.7	2.9	3.4
K. 금융보험업	20.3	29.3	3.4	1.0	5.6	5.3
L. 부동산 및 임대업	2.3	4.9	4.8	4.0	3.7	3.5
M. 사업서비스업	3.9	17.1	8.8	6.7	7.2	10.4
N. 공공행정 및 국방	10.5	10.4	8.8	9.1	7.6	7.9
O. 교육서비스업	12.1	12.1	10.7	9.6	6.1	6.9
P. 보건 및 사회복지	33.4	3.9	9.1	9.7	10.7	11.3
QR. 기타서비스	10.3	12.1	7.0	4.3	5.4	5.9

자료: 한국은행, 「국민계정」, 각년도.

〈부표 3-7〉 산업분류별 R&D 비중

(단위: %)

	R&D 비중
총 계	100.0
농림어업	0.05
광업	-
제조업	88.68
전기가스수도	1.18
건설업	3.29
도소매업 및 소비자용품 수리업	0.23
음식숙박업	-
운수창고업	0.28
통신업(전기통신업)	0.94
금융보험업	-
사업서비스업	5.22
정보처리업	3.46
소프트웨어 개발 및 자문	2.98
기타컴퓨터서비스업	0.47
연구개발업	0.29
기타사업서비스업	1.48
부동산 및 임대업	-
공공행정, 국방 및 사회보장서비스업	-
교육서비스업	-
보건 및 사회복지	0.00
오락문화 및 운동관련 서비스업	0.09
기타공공사회개인서비스업	0.02

자료: 과학기술부, 「과학기술연구개발활동조사보고서(2005)」.

〈부표 3-8〉 직업분류별 종사자수 비중

(단위: %)

	전문가	준전문가	기능원	장치조립원	단순노무
ABC.농림어업,광업	1.2	6.5	9.1	9.0	74.2
D.제조업	6.8	11.2	30.5	42.4	9.1
EF.전기가스수도,건설업	6.5	8.2	48.1	8.1	29.1
GH.도소매음식숙박업	7.5	22.4	10.2	6.4	53.6
서비스업	33.2	28.1	8.0	15.1	15.6
IJ.운수,창고 및 통신업	1.5	5.9	7.5	70.5	14.6
K.금융보험업	17.7	67.6	2.0	3.3	9.5
L.부동산 및 임대업	0.6	46.7	6.3	3.6	42.9
M.사업서비스업	40.8	25.0	5.2	1.6	27.3
N.공공행정 및 국방	8.6	48.2	4.1	2.9	36.1
O.교육서비스업	62.7	32.4	0.4	2.0	2.6
P.보건 및 사회복지	57.6	34.9	1.0	2.0	4.5
QR.기타서비스	19.3	21.6	34.3	13.1	11.7

〈부표 3-9〉 인력구조 현황(M.사업서비스업)

(단위: %)

	전문가	준전문가	기능원	장치 조립원	단순노무
서비스업 평균	33.2	28.1	8.0	15.1	15.6
M.사업서비스업	40.8	25.0	5.2	1.6	27.3
72.정보처리및기타컴퓨터 운영업	69.5	28.3	2.1	0.0	0.2
73.연구개발업	77.8	18.5	0.0	1.0	2.7
74.전문,과학및기술서비스업	53.4	36.9	8.6	0.2	0.9
75.사업지원서비스업	1.8	11.6	4.5	4.3	77.9

자료: 통계청, 「인력실태조사결과(2006)」.

〈부표 3-10〉 연구개발비 및 구성비(M.사업서비스업)

(단위: 백만원, %)

	연구개발비	구성비 ¹⁾	구성비 ²⁾
서비스업	1,217,944	-	-
M.사업서비스업	969,699	100.0	79.6
72.정보처리업	641,894	66.2	52.7
73.연구개발업	53,143	5.5	4.4
74~75.기타사업서비스업	274,662	28.3	22.6

주: 1) M.사업서비스업내 구성비. 2) 서비스업내 구성비.

자료: 과학기술부, 「과학기술연구개발활동조사보고서(2005)」.

〈부표 3-11〉 연도별 사업체수

(단위: 개)

	2000	2001	2002	2003	2004	2005
합 계	3,013,417	3,046,554	3,131,963	3,187,916	3,189,890	3,204,809
A.농업 및 임업	2,199	1,974	1,865	1,907	1,923	1,924
B.어업	862	487	462	414	402	385
C.광업	2,066	1,996	1,942	1,886	1,845	1,858
D.제조업	313,246	331,065	333,921	326,973	328,338	340,183
E.전기,가스 및 수도사업	1,420	1,482	1,486	1,497	1,501	1,536
F.건설업	66,621	72,875	78,582	82,864	83,891	89,511
G.도매 및 소매업	916,685	892,430	898,874	894,410	878,294	864,687
H.숙박 및 음식점업	607,718	616,711	635,497	648,038	643,773	621,279
I.운수업	265,598	288,107	308,353	325,915	331,458	338,642
J.통신업	7,685	7,851	8,106	8,844	8,913	9,371
K.금융 및 보험업	35,222	36,165	36,197	34,610	33,913	34,690
L.부동산 및 임대업	95,225	94,911	102,303	111,152	113,155	116,190
M.사업서비스업	69,741	71,754	79,641	84,275	85,262	87,671
N.공공행정, 국방 및 사회보장 행정	12,378	12,091	12,024	12,220	12,319	12,570
O.교육서비스업	102,802	106,039	113,009	119,103	120,837	127,284
P.보건 및 사회복지사업	65,944	62,738	66,053	69,425	72,935	76,074
Q.오락, 문화 및 운동관련 서비스업	120,517	116,753	117,511	122,168	126,157	128,637
R.기타 공공, 수리 및 개인서비스업	327,488	331,125	336,137	342,215	344,974	352,317

자료: 통계청, 「사업체기초통계조사」, 각년도.

〈부표 3-12〉 전년대비 사업체수 증감률

(단위: %)

	2001	2002	2003	2004	2005
합 계	1.1	2.8	1.8	0.1	0.5
A.농업 및 임업	-10.2	-5.5	2.3	0.8	0.1
B.어업	-43.5	-5.1	-10.4	-2.9	-4.2
C.광업	-3.4	-2.7	-2.9	-2.2	0.7
D.제조업	5.7	0.9	-2.1	0.4	3.6
E.전기,가스 및 수도사업	4.4	0.3	0.7	0.3	2.3
F.건설업	9.4	7.8	5.4	1.2	6.7
G.도매 및 소매업	-2.6	0.7	-0.5	-1.8	-1.5
H.숙박 및 음식점업	1.5	3.0	2.0	-0.7	-3.5
I.운수업	8.5	7.0	5.7	1.7	2.2
J.통신업	2.2	3.2	9.1	0.8	5.1
K.금융 및 보험업	2.7	0.1	-4.4	-2.0	2.3
L.부동산 및 임대업	-0.3	7.8	8.6	1.8	2.7
M.사업서비스업	2.9	11.0	5.8	1.2	2.8
N.공공행정, 국방 및 사회보장 행정	-2.3	-0.6	1.6	0.8	2.0
O.교육서비스업	3.1	6.6	5.4	1.5	5.3
P.보건 및 사회복지사업	-4.9	5.3	5.1	5.1	4.3
Q.오락, 문화 및 운동관련 서비스업	-3.1	0.6	4.0	3.3	2.0
R.기타 공공, 수리 및 개인서비스업	1.1	1.5	1.8	0.8	2.1

자료: 통계청, 「사업체기초통계조사」, 각년도.

〈부표 3-13〉 연도별 사업체당 종사자수

(단위: 명)

	2000	2002	2003	2004
L.부동산 및 임대업(70~71)	3.5	3.6	3.6	3.6
L70.부동산업	4.3	4.1	3.9	3.9
L71.기계장비 및 소비용품 임대업	1.9	2.1	2.2	2.3
M.사업서비스업(72,74,75)	8.3	10.2	10.5	11.1
M72.정보처리 및 기타 컴퓨터 운영 관련업	15.3	15.6	15.4	17.2
M74.전문, 과학 및 기술 서비스업	5.8	6.2	6.3	6.5
M75.사업지원 서비스업	12.7	19.5	20.1	21.0
O.교육서비스업(809만)				4.0
P.보건 및 사회복지사업(85~86)	7.4	8.0	8.1	8.2
P85.보건업	8.3	8.6	8.7	8.8
P86.사회복지사업	5.4	6.1	6.3	6.6
Q.오락, 문화 및 운동관련 서비스업(87~88)	2.6	2.8	2.9	2.9
Q87.영화, 방송 및 공연산업	9.0	9.6	10.1	10.7
Q88.기타 오락, 문화 및 운동관련 산업	2.3	2.5	2.5	2.6
R.기타 공공, 수리 및 개인서비스업(90,92,93)	2.1	2.2	2.2	2.2
R90.하수처리, 폐기물처리 및 청소관련 서비스업	12.0	13.5	14.7	14.4
R92.수리업	2.5	2.5	2.6	2.5
R93.기타 서비스업	1.8	1.8	1.8	1.8

자료: 통계청, 「서비스업통계조사」, 각년도.

〈부표 3-14〉 연도별 1인당 인건비

(단위: 백만원)

	2000	2002	2003	2004
L.부동산 및 임대업(70~71)	9.8	9.9	11.4	12.9
L70.부동산업	10.2	10.8	12.1	13.6
L71.기계장비 및 소비용품 임대업	8.3	4.8	7.1	7.6
M.사업서비스업(72,74,75)	18.1	18.7	20.8	22.6
M72.정보처리 및 기타 컴퓨터 운영 관련업	18.3	27.6	31.7	32.7
M74.전문, 과학 및 기술 서비스업	21.3	20.6	21.9	24.5
M75.사업지원 서비스업	12.7	13.0	15.7	17.0
O.교육서비스업(809만)				11.7
P.보건 및 사회복지사업(85~86)	13.8	18.1	19.6	21.6
P85.보건업	16.5	20.0	21.8	23.8
P86.사회복지사업	5.5	9.9	10.9	13.5
Q.오락, 문화 및 운동관련 서비스업(87~88)	12.3	10.9	12.0	13.0
Q87.영화, 방송 및 공연산업	24.3	25.5	31.9	34.9
Q88.기타 오락, 문화 및 운동관련 산업	9.9	7.8	7.9	8.7
R.기타 공공, 수리 및 개인서비스업(90,92,93)	6.4	7.2	7.1	7.3
R90.하수처리, 폐기물처리 및 청소관련 서비스업	18.0	19.3	22.9	25.4
R92.수리업	8.7	11.1	9.6	10.2
R93.기타 서비스업	3.6	3.2	3.5	3.1

자료: 통계청, 「서비스업통계조사」, 각년도.

〈부표 3-15〉 매출액 대비 인건비 비중

(단위: %)

	2000	2002	2003	2004
L.부동산 및 임대업(70~71)	15.8	15.2	18.6	19.5
L70.부동산업	15.5	15.7	19.0	19.8
L71.기계장비 및 소비용품 임대업	17.3	11.0	15.0	15.6
M.사업서비스업(72,74,75)	31.6	31.4	33.7	36.3
M72.정보처리 및 기타 컴퓨터 운영 관련업	19.9	22.3	22.4	24.5
M74.전문, 과학 및 기술 서비스업	35.5	34.3	35.3	37.8
M75.사업지원 서비스업	47.5	42.1	50.2	52.3
O.교육서비스업(809만)				33.0
P.보건 및 사회복지사업(85~86)	32.9	34.1	35.8	37.6
P85.보건업	32.3	33.0	34.7	36.0
P86.사회복지사업	40.4	47.2	48.1	53.9
Q.오락, 문화 및 운동관련 서비스업(87~88)	19.7	14.7	15.5	16.4
Q87.영화, 방송 및 공연산업	22.7	18.7	21.2	22.1
Q88.기타 오락, 문화 및 운동 관련 산업	18.4	12.8	12.7	13.7
R.기타 공공, 수리 및 개인서비스업 (90,92,93)	23.2	22.7	21.3	22.1
R90.하수처리, 폐기물처리 및 청소관련 서비스업	32.5	27.6	31.4	29.6
R92.수리업	25.1	27.3	22.6	24.9
R93.기타 서비스업	18.4	15.0	15.8	14.7

자료: 통계청, 「서비스업통계조사」, 각년도.

〈부표 3-16〉 매출액 대비 영업비용 비중

(단위: %)

	2000	2002	2003	2004
L.부동산 및 임대업(70~71)	89.0	85.0	85.1	85.8
L70.부동산업	85.7	85.8	85.5	86.2
L71.기계장비 및 소비용품 임대업	107.1	77.6	81.4	81.9
M.사업서비스업(72,74,75)	86.6	90.7	94.1	93.6
M72.정보처리 및 기타 컴퓨터 운영 관련업	93.4	97.0	98.6	98.2
M74.전문, 과학 및 기술 서비스업	83.3	86.2	89.0	88.5
M75.사업지원 서비스업	81.1	88.0	95.4	95.0
O.교육서비스업(809만)				80.3
P.보건 및 사회복지사업(85~86)	85.1	83.6	84.8	87.3
P85.보건업	84.7	83.2	84.4	86.8
P86.사회복지사업	90.2	88.6	90.0	92.8
Q.오락, 문화 및 운동관련 서비스업(87~88)	81.7	86.2	83.8	86.7
Q87.영화, 방송 및 공연산업	89.4	90.9	92.6	93.1
Q88.기타 오락, 문화 및 운동관련 산업	78.6	84.1	79.5	83.7
R.기타 공공, 수리 및 개인서비스업(90,92,93)	70.7	75.7	73.4	76.0
R90.하수처리, 폐기물처리 및 청소관련 서비스업	90.0	92.0	92.5	91.7
R92.수리업	76.1	85.9	79.0	82.4
R93.기타 서비스업	58.8	56.4	58.6	59.9

자료: 통계청, 「서비스업통계조사」, 각년도.

〈부표 3-17〉 영업비용 대비 인건비 비중

(단위: %)

	2000	2002	2003	2004
L.부동산 및 임대업(70~71)	17.7	17.9	21.8	22.7
L70.부동산업	18.1	18.3	22.2	23.0
L71.기계장비 및 소비용품 임대업	16.2	14.2	18.4	19.1
M.사업서비스업(72,74,75)	36.5	34.6	35.8	38.8
M72.정보처리 및 기타 컴퓨터 운영 관련업	21.3	23.0	22.7	25.0
M74.전문, 과학 및 기술 서비스업	42.6	39.8	39.6	42.7
M75.사업지원 서비스업	58.7	47.8	52.6	55.0
O.교육서비스업(809만)				41.1
P.보건 및 사회복지사업(85~86)	38.7	40.8	42.2	43.1
P85.보건업	38.1	39.6	41.1	41.4
P86.사회복지사업	44.8	53.2	53.4	58.2
Q.오락, 문화 및 운동관련 서비스업(87~88)	24.1	17.0	18.5	19.0
Q87.영화, 방송 및 공연산업	25.4	20.6	22.9	23.7
Q88.기타 오락, 문화 및 운동관련 산업	23.5	15.2	16.0	16.4
R.기타 공공, 수리 및 개인서비스업(90,92,93)	32.9	30.0	29.1	29.0
R90.하수처리, 폐기물처리 및 청소관련 서비스업	36.1	29.9	34.0	32.3
R92.수리업	33.0	31.7	28.6	30.2
R93.기타 서비스업	31.3	26.6	27.0	24.5

자료: 통계청, 「서비스업통계조사」, 각년도.

〈부표 3-18〉 영업비용 대비 임차료 비중

(단위: %)

	2000	2002	2003	2004
L.부동산 및 임대업(70~71)	2.3	2.9	2.7	3.0
L70.부동산업	1.6	2.5	2.2	2.5
L71.기계장비 및 소비용품 임대업	5.2	7.6	7.5	8.9
M.사업서비스업(72,74,75)	3.5	2.7	3.1	3.0
M72.정보처리 및 기타 컴퓨터 운영 관련업	2.6	1.6	2.6	2.9
M74.전문, 과학 및 기술 서비스업	4.6	3.9	3.8	3.7
M75.사업지원 서비스업	2.3	2.7	2.5	2.1
O.교육서비스업(809만)				9.4
P.보건 및 사회복지사업(85~86)	2.8	3.0	2.6	2.4
P85.보건업	2.8	3.0	2.6	2.4
P86.사회복지사업	3.0	3.8	3.0	2.5
Q.오락, 문화 및 운동관련 서비스업(87~88)	5.6	5.1	6.3	5.5
Q87.영화, 방송 및 공연산업	4.5	3.2	3.5	2.5
Q88.기타 오락, 문화 및 운동관련 산업	6.1	6.0	8.0	7.1
R.기타 공공, 수리 및 개인서비스업(90,92,93)	9.5	7.6	8.8	8.3
R90.하수처리, 폐기물처리 및 청소관련 서비스업	2.4	1.5	1.5	1.5
R92.수리업	7.1	4.7	6.0	6.0
R93.기타 서비스업	16.2	17.0	18.1	17.4

자료: 통계청, 「서비스업통계조사」, 각년도.

<부표 3-19> 사업체규모별 사업체수 비중

□ 1~4인

(단위: %)

	2000	2002	2003	2004
L.부동산 및 임대업(70~71)	88.6	86.1	86.0	85.2
L70.부동산업	83.4	81.9	83.3	83.2
L71.기계장비 및 소비용품 임대업	97.8	98.2	96.2	94.2
M.사업서비스업(72,74,75)	68.4	59.0	60.9	60.8
M72.정보처리및기타컴퓨터운영 관련업	38.5	29.4	37.2	37.3
M74.전문,과학및기술서비스업	72.7	64.5	64.5	65.5
M75.사업지원 서비스업	71.9	59.0	62.6	58.8
O.교육서비스업(809만)				80.8
P.보건 및 사회복지사업(85~86)	83.5	68.6	68.3	67.1
P85.보건업	81.8	70.7	71.2	70.6
P86.사회복지사업	87.0	62.6	59.8	57.4
Q.오락,문화및운동관련서비스업	91.3	91.7	95.8	93.7
Q87.영화, 방송 및 공연산업	67.3	58.9	71.4	68.4
Q88.기타오락,문화및운동관련산업	92.5	93.5	97.1	94.9
R.기타 공공, 수리및개인서비스업	92.7	89.4	94.3	93.7
R90.하수처리,폐기물처리	40.4	37.0	39.6	33.2
R92.수리업	92.2	81.7	92.8	91.7
R93.기타 서비스업	93.7	94.1	95.9	95.6

자료: 통계청, 「서비스업통계조사」, 각년도.

□ 5~9인

(단위: %)

	2000	2002	2003	2004
L.부동산 및 임대업(70~71)	6.3	6.7	7.6	8.1
L70.부동산업	9.3	8.6	9.0	9.0
L71.기계장비 및 소비용품 임대업	1.0	1.0	2.8	4.1
M.사업서비스업(72,74,75)	17.7	21.2	22.9	21.6
M72.정보처리및기타컴퓨터운영 관련업	27.8	19.6	27.5	26.3
M74.전문,과학및기술서비스업	18.0	23.6	25.3	23.3
M75.사업지원 서비스업	10.3	14.7	13.6	14.8
O.교육서비스업(809만)				12.4
P.보건 및 사회복지사업(85~86)	9.0	22.0	21.4	21.7
P85.보건업	10.2	20.4	19.6	19.6
P86.사회복지사업	6.6	26.6	26.8	27.7
Q.오락,문화및운동관련서비스업	3.3	4.4	2.3	4.0
Q87.영화, 방송 및 공연산업	13.9	17.0	12.5	13.5
Q88.기타오락,문화및운동관련산업	2.8	3.7	1.8	3.6
R.기타 공공, 수리및개인서비스업	4.3	5.5	3.8	4.0
R90.하수처리,폐기물처리	22.3	28.0	22.6	23.1
R92.수리업	4.3	6.3	4.1	4.7
R93.기타 서비스업	4.1	4.7	3.3	3.3

자료: 통계청, 「서비스업통계조사」, 각년도.

□ 10~19인

(단위: %)

	2000	2002	2003	2004
L.부동산 및 임대업(70~71)	3.7	3.7	4.1	4.3
L70.부동산업	5.4	4.9	5.0	5.0
L71.기계장비 및 소비용품 임대업	0.8	0.4	0.5	1.0
M.사업서비스업(72,74,75)	9.1	9.6	8.3	8.5
M72.정보처리및기타컴퓨터운영 관련업	25.2	21.4	18.8	17.8
M74.전문,과학및기술서비스업	7.0	7.4	6.5	6.8
M75.사업지원 서비스업	6.6	9.6	8.5	9.0
O.교육서비스업(809만)				3.6
P.보건 및 사회복지사업(85~86)	4.9	5.9	6.3	6.8
P85.보건업	5.2	5.3	5.4	5.8
P86.사회복지사업	4.4	7.7	9.0	9.5
Q.오락,문화및운동관련서비스업	2.8	1.5	0.7	1.0
Q87.영화, 방송 및 공연산업	10.9	8.3	6.5	7.2
Q88.기타오락,문화및운동관련산업	2.4	1.1	0.4	0.7
R.기타 공공, 수리및개인서비스업	2.3	3.3	1.2	1.5
R90.하수처리,폐기물처리	23.2	19.4	15.7	19.2
R92.수리업	2.5	7.3	2.0	2.3
R93.기타 서비스업	1.9	1.1	0.6	0.8

자료: 통계청, 「서비스업통계조사」, 각년도.

□ 20인 이상

(단위: %)

	2000	2002	2003	2004
L.부동산 및 임대업(70~71)	1.4	3.5	2.2	2.4
L70.부동산업	1.9	4.6	2.7	2.8
L71.기계장비 및 소비용품 임대업	0.4	0.3	0.5	0.8
M.사업서비스업(72,74,75)	4.7	10.2	7.9	9.0
M72.정보처리및기타컴퓨터운영 관련업	8.6	29.5	16.4	18.6
M74.전문,과학및기술서비스업	2.2	4.5	3.8	4.4
M75.사업지원 서비스업	11.2	16.6	15.3	17.5
O.교육서비스업(809만)				3.1
P.보건 및 사회복지사업(85~86)	2.6	3.4	3.9	4.4
P85.보건업	2.8	3.5	3.8	4.0
P86.사회복지사업	2.1	3.0	4.4	5.5
Q.오락,문화및운동관련서비스업	2.6	2.4	1.2	1.2
Q87.영화, 방송 및 공연산업	8.0	15.7	9.6	10.9
Q88.기타오락,문화및운동관련산업	2.3	1.7	0.7	0.8
R.기타 공공, 수리및개인서비스업	0.6	1.8	0.7	0.9
R90.하수처리,폐기물처리	14.0	15.6	22.1	24.5
R92.수리업	1.0	4.8	1.0	1.3
R93.기타 서비스업	0.2	0.1	0.2	0.3

자료: 통계청, 「서비스업통계조사」, 각년도.

<부표 3-20> 사업체규모별 매출액 비중

□ 1~4인

(단위: %)

	2000	2002	2003	2004
L.부동산 및 임대업(70~71)	16.6	22.1	19.7	16.2
L70.부동산업	12.6	19.3	17.0	14.1
L71.기계장비 및 소비용품 임대업	38.4	48.1	44.2	39.8
M.사업서비스업(72,74,75)	14.2	9.1	8.9	7.3
M72.정보처리및기타컴퓨터운영 관련업	3.8	1.5	2.6	2.5
M74.전문,과학및기술서비스업	22.0	15.8	14.9	11.8
M75.사업지원 서비스업	11.9	9.9	8.8	6.9
O.교육서비스업(809만)				22.4
P.보건 및 사회복지사업(85~86)	26.8	24.3	21.2	17.6
P85.보건업	26.5	24.2	21.4	17.7
P86.사회복지사업	30.5	25.3	19.4	16.6
Q.오락,문화및운동관련서비스업	18.3	16.5	22.0	17.9
Q87.영화, 방송 및 공연산업	5.0	2.3	4.0	4.3
Q88.기타오락,문화및운동관련산업	23.6	23.1	30.9	24.4
R.기타 공공, 수리및개인서비스업	50.2	43.7	49.6	44.2
R90.하수처리,폐기물처리	6.3	6.0	7.2	3.2
R92.수리업	47.6	32.9	43.5	42.7
R93.기타 서비스업	65.2	71.6	73.7	66.0

자료: 통계청, 「서비스업통계조사」, 각년도.

□ 5~9인

(단위: %)

	2000	2002	2003	2004
L.부동산 및 임대업(70~71)	16.1	11.7	12.0	15.2
L70.부동산업	17.1	10.4	11.8	14.9
L71.기계장비 및 소비용품 임대업	10.6	23.3	14.4	18.5
M.사업서비스업(72,74,75)	14.9	9.7	12.5	9.5
M72.정보처리및기타컴퓨터운영 관련업	11.5	4.1	7.6	4.0
M74.전문,과학및기술서비스업	19.2	15.9	18.3	15.0
M75.사업지원 서비스업	7.4	7.7	10.7	8.7
O.교육서비스업(809만)				14.6
P.보건 및 사회복지사업(85~86)	8.7	15.1	13.7	13.4
P85.보건업	8.2	14.1	12.9	12.3
P86.사회복지사업	15.8	27.5	23.5	24.5
Q.오락,문화및운동관련서비스업	5.3	5.2	5.1	5.4
Q87.영화, 방송 및 공연산업	9.6	8.1	5.6	6.9
Q88.기타오락,문화및운동관련산업	3.7	3.9	4.9	4.7
R.기타 공공, 수리및개인서비스업	14.6	13.5	13.6	13.5
R90.하수처리,폐기물처리	11.3	13.4	12.3	9.9
R92.수리업	13.9	11.5	14.1	14.8
R93.기타 서비스업	16.4	16.1	13.4	13.5

자료: 통계청, 「서비스업통계조사」, 각년도.

□ 10~19인

(단위: %)

	2000	2002	2003	2004
L.부동산 및 임대업(70~71)	17.6	7.9	13.9	13.3
L70.부동산업	19.5	7.9	14.7	13.4
L71.기계장비 및 소비용품 임대업	7.1	8.4	7.2	12.3
M.사업서비스업(72,74,75)	13.9	11.7	12.8	12.1
M72.정보처리및기타컴퓨터운영 관련업	14.0	9.1	11.7	13.6
M74.전문,과학및기술서비스업	15.3	12.0	14.0	12.1
M75.사업지원 서비스업	8.0	15.7	12.8	9.8
O.교육서비스업(809만)				19.3
P.보건 및 사회복지사업(85~86)	8.3	8.6	8.5	10.1
P85.보건업	7.3	7.9	7.4	9.1
P86.사회복지사업	20.4	17.5	20.5	19.5
Q.오락,문화및운동관련서비스업	13.6	3.0	7.0	6.4
Q87.영화, 방송 및 공연산업	7.7	5.9	14.7	9.5
Q88.기타오락,문화및운동관련산업	15.9	1.7	3.1	4.9
R.기타 공공, 수리및개인서비스업	15.1	15.1	11.6	13.3
R90.하수처리,폐기물처리	23.5	17.3	13.4	19.1
R92.수리업	15.0	20.1	14.8	14.1
R93.기타 서비스업	13.1	7.7	6.5	9.6

자료: 통계청, 「서비스업통계조사」, 각년도.

□ 20인 이상

(단위: %)

	2000	2002	2003	2004
L.부동산 및 임대업(70~71)	49.7	58.2	54.3	55.3
L70.부동산업	50.8	62.3	56.6	57.6
L71.기계장비 및 소비용품 임대업	44.0	20.2	34.3	29.4
M.사업서비스업(72,74,75)	57.1	69.6	65.8	71.1
M72.정보처리및기타컴퓨터운영 관련업	70.7	85.3	78.2	79.9
M74.전문,과학및기술서비스업	43.5	56.2	52.7	61.0
M75.사업지원 서비스업	72.7	66.7	67.7	74.6
O.교육서비스업(809만)				43.7
P.보건 및 사회복지사업(85~86)	56.1	52.0	56.5	58.9
P85.보건업	58.1	53.8	58.3	60.9
P86.사회복지사업	33.3	29.7	36.6	39.4
Q.오락,문화및운동관련서비스업	62.7	75.3	65.9	70.2
Q87.영화, 방송 및 공연산업	77.7	83.7	75.7	79.3
Q88.기타오락,문화및운동관련산업	56.8	71.4	61.0	65.9
R.기타 공공, 수리및개인서비스업	20.0	27.7	25.3	29.0
R90.하수처리,폐기물처리	58.8	63.3	67.1	67.9
R92.수리업	23.5	35.5	27.6	28.5
R93.기타 서비스업	5.3	4.6	6.4	10.9

자료: 통계청, 「서비스업통계조사」, 각년도.

<부록 2> 해외사례(일본)

- 조사명 : 특정서비스산업 실태조사
- 목적
 - 서비스업 중 행정, 경제 측면에서 통계수요가 높은 특정서비스산업의 활동상황 및 사업경영 실태 파악
 - 서비스산업에 대한 시책 입안 등에 필요한 기초자료 확보
- 법적근거
 - 통계법(소화22년 법률 제18조) 제3조에 근거하는 특정서비스산업 실태조사 규칙(소화49년 통상산업성령 제67호)에 의한, 지정 통계 제113호
- 조사기준일 및 대상기간
 - 조사기준일 : 매년 11월 1일 현재
 - 대상기간 : 전년 11월 1일 ~ 금년 10월 31일 (1년간)
- 조사범위
 - 대상업종 : 산업소분류(3자리)로 구분하여 업종 선정
< 2006년도 대상업종(7개) >
 - 소프트웨어업
 - 정보처리 및 제공업
 - 각종 물품 임대업
 - 산업용기계기구 임대업
 - 사무용기계기구 임대업
 - 광고대행업
 - 기타 광고업
 - 조사단위 : 사업체단위
 - 조사대상 : 조사업종을 주사업으로 수행하는 모든 사업체
 - ☞ 본사, 지사, 지점, 영업소, 출장소 등 각 사업체를 대상으로 함(단, 일부 업종은 기업단위로 실시)

□ 조사항목

- 사업체명 및 소재지
- 본사소재지
- 경영조직, 자본금 또는 출자금
- 사업체구분
- 종사자수(고용형태, 파견종사자 등)
- 연간수입액
- 세부 업종별 연간수입액 비중
- 계약처(거래처) 산업별 연간수입액 비중(사업서비스업에 한함)
- 회원수, 수강생수, 회비, 입회비(오락, 교양, 생활관련 서비스업에 한함)
- 이용자수, 이용요금(오락, 교양, 생활관련 서비스업에 한함)
- 영업비용 및 업무용 유형고정자산 취득액

□ 조사방법

- 조사원 조사방식
- 도도부현을 통한 우편조사방법
- 경제산업성 일괄 우편조사방법(기업 본사조사에 한함)

□ 결과공표

- 잠정공표 : 조사일로부터 9개월 후(익년 8월경)
- 확정공표 : 조사일로부터 12개월 후(익년 11월경)

調査票番号
01



調査票番号
01

平成17年特定サービス産業実態調査
物品貸業調査票
平成17年12月1日

調査票番号
01

1 事業所所在地(〒) 1-1 事業所名称
1-2 事業所の所在地(〒) 1-3 事業所の所在地(〒)

2 法人情報
2-1 法人種別
2-2 法人名称(フリガナ) 2-3 代表取締役(フリガナ) 2-4 代表取締役(フリガナ)

3 事業内容
3-1 事業内容(フリガナ) 3-2 事業内容(フリガナ)

4 従業員数
4-1 従業員数(フリガナ) 4-2 従業員数(フリガナ)

5 事業売上高
5-1 事業売上高(フリガナ) 5-2 事業売上高(フリガナ)

6 事業所内設備
6-1 事業所内設備(フリガナ) 6-2 事業所内設備(フリガナ)

7 事業所内設備
7-1 事業所内設備(フリガナ) 7-2 事業所内設備(フリガナ)

8 事業所内設備
8-1 事業所内設備(フリガナ) 8-2 事業所内設備(フリガナ)

9 事業所内設備
9-1 事業所内設備(フリガナ) 9-2 事業所内設備(フリガナ)

平成17年特定サービス産業実態調査
情報サービス業調査票
平成17年11月1日

02

1 事業所名 〇〇〇〇株式会社
2 事業所の所在地 東京都〇〇区〇〇丁目〇〇番地
3 事業所の所在地 東京都〇〇区〇〇丁目〇〇番地

4 事業所概要
1 事業所の概要
2 事業所の概要
3 事業所の概要

5 事業所の売上
1 事業所の売上
2 事業所の売上

6 事業所の売上
1 事業所の売上
2 事業所の売上

7 事業所の売上
1 事業所の売上
2 事業所の売上

8 事業所の売上
1 事業所の売上
2 事業所の売上

経済産業省

1 企業所在地
 1 企業名 _____
 2 企業所在地 _____

2 経営者情報
 1 代表取締役 氏名 _____
 2 代表取締役の職責 _____
 3 代表取締役の経歴 _____

3 所在地情報
 1 本店の所在地 _____
 2 支店所在地 _____
 3 支店所在地 _____
 4 支店・支店長、支店長 _____
 5 その他 _____

4 企業概要

1 企業概要	2 企業でクレジットカード業務に必要とする設備状況 (内訳を明記してください)	3 従業員数 (単位: 人)
1-1 店舗用POS機 1-2 店舗用PC 1-3 店舗用プリンター 1-4 店舗用サーバー 1-5 その他	1-1 店舗用POS機 1-2 店舗用PC 1-3 店舗用プリンター 1-4 店舗用サーバー 1-5 その他	1-1 店舗用 1-2 支店用 1-3 本社用 1-4 その他

5 経営状況

1 売上高 (単位: 百万円)	2 営業利益 (単位: 百万円)	3 経常利益 (単位: 百万円)	4 純利益 (単位: 百万円)
1-1 店舗用	1-1 店舗用	1-1 店舗用	1-1 店舗用
1-2 支店用	1-2 支店用	1-2 支店用	1-2 支店用
1-3 本社用	1-3 本社用	1-3 本社用	1-3 本社用
1-4 その他	1-4 その他	1-4 その他	1-4 その他

6 店舗情報

1 店舗数	2 店舗別売上高 (単位: 百万円)
1-1 店舗数	1-1 店舗数
1-2 店舗数	1-2 店舗数
1-3 店舗数	1-3 店舗数
1-4 店舗数	1-4 店舗数

7 企業概要

1 企業概要	2 企業でクレジットカード業務に必要とする設備状況 (内訳を明記してください)	3 従業員数 (単位: 人)
1-1 店舗用POS機 1-2 店舗用PC 1-3 店舗用プリンター 1-4 店舗用サーバー 1-5 その他	1-1 店舗用POS機 1-2 店舗用PC 1-3 店舗用プリンター 1-4 店舗用サーバー 1-5 その他	1-1 店舗用 1-2 支店用 1-3 本社用 1-4 その他

平成17年指定サービスメ業実態調査
非 儀 業 調 査 票
平成17年11月1日

調査票番号: 16

1 事業所及び関係者

1 事業所名: _____

2 事業所の所在地: _____

3 業種の調査票: _____

2 経営者及び役員

1 経営者名: _____

2 役員名: _____

3 事業内容

1 事業内容の概要: _____

2 得意先: _____

4 事業所の形態

1 事業所の形態: _____

2 代表取締役: _____

5 従業員

1 従業員数: _____

性別	年齢	職名	人数
男	15歳未満	正社員	
男	16歳以上	正社員	
男	16歳以上	パート・アルバイト	
女	15歳未満	正社員	
女	16歳以上	正社員	
女	16歳以上	パート・アルバイト	

6 所得状況

1 所得状況: _____

7 設備投資

1 設備投資: _____

8 営業時間

1 営業時間: _____

9 備考

1 備考: _____

経済産業省

1 事業所名称及び所在地
 1 事業所名称 _____
 2 事業所の所在地 _____ 電話) _____ 地 区 _____
 3 本社との関係 _____ 電話) _____ 地 区 _____

2 経営体制
 1 法人形態
 ① 株式会社
 ② 有限責任会社
 ③ 個人
 2 代表取締役の氏名 _____

3 事業内容
 1 事業内容(本社、支店等も含む) _____
 2 業 種 _____
 3 業 種 _____

4 従業員
 1 従業員数

業 種	人 数	男	女	計
フィットネスクラブ				
その他				
合 計				

 2 業主の割合(社長の割合)
 3 業主の割合(社長の割合)
 4 業主の割合(社長の割合)

5 設備状況
 1 設備の概要

設備名	備 考
プール	
ジム	
その他	

 2 事業所でフィットネスクラブ施設に投資する設備費

設備名	投資額(円)	取得年	残存率(%)
プール			
ジム			
その他			

 3 設備の概要(2)は1)に比べて
 4 設備の概要(2)は1)に比べて

6 地域別売上
 1 地域別売上(円) (前年同月比%)

地域	売上(円)	前年同月比(%)
北海道		
東北		
関東		
中部		
関西		
中国		
四国		
九州		
計		

 2 売上高の割合(社長の割合)

業 種	売上高(円)	前年同月比(%)
フィットネスクラブ		
その他		
計		

 3 売上高の割合(社長の割合)

7 施設向け
 1 フィットネスクラブ向け
 2 その他
 3 その他

8 総務状況
 1 フィットネスクラブ向け
 2 その他

9 経営体制
 1 事業所の体制(役員・職員) _____
 2 事業所の体制(役員・職員) _____
 3 事業所の体制(役員・職員) _____
 4 事業所の体制(役員・職員) _____

平成17年特定サービス産業実態調査
カルチャーセンター調査票
平成17年11月1日

調査票番号: 23

1 事業所及び所在地

1 事業所名: _____

2 事業所住所: _____

3 所在地(〒): _____

2 経営形態

1 法人形態: 株式会社 有限会社 合同会社 株式会社(特) 株式会社(有) 株式会社(合)

2 代表者名: _____

3 事業内容

1 事業内容(※別紙「事業内容」を参照): _____

2 本センターの特色(※別紙「事業内容」を参照): _____

4 従業員数

1 事業所の従業員数(※別紙「従業員数」を参照)

区分	男性	女性	合計
正社員			
パート・アルバイト			
嘱託・嘱託員			
その他			

2 本センターの特色(※別紙「従業員数」を参照): _____

5 経営状況

1 事業所の売上高(※別紙「経営状況」を参照)

区分	売上高	売上高	売上高
前年			
今年			

2 事業所の利益(※別紙「経営状況」を参照)

区分	利益	利益	利益
前年			
今年			

6 設備状況

1 事業所の設備(※別紙「設備状況」を参照)

区分	設備	設備	設備
前年			
今年			

2 事業所の特色(※別紙「設備状況」を参照): _____

7 施設設備

1 施設設備(※別紙「施設設備」を参照)

区分	施設	施設	施設
前年			
今年			

2 事業所の特色(※別紙「施設設備」を参照): _____

8 設備投資

1 設備投資(※別紙「設備投資」を参照)

区分	設備	設備	設備
前年			
今年			

2 事業所の特色(※別紙「設備投資」を参照): _____

9 設備更新

1 設備更新(※別紙「設備更新」を参照)

区分	設備	設備	設備
前年			
今年			

2 事業所の特色(※別紙「設備更新」を参照): _____

経済産業省

1 事業所及び所在地
 1 事業所名
 2 事業所の所在地
 3 本店の所在地

2 経営形態
 1 会社
 2 有限責任会社
 3 個人
 4 法人

3 事業内容
 1 結婚式場業
 2 宴会ホール業
 3 飲食店業
 4 その他

4 事業所の形態

5 従業員数

従業員数	男性	女性	合計
1 総従業員数			
2 常勤従業員数			
3 非常勤従業員数			
4 パート・アルバイト従業員数			
5 合計			

6 稼働状況

稼働状況	稼働率	稼働率	稼働率	稼働率	稼働率	稼働率	稼働率
1 稼働率							
2 稼働率							
3 稼働率							
4 稼働率							
5 稼働率							
6 稼働率							
7 稼働率							
8 稼働率							
9 稼働率							
10 稼働率							
11 稼働率							
12 稼働率							
13 稼働率							
14 稼働率							
15 稼働率							
16 稼働率							
17 稼働率							
18 稼働率							
19 稼働率							
20 稼働率							
21 稼働率							
22 稼働率							
23 稼働率							
24 稼働率							
25 稼働率							
26 稼働率							
27 稼働率							
28 稼働率							
29 稼働率							
30 稼働率							
31 稼働率							
32 稼働率							
33 稼働率							
34 稼働率							
35 稼働率							
36 稼働率							
37 稼働率							
38 稼働率							
39 稼働率							
40 稼働率							
41 稼働率							
42 稼働率							
43 稼働率							
44 稼働率							
45 稼働率							
46 稼働率							
47 稼働率							
48 稼働率							
49 稼働率							
50 稼働率							

7 稼働率

稼働率	稼働率	稼働率	稼働率	稼働率	稼働率	稼働率	稼働率
1 稼働率							
2 稼働率							
3 稼働率							
4 稼働率							
5 稼働率							
6 稼働率							
7 稼働率							
8 稼働率							
9 稼働率							
10 稼働率							
11 稼働率							
12 稼働率							
13 稼働率							
14 稼働率							
15 稼働率							
16 稼働率							
17 稼働率							
18 稼働率							
19 稼働率							
20 稼働率							
21 稼働率							
22 稼働率							
23 稼働率							
24 稼働率							
25 稼働率							
26 稼働率							
27 稼働率							
28 稼働率							
29 稼働率							
30 稼働率							
31 稼働率							
32 稼働率							
33 稼働率							
34 稼働率							
35 稼働率							
36 稼働率							
37 稼働率							
38 稼働率							
39 稼働率							
40 稼働率							
41 稼働率							
42 稼働率							
43 稼働率							
44 稼働率							
45 稼働率							
46 稼働率							
47 稼働率							
48 稼働率							
49 稼働率							
50 稼働率							

8 設備状況

設備状況	設備状況	設備状況	設備状況	設備状況	設備状況	設備状況	設備状況
1 設備状況							
2 設備状況							
3 設備状況							
4 設備状況							
5 設備状況							
6 設備状況							
7 設備状況							
8 設備状況							
9 設備状況							
10 設備状況							
11 設備状況							
12 設備状況							
13 設備状況							
14 設備状況							
15 設備状況							
16 設備状況							
17 設備状況							
18 設備状況							
19 設備状況							
20 設備状況							
21 設備状況							
22 設備状況							
23 設備状況							
24 設備状況							
25 設備状況							
26 設備状況							
27 設備状況							
28 設備状況							
29 設備状況							
30 設備状況							
31 設備状況							
32 設備状況							
33 設備状況							
34 設備状況							
35 設備状況							
36 設備状況							
37 設備状況							
38 設備状況							
39 設備状況							
40 設備状況							
41 設備状況							
42 設備状況							
43 設備状況							
44 設備状況							
45 設備状況							
46 設備状況							
47 設備状況							
48 設備状況							
49 設備状況							
50 設備状況							

9 設備状況

設備状況	設備状況	設備状況	設備状況	設備状況	設備状況	設備状況	設備状況
1 設備状況							
2 設備状況							
3 設備状況							
4 設備状況							
5 設備状況							
6 設備状況							
7 設備状況							
8 設備状況							
9 設備状況							
10 設備状況							
11 設備状況							
12 設備状況							
13 設備状況							
14 設備状況							
15 設備状況							
16 設備状況							
17 設備状況							
18 設備状況							
19 設備状況							
20 設備状況							
21 設備状況							
22 設備状況							
23 設備状況							
24 設備状況							
25 設備状況							
26 設備状況							
27 設備状況							
28 設備状況							
29 設備状況							
30 設備状況							
31 設備状況							
32 設備状況							
33 設備状況							
34 設備状況							
35 設備状況							
36 設備状況							
37 設備状況							
38 設備状況							
39 設備状況							
40 設備状況							
41 設備状況							
42 設備状況							
43 設備状況							
44 設備状況							
45 設備状況							
46 設備状況							
47 設備状況							
48 設備状況							
49 設備状況							
50 設備状況							

平成17年特定サービス産業実態調査
外国語会話教室調査票
平成17年11月1日

調査票番号: 27

1 企業基本情報

1 企業名: _____

2 企業の種類: _____

2 経営者情報

1 代表取締役: _____

2 代表取締役の職責: _____

3 経営方針

1 経営方針: _____

2 経営方針の達成状況: _____

4 経営者へのインタビュー

1 経営者へのインタビュー結果: _____

2 経営者へのインタビュー結果: _____

5 経営者へのインタビュー結果

1 経営者へのインタビュー結果: _____

2 経営者へのインタビュー結果: _____

6 経営者へのインタビュー結果

1 経営者へのインタビュー結果: _____

2 経営者へのインタビュー結果: _____

7 経営者へのインタビュー結果

1 経営者へのインタビュー結果: _____

2 経営者へのインタビュー結果: _____

経済産業省

4 월별 평균 영업시간

- ① 9시간 미만 ④ 9 ~ 10시간 미만
- ② 10 ~ 11시간 미만 ⑤ 10 ~ 11시간 미만
- ③ 11 ~ 12시간 미만 ⑥ 12 ~ 13시간 미만
- ④ 13시간 이상

* 사업자가 영업시간 외의 평균 영업시간에 체크(√) (사업장의 경우)인 경우에만 해당사항이 없음

5 사업체 정기 휴무일수

- ① 휴무일 없음 ④ 월 1일
- ② 월 2 ~ 3일 ⑤ 월 4 ~ 5일
- ③ 월 6 ~ 7일 ⑥ 월 8일 이상

* 사업자가 정기적으로 휴무일 영업당장에 체크(√) (계절, 영장)인 경우에만 해당사항이 있음

6 연간 영업 개월 수

□ □ □ 개월

* 사업자가 2023년 중에 영업을 종료한 경우 수를 영한, 한 영업을 종료한 경우 영업을 종료한 개월 수를 영한

7-1 월평균 종사자 수 및 연간 급여액

	(1) 월평균 종사자 수(명)			(2) 연간 급여액					
	여성	남성	합계	연	월	일	시간	건	비율
합계 (①+②+③+④+⑤)									
① 자 영 업 주				*	*	*	*	*	*
② 무급 가족 종 사 자				*	*	*	*	*	*
③ 상 용 종 사 자									
④ 일 시 · 일 용 종 사 자									
⑤ 무 급 종 사 자				*	*	*	*	*	*

- ① 2023년 월평균 종사자 수를 영한, 종사자 개월도 영한(계좌) 형태로 영한(계좌)
- ② 개인사업자의 경우
- ③ 영업을 시작한 1년 이상 근무하여 영업을 영한 경우 영업을 영한(계좌) 영한(계좌)
- ④ 고용계약기간이 1년 미만인 경우 영업을 영한(계좌) 영한(계좌) 영한(계좌) 영한(계좌) 영한(계좌) 영한(계좌)
- ⑤ 영업을 영한(계좌) 영한(계좌) 영한(계좌) 영한(계좌) 영한(계좌) 영한(계좌)
- ⑥ 2023년 1년 동안 영업을 영한(계좌) 영한(계좌) 영한(계좌) 영한(계좌) 영한(계좌) 영한(계좌)

7-2 파견받은 월평균 종사자 수

(1) 남자	(2) 여자	(3) 합계

- ① 파견받은 종사자: 파견사업장 등에 고용되어 근무하는 사업장의 종사자
- ② 파견받은 종사자: 파견사업장 등에 고용되어 근무하는 사업장의 종사자
- ③ 파견받은 종사자: 파견사업장 등에 고용되어 근무하는 사업장의 종사자

8 사업체 건물 연면적

	(1) 소 수	(2) 일 차	(3) 무 상	(4) 합 계
① 건물 연면적				

* 사업체 부속의 면적을 영한(계좌) 영한(계좌) 영한(계좌) 영한(계좌) 영한(계좌) 영한(계좌)

9 전자상거래 활용현황 (정보처리 및 컴퓨터 관련업(산업분류 72)간 사업체만 해당) (단위: 천 명)

(1) 구 해	㉠ 활용하지 않음 ㉡ 10% 미만 활용 ㉢ 10% 이상 활용	* 전자상거래 구매·판매의 주요기능이 되는 전자결제에 대한 도입확장을 위하여 신용·체크카드의 구매·판매를 증진시켜 판매의 확대를 위한 일련·계좌이체(이체금)서비스의 도입을 장려함 * 각 사업체의 판매형태(가게, 판매원 등)에 따라 이루어질 경우 전자상거래에 해당 * 매출액의 1%가 전자적으로 이루어진다고 보면 전자상거래로 일단적으로 이루어지는 것으로 판단하게 됨
(2) 판 해	㉠ 활용하지 않음 ㉡ 10% 미만 활용 ㉢ 10% 이상 활용	

10 직능별 종사자 수 (정보처리 및 컴퓨터 관련업(산업분류 72)간 사업체만 해당) (단위: 명)

① 연구원	② 시스템관리자	③ 데이터관리	④ 프로그래머	⑤ 운영관리	⑥ 관리운영직	⑦ 기타 직	총합 계

* 해당업종에 종사하는 직(종)별에 종사하는 인사의 전체비율
 ① NW, SW관련(응용·개발) 종사자 ② 시스템관리(무선·유선·가상·네트워크 포함)
 ③ 데이터 관리(데이터베이스) 종사자 ④ 프로그래머(프로그래머·프로그래머·프로그래머)
 ⑤ 데이터 관리(데이터 관리) 종사자 ⑥ 총무, 기타, 관리, 운영, 판매 등에 종사하는 직

11 전자상거래 보유대수 (정보처리 및 컴퓨터 관련업(산업분류 72)간 사업체만 해당) (단위: 개)

① 대용서버	② 중소용서버	③ PC	④ 노트북	⑤ 기타 직	총합 계

① 메인프레임(대용) - Main frame(대용) 서버, 메인프레임 및 N/W(Network)상에서 운영·개발할 수 있는 N/W(Network)
 ② 대용서버(중소용) - Main Server(중소용) N/W(Network)상에서 운영·개발할 수 있는 N/W(Network)
 ③ 데스크톱 PC
 ④ 노트북 컴퓨터
 ⑤ 기타 직(스마트 폰, 태블릿 등 휴대용 전자제품)에 대한 것임

12 무형자산 보유건수 (서비스업(산업분류 72-75)간 사업체만 해당)

	건 수	
합 계 (①+②+③+④)		① 상표권(상표·서비스·상표)권, 저작권, 디자인권 ② 특허권(특허·발명·실용·디자인·특허)권, 영업비밀권 ③ 소프트웨어(기타)권(프로그램·데이터베이스·프로그램·소프트웨어 및 응용 소프트웨어) ④ 기타 (1)~(3)종 이외의 영업권, 계약권, 라이선스권, 프랜차이즈권 등 기타 무형자산
① 상 표 권		
② 지 적 권		
③ 소 프 트 웨 어		
④ 기 타		

13 이용인원(고액)수 (호박, 문화 및 운동관련업(산업분류 87, 88)간 사업체만 해당) (단위: 명)

* 유료 입장료 또는 회원비 기간으로 이용인원(이용고액)수를 측정하고, 이용인원이 많은 경우에는 그 해당 항목 안에 √ 표시

(1) 이용인원(고액) 있음	① 일반인 이용인원(고액)수	② 전문 이용인원(고액)수
(2) 해당 없음		

* ① 일반인 이용인원(고액)수 또는 ② 전문 이용인원(고액)수 중 해당이 적용된 경우 해당 기입

3) 조직형태가 ① 개인사업체 또는 ② 비법인단체이면서 재무제표를 작성하지 않는 사업체인 경우

54-1 사업실적		실수	공	잔액	잔액	실액	잔액	잔액	잔액
(1) 매출액	2024년 12월 말 영업활동에서 발생한 수익으로 인한 수입액								
(2) 영업외수익	① 임대수익 등 --- 기타 영업외수익								
① 매출회계이익	영업활동에서 발생한 수입액 중 이익액에 해당 (당사의 부채, 임대수익이외의 부속기업에 포함)								
② 인건비	급여, 퇴직급여, 퇴직급여충당금인정과 등 인건비에 해당하므로 부속기업에 포함 (근로자, 주주, 주주대표 포함)								
③ 임차료	사업용 목적으로 입차한 건물, 토지, 장비 등의 사용료 지급한 금액								
④ 기타영업외비용	① 임대수익 --- ② 인건비를 제외한 영업외수익, 퇴직금, 퇴직급여, 임대 등 모든 영업외수익								
(3) 영업외이익	* 영업이익 - (1)세출액 - (2)영업외수익								

3) 조직형태가 ① 개인사업체 또는 ② 비법인단체이면서 재무제표를 작성하는 사업체와 ③ 회사법인 또는 ④ 회사외의 법인인 사업체인 경우

54-2 사업실적		실수	공	잔액	잔액	실액	잔액	잔액	잔액
(1) 매출액	2024년 12월 말 영업활동에서 발생한 수익으로 인한 수입액 개인사업체, 기업 또는 기타 부속기업 포함 영업외수익 포함								
(2) 영업외수익	① 임대수익 등 --- 기타 영업외수익 ② 임대수익 등 --- 기타 영업외수익 ③ 임대수익 등 --- 기타 영업외수익 ④ 임대수익 등 --- 기타 영업외수익 ⑤ 임대수익 등 --- 기타 영업외수익 ⑥ 임대수익 등 --- 기타 영업외수익 ⑦ 임대수익 등 --- 기타 영업외수익 ⑧ 임대수익 등 --- 기타 영업외수익 ⑨ 임대수익 등 --- 기타 영업외수익 ⑩ 임대수익 등 --- 기타 영업외수익 ⑪ 임대수익 등 --- 기타 영업외수익 ⑫ 임대수익 등 --- 기타 영업외수익 ⑬ 임대수익 등 --- 기타 영업외수익 ⑭ 임대수익 등 --- 기타 영업외수익 ⑮ 임대수익 등 --- 기타 영업외수익 ⑯ 임대수익 등 --- 기타 영업외수익 ⑰ 임대수익 등 --- 기타 영업외수익 ⑱ 임대수익 등 --- 기타 영업외수익 ⑲ 임대수익 등 --- 기타 영업외수익 ⑳ 임대수익 등 --- 기타 영업외수익 ㉑ 임대수익 등 --- 기타 영업외수익 ㉒ 임대수익 등 --- 기타 영업외수익 ㉓ 임대수익 등 --- 기타 영업외수익 ㉔ 임대수익 등 --- 기타 영업외수익 ㉕ 임대수익 등 --- 기타 영업외수익 ㉖ 임대수익 등 --- 기타 영업외수익 ㉗ 임대수익 등 --- 기타 영업외수익 ㉘ 임대수익 등 --- 기타 영업외수익 ㉙ 임대수익 등 --- 기타 영업외수익 ㉚ 임대수익 등 --- 기타 영업외수익 ㉛ 임대수익 등 --- 기타 영업외수익 ㉜ 임대수익 등 --- 기타 영업외수익 ㉝ 임대수익 등 --- 기타 영업외수익 ㉞ 임대수익 등 --- 기타 영업외수익 ㉟ 임대수익 등 --- 기타 영업외수익 ㊱ 임대수익 등 --- 기타 영업외수익 ㊲ 임대수익 등 --- 기타 영업외수익 ㊳ 임대수익 등 --- 기타 영업외수익 ㊴ 임대수익 등 --- 기타 영업외수익 ㊵ 임대수익 등 --- 기타 영업외수익 ㊶ 임대수익 등 --- 기타 영업외수익 ㊷ 임대수익 등 --- 기타 영업외수익 ㊸ 임대수익 등 --- 기타 영업외수익 ㊹ 임대수익 등 --- 기타 영업외수익 ㊺ 임대수익 등 --- 기타 영업외수익 ㊻ 임대수익 등 --- 기타 영업외수익 ㊼ 임대수익 등 --- 기타 영업외수익 ㊽ 임대수익 등 --- 기타 영업외수익 ㊾ 임대수익 등 --- 기타 영업외수익 ㊿ 임대수익 등 --- 기타 영업외수익								
① 매출회계이익	영업활동에서 발생한 수입액 중 이익액에 해당 (당사의 부채, 임대수익이외의 부속기업에 포함)								
② 인건비	급여, 퇴직급여, 퇴직급여충당금인정과 등 인건비에 해당하므로 부속기업에 포함 (근로자, 주주, 주주대표 포함)								
③ 임차료	사업용 목적으로 입차한 건물, 토지, 장비 등의 사용료 지급한 금액								
④ 세출액	각종 세출액 (법인세, 소득세, 법인세, 부가세, 기타 세금 등)								
⑤ 영업외비용	영업활동에서 발생한 수익액에 포함								
⑥ 매출회계이익	영업활동에서 발생한 수익액에 포함								
⑦ 인건비	급여, 퇴직급여, 퇴직급여충당금인정과 등 인건비에 해당하므로 부속기업에 포함 (근로자, 주주, 주주대표 포함)								
⑧ 임차료	사업용 목적으로 입차한 건물, 토지, 장비 등의 사용료 지급한 금액								
⑨ 세출액	각종 세출액 (법인세, 소득세, 법인세, 부가세, 기타 세금 등)								
⑩ 영업외비용	① 임대수익 --- ② 인건비를 제외한 영업외수익, 퇴직금, 퇴직급여, 임대 등 모든 영업외수익								
(3) 영업외이익	* 영업이익 - (1)세출액 - (2)영업외수익								
(4) 영업외이익	① 임대수익 --- ② 인건비를 제외한 영업외수익, 퇴직금, 퇴직급여, 임대 등 모든 영업외수익 ③ 임대수익 등 --- 기타 영업외수익								

* 사업외수익에 해당하는 경우는 종업원 지급액만 해당하며 제외

비고

(1) 당사의 주주, 임원으로 등 투자자명 기재

출입지	당첨	별	1	-	투자명
조사항목	① 영업외수익	② 세출액	③ 인건비	④ 영업외비용	당첨명

* 조사에 필요하여 주셔서 대단히 감사드립니다.

과학기술연구개발활동조사표

2005 사업년도분

- 연구기관 및 연구조합·협회용 -

기관명		대표자	직명	성명	인
사업자등록번호		작성자	소속 직위	성명	인
주소	우편번호() - ()	연락처	E-mail :		
홈페이지	http://		TEL: () -		
			FAX: () -		

안 내

- 본 조사는 연구개발활동, 인력현황을 파악하여, 과학기술 경쟁수입에 필요한 통계작성을 위해 과학기술부에서 실시하는 지경통계입니다. 귀 기관에서 응답하신 내용은 통계 목적으로만 사용되며 법으로도 비밀이 보장되도록 규정(통계법 제13조)되어 있으므로 안심하시고 협조하여 주시기 바랍니다. 조사에 협조해 주셔서 감사합니다.
- 이 조사표는 국가통계 작성상 꼭 필요하오니 귀 기관의 연구개발활동실적 유무와 관계없이 다음의 조사표 작성·발송방법에 따라 해당항목을 작성하여 보내주시기 바랍니다.
 - 수기로 작성시: 본 조사표에 작성 → 사본 1부 보관, 원본은 우편발송(연송용봉투 사용) 또는 Fax전송
 - 파일로 작성시: 한국과학기술기획평가원 홈페이지(www.kistep.go.kr Home > 주요업무 > 업무공시사항) → (연구기관 및 연구조합·협회용) 조사표 파일 다운 → 파일로 작성 → Email 발송

작성요령

- 인력현황은 2005년 12월 31일 기준으로 작성하시고, 연구개발비 등의 금액현황은 2005년 1월 1일~2005년 12월 31일(기간)을 기준으로 작성하여 주시며, 회계연도가 1월 1일~12월 31일이 아닌 경우에는 최근에 완료된 회계연도분으로 작성하여 주십시오.
- 세부 분항작성요령은 별첨자료인 "조사표 작성요령"을 참조하시기 바랍니다.

<보 내 실 곳>

135-688 서울 강남구 신사동 515-6 대영빌딩 4층
과학기술연구개발활동조사 조사기관 (주)파워리서치

문의처 : 02-518-0190, 0369, 02-589-2885, 2892 연구개발활동조사 담당
팩 스 : 02-547-7942, 3442-0843 e-mail : info@rsbank.co.kr

가. 일반현황

조직형태	() 안에서 선택 1. 국립시험연구기관 2. 공립시험연구기관 3. 정부출연연구기관 4. 연구조합 5. 비영리민간 연구기관 6. 기타
예산총액	백만원 (기관 전체의 2005년도 결산기준 사용예산 총액)
총직원수	명
연구개발수행유무	() 안에서 선택 (1. 유, 2. 무) ※ 연구개발활동이란 "새로운 지식을 획득하거나 기존 지식을 활용하여 새로운 발명을 찾아내기 위한 창조적인 노력 및 탐구"를 뜻합니다. 연구개발에는 기초연구, 응용연구, 개발연구가 포함되고, 비연구개발에는 시험생산 및 상업화가 해당합니다. 자세한 사항은 「발전자료」의 <참조 3>을 참고하십시오.
주요 연구개발 분야	() 안에서 선택 1. 자연과학 2. 공학 3. 농림수산업 4. 의학보건학 5. 기타
2005년 연구개발투자계획	백만원 (백만원 미만 필서) ※ 「발전자료」의 <참조>를 참고하여 자연·인간·환경 관련 기밀에 주십시오.

연구개발 실적 및 기간은 매우 중요한 작성항목입니다.

나. 연구개발인력

1. 연구개발인력의 직능별 구분 및 실질 연구참여 인력

(단위 : 명)

구분	연구형	연구보조원		합계
		연구지원기능인력	연구행정 및 기타지원인력	
2005년 현황	남성			
	여성			
	합계	(A)	(B)	(C)
상근상당인력 (실질 연구참여 인력)				

※ 용어 정의

- 연구원 : 학사학위 이상지 학위 소지자 또는 동등 학위 이상의 전문지식을 갖고 있는 사람으로서 연구개발과제에 참여한 사람
- 연구보조원
 - 연구지원·기능인력 : 연구원은 아니나 연구개발활동과 관련된 연구를 기저계의 운용, 도면의 작성, 자료조달, 실험·검사·측정 등과 연구지원 업무에 종사하는 사람 및 연구개발 보조자.
 - 연구행정 및 기타지원인력 : 연구원은 아니나 연구개발활동을 직접적으로 지원하는 연구행정, 연구회계, 연구지원사무 등을 포함한 지원업무에 종사하는 사람.
- ※ 상근상당인력(실질연구참여인력, RPI)의 개념 및 작성요령은 「발전자료」의 <참조 3>를 참고하여 작성해 주십시오.

2. 연구원의 연령별 구분 (연구원수만 기재, 연구보조원 등은 제외, 2005년말 기준)

(단위 : 명)

구분	29세 이하	30-39세	40-49세	50-59세	60세 이상	합계
남성						
여성						
합계						(A)

합계는 1번항목에 기재한 항목(A)에 일치해야 합니다.

3. 연구원의 전공별학위별 구분 (연구원수만 기재, 연구보조원 등은 제외, 2005년말 기준)

(단위: 명)

구분		박사		석사		학사		기타		합계
		남	여	남	여	남	여	남	여	
이학	수학·응집과학									
	물리학									
	화학									
	지구과학·천문·기상학									
	생물학									
공학	기계·선박·항공									
	금속·재료									
	전기·전자·통신									
	화학공학									
	생명·식품공학									
	섬유									
	원자력									
	지질									
	토목·건축									
	기타									
의·약·보건학	의학									
	약학									
	간호·보건학									
	기타									
	한의학									
농·림·수산학	농·림학									
	수산학									
	기타									
인문·사회과학										
기타										
합계									(A)	

※ 주해: 인문사회과학 및 기타 전공자 (신입디자인학 등)는 2005년 과학기술분야 연구개발에 종사한 연구원만 기재 해주십시오.

영역: 1번 영역의 영자 항목(1번 영역)에 기재하십시오

4. 신규채용 인력 현황 (연구원만 기재, 2005. 1. 1 - 12. 31)

(단위: 명)

채용직전 소속기관		채용인원
공공부문	장부부처	
	국립연구소	
	출연연구소	
	기타(협회 등)	
민간부문	대기업	
	중소벤처기업	
대학부문	대학교	
해외부문	해외대학	
	해외기업	
	기타	
채용전 경력 없음		
합계		

※ 2005년 1월 1일부터 12월 31일까지 신규채용된 연구원에 대해서만 작성해 주십시오.

※ 각 학시 졸업자는 "채용 전 경력 없음"에 기입하여 주시기 바랍니다.

※ 항목작성은 인사담당자처 필히 위해 작성해 주시기 바랍니다.

다. 연구개발비

5. 연구개발비의 자원별 구분

5-1. 자체 부담 연구개발비 ①						
* 자체부담연구개발비란 연구개발목적으로 고안한 연구개발비용이 기술개발에서 사용되거나 외부로 제공된 것은 모두 포함합니다. 자세한 사항은 별첨자료 <참조 3>를 참고하십시오. (주) 정무예산은 5-2인 항목의 「외부로부터 받은 연구개발비」에 기재하십시오.		백만원				
5-2 외부로부터 받은 연구개발비 ②		5-3 외부로 지출한 연구개발비 ③				
* 외부로부터 구분은 「별첨자료」의 <참조 4> <참조 5>를 참고하십시오.						
정부 지원	중앙부처	백만원	정부 공공	국립대학교	백만원	
	지방자치단체	백만원		국립과학기술연구원	백만원	
	국립대학교	백만원		정부출연기관	백만원	
	국립과학기술연구원	백만원		과학기술정보통신부	백만원	
	정부출연기관	백만원		사립대학교	백만원	
공공 지원	과학기술정보통신부	백만원	민간	동일계열사내 다중업체	백만원	
	사립대학교	백만원		외부 민간업체	백만원	
	동일계열사내 다중업체	백만원		정부투자·재투자기관	백만원	
민간 지원	외부 민간업체	백만원	외 국	기 업	동일계열사소속업체	백만원
	정부투자·재투자기관	백만원		외국정부	백만원	
	기 업	동일계열사소속업체		외국비영리법인	백만원	
	외국정부	백만원		외국대학	백만원	
	외국비영리법인	백만원		EU	백만원	
외 국	외국대학	백만원	외 국	외국정부	백만원	
	EU	백만원		외국비영리법인	백만원	
	국제기구	백만원		외국대학	백만원	
	국제기구	백만원		국제기구	백만원	
소 계 ②		백만원	소 계 ③		백만원	

6. 자체사용연구개발비

자 체 사 용 연 구 개 발 비 (E)	백만원 <계산식> ①+②-③

7. 자체사용연구비의 세부항목별 구분

7-1. 자체사용연구개발비의 비목별 현황

경 상 비		직분지출			합 계
인건비	기타경상비	기계장비	표지장비	회계사무회계비	
백만원	백만원	백만원	백만원	백만원	(E) 백만원

* 비목설명은 「별첨자료」의 <참조 6>를 참고하십시오.

합 계는 비목 당량의 자체사용연구개발비(E)에 일치하여야 합니다.

7-2. 자체사용연구개발비의 연구개발단계별 현황

기 초	중 용	개 발	합 계
백만원	백만원	백만원	(E) 백만원

* 연구개발단계별 구분은 「별첨자료」의 <참조 7>를 참고하십시오.

합 계는 비목 당량의 자체사용연구개발비(E)에 일치하여야 합니다.

7-3. 자체사용연구개발비의 기술분류별 비중

수 령	물리학	화학	생명과학	지구과학	기계	재료
화학공학	전기전자	정보	통신	항공우주	보안의료	환경
에너지기술	농지리	건설교통	우주항공·항공의정	기술정보통신	기타	합 계
%	%	%	%	%	%	100%

7-4. 자체사용연구개발비의 경제사회목적별 구성비

농업생산기술	신업생산기술	에너지·신·분해, 합성·이종	순수기초연구 (non-oriented research)	외부구조 및 모자재 계획적 사용	발전단계간 중점으로 받은 연구	환경보전
%	%	%	%	%	%	%
건강증진 및 보건	사회구조 및 관계	지구개발·개발사	우주개발·개발사	국 방	기 타	합 계
%	%	%	%	%	%	100 %

* 경제사회목적별 구분은 「별첨자료」의 <참조 8>를 참조하십시오.

7-5. 자체사용연구개발비의 6T 연구 비중

IT(정보기술)	BT(생명공학기술)	NT(나노기술)	우주우주항공기술	ET(환경기술)	CT(문화기술)	기 타	합 계
%	%	%	%	%	%	%	100 %

* 6T의 자세한 사항은 「별첨자료」의 <참조 9>를 참조하여 기재해 주십시오.

7-6. 자체사용연구개발비의 차세대성장정책 연구 비중

디지털 TV방송	디스플레이	지능형 로봇	미래형 자동차	차세대 반도체	차세대 이동통신
%	%	%	%	%	%
디지털콘텐츠/SW솔루션	지능형 휴대트릭	하이오 신약·장기	차세대 전지	기 타	합 계
%	%	%	%	%	100 %

* 차세대성장정책의 자세한 사항은 「별첨자료」의 <참조 10>를 참조하여 기재해 주십시오.

7-7. 자체사용연구개발비의 분야별 사용현황

이학	공학	의학	농학	기타	합 계
%	%	%	%	%	100 %

라. 지역별 구분

8. 연구개발인력 및 연구개발비의 지역별 구분

* 연구개발조직이 단일사업장인 경우 해당지역에만 기재하시고 다수의 연구개발조직이 지역별로 구분되어 있는 경우에는 지역별 현황을 기재하여 주십시오.

지역별 구분	연구개발인력						자체사용연구개발비
	연구 인력 (단위명)			연구보조 및 활동지원 (단위명)			
	남성	여성	합	남성	여성	합	
서울							백만원
부산							백만원
대구							백만원
인천							백만원
광주							백만원
대전							백만원
울산							백만원
경기							백만원
강원							백만원
충북							백만원
충남							백만원
전북							백만원
전남							백만원
경북							백만원
경남							백만원
제주							백만원
합 계			(A)			(B+C)	(D)

연구 인력은 1명 연구개발 인력(A)에 포함됩니다.

연구보조 인력은 1명 연구개발 인력(B)과 포함됩니다.

연구비 인력은 1명 연구개발 인력(C)에 포함됩니다.



승인번호
제 37401 호

※ 제공해 주신 자료는 통계법 제13조 및 제14조에 따라 기밀이 보호되며 통계목적에만 사용됩니다.

※ 이 양은 기밀까지 작성시오.

우편번호	주소	휴대전화	E-mail

2005년 정보통신산업(서비스) 실태조사표 (2004년기준)

1. 업체명				성명 : _____ 부서 : _____
2. 대표자명	성별 <input type="radio"/> 남 <input type="radio"/> 여	대표 직명 () - ()	업 종 자	전화 : () - _____
				FAX : () - _____
3. 소재지	[] [] [] [] [] []			E-mail : _____
	[주 페이지 : http:// _____]			
4. 작성년월	[] [] [] [] 년 [] [] 월	작성기간	2004년동 () 월 () 일 - () 월 () 일	

5. 조직형태	<input type="radio"/> 개인 : 과무제표(과성, 프리랜서) <input type="radio"/> 회사법인(주식회사, 유한회사, 합자회사, 합명회사, 외국회사) <input type="radio"/> 기타법인 <input type="radio"/> 국가 및 지방자치단체	> 법인등록번호 (조직형태가 <input type="radio"/> , <input type="radio"/> 인 경우) [] [] [] [] [] [] - [] [] [] [] [] []
		> 사업자등록번호 [] [] [] [] [] [] - [] [] [] [] [] []

6. 자본금 또는 출자금		7. 총수입(총매출액)		(단위 : 백만원)	
<input type="radio"/> (5) 조직형태에 의한 사업단 기업 (단위 : 백만원)		<input type="radio"/> (6) 총수입(총매출액)			
※ 2004년 12월 31일 현재 납입자본금 또는 출자금		<input type="radio"/> 1 영업수입(①+②) <input type="radio"/> 2 정보통신부문 <input type="radio"/> 3 기타 <input type="radio"/> 4 영업외수입 합계(①+②+③+④) (2004년 총수입) 2003년 영업수입	100 200 300 400 500 600 700 800 900 1000	100 200 300 400 500 600 700 800 900 1000	100 200 300 400 500 600 700 800 900 1000
자본금					
외국 자본금					

8. 사업의 종류 본사에서 경합하는 국내소재 사업체별로 기업, 한 사업체에 여러종류의 생산되는 경우 구분하여 기업, 비종군 전체 매출액 대비 비중임

일련 번호	주요 취급품목 및 영업종목	비중(%)	일련 번호	주요 취급품목 및 영업종목	비중(%)
1			6		
2			7		
3			8		
4			9		
5			10		



승인번호
제 37402 호

*이 란은 기입하지 마십시오.

I. 공 통

업체코드

사업체명			홈페이지	http://	
대표자명		전화번호	() -	팩스번호	() -
본사소재지	(-)				
등록번호	사업자등록번호	- -	법인등록번호	-	
조직형태	<input type="checkbox"/> 개인사업체 <input type="checkbox"/> 회사법인(주식,유한,합자,합명회사) <input type="checkbox"/> 기타				
작성자	부서		직책		성명
	전화		팩스		E-mail
	소재지	(-)			
조사기관명			전화번호	() -	
조사담당자			팩스번호	() -	
			E-mail		

본 통계조사는 정보통신산업 육성과 발전을 도모하고 정부의 정책수립 시 업계현실을 반영하기 위하여 실시하고 있으며, 본 조사에
대한 귀사(기관)의 응답내용은 조사목적 이외에는 절대로 사용하지 않을 것이오니 바쁘시더라도 본 조사가 소기의 목적을 거둘 수
있도록 적극 협조하여 주시면 감사하겠습니다.

※ 본 조사표는 통계법 제13조 및 제 14조에 의거 비밀이 보장되며 통계자료 목적 이외에는 사용되지 않습니다.

공 동 조 사 기 관

한국정보통신산업협회, 한국소프트웨어산업협회, 한국전자진흥협회, 한국인터넷기업협회

Ⅲ. S/W 및 컴퓨터 관련서비스							
[2009년 5월]							
품 목		NIC CODE	생산액(백만원)	내수액(백만원)	수출액(천USD)		
컴퓨터 S/W	시스템 S/W	운영체제 S/W	3111,0000				
		통신 S/W	3112,0000				
		유틸리티 S/W	3113,0000				
		시스템관리 S/W	3114,0000				
		정보보호 S/W	보안관리 S/W	3115,1000			
			출입장치 S/W	3115,2000			
			인터네이션,스쿨 S/W	3115,3000			
			시스템필터링장치개인보안 S/W	3115,4000			
			암호 및 인증(S/W) S/W	3115,5000			
			기타정보보호	3115,9000			
	대용량저장	3116,0000					
	가터시스템 S/W	3119,0000					
	개발용 S/W	프로그래밍개발용언어	3121,0000				
		프로그램 및 콘텐츠 개발용 도구	3122,0000				
		프로젝트관리용 S/W	3123,0000				
		DBMS	3124,0000				
		가터개발용 S/W	3129,0000				
	응용 S/W	유틸리티무용 S/W	3131,0000				
		기업관리 S/W	ERP S/W	3132,1000			
			공급망관리 S/W(SDM)	3132,2000			
			고객관계관리 S/W(CRM)	3132,3000			
			형성 애플리케이션	3132,4000			
		가터기업관리	3132,9000				
		과학용 S/W	3133,0000				
		선정용 S/W	3134,0000				
		가터응용 S/W	3139,0000				
		가터컴퓨터 S/W	3180,0000				
	컴퓨터 관련 서비스	시스템 통합	컨설팅 및 기획	3210,0000			
			시스템 분석/설계 및 구축	시스템개발	3221,1000		
				자료처리(DP)	3221,2000		
				DB관리 및 검색서비스	3221,3000		
		가터	3221,9000				
시스템 관리 및 유지 보수 (SM)		S/W개발	3222,0000				
		정보시스템 아웃소싱	3231,0000				
		ASP	3232,0000				
		SW유지 보수	3233,0000				
		HW유지 보수	3234,0000				
		교육훈련	3235,0000				
가터		3239,0000					
가터컴퓨터관련서비스		3290,0000					

2. 기술계 등급별 임금현황 (연봉제 시행유무 : 세 행 택시행)

1) 전문직업직무군 단위 : 원

구분	직업명	연봉제유무	연봉액	연봉액(100%)	연봉액(90%)	연봉액(80%)	연봉액(70%)	연봉액(60%)	연봉액(50%)	연봉액(40%)	연봉액(30%)	연봉액(20%)	연봉액(10%)	연봉액(0%)	연봉액(기타)	연봉액(평균)
서울시																
부산광역시																
대구광역시																
대전광역시																
충청남도																
충청북도																
경기도																
충청북도																
충청북도																

2) 산업공급직무군 단위 : 원

구분	직업명	연봉제유무	연봉액	연봉액(100%)	연봉액(90%)	연봉액(80%)	연봉액(70%)	연봉액(60%)	연봉액(50%)	연봉액(40%)	연봉액(30%)	연봉액(20%)	연봉액(10%)	연봉액(0%)	연봉액(기타)	연봉액(평균)
서울시																
부산광역시																
대구광역시																
대전광역시																
충청남도																
충청북도																
경기도																
충청북도																
충청북도																

3) 건설직무군 단위 : 원

구분	직업명	연봉제유무	연봉액	연봉액(100%)	연봉액(90%)	연봉액(80%)	연봉액(70%)	연봉액(60%)	연봉액(50%)	연봉액(40%)	연봉액(30%)	연봉액(20%)	연봉액(10%)	연봉액(0%)	연봉액(기타)	연봉액(평균)
서울시																
부산광역시																
대구광역시																
대전광역시																
충청남도																
충청북도																
경기도																
충청북도																
충청북도																

4) 기타직무군 단위 : 원

구분	직업명	연봉제유무	연봉액	연봉액(100%)	연봉액(90%)	연봉액(80%)	연봉액(70%)	연봉액(60%)	연봉액(50%)	연봉액(40%)	연봉액(30%)	연봉액(20%)	연봉액(10%)	연봉액(0%)	연봉액(기타)	연봉액(평균)
서울시																
부산광역시																
대구광역시																
대전광역시																
충청남도																
충청북도																
경기도																
충청북도																
충청북도																

* 1. 표 수직 순서는 2019년 12월 31일 기준 직업명별 직업군별 임금조사기 적용사항
 2. 연봉액(기타) : 연봉제 유무에 따른 평균 연봉액(연봉제 유무에 따른 평균 연봉액)에 12월 1일 기준
 3. 연봉액(평균) : 연봉제 유무에 따른 평균 연봉액(연봉제 유무에 따른 평균 연봉액)에 12월 1일 기준

국립중앙도서관	국립중앙도서관	국립중앙도서관	국립중앙도서관
(1)연봉제·월수당·상여금 4,834,500	(2)연봉제·월수당·상여금 4,834,500	(3)연봉제·월수당·상여금 4,834,500	(4)연봉제·월수당·상여금 4,834,500

4. 임금 동향

※ 아래 3가지 변동사항에 대해서 영향이 큰 항목에 “o”표 해주시기 바랍니다.(복수응답)

1)전년대비 임금이 상승한 경우	인상율 : %
임금상승요인	① 기술인력 부족 () ② <u>다론업체와의 경쟁</u> () ③ 물가상승 () ④ 경영수지 상대향상() ⑤ 노사관계 인정필요()
2)전년대비 임금이 인하된 경우	인하율 : %
임금인하요인	① 기술인력 공급증가() ② 수주물량 감소 () ③ 물가하락 ()
3)임금이 동결된 경우	① 노동력 수급안정 () ② 물가 안정 () ③ 수주물량감소 () ④ 임금협상 <u>진행중</u> () ⑤ 기타 ()

5. 기타 의견


6. 관리 사항

작성부서	<u>과부팀</u>	연락처	: : - : : : : : : : : : :
작성자 직위		작성자 성명	(인)
확인자 직위		확인자 성명	(인)
작성자 E-mail		회사 홈페이지	

※ 확인자란은 회사의 대표이사 또는 임원의 서명을 받으시기 바랍니다

《 제 출 처 》

(156-090)서울특별시 동작구 사당동 1049-1 엔지니어링진흥협회 회관 4층
 한국엔지니어링진흥협회 기획국제팀(담당:맹희성) (E-mail:kurre@kenca.or.kr)
 TEL:02)3019-3343, FAX:02)3019-3305 현 회 homepage : <http://www.kenca.or.kr>

	2005년 기준 방 송 산 업 실 태 조 사 표
---	--------------------------------------

이 조사표에 기입된 내용은 통계목적 이외에는 절대로 사용할 수 없으며,
비밀이 보호되도록 통계법에 규정되어 있습니다.

◆ 조사대상기간 : 2005. 1. 1 ~ 2005. 12. 31(일부항목 2006년 4월 30일 기준)

1.사업체 명			
2.대표자 (2005. 4. 30 기준)			
3.대표전화/팩스	Tel () - Pax () -		
4.사무소 소재지(주소)	우편번호 (-) ____시·도 ____시·군·구 ____읍·면· 동 ____가·동·리 ____번지 ____호		
5.홈페이지 (url)	http://		
6.사업구분 *대당직업 중복체크	<input type="checkbox"/> 지상파TV <input type="checkbox"/> 지상파라디오 <input type="checkbox"/> 위성방송 <input type="checkbox"/> 종합유선방송업 <input type="checkbox"/> 중계유선방송업 <input type="checkbox"/> 음악유선방송업 <input type="checkbox"/> 전송망사업 <input type="checkbox"/> 전광판방송업 <input type="checkbox"/> 방송채널사용사업(비디오, 오디오) <input type="checkbox"/> 데이터방송채널사용사업 <input type="checkbox"/> 지상파DMB <input type="checkbox"/> 위성DMB <input type="checkbox"/> 기타방송관련업()		
7.사 업 형 태	<input type="checkbox"/> 개인사업체 <input type="checkbox"/> 회사법인(주식,합명,합자,유한) <input type="checkbox"/> 법인 사업부문 <input type="checkbox"/> 국가기관·공사 <input type="checkbox"/> 기타법인(재단,사단법인) <input type="checkbox"/> 비법인 단체		
8.개국·설립일	설립 년 월 일		
	개국 년 월 일 (2005년도 영업월수 : 개월)		
9. 자본금(출연금) 및 최대출자자	2005. 12. 31 기준	천원	(지분 %)
	2006. 4. 30 기준	천원	(지분 %)
조사표 작성자	부서:	직책:	성 명:
	전화:	팩스:	E-mail:

위성방송사업자

1. 편성 및 광고책임자 (2006년 4. 30. 현재)

대세/재널명	구 분	성 명	보직(직위)
	편성책임자		
	광고책임자		

2. 직군별 종사자 세부현황 (2006년 4. 30. 현재)

(2.1) 정규직 종사자 세부현황

구 분	성 별	인원	관리/ 행정직	방송기술직	기술직	연구직	영업/ 홍보직	기타	합계
	소 계								
※경예인									
고용지수									

* 방송기술직 : 카메라, 음향, 조명, 미술, 편집 등의 업무를 담당하는 인원

* 기술직 : 조립실, 송출, 중계 등의 업무를 담당하는 인원

* 기타 인원이 있을 경우 담당 업무를 각주로 명기 (예: 기타-청경 등)

(2.2) 계약직 종사자 세부현황

구 분	성 별	인원	관리/ 행정직	방송 기술직	기술직	연구직	영업/ 홍보직	기타	합계
	소 계								
※경예인									
고용지수									

* 방송기술직 : 카메라, 음향, 조명, 미술, 편집 등의 업무를 담당하는 인원

* 기술직 : 조립실, 송출, 중계 등의 업무를 담당하는 인원

* 기타 인원이 있을 경우 담당 업무를 각주로 명기 (예: 기타-청경 등)

3. 사업운영 관련 현황 (2005년 연간)

(3.1) 매출액 구성내역

구분	매출액(단위: 천원)
방송수신료수익	
광고수익	
홈쇼핑 송출수수료 수익	
시설설치수익	
PPV사업수익	
기타사업수익	
합계	㉞ _____ 천원

- * 방송프로그램판매수익 : 방송프로그램을 포함한 자사의 모든 영상물 판매로 인한 수익
- * 기타사업수익은 세부항목 참조 요함
- * ㉞ 금액은 2005년 순익계산서상 매출액과 동일한 금액

4. 사업결합 현황(2006년 4. 30. 현재)

(4.1) 외국자본의 출자·출연 현황 (투자관련 부채 포함)

외국(인)업체명	국가	초기투자				2005.12월말 지분(%)	지분변동 주요사유
		시기	방식	금액(₩)	지분 및 조건		

- * 상장된 법인의 경우, 불특정 외국인의 **원목지분** 현황도 기입 ('시기'에 상장일 기입)
- * 방 식 : 보통주, (간접)우선주, 신주인수권부사채 등 투자방식별로 구분
- * 지분 및 조건 : 투자방식에 따라 지분(%) 또는 수량, 전횡조건 등을 기입

(4.2) 특수관계(지배·종속관계)회사 현황

관계	회사명	대표자	직원수		자본금 (천원)	본사지 분(%)	기타주주		2005년 매출액 (천원)	2005년 순이익 (천원)
			임원	직원			회사명	지분 (%)		
							①			
							②			
							③			
							④			

- * 관계 : 지회사, 모회사, 지주회사 등 / 본사지분(%) : 지회사인 경우엔 본사의 지분기입
- * 기타주주 : 본사 지분 이외의 최대 지분을 가진 사업지순으로 회사영과 지분을 기입

(4.3) 방송 및 통신의 사업결합 현황 (2006년 4. 30. 현재)

타 방송·통신사업자에 대한 자사의 투자현황				타 방송·통신사업자의 자사에 대한 투자현황			
투자대상 사업자명	투자금액 (천원)	지분율 (%)	투자시점	자사에 투자한 사업자명	투자금액 (천원)	지분율 (%)	투자시점

※ 타 방송·통신사업자 : 다른 방송사업자(공채, 제작사, 방송계기업 포함)·통신사업자(통신장비업, 통신소
프록세서업, MO 포함) 및 다른 방송·통신사업자의 관계회사(중속·지배회사) 포함
※ 자사의 복수관계(지배·중속)회사는 (42)표에 기입

5. 방송운영 일반현황

(5.1) 자체 채널별 방송시간 현황

채널명	기준일시	주간방송시간(분)		주간 본방송 시간(분)		주간본방송 비율(%)
		평일(5일)	주말(2일)	평일(5일)	주말(2일)	
(CH 번)	2006년 4. 30. 현재					

(5.2) 자체 채널별 주간 편성비율

기준 일시	주간방송 시간(분)	유형별 주간방송 시간 및 비율					제작원별 시간 및 편성비율		
		교양	오락	생활 정보	종교 방송	기타	자체 제작	외주 제작	기타
2006년 4. 30. 현재	분 (100%)	분 (%)	분 (%)	분 (%)	분 (%)	분 (%)	분 (%)	분 (%)	분 (%)

※ 유형별 및 제작원별 편성비율 산출시 순환편성 시간도 포함하여 계산
※ 기타 : 시청자제작(자여주인 제작 또는 지역 공공기관 제작물)을 포함함
※ 주간방송시간(분) = 유형별 시간합계 = 제작원별 편성시간합계

(5.3) 공동제작 현황 (2006년 4. 30. 현재)

구분	대상 업체 및 방송사업명	프로그램명	제작주체 (제작기간)	자사참여 사업내용	자사투자 내역		자사소유 권한
					금액(천원)	비율(%)	
국내							

※ 공동제작 프로그램 : 타방송사업자(SO)간, 제작사 등과 공동으로 제작하는 영상제작물
(외국 방송사와의 공동제작 또는 합작현황이 있는 경우 "국외"로 구분하여 기입)

6. 시설 현황 (2006년 4. 30. 현재)

(면적 단위: 평)

편검실		장비기계실		사무실·기타		총합(소계)	
개수	면적	개수	면적	개수	면적	개수	면적

7. 연간 시설·장비투자 내역

(단위: 천원)

구 분	디지털화·현대화 장비					시설 자동화	노후교체 /보강	기타	합계
	제작 장비	송출 장비	전송망 고도화	컨버터	기타 장비				
2005년(실적)									
2006년(계획)									

- * 시설자동화 : 무선화 장비, 비디오·오디오 자동화 시스템 등
- * 제작장비 : 비디오·오디오역서, 녹음녹화장비 등
- * 전송망고도화 : 전송망 및 중계기 등

8. 부가서비스 현황

(8.1) 주문형 영화(PAY)서비스 운영현황 (2006년 4. 30. 현재)

서비스명	채널	월 판매건수	서비스 이용료	이용료 비판례건당	서비스 개시일
		건	원	원	
		건	원	원	
		건	원	원	
		건	원	원	



한국광고협회

2005년 기준 광고산업통계조사

본 조사는 광고산업의 전체 시장규모와 경제적 가치를 분석하고 광고관련 통계정보들을 체계적으로 관리하여 향후 광고산업의 정책수립과 관련사업에 지원에 필요한 기초자료를 제공함으로써 광고산업의 발전과 경쟁력강화에 기여하고자 실시하는 조사입니다.

조사표 작성 기준은 2005년 결산 기준이며 조사기간은 8월 11일 ~ 9월 11일입니다. 금번 조사결과는 12월에 공표될 예정이므로 참고하시어 향후 귀사에 유용한 업무정보로 활용하시기 바랍니다. 귀사에서 응답하신 내용은 통계법 제13조 '비밀보호 원칙'에 따라 통계처리에만 사용되며 임의로 공개되지 않음을 약속드립니다. 본 조사에 협조해 주셔서 감사합니다.

2005. 8.

주관 : 문화관광부, 한국방송광고공사

1. 일반적 현황 (2005년 말 기준)

1. 사업체 정보

사업체 명(국문)		홈페이지 URL	http://
전화번호	() -	팩스번호	() -
주소	□□□-□□□		
사업지등록번호	- -	설립일자	
법인등록번호	-	벤처기업 지정 여부	<input type="radio"/> 대상 <input type="radio"/> 비대상
자본금	백만 원		
기업형태	<input type="radio"/> 개인사업체 <input type="radio"/> 회사법인(주식, 유한, 합자, 합명회사) <input type="radio"/> 회사외 법인		
본세유무	<input type="radio"/> 단독사업체 <input type="radio"/> 공장, 지사(점), 영업소 <input type="radio"/> 본사, 본점, 본부		

2. 담당자 정보

부서명		성명	
전화번호/팩스번호	/	이메일 주소	

3. 대표자 정보

대표자 성명		출생년도	
최종학력	<input type="radio"/> 고졸이하 <input type="radio"/> 전문대졸(2년제) <input type="radio"/> 대졸 <input type="radio"/> 대학원졸 이상	경영경력	<input type="radio"/> 창업 <input type="radio"/> 총괄 <input type="radio"/> 기업대표 <input type="radio"/> 기업인수 <input type="radio"/> 전담경영인 <input type="radio"/> 기타
조사원 성명		조사일자	

☛ 조사표 관련 문의: 서울특별시 강남구 역삼동 718-31 동천빌딩 서울메케팅리서치
전주은 과장, 김경숙 대리 전화: 02-564-1210 팩스: 02-562-5969 / 02-555-0630

II. 사 업 제 원 용 (2005년 말 기준)

1. 사업체의 해당 업종에 'O' 또는 'V' 표시 해주시기 바랍니다.(중복가능)

㉠ 광고대행 (광고대행/매체대행/ 광고기획 전략 대행)	㉡ 광고제작 (CM영상/카피/그 래픽/광고사진/CI)	㉢ 서비스 (리서치/PR/SP/이벤 트/Space Design)	㉣ 인쇄 (인쇄/배급)	㉤ 온라인*		㉦ 기타 (광고물 기획/편집/ 장비회급 등)
				(온라인 광고대행/매체대행/ 광고기획 전략 행/제작대행)	(온라인신문잡 지/온라인시업모 니터링)	

* ㉤ 온라인 신문 잡지이거나 온라인 사업부를 별도로 운영하는 기업의 경우 기입

1-1. 위에서 ㉠광고대행 업종에 표시한 경우 해당하는 세부 업무의 매출액을 구분하여 기입해 주시기 바랍니다.

㉠ 광고대행(단위 : 백만 원)										
광고대행	전체	TV	라디오	신문	잡지	케이블	모바일	옥외	DMB	기타
매체대행	전체	TV	라디오	신문	잡지	케이블	모바일	옥외	DMB	기타
광고 기획 전략 대행										

1-2. 위에서 ㉡광고제작 업종에 표시한 경우 해당하는 세부 업무의 매출액 또는 제작편수를 구분하여 기입해 주시기 바랍니다.

	㉡ 광고제작(단위: 백만 원)		광고제작 (단위: 제작편수)
	매출액	외주 및 용역채구경 비용**	CF, CM 등
CM영상/카피/그래픽 제작			
온라인 제작			
광고사진 스튜디오			
CI			

** 정확한 비용대신 매출액 대비 수익률(%)로 표시가능

1-3. 위에서 ㉢서비스 업종에 표시한 경우 해당하는 세부 업무의 매출액을 구분하여 기입해 주시기 바랍니다.

㉢ 서비스(단위 : 백만 원)						
매케탈리서치						
PR						
SP						
이벤트						
Space Design						

1-4. 위에서 ㉔인쇄업종에 표시한 경우 해당하는 세부 업무의 매출액을 구분하여 기재해 주시기 바랍니다.

㉔ 인쇄 (단위 : 백만 원)	
인쇄	
재판	

1-5. 위에서 ㉔온라인업종에 표시한 경우 해당하는 세부 업무의 매출액을 구분하여 기재해 주시기 바랍니다.
(※ 온라인 전문 업체이거나 온라인 사업부를 별도로 운영하는 기업이 경우 있음)

㉔ 온라인업종 (단위 : 백만 원)	
광고대행	
판매대행	
광고제작 판매대행	
광고제작	
기타	

1-6. 위에서 ㉔기타업종에 표시한 경우 해당하는 세부 업무의 매출액을 구분하여 기재해 주시기 바랍니다.

㉔ 기타(단위 : 백만 원)	
광고물 제작·편집	
기타(설비취급 등)	

※전체 매출액(㉑+㉒+㉓+㉔+㉕+㉖)	백만 원
-----------------------------	------

2. 귀사에서 사용하고 있는 사무실의 규모를 기재해 주시기 바랍니다.

사무실 규모 (단위: 평)	평
----------------	---

3. 기술보유율 - 소프트웨어 부문 (유: O, 무: x)

(항목점검)	사내 IT 인프라		시행률 자료	KABO 광고업 데이터	데이터스 내트	매체계획 시스템	광고물 DB	매체명 정보 DB	공간 정보 DB	기타
	인드러닝	클라우드								
유 무 (유:O, 무:x)										

* 기타 일 경우 세부 내역도 적어주세요.

3-1. 기술보유율 - 제작/편집 장비 (유: O, 무: x)

(항목점검)	촬영 장비			편집 장비				기타
	촬영용 카메라	조명 장비	촬영용 특수 장비	편집기	2D 장비	3D 장비	녹음장비	
유 무 (유:O, 무:x)								

* 기타 일 경우 세부 내역도 적어주세요.

6. 외국인 종사자수 (단위: 명)

● 전체 종사자 중 외국인에 대해서만 다시 구분 기입해 주십시오

구분	AE	디자이너	CW	PM	매체	SP	PR	매체당조사	인턴쉽 팀원	전사	관리	합계
정규직												
비정규직												
합계												

7. 직원 교육 현황

구분	교육인원 (1년 기준)	국 내						국 외		
		사 내	외 부					세미나 /연회 컨스	대학기관	기 타 업체 (연 수)
			대 학 계 관	광 고 공 사	사 정 교 육 전문기관	공 공 기 관	문 려인 교 육			
참 여 인 원 (명)										

8. 2006년/2007년 상반기 채용규모 (단위: 명)

	신입사원		경력사원		계
	정규직	비정규직	정규직	비정규직	
2006년 말 기준, 전체 채용 규모					
2006년 상반기 채용 규모					

8-1. 현재 인력수준에 대한 의견은? (해당 번호에 ○ 또는, √표 해주시길 바랍니다.)

① 매우 부족하다	② 부족하다	③ 보통이다	④ 많다	⑤ 충분히 많다

8-2. 향후 인력 예상 채용 규모

2006년 하반기	총 (명)	신입 (명)	경력 (명)
2007년	총 (명)	신입 (명)	경력 (명)

8-5 향후 인력 채용시 산업 사원 채용의 경우 선호 전공계열에 'O' 표시 해주시기 바랍니다(중복가능)

① 인문사회계열	② 상경계열	③ 이공계열	④ 법의학계열	⑤ 공과계열	⑥ 자연계열	⑦ 예체능계열	⑧ 기타계열

IV. 해외거래편 별 (2005년 말 기준)

※ 기업권이 부족할 경우 동일 조사표를 복사하여 첨부해 주시기 바랍니다

1. 귀사의 외국인 투자 비율에 따라 투자회사명, 등록일, 투자비율 등을 기입해 주시기 바랍니다.

구분	해당여부 표시	세부 내용 (해당될 경우)		
		투자 회사명	등록 년 월 일	투자 비율(%)
100% 투자회사				
합작회사		투자 회사명	등록 년 월 일	투자 비율(%)

2. 귀사의 해외지사 및 사무소를 모두 기입하여 주시기 바랍니다.

현지법인 및 지사명	국가	인 원 (명)		자본규모 (억 달러)	주요업무(중복가능)				
		한국인	외국인		제조업	경공업	서비스	판매	기타
전체	계	명	명	천달러	공인				

Ⅴ. 주 요 고 격 현 황 (2005년 말 기준)

1. 국내 및 외국계 광고주

구분	전액	국내 광고주	외국 광고주
		거래 광고주(계)	
회생액(백만 원)			

2. 회사의 주요 고객(광고주)을 광고 회생액 기준으로 5순위까지 구분한 후, 해당 광고주의 광고회생액의 가입여부 주시기 바랍니다.(단위 : 백만 원)

순위	광고주명 (기업명)	브랜드	전액 회생	거래 지속 기간(개월)
1				
2				
3				
4				
5				

3. 고객유치 실적

구분	신규	이탈
거래 광고주(계)		
회생액 (백만 원)		

Ⅵ. 광고경게체감도

× 귀사가 생각하는 광고경게에 대하여 100점 만점의 점수로 평가해 주시기 바랍니다.

2004년 상반기	점	2004년 하반기(회생)	점	2007년(회생)	점