
**2008년
통계작성기관 해외연수 보고서**

2008. 9.

통 계 청
통계협력과

차 례

I. 연수 개요

1. 목적	4
2. 연수 기간	4
3. 연수 국가	4
4. 국가별 방문 기관	4
5. 연수 인원	5

II. 연수 결과 보고

<1조>

1. 연수 일정 및 방문기관	6
2. 방문국 일반 개황	7
3. 방문 기관별 연수 내용	
1) 룩셈부르크 통계청	11
2) 룩셈부르크 시청	25
3) 벨기에(브뤼셀) 통계 유관기관	28
4) 브뤼셀 시청	32
5) 포르투갈 통계청	40

6) 포르투갈(리스본) 시청	54
7) 포르투갈(리스본) 통계 유관기관	58
8) 스페인(마드리드) 통계 유관기관	60
9) 스페인 통계청	68
10) 스페인(마드리드) 시청	80

<2조>

1. 연수 일정 및 방문기관	85
2. 방문국 일반 개황	86
3. 방문 기관별 연수 내용	
1) 영국 통계청	89
2) 런던 시청	100
3) 영국 통계 유관기관	104
4) 벨기에 통계청	107
5) 네덜란드 통계청	119
6) 네덜란드(암스테르담) 시청	133
7) 핀란드 통계청	138
8) 핀란드(헬싱키) 시청	152
9) 핀란드 통계유관기관	157

Ⅲ. 2008년도 해외연수 종합 평가

1. 금년도 해외 연수 총평	162
2. 방문국가의 통계 제도 비교	162
3. 해외 연수 결과를 통해 본 시사점	166
4. 해외연수에 따른 기대 효과	167

<붙임> 2008년 해외연수 7개국 통계 제도 비교	169
------------------------------------	-----

<부록>

- 1조

1. 룩셈부르크 통계법(영문판)	171
2. 포르투갈 통계법(영문판)	175

- 2조

3. 네덜란드 통계법(영문판)	192
4. 핀란드 통계법(영문판)	220

I. 연수 개요

1. 목적

- 통계작성기관의 통계업무 담당자들이 외국의 통계제도와 통계작성업무 수행과정 및 기관 간 협력관계 등을 견학
- 해외연수를 통해 열악한 여건 하에서 통계업무를 수행하는 실무자들의 사기를 진작

2. 연수 기간

- 1조 : 2008. 8. 24(일) ~ 9. 2(화)
- 2조 : 2008. 9. 1(월) ~ 9. 10(수)

3. 연수 국가 : 총 7개국

- 1조 : 룩셈부르크(룩셈부르크), 벨기에(브뤼셀), 포르투갈(리스본), 스페인(마드리드)
- 2조 : 영국(런던), 벨기에(브뤼셀), 네덜란드(암스테르담), 핀란드(헬싱키)

4. 국가별 방문(자료수집) 기관

<1조>

- 총 10개 기관(1개 기관은 자료 수집)
 - 룩셈부르크(2) : 통계청, 룩셈부르크 시청
 - 벨기에(2) : 브뤼셀 시청, 브뤼셀 통계 유관기관
 - 포르투갈(3) : 통계청, 리스본 시청, 리스본 통계 유관기관(자료수집)
 - 스페인(3) : 통계청, 마드리드 시청, 마드리드 통계 유관기관

<2조>

- 총 9개 기관

- 영국(3) : 통계청, 런던 시청, 런던 통계 유관기관
- 벨기에(1) : 통계청
- 네덜란드(2) : 통계청, 암스테르담 시청
- 핀란드(3) : 통계청, 헬싱키 시청, 헬싱키 통계 유관기관

5. 연수 인원

<1조 : 33명>

- 통계청 2명(인솔자)
- 통계작성기관 통계담당자 31명

<2조 : 34명>

- 통계청 2명(인솔자)
- 통계작성기관 통계담당자 32명

II. 연수 결과 보고

<1조>

1. 연수 일정 및 방문 기관

일차	월일	훈련국	교통편	연수 일정 및 방문 기관
1	8.24 (일)	인천 룩셈부르크	KE905	◦ 인천 출국(13:15) ◦ 프랑크푸르트 경유 룩셈부르크 도착(21:30)
2	8.25 (월)	룩셈부르크	전용차량 (택시)	◦ 룩셈부르크 통계청 방문(14:00) ◦ 룩셈부르크 시청 방문(13:30)
3	8.26 (화)	벨기에 (브뤼셀)	전용차량 (택시)	◦ 벨기에 브뤼셀 통계 유관기관 방문(14:00)
4	8.27 (수)	벨기에 (브뤼셀) 포르투갈 (리스본)	전용차량 SN3819	◦ 브뤼셀 시청 방문(08:30) ◦ 벨기에 → 포르투갈로 이동
5	8.28 (목)	포르투갈 (리스본)	전용차량 (택시)	◦ 포르투갈 통계청 방문(14:00) ◦ 포르투갈 리스본 시청 방문(14:00)
6	8.29 (금)	포르투갈 (리스본)	전용차량 (택시)	◦ 포르투갈 통계 유관기관 방문(09:30)
7	8.30 (토)	포르투갈 (리스본) 스페인 (그라나다)	전용차량	◦ 포르투갈 → 스페인으로 이동
8	8.31 (일)	스페인 (그라나다, 톨레도)	전용차량	◦ 문화유적 답사
9	9.1 (월)	스페인 (마드리드)	전용차량 (택시)	◦ 마드리드 통계 유관기관 방문(09:30) ◦ 스페인 통계청 방문(12:00) ◦ 마드리드 시청 방문(12:00) ◦ 마드리드 출발(22:10)
10	9.2 (화)	인천	KE914	◦ 인천 도착 (17:40)

2. 방문국 일반 개황

룩셈부르크 (Luxembourg)

- 국가명 : 룩셈부르크 대공국(Grand Duchy of Luxembourg)
- 수도 : 룩셈부르크 시티 (Luxembourg city)
- 면적 : 2,586km² (제주도의 1.5배)
- 기후 : 대륙성 기후로서 겨울은 온화하고 여름은 서늘한 편
- 주요민족 : 룩셈부르크인, 독일인, 프랑스인
- 주요언어 : 룩셈부르크어
- 공용어 : 프랑스어(행정용), 독일어, 영어
- 종교 : 카톨릭(87%), 기타 13%(개신교, 유대교, 이슬람교 등)
- 교육 : 무상 의무 교육 11년(유치원 2년, 초등학교 6년, 중등학교 3년)
- 정치체제 : 입헌군주제 (정부형태 : 내각책임제)
- 국가원수 : 앙리 대공(H.R.H. Grand-Duke Henri)
- 의회 : 단원제(Chamber of Deputies, 5년임기)
- 행정구역 : 3개 주(districts) 및 12개의 Canton, 118개의 commune, 4개의 선거구 단위로 구성
- 1인당 국내총생산(GDP, \$) : 80,500 (2007)
- 인구밀도(명/km²) : 188 (2008)
- 평균수명(세) : 79.18 (2008)
- 출산률(명) : 1.78 (2008)
- 노동인구 : 316,500명

- 외국인 및 국경이동 근로자(프랑스, 독일, 벨기에)가 전체 노동력의 약 30%를 차지
- 실업율(2007) : 4.4%
- 소비자물가 상승율(2006) : 2.7%
- 수출 규모(억\$) : 198.5(2007)
- 수입 규모(억\$) : 247.5(2007)

벨기에(belgium)

- 국가명 : 벨기에 왕국
- 수도 : 브뤼셀 (약 103만명)
- 면적 : 32.545km² (경상남북도 크기)
- 인구 : 10,403,951명(2008)
- 인구밀도(명/km²) : 341(2008)
- 시차 : 우리나라보다 8시간 느림
- 언어 : 화란어, 불어, 독일어
- 종교 : 로마 카톨릭교 75%
- 기후 : 해양성 기후
 - 연 평균기온 : 여름 12-25℃, 겨울 0-10℃
 - 연 평균 강우량 : 780mm-850mm
- 사회 정보
 - 벨기에는 입헌군주제이며, 연방헌법은 통치형태를 의회 민주주의로 정의
 - 벨기에는 사법기구, 입법 의회, 행정부의 3권을 분립

- 평균수명(세) : 79.07 (2008)
- 출산률(명) : 1.65 (2008)
- 1인당 GDP(\$) : 35,300 (2007)
- 실업률(%) : 7.5 (2007)
- 수출 규모(억\$) : 3,221 (2007)
- 수입 규모(억\$) : 3,229 (2007)

포르투갈 (PORTUGAL)

- 수도 : 리스본(Lisbon, 약 200만명)
- 인구 : 약 천 70만명
- 면적 : 92,131km² (한반도의 약 2/5)
- 주요도시 : 뵘르또(Porto), 꼬임브라(Coimbra)
- 주요민족 : 이베리아족, 켈트족, 게르만족 및 무어족 등의 혼혈 민족
- 주요언어 : 포르투갈어(Portuguese)
- 종교 : 카톨릭
- 행정구역 : 18개주(distrito), 2개 자치지역(regiao autonoma)
- 기후 : 대서양에서 부는 바람의 영향으로 해안 지방의 기후는 겨울엔 따뜻하고 여름에 서늘한 온난한 기후

스페인 (Spain)

- 인구 : 40,217,413명(2003.7월 추정치)
- 면적 : 501,788 km² (한반도의 2.3배)
- 주요민족 : 라틴족
- 주요도시 : 바르셀로나(Barcelona), 그라나다(Granada), 세비야(Sevilla)
- 주요언어 : 스페인어
- 종교 : 로마 카톨릭
- 기후
 - 특색있는 지형과 해류의 영향으로 다양한 기후를 나타냄. 북서부의 대서양 연안은 온난한 해양성기후로 비가 많으며, 마드리드를 포함하는 중부 고원지대와 남서부는 대륙성의 건조한 기후를 나타냄. 또한 남동부의 지중해 연안은 전형적인 지중해성 기후로 일년 내내 온난함
- 시차 : 한국보다 8시간 늦으며, 3월에서 9월까지의 서머타임 실시 기간 중에는 7시간 늦음
- 통화 : 통화 단위는 유로(Euro)로 2002년 03월부터 페세타(Peseta)대신 사용

3. 방문 국가별 연수 내용

1) 룩셈부르크 통계청

■ 방문 개요

- 위치 : Centre Adm. Pierre Werner 13, rue Erasme
B.P304 L-2013 Luxembourg
- 방문일시 : 2008.8.25.(월) 14:00 ~ 16:30
- 면담자 :
 - Nico Weydert(Chef de Division Services generaux)
 - Frank Hansen
 - Alain Hoffmann
- 이메일 : nico.weydert@statec.etat.lu
frank.hansen@statec.etat.lu
alain.hoffmann@statec.etat.lu
- 연락처 : (00352)247-84280

■ 질의 응답 내용

Q1. 기관의 공식 명칭은?

- 룩셈부르크 통계청의 공식 명칭은 STATEC(Service Central de la Statistique et des Etudes Economiques)

Q2. 룩셈부르크의 행정조직 구성은?

- 3개의 주(District), 12개의 Canton, 116개의 구청

(Commune)으로 구성

- 현재 116개의 구청을 앞으로 90개 정도로 통합할 예정으로 관련 작업이 진행 중에 있음

Q3. 통계청의 설립 연혁은?

- 1962년 7월 9일 당시 통계청과 경제학연구보고센터를 통합하여 새로이 설립되어 현재에 이르고 있음

Q4. 통계청의 소속은?

- 통계청은 통계와 경제 관련 업무를 수행하고 있기 때문에 경제통상부에 소속되어 있음
- 그러나 통계의 중립성과 신뢰성 등의 확보를 위해 업무적으로는 독립되어 있으며, 인력과 예산도 독립되어 있음

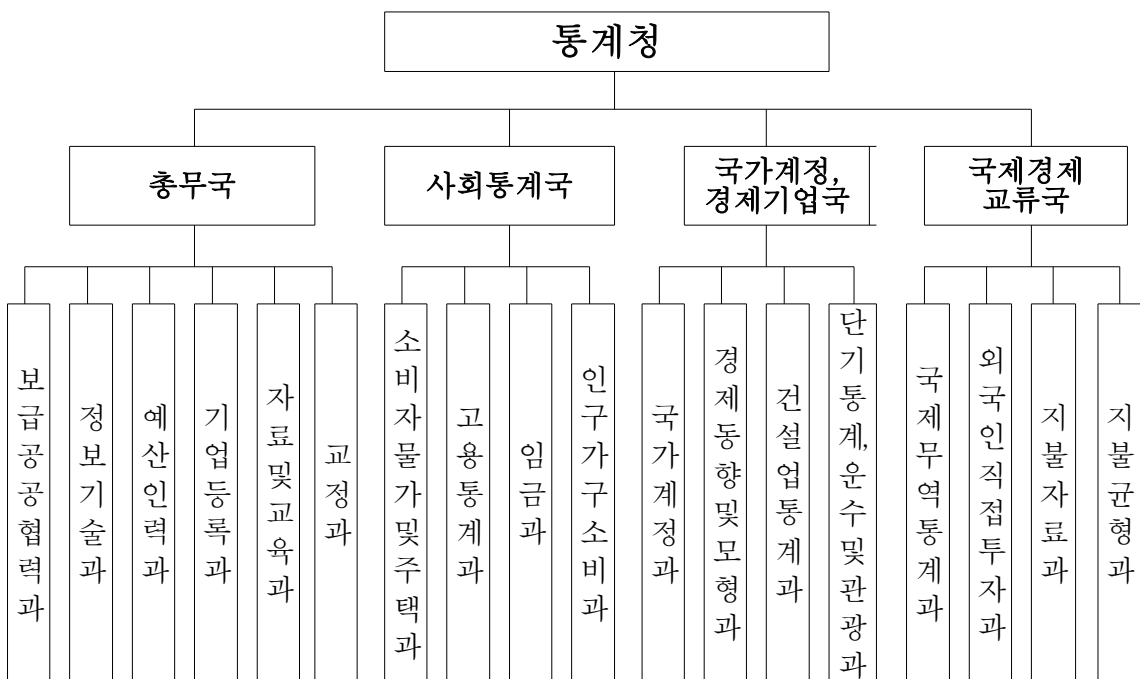


Q5. 통계작성 체계는?

- 룩셈부르크의 통계작성 체계는 중앙 집중형 제도를 채택하고 있음
- 그 이유는 국토의 크기가 한국의 1/40, 인구는 1/100 정도에 불과하여 분산형 통계제도를 채택하는 것이 현실적으로 큰 의미가 없기 때문임

Q6. 통계청의 조직, 인력 및 예산은?

- 통계청은 4개국 18개과로 구성
 - A국(총무국) : 6개과(인력, 예산 담당)
 - B국(사회통계국) : 4개과(인구, 급여, 사회통계 등 담당)
 - C국(경제기업국) : 4개과(경제동향, 건설, 운수통계 등 담당)
 - D국(국제경제교류국) : 4개과(무역통계, 외국인 투자통계 담당)
- 통계청에 근무하는 총 인력은 현재 총 162명이며, 대부분 정규직이고, 일부는 임시직임
 - 임시직의 숫자는 업무에 따라 변동되며, 정규직은 일반적으로 150명 정도가 근무하고 있음
- 통계관련 예산은 약 370만 유로이며, 내년에는 약 400만 유로가 될 것으로 예상



Q7. 통계청의 주요 기능 및 미션(mission)은?

- 인구, 사회, 경제 통계 작성
- 공공기관에서 이용하는 통계정보의 수집 및 제공
- 통계작성 방법의 개선 등
- 경제동향 및 경제구조 변화의 연구
- 장단기 경제 예측
- 통계결과의 보급 및 제공 등

Q8. 경제 예측방법 및 연혁은?

- 경제 예측을 위해 사용하는 방법은 예측모형(econometric model)과 설문조사(BSI)임
- 예측모형은 1990년 암스트레담 대학에서 작성하기 시작하여 현재에 이르고 있으며
- 설문조사는 1950년대에서부터 산업과 건설에 관한 내용을 매월 조사하고 있음
 - 200개 대기업 중심으로 조사를 실시하며, 4~5년 주기로 조사대상을 보완하고 있음

Q9. 한국에서는 위의 방법 이외에 경기변동을 측정하기 위해 매월 경기종합지수(Composite Index, CI)를 작성, 활용하고 있는데 룩셈부르크에서는 작성하고 있는지?

- 한국과 미국 등에서 사용하고 있는 경기종합지수는 작성하지 않고 있음

Q10. 룩셈부르크의 경우 영어, 불어, 독일어를 함께 사용하고 있는 것으로 알고 있는데 조사표 인쇄 시 사용하는 언어는?

- 조사표 인쇄 시에는 불어와 독일어를 함께 사용하고 있음
- 최근 들어 포르투갈인들이 증가함에 따라 조사표 뒷면에는 포르투갈 언어로 인쇄

Q11. 통계청에서 작성하고 있는 통계는?

- 보건, 교육, 환경 관련 통계 등 일부 통계를 제외하고 대다수의 통계를 통계청에서 작성하고 있음

Q12. 집중형 통계제도를 채택하고 있다고 했는데 다른 공공기관에서 필요에 의한 통계를 작성할 수 있는지?

- 통계법에 따라 승인 없이 통계를 작성하는 것은 불가능하며, 승인을 받는 경우에는 작성이 가능함

Q13. 통계법 위반에 대한 조치방법 및 실제 처벌 사례는?

- 대부분 협의에 의해 민주적으로 처리하고 있음
- 그러나 통계조사에 대한 무응답의 경우 여러 차례에 걸친 설득과 조사 협조를 요청하고 최후 수단으로 벌금을 부과하고 있음
 - 특히, 사업체의 경우 1년에 10건 내외의 벌금(250~2,000 유로)이 부과되며, 벌금은 법정에서 부과함
 - 벌금 부과 이전에 최대한 설득을 하고 있으므로 그 숫자는 그렇게 많지 않음

Q14. 통계조사를 실시하는 방법은?

- 대부분의 통계조사는 우편 및 전화조사를 통해 실시함
- 다만, 소비자물가조사의 경우는 방문조사로 실시

Q15. 인구총조사와 같이 대규모 통계조사의 경우 통계청에서 독자적으로 실시하는지, 아니면 다른 행정조직을 이용하여 조사를 실시하는지?

- 인구총조사의 경우 교육은 통계청에서 담당하고, 현장 조사는 구청(commune)에서 수행함
- 통계청에서 예산을 지원하고 있으며, 각 commune에서는 인건비 상승에 따른 문제점 해소를 위해 자체 예산을 일부 추가적으로 사용하고 있음

Q16. 우리나라의 경우 통계의 질적 수준 향상을 위해 품질진단을 정기적으로 실시하고 있는데 룩셈부르크의 경우는?

- 룩셈부르크에서는 통계의 품질에 관한 척도로서
 - 공표주기, 비교가능성, 적절성, 신뢰성, 투명성 등을 이용하고 있음
- 품질개선을 위해 E·U 차원에서 문제점을 인식하고, 연구에 착수하였으며 5년에 1회씩 통계품질과 관련한 자료를 제출하고 있음
 - 그러나 룩셈부르크에서 독자적으로 수행하고 있는 특별한 내용은 없음

Q17. 통계조사에 따른 응답자의 응답부담 경감을 위한 방안은?

- 응답자에 대한 응답부담을 경감하기 위해 행정자료를 활용하여 직접 조사하는 횟수를 지속적으로 축소하는 등 응답부담 경감을 위해 노력하고 있음

Q18. 통계작성을 위해 세무자료를 활용하고 있는지?

- 세무자료, 연금자료 등 이용이 가능한 모든 자료를 활용하고 있음

Q19. e-mail을 이용한 조사를 실시하고 있는지?

- 3년 전부터 수출입에 관한 조사를 e-mail을 통하여 매월 실시하고 있으며, 다른 조사의 경우도 간혹 이용하는 사례가 있음

Q20. 룩셈부르크에서 통계작성 시 사용하는 기준은?

- 2006년 5월 12일 이후 룩셈부르크 통계청에서 사용하는 경제 및 재정지표는 주로 IMF의 기준을 사용하고 있음
- 참고적으로 룩셈부르크는 IMF의 64번째 회원국임

Q21. 통계청 직원의 전문성 향상을 위한 조치는?

- 통계청에서 근무하는 직원의 전문성 향상을 위해 지속적이고 단계적인 교육을 실시하고 있음
- 그 내용을 보면, 초기 훈련(경제학, 통계학, 정보기술 관련 내용), 고급 수량 경제학, 특화교육, 타 행정기관 직원과의 경제학과 통계학 관련 세미나를 통한 교육, 응답자 대응 훈련(질문기법 등) 등으로 구성되어 있음

Q22. 최근 들어 정보통신 기술이 크게 발전하고 있는데 통계작성이나 자료 제공 시 어떻게 활용하고 있는지?

- 통계청은 최신 정보통신 및 전자정보 관련 기술을 선도하는 기관임
- 1985년에 PC를 이용하여 업무를 처리하기 시작하였으며
- 자기테이프, 디스켓, CD-Rom의 시대를 지나 1998년 웹사이트를 공개하기 시작하는 등 통계의 작성이나 제공을 위해 최신 정보통신 관련 기술을 활용하고 있음

Q23. 통계자료 공표 방법은?

- 주로 인터넷을 이용하고 있음. 통계포털 개설 시기는 1995년이며, 수록해야 할 통계의 분량에 따라 시차가 있음
- 통계자료는 통계청에서 작성하고 있는 자료와 외부 기관의 통계자료를 수집하여 함께 공표하고 있음

Q24. 외부기관이나 이용자로부터 자료 제공 요청이 있을 경우 제공 범위와 제공 방법은?

- 기본적으로는 모든 자료를 제공하고 있음. 그러나 개인의 비밀에 해당되는 내용은 그 비밀을 철저히 보호해야 하므로 제공하지 않음
- 간혹 연구자 등으로부터 자료 제공 요청이 있을 경우 작성된 통계에 포함된 내용이라면 다소간의 가공을 해서라도 제공하고 있는데 이 경우는 무료임
- 그러나 별도의 연구나 분석이 필요한 경우 시간 당 25유로를 받고 있음

Q25. 한국에서는 주요 업무에 대해 국가통계위원회에 상정하여 심의를 받고 있는데 룩셈부르크에서는 어떠한지?

- 룩셈부르크의 경우도 자문기관으로서 통계위원회를 두고 있음
- 동 위원회에서는 연간 업무 계획에 대해 조언을 하고 있음
 - 매년 말경에 당해 년도의 업무추진 실적을 보고하고, 내년도 업무 계획을 제출하여 자문을 받음

Q26. 사업체를 대상으로 조사를 실시하기 위해서는 사업체 모집단 자료의 확보가 필수적인데 어떻게 모집단 자료를 파악하고 있는지?

- 세무 신고자료, 연금 자료 및 기타 활용이 가능한 모든 행정 자료와 기 조사 자료를 종합하여 종합 리스트를 작성하고 있음

Q27. 개인 정보에 대한 비밀 보호는 어떻게 하고 있는지?

- 개인이나 사업체로부터 수집한 개인 정보는 법에 의해 철저히 보호하고 있음
- 즉, 통계청에서 수집한 정보는 오로지 통계적 목적으로만 사용하고, 다른 행정적, 재정적 목적으로는 사용할 수 없도록 법에 규정
- 개인이나 사업체로부터 수집한 정보를 누설하거나 다른 목적으로 사용하는 경우 처벌을 받음

Q28. 통계청 직원은 주로 통계학 전공자로 구성되어 있는지?

- 통계청 직원선발 시 주로 경제학을 전공한 사람 중 통계학에 관한 지식이 있는 사람을 선발하고 있음
- 현재 수학 전공자는 3명에 불과함

Q29. 업무 담당자의 이동 기준 및 동일 업무 담당 기간은?

- 본인이 희망하는 경우 계속 동일 업무를 담당할 수 있으며, 인사이동은 거의 없음

Q30. 물가지수의 작성 방법 및 내용은?

- 월간 소비자물가지수는 7,500여개의 생활용품과 서비스 가격에 대해 조사를 실시하고 있음
- 동 조사는 면접조사로 이루어지며, 매월 보름 경에 조사가 완료되며, 조사 대상처는 약 700개 정도임
- 조사대상이 되는 상품의 개수가 점점 증가하고 있으며, 이에 따라 조사대상처도 증가하고 있음

Q31. 유럽통합에 따른 영향과 다른 국제기구와의 협력관계는?

- 유럽연합 회원국간의 비교 가능성 제고를 위해 EUROSTAT를 중심으로 조사방법, 표본추출 등에 관한 공동 연구가 진행 중에 있음
- 룩셈부르크 통계청에서도 동 작업에 적극 참여하고 있으며, 정기적으로 편성하는 작업그룹 및 워크숍에도 참여하고 있음
- 한편, 다른 국제기구와의 협력을 위해 UN, OECD, IMF, World Bank 등과의 협력관계를 유지하고 있음

Q32. 현재 통계청에서 추진 중인 주요 업무는?

- 룩셈부르크 통계청에서는 통계법의 개정 작업을 추진 중에 있음.
- 핵심은 통계의 투명성을 확보하는 것과 정부기관의 자료 요청에 대한 거부를 축소하는 것이 주된 내용임

※ 현행 통계법(영문판)은 메일로 송부하여 주기로 함

Q33. 룩셈부르크의 산업구조는 어떻게 변화하고 있는지?

- 과거 룩셈부르크는 못사는 나라에 포함되어 있었음
- 그 후 철강, 유황 등이 발견되면서 발전하기 시작하였으며, oil money 관리 등을 위한 정책의 시행으로 크게 성장하였으나 최근 EU로부터의 압력에 따라 축소하는 방향으로 진행 중에 있음
- 산업구조의 변화를 보면, 최근 들어 농업과 철강산업 등이 감소를 보이는 반면, 금융, 부동산 및 임대업의 비중이 지속적으로 증가하는 특징을 보이고 있음

(총부가가지 기준, %)

	1995년	2000년	2006년
▪ 농업	1.0	0.7	0.4
▪ 철강산업	3.9	3.6	2.5
▪ 기타제조업	10.0	7.9	5.4
▪ 에너지 및 수도	1.4	1.2	1.4
▪ 건설	6.5	5.7	5.3
▪ 운수, 통신 등	21.3	21.8	20.2
▪ 금융	22.1	25.0	29.4
▪ 부동산 및 임대	17.2	18.7	19.2
▪ 일반정부서비스	5.6	5.2	5.1
▪ 교육, 보건, 사회보호	7.9	7.7	8.3
▪ 기타 공공 및 개인 서비스	3.2	2.6	2.0

Q34. 한국의 통계 작성 체계는?

- 한국은 각 기관에서 필요로 하는 통계는 각 기관에서 스스로 작성하는 분산형 통계제도를 채택하고 있음

Q35. 한국에서도 통계 작성 시 승인을 받는지, 받는다면 어느 기관이 승인을 담당하고 있는지?

- 한국에서도 룩셈부르크와 같이 새로운 통계를 작성하고자 하는 경우 사전 승인을 받도록 통계법에 규정되어 있음
- 작성승인은 통계청에서 담당하고 있는데 모든 기관이 승인 대상은 아니며, 정부기관(중앙 및 지방)과 통계법에 의해 지정된 민간지정기관이 해당되며, 그 밖에 대학, 민간 연구소 등은 통계법의 적용을 받지 않음

Q36. 통계청에서 작성하고 있는 통계는?

- 2008년 8월 1일 현재 통계법에 의해 승인된 통계는 938종이며, 그 중 통계청에서 작성 중인 통계는 61종임
- 통계청에서 작성 중인 통계는 다른 정부기관에서 작성하기 어려운 인구주택총조사와 같은 대규모 통계조사와 국가 기본통계를 중심으로 작성하고 있음

Q37. 한국의 경우 모든 통계에 대해 품질진단을 실시한다고 하는데 통계청에서 그렇게 많은 통계에 대해 어떻게 품질진단을 실시하는지?

- 통계청에서는 승인통계의 품질을 제고하기 위해 정기적으로 품질진단을 실시하고 있음

- 품질진단 업무는 전문적이고 심층적인 검토가 필요하기 때문에 통계청 직원만에 의해서는 이를 원활하게 수행하는 것이 어려움
- 따라서 해당 통계와 관련한 외부 전문가를 활용하여 품질진단을 실시하고 있음

■ 수집 자료 목록

1. The Luxembourg Economy in 2003-2004 A Kaleidoscope
2. Vers une croissance non inflationniste au Luxembourg
3. All about Statec
4. A RENCONTRE DU STATEC
5. European Statistics Code of Practice
6. Statistiques en bref Statistische Kurzinformationen
7. La procedure administrative non contentieuse
8. 2007 Luxembourg in figures
9. 룩셈부르크 통계법(Coordinated text, 25 October 1995)
10. Le STATEC-13, rue Erasme, Luxembourg

2) 룩셈부르크 시청

■ 방문 개요

- 방문일시 : 2008.8.25.(월) 13:30 ~ 15:40
- 방문장소 : Mairie de Luxembourg city hall 42 Place
Guillaume II Luxembourg 1648 Luxembourg
- 면담자 : Monica

■ 질의 응답 내용

- 룩셈부르크 시청은 한 장소에서 업무 수행을 하는 것이 아니라 분산된 여러 건물에서 업무를 담당하고 있음
- 처음 방문하였던 시청 건물은 상징적인 시청 역할과 관광 안내를 주로 하는 부서이었기 때문에, 행정 관련 업무를 수행하는 다른 부서를 방문하여 시청 관련 자료를 수집
- 룩셈부르크의 경우 전반적인 통계 관련 업무는 통계청에서 담당하고 있으며, 시청에서는 통계관련 업무를 수행하지 않고 있음

Q1. 시청은 정부조직인지, 무슨 업무를 수행하고 있는지?

- 시청은 정부조직이며, 담당 업무별로 각각 다른 건물에 위치하고 있음
- 우리가 방문한 시청은 민원업무를 담당하고 있는 부서임.

Q2. 조직 및 인력은?

- 시청의 총 인력은 3,700명이며, 방문한 민원업무 담당 부서의 인력은 60명임

Q3. 중앙정부와 룩셈부르크 시청 간에 통계관련 업무관계는?

- 룩셈부르크는 도시국가로서 통계관련 업무는 거의 룩셈부르크 통계청에서 수행하고 있음

Q4. 시청에서 자체 통계를 작성한다면 어떤 종류의 통계를 작성하는지?

- 룩셈부르크 통계청에서 필요한 모든 통계를 작성하여 제공하고 있으므로 시청에서는 별도의 국가 통계를 작성하지 않음

Q5. 한국에서는 대규모 조사(예 : 인구주택총조사)의 경우 중앙과 지방이 함께 실시하고 있음. 대규모 조사에 시청에서 참여하고 있는지, 있다면 역할은?

- 인구총조사의 경우 교육은 통계청에서 담당하고, 현장 조사는 구청(commune)에서 수행함. 시청에서는 참여하고 있지 않음.

Q6. 룩셈부르크의 주 산업은?

- 룩셈부르크의 주 산업은 철강산업과 금융업임

Q7. 시청에 통계 조직과 전담 인력이 있는지?

- 시청에는 통계업무를 전혀 하고 있지 않기 때문에 통계 관련 전담 조직이나 인력은 없음

Q8. 방문 부서의 주요 업무는?

- 출생 및 혼인 등록, 외국인 등록, ID(주민등록) 업무, Passport 등 민원 업무를 담당하고 있음

■ 수집 자료 목록

1. brennpunkt
2. ons stad
3. d'handwierk

3) 벨기에 통계 유관기관

■ 방문 개요

- 방문일시 : 2008.8.26.(화) 14:00 ~ 15:10
- 방문장소 : Ministere de la Region de Bruxelles-Capitale
Secretariat general Institut Bruxelles de
Statistique et d'Analyse(IBSA) 1035 Brussels
- 면담자 : Biblio Rcludts
- 이메일 : rcludts@mrbc.irisnet.be

■ 질의 응답 내용

Q1. 기관의 공식 명칭은?

- 기관의 공식 명칭은 IBSA(Institut Bruxelles de Statistique et Analyse) 임

Q2. IBSA는 정부조직인지, 여기에서 근무하는 직원들은 공무원인지?

- IBSA는 정부조직임
- 그러므로 여기에 근무하는 직원은 공무원임

Q3. IBSA의 주요 역할은?

- 통계자료를 수집하여 보고서를 작성하고, 분석을 하는 기관임
- 여러 기관으로부터 브뤼셀에 관한 자료를 수집함

- IBSA에서는 인구와 주택 자료를 중심으로 수집하여 분석하고 있음

Q4. 자료 수집 방법은?

- 자료 수집은 주로 인터넷을 이용하고 있음

Q5. 근무하고 있는 인력은?

- 총 11명이 근무하고 있으며 주로 인터넷을 이용하여 작업을 하고 있음

Q6. 국가통계업무와의 연계 관계는?

- 벨기에 통계청과 함께 업무를 수행하고 있음

Q7. 자료를 수집, 분석하는 이외에 다른 통계관련 업무를 수행하고 있는지?

- 인터넷으로 브뤼셀에 관한 정보를 수집하여 분석하는 것 이외에 다른 종류의 통계업무를 수행하는 것은 없음

Q8. 통계관련 예산은 얼마이며, 자체예산인지 혹은 중앙에서 지원하는지?

- 1년간 총 예산은 10만 유로이며, 벨기에 통계청에서 지원하고 있음

Q9. 통계이용자에 대한 자료제공은 어떤 방법으로 하고 있는지?

- 인터넷(www.brussels.irisnet.be)으로 브뤼셀의 통계 정보를 제공하고 있음

Q10. 혹시 발간하는 간행물이 있는지?

- IBSA에서 발간하는 간행물로는 Mini-Bru (Statistical Survey of the Brussels-Capital Region) 등이 있음
(주요 수록내용)

구분	단위	2002	2003	2004	2005	2006	2006 (벨기에)
총인구(브뤼셀)	천명	718	732	736	742	745	9,611
남자	%	47	47	47	47	47	49
여자	%	53	53	53	53	53	51
65세 이상	%	19	19	18	18	18	18
20세 미만	%	25	25	26	26	26	24
출생	‰	16	15	16	16	16	11
사망	‰	13	13	13	12	12	10

■ 수집 자료 목록

1. INDICATEURS STATISTIQUES DE LA REGION DE BRUXELLES-CAPITAL
2. BAROMETRE CONJONCTUREL DE LA REGION DE BRUXELLES-CAPITALE
3. Des 19 Communes de la Region de Bruxelles-Capitale
4. Mini-Bru

4) 벨기에(브뤼셀) 시청

■ 방문 개요

- 방문일시 : 2008.8.27.(수) 08:30 ~ 10:35
- 방문장소 : Centre Administratif Bld Anspach 6 1000
Bruxelles
- 면담자 : Daniel Lauwers
- 연락처 : 02/279 20 02

■ 질의 응답 내용

- 당초 브뤼셀 시청에서 담당 하고 있는 통계 관련 내용에 대해 자료를 수집할 예정이었으나 동 기관에서는 통계업무를 담당 하지 않으며, 통계에 대해서는 알고 있는 것이 없는 것으로 확인됨
- 이에 따라 브뤼셀 시청에서 수행 중인 일반 행정업무에 대한 자료를 수집

Q1. 벨기에 시청에서 자체 통계를 작성하고 있는지, 통계 전담 조직이 있는지?

- 브뤼셀 시청에서는 통계를 작성하지 않음
- 그렇기 때문에 통계조직 또한 존재하지 않음

Q2. 그렇다면 어떤 기관에서 시청에서 사용하는 통계를 작성하며, 어떻게 이용하고 있는지?

- 브뤼셀 시청에서 사용하는 통계는 대부분 통계청에서 작성하여 제공하고 있음
- 따라서 시청에서는 제공되는 통계를 이용할 뿐임

Q3. 벨기에의 행정구역 구성

- 벨기에는 다른 나라에서 보기 힘든 독특한 행정구역의 구성 형태를 나타내고 있음
- 즉, 벨기에는 연방 주(Federal State)의 형태로 구성되어 있으며, 전 국토를 사용 언어에 따른 3개 구역, 지역에 따른 3개 구역으로 분리하고 있으며, 2개의 province로 구분하고 있음

<사용 언어에 따른 구분(Communaute라는 명칭을 사용)>

- La Communaute Flamande : 네덜란드어 사용
- La Communaute Francais : 프랑스어 사용
- La Communaute Germanophone : 독일어 사용

<지역에 따른 구분(Region이라는 명칭을 사용)>

- La Region Flamande
 - La Region de Bruxelles-Capitale
 - La Region Wallonne
- 이들 행정구역들은 서로 독립된 사무실을 갖고 있으며, 업무적으로 상호 협조하고 있음

- 한편, Province라는 구분도 사용하고 있는데 크게 볼 때 남북으로 나누어 볼 수 있음
 - Province는 1836년경에 설정된 후, 지금까지 강력하게 유지되고 있으며, 벨기에에는 총 10개의 Province가 있음

<Flanders : 북부지역>

- West Flanders
- East Flanders
- Antwerp
- Limburg
- Flemish Brabant

<Wallonia : 남부지역>

- Hainaut
- Walloon Brabant
- Liege
- Namur
- Luxembourg

- 이와는 별도로 인구 규모에 따른 Commune이라는 구분도 함께 사용하고 있음
- Commune은 1831년에는 2,739개로 출발하였으나 1975년에 589개로 축소, 통합하여 지금에 이르고 있음

※ 현재 벨기에에서는 복잡한 행정구역에 대한 새로운 연구가 진행되고 있는데 이는 선거구와 관련된 것이라고 함

Q4. 브뤼셀의 구성

- 벨기에의 수도인 브뤼셀은 City of Brussel과 18개의 Commune으로 구성
- 브뤼셀은 유럽의 수도(Capital of Europe)

Q5. 브뤼셀의 인구와 면적

- 브뤼셀의 인구는 148,770명
- 면적은 3,260헥타르(hectares)

Q6. 브뤼셀 시청의 조직과 공무원 수

- 시청은 약 100명~110명 내외로 구성된 조직(Department)으로 이루어져 있으며
- 시청에 근무하고 있는 공무원 3,700명과 4,000명의 교사로 구성
 - 4,000명의 교사는 32,000명의 학생에 대한 교육과 관리를 담당

Q7. 예산 규모(2007년 기준)

- 일반회계
 - 세수 : 586,404,282 유로
 - 세출 : 586,403,451 유로
- 특별회계
 - 세수 : 94,233,493 유로
 - 세출 : 94,233,493 유로

Q8. 시 위원회(City Council)

- 시 거주민의 선거에 의해 선출
- 임기는 6년
- 브뤼셀에는 47명의 시 위원이 있음
- 월 2회의 모임을 개최
- 시의 관심사항에 대해 의사를 결정

Q9. 시의 구성 및 행정업무 수행 내용

- 시의 구성은 크게 나누어 『Structure Department』와 『Production Department』로 구성
- Structure Department는 다시 4개의 조직으로 나누어지고, Production Department는 6개의 조직으로 구분되며, 각각의 업무를 수행
- Department별 주요 담당 업무는 아래와 같음

<Structure Department>

▷ Department : Organisation

- 법률적인 문제(Juridical Affairs)
- 위원회 회의
- 공공관계
- 훈련 및 연수
- Methods
- House of Participation

▷ Department : Personnel

- 인적자원관리(human resources)
- 의료행정
- 법령관리(statute)

- 연금관리(pensions)
- 사회문제관리(social matters)

▷ Department : Finances

- 재정계획
- 예산
- 세무
- 급여

<Public Department>

▷ Department : Public Works

- 도로관리
- 공원과 광장 관리
- 나무관리
- 자동차공원 유지 관리
- 일자리 관련

▷ Department : City Planning

- 도시계획과 허가
- 건축
- 도시 재개발
- 도시 위생

▷ Department : Demography

- 등록사무소(매일 300~400명이 등록)
- 인구
- 외국인 등록
- 공공 의료
- 장례
- 사회 업무

- ▷ Department : Public Education(4,000명의 교사가 32,000명의 학생에 대한 교육과 관리를 담당)
 - 공공 도서관
 - 학교
 - 교육과 관련한 지시
 - 교육과 관련한 감독
- ▷ Department : Trade and Real Estate
 - 무역
 - 판매
 - 도시 부동산(아파트 임대사업)
 - animation
- ▷ Department : Culture, Sport, Youth, Leisure
 - 기록물 관리
 - 박물관
 - 콘서트(fine art)
 - 스포츠
 - 다문화(youth)

Q10. 한국의 수도인 서울시에서는 자체적으로 통계를 작성하고 있는지 ?

- 서울특별시는 자체적으로 통계를 작성하고 있음
- 한국의 경우 지방자치단체도 자체 업무 수행 등에 필요한 통계를 작성하고 있음

Q11. 한국의 경우 지방자치단체에서 사용하는 모든 통계를 자체적으로 생산하는지?

- 기본적으로 중앙부처에서 생산하는 통계 중 지역통계를 작성하는 경우는 해당 통계를 이용
- 각 지방자치단체에서 공통적으로 작성하는 시·도 통계연보, 사업체기초통계조사 등은 자체적으로 작성
- 그 밖에 자체 업무 수행에 필요한 통계를 작성하고 있음

Q12. 한국의 지방자치단체가 통계를 작성하려는 경우 임의적으로 작성할 수 있는지?

- 한국은 분산형 통계제도를 채택하고 있기 때문에 지방자치단체의 경우 통계법의 적용을 받음
- 따라서 각 지방자치단체에서 새로운 통계를 작성하고자 하는 경우 사전에 통계청의 승인을 받은 후 작성토록 되어 있음

■ 수집 자료 목록

1. Welcome to the city of Brussels

5) 포르투갈 통계청(INE)

■ 방문 개요

- 방문일시 : 2008.8.28.(목) 14:00 ~ 16:30
- 방문장소 : AV. António José de Almeida 1000-043 LISBOA
- PORTUGAL
- 면담자 :
 - Maria da Conceição Veiga(senior Officer-Head of Unit)
 - Humberto Pereira(Departamento de Estatísticas Económicas)
 - Emília Saleiro(Directora-Adjunta)
- 이메일 : conceicao.veiga@ine.pt
humberto.pereira@ine.pt
emilia.saleiro@ine.pt
- 연락처 : + 351 218426285
+ 351 218426359
+ 351 218426100

■ 질의응답 내용

Q1. 기관의 공식 명칭은?

- 포르투갈 통계청의 공식 명칭은 Statistics Portugal

Q2. 포르투갈 통계청의 설립 연혁은?

- 1935년에 설립되었음

Q3. 통계청의 소속 및 위상은?

- 포르투갈 통계청은 총리실 산하기관이며
- 행정기관 중 행정자치기관으로 인정받고 있음

Q4. 통계청장의 직급, 임명 방법 및 임기는?

- 통계청장의 직급은 차관보급에 해당
- 통계청장은 행정위원들의 투표에 의해 결정
- 임기는 3년이며, 재임이 가능함

Q5. 포르투갈에서 채택하고 있는 통계제도는?

- 포르투갈에서는 집중형 통계제도를 채택하고 있음

Q6. 포르투갈에서 생산되고 있는 통계는 몇 종이나 되는지?

- 국가 level에서 작성되고 있는 통계는 총 368종임

Q7. 통계청에서만 통계를 생산하고 있는지, 통계청에서 생산하고 있는 통계의 종류는?

- 통계청을 비롯한 여러 기관에서 통계를 생산하고 있음
- 통계청에서는 전체 통계종수의 약 2/3 정도(67%)를 작성하고 있음

Q8. 여러 기관에서 통계를 작성하고 있다면 어떻게 집중형이라고 할 수 있는지?

- 물론 외형상 여러 기관에서 통계를 작성하고 있기 때문에 집중형이 아니라고 보일 수도 있음

- 그러나 중요 통계의 대부분을 통계청에서 작성하고 있으므로 집중형이 맞음

Q9. 통계청의 인력 및 예산은?

- 통계청의 인력은 2007년 12월 31일 기준으로 총 734명
- 예산은 3,000만 유로이며, 여기에는 인건비가 포함되어 있음

Q10. 통계청의 주요 임무는?

- 통계청의 주요 임무는 사회의 전반적인 사항에 대하여 효과적이고 효율적이며, 독립적인 방법으로 공식적인 통계를 생산, 제공하는 것임

Q11. 통계청의 조직 구성은?

- 통계청의 본청은 수도인 리스본에 위치
- 4개 지역(포르투(Porto), 코임브라(Coimbra), 에보라(Evora), 파로(Faro))에 대표부가 있음
- 통계청에는 6개의 department가 있고, 산하에 26개의 부서가 있음

<행정관리 Department>

- 인적자원관리(Human Resources Management)
- Logistics

<Methodology and Information Systems Department>

- Geoinformation
- Information Infrastructure

- Software Engineering
- Statistical Methods
- Systems and Metadata
- Technical Infrastructure

<자료수집 Department>

- 인터뷰 서베이
- 자기기입식 서베이(Self-completed Surey)

<인구·사회통계 Department>

- 특별프로젝트 팀
- 인구 통계
- 노동시장 통계
- 생활여건 통계
- 지식 정보 사회 통계
- 토지(territorial) 통계

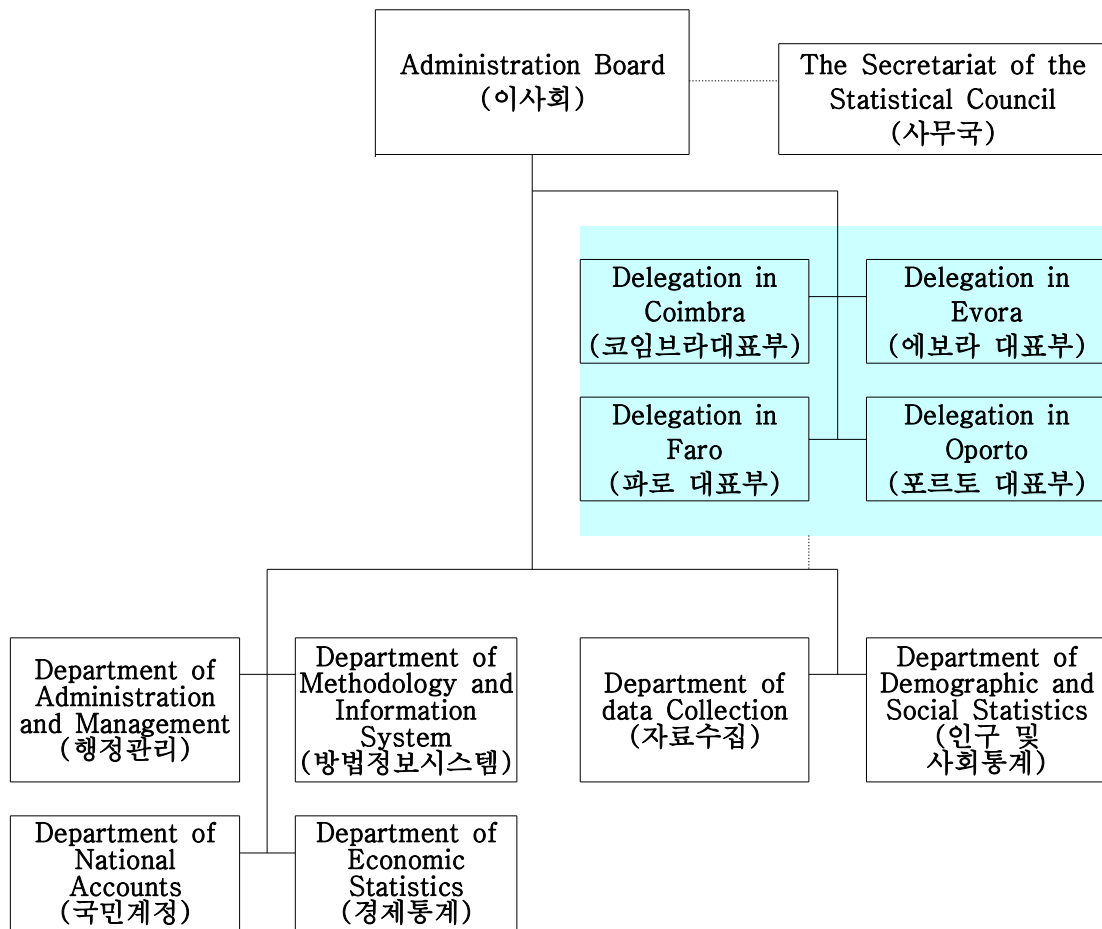
<경제통계 Department>

- 농업 환경 통계
- 사업(Business) 통계
- 국제무역, 산업 및 건설 통계
- 유통, 여행, 운수 통계

<국민계정 Department>

- Activity Branches Accounts
- Institutional Sectors Accounts
- 분기 국민계정 및 예측 분석
- 지역계정
- 위성(Satellite) 계정
- 단기 경제지표

<조직도>



Q12. 통계청 본청과 대표부와의 업무적인 관련성은 무엇이며, 대표부의 경우 독자적인 업무를 수행하는지?

- 4개의 대표부는 기본적으로는 본청의 지시에 따라 업무를 수행함
 - 코임브라 대표부의 경우 설문조사를 담당하고 있으며
 - 포르토 대표부의 경우 본청 업무의 일부를 수행
- 다만, 특별 자치지역의 경우 독자적으로 조사업무를 수행하고 있음

Q13. 통계청에서 실시하는 통계조사에 응답의무가 있는지?

- 포르투갈 통계청에서 실시하는 모든 통계조사에는 통계법에 따라 응답의무가 있음
- 동 제도는 1989년에 시작되어 2008년도에 모든 조사로 확대되었음

Q14. 만일, 응답을 거부하는 경우 처벌할 수 있는지, 있다면 처벌 내용은?

- 통계조사에 응답을 거부하는 경우 통계법에 따라 13,000 유로까지의 벌금 부과가 가능함
- 법적으로는 가구에도 응답의무가 있으나 실제적으로는 그렇게 집행하지 않으며, 사업체의 경우 그 규모에 따라 벌금의 액수가 다름

Q15. 벌금을 부과한 사례가 있는지, 어디에서 부과하는지?

- 3년 전에 응답을 거부한 사업체에 벌금을 부과한 사례가 있음
- 그러나 벌금 부과에 앞서 절차에 따라 응답을 권유하고 있으며, 대부분의 경우 통계조사에 응답하고 있음
- 한편, 벌금은 통계청에서 직접 부과하고 있음

Q16. 모든 통계조사를 통계청에서 독자적으로 실시하는지, 아니면 다른 행정기관의 협조를 얻어 실시하는지?

- 기본적으로는 통계청에서 직접 조사를 실시함
- 그러나 인구센서스, 주택센서스, 농업관련 센서스와 같은 3종의 대규모 전수조사는 시청, 구청의 협조를 얻어 조사를 실시하고 있음

Q17. 통계조사를 실시하는 방법은?

- 사회분야 조사의 경우 현장 설문조사 요원에 의한 방문 조사를 실시하고
- 사업체 대상 통계조사의 경우 Fax, mail 등을 통해 조사를 하고 있음

Q18. 현장 설문조사 요원의 수와 신분 및 담당 업무는?

- 현장 설문조사 요원은 500명 내외임
- 이들의 신분은 계약직 형태이며
- 20~30종 정도의 통계조사 업무를 담당하고 있음

Q19. 새로운 통계를 작성하고자 하는 경우 통계청의 승인을 받아야 하는지?

- 사전에 통계작성에 관한 승인을 받아야만 공식 통계로 인정을 받음

Q20. 통계청에서 모든 지역 통계를 작성, 제공하고 있는지?

- 통계청에서 모든 지역단위 통계를 생산, 제공하고 있음

Q21. 통계업무와 관련하여 시청이나 구청과의 관계는?

- 통계업무와 관련하여 시청이나 구청과 직접적인 연관 관계는 없음
- 다만, 3종의 대규모 통계조사 시 협조를 받고 있을 뿐임

Q22. 통계작성 시 국세청의 세금자료와 같은 행정자료를 이용하고 있는지, 있다면 어떤 종류의 자료를 이용하며, 이용 시기는 언제부터인지?

- 포르투갈에서는 통계 작성 시 국세청의 세무자료를 비롯한 다양한 행정자료를 활용하고 있음
- 세무자료의 경우 재정부서, 은행, 통계청, 법원이 자료를 공유하고 있음
- 사업체부문 통계의 경우 2006년부터 행정자료를 활용하기 시작하였고, 가계부문의 경우 오래 전부터 이용하여 왔으며, 앞으로 이용 비율을 높이는 것이 목표임

Q23. 행정자료의 구체적인 이용사례와 행정자료의 정기적인 입수가 가능한지?

- 인구총조사의 경우 출생신고, 사망신고와 같은 행정자료를 이용하고 있음
- 세무자료와 같은 행정자료는 주 1회 update하고 있음

Q24. 통계조사 응답자의 응답 부담 경감을 위해 전자 조사표를 이용하고 있는지, 있다면 언제부터인지?

- 응답 부담 경감을 위해 기업과 가정을 대상으로 2000년부터 e-mail 조사를 실시하고 있음

Q25. 통계자료의 정확성 제고를 위해 수행하고 있는 내용은 무엇인지?

- 통계청에서는 통계자료의 정확성과 진실성 확보를 위해 노력하고 있음

- 이를 위해 3개월마다 현장 확인을 실시하고 있고, 수시로 불시 점검을 실시하고 있음

Q26. 한국에서는 작성 통계의 신뢰도를 제고하기 위해 품질진단을 실시하고 있는데 포르투갈에서도 품질진단을 하고 있는지?

- 포르투갈에서는 품질진단을 실시하지 않고 있음

Q27. 국가통계 발전을 위한 종합 계획을 정기적으로 수립하고 있는지, 있다면 그 주기는?

- 매 5년마다 통계발전 계획을 수립하고 있으며, 매년 실행 계획을 수립, 시행하고 있음

Q28. 한국의 통계청에서는 새로운 통계수요를 파악하기 위해 통계수요조사를 실시하고 있음. 포르투갈 통계청에서는 새로운 통계의 개발이나 업무 개선을 위한 통계수요를 어떻게 파악하고 있는지?

- 통계수요 파악을 위한 별도의 통계조사를 실시하지는 않음
- 다만, EU의 요구가 있을 경우 회의를 통해 수용 여부를 결정하고 있음

Q29. 사업체나 기업체를 대상으로 조사를 실시하기 위해서는 사업체 모집단 리스트를 작성하는 것이 우선되어야 하는데 어떻게 작성하고 있는지?

- 국세청 자료, 사업자 등록자료, 통계조사 자료를 종합하여 사업체 모집단 자료를 작성하고 있음

Q30. 사업체 대상 통계와 기업체 대상 통계를 어떻게 작성하고 있는지?

- 사업체 대상 통계조사와 기업체 대상 통계조사를 동시에 실시하여 관련 통계를 작성하고 있음

Q31. 통계청에서는 국세청의 세무자료를 어떻게 이용하며, 동 자료에 대한 비밀보호는 철저히 이루어지는지?

- 통계청에서는 국세청의 세무자료를 오직 통계작성 목적으로만 사용하고 있으며
- 동 자료에 대한 비밀은 철저히 보호하고 있음. 만일, 이를 위반하는 경우 형법에 의해 처벌을 받게 됨
- 포르투갈의 경우 국세통계는 국세청에서 작성하고 있으나 세금 관련 자료를 이용한 다양한 통계는 통계청에서 작성, 제공하고 있음

Q32. 한국의 통계청에서는 경기 예측 관련 통계를 작성하고 있는데 포르투갈 통계청에서도 경기 예측 관련 통계를 작성하고 있는지?

- 포르투갈 통계청에서는 경기 예측 관련 통계를 작성하고 있지 않으며, 다른 기관에서 작성하고 있음

Q33. 통계청 직원의 채용방법은 무엇이며, 통계를 전공한 사람을 위주로 선발하는지?

- 통계를 전공한 사람만을 선발하는 것은 아니며
- 채용은 시험을 통한 공개 채용방법을 채택하고 있음

Q34. 통계청 직원들의 정기적인 인사이동을 실시하는지?

- 본인의 희망에 따라 담당 업무를 변경할 수 있으나
- 의무적인 인사이동은 없음
- 다만, 직급이 높아질수록 다양한 업무 경험이 필요함

Q35. 포르투갈에서 대기업과 중소기업을 구분하는 기준은 무엇인지?

- 종사자 규모를 기준으로 이용하고 있음
- 종사자 수가 50인 미만이면 중소기업, 50명을 초과하면 대기업으로 분류하고 있음
- 이는 포르투갈의 경우 인구가 많지 않기 때문임

Q36. EU 통계청과의 관계는?

- EU 통계청과는 협력적인 관계를 유지하고 있음
- 이는 회원국의 국가간 시스템과 조건이 서로 다르기 때문임

Q37. 포르투갈에도 통계 위원회가 있는지, 있다면 구성은 어떻게 되며, 동 위원회의 역할은?

- 포르투갈에도 통계위원회가 있음
- 통계위원회는 법률에 의해 설립되었으며 총 28명의 위원으로 구성됨
- 동 위원회의 주요 임무는 국가통계 시스템을 모니터링하고, 조율하는 것임

Q38. 자료 제공 방법은?

- 통계자료가 작성되면 대부분 아래와 같은 방법으로 통계자료 이용자에게 작성된 통계자료를 제공
 - 보도자료 배부 및 언론 공표
 - 보고서 발간, 배부
 - 웹 페이지를 통한 자료 제공

Q39. 한국에서는 어떤 통계제도를 채택하고 있는지?

- 한국에서는 통계청을 비롯한 각급 정부부처와 지방자치단체, 그리고 통계법에 의해 지정을 받은 민간지정기관에서 통계를 작성하는 분산형 통계제도를 채택하고 있음

Q40. 작성통계의 신뢰도를 제고하기 위해 품질진단을 실시한다고 하였는데 그 방법은?

- 통계청에서는 정부승인 통계의 신뢰도를 제고하기 위해 모든 정부승인 통계를 대상으로 품질진단을 실시하고 있음
- 품질진단은 작성통계의 전반적인 내용에 대해 심층적인 검토가 이루어지기 때문에 통계청 직원만에 의한 독자적인 업무 수행이 곤란하여 관련 분야의 외부 전문가를 활용하고 있음
- 통계청에서는 품질진단 업무의 효율적인 수행을 위해 지난 2007년 10월에 개정된 통계법에 품질진단과 관련한 내용을 법제화하였음

Q41. 한국의 통계청에서는 경기 예측 관련 통계를 작성하고 있다고 하였는데 그 내용은?

- 한국의 통계청에서는 1981년부터 경기변동을 측정하기 위해 경기종합지수(Composite Index, CI)를 작성하여 매월 공표하고 있으며
- 가계부문의 경기에 관한 인식을 파악하기 위한 소비자 전망조사(CSI)를 실시하고 있음

Q42. 한국에서는 통계수요조사를 실시하고 있다고 하였는데 그 내용은?

- 한국의 통계청에서는 통계자료 이용자의 다양한 통계수요를 파악하기 위해 매 분기마다 통계수요조사를 실시하고 있음
- 과거에는 2년 주기로 조사를 실시하였으나 2007년 3/4 분기부터 조사주기를 단축하여 실시
- 조사 대상은 통계작성기관, 통계이용기관, 대학, 연구소, 통계위원 등임

■ 수집 자료 목록

1. Estatísticas Históricas Portuguesas(Portuguese Historical Statistics)
2. Statistics Portugal(Information. Knowledge. Decision)
3. Portugal in Figures
4. The Territory
5. General Guidelines of National Statistical Activity
6. Portugal 20 Years European Integration
7. Statistics Portugal(Information. Knowledge. Decision)2007

8. A STATISTICAL PORTRAIT
9. REVSTAT statistical journal
10. Statistical Yearbook of Portugal 2006

6) 포르투갈(리스본) 시청

■ 방문 개요

- 방문일시 : 2008.8.28.(목) 14:00 ~ 15:50
- 방문장소 : Paços do Concelho - Praça do Município
- 1100-365 Lisboa
- 면담자 : Susaba Camacho
- 이메일 : drec@cm-lisboa.pt
- 연락처 : +351 21 322 7009

■ 질의 응답 내용

- 포르투갈의 리스본 시청에서는 국가 통계를 작성하지 않고 있음
- 방문 부서는 인적자원관리국으로 시청 내의 인적자원에 대한 통계를 생산하고 있음

Q1. 시청은 정부조직인지?

- 시청은 정부조직으로 분류됨

Q2. 시청의 조직 및 인력은?

- 리스본 시청은 여러 국(13국)으로 나누어져 있음
 - D.M. dos Serviços Centrais(총무)
 - D.M. de Recursos Humanos(인적자원관리)

- D.M. de Finanças(재정)
 - D.M. Planeamento Urbano(도시계획)
 - D.M. de Gestão Urbana(도시건축 허가 등)
 - D.M. Conservação e Reabilitação Urbana(도시관련 보조 및 재개발 등)
 - D.M. das Actividades Económicas(경제활동)
 - D.M do Ambiente Urbano(녹지, 조경, 환경미화 등)
 - D.M. de Habitação (저소득층 주택 보급)
 - D.M. Acção Social, Educação e Desporto(사회복지, 교육, 스포츠)
 - D.M. Protecção Civil, Segurança e Tráfego(재난관리, 안전, 교통)
 - D.M. de Cultura(문화)
 - D.M. de Projectos e Obras(미래 기획 등)
- 인적자원국 전체 인력은 393명이고, 114명은 본 건물에서 근무를 하고 있으며, 273명은 다른 건물에서 근무를 하고 있음

Q3. 중앙정부와 지방과의 통계관련 업무관계는?

- 포르투갈의 국가통계는 통계청에서 작성하고 있는 집중형 제도로서 시청에서는 통계와 관련된 업무를 하지 않고 있음

Q4. 자체 통계를 작성한다면 어떤 종류의 통계를 작성하는지?

- 자체로 작성하는 국가 통계는 없으며 인적자원관리국에서는 시청의 인적자원 통계를 시장 및 국장에게 익년 3월까지 제출하고 있으며, 익년 4월까지 내무부에 보고하고 있음

Q5. 한국에서는 대규모 조사(예 : 인구주택총조사)의 경우 중앙과 지방이 함께 실시하고 있음. 대규모 조사에 시청에서 참여하고 있는지, 있다면 역할은?

- 시청에서는 통계 관련 업무를 하고 있지 않으며 통계청과도 무관함

Q6. 통계관련 예산은 어떠한지?(자체예산인지, 중앙에서 지원하는지?)

- 통계관련 업무를 하고 있지 않으므로 통계 관련 예산 또한 없음

Q7. 자체 작성중인 통계의 자료의 list를 얻을 수 있는지?

- 시청에서 자체적으로 인적자원에 관한 통계(Balanço Social)를 작성하여 내무부로 보고하고 있음

Q8. 지역물가, 지역실업률, 지역소득 통계 등을 자체적으로 작성 하는지, 중앙통계청에서 자료를 받고 있는지?

- 포르투갈 통계청에서 작성하여 배포하고 있음

Q9. 인적자원국에서 생산하고 있는 통계(Balanço Social)는 어떤 항목을 작성하고 있는지?

- 학력, 경력, 나이 등
- 퇴직, 승진 인원 작성
- 근무시간 및 근무 외, 결근 상태 분석
- 월급, 근무 중 사고, 안전위생, 교육 등 분석
- 외국인 파견자 및 용역인원 분석 등

Q10. 직원의 인적자원에 대한 통계의 작성 방법은?

- 직원의 컴퓨터와 연계되어 있으며, 개인적인 파일이 마련되어 네트망으로 집계되고 있음
- 시청 뿐 만 아니라 경찰 및 소방대원까지 관할하여 작성하고 있음

■ 수집 자료 목록

1. Balanço Social Tableau de Bord

7) 포르투갈(리스본) 통계 유관기관

■ 방문 개요

- 방문일시 : 2008.8.29.(금) 09:30~ 10:10
- 방문장소 : AV. Fontes Pepeira De Melo 13
- 면담자 : Andreia Ramilez
- 연락처 : +351 21356 62 60

■ 질의 응답 내용

- 본 기관은 통계 업무와는 무관하다는 답변에 따라 동 기관의 자료만을 수집
- 스페인의 통계 유관기관을 섭외하여 추가로 방문하기로 조치

Q1. 기관의 공식 명칭은?

- 기관의 공식 명칭은 Conservatória Do Registo Civil Conservatória(등기소) 임

Q2. 기관의 역할은?

- 법무부 소속 등기소로서 우리나라의 구청 및 동사무소의 역할을 하고 있음(인구, 사망, 이혼 등에 관한 민원업무)
- 통계를 작성하고 있지 않으며 법무부 소속으로 되어있음
- 등기소의 역할
 - 출생, 결혼, 사망, 이혼 업무

- 각 증명서 발급
- 주민등록 발급 신청, 주민등록 분실 신고
- 차량 소유 등기 업무
- 건축 정보, 온라인 등기 신청, Fax 등기 신청
- 국적 증명서 신청
- 출생신고 시 허가 하는 이름 열람
- 공증 업무(자산 취득, 매매, 변경, 유언, 규정 등)

8) 스페인 통계 유관기관

■ 방문 개요

- 방문일시 : 2008.9.1.(월) 09:30 ~ 11:00
- 방문장소 : Principe de Vergara 108, 11.^a Planta 28002
Madrid
- 면담자 :
 - Carlos Casado Valera(Subdirector General De Estudios)
 - Fernando del Castillo Cuervo-Arango(Subdirector General De Metodologia Y Difusión)
- 이메일 : carlos.casado@madrid.org
fernando.castillo@madrid.org
- 연락처 : 915 802 560

■ 질의 응답 내용

Q1. 기관의 공식 명칭은?

- 마드리드 자치주 정부(Comunidad de Madrid) 임

Q2. 스페인의 통계작성 체계는?

- 스페인의 경우 중앙정부와 자치정부가 각각 통계를 작성, 활용하는 분산형 통계제도를 채택하고 있음

Q3. 통계업무와 관련한 자치주의 위상은?

- 통계업무와 관련한 자치주의 위상은 다음과 같음

- 중앙정부 통계청
- 17개 자치주(마드리드, 바르셀로나, 세비아와 같이 규모가 큰 4~8개 자치주에는 독립적인 통계조직이 존재)
- 52개 프로빈시아(한국의 시·군·구에 해당)

Q4. 통계작성 부서에서 담당하고 있는 업무는?

- 경제통계, 사회통계, 인구통계 등 통계작성
- 통계 홍보 및 일반 행정
- 정보기술 관련 업무

Q5. 통계작성 부서의 인력은?

- 통계작성 부서에 근무하고 있는 인력은 총 81명
- 정규직이 61명, 임시직이 20명임

Q6. 업무별 담당 인력은?

- 경제통계 11명
- 인구통계 26명
- 홍보 및 총무 19명
- 사회통계 8명
- 정보기술 관련 업무 12명
- 일반행정 5명

Q7. 통계관련 예산은?

- 통계업무와 관련한 2008년 예산은 총 5,417,245 유로이며, 이 중 인건비가 약 50% 정도를 차지
- 인건비 2,555,772 유로

- 통계작성 등 2,413,750 유로
- 일반경비 447,723 유로

Q8. 자치주에서 통계를 작성하는 법적인 근거가 있는지?

- 중앙정부는 통계법에 따라, 자치주는 자치주 법에 따라 통계를 작성하고 있음

Q9. 중앙정부 통계법과 마드리드 자치주의 법이 크게 다른지?

- 기본적으로 통계와 관련한 내용에서는 거의 유사하나 현실에 맞도록 일부 조정하여 사용하고 있음

Q10. 중앙정부에서 필요한 통계를 모두 작성하여 주는지?

- 중앙정부는 국가 전체적으로 필요로 하는 통계를 중심으로 지자체 통계까지도 작성하는 반면, 마드리드 자치주의 경우 필요하다고 판단되는 경우 필요한 통계를 자체적으로 작성하고 있음

Q11. 그렇다면 통계의 유사 중복이 발생할 가능성이 있는데 이러한 문제는 어떻게 해결하는지?

- 통계의 유사 중복 문제는 있을 수 있음
- 그러나 중앙정부와 자치주에서 통계를 작성하는 기본 목적이 서로 다르므로 큰 문제는 없음

Q12. 중앙정부에서 작성하는 통계와 자치주에서 작성하는 통계 간에 차이가 있을 경우 어떻게 하는지?

- 중앙정부에서 작성하는 통계와 자치주에서 작성하는 통계 간에 차이가 있을 경우 기관 간 협의를 통해 조정하여 사용하고 있음
- 기본적으로는 중앙정부에서 작성하는 통계자료를 우선적으로 사용함

Q13. 통계간의 차이를 조정하기 위한 제도적 장치가 마련되어 있는지?

- 통계 간의 차이 조정과 관련한 법적인 장치는 없음
- 다만, 협의를 통해 조정하고 있음

Q14. 중앙정부 작성 통계와 자치주 작성 통계에 대한 보다 구체적인 내용은?

- 중앙정부에서 작성하는 통계는 국가 전체와 지방 관련 통계를 작성하는 반면
- 자치주의 경우 자치주 발전과 관련한 통계를 중심으로 작성 하되 필요한 경우 자체적으로 통계를 작성

Q15. 그렇다면 중앙정부에서 자치주 통계 작성과 관련하여 통제가 있는지?

- 자치주의 통계 작성과 관련하여 중앙 정부에서 통제를 하는 것은 없음

Q16. 이와 같은 통계작성 체계는 언제부터인지?

- 과거에는 중앙 정부에서 통계를 작성하였음
- 1979년에 지금의 형태에 대한 시도가 처음으로 이루어졌으며
- 1983년에 현재와 같은 형태로 완전 분리되었음
- 참고적으로 스페인에는 약 200년 전부터 고유한 지방통계가 존재하고 있음

Q17. 통계업무와 관련하여 중앙정부와의 협력 내용은?

- 사회통계, 인구통계, 재정분야 관련 경제통계 등의 경우 중앙정부와 협력관계를 유지하고 있음

Q18. 중앙정부에서 실시하는 대규모 통계조사에 협력하는 경우 인력과 예산 지원이 있는지?

- 예를 들어 인구총조사의 경우 중앙정부에서 인력과 예산을 지원하고 있음
- 그러나 보다 정확한 통계 작성을 위해 지방정부에서 자체 예산을 추가적으로 사용하고 있음

Q19. 새로운 통계를 개발하거나 작성 중인 통계를 개선하고자 하는 경우 이용자의 의견은 어떻게 파악하는지?

- 수요 파악을 위한 통계조사를 실시하는 것과 같은 공식적으로 수요를 파악하는 사례는 없음
- 새로운 통계의 개발은 정책적인 결정에 의해 이루어지며
- 내부 제안이나 웹 페이지 상에 제시된 의견을 참조하고 있음

Q20. 통계업무 담당자의 선발 방법은?

- 공개적인 시험을 통해 통계 전공자를 선발

Q21. 통계업무 담당자의 경우 정기적인 인사가 있는지, 동일 업무를 계속 담당 할 수 있는지?

- 통계업무 담당자의 경우 계속하여 통계업무만을 담당하고 있음
- 통계업무 담당자에 대한 정기적인 인사이동은 없는데 그 이유는 통계업무가 전문성을 필요로 하는 전문 분야에 해당되기 때문임

Q22. 작성된 통계를 제공하는 방법과 제공 범위는?

- 주로 인터넷 웹 페이지를 이용하여 작성된 통계자료를 제공하고 있음
- 자료 제공 범위는 개인이나 사업체 정보의 비밀을 보호할 수 있는 범위 내에서만 제공하고 있음

Q23. 통계자료 작성 시 세무자료와 같은 행정 자료를 이용하고 있는지?

- 부분적으로 세무자료를 통계 작성에 활용하고 있음

Q24. 마드리드의 부동산 통계를 작성하고 있는지?

- 매월 부동산 관련 통계를 작성하고 있음
- 그러나 개인 정보 침해 문제가 있어 외부 공표는 하지 않고 내부적으로만 이용하고 있음

- 참고적으로 통계청에서 공식적인 부동산 관련 통계를 작성, 공표하고 있음

Q25. 마드리드의 인구 변화는?

- 마드리드에 거주하고 있는 인구는 약 600만 명을 상회하고 있으며, 인구는 계속 증가세를 보이고 있음
- 특히, 등록된 외국인이 지속적으로 증가하는 특성을 보이고 있음

(단위 : 명, %)

	2002년	2004년	2006년
합계	5,527,1452	5,804,143	6,008,183
- 남자	2,663,808	2,806,631	2,908,748
- 여자	2,863,344	2,998,198	3,099,435
- 등록 외국인 (외국인 비율)	446,893 (8.1)	703,343 (12.1)	793,985 (13.2)

Q26. 한국의 통계제도는?

- 한국의 경우 중앙정부와 지방자치단체, 통계법에 의해 지정을 받은 민간 지정기관에서 각각 통계를 작성하는 분산형 통계제도를 채택하고 있음

Q27. 한국의 지방자치단체에서도 자체적으로 필요한 다양한 통계를 작성하고 있는지?

- 통계법에 의해 승인된 정부승인통계의 경우 작성하고 있는 통계의 종류가 그렇게 많지는 않음

- 그러나 내부적으로 작성, 활용하는 행정 통계는 상당히 있을 것으로 보임

Q28. 한국의 지방자치단체에도 통계조직이 있는지?

- 한국은 중앙정부와 16개 시·도, 230개 시·군·구로 구성되어 있음
- 16개 광역자치단체의 경우 통계업무를 담당하는 부서가 있으며, 230개 시·군·구의 경우에는 전담조직은 없고 통계업무를 담당하는 담당자가 있음

■ 수집 자료 목록

1. LA COMUNIDAD DE MADRID A VISTA DE PAJARO
2. Catalogo de productos y servicios 2008
3. Region of Madrid. Data Guide 08
4. PROMOMADRID(MADRID REGION)
5. The Region of Madrid in figures. 2008

9) 스페인 통계청(INE)

■ 방문 개요

- 방문일시 : 2008.9.1.(월) 12:00 ~ 14:10
- 방문장소 : Paseo De La Castellana 183-28046 Madrid
Spain
- 면담자 : Matra García Abarquero(International Relations
Directrate Head of Unit)
- 이메일 : mrgabar@ine.es
- 연락처 : +34 915830366

■ 질의 응답 내용

Q1. 기관의 공식 명칭은?

- 스페인 통계청(Instituto Nacional de Estadística, INE)

Q2. 통계청의 소속 기관은?

- 스페인 통계청은 경제재정부에 속해 있으나 업무적으로는 독립된 기관임

Q3. 통계청의 연혁은?

- 스페인 통계청은 1856년 11월에 왕립통계를 생산하기 위해 전문가들로 구성된 『왕립통계위원회』의 설립으로 시작
- 1857년 4월 왕립통계위원회를 통계위원회(Board of Statistics)로 명명

- 1857년 5월 인구센서스 실시
- 1945년 통계법에 의해 통계청(INE)을 설립하여 오늘에 이름

Q4. 마드리드 자치주를 방문하였을 때 스페인에서는 각 부처를 비롯한 지방정부에서도 통계를 작성하는 분산형 통계 제도를 채택하고 있다고 하였는데 맞는지?

- 스페인에서는 통계청과 각 부처 및 지방정부에서도 필요한 통계를 스스로 작성하는 분산형 통계제도를 채택하고 있음

Q5. 마드리드 자치주 방문 시 스페인의 행정기관 체계가 중앙 정부, 17개 자치주, 52개 프로빈시아로 구성되어 있다고 하는데 보다 구체적인 내용은?

- 마드리드 자치주에서 알려 준 내용이 맞음
- 17개 자치 주는 1978년에 현재의 형태로 구성되었으며, 구체적인 명칭을 보면, Galicia, Asturias, Cantabria, Pais Vasco, La Rioja, Navarra, Aragon, Cataluna, Castilla y Leon, Madrid, Baleares, Extremadura, Castilla-La Mancha, Comunidad Valenciana, Andalucia, Murcia, Canarias
- 52개 프로빈시아는 50개의 프로빈시아와 2개의 자치 시로 구성되어 있음
- 참고적으로 면적 기준으로는 Castilla y Leon이 가장 넓고, 이어 Andalucia, Castilla-La Mancha의 순이며, 인구는 Andalucia, Cataluna의 순임

자치 주의 인구, 면적 및 프로빈스 수 비교

자치 주 명칭	인구(명)	면적(km ²)	프로빈시아 수
▪ Andalucia	7,849,799	87,599	8
▪ Cataluna	6,995,206	32,113	4
▪ Madrid	5,964,143	8,028	1
▪ Comunidad Valenciana	4,692,449	23,255	3
▪ Galicia	2,762,198	29,575	4
▪ Castilla y Leon	2,510,849	94,224	9
▪ Pais Vasco	2,124,846	7,234	3
▪ Castilla-La Mancha	1,894,667	79,461	5
▪ Canarias	1,986,280	7,447	2
▪ Aragon	1,239,027	47,720	3
▪ Murcia	1,335,792	11,314	1
▪ Austrias	1,076,635	10,604	1
▪ Extremadura	1,083,879	41,634	2
▪ Baleares	983,131	4,992	1
▪ Navarra	593,472	10,391	1
▪ Cantabria	562,309	5,321	1
▪ Rioja	301,084	5,045	1

- 하부에 8,111개의 Municipal이 있음

Q6. 스페인 공식통계의 경우 작성하는 법적 근거는?

- 통계법령은 1978년 스페인 헌법을 기본으로 하며, 각각의 자치정부 법령이 통계활동 전반에 관한 독점적인 권한과 근거를 제공

- 그 밖에도 공공통계 기능에 관한 법, 통계활동에 관한 특징을 규정한 규칙 등이 있음

Q7. 통계청의 인력은 몇 명이며, 모두 정규직 공무원인지?

- 스페인 통계청의 총 인력은 4,040명임
- 이 중 약 32%에 해당되는 1,294명이 정규직 공무원이고, 나머지 2,756명은 계약직임

Q8. 통계청의 주요 기능은?

- 주요 센서스 실시 및 국가 주요 통계 생산 및 제공
- 4년 주기의 국가통계 계획 수립
- 각급 행정기관 통계 활동의 표준화 등

Q9. 통계인력은 모두 통계청에서 근무하고 있는지?

- 총 인력 중 32%는 통계청에서 근무하고, 나머지 68%는 프로빈시아에서 근무하고 있음

	통계청 본청 근무	프로빈시아 근무	합계
정규직	651명	643명	1,294명
계약직	633명	2,113명	2,745명
합계	1,284명	2,756명	4,040명

Q10. 동 인력에는 현장조사 인력도 포함되어 있는지?

- 총 인력에는 현장조사 인력이 포함되어 있음

Q11. 스페인 통계청의 조직 구성은?

- 스페인 통계청은 통계위원회와 2개의 국과 16개의 과 단위로 구성되어 있음

<통계처리 및 인프라스트럭처 국>

- 통계방법 및 기술과(Statistical Methodology and Techniques)
- 자료수집과(Data Collection)
- 센서스 및 행정등록과(Censuses and Municipal Registers)
- 통계적 계산과(Statistical Computing)
- 통계제공과(Statistical Dissemination)
- 인구 및 이민통계과(Population and Immigration Statistics)

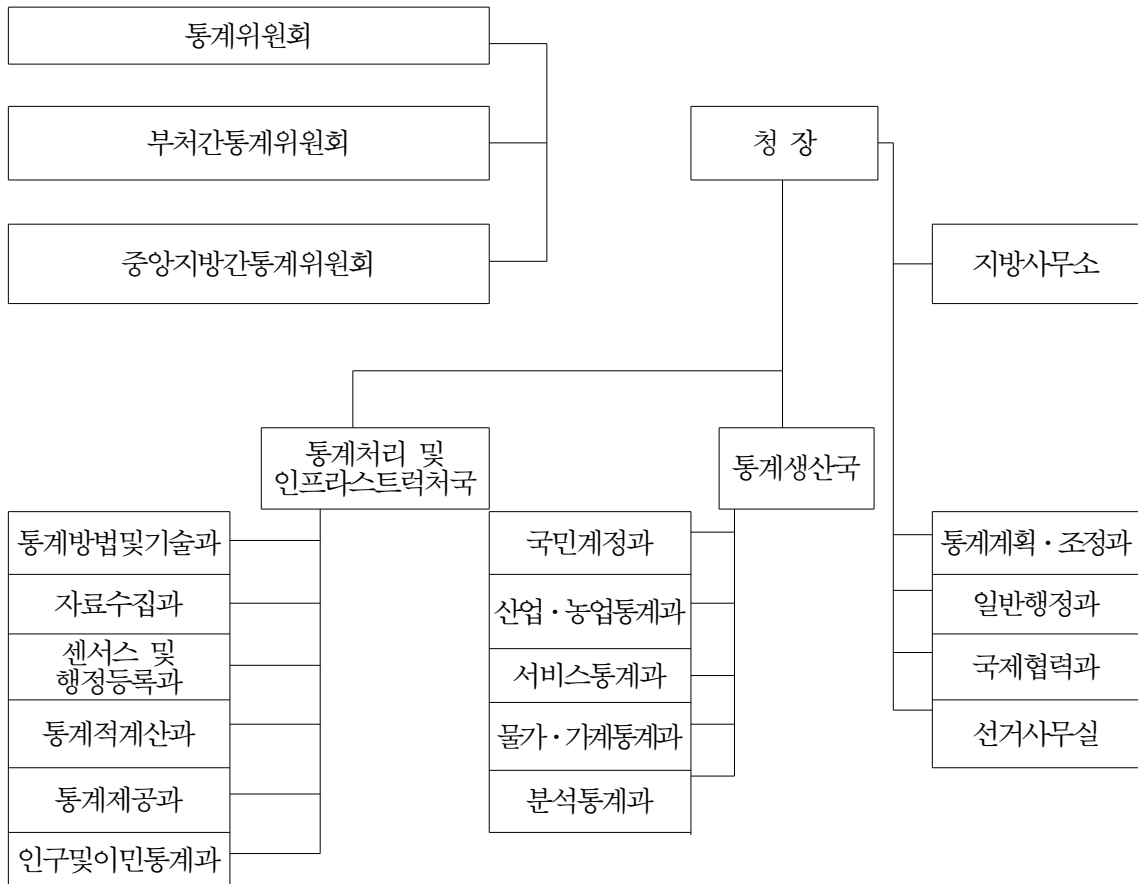
<통계생산국>

- 국민계정과(National Accounts)
- 산업 및 농업통계과(Industrial and Agricultural Statistics)
- 서비스통계과(Services Statistics)
- 물가, 가계통계과(Price and Households Budget Statistics)
- 분석통계과(Social Analysis and Statistics)

<독립된 과>

- 통계계획 및 조정과(Statistical Planning and Coordination Cabinet)
- 일반 행정과(General Secretariat)
- 국제협력과(International Relations)
- 선거사무실(Electoral Roll Office)

<통계청 조직도>



Q12. 스페인 통계청의 예산 규모는?

- 2007년도 스페인 통계청의 총 예산은 1억 5530만 유로임
- 이 중 총 인건비는 1억 1987만 유로임

Q13. 통계위원회의 구성 내용 및 역할은?

- 통계위원회는 고등통계위원회, 부처간 통계위원회, 지역간 통계위원회가 있음
- 고등통계위원회의 경우 통계청의 업무계획 수립 등에 대해 자문을 하는 최고의 통계자문기구로서 통계계획 집행 및 작성결과에 대한 보고를 받고 검토하는 역할도 담당하고 있음

- 동 위원회에는 경제재정부 장관을 비롯한 통계청장과 경제단체 등이 포함되어 있으며, 스페인 은행도 참여하고 있는데 그 이유는 예산의 지원과 집행과 관련한 내용이 포함되어 있기 때문임
- 부처간 통계위원회의 경우 중앙행정부처의 통계활동을 조정하고, 통계적 개념 및 방법론의 표준화를 위한 역할을 수행
- 지역간 통계위원회는 중앙과 지역간의 통계적 문제에 대한 조정과 협력 및 표준화 등과 관련한 업무를 담당

Q14. 통계청장의 직급, 임용방법 및 임기는?

- 스페인 통계청장은 차관급(Under Secretary)에 해당
- 통계청장의 임용방법은 경제재정부 장관의 건의로 정부에서 임명
- 통계청장의 임기는 정해져 있지 않음
- 현 청장의 경우 2007년 4월부터 근무 중에 있으며, 이전 청장의 경우 2000년부터 2007년 4월까지 근무하였음

Q15. 국가 통계발전을 위한 종합계획을 수립하고 있는지?

- 스페인 통계청에서는 4년 주기로 국가 통계 발전을 위한 종합계획을 수립, 시행하고 있음
- 동 계획의 수립은 법으로 규정되어 있으며, 현재는 2005년 ~ 2008년 기간에 대해 수립한 계획이 추진 중에 있음
- 4년간의 종합계획은 주로 예산, 금융지원, 통계계획으로 구성되어 있음
- 또한, 연간 계획을 수립하고 있는데, 연간 계획의 경우

긴급하거나 특별한 사정이 있을 경우 수정이 가능함

Q16. 스페인 통계청과 EU와의 관계는?

- 스페인 통계청에서는 통계작성 기준을 EU 기준으로 맞추기 위해 노력 중에 있음
 - 현재 약 80% 정도 진행된 것으로 판단하고 있음
- 또한, 스페인의 통계활동 내용을 매년 의무적으로 보고하고 있음

Q17. 스페인의 경우 통계작성과 관련하여 통계청과 일반 행정부처와의 관련성은?

- 각급 부처의 통계부서는 통계청과 긴밀하게 협조하지만 전체적으로는 자체 활동을 통하여 통계를 생산하고 있음

Q18. 인구총조사와 같은 대규모 통계조사를 통계청에서 독자적으로 수행하는지?

- 통계청에서 작성하는 대부분의 통계는 통계청이 독자적으로 작성함
- 그러나 인구, 주택, 농업관련 대규모 통계조사는 지방정부의 협조를 얻어 조사를 실시하고 있음

Q19. 각급 정부부처 등에서 새로운 통계를 작성하고자 하는 경우 통계청의 승인을 받아야 하는지?

- 새로운 통계를 작성하고자 하는 경우 통계청의 승인을 받을 필요는 없음
- 다만, 고등통계위원회의 사전 결정을 통해 공식 통계화

여부를 결정하고 있으며, 부득이한 경우 사후적으로 결정하는 것도 가능함

Q20. 중앙정부와 지방정부간에 통계자료에 대한 협조 또는 공유가 이루어지고 있는지?

- 스페인에서는 중앙정부와 지방정부간에 자료 교환과 정보를 공유하는 등 협력관계를 유지하고 있음

Q21. 스페인 통계청에서는 작성통계의 품질 향상 등을 위해 어떠한 조치를 취하고 있는지?

- 2007년 11월부터 EU 기준에 따라 작성통계의 품질 향상을 위한 조치를 시행 중에 있음

Q22. 응답자의 응답부담 경감, 보다 신속한 자료 수집 등을 위해 전자 조사표를 사용하고 있는지?

- 2002년부터 사업체와 가구를 대상으로 전자 조사표를 활용하고 있음

Q23. 마드리드 자치주에서는 통계 작성 시 세무자료와 같은 행정자료를 이용하고 있다고 하는데 통계청에서도 행정자료를 통계작성에 이용하고 있는지?

- 특정 사안의 경우 기관 간 약정 내용에 따라 일부 행정자료를 통계작성에 활용하고 있음
- 그러나 마드리드 자치주와는 달리 세무자료를 통계작성에 이용하지는 않음

Q24. 한국의 통계청에서는 경기 변동의 예측을 위해 경기종합 지수를 작성하고 있으며, 소비자전망조사도 실시하고 있는데 스페인 통계청에서도 경기 예측 통계를 작성하고 있는지?

- 스페인 통계청에서는 경기 예측 통계를 작성하고 있지 않음

Q25. 통계청의 인력이 여러 프로빈시아에서 근무하고 있다고 하였는데 이들이 담당하고 있는 업무는?

- 프로빈시아에 근무하고 있는 인력 중 가장 많은 직원이 담당하는 업무는 조사(interviewer)로 1,047명임
- 이어 사무(clerk) 업무에 920명, porter로 근무하는 직원이 95명 등임

Q26. 통계청 직원의 선발 방법은?

- 통계업무 담당자(Statistician)와 정보 관련 업무 담당자는 통계학 관련 전공자 중 시험을 통해 선발함
- 그 밖에 정보 관련 업무 보조자와 일반 행정 업무 담당자 등은 일반 행정 시험을 통해 선발

Q27. 통계자료의 제공 방법은?

- 언론보도자료, 보고서 발간, 웹페이지를 통해 자료를 제공하고 있음

Q28. 한국의 통계제도는?

- 스페인과 마찬가지로 통계청과 각급 행정기관, 지방자치단체 및 통계법에 의해 지정을 받은 민간지정기관에서 필요한 통계를 작성하는 분산형 통계제도를 채택하고 있음

Q29. 한국에서는 작성통계의 품질을 제고하기 위해 어떠한 방법을 활용하고 있는지?

- 한국의 경우 과거에는 조사 자료의 정확도를 제고하기 위해 자료 내용에 대한 질의, 보완, 이전 조사 자료와의 비교, 검토, 현장 확인 등과 같은 방법을 주로 활용하여 조사 자료의 정확도를 검증하였음
- 그러나 통계작성 내용 전반에 대해 보다 체계적이고 전문적인 검증이 필요하다는 판단에 따라 품질진단을 도입하였음
- 품질진단은 모든 정부승인통계를 대상으로 실시하며, 통계청 직원에 의해서는 업무추진이 곤란하여 외부 전문가들을 활용하고 있음
- 동 업무의 효율적인 수행 등을 위해 2007년 통계법 개정시 동 내용을 법제화하였음

Q30. 한국 통계청에서도 통계발전을 위한 계획을 수립하는지?

- 한국의 통계청에서도 통계의 발전을 위해 5년 주기로 중장기 발전계획을 수립, 시행하고 있음

■ 수집 자료 목록

1. Plan Estadístico Nacional 2005-2008
2. Programa annual 2008
(Plan Estadístico Nacional 2005-2008)
3. Spain in figures 2008
4. National Statistical System Law
5. National Statistical System
6. Korean Delegation Statistical Organization

10) 스페인(마드리드) 시청

■ 방문 개요

- 방문일시 : 2008.9.1.(월) 12:00 ~ 14:00
- 방문장소 : C/Goya, 24 2800/Madrid
- 면담자 : Felipe Baselga Garcia-Escudero(통계국장)
Francisco Catalina Celaya(통계부국장)
- 이메일 : baselgagf@munimadrid.es(통계국장)
estadistica@munimadrid.es(통계부국장)
- 연락처 : +34 917 817 519

■ 질의 응답 내용

Q1. 시청은 정부조직인지?

- 시청은 정부조직임

Q2. 시청의 조직 및 인력은?

- 12개 국, 17개 과로 구성되어 있음
- 마드리드 시청 총 근무자는 26,416명(계약, 고용직 포함)
- 통계담당 부서에는 40명이 근무(정규직)

Q3. 중앙정부와 지방과의 통계관련 업무관계는(법으로 제정된 것인지)?

- 스페인의 통계제도는 분산형 통계제도로써 다른 부처에서도

통계를 작성하고 있음

- 스페인 통계청에서는 공식적인 통계를 작성하고 있으며, 19개의 주에서는 해당 주의 지역통계를 작성하고 있음 (마드리드 주 통계청에서는 마드리드 주의 전체 지역통계를 작성하고 있음)
- 시청에서는 국가통계는 작성하고 있지 않으며 각 지역의 행정을 바로 표현할 수 있는 시민의 정보 및 행정 관리 업무 등의 자료를 제공하고 있음

Q4. 국가통계업무와의 연계 관계는?

- 통계청(INE)에서 자료를 보내줌
 - 실업률(분기)
 - 소비자물가지수(매월)
 - 사업체 등록 자료(매출액 등)
- 주민등록 자료는 시청에서 통계청(INE)으로 자료를 보내주고 있음

Q5. 자체 통계를 작성한다면 어떤 종류의 통계를 작성하는지?

- 자체 통계를 작성하는 목적이 시민들에게 많은 도움을 줄 수 있는 통계를 만드는 것이므로 구체적이고 필요한 통계를 작성하고 있음
- 주민에 관한 인구, 면적 등에 관한 조사
- 경제 담당국에서 앙케이트 조사(분기별) : 단순하고 개괄적인 자료만 조사를 함

Q6. 한국에서는 대규모 조사(예 : 인구주택총조사)의 경우 중앙과 지방이 함께 실시하고 있음. 대규모 조사에 시청에서 참여하고 있는지, 있다면 역할은?

- 국가 권한으로 인구주택총조사를 하고 있으며 시청에서는 협력하는 수준임
- 협력하는 내용은 조사구 지도 만들기 등임
- 이때 예산은 통계청에 신청하여 배정을 받음

Q7. 통계관련 예산은 어떠한지, 자체예산인지 혹은 중앙에서 지원하는지?

- 마드리드 시청의 통계 관련 예산은 연간 40만 유로임

Q8. 통계예산 중 인건비도 포함되어 있는지?

- 인건비는 포함되어 있지 않음

Q9. 자체 작성중인 통계 자료를 얻을 수 있는지?

- 시청 통계국에서 발간하고 있는 통계 책자 “Anuario Estadístico 2007”을 제공

Q10. 행정자료를 통계작성에 이용하고 있는지, 있다면 관련 근거는?

- 실업률 등은 고용청에서 마드리드 시청에 자료를 보내줌

- 마드리드 주를 비롯하여 각 주에는 자치단체 통계법규가 있어 행정자료를 통계 작성에 이용하고 있음

Q11. 현재 조사 중인 통계는 모집단 자료를 어떻게 확보하는지?

- 경제 양케이트를 사업체를 대상으로 분기 조사를 하는데 사업체 전체를 대상으로 하는 것이 아니라 주요 사업체를 대상으로 조사를 하고 있음
- 모집단 자료는 INE에서 보내준 사업체 명부 또는 영업 등록 장부를 이용하고 있음

Q12. 시청에 통계전담 조직과 전담 인력이 있는지?

- 시청의 통계국에는 DPTO. DATOS ESTADISTICIS와 DPTO. DATOS CENSALES 파트가 있음
- 40명의 정규직이 근무를 하고 있음

Q13. 통계업무 담당자로 채용된 후엔 퇴직 시까지 통계업무를 담당 하는지?

- 정기적인 순화보직 인사는 없으며, 채용된 후 퇴직 시까지 전문 분야인 통계업무를 담당하며, 가끔 통계청 등에서도 전보되어 오는 경우가 있음

Q14. 통계이용자에 대한 자료제공은 어떤 방법으로 하고 있는지?

- 웹을 이용하고 있으며, 5년 전부터 이용하고 있음

- 과거의 자료를 제공하는 것이 아니라 5년 전의 자료부터 제공하고 있음

Q15. 통계 작성 시 문제점은?

- 기초자치단체의 통계작성은 복잡한 사항이 많음
- 스페인 통계청과 주 통계청, 그리고 기초자치단체의 통계국과의 긴밀한 협조 체계가 매우 중요한데 마드리드 시청과 통계청과의 관계는 매우 협조적임

■ 수집 자료 목록

1. BAROMETRE de ECONOMIA
2. Padron Municipal de Habitantes Ciudad de Madrid
3. Anuario Estadistico 2007
4. 마드리드 시청 조직도
5. 마드리드 시청의 사업체 조사표

<2조>

1. 연수 일정 및 방문 기관

일차	월일	훈련국	교통편	연수 일정 및 방문 기관
1	9.1 (월)	인천 영국	AY042	<ul style="list-style-type: none"> ◦ 인천 출국(10:15) ◦ 헬싱키 경유 런던 도착(20:40)
2	9.2 (화)	영국 (런던)	전용차량	<ul style="list-style-type: none"> ◦ 영국 통계청 방문(13:30) ◦ 영국 런던 시청 방문(13:30)
3	9.3 (수)	영국 (런던) 벨기에 (브뤼셀)	전용차량 유로스타	<ul style="list-style-type: none"> ◦ 영국 런던 통계 유관기관 방문(09:30) ◦ 영국→벨기에로 이동
4	9.4 (목)	벨기에 (브뤼셀)	전용차량	<ul style="list-style-type: none"> ◦ 벨기에 통계청 방문(13:30)
5	9.5 (금)	벨기에 (브뤼셀) 네덜란드 (암스테르담)	전용차량	<ul style="list-style-type: none"> ◦ 벨기에→네덜란드로 이동 ◦ 네덜란드 통계청 방문(13:30) ◦ 네덜란드 암스테르담 시청 방문(13:30)
6	9.6 (토)	네덜란드 (암스테르담)	전용차량	<ul style="list-style-type: none"> ◦ 문화유적 답사
7	9.7 (일)	네덜란드 (암스테르담) 핀란드 (헬싱키)	전용차량 AY846	<ul style="list-style-type: none"> ◦ 문화유적 답사 ◦ 네덜란드 → 핀란드로 이동
8	9.8 (월)	핀란드 (헬싱키)	전용차량	<ul style="list-style-type: none"> ◦ 핀란드 통계청 방문(13:30) ◦ 핀란드 헬싱키 시청 방문(13:30)
9	9.9 (화)	핀란드 (헬싱키)	전용차량	<ul style="list-style-type: none"> ◦ 핀란드 통계 유관기관 방문(10:00) ◦ 헬싱키 출발(17:30)
10	9.10 (수)	인천	AY041	<ul style="list-style-type: none"> ◦ 인천 도착 (17:40)

2. 방문국 일반 개황

영국 (United Kingdom)

- 국가명 : 그레이트 브리튼과 북아일랜드연합왕국(United Britain and Northern Ireland)
- 수도 : 런던(약 750만명)
- 면적 : 241,752km² (한국의 2.4배)
- 인구 : 60,943,912 (2008)
- 기후 : 대체적으로 온난한 기후
- 주요민족 : 앵글로 색슨족, 켈트족
- 공용어 : 영어
- 종교 : 성공회(50%), 로마가톨릭교(11%), 개신교 및 기타 (39%)
- 정치체제 : 입헌군주제 (정부형태 : 내각책임제)
- 의회 : 양원제(5년 임기)
- 1인당 국내총생산(GDP, \$) : 35,100(2007)
- 인구밀도(명/km²) : 249(2008)
- 평균수명(세) : 78.9 (2008)
- 출산률(명) : 1.66 (2008)
- 실업율(2007) : 5.4%
- 수출 규모(억\$) : 4,414(2007)
- 수입 규모(억\$) : 6,168(2007)

벨기에(Belgium)

- 1조 내용과 동일

네덜란드 (Netherlands)

- 국가명 : 네덜란드 왕국(Kingdom of Netherlands)
- 수도 : 암스테르담(약 74만명)
- 인구 : 16,645,313명 (2008)
- 면적 : 41,526km² (한국의 약 2/5)
- 인구밀도(명/km²) : 401 (2008)
- 주요도시 : 로테르담
- 주요민족 : 네덜란드인(87%)
- 주요언어 : 네덜란드어
- 종교 : 로마가톨릭교 (31%), 네덜란드 개혁신교회 (13%), 칼뱅정교 (7%), 이슬람교 (5.5%)
- 정치체제 : 입헌군주제 (정부형태 : 내각책임제)
- 행정구역 : 12개 주(provincie)
- 기후 : 서안해양성의 온화한 기후
- 평균수명(세) : 79.25 (2008)
- 출산률(명) : 1.66 (2008)
- 1인당 GDP(\$) : 38,500 (2007)
- 실업률(%) : 3.2 (2007)

- 수출 규모(억\$) : 4,572 (2007)
- 수입 규모(억\$) : 4,047 (2007)

핀란드 (Finland)

- 인구 : 5,244,749 (2008)
- 면적 : 338,145 km² (한국의 3.4배)
- 인구밀도(명/km²) : 16 (2008)
- 수도 : 헬싱키(Helsinki)
- 종족구성 : 핀란드인 (93.4%), 스웨덴인 (5.7%), 러시아인 (0.4%)
- 공용어 : 핀란드어, 스웨덴어
- 종교 : 핀란드루터교(82.5%), 그리스 정교(1.1%)
- 평균수명(세) : 78.82 (2008)
- 출산률(명) : 1.73 (2008)
- 1인당 GDP(\$): 35,300 (2007)
- 실업률(%) : 6.8 (2007)
- 수출 규모(억\$) : 1,049 (2007)
- 수입 규모(억\$) : 815.4 (2007)

Ⅲ. 방문 국가별 연수 내용

1. 영국 통계청

■ 방문 개요

- 위치 : Cardiff Road Newport South Wales NP10 8XG
- 방문일시 : 2008. 9. 2.(화) 13:30 ~ 16:30
- 면담자 :
 - Jo Green (International Relation Manager)
 - James Denman
 - Alison Pattimore
 - Julie Curzon 등 6명
- 이메일 : International@ons.gsi.gov.uk
- 연락처 : 440845-601-3034

■ 질의 응답 내용

Q1. 기관의 공식 명칭은?

- 영국 통계청의 공식 명칭은 ONS(Office for National Statistics)

Q2. 영국의 행정조직 구성은?

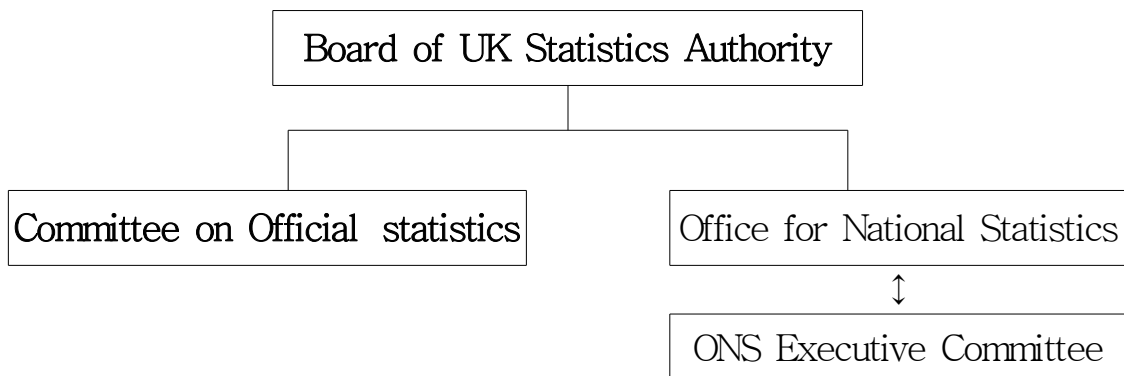
- 잉글랜드, 스코틀랜드, 웨일즈, 북아일랜드 등 4개 자치주로 구성된 연방국가
- 정부는 총리와 20여 명의 장관으로 구성

Q3. 통계청의 설립 연혁은?

- 1941년 Central Statistical Office 창설
- 이후 ONS(Office for National Statistics)로 개명

Q4. 통계청의 소속은?

- 통계청은 의회(하원)의 관리를 받는 영국통계위원회(Board of UK Statistics Authority)에 소속되어 있음
- 통계의 중립성과 신뢰성 등의 확보를 위해 정부 소속이 아니라 의회에 직접 보고하는 기관임



Q5. 통계작성 체계는?

- 영국통계위원회(Board of UK Statistics Authority)를 정점으로 하여 그 집행기구 성격의 ONS가 있음
- ONS와 30여개의 다른 정부부처의 통계조직을 아우르는 통계공동체인 GSS(Government Statistical Service)에서 부처간 통계업무 담당
- 각 부처는 통계책임자(Profession)를 지정하며, ONS의 Director와 GSS의 Head를 겸하고 있는 National Statistician의 감독을 받음

Q6. 통계청의 조직, 인력 및 예산은?

- 통계청 조직은 2국 9과로 구성

<통계국 : 5과>

- 거시경제 및 국민계정
- 통계조사 및 행정자료 집적
- 인구, 보건 및 지역통계분석
- 센서스
- 경제, 노동, 시장과 사회분석

<변환국 : 3과>

- 재정총괄
- 정보총괄
- 방법론

<청장직속 : 1과>

- 국가 및 국제통계, 정책

- 통계청에 근무하는 총 인력은 현재 총 3,200명
 - 본부 : 런던-250명, 뉴포트-1,500명, 사우스햄튼-1,000명
 - 지역 : 450명
- 2008년 통계관련 예산은 49,561천 파운드(인건비 포함)

Q7. 통계청의 지역조직은?

- 각 지방에 지역통계팀(Regional Statistical Teams)을 설치
- 잉글랜드에만 9개 지역에 설치
- 각 지역과 ONS의 편익에 기초하여 지역정보를 개선할 수

있는 주요방안을 공급

- 각 팀은 지방조직 또는 하위 지방조직과 합동으로 지역자료의 비교가능성을 개선시키는 작업을 추진 중

Q8. 통계청에서 지역통계를 생산하는가?

- 기본적으로 영국은 4개의 자치정부에서 필요한 통계를 생산하는 제도를 채택하고 있음
- 따라서 통계청에서 특정 지역만을 대상으로 한 통계를 생산하지는 않음
- 전국 자료 이외에 인구조사 등에 따른 지역(소지역을 포함)별 자료가 생산되고 있음
- 각 지방정부의 자료는 통계청의 자료와 교환하는 방식으로 상호 제공됨

Q9. 통계청의 주요 기능 및 미션(mission)은?

- 통계전문가의 채용
- 통계교육 및 개발
- 통계방법론
- 통계조사 조정
- 국제협력 및 조정
- 관리, 정책 및 계획
- 통계보급(Website)

Q10. 통계청장의 역할은?

- ONS의 Director와 GSS의 Head를 겸함
- 등록소장(잉글랜드와 웨일즈 지역)

- 정부전문가자문 대표
- 공식통계품질관리 책임자
- 통계 원천 집행법의 소유자 겸 조정자

Q11. 통계청에서 작성하고 있는 통계는?

- 국민계정
- 센서스
- 노동시장통계(직업과 고용)
- 인구와 인구학(출입국 포함)
- 경제, 사회 통계조사
 - 소비자가격지수(CPI), 소매가격지수(RPI)
 - 사회 및 생명통계(보건, 교육 포함)
 - 고용, 노동시간, 임금
- 지역통계
- 사회, 경제 자료 분석 보고(정부부문 포함)

Q12. 국가통계(National Statistics)의 범위는?

- ONS에서 작성하는 통계
- 정부부처에서 작성하는 통계 중 통계청에서 국가통계로 승인한 통계

Q13. 영국의 통계법의 입법 현황은?

- 통계와 등록서비스에 관한 법률 제정(2007년)
- 공식통계에 대한 접근 사전해제에 관한 명령(2008년)
- 비왕립 법인에 관한 명령(2008)

Q14. 새로운 통계법과 통계제도의 정착현황은?

- 새로운 통계법에 따라 통계청이 정부소속에서 국회의 지휘를 받는 국가통계위원회 산하로 편입됨
- 따라서 현재 새로운 제도로의 이양이 진행중이며, 약 5년 정도가 지나야 제대로 정착되리라 예상하고 있음

Q15. 국가통계위원회의 구성은?

- 국가통계위원회는 비상임위원과 상임위원으로 구성
- 비상임위원은 국왕에 의해 임명된 의장과 내각부 장관이 임명하는 5인 이상의 위원으로 구성
- 상임위원은 통계청장(National Statistician)과 비상임위원들이 지명한 2인으로 구성
- 위원회의 직원과 사무국의 직원은 공무원임

Q16. 국가통계위원회의 역할은?

- 모든 정부기관 및 비왕립 법인이 작성하는 통계를 관할
- 공식통계에 대한 모니터링과 리포팅
- 공식통계에 대한 정의
- 통계작성을 위한 실행 명령
- 공식통계에 대한 사전접근 허용권
- 통계작성과 관련된 각종 평가
- 각종 통계기준 작성

Q17. 통계법 위반에 대한 제재는?

- 개인정보 누설은 2년 이하의 징역과 벌금을 병과 하는 것이 가능

Q18. 사업체관련 통계자료를 수집하는 부서는?

- Business Data Division에서 자료를 수집함
- 고품질의 데이터를 수집하고 검증하여 DB로 구축

Q19. 사업체관련 통계자료를 수집업무의 내용은?

- 80종의 Business Survey
 - 월, 분기, 연간 조사
- 연간 170만 질문항목을 집계 처리
- 연간 250만건의 독촉장 및 메모 발송

Q20. Business Data Division의 업무처리 방식은?

- 조사준비(데이터베이스 관리 포함)
- 자료수집
 - 질의에 대한 응답
 - 응답자 및 회사에 대한 강제
- 평가와 전문가 조사
- 사업체 레지스터 작동(정부간 레지스터 유지관리)
- 기획, 개발, 편집

Q21. Business Data Division에서 표본설계 지원 방식은?

- 대부분의 통계조사의 표본추출을 위함 모집단 제공
- 표본추출 방법 및 기준 설정
 - 종사자수, 통계개편, 표준산업분류,
 - 키 코드 설정

Q22. Business Data Division에서 자료수집 방식은?

- 우편조사(팩스 포함) : 70%
 - 조사표는 스캐너를 통해 입력-연간 500만 장
 - 피크타임 때는 1일 1만 항목 입력
- 전화조사(Telephone Data Entry) : 20%
- 컴퓨터(Secure Electronic File Transfer) : 10%

Q23. 조사표 처리방법은?

- 작년에 12년 동안 사용하였던 소프트웨어 대신 새로운 입력 소프트웨어를 도입
 - 수치데이터 인식 에러비율을 5%→1%이하로 개선
- 모든 질문지에 표준바코드를 인쇄하여 입력 스캔에 활용

Q24. 전화조사(Telephone Data Entry)방법은?

- 가장 경제적인 조사방법임
- 13년 전부터 도입
- 번호를 선택하여 누르는 방식으로 조사
 - 음성으로 조사하지 않음
- 9개 이하의 질문으로 구성된 조사를 이중 확인 방식으로 조사

Q25. 전화조사(Telephone Data Entry)의 효과는?

- 통계품질을 개선하고 조사 스케줄을 단축
- 응답부담 경감 및 자료처리비용 절감
- 정부성과목표 달성에 도움이 됨

Q26. 컴퓨터 이용 조사(Secure Electronic File Transfer) 방법은?

- 외부의 직접 투자로 도입되었음(2007년 6월 도입)
- 웹을 기반으로 손쉽게 파일을 보호하고 메시지를 전송
- 중앙정부의 정보보안조직에 의해 보안기준 정립
 - 많은 단계별 보안이 필수적임
- 작은 규모의 조사에 추가비용 없이 효과적임

Q27. 우리나라의 경우 통계의 질적 수준 향상을 위해 품질진단을 정기적으로 실시하고 있는데 영국의 경우는?

- 현재 새로 설립된 국가통계위원회에서 각 기관이 작성하는 통계에 대한 품질검증을 위한 모니터링을 진행하고 있으며, 3년 이내에 전부처의 통계에 대한 모니터링을 완료할 예정임
 - 25여명 규모로 구성될 위원회사무국의 통계모니터링팀에 2008년 현재 10명의 직원이 배치되어 있음
- 모니터링 평가기준을 마련하기 위하여 각 부처와 협의중에 있으며, 모니터링 기준을 통과한 통계를 National Statistics로 인정함
- 모니터링 결과에 따른 개선권고 사항은 강제력은 없으나 장기정책 자료로 의회에 보고됨에 따라 각 부처가 중요성을 인정하고 있음

Q28. 대규모 통계조사와 이의 실시방법은?

- 인구센서스 등 대규모 통계조사를 통계청이 독자적으로 실시하고 있음
- 임시조사원을 채용하여 활용

Q29. 통계작성을 위해 세무자료를 활용하고 있는지?

- 새로 제정한 통계법을 근거로 각 정부기관의 세무자료, 연금자료 등 이용이 가능한 모든 자료를 정부 간 자료등록시스템 (Interdepartmental Register)에 등록하여 활용하기 위한 작업이 진행 중임

Q31. 통계청의 직원의 선발방법과 처우, 사회적 평판은?

- 다른 공무원과 같은 방법으로 다양한 면접을 통해 선발
- 특정 통계분야에 필요한 인력을 전공 등을 고려하여 선발하고 배치함
- 처우는 다른 공무원과 동일
- 사회적 평판은 중간 수준 정도임

Q32. 업무 담당자의 이동 기준 및 동일 업무 담당 기간은?

- 별다른 상황변동이 없는 한 최초 담당한 업무를 계속 담당하며, 조직 변동 시 외에는 인사이동은 거의 없음

Q33. 2007년 기준 영국국가통계 작성현황은?

- 총 1,303종
- 통계청 : 336종
- 다른 정부기관 : 461종
- 지방정부에 위탁 : 506종

■ 수집 자료 목록

1. Official Statistics in the UK
 - Past, Present, and Future
2. ONS Business Data Collection Method
3. 영국 국가통계 목록
4. 통계법

2. 런던시청

■ 방문 개요

- 방문일시 : 2008. 9. 2(화), 13:30 ~ 15:40
- 방문장소 : The Queen's Walk, London SE1 2AA
- 면담자 : Monica
- 면담자 및 연락처
 - Gareth Piggott (Research and Statistical Analyst)
 - 이메일 : gareth.piggott@london.gov.uk
 - 전화번호 : 020 7983 4327
 - Tom Knight (Office for National Statistics)
 - 이메일 : thomas.knight@ons.gov.uk
- 방문기관 홈페이지 : <http://www.london.gov.uk>

■ 질의 응답 내용

Q1 런던시청의 소속과 근무 인력은?

- 런던시청은 지방정부의 소속기관으로 총 500명 정도가 근무하고 있으며, 33개 區로 구성되었음

Q2 런던시청에서 통계를 담당하는 부서와 인원은?

- 런던시청의 통계부서는 자료관리분석과(Data Management and Analysis Group)로 25명이 근무하고 있음
 - 동 그룹은 인구, 사회적 소외, 교육, 센서스, 범죄 등의 5개 특별자료팀과 일반통계팀으로 구성되어 있음
 - 런던시에서 사용하고 있는 통계의 10%를 담당, 나머지

- 90%는 영국 통계청에서 담당
- 동 부서의 근무인원 25명 중에서 10명은 행정업무를 담당하고 있음
- 자료관리분석과(DMAG)의 담당업무
 - 정부공인통계의 분석
 - 정책수립을 위한 통계자료 제공
 - 가구, 소수인종 집단, 구 등을 위한 인구추계와 인구전망

Q3 행정자료가 법적 근거규정에 의하여 통계작성에 이용되고 있는지?

- 행정자료의 통계작성에 이용에 대하여 법적으로 의무화 되어 있을 뿐만 아니라 런던시의 통계담당자는 모든 행정자료에 대하여 열람이 가능함
- 과세자료를 통계작성에 이용할 수 있음

Q4 런던시의 주산업은?

- 런던은 세계 금융산업의 중심지이고, 관광·스포츠가 주산업으로 영국 GDP의 17.4%를 차지하고 있음

Q5 런던시 관련 정책수립자들의 통계에 대한 관심도와 통계작성에 대한 업무 협조도는?

- 런던시의 주요 정책은 33개 자치구, 런던시 이해관계자, 경찰기관, 소방기관, 교통기관, 런던개발협회 등이 참여하는 Liaison Group에서 결정하고 있음
- 연간 4회 정도가 개최되고 있으며, 지역통계에 대한 관심이 높기 때문에 통계업무에 대한 협의가 잘되고 있음

- 동 그룹회의에서 인구, 사회적 소외, 지리정보시스템, 범죄, 센서스 등에 대한 정책을 다루고 있음

Q6 지역정책에 필요한 지역통계의 생산주체는?

- 영국 통계청에서 세분화된 지역까지 통계를 작성하고 있을 뿐만 아니라 지역별로 담당자를 지정하여 기본 데이터를 제공하고 있음
- 런던시는 다른 유럽국가에 비하여 지역통계 생산이 미약한 실정임

Q7 런던시가 행정자료를 통하여 추계를 하고 있는 통계자료는?

- 런던시 연령별, 성별, 이주자별 인구에 대한 센서스
- 출생과 사망통계, 소수 인종의 출생률
- 국가보험자료, 국가건강서비스
- 국제승객조사
- 주택건축계획 데이터베이스
- 경제, 환경, 주택, 건강정책 등에 대한 분석자료

Q8 런던시에서 조사하고 있는 기업체조사는?

- 2003년부터 매년 실시하고 있는 기업체조사는 기업체의 비밀영역을 포괄하는 조사임
 - 기업체 실적 및 지원방향 설정을 위한 중요한 자료를 제공하고 있음
 - 조사대상 사업체는 약4,000개 사업체 정도 임
- ⇒ 영국에서는 다른 유럽국가와 달리 부가가치세 신고자료가 모든 사업체를 포괄하고 있지 않기 때문에 동 조사를 실시하고 있음

Q9 통계청(ONS)과 런던시청 간에 통계관련 업무관계는?

- 통계청에서는 지역별로 담당자 2명을 지정하여 런던시 전략계획에 맞추어 지역통계에 필요한 통계자료를 제공하고 있음

Q10 한국에서는 대규모 통계조사(예 : 인구주택총조사)의 경우 중앙과 지방이 함께 실시하고 있음. 런던 시청에서 대규모 조사에 참여하고 있는지, 있다면 역할은?

- 인구총조사의 경우 교육은 영국 통계청에서 담당하고, 현장 조사는 구청에서 수행함. 시청에서는 참여하고 있지 않음.

■ 수집 자료 목록

1. Focus on London 2008
2. Focus on London Borough Statistics 2008(CD)
3. A Profile of Londoners by Country of Birth

3. 영국 통계 유관기관(London Camden Town)

■ 방문 개요

- 방문일시 : 2008. 9. 3.(월) 09:30 ~ 11:10
- 방문장소 : Camden Town Hall
Judd Street London WC1H 9JE
- 면담자 : Lourita

■ Camden Town 개황

- Camden Town은 런던 북서쪽에 위치하며 면적은 22km², 인구는 227,500명(2006년 추계인구)
- 런던시에서 차지하는 비중은 취업자 6.1%. 인구 3%, 면적은 1.4%를 차지
- 방문하였던 Town본부 건물에는 통계를 담당하는 공무원이 없어서 안내를 담당할 직원에게 문의하여 관련 자료를 수집
- 행정자료는 각 부서에서 작성하고 있으며, 통계청의 센서스를 지원하는 별도의 부서를 두고 있고 센서스 업무만을 담당함
- 센서스를 담당하는 부서는 다른 주소지에 따로 나가 있어서 본부에서 통계관련 사항을 확인

■ 질의 응답 내용

Q1. 조직형태와 업무 수행현황은?

- 정부조직이며, 담당 업무에 따라 시내의 여러 건물에 위

- 치하고 있음
- 시의회의 감독 하에 시정을 운영

Q2. 조직 및 인력은?

- 총 인력은 8,600명임
 - 이 중 교사가 2,833명임
- 공무원 중 70%가 정규직이고 30%는 파트타이머임
- 전체의 65%는 여성임
- 전체 공무원 중 연간 이직률은 12.7%(2006~2007년 중)

Q3. 중앙정부와 Town 간에 통계관련 업무관계는?

- 중앙정부통계는 통계청이 수행하고 Town에서는 자체 통계만을 작성함
- 다만, 통계청의 센서스를 위한 센서스 연락사무소를 별도로 두고 있음

Q4. Town에서 자체적으로 어떤 종류의 통계를 작성하는지?

- 업무구분에 따라 사업체, 교육, 환경, 주택 등 분야별로 행정통계를 작성하여 DB로 구축하여 활용

Q5. 한국에서는 센서스의 경우 중앙통계청과 지방자치단체가 함께 실시하고 있는데 참여하고 있는지?

- 센서스 현장 조사는 통계청과 Town이 합동으로 실시하고 자료처리 및 분석, 통계결과자료 제공은 통계청에서 일괄적으로 수행
- 결과자료는 Town에서 온라인으로 활용함

Q6. Town의 예산현황은?

- 2007년 총 예산은 234,680천 파운드임
- 시의 수입원을 보면 건물임대수입으로 78,976천 파운드로 예산의 34%를 충당함

■ 수집 자료 목록

1. 주요통계
2. 공무원통계

4. 벨기에 통계청(INE)

■ 방문 개요

- 방문일시 : 2008. 9. 4.(목) 13:30 ~ 16:20
- 방문장소 : Rue du Progrès, 50 - 1210 Bruxelles
- 면담자 :
 - Freddy Verkruyssen(Director General of Information)
외 5명
- 이메일 : Freddy.Verkruyssen@economie.fgov.be
- 연락처 : 전화 +32 02 277 7076
팩스 +32 02 277 5093

■ 질의응답 내용

Q1. 기관의 공식 명칭은?

- Statistics Belgium

Q2. 벨기에 통계청의 설립 연혁은?

- 1962년에 설립되었음

Q3. 통계청의 소속 및 위상은?

- 벨기에 통계청은 연방경제서비스부 산하기관임
- 연방경제서비스부의 9개 국 중 하나임

Q4. 통계청장의 직급, 임명 방법 및 임기는?

- 통계청장의 직급은 국장급에 해당
- 통계청장은 연방경제서비스부 장관이 임명하며 임기는 5년임

Q5. 벨기에서 채택하고 있는 통계제도는?

- 벨기에서는 분산형 통계제도를 채택하고 있음

Q6. 벨기에는 고유한 정치적 상황에 따라 독특한 자치제도를 가지고 있다고 하는데?

- 벨기에는 사용언어에 따라 3개 지역으로 구분되어 거의 독립적인 자치정부를 운영하고 있음
 - Flanders지역(flemish-네덜란드 방언)
 - 5개의 provinces로 구성
 - Wallonia지역(French-프랑스어)
 - 5개의 provinces로 구성
 - Brussels(German-독일어)
- 3개 지역에 모두 589개의 지방자치단체가 있음
- 따라서 통계 또한 각 자치정부별로 독립적으로 작성되고 있음

Q7. 지역별 통계기관의 현황은?

- 자치지역별로 각각 다른 통계기관을 가지고 있음
 - Flanders지역 : Studiedienst van de Vlaamse Regering(SVR)
 - Wallonia지역 : Institut Wallon de l'Evaluation, de la Statistique (IWEPS)
 - Brussels지역 : Brussels Instituut voor Statistiek en

Anayse(BISA)

- 각 자치정부의 정책에 활용하기 위해 통계활동을 수행하고 있음

Q8. 벨기에 통계청은 어떻게 지역별 통계기관을 통합조정하는가?

- 벨기에 통계시스템 내의 많은 기관들을 조정하기 위해 2006년 통계법이 개정되면서 국가통계 구조를 규정하고 조정기구가 보완되어 통계를 조정하고 있음
- 벨기에 통계청의 임무가 통계조정, 유럽과 국제적 정의에 맞게 통계의 품질 개선 및 통계의 효용성을 제고하고 응답자부담을 경감하는 것으로 규정됨

Q9. 벨기에 통계조정기구의 역할은?

<통계조정위원회>

- 벨기에 통계청, 벨기에 중앙은행, 연방기획청, 지역자치정부, 사회공동체 등의 대표로 구성(2007년 6월 설립)
- 국제적으로 합의된 통계공급규칙과 각계각층의 다양한 요구에 반영하여 개편된 통계수요와 현재의 통계작성 현황에 관한 자료를 포함한 연차계획에 입각하여 통계 활동을 컨설팅 함

<상급자문회>

- 과학공동체, 사회경제집단, 연방 및 지역정부 대표자들로 구성
- 통계의 과학적 품질, 사회경제적 통계수요와 영향, 통계 수요가 정립되고 충족될 수 있는 조정방안을 조언

Q10. 벨기에 통계청의 구체적 조정활동은?

- 각 기관이 작성중인 통계를 사후적으로 검증하여 필요한 사항을 권고하는 방법으로 조정
- 통계검증(Certification)
 - 통계품질개선을 위해 통계작성기법을 통계청에서 검증
 - 비공식통계도 포함하여 검증
 - 통계품질표준은 유럽통계기준에 맞게 구체화됨
 - 통계검증은 현재 준비단계에 있음
- 신사협정(Gentleman's Agreement)
 - 정식적이고 법적인 조정을 떠나 벨기에 통계청과 통계생산자, 이용자, 모든 통계분야, 연방과 지역정부, 공적 및 사적인 당사자 간에 수많은 합의가 존재
 - 수요자의 요구를 충족시키는 통계의 생산과 적시보급, 국제표준에 맞는 고품질 통계를 제공하기 위함

Q11. 벨기에에서 생산되고 있는 국가통계는?

- 70개의 국가통계시스템(기관)에서 작성되고 있는 통계는 총 150종임
- 800개의 data set이 작성되고 일일 평균 4종의 리포트가 발표되고 있음
- 중앙정부나 국가통계시스템에서 작성하며, 지방정부의 자체 통계는 포함되지 않음

Q12. 주요 통계를 작성하는 방식은?

- 통계는 주로 시스템을 구성하여 작성
- 국민계정(National Account)의 경우 통계청, 중앙은행, 연

방기획청이 참여한 국민계정기구에서 협력기구를 설립하여 주요 거시경제지표를 작성

- 국가 및 지역계정, 산업연관표, 무역통계 등을 작성

Q13. 통계청의 인력 및 예산은?

- 통계청의 인력은 2007년 12월 31일 기준으로 총 600명
- 예산은 1,800만 유로이며 여기에는 인건비가 포함되어 있음

Q14. 통계청의 조직 구성은?

- 통계청의 본청은 수도인 브뤼셀에 위치
- Antwerp, Ghent, Charleroi, Liege 등 주요 도시 4개 지역에 지청(Local branch)를 두고 있음
- 통계청에는 6개의 국이 있고 산하에 25개의 부서가 있음

[조직]

청장(Director-General)

<청장실>

- 법적 모니터링
- 홍보
- 해석

<인사조직국>

- 인사관리
- 지식관리, 훈련

<기획조정국>

- 기획 및 평가

- 국제조정
- 상급자문회의(HCS) 사무과
- 중장기 통계계획
- 통계적용 및 일반사업 조정

<예산, 자원 및 정보통신국>

- 예산계약
- 회계조달
- 자원지원
- 정보통신

<통계국>

- 통계방법
- 통계사업
- * 자료수집센터
- 자료수집(기획)
- 자료수집(기술관리)
- 자료수집(통계설계)
- 자료수집(데이터베이스, 명명)
- 자료수집(현장조사)

<정보소통국>

- 비책자 발간
- 간행물
- 통계보급
- 출하

Q15. 통계청 본청과 지청의 관계 및 지청의 임무는?

- 4개의 지청은 본청의 지시에 따라 업무를 수행함
 - 통계조사 및 지역정부와의 통계자료 교환 등이 주요 업무

Q16. 통계청에서 실시하는 통계조사에 응답의무가 있는지?

- 벨기에 통계청에서 실시하는 모든 통계조사에는 통계법에 따라 응답의무가 있음

Q17. 만일, 응답을 거부하는 경우 처벌할 수 있는지, 있다면 처벌 내용은?

- 통계조사에 응답을 거부하는 경우 통계법에 따라 26~10,000 프랑까지의 벌금 부과가 가능함
- 5년 이내 다시 위반할 경우 8일~10개월 구금을 부가할 수 있음

Q18. 통계청 통계인력의 학력 및 연령수준은?

- 2006년 말 기준으로 볼 때 6년제 대졸이상 14%, 4년제 전문학교 1.5%, 2년제 전문학교 43.5%, 고등학교 41%로 구성되어 있음
 - 이는 과거 우편조사와 코드기입 형태의 조사가 많던 시절에 적합한 인력구조이고, 미래의 통계업무 수행을 위해서는 이제 전문통계인력의 충원이 필요한 시기임
- 향후 5년 이내에 전문성이 낮은 통계인력 150~200명이 자연감소를 포함하여 감축될 예정임
- 45세 이상 연령이 60% 이상을 점유하여 미래를 위해 젊은 인력의 채용이 요청됨

Q19. 모든 통계조사를 통계청에서 독자적으로 실시하는지, 아니면 다른 행정기관의 협조를 얻어 실시하는지?

- 통계청에서 단독으로 조사를 실시함
- 임시조사원을 채용하여 조사를 실시함
 - 임시조사원의 규모는 조사의 규모에 따라 다름

Q20. 통계조사를 실시하는 방법은?

- 대부분 우편조사, 팩스, 이메일 등을 이용하고 불응 대상처 등에 대하여 방문조사를 실시

Q21. 현장 설문조사 요원의 수와 신분은?

- 현장 설문조사 요원은 최대 200명 이하임
- 이들의 신분은 임시직(파트타임)임

Q22. 새로운 통계를 작성하고자 하는 경우 통계청의 승인을 받아야 하는지?

- 사전에 통계작성을 승인하는 제도는 없으며 통계품질에 대한 사후 인증을 받도록 하는 제도를 2006년 개정 통계법에 도입하여 실시할 예정임

Q23. 지역 통계의 작성은?

- 통계청에서 작성하는 전국 단위 통계에서 지역구분이 되는 경우를 제외하고 모든 지역통계는 지방정부에서 작성하여 활용하고 있으며, 필요시 통계청에 제공함

Q24. 통계업무와 관련하여 시청이나 구청과의 관계는?

- 통계업무와 관련하여 시청이나 구청과 직접적인 연관 관계는 없음

Q25. 통계작성 시 국세청의 세금자료와 같은 행정자료를 이용하고 있는지, 있다면 어떤 종류의 자료를 이용하며, 이용시기는 언제부터인지?

- 국세청의 세무자료를 제외한 모든 행정자료를 활용하고 있음
- 2006년 개정된 통계법에 따라 행정자료를 활용

Q26. 행정자료의 구체적인 이용방법은?

- 데이터웨어하우스(Data Warehouse)를 이용
- 토지레지스터, 사회보장 등 타 부처의 등록자료를 취합
- 조사를 통해 수집된 자료는 개인 식별 변수는 제거하여 데이터웨어하우스로 통합

Q27. 통계조사 응답자의 응답 부담 경감을 위해 전자 조사표를 이용하고 있는지, 있다면 언제부터인지?

- 2002년부터 e-mail 조사를 도입

Q28. 국가통계 발전을 위한 종합 계획을 정기적으로 수립하고 있는지, 있다면 그 주기는?

- 매 5년마다 통계발전 계획을 수립, 시행하고 있음

Q29. 벨기에 통계청의 비전은?

- 완벽하고 신속 정확한 통계와 경제 정보를 품질검증을 거쳐 제공함으로써 벨기에의 통계분야 시장에서 선두에 자리매김 하는 것

Q30. 벨기에 통계청이 직면하고 있는 당면 과제는?

- 시민과 기업으로부터 통계조사와 결과제공에 대한 높은 기대
 - 응답거부의 증가
 - 모든 자료를 온라인으로 제공하길 기대
- 예산과 인력 문제
 - 예산당국으로부터의 삭감 압력
 - 인력감축 압력(5년 내 총 인력의 25%를 감축 예정)

Q31. 벨기에 통계청의 발전방향은?

- 향후 5년 이내 서면조사를 점진적으로 축소 폐지
 - 수준 높은 전문인력 채용확대(2007년 21명 채용)
 - 정보통신 장비 확충
- 자료수집방법의 변화
 - Web-Survey, Software Package-사업체 조사
 - CAPI/CATI-가계조사
- Data warehouse 개량, 행정자료 활용 확대

Q32. 통계청 직원의 채용방법은 무엇이며, 통계를 전공한 사람을 위주로 선발하는지?

- 통계를 전공한 사람만을 선발하는 것은 아니며

- 채용은 면접시험을 통한 공개 채용방법을 채택하고 있음
- 고급인력은 계약직으로 채용

Q33. 통계청 직원들의 정기적인 인사이동을 실시하는지?

- 정기적인 인사이동은 없음
- 공석이 생긴 경우 희망에 따라 적격자 인지 심사를 거쳐 전보
- 통계업무에 대한 전문성을 요구하므로 일반적인 행정공무원과는 다르게 특정분야에 깊이 있는 지식이 요구됨

■ 수집 자료 목록

1. 벨기에 통계법
2. 벨기에 통계시스템 해설
3. 국민계정작성조직 해설
4. 상급자문회의 해설
5. 통계자료 보급 정책
6. 통계정보 보호정책
7. 원시자료 보호정책
8. 2007년 통계청 통계정책
9. 통계품질검증 원칙
10. 품질관리정책
11. 벨기에 통계연보

5. 네덜란드 통계청

■ 방문 개요

- 방문일시 : 2008. 9. 5.(금) 13:30 ~ 16:45
- 위치 : Henri Faasdreef 312, 2429JP The Hague
- 면담자 및 연락처
 - G. van der Veen (Director-General)
 - 전화번호 : + 31 (0)70 337 4196
 - Ada van Krimpen(Director International Relation)
 - 이메일 : akin@cbs.nl
 - 전화번호 : + 31 (0)70 337 4738
 - Peter N.J.Spannenburg(senior policy advisor)
 - 전화번호 : + 31 (0)70 337 5361
 - 이메일 : psng@cbs.nl
 - Eric Schulte Nordholt, MSc(Senior researcher and project leader)
 - 전화번호 : + 31 (0)70 337 4931
 - 이메일 : esle@cbs.nl
 - Lodewijk Ouwehand(Senior consultant ; Human Resources & Organisational Development)
- 방문기관 홈페이지 : <http://www.cbs.nl/en>

■ 질의 응답 내용

Q1. 기관의 공식 명칭은?

- 네덜란드 통계청의 공식 명칭은 SN(Statistics Netherlands) 또는 CBS(Central Bureau of Statistics)를 사용하고 있음

Q2. 네덜란드의 지방행정 조직 구성은?

- 12개의 주(province)로 구성되어 있음

Q3. 통계청의 기관 연혁은?

- 현재까지 핵심과업인 자료수집과 국가통계를 생산하기 위하여 1899년에 내무부장관의 소속하에 설립되었으며, 네덜란드 통계청은 2004년 1월에 법적으로 자치행정청(autonomous agency)이 되었음

Q4. 통계청의 소속은?

- 네덜란드 통계청은 통계와 경제정책이 밀접한 관련이 있기 때문에 경제부에 소속되어 있으나,
- 2004년부터 자치행정청(Autonomous Agency)으로 지정된 이후 통계생산과 기관 운영에 대하여 철저하게 독립적으로 운영되고 있을 뿐만 아니라 인력과 예산도 독립되어 있음
 - 예산과 인사상 독립
 - 통계위원회(CCS) 역할의 증대
 - 법적 기반이 된 통계법 개정
 - 행정자료에 대한 수시접근 권한 보장
- 통계청장은 통계위원회의 제청으로 국왕이 임명함
- ※ 우리나라의 책임운영기관보다 강력한 자치권이 보장되었음

Q5. 네덜란드 통계청의 미션은?

- 정책에 실제로 사용될 수 있는 신뢰성 및 일관성이 있는 최신 통계정보를 생산, 제공할 뿐만 아니라 학문적 성과의 달성에 있음

Q6. 통계청의 조직현황은?

- 통계청은 2개 사무실(Hague, Heerlen)에서 근무하고 있으며, 6개 국으로 구성되어 있음
 - 사업체통계국(Division of business Statistics)
 - 사회 및 공간통계국(Division of Social and Spatial Statistics)
 - 거시경제통계국(Division of Macro-economic Statistics and Dissemination)
 - IT서비스국(Division of IT Service)
 - 총무국(Central department)

Q7. 통계청의 인력현황은?

- 인적자원현황

구분	합계	정규직	임시직	비고
인원*	2,365	2,267	98	

* 시간제 정규직과 임시직은 풀타임 시간으로 환산한 인원임

- 전체 인원 중에서 남성은 83%, 여성은 37%임
- 전체 인원 중에서 풀타임 직원은 66%, 파트타임은 34%임
 - 파트타임 숫자는 업무사정에 따라 변동됨
- 전체 인원의 평균연령은 47.4세임
- 전체 인원의 평균 근무기간은 17.7년임
 - 5년 미만 근무자 17%이고, 20년 이상 근무자 50.0%임
- 전체 인력 중에서 55%가 고등교육 수준임
 - 평균 교육수준은 젊은 대학졸업자를 모집하였기 때문에 향후에는 증가할 것임
- 통계청 직원의 업무에 대한 만족도 77%임
 - 행정기관의 업무에 대한 만족도는 73%임

- 향후 인력감축계획

구 분	정규직인원	감소인원	비 율	비 고
2007년	2,202.8	-	-	
2008년	2,182.6	20.2	1%	
2009년	2,151.4	31.2	1%	
2010년	2,043.2	108.2	5%	
2011년	1,943.3	99.8	5%	
2012년	1,893.2	50.0	3%	
합 계	-	309.4	15%	

⇒ 네덜란드 통계청은 등록기반정보의 확충, 통합조사표 설계를 통하여 인력과 예산을 절감하고 있음

Q8. 통계청 직원의 채용방법과 채용분야는?

- (채용광고) 신문, 잡지, 통계청 및 정부 홈페이지 등에 광고를 통하여 공개채용
- (선발자격) 통계를 전공한 지원자만을 선발하는 것은 아니며, 채용시험은 공개채용을 채택하고 있음
 - 합격자는 경제학 전공자가 많이 선발되고 있음

Q9. 통계담당 직원의 정기적인 인사이동 여부는?

- 직위별로 재채용 절차를 통하여 직위별로 계약하기 때문에 전보할 수 없음
- 본인이 다른 업무를 희망할 경우 별도의 채용절차를 통하여 다른 업무를 담당할 수 있음(다만, 직급이 높아질수록 다양한 업무 경험이 필요함)

Q10. 통계청 직원의 전문성 향상을 위한 조치는?

- 2006년부터 시작된 인력전략실행계획을 실행을 통하여 직원의 전문성 향상을 위해 지속적이고 단계적인 직장교육 프로그램을 실시하고 있음
- 그 내용을 보면, 초기 훈련(경제학, 통계학, 정보기술 관련 내용), 고급 수량 경제학, 특화교육, 타 행정기관 직원과의 경제학과 통계학 관련 세미나를 통한 교육, 응답자 대응 훈련(질문기법 등) 등으로 구성되어 있음

Q11. 통계청의 예산현황은?

- 통계관련 예산은 약 18,700만 유로임
 - 예산조달은 중앙정부에서 95%를, 위탁사업수입에서 5%를 충당하고 있으며, EU에서 별도의 지원금을 받고 있지 않음

Q12. 통계청의 주요 기능은?

- 인구, 사회, 경제 분야의 국가통계 작성
- 공공기관에서 등록된 행정자료의 통계정보의 수집 및 제공
- 통계작성 방법의 개선 및 등
- 경기동향 및 경제구조 변화의 연구, 장단기 경기예측
- 각종 통계자료의 보급 및 제공 등

Q13. 네덜란드 통계청의 중장기 발전계획은?

- 통계청에서 5년을 주기로 통계청 장기발전계획과 재정계획을 수립하면 통계위원회에서 동 계획의 사업내용과 적정성에 대하여 심의

- 장기발전계획은 예산 범위 내에서 통계위원회에서 결정
- 장기재정계획은 의회에서 최종적으로 확정
- 2009~2013년 기간 중에 추진할 중장기 발전계획에 대해 2007년 12월에 경제부 장관과 통계위원회의 승인을 받았음
- 동 계획은 경제발전, 도시의 사회적 쟁점, 삶의 질, 경제 및 사회개발의 4가지 현안에 초점을 맞추고 추진될 것임

Q14. 네덜란드의 통계위원회의 구성과 역할?

- 2003년 개정된 통계법에 통계위원회의 구성과 역할에 대하여 명시적으로 규정하였음
- 동 위원회의 구성은 위원장과 10명의 위원으로 구성되었으며, 임기는 2년으로 연임이 가능함
- 2004년 이전까지 통계위원회 위원이 중앙부처 공무원으로 구성되었기 때문에 의견조정이 어려웠으나, 그 이후에는 공무원과 학계·경제계의 저명인사로 구성되었음
- 동 위원회의 역할
 - 장기 및 연간 업무계획·실적 승인
 - 장기 및 연간 재정운영계획·재정보고서 승인
 - 행정부담 경감, 마이크로데이터 사용, 통계수요자의 요구 반영, 통계정확성 확보 등에 대한 업무감독
 - 국가통계의 조정과 품질관리 등
 - 통계청장 후보자를 국왕에게 추천

Q15. 네덜란드의 통계작성 체계는?

- 네덜란드의 통계작성 체계는 완전 중앙 집중형 통계제도를 채택하고 있음

- 전체 국가통계의 95%를 통계청에서 생산하고 있고, 재정통계, 국제수지통계 등 나머지 5%만 중앙은행에서 생산하고 있음

Q16. 통계청에서 작성하고 있는 통계는?

- 네덜란드 통계작성 제도는 집중형으로 운영되고 있기 때문에 경제, 사회, 교육, 선거 등 사회전반의 통계를 생산하고 있음
- 네덜란드 통계청은 모든 행정기관의 행정정보를 수시로 자유롭게 접근할 수 있음

Q17. 집중형 통계제도에서 다른 정부기관에서 필요한 신규 통계는 어떻게 작성하는지?

- 행정기관의 정책수립 단계부터 통계청 관련전문가가 정책 실무작업반에 참여하여 정책의 수립과 집행에 필요한 통계를 자문할 뿐만 아니라 그에 필요한 통계를 생산하고 있음

Q18. 국가통계에 응답자가 통계조사에 응답을 거부할 경우에 조치방법 및 처벌은?

- 응답을 거부한 사업체, 자영업자, 개인에게 벌금을 부과하기 이전에 설득과 조사 협조를 요청하고 최후 수단으로 과태료를 부과하고 있음
- 경제부장관은 법무부장관과 협의하여 5,000유로 이내의 과태료를 부과하고 있음

Q19. 통계조사를 실시하는 방법은?

- 통계조사는 우편조사와 컴퓨터를 이용한 CATI·CATI·CAWI 조사 등 다양한 방법으로 실시함
 - 다만, 경상조사는 E-mail 조사를 실시하는 사례도 있고, 국제무역의 경우 CD-rom을 통하여 자료를 수집하고 있음
 - 우편조사로 실시할 경우 50% 정도의 회수율을 보이고 있음

Q20. 인구주택총조사와 같이 대규모 총조사의 경우 실시 여부 및 조사체계는?

- 인구주택총조사는 1971년 14차까지 실시되었으나 응답자의 응답기피, 응답부담 경감, 예산절감 등의 이유로 행정자료를 통하여 인구를 추계하여 작성발표하고 있음
 - 1995년에 인구주택총조사에 관한 법령을 폐지하였음

Q21. 네덜란드의 인구통계 작성방법은?

- 1971년 인구주택총조사를 마지막으로 면접조사를 실시하지 않고, 10년을 주기로 행정자료와 기존 통계조사 자료를 참고로 인구주택센서스 자료를 작성하고 있음
 - 인구주택총조사의 기본항목은 인구등록자료(Population Register : 16.5 million records)와 주택등록자료(Housing Register: 700 million records) 등을 이용하여 작성하고, 표본항목은 행정자료와 기존의 통계조사 자료 등을 이용하여 동 자료를 작성하고 있음

Q22. 우리나라의 경우 통계의 질적 수준 향상을 위해 품질진단을 정기적으로 실시하고 있는데 네덜란드의 사례는?

- 종합품질관리시스템을 통하여 1998년에 품질관리 매뉴얼을 개발하고 동 매뉴얼을 기초로 하여 품질관리 관련 업무를 수행하고 있음
- 네덜란드의 통계품질 관리에 관한 6대 목표는
 - 1996년에 품질관리사업계획을 수립하여 이용자 요구에 부합한 통계, 응답부담 경감, 통계정보의 효율적 제공, 유능한 전문 인력 확보, 포괄적 품질관리시스템 구축으로 목표를 설정하였음

Q23. 통계조사에 따른 응답자의 응답부담 경감을 위한 방안은?

- 네덜란드 통계청은 자치행정청이 설립된 이후 응답자에 대한 응답부담을 경감하기 위해 행정자료의 활용, 통합 조사표 도입 등을 추진하였음
- 이러한 방안을 추진하여 응답비용이 지속적으로 감소하였음 (1994년: 60million 유로, 2002년: 23.5million 유로, 2005년: 18million euro)

Q24 통계작성을 위해 세무자료를 활용하고 있는지?

- 인구, 세무자료, 연금자료, 고용 및 직업정보, 주택 등 이용이 가능한 모든 자료를 활용하여 통계자료를 작성하고 있음
- 통계자료는 통계법에 의하여 과세자료로 제공·사용될 수 없음

Q25 현재 통계작성을 위하여 활용하고 있는 행정자료는?

- 외부 행정자료(External Register)
 - 인구 : 16.5 million records
 - 재정 : 10.5 million records

- 사회보장 : 2 million records
- 내부 행정자료(Internal Register)
 - 직업과 고용 : 7 million records
 - 자영업자 : 800 thousand records
 - 총사업체 : 600 thousand records
 - 주택 : 700 million records

Q26. 최신 정보통신기술을 이용한 조사를 실시하고 있는지?

- 사업체와 가구를 대상으로 CAPI(Computer Aided Personnel Interviewing), CATI(Computer Aided Telephone Interviewing), CAWI(Computer Aided Web Interviewing) 조사를 실시하고 있음
 - 1980년대에 개발한 Blaise System은 컴퓨터를 이용한 자료 처리시스템으로 전세계 표준이 되었음(사용국가: 유럽, 미국, 캐나다, 호주, 뉴질랜드 등)

Q27. 네덜란드에서 통계작성 시 사용하는 기준은?

- 네덜란드 통계청은 1998년 통계품질 가이드라인을 설정하여 통계작성 단계별로 35개 사항을 준수하고 있을 뿐만 아니라 통계조사에 대한 EU의 규정을 지키고 있음
 - 통계수집 목적 : 6개 사항
 - 통계조사 설계 : 12개 사항
 - 자료입력 및 출력 : 10개 사항
 - 통계자료 생산 : 7개 사항

Q28. 통계자료 공표 방법은?

- 통계자료는 국내언론, StatLine과 Web Magazine을 통하여

발표되고 있음

- 통계자료는 통계청에서 조사한 자료와 외부기관의 행정 자료를 수집·가공한 이후 통계로 생산하여 공표하고 있음

Q29. 외부기관이나 이용자로부터 자료 제공 요청이 있을 경우 제공 범위와 제공 방법은?

- 통계청에서 보유한 원시자료는 개인정보를 식별할 수 없는 형태로 가공하여 통계생산 및 학술적 연구를 위하여 모든 자료를 제공하고 있음
 - 다만, 예외적으로 통계작성 및 학술적 연구를 위하여 반드시 필요한 경우에 외부에 누출하지 않겠다는 서약서를 징구한 이후 개인정보가 포함된 원시자료를 제공하고 있음
 - 또한, 인터넷을 통하여 공개된 사업체의 전화번호, 주소 등에 대한 행정자료는 개인정보를 포함하여 제공하고 있음

Q30. 한국에서는 주요 업무에 대해 국가통계위원회에 상정하여 심의를 받고 있는데 네덜란드에서는 어떠한지?

- 네덜란드 통계위원회는 통계청의 감독기관 성격을 가지고 있으며, 통계의 정확성 제고와 수요자 요구 충족을 위하여 아래와 같은 역할을 수행하고 있음
 - 통계청의 연간 및 장기업무계획에 대한 승인
 - 통계청의 연간 및 장기재정계획에 대한 승인
 - 통계조정 및 품질제고

Q31. 사업체를 대상으로 조사를 실시하기 위해서는 사업체 모집단 자료의 확보가 필수적인데 어떻게 모집단 자료를 파악하고 있

는지?

- 과세자료, 주택, 고용, 연금 자료 및 기타 활용이 가능한 모든 행정자료와 각종 통계조사의 원시자료를 종합하여 모집단 명부를 작성하고 있음

Q32. 개인 정보에 대한 비밀 보호는 어떻게 하고 있는지?

- 통계청에서 보유한 개인이나 사업체로부터 수집한 개인 정보는 통계법에 의해 철저히 보호하고 있음
 - 통계청에서 수집한 정보는 오로지 통계작성 및 학술적 연구 목적으로만 사용하고, 다른 행정·재정적 목적으로는 사용할 수 없도록 동 법에 규정되어 있음
 - 개인이나 사업체로부터 수집한 정보를 누설하거나 다른 목적으로 사용하는 경우 처벌을 받음

Q33. 유럽통합에 따른 영향과 다른 국제기구와의 협력관계는?

- 유럽연합 회원국 간의 통계의 비교 가능성을 제고하기 위해 EUROSTAT를 중심으로 조사방법, 표본추출 등에 관한 공동 연구가 진행 중에 있음
 - EU에서는 통계관련 규정을 제정하여 회원국에 통보하여 준수하도록 권고하고 있으나 다른 국가에 공개하기를 원하지 않는 통계정보에 대하여 EU와 의견충돌이 발생하고 있음(EU 규정의 70% 정도를 준수)
- 네덜란드 통계청에서도 동 작업에 적극 참여하고 있으며, 정규적으로 편성하는 작업그룹 및 워크숍에도 참여하고 있음
 - 한편, 다른 국제기구와의 협력을 위해 UN, OECD, IMF, World Bank 등과의 협력관계를 유지하고 있음

Q34. 네덜란드 통계청의 당면 현안사항은?

- 사회의 급속한 변화를 반영할 수 있는 정책수립자의 통계 수요의 충족
- 기업체에 대한 응답부담 감소를 위한 방안 모색
- 지속적인 예산감소에 대한 대처방안 수립
- EU의 통계에 대한 지속적인 요구와 규제에 대한 대처방안 마련

■ 수집 자료 목록

1. Annual report 2007
2. Statistical Netherland Act(November 2003)
3. Statistics Netherlands(리플렛)

6. 네덜란드(암스테르담) 시청

■ 방문 개요

- 방문일시 : 2008. 9. 5.(금) 13:30 ~ 16:00
- 방문장소 : Gebouw Metropool Weesperstreet 79
- 면담자 : Jeroen Slot
(Head of Research and Policy Information)
Esther Jakobs(직원)
- 이메일 : j.slot@os.amsterdam.nl
- 연락처 : +31 20 527 9420

■ Amsterdam 시 개요

- 인구 : 743,104(2007년)
- 면적 : 637km², 운하- 165개
- 기초지방자치단체 : 16개

■ 질의응답 내용

Q1. 암스테르담 시청의 성격은?

- 시청은 자치정부조직으로 근무하고 있는 직원은 공무원임

Q2. 조직 및 인력은?

- 시 전체 공무원 수는 약 20,000명임

Q3. 중앙정부와 지방과의 통계관련 업무관계는(법으로 제정된 것인지)?

- 네덜란드는 분산형 통계제도를 채택하고 있기 때문에 각 지방자치단체에서는 각자의 통계를 작성하고 있음
- 통계청의 통계조사 중 암스테르담 지역의 조사를 분담함

Q4. 국가통계 업무와의 연계 관계는?

- 통계청에 시에서 작성한 통계를 주로 제공하지만 간혹 통계청의 통계자료를 받기도 함
- 통계를 작성하기 위해 타 기관의 기초자료를 가져올 때에는 상응하는 비용을 지불함

Q5. 자체 통계를 작성한다면 어떤 종류의 통계를 작성하는지?

- 사업체나 가계에 대한 거의 모든 통계는 등록시스템(Register)을 활용하여 작성하고 있음
- 주민등록과 건축물등록은 시에서 하고 있으며, 사업체 관련 자료는 상무부의 등록자료(국세자료)를 활용함
- 전체 산업에 대해 산업별로 통계를 작성하고 있음

Q6. 통계청의 대규모 조사에 시청에서 참여하고 있는지, 있다면 역할은?

- 연간 4~5종의 조사에 참여
- 관련 예산은 통계청에서 지급 받음

Q7. 통계관련 예산은 어떠한지, 자체 예산인지 혹은 중앙에서 지원하는지?

- 통계청의 통계조사 관련 예산은 통계청에서 배정받고, 나머지 통계관련 예산은 전액 시 예산으로 집행

Q8. 자체 작성중인 통계 자료를 얻을 수 있는지?

- <http://stadstat.osamsterdam.nl>에 시에서 작성하는 모든 통계자료가 서비스되고 있음

Q9. 행정자료를 어떻게 통계작성에 이용하고 있는가?

- 암스테르담 시청내의 모든 행정자료(Register 포함)를 통계작성에 활용함
- 통계담당 부서에서 하는 주요업무가 시청 내 각 부서의 행정자료를 취합하여 통계를 작성하는 일임

Q10. 현재 조사 중인 통계는 모집단 자료를 어떻게 확보하는지?

- 사업체 관련 통계는 상무부의 사업체등록(Register, 세무자료)를 기본으로 하여 방문조사로 보완하는 방식임
- 매년 전체 사업체의 15% 정도씩을 방문 조사하여 6~7년 만에 모든 사업체를 조사함
- 가계관련 통계도 주민등록(Register)과 주택등록(Register) 자료를 기본으로 하여 같은 방법으로 조사
- 사업체의 경우 등록된 수치와 대략 15%정도 차이가 남

Q11. 그 이외 주요한 통계조사는?

- 2년마다 암스테르담에 18년 이상 거주한 30,000명을 대상으로 191개 항목을 조사

- 200명의 임시조사원이 우편, 인터넷, 전화, 면접 등의 방법을 이용하여 조사 실시

Q12. 시청에 통계전담 조직과 전담 인력이 있는지?

- 시청의 통계국에는 50명의 통계업무 전담 정규직 공무원이 근무하고 있음
- 4개의 과로 운영되고 있음
- 주요 업무는 시청 내 각 부서에서 행정자료를 취합하여 통계화 하는 것임

Q13. 통계업무 담당자로 채용된 후엔 퇴직 시까지 통계업무를 담당 하는지?

- 시청 내 다른 과로 정기적인 전보인사는 없으며, 채용된 후 퇴직 시까지 통계업무를 담당
- 시 통계담당 직원이 통계청으로 전보되어 가는 경우는 있음

Q14. 통계이용자에 대한 자료제공은 어떤 방법으로 하고 있는지?

- 인터넷 통계홈페이지에서 제공
- 시내의 자치구별 통계를 시계열 자료로 제공
- 이용자가 자기가 필요한 조건을 주고 검색할 수 있음

Q15. 작성된 통계의 활용현황은?

- 시의 모든 행정이 통계를 기초로 이루어짐
- 시청, 경찰, 사회보장기관 간에 통계협력체를 구성하여 원활한 통계협력이 이루어지고 있음
- 중앙행정기관과도 협조관계가 좋음

■ 수집 자료 목록

1. 암스테르담의 사회통계(조사표 포함)
2. Key figures of Amsterdam
3. Fact sheet

7. 핀란드 통계청(SN)

■ 방문 개요

- 방문일시 : 2008. 9. 8.(월) 13:30 ~ 16:10
- 방문장소 : Työpajakatu 13, Helsinki, Finland
- 면담자
 - Ilkka Hyppönen(Deputy Director General, Statistics Production)
 - Leena Söder(Senior Advisor)
 - Anu Uttu(Planning Officer, Unit for International Affairs)
- 연락처 : +358 9 17341218426100
- 방문기관 홈페이지 : <http://www.stat.fi>

■ 질의응답 내용

Q1. 기관의 공식 명칭은?

- 핀란드 통계청의 공식 명칭은 Statistics Finland임

Q2. 핀란드 통계청의 기관연혁은?

- 핀란드 통계청은 재무부장관 소속하에 있으며, 1865년에 설립되었음

Q3. 통계청의 소속 및 위상은?

- 핀란드 통계청은 재무부 산하기관이지만 소관업무에 대하여 독립적으로 업무를 수행함
 - 다만, 연간 추진업무 및 예산은 재무부장관에게 제출

- 행정기관 중 행정자치기관으로 승인되었음

Q4. 통계청장의 임명방법 및 임기는?

- 통계청장은 대통령이 임명하고, 임기는 4년으로 연임할 수 있음

Q5. 통계청의 인력현황은?

- 지표별 인력현황

구 분	2006년	2007년	비 고
전체 인력현황*	1,087명	1,087명	
정규직고용자	844명	849명	
기간제 고용비율	7%	6%	
여성비율	60%	60%	
평균연령	47세	47세	현장조사요원 제외
평균근무경력	17년	18년	
대학이상 졸업자 비율	-	68.0%	
훈련예산 비율	2.2%	2.3%	
연간 훈련일수	2.6	2.7	

* 현장조사원은 230명으로 전체의 21.1%를 차지함

▪ 교육인력 현황

구분	중졸	고졸	전문대	학사	석사	박사
비율	8.8%	23.0%	11.1%	10.2%	42.3%	4.6%

▪ 연령별 인력현황

구분	합계	29세 이하	30~34세	35~39세	40~44세	45~49세	50~54세	55~59세	60세 이상
인원	849명	55명	87명	85명	91명	102명	137명	163명	129명

- 2007년 정규직 고용자의 담당업무별 인력현황

담당업무	담당인원	비 고
합 계	849명	
비 서	24명	
인구통계	100명	
사회통계	112명	
물가와 임금	62명	
경제통계	79명	
사업체구조	85명	
경기동향	102명	
정보서비스	106명	
정보통신, 조사방법	128명	
관 리	51명	

Q6. 통계청 직원의 채용방법은 무엇이며, 통계를 전공한 사람을 위주로 선발하는지?

- (채용공고) 신문, 홈페이지 등에 공고를 통하여 공개채용
- (선발자격) 통계를 전공한 지원자만을 선발하는 것은 아니며, 채용시험은 공개채용을 채택하고 있음

Q7. 통계청 직원들의 정기적인 인사이동을 실시하는지?

- 직위별로 재채용 절차를 통하여 직위별로 계약하기 때문에 전보할 수 없음
- 본인이 다른 업무를 희망할 경우 별도의 채용절차를 통하여 담당할 수 있음(다만, 직급이 높아질수록 다양한 업무 경험이 필요함)

Q8. 통계인력의 전문성 향상을 위한 훈련은?

- 훈련의의
 - 숙련된 유능한 전문가를 확보하기 위해서 학문적 기초 이론과 필수적인 직무기술이 포함되는 훈련프로그램을 구비하고 있음
- 훈련내용
 - 핀란드 통계청의 조직과 작성통계
 - 통계생산 프로세스와 원리
- 훈련대상
 - 신규채용자(6개월 이내 교육입소)
 - 상위 직위로 근무를 희망하는 자

Q9. 통계청의 예산의 일반현황은?

- 2007년 예산집행 내역

구 분	합 계	급 여	경상경비	투 자
금액(백만유로)	54.6	39.7	13.7	0.8

- 급여가 전체의 73%를 차지함
- 전년에 비하여 급여는 변동이 없고, 경상경비는 약간 증가하였고, 투자금은 약간 감소하였음

- 2007년 예산 조달내역

구 분	합 계	국가예산	이월금	수입금	외부기금	EU
금액(백만유로)	62.2	42.0	8.6	8.5	2.9	0.2

Q10. 통계청의 주요 임무는?

- 국가공인통계의 개발 및 생산
- 수요자를 위한 통계자료의 제공 및 이용의 촉진

- 통계작성을 위한 최신 전문기술의 도입

Q11. 통계청의 조직 구성은?

- 통계청에는 통계를 작성하는 6개 局과 다른 업무를 작성하는 4개 局이 있음

<통계를 생산하는 局>

- 인구통계국 : Population Department
- 사회통계국 : Social Department
- 물가임금국 : Price & Wages Department
- 경제통계국 : Economic Statistical Department
- 경기동향국 : Business Trends Department
- 기업체구조국 : Business Structures Department

<다른 업무를 담당하는 局>

- 청장비서국 : Secretariat of Director General
- 관리서비스국 : Management Service
- 정보서비스국 : Information Service
- IT & 통계방법국 : IT & Statistical Methods
- 통계청의 지방조직은 4개의 지역 오피스(Oulu, Turku, Tampere, Seinäjoki)에 14명이 근무하고 있음

Q12. 통계위원회의 구성 여부 및 주요 기능은?

- 통계위원회는 자문기구 성격이며 7명의 위원으로 구성되어 있는데 법령에 의해 설립되었음
- 동 위원회의 주요 임무는 통계활동의 일반원칙의 자문, 예산과 결산 등에 대하여 자문을 하고 있음

Q13. 핀란드의 통계관련 예산은?

- 통계관련 예산은 7,100만 유로이고, 그 중에서 통계청 예산은 5,460만 유로임

구분	통계청	수산환경 연구소	농림부장관	국가관세 위원회	임수산 조사연구소	기타
구성비	77.0%	4.0%	6.0%	3.0%	3.0%	9.0%

Q14. 국가통계 발전을 위한 종합계획의 정기적인 수립여부 및 작성주기는?

- 5년을 주기로 통계발전 계획을 수립하고 있으며, 매년 실행 계획을 수립·시행하고 있음

Q15. 핀란드에서 생산되고 있는 국가공인통계는?

- 핀란드는 국가승인통계를 주택, 생활여건, 에너지, 물가와 원가, 재정, 국민계정, 무역, 교육, 문화, 관광, 농업 등의 분야에서 총 210종을 생산하고 있음

Q16. 핀란드의 통계작성방법에 따른 통계제도는?

- 핀란드에서는 통계청에서 전체 국가통계의 52.4%를 생산하는 집중형 통계제도를 채택하고 있음

Q17. 통계청에서만 통계를 생산하고 있는지, 통계청에서 생산하고 있는 통계의 종류는?

- 통계청을 비롯한 관세위원회, 노동부, 핀란드은행, 인구등록 센터 등 20개 기관에서 국가공인통계를 생산하고 있음
 - 통계청에서는 총 210종중에서 110종의 통계를 국가공

인통계를 생산하고 있음

Q18. 통계청에서 실시하는 통계조사에 법적 응답의무는?

- 핀란드 통계청과 다른 국가기관에 실시하는 국가공인 통계에 대해서는 모든 통계조사에는 통계법에 따라 응답 의무가 있음

Q19. 통계조사에 응답자가 계속적으로 응답을 거부하는 경우 처벌 여부 및 처벌 내용은?

- 응답자가 통계조사에 응답을 거부하는 경우 수차례 설득한 이후 통계법에 따라 벌금 부과가 가능함
 - 구체적인 처벌 내용은 형법에 규정되어 있음
 - 법적으로는 가구에도 응답의무가 있으나 실제적으로는 그렇게 집행하지 않으며, 사업체의 경우 그 규모에 따라 벌금의 액수가 상이함

Q20. 통계청에서는 세무자료를 어떻게 이용하며, 동 자료에 대한 비밀보호는 철저하게 이루어지는지?

- 통계청에서는 세무자료를 통계작성 목적으로만 사용하고 있음(통계자료를 과세자료로는 사용할 수 없음)
 - 동 자료에 대한 비밀은 철저히 보호하고 있음. 만일, 이를 위반하는 경우 형법에 의해 처벌을 받게 됨
 - 통계청의 경우 국세통계는 국세청에서 작성하고 있으나 세금 관련 자료를 이용한 다양한 통계는 통계청에서 작성·제공하고 있음

Q21. 모든 통계조사를 통계청에서 독자적으로 실시하는지, 아니면 다른 행정기관의 협조를 얻어 실시하는지?

- 통계청에서 실시하는 통계조사는 시청 및 구청의 협조를 받지 않고 독자적으로 실시함

Q22. 국가승인통계의 자료수집방법은?

구분	합계	행정자료	인터뷰	직접 자료수집		
				문서	Web 방식	전자파일
개수	210	89	9	37	52	21

Q23. 통계조사 시 응답 자료를 수집하는 방법은?

- 사업체 자료수집(월간조사 12종, 분기조사 4종)

구분	Paper	Diskette	Web form	Interview	Others
구성비	43.6%	2.4%	49.4%	3.4%	1.2%

- 가구조사는 대부분 전화조사로 실시되고 있으나, 예외적으로 가계조사의 경우에 면접조사로 실시되고 있음

Q24. 현장 설문조사요원 인원과 신분은?

- 개인 및 가구를 조사하는 현장조사요원은 약 230명이고, 정규직 파트타임요원으로 시간당 임금을 받음

Q25. 새로운 통계를 작성하고자 하는 경우 통계청의 승인을 받아야 하는지?

- 사전에 통계작성에 관한 승인을 받아야만 국가공인통계로 작성할 수 있음

Q26. 통계청에서 모든 지역통계를 작성·제공하고 있는지?

- 통계청에서 모든 지역단위 통계를 생산·제공하고 있음

Q27. 통계업무와 관련하여 시청이나 구청과의 관계는?

- 통계업무와 관련하여 시청이나 구청과 직접적인 연관 관계는 없음
 - 다만, 3종의 대규모 통계조사 시 협조를 받고 있을 뿐임

Q28. 통계작성 시 국세청의 과세자료와 같은 행정자료를 이용하여
여부 및 이용자료의 종류는?

- 핀란드 통계청은 통계작성에 필요한 자료의 95%를 행정자료에서 얻음
 - 통계법에서는 통계작성에 필요한 자료는 가능한 행정자료를 이용하도록 얻도록 규정하고 있음
 - 국세청 과세자료 뿐 만 아니라 행정기관, 공공기관, 민간협회(예 : 전경련) 등의 행정자료를 통계작성에 이용하고 있음
 - 민간협회의 자료제공은 법적인 의무는 아니지만 관례적으로 제공하고 있음
- ⇒ 통계청은 통계를 작성하기 위하여 사업체 및 교육정도에 대한 등록 자료를 관리하고 유지하고 있음

※ 통계작성에 이용되는 주요 행정자료

- 인구정보시스템: 인구, 건물, 주거, 상업 부동산, 별장
- 조세의 거래처 등록(거래처 DB로부터), 지불현황등록(부가가치세와 고용주 분담금에 대한 월별 자료 포함), 기업세금등록, 소득

및 자산자료, 고용주의 연간 감독자료, 무역(코드)등록 (핀란드 국세청과 연합하여 관리하는 기업정보시스템으로 이전하고 있음)

- 고용연금시스템에서 고용자료
- 구직 등록 및 노동시장 훈련
- 고령자, 장애인 및 실업자 연금, 주거수당과 질병에 대한 정보
- 소득지원 수령인 등록
- 징병등록 및 학생등록
- 이수한 교육 및 학위 등록(핀란드 통계청 관리)
- 자동차 등록(자동차 관리관청 관리)
- 중앙·지방 정부 단위를 포함한 기업등록(핀란드 통계청 관리)

Q29. 사업체나 기업체를 대상으로 조사를 실시하기 위해서는 사업체 모집단 리스트를 작성하는 것이 우선되어야 하는데 어떻게 작성하고 있는지?

- 국세청 자료, 사업자 등록자료, 각종 협회(단체)자료, 통계 조사자료를 종합하여 사업체 모집단 자료를 작성하고 있음

Q30. 사업체 대상 통계와 기업체 대상 통계를 어떻게 작성하고 있는지?

- 사업체 대상 통계조사와 기업체 대상 통계조사를 동시에 실시하여 관련 통계를 작성하고 있음

Q31. 기업체 관련통계의 조사대상 기업체 현황은?

구 분	직접 자료수집	행정자료
기업체구조통계	7,000	180,000
기업체등록통계	25,000	500,000
기업체매출동향통계	2,000	250,000
임금통계	93	110,000

Q32. 행정자료의 정기적인 입수가능 여부 및 구체적인 이용사례는?

- 통계청에서는 통계작성을 위하여 각 기관의 등록자료에 연중 접근이 가능함
- 행정기관이 정책에 필요한 통계를 요청한 경우 통계청은 보유한 통계와 등록 자료로 필요통계를 요청기관에게 제공
 - 인구총조사의 경우 Population Register Centre의 등록 자료와 출생신고, 사망신고와 같은 행정자료를 이용하고 있음

<적용사례> 인구정보시스템

인구정보시스템(중앙인구등록)은 핀란드에 상시 주소를 가진 모든 사람·건물 및 주거를 대상으로 한다. 인구정보시스템은 인구등록센터와 지방등록사무소가 관리한다. 등록 자료는 전체 사회규모에 대한 정보관리 즉 공공행정, 연구, 선거조직 및 통계작성을 목적으로 사용된다. 중앙인구등록의 정보 대부분은 사회공유재산이며, 마케팅 목적으로도 이용될 수 있다. 그러나 이런 목적에 대해 그들의 개인 자료 공개를 거절할 권리를 가지고 있다.

인구정보시스템은 자연인, 건물 및 주거에 대한 기본 식별 자료를 포함한다. 자연인에 대해 등록된 자료는 이름, 개인식별코드, 주소, 민족 및 모국어, 결혼상태, 출생 및 사망 정보를 포함한다. 건물과 주거에 대한 등록에 입력된 자료항목은 자산 식별 및 위치, 소유주, 표면적, 장비 및 지도눈금연결, 건물 목적, 건축연도를 포함한다.

주소 변경에 대한 정보가 관련 개인들이 제공하는 것이지만 인구정보시스템을 수정하는데 대한 책임은 주로 당국자에 달려있다. 출생과 사망에 대한 정보는 병원이 제공하고 결혼과 이름은 교구와 지방등록사무소에서 이혼과 양자는 법원, 이름변경은 주정부사무소, 민족은 이민국, 주거와 건물자료의 변경은 지역건물당국, 부동산정보 변경은 토지조사사무소에 의해 제공된다.

개인이 해야 되는 모든 것은 주소변경을 통보하는 것이며 이는 그 나라 37개 지역등록사무소중 1곳에 이사 7일 이내에 하여야 된다. 이민자와 사망한 사람에 대한 개인정보가 등록에 남겨져 있다. 이민자는 부재인구의 범주로 분류되고 사망자에 대해서는 사망일자가 입력된다. 개인 자료는 항상 개인 식별코드를 기초로 수정되고 건물과 주거에 대한 자료는 건물과 주거 코드를 기초로 수정된다.

Q33. EU와 핀란드 통계청의 관계는?

- 핀란드는 EU 통계청과는 협력적인 관계를 유지하고 있을 뿐만 아니라 일부 통계예산을 지원받고 있음
 - EU에서 제정한 법령에 의하여 가입국에게 통계조사나 기준설정을 적용을 의무화하고 있음(이는 회원국의 국가간 시스템과 조건이 서로 다르기 때문임)
- ⇒ 가입국의 통계발전에 긍정적인 측면에서 크게 기여

Q34. 통계자료의 제공 방법은?

- 통계자료가 작성되면 대부분 아래와 같은 방법으로 통계자료 이용자에게 작성된 통계자료를 제공
 - 보도자료 배부 및 언론 공표
 - 보고서 발간, 배부
 - 웹 페이지를 통한 자료 제공
- 통계자료 제공방법은 통계간행물에서 웹서비스로 전환하는 추세임

구 분	합 계	정 기 간 행 물				부정기 간행물
		소 계	월간	분 기	연 간	
2006년	132종	102	15	14	73	30종
2007년	110종	91	14	13	64	19종

Q35. 국가공인 통계의 신뢰도를 제고하기 위해 품질진단을 추진한 사례는?

- 1996년에 단기 품질관리 개발프로그램을 추진하여 생산 중심에서 과정중심으로 전환하는 TQM을 실시
 - 품질모니터링을 개발하여 품질기준에 맞는 자체평가 실시
- 1998년에 다양한 부서와 직급으로 구성된 품질지도팀을 설치한 이후 정기적인 토론을 통하여 품질을 측정

- 1999년부터 통계생산자와 통계사용자를 위한 국가통계의 품질 가이드라인을 제정하여 실시하고 있음
- 2000년 이후부터 통계청 전략에 맞추어 품질관리를 추진하고 있음
- 2006년 이후 신청통계를 대상으로 품질인증제와 통계품질 감사를 실시하고 있음

■ 수집 자료 목록

1. Annual Report 2007
2. Statistics Finland-facing the future with knowledge
3. The Statistics Act
4. Finland in Figures 2008
5. Performance Target Document for the Year 2008
6. Use of Register and Administrative Data Source for Statistical Purpose
7. Statistics Finland's Social Statistics Strategy
8. Strategy for economic statistics and measures proposed for 2008~2012

8. 핀란드(헬싱키) 시청

■ 방문 개요

- 방문일시 : 2008. 9. 8.(월) 13:30 ~ 15:10
- 방문장소 : Siltasaarenkatu 18-20 A, Helsinki
- 면담자 : Arto Ertama
(Head of Helsinki Urban Facts)
Sini Askelo(senior statistician)
Timo Aikas(researcher)
- 이메일 : arto.ertama@hel.fi
- 연락처 : + 358 9 310 78396

■ Helsinki 시 개요

- 인구 : 568,531(2007년)
- 면적 : 187km²
- 기초지방자치단체 : 7개

■ 질의응답 내용

Q1. 암스테르담시청의 성격은?

- 시청은 자치정부조직으로 공무원이 근무하고 있음

Q2. 조직 및 인력은?

- 시 전체 공무원 수는 약 15,000명임

Q3. 중앙정부와 지방과의 통계관련 업무관계는(법으로 제정된 것인지)?

- 핀란드는 분산형 통계제도를 채택하고 있어 각 지방자치단체는 필요한 각자의 통계를 작성하고 있음
- 통계청의 통계조사 중 헬싱키 지역의 조사를 분담함

Q4. 국가통계업무와의 연계 관계는?

- 통계청으로부터 기업, 사업체생멸자료와 필요에 따라 직업, 노동, 교육 관련 통계자료를 제공받음
- 통계청에는 대가를 지불함

Q5. 자체 통계를 작성한다면 어떤 종류의 통계를 작성하는지?

- 인구자료는 인구등록센터(Population Register Center)에서 가져오고,
- 기업체와 사업체 생명자료는 통계청에서 가져오며,
- 건설관련 자료는 헬싱키시의 건축등록자료(Register)와 사회, 보건, 교육 관련부서의 행정자료를 이용하여
- 전체 산업에 대해 산업별로 통계를 작성

Q6. 통계관련 예산은 어떠한지, 자체예산인지 혹은 중앙에서 지원하는지?

- 통계관련 예산은 인건비를 제외하고 4백50만 유로
- 자체 예산이며 통계청의 자료이용 시는 비용을 지불함

Q7. 자체 작성중인 통계 자료를 얻을 수 있는지?

- <http://www.hel2.fi/tietokeskus>에 시에서 작성하는 모든 통계자료가 서비스되고 있음
- 2007년 헬싱키통계연보도 책자로 제공

Q8. 행정자료를 어떻게 통계작성에 이용하고 있는가?

- 헬싱키 시청내의 모든 행정자료(Register 포함)를 통계 작성에 활용함
- 통계담당 부서에서 하는 주요업무가 시청 내 각 부서의 행정자료를 취합하여 통계를 작성하는 것임

Q9. 현재 조사 중인 통계는 모집단 자료를 어떻게 확보하는지?

- 사업체관련 통계는 통계청의 사업체통계자료를 활용
- 가계관련 통계는 인구등록센터의 등록자료(Register)와 시청의 주택등록(Register) 자료를 이용

Q10. 그 외에 이용하는 주요한 통계 Database는?

- Statistics Finland : 그 외의 다양한 주제
- Stakes : 후생과 보건을 위한 국가연구발전센터 DB
- Kota : 교육부 DB
- Nordstat : 노르딕 국가 DB (핀란드, 노르웨이, 스웨덴, 덴마크, 아이슬란드)
- Arban Audit : EU DB

Q11. 시청에 통계전담 조직과 전담 인력이 있는지?

- 시청의 통계국에는 70명의 통계업무 전담 공무원이 근무하고 있음
- 4개의 과로 운영되고 있음
 - 통계정보서비스과
 - 통계조사과
 - 기록자료 수집과
 - 행정지원과
- 주요 업무는 시청 내 각 부서에서 행정자료를 취합과 통계 조사를 통해 통계를 작성하고, 이를 제공하는 것임
- 정보와 지식을 가지고 시 행정을 지원하는 임무

Q12. 통계업무 담당자로 채용된 후엔 퇴직 시까지 통계업무를 담당 하는지?

- 시청 내 다른 과로 정기적인 전보인사는 없으며, 채용된 후 퇴직 시까지 통계업무를 담당
- 본인이 희망하는 경우 시청 내 다른 부서로 갈 수는 있으나 그런 경우는 거의 없음

Q13. 통계이용자에 대한 자료제공은 어떤 방법으로 하고 있는지?

- 인터넷 통계홈페이지에서 제공
- 이용자가 자기가 필요한 조건을 주고 검색할 수 있음

Q14. 작성된 통계의 활용현황은?

- 시의 모든 행정의 통계를 기초로 이루어짐
- 중앙행정기관과도 협조관계가 좋음

■ 수집 자료 목록

1. 헬싱키통계연보(2007년)
2. 헬싱키지역 동향통계
3. 유럽도시의 경제

9. 핀란드 통계 유관기관(반타(Vantaa) 시청)

■ 방문 개요

- 방문일시 : 2008. 9. 9(화), 10:00 ~ 11:40
- 방문장소 : Asematie 7, FL-01300 Vantaa
- 면담자 : Hannu Kyttälä(Head of Statistics & Research)
- 이메일 : hannu.kyttala@vantaa.fi
- 연락처 : +358 9 83911
- 방문기관 홈페이지 : <http://www.vantaa.fi/en>

■ 반타시 일반현황(핀란드에서 4번째로 큰 도시)

- 역사
 - 헬싱키보다 200년 이상 역사가 깊은 반타시는 헬싱키공항이 위치하고 있기 때문에 물류, 관광, 화훼산업이 발달하였음
 - 1974년에 헬싱키로부터 분리되었음
- 주요 통계지표
 - 인구 : 192,522명(1998년)
 - 면적 : 242.6km²
 - 시세 비율 : 18.5%

■ 질의 응답 내용

Q1 반타시청의 조직 및 인력은?

- 반타시청은 행정본부, 문화교육국, 여가시민서비스국, 건강사회복지건강서비스국, 부동산센터, 환경토지이용국 등 6개국으로 구성되었음

- 반타시 공무원은 11,638명으로 전년에 비하여 0.26%로 소폭 증가하였음
- 통계담당 인력은 다른 업무와 함께 수행하고 있기 때문에 별도로 산정하지 않음

Q2. 반타시 통계부서의 역할은?

- 데이터베이스의 개발과 유지
- 기본통계*의 생산과 예측
- 분석통계와 주제별 통계의 생산
- 도시별 통계자료의 작성
- 통계정보 서비스의 제공

* 기본통계 : 인구, 인구추계, 주택, 건축, 노동력, 고용, 산업, 기업체, 교통, 교육, 문화, 사회복지, 보육, 환경

Q3. 핀란드 통계청과 반타시청과의 통계관련 업무관계는(법으로 제정된 것인지)?

- 반타시에서 통계자료를 요청할 경우 통계청은 필요한 데이터를 제공하고 있음
- 반타시는 지역실정에 맞고 정책에 반영할 수 있는 세분화된 통계를 생산하고 있음
- 통계청으로부터 인구, 주택, 기업체, 사업체, 구직, 노동시장, 교육 등에 관한 자료를 정기적으로 제공받고 있음

Q4. 반타시의 정책부서에서 신규통계가 필요한 경우 어떤 방식으로 수요에 대처하는지?

- 정책부서와 통계부서가 긴밀한 협력관계를 유지하고 있기 때문에 지역정책 수립단계부터 협의가 이루어져 지역실정에 맞는 통계를 생산하고 있음

Q5. 통계관련 예산은 어떠한지, 자체예산인지 혹은 중앙에서 지원하는지?

- 반타시 전체 예산중에서 별도로 통계관련 예산을 집계하지 않고 있음

Q6. 반타시에서 생산하고 있는 통계는?

- 반타시에서 자체적으로 인구동태와 장래인구추계에 대한 통계를 생산하고 있음

Q7. 장래인구의 추계방법은?

- 지역실정에 맞는 정책의 수립집행을 위하여 1970년부터 구별 장래인구 추계자료가 작성되고 있음
- 인구추계는 2년을 주기로 작성되고 있으며, 가장 최근의 인구추계는 2008년 5월에 작성되었음
 - 전지역을 소지역 통계 조사구를 단위로 2040년까지 반타시 장래 추계인구를 발표하였음
- 예측된 출생, 사망, 반타시 전출입자, 주택 등의 변수를 감안하여 추계인구를 작성하고 있음

Q8. 반타시에서 작성하고 있는 통계간행물은?

- 연보 형식으로 발간되는 통계간행물은 통계연보, 인구연보, 건축연보 등이 있음
- 구별 인구추계에 대한 간행물은 짝수년도마다 발간되고 있음
- 행정구역에 대한 통계간행물은 5년마다 발간되고 있음
- 그 이외에 통계, 소지역 및 리서치 등에 대한 각종 연구보서가 연간 13~22회 정도가 발간되고 있음

[핀란드 통계청과 헬싱키 시청과 중복되는 부분은 작성 생략]

■ 수집 자료 목록

1. VANTAA(시 안내책자)
2. Annual Report 2007
3. Vantaan väestö 2007/2008
4. Rakentaminen Vantaalla 2007
5. MILJ MIELLYTTÄÄ, PALVELUISSA PARANNETTAVAA
6. 2007 STATISTISK ÅRSBOK FÖR VANDA STAD
7. VELJEKSET KUIN ILVEKSET
8. VANTAAN VÄESTÖENNUSTE 2007
9. Miltä tuntuu asua Varistossa
10. VANTAA Pocket info.2005

Ⅲ. 2008년도 해외연수 종합 평가

1. 금년도 해외 연수 총평

- 연수 참가자 전원의 적극적인 참여와 협조로 모든 연수 일정을 차질 없이 수행함으로써 해외연수의 의미와 목적을 충실하게 달성하였음
- 각 국 통계청을 비롯한 방문기관과 연수 내용 등에 대해 사전에 협의를 함으로써 해외연수를 효율적으로 수행하였음
 - 다만, 일부 방문국의 경우 유관기관과 시청으로부터 통계업무와 관련한 심층적인 자료를 수집하지 못한 아쉬움이 있으나 이는 통계제도의 차이로 인한 것으로 불가피하다고 판단됨

2. 방문국가의 통계 제도 비교

- 금년도 해외연수를 통해 수집한 7개 국가의 통계제도 관련 내용을 비교해 보면 아래와 같음

가. 통계 제도

- 7개 국가 중 집중형 통계제도를 채택하고 있는 국가는 룩셈부르크 등 4개국이며, 우리나라와 같이 분산형 통계제도를 채택하고 있는 국가는 벨기에 등 3개 국가
 - 집중형 : 룩셈부르크, 포르투갈, 네덜란드, 핀란드
 - 분산형 : 벨기에, 스페인, 영국

나. 통계청의 주요 기능 및 소속 기관

- 통계청의 주요 기능을 보면, 7개국 공히 국가에서 필요로 하는 각종 통계를 생산, 제공하는 등 우리나라와 유사함
- 통계청이 소속되어 있는 기관을 보면, 룩셈부르크, 벨기에, 스페인, 네덜란드, 핀란드의 경우 재정관련 부처에 소속되어 있고, 포르투갈은 총리실, 영국은 의회에 소속되어 있음

다. 통계 예산 및 인력

- 각 국 통계청의 예산은 국가의 규모 등에 따라 크게 차이가 있어 일괄적인 비교는 큰 의미가 없음
- 통계청 인력의 경우도 크게 차이가 있으나 이를 인구 백만 명 당으로 환산해 보면
 - 영국(52.7명), 벨기에(57.7명), 포르투갈(69.1명)은 우리나라(66.3명)와 유사함
 - 스페인(91.2명)의 경우 우리나라 통계청의 1.5배 정도, 네덜란드(142.1명)는 약 2배, 핀란드(207.3명)는 약 3배, 룩셈부르크(346.9명)는 약 5배 정도 많음

라. 통계위원회

- 각국의 통계청에는 공히 통계위원회가 있으며, 위원의 숫자는 6~28명으로 다양함
- 위원회의 법적 근거는 공히 통계법에 기초하고 있으며
- 위원회의 성격은 자문 또는 의결기관임

- 자문기구 : 룩셈부르크, 포르투갈, 핀란드
- 자문+ 의결 : 스페인
- 의결기구 : 벨기에, 영국, 네덜란드

마. 행정자료의 활용

- 베네룩스 3국(벨기에, 네덜란드, 룩셈부르크)과 핀란드, 포르투갈의 경우 세무자료를 비롯한 각종 행정자료를 통계작성에 활용
- 영국의 경우 다른 기관에서 작성 중인 각종 행정자료를 통계작성에 활용하지 못하고 있으며, 스페인의 경우 자치주에서는 행정자료를 활용하고 있는 반면 통계청에서는 활용하지 않음

바. 전자조사표 활용

- 국가에 따라 적용 시기와 대상 통계조사는 다소 다르나 대부분이 전자조사표를 통계조사에 활용하고 있음
- 특히, 네덜란드의 경우 CAPI, CATI 방식을 통계조사에 활용하고 있음

사. 지방정부(지자체)의 통계 작성

- 채택하고 있는 통계 제도에 따라 다름.
 - 분산형 통계제도를 채택하고 있는 국가(벨기에, 스페인, 영국)의 경우 지방정부에서 지역통계를 작성
 - 집중형 통계제도를 채택하고 있는 룩셈부르크, 포르투갈, 네덜란드, 핀란드의 경우 기본적으로는 통계청에서 지역통계를 작성, 제공하고 있으며, 각 지방정부에서는 통계를

작성하지 않음

- 다만, 네덜란드의 경우 지방에서 인구동태통계를, 핀란드의 경우 인구동태통계와 인구추계 자료를 작성

아. 품질진단

- 모든 국가에서 작성통계의 품질 수준을 제고하기 위한 나름대로의 노력을 하고 있으나 품질진단에 대해서는 서로 다름
 - 룩셈부르크 : 품질개선을 위해 5년 주기로 EU에 품질 관련 자료를 제출
 - 벨기에 : 통계청에서 각 기관이 작성한 통계를 검증하여 의회에 보고
 - 포르투갈 : 품질진단은 실시하지 않으며, 3개월 단위로 현장 확인을 실시
 - 스페인 : 2007년 1월부터 EU의 기준에 따라 품질 향상을 위한 조치 시행 중
 - 영국 : 정부 내에서 작성 중인 통계의 검증방안 연구 중
 - 네덜란드 : 종합 품질관리 시스템을 통하여 통계 프로젝트를 수행 중
 - 핀란드 : 통계생산자와 통계이용자를 위한 국가 통계의 품질 가이드라인을 제정하여 시행 중

자. 통계법 위반에 대한 조치

- 통계법 위반에 대해서는 국가에 따라 액수와 벌금 부과 기관(통계청, 법원)이 다르나 일정한 벌금을 부과하고 있으며, 실제 부과 사례도 있음
- 그러나 벌금 부과에 앞서 설득과 협조를 요청하고 있어

실제 부과 사례는 많지 않음

차. 응답부담 경감 방안

- 방문 7개 국가 공히 응답자의 응답부담 경감을 위해 다양한 방안을 시행 중
- 주요 내용으로는 전자조사표 활용, CATI, CAPI 조사방법 활용 및 행정자료를 이용을 통한 방문조사 최소화 노력 등임

카. 통계업무 담당자의 인사 이동

- 방문 7개 국가 공히 통계업무 담당자에 대한 의무적 또는 정기적인 인사이동은 없는 것으로 나타났음
 - 룩셈부르크, 벨기에, 포르투갈, 영국의 경우 본인이 희망하는 경우 계속 동일한 업무를 담당할 수 있고
 - 네덜란드와 핀란드의 경우 직위별로 계약을 통해 인력을 채용하기 때문에 인사이동이 없음

※ 세부 내용은 <붙임> 자료 참조

3. 해외 연수 결과를 통해 본 시사점

- 2008년도 통계작성기관 해외연수를 통해 우리나라와 유사한 수준이거나 선진국에 해당되는 7개 국가를 방문하여 수집한 자료를 종합해 볼 때 아래의 몇 가지 사항은 우리나라의 통계 발전에 참고할 필요가 있다고 판단됨
- 먼저, 통계제도의 경우 각 나라의 여러 가지 여건에 의해 통계제도를 채택하기 때문에 반드시 어떤 제도가 우월하다

고 할 수 없으나 집중형 통계제도의 경우 국가에서 필요로 하는 통계를 통계청에서 작성, 제공할 수 있다는 장점이 있고, 우리나라의 정부승인 통계가 큰 폭으로 증가하여 응답자의 응답부담이 가중되고 있는 현실을 감안할 때 우리나라의 통계제도를 제한된 범위의 집중형으로 전환하는 것을 신중히 검토할 필요가 있다고 사료됨

- 방문 7개국 공히 전자조사표 또는 CAPI, CATI 조사방식을 활용하고 있음에 비추어 우리나라도 응답자가 희망하는 조사방식을 적절하게 적용하는 등 조사방식을 보다 다양화 할 필요가 있다고 판단됨
- 방문 7개국의 경우 응답자의 응답부담을 경감하고, 통계조사 실시에 소요되는 예산의 절감 등을 위해 세무자료를 포함한 각종 행정 자료를 이용하고 있음에 비추어 우리나라도 행정자료의 안정적인 이용을 위한 제도화가 시급히 필요하고 이를 실행하기 위해 통계법의 개정하여 보다 구체적인 방안을 마련하는 것이 판단됨
- 통계업무 담당자의 인사이동과 관련, 통계업무는 전문성을 필요로 하는 업무이니 만큼 업무의 특성에 따라 동일 업무를 상당기간 담당할 수 있도록 하고, 본인이 희망하는 경우에도 계속 업무를 담당 할 수 있도록 배려할 필요가 있다고 사료됨

4. 해외연수에 따른 기대 효과

- 해외연수를 통해 방문국의 통계제도와 통계 작성과 관련한 제반 사항을 파악함으로써 국가 통계 발전을 위한 기초자료로의 활용이 가능

- 연수 참가 기관의 통계업무 담당자들에 대한 사기 진작을 통해 통계에 대한 관심도를 제고
- 지방자치단체를 비롯한 각급 통계작성기관과의 유대 강화로 우리 청에 대한 우호적인 분위기를 조성

<붙임>

2008년 해외연수 7개국 통계 제도 비교

	룩셈부르크	벨기에	포르투갈	스페인	영국	네덜란드	핀란드	
통계제도	집중형	분산형	집중형	분산형	분산형	집중형	집중형	
중앙통계기관	기관명	통계청 (STATEC)	통계청 (SB)	통계청 (Statistics Portugal)	통계청 (INE)	국가통계청 (ONS)	통계청 (Statistics Netherlands) (Statistics Finland)	
	소속	경제통상부	경제부	총리실	경제제정부	의회	경제부	재무부
	주요기능	<ul style="list-style-type: none"> 인구, 사회, 경제 통계 작성 및 경제 예측 통계작성 방법의 개선 경제동향 및 경제 구조 변화의 연구 통계결과의 보급 및 제공 등 	<ul style="list-style-type: none"> 기초통계자료 수집 자료처리 및 보급 통계자료에 대한 검증과 경제정보의 제공 	<ul style="list-style-type: none"> 사회 전반적인 사항에 대해 효과적, 효율적, 독립적인 방법으로 공식적인 통계를 생산·제공 	<ul style="list-style-type: none"> 주요 센서스 실시 및 국가 주요 통계 생산·제공 4년 주기의 국가 통계 계획 수립 각급 행정기관 통계 활동의 표준화 등 	<ul style="list-style-type: none"> 국가통계위원회의 집행기구 주요 국가통계 작성 	<ul style="list-style-type: none"> 공공기관 및 민간 기관에서 보유한 통계 정보의 수집 및 제공 주요통계 생산·제공 5년 주기의 국가통계 계획 수립 	<ul style="list-style-type: none"> 주요통계 생산·제공 공공기관 및 민간 기관에서 보유한 통계 정보의 수집 및 제공 국가통계의 조정
	조직	4국, 18과	4국, 16과	4개의 대표부, 6국, 26과	통계위원회, 2국, 16과	집행위원회, 2국 9과	6국, 2 오피스	10국, 4지방 오피스
	예산 (2007)	380만 유로 (인건비 제외)	1,800만유로 (인건비포함)	3,000만 유로 (인건비 포함)	1억 5,530만 유로 (인건비 포함)	49,561천파운드 (인건비 포함)	18,700만 유로 (인건비 포함)	5,460만 유로 (인건비 포함)
	인력 (2007)	162명 (346.9) ¹⁾	600명 (57.7) ¹⁾	734명 (69.1) ¹⁾	4,040명 ²⁾ (91.2) ¹⁾	3,200명 (52.7) ¹⁾	2,365명 (142.1) ¹⁾	1,087명 (207.3) ¹⁾
통계위원회	기관명	통계수석 위원회	통계감독 위원회	통계위원회	통계위원회 (고등, 부처간, 지역간)	통계위원회	중앙통계위원회	통계자문위원회
	법적근거	통계법	통계법	통계법	통계법	통계법	통계법	통계법
	위원수	-	6명	28명	-	10명 이내	11명 이내	7명
	성격	자문	의결	자문	자문+ 의결	의결	의결(독립기관)	자문

1) 인구 100만명 당 통계 인력
2) 현장조사 인력 포함

	룩셈부르크	벨기에	포르투갈	스페인	영국	네덜란드	핀란드
행정자료의 활용	세무 및 연금자료 등 이용 가능한 모든 자료 활용	세무 및 연금자료 등 이용 가능한 모든 자료 활용	국세청의 세무자료, 출생신고, 사망신고 등 활용	<ul style="list-style-type: none"> ■통계청: 세무자료를 통계작성에 이용하지 않음 ■자치주: 세무자료 등 행정자료 이용 	정부 내 타 기관의 자료를 이용하기가 어려움	국세청 세무자료 등 이용 가능한 행정자료를 통계작성에 활용(민간기관 자료도 이용)	국세청 세무자료 등 이용 가능한 행정자료를 통계작성에 활용
E-메일 등을 통한 전자조사 여부	수출입관련 조사는 e-mail조사로 매월 실시(3년 전부터 실시)	CAPI/CATI 도입 Data Warehouse 도입(2007년)	사업체 대상 통계 조사의 경우 메일 등을 통한 전자조사 실시	사업체와 가구를 대상으로 e-mail조사 실시	일부 사업체와 가구 조사에 적용	사업체와 가구를 대상으로 CAPI와 CATI조사 실시	Web방식과 전자파일 방식 등으로 자료 수집
지방 정부의 통계 작성 여부	도시국가로 지방에서는 통계를 작성하지 않음	지역통계는 지방정부에서 작성	통계청에서 모든 지역 단위 통계를 생산 제공하고 있으며, 지방에서는 통계를 작성하지 않음	지방자치주에서 지역 통계를 작성하고 있으며 중앙정부와 지방정부 간에 자료 교환 및 정보 공유 등 협력 관계 유지	연방 내 자치정부가 지방통계를 스스로 작성	통계청에서 모든 지역 단위 통계를 생산 제공하고 있으며, 지방에서는 인구동태 통계만 생산	통계청에서 모든 지역 단위 통계를 생산 제공하고 있으며, 지방에서는 인구동태 통계와 인구추계만을 작성
품질진단	품질개선을 위해 EU 차원에서 문제점을 인식(5년에 1회씩 품질관련 자료 제출)	통계청에서 각 기관이 작성한 통계를 검증하여 의회에 보고	품질진단은 실시하고 있지 않으며 현장조사 확인을 3개월 마다 실시	2007년 1월부터 EU 기준에 따라 작성 통계의 품질 향상을 위한 조치 시행 중	정부 내 작성통계에 대한 검증방안을 연구 중	종합품질관리시스템을 통하여 통계프로젝트를 수행하고 있음	통계생산자와 통계사용자를 위한 국가통계의 품질가이드라인을 제정하여 시행
통계법 위반에 대한 조치 방법	무응답의 경우 설득과 조사 협조 요청하고 벌금(250~2000유로)을 법정에서 부과	응답거부 또는 위법한 통계관리 등에 26~10,000 프랑 벌금 부과	모든 통계조사에 응답의무가 있으며 거부하는 경우 13,000유로까지 통계청에서 직접 벌금 부과	-	2007년 통계법을 제정하여 금년부터 시행중	모든 통계조사에 응답의무가 있으며 거부하는 경우 5,000유로까지 통계청에서 직접 벌금 부과	비밀보호, 응답거부, 허위응답 등에 대하여 벌금 부과
응답부담 경감 방안	행정자료 활용하여 직접 조사하는 횟수 축소	행정자료에 대한 다양한 활용방안 강구	기업과 가정을 대상으로 e-mail조사 실시	2002년부터 사업체와 가구를 대상으로 전자 조사표 활용	우편, 전화, 인터넷 조사 활용(조사의 30%)	행정자료를 활용하여 방문조사를 최소화	행정자료를 활용하여 방문조사를 최소화
통계담당자 인사 이동	본인이 희망하는 경우 동일 업무 담당	본인이 희망하는 경우, 특별한 사유가 있는 경우	본인이 희망하는 경우 업무 변경이 가능하나 의무적인 인사 이동은 없음	-	본인이 희망하지 않는 경우 인사이동이 거의 없음	직위별로 계약을 통하여 채용하기 때문에 할 수 없음	직위별로 계약을 통하여 채용하기 때문에 할 수 없음