

**2008년**  
**제4차 한·몽골 통계협력회의 결과보고**  
**(울란바타르 회의)**

**2008. 8.**



**통 계 청**  
Korea National Statistical Office

# 목 차

## I. 회의 개요

1. 회의 목적 .....	3
2. 회의 기간 및 장소 .....	3
3. 대표단 구성 .....	3
4. 회의 주제 .....	3
5. 주요 일정 .....	4

## II. 회의 결과

1. 몽골 제너럴 매니저 예방 .....	6
2. 몽골 통계조직 및 주요현황 .....	7
3. 통계조사 및 전산처리에 IT 활용방안 제안 .....	9
4. 통계정보 서비스 및 공동활용 시스템 소개 .....	10
5. 한국의 지방통계청(사무소)의 통계활동 .....	12
6. 산업·직업분류 자동코딩 시스템 소개 .....	13
7. 양국간 통계협력회의 .....	14
8. 몽골 지방통계조직 및 활동 .....	16
9. 지방 통계조직 운영 및 현황에 관한 토의 .....	17

## III. 주요 시사점 .....

19

### [참고자료]

1. 발표자료 .....	20
2. 문화답사 .....	20
3. 기타 참고자료 .....	24

# I. 회의 개요

## 1. 회의 목적

- 우리청과 몽골 통계청은 2002년 양 기관 간 통계발전 및 통계협력 증진을 위한 통계협정을 체결한 이래 매년 공통 관심주제에 관한 회의를 개최하여 오고 있음
- 금번 제4차 한·몽골 통계협력 몽골회의 참석을 통해 양국간 ‘통계정보분야의 주요현안’에 대해 상호 경험을 공유하고 선진기법을 전수하는데 목적이 있음

## 2. 회의 기간 및 장소

- 기 간 : 2008. 8. 3(일) ~ 8. 8(금)
- 장 소 : 몽골 통계청(울란바타르), 몽골 지방청(투브 아이막)

## 3. 대표단 구성

- 단 장 : 진찬우(통계정보국 정보화기획과장)
- 단 원 : 이관영 사무관(조사기획국 조사기획과)  
박영옥 사무관(통계정보국 정보서비스과)  
한동철 사무관(통계정보국 전산개발과)

## 4. 회의주제 : IT를 활용한 통계조사지원 및 서비스 제공

- 통계조사 및 전산처리에 IT 활용방안 제안
- 통계정보 서비스 및 공동활용 시스템 소개
- 지방통계청(사무소)의 통계활동 소개

## 5. 주요일정

- 8.3(일) : 몽골 도착
- 8.4(월) : 몽골 통계청 방문, 주제발표
  - 몽골 통계청 현황 브리핑(몽골)
  - 통계조사 및 전산처리에 IT 활용방안 제안(한국)
  - 통계정보서비스 및 공동활용시스템 소개(한국)
- 8.5(화) : 주제발표 및 양국간 통계협력회의
  - 지방통계조직의 통계활동 발표(한국)
  - 산업·직업분류 자동 코딩시스템 소개(한국)
  - 양국간 통계협력회의
- 8.6(수) : 몽골 지방도청(투브 아이막) 방문
  - 몽골 지방통계활동 소개(몽골)
  - 지방통계조직 운영 및 현황에 관한 토의
  - 만취르 사원 관람
- 8.7(목) : 현지 문화 답사
  - 테를지 국립공원
  - 징기스칸 동상 전망대
- 8.8(금) : 몽골 출국

◇ 세부 일정 ◇

일시		내용	기타
8.3(일)	12:05	출국	
	14:35	몽골 도착	징기스칸 공항
8.4(월)	10:00~10:20	제너럴매니저 예방	
	10:20~11:00	몽골 통계청 현황 브리핑	몽골 행정부국장 발표
	11:00~11:30	휴식	
	11:30~12:30	통계조사 및 전산처리에 IT활용방안 제안	한동철 사무관 발표
	12:30~14:30	점심	몽골 제너럴매니저 주관
	14:00~15:30	통계정보서비스 및 공동활용시스템 소개	박영옥 사무관 발표
	15:30~18:00	박물관 관람	국제지성박물관
8.5(화)	10:00~11:00	지방통계조직의 통계활동발표	진찬우 과장 발표
	11:00~11:30	산업·직업분류 자동코딩시스템 소개	한동철 사무관 발표
	11:30~12:30	양국간 통계협력회의	
	12:30~14:30	점심	한국 통계청 주관
	14:30~17:00	공인 쇼핑몰 관람	Govi Company
	17:00~19:40	몽골 전통민요와 춤 관람	National Folk Song and Dance Ensemble
	19:40~	저녁	한국 통계청 주관
8.6(수)	9:00~11:00	투브 아이막으로 이동	
	11:00~11:30	몽골 지방통계활동 소개	투브 아이막 통계과장
	11:30~12:30	지방통계조직 운영 및 현황에 관한 토의	
	12:30~14:30	점심	투브 아이막 통계과장 주관
	14:30~17:30	만취르 사원 관람	Manzushir Monastery
	17:30~19:30	저녁	투브 아이막 통계과 주관
8.7(목)	10:00~18:00	현지문화답사	테를지 국립공원, 징기스칸 동상 전망대
8.8(금)	01:50 ~06:00	몽골 출국 및 도착	징기스칸 공항

## II. 회의 결과

### 1. 몽골 제너럴 매니저 예방

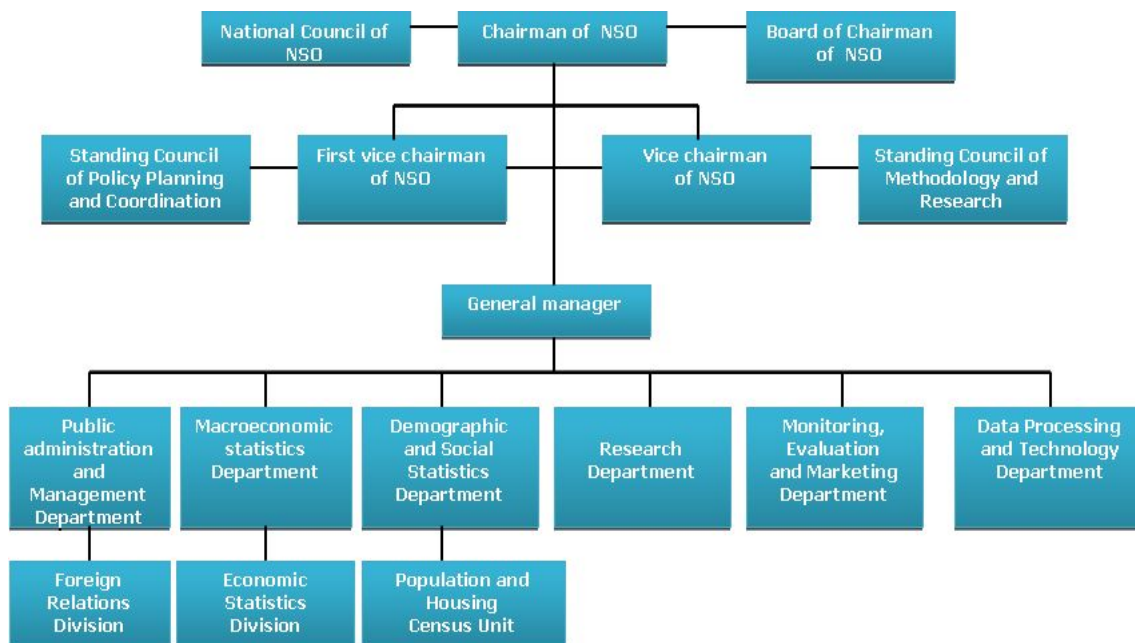
- 한국 통계대표단(단장: 진찬우 정보화기획과장)은 한-몽골 통계협력 회의에 앞서 8.4(월) 10:00 몽골 통계청의 제너럴 매니저를 만나 두 나라의 통계협력에 관한 의견을 나눔
- 일시 : 8.4(월) 10:00~10:20
- 몽골측 주요 참석자
  - DAGVADORJ Chilkhaajav(제너럴 매니저, 행정국장 겸임)
  - BAJIIKHUU Khorol(행정부국장, 서비스센터장 겸임)
  - 국제협력과 직원, 홍보직원
- 주요환담 내용
  - 몽골 통계청은 6개 부서로 구성되어 있음
  - 몽골직원의 한국 통계청 연수가 큰 도움이 되고 있음. 지속적으로 상호 협력하기를 원함
  - 몽골에서는 2010년 인구총조사를 할 예정으로 2005년 한국의 인구주택총조사에 대한 경험, 기술, 홍보방안 등에 관심이 많음  
⇒ 몽골 통계청의 한국 방문이 예정되어 있으므로 자세한 내용은 한국 방문시 논의하기로 함
  - 통계자료를 지방으로부터 어떤 방식으로 교환하는지 궁금해 함



【몽골 제너럴 매니저 예방】

## 2. 몽골 통계조직 및 주요현황

- 발표자 : 행정부국장(BAJIIKHUU Khorol)
- 발표일시 : 8.4(월) 10:20~11:00
- 몽골측 주요 참석자 : 정보서비스센터(ISC) 및 행정관리국 직원
- 발표내용
  - 몽골 통계청은 1997년 이전에는 정부 산하기관이었으나 1997년 이후에 국회 산하로 소속이 변경됨
  - 몽골 통계청 조직



- 통계활동의 원칙 소개

- Official statistical activities should be independent
- The use of uniform methodology with a scientific basis
- The provision of reliable statistical data
- Statistical information must be widely disseminated and made public in the legal frame
- Indicators and methodologies on statistical information shall be in conformity with the international standard statistical methodologies
- To collect statistical information at minimum cost when possible and with less burden on respondents

- IT부서 활동

- 1998년 처음으로 웹사이트 개발
- 인트라넷 환경에서 E-Office 시스템을 사용
- 자료가공에는 CSpro(Census and Survey Processing System), SPSS, SAS 등 프로그램을 활용

- 홍보 및 마케팅에 관심이 많아 한달에 한번 기자회견 실시함



- KOICA 등을 통한 협력으로 많은 도움이 되고 있으며, 앞으로 더 많은 교류가 필요함
- 서비스 센터 역할
  - 홍보실, 인쇄소, 도서관, 회계 등 업무 담당
  - 서비스에서 얻는 수입으로 서비스 센터 운영

### 3. 통계조사 및 전산처리에 IT 활용방안 제안

- 발표자 : 한동철 사무관
- 발표일시 : 8.4(월) 11:30~12:30
- 몽골측 주요 참석자 : 정보서비스센터(ISC) 및 행정관리국 직원
- 발표내용
  - 통계정보국 소개(조직 및 인력, 기능)
  - 전산장비 현황(전산장비, 통신망)
  - 시스템 현황(연혁, 현황, 시스템 구성, 통계조사표 입력방법)
    - C/S 방식 입력방식과 Web based 입력방식의 장단점 비교
    - 통계조사표 입력방식의 종류 및 장단점 비교
- 주요논의 사항(질문: 몽골측, 답변: 한국대표단)
  - 현재 인터넷 서비스 속도는 2MB 정도이고 Web based 프로그램을 테스트 중에 있음. Web based 프로그램 방식에서 이용자 수가 많아지는 경우 발생할 수 있는 속도저하 대처방안?
    - ⇒ WAS(3 Tier 구조), 이중화를 통한 로드 밸런싱
  - GIS 관련된 업무와 어떤 프로그램을 사용하는지?

통계조사구 제작하여 인구센서스 등에 활용하고 있으며 통계내비게이터를 대국민 서비스하고 있음. 관리툴은 Arc Gis임

- 통계조사의 정확도 측정방안 및 정확성 유도방안
  - ⇒ 신뢰와 설득이 우선이며, 월간조사의 경우 전년동월비 분석
  - ⇒ 통계의 날에 모범응답자, 협조자 등을 표창, 가구조사의 경우는 주기적으로 답례품 제공

#### 4. 통계정보 서비스 및 공동활용 시스템 소개

- 발표자 : 박영옥 사무관
- 발표일시 : 8.4(월) 14:30~15:20
- 몽골측 주요 참석자 : 정보서비스센터(ISC) 및 행정관리국 직원
- 발표내용
  - 국가통계통합DB(KOSIS)
  - 국정통계모니터링 시스템(E나라지표)
  - 통계지리정보시스템(SGIS)
  - 마이크로데이터 제공 시스템(MDSS)
  - 간행물편집시스템(UPS)
- 주요논의 사항(질문: 몽골측, 답변: 한국대표단)
  - 통계정보서비스에 유료서비스 현황 및 유료서비스 비율
    - ⇒ 집계자료는 무료로 서비스, 원시자료만 유료 서비스함
  - 통계자료제공심의위원회에서 개별적으로 공개범위를 결정하며, 일반적인 자료는 모두 무료지만, 특수 및 세분된 자료는 유료로 제공

- 자료제공시 개인정보보호부문은 어떤 기준으로 정하나?  
⇒ 개인정보보호법 있음. 통계자료는 통계청에서 책임지고 관리  
2005년 인구주택총조사의 경우 이름을 입력하지 않았음
- 기관, 사업체 정보는 어떻게 제공하나?  
⇒ 기관에 대해서는 ID 삭제를 원칙으로 함.  
통계조사목적으로 명부를 제공하는 경우에는 매출액, 판매액  
등 사업체 세부정보는 제공하지 않음
- 국제기구에서 구체적인 자료 요청시 대응? 국제재단 등에서 대  
출지원 계속여부 파악 등을 위해 자료를 공급해 함.  
⇒ 기본 원칙에 입각하여 국제기구라도 주지 않음
- 유료정보 제공시 직접 현금을 보내거나 은행에 입금한 후 영수  
증을 제출해야만 가능함  
⇒ 한국은 신용카드회사 등 전자결제시스템이 일반화 되어 있고,  
대행회사도 많음. 일반 소규모 쇼핑몰도 큰 어려움없이 운영  
할 수 있음
- 몽골은 도시위주로만 인터넷이 활용되고, 전자결제도 일반화되  
지 않음
- 국가통계통합DB 구축사업은 자체 개발인지 외주로 개발했는지?  
⇒ 외주개발하였임
- 국가통계통합DB 시스템내에 마이크로데이터가 존재하는지?  
⇒ 집계자료만 있음



【통계정보서비스 시스템 소개】

## 5. 한국의 지방통계청(사무소)의 통계활동

- 발표자 : 진찬우 정보화기획과장
- 발표일시 : 8.5(화) 10:00~11:00
- 몽골측 주요 참석자
  - 행정부국장, 국제협력과장
  - 마크로경제 통계국장, 인구사회 통계국장
  - 행정관리국 직원 등
- 발표내용
  - 지방통계조직
  - 기능 및 역할
  - 월간작성통계 및 주요 연간통계 현황

## 6. 산업·직업분류 자동코딩 시스템 소개

- 발표자 : 한동철 사무관
- 발표일시 : 8.5(화) 11:00~11:30
- 몽골측 주요 참석자
  - 행정부국장, 국제협력과장
  - 마크로경제 통계국장, 인구사회 통계국장
  - 행정관리국 직원 등
- 발표내용
  - 개발연혁
  - 시스템 구성
  - 적용사례
- 주요논의 사항(질문: 몽골측, 답변: 한국대표단)
  - 시스템을 제공해 줄 있는지?  
⇒ 언어 차이 때문에 그대로 주어도 활용할 수 없을 것임
  - 몽골 통계청 직원이 직접 가서 배우고 싶음
  - 2005년 인구주택총조사 홍보방법? 시기?  
⇒ ①국무총리 담화문 ②TV 및 일간지,버스 지하철 광고 ③전광판 ④ 프랭카드, 선전탑 ⑤기념우표, 담배값 등으로 홍보  
⇒ 단계별로 홍보실시, 조사 열흘전부터 집중적 홍보
  - 2005년 인구주택총조사에 GIS 어떻게 사용하였는지? GPS 사용 여부?  
⇒ 조사구 요도 작성하여 조사원별로 출력 지원  
GPS는 사용하지 않았음

## 7. 양국간 통계협력회의

○ 일시 : 8.5(화) 11:30~12:30

○ 몽골측 주요 참석자

- 행정부국장, 국제협력과장
- 마크로경제 통계국장, 인구사회 통계국장
- 행정관리국 직원 등

○ 주요회의 내용

- 몽골 통계청에서는 전문가 등이 부족하여 선진국의 기술 협조 및 많은 도움이 필요함

⇒ 가능한 범위에서는 최대한 협력하도록 노력하겠음

- (마크로경제 통계국장)

Q1. 국민 1인당 GNP조사의 정확도 조사가 낮게 나오고 있음. 한국은 3가지 방법중 어떤 방법을 사용하는지 궁금함

Q2. GNP조사에서 가격산정에 어떤 방법을 사용하는지, 적절한 방법을 제안해주기 바람

⇒ GNP(GNI) 통계는 한국은행에서 작성하고 있음

Q3. 한국은행에서 GNP산출시 사용되는 기초자료는 통계청에 제공하지 않나?

⇒ 광업/제조업/운수업/서비스업/도소매업 등 기초자료를 제공함

Q4. 중앙은행에서 어떤 항목을 요구하는지? 통계청에서는 어떤 항목을 제공하는지?

Q5. 소비자/생산자/수출입 가격조사의 정확도 확보 방안?

⇒ 생산자/수출입 물가조사는 한국은행에서 작성

소비자물가는 489개 항목을 조사, 그중 일부 항목은 본청에서 조사하고 나머지는 지방조사원이 직접 조사하고 있음

Q6. 소비자가격조사 관련하여 많은 정보 알고 싶음

Q7. 최근 개별분야별 통계조사에 많은 관심이 있음. 예를 들면

관광분야 통계에 관한 정보도 받고 싶음

⇒ 한국은 분산형 통계제도로서 해당부서에서 작성하고 있음

Q8. 390여개 통계작성기관에 전문가를 파견/기술 지원하는가?

⇒ 승인과정에서 기관에 검토하고 계속적으로 시정/ 보완하고 있으나 직접적인 인력파견은 없음

Q9. 이번에 방문한 한국대표단과 직접적으로 관련된 사항이 없어도 관련부서에 전달하여 주기를 요청

- (인구사회 통계국장)

Q1. 2010년 인구총조사에서 조사원 실력과 업무 효율성을 높이고자 하는데 한국통계청의 홍보 및 경험을 공유하였으면 함. 3만여명의 조사원을 활용할 예정인데 교육과 훈련이 중요함

Q2. 한국 통계청에서도 지원을 하여 주기 바람

⇒ 몽골 대표단이 한국을 조만간 방문할 예정인 것으로 알고 있으며 한국 방문시 충분한 업무공유가 이루어질 것임



**【2008년 제4차 한·몽골 통계협력회의 기념】**

## 8. 몽골 지방통계조직 및 활동

- 발표자 : 투브 아이막 통계과장(J. Otgonchuluun)
- 발표일시 : 8.6(수) 11:00~11:30
- 몽골측 주요 참석자
  - 국제협력과장(SARANCHIMEG Byamba)
  - ISC 센터 직원(ERDENETSETSEG .sh) 외 1명
  - 투브 아이막 통계과 직원 3명
- 발표내용
  - 투브 아이막 통계과 소개
    - 1960년 지방통계과 설립(67개 경상조사, 4개 대규모 통계조사 수행)
    - 통계과장은 몽골통계청에서 임명함. 직원은 5명(계약직 2명은 주로 조사업무 담당)
    - 업무는 울란바타르 통계청의 지시를 받음
    - 1998년부터 현재까지 통계결과를 pdf 파일로 인터넷에 서비스중
  - 투브 아이막<sup>1)</sup> 소개
    - 면적 : 74.8 1000 km<sup>2</sup> (16.4% : 삼림forest , 36.5 : 초원steppe)
    - 인구 : 100,000여명(※ 73.5%가 35세 이하)
    - 작물 : 감자(1위), 곡물(2위)
    - 축산업 : 말(1위), 양(3위), 소(5위)
    - 매년 3.5~4.6톤 금생산
    - 평균기온 여름 : 18℃~25℃, 겨울 : -15℃~-30℃
    - 강수량 : 200~500 mm
    - 몽골 수도인 울란바타르 인근 위치 (우리나라의 경기도와 유사)

---

1) 아이막(aimag)은 우리나라 도에 해당



## 9. 지방통계조직 운영 및 현황에 관한 토의

○ 일시 : 8.6(수) 11:30~12:30

○ 몽골측 주요 참석자

- 국제협력과장(SARANCHIMEG Byamba) 외 2명

- ISC 센터 직원(ERDENETSETSEG .sh) 외 1명

- 투브 아이막 통계과장

- 투브 아이막 통계과 직원 3명

○ 주요회의 내용

- 투브 아이막 통계보고서에 실업자수를 구체적으로 표기하고 있는데 어떤 방식으로 조사하나?

⇒ 아이막 전체인구가 10만명이 안됨. 군청에서 조사하고 있는데, 병원·학교·관공서 등 같이 협력하여 모든 사람을 만나서 조사함

- 몽골 지방도청에서도 필요한 조사를 별도로 실시하는지?

⇒ 국가통계청에서 반드시 지정한 조사만 함. 예산 범위내에서 필요한 통계를 일회성으로 실시하기도 함

- 목축업을 주산업으로 하는 유목민들에 대한 조사는 어떻게?

⇒ 유목민이 정착생활을 하는 겨울철에 실시. 여름철이라도 풀이 많이 자라는 지역을 찾아 다니며 조사 실시함. 1990년대 전까지는 공산주의 체제로 모든 가축이 국가자산이었으므로 조사하기가 수월했으나 앞으로는 힘들어질 것으로 예측됨.



**【몽골 지방통계과(투브 아이막) 방문 기념】**

### Ⅲ. 주요 시사점

- 몽골 통계청은 국회소속 기관으로서 국회에 업무를 보고하고 국회의 감독을 받고 있음
  - 1997년 이전에는 정부 산하기관이었으나 1997년 이후에 국회 산하로 소속이 변경되었음
  - 통계활동의 독립적, 전문적 지위를 보장받고 통계조사 결과에 대한 투명성을 보장받을 수 있을 것임
  
- 최근 가장 관심사항은 2010년 인구총조사에 있으며, 홍보를 비롯한 조사원 관리, 교육, 조사방법 등 선진국의 경험을 전수받기를 원함
  - 자본주의와 민주주의의 확대로 사회발전의 근간을 이루는 기본적인 인구총조사에 지대한 관심이 있음
  - 우리청의 2005년 인구총조사 경험과 노하우를 배우고 싶어함. 단, 사회적 인프라 등이 매우 열악하므로 제한적으로나 도움이 가능할 것으로 기대됨
  
- 금번 방문시 회의주제를 ‘IT를 활용한 통계조사지원 및 서비스 제공’으로 하였음에도 불구하고 통계협력회의 등에서 주제와는 무관한 인구총조사 및 분야별 통계조사 등에 관한 질문이 많았음
  - 향후 협력회의시 대표단의 담당업무와 주제를 명확히 할 필요가 있음
  
- 몽골 통계청은 향후에도 우리청과의 지속적인 협력관계를 희망하였으며, 한국 대표단도 적극적인 협력을 통해 양국의 통계발전을 도모하자는데 의견을 같이 했음