

2006년 한·베트남
통계협력회의 결과 보고

2006. 12.



통 계 청

Korea National Statistical Office

< 차 례 >

I. 개 요	1
II. 시사점	3
1. 개 관	3
1. 지역통계 생산	4
2. 통계청 공무원 직위분류제	4
3. 통계출판부	5
III. 회의 주요 내용	5
1. 부청장 주관회의	5
2. 조직 및 인사부문	6
3. 예산부문	12
4. 통계간행물 발간부문	17
5. 통계발전방향	18
6. 지방사무소	21
IV. IT를 활용한 조사방안 토의내용	24
V. 회의사진	25

1. 회의 개요

1. 목 적

- 한·베트남 통계협력 및 우호증진

2. 출장기간

- 2006. 12. 10.(일) ~ 12. 17.(일), 6박 8일간

3. 방문국 및 회의장소

- 베트남 통계청(하노이) : 12.11(월)~12.12(화)
- 하롱베이 지방통계국 : 12.13(수)
- 호치민 지방통계국 : 12.14(목)~12.15(금)

4. 회의주제

- 조직과 인사(Operational plan & personnel concerning the organization of the GSO and KNSO)
- 예산(Budget status of the GSO and KNSO)
- IT기술을 활용한 현장조사 개선방안(Ways to improve the process survey)
- 지역통계 개발현황(Status of developed statistics and their application on a regional basis)

5. 한국통계 대표단

- 단장 : 김진규(정책홍보관리관)
- 단원
 - 이영구(혁신기획관실 조직담당)
 - 이효석(재정기획관실 예산담당)
 - 이지은(국제통계협력과 국제협력담당)

6. 주요 세부일정

12. 10(일) : 출국

10:15 인천공항 출발(KE5683, 베트남 항공기 운항) → 13:15 하노이 도착

※베트남 통계청 직원이 마중 나와 호텔까지 안내

12. 11(월) : 베트남 통계청 방문 및 회의(1차)

08:30~09:10 : 베트남 통계청 부청장 예방(Dr. Le Manh Hung)

09:10~11:20 : 토의(조직과 인사)

11:30~14:00 : 오찬

14:00~16:30 : 토의(예산)

18:00~ : 만찬(베트남 통계청 부청장 주관)

12. 12(화) : 베트남 통계청 회의(2차)

10:00~16:30 : 통계발전 방향, 베트남 중장기 통계발전계획 등

18:00~ : 저녁(한국대표단 주관)

12. 13(수) : 하롱베이 지방통계국 방문 및 회의

11:00~12:00 : 지방통계 활동방안 논의

12:00~13:00 : 점심(Quang Ninh 지방청장 주관)

14:00~16:30 : 지방통계 활동방안 논의

12. 14(목) : 하노이 → 호치민 이동

10:00~14:00 : 하노이 출발 → 호치민 도착(VN213)

14:30~17:30 : 호치민 통계출판 내용 설명

18:00~ : 저녁(호치민 통계출판사장 주관)

12. 15(금) : 호치민 지방통계국 방문 및 회의

09:30~11:30 : 지방청 소개와 통계활동

14:00~16:30 : 지역통계 작성현황

18:00~ : 저녁(호치민 지방청장 주관)

12. 16(토) : 현장조사 방문

10:00~14:00 : 현장조사 방문(물가시장 등)

12. 17(일) : 귀국

00:05~07:00 : 호치민 출발(KE0682) → 인천공항 도착

- ※ 방문기간동안 차량(운전기사 포함)과 국제과장(직원) 동행
- ※ 통역
 - 하노이 : 탁풍(Mr. Nguyen Thac Phong), 11(월)~13(수)까지 동행
 - 호치민 : 원민현, 14(목)~16(토)까지 동행

II. 시사점

□ 개 관

- 베트남의 통계제도는 ① 개방·개혁정책 이전 시기('87년 이전), ② 개방·개혁정책 시기('88~'94년), ③ 개방·개혁정책의 한계에 따른 보완 시기('95~'03년), 그리고 ④ 새로운 통계법 개정('03년) 이후 시기로 단계적 발전
- 이러한 시대 변화에 따라 통계조직, 통계생산 기준, 생산통계(예 : MPS → GDP) 등을 서구의 통계제도 및 국제기준에 맞추어 단계적으로 발전시켜 오고 있음
- 그러나 아직도 세부적인 사항들에 대하여는 보완, 개선의 여지가 많은 것으로 판단되며, 향후 한·베트남의 통계협력도 세부분야에 대한 기술 지원 중심으로 이루어 지는 것이 바람직(예 : 금번 12월 베트남방문단의 GRDP 작성에 대한 지원)

□ 지역통계 생산

- 베트남 통계청은 88년까지는 지방통계 조직을 본청에서 직접 관리(직선 관리)하는 체제로 운영(약 7,500여명)
- 88~94년까지는 지방통계 조직을 지방정부에서 관리(평선관리)하도록 하였으나, 인원을 감축하고(약 3,800여명), 통계작성부서에서 정확성, 시의성, 편리성 등 비효율적으로 운영하여 많은 문제 발생
- 94년 이후 다시 지방통계 조직을 직선관리 방식으로 바꾸어 통계청에서 지방통계 조직을 직접 관리하는 시스템으로 운영하면서 지방자치단체와 긴밀한 관계 유지(지자체장과 협의하여 지방청장 임명)

※ 통계청에서 국가 및 지역 통계를 총괄 관리하고 있으며, 지방청에서는 국가통계는 물론 지역통계 생산을 담당하고 있음
지방자치단체 특성별 지역통계 작성시에는 지방자치단체에서 비용을 부담하고 있음

□ 통계청 공무원 직위분류제

- 베트남 통계청장은 국무총리 소속 차관급이며, 공무원 구분을 고급전문가(학위, 경력, 시험통과자 : 8명), 공식전문가, 전문가, 사무원, 기타(계약직, 20%)로 구분 운영하고 있음
- 직급은 없고 직위에 따라 연봉기준(16개)을 달리하여 지급하고 있으며, 성과가 많이 있는 직원은 임금인상 기간을 단축 지급(3개월, 6개월)

※ 직위와 업무성과 실적에 따라 연봉과 인상 지급시기를 달리하여 운영, 봉급 수준은 민간기업의 1/3 수준이며, 정년과 연금이 보장된 안정된 직업으로 공무원을 선호하고 있음

□ 통계간행물을 통계출판부에서 전담(SPM)

- 통계출판부에서는 통계청 간행물은 물론 타기관 간행물도 주문을 받아 발간하고 있으며(250여종), 출판부에서 통계연감 등을 직접 판매하여 수입을 올리고 있음(25억동 : 한화 약 1억 7천만원)

※ 통계간행물을 출판부에서 전담하여 통계청(본청, 지방) 간행물은 물론 외부기관 간행물도 주문받아 수익사업으로 운영하고 있음

Ⅲ. 회의 주요 내용

1. 베트남 부청장 회의 주관

- 일 시 : 2006. 12. 11.(월) 08:30 ~ 09:10
- 장 소 : 베트남 통계청 부청장실
- 참석자
 - 베트남 : 베트남 통계청 부청장, 국제통계과장 및 직원, 통역
 - 한국측 : 김진규 정책홍보관리관 등 4명
- 환영 인사말씀(베트남 통계청 부청장)
 - 대표단 환영 및 인사말씀
 - 베트남 통계청 조직 현황 등 일반적인 사항 설명
 - ① 중앙에서 지방의 읍군 단위까지 관리하는 직선관리 조직 운영
 - ② 통계청 인력구조 설명 : 본청은 대부분 대학 이상, 지방통계국은 절반 정도 대학, 현급의 출장소 직원은 대부분 통계전문학교 출신임
 - ③ 베트남의 공무원 직급 : 4개급으로 나누어져 있음(고급전문가, 공식전문가, 전문가, 사무원)

④ 최근의 베트남 통계업무 발전내용에 대하여 설명

- 법적인 측면 : 2003년 통계법을 전면 개정, 현재 통계기준 및 보호 시스템에 관한 규정을 개정 추진 중
- 베트남은 10년 주기의 인구센서스, 5년 주기의 농업센서스 등 대규모 통계조사외에 소규모 통계로 가구부문에 많은 관심을 갖고 있음
- 특히 GDP조사나 인구총조사, 경제성장률 조사자료 발간 등에 관심
- 중장기 베트남 통계발전계획 수립, 추진으로 통계청 역할이 중시되기 시작했지만 어려운 문제점과 보완할 문제점이 아직은 많은 실정이므로 이번 기회에 많은 지식과 기회 제공의 기회가 되기 바람

2. 조직 및 인사부문

- 일 시 : 2006. 12. 11.(월) 09:20 ~ 12:00
- 장 소 : 베트남 통계청 회의실
- 발표자 : 베트남 통계청 조직인사과장 및 직원, 통역
- 조직 및 인력구성 현황

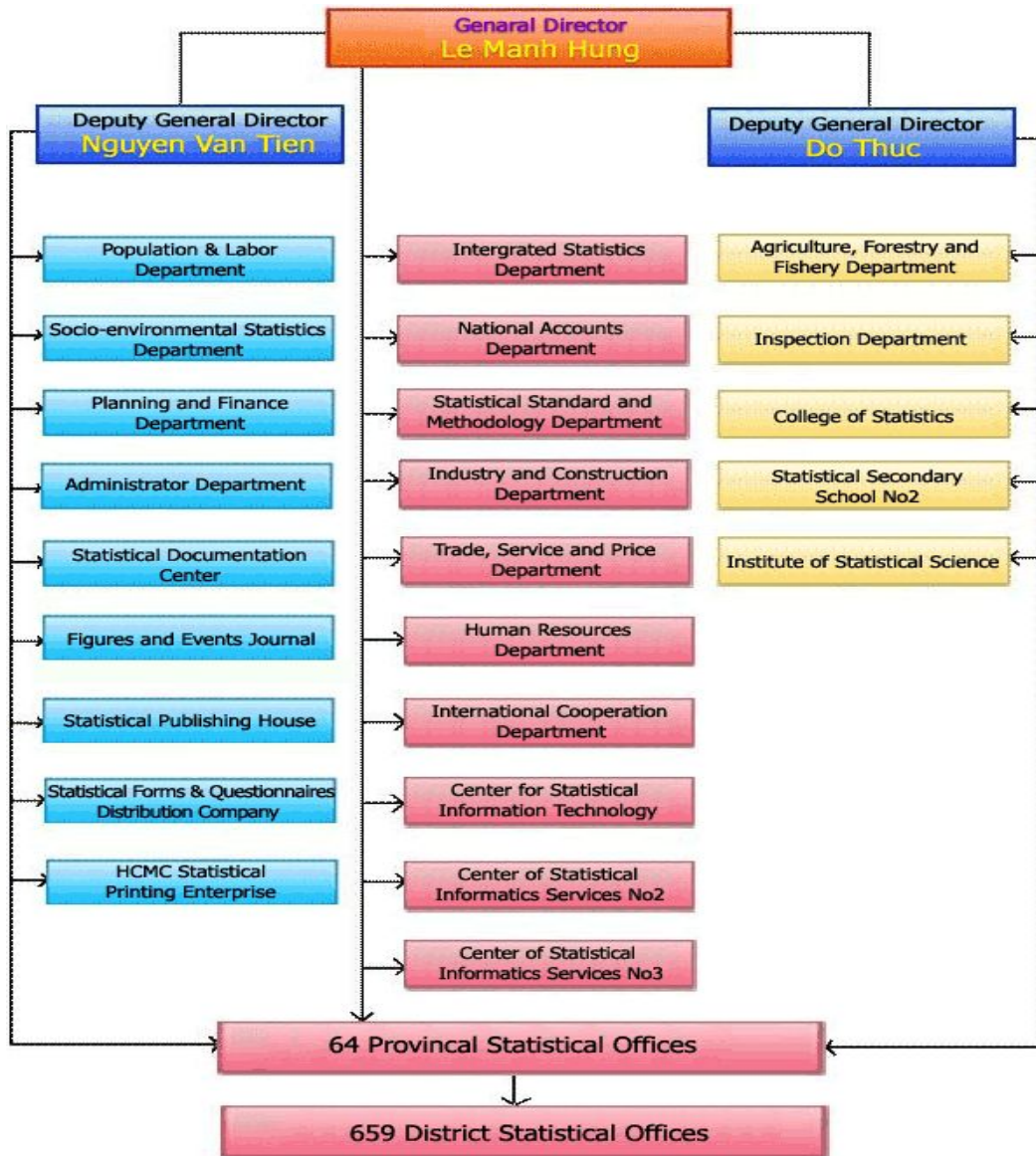
(단위 : 명)

구 분	계 ¹⁾	고급전문가	공식전문가	전문가	사무원	기타 ²⁾
계	4,998	9	344	2,380	1,997	268
본 청	259	8	88	134	4	25
지방통계국	261	1	33	150	53	24
출장소	4,478	-	223	2,096	1,940	219

주 1) 현원기준(정원은 약 5,500명 정도)

2) 운전기사, 방호, 청소, 조리 등 계약직

< 조직도 >



○ 조직부문

- 베트남 통계청은 1946.5.4 설립되어 10번 이상의 조직의 변화가 있었음
- ① 88년 이전 : 통계청 본청에서 지방조직을 관리(통계분야 종사자 약 7,500여명)
- ② 88~94년(개혁·개방정책 추진 기간) : 지방통계 조직 지방정부에서 관리(통계분야 종사자 급격히 감소(약 3,800여명)하여 정확성, 시의성, 편리성 등 비효율적인 운영 판단)
- ③ 94년 이후 : 지방통계조직 관리 통계청으로 전환(직선관리 모형, 최근 매년 150여명씩 증원하여 현재 약 5,500여명 수준)

- 지방통계국(출장소) 조직은 지방정부에 속하면서 통계청 본청의 직접적인 관리를 받고 있음
- 베트남 통계청 인력규모는 총 5,500명으로 지방조직이 포함된 숫자로 대부분의 통계조사활동은 직원들이 직접 수행하며 조사만 전담하는 직원은 없음, 다만 센서스와 같이 대규모 조사에서는 외부의 인력을 채용함
- 베트남 통계청 조직은 ① 중앙(본청), ② 64개 성(지방통계국), ③ 670개 현급(지방출장소)으로 구성되어 있음

※ 베트남 통계조직의 특이점으로 통계청에서 통계전문학교(2개교)를 운영하고 있으며, 우리청의 통계개발원과 유사한 통계과학원 및 자체 수입으로 운영하는 기업형 기관이 다수 있음

- 지방에서 조사를 수행하면 중앙으로 조사표를 제출하며, 모든 통계는 기본적으로 통계청에서 수행하는 집중형 통계제도

○ 인사부문

- 지방직원 임명

- ① 지방통계국 관리직(국장 및 부국장)은 통계청에서 임명하되 지방정부와 사전협의를 이루어진 다음 임명
- ② 지방통계국장이 현의 출장소장 임명시에도 지방현 정부와 사전협의를
- ③ 지방직원은 각 지방통계국에서 임명하고 있음

- 베트남의 공무원 직급

- ① 4개급(고급전문가, 공식전문가, 전문가, 사무원)으로 나누어져 있으며, 임금 기준으로 구분
- ② 지방통계국 (부)국장 이상은 반드시 공식전문가 이상

→ 1) 사무원 : 신입사원 급

2) 전문가 : 대학졸업자로 시험 합격자(가장 많은 인원이 근무)

- 3) 공식전문가 : 전문가 중 10년 이상 경력자로 시험 합격자
- 4) 고급전문가 : 학위 및 경력 등을 고려하며 시험 합격자(청장(1), 부청장(2), 인구노동과장, 건설과장, 무역·서비스과장, 조직인사과장, 국제협력과장 등 8명)

- 공식전문가 시험 참여 기준(내무부 시행) : 외국어 B급 수준, 컴퓨터 활용이 가능하고 행정관리 교육이수자로 임금수준이 95이상인 자만 응시하되 시험과목은

- ① 행정관리
- ② 외국어
- ③ 컴퓨터 활용 등 3과목임

○ 주요 질의 응답 내용

[한국측 질의 : 조직분야]

1) 베트남 통계청 조직변천사는 ?

⇒ 베트남 통계청은 1946.5.4. 설립되어 10번 이상의 조직이 변화가 있었으며, 중앙집권적 통계제도임

- ① 88년 이전 : 지방통계조직 통계청 본청에 소속됨
- ② 88~94년 : 중앙은 중앙통계청, 지방통계 조직은 지방정부에서 관리
- ③ 94년 이후 : 직선관리 모형으로 전환(통계청 본청에서 지방조직을 관리)

※ 각 지방정부에서 통계조직을 관리(88~94년)하던 기간에 통계의 정확성, 시의성 등 통계에 많은 문제가 발생함에 따라 모든 인사, 조직, 예산 등을 중앙에서 통합관리하는 직선관리 모형으로 전환

2) 지방통계조직은 어디에 소속되어 있는 지 ?

⇒ 지방통계조직의 가장 큰 역할은 중앙 통계청에 대한 보고와 지방정부에 대한 보고로서 지방조직에 속하면서 동시에 중앙 통계청에 속함

3) 통계조사가 늘어나면 인력 및 조직을 늘려야 하는데 베트남의 경우에는 어떤 식으로 조직을 확대하는 가 ?

⇒ 조직은 내무부 담당이며, 내무부에서 조직확충을 승인하면 예산도 거의 자동으로 반영됨(조직확대는 매우 어려움)

① 88년 이전 : 약 7,500여명의 통계분야 종사자

② 88~94년 : 통계분야 종사자가 약 3,800여명으로 대폭 축소됨

③ 94년 이후 : 2010년 통계발전계획 수립후 매년 150여명씩 증원하여 현재는 약 5,500여명의 통계분야 종사자가 있으나 2010년까지는 6,500명~7,000명 선으로 조직을 확대할 계획

4) 베트남에서도 비정규직원이 있는 지 ?

⇒ 수는 많지 않으나 계약직원 형태로 운영 중임(운전기사, 청소, 방호원, 전기기술자 등)

5) 조직도를 보면 인사기획과는 청장 직속, 재정기획과는 부청장 직속으로 되어 있는데 운영은 어떻게 하는 가 ?

⇒ 예전에는 청장이 전부서를 관할했으나 부청장이 청장 지원 차원에서 업무를 재구성한 것이고, 청장과 부청장의 업무 구분이 명확한 것이 아니고 부청장의 전문성, 역할 등에 따라 달라 질 수 있음

[한국측 질의 : 인사분야]

1) 지방통계국장 및 지방직원 임명은 ?

⇒ 64개성의 통계국장 및 부국장 등 지도급 간부는 중앙에서 직접 임명 (약 100여명)하되, 통계청 단독 행위가 아니라 지방정부와 사정 협의 절차를 거친 후에 임명

⇒ 지방직원은 지방통계국장이 임명

2) 지방통계국과 본청과의 인사교류는 있는 지 ?

⇒ 순환인사가 있으나 주택문제 등 생활문제로 인하여 거의 이루어 지지 않고 있음

3) 지방통계국과 본청과의 인사교류를 위한 지방관사 및 숙소는 있는 지 ?
⇒ 중앙과 지방 모두 관사 및 숙소가 있으나 많지 않고, 가족이 함께 생활 하기가 곤란(독신자 생활은 가능하나 가족 모두 생활이 어려움)

4) 외부의 유명학위를 가진 자가 전문가나 공식전문가로 채용이 가능한 지 ?
⇒ 통계청 근무중 외부 나갔다가 들어온 경우는 있지만 최근 10여년간 외부 채용자는 없었음

※ 개혁·개방정책 이전에는 외부 채용이 많이 있었음

5) 일 잘하는 조직 및 직원의 경우 성과관리는 어떻게 하고 있는 지 ?
⇒ 업무우수직원에 대하여 우대정책을 하고 있으며, 연말 업무보고평가 위원회의 직원들에 대한 1년 실적결과를 반영, 임금상승기한을 축소 하여 성과를 반영하고 있음

⇒ 임금 증가 기한이 사무원은 2년, 전문가는 3년이나 이를 축소하여 사무원 1년 반, 전문가 3월, 6월, 1년, 2년 등 기간마다 임금 상승 가능

※ 월급상승규정 : 공개적으로 발표한 후, 통계청 전체직원의 의견을 취합하여 반영하되 5%를 초과할 수 없음

※ 평가위원회 구성 : 5명(조직인사과장, 통계청 노조대표, 인민감사원 등)

6) 임금상승기한 단축외 다른 성과급은 없는 지 ?

⇒ 임금외의 직원 우대정책으로는 국내·외 교육기회 제공이 있음

※ 민간기업체처럼 별도의 보너스나 우대정책을 하고 싶어도 중앙정부 규정 때문에 별도의 개별적인 우대정책을 할 수 없음

7) 통계청 근무자의 전공비율은 ?

⇒ 개혁개방 정책전에는 통계학 전공자가 대다수였으나, 현재는 약 30% 정도만 통계학 전공

- ※ 통계학 전공외 경제학, IT 관련 전공자가 있음
- ※ 2개의 통계전문학교 운영
- ※ 베트남의 대학들 중 일부에만 통계학과가 있으며 1년에 약 300여명 통계학과 졸업함 : 베트남 국민경제대학교의 통계학과(하노이 소재) 및 호치민 경제대학교에서 통계학 전공자가 약 100여명씩 졸업하나, 소수만 통계청에 취업

8) 대학 졸업자의 공무원에 대한 의식은 ?

- ⇒ 대학 졸업생의 직업선택은 크게 공무원과 일반기업 근무임
- ⇒ 공무원은 낮은 봉급(신입사원 \$70 정도) 대신 은퇴후의 메리트(연금 수혜) 등으로 경쟁력이 있으나 정확한 비율은 모름

- ※ 일반 기업은 고임금(신입사원 \$200~\$300 정도)이나 업무량이 많음

9) 공무원 정년은 ?

- ⇒ 남자 60세, 여자 55세(베트남노동법)

- ※ 남녀 평등 문제로 법개정 국회에서 논의 중
- ※ 베트남은 공무원에 대해 퇴직금이 아닌 퇴직연금제도로 운영 중 (임금의 75% 평생 지급)

3. 예산부문

- 일 시 : 2006. 12. 11(월) 14:00 ~ 16:30
- 장 소 : 베트남 통계청 회의실
- 발표자 : 베트남 통계청 재무기획과장 및 직원, 통역
- 예산일반

(단위 : 백만동)

구 분	계	2005(A)	2006(B)	2007(C)	증감률	
					2006/2005	2007/2006
계	838,241	191,856	321,045	325,340	67.3	1.3
본 청	84,848	21,665	30,643	32,540	41.4	6.2
지방통계국	753,393	170,191	290,402	292,800	70.6	0.8

주 1) \$1=15,900동

○ 주요 질의 응답 내용

[한국측 질의]

1) 회계연도 개시일 ?

⇒ 매년 1.1에 시작하여 12.31에 마감

2) 베트남의 예산편성 일정, 규모 및 구조

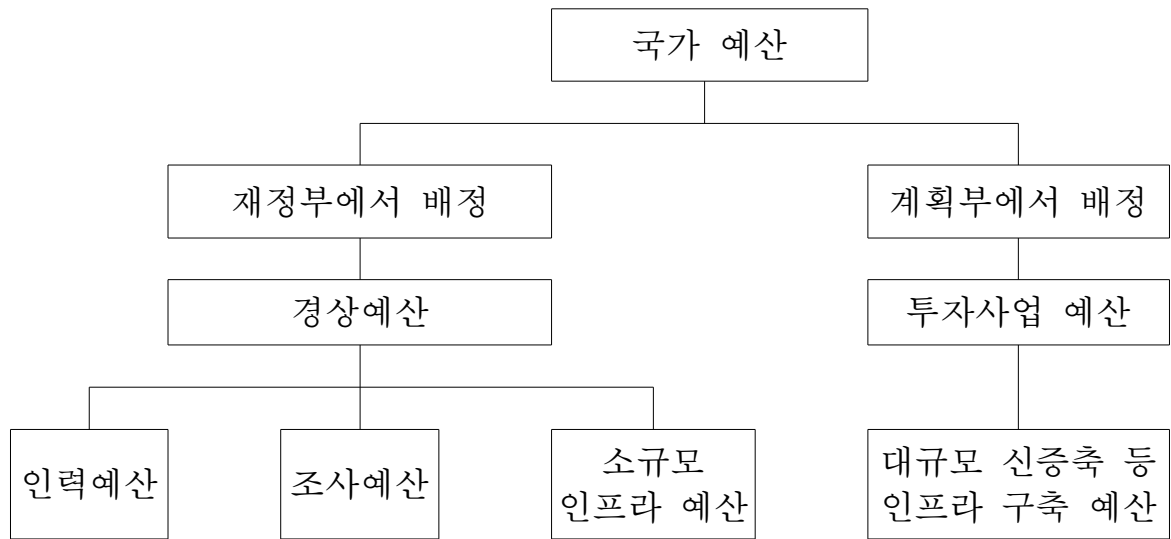
⇒ 예산법에 의해 매년 6월에 시작하여 7~8월 타부서 협의, 11.15일까지 정부부처까지 분배, 12.15일까지 지방통계국까지 분배, 12.31일까지 현금까지 예산분배 완료

⇒ 2006.11월에 국회를 통과한 베트남 통계청의 '07년도 예산은 3,400억 동(약 \$200만)으로 정부 전체에서 차지하는 비중은 극히 미미하며,

① 인력관련경비 1,750억동(51.5%)

② 조사활동 1,200억동(35.3%)

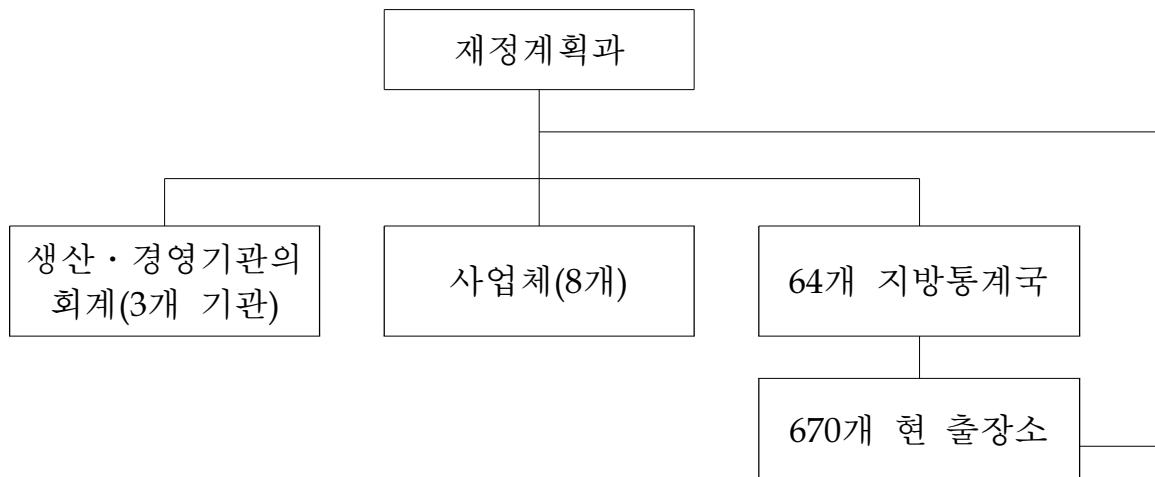
③ 시설장비 구입 등 소규모 인프라 구축비 450억동(13.2%)으로 구분하여 예산을 편성



3) '07년도에 인구센서스 등 특이소요가 있는 지 ?

⇒ 5년 주기의 경제인프라에 대한 총조사(조사대상 : 300만개, 650억동
소요) 예산 반영

4) 재정계획과 기구표



- ① 생산·경영기관의 회계 : 정부예산의 지원을 받지 않고 운영비 일체를 자체 수입으로 운영하는 통계청 산하의 기업으로 기업법이 적용됨
(Statistical Publishing House, Statistical Forms & Questionnaires Distribution Company, HCMC Statistical Printing Enterprise)

- ② 사업체 : 일반 국가관리기관과 다르게 모든 활동비용을 국가에서 지원 받지 않고 일부는 국가에서 지원하고, 일부는 자체 수입으로 운영
(Institute of Statistical Science, College of Statistics, Statistical Secondary School No2, Center for Statistical Information Technology, Center of Statistical Informatics Services No2, Center of Statistical Informatics Services No3, 잡지출간사, 통계청 웹사이트 관리)
- ③ 64개 지방통계국 회계실에 1~수명, 670개 현 출장소에 회계담당 직원이 있음

5) 사업체의 소득의 원천은 ?

⇒ 수업료 등 학비(학교), 다른 대학과 협력하여 야간수업 수업료 등

6) 생산·경영기관에 근무하는 직원의 신분 및 보수 수준은 ?

⇒ 공무원 신분이나 일부 비정규직도 있으며 일이 많을 때에는 임시직도 운영하고 있고, 직원들의 보수는 대부분 통계청 직원보다 인건비가 높으며, 출판사의 경우에는 일반 직원보다 2배 정도의 보수 지급

⇒ 보수 수준은 높지만 기업체식 운영이라 잘하면 많이 받고, 못하면 더 적게 받기 때문에 통계청 일반 직원들이 출판사로 가려고 많이 원하는 않음

7) 중앙과 지방간 예산배정은 어떻게 이루어 지는 지 ?

⇒ 전산시스템보다는 직인이 찍힌 공문으로 시행하고 있는 실정(지방통계국까지 전산시스템 지원하나 국가 차원에서 활성화되어 사용하지는 못하고 있음)

8) 지방청사 시설교체나 차량 구입은 ?

⇒ 지방통계국은 지방정부와 별도의 건물에서 근무하며 시설교체 및 차량 교체비용 등은 통계청에서 지원(차량구입은 정부의 차량구입 조치계획에 따라 '07년 예산 미편성)

9) 예산편성기준은 ?

⇒ 어떤 정해진 기준이 없고 인원 현황 등에 따라 예산계획을 수립

10) 사업체(8개)와 생산·경영기관(3개)의 차이점은 ?

⇒ 사업체는 Raw Data를 판매하지 않으며 일반 공개자료만 판매하고 주요 역할은

- ① 일부조사 분석, 데이터화 시킴(조사분석, 전산화, 입력)
- ② IT기술에 관한 기술지원, 시설 수리
- ③ 중앙에 대한 데이터 전송

11) 3개 센터(Center for Statistical Information Technology, Center of Statistical Informatics Services No2, Center of Statistical Informatics Services No3)의 주소득은 ?

⇒ 다른 기업에 대한 S/W 지원, IT에 대한 교육, 통계직원 및 외부 학생 등 수업

⇒ 2004년 이전에는 제2, 제3센터는 지방통계국 산하였지만 2004년 이후 중앙소속으로 전환되었으며 예산외 소득은 얼마되지 않음(호치민 20억동 중부센터 몇억동)

⇒ 통계조사 결과 데이터 처리 S/W 개발 주문 받고 있으며, 향후에는 3개의 센터를 발전시켜 베트남에서 진행하는 모든 데이터를 처리할 수 있게 추진할 예정(현재는 지방통계국에서 처리)

[베트남측 질의]

1) 한국의 예산편성기준 및 인구주택총조사시 산정기준은 ?

⇒ 기획예산처의 예산안편성지침에 따르고, 중기계획에 따라 개별 사업을 심의한 결과를 반영, 사업별로 예산편성

⇒ 인구주택총조사의 경우 기획예산처와 사전 협의하되 전주기 예산 및 사회적 변화 비용 등을 감안하여 결정되지만 국회에서 최종 승인하여야 효력 발생

2) 한국의 재정제도에 대하여 ?

⇒ 4대 재정혁신과제(국가재정운용계획, 예산총액배분자유편성제도, 성과관리제도 등)에 대하여 설명

3) 한국은 회계관련 시스템은 어떻게 운용하는 지 ?

⇒ 기존의 국가재정정보시스템 및 '07.1.1.부터 도입되는 디지털예산회계시스템에 대하여 설명

4) 한국은 예산은 누가 결정하는 지 ?

⇒ 통계청 내에서는 재정기획관이 주가 되어 조정하고, 정부 전체 예산은 기획예산처가 조정하며 최종 결정은 국회에서 함

5) 한국의 인구주택총조사 결과 처리는 어떻게(스캔방식인지, 입력하는지) ?

⇒ 시군구에서 임시직원을 채용하여 현지입력

6) 베트남의 경우 5년 주기 농업총조사는 지방통계국에서 입력후 중앙으로 송신하는데 한국은 어떻게 하는 지 ?

⇒ 시군구에서 임시직원을 단기간 채용하여 현지입력

4. 통계간행물 발간부문

○ 일 시 : 2006. 12. 11.(월) 14:00 ~ 16:30

○ 장 소 : 베트남 통계청 회의실

○ 발표자 : 베트남 통계청 재무기획과장 및 직원, 통역

○ 주요 질의 응답 내용

[한국측 질의]

1) 출판사의 역할은 ?

⇒ 30여년전에 설립되었으며 설립시부터 기업형으로 운영

⇒ 주요 역할로는 통계청 자료 발간, 통계청·지방통계국 통계연감 발행 등(2005년 250여종의 책자 발간)

2) 출판사의 주수입원은 ?

- ① 의무적인 통계자료 발간
- ② 통계청 및 지방통계국의 주문을 받아 통계자료 발간
- ③ 외부 주문(공개 경쟁)

3) 통계연감 판매처 ?

⇒ 일부는 통계청에 납품하고 타부서에 제공하고 잔여분은 출판사에서 외부에 직접 판매

4) 통계출판사에서 판매하는 간행물은 몇 종이며 수입은 얼마나 되는지 ?

⇒ 통계출판사에서는 통계청 간행물은 물론 타기관 간행물도 주문을 받아 발간하고 있으며(250여종), 출판부에서 통계연감 등을 직접 판매하여 수입을 올리고 있음(25억동 : 한화 약 1억 7천만원)

5) 직원 봉급 등 재원조달을 위하여 출판사에서 가격을 임의로 조정할 수 있는지 ?

⇒ 자료 등 제공에 따른 가격은 통계청 및 물가위원회 심의를 받아야 하며, 외부기관 주문분도 공개경쟁이기 때문에 출판사에서 임의로 가격을 올리기 힘들

5. 통계발전방향(베트남의 2010년 통계발전계획을 중심으로)

- 일 시 : 2006. 12. 12.(화) 14:00 ~ 16:30
- 장 소 : 베트남 통계청 회의실
- 발표자 : 베트남 통계청 국제협력과장 및 직원, 통역
- 베트남의 2010년 통계발전계획 : 2003년 작성

[지난 시기 베트남 통계청의 성과]

1) 법적 제도 개선

⇒ 2003년 새로운 형태의 통계법 제정(2004.1.1부터 시행)

※ 1998년 법령에 대한 평가회의 개최후 베트남 경제발전을 위해 법령 개정의 필요성을 인식 → 1998년부터 새로운 통계법 개정을 위해 수정작업후 2003년 전부 개정한 신통계법을 통과시킨 후, 국무총리 산하 새로운 통계청 규정도 통과시킴

[2010년까지 통계청 비전 및 계획]

1) 통계 방법론 개선 및 완성

⇒ 경제 및 사회통계에 대한 기준설립이 선행되어야 함(2003년부터 추진 중)

① 국가기준시스템 성립 : 통계청에서 작성하는 지, 타 기관에서 작성하는 지를 규정

- 생산기준 조사(MPS)를 국제적인 통계기준 적용하는 국민계정으로 전환 : 주요 내용을 전환시켰으나 환경 및 관광 등 몇 가지는 전환하지 못하고 있는 실정임

2) 통계자료 수집 체계 개선

⇒ 기초적인 정보에 대한 등록시스템 구축 : 기업체에 대한 조사를 통해 획득한 자료를 정리하여 등록(우리나라의 기초통계조사와 유사), 조사를 통해 자료 계속 수정, 보완

⇒ 대규모 조사(2002년 경제센서스, 2자 7자년도)시 기업체 명단을 작성하고 이 명단을 기초자료로 삼아 타 조사시 수정, 보완

⇒ 국세청 자료를 일부 사용하나 폐지된 기업체에 대한 자료파악이 잘 안 됨

※ 통계청 자료와 국세청 자료 비교시 많은 차이가 있음

3) 통계정보자료 분배

- ① 책자로 된 자료의 CD-ROM 작성, 제공
- ② 3개월에 1회 베트남 통계에 관한 기자회견 개최
- ③ 방송국, 언론사 등에 수시로 자료 제공
- ④ 통계자료 제공 : 일반 통계자료는 무료 제공하되, 세분화되고 구체적인 자료는 사용 기업체 등에 유료 제공

4) 통계활동 전산화 응용 노력

⇒ 한국처럼 조사활동에 전산 활용을 위하여 노력하나 IT를 구현하기 위한 장비와 시설에 대한 투자가 필요(본청은 1인당 PC1대 수준이나 지방 통계국은 어느 정도, 출장소는 미미한 실정)

- ① 베트남 통계청 웹사이트 개설 : 기업체와 네트워크를 구축하여 웹상에서 ID와 PW를 통하여 통계자료를 활용
- ② 물가조사 수집된 데이터 입력하면 CPI 수치 자동 처리
- ③ 지방에서 기초자료 입력시 자동 분석하는 S/W 개발 중

5) 통계분야에서 활동하는 직원 수준 향상 유도

⇒ 업무교육, 재교육 실시 : 고등학교 및 전문학교 운영

6) 조사활동을 위한 투자 확대

⇒ 일반 통계조사활동 및 대규모 통계조사 비용을 확대시키고 있으며, 직원 근무환경도 개선하고 있음

7) 국제협력 강화

- ① 베트남은 개발도상국으로 선진국의 기술지원이 필요
- ② 다자 협력 분야 : 국제통계 활동에 적극 참여
- ③ OECD 등 국제기구에서 요청하는 자료 제공 : 약 75% 제공
- ④ 지역내(특히 ASEAN) 통계활동에 적극 참여
- ⑤ 한국, 중국, 네덜란드 등 협력의정서 체결

[현재 베트남 통계의 장애 및 문제점]

- 1) 양적, 질적으로 더 다양한 통계자료에 대한 수요 증가(급증)
- 2) 조사인력 및 재정적 불충분
 - ① 정부에서도 예산을 충분히 지원하고 있지 않음
 - ② 통계청 직원(특히 지방직원) 외국어 수준등 전반적으로 직원의 질이 선진국에 비해 낮은 형편임

6. 지방사무소[하롱베이 및 호치민 지방통계국] 부문

- 일 시
 - 하롱베이 : 2006. 12. 13.(수) 14:00 ~ 16:30
 - 호 치 민 : 2006. 12. 15.(금) 09:30 ~ 16:00
- 장 소 : 하롱베이 및 호치민 지방통계국 회의실
- 발표자 : 하롱베이 및 호치민 지방통계국장 및 직원, 통역
- 주요 질의 응답 내용

[통계조사원]

- 1) 통계조사원의 신분 및 보수는 ?
 - ⇒ 정규 공무원 신분이며, 인구센서스 등 부정기 조사시에는 단기간 임시 조사원을 채용하여 조사하며, 정규 공무원 평균 월급은 200만동(\$130) 정도임
- 2) 비정규 조사원(임시조사원) 1인당 월 평균 보수는 ?
 - ⇒ 월급으로 지급하지 않고 업무량 또는 채용일수에 따라 차등 지급하며 베트남 비정규직 규정에 따라 일평균 임금은 30,000동(\$1.9) 정도임

[통계응답자]

1) 통계응답자에게 답례품 등을 지급하는 지 ?

⇒ 아주 간단한 답례품을 지급하고 있음

2) 한국의 경우 응답 불응 등 현장조사 환경이 점점 더 열악해져 가고 있는데 베트남의 경우는 어떠한지 ?

⇒ 베트남은 통계정보보고제도가 있어 기한내에 통계자료를 보고해야 하는데 외국 기업체도 자료를 잘 제공해 주고 있으며, 가구에서도 조사에 잘 응대(면접조사 많음)해 주고 있어 현재까지는 응답불응 등에 대한 문제는 없음

⇒ 다만, 가구소득 조사시 정확한 정보를 제공해 주지 않아 지출 기준으로 소득을 역으로 조사함

⇒ 불법 경제활동(불법 영수증 사용 등)을 위하여 등록회사는 많으나 실체가 없는 문제도 있음

[통계조사방법]

1) 경상통계 조사방법 ?

⇒ 정규 공무원이 방문하여 면접조사를 주로 하고 있음

2) 인구센서스 등 조사는 어떻게 하는지 ?

⇒ 인구주택총조사(10년 주기, 2009년), 농업 및 농촌총조사(5년 주기, 2001년 및 2006년), 경제총조사(5년 주기, 2002년 및 2007년)시에는 임시조사원을 투입하여 조사 실시

3) 경상조사 표본추출방법은 ?

⇒ 중앙 통계청에서 일괄 표본 추출하고 1개의 대상처에서 여러 개의 통계 조사를 실시(우리청 다목적표본과 유사)

[타기관 통계조사]

1) 타부처에서 실시하는 통계조사는 어떤 종류가 있는 지 ?

⇒ 통계조사를 일반 부처에서도 할 수 있지만 통계기준 등은 통계청에서 정하기 때문에 이에 따라 조사해야 함

※ 실업률 조사의 경우 명목상 노동부 통계이지만 조사는 통계청에서 수행하고 비용은 노동부에서 담당하고 있어 실질적으로는 통계청 통계임

2) 타부처 통계조사를 통계청에서 대행 할 있는 지 ?

⇒ 통계청에서 타부처 통계조사를 대행할 수 있으며, 지방정부에서도 지방 통계국에 그 지역에 필요한 통계를 의뢰하고 있음(이 경우에도 비용은 수요 부서에서 지급)

[지역통계 작성]

1) 지방정부에서 필요로 하는 지역통계조사를 대행하는 경우가 있는 지, 또 예산 부담은 어느 기관에서 하는 지 ?

⇒ 지방통계국에서 실시하는 통계조사 중 10~15% 정도를 지방정부의 요구에 따라 추가조사하고 추가비용은 지방정부에서 부담함

※ 지방정부에서 통계조사 의뢰시 이를 거절할 수 없음

IV. IT를 활용한 조사방안 토의내용

- 전자조사 도입의 필요성 및 한국의 전자가계부의 도입, 사업체부문조사 CASI 방식 조사 등 소개

- 캐나다 등 선진국가 통계시스템 도입 필요성 설명

- 한국의 GIS 자료 제공 사례 소개
 - 베트남도 시도했었지만 지도제작사의 지도 기준이 불충분하여 도입하지 못하였으며, 또한 베트남의 행정단위도 불안정적이어서(지난 15년 동안 38개 성 → 64개 성, 400여개 현 → 700여개 현으로 확대됨) 현 시점 도입은 어려움

- 행정자료 공유로 현장조사를 보완하고 조사응답 부담을 경감하는 방안 토의
 - 한국 및 베트남 모두 국세청 자료와 통계청 자료가 불일치하는 문제점 있음
 - 한국은 이런 문제를 해결하기 위해 국세청과 부단히 협의하고 있는 중
 - 베트남은 국세청 자료를 일부 사용하고 있는 등 행정자료 활용은 큰 문제가 없으나 자료불일치 문제가 더욱 큰 문제임

V. 회의사진



< 부청장과의 회의 >



< 업무 토의 >



< 광닌 지방통계국과의 회의 >



< 호치민 지방통계국과의 회의 >