

오스트리아

1. 오스트리아 연수 개요

가. 방문 개요

- 방문일자 : 2006. 3. 23. 13:00 ~ 17:00
- 방문장소 : 비엔나 소재 오스트리아 통계청
- 주요 면담 인사
 - 통계청장(Director General) : Peter Hackl
 - 청장비서관(Secretary General) : Werner Holzer
 - 사업체통계국장(Director Business Statistics) : Franz Granner
 - 전자조사 및 과학기술통계 담당

나. 연수 내용

- 환영사 및 참석자 소개
- 일정 및 연수내용 안내
- 오스트리아 국가통계제도
- 오스트리아 사업체통계
- 전자조사표를 활용한 자료수집 방법
- 질의응답

다. Peter Hackl 청장 인사말

- 오스트리아 통계청을 방문한 것에 대해 매우 기쁘게 생각하며 진심으로 환영함
- 최근들어 한국과 오스트리아는 무역 확대 등 경제교류 뿐만 아니라 문화적인 면에서도 활발히 교류가 진행되고 있다고 생각함
- 오늘 오스트리아의 통계제도 및 사업체 통계 등을 소개하면서 통계분야에 있어서도 상호 국가의 통계를 이해할 수 있는 계기가 되었으면 함
- 또한 오스트리아의 비엔나에서도 즐거운 시간을 보내기 바람

2. 오스트리아 통계청(STATISTIK AUSTRIA) 소개

가. 연혁 및 현황

- 오스트리아 통계청은 1829년 설립되었으며, 2000년 1. 1. 새로운 오스트리아 연방통계법에 따라 수상실 산하의 정부 기관에서 공공법률에 의한 연방기구로 전환되었음
- 집중형 통계제도
 - 국가통계는 오스트리아 통계청에서 대부분 생산하는 “집중형” 통계제도를 채택하고 있으며, 각 연방주의 통계부서에서는 조사된 결과를 제공받아 분석 및 활용하고 있음
 - 또한, 각 연방주에서 지역행정을 위해 특별히 필요로 하는 통계는 오스트리아 통계청에 작성을 요청하고 있음

- 통계청의 인력은 850명이며 별도의 지방조직은 없음
- 통계청의 예산은 전체 예산의 85%는 국가보조, 나머지 15%는 외부기관의 요청에 따른 통계 생산 및 책자 발간 등을 통하여 확보

나. 조직

- 통계조직은 2명의 통계청장(통계부문, 재정부문)이 있고, 그 밑에 품질관리(Quality Management), 내부감사(Internal Audit), 홍보 (Media and Information Policy) 관계관을 둠
 - 통계청장은 수상이 임명하며 임기는 5년임
- 또한, 다음과 같은 4개국 및 3개과가 있음
 - 인구통계국(Directorate Population Statistics)
 - 인구 및 고용시장, 사회 및 주택통계, 과학·기술·교육 통계 관련
 - 사업체통계국(Directorate Business Statistics)
 - 제조업 및 건설업, 도소매 및 서비스업, 교통, 무역통계 관련
 - 공간통계국(Directorate Spatial Statistics)
 - 농림업, 가축정보시스템, 관광, 차량, 도로안전, 환경 및 에너지통계 관련
 - 거시경제통계국(Directorate Macro-economic Statistics)
 - 국민계정, 지역계정 및 공공재정, 국세통계, 가격과 구매력 비교 관련
 - 행정등록, 표준분류 및 방법과 (Registers, Classifications and Methods Division)
 - 정보기술과(Information Technology Division)
 - 총무과(Central Services)

※ 오스트리아 통계청에는 지방 조직이 없으며, 9개의 연방주에 소속된 통계 관련 부서에서는 별도의 통계를 작성하지 않고 대부분 오스트리아 통계청에서 작성한 통계를 분석·활용함
(참고 : 독일의 경우는 연방주마다 통계를 작성하고, 독일 통계청에서는 이를 취합)

[오스트리아 통계청 조직도]



다. 통계청의 역할

- 연방정부를 대신하여 오스트리아 통계청에서 수행하는 역할
 - 통계조사 수행, 집계 및 통계결과 공포
 - 연방통계의 역할 및 국제조약에 관계된 국내통계기관의 책임을 수행
 - 통계결과 전파
 - 분류기준 작성
 - 통계자문
 - 통계기구 및 EU와의 협력
 - 기타 연방법에 의해 할당된 임무

- 위와 같은 역할을 수행하기 위한 기본원칙
 - 통계집계에 대한 객관성 및 공정성
 - 통계방법과 절차는 국제기준에 부합
 - 항상 통계품질 향상에 노력
 - 통계결과는 항상 최신자료로 유지
 - 응답자에 대한 부담 최소화
 - 개인자료에 대한 엄격한 비밀보호 등임

- 위와 같은 역할과 기본원칙을 바탕으로 통계청에서는 매년 3월초에 통계자문회의에 다음 연도와 향후 4년간의 단기와 중기 계획 및 예산(안)을 제출해야 하며 통계자문회의에서는 4주 이내에 이에 대한 검토보고서를 작성

- 통계청은 통계자문회의에서 검토한 계획과 예산(안)을 9월말 까지 경제자문회의에 제출하여 승인을 받아야 함. 이때 통계자문회의의 권고를 수용할 수 없는 중요한 내용 등은 진술할 수 있음

3. 오스트리아 통계제도

가. 연방통계의 작성

- “연방통계”란 연방정부의 공식적인 정보로서, 작성 목적은 경제, 인구, 환경, 사회와 문화적 상황에 대한 자료를 연방기관과 과학단체, 사업체 및 국민에게 제공하여 기획 및 의사결정, 평가 등을 하는데 도움을 주는데 있음
- “연방통계기관”은 오스트리아 통계청과 연방기관들로서 이들은 국내에 직접적인 효력이 있는 국제법 또는 연방법에 의해 지정되어 통계작성에 필요한 자료를 수집
- 법정 통계조사와 집계는 연방법에서 최소한의 주제가 결정되어야만 하며, 오직 연방업무의 수행상 필요하거나 소요되는 작업과 비용이 업무의 중요성에 비추어 적정한 경우에 한함
 - 이때, 통계조사는 조사목적에 절대적으로 필요한 자료수집으로 제한함
- 또한, 통계조사에 있어서는 통계수요와 조사의 경제성, 비용효과, 이용도, 응답자에 대한 요구의 최소화 등을 바탕으로 다음 사항을 규정해야 함
 - 모집단
 - 통계단위
 - 분석의 특징
 - 조사기준일
 - 전수/표본조사
 - 작성주기

- 조사형태
 - 자료제공 및 협력에 대한 응답자의 의무
 - 지방정부의 협력
- 현재 오스트리아 통계청에서 경상적으로 작성되고 있는 통계의 종류는 250종이며, 대부분 인터넷, 전화조사 등을 활용하여 작성하고 있고, 면접이 필요한 경우는 별도의 조사원을 채용하여 조사를 실시함
- 또한, 통계청에서는 경제적인 측면에서 효과적이고 자료의 주제나 국민을 보호하는데 있어서 영향을 끼치지 않는다면 적당한 개인 또는 기관에 통계작성을 위탁할 수 있음
- 통계자료 수집형태는 일반적으로 공공등록자료, 행정자료, 기존 조사자료, 측정자료를 활용하고, 여의치 않을 경우 응답자를 통한 조사로 나누어 짐
- 응답부담을 줄이기 위해서 표본조사인 경우에는 표본을 순환(rotation) 해야 함
- 등록자료 또는 행정자료의 활용에 있어서는 이들 자료의 보유기관은 적정한 연방통계기구에 자료를 제공해야 하며, 제공시에는 변수의 정의, 데이터수집절차, 자료집계방법 등을 함께 제공해야 함
- 통계청의 요구가 있을 경우, 행정자료를 보유하고 있는 기관에서는 통계조사와 관련있는 행정자료의 유무에 대한 정보를 제공해야 함
 - 자료제공은 무료이며 가능하면 전자화일로 제공함. 그리고 개인행정자료에 대한 온라인 접속은 법적 승인이 없는 한 제한됨

나. 통계청장의 역할

- 2명의 청장중에서 통계부문 청장은 통계청의 기술적이고 공식적인 임무를 담당하게 되며, 과학적 방법의 모든 문제에서 자신의 역할 수행에 직접적인 책임을 짐
- 재정부분 청장은 통계청의 경영부문과 통계부문 청장의 업무를 제외한 나머지 부문에 대해서 책임을 짐
- 두 청장의 협력은 연방수상이 할당한 역할내에서 이루어지는데 특히 다음사항은 서로 동의하여야 함
 - 통계청 내부 조직에 대한 발전과 변화
 - 통계청 경영과 통계 직원을 위한 인적자원 측정 수행
 - 통계직원의 임명
 - 개인발전과 훈련계획에 대한 소개
- 두 청장간의 의견이 일치하지 않으면 재정부분 청장이 캐스팅 보트를 행사할 수 있으며, 이 경우 경제자문회의에 즉시 통보해야 함. 재정부분 청장의 캐스팅보트로 인한 결정사항에 대해서는 통계부문 청장은 경제자문회의에 3일이내에 항소할 수 있음. 이 경우 3주간의 논의를 거치게 되며 이 기간에는 경제자문회의가 결론을 내릴때까지 그 결정의 실행은 연기됨

다. 통계자문회의, 경제자문회의

- “통계자문회의”와 “경제자문회의”는 2000년 1월 신법에 의해 신설되었음

- 위원은 총 15명으로 수상이 4명을 지명하고, 주요 부처에서 4명, 노동회의소, 상공회의소, 농업회의소, 중앙은행, 연방주, 지역자치회 및 시에서 각 1명씩 추천함

- 통계자문회의 (Statistics Council)는 독립적인 기구로 통계청장은 본 회의의 구성원이 아니며, 위원들도 소속기관을 대표하는 것은 아님
 - 통계자문회의의 주요임무는
 - 통계업무에 대한 품질 및 객관성에 대한 모니터링
 - 연간/중기 통계작성 프로그램에 대한 권고
 - 통계조정에 대한 권고 및 EU 통계프로젝트 계획에 대한 권고
 - 연간활동보고서 작성 등

- 경제자문회의 (Economic Council)는 통계청의 계획 및 예산을 심의 결정하고, 모든 사업관련 조정권과 감시권을 가짐
 - 12명의 위원으로 구성되며 3명은 수상이 지명하고, 5개 부처에서 1명씩의 대표를 선정(재무부, 경제부, 농림부, 내무부, 노동·보건·사회부)하며 직장협의회에서 4명을 선정함
 - 경제자문회의의 주요 임무는
 - 수상에게 연간회계 감사를 위한 외부 감사를 추천
 - 통계청의 연간회계 및 경영보고를 감사하고 수상에게 보고
 - 통계청의 경영, 세입세출, 예산조정에 대한 보고를 받음
 - 재정부문 청장의 업무 처리 등에 대한 규정을 작성
 - 재정부문 청장에 대한 수상의 해임요구에 대해 위원 2/3의 동의로 거부 또는 승인 결정

라. 중앙통계위원회(Central Statistical Commission)

- 중앙통계위원회는 51명의 위원으로 구성되며, 17개 분과위원회가 있음
- 위원회의 구성은 다음과 같음
 - 통계청장(2인)
 - 수상실의 대표
 - 각 부처, 지자체, 감사원, 중앙은행, Social partner, 노조연합 등의 대표 와 개인전문가 등

※ Social partner : 상공회의소, 노동회의소, 농업회의소

- 중앙통계위원회의 위원장은 통계부분 청장이 하며 위원들은 소속기관(각 부처, 지역, 중앙은행, 감사원, Social partner, 개인전문가 등)을 대표하며, 연방정부 및 통계청에 통계의 일반적인 중요성에 대해 자문을 하고 통계생산과 수요를 연결시켜 주는 역할을 함
 - 다양한 기술적 부문은 분과위원회에서 책임을 짐

4. 기업통계(Business Statistics)

- 기업통계국은 오스트리아 통계청내 가장 큰 조직으로 약 200명의 인력이 4개부문에 대한 통계를 작성하며 각각 3개의 조직이 매트릭스 형태로 구성되어 있음
 - 4개 부문 : 생산, 서비스, 운송, 무역
 - 3개 조직 : 조사, 데이터에디팅, 집계 및 분석

- 기업통계의 일반적 특징은
 - EU의 요구에 따르며(EU와 조화된 통계)
 - 기업통계에 대해서 법으로 규정하고
 - 기업의 응답부담을 최소화하는데 주목적이 있으며
 - 행정자료를 활용(법에 구체적으로 자료가 명시되어야 함)
 - 전자적인 방법에 의한 신고자료의 활용 증가 등임

- 기업자료의 수집방법 (아래 방법들을 적절히 활용)
 - 의무적인 조사(표본조사로 응답부담 경감)
 - 기업의 부담을 줄이기 위해 종이 또는 전자조사표를 기업체의 특성에 맞게 설계
 - 행정 및 등록자료의 활용
 - 적절한 통계적 추정기법 활용

- 기업통계국의 주요생산 통계는 산업분류 C(광업)~K(부동산 및 임대업)에 대한 STS(Short Term Statistics)와 SBS(Structural Business Statistics)가 있음

- 단기통계작성(Short Term Statistics)
 - C~G까지의 생산 및 서비스부문은 월별로 통계가 작성되며, H~K(J제외)의 경우 분기별로 통계를 작성

- 연간통계작성(Structural Business Statistics)
 - C~K까지의 모든 생산과 서비스부문이 구조화된 기업통계가 매년 작성

경 제 활 동			
C. 광업	생산	SBS (매년)	STS (월별)
D. 제조업			
E. 전기, 가스 및 수도사업			
F. 건설업			
G. 도소매업 ; 자동차, 이륜차, 가구내구재	서비스		STS (분기별)
H. 숙박 및 음식점업			-
I. 운송, 창고 및 통신업			STS(분기별)
J. 금융업			
K. 부동산 및 임대업			

가. STS - 생산통계(C~F)인 경우

○ 일반적인 목표는

- 종사자수 20인이상이 조사대상이며
- 11,000개의 기업체(사업체)가 표본으로 활용되고
- 절대수치로서 주기적인 경향을 반영하는데 제공되며
- 단기지표의 계산과 구조화된 기업통계 및 환경, 에너지통계와 같은 다른 통계프로젝트의 input으로 활용됨

○ 표본의 절차

- 기업통계는 종사자수 20인이상의 경우는 전수조사를 실시하며, 총매출액의 90%가 될 때까지 19인, 18인 등으로 조사대상을 확대함
- 일반적으로 10인미만은 조사에서 제외됨

○ 조사항목

- 기업체 : 매출액, 종사자수, 노동비용
- 사업체 : 생산량과 생산가치, 노동비용, 업무량, 수주량

○ 단기기업지표

- 생산지수 : 산업생산지수, 건설업생산지수
- 매출액지수 : 총매출액, 국내 및 국외매출액
- 수주지수 : 총수주액, 국내 및 국외수주액
- 사회지표 : 종사자수, 임금, 노동시간
- 기업지표 : 건설비용, 건설단가

나. STS - 서비스통계인 경우

○ 도소매업은 월별로, 기타 서비스는 분기별로 작성

- 변수(지표)는 매출액 및 종사자수임
- 별도의 조사를 실시하지 않고 행정자료(월별 세금 및 사회보장자료)를 활용하며, 제출신고서에 의문이 있는 경우에는 전화로 기업에 확인함
- 누락된 신고서는 수학적 대체모형을 활용하여 보완

다. SBS - 구조화된 기업통계인 경우

○ SBS는 연간으로 오스트리아의 비농업 기업체의 전반적인 구조와 실적을 보여주는 통계임

○ 2002년이후부터 행정자료의 활용과 통계적 계산방법 등을 조합하여 실시하는 연간 표본조사임

○ 표본수는 32,000개 (약 12%의 표본) 정도이며 구성은 다음과 같음

- 도소매업 및 서비스업 : ~21,000개
 - 도소매업 : 연간 매출액 1.5백만 유로이상
 - 기타서비스업 : 연간 매출액 75만 유로 이상
- 생산업 : ~11,000개
 - 종사자 20인이상(총매출액의 90%를 차지)

- 12%의 기업체에 대한 표본조사와 함께 표본으로 뽑히지 않은 88%(100-12)의 소규모업체에 대해서는 행정자료를 활용하여 통계를 작성
 - 12%의 업체가 전체 매출액의 87%를 차지하며 종사자는 74%를 차지함

5. 질의응답 내용

- Q1. 오스트리아 통계청 조직은 정부기관이 아닌지?
- 2000년 1. 1.부터 정부에서 공공기관으로 변경되었음. 이전까지는 정부기관으로서 177년의 역사를 가지고 있었음
- Q2. 공공기관이라면 예산은 어떻게 확보하는지?
- 정부로부터 85%를 보조받으며, 나머지 15%는 간행물 발간 및 통계조사 등을 통해 자체적으로 확보함
- Q3. 행정자료를 이용시 타 부처에서 행정자료를 잘 제공해 주는지 여부와 이에 대한 법적 근거가 있는지?
- 행정자료는 통계작성에 필수불가결한 것이므로 자유롭게 주어어야 하나, 항상 가능하지는 않음
- Q4. 자료제공은 주로 어떻게 이루어지나? 출판물의 판매가격은?
- 통계청에서 나오는 자료는 공표해야 하는 법적의무가 있으므로 책자나 전자적으로 제공하고 있으며, 제공비용은 비영리조직임을 감안하여 책 출판에 소요된 실비용만 받고 있음
- Q5. 각 지자체 또는 농림부, 노동부 등 각 기관에서 특정하게 필요로 하는 통계는 어떻게 작성하는지?
- 한가지 방법은 소지역까지 표본을 확대해서 통계를 제공하

는 방법이 있고, 다른 방법은 오스트리아 통계청에 신청하면 조사 및 통계를 작성하여 제공함

Q6. 각 지방 연방주에도 통계작성 부서가 있는지?

- 연방주에도 통계부서가 있지만, 여기서 별도의 통계를 작성하는 것은 아니며, 오스트리아 통계청에서 작성한 통계를 활용하는 이용부서임

Q7. 통계청 직원이 850명이고, 지방조직이 없다고 했는데 먼 지역의 현장조사는 어떻게 이루어지는지?

- 정규직원이 현장조사를 하는 경우는 많지 않으며, 대부분 전자조사를 활용하거나 전화조사를 실시함
- 필요시에는 현장조사원을 수시로 뽑아서 활용함

Q8. 행정등록을 담당하는 과에서는 사업체 등록자료 등 행정자료를 어떻게 확보하는지?

- 기업체 자료는 상공회의소, Social Insurance 등의 기관에서 보유하고 있는 기업체 등록 자료를 제공받고 있음

Q9. 전자식조사는 언제부터 실시되었는지

- 1995년부터 전자식으로 조사를 실시하고 있으며, 무역부문에 있어서는 98%를 전자식으로 조사하고 있음

6. 수집자료 목록

- A Profile of Statistics Austria
- The National Statistical System of Austria (PPT 자료)
- Business Statistics (PPT 자료)

[오스트리아 통계목록]

1. Population statistics

- Employment and labour market
- Population
- Households Families
- Health
- Education
- Culture
- Household Budget Survey 2004/05
- Personal Income
- Household Income EU-SILC
- Criminality
- Social security
- Index of agreed minimum wages and salaries
- Dwellings
- Structure of Earnings Survey

2. Business statistics

- Foreign trade
- Internal trade
- Mining and Manufacturing Industries
- Services - Short Term Statistics
- Structural Business Statistics
- Indicators for industry and construction
- Freight transport
- Civil aviation

3. Spatial statistics

- Energy
- Environment
- Agriculture and forestry
- Tourism
- Motor Vehicle
- Accidents

4. Macro-economic statistics

National Accounts

- National Accounts
- Regional Accounts
- Balance of Payments

Sector Accounts and Public Finance

- Public Finance and Sector Government
- Notification of Deficit and Debt
- Public finances
- Short-Term Public Finance Statistics
- Tax receipts

Prices and Purchasing Power Parities

- Wholesale Price Index
- Consumer Price Index
- Tax Statistics

Science and Technology Statistics

- Austria's R&D Intensity
- Research and Experimental Development
- Innovation Survey
- ICT Usage of Households
- E-Commerce

헝가리

1. 헝가리 연수 개요

가. 방문 개요

- 방문일자 : 2006. 3. 28. 13:00 ~ 17:00
- 방문장소 : 부다페스트 소재 헝가리 통계청
- 주요 면담 인사
 - 통계부청장(Deputy President) : Eszter Bagó
 - 국제협력과장 : Csabáné Bálint
 - 재정경영과장 : Ferencne Hársfai
 - 법무담당 등

나. 연수 내용

- 환영사 및 참석자 소개
- 일정 및 연수내용 안내
- 헝가리 국가통계제도
- 헝가리 지역통계 등
- 질의응답

다. Eszter Bagó 부청장 인사말

- 통계청 방문을 진심으로 환영함
- 이 건물은 통계청이 업무를 시작한 이래 계속 사용된 매우 역사가 깊은 건물임
- 우리청은 2004년 5월 1일 EU에 가입한 것이 역사적으로 중요한 이정표가 되었음. 동시에 EU에서 요구하는 통계가 큰 비중을 차지하게 되었음
- 현재 헝가리 통계청은 조직 등 전반적인 분야에서 현대화 프로그램이 진행중에 있음
- 사전에 질의한 문제를 중심으로 각 담당자들이 성심껏 설명 및 답변할 것임

2. 헝가리 통계청(HCSO) 소개

- 헝가리 통계청(HCSO)은 1860년에 설립되었으며, 전문적이고 독립적으로 통계업무를 담당하는 정부기구임
- 조직은 본청과 6개의 지방청이 있으며, 전체 인력은 약 1,600명임(중앙 800명, 지방 800명)
 - 2005년부터 전산·자료정리 등을 담당하는 인력(80명)은 재택근무를 실시하고 있음
- 본청 조직의 구성은 1명의 통계청장과 2명의 부청장(통계부문, 재정부문)이 있으며, 이들은 수상이 임명하고 임기는 6년임
 - 통계청장 직속으로 "내부감사부" 및 "현대화프로그램부서(Modernization Program Office)"가 있으며
 - 통계부문에는 11개과, 재정부문에는 7개과가 있음

- 통계청의 주요업무는
 - 조사에 대한 기획 및 조사실시, 이에 대한 자료처리, 자료 보관 및 분석 등을 담당하며, 개인정보의 보호와 관련한 업무를 수행하고,
 - 의회 및 정부, 지자체, 사회·경제단체, 국제기구 등에 자료를 제공하며
 - 인구이동과 같은 사회경제 현상에 관한 공식자료를 정기적으로 발표함

3. 헝가리의 통계제도

가. 공식통계서비스 (The Official Statistical Service)

- 1993년 개정된 통계법에서 통계활동과 관련한 범위, 규정 및 공식통계서비스 기관을 지정하였음
- 공식통계서비스의 선도기관은 헝가리 통계청이며, 그 역할은 통계활동이 조화롭고 전문적인 방향으로 나아가는 것이며, 통계법은 이러한 역할이 이루어지기 위한 법적 장치에 해당됨. 따라서 통계청은 공식통계서비스 기관으로부터 자료를 요구할 수 있으며 각 기관은 이를 제공할 의무가 있음
- 공식통계서비스 기관들은 다음과 같음
 - 헝가리통계청
 - 각 부처 및 수상실
 - 국가사법위원회(Office of the National Council for the Judiciary)
 - 검찰청(the Prosecutor General's Office)

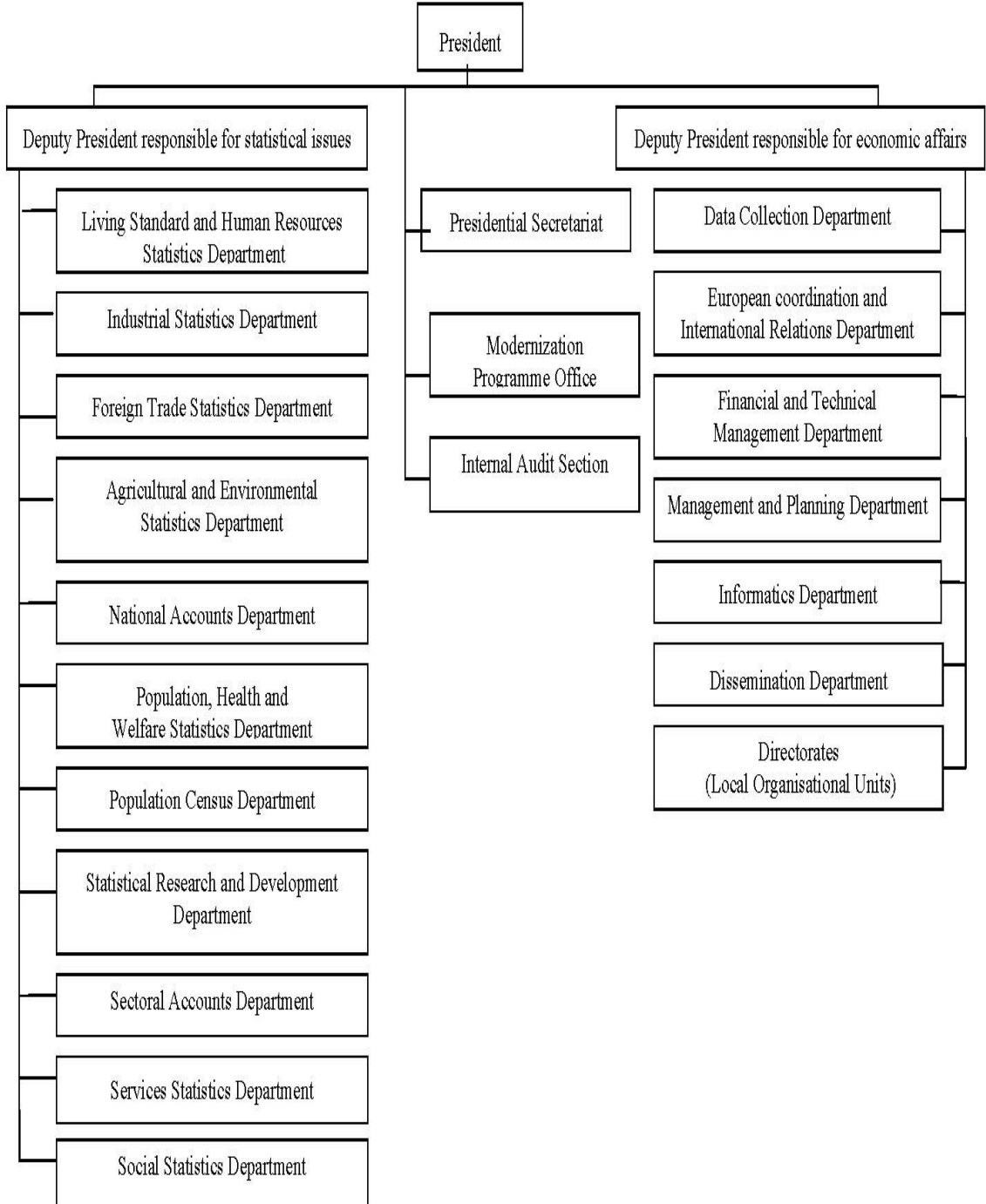
- 중앙은행
- 공정경제위원회(the Office of Economic Competition)

나. 국가통계위원회(The National Statistical Council)

- 국가통계위원회는 통계청장의 자문기구로서 통계이론과 위원들의 전문성과 경험을 바탕으로 통계제도를 활성화시키는 중요한 역할을 담당
 - 국가자료수집계획(안)에 대한 의견을 제시할 뿐만 아니라 공식통계서비스의 활동, 사회이익대표들, 자료이용자의 요구 등을 수렴하고 조정하기 위해 통계청장의 자문기구로 활동함
 - 통계청장은 위원회에 항상 참여하며, 위원들은 다양한 문제에 대해서 위원회를 통해 통계청장에게 의견을 제시하고 필요시에는 업무팀과 전문가위원회를 설치·운영함

- 위원회의 구성원은 총 34명으로 임기는 3년임
 - 위원과 의장은 통계청장이 추천하고 국무총리가 지명함
 - 세부적인 구성원은 다음과 같음
 - 공식통계서비스의 기관에 속하는 구성원중에서 각 1명으로 해당기관의 장이 임명
 - 경영자대표기구에서 임명한 2명, 상공회의소에서 임명한 1명, 노조대표기구에서 1명, 지자체에서 임명한 3명
 - 사회보험기관에서 임명한 1명
 - 헝가리 학술원내 통계위원회의 제안과 통계청장의 요구에 의해 과학원의 대표자들로부터 5명이내의 전문가

[헝가리 통계청 조직도]



다. 통계청의 임무

- 통계청은 전문적이고 독립적인 정부기구로서 다음과 같은 임무가 법적으로 명문화되어 있음
 - 조사기획 및 실시, 자료처리, 자료보관, 자료제공, 자료수집, 분석, 보도, 발간 및 자료보호
 - 통계활동과 고유 업무 규정과의 조화
 - 모집단자료를 위해서 개별법에 근거한 주기적인 전수조사 의 수행
 - 기타 국가조사에 대한 조직 및 수행
 - 공식통계서비스의 연간국가통계자료수집에 대한 계획을 승인받기 위한 보고와 공식통계서비스기관의 계획수행에 대한 감독 및 자체적으로 자료수집
 - 국가통계위원회의 주도로 통계방법, 개념, 분류, 정의, 코드 작성에 대한 개발 및 이에 대한 사용을 의무화
 - 행정자료와 등록자료 등의 수집을 위한 개념 및 분류시스템을 설계하는데 참여
 - 국가의 사회, 경제, 인구자료에 대해서 의회 및 정부에 연간 보고
 - 국가, 행정기관, 사회단체, 이익단체, 지자체, 공공단체, 언론기관, 국제기구 등에 자료제공
 - 헝가리 지명에 대한 행정책자 및 거주지등록자료를 발간
 - 국제기구의 통계활동에 참여하고 외국통계청과의 관계 유지
 - 과학전문가 그룹을 관리·운영하여 국가업무 수행에 활용
 - 통계관련 법규에 대한 제·개정 참여

라. 통계자료 수집방법

- 통계자료 수집은 크게 법률에 의한 의무적인 경우와 자발적인 참여에 의한 경우로 나눌 수 있음
- 법률에 의한 의무적인 자료수집은 ‘국가통계자료수집계획’에 따라 매년 통계청을 포함한 공식통계서비스 기관에서 계획한 통계에 한함
 - 법률에 의해서 자료수집을 할 수 있는 통계자료는 출생, 사망, 결혼, 이사, 인구 및 농업자료 등이 있음
 - 의무적인 조사에서는 응답자가 불응할 경우에는 1차적으로 설득을 통하여 조사를 유도하고, 2차적으로는 과태료를 부과함. (실제로 과태료를 부과하는 사례가 있음)
- 자발적인 자료수집이란 ‘국가통계자료수집계획’에 포함되지 않는 통계에 대해서 공식통계서비스 기관이 개별적으로 통계를 작성하는 경우임. 또한 공식통계서비스이외의 기관에서 자료를 수집하는 것도 응답자의 자발적인 경우에 의해 자료를 수집함
 - 자발적인 자료 제공을 기초로 한 통계자료 수집은 승인없이 수행될 수 있으나 자료제공을 요구받은 사람들에게는 자료 제공의 성격이 자발적이라는 점을 환기시켜야 함
 - 통계목적에 위해서 인종, 국적, 정치적 견해, 정당선호도, 종교 또는 신념, 건강, 약물중독, 성생활 또는 범죄기록등과 관련되어서는 개인식별이 되지 않는 범위내에서 자발적인 자료제공에 의해 수집되어야 함

마. 국가통계자료수집계획

- 통계청을 포함한 공식통계작성기관들은 매년 어떤 분야에서 어떤 통계를 생산할지에 대한 국가통계자료수집계획을 작성하여 이를 토대로 자료수집을 실시함
- 계획은 공식통계서비스에 속하는 기관의 의견을 종합하여 통계청에서 작성한 후, 국가통계위원회(NSC)에 제출하여 자료수집의 필요성, 전문성, 응답부담 측면에서 이에 대한 자문을 구함
- 정부차원에서 최종적으로 결정된 계획에 대해서는 그 내용과 함께 자료제공 의무 등을 인터넷 및 각종 매체를 통해 발표해야 함
- 만약 공식통계서비스에 속하지 않는 공공기관 또는 범국가 공공행정기관이 통계목적으로 의무적인 자료제공을 포함한 자료수집을 원한다면 - 국가통계자료수집프로그램에 포함되도록 하기 위하여 - 공식통계서비스 기관에 그 사유를 보고해야 함
- 정당한 경우에 한하여, 승인된 프로그램은 수정 및 보완될 수 있음

바. 작성통계 현황

- 헝가리 통계청에서 작성하고 있는 통계는 496종으로 자료수집 방법에 따라 다음과 같이 구분됨

< 헝가리 통계청 작성통계 현황 >

	자료수집 (조사)	자료인용 (행정, 등록자료)
월별	62	21
분기별	55	24
연별	205	63
부정기(연이상)	2	-
기타	44	20
총합	368	128

- 2004. 5. 1. EU에 가입하면서 전체업무중 EU가 요구하는 통계가 60%를 차지

사. 통계법

- 국가 통계행정을 관할하는 기본법은 1993년 발효된 통계(청)에 관한 법률로서 그 내용은 조직, 자료수집절차, data 보호 및 이전 등을 포함함
- 한편, EU에서 1997년 발효한 법률에 부합하는 법률을 1999년에 완비
 - EU의 통계에 관한 법률의 목적은 양질의 통계자료 제공에 있으며, 이에 대한 원칙으로 불편성, 신뢰성, 자료보호, 비용절감, 합목적성, 투명성 등 6가지가 있음

4. 질의내용

Q1. 헝가리 통계청의 예산이 주로 소요되는 분야는 ?

- 2005년의 경우 세출예산은 14.3 billion HUF 로서 이중 94%는 정부예산이고 6%는 자체 통계활동을 통하여 얻은 수입임. 이중 임금이 50,7%를 차지하고 기여금이 16.2%, 경상지출이 26.1%, 건물비용이 7.0%를 차지함

Q2. 통계청장의 위상은?

- 통계청장은 국무장관에 준하는 보수와 수당을 받으며, 부청장은 국무차관에 준하는 보수와 수당을 받고 있음

Q3. “국가통계수집프로그램”이란 무엇인가

- 국가통계수집프로그램은 국가가 필요로 하는 통계를 작성하기 위해서 통계청을 포함한 공식통계서비스기관이 매년 필요한 자료수집 계획을 결정하는 것을 말함

Q4. 통계조사에 응답하지 않을 경우는 어떤가?

- 국가통계수집프로그램에서 결정된 통계에 대해서는 피조사자는 응답의 의무를 가지며, 불응시에 과태료를 받게 됨. 그러나 여기에 포함되지 않는 다른 기관이 작성하는 통계에 대해서는 응답의무가 없으며 응답의무를 부여하기 위해서는 통계청에 그 사유를 제출하여 승인을 얻어야 함

Q5. 응답자 개인에 대한 신상정보는 어떻게 관리되는지?

- 수집된 자료중에서 이름, 주소 등 개인의 신상에 관한 것은 통계적 처리 및 확인을 거친후에는 1년안에 파기토록 되어 있음

- Q6. 타기관과 조사자료의 제공은 원활히 이루어지는지?
- 공식통계서비스 기관간에는 별도의 비용없이 자료를 서로 제공토록 하고 있음. 다만, 개인식별이 가능한 자료는 제공할수 없음
- Q7. 국가통계자료수집계획에 의하지 않는 통계도 국가의 승인 또는 신고를 해야하는지?
- 자발적인 자료 제공을 기초로 한 통계자료 수집은 별도의 승인 또는 신고없이 수행될 수 있으나, 자료제공을 요구받은 사람들에게는 자료제공의 성격이 자발적이라는 점을 반드시 환기시켜야 함
- Q8. 국가통계위원회에서 국가통계자료수집계획에 대한 거부권을 행사한 사례가 있는지?
- 위원회는 계획의 필요성, 전문성, 응답부담 등에 대한 자문을 하는 것이며, 별도의 의결기구가 아님
- Q9. 자료수집시 국세청 연금관리공단 등 타 부서의 행정자료를 통계목적으로 통계청에서 쉽게 제공받을수 있는지 ?
- 법에 의해서 자료요구 및 제공을 할 수 있으며, 개인에 관한 사항은 법률에 구체적으로 규정되어 있는 경우에만 제공이 가능함
- Q10. 통계청 인력 1,600명의 정규직 여부와 이중에서 조사원이 얼마나 포함되어 있는지 ?
- 본청과 지방에서 근무하는 1,600명은 모두 정부 공무원이며, 가구를 대상으로 방문하는 조사원은 계약에 의해 뽑기 때문에 제외되었으며, 기업을 대상으로 하는 조사담당자는 포함됨

- Q11. 통계작성을 목적으로 한 통계청의 자료 제공요구와 자료 보호를 위한 법과 충돌할 경우는 ?
- 이에 대한 문제로 현재 법 개정이 추진중에 있음
- Q12. EU에 가입한 이후 늘어난 업무로 인해 충원된 인력이 얼마나 되는지?
- EU에 가입하기 위해 1990년부터 추진을 했기 때문에 인력이 갑자기 충원된 것이 아니라 그 때부터 점차적으로 준비를 해왔음
- Q13. 통계청 업무중 외부에 아웃소싱하는 것이 있는지?
- 외부에 위탁하는 것은 없으며, 전산 출판 등 외부위탁이 가능한 업무도 현재는 모두 통계청내에서 수행하고 있음
- Q14. 통계자료 제공은 주로 어떤 방법으로 하고 있는지?
- 통계자료는 책자 판매 및 인터넷을 통해 이용자에게 제공하고 있으며, EU의 방침에 따라 인터넷 상에서는 무료로 다운로드를 받게끔 되어 있음

5. 수집자료 목록

- Introducing Hungary (통계로 본 헝가리 소개책자)
- Strategy 2005~2008 (헝가리통계청 중기발전계획)
- Publications 2005 (간행물 소개)

[헝가리 통계목록]

1. Population, society

1.1. Population

1.1.1. Population, vital events(annual data)

1.1.2. Deaths by frequent causes of death

1.1.3. Internal migration

1.1.4. Population, vital events(monthly data)

1.1.5. Asylum seekers arrived to Hungary by citizenship and type of entry

1.1.6. Asylum statistics

1.2. Society

1.2.1. Households (Consumption, income)

1.2.2. Dwelling, public utilities, environment

1.2.3. Social security (Social welfare)

1.2.4. Public health

1.2.5. Accidents, suicides

1.2.6. Education

1.2.7. Culture

1.2.8. Justice

2. Economy

2.1. General economic indicators

2.1.1. Employment, earnings(unemployment)

2.1.2. Enterprises and nonprofit organisations

2.1.3. National accounts, GDP

2.1.4. Investment

2.1.5. External trade

2.1.6. Prices

2.1.7. Finance

2.1.8. Energy

2.2. Economic sectors

2.2.1. Agriculture

2.2.2. Industry, Construction

2.2.3. Internal trade, lending

2.2.4. Tourism, catering

2.2.5. Transport

2.2.6. Post, telecommunication

2.2.7. Research and development

3. Regional statistics

3.1. Population, vital statistics

3.2. Society

3.3. General economic indicators

3.4. Economic sectors

4. International comparison

4.1. International panorama

4.2. International short-term trends