



---

# 2013년도 제9차 한-베트남 통계협력회의 결과보고

---

2013. 12.

# 목 차

I. 회의 개요 .....	1
II. 주요 일정 .....	1
III. 주요 활동내용 .....	2
IV. 회의 결과 .....	3
1. 청장예방 .....	3
2. 환영인사 .....	4
3. 본회의 .....	6
4. 지방통계청 방문 .....	20
V. 주요 활동사진 .....	21
VII. 참고자료 .....	23
1. 한-베트남 통계협력회의 개최 현황(최근5년간) .....	23
2. 베트남 통계제도 및 통계청 소개 .....	24
3. 베트남 소개 .....	26

**【별첨】** 한국 발표자료

# 2013년 제9차 한-베트남 통계협력회의 결과보고

## I 회의 개요

- (출장목적) '02년부터 지속되어 온 통계협력 체계를 강화하고, 센서스와 통계대행 분야에 대한 심도 있는 토의로 양국의 통계 발전 도모
- (출장기간) '13. 11. 10.(일) ~ 11. 16.(토) (5박 7일)
- (출장지역) 베트남 하노이(베트남통계청, 지방청), 광린성(지방청)
- (대표단) 총 4명

직 위	직 위	성 명
단 장	조사관리국장	강 창 익
단 원	조사관리국 통계대행과 과장	송 성 헌
	조사관리국 인구총조사과 사무관	권 태 원
	기획조정관 창조행정담당관 주무관	안 상 용

## II 주요 일정

시 간	일 정	비 고
11. 10.(일)	<ul style="list-style-type: none"> <li>· 인천공항 → 하노이공항</li> <li>· 호텔로 이동</li> </ul>	인천 하노이
11. 11.(월)	<ul style="list-style-type: none"> <li>· 환영인사 및 기념촬영(부청장)</li> <li>· 2009년 베트남 인구주택총조사</li> <li>· 2010년 한국 인구주택총조사의 전자조사 활용</li> <li>· 하노이 지방통계청 방문</li> </ul>	하노이

11. 12.(화)	· 국가통계조사와 센서스 프로그램 · 한국 통계대행제도 소개	하노이
11. 13.(수)	· 2011년 베트남 농림어업총조사 · 베트남 통계청장 예방 · 한국 농림어업총조사 현황	하노이
11. 14.(목)	· 광닌성 이동 · 광닌성 지방통계청 방문	하노이 광닌성
11. 15.(금)	· 문화탐방(하롱베이) · 하노이 이동 · 하노이공항 → 인천공항(11.16.(토) 05:05)	광닌성 하노이 인천

### Ⅲ

### 주요 활동내용

#### ○ 베트남통계청 방문 환영 인사

- (일시) '13. 11. 11.(월) 09:00 ~ 10:00
- (주재) 베트남 통계청 부청장(Mr. Nguyen Van Lieu)

#### ○ 베트남통계청 청장 예방

- (일시) '13. 11. 13.(수) 14:00 ~ 15:00
- (주재) 베트남 통계청장(Mr. Nguyen Bich Lam)

#### ○ 현안과제 발표 및 토의

- (일시) '13. 11. 11.(월) ~ 11. 13.(수)
- (주요내용) 인구주택총조사, 농림어업총조사, 양국의 통계제도 소개

#### ○ 지방통계청 방문 및 업무 소개

- 하노이지방통계청장(Mr. Cong Xuan Mui) 면담 및 지방조직, 주요 조사활동 등 소개('13. 11. 11.(월))
- 광린지방통계청장(Mr. Nguyen Van That) 면담('13. 11. 15.(금))

## IV

## 회의 결과

### 1. 청장 예방

○ (일 시) '13. 11. 13.(수) 14:00 ~ 15:00

○ (장 소) 베트남통계청 회의실

○ 참석자

- (KOSTAT) 강창익 조사관리국장 외 3명

- (GSO) 통계청장, 국제협력과장

○ 주요내용

(베트남 통계청장)

- 베트남 통계청 방문을 환영하며, 한국 통계청과의 우호관계가 향후 한국 정부와의 우호관계로 발전해 나갔으면 좋겠음
- 베트남 통계청은 2030년까지의 중점 전략으로 통계 품질 및 역량 강화를 추진 중에 있음
- 한국 정부에서 지원하는 교육 프로그램 참여(50명)가 이러한 사업 추진에 많은 도움이 되고 있으며, 이 자리를 빌어서 한국 정부에 감사드립니다
- 통계는 섬세한 여성에게 잘 어울리는 분야로 베트남 통계청의 여성 직원 비율은 46%로 여성 직원에 대한 역량 강화도 중요함
- 향후에도 양국 통계청이 긴밀한 관계를 유지하기를 희망하며, 베트남 국가통계 개선·개발을 적극적으로 도와주시기 바람
- 베트남 북부와 남부는 기후가 다르듯이 문화도 많이 다르기 때문에 다음 출장계획에는 베트남 남부 지방청 방문도 포함하시기 바람

## (강창익 국장)

- 베트남 도착 이후 베트남 통계청 직원들이 베풀어 주신 호의에 감사드립니다
- 이번 회의는 사전 준비를 충실히 하였고, 토론 내용도 상세한 부분까지 진행할 수 있어서 서로의 장점을 많이 배우고 있음
- 한국 통계청은 베트남 통계청과 동반자 관계를 계속 유지하고 통계 발전을 위해 지속적으로 협력해 갔으면 함
- 청장님 말씀처럼 통계 교육은 중요하므로, 한국에서 실시하는 전문 통계교육에 많은 관심 및 참석 바람
- 한국 통계청도 베트남 통계청과 같이 여성 직원 비율이 높은 편으로 여성 직원에 대한 역량 강화가 중요하다는 청장님 의견에 공감함
- 베트남 방문이 처음이지만, 베트남 여러 가지 베트남 문화를 접해 보니 한국 문화와 비슷하여 빨리 적응한 것 같음
- 다시 한번 시간 내주셔서 감사하고, 양국 통계청의 상호 협력과 발전을 희망함

## 2. 환영인사

- (일 시) '13. 11. 11.(월) 09:00 ~ 10:00
- (장 소) 베트남통계청 회의실
- 참석자
  - (KOSTAT) 강창익 조사관리국장 외 3명
  - (GSO) 부청장, 국제협력과장, 통계정보센터장 등 6명

## ○ 주요내용

### (베트남 부청장)

- 한국 통계청 대표단의 베트남 통계청 방문을 진심으로 환영함
- 2002년 통계협력체결 이후 매년 양국의 교류를 통해 관심분야에 대해 토론하고, 통계지식을 공유함으로써 돈독한 협력관계를 유지하였음
- 현재와 같이 양국 통계청이 우호관계를 지속적으로 유지한다면 양국의 통계발전과 더불어 정부간 우호관계의 밑바탕이 될 수 있음
- 베트남은 아직 교육훈련이 미흡하고, 통계전문 분야에 대한 도움이 필요하므로 한국에서 실시하는 교육훈련에도 많은 관심을 가지고 있음
- 베트남에 계시는 동안 베트남 문화를 체험하고, 이해할 수 있는 기회가 되었으면 함

### (강창익 국장)

- 한국대표단을 환대해 주셔서 대단히 감사드립니다
- 통계는 국가정책의 핵심인프라인 만큼 통계발전을 위해 베트남과 한국이 상호협력하는 것은 의미 있는 중요한 업무라고 생각함
- 지난 9월 한국 대통령이 베트남을 방문하여 양국이 동반자 관계로 국가발전을 위해 보다 더 협력해 나가기로 하였으며, 양국의 통계청도 동반자 관계로 국가통계 발전을 위해 협력하였으면 함
- 한국은 2012년부터 베트남 통계인력 역량강화 ODA 사업을 진행하고 있는데, 이런 계기를 통해 베트남 국가통계가 더욱 발전하였으면 함
- 특히 한국통계청과 UNSIAP이 공동으로 운영하고 있는 통계역량 강화 교육과정에 베트남도 참여하는 것으로 알고 있으며, 향후에도 계속 참여할 수 있으면 좋겠음

- 매년 11월~12월에는 선진국과 공동으로 개발도상국 통계역량 강화를 위한 교육과정을 운영하고 있으며, 예산 사정으로 많은 나라를 초청하지 못하나 베트남에서 희망하시면 추천해 보도록 하겠음
- 또한 매년 9월에는 인터넷조사 국제워크숍을 개최하는데, 베트남에서 관심을 가지고 참석하시면 통계 발전을 위한 계기가 될 것임
- 이번 대표단 모두가 베트남 방문이 처음이므로 베트남 문화를 이해할 수 있는 계기가 될 것 같음
- 다시 한번 이번 양자협력회의를 위하여 수고해 주신 베트남통계청 여러분께 감사드립니다

### 3. 본회의

- (일 시) '13. 11. 11.(월) ~ 11. 13.(수)
- (장 소) GSO 회의실
- 주요내용

일자	발표기관	발표자	주요내용
11. 11.(월)	GSO	인구노동통계과장 Mr. Nguyen Thi Xuan Mai	- 2009년 인구주택총조사 · 개요, 추진과정 개선방안 등
	KOSTAT	통계대행과 송성현 과장	- 2010년 인구주택총조사 전자조사 활용 · 인터넷조사 실시 및 결과 등
11. 12.(화)	GSO	통계기준방법IT과장 Mr. Tran Tuan Hung	- 국가통계 조사 프로그램 · 국가통계 작성 근거, 원칙, 정부 결정서 주요내용 등
	KOSTAT	통계대행과 송성현 과장	- 통계대행제도 소개 · 추진내용 및 결과 등
11. 13.(수)	GSO	인구노동통계과 사무관 Mr. Phan Thi Minh Hien	- 2011년 농림어업총조사 · 조사목적, 조사내용, 조사 절차, 조사결과 개선방안 등
	KOSTAT	인구총조사과 권태원 사무관	- 2010년 농림어업총조사 현황 · 추진결과 및 향후계획 등



## 회의 1 2009년 베트남 인구주택총조사

### □ 회의개요

- (일 시) '13. 11. 11.(월) 10:00~11:30
- (장 소) GSO 회의실
- (발표자) 인구노동통계과장 Mr. Nguyen Thi Xuan Mai
- 참석자
  - (KOSTAT) 강창익 조사관리국장 외 3명
  - (GSO) 인구노동통계과장 외 3명

### □ 발표자료

#### ○ 개 요

- (근 거) 통계법, 정부수상 승인 결정서
- (조사주기) 10년
- (기준시점) 2009년 4월 1일 0시
- (목 적) 전 영토의 인구 및 주택의 기초 데이터 수집하고 인구와 주택에 관한 연구 및 분석을 위한 데이터 제공
- (조사결과) 베트남 총인구는 8,500만명

#### ○ 2009년 인구주택총조사

- (준 비) 2006년 10월 9일 사용자 워크숍을 실시, 2007년 8월 3일 인구주택총조사 준비위원회 설립
- (조사 기준시점) 2009년 4월 1일 0시

- (조사대상) 베트남에 거주하고 있는 사람
- (조사방법) 면접조사
- (사전조사) 2007년에 3번의 사전조사를 실시하여 센서스 전 과정을 점검
- (홍 보) TV, 라디오 등 다양한 매체 및 중앙정부와 지방정부를 통해 적극적으로 홍보
- (조사구) 전체 172,000개 이고, 한 조사구는 대략 100개 가구로 구성
- (조사원 채용) 조사원은 책임감, 교육, 나이 등을 고려하여 해당 조사지역에서 채용하였고, 관리자는 보통 4명의 조사원을 관리
- (조사원 교육) 3단계(성 → 현 → 마을)로 실시
- (조사기간) 2009년 4월 1일부터 전수조사는 7일, 표본조사는 15일 실시
- (조사항목) 전수조사 항목은 이름, 가구주와의 관계, 성별, 생년월일, 인종, 종교, 교육수준 등 이고, 표본조사 항목은 장애, 결혼상태, 노동여부, 출산여부, 가구의 상세정부 등
- (조사결과 검증) 면접조사 후 전화 및 우편을 통해 사후조사를 실시하고, 조사과정에서 누락될 가능성이 높은 기숙사에 거주하는 학생, 프로젝트 수행을 위해 임대 및 임시 주택에 살고 있는 노동자 등은 조사결과 전담팀에서 직접 검사함
- (데이터 처리 및 집계) 스캐닝 기술을 활용
- (공 표) 2009년 8월 전수조사 결과, 2009년 12월 표본조사 결과를 잠정발표 하였고, 2010년 7월 확정결과를 발표

### 【질의 및 응답】

○ 2009년 센서스는 어떤 방식으로 조사하였는가?

→ 면접조사만 실시하였고, 인터넷조사 및 우편조사 등은 실시하지 않음

- 2019년 센서스에 전자조사 및 GIS를 도입할 계획이 있다면 한국의 인구총조사과와 긴밀한 협력을 통해 진행한다면 많은 도움을 받을 수 있을 것임
  - 베트남 통계청도 2019년 센서스부터 전자조사 및 GIS를 도입하려고 하고 있음. 기회가 된다면 한국의 인터넷조사, GIS 기술 등의 노하우를 배우고 싶음
- 2009년 센서스를 수행한 직원은 몇 명인가?
  - 센서스를 수행한 총 인원은 30만명으로 센서스 추진위원회, 조사관리자, 조사원 모두를 포함한 인원임. 본부에서 Census를 전담한 인원은 23명임
- 2009년 센서스의 조사 관리는 어떻게 이루어 졌는가?
  - 2009년 센서스를 실시하기 전 중앙정부와 지방정부에 공문을 시행하여 협조를 요청하였고, “중앙 → 성 → 현 → 마을”의 체계를 구성하여 업무를 지시 및 관리함
- 2009년 센서스 조사원 채용에 대한 별도의 기준이 있는가?
  - 2009년 센서스 조사원 채용은 별도의 신청을 받지 않고, 지역 인민위원회의 추천을 받아 채용하였음
- 베트남은 다양한 소수 민족으로 구성된 것으로 알고 있는데 2009년 센서스에 몇 개의 언어로 조사표를 작성하였는가?
  - 베트남어 1개로만 작성되었고, 다른 언어를 사용하는 부분은 각 조사원들이 충분한 설명을 통해 조사함
- 2009년 센서스를 위해 홍보, 입력, 내검 등을 위한 별도의 시스템을 구축하였는가?
  - 2009년 센서스 홍보를 위해 베트남 통계청 홈페이지에 홍보페이지를 구축하였고, 입력 및 내검 등을 위한 시스템은 기존에 구축된 시스템을 활용하였음
- 총조사 과정에서 발생하는 조사원들의 사건·사고에 대한 보험이 가입되어 있는가?
  - 2009년 당시 많은 사고가 있었지만 별도의 보험은 가입하지 않고, 사고자에 대해서는 지방정부 또는 인민위원회에서 격려 선물을 지급함

**회 의 2** 2010년 한국 인구주택총조사 전자조사 활용

□ 회의개요

- (일 시) '13. 11. 11.(월) 14:30~17:00
- (장 소) GSO 회의실
- (발표자) 송성헌 과장
- 참석자
  - (KOSTAT) 강창익 조사관리국장 외 3명
  - (GSO) 국제협력과장, 인구노동통계과장 외 38명

□ 발표자료 : 별도첨부

**【질의 및 응답】**

- 한국에서는 인구와 주택을 동시에 조사하는가?  
 → 인구와 주택을 동시에 조사하고 있음. 주민등록자료와 건축물대장을 매칭하여 사람이 거주하는 건물은 모두 조사함
- 인터넷조사 참여자는 어떻게 결정 하였는가?  
 → 인터넷조사 참여번호를 미리 조사원들이 가구에 방문하여 나누어 주고, 방문조사 전 10일동안 인터넷조사를 실시함. 인터넷조사 기간 동안 참여하지 않은 가구는 조사원이 방문하여 직접 조사함
- 인터넷조사에 참여 현황은 어떻게 파악 하였는가?  
 → 인터넷조사 참여여부는 시스템에 접속하여 실시간으로 파악할 수 있음

- 인터넷조사와 면접조사의 평균 조사시간은 어떻게 파악 하였는가?
  - 인터넷조사는 시스템 로그를 통해 파악하였고, 면접조사는 조사원이 보고한 시간으로 파악함
- 인터넷조사 시 답변을 완료하지 않고 종료하였을 때는 어떻게 대처하는가?
  - 답변이 완료되지 않은 응답자에게는 인터넷조사 기간 동안 휴대폰 문자로 독려하고, 그 이후에는 조사원이 직접 방문하여 다시 조사함
- 2010년 센서스 결과는 언제 공표하였는가?
  - 2010년 11월에 잠정결과를 발표하였고, 2011년 7월에 전수조사 결과, 2011년 10월에 표본조사 결과를 확정함

## 회의 3 국가통계 조사 프로그램

### □ 회의개요

- (일 시) '13. 11. 12.(월) 09:30~11:30
- (장 소) GSO 회의실
- (발표자) 통계기준방법IT과장 Mr. Tran Tuan Hung
- 참석자
  - (KOSTAT) 강창익 조사관리국장 외 3명
  - (GSO) 통계기준방법IT과장 외 1명

### □ 발표자료

- 법적 근거 : 통계법, 수상 승인 결정서(2008년)
- 원칙
  - 통계 활동의 투명성 , 객관성 , 완전성 , 정확성, 적시성, 독립성 보장
  - 서식, 계산방법, 분류, 측정단위, 조사일시, 등의 일관성 유지
  - 통계조사의 중복 방지 및 통계 작성과 공표에 대한 책임
  - 공표된 통계정보의 접근과 사용에 대한 동등한 권리 보장
  - 각 조직 및 개인에 대한 통계정보는 통계 목적으로만 사용
- 통계조사 계획
  - 통계작성기관은 통계조사 실시 1년 전에 통계조사 계획(일반사항과 조사 상세리스트)을 통계청에 보고

- 일반사항에는 근거법령, 책임, 임무, 보안사항 등을 작성하고, 조사 상세리스트에는 조사명, 조사목적, 조사대상, 조사기관, 조사시점, 조사내용, 관계기관 등을 작성함

### ○ 정부 신규 발행 결정서

- 2012년 6월 28일 결정서를 신규로 발행함
- 신규 결정서에는 각 조사별로 작성기관의 임무와 책임을 규정하였음
- 신규 결정서에 기술된 통계조사는 총조사를 포함하여 68종의 통계임

### 【질의 및 응답】

- 베트남에서 통계작성을 위해 행정자료를 활용하기 위해서는 별도의 법률이 필요한가?  
 → 행정자료를 활용하여 통계를 작성하기 위해서는 별도의 법률이 필요함
- 통계조사를 위한 예산 확보가 잘 되는가?  
 → 전반적으로 통계조사를 위한 예산이 증가하고 있기 때문에 예산당국에서 예산 절감을 지속적으로 요구하고 있음. 따라서 행정자료를 활용한 통계 생산을 확대할 예정임
- 68개 통계조사를 모두 통계청에서 작성하는가?  
 → 44개는 통계청에서 작성하고, 24개는 다른 정부기관에서 작성하지만 통계청에서 관리하고 있음
- 통계청이 아닌 다른 부처에도 통계조사 조직이 있는가?  
 → 별도의 통계를 작성하는 기관에는 통계조사 조직이 있음
- 현재의 시스템으로 사회·경제발전에 따른 신규 통계 수요에 대처가 가능한가?  
 → 사회·경제 발전이 빨라짐에 따라 통계청의 업무가 증가하고 있음, 향후 통계수요에 대처하기 위해서는 법률의 변경이 필요할 것으로 예상됨

- 다른 정부기관에서 통계청에 신규 통계 작성을 요구한 사례가 있는가?  
→ 현재까지는 요청이 없었음. 향후 요구가 들어온다면 관계기관과의 협의가 필요함
- 지방통계청은 지방정부 소속인데 인력과 예산 등을 어떻게 관리하는가?  
→ 지방통계청의 인력과 예산 등은 중앙 통계청이 관리를 하고 있음. 특히 간부급 인사는 중앙통계청에서 관리하고, 하위직급 인사는 지방정부에서 관리함



**회 의 4** 한국 통계대행제도 소개

□ 회의개요

- (일 시) '13. 11. 12.(화) 14:30~17:00
- (장 소) GSO 회의실
- (발표자) 송성헌 과장
- 참석자
  - (KOSTAT) 강창익 조사관리국장 외 3명
  - (GSO) 통계기준방법IT과장 외 5명

□ 발표자료 : 별도첨부

**【질의 및 응답】**

- 다른 부처에서 통계대행을 요구할 수 있는 법적근거가 있는가?  
 → 통계대행에 대한 직접적인 규정은 없고, 통계법에 간접적인 규정이 있음.  
 향후 통계법 개정시 통계대행에 대한 근거 규정을 마련할 예정
- 통계대행제도는 면접조사만을 대상으로 하는 이유가 있는가?  
 → 전화조사 및 인터넷조사 등은 민간 리서치 회사에서 전문적으로 하고 있기 때문임
- 금년도에 통계대행 조사가 3개로 줄어든 이유가 있는가?  
 → 그동안 통계대행제도의 정착을 위해 많은 조사를 대행하였으나, 금년부터는 통계대행 종수의 증가 보다는 통계대행의 품질을 높이는데 주력하였음
- 통계대행을 통한 수익은 어떻게 처리가 되는가?  
 → 통계대행을 요청한 기관에서 받은 수입은 해당 통계조사를 실시하는 비용으로 모두 집행함

**회 의 5** 2011년 베트남 농림어업총조사

□ 회의개요

- (일 시) '13. 11. 13.(수) 09:30~11:30
- (장 소) GSO 회의실
- (발표자) 인구노동통계과 사무관 Mr. Phan Thi Minh Hien
- 참석자
  - (KOSTAT) 강창익 조사관리국장 외 3명
  - (GSO) 인구노동통계과 사무관 외 2명

□ 발표자료

- 개 요
  - (연 혁) 총 4회 실시(1994년, 2001년, 2006년, 2011년)
  - (준비위원회 구성) 중앙, 성, 현, 인민위원회 단계로 구성
  - (조사대상) 16.3백만개(16.2백만 가구, 2만 농장, 7천 인민위원회, 7.5만 표본가구)
  - (인 력) 18만명
  - (조사방법) 면접조사
  - (자료처리) ICR처리
  - (예 산) 25백만 달러
- 2011년 농림어업총조사
  - (조사목적) 농업정책 수립의 기초자료, 국제자료 비교, 농업조사의 모집단 활용

- (조사단위) 가구, 농장, 인민위원회
- (조사항목) 가구수, 경제활동인구수, 경작면적, 주된 장비, 판매량 등
- (조사표) 4개 조사표(가구 기초, 농장, 인민위원회, 농촌가구)
- (조사 기준시점) 2011년 7월 1일 0시
- (조사기간) 전수조사는 15일간(2011. 7. 1. ~ 7. 15.), 표본조사는 30일간(2011. 7. 1. ~ 7. 30.)
- (조사방법) 가구는 가구주, 농장은 농장주, 인민위원회는 위원을 면접조사
- (조사절차) 준비위원회 설립(중앙, 성, 현, 인민위원회) → 조사구 결정 및 명부 작성 → 조사원 채용 및 교육 → 홍보 → 자료수집 → 사후조사 → 내검 및 자료처리 → 공표 및 보고서 발간
- (문제점) 산간오지 및 섬지역을 조사하는데 어려움이 있었고, 조사시기가 수확기 및 우기에 해당되어 어려움이 있었음

### 【질의 및 응답】

- 도시에 거주하는 농업인은 어떻게 파악하였는가?  
 → 조사원들이 모든 가구에 방문하여 파악함
- 조사원 집합 교육시 교육비를 지급하는가?  
 → 집합 교육시 숙박비, 운임, 교육비 등을 지급하고 있음
- 사전에 면접 시간과 장소를 정하면 약속이 잘 지켜지는가?  
 → 도시지역은 잘 지켜지지만, 농촌지역은 잘 지켜지지 않음
- 한국은 2015년 농림어업총조사시 인터넷조사를 도입할 예정인데, 베트남도 다음 조사에 인터넷조사 도입을 검토하고 있는가?  
 → 조사 비용 절감을 위해 인터넷조사 도입을 검토 중에 있음

- 직업이 있는 전문가 채용시 별도의 임금이 지급되는가?
  - 전문가들이 자신을 일을 하면서 여유 시간에 조사업무를 하기 때문에 별도의 임금을 지급하고 있음
- 농림어업총조사 시 모든 가구를 방문하여 농업여부를 파악한다고 하였는데 이부분에 대해 구체적으로 설명해 줄 수 있는가?
  - 도시 지역의 농업인구를 파악하기 위해 중앙·성·현·마을 지도팀에서 조사원들을 고용하여 직접 조사함. 각 마을마다 설문조사 항목을 지역특성을 고려하여 작성하였음
- 농업, 어업, 임업 조사표가 별도로 작성되었는가?
  - 4개의 조사표에 모두 함께 있음. 조사항목에 농업, 어업, 임업 부분이 구분되어 있음
- 소득부분도 조사가 되는가?
  - 주된 소득만 조사하고 있음

**회 의 6** 2011년 한국 농림어업총조사

□ 회의개요

- (일 시) '13. 11. 13.(수) 14:30~17:00
- (장 소) GSO 회의실
- (발표자) 권태원 사무관
- 참석자
  - (KOSTAT) 강창익 조사관리국장 외 3명
  - (GSO) 인구노동통계과 사무관 외 5명

□ 발표자료 : 별도첨부

**【질의 및 응답】**

- 농림어업총조사에 기업도 포함되는가?  
 → 기업은 경제총조사에서 조사하고, 농림어업총조사는 가구만 대상임
- 어업생산량은 어떻게 조사하는가?  
 → 농어업조사과에서 어업생산량 통계를 별도로 조사하고 있음
- 농업, 어업, 임업 가구를 어떻게 파악하는가?  
 → 농림어업총조사 한달전 인구총조사를 통해 농업, 어업, 임업 가구를 파악하였음
- 인터넷조사와 면접조사의 품질이 차이가 있는가?  
 → 농림어업총조사는 인터넷조사를 실시하지 않았지만, 2010년 인구총조사를 보면 인터넷조사의 품질이 면접조사보다 높았음

## 4. 지방통계청 방문

### □ 하노이 지방통계청 방문

- (일 시) '13. 11. 11.(월) 17:00~18:00
- (장 소) 하노이 지방통계청 회의실
- 참석자
  - (KOSTAT) 강창익 조사관리국장 외 3명
  - (하노이 CSO) 하노이지방통계청장(Mr. Cong Xuan Mui) 외 4명
- 주요내용
  - (조 직) 하노이지방통계청에는 8개 부서\*가 있으며, 관내 29개 현에 통계출장소, 읍면동 수준에 통계지국으로 운영
    - \* 8개 부서 : 종합통계과, 농업통계과, 산업통계과, 상업통계과, 사회인구통계과, 인사행정과, 감사과
  - (기 능) 베트남통계청(GSO) 소속으로 GSO의 업무지침에 따라 통계조사업무를 수행하고, 예산도 본청에서 지원함

### □ 광린성 지방통계청 방문

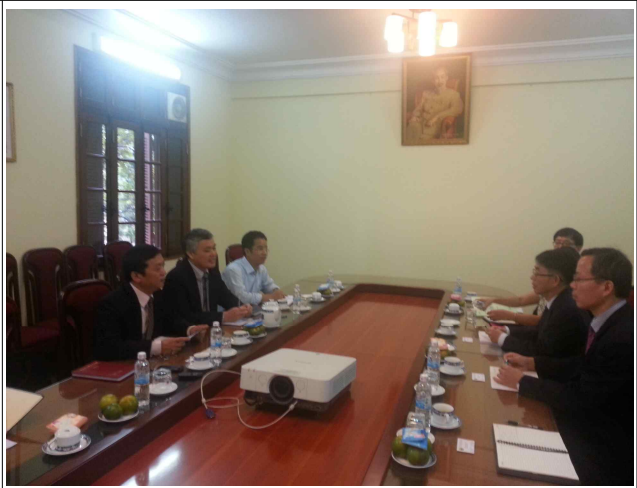
- (일 시) '13. 11. 14.(목) 17:00~18:00
- (장 소) 광린성 지방통계청 회의실
- 참석자
  - (KOSTAT) 강창익 조사관리국장 외 3명
  - (광린성 CSO) 광린지방통계청장(Mr. Nguyen Van That) 외 6명
- 주요내용
  - (조 직) 광린성지방통계청에는 8개 부서\*가 있으며, 관내 14개 현에 통계출장소, 읍면동 수준에 통계지국으로 운영
    - \* 8개 부서 : 종합통계과, 농업통계과, 산업통계과, 상업통계과, 사회인구통계과, 인사행정과, 감사과
  - (기 능) 베트남통계청(GSO) 소속으로 GSO의 업무지침에 따라 통계조사업무를 수행하고, 예산도 본청에서 지원함

**V**

**주요 활동사진**



**베트남 통계청장 예방**



**환영인사**



**회의1. 2009년 베트남 인구주택총조사**



**회의2 2010년 한국 인구주택총조사 전자조사 활용**



**회의3. 베트남 국가통계 조사 프로그램**



**회의4. 한국 통계대행제도 소개**



회의5. 2011년 베트남 농림어업총조사



회의6. 2010년 한국 농림어업총조사



지방통계청 방문



VI

**참고자료**

**참고 1 한-베트남 통계협력회의 개최 현황**

**【한국(대전) 회의】**

차수	개최시기	베트남대표단	회의주제 및 통계교류 분야
5차	'07.10.22.~10.27.	Nguyen Van Doan 통계연수소 부소장 외 5명	<ul style="list-style-type: none"> <li>· ICT 통계 지표</li> <li>· ICT 산업 분류</li> <li>· 전자상거래 통계</li> </ul>
“	'07.11.12.~11.17.	Ms. Nguyen Thi Xuan Mai 물가통계국 부국장외 5명	<ul style="list-style-type: none"> <li>· 운수업 통계지표(개념, 정의)</li> <li>- 자료 수집(서베이, 행정 기록)</li> <li>· 자료 처리 및 공표</li> </ul>
6차	'08.12.1.~12.7.	Mr. Nguyen Van Lieu 베트남통계청 부청장 외 9명	<ul style="list-style-type: none"> <li>· 국가통계 품질관리제도</li> <li>· 통계목적의 행정자료 활용</li> <li>· 데이터warehouse(DW)</li> <li>· 국가통계포탈시스템(KOSIS)</li> <li>· 통계청의 지방조직 및 예산현황</li> <li>· 향후 양자통계협력관계 논의</li> </ul>
7차	'10.4.5.~4.10.	Mr. Nguyen Bich Lam 부청장 외 5명	<ul style="list-style-type: none"> <li>· 사회통계의 이해</li> <li>· 중장기 정보화전략계획 및 발전방향</li> <li>· 자료배포정책 수립 및 이행</li> <li>· 통계정보서비스, 지방통계활동</li> </ul>
8차	'12.10.22.~10.26.	Mr. Luu Van VINH 국제통계협력과장 외 5명	<ul style="list-style-type: none"> <li>· 통계교육프로그램</li> <li>· e-러닝시스템</li> <li>· 웹을 이용한 자료수집시스템</li> <li>· 통계자료 시각화</li> <li>· 지방통계활동</li> </ul>

**【베트남(하노이) 회의】**

차수	개최시기	베트남대표단	회의주제 및 통계교류 분야
6차	'07.5.7.~5.13.	경제통계국장 외 4명	<ul style="list-style-type: none"> <li>· 한국의 경제통계</li> <li>· 서비스업 단기동향통계 작성현황</li> <li>· GRDP통계 작성현황</li> <li>· ICT 통계 작성현황</li> <li>· 지방통계청의 통계활동 등</li> </ul>
7차	'08.10.26.~11.1.	조사관리국장 외 3명	<ul style="list-style-type: none"> <li>· 모집단관리 및 표본설계</li> <li>· 조사기법 개선방안</li> <li>· 한국의 지역통계 개발 추진현황</li> <li>· 지방통계청 및 지방자치단체 통계활동 현황</li> </ul>
8차	'11.10.3.~10.8.	경제통계국장 외 3명	<ul style="list-style-type: none"> <li>· 경제센서스 실시현황</li> <li>· 통계교육원 현황 및 통계교육협력사업</li> <li>· 전자상거래 동향, 지방통계활동</li> </ul>

## 참고 2 베트남 통계제도 및 통계청 소개

### □ 베트남 통계제도

- 집중형 통계제도로 모든 통계를 기본적으로 통계청에서 작성함

### □ 통계청 소개

- (연혁) 1946년 5월 6일 설립되어 현재 투자계획부에 속함
- (조직) 본청, 63개 지방통계청, 698개 통계사무소, 9개 사업단위\*
  - \* 9개 사업단위 : 통계IT센터(3개), 통계과학연구원, 통계자료서비스센터, 통계자료와 이벤트 잡지, 통계출판사, 통계단과대학(2개)
- 지방통계청(사무소 포함) 조직은 지방정부에 속하면서 통계청 본청의 직접적인 관리를 받고 있으며, 통계청에서 지방 직원까지 임금을 지급함
- (인사) 통계청장 및 차장은 법에 의거 투자계획부 장관이 임명하고, 통계청 내 각 국장 및 지방청장은 통계청장이 임명함
- (인력) 총 5,308명으로 본청 298명, 지방 4,736명, 사업단위 274명

#### <베트남 통계청 인력 현황>

(단위 : 명, %)

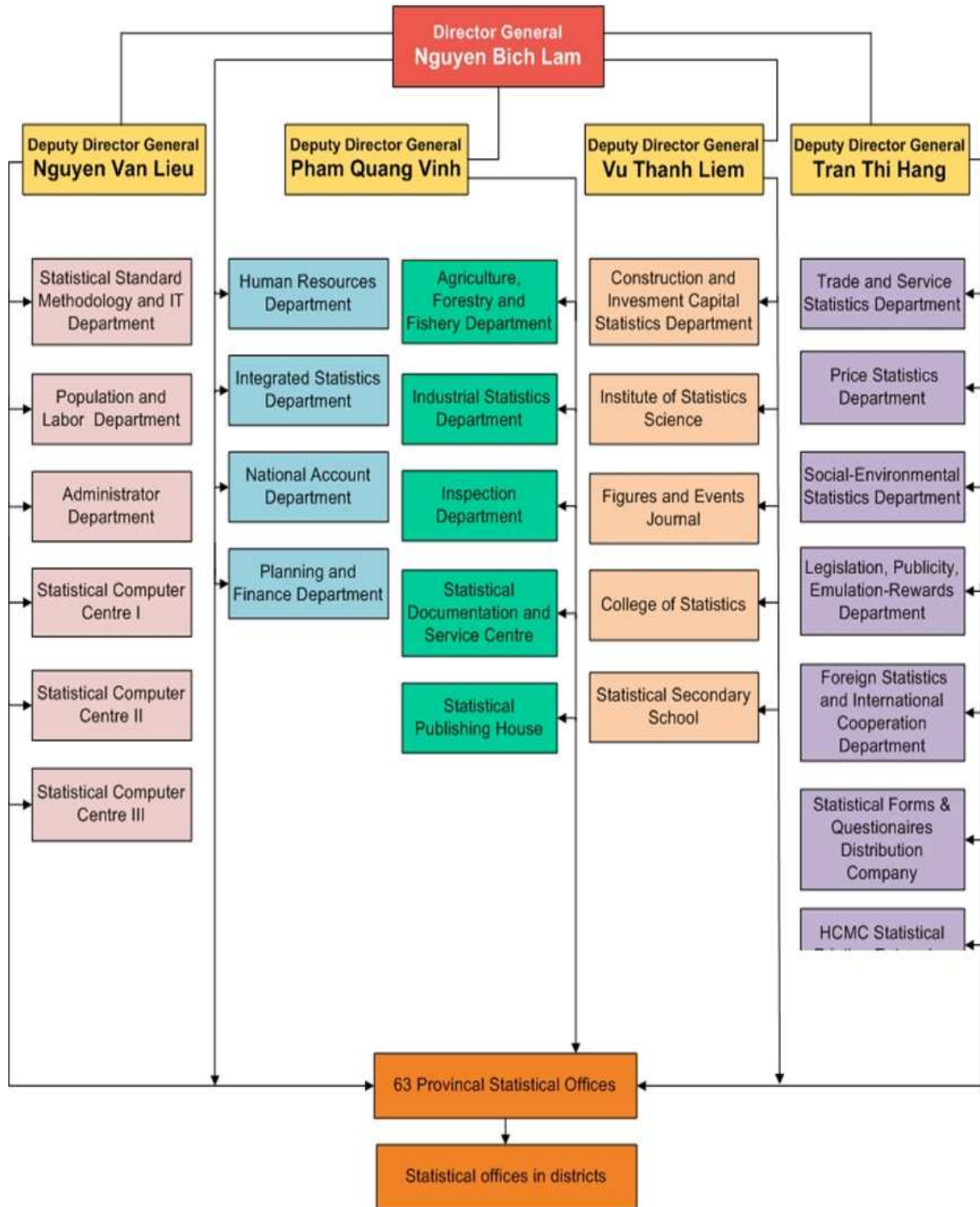
구분	계	남자	여자
계	5,308	3,026(57%)	2,282(43%)
본청	298	134(45%)	164(55%)
사업단위	274	145(53%)	129(47%)
지방	4,736	2,747(58%)	1,989(42%)

주 1) 2011년 기준

2) 대학이상 졸업자 : 3,449명(64%), 석사 69명, 박사 7명

- (예산) 35백만 달러로 정부에서 전부 지원
- (국제협력) 양자협력 및 국제기구 활동을 통해 국가간 협력을 추진
  - 양자협력 : 한국, 러시아, 헝가리, 네덜란드
  - 국제기구 : WB, IMF, ADB, UNFPA, UNDP, UNICEF, FAO, UNIDO 등

# 베트남 통계청 조직도



※ 베트남통계청 조직은 ① 중앙(본청), ② 63개 성(지방통계국), ③ 689개 현(지방통계사무소)으로 구분되어 있음

**참고 3 베트남 소개**

□ 일반개요

<b>일반</b>	<ul style="list-style-type: none"> <li>○ (위치) 인도지나반도 동부, 중국·라오스·캄보디아에 인접</li> <li>○ (기후) 북부지역(아열대성), 남부지역(열대몬순)</li> <li>○ (기온) 연평균 24.1℃(한국보다 10℃ 높음)             <ul style="list-style-type: none"> <li>- 북부 23.2℃, 중부 24.1℃, 남부 27.1℃</li> </ul> </li> <li>○ (인구) 8,880만명(2012년 기준, 약 70%가 농촌 거주, 세계 14위)</li> <li>○ (면적) 33만 095km<sup>2</sup>(한반도의 약 1.5배)</li> <li>○ (수도) 하노이(680만명)</li> <li>○ (종족) 비엣족(깁족, 85.7%), 타이족, 화교, 크메르족 등 54개 민족</li> <li>○ (종교) 불교 43.5%, 가톨릭 36.6% 등</li> <li>○ (언어) 베트남어(공용어)</li> <li>○ (시차) 한국보다 2시간 늦음(G.M.T. + 7)</li> </ul>																								
<b>정치</b>	<ul style="list-style-type: none"> <li>○ (독립일) 1945. 9. 2(1945년 제2차 세계대전 후 독립선언)</li> <li>○ (정부형태) 사회주의 공화제(공산당 1당제)</li> <li>○ (국가원수) Truong Tan Sang 국가주석(2011. 7월 / 임기 5년)</li> <li>○ (의회) 임기 5년 단원제(의원수 500명)</li> <li>○ (주요정당) 베트남 공산당(CPV)</li> </ul>																								
<b>경제</b>	<ul style="list-style-type: none"> <li>○ (GDP) 1,417억 달러 / (1인당 GDP) 1,596달러</li> <li>○ (경제성장률) 5%</li> <li>○ (실업률) 2.3%</li> <li>○ (화폐단위) Dong(VND) * 10000동 ≒ 500원</li> <li>○ (교역규모) 수출 1,155억 달러, 수입 1,151억 달러</li> <li>○ 우리나라와 비교</li> </ul> <table border="1" style="width: 100%; border-collapse: collapse; text-align: center;"> <thead> <tr> <th>구 분</th> <th>GDP (억US\$)</th> <th>1인당 GDP (US\$)</th> <th>수출 (단위:억\$)</th> <th>수입 (단위:억\$)</th> <th>경제성장률 (%)</th> <th>실업률 (%)</th> <th>물가 상승률 (%)</th> </tr> </thead> <tbody> <tr> <td>베트남</td> <td>1,417</td> <td>1,596</td> <td>1,155</td> <td>1,151</td> <td>5.0</td> <td>2.3</td> <td>9.1</td> </tr> <tr> <td>한국</td> <td>11,292</td> <td>22,582</td> <td>5,479</td> <td>5,196</td> <td>2.0</td> <td>3.2</td> <td>2.2</td> </tr> </tbody> </table>	구 분	GDP (억US\$)	1인당 GDP (US\$)	수출 (단위:억\$)	수입 (단위:억\$)	경제성장률 (%)	실업률 (%)	물가 상승률 (%)	베트남	1,417	1,596	1,155	1,151	5.0	2.3	9.1	한국	11,292	22,582	5,479	5,196	2.0	3.2	2.2
구 분	GDP (억US\$)	1인당 GDP (US\$)	수출 (단위:억\$)	수입 (단위:억\$)	경제성장률 (%)	실업률 (%)	물가 상승률 (%)																		
베트남	1,417	1,596	1,155	1,151	5.0	2.3	9.1																		
한국	11,292	22,582	5,479	5,196	2.0	3.2	2.2																		
<b>행정 구역</b>	<ul style="list-style-type: none"> <li>○ 5개*의 직할시와 58개 성으로 구성</li> <li>* 하노이, 호치민, 하이퐁, 다낭, 껀터</li> </ul>																								
<b>외교 수립</b>	<ul style="list-style-type: none"> <li>○ 178개국과 수교</li> <li>○ 1992년 12월 22일 한국과 수교</li> </ul>																								

□ 지도

