

캄보디아 통계역량강화(ODA) 사업 사전조사 결과 보고

2015. 4.

기획조정관
국제협력담당관실



목 차

I. 사전조사 개요	1
1. 개요	1
2. 추진 배경	1
3. 추진 경과	2
4. 기대효과	2
II. 사전조사 결과	3
1. 수원국의 요청사업 개요	3
2. 요청사업 현황 조사결과	3
3. 사업타당성 분석결과	9
4. 향후 계획	10
III. 캄보디아 통계시스템 및 통계작성 현황	11
1. 국가통계시스템	11
2. 중앙통계작성기관-통계청(NIS)	13
3. 통계청 작성통계	15
참고 1. 회의 참석자 명단	16
2. 사업대상국 현황	17
3. 방문 및 협의 주요모습	22

I 사전조사 개요

1. 개요

- 목적 : 캄보디아 통계역량강화 사업추진을 위한 사전조사
- 지역 : 캄보디아 프놈펜
- 기간 : '15. 3. 9.(월) ~ 3. 13(금)
 - 일자별 일정
 - '15. 3. 9. (월) : 대사관, KOICA 방문
 - '15. 3. 10. (화) ~ 12. (목) : 캄보디아 통계청 방문
 - '15. 3. 13. (금) : 지방사무소 방문
- 조사단 구성

소 속	성 명	역 할
총 청 지 방 통 계 청	서찬일 청 장	<ul style="list-style-type: none"> ▪ 수원국 요청사항 확인 및 현지상황 분석 ▪ 관련 자료수집 등 현지자료 검토 ▪ 행정사항 등 협의
국 제 협 력 담 당 관 실	김철주 사무관	
국 제 협 력 담 당 관 실	김수정 주무관	

- 주요 면담자 : 기획부 장관(Chhay Than), 캄보디아 통계청장 (Hang Lina), 부청장(Has Bunton), ICT 과장(Saint Lundy), 사무관(Somethea Buoy) 등

2. 추진 배경

- 캄보디아 통계청장이 우리 청(통계정보국장)에 ODA 사업 지원 요청 서한 발송 및 사업요청서 검토 요청('14.4월)

3. 추진 경과

- 캄보디아 통계청장 사업문의 메일 발송('14.4)
- 사업요청서 수령('14.4)
- 사업요청서 검토결과 발송('14.6)
- 사업 채택 가능성 재문의('14.11)
- 현지 통계작성 환경 및 수요 등 검토를 위한 사전조사 실시 ('15.3)

4. 기대효과

- ODA 사업 대상국의 환경 및 수요·요구사항을 현지 실사와 면담을 통해 면밀히 파악하여 사업 불발 및 중도 포기 가능성을 선제적으로 파악하여 사업을 성공적으로 추진
- 사업 착수 전에 수원국의 수요를 철저히 파악하여 수원국 중심, 성과 중심의 사업 추진으로 사업 효율성·효과성 제고

1. 수원국의 요청사업 개요

- (대상지역) 캄보디아, 프놈펜
- (규모 및 기간) 600만 불, 4년('16 ~ '19)
- (요청 내용)
 - ICT 역량강화
 - 2018년 인구총조사를 위한 ICT 장비 도입 및 기술 지원
 - ICT 시스템 커스터마이징, 운영, 관리
 - 국내 전문가의 캄보디아 통계청 파견
 - NIS 직원의 한국 초청연수
- (요청기관) 캄보디아 통계청(National Institute of Statistics, NIS)

2. 요청사업 현황 조사결과

가. 인구총조사 실시 현황

- (실시 연혁) 독립('53)후 '62년 최초 센서스 실시 후 중단되었다가 UNFPA 등 외부자금 지원으로 2차례('98, '08) 실시
 - * (총인구 변화) 5.7백만('62)→11백만('98)→13백만('08)→18백만 예상('18)
- ('08년 재원) 총 예산 6.11백만 불 중 UNFPA(1.46), 독일 정부(1.55), JICA(0.57), 일본 정부(1.75), 캄보디아 정부(0.75)가 분담
 - 일본정부는 캄보디아 통계청에 새 빌딩을 기부(95만 불)하고, '08.1월 일본 부총리와 외교부총리가 준공식 참석
 - * 2018년 총조사도 UNFPA가 주관하여 외부 재원을 찾고 있는 실정
- (실시계획 수립) UNFPA가 지원한 컨설턴트에 의해 수립

- (자료처리) 자료입력 및 에디팅은 CSPro*(Census and Survey Processing System) 활용하고 결과표 집계는 IMPS 프로그램 활용
 - * CSPro: 미국 국제개발처(USAID)의 자금 지원을 받아 미국 센서스국이 개발
 - 내검요원 63명과 코딩요원 39명을 채용하고, 내검 및 코딩지침서와 교육을 포함한 모든 작업은 JICA 지원으로 수행
 - 키엔트리 방식의 입력에 140대의 PC가 이용
- (자료 배포) 최종보고서, 인구지도, 분석보고서, 통계지도 등의 하드카피 보급
 - 전자매체로는 CD/DVD 등의 형태로 보급하고 CAMInfo 웹사이트를 통하여도 온라인 서비스 실시
 - 중앙정부, 시도, 시군구 단위에서의 워크숍도 실시
- (도출된 제약사항) 조사표설계, 자료집계, 현장조사 직원교육, 내검 및 코딩, 자료입력 및 결과공표 분야에서는 어느 정도 기본적인 역량이 축적되었으나,
 - 자료 분석 및 컴퓨터 프로그래밍 등 기술 분야 역량 부족, 정부 예산 부족, 벽지나 섬 지역의 교통수단 및 비용 등이 한계점으로 도출
- (결과 활용) 국가발전전략(NSDP)의 모니터링 및 평가, 선거구 획정 등에 활용

나. 2018년 인구총조사

- (예상인구) 인구 18백만 명
- (예산) 13백만 불(키엔트리 방식)
- '18년 예산은 UNFPA가 donor 기관 모임에서 재원조달 주관
 - 한국정부(KOICA)는 5만 불정도 부담 예상
- 실시 계획
 - (자료 입력·처리 프로그램) CSPro
 - (인총 교육) 인총 예산에 따라 교육 규모 결정
 - * '08년 인총 교육: 몇 개 지방을 묶어서 세미나 실시

- (조사표) 영어, 캄보디아어 2개로 '18년 총조사를 위해 업데이트 예정
 - * 소수민족 조사: 통역가능자 고용(하루 인건비: 10불)하여 조사
- (관리자 및 조사원) '08년 수준의 인건비 지출을 위해 고등학교 졸업생 및 대학 졸업생 활용 예정
 - * '08년 관리자 하루 인건비: 6불

나. IT 현황 실사결과

○ 서버 보유현황

- 현재 운영중인 서버는 총 3대로 2008년 인구총조사용으로 도입된 IBM서버, 2011 경제총조사용으로 도입된 Dell 서버, 2013 농업 총조사용으로 도입된 Dell 서버가 있으나,
- 실제 작동상태 미확인

Type	OS	CPU	Purpose
IBM	Windows	intel Xeon 3650	PS2008
Dell T110	Windows	intel Xeon x3430	EC2011
Dell T110-II	Windows	intel Xeon x3430	Agriculture Census 2013

○ 스토리지 현황

- 250GB 5대, 1TB 1대, 총 6대를 사용하고 있음

Type	용량	도입년도
Seagate 외장하드	250 GB	
Transcend	1 T	2011

○ 네트워크 및 기타 보안장비 현황

- 라우터는 총 4대로 인터넷 공유용으로 2011 도입
- 스위치는 총 5대로 네트워크 공유용
- UPS는 총 23대이나 16대는 고장 상태로 보관 2008년에 도입된 7대를 서버용으로 활용

구분	브랜드	수량	용도	도입년도	비고
라우터	TP link	4	인터넷	2011	
스위치	TP link	5	네트워크	2011	
	PTC	7	서버용(1000W)	2008	
	Diamond	1			고장
무정전장치	True Power	15			고장

○ 소프트웨어 현황

- 시스템 소프트웨어는 SQL Server가 물가조사용 등으로 설치되어 있음
- SQL 및 슈퍼크로스를 제외하곤 모두 무상 혹은 라이선스 없이 사용
- 주로 마이크로소프트의 MS Access, 비주얼 베이직, 닷넷 등을 이용하여 응용프로그램이 개발됨
- Web 서비스는 HTML, Devinfo, CSS, Joolma 를 사용
- 자료처리는 미센서스국의 CPro, 통계분석은 SPSS 및 STATA 활용

소프트웨어	기업명	버전	라이선스	용도	도입연도
SQL server	Microsoft	2008	Licensed	CSES, CPI, National Account	
Super Cross		2005	Licensed	CSES	
CAMInfo	DevInfo	6			2004
VBA	Microsoft				
VB.net	Microsoft	2010			CSES
VB 6	Microsoft	2006			
Microsoft Access	Microsoft	2003	No		
CPro	US statistics	5	free		
STATA	STATA		No		
SPSS	IBM	20	No		

○ PC현황

- PC는 데스크탑 138대, 노트북 3대이며, 그 중 데스크탑 35대는 고장

○ 프린터 현황

- 프린터는 총 50대이며 이중 1대는 고장
- . 사용 중인 프린터는 레이저 프린터 29대, 컬러레이저 1대, 복합기 4대, 15대는 알 수 없음

○ 웹 어플리케이션 현황

- 웹 어플리케이션은 NIS 홈페이지를 운영하고 있으며, 메타데이터 및 DevInfo 서브 메뉴를 포함하고 있음

웹 주소	이용자	Description	용도	언어
http://www.nis.gov.kh/	World People	공식 홈페이지	통계표	-HTML -ASP -CSS -Joomla
nada.nis.gov.kh	World People	Official organization web	메타데이터	-HTML -ASP -CSS -PHP
app.nis.gov.kh	World People	Official organization web	DevInfo	-HTML -ASP -CSS -Joomla

○ 기타

- 사용전력은 220V, 60Hz이고, 평균정전시간은 30분이며 주 2회 정도 발생
- UPS 백업시간은 30분임

다. 통계작성 관련사항 등 (설문조사 분석)

○ 통계의 종류

	계	조사통계	보고통계	분석통계	기타
건수(건)	11	7	1	1	2
비율(%)	100.0	63.6	9.1	9.1	18.2

○ 공표주기

	계	매월	매분기	매년	5년	10년	기타
건수	11	1	1	3	3	1	2
비율(%)	100.0	9.1	9.1	27.3	27.3	9.1	18.2

○ 전산입력방법

	계	중앙 PC입력
건수(건)	8	8
비율(%)	100.0	100.0

* 복수 응답

○ 오류점검방법

	계	내검 프로그램	Eye체크(PC)	Eye체크(출력)	기타
건수(건)	13	7	3	2	1
비율(%)	100.0	53.8	23.1	15.4	7.7

* 복수 응답

○ 자료 전송방법

	계	Supervisor	Director	직접제출
건수(건)	6	2	2	2
비율(%)	100.0	33.3	33.3	33.3

○ 공표방법

	계	보도자료	홈페이지	간행물	NIS보고서
건수(건)	12	4	3	3	2
비율(%)	100.0	33.3	25.0	25.0	16.7

* 복수 응답

○ 자료보관 방법

	계	간행물	CD	Excel	Word	PDF	DB	문서
건수(건)	21	5	3	3	2	3	2	3
비율(%)	100.0	23.8	14.3	14.3	9.5	14.3	9.5	14.3

* 복수 응답

○ 간행물 보관 장소

	계	Hiring private company	DUSC	NIS	NIS web site	ICF web site
건수(건)	5	1	1	1	1	1
비율(%)	100.0	20.0	20.0	20.0	20.0	20.0

○ 인터넷 사용

	계	자유롭게 사용	기록 후 사용
건수(건)	8	4	4
비율(%)	100.0	50.0	50.0

○ 인터넷이용 절차

	계	직접 접근	요청 후 이용
건수(건)	8	4	4
비율(%)	100.0	50.0	50.0

○ 인터넷 사용 장소

	계	본인 PC	사무실 내 다른 PC	다른 사무실 PC
건수(건)	9	3	4	2
비율(%)	100.0	33.3	44.4	22.2

3. 사업타당성 분석결과

가. 우리 청 분석결과

- '08년 인구총조사 당시 활용되었던 기자재(컴퓨터, 서버 등)는 대부분 새로 구비되어야 하는 상황
- 캄보디아 통계청이 희망하는 ICR/OCR 자료처리 시스템 제공 조사표의 캄보디아어를 동 시스템으로 판독 가능하도록 처리할 수 있는 현지 사업체가 있을지가 의문이며,
 - 인종 이후에도 동 시스템을 사용하기 위해 필요한 고품질의 종이를 캄보디아 통계청이 조달할 수 있는지도 의문
- 캄보디아 통계청 인적역량이 낮은 편이고, 과거 3번의 조사로 미루어 보아 공여국이 많은 부분을 처리해야 할 것으로 예상
 - 2018년 인구총조사 지원 사업 참여 시 자료 입력·처리·분석하여 배포까지 전 과정에 관여해야 할 것으로 보임

나. 대사관 면담결과

- 캄보디아는 원조가 익숙한 나라로 ODA사업 추진 시 우리나라의 입장을 잘 유지하면서 작은 원조 규모 대비 효과가 높은 사업이 실시 될 수 있도록 노력 필요
 - 각 부처 통계 담당조차 통계에 대한 이해가 부족한 실정으로, 아국의 기업 활동에 도움이 되는 정확한 경제통계 생산 및 보급이 필요

다. KOICA 면담결과

- 통계의 중요성에 대해 공감하고 통계분야의 지원은 필요하나, 현재 캄보디아의 ODA 사업 여건 및 수원 태도는 최하위 수준
 - 따라서, 사업 추진 시 기술이전을 통한 자립·지속 성장 지원이 아닌 캄보디아 통계청의 고유 업무를 대행하게 되는 위험이 따를 수 있음

종합 검토의견

- ⇒ 대사관 및 KOICA 의견, 캄보디아 통계청 실사를 통한 사업 여건, 사업추진 역량 등을 종합적으로 고려했을 때 요청받은 인구총조사 사업(자료처리 부문)을 추진하는 것은 타당하지 않는 것으로 판단
- ⇒ Plan B로 검토된 통계정보서비스 시스템도 구축 대상 통계의 부족, 통계연감·월보 등 기본 자료의 작성 중지 및 홈페이지 미수록, 낮은 IT역량 등 시스템 구축 운영을 위한 여러 여건이 미성숙 된 것으로 판단
- ⇒ 우선, 금년부터 3개년으로 추진되는 KOICA 초청연수를 통해 통계 역량강화에 힘쓰며 캄보디아 통계청과 우호적 관계를 유지하고, 추후 캄보디아의 사업 여건 및 역량이 개선되면 정밀조사 실시를 통해 사업 재검토

4. 향후 계획

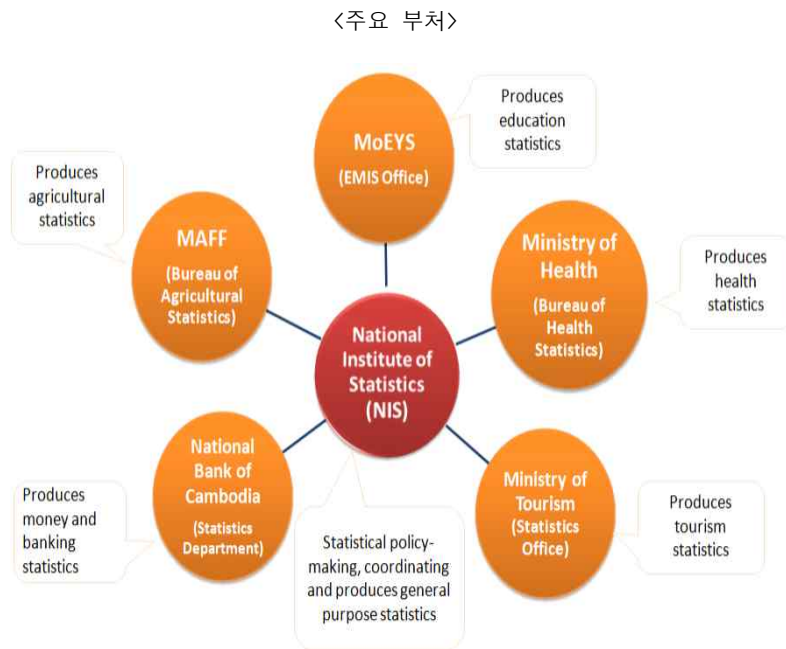
- 사업 미 채택 검토결과를 캄보디아 통계청에 통보 : '15. 5월 초

II 통계시스템 및 통계작성 현황

1. 국가통계시스템(National Statistical System, NSS)

□ 개요

- 캄보디아의 NSS 유형: 강한 분산형
- 통계법 상 NSS 정의: “통계자료, 국가통계프로그램, 캄보디아 정부 부처 및 기관 내의 통계기관 및 조직(units); 통계관련 직원 및 인프라”
- NSS 구성: 2단계
 - 캄보디아 통계청(NIS): 공식통계 정책결정기구, 조정기관, 통계법 상 통계수집 권한
 - 27개 부처/기관 및 중앙은행: NIS와 부문별 조사의 공동실시 및 행정시스템을 활용한 통계수집

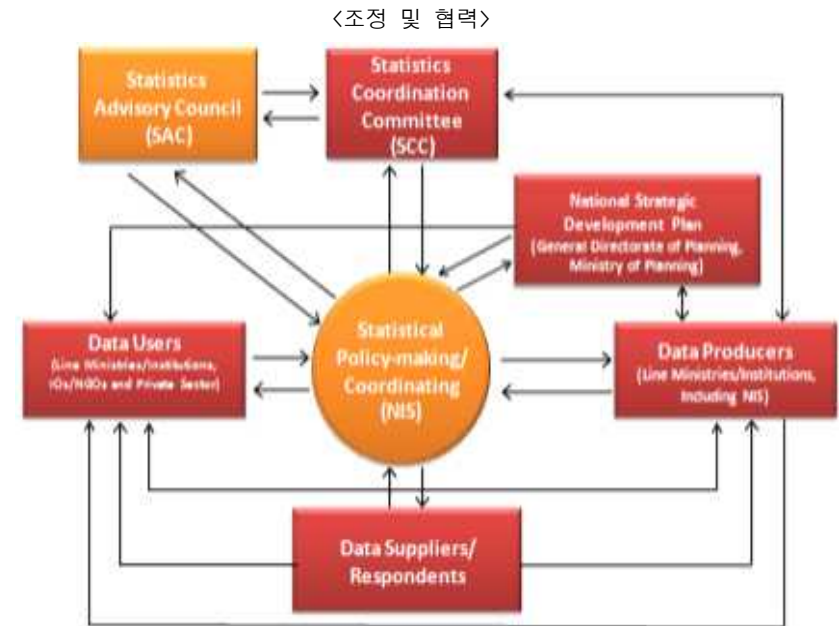


□ 통계 자문위원회(Statistical Advisory Council, SAC)

- 국가의 통계 문제에 관한 최고 정책 자문기구
 - 구성 : 위원장(기획부 장관), 부위원장(공식통계를 담당하는 기획부 차관), 위원(각 부처 장관), 영구 위원(통계청장)
 - 인원 : NIS를 포함하여 19명

□ 통계 조정위원회(Statistics Coordination Committee, SCC)

- NIS의 공식통계 조정 업무를 지원하기 위해 설립
 - 구성 : 위원장(통계청장), 부위원장(통계청 차장), 간사(통계정책 협력과 과장), 위원(각 부처 통계조직 책임자)
 - 인원 : 현재 32명



2. 중앙통계작성기관 - 통계청(NIS)

□ 주요역할

- 센서스(인구, 농업, 경제) 및 통계조사(연간사회경제조사(CSES), 인구보건조사(CDHS), 노동력조사(CLFS) 실시를 통한 공식통계 생산
- 경제, 환경, 사회-인구지표, 국민계정 및 물가지수 작성 시 행정자료 활용
- 통계활동 지도 및 조정(부처 및 기관의 혼련 포함)
- 통합 국가통계시스템(NSS) 확립을 위한 공식 통계 정책 수립
- 국제기구 및 다른 국가 통계기관과의 통계 활동 협력 조정

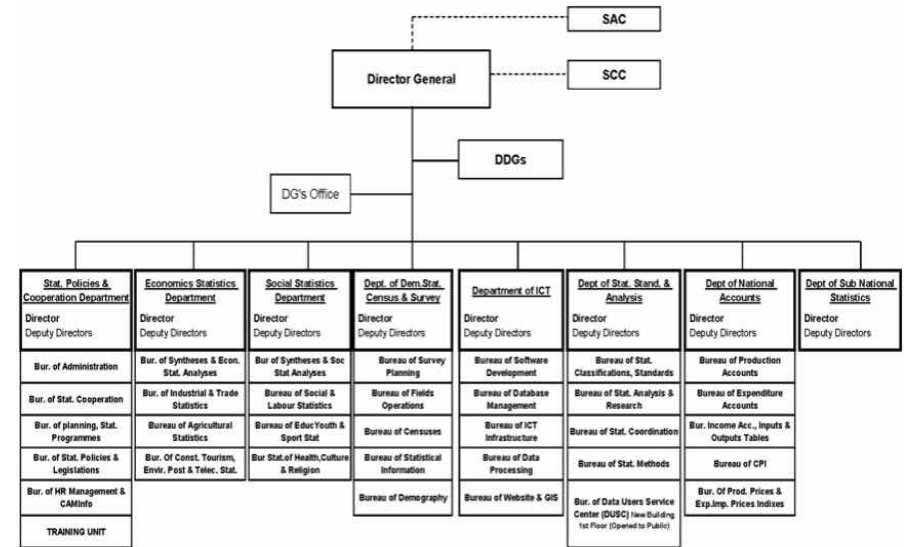
□ 연혁

- 1863~1953: 프랑스 보호령 하에 중앙통계기관으로서 통계국 설립(1948)
- 1948~1953: 통계국(department of statistics)으로 명명
- 1953~1963: 통계경제국(department of statistics and economic study)
- 1963~1975: 기획부 산하 통계경제연구소(national institute of statistics and economic research)
- 1975~1979: 크메르 루즈 정권에 의해 해체
- 1979 : 통계국(department of statistics) 재설립
- 1979~1981: 기획부 산하 통계국(department of statistics)
- 1994 : 기획부 산하 통계청(national institute of statistics)으로 격상

□ 예산, 인력 및 조직

- 예산
 - 정부예산 : 25만 불('99) → 210만 불('10)
 - 원조예산 : 70만 불('99) → 400만 불('10)
- 인력 : 청장(director-general), 8명의 부청장(deputy directors general), 625명(중앙 310명, 지방 315명)
 - 통계정책협력분석국
 - 경제통계국
 - 사회통계국
 - 센서스인구통계조사국
 - 정보국
 - 통계기준분석국
 - 국민계정국
 - 지역통계국(신규)

○ 조직도



○ 직급 체계

- Director General
- Deputy Director General
- Director
- Deputy Director
- Bureau Chief
- Vice Bureau Chief
- Staff

○ 직원 학력(중앙 기준)

- 석사: 64명
- 4년제 대학 졸업: 176명
- 2년제 대학 졸업: 52명
- 고등학교 졸업: 6명
- 고등학교 미 졸업자: 2명

3. 통계청 작성 통계

- 센서스: 인구센서스, 경제센서스, 농업센서스
- 표본조사: 연간 사회경제조사(CSES), 인구보건조사 (CDHS), 간이 인구조사(CIPS), 간이경제조사(CIES), 노동력조사(CLFS), 기타 조사(HIV조사, 말라리아조사, TB조사)
- 조사 실시: 예산 부족 시 미 실시되며 외부자금 지원에 크게 의존
 - * 통계조사 시 수당 지급으로 통계청 근무 선호
- 연감: 2012년부터 예산 부족으로 미 제작

참고 1 사업대상국 현황

1. 국가 개황

가. 위치 및 크기

- 인도차이나 반도 남서부에 위치
- 베트남, 라오스, 태국과 접경
- 면적 191,035km²(한반도의 약 80%, 남한의 약 1.8배)



나. 기후

- 열대성 기후로 건기인 1~3월 중에는 약간의 비를 동반하고 시원한 북동몬순의 영향을 받음
- 우기인 4~10월에는 고온다습하고 비가 많이 오며, 남서몬순의 영향으로 거의 매일 짧은 시간 비가 올
- 가장 더운 달은 4월(최고 기온 43도), 가장 추운 달은 1월(최저 기온 15도)

다. 국가

- 문양 : 앙코르와트를 형상화하고 있으며, 찬란한 크메르 문화와 부를 상징
- 적색 : 불의에 대한 투쟁과 강인한 캄보디아 정신 상징
- 청색 : 농업과 환경 상징



2. 정치 및 정책 방향

가. 정치체제 : 입헌군주/의회민주제

- 행정부
 - 국왕 : 국왕선출위원회(Throne Council)에서 선출되며 종신직이며 현 국왕은 노로돔 시아모니(Norodom Sihamoni)
 - 행정수반 : 하원 총선거에서 최다 득표한 다수당에서 선출되는 총리가 행정수반이며 임기는 5년임. 현 총리 훈센(Hun Sen)
 - 지방행정조직 : 18개의 지방(Khet), 122개 지역(Srok), 1,325개 하위 지역(Khum), 9,383개 마을(Phum)로 구분
- 의회구성 : 양원제, 상원 61석(임기 6년), 하원 123석(임기 5년)
 - 캄보디아국민당(Cambodian People's Party, CPP), 캄보디아 국가구국당(Cambodian National Rescue Party, CNRP)

나. 국정운영 방향

- 훈센 정부는 경제개혁의 지속적 추진을 위해 ①농업부문 발전, ②인프라 재건 및 건설, ③민간부문 발전 및 고용촉진, ④역량개발 및 인적자원개발 등 사각정책을 수립한 후 사각전략 3단계 및 2014-2018 전략적 국가개발계획 추진
- 사각정책 수행을 위해 군부 개혁, 행정 개혁, 법제도 정비, 농업부문 생산성 제고, 인프라 구축 및 인적자원 개발 등 우선 추진

3. 주요 국가발전지표

Indicator	2007	2008	2009	2010	2011	2012	Sources
총인구 (백만)		13.4	13.9	14.1	14.3	14.5	General Population Census 2008 and population projection 2008-2030
인구증가율		1.5	1.4	1.3	1.34	1.3	General Population Census 2008 and population projection 2008-2030
합계출산율		3.1	3.0	2.9	2.9	2.8	General Population Census 2008 and population projection 2008-2030
모성사망률		461		206			Cambodia Demographic and Health Survey (CDHS)
기대수명(남)		61	61	61	62	63	General Population Census 2008 and population projection 2008-2030
기대수명(여)		64	67	68	68	69	General Population Census 2008 and population projection 2008-2030
노동참여율 (15-64)	83.7	81.8	84.4	87.0	87.5	84.2	Cambodia Socio Economic Survey (CSES)
실업율	0.7	0.4	0.3	0.8	0.6	0.2	Cambodia Socio Economic Survey (CSES)
식자율 (6세 이상)	65.9	70.8	72.5	71.2	73.5	76.0	Cambodia Socio Economic Survey (CSES)
빈곤층(%)	47.8	29.9	22.9	21.2	19.8		Cambodia Socio Economic Survey (CSES)
식수비율사용인구	54.5	55.0	48.7	48.2	50.5	50.7	Cambodia Socio Economic Survey (CSES)
위생시설이용 인구비율	30.5	32.8	34.0	40.0	43.6	45.2	Cambodia Socio Economic Survey (CSES)

4. 경제 현황

가. 경제개황(2014년)

경제지표	주요내용
GDP	172억불
1인당 GDP	1,108불
경제성장률	7.2%
물가상승률	3.4%
교역	186억불 ■ 수출: 87억불 ■ 수입: 99억불
환율	1\$≒4,000 Riel(2013년 평균)
주요산업	농·수산업 및 관광업 중심, 봉제업 제외 제조업은 거의 전무

나. 최근 경제 상황 및 이슈

- 대외 개방적 국가발전전략을 채택하고 원조와 외국투자에 의존한 경제발전을 추구하면서 연평균 7%내외의 성장률을 달성하고 있으나 부패, 행정·사법 제도의 불투명성은 투자의 걸림돌로 작용
 - 2011년 ODA 규모(12억 35백만 불)는 총 GDP(128억불)의 9.7% 차지
 - 낙관적 성장 전망, 달러화 경제, 느슨한 외환규제로 외국투자 지속 확대(2012년 23억불 유치)
- 봉제 등 노동집약적 경공업 위주의 산업발전 추세 지속
 - 수출의 80%이상을 차지하는 저임금 기반 봉제분야의 안정적 성장

5. 사회문화 및 역사

가. 사회문화

- 민족 : 크메르(80%), 베트남(10%), 화교(5%), 기타(5%)
- 언어 : 크메르어, 불어(50대 이상)
- 종교 : 소승 불교(95%), 기타(5%)

나. 역사

- 프랑스로부터 독립 : 1953. 11. 9.
- 시하누크 국왕 양위 및 총선 승리 : 1954
- 폴포트의 푸치아 공산당 집권 : 1975~1979
- 베트남 침공 및 철수 : 1979~1989
- 파리평화협정서명 : 1991
- 제 2차 총선 실시 / 훈센 단독 취임 : 1998
- 제 5차 총선 실시 / 제 5기 정부 수립 : 2013

6. 우리나라와의 관계

가. 외교관계

- 70.5.18. 외교관계 수립
- 75.4.5. 공산화에 따른 대사관 철수

- 96.5.15. 대표부설치 합의
- 97.10.30. 외교관계 재개

나. 경제·통상관계

- 교역
 - 1997년 약 5천만 불 수준이었던 우리나라의 대 캄보디아 수출은 2001년 1억불, 2005년 2억불을 돌파한 이래 매년 지속적인 증가 추세
 - 우리나라의 대 캄보디아 주 수출 상품은 직물류, 중고자동차, 중고 의류, 오토바이, 자동차부품, 의약품, 플라스틱 제품 등
 - 캄보디아 국내의 취약한 제조업 기반으로 인한 한국산 기계류의 대 캄보디아 수출이 거의 전무하였지만, 최근 기초산업기계를 중심으로 수출 증가 추세
 - 우리나라의 대 캄보디아 수입 품목은 천연고무, 상황버섯, 의류, 침대, 수산물(해조류) 등이며, 특히 섬유제품은 한국 봉제공장에서 생산된 품목이 대부분임
- 투자 진출
 - 캄보디아 개발위원회(Cambodia Development Committee, CDC) 투자승인 기준 1994~2007년 간 우리나라의 캄보디아 투자진출 실적(누계)은 약 15억 6,900만 불 기록
 - 투자진출 건수 면에서는 일부 요식업, 관광업(여행사 포함), 소·도매업, 미용업 등 현지인과의 합작 또는 현지인 명의를 차용하여 진출한 영세규모의 투자진출(CDC 통계에 포함되지 않는 경우가 많음)이 압도적임
 - 중고 오토바이 수출을 중심으로 한 무역을 시작하여 초기에 광산, 식당, 호텔, 관광 등의 분야에 투자 진출을 시작함

다. 원조현황('12 잠정, 누계)

- 무상원조 : 1억 4천만 불
- 유상원조 : 3억 8천만 불 (승인액 기준)

참고 2 방문 및 협의 주요모습



NIS 통계청장(Hang Lina)과 함께



NIS 통계청 간부진과의 회의



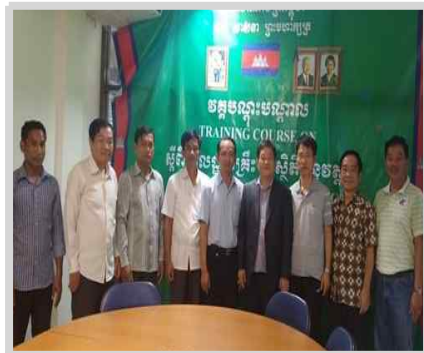
기획부 장관(Chhay Than) 면담



한국대사(김원진) 면담



KOICA 사무소장(배숙희) 면담



지방사무소 방문