

국가통계 정기품질진단 연구용역

『산업구조 주제보고서』
2009년 정기통계품질진단
연구용역 최종결과보고서

2009. 10. 25

제 출 문

제 출 문

통계청장 귀하

본 보고서를 “2009 정기통계품질진단” 연구용역
과제의 최종결과물로 제출합니다.

2009년 10월 25일

중소기업연구원 원장

연구진

책 임 연구원	성명 (소속)	김 광희(중소기업연구원)
연구원	성명 (소속)	
연구보조원	성명 (소속)	

차 례

제 1 장 품질진단 개요

제 1 절 진단의 필요성 및 목적	1
제 2 절 진단 방법	2

제 2 장 「산업구조통계」 개요

제 1 절 산업구조통계의 정책적 의미	4
가. 산업구조통계의 중요성 및 주제연구의 필요성	4
나. 주제의 포괄범위	5
제 2 절 산업구조부문 통계 작성현황과 특징	6
가. 우리나라 산업구조통계의 작성 현황	6
1. 산업구조통계 현황	6
2. 산업구조통계 작성 현황	9
나. 해외 통계 작성 현황	42
1. 산업구조통계의 조사방식 유형	42
2. 미국의 Economic Census	44
3. 캐나다의 UES(Unified Enterprise Survey)	50
4. 미국의 제조업조사(Annual Survey of Manufactures(ASM))	52
5. 일본의 工業統計調査(공업통계조사, 경제산업성 조사통계부)	54
6. 일본의 商業統計(經濟産業省)	57
7. 일본의 서비스업기본조사	61
8. OECD의 산업 및 서비스업에 대한 구조 통계	62

제 3 장	산업구조분야 품질진단 결과	
1.	산업 및 서비스업 총조사의 문제점	63
2.	전국사업체조사의 문제점	64
3.	개별 산업구조통계의 문제점	65
4.	2009년 '통계조사 통합실시'의 문제점	68
제 4 장	산업구조통계의 발전 전략	
1.	산업구조통계의 생산 체계: 경제센서스와 통합조사의 조화	70
2.	사업체명부의 통합관리 시스템 구축	73
3.	통합조사체계 확립	75
4.	경제센서스 도입	76
	참고문헌	81

표 차례

<표 2-1> 우리나라 산업구조통계의 현황	8
<표 2-2> 전국사업체조사	9
<표 2-3> 산업총조사	10
<표 2-4> 서비스업총조사	10
<표 2-5> 광업·제조업조사	11
<표 2-6> 도소매업조사	12
<표 2-7> 서비스업조사	12
<표 2-8> 건설업조사	13
<표 2-9> 운수업조사	14
<표 2-10> 농어업법인조사	15
<표 2-11> 전문·과학·기술서비스업조사	15
<표 2-12> 산업구조통계조사별 개요	21
<표 2-13> 일반사항의 기능별 조사항목	23
<표 2-14> 일반사항 Check List	25
<표 2-15> 고용사항 Check List	29
<표 2-16> 고용사항 제공현황(KOSIS)	30
<표 2-17> 수입사항 구성항목	32
<표 2-18> 비용사항 Check List	35
<표 2-19> 비용사항 제공현황(KOSIS)	37
<표 2-20> 자산사항 Check List	39
<표 2-21> 자산사항 제공현황(KOSIS)	42
<표 2-22> 캐나다의 UES	51
<표 2-23> ‘갑’조사와 ‘을’조사 비교	56
<표 2-24> 상업통계 공표 간행물 및 주요내용	59
<표 2-25> 도소매업조사와 상업통계 비교	60

<표 3-1> 서비스산업 부문별 매출 및 성장 추이	68
<표 4-1> 산업구조통계의 생산체계	72
<표 4-2> 사업체통합관리시스템 구성	73
<표 4-3> 주요 행정자료 목록	75

그림 차례

<그림 2-1> 산업대분류별 포괄범위	16
<그림 2-2> 조사주기 및 조사수행기관 현황	18
<그림 2-3> 조사단위 및 대상기준 현황	18
<그림 2-4> 세부내용별 일반사항	22
<그림 2-5> 세부내용별 고용사항	27
<그림 2-6> 산업별 매출(수입)액 항목 명	31
<그림 2-7> 세부 내용별 비용사항	34
<그림 2-8> 세부 내용별 자산사항	38
<그림 2-9> US Census 공표자료 샘플	49
<그림 2-10> 미국 경제센서의 사업자 명부 구축	49
<그림 2-11> 2006 Annual Survey of Manufactures	54
<그림 3-1> 2009년 통합실시 통계조사체계	69

제 1 장 품질진단 개요

제 1 절 진단의 필요성 및 목적

개별 통계는 어떤 경제현상이나 사회현상의 일부 분야에 대한 정보를 제공하는 경우가 대부분이다. 예를 들어 시장집중도는 시장구조분야에 대한 정보를 제공하는 시장구조통계의 한 요소이고, 시장구조통계는 시장성과 및 시장행태를 나타내는 여타의 통계군과 더불어 전체적으로 공정거래분야 통계를 형성하게 되는 것이다. 마찬가지로 개별산업의 사업체수, 종업원수, 산출액 및 투입액 등 산업의 구조를 파악하는데 필수불가결한 정보를 제공하는 광업제조업, 운수업, 도소매업, 서비스업조사 등의 개별통계는 산업구조통계를 형성하는 주요 요소가 되며, 이들 개별 통계를 전체적으로 보아야 우리나라의 산업구조 현황 및 산업구조의 변화를 파악할 수 있게 된다. 즉, 개별 산업통계는 그보다 상위의 주제분야인 산업구조통계에 대한 어느 한 요소나 부분집합이라 할 수 있다.

그러므로 어떤 주제 분야에 대한 통계정보는 어느 하나의 개별 통계를 통해서 생산·제공될 수 있는 것은 아니며, 동일 주제분야에 속하는 유관 통계들이 집합적으로 생산·제공됨으로써 유의미한 정보를 제공할 수 있게 될 것이다. 따라서 어느 한 주제분야에 속하는 개별 통계들이 서로 유기적으로 연계되어 관련 주제를 파악하기에 충분한 정보를 제공하고 있는지, 나름대로의 특성과 상호 관련성을 갖고 있는 이들 개별 통계들이 개념과 용어의 정의 등에 있어 상호 비교가능한 기준 하에 생산되고 있는지 등등은 주제 분야 통계의 품질 수준을 결정하는 요소라 할 수 있다.

주제분야 품질진단의 목적은 바로 주제 분야를 형성하고 있는 개별 통계들을 하나의 총체적 시스템으로 인식하고, 그 주제 분야에 대하여 요구되는 통계정보를 충분히 제공되고 있는지, 상호 유기적 연관성을 가지고 있는지, 비교가능성을 저해하고 있지는 않은지 등을 진단함으로써, 궁극적으로 주제 분야에 대한 유의미한 정보가 제공되도록 하는데 있다.

어느 주제에 대하여 수요자가 요구하는 다양한 정보가 어느 한 통계로 충족될 수는 없겠지만 생산·제공되고 있는 그 주제에 관한 관련 통계들을 이용하면 충족될 수 있을 것인지를 총체적으로 점검, 진단하여 개선점을 모색하는데 주제 분야 품질진단의 의의가 있다 하겠다.

본 진단 보고서는 개별 산업별로 생산·제공되고 있는 우리나라 산업통계들을 ‘산업구조’라는 총체적 시각에서 보았을 때 그 현황 및 문제점이 무엇인지를 분석하고 한 것이다.

위에 언급한 일반적인 이유의 주제 분야 분석 필요성과 더불어 경제구조의 변화, 통계조사환경의 변화 등도 주제 분석의 필요성을 더하고 있다. 우리나라의 경우 최근 경제의 소프트화가 심화됨에 따라 서비스업의 비중이 확대일로에 있다. 따라서 서비스업부문의 통계 생산을 더 확대해야 할 필요가 있다. 그런데 서비스부문의 경우 영세한 사업자가 절대 다수를 차지하고 있으므로 이들에 대한 통계생산이 쉽지 않은 것이 현실이다. 따라서 여하히 합리적인 방법을 통해 이들 부문에 대한 통계정보를 확보할 것인지도 고민사항이다. 또한 업체의 경우 영업기밀보호차원에서 정보제공을 점점 기피하는 경향이 높아져 전반적인 통계조사의 어려움이 이전보다 가중되고 있는 점도 기존의 통계조사 방법의 변화를 요구받고 있다. 한편 통계청은 업체의 통계조사의 부담을 경감하고, 좀 더 합리적인, 체계적인 조사를 위하여 경제센서스의 도입 등을 시도하고 있다. 산업구조통계생산의 변화기라 할 수 있다. 이와 같은 경제구조의 변화, 통계조사환경의 변화 등을 반영하여 어떻게 하면 효율적인 산업구조통계생산체계를 갖출 것인가에 대하여 검토하는 것도 본 주제 분석의 목적이다.

제 2 절 진단 방법

하나의 주제분야 내에서 작성되고 있는 통계는 기본통계를 중심으로 일부 통계는 여러 기관이 중복으로 작성하여 응답자의 부담을 크게 하고 예산을 낭비할 수도 있고, 반면에 신규수요가 있음에도 예산이나 인력의 부족으로 작성되지

않고 있는 통계도 있을 수 있다. 또한 통계작성의 범위를 작성자의 목적에 맞춰 유리한 내용으로 발표함으로써 통계를 호도하는 경우도 있다. 이러한 문제는 언론 등을 통해서 알거나 이용자를 대상으로 조사를 통해서 알 수도 있고 해외선진국의 작성사례 등을 우리나라의 실태와 비교함으로써 얻을 수도 있다. 물론 국가마다 배경이나 환경에 차이가 있어 일률적으로 동일한 통계가 작성되어야 하는 것은 아니지만 국제기구나 통계작성 경험이 많은 국가의 통계를 벤치마킹하여 해당분야 통계의 발전을 도모할 수 있을 것이다.

본 산업구조분야에 대한 주제 분석 및 진단에 있어서는 그 동안의 연구 및 산업구조분야의 개별 통계 전반에 걸친 통계작성실태를 일괄적으로 살펴봄과 동시에, 산업구조통계를 많이 이용하고 있는 전문가들을 대상으로 FGI를 통해 문제점 및 개선방안에 대한 의견을 도출하고, 주요국 및 국제기구의 산업구조통계 현황을 파악, 비교분석하여 우리나라 산업구조통계의 개선에 대한 시사점을 얻고자 한다.

본 연구는 이와 같은 진단 방법을 통해서 다음과 같은 사항들에 대한 진단결과를 제시할 것이다.

- 1) 산업구조통계의 정의
- 2) 산업구조분야 국가통계작성 실태 및 주요국의 작성 현황 검토
- 3) 산업구조분야 통계에서 공통적으로 나타나는 통계적 개선사항, 개념 및 용어의 통일성 문제 및 여러 기관이 동시에 합의하여 해결이 필요한 사항
- 4) 산업구조분야 통계들의 조사항목 중복여부 검토
- 5) 산업구조분야 통계의 중·장기 발전방향

제 2 장 「산업구조통계」 개요

제 1 절 산업구조통계의 정책적 의미

가. 산업구조통계의 중요성 및 주제연구의 필요성

산업통계는 산업구조통계와 산업동향통계로 대별할 수 있다. 산업동향통계란 산업의 가동율, 판매 및 재고동향 등 생산 활동의 수준에 관한 정보를 제공하는 통계인 반면, 산업구조통계란 산업별 사업체수, 고용인원, 그리고 생산규모 및 비용구조와 같은 투입과 산출요소에 대한 정보 등 산업의 공급구조를 파악할 수 있는 정보를 제공하는 통계이다.

이와 같은 정보를 제공하는 산업구조통계는 다음과 같은 중요한 기능을 한다. ①전산업 및 농업, 임업, 어업, 광업, 제조업, 서비스업 등 산업부분별 횡단면적 생산 및 고용 수준을 파악할 뿐만 아니라, ②더 중요하게는 이들 통계에 대한 시계열자료 분석으로 산업부문별 생산 및 고용의 변화를 통해 한 경제의 산업구조 변화 추이를 파악하고 그에 따른 산업정책의 수립을 위한 기초 통계적 성격을 갖는다. ③이들 통계의 기업규모별, 지역별, 산업세세분류별 통계자료는 산업의 집중도, 기업규모별 비중, 지역별 경제규모 및 지역산업구조의 변화 등을 파악하는 기초자료가 된다. ④또한 산업구조통계는 경제통계의 근간을 이루는 국민계정, 산업연관표, 지역생산계정 등 국가 주요통계 작성의 기초자료로서 활용되고 있다. ⑤한편 기초통계로서 산업구조통계는 대부분 전수조사를 하고 있으므로 그 사업체(기업체)명부는 여타의 산업관련 분석을 위한 표본통계조사에서 모집단 및 표본추출틀을 제공하는 역할을 한다. 따라서 산업구조통계의 개선은 국가 경제통계의 질적 향상과 직결되며, 이는 통계에 기반한 경제 및 산업정책(statistics-based economic policy)의 수립을 가능케 한다는 점에서 매우 중요하다. 이런 점에서 개별 산업구조통계 뿐만 아니라 집합적 차원의 산업구조통계라는 주제연구를 통하여 지속적으로 이의 개선 방향을 모색할 필요가 있는 것이다.

이 같은 경제통계의 인프라적인 성격을 지니고 있는 산업구조통계의 중요성으로 거의 모든 국가에서는 산업구조통계의 효율적 생산을 위해 노력하고 있다. 또한 UN 등 국제기구에서는 국제간 산업구조의 비교가능성을 제고하기 위한 노력으로 용어의 개념, 조사단위 등에 대하여 꾸준한 연구 및 권고안 등을 제시하고 있다¹⁾.

나. 주제의 포괄범위

산업구조통계는 산업의 생산 및 고용, 그리고 비용구조에 대한 정보를 제공하기 위해 생성되는 모든 통계를 포괄한다. 농업, 임업, 어업, 광업, 제조업, 서비스업 등 각 산업의 대분류별 및 그 하위의 세세산업분류별 통계자료가 그것이다.

UN 통계국은 산업통계(Industry Statistics)를 상품생산통계(Commodity Production Statistics), 산업생산지수(Indices of Industrial Production), 일반산업통계(General Industrial Statistics)의 3가지로 구분하고 있다. 상품생산통계는 UN의 상품분류에 입각하여 주요 산업의 상품생산을 물리적인 양으로 조사하는 것이다. 산업생산지수는 광업, 제조업, 전기가스수도업에 대하여 산업생산을 파악하여 이를 월별, 분기별, 년별로 지수화한 것으로 우리나라의 산업동태 조사에 해당한다 하겠다. 반면 일반산업통계는 사업체(establishment), 기업체(enterprise), 산업활동단위(kind-or-activity unit) 혹은 지역단위(local unit) 등의 통계단위로 표준산업분류에 입각하여 산업별 생산(output), 부가가치, 임금, 노동시간, 고정자본형성 등을 화폐단위로 파악하는 것이다. 이러한 산업관련 통계조사의 분류에 입각할 경우 산업구조통계는 일반산업통계에 해당한다고 볼 수 있다.²⁾

1) UN(2008), International Recommendations ..., p. 15 참조

2) 이진면 외(2007), 경제센서스 실시방안 연구용역결과보고서 참조

대부분의 산업구조통계들은 전수조사를 하고 있으므로 이들 통계에 대한 기대가 높아 수요자별로 좀 더 세분된, 세세 정보를 요구하는 경향이 있다.³⁾ 그러나 구조변화를 파악하기 위한 기초 통계에 너무 세세한 정보가 요구되어지는 것은 경계되어야 할 필요가 있다고 사료된다. 산업구조통계의 생산에 있어서는 국가 기초 통계로서의 보편성이 고려되어야 한다. 그리고 무엇보다 중요하게 고려되어야 할 점은 단기적 경기변동에 크게 영향 받지 않는 구조변수에 한정되어 생산될 필요가 있다는 점이다. 가동률, 재고수준 등 산업부문별 세세 유동성 정보(economic flow data)는 월간 광공업동향조사 등 산업별 동향조사를 통해 제공되거나, 특정 정보를 파악하기 위한 별도의 실태조사를 통해 얻는 것이 바람직하다 하겠다. 따라서 산업통계라 하더라도 산업의 활동수준에 관한 산업동향조사통계, 그리고 개별 산업단위의 세세정보를 얻기 위한 실태조사통계 등은 본 연구의 주제 분석 대상에서 제외된다.

제 2 절 산업구조부문 통계 작성현황과 특징

가. 우리나라 산업구조통계의 작성 현황

1. 산업구조통계 현황

2007년 현재 통계청의 승인통계 중 조사주기가 1년 이상이고, 보고 및 가공 통계를 제외한 조사통계이면서, 조사범위가 전국인, 산업조사를 목적으로 하는 사업체(기업체) 대상 통계조사는 모두 57종에 이른다.⁴⁾ 그러나 이들 중 대다수는 광고산업통계조사, 환경산업통계조사, 전자전기제조업실태조사, 방송산업실태조사 등등 특정 산업만을 대상으로 하고 있으며, 소관 부처나 그 유관기관에서 필요한 세세 정보가 생산되고 있는 경우가 많아 구조 정보, 동향 및 실태정

3) 산업구조통계 품질진단을 위한 일반이용자 및 전문가그룹 FGI에서 관측된바, 수요자 각자의 니즈에 따라 특정 정보에 대한 요구가 많이 제기되었다. 그러나 대부분의 경우 전체적인 국가통계의 틀을 고려할 때 산업'구조'통계가 제공하여야 할 통계정보와 여타 통계, 특히 산업'동향'이나 실태조사를 통해서 얻을 수 있는 통계정보를 구분하지 못함으로 인한 요구가 많음을 발견할 수 있다.

4) 이진면 외(2007),

보 등을 혼재하여 제공하는 경우가 많다. 분산형 통계생산체제를 취하고 있는 우리나라 통계 생산체제에 기인한다 하겠다. 이들 특정 개별 산업에 관한 통계들은 나름대로 일정부분 개별산업의 구조를 파악하는데 일조를 하고 있기는 하나, 개별기관의 특성에 따라 통계작성의 목적이 상이하고, 조사주기, 조사시기, 조사방법 등에 차이가 있어 산업 간의 비교나 산업총체적인 측면의 구조를 파악하는 데는 한계가 있을 수밖에 없다.

전 산업 내지는 제조업, 서비스업 등 수 개의 산업대분류에 걸쳐 조사되고 있고, (사)업체수, 고용인원, 투입 및 산출 등 산업구조에 대한 정보를 제공하는 적극적 의미의 산업구조통계라 할 수 있는 통계로는 전 산업 부문에 대하여 매년 조사되고 있는 사업체기초통계조사, 그리고 5년 주기로 조사되는 산업총조사, 서비스업총조사라 할 수 있다. 그러나 건설업, 운수업 등 몇몇 대분류 산업의 경우 산업총조사나 서비스업총조사에서 제외되고 있고, 대신 매년 조사되는 건설업조사 및 운수업조사에서 조사되고 있다. 또한 제조업이나 서비스업 부문 등 비중이 높고, 산업구조 변화가 빠르게 진행되고 있는 부분은 5년 주기의 총조사 정보 보다는 좀 더 빠른 정보가 요구 된다⁵⁾.

따라서 조사정보의 내용, 즉 구조정보의 제공여부, 조사대상 산업의 범주 및 산업의 중요도 등을 감안할 때 우리나라의 산업구조통계는 전국사업체조사, 산업총조사, 서비스업총조사, 농어업법인조사, 광업·제조업조사, 건설업조사, 도소매업조사, 운수업조사, 서비스업조사, 전문과학기술서비스업조사 등 모두 10종으로 구성되어 있다고 할 수 있다. 이 중 산업총조사는 2010년 기준 경제센서스의 도입을 앞두고 2008년 기준 조사가 시행되지 않아 경제센서스로 대체될 예정이다. 이들 기초 통계적 성격의 산업구조통계는 현재 전부 통계청에서 직접 작성하고 있다.

5) 전국사업체조사가 전 산업에 걸쳐 매년 조사되고 있기는 하나 본 조사가 제공하고 있는 정보는 사업체수와 종사자 수 정도이고, 산출 및 투입에 대한 정보가 제공되고 있지 않다. 따라서 본 통계가 매년 작성된다하더라도 산업구조에 대한 정보가 충분히 제공된다고 볼 수는 없다.

한편 농·림·어업총조사의 경우 조사 단위가 가구 단위이고, 조사내용도 가구의 성별, 나이, 교육수준 등 가구원에 관한 사항, 그리고 경지면적, 작물종류, 가축, 주거환경 등의 사항으로 이루어져 있어 산업통계로 보기는 어렵고, 사회통계적 성격의 조사통계라 할 수 있다. 반면 농어업법인사업체조사는 조직형태, 사업체구분, 종사자 수, 판매(수입)액 등의 내용이 조사되고 있어 동 산업부문의 구조 통계적 성격을 갖는다고 할 수 있다.

아래의 <표 2-1>은 우리나라의 핵심 산업구조통계를 조사되는 표준산업대분류의 범위별로 요약한 것이다.

<표 2-1> 우리나라 산업구조통계의 현황

표준산업대분류(KSIC)	산업구조통계(통계청)			
A 농업, 임업 및 어업	전국 사업체 조사	농어업 총조사	농어업법인조사	
B 광업			산업 총조사	광업·제조업조사
C 제조업				서비스업조사
D 전기, 가스, 증기 및 수도사업		건설업조사		
E 하수, 폐기물처리, 원료재생 등		서비스업 총조사	서비스업 총조사	도소매업조사
F 건설업				운수업조사
G 도매 및 소매업				도소매업조사
H 운수업				도소매업조사
I 숙박 및 음식점업				서비스업조사
J 출판, 영상, 방송통신 및 정보서비스업				
K 금융 및 보험업				
L 부동산 및 임대업		서비스업 총조사	서비스업 총조사	서비스업조사
M 전문, 과학 및 기술서비스업				전문과학기술서비스업조사
N 사업시설관리 및 사업지원서비스업				서비스업조사
O 공공행정, 국방 및 사회보장행정		서비스업 총조사	서비스업 총조사	
P 교육서비스업				
Q 예술, 스포츠 및 여가관련서비스업				
R 기타공공, 수리 및 개인서비스업				
S 협회/단체, 수리 및 기타개인서비스업				
T 기타 자가소비 생산활동				
U 국제 및 외국기관				

2. 산업구조통계 작성 현황

위에 언급한 10개의 산업구조통계 개개에 대한 조사대상, 조사주기, 조사단위 등등의 작성 현황은 개별 통계의 조사 지침서, 조사보고서 및 통계청 KOSIS의 메타데이터 등을 통해 상세히 알 수 있다. 그러나 더 중요한 것은 이들 개개의 통계들에 대하여 산업구조통계라는 좀 더 넓은 시각으로 작성방법 및 제공되는 정보를 비교, 평가해보는 것일 것이다. 여기에서는 먼저 이들 산업구조통계 각각의 작성현황을 살펴본 다음, 이들 산업구조통계들의 포괄범위 및 조사방법, 조사주기 및 조사단위, 그리고 조사내용 등을 총괄적으로 비교, 분석한다.

(1) 개별 산업구조통계의 조사 개요

<표 2-2> 전국사업체조사

승인번호	통계법 제8조에 의한 지정통계 (승인번호 10137호) - 1994년부터 조사 시작
조사목적	- 사업체의 지역별 특성, 구조 등을 파악하여 국가 및 지방자치단체의 각종 정책수립과 민간기업체의 기업경영 계획수립, 학계, 연구소 등의 학술연구를 위한 기초자료를 제공하고, 사업체를 대상으로 하는 각종 통계조사의 모집단 자료를 제공하는데 있다.
조사주기	- 매년
조사대상	- 조사기준일(12월 31일) 현재 대한민국의 행정권이 미치는 전 지역에 소재하는 모든 사업체 - 다음의 사업체는 제외 . 개인이 경영하는 농림·어업사업체(법인 및 비법인 단체가 경영하는 사업체는 조사대상) . 국방 및 가사서비스업 . 국제기구 및 외국기관 . 고정설비가 없거나 영업장소가 일정치 않은 간이 판매상
조사내용	- 산업세세분류별, 조직형태별, 사업체구분별, 종사자규모별, 지역별 사업체수 종사자 수
조사방법	- 지자체를 통한 조사 . 사업체 또는 조사원 → (읍면동) → 시군구 → 시도 → 통계청 - 임시조사원에 의한 면접 조사를 원칙으로 함. 우편조사, 인터넷 조사 병행 - 전수조사
공표방법	- 잠정결과의 보도자료·인터넷 게재 - 「사업체통계조사보고서」 발간 - KOSIS에 자료 수록 (매년 12월)

<표 2-3> 산업총조사

승인번호	- 지정통계(승인번호 제10105호) - 1955년 최초 실시(한국은행), 1973년부터 통계청에서 5년 주기 실시
조사목적	- 광업, 제조업, 전기·가스·수도 사업 부문에 대한 구조와 분포 및 경영실태 등을 종합적으로 파악하여 경제정책수립 및 기업의 경영계획수립, 대학과 연구소 등의 연구활동 및 국제비교 등에 필요한 자료와 산업생산지수 개선, GDP디플레이터 비중 산출, 광공업을 대상으로 하는 각종 표본조사의 모집단 자료를 제공하는데 목적이 있다.
조사주기	- 5년(끝자리가 3, 8로 끝나는 해)
조사대상	- 광업, 제조업, 전기·가스 및 수도 사업을 영위하는 1인 이상사업체
조사방법	- 광업·제조업은 전국의 시·군·구청에서 채용한 임시조사원이 사업체를 직접 방문하여 조사표 작성방법을 설명하고 사업체 응답자가 직접 작성(자계식)하거나 조사원이 항목별로 질문하여 기입하는 방식(타계식)으로 조사 ·통계청 ↔ 시도 ↔ 시·군·구 ↔ 조사원 ↔ 사업체 - 전기·가스 및 수도 사업은 본사 및 협회를 통하여 산하 사업체를 일괄 조사하거나 우편조사를 실시 - 전수조사
조사내용	- 종사자 수, 출하액, 제조원가 및 판매비와 관리비, 유·무형자산, 재고액 등 수입, 비용항목 전반

<표 2-4> 서비스업총조사

승인번호	- 지정통계 (승인번호 제 10108 호) - 1968년 처음 실시(상업센서스)
조사목적	- 서비스업을 영위하는 전국의 모든 사업체의 분포와 고용구조 및 경영실태 등을 종합적으로 파악하여 국가 및 지방자치단체의 각종 경제정책과 기업의 경영계획 수립 및 평가, 학계·연구소 등의 연구 분석 등을 위한 기초자료를 제공하고, 동 부문의 각종 통계조사 표본틀(Sample Frame)과 수준점(Bench-marking) 자료를 제공하는데 목적이 있음
조사주기	- 5년 ("0, 5"자년(2006년 조사부터, 이전에는 "1, 6" 자년))
조사대상	- 한국표준산업분류(KSIC)에 규정된 산업대분류 중 G 도매 및 소매업, H 숙박 및 음식점업, J 통신업, K 금융 및 보험업, L 부동산 및 임대업, M 사업서비스업, O 교육 서비스업, P 보건 및 사회복지사업, Q 오락, 문화 및 운동관련서비스업, R 기타 공공, 수리 및 개인서비스업을 영위하는 1인 이상 사업체

	<ul style="list-style-type: none"> - 단, 아래에 해당하는 사업체는 조사대상에서 제외하였음. · G 도매 및 소매업 중 고정설비가 없는 행사, 이동차량 판매업자(한국표준산업분류의 52820 노점 및 유사이동판매업, 52899 그 외 기타 무점포 소매업) · H 숙박 및 음식점업 중 55223 이동음식점업 · O 교육서비스업 중 군사학교 · P 보건 및 사회복지사업 중 군병원
조사내용	<ul style="list-style-type: none"> - 종사자수, 사업실적(매출액, 매출원가, 판매비와 일반관리비) - 특성항목으로 도소매업 및 숙박음식점업의 경우 상품매입·매출처별 구성비, 체인점 가입여부, 매장면적 등, 서비스업의 경우 시설 상황 등 조사
조사방법	<ul style="list-style-type: none"> - 지자체를 통한 조사 · 사업체 또는 조사원 → (읍면동) → 시군구 → 시도 → 통계청 - 임시조사원에 의한 면접 조사를 원칙으로 함. 인터넷조사 병행 - 전수조사
공표방법	<ul style="list-style-type: none"> - 보고서: 『서비스업총조사보고서』 · 산업 전국편, 지역편, 특성편 및 기업체편 - KOSIS 수록

<표 2-5> 광업·제조업조사

승인번호	<ul style="list-style-type: none"> - 지정통계 (승인번호 제10109호) - 1968년 처음 실시
조사목적	<ul style="list-style-type: none"> - 광업 및 제조업 부문의 구조와 분포를 파악하여 정부의 경제정책수립, 기업의 경영계획수립, 대학과 연구소등의 연구활동 및 국제비교 등에 필요한 자료와 광업과 제조업을 대상으로 하는 각종 표본조사의 모집단 자료를 제공하는데 목적이 있다.
조사주기	<ul style="list-style-type: none"> - 매년 조사 (총조사 실시 년도는 제외)
조사대상	<ul style="list-style-type: none"> - 광업·제조업을 영위하는 10인 이상 사업체 (2007년 기준년도까지는 5인 이상 사업체)
조사내용	<ul style="list-style-type: none"> - 종사자 수 및 연간 급여액, 연간 출하액(매출액) 및 수입액 · 연간 제조원가 및 판매비와 관리비, 자산항목 등
조사방법	<ul style="list-style-type: none"> - 지자체를 통한 조사 · 사업체 또는 조사원 → (읍면동) → 시군구 → 시도 → 통계청 - 임시조사원에 의한 면접 조사를 원칙으로 함. 인터넷조사 병행 - 전수조사 (2008년 기준년도 50,000개)

<표 2-6> 도소매업조사

승인번호	지정통계 (승인번호 제10126호)
조사목적	- 전국의 「도매 및 소매업」 과 「숙박 및 음식점업」 을 영위하는 사업체를 대상으로 2007년 1년간의 경영실태 및 구조변화를 심층적으로 파악하여 각종 정책수립과 연구분석 등을 위한 기초자료 제공
조사주기	- 매년 (총조사 실시 년도는 제외)
조사대상	- KSIC, G(도매 및 소매업), I(숙박 및 음식점업) 업종의 사업체 중 표본으로 선정된 64,000개 사업체
조사내용	- 연간 영업개월수, 일일 평균영업시간, 월평균 종사자수 및 연간급여액, 사업실적(매출액, 영업비용 등), 사업체 건물 연면적 - 특성항목으로 매장 연면적, 상품 매입처 및 판매처별 구성비, 시설면적 등
조사방법	- 임시조사원(지방청/사무소 직원 일부 포함)에 의한 면접조사를 원칙으로 하고, 대규모 결산사업체의 경우 자기기업식 조사를 병행 실시. 인터넷조사 병행 - 표본조사: 64,000개 사업체 .전수층: 시·도 및 산업세세분류별 부차모집단을 설정한 후 아래사항에 해당하는 사업체를 모두 표본으로 설정 · 매출액이 업종별 평균 매출액의 100배 이상인 사업체 · 매출액이 100억원 이상인 사업체 (일부업종은 200억원 이상) · 종사자규모가 50인 이상인 사업체 (일부업종은 100인 이상) .표본층 : 시·도 및 산업세세분류별 부차모집단을 설정한 후 종사자규모별로 5개층으로 나눈 다음 네이만배분법을 적용하여 표본추출
공표방법	- 보도자료·인터넷게재 - 도소매업조사보고서 발간

<표 2-7> 서비스업조사

승인번호	- 지정통계 (승인번호 제10127호) - 1988년 처음 실시
조사목적	- 서비스업부문에 대한 경영실태 및 구조변화를 심층적으로 파악하여 각종 정책수립과 연구분석 등을 위한 기초자료를 제공
조사주기	- 매년 조사 (총조사 실시 년도는 제외)
조사대상	- KSIC상의 E(하수·폐기물처리, 원료재생 및 환경복원업), J(출판·영상·방송통신 및 정보서비스업), L(부동산업 및 임대업),

	N(사업시설관리 및 사업지원 서비스업), P(교육서비스업), Q(보건업 및 사회복지서비스업) R(예술·스포츠 및 여가관련 서비스업),S(협회 및 단체, 수리 및 기타 개인 서비스업)에 해당하는 사업체 중에서 표본으로 선정된 약 54,000개 사업체
조사내용	- 연간 영업개월수, 일일 평균 영업시간, 월평균 종사자수 및 연간급여액, 사업체 건물 연면적, 사업실적(매출액, 영업비용 등) - 특성항목으로 교육분야, 이용인원수, 직능별 종사자수, 무형자산 보유건수 등
조사방법	- 임시조사원(지방청/사무소 직원 일부 포함)에 의한 면접조사를 원칙으로 하고, 대규모 결산사업체의 경우 자기기입식 조사를 병행 실, 인터넷조사 병행 - 표본조사, 약 54,000개 사업체 · 전수조사 업종 및 전수층에 해당되는 모든 사업체는 조사하고, 표본조사업종에 대해서는 사업체 단위로 네이만배분법 표본설계 방법을 적용하여 표본 추출 · 전수층: · 매출액이 업종별평균매출액의 100배이상인 사업체 · 매출액이 100억원 이상인 사업체 (일부업종은 200억원 이상) · 종사자규모가 50인 이상인 사업체 (일부업종은 100인 이상)
공표방법	『서비스업조사보고서』 발간 : 조사대상년도 익년 12월경

<표 2-8> 건설업조사

승인번호	- 지정통계 (승인번호 제10114호) - 1975년 처음 실시
조사목적	- 우리나라 건설업부문의 종사자수·급여액·매출액·부가가치·유형고정자산 등에 관한 사항을 조사하여, 건설업부문의 구조 및 산업활동 실태를 파악하여 정책수립에 필요한 기초자료를 제공
조사주기	- 매년
조사대상	- KSIC, F건설업이고, 건설관련업종을 등록한 기업체 · 지방자치단체장 등록업체(종합, 전문, 설비, 시설물, 전기공사업, 소방, 오수) · 정보통신부장관 등록업체(정보통신공사업)
조사내용	- 기업체의 특성에 관한 사항과 고용, 급여에 관한 사항 및 매출액, 부가가치, 유형고정자산, 기성액, 수주액 등
조사방법	- 건설관련협회를 통한 보고조사(전수)와 지방통계청(사무소)을 통한 방문조사(전수, 표본)를 병행 - 전수조사(종합건설업체, 전문건설업체, 설비건설업체,

	<p>시설물유지관리업체, 전기공사업체, 정보통신공사업체, 소방·오수업체)</p> <ul style="list-style-type: none"> - 표본조사(전기·정보통신공사업 개인 업체), ·결산사항만 표본조사 ·결산사항 조사표 미회수업체(미회수율 29.5%), 조사항목 이해부족 등으로 인한 부실조사표에 대해서는 개별 기업체의 공사실적(기성액)에 의해 동업종의 평균으로 대체
공표방법	- 「건설업조사보고서」 발간 및 KOSIS 공개

<표 2-9> 운수업조사

승인번호	<ul style="list-style-type: none"> - 지정통계 (승인번호 제10119호) - 1977년 최초실시
조사목적	- 운수업부문의 고용, 급여, 운수장비, 매출액 및 비용 등에 관한 사항을 조사하여 산업구조 및 분포와 경영실태를 파악하여 경제정책 수립 및 평가를 위한 기초자료로 제공
조사주기	- 매년 조사
조사대상	- KSIC 「H. 운수업」의 육상운송업, 수상운송업, 항공운송업, 운송관련서비스업을 영위하는 기업체
조사내용	- 자본금(출자금), 장비보유현황, 종사자수 및 급여액, 연간매출액 및 영업비용, 임대수입, 유형자산 등
조사방법	<ul style="list-style-type: none"> - 표본및 전수조사 병행 - 표본조사(13개 업종, 4,953개) <ul style="list-style-type: none"> · 육상운송업의 마을버스업, 법인택시업, 개인택시업, 전세버스업, 장의차량운영업, 일반화물업, 개별화물업, 용달화물업, 늘찬배달업 · 운수관련서비스업의 농산물창고업, 육상운송주선업, 복합운송주선업, 주차장운영업 - 전수조사(32개 업종, 1,894개) <ul style="list-style-type: none"> · 육상운송업의 철도업, 시내·시외버스업 등 7개 업종 · 수상운송업의 외항화물업, 내항여객업 등 8개 업종 · 항공운송업의 정기항공업 등 2개 업종 · 운송관련서비스업의 창고업, 도선업등 15개 업종 - 버스 및 법인택시는 조합을 통하여 자체 조사 · 버스 및 택시조합 자체식 조사 : 대상사업체 → 시도 버스·택시조합 → 지방통계사무소 → 통계청 - 그외 업종은 지방통계청(사무소)의 담당직원이 직접 방문 조사
공표방법	- 「운수업조사보고서」 발간 및 KOSIS

<표 2-10> 농어업법인조사

승인번호	- 지정통계 (승인번호 제 10155호) - 2001년 최초조사
조사목적	- 농어업법인의 생산구조와 운영형태 및 경영수지 등에 관한 실태와 그 변화 추이를 파악하여, 농수산 정책수립 및 관련 연구를 위한 기초자료 제공
조사주기	- 매년 조사
조사대상	- 농업 및 어업을 영위하는 모든 법인격이 있는 사업체
조사내용	- 종사자수, 경영개시년도, 출자 및 정부지원 현황, 판매(수입)액, 경영실태 등 - 특성 조사항목: .농업법인: 농업시설물 및 농기계보유현황, 경영경지면적, 농작물 재배면적, 가축 및 가금사육두수 등 .어업법인: 양식장시설, 보유어선현황 등
조사방법	- 전수조사 - 통계청 지방청(사무소,출장소) 조사원 및 임시조사원의 방문면접 조사
공표방법	「농어업법인사업체통계조사보고서」 발간 및 KOSIS

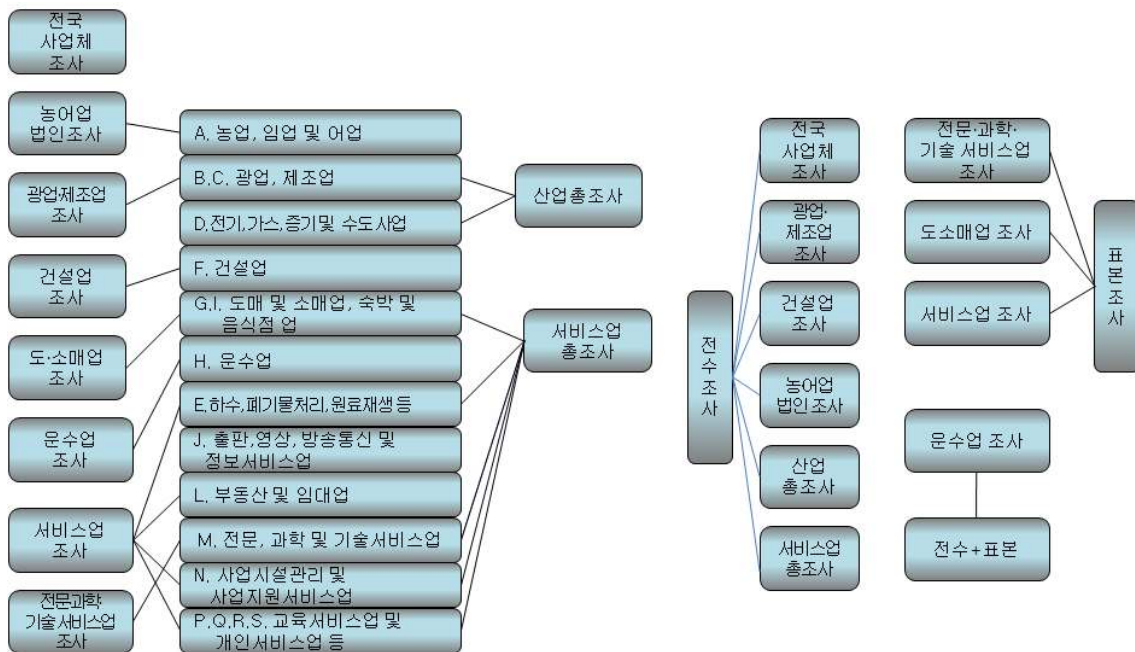
<표 2-11> 전문·과학·기술서비스업조사

승인번호	- 통계법 제17조에 의한 지정통계 (승인번호 10170호) - 2008년부터 조사 시작
조사목적	- 전문, 과학, 기술 서비스업을 경영하는 사업체의 분포와 고용구조 및 경영실태를 종합적으로 파악하여 국가 및 지방자치단체의 각종 경제정책과 민간기업체의 기업경영 계획 수립 및 평가, 학계, 연구소 등의 학술연구를 위한 기초자료를 제공하는데 있다.
조사주기	- 매년
조사대상	- KSIC(9차 개정) 상의 대분류 M 전문, 과학 및 기술서비스업을 영위하는 사업체 중 표본으로 선정된 약 12,000개의 사업체
조사내용	- 산업세세분류별, 종사자규모별, 사업체수, 종사자수, 매출액, 사업비용(인건비, 임차료, 기타경비), 그리고 건물면적, 영업기간 등
조사방법	- 표본조사 - 통계청 지방청(사무소,출장소) 조사원 및 임시조사원의 방문면접 조사 및 인터넷조사 병행
공표방법	- 보도자료 - 「전문과학기술서비스업조사보고서」 발간 - KOSIS 의 디지털간행물에 등재

(2) 포괄범위 및 조사방법 비교⁶⁾

산업대분류별 통계조사의 포괄범위를 보면, 크게 3부분으로 구분할 수 있다. 첫번째로, 전수조사로서 전산업에 대한 기본항목을 조사하는 전국사업체조사와, 두번째로 전수조사로서 특정산업에 대한 심층항목을 조사하는 산업총조사, 서비스업총조사, 농어업법인조사, 광업및제조업조사, 건설업조사, 운수업조사(일부 업종 표본조사) 등이 있고, 세번째로는 표본조사로서 특정산업에 대한 심층항목을 조사하는 도소매업조사, 서비스업조사, 전문과학기술서비스업조사가 있다.

전 산업에 대한 사업체명, 대표자명, 소재지, 조직형태, 산업분류, 종사자수, 매출액 등 기본정보는 전국사업체조사를 통해 조사되고 있으며, T.기타자가소비 생산활동 및 U.국제 및 외국기관을 제외한 대부분의 중요 산업대분류는 연간 또는 총조사를 통해 일반사항, 고용, 수입액(매출), 비용 등에 대한 심층조사가 이루어지고 있다.



<그림 2-1> 산업대분류별 포괄범위

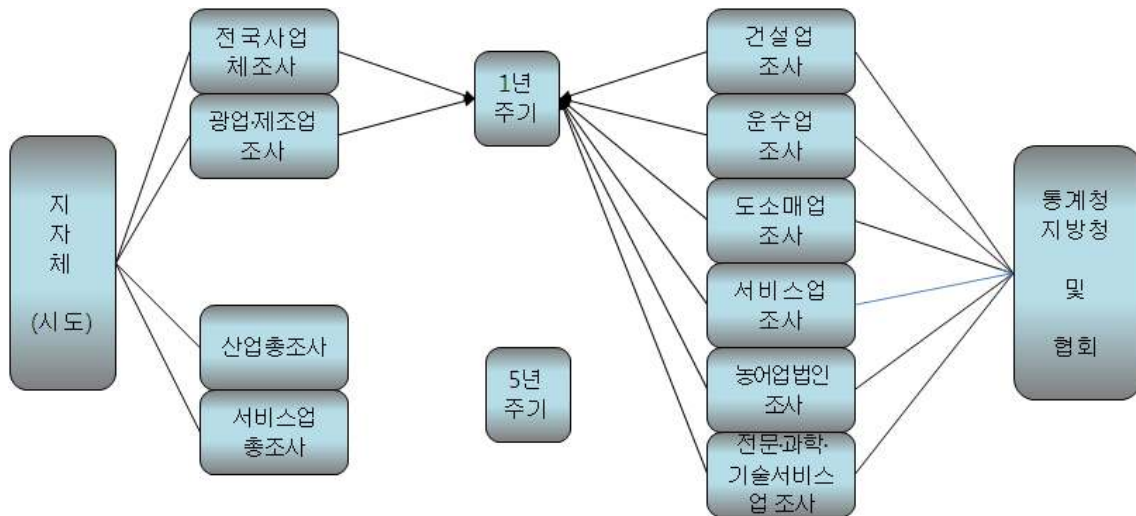
6) 이하의 비교, 분석 내용은 우리나라 산업구조통계 전반에 대하여 심층적 분석을 한 대표적 연구라고 할 수 있는 정동욱(2008)의 제2장을 발췌, 요약한 것이다.

(3) 조사주기, 조사단위, 조사수행기관 등 비교

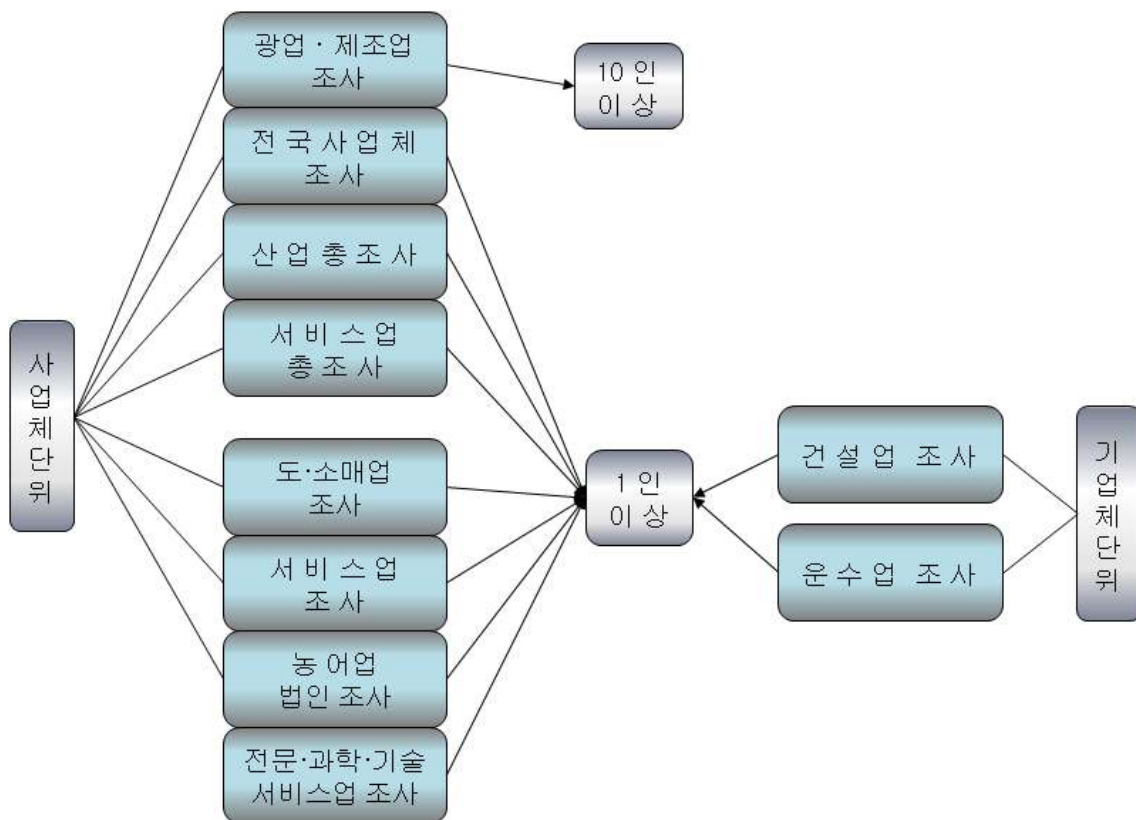
통계조사별 조사주기 및 실제조사 수행기관을 보면, 5년주기 총조사(산업총조사, 서비스업총조사) 및 조사대상 사업체수가 많은 통계조사(전국사업체조사, 광업·제조업조사)는 시도/시군구 등 지자체를 통해 조사가 이루어지고 있으며, 기타 조사는 지방통계청과 관련협회를 통해 조사가 이루어지고 있다.(〈그림 2-2〉참조). 통계조사별 실시시기 측면에서 보면, 2008년까지는 기초명부 확보를 위한 조사인 전국사업체조사와 건설업조사는 3월중 실시되고 있으며, 기타 8개 조사는 결산이 완료된 2/4분기(4~6월중)에 실시되었었다. 그러나 금년(2009년)에는 경제분야 통계조사의 통합실시에 따라 산업총조사와 서비스업총조사, 그리고 농어업법인조사를 제외한 7개 통계조사가 5. 11 ~ 6. 19 기간 중에 일제히 실시되었었다(인터넷조사는 5. 11 - 6. 10 기간 중).

조사단위 측면에서 보면, 건설업, 운수업조사(기업체단위)를 제외한 8개 통계조사는 사업체단위로 조사가 이루어지고 있으며, 조사대상기준에서 보면 광업·제조업조사(10인 이상)를 제외한 8개 통계조사는 종사자 1인 이상을 대상으로 조사가 실시되고 있다.(〈그림 2-3〉참조)

〈표 2-12〉는 10개의 개별 산업구조통계에 대한 위의 분석내용을 총괄표로 요약한 것이다. 본 연구의 주 분석 대상인 통계청에서 조사되고 있는 10개의 산업구조통계는 i)개인이 경영하는 농림어업사업체 ii)수시로 사업장 이동이 가능한 노점, 무점포소매업, 이동음식점업 iii)군사시설(군부대, 군사학교, 군병원 등)을 제외한 전 산업의 모든 사업체에 대한 사업체명, 대표자명, 소재지, 조직형태, 종사자수, 매출액(합계) 등의 기본정보가 조사되고 있다.



<그림 2-2> 조사주기 및 조사수행기관 현황



<그림 2-3> 조사단위 및 대상기준 현황

<조사주기>

1년 주기(8종)

- 전국사업체조사, 광업·제조업조사, 건설업조사, 운수업조사, 도소매업조사, 서비스업조사, 농어업법인조사, 전문과학기술서비스업조사

5년 주기(2종)

- 산업총조사, 서비스업총조사

<조사단위>

사업체 단위(8종)

- 전국사업체조사, 산업총조사, 광업·제조업조사, 서비스업총조사, 도소매업조사, 서비스업조사, 농어업법인조사, 전문과학기술서비스업조사

기업체 단위(2종)

- 건설업조사, 운수업조사

<조사체계>

지방자치단체(4종)

- 사업체기초통계조사, 산업총조사, 광업·제조업조사, 서비스업총조사

지방청(사무소) 및 협회(6종)

- 도소매업조사, 서비스업조사, 건설업조사, 운수업조사, 농어업법인조사, 전문과학기술서비스업조사

<조사실시 시기>

2008년 까지:

- 3월 : 전국사업체조사, 건설업조사
- 4월 : 서비스업총조사, 농어업법인조사, 운수업조사
- 5~6월 : 광업·제조업통계조사, 산업총조사, 도소매업조사,
서비스업조사, 전문과학기술서비스업조사

**2009년 통합조사에 의해 전국사업체조사, 건설업조사,
광업·제조업통계조사, 운수업조사, 도소매업조사,
서비스업조사, 전문과학기술서비스업조사는
5.11 - 6.19 기간 중에 통합실시**

<표 2-12> 산업구조통계조사별 개요

구 분	전국사업체 조사	광업제조업 조사	도소매업 조사	서비스업 조사	전문과학 기술서비스 업조사	건설업 ¹⁾ 조사	운수업 ²⁾ 조사	농어업법인 조사	산업총조사	서비스업 총조사
- 조사방법	전수조사		표본조사			전수조사	전수, 표본병 행	전수조사		
- 조사대상의 종사자수 기준	1인이상	10인이상	1인이상							
- 조사단위	사업체					기업체		사업체		
- 조사주기	1년								5년 (3,8자년)	5년 (0,5자년)
- 조사시기	5-6월(통합)	5-6월(통합)	5-6월(통합)	5-6월(통합)	5-6월(통합)	5-6월(통합)	5-6월(통합)	4월	6~7월	4월
- 조사수행	시도	시도	지방청	지방청	지방청	지방청, 협회	지방청, 조합	지방청	시도	시도
- 조사대상 사업체 또는 기업체수(개)	3,300,000	50,000	64,000	54,000	12,000	58,835	6,800	6,270	304,153	2,287,389

주1) 건설업조사

- 일반사항 및 실적(전수조사) : 일반건설등록업체, 전기공사등록업체, 소방시설공사업, 오수처리설계시공업, 전문건설등록업체, 정보통신공사등록업체
- 결산사항만 표본조사 : 전기공사등록업체(개인), 정보통신공사등록업체(개인)

주2) 운수업조사

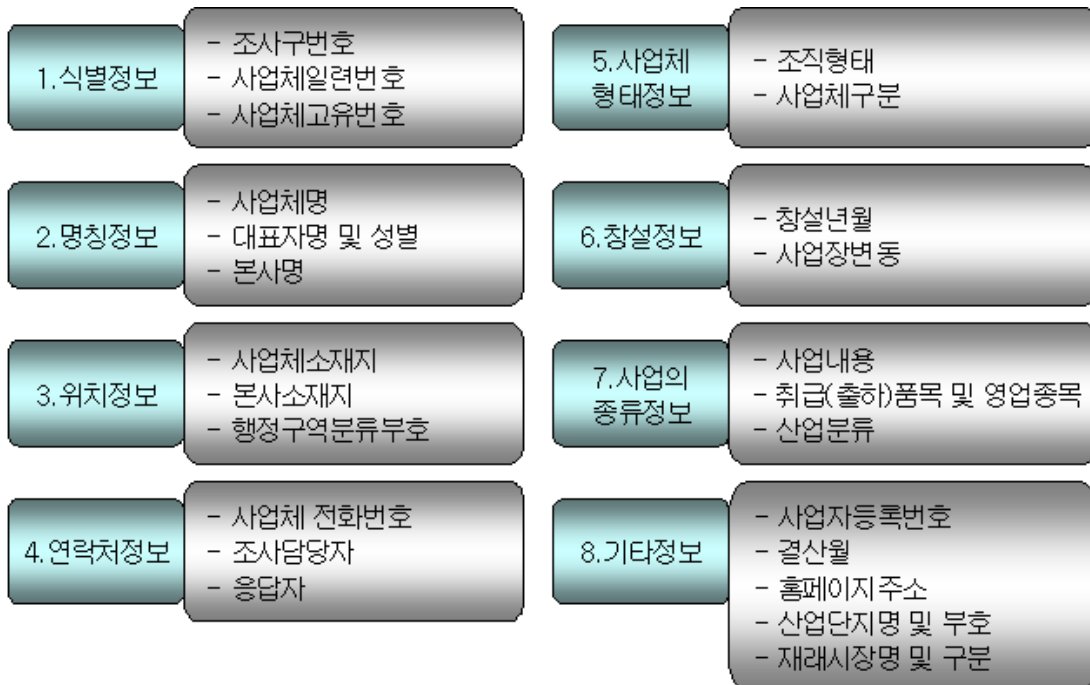
- 전수업종(32종) : 시외버스업, 시내버스업, 고속버스업, 육상운송업(3종), 수상운송업(8종), 항공운송업(2종), 운수관련서비스업(15종)
- 표본업종(13종) : 법인택시업, 전세버스업, 마을버스운영업, 개인택시, 장의차량운송업, 일반화물, 개별용달, 개인화물, 농산물창고업, 여행사업, 주차장운영업, 육상운송주선업, 복합운송주선업

(4) 조사항목 비교

산업구조통계가 제공하여야 할 주요 정보는 사업체수(기업체수), 생산액(매출액), 종사자수, 그리고 투입요소로서 비용항목 등이다. 아래에서는 10개의 개별 산업구조통계 조사 내용을 ①일반사항 ②고용사항 ③수입사항 ④비용사항 ⑤자산사항으로 구분하여 비교해 보고자 한다.

① 일반사항

전수조사통계의 기능 중 하나는 다른 통계조사 수행을 위한 모집단명부 역할을 하는 것이다. 조사항목중 일반사항은 바로 이와 같은 기능수행을 위한 항목으로서 ①식별정보 ②명칭정보 ③위치정보 ④연락처정보 ⑤사업체형태정보 ⑥창설정보 ⑦사업의 종류정보 ⑧기타정보가 있으며, 세부내용은 <그림 2-4>와 같다.



<그림 2-4> 세부내용별 일반사항

일반사항을 구성하고 있는 세부 내용을 기능별로 다시 구분하면 다음과 같다.

<표 2-13> 일반사항의 기능별 조사항목

	역 할	항 목 명
기능1	-표본추출기 -집계시 특성별 그룹핑을 위한 결과표 표측 항목	③위치정보(행정구역분류부호) ⑤사업체형태정보 (조직형태, 사업체구분) ⑦사업의 종류정보(산업분류)
기능2	-통계조사별 전년대비 수준분석 -조사구정보 및 모집단 DB와의 연계를 위한 연결정보	①식별정보 (조사구정보, 고유번호) ②명칭정보(사업체명) ④연락처정보(전화번호)
기능3	-행정자료 활용 등을 위한 기초정보	⑥창설정보 ⑧기타정보

아래의 <표 2-14>는 본 연구의 대상인 10개 산업구조통계별 기본사항을 8개 세부내용에 따라 비교한 것이다. 이를 3가지 기능측면에서 살펴보면 다음과 같다. 표본추출기와 결과자료 집계시 특성별 그룹핑을 위한 결과표 표측 항목으로 활용되는 「기능1」 관련항목 중 i) 행정구역분류부호는 「건설업조사」를 제외한 모든 통계조사에서 조사되고 있고, ii) 조직형태는 「산업총조사(전기가스수도사업, 4인이하 광업및제조업)」에서 조사되지 않았으며, iii) 사업체구분은 「전국사업체조사, 서비스업총조사, 농어업법인조사, 전문과학기술서비스업조사, 산업총조사(전기업)」에서만 조사되고 있고, iv) 산업분류는 모든 조사에서 조사되고 있다. 그러나 만약, 통계조사별 사업체가 「전국사업체조사」와 1대1로 연결만 가능하다면 관련항목중 통계조사별로 미조사된 항목은 「전국사업체조사」 결과를 활용하여 전산업에 대한 동 정보를 수집 가능하다.

통계조사별 전년대비 수준분석과 조사구정보 및 모집단 DB와의 연계를 위한 연결정보로 활용되는 「기능2」 관련항목중 v) 조사구정보는 「전국사업체조사(1년주기), 서비스업총조사(5년주기)」에서만 활용되고 있고, 기타 조사에서는 별도의 고유번호를 이용하고 있으며, vi) 사업체 명 및 전화번호는 모든 조사에서

조사되고 있다. 그런데 iv)조사구정보는 대규모조사 수행시 대상사업체의 누락 및 중복을 방지하기 위한 유용한 정보로써 활용도가 높으며, 전입전출이 빈번한 산업의 사업체를 장소로 고유화하여 관리하는 정보로도 유용하게 활용할 수 있으나, 현재는 대규모조사인 사업체기초통계조사, 서비스업총조사 등 두 조사에서만 이용되고 있다.

기타정보에 해당되는 「기능3」 관련항목 중 vi)창설년월은 「도소매업조사와 서비스업조사(표본조사)」를 제외한 모든 통계조사에서 조사되고 있으며, 조사구정보를 활용한 사업체의 장소고유화 보조정보로 활용도가 높은 vii)사업장변동은 명부관리 성격이 강한 「전국사업체조사」와 동조사와 병행실시한 「서비스업총조사」에서만 조사되고 있으며, viii)사업자등록번호 및 법인등록번호는 「건설업조사, 운수업조사, 농어업법인조사」를 제외한 모든 통계조사에서 조사되고 있다. 이정보도 「기능1」에서 살펴본 바와 같이 만약, 통계조사별 사업체가 전국사업체조사와 1대1로 연결만 가능하다면 「전국사업체조사」 결과를 활용하여 전산업에 대한 사업자등록번호를 수집 가능하다.

<표 2-14> 일반사항 Check List

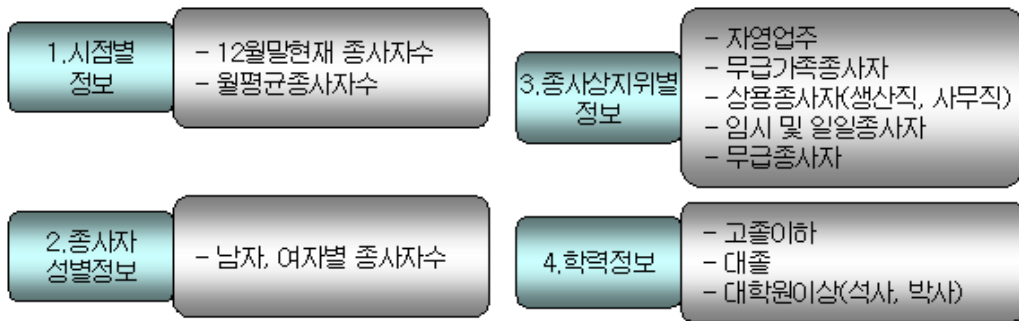
		전국 사업체 조사	광업및 제조업 조사	산업총조사					서비스업총조사					
				4인 이하	5인 이상	전기	가스	수도	A~F, N	G	H	K	O,P	J,L,M Q,R
1.식별 정보	조사구번호	○	×	○	×	×	×	×	○	○	○	○	○	○
	사업체일련번호	○	×	○	×	×	×	×	○	○	○	○	○	○
	고유번호	×	○	×	○	○	○	○	×	×	×	×	×	×
2.명칭 정보	사업체명	○	○	○	○	○	○	○	○	○	○	○	○	○
	대표자명 및 성별	○	○	○	○	○	○	○	○	○	○	○	○	○
	본사명	○	○	×	○	×	×	×	○	○	○	○	○	○
3.위치 정보	사업체소재지	○	○	○	○	○	○	○	○	○	○	○	○	○
	본사소재지	○	○	×	○	×	×	×	○	○	○	○	○	○
	행정구역분류 부호	○	○	○	○	○	○	○	○	○	○	○	○	○
4.연락처 정보	전화번호	○	○	○	○	○	○	○	○	○	○	○	○	○
	조사담당자	○	○	○	○	○	○	○	○	○	○	○	○	○
	응답자	○	○	○	○	○	○	○	○	○	○	○	○	○
5.사업체 형태정보	조직형태	○	○	×	○	×	×	×	○	○	○	○	○	○
	사업체구분	○	×	×	×	○	×	×	○	○	○	○	○	○
6.창설 정보	창설년월	○	○	○	○	○	○	○	○	○	○	○	○	○
	사업장변동	○	×	×	×	×	×	×	○	○	○	○	○	○
7.사업의 종류정보	사업내용	○	○	○	○	○	○	○	○	○	○	○	○	○
	취급(출하)품목, 영업종목	○	○	○	○	○	○	○	○	○	○	○	○	○
8.기타 정보	사업자등록번호	○	○	○	○	○	○	○	○	○	○	○	○	○
	결산월	×	○	×	○	×	×	×	×	×	×	×	×	×
	홈페이지주소	○	○	×	○	×	×	×	○	○	○	○	○	○
	산업단지명 부호	○	○	×	○	×	×	×	×	×	×	×	×	×
	재래시장명 및 구분	○	×	×	×	×	×	×	×	×	×	×	×	×

		서비스업 총조사 (본사용)	도소매업 조사	서비스업 조사	전문·과학 기술·서비스 업조사	건설업 조사	운수업 조사	농어업 조사
1.식별정보	조사구번호	○	×	×	×	×	×	×
	사업체일련번호	○	○	○	○	×	×	×
	고유번호	×	×	×	×	○	○	○
2.명칭정보	사업체명	×	○	○	○	×	×	○
	대표자명 및 성별	○	○	○	○	○	○	○
	본사명	○	×	×	×	○	○	○
3.위치정보	사업체소재지	×	○	○	○	×		○
	본사소재지	○	×	×	×	○	○	○
	행정구역분류부호	○	○	○	○	×	○	○
4.연락처 정보	전화번호	○	○	○	○	○	○	○
	조사담당자	○	○	○	○	○	○	○
	응답자	○	○	○	○	○	○	○
5.사업체 형태정보	조직형태	○	○	○	○	○	○	○
	사업체구분	×	×	×	○	×	×	○
6.창설정보	창설년월	○	×	×	×	○	○	○
	사업장변동	×	×	×	×	×	×	×
7.사업의 종류정보	사업내용	○	○	○	○	○	○	○
	취급(출하)품목, 영업종목	○	○	○	○	○	○	○
8.기타정보	사업자등록번호	○	○	○	○	×	×	×
	결산월	×	×	×	×	×	×	×
	홈페이지주소	○	○	○	×	×	×	×
	사업단지명 및 부호	×	×	×	×	×	×	×
	재래시장명 및 구분	×	×	×	×	×	×	×

② 고용사항

고용사항은 고용의 양적 측면과 질적 측면을 파악할 수 있는 정보이다. 통계청에서 실시하고 있는 산업구조관련 10개 통계조사의 고용정보는 ①시점별 정보 ②종사자성별 정보 ③종사자지위별 정보 ④학력정보로 구분하여 조사하고 있는데, 고용구조 파악을 위한 양적측면은 ①~③에 대한 조사내용을 토대로 파악이 가능하나, 종사자의 질적 측면에 대한 조사결과는 부족한 실정이다. 또한 통계조사별로 세부내용에 대한 분류가 다소 차이를 보이고 있기 때문에, 통계조

사별 결과표를 중심으로 세부 조사내용을 비교한 후 항목표준화를 위한 방안과 특성항목을 추가하여 종사자의 질적 측면을 보강할 수 있는 부분을 중심으로 검토하고자 한다.



<그림 2-5> 세부내용별 고용사항

통계조사별 세분내용에 따른 고용사항을 살펴보면, ① 「시점별 정보」는 12월 말현재 종사자수와 월평균종사자수로 구분하는데, 「12월말 현재 종사자수」는 A.농림어업 BC.광업 및 제조업 H.운수업 부문에서만 조사되고 있고, 「월평균 종사자수」는 H.운수업을 제외한 모든 통계조사에서 조사되고 있으며, 두 시점정보를 모두 조사하는 부문은 BC.광업 및 제조업 부문이다. 연중 종사자 규모 파악을 위해서는 월평균종사자수 조사결과에 의해서만도 가능하지만, 산업의 계절적 고용특성 때문에 월평균과 12월말현재 종사자수 정보 간 차이가 크게 나타날 수 있는 점을 고려하면 기준 시점 현재(12월31일) 종사자수인 12월말 현재 종사자수 파악도 필요하여 두 정보를 모두 조사하는 것이 의미가 클 것으로 판단된다.

②종사자 성별정보로는 남·여 구분 조사결과를 이용하는데, A.농림어업 F.건설업을 제외한 모든 산업에서 성별로 구분하여 종사자수를 조사하고 있다. 여성의 경제활동참가율 증가에 따라 연간통계조사에서 성별 고용구조 파악은 필요하다고 판단되며, A.농림어업과 F.건설업 부문도 성별 종사자를 구분하는 것이 바람직 할 것으로 판단된다.

③종사상지위별 정보는 경제활동인구조사의 구분과 일치시키기 위해 i)자영업주 ii)무급가족종사자 iii)상용종사자 iv)임시 및 일일 종사자 v)무급종사자

로 구분하여 조사하고 있는데, 「광업·제조업조사」, 「산업총조사」 「운수업조사」의 경우 종사상지위별 구분을 상용종사자와 임시 및 일일종사자를 합산하여 직종별로 재분류하여 조사하고 있으며, 「농어업법인조사」의 경우는 출자자, 상근고용종사자, 임시 및 일일종사자로 구분하는 등 A.농림어업 BC광업제조업 H.운수업 부문에서 종사상지위별 구분상 차이를 보이고 있다.

고용사항 비교결과를 외부로 제공하고 있는 결과표 측면에서 보면 <표 2-15>과 같은데 통계조사별로 특히, 종사상지위별 구분에서 큰 차이를 보이고 있어 「경제활동인구조사」는 물론 사업체단위 통계조사별 비교성 확보를 위해 구분을 i)자영업주 ii)무급가족종사자 iii)상용종사자 iv)임시 및 일일 종사자 v)무급종사자로 표준화된 공통 항목을 적용하는 것이 타당하며, 산업별 특성에 따라 특성항목을 통해 재 구분된 종사자수를 조사하는 이원화된 방법을 적용하는 것이 효율적일 것으로 판단된다.

또한, 피고용자의 질적 측면에서는 2005년 서비스업총조사의 J.통신업 M.사업서비스업(2007 제9차 KSIC N) 피고용자에 대해서만 학력별 직종별 종사자수 조사를 하였는데, 사업체단위 통계조사에서 고용관련 심층조사 항목을 추가하는 것은 고용정책에 유용한 자료로 활용될 것으로 기대되며, 이 부분도 특성항목을 활용하여 조사하는 것이 바람직하다고 판단된다.

<표 2-15> 고용사항 Check List

		전국 사업체 조사	광업 제조업 조사	산업총조사					서비스업총조사					
				4인 이하	5인 이상	전기	가스	수도	A~F, H,O	G	I	K	P,O	J,L,N Q,R
1.시점별 정보	12월말 현재 종사자수	×	○	○	○	○	○	○	×	×	×	×	×	×
	월평균종사자수	○	○	○	○	○	○	○	○	○	○	○	○	○
2.종사자 성별정보	합계	○	○	○	○	○	○	○	○	○	○	○	○	○
	남자	○	○	○	○	○	○	○	○	○	○	○	○	○
	여자	○	○	○	○	○	○	○	○	○	○	○	○	○
3.종사자 지위별 정보	자영업주	○	○	○	○	×	×	×	○	○	○	○	○	○
	무급가족종사자	○	○		○	×	×	×	○	○	○	○	○	○
	상용종사자	○	○	○	○	○	○	○	○	○	○	○	○	
	생산직,사무직 구분	×	○	○	○	○	○	○	×	×	×	×	×	
	임시 및 일용종사자	○	×	×	×	×	×	×	○	○	○	○	○	
	무급종사자	○	×	×	×	×	×	×	○	○	○	○	○	
4.학력 정보 ⁷⁾	고졸이하	×	×	×	×	×	×	×	×	×	×	×	○	
	대졸	×	×	×	×	×	×	×	×	×	×	×	○	
	대학원이상	×	×	×	×	×	×	×	×	×	×	×	○	

		서비스업 총조사 (본사용)	도소매업 조사	서비스업 조사	전문과학 기술서비스	건설업 조사	운수업 ⁸⁾ 조사	농어업 조사
1.시점별 정보	12월말 현재 종사자수	×	×	×	×	×	○	○
	월평균종사자수	○	○	○	○	○	×	△ ⁹⁾
2.종사자 성별정보	합계	○	○	○	○	○	○	○
	남자	○	○	○	○	×	○	×
	여자	○	○	○	○	×	○	×
3.종사자 지위별 정보	자영업주	×	○	○	○	○	○	×
	무급가족종사자	×	○	○	○		○	×
	상용종사자	○	○	○	○	○	○	○(출자 자 구분)
	생산직,사무직 구분	×	×	×	×	○	○	×
	임시 및 일용종사자	○	○	○	○	○	×	○
	무급종사자	○	○	○	○	×	×	×
4.학력정보	전화번호	×	×	×	×	×	×	×
	조사담당자	×	×	×	×	×	×	×
	응답자	×	×	×	×	×	×	×

7) 학력정보 : 서비스업총조사 대상사업체중 J.통신업 N.사업서비스업에 대해서만 조사

8) 운수업조사 종사상지위별 정보 : 상용종사자와 임시 및 일일종사자를 구분하지 않고 (1)운수관련종사자 (2)기타 종사자로 구분

9) △농어업법인사업체통계조사 : 임시 및 일일종사자에 대해서만 월평균 종사자수 조사

<표 2-16> 고용사항 제공현황(KOSIS)

		전국 사업체 조사	광업 제조업 조사	산업총조사					서비스업총조사					
				4인 이하	5인 이상	전기	가스	수도	A~F,I, N	G	H	K	O,P	J,L,M Q,R
1.시점별 정보	12월말 현재 종사자수		○	○	○									
	월평균종사자수	○	○	○	○	○	○	○	○	○	○	○	○	○
2.종사자 성별정보	합계	○	○	○	○				○	○	○	○	○	○
	남자	○	○	○	○				○	○	○	○	○	○
	여자	○	○	○	○				○	○	○	○	○	○
3.종사상 지위별 정보	자영업주	○	○	○	○				○	○	○	○	○	○
	무급가족종사자								○	○	○	○	○	○
	상용종사자	○							○	○	○	○	○	○
	상근출자자													
	상근고용종사자													
	임시및일일종사자	○							○	○	○	○	○	○
	무급종사자	○												
	생산직		○	○	○									
	상용													
	임시직													
	사무직 및 기타		○	○	○									
	장비관계종사자													
	기타종사자													
	단순노무자													
사무직 및 기타														

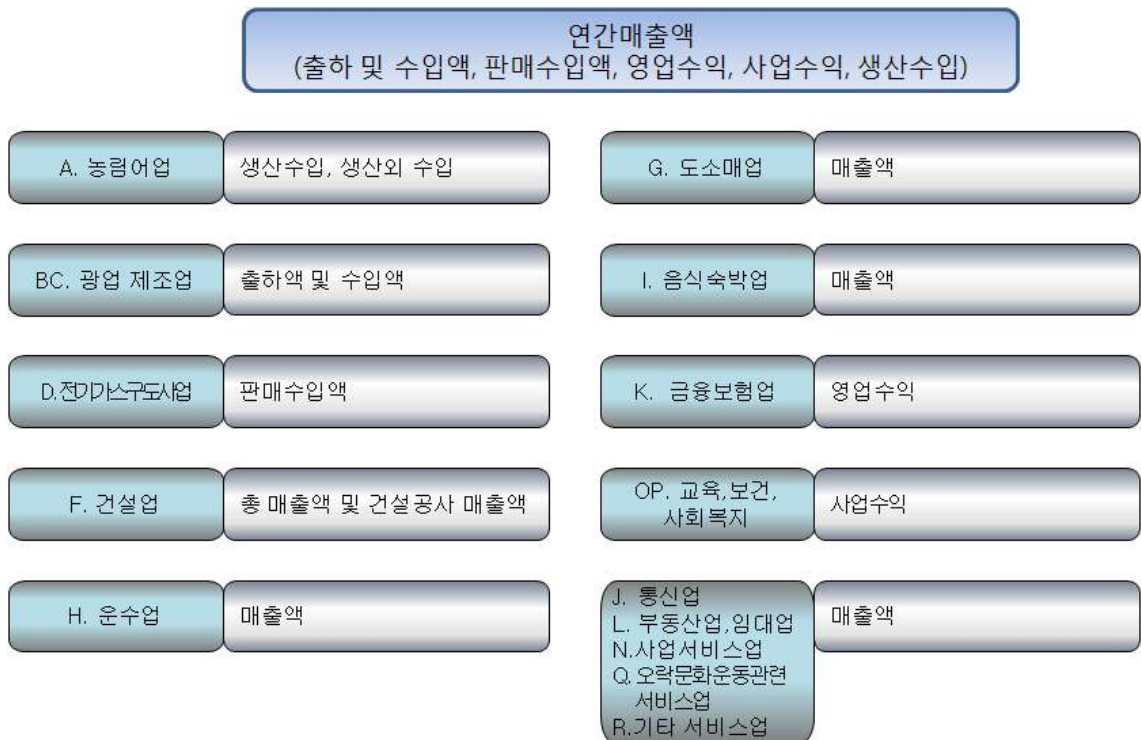
		도소매업 조사	서비스업 조사	건설업 조사	운수업 ¹⁰⁾ 조사	농어업법인 조사
1.시점별 정보	12월말 현재 종사자수				○	○
	월평균종사자수	○	○	○		△ ¹¹⁾
2.종사자 성별정보	합계	○	○		○	
	남자	○	○		○	
	여자	○	○		○	
3.종사상 지위별 정보	자영업주	○	○		○	
	무급가족종사자	○	○	○	○	
	상용종사자	○	○			○
	상근출자자					○
	상근고용종사자					○
	임시및일일종사자	○	○			○
	무급종사자	○	○			
	생산직			○		
	상용			○		
	임시직			○		
	사무직 및 기타			○		
	장비관계종사자				○	
	기타종사자				○	
	단순노무자				○	
사무직 및 기타				○		

주) 전문·과학 및 기술서비스업 통계조사(개정된 산업분류 대분류M에 해당)

③ 수입사항

수입사항은 경제순환과 생산측면의 산업구조를 파악하는데 있어 중요한 정보이다. 이는 주어진 일정기간 동안 생산한 총생산 개념으로서, 매출액, 출하액, 수입액, 사업수익, 영업수익 등의 용어로 모든 통계조사에서 총액이 조사되고 있으며, 산업별로 수입사항을 구분하여 조사하고 있다.

<그림 2-6>에서 볼 수 있듯이 산업별로 그 산업의 특성이 고려되어 수입항목의 명칭이 매출액, 출하액, 수입액, 사업수익, 영업수익 등의 용어로 조사되고 있다. 모든 산업에 대한 수입사항을 통일하는 것은 응답자에게 혼선을 초래할 수 있기 때문에 공통항목으로 총액만 조사하고 특성항목에서 수입사항을 세분하여 조사하는 것이 바람직 할 것으로 판단된다. 수입사항을 통계조사별로 보면 <표 2-17>과 같은 구성항목으로 조사되고 있다.



<그림 2-6> 산업별 매출(수입)액 항목 명

- 10) 운수업조사 종사상지위별 정보 : 상용종사자와 임시 및 일일 종사자를 구분하지 않고 (1)운수관련종사자 (2)기타종사자로 구분
 11) △농어업법인사업체통계조사 : 임시 및 일일 종사자에 대해서만 월평균 종사자 수 조사

KOSIS를 통해 외부에 제공되는 결과표 측면에서 보면, A.농림어업부문에서는 수입액 합계를 세부구성항목에 따라, 「생산수입」은 작물재배, 축산업, 어업생산수입으로 「생산이외의 사업수입」은 가공업, 유통업, 영농대행수입, 어업서비스 수입 등으로 세분화하여 공표되고 있고, BC.광업 및 제조업에서도 품목별출하액, 부산물판매액, 임가공수입액, 수리수입액 등의 세부항목별 수입액을 공표하고 있으나, 그 이외의 산업은 매출액 총액만 공표되고 있다. 수입사항(공통항목)에서 매출(수입)액 항목은 고용사항 항목과 달리 기업체단위의 일괄회계가 이루어져 사업체별로 분리가 어려운 것이 현실이다. 특히, F.건설업 H.운수업 K.금융보험업의 경우가 그러한데 경제센서스가 도입될 경우 이의 처리에 대하여 고민할 필요가 있다¹²⁾.

<표 2-17> 수입사항 구성항목

산업 및 통계조사	항목명	산업 및 통계조사	항목명
농어업법인조사(A)	생산수입	운수업조사 ^{주)} (H)	여객수입
	생산이외 사업수입		화물수입
광업제조업조사 산업총조사 (BC)	제품출하액(품목별)	서비스업총조사 (J)	기타영업수입
	부산물폐품판매액		우편 및 소포송달수익
	임가공수입액(품목별)		금융수익
산업총조사 (D)	수리수입액	서비스업총조사 (K)	전기통신사업수익
	연간전기판매수입액		기타사업수익
건설업조사 (F)	연간판매량	서비스업총조사 (K)	보험료수익
	연간수입액		이자수익
도소매업조사 서비스업총조사 (G)	총매출액	도소매업조사 서비스업총조사 (OP)	수수료수익
	건설공사매출액		기타영업수익
	상품매출액		등록금,의료,사회복지수익
도소매업조사 서비스업총조사 (I)	수수료수입액	서비스업총조사 (LNQR)	전입 및 기부금수익
	기타영업수입액		기타사업수익
	객실료수입액		사업수익
	음식료판매수입액		
	기타 수입액		

주) 운수업중 항공,철도,도시철도,파이프라인,철도운송지원업에 한하며, 기타는 매출액 합계만 조사

주) 전문·과학 및 기술서비스업 통계조사(9차 개정 KSIC, M에 해당)에서는

①수입액 ②상품매출액 ③기타영업수입액 으로 구분 조사

12) 2011년 본조사를 준비중인 일본의 경우에도 이와 같은 문제로 인해 전기가스수도사업, 금융보험업, 운송업, 방송업, 사회보험 사업단체는 기업체단위로 매출액을 조사하는 것을 원칙으로 하되, 시험조사 등을 통해 추후 변경을 검토중에 있다. 이진면 외(2008) 참조

④ 비용 사항

비용 사항 항목은 매출총이익, 영업이익, 경상이익, 부가가치 등의 계산과 조사항목 간 연관관계 점검을 위한 항목으로 이용된다. 비용사항 항목은 매출액에 비해 항목이 세분화되어 있고 세부 구성항목을 작성하기 위해서는 재무제표, 특히 제조원가명세서가 필요하다. 그러나 「GH. 도소매업 및 음식숙박업」 비중(46.0%)이 전 사업체의 절반 수준이었고, 기타 서비스업¹³⁾을 포함하면 3/4 이상이 서비스업종 사업체이며, 동 업종의 조직형태는 개인사업체 형태가, 그리고 종사자규모로는 1~4인 이하 사업체가 90%정도의 높은 구성비를 보이고 있으며, 매출액규모도 1억 원 미만의 소규모업체가 주로 분포되어 있다. 즉, 이들 업체는 재무제표를 작성하지 않는 사업체의 비중이 높음을 예상할 수 있다. 이에 따라 비용 사항에 대해서는 우선적으로 부가가치를 구성하는 항목을 중심으로 통계조사별로 비교한 후, 표준화되어야 할 항목 등을 살펴보고자 한다.

한국은행의 기업경영분석에 따르면 부가가치는 회사의 이익을 주주에게 귀속되는 순이익에 국한하지 않고 광범위한 이해관계자에게 귀속되는 이익을 측정하는 것이라 할 수 있으며, 분배측면에서 접근하여 경상이익, 인건비, 순금융비용, 임차료, 조세공과, 감가상각비로 구성되며, 손익계산서와 제조원가명세서에 나타난 해당항목을 합산하여 산출하고 있다. 이를 참조하여 세부 내용별 비용사항을 구분하면 i) 부가가치 구성항목과 ii) 기타 비용항목으로 나눌 수 있으며 <그림 2-7>과 같다.

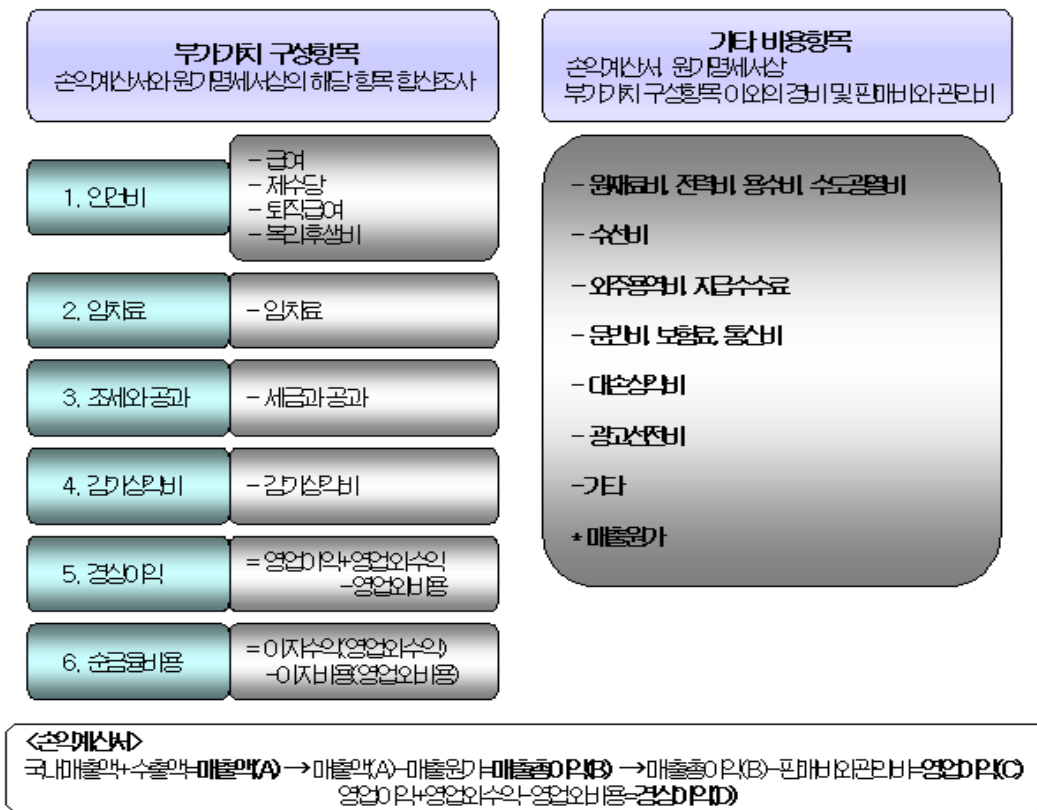
통계조사별 부가가치 구성항목을 비교해 보면, ①인건비는 급여, 제수당, 퇴직급여, 복리후생비로 세분화할 수 있는데, 「산업총조사 5인미만 광업제조업 사업체, 수도사업체」는 연간급여액만 조사하고 있으며, 「도소매업 및 서비스업 조사」는 세분화하지 않고 인건비로 합산 조사하고 있고, 「농어업법인조사」는 판매비와 일반관리비 합계만 조사하며, 「전국사업체조사」는 비용관련

13) 기타서비스업 : L.부동산업 및 임대업 M.사업서비스업 N.공공행정, 국방 및 사회보장행정 O.교육서비스업 P.보건 및 사회복지사업 Q.오락, 문화 및 운동관련서비스업 R.기타공공, 수리 및 개인서비스업

항목이 없다. 그 이외의 통계조사는 인건비 구성항목별로 세부조사하고 있다.

②임차료 ③조세와공과 ④감가상각비는 「산업총조사 5인미만 광업 및 제조업 사업체」와 「농어업법인사업체」 및 「수도사업체」를 제외한 모든 사업체에 대한 조사가 이루어지고 있다. 부가가치 구성 항목중 ①인건비~④감가상각비는 산업별로 A.농림어업 BC.광업 및 제조업(5인 미만) D.수도 사업을 제외한 모든 산업별 자료가 조사되고 있다.

⑤경상이익은 영업이익에 영업외수익과 영업외비용의 차액을 합산하여 계산하는데, F.건설업 GI.도소매업 및 숙박 음식업 H.운수업 J.통신업 ~R.기타 공공 및 개인서비스업 관련 통계조사에서 영업이익만 조사하고 있으며 A.농어업법인 조사는 영업이익 뿐만 아니라 경상이익도 조사하고 있으며, ⑥순금융비용은 모든 산업에서 조사되지 않고 있다.



<그림 2-7> 세부 내용별 비용사항

부가가치를 계산하여 공표하는 통계조사는 「광업제조업조사, 건설업조사, 운수업조사」로서, 「광업제조업조사¹⁴⁾」는 “생산액-주요생산비”로 계산하며, 「건설업조사」의 부가가치는 가산법을 적용하여 공사비용 항목 중 부가가치 관련 8개 항목¹⁵⁾을 합산하였고, 「운수업조사」도 건설업과 유사한 9개 항목¹⁶⁾을 합산하여 부가가치를 계산하고 있다. 기타 조사에서는 부가가치를 계산하지 않는다.

<표 2-18> 비용사항 Check List

부가가치 구성항목 ¹⁷⁾	제조원가명세서 및 손익계산서 항목		광업 및 제조업 조사	산업총조사 ¹⁸⁾				
				광업및제조업		전기업	가스업	
				4인이하	5인이상			
인건비	노무비 및 판매비와 일반관리비	급여	⑭기타	연간급여액 ¹⁹⁾	⑦급여총액	⑦급여총액	⑦급여총액	
		제수당		⑦급여총액	⑦급여총액	⑦급여총액		
		퇴직급여	⑦퇴직금	⑧퇴직금	⑧퇴직금	⑧퇴직금	⑧퇴직금	
임차료		복리후생비	⑧복리후생비	⑨복리후생비	⑨복리후생비	⑨복리후생비	⑨복리후생비	
		임차료	④임차료	⑩임차료	⑩임차료	⑩임차료	⑩임차료	
조세와공과		조세와공과	⑩세금과공과	⑬세금과공과	⑫세금과공과	⑫세금과공과		
감가상각비		감가상각비	⑭기타	⑫감가상각비	⑪감가상각비	⑪감가상각비		
경상이익	손익계산서							
순금융비용								
제조경비 및 판매비와 일반관리비	제조경비 및 판매비와 일반관리비	대손상각비	⑪대손상각비		⑬대손상각비	⑭기타	⑬대손상각비	
		광고선전비	⑫광고선전비		⑭기타	⑭기타	⑭기타	
		전력비	③전력비	②연료, 전력 용수비	③전력비	②전력비	③전력비	③전력비
		연료비	②연료비		②연료비	⑤연료비	④연료비	④연료비
		수도광열비	④용수비	③수선비 및 위탁생산비	④용수비	③용수비	②용수비	②용수비
		수선비	⑥수선비		⑥수선비	⑥수선비	⑥수선비	⑥수선비
		외주용역비	⑤외주가공비	⑤외주가공비	⑤외주가공비	④기타	⑤외주공사비	⑤외주공사비
		지급수수료				⑬지급수수료		
		운반비	⑬운반·하역보관비					
		보험료			⑭기타	⑭기타	⑭기타	⑭기타
	통신비	⑭기타						
기타								
제조원가명세서	재료비	①원재료비	①원재료비	①원재료비	①원재료비	①원재료비		
손익계산서	매출원가							

14) 생산액 = 제품출하액 - 완제품 반제품 및 재공품 재고증감

주요생산비 = 원재료비+ 전력비+ 용수비+ 위탁생산비+ 수리유지비+ 연료비

15) 건설업조사 부가가치 항목(8개) : 임금 및 급여, 퇴직급여총담금전입액, 복리후생비, 감가상각비, 지급임차료, 조세와공과, 건설영업이익, 납부부가가치세

16) 운수업조사 부가가치 항목(9개) : 인건비, 복리후생비, 감가상각비, 임차료, 조세, 대손상각, 영업이익, 국내선박용선료, 부가가치세

부가가치 구성항목 20)	제조원가명세서 및 손익계산서 항목	운수업 조사	건설업 조사	도소매· 서비스업 조사	서비스업 총조사 ²¹⁾					
					GI도소매업 음식숙박업	O.P 교육보건업	K.금융 보험업	기타 JLNQR		
인건비	노무비 및 판매비와 일반관리비	급여	②급여총액	⑦임금및급료	②인건비	㉠급여총액	㉠급여총액	㉠급여총액	㉠급여총액	
		제수당								
		퇴직급여	③퇴직급여	⑧퇴직급여		㉡퇴직급여	㉡퇴직급여	㉡퇴직급여	㉡퇴직급여	
		복리후생비	④복리후생비	⑨복리후생비		㉢복리후생비	㉢복리후생비	㉢복리후생비	㉢복리후생비	
임차료	임차료	⑥임차료	⑪지급임차료	③임차료	㉣임차료	㉣임차료	㉣임차료	㉣임차료		
조세와공과	조세와공과	⑧세금과공과	⑫조세와공과	④세금과공과	㉤세금과공과	㉤세금과공과	㉤세금과공과	㉤세금과공과		
감가상각비	감가상각비	⑤감가상각비	⑩감가상각비	⑤감가상각비	㉥감가상각비	㉥감가상각비	㉥감가상각비	㉥감가상각비		
경상이익	손익계산서	영업이익	건설영업이익	영업이익	영업이익	영업이익	영업이익	영업이익		
순금융비용										
제조경비 및 판매비와 일반관리비	제조경비 및 판매비와 일반관리비	대손상각비		⑤잡비	⑥대손상각비	㉦대손상각비	㉦대손상각비	㉦대손상각비	㉦대손상각비	
		광고선전비	⑫잡비		⑦광고선전비					
		전력비								
		연료비	①재료비	④수도광열비	⑨기타	㉧기타경비	㉧기타경비	㉧기타경비	㉧기타경비	
		수도광열비	⑫잡비							
		수선비	⑨수선비	③수선비						
		외주용역비	⑫잡비	⑥외주공사비						
		지급수수료	⑩사용료 및 수수료		⑧지급수수료					
		운반비	⑫잡비	⑤잡비	⑨기타					
		보험료	⑦보험료							
통신비	⑫잡비									
기타										
제조원가명세서	재료비	①재료비	①원재료비							
손익계산서	매출원가			①재료매입비	㉨매출원가	-	-	매출원가		

17) 기업경영분석(한국은행)의 부가가치 구성항목임

- 기업경영분석통계는 분배측면에서 접근하여 ①경상이익 ②인건비 ③순금융비용 ④임차료 ⑤조세공과 ⑥감가상각비로 구성되어 있으며, 손익계산서 및 제조원가명세서에 나타난 해당항목을 합산하여 산출

18) 산업총조사(수도사업) : 제조원가 항목은 세분되나, 그 외의 경비는 기타로 합산조사

농어업법인사업체통계조사 : 판매비와 일반관리비 합계만 조사

19) 산업총조사(4인이하)

- 연간급여액은 주요생산비가 아닌 종사자 수 항목에서 조사

20) 기업경영분석(한국은행)의 부가가치 구성항목임

- 기업경영분석통계는 분배측면에서 접근하여 ①경상이익 ②인건비 ③순금융비용 ④임차료 ⑤조세공과 ⑥감가상각비로 구성되어 있으며, 손익계산서 및 제조원가명세서에 나타난 해당항목을 합산하여 산출

21) 서비스업총조사 : 손익계산서 항목만 조사(기타 통계조사는 손익계산서와 제조원가명세서에 나타난 해당항목을 합산하여 조사)

- 영업이익 = 매출액(영업수익 또는 사업수익) - 영업비용

① 영업이익비용 : 매출원가(금융, 보험업은 금융보험비용) + 판매비와 관리비

- 금융보험업 : 판매비와 일반관리비 이외에 금융 및 보험비용조사

· 금융비용 : 이자비용, 수수료비용, 기타금융비용

KOSIS를 통해 외부에 제공되는 비용 사항을 보면, 부가가치 공표 여부에 따라 세부항목 공표정도가 차이를 보이고 있는데, 우선 부가가치를 제공하는 「BC. 광업 및 제조업」은 주요생산비 구성항목에 대한 조사결과를 모두 공표하고 있으며, 「F.건설업 H.운수업」도 부가가치 구성항목을 모두 제공하고 있다. 그러나 그 이외의 통계조사는 영업비용 합계와 비용 사항 항목을 그룹핑하여 <표 2-19>와 같이 제공하고 있다.

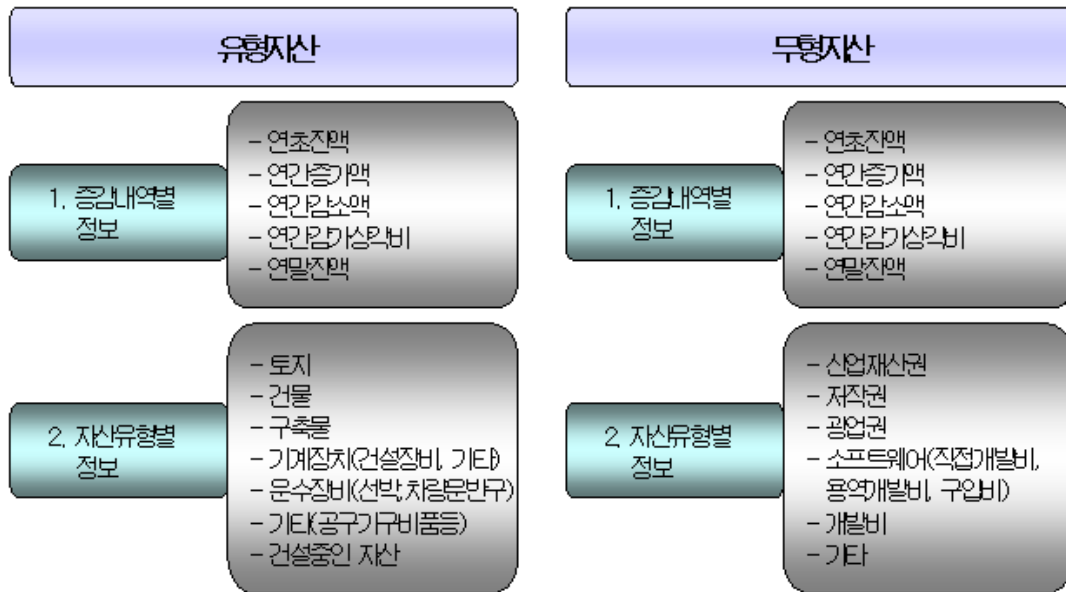
<표 2-19> 비용사항 제공현황(KOSIS)

통계조사명	공 표 항 목	비 고
광업및제조업조사 산업총조사	-원재료비, 전력비, 용수비, 위탁생산비, 수리유지비, 연료비	주요생산비
건설업조사	-임금 및 급료, 퇴직급여충당금전입액, 복리후생비 감가상각비, 지급임차료, 조세와공과, 건설영업이익 납부부가가치세	부가가치 구성항목
운수업조사	-인건비, 복리후생비, 감가상각비, 임차료, 조세, 대손상각 영업이익, 국내선박용선료, 납부부가가치세	부가가치 구성항목
서비스업총조사	-인건비, 임차료, 세금과공과, 감가-대손상각비, 기타	판매비와 관리비만 조사
도소매업조사 서비스업조사	-인건비, 임차료, 기타경비	
농어업법인조사	-영업이익, 경상이익 합계만 조사	
전국사업체조사	-비용항목은 조사하지 않음	

⑤ 자산사항

통계청 조사에서는 자산을 <그림 2-8>과 같이 구분하여 조사하고 있는데, 여기에서는 통계조사별 항목비교 및 결과표를 중심으로 비교하고자 한다.

·보험비용 : 보험금비용, 환급금비용, 책임준비금전입액, 기타보험비용



<그림 2-8> 세부 내용별 자산사항

자산은 ①증감내역별 정보와 ②자산유형별 정보로 구분되는데 우선 「증감내역별 정보」를 보면, 증감내역은 i)연초잔액 ii)연간증가액 iii)연간감소액 iv)연간감가상각비 v)연말잔액으로 구성되어 있으며, 연말잔액=연초잔액+연간증가액-연간감소액-연간감가상각비로 계산된다.

통계조사별로 보면, 「전국사업체조사, 산업총조사(5인미만), 서비스업총조사」를 제외한 모든 조사에서 v)연말잔액은 조사되고 있으며, ii)연간증가액~iv)연간감가상각비는 <표 2-20>과 같이 통계조사별로 조사 유무에 차이가 있다. 조사결과의 정도제고를 위한 측면에서 볼 때 상기 5개 구분에 의해 증감내역을 파악하는 것은 필요하다. 또한 통계청에서 작성중인 국부통계 추계시 현재는 한국은행의 자본재별 투자액을 활용하고 있으나, 재무제표상 자산유형별 자산액이 역사적 가격인데 비해, ii)연간증가액은 당해년가격으로서 전산업에 대한 ii)연간증가액을 조사할 경우 자본재×경제활동별 투자매트릭스(경상) 구성을 위한 기초자료로 활용도가 높을 것으로 예상된다.

<표 2-20> 자산사항 Check List

	전국 사업체 조사	광업 제조업 조사	산업총조사					서비스업총조사 ²²⁾					
			4인 이하	5인 이상	전기	가스	수도	A~F, H,O	G	I	K	O,P	J,L,N Q,R
(1)유형자산	×	○	○	○	○	○	○	×	○	○	○	○	○
자산 유형별	①토지	×	○	○	○	○	○	○	×	○	○	○	○
	②건물	×	○	○	○	○	○	○	×	○	○	○	○
	③건축물	×	○										
	④기계장치	×	○	○	○	○	○	○	×	○	○	○	○
	-건설장비	×											
	-기타 기계장치	×											
	⑤차량선박운반 구	×	○	○	○	○	○	○	×	○	○	○	○
	-선박	×											
	-차량운반구	×											
	⑥기타(공구기구 비품)	×	○	○	○	○	○	○	×	○	○	○	○
⑦건설중인자산	×	○	×	○	○	○	○	×	○	○	○	○	
증감 내역별	①연초잔액	×	○	×	○	○	○	×	×	○	○	○	○
	②연간증가액	×	○	×	○	○	○	×	×	○	○	○	○
	③연간감소액	×	○	×	○	○	○	×	×	○	○	○	○
	④연간감가상각 비	×	○	×	○	○	○	×	×	○	○	○	○
	⑤연말잔액	×	○	○	○	○	○	○	×	○	○	○	○

22) 도소매업 및 서비스업조사는 유형고정자산 항목이 없음

		서비스업 총조사 (본사용)	건설업 조사	운수업 조사	농어업법인 조사	
(1)유형자산		○	○	○	○	
자산 유형별	①토지	○	○	○	○	
	②건물	○	○	○	○	
	③건축물		○	○	○	
	④기계장치	○	○	○	⑥기타(공구 기구비품)과 합산조사	
			-건설장비			
	-기타 기계장치	○				
	⑤차량선박운반구	○	○	○		
						-선박
	-차량운반구					
	⑥기타 (공구기구비품)	○	○	○		○
⑦건설증인자산	○	○	○	×		
증감 내역별	①연초잔액	○	○	○		×
	②연간증가액	○	○	○		×
	③연간감소액	○	○	○	×	
	④연간감가상각비	○	×	○	×	
	⑤연말잔액	○	○	○	○	

	전국 사업체 조사	광업 제조업 조사	산업총조사					서비스업총조사						
			4인 이하	5인 이상	전기	가스	수도	A~F, H,O	G	I	K	O, P	J,L,N Q,R	
(2)무형자산	×	○	×	○	×	×	×	×	×	○	○	○	○	○
자산 유형별	①산업재산권	×	×	×	○	×	×	×	×	○	○	○	○	○
	②저작권	×	×	×	×	×	×	×	×	○	○	○	○	○
	③광업권	×	×	×	○	×	×	×	×	기타	기타	기타	기타	기타
	④소프트웨어	×	○	×	×	×	×	×	×	○	○	○	○	○
		-직접개발비	×	○	×	○	×	×	×					
		-용역개발비	×	○	×	○	×	×	×					
		-구입비	×	○	×	○	×	×	×					
⑤개발비	×	×	×	○	×	×	×	×	○	○	○	○	○	
⑥기타	×	×	×	○	×	×	×	×	○	○	○	○	○	
증감 내역별	①연초잔액	×	○	×	○	×	×	×	×	○	○	○	○	○
	②연간증가액	×	○	×	○	×	×	×	×	○	○	○	○	○
	③연간감소액	×	○	×	○	×	×	×	×	○	○	○	○	○
	④연간 감가상각비	×	○	×	○	×	×	×	×	○	○	○	○	○
	⑤연말잔액	×	○	×	○	×	×	×	×	○	○	○	○	○

		서비스업 총조사 (본사용)	건설업 조사	운수업 조사	농어업법인 조사
(2)무형자산		○	×	×	○
자산유형별	①산업재산권	○	×	×	×
	②저작권	○	×	×	×
	③광업권	기타	×	×	×
	④소프트웨어	○	×	×	×
	-직접개발비		×	×	×
	-용역개발비		×	×	×
	-구입비		×	×	×
	⑤개발비	○	×	×	×
⑥기타	○	×	×	×	
증감내역별	①연초잔액	○	×	×	×
	②연간증가액	○	×	×	×
	③연간감소액	○	×	×	×
	④연간감가상각비	○	×	×	×
	⑤연말잔액	○	×	×	○

유형고정자산을 KOSIS를 통해 외부에 제공되는 측면에서 보면, 「광업제조업통계조사」만 증감내역 및 자산유형별 결과가 공표되고 있으며, 「건설업조사, 운수업조사, 농어업법인조사」는 연말잔액 합계만 공표하고 있다.

<표 2-21> 자산사항 제공현황(KOSIS)

통계조사명	공 표 항 목		비고
	증감내역	자산유형별	
광업및제조업조사 산업총조사	-연초잔액, 연간증가액, 연간감소액, 감가상각액, 연말잔액 공표	-토지, 건물및건축물, 기계장치, 차량및기타 (연간증가액, 연말잔액만 자산유형별로 공표)	
건설업조사	-연말잔액만 공표	-공표하지 않음	
운수업조사	-연말잔액만 공표	-공표하지 않음	
서비스업총조사	-조사항목은 있으나, 공표하지 않음	-조사항목은 있으나, 공표하지 않음	
도소매업조사 서비스업조사	-조사항목 없음	-조사항목 없음	
농어업법인조사	-연말잔액만 공표	-조사항목 없음	
전국사업체조사	-조사항목 없음	-조사항목 없음	

무형자산은 광업제조업조사, 서비스업총조사, 서비스업조사에서 조사항목은 있으나, 서비스업조사 결과에서만 보유건수를 제공하고 있으며, 기타 통계에서는 공표하지 않고 있다. 비용 사항에서 언급한 바와 같이 재무제표를 작성하지 않는 업체의 경우 자산관련 항목에 대한 응답이 어렵고, 전 사업체의 46%정도가 도소매업 및 숙박음식점으로서 영세규모인 점을 감안하면 동 항목에 대한 현장조사가 어려운 것이 현실이다. 그러나 종사자수, 매출액과 함께 사업체의 규모 및 구조를 파악할 수 있는 지표로서 활용됨은 물론 국부통계추계와 국민 계정 기초자료로서의 활용도를 고려할 때, 자산항목은 세부적으로 조사될 필요가 있으며, 현장조사의 어려움으로 조사결과의 정도에 문제점이 있다면 조직형태별 일정규모이상만 공표하는 방안을 검토하는 것이 바람직하다고 사료된다.

나. 해외 통계 작성 현황

1. 산업구조통계의 조사방식 유형

국제적으로 산업구조통계의 조사유형은 경제센서스, 통합적 표본조사 및 혼합형 3가지로 구분할 수 있다.²³⁾

경제센서스(Economic Census)는 모집단명부 확보와 동시에 통일된 조사방법에 의해서 일정한 주기(주로 5년)로 전수조사를 실시하는 형태이다. 산업구조를 포괄적이고 상세하게 파악할 수 있고, 개별 산업조사에 대한 설계와 모집단명부의 확보 및 관리에 필요한 정보를 제공할 수 있다는 장점이 있다. 미국에서 처음 개발되어 오랜 동안 발전해왔고, 현재 중국, 인도네시아, 이집트 등에서 실시하고 있다.

통합적 표본조사(Integrated Economic Survey)는 행정자료 등을 통해 수시로 모집단명부를 확보·관리하며, 포괄적인 산업범위를 대상으로 매년 표본조사를 실시하는 형태이다. 통계수집의 시의성과 대규모 전수조사의 단점인 비표본오차와 응답부담을 회피할 수 있다는 장점이 있다. 현재 캐나다, 영국, 호주, 뉴질랜드 등에서 채택하고 있는 방법으로, 이들 국가에서는 표본조사만으로도 국민계정과 같은 가공통계나 기타 경제정책의 수립에 필요한 자료를 충분히 제공할 수 있다는 판단하에 이와 같은 방법으로 조사하고 있다.

혼합형은 국가별 특성에 맞춰 센서스형과 표본조사형의 조사방법을 자체적으로 개발하여 주로 산업의 포괄범위나 조사주기별로 양자의 조사를 병행하는 형태이다. 우리나라, 일본 및 아시아의 많은 국가에서 실시하고 있는 형태로서 각국의 산업구조 변화 및 통계수요 변화에 탄력적으로 대응할 수 있다는 장점이 있다.

그러나 현재 산업구조통계 조사의 국제적 흐름은 경제센서스형과 통합적 표본 조사형으로 2원화되는 경향을 보이고 있다. 영국, 호주, 캐나다 등은 초기에는 경제센서스에 실시하였으나 영국은 1972년 이후, 호주는 1994년 이후 그리고 캐나다는 1997년부터 자체적으로 개발된 통합적 표본조사형태로 실시하고 있다. 한편 중국은 혼합형에서 2004년(조사기준시점)조사부터 경제센서스를 도입하여 실시하고 있고, 일본 또한 지금까지의 혼합형에서 2010년(조사기준시점)조사부

23) 이진면 외(2007), 경제센서스 실시방안 연구용역결과보고서 참조

터 경제센서스로 전환할 예정으로 있다.

아래에서는 먼저 센서스형의 대표적 사례라 할 수 있는 미국의 Economic Census, 그리고 대표적 통합표본조사라 할 수 있는 캐나다의 UES(Unified Enterprise Survey)에 대하여 살펴본 후 개별 산업별 구조통계에 해당하는 해외사례를 살펴보고자 한다. 미국의 경제센서스는 현재 우리나라 통계청에서도 ‘경제센서스(2010년 기준)’ 도입을 목표로 준비 중에 있으므로 벤치마킹의 대상으로 의미가 있겠다. 또한 수년 조사주기의 경제센서스를 실시하더라도 매년 조사주기의 산업별 통계조사가 필요하므로 응답업체의 응답부담 경감 및 조사비용의 절감 차원에서 이들 조사를 여하히 효율적으로 할 것인지가 문제이다. 캐나다의 UES는 이와 같은 문제를 해결하는 좋은 벤치마킹 역할을 하리라 사료된다.

2. 미국의 Economic Census²⁴⁾

미국은 1810년에 경제센서스를 도입한 이후 산업범위의 확대, 조사항목의 세분화, 조사방법의 현대화 등을 통해 계속 발전시켜 오고 있다. 1810년 미국센서스에 제조업의 생산조사가 포함되면서 경제센서스가 도입된 이후, 1945년 이전까지는 조사주기의 단축, 산업범위의 확대가 있었지만, 독립적인 경제센서스로 발전하지는 못하였다. 그러나 1967년부터는 조사대상 년도를 2와 7로 끝나는 해로 결정하고, 인구센서스로부터 분리되어 독립적인 센서스로 지금까지 발전시켜오고 있다. 또한 1970년대부터 산업구조 및 경제환경 변화에 따라 산업범위의 확대와 세분화, 조사항목의 세분화 등을 통해 확대된 통계수요를 충족시키고 있으며, 2002년 조사부터는 북미산업분류체계(NAICS)로 전환하였고, 신산업을 추가적으로 포함²⁵⁾하여 조사하고 있다.

24) C. Harvey Monk(2009), Planning and Organizing the U.S. Economic Census; www.census.gov; 이진면 외(2007), 경제센서스 실시방안 ... 참조

25) 도매업에 전자상도매, 중개 및 대리인업, 통신업에 인터넷 출판 및 방송업, 인터넷서비스, 웹서치포털 및 자료처리서비스업을 추가하고, 건설업은 3개로 재분류하고 주거용건물수리업을 추가

<미국 경제센서스의 개요>

- o 조사주기: 1967년부터 5년 간격
- o 조사시점: 12월 31일
- o 조사시기: 2, 7자년 12월-2월
- o 조사단위: 사업체(establishment)
- o 조사방법: 자계식(우편조사, 인터넷으로 제출가능)

미국경제에 대한 정확한 이해의 도모를 기본목적으로 하는 경제센서스는 전체산업에 대해서 가능한 한 통일된 기준과 시기에 조사하는 ‘통합센서스’라는 특징을 가지고 있다. 조사주기는 연방법 13조에 의거하여 매5년(2, 7로 끝나는 해)으로 실시하고, 조사방법은 기본적으로 우편조사에 의하며, 불성실 신고에 대한 구체적인 처벌규정을 갖고 있다.

2007년도 기준 Economic Census 조사대상 산업은 NAICS 6단위의 세세분류기준으로 1,060개 산업에 이르고 있으며, 2,700만 사업체(700만 급여근로자, 2,000만 비급여근로자 사업체), 그리고 NAICS 1,060개 산업 전체에 대한 ①투입요소 데이터(노동, 자본, 재화 및 용역구매 등), ②생산물 및 판매데이터(8,000여개의 생산물과 3,500여개의 상품 및 서비스), ③판매처 데이터, ④소재지 데이터 등이 이용 및 생성된다. 또한 조사항목은 크게 대별하여 사업체수, 수입항목(sales, receipts, revenue, shipment, business done), 투입항목(비용항목: 연간급여액 등 노동요소, 자본, 재화 및 서비스구입액) 종사자수 등이다. 아래의 <표 13>은 제조업부문(Sector 31)에 대해 2007년도 US census가 제공하는 정보를 한 예로 보여주고 있다. 광범위하고 세세한 정보가 제공되고 있음을 볼 수 있다. 또한 투입요소에 대하여는 금액기준 뿐만 아니라 물량기준의 정보도 제공하고 있다.

<표 2-22> 2007 US Census 제조업(Sector 31) 통계표 항목

대항목	세부항목
- 사업체수	
	- 종사자수 1-19인 규모 사업체수
	- 종사자수 20-99인 ”
	- 종사자수 100인 이상 “
<노동투입 정보>	
- 연간급여액	
- 총부가급부액(fringe benefits)	
	- 의료보험료(사용자부담액)
	- 연금액 (“)
	- 사회보험부담액 (“)
	- 기타 사용자부담 부가급부액
- 연평균 생산인원	
	- 1분기 평균 생산인원
	- 2분기 “
	- 3분기 “
	- 4분기 “
- 생산인력 근로시간(hour)	
- 임금총액(nonleased employees)	
<재료비>	
- 재료비 총액	
	- 원재료, 부품, 포장비 등
	- resales 비
	- 연료비
	- 전력비
	- 도급액
	- 전력구입량(kWh)
	- 전력생산량(kWh)
	- 전력판매량(kWh)
<수입 정보>	
- 총출하액	
	- 주 생산물 산업내 출하액
	- 부 생산물 출하액
	- 총잡수입
	- 재판매액
	- 위탁가공수입액
	- 기타 수입
	- 주 생산물 특화비율(%)
	- 주 생산물 전산업 출하액
	- 주 생산물 타산업 출하액
	- coverage ratio(%)

- 부가가치	
- 연초 재고총액	
	- 완제품 재고액
	- 반제품 재고액
	- 원재료 재고액
- 연말 재고총액	
	- 완제품 재고액
	- 반제품 재고액
	- 원재료 재고액
<자산 항목>	
- 유형자산 총 장부가액	
- 자본적 지출총액	
	- 자본적 지출(건물 및 구조물)
	- 자본적 지출(기계장비)
	- 자본적 지출(운송차량)
	- 자본적 지출(컴퓨터 및 자료처리기)
- 퇴직연금총액	
- 연말 유형자산총액	
- 감가상각총액	
- 임차료총액	
	- 건물임차료
	- 기계장비임차료
<기타 지출>	
- 기타 지출 총액	
	- 임시 및 계약직 급여 등
	- 컴퓨터HW 및 기타장비에 대한 지출
	- SW구입비
	- 데이터처리 및 기타 컴퓨터서비스비
	- 통신비
	- 건물 및 기계 수선유지비
	- 폐기물처리비
	- 홍보비
	- 전문용역 이용료
	- 세금 및 라이선스비
	- 기타 지출

주) 이탤릭체는 물량기준 통계치

자료: www.census.gov

이와 같은 방대한 조사에 따라 조사비용도 상당액이 소요된다. 2007년도의 경우 예산이 US \$ 513백만(약 6,400억원)규모이다.²⁶⁾ 또한 기획 - 조사표 내용 및 디자인구성 - 메일링 리스트 및 우편발송 - 데이터 취합 및 처리 - 최종보고서 인쇄 및 배부에까지 섬세한 일정에 의해 진행되고 있다.

26) total cost \$513 mill. = 기획조정비(\$29mill.) + 설문지 등 내용구성 및 디자인비(\$45mill.) + 우편비(\$39mill.) + 수집 및 정보처리비(\$280mill.) + 발간물등 공표 및 발송비(\$120mill.)

<표 2-23> 2007 US Census 일정

	2004	2005	2006	2007	2008	2009	2010
Direction							
Content Determination and Design							
Consultation with Users & Suppliers							
Content Development							
OMB Clearance							
Forms Design (Layout)							
Forms Printing							
Mail List Development and Mailout							
2006 Classification (Refile) Survey							
Collection and Processing							
Large (L-) Company Initial Mailout							
Classification Form Initial Mailout							
Other Initial Mailout (Balance of Forms)							
Late Birth Mailings							
Follow-up for Nonresponse							
Data Capture & Processing							
Publication and Dissemination							
Macro-Analytical Review							
Advance Report							
Industry Series							
Geographic Area Series							
Subject Series							

자료: C. Harvey Monk(2009), p. 15

2007년도 기준 Economic Census 는 금년부터 일부 결과치를 발표하고 있는 중이다. 아래의 <그림 2-9>는 온라인 공표자료 샘플이다.

This is a filtered view of the selected data set. Use the options on the Filter Rows menu to modify filters, [reset filters](#), or [view current filters](#).

rows 1-100 of 1064 [Next](#)

2007 Economic Census

Release Date: 7/31/2009

Sector 00: EC0700A1: All sectors: Geographic Area Series: Economy-Wide Key Statistics: 2007

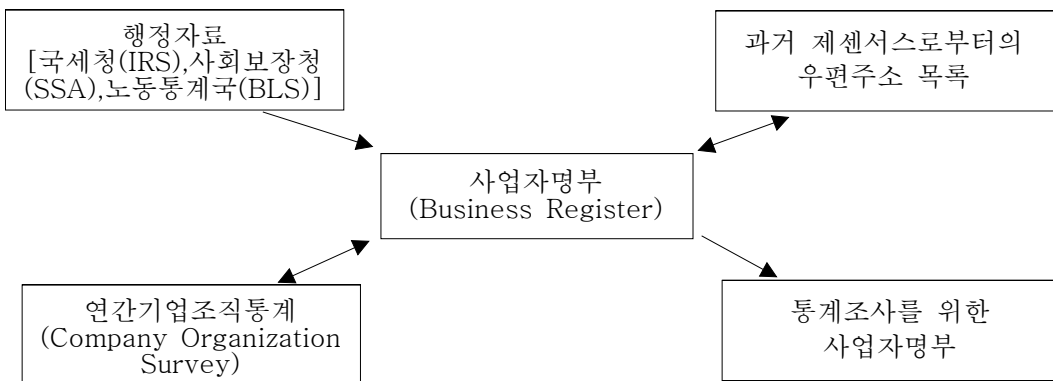
The data in this file come from separate Industry Series, Geographic Area Series, and Summary Series data files released on a flow basis from the 2007 Economic Census during 2009 through 2011. The national data are subject to change; they will be replaced when updated data are added from the Geographic Area Series and Summary Series in 2010 and 2011. The data are for establishments of firms with payroll (employers). Data for establishments of firms with no paid employees (nonemployers) will be added at a later date. Data based on the 2007 Economic Census, the 2007 Economic Census of Island Areas, and the 2007 Nonemployer Statistics. For information on confidentiality protection, sampling error, nonsampling error, and definitions, see [Survey Methodology](#).

Geographic Area Name	2007 NAICS code	Meaning of 2007 NAICS code	Meaning of Type of operation or tax status code	Footnote identifier	Number of establishments	Sales, shipments, receipts, revenue, or business done (\$1,000)	Annual payroll (\$1,000)	Number of paid employees for pay period including March 12	Number of nonemployer establishments	Nonemp. sls. rpts., rev. or bus. done (\$1,000)
United States	21	Mining, quarrying, and oil and gas extraction	Total		21,169	369,191,012	37,308,193	703,129	101,607	9,012,220
United States	211	Oil and gas extraction	Total		6,293	231,091,506	9,549,901	161,625	82,772	7,371,161
United States	212	Mining (except oil and gas)	Total		6,465	81,120,949	11,493,778	219,608	6,370	503,318
United States	213	Support activities for mining	Total		8,411	56,978,557	16,264,514	321,896	12,465	1,137,741
United States	22	Utilities	Total		16,879	581,553,952	50,893,874	632,432	17,573	727,843
United States	221	Utilities	Total		16,879	581,553,952	50,893,874	632,432	17,573	727,843
United States	23	Construction	Total		725,101	1,781,778,684	348,138,262	7,399,047	2,657,360	159,041,760
United States	236	Construction of buildings	Total		209,203	701,719,130	74,031,139	1,408,457	679,821	56,941,908
United States	236115	New single-family general contractors	Total		61,134	94,837,596	11,123,902	263,458	N	N
United States	236116	New multifamily housing construction (except operative builders)	Total		2,808	34,063,481	2,785,417	43,466	N	N
United States	236117	New housing operative builders	Total		32,538	171,694,173	13,239,440	217,831	N	N
United States	236118	Residential remodelers	Total		74,171	55,248,355	10,323,592	287,702	N	N
United States	237	Heavy and civil engineering construction	Total		39,608	287,793,774	54,623,897	1,013,620	55,879	5,356,531
United States	237310	Highway, street, and bridge construction	Total		10,519	104,557,793	18,217,890	358,790	N	N

<그림 2-9> US Census 공표자료 샘플

자료: www.census.gov

경제센서스조사의 근간은 사업자명부(Business Register)이다. 다양한 정부기관으로부터 자료를 받아 사업자명부를 구축하고 있는데, 국세청(IRS)로부터는 세금자료를, 그리고 노동통계국(BLS)으로부터 신규 또는 폐업 사업체를 포함하여 분기별 고용과 급여자료를 이용해 사업자명부와 데이터를 구축하고 있다.



<그림 2-10> 미국 경제센서스의 사업자 명부 구축

미국의 경제센서스는 조사범위, 정확성, 구체성, 역사성 등을 고려할 때 미국에서 가장 중요한 경제 자료로서 활용범위가 광범위하다. 연방 정부는 센서스결과를 이용하여 국민계정, 산업연관표, 생산 및 물가 지수 등 보다 단기간의 경제 상황을 측정하는 통계지표 작성에 활용하고 있으며, 정책 입안 및 수행 기관에서는 경제 활동 상황을 파악하거나 조세 및 신산업 개발정책 등을 위한 기초 자료로 활용되고 있고, 대학, 연구기관, 언론기관 등에서는 장기 경제추세에 대한 연구, 보도용 자료 등에 필요한 기초자료로 활용되고 있다.

US 센서스국은 5년 주기의 경제센서스를 보완하기 위하여 매년 다음 3가지의 조사자료를 내고 있다.²⁷⁾ ①Annual Survey of Manufactures(ASM), ②Business Patterns, ③Nonemployer Statistics 가 그것이다. 이중 ASM은 우리나라의 광공업통계조사와 유사한 통계라 할 수 있다.

3. 캐나다의 UES(Unified Enterprise Survey)²⁸⁾

캐나다는 1990년대 말 이후 200여개에 달하는 기업체서베이(700여 설문지)를 기업체통합조사(UES)라는 통일된 조사 프레임워크하에 통합표본조사형태로 조사해 오고 있다.²⁹⁾

UES는 단순히 기업체서베이 각각을 통합조사하는 것이 아니라 다음과 같은 원칙 및 일련의 프레임워크 하에 통합조사하는 것이다. ①개념 및 용어의 일관성 제고 및 통합설문지 사용, ②국민계정(SNA)이나 산업분류(NAICA)체계와의 연계성 제고, ③통계청에서 일괄 관리하고 있는 기업체등록명부의 사용에 의한

27) 한편 미 상무부 조사국과 미국 중소기업청에서는 전국 및 각 주별 사업체 데이터를 기업의 고용 인원규모 기준별로 세분하여 사업체의 경제활동에 대한 조사통계를 매년 작성하고 있다(미국사업체통계(SUSB)). 산업별, 지역별 기업의 고용규모에 의한 조사로, 조사내용은 사업체 주소, 사업체 수, 고용 규모 및 급여 수준 등이다. 지역별, 기업규모별 정보를 얻는데 유용하다. www.census.gov

28) Statics Canada, Unified Enterprise Survey Information Package Contents, 1999; Statics Canada, The Integrated Approach to Economic Surveys in Canada, 2006 참조

29) 1997년도의 pilot test를 거쳐, 1999년도부터(1999년 기준년도) 본격적으로 통합조사 실시

표본디자인, ④조사방법·자료처리 절차 및 방법론의 통일적 적용, ⑤통계청 기업 통계과(Enterprise Statistics Division)에서의 중앙집중적 총합관리, ⑥그리고 무엇보다도 조세자료를 최대한 활용할 것 등의 원칙하에 조사의 일관성 및 조사결과의 비교가능성을 제고하는 것이다.

UES의 근간은 기업체서베이의 표본추출틀로 이용되는, 1980년대에 개발된 기업체명부(Business Register)이다. 기업체명부는 단일 사업체를 갖고 있는 기업(single establishment enterprises)과 수개의 사업체를 갖고 있는 복합기업(complex enterprises)의 2원적 구조로 구성되어 있다. 복잡기업은 상대적으로 수는 적지만 전체 국민경제에서 차지하는 비중은 매우 높다. 이 명부는 법인기업은 물론 비법인기업, 영리·비영리·종교·정부·기관 조직 등 캐나다의 전 경제부분을 포괄하고 있다. 단지 이 명부에서 제외되어 있는 부분은 고용인이 없는, 과세소득 3만\$ 미만의 영세한 비법인 조직이다. 독립부서인 기업체명부과(Business Register Division)에서 관리하고 있으며, 각종 서베이에서의 피드백과 조세명부 등의 행정자료 등을 통해 보완, 관리되고 있다.

<표 2-22> 캐나다의 UES

	기업체수	사업체수	비율(수입액 기준)
complex enterprises	21,000	115,000	62 %
single establishment enterprises	2,240,000		38 %

기업체를 단일 사업체를 갖고 있는 기업(single establishment enterprises)과 수개의 사업체를 갖고 있는 복합기업(complex enterprises)으로 구분하는 것은 UEB의 자료수집에 있어 매우 중요한 의미를 갖는다. ‘단일 사업체 기업’의 경우 한 지역에, 한 산업부문에 속해 있는 법적 주체이므로 조세자료를 통해 주요 데이터를 수집할 수 있다. 반면 복합기업의 경우 사업지가 분산되어 있고, 사업영역 또한 한 산업에만 귀속되어 있지 않으므로 조세자료를 이용하기가 용이치 않다. 따라서 이들 기업에 대한 표본수는 ‘단일 사업체 기업’보다 훨씬 많

아야 됨을 의미한다. 캐나다 통계청은 대규모 복합기업과 산하 사업체 대부분을 체계적으로 조사하고 있으며, 결합재무제표의 수집을 통해 많은 정보를 얻고 있다.

캐나다는 UES를 통해 개별 조사에 있어서의 조사표의 중복을 감축하고, 조사비용 절감 및 조사대상업체의 응답부담 감소 등의 효과를 거두고 있다. 그리고 무엇보다도 통계조사의 시의성(timeliness)을 제고하고 있다. UES 도입 전에는 조사결과의 공표에 24개월 정도 소요되었다. 이는 조사 자료의 시의성을 매우 떨어뜨리는 것이었다. 그러나 2000년도 이후 기준년도 말 기준으로 15개월 이내에 모든 조사결과가 공표되도록 목표를 세우고, 실행하였다. 이를 가능케 하기 위해서 통계청은 수년의 계획 하에 서베이 데이터를 가능한 한 조세자료로 대체하는 작업을 진행하여, 모든 조세자료가 체계적으로 기업체조사에 사용될 수 있도록 인프라를 구축하였으며³⁰⁾, SAS에 기초한 자료 입력·에디팅 및 자료처리과정을 도입하였고, 조사표의 간결화를 꾸준히 추진하였다.

4. 미국의 제조업조사(Annual Survey of Manufactures(ASM))³¹⁾

미국의 제조업연간조사(Annual Survey of Manufactures, ASM)는 1인 이상의 종업원이 있는 모든 제조업에 대한 표본조사 통계이다. 미국 제조업 사업체의 제조활동, 품목, 지리적 위치 등에 대한 파악을 위한 조사로 미국 Census Bureau에서 실시하고 있으며, 미국 제조업의 투입/ 산출, 사업의 지속여부에 대한 미국에서 가장 정확한 조사이다. 이는 장기적인 시계열을 가진 사례로 미국 통계청 내부에서나 학자들에게 미시데이터 분석을 위해 활용되고 있다.

ASM의 조사범위는 NAICS 31-33(Manufacturing)까지로 미국 산업분류상으로 제조업으로 분류된 모든 산업이 대상이 된다. Economic Census에 제조업 분야가 포함되어 있는 관계로 Economic Census가 실시되는 2, 7자로 끝나는 해를 제외하고 매년 조사가 진행되고 있다.

30) 이를 통해 20%의 자료수집비용 절감 및 조사업체의 응답부담을 감축시킨 것으로 추정

31) <http://www.census.gov/econ/overview/ma0300.html>

조사항목 및 내용은 사업체수, 고용인원, 급여, 부가가치, 재료비, 자본적 지출, 부가 노동비용, 연료비, 전기료, 완제품 및 반제품 재고액, 출하액, 기타수입 등 경제센서스의 조사항목 및 내용과 거의 동일하다. ASM은 346,000개(2002년 기준)의 Economic Census 모집단으로부터 대략 50,000개의 사업체를 추출하여 활용하는데, 50,000개 중 10,000개의 사업체는 매년 응답업체로 확정되어진 사업체이며, 40,000개의 사업체 규모를 등급으로 하여 확률을 이용해 추출된 사업체로 구성되어져 있다. 새로운 표본의 선정은 5년 마다 실시하는데, 2, 7년에 실시되는 경제센서스 이후 2년 후에 새로운 샘플로 실시된다. 예를 들어 2002년에 경제센서스가 실시된 경우 이후 두 번째 조사가 실시되는 2004년부터 새로운 표본으로 조사가 실시된다.

조사결과는 산업별(GS: Statistics for Industry Groups and Industries), 품목별(VS: Value of Product Shipments), 지역별(AS: Geographic Area Statistics)로 구분되어 공표되고 있으며, 결과물은 인터넷과 CD-ROM을 통해 구할 수 있다. 본 결과를 통해 경제 분석국에서는 GNP 및 GNP 디플레이터 비중(GNP weight deflators), 매년의 산업연관표(input-output tables), 개별재고(private inventory), PES(producer's equipment and software components), GDP(gross domestic product)를 구하고 있다. 그 밖에도 노동통계국에서는 ASM을 참조하여 연간 생산성, 생산자물가지수를 업데이트하고 있으며, 국제무역청(International Trade Administration)에서는 수출 개발 프로그램의 설계 및 평가, 미래의 산업 활동을 예측하는데 활용하고 있다.

rows 1-100 of 1228 [Next](#)

2006 Annual Survey of Manufactures

Release Date: 11/18/2008

Sector 31: Annual Survey of Manufactures: General Statistics: Statistics for Industry Groups and Industries: 2006 and 2005

NOTE: For information on confidentiality protection, sampling error, nonsampling error, and definitions, see [Survey Methodology](#).

For information on the ASM industry groupings, see [Comparability](#).

Data in this table represent those available when this report was created. Data may not be available for all NAICS industries or geographies.

Geographic Area Name	NAICS-based code	Meaning of NAICS-based code	Year	Number of employees	Rel std error of no of emps	Production workers avg per year	Total compensation (\$1,000)	Annual payroll (\$1,000)	Total fringe benefits (\$1,000)	Rel std error of tot fringe benefits	Prod workers wages (\$1,000)	Prod workers hours (1,000)	Tot cost of materials (\$1,000)	Rel std error of tot mat cost
United States	31-33	Manufacturing	2006	12,984,696	1	9,175,328	757,471,464	592,119,379	165,352,085	1	1,344,192,729	18,777,475	2,752,903,919	1
United States	31-33	Manufacturing	2005	13,161,880	1	9,235,635	741,909,144	580,358,985	161,550,159	1	1,337,980,878	19,055,800	2,557,600,945	1
United States	311	Food mfg	2006	1,416,918	1	1,089,633	62,137,747	48,841,707	13,296,040	1	32,788,924	2,197,402	304,156,757	1
United States	311	Food mfg	2005	1,440,283	1	1,099,530	61,294,938	47,830,002	13,464,936	1	32,090,481	2,242,558	298,397,145	1
United States	3111	Animal food mfg	2006	43,788	2	29,065	2,318,001	1,850,831	467,170	2	1,115,897	60,822	19,517,061	2
United States	3111	Animal food mfg	2005	43,611	2	28,576	2,335,965	1,833,076	502,889	2	1,089,432	61,346	19,299,507	2

<그림 2-11> 2006 Annual Survey of Manufactures

5. 일본의 工業統計調査(공업통계조사, 경제산업성 조사통계부)³²⁾

본 통계조사는 일본 표준산업분류 중 제조업에 해당하는 사업소에 대한 조사로, 일본 공업의 실태를 파악하여 산업정책, 중소기업정책 등 국가 및 지방정부의 행정 시책을 위한 기초 자료로 수집 되고 있다. 일본 경제통계시스템의 근간을 이루며, 경제백서, 중소기업백서 등의 중요 자료원이다.

본 조사는 연간조사로 일본 표준산업분류 중 대분류 「F. 제조업」에 속하는 전국의 사업소(국가가 속하는 사업소는 제외)를 대상으로 조사를 실시한다. 끝자리가 '0, 3, 5, 8'인 해에는 전사업소 조사, 그 이외의 연도에는 종업원 4인 이상의 사업소에 해당하는 사업소에 대한 조사를 실시한다. 조사는 준비조사와 본조사로 구성되어 있으며, 준비 조사는 본조사의 대상을 파악해 준비 조사 명부를 작성 하는 작업이다. 본 조사는 '갑'조사 및 '을'조사로 나누어져 있으며,

32) <http://www.meti.go.jp/statistics/data/h2i0000j.html>

모두 정해진 양식의 조사표를 조사원이 대상 사업소에 배포하고, 회수하는 자계 방식으로 실시하고 있다.

본 조사는 ‘경제산업성장관 → 도도부현 지사→시읍면장→공업통계지도원→공업통계조사원→ 조사사업소’의 경로로 진행되고 있으며, 조사원이 대상 사업소에 조사표를 배포하여 기입을 의뢰하고 회수하는 자계식 전수조사로 실시하고 있다. 종업원 30명 이상의 사업소(제조, 가공 혹은 수리를 행하고 있지 않은 본사나 본점은 제외)에 대해서는 「공업조사표甲」, 종업원 29명 이하의 사업소(제조, 가공 혹은 수리를 행하고 있지 않은 본사나 본점은 제외)에 대해서는 「공업조사표乙」을 사용하고, 신고자(사업소의 관리책임자)의 자계신고에 의해 조사가 실시되고 있다.

조사 결과의 공표는, 종업원 4명 이상의 사업소에 대해서는 조사 실시로부터 약 9개월 후에 주요 조사항목(사업소수, 종업원수, 현금급여총액, 원재료 사용액, 제조품 출하액, 유형고정자산액)을 산업 중분류(2자리수 분류), 종업원 규모별, 도도부현별로 집계하여 속보로 공표하고 있으며, 조사 실시로부터 약 1년 3개월 후에 「공업통계표」로 「산업편」, 「품목편」, 「시정촌편」, 「용지·용수편」, 「공업지구편」, 「기업통계편」을 차례로 집계하여 확정 공표하고 있다.

- 산업편은 종업원 4인 이상 사업소에 대해서 일본표준산업분류에 기초하여 수가 되는 제조 활동에 의해 산업을 부여하고 산업별(중분류, 소분류, 세분류)로 집계한 것이다.
- 품목편은 종업원 4인 이상 사업소에 대해서 도부현 별로 각 사업소의 제조품 및 가공품을 품목별로 집계(사업소수, 제조품 출하액, 출하수량)한 것이고,
- 시구정촌편은 종업원 4인 이상 사업소에 대해서 주요한 조사항목을 시구정촌별로 집계한 것이다.
- 공업지구편은 종업원 4인 이상 사업소에 대해서 주요한 조사항목을 도도부

현별, 공업단지별로 집계한 것이다.

- 용지·용수편은 종업원 30인이상 사업소에 대해서 공업용지, 공업용수에 관한 조사항목(사업소수, 종업원수, 제조품 출하액, 부지면적, 건물넓이, 용수사용량 등)을 집계한 것으로, 공업용지·공업용수의 사용상황 등을 파악한 것이고,
- 기업통계편은 종업원 4인이상 사업소에 대해서 사업소단위의 조사결과를 기업단위로 전환하여 집계한 것이다.

<표 2-23> ‘갑’ 조사와 ‘을’ 조사 비교

직급	‘갑’ 조사	‘을’ 조사
대상	종업원 30명 이상의 사업소	종업원 29명 이하의 사업소
조사내용	<ul style="list-style-type: none"> ▪사업소 명칭 및 소재지 ▪지사의 명칭 및 소재지 ▪경영 조직의 종류(회사, 조합, 개인***) ▪자본금 규모 및 출자금액 ▪종업원 수에 관한 사항 ▪현금 급여 총액 ▪원재료, 연료, 전력의 사용액 및 위탁생산비 ▪유형고정자산 ▪라스계약 규모 및 지불액 ▪제조품 재고액, 반제품의 규모 및 원재료, 연료의 재고액 ▪제조품의 출하액, 재고액 등 ▪주세, 휘발유세, 지방도로세 등 합계액 ▪제조품 출하액의 직접수출액 비율 ▪주요 원재료 및 구입방법 ▪작업공정 소개 ▪공업용지 및 공업용수 관련 	<ul style="list-style-type: none"> ▪사업소 명칭 및 소재지 ▪지사의 명칭 및 소재지 ▪경영 조직의 종류(회사, 조합, 개인***) ▪자본금 규모 및 출자금액 ▪종업원 수에 관한 사항 ▪현금 급여 총액 ▪원재료, 연료, 전력의 사용액 및 위탁생산비 ▪제조품 출하액 관련 (품목별 제조품 출하액, 가공임수입액, 수리료수입액) ▪주세, 휘발유세, 지방도로세 등 합계액 ▪주요 원재료 및 간단한 작업공정

6. 일본의 商業統計(經濟産業省)

일본 경제산업성(經濟産業省)의 상업통계는 상업활동을 영위하는 업체에 대해 산업별, 종사자 규모별, 지역별 등으로 종사자수, 상품판매액 등을 파악하여 일본 상업의 실태를 파악하고, 상업에 관한 시책의 기초 자료를 얻는 것을 목적으로 실시되고 있다.

상업 통계는, 1952년에 조사를 개시한 이래 1976년까지는 2년 주기로, 이후 1997년까지는 3년 주기로 실시하였고, 1997년부터는 5년마다 본조사를 실시하고, 그 중간에(본조사 2년 후) 간이조사를 실시하는 것으로 하고 있다.

조사대상은 전국 도소매 사업을 하는 업체로, 이들은 일본 표준산업분류 「대분류 J-도매·소매업」에 속하는 업체이며, 2004년 조사 결과 총 1,613,318개 업체(도매업 375,269개, 소매업 1,238,049개)를 표본으로 하였다.

상업통계의 주요 조사내용으로는 도매업과 소매업을 영위하는 사업체에 대해 사업체의 명칭 및 전화번호, 소재지, 경영 조직 및 자본금 또는 출자금, 본점·지점의 별도 및 본점의 소재지 및 전화번호, 사업소의 개설 시기, 종업원수, 연간 상품판매액, 연간 상품판매액의 판매방법별 비율, 상품매입원가 등을 공통적으로 조사하고 있으며, 소매업에 한해서 특별히 연간 상품판매액수 중 소매판매액의 상품판매형태별 비율, 셀프서비스방식 채용 유무, 매장면적, 영업시간, 고객용 주차장의 유무 및 수용대수, 조직에의 가맹 유무 등을 조사하고 있다. 또한 법인 사업체에 한해서는 연간 상품매입액의 매입처별 비율, 연간 상품판매액 중 도매판매액의 비율, 기업 전체의 업종 구분, 기업 전체의 상업 사업체에 관한 사항, 상업 사업체수, 종사자수, 연간 상품판매액, 연간 상품매입액, 전자상거래의 유무 및 연간 상품판매액과 연간 상품매입액에 차지하는 비율 등을 추가로 조사하고 있다.

경제산업성의 상업통계는 크게 세 가지 방면에서 활용이 되고 있는데, 첫째,

중소기업시책을 중심으로 하는 유통관련 시책의 입안이나 실시를 함에 있어 기초자료로 활용되고 있다. ‘대규모소매점포입지법’ 및 ‘소매상업조정특별조치법’의 운용이나 ‘중소소매상업진흥법’의 운용, 상업근대화지역계획 책정, 상점가 진단, 광역 상업진단 실시, 도매상업단지 등의 계획 책정, 상점가근대화 계획 작성, 중소기업의 사업전환 추진, 도시계획, 시가지재개발계획, 도시의 특성 분석에 활용되고 있다. 둘째로는 상업 사업체의 소득추계나 구조분석 등의 기초자료로 활용되고 있는데, 산업연관표의 작성, 국민경제계산(SNA)의 추계, 현민소득, 시읍면 소득의 추계, 지역산업구조분석 및 지역산업 비전 등의 책정과 중소기업 백서, 경제백서, 노동백서, 현세요람 등 각종 백서의 작성이나 국가에서 유통산업 비전을 책정할 때 또한 활용되고 있다. 마지막으로 각종 통계조사표본 설계에의 모집단을 제공하고 있는데, 상업동태통계조사나 전국물가통계조사, 용기포장이용·제조실태조사 등의 기초자료로 활용되고 있다.

상업통계의 공표는 경제산업성 홈페이지(<http://www.meti.go.jp>)나 간행물 등을 통해 공표되는데, 공표되는 간행물은 상업통계속보, 상업통계표 제1권 산업편(총괄), 상업통계표 제2권 산업편(도도부현), 상업통계표 제3권 산업편(시구읍면), 상업통계표 제4권 품목편, 상업통계표 유통경로별 통계편(도매), 상업통계표 업태별 통계편(소매), 상업통계표 입지환경특성별편(소매), 상업통계망 등이 있으며, 주요내용은 아래의 <표 2-24>과 같다.

<표 2-24> 상업통계 공표 간행물 및 주요내용

간행물명	주요 내용
상업 통계 속보	사업체수, 종사자수, 연간 상품 판매액, 상품매입원가, 매장 면적에 대해 산업 분류, 종사자 규모별 도도부현 별로 정리한 통계표
상업 통계표 제1권 산업편 (총괄)	전국 사업체에 대해 세분류별, 조직별, 종사자 규모별, 매장 면적 규모별, 영업 형태별, 연간 상품 판매액 등급별, 영업 시간 등급별, 법인 개인별, 판매 방법별, 매입처 및 판매선별 등으로 정리한 통계표
상업 통계표 제2권 산업편 (도도부현)	도도부현별 및 16대도시별 산업 분류(세분류)별, 경영 조직별, 매장 면적 규모별, 영업 시간 등급별, 영업 형태별, 판매 방법별, 매입처 및 판매선별 등으로 정리한 통계표
상업 통계표 제3권 산업편 (시구읍면)	구시군별 산업 분류(소분류)별 및 도시와 시골별 산업 분류별 등으로 정리한 통계표
상업 통계표 제4권 품목편	구시군 별로 상품(도매·소매)다른 사업소수, 연간 상품 판매액 등을 정리한 통계표
상업 통계표 유통 경로별 통계편 (도매)	법인 조직 도매 사업체에 대해 조사 항목의 매입처별 비율, 판매선 비율을 조사한 통계표
상업 통계표 업태별 통계편 (소매)	대형 백화점, 슈퍼마켓, 홈 센터, 편의점, 약국, 기타 전문점, 소매점 등의 사업체수, 연간 상품 판매액 등을 정리한 통계표
상업 통계표 입지환경특성별편 (소매)	사업체 입지 환경의 특성(상업 집적 지구, 오피스가 지구, 주택지구, 공업 지구, 기타 지구)을 부여하고 특성 구분별, 산업 분류별 사업체수, 연간 상품 판매액 등을 정리한 통계표
상업 통계망	지역에 관한 정보를 파악하는 경우, 사업소마다 망코드를 부가하고, 사업체수, 종사자수, 상품 판매액, 매장 면적 등의 주요 항목에 대해서 1km 및 500m마다 집계한 것

일본 경제산업성의 「상업통계조사」와 우리나라의 「도소매업조사」와 비교해보면, 조사방법에 있어서는 「도소매업조사」가 조사원 조사방식을 택하고 있는 반면, 「상업통계조사」는 조사원 조사방식과 본사 등 일괄조사방식의 두 가지 방식으로 이원화 하고 있는데, 조사원 조사 방식의 경우 경제 산업성 → 도도부현 → 시읍면 → 조사원 → 조사 객체의 과정을 거쳐 조사가 이루어지고, 본사 등 일괄조사방식은 경제 산업성 또는 도도부현 → 조사 객체의 과정을 거쳐 이루어진다. 조사주기에 있어서는 「상업통계조사」가 5년(중간에 간이조사 실시) 주기의 조사를 실시하고 있는데 반하여 한국의 「도소매업조사」는 1년 단위로 조사를 실시하고 있다. 조사단위는 두 통계 모두 사업체를 기반의 동일5

한 기준을 가지고 있으며, 적용분류기준도 각각의 국가에서 지정하고 있는 산업 분류체계를 이용하여 실시하고 있다. 다만, 「상업통계조사」는 도매업과 소매업에 한정하고 있는 반면, 「도소매업조사」는 도매업과 소매업 이외에 숙박 및 음식점업을 포함하고 있는 것이 특징이라 할 수 있다. 또한 작성기관의 경우 「도소매업조사」는 통계청, 「상업통계조사」는 경제산업성에서 관장하고 있는데, 우리나라 도소매업조사의 경우 조사내용보다는 통계 자체를 담당하는 통계청(물론 통계청 내 특성화로 전문화 되어 있으나)이 관장하고 있으며, 일본의 상업통계조사의 경우 통계청이 아닌 내용적으로 정책에 직접적인 영향을 미칠 수 있는 경제산업성에서 작성, 관장하고 있는 것이 차이점이라 할 수 있다.

<표 2-25> 도소매업조사와 상업통계 비교

구 분	일본 「상업통계조사」	한국 「도소매업조사」
통계작성목적	<ul style="list-style-type: none"> - 도소매업의 모든 사업체를 조사하여 도소매업 산업구조나 사업 활동의 실태를 파악하여 국가나 도도부현, 시정촌에 있어서의 상업의 육성, 중심시가지의 활성화 등의 시책을 수립하는데 중요한 기초자료로 이용 - 개별 사업소의 경영방침 작성에 활용 	<ul style="list-style-type: none"> - 해당 대상 업종의 1년간 경영실태 및 구조변화를 심층적으로 파악하여 각종 정책수립과 연구 분석 등을 위한 기초자료를 제공
대상업종	도매업, 소매업	도매업, 소매업 음식점 및 숙박업
조사방법	<ul style="list-style-type: none"> - 대부분 조사원 기입방식에 의한 전수조사 - 기업기본활동조사 등 기업단위통계들은 우편조사하며, 최근 인터넷을 활용하는 방안 역시 고려 	<ul style="list-style-type: none"> - 임시조사원(지방청/사무소 직원 일부 포함)에 의한 면접조사를 원칙
조사주기	3년	1년
조사단위	사업체 기준	사업체 기준
적용 분류기준	일본표준산업분류	한국표준산업분류
작성기관	일본 경제산업성	통계청

7. 일본의 서비스업기본조사

서비스업의 사업·활동을 실시하고 있는 사업소·점포·시설의 경리 사항이나 업무의 실태를 파악하기 위하여 일본 총무성 통계국은 매5년 주기로 서비스업기본조사를 실시하고 있다.

조사대상은 「서비스업사업소」를 운영하는 기업 등 법인인데, 기존 서비스업사업소 가운데, 종업원수 30명 이상의 사업소에 대해서는 모든 사업소를 전수 조사하고, 종업원수 30명 미만의 사업소에 대해서는, 도도부현, 산업소분류별로 추출율에 근거해 선정된 사업소를 조사한다.

조사내용은 명칭, 소재지, 경영조직, 본점 및 지점, 개업시기, 종사원수, 업종, 자본금, 개업형태, 연간 수입액, 사업내용별 수입액 비율, 경비총액, 급여지급액, 설비투자액(토지는 제외) 등이다.

조사방법은 조사원이 담당하는 조사 구역내에 있는 사업소에 조사표를 배포하고, 사업주 또는 사업주에 대신하는 사람이 기입한 조사표를 취집하는 방식이다.

조사자료의 공표는 ‘서비스업기본조사보고서’ 전국편과 도부현편으로 나누어 하고 있으며, 전국편에는 사업소수 및 종업원수, 산업분류별 업소수 및 종업원수, 경영조직별 업소수, 수입액, 고용자 1인당의 급여 지급 총액 등의 내용이 공표되며, 도부현편에는 사업소수, 수입액 등이 공표된다. 또한 URL : <http://www.stat.go.jp/data/service/2004/index.htm>의 (<http://www.stat.go.jp/data/service/2004/kakuhou/index.htm>)에서 엑셀파일이 제공되고 있다.

8. OECD의 산업 및 서비스업에 대한 구조 통계

(SSIS: Structural Statistics for Industry and Services)

OECD의 산업 및 서비스업에 대한 구조통계(Structural Statistics for Industry and Services : SSIS)는 OECD 회원국들의 산업구조에 대한 기본 정보를 제공하는 DB이다. SSIS DB는 ISIC의 버전 3의 산업분류 중 4-digit 산업까지의 정보를 제공하고 있다.

제공되는 정보는 매출액, 생산규모, 부가가치, 생산잉여규모, 에너지구매규모, 투자규모, 고용규모, 근로시간, 금료 등으로, 국가별, 년도별, 산업별 및 변수별 정보를 제공하고 있어, OECD회원국들의 상호 비교가 가능하다. 따라서 어떤 산업분야가 성장 또는 하락하는지, 산업의 구조가 OECD 국가에 따라 어떻게 나타나고 있는지, 어떤 산업이 어느 국가에서 가장 노동생산성이 높지 등등의 비교가 가능하다.

한편 SSIS DB는 규모별 기업체통계(BSC: Business Statistics by Size Class)³³⁾ 및 기업체통계(BD: Business Demography)³⁴⁾와 더불어 SDBS(Structural and Demographic Business Statistics)³⁵⁾를 생산하는 핵심적 DB로 역할 한다.

33) BSC DB는 SSIS DB와 같은 산업에 대한 정보를 제공하지만 사업체 규모를 중심으로 정보를 정리함

34) BD는 OECD국가들의 기업체 생성, 소멸 및 생존비율등의 정보를 제공함

35) SDBS의 내용은 생산 규모, 요소별 생산 규모, 부가가치 규모, 요소별 부가가치 규모, 투자 규모, 기계및장치투자 규모, 총고용 규모, 근로자 규모, 여성근로자 규모, 노동보상비, 근로자 노동보상비, 총급여, 근로자 급여, 총고용자사회비용, 고용자사회비용, 근로시간, 수출액, 수입액, 사업체수, 기업수 등이다. 이들 정보는 국별 정보제공기관들로부터 집계된다. 국제연합통계위원회(United Nations Statistical Commission)에서는 OECD가 UN의 UNIDO와 협력하여 전세계에 걸친 산업통계를 수집하고 배포하도록 권고하고 있고, 이를 바탕으로 EU국가가 아닌 국가들의 통계자료는 OECD/UNIDO가 협조하여 수집하고 있다.

제 3 장 산업구조분야 품질진단 결과

우리나라 산업구조통계는 그동안 지속적인 개선이 이루어져 외형적으로는 선진국 수준이라 할 수 있다. 산업의 포괄범위 측면에서 보면 통계적 분석이 상대적으로 많이 요구되는 산업은 대부분 포괄하여 조사되고 있다. 또한 개별 산업구조통계조사들의 기본적인 조사항목이 UN의 권고안을 따르고 있고, 대부분 동일한 항목으로 조사되고 있다. 통계작성의 절차나 방법론에 있어서도 선진국에 비해 손색이 없는 체제를 갖추고 있는 것으로 평가받고 있다. 그러나 주요 산업구조통계는 통계청에서 작성되고 있음에도 불구하고 조사시기, 조사단위나 조사범위 등에서 몇몇 문제점이 있다.

아래에서는 분석 대상 산업구조통계를 5년주기의 총조사와 매년 조사되고 있는 전국사업체조사 및 개별 산업조사로 나누어 살펴본다. 또한 조사업체의 응답 부담 경감 및 조사기관의 업무부담 경감 차원에서 금년도에 처음 실시한 경제분야 통계 통합조사의 문제점에 대하여도 살펴본다.

1. 산업 및 서비스업 총조사의 문제점

대표적 센서스라 할 수 있는 광업, 제조업, 전기·가스 및 수도업을 대상으로 조사되고 있는 산업총조사, 그리고 도소매업, 숙박 및 음식점업, 금융 및 보험업 등 서비스업을 대상으로 조사되는 서비스총조사가 각각 분리되어 조사되고 있다. 이들 조사는 모두 5년의 조사주기이지만, 산업총조사는 3, 8차 연도를 기준으로 익년도 6월에, 서비스총조사는 0, 5차 연도를 기준으로 익년도 2월에 조사를 실시하고 있어 해당 조사에 포함되는 산업그룹에 대한 비교는 가능하나 특정 시점의 우리나라 전체 산업구조를 상호비교하는 데 있어서는 엄밀성이 저해될 수 밖에 없다. 또한 산업총조사와 서비스업총조사를 분리하여 다른 기준년도에 실시함에 따라 상당수 업체가 대상에서 제외되거나 중복되는 사례(제조업체→서비스업체, 서비스업체→제조업체)도 발생하고 있다. 개념 및 용어상의

차이 또한 통계생산에 있어서의 시너지 효과를 떨어뜨리고, 수요자 입장에서조차 조사결과의 산업간 비교분석에 어려움을 초래하고 있다.

또한 무형자산의 중요성이 날로 증가하는 경제현실을 감안할 때 이에 대한 조사를 강구할 필요가 있다.

2. 전국사업체조사의 문제점

전국사업체조사는 1인 이상 사업체에 대하여 매년 전수조사를 하므로 가장 최근의 산업구조통계 자료를 제공한다고 볼 수 있다. 그러나 본 조사는 사업체수와 종사자수와 같은 매우 기초적 정보만을 제공하고 있고 수입항목과 비용항목에 대한 정보는 제공되지 않고 있다. 특히 매출액을 조사항목에 포함시키고는 있지만, 정작 공표를 하고는 있지 않다. 이용자들은 사업체수와 종사자 수는 사업체조사통계를 이용하고 있지만, 매출액은 한국은행의 기업경영분석 자료를 사용하고 있다. 따라서 어떤 산업의 구조를 보여주기 위한 하나의 지표 속에 통계청의 사업체조사 결과와 한국은행의 자료가 함께 조합되어 나타나는 경우가 많다.³⁶⁾ 기업경영분석이 표본조사에 의한 것이고(2007년의 경우 7,173개), 조사범위 업종도 전국사업체조사와 상이하므로 비교 분석의 한계가 상존한다. 따라서 신뢰성 있는 매출액 자료가 수집·공표될 수 있는 방안의 강구가 필요하다.

매출액과 같은 산출에 대한 정보는 결여되어 있지만 전국사업체조사가 제공하고 있는 사업체수 및 종업원수, 그리고 종사자규모별 사업체 통계는 기업규모별 산업구조의 변화를 분석하는데 매우 중요하다. 그러나 제공하는 정보의 양을 (사업체수 및 종업원수) 생각하면 이 조사는 산출 및 비용구조에 대한 정보를 포함하는 적극적 의미에서의 산업구조에 관한 정보를 제공하는 역할보다는 사업체명부를 유지·관리하는 역할이 더 크다 하겠다. 앞으로 예상되는 통합조사가 조사의 효율성 측면에서 표본조사형태로 진행될 경우 사업체조사의 존속여부는 여하히 사업체명부의 현재성을 확보할 것인지에 달려 있다고 볼 수 있다. 이에 대하여는 다음 절에서 언급한다.

36) 「2009 전국사업체조사 품질진단보고서」 참조

3. 개별 산업구조통계의 문제점³⁷⁾

(1) 도소매업조사 / 서비스업조사

- ① 도소매업 조사나 서비스업 조사의 경우 부가가치를 파악이 안 되고 있다. 우리나라 도소매/서비스업의 경우 생계형이 대다수 이고, 과당경쟁상태에 있으므로 타 산업부문과의 부가가치 비교가능성은 기존 사업체나 예비진 입자에게 뿐만아니라 시장의 자원배분 효율성 측면에서도 매우 중요하다.
- ② 두 통계는 거의 유사한 조사항목으로 조사되며, 그 결과의 형태 또한 대 동소이하다 할 수 있는데, 조사대상 업종의 구분 외에 다른 차별점이 거의 없다. 두 통계의 차이나 활용이 단순히 조사 대상 산업의 구분에서 오는 것뿐이라면 두 통계를 구분하여 조사하는 의미가 퇴색된다. 이는 작년부터 서비스업조사에서 분리하여 별도로 조사하고 있는 전문과학기술서비스업조사(KSIC 대분류 M)도 마찬가지이다. 과학기술 등 지식 기반서비스업의 중요성이 높아짐에 따라 이를 강조한다는 정책적 의미도 있을 수 있으나 3통계 모두 일반사항은 물론, 고용사항, 비용사항 등 조사 항목 및 내용이 거의 유사하다. 도소매업, 서비스업, 전문과학기술서비스업의 특성조사가 강화되어 조사의 차별성이 정당화되지 않는 이상 별도의 보고서보다는 통합보고서를 제공하는 것이 오히려 이용자들에게 서비스업 전반에 대한 비교가능성을(즉, 생계형, 지식기반형 서비스업의 수익추이, 고용추이 등등) 제고할 것으로 사료된다.

(2) 건설업조사

- ① 본 통계는 자료의 95%가 관련 협회를 통해 집계되고 있다. 또한 소속된 기업체는 자계식조사 방식으로 협회에 보고함에 따라 경영상의 정보 노출을 피하기 위해 결산사항에 대해 보고를 등한시 하는 경향이 있다. 따라

37) 2009년도 개별 산업구조통계 품질진단 결과보고서 참조

서 결산사항에 대한 회수율이 저조할 수 밖에 없다. 조사표 미회수업체 및 부실조사표에 대해서는 개별기업체의 공사실적(기성액)에 의해 동업종의 평균으로 대체하고 있는 실정이다³⁸⁾. 이는 건설통계의 정확성에 심각한 문제를 야기할 수 있으므로 회수율 증대를 위한 대응책이 시급한 것으로 판단된다.

- ② 각 기업체의 협회 가입은 임의사항인 관계로 전체 건설업체의 약 20% 정도가 협회에 미가입된 것으로 보고되고 있다. 이로 인해 전수조사의 의미가 다소 퇴색되는 문제가 존재한다. 협회 조사분은 협회의 실적신고를 필한 업체에 한하여 일반 및 실적, 결산조사를 수행하므로 작성된 명부로는 모집단으로서의 역할에 한계가 존재한다. 정확한 기업체단위의 모집단 자료를 구축하고 보다 엄격한 관리를 통해 건설업체의 기업구조 및 변동 파악은 물론 모집단 명부를 재편할 필요가 있다.

(3) 광업제조업조사

- ① '2008년 2월 새로이 제9차 표준산업분류 기준이 적용되었다. 새 기준에 맞추어 2005년 ~ 2007년 자료만이 수정되었고, 2005년 이전의 데이터에 대해서는 시계열의 연속성이 이루어 지지 않고 있는 실정이다. 제8차 표준산업분류에 대해서도 1999년 ~ 2006년 자료만이 시계열이 연동되어 있어, 그 이전 이후의 시계열에 대해서는 연속성이 끊어진 상태이다. 이는 통계 활용의 불편을 초래할 수 있음과 동시에 시계열 데이터를 잘못 인용하게 할 가능성이 있다.
- ② 무응답 현황 및 무응답 항목을 대체하는 방법 등 무응답 처리에 대한 정보를 제공하여 통계의 신뢰성을 제고할 필요가 있다.

38) 국가기록원, 건설업조사 설명, 2006년 12월 기준

(4) 운수업조사

- ① 사업 분야가 넓은 대형 복합사업 기업체의 경우 산업내 다양한 운수업 분류 중 어디에 속하는지 응답업체의 애로가 있다.
- ② 이와 반대로 중·소규모 업체의 경우 매출액 통계 자료에 대한 신뢰도가 떨어진다.
- ③ 또한 운수업 통계는 전수조사와 표본조사 두 가지 형태로 조사되는 바, 표본조사에 대한 좀 더 상세한 설명이 필요하며, ‘늘찬 배달업’과 같은 이해하기 힘든 용어는 익숙한 단어로 표기할 필요가 있다.

(5) 기타 : 연간조사 불포함 산업

‘J. 통신업’, ‘K. 금융 및 보험업’, ‘O 교육 서비스업’부문은(제8차 KSIC기준) 5년 주기의 서비스업총조사에서만 조사가 이루어지고 연간조사에서 제외되어 있다. 그동안 이들 업종은 법적 진입규제 등으로 인하여 활성화가 이루어 지지 않은 부분이지만 규제가 거의 완화되어 사업신장이 높은 부문이다. 이들 부문의 매출액 성장률은 전체 서비스업 평균성장률을 상회하고 있고, 서비스업에서 차지하고 있는 비중도 37.2%(2005년, 매출액 기준)에 달한다. 이들 부문의 확대 추세를 감안할 때 서비스업조사에 포함시켜 연간조사가 이루어 질 필요가 있다고 사료된다.

<표 3-1> 서비스산업 부문별 매출 및 성장 추이

(단위: 억원; %)

산업대분류	연간 매출액		구성비		증감률	
	2001년	2005년	2001년	2005년	연평균	
합계	9,483,929	12,210,994	100.0	100.0	28.8	6.5
G 도·소매업	4,206,505	4,977,811	44.4	40.8	18.3	4.3
H 숙박 및 음식점업	409,115	533,532	4.3	4.4	30.4	6.9
J 통신업	358,899	504,384	3.8	4.1	40.5	8.9
K 금융 및 보험업	2,690,449	3,478,277	28.4	28.5	29.3	6.6
L 부동산 및 임대업	233,657	350,824	2.5	2.9	50.1	10.7
M 사업서비스업	504,499	818,517	5.3	6.7	62.2	12.9
O 교육서비스업	383,069	563,762	4.0	4.6	47.2	10.1
P 보건 및 사회복지사업	246,578	361,916	2.6	3.0	46.8	10.1
Q 오락, 문화 및 운동 관련서비스업	218,514	310,356	2.3	2.5	42.0	9.2
R 기타 공공, 수리 및 개인서비스업	232,643	311,615	2.5	2.6	33.9	7.6

자료: 2005 서비스업총조사

4. 2009년 '통계조사 통합실시'의 문제점

다양한 종류의 통계조사가 실시됨에 따라 응답자의 응답부담³⁹⁾과 더불어 조사기관의 업무부담도 가중되고 있는 실정이다. 또한 기업 정보의 유출 및 그에 따른 오용 위험성이 점점 높아짐에 따라 응답을 기피하는 경향도 높아지고 있다. 이에 응답자의 중복응답부담과 지원조직의 업무가중을 경감함과 동시에 조사관련 인건비의 절감 측면에서 통계청은 금년도부터 1년 주기로 실시하는 '전국사업체조사', '광업·제조업조사', '도소매업조사', '서비스업조사', '전문과학기술서비스업조사', '기업활동조사', '건설업조사', '운수업 조사' 등 8개 주요 경제통계조사를 통합적으로 실시하였다⁴⁰⁾.

39) 통계청의 통계응답자실태조사에 의하면 사업체당 연간평균 응답횟수는 1999년에 20회, 2002년에 25회, 2005년에 32회수 계속 증가하고 있어 응답자의 응답부담을 가중시키고 있는 것으로 나타났다.

40) 2개의 동향조사(광업제조업동향조사, 서비스업동향조사)도 함께 조사되어 전체적으로는 10개가 통합조사됨

분산 실시하던 각종 연간조사를 동일 시기에(5. 11 - 6. 19일) 조사원 1인이 방문하여 One-stop 조사하거나, 인터넷조사(<http://survey.nso.go.kr/tonghap>)를 함으로써 이전보다는 조사의 효율성 및 예산절감 효과를 기대할 수 있으리라 판단된다. 그러나 금번의 통합조사는 단순히 조사시기를 일치시켜 원스톱으로 조사한 것에 의의를 찾을 수밖에 없겠다. 종전의 통계조사표를 그대로 적용하고, 조사방식이나 조사체계 역시 각 개별통계의 조사 시와 동일하게 적용하고 있다.

■ **지자체실시** 주관 조사(2종): 전국사업체조사, 광업·제조업조사

통계청 ⇔ 시도/시군구 ⇔ 사업체

■ **통계청실시** 주관 조사(8종): 도소매업조사, 서비스업조사, 기업활동조사, 전문과학기술서비스업조사, 건설업조사, 운수업조사, (광업제조업동향조사, 서비스업동향조사)

통계청 ⇔ 지방청/사무소 ⇔ 사업체

<그림 3-1> 2009년 통합실시 통계조사체계

5년 조사주기의 경제센서스를 실시하더라도 매년 조사주기의 산업별 통계조사가 필요하므로 응답업체의 응답부담 경감 및 조사비용의 절감 차원에서 이들 연간 산업구조통계조사를 통합 조사하는 것이 바람직하다고 사료된다. 문제는 여하히 통합조사가 개별통계조사항목의 중복을 피하고, 일관성 있게, 체계적, 효율적으로 실시될 것인가에 있다하겠다. 종전의 개별 조사를 단순히 조사만 통합적으로 하는 금년도의 조사 “통합 실시”는 전체적인 모집단 및 표본 추출틀의 통합 관리시스템, 조사가 어려운 부문에 대한 행정자료 등으로의 보완체계, 통일된 조사방식, 자료 수집·가공의 통합관리시스템 등에 의한, 화학적으로 융합한 “통합조사”를 지향해 나아가야 할 필요가 있다. 행정자료를 최대한 활용하고, 자료의 수집·가공처리에 있어 HW 및 SW적으로 체계적인 통합관리를 하고 있는 캐나다의 UES는 이와 같은 문제를 해결하는 좋은 벤치마킹 역할을 하리라 사료된다.

제 4 장 산업구조통계의 발전 전략

1. 산업구조통계의 생산 체계: 경제센서스와 통합조사의 조화

산업구조통계는 그 자체로서 중요성을 가질 뿐만 아니라 이를 활용하는 국민 계정, 산업연관표, 지역생산통계 등 국가핵심통계의 질적 향상을 위해서도 산업구조통계의 질적 개선은 매우 중요하다. 앞서 지적한바 통계조사별 기준연도 및 조사시점의 상이, 조사항목의 비표준화와 개념의 상이 등은 산업발전에 대한 비교분석, 구조변화의 상호비교 등을 위해서라도 시급히 개선되어야 할 필요가 있다.

산업구조통계 각각의 품질제고를 위한 개선방안은 금년도에 실시한 품질진단 보고서에 잘 분석되어 있다. 여기서는 이들 통계를 산업구조통계라는 주제 차원에서 볼 때 조사의 일관성 및 체계성을 여하히 제고될 수 있을 것인지에 논의를 집중하고자 한다.

사계에서는 이미 이들 문제점에 대한 인식이 있어왔고, 통계청에서도 문제해결을 위해 통합조사의 실시, 경제센서스의 도입 준비 등의 노력을 기울이고 있다. 또한 국제적으로도 산업구조통계를 하나의 통일된 조사시스템으로 통합화하는 추세에 있다. 미국, 중국, 일본(예정)은 확보된 모집단에 대하여 전수조사에 입각하여 특정산업까지 포괄적으로 파악하는 경제센서스를 실시하고 있다. 한편 캐나다, 호주, 영국 등은 모집단명부의 확보에 집중하면서 표본조사를 통해 통일된 조사방법으로 동일시점에서 포괄적으로 조사하는 소위 통합적 조사시스템을 개발하여 실시하고 있다.

산업구조의 빠른 변화를 감안할 때 우리나라의 경우 산업구조통계분야의 조사는 앞으로 5년 주기의 경제센서스와 그 공백을 메우는 매년 주기의 주요 산업부문에 대한 통합조사가 이루어지는 것이 바람직하다고 사료된다. 현재의 5년주기 산업총조사와 서비스업총조사는 이미 센서스의 성격을 갖고 있고, 조사

항목에 있어서도 미국의 경제센서스와 대동소이하므로 이를 통합, 발전시켜 경제센서스화하고, 광업제조업조사, 건설업조사, 도소매업조사, 운수업조사, 서비스업조사, 농어업법인조사 등 1년 주기의 조사는 통합조사로 발전시켜 센서스 조사가 이루어지지 않는 연도에 실시하는 것이 그 안이다. 이 경우 양 조사간의 역할 분담 및 시계열성의 유지 측면에서 경제센서스는 전수조사 형태로, 그리고 통합조사는 표본조사 형태로 조사되는 것이 필요하다고 사료된다.

예를 들어 'B 광업'과 'C 제조업'에 대하여 「광업제조업조사」는 10인 이상의 사업체(2007기준년도 까지는 5인 이상 사업체)에 대하여 매년 전수조사하고 있고, 「산업총조사」는 1인 이상의 사업체에 대하여 매5년 전수조사하고 있다. 그런데 두 조사의 조사항목에는 차이점이 거의 없어서 총조사의 존재 의의가 무색하다고 할 수 있다.⁴¹⁾ 광업제조업조사는 표본조사로 실시하여 총조사의 시간적 간극을 메우는 것으로 충분하리라 사료된다.

또한 현재 서비스업총조사에서만 조사가 이루어지고, 연간조사에서 제외되어 있는 'J 통신업', 'K 금융 및 보험업', 'O 교육 서비스업'부문에(제8차 KSIC 기준) 대하여는 이들 부문의 확대 추세를 감안할 때 서비스업조사에 포함시켜 연간조사가 이루어 질 필요가 있다고 사료된다.

특히 서비스업의 경우 영세사업자가 대다수를 차지하고 있어 조사의 어려움이 심각한 바, 캐나다의 경우와 같이 행정자료를 이용할 수 있는 방안의 구축이 필요하다.

41) 이미 통계청은 경제센서스의 도입을 전제로 2008년도 기준 산업총조사를 실시하지 않았으므로 앞으로 센서스와 매년도의 유관 조사통계 간의 역할 분담이 이루어지리라 사료된다.

<표 4-1> 산업구조통계의 생산체계

현재	개편안
<p>■ 5년주기 조사</p> <ul style="list-style-type: none"> - 산업총조사 - 서비스업총조사 <p>■ 연간 조사</p> <ul style="list-style-type: none"> - 농어업법인조사(전수) - 광업제조업조사(전수) - 서비스업조사(표본) - 도소매업조사(표본) - 전문과학기술서비스업조사(표본) - 건설업조사(전수) - 운수업조사(전수(일부 표본)) - 전국사업체조사(전수) 	<p>■ 경제센서스</p> <ul style="list-style-type: none"> - 현행과 같이 5년 주기의 사업체기준, 전수조사 <p>■ 통합조사</p> <p>(보고서6종: 농어업법인조사/광업제조업조사/“서비스업조사”/건설업조사/운수업조사 등)</p> <ul style="list-style-type: none"> - 매년도, 표본 조사 - “서비스업조사” 통합보고서 <ul style="list-style-type: none"> · 서비스업조사/도소매업조사/전문과학기술서비스업조사 - 통신업, 금융및보험업, 교육서비스업을 서비스업조사에 포함 <li style="padding-left: 40px;">보고서 통합 - 건설업과 운수업은 기업체 명부관리 및 조사를 통계청이 주관 <p>■ ‘사업체통합관리시스템’ 구축</p>

총조사나 개별 조사에 대한 통합조사나 어느 경우이건 통일된 조사방식의 적용에 의한 조사의 효율성 및 조사결과의 산업부문간 비교가능성 제고를 위해서는 사업체명부의 현재성을 확보하고, 통합·관리하는 체계를 갖추는 것이 중요하다. 미국이나 캐나다와 같이 조사자료 뿐만 아니라 조세자료 등 행정자료를 통해 보완하는 것이 필요하다. 조세자료 등 행정자료의 이용이 제한을 받고, 미비하다면 사업체명부의 확보 차원에서 현재의 전국사업체조사는 엄격하게 계속 조사되어야 할 것이다. 그러나 사업체명부가 현재의 사업체조사명부를 바탕으로 행정자료와 매년도 실시되는 통합조사에 의해 피드백 될 수 있고, 체계적이고 일관성 있게 유지·보수·관리 된다면 조사비용 및 조사자료의 상호검증 차원에서 사업체조사를 별도로 매년 실시할 필요는 없다고 사료된다.

한편 센서스건 통합조사건 여타의 통계, 특히 국민계정과의 연계성을 강화하

기 위하여 조사항목의 개념을 일치시킬 필요가 있다. 미국의 경제센서스, 캐나다의 UES, UN의 권고안 등이 각고의 노력을 보인 부분 중의 하나가 바로 국민계정과의 연계성 부분이다.

2. 사업체명부의 통합관리 시스템 구축

사업체명부의 중요성은 재언의 필요가 없다. 통계청도 그 중요성을 인식하여 2000년도부터 전국사업체조사 및 산업관련 통계조사를 종합적으로 관리하기 위하여 사업체통합관리시스템을 단계적으로 구축하고 있다. 사업체통합관리시스템의 DB 구성을 보면 다음 <표 4-2>와 같다. 사업체모집단DB는 통계조사DB와 행정자료DB로 구성되어 있으나 현재는 통계조사DB를 대상으로 구축되어 있다.⁴²⁾

<표 4-2> 사업체통합관리시스템 구성

분류	대상	내용	기능
모집단 DB	사업체모집단 DB	사업체의 기본적인 사항	사업체 검색, 표본추출, 집계표 작성, 사업체 연계
	기업체모집단 DB	기업체의 기본적인 사항	기업체 검색, 기업체 산하 사업체 조회, 본지사 연계
통계조사 DB	전국사업체조사DB	통계조사별 조사항목 전체	사업체 검색, 사업체 내용 수정(일괄), 내검, 집계 및 분석, 통계표 작성
	광업·제조업 통계DB		
	도·소매업서비스업DB		
	서비스업총조사 DB		
	운수업통계DB		
기업 활동 실태통계DB			
행정자료 DB	근로복지공단 ¹⁾ , 금융감독원 ²⁾	통계조사 관련항목	기업체 및 사업체 검색

주: 1) 근로복지공단 약 82만 개 사업체(약 26만 개 회사법인 포함)

2) 금융감독원 기업체 11,142개 재무제표

자료: 정미옥(2007)

42) 정미옥(2007) 참조

행정자료, 특히 세무신고자료가 통계목적으로 활용하게 된다면 모집단의 현재성 확보 및 통계 생산의 효율성을 상당히 제고시키리라 생각된다. 이는 이미 미국, 캐나다 등의 사례에서 보여주고 있는 바이다. 세무신고자료 중 사업자등록자료의 확보는 앞서 언급한 바 사업체기초통계조사를 대체하거나 축소시켜 사업체의 응답부담을 감소시키고 예산을 절감시킬 수 있는 효과가 있다. 특히 소규모 기업으로부터 정확한 통계자료를 수집해서 통계를 작성하는 것은 지극히 어려운 작업인 바, 세무신고자료를 이용할 수 있다면 상당부분 이들 기업에 대한 조사 부담이 경감될 수 있다.

물론 행정자료가 모든 통계조사를 대체할 수 있는 것은 아니다. 특히 여러 업종 및 지역에 걸쳐 사업을 영위하고 있는 복합기업의 경우 세무자료로는 한계가 있다. 이들 기업에 대한 조사의 강화, 결합재무제표의 확보 등이 필요하다. 사회보험신고자료 또한 사업체 및 기업체명부 보완과 조사항목에 대한 보완, 대체, 검증에 활용할 수 있다. 이들 행정자료를 통계목적에 활용한다면 각 통계조사는 지금처럼 대규모 조사가 아닌 소규모 조사로 축소될 수 있을 것이다.

<표 4-3> 주요 행정자료 목록

	정보명	소관기관	대상	주기
1	사업자등록신고	국세청	사업장 여부에 관계없이 모든 사업체	변동시
2	휴·폐업신고	“	“	“
3	부가가치세신고	“	“	연 2회
4	법인세신고	“	“	연 1회
5	국민연금신고	국민연금 관리공단	1인 이상의 근로자를 사용하는 사업 장	변동 시
6	건강보험신고	국민건강 보험공단	상시 1인 이상의 근로자를 사용하는 사업장 및 공무원 및 교직원을 임용 또는 채용한 사업장	“
7	고용보험신고	근로복지 공단	상시근로자 1인 이상의 사업장 (농·임·어 수렵업(별목업 제외) 은 법인이 아닌 경우 5인 이상)	“
8	산재보험신고	“	상시근로자 1인 이상의 사업 또는 사 업장(농·임·어 수렵업(별목업 제외) 은 법인이 아닌 경우 5인 이상)	“
9	전기사용신청	한국전력	전기사용을 신청한 모든 사업체	“
10	지방세	지자체		“

자료: 정미옥(2007)

3. 통합조사체계 확립

캐나다의 UES는 금년도에 처음 실시한 경제통계 조사의 “통합 실시”가 지향해야 할, 통합조사의 벤치마크가 되리라 사료된다. 통합조사의 실효성을 담보할 수 있는 핵심요소는 ①전체적인 모집단 및 표본추출틀의 통합관리시스템, ②조사가 어려운 부문에 대한 행정자료 등으로의 보완체계, ③자료 수집·가공의 통합관리시스템, ④통일된 조사항목 및 조사방식 등이라 할 수 있다.

사업체명부통합관리 및 행정자료의 활용은 앞 절에서 언급한 바와 같다. 자료 수집·가공의 통합은 개별 통계조사별 수집·가공 시 보다 HW 및 SW개발 비용의 절감 뿐만 아니라 더 중요하게는 산업구조통계 작성의 일관성 확보로 조사의 신뢰성 및 통계의 비교가능성을 더욱 제고할 수 있는 효과를 가져올 수 있다. 현재 연간 조사되고 있는 산업구조통계는 통계별로 전수조사와 표본조사

가 혼용되고 있다. 전수조사가 표본조사보다 우월한 것도 아니고, 총조사를 통해 전수조사가 되고 있는 만큼 연간조사는 통일된 조사방식을 적용하여 표본조사로 하는 것이 신뢰성 및 비교가능성을 더 높이기라 사료된다.⁴³⁾ 한편 현재 건설업조사와 운수업조사의 경우 전수조사라고는 하지만 실질적으로 개별 협회나 조합의 보고에 의존하고 있는 바, 모든 업체가 협회에 가입되어 있지도 않으며, 전수조사를 검증할 수 있는 체계도 미흡하다고 사료되는 바 이들 부문에 대한 조사를 여타의 통합조사기준과 일치시켜 나아갈 필요가 있다.

각 통계조사별로 중복 조사되는 조사항목이 일치성과 통일성을 갖도록 표준화한다면 조사 결과의 공동 활용 뿐만 아니라 사업체의 응답부담도 감소될 수 있을 것이다. 아울러 조사표 및 조사지침서, 메타정보, 웹사이트 등에 실린 용어들을 표준화하여 정비한다면 통계이용자들에게 혼란을 주지 않을 것이다. 특히 각 조사에 있어 종사자에 대한 용어가 상이하고, 측정에 있어서도 연평균과 연말 종사자수가 혼재되어 있어 통계간 비교가능성을 현저히 저하시키고 있다. 현재 사용하고 있는 조사표는 각 부서에서 산발적으로 설계되고 있으며 조사표에 대한 별도의 진단도 이루어지지 못하고 있는 실정이므로,⁴⁴⁾ 통합조사를 기획함에 있어 통일성을 확보할 노력이 필요하다.

4. 경제센서스 도입

이미 통계청은 2010년도 기준의 경제센서스 도입을 전제로 연구를 진행해 오고 있다. 정동욱(2008)은 기존에 조사되고 있는 산업구조통계와 새로이 도입될 경제센서스와의 시계열성 유지를 위한 조사표설계, 즉 조사항목(내용)에 관해 심층 분석하였다. 현재의 총조사 및 개별 산업구조통계의 조사항목에 통일성을 기할 수 있으리라 사료된다. 아래에서는 일반항목, 고용항목, 수입항목, 비용항목 및 자산항목별 조사항목을 제시한 그의 연구결과를 요약한다.

43) 물론 현재 전수조사되고 있는 몇몇 산업구조통계가 산업부문별 모집단의 확보 및 관리 역할을 하고 있으나 이는 위에 언급한 사업체명부의 통합관리 강화로 해소해 나아가야 할 문제라고 사료된다.

44) 정미욱(2007) 참조

① 일반항목

□ 추출 및 그룹핑 정보

- 행정구역분류부호
- 조직형태
- 사업체구분
- 산업분류 및 사업내용

□ 연결정보

- 조사구번호 및 사업체일련번호
- 사업체명
- 대표자명 및 성별
- 소재지
- 전화번호

□ 기타정보

- 창설년월
- 사업자(법인)등록번호
- 산업단지명
- 재래시장명

② 고용 항목

□ 시점별 정보

- 월평균 종사자
- 12월말 현재 종사자

□ 성별 정보

- 남자, 여자로 구분

□ 종사상지위별 정보

- 자영업주
- 무급가족종사자
- 상용종사자
- 임시 및 일일종사자
- 무급종사자

□ 기타 정보

- 직종별 종사자수
 - 사무직 및 기타
 - 생산직 : 기술자, 기능공, 단순노무자
- 학력별 종사자수
 - 고졸이하
 - 대졸
 - 대학원이상 : 석사, 박사
- 연령별 종사자수
 - 29세이하
 - 30 ~ 39세이하
 - 40 ~ 49세이하
 - 50세이상

③ 수입 항목

□ 매출(수입)액 정보

- 매출(수입)액 합계만 조사

□ 매출(수입)액 세부 정보

- 산업별 수입사항 구성항목별로 세부수입항목을 구분하여 산업별로 특성항목에서 조사(예를 들어 운수업의 경우 여객수입, 화물수입, 기타 영업수익 등으로 구분 조사)

④ 비용항목

□ 부가가치 구성항목 정보

- 인건비
- 임차료(제외)→대손상각비(추가)
- 조세와 공과, 감가상각비
- 경상이익→영업이익
- 순금융비용(제외)

□ 기타 비용항목 정보

- 원재료비(재료매입비)
- 연료전력용수비
- 수선비
- 외주용역(가공)비
- 지급수수료
- 광고선전비
- 임차료
- 보험료
- 국내선박용선료
- 기타

* 매출원가(손익계산서상의 매출원가)

⑤ 자산항목

□ 유형자산 유형별 정보

- 토지
- 건물 및 구축물
- 기계장치
- 차량선박운반구
- 공구기구비품기타
- 건설중인 자산

□ 무형자산 유형별 정보

- 산업재산권
- 저작권
- 개발비
 - 소프트웨어개발비
 - 직접개발비
 - 용역개발비
 - 기타 개발비
- 기타
 - 소프트웨어 구입비
 - 기타

□ 증감내역별 정보

- 연초잔액
- 연간증가액
- 연간감소액
- 연간감가상각액
- 연말잔액

위에 언급한 사업체명부 통합관리, 조사항목의 표준화, 통합조사 관리 등등은 하나하나가 독립적인 것이 아니라 상호 밀접하게 연관되어 있는 사안이다. 따라서 산업구조분야 통계의 생산 및 품질이 제고되기 위해서는 이들 사안을 총괄적으로 기획, 조정하는 역할이 매우 중요하다고 사료된다. 통계청은 이미 그 중요성을 인식하고 수년전부터 노력을 경주해오고 있으나 통합조사 및 경제센서스 등의 실시 차제에 통계기획기능을 더 강화하여 통계생산의 효율성 및 효과성이 극대화 될 필요가 있다.

참고문헌

- 이진면 외(2007), 경제센서스 실시방안 연구용역결과보고서, KIET
- 정동욱(2008), 경제센서스 실시에 따른 시계열 유지방안 연구, in: 2008년 상반기연구 보고서, 통계개발원
- 정미옥(2007), 사업체모집단 보완을 위한 행정자료 활용방안 연구, in: 2007년 상반기연구보고서, 통계개발원, 2007
- 정선경(2007), 사업체 통계조사 공동활용망 구축을 위한 기초 연구
- 통계청(2009), 2008 경제분야 통계조사 통합실시 조사지침서, 각 통계 조사
- _____ (2009), 2009 통계품질진단보고서 (광업제조업조사, 서비스업조사, 도소매업조사, 건설업조사, 운수업조사)
- _____ (2008), 통계조사보고서(광업제조업조사, 서비스업조사, 도소매업조사, 건설업조사, 운수업조사, 농어업법인조사 등)
- _____ (2008), 통계조사지침서, 각 통계 조사
- _____ (2007), 2005 서비스업총조사보고서
- _____ (2004), 2003 산업총조사보고서
- C. Harvey Monk(2009), "Planning and Organizing the U.S. Economic Census, Seoul International Workshop on Economic Census", Seoul, KOREA July 6-9
- UN Statistics Division (2008), International Recommendations for Industrial Statistics
- Statics Canada(1999), Unified Enterprise Survey Information Package Contents
- Statics Canada(2006), The Integrated Approach to Economic Surveys in Canada

www.census.gov

www.census.gov