

보도자료

담당과	통계청 인구조사과
담당과장	권오술(權五述)
담당서기관	현영기(玄英機)
전화번호	042) 481-2237~9

- ▷ 이 자료는 2003년 1월 29일(수) 초간부터 사용하시기 바랍니다
- ▷ 이 자료는 통계청 홈페이지(www.nso.go.kr)에도 수록되어 있습니다

2000 인구주택총조사 성씨 및 본관 집계결과

2003. 1.

팜플렛	
등록 번호	10000 / 1477
등○국회도서관○록	

이 자료는 2000. 11. 1. 기준으로 실시한 2000 인구주택
총조사 중 성씨 및 본관 항목을 분석한 것임.

통 계 청

목 차

I . 2000 인구주택총조사 개요	3
II . 성씨 및 본관 집계결과	5
1. 성씨 및 본관수	5
2. 성씨별 인구 및 분포	8
가. 성씨별 인구	8
나. 지역별 분포	10
3. 성씨 본관별 인구 및 분포	12
가. 성씨 본관별 인구	12
나. 지역별 분포	13
다. 본관별 성씨 종류 및 인구	14
4. 연령대별 성씨별 인구 분포	15
5. 읍면동별 분포	16
가. 성씨별 상위 읍면동	16
나. 성씨본관별 상위 읍면동	17
【부록】 통계표	19

여 백

1. 2000 인구주택총조사 개요

1. 조사 목적

- 우리나라 인구·가구·주택의 규모, 구조 분포 및 특성 파악

2. 조사 연혁

- 인구 총조사 : 1925년이후 5년주기로 조사, 2000년은 16회에 해당
- 주택 총조사 : 1960년이후 5년주기로 인구 총조사와 함께 조사

3. 법적 근거

- 통계법 제 4조 1항 및 제8조에 의한 지정통계
- 인구주택총조사 규칙(재정경제부령 제143호, 2000. 7. 1. 제정)

4. 조사 대상

- 대한민국 영토중 행정권이 미치는 전지역에 상주하는 내·외국인 및 이들이 살고 있는 모든 거처
단, 국내에 거주하는 재외공관원, 군인과 공무로 체류중인 자와 그 가족과 이들이 살고 있는 거처는 제외

5. 조사 기준시점 및 조사 기간

- 조사 기준시점 : 2000년 11월 1일 0시 현재
- 조사 기간
 - 준비조사 : 2000. 10. 30.~10. 31. (2일간)
 - 본 조 사 : 2000. 11. 1.~11. 10. (10일간)

6. 조사 항목 : 총 50개 항목 (전수 20개, 표본 30개)

- 가구에 관한 사항 : 29개 (전수 8개, 표본 21개)
- 주택에 관한 사항 : 16개 (전수 7개, 표본 9개)
- 주택에 관한 사항 : 5개 (전수 5개)

7. 조사 체계

- 통계청이 주관하고 각 지방자치단체가 실시
- 군부대, 재외공관, 교도소, 전투경찰대는 각각 국방부, 외교통상부, 법무부, 경찰청·해양경찰청에서 조사를 실시한 후 그 가족의 상주지에 합산하였음.

8. 조사 결과 공표

- 잠정집계 결과 (2000년 12월)
 - 읍면동별로 조사결과를 잠정집계하여 제출한 집계표를 기초로 전국 및 지역별 (시도, 시군구, 읍면동) 인구, 가구 및 주택 총수 공표
- 전수집계 결과 : 인구부문 (2001년 9월)
 - 연령별, 교육정도별, 혼인상태별, 가구주와의 관계별 인구 등 총 16개 통계표를 분석 하여 공표
- 전수집계 결과 : 가구·주택부문 (2001년 10월)
 - 가구원수별, 주거시설 형태별, 점유형태별 가구 및 주택의 종류별, 건축년도별 주택 등 가구·주택 관련 총 34개 통계표를 분석하여 공표
- 1차 표본집계 결과 (2001년 12월)
 - 통근·통학편, 인구이동편을 2001년 12월 공표
- 2차 표본집계 결과 (2002년 4월)
 - 산업·직업, 지식정보화, 주거실태, 임차료를 2002년 4월 공표
- 최종 집계결과 (2002년 7월)
 - 여성·아동, 고령자 및 1인가구를 2002년 7월 공표
- 성씨 및 본관 집계결과 (2003년 1월)
 - 인구의 성씨별, 성씨본관별을 2003년 1월 공표

II. 성씨 및 본관 집계결과

1. 성씨 및 본관수

□ 2000. 11. 1. 현재 우리나라 인구는 286개 성씨(귀화인 제외), 4,179개 본관으로 '85년 이후 신규 성씨는 없으며, 신규본관은 15개로 나타남.

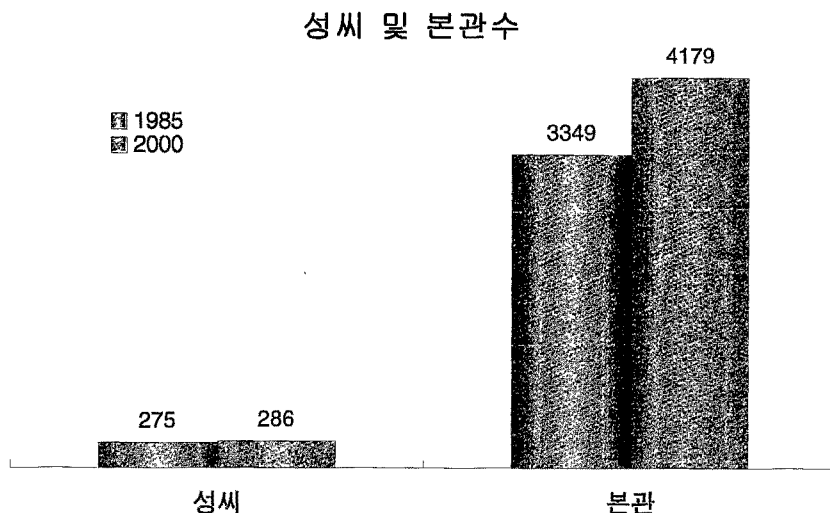
○ 2000년 조사에서 새로이 발견된 11개 성씨도 실은 '85년 이전부터 있었던 것으로 확인됨.

- 京(경), 氷(빙), 杉(삼), 肖(소), 葉(엽), 父(에), 宇(우), 苑(원), 辻(츄), 增(증), 曾(증)

○ 2000년 조사시 신규 발견된 830개 본관 중 '85년 이후에 나타난 신규 본관은 15개이며, 815개 본관은 '85년 이전부터 있었던 것으로 확인됨.

- 1985년 이후 나타난 본관(15개) :

한양 姜씨, 장지 金씨, 태백 金씨, 덕산 朴씨, 하화 朴씨,
 웅천 方씨, 제천 白씨, 한밭 徐씨, 태안 石씨, 홍주 昔씨,
 대전 呂씨, 익산 廉씨, 달성 林씨, 달성 苑씨, 강화 曾씨



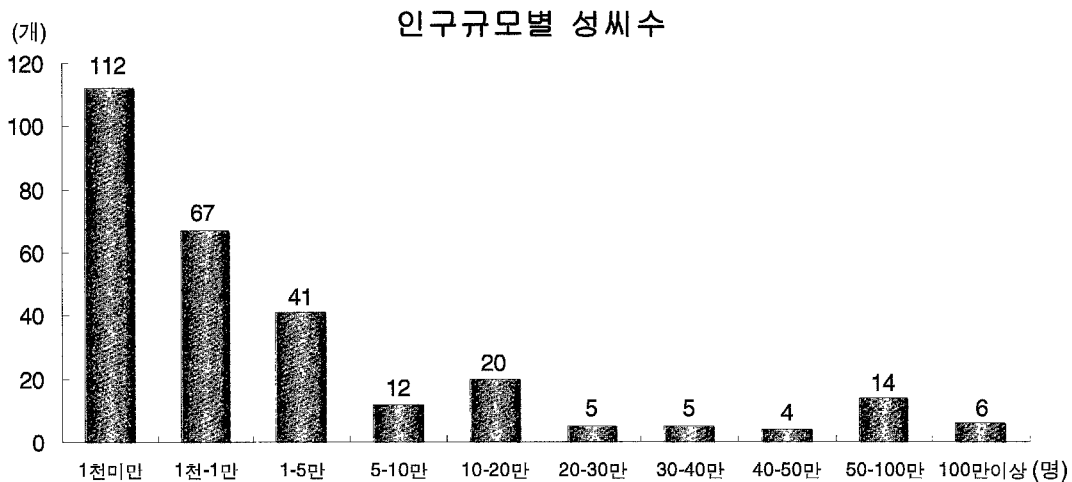
[표1. 성씨 및 본관수 현황]

(단위 : 개, %)

	1985	2000		증 감		
		'85년이전	'85년이후		%	
성 씨	275	286	286	-	11	4.0
본 관	3,349	4,179	4,164	15	830	24.8

□ 인구규모별 성씨 및 본관수중 인구 1천명 미만의 구성비는 성씨 39.2%, 본관 66.5%로 나타났음.

- 인구 1만명미만 성씨는 전체 62.6%로 인구규모가 적은 성씨가 많은 편임.
- 본관수를 보면 인구 1만명미만이 91.3%로 거의 대부분을 차지함.



[표2. 인구규모별 성씨 및 본관수]

(단위 : 명, 개, %)

	계	인구규모									
		1천 미만	1천~1만	1~5	5~10	10~20	20~30	30~40	40~50	50~100	100만 이상
성씨수	286	112	67	41	12	20	5	5	4	14	6
%	100.0	39.2	23.4	14.3	4.2	7.0	1.7	1.7	1.4	4.9	2.1
본관수	4,179	2,778	1,038	222	59	42	13	8	6	8	5
%	100.0	66.5	24.8	5.3	1.4	1.0	0.3	0.2	0.1	0.2	0.1

□ 귀화인의 442개 성씨를 보면 중국계 83개, 일본계 139개, 필리핀계 145개 및 기타 75개로 나타남.

○ 한자를 사용하는 중국 및 일본계는 성씨 파악이 가능하나 필리핀계 및 기타는 성씨 파악이 곤란함.

- 중국계(83개 성명) : 蘆, 武, 岳, 汪, 藏, 焦, 叢 등(한자 71개, 한글 12개)
- 일본계(139개 성명) : 古田, 吉岡, 吉省 등(한자 27개, 한글 112개)
- 필리핀계(145개 성명) : 골라낙콘치타, 켈랑로즈, 글로리아알케아포스 등
- 기타(75개 성명) : 누그엔티수안(베트남계), 남캉캉마(태국계), 루비악달(방글라데시) 등

○ 귀화한 외국인은 혼인으로 인한 귀화가 96.2%이며, 이중 여자가 87.3%를 차지하고 있음.

[표3. 귀화인의 모국별 현황]

(단위 : 명, %)

	계		중국계		일본계		필리핀계		기타	
	명	여자	명	여자	명	여자	명	여자	명	여자
계	530	453	163	114	147	133	145	142	75	64
		85.5		69.9		90.5		97.9		85.3
혼인귀화	510	445	159	114	137	128	145	142	69	61
%	(96.2)	87.3		71.7		93.4		97.9		88.4
기타	20	8	4	-	10	5	-	-	6	3
%	(3.8)	40.0		-		50.0		-		50.0

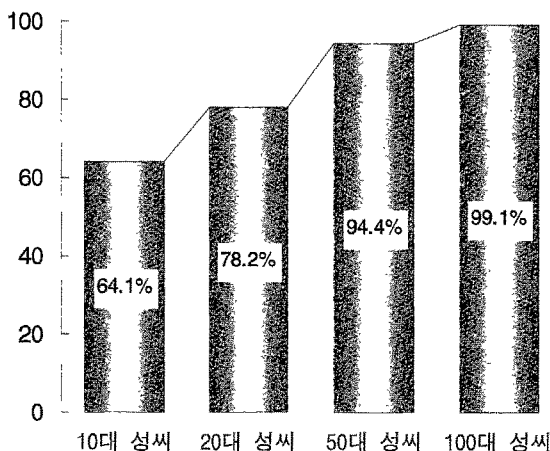
※ 표측의 기타는 아버지가 외국인으로 어머니의 국적 취득한 자녀 등임.

2. 성씨별 인구 및 분포

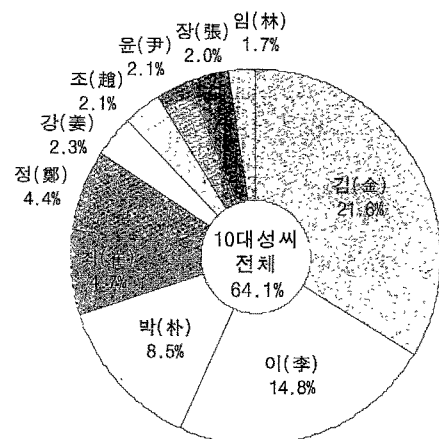
가. 성씨별 인구

- 우리나라 인구 중 상위 10대 성씨가 차지하는 비율이 64.1%로 '85년(64.5%)에 비해 0.4%p 감소한 것으로 나타남
- 전체 286개 성씨 중 상위 20대 성씨의 인구비율은 78.2%이며, 100대 성씨(99.1%)가 전체인구의 대부분을 차지함.
- '85년과 비교하면 10대 성씨의 인구증가율은 모두 전국 평균(13.8%)보다 낮은 반면, 20대 성씨의 吳씨, 權씨 등 5개 성씨는 전국 평균보다 다소 높게 나타남.
- 개별 성씨별로 보면 金씨가 9,926천명(21.6%)으로 가장 많고, 다음이 李씨 6,795천명(14.8%), 朴씨 3,895천명(8.5%) 등의 순으로 나타남.
- 상위 10대 성씨의 순위는 '85년 순위와 변동이 없는 것으로 나타남.
- 상위 20대 성씨의 순위는 '85년에 비해 吳씨(13위→11위), 安씨(18위→17위)는 순위가 높아졌음.
- 상대적으로 韓씨(11위→12위), 申씨(12위→13위), 宋씨(17위→18위)는 낮아짐.

성씨의 비율(2000년)



10대 성씨의 비율(2000년)



[표4. 성씨별 인구]

(단위 : 천명, %, %p)

성씨	1985		2000		증 감			순위	
	인구	구성비	인구	구성비	증감	%	%p	1985	2000
전 국	40,420	100.0	45,985	100.0	5,565	13.8	-		
10대성씨	26,053	64.5	29,456	64.1	3,403	13.1	△0.4		
김(金)	8,785	21.7	9,926	21.6	1,141	13.0	△0.1	1	1
이(李)	5,985	14.8	6,795	14.8	810	13.5	0.0	2	2
박(朴)	3,436	8.5	3,895	8.5	459	13.4	0.0	3	3
최(崔)	1,913	4.7	2,170	4.7	256	13.4	0.0	4	4
정(鄭)	1,781	4.4	2,010	4.4	229	12.9	0.0	5	5
강(姜)	958	2.4	1,044	2.3	86	9.0	△0.1	6	6
조(趙)	877	2.2	985	2.1	108	12.3	△0.1	7	7
윤(尹)	834	2.1	949	2.1	114	13.7	0.0	8	8
장(張)	810	2.0	919	2.0	109	13.5	0.0	9	9
임(林)	673	1.7	763	1.7	90	13.4	0.0	10	10
20대성씨	31,746	78.5	35,950	78.2	4,204	13.2	△0.3		
오(吳)	620	1.5	707	1.5	87	14.1	0.0	13	11
한(韓)	628	1.6	704	1.5	76	12.1	△0.1	11	12
신(申)	621	1.5	698	1.5	77	12.4	0.0	12	13
서(徐)	611	1.5	694	1.5	83	13.5	0.0	14	14
권(權)	568	1.4	652	1.4	85	14.9	0.0	15	15
황(黃)	564	1.4	644	1.4	80	14.2	0.0	16	16
안(安)	556	1.4	638	1.4	81	14.6	0.0	18	17
송(宋)	557	1.4	634	1.4	77	13.8	0.0	17	18
유(柳)	509	1.3	603	1.3	94	18.5	0.0	19	19
홍(洪)	458	1.1	519	1.1	61	13.3	0.0	20	20
50대성씨	38,267	94.7	43,405	94.4	5,138	13.4	△0.3		
100대성씨	40,135	99.3	45,585	99.1	5,450	13.6	△0.2		

※ 천단위 미만 반올림으로 합계와 일치하지 않을 수 있음.

- 인구가 100명 미만인 성씨는 42개 성씨로 '85년(52개 성씨)보다 10개 줄어든 것으로 나타남.
- '85년 100명 미만 성씨중 100명 이상으로 증가한 성씨는 剛씨 등 23개 성씨임.
- 2000년 새로이 나타난 11개 성씨중 10개 성씨는 인구가 100명 미만임.

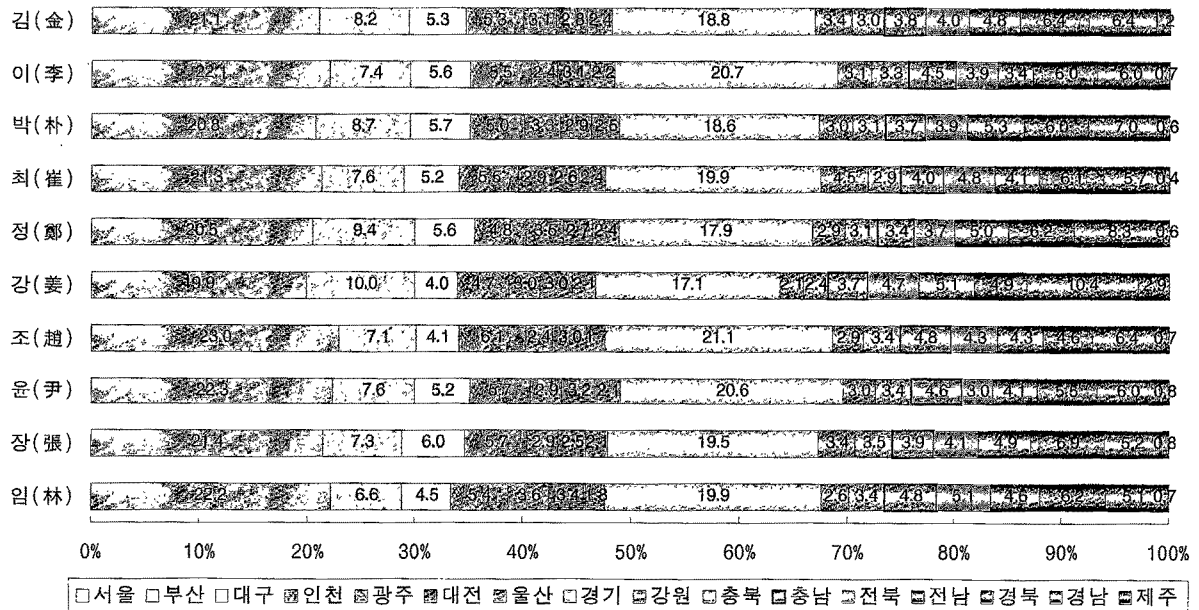
[표5. 100명 미만 성씨 현황]

100명 미만 성씨	
1985년 성씨 (32개 성)	강전(岡田), 개(介), 교(橋), 군(君), 난(巒), 내(奈), 뇌(雷), 뇌(賴), 누(樓), 단(端), 담(譚), 돈(敦), 망절(網切), 묘(苗), 비(丕), 삼(森), 소봉(小峰), 수(洙), 순(順), 십(辻), 어금(魚金), 영(影), 영(榮), 운(芸), 장곡(長谷), 저(邸), 준(俊), 초(初), 초(肖), 춘(椿), 후(候), 후(后)
2000년 성씨 (10개 성)	경(京), 빙(氷), 삼(杉), 소(肖), 예(乂), 우(宇), 원(苑), 줍(辻), 증(增), 증(曾)

나. 지역별 분포(10대 성씨)

- 10대 성씨의 지역별 분포는 시도별 인구규모와 비슷한 양상을 보이나 7위인 趙씨가 「서울·인천·경기·충남」의 수도권에서, 林씨(10위)가 「광주·대전·충남·전북」에서 상대적으로 높은 인구비율을 보임.
- 姜씨(부산·경남·제주), 張씨(대구·충북·경북), 朴씨(울산·전남), 崔씨(강원)는 1~3개 시도에서 비율이 높은 편임.
- 1~2위 순위인 金씨와 李씨는 높은 비율을 보이는 시도는 없음
- 특·광역시와 도지역을 비교하면 특·광역시는 尹씨, 도는 姜씨가 높은 비율로 나타남

10대 성씨의 지역별 분포



[표6. 10대 성씨의 지역별 분포]

(단위 : 천명, %)

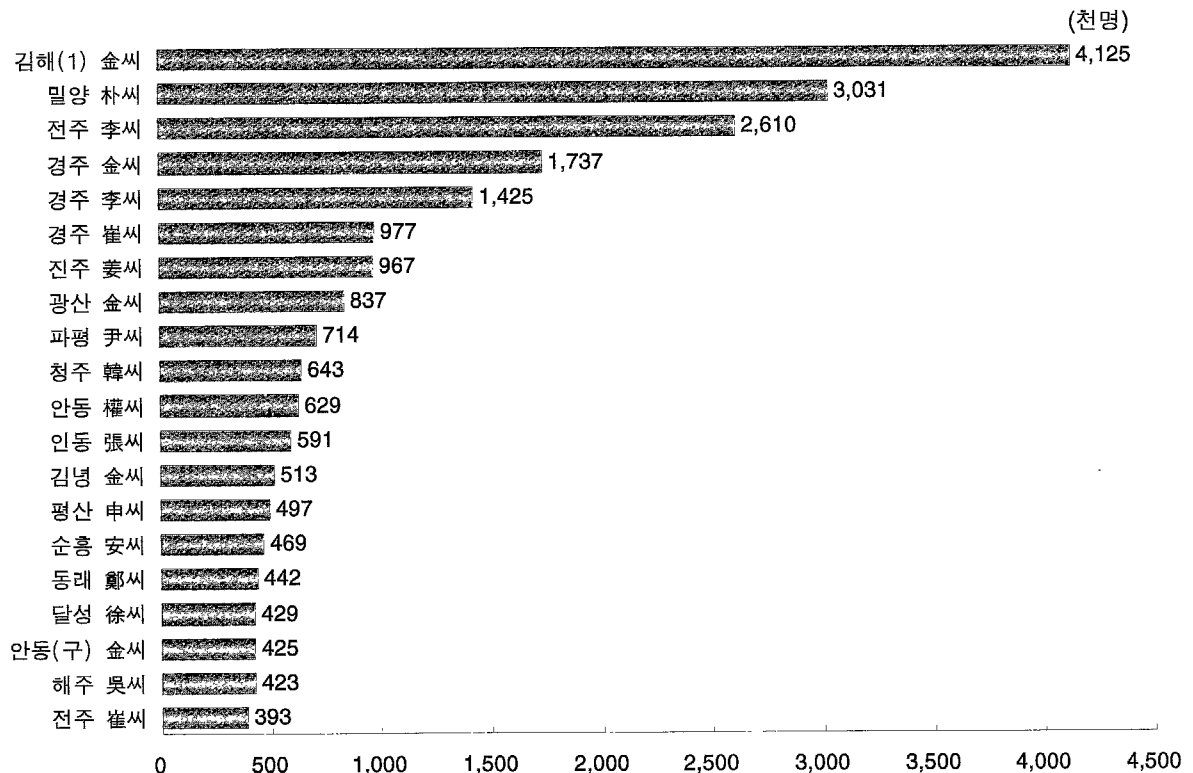
	인구		10대 성씨									
	인구	구성비	金	李	朴	崔	鄭	姜	趙	尹	張	林
전국	45,985	100.0	9,926	6,795	3,895	2,170	2,010	1,044	985	949	919	763
특·광역시	22,179	48.2	48.2	48.4	48.8	47.5	48.8	46.6	47.5	48.9	47.9	47.6
도	23,807	51.8	51.8	51.6	51.2	52.5	51.2	53.4	52.5	51.1	52.1	52.4
서울	9,854	21.4	21.1	22.1	20.8	21.3	20.5	19.9	23.0	22.3	21.4	22.2
부산	3,655	7.9	8.2	7.4	8.7	7.6	9.4	10.0	7.1	7.6	7.3	6.6
대구	2,474	5.4	5.3	5.6	5.7	5.2	5.6	4.0	4.1	5.2	6.0	4.5
인천	2,466	5.4	5.3	5.5	5.0	5.5	4.8	4.7	6.1	5.7	5.7	5.4
광주	1,351	2.9	3.1	2.4	3.3	2.9	3.5	3.0	2.4	2.9	2.9	3.6
대전	1,366	3.0	2.8	3.1	2.9	2.6	2.7	3.0	3.0	3.2	2.5	3.4
울산	1,012	2.2	2.4	2.2	2.5	2.4	2.4	2.1	1.7	2.1	2.1	1.8
경기	8,938	19.4	18.8	20.7	18.6	19.9	17.9	17.1	21.1	20.6	19.5	19.9
강원	1,485	3.2	3.4	3.1	3.0	4.5	2.9	2.1	2.9	3.0	3.4	2.6
충북	1,463	3.2	3.0	3.3	3.1	2.9	3.1	2.4	3.4	3.4	3.5	3.4
충남	1,840	4.0	3.8	4.5	3.7	4.0	3.4	3.7	4.8	4.6	3.9	4.8
전북	1,887	4.1	4.0	3.9	3.9	4.8	3.7	4.7	4.3	3.0	4.1	5.1
전남	1,994	4.3	4.8	3.4	5.3	4.1	5.0	5.1	4.3	4.1	4.9	4.6
경북	2,716	5.9	6.4	6.0	6.0	6.1	6.2	4.9	4.6	5.5	6.9	6.2
경남	2,971	6.5	6.4	6.0	7.0	5.7	8.3	10.4	6.4	6.0	5.2	5.1
제주	513	1.1	1.2	0.7	0.6	0.4	0.6	2.9	0.7	0.8	0.8	0.7

3. 성씨 본관별 인구 및 분포

가. 성씨 본관별 인구

- 상위 20대 성씨의 본관별 인구를 보면 「김해(1) 金씨」가 4,125천명 (9.0%)으로 가장 많으며, 다음이 「밀양 朴씨(6.6%)」, 「전주 李씨(5.7%)」 등의 순으로 나타남.
- '85년 구성비를 비교하면 「김해(1) 金씨(△0.3%p)」 등 9개 본관은 감소 「경주 李씨(0.1%p)」 등 3개 본관은 증가하고 있으나 거의 비슷한 양상임.
- 본관별 순위는 '85년에 비해 「경주 崔씨(7위→6위)」, 「김녕 金씨(14위→13위)」 「해주 吳씨(20위→19위)」, 「전주 崔씨(22위→20위)」는 순위가 높아짐
- 20대 성씨 본관의 인구가 전체 인구의 47.6%로 나타남.
- 인구 100만명 이상인 성씨본관은 5개로 이들의 인구비율은 28.1% 인구 50만명 이상인 성씨본관 13개의 인구비율은 40.9%로 성씨본관수에 비해 인구가 많은 편임.

성씨 본관별 인구(2000년)



[표7. 성씨본관별 인구]

(단위:천명, %, %p)

성씨 본관	1985		2000		증 감			순위	
	인구	구성비	인구	구성비	증 감	%	%p	1985	2000
전국 계	40,420	100.0	45,985	100.0	5,565	13.8	-		
20대성씨본관	19,736	48.8	21,877	47.6	2,141	10.8	△1.2		
100만명이상	11,592	28.7	12,928	28.1	1,336	11.5	△0.6		
50만명이상	16,927	41.9	18,799	40.9	1,872	11.1	△1.0		
김해(1)金씨	3,767	9.3	4,125	9.0	358	9.5	△0.3	1	1
밀양 朴씨	2,705	6.7	3,031	6.6	327	12.1	△0.1	2	2
전주 李씨	2,380	5.9	2,610	5.7	230	9.7	△0.2	3	3
경주 金씨	1,523	3.8	1,737	3.8	213	14.0	0.0	4	4
경주 李씨	1,217	3.0	1,425	3.1	208	17.1	0.1	5	5
경주 崔씨	877	2.2	977	2.1	100	11.4	△0.1	7	6
진주 姜씨	941	2.3	967	2.1	26	2.7	△0.2	6	7
광산 金씨	751	1.9	837	1.8	86	11.5	△0.1	8	8
과평 尹씨	647	1.6	714	1.6	67	10.4	0.0	9	9
청주 韓씨	598	1.5	643	1.4	45	7.6	△0.1	10	10
안동 權씨	559	1.4	629	1.4	70	12.6	0.0	11	11
인동 張씨	539	1.3	591	1.3	53	9.7	0.0	12	12
김녕 金씨	424	1.0	513	1.1	89	20.9	0.1	14	13
평산 申씨	460	1.1	497	1.1	37	8.0	0.0	13	14
순흥 安씨	418	1.0	469	1.0	51	12.3	0.0	15	15
동래 鄭씨	415	1.0	442	1.0	28	6.6	0.0	16	16
달성 徐씨	398	1.0	429	0.9	31	7.8	△0.1	17	17
안동(구)金씨	398	1.0	425	0.9	27	6.8	△0.1	18	18
해주 吳씨	377	0.9	423	0.9	46	12.1	0.0	20	19
전주 崔씨	343	0.8	393	0.9	50	14.5	0.1	22	20

나. 지역별 분포(인구 50만명 이상 성씨본관)

- 인구 50만명 이상 성씨본관의 지역별 분포를 보면 「광산 金씨」가 광주·대전·전남·전북에, 「안동 權씨」는 대구·강원·경북에서 상대적으로 높은 비율을 보여 본관 지명과 연관된 시도에 많은 분포를 보임
- 그 밖에 「전주 李씨」는 서울·경기에서, 「경주 金씨」는 충남·충북에서, 「김녕 金씨」는 부산·경남에서 높은 비율을 보임.
- 1~2위인 「김해(1) 金씨」와 「밀양 朴씨」는 상대적으로 높은 비율을 보이는 시도가 없는 것으로 나타남.

[표8. 인구 50만명 이상 성씨본관의 지역별 분포]

(단위 : 천명, %)

	인구		인구 50만명 이상 성씨 본관												
	인구	구성비	김해(1) 金씨	밀양 朴씨	전주 李씨	경주 金씨	경주 李씨	경주 崔씨	진주 姜씨	광산 金씨	파평 尹씨	청주 韓씨	안동 權씨	인동 張씨	김녕 金씨
전 국	45,985	100.0	4,125	3,031	2,610	1,737	1,425	977	967	837	714	643	629	591	513
서울	9,854	21.4	19.8	20.2	24.5	21.3	18.9	18.3	19.6	24.1	21.7	23.8	19.8	20.1	16.4
부산	3,655	7.9	9.9	9.3	5.1	6.8	9.8	10.7	10.2	4.7	7.9	6.3	7.6	8.2	13.1
대구	2,474	5.4	4.8	5.4	2.3	5.1	7.7	7.9	4.1	2.1	6.2	3.5	9.3	7.2	8.7
인천	2,466	5.4	5.0	5.0	6.6	5.6	4.5	5.1	4.6	5.4	5.8	6.8	4.8	5.4	3.8
광주	1,351	2.9	3.6	3.0	3.0	1.5	1.6	1.7	3.0	8.3	1.8	2.5	0.9	2.6	1.9
대전	1,366	3.0	2.3	2.7	3.3	3.6	3.0	2.9	3.0	3.8	3.3	3.4	2.6	2.4	2.3
울산	1,012	2.2	2.5	2.5	1.1	2.8	3.6	3.7	2.1	1.1	2.4	1.8	2.9	2.4	3.5
경기	8,938	19.4	17.4	18.4	23.9	20.9	17.6	17.6	16.9	19.6	20.6	23.0	18.2	18.7	14.0
강원	1,485	3.2	2.6	2.9	3.4	3.6	3.1	2.6	2.1	1.8	3.5	3.0	4.0	3.1	2.3
충북	1,463	3.2	2.1	2.7	3.3	4.9	4.2	3.1	2.4	2.3	3.6	3.4	3.7	3.2	1.5
충남	1,840	4.0	3.4	3.8	5.2	5.3	4.0	4.4	3.7	4.0	4.5	5.2	2.8	3.5	3.1
전북	1,887	4.1	4.2	4.2	5.8	3.3	2.4	2.2	4.7	6.1	2.8	4.5	2.7	3.6	3.7
전남	1,994	4.3	6.5	5.3	4.6	2.7	2.9	2.8	5.1	8.3	2.7	3.5	1.4	4.9	4.5
경북	2,716	5.9	5.8	5.9	2.6	6.9	9.7	9.1	5.0	2.3	6.7	3.5	13.8	7.7	9.5
경남	2,971	6.5	8.5	7.9	4.3	4.3	6.6	7.7	10.8	3.5	5.7	4.4	5.4	5.9	11.5
제주	513	1.1	1.5	0.7	1.0	1.4	0.5	0.3	2.8	2.6	0.9	1.5	0.3	1.0	0.2

다. 본관별 성씨 종류 및 인구

□ 본관별 성씨 종류 및 인구를 보면 「경주」 본관이 있는 성씨는 87개 성씨로 가장 많으며, 다음이 「진주」 본관 80개, 「전주」 본관 75개 성씨 등의 순임.

○ 본관별 인구는 「경주」 본관이 4,820천명으로 가장 많으며, 다음이 성씨 종류 43개(13위)인 「김해」 본관이 4,487천명으로 나타남.

[표9. 본관별 성씨종류 및 인구]

(단위 : 개, 천명)

순위	본관	성씨종류	인구	순위	본관	성씨종류	인구
1	경주	87	4,820	11	안동	44	1,259
2	진주	80	1,373	11	수원	44	372
3	전주	75	3,214	13	김해	43	4,487
4	밀양	67	3,404	14	남양	38	492
5	청주	66	873	14	개성	38	77
6	해주	62	679	16	강릉	37	727
7	충주	60	249	17	대전	36	12
8	나주	55	705	18	창원	35	330
9	광주	51	347	19	연안	32	435
10	남원	48	363	20	창녕	30	540

4. 연령대별 성씨별 인구 분포

- 연령대별 성씨별 인구분포를 보면 10대 성씨의 연령별 인구 구성비는 전국과 비슷한 양상을 보임.
- 인구 규모 7위인 趙씨는 다른 성씨에 비해 20대 연령층(16.9%)이 전국 (17.3%)보다 낮은 반면 40대 및 60대 이상 연령층은 높은 편임.
- 20대 성씨이하로 갈수록 전국수준과 거의 비슷한 분포를 보임.

[표10. 연령대별 성씨 분포]

(단위 : 천명, %)

	계	0~9	10~19	20~29	30~39	40~49	50~59	60세이상
전국	45,985	6,574	6,756	7,945	8,280	6,948	4,319	5,161
	100.0	14.3	14.7	17.3	18.0	15.1	9.4	11.2
10대성씨	29,456	14.3	14.7	17.3	18.0	15.1	9.4	11.2
김(金)	9,926	14.2	14.7	17.4	18.0	15.1	9.4	11.1
이(李)	6,795	14.2	14.7	17.2	18.0	15.2	9.4	11.3
박(朴)	3,895	14.3	14.7	17.4	18.0	15.1	9.4	11.1
최(崔)	2,170	14.2	14.7	17.3	17.9	15.2	9.4	11.3
정(鄭)	2,010	14.3	14.7	17.3	18.0	15.0	9.4	11.3
강(姜)	1,044	14.5	14.7	17.2	18.1	15.0	9.4	11.1
조(趙)	985	14.3	14.7	16.9	18.0	15.3	9.4	11.5
윤(尹)	949	14.2	14.7	17.2	17.9	15.1	9.5	11.4
장(張)	919	14.3	14.7	17.3	18.1	15.1	9.3	11.2
임(林)	763	14.4	14.7	17.3	18.1	15.0	9.3	11.1
20대성씨	35,950	14.3	14.7	17.3	18.0	15.1	9.4	11.2
30대성씨	39,754	14.3	14.7	17.3	18.0	15.1	9.4	11.2
50대성씨	43,405	14.3	14.7	17.3	18.0	15.1	9.4	11.2
100대성씨	45,585	14.3	14.7	17.3	18.0	15.1	9.4	11.2

5. 읍면동별 분포

가. 성씨별(20대 성씨) 상위 읍면동

□ 20대 성씨별 상위 읍면동을 보면 1위에 전남과 경북이 각 5개면으로 가장 많으며, 충북이 3개면, 강원·전북이 2개면, 인천·충남·경남이 각 1개면으로 나타남.

○ 성씨별로 보면 1위 읍면동중 「金씨」가 39.0%로 가장 높으며, 다음이 「李씨(29.0%)」의 순으로 나타남.

- 18위인 「宋씨」는 27.6%로 세 번째 높은 것으로 나타남.

○ 성씨별 상위 1위와 2위 읍면동이 같은 시군구내 있는 성씨는 權씨(경북 안동시)와 宋씨(전남 고흥군)로 나타남.

[표11. 성씨별(20대 성씨) 상위 읍면동]

(단위 : 명, %)

20대 순위	성씨	전국 비율	1위				2위			
			읍면동 인구	성씨 인구	%	읍면동명	읍면동 인구	성씨 인구	%	읍면동명
1	金	21.6	931	363	39.0	강원 삼척시 신기면	1,170	431	36.8	전남 여수시 묘도동
2	李	14.8	3,243	939	29.0	경남 함안군 산인면	2,289	645	28.2	경남 거창군 용양면
3	朴	8.5	2,636	723	27.4	경북 군위군 우보면	5,409	1,237	22.9	전남 진도군 의신면
4	崔	4.7	1,627	285	17.5	전북 임실군 지사면	1,337	210	15.7	경남 고성군 구만면
5	鄭	4.4	5,195	1,171	22.5	전남 함평군 월야면	2,142	373	17.4	경남 하동군 양보면
6	姜	2.3	4,435	869	19.6	경북 안동시 북후면	3,513	603	17.2	제주서귀포시 예례동
7	趙	2.1	5,367	1,073	20.0	전남 순천시 주암면	3,575	491	13.7	경남 함안군 범수면
8	尹	2.1	3,370	518	15.4	전남 강진군 도암면	2,006	257	12.8	충남 청양군 목 면
9	張	2.0	2,559	335	13.1	전남 순천시 월등면	2,795	289	10.3	전북 장수군 변암면
10	林	1.7	8,520	1,580	18.5	충남 연기군 남 면	1,816	295	16.2	전남 곡성군 고달면
11	吳	1.5	4,687	996	21.3	충북 청원군 현도면	4,916	857	17.4	제주서귀포시 영천동
12	韓	1.5	1,961	233	11.9	인천 강화군 양사면	5,784	681	11.8	제주서귀포시 송산동
13	申	1.5	2,257	331	14.7	충북 청원군 낭성면	1,483	177	11.9	전북 임실군 신덕면
14	徐	1.5	1,497	188	12.6	전북 순창군 유등면	3,303	364	11.0	전남 광양시 옥룡면
15	權	1.4	2,450	446	18.2	경북 안동시 남후면	2,870	414	14.4	경북 안동시 남선면
16	黃	1.4	2,565	323	12.6	경북 울진군 온정면	3,520	410	11.6	인천 강화군 교동면
17	安	1.4	2,104	175	8.3	충북 괴산군 감물면	2,115	168	7.9	경남 합천군 청덕면
18	宋	1.4	3,294	910	27.6	전남 고흥군 대서면	4,347	925	21.3	전남 고흥군 동강면
19	柳	1.3	1,189	142	11.9	강원 춘천시 남 면	3,752	429	11.4	전북 김제시 공덕면
20	洪	1.1	2,544	339	13.3	경북 군위군 부계면	5,422	572	10.5	경기 화성군 서신면

나. 성씨본관별(인구 50만명 이상 본관) 상위 읍면동

□ 인구 50만명 이상 성씨본관별 1위 읍면동을 보면 전남과 경북이 5개면으로 가장 많고, 인천·경기·충남이 각 1개면으로 나타남.

○ 성씨본관별로 보면 1위 읍면동중 「김해(1) 金씨」가 30.5%로 가장 높으며, 다음이 「밀양 朴씨(20.9%)」이며, 「진주 姜씨(19.5%)」는 본관순위에 비해 높게 나타남.

○ 성씨본관별 상위 1위와 2위 읍면동이 같은 시군구내에 있는 성씨본관은 「안동 權씨」(경북 안동시)와 「인동 張씨」(경북 칠곡군)의 2개 본관임.

[표12. 성씨본관별(인구 50만명 이상 본관) 상위 읍면동]

(단위 : 명, %)

순위	성씨본관	전국 비율	1위				2위			
			읍면동 인구	본관 인구	%	읍면동명	읍면동 인구	본관 인구	%	읍면동명
1	김해(1) 金	9.0	2,991	912	30.5	전남 완도군 보길면	1,170	330	28.2	전남 여수시 묘도동
2	밀양 朴	6.6	4,018	841	20.9	전남 진도군 조도면	4,148	868	20.9	경북 청도군 금천면
3	진주 李	5.7	2,357	444	18.8	경기 여주군 산북면	2,584	431	16.7	전북 고창군 성내면
4	경주 金	3.8	6,471	1,034	16.0	전남 고흥군 금산면	7,310	1,073	14.7	경북 포항시 기계면
5	경주 李	3.1	3,199	493	15.4	경북 상주시 공검면	7,310	893	12.2	경북 포항시 기계면
6	경주 崔	2.1	2,175	216	9.9	충남 보령시 주포면	2,474	235	9.5	경북 고령군 우곡면
7	진주 姜	2.1	4,435	865	19.5	경북 안동시 북후면	3,513	590	16.8	제주 서귀포시 예래동
8	광산 金	1.8	7,150	927	13.0	전남 무안군 해제면	2,915	318	10.9	전남 화순군 남면
9	파평 尹	1.6	3,492	322	9.2	전남 함평군 해보면	1,339	122	9.1	제주 북제주군 우도면
10	청주 韓	1.4	1,961	231	11.8	인천 강화군 양사면	5,784	677	11.7	제주 서귀포시 송산동
11	안동 權	1.4	2,450	443	18.1	경북 안동시 남후면	2,870	412	14.4	경북 안동시 남선면
12	인동 張	1.3	3,664	310	8.5	경북 칠곡군 기산면	4,176	313	7.5	경북 칠곡군 가산면
13	김녕 金	1.1	1,394	155	11.1	경북 영덕군 달산면	4,000	444	11.1	전남 고흥군 점암면

여 백

【부 록】 통 계 표

1표. 성씨별 가구 및 인구

2표. 10대 성씨별 가구 및 인구(시·도)

3표. 1,000명 이상 본관별 가구 및 인구

4표. 50만 이상 본관별 가구 및 인구(시·도)

5표. 새로 나타난 성씨 및 본관별 인구(830개)

여 백

【부록 1】 성씨별 가구 및 인구

(단위:가구,명)

성 씨	가 구	인 구	성 씨	가 구	인 구
전 국	14 326 224	45 985 289	남(南)	80 239	257 178
김(金)	3 102 537	9 925 949	심(沈)	78 229	252 255
이(李)	2 113 007	6 794 637	유(劉)	75 192	242 889
박(朴)	1 215 918	3 895 121	노(盧)	68 776	220 354
최(崔)	676 773	2 169 704	하(河)	65 965	209 756
정(鄭)	626 265	2 010 117	전(田)	58 895	188 354
강(姜)	325 288	1 044 386	정(丁)	58 431	187 975
조(趙)	306 022	984 913	곽(郭)	58 396	187 322
윤(尹)	294 708	948 600	성(成)	57 248	184 555
장(張)	287 195	919 339	차(車)	56 106	180 589
임(林)	237 145	762 767	유(兪)	54 953	178 209
오(吳)	219 548	706 908	구(具)	55 540	178 167
한(韓)	218 821	704 365	우(禹)	55 256	176 682
신(申)	217 591	698 171	주(朱)	55 180	176 232
서(徐)	215 412	693 954	임(任)	53 637	172 726
권(權)	204 013	652 495	나(羅)	53 828	172 022
황(黃)	201 121	644 294	신(辛)	52 427	167 621
안(安)	197 668	637 786	민(閔)	48 935	159 054
송(宋)	196 641	634 345	진(陳)	44 457	142 496
유(柳)	186 610	603 084	지(池)	43 696	140 824
홍(洪)	161 403	518 635	엄(嚴)	41 520	132 990
전(全)	153 208	493 419	원(元)	36 712	119 356
고(高)	135 488	435 839	채(蔡)	35 099	114 069
문(文)	132 811	426 927	강(康)	34 697	109 925
손(孫)	129 780	415 182	천(千)	32 229	103 811
양(梁)	120 534	389 152	양(楊)	29 558	93 416
배(裨)	115 900	372 064	공(孔)	25 969	83 164
조(曹)	113 326	362 817	현(玄)	25 547	81 807
백(白)	109 677	351 275	방(方)	25 472	81 710
허(許)	93 490	300 448	변(卞)	24 539	78 685

(단위:가구,명)

성 씨	가 구	인 구	성 씨	가 구	인 구
함(咸)	23 588	75 955	제(諸)	6 140	19 595
노(魯)	20 829	67 032	탁(卓)	6 023	19 395
염(廉)	19 807	63 951	모(牟)	5 838	18 955
여(呂)	17 498	56 692	남궁(南宮)	5 675	18 743
추(秋)	17 142	54 667	여(余)	5 741	18 146
변(邊)	16 236	52 869	장(蔣)	5 557	17 708
도(都)	16 235	52 349	어(魚)	5 476	17 551
석(石)	14 282	46 066	유(庾)	5 292	16 802
신(慎)	14 232	45 764	국(鞠)	5 182	16 697
소(蘇)	12 270	39 552	은(殷)	4 892	15 657
선(宣)	12 094	38 849	편(片)	4 655	14 675
주(周)	12 018	38 778	용(龍)	4 320	14 067
설(薛)	11 931	38 766	강(疆)	4 375	13 328
방(房)	11 033	35 366	구(丘)	4 137	13 241
마(馬)	11 076	35 096	예(芮)	3 968	12 655
정(程)	10 220	32 519	봉(奉)	3 528	11 492
길(吉)	10 340	32 418	한(漢)	3 696	11 191
위(魏)	8 908	28 675	경(慶)	3 464	11 145
연(延)	8 521	28 447	소(邵)	3 096	9 904
표(表)	8 896	28 398	사(史)	3 047	9 756
명(明)	8 304	26 746	석(昔)	2 907	9 544
기(奇)	7 541	24 385	부(夫)	2 984	9 470
금(琴)	7 184	23 489	황보(皇甫)	2 887	9 148
왕(王)	7 239	23 447	가(賈)	2 824	9 090
반(潘)	7 224	23 216	복(卜)	2 663	8 644
옥(玉)	7 288	22 964	천(天)	2 668	8 416
육(陸)	6 666	21 545	목(睦)	2 493	8 191
진(秦)	6 636	21 167	태(太)	2 546	8 165
인(印)	6 389	20 635	지(智)	2 100	6 748
맹(孟)	6 230	20 219	형(邢)	2 078	6 640

(단위:가구,명)

성 씨	가 구	인 구	성 씨	가 구	인 구
피(皮)	1 968	6 303	공(公)	741	2 442
계(桂)	1 958	6 282	간(簡)	753	2 429
전(錢)	1 883	6 094	상(尙)	702	2 298
감(甘)	1 910	5 998	기(箕)	684	2 294
음(陰)	1 802	5 936	국(國)	669	2 182
두(杜)	1 755	5 750	시(施)	675	2 121
진(晉)	1 824	5 738	서문(西門)	554	1 861
동(董)	1 731	5 564	위(韋)	600	1 821
장(章)	1 753	5 562	도(陶)	536	1 809
온(溫)	1 548	5 081	시(柴)	563	1 807
송(松)	1 493	4 737	이(異)	531	1 730
경(景)	1 454	4 639	호(胡)	522	1 668
제갈(諸葛)	1 354	4 444	채(采)	564	1 666
사공(司空)	1 360	4 307	강(強)	531	1 620
호(扈)	1 322	4 228	진(眞)	444	1 579
하(夏)	1 251	4 052	빈(彬)	484	1 548
빈(賓)	1 142	3 704	방(邦)	481	1 547
선우(鮮于)	1 103	3 560	단(段)	437	1 429
연(燕)	1 065	3 549	서(西)	395	1 295
채(菜)	1 067	3 516	견(甄)	340	1 141
우(于)	1 057	3 359	원(袁)	343	1 104
범(范)	1 010	3 316	방(龐)	314	1 080
설(僂)	1 037	3 298	창(昌)	328	1 035
양(樑)	960	3 254	당(唐)	302	1 025
갈(葛)	956	3 178	순(荀)	308	1 017
좌(左)	1 008	3 130	마(麻)	300	998
노(路)	973	3 048	화(化)	286	945
반(班)	919	2 955	구(邱)	282	894
팽(彭)	918	2 825	모(毛)	272	879
승(承)	762	2 494	이(伊)	274	860

(단위:가구,명)

성 씨	가 구	인 구	성 씨	가 구	인 구
양(襄)	263	823	초(楚)	74	281
중(鍾)	263	816	필(弼)	72	251
승(昇)	239	810	궤(騫)	74	248
성(星)	265	808	근(斤)	69	242
독고(獨孤)	257	807	사(舍)	72	227
옹(邕)	227	772	매(梅)	72	222
빙(冰)	222	726	동방(東方)	70	220
장(莊)	221	648	호(鎬)	56	210
추(鄒)	209	642	두(頭)	70	208
편(扁)	204	633	미(米)	64	199
아(阿)	198	632	요(姚)	63	198
도(道)	181	621	옹(雍)	57	192
평(平)	189	608	야(夜)	62	180
대(大)	194	606	묵(墨)	65	179
풍(馮)	175	586	자(慈)	48	178
궁(弓)	183	562	만(萬)	50	172
강(剛)	169	546	운(雲)	49	169
연(連)	163	532	범(凡)	40	157
건(堅)	153	519	환(桓)	59	157
점(占)	163	516	곡(曲)	42	155
흥(興)	141	462	탄(彈)	47	155
섭(葉)	154	450	종(宗)	43	146
국(菊)	123	405	창(倉)	48	144
내(乃)	114	377	사(謝)	43	135
제(齊)	106	373	영(永)	40	132
여(汝)	119	358	포(包)	43	129
낭(浪)	113	341	엽(葉)	40	127
봉(鳳)	101	327	수(水)	30	124
해(海)	102	322	애(艾)	37	123
판(判)	87	290	단(單)	40	122

(단위:가구,명)

성 씨	가 구	인 구	성 씨	가 구	인 구
부(傅)	35	122	단(端)	9	34
순(淳)	40	121	후(后)	10	31
순(舜)	40	120	누(樓)	7	24
돈(頓)	38	115	돈(敦)	3	21
학(郝)	31	101	소봉(小峰)	4	18
비(丕)	25	90	뇌(賴)	2	12
개(介)	29	86	망질(網切)	1	10
영(榮)	26	86	원(苑)	2	5
후(候)	27	83	증(辻)	2	4
십(辻)	28	82	증(增)	1	3
난(樂)	23	80	증(曾)	2	3
뇌(雷)	26	80	삼(衫)	1	2
춘(椿)	30	77	경(京)	0	1
수(洙)	24	75	빙(氷)	1	1
준(俊)	20	72	소(肖)	0	1
초(肖)	23	70	예(乂)	0	1
운(芸)	23	68	우(宇)	1	1
내(奈)	17	63	기타	96	1 054
묘(苗)	17	61	미상	1 156	7 900
담(譚)	18	57			
장곡(長谷)	17	52			
강전(岡田)	12	51			
어금(魚金)	21	51			
삼(森)	13	49			
저(邸)	14	48			
군(君)	22	46			
초(初)	16	45			
교(橋)	15	41			
영(影)	15	41			
순(順)	9	38			

【부록 2】 10대성씨별 가구 및 인구(시·도)

시·도	전 국		김(金)		이(李)		박(朴)		최(崔)	
	가 구	인 구	가 구	인 구	가 구	인 구	가 구	인 구	가 구	인 구
전 국	14 326 224	45 985 289	3 102 537	9 925 949	2 113 007	6 794 637	1 215 918	3 895 121	676 773	2 169 704
서울특별시	3 088 723	9 853 972	660 405	2 095 085	469 097	1 500 932	253 834	808 348	145 735	462 851
부산광역시	1 120 758	3 655 437	251 041	816 456	154 692	504 033	104 100	338 644	50 317	164 252
대구광역시	759 990	2 473 990	162 937	528 043	117 543	382 006	67 806	220 381	34 568	112 195
인천광역시	747 750	2 466 338	158 765	522 789	113 771	376 695	59 433	196 125	36 502	119 876
광주광역시	408 770	1 350 948	93 473	307 288	49 346	163 582	38 584	127 428	19 043	63 396
대전광역시	414 140	1 365 961	84 272	277 410	62 885	207 688	34 310	113 176	17 460	57 375
울산광역시	306 915	1 012 110	71 380	233 686	45 767	150 657	29 089	96 033	15 624	51 540
경 기 도	2 671 580	8 937 752	558 997	1 867 008	421 773	1 409 545	216 676	725 236	129 504	432 167
강 원 도	488 052	1 484 536	111 516	338 285	70 167	213 852	38 816	118 185	32 239	97 097
충 청 북 도	462 145	1 462 621	93 567	296 053	71 739	227 513	37 764	119 217	20 015	63 592
충 청 남 도	590 193	1 840 410	121 217	379 003	97 627	302 829	45 690	142 743	27 799	87 412
전 라 북 도	602 634	1 887 239	128 950	401 826	83 850	263 169	49 103	153 101	33 120	104 250
전 라 남 도	664 947	1 994 287	157 297	472 823	76 481	230 377	68 689	204 672	29 773	89 234
경 상 북 도	889 579	2 716 218	207 026	630 445	133 037	407 027	76 635	234 171	42 988	132 099
경 상 남 도	952 323	2 970 929	203 637	636 321	130 021	405 060	87 770	272 841	39 622	124 380
제 주 도	157 725	512 541	38 057	123 428	15 211	49 672	7 619	24 820	2 464	7 988

(단위 :가구,명)

정(鄭)		강(姜)		조(趙)		윤(尹)		장(張)		임(林)		시·도
가 구	인 구	가 구	인 구	가 구	인 구	가 구	인 구	가 구	인 구	가 구	인 구	
626 265	2 010 117	325 288	1 044 386	306 022	984 913	294 708	948 600	287 195	919 339	237 145	762 767	전 국
128 445	411 077	65 409	208 074	70 476	226 198	66 175	211 603	61 984	197 124	53 226	169 694	서울특별시
58 176	189 557	31 969	104 659	21 187	69 615	21 957	71 921	20 769	67 357	15 265	50 297	부산광역시
34 695	112 465	12 626	41 834	12 505	40 708	15 035	48 858	16 907	54 796	10 638	34 537	대구광역시
29 144	96 204	14 799	48 702	18 357	60 450	16 261	53 660	15 785	52 364	12 325	41 042	인천광역시
21 258	70 385	9 485	31 033	7 377	24 130	8 420	27 770	8 002	26 294	8 401	27 615	광주광역시
16 484	54 609	9 490	31 084	9 189	30 001	9 156	30 426	6 989	23 034	7 904	26 096	대전광역시
14 427	47 574	6 483	21 739	5 104	16 808	6 041	20 054	5 827	19 323	4 243	13 958	울산광역시
107 559	360 391	52 957	178 318	62 130	207 889	58 249	195 692	53 580	178 913	45 317	152 110	경 기 도
19 481	59 202	7 276	22 097	9 183	28 270	9 469	28 705	10 194	30 917	6 639	20 059	강 원 도
19 641	61 732	7 976	25 356	10 627	33 500	9 966	31 909	10 257	32 061	8 039	25 726	충 청 북 도
21 973	69 077	12 438	38 896	15 459	47 537	14 287	44 005	11 516	35 915	11 737	36 601	충 청 남 도
23 605	74 405	15 633	49 039	13 372	42 030	8 876	28 082	11 975	37 742	12 267	38 656	전 라 북 도
33 364	100 457	17 846	53 504	13 870	42 061	13 298	39 285	14 970	44 940	11 726	35 006	전 라 남 도
40 488	124 122	16 679	51 410	14 957	45 666	17 191	52 558	20 876	63 072	15 362	47 076	경 상 북 도
53 627	166 341	35 072	108 773	19 991	62 896	18 015	56 480	15 287	48 113	12 505	39 245	경 상 남 도
3 898	12 519	9 150	29 868	2 238	7 154	2 312	7 592	2 277	7 374	1 551	5 049	제 주 도

【부록 3】 1000명 이상 본관별 가구 및 인구

(단위:가구,명)

성씨 및 본관	가 구	인 구	성씨 및 본관	가 구	인 구
김(金)	3 102 537	9 925 949	금평	2 301	7 227
가평	2 460	7 524	김녕	162 204	513 015
감천	331	1 134	김제	1 594	5 220
강남	838	2 804	김천	1 279	4 100
강동	413	1 236	김해(1)	1 295 080	4 124 934
강릉	52 050	165 963	김해(2)	59 880	199 544
강서	1 210	3 870	김화	1 612	4 756
강원	641	1 888	나주	14 387	46 420
강주	903	3 122	낙안	1 076	3 474
강진	1 296	4 306	남양	745	2 403
강화	1 392	4 441	남원	528	1 725
개성	6 434	20 341	달성	405	1 281
거창	1 220	3 862	당산	418	1 315
결성	329	1 020	당약(남해)	1 743	5 464
경기	1 411	4 170	대구	1 030	2 986
경남	613	1 923	덕수	1 091	3 508
경북	757	2 069	도강	6 639	21 274
경산	2 393	7 550	도광	1 863	6 283
경상	1 111	3 553	무안	536	1 691
경주	542 018	1 736 798	무장	717	2 339
계림	442	1 378	무주	707	2 255
고령	4 279	13 692	문화	485	1 701
고산	317	1 040	밀양	3 009	9 951
고성	3 709	11 888	배천(白川)	512	1 572
공주	2 401	7 587	보령	355	1 157
광산	258 936	837 008	봉화	572	1 837
광성	1 580	5 034	부안(부령)	17 391	56 318
광양	540	1 987	부여	333	1 024
광주	6 845	21 926	부평	403	1 288
광천	621	1 880	분성	1 183	3 859
광해	459	1 460	사천	1 547	4 955
교하	612	1 946	삼척	25 442	79 985
금릉	5 565	18 158	상산	19 921	63 528
금산	4 377	14 052	상주	4 240	13 627
금성	994	3 036	서산	2 560	8 087
금정	1 020	3 353	서울	939	2 664

(단위:가구,명)

성씨 및 본관	가 구	인 구	성씨 및 본관	가 구	인 구
서흥	8 980	28 313	은양	852	2 650
선산(일선)	34 422	109 682	용궁	3 325	10 660
선성	1 201	3 765	우봉	915	2 980
설성	643	2 049	물산	11 270	36 225
성산	8 511	27 010	원양	732	2 295
성선	495	1 654	원주	3 458	10 978
성은	636	2 041	월성	4 840	15 753
성주	928	3 022	의령	425	1 342
수안	1 388	4 459	의성	79 368	253 309
수원	4 997	16 009	인동	389	1 282
수주	668	2 203	일성	5 538	18 106
순천	16 178	52 258	전남	401	1 047
승산	346	1 133	전주	18 126	57 979
안동(구)	132 645	425 264	정선	294	1 005
안동(신)	15 068	47 702	정주	747	2 384
안산	4 656	14 975	진도	442	1 464
안성	790	2 519	진영	687	2 286
안악	404	1 314	진위	386	1 235
야성(영벽)	1 099	3 401	진주	6 096	19 795
양근	1 730	5 357	진천	580	1 885
양산	820	2 628	진해	320	1 063
양주	1 109	3 510	창녕	699	2 278
언양	11 818	38 383	창원	983	3 094
여주	345	1 137	천안	442	1 494
연산	475	1 521	청도	23 675	75 567
연안	25 215	79 788	청송	504	1 641
영광	9 974	32 412	청주	9 161	29 198
영동	878	2 903	청평	592	1 854
영산(永山)	5 349	17 120	청풍	29 527	94 468
영산(靈山)	596	1 916	춘천	390	1 232
영상	367	1 206	충남	345	1 031
영암	787	2 568	충주	2 923	9 099
영양	2 293	7 462	태원	800	2 557
영일	419	1 316	통천	1 548	4 981
영천	1 100	3 540	파평	535	1 681
예산	4 859	15 313	평산	538	1 591

(단위:가구,명)

성씨 및 본관	가 구	인 구	성씨 및 본관	가 구	인 구
풍산	3 872	12 438	광산	11 416	36 741
풍천(영유)	733	2 292	광양	454	1 452
함녕	1 437	4 579	광주	48 811	158 249
함양	818	2 766	군위	480	1 470
함창	8 391	26 318	김해	912	3 116
함평	502	1 612	나주	1 988	6 281
합천	438	1 508	남원	784	2 567
해남	765	2 455	남평	299	1 030
해주	1 823	5 864	농서	315	1 045
해평	1 449	4 643	농성	468	1 420
해풍	2 859	9 293	단성	695	2 226
화순	504	1 570	단양	5 122	16 213
회천	772	2 512	담양	373	1 207
이(李)	2 113 007	6 794 637	대흥	1 054	3 283
가리	666	1 956	덕산	2 215	7 198
가평	5 108	15 815	덕수	15 711	50 486
강릉	1 335	4 165	덕순	824	2 631
강양	582	1 903	덕은	652	2 033
강진	1 472	4 686	밀양	1 349	4 486
강화	508	1 699	배천(白川)	524	1 824
개령	588	1 927	벽산	571	1 951
개성	1 683	5 473	벽진	28 733	91 907
거창	578	1 855	보성	344	1 063
경기	1 728	5 321	보은	431	1 351
경남	401	1 208	봉산	2 284	7 389
경북	677	2 062	부안	344	1 048
경산	2 551	7 978	부평	1 815	5 808
경성	342	1 070	사천(동성)	2 546	8 074
경주	446 598	1 424 866	상산	427	1 379
경춘	981	3 205	상주	2 045	6 222
고령	882	2 765	서림	423	1 390
고부	5 576	17 790	서산	806	2 500
고성	26 286	84 383	서울	736	2 197
고흥	664	2 027	서천	602	1 969
공산	998	3 241	선산(광평)	4 319	13 758
공주	10 764	35 148	선성	558	1 834

(단위:가구,명)

성씨 및 본관	가 구	인 구	성씨 및 본관	가 구	인 구
성산	23 729	75 210	원주(1)	20 787	66 603
성주	58 134	186 188	원주(2)	1 061	3 538
성준	624	2 165	월성	14 452	47 309
수안	5 539	17 677	의령	398	1 305
수원	1 926	6 269	의성	849	2 912
순천	1 020	3 375	이천	1 260	4 206
신평	10 241	33 185	익산	692	2 200
아산	3 532	11 520	인천	21 448	68 628
안동	1 195	3 880	장수	4 560	14 324
안산	1 184	3 667	장흥	625	2 121
안성	6 186	19 739	재령	16 112	50 940
안악	2 961	9 507	전원	1 095	3 361
안양	327	1 050	전은	1 081	3 816
안평	347	1 249	전의	41 071	133 237
양동	636	2 053	전주	808 511	2 609 890
양산	1 411	4 509	정선	1 121	3 657
양성	13 721	44 402	정주	1 010	3 320
여강	2 509	8 062	제주	416	1 578
여주	22 517	71 711	진보(진성)	20 890	66 407
여흥	1 004	3 384	진안	943	3 120
연산	319	1 059	진위	1 597	5 042
연안	44 799	145 440	진주	3 798	12 636
연천	1 906	6 229	차성(기장)	688	2 173
영주	968	3 115	창녕	1 289	4 132
영천(寧川)	29 559	94 491	천안	709	2 297
영천(永川·익양·영양)	7 222	22 479	철성	1 513	4 871
영해	664	2 101	청안	4 264	13 549
예안	4 492	14 356	청주	10 951	34 756
오현	408	1 623	청해	3 713	12 002
옥천	320	1 092	충주	1 306	4 022
온양	856	3 002	철성	333	1 209
완산	2 939	9 620	태안	1 262	4 084
용인	9 796	32 050	평산	1 047	3 394
우계	4 689	14 615	평창	20 718	65 945
우봉	6 388	20 525	평택	355	1 099
울산	1 967	6 328	하동	333	1 052

(단위:가구,명)

성씨 및 본관	가 구	인 구	성씨 및 본관	가 구	인 구
하빈	4 657	15 058	봉산	451	1 317
학성	6 615	20 964	부산	403	1 173
한산	42 005	136 615	부안	506	1 581
한성	410	1 342	비안	870	2 588
한양	337	1 096	삼척	1 535	4 929
함안	11 803	37 597	상산	1 130	3 459
함양	537	1 851	상주	7 368	23 627
함평	38 852	125 419	성주	341	1 062
함풍	2 025	6 413	수원	454	1 530
합천	36 411	115 462	순창	582	1 817
해주	606	2 064	순천	27 209	87 631
홍성	376	1 163	여주	365	1 135
홍주	4 733	14 897	영암	1 954	6 120
화산	557	1 775	영해	7 985	25 189
화평	463	1 498	운봉	429	1 392
홍양	5 305	16 977	울산	7 033	22 427
박(朴)	1 215 918	3 895 121	월성	7 251	22 917
강남	1 028	2 999	음성	2 149	7 094
강릉	4 721	14 703	의성	366	1 130
강진	644	2 022	의흥	1 046	3 395
경주	6 849	21 602	인천	334	1 115
고령	12 301	39 239	일성	325	1 014
고성	1 242	3 911	전주	765	2 440
광산	302	1 076	죽산(죽주)	16 816	53 489
구산	1 699	5 271	진원	7 403	23 839
군위	489	1 613	진주	816	2 519
김해	432	1 441	진흥	582	1 825
나주	1 010	3 374	창원	1 897	6 121
대천	830	2 484	청주	539	1 730
면천	1 241	3 980	춘천	5 274	16 860
명성	488	1 516	충주	8 559	27 486
무안	24 746	78 817	태안	1 554	5 028
문의	1 187	3 564	평산	357	1 156
문화	502	1 698	하명	428	1 465
밀양(밀성)	946 307	3 031 478	한양	676	2 087
반남	43 300	139 438	함안	875	2 904

(단위:가구,명)

성씨 및 본관	가 구	인 구	성씨 및 본관	가 구	인 구
함양	38 788	123 688	수성	15 964	51 780
함흥	565	1 862	수원	3 976	13 156
해명	599	1 620	쌍룡	329	1 051
최(崔)	676 773	2 169 704	안동	402	1 343
간성	2 096	6 363	양주	1 205	3 892
강남	1 396	4 399	양천	2 205	6 914
강동	461	1 415	영암	503	1 524
강릉	44 704	140 854	영천	5 886	18 721
강원	789	2 274	예산	327	1 094
강진	1 465	4 791	원주	550	1 709
강화	4 569	14 557	월성	4 191	13 463
개성	465	1 487	인천	618	1 890
경기	894	2 784	전주	122 147	392 548
경북	781	2 242	정주	618	1 918
경주	304 722	976 820	죽산	405	1 289
계림	413	1 278	진주	2 235	7 289
고성	331	1 033	창녕	886	2 731
곡강	629	2 006	청송	389	1 225
공주	360	1 176	청주	730	2 352
광양	402	1 246	초계	8 612	27 213
광주	801	2 655	충주	4 240	13 466
김해	449	1 543	탐진	21 191	68 127
나주	1 922	6 018	태인	453	1 447
남원	365	1 233	통천	2 619	8 144
낭주	4 417	14 264	평강	737	2 229
달성	578	1 902	함진	469	1 460
당진	1 018	3 280	해주	56 592	181 840
동근	500	1 526	화순	9 572	31 173
동주(철원)	3 697	11 699	황주	446	1 395
밀양	884	2 993	흥해	3 610	11 479
삭녕	12 055	38 736	정(鄭)	626 265	2 010 117
삼진	361	1 150	강릉	5 075	15 960
상원	431	1 390	강진	1 215	3 886
상주	517	1 685	개성	428	1 313
상현	1 749	5 758	거창	995	3 231
성주	394	1 267	경기	822	2 843

(단위:가구,명)

성씨 및 본관	가 구	인 구	성씨 및 본관	가 구	인 구
경남	411	1 278	월성	392	1 301
경주	94 465	303 443	인동	532	1 776
고령	654	2 072	장기	1 011	3 206
고성	901	2 817	전주	2 461	8 248
곤양	450	1 416	정선	697	2 322
공산	539	1 848	정주	967	3 221
공주	862	2 740	진양(진주)	74 777	238 505
광산	1 709	5 794	진영	1 424	4 659
광주	4 717	15 149	창원	2 596	8 512
구례	400	1 215	청산	1 135	3 707
금성	2 112	6 782	청주	12 271	39 256
김해	728	2 390	초계	29 264	93 586
나주	29 068	93 845	최계	838	2 756
남양	371	1 278	충주	370	1 236
남원	475	1 603	팔계	711	2 318
낭야	335	1 088	풍기	373	1 149
담양	592	1 777	하동	49 440	158 396
동래	137 524	442 363	한양	335	1 123
동해	977	3 423	함양	338	1 099
밀양	692	2 345	함평	1 767	5 782
봉래	422	1 342	합천	546	1 694
봉화	7 272	23 173	해남	368	1 223
서산	4 764	15 362	해주	10 998	35 434
안동	649	2 114	강(姜)	325 288	1 044 386
야성	537	1 690	강릉	3 998	11 974
연안	520	1 714	경주	2 927	9 120
연일	67 418	216 510	곡성	1 134	3 418
영광	3 367	10 939	광주	464	1 459
영덕	395	1 299	금천	668	2 064
영성	1 513	4 860	김해	770	2 418
영월	1 015	3 295	나주	1 336	3 935
영일	32 326	100 263	밀양	533	1 925
영천	332	1 074	순흥	437	1 370
오천	9 485	30 650	안동	392	1 257
옥천	307	1 050	전주	5 383	17 579
온양	7 599	24 897	제주	1 468	4 798

(단위:가구,명)

성씨 및 본관	가 구	인 구	성씨 및 본관	가 구	인 구
진주(진양)	300 724	966 710	횡성	1 648	5 337
총주	372	1 192	윤(尹)	294 708	948 600
평양	1 972	5 953	가평	3 807	11 565
조(趙)	306 022	984 913	강릉	830	2 458
강서	1 706	5 148	경주	543	1 684
강진	630	1 998	남원	10 117	32 731
경주	1 251	3 828	남평	338	1 076
광주	329	1 072	무송	4 119	13 384
김제	4 501	14 509	문화	391	1 195
김해	400	1 310	밀양	355	1 069
나주	1 680	5 502	예천	429	1 362
남원	364	1 103	전주	317	1 042
대천	968	3 147	철원	16 829	54 263
동래	370	1 161	태평	1 647	5 069
밀양	794	2 666	파평(파주)	221 477	713 947
배천(白川)	20 734	66 155	함안	1 784	5 783
상주	377	1 111	함평	1 369	4 492
순창	5 669	17 923	해남	17 366	55 627
순천	513	1 669	해평(선산)	8 225	26 341
양주	7 437	23 942	장(張)	287 195	919 339
육천	15 346	49 847	결성	6 708	21 068
임천	3 476	11 040	경주	3 454	10 674
전주	346	1 122	고성	1 201	3 523
직산	1 072	3 387	광주	486	1 569
진주	412	1 379	구례	3 327	10 570
창원	1 880	5 794	나주	1 170	3 662
파평	377	1 212	남양	432	1 331
평산	996	3 196	남원	619	1 919
평양	12 720	41 047	단양	10 541	33 295
풍산	536	1 681	담양	588	1 915
풍양	35 009	113 798	덕수	6 531	21 006
하동	327	1 015	동래	613	1 790
한양	95 206	307 746	목천	3 456	11 160
함안	81 048	259 196	밀양	423	1 430
함양	3 478	11 412	봉성	451	1 433
함평	455	1 487	부안	824	2 594

(단위:가구,명)

성씨 및 본관	가 구	인 구	성씨 및 본관	가 구	인 구
순천	3 226	10 086	은진	2 945	9 408
안동	25 552	83 961	익산	340	1 159
안성	329	1 040	임천	416	1 336
영동	477	1 409	장흥	2 877	9 355
옥구	1 743	5 708	전주	1 328	4 273
옥산	611	2 005	조양	9 889	31 924
옥천	556	1 904	진주	573	1 794
울진	6 664	20 791	진천	909	2 823
인덕	468	1 467	충주	651	2 097
인동	184 863	591 315	평택(평성)	65 015	210 089
장수	324	1 126	풍천	5 722	17 971
절강	1 076	3 300	해주	393	1 299
진주	421	1 371	해진	598	1 772
진천	365	1 219	회진	505	1 673
창녕	1 431	4 584	오(吳)	219 548	706 908
홍성(홍덕)	14 023	44 705	강화	2 178	6 538
임(林)	237 145	762 767	경주	1 949	6 029
강릉	4 681	14 303	고성	944	2 752
경주	4 216	13 163	고창	5 285	16 716
고안	658	1 984	공주	390	1 279
공주	333	1 065	군위	7 025	22 408
광주	380	1 246	금성	1 480	4 908
나주	73 556	236 877	김해	340	1 056
무안	377	1 238	나주	7 916	25 546
밀양	865	2 860	낙안	2 787	9 135
보성	565	1 970	남원	358	1 123
부안	19 537	63 589	동북	17 317	55 517
상산	1 042	3 493	동부	1 088	3 499
선산	3 169	10 042	보성	18 229	59 914
성산	416	1 379	울산	764	2 491
순흥	344	1 004	장흥	1 092	3 564
안동	2 084	6 497	전주	427	1 455
안의	530	1 681	제주	356	1 130
예천	18 301	58 403	평해	345	1 099
옥야	422	1 285	함양	8 270	26 339
울진	4 996	15 334	함평	878	2 845

(단위:가구,명)

성씨 및 본관	가 구	인 구	성씨 및 본관	가 구	인 구
해명	410	1 187	영월	3 155	9 876
해주	131 399	422 735	청산	538	1 569
해조	1 808	6 014	청송	405	1 352
화순	948	3 032	파평	360	1 235
홍양	614	1 984	평산	154 612	496 874
한(韓)	218 821	704 365	평창	1 101	3 442
가주	859	2 722	서(徐)	215 412	693 954
강릉	2 937	8 839	가성	997	3 033
강화	420	1 318	경북	756	2 183
경주	1 263	4 053	경주	1 637	4 941
곡산	1 562	4 917	광주	370	1 257
나주	774	2 572	김해	449	1 525
남양	552	1 741	나주	831	2 617
성주	769	2 379	남양	723	2 246
전주	615	1 920	남원	493	1 512
정주	574	1 715	달성	132 270	429 353
진주	425	1 397	달천	356	1 072
창원	404	1 252	당성	1 549	4 978
청주	199 642	642 992	대구	7 645	22 751
청풍	332	1 073	부여	4 486	14 312
충주	3 608	11 694	연산(황산)	1 980	6 416
한양	749	2 489	이천	53 407	172 072
신(申)	217 591	698 171	인천	992	2 991
강릉	2 056	6 077	장성	1 540	4 832
경산	684	2 094	권(權)	204 013	652 495
경주	1 036	3 177	강릉	1 619	4 677
고령	36 250	116 966	경주	1 180	3 583
고창	625	1 825	광산	569	1 774
고흥	535	1 610	밀양	475	1 427
나주	683	2 148	안동	196 566	629 291
밀양	341	1 065	안성	1 075	3 271
보령	619	1 850	예천	1 512	4 876
상갈	343	1 152	전주	324	1 083
성산	420	1 335	황(黃)	201 121	644 294
신평	327	1 135	강릉	3 576	11 119
아주	8 807	27 843	강화	929	2 929

(단위:가구,명)

성씨 및 본관	가 구	인 구	성씨 및 본관	가 구	인 구
경주	2 643	8 501	죽산	17 357	56 051
나주	512	1 579	죽산(신)	2 407	7 666
남양	395	1 252	탐진	3 558	11 033
남원	374	1 190	태원	438	1 396
덕산	1 097	3 364	평안	554	2 261
무주	437	1 430	평택	329	1 070
상주	2 173	7 031	송(宋)	196 641	634 345
영천	412	1 254	강음	546	1 741
우주	6 199	19 967	광주	899	2 751
장수	45 567	146 575	김해	1 204	3 813
전주	384	1 249	나주	1 247	4 014
제안	870	2 752	남양	3 154	10 183
창녕	881	3 093	남원	528	1 542
창원	78 894	252 814	문경	1 035	3 327
청주	366	1 127	밀양	2 201	7 041
평양	1 717	5 427	서산	835	2 713
평해	43 207	137 150	순흥	337	1 016
평화	503	1 510	신평(1)	3 478	11 185
해산	481	1 543	신평	516	1 795
해주	628	2 078	야성(야로,합천)	5 765	18 341
황해	1 028	3 520	양주	360	1 091
회덕	2 264	7 393	여산	72 763	232 753
안(安)	197 668	637 786	여주	1 013	3 253
강진	3 764	12 248	연산	1 815	5 993
경주	1 848	5 619	연안(1)	3 886	12 149
공산(공주)	538	1 678	예산	9 244	31 406
광주	13 517	43 609	용성	1 025	3 242
김해	366	1 264	은성	325	1 087
남원	382	1 190	은을	375	1 231
당진	353	1 076	은진	64 590	208 816
밀양	392	1 304	의성	357	1 211
보성	318	1 013	전주	400	1 244
수원	1 558	4 633	진천	8 925	29 049
순천	539	1 683	청주	2 183	6 942
순흥	145 254	468 827	홍주	2 340	7 718
안동	1 496	4 854	회덕	2 801	9 177

(단위:가구,명)

성씨 및 본관	가 구	인 구	성씨 및 본관	가 구	인 구
유(柳)	186 610	603 084	남영	7 081	21 174
강남	1 852	5 722	남원	1 000	3 012
강릉	11 772	36 336	남평	405	1 100
강진	522	1 590	남해	1 174	3 476
거창	1 817	5 471	담양	825	2 555
경주	2 197	6 874	밀양	296	1 082
고령	496	1 497	부림	3 701	11 775
고흥	16 872	53 981	창원	325	1 031
공주	574	1 908	풍산	11 222	36 420
광주(광산)	1 025	3 260	전(全)	153 208	493 419
김해	313	1 004	감천	1 237	3 870
나주	353	1 153	강릉	2 044	6 333
문안	1 731	5 301	강원	451	1 431
문화	87 186	284 083	거창	467	1 474
밀양	376	1 232	경산	4 558	14 742
배천(白川)	721	2 252	경성	431	1 374
서령	2 886	9 290	경주	1 892	6 005
서산	4 576	14 827	고령	340	1 120
선산	1 035	3 373	광산	494	1 519
안동	487	1 573	김해	530	1 634
영광	428	1 475	나주	1 629	5 169
인동	387	1 262	남원	426	1 288
전주	19 008	61 650	선산	459	1 501
진양	1 061	3 658	성산	2 772	8 738
진주	18 685	60 104	성주	1 410	4 654
창원	514	1 679	안동	1 123	3 680
파평	537	1 729	옥산	4 955	15 659
풍산	4 181	13 341	옥천	13 556	43 920
하회(하외)	1 114	3 897	온양	1 729	5 606
홍(洪)	161 403	518 635	완산	2 526	7 568
강릉	2 741	8 239	용궁	8 693	27 706
경주	927	2 762	원주	524	1 606
김해	431	1 380	전주	4 985	16 434
나주	895	2 861	정선	44 316	141 380
남양(당흥계)	117 638	379 708	죽산	3 439	11 229
남양(토흥계)	9 250	30 662	진주	487	1 481

(단위:가구,명)

성씨 및 본관	가 구	인 구	성씨 및 본관	가 구	인 구
천안	40 740	133 074	합평	612	2 194
평강	865	2 734	손(孫)	129 780	415 182
고(高)	135 488	435 839	경기	1 772	5 469
강릉	1 583	4 626	경주	24 830	78 450
강화	357	1 130	광주	345	1 098
개성	3 710	11 833	구례	472	1 526
경주	690	2 148	김해	379	1 152
고령	366	1 172	나주	513	1 657
고성	382	1 228	남원	355	1 081
고흥	505	1 698	달성	1 279	4 252
안동	520	1 614	밀양	85 333	274 665
장택	1 157	3 710	보성	438	1 319
장흥	19 316	61 626	안동(일직)	7 714	24 187
전주	307	1 001	창녕	347	1 049
제주	100 954	325 950	청주	459	1 432
진주	361	1 035	평해	4 104	12 831
창평	550	1 811	양(梁)	120 534	389 152
청주	492	1 578	경주	1 990	6 274
황성	1 289	4 277	김해	481	1 487
문(文)	132 811	426 927	나주	514	1 671
감천	1 367	4 382	남양	2 173	7 280
강릉	1 493	4 646	남원	67 691	218 546
강성	542	1 675	남한	737	2 250
경주	844	2 609	제주	41 169	133 355
광산	457	1 337	청주	2 649	8 499
김해	313	1 045	배(裵)	115 900	372 064
나주	765	2 537	김해	2 968	9 577
남양	465	1 559	개성	714	2 244
남영	437	1 462	경남	426	1 324
남원	481	1 689	경주	7 068	22 069
남천	405	1 144	고령	528	1 742
남평	118 491	380 530	곤양(곤산)	2 284	7 328
문평	565	1 861	금성	377	1 146
문화	340	1 037	나주	1 177	3 789
양평	463	1 435	달성	18 831	61 104
파평	743	2 687	대구	2 171	7 169

(단위:가구,명)

성씨 및 본관	가 구	인 구	성씨 및 본관	가 구	인 구
밀양	660	2 216	성주	397	1 162
분성(김해)	22 564	71 268	수원	98 748	316 535
삼주	925	2 933	허(許)	93 490	300 448
선산	1 348	4 278	경주	2 199	6 774
성산	11 293	36 164	광산	547	1 669
성주	27 829	90 239	김해	37 788	121 031
수원	738	2 555	시산	591	2 029
안동	334	1 018	양주(양산)	623	1 965
청주	458	1 443	양천	40 260	130 286
풍성	629	1 885	양평	390	1 292
홍해	9 130	29 210	영천	698	2 183
조(曹)	113 326	362 817	청주	584	1 898
가흥(진도)	566	1 609	태인	2 070	6 472
강릉	1 219	3 551	하양	5 081	16 344
광주	452	1 296	남(南)	80 239	257 178
남평	491	1 398	경주	2 279	7 037
안동	420	1 266	고령	579	1 824
인천	421	1 312	고성	3 108	9 982
진주	314	1 025	남양	1 213	4 321
창녕	105 282	338 222	남원	683	2 174
창원	411	1 278	남평	747	2 426
청양	1 271	3 838	밀양	455	1 474
평창	337	1 055	안동	387	1 193
함평	586	1 794	영양	21 969	69 155
백(白)	109 677	351 275	울영	842	2 603
경기	1 530	4 726	의령	46 529	150 394
경주	1 020	3 131	함열	378	1 142
광주	344	1 036	심(沈)	78 229	252 255
김해	345	1 131	경주	1 595	4 834
나주	506	1 536	남원	509	1 610
남포	1 816	6 052	삼척	4 003	12 362
대흥	399	1 280	순천(부유)	359	1 112
문경	394	1 188	청산	486	1 570
밀양	601	1 909	청송	65 744	212 717
배천(白川)	524	1 625	청주	399	1 358
부여	432	1 452	풍산	3 397	10 990

(단위:가구,명)

성씨 및 본관	가 구	인 구	성씨 및 본관	가 구	인 구
유(劉)	75 192	242 889	진양	22 961	71 815
강남	1 709	5 420	진주	37 744	121 054
강릉(한양)	55 464	178 913	창녕	556	1 661
강원	377	1 272	하동	547	1 782
강화	428	1 324	전(田)	58 895	188 354
개성	324	1 071	강화	1 663	5 227
거창	6 081	19 419	개성	520	1 498
공주	405	1 334	경성	381	1 122
광주	359	1 210	남양	1 456	4 660
배천(白川)	2 051	6 573	남원	319	1 009
안동	317	1 006	단양	1 859	6 002
진주	2 937	9 444	담양	39 912	128 007
충주	497	1 597	대명	550	1 701
파평	848	2 834	밀양	395	1 362
풍산	745	2 407	연안	1 633	5 196
노(盧)	68 776	220 354	온양	391	1 239
강화	1 609	4 853	의령	731	2 282
경주	2 057	6 496	전주	696	2 373
곡산	443	1 367	정산	1 484	4 532
광산	8 747	28 355	천안	3 224	10 417
광주	15 265	48 574	하음	323	1 035
교하	16 561	53 203	정(丁)	58 431	187 975
나주	600	1 832	곡성	2 984	9 620
남원(용성)	324	1 026	나주	25 786	82 863
만경	1 608	5 181	달성	851	2 778
신창	528	1 708	무안	709	2 248
안동	983	3 144	압해	1 079	3 335
장연	2 672	8 394	영광	6 839	21 774
풍천	12 183	39 397	영성	3 279	10 429
함평	1 604	5 131	의성	902	2 951
해주	633	1 940	장성	317	1 056
하(河)	65 965	209 756	진주	7 661	24 598
강릉	976	2 908	창녕	457	1 536
경주	718	2 351	창원	4 989	16 141
밀양	461	1 516	해주	1 683	5 381
전주	1 193	3 875	곽(郭)	58 396	187 322

(단위:가구,명)

성씨 및 본관	가 구	인 구	성씨 및 본관	가 구	인 구
경주	1 641	5 086	진주	2 477	7 789
고흥	538	1 629	창원	2 442	8 007
밀양	340	1 091	파평	438	1 508
선산	1 743	5 603	풍산	737	2 292
성산	352	1 281	하회	307	1 128
소래	433	1 456	구(具)	55 540	178 167
청주	5 601	18 218	강릉	1 202	3 882
청풍	909	2 806	공주	445	1 398
포산	898	2 531	능성	37 706	120 503
해미	453	1 491	능주	7 807	25 484
현풍	43 626	140 283	달성	529	1 751
성(成)	57 248	184 555	영주	518	1 599
강릉	1 061	3 305	창녕	382	1 226
경주	782	2 621	창원	4 391	14 035
나주	537	1 698	평해	827	2 683
달성	628	1 890	우(禹)	55 256	176 682
예산	345	1 153	강주(영천)	721	2 244
전주	301	1 011	경주	994	3 171
창녕	52 058	167 903	남양	524	1 609
창원	513	1 606	단양	50 789	162 479
청양	369	1 143	달성	339	1 036
차(車)	56 106	180 589	안동	385	1 279
경주	1 990	6 294	안양	315	1 018
고령	543	1 772	주(朱)	55 180	176 232
나주	377	1 235	강릉	1 384	4 382
수원	486	1 591	경주	775	2 549
연안	50 168	161 325	나주	581	1 931
유(兪)	54 953	178 209	능성	977	3 300
강원	1 501	4 871	신안	47 551	151 227
강진	467	1 589	신흥	334	1 081
강화	372	1 177	임(任)	53 637	172 726
경주	2 905	9 502	곡성	1 771	5 686
고흥	2 836	9 131	관산	416	1 461
기계	34 984	113 430	광산	411	1 421
무안	2 092	6 629	나주	9 046	28 554
인동	452	1 514	안동	469	1 471

(단위:가구,명)

성씨 및 본관	가 구	인 구	성씨 및 본관	가 구	인 구
장흥(정안)	7 652	24 523	경주	1 662	5 223
진주	493	1 578	단양	420	1 358
풍천	30 974	99 986	청주	2 732	9 306
나(羅)	53 828	172 022	충주	36 937	118 211
경주	1 417	4 213	엄(嚴)	41 520	132 990
금성	12 869	40 493	광주	745	2 312
김해	318	1 021	나주	546	1 690
나주	33 600	108 139	밀양	367	1 200
수성	1 752	5 447	영월	38 887	124 697
안정	2 216	7 211	원(元)	36 712	119 356
신(辛)	52 427	167 621	강원	877	2 688
경주	1 659	4 972	경주	708	2 259
김해	372	1 197	원주	33 655	109 505
부안	373	1 146	전주	349	1 082
양산	489	1 515	채(蔡)	35 099	114 069
영산	26 274	83 798	강릉	409	1 265
영월	20 902	67 489	경주	578	1 866
평창	1 802	5 628	인천	11 415	37 391
민(閔)	48 935	159 054	평강	21 373	69 256
경주	1 606	5 169	강(康)	34 697	109 925
여주	1 149	3 694	곡산	4 877	15 626
여흥	43 887	142 572	신천	13 909	44 259
영운	590	1 899	재령(안릉)	969	3 053
해남	338	1 112	진주	12 819	39 967
진(陳)	44 457	142 496	평양	1 095	3 667
강릉	1 384	4 284	천(千)	32 229	103 811
경주	1 149	3 656	강릉	920	3 028
광동	715	2 320	경주	517	1 553
나주	1 217	4 020	밀양	463	1 592
밀양	369	1 177	언양	1 611	5 412
삼척	2 178	7 198	영양	23 014	73 118
여양	30 492	97 372	예양	1 366	4 575
연안	373	1 190	인천	374	1 258
영양	2 774	8 835	화산	487	1 693
진주	375	1 160	양(楊)	29 558	93 416
지(池)	43 696	140 824	남원	16 719	52 197

(단위:가구,명)

성씨 및 본관	가 구	인 구	성씨 및 본관	가 구	인 구
밀양	1 369	4 477	노(魯)	20 829	67 032
중화	1 682	5 468	강화	4 224	13 499
청주	8 548	27 437	경주	1 065	3 399
공(孔)	25 969	83 164	고환	602	2 013
경주	1 345	4 195	광주	4 868	15 158
고산	473	1 504	규환	368	1 148
곡부	22 758	73 093	만경	733	2 445
창녕	394	1 225	밀양	391	1 268
창원	353	1 042	진주	355	1 133
현(玄)	25 547	81 807	합평	7 777	25 408
경주	1 099	3 534	염(廉)	19 807	63 951
성주	1 438	4 938	개성	397	1 215
연주	18 686	59 096	경주	368	1 203
영주	531	1 724	나주	312	1 049
제주	332	1 000	용담	384	1 267
창원	376	1 261	창녕	376	1 175
방(方)	25 472	81 710	파주(서원)	16 628	53 539
결성	338	1 075	파평	392	1 375
경주	811	2 472	여(呂)	17 498	56 692
군위	1 400	4 614	김해	490	1 569
남원	692	2 277	선산	380	1 205
은양	19 961	64 128	성산	2 438	7 796
원영	382	1 079	성주	3 395	11 012
변(卞)	24 539	78 685	함안	313	1 061
경주	901	2 741	함양	8 040	25 667
남원	334	1 012	함흥	602	2 182
밀양	5 298	16 911	추(秋)	17 142	54 667
원주	1 859	5 784	강화	593	1 929
초계	15 276	49 506	경주	464	1 516
함(咸)	23 588	75 955	나주	649	2 103
강남	602	1 919	안동	300	1 007
강릉	17 662	56 718	전주	841	2 670
경주	403	1 297	추계	12 622	39 994
담양	303	1 046	변(邊)	16 236	52 869
양근(양평)	3 312	10 478	가평	522	1 736
합평	328	1 153	원주	11 503	37 505

(단위:가구,명)

성씨 및 본관	가 구	인 구	성씨 및 본관	가 구	인 구
장연	611	1 931	개성	534	1 775
황주	2 109	6 848	목천	941	2 982
도(都)	16 235	52 349	의성	425	1 372
경주	531	1 662	장흥	8 985	28 337
상주	436	1 409	정(程)	10 220	32 519
성주	14 350	46 186	강릉	514	1 517
석(石)	14 282	46 066	경주	2 934	9 026
경주	691	2 078	광주	329	1 023
청주	752	2 528	동래	3 321	10 632
충주(홍주)	11 011	35 461	하남	2 355	7 766
신(愼)	14 232	45 764	한산	365	1 153
거창	13 623	43 890	길(吉)	10 340	32 418
소(蘇)	12 270	39 552	경주	599	1 990
남원	738	2 297	금산	377	1 154
진주	11 521	37 184	서산	336	1 085
선(宣)	12 094	38 849	선산	2 004	6 384
광주	521	1 609	해평	6 563	20 338
밀양	430	1 343	위(魏)	8 908	28 675
보성	10 821	34 842	고흥	334	1 100
주(周)	12 018	38 778	관산	432	1 536
경주	908	2 896	장흥	7 711	24 654
능주	991	3 313	연(延)	8 521	28 447
상주	5 745	18 384	곡산	7 480	25 020
천안	364	1 080	표(表)	8 896	28 398
철원	758	2 428	거창	429	1 439
초계	2 026	6 665	신창	7 805	24 822
설(薛)	11 931	38 766	명(明)	8 304	26 746
경주	1 879	6 060	서촉	1 809	5 861
순창	8 607	27 926	연안	5 636	18 091
순천	473	1 582	해주	457	1 457
옥천	318	1 070	기(奇)	7 541	24 385
방(房)	11 033	35 366	경주	547	1 696
남양	7 038	22 496	장성	331	1 118
남원	933	3 141	행주	6 660	21 536
온양	2 557	8 074	금(琴)	7 184	23 489
마(馬)	11 076	35 096	봉화	6 476	21 072

(단위:가구,명)

성씨 및 본관	가 구	인 구	성씨 및 본관	가 구	인 구
왕(王)	7 239	23 447	여(余)	5 741	18 146
강릉	449	1 526	의령	5 180	16 477
개성	6 148	19 808	장(蔣)	5 557	17 708
반(潘)	7 224	23 216	아산	5 557	17 695
거제	3 152	10 063	어(魚)	5 476	17 551
광주	2 031	6 660	충주	883	2 893
기성	1 039	3 194	함종	4 158	13 321
남평	676	2 227	유(庾)	5 292	16 802
옥(玉)	7 288	22 964	무송	3 869	12 463
거제	345	1 085	평산	1 411	4 241
의령	6 157	19 368	국(鞠)	5 182	16 697
육(陸)	6 666	21 545	담양	4 892	15 774
관성	404	1 329	은(殷)	4 892	15 657
옥천	6 259	20 173	고부	534	1 736
진(秦)	6 636	21 167	달성	334	1 114
남원	1 149	3 565	행주	3 851	12 241
연안	420	1 338	편(片)	4 655	14 675
진주	461	1 582	경주	483	1 505
풍기	3 475	11 046	절강	3 436	10 678
인(印)	6 389	20 635	용(龍)	4 320	14 067
강화	406	1 286	흥천	3 930	12 733
교동	5 403	17 448	강(疆)	4 375	13 328
맹(孟)	6 230	20 219	진주	4 374	13 322
신창	5 631	18 147	구(丘)	4 137	13 241
온양	591	2 034	평해	4 128	13 176
제(諸)	6 140	19 595	예(芮)	3 968	12 655
고성	517	1 620	의령	453	1 503
칠원	5 261	16 818	의흥	2 926	9 268
탁(卓)	6 023	19 395	청도	342	1 078
가평	433	1 368	봉(奉)	3 528	11 492
광산	4 891	15 691	강화	713	2 345
광주	490	1 631	하음	2 500	8 087
모(牟)	5 838	18 955	한(漢)	3 696	11 191
함평	5 546	17 939	남양	919	2 738
남궁(南宮)	5 675	18 743	옥천	496	1 471
함열(익산)	5 666	18 703	충주	2 266	6 796

(단위:가구,명)

성씨 및 본관	가 구	인 구	성씨 및 본관	가 구	인 구
경(慶)	3 464	11 145	수안	1 951	6 242
청주	3 462	11 128	전(錢)	1 883	6 094
소(邵)	3 096	9 904	문경	1 705	5 535
진주	1 673	5 381	감(甘)	1 910	5 998
사(史)	3 047	9 756	창원	845	2 685
청주	2 325	7 486	회산	679	2 113
석(昔)	2 907	9 544	음(陰)	1 802	5 936
경주	2 433	7 996	괴산	640	2 086
월성	470	1 522	죽산	699	2 260
부(夫)	2 984	9 470	두(杜)	1 755	5 750
제주	2 980	9 440	두릉(만경)	1 741	5 701
황보(皇甫)	2 887	9 148	진(晉)	1 824	5 738
영천	2 806	8 877	남원	1 612	5 084
가(賈)	2 824	9 090	동(董)	1 731	5 564
소주(소성)	2 812	9 025	광천	1 299	4 130
복(卜)	2 663	8 644	장(章)	1 753	5 562
면천	2 287	7 471	거창	1 751	5 554
천(天)	2 668	8 416	온(溫)	1 548	5 081
밀양	448	1 364	금구	645	2 148
여양	1 715	5 359	봉성	430	1 417
연안	357	1 125	송(松)	1 493	4 737
목(睦)	2 493	8 191	화순	1 486	4 643
사천	2 492	8 181	경(景)	1 454	4 639
태(太)	2 546	8 165	태인	504	1 617
남원	351	1 105	제갈(諸葛)	1 354	4 444
영순	1 302	4 142	남양	1 336	4 374
협계	437	1 348	사공(司空)	1 360	4 307
지(智)	2 100	6 748	군위	493	1 639
봉산	1 903	6 098	효령	867	2 664
형(邢)	2 078	6 640	호(扈)	1 322	4 228
진주(반성)	1 820	5 822	신평	597	1 854
피(皮)	1 968	6 303	하(夏)	1 251	4 052
괴산	693	2 204	달성	1 250	4 028
단양	436	1 399	빈(賓)	1 142	3 704
홍천	374	1 143	달성	645	2 115
계(桂)	1 958	6 282	선우(鮮于)	1 103	3 560

(단위:가구,명)

성씨 및 본관	가 구	인 구	성씨 및 본관	가 구	인 구
태원	1 100	3 547	시(施)	675	2 121
연(燕)	1 065	3 549	절강	559	1 770
곡산	966	3 205	서문(西門)	554	1 861
채(菜)	1 067	3 516	안음(안익)	549	1 852
영양	576	1 816	위(韋)	600	1 821
진주	483	1 627	강화	597	1 805
우(于)	1 057	3 359	채(采)	564	1 666
목천(천안)	1 047	3 264	여산	562	1 637
범(范)	1 010	3 316	진(眞)	444	1 579
금성	900	2 991	서산	443	1 555
설(僂)	1 037	3 298	서(西)	395	1 295
경주	1 032	3 269	진주	327	1 022
양(樛)	960	3 254	당(唐)	302	1 025
남양	957	3 211	밀양	300	1 013
갈(葛)	956	3 178			
남양	323	1 061			
좌(左)	1 008	3 130			
청주	838	2 691			
노(路)	973	3 048			
개성	550	1 696			
반(班)	919	2 955			
광주	451	1 492			
팽(彭)	918	2 825			
절강	515	1 578			
승(承)	762	2 494			
연일	568	1 828			
공(公)	741	2 442			
김포	521	1 715			
간(簡)	753	2 429			
가평	639	2 076			
상(尙)	702	2 298			
목천	702	2 293			
기(箕)	684	2 294			
행주	683	2 287			
국(國)	669	2 182			
담양	368	1 175			

【부록 4】 50만 이상 성씨본관별 가구 및 인구(시·도)

시·도	전 국		김(金) 김해(1)		박(朴) 밀양(밀성)	
	가 구	인 구	가 구	인 구	가 구	인 구
전 국	14 326 224	45 985 289	1 295 080	4 124 934	946 307	3 031 478
서울특별시	3 088 723	9 853 972	259 206	815 783	192 752	613 772
부산광역시	1 120 758	3 655 437	126 466	407 041	87 257	283 130
대구광역시	759 990	2 473 990	61 848	199 252	50 699	164 469
인천광역시	747 750	2 466 338	63 187	207 736	46 147	152 254
광주광역시	408 770	1 350 948	45 706	148 736	27 444	90 456
대전광역시	414 140	1 365 961	29 522	96 887	24 983	82 228
울산광역시	306 915	1 012 110	32 305	104 627	23 342	76 821
경 기 도	2 671 580	8 937 752	215 282	718 661	166 148	556 387
강 원 도	488 052	1 484 536	35 177	107 612	29 194	88 996
충 청 북 도	462 145	1 462 621	27 205	86 978	25 971	82 249
충 청 남 도	590 193	1 840 410	44 143	140 151	36 358	113 983
전 라 북 도	602 634	1 887 239	55 704	173 712	40 633	126 687
전 라 남 도	664 947	1 994 287	90 048	268 525	53 593	160 665
경 상 북 도	889 579	2 716 218	77 517	237 826	58 270	178 894
경 상 남 도	952 323	2 970 929	112 883	350 012	76 754	238 442
제 주 도	157 725	512 541	18 881	61 395	6 762	22 045

(단위:가구,명)

이(李) 전주		김(金) 경주		이(李) 경주		최(崔) 경주		시 · 도
가 구	인 구	가 구	인 구	가 구	인 구	가 구	인 구	
808 511	2 609 890	542 018	1 736 798	446 598	1 424 866	304 722	976 820	전 국
200 099	639 785	116 560	370 671	84 665	268 847	56 282	178 716	서울특별시
40 619	132 418	36 170	118 085	43 586	140 187	32 131	104 058	부산광역시
18 522	60 290	27 170	87 922	34 232	109 637	23 893	77 432	대구광역시
51 948	171 969	29 238	96 800	19 262	64 085	14 998	49 459	인천광역시
23 870	78 651	7 685	25 463	6 969	23 060	4 884	16 207	광주광역시
25 871	85 654	19 131	62 747	13 042	42 778	8 523	28 118	대전광역시
8 787	29 379	15 092	49 080	15 994	51 473	11 148	36 403	울산광역시
186 418	622 757	109 071	362 832	75 098	250 609	51 435	171 852	경 기 도
29 163	89 219	20 882	63 187	14 423	43 718	8 297	25 027	강 원 도
27 229	86 996	27 310	85 794	18 711	59 258	9 630	30 347	충 청 북 도
43 815	136 821	29 822	91 793	18 208	56 687	13 667	42 907	충 청 남 도
48 539	152 102	18 460	57 692	10 852	33 724	6 588	21 181	전 라 북 도
39 374	120 034	15 131	46 978	13 708	41 001	9 144	27 712	전 라 남 도
21 155	66 817	39 309	119 294	45 865	138 555	29 095	88 774	경 상 북 도
35 531	112 180	23 553	74 624	30 029	94 707	24 017	75 368	경 상 남 도
7 571	24 818	7 434	23 836	1 954	6 540	990	3 259	제 주 도

시 · 도	강(姜) 진주(진양)		김(金) 광산		윤(尹) 파평(파주)	
	가 구	인 구	가 구	인 구	가 구	인 구
전 국	300 724	966 710	258 936	837 008	221 477	713 947
서울특별시	58 931	189 210	62 727	201 982	48 282	154 791
부산광역시	30 068	98 420	11 884	39 154	17 284	56 620
대구광역시	11 756	39 152	5 425	17 755	13 549	44 081
인천광역시	13 429	44 335	13 679	45 189	12 515	41 174
광주광역시	8 877	29 029	21 336	69 889	3 892	12 928
대전광역시	8 884	29 172	9 555	31 726	7 061	23 406
울산광역시	6 088	20 480	2 625	8 846	5 250	17 459
경 기 도	48 576	163 495	48 333	163 892	43 887	147 344
강 원 도	6 586	19 989	4 802	14 968	8 230	24 734
충 청 북 도	7 297	23 170	5 825	18 860	7 949	25 396
충 청 남 도	11 486	35 872	10 754	33 287	10 461	32 265
전 라 북 도	14 559	45 552	16 603	51 468	6 237	20 068
전 라 남 도	16 401	48 970	23 231	69 394	6 468	19 543
경 상 북 도	15 685	48 172	6 133	19 424	15 646	47 609
경 상 남 도	33 832	104 789	9 371	29 560	12 889	40 406
제 주 도	8 269	26 903	6 653	21 614	1 877	6 123

(단위:가구,명)

한(韓) 청주		권(權) 안동		장(張) 인동		김(金) 김녕		시 · 도
가 구	인 구	가 구	인 구	가 구	인 구	가 구	인 구	
199 642	642 992	196 566	629 291	184 863	591 315	162 204	513 015	전 국
47 752	153 219	38 549	124 480	37 175	118 610	26 562	84 278	서울특별시
12 396	40 266	14 491	47 763	15 027	48 410	20 591	67 032	부산광역시
6 876	22 471	17 905	58 362	13 115	42 393	13 749	44 520	대구광역시
13 540	43 975	9 037	30 117	9 632	31 813	5 995	19 401	인천광역시
4 781	15 973	1 591	5 432	4 620	15 162	2 890	9 622	광주광역시
6 517	21 568	4 895	16 292	4 277	14 176	3 629	11 701	대전광역시
3 395	11 292	5 525	18 532	4 296	14 234	5 485	18 020	울산광역시
44 382	148 073	34 224	114 389	33 224	110 669	21 947	72 021	경 기 도
6 305	19 323	8 274	25 037	6 139	18 586	4 057	11 977	강 원 도
6 803	21 887	7 459	23 159	6 127	19 175	2 527	7 829	충 청 북 도
10 682	33 152	5 567	17 564	6 710	20 837	5 397	16 043	충 청 남 도
9 371	28 895	5 389	16 702	6 747	21 543	6 196	19 038	전 라 북 도
7 477	22 251	2 819	8 964	9 630	28 750	7 645	22 903	전 라 남 도
7 369	22 627	29 508	86 747	15 027	45 770	16 222	48 761	경 상 북 도
9 024	28 319	10 788	33 990	11 198	35 027	18 994	58 894	경 상 남 도
2 972	9 701	545	1 761	1 919	6 160	318	975	제 주 도

【부록 5】 새로 나타난 성씨 및 본관별 인구(830개)

성 씨	본 관	인 구	성 씨	본 관	인 구	성 씨	본 관	인 구
가(賈)	양주	14	고(高)	광명	3	김(金)	니산	3
	초락	1		광약	1		대원	1
	태원	1		광영	12		동산	2
	해평	11		남해	2		동진	1
갈(葛)	개성	1		마재	1		만경	13
	경산	2		밀양	2		만항	1
	단천	2		상주	1		망경	3
	무주	4		양주	2		외평	1
	성주	20		임실	10		문성	3
	성창	3		장계	1		문소	4
	영해	4		조치원	3		문주	9
	충주	7		평산	2		백석	3
	함창	3	공(孔)	대전	1	보은	54	
화산	9	산동		1	사성	1		
감(甘)	개령	10	곽(郭)	환성	2	삼가	13	
	광주	1	구(具)	광주	4	삼화	2	
강(姜)	한양	3		대구	4	상락	3	
강(康)	갑천	4	정선	1	상원	63		
	달성	1	홍성	1	상원	1		
	승평	8	금(琴)	금산	1	서하	12	
	안령	1		보은	1	서해	2	
	양근	2	길(吉)	안동	6	송림	2	
	은진	1		의성	2	수산	5	
	창원	3	김(金)	가은	3	아산	13	
	태원	10		가흥	1	안의	52	
	통주	3		간성	12	양천	3	
	해주	6		강음	6	여성	1	
	견(甄)	완산		5	개령	3	영변	1
		진주		10	검주	1	옥구	3
	경(京)	황간		1	경성	3	울진	11
경(景)	함흥	3	귀일	3	음주	4		
계(桂)	선천	7	금주	1	음죽	28		
	수원	1	금화	5	임실	12		
	연안	4	김령	5	장계	11		
	황주	3	김포	26	장기	19		
고(高)	광녕	27	낙주	1	장단	13		

성 씨	본 관	인 구	성 씨	본 관	인 구	성 씨	본 관	인 구
김(金)	장동	4	노(盧)	평산	4	두(杜)	두산	2
	장지	1		홍산	6		부안	2
	진안	21		화산	8		평해	4
	태백	1	노(魯)	강릉	8	마(馬)	단양	5
	태안	5		나주	4		마산	1
	태인	4		선성	6		송도	4
	통진	22		신흥	2		직산	3
	하양	1		웅진	1		해미	1
	한양	3		전주	5		흥천	1
	해매	6		진강	55	마(麻)	상곡	63
	해미	41	창원	1	만(萬)	광해	1	
	해원	4	풍기	4		밀양	1	
	화가	3	풍덕	4		전주	5	
	황간	3	단(段)	경주	17	진주	1	
	회산	1		대흥	51	매(梅)	해주	11
	회양	5		여주	1	맹(孟)	광덕	2
	회양	10		충주	8		평산	1
회주	2	해주		5	명(明)	개성	2	
나(羅)	영천	1	도(都)	신안	1	면천	1	
	지재	1		파평	3	중화	1	
	평산	1		평창	1	청양	15	
	풍천	1		해주	4	모(毛)	전주	2
남(南)	대전	1	도(陶)	나주	3		파평	4
	선령	1		백천	6	평해	3	
	은진	1	동(董)	강성	1	함열	1	
	함안	5		개성	1	해평	1	
	흥양	1		경주	2	모(牟)	나주	2
낭(浪)	진주	3	남원	4	묵(墨)	문화	17	
내(乃)	송도	1	단천	4		순덕	1	
노(盧)	곤양	1	노(盧)	동래	5	문(文)	춘천	1
	상주	4		동주	2		해주	3
	연안	3		설성	11	민(閔)	쇄주	2
	임천	3		영동	1		박(朴)	강화
	죽산	1		원주	7	개령		11
	진강	1		청해	1	개성		5
	철산	4		황주	8	경산		14

성 씨	본 관	인 구	성 씨	본 관	인 구	성 씨	본 관	인 구		
박(朴)	계룡	1	방(房)	강릉	1	번(卞)	공주	5		
	기린	4		단양	9		광산	2		
	덕산	1		안동	6		달성	1		
	동래	2		야성	1		문화	1		
	명암	1		파평	1		보령	11		
	백천	3		방(方)	금성		2	비안	4	
	삭령	3			남안		3	영천	6	
	신평	1			남양		1	창녕	4	
	안의	6			맹산		3	변(邊)	밀산	3
	연일	7			순천		3		삼척	8
	영일	2	오경		1	수원	2			
	영하	3	웅천		1	안동	1			
	예산	7	인동		5	태천	4			
	원주	4	종성		4	함안	1			
	은산	4	평택		3	복(卜)	면양	4		
	이안	1	풍천	1	봉(奉)		개성	1		
	임단	6	배(裵)	대홍	6	안협	1			
	진양	5		무안	1	연안	4			
	철성	4		순흥	3	부(夫)	강진	1		
	철주	2		신계	3		의성	6		
	청산	18		안주	2	비(丕)	농서	1		
	태산	3		양천	1		빙(氷)	경주	1	
	평해	3		연백	3	고령	11			
하동	3	영광		5	용궁	6				
하음	2	영산		10	월성	2				
何化	1	완주		1	칠원	1				
향남	1	운제	7	파평	6					
홍주	3	울산	1	해주	3					
반(潘)	개성	1	월성	9	화동	2				
	기양	4	은진	1	사(舍)	태산	1			
	요동	10	창원	4		태안	19			
	청주	1	백(白)	대구	4	삼(森)	부여	2		
	파주	6		안동	3	서(徐)	순흥	7		
반(班)	진주	2		연안	1		한밭	3		
	창원	2	제천	73	희천	1				
	해주	7	번(卞)	거창	6	서문(西門)	여음	1		

성 씨	본 관	인 구	성 씨	본 관	인 구	성 씨	본 관	인 구
석(昔)	함평	4	승(承)	양주	6	여(呂)	진풍	1
	홍주	1	승(昇)	금성	20		창원	4
석(石)	석성	2		나주	6	연(延)	풍천	4
	석천	1		밀양	16		금산	1
	성산	5	시(柴)	능양	1	천안	1	
	성천	4		시산	1	청안	1	
	태안	4		평양	53	염(廉)	기천	1
	통진	6	신(愼)	청송	1		밀양	1
선우(鮮于)	총주	1	신(申)	산동	2	익산	1	
설(薛)	결성	6		한양	2	청하	1	
	광주	2	신(辛)	고산	1	포천	1	
성(成)	무안	2		수주	3	함열	4	
	파평	2	아(阿)	영평	1	엽(葉)	경주	113
소(蘇)	익산	1	안(安)	원주	5		총주	3
소(邵)	소주	22		월성	1	예(乂)	전주	1
소(肖)	광주	1		창원	1	예(芮)	불상	1
손(孫)	개성	4		충원	18		순흥	1
	과천	13		함안	3		의성	2
	과촌	2		회천	1	오(吳)	여산	8
	대구	2	야(夜)	순천	1		학성	3
	밀성	10		죽산	9	옥(玉)	창령	1
	아산	2		직산	9		창영	1
	안협	6	양(梁)	곡산	3	청옥	1	
	영천	36		송악	4	온(溫)	단양	4
	월성	47		풍산	1		장안	1
	포천	7	양(楊)	당악	3	왕(王)	대구	2
	한양	3		대구	7		산동	13
	함평	1		밀성	3	송도	5	
	송(宋)	대구	1		수성	3	하북	1
		순천	1		의성	1	우(宇)	청주
안의		1	어(魚)	강서	5	원(元)	금산	4
천안		3	엄(嚴)	영성	1	송백	1	
춘천		3	여(呂)	고성	13	원(苑)	달성	2
풍덕		3		대전	1		진양	3
해동	4		여흥	1	위(魏)	가평	1	
순(舜)	순흥	18		전주	2	유(兪)	사천	5

성 씨	본 관	인 구	성 씨	본 관	인 구	성 씨	본 관	인 구
유(兪)	탐진	83	이(李)	광탄	3	이(李)	흥덕	8
유(劉)	경주	16		김령	1	이(異)	훈창	4
	남창	9		나간	3	인(印)	개성	11
	대흥	1		낙안	5		교본	1
	등주	1		능주	3		김해	12
	산동	1		대구	22		나주	5
	송천	4		룡서	1		양주	1
	송청	6		본주	1		양촌	2
	안주	3		봉주	4		주성	1
	연안	1		석녕	2		태안	2
	연천	1		산청	6	임(任)	백천	1
	영해	1		서흥	16		서하	12
	용안	1		송도	1		서해	5
	장능	1		안남	7		평택	1
	장연	3		애정	1		현도	1
	전주	1		영덕	8	임(林)	고부	5
	절강	40		옥구	201		금성	2
	탐진	3		옥봉	7		달성	1
	평강	3		용성	4		달천	2
	평창	1		울진	4		벽진	1
유(庾)	무성	1	은주	4	봉화		10	
유(柳)	괴산	1	의주	3	비인		4	
	문산	1	의천	3	송악		2	
	평택	4	이안	2	안음		3	
	합천	2	임피	6	양주		5	
육(陸)	보은	1	정읍	75	연산	3		
	장수	1	제천	6	옥연	1		
	청산	2	지산	3	용강	4		
윤(尹)	구만	1	직산	1	위진	1		
	목포	1	창평	2	장진	1		
	청송	1	철원	7	창원	3		
은(殷)	나주	1	청풍	4	청산	1		
	진주	5	파산	1	태안	7		
음(陰)	양천	1	파주	2	통진	1		
이(李)	계림	1	파평	19	하동	2		
	광본	2	함창	1	한산	17		

성 씨	본 관	인 구	성 씨	본 관	인 구	성 씨	본 관	인 구
임(林)	한천	1	전(田)	정선	3	조(趙)	양성	9
	함안	1		하원	1		양천	3
	합천	4		회령	3		운남	2
	흑양	2	정(丁)	금성	7		진위	4
	홍양	4		남관	1		진해	2
	홍해	3		대원	1		평택	1
장(張)	강화	20	부창	3	종(宗)	전주	1	
	고동	8	인천	1		주(周)	단성	1
	농서	26	정(程)	화천	1		신안	1
	덕천	1		정(鄭)	경성	1	포천	2
	보령	3	달성		2	주(朱)	광동	1
	서산	4	랑야	7	능주		2	
	송화	3	백천	9	신평		4	
	승편	1	법성	3	여양		2	
	영광	4	봉해	1	연일	1		
	영월	1	성주	2	증(辻)	성진	4	
	장택	2	양양	1		증(增)	연일	3
	정읍	4	오산	2	증(曾)		강화	2
	창원	6	용인	6		부상	1	
	하산	11	은율	3	지(智)	용강	1	
	회덕	1	철성	2		제천	1	
	전(全)	임하	13	태천	7	파주	1	
창녕		1	황주	1	지(池)	밀양	3	
초계		3	제(諸)	거제		1	수원	1
축산		4		평산	1	진(晋)	개성	1
합천		2	함양	2	삼척		1	
해미		2	제갈(諸葛)	대구	3	진(秦)	광주	3
홍주	1	옥구		3	안협		6	
전(田)	경주	2	청주	2	진(陳)	영평	3	
	광주	3	충주	4		장단	4	
	광평	7	칠원	41		결성	결성	7
	울산	1	조(趙)	가림			1	능주
	이원	2		금화	1		달성	2
	임해	5		도강	1		성주	4
	장기	2		선산	13	양덕	1	
	재용	2	성주	11				

성 씨	본 관	인 구	성 씨	본 관	인 구	성 씨	본 관	인 구
진(陳)	여산	6	최(崔)	금산	5	추(秋)	양양	1
	여진	1		단성	3		완산	6
	용궁	4		무주	2		월산	10
	월성	6		별원	3		의주	2
	진해	1		보은	3		추성	3
	초계	3		봉산	50	충주	1	
	풍기	1		삭영	11	평강	1	
차(車)	대구	1		순창	3	함안	1	
	원주	1		안산	2	탁(卓)	안동	6
	초계	1		여산	1	태(太)	명천	1
	평강	3		영광	1		발해	9
창(昌)	진주	4		영변	1		예천	6
	채(蔡)	고봉		4	영월		5	전주
대구		8	예양	3	한양		1	
은천		1	예천	12	현풍	9		
이천		2	용소	3	팽(彭)	금능	22	
천(千)	고성	1	의성	3		김해	3	
	상산	5	인동	3	편(片)	금강	2	
	영해	1	인양	1		남양	1	
	예안	1	장흥	5		만경	1	
	용인	3	천녕	1		밀양	5	
	의성	4	천양	3		보은	9	
	장성	2	천영	2		석강	1	
	정선	3	청산	2		수원	3	
	창영	2	청하	7		신광	5	
	청진	1	청해	4		안성	5	
	평해	4	태원	52		언양	2	
	풍양	1	토산	3	영해	6		
	합천	2	통주	4	의령	8		
	해주	5	평택	3	이천	1		
	향산	1	풍주	5	장성	3		
흥해	1	추(秋)	괴산	1	정선	1		
천(天)	협천		1	대구	3	창원	2	
	초(楚)		명천	2	문천	4	평해	2
한양			10	수원	1	홍주	4	
최(崔)	고령		1	아산	6	평(平)	경성	10

성 씨	본 관	인 구	성 씨	본 관	인 구	성 씨	본 관	인 구
포(包)	수원	8	현(玄)	음죽	3	황(黃)	함청	3
표(表)	사천	1		의성	1		회산	3
	신성	1		입거	1			
	창녕	1		장수	12			
	황해	1		평산	9			
피(皮)	개성	3		풍기	3			
	재령	11		하양	26			
	전주	1	형(邢)	서주	1			
	풍기	1	호(扈)	경성	1			
	해주	4		경주	2			
하(河)	남평	4		김해	1			
	은진	1		수원	20			
	함안	1		영월	5			
한(韓)	개성	2		예양	7			
	교하	7		운봉	10			
함(咸)	고창	4		제주	12			
	능성	1		파평	4			
	삼척	1		회인	78			
	창원	3	호(胡)	수안	1			
	창주	7		신천	1			
	초산	1		애경	1			
	파주	4		예양	1			
	한양	12		정주	1			
허(許)	금성	1	홍(洪)	영월	1			
	분성	11	황(黃)	문천	1			
현(玄)	개령	1		부평	15			
	개성	1		상산	6			
	개천	3		양양	1			
	부녕	3		외성	7			
	성산	4		의정부	2			
	수원	1		제평	3			
	안동	1		포천	10			
	여주	5		풍덕	1			
	연천	4		하동	1			
	영광	1		한양	4			
	영변	3						