

보도자료

※ 공표 전까지 자료관리에 유의하여
주시기 바랍니다.

| | |
|---------|----------------|
| 담당 과 | 통계청 인구동향과 |
| 담당 과 장 | 김 동 회(金 東 會) |
| 담당 사무관 | 류 보 선(柳 甫 善) |
| 전 화 번 호 | 042)481-2255~6 |

- ▷ 이 자료는 2005년 9월 23일(금) 조간부터 사용하시기 바랍니다.
- ▷ 이 자료는 통계청 홈페이지(www.nso.go.kr)에도 있습니다.

2004년 국제인구이동통계 결과

2005. 9.

- 이 자료는 2004년 1년 동안 내국인과 외국인이 출입국시 법무부 출입국관리국에 신고한 출입국신고서를 기초로 체류기간이 90일을 초과한 국가간 이동자를 대상으로 관련 항목을 종합 집계하여 분석한 결과입니다.

통 계 청

차 례

| | |
|-------------------------------------|----|
| I. 국제인구이동통계 작성 개요 | 1 |
| 1. 기초자료 및 작성대상 | 1 |
| 2. 용어정의 | 1 |
| 3. 이용상의 유의사항 | 1 |
| II. 2004년 국제인구이동통계 집계결과(요약) | 2 |
| III. 2004년 국제인구이동통계 집계결과 | 12 |
| 1. 국제인구이동 총괄 | 12 |
| 가. 개 황 | 12 |
| 나. 내·외국인별 국제이동 | 13 |
| 다. 성별 국제순이동 | 15 |
| 라. 연령별 국제순이동 | 16 |
| 마. 월별 국제순이동 | 17 |
| 2. 내국인의 특성별 출국 | 18 |
| 가. 연령별 내국인 출국자 | 18 |
| 나. 출국목적별 내국인 출국자 | 18 |
| 다. 직업별 내국인 출국자 | 20 |
| 라. 목적지별 내국인 출국자 | 21 |
| 마. 내국인의 주요 출국초과 지역 | 23 |
| 3. 외국인의 특성별 입국 | 24 |
| 가. 연령별 외국인 입국자 | 24 |
| 나. 체류자격별 외국인 입국자 | 25 |
| 다. 국적별 외국인 입국자 | 27 |
| 라. 외국인의 주요 입국초과 지역 | 29 |
| IV. 통 계 표 | 30 |
| 1. 연령 및 성별 국제이동(총괄, 내국인, 외국인) | 31 |
| 2. 내국인의 목적지 및 성별 국제이동 | 37 |
| 3. 외국인의 국적 및 성별 국제이동 | 39 |
| V. 부 록 | 41 |

I. 국제인구이동통계 작성 개요

1. 기초자료 및 작성대상

- 내국인 및 외국인이 출입국시 작성한 출입국신고서를 기초로 상주개념에 따라 체류기간이 90일을 초과한 장기이동자(UN권고안)
 - 내국인 : 국내에서 외국으로 출국하여 90일 이상 외국에 거주하고 있는 사람(출국자) 및 90일 이상 외국에서 거주하다가 국내에 입국하여 90일 이상 국내에 거주하고 있는 사람(입국자)
 - 외국인 : 외국에서 국내로 입국하여 90일 이상 국내에 거주하고 있는 사람(입국자) 및 90일 이상 국내에서 거주하다가 외국으로 출국하여 90일 이상 외국에 거주하고 있는 사람(출국자)

2. 용어정의

- 국제이동(International Migration) : 국경을 넘어 거주지를 옮기는 것
- 입국 : 국경을 넘어 외국에서 자국으로 이동해 온 경우
- 출국 : 국경을 넘어 자국에서 외국으로 이동해 간 경우
- 국제순이동 : 입국자와 출국자수의 차이
 - 입국초과 : 입국이 출국보다 많은 경우
 - 출국초과 : 출국이 입국보다 많은 경우

3. 이용상의 유의사항

- 국제인구이동통계는 법무부 출입국관리통계와는 통계작성의 포괄범위가 다름
 - 법무부 출입국관리통계는 하루라도 국경을 벗어나 출입국한 사람을 대상으로 통계를 작성하고 있으나, 국제인구이동통계는 상주개념에 따라 90일을 초과한 장기이동자를 대상으로 통계를 작성함
- 2004년 국제인구이동통계는 2004년 1월 1일부터 2004년 12월 31일까지의 출입국신고서를 기초로 집계된 것으로 밀입국, 여권위조, 무단하선 등으로 인하여 사실상의 이동과는 차이가 있을 수 있음
- 통계표에 사용된 부호의 뜻은 다음과 같음
 - 0 : 단위 미만
 - : 해당 숫자 없음
- 세목이 각각 반올림 되었으므로, 세목의 합계가 일치되지 않는 경우도 있음

II. 2004년 국제인구이동통계 집계결과(요약)

1. 국제인구이동 총괄

가. 개 황

2004년 90일을 초과한 장기이동자는 927천명으로 전년에 비해 55천명(6.3%) 증가

○ 2004년 한 해동안 우리나라 국경을 넘어서 이동한 총출입국자는 26,344천명으로, 2003년 20,886천명보다 5,458천명(26.1%)이 증가하였음

○ 90일을 초과한 장기이동자는 총출입국자의 3.5%인 927천명으로, 2003년 872천명에 비하여 55천명(6.3%)이 증가한 것으로 나타남

* 이하 본 보도자료는 장기이동자 927천명에 관한 내용임

<표> 총출입국자와 장기이동자 비교

| | | 2001 | 2002 | 2003 | 2004 | | |
|--------------|-----|--------|--------|--------|--------|-------|------|
| | | | | | 전년대비 | | |
| | | | | | 증감 | 율 | |
| 총출입국자 (A) | 계 | 19,770 | 22,033 | 20,886 | 26,344 | 5,458 | 26.1 |
| | 내국인 | 11,289 | 13,315 | 13,210 | 16,537 | 3,328 | 25.2 |
| | 외국인 | 8,481 | 8,718 | 7,676 | 9,807 | 2,130 | 27.8 |
| 장기이동자 (B) | 계 | 778 | 803 | 872 | 927 | 55 | 6.3 |
| | 내국인 | 498 | 518 | 541 | 589 | 48 | 8.9 |
| | 외국인 | 280 | 285 | 331 | 338 | 7 | 2.1 |
| 구성비 (B/A) | 계 | 3.9 | 3.6 | 4.2 | 3.5 | -0.7 | - |
| | 내국인 | 4.4 | 3.9 | 4.1 | 3.6 | -0.5 | - |
| | 외국인 | 3.3 | 3.3 | 4.3 | 3.4 | -0.9 | - |

주) 총출입국자는 승무원과 상륙허가자를 제외한 숫자임

나. 내·외국인별 국제이동

2004년 내국인은 80천명 출국초과, 외국인은 40천명 입국초과하여 국제순이동은 △40천명

○ 2004년 90일을 초과하여 체류한 장기이동자는 927천명으로 2003년 872천명보다 55천명(6.3%)이 증가하였고, 국제순이동(입국-출국)은 출국초과가 40천명으로 나타나 2003년 출국초과 44천명에 비하여 4천명이 감소하였음

- 내국인은 입국 255천명, 출국 334천명으로 80천명이 출국초과 하였고, 외국인은 입국 189천명, 출국 149천명으로 40천명이 입국초과 하였음

<표> 내·외국인별 국제이동 추이

(단위 : 명, %)

| | | 2001 | 2002 | 2003 | 2004 | | | |
|-----|-----|---------|---------|---------|---------|-------|--------|------|
| | | | | | 구성비 | 전년대비 | | |
| | | | | | | 증감 | 율 | |
| 계 | 계 | 777,574 | 803,115 | 871,577 | 926,835 | 100.0 | 55,258 | 6.3 |
| | 입국 | 373,495 | 395,011 | 413,808 | 443,646 | 47.9 | 29,838 | 7.2 |
| | 출국 | 404,079 | 408,104 | 457,769 | 483,189 | 52.1 | 25,420 | 5.6 |
| | 순이동 | -30,584 | -13,093 | -43,961 | -39,543 | - | 4,418 | - |
| 내국인 | 계 | 497,791 | 518,267 | 541,004 | 589,212 | 100.0 | 48,208 | 8.9 |
| | 입국 | 200,960 | 224,138 | 235,557 | 254,806 | 43.2 | 19,249 | 8.2 |
| | 출국 | 296,831 | 294,129 | 305,447 | 334,406 | 56.8 | 28,959 | 9.5 |
| | 순이동 | -95,871 | -69,991 | -69,890 | -79,600 | - | -9,710 | - |
| 외국인 | 계 | 279,783 | 284,848 | 330,573 | 337,623 | 100.0 | 7,050 | 2.1 |
| | 입국 | 172,535 | 170,873 | 178,251 | 188,840 | 55.9 | 10,589 | 5.9 |
| | 출국 | 107,248 | 113,975 | 152,322 | 148,783 | 44.1 | -3,539 | -2.3 |
| | 순이동 | 65,287 | 56,898 | 25,929 | 40,057 | - | 14,128 | - |

다. 성별 국제순이동

남자 21천명, 여자 18천명 각각 출국초과

- 남·녀별 국제순이동을 보면, 남·녀 각각 21천명, 18천명 출국초과하였음
- 성별에 의한 내·외국인의 입·출국 추이는, 내국인은 남·녀 모두 입국보다는 출국이 많고, 외국인은 남·녀 모두 출국보다는 입국이 많음

<표> 성별 국제순이동 추이

(단위 : 명)

| | | 2001 | 2002 | 2003 | 2004 | | |
|----|-----|---------|---------|---------|---------|---------|---------|
| | | | | | 순이동 | 입국자 | 출국자 |
| 계 | 계 | -30,584 | -13,093 | -43,961 | -39,543 | 443,646 | 483,189 |
| | 내국인 | -95,871 | -69,991 | -69,890 | -79,600 | 254,806 | 334,406 |
| | 외국인 | 65,287 | 56,898 | 25,929 | 40,057 | 188,840 | 148,783 |
| 남자 | 계 | -11,217 | -452 | -16,795 | -21,127 | 239,320 | 260,447 |
| | 내국인 | -43,716 | -31,025 | -32,799 | -37,616 | 130,530 | 168,146 |
| | 외국인 | 32,499 | 30,573 | 16,004 | 16,489 | 108,790 | 92,301 |
| 여자 | 계 | -19,367 | -12,641 | -27,166 | -18,416 | 204,326 | 222,742 |
| | 내국인 | -52,155 | -38,966 | -37,091 | -41,984 | 124,276 | 166,260 |
| | 외국인 | 32,788 | 26,325 | 9,925 | 23,568 | 80,050 | 56,482 |

라. 연령별 국제순이동

내국인은 40대이하에서 출국초과, 외국인은 모든 연령층에서 입국초과

- 2004년 국제순이동을 연령별로 살펴보면 30대이하에서 출국초과를 나타냄
 - 내국인은 40대이하에서 출국초과를 나타내었고, 외국인은 모든 연령층에서 입국초과 현상이 나타났음
- 내국인 중 가장 많은 출국초과를 보인 연령층은 20대(△29천명)이며, 다음은 10대(△21천명), 10대미만(△16천명)으로 20대이하 연령층이 출국초과의 82.6%를 차지하였음
- 외국인은 20대에서 가장 많은 19천명의 입국초과를 보였으며, 다음은 30대(9천명), 40대(5천명) 순으로 입국초과를 나타내었음
 - 전년과 비교하여 보면 30~40대는 각각 5천명, 50대는 4천명의 입국초과가 증가하였음

<표> 연령계층별 국제순이동 추이

(단위 : 명)

| | 2003 | | | 2004 | | |
|-------|---------|--------|---------|---------|--------|---------|
| | 내국인 | 외국인 | 합 계 | 내국인 | 외국인 | 합 계 |
| 계 | -69,890 | 25,929 | -43,961 | -79,600 | 40,057 | -39,543 |
| 0~9 | -16,421 | 1,568 | -14,853 | -16,152 | 1,667 | -14,485 |
| 10~19 | -18,355 | 3,666 | -14,689 | -20,888 | 4,235 | -16,653 |
| 20~29 | -15,774 | 21,846 | 6,072 | -28,726 | 18,658 | -10,068 |
| 30~39 | -10,256 | 4,493 | -5,763 | -11,041 | 9,182 | -1,859 |
| 40~49 | -7,167 | 446 | -6,721 | -4,526 | 5,244 | 718 |
| 50~59 | -669 | -3,268 | -3,937 | 1,075 | 1,014 | 2,089 |
| 60+ | -1,249 | -2,825 | -4,074 | 660 | 90 | 750 |
| 미상 | 1 | 3 | 4 | -2 | -33 | -35 |

마. 월별 국제순이동

내국인은 8월에 출국초과, 외국인은 3월에 입국초과가 가장 많아

- 월별로 국제순이동을 살펴보면 6~7월을 제외한 모든 월에서 출국초과를 보이고 있음
 - 출국초과가 가장 많은 월은 8월로써 17천명, 다음은 9월로써 9천명으로 나타남

- 내국인은 7월과 12월을 제외한 모든 월에서 출국초과현상이 나타났으며, 8월에 출국초과(20천명)가 가장 많음
- 외국인은 12월을 제외한 모든 월에서 입국초과 현상을 보이고 있으며, 3월에 입국초과(7천명)가 가장 많음

2. 내국인의 특성별 출국

가. 연령별 내국인 출국자

내국인 출국자는 20대와 30대 연령층이 54.9% 차지

- 2004년 내국인 출국자를 연령별로 살펴보면 20대가 121천명(36.0%)으로 나타났고, 다음으로 30대가 63천명(18.9%)으로 나타나 20~30대가 54.9%를 차지함
 - 2001년 이후 내국인 출국자의 연령별 추이를 보면 20대가 가장 많으며, 30대가 그 다음 순으로 나타남

나. 출국목적별 내국인 출국자

‘관광·시찰’, ‘유학’, ‘방문’ 목적을 위한 출국이 내국인 출국의 62.8%를 차지

- 2004년 내국인 출국자의 출국목적을 살펴보면, ‘관광·시찰’이 111천명인 33.3%로 가장 높은 비중을 차지하였고, ‘유학’은 52천명(15.6%), ‘방문’은 46천명(13.9%), ‘상용(商用)’은 39천명(11.8%)의 순으로 나타남
 - 2001년 이후 추이를 보면 ‘공무수행’, ‘유학’ 목적의 출국은 증가하는 추세이나, ‘취업’과 ‘이민’ 목적의 출국은 감소하는 추세임

남자의 출국목적은 ‘관광·시찰’·‘상용’·‘유학’ 순, 여자는 ‘관광·시찰’·‘방문’·‘유학’ 순

- 내국인의 출국목적을 성별로 살펴보면, 남자는 ‘관광·시찰’, ‘상용’, ‘유학’ 순이며, 여자는 ‘관광·시찰’, ‘방문’, ‘유학’ 순으로 남·녀 모두 전년도와 동일하게 나타남
 - 남녀간에 많은 차이를 보이는 출국목적은 ‘상용’(남 20.0%, 여 3.4%), ‘방문’(남 9.8%, 여 18.0%), ‘관광·시찰’(남 29.5%, 여 37.2%) 등임

다. 직업별 내국인 출국자

내국인 출국자를 연도별 추이로 볼 때 ‘학생’은 계속 증가 추세

- 2004년 내국인 출국자의 직업을 보면 ‘학생’이 123천명 36.8%, ‘무직’이 107천명 32.1%, ‘학생’과 ‘무직’ 및 ‘미상’을 제외한 ‘일반 직업인’이 93천명 27.8%로 나타남
- 연도별 추이를 볼 때, 2002년 이후 ‘학생’이 ‘무직’보다 많으며 ‘학생’은 2001년 이후 계속 증가추세에 있는 것으로 나타남

라. 목적지별 내국인 출국자

내국인 출국자의 72.5%가 미국, 중국, 일본, 캐나다, 호주로 출국

- 2004년 내국인 출국자의 주요 목적지를 보면, 미국이 89천명(26.6%)으로 가장 많고, 그 다음이 중국 66천명(19.6%), 일본 40천명(12.0%), 캐나다 29천명(8.7%), 호주 18천명(5.5%)으로 나타남
- 2001년 이후 내국인 출국자의 70% 이상이 미국, 중국, 일본, 캐나다, 호주 5개국에 집중되어 있는 것으로 나타났으며, 중국과 필리핀으로의 출국은 계속 증가하였음

<표> 목적지별 내국인 출국자

(단위 :명. %)

| 순위 | 2001 | | 2002 | | 2003 | | 2004 | | |
|----|------|---------|------|---------|------|---------|------|---------|-------|
| | 목적지 | 출국자 | 목적지 | 출국자 | 목적지 | 출국자 | 목적지 | 출국자 | 구성비 |
| | 계 | 296,831 | 계 | 294,129 | 계 | 305,447 | 계 | 334,406 | 100.0 |
| 1 | 미국 | 96,631 | 미국 | 83,744 | 미국 | 86,649 | 미국 | 88,867 | 26.6 |
| 2 | 일본 | 42,576 | 중국 | 46,298 | 중국 | 51,282 | 중국 | 65,603 | 19.6 |
| 3 | 캐나다 | 32,859 | 일본 | 39,475 | 일본 | 38,547 | 일본 | 40,212 | 12.0 |
| 4 | 중국 | 32,315 | 캐나다 | 31,081 | 캐나다 | 30,533 | 캐나다 | 29,183 | 8.7 |
| 5 | 호주 | 13,848 | 뉴질랜드 | 14,316 | 호주 | 15,700 | 호주 | 18,468 | 5.5 |
| 6 | 뉴질랜드 | 11,045 | 호주 | 11,992 | 뉴질랜드 | 11,517 | 필리핀 | 14,123 | 4.2 |
| 7 | 영국 | 8,318 | 필리핀 | 9,423 | 필리핀 | 10,398 | 영국 | 8,602 | 2.6 |
| 8 | 필리핀 | 7,839 | 영국 | 9,172 | 영국 | 9,264 | 뉴질랜드 | 8,090 | 2.4 |
| 9 | 타이 | 5,035 | 타이 | 4,408 | 타이 | 5,169 | 타이 | 5,697 | 1.7 |
| 10 | 홍콩 | 4,347 | 독일 | 4,192 | 독일 | 4,548 | 홍콩 | 4,818 | 1.4 |
| | 기타 | 42,018 | 기타 | 40,028 | 기타 | 41,840 | 기타 | 50,743 | 15.2 |

미국으로 출국목적은 ‘관광·시찰’, ‘유학’, ‘방문’ 순

- 내국인 출국 상위 5개국의 주요 출국목적을 보면 미국은 ‘관광·시찰’, ‘유학’, ‘방문’ 목적의 순으로 출국이 많았으며, 전년에는 ‘관광·시찰’, ‘방문’, ‘유학’ 목적의 순으로 출국이 많았음
- 중국은 ‘관광·시찰’, ‘상용’, ‘연수’ 목적의 순으로 출국이 많았으며, 전년에는 ‘상용’, ‘관광·시찰’, ‘유학’ 목적의 순으로 출국이 많았음
- 일본은 ‘관광·시찰’, ‘방문’, ‘유학’ 목적의 순으로 출국이 전년에 이어 많았음

마. 내국인의 주요 출국초과 지역

내국인의 출국초과 국가는 미국·중국·호주 순

- 2004년 내국인의 주요 출국 초과국가를 보면 출국초과 국가는 미국, 중국, 호주 순이고, 2002년이후 중국이 2위로 상승함
- 2001년 이후 출국초과 1위는 항상 미국이며, 중국과 캐나다가 2위와 3위 순위에서 변화를 보이고 있으나, 2004년에는 호주가 3위를 차지함

<표> 내국인의 주요 출국초과 지역

(단위 : 명)

| 순위 | 2001 | | 2002 | | 2003 | | 2004 | |
|----|-------|---------|------|---------|------|---------|------|---------|
| | 국가명 | 순이동 | 국가명 | 순이동 | 국가명 | 순이동 | 국가명 | 순이동 |
| 1 | 미국 | -40,017 | 미국 | -23,652 | 미국 | -29,706 | 미국 | -29,847 |
| 2 | 캐나다 | -17,568 | 중국 | -18,078 | 중국 | -15,973 | 중국 | -25,141 |
| 3 | 중국 | -8,530 | 캐나다 | -12,289 | 캐나다 | -9,897 | 호주 | -8,319 |
| 4 | 뉴질랜드 | -7,612 | 뉴질랜드 | -8,530 | 호주 | -6,420 | 캐나다 | -7,726 |
| 5 | 호주 | -4,963 | 영국 | -3,237 | 뉴질랜드 | -3,287 | 필리핀 | -4,894 |
| 6 | 일본 | -4,318 | 호주 | -2,708 | 영국 | -2,652 | 쿠웨이트 | -3,348 |
| 7 | 영국 | -3,160 | 필리핀 | -2,409 | 필리핀 | -2,466 | 영국 | -1,536 |
| 8 | 필리핀 | -1,479 | 베트남 | -834 | 베트남 | -1,124 | 러시아 | -983 |
| 9 | 멕시코 | -1,257 | 인도 | -670 | 멕시코 | -585 | 베트남 | -887 |
| 10 | 인도네시아 | -1,050 | 이탈리아 | -251 | 쿠웨이트 | -475 | 인도 | -651 |

3. 외국인의 특성별 입국

가. 연령별 외국인 입국자

외국인 입국자는 20대와 30대 연령층이 62.1% 차지

- 2004년 외국인 입국자를 연령별로 살펴보면 20대가 65천명(34.5%)으로 나타났고, 다음으로 30대가 52천명(27.6%)으로 나타나 20~30대가 외국인 입국자의 62.1%를 차지함
- 2001년 이후 외국인 입국자의 연령별 추이를 보면 20대가 가장 많으며, 30대가 그 다음 순으로 나타남

나. 체류자격별 외국인 입국자

외국인의 45.1%가 '산업연수', '단기종합', '관광통과' 등의 체류자격으로 입국

- 2004년 외국인 입국자를 체류자격별로 보면, '산업연수'가 34천명(18.1%), '단기종합'이 31천명(16.6%), '관광통과'가 20천명(10.4%)순으로 높게 나타남
- 전년에 비해 가장 큰 증가세를 보인 체류자격은 '방문동거'로서 전년대비 7천명(59.6%)이 증가하였음
- 반면, 가장 큰 감소세를 보인 체류자격은 '산업연수'로서 전년대비 15천명(△30.3%)이 감소하였으며, 다음으로 '단기종합'으로서 전년대비 3천명(△7.9%)이 감소하였음
- 2001년 이후 체류자격별 입국자 구성비 추이를 보면 '단기종합'과 '산업연수' 자격의 외국인 입국이 많음
- '단기종합'은 2001년 27.7%에서 2004년 16.6%로 지속적으로 낮아지고 있음
- '산업연수'는 2001년 13.4%에서 2003년 27.5%로 높아졌다가 2004년 18.1%로 낮아지고 있음

<표> 체류자격별 외국인 입국자

(단위 : 명, %)

| | 2001 | | 2002 | | 2003 | | 2004 | |
|--------|---------|-------|---------|-------|---------|-------|---------|-------|
| | 입국자 | 구성비 | 입국자 | 구성비 | 입국자 | 구성비 | 입국자 | 구성비 |
| 계 | 172,535 | 100.0 | 170,873 | 100.0 | 178,251 | 100.0 | 188,840 | 100.0 |
| 사증면제 | 16,465 | 9.5 | 16,085 | 9.4 | 11,555 | 6.5 | 13,671 | 7.2 |
| 관광통과 | 22,597 | 13.1 | 25,226 | 14.8 | 18,214 | 10.2 | 19,731 | 10.4 |
| 단기상용 | 22,941 | 13.3 | 13,128 | 7.7 | 10,198 | 5.7 | 9,636 | 5.1 |
| 단기종합 | 47,850 | 27.7 | 45,086 | 26.4 | 34,107 | 19.1 | 31,396 | 16.6 |
| 유 학 | 2,253 | 1.3 | 3,150 | 1.8 | 4,301 | 2.4 | 6,984 | 3.7 |
| 산업연수 | 23,191 | 13.4 | 27,129 | 15.9 | 48,957 | 27.5 | 34,100 | 18.1 |
| 일반연수 | 1,498 | 0.9 | 1,453 | 0.9 | 1,939 | 1.1 | 3,550 | 1.9 |
| 기업투자 | 1,763 | 1.0 | 1,548 | 0.9 | 1,194 | 0.7 | 1,367 | 0.7 |
| 회화지도 | 4,032 | 2.3 | 5,524 | 3.2 | 4,836 | 2.7 | 4,976 | 2.6 |
| 예술홍행 | 5,587 | 3.2 | 4,488 | 2.6 | 3,159 | 1.8 | 2,958 | 1.6 |
| 방문동거 | 12,609 | 7.3 | 9,735 | 5.7 | 11,518 | 6.5 | 18,387 | 9.7 |
| 동 반 | 2,245 | 1.3 | 2,591 | 1.5 | 2,296 | 1.3 | 2,663 | 1.4 |
| 기타(미상) | 9,504 | 5.5 | 15,730 | 9.2 | 25,977 | 14.6 | 39,421 | 20.9 |

주) 부록 3 '외국인 입국시 주요 체류자격'항목을 참조하시기 바람

남자는 '산업연수', 여자는 '단기종합'이 체류자격 1위

- 남·녀별 체류자격을 구분하여 보면, 남자는 '산업연수'(29천명, 27.0%), '단기종합'(17천명, 16.0%), '관광통과'(11천명, 10.3%) 순이며, 여자는 '단기종합'(14천명, 17.5%), '방문동거'(9천명, 10.9%), '관광통과'(9천명, 10.6%) 순으로 나타남
- 남·녀별로 차이가 많이 나는 체류자격은 '산업연수'로서 남자가 여자보다 25천명 많음

다. 국적별 외국인 입국자

중국인 입국자가 전체의 38.4% 차지

- 2004년 외국인 입국자의 국적을 보면, 중국이 73천명(38.4%)으로 가장 많고, 미국 18천명(9.4%), 필리핀 10천명(5.4%), 타이 10천명(5.2%), 베트남 8천명(4.2%) 순으로 나타남
- 2001년 이후 외국인 입국자의 국적을 추이해 보면 1위는 중국, 2위는 미국으로 나타남

<표> 국적별 외국인 입국자

(단위 : 명, %)

| 순위 | 2001 | | 2002 | | 2003 | | 2004 | | |
|----|--------|---------|--------|---------|--------|---------|-------|---------|-------|
| | 국적 | 입국자 | 국적 | 입국자 | 국적 | 입국자 | 국적 | 입국자 | 구성비 |
| | 계 | 172,535 | 계 | 170,873 | 계 | 178,251 | 계 | 188,840 | 100.0 |
| 1 | 중국 | 70,569 | 중국 | 60,028 | 중국 | 57,749 | 중국 | 72,555 | 38.4 |
| 2 | 미국 | 16,189 | 미국 | 18,986 | 미국 | 17,051 | 미국 | 17,692 | 9.4 |
| 3 | 러시아 | 8,004 | 인도네시아 | 10,032 | 러시아 | 10,787 | 필리핀 | 10,212 | 5.4 |
| 4 | 일본 | 7,950 | 러시아 | 9,510 | 필리핀 | 10,193 | 타이 | 9,748 | 5.2 |
| 5 | 필리핀 | 7,781 | 일본 | 8,539 | 인도네시아 | 9,326 | 베트남 | 7,971 | 4.2 |
| 6 | 인도네시아 | 7,178 | 필리핀 | 8,122 | 일본 | 7,335 | 일본 | 7,710 | 4.1 |
| 7 | 타이 | 6,721 | 타이 | 6,825 | 타이 | 7,157 | 러시아 | 6,625 | 3.5 |
| 8 | 몽골 | 4,910 | 캐나다 | 5,274 | 우즈베키스탄 | 6,954 | 캐나다 | 5,602 | 3.0 |
| 9 | 캐나다 | 4,227 | 우즈베키스탄 | 3,930 | 베트남 | 6,824 | 인도네시아 | 5,231 | 2.8 |
| 10 | 우즈베키스탄 | 3,840 | 베트남 | 3,236 | 캐나다 | 5,284 | 몽골 | 5,140 | 2.7 |
| | 기타 | 35,166 | 기타 | 36,391 | 기타 | 39,591 | 기타 | 40,354 | 21.4 |

전년대비 타이, 중국입국자수 각각 36.2%(3천명), 25.6%(15천명) 증가

- 상위 5개국의 입국자를 전년과 비교하여 보면 타이 2,591명(36.2%), 중국은 14,806명(25.6%), 베트남은 1,147명(16.8%), 미국은 641명(3.8%), 필리핀은 19명(0.2%) 각각 증가하였음

중국인 입국자의 체류자격 1, 2위는 ‘방문동거’와 ‘단기종합’

- 입국이 많은 상위 5개국의 체류자격을 보면 중국은 ‘방문동거’와 ‘단기종합’이 많은 것으로 나타났으나, 전년에는 ‘단기종합’과 ‘산업연수’가 많았음
- 미국은 ‘관광통과’와 ‘단기종합’이 전년에 이어 많은 것으로 나타났고, 필리핀은 ‘산업연수’와 ‘단기종합’이 전년에 이어 가장 많으며, 타이와 베트남은 ‘산업연수’가 전년에 이어 가장 많은 것으로 나타남

라. 외국인의 주요 입국초과 지역

외국인의 입국초과 국가는 중국·베트남·타이 순

- 2004년 외국인의 주요 입국 초과국가를 보면 중국, 베트남, 타이, 필리핀, 북한의 순이고, 중국이 전년 보다 입국초과가 23천명(7.6배) 증가하였음
- 2001년 이후 추이를 보면 중국은 입국초과 국가 1위를 유지하고 있음

<표> 외국인의 주요 입국초과 지역

(단위 : 명)

| 순위 | 2001 | | 2002 | | 2003 | | 2004 | |
|----|--------|--------|-------|--------|--------|-------|------|--------|
| | 국적 | 순이동 | 국적 | 순이동 | 국적 | 순이동 | 국적 | 순이동 |
| 1 | 중국 | 46,340 | 중국 | 33,150 | 중국 | 3,545 | 중국 | 26,803 |
| 2 | 타이 | 4,639 | 인도네시아 | 5,139 | 우즈베키스탄 | 3,312 | 베트남 | 4,331 |
| 3 | 몽골 | 2,641 | 타이 | 4,104 | 인도네시아 | 2,880 | 타이 | 3,681 |
| 4 | 방글라데시 | 2,327 | 러시아 | 2,975 | 베트남 | 2,528 | 필리핀 | 1,813 |
| 5 | 러시아 | 2,128 | 일본 | 1,788 | 필리핀 | 2,407 | 북한 | 1,647 |
| 6 | 캐나다 | 1,312 | 캐나다 | 1,581 | 스리랑카 | 1,688 | 몽골 | 1,613 |
| 7 | 필리핀 | 995 | 베트남 | 1,178 | 일본 | 1,656 | 파키스탄 | 1,118 |
| 8 | 우즈베키스탄 | 920 | 필리핀 | 1,050 | 러시아 | 1,621 | 스리랑카 | 1,079 |
| 9 | 인도네시아 | 898 | 인도 | 946 | 카자흐스탄 | 1,386 | 네팔 | 1,063 |
| 10 | 인도 | 796 | 북한 | 846 | 네팔 | 1,170 | 캐나다 | 1,052 |

Ⅲ. 2004년 국제인구이동통계 집계결과

1. 국제인구이동 총괄

가. 개 황

2004년 90일을 초과한 장기이동자는 927천명으로 전년에 비해 55천명(6.3%) 증가

- 2004년 한 해동안 우리나라 국경을 넘어서 이동한 총출입국자는 26,344천명으로, 2003년 20,886천명보다 5,458천명(26.1%)이 증가하였음
 - 내국인은 총출입국자의 62.8%인 16,537천명이 이동하여 전년보다 3,328천명(25.2%), 외국인은 총출입국자의 37.2%인 9,807천명이 이동하여 전년보다 2,130천명(27.8%) 각각 증가하였음
- 90일을 초과한 장기이동자는 총출입국자의 3.5%인 927천명으로, 2003년 872천명에 비하여 55천명(6.3%)이 증가한 것으로 나타남

* 이하 본 보도자료는 장기이동자 927천명에 관한 내용임

- 내국인은 589천명으로 전년보다 48천명(8.9%)이 증가하였고, 외국인은 338천명으로 전년보다 7천명(2.1%)이 증가하여 내국인의 증감률이 외국인보다 6.8%p 높았음
- 내국인 장기이동자는 총출입국자의 3.6%로 전년보다 0.5%p 감소하였고, 외국인 장기이동자는 총출입국자의 3.4%로 전년보다 0.9%p 감소하였음

<표1> 총출입국자와 장기이동자 비교

| | | 2001 | 2002 | 2003 | 2004 | | |
|--------------|-----|--------|--------|--------|--------|-------|------|
| | | | | | 전년대비 | | |
| | | | | | 증감 | 율 | |
| 총출입국자 (A) | 계 | 19,770 | 22,033 | 20,886 | 26,344 | 5,458 | 26.1 |
| | 내국인 | 11,289 | 13,315 | 13,210 | 16,537 | 3,328 | 25.2 |
| | 외국인 | 8,481 | 8,718 | 7,676 | 9,807 | 2,130 | 27.8 |
| 장기이동자 (B) | 계 | 778 | 803 | 872 | 927 | 55 | 6.3 |
| | 내국인 | 498 | 518 | 541 | 589 | 48 | 8.9 |
| | 외국인 | 280 | 285 | 331 | 338 | 7 | 2.1 |
| 구성비 (B/A) | 계 | 3.9 | 3.6 | 4.2 | 3.5 | -0.7 | - |
| | 내국인 | 4.4 | 3.9 | 4.1 | 3.6 | -0.5 | - |
| | 외국인 | 3.3 | 3.3 | 4.3 | 3.4 | -0.9 | - |

주) 총출입국자는 승무원과 상륙허가자를 제외한 숫자임

나. 내·외국인별 국제이동

2004년 내국인은 80천명 출국초과, 외국인은 40천명 입국초과하여 국제순이동은 △40천명

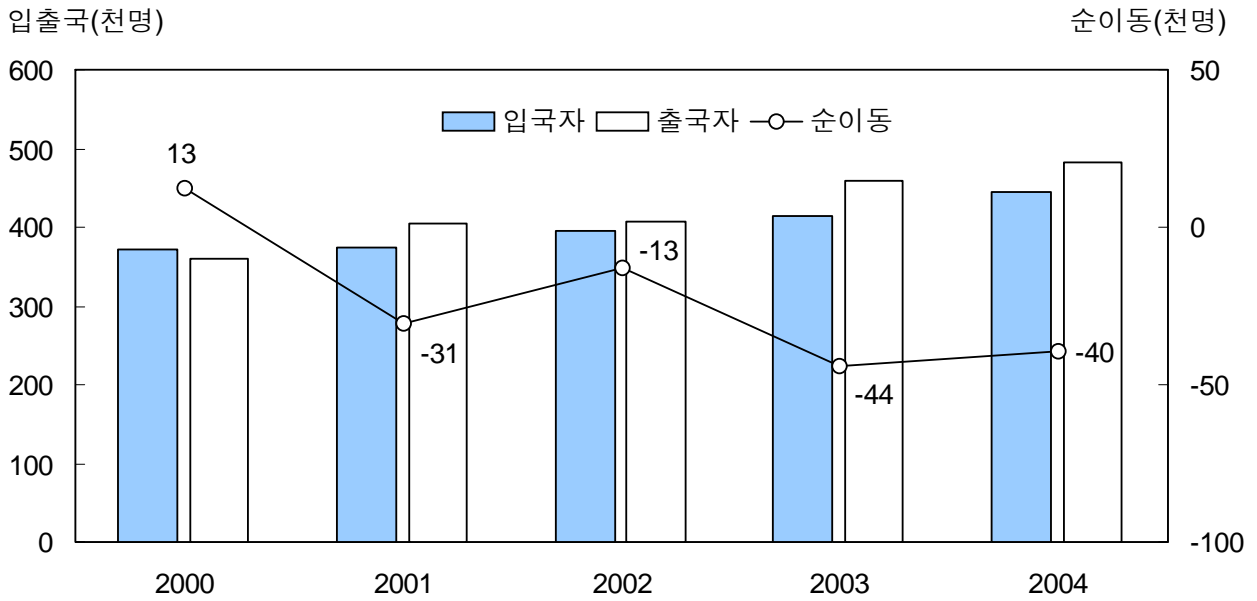
- 2004년 90일을 초과하여 체류한 장기이동자는 927천명으로 2003년 872천명보다 55천명(6.3%)이 증가하였고, 국제순이동(입국-출국)은 출국초과가 40천명으로 나타나 2003년 출국초과 44천명에 비하여 4천명이 감소하였음
 - 내국인은 입국 255천명, 출국 334천명으로 80천명이 출국초과 하였고, 외국인은 입국 189천명, 출국 149천명으로 40천명이 입국초과 하였음
 - 전년과 비교해 보면 내국인은 출국초과가 10천명 증가하였으나, 외국인은 입국초과가 14천명 증가하였음
- 최근의 순이동 추이는 2001년 이후 계속 출국초과를 나타냄
 - 내국인은 2001년 이후 출국초과를, 외국인은 2001년 이후 입국초과를 지속적으로 나타냄

<표2> 내·외국인별 국제이동 추이

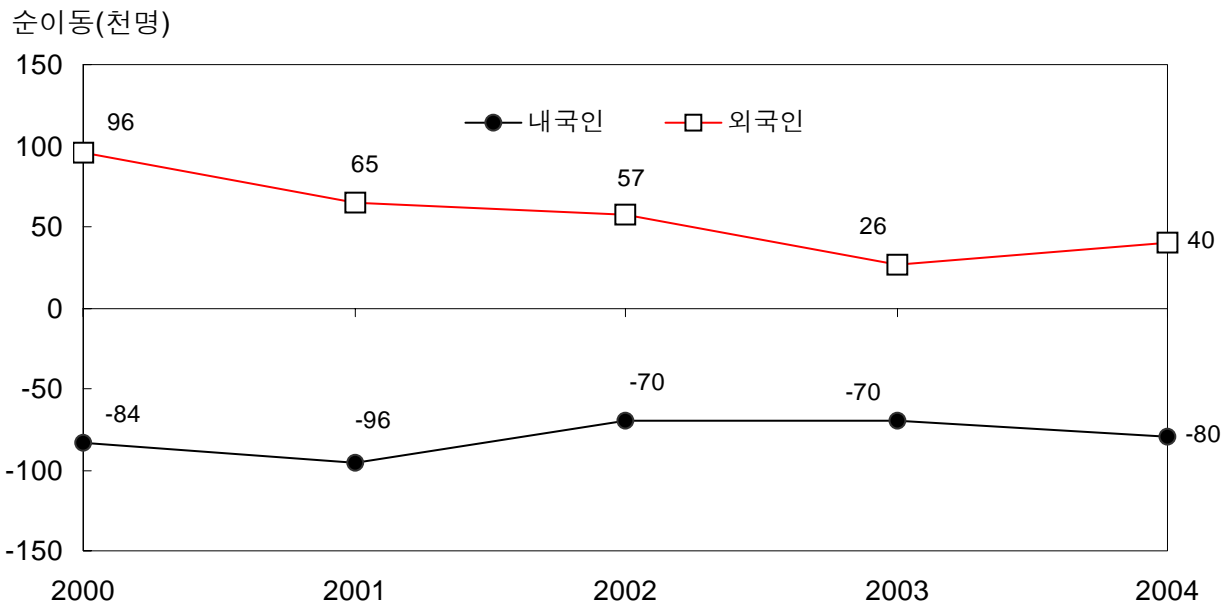
(단위 : 명, %)

| | | 2001 | 2002 | 2003 | 2004 | | | |
|-----|-----|---------|---------|---------|---------|-------|--------|------|
| | | | | | 구성비 | 전년대비 | | |
| | | | | | | 증감 | 율 | |
| 계 | 계 | 777,574 | 803,115 | 871,577 | 926,835 | 100.0 | 55,258 | 6.3 |
| | 입국 | 373,495 | 395,011 | 413,808 | 443,646 | 47.9 | 29,838 | 7.2 |
| | 출국 | 404,079 | 408,104 | 457,769 | 483,189 | 52.1 | 25,420 | 5.6 |
| | 순이동 | -30,584 | -13,093 | -43,961 | -39,543 | - | 4,418 | - |
| 내국인 | 계 | 497,791 | 518,267 | 541,004 | 589,212 | 100.0 | 48,208 | 8.9 |
| | 입국 | 200,960 | 224,138 | 235,557 | 254,806 | 43.2 | 19,249 | 8.2 |
| | 출국 | 296,831 | 294,129 | 305,447 | 334,406 | 56.8 | 28,959 | 9.5 |
| | 순이동 | -95,871 | -69,991 | -69,890 | -79,600 | - | -9,710 | - |
| 외국인 | 계 | 279,783 | 284,848 | 330,573 | 337,623 | 100.0 | 7,050 | 2.1 |
| | 입국 | 172,535 | 170,873 | 178,251 | 188,840 | 55.9 | 10,589 | 5.9 |
| | 출국 | 107,248 | 113,975 | 152,322 | 148,783 | 44.1 | -3,539 | -2.3 |
| | 순이동 | 65,287 | 56,898 | 25,929 | 40,057 | - | 14,128 | - |

<그림1> 국제이동 추이



<그림2> 내·외국인별 국제순이동 추이



다. 성별 국제순이동

남자 21천명, 여자 18천명 각각 출국초과

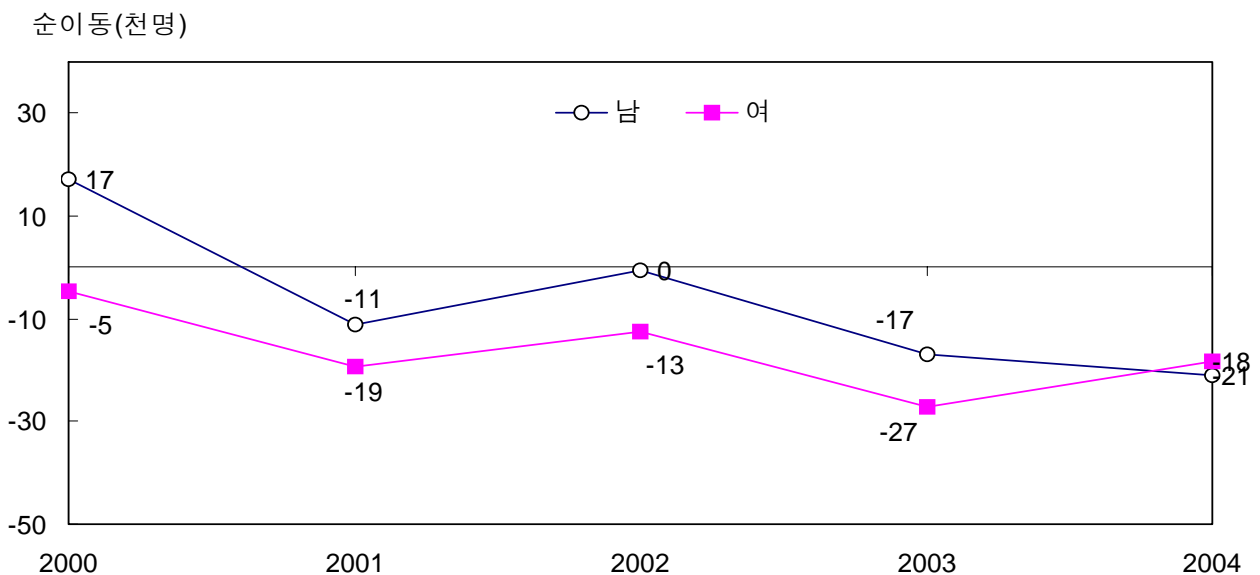
- 남·녀별 국제순이동을 보면, 남·녀 각각 21천명, 18천명 출국초과하였음
 - 남자는 내국인이 38천명 출국초과, 외국인이 16천명 입국초과로 21천명의 출국초과를 보이고 있고, 여자는 내국인이 42천명 출국초과, 외국인이 24천명 입국초과로 18천명의 출국초과를 나타내고 있음
- 성별에 의한 내·외국인의 입·출국 추이는, 내국인은 남·녀 모두 입국보다는 출국이 많고, 외국인은 남·녀 모두 출국보다는 입국이 많음
 - 내국인은 여자가 남자보다 출국초과가 4천명이 많으나, 외국인은 여자가 남자보다 입국초과가 7천명이 많음

<표3> 성별 국제순이동 추이

(단위 : 명)

| | | 2001 | 2002 | 2003 | 2004 | | |
|----|-----|---------|---------|---------|---------|---------|---------|
| | | | | | 순이동 | 입국자 | 출국자 |
| 계 | 계 | -30,584 | -13,093 | -43,961 | -39,543 | 443,646 | 483,189 |
| | 내국인 | -95,871 | -69,991 | -69,890 | -79,600 | 254,806 | 334,406 |
| | 외국인 | 65,287 | 56,898 | 25,929 | 40,057 | 188,840 | 148,783 |
| 남자 | 계 | -11,217 | -452 | -16,795 | -21,127 | 239,320 | 260,447 |
| | 내국인 | -43,716 | -31,025 | -32,799 | -37,616 | 130,530 | 168,146 |
| | 외국인 | 32,499 | 30,573 | 16,004 | 16,489 | 108,790 | 92,301 |
| 여자 | 계 | -19,367 | -12,641 | -27,166 | -18,416 | 204,326 | 222,742 |
| | 내국인 | -52,155 | -38,966 | -37,091 | -41,984 | 124,276 | 166,260 |
| | 외국인 | 32,788 | 26,325 | 9,925 | 23,568 | 80,050 | 56,482 |

<그림3> 성별 국제순이동 추이



라. 연령별 국제순이동

내국인은 40대이하에서 출국초과, 외국인은 모든 연령층에서 입국초과

- 2004년 국제순이동을 연령별로 살펴보면 30대이하에서 출국초과를 나타냄
 - 내국인은 40대이하에서 출국초과를 나타내었고, 외국인은 모든 연령층에서 입국초과 현상이 나타났음
- 내국인 중 가장 많은 출국초과를 보인 연령층은 20대(△29천명)이며, 다음은 10대(△21천명), 10대미만(△16천명)으로 20대이하 연령층이 출국초과의 82.6%를 차지하였음
 - 전년과 비교하여 보면, 내국인 출국초과는 10천명 증가하였고 특히, 20대의 출국초과가 13천명 증가하였음
- 외국인은 20대에서 가장 많은 19천명의 입국초과를 보였으며, 다음은 30대(9천명), 40대(5천명) 순으로 입국초과를 나타내었음
 - 전년과 비교하여 보면 30~40대는 각각 5천명, 50대는 4천명의 입국초과가 증가하였음

<표4> 연령계층별 국제순이동 추이

(단위 : 명)

| | 2003 | | | 2004 | | |
|-------|---------|--------|---------|---------|--------|---------|
| | 내국인 | 외국인 | 합 계 | 내국인 | 외국인 | 합 계 |
| 계 | -69,890 | 25,929 | -43,961 | -79,600 | 40,057 | -39,543 |
| 0~9 | -16,421 | 1,568 | -14,853 | -16,152 | 1,667 | -14,485 |
| 10~19 | -18,355 | 3,666 | -14,689 | -20,888 | 4,235 | -16,653 |
| 20~29 | -15,774 | 21,846 | 6,072 | -28,726 | 18,658 | -10,068 |
| 30~39 | -10,256 | 4,493 | -5,763 | -11,041 | 9,182 | -1,859 |
| 40~49 | -7,167 | 446 | -6,721 | -4,526 | 5,244 | 718 |
| 50~59 | -669 | -3,268 | -3,937 | 1,075 | 1,014 | 2,089 |
| 60+ | -1,249 | -2,825 | -4,074 | 660 | 90 | 750 |
| 미상 | 1 | 3 | 4 | -2 | -33 | -35 |

마. 월별 국제순이동

내국인은 8월에 출국초과, 외국인은 3월에 입국초과가 가장 많아

- 월별로 국제순이동을 살펴보면 6~7월을 제외한 모든 월에서 출국초과를 보이고 있음
 - 출국초과가 가장 많은 월은 8월로써 17천명, 다음은 9월로써 9천명으로 나타남
- 내국인은 7월과 12월을 제외한 모든 월에서 출국초과현상이 나타났으며, 8월에 출국초과(20천명)가 가장 많음
- 외국인은 12월을 제외한 모든 월에서 입국초과 현상을 보이고 있으며, 3월에 입국초과(7천명)가 가장 많음

<표5> 월별 국제순이동

(단위 : 명)

| | 합 계 | | | 내국인 | | | 외국인 | | |
|-----|---------|---------|---------|---------|---------|---------|--------|--------|--------|
| | 계 | 남 | 여 | 계 | 남 | 여 | 계 | 남 | 여 |
| 계 | -39,543 | -21,127 | -18,416 | -79,600 | -37,616 | -41,984 | 40,057 | 16,489 | 23,568 |
| 1월 | -1,051 | 3 | -1,054 | -3,889 | -1,492 | -2,397 | 2,838 | 1,495 | 1,343 |
| 2월 | -3,798 | -1,531 | -2,267 | -9,553 | -4,449 | -5,104 | 5,755 | 2,918 | 2,837 |
| 3월 | -5,657 | -2,302 | -3,355 | -12,629 | -6,171 | -6,458 | 6,972 | 3,869 | 3,103 |
| 4월 | -4,181 | -2,172 | -2,009 | -9,196 | -4,338 | -4,858 | 5,015 | 2,166 | 2,849 |
| 5월 | -791 | -517 | -274 | -3,229 | -1,260 | -1,969 | 2,438 | 743 | 1,695 |
| 6월 | 701 | 400 | 301 | -1,755 | -863 | -892 | 2,456 | 1,263 | 1,193 |
| 7월 | 5,875 | 3,564 | 2,311 | 2,150 | 1,341 | 809 | 3,725 | 2,223 | 1,502 |
| 8월 | -17,207 | -9,428 | -7,779 | -20,445 | -10,312 | -10,133 | 3,238 | 884 | 2,354 |
| 9월 | -9,036 | -5,560 | -3,476 | -12,481 | -6,110 | -6,371 | 3,445 | 550 | 2,895 |
| 10월 | -2,261 | -1,132 | -1,129 | -7,475 | -4,039 | -3,436 | 5,214 | 2,907 | 2,307 |
| 11월 | -1,449 | -1,265 | -184 | -3,545 | -1,936 | -1,609 | 2,096 | 671 | 1,425 |
| 12월 | -688 | -1,187 | 499 | 2,447 | 2,013 | 434 | -3,135 | -3,200 | 65 |

2. 내국인의 특성별 출국

가. 연령별 내국인 출국자

내국인 출국자는 20대와 30대 연령층이 54.9% 차지

- 2004년 내국인 출국자를 연령별로 살펴보면 20대가 121천명(36.0%)으로 나타났고, 다음으로 30대가 63천명(18.9%)으로 나타나 20~30대가 54.9%를 차지함
- 2001년 이후 내국인 출국자의 연령별 추이를 보면 20대가 가장 많으며, 30대가 그 다음 순으로 나타남

<표6>연령별 내국인 출국자

(단위 : 명)

| | 2001 | | 2002 | | 2003 | | 2004 | |
|-------|---------|-------|---------|-------|---------|-------|---------|-------|
| | 출국자 | 구성비 | 출국자 | 구성비 | 출국자 | 구성비 | 출국자 | 구성비 |
| 계 | 296,831 | 100.0 | 294,129 | 100.0 | 305,447 | 100.0 | 334,406 | 100.0 |
| 0~9 | 32,767 | 11.0 | 31,438 | 10.7 | 33,418 | 10.9 | 33,607 | 10.0 |
| 10~19 | 37,257 | 12.6 | 39,392 | 13.4 | 39,825 | 13.0 | 44,377 | 13.3 |
| 20~29 | 101,245 | 34.1 | 104,688 | 35.6 | 105,605 | 34.6 | 120,515 | 36.0 |
| 30~39 | 57,159 | 19.3 | 54,454 | 18.5 | 58,519 | 19.2 | 63,068 | 18.9 |
| 40~49 | 35,506 | 12.0 | 33,785 | 11.5 | 36,759 | 12.0 | 39,317 | 11.8 |
| 50~59 | 14,869 | 5.0 | 13,487 | 4.6 | 14,271 | 4.7 | 15,826 | 4.7 |
| 60+ | 18,025 | 6.1 | 16,885 | 5.7 | 17,050 | 5.6 | 17,694 | 5.3 |
| 미상 | 3 | 0.0 | 0 | 0.0 | 0 | 0.0 | 2 | 0.0 |

나. 출국목적별 내국인 출국자

‘관광·시찰’, ‘유학’, ‘방문’ 목적을 위한 출국이 내국인 출국의 62.8%를 차지

- 2004년 내국인 출국자의 출국목적을 살펴보면, ‘관광·시찰’이 111천명인 33.3%로 가장 높은 비중을 차지하였고, ‘유학’은 52천명(15.6%), ‘방문’은 46천명(13.9%), ‘상용(商用)’은 39천명(11.8%)의 순으로 나타남

- 전년과 비교하여 보면, ‘공무수행’, ‘유학’, ‘연수’, ‘관광·시찰’, ‘상용’ 목적에 의한 출국은 증가한 반면, ‘취업’, ‘방문’, ‘동거’, ‘이민’ 및 ‘기타’ 목적에 의한 출국은 감소하였음
- 2001년 이후 추이를 보면 ‘공무수행’, ‘유학’ 목적의 출국은 증가하는 추세이나, ‘취업’과 ‘이민’ 목적의 출국은 감소하는 추세임

<표7> 출국목적별 내국인 출국자

(단위 : 명, %)

| | 2001 | | 2002 | | 2003 | | 2004 | |
|--------|---------|-------|---------|-------|---------|-------|---------|-------|
| | 출국자 | 구성비 | 출국자 | 구성비 | 출국자 | 구성비 | 출국자 | 구성비 |
| 계 | 296,831 | 100.0 | 294,129 | 100.0 | 305,447 | 100.0 | 334,406 | 100.0 |
| 공무수행 | 2,736 | 0.9 | 3,480 | 1.2 | 4,046 | 1.3 | 6,958 | 2.1 |
| 유학 | 40,492 | 13.6 | 46,671 | 15.9 | 49,933 | 16.3 | 52,081 | 15.6 |
| 연수 | 33,552 | 11.3 | 37,379 | 12.7 | 34,334 | 11.2 | 37,322 | 11.2 |
| 취업 | 7,156 | 2.4 | 5,930 | 2.0 | 5,751 | 1.9 | 5,482 | 1.6 |
| 관광·시찰 | 84,261 | 28.4 | 82,953 | 28.2 | 90,877 | 29.8 | 111,461 | 33.3 |
| 상용 | 34,814 | 11.7 | 31,901 | 10.8 | 35,334 | 11.6 | 39,376 | 11.8 |
| 방문 | 52,269 | 17.6 | 45,371 | 15.4 | 46,535 | 15.2 | 46,444 | 13.9 |
| 동거 | 11,218 | 3.8 | 10,421 | 3.5 | 11,740 | 3.8 | 10,292 | 3.1 |
| 이민 | 11,517 | 3.9 | 9,599 | 3.3 | 8,317 | 2.7 | 6,721 | 2.0 |
| 기타(미상) | 18,816 | 6.3 | 20,424 | 6.9 | 18,580 | 6.1 | 18,269 | 5.5 |

주) 부록 2 ‘내국인 출국시 출국목적’항목을 참조하시기 바람

남자의 출국목적은 ‘관광·시찰’·‘상용’·‘유학’ 순, 여자는 ‘관광·시찰’·‘방문’·‘유학’ 순

- 내국인의 출국목적은 성별로 살펴보면, 남자는 ‘관광·시찰’, ‘상용’, ‘유학’ 순이며, 여자는 ‘관광·시찰’, ‘방문’, ‘유학’ 순으로 남·녀 모두 전년도와 동일하게 나타남
- 남녀간에 많은 차이를 보이는 출국목적은 ‘상용’(남 20.0%, 여 3.4%), ‘방문’(남 9.8%, 여 18.0%), ‘관광·시찰’(남 29.5%, 여 37.2%) 등임

<표8> 성 및 출국목적별 내국인 출국자

(단위 : 명, %)

| | 2001 | | 2002 | | 2003 | | 2004 | |
|------------|---------|-------|---------|-------|---------|-------|---------|-------|
| | 출국자 | 구성비 | 출국자 | 구성비 | 출국자 | 구성비 | 출국자 | 구성비 |
| 남 자 | 146,834 | 100.0 | 145,119 | 100.0 | 151,684 | 100.0 | 168,146 | 100.0 |
| 공무수행 | 2,486 | 1.7 | 3,204 | 2.2 | 3,785 | 2.5 | 6,573 | 3.9 |
| 유학 | 19,745 | 13.4 | 22,148 | 15.3 | 23,386 | 15.4 | 24,299 | 14.5 |
| 연수 | 16,709 | 11.4 | 18,012 | 12.4 | 16,607 | 10.9 | 17,826 | 10.6 |
| 취업 | 6,589 | 4.5 | 5,330 | 3.7 | 5,101 | 3.4 | 4,694 | 2.8 |
| 관광·시찰 | 36,860 | 25.1 | 36,303 | 25.0 | 39,910 | 26.3 | 49,590 | 29.5 |
| 상용 | 28,169 | 19.2 | 27,286 | 18.8 | 30,459 | 20.1 | 33,712 | 20.0 |
| 방문 | 18,532 | 12.6 | 15,644 | 10.8 | 16,250 | 10.7 | 16,559 | 9.8 |
| 동거 | 3,675 | 2.5 | 3,298 | 2.3 | 3,868 | 2.6 | 3,344 | 2.0 |
| 이민 | 5,539 | 3.8 | 4,719 | 3.3 | 4,049 | 2.7 | 3,394 | 2.0 |
| 기타(미상) | 8,530 | 5.8 | 9,175 | 6.3 | 8,269 | 5.5 | 8,155 | 4.8 |
| 여 자 | 149,997 | 100.0 | 149,010 | 100.0 | 153,763 | 100.0 | 166,260 | 100.0 |
| 공무수행 | 250 | 0.2 | 276 | 0.2 | 261 | 0.2 | 385 | 0.2 |
| 유학 | 20,747 | 13.8 | 24,523 | 16.5 | 26,547 | 17.3 | 27,782 | 16.7 |
| 연수 | 16,843 | 11.2 | 19,367 | 13.0 | 17,727 | 11.5 | 19,496 | 11.7 |
| 취업 | 567 | 0.4 | 600 | 0.4 | 650 | 0.4 | 788 | 0.5 |
| 관광·시찰 | 47,401 | 31.6 | 46,650 | 31.3 | 50,967 | 33.1 | 61,871 | 37.2 |
| 상용 | 6,645 | 4.4 | 4,615 | 3.1 | 4,875 | 3.2 | 5,664 | 3.4 |
| 방문 | 33,737 | 22.5 | 29,727 | 19.9 | 30,285 | 19.7 | 29,885 | 18.0 |
| 동거 | 7,543 | 5.0 | 7,123 | 4.8 | 7,872 | 5.1 | 6,948 | 4.2 |
| 이민 | 5,978 | 4.0 | 4,880 | 3.3 | 4,268 | 2.8 | 3,327 | 2.0 |
| 기타(미상) | 10,286 | 6.9 | 11,249 | 7.5 | 10,311 | 6.7 | 10,114 | 6.1 |

주) 부록 2 ‘내국인 출국시 출국목적’항목을 참조하시기 바랍니다

다. 직업별 내국인 출국자

내국인 출국자를 연도별 추이로 볼 때 ‘학생’은 계속 증가 추세

- 2004년 내국인 출국자의 직업을 보면 ‘학생’이 123천명 36.8%, ‘무직’이 107천명 32.1%, ‘학생’과 ‘무직’ 및 ‘미상’을 제외한 ‘일반 직업인’이 93천명 27.8%로 나타남
- 전년 대비 ‘무직’은 5천명이 증가하였고, ‘학생’은 13천명이 증가하였으며 ‘일반 직업인’은 11천명이 증가하였음

- 연도별 추이를 볼 때, 2002년 이후 ‘학생’이 ‘무직’보다 많으며 ‘학생’은 2001년 이후 계속 증가추세에 있는 것으로 나타남

<표9> 직업별 내국인 출국자

(단위 : 명, %)

| | 2001 | | 2002 | | 2003 | | 2004 | |
|--------|---------|-------|---------|-------|---------|-------|---------|-------|
| | 출국자 | 구성비 | 출국자 | 구성비 | 출국자 | 구성비 | 출국자 | 구성비 |
| 계 | 296,831 | 100.0 | 294,129 | 100.0 | 305,447 | 100.0 | 334,406 | 100.0 |
| 무 직 | 108,476 | 36.5 | 99,204 | 33.7 | 101,944 | 33.4 | 107,197 | 32.1 |
| 공공행정인 | 4,026 | 1.4 | 4,634 | 1.6 | 5,336 | 1.7 | 8,530 | 2.6 |
| 교육인 | 5,283 | 1.8 | 5,323 | 1.8 | 5,630 | 1.8 | 5,592 | 1.7 |
| 학생 | 99,136 | 33.4 | 107,921 | 36.7 | 110,262 | 36.1 | 123,020 | 36.8 |
| 문화·운동 | 1,506 | 0.5 | 1,241 | 0.4 | 1,285 | 0.4 | 1,328 | 0.4 |
| 언론·출판 | 319 | 0.1 | 272 | 0.1 | 312 | 0.1 | 298 | 0.1 |
| 종교인 | 1,869 | 0.6 | 1,827 | 0.6 | 2,035 | 0.7 | 2,018 | 0.6 |
| 건설·건축 | 769 | 0.3 | 450 | 0.2 | 434 | 0.1 | 347 | 0.1 |
| 제조·광업 | 306 | 0.1 | 107 | 0.0 | 91 | 0.0 | 83 | 0.0 |
| 금융·보험 | 340 | 0.1 | 323 | 0.1 | 325 | 0.1 | 389 | 0.1 |
| 상업·유통 | 8,345 | 2.8 | 7,809 | 2.7 | 8,035 | 2.6 | 8,546 | 2.6 |
| 운송·통신 | 4,324 | 1.5 | 3,749 | 1.3 | 3,680 | 1.2 | 3,639 | 1.1 |
| 보건·복지 | 1,396 | 0.5 | 1,310 | 0.4 | 1,330 | 0.4 | 1,564 | 0.5 |
| 서비스업 | 414 | 0.1 | 485 | 0.2 | 578 | 0.2 | 664 | 0.2 |
| 농·임·수산 | 712 | 0.2 | 574 | 0.2 | 509 | 0.2 | 422 | 0.1 |
| 회사원 | 47,140 | 15.9 | 45,829 | 15.6 | 52,145 | 17.1 | 59,219 | 17.7 |
| 기타 | 1,862 | 0.6 | 1,796 | 0.6 | 189 | 0.1 | 212 | 0.1 |
| 미상 | 10,608 | 3.6 | 11,275 | 3.8 | 11,327 | 3.7 | 11,338 | 3.4 |

주) 부록 1 ‘내국인 출국시 직업’항목을 참조하시기 바람

라. 목적지별 내국인 출국자

내국인 출국자의 72.5%가 미국, 중국, 일본, 캐나다, 호주로 출국

- 2004년 내국인 출국자의 주요 목적지를 보면, 미국이 89천명(26.6%)으로 가장 많고, 그 다음이 중국 66천명(19.6%), 일본 40천명(12.0%), 캐나다 29천명(8.7%), 호주 18천명(5.5%)으로 나타남
- 2001년 이후 내국인 출국자의 70% 이상이 미국, 중국, 일본, 캐나다, 호주 5개국에 집중되어 있는 것으로 나타났으며, 중국과 필리핀으로의 출국은 계속 증가하였음

<표10> 목적지별 내국인 출국자

(단위 : 명, %)

| 순위 | 2001 | | 2002 | | 2003 | | 2004 | | |
|----|------|---------|------|---------|------|---------|------|---------|-------|
| | 목적지 | 출국자 | 목적지 | 출국자 | 목적지 | 출국자 | 목적지 | 출국자 | 구성비 |
| | 계 | 296,831 | 계 | 294,129 | 계 | 305,447 | 계 | 334,406 | 100.0 |
| 1 | 미국 | 96,631 | 미국 | 83,744 | 미국 | 86,649 | 미국 | 88,867 | 26.6 |
| 2 | 일본 | 42,576 | 중국 | 46,298 | 중국 | 51,282 | 중국 | 65,603 | 19.6 |
| 3 | 캐나다 | 32,859 | 일본 | 39,475 | 일본 | 38,547 | 일본 | 40,212 | 12.0 |
| 4 | 중국 | 32,315 | 캐나다 | 31,081 | 캐나다 | 30,533 | 캐나다 | 29,183 | 8.7 |
| 5 | 호주 | 13,848 | 뉴질랜드 | 14,316 | 호주 | 15,700 | 호주 | 18,468 | 5.5 |
| 6 | 뉴질랜드 | 11,045 | 호주 | 11,992 | 뉴질랜드 | 11,517 | 필리핀 | 14,123 | 4.2 |
| 7 | 영국 | 8,318 | 필리핀 | 9,423 | 필리핀 | 10,398 | 영국 | 8,602 | 2.6 |
| 8 | 필리핀 | 7,839 | 영국 | 9,172 | 영국 | 9,264 | 뉴질랜드 | 8,090 | 2.4 |
| 9 | 타이 | 5,035 | 타이 | 4,408 | 타이 | 5,169 | 타이 | 5,697 | 1.7 |
| 10 | 홍콩 | 4,347 | 독일 | 4,192 | 독일 | 4,548 | 홍콩 | 4,818 | 1.4 |
| | 기타 | 42,018 | 기타 | 40,028 | 기타 | 41,840 | 기타 | 50,743 | 15.2 |

내국인 출국 상위 5개국중 중국, 호주, 일본, 미국은 전년대비 출국자가 증가

○ 2004년 내국인 출국 상위 5개국중 중국은 전년대비 출국자가 14,321명 (27.9%)이 증가하였으며, 호주는 2,768명(17.6%)이 증가하였고, 일본은 1,665명 (4.3%), 미국은 2,218명(2.6%)이 증가하였음

- 캐나다는 전년에 비해 1,350명(△4.4%)이 감소하였음

<표11> 내국인의 주요 목적지 및 출국목적별 출국자 증감(률)

(단위 : 명, %)

| | 증감(2004-2003) | | | | | 증감률(2004/2003) | | | | |
|--------|---------------|--------|-------|--------|-------|----------------|-------|------|-------|-------|
| | 미국 | 중국 | 일본 | 캐나다 | 호주 | 미국 | 중국 | 일본 | 캐나다 | 호주 |
| 합 계 | 2,218 | 14,321 | 1,665 | -1,350 | 2,768 | 2.6 | 27.9 | 4.3 | -4.4 | 17.6 |
| 공무수행 | 91 | -767 | 2 | 6 | -3 | 25.2 | -87.7 | 2.2 | 26.1 | -14.3 |
| 유학 | 1,464 | -232 | 283 | 92 | 142 | 8.7 | -3.0 | 4.8 | 1.4 | 4.2 |
| 연수 | 454 | 3,979 | -250 | -589 | 174 | 6.0 | 90.8 | -5.0 | -8.8 | 5.5 |
| 취업 | -66 | 139 | -64 | 11 | -22 | -9.5 | 26.6 | -5.6 | 12.5 | -23.9 |
| 관광시찰 | 2,206 | 7,398 | 1,694 | 663 | 2,261 | 10.0 | 52.7 | 15.1 | 9.2 | 35.6 |
| 상용 | 335 | 2,404 | 143 | 97 | 93 | 8.8 | 15.6 | 4.5 | 29.7 | 28.5 |
| 방문 | -840 | 1,447 | -518 | 81 | 29 | -4.6 | 24.1 | -7.1 | 2.4 | 2.2 |
| 동거 | -618 | -154 | -21 | -122 | -14 | -13.9 | -10.3 | -1.4 | -18.6 | -5.1 |
| 이민 | 149 | 0 | 3 | -1,589 | 86 | 3.5 | - | - | -50.5 | 30.4 |
| 기타(미상) | -957 | 107 | 393 | 0 | 22 | -11.2 | 13.8 | 11.9 | 0.0 | 4.4 |

주)부록 2 '내국인 출국시 출국목적'항목을 참조하시기 바람

미국으로 출국목적은 ‘관광·시찰’, ‘유학’, ‘방문’ 순

- 내국인 출국 상위 5개국의 주요 출국목적을 보면 미국은 ‘관광·시찰’, ‘유학’, ‘방문’ 목적의 순으로 출국이 많았으며, 전년에는 ‘관광·시찰’, ‘방문’, ‘유학’ 목적의 순으로 출국이 많았음
- 중국은 ‘관광·시찰’, ‘상용’, ‘연수’ 목적의 순으로 출국이 많았으며, 전년에는 ‘상용’, ‘관광·시찰’, ‘유학’ 목적의 순으로 출국이 많았음
- 일본은 ‘관광·시찰’, ‘방문’, ‘유학’ 목적의 순으로 출국이 전년에 이어 많았음
- 캐나다는 ‘관광·시찰’, ‘유학’, ‘연수’ 목적의 순으로 출국이 전년에 이어 많았음
- 호주는 ‘관광·시찰’, ‘유학’, ‘연수’ 목적의 출국이 전년에 이어 많았음

<표12> 내국인의 주요 목적지 및 출국목적별 출국자

(단위 : 명)

| | 2003 | | | | | 2004 | | | | |
|--------|--------|--------|--------|--------|--------|--------|--------|--------|--------|--------|
| | 미국 | 중국 | 일본 | 캐나다 | 호주 | 미국 | 중국 | 일본 | 캐나다 | 호주 |
| 합 계 | 86,649 | 51,282 | 38,547 | 30,533 | 15,700 | 88,867 | 65,603 | 40,212 | 29,183 | 18,468 |
| 공무수행 | 361 | 875 | 93 | 23 | 21 | 452 | 108 | 95 | 29 | 18 |
| 유 학 | 16,895 | 7,824 | 5,836 | 6,746 | 3,390 | 18,359 | 7,592 | 6,119 | 6,838 | 3,532 |
| 연 수 | 7,546 | 4,381 | 4,976 | 6,704 | 3,167 | 8,000 | 8,360 | 4,726 | 6,115 | 3,341 |
| 취 업 | 693 | 522 | 1,143 | 88 | 92 | 627 | 661 | 1,079 | 99 | 70 |
| 관광·시찰 | 22,005 | 14,029 | 11,228 | 7,179 | 6,347 | 24,211 | 21,427 | 12,922 | 7,842 | 8,608 |
| 상 용 | 3,814 | 15,373 | 3,183 | 327 | 326 | 4,149 | 17,777 | 3,326 | 424 | 419 |
| 방 문 | 18,106 | 6,001 | 7,248 | 3,430 | 1,300 | 17,266 | 7,448 | 6,730 | 3,511 | 1,329 |
| 동 거 | 4,454 | 1,501 | 1,527 | 656 | 273 | 3,836 | 1,347 | 1,506 | 534 | 259 |
| 이 민 | 4,230 | 0 | 0 | 3,147 | 283 | 4,379 | 0 | 3 | 1,558 | 369 |
| 기타(미상) | 8,545 | 776 | 3,313 | 2,233 | 501 | 7,588 | 883 | 3,706 | 2,233 | 523 |

주) 부록 2 ‘내국인 출국시 출국목적’항목을 참조하시기 바람

마. 내국인의 주요 출국초과 지역

내국인의 출국초과 국가는 미국·중국·호주 순

- 2004년 내국인의 주요 출국 초과국가를 보면 출국초과 국가는 미국, 중국, 호주 순이고, 2002년이후 중국이 2위로 상승함
- 2001년 이후 출국초과 1위는 항상 미국이며, 중국과 캐나다가 2위와 3위 순위에서 변화를 보이고 있으나, 2004년에는 호주가 3위를 차지함

<표13> 내국인의 주요 출국초과 지역

(단위 : 명)

| 순위 | 2001 | | 2002 | | 2003 | | 2004 | |
|----|-------|---------|------|---------|------|---------|------|---------|
| | 국가명 | 순이동 | 국가명 | 순이동 | 국가명 | 순이동 | 국가명 | 순이동 |
| 1 | 미국 | -40,017 | 미국 | -23,652 | 미국 | -29,706 | 미국 | -29,847 |
| 2 | 캐나다 | -17,568 | 중국 | -18,078 | 중국 | -15,973 | 중국 | -25,141 |
| 3 | 중국 | -8,530 | 캐나다 | -12,289 | 캐나다 | -9,897 | 호주 | -8,319 |
| 4 | 뉴질랜드 | -7,612 | 뉴질랜드 | -8,530 | 호주 | -6,420 | 캐나다 | -7,726 |
| 5 | 호주 | -4,963 | 영국 | -3,237 | 뉴질랜드 | -3,287 | 필리핀 | -4,894 |
| 6 | 일본 | -4,318 | 호주 | -2,708 | 영국 | -2,652 | 쿠웨이트 | -3,348 |
| 7 | 영국 | -3,160 | 필리핀 | -2,409 | 필리핀 | -2,466 | 영국 | -1,536 |
| 8 | 필리핀 | -1,479 | 베트남 | -834 | 베트남 | -1,124 | 러시아 | -983 |
| 9 | 멕시코 | -1,257 | 인도 | -670 | 멕시코 | -585 | 베트남 | -887 |
| 10 | 인도네시아 | -1,050 | 이탈리아 | -251 | 쿠웨이트 | -475 | 인도 | -651 |

3. 외국인의 특성별 입국

가. 연령별 외국인 입국자

외국인 입국자는 20대와 30대 연령층이 62.1% 차지

- 2004년 외국인 입국자를 연령별로 살펴보면 20대가 65천명(34.5%)으로 나타났고, 다음으로 30대가 52천명(27.6%)으로 나타나 20~30대가 외국인 입국자의 62.1%를 차지함
- 2001년 이후 외국인 입국자의 연령별 추이를 보면 20대가 가장 많으며, 30대가 그 다음 순으로 나타남

<표14>연령별 외국인 입국자

(단위 : 명)

| | 2001 | | 2002 | | 2003 | | 2004 | |
|-------|---------|-------|---------|-------|---------|-------|---------|-------|
| | 입국자 | 구성비 | 입국자 | 구성비 | 입국자 | 구성비 | 입국자 | 구성비 |
| 계 | 172,535 | 100.0 | 170,873 | 100.0 | 178,251 | 100.0 | 188,840 | 100.0 |
| 0~9 | 7,505 | 4.3 | 8,293 | 4.9 | 8,126 | 4.6 | 8,516 | 4.5 |
| 10~19 | 8,665 | 5.0 | 9,640 | 5.6 | 8,371 | 4.7 | 9,783 | 5.2 |
| 20~29 | 59,447 | 34.5 | 62,178 | 36.4 | 67,816 | 38.0 | 65,056 | 34.5 |
| 30~39 | 46,134 | 26.7 | 45,620 | 26.7 | 49,372 | 27.7 | 52,142 | 27.6 |
| 40~49 | 24,393 | 14.1 | 23,976 | 14.0 | 24,509 | 13.7 | 29,998 | 15.9 |
| 50~59 | 18,595 | 10.8 | 14,074 | 8.2 | 12,442 | 7.0 | 15,185 | 8.0 |
| 60+ | 7,773 | 4.5 | 7,079 | 4.1 | 7,604 | 4.3 | 8,158 | 4.3 |
| 미상 | 23 | 0.0 | 13 | 0.0 | 11 | 0.0 | 2 | 0.0 |

나. 체류자격별 외국인 입국자

외국인의 45.1%가 '산업연수', '단기종합', '관광통과' 등의 체류자격으로 입국

- 2004년 외국인 입국자를 체류자격별로 보면, '산업연수'가 34천명(18.1%), '단기종합'이 31천명(16.6%), '관광통과'가 20천명(10.4%)순으로 높게 나타남
 - 전년에 비해 가장 큰 증가세를 보인 체류자격은 '방문동거'로서 전년대비 7천명(59.6%)이 증가하였음
 - 반면, 가장 큰 감소세를 보인 체류자격은 '산업연수'로서 전년대비 15천명(△30.3%)이 감소하였으며, 다음으로는 '단기종합'으로서 전년대비 3천명(△7.9%)이 감소하였음
- 2001년 이후 체류자격별 입국자 구성비 추이를 보면 '단기종합'과 '산업연수' 자격의 외국인 입국이 많음
 - '단기종합'은 2001년 27.7%에서 2004년 16.6%로 지속적으로 낮아지고 있음
 - '산업연수'는 2001년 13.4%에서 2003년 27.5%로 높아졌다가 2004년 18.1%로 낮아지고 있음

<표15> 체류자격별 외국인 입국자

(단위 : 명, %)

| | 2001 | | 2002 | | 2003 | | 2004 | |
|--------|---------|-------|---------|-------|---------|-------|---------|-------|
| | 입국자 | 구성비 | 입국자 | 구성비 | 입국자 | 구성비 | 입국자 | 구성비 |
| 계 | 172,535 | 100.0 | 170,873 | 100.0 | 178,251 | 100.0 | 188,840 | 100.0 |
| 사증면제 | 16,465 | 9.5 | 16,085 | 9.4 | 11,555 | 6.5 | 13,671 | 7.2 |
| 관광통과 | 22,597 | 13.1 | 25,226 | 14.8 | 18,214 | 10.2 | 19,731 | 10.4 |
| 단기상용 | 22,941 | 13.3 | 13,128 | 7.7 | 10,198 | 5.7 | 9,636 | 5.1 |
| 단기종합 | 47,850 | 27.7 | 45,086 | 26.4 | 34,107 | 19.1 | 31,396 | 16.6 |
| 유 학 | 2,253 | 1.3 | 3,150 | 1.8 | 4,301 | 2.4 | 6,984 | 3.7 |
| 산업연수 | 23,191 | 13.4 | 27,129 | 15.9 | 48,957 | 27.5 | 34,100 | 18.1 |
| 일반연수 | 1,498 | 0.9 | 1,453 | 0.9 | 1,939 | 1.1 | 3,550 | 1.9 |
| 기업투자 | 1,763 | 1.0 | 1,548 | 0.9 | 1,194 | 0.7 | 1,367 | 0.7 |
| 회화지도 | 4,032 | 2.3 | 5,524 | 3.2 | 4,836 | 2.7 | 4,976 | 2.6 |
| 예술홍행 | 5,587 | 3.2 | 4,488 | 2.6 | 3,159 | 1.8 | 2,958 | 1.6 |
| 방문동거 | 12,609 | 7.3 | 9,735 | 5.7 | 11,518 | 6.5 | 18,387 | 9.7 |
| 동 반 | 2,245 | 1.3 | 2,591 | 1.5 | 2,296 | 1.3 | 2,663 | 1.4 |
| 기타(미상) | 9,504 | 5.5 | 15,730 | 9.2 | 25,977 | 14.6 | 39,421 | 20.9 |

주) 부록 3 '외국인 입국시 주요 체류자격'항목을 참조하시기 바람

남자는 '산업연수', 여자는 '단기종합'이 체류자격 1위

- 남·녀별 체류자격을 구분하여 보면, 남자는 '산업연수'(29천명, 27.0%), '단기종합'(17천명, 16.0%), '관광통과'(11천명, 10.3%) 순이며, 여자는 '단기종합'(14천명, 17.5%), '방문동거'(9천명, 10.9%), '관광통과'(9천명, 10.6%) 순으로 나타남
- 남·녀별로 차이가 많이 나는 체류자격은 '산업연수'로서 남자가 여자보다 25천명 많음

<표16> 주요 체류자격별 남자 외국인 입국자

(단위: 명, %)

| | 외국인 입국자 | | | | 구성비 | | | |
|--------|---------|--------|---------|---------|-------|-------|-------|-------|
| | 2001 | 2002 | 2003 | 2004 | 2001 | 2002 | 2003 | 2004 |
| 남 자 | 96,979 | 98,662 | 107,177 | 108,790 | 100.0 | 100.0 | 100.0 | 100.0 |
| 사증면제 | 11,085 | 10,469 | 7,347 | 9,006 | 11.4 | 10.6 | 6.9 | 8.3 |
| 관광통과 | 13,882 | 15,240 | 10,587 | 11,210 | 14.3 | 15.4 | 9.9 | 10.3 |
| 단기상용 | 14,582 | 8,791 | 7,268 | 7,088 | 15.0 | 8.9 | 6.8 | 6.5 |
| 단기종합 | 25,913 | 25,829 | 18,176 | 17,387 | 26.7 | 26.2 | 17.0 | 16.0 |
| 유 학 | 1,120 | 1,552 | 2,133 | 3,507 | 1.2 | 1.6 | 2.0 | 3.2 |
| 산업연수 | 15,815 | 19,653 | 40,135 | 29,411 | 16.3 | 19.9 | 37.4 | 27.0 |
| 일반연수 | 753 | 758 | 1,015 | 1,812 | 0.8 | 0.8 | 0.9 | 1.7 |
| 기업투자 | 1,347 | 1,392 | 1,065 | 1,217 | 1.4 | 1.4 | 1.0 | 1.1 |
| 회화지도 | 2,212 | 2,951 | 2,591 | 2,529 | 2.3 | 3.0 | 2.4 | 2.3 |
| 예술홍행 | 749 | 795 | 739 | 814 | 0.8 | 0.8 | 0.7 | 0.7 |
| 방문동거 | 2,586 | 2,785 | 5,745 | 9,690 | 2.7 | 2.8 | 5.4 | 8.9 |
| 동 반 | 576 | 641 | 597 | 752 | 0.6 | 0.6 | 0.6 | 0.7 |
| 기타(미상) | 6,359 | 7,806 | 9,779 | 14,367 | 6.6 | 7.9 | 9.1 | 13.2 |

<표17> 주요 체류자격별 여자 외국인 입국자

(단위: 명, %)

| | 외국인 입국자 | | | | 구성비 | | | |
|--------|---------|--------|--------|--------|-------|-------|-------|-------|
| | 2001 | 2002 | 2003 | 2004 | 2001 | 2002 | 2003 | 2004 |
| 여 자 | 75,556 | 72,211 | 71,074 | 80,050 | 100.0 | 100.0 | 100.0 | 100.0 |
| 사증면제 | 5,380 | 5,616 | 4,208 | 4,665 | 7.1 | 7.8 | 5.9 | 5.8 |
| 관광통과 | 8,715 | 9,986 | 7,627 | 8,521 | 11.5 | 13.8 | 10.7 | 10.6 |
| 단기상용 | 8,359 | 4,337 | 2,930 | 2,548 | 11.1 | 6.0 | 4.1 | 3.2 |
| 단기종합 | 21,937 | 19,257 | 15,931 | 14,009 | 29.0 | 26.7 | 22.4 | 17.5 |
| 유 학 | 1,133 | 1,598 | 2,168 | 3,477 | 1.5 | 2.2 | 3.1 | 4.3 |
| 산업연수 | 7,376 | 7,476 | 8,822 | 4,689 | 9.8 | 10.4 | 12.4 | 5.9 |
| 일반연수 | 745 | 695 | 924 | 1,738 | 1.0 | 1.0 | 1.3 | 2.2 |
| 기업투자 | 416 | 156 | 129 | 150 | 0.6 | 0.2 | 0.2 | 0.2 |
| 회화지도 | 1,820 | 2,573 | 2,245 | 2,447 | 2.4 | 3.6 | 3.2 | 3.1 |
| 예술홍행 | 4,838 | 3,693 | 2,420 | 2,144 | 6.4 | 5.1 | 3.4 | 2.7 |
| 방문동거 | 10,023 | 6,950 | 5,773 | 8,697 | 13.3 | 9.6 | 8.1 | 10.9 |
| 동 반 | 1,669 | 1,950 | 1,699 | 1,911 | 2.2 | 2.7 | 2.4 | 2.4 |
| 기타(미상) | 3,145 | 7,924 | 16,198 | 25,054 | 4.2 | 11.0 | 22.8 | 31.3 |

주) 부록 3 '외국인 입국시 주요 체류자격'항목을 참조하시기 바람

다. 국적별 외국인 입국자

중국인 입국자가 전체의 38.4% 차지

- 2004년 외국인 입국자의 국적을 보면, 중국이 73천명(38.4%)으로 가장 많고, 미국 18천명(9.4%), 필리핀 10천명(5.4%), 타이 10천명(5.2%), 베트남 8천명(4.2%) 순으로 나타남
- 2001년 이후 외국인 입국자의 국적을 추이해 보면 1위는 중국, 2위는 미국으로 나타남

<표18> 국적별 외국인 입국자

(단위 : 명, %)

| 순위 | 2001 | | 2002 | | 2003 | | 2004 | | |
|----|--------|---------|--------|---------|--------|---------|-------|---------|-------|
| | 국적 | 입국자 | 국적 | 입국자 | 국적 | 입국자 | 국적 | 입국자 | 구성비 |
| | 계 | 172,535 | 계 | 170,873 | 계 | 178,251 | 계 | 188,840 | 100.0 |
| 1 | 중국 | 70,569 | 중국 | 60,028 | 중국 | 57,749 | 중국 | 72,555 | 38.4 |
| 2 | 미국 | 16,189 | 미국 | 18,986 | 미국 | 17,051 | 미국 | 17,692 | 9.4 |
| 3 | 러시아 | 8,004 | 인도네시아 | 10,032 | 러시아 | 10,787 | 필리핀 | 10,212 | 5.4 |
| 4 | 일본 | 7,950 | 러시아 | 9,510 | 필리핀 | 10,193 | 타이 | 9,748 | 5.2 |
| 5 | 필리핀 | 7,781 | 일본 | 8,539 | 인도네시아 | 9,326 | 베트남 | 7,971 | 4.2 |
| 6 | 인도네시아 | 7,178 | 필리핀 | 8,122 | 일본 | 7,335 | 일본 | 7,710 | 4.1 |
| 7 | 타이 | 6,721 | 타이 | 6,825 | 타이 | 7,157 | 러시아 | 6,625 | 3.5 |
| 8 | 몽골 | 4,910 | 캐나다 | 5,274 | 우즈베키스탄 | 6,954 | 캐나다 | 5,602 | 3.0 |
| 9 | 캐나다 | 4,227 | 우즈베키스탄 | 3,930 | 베트남 | 6,824 | 인도네시아 | 5,231 | 2.8 |
| 10 | 우즈베키스탄 | 3,840 | 베트남 | 3,236 | 캐나다 | 5,284 | 몽골 | 5,140 | 2.7 |
| | 기타 | 35,166 | 기타 | 36,391 | 기타 | 39,591 | 기타 | 40,354 | 21.4 |

전년대비 타이, 중국입국자수 각각 36.2%(3천명), 25.6%(15천명) 증가

- 상위 5개국의 입국자를 전년과 비교하여 보면 타이 2,591명(36.2%), 중국은 14,806명(25.6%), 베트남은 1,147명(16.8%), 미국은 641명(3.8%), 필리핀은 19명(0.2%) 각각 증가하였음

<표19> 국적별 및 체류자격별 외국인 입국자 증감(률)

(단위 : 명, %)

| | 증감(2004-2003) | | | | | 증감률(2004/2003) | | | | |
|--------|---------------|--------|--------|-------|-------|----------------|-------|--------|-------|--------|
| | 중국 | 미국 | 필리핀 | 타이 | 베트남 | 중국 | 미국 | 필리핀 | 타이 | 베트남 |
| 합 계 | 14,806 | 641 | 19 | 2,591 | 1,147 | 25.6 | 3.8 | 0.2 | 36.2 | 16.8 |
| 관광통과 | 126 | 1,357 | 83 | 0 | 38 | 12.1 | 21.4 | 29.9 | - | 35.5 |
| 단기상용 | -807 | -22 | 1 | -2 | 107 | -12.7 | -7.1 | 0.9 | -50.0 | 82.9 |
| 단기종합 | -436 | 235 | 339 | -6 | 37 | -3.2 | 7.3 | 16.6 | -15.4 | 20.4 |
| 유 학 | 2,032 | 68 | 20 | 14 | 80 | 89.3 | 30.2 | 37.0 | 87.5 | 45.7 |
| 산업연수 | -3,523 | 0 | -2,471 | 352 | -648 | -27.7 | - | -48.8 | 9.7 | -14.6 |
| 일반연수 | 1,458 | -36 | 137 | 6 | 28 | 146.2 | -35.6 | 2740.0 | 85.7 | 65.1 |
| 기업투자 | 44 | 19 | 5 | 0 | 6 | 19.4 | 23.2 | 83.3 | 0.0 | 600.0 |
| 회화지도 | 48 | 279 | 6 | 2 | 1 | 24.5 | 21.8 | 300.0 | - | 33.3 |
| 예술홍행 | 112 | 8 | 799 | 21 | -1 | 200.0 | 24.2 | 64.0 | - | -100.0 |
| 방문동거 | 7,849 | -244 | -240 | -80 | -34 | 94.5 | -14.0 | -62.7 | -92.0 | -56.7 |
| 동 반 | 60 | -7 | -16 | 9 | 3 | 22.7 | -2.3 | -26.2 | 90.0 | 27.3 |
| 기타(미상) | 7,843 | -1,016 | 1,356 | 2,275 | 1,530 | 66.2 | -29.9 | 145.5 | 67.8 | 92.1 |

주) 부록 3 '외국인 입국시 주요 체류자격'항목을 참조하시기 바람

중국인 입국자의 체류자격 1, 2위는 '방문동거'와 '단기종합'

- 입국이 많은 상위 5개국의 체류자격을 보면 중국은 '방문동거'와 '단기종합'이 많은 것으로 나타났으나, 전년에는 '단기종합'과 '산업연수'가 많았음
- 미국은 '관광통과'와 '단기종합'이 전년에 이어 많은 것으로 나타났고, 필리핀은 '산업연수'와 '단기종합'이 전년에 이어 가장 많으며, 타이와 베트남은 '산업연수'가 전년에 이어 가장 많은 것으로 나타남

<표20> 국적별 및 체류자격별 외국인 입국자

(단위 : 명)

| | 2003 | | | | | 2004 | | | | |
|--------|--------|--------|--------|-------|-------|--------|--------|--------|-------|-------|
| | 중국 | 미국 | 필리핀 | 타이 | 베트남 | 중국 | 미국 | 필리핀 | 타이 | 베트남 |
| 합 계 | 57,749 | 17,051 | 10,193 | 7,157 | 6,824 | 72,555 | 17,692 | 10,212 | 9,748 | 7,971 |
| 관광통과 | 1,043 | 6,342 | 278 | 0 | 107 | 1,169 | 7,699 | 361 | 0 | 145 |
| 단기상용 | 6,339 | 309 | 113 | 4 | 129 | 5,532 | 287 | 114 | 2 | 236 |
| 단기종합 | 13,480 | 3,225 | 2,048 | 39 | 181 | 13,044 | 3,460 | 2,387 | 33 | 218 |
| 유 학 | 2,276 | 225 | 54 | 16 | 175 | 4,308 | 293 | 74 | 30 | 255 |
| 산업연수 | 12,722 | 0 | 5,062 | 3,638 | 4,451 | 9,199 | 0 | 2,591 | 3,990 | 3,803 |
| 일반연수 | 997 | 101 | 5 | 7 | 43 | 2,455 | 65 | 142 | 13 | 71 |
| 기업투자 | 227 | 82 | 6 | 2 | 1 | 271 | 101 | 11 | 2 | 7 |
| 회화지도 | 196 | 1,282 | 2 | 0 | 3 | 244 | 1,561 | 8 | 2 | 4 |
| 예술홍행 | 56 | 33 | 1,249 | 0 | 1 | 168 | 41 | 2,048 | 21 | 0 |
| 방문동거 | 8,309 | 1,745 | 383 | 87 | 60 | 16,158 | 1,501 | 143 | 7 | 26 |
| 동 반 | 264 | 310 | 61 | 10 | 11 | 324 | 303 | 45 | 19 | 14 |
| 기타(미상) | 11,840 | 3,397 | 932 | 3,354 | 1,662 | 19,683 | 2,381 | 2,288 | 5,629 | 3,192 |

라. 외국인의 주요 입국초과 지역

외국인의 입국초과 국가는 중국·베트남·타이 순

- 2004년 외국인의 주요 입국 초과국가를 보면 중국, 베트남, 타이, 필리핀, 북한의 순이고, 중국이 전년 보다 입국초과가 23천명(7.6배) 증가하였음
- 2001년 이후 추이를 보면 중국은 입국초과 국가 1위를 유지하고 있음

<표21> 외국인의 주요 입국초과 지역

(단위 : 명)

| 순위 | 2001 | | 2002 | | 2003 | | 2004 | |
|----|--------|--------|-------|--------|--------|-------|------|--------|
| | 국적 | 순이동 | 국적 | 순이동 | 국적 | 순이동 | 국적 | 순이동 |
| 1 | 중국 | 46,340 | 중국 | 33,150 | 중국 | 3,545 | 중국 | 26,803 |
| 2 | 타이 | 4,639 | 인도네시아 | 5,139 | 우즈베키스탄 | 3,312 | 베트남 | 4,331 |
| 3 | 몽골 | 2,641 | 타이 | 4,104 | 인도네시아 | 2,880 | 타이 | 3,681 |
| 4 | 방글라데시 | 2,327 | 러시아 | 2,975 | 베트남 | 2,528 | 필리핀 | 1,813 |
| 5 | 러시아 | 2,128 | 일본 | 1,788 | 필리핀 | 2,407 | 북한 | 1,647 |
| 6 | 캐나다 | 1,312 | 캐나다 | 1,581 | 스리랑카 | 1,688 | 몽골 | 1,613 |
| 7 | 필리핀 | 995 | 베트남 | 1,178 | 일본 | 1,656 | 파키스탄 | 1,118 |
| 8 | 우즈베키스탄 | 920 | 필리핀 | 1,050 | 러시아 | 1,621 | 스리랑카 | 1,079 |
| 9 | 인도네시아 | 898 | 인도 | 946 | 카자흐스탄 | 1,386 | 네팔 | 1,063 |
| 10 | 인도 | 796 | 북한 | 846 | 네팔 | 1,170 | 캐나다 | 1,052 |

V. 부 록

부록1. 내국인 출국시 직업

| 부호 | 직업 | 내용 |
|----|--------|--|
| 00 | 무직 | 무직, 주부, 미취학아동 등 직업이 없는 자 |
| 01 | 공공행정인 | 외교관, 공무원, 국회의원, 지방의회의원, 군인, 군속, 기타 공무원 범주에 드는 자 |
| 02 | 교육인 | 교수, 교사, 강사, 장학사, 학교재단 관계인 등 교육업에 종사하는 자 |
| 03 | 학생 | 학생 |
| 04 | 문화·운동 | 예술, 예능, 음악, 미술, 기예, 바둑, 영화 및 체육 등에 종사하는 자 |
| 05 | 언론·출판 | 신문, 방송, 잡지 등 언론 및 출판업에 종사하는 자 |
| 06 | 종교인 | 승려, 목사, 신부, 수녀 등 종교업에 종사하는 자 |
| 07 | 건설·건축 | 건설, 건축, 전기, 가스, 수도, 조경업에 종사하는 자 |
| 08 | 제조·광업 | 제조, 가공업, 광업 등 2차 산업에 종사하는 자 |
| 09 | 금융·보험 | 금융, 보험업에 종사하는 자 |
| 10 | 상업·유통 | 도·소매, 무역, 유통업에 종사하는 자 |
| 11 | 운송·통신 | 항공사 승무원, 선원, 운전자, 창고·운송업, 여행사, 우편, 전기통신, 부가통신업 등에 종사하는 자 |
| 12 | 보건·복지 | 의사, 한의사, 간호사, 의료기사 등 의료업 및 사회복지사업에 종사하는 자 |
| 13 | 서비스 | 변호사, 변리사, 공인회계사, 계리사, 세무사, 감정사, 번역사, 정보통신서비스, 부동산중개업 등에 종사하는 자 |
| 14 | 농·임·수산 | 농업, 임업, 축산업, 수산업 등 1차 산업에 종사하는 자 |
| 15 | 회사원 | 부호 07~10 등에 넣기 부적당한 일반회사원 |
| 99 | 기타 | 기타 위의 직업분류에 넣기에 알맞지 않은 자 |

부록2. 내국인 출국시 출국목적

| 부호 | 출국목적 | 포함되는 출국목적 |
|----|--------|--------------------------------|
| 00 | 미상 | 출국목적이 불분명한 때 |
| 01 | 공무수행 | 외교활동, 공무수행, 군사업무수행 등 공적인 목적인 때 |
| 02 | 강의·연구 | 강의, 연구 및 교육관련 목적인 때 |
| 03 | 유학 | 대학, 대학원 등 각종 학교에 정규 유학목적인 때 |
| 04 | 연수 | 연수, 훈련 등 지식습득 목적인 때 |
| 05 | 운동·예술 | 운동경기, 예술, 연예, 바둑 등의 목적인 때 |
| 06 | 취재 | 언론인 주재, 특파원, 출판, 자유기고 등의 목적인 때 |
| 07 | 종교·복지 | 종교, 의료, 사회복지 등의 목적인 때 |
| 08 | 취업 | 취업이 목적인 때 |
| 09 | 관광·시찰 | 관광, 시찰 등의 목적인 때 |
| 10 | 회의참석 | 국제회의, 세미나참석 등의 목적인 때 |
| 11 | 상용 | 상업, 무역, 투자, 기술협등의 목적인 때 |
| 12 | 방문 | 친지방문 등의 목적인 때 |
| 13 | 동거 | 해외체류자와의 동거 목적인 때 |
| 14 | 이민 | 이민을 목적으로 최초 출국할 때 |
| 15 | 재외국민출국 | 해외에 거주하는 재외 국민의 출국 |
| 99 | 기타 | 기타 위의 출국목적에 넣기가 알맞지 않을 때 |

부록3. 외국인 입국시 주요 체류자격

| 체류자격 (기 호) | 체류자격에 해당하는 자 또는 활동범위 | 1회에 부여하는 체류기간 상한 |
|---------------|--|---------------------------|
| 사증면제 (B-1) | 대한민국과 사증면제협정을 체결한 국가의 국민으로서 그 협정에 의한 활동을 하려는 자 | 협정상 의 체류기간 |
| 관광통과 (B-2) | 관광, 통과 등의 목적으로 대한민국에 사증없이 입국하려는 자 | 법무부장관이 따로 정하는 기간 |
| 단기상용 (C-2) | 시장조사, 업무연락, 견학, 상담, 계약, 수출입 기계등의 설치, 보수, 검수, 운용요령습득 기타 이와 유사한 목적으로 단기간 체류하려는 자 | 90일 |
| 단기종합 (C-3) | 관광, 통과, 요양, 친지방문, 친선경기, 각종행사나 회의참가 또는 참관, 문화예술, 일반연수, 강습, 종교의식참석, 학술자료수집 기타 이와 유사한 목적으로 단기간 체류하려는 자 [영리를 목적으로 하는 자는 제외] | 90일 |
| 유 학 (D-2) | 전문대학이상의 교육기관 또는 학술연구기관에서 정규과정의 교육을 받거나 특정의 연구를 하고자 하는 자 | 2년 |
| 산업연수 (D-3) | 법무부장관이 정하는 연수조건을 갖춘 자로서 국내의 산업체에서 연수를 받고자 하는 자 | 1년 / 2년 |
| 일반연수 (D-4) | 유학(D-2)자격에 해당하는 교육기관 또는 학술연구기관 외의 교육기관 또는 단체 등에서 교육 또는 연수를 받고자 하는 자 [연수하는 기관으로부터 보수를 받거나 산업연수(D-3)자격에 해당하는 자는 제외] | 2년 |
| 기업투자 (D-8) | 외국인투자촉진법의 규정에 의한 외국인투자기업의 경영·관리 또는 생산·기술분야에 종사하려는 필수 전문인력[국내에서 채용하는 자는 제외] | 2년 |
| 회화지도 (E-2) | 법무부장관이 정하는 자격요건을 갖춘 외국인으로서 외국어전문학원, 초등학교 이상의 교육기관 및 부설어학연구소, 방송사 및 기업체 부설 어학연수원 기타 이에 준하는 기관 또는 단체에서 외국어 회화지도에 종사하고자 하는 자 | 1년 |
| 예술홍행 (E-6) | 수익이 따르는 음악, 미술, 문학 등의 예술활동과 수익을 목적으로 하는 연예, 연주, 연극, 운동경기, 광고, 패션모델 기타 이에 준하는 활동을 하고자 하는 자 | 6월 |
| 방문동거 (F-1) | 친척방문, 가족동거, 피부양, 가사정리 기타 이와 유사한 목적으로 체류하고자 하는 자, 외국국적을 취득한 동포로서 법무부장관이 특별히 국내체류를 허가한 자[재외동포(F-4)자격에 해당하는 자는 제외], 주한외국공관원의 가사보조인, 외교(A-1)내지 협정(A-3)자격에 해당하는 자와 외국인등록을 마친자의 동거인으로서 그 세대에 속하지 아니한 자, 그밖에 부득이한 사유로 직업활동에 종사하지 아니하고 대한민국내에 장기간 체류하여야 할 사정이 있다고 인정되는 자 | 2년 |
| 동 반 (F-3) | 문화예술(A-1) 내지 특정활동(E-7) 자격에 해당하는 자의 배우자 및 20세 미만의 자녀로서 배우자가 없는 자 [산업연수(D-3)자격에 해당하는 자는 제외] | 동반하는 본인에 정하여진 기간 |