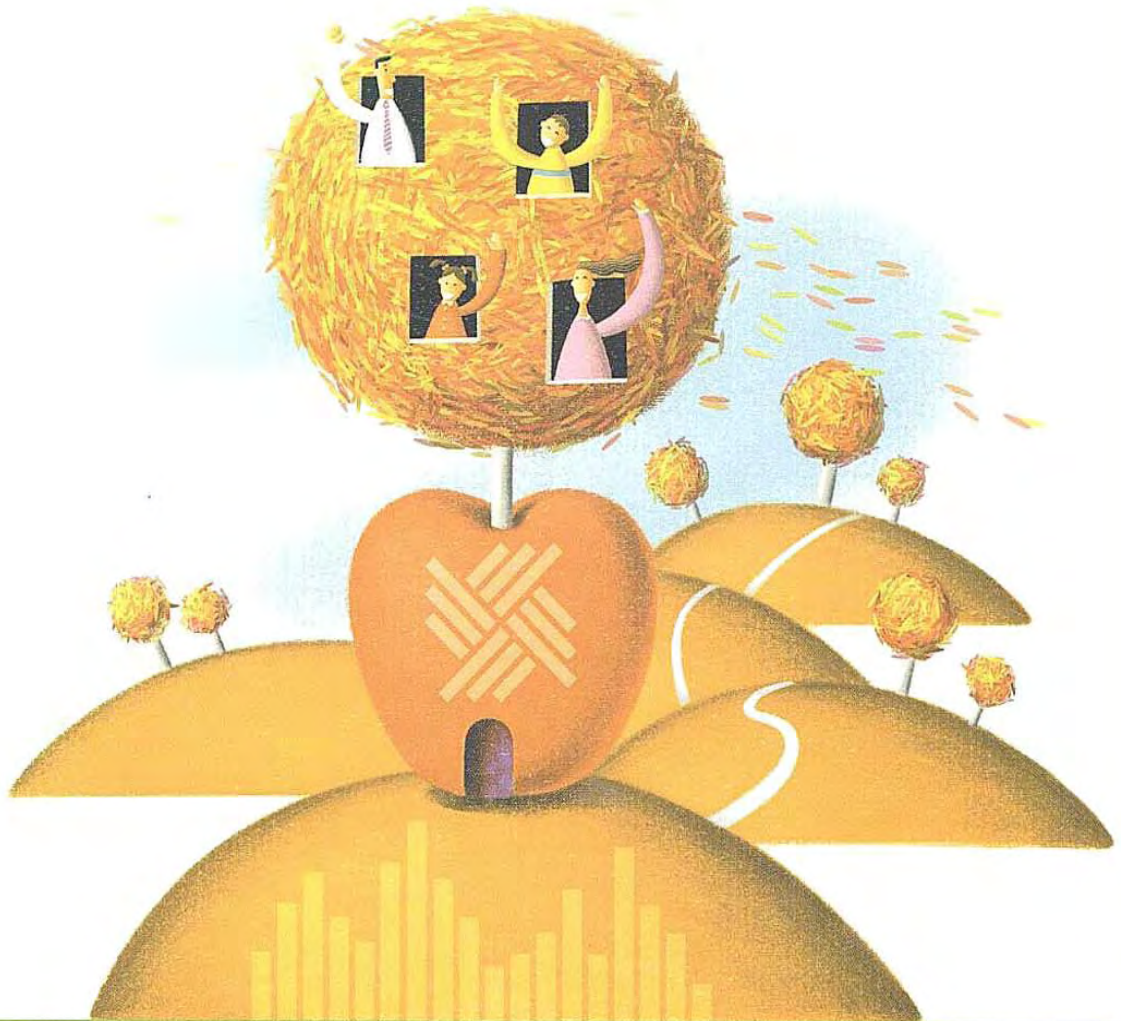


등록 번호	10000 21398
등©국회도서관©록	

# 생활 속에 필요한 다양한 통계를 편리하게 이용하게 되었습니다



K o r e a   N a t i o n a l   S t a t i s t i c a l   O f f i c e





korea  
national  
statistical  
office

생활 속에 필요한 다양한 통계를  
편리하게 이용하게 되었습니다

정책 결정을 뒷받침하고, 국민의 미래 설계를 지원  
할 수 있도록 통계인프라를 확충하고, 다양한 통계를  
신뢰성 있게 작성하며, 작성된 통계를 편리하게 이용  
할 수 있도록 추진합니다.





Page	Contents
05	● 통계정책 방향
06	국가기본통계 이용 현황 통계청 작성통계 현황 국가기본통계의 이용자 현황
07	● 지난 4년간의 주요 성과 신규통계 개발 기존통계 개선 경제통계 분야 사회통계 분야 통계조사 결과의 신속한 공표 통계이용의 편리성 제고 생활속의 통계
24	● 2007년 업무 계획 국가기본통계의 다양성과 시의성 향상 편리한 통계이용으로 활용 촉진
31	●   참고자료   1. 통계청 작성통계 현황 2. 국가기본통계 이용자 현황





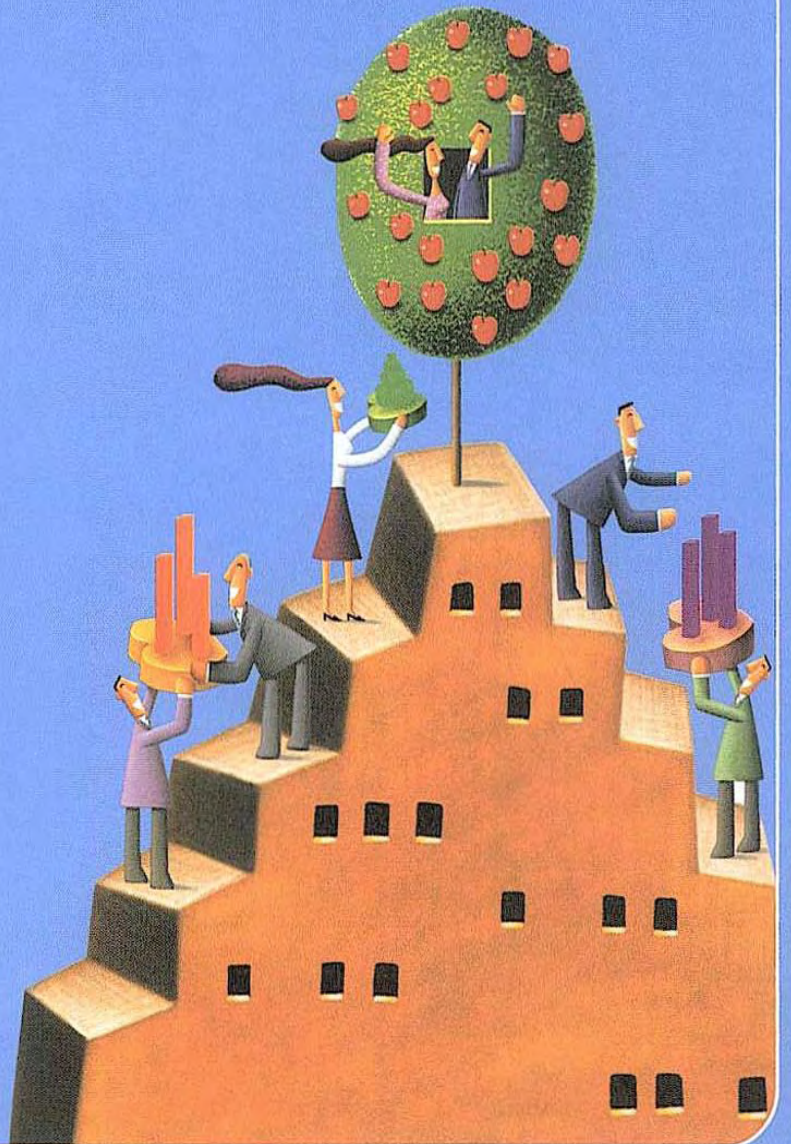


## 이용에 적합한 통계가 생산·제공되고 있습니다



통계가 정책결정을 충실히 뒷받침 하고, 국민들의 미래설계를 지원할 수 있도록 이용자 중심의 통계를 생산·제공하는 것에 중점을 두고, 이용자가 필요한 통계를 적기에 편리한 방법으로 활용할 수 있는 서비스시스템을 구축하고 있습니다.

Korea National  
Statistical Office





# 통계정책 방향



## | 기본 방향 |

- 정책 결정을 뒷받침하고, 국민의 미래 설계를 지원할 수 있도록
- 통계인프라를 확충하고, 다양한 통계를 신뢰성 있게 작성하며, 작성된 통계를 편리하게 이용할 수 있도록 추진합니다.

## 국가통계발전

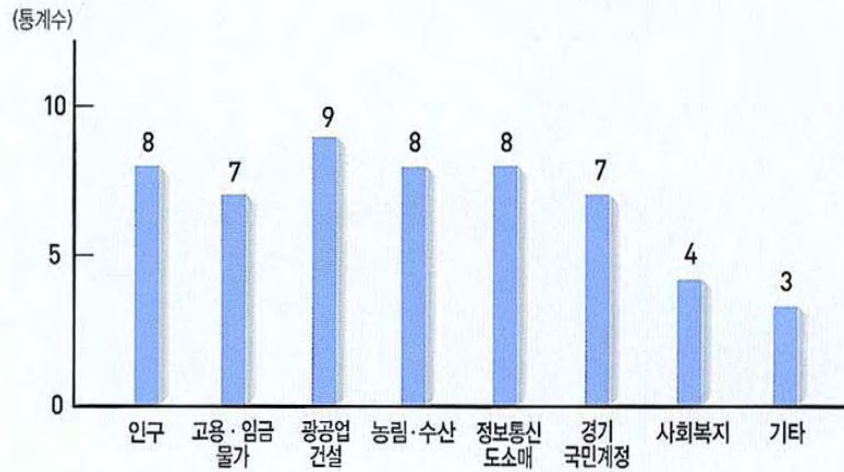




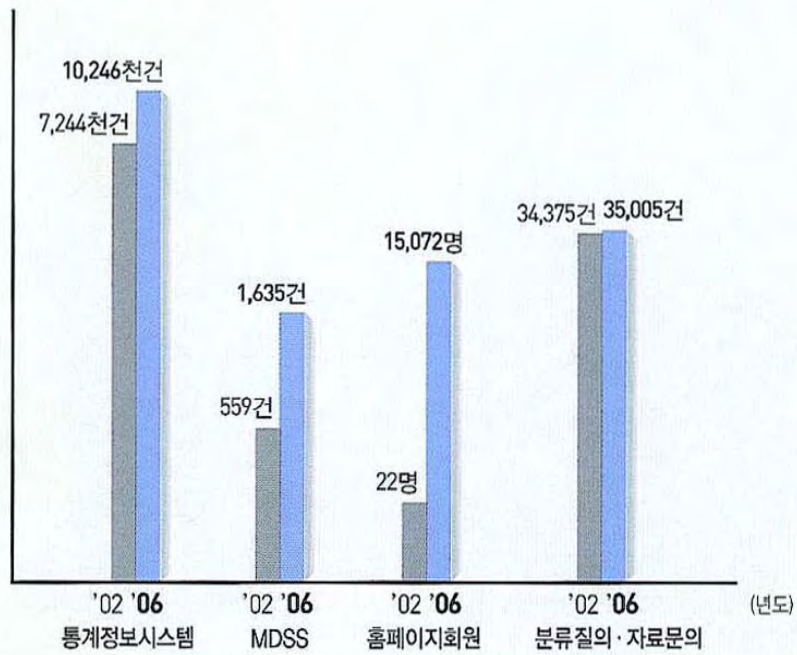


# 국가기본통계 이용 현황

## 1 통계청 작성통계 현황 | 참고자료 1 참조 |



## 2 국가기본통계 이용자 현황 | 참고자료 2 참조 |







## 지난 4년간 많은 성과를 이뤘습니다



제조업 생산확산지수, 인력실태조사 등 국민들의 경제활동에 직접적인 영향을 미치는 다수의 통계가 개발되고, 신뢰성과 활용도를 높이기 위해 기존통계가 개선되었습니다. 이용자들이 통계조사 결과를 보다 신속하게 활용토록 공표시기가 단축되는 한편, 공표방법의 개선, 통계정보서비스시스템 개선, 메타 데이터 제공 등을 통해 원하는 통계를 편리하게 이용할 수 있게 되었습니다.

Korea National  
Statistical Office







## 지난 4년간 많은 성과를 이뤘습니다

국민들이 많이 활용할 수 있는 통계가 새로 작성되었습니다.

### 1 제조업 경기를 보다 심층적이고 정확하게 파악할 수 있는 제조업 생산확산지수가 개발되었습니다.

- 실제 경기변동에 앞서 움직이는 생산확산지수의 분석을 통해 제조업 경기의 움직임을 보다 신속히 파악할 수 있게 되었습니다.
- 2007년 2월부터 공표되어 제조업 경기를 보다 다양하게 분석할 수 있게 되었습니다.

### 2 경기변동에 영향이 큰 제조업 부문의 생산 흐름을 신속하게 파악할 수 있게 제조업 생산예측조사가 개발되었습니다.

- 제조업부문의 생산동향을 미리 파악할 수 있는 속보성 지표가 작성되었습니다.
  - 경제정책 수립 및 시행과 관련된 정책 대응력 제고
  - 연구소, 학계 등의 경기 전망에 대한 판단 및 예측의 정확성 제고
- 조사대상 품목 및 사업체에 대한 보완작업을 거쳐 2008년 2월부터 활용할 수 있습니다.

### 3 국제인구이동 통계가 개발되었습니다.

- 국내의 인구이동 범위를 확대한 국가간 인구이동에 대한 통계자료를 활용할 수 있게 되었습니다.
  - 유엔(UN)이 정한 기준에 따라 체류기간이 90일을 초과하는 국가간의 장기 이동자에 대한 통계
- 내국인과 외국인의 출입국 자료를 기초로 작성된 통계가 2004년부터 활용되고 있습니다.







**4** 자산의 소유분포, 인구속성별 자산격차 등을 파악할 수 있게 가계자산조사가 개발되었습니다.

- 가구별 부동산, 예금 등 자산 격차를 한눈에 볼 수 있게 되었습니다.
  - '자산 5분위 배율' (상위 20%의 자산을 하위 20%로 나눈 값)별 자산상태, 자산 상위 10%의 점유율 (불평등도를 나타내는 지표), 연령계층별 자산상태, 총자산에 대한 금융자산 및 부동산자산 구성비 등 구체적 지표 작성
- 2006년 6월에 전국 9,500여가구를 대상으로 조사된 평균적인 자산보유실태가 2007년 3월에 공표되었습니다.
  - 금융자산(저축 및 부채) 및 부동산자산(주택, 건물, 토지 등), 기타자산(자동차, 회원권) 등 30여 항목에 대한 실태 조사임

**5** 국가의 고용 및 인력개발 정책에 필요한 인력실태조사가 개발되었습니다.

- 산업·직업별 고용구조, 연간 경제활동상태의 변화, 노동 이동 등에 관한 통계를 이용할 수 있게 되었습니다.
  - 평소 경제활동상태별 인구, 취업기간·구직기간별 인구, 산업 및 직업 소분류별 평소 취업자, 직장이동 경력의 평소 취업자, 희망 산업 및 직업 분류군별 평소 구직자 등에 관한 통계자료
- 2006년 9월에 전국 6만 가구의 만15세 이상 가구원을 대상으로 조사된 자료를 2007년 3월부터 활용할 수 있게 되었습니다.
  - 직장이동, 취업특성, 취업기간, 구직 등의 과거 1년간 실적을 조사

**6** 기업정책의 기초자료로 이용할 수 있는 기업활동실태조사가 개발되었습니다.

- 2006년 9~10월 종사자 50인 이상, 자본금 2억원 이상인 기업체 12,845개를 대상으로 시험조사가 있었습니다.
  - 자산·자본·부채, 경영실적 및 사업내용, 관계회사, 기업간거래(국내, 해외), 기업의 외주, 연구개발, 기술소유 및 거래, 정보화, 경영방향 등 138개 항목
- 2007년 4월에 본조사가 실시되고 그 결과는 10월에 공표될 것입니다.





작성중인 통계의 신뢰성이 제고되고 활용도가 증진되었습니다.

→ 경제통계 분야

1 서비스업활동동향의 '의료업지수 작성 시점' 이 '환자 진료시점' 과 일치되어(2004년 7월) 통계의 시의성이 제고되었습니다.

- 이전에는 '국민건강보험공단' 의 진료비 지급내역을 사용하여 환자의 진료 시점과는 3~4개월간의 차이가 있었으나,
- 2004년 7월부터 '건강보험심사평가원' 의 진료비 청구내역을 사용하여 환자 진료시점과의 차이를 1개월로 좁힌 결과입니다.

2 '서비스업활동동향' 의 분류방식이 3단계에서 5단계로 세분되어 (2005년 1월) 보다 세분된 통계를 활용할 수 있게 되었습니다.

- 예를 들면, 종래에 '기타 오락, 문화 및 운동관련 산업' 으로만 제공되던 통계자료가 '도서관, 기록보존소, 박물관 및 기타 문화 관련산업', '경마 및 경주장 운영업', '골프장 운영업', '오락장 운영업', '유원지 및 테마 파크 운영업' 등으로 세분화되어 제공되고 있습니다.

3 '소비재판매액지수' 의 분류가 4개 분류 에서 15개 분류로 세분되어(2005년 4월) 보다 다양한 통계를 활용할 수 있게 되었습니다.

- 소비자의 수요패턴 변화, 유통산업의 대형화, 다양한 영업형태의 등장 등 시장환경 변화가 반영되었습니다.





[ 소비자판매액지수 상품군 세분화 내역 ]

기존(4종)	상품군 세분화(15종)	포괄범위
소비재총지수	1. 소비재총지수	
내구재	2. 내구재 3. 승용차 4. 가전·가구·가정용품 5. 기타 내구재	(상용차 제외) 가전, 통신기기, 컴퓨터, 가구 귀금속, 기타 내구재
준내구재	6. 준내구재 7. 의복·신발·가방 8. 운동·오락용품 9. 기타 준내구재	의복, 신발, 가방 운동 및 오락용품 주방용품, 기타 준내구재
비내구재	10. 비내구재 11. 음식료품 및 담배 12. 의약품·화장품 13. 연료 14. 서적·문구 15. 기타 비내구재	음식료품, 담배 의약품, 화장품 차량용연료, 가정용연료 서적 및 문구 기타 비내구재

※ 굵은 글씨(4개)는 기존상품군임

**4** 도소매·서비스업통계조사의 업종이 세분화되어 보다 다양한 통계를 이용할 수 있게 되었습니다.

- 이전에는 산업분류소분류 단위로 62개 업종의 통계가 제공되었으나, 2005년 기준 조사시에 표본을 대폭 확대하여 산업세분류 단위로 148개 업종의 통계가 제공되고 있습니다.

**5** 2005년기준 서비스업총조사에 조사기준 년도가 변경되고 새로운 통계항목이 신설되었습니다.

- 서비스업총조사의 조사주기가 「1」, 「6」자 년도에서 「0」, 「5」자 년도로 변경되어 국민소득(GDP)추계 및 산업연관표(I/O Tables) 작성 등에 시의성 있게 활용할 수 있게 되었으며,
- 서비스산업의 경쟁력 강화와 일자리 창출, 삶의 질 향상 등에 필요한 조사항목이 신설되었습니다.

**6** 건설수주통계조사의 공사종류별 공표범위가 세분화(2003년)되어 부동산 및 주택시장의 동향 파악이 용이하게 되었습니다.

- 재건축 주택개발의 급증에 맞추어 주택공종이 신규주택, 재건축주택 및 재개발 주택으로 세분화된 통계가 작성되고 있습니다.





### 7 구성지표 변경 등 경기종합지수의 개편으로 지수의 경기설명력과 경기에측력이 제고되었습니다.

- 구성지표에 서비스업 경기를 나타내는 서비스업활동지수와 국내수요를 반영하는 내수출하지수가 추가되고,
- 2003년 이후 대내외 경제환경 변화로 경기종합지수의 구성지표 중 경기 대응력이 낮은 입직자/이직자비율, 기업경기실사지수, 설비투자추계지수, 건축 허가면적이 각각 구인구직비율, 소비자기대지수, 기계수주액, 건설수주액으로 대체되었습니다.

### 8 최근의 경제구조가 반영된 설비투자추계지수의 개편으로 설비투자 흐름에 대한 정확한 분석이 가능하게 되었습니다.

- 대상품목 및 관련 계수값이 새로 조정되었고, 기준년도에 맞추어 품목별 생산 및 재고액이 재 산정되었습니다.

### 9 서비스업활동동향의 정확도가 제고되었습니다.

- 서비스산업 중에서 큰 비중을 차지하는 '부동산공급업'과 '정규교육기관(학교)' 등이 서비스업활동동향에 추가되고, (2005년)
- '서비스업활동지수'는 기본분류지수 외에 업종별로 재구성한 '특수분류지수'가 추가로 작성되었습니다. (2005년 7월)



#### [ 6개 특수분류에 해당하는 업종 ]

특수분류	업종
I C T	통신업, 컴퓨터관련 사업서비스업 등
관 광	숙박업, 여객운송 및 터미널, 박물관·유원지·테마파크 등
환 경	청소, 하수처리, 분뇨 및 폐기물처리 등
물 류	화물운송 및 터미널, 화물취급업, 창고업, 소포송달 등
스포츠	경기장, 골프장, 체력단련시설, 종합 오락운동시설 등
문 화	영화, 공연, 방송, 건축·조경설계, 광고, 도서관, 박물관 등



## → 사회통계 분야

1 「2004년 혼인·이혼통계」(2005년 5월)부터 '유배우 이혼율 통계' 및 '외국인과의 이혼통계'가 작성되어 보다 정밀한 이혼통계를 활용할 수 있게 되었습니다.

● 국제 공통기준인 '조이혼율'이 주지표로 사용되고, '유배우 이혼율'이 추가되어 보조지표로 사용되었습니다.

※ '유배우 이혼율 통계'란 1년간 발생한 유배우자 일천명당 이혼건수임

● 외국인과의 국제결혼이 늘어난 시대상황에 맞추어 '외국인과의 이혼통계'도 발표되고 있습니다.

2 국가 보건수준을 나타내는 주요지표인 생명표가 격년 단위에서 2004년부터 매년 단위로 작성되어 보험료율, 인명피해 보상비 산정 등에 보다 적시성 있게 활용할 수 있게 되었습니다.

● 생명표는 보건·의료정책, 보험료율, 인명피해 보상비 산정 등에 활용되고 있으며, 장래인구추계 작성, 국가간 경제·사회·보건 수준 비교에 널리 이용되고 있습니다.

● 이와 함께 노동 기대여명을 나타내는 '노동생명표'와 유배우 기대여명을 나타내는 '결혼생명표'도 개발되어 활용되고 있습니다.

※ '생명표'란 현재의 사망 수준이 그대로 지속된다는 가정하에서, 어떤 출생 집단이 나이가 많아지면서 연령별로 몇 세까지 살 수 있는가를 정리한 표임







**3** 2000년 이후 급감한 출생률을 반영한 장래인구특별추계와 시도별 장래인구특별추계가 작성되었습니다.

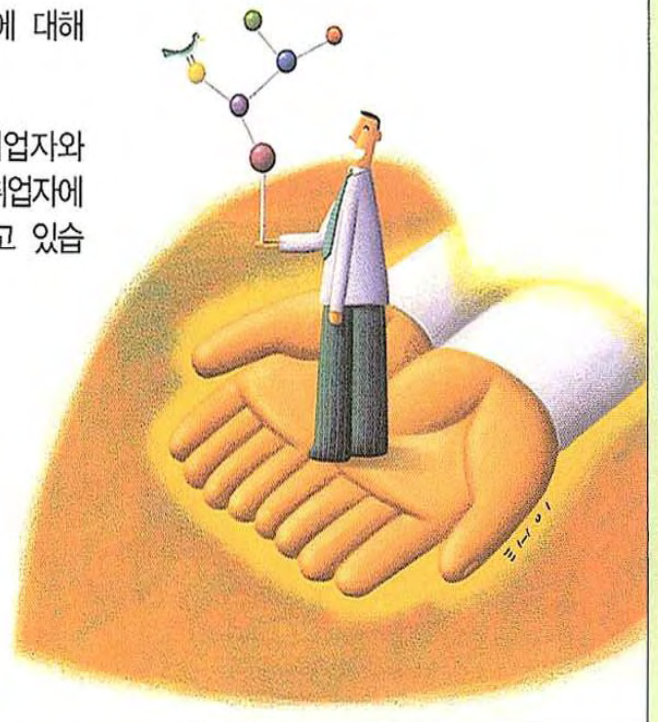
- 5년마다 실시하고 있는 인구주택총조사 결과를 기초로 2001년에 장래인구추계가 작성되었으나, 2000년 이후 출산율이 급격히 감소하여 이를 반영한 장래인구특별추계와 시도별 장래인구특별추계가 2005년에 추가로 작성되었습니다.

**4** 고령화 사회의 진입으로 복지정책에 요구되는 ‘고령층의 취업실태’ 관련 통계를 2005년부터 활용할 수 있게 되었습니다.

- 인구고령화 및 생산가능인구의 감소, 조기퇴직 등 사회 변화 추세에 따라 고령층 인구의 취업현황에 대한 보다 자세한 통계가 요구되었습니다.
- 경제활동인구조사시에 55~79세의 취업특성과 실태를 파악할 수 있는 ‘고령층 부가조사’가 실시되어, 고령층에 대한 기본적인 통계자료 외에도 최장근속직장과 은퇴시기, 향후 취업의사, 희망 일자리 형태, 희망 임금수준 등 다양한 자료로 활용되고 있습니다.

**5** 2003년부터 고용통계의 계절조정 대상계열이 점차적으로 확대되어 고용통계를 다양하게 분석·활용할 수 있게 되었습니다.

- 그동안은 성별 취업자와 실업자에 대해서만 계절조정이 실시되었으나,
- 2006년 2월부터 연령계층별 취업자와 실업자, 2007년 2월부터 산업별 취업자에 대해 계절조정된 통계가 제공되고 있습니다.





**6** 가계조사 조사대상이 전국의 전가구로 확대되어 우리나라 모든 가구의 소득·지출의 규모, 구조, 추이 등을 파악할 수 있게 되었습니다.

- 1963년부터 가구원이 2인 이상이고 가구주가 임금근로자인 도시지역 거주 가구만을 대상으로 가계수지 통계가 공표되었으나,
- 2003년부터 전국의 2인 이상 가구에 대한 가계수지 통계가 공표되고,
  - 근로자 이외가구와 읍면지역 거주 가구, 농어가 등을 조사 대상에 포함
- 2006년부터는 1인 가구까지 포함된 전국의 모든 가구를 포괄하는 통계를 이용할 수 있게 되었습니다.

[ 우리나라 가구 분포 ]

구 분	전가구	1인 가구	2인 이상 가구			
			농·어가	비농어가		군 부
				시 부		
				근로자	근로자외	
가구수(천) (구성비, %)	15,889 (100.0)	3,169 (19.9)	1,344 (8.5)	5,547 (34.9)	5,256 (33.1)	573 (3.6)

주) 2005년 인구주택총조사 및 농어업총조사 기준

**7** 2006년부터 사회통계조사 조사주기가 4년에서 3년으로 단축되어 시의성 높은 통계를 이용할 수 있게 되었습니다.

- 기존 사회통계조사는 총 12개 부문으로 구성되어 매년 3개 부문씩, 4년 주기로 실시되었으나,
- 저출산·고령화 등 최근 빠르게 변화하는 사회현상이 시의성 있게 반영될 수 있도록 매년 3~4 부문씩, 부문별 작성주기가 3년으로 전환되었습니다.







**8** 삶의 질 향상을 위한 국민의 복지욕구에 부응할 수 있게 사회지표 체계가 개선되고 세부지표가 재 선정되었습니다.

- 경제적 생활수준의 향상, 경제사회구조의 다양화 및 고도화에 따라 급속하게 전환된 국민 개개인의 관심을 반영하고, 삶의 질적 측면을 포함하는 미래지향적 지표체계로 개선되었습니다.
- 가치관, 만족도, 의식 등 주관적·심리적인 지표를 가능한 한 포함
- 특정 집단별(여성, 노인, 청소년, 장애인) 지표체계를 별도로 구성
- 지방자치단체의 지역 사회지표 생산에 표준화 제시

**9** 2005 인구주택총조사결과 새로운 통계항목이 제공되었습니다.

- 정책 수립·평가에 활용될 수 있도록 '남북이산가족', '타지의 주택 소유 여부', '가구의 거주 층수', '주거시설 형태(부엌, 화장실, 목욕시설)', '추가 계획 자녀수' 등이 2006년 12월에 공표되었습니다.

**10** 2005년 7월부터 공식 실업통계의 기준이 '구직기간 1주'에서 '구직기간 4주'로 변경되어 실업통계의 현실 반영도가 높아졌습니다.

- 실업률이 현실을 잘 반영하지 못한다는 계속된 지적으로 1999년 6월부터 대부분의 OECD 국가들이 사용하는 '구직기간 4주기준' 실업률이 작성되어 '구직기간 1주기준' 실업률의 보조지표로 사용되었으나,
- '2005년 6월 고용동향' 공표시부터 '구직기간 4주기준' 실업률이 주지표로 사용되고 있습니다.

※ 조사대상기간(1주)에는 구직활동을 하지 않고, 그 전 3주 동안에 한 번이라도 구직활동을 한 사람들이 '구직기간 1주기준'에서는 비경제활동인구로 분류되지만, '구직기간 4주기준'에서는 실업자로 분류되어 실업자가 '구직기간 1주기준'보다 많아짐.





## 통계조사 결과를 더욱 빨리 활용하게 되었습니다.

**1** 5년 주기 대규모통계조사 결과의 공표시기가 획기적으로 단축되어 시의성 있는 통계를 이용할 수 있게 되었습니다.

- 2005년 11월 전국 15,988천 가구를 대상으로 조사한 '2005 인구주택총조사' 결과가 2000년 조사보다 3~7개월 빨리 공표되었습니다.

[ 인구주택총조사결과의 공표시기 비교 ]

공표 부문별	2000 총조사	2005 총조사	단축기간
• 전수 집계결과			
인구부문	2001. 9.	2006. 5.	4개월
가구·주택부문	2001. 10.	2006. 7.	3개월
• 표본 집계결과			
인구이동, 통근통학	2001. 12.	2006. 9.	3개월
주거실태, 경제활동	2002. 4.	2006. 11.	5개월
여성, 아동, 1인가구 등	2002. 7.	2006. 12.	7개월

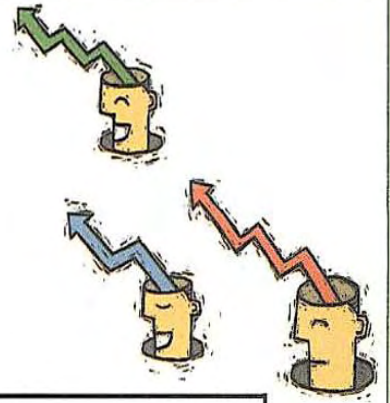
- 2006년 2월 전국 145만 농림어가를 대상으로 조사한 '2005 농림어업총조사'의 잠정결과는 2006년 4월에 공표되었고, 최종결과는 2006년 11월에 공표되었습니다.(각 1개월 단축)
- 2006년 4월 전국 서비스산업 243만개 업체를 대상으로 조사한 '2005년 기준 서비스업총조사'의 잠정결과는 2006년 12월에 공표(이전에는 공표하지 않았음)되었고, 최종결과는 2007년 3월에 공표(3개월 단축)되었습니다.

**2** '서비스업활동동향'의 공표시기가 2005년 8월부터 일주일 앞당겨져 경기지표간 비교·분석을 보다 빨리 할 수 있게 되었습니다.

- 조사 기준월 다음 다음달 초에 발표되던 서비스업활동동향이 2005년 8월부터 다음달 말에 발표되어,
- 자료를 보다 빨리 이용하게 됨은 물론, 산업활동동향 등 다른 경제지표와의 비교·분석이 가능하게 되었습니다.







### 3 매년 조사하는 산업·사회 구조통계의 통계 조사결과가 보다 신속하게 공표되고 있습니다.

[ 통계조사 공표일정 단축현황 ]

보도자료명	2002년의 경우	2006년의 경우	단축기간
농·어가경제조사	2002. 6. 4.	2006. 3. 29.	2개월 5일
양곡소비량조사	2002. 1. 31.	2006. 1. 11.	20일
운수업통계조사	2002. 10. 22.	2006. 8. 30.	1개월 22일
전자상거래통계	2002. 6. 28.	2006. 3. 26.	3개월 2일
광업·제조업통계조사	2002. 11. 5.	2006. 10. 4.	1개월
사업체기초통계조사	2002. 1. 3.	2006. 11. 7.	1개월 26일
건설업통계조사	2002. 8. 13.	2006. 7. 18.	25일

### 통계를 더욱 편리하게 이용할 수 있습니다.

#### 1 통계정보 서비스시스템이 지속적으로 향상되었습니다.

- 보다 다양한 국내외 통계를 더욱 편리하게 이용할 수 있도록 통계정보시스템(KOSIS), 통계바다(STAT-KOREA) 등의 시스템이 지속적으로 개선되었습니다.
- 통계정보시스템(<http://kosis.nso.go.kr>)을 통해 인구, 실업률, 소비자물가 등 국내 주요통계부터 UN, IMF 등 국제비교통계까지 다양한 자료가 데이터베이스로 제공되고 있습니다.
  - 통계청 작성 통계표 4,500여개, 다른 통계작성기관과 국제비교통계표 560여개 수록
  - 인구, 산업 등 20개 주제별로 30년간의 시계열자료가 수록되어 관심 있는 자료를 편리하게 이용 가능
  - 2005년 4월부터는 지역통계도 이용 가능
- ※ '지역통계'란 인구, 주택, 산업, 복지 등 주요 지표 95개에 대해 시군구 통계를 수록하여 서로 비교가 가능하도록 정리한 통계자료임

[ 통계정보시스템 수록자료 현황 ]

	'02	'03	'04	'05	'06
수록자료(만계열)	8,266	9,330	9,929	10,067	12,376



- 통계바다(<http://www.stat.go.kr>)는 인터넷으로 국가통계가 One-Stop 서비스 되는 대한민국 통계정보 포털 사이트입니다.
- 연계 기관수는 2002년 62개 기관에서 2006년 127개 기관으로 확대되어 이용자가 더욱 편리하게 통계정보를 활용 가능

[ STAT-KOREA 연계 현황 ]

	'02	'03	'04	'05	'06
연계기관 수	62	73	74	84	127

- 한편, 통계포털서비스를 강화하기 위해 통계청에서는 모든 통계작성기관의 통계 정보를 한곳에 통합하여 서비스하는 국가통계 통합DB구축사업을 2006년부터 3개년 계획으로 추진 중
- 2006년 2월부터는 민간포털과 업무제휴로 '네이버'를 통해서도 통계정보를 이용할 수 있게 되었습니다.

**2** 통계 공표방법의 개선으로 일정한 날짜에 공표와 동시에 통계정보에 접근할 수 있게 되었습니다.

- 2004년 9월 18일부터 5대 주요 경제통계(산업활동동향, 고용동향, 소비자물가 동향, 서비스업활동동향, 소비자전망조사결과)에 대해 공표일정 사전예고제가 실시되고 있습니다.
- 보도자료 배포와 동시에 자료가 인터넷에 게시됨으로써 '정보의 비대칭'이 방지되고 있습니다.
- 우리 경제에 큰 영향을 미치는 주요 통계정보를 국민 누구나 동시에 접근할 수 있는 공정한 공표체계 구축



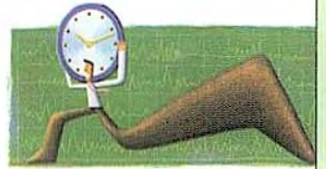




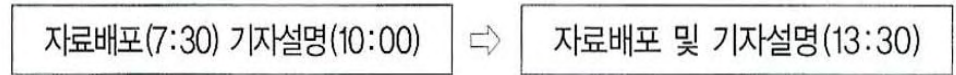
[ 공표방법 개선현황 ]

구 분	개선 전	개선 후
• 산업활동동향	보도자료 배포 : 공표 전일 21:00 공표(인터넷게시): 공표 당일 08:30	공표당일 07:30에
• 고용동향	보도자료 배포 : 공표 당일 07:30	보도자료 배포와
• 소비자물가동향	공표(인터넷게시): " 08:30	동시에 공표
• 소비자전망조사결과	보도자료 배포 : 공표 당일 11:00	(인터넷게시)
• 서비스업활동동향	공표(인터넷게시): " 12:00	

- 한편 보다 많은 국민에게 통계자료가 정확하고 충분하게 설명 될 수 있도록 2006년 5월 29일부터는 공표시간이 오후 1시 30분으로 조정되어 조간 신문에 먼저 보도되고 있습니다.



[ 공표시간 조정현황 ]



**3** e-나라지표 (<http://www.index.go.kr>)를 통해 국정 흐름을 한눈에 파악할 수 있게 되었습니다.

- 2006년 9월 1일 e-나라지표 시스템의 대국민 서비스가 시작되었습니다.
  - 주요 분야별로 국정의 면모를 살펴볼 수 있도록 국가공식 승인통계와 정책 관련 내부 자료, 국제사회에서 우리나라의 위상과 관련된 지표 등 820여종의 다양한 지표 수록
- 주요 정책관련 통계지표가 종합적·체계적으로 제공되어 정책수립의 합리성과 국정에 대한 이해가 제고될 것입니다.
  - 이용자들이 쉽게 관련 통계지표를 검색할 수 있도록 분야별 / 부처별 / 성격별로 제공
  - 수록자료는 통계지표의 의미를 누구나 쉽게 이해할 수 있도록 통계표, 그래프, 의미 분석을 함께 제공

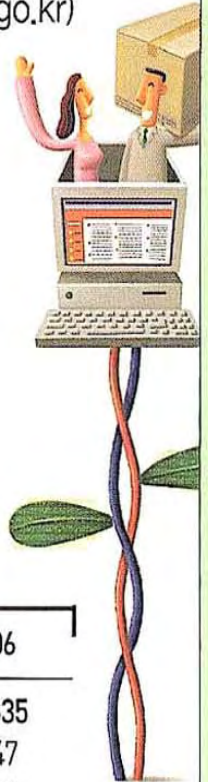
통계지표를 다 모아 분석해 봅시다. 통계그림표 즉 추세치나 기울기 등만 보면 어떤지 금방 알 수 있도록 하고, 통계지표 체계만 갖고도 국정논의가 가능할 정도로 검토해 봅시다. 그리고 지표의 의미를 정확히 붙여 지표내용이 오용·왜곡 되는 일이 없도록 합시다. 지표를 보고 지난 10년을 평가하고 향후 10년을 내다 볼 수 있도록 충실도를 높여 나갑시다.

(’05. 9. 28. 대통령 말씀)



**4** 마이크로 데이터 서비스 시스템(MDSS)에 접속(<http://mdss.nso.go.kr>)하여 원하는 자료를 가공하여 이용할 수 있게 되었습니다.

- 2006년 1월 1일부터 MDSS 서비스를 통해 보다 빠르고 간편한 절차로 필요한 마이크로 데이터를 이용할 수 있게 되었습니다.
- 기존에는 통계청에 주문하여 일련의 처리과정을 거쳐 활용
- 이용기간이 평균 6일 소요되었으나 현재는 평균 1~2일 소요
- 소량자료 이용자의 부담이 최소화되도록 자료이용료가 현실성 있게 책정되었습니다.
- 대량자료 이용자는 수익자부담원칙에 입각하여 비용부담



[ 통계마이크로 데이터(Micro-Data)이용현황(건) ]

	'02	'03	'04	'05	'06
합 계	559	536	572	816	1,635
정부기관	135	101	136	225	447
연구기관	119	121	122	149	418
기 타	305	314	314	442	770

**5** 지도속에 펼쳐지는 통계를 일상생활에서 쉽게 활용할 수 있게 되었습니다.

- 인터넷([www.gis.nso.go.kr](http://www.gis.nso.go.kr))으로 지도상에 센서스통계를 이용할 수 있는 '통계 내비게이터' 서비스가 시작되었습니다.
- 대전광역시를 대상으로 시범 실시 : 2006년 12월 22일부터



- 통계 내비게이터는 이용자가 임의의 지역과 범위를 정하여 센서스 통계 활용
- 인구, 가구, 주택, 사업체 등 27개 항목
- 근린 생활권 소지역인 집계구 단위로 이용 가능 (집계구는 전국을 9만여개, 읍면동을 평균 25~30개로 나눈 소지역임)
- 향후, 집계구 단위 서비스 항목을 계속 확대할 계획임

- '통계 내비게이터' 서비스는 향후 전국으로 확대됩니다.





## 6 통계자료에 meta data가 연계되어 통계를 정확하게 이해하고 활용할 수 있게 되었습니다.

- 통계자료 이용시 통계를 쉽게 이해할 수 있도록 '통계 메타DB' (<http://meta.nso.go.kr>)가 구축되어 2006년 3월부터 서비스되고 있습니다.
- 통계의 조사목적, 조사항목, 통계용어 등에 대한 설명자료를 DB화하여 제공
- 현재 통계청이 작성하는 54종 통계의 메타자료가 제공되고 있지만, 향후 다른 기관에서 생산되는 통계도 메타자료가 제공될 것입니다.

## 실생활에서 통계를 친근하게 접할 수 있게 되었습니다.

### 1 생활 속의 재미있고 유익한 통계로 자리 잡았습니다.

- 통계를 통해 성공사업 트렌드를 파악하고, 창업전략과 절약 노하우가 제시되고 있습니다.
- 통계 내비게이터 서비스를 통한 창업전략 모색, '우리집 물가지수', '우리집 씹씀이' 등 통계체험하기를 통한 살림 절약 지혜 습득, 인구통계 분석을 통한 유망사업 트렌드 분석 등
- 통계이야기책을 통해 경제와 사회를 볼 수 있는 안목을 키우고, 독서와 학습에도 많은 도움이 되었습니다.
- 통계를 제시하면서 사회현상을 재미있게 풀어쓴 '통계속의 재미있는 세상이야기', 어느 초등학교생의 생활을 통계를 통해 그려본 통계동화 '선생님, 짝꿍 좀 바꿔주세요' 등

### 2 통계소비자에게 한걸음 다가섰습니다.

- 통계를 많이 이용할 수 있는 계기를 마련하기 위하여 국민들이 평소 많이 활용하는 통계를 기업의 입장에서 접근해 보았습니다.
- 생활시간조사, 사회통계조사, 한국의 사회지표, 인구주택총조사, 추계인구자료 등
- 통계 분석을 통해 한국의 새로운 소비자그룹(블루슈머)을 찾아낼 수 있었습니다.
- 이동족, 무서워하는 여성, 20대 아침 사양족, 피곤한 직장인, 3050 일하는 엄마, 살찐 한국인 등 '한국의 블루슈머 6'
- 여러 계층의 통계소비자 입장에서 국가통계 활용 방법을 지속적으로 강구해 나가겠습니다.







| '한국의 블루슈머 6' 보도사례 |

- 갈수록 치열해지는 기업의 마케팅 전쟁에서는 경쟁자가 없는 시장의 새로운 소비자, 일명 '블루슈머(Blue Ocean Consumer)'를 찾아내는 능력이 기업 경쟁력의 관건이 되고 있다.
- 통계청은 최근 2~3년 사이 발표된 대한민국의 주요 사회 및 인구통계를 분석해 2007년 우리 기업과 마케터들이 주목해야 할 6개의 소비자 그룹, 즉 '한국의 블루슈머 6'를 선정했다.

- 하나 **이동족(Moving Life)**

  - 하루 평균 이동시간 5분 증가, 전체 국민 이동시간으로 환산하면 350만 시간 증가
  - 이동족의 눈과 귀를 즐겁게 할 수 있는 '이동형 엔터테인먼트' 상품 유망
- 둘 **무서워하는 여성(Scared Women)**

  - 살인, 강간 건수 5년 전보다 13%, 68% 급증, 범죄피해에 두려움 느끼는 한국 여성 67.8%
  - 혼자 사는 여성들을 안심시킬 수 있는 '안전(방법·보안·호신)' 상품과 서비스 유망
- 셋 **20대 아침 사양족(Hungry Morning)**

  - 한국의 20대 49.7% 아침식사 걸리, 아침식사 거르는 20대 총 370만 8천명
  - 건강을 생각하는 20대가 간편하게 즐길 수 있는 '아침식사 대용식' 유망
- 넷 **피곤한 직장인(Weary Worker)**

  - 직장인 피로도 5년 전보다 3.7%p 증가한 89.1%, 피로도 느끼는 직장인 총 2천10만명, 노동시간은 줄고, 직장인의 피로도는 증가
  - 직장인 스트레스 지수 낮추는 '休 & 脫스트레스' 상품과 서비스 유망
- 다섯 **3050 일하는 엄마(Working Mom)**

  - 3050 여성 취업자수 639만명, 6년 전보다 16.8% 급증
  - 엄마·주부의 역할을 대신해줄 수 있는 '역할 대행' 상품과 서비스 유망
- 여섯 **살찐 한국인(Heavy Korean)**

  - 지방질 섭취량 88.6g, 칼로리 공급량도 3,014Kcal로 지속 증가세
  - 지방과 칼로리 걱정을 해소시켜줄 수 있는 'Zero칼로리, Zero지방' 상품 유망



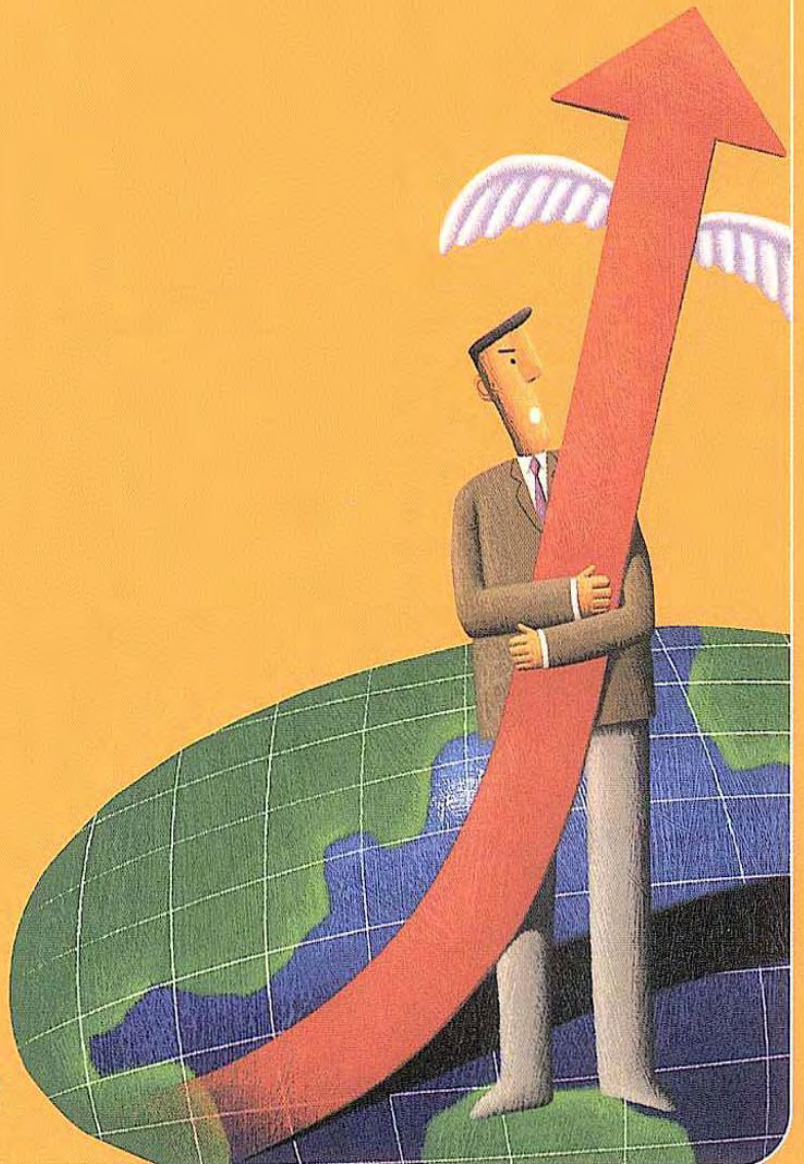


## 2007년에는 이렇게 일하겠습니다



국가통계의 다양성과 신뢰성을 제고하기 위하여 이용자의 수요에 부응하는 새로운 통계를 개발하고 기존통계를 개선하겠습니다. 국가지리정보에 접목한 통계정보 제공, 국가통계 통합DB 구축, 통계체험프로그램 운영 등을 통해 통계이용의 편리성을 높이는데 주력하겠습니다.

Korea National  
Statistical Office







# 2007년 업무 계획



## | 기본 방향 |

- 국가기본통계를 다양하고 시의성있게 작성·보급
  - 신규통계 개발, 기존통계 개선, 현실반영도 제고
- 통계활용도를 제고할 수 있도록 이용 편리성 강화
  - 통계 내비게이터 본격 서비스, 국가통계 통합DB 구축·운영

## 국가기본통계의 다양성과 시의성을 향상시키겠습니다.

### 1 이용자의 수요에 부응하는 새로운 통계를 개발하겠습니다.

- 서비스산업 경쟁력 강화에 기여할 수 있도록 지식기반서비스업실태조사, 인터넷콘텐츠 서비스통계를 개발
  - 매년 정책적 관심이 높은 2~3개의 서비스업종을 발굴하여 운영실태를 심층 조사 ('07년 예비조사 실시)
  - e-러닝, 온라인게임, 인터넷미디어 등을 포괄하는 인터넷콘텐츠 서비스통계를 개발 ('08. 3월 공표)
- 체감 소비동향지표로 활용할 수 있는 소매업, 승용차판매, 차량용 연료판매를 포괄하는 소비재판매액통계를 개발('08. 2월 공표)
- 가구특성을 반영한 가계수지 통계(균등화지수)를 산출하고 이를 이용한 지니계수, 5분위 분포, 상대적 빈곤율 등 소득분배관련 지표를 추가 개발('08. 2월 공표)
- 가구의 규모와 구조 변화를 파악하고, 주택 등 가구 내구재의 수요예측에 기여할 수 있도록 장래가구추계를 개발('07. 11월 공표)
  - 2005년부터 2030년까지 가구주의 성, 연령, 혼인상태별가구수, 가구원수, 가구구성별 가구수를 추정
- 농어촌 삶의 질을 파악하고 도시·농촌간, 농어촌지역간 비교할 수 있는 농어촌 사회지표를 개발('07. 12월 공표)
  - 읍면동 단위 통계자료를 중심으로 기존의 사회지표, 농어촌 삶의 질 지표, 농촌 생활지표 등을 기본으로 재분류
- 비임금근로자의 임금근로 부업유무, 창업동기 등을 통해 다양한 취업실태를 파악하는 비임금근로자 고용통계를 개발('07. 10월 공표)





## 2 경제·사회 환경변화에 대응하도록 통계를 개선해 나가겠습니다.

- 산업, 소비, 유통 및 기술구조 변화를 반영할 수 있도록 지수작성 기준년도를 2000년에서 2005년으로 변경('08. 2월 신지수 공표)
  - 산업생산지수, 서비스업활동지수, 제조업 생산능력·가동률지수, 도소매업판매액 지수 등
  - ※ 산업생산지수 개편시 주요 추가예상품목 : 내비게이션, 디지털도어록, 비데, USB드라이브, OLED, 시스템에어콘 등
- 도소매 및 서비스업의 업종별 통계를 산업 세분류단위에서 통계작성 최소 단위인 산업 세세분류단위로 세분화('07. 12월 공표)
  - 제공되는 통계가 148개 업종에서 390개 업종으로 증가
  - ※ 법무관련서비스업 : 변호사업, 변리사업, 법무사업, 기타법무관련서비스업
- 전체 건설경기를 파악할 수 있도록 건설 수주/기성 통계조사의 포괄범위를 대규모건설업체 위주에서 중소건설업체까지 확대하고('08. 하반기 공표), 불변 가격기준 건설기성통계를 작성('08. 상반기 공표)
- 사회통계조사에 사회적 관심이 고조되고 있는 아동실태 분야 등을 포함하여 작성('07. 12월 공표)
- 비정규직 관련통계의 시의성을 높이기 위하여 경제활동 인구조사의 부가조사를 확대 실시(1회→2회)
  - 계약 반복갱신여부, 향후 기대근속기간, 직장내 근로복지 수혜여부 등 19개 항목 조사
- 이동, 출생·사망의 시도별 차이를 보다 정교하게 반영 하고 연령상한을 상향(85→95세)하여 시도별 장래인구 추계자료의 정확성 제고('07. 5월 공표)
- 호적법 폐지에 따라 인구동태조사에 부모의 국적, 출생 방법 등 항목을 추가('08년 완료)

## 3 2006년에 신규 개발한 통계를 세밀하게 분석하여 공표하겠습니다.

- 기업활동실태조사, 인력실태조사, 가계자산조사 등





**4** 고객중심의 통계 개선·개발을 위해 통계생산자와 이용자의 수요를 조사하여 통계의 개선·개발의 우선순위를 결정하겠습니다.

- 국민계정·국제수지·외환, 경기, 재정·금융, 물가, 기업경영·실태, 주택·건설 부문의 169종 통계 대상(국가통계 전체의 약 1/5)

**5** 2005 인구주택총조사 등 각종 센서스 결과를 토대로 모집단 구조 변화를 반영할 수 있도록 표본개편을 실시하겠습니다.

- '07년도에 표본설계를 마무리하고, '08년부터 새로운 표본으로 조사  
※ 경제활동인구조사, 가계조사, 사회통계조사, 소비자전망조사, 집계조사 등

**6** 분류의 활용도를 제고하고 현실을 반영하기 위하여 한국표준분류를 개정하겠습니다.

- 정보통신업 발달, 서비스업 비중 증대 등 산업구조의 변화를 반영하기 위하여 국제기준을 토대로 산업분류 개정
- 세계보건기구(WHO)의 권고사항과, 신생물(종양)에 대한 최신 의료분류체계를 반영하는 등 질병·사인분류 개정



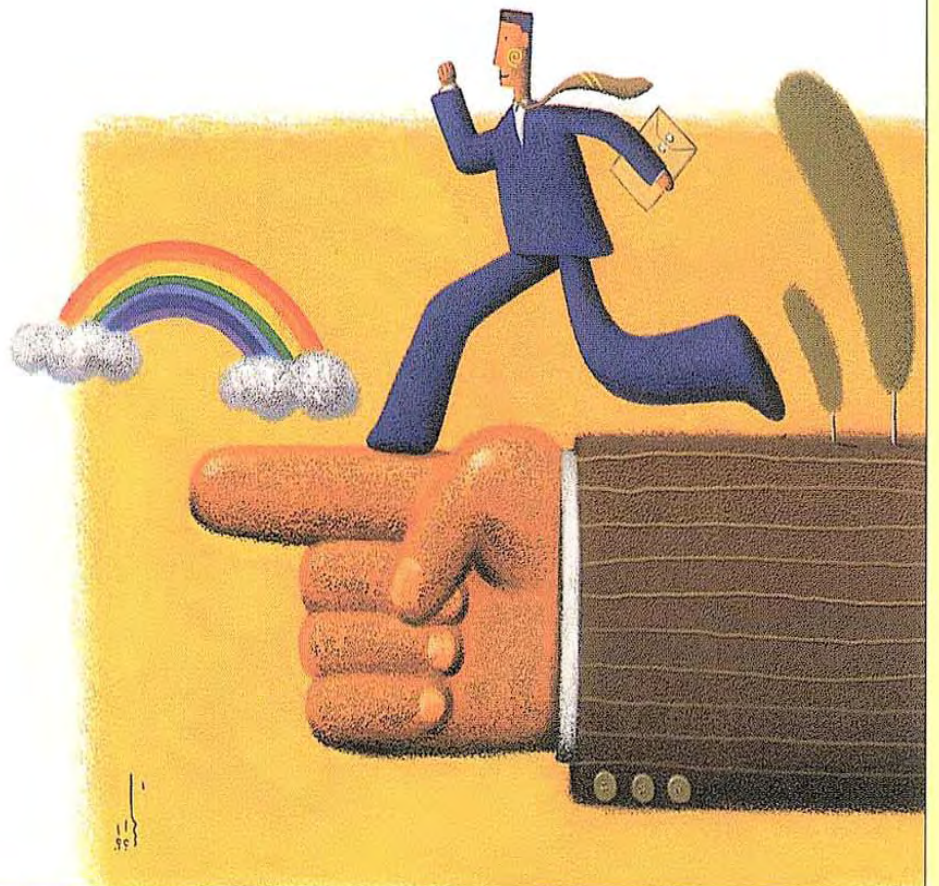




## 통계이용을 편리하게 하여 통계 활용도를 높이겠습니다.

### 1 통계정보의 활용가치를 더욱 높이기 위하여 통계정보를 국가지리 정보에 접목하여 제공하는 시스템을 구축·운영하겠습니다.

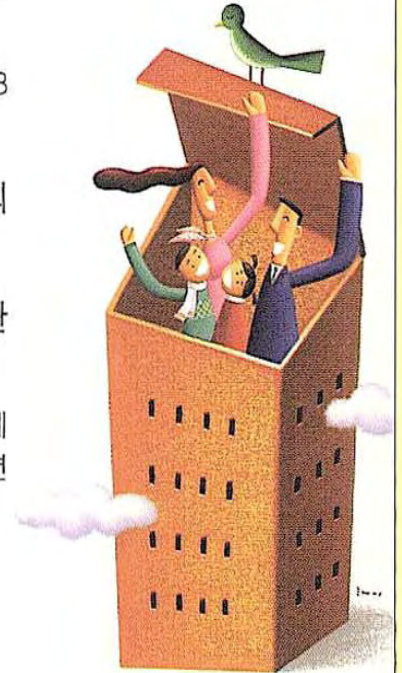
- '07년 중 서울·부산 등 7대 광역자치단체에 대한 통계자료를 대상으로 인터넷을 통해 지도 속의 통계정보를 일상생활에 이용할 수 있는 '통계 내비게이터' 서비스 본격 실시
  - 이용자가 임의로 지역과 범위를 정하여 인구 및 가구, 주택, 사업체 센서스 통계를 집계하여 활용
    - ※ 통계 내비게이터 : 통계가 합리적인 의사결정에 이르도록 이끌어 준다는 의미
- 통계 내비게이터 본격 서비스에 맞추어 고급통계정보 이용자의 수요를 충족 시킬 수 있도록 주문을 받아 통계청 내부에서 연구·분석하여 가공한 후 결과표로 서비스하는 '주문형 통계지리정보 서비스' 시작
  - ※ 제공형은 집계구 단위로 27개 센서스 항목만을 활용할 수 있으나, 주문형은 포인트 단위로 모든 센서스 항목 활용 가능





## 2 국가통계를 쉽고 간편하게 검색·활용할 수 있도록 국가통계 통합 DB를 구축·운영하겠습니다.

- 행정정보DB구축사업의 일환으로 '06년부터 '08년까지 국가통계작성기관('07. 3월 현재 159개 기관)의 통계 자료를 한 곳에 통합하여 서비스할 수 있도록 추진 중
  - ※ '06년에는 40개 기관의 통계수치자료 인쇄물 17만 쪽의 DB 입력과 기존 통계DB자료의 변환 완료
- '07년 7월부터는 '06년 구축한 40개 기관(246종 통계)의 통합DB 통계자료를 대국민 서비스
- 금년 중 추가로 45개 기관의 통계자료를 통합 DB로 전환하여 '08년부터 서비스
  - ※ 지금까지 기관별 서비스 체제로 이용자가 원하는 통계를 찾는 데 30분 이상 소요되기도 하였으나, 통계포털사이트에 접속하면 원하는 통계를 5분 이내에 쉽고 간편하게 검색 가능



## 3 국민의 통계에 대한 관심과 이해를 돕기 위해 자신의 생활·소비 패턴을 반영한 통계를 직접 작성해보는 통계체험 프로그램을 운영하겠습니다.

- '07년 2월부터 홈페이지(<http://www.nso.go.kr/>)에 통계체험하기 코너를 신설하여 '우리집 씹씀이', '물가변동 알아보기', '우리집 물가지수' 프로그램을 운영 중

우리집 씹씀이	개별가구의 소비지출을 통계청 가계조사에서 나타난 유사한 가구의 평균수준과 비교가능
물가변동 알아보기	총지수에서 원하는 품목까지 과거에 비해 현재 물가가 얼마나 변동했는지 파악 가능(1945년부터)
우리집 물가지수	개별가구의 소비지출의 구성비를 이용하여 자신의 물가지수 계산 가능

- 추가적으로 사교육비, 산업구조 등의 분야로 서비스 확대 추진





**4** 통계적 가치가 있는 역사자료, 지자체의 행정자료 등을 통계로 전환하여 통계정보를 확충함으로써 다양한 통계수요에 대처하겠습니다.

- 조선총독부 통계연보(1908년~1943년) 총36권 28,238페이지의 통계표를 정리하고 DB로 구축하여 서비스
  - 1차로 1934년~1943년의 연보 5,214페이지의 통계표를 올해 중 구축
- 지방자치단체의 행정자료를 활용하여 시·군·구단위의 지역통계DB 서비스 확대('07년에 10여종 발굴·수록)
  - 시·도 통계연보 수록통계의 표준화를 위해 지방자치단체의 의견을 수렴하여 수록할 통계의 기준을 제시(3월)
  - 16개 시·도 통계연보의 내용을 분석('06년말 기준 95종)하여 시·군·구단위의 통계를 발굴하여 통계 DB에 수록







참고자료

1 통계청 작성통계 현황

(2007. 3. 1. 현재)

전수조사 (15종)	5년	• 인구총조사 • 농업총조사	• 주택총조사 • 어업총조사	• 산업총조사 • 임업총조사	• 서비스업총조사
	2년	• 통계인력 및 예산조사			
	매년	• 광업·제조업통계조사 • 농어업법인사업체통계조사	• 전국사업체기초통계조사 • 기업활동실태조사		
	분기	• 전자상거래기업체통계조사			
	매월	• 인구동태조사	• 사이버쇼핑몰통계조사		
표본조사 (28종)	10년	• 국부통계조사			
	5년	• 생활시간조사	• 가계자산조사		
	3년	• 통계응답실태조사			
	매년	• 건설업통계조사 • 도소매업통계조사 • 농가경제조사 • 농업기본통계조사 • 인력실태조사	• 사회통계조사 • 서비스업통계조사 • 농산물생산비조사 • 어업기본통계조사	• 운수업통계조사 • 통계이용실태 및 수요조사 • 어가경제조사 • 앙곡소비량조사	
	매월	• 경제활동인구조사 • 광공업동태조사 • 도소매업동태조사 • 소비자전망조사	• 가계조사 • 건설수주통계조사 • 건설기성통계조사 • 제조업생산능력 및 가동률조사	• 소비자물가조사 • 기계수주통계조사 • 서비스업동태조사	
가공통계 (10종)	매년	• 지역소득통계	• 사망원인통계	• 생명표	• 한국의사회지표
	분기	• 국제인구이동통계			
	매월	• 경기종합지수	• 설비투자추계지표		
	부정기	• 추계인구	• 장래가구추계	• 시도별추계인구	
보고통계 (1종)	매월	• 인구이동통계			

2 국가기본통계 이용자 현황

	2002	2003	2004	2005	2006
통계정보시스템(천건)	7,244	8,204	7,886	9,317	10,246
MDSS이용(건)	559	536	572	816	1,635
홈페이지 회원(명)	22	2,593	3,544	6,831	15,072
한국표준분류질의(건)	4,195	5,374	5,951	7,169	6,730
통계자료문의의(건)	30,180	26,307	24,064	29,415	28,275



| 통계이용시스템 |

시스템명	제공통계 정보	접속 사이트	비 고
홈페이지	통계청이 생산한 통계를 언론을 통해 발표하는 자료	<a href="http://www.nso.go.kr">http://www.nso.go.kr</a> 새소식 / 보도자료	
STAT-KOREA (대한민국 통계정보 대표 홈페이지)	통계작성기관에 산재되어 있는 통계정보를 연계	<a href="http://www.stat.go.kr">http://www.stat.go.kr</a>	• '07. 7월 국가통계 포털시스템으로 대체 예정
통계정보시스템 (KOSIS)	국내 주요통계와 국제비교 통계정보 등 주요통계정보 (약 1억 2천만 계열 수록)	<a href="http://kosis.nso.go.kr">http://kosis.nso.go.kr</a>	• 온라인 검색, 분석, 재분류 가능
e-나라지표	정부기관의 각종 국정통계 ※ 국가 공식통계자료, 현황이나 각종 행정자료를 가공한 내용 포함	<a href="http://www.index.go.kr">http://www.index.go.kr</a>	
통계 내비게이터	지도상에 이용자가 원하는 지역과 범위의 센서스 통계 ※ 인구 및 가구, 산업 소분류별 사업체수, 부양비 및 노령화지수 등 27종 통계	<a href="http://gis.nso.go.kr">http://gis.nso.go.kr</a>	• 현재 대전광역시 통계 서비스 중 • '07년말 특·광역시 서비스 확대 • '08년말 전국으로 확대
MDSS (Micro Data Service System)	심층 분석을 원하는 이용자에게 통계작성의 기초 자료	<a href="http://mdss.nso.go.kr">http://mdss.nso.go.kr</a>	• 통계원시자료