

GOVP1200817511

발간등록번호

11-1240193-000004-01

T0025393

2005  
**Census** 인구주택총조사  
POPULATION AND HOUSING CENSUS

# 울산의 인구 · 주택 변화상



부산지방통계청

## 머 리 말

부산지방통계청에서는 울산지역의 인구, 주택 등 사회변화를 손쉽게 이해할 수 있도록 2005년 11월 1일을 기준으로 실시된 「2005 인구주택총조사」 결과를 토대로 「울산의 인구·주택변화상」을 발간하게 되었습니다.

인구주택총조사는 인구, 가구 및 주택을 대상으로 5년마다 실시되는 통계조사로서 국가 경영의 가장 기본이 되는 통계입니다.

이 책자에는 인구의 기본특성과 가구 및 주택에 관한 사항에 대해 전 국민을 대상으로 한 전수조사와 경제활동, 저출산 등 주요 관심 주제에 관한 10% 표본조사 결과를 기초로 울산지역의 상세자료를 수록 하였습니다.

각종 정책수립 및 학술 연구에 이 책자가 활용되어 지역발전을 도모할 수 있기를 바라며, 끝으로 이 조사를 위하여 적극적으로 협조하여 주신 지역주민 여러분께 깊은 감사를 드립니다.

2007. 12.

부산지방통계청장 백 만 기

# 차 례

자료이용 시 유의사항	3
I. 조사 개요	4
집계결과 요약	6
II. 집계결과	9
< 전수부문 >	
1. 인 구	9
2. 가 구	29
3. 주 택	45
< 표본부문 >	
1. 인구이동·통근통학	55
2. 주거실태·경제활동	67
3. 여성·아동·고령자·활동제약자·혼인연령·1인가구	95
III. 주요용어 설명	123

## 자료이용 시 유의사항

1. 본 자료는 2005. 11. 1일 0시 현재를 기준으로 조사원 면접, 응답자 직접 기입 및 인터넷 조사 방법으로 조사하여 집계한 결과임
2. 모든 통계수치는 세목과 총계가 반올림됨에 따라 세목의 합계와 총계가 일치하지 않을 수도 있으며, 증감(률)은 원자료에서 산출하였으므로 천 단위 자료를 기준으로 산출한 수치와 다를 수 있음
3. 표본조사 항목의 집계결과는 전수집계결과와 일부수치가 다를 수 있음
4. 계에는 미상이 포함된 수치이므로 세목의 합계와 총계가 일치하지 않을 수 있음
5. 인구이동·통근통학 부문 표본집계에는
  - 5년 전 거주지 이동인구와 통근통학인구는 일반가구(원) 및 집단(시설)가구(원)이 포함되고 특별조사구(군인 등)와 외국인가구(원)은 제외됨
6. 주거실태 부문 표본집계에는 집단(시설)가구, 외국인가구는 제외되었고, 임차료에는 주거전용 가구만 포함됨
  - 경제활동 인구는 15세이상 인구를 대상으로 조사하였고 특별조사구(군인 등)와 외국인은 제외됨
7. 여성, 고령자, 활동제약자, 혼인연령 부문 표본집계는 내국인을 대상으로 집계하였고,
  - 1인가구에는 외국인가구가 제외됨
  - 아동은 만 12세 이하 및 초등학교 재학이하의 일반가구원을 대상으로 집계
8. 자료이용과 관련된 사항은 부산지방통계청 기획과 (☎ 051-850-3388)로 문의

# I. 조사 개요

## 1. 조사 목적

- 부산 인구·가구·주택의 규모, 구조 분포 및 특성 파악

## 2. 조사 연혁

- 인구 총조사 : 1925년 이후 5년주기로 조사, 2005년은 17회에 해당
- 주택 총조사 : 1960년 이후 5년주기로 인구총조사와 함께 조사, 2005년은 9회에 해당

## 3. 법적 근거

- 「통계법」 제 17조 및 제 18조에 의한 지정통계
- 인구주택총조사 규칙(재정경제부령 제464호, 2005. 10. 18 개정)

## 4. 조사 대상

- 조사 기준시점 현재 부산 내에 상주하는 모든 내·외국인과 이들이 살고 있는 모든 거처

## 5. 조사 기준시점 및 조사 기간

- 조사 기준시점 : 2005년 11월 1일 0시 현재
- 조사 기간
  - 준비조사 : 2005. 10. 29~10. 31 ( 3일간)
  - 본 조사 : 2005. 11. 1~11. 15 (15일간)

## 6. 조사 방법 : 조사원면접, 응답자 직접기입, 인터넷조사방법 병행

## 7. 조사 체계

- 통계청이 주관하고 각 지방자치단체가 실시
- 군부대, 해외주재공관, 교도소·소년원, 전투경찰대, 의무소방대는 각각 국방부, 외교통상부, 법무부, 경찰청, 해양경찰청, 소방방재청에서 조사 실시

## 8. 조사 항목 : 총 44개 항목 (전수 21개, 표본 23개)

- 가구원에 관한 사항 : 24개 (전수 8개, 표본 16개)
- 가구에 관한 사항 : 11개 (전수 7개, 표본 4개)
- 주택에 관한 사항 : 6개 (전수 6개)
- 시·도 특성에 관한 사항 : 3개 (표본 3개)

## 9. 조사 결과

- 전수집계 결과(인구부문)
  - 연령별, 교육정도별, 혼인상태별, 가구주와의 관계별 인구 등의 내용을 분석하여 공표
- 전수집계 결과(가구·주택부문)
  - 가구규모, 가구구성, 가족형태, 가구주 특성과 가구의 주거형태, 주택수, 주택유형, 주택규모, 건축연도별 주택 등에 관한 내용을 분석하여 공표
- 표본집계 결과
  - 인구이동(통근·통학), 경제활동(산업·직업), 기타부문으로 나누어 2006. 10월부터 부문별 공표

### <전수부문>

#### 1. 인 구

- 2005. 11. 1 현재 울산의 총조사 인구는 1,049천 명으로 2000년(1,014천 명)에 비해 35천 명(3.3%) 증가
- 연령별 인구구조는 30~40대의 인구가 399천 명(38.2%)으로 연령별 구조의 중심을 이루면서, 30대 미만과 50대 이상은 적은 「항아리형」 인구피라미드를 나타냄
- 인구의 성별분포를 보면, 남자는 541천 명(51.6%) 여자는 503천 명(43.4%)으로 남자가 여자보다 38천 명 많음

#### 2. 가 구

- 울산의 총가구수는 341천 가구로 2000년 308천 가구에 비해 33천 가구(10.7%) 증가
- 가구원수별 가구의 구성비를 살펴보면 4인 가구가 전체의 32.9%로 가장 많으며, 3인 가구(22.3%), 2인 가구(18.8%) 순으로 나타남

#### 3. 주 택

- 울산의 총 주택 수(빈집포함)는 227천 호로 2000년에 비해 15.7% 증가하여 일반 가구 증가율 10.6%보다 큰 폭으로 증가함

### <표본부문>

#### 1. 인구이동 · 통근통학

- 2005. 11. 1일 기준으로 지난 5년간 울산에서 시·구·군 경계를 넘어 거주지를 이동한 5세이상 인구는 136천 명으로 2000년에 비해 68천 명(33.6%) 감소

- 12세이상 인구 854천 명 중 통근·통학인구는 535천 명, 통근·통학율은 62.6%
- 울산의 주간인구는 1,039천명으로, 주간인구지수는 100.8

## 2. 주거실태 · 경제활동

- 가구의 거주기간별 분포는 5~10년 거주가구가 75천 가구(22.1%)로 가장 많고, 1년미만 16.2%, 3~5년 13.8% 등
- 임차가구의 임차료는 평균 전세금이 3,787만원, 월세는 17만원, 사글세는 25만원이며, 보증금 있는 월세의 경우 평균 보증금은 880만원
- 울산의 취업자는 418천 명으로 전체 15세 이상 인구의 52.4%로 전국 평균 51.5%보다 0.9%p 높음

## 3. 여성 · 아동 · 고령자 · 활동제약자 · 혼인연령 · 1인가구

- 여성인구는 507천명으로 2000년 대비 3.1%(15천명) 증가; 여성고령 인구는 30.6% 증가, 생산활동 가능연령인구는 4.7%, 유소년 인구는 7.7% 증가
- 초등학교 재학이하(0~12세)인 아동(189천명)의 주간 보육상태 중 낮 동안 부모가 전적으로 돌보는 비율은 33.3%, 일부라도 돌보는 비율 65.1%
- 65세이상 고령인구는 56천 명으로 2000년(41천 명)보다 15천 명(37.1%) 증가
- 5세이상 인구(973천 명) 중 정신적·육체적 활동제약이 있는 인구는 38천 명 (3.9%), 일상생활 활동제약이 있는 인구는 25천 명(2.5%)
- 평균 혼인(초혼) 연령은 남자가 27.7세, 여자가 24.1세
- 1인가구(58천 가구)는 전체가구(339천 가구)의 17.1%이며, 5년전 43천 가구에서 15천 가구(36.2%) 증가



여 백

## Ⅱ. 집계 결과

- 전수부문 -

### 1. 인 구

1) 인구규모	12
2) 인구분포 및 변동	13
3) 인구구조(내국인)	16

여 백

# 총괄표

(단위 : 천명, %)

		울 산					전 국	
		2005년			2000년		2005년	
		인구	구성비	증감률	인구	구성비	인구	구성비
총조사 인구		1,049	100.0	3.3	1,014	100.0	47,279	100.0
	내국인	1,045	99.6	3.1	1,012	91.8	47,041	99.5
	외국인	4	0.4	45.4	2	0.2	238	0.5
성별	남	541	51.6	3.6	522	51.5	23,624	50.0
	여	508	48.4	3.0	492	48.5	23,655	50.0
연령별 (내국인)	0-14	231	22.1	△9.4	253	25.0	8,986	19.1
	15-64	758	72.5	5.2	718	71.0	33,690	71.6
	65 +	56	5.3	26.9	41	4.0	4,365	9.3
혼인상태 (15세이상)	미혼	233	28.6	8.1	214	28.2	11,479	30.2
	유배우	511	62.8	4.1	490	64.5	22,557	59.3
	사별	46	5.7	11.2	41	5.4	2,880	7.6
	이혼	24	2.9	39.1	14	1.9	1,140	3.0
(주요 지표)								
· 성 비		106.1			105.0		99.5	
· 인구 밀도(명/km <sup>2</sup> )		992.5			960.4		474.5	
· 인구 접근도(m)		31.7			32.3		45.9	
· 노령화 지수(%)		24.1			16.1		48.6	

※ 노령화 지수 = {노년인구/유소년인구}×100

# 1) 인구규모

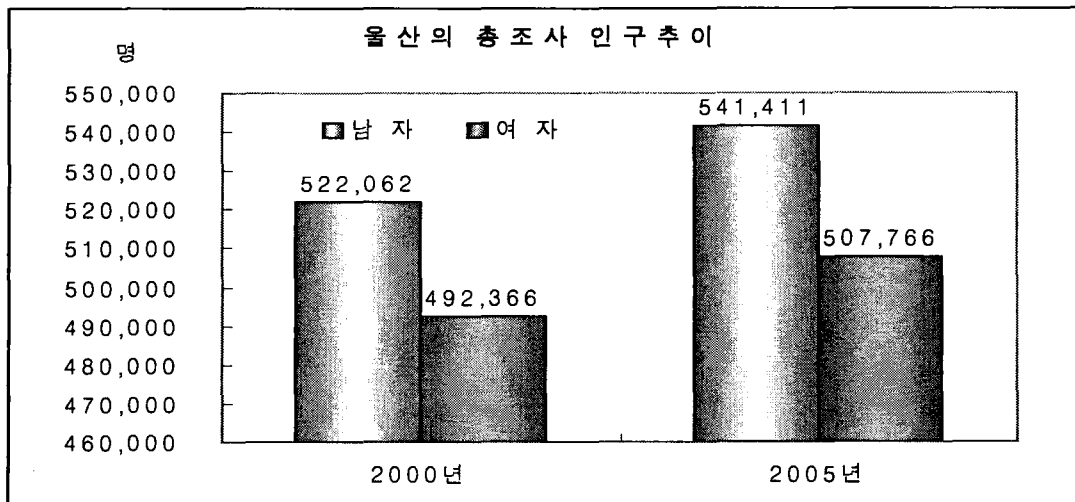
**2005. 11. 1. 현재 울산의 총조사 인구는 1,049천명**

- 2005. 11. 1 현재 울산의 총조사 인구는 1,049천명으로 2000년에 비해 3.3% 증가
- 성별로 보면 남자 541천명, 여자 508천명으로 남자가 약간 높은 수준이며, 2000 총조사 대비 남자는 3.6%, 여자는 3.0% 증가
- 성별 구성비를 보면, 남자는 2000년 51.5%에서 2005년 51.6%로 0.1%p 증가한 반면, 여자는 48.5%에서 48.4%로 0.1%p 감소하였음

**<표1> 울산의 총조사 인구 규모**

(단위 : 천명, %)

	2005년		2000년		증 감	
	인구	구성비	인구	구성비	인구	증감률
계	1,049	100.0	1,014	100.0	35	3.3
남 자	541	51.6	522	51.5	19	3.6
여 자	508	48.4	492	48.5	15	3.0



## 2) 인구분포 및 변동

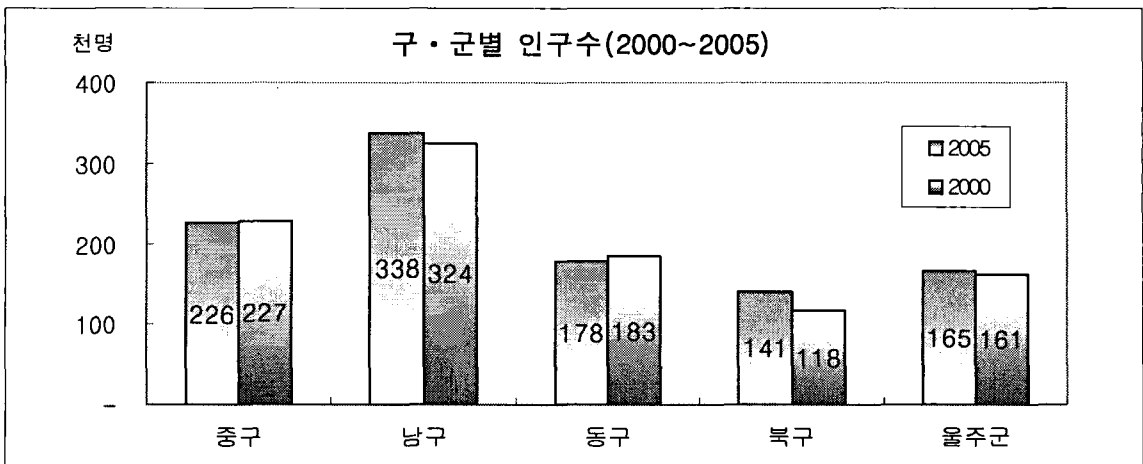
### 2.1. 구·군별 인구

**5개 구·군 중 남구의 인구가 338천명(32.2%)으로 가장 많음**

- 2005. 11. 1일 현재 울산의 구·군별 총조사 인구를 보면 남구의 인구가 338천명(32.2%)으로 가장 많으며, 중구 226천명(21.6%), 동구 178천명(17%) 순임
  - 남구, 북구 울주군은 2000년에 비교하여 총조사 인구가 증가함
- 지난 5년간 인구가 23천명 증가하여 가장 많이 증가한 반면, 동구는 5천명 감소하였음
  - 2000년 이후 북구(23천명), 남구(13천명), 울주군(4천명)순으로 인구가 증가, 나머지 구·군은 감소를 나타내고 있음

**<표2> 구·군별 인구증가 및 감소 현황**

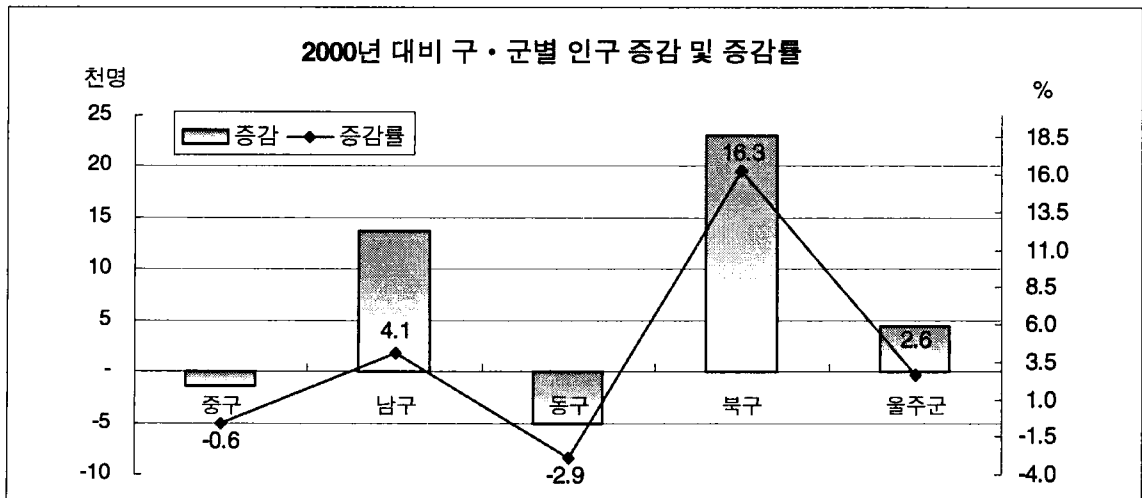
증 가	감 소
남구(4.1%), 북구(16.3%), 울주군(2.0%)	중구( $\Delta$ 0.6%), 동구( $\Delta$ 2.9%)



<표3> 구·군별 인구규모 및 분포

(단위 : 천명, %)

	2005년		2000년		증 감	
	인 구	구성비	인 구	구성비	인 구	증감률
울 산	1,049	100.0	1,014	100.0	34	3.3
중 구	226	21.6	227	22.4	△1	△0.6
남 구	338	32.2	324	32.0	13	4.1
동 구	178	17.0	183	18.1	△5	△2.9
북 구	141	13.5	118	11.7	23	16.3
울 주 군	165	15.8	161	15.9	4	2.0



## 2.2. 인구밀도 및 접근도

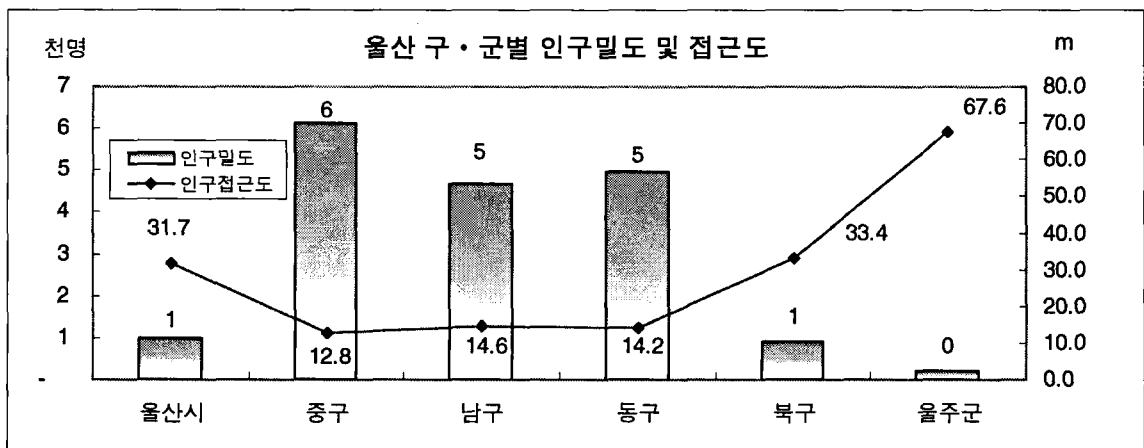
울산의 인구밀도는 993명/km<sup>2</sup>, 인구접근도는 31.7m

- 2005. 11. 1. 현재 울산의 인구밀도는 993명(km<sup>2</sup>당)으로 2000년의 960명보다 33명 높아짐
  - 남구와 북구, 울주군은 2000년의 비해 각 161명, 146명, 6명 높아짐
  - 중구의 인구밀도는 6,115명(km<sup>2</sup>당)으로 가장 높게 나타남
- km<sup>2</sup>당 인구를 동일간격으로 배치할 경우의 개인간 거리를 나타내는 인구 접근도는 31.7m로 2000년(32.3m)보다 0.5m 멀어짐
  - 울산의 모든 구·군들의 인구접근도가 2000년에 비해 멀어지게 나타남

<표4> 구·군별 인구밀도 및 접근도

(단위 : 밀도(km<sup>2</sup>), 접근도(m))

	2005년		2000년		증감	
	인구밀도	인구접근도	인구밀도	인구접근도	인구밀도	인구접근도
울 산	993	31.7	960	32.3	33	△0.5
중 구	6,115	12.8	6,152	12.7	△38	△0.1
남 구	4,691	14.6	4,530	14.9	161	△0.3
동 구	4,986	14.2	5,154	13.9	△167	△0.2
북 구	898	33.4	752	36.5	146	△3.1
울 주 군	219	67.6	213	68.5	6	△0.9



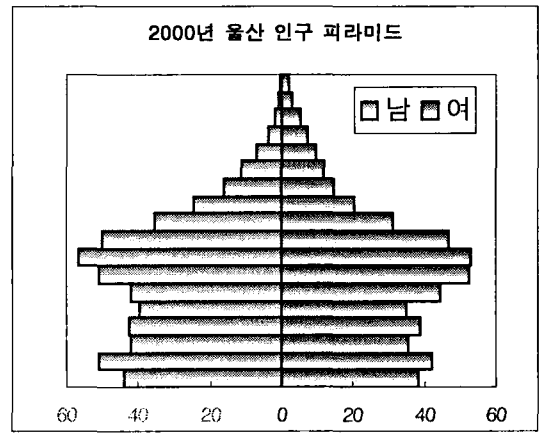
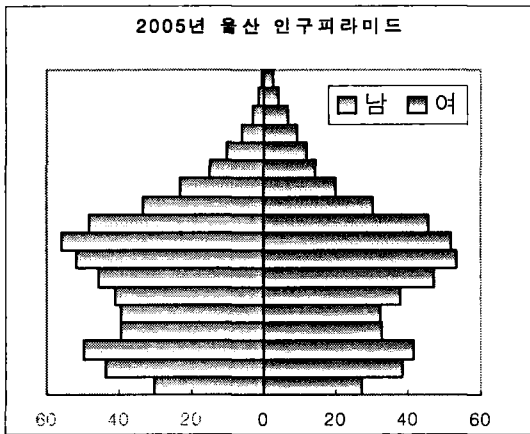


### 3) 인구구조(내국인)

#### 3.1. 연령별 인구

유소년 인구(0-14세)의 비중은 -2.6%p 감소  
노년 인구(65세 이상)의 비중은 1.3%p 증가

- 2005년 울산의 총조사 인구는 30~40대의 인구가 399천명(38.2%)으로 연령별 구조의 중심을 이루면서, 30대 미만과 50대 이상은 적은 「항아리형」 인구피라미드를 나타냄
- 5세 계급별로는 40~44세 인구가 107천명(10.3%)으로 가장 많음



<표5> 울산의 5세 계급별 인구

(단위 : 천명, %)

	2005년		2000년			2005년		2000년	
	인구	구성비	인구	구성비		인구	구성비	인구	구성비
계	1,045	100.0	1,012	100.0	35-39	105	10.0	110	10.8
0-4	57	5.5	82	8.1	40-44	107	10.3	97	9.6
5-9	82	7.9	93	9.2	45-49	94	9.0	67	6.6
10-14	92	8.8	78	7.7	50-54	64	6.1	45	4.4
15-19	72	6.9	81	8.0	55-59	43	4.1	31	3.0
20-24	72	6.9	75	7.4	60-64	29	2.8	24	2.3
25-29	79	7.5	87	8.6	65-69	22	2.1	16	1.6
30-34	93	8.9	104	10.2	70세+	34	3.2	24	2.3

- 2005년 울산의 총조사 인구 중 유소년 인구(0~14세)는 231천명(22.1%), 생산가능인구인 청장년 인구(15~64세)는 757천명(72.5%); 65세 이상의 노년 인구는 55천명(5.3%)으로 나타남
  - 유소년 인구의 비중은 22.1%로 2000년에 비해 2.6%p 감소한 반면, 노년 인구는 5.3%로 1.3%p 증가하였음
- 유소년 부양비는 30.5로 2000년에 비해 감소하였으나, 전국(26.7)보다 높음
- 노년 부양비는 7.4로 2000년보다 증가하였으나, 전국(13.0)보다 낮음
- 유소년인구 대비 노년인구의 비율인 노령화 지수는 24.1로 나타남
  - 2000년 16.2보다는 증가하였지만, 전국 48.6보다는 낮은 수치임

<표6> 연령별 인구

(단위 : 천명, %)

		울 산			전 국
		2005년	2000년	증 감	2005년
유소년 (0-14세)	인구	231	253	△22	8,986
	구성비	(22.1)	(24.8)	(△2.6)	(19.10)
청장년인구 (15-64세)	인구	757	728	30	33,690
	구성비	(72.5)	(71.2)	(1.3)	(71.62)
노년인구 (65세이상)	인구	55	41	15	4,365
	구성비	(5.3)	(4.0)	(1.3)	(9.28)
유소년 부양비		30.5	34.7	△4.2	26.7
노년 부양비		7.4	5.6	1.7	13.0
노령화 지수		24.1	16.2	7.9	48.6

※ 유소년 부양비 = (유소년 인구 / 청장년 인구) × 100

노년 부양비 = (노년 인구 / 청장년 인구) × 100

노령화 지수 = (노년 인구 / 유소년 인구) × 100

### 3.2. 성별 인구(내국인)

**2005년 울산의 총조사 인구(내국인) 중  
남자는 538천명, 여자는 507천명으로 남자가 31천명 더 많음**

- 외국인을 제외한 2005년 울산의 총조사 인구의 성별분포를 보면, 남자는 538천명 여자는 507천명으로 남자가 여자보다 31천명 많음
- 2005년의 성비(여자 100명당 남자수)는 106.1로 2000년 105.9에 비해 0.2%p 증가했으며, 울산의 인구 중 남자가 늘어남을 보여줌
- 5세 계급별 성비를 보면 20~24세의 성비가 121.6으로 가장 높고, 65세 미만에서 30~39세를 제외하고는 모두 100초과(남자가 많음)이며, 65세 이상에서는 100미만(여자가 더 많음)임

**<표7> 울산의 5세 계급별 성비**

(단위 :%)

연 령	2005년	2000년	연 령	2005년	2000년
합계	106.1	105.9	40~44세	107.7	107.6
0~4세	112.8	114.3	45~49세	106.2	112.7
5~9세	113.7	120.3	50~54세	110.0	121.0
10~14세	119.3	118.4	55~59세	116.8	110.7
15~19세	120.6	109.6	60~64세	102.8	96.2
20~24세	121.6	113.1	65~69세	86.2	73.9
25~29세	108.5	94.8	70~74세	64.2	52.8
30~34세	97.3	96.9	75~79세	44.9	41.0
35~39세	96.7	106.4	80세이상	30.7	32.5

### 3.3. 교육정도별 인구(6세 이상)

고등학교 이하 졸업자는 69.9%로 전국 65.7%보다 높은 반면, 대학 졸업 이상 고학력자는 30.1%로 전국보다 낮게 나타남

#### 가. 교육상태별 인구

- 울산의 6세 이상 총조사 인구(972천명)의 교육상태별 구성비를 보면 초·중·고, 대학 등 정규학교 재학자는 258천명(26.5%), 졸업자는 658천명(67.7%), 중퇴자는 16천명(1.6%), 불취학자 40천명(4.1%)등으로 나타남
- 재학자와 졸업자는 2000년에 비해 각각 7천명, 62천명 증가한 반면, 중퇴자와 불취학자, 미취학자, 무학자는 각각 5천명, 4천명, 3천명, 2천명 감소함
- 울산의 불취학률은 4.1%로 전국 5.3%보다 1.2%p 낮음

<표8> 교육상태별 인구(6세이상)

(단위 : 천명, %)

			계	재학	졸업 (수료)	중퇴	불취학	미취학	무학
울산	2005년	인구	972	258	658	16	40	12	29
		구성비	100.0	26.5	67.7	1.6	4.1	1.2	3.0
	2000년	인구	911	250	596	20	44	13	31
		구성비	100.0	27.4	65.4	2.2	4.9	1.5	3.4
	증 감		61	7	62	△5	△4	△3	△2
	전국	2005년	인구	44,042	10,888	29,866	962	2,325	456
구성비			100.0	24.7	67.8	2.2	5.3	1.0	4.2

- 재학인구는 초등학교가 40.8%로 가장 많고, 그 다음은 중학교 20.3%,  
고등학교 17.5%로 나타남
- 울산의 대학교 재학인구는 14.0%로 전국 19.5%보다 5.5%p 낮음
- 대학원 재학인구의 비율도 전국보다 1.0%p 낮은 0.8%로 나타남

<표9> 교육정도별 인구

(단위 : 천명, %)

		계	초등	중학	고등	대 학 (4년제 미만)	대학교	대학원	불취학	
6세이상 인구	울산	인구	972	167	130	370	101	152	12	40
		구성비	100.0	17.2	13.3	38.0	10.4	15.6	1.2	4.1
	전국	구성비	100.0	18.0	12.5	32.2	9.8	19.6	2.6	-
재학	울산	인구	258	105	52	45	17	36	2	-
		구성비	100.0	40.8	20.3	17.5	6.7	14.0	0.8	-
	전국	구성비	100.0	36.6	18.1	16.5	7.7	19.5	1.8	-
졸업	울산	인구	658	59	75	321	81	112	10	-
		구성비	100.0	9.0	11.4	48.9	12.3	17.0	1.5	-
	전국	구성비	100.0	12.6	11.4	40.9	11.0	21.0	3.1	-
중퇴	울산	인구	16	3	2	3	3	4	0.1	-
		구성비	100.0	17.2	14.6	20.4	21.4	25.4	1.0	-
	전국	구성비	100.0	21.8	15.7	18.4	17.8	24.5	1.7	-
불취학	울산	인구	40	-	-	-	-	-	-	-
		구성비	15.6	-	-	-	-	-	-	-

※ 대학 이상의 경우 졸업에 수료 포함

**나. 학력별 졸업 인구(수료 및 중퇴 포함)**

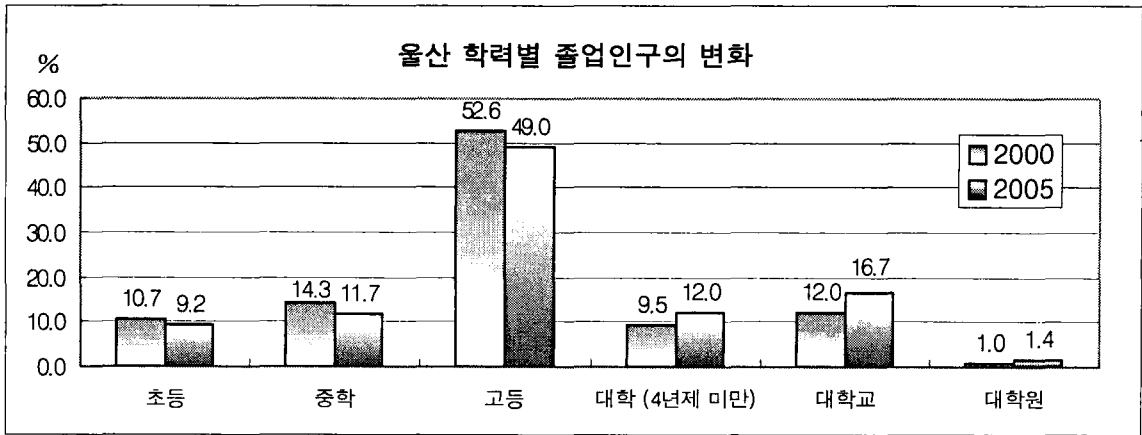
- 초등 및 중학교 졸업자 비중은 20.9%이며, 고등학교 졸업자는 49.0%, 대학 졸업 이상은 30.1%임
- 울산시 학력별 인구분포를 보면, 고등학교 이하 졸업자는 69.9%로 전국 (65.7%)보다 4.2%p 높은 반면, 대학 졸업 이상 고학력자는 30.1%로 전국 (34.4%)보다 4.3%p 낮게 나타남
- 대학 졸업 이상 고학력자는 남구가 35.7%로 높게 나타남

**<표10> 6세 이상 인구의 학력 구성비**

(단위 : %)

구분	계	고졸 이하	중·고등학교			대학			
			초등	중학	고등	대학 이상	대학 (4년제미만)	대학교	대학원
울 산	100.0	69.9	9.2	11.7	49.0	30.1	12.0	16.7	1.4
중 구	100.0	72.6	10.5	13.2	48.9	27.4	10.9	15.3	1.2
남 구	100.0	64.3	7.3	10.1	46.8	35.7	12.2	21.4	2.1
동 구	100.0	73.9	9.0	15.0	50.0	26.1	12.2	12.8	1.0
북 구	100.0	70.8	7.5	8.8	54.5	29.2	13.1	15.1	1.0
울주군	100.0	72.4	13.0	11.3	48.0	27.6	12.1	14.2	1.3
전 국	100.0	65.7	12.8	11.7	41.2	34.3	10.8	20.5	3.0

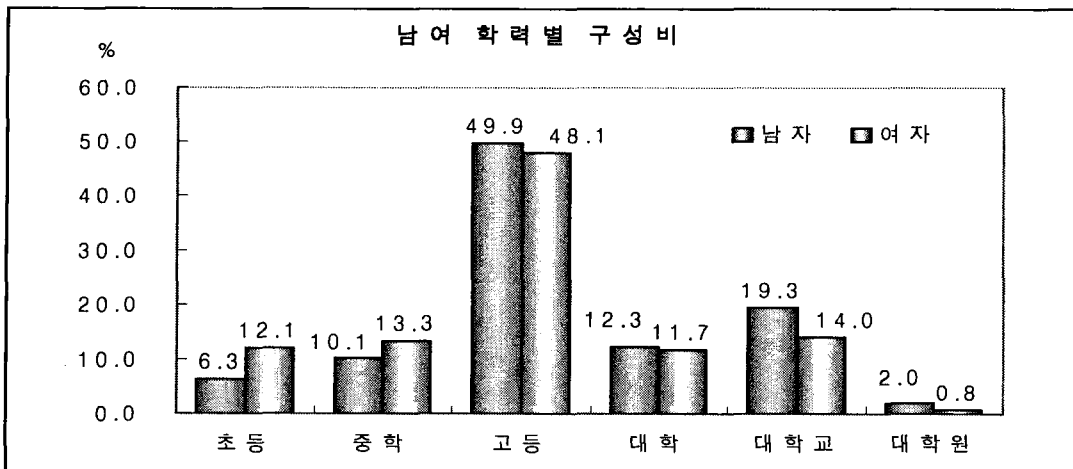
※ 중퇴는 하위 학력에 포함, 대학이상의 경우 졸업에 수료 포함



**<표11> 6세 이상 남·여 인구의 학력 구성비**

(단위 : %)

		계	초등	중학	고등	대학 (4년제미만)	대학교	대학원
2005년	계	100.0	9.2	11.7	49.0	12.0	16.7	1.4
	남자	100.0	6.3	10.1	49.9	12.3	19.3	2.0
	여자	100.0	12.1	13.3	48.1	11.7	14.0	0.8
2000년	계	100.0	10.7	14.3	52.6	9.5	12.0	1.0
	남자	100.0	6.9	11.3	57.9	9.0	13.3	1.4
	여자	100.0	13.8	16.1	51.4	9.0	9.3	0.4



### 3.4. 혼인상태별 인구(15세 이상)

15세 이상 인구의 62.8%가 유배우자이며,  
미혼자는 28.6%, 이혼자는 2.9%  
- 이혼자 비중이 5년 전의 1.9%보다 1.1%p 증가

- 울산의 15세 이상 인구의 혼인상태별 구성비를 보면 전체인구 중 유배우자가 62.8%로 가장 많고, 미혼자 28.6%, 사별자 5.7%, 이혼자 2.9% 순임
- 5년 전에 비해 유배우자의 비중은 55세 미만에서, 사별자는 30세 이상에서 감소
- 전국과 비교하면 유배우자 비중이 전국 59.3% 보다 3.5%p 높게 나타남
- 북구의 유배우자의 비율은 68.2%로 5개 구·군 중 제일 높게 나타나고, 다음으로 울주군의 유배우자의 비율이 64.7%로 나타남

**<표12> 혼인상태별 인구 구성비**

(단위 : 천명, %)

구 분	합 계	미 혼	유배우	사 별	이 혼
울 산	814	28.6	62.8	5.7	2.9
중 구	180	29.8	60.3	6.3	3.6
남 구	264	30.4	61.6	4.8	3.2
동 구	141	30.5	62.6	4.5	2.4
북 구	102	24.8	68.2	5.0	2.0
울주군	126	24.8	64.7	8.6	2.5
전 국	38,055	30.2	59.3	7.6	3.0



- 2000년에 비해 미혼은 0.4%p, 이혼은 1.0%p 증가한 반면, 유배우자는 1.7%p 감소
- 연령별 혼인상태를 2000년과 비교하여 보면 미혼자 비중은 20대 후반과 30대 초반에서 10%이상 증가하여 늦은 결혼과 독신주의 경향을 볼 수 있음
- 이혼자 비중의 증가정도는 50~54세(1.87%)에서 가장 높으며, 2000년에 비해 모든 연령층에서 증가를 보이는데 특히 40~60대의 증가가 두드러지게 나타나고 있음

<표13> 연령계급별 혼인상태별 인구구성비

(단위 : %, %p)

	2005년					2000년 대비증감(%p)			
	합계	미혼	유배우	사별	이혼	미혼	유배우	사별	이혼
구성비	100.0	28.6	62.8	5.7	2.9	0.4	△1.7	0.3	1.0
15~19세	100.0	99.7	0.3	0.0	0.0	△0.3	△0.1	0.0	0.0
20~24세	100.0	95.5	4.4	0.0	0.1	2.8	△2.8	0.0	0.0
25~29세	100.0	66.7	32.9	0.1	0.4	19.0	△18.9	0.0	△0.1
30~34세	100.0	24.7	73.5	0.2	1.6	11.1	△11.5	△0.1	0.5
35~39세	100.0	9.0	87.1	0.5	3.4	4.5	△5.1	△0.2	0.8
40~44세	100.0	3.6	90.0	1.3	5.0	1.4	△1.7	△0.7	1.0
45~49세	100.0	2.0	88.8	3.1	6.1	0.9	△1.7	△1.0	1.9
50~54세	100.0	1.1	87.3	5.9	5.6	0.5	△0.5	△1.9	1.9
55~59세	100.0	0.8	83.9	10.7	4.6	0.3	1.2	△3.2	1.8
60~64세	100.0	0.5	77.0	19.5	3.1	0.2	2.4	△3.7	1.2
65~69세	100.0	0.5	67.0	30.6	2.0	0.2	5.5	△6.5	0.8
70~74세	100.0	0.4	51.1	47.5	1.0	0.2	6.8	△7.3	0.3
75~79세	100.0	0.5	34.7	64.1	0.6	0.3	3.2	△3.6	0.1
80~84세	100.0	0.6	21.3	77.5	0.6	0.5	△1.1	0.2	0.4
85세+	100.0	0.3	12.7	86.4	0.6	0.1	0.9	△1.4	0.4

### 3.5. 종교 인구

울산의 인구 중 종교를 가지고 있는 인구는 592천명(56.7%)이며, 불교 39.8%, 기독교(개신교) 9.5%, 천주교 6.4% 순임

#### 가. 종교유형별 인구

- 2005. 11. 1. 현재 울산의 종교를 가지고 있는 인구는 592천명으로 울산 인구의 56.7%이며, 전국(53.1%)에 비해 3.6%p 높음
- 종교유형별 분포를 보면 울산 인구 중 불교인구가 39.8%로 가장 많고 기독교(개신교) 9.5%, 기독교(천주교) 6.4% 순으로 나타남

<표14> 종교유형별 인구 비율

(단위 : 천명, %)

	울 산		전 국	
	인 구	구성비	인 구	구성비
총 인 구	1,045	100.0	47,041	100.0
- 종교 있음	592	56.7	24,971	53.1
· 불교	416	39.8	10,726	22.8
· 기독교(개신교)	100	9.5	8,616	18.3
· 기독교(천주교)	67	6.4	5,146	10.9
· 유 교	0.7	0.1	105	0.2
· 원불교	1	0.1	130	0.3
· 기 타	8	0.8	247	0.5
- 종교 없음	456	43.3	22,071	46.9

※종교없음에는 종교미상 포함

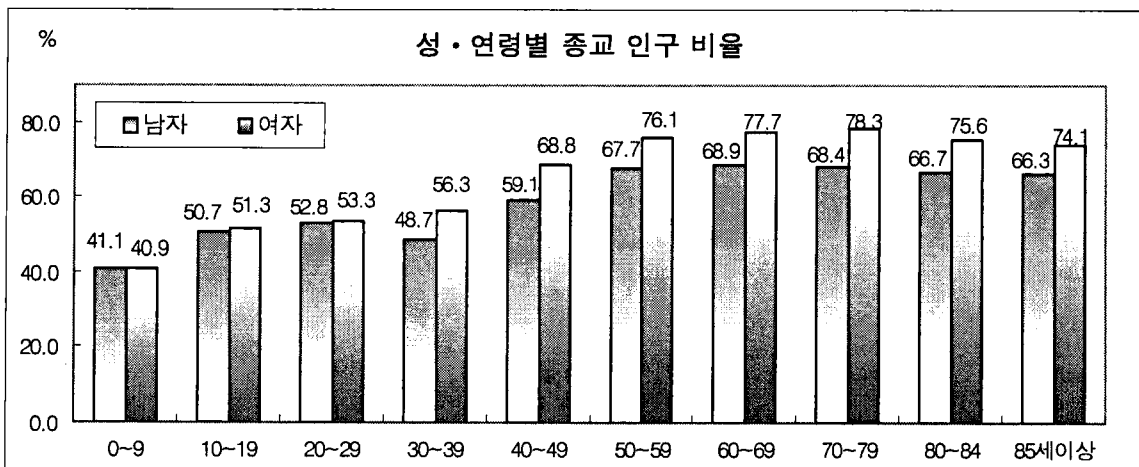
## 나. 성·연령별 종교 인구

- 성별 종교 인구를 보면, 남자는 54.0%, 여자는 59.6%로 여자가 5.6%p 높게 나타남
- 연령별 종교인구의 비율은 남자는 60대, 여자는 70대에서 가장 높게 나타남
  - 성 및 연령별 종교 인구의 비율을 보면, 남자는 60대, 70대, 50대, 여자는 70대, 60대, 50대 순으로 나타나 남·여 모두 고연령층이 저연령층에 비해 높게 나타남

<표15> 성·연령별 종교 인구

(단위 : %)

	계	남 자	여 자
계	56.7	54.0	59.6
0 ~ 9세	41.0	41.1	40.9
10 ~ 19세	51.0	50.7	51.3
20 ~ 29세	53.0	52.8	53.3
30 ~ 39세	52.6	48.7	56.3
40 ~ 49세	63.8	59.1	68.8
50 ~ 59세	71.7	67.7	76.1
60 ~ 69세	73.4	68.9	77.7
70 ~ 79세	74.8	68.4	78.3
80 ~ 84세	73.4	66.7	75.6
85세이상	72.4	66.3	74.1



### 3.6. 남북이산가족 인구

**울산 인구 중 북한에 이산가족이 있는 인구는 6천명(0.5%)**

- 울산 인구 중 북한에 이산가족이 있는 인구의 비율은 6천명(0.5%)으로 전국 716천명(1.5%)보다 1.0%p 낮게 나타남
- 이산가족이 있는 인구를 가족관계별로 보면 기타 친·인척 5천명, 형제·자매 553명, 부모 422명임

**<표16> 이산가족 인구규모 및 가족관계**

(단위 : 명, %)

		계	있음	부모	자녀	배우자	형제 자매	기타 친인척	없음	미상
울산	계(명)	1,044,934	5,580	422	59	44	553	4,502	1,036,792	2,562
	(구성비)	(100.0)	(0.5)	(0.0*)	(0.0*)	(0.0*)	(0.1)	(0.4)	(99.2)	(0.2)
	남자	538,031	2,865	263	28	12	346	2,216	533,661	1,505
	여자	506,903	2,715	159	31	32	207	2,286	503,131	1,057
전국	계(천명)	47,041	716	48	7	4	76	580	46,117	208
	(구성비)	(100.0)	(1.5)	(0.1)	(0.0)	(0.0)	(0.2)	(1.2)	(98.0)	(0.4)

※ \* : 단위미만

- 북한에 이산가족이 있는 가구원의 출생지 분포를 보면 남한 77.7%, 북한 19.9%, 해외 2.2%순으로 나타남

**<표17> 이산가족이 있는 가구원의 출생지**

(단위 : 명, %)

		있음	남한	북한	해외
울산	계(명)	5,580	4,338	1,113	123
	(구성비)	(100.0)	(77.7)	(19.9)	(2.2)
	남자	2,865	2,176	619	66
	여자	2,715	2,162	494	57
전국	계(천명)	716	549	162	5
	(구성비)	(100.0)	(76.6)	(22.6)	(0.8)

여 백

- 전수부문 -

## 2. 가 구

1) 가구 수 .....	31
2) 가구원수별 가구 수 및 평균 가구원 수 .....	33
3) 가구의 세대구성 및 가족형태 .....	34
4) 가구주의 특성별 가구구성 .....	35
5) 1인가구 .....	39
6) 주거 형태 .....	40
7) 타지 주택 소유여부 .....	44

여

백

# 1) 가구 수

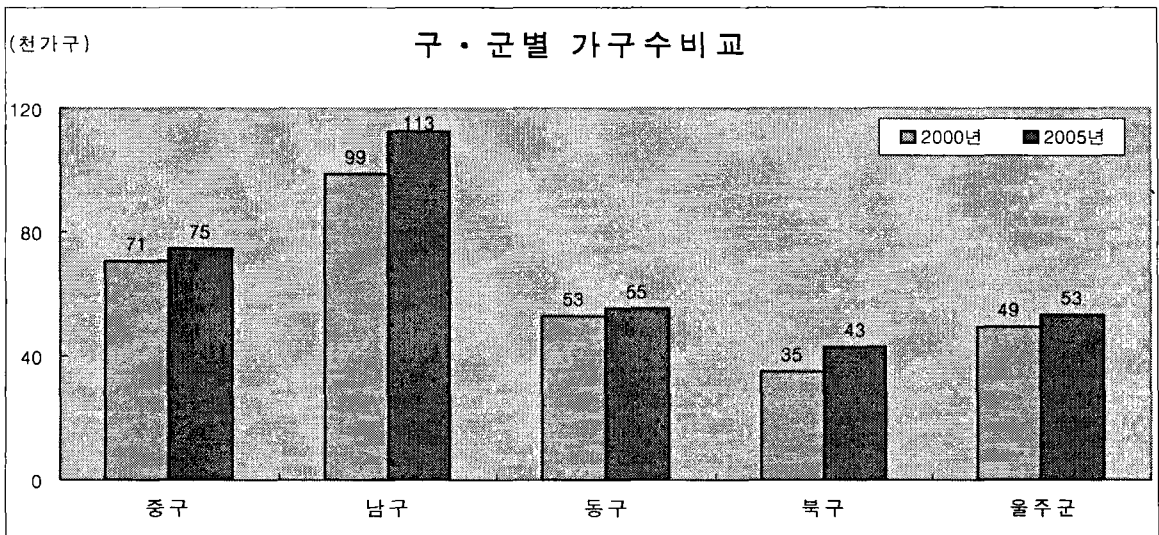
**2005. 11. 1. 현재 울산의 총 가구 수는 341천가구**

○ 울산의 총 가구 수는 341천 가구로 2000년에 비해 33천 가구(10.7%) 증가하여 같은 기간의 인구증가율(3.4%)보다 큰 폭으로 증가하였음

	2005년	2000년	증감	증감률(%)
총가구수(천가구)	341	308	33	10.7

- 이 중 일반가구는 339천 가구로 2000년 보다 32천 가구(10.6%) 증가
- 구·군별로는 남구(14천가구), 북구(8천가구)순으로 많이 늘어났고, 증가율은 북구(22.4%), 남구(14.0%)순으로 높게 나타남

※ 이하 가구에 관한 특성 분석은 울산 전체 341천가구 중 집단가구와 외국인가구를 제외한 일반가구 339천가구를 중심으로 작성함





<표1> 울산의 총조사 가구수

(단위 : 천가구, %)

	2005년	2000년	증감	증감률
총 가구	341	308	33	10.7
- 일반가구	339	307	32	10.6
- 집단가구	0*	0*	0*	11.9
- 외국인가구	1	1	0*	47.3

\* : 단위미만

<표2> 울산의 총조사 일반가구수

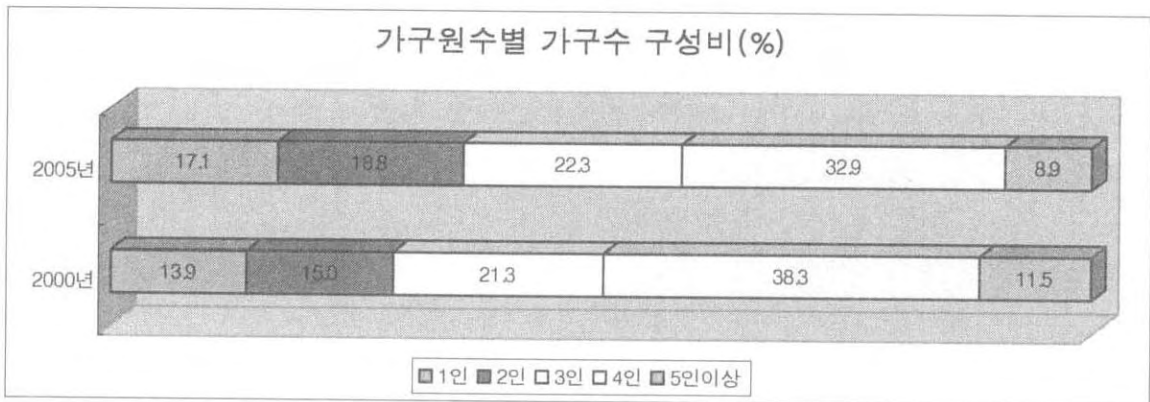
(단위 : 천가구, %)

	2005년	2000년	증 감	증감률
일반가구	339	307	32	10.6
- 중 구	75	71	4	5.8
- 남 구	113	99	14	14.0
- 동 구	55	53	2	4.2
- 북 구	43	35	8	22.4
- 울 주 군	53	49	4	8.7

## 2) 가구원수별 가구수 및 평균가구원수

4인 가구가 전체의 28.8%로 가장 많음

- 가구원수별 가구의 구성비를 살펴보면 4인 가구가 전체의 32.9%로 가장 많으며, 3인 가구(22.3%), 2인 가구(18.8%) 순으로 나타남
- 2000년에 비해 4인 이상 가구는 감소한 반면 1인 가구(15천가구), 2인 가구(18천가구)는 크게 증가한 것으로 나타남



- 평균가구원수는 2000년(3.2명)에 비해 0.2명이 줄어든 3.0명으로 나타남
- 울산 평균 가구원수가 전국 (2.88명)에 비해 0.12명 많음

<표3> 가구원수별 가구수

(단위 : 천가구, %, 명)

		계	1인	2인	3인	4인	5인	6인	7인 이상	평균 가구원수
울 산	2005년	339 (100.0)	58 (17.1)	64 (18.8)	76 (22.3)	112 (32.9)	25 (7.3)	4 (1.3)	1 (0.4)	3.0
	2000년	307 (100.0)	43 (13.9)	46 (15.0)	65 (21.3)	117 (38.3)	28 (9.3)	5 (1.7)	2 (0.6)	3.2
	증 감	32	15	18	10	△6	△4	△1	△1	△0.2
	증감률	10.6	36.2	38.0	16.0	△5.0	△12.6	△18.8	△30.1	-
전 국	2005년	15,887 (100.0)	3,171 (20.0)	3,521 (22.2)	3,325 (20.9)	4,289 (27.0)	1,222 (7.7)	267 (1.7)	93 (0.6)	2.88

### 3) 가구의 세대구성 및 가족형태

#### 한부모 + 자녀 및 조부모 + 손자녀 가구 25%이상 증가

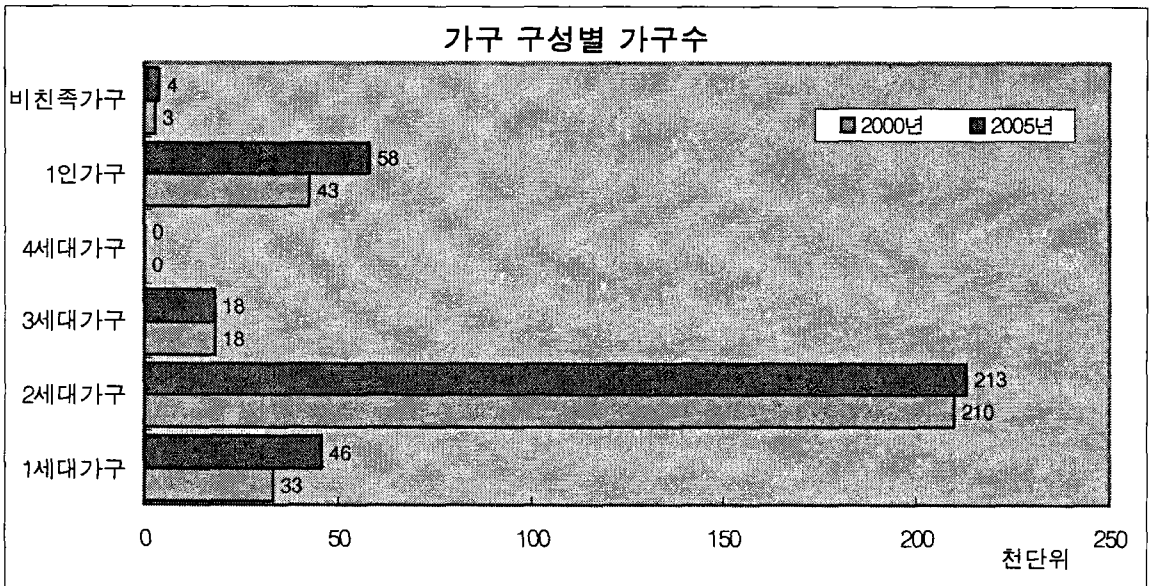
- 일반가구 중에는 주로 부·모와 자녀로 구성되는 2세대 가구의 비중이 62.8%로 가장 많으며, 2000년에 비해 1세대가구의 비중이 37.7% 증가함
  - 2000년에 비해 4세대 이상 가구를 제외한 1세대, 2세대, 3세대가구는 증가함
    - 1세대가구 (37.7%증가)                      · 2세대가구 (1.6%증가)
    - 3세대가구 (1.5%증가)                      · 4세대이상 가구 (18.9%감소)
  - 2세대가구의 비율은 전국보다 높고, 1세대와 3세대가구의 비율은 전국보다 낮음
- 2세대가구 중 가장 대표적인 가족 형태인 '부부+자녀'가구는 2000년에 비해 2.1%(4천가구) 감소한 반면, '한부모+자녀'가구는 28.4%(6천가구), '조부모+손자녀'는 42.4% 증가하였음

**<표4> 가구 구성 및 가족형태**

(단위 : 천가구, %)

		울 산				전 국			
		2005년		2000년		증감	증감률	2005년	
계		339	(100.0)	307	(100.0)	32	10.6	15,887	(100.0)
친 족 가 구	· 1세대가구	46	(13.5)	33	(10.8)	13	37.7	2,575	(16.2)
	· 2세대가구	213	(62.8)	210	(68.4)	3	1.6	8,807	(55.4)
	부부+자녀	176	(51.9)	180	(58.5)	△4	△2.1	6,702	(42.2)
	한부모+자녀	27	(7.9)	21	(6.8)	6	28.4	1,370	(8.6)
	조부모+손자녀	0*	(0.2)	0*	(0.2)	0*	42.4	58	(0.4)
	· 3세대가구	18	(5.4)	18	(5.9)	0*	1.5	1,093	(6.9)
	· 4세대가구이상	0*	(0.1)	0*	(0.1)	0*	△18.9	16	(0.1)
1인가구		58	(17.1)	43	(13.9)	15	36.2	3,171	(20.0)
비친족가구		4	(1.1)	3	(1.0)	1	29.6	226	(1.4)

\* : 단위미만



## 4) 가구주의 특성별 가구구성

### 4.1. 가구주의 성 및 연령별

**2000년에 비해 여자 가구주 34.5% 증가**

- 성별로 보면 남자 가구주가 283천명(83.4%), 여자 가구주 56천명(16.6%)으로 남자가 여자보다 5.0배 이상 많으나, 2000년 대비 증가율은 여자가구주(34.5%)가 남자(6.8%)보다 높게 나타남
- 울산의 여자 가구주 비율(16.6%)은 전국(21.9%)보다 낮음

**<표5> 가구주의 성별 가구구성**

(단위 : 천명, %)

	울 산						전 국	
	2005년		2000년		증 감	증감률	2005년	
	가구수	구성비	가구수	구성비			가구수	구성비
계	339	100.0	307	100.0	32	10.6	15,887	100.0
남자	283	83.4	265	86.3	18	6.8	12,402	78.1
여자	56	16.6	42	13.7	14	34.5	3,485	21.9

## 4.2. 가구주의 연령별

**여자 가구주는 모든 연령층에서 2000년보다 증가한 반면,  
남자 가구주는 40세 미만에서 감소**

- 가구주의 연령은 40~49세가 33.2%로 가장 많음
  - 남자 가구주의 경우 40세 미만에서는 2000년보다 감소한 반면, 40세 이상에서는 증가하였음
  - 여자 가구주의 경우 모든 연령층에서 2000년보다 증가하였음

**<표6> 가구주의 연령별 가구구성**

(단위 : 천명, %)

	올 산						전 국	
	2005년		2000년		증 감	증감률	2005년	
		구성비		구성비				구성비
계	339	100.0	307	100.0	32	10.6	15,887	100.0
30세미만	24	7.2	29	9.6	△5	△17.1	1,388	8.7
30~39세	89	26.2	104	33.8	△15	△14.3	3,586	22.6
40~49세	112	33.2	93	30.3	20	21.1	4,369	27.5
50~59세	65	19.2	47	15.3	18	38.7	2,979	18.7
60세이상	49	14.3	34	11.1	15	42.6	3,565	22.4
남자	283	100.0	265	100.0	18	6.8	12,402	100.0
30세미만	18	6.3	23	8.8	△6	△24.5	845	6.8
30~39세	79	28.0	97	36.5	△17	△18.0	3,085	24.9
40~49세	99	34.9	83	31.2	16	19.3	3,687	29.7
50~59세	55	19.4	39	14.9	15	38.7	2,417	19.5
60세이상	32	11.4	22	8.5	10	43.8	2,367	19.1
여자	56	100.0	42	100.0	14	34.5	3,485	100.0
30세미만	7	11.8	6	14.3	0	11.3	544	15.6
30~39세	9	16.8	7	16.3	3	38.6	501	14.4
40~49세	14	24.5	10	24.3	4	35.6	682	19.6
50~59세	10	18.2	7	17.6	3	38.8	561	16.1
60세이상	16	28.7	12	27.5	5	40.4	1,197	34.4

### 4.3. 가구주의 교육정도별

**초등학교 이하의 가구주는 12.8%로 전국(17.9%)보다 낮음**

- 가구주의 교육정도를 보면 고등학교 학력 보유자가 46.1%(156천명)로 가장 많고, 4년제 대학교(17.6%), 초등학교 이하(12.8%)순으로 나타남
- 2000년에 비해 중학교가구주는 감소(3.1%)한 반면, 대학교(35.8%)와 대학원 이상(38.3%)에서 높은 증가율을 보임
- 대학교(17.6%)와 대학원 이상(2.3%)의 가구주의 비율이 전국의 대학교(22.1%)와 대학원 이상(4.5%)의 가구주의 비율보다 낮게 나타남

**<표7> 가구주의 교육정도**

(단위 : 천명, %)

	2005년		2000년		증 감	증감률
	인원	구성비	인원	구성비		
<b>울 산</b>	339	100.0	307	100.0	32	10.6
초등이하	43	12.8	43	14.0	0*	0.5
중 학 교	38	11.3	40	12.9	△1	△3.1
고등학교	156	46.1	146	47.7	10	6.8
대학(4년제미만)	34	10.0	28	9.2	6	19.9
대 학 교	60	17.6	44	14.3	16	35.8
대학원이상	8	2.3	6	1.8	2	38.3
<b>전 국</b>	15,887	100.0	14,312	100.0	1,575	11.0
초등이하	2,839	17.9	2,915	20.4	△75	△2.6
중 학 교	1,776	11.2	1,848	12.9	△72	△3.9
고등학교	5,629	35.4	5,265	36.8	363	6.9
대학(4년제미만)	1,427	9.0	1,261	8.8	166	13.2
대 학 교	3,506	22.1	2,506	17.5	1,001	39.9
대학원이상	710	4.5	516	3.6	193	37.4

※ 재학, 중퇴인 경우에도 해당 교육정도로 집계(예, 고등학교 중퇴 → 고등학교)

\* : 단위미만

#### 4.4. 가구주의 혼인상태별

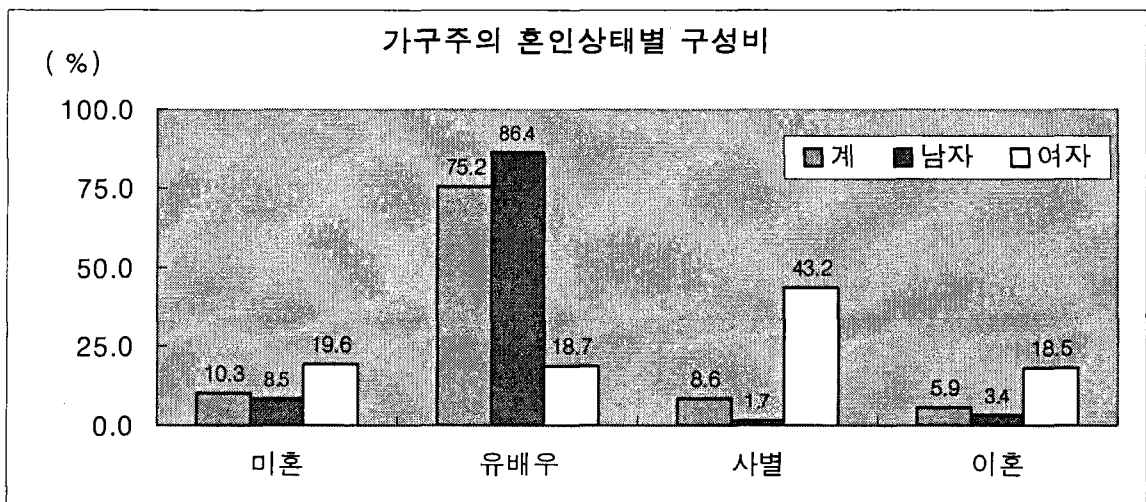
### 2000년에 비해 미혼, 사별, 이혼 가구주 증가

- 가구주 중에는 유배우가 75.2%로 가장 많음
  - 2000년에 비해 유배우가구주의 구성비(4.2%p)는 감소하고, 미혼(1.5%p), 사별(0.8%p), 이혼(1.9%p)은 모두 증가하였음
- 이혼가구주는 5.9%로 전국 5.7%에 비해 0.2%p 높게 나타남
  - 성별로 보면 여자 가구주의 18.5%가 이혼인 것으로 나타나 전국(14.4%)보다 4.4%p 높음

<표8> 가구주의 혼인상태별 구성비

(단위 : %, %p)

		2005년					2000년					증 감(%p)			
		계	미혼	유배우	사별	이혼	계	미혼	유배우	사별	이혼	미혼	유배우	사별	이혼
울 산	계	100.0	10.3	75.2	8.6	5.9	100.0	8.9	79.3	7.8	4.0	1.5	△4.2	0.8	1.9
	남자	100.0	8.5	86.4	1.7	3.4	100.0	7.2	89.3	1.3	2.1	1.3	△2.9	0.4	1.2
	여자	100.0	19.6	18.7	43.2	18.5	100.0	19.6	16.1	48.7	15.6	0.0	2.6	△5.5	2.9
전 국	계	100.0	12.8	70.0	11.5	5.7	100.0	10.2	75.0	10.9	3.9	2.6	△5.0	0.6	1.8
	남자	100.0	9.8	84.6	2.3	3.2	100.0	7.6	88.3	1.9	2.1	2.2	△3.7	0.4	1.1
	여자	100.0	23.2	17.9	44.4	14.4	100.0	21.4	16.6	50.5	11.6	1.8	1.3	△6.1	2.8



## 5) 1인가구

**1인 가구는 모든 연령층에서 증가하여 2000년보다 36.2%증가**

- 현재 울산의 1인 가구는 58천 가구로 2000년 43천 가구에 비하여 15천 가구 (36.2%)가 증가
  - 연령별로 보면 30대가 1인 가구의 24.9%로 가장 많음
  - 2000년 대비 연령별 증가율을 보면, 50대가 62.8%로 가장 높은 증가율을 보였으며, 30세 미만은 5.0%로 가장 낮은 증가율을 보임
  - 전국과 1인 가구의 구성비를 비교해 보면, 30~50대의 구성비는 울산이 높은 반면, 다른 연령층에서는 전국이 높게 나타남

**<표9> 연령별 1인가구**

(단위 : 천가구, %)

	2005년		2000년		증 감	증감률
	가구수	구성비	가구수	구성비		
울 산	58	100.0	43	100.0	15	36.2
30세 미만	12	20.2	11	26.2	1	5.0
30~39세	14	24.9	10	24.7	4	37.4
40~49세	11	19.3	7	16.9	4	55.3
50~59세	8	13.1	5	11.0	3	62.8
60~69세	6	10.9	5	10.7	2	37.9
70세이상	7	11.7	4	10.5	2	50.6
전 국	3,171	100.0	2,224	100.0	946	42.5
30세 미만	723	22.8	561	25.2	162	29.0
30~39세	629	19.9	415	18.7	214	51.6
40~49세	474	15.0	295	13.3	179	60.7
50~59세	366	11.5	246	11.1	120	48.7
60~69세	430	13.6	352	15.8	78	22.3
70세이상	548	17.3	355	16.0	193	54.3



## 6) 주거 형태

### 6.1. 거처의 종류

**아파트에 살고 있는 가구가 49.7%로 가장 많음**

- 가구의 주택유형을 살펴보면 아파트에 살고 있는 가구가 49.7% (168천 가구)로 가장 많으며, 단독주택 40.1%, 다세대주택 5.0%순으로 나타남
  - 2000년에 비해 아파트(27천 가구), 다세대주택(10천 가구), 단독주택(4천 가구)에 거주하는 가구는 증가한 반면, 연립주택(4천 가구)은 감소
- 2000년 대비 증가율을 보면 전국, 울산 모두 주택 중 다세대주택의 증가율이 각각 156.3%, 155.1%로 가장 높게 나타남

**<표10> 주택유형별 가구수**

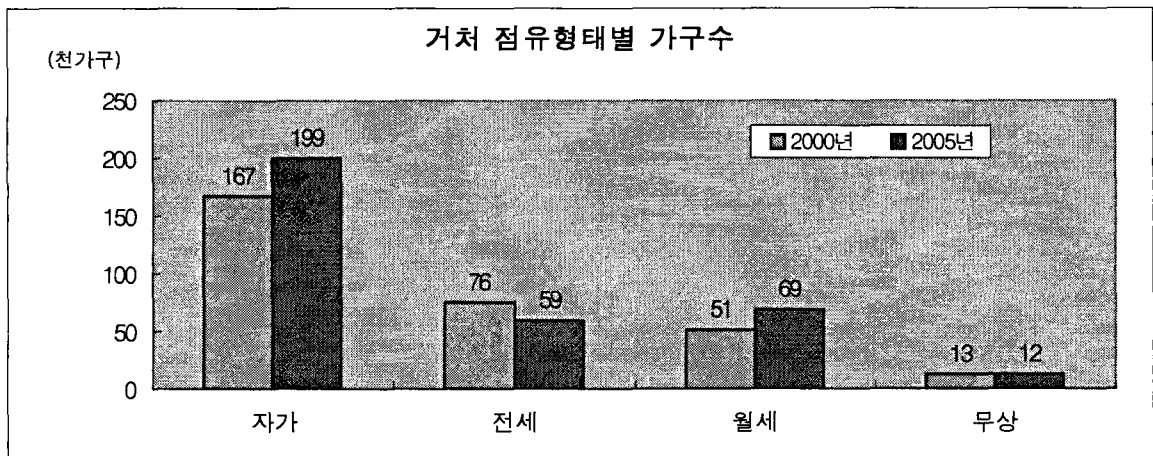
(단위 : 천가구, %)

		계	단독주택	아파트	연립주택	다세대주택	영업용 건물내 주택	주택 이외의 거처
울산	2005년	339 (100.0)	136 (40.1)	168 (49.7)	8 (2.3)	17 (5.0)	8 (2.4)	2 (0.5)
	2000년	307 (100.0)	132 (42.9)	142 (46.2)	12 (3.9)	7 (2.2)	12 (4.0)	2 (0.8)
	증감	32	4	27	△4	10	△4	△1
	증감률	10.6	3.3	18.8	△36.2	156.3	△33.6	△21.8
전국	2005년	15,887 (100.0)	7,064 (44.5)	6,629 (41.7)	527 (3.3)	1,168 (7.4)	282 (1.8)	217 (1.4)
	2000년	14,312 (100.0)	7,103 (49.6)	5,238 (36.6)	836 (5.8)	458 (3.2)	593 (4.1)	84 (0.6)
	증감	1,575	△39	1,391	△309	710	△311	133
	증감률	11.0	△0.5	26.6	△37.0	155.1	△52.5	157.1

## 6.2. 거처 점유형태

### 울산의 가구 중 58.8%가 자기집에 살고 있음

- 거처의 점유형태를 보면 자기집에 살고 있는 가구가 58.8%(199천 가구)로 가장 많으며, 월세(20.2%), 전세(17.5%) 등의 순으로 나타남
  - 2000년에 비해 자가(19.6%), 월세(33.3%)는 증가한 반면, 전세(21.6%), 무상(8.6%) 감소한 것으로 나타남
- 거처 점유형태 구성비를 전국과 비교해보면, 울산은 자가비율이 58.8%로 전국 55.6%보다 3.2%p 높게 나타남



<표11> 거처 점유형태

(단위 : 천가구, %)

		계	자 가	전 세	월 세	무 상
울 산	2005년	339 (100.0)	199 (58.8)	59 (17.5)	69 (20.2)	12 (3.6)
	2000년	307 (100.0)	167 (54.3)	76 (24.6)	51 (16.8)	13 (4.3)
	증 감	32	33	△16	17	△1
	증감률	10.6	19.6	△21.6	33.3	△8.6
전 국	2005년	15,887 (100.0)	8,828 (55.6)	3,557 (22.4)	3,012 (19.0)	490 (3.1)
	2000년	14,312 (100.0)	7,753 (54.2)	4,040 (28.2)	2,113 (14.8)	406 (2.8)
	증 감	1,575	1,075	△483	899	85
	증감률	11.0	13.9	△12.0	42.5	20.9

### 6.3. 사용방수

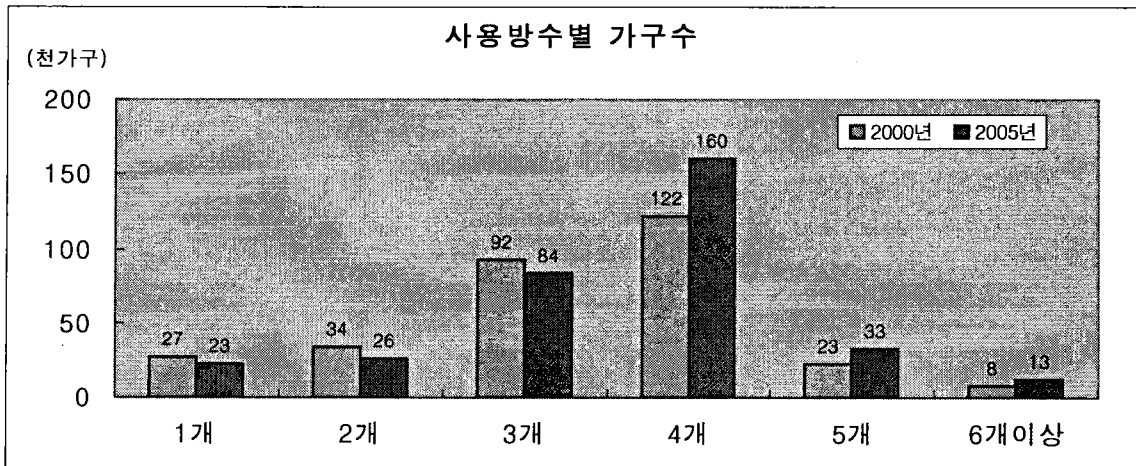
**사용방수가 4개인 가구가 47.3%로 가장 많고,  
그 다음은 3개(24.8%), 5개(9.8%) 순임**

- 가구의 사용방수를 보면 4개의 방을 사용하는 가구가 47.3%로 가장 많고, 3개 사용가구(24.8%), 5개 사용가구(9.8%) 순으로 나타남
- 2000년에 비해 4개미만의 방을 사용하는 가구는 모두 감소
- 가구의 평균 사용방수는 3.6개로 2000년보다 0.3개 증가하여 전국(3.6개)과 같음

**<표12> 사용방수별 가구**

(단위 : 천가구, %, 개)

		사 용 방 수							평균사용방수
		계	1개	2개	3개	4개	5개	6개이상	
울 산	2005년	339 (100.0)	23 (6.7)	26 (7.6)	84 (24.8)	160 (47.3)	33 (9.8)	13 (3.8)	3.6
	2000년	307 (100.0)	27 (8.9)	34 (11.2)	92 (30.2)	122 (39.7)	23 (7.5)	8 (2.6)	3.3
	증감	32	△5	△9	△9	39	10	5	0.3
	증감률	10.6	△16.5	△25.0	△9.2	32.0	43.7	64.9	
전 국	2005년	15,887 (100.0)	1,025 (6.5)	1,323 (8.3)	4,070 (25.6)	6,887 (43.4)	1,916 (12.1)	665 (4.2)	3.6
	2000년	14,312 (100.0)	1,124 (7.9)	1,673 (11.7)	4,352 (30.4)	5,279 (36.9)	1,413 (9.9)	471 (3.3)	3.4
	증감	1,575	△98	△350	△282	1,608	503	194	0.2
	증감률	11.0	△8.7	△20.9	△6.5	30.5	35.6	41.3	



#### 6.4. 주거시설형태

**입식부엌을 사용하는 가구는 97.8%, 수세식 화장실은 96.5%,  
온수 목욕시설이 있는가구는 95.4%로 나타남**

- 주거시설형태별 가구의 분포를 보면 입식부엌을 사용하는 가구는 97.8%, 수세식 화장실 96.5%, 온수 목욕시설이 있는 가구는 95.4%로 나타남
- 2000년에 비해 입식부엌시설, 수세식 화장실, 온수 목욕시설 모두 증가한 것으로 나타남

**<표13> 주거시설형태**

(단위 : 천가구, %)

	2005년		2000년		증감	증감률
계	339	(100.0)	307	(100.0)	32	10.6
부엌시설						
· 입 식	332	(97.8)	287	(93.5)	45	15.7
· 재래식	6	(1.9)	18	(5.9)	△12	△65.3
· 없 음	1	(0.3)	2	(0.6)	△1	△43.4
화장실						
· 수세식	327	(96.5)	283	(92.3)	44	15.6
· 재래식	12	(3.4)	23	(7.6)	△12	△50.1
· 없 음	0	(0.1)	0	(0.1)	0	△25.4
목욕시설						
· 온수시설	324	(95.4)	269	(87.7)	55	20.3
· 비온수시설	0	(0.1)	3	(1.0)	△3	△89.6
· 없 음	15	(4.5)	34	(11.2)	△19	△56.1

## 7) 타지 주택 소유여부

**현재 살고 있는 집 이외에 타지에 1채 이상 주택 소유가구는 11.5%**

○ 울산에서 다른 지역에 주택을 소유한 가구는 39천가구로 전체가구의 11.5%로 나타남

※ 「타지 주택 소유가구」란 현재 살고 있는 집 이외에, 가구주나 그 배우자를 기준으로 다른 지역에 1채 이상의 주택을 소유하고 있는 가구를 말함

- 타지에 주택을 소유하고 있는 가구의 점유형태별로 보면 현재 자가에 살고 있는 가구가 63.3%로 가장 많고, 전세(20.1%), 월세(9.4%), 무상(7.2%)의 순임

○ 전국의 타지주택 소유비중은 11.3%로 울산(11.5%)이 0.2%p 높음

**<표14> 타지역 주택 소유가구의 거주형태**

(단위 : 천가구, %)

		계		자가	전세	월세	무상
			구성비				
울 산	합 계	339		199	59	69	12
	구성비	(100.0)	100.0	(58.8)	(17.5)	(20.2)	(3.6)
	- 타지주택소유	39		25	8	4	3
	구성비	(100.0)	11.5	(63.3)	(20.1)	(9.4)	(7.2)
	- 타지주택미소유	300		175	51	65	9
	구성비	(100.0)	88.5	(58.2)	(17.1)	(21.6)	(3.1)
전 국	합 계	15,887		8,828	3,557	3,012	490
	구성비	(100.0)	100.0	(55.6)	(22.4)	(19.0)	(3.1)
	- 타지주택소유	1,794		1,047	505	163	79
	구성비	(100.0)	11.3	(58.4)	(28.2)	(9.1)	(4.4)
	- 타지주택미소유	14,093		7,781	3,052	2,849	411
	구성비	(100.0)	88.7	(55.2)	(21.7)	(20.2)	(2.9)

- 전수부문 -

### 3. 주택

1) 주택 수	47
2) 주택유형	48
3) 거주가구수별 주택	49
4) 주택의 방수	50
5) 주택의 규모	51
6) 건축년도별 주택	52
7) 주택유형별 빈집수	53

여

백

# 1) 주택수

**2005. 11. 1. 현재 울산의 총 주택수는 277천 호로 나타남**

- 울산의 총 주택 수(빈집포함)는 277천 호로 2000년에 비해 15.7% 증가하여 일반 가구 증가율 10.6%보다 큰 폭으로 증가함
- 빈집 증가율은 44.9%로 전국 증가율(41.9%)보다 높음

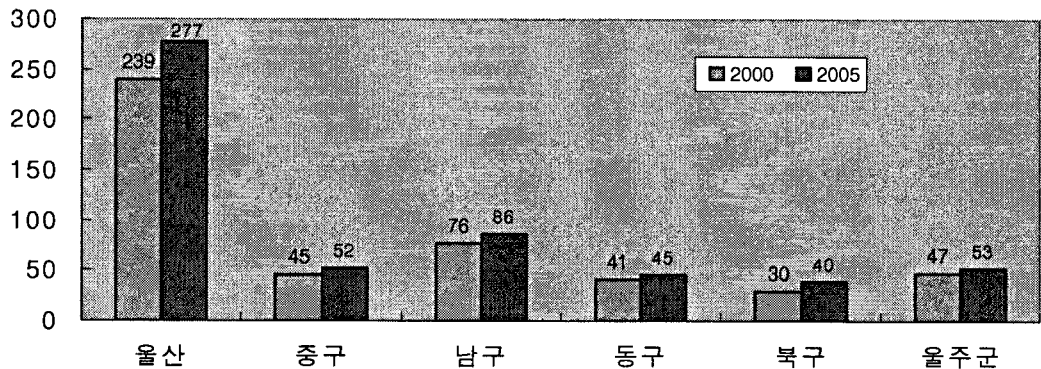
**<표1> 울산의 주택수**

(단위 : 천호, %)

	2005년	2000년	증감	증감률
울산	277	239	38	15.7
빈 집	14	10	4	44.9
중구	52	45	7	16.4
빈 집	2	1	1	54.0
남구	86	76	11	13.9
빈 집	4	2	2	90.2
동구	45	41	4	9.1
빈 집	1	2	0	△11.5
북구	40	30	10	33.6
빈 집	3	1	1	83.8
울주군	53	47	6	12.5
빈 집	4	3	1	25.9
전국	13,223	11,472	1,750	15.3
빈 집	728	513	215	41.9

(천호)

**울산의 주택수 추이**





## 2) 주택유형

**아파트가 64.1%로 가장 많고, 다세대주택, 단독주택 순임**

○ 주택유형을 보면 아파트가 64.1%(177천호)로 가장 많아 전체 주택의 절반을 넘어섰으며, 단독주택, 다세대주택 등의 순으로 나타남

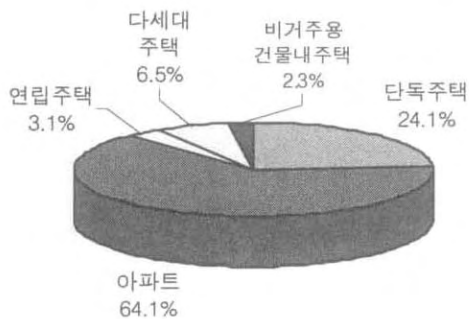
- 2000년에 비해 연립주택, 비거주용 건물내주택 등이 감소한 반면, 단독주택과 아파트, 다세대 주택은 증가함

**<표2> 주택유형**

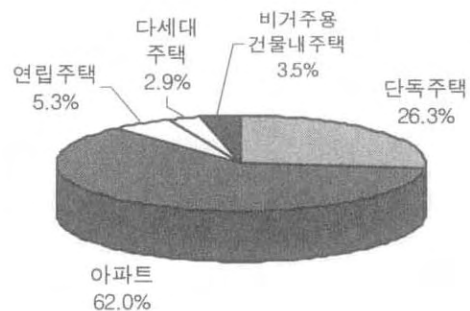
(단위 : 천호, %)

		계	단독주택	아파트	연립주택	다세대주택	비거주용 건물내주택
울 산	2005년	277 (100.0)	67 (24.1)	177 (64.1)	9 (3.1)	18 (6.5)	6 (2.3)
	2000년	239 (100.0)	63 (26.3)	148 (62.0)	13 (5.3)	7 (2.9)	8 (3.5)
	증감	38	4	29	△4	11	△2
	증감률	15.7	6.2	19.6	△33.0	158.7	△25.4
전 국	2005년	13,223 (100.0)	4,264 (32.2)	6,963 (52.7)	559 (4.2)	1,229 (9.3)	209 (1.6)
	2000년	11,472 (100.0)	4,269 (37.2)	5,480 (47.8)	850 (7.4)	472 (4.1)	401 (3.5)
	증감	1,750	△6	1,483	△291	757	△193
	증감률	15.3	△0.1	27.1	△34.3	160.3	△48.0

**2005년  
울산의 주택유형별 구성비**



**2000년  
울산의 주택유형별 구성비**



### 3) 거주가구수별 주택

**한 주택에 한 가구만 살고 있는 주택의 비율이 87.6%로 나타남**

- 한 주택에 한 가구만 살고 있는 주택의 비율이 87.6%(230천호)로 전국(90.2%)에 비해 낮고, 2가구 이상 거주하는 주택의 비율은 높음
- 단독주택의 경우 1가구 거주주택이 51.0%, 2가구 거주주택이 17.2%인 반면, 공동주택인 아파트, 다세대주택, 연립주택은 1가구 거주주택이 모두 100.0%로 매우 높게 나타남

**<표3> 거주가구수별 주택유형**

(단위 : 천호, %)

		계	1가구	2가구	3가구	4가구	5가구	6가구 이상
울 산	합 계	263 (100.0)	230 (87.6)	12 (4.5)	11 (4.1)	6 (2.1)	2 (0.9)	2 (0.8)
	· 단독주택	63 (100.0)	32 (51.0)	11 (17.2)	10 (16.5)	5 (8.7)	2 (3.5)	2 (3.2)
	· 아파트	169 (100.0)	169 (100.0)	0*	0*	0 (0.0)	0 (0.0)	0 (0.0)
	· 연립주택	8 (100.0)	8 (100.0)	0*	0 (0.0)	0 (0.0)	0 (0.0)	0 (0.0)
	· 다세대주택	17 (100.0)	17 (100.0)	0*	0 (0.0)	0 (0.0)	0 (0.0)	0 (0.0)
	· 영업용 건물내주택	6 (100.0)	4,599 (77.5)	862 (14.5)	279 (4.7)	109 (1.8)	39 (0.7)	47 (0.8)
	전 국	합 계	12,495 (100.0)	11,267 (90.2)	536 (4.3)	284 (2.3)	155 (1.2)	102 (0.8)
· 단독주택		3,985 (100.0)	2,816 (70.7)	494 (12.4)	275 (6.9)	152 (3.8)	101 (2.5)	147 (3.7)
· 아파트		6,627 (100.0)	6,623 (99.9)	4 (0.1)	0 (0.0)	0 (0.0)	0 (0.0)	0 (0.0)
· 연립주택		520 (100.0)	514 (98.7)	7 (1.3)	0 (0.0)	0 (0.0)	0 (0.0)	0 (0.0)
· 다세대주택		1,164 (100.0)	1,160 (99.6)	4 (0.3)	0 (0.0)	0 (0.0)	0 (0.0)	0 (0.0)
· 영업용 건물내주택		198 (100.0)	155 (78.1)	27 (13.7)	9 (4.5)	3 (1.6)	2 (0.8)	3 (1.3)

\* : 단위미만

#### 4) 주택의 방수

**방이 4개인 주택이 53.0%로 가장 많음**

- 주택의 방수를 기준으로 분포를 살펴보면 방이 4개인 주택이 53.0%로 가장 많고, 3개(18.8%), 5개(8.9%)등의 순으로 나타남
  - 방의 수가 3~4개의 비율이 전체의 71.8%를 차지함
  - 전국과 비교해 보면, 방의 수가 1개, 4개 그리고 8개 이상인 경우의 비율은 울산이 더 높지만, 2~3개 및 5~7개에서는 전국이 더 높음
- 평균방수는 4.8개로 단독주택 7.8개, 아파트 3.8개, 다세대주택 3.7개 연립주택 3.6개 등으로 나타남

**<표4> 주택 방 수**

(단위 : 천호, %)

	울 산				전 국
	2005년	2000년	증 감	증감률	2005년
계	263 (100.0)	229 (100.0)	33	14.5	12,495 (100.0)
1개	3 (1.1)	1 (0.7)	1	73.4	102 (0.8)
2개	4 (1.5)	5 (2.4)	△1	△27.0	322 (2.6)
3개	49 (18.8)	51 (22.3)	△2	△3.3	2,363 (18.9)
4개	139 (53.0)	111 (48.4)	28	25.4	5,996 (48.0)
5개	23 (8.9)	18 (7.9)	5	27.9	1,802 (14.4)
6개	10 (3.9)	9 (4.1)	1	9.9	606 (4.8)
7개	5 (1.9)	6 (2.5)	△1	△11.9	257 (2.1)
8개이상	29 (10.9)	27 (11.8)	2	6.3	1,048 (8.4)

**<표5> 주택유형별 평균방수**

(단위 : 개, %)

	평 균	단독주택	아파트	연립주택	다세대 주 택	비거주용 건물내주택
울 산	4.8	7.8	3.8	3.6	3.7	5.3
전 국	4.8	6.6	3.9	3.9	3.7	5.1

## 5) 주택의 규모

**46~96㎡(14~29평) 미만이 전체의 72.3%를 차지함**

- 연건평을 기준으로 주택의 분포를 살펴보면 46~62㎡(14~19평) 미만(29.4%)과 62~96㎡(19~29평) 미만(42.9%)이 전체의 72.3%를 차지함
  - 2000년에 비해 울산과 전국 모두 30㎡(9평) 미만을 제외하고 모든 평수에서 증가함
  - 연건평별 구성비를 전국과 비교해 보면 46~62㎡(14~29평) 미만과 129~162㎡(39~49평) 미만의 평수에서는 전국보다 높은 반면, 다른 평수에서는 전국보다 낮음

**<표6> 연건평별 주택규모**

(단위 : 천호, %)

		계	30㎡ (9평) 미만	30~46㎡ (9~14평) 미만	46~62㎡ (14~19평) 미만	62~96㎡ (19~29평) 미만	96~129㎡ (29~39평) 미만	129~162㎡ (39~49평) 미만	162~228㎡ (49~69평) 미만	228㎡ (69평) 이상
울 산	2005년	263	3	14	77	113	23	14	14	6
		(100.0)	(1.3)	(5.2)	(29.4)	(42.9)	(8.7)	(5.2)	(5.2)	(2.1)
	2000년	229	4	3	74	92	18	12	13	4
		(100.0)	(1.5)	(1.3)	(32.0)	(39.9)	(7.9)	(5.3)	(5.5)	(2.0)
	증 감	33	0	11	4	21	5	2	1	1
	증감률	14.5	△2.9	352.0	4.9	23.0	26.0	12.4	8.5	24.8
전 국	2005년	12,495	252	1,216	3,509	4,767	1,363	637	449	301
		(100.0)	(2.0)	(9.7)	(28.1)	(38.2)	(10.9)	(5.1)	(3.6)	(2.4)
	2000년	10,959	247	1,208	3,198	3,970	1,120	545	408	263
		(100.0)	(2.3)	(11.0)	(29.2)	(36.2)	(10.2)	(5.0)	(3.7)	(2.4)
	증 감	1,536	△153	8	311	797	243	92	41	48
	증감률	14.0	△62.0	0.7	9.7	20.1	21.7	16.8	10.0	18.2

## 6) 건축년도별 주택

최근 10년 동안 지어진 주택의 비율이 44.2%

- 건축시기를 5년 단위로 묶어서 살펴보면 90~94년이 30.4%, 95~99년이 25.1%, 2000년 이후 19.1%로 나타남
- 10년 미만된 주택의 비율은 44.2%로 전국(45.1%)보다 낮음

<표7> 건축년도별 주택

(단위 : 천호, %)

	울 산		전 국	
	호수	구성비	호수	구성비
계	263	100.0	12,495	100.0
1959년 이전	4	1.5	411	3.3
1960~1969년	3	1.0	302	2.4
1970~1979년	14	5.4	872	7.0
1980~1989년	46	17.6	2,445	19.6
1990~1994년	80	30.4	2,836	22.7
1995~1999년	66	25.1	2,873	23.0
2000년 이후	50	19.1	2,756	22.1

## 7) 주택유형별 빈집 수

빈집은 14천호로 2000년보다 44.9%증가

○ 빈집은 14천호로 2000년(10천호)에 비해 44.9% 증가함

- 주택유형별로 보면 아파트가 9천호로 61.9%를 차지하며, 단독주택 3천호 (22.6%) 순으로 나타남
- 전국과 비교해 보면, 아파트의 비율은 높은 반면, 단독주택의 비율은 낮음
- 울산의 빈집 증가율은 44.9%로 전국의 41.9%보다 조금 높음

**<표8> 주택유형별 빈집 수**

(단위 : 천호, %)

		계	단독주택	아파트	연립주택	다세대	비거주용 건물내주택
울 산	2005년	14 (100.0)	3 (22.6)	9 (61.9)	1 (5.8)	1 (7.0)	0* (2.7)
	2000년	10 (100.0)	2 (22.5)	6 (66.0)	1 (6.6)	0* (3.3)	0* (1.6)
	증감	4	1	2	0*	1	0*
	증감률	44.9	45.6	35.8	27.7	207.5	144.2
전 국	2005년	728 (100.0)	279 (38.3)	336 (46.1)	38 (5.2)	65 (8.9)	10 (1.4)
	2000년	513 (100.0)	200 (38.9)	249 (48.4)	37 (7.2)	19 (3.7)	9 (1.7)
	증감	215	79	87	1	46	1
	증감률	41.9	39.5	35.1	3.8	239.8	16.2

\* : 단위미만

여 백

- 표본부문 -

## 1. 인구이동, 통근·통학

1) 인구이동 .....	57
2) 통근·통학 .....	61
3) 주간인구 .....	65



여

백

# 1) 인구이동

## □ 2005년 인구주택총조사 울산의 인구이동, 통근통학 집계 결과의 특성은

- 인구이동률이 2000년의 22.3%에 비해 13.9%로 현저히 감소하였으며 특히 울산시내의 이동률이 2000년의 10.3%에서 4.3%로 많이 줄어들었음
- 시·도간 통근인구는 유입(27,854명)이 양산·부산 등으로 유출(14,594명)보다 많았으며,
- 시·도간 통학인구는 유출(7,056명)이 유입(2,082명)보다 많았음

### 1.1. 이동인구 규모

2005. 11. 1일 기준으로 지난 5년간 울산에서 시, 구·군 경계를 넘어 거주지를 이동한 5세이상 인구는 136천명

- 5년 전의 이동인구 203,963명에 비해 33.6% 감소
  - 시·도간 경계를 기준으로 「시·도내 이동」이 「시·도간 이동」보다 크게 감소(55.9%)

<표1> 울산의 이동인구

(단위 : 명,%)

	2005			2000			증 감		
	5세이상 인구	이동인구	이동률	5세이상 인구	이동인구	이동률	이동인구	증감률	이동률
울 산	972,834	135,503	13.9	914,405	203,963	22.3	-68,460	-33.6	-8.4
남 자	492,717	71,486	14.5	461,397	101,687	22.0	-30,201	-29.7	-7.5
여 자	480,117	64,017	13.3	453,008	102,276	22.6	-38,259	-37.4	-9.3
시·도내이동	-	41,449	4.3	-	93,991	10.3	-52,542	-55.9	-7.4
시·도간이동	-	94,054	9.7	-	109,972	12.0	-15,918	-14.5	-2.4

주) 1. 이동인구 : 시, 구·군 경계를 넘어서 거주지를 이동한 인구임  
 2. 이동률 = (이동인구 / 총인구) × 100

## 1.2. 울산 시내 인구이동

**울산 시내에서 거주지를 이동한 인구는 41천명**

- 5년 전 93,991명에 비해 52,542명 감소

**<표2> 대도시별 지역내 이동인구**

(단위 : 천명)

	울산	서울	부산	대구	인천	광주	대전
2005	41	1,084	262	181	147	83	66
2000	94	1,219	492	327	215	135	111
증감	-53	-135	-231	-146	-68	-52	-45

## 1.3. 울산과 타 시·도간 인구이동

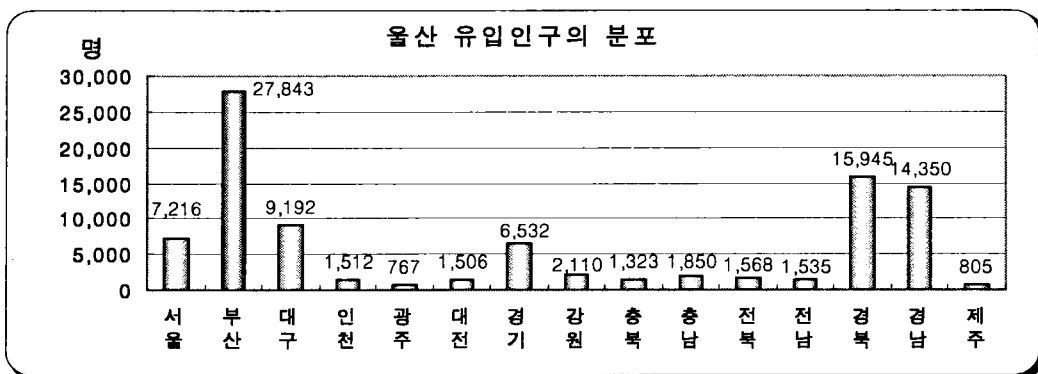
**울산으로 유입된 인구는 95천명, 유출된 인구는 96천명으로  
순이동(유입-유출)의 규모는 -1,747명**

- 순이동을 기준으로 2000년(-1,125명)에 이어 인구유출 추세가 계속됨
- 유입인구의 분포지역(이전 거주지)은 부산(27,843명), 경북(15,945명), 경남(14,350명), 대구(9,192명) 등으로 나타남

**<표3> 울산 인접시도의 유입·유출인구**

(단위: 명, %)

인접 시도	2005			2000		
	유입	유출	순이동	유입	유출	순이동
계	94,054	95,801	-1,747	109,972	111,097	-1,125
부산	27,843 (29.6)	16,289 (17.0)	11,554	35,340 (32.1)	18,052 (16.2)	17,288
경북	15,945 (17.0)	15,388 (16.1)	557	16,714 (15.2)	15,748 (14.2)	966
경남	14,350 (15.3)	16,700 (17.4)	-2,350	18,828 (17.1)	15,376 (13.8)	3,452
기타시도	35,916 (38.1)	47,424 (49.5)	-11,508	39,090 (35.6)	61,921 (55.7)	-22,831



## 1.4. 이동인구의 특성

**울산으로 유입된 인구는 남성(53.2%), 30대(32.8%),  
고등학교졸업자(36.8%), 유배우자(62.7%) 비율이 높음**

- 남성이 50,056명으로 여성(43,998명)보다 6,058명 많음

**<표4> 울산 유입인구의 성별 분포**

(단위: 명, %)

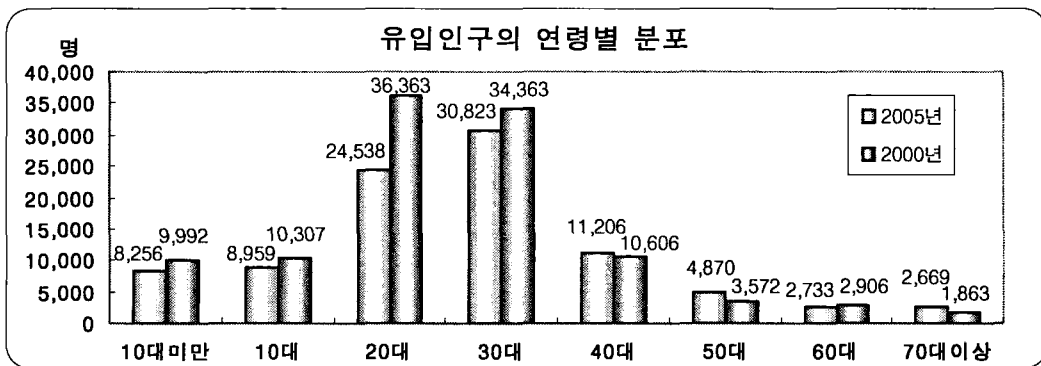
	2005		2000		증 감	
	인구	구성비	인구	구성비	인구	증감률
울 산	94,054		109,972		-15,918	-14.5
남 자	50,056	53.2	53,563	48.7	-3507	-6.5
여 자	43,998	46.8	56,409	51.3	-12,411	-22.0

- 연령별 이동인구는 20대 24,538명(26.1%), 30대 30,823명(32.8%)으로 젊은층 비율이 높음

**<표5> 울산 유입인구의 연령별 분포**

(단위 : 명, %)

	2005		2000		증 감	
	이동인구	구성비	이동인구	구성비	이동인구	증감률
합 계	94,054	100.0	109,972	100.0	-15,918	-14.5
0 ~ 9세	8,256	8.8	9,992	9.1	-1,736	-17.4
10 ~ 19세	8,959	9.5	10,307	9.4	-1,348	-13.1
20 ~ 29세	24,538	26.1	36,363	33.1	-11,825	-32.5
30 ~ 39세	30,823	32.8	34,363	31.2	-3,540	-10.3
40 ~ 49세	11,206	11.9	10,606	9.6	600	5.7
50 ~ 59세	4,870	5.2	3,572	3.2	1,298	36.3
60 ~ 69세	2,733	2.9	2,906	2.6	-173	-6.0
70세이상	2,669	2.8	1,863	1.7	806	43.3



- 교육정도별 이동인구는 고등학교(49천명, 30.5%), 대학교(29천명, 21.6%) 등으로 나타남

<표6> 교육정도별 이동인구(6세이상)

(단위 : 명, %, %p)

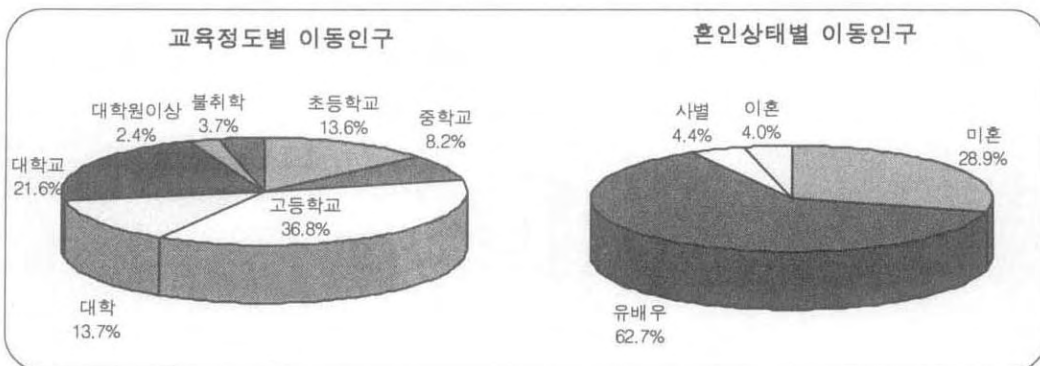
	2005		2000		증 감		
	이동인구	구성비	이동인구	구성비	이동인구	증감률	구성비
<b>합 계</b>	<b>132,766</b>	<b>100.0</b>	<b>198,717</b>	<b>100.0</b>	<b>-65,951</b>	<b>-33.2</b>	<b>0.0</b>
초등학교	18,029	13.6	29,137	14.7	-11,108	-38.1	-1.1
중 학교	10,920	8.2	18,512	9.3	-7,592	-4.1	-1.1
고등학교	48,894	36.8	85,932	43.2	-37,038	-43.1	-6.4
대학(4년제미만)	18,178	13.7	22,366	11.3	-4,188	-18.7	2.4
대학교(4년제이상)	28,683	21.6	33,058	16.6	-4,375	-13.2	5.0
대학원이상	3,192	2.4	2,979	1.5	213	7.2	0.9
불 취 학	4,870	3.7	6,733	3.4	-1,863	-27.7	0.3

- 혼인상태는 유배우자(71천명, 62.7%), 미혼(33천명, 28.9%) 등으로 나타남

<표7> 혼인상태별 이동인구(15세이상)

(단위 : 명, %, %p)

	2005			2000			증 감		
	이동인구	남자	여자	이동인구	남자	여자	이동인구	남자	여자
<b>합 계</b>	<b>113,382</b>	<b>59,606</b>	<b>53,776</b>	<b>168,097</b>	<b>82,799</b>	<b>85,298</b>	<b>-54,715</b>	<b>-23,193</b>	<b>-31,522</b>
	(100.0)	(100.0)	(100.0)	(100.0)	(100.0)	(100.0)	(100.0)	(100.0)	(100.0)
미 혼	32,762	21,640	11,122	40,241	24,168	16,073	-7,479	-2,528	-4,951
	28.9	36.3	20.7	23.9	29.2	18.8	5.0	7.1	1.9
유배우	71,070	35,270	35,800	117,328	56,002	61,326	-46,258	20,732	-25,526
	62.7	59.2	66.6	69.8	67.6	71.9	-7.1	-8.4	-5.3
사 별	5,038	777	4,261	6,362	971	5,391	-1,324	-19.4	-1,130
	4.4	1.3	7.9	3.8	1.2	6.3	0.6	0.1	1.6
이 혼	4,512	1,919	2,593	4,166	1,658	2,508	346	261	85
	4.0	3.2	4.8	2.5	2.0	2.9	1.5	1.2	1.9



## 2) 통근·통학

### 2.1. 통근·통학인구 규모(12세이상)

**12세이상 인구(854천명) 중 통근·통학인구는 535천명(62.6%)**

- 통근·통학인구 중 남자는 347,890명, 여자는 186,695명

**<표8> 울산의 통근·통학인구 및 통근·통학율**

(단위: 명, %)

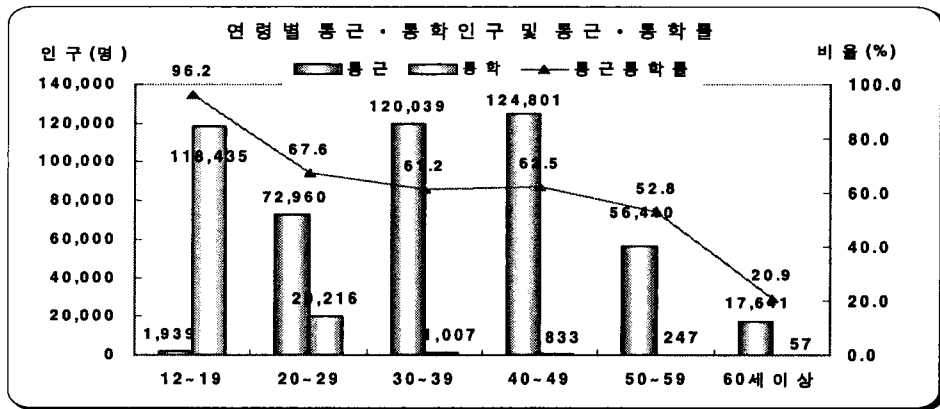
	12세이상 인구	통근·통학 인구		통근인구		통학인구	
		통근· 통학율	통근· 통학율	통근률	통학율		
울 산	853,791	534,585	62.6	393,790	46.1	140,795	16.5
남 자	428,935	347,890	81.1	271,685	63.3	76,205	17.8
여 자	424,856	186,695	43.9	122,105	28.7	64,590	15.2

- 연령별 통근·통학율은, 생산활동이 가장 활발한 30대(60.7%), 40대(62.1%)까지 증가하다가 50대(52.6%)부터 감소

**<표9> 성 및 연령별 통근·통학**

(단위: 명, %)

	울 산			남 자			여 자		
	12세 이상 인구	통근·통학인구	통근· 통학율	12세 이상 인구	통근·통학인구	통근· 통학율	12세 이상 인구	통근·통학인구	통근· 통학율
합 계	853,791	534,585	62.6	428,935	347,890	81.1	424,856	186,695	43.9
12~19	125,095	120,374	96.2	67,298	64,392	95.7	57,797	55,982	96.9
20~29	137,927	93,176	67.6	67,668	50,744	75.0	70,259	42,432	60.4
30~39	197,657	121,046	61.2	97,217	87,793	90.3	100,440	33,253	33.1
40~49	201,123	125,634	62.5	103,898	91,695	88.3	97,225	33,939	34.9
50~59	107,220	56,657	52.8	56,846	42,182	74.2	50,374	14,475	28.7
60세이상	84,769	17,698	20.9	36,008	11,084	30.8	48,761	6,614	13.6



○ 성 및 연령별로 통근율을 비교해 보면

- 남자는 30대(89.9%)를 정점으로 통근율이 감소하여 50대 73.9%, 60대이상은 30.7%가 통근하는 것으로 나타남
- 여자는 20대의 통근율(48.1%)이 가장 높고 점차 감소하여 60대이상은 13.5%가 통근하는 것으로 나타남

<표10> 성 및 연령별 통근인구

(단위: 명, %)

	울산 통근인구		남자 통근인구		여자 통근인구	
	통근인구	통근률	통근인구	통근률	통근인구	통근률
합 계	393,790	46.1	271,685	63.3	122,105	28.7
12~19세	1,939	1.6	785	1.2	1,154	2.0
20~29세	72,960	52.9	39,132	57.8	33,828	48.1
30~39세	120,039	60.7	87,421	89.9	32,618	32.5
40~49세	124,801	62.1	91,242	87.8	33,559	34.5
50~59세	56,410	52.6	42,033	73.9	14,377	28.5
60세이상	17,641	20.8	11,072	30.7	6,569	13.5

## 2.2. 구·군별 통근·통학

**구·군별 통근·통학 인구는 남구 177천명으로 가장 많음**

- 통근·통학하는 인구의 거주지별 분포를 보면 남구 177천명, 중구 111천명, 동구 94천명 등으로 나타남
  - 통근·통학률은 북구(64.9%), 동구(64.0%), 남구(63.6%) 순
- 2000년 대비 중구의 통근·통학률이 2.0%p 감소, 북구는 1.7%p 증가

**<표11> 거주지별 통근·통학**

(단위 : 명, %, %p)

		울산	중구	남구	동구	북구	울주군
2005	12세이상인구	853,791	188,369	277,926	146,663	109,319	131,514
	통근·통학인구	534,585	111,441	176,727	93,899	70,990	81,528
	통근·통학률	62.6	59.2	63.6	64.0	64.9	62.0
2000	12세이상인구	788,399	181,599	254,375	143,973	84,323	124,129
	통근·통학인구	496,598	111,020	160,917	93,667	53,291	77,703
	통근·통학률	63.0	61.1	63.3	65.1	63.2	62.6
증 감(통근·통학률, %p)		-0.4	-2.0	0.3	-1.0	1.7	-0.6

## 2.3. 울산과 타 시·도간 통근·통학

**울산시의외로 통근·통학하는 인구는 22천명이며  
시외에서 울산으로 통근·통학하는 인구는 30천명**

- 울산에서 타지역으로 통근하는 유출인구는 15천명, 타 지역에서 울산으로 통근하는 유입인구는 28천명
  - 반면, 통학으로 인한 이동은 유출인구가 유입인구보다 많음

**<표12> 울산의 통근·통학 흐름**

(단위 : 명)

	2005년			2000년		
	유입	유출	순이동	유입	유출	순이동
통근·통학	29,936	21,650	8,286	27,137	19,642	7,495
- 통근인구	27,854	14,594	13,260	25,065	11,148	13,917
- 통학인구	2,082	7,056	-4,974	2,072	8,494	-6,422



- 통근·통학에 따른 주요 유입 및 유출지역은 경남 김해시, 양산시

**<표13> 시외 통근·통학의 주요 유입·유출 지역**

(단위 : 명)

	유입지역	유입인구	유출지역	유출인구
1	경남 양산시	6,914	경남 양산시	2,895
2	부산 해운대구	3,425	부산 금정구	800
3	부산 금정구	2,954	부산 해운대구	592
4	부산 동래구	1,583	부산 부산진구	568
5	부산 기장군	1,449	부산 사상구	365

## 2.4. 통근·통학 이용교통수단

**이용교통수단은 승용차(37.4%), 도보(27.1%), 버스(26.9%) 등**

- 교통수단별로 승용차 199,851명(37.4%), 도보 145,046명(27.1%), 버스 143,840명(26.9%)으로 승용차가 통근·통학의 주된 교통수단으로 이용되고 있음
- 2000년에 비해 도보와 승용차 이용률은 각각 5.5%p, 3.8%p 증가한 반면, 버스 이용률은 8.0%p 감소

**<표14> 통근·통학 이용교통수단**

(단위 : 명, %, %p)

		합 계	단일수단	승용차	버스	자전거	도보	기 타	복합수단
2005	인 구	534,585	530,352	199,851	143,840	10,098	145,046	31,517	4,233
	구성비	100.0	99.2	37.4	26.9	1.9	27.1	5.9	0.8
2000	인 구	496,598	487,836	166,690	173,180	6,338	107,055	34,573	8,762
	구성비	100.0	98.2	33.6	34.9	1.3	21.6	7.0	1.8
증 감(%p)		-	1.0	3.8	-8.0	0.6	5.5	1.1	-1.0

### 3) 주간인구

#### 3.1. 구·군별 주간인구

**울산시 주간인구는 1,038천명으로, 주간인구지수는 100.8**

- 주간에 29,936명이 유출되어 주간인구는 1,038,480명
- 주간인구지수는 100.8로 2000년과 같음

**<표15> 울산의 주간인구지수**

(단위 : 명)

	상주인구	유·출입인구			주간인구	주간인구지수
		유 입	유 출	순이동		
2005	1,030,194	29,936	21,650	8,286	1,038,480	100.8
2000	996,648	27,137	19,642	7,495	1,004,143	100.8
증감	33,546	2,799	2,008	791	34,337	0.0

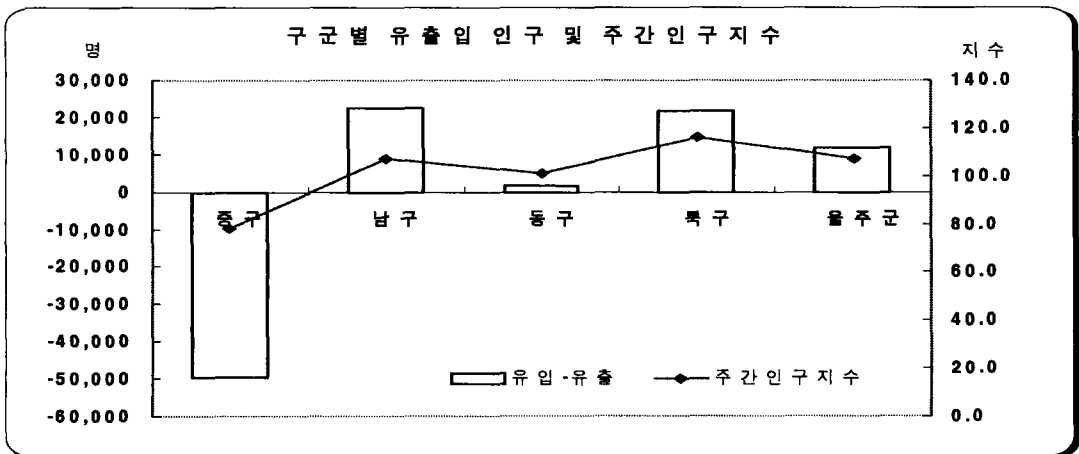
※ 주간인구지수 = (주간인구 / 상주인구) × 100  
 - 주간인구 = 상주인구 + 유입인구 - 유출인구

- 구·군별 주간인구지수는 북구가 115.7로 가장 높고 중구가 77.7로 가장 낮음

**<표16> 구·군별 주간인구지수**

(단위 : 명)

	울산광역시	중구	남구	동구	북구	울주군
2005	100.8	77.7	106.8	100.9	115.7	107.2
2000	100.8	82.2	108.5	101.8	112.1	101.7
증감	0.0	-4.5	-1.7	-0.9	3.7	5.5



여 백

- 표본부문 -

## 2. 주거실태·경제활동

1) 주거실태	69
2) 경제활동상태	85

여 백

# 1) 주거실태

## 1.1. 거주기간

### 가. 가구주 성, 연령별 거주기간

거주기간별 가구는 5~10년 거주가 75천 가구(22.1%)로 가장 많음

- 가구의 거주기간별 분포를 보면, 5~10년 거주가구가 75천 가구(22.1%)로 가장 많고 1년미만 55천 가구(16.2%), 1~2년 47천 가구(13.8%) 등임
  - 2000년에 비해 2년미만 단기간 거주가구의 비율이 32.7%에서 30.0%로 2.7%p 감소
- 가구주 성별로는 남자가구주의 경우는 5~10년 거주가구가 23.2%, 여자 가구주의 경우 1년미만 거주가구가 22.4%로 가장 높음

<표1> 가구주 성, 연령별 거주기간

(단위 : 가구, %)

	계	1년미만	1~2	2~3	3~5	5~10	10~15	15~20	20~25	25년이상
2005	339,102 (100.0)	55,076 (16.2)	46,895 (13.8)	37,085 (10.9)	42,420 (12.5)	74,891 (22.1)	46,583 (13.7)	12,109 (3.6)	7,240 (2.1)	16,768 (4.9)
남자	283,239	(15.0)	(13.6)	(11.1)	(13.0)	(23.2)	(14.5)	(3.6)	(2.0)	(3.9)
여자	55,863	(22.4)	(14.8)	(10.2)	(9.8)	(16.6)	(9.7)	(3.5)	(2.6)	(10.4)
19세이하	470	(80.0)	(13.2)	(0.0)	(0.0)	(2.1)	(4.7)	(0.0)	(0.0)	(0.0)
20~29	22,772	(46.8)	(26.1)	(11.3)	(7.0)	(5.6)	(2.0)	(0.3)	(0.4)	(0.4)
30~39	89,271	(22.7)	(19.9)	(15.7)	(16.6)	(20.8)	(3.2)	(0.4)	(0.2)	(0.5)
40~49	113,031	(12.7)	(12.6)	(11.0)	(13.2)	(28.0)	(18.2)	(2.6)	(0.7)	(1.0)
50~59	65,941	(9.4)	(8.9)	(8.2)	(10.9)	(22.4)	(23.4)	(7.7)	(4.2)	(4.9)
60세이상	47,617	(7.0)	(6.4)	(5.5)	(8.3)	(18.1)	(15.1)	(7.7)	(7.0)	(24.9)
2000	306,684 (100.0)	56,490 (18.4)	43,905 (14.3)	30,823 (10.1)	40,609 (13.2)	80,712 (26.3)	25,739 (8.4)	7,705 (2.5)	5,076 (1.7)	15,625 (5.1)

※ 계에는 거주기간 미상가구 포함

## 나. 점유형태별 거주기간

**자가 가구의 거주기간은 5~10년이 25.6%로 가장 많고,  
임차 가구의 거주기간은 1년 미만이 가장 많음**

- 가구의 주택(거처) 점유형태를 기준으로 거주기간별 분포를 보면,
  - 자가 가구의 경우 5~10년이 25.6%, 10~15년 20.0%, 3~5년 13.0% 등임
  - 임차 가구(전세, 월세, 사글세)의 경우 1년 미만 거주가구 비율이 높게 나타남
  - 임차가구의 1년미만 거주가구 비율 : 전세 가구(26.1%), 월세 가구 (33.4%), 사글세 가구 (20.1%)

**<표2> 점유형태별 거주기간**

(단위 : 가구, %)

	계	1년미만	1~2	2~3	3~5	5~10	10~15	15~20	20~25	25년이상
계	339,102 (100.0)	55,076 (16.2)	46,895 (13.8)	37,085 (10.9)	42,420 (12.5)	74,891 (22.1)	46,583 (13.7)	12,109 (3.6)	7,240 (2.1)	16,768 (4.9)
자기집	202,579	(7.5)	(9.0)	(8.3)	(13.0)	(25.6)	(20.0)	(5.5)	(3.2)	(7.9)
전세	49,465	(26.1)	(23.6)	(17.2)	(12.7)	(15.7)	(3.5)	(0.7)	(0.4)	(0.1)
월세	71,972	(33.4)	(21.1)	(13.6)	(10.7)	(15.5)	(4.4)	(0.5)	(0.5)	(0.3)
사글세	777	(20.1)	(12.1)	(7.6)	(12.7)	(25.0)	(7.5)	(1.4)	(4.5)	(9.1)
무상	14,309	(19.1)	(11.7)	(12.6)	(14.7)	(27.4)	(8.1)	(2.1)	(1.1)	(3.1)

※ 계에는 거주기간 미상가구 포함

## 1.2. 주거시설 형태별 가구현황

**부엌, 수도, 화장실, 목욕시설을 모두 갖춘 가구는  
323천가구(95.3%), 하나라도 못 갖춘 가구는 16천 가구(4.7%)**

- 전체 339천 가구 중 부엌, 수도, 화장실, 목욕시설을 모두 갖춘 주택(거처)에서 거주하는 가구는 323천 가구(95.3%)이며,
  - 주거시설(부엌, 수도, 화장실, 목욕시설)을 하나라도 갖추지 못한 가구는 16천 가구(4.7%) 임
- 주거시설 미비가구 비중이 높은 구·군은 중구(5.5%), 울주군(5.5%)이며 주거시설 미비가구 비중이 낮은 구·군은 남구(4.1%)임

**<표3> 구·군 및 주거시설 형태별 가구현황**

(단위 : 가구, %)

	계	주거시설을 모두 갖춘 주택에 거주하는 가구		주거시설을 하나라도 갖추지 못한 주택에 거주하는 가구	
			구성비		구성비
계	339,102	323,142	(95.3)	15,960	(4.7)
중 구	74,703	70,614	(94.5)	4,089	(5.5)
남 구	112,768	108,145	(95.9)	4,623	(4.1)
동 구	55,154	52,788	(95.7)	2,366	(4.3)
북 구	43,061	41,126	(95.5)	1,935	(4.5)
울주군	53,416	50,469	(94.5)	2,947	(5.5)



### 1.3. 거주 층 (지하·반지하, 지상, 옥상·옥탑)

지하(반지하), 옥상(옥탑) 거주가구는 1천 가구로 전체가구의 0.3%

- 가구의 거주층별 분포는 지하(반지하) 거주가구가 732가구(0.2%), 옥상(옥탑) 거주가구가 301가구(0.1%)로 나타남
- 구·군별로 지하(반지하)거주가구는 중구 0.5%, 동구 0.3% 순으로 나타남

<표4> 구·군별 거주층

(단위 : 가구, %)

	계	지하(반지하)	지 상	옥상(옥탑)
계	339,102 (100.0)	732 (0.2)	338,020 (99.7)	301 (0.1)
중 구	74,703	(0.5)	(99.4)	(0.1)
남 구	112,768	(0.1)	(99.7)	(0.1)
동 구	55,154	(0.3)	(99.6)	(0.1)
북 구	43,061	(0.0)	(99.9)	(0.0)
울주군	53,416	(0.0)	(99.8)	(0.1)

※계에는 미상포함

## 1.4. 임차료(주거전용)

### 가. 점유형태별 평균 임차료

**평균 전세금은 3,787만원, 월세는 17만원, 사글세는 25만원**

- 임차가구의 평균 임차료를 보면, 평균 전세금이 3,787만원, 평균 월세가 17만원, 평균 사글세가 25만원으로 나타남.
- 전세의 경우 아파트 전세금이 5,132만원으로 나타났으며 보증금 있는 월세의 경우 평균 보증금이 880만원
- 2000년에 비해 평균전세금은 1,499만원(65.5%), 아파트 전세금은 2,216만원(76.0%) 증가하였으며 보증금 있는 월세의 보증금이 198만원(29.0%) 증가하였음

**<표5> 임차가구의 점유형태별 평균 임차료**

(단위 : 만원, %)

	2005		2000		증 감	
	보증금	월세	보증금	월세	보증금	월세
전 세	3,787	-	2,288	-	1,499 (65.5)	- -
아파트	5,132	-	2,916	-	2,216 (76.0)	- -
월 세	880	17	682	13	198 (29.0)	4 (30.8)
사글세	-	25	-	15	- -	10 (66.7)

## 나. 전세가구

### 나-1. 주택의 종류별 전세금 규모

**전세금 「2천만원~3천만원」 이 13천 가구(29.0%)로 가장 많음**

- 전세가구 47천 가구의 전세금별 분포를 보면, 「2천만원~3천만원」 이 14천 가구(29.0%)로 가장 많고, 「5천만원~1억원」 11천 가구(24.1%), 「3천만원~4천만원」 8천 가구(16.7%) 순임
- 주택(거처) 종류별로 보면, 단독주택의 경우 전세금 「2천만원~3천만원」 이 40.5%로 가장 많고, 아파트는 「5천만원~1억원」 이 43.0%로 가장 많음
- 연립주택의 경우 「2천만원~3천만원」 이 25.3%, 다세대주택은 「2천만원~3천만원」 28.3% , 비거주용건물내주택은 「2천만원~3천만원」 28.0%로 가장 많은 비중을 차지

**<표6> 주택(거처)의 종류 및 전세 규모별 전세가구**

(단위 : 가구, %)

	계	500만원 미만	500~ 1000	1000~ 2000	2000~ 3000	3000~ 4000	4000~ 5000	5000~ 1억원	1억원 이상
계	47,479 (100.0)	839 (1.8)	1,164 (2.5)	6,746 (14.2)	13,773 (29.0)	7,930 (16.7)	4,129 (8.7)	11,422 (24.1)	1,476 (3.1)
주택	47,247	(1.8)	(2.5)	(14.3)	(29.1)	(16.6)	(8.5)	(24.1)	(3.1)
단독주택	22,025	(1.1)	(5.1)	(25.4)	(40.5)	(17.6)	(4.7)	(5.5)	(0.1)
아파트	21,857	(2.7)	(0.0)	(3.6)	(18.0)	(15.3)	(11.6)	(43.0)	(5.9)
연립주택	892	(0.0)	(0.0)	(16.9)	(25.3)	(12.7)	(6.5)	(22.1)	(16.5)
다세대주택	2,094	(0.0)	(1.5)	(7.5)	(28.3)	(20.8)	(18.1)	(23.1)	(0.7)
비거주용건물내주택	379	(0.0)	(1.6)	(17.2)	(28.0)	(23.5)	(7.7)	(22.2)	(0.0)
주택이외의 거처	232	(0.0)	(0.0)	(3.9)	(3.9)	(28.9)	(40.5)	(22.8)	(0.0)

## 나-2. 가구주의 연령별 전세금 규모

가구주 연령별 전세금은 19세이하 가구주는 「1천만원~2천만원」과 「3천만원~4천만원」, 20대와 30대 「2천만원~3천만원」의 비중이 가장 높음

- 가구주 연령별 전세금 분포를 보면 19세미만은 「1천만원~2천만원」과 「3천만원~4천만원」이 50.0%, 20대와 30대는 「2천만원~3천만원」에서 각각 32.9%, 28.7% 로 가장 높은 분포를 보이고 있음
- 40대는 「5천만원~1억원」 28.0%, 50대와 60세이상은 「2천만원~3천만원」에서 각각 29.6%, 32.2%로 가장 높게 나타나고 있음

<표7> 가구주의 연령 및 전세금 규모별 전세가구

(단위 : 가구, %)

	계	500만원 미만	500~1000	1000~2000	2000~3000	3000~4000	4000~5000	5000~1억원	1억원 이상
계	47,479 (100.0)	839 (1.8)	1,164 (2.5)	6,746 (14.2)	13,773 (29.0)	7,930 (16.7)	4,129 (8.7)	11,422 (24.1)	1,479 (3.1)
19세이하	24	(0.0)	(0.0)	(50.0)	(0.0)	(50.0)	(0.0)	(0.0)	(0.0)
20~29세	5,472	(3.5)	(2.8)	(18.1)	(32.9)	(19.9)	(8.2)	(14.2)	(0.4)
30~39세	19,533	(1.7)	(1.2)	(11.2)	(28.7)	(16.2)	(9.7)	(28.1)	(3.1)
40~49세	13,759	(1.5)	(2.5)	(12.5)	(26.9)	(15.9)	(7.9)	(28.0)	(4.7)
50~59세	5,279	(1.1)	(2.8)	(17.4)	(29.6)	(16.4)	(10.1)	(19.7)	(2.9)
60세이상	3,412	(1.7)	(8.0)	(26.6)	(32.2)	(17.5)	(4.7)	(7.9)	(1.3)

### 나-3. 구·군별 전세금 규모

구·군별 평균 전세금은 남구 4,333만원, 북구 4,238만원, 중구 3,454만원, 동구 3,225만원, 울주군 2,996만원으로 나타남

- 구·군별 평균 전세금이 높은 곳은 남구 4,333만원, 북구 4,238만원이며 낮은 곳은 울주군 2,996만원으로 나타남
- 구·군별로 전세금 분포를 보면, 남구와 북구가 「5천만원~1억원」 구성비가 각각 26.0%, 47.9%로 다른 지역보다 높게 나타남

<표8> 구·군 및 전세 규모별 전세가구

(단위 : 가구, %, 만원)

	계	500만원 미만	500~1000	1000~2000	2000~3000	3000~4000	4000~5000	5000~1억원	1억원 이상	평균 전세금
계	47,479 (100.0)	839 (1.8)	1,164 (2.5)	6,746 (14.2)	13,773 (29.0)	7,930 (16.7)	4,129 (8.7)	11,422 (24.1)	1,476 (3.1)	3,787 -
중 구	11,576	(0.5)	(3.1)	(15.8)	(38.8)	(17.5)	(6.0)	(14.2)	(4.2)	3,454
남 구	15,921	(0.4)	(2.1)	(11.3)	(28.0)	(16.6)	(10.2)	(26.0)	(5.5)	4,333
동 구	6,493	(0.2)	(3.2)	(21.3)	(24.3)	(20.1)	(11.5)	(18.9)	(0.5)	3,225
북 구	7,649	(7.8)	(0.7)	(5.9)	(19.0)	(13.3)	(5.1)	(47.9)	(0.3)	4,238
울주군	5,840	(1.9)	(3.6)	(21.9)	(30.7)	(16.0)	(11.7)	(12.9)	(1.2)	2,996

#### 다. 월세 가구

**월세가구 중 보증금 있는 월세가 55천 가구(83.0%)이며  
월세 보증금은 「1000~2000만원」 이 23.9%로 대부분**

- 월세가구 66천 가구 중 보증금 있는 월세가구는 55천 가구(83.0%)이며 보증금이 없는 월세가구는 11천 가구(17.0%) 임
- 보증금이 없는 월세가구 중에서는 월세 「10~15만원」 이 34.4%로 가장 많고 다음으로 「20~30만원」 24.5%, 「15~20만원」 19.3% 순임
- 월세 보증금은 「1000~2000만원」 이 23.9%, 「500~700만원」 17.8%, 「100 ~ 200만원」 14.5% 순임

**<표9> 보증금 및 월세 규모별 월세가구**

(단위 : 가구, %)

월세	보증금 계*	보증금 없음	보증금 있음								
			100 만원 미만	100~ 200	200~ 300	300~ 500	500~ 700	700~ 1000	1000~ 2000	2000 만원 이상	
계	66,505 (100.0)	11,338 (100.0)	55,167 (100.0)	2,986 (5.4)	8,015 (14.5)	6,027 (10.9)	5,495 (10.0)	9,837 (17.8)	1,916 (3.5)	13,198 (23.9)	7,693 (13.9)
5만원미만	1,938	(0.4)	(100.0)	(0.0)	(46.1)	(20.7)	(0.3)	(3.8)	(2.4)	(12.6)	(13.8)
5~10	7,455	(5.7)	(100.0)	(3.6)	(5.7)	(9.6)	(12.0)	(3.6)	(9.5)	(26.2)	(29.9)
10~15	20,098	(34.4)	(100.0)	(10.8)	(15.6)	(9.4)	(5.8)	(9.4)	(3.8)	(26.4)	(18.8)
15~20	11,518	(19.3)	(100.0)	(8.5)	(21.4)	(11.6)	(7.3)	(14.0)	(2.8)	(26.6)	(7.7)
20~30	14,740	(24.5)	(100.0)	(1.1)	(14.9)	(13.2)	(12.7)	(22.9)	(2.0)	(25.5)	(7.7)
30~40	8,240	(11.8)	(100.0)	(0.7)	(4.9)	(9.0)	(18.7)	(46.7)	(0.9)	(13.2)	(5.9)
40~50	1,436	(2.8)	(100.0)	(0.0)	(3.1)	(13.9)	(7.9)	(37.8)	(2.1)	(23.9)	(11.3)
50만원이상	1,080	(1.2)	(100.0)	(1.2)	(7.1)	(1.4)	(14.8)	(32.1)	(3.3)	(21.1)	(19.2)

※ 표본집계결과로 전수집계결과와 차이가 날 수 있음

## 라. 사글세 가구

**사글세 「10~15만원」인 가구가 307가구(42.1%)**

- 사글세 730가구 중 사글세 「10~15만원」 가구가 307가구(42.1%), 「20~30만원」 152가구(20.8%), 「15~20만원」 과 「50만원이상」 이 95가구(13.0%)로 나타남
- 사글세 가구 중 단독주택은 「10~15만원」이 45.8%로 대부분이며 아파트, 다세대 주택, 비주거용건물내주택은 「20 ~ 30만원」인 가구가 각각 35.7%, 50.0%, 66.7%로 높은 비율을 차지하고 있음
- 사글세 가구 중 주택이외의 거처는 모두 사글세 「10~15만원」으로 나타남

**<표10> 주택(거처)의 종류 및 사글세 규모별 가구**

(단위 : 가구, %)

	계	5만원 미만	5~10	10~15	15~20	20~30	30~40	40~50	50만원 이상
계	730 (100.0)	12 (1.6)	32 (4.4)	307 (42.1)	95 (13.0)	152 (20.8)	26 (3.6)	11 (1.5)	95 (13.0)
주택	724	(1.7)	(4.4)	(41.6)	(13.1)	(21.0)	(3.6)	(1.5)	(13.1)
단독주택	624	(1.9)	(5.1)	(45.8)	(13.9)	(15.9)	(4.2)	(1.8)	(11.4)
아파트	28	(0.0)	(0.0)	(0.0)	(28.6)	(35.7)	(0.0)	(0.0)	(35.7)
다세대주택	30	(0.0)	(0.0)	(50.0)	(0.0)	(50.0)	(0.0)	(0.0)	(0.0)
비주거용건물내주택	42	(0.0)	(0.0)	(0.0)	(0.0)	(66.7)	(0.0)	(0.0)	(33.3)
주택이외의 거처	6	(0.0)	(0.0)	(100.0)	(0.0)	(0.0)	(0.0)	(0.0)	(0.0)

## 1.5. 자동차 보유

### 가. 가구주 성, 연령별 자동차 보유가구

자동차보유가구는 254천 가구(75.0%)이며,  
2대이상 보유가구는 48천 가구(14.3%)

- 자동차를 보유하고 있는 가구는 254천가구로 전체가구의 75.0%이며, 48천 가구(14.3%)는 자동차를 2대이상 보유하고 있는 것으로 나타남
  - 2000년에 비해 자동차 보유가구 비율은 4.4%p 증가하였고, 2대이상 보유 가구 비율도 6.1%p 증가한 것으로 나타남
- 남자 가구주의 자동차 보유비율은 82.7%로 여자 가구주 자동차 보유비율 36.3%보다 약 2.3배 높음
- 가구주 연령대별 자동차 보유비율을 보면, 30대 가구주의 자동차 보유 비율이 84.7%로 가장 높고, 다음이 40대 84.0%, 50대 78.1% 등임

<표11> 가구주 성, 연령별 자동차 보유가구

(단위 : 가구, %)

	가구수	자동차 보유			자동차 미보유
		계	1대	2대이상	
2005	339,102	254,416	205,915	48,501	84,686
	(100.0)	(75.0)	(60.7)	(14.3)	(25.0)
남자	283,239	(82.7)	(66.2)	(16.4)	(17.3)
여자	55,863	(36.3)	(32.8)	(3.5)	(63.7)
19세이하	470	(5.3)	(5.3)	(0.0)	(94.7)
20~29	22,772	(54.8)	(49.9)	(4.9)	(45.2)
30~39	89,271	(84.7)	(72.6)	(12.1)	(15.3)
40~49	113,031	(84.0)	(67.8)	(16.1)	(16.0)
50~59	65,941	(78.1)	(56.7)	(21.5)	(21.9)
60세이상	47,617	(41.7)	(32.9)	(8.8)	(58.3)
2000	306,684	216,598	191,473	25,125	90,086
	(100.0)	(70.6)	(62.4)	(8.2)	(29.4)

※ 가구수에는 자동차 보유여부 미상 포함



## 나. 구·군별 자동차 보유현황

**북구의 자동차 보유비율이 81.6%, 남구 75.8%**

- 구·군별 가구의 자동차 보유현황을 보면, 북구의 자동차보유율이 81.6%로 가장 높고, 남구 75.8% 동구 73.4% 순임
- 가구의 자동차 보유비율이 낮은 구·군은 울주군 72.7%, 중구 73.0% 순임
- 2대이상 자동차 보유비율이 높은 구·군은 울주군으로 17.5%로 나타남

**<표12> 구·군별 자동차 보유가구**

(단위 : 가구, %)

	가구수	자동차 보유		자동차 미보유	
		1대	2대이상		
울 산	339,102 (100.0)	254,416 (75.0)	205,915 (60.7)	48,501 (14.3)	84,686 (25.0)
중 구	74,703	(73.0)	(57.8)	(15.2)	(27.0)
남 구	112,768	(75.8)	(59.5)	(16.2)	(24.2)
동 구	55,154	(73.4)	(65.6)	(7.7)	(26.6)
북 구	43,061	<b>(81.6)</b>	(69.5)	(12.1)	(18.4)
울주군	53,416	(72.7)	(55.2)	<b>(17.5)</b>	(27.3)

※ 가구수에는 자동차 보유여부 미상 포함

## 다. 가구의 점유형태별 자동차 보유

**자기집 거주가구의 자동차 보유비율은 84.2%, 전세가구는 76.6%**

- 점유형태별 가구의 자동차 보유비율은 자기집 거주가구의 자동차 보유 비율이 84.2%로 가장 높고, 전세가구 76.6%, 무상 71.4%, 월세 49.1%, 사글세 38.0% 순임
- 2대이상 자동차보유 가구 비율은 자기집 거주가구가 19.0%로 가장 높고, 무상 10.5%, 전세 10.4%, 월세 4.6%, 사글세 1.8% 순임

**<표13> 가구의 점유형태별 자동차 보유가구**

(단위 : 가구, %)

	가구수	자동차 보유			자동차 미보유
			1대	2대이상	
계	339,102 (100.0)	254,416 (75.0)	205,915 (60.7)	48,501 (14.3)	84,686 (25.0)
자기집	202,579	(84.2)	(65.2)	(19.0)	(15.8)
전세	49,465	(76.6)	(66.2)	(10.4)	(23.4)
월세	71,972	(49.1)	(44.5)	(4.6)	(50.9)
사글세	777	(38.0)	(36.2)	(1.8)	(62.0)
무상	14,309	(71.4)	(60.9)	(10.5)	(28.6)

※ 가구수에는 자동차 보유여부 미상 포함

## 라. 가구주의 직업별 자동차 보유

**「고위임직원 및 관리자」의 자동차 보유비율 97.1%**

- 가구주 직업별 자동차 보유비율을 보면, 「고위임직원 및 관리자」의 자동차 보유비율이 97.1%, 「기술공 및 준전문가」 92.1%, 「사무 종사자」 91.8% 순임
- 자동차 보유비율이 낮은 직업군은 「농업; 임업 및 어업 숙련종사자」 50.6% 「단순 노무종사자」 61.7%, 「서비스 종사자」 62.4% 순임

**<표14> 가구주의 직업별 자동차 보유가구**

(단위 : 가구, %)

	가구수	자동차 보유		자동차 미보유	
		1대	2대이상		
계	339,067 (100.0)	254,416 (75.0)	205,915 (60.7)	48,501 (14.3)	84,651 (25.0)
일 하였음	267,794	(82.8)	(66.5)	(16.2)	(17.2)
0. 고위임직원 및 관리자	8,662	(97.1)	(54.7)	(42.4)	(2.9)
1. 전문가	14,472	(89.9)	(63.0)	(26.9)	(10.1)
2. 기술공 및 준전문가	24,849	(92.1)	(75.4)	(16.7)	(7.9)
3. 사무 종사자	39,525	(91.8)	(72.2)	(19.6)	(8.2)
4. 서비스 종사자	17,043	(62.4)	(52.6)	(99.8)	(37.6)
5. 판매 종사자	17,915	(79.9)	(58.1)	(21.8)	(20.1)
6. 농업, 임업 및 어업 숙련 종사자	10,043	(50.6)	(32.8)	(17.8)	(49.4)
7. 기능원 및 관련 기능 종사자	51,014	(82.8)	(69.9)	(12.9)	(17.2)
8. 장치, 기계조작 및 조립 종사자	64,781	(87.5)	(74.9)	(12.7)	(12.5)
9. 단순 노무종사자	19,300	(61.7)	(52.1)	(9.5)	(38.3)
A. 기타	22	(100.0)	(50.0)	(50.0)	(0.0)
직업 미상	168	(67.9)	(54.2)	(13.7)	(32.1)
일 하지 않았음	71,273	(46.0)	(39.0)	(7.0)	(54.0)

※ 가구수에는 가구주의 취업여부 및 자동차 보유여부 미상 포함

## 1.6. 자동차 보유가구의 주차시설

자동차 보유가구의 주차시설이 자가주차장인 가구는 185천 가구 (72.8%), 도로변 및 골목길은 45천 가구(17.6%)로 나타남

- 자동차 보유가구의 주차시설을 보면, 자가주차장 가구의 비율이 72.8%, 도로변·골목길(주차선 없는 곳) 17.6%, 노상주차장(주차선 있는 곳) 4.1%, 공휴지 1.8% 영업용 또는 건물부설 주차장 1.4%로 나타남
  - 2000년에 비해 자가주차장의 비율은 5.7%p 증가, 복합주차시설의 비율은 0.7%p 증가하였음
  - 도로변·골목길 주차비율은 4.8%p, 공휴지는 2.4%p 감소하였음
- 거처의 종류별 자동차 보유가구의 주차시설을 보면, 아파트의 경우 자가주차장 비율이 96.5%로 가장 높게 나타나고, 단독주택의 자가주차장 비율이 26.9%로 가장 낮음
  - 2000년에 비해 전체적으로 자가주차장 및 복합주차시설의 비율이 증가하였으나 아파트의 경우 자가주차장 비율이 0.8%p 감소하였음

<표15> 주택(거처)의 종류별 주차시설

(단위 : 가구, %)

	계	단일 주차시설							복합
		자가 주차장	영업용 또는 건물부설 주차장	노상 주차장	도로변· 골목길	공휴지	기타		
2005	254,416	248,557	185,095	3,439	10,335	44,679	4,578	431	5,859
	(100.0)	(97.7)	(72.8)	(1.4)	(4.1)	(17.6)	(1.8)	(0.2)	(2.3)
주택	253,634	(97.7)	(72.7)	(1.3)	(4.1)	(17.6)	(1.8)	(0.2)	(2.3)
단독주택	78,258	(97.6)	(26.9)	(2.9)	(11.1)	(51.0)	(5.2)	(0.4)	(2.4)
아파트	150,077	(97.9)	(96.5)	(0.2)	(0.3)	(0.8)	(0.1)	(0.0)	(2.1)
연립주택	5,636	(98.0)	(87.1)	(0.3)	(2.4)	(6.8)	(1.2)	(0.2)	(2.0)
다세대주택	13,670	(95.7)	(80.6)	(0.9)	(3.2)	(10.1)	(0.8)	(0.0)	(4.6)
비거주용건물내주택	5,993	(97.0)	(43.7)	(12.9)	(8.4)	(29.7)	(1.7)	(0.5)	(3.0)
주택이외의 거처	782	(100.0)	(88.0)	(2.3)	(4.5)	(1.3)	(4.0)	(0.0)	(0.0)
2000	216,598	213,202	145,271	3,641	6,474	48,430	9,027	359	3,396
	(100.0)	(98.4)	(67.1)	(1.7)	(3.0)	(22.4)	(4.2)	(0.2)	(1.6)
주택	215,347	(98.4)	(67.1)	(1.6)	(3.0)	(22.4)	(4.1)	(0.2)	(1.6)
단독주택	71,520	(98.2)	(19.2)	(2.3)	(7.6)	(58.2)	(10.6)	(0.4)	(1.8)
아파트	123,227	(98.6)	(97.3)	(0.2)	(0.1)	(0.7)	(0.2)	(0.0)	(1.4)
연립주택	7,487	(97.6)	(74.6)	(1.8)	(2.5)	(15.8)	(3.0)	-	(2.4)
다세대주택	4,547	(99.0)	(64.4)	(1.3)	(2.1)	(27.2)	(3.7)	(0.3)	(1.0)
비거주용건물내주택	8,566	(97.9)	(27.2)	(16.5)	(7.0)	(38.7)	(8.1)	(0.4)	(2.1)
주택이외의 거처	1,251	(99.0)	(61.6)	(10.2)	(2.9)	(13.7)	(9.7)	(1.0)	(1.0)

## 2) 경제활동상태

### 2.1. 울산의 취업자

**울산의 취업자 비율은 52.4%로 7개 특·광역시 중 가장 높음**

- 울산의 15세 이상 인구 가운데 취업자는 418천명으로 취업자 비율이 52.4%로 나타남
  - 전국 평균 51.5%보다 0.9%p 높으며 7개 특·광역시 가운데 가장 높은 수준
- 취업자 성비는 2.1로 여자 취업자 1명당 남자 취업자 2.1명으로 나타남

**<표16> 특·광역시별 취업자**

(단위 : 천명, %)

시 도	15세이상	일 하였음		일하지 않았음		취업자 구성비	취업자성비 (남자/여자)
			%		%		
전 국	37,406	19,277	51.5	18,112	48.4	100.0	1.6
특·광역시	17,828	8,702	48.8	9,117	51.1	45.1	1.6
<b>울 산</b>	<b>799</b>	<b>418</b>	<b>52.4</b>	<b>381</b>	<b>47.6</b>	<b>2.2</b>	<b>2.1</b>
서 울	8,013	4,003	50.0	4,005	50.0	20.8	1.6
부 산	2,878	1,315	45.7	1,563	54.3	6.8	1.6
대 구	1,951	906	46.4	1,044	53.5	4.7	1.7
인 천	1,971	995	50.5	975	49.4	5.2	1.8
광 주	1,089	523	48.0	566	51.9	2.7	1.6
대 전	1,127	542	48.1	584	51.9	2.8	1.7

※ 15세이상 인구에는 취업여부 미상 포함

## 2.2. 성, 연령별 취업자

**취업자 중 여자비율은 32.0%로 2000년에 비해 0.1%p 증가**  
**취업자 평균연령은 40.9세로 1.8세 증가**

- 취업자의 성별 구성비는 남자가 68.0%, 여자가 32.0% 임
  - 2000년에 비해 취업자 중 남자 구성비는 0.1%p(68.1%→68.0%) 감소하고, 여자의 구성비는 0.1%p(31.9%→32.0%) 증가
- 취업자의 연령별 구성비를 보면, 40대가 31.8%로 가장 많고, 30대 29.9%, 20대 18.0% 순임
  - 2000년에 비해 40대이상의 취업자는 증가하고 30대이하 취업자는 감소
- 취업자의 평균연령은 40.9세로 2000년에 비해 취업자 평균연령이 1.8세 증가하였으며, 남자 41.6세, 여자 39.5세로 남자취업자의 평균연령이 높음

**<표17> 성, 연령별 취업자**

(단위 : 명, %, %p, 세)

	2005		2000		증감	
	명	%	명	%	명	%p
계	418,218	100.0	390,896	100.0	27,322	-
남 자	284,419	68.0	266,329	68.1	18,090	△0.1
여 자	133,799	32.0	124,567	31.9	9,232	0.1
19세이하	1,583	0.4	5,777	1.5	△4,194	△1.1
20~29	75,182	18.0	79,978	20.5	△4,796	△2.5
30~39	125,102	29.9	135,206	34.6	△10,104	△4.7
40~49	133,088	31.8	109,277	28.0	23,811	3.8
50~59	62,372	14.9	43,302	11.1	19,070	3.8
60세이상	20,891	5.0	17,356	4.4	3,535	0.6
평균연령	40.9	-	39.1	-	1.8	-
남 자	41.6	-	39.6	-	2.0	-
여 자	39.5	-	37.9	-	1.6	-

### 2.3. 산업별 취업자

산업별 취업자의 연령별 구성비는 「농림어업」에 60세 이상이 56.8%, 「광공업」에 40대 35.6%, 「사회간접자본 및 기타 서비스업」에 30대 31.0%

- 산업별 취업자 중 남자의 구성비가 높은 산업은 「건설, 전기, 가스 및 수도사업」 90.9%, 「운수·통신업」 89.0%, 「제조업」 87.3% 등임
- 여자의 구성비가 높은 산업은 「숙박 및 음식점업」 70.5%, 「공공행정, 교육, 보건 및 사회복지사업」 62.6% 임
- 산업별 취업자의 연령별 구성비를 보면, 「농림어업」은 60세 이상이 56.8%로 가장 많고, 「광공업」에 40대가 35.6%, 「사회간접자본 및 기타 서비스업」에 30대가 31.0%로 가장 많이 종사하고 있음

<표18> 성, 연령 및 산업별 취업자

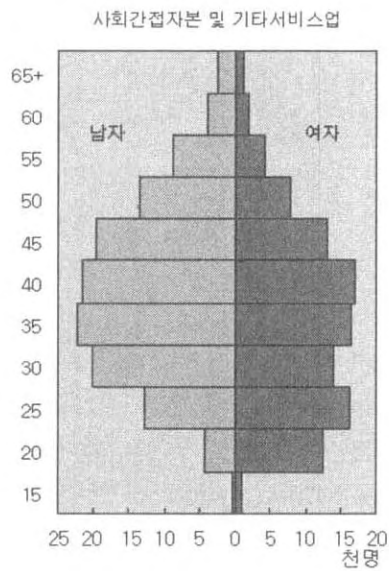
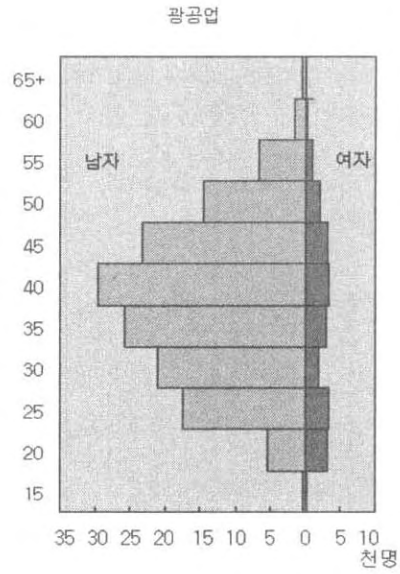
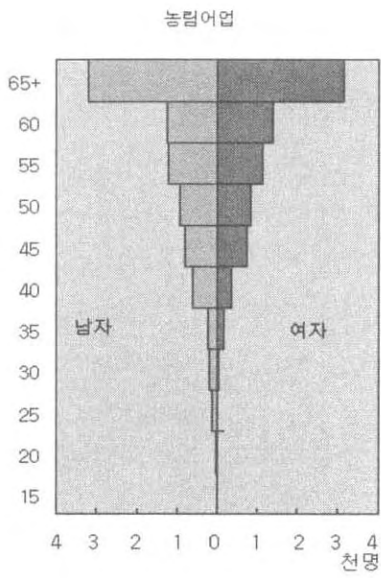
(단위 : 천명, %)

	계	농림 어업	광공업		사회간접자본 및 기타 서비스업								
			제조업	건설업, 전기·가스 수도사업	도매 및 소매업	숙박 및 음식점업	운수· 통신업	금융보험 부동산 임대업	사업서 비스업	공공행정 교육보건 사회복지	오락문화 개인 서비스업		
계	418 (100.0)	15 (100.0)	167 (100.0)	167 (100.0)	235 (100.0)	30 (100.0)	49 (100.0)	28 (100.0)	20 (100.0)	16 (100.0)	15 (100.0)	51 (100.0)	25 (100.0)
남자	284	(51.4)	(87.3)	(87.3)	(55.3)	(90.9)	(47.9)	(29.5)	(89.0)	(55.8)	(69.9)	(37.4)	(56.5)
여자	134	(48.6)	(12.7)	(12.7)	(44.7)	(9.1)	(52.1)	(70.5)	(11.0)	(44.2)	(30.1)	(62.6)	(43.5)
19세이하	2	(0.0)	(0.2)	(0.2)	(0.5)	(0.0)	(1.0)	(0.7)	(0.1)	(0.1)	(0.4)	(0.3)	(1.0)
20~29	75	(0.9)	(17.5)	(17.5)	(19.5)	(12.0)	(19.1)	(12.6)	(9.5)	(14.9)	(29.3)	(30.6)	(19.5)
30~39	125	(3.6)	(30.9)	(30.9)	(31.0)	(30.7)	(30.0)	(24.9)	(28.6)	(33.8)	(31.4)	(36.0)	(30.2)
40~49	133	(14.1)	(35.6)	(35.6)	(30.3)	(34.7)	(31.5)	(39.1)	(35.0)	(27.0)	(21.1)	(23.7)	(30.6)
50~59	62	(24.5)	(14.5)	(14.5)	(14.5)	(19.6)	(13.4)	(18.6)	(22.1)	(14.6)	(12.1)	(8.0)	(14.8)
60세이상	21	(56.8)	(1.4)	(1.4)	(4.1)	(2.9)	(5.0)	(4.2)	(4.7)	(9.7)	(5.7)	(1.5)	(4.0)
평균	2005	40.9	56.3	39.1	39.6	40.3	40.1	39.8	42.1	40.6	42.4	37.8	42.8
연령	2000	39.1	52.8	40.7	37.8	38.4	39.6	37.8	40.6	37.9	40.7	36.8	39.9

※ 계에는 산업 미상 포함



<그림 1> 연령 및 산업별 인구구조



## 2.4. 직업별 취업자

### 가. 규모 및 구조

취업자의 직업별 분포는 「장치, 기계조작 및 조립종사자」 20.3%, 「사무종사자」 15.6%, 「기능원 및 관련 기능종사자」 15.4% 등임

- 취업자의 직업별 분포를 보면, 「장치, 기계조작 및 조립종사자」 직군이 20.3%로 가장 많고, 「사무종사자」 15.6%, 「기능원 및 관련 기능종사자」 15.4% 순임
  - 2000년에 비해 「사무종사자」 비중은 2.1%p 증가, 「기술공 및 준전문가」는 2.4%p 감소
- 남자 구성비가 높은 직군은 「기능원 및 관련 기능종사자」 91.7%, 「장치, 기계조작 및 조립종사자」 89.8%, 「의회의원, 고위임직원 및 관리자」 87.8% 등임
  - 여성 구성비가 높은 직군은 「서비스 종사자」 70.0%, 「전문가」 58.8%, 「판매종사자」 58.4% 등임
- 직업군별 성비는 「기능원 및 관련 기능종사자」가 11.1로 여자 1명당 남자 11.1명이 종사하는 직군이며, 「장치, 기계조작 및 조립종사자」 8.8, 「의회의원, 고위임직원 및 관리자」 7.2 등임
- 직업별 평균 연령은 「농업, 임업 및 어업 숙련종사자」 60.3세, 「고위임직원 및 관리자」 47.3세, 「단순노무종사자」 46.1세 등으로 나타남

<표19> 성, 연령별 취업자의 직업

(단위 : 명, %)

	계											
		0	1	2	3	4	5	6	7	8	9	기타
2005	418,218	9,978	32,964	38,276	65,414	37,073	39,019	16,312	64,542	84,833	28,546	23
	(100.0)	(2.4)	(7.9)	(9.2)	(15.6)	(8.9)	(9.3)	(3.9)	(15.4)	(20.3)	(6.8)	(0.0)
남자	284,419	(87.8)	(41.2)	(72.9)	(64.8)	(30.0)	(41.6)	(52.4)	(91.7)	(89.8)	(67.5)	(100.0)
여자	133,799	(12.2)	(58.8)	(27.1)	(35.2)	(70.0)	(58.4)	(47.6)	(8.3)	(10.2)	(32.5)	(0.0)
성비(남/여)	2.1	7.2	0.7	2.7	1.8	0.4	0.7	1.1	11.1	8.8	2.1	-
평균연령	40.9	47.3	35.8	37.6	37.5	41.4	41.3	60.3	41.3	40.3	46.1	32.8
2000	390,896	11,889	25,538	45,307	52,662	36,101	42,803	20,556	56,380	75,849	23,770	41
	(100.0)	(3.0)	(6.5)	(11.6)	(13.5)	(9.2)	(10.9)	(5.3)	(14.4)	(19.4)	(6.1)	(0.0)
남자	266,329	(4.2)	(4.9)	(13.3)	(11.9)	(4.2)	(6.5)	(4.1)	(19.7)	(25.4)	(5.8)	(0.0)
여자	124,567	(0.6)	(10.0)	(8.0)	(16.7)	(20.0)	(20.5)	(7.7)	(3.2)	(6.6)	(6.8)	(0.0)
성비(남/여)	2.1	14.2	1.1	3.5	1.5	0.4	0.7	1.2	13.3	8.2	1.8	0.0
평균연령	39.1	44.9	35.0	36.1	34.2	39.9	38.9	57.5	39.2	37.7	44.0	44.5

※ 계에는 직업미상 포함

0 의회의원, 고위임직원 및 관리자, 1 전문가, 2 기술공 및 준전문가, 3 사무종사자, 4 서비스 종사자, 5 판매종사자, 6 농업, 임업 및 어업 숙련종사자, 7 기능원 및 관련 기능종사자, 8 장차, 기계조작 및 조립종사자, 9 단순노무종사자

## 나. 가구주 부부의 직업

가구주 부부가 함께 살고 있는 가구 중 부부 모두 일하는 가구는 67천 가구(27.7%)

- 가구주 부부가 함께 살고 있는 240천 가구 중 부부가 함께 일한 가구는 67천 가구(27.7%)
  - 남편만 일한 가구는 140천 가구(58.5%), 부인만 일한 가구는 8천 가구(3.4%), 부부 모두 일하지 않은 가구는 250천 가구(10.4%) 임
- 부부 모두 일한 가구 중 부부의 직업 일치도는 「농업, 임업 및 어업 숙련종사자」가 61.3%로 가장 높고, 「서비스종사자」 36.1%, 「판매종사자」 34.1% 등임

<표20> 가구주 부부의 직업

(단위 : 가구, %)

남편 \ 부인	계	일하지 않았음	일 하였음	직업									
				0	1	2	3	4	5	6	7	8	9
계	239,912 (100.0)	165,240 (68.9)	74,672 (31.1)	863 (0.4)	8,656 (3.6)	4,703 (2.0)	10,186 (4.2)	14,893 (6.2)	14,998 (6.3)	5,155 (2.1)	3,925 (1.6)	5,461 (2.3)	5,800 (2.4)
일하지 않았음	33,129 (13.8)	24,988 (10.4)	8,141 (3.4)	57 (0.0)	458 (0.2)	299 (0.1)	565 (0.2)	1,961 (0.8)	1,588 (0.7)	309 (0.1)	552 (0.2)	900 (0.4)	1,441 (0.6)
일하였음	206,783 (86.2)	140,252 (58.5)	66,531 (27.7)	806 (0.3)	8,198 (3.4)	4,404 (1.8)	9,621 (4.0)	12,932 (5.4)	13,410 (5.6)	4,846 (2.0)	3,373 (1.4)	4,561 (1.9)	4,359 (1.8)
0	7,709	(68.3)	(31.7)	(1.9)	(6.8)	(2.7)	(6.4)	(6.7)	(4.0)	(0.4)	(0.4)	(1.1)	(1.2)
1	10,186	(61.6)	(38.4)	(1.2)	(23.3)	(3.7)	(4.1)	(2.2)	(2.7)	(0.1)	(0.4)	(0.2)	(0.5)
2	20,454	(71.1)	(28.9)	(0.4)	(6.6)	(4.5)	(5.5)	(3.2)	(4.7)	(0.0)	(1.2)	(1.7)	(1.1)
3	32,985	(70.3)	(29.7)	(0.6)	(5.3)	(3.4)	(7.3)	(4.2)	(5.3)	(0.2)	(0.8)	(1.2)	(1.4)
4	7,524	(47.6)	(52.4)	(0.3)	(2.0)	(1.4)	(5.1)	(36.1)	(3.2)	(0.3)	(0.4)	(0.4)	(3.3)
5	12,087	(46.8)	(53.2)	(0.1)	(2.5)	(2.0)	(7.6)	(3.9)	(34.1)	(0.1)	(0.7)	(0.7)	(1.5)
6	6,874	(27.9)	(72.1)	(0.0)	(0.0)	(0.4)	(0.4)	(3.4)	(3.2)	(61.3)	(1.0)	(0.6)	(1.8)
7	42,172	(72.4)	(27.6)	(0.2)	(1.5)	(1.7)	(4.0)	(5.4)	(5.9)	(0.2)	(3.8)	(2.6)	(2.2)
8	54,530	(75.2)	(24.8)	(0.2)	(1.8)	(1.0)	(3.5)	(5.9)	(4.6)	(0.4)	(1.4)	(4.0)	(1.9)
9	12,175	(67.6)	(32.4)	(0.2)	(1.0)	(1.1)	(2.0)	(10.1)	(4.5)	(1.2)	(1.9)	(2.3)	(8.2)
기타	22	(50.0)	(50.0)	(0.0)	(50.0)	(0.0)	(0.0)	(0.0)	(0.0)	(0.0)	(0.0)	(0.0)	(0.0)

※ 계에는 직업미상 포함

0 의회의원, 고위임직원 및 관리자, 1 전문가, 2 기술공 및 준전문가, 3 사무종사자, 4 서비스종사자, 5 판매종사자, 6 농업, 임업 및 어업 숙련종사자, 7 기능원 및 관련 기능종사자, 8 장치, 기계조작 및 조립종사자, 9 단순노무종사자

## 2.5. 종사상의 지위별 취업자

「임금근로자」는 75.8%, 「고용원 없는 자영자」 14.9%, 「고용원 둔 사업주」 5.3%, 「무급가족종사자」 4.0%

- 취업자의 종사상의 지위별 분포를 보면, 「임금근로자」가 75.8%, 「고용원이 없는 자영자」 14.9%, 「고용원을 둔 사업주」 5.3%, 「무급가족 종사자」 4.0% 로 나타남
- 「고용원을 둔 사업주」는 여자 1명당 남자 3.6명으로 남자의 비율이 높고, 「무급가족종사자」는 남자 1명당 여자 7.1명으로 여자비율이 높음
- 혼인상태별로 보면 미혼 「임금근로자」가 92.3%, 유배우 「고용원을둔 사업주」 6.6%, 사별 「고용원없는자영자」 43.4%로 나타남

<표21> 성, 혼인상태별 및 종사상지위별 취업자

(단위 : 명, %)

	계	임금근로자		고용원이없는자영자		고용원을둔사업주		무급가족종사자	
			%		%		%		%
2005	418,218	317,202	75.8	62,134	14.9	22,155	5.3	16,727	4.0
남	284,419	225,078	79.1	39,987	14.1	17,291	6.1	2,063	0.7
여	133,799	92,124	68.9	22,417	16.6	4,864	3.6	14,664	11.0
성비(남/여)	2.1	2.4	-	1.8	-	3.6	-	0.1	-
성비(여/남)	0.5	0.4	-	0.6	-	0.3	-	7.1	-
미 혼	91,146	84,149	92.3	4,742	5.2	1,169	1.3	1,086	1.2
유배우	300,371	215,888	71.9	49,402	16.4	19,782	6.6	15,299	5.1
사 별	11,395	5,850	51.3	4,949	43.4	371	3.3	225	2.0
이 혼	15,306	11,315	73.9	3,041	19.9	833	5.4	117	0.8
2000	390,896	287,555	73.6	62,459	16.0	20,933	5.4	19,949	5.1

## 2.6. 근로장소별 취업자

취업자 중 사업장에서 일하는 사람이 81.9%, 야외 작업현장 7.3%

- 취업자의 근로장소를 살펴보면, 전체 취업자 중 「사업장」에서 일하는 사람이 81.9%로 가장 많고, 다음이 「야외 작업현장」 7.3%, 「자기집」 3.4%, 「거리」 2.6%, 「운송수단」 2.4% 등임
- 근로장소별 취업자의 성비(여자 1명당 남자 취업자 수)를 보면, 「운송수단」에서 일하는 경우의 성비가 23.5명으로 가장 높고, 그 다음이 「야외 작업현장」 3.0명, 「사업장」 2.2명 등임
- 연령별 구성비를 보면 40대의 구성비가 모든 근로장소별 취업자에서 가장 높게 나타남

<표22> 성, 연령 및 근로장소별 취업자

(단위 : 명, %)

	계	사업장	자기집	남의집	거리	야외 작업현장	운송수단	기타
계	418,218 (100.0)	342,670 (81.9)	14,423 (3.4)	9,099 (2.2)	10,683 (2.6)	30,447 (7.3)	9,836 (2.4)	1,060 (0.3)
남 자	284,419	235,811	6,425	2,804	6,544	22,749	9,435	651
여 자	133,799	106,859	7,998	6,295	4,139	7,698	401	409
성 비	2.1	2.2	0.8	0.4	1.6	3.0	23.5	1.6
19세이하	1,583 (0.4)	1,497 (0.4)	0 (0.0)	38 (0.4)	12 (0.1)	32 (0.1)	0 (0.0)	4 (0.4)
20 ~ 29	75,182 (18.0)	69,352 (20.2)	608 (4.2)	1,557 (17.1)	915 (8.6)	1,975 (6.5)	587 (6.0)	188 (17.7)
30 ~ 39	125,102 (29.9)	107,841 (31.5)	2,984 (20.7)	2,739 (30.1)	2,917 (27.3)	5,649 (18.6)	2,687 (27.3)	285 (26.9)
40 ~ 49	133,088 (31.8)	109,799 (32.0)	4,728 (32.8)	3,040 (33.4)	3,403 (31.9)	7,918 (26.0)	3,897 (39.6)	303 (28.6)
50 ~ 59	62,372 (14.9)	45,688 (13.3)	4,006 (27.8)	1,276 (14.0)	2,381 (22.3)	6,777 (22.3)	2,062 (21.0)	182 (17.2)
60세이상	20,891 (5.0)	8,493 (2.5)	2,097 (14.5)	449 (4.9)	1,055 (9.9)	8,096 (26.6)	603 (6.1)	98 (9.2)

여 백

- 표본부문 -

### 3. 여성·아동·고령자·활동제약자·혼인연령·1인가구

1) 여성	97
2) 아동	105
3) 고령자	108
4) 활동제약자	114
5) 혼인연령	117
6) 1인 가구	118



여

백

# 1) 여성

## 1.1. 여성인구

### 가. 연령

여성인구는 507천명으로 2000년 대비 3.1%(15천명) 증가 ;  
 여성고령인구는 30.6% 증가하고, 생산가능연령인구는 4.7%,  
 유소년 인구는 7.7% 증가

- 2005년 11월 1일 현재 울산의 여성인구는 507천명으로, 30대가 100천명(19.8%)으로 가장 많고, 40대 97천명(19.2%), 30대 277천명(15.6%), 10대 74천명(14.7%) 임
  - 2000년에 비해, 여성인구는 15천명(3.1%) 증가하였으며 9세이하와 20대, 30대 여성인구는 각각 18.7%, 11.7%, 5.3 감소
  - 고령여성인구(65세이상)는 8천명(30.6%), 생산가능여성인구(15~64세)는 16천명(4.7%) 증가, 유소년 여성인구(15세미만)는 9천명(7.7%) 감소
- 여성인구의 평균연령은 34.1세로 2000년 31.2세보다 2.9세 증가하였음

<표1> 연령별 여성인구

(단위 : 명, %)

	2005		2000		증감	증감률
	인구	구성비	인구	구성비		
계	506,903	100.0	491,454	100.0	15,449	3.1
9세이하	65,524	12.9	80,643	16.4	△15,119	△18.7
10~19세	74,461	14.7	74,244	15.1	217	0.3
20~29세	70,211	13.9	79,556	16.2	△9,345	△11.7
30~39세	100,403	19.8	105,991	21.6	△5,588	△5.3
40~49세	97,200	19.2	78,044	15.9	19,156	24.5
50~59세	50,358	9.9	34,835	7.1	15,523	44.6
60세이상	48,746	9.6	38,411	7.8	10,335	26.9
15세미만	107,288	21.2	116,204	23.6	△8,916	△7.7
15~64세	365,104	72.0	348,820	71.0	16,284	4.7
65세이상	34,511	6.8	26,430	5.4	8,081	30.6
평균연령(세)	34.1	-	31.2	-	2.9	-

## 나. 혼인상태

**주 출산연령(25~34세)의 유배우 비중은 14.2%p 감소,  
미혼은 13.9%p 증가**

- 15세 이상 여성인구 400천명 중 유배우 인구는 255천명(63.7%), 미혼 93천명(23.2%), 사별 40천명(10.0%), 이혼 12천명(3.1%)임
  - 2000년에 비해 유배우 인구 비중은 1.4%p (65.1%→63.7%), 미혼은 0.1%p 감소하고 이혼은 1.1%p, 사별 0.4%p 증가
  
- 연령별로는 주 출산연령인 25~34세의 유배우 비중은 67.9%, 미혼은 30.6%로 나타남
  - 2000년에 비해 유배우 비중은 14.2%p 감소하고, 만혼화 영향 등으로 미혼 비중은 13.9%p 증가하였음

**<표2> 혼인상태별 여성인구**

(단위 : 명, %)

	2005					2000				
	계	미혼	유배우	사별	이혼	계	미혼	유배우	사별	이혼
계	399,615	92,863	254,721	39,801	12,230	375,250	87,510	244,210	35,955	7,569
(구성비)	100.0	23.2	63.7	10.0	3.1	100.0	23.3	65.1	9.6	2.0
15-19세	32,697	99.5	0.4	0.0	0.0	38,683	99.4	0.6	0.0	0.0
20-24세	32,405	92.1	7.8	0.0	0.1	34,980	87.2	12.7	0.0	0.1
25-29세	37,806	52.2	47.1	0.1	0.5	44,576	29.5	69.8	0.1	0.5
30-34세	47,041	13.2	84.6	0.3	1.9	52,581	5.8	92.5	0.4	1.3
35-39세	53,362	4.3	91.2	0.8	3.7	53,140	2.2	93.5	1.3	3.0
40-44세	51,718	2.0	90.3	2.2	5.5	46,672	1.4	90.6	3.5	4.6
45-49세	45,482	1.2	87.1	5.1	6.5	31,372	0.9	87.3	7.5	4.3
50-54세	30,403	0.9	83.2	10.3	5.7	20,359	0.6	81.1	14.5	3.8
55-59세	19,955	0.6	75.5	19.6	4.3	14,476	0.5	72.0	24.9	2.6
60-64세	14,235	0.4	63.5	33.6	2.5	11,981	0.4	58.2	39.7	1.7
65세이상	34,511	0.5	29.1	69.3	1.0	26,430	0.2	24.6	74.6	0.7
25~34세	84,847	30.6	67.9	0.2	1.3	97,157	16.7	82.1	0.3	1.0

※ 주1) 계에는 혼인상태 및 연령 미상 포함

## 1.2. 출생아

### 가. 가임여성인구

**유배우 가임여성인구는 301천명으로 2000년에 비해 1천명(0.5%) 감소**

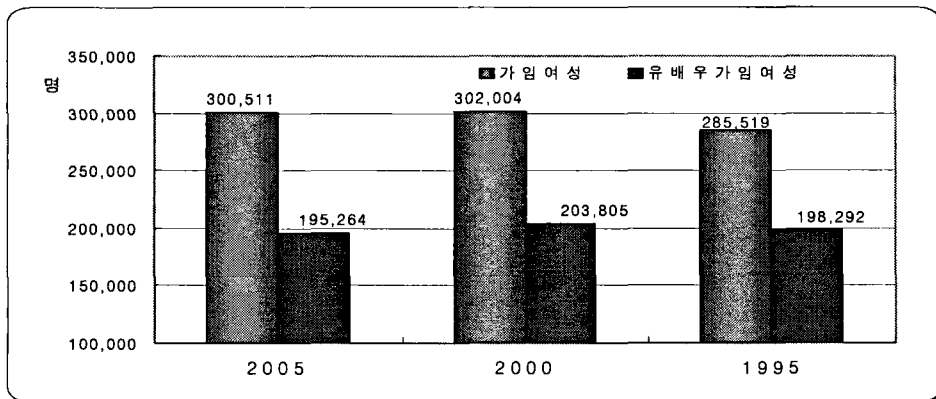
- 울산의 가임여성인구(15~49세)는 301천명으로 2000년 302천명보다 1천명(0.5%) 감소하였음
  - 가임여성인구는 2000년에 증가한 이후 2005년에 감소세를 보임
- 출생아수에 직접적인 영향을 주는 유배우 가임여성인구는 195천명으로 2000년 203천명보다 8천명(4.2%) 감소하였음

**<표3> 가임여성인구**

(단위 : 명, %)

	2005		2000		1995
		증감률		증감률	
가임여성(15~49세)	300,511	△0.5	302,004	5.8	285,519
증감	△1,493		16,485		57,136
유배우 가임여성	195,264	△4.2	203,805	2.8	198,292
증감	△8,541		5,513		34,436

**[그림1] 가임여성 및 유배우 가임여성 변화**

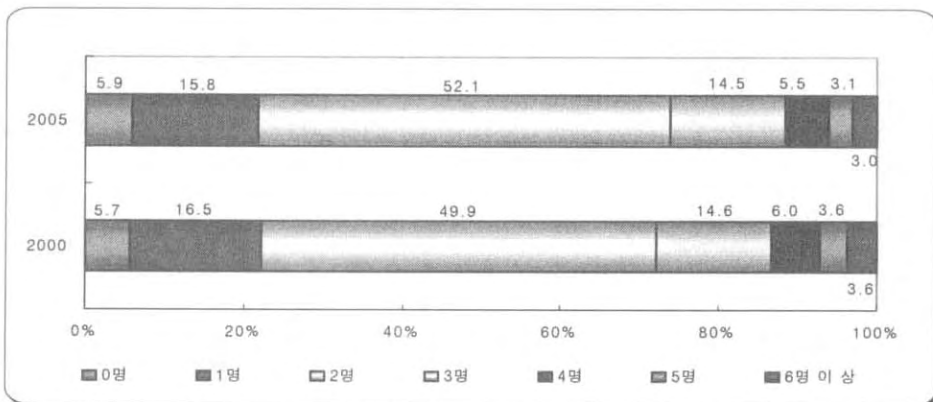


## 나. 연령 및 교육정도별 출생아수

기혼여성 평균 출생아수는 2.2명, 세자녀 이상 출생여성은 1.7%p 감소

- 기혼여성 307천명 중 두자녀를 출생한 여성이 160천명(52.1%)로 가장 많고, 한자녀 49천명(15.8%), 세자녀 45천명(14.5%) 등임
  - 연령대별로는 20대 기혼여성은 한자녀 출생 비중이 42.2%, 30대~50대는 두자녀 출생비중이 64.2%(30대), 70.7%(40대), 47.1%(50대)로 가장 높고, 60대이상은 네자녀 출생비중이 22.6%로 가장 높음
  - 2000년에 비해 세자녀 이상 출생여성은 26.1%로 1.7%p(27.8%→26.1%) 감소하고 두자녀 이하 출생여성은 1.7%p(72.2%→73.9%) 증가
- 기혼여성의 평균출생아수는 2.2명으로 2000년 2.3명에서 0.1명 감소하였음
  - 연령별로는 20대 기혼여성의 평균출생아수가 0.9명, 30대 1.8명, 40대 2.0명, 50대 2.5명, 60대이상은 3.9명으로 나타남
- 교육정도별로는 초등학교 졸업자의 평균출생아수가 3.1명, 중학교 졸업 2.3명, 고등학교 졸업 1.9명, 대학졸업 이상은 1.5명으로 나타남
  - 기혼여성의 학력이 높아질수록 출생아수는 줄어드는 경향을 보임

[그림2] 기혼여성의 출생아수별 구성비 추이



<표4> 연령별 출생아수

(단위 : 천명, %)

연령	기혼여성	출생아수							평균출생아수
		0명	1명	2명	3명	4명	5명	6명이상	
2005	307,484 (100.0)	18,086 (5.9)	48,632 (15.8)	160,275 (52.1)	44,507 (14.5)	17,059 (5.5)	9,538 (3.1)	9,216 (3.0)	2.2
15~19세	107	(67.3)	(32.7)	(0.0)	(0.0)	(0.0)	(0.0)	(0.0)	0.3
20~29세	20,994	(34.0)	(42.2)	(22.0)	(1.5)	(0.1)	(0.0)	(0.0)	0.9
30~39세	92,388	(5.8)	(20.9)	(64.2)	(8.7)	(0.4)	(0.0)	(0.0)	1.8
40~49세	95,665	(2.4)	(14.0)	(70.7)	(11.7)	(1.0)	(0.2)	(0.0)	2.0
50~59세	49,826	(2.4)	(8.2)	(47.1)	(30.1)	(9.4)	(2.2)	(0.5)	2.5
60세이상	48,504	(4.2)	(6.0)	(10.9)	(20.7)	(22.6)	(17.0)	(18.4)	3.9
2000	288,549 (100.0)	16,453 (5.7)	47,745 (16.5)	143,944 (49.9)	42,250 (14.6)	17,274 (6.0)	10,520 (3.6)	10,341 (3.6)	2.3

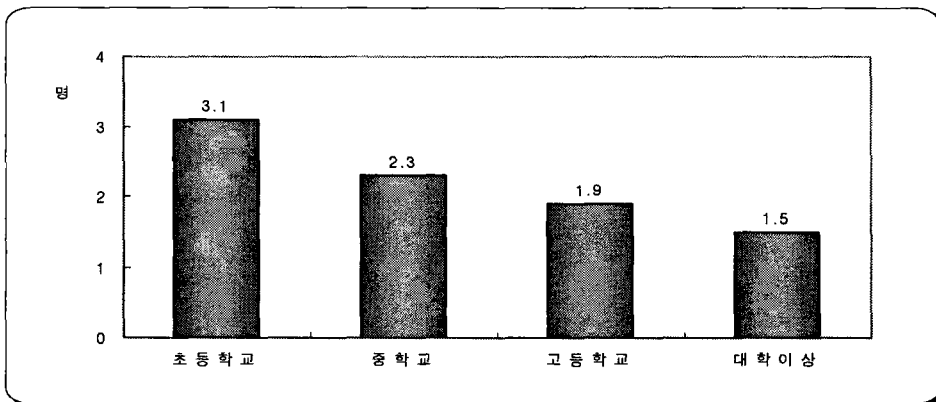
※ 주1) 기혼여성에는 출생아수 미상 포함

<표5> 교육정도별 출생아수

(단위 : 명)

교육정도	초등학교졸업	중학교졸업	고등학교졸업	대학졸업이상
평균출생아수	3.1	2.3	1.9	1.5

[그림3] 교육정도별 평균출생아수



## 다. 경제활동상태별 출생아수

**취업중인 기혼여성의 평균출생아수는 2.1명, 미취업 기혼여성은 2.3명**

- 모의 취업여부별 평균 출생아수는 미취업 기혼여성이 2.3명으로 취업 기혼여성(2.1명)보다 0.2명 많음
- 모의 종사상의 지위별로는 고용원이 없는 자영자 및 무급가족종사자의 평균 출생아수가 2.5명으로 가장 높고, 고용원을 둔 사업주 1.9명이며, 임금근로자의 평균출생아수는 1.8명으로 가장 낮게 나타남
- 직업별로는 농업, 임업 및 어업 숙련종사자의 평균 출생아수가 3.7명으로 가장 높고, 단순노무종사자 2.3명, 판매종사자와 기능원 및 관련 기능종사자가 2.1명으로 나타남

**<표6> 경제활동상태별 출생아수**

(단위 : 명, %)

종사상지위	평균 출생아수	직업	평균 출생아수
15세이상	2.2	0. 의회의원, 고위임직원 및 관리자	1.9
취업자	2.1	1. 전문가	1.5
임금근로자	1.8	2. 기술공 및 준전문가	1.6
고용원이 없는 자영자	2.5	3. 사무 종사자	1.6
고용원을 둔 사업주	1.9	4. 서비스 종사자	2.0
무급가족종사자	2.5	5. 판매 종사자	2.1
미취업자	2.3	6. 농업, 임업 및 어업 숙련 종사자	3.7
		7. 기능원 및 관련 기능 종사자	2.1
		8. 장치, 기계조작 및 조립 종사자	2.0
		9. 단순 노무 종사자	2.3

라. 출생 · 생존 · 동거 · 타지거주 자녀수

60대이상 기혼여성의 평균 출생아수는 3.9명,  
동거자녀는 0.5명, 타지 거주자녀 3.1명

- 20대 기혼 여성의 평균출생아수 및 평균 동거자녀수는 각각 0.9명이며, 30대는 각각 1.8명임
- 40대 기혼 여성의 평균출생아수는 2.0명이며, 이 중 동거자녀수가 1.4명, 타지 거주 자녀수가 0.5명으로 나타남
- 50대의 경우 평균출생아수는 2.4명이며, 타지거주 자녀수가 1.4명으로 동거자녀수 1.0명보다 높게 나타남
- 60대이상 기혼여성의 경우 평균출생아수는 3.9명이며, 이 중 3.7명이 생존하여 0.5명이 동거하고 있으며 3.1명이 타지에 거주하고 있음

<표7> 연령별 출생, 생존, 동거, 타지거주 자녀수

(단위 : 명)

연령	평균출생아수	평균생존자녀수	평균동거자녀수	평균타지자녀수
15세이상	2.2	2.2	1.3	0.9
15~19	0.3	0.3	0.3	-
20~29	0.9	0.9	0.9	0.0
30~39	1.8	1.8	1.7	0.5
40~49	2.0	1.9	1.4	0.5
50~59	2.4	2.4	1.0	1.4
60세이상	3.9	3.7	0.5	3.1



### 1.3. 추가계획 자녀수

**가임기혼여성 중 추가자녀계획이 있는 여성은 11.9%,  
계획이 없는 여성은 88.1%**

- 가임기혼여성 209천명 중 추가자녀계획을 가지고 있는 여성이 25천명 (11.9%), 추가자녀계획이 없는 여성이 184천명(88.1%)임
- 가임기혼여성의 평균출생아수는 1.77명이며 추가계획자녀수는 0.16명으로 기대자녀수는 1.93명임

**<표8> 연령별 추가계획자녀수 및 기대자녀수**

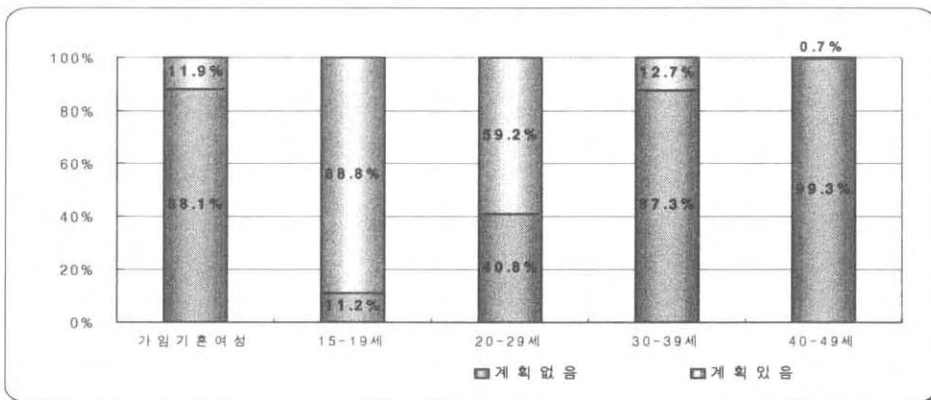
(단위 : 명, %)

연령	가임 기혼여성(15~49세)	추가자녀계획 없음	추가자녀계획 있음
가임연령	209,154 (100.0)	184,233 (88.1)	24,921 (11.9)
15~19	107	(11.2)	(88.8)
20~29	20,994	(40.8)	(59.2)
30~39	92,388	(87.3)	(12.7)
40~49	95,665	(99.3)	(0.7)

※ 주1) \* : 단위미만

출생아수	추가계획자녀수	기대자녀수
1.77	0.16	1.93

**[그림4] 가임 기혼여성의 연령별 추가자녀계획 비율**



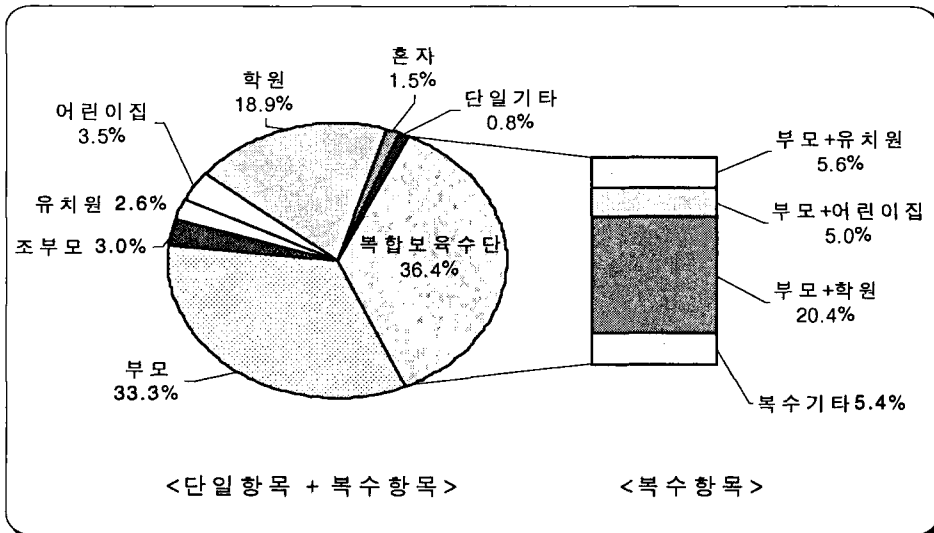
## 2) 아동

### 2.1. 아동보육상태

낮 동안 부모가 전적으로 돌보는 비율은 33.3%,  
일부라도 돌보는 비율 65.1%

- 초등학교 재학이하(0~12세)인 아동 189천명에 대한 주간 보육상태를 보면, 「자녀의 부모」가 돌보는 경우가 63천명(33.3%)으로 가장 많고
  - 다음은 「부모 + 학원」이 38천명(20.4%), 「학원」 36천명(18.9%), 「부모 + 유치원」 10천명(5.6%) 등으로 나타남
- 부모가 전적으로 돌보는 경우 63천명과 부모와 다른 보육방법이 결합된 복합보육 60천명을 합한 부모가 일부라도 돌보는 경우는 123천명(65.1%)임
  - 조부모가 일부라도 돌보는 경우는 9천명(5.0%)임
- 주간 「혼자 또는 아동끼리 지냄」은 3천명(1.5%)으로 나타남
- 2000년 대비 「자녀의 부모」가 전적으로 돌보는 비율은 1.1%p (34.4%→33.3%) 감소
  - 조부모가 전적으로 돌보는 비율은 0.8%p (2.2%→3.0%) 증가

[그림5] 아동보육상태별 아동 비율



<표9> 아동보육상태

(단위 : 명, %)

2005	보육상태						복수항목선택 세부내용		
	계	비율	단일항목선택	비율	복수항목선택	비율	계	비율	비율
계	188,661	100.0	120,000	63.6	68,582	36.4	계	68,582	36.4
부모	122,753	65.1	62,911	33.3	59,842	31.7	부모+학원	38,405	20.4
조부모	9,406	5.0	5,701	3.0	3,705	2.0	부모+유치원	10,475	5.6
기타 가족, 친인척	679	0.4	679	0.4	-	-	부모+어린이집	9,353	5.0
가사도우미, 이웃사람	402	0.2	402	0.2	-	-	학원+혼자,아동끼리	2,954	1.6
유치원	16,476	8.7	4,890	2.6	11,586	6.1	조부모+학원	1,733	0.9
어린이집, 놀이방	16,482	8.7	6,534	3.5	9,948	5.3	부모+조부모	853	0.5
기타 보육시설	134	0.1	134	0.1	-	-	조부모+어린이집	595	0.3
학원	79,367	42.1	35,688	18.9	43,679	23.2	조부모+유치원	524	0.3
혼자,아동끼리	6,523	3.5	2,813	1.5	3,710	2.0	부모+혼자,아동끼리	756	0.4
기타	2,595	1.4	248	0.1	2,347	1.2	기타	2,347	1.2

※ 주1) 아동보육상태는 주된 것 2개까지 선택가능토록 조사되었음; 복수항목선택은 해당 응답 항목에 각각 반영되어 계와 일치하지 않음 예) 부모+학원 => 부모(1), 학원(1)  
 주2) 계에는 아동보육상태 미상 포함

<표10> 아동의 단일보육상태 변화

(단위 : 명, %)

	계	단 일 보 육 상 태									
		단일 계	부모	조부모	기타가족, 친인척	가사 도우미, 이웃사람	유치원	어린이방 놀이방 보육 시설	학원	혼자, 아동끼리	기타
2005	188,661	120,000	62,911	5,701	679	402	4,890	6,668	35,688	2,813	248
	(100.0)	(63.6)	(33.3)	(3.0)	(0.4)	(0.2)	(2.6)	(3.6)	(18.9)	(1.5)	(0.1)
2000	218,032	157,376	75,109	4,800	716	507	8,612	6,484	56,855	3,960	333
	(100.0)	(72.2)	(34.4)	(2.2)	(0.3)	(0.2)	(3.9)	(3.0)	(26.1)	(1.8)	(0.2)
증감 (%p)	-	△8.6	△1.1	0.8	0.1	-	△1.3	0.6	△7.2	△0.3	△0.1

## 2.2. 모의 동거여부별 아동보육상태

### 모의 동거 여부에 따른 아동보육상태(동거/비동거)

- 부모(34.3%/5.3%), 조부모(2.2%/28.0%), 혼자 또는 아동끼리(1.3%/8.3%), 기타가족 또는 친인척(0.3%/2.5%)

- 모 동거여부별 주간 아동보육상태를 보면, 「자녀의 부모」가 돌보는 경우는 “모 동거”일 경우의 34.3%, “모 비동거” 5.3%로 모 동거여부에 따른 차이가 29.0%p로 나타남
- 「조부모」가 돌보는 경우는 “모 비동거” 아동이 28.0%로 “모 동거” 아동 2.2% 보다 25.8%p 높음
- 「혼자 또는 아동끼리 지냄」은 “모 비동거” 아동이 8.3%로 “모 동거” 아동 1.3% 보다 7.0%p 높은 것으로 나타남
- 「기타 친척 또는 친인척」이 돌보는 경우는 “모 비동거” 아동이 2.5%로 “모 동거” 아동 0.3% 보다 2.2%p 높음

<표11> 모의 동거여부별 아동보육상태

(단위 : 명, %)

보육 상태  동거 여부	계	단일항목선택											복수항목선택			
		단일 계	부모	조부 모	기타 가족	가사 도우 미	유 치 원	어 린 집 늘 이 방	기 타 보 육 시 설	학 원	혼 자 또 는 아 동 끼 리	기 타	복 합 계	부모 + 학 원	부모 + 어 린 이 집	부모 + 유 치 원
계	188,661	63.6	33.3	3.0	0.4	0.2	2.6	3.5	0.1	18.9	1.5	0.1	36.4	5.6	5.0	20.4
모 동거	182,233	63.4	34.3	2.2	0.3	0.2	2.6	3.5	0.1	18.9	1.3	0.1	36.6	5.7	5.1	20.9
모 비동거	6,349	71.6	5.3	28.0	2.5	0.7	1.8	3.4	0.2	20.7	8.3	0.7	28.4	0.2	0.5	5.7

※ 주1) 계에는 아동보육상태 미상 포함, 모 비동거에는 모 동거여부 미상 포함

### 3) 고령자

#### 3.1. 고령인구 규모 및 추이

**울산의 총인구는 5.9% 증가, 65세이상 고령자 인구는 37.2% 증가**

- 울산의 65세이상 고령인구는 56천명이며 이 중 여자가 35천명(61.7%), 남자가 21천명(38.2%)으로 고령인구 중 여성 비율이 23.5% 높은 것으로 나타남
  - 2000년에 비해 65세이상 인구는 41천명에서 56천명으로 15천명(37.1%) 증가
  - 남자 고령자 비중은 2.9%p(35.3%→38.2%) 증가하고 여자 고령자 비중은 3.0%p(64.7%→61.7%) 감소하여 남녀 고령자 비중 차이가 점차 줄어들고 있음

**<표12> 고령인구 규모 및 추이**

(단위 : 명, %)

	2005		2000		증감	증감률	
		구성비		구성비		%	%p
총인구	1,044,934		1,012,110		58,519	5.8	-
65세이상	55,894	100.0	40,846	100.0	15,165	37.1	-
남자	21,338	38.2	14,416	35.3	6,959	48.3	2.9
여자	34,511	61.7	26,430	64.7	8,161	30.9	△3.0

### 3.2. 특·광역시별 고령인구

**7개 특·광역시 중 울산의 고령인구 비율이 5.3%로 가장 높음**

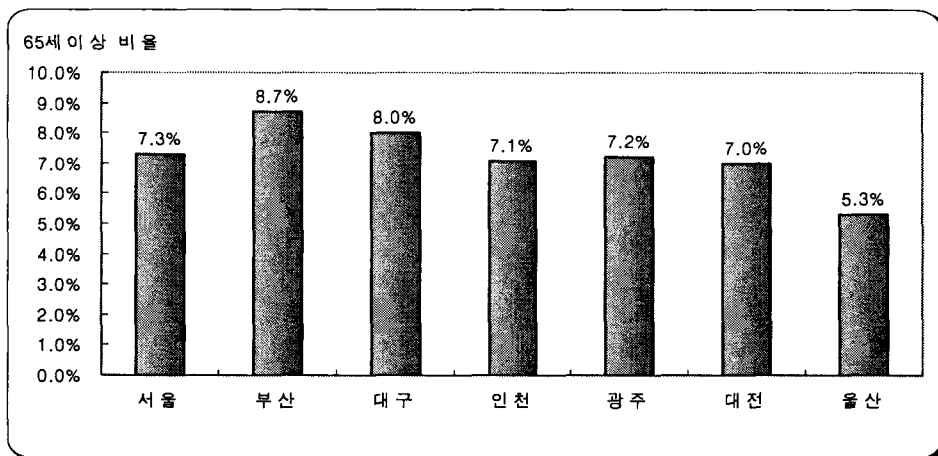
- 7개 특·광역시의 고령인구 비율을 비교하여 보면 울산이 5.3%로 가장 높음
- 2000년 대비 고령인구 증감률은 울산이 1.3%p로 나타남

**<표13> 특·광역시별 고령인구**

(단위 : 천명, %)

	2005			2000			증감률 (%p)
	총인구	65세이상	비율	총인구	65세이상	비율	
울산	1,045	56	5.3	1,012	41	4.0	1.3
전국	47,041	4,365	9.3	45,985	3,372	7.3	2.0
서울	9,763	711	7.3	9,854	535	5.4	1.9
부산	3,513	304	8.7	3,655	225	6.2	2.5
대구	2,456	197	8.0	2,474	147	5.9	2.1
인천	2,518	179	7.1	2,466	137	5.5	1.6
광주	1,414	101	7.2	1,351	75	5.6	1.6
대전	1,439	101	7.0	1,366	75	5.5	1.5

**[그림6] 시도별 고령인구 비율**



### 3.3. 구·군별 고령인구

**울주군의 고령인구 비중이 9.6%로 고령화사회로 진입**

○ 울주군의 고령인구 비중이 9.6%로 인구고령화가 가장 많이 진전되어 고령화 사회로 진입하였음

※ 65세 이상 인구 구성비

- 7%이상 : 고령화사회 / 14%이상 : 고령사회 / 20%이상 : 초고령사회

- 구·군별로는 중구 5.8%, 북구 4.5%, 남구 4.2%, 동구 3.6% 등임

- 고령인구 비중이 낮은 구·군은 동구, 남구로 나타남

○ 2000년에 비해 고령인구 비중 증가가 큰 구·군은 중구·울주군(각 1.8%p), 남구(1.2%p), 동구(0.9%p) 등으로 나타남

**<표14> 구·군별 고령인구**

(단위 : 명, %)

	2005			2000			증감률 (%p)
	총인구	65세이상	비율	총인구	65세이상	비율	
합계	1,044,934	55,849	5.3	1,012,110	40,846	4.0	1.3
중구	225,810	13,156	5.8	227,244	9,139	4.0	1.8
남구	337,168	14,124	4.2	323,761	9,867	3.0	1.2
동구	177,005	6,381	3.6	182,658	4,847	2.7	0.9
북구	140,805	6,343	4.5	118,088	4,530	3.8	0.7
울주군	164,146	15,845	9.6	160,359	12,463	7.8	1.8

### 3.4. 혼인상태 및 세대구성

**고령자의 1세대 가구 비중은 5년전보다 5.3%p,  
1인가구 비중은 0.5%p 증가**

- 고령자(56천명)의 혼인상태는 유배우가 28천명(49.7%)으로 가장 많고, 사별 27천명(48.6%), 이혼(1.3%), 미혼(0.4%) 등으로 나타남
  - 2000년에 비해 사별은 5.2%p (53.8%→48.6%) 감소하고 유배우는 4.5%p (45.2%→49.7%) 증가
  - 평균수명 증가 및 남녀 평균수명 차이 감소 등으로 유배우 인구 비중이 증가하고 있음

**<표15> 혼인상태별 고령인구**

(단위 : 명, %)

	2005		2000		증감	
	인구	구성비	인구	구성비	인구	%p
계	55,849	100.0	40,846	100.0	15,003	-
미 혼	246	0.4	85	0.2	161	0.2
유 배 우	27,739	49.7	18,461	45.2	9,278	4.5
사 별	27,158	48.6	21,983	53.8	5,175	△5.2
이 혼	706	1.3	317	0.8	389	0.5

- 세대구성은 1세대 가구가 28.2%, 3세대 27.9%, 2세대 24.4% 등으로 나타남
  - 2000년에 비해 3세대 이상 가구가 6.9%p(35.2%→28.3%) 감소, 1세대 가구는 5.3%p(22.9%→28.2%) 증가, 1인가구는 0.5%p(18.0%→18.5%) 증가

**<표16> 세대구성별 고령인구**

(단위 : 명, %)

	2005		2000		증감	
	인구	구성비	인구	구성비	인구	%p
계	55,129	100.0	40,754	100.0	14,375	-
1세대가구	15,561	28.2	9,314	22.9	6,247	5.3
2세대가구	13,434	24.4	9,693	23.8	3,741	0.6
3세대가구	15,354	27.9	14,039	34.4	1,315	△6.5
4세대이상가구	231	0.4	328	0.8	△97	△0.4
1인가구	10,194	18.5	7,322	18.0	2,872	0.5
비친족가구	355	0.6	58	0.1	297	0.5

※ 주1) 표본항목 집계결과로 전수집계 1인가구수와 일부 차이남



### 3.5. 경제 활동

「단순노무종사자」 7.6%p 증가하고 「농림어업 숙련종사자」 는 11.5%p 감소

- 고령자 중 직업을 가진 11천명의 분포는 「농림어업 숙련종사자」 비율이 59.6%로 가장 높고, 「단순노무 종사자」 14.8%, 「판매종사자」 8.8%, 「서비스종사자」 3.9%등으로 나타남
  - 2000년에 비해 「단순노무 종사자」 비중은 7.6%p (7.2%→14.8%) 증가하고, 「농림어업 숙련종사자」 11.5%p (71.1%→59.6%), 「판매종사자」 0.3%p (9.1%→8.8%) 감소
- 종사상의 지위별 분포는 「고용원이 없는 자영자」 비율이 61.8%로 가장 높고, 「임금근로자」 21.8%, 「무급가족종사자」 14.1%, 「고용원을 둔 사업주」 24%, 임

<표17> 직업 및 종사상지위별 고령인구

(단위 : 명, %)

	직업	2005		2000		증 감	
		인구	구성비	인구	구성비	인구	%p
	계	10,649	100.0	8,418	100.0	2,231	-
직업	0.의회의원, 고위임직원 및 관리자	189	1.8	141	1.7	48	0.1
	1.전문가	152	1.4	112	1.3	40	0.1
	2.기술공 및 준전문가	146	1.4	123	1.5	23	△0.1
	3.사무종사자	220	2.1	113	1.3	107	0.8
	4.서비스종사자	417	3.9	329	3.9	88	0.0
	5.판매종사자	939	8.8	766	9.1	173	△0.3
	6.농업, 임업 및 어업 숙련종사자	6,342	59.6	5,981	71.1	361	△11.5
	7.기능원 및 관련기능종사자	299	2.8	129	1.5	170	1.3
	8.장치, 기계조작 및 조립종사자	364	3.4	118	1.4	246	2.0
9.단순노무종사자	1,581	14.8	606	7.2	975	7.6	
종사상 지위	임금근로자	2,318	21.8	1,010	12.0	1,308	9.8
	고용원이 없는 자영자	6,577	61.8	5,795	68.8	782	△7.0
	고용원을 둔 사업주	255	2.4	192	2.3	63	0.1
	무급가족종사자	1,499	14.1	1,421	16.9	78	△2.8

### 3.6. 생활비

**생활비 전부를 스스로 마련하는 고령자는 20.0%,  
일부라도 마련하는 고령자는 44.0%**

- 고령자의 생활비는 20천명(35.9%)이 「따로 사는 자녀」를 통하여 마련하고 있으며,
  - 「함께 사는 자녀」 20천명(35.4%), 「본인·배우자의 일, 직업」 12천명(21.7%), 「예금·적금」 5천명(9.3%) 등임
- 생활비 원천을 2개 응답한 경우는 「본인·배우자의 일, 직업 + 따로 사는 자녀」 3천명(4.8%), 「함께 사는 자녀 + 따로 사는 자녀」가 2천명(3.4%), 「예금·적금+ 따로 사는 자녀」(2.5%) 등임
- 생활비 전부를 스스로 마련하는 고령자는 11천명(20.0%)이며, 일부라도 마련하는 고령자는 25천명(44.0%)임

**<표18> 고령자 생활비**

(단위 : 명, %)

	고령자 생활비						복수항목선택 세부내용		
	계		단일항목선택		복수항목선택				
	비율	비율	비율	비율	비율	비율	비율		
계	55,876	100.0	41,518	74.3	14,358	25.7	계	14,358	25.7
본인 스스로 마련	24,608	44.0	11,195	20.0	13,413	24.0	함께 사는 자녀+ 따로 사는 자녀	1,922	3.4
· 본인, 배우자의 일, 직업	12,106	21.7	7,034	12.6	5,072	9.1	예금, 적금+ 따로 사는 자녀	1,387	2.5
· 예금, 적금	5,222	9.3	1,788	3.2	3,434	6.1	부동산 + 따로 사는 자녀	1,101	2.0
· 연금	3,274	5.9	1,315	2.4	1,959	3.5	본인, 배우자의 일, 직업+ 따로 사는 자녀	2,705	4.8
· 부동산	3,919	7.0	1,030	1.8	2,889	5.2	따로 사는 자녀 + 국가·지자체보조	540	1.0
· 주식, 채권, 증권	87	0.2	28	0.1	59	0.1	따로 사는 자녀+ 연금	631	1.1
함께 사는 자녀	19,785	35.4	15,221	27.2	4,564	8.2	본인, 배우자의 일, 직업+ 함께 사는 자녀	1,003	1.8
따로 사는 자녀	20,079	35.9	11,477	20.5	8,602	15.4	본인, 배우자의 일, 직업+ 예금, 적금	238	0.4
친·인척	446	0.8	264	0.5	182	0.3	기타	4,831	8.6
국가지자체보조	3,846	6.9	2,595	4.6	1,251	2.2			
종교사회단체보조	617	1.1	357	0.6	260	0.5			
기타	853	1.5	409	0.7	444	0.8			

※ 주1) 복수항목선택은 해당 응답항목에 각각 반영되어 계와 일치하지 않음

예) 본인 일 + 자녀 => 본인 일(1), 자녀(1)

주2) \* : 단위미만

## 4) 활동제약자

### 4.1. 성, 연령별 활동제약자

**5세이상 인구 중 활동제약자수(정신적·육체적, 일상생활) 39천명(4.0%)**

- 5세이상 인구 973천명 중 정신적·육체적 활동제약이 있는 인구는 38천명(3.9%), 일상생활 활동제약이 있는 인구는 25천명(2.5%)인 것으로 나타남
  - 정신적·육체적 활동제약과 일상생활 활동제약이 모두 있는 인구는 24천명(2.4%), 정신적·육체적 활동제약이나 일상생활 활동제약이 하나라도 있는 인구는 39천명(4.0%) 임
- 성별로는 활동제약이 하나라도 있는 여자비율은 4.8%로 남자(3.2%)보다 높음
- 연령별로는 60세이상 85천명 중 「정신적·육체적 활동제약」을 갖고 있는 인구는 27.7%, 「일상생활 활동제약자」는 18.9%
  - 두 가지 제약 중 하나라도 있는 인구는 28.1% 임

**<표19> 성, 연령별 활동제약자**

(단위 : 명, %)

	5세이상 인구	활동제약 없음	하나라도 있음	정신적·육체적, 일상생활 모두 활동제약	정신적·육체적 활동제약	일상생활 활동제약
계	972,834 (100.0)	931,499 (95.8)	38,600 (4.0)	23,743 (2.4)	37,721 (3.9)	24,622 (2.5)
남자	492,717	96.5	3.2	1.9	3.1	2.0
여자	480,117	94.9	4.8	3.0	4.7	3.1
5~19세	244,138	99.3	0.4	0.3	0.4	0.3
20~29	137,927	99.0	0.8	0.5	0.7	0.6
30~39	197,657	98.7	1.0	0.6	1.0	0.6
40~49	201,123	97.6	2.1	1.0	2.0	1.1
50~59	107,220	93.6	6.1	3.3	5.9	3.4
60세이상	84,769	71.7	28.1	18.5	27.7	18.9

※ 활동제약은 해당되는 곳 모두에 표시하도록 조사하였음

※ 5세이상 인구에는 활동제약 미상 포함

## 4.2. 활동제약 형태

**일상생활 활동제약자 중 집밖 활동 제약자 18천명,  
집안 활동 제약자 6천명**

- 정신적·육체적 활동제약자 38천명 중 「육체적 활동제약자」가 30천명 (3.0%), 「시각·청각·언어 장애」 7천명(0.7%), 「정신적 활동제약자」 6천명 (0.6%), 「중풍」 3천명(0.3%), 「치매」 1천명(0.1%)으로 나타남
- 일상생활 활동제약인구 25천명 중 「집밖 활동 제약자」가 18천명 (1.8%), 「배우기, 기억하기, 집중하기 제약자」 8천명(0.8%), 「취업활동 제약자」 7천명(0.7%), 「집안 활동 제약자」 6천명(0.6%) 으로 나타남

**<표20> 활동제약 형태**

(단위 : 명, %)

	정신적·육체적 활동제약		일상생활 활동제약		
	활동제약자	비율		활동제약자	비율
하나라도 있음	37,721	3.9	하나라도 있음	24,622	2.5
시각·청각·언어장애	6,979	0.7	배우기·기억·집중하기	8,074	0.8
치매	1,201	0.1	집안 활동 (옷입기, 목욕하기 등)	5,903	0.6
중풍	2,607	0.3	집밖 활동 (쇼핑, 병원가기 등)	17,643	1.8
육체적 제약 (걷기, 계단오르기, 들고 운반하기 등)	29,604	3.0	취업활동(15세이상)	6,959	0.7
정신적 제약 (학습어려움, 정신적 질환 등)	5,937	0.6			

※ 주1) 활동제약은 해당되는 곳 모두에 표시하도록 조사하였음

### 4.3. 경제 활동

**정신적·육체적 활동제약자 중 취업인구는 7천명(18.2%),  
일상생활 제약자 중 취업인구는 3천명(12.7%)**

- 15세이상 「정신적·육체적 활동제약」 인구 37천명 중 취업자는 7천명 (18.2%)이고, 15세이상 「일상생활 활동제약」 인구 24천명 중 취업자는 3천명(12.7%)임
- 「활동제약자」의 취업자 비율은 전체인구에 대한 취업자 비율(52.2%)의 절반에 못 미치는 수준임
- 활동제약자의 직업별로는 「농림어업숙련종사자」가 각각 「정신적·육체적 활동제약」 인구와 「일상생활 활동제약」 인구의 37.8%, 47.9%, 「단순 노무종사자」가 각각 14.1%, 11.7%, 「장치, 기계조작 및 조립종사자」가 각각 11.3%, 9.1%임

**<표21> 활동제약자의 경제활동상태**

(단위 : 명, %)

	전 체		정신적·육체적 활동제약		일상생활 활동제약	
	인구	구성비	인구	구성비	인구	구성비
15세 이상	798,837	100.0	37,148	100.0	24,140	100.0
취업자	416,980	52.2	6,744	18.2	3,065	12.7
미취업자	381,857	47.8	30,404	81.8	21,075	87.3
0.의회의원, 고위임직원 및 관리자	9,978	1.2	55	0.8	10	0.3
1.전문가	32,964	4.1	119	1.8	53	1.7
2.기술공 및 준전문가	38,276	4.8	140	2.1	84	2.7
3.사무종사자	65,414	8.2	346	5.1	133	4.3
4.서비스종사자	37,073	4.6	495	7.3	232	7.6
5.판매종사자	39,019	4.9	645	9.6	244	8.0
6.농업, 임업 및 어업숙련종사자	16,312	2.0	2,549	37.8	1,469	47.9
7.기능원 및 관련 기능종사자	64,542	8.1	684	10.1	204	6.7
8.장치, 기계조작 및 조립종사자	84,833	10.6	759	11.3	278	9.1
9.단순노무종사자	28,546	3.6	952	14.1	358	11.7

※ 주1) 15세이상에는 취업 미상, 미취업자에는 직업 미상 포함

## 5) 혼인(초혼)연령

### 5.1. 성, 연령별 혼인연령

**평균 혼인 연령은 남자가 27.7세, 여자가 24.1세**

- 혼인(초혼)연령별 분포는, 남자는 25~29세가 60.5%, 30~34세가 17.2%, 20~24세가 16.7% 등이며,
  - 여자는 20~24세가 48.9%, 25~29세가 32.1%, 19세이하가 13.1% 순임
- 15세이상 인구의 평균 혼인연령은 남자는 27.7세 여자는 24.1세로 남자가 3.6세 높음
- 연령별로는 남자 60세이상은 26.9세, 50대 27.4세, 40대 27.9세, 30대 28.2세이며,
  - 여자는 60세이상 21.6세, 50대 23.6세, 40대 24.4세, 30대 25.4세로 나타남

**<표22> 성, 연령별 혼인연령**

(단위 : 명, %)

초혼연령 연령	계	19세이하	20~24	25~29	30~34	35~39	40세이상	평균 초혼연령
여자	370,484 (100.0)	40,127 (13.1)	150,342 (48.9)	98,713 (32.1)	13,291 (4.3)	2,949 (1.0)	1,783 (0.6)	24.1 -
15~29세	21,101	7.1	48.0	44.9	-	-	-	24.3
30~39	92,388	3.3	42.6	46.8	6.7	0.6	-	25.4
40~49	95,665	8.1	54.7	31.1	4.0	1.5	0.6	24.4
50~59	49,826	13.7	59.1	22.0	3.4	1.1	0.7	23.6
60세이상	48,504	43.3	39.3	10.9	3.2	0.9	1.7	21.6
남자	274,284 (100.0)	6,030 (2.2)	45,845 (16.7)	165,906 (60.5)	47,066 (17.2)	6,907 (2.5)	2,356 (0.9)	27.7 -
15~29세	8,410	2.8	27.1	69.4	-	-	-	25.6
30~39	74,217	0.8	11.0	62.8	23.5	1.9	-	28.2
40~49	99,641	1.7	15.3	62.0	16.9	3.1	1.0	27.9
50~59	56,169	1.7	18.5	63.4	13.2	2.3	1.0	27.4
60세이상	35,847	7.1	27.3	44.9	15.1	3.2	2.2	26.9

※ 계에는 혼인(초혼)연령 미상 포함

## 6) 1인 가구

### 6.1. 규모 및 추이

**전체가구 증가율은 10.6%, 1인가구 증가율은 36.2%**

- 울산의 1인가구수는 58천 가구로 전체가구(339천 가구)의 17.1%
  - 1인가구 중 남자 가구가 30천 가구(52.5%)로 여자 가구(28천명, 47.5%)보다 많음
- 1인가구 비율은 2000년 43천 가구에서 15천 가구(36.2%) 증가하였음
- 2000년에 비해 1인가구 증가율은 36.2%로 전체가구 증가율(10.6%)보다 높음

**<표23> 1인가구 규모 및 추이**

(단위 : 가구, %)

		2005		2000
		증감	증감률	
총가구	339,095	32,381	10.6	306,714
1인가구	57,923	15,391	36.2	42,532
(비율)	(17.1)	-	-	(13.9)
- 남자	30,388	8,257	37.3	22,131
- 여자	27,535	7,134	35.0	20,401

## 6.2. 구·군별 1인가구 비율

1인가구 비율이 높은 구·군은 남구 19.5%, 중구 17.6%,  
울주군 17.0% 등임

- 구·군별 1인가구 비율은 남구 19.5%, 중구 17.6%, 울주군 17.0%, 동구 14.4%, 북구 13.5% 순으로 나타남
- 남성 1인가구 비율은 북구(61.6%), 동구(59.6%), 가 높고, 여성 1인가구는 울주군(57.1%)이 높게 나타남

<표24> 구·군별 1인가구

(단위 : 가구, %)

	전체가구	1인가구		남 자		여 자	
		가수	비율(%)	가수	비율(%)	가수	비율(%)
합 계	339,095	57,923	(17.1)	30,388	(52.5)	27,535	(47.5)
중 구	74,704	13,138	(17.6)	6,819	(51.9)	6,319	(48.1)
남 구	112,748	21,950	(19.5)	11,364	(51.8)	10,586	(48.2)
동 구	55,176	7,942	(14.4)	4,730	(59.6)	3,212	(40.4)
북 구	43,068	5,798	(13.5)	3,573	(61.6)	2,225	(38.4)
울주군	53,399	9,095	(17.0)	3,902	(42.9)	5,193	(57.1)



### 6.3. 연령 및 혼인상태

**유배우이나 직장문제 등으로 혼자 사는 1인가구는 8천 가구**

- 1인가구의 연령별 분포는 30대가 14천 가구(24.9%)로 가장 높고, 60대 13천 가구(22.5%), 20대(19.7%), 40대(19.3%) 순임
  - 2000년에 비해 연령별 1인가구의 증가율은 50대가 62.8%로 가장 높고, 40세이상 55.3%, 15~19세는 44.8% 감소
  
- 혼인상태별 분포는 미혼이 27천 가구(46.2%)로 가장 많고, 사별 14천 가구(24.3%), 이혼 9천 가구(15.6%), 유배우 8천 가구(13.9%) 등임
  - 2000년에 비해 미혼 1인가구는 7천 가구(32.3%) 증가하고, 이혼 4천 가구(65.3%), 사별 3천 가구(30.9%), 유배우 2천 가구(32.1%) 증가
  - 배우자가 있으나 직장 등의 문제로 가족과 떨어져 사는 1인가구가 8천 가구로 2000년 6천 가구에서 8천 가구로 2천 가구(32.1%) 증가

**<표25> 연령 및 혼인상태별 1인가구**

(단위 : 가구, %)

	2005		2000		증감	증감률
	가구수	구성비	가구수	구성비		
계	57,923	100.0	42,532	100.0	15,391	36.2
15~19세	274	0.5	496	1.2	△222	△44.8
20~29	11,422	19.7	10,630	25.0	792	7.5
30~39	14,412	24.9	10,486	24.7	3,926	37.4
40~49	11,171	19.3	7,195	16.9	3,976	55.3
50~59	7,588	13.1	4,660	11.0	2,928	62.8
60세이상	13,048	22.5	9,049	21.3	3,999	44.2
미 혼	26,769	46.2	20,231	47.6	6,538	32.3
유배우자	8,028	13.9	6,077	14.3	1,951	32.1
사 별	14,074	24.3	10,753	25.3	3,321	30.9
이 혼	9,044	15.6	5,471	12.9	3,573	65.3

## 6.4. 경제활동

**직업별로는 장치, 기계조작 및 조립종사자가 6천 가구로 가장 많으며 전문가 1인가구 증가율(81.4%)이 가장 높음**

- 1인가구 58천 가구 중 취업 중인 1인가구는 37천 가구(63.1%), 미취업은 21천 가구(36.9%)임
  - 2000년에 비해 취업 중인 가구는 9천 가구(33.6%) 증가하고, 미취업은 6천 가구(40.9%) 증가
- 직업별로는 장치, 기계조작 및 조립종사자가 6천 가구로 가장 많으며, 기능원 및 관련 기능종사자가 6천 가구, 서비스 종사자가 5천 가구로 나타남
- 2000년에 비해 직업별 증가율은 전문가 81.4%, 단순노무종사자 72.4%, 기능원 및 관련 기능종사자 54.7% 증가한 것으로 나타남

**<표26> 경제활동별 1인가구**

(단위 : 가구, %)

	2005	2000	증 감	증감률
계	57,923	42,532	15,391	36.2
취업	36,556	27,372	9,184	33.6
의회의원, 고위임직원 및 관리자	650	612	38	6.2
전문가	2,793	1,540	1,253	81.4
기술공 및 준전문가	2,860	2,676	184	6.9
사무종사자	4,290	2,923	1,367	46.8
서비스종사자	4,909	4,600	309	6.7
판매종사자	3,097	2,437	660	27.1
농업, 임업 및 어업 숙련종사자	1,946	1,818	128	7.0
기능원 및 관련 기능종사자	5,749	3,717	2,032	54.7
장치, 기계조작 및 조립종사자	6,230	4,545	1,685	37.1
단순노무종사자	3,973	2,304	1,669	72.4
미취업	21,367	15,160	6,207	40.9

※ 주1) 계에는 취업여부 미상, 취업에는 직업 미상 포함

주2) 표본항목 집계결과로 전수집계 1인가구수와 일부 차이남

## 6.5. 주거실태

**단독주택의 거주비율은 감소하고,  
아파트, 다세대주택, 오피스텔 거주비율은 증가**

- 1인가구의 거처종류는 단독주택이 39천 가구(67.2%)로 가장 많고, 아파트 12천 가구(21.3%), 다세대주택 2천 가구(4.2%), 비거주용 건물내주택 2천 가구(3.1%) 등으로 나타남
  - 단독주택과 기타 주택이외의 거처 거주비율이 각각 3.7%p, 2.5%p 감소 하였으며 다세대주택, 아파트의 거주비율은 각각 3.0%p, 2.7%p 증가
- 점유형태는 월세비율이 50.4%, 자기집 24.7%, 전세 18.6%이며, 2000년에 비해 월세, 자기집 비중이 각각 6.7%p, 1.2%p 증가하고 전세 점유형태는 5.9%p 감소

**<표27> 거처종류 및 점유형태별 1인가구**

(단위 : 가구, %)

		2005		2000		증감	
			구성비		구성비		%p
계		57,923	100.0	42,532	100.0	15,391	-
거처 종류	주택	56,793	98.0	41,154	96.8	15,639	1.2
	· 단독주택	38,949	67.2	30,170	70.9	8,779	△3.7
	· 아파트	12,355	21.3	7,924	18.6	4,431	2.7
	· 연립주택	1,238	2.1	741	1.7	497	0.4
	· 다세대주택	2,455	4.2	502	1.2	1,953	3.0
	· 비거주용건물내주택	1,796	3.1	1,817	4.3	△21	△1.2
	주택이외거처	1,130	2.0	1,378	3.2	△248	△1.2
	· 오피스텔	662	1.1	-	0.0	662	1.1
· 기타	146	0.3	1,209	2.8	△1,063	△2.5	
점유 형태	자기집	14,288	24.7	10,000	23.5	4,288	1.2
	전세	10,765	18.6	10,421	24.5	344	△5.9
	월세	29,176	50.4	18,588	43.7	10,588	6.7
	사글세	827	1.4	482	1.1	345	0.3
	무상	2,867	4.9	3,041	7.1	△174	△2.2

### Ⅲ. 주요용어 설명

#### < 전수부문 >

#### 1. 인 구

- 인구피라미드 : 연령별 남여인구를 절대수나 백분율로 나타낸 것으로 인구 구조를 전체적으로 가장 알기 쉽게 볼 수 있음
  - 종 류 : 피라미드형, 종형, 항아리형, 별형(도시형), 주발형(농촌형)
- 인구밀도 : 인구분포의 조밀한 정도를 측정하는 대표적 지표
  - 인구밀도 = 인구(명)/국토면적(km<sup>2</sup>)
- 접근도 : 사람들이 균등하게 분포되었다고 가정했을 때 인접사람과의 평균거리
  - 접근도 =  $\sqrt{\text{국토면적(km}^2\text{)}/\text{인구(명)}}$
- 성 비 : 여자 100명당 남자의 수
  - 성 비 = (남자인구(명)/여자인구(명)) × 100
- 노령화 지수 = {노년인구/ 유소년인구} × 100

#### 2. 가 구

- 가 구 : 1인 또는 2인 이상이 모여서 취사, 취침 등 생계를 같이하는 생활 단위를 말함.
  - 일반가구 : 가족으로 이루어진 가구, 가족과 5인 이하의 남남이 함께 사는 가구, 가족이 아닌 5인 이하의 남남이 함께 사는 가구, 1인가구
  - 집단가구 : 가족이 아닌 6인이상이 생활하는 가구, 기숙사나 고아원, 양로원, 보육원 등 사회시설에 살고 있는 가구

- 외국인가구 : 외국인으로만 구성된 가구(한국인과 외국인이 함께 사는 가구는 '일반가구'로 분류하였으며, 내국인과 동일한 항목을 응답)
- 세대별 가구 : 일반가구에 한하여 가구주와 그 가족의 친족관계에 따라서 1세대가구, 2세대가구 등으로 구분함.
  - 1세대 가구 : 가구주와 동일세대에 속하는 친족만이 같이 사는 가구  
예)부부, 부부+형제자매, 가구주+형제자매
  - 2세대 가구 : 가구주와 그 직계 또는 방계의 친족이 2세대에 걸쳐 같이 사는 가구  
예)부부+자녀, 부+자녀, 모+자녀, 부부+양친
  - 3세대 가구 : 가구주와 그 직계 또는 방계의 친족이 3세대에 걸쳐 같이 사는 가구  
예)부부+자녀+양친, 부부+자녀+한부모
  - 4세대이상 가구 : 가구주와 그 직계 또는 방계의 친족이 4세대 이상에 걸쳐 같이 사는 가구
- ※ 「한 부모」 가구 : 부+자녀 또는 모+자녀 형태의 가구
- 가구주의 교육정도 : 재학, 중퇴인 경우에도 해당 교육정도로 집계  
(예, 고등학교 중퇴 → 고등학교)

### 3. 주 택

- 주 택 : 가구가 살수 있도록 지어진 집으로서 주택의 요건을 갖춘 단독 주택, 아파트, 연립주택, 다세대주택, 비거주용건물내 주택을 말함.
- ▷ 주택의 요건 : ① 영구건물, ② 한 개 이상의 방과 부엌, ③ 독립된 출입구, ④ 소유 또는 매매의 한 단위
- 단독주택 : 한가구가 생활할 수 있도록 건축된 '일반단독주택'과 여러 가구가 살수 있도록 설계된 '다가구 단독주택', 주거용 부분과 영업용 부분이 함께 있는 건물 중 주거부분이 영업용 부분과

같거나 더 많은 '영업겸용 단독주택'으로 분류

- 아파트 : 한 건물내에 여러 가구가 거주할 수 있도록 건축되어진 5층이상의 영구건물로서 구조적으로 한 가구씩 독립하여 살 수 있도록 건축된 주택
- 연립주택 : 한 건물내에 여러 가구가 살 수 있도록 건축된 4층 이하의 영구 건물로서 연면적이 200평이 넘는 주택이거나, 건축당시 연립 주택으로 허가받은 주택
- 다세대주택 : 한 건물내에 여러 가구가 살 수 있도록 건축된 4층 이하의 영구 건물로서 건물의 연면적이 200평 이하이면서 건축당시 다세대 주택으로 허가받은 주택
- 비거주용건물내 주택 : 영업용 목적으로 건축된 건물내에 사람이 거주할 수 있도록 구획된 부분으로서 주택의 요건을 갖춘 주택
- 빈집 : 사람이 살지 않는 주택을 말하며 신축되어 아직 입주하지 않은 주택도 포함함.(오랫동안 방치된 폐가는 제외)
- 타지 주택소유 : 가구주나 그 배우자를 기준으로 현재 살고 있는 집 이외에 다른 지역에 주택을 소유하고 있는 가구를 말함
- 주요 지표 (일반가구)
  - 평균가구원수 =  $\sum$ 가구원수/가구수
  - 가구당 평균 사용방수 =  $\sum$ 사용방수/가구수
  - 1인당 평균 사용방수 =  $\sum$ 사용방수/가구원수

## <표본부문>

### 1. 인구이동·통근통학

- 5년전 거주지 : 5세이상인 사람에 대하여 5년전(2000.11.1)에 거주하였던 곳을 말함

- **인구이동** : 시, 구·군 경계를 기준으로 거주지를 이동한 것을 말함
- **통근·통학인구**
  - 통근인구 : 12세이상 인구 중 정기적으로 직장에 근무하러 다니는 자
  - 통학인구 : 12세이상 인구 중 정규학교(원)뿐만 아니라 입시준비학원, 이미용학원, 각종 기술학원 및 직업훈련원 등에 다니는 자
- **통근·통학장소** : 근무처 또는 학교(원)의 소재지를 말하며 근무처가 일정하지 않을 경우에는 주된 활동지역을 말함
- **이용교통수단** : 평상시 출근 또는 등교시 이용하는 교통수단을 말함
  - 이용교통수단으로 시내/좌석/마을버스, 기타버스, 고속/시외버스, 전철/지하철, 기차, 승용차, 택시, 자전거, 기타로 구분
  - 도보는 별도의 이용교통수단을 이용하지 않는 경우에 한하여 조사
  - 이용교통수단이 2종류 이상인 경우 주된 이용교통수단 2가지만 조사
- **주간인구** : 해당 지역의 상주인구에 타 지역으로부터 유입된 통근통학인구(유입인구)를 더하고 타 지역으로 유출되는 통근통학인구(유출인구)를 뺀 것
  - 주간인구지수 :  $\text{주간인구} / \text{상주인구} \times 100$

## 2. 주거실태·경제활동

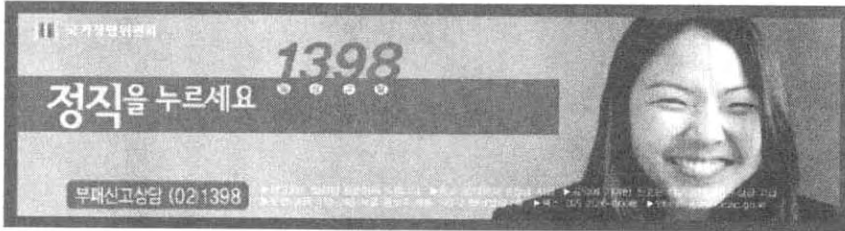
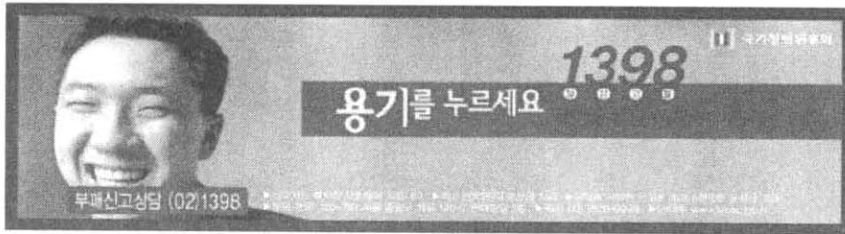
- **거주기간** : 가구원 중 가장 오래 살고 있는 사람을 기준으로 조사
- **사 글 세** : 1년 또는 10개월치의 집세를 한꺼번에 지불하고 매월 1개월분의 집세를 공제하는 임차 형태
- **옥상(옥탑)** : 건물 옥상에 설치된 주거 공간
- **주차시설** : 자동차를 운행하지 않을 때 가구에서 주로 주차하고 있는 장소를 기준으로 조사

- 근로장소 : 근로자가 가장 많은 시간을 보내는 장소

### 3. 여성·아동·고령자·활동제한자·혼인연령·1인가구

- 출생아수 : 자신이 직접 낳은 자녀만을 대상으로 조사
- 아동보육 : 지난 일주일 동안의 주간 아동 보육상태로 주된 것 2개까지 조사
- 정신적·육체적 활동제한 : 6개월 이상 지속되어 왔거나 지속될 것으로 예상되는 정신적·육체적 제약
- 고령자 생활비 원천 : 본인 및 배우자 양쪽 모두 포함하여 주된 것 2개까지 조사
- 혼인연령 : 재혼의 경우 초혼을 기준으로 조사





2005  
**Census** 인구주택총조사  
POPULATION AND HOUSING CENSUS  
**울산의 인구·주택 변화상**

- 발 행 || 2007년 12월
- 발행인 || 백 만 기
- 발행처 || 부산지방통계청
- 기 획 || 박 희 순
- 편 집 || 이 동 식, 안 영 민
- 주 소 || (우) 611 - 829  
 부산광역시 연제구 연산로 27
- 전 화 || 051-850-3388
- 팩 스 || 051-851-9027
- 홈페이지 || <http://busan.nso.go.kr>

비매품

- ISSN || 1976-6548
- 
- 인 쇄 || 씨앤피카피뱅크 (051-516-3105)