

2000 인구주택총조사
표 본 집 계 결 과
(인구이동, 통근·통학부문)

2001. 12

통 계 청



목 차

I. 조사개요	3
II. 우리나라 인구의 출생지 규모 및 분포	7
1. 출생지 규모 및 분포	7
2. 출생지 거주 인구	8
3. 대도시인구의 출생지별 분포	12
4. 북한출생인구의 출생시도 및 시도별 분포	13
III. 우리나라 인구의 거주지 이동	15
1. 거주지 이동규모	15
2. 지역간 인구이동	16
3. 거주지 이동인구의 특성	21
IV. 우리나라 인구의 통근·통학 실태	31
1. 통근·통학인구 규모	31
2. 성별 및 연령계층별 통근·통학을	31
3. 대도시의 통근·통학	33
4. 대도시의 통근·통학 이동구간	36
5. 통근·통학 이용교통수단	38
6. 통근·통학 소요시간	46
V. 주간인구	50
1. 시도별 주간인구	50
2. 대도시의 구(군)별 주간인구	52
3. 시군구별 주간인구 상위 및 하위 순위지역	54
통 계 표	55

여 백

I. 조사 개요

1. 조사 목적

- 우리나라 인구·가구·주택의 규모, 구조 분포 및 특성 파악

2. 조사 연혁

- 인구 총조사 : 1925년이후 5년주기로 조사, 2000년은 16회에 해당
- 주택 총조사 : 1960년이후 5년주기로 인구 총조사와 함께 조사

3. 법적 근거

- 통계법 제 4조 1항 및 제8조에 의한 지정통계
- 인구주택총조사 규칙(재정경제부령 제143호, 2000. 7. 1 제정)

4. 조사 대상

- 대한민국 영토중 행정권이 미치는 전지역에 상주하는 내·외국인 및 이들이 살고 있는 모든 거처
단, 국내에 거주하는 재외공관원, 군인과 공무로 체류중인 자와 그 가족과 이들이 살고 있는 거처는 제외

5. 조사 기준시점 및 조사 기간

- 조사 기준시점 : 2000년 11월 1일 0시 현재
- 조사 기간
 - 준비조사 : 2000. 10. 30~10. 31 (2일간)
 - 본 조사 : 2000. 11. 1~11. 10 (10일간)

6. 조사 항목 : 총 50개 항목 (전수 20개, 표본 30개)

- 가구에 관한 사항 : 29개 (전수 8개, 표본 21개)
- 주택에 관한 사항 : 16개 (전수 7개, 표본 9개)
- 주택에 관한 사항 : 5개 (전수 5개)

7. 조사 체계

- 통계청이 주관하고 각 지방자치단체가 실시
- 군부대, 재외공관, 교도소, 전투경찰대는 각각 국방부, 외교통상부, 법무부, 경찰청·해양경찰청에서 조사를 실시한 후 그 가족의 상주지에 합산하였음.

8. 조사 결과 공표

- 잠정집계 결과 (2000.12월)
 - 읍면동별로 조사결과를 잠정집계하여 제출한 집계표를 기초로 전국 및 지역별(시도, 시군구, 읍면동)의 인구, 가구 및 주택 총수 공표.
- 전수집계 결과 : 인구부문 (2001.9월)
 - 연령별, 교육정도별, 혼인상태별, 가구주와의 관계별 인구 등 총 16개 통계표를 분석하여 공표.
- 전수집계 결과 : 가구·주택부문 (2001.10월)
 - 가구원수별, 주거시설 형태별, 점유형태별 가구 및 주택의 종류별, 건축년도별 주택 등 가구·주택 관련 총 34개 통계표를 분석하여 공표.
- 표본집계 결과 (2001.12월)
 - 통근·통학편, 인구이동편을 2001. 12월 발표
 - 지식정보화편, 고령자편, 주거실태편, 여성·아동편, 성씨·본관 편 등을 2001.12월부터 부문별로 발표.

※ 조사결과 공표시기 비교

구분	1995년	2000년	비고
잠정집계결과	1996. 3월	2000.12월	3개월 단축
전수집계결과	1997. 2월	2001. 9월	5개월 단축
표본집계결과	1997. 9월	2001.12월 예정	9개월 단축

인 구 이 동 편

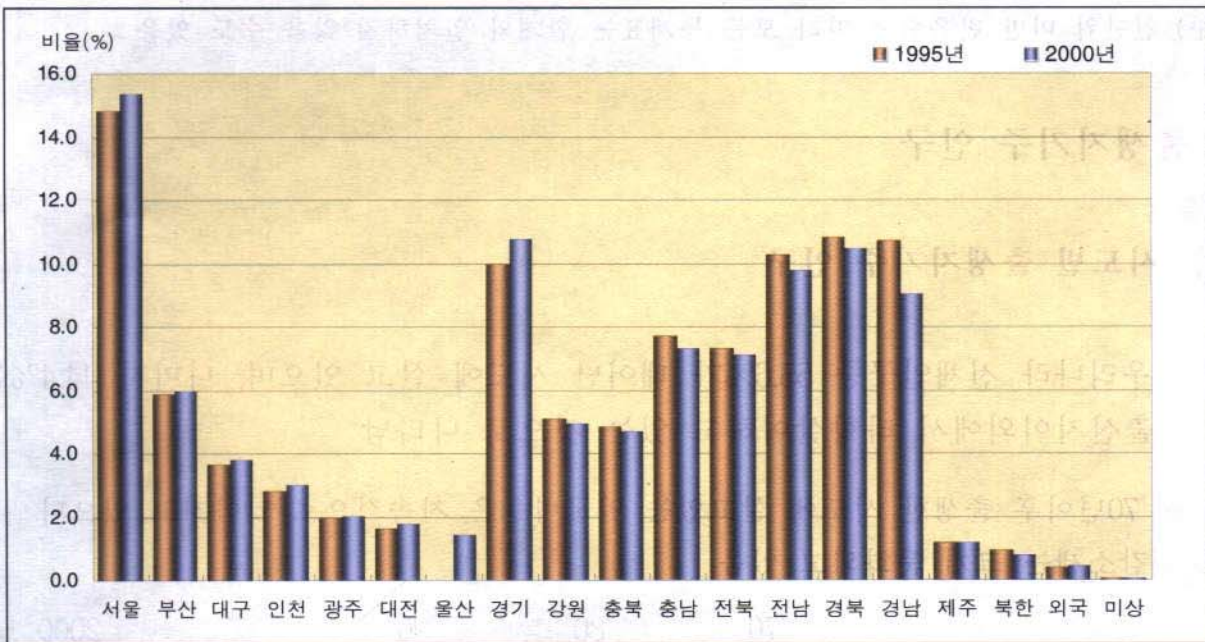
여 백

II. 우리나라 인구의 출생지 규모 및 분포

1. 출생지 규모 및 분포

- 2000. 11. 1 현재 우리나라 인구의 출생시도별 분포를 보면 서울에서 태어난 인구비율이 15.4%로 가장 많으며, 다음으로 경기(10.8%), 경북(10.5%), 전남(9.8%) 등의 순으로 나타남
- 경기태생은 '95년에 비해 13.5%(0.8%p) 증가하여 경북, 전남을 제치고 두번째로 많은 것으로 나타남
 - 대전 13.0%, 인천 12.7% 등 젊은 인구가 많은 대도시는 출생지별 인구비중이 높아지고 있으며, 경기를 제외한 다른 도지역은 구성비가 감소함

[그림 1] 우리나라 인구의 출생지별 분포



<표1> 우리나라 인구의 출생지별 분포

(단위 : 천명, %)

출생지	1995		2000		증 감	
	인구	비율	인구	비율	증감	증감율
전국	43,836	100.0	45,985	100.0	2,149	4.9
서울	6,490	14.8	7,070	15.4	580	8.9
부산	2,583	5.9	2,752	6.0	169	6.5
대구	1,604	3.7	1,742	3.8	138	8.6
인천	1,230	2.8	1,386	3.0	156	12.7
광주	859	2.0	941	2.0	82	9.5
대전	721	1.6	815	1.8	94	13.0
울산	-	-	653	1.4	-	-
경기	4,366	10.0	4,954	10.8	588	13.5
강원	2,237	5.1	2,280	5.0	43	1.9
충북	2,113	4.8	2,148	4.7	35	1.7
충남	3,367	7.7	3,366	7.3	-1	0.0
전북	3,193	7.3	3,264	7.1	71	2.2
전남	4,496	10.3	4,499	9.8	3	0.1
경북	4,741	10.8	4,822	10.5	81	1.7
경남	4,707	10.7	4,159	9.0	-548	-11.6
제주	529	1.2	544	1.2	15	2.8
북한	404	0.9	355	0.8	-49	-12.1
외국	181	0.4	212	0.5	31	17.1
미상	15	0.0	24	0.1	9	60.0

주) 천단위 미만 반올림에 따라 모든 통계표는 합계와 일치하지 않을 수도 있음

2. 출생지거주 인구

가. 시도별 출생지거주 인구

○ 우리나라 전체인구중 55.6%가 태어난 시도에 살고 있으며, 나머지 44.4%는 출신지이외에서 타향살이하고 있는 것으로 나타남

- '70년 이후 출생한 시도에 살고있는 인구비율은 지속적으로 낮아지고 있으나 감소세는 크게 둔화되고 있음

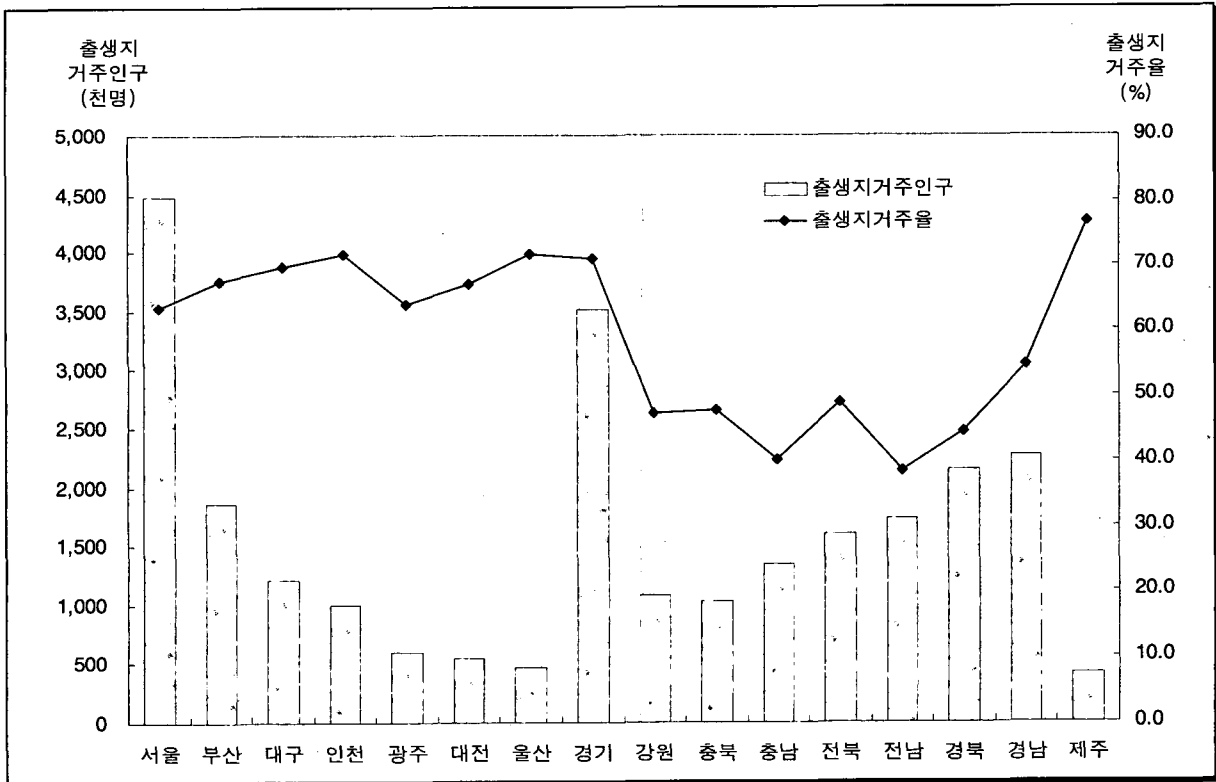
	'70	'80	'90	'95	2000
출생지거주비율(%)	79.0	69.8	58.7	55.7	55.6

○ 시도별로 보면 서울 등 대도시에서 태어난 사람은 도지역(경기, 제주 제외)보다 출생지에서 살고 있는 비율이 높은 편임

- 출생지거주 비율은 제주(76.7%), 울산(71.7%)이 높으며, 전남(38.3%)이 가장 낮음
- 대도시는 정치, 경제, 교육, 문화 등이 발전되어 거주지이동 요건이 적은 반면, 도지역 태생은 취업, 학업 등으로 대도시로 이주하기 때문임

출생지거주비율(%)	대도시출생	도 출생	도 출생(경기·제주제외)
	66.1	50.3	45.5

[그림 2] 출생지 거주인구 및 거주율



<표2> 출생지별 거주인구

(단위 : 천명, %)

출생지	1995			2000			증 감		
	인 구	출 생 지 거주인구	비 율	인 구	출 생 지 거주인구	비 율	인 구	거주인구	증감율
전 국	43,836	24,409	55.7	45,395	25,257	55.6	1,559	848	3.5
서 울	6,490	4,375	67.4	7,070	4,483	63.4	580	108	2.5
부 산	2,583	1,819	70.4	2,752	1,856	67.4	169	37	2.0
대 구	1,604	1,139	71.0	1,742	1,213	69.6	138	74	6.5
인 천	1,230	902	73.3	1,386	991	71.5	156	89	9.9
광 주	859	548	63.8	941	601	63.9	82	53	9.7
대 전	721	490	68.0	815	547	67.1	94	57	11.6
울 산	-	-	-	653	468	71.7	-	-	-
경 기	4,366	2,988	68.4	4,954	3,509	70.8	588	521	17.4
강 원	2,237	1,078	48.2	2,280	1,077	47.2	43	-1	-0.1
충 북	2,113	994	47.0	2,148	1,024	47.7	35	30	3.0
충 남	3,367	1,364	40.5	3,366	1,345	40.0	-1	-19	-1.4
전 북	3,193	1,608	50.4	3,264	1,595	48.9	71	-13	-0.8
전 남	4,496	1,796	40.0	4,499	1,725	38.3	3	-71	-4.0
경 북	4,741	2,118	44.7	4,822	2,141	44.4	81	23	1.1
경 남	4,707	2,775	59.0	4,159	2,265	54.5	-548	-510	-18.4
제 주	529	415	78.4	544	417	76.7	15	2	0.5

주)북한, 외국인 및 미상은 제외

나. 성별 및 연령별 출생지거주 인구

- 성별로 보면 남자인구중 태어난 시도에 살고있는 비율은 57.4%로 여자 출생지 거주비율(53.8%)보다 3.6%p 높게 나타남
 - 10대연령층은 남녀 비슷한 수준이나 20대연령부터 여자의 출생지거주비율이 낮아지는 데, 여자는 결혼 등으로 출생지를 떠나기 때문임
- 연령별로 보면 40대연령까지는 연령이 높을수록 출생지거주 비율이 낮아지고, 50대부터 다소 높아지고 있는 것으로 나타남
 - 40대까지는 학업, 취업 등으로 고향을 떠나 살고 있다가 50대부터 고향에 정착하는 인구가 늘어난 것으로 볼 수 있음

<표3> 성, 연령별 출생지 거주인구 비율

(단위 : 천명, %)

	1995			2000			증 감		
	인 구	거주인구	비 율	인 구	거주인구	비 율	인 구	거주인구	%p
전 국	43,836	24,408	55.7	45,395	25,257	55.6	1,559	847	-0.1
0~ 9	6,524	5,294	81.1	6,553	5,346	81.6	29	52	0.4
10~19	7,509	5,423	72.2	6,733	4,825	71.6	-771	-599	-0.6
20~29	7,823	4,045	51.7	7,930	4,503	56.8	17	458	5.1
30~39	8,347	3,299	39.5	8,267	3,350	40.5	-79	50	1.0
40~49	5,525	2,247	40.7	6,937	2,762	39.8	1,411	515	-0.8
50~59	3,974	1,838	46.3	4,162	1,811	43.5	188	-26	-2.7
60~69	2,539	1,360	53.6	2,966	1,584	53.4	428	224	-0.2
70세이상	1,595	901	56.5	1,841	1,074	58.3	246	173	1.8
남 자	21,645	12,323	56.9	22,774	13,076	57.4	1,129	753	0.5
0~ 9	3,449	2,807	81.4	3,461	2,830	81.8	13	23	0.4
10~19	3,835	2,766	72.1	3,520	2,530	71.9	-315	-236	-0.3
20~29	3,699	1,981	53.6	4,082	2,420	59.3	382	439	5.7
30~39	4,233	1,765	41.7	4,182	1,803	43.1	-51	38	1.4
40~49	2,832	1,190	42.0	3,520	1,473	41.8	688	283	-0.2
50~59	1,950	894	45.8	2,062	916	44.4	113	22	-1.4
60~69	1,094	592	54.1	1,331	719	54.0	237	127	-0.1
70세이상	553	328	59.3	616	386	62.6	63	58	3.4
여 자	22,191	12,085	54.5	22,621	12,179	53.8	430	94	-0.6
0~ 9	3,075	2,488	80.9	3,091	2,517	81.4	16	29	0.5
10~19	3,674	2,656	72.3	3,218	2,295	71.3	-456	-361	-1.0
20~29	4,124	2,064	50.0	3,849	2,083	54.1	-275	19	4.1
30~39	4,113	1,534	37.3	4,085	1,547	37.9	-28	13	0.6
40~49	2,693	1,057	39.2	3,417	1,290	37.8	724	233	-1.5
50~59	2,025	944	46.6	2,100	895	42.7	75	-49	-4.0
60~69	1,444	768	53.2	1,635	865	52.9	191	97	-0.2
70세이상	1,042	574	55.1	1,225	688	56.2	183	114	-1.1

주) 북한 및 미상 제외

3. 대도시인구의 출생지별 분포

- 서울, 부산등 대도시거주 인구의 출생지(시도)별 분포를 보면, 부산이외에는 자가지역 출신인구가 절반도 안되는 것으로 나타나 대도시인구는 2명중 1명은 타향살이하는 사람임
 - 자가지역출신인구가 부산(50.8%)이 가장 높고, 대전(40.0%)이 가장 낮음
- 서울시 인구의 출생지 분포를 보면 전남출신이 9.0%로 가장 높고, 경기(7.9%), 전북(6.2%) 및 충남(6.5%) 등의 순으로 나타남
 - 울산은 0.3%로 가장 낮으며 이는 광역시로 처음 편제되었기 때문으로 보임
- 6대 광역시 인구중 강원 및 충북출생자가 인접시도 출신을 제외하면 고르게 차지하고 있음

<표4> 7대 대도시의 출생지별 분포(2000년)

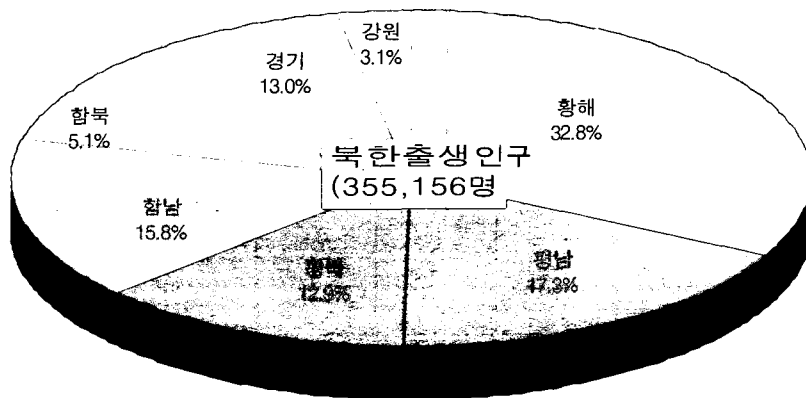
(단위 : 천명, %)

	서울		부산		대구		인천		광주		대전		울산	
	인구	비율	인구	비율	인구	비율	인구	비율	인구	비율	인구	비율	인구	비율
전국	9,854	100.0	3,655	100.0	2,474	100.0	2,466	100.0	1,351	100.0	1,366	100.0	1,012	100.0
서울	4,483	45.5	71	1.9	42	1.7	277	11.2	33	2.4	81	5.9	22	2.2
부산	195	2.0	1,856	50.8	41	1.7	31	1.3	8	0.6	18	1.3	85	8.4
대구	126	1.3	48	1.3	1,213	49.0	16	0.6	2	0.1	13	1.0	24	2.4
인천	120	1.2	10	0.3	6	0.2	991	40.2	4	0.3	11	0.8	4	0.4
광주	119	1.2	10	0.3	3	0.1	19	0.8	601	44.5	8	0.6	3	0.3
대전	77	0.8	9	0.2	7	0.3	14	0.6	3	0.2	547	40.0	4	0.4
울산	27	0.3	52	1.4	11	0.4	5	0.2	1	0.1	3	0.2	468	46.2
경기	775	7.9	34	0.9	23	0.9	230	9.3	16	1.2	46	3.4	13	1.3
강원	352	3.6	52	1.4	31	1.3	101	4.1	6	0.4	26	1.9	33	3.3
충북	339	3.4	40	1.1	26	1.1	80	3.2	4	0.3	123	9.0	21	2.1
충남	641	6.5	38	1.0	18	0.7	212	8.6	8	0.6	292	21.4	15	1.5
전북	670	6.8	55	1.5	18	0.7	115	4.7	57	4.2	73	5.3	16	1.6
전남	888	9.0	158	4.3	17	0.7	170	6.9	588	43.5	36	2.6	25	2.5
경북	514	5.2	317	8.7	831	33.6	94	3.9	5	0.4	47	3.4	161	15.9
경남	306	3.1	826	22.6	161	6.5	51	2.1	7	0.5	24	1.8	109	10.8
제주	40	0.4	19	0.5	2	0.1	6	0.2	3	0.2	2	0.1	3	0.3
북한	127	1.3	22	0.6	6	0.2	45	1.8	1	0.1	8	0.6	2	0.2
외국	53	0.5	38	1.0	18	0.7	6	0.2	3	0.2	5	0.4	4	0.4

4. 북한출생인구의 출생시도 및 시도별 분포

- 2000. 11. 1 현재 북한에서 출생한 인구는 355,156명으로 전체 총인구의 0.8%를 차지하는 것으로 나타남
 - '95년(0.9%)에 비해 0.1%p(48천명) 감소하였는 데, 이는 그동안 북한출생인구가 연령이 높아짐에 따라 사망한 사람이 많기 때문으로 보임
- 북한출생인구의 출생시도별로는 황해도출신이 116,640명(32.8%)로 가장 많고, 평남(17.3%)·함남(15.8%)·경기(13.0%)·평북(12.9%)등의 순으로 나타남
- 북한출생인구의 현거주지별 분포를 시도별로 보면 서울이 35.6%로 가장 많고, 경기(26.7%), 인천(12.5%) 등의 순으로 나타나 북한과 가까운 수도권에만 74.8% 거주하고 있음
 - 이를 지역별 총인구에 대한 비율을 보면 인천이 인구 100명당 1.8명으로 가장 많고, 서울 1.3명, 강원 1.2명, 경기 1.1명 등임

[그림 3] 북한출생자의 출생시도별 분포



<표5> 북한출생인구의 출생시도 및 시도별 분포

(단위 : 명, %)

	계	황해도	평 남	평 북	함 남	함 북	경 기	강 원	총인구 대비율
전 국	355,156 (100.0)	116,640 (32.8)	61,424 (17.3)	45,813 (12.9)	55,965 (15.8)	17,974 (5.0)	46,237 (13.0)	11,074 (3.1)	0.8
서 울	126,578 (35.6)	37,894	24,071	18,631	10,904	6,683	15,231	3,158	1.3
부 산	22,233 (6.3)	4,552	4,201	2,996	7,377	1,602	1,020	463	0.6
대 구	6,018 (1.7)	1,653	1,419	957	909	393	538	149	0.2
인 천	44,572 (12.5)	22,662	4,978	3,438	2,796	1,053	9,094	551	1.8
광 주	1,115 (0.3)	304	244	155	171	94	125	22	0.1
대 전	7,546 (2.1)	2,508	1,925	1,174	781	363	606	189	0.6
울 산	1,855 (0.5)	447	304	237	514	155	142	56	0.2
경 기	94,965 (26.7)	31,521	15,699	11,771	12,901	4,496	15,366	3,210	1.1
강 원	18,099 (5.1)	3,682	2,863	2,227	4,953	1,288	856	2,230	1.2
충 북	5,850 (1.6)	1,692	1,198	925	881	370	484	300	0.8
충 남	8,568 (2.4)	3,448	1,509	1,019	729	277	1,306	280	0.5
전 북	4,362 (1.2)	2,466	514	370	407	188	313	104	0.2
전 남	2,446 (0.7)	1,015	322	204	310	146	402	47	0.1
경 북	4,989 (1.4)	1,242	1,035	872	934	421	339	146	0.2
경 남	4,892 (1.4)	1,216	919	651	1,251	366	352	137	0.2
제 주	1,068 (0.3)	338	223	186	147	79	63	32	0.2

Ⅲ. 우리나라 인구의 거주지 이동

1. 거주지 이동규모

- 최근 5년간('95~2000년) 우리나라안에서 시군구 경계를 넘어 거주지를 이동한 인구는 9,577천명으로, '95년('90~95)보다 5.1% 감소하여 전체 이동률이 낮아짐(25.0%→22.8%)
 - 이는 95~2000년 사이 IMF 관리체제를 전후한 경제불안 및 구조조정 등으로 거주지이동 요인이 감소하였기 때문으로 보임
 - 최근 1년간(99~2000년)의 거주지 이동인구는 3,486천명으로 이동률 7.8%를 나타내 5년간(95~2000년)의 연평균 이동률(4.6%)보다 높게 나타남

- 총이동을 시도경계 기준으로 보면 「시도내 이동(10.0%)」 보다 장거리인 「시도간 이동(12.8%)」 이 2.8%p 높게 나타났으나 '95년보다는 둔화됨
 - 성별로는 남녀 모두 이동률이 비슷한 수준을 보임

<표6> 우리나라 인구의 거주지 이동규모

(단위 : 천명, %)

	1995			2000			증 감	
	총인구	이동인구	이동률	총인구	이동인구	이동률	이동인구	증감율
전 국	40,408	10,087	25.0	42,092	9,577	22.8	-510	-5.1
남자	19,823	4,961	25.0	20,671	4,718	22.8	-243	-4.9
여자	20,585	5,126	24.9	21,421	4,859	22.7	-267	-5.2
시도내이동	40,408	4,397	10.9	42,092	4,191	10.0	-206	-4.7
시도간이동	40,408	5,690	14.1	42,092	5,386	12.8	-304	-5.3

<표7> 1년전과 5년전 인구이동

(단위 : 천명, %)

	5년전('95~2000)				1년전('99~2000)		
	총인구	이동인구	이동률	연평균	총인구	이동인구	이동률
전 국	42,092	9,577	22.8	4.6	44,623	3,486	7.8

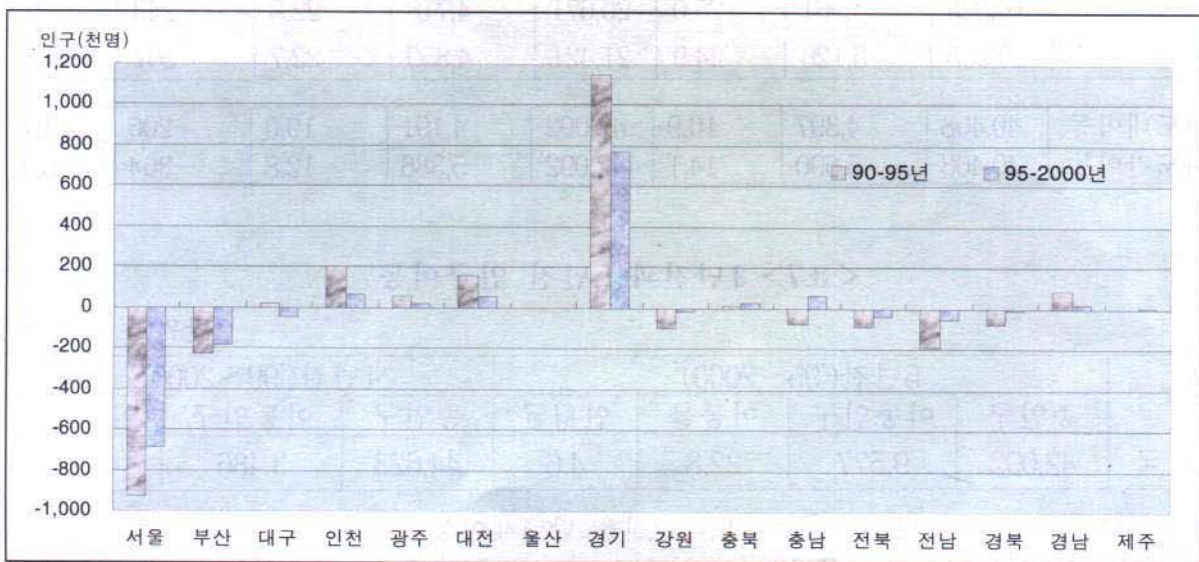
- 주) 1. 5년전 총인구는 만 5세이상이며, 1년전은 만 1세이상 인구임
- 2. 이동률=이동인구/총인구*100

2. 지역간 인구이동

가. 지역별 시도내 및 시도간 인구이동 추이

- 최근 5년간 시도내 거주지 이동인구는 4,191천명으로 '95년에 비해 4.7% (205천명) 감소하였으며, 지역별로는 대도시를 포함한 대부분 시도가 감소한 것으로 나타남
 - 다만, 경기도는 '95년보다 38.4% 크게 증가하여 분당, 일산 등 신도시간 활발한 거주지 이동이 있었던 것으로 보임
- 시도간 인구이동을 보면 '95~2000년사이 서울·부산지역은 인구가 줄어든 반면, 인접 시도인 인천, 경기 및 경남은 인구가 늘어나고 있음
 - 경기도는 유입초과로 순이동이 772천명 증가하여 서울을 비롯하여 다른 시도의 유출인구를 흡수하는 양상을 보임
 - 경남은 유입초과 현상이 큰폭으로 떨어진 것은 '96년도 울산의 광역시 승격으로 인구유출이 많은 데 있으며, 아직까지는 유입초과를 나타내고 있음
- '99~2000년사이 인구이동을 보면 전체 인구중 이동한 인구는 8,922천명으로 이동률이 20.0%로 우리나라 인구의 5명중 1명은 1년전과 다른 지역에 살고 있는 것으로 나타남

[그림 4] 시도간 순이동 추이



<표8> 지역간 인구이동(5년전) 추이

(단위 : 천명, %)

	1995		2000				증 감			
	시도내 이동	시도간 순이동	시도내 이동	시도간 이동			시도내이동		시도간이동	
				유입	유출	순이동	증감율	증감율		
전 국	4,396	0	4,191	5,386	5,386	0	-205	-4.7	0	-
서 울	1,438	-925	1,219	972	1,655	-683	-219	-15.2	242	26.2
부 산	522	-231	492	216	400	-184	-30	-5.7	47	20.3
대 구	387	19	327	200	248	-48	-60	-15.5	-67	-352.6
인 천	306	202	215	339	278	62	-91	-29.7	-141	-69.8
광 주	136	58	135	164	144	20	-1	-0.7	-38	-65.5
대 전	176	159	111	210	152	58	-65	-36.9	-101	-63.5
울 산	-	-	94	110	111	-1	-	-	-	-
경 기	622	1,148	861	1,680	908	772	239	38.4	-376	-32.8
강 원	92	-100	81	164	178	-15	-11	-12.0	85	85.0
충 북	68	14	61	169	143	26	-7	-10.3	12	85.7
충 남	55	-74	62	262	199	63	7	12.7	137	185.1
전 북	109	-88	101	134	169	-35	-8	-7.3	53	60.2
전 남	96	-194	77	171	227	-56	-19	-19.8	138	71.1
경 북	112	-74	118	276	281	-5	6	5.4	69	93.2
경 남	252	87	209	283	261	22	-43	-17.1	-65	-74.7
제 주	25	0	28	36	31	5	3	12.0	5	-

<표9> 1년전 인구이동

(단위 : 천명, %)

	총인구	이동인구	시도내 이동		시도간 이동			이동률		
			같은시군구	다른시군구	유 입	유 출	순이동	전 체	시도내	시도간
전 국	44,623	8,922	5,436	1,540	1,946	1,946	0	20.0	15.6	4.4
서 울	9,563	2,218	1,381	445	392	497	-105	23.2	19.1	4.1
부 산	3,548	588	360	145	83	131	-48	16.6	14.2	2.3
대 구	2,401	482	297	107	78	81	-3	20.1	16.8	3.2
인 천	2,397	511	313	77	121	105	16	21.3	16.3	5.0
광 주	1,307	250	150	43	57	56	1	19.1	14.8	4.4
대 전	1,324	314	183	48	83	64	19	23.7	17.4	6.2
울 산	981	183	113	29	41	38	3	18.7	14.5	4.2
경 기	8,684	2,075	1,170	351	554	377	177	23.9	17.5	6.4
강 원	1,437	254	161	32	61	77	-16	17.7	13.4	4.3
충 북	1,417	245	156	23	66	58	8	17.3	12.6	4.7
충 남	1,783	293	171	27	95	86	9	16.4	11.1	5.3
전 북	1,828	279	193	38	48	64	-16	15.3	12.6	2.6
전 남	1,931	248	162	29	57	86	-29	12.8	9.9	3.0
경 북	2,637	411	257	54	100	112	-12	15.6	11.8	3.8
경 남	2,881	494	316	82	96	102	-6	17.1	13.8	3.3
제 주	496	79	54	11	14	12	2	15.9	13.1	2.8

주) 이동인구는 같은시군구와 다른시군구 및 유입인구를 합한 것임

나. 대도시의 거주지 이동방향

- 대도시인구의 최근 5년간('95~2000년) 거주지 이동방향을 보면 '95년('90~'95년)과 비슷한 이동양상을 보임
 - 유입의 경우는 서울·부산·대구 및 광주는 인접시도와 기타시도가 비슷한 수준이나 인천은 인접시도, 대전은 기타시도에서 많이 유입되고 있음
 - 유출의 경우는 수도권인 서울 및 인천은 인접시도로, 광주 및 대전은 기타시도로 많이 유출되고 있음
- 최근 5년간과 1년간을 비교하면 서울, 인천을 제외하고 5대광역시는 기타시도로 유출이 많으며, 대전은 기타시도에서 많이 유입되고 나머지 광역시는 대부분 인접시도에서 많이 들어옴

<표10> 대도시 지역의 거주지 이동인구 흐름(5년전)

(단위 : 천명, %)

	유 입(A)			유 출(B)			순이동 (A-B)
	계	인접시도	기타 시도	계	인접시도	기타 시도	
1995							
서울	1,003	425(42.4)	579(57.7)	1,928	1,472(76.3)	456(23.7)	-925
부산	229	100(43.7)	129(56.3)	460	219(47.6)	241(52.4)	-231
대구	246	126(51.2)	120(48.8)	226	95(42.0)	131(58.0)	20
인천	438	307(70.1)	131(29.9)	236	164(69.5)	72(30.5)	202
광주	187	105(56.1)	82(43.9)	130	40(30.8)	90(69.2)	57
대전	259	70(27.0)	189(73.0)	100	19(30.8)	81(69.2)	159
울산	-	-	-	-	-	-	-
2000							
서울	972	497(51.1)	475(48.9)	1,655	1,224(74.0)	431(26.0)	-683
부산	216	1,079(49.5)	109(50.5)	400	191(47.8)	209(52.3)	-184
대구	201	99(49.3)	102(50.7)	248	113(45.6)	135(54.4)	-47
인천	340	248(72.9)	92(27.1)	278	184(66.2)	94(33.8)	62
광주	164	81(49.4)	83(50.6)	144	51(35.4)	93(64.6)	20
대전	210	46(21.9)	164(78.1)	152	33(21.7)	119(78.3)	58
울산	110	54(49.1)	56(50.9)	111	34(30.6)	77(69.4)	-1

주) 1. 인접시도는 서울(경기, 인천), 부산(울산, 경남), 대구(경북), 인천(서울, 경기), 광주(전남), 대전(충남), 울산(부산, 경남)

2. ()은 구성비이며, 이하 같음

<표11> 대도시 지역의 거주지 이동인구 흐름(1년전)

(단위 : 천명, %)

	유 입(A)			유 출(B)			순이동 (A-B)
	계	인접시도	기타 시도	계	인접시도	기타 시도	
서울	392	217(55.4)	175(44.6)	497	358(72.0)	139(28.0)	-105
부산	83	41(49.4)	42(50.6)	131	61(46.6)	70(53.4)	-49
대구	78	42(53.8)	36(46.2)	81	33(40.7)	48(59.3)	-3
인천	121	86(71.1)	35(28.9)	105	72(68.6)	33(31.4)	16
광주	57	29(50.9)	28(49.1)	56	19(33.9)	37(66.1)	1
대전	83	18(21.7)	64(79.1)	64	13(20.3)	51(79.7)	18
울산	41	19(46.3)	22(53.7)	37	14(37.8)	23(62.2)	4

다. 수도권 유입인구의 5년전 거주지별 분포

- '95~2000년 사이 수도권에 유입된 인구의 5년전 거주지 분포를 보면 강원에서 11.4%(117천명)로 가장 많이 유입되었으며, 제주·울산에서는 적게 유입된 것으로 나타남
- '95년('90~'95년)은 전남에서 가장 많이 유입되었으나 2000년 유입인구는 가장 큰폭(38.8%)으로 낮아져 전남의 유입인구가 감소함

<표12> 수도권 유입인구의 5년전 거주지별 분포

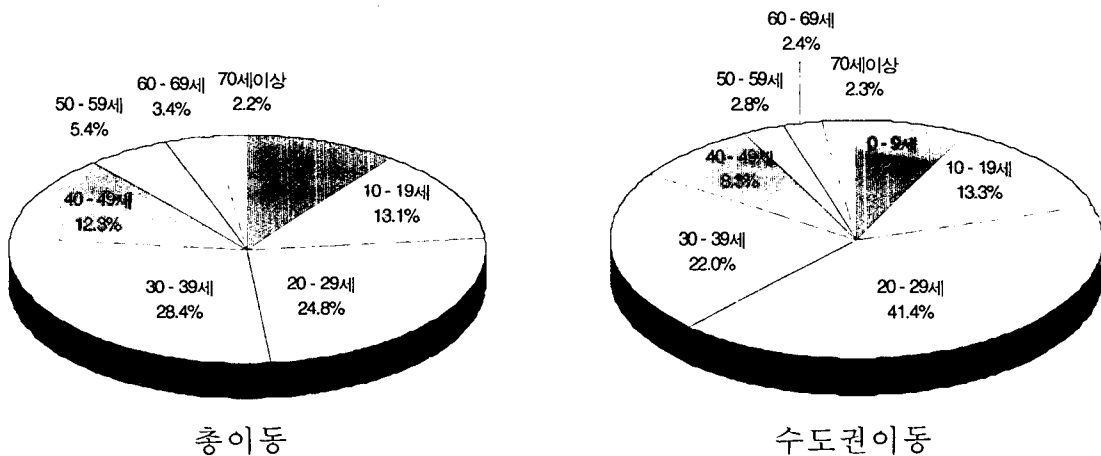
(단위 : 천명, %)

5년전 거주지	1995('90~'95)		2000('95~2000)		증 감	
	이동인구	구성비	이동인구	구성비	이동인구	증감율
계	1,217	100.0	1,030		-187	-15.4
부산	128	10.5	111	10.8	-17	-13.3
대구	66	5.4	71	6.9	5	7.6
광주	65	5.3	64	6.2	-1	-1.5
대전	51	4.2	70	6.8	19	37.3
울산	-	-	27	2.6	-	-
강원	156	12.8	117	11.4	-39	-25.0
충북	82	6.8	75	7.3	-7	-8.5
충남	143	11.8	107	10.4	-36	-25.2
전북	141	11.5	108	10.5	-33	-23.4
전남	165	13.5	101	9.8	-64	-38.8
경북	105	8.6	89	8.6	-16	-15.2
경남	100	8.2	72	7.0	-28	-28.0
제주	16	1.3	18	1.7	2	12.5

라. 수도권 유입인구의 성별 및 연령계층별 분포

- 최근 5년간 수도권 유입인구를 성별로 보면 남자 47.8%, 여자 52.2%는 전국 이동인구(남 49.3%, 여 50.7%)보다 남자는 1.5%p 감소하고 여자는 높아져 수도권 유입인구는 여자가 상대적으로 많은 것으로 나타남
- 연령계층별로는 20~29세가 41.3%로 가장 많이 유입되고 있으며, 30~39세도 22.0% 들어오고 있어, 수도권 유입인구는 20~30대의 젊은 연령층임을 보임
 - 전국이동인구의 연령별 분포와 비교하면 수도권 유입인구중 20대는 전국(24.8%) 보다는 훨씬 높으며, 30대는 전국(28.4%)보다 낮은 현상을 보임
- 서울은 20대가 가장 많이 유입, 인천 및 경기도는 30대가 많이 유입되어 수도권내에서도 연령계층별 유입인구 양상이 다소 차이가 있음을 볼 수 있음

[그림 5] 총이동인구와 수도권 이동인구의 연령별 분포



<표13> 수도권 유입인구의 성, 연령별 분포

(단위 : 천명, %)

	5년전('95~2000)					1년전('99~2000)				
	총이동	수도권	서울	인천	경기	총이동	수도권	서울	인천	경기
계	9,577	1,030	972	339	1,680	3,486	400	392	121	554
남자	4,718 (49.3)	492 (47.8)	470 (48.4)	168 (49.5)	826 (49.2)	1,774 (50.9)	205 (51.2)	198 (50.4)	62 (51.3)	281 (50.7)
여자	4,859 (50.7)	538 (52.2)	501 (51.6)	171 (50.5)	854 (50.8)	1,713 (49.1)	195 (48.8)	194 (49.6)	59 (48.7)	273 (49.3)
0~9	984 (10.3)	76 (7.4)	82 (8.4)	37 (11.0)	169 (10.1)	555 (7.5)	53 (6.3)	55 (6.7)	22 (8.2)	90 (7.4)
10~19	1,257 (13.1)	137 (13.3)	122 (12.5)	37 (10.8)	184 (10.9)	427 (12.2)	62 (15.5)	46 (11.6)	10 (8.5)	59 (10.6)
20~29	2,379 (24.8)	426 (41.3)	333 (34.3)	85 (25.0)	413 (24.6)	995 (28.5)	150 (37.4)	134 (34.2)	35 (28.7)	155 (28.1)
30~39	2,718 (28.4)	227 (22.0)	241 (24.8)	107 (31.7)	496 (29.5)	850 (24.4)	78 (19.5)	90 (22.9)	33 (27.2)	140 (25.2)
40~49	1,178 (12.3)	86 (8.3)	108 (11.1)	37 (10.9)	188 (11.2)	335 (9.6)	28 (7.1)	36 (9.1)	10 (8.1)	49 (8.9)
50~59	517 (5.4)	29 (2.9)	37 (3.8)	15 (4.5)	109 (6.5)	155 (4.4)	11 (2.6)	14 (3.5)	5 (3.8)	28 (5.0)
60~69	329 (3.4)	25 (2.5)	26 (2.6)	12 (3.6)	77 (4.6)	101 (2.9)	9 (2.4)	10 (2.6)	4 (3.3)	21 (3.8)
70이상	214 (2.2)	24 (2.3)	23 (2.3)	9 (2.6)	44 (2.6)	68 (1.9)	8 (2.1)	8 (2.0)	3 (2.3)	13 (2.3)

주) 서울, 인천, 경기 유입인구는 수도권내 이동도 포함함

3. 거주지 이동인구의 특성

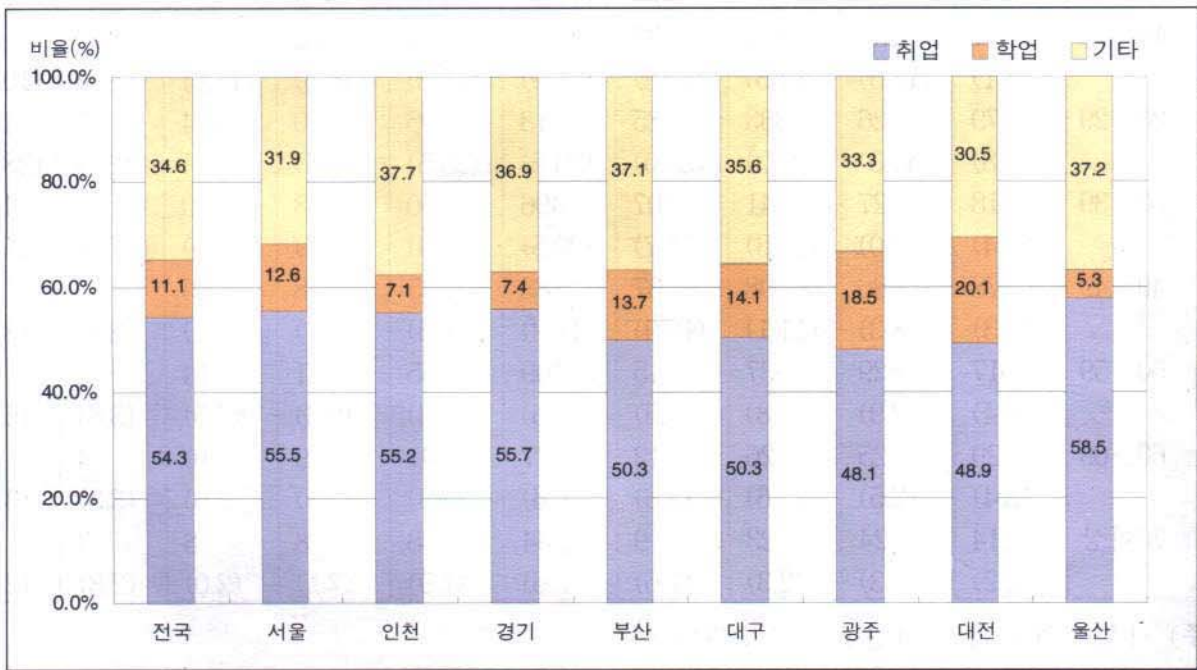
가. 대도시 유입인구의 활동상태

- 최근 5년간 우리나라의 만15세이상 이동 인구의 활동상태를 보면 15세이상 이동인구중 취업은 54.3%, 학업은 11.1%, 기타 34.6%로 나타났음
- 취업에 의한 유입은 울산(58.5%)이 가장 높고, 광주(48.1%)가 가장 낮음
 - 전국 취업이동비율(54.3%)보다 울산과 서울은 높은 데 비하여 부산·대구·광주 및 대전은 낮게 나타남

○ 학업에 의한 유입은 대전(20.1%)이 가장 높고, 울산(5.3%)이 가장 낮으며 울산과 인천을 제외한 나머지 서울 등 대도시는 전국 학업이동비율보다 높게 나타남

- 인천 및 울산이 다른 대도시보다 학업을 위한 인구이동이 낮은 것은 인접시도에서 통학이 가능하거나 교육여건이 월등하지 못하여 거주지 이동요인이 되지 못하기 때문으로 보임

[그림 6] 대도시 유입인구의 활동상태 분포



<표14> 대도시 유입인구의 활동상태 분포(15세이상)

(단위 : 천명, %)

	총이동인구	수도권			부 산	대 구	광 주	대 전	울 산	
		서 울	인 천	경 기						
계	7,993	2,534	832	281	1,421	175	163	135	174	94
취업	4,343 (54.3)	1,408 (55.6)	462 (55.5)	155 (55.2)	791 (55.7)	88 (50.3)	82 (50.3)	65 (48.1)	85 (48.9)	55 (58.5)
학업	886 (11.1)	230 (9.1)	105 (12.6)	20 (7.1)	105 (7.4)	24 (13.7)	23 (14.1)	25 (18.5)	35 (20.1)	5 (5.3)
기타	2,765 (34.6)	896 (35.4)	265 (31.9)	106 (37.7)	525 (36.9)	65 (37.1)	58 (35.6)	45 (33.3)	53 (30.5)	35 (37.2)

나. 대도시 유입인구의 직업별(대분류) 분포

- '95~2000년사이 이동한 만15세이상 인구의 직업별 분포를 보면 「사무종사자 직군」이 18.4%로 가장 많으며, 다음이 전문가직군(12.9%) 등으로 나타남
- 대도시 유입인구의 직업별로 보면 모두 「사무종사자 직군」 인구가 가장 많이 유입되었으며, 「전문가 직군」, 「판매종사자 직군」 등은 시도에 따라 다양하게 유입되고 있음
 - 「전문가 직군」은 서울 및 대전이, 「판매종사자 직군」은 광주·부산·대구가 다른 대도시보다 상대적으로 높게 유입됨
 - 인천 및 울산은 「장치, 기계조작 및 조립종사자 직군」이 높게 유입됨

<표15> 대도시 유입인구의 직업별(대분류) 분포(15세이상)

(단위 : 천명, %)

	총이동 인 구	수도권 전입			부산	대구	광주	대전	울산	
		서울	인천	경기						
계	4,343	1,408	462	155	791	88	82	65	85	55
0.고위 임직원 및 관리자	235 (5.4)	80 (5.7)	17 (3.7)	9 5.8	54 (6.8)	6 (6.8)	4 (4.9)	3 (4.6)	4 (4.7)	2 (3.6)
1. 전문가	561 (12.9)	204 (14.5)	84 (18.2)	16 (10.3)	104 (13.1)	10 (11.4)	10 (12.2)	8 (12.3)	15 (17.6)	6 (10.9)
2. 기술공 및 준전문가	467 (10.8)	182 (12.9)	73 (15.8)	20 (12.9)	89 (11.3)	8 (9.1)	7 (8.5)	6 (9.2)	10 (11.8)	7 (12.7)
3. 사무종사자	798 (18.4)	283 (20.1)	96 (20.8)	27 (17.4)	160 (20.2)	15 (17.0)	16 (19.5)	13 (20.0)	5 (17.6)	9 (16.4)
4. 서비스 종사자	444 (10.2)	128 (9.1)	49 (10.6)	15 (9.7)	64 (8.1)	10 (11.4)	10 (12.2)	8 (12.3)	10 (11.8)	6 (10.9)
5. 판매 종사자	531 (12.2)	161 (11.4)	55 (11.9)	19 (12.3)	87 (11.0)	12 (13.6)	11 (13.4)	10 (15.4)	11 (12.9)	6 (10.9)
6. 농업,임업및어업숙련종사자	92 (2.1)	10 (0.7)	1 (0.2)	1 (0.6)	8 (1.0)	0 (0.0)	1 (1.2)	1 (1.5)	0 (0.0)	0 (0.0)
7.기능원 및 관련기능종사자	450 (10.4)	137 (9.7)	43 (9.3)	19 (12.3)	75 (9.5)	10 (11.4)	8 (9.8)	7 (10.8)	7 (8.2)	7 (12.7)
8.장치,기계조작및조립종사자	473 (10.9)	136 (9.7)	21 (4.5)	21 (13.5)	94 (11.9)	9 (10.2)	9 (11.0)	7 (10.8)	6 (7.1)	9 (16.4)
9.단순노무종사자	253 (5.8)	78 (5.5)	22 (4.8)	8 (5.2)	48 (6.1)	5 (5.7)	5 (6.1)	3 (4.6)	5 (5.9)	3 (5.5)
10. 기타	38 (0.9)	12 (0.9)	3 (0.6)	1 (0.6)	8 (1.0)	1 (1.1)	1 (1.2)	0 (0.0)	2 (2.4)	0 (0.0)

주) 직업분류별 인구는 잠정치임

다. 대도시 유입인구의 종사상 지위별 분포

- 최근 5년간 총이동인구의 종사상 지위별로 보면 임금·봉급근로자가 75.7%로 가장 높고, 다음이 자영자(13.4%), 사업주(6.9%), 무급가족종사자(4.1%)로 나타남
- '95년에 비해 임금·봉급근로자는 5.7%p 높아진 반면 자영자(△2.5%p)와 사업주(△1.9%p)는 감소함

	임금·봉급근로자	자영자	사업주	무급가족종사자
1995년(%)	70.0	15.9	8.8	5.3
2000년(%)	75.7	13.4	6.9	4.1

- 수도권 유입인구의 종사상 지위를 보면 임금·봉급근로자(79.5%)는 전국보다 높은 반면, 자영자(11.2%)와 사업주(6.7%)는 낮게 나타남
- 서울시 유입인구의 대부분은 임금·봉급근로자(82.3%)로 대도시중 가장 높으며, 자영자(10.0%)는 가장 낮음
- 인천 및 경기도는 사업주 이동인구가 대도시중 가장 높게 나타남
- 대도시별 유입인구의 종사상 지위는 임금·봉급근로자는 울산(81.8%), 광주(79.7%)로 높은 편이며, 자영자는 부산(12.5%)과 광주(12.5%)가 높은 편임

[그림 7] 대도시 유입인구의 종사상 지위별 분포



<표16> 대도시 유입인구의 종사상 지위별 분포(15세이상)

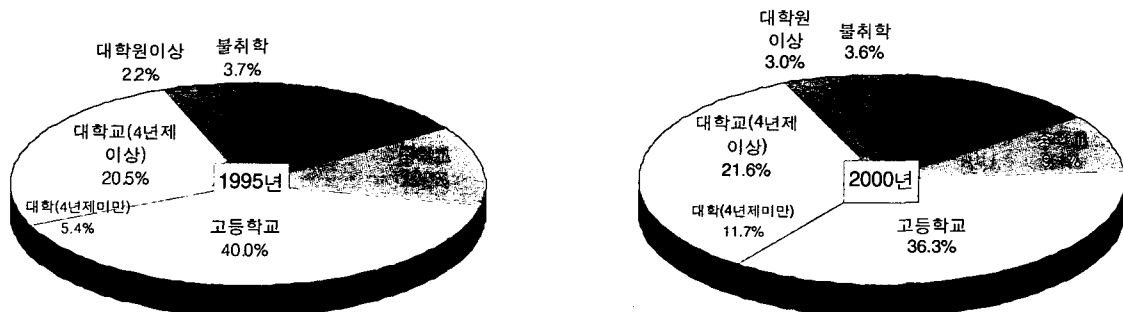
(단위 : 천명, %)

	총이동 인 구	수도권 유입			부 산	대 구	광 주	대 전	울 산	
		서울	인천	경기						
계	4,343	1,408	462	155	791	88	82	65	85	55
임금근로자	3,286 (75.7)	1,119 (79.5)	380 (82.3)	120 (77.4)	619 (78.3)	68 (77.3)	63 (76.8)	51 (79.7)	67 (78.8)	45 (81.8)
자 영 자	581 (13.4)	158 (11.2)	46 (10.0)	19 (12.3)	93 (11.8)	11 (12.5)	10 (12.2)	8 (12.5)	10 (11.8)	6 (10.9)
사 업 주	298 (6.9)	94 (6.7)	27 (5.8)	11 (7.1)	56 (7.1)	5 (5.7)	5 (6.1)	4 (6.3)	5 (5.9)	2 (3.6)
무급가족종사자	177 (4.1)	39 (2.8)	10 (2.2)	5 (3.2)	24 (3.0)	3 (3.4)	3 (3.7)	2 (3.1)	3 (3.5)	2 (3.6)

라. 교육정도별 거주지 이동인구

- '95~2000년 사이 거주지(시군구경계)를 이동한 만6세이상인구의 교육정도를 보면 고등학교가 36.3%(3,400천명)으로 가장 많으며, 다음이 대학교(21.6%), 중학교(14.7%) 등으로 나타남
- '95년에 비해 고등학교이하(불취학포함) 인구의 구성비는 8.2%p 감소하고 있는 반면 대학이상은 8.2%p 증가하고 있음

[그림 8] 교육정도별 이동인구



<표17> 교육정도별 이동인구(6세이상)

(단위 : 천명, %)

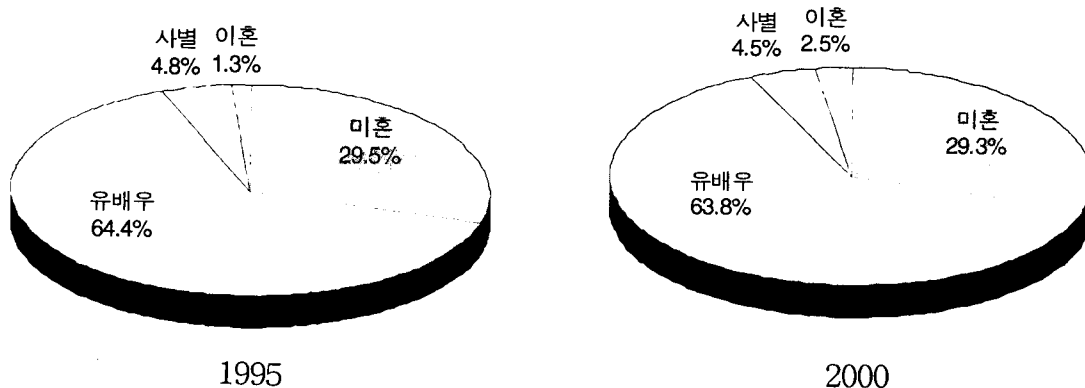
	1995		2000		증 감		
	인 구	비 율	인 구	비 율	인 구	%p	증감율
전 국	9,968	100.0	9,356	100.0	-612	-	-6.1
초등학교	1,563	15.7	1,371	14.7	-192	-1.0	-12.3
중학교	1,250	12.5	851	9.1	-399	-3.4	-31.9
고등학교	3,987	40.0	3,400	36.3	-587	-3.7	-14.7
대학(4년제미만)	536	5.4	1,090	11.7	554	6.3	103.4
대학교(4년제이상)	2,047	20.5	2,022	21.6	-25	1.1	-1.2
대학원이상	218	2.2	285	3.0	67	0.8	30.7
불취학	366	3.7	336	3.6	-30	-0.1	-8.2

주) 불취학에는 미상이 포함됨

마. 성별 및 혼인상태별 이동인구

- 성별 및 혼인상태별로 최근 5년간 거주지 이동한 만15세이상 인구는 유배우 인구가 63.8%(5,096천명)으로 가장 많으며, 다음이 미혼(29.3%) 등으로 나타남
- '95년에 비해 미혼, 유배우 및 사별인구의 이동인구는 감소하고 있으나 이혼 인구는 84.9% 증가하고 있음
 - 미혼 및 유배우의 이동인구는 남녀 모두 감소하였지만 미혼은 남자, 유배우는 여자가 상대적으로 많이 감소

[그림 9] 혼인상태별 이동인구



<표18> 성별 및 혼인상태별 이동인구(15세이상)

(단위 : 천명, %)

	1995			2000			증 감		
	이동인구	남자	여자	이동인구	남자	여자	이동인구	남자	여자
계	8,473	4,121	4,352	7,993	3,888	4,105	-480	-233	-247
미 혼	2,498 (29.5)	1,392 (33.8)	1,105 (25.4)	2,343 (29.3)	1,283 (33.0)	1,060 (25.8)	-155 (-0.2)	-109 (-0.8)	-45 (0.4)
유배우	5,458 (64.4)	2,637 (64.0)	2,822 (64.8)	5,096 (63.8)	2,480 (63.8)	2,616 (63.7)	-362 (-0.7)	-157 (-0.2)	-206 (-1.1)
사 별	410 (4.8)	49 (1.2)	360 (8.3)	357 (4.5)	49 (1.3)	308 (7.5)	-53 (-0.4)	0 (0.1)	-52 (-0.8)
이 혼	106 (1.3)	41 (1.0)	65 (1.5)	196 (2.5)	76 (2.0)	120 (2.9)	90 (1.2)	35 (1.0)	55 (1.4)

바. 대도시 유입인구의 가구 점유형태

○ 대도시 유입인구의 가구 점유형태를 보면 이동인구 총 9,317천명중 전세로 유입이 39.6%로 가장 높으며, 다음이 자가소유(자기집) 유입이 37.2%로 전세와 비슷한 수준으로 나타남

- 월세(보증부월세, 무보증월세 및 사글세)로 이동하는 인구는 18.5% 임

○ 수도권으로 유입되는 인구의 가구 점유형태는 전세 44.4%, 자가소유 36.1%, 월세 16.0% 등으로 나타남

- 서울시는 전세로 유입되는 인구가 52.0%로 전국에서 가장 높으며, 자가소유의 (22.6%)의 배 이상임

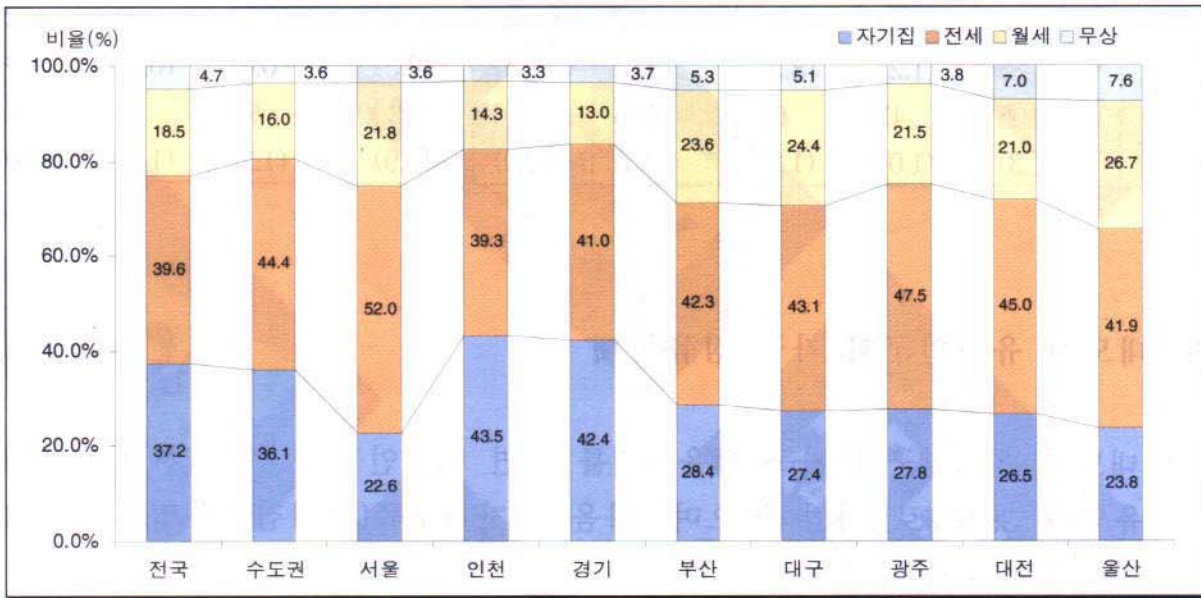
- 인천과 경기도는 자기집에 이동하는 인구가 각각 43.5%, 42.4% 높게 나타났는데 이는 내집마련을 위해 서울에서 위성도시로의 이동이 높기 때문인 것으로 풀이됨

- 인천을 제외한 대도시권의 자가소유율이 낮은 것은 학업, 취업에 따른 이동이 많기 때문임

○ 수도권을 제외한 대도시는 전세 유입비율이 광주(47.5%), 대전(45.0%) 등이며, 대부분 자가소유보다 훨씬 높게 나타나고 있음

- 월세로 유입되는 인구는 울산(26.7%), 대구(24.4%), 부산(23.6%) 등으로 수도권보다 높게 나타남

[그림 10] 대도시 유입자의 가구점유형태



<표19> 대도시 유입자의 가구 점유형태

(단위 : 천명, %)

	전국	수도권	수도권			부산	대구	광주	대전	울산
			서울	인천	경기					
계	9,317	2,923	954	336	1,633	208	197	158	200	105
자기집	3,470 (37.2)	1,054 (36.1)	216 (22.6)	146 (43.5)	692 (42.4)	59 (28.4)	54 (27.4)	44 (27.8)	53 (26.5)	25 (23.8)
전세	3,687 (39.6)	1,297 (44.4)	496 (52.0)	132 (39.3)	669 (41.0)	88 (42.3)	85 (43.1)	75 (47.5)	90 (45.0)	44 (41.9)
월세	1,719 (18.5)	468 (16.0)	208 (21.8)	48 (14.3)	212 (13.0)	49 (23.6)	48 (24.4)	34 (21.5)	42 (21.0)	28 (26.7)
무상	440 (4.7)	106 (3.6)	34 (3.6)	11 (3.3)	61 (3.7)	11 (5.3)	10 (5.1)	6 (3.8)	14 (7.0)	8 (7.6)

주) 이동인구는 일반가구원임

통근·통학편

여 백

IV. 우리나라 인구의 통근·통학 실태

1. 통근·통학인구 규모

- 2000. 11. 1 현재 우리나라 인구의 통근·통학을 보면 12세이상 인구의 63.1%인 23,609천명이 통근·통학하고 있는 것으로 나타남
 - 남자는 78.4%, 여자는 48.6%로 남자 통근통학인구가 29.8%p 높음
 - 지역별로는 동지역이 62.3%로 읍면지역(66.4%)보다 4.1%p 낮게 나타남
- '95년에 비해 통근통학인구는 2.5%(565천명) 증가하였으나 12세이상인구에서 차지하는 비율인 통근통학율은 0.9%p 낮게 나타남(64.0%→63.1%)
 - 성별로 보면 남자는 0.6% 감소한 반면 여자는 7.4%의 증가를 보임
 - 지역별로는 동지역이 4.4% 증가하였으나 읍면지역은 4.0% 감소를 보임

<표20> 통근·통학인구 규모 및 통근·통학율

(단위 : 천명, %)

	1995			2000			증 감	
	12세이상 인구	통근통학 인구	통 근 통학율	12세이상 인구	통근통학 인구	통 근 통학율	통근통학 인구	증감율
전 국	35,995	23,044	64.0	37,404	23,609	63.1	565	2.5
남 자	17,514	14,341	81.9	18,179	14,261	78.4	-80	-0.6
여 자	18,482	8,703	47.1	19,225	9,348	48.6	645	7.4
동 지역	28,076	17,689	63.0	29,656	18,467	62.3	778	4.4
읍면지역	7,919	5,356	67.6	7,748	5,141	66.4	-215	-4.0

2. 성별 및 연령계층별 통근통학율

- 12세이상 통근통학율을 나누어 보면 통근율은 46.0%, 통학율 17.1%로, '95년에 비해 통근율은 0.9%p 증가한 반면 통학율은 1.8%p 감소하였음
 - 이중 통근율은 남자 59.9%, 여자 32.8%로 '95년에 비해 남자는 1.5%p 감소하였으나 여자(3.1%p)는 증가한 것으로 나타남

- 통학율은 남녀 모두 감소하였으나 남자의 감소폭이 여자보다 다소 높음

	'95			2000			증 감(%p)		
	전체	통근율	통학율	전체	통근율	통학율	전체	통근율	통학율
계	64.0	45.1	18.9	63.1	46.0	17.1	-0.9	0.9	-1.8
남자	81.9	61.4	20.5	78.4	59.9	18.5	-3.4	-1.5	-2.0
여자	47.1	29.7	17.4	48.6	32.8	15.9	1.5	3.1	-1.5

○ 연령계층별로 보면 주로 학생층인 10대연령층의 통근통학율이 93.4%로 가장 높고, 연령이 많아질수록 낮아지고 있는 것으로 나타남

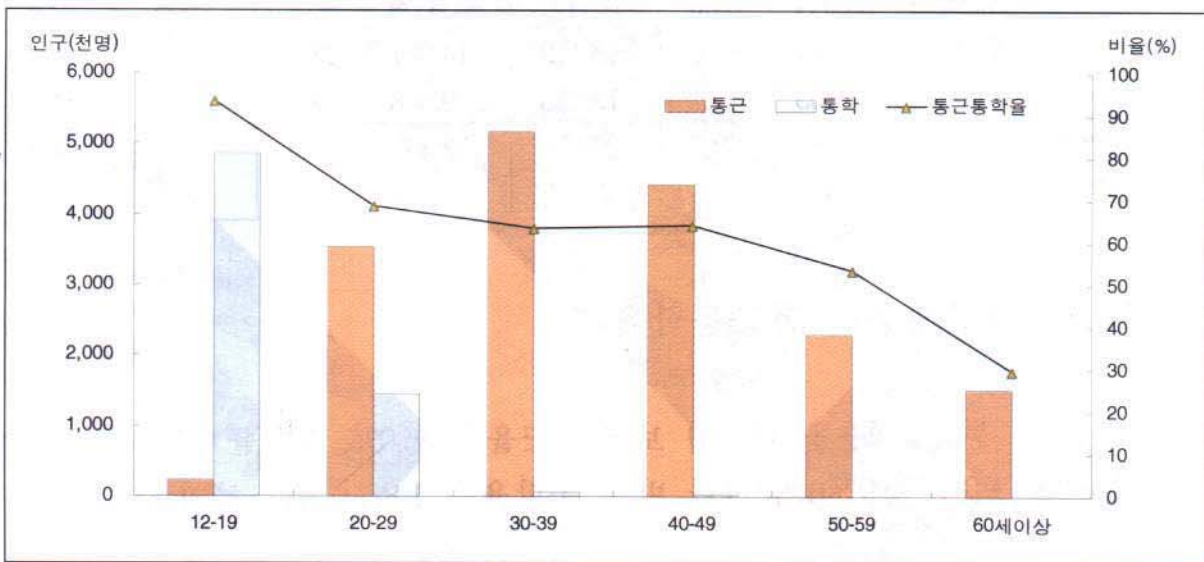
- 통학율은 10대 및 20대 연령층에 집중적으로 분포됨

- 통근율은 생산활동이 활발한 30~40대까지 증가하다가 50대이후 부터는 다시 낮아지는 현상을 보임

○ 성별 연령계층별로 통근율을 보면 남자는 30~40대가 가장 높고, 여자는 결혼전 20대와 자녀가 성장한 이후인 40대연령층이 높게 나타남

- 30대연령의 여자 통근율은 출산, 자녀양육 등으로 다소 낮아지는 것으로 보임

[그림 11] 연령별 통근, 통학인구 및 통근통학율



<표21> 성, 연령계층별 통근·통학인구(2000년)

(단위 : 천명, %)

	12세이상 인 구	통근통학인구		통근인구		통학인구	
		통근	통학	통근	통학	통학	통학
전 국	37,404	23,609	63.1	17,196	46.0	6,413	17.1
12~19	5,452	5,093	93.4	236	4.3	4,857	89.1
20~29	7,294	5,004	68.6	3,547	48.6	1,458	20.0
30~39	8,253	5,230	63.4	5,170	62.6	60	0.7
40~49	6,930	4,452	64.2	4,428	63.9	25	0.4
50~59	4,314	2,308	53.5	2,298	53.3	9	0.2
60세이상	5,160	1,521	29.5	1,517	29.4	4	0.1
남 자	18,178	14,261	78.5	10,896	59.9	3,365	18.5
12~19	2,809	2,600	92.6	96	3.4	2,504	89.1
20~29	3,437	2,665	77.5	1,858	54.1	807	23.5
30~39	4,160	3,648	87.7	3,614	86.9	34	0.8
40~49	3,509	2,942	83.8	2,930	83.5	12	0.3
50~59	2,140	1,524	71.2	1,520	71.0	5	0.2
60세이상	2,123	881	41.5	878	41.4	3	0.1
여 자	19,224	9,348	48.6	6,300	32.8	3,048	15.9
12~19	2,643	2,493	94.3	140	5.3	2,353	89.0
20~29	3,857	2,339	60.6	1,689	43.8	651	16.9
30~39	4,093	1,582	38.7	1,556	38.0	26	0.6
40~49	3,421	1,511	44.2	1,498	43.8	13	0.4
50~59	2,173	783	36.0	779	35.8	4	0.2
60세이상	3,037	641	21.1	639	21.0	2	0.1

3. 대도시의 통근·통학

가. 서울특별시의 통근·통학 흐름

○ 서울의 시도간 통근통학은 인근 시도인 인천·경기지역 통근통학인구의 유입과 유출이 주요 흐름임

- 서울로 통근통학하는 인구는 경기 934천명, 인천 138천명으로 1,072천명이 유입되고 있음
- 반면, 서울의 통근통학인구가 인천으로 56천명, 경기도로 472천명이 유출되고 있어 낮동안 서울은 544천명이 유입되고 있음

통근통학지	현 거주지(천명)		
	서울	인천	경기
서울	1,942	138	934
인천	56	248	674
경기	472	107	674

○ 서울시의 구별 통근통학 흐름은 유입인구가 많은 강북의 중구, 강남의 강남구 및 영등포구를 중심축으로 이동하고 있음

- 강남구로 유입되는 통근통학인구는 456천명으로 가장 많으며, 경기(155천명), 송파구(34천명), 서초구(20천명) 등에서 유입
- 중구는 유입인구 275천명으로 경기(56천명), 성북구(16천명), 노원구(13천명) 등에서 유입
- 영등포구 유입인구는 239천명으로 경기(74천명), 양천구(19천명), 강서구(17천명)에서 주로 유입

○ 서울시는 한강을 경계로 한 강북과 강남간의 통근통학인구는 707천명으로 서울전체 통근통학인구의 15.2%로 '95년보다 18.2%(157천명) 줄어든 것으로 나타남

- 강북→강남 통근통학인구 326천명, 강남→강북은 381천명으로 '95년과 비슷한 양상을 보임

<표22> 서울시 통근통학 흐름

(단위 : 천명, %)

지 현거주지	통근통학	1995		2000		증 감		
		강 북	강 남	강 북	강 남	강 북	강 남	
계	4,922	2,619	2,304	4,657	2,404	2,253	-215	-51
· 강 북	2,499	2,126	372	2,349	2,023	326	-103	-46
· 강 남	2,424	492	1,932	2,307	381	1,927	-111	-5

나. 광역시의 통근통학

- 6대 광역시는 시도간 통근통학인구 흐름으로 보면 울산시를 제외하고 부산, 대구 등 5개 광역시는 인근 시도로 나가는 통근통학 유출인구가 많음
 - 통근인구 유출초과 현상은 광역시 인접시도의 산업공단등으로 통근하기 때문임
 - 통학인구는 광역시에 따라 달리 나타나는 데 부산·광주 및 대전은 유입초과, 대구·인천 및 울산은 유출초과를 보임
- 6대 광역시의 통근통학에 따른 유입지 및 유출지는 부산은 경남김해시, 대구는 경북 경산시, 인천은 경기 부천시가 모두 상위 1위이며 나머지 광역시는 유입지 및 유출지가 달리 나타남

<표23> 광역시의 통근통학 흐름

(단위 : 천명, %)

	1995						2000						증감			
	통근통학		통근		통학		통근통학		통근		통학		유입		유출	
	유입	유출	유입	유출	유입	유출	유입	유출	유입	유출	유입	유출	유입	%	유출	%
부산	53	106	39	96	15	10	60	123	44	108	16	15	7	13.2	17	16.0
대구	37	114	24	70	13	43	45	124	31	78	14	46	8	21.6	10	8.8
인천	116	200	70	172	26	28	124	254	98	211	26	43	8	6.9	54	27.0
광주	30	49	16	41	14	8	32	55	18	47	13	9	2	6.7	6	12.2
대전	29	47	15	42	14	6	35	53	21	45	15	8	6	20.7	6	12.8
울산	-	-	-	-	-	-	27	20	25	11	2	8	-	-	-	-

<표24> 광역시 유입 유출 인구 상위 지역

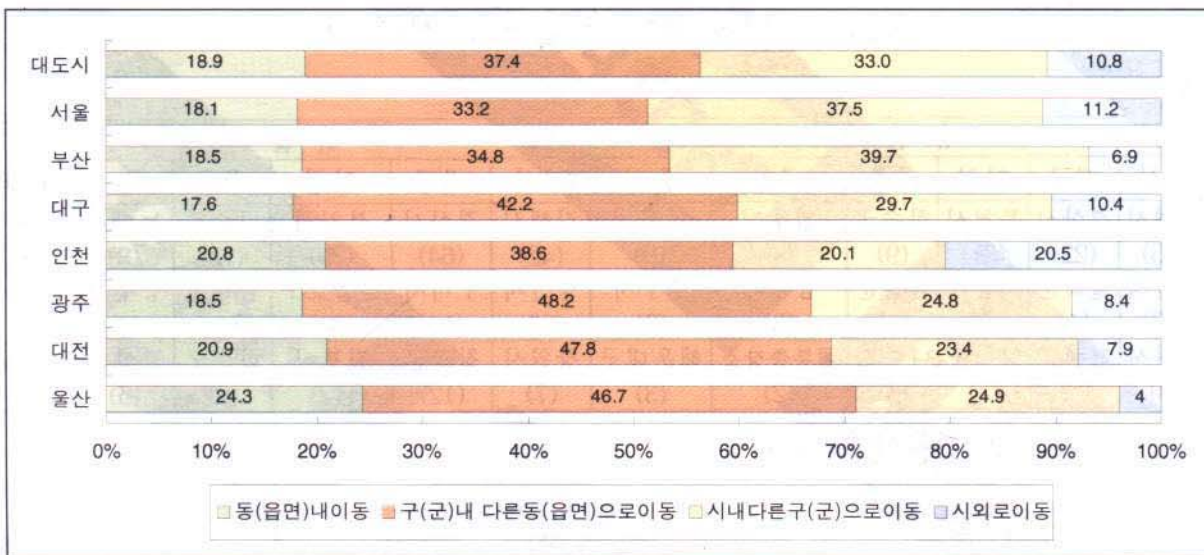
순 위	유 입 지						유 출 지					
	부산	대구	인천	광주	대전	울산	부산	대구	인천	광주	대전	울산
1	김해시 (25)	경산시 (22)	부천시 (31)	화순군 (9)	청주시 (4)	양산시 (6)	김해시 (42)	경산시 (64)	부천시 (39)	나주시 (13)	논산시 (8)	경주시 (9)
2	양산시 (19)	칠곡군 (4)	시흥시 (7)	담양군 (6)	공주시 (3)	경주시 (3)	양산시 (39)	구미시 (14)	영등포구 (20)	담양군 (6)	공주시 (6)	양산시 (3)
3	창원시 (3)	고령군 (2)	양천구 (7)	나주시 (5)	계룡출장소 (2)	해운대구 (3)	창원시 (7)	칠곡군 (12)	김포시 (17)	화순군 (5)	금산군 (6)	기장군 (1)

주) ()은 유입 및 유출인구(천명)임

4. 대도시의 통근·통학 이동구간

- 대도시의 통근통학의 이동구간을 보면 총 통근통학 인구 11,285천명중 「거주지 시내」에서 통근통학하는 인구는 89.2%(10,069천명), 「시외로」 통근통학하는 인구는 10.8%(1,215천명)으로 나타남
 - 「거주지시내」에서 「같은 구군」은 56.2%, 「다른 구군」은 33.0%이며
 - 「같은 구군」에서도 「거주지와 같은 읍면동」 18.9%, 「다른 동읍면」은 37.4%임
- 지역별로는 「거주지시내」에서는 울산이 96.0%로 가장 높고, 인천은 79.4%로 가장 낮아 「시외로」 통근통학이 높은 것을 보임
- '95년 결과와 비교하면 「시내 다른구군」으로의 통근통학인구는 모두 감소하는 반면, 「거주지 구(군)내」 통근통학인구는 부산만 약간 감소($\Delta 3.9\%$)하고 대부분이 늘어나고 있음
 - 대도시의 교통혼잡에 따라 통근통학지와 인접한 거주지를 선택하였거나 거주지와 가까운 거리에서 일하는 경향이 늘어나고 있는 것으로 보임
- 교통수요를 유발하는 것이 거주지와 근무지가 다른 읍면동간의 이동이라고 가정할 경우 거주지읍면동과 근무지의 불일치율은 '95년보다 서울(0.7%p), 부산(1.1%p)이 높아지고 대구 등 나머지 광역시는 낮아지고 있음

[그림 12] 대도시 통근통학 이동구간 비교



<표25> 대도시 통근통학 이동구간

(단위 : 천명, %, %p)

	계	서울	부산	대구	인천	광주	대전	울산
1995	10,973	5,441	1,926	1,209	1,139	630	628	-
· 시내에서	9,937 (90.6)	4,922 (90.5)	1,820 (94.5)	1,095 (90.6)	938 (82.4)	580 (92.1)	581 (92.5)	-
- 거주지 구군내	5,424 (49.4)	2,477 (45.5)	993 (51.6)	655 (54.2)	587 (51.5)	354 (56.2)	359 (57.2)	-
· 거주지 동읍면내	2,114 (19.3)	1,022 (18.8)	377 (19.6)	195 (16.1)	209 (18.3)	100 (15.9)	122 (19.4)	-
· 구내 다른동읍면	3,569 (32.5)	1,454 (26.7)	616 (32.0)	461 (38.1)	377 (33.1)	253 (40.2)	238 (37.9)	-
- 시내 다른 구	4,704 (42.9)	2,445 (44.9)	827 (42.9)	440 (36.4)	352 (30.9)	227 (36.0)	222 (35.4)	-
· 시외로	1,036 (9.4)	519 (9.5)	106 (5.5)	114 (9.4)	200 (17.6)	49 (7.8)	47 (7.5)	-
2000	11,285	5,242	1,786	1,190	1,238	658	674	497
· 시내에서	10,069 (89.2)	4,657 (88.8)	1,663 (93.1)	1,065 (89.5)	983 (79.4)	602 (91.5)	622 (92.3)	477 (96.0)
- 거주지 구군내	6,345 (56.2)	2,694 (51.3)	954 (53.4)	712 (59.8)	735 (59.3)	440 (66.7)	464 (68.7)	353 (71.0)
· 거주지 동읍면내	2,130 (18.9)	948 (18.1)	331 (18.5)	210 (17.6)	257 (20.8)	122 (18.5)	141 (20.9)	121 (24.3)
· 구내 다른동읍면	4,215 (37.4)	1,746 (33.2)	623 (34.8)	502 (42.2)	479 (38.6)	318 (48.2)	323 (47.8)	232 (46.7)
- 시내 다른 '구'	3,723 (33.0)	1,962 (37.5)	709 (39.7)	353 (29.7)	248 (20.1)	163 (24.8)	158 (23.4)	123 (24.9)
· 시외로	1,215 (10.8)	586 (11.2)	123 (6.9)	124 (10.4)	254 (20.5)	55 (8.4)	53 (7.9)	20 (4.0)
증 감	312	-199	-140	-19	99	28	46	-
· 시내에서	132 (-1.3)	-265 (-1.6)	-157 (-1.4)	-30 (-1.1)	45 (-3.0)	22 (-0.6)	41 (-0.2)	-
- 거주지 구군내	921 (6.8)	217 (5.8)	-39 (1.9)	57 (5.7)	148 (7.8)	86 (10.5)	105 (11.5)	-
· 거주지 동읍면내	16 (-0.4)	-74 (-0.7)	-46 (-1.0)	15 (1.5)	48 (2.4)	22 (2.7)	19 (1.5)	-
· 구내 다른동읍면	646 (4.8)	292 (6.5)	7 (2.8)	41 (4.1)	102 (5.5)	65 (8.0)	85 (9.9)	-
- 시내 다른 구	-981 (-9.9)	-483 (-7.4)	-118 (-3.2)	-87 (-6.6)	-104 (-10.8)	-64 (-11.3)	-64 (-11.9)	-
· 시외로	179 (1.3)	67 (1.6)	17 (1.4)	10 (1.0)	54 (3.0)	6 (0.6)	6 (0.4)	-

<표26> 통근통학지와 거주지와의 불일치

(단위 : 천명, %)

	1995			2000			증 감	
	통근통학인구	일치	불일치	통근통학인구	일치	불일치	불일치	증감율
전 국	10,972	2,025 (18.5)	8,948 (81.5)	11,285	2,130 (18.9)	9,155 (81.1)	207	2.3
서 울	5,441	1,022 (18.8)	4,418 (81.2)	5,242	948 (18.1)	4,294 (81.9)	-124	-2.8
부 산	1,926	377 (19.6)	1,549 (80.4)	1,786	331 (18.5)	1,455 (81.5)	-94	-6.1
대 구	1,209	195 (16.1)	1,014 (83.9)	1,190	210 (17.6)	980 (82.4)	-34	-3.4
인 천	1,139	209 (18.4)	929 (81.6)	1,238	257 (20.8)	981 (79.2)	52	5.6
광 주	630	100 (15.9)	530 (84.1)	658	122 (18.5)	536 (81.5)	6	1.1
대 전	628	122 (19.3)	507 (80.7)	674	141 (20.9)	533 (79.1)	26	5.1
울 산	-	-	-	497	121 (24.3)	376 (75.7)	376	-
							-	-

5. 통근·통학 이용교통수단

가. 지역별 통근통학 이용교통수단

- 통근통학인구의 이용교통수단은 버스가 6,748천명(28.6%)으로 가장 많으며, 다음이 승용차 6,498천명(27.5%), 도보 6,168천명(26.1%) 등의 순으로 나타남
 - '95년에 비해 버스이용자는 1,244천명(△15.6%) 감소하였으며, 전철·지하철은 463천명(45.1%), 승용차를 이용하는 사람은 1,816천명(38.8%)으로 크게 증가함
- 지역별로는 동지역은 버스(31.1%), 읍면지역은 도보(42.7%)가 주된 이용교통수단으로 나타남
 - '95년에 비해 동·읍면 모두 버스, 도보 및 자전거는 감소하고 승용차이용은 늘고 있음

<표27> 지역별 통근통학 이용교통수단

(단위 : 천명, %)

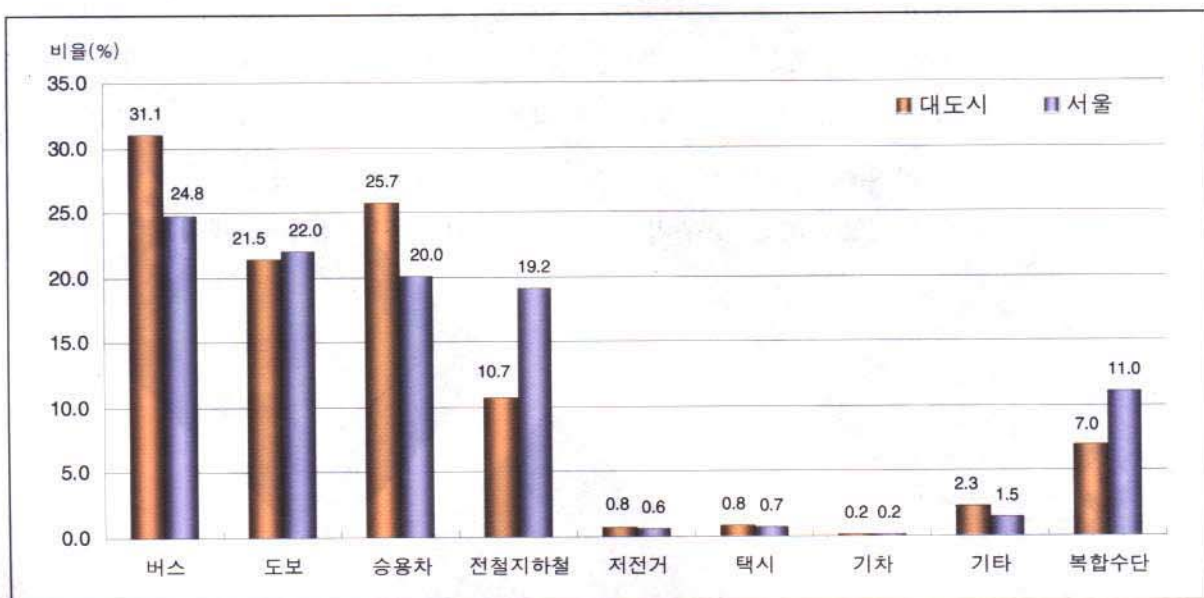
	1995			2000			증 감	
		동지역	읍면지역		동지역	읍면지역		%
통근통학인구	23,044	17,689	5,356	23,609	18,467	5,141	565	2.5
· 단일수단	22,084 (95.8)	16,767 (94.8)	5,317 (99.3)	22,474 (95.2)	17,398 (94.2)	5,076 (98.7)	390	1.8
버 스	7,992 (34.7)	6,774 (38.3)	1,218 (22.7)	6,748 (28.6)	5,740 (31.1)	1,008 (19.6)	-1,244	-15.6
도 보	6,490 (28.2)	3,845 (21.7)	2,645 (49.4)	6,168 (26.1)	3,974 (21.5)	2,195 (42.7)	-322	-5.0
승용차	4,682 (20.3)	4,045 (22.9)	637 (11.9)	6,498 (27.5)	5,360 (29.0)	1,138 (22.1)	1,816	38.8
전철,지하철	1,026 (4.5)	1,025 (5.8)	2 (0.0)	1,489 (6.3)	1,485 (8.0)	5 (0.1)	463	45.1
자전거	408 (1.8)	222 (1.3)	186 (3.5)	308 (1.3)	189 (1.0)	119 (2.3)	-100	-24.5
택 시	172 (0.7)	159 (0.9)	14 (0.3)	178 (0.8)	164 (0.9)	14 (0.3)	6	3.5
기 차	51 (0.2)	38 (0.2)	13 (0.2)	41 (0.2)	34 (0.2)	7 (0.1)	-10	-19.6
기 타	1,262 (5.5)	660 (3.7)	602 (11.2)	1,043 (4.4)	452 (2.4)	591 (11.5)	-219	-17.4
· 복합수단	960 (4.2)	921 (5.2)	39 (0.7)	1,135 (4.8)	1,069 (5.8)	66 (1.3)	175	18.2

- 주) 1. 버스는 시내버스, 마을버스, 시외버스, 고속버스, 기타버스 등 포함
 2. 도보는 도보로만 통근통근하는 경우임(다른 교통수단이용할 경우는 제외)

나. 대도시의 통근통학 이용교통수단

- 대도시의 통근통학 이용교통수단은 버스 31.1%로 가장 많고, 승용차(25.7%), 도보(21.5%), 전철·지하철(10.7%) 등으로 나타남
- 서울시의 통근통학 이용교통수단은 버스(24.8%), 도보(22.0%), 승용차(20.0%), 전철·지하철(19.1%) 등임
 - 서울시는 '95년에 비해 버스(6.8%p) 및 도보(1.5%p) 이용률은 낮아진 반면 전철·지하철(6.1%p)와 승용차(0.8%p)는 높아짐
 - 특히 전철·지하철의 환승율 8.8%를 감안하면 전철·지하철 이용율은 28% 수준에 달해 버스이용율을 상회하여 대중교통수단의 변화를 보이고 있음
- 부산 등 다른 광역시의 이용교통수단은 버스가 주된 대중교통수단으로 이용되고 있으나 인천과 대전은 승용차가 주된 교통수단으로 이용되고 있음
 - 승용차 이용율은 대중교통수단이 발달하고 인구규모가 큰 서울 및 부산이 상대적으로 낮게 나타남

[그림 13] 대도시와 서울의 이용교통수단별 비교



<표28> 대도시의 통근통학 이용교통수단 구성비

(단위 : 천명, %)

	1995							2000							
	계	서울	부산	대구	인천	광주	대전	계	서울	부산	대구	인천	광주	대전	울산
통근통학 인구	10,973	5,441	1,926	1,209	1,139	630	628	11,285	5,242	1,786	1,190	1,238	658	674	497
단일수단	93.6	90.0	96.6	98.6	93.8	99.4	99.2	93.0	89.0	94.9	97.8	94.3	98.6	98.8	98.2
버 스	38.0	30.8	47.3	45.7	39.1	50.9	42.6	31.1	24.8	41.8	36.7	29.5	40.2	32.8	34.9
도 보	22.3	23.5	23.1	19.4	19.4	19.8	22.2	21.5	22.0	21.1	20.2	20.4	20.6	22.8	21.6
승용차	20.6	19.2	16.6	25.8	24.3	22.7	26.8	25.7	20.0	23.2	33.5	32.2	33.0	38.1	33.6
전철,지하철	7.7	13.0	4.0	0.0	5.0	0.0	0.0	10.7	19.1	5.0	1.5	8.0	0.0	0.0	0.0
자전거	3.2	0.6	0.6	1.6	1.0	1.4	1.4	0.8	0.6	0.3	1.3	0.9	1.2	1.1	1.3
택 시	0.8	0.7	1.0	0.8	0.7	1.1	1.3	0.8	0.7	0.9	1.1	0.7	0.8	1.1	1.1
기 차	0.8	0.2	0.2	0.2	0.1	0.1	0.4	0.2	0.2	0.2	0.2	0.1	0.0	0.4	0.1
기 타	0.2	2.1	3.7	5.1	4.3	3.5	4.5	2.3	1.5	2.4	3.4	2.5	2.7	2.6	5.8
복합수단	6.4	10.0	3.4	1.4	6.2	0.6	0.8	7.0	11.0	5.1	2.2	5.7	1.4	1.2	1.8
버스+전철	5.1	8.3	2.1	0.0	4.9	0.0	0.0	4.4	7.4	3.1	0.7	3.7	0.0	0.0	0.1
전철+그외	0.6	0.5	0.1	0.0	0.2	0.0	0.0	0.8	1.4	0.3	0.1	0.6	0.1	0.0	0.4
기타	0.9	1.3	1.2	1.4	1.0	0.5	0.8	1.7	2.1	1.5	1.3	1.3	1.3	1.1	1.5

다. 대도시의 이동구간별 이용교통수단

○ 7대 특·광역시의 통학통근인구의 이동구간별 이용교통수단은 전체적으로 버스이용이 31.1%로 가장 높으며, 다음이 승용차(25.7%), 도보(21.5%), 전철·지하철(10.7%) 등의 순으로 나타남

- 버스를 이용한 교통수단은 전국(28.6%)보다 높은 반면, 승용차와 도보는 낮음

○ 대도시인구의 통근통학은 주로 「시내에서」는 버스(31.6%)·도보(24.0%)·승용차(23.9%) 순으로, 「시외로」 통근통학은 승용차(40.6%)·버스(26.4%), 전철 및 지하철(15.2%) 순으로 이용하고 있음

- 「시내에서」 통근통학은 거주지 읍면동내에서는 주로 도보(70.4%)를 이용하는 반면 「다른 구군으로」는 버스(35.0%)와 승용차(29.7%) 이용이 높음

<표29> 7대 특·광역시 이동구간별 이용교통수단

(단위 : 천명, %)

	계	시내에서					시내 다른 구군	시외로
		거주지 구군내			다른			
		거주지 동읍면	다 동읍면	거주지 동읍면	다 동읍면			
통근통학인구	11,285	10,069	6,352	2,130	4,222	3,717	1,215	
· 단일수단	10,495 (93.0)	9,447 (93.8)	6,142 (96.7)	2,114 (99.2)	4,028 (95.4)	3,305 (88.9)	1,048 (86.2)	
버 스	3,506 (31.1)	3,185 (31.6)	1,885 (29.7)	267 (12.5)	1,619 (38.3)	1,300 (35.0)	321 (26.4)	
도 보	2,421 (21.5)	2,416 (24.0)	2,353 (37.0)	1,500 (70.4)	853 (20.0)	63 (1.7)	5 (0.4)	
승용차	2,903 (25.7)	2,410 (23.9)	1,307 (20.6)	232 (10.9)	1,075 (25.5)	1,103 (29.7)	493 (40.6)	
전철,지하철	1,211 (10.7)	1,026 (10.2)	299 (4.7)	19 (0.9)	279 (6.6)	728 (19.6)	184 (15.2)	
자전거	88 (0.8)	87 (0.9)	75 (1.2)	29 (1.4)	46 (1.1)	12 (0.3)	1 (0.1)	
택 시	91 (0.8)	90 (0.9)	59 (0.9)	12 (0.6)	47 (1.1)	31 (0.8)	1 (0.1)	
기 차	18 (0.2)	4 (0.0)	1 (0.0)	- (0.0)	1 (0.0)	3 (0.1)	13 (1.1)	
기 타	257 (2.3)	228 (2.3)	162 (2.6)	55 (2.6)	108 (2.5)	66 (1.8)	29 (2.4)	
· 복합수단	790 (7.0)	622 (6.2)	211 (3.3)	17 (0.8)	194 (4.6)	412 (11.1)	167 (13.8)	

라. 통근인구의 연령계층별 이용교통수단

- 우리나라 전체 통근인구의 이용교통수단은 승용차로 통근하는 인구가 36.2%로 가장 많고, 다음으로 도보(23.3%), 버스(21.1%) 등으로 나타남
- 연령대별로 이용교통수단을 보면 젊은 연령층은 버스와 전철·지하철, 중간연령층은 승용차, 고연령층은 도보를 주된 이용교통수단으로 하는 것으로 나타남

- 주로 학생층인 10대연령층은 버스(49.6%)와 도보(28.8%), 20대는 버스(34.6%), 승용차(29.0%)를 이용하고 있으며
- 30대와 40대는 승용차 이용이 각각 49.1%, 42.8%로 다른 연령층보다 높게 나타남
- 50대는 도보(32.3%)로 통근하는 인구가 많으나 승용차(27.5%), 버스(19.2%)도 높게 나타남
- 60대이상의 도보 통근이 63.9%로 가장 높게 나타났는데 이는 대부분 주거지와 가까운 거리에 근무지가 있기 때문으로 보임

<표30> 통근인구의 연령계층별 이용교통수단

(단위 : 천명, %)

	계	12~19	20~29	30~39	40~49	50~59	60이상
통근인구	17,196	236	3,547	5,170	4,428	2,298	1,517
· 단일수단	16,377 (95.2)	225 (95.3)	3,304 (93.1)	4,909 (94.9)	4,239 (95.7)	2,211 (96.2)	1,490 (98.2)
버 스	3,632 (21.1)	117 (49.6)	1,227 (34.6)	885 (17.1)	815 (18.4)	442 (19.2)	146 (9.6)
도 보	4,001 (23.3)	68 (28.8)	468 (13.2)	823 (15.9)	932 (21.0)	742 (32.3)	969 (63.9)
승용차	6,222 (36.2)	11 (4.7)	1,028 (29.0)	2,640 (49.1)	1,893 (42.8)	632 (27.5)	118 (7.8)
전철,지하철	1,085 (6.3)	18 (7.6)	418 (11.8)	309 (6.0)	199 (4.5)	106 (4.6)	35 (2.3)
자전거	219 (1.3)	2 (0.8)	22 (0.6)	41 (0.8)	45 (1.0)	50 (2.2)	59 (3.9)
택 시	171 (1.0)	3 (1.3)	40 (1.1)	54 (1.0)	49 (1.1)	19 (0.8)	5 (0.3)
기 차	24 (0.1)	- (-)	5 (0.1)	7 (0.1)	7 (0.2)	3 (0.1)	1 (0.1)
기 타	1,024 (6.0)	5 (2.1)	95 (2.7)	251 (4.9)	299 (6.8)	217 (9.4)	156 (10.3)
· 복합수단	819 (4.8)	11 (4.7)	243 (6.9)	261 (5.1)	188 (4.3)	88 (3.8)	27 (1.8)

마. 통근인구의 직업별(대분류) 이용교통수단

- 직장을 다니는 통근인구를 직업별 이용교통수단을 보면 관리직(73.1%), 전문가(49.0%) 등 전문관리직군은 승용차 이용율이 높게 나타나고, 사무종사자와 단순노무종사자는 낮게 나타남
 - 관리직이 버스(7.1%) 및 전철·지하철(4.5%)로 통근하는 경우는 근무지가 거주지 인근인 농어업숙련종사자를 제외한 다른 직업군에 비해 상당히 낮은 편임
- 대중교통수단(버스, 전철)을 가장 많이 이용하여 통근하는 직업군은 대부분 단순노무종사자 직군으로 41.2%임
 - 관리직과 농어업숙련종사자 직군의 직업군은 대부분 30%이상이 대중교통을 이용하고 있음
- 농어업숙련종사자 직군은 일하는 장소(근무지)가 거주지 인근인 경우가 많아 도보(67.4%) 통근이 높으며, 사무종사자 직군도 다른 직업군에 비해 도보(31.6% 통근이 높음

<표31> 통근인구의 직업별 이용교통수단

(단위 : 천명, %)

	계	직업별(대분류) ¹⁾										
		0	1	2	3	4	5	6	7	8	9	기타
통근인구	17,196	821	1,553	1,317	2,556	1,475	2,057	2,342	1,838	1,827	1,290	121
· 단일수단	95.2	94.9	91.9	91.9	92.6	96.3	95.4	99.7	95.2	96.8	96.0	95.9
버스	21.1	7.1	18.9	20.7	25.7	26.6	22.2	1.9	25.1	27.4	35.9	26.4
도보	23.3	7.7	11.7	9.9	9.6	31.6	22.9	67.4	16.8	13.1	22.2	24.8
승용차	36.2	73.1	49.0	47.6	43.4	27.5	36.2	6.6	39.7	41.9	21.5	38.8
전철,지하철	6.3	4.5	10.6	11.2	11.3	5.2	6.8	0.0	5.9	2.7	5.3	1.7
자전거	1.3	0.2	0.4	0.5	0.5	0.7	0.7	3.4	1.3	1.3	2.7	3.3
택시	1.0	0.6	0.7	0.5	0.6	2.2	1.2	0.0	0.2	3.6	0.3	0.0
기차	0.1	0.2	0.3	0.2	0.2	0.1	0.1	0.0	0.2	0.1	0.2	0.0
기타	5.9	1.6	0.5	1.1	1.2	2.3	5.4	20.3	6.0	6.7	8.1	0.8
· 복합수단	4.8	5.1	8.1	8.1	7.4	3.7	4.6	0.3	4.7	3.2	4.0	3.3

주) 0:고위 임직원 및 관리자, 1:전문가, 2:기술공 및 준전문가, 3:사무종사자, 4:서비스종사자, 5: 판매종사자, 6: 농업,어업 및 어업숙련종사자, 7:기능원 및 관련기능종사자, 8: 장치,기계조작 및 조립종사자, 9: 단순노무종사자, 10:기타

바. 통학인구의 학교급별 이용교통수단

- 학교를 다니는 통학인구의 이용교통수단은 버스가 48.6%(3,115천명)로 가장 많으며, 다음이 도보(33.8%), 전철·지하철(6.3%) 등으로 나타남
 - 학교급별로 보면 초등학교 학생은 대부분 도보(83.8%)로 통학하고 있으며, 버스도 12.1%로 다소 높은 편임
 - 중학교 학생은 도보(56.0%)·버스(36.1%), 고등학교 학생은 버스(63.4%)·도보(25.5%)로 대부분 도보와 버스를 이용하고 있음
 - 대학이상 학생의 경우는 버스를 주된 교통수단으로 이용하지만, 전철·지하철도 높은 편임
- 승용차의 이용율은 대학(4.6%), 대학교(4.8%), 대학원이상(19.3%) 순으로 '95년 보다 높게 나타남

	'95	2000	증감(%p)
승용차이용율(%)			
대학(4년제미만)	2.2	4.6	2.4
대학교(4년제)	3.3	4.8	1.5
대학원이상	17.6	19.3	1.7

<표32> 통학인구의 학교급별 이용교통수단

(단위 : 천명, %)

	계	초등학교	중학교	고등학교	대학 (4년미만)	대학교 (4년이상)	대학원 이상	기타
통학인구	6,413	389	1,802	2,041	651	1,172	88	270
· 단일수단	6,095 (95.0)	388 (99.7)	1,785 (99.1)	1,988 (97.4)	581 (89.2)	1,033 (88.1)	76 (86.4)	245 (90.7)
버 스	3,115 (48.6)	47 (12.1)	651 (36.1)	1,293 (63.4)	389 (59.8)	583 (49.7)	29 (33.0)	122 (45.2)
도 보	2,168 (33.8)	326 (83.8)	1,010 (56.0)	521 (25.5)	62 (9.5)	194 (16.6)	11 (12.5)	44 (16.3)
승용차	276 (4.3)	8 (2.1)	56 (3.1)	79 (3.9)	30 (4.6)	56 (4.8)	18 (19.3)	29 (10.7)
전철,지하철	405 (6.3)	1 (0.3)	13 (0.7)	65 (3.2)	90 (13.8)	177 (15.1)	17 (19.3)	41 (15.2)
자전거	89 (1.4)	5 (1.3)	50 (2.8)	22 (1.1)	2 (0.3)	8 (0.7)	0 (0.0)	2 (0.7)
택 시	7 (0.1)	0 (0.0)	1 (0.1)	2 (0.1)	1 (0.2)	1 (0.1)	0 (0.0)	1 (0.4)
기 차	17 (0.3)	0 (0.0)	0 (0.0)	1 (0.0)	4 (0.6)	10 (0.9)	1 (1.1)	1 (0.4)
기 타	19 (0.3)	1 (0.3)	4 (0.2)	5 (0.2)	2 (0.3)	4 (0.3)	0 (0.0)	3 (1.1)
· 복합수단	317 (5.0)	1 (0.3)	17 (0.9)	53 (2.6)	70 (10.8)	139 (11.9)	12 (13.6)	25 (9.3)

6. 통근·통학 소요시간

가. 지역별 통근통학 소요시간별 인구

- 통근통학 인구의 통근통학 소요시간을 보면 30분미만이 55.6%(13,129천명)으로 가장 높고, 30분~1시간미만 29.7%(7,013천명), 1시간~2시간미만 13.3%, 2시간이상도 1.4%로 나타남
 - '95년에 비해 30분미만 통근통학 인구는 7.8%p 감소, 30분~1시간미만(2.3%p)과 1시간~2시간미만(5.3%p) 증가하여 통근통학 시간이 보다 많은 시간이 소요되고 있음
- 지역별로 통근통학 소요시간별 인구를 보면 동지역은 30분미만이 50%인데 비하여 읍면지역은 75.7%로 높아 동지역이 통근통학 시간이 많이 소요됨
 - 소요시간 1시간이상은 동지역은 17.0%로 높는데 읍면지역은 6.1%에 불과
- 시도별로는 대도시의 통근통학 소요시간별 인구는 9개도보다 30분미만은 14.9%p 적고, 30분이상은 14.9%p, 60분이상은 3.9%p 많아 대도시의 통근통학 소요시간이 많은 것으로 나타남
 - 서울과 6개광역시의 통근통학 소요시간은 30분미만은 서울이 9.9%p 적고 1시간이상은 8.6%p 높음

<표33> 통근통학 소요시간

(단위 : 천명, %)

	소요시간							
	계	15분미만	15~30	30~45	45~60	60~90	90~120	120이상
1995								
전 국	23,044	7,701 (33.4)	6,919 (30.0)	3,837 (16.7)	2,474 (10.7)	1,477 (6.4)	372 (1.6)	264 (1.1)
동 지 역	17,689	5,090 (28.8)	5,147 (29.1)	3,266 (18.5)	2,234 (12.6)	1,367 (7.7)	345 (2.0)	240 (1.4)
읍면지역	5,356	2,611 (48.7)	1,771 (33.1)	572 (10.7)	241 (4.5)	110 (2.1)	27 (0.5)	24 (0.4)
서 울	5,441	1,365 (25.1)	1,291 (23.7)	1,071 (19.7)	914 (16.8)	571 (10.5)	139 (2.6)	90 (1.7)
5개광역시	5,532	1,493 (27.0)	1,690 (30.5)	1,116 (20.2)	692 (12.5)	380 (6.9)	92 (1.7)	70 (1.3)
9개도	12,072	4,843 (40.1)	3,937 (32.6)	1,651 (13.7)	868 (7.2)	526 (4.4)	141 (1.2)	105 (0.9)
2000								
전 국	23,609	6,669 (28.2)	6,460 (27.4)	6,239 (26.4)	775 (3.3)	2,486 (10.5)	660 (2.8)	321 (1.4)
동 지 역	18,467	4,215 (22.8)	5,023 (27.2)	5,384 (29.2)	692 (3.7)	2,272 (12.3)	596 (3.2)	285 (1.5)
읍면지역	5,141	2,453 (47.7)	1,437 (28.0)	854 (16.6)	83 (1.6)	214 (4.2)	64 (1.2)	35 (0.7)
서울	5,242	948 (18.1)	1,152 (22.0)	1,637 (31.2)	281 (5.4)	905 (17.3)	218 (4.2)	101 (1.9)
6개광역시	6,042	1,320 (21.8)	1,704 (28.2)	1,916 (31.7)	211 (3.5)	650 (10.8)	158 (2.6)	82 (1.4)
9개도	12,324	4,400 (35.7)	3,604 (29.2)	2,686 (21.8)	283 (2.3)	931 (7.5)	284 (2.3)	137 (1.1)

나. 통근통학 평균 소요시간

1) 지역별 통근통학 평균 소요시간

- 통근통학인구가 직장 및 학교에 다니는 데 걸리는 평균 소요시간은 전국이 32분으로 '95년과 변동이 없는 것으로 나타났으며, 지역별로 다소 차이가 있음
- 지역별로는 서울이 평균 소요시간 40분으로 가장 길며, 인천(39분), 경기(37분), 부산(36분) 등의 순이며, 수도권지역이 수도권이외지역보다 더 많이 소요됨
 - '95년보다 대도시는 대구이외에는 평균소요시간이 길어졌으며, 경기를 제외한 도지역은 줄어들었음

<표34 > 지역별 통근통학 평균소요시간

(단위 : 분)

시도명	1995	2000	증 감	시도명	1995	2000	증 감
전 국	32	32	-				
서 울	38	40	2	강 원	22	21	-1
부 산	34	36	2	충 북	25	24	-1
대 구	34	33	-1	충 남	23	21	-2
인 천	37	39	2	전 북	25	24	-1
광 주	30	32	2	전 남	24	22	-2
대 전	29	30	1	경 북	24	22	-2
울 산	-	28	-	경 남	26	24	-2
경 기	35	37	2	제 주	25	24	-1

주) 평균 통근통학소요시간은 소요시간계급 중앙값에 인구를 곱하여 더한 것에 통근통학 인구로 나눈 것임

2) 이용교통수단별 통근 평균 소요시간

- 직장에 다니는 통근인구의 이용교통수단별 평균 소요시간은 전철·지하철을 이용하는 사람이 58분으로 가장 길고, 다음이 버스이용자(39분), 승용차이용자(33분) 등의 순임

- '95년에 비해 전철·지하철 및 버스 이용자는 각 7분이 더 통근 소요시간이 길어졌으며, 기차를 제외한 다른 이용교통수단 이용자는 줄어듦

<표35> 이용교통수단별 평균 소요시간

(단위 : 분)

이용교통수단별	1995	2000	증 감	이용교통수단별	1995	2000	증 감
계	32	32	-				
단일수단	30	30	-	자전거	20	17	-3
버 스	34	39	5	택 시	21	20	-1
도 보	18	14	-4	기 차	78	79	1
승용차	35	33	-2	기 타	29	22	-7
전철·지하철	51	58	-7	복합수단	66	61	-5

3) 학교급별 통학 평균소요시간

- 학교에 통학하는 인구의 평균 소요시간은 34분으로 '95년에 비해 3분 더 길어짐
- 초등 및 중학교 학생의 평균 소요시간은 '95년보다 줄어들고 있는 반면 대학이상은 길어짐
 - 대학이상은 거주지와 대부분 거리가 떨어져 통학하기 때문임

<표36> 학교급별 통학 평균 소요시간

(단위 : 분)

학교급별	1995	2000	증 감	학교급별	1995	2000	증 감
계	31	34	3				
초등학교	17	14	-3	대학(4년제미만)	46	53	7
중 학교	21	20	-1	대학교(4년제이상)	49	52	3
고등학교	30	30	0	대학원이상	50	53	3

V. 주간인구

1. 시도별 주간인구

- 12세이상의 통근통학 인구(23,609천명)중 살고 있는 시도를 벗어나 다른 시도로 통근통학하는 인구는 2,500천명으로 전체 통근통학 인구의 10.6%로 '95년보다 1.2% 증가한 것으로 나타남

	'95	2000	통근통학증감율
시도간 통근통학율(%)	9.4	10.6	15.6

- 시도간 통근통학 인구의 유입 및 유출을 보면 서울시는 인천, 경기 등 다른 시도에서 109만명에 가까운 인구가 서울로 통근통학하고 있으며, 다른 시도로 유출되는 인구는 거의 59만명임

- 서울시는 주간(낮)에는 상주인구보다 50만명이 더 많은 인구가 유입되어 상주인구에 대한 주간인구 비율인 주간인구지수는 105로 시도중 가장 높게 나타남

※ 주간인구지수 = (상주인구+유입인구-유출인구인구)/상주인구×100

- 6개 광역시의 시도간 통근통학 인구는 산업공단, 교육시설 등 인접시도 이전에 따라 울산을 제외한 모든 광역시는 유출이 많아 100미만의 주간인구지수를 보임

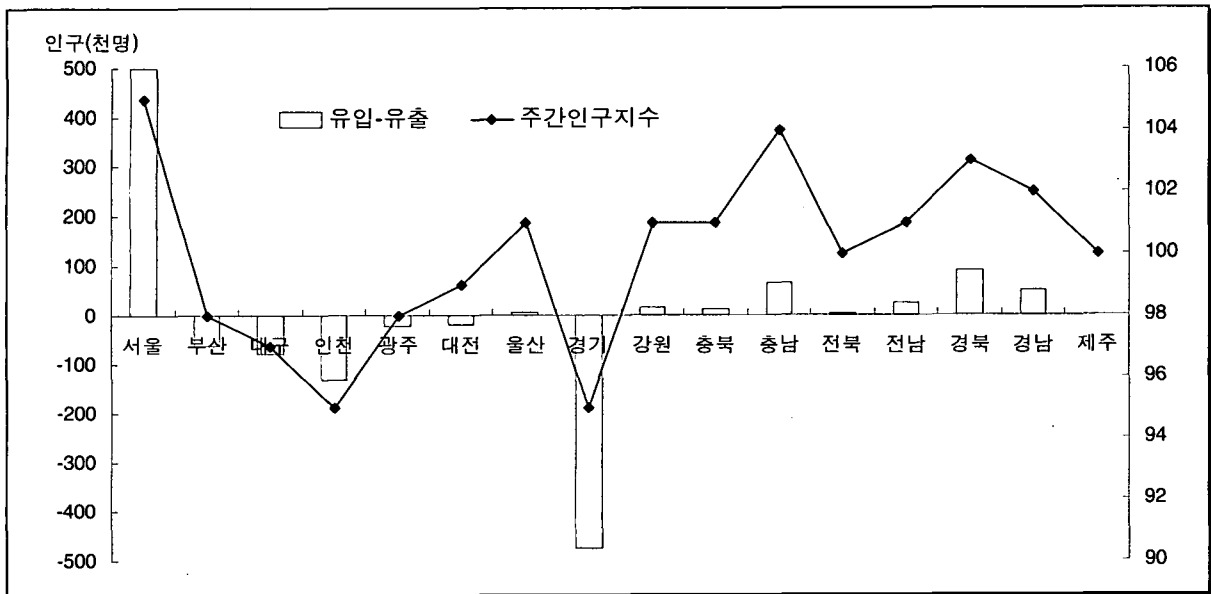
- 반면 9개도중 경기는 통근통학 인구가 서울, 인천 등으로 유출되어 주간인구지수(95)가 낮으나 다른 도는 인접 광역시의 유출인구를 흡수하여 상주인구보다 주간인구가 많음

<표37> 시도별 주간인구

(단위 : 천명)

	상주인구	유출입인구			주간인구	주간인구지수
		유 입	유 출	유입-유출		
전 국	45,221	2,500	2,500		45,221	100
서울	9,688	1,087	586	501	10,189	105
부산	3,585	60	123	-63	3,522	98
대구	2,432	45	124	-79	2,353	97
인천	2,431	124	254	-130	2,300	95
광주	1,327	32	55	-23	1,304	98
대전	1,342	35	53	-18	1,324	99
울산	997	27	20	7	1,004	101
경기	8,819	601	1,058	-475	8,361	95
강원	1,456	25	9	16	1,472	101
충북	1,437	42	30	12	1,449	101
충남	1,807	103	36	67	1,875	104
전북	1,852	13	9	4	1,855	100
전남	1,955	56	31	25	1,979	101
경북	2,670	138	48	90	2,760	103
경남	2,921	113	64	49	2,970	102
제주	504	0	0	0	504	100

[그림 14] 시도별 유출입 인구 및 주간인구지수



2. 대도시의 구(군)별 주간인구

- 7대 대도시 구(군)중 주간인구지수가 가장 높은 지역은 서울시 중구로 292를 나타냄
 - 서울시 중구의 유입초과(247천명)는 서울시 강남구(339천명)보다 적으나 상주인구(128천명)가 가장 적어 주간인구지수는 높음
 - 서울시의 강남구이외에는 '95년에 비해 주간인구지수가 낮아지고 있으며, 중구는 큰폭($\Delta 103$)으로 낮아짐

- 광역시의 구(군)을 보면 부산, 대구 및 인천의 중구는 주간인구지수가 가장 높으며, 이는 중구의 상주인구가 상대적으로 적고 지역특성(행정, 금융 등 중심지역)으로 유입인구가 많기 때문임
 - '95년에 비해 구(군) 상위 주간인구의 변화를 보면 부산 부산진구, 대구 남구, 인천 동구가 새로이 주간인구 상위지역으로 나타남

<표38> 대도시의 구(군)별 주간인구 상위순위 지역

(단위 : 천명)

순 위	1995				2000			
	구시군명	상주인구	주간인구	주간인구지수	구시군명	상주인구	주간인구	주간인구지수
서울특별시								
1	중 구	115	453	395	중 구	128	375	292
2	종 로 구	162	395	244	종 로 구	166	358	216
3	강 남 구	453	726	160	강 남 구	512	851	166
4	영등포구	342	514	150	영등포구	381	526	138
부산광역시								
1	중 구	55	136	249	중 구	57	108	191
2	동 구	129	145	113	강 서 구	52	70	133
3	강 서 구	55	59	108	동 구	119	139	117
4	남 구	260	276	106	부산진구	407	447	110
대구광역시								
1	중 구	97	162	167	중 구	84	142	168
2	북 구	295	327	111	북 구	393	413	105
3	달 성 군	92	96	105	남 구	188	190	101
4	달 서 구	377	360	96	달 성 군	146	138	95
인천광역시								
1	중 구	57	108	191	중 구	65	93	145
2	옹 진 군	11	12	107	동 구	71	82	115
3	강 화 군	55	56	101	옹 진 군	13	14	109
4	남 구	347	347	100	강 화 군	59	62	104
광주광역시								
1	동 구	124	174	140	동 구	114	160	141
2	광 산 구	127	136	107	광 산 구	244	251	103
3	서 구	180	174	97	북 구	469	449	96
4	북 구	363	342	94	서 구	276	246	89
대전광역시								
1	유 성 구	97	130	134	유 성 구	158	189	120
2	중 구	220	239	109	동 구	242	249	103
3	대 덕 구	157	161	103	대 덕 구	230	226	98
4	동 구	224	220	98	중 구	249	240	97
울산광역시								
1	-	-	-	-	북 구	117	131	112
2	-	-	-	-	남 구	318	346	109
3	-	-	-	-	동 구	179	183	102
4	-	-	-	-	울 주 군	158	161	102

3. 시군구별 주간인구 상위 및 하위 순위지역

- 전국 234개 시군구별 주간인구중 상위 및 하위 순위를 보면 상위 15위까지는 거의 특광역시의 구이나 유일하게 경북 경산시가 13위에 올라옴
 - 경북 경산시는 유입초과 인구가 46천명이며, 학교시설 밀집 및 공단 등으로 통근통학인구가 많은 지역임
- 통근통학 인구의 유입보다 유출이 많아 주간인구지수가 가장 낮은 지역은 인천 연수구(78)이며, 다음이 경기 의왕시(80), 부산 수영구(80) 등으로 나타남

<표41> 시군구별 주간인구 상위 및 하위 순위

순위	상 위			하 위		
	구시군	주간인구 지수	최다유입지	구시군	주간인구 지수	최다유출지
1	서울 중구	292	경기 고양시	인천 연수구	78	인천 남동구
2	서울 종로구	216	서울 성북구	경기 의왕시	80	경기 안양시
3	부산 중구	191	부산 사하구	부산 수영구	80	부산 남구
4	대구 중구	168	대구 달서구	경기 광명시	80	서울 구로구
5	서울 강남구	166	경기 성남시	서울 도봉구	81	서울 노원구
6	인천 중구	145	인천 남구	울산 중구	82	울산 남구
7	광주 동구	141	광주 북구	서울 강북구	82	서울 성북구
8	서울 영등포구	138	서울 양천구	서울 양천구	82	서울 영등포구
9	부산 강서구	133	경남 김해시	경기 군포시	83	경기 안양시
10	서울 용산구	131	서울 동작구	부산 북구	83	부산 사상구
11	서울 동대문구	130	서울 중랑구	서울 중랑구	83	서울 동대문구
12	서울 서초구	121	경기 성남시	경기 남양주시	84	경기 구리시
13	경북 경산시	120	대구 수성구	부산 해운대구	84	부산 동래구
14	대전 유성구	120	대전 서구	서울 은평구	84	서울 서대문구
15	부산 동구	117	부산 남구	서울 노원구	85	서울 강남구

통 계 표

여 백

부록 1표 연거주지, 성 및 출생지별 인구

연거주지, 성	출 생 지										
	전국	시부	군부	북한	외국	미상	서울특별시	부산광역시	대구광역시	인천광역시	광주광역시
전 국	45 985 289	32 004 154	13 390 491	355 156	211 757	23 731	7 070 235	2 752 479	1 741 764	1 385 661	941 311
남 자	23 068 181	16 185 648	6 588 358	188 103	93 584	12 488	3 628 897	1 405 607	895 786	706 511	474 066
여 자	22 917 108	15 818 506	6 802 133	167 053	118 173	11 243	3 441 338	1 346 872	845 978	679 150	467 245
읍 면	36 642 448	27 529 935	8 618 053	302 876	178 799	12 785	6 647 084	2 528 509	1 546 740	1 268 360	876 806
남 자	18 417 822	13 976 975	4 193 236	160 422	80 522	6 667	3 419 435	1 297 095	799 571	648 778	446 098
여 자	18 224 626	13 552 960	4 424 817	142 454	98 277	6 118	3 227 649	1 231 414	747 169	619 582	430 708
읍 면	3 742 053	1 794 623	1 908 670	20 530	13 210	5 020	206 328	121 936	110 441	40 751	31 214
남 자	1 876 875	887 226	970 789	11 086	5 372	2 402	102 259	60 101	55 571	19 980	14 141
여 자	1 865 178	907 397	937 881	9 444	7 838	2 618	104 069	61 835	54 870	20 771	17 073
읍 면	5 600 788	2 679 596	2 863 768	31 750	19 748	5 926	216 823	102 034	84 583	76 550	33 291
남 자	2 773 484	1 321 447	1 424 333	16 595	7 690	3 419	107 203	48 411	40 644	37 753	13 827
여 자	2 827 304	1 358 149	1 439 435	15 155	12 058	2 507	109 620	53 623	43 939	38 797	19 464
서울특별시	9 853 972	7 398 991	2 273 590	126 578	52 771	2 042	4 483 203	194 782	125 859	119 858	119 249
남 자	4 943 550	3 742 477	1 108 153	67 350	24 520	1 050	2 332 914	95 551	62 326	56 283	58 434
여 자	4 910 422	3 656 514	1 165 437	59 228	28 251	992	2 150 289	99 231	63 533	63 575	60 815
부산광역시	3 655 437	2 764 422	829 660	22 233	38 113	1 009	70 779	1 855 528	47 943	10 015	9 614
남 자	1 822 539	1 392 125	401 036	11 776	17 095	507	33 337	969 241	21 813	4 695	4 310
여 자	1 832 898	1 372 297	428 624	10 457	21 018	502	37 442	886 287	26 130	5 320	5 304
대구광역시	2 473 990	1 719 703	728 781	6 018	18 127	1 361	42 158	41 112	1 212 722	5 532	2 915
남 자	1 243 681	875 693	355 892	3 218	8 188	690	19 839	18 948	643 877	2 480	1 178
여 자	1 230 309	844 010	372 889	2 800	9 939	671	22 319	22 164	568 845	3 052	1 737
인천광역시	2 466 338	1 794 258	620 691	44 572	6 136	681	277 438	31 421	15 994	990 553	18 590
남 자	1 244 327	912 017	306 887	22 638	2 439	346	139 271	15 403	7 676	518 593	9 121
여 자	1 222 011	882 241	313 804	21 934	3 697	335	138 167	16 018	8 318	471 960	9 469
광주광역시	1 350 948	839 885	506 090	1 115	2 809	1 049	32 529	7 700	2 126	4 065	600 937
남 자	673 166	424 631	246 233	630	1 237	435	15 672	3 431	880	1 938	313 472
여 자	677 782	415 254	259 857	485	1 572	614	16 857	4 269	1 246	2 127	287 465
대전광역시	1 365 961	986 785	364 542	7 546	5 100	1 988	81 238	18 231	13 007	10 930	8 006
남 자	689 340	504 115	177 744	4 029	2 385	1 067	40 583	8 926	6 311	5 377	3 778
여 자	676 621	482 670	186 798	3 517	2 715	921	40 655	9 305	6 696	5 553	4 228
울산광역시	1 012 110	732 464	273 244	1 855	4 450	97	22 002	84 780	23 781	4 141	2 915
남 자	520 656	377 666	139 807	1 072	2 054	57	11 017	41 571	11 323	2 013	1 387
여 자	491 454	354 798	133 437	783	2 396	40	10 985	43 209	12 458	2 128	1 528
경 기 도	8 937 752	6 451 691	2 352 008	94 965	31 252	7 836	1 654 938	142 904	89 258	166 089	77 148
남 자	4 507 362	3 271 247	1 169 178	50 086	13 014	3 837	837 368	71 607	43 929	78 989	36 776
여 자	4 430 390	3 180 444	1 182 830	44 879	18 238	3 999	817 570	71 297	45 329	87 100	40 372
강 원 도	1 484 536	920 650	541 477	18 099	3 091	1 219	73 727	13 987	9 219	11 872	4 480
남 자	746 162	463 690	270 590	10 011	1 172	699	35 994	6 364	4 250	5 555	1 972
여 자	738 374	456 960	270 887	8 088	1 919	520	37 733	7 623	4 969	6 317	2 508
충 청 북 도	1 462 621	810 226	643 483	5 850	2 905	157	63 705	12 494	8 780	10 923	3 999
남 자	734 196	403 562	326 357	3 128	1 079	70	31 495	5 876	3 963	5 294	1 588
여 자	728 425	406 664	317 126	2 722	1 826	87	32 210	6 618	4 817	5 629	2 411
충 청 남 도	1 840 410	1 061 297	765 875	8 568	3 256	1 414	84 157	16 020	8 894	19 922	6 169
남 자	924 986	535 375	383 223	4 384	1 159	845	41 695	7 574	4 093	9 511	2 762
여 자	915 424	525 922	382 652	4 184	2 097	569	42 462	8 446	4 801	10 411	3 407
전 라 북 도	1 887 239	1 298 219	580 658	4 362	3 120	880	45 649	8 239	3 451	7 417	14 371
남 자	935 330	650 582	280 797	2 228	1 208	515	22 288	3 666	1 351	3 758	6 333
여 자	951 909	647 637	299 861	2 134	1 912	365	23 361	4 573	2 100	3 659	8 038
전 라 남 도	1 994 287	948 730	1 038 345	2 446	4 248	518	33 266	16 853	3 593	6 097	60 741
남 자	987 463	474 167	509 735	1 416	1 881	264	16 264	7 738	1 515	3 107	27 513
여 자	1 006 824	474 563	528 610	1 030	2 367	254	17 002	9 115	2 078	2 990	33 228
경 상 북 도	2 716 218	1 948 266	750 468	4 989	11 090	1 405	47 011	54 530	140 758	8 158	3 636
남 자	1 357 358	983 093	365 925	2 722	4 781	837	22 867	25 332	65 955	3 913	1 533
여 자	1 358 860	965 173	384 543	2 267	6 309	568	24 144	29 198	74 803	4 245	2 103
경 상 남 도	2 970 929	2 047 085	895 769	4 892	21 166	2 017	44 625	245 042	33 992	8 096	6 093
남 자	1 484 009	1 034 575	436 071	2 785	9 339	1 239	21 666	120 406	15 475	4 070	2 710
여 자	1 486 920	1 012 510	459 698	2 107	11 827	778	22 959	124 636	18 517	4 026	3 383
제 주 도	512 541	281 482	225 810	1 068	4 123	58	13 810	8 856	2 387	1 993	2 448
남 자	254 056	140 633	110 730	630	2 033	30	6 627	3 973	1 049	935	1 199
여 자	258 485	140 849	115 080	438	2 090	28	7 183	4 883	1 338	1 058	1 249

현거주지, 성	출 생 지											
	대전광역시	울산광역시	경기도	강원도	충청북도	충청남도	전라북도	전라남도	경상북도	경상남도	제주도	
전 국	815 318	653 042	4 954 200	2 280 315	2 147 521	3 365 668	3 263 595	4 498 860	4 822 290	4 158 658	543 728	
남 자	417 023	336 670	2 511 237	1 125 670	1 070 591	1 663 641	1 607 807	2 199 450	2 405 998	2 060 005	265 047	
여 자	398 295	316 372	2 442 963	1 154 645	1 076 930	1 702 027	1 655 788	2 299 410	2 416 292	2 098 653	278 681	
동남부	759 332	536 682	3 841 047	1 637 942	1 571 945	2 250 415	2 536 308	3 243 821	3 436 865	3 066 752	399 380	
연안	392 313	277 892	1 928 590	802 721	777 986	1 096 531	1 256 278	1 592 855	1 715 832	1 523 354	194 882	
내륙	367 019	258 790	1 912 457	835 221	793 959	1 153 884	1 280 030	1 650 966	1 721 033	1 543 398	204 498	
남부	25 315	42 683	434 254	289 751	227 537	402 242	212 245	450 117	573 202	425 596	109 681	
남자	11 589	21 252	224 524	147 168	116 029	205 551	101 447	220 431	290 068	213 843	54 061	
여자	13 726	21 431	209 730	142 583	111 508	196 691	110 798	229 686	283 134	211 753	55 620	
면	30 671	73 677	678 899	352 622	348 039	713 011	515 042	804 922	812 223	666 310	34 667	
남자	13 121	37 526	358 123	175 781	176 576	361 559	250 082	386 164	400 098	322 808	16 104	
여자	17 550	36 151	320 776	176 841	171 463	351 452	264 960	418 758	412 125	343 502	18 563	
서울특별시	76 691	27 111	774 641	352 444	338 860	641 150	669 777	888 321	514 487	306 003	40 145	
남자	36 828	13 458	365 468	163 705	162 411	304 761	329 533	438 782	258 325	153 193	18 658	
여자	39 863	13 653	409 173	188 739	176 449	336 389	340 244	449 539	256 162	152 810	21 487	
부산광역시	9 267	52 375	33 890	52 399	39 725	37 890	55 264	158 028	317 110	825 708	18 547	
남자	4 206	23 998	15 443	24 114	18 300	17 143	26 070	73 366	152 015	397 128	7 982	
여자	5 061	28 377	18 447	28 285	21 425	20 747	29 194	84 662	165 095	428 580	10 565	
대구광역시	6 894	10 811	22 920	31 478	25 584	17 561	18 148	16 855	830 616	160 713	2 465	
남자	3 000	4 975	10 263	14 134	11 260	7 386	7 679	6 737	403 547	75 227	1 055	
여자	3 894	5 836	12 657	17 344	14 324	10 175	10 469	10 118	427 069	85 486	1 410	
인천광역시	14 109	4 604	229 558	101 114	79 684	212 001	115 451	170 153	97 345	50 510	6 424	
남자	6 783	2 261	110 386	50 133	38 819	104 209	56 855	83 097	48 409	24 844	3 044	
여자	7 326	2 343	119 172	50 981	40 865	107 792	58 596	87 056	48 936	25 666	3 380	
광주광역시	2 556	1 459	16 382	6 095	4 123	7 504	57 290	587 780	5 442	7 332	2 655	
남자	1 139	691	7 661	2 460	1 604	2 946	26 560	286 368	1 969	2 864	1 209	
여자	1 417	768	8 721	3 635	2 519	4 558	30 730	301 412	3 473	4 468	1 446	
대전광역시	547 003	3 492	46 126	25 507	122 879	291 883	73 081	36 039	47 264	24 193	2 448	
남자	291 300	1 719	22 371	11 787	59 644	143 675	34 532	16 785	22 462	11 476	1 133	
여자	255 703	1 773	23 755	13 720	63 235	148 208	38 549	19 254	24 802	12 717	1 315	
울산광역시	3 908	467 562	13 344	33 484	20 987	14 712	15 908	24 905	161 387	108 658	3 234	
남자	1 886	249 045	6 374	17 493	10 812	7 138	7 827	11 822	82 234	54 049	1 482	
여자	2 022	218 517	6 970	15 991	10 175	7 574	8 081	13 083	79 153	54 609	1 752	
경기도	65 654	21 182	3 508 636	404 993	325 697	609 227	473 469	616 761	398 093	223 161	26 489	
남자	31 736	10 435	1 832 354	194 651	156 900	293 724	229 943	297 355	200 130	112 162	12 366	
여자	33 918	10 747	1 676 282	210 342	168 797	315 503	243 526	319 406	197 963	110 999	14 123	
강원도	5 336	3 225	63 965	1 077 329	39 837	26 553	18 231	23 741	67 585	20 512	2 528	
남자	2 449	1 533	28 657	558 827	17 319	11 656	8 203	9 965	31 107	9 433	996	
여자	2 887	1 692	35 308	518 502	22 518	14 897	10 028	13 776	36 478	11 079	1 532	
충청북도	22 205	3 128	58 910	62 337	1 023 911	61 638	21 913	22 920	58 378	16 650	1 818	
남자	9 459	1 478	26 465	27 943	538 989	25 992	8 938	9 022	25 189	7 450	778	
여자	12 746	1 650	32 445	34 394	484 922	35 646	12 975	13 898	33 189	9 200	1 040	
충청남도	36 285	6 179	78 188	28 359	49 378	1 345 202	51 030	37 892	33 911	23 068	2 518	
남자	16 570	3 157	35 719	12 447	20 785	701 041	20 390	15 740	15 503	10 540	1 071	
여자	19 715	3 022	42 469	15 912	28 593	644 161	30 640	22 152	18 408	12 528	1 447	
전라북도	6 937	4 017	25 321	9 355	9 695	37 451	1 594 541	86 037	10 688	13 806	1 902	
남자	3 024	2 042	11 692	3 719	3 773	15 687	807 987	35 958	4 015	5 296	790	
여자	3 913	1 975	13 629	5 636	5 922	21 764	786 554	50 079	6 673	8 510	1 112	
전라남도	2 663	3 129	18 600	8 994	7 049	11 087	46 820	1 725 462	16 052	22 596	4 073	
남자	1 253	1 551	8 597	3 792	2 967	4 527	19 699	867 072	7 213	9 404	1 690	
여자	1 410	1 578	10 003	5 202	4 082	6 560	27 121	858 390	8 839	13 192	2 383	
경상북도	8 321	20 660	31 796	52 381	37 278	24 521	18 540	23 006	2 140 863	83 495	3 780	
남자	3 805	9 152	14 702	24 109	16 159	10 862	7 903	9 611	1 095 732	35 737	1 646	
여자	4 516	11 508	17 094	28 272	21 119	13 659	10 637	13 395	1 045 131	47 758	2 134	
경상남도	6 479	23 283	25 649	30 413	20 281	23 115	28 540	58 268	117 194	2 264 570	7 214	
남자	3 120	10 814	12 046	14 645	9 659	10 939	12 919	26 064	55 400	1 147 645	3 068	
여자	3 359	12 469	13 603	15 768	10 622	12 176	15 621	32 204	61 794	1 116 925	4 146	
제주도	1 010	825	6 274	3 633	2 553	4 173	5 592	22 692	5 875	7 683	417 488	
남자	465	361	3 039	1 711	1 190	1 955	2 769	11 706	2 748	3 557	208 079	
여자	545	464	3 235	1 922	1 363	2 218	2 823	10 986	3 127	4 126	209 409	

부록 2표 언거주지, 성 및 5년전거주지별 인구

언거주지, 성	5년 전 거 주 지										
	전국	시부	군부	외국	미상	서울특별시	부산광역시	대구광역시	인천광역시	광주광역시	대전광역시
전 국	9 711 031	8 661 490	915 553	133 857	131	2 874 048	892 419	575 159	493 701	279 032	263 172
남 자	4 780 923	4 267 648	450 130	63 097	48	1 426 680	433 302	282 616	245 429	136 796	130 360
여 자	4 930 108	4 393 842	465 423	70 760	83	1 447 368	459 117	292 543	248 272	142 236	132 812
읍	8 103 020	7 248 956	731 817	122 161	86	2 533 193	772 908	459 605	437 716	231 888	220 824
남 자	3 974 269	3 558 104	357 984	58 158	23	1 252 344	374 802	224 582	216 148	113 358	109 374
여 자	4 128 751	3 690 852	373 833	64 003	63	1 280 849	398 106	235 023	221 568	118 530	111 450
면	799 187	707 004	86 042	6 113	28	170 368	63 572	73 673	21 222	26 272	20 147
남 자	393 966	348 934	42 144	2 870	18	86 172	30 709	36 537	10 925	12 773	9 696
여 자	405 221	358 070	43 898	3 243	10	84 196	32 863	37 136	10 297	13 499	10 451
읍	808 824	705 530	97 694	5 583	17	170 487	55 939	41 881	34 763	20 872	22 201
남 자	412 688	360 610	50 002	2 069	7	88 164	27 791	21 497	18 356	10 665	11 290
여 자	396 136	344 920	47 692	3 514	10	82 323	28 148	20 384	16 407	10 207	10 911
서울특별시	2 250 938	2 075 237	115 066	60 635	-	1 218 603	57 448	37 025	64 865	34 324	31 805
남 자	1 094 324	1 009 445	56 020	28 859	-	595 221	27 762	18 397	31 293	16 067	15 623
여 자	1 156 614	1 065 792	59 046	31 776	-	623 382	29 686	18 628	33 572	18 257	16 182
부산광역시	714 047	674 556	33 546	5 945	-	30 871	492 476	11 808	4 935	1 788	3 425
남 자	346 614	327 240	16 418	2 956	-	15 904	238 744	5 668	2 284	925	1 714
여 자	367 433	347 316	17 128	2 989	-	14 967	253 732	6 140	2 651	863	1 711
대구광역시	530 517	467 988	59 540	2 965	24	22 039	15 536	327 080	3 883	1 374	3 557
남 자	257 592	227 317	28 861	1 401	13	11 048	7 638	160 005	1 955	643	1 710
여 자	272 925	240 671	30 679	1 564	11	10 991	7 898	167 075	1 928	731	1 847
인천광역시	559 210	525 698	29 007	4 505	-	125 778	9 134	4 862	215 445	5 332	6 080
남 자	276 254	259 987	14 190	2 077	-	62 219	4 333	2 328	106 215	2 682	2 956
여 자	282 956	265 711	14 817	2 428	-	63 559	4 801	2 534	109 230	2 650	3 124
광주광역시	301 141	242 728	56 746	1 665	2	27 026	4 398	1 137	4 215	135 007	3 093
남 자	146 560	118 638	27 097	823	2	13 694	2 091	438	2 030	66 300	1 500
여 자	154 581	124 090	29 649	842	-	13 332	2 307	699	2 185	68 707	1 593
대전광역시	325 986	277 320	43 785	4 878	3	44 742	6 684	5 603	7 409	2 688	111 498
남 자	159 866	136 717	20 774	2 374	1	22 930	3 262	2 787	3 807	1 253	55 495
여 자	166 120	140 603	23 011	2 504	2	21 812	3 422	2 816	3 602	1 435	56 003
울산광역시	205 442	182 164	21 799	1 479	-	10 053	35 340	9 300	1 831	885	1 371
남 자	102 477	90 479	11 208	790	-	5 483	16 420	4 271	961	394	639
여 자	102 965	91 685	10 591	689	-	4 570	18 920	5 029	870	491	732
경 기 도	2 576 712	2 359 786	181 219	35 640	67	1 098 099	45 238	28 916	119 076	24 717	31 808
남 자	1 271 995	1 167 112	88 410	16 462	11	545 602	22 140	13 959	59 421	11 779	15 516
여 자	1 304 717	1 192 674	92 809	19 178	56	552 497	23 098	14 957	59 655	12 938	16 292
강 원 도	246 615	193 392	51 460	1 760	3	52 910	6 162	4 421	11 884	1 805	3 262
남 자	123 309	96 835	25 665	806	3	27 245	3 074	2 156	6 090	911	1 554
여 자	123 306	96 557	25 795	954	-	25 665	3 088	2 265	5 794	894	1 708
충 청 북 도	231 514	178 304	51 406	1 804	-	40 502	4 420	4 207	8 734	1 699	15 824
남 자	113 794	88 126	24 898	770	-	21 374	2 116	2 075	4 361	879	7 813
여 자	117 720	90 178	26 508	1 034	-	19 128	2 304	2 132	4 373	820	8 011
충 청 남 도	326 196	277 053	47 103	2 039	1	61 566	9 121	6 099	20 248	3 329	32 787
남 자	165 173	140 572	23 586	1 014	1	32 614	4 226	3 275	10 338	1 754	16 126
여 자	161 023	136 481	23 517	1 025	-	28 952	4 895	2 824	9 910	1 575	16 661
전 라 북 도	236 394	190 635	44 021	1 738	-	40 062	4 598	2 107	8 709	9 149	6 315
남 자	117 714	95 263	21 731	720	-	20 128	2 214	934	4 714	4 334	3 167
여 자	118 680	95 372	22 290	1 018	-	19 934	2 384	1 173	3 995	4 815	3 148
전 라 남 도	248 796	199 405	47 899	1 482	10	35 486	12 179	1 758	7 944	51 399	2 451
남 자	127 222	102 084	24 579	553	6	18 529	6 128	920	4 332	26 059	1 303
여 자	121 574	97 321	23 320	929	4	16 957	6 051	838	3 612	25 340	1 148
경 상 북 도	395 975	336 209	57 210	2 538	18	31 180	28 466	113 152	6 311	1 437	5 965
남 자	196 727	167 318	28 314	1 086	9	16 126	13 374	56 508	3 268	751	3 157
여 자	199 248	168 891	28 896	1 452	9	15 054	15 092	56 644	3 043	686	2 808
경 상 남 도	495 388	434 586	57 735	3 064	3	25 224	155 651	16 194	6 448	2 673	3 026
남 자	248 818	217 499	29 836	1 481	2	13 391	77 172	8 035	3 479	1 297	1 570
여 자	246 570	217 087	27 899	1 583	1	11 833	78 479	8 159	2 969	1 376	1 456
제 주 도	66 160	46 429	18 011	1 720	-	9 907	5 568	1 490	1 764	1 426	905
남 자	32 484	23 016	8 543	925	-	5 172	2 608	860	881	768	517
여 자	33 676	23 413	9 468	795	-	4 735	2 960	630	883	658	388

현거주지, 성											
		울산광역시	경기도	강원도	충청북도	충청남도	전라북도	전라남도	경상북도	경상남도	제주도
전	국	205 088	1 768 870	259 232	203 857	260 994	270 203	303 232	398 753	470 512	58 771
남	자	103 524	886 755	135 179	97 467	122 711	128 153	144 024	191 119	226 655	27 008
	여	101 564	882 115	124 053	106 390	138 283	142 050	159 208	207 634	243 857	31 763
동	부	161 004	1 421 650	203 522	150 352	202 538	217 934	244 686	307 495	368 908	46 550
	자	80 602	711 044	106 148	71 416	94 015	103 393	116 207	145 699	175 934	21 022
페	자	80 402	710 606	97 374	78 936	108 523	114 541	128 479	161 796	192 974	25 528
	부	15 052	172 633	26 636	26 127	22 658	23 905	26 613	43 644	51 825	8 699
면	자	7 729	85 914	13 740	12 605	10 866	10 488	11 700	21 534	25 439	4 251
	부	7 323	86 719	12 896	13 522	11 792	13 417	14 913	22 110	26 386	4 448
여	자	29 032	174 587	29 074	27 378	35 798	28 364	31 933	47 614	49 779	3 522
	자	15 193	89 797	15 291	13 446	17 830	14 272	16 117	23 886	25 282	1 735
서	자	13 839	84 790	13 783	13 932	17 968	14 092	15 816	23 728	24 497	1 787
	특별시	12 567	431 671	48 891	29 077	39 828	51 839	46 616	41 369	34 644	9 731
남	자	6 110	212 742	24 876	13 670	18 419	24 135	22 073	19 267	15 653	4 157
	여	6 457	218 929	24 015	15 407	21 409	27 704	24 543	22 102	18 991	5 574
부산광역시		18 052	18 319	5 138	2 903	2 967	2 854	5 647	15 510	88 853	2 556
남	자	8 621	9 397	3 095	1 498	1 501	1 393	2 615	7 562	41 665	1 072
	여	9 431	8 922	2 043	1 405	1 466	1 461	3 032	7 948	47 188	1 484
대구광역시		7 463	15 766	4 467	3 234	1 668	1 433	1 408	98 701	19 022	897
남	자	3 395	8 317	2 657	1 507	761	604	783	45 862	8 844	449
	여	4 068	7 449	1 810	1 727	907	829	625	52 839	10 178	448
인천광역시		2 288	121 699	10 587	7 238	13 548	8 853	8 960	7 857	5 875	1 169
남	자	1 148	60 914	5 677	3 547	6 480	4 022	4 412	3 797	2 924	523
	여	1 140	60 785	4 910	3 691	7 068	4 831	4 548	4 060	2 951	646
광주광역시		982	19 302	2 505	1 063	1 889	12 464	80 710	1 860	2 554	1 269
남	자	443	9 979	1 733	455	977	5 752	37 617	950	1 223	553
	여	539	9 323	772	608	912	6 712	43 093	910	1 331	716
대전광역시		2 342	36 350	6 504	20 483	45 956	10 930	3 265	8 948	6 983	720
남	자	1 147	19 003	3 536	9 364	20 679	4 981	1 526	4 178	3 240	303
	여	1 195	17 347	2 968	11 119	25 277	5 949	1 739	4 770	3 743	417
울산광역시		93 991	6 847	2 710	1 491	1 161	1 254	1 672	16 714	18 828	515
남	자	48 124	3 514	1 676	805	614	679	817	7 916	9 079	295
	여	45 867	3 333	1 034	686	547	575	855	8 798	9 749	220
경 기 도		12 102	860 652	57 553	38 321	53 828	47 171	44 939	40 268	31 572	6 745
남	자	5 989	429 348	29 339	18 573	25 147	20 928	19 632	19 541	15 602	3 006
	여	6 113	431 304	28 214	19 748	28 681	26 243	25 307	20 727	15 970	3 739
강 원 도		2 822	49 183	80 591	8 091	3 752	2 318	3 085	8 957	5 054	555
남	자	1 453	24 185	40 216	3 756	1 972	1 203	1 618	4 307	2 469	291
	여	1 369	24 998	40 375	4 335	1 780	1 115	1 467	4 650	2 585	264
충 청 북 도		2 545	42 307	11 294	61 177	14 113	3 776	2 797	10 146	5 611	558
남	자	1 120	21 440	5 645	29 154	6 469	1 733	1 383	4 715	2 541	206
	여	1 425	20 867	5 649	32 023	7 644	2 043	1 414	5 431	3 070	352
충 청 남 도		10 295	66 707	7 222	13 617	62 074	10 014	5 302	8 068	6 996	711
남	자	5 632	34 847	3 862	6 772	29 482	4 614	2 368	4 235	3 637	376
	여	4 663	31 860	3 360	6 845	32 592	5 400	2 934	3 833	3 359	335
전 라 북 도		4 192	26 427	2 995	3 276	8 080	100 902	10 800	2 655	3 369	1 020
남	자	2 202	13 406	1 939	1 413	3 849	49 933	5 228	1 331	1 673	529
	여	1 990	13 021	1 056	1 863	4 231	50 969	5 572	1 324	1 696	491
전 라 남 도		3 638	23 538	3 326	2 117	3 835	9 876	76 712	4 079	7 506	1 460
남	자	2 033	12 395	2 119	1 097	1 921	5 107	38 185	2 025	3 739	771
	여	1 605	11 143	1 207	1 020	1 914	4 769	38 527	2 054	3 767	689
경 상 북 도		15 376	24 229	9 100	7 621	4 057	2 260	3 651	117 585	21 869	1 160
남	자	7 677	13 269	4 970	3 576	2 156	1 041	1 924	57 182	10 004	649
	여	7 699	10 960	4 130	4 045	1 901	1 219	1 727	60 403	11 865	511
경 상 남 도		15 748	19 760	5 585	3 536	3 462	3 255	5 868	14 757	209 390	1 744
남	자	8 149	10 875	3 436	1 925	1 901	1 597	2 936	7 542	103 142	888
	여	7 599	8 885	2 149	1 611	1 561	1 658	2 932	7 215	106 248	856
제 주 도		685	6 113	764	612	776	1 004	1 800	1 279	2 386	27 961
남	자	281	3 124	403	355	383	431	907	709	1 220	12 940
	여	404	2 989	361	257	393	573	893	570	1 166	15 021

부록 3표 연거주지, 성 및 북한출생지별 북한출생인구

현거주지, 성	북한출생지	북한출생인구								
		황해도	평안남도	평안북도	함경남도	함경북도	경기도	강원도	미상	
전 국		355 156	116 640	61 424	45 813	55 965	17 974	46 237	11 074	29
남 자	남 자	188 103	62 059	34 773	24 645	29 439	9 511	22 316	5 342	18
	여 자	167 053	54 581	26 651	21 168	26 526	8 463	23 921	5 732	11
동 부	남 자	302 876	98 891	53 072	39 924	49 163	15 533	38 341	7 923	29
	여 자	160 422	52 664	29 846	21 362	25 830	8 248	18 621	3 833	18
평 북	남 자	142 454	46 227	23 226	18 562	23 333	7 285	19 720	4 090	11
	여 자	20 530	6 289	3 507	2 414	3 008	990	2 889	1 433	-
남 자	남 자	11 086	3 414	2 053	1 337	1 615	538	1 417	712	-
	여 자	9 444	2 875	1 454	1 077	1 393	452	1 472	721	-
면 북	남 자	31 750	11 460	4 845	3 475	3 794	1 451	5 007	1 718	-
	여 자	16 595	5 981	2 874	1 946	1 994	725	2 278	797	-
여 자	남 자	15 155	5 479	1 971	1 529	1 800	726	2 729	921	-
	여 자	126 578	37 894	24 071	18 631	20 904	6 683	15 231	3 158	6
서울특별시	남 자	67 350	20 468	13 342	9 905	11 056	3 573	7 473	1 529	4
	여 자	59 228	17 426	10 729	8 726	9 848	3 110	7 758	1 629	2
부산광역시		22 233	4 552	4 201	2 996	7 377	1 602	1 020	463	22
남 자	남 자	11 776	2 495	2 430	1 545	3 694	853	532	214	13
	여 자	10 457	2 057	1 771	1 451	3 683	749	488	249	9
대구광역시		6 018	1 653	1 419	957	909	393	538	149	-
남 자	남 자	3 218	889	805	499	475	207	268	75	-
	여 자	2 800	764	614	458	434	186	270	74	-
인천광역시		44 572	22 662	4 978	3 438	2 796	1 053	9 094	551	-
남 자	남 자	22 638	11 470	2 771	1 821	1 455	543	4 294	284	-
	여 자	21 934	11 192	2 207	1 617	1 341	510	4 800	267	-
광주광역시		1 115	304	244	155	171	94	125	22	-
남 자	남 자	630	180	144	103	86	45	64	8	-
	여 자	485	124	100	52	85	49	61	14	-
대전광역시		7 546	2 508	1 925	1 174	781	363	606	189	-
남 자	남 자	4 029	1 352	1 076	640	412	181	273	95	-
	여 자	3 517	1 156	849	534	369	182	333	94	-
울산광역시		1 855	447	304	237	514	155	142	56	-
남 자	남 자	1 072	272	193	143	288	83	64	29	-
	여 자	783	175	111	94	226	72	78	27	-
경 기 도		94 965	31 521	15 699	11 771	12 901	4 496	15 366	3 210	1
남 자	남 자	50 086	16 761	8 941	6 329	6 787	2 372	7 366	1 529	1
	여 자	44 879	14 760	6 758	5 442	6 114	2 124	8 000	1 681	-
강 원 도		18 099	3 682	2 863	2 227	4 953	1 288	856	2 230	-
남 자	남 자	10 011	2 100	1 705	1 281	2 681	713	435	1 096	-
	여 자	8 088	1 582	1 158	946	2 272	575	421	1 134	-
충 청 북 도		5 850	1 692	1 198	925	881	370	484	300	-
남 자	남 자	3 128	910	707	503	476	166	231	135	-
	여 자	2 722	782	491	422	405	204	253	165	-
충 청 남 도		8 568	3 448	1 509	1 019	729	277	1 306	280	-
남 자	남 자	4 384	1 798	824	546	368	139	589	120	-
	여 자	4 184	1 650	685	473	361	138	717	160	-
전 라 북 도		4 362	2 466	514	370	407	188	313	104	-
남 자	남 자	2 228	1 206	307	211	208	106	148	42	-
	여 자	2 134	1 260	207	159	199	82	165	62	-
전 라 남 도		2 446	1 015	322	204	310	146	402	47	-
남 자	남 자	1 416	593	202	134	177	76	213	21	-
	여 자	1 030	422	120	70	133	70	189	26	-
경 상 북 도		4 989	1 242	1 035	872	934	421	339	146	-
남 자	남 자	2 722	663	633	482	506	197	165	76	-
	여 자	2 267	579	402	390	428	224	174	70	-
경 상 남 도		4 892	1 216	919	651	1 251	366	352	137	-
남 자	남 자	2 785	703	555	388	682	212	174	71	-
	여 자	2 107	513	364	263	569	154	178	66	-
제 주 도		1 068	338	223	186	147	79	63	32	-
남 자	남 자	630	199	138	115	88	45	27	18	-
	여 자	438	139	85	71	59	34	36	14	-

부록 4표 행정구역별 총인구, 통근통학인구, 상주인구, 유입유출인구, 주간인구

행정구역	총인구	통근통학 인구			통근인구	통학인구	상주(야간) 인구	유입인구	유출인구	주간인구
			남자	여자						
전 국	37 403 571	23 608 873	14 260 777	9 348 096	17 195 857	6 413 016	45 221 041	2 500 395	2 500 395	45 221 041
서울특별	8 230 381	5 242 357	3 163 900	2 078 457	3 729 276	1 513 081	9 687 843	1 087 020	585 546	10 189 317
종로구	144 451	88 904	52 347	36 557	62 883	26 021	165 950	227 236	35 275	357 911
중구	111 019	68 649	39 925	28 724	52 007	16 642	128 340	274 535	28 128	374 747
용산구	192 797	116 221	68 966	47 255	86 354	29 867	222 668	121 170	52 789	291 049
성동구	268 404	173 711	105 125	68 586	129 149	44 562	317 957	98 298	85 737	330 518
광진구	315 519	205 315	124 542	80 773	147 478	57 837	374 307	70 440	99 529	345 218
동대문구	310 991	193 590	116 049	77 541	138 375	55 215	360 110	182 886	76 277	466 719
종량구	361 233	231 076	137 874	93 202	169 822	61 254	432 630	44 413	117 368	359 675
상북구	387 596	236 645	142 761	93 884	169 117	67 528	451 451	106 569	117 078	440 942
강북구	287 310	172 915	102 828	70 087	127 472	45 443	334 411	34 205	94 661	273 955
도봉구	288 313	183 678	112 407	71 271	128 237	55 441	346 473	42 784	110 274	278 983
노원구	491 512	309 541	187 838	121 703	216 330	93 211	596 037	74 373	166 408	504 002
은평구	367 530	226 400	137 263	89 137	164 843	61 557	434 629	41 952	109 501	367 080
서대문구	293 451	183 992	109 744	74 248	131 282	52 710	343 341	125 747	89 731	379 357
마포구	308 226	195 921	115 290	80 631	144 444	51 477	359 695	110 401	89 781	380 315
양천구	378 181	247 251	151 982	95 269	170 029	77 222	450 892	53 246	136 437	367 701
강서구	415 051	268 277	160 906	107 371	191 246	77 031	495 069	90 213	124 491	460 791
구로구	323 310	209 141	129 353	79 788	154 269	54 872	383 824	108 772	105 470	387 126
금천구	218 312	141 584	86 614	54 970	106 199	35 385	261 069	41 394	70 570	231 893
영등포구	322 448	206 114	125 519	80 595	152 266	53 848	381 092	238 696	94 208	525 580
동작구	336 534	211 571	128 531	83 040	151 026	60 545	393 711	73 385	113 558	353 538
관악구	426 297	269 171	160 709	108 462	192 388	76 783	495 292	75 419	133 453	437 258
서초구	315 104	206 937	126 013	80 924	135 284	71 653	360 056	178 435	101 983	436 508
강남구	449 659	294 933	177 559	117 374	194 054	100 879	511 576	456 139	116 267	851 448
송파구	525 174	344 802	208 349	136 453	236 653	108 149	622 273	121 399	155 464	588 208
강동구	391 959	256 018	155 406	100 612	178 069	77 949	464 990	57 283	123 572	398 701
부산광역	3 044 695	1 786 058	1 071 397	714 661	1 226 241	559 817	3 585 496	59 876	123 273	3 522 099
중구	50 026	27 374	15 486	11 888	20 032	7 342	56 554	63 313	12 108	107 759
서구	127 108	70 533	41 367	29 166	49 247	21 286	144 775	35 561	31 950	148 386
동구	104 946	56 879	32 980	23 899	40 344	16 535	118 883	46 557	26 313	139 127
영도구	151 546	83 639	50 013	33 626	57 700	25 939	174 174	20 069	36 952	157 291
부산진구	349 695	203 694	121 485	82 209	141 154	62 540	407 133	113 874	73 639	447 368
동래구	243 668	144 778	86 359	58 419	94 863	49 915	282 919	67 409	80 946	269 382
남구	244 753	141 738	85 226	56 512	96 455	45 283	283 622	71 826	62 077	293 371
북구	237 513	144 611	89 778	54 833	99 995	44 616	293 352	34 667	85 309	242 710
해운대구	319 305	186 380	114 658	71 722	129 361	57 019	388 833	33 577	94 950	327 460
사하구	307 541	188 051	112 899	75 152	129 259	58 792	367 821	60 057	67 895	359 983
금정구	238 788	140 441	82 607	57 834	92 664	47 777	278 499	59 618	67 550	270 567
강서구	45 527	29 924	17 210	12 714	22 609	7 315	52 418	25 040	7 537	69 921
연제구	181 778	105 704	63 399	42 305	70 393	35 311	210 749	39 080	62 070	187 759
수영구	149 096	84 054	50 025	34 029	55 575	28 479	171 410	17 088	51 749	136 749
사상구	237 758	145 137	88 872	56 265	101 243	43 894	287 567	69 877	61 313	296 131
기장군	55 647	33 121	19 033	14 088	25 347	7 774	66 787	10 925	9 599	68 113

행정구역	총인구	통근통학 인구			통근인구	통학인구	상주(야간) 인구	유입인구	유출인구	주간인구
			남자	여자						
대구광역시	2 019 175	1 189 624	726 211	463 413	806 826	382 798	2 431 726	45 202	124 179	2 352 749
중 구	75 165	39 155	22 730	16 425	25 945	13 210	84 269	72 410	14 993	141 686
동 구	276 033	158 888	96 071	62 817	111 293	47 595	327 893	37 809	69 428	296 274
서 구	234 767	135 328	81 111	54 217	92 841	42 487	276 280	37 031	69 015	244 296
남 구	163 895	90 155	52 649	37 506	60 070	30 085	188 247	43 134	41 541	189 840
북 구	318 686	191 616	118 015	73 601	130 379	61 237	393 361	79 345	59 589	413 117
수 상 구	371 423	221 257	136 362	84 895	140 975	80 282	440 236	41 866	94 018	388 084
달 서 구	464 955	281 012	174 181	106 831	188 938	92 074	575 629	68 034	102 540	541 123
달 성 군	114 251	72 213	45 092	27 121	56 385	15 828	145 811	18 889	26 381	138 319
인천광역시	1 961 869	1 237 667	772 551	465 116	913 164	324 503	2 430 650	123 544	254 324	2 299 870
중 구	55 496	31 704	18 923	12 781	23 953	7 751	64 548	39 516	10 788	93 276
동 구	62 431	34 815	20 819	13 996	25 356	9 459	71 309	26 034	15 557	81 786
남 구	339 221	206 024	128 442	77 582	145 865	60 159	401 701	79 592	74 809	406 484
연 수 구	202 986	132 948	83 482	49 466	96 435	36 513	256 803	19 201	75 504	200 500
남 동 구	313 576	200 217	124 074	76 143	148 321	51 896	389 542	74 416	81 561	382 397
부 평 구	419 544	266 967	165 619	101 348	196 837	70 130	520 471	60 743	115 808	465 406
계 양 구	247 164	159 765	102 274	57 491	118 494	41 271	322 930	24 033	70 818	276 145
서 구	258 391	163 839	105 165	58 674	123 641	40 198	330 992	41 787	55 016	317 763
강 화 군	51 747	33 657	19 041	14 616	27 397	6 260	59 268	5 035	2 529	61 774
웅 진 군	11 313	7 731	4 712	3 019	6 865	866	13 086	1 242	11	14 317
광주광역시	1 074 943	657 846	396 398	261 448	430 180	227 666	1 327 408	31 533	55 358	1 303 583
동 구	99 506	55 413	32 559	22 854	32 986	22 427	113 844	58 753	12 642	159 955
서 구	220 760	137 690	84 539	53 151	90 587	47 103	276 068	29 165	59 205	246 028
남 구	190 490	115 801	67 568	48 233	71 153	44 648	224 606	20 594	47 116	198 084
북 구	381 692	232 906	139 150	93 756	149 811	83 095	469 245	48 722	69 084	448 883
광 산 구	182 495	116 036	72 582	43 454	85 643	30 393	243 645	37 171	30 189	250 627
대전광역시	1 096 782	674 369	414 432	259 937	448 283	226 086	1 341 611	35 254	52 660	1 324 205
동 구	206 057	120 383	73 485	46 898	78 238	42 145	242 311	38 009	31 329	248 991
중 구	209 871	122 363	73 018	49 345	82 874	39 489	248 770	37 470	45 772	240 468
서 구	374 481	240 558	146 725	93 833	155 489	85 069	462 826	35 862	79 526	419 162
유 성 구	123 981	75 686	49 154	26 532	50 837	24 849	157 882	47 457	15 929	189 410
대 덕 구	182 392	115 379	72 050	43 329	80 845	34 534	229 822	34 535	38 183	226 174
울산광역시	788 399	496 598	325 647	170 951	362 480	134 118	996 648	27 137	19 642	1 004 143
중 구	181 599	111 020	70 730	40 290	79 327	31 693	223 357	16 506	56 191	183 672
남 구	254 375	160 917	104 470	56 447	112 204	48 713	318 488	60 903	33 812	345 579
동 구	143 973	93 667	63 364	30 303	65 323	28 344	179 377	18 993	15 724	182 646
북 구	84 323	53 291	37 515	15 776	42 499	10 792	117 026	30 027	15 907	131 146
울 주 군	124 129	77 703	49 568	28 135	63 127	14 576	158 400	24 204	21 504	161 100

행정구역	총인구	통근통학 인구		통근인구	통학인구	상주(야간) 인구	유입인구	유출인구	주간인구	
		남자	여자							
경 기 도	7 039 921	4 499 595	2 819 292	1 680 303	3 390 348	1 109 247	8 818 509	600 935	1 058 026	8 361 418
성 남 시	739 378	477 369	296 195	181 174	345 518	131 851	898 393	101 207	201 374	798 226
의정부시	278 566	173 076	108 110	64 966	132 075	41 001	349 243	46 671	84 133	311 781
안 양 시	466 816	306 404	189 134	117 270	219 721	86 683	570 880	107 490	142 561	535 809
부 천 시	604 162	392 681	241 193	151 488	285 376	107 305	747 525	93 117	162 972	677 670
광 명 시	264 861	164 987	102 322	62 665	122 974	42 013	329 329	29 659	97 134	261 854
평택시	269 015	167 334	104 751	62 583	129 666	37 668	338 015	31 096	29 188	339 923
동두천시	58 501	34 740	21 480	13 260	26 996	7 744	71 179	8 781	10 145	69 815
안 산 시	423 265	279 740	180 597	99 143	215 564	64 176	549 869	90 904	75 194	565 579
고 양 시	588 231	362 265	233 847	128 418	270 024	92 241	754 378	66 115	176 522	643 971
과 천 시	51 938	32 678	20 777	11 901	23 386	9 292	65 782	25 293	22 322	68 753
구 리 시	126 778	81 044	49 684	31 360	60 112	20 932	158 115	28 673	41 344	145 444
남양주시	261 695	159 957	101 921	58 036	123 389	36 568	335 085	25 443	78 031	282 497
오 산 시	78 492	51 474	32 435	19 039	41 125	10 349	101 237	21 678	21 567	101 348
시 흥 시	222 025	142 658	94 543	48 115	113 084	29 574	301 681	50 213	67 501	284 393
군 포 시	205 591	132 844	84 122	48 722	97 465	35 379	259 548	34 614	78 954	215 208
의 왕 시	92 242	58 855	37 251	21 604	42 623	16 232	116 115	16 736	39 786	93 065
하 남 시	97 399	61 763	37 633	24 130	45 918	15 845	118 244	17 465	31 702	104 007
용 인 시	298 401	192 318	120 683	71 635	149 003	43 315	380 416	86 806	71 167	396 055
파 주 시	141 822	88 245	55 106	33 139	69 291	18 954	173 324	20 916	21 390	172 850
이 천 시	141 506	89 044	55 500	33 544	70 473	18 571	176 610	18 868	10 920	184 558
안 성 시	109 383	70 989	41 993	28 996	54 601	16 388	130 937	22 078	11 760	141 255
김 포 시	115 726	73 212	47 117	26 095	58 262	14 950	146 539	43 691	22 881	167 349
양 주 군	84 483	51 560	33 683	17 877	40 037	11 523	105 259	17 077	18 939	103 397
여 주 군	79 331	51 805	30 278	21 527	41 059	10 746	95 811	9 103	5 556	99 358
화 성 군	150 580	102 990	63 605	39 385	84 008	18 982	183 469	45 883	25 722	203 630
광 주 군	98 361	62 132	39 150	22 982	48 099	14 033	123 071	34 154	20 062	137 163
연 천 군	40 138	24 041	14 287	9 754	18 730	5 311	47 739	2 881	3 440	47 180
포 천 군	107 906	66 890	41 845	25 045	52 004	14 886	133 256	29 121	7 436	154 941
가 평 군	42 777	23 291	14 375	8 916	18 331	4 960	50 815	3 540	3 076	51 279
양 평 군	62 952	39 755	23 760	15 995	32 196	7 559	74 180	4 926	3 673	75 433
강 원 도	1 219 182	739 612	443 933	295 679	540 783	198 829	1 455 922	24 834	9 144	1 471 612
춘 천 시	207 701	130 983	77 938	53 045	86 957	44 026	247 912	7 952	7 104	248 760
원 주 시	216 051	134 426	80 924	53 502	95 897	38 529	263 312	11 531	8 768	266 075
강릉시	188 461	113 486	67 515	45 971	79 093	34 393	223 482	5 383	5 946	222 919
동해시	78 377	43 582	26 772	16 810	30 902	12 680	94 381	3 401	5 048	92 734
태백시	45 353	24 016	15 019	8 997	17 612	6 404	52 926	1 448	766	53 608
속초시	71 217	41 294	24 444	16 850	30 933	10 361	86 731	3 645	4 662	85 714
삼척시	63 661	38 036	23 062	14 974	27 797	10 239	74 120	4 534	2 740	75 914
홍천군	54 928	36 518	21 163	15 355	29 744	6 774	65 598	2 946	1 511	67 033
횡성군	34 246	21 330	12 767	8 563	17 385	3 945	40 038	4 391	1 375	43 054
영월군	36 767	19 332	11 822	7 510	14 923	4 409	42 796	2 191	1 058	43 929
평창군	34 241	21 218	12 605	8 613	17 355	3 863	40 243	1 944	303	41 884
정선군	38 872	22 310	13 747	8 563	17 486	4 824	44 818	1 336	513	45 641
철원군	38 321	24 270	14 361	9 909	19 612	4 658	46 632	1 621	1 064	47 189
화천군	17 950	11 317	6 962	4 355	9 349	1 968	22 091	1 449	288	23 252
양구군	16 703	10 933	6 640	4 293	9 166	1 767	20 651	591	87	21 155
인제군	24 331	14 901	9 317	5 584	12 167	2 734	29 984	789	138	30 635
고성군	27 016	16 291	9 725	6 566	12 710	3 581	31 586	2 589	1 652	32 523
양양군	24 986	15 369	9 150	6 219	11 695	3 674	28 621	2 638	1 666	29 593

행정구역	총인구	통근통학 인구			통근인구	통학인구	상주(야간) 인구	유입인구	유출인구	주간인구
			남자	여자						
충 청 북 도	1 190 164	769 154	452 345	316 809	562 512	206 642	1 436 676	41 716	29 599	1 448 793
청 주 시	466 713	299 357	178 662	120 695	200 778	98 579	576 534	32 069	36 189	572 414
충 주 시	177 390	115 070	68 086	46 984	83 226	31 844	213 383	7 331	6 822	213 892
제 천 시	117 979	73 363	44 282	29 081	53 183	20 180	140 735	6 322	5 345	141 712
청 원 군	95 422	62 945	35 893	27 052	47 437	15 508	112 911	16 783	17 924	111 770
보 은 군	32 417	21 622	11 831	9 791	18 220	3 402	37 507	2 194	603	39 098
옥 천 군	48 463	31 339	17 764	13 575	24 935	6 404	56 290	4 498	3 178	57 610
영 동 군	51 733	36 105	20 535	15 570	28 068	8 037	59 261	3 263	2 348	60 176
진 천 군	45 934	30 359	18 546	11 813	25 372	4 987	56 054	6 637	3 805	58 886
괴 산 군	32 806	22 547	12 306	10 241	19 525	3 022	37 343	4 535	1 339	40 539
음 성 군	67 902	43 441	25 272	18 169	36 045	7 396	82 575	10 857	3 336	90 096
단 양 군	30 074	19 228	11 027	8 201	15 832	3 396	35 295	2 643	1 305	36 633
영 평 소	23 331	13 778	8 141	5 637	9 891	3 887	28 788	1 187	4 008	25 967
충 청 남 도	1 510 046	998 189	587 502	410 687	768 347	229 842	1 807 050	103 455	35 975	1 874 530
천 안 시	326 633	212 093	130 980	81 113	159 026	53 067	410 307	56 644	25 337	441 614
공 주 시	109 341	70 463	39 938	30 525	50 167	20 296	127 817	11 516	5 525	133 808
보 령 시	90 873	56 826	33 714	23 112	44 539	12 287	107 273	2 038	2 761	106 550
아 산 시	146 115	91 470	56 048	35 422	71 962	19 508	177 365	21 992	16 049	183 308
서 산 시	113 853	80 273	47 542	32 731	64 328	15 945	139 878	5 788	3 505	142 161
논 산 시	113 786	70 093	41 067	29 026	52 209	17 884	133 577	11 992	5 835	139 734
금 산 군	49 188	36 442	19 908	16 534	29 180	7 262	56 588	7 166	2 685	61 069
연 기 군	66 727	43 037	25 064	17 973	30 749	12 288	78 329	11 250	6 874	82 705
부 여 군	70 840	46 584	26 305	20 279	37 509	9 075	81 771	3 535	2 845	82 461
서 천 군	57 047	35 449	20 385	15 064	28 445	7 004	65 493	2 938	2 038	66 393
청 양 군	33 102	24 525	13 481	11 044	20 147	4 378	37 809	2 244	1 160	38 893
홍 성 군	76 521	51 614	29 065	22 549	38 453	13 161	88 845	6 301	1 990	93 156
예 산 군	83 162	56 029	32 342	23 687	43 422	12 607	95 745	3 574	4 266	95 053
태 만 군	55 844	42 421	23 583	18 838	35 124	7 297	64 756	1 877	1 553	65 080
당 진 군	96 961	67 855	39 690	28 165	54 347	13 508	115 495	4 991	2 074	118 412
계 통 출 장 소	20 053	13 015	8 390	4 625	8 740	4 275	26 002	727	2 596	24 133
전 라 북 도	1 544 929	981 402	567 623	413 779	708 222	273 180	1 851 715	12 737	9 073	1 855 379
전 주 시	493 316	304 305	181 352	122 953	195 472	108 833	604 937	28 795	39 764	593 968
군 산 시	222 012	134 105	83 655	50 450	94 194	39 911	267 500	11 773	9 707	269 566
익 산 시	259 799	163 113	96 736	66 377	114 096	49 017	316 893	20 507	16 439	320 961
정 읍 시	106 460	68 160	37 562	30 598	53 698	14 462	126 136	5 048	4 415	126 769
남 원 시	78 626	52 517	28 650	23 867	40 946	11 571	93 045	3 473	1 933	94 585
김 제 시	86 990	55 280	30 515	24 765	43 114	12 166	100 279	9 099	8 790	100 588
원 주 군	66 404	43 984	25 049	18 935	32 969	11 015	77 546	11 096	12 001	76 641
진 안 군	26 151	18 762	10 012	8 750	15 864	2 898	29 636	2 860	1 074	31 422
무 주 군	23 348	16 160	8 969	7 191	13 781	2 379	26 830	1 123	337	27 616
장 수 군	19 797	14 465	7 350	7 115	12 226	2 239	22 677	1 186	313	23 550
임 실 군	26 222	17 699	9 176	8 523	15 166	2 533	29 980	2 660	1 481	31 159
순 창 군	26 120	18 687	9 513	9 174	16 009	2 678	29 751	1 224	827	30 148
고 창 군	55 006	39 452	20 478	18 974	32 730	6 722	63 321	2 104	981	64 444
부 안 군	54 678	34 713	18 606	16 107	27 957	6 756	63 184	2 448	1 670	63 962

행정구역	총인구	통근통학 인구			통근인구	통학인구	상주(야간) 인구	유입인구	유출인구	주간인구
			남자	여자						
전라남도	1 637 035	1 094 600	616 694	477 906	850 641	243 959	1 954 669	56 037	31 267	1 979 439
목포시	202 139	114 712	68 442	46 270	74 127	40 585	245 997	9 552	16 412	239 137
여수시	242 939	155 985	94 639	61 346	114 740	41 245	297 700	5 950	5 345	298 305
순천시	210 215	135 077	80 236	54 841	95 893	39 184	261 455	13 268	18 560	256 163
나주시	83 340	56 241	30 387	25 854	43 965	12 276	97 184	14 414	7 256	104 342
광양시	100 142	68 000	43 086	24 914	52 114	15 886	130 765	11 771	6 635	135 901
담양군	47 191	34 074	18 472	15 602	26 927	7 147	53 350	6 889	6 664	53 575
곡성군	32 701	23 864	12 645	11 219	19 410	4 454	37 265	4 707	1 339	40 633
구례군	24 278	15 680	8 145	7 535	13 234	2 446	27 991	1 311	727	28 575
고흥군	76 363	55 963	28 802	27 161	48 114	7 849	85 681	1 669	1 239	86 111
보성군	47 916	31 624	16 879	14 745	25 845	5 779	54 596	3 144	1 742	55 998
화순군	57 888	38 124	21 344	16 780	30 933	7 191	70 678	5 966	10 539	66 105
장흥군	40 696	27 636	14 553	13 083	22 619	5 017	47 176	1 451	607	48 020
강진군	37 267	27 040	14 048	12 992	22 072	4 968	43 027	2 227	755	44 499
해남군	75 304	53 819	27 754	26 065	45 163	8 656	87 708	2 154	1 348	88 514
영암군	49 528	34 427	19 059	15 368	28 609	5 818	59 038	7 658	2 226	64 470
무안군	53 161	38 625	20 140	18 485	29 805	8 820	60 307	9 191	3 458	66 040
함평군	35 846	25 369	12 907	12 462	21 304	4 065	40 331	2 692	1 153	41 870
영광군	53 784	37 619	21 229	16 390	31 675	5 944	64 122	3 580	738	66 964
장성군	40 803	26 136	14 324	11 812	21 358	4 778	47 420	5 027	3 410	49 037
완도군	52 090	37 455	20 079	17 376	31 600	5 855	60 105	943	162	60 886
진도군	32 844	25 095	12 760	12 335	21 698	3 397	37 580	485	148	37 917
신안군	40 600	32 035	16 764	15 271	29 436	2 599	45 193	1 307	134	46 366
경상북도	2 242 022	1 421 979	836 865	585 114	1 087 222	334 757	2 670 473	138 024	48 482	2 760 015
포항시	418 094	253 316	161 941	91 375	180 650	72 666	506 575	11 878	9 267	509 186
경주시	225 081	134 951	82 342	52 609	99 821	35 130	270 802	18 987	12 582	277 207
김천시	123 242	82 660	46 396	36 264	63 302	19 358	144 548	5 790	7 228	143 110
안동시	154 491	98 248	55 255	42 993	70 790	27 458	178 442	4 786	3 722	179 506
구미시	262 164	167 944	103 972	63 972	130 050	37 894	335 755	36 006	8 496	363 265
영주시	106 547	64 121	37 818	26 303	46 654	17 467	123 794	2 412	3 298	122 908
영천시	93 041	59 481	32 794	26 687	47 266	12 215	108 662	7 691	7 542	108 811
상주시	99 621	69 976	38 016	31 960	56 200	13 776	113 929	4 492	2 528	115 893
문경시	78 335	47 408	26 991	20 417	35 867	11 541	88 931	1 804	4 046	86 689
경산시	181 624	113 453	68 302	45 151	77 633	35 820	223 757	73 261	27 547	269 471
군위군	25 291	18 451	9 784	8 667	16 133	2 318	28 161	2 124	994	29 291
의성군	60 129	42 764	22 253	20 511	37 312	5 452	66 783	2 284	1 428	67 639
청송군	26 650	17 602	9 708	7 894	15 408	2 194	30 710	1 349	454	31 605
영양군	18 175	12 620	6 800	5 820	10 863	1 757	20 257	684	283	20 658
영덕군	38 412	20 477	11 439	9 038	17 038	3 439	43 266	1 453	918	43 801
청도군	42 617	28 467	14 989	13 478	23 275	5 192	47 237	2 692	2 311	47 618
고령군	29 825	19 212	10 757	8 455	15 992	3 220	34 620	5 784	2 720	37 684
상주군	40 245	28 749	15 379	13 370	24 428	4 321	46 024	5 073	2 188	48 909
칠곡군	79 681	51 233	30 992	20 241	42 008	9 225	99 264	16 025	19 784	95 505
예천군	47 103	32 912	17 179	15 733	27 570	5 342	52 679	1 866	1 246	53 299
봉화군	33 214	22 455	12 062	10 393	19 074	3 381	37 336	1 608	901	38 043
울진군	49 867	30 979	18 731	12 248	26 259	4 720	58 916	1 289	310	59 895
울릉군	8 573	4 500	2 965	1 535	3 629	871	10 025	29	32	10 022

행정구역	총인구	통근통학 인구			통근인구	통학인구	상주(야간) 인구	유입인구	유출인구	주간인구
			남자	여자						
경 상 남 도	2 396 738	1 539 027	911 771	627 256	1 159 538	379 489	2 920 871	112 787	63 766	2 969 892
창 원 시	393 068	264 225	169 447	94 778	194 282	69 943	509 044	61 951	43 615	527 380
마 산 시	359 611	224 091	133 508	90 583	157 071	67 020	425 899	46 866	53 058	419 707
진 주 시	277 727	176 566	101 118	75 448	119 406	57 160	332 738	16 737	15 508	333 967
진 해 시	101 841	57 822	36 548	21 274	42 230	15 592	124 246	8 623	16 429	116 440
통 영 시	102 290	62 883	37 128	25 755	47 230	15 653	121 113	3 250	4 735	119 628
사 천 시	90 957	55 807	31 154	24 653	43 110	12 697	108 643	7 086	9 596	106 133
김 해 시	253 352	160 780	98 833	61 947	121 910	38 870	326 586	49 817	36 120	340 283
밀 양 시	97 641	63 517	35 319	28 198	49 032	14 485	113 430	4 655	4 102	113 983
거 제 시	130 912	82 714	53 997	28 717	64 529	18 185	164 969	4 353	1 248	168 074
양 산 시	147 634	88 599	55 249	33 350	67 952	20 647	188 925	43 287	25 428	206 784
의 령 군	27 593	19 183	9 847	9 336	16 723	2 460	30 778	2 412	1 236	31 954
함 안 군	48 885	31 085	17 684	13 401	24 991	6 094	57 441	9 082	5 641	60 882
창 념 군	55 750	37 723	20 345	17 378	31 275	6 448	63 863	3 729	2 561	65 031
고 성 군	47 548	33 038	17 149	15 889	27 654	5 384	54 638	4 466	2 978	56 126
남 해 군	46 009	32 006	16 274	15 732	26 998	5 008	52 053	1 165	463	52 755
하 동 군	43 686	27 760	15 479	12 281	23 223	4 537	50 463	2 904	1 491	51 876
산 청 군	33 369	24 853	12 408	12 445	21 063	3 790	37 375	3 031	2 085	38 321
함 양 군	35 951	26 979	13 938	13 041	23 168	3 811	41 004	966	676	41 294
거 참 군	55 620	36 061	19 438	16 623	28 487	7 574	64 572	1 287	794	65 065
합 천 군	47 294	33 335	16 908	16 427	29 204	4 131	53 091	1 760	642	54 209
제 주 도	407 290	280 796	154 216	126 580	211 794	69 002	503 774	304	81	503 997
제 주 시	219 002	143 090	81 077	62 013	100 794	42 296	275 189	15 267	12 815	277 641
서귀포시	64 476	46 913	25 272	21 641	36 830	10 083	79 320	4 790	6 026	78 084
북제주군	71 208	50 544	26 920	23 624	41 003	9 541	85 663	8 918	10 078	84 503
남제주군	52 604	40 249	20 947	19 302	33 167	7 082	63 602	5 619	5 452	63 769

부록5표 소요시간 및 이용교통수단별 통근 통학인구(12세이상)

행정구역	통근통학인구	단일교통수단	시내,좌석, 마을버스	기타버스 (통근,통학버스등)	고속,시외버스	전철,지하철	기차
전 국	23 608 873	22 473 633	5 179 795	1 385 040	182 853	1 489 412	41 015
15분미만	6 668 639	6 668 617	400 996	166 728	3 961	20 105	-
15-30	6 460 360	6 323 033	1 553 851	395 128	9 223	123 310	2 644
30-45	6 238 743	5 919 184	2 227 747	500 986	31 199	520 588	6 312
45-60	774 521	683 232	220 905	58 583	11 070	137 075	1 737
60-90	2 485 861	2 129 004	630 003	189 064	57 643	496 837	10 153
90-120	659 896	509 844	112 440	48 838	34 496	142 936	6 812
120분이상	320 696	240 562	33 821	25 713	35 261	48 551	13 357
미상	157	157	32	-	-	10	-
통 근	17 195 857	16 377 186	2 639 028	906 907	86 411	1 084 554	23 818
15분미만	5 154 292	5 154 281	204 718	119 653	1 964	14 992	-
15-30	4 416 886	4 310 909	724 626	249 986	4 670	89 916	2 343
30-45	4 547 942	4 300 376	1 162 491	339 059	15 863	388 590	4 270
45-60	585 201	514 012	118 913	39 839	4 856	106 714	1 175
60-90	1 837 825	1 580 347	350 496	123 170	26 060	360 937	5 895
90-120	452 459	358 142	60 538	25 198	15 844	95 678	3 391
120분이상	201 108	158 975	17 225	10 002	17 154	27 717	6 744
미상	144	144	21	-	-	10	-
통 학	6 413 016	6 096 447	2 540 767	478 133	96 442	404 858	17 197
15분미만	1 514 347	1 514 336	196 278	47 075	1 997	5 113	-
15-30	2 043 474	2 012 124	829 225	145 142	4 553	33 394	301
30-45	1 690 801	1 618 808	1 065 256	161 927	15 336	131 998	2 042
45-60	189 320	169 220	101 992	18 744	6 214	30 361	562
60-90	648 036	548 657	279 507	65 894	31 583	135 900	4 258
90-120	207 437	151 702	51 902	23 640	18 652	47 258	3 421
120분이상	119 588	81 587	16 596	15 711	18 107	20 834	6 613
미상	13	13	11	-	-	-	-
서 울 특 별 시	5 242 357	4 665 114	1 119 243	153 341	26 252	1 004 037	8 322
15분미만	948 081	948 081	64 545	6 513	227	12 138	-
15-30	1 152 215	1 098 363	323 202	28 004	770	81 979	388
30-45	1 637 034	1 451 842	508 376	51 154	2 400	388 334	910
45-60	280 723	223 856	50 807	7 185	629	104 091	198
60-90	904 973	713 271	142 985	33 686	6 262	328 645	1 207
90-120	217 891	157 932	22 855	16 155	5 938	68 780	1 220
120분이상	101 418	71 747	6 462	10 644	10 026	20 060	4 399
미상	22	22	11	-	-	10	-
통 근	3 729 276	3 303 924	683 116	80 965	12 020	738 195	4 547
15분미만	640 065	640 065	38 075	3 835	164	9 291	-
15-30	719 278	676 320	170 870	14 203	579	60 861	355
30-45	1 246 137	1 099 992	319 404	31 626	1 613	293 700	766
45-60	226 143	181 311	35 526	4 494	412	81 718	165
60-90	694 585	553 759	100 283	18 393	2 960	236 970	754
90-120	145 591	109 375	14 969	5 796	2 329	44 219	565
120분이상	57 467	43 092	3 989	2 618	3 963	11 426	1 942
미상	10	10	-	-	-	10	-
통 학	1 513 081	1 361 190	436 127	72 376	14 232	265 842	3 775
15분미만	308 016	308 016	26 470	2 678	63	2 847	-
15-30	432 937	422 043	152 332	13 801	191	21 118	33
30-45	390 897	351 850	188 972	19 528	787	94 634	144
45-60	54 580	42 545	15 281	2 691	217	22 373	33
60-90	210 388	159 512	42 702	15 293	3 302	91 675	453
90-120	72 300	48 557	7 886	10 359	3 609	24 561	655
120분이상	43 951	28 655	2 473	8 026	6 063	8 634	2 457
미상	12	12	11	-	-	-	-

행정구역						복합교통수단
	승용차	택시	자전거	도보	기타	
전 국	6 498 134	177 981	308 472	6 168 350	1 042 581	1 135 240
15분미만	1 513 257	80 467	155 139	3 812 697	515 267	22
15-30	1 875 972	62 558	117 312	1 903 971	279 064	137 327
30-45	1 978 324	29 496	32 739	419 061	172 732	319 559
45-60	227 192	1 293	1 052	11 862	12 463	91 289
60-90	675 417	3 577	1 941	18 919	45 450	356 857
90-120	153 023	388	171	1 702	9 038	150 052
120분이상	74 930	193	118	104	8 514	80 134
미상	19	9	-	34	53	-
통 근	6 222 351	170 669	219 100	4 000 839	1 023 509	818 671
15분미만	1 432 133	76 755	114 748	2 681 913	507 405	11
15-30	1 788 935	60 080	76 990	1 040 688	272 675	105 977
30-45	1 912 958	28 635	24 594	254 729	169 187	247 566
45-60	219 646	1 262	865	8 443	12 299	71 189
60-90	650 176	3 376	1 679	13 828	44 730	257 478
90-120	146 926	369	162	1 174	8 862	94 317
120분이상	71 558	183	62	31	8 299	42 133
미상	19	9	-	33	52	-
통 학	275 783	7 312	89 372	2 167 511	19 072	316 569
15분미만	81 124	3 712	40 391	1 130 784	7 862	11
15-30	87 037	2 478	40 322	863 283	6 389	31 350
30-45	65 366	861	8 145	164 332	3 545	71 993
45-60	7 546	31	187	3 419	164	20 100
60-90	25 241	201	262	5 091	720	99 379
90-120	6 097	19	9	528	176	55 735
120분이상	3 372	10	56	73	215	38 001
미상	-	-	-	1	1	-
서 울 특 별 시	1 050 612	35 727	33 996	1 154 794	78 790	577 243
15분미만	124 089	12 199	14 459	689 101	24 810	-
15-30	234 298	13 284	13 679	382 326	20 433	53 852
30-45	389 637	8 568	5 245	76 532	20 686	185 192
45-60	56 145	350	175	2 385	1 891	56 867
60-90	187 231	1 150	386	3 949	7 770	191 702
90-120	40 502	134	41	479	1 828	59 959
120분이상	18 710	42	11	21	1 372	29 671
미상	-	-	-	1	-	-
통 근	1 020 653	34 872	23 675	628 738	77 143	425 352
15분미만	118 071	11 930	10 054	424 412	24 233	-
15-30	226 758	12 999	8 948	160 828	19 919	42 958
30-45	381 275	8 373	4 135	38 782	20 318	146 145
45-60	54 885	340	156	1 755	1 860	44 832
60-90	182 634	1 054	330	2 672	7 709	140 826
90-120	39 239	134	41	289	1 794	36 216
120분이상	17 791	42	11	-	1 310	14 375
미상	-	-	-	-	-	-
통 학	29 959	855	10 321	526 056	1 647	151 891
15분미만	6 018	269	4 405	264 689	577	-
15-30	7 540	285	4 731	221 498	514	10 894
30-45	8 362	195	1 110	37 750	368	39 047
45-60	1 260	10	19	630	31	12 035
60-90	4 597	96	56	1 277	61	50 876
90-120	1 263	-	-	190	34	23 743
120분이상	919	-	-	21	62	15 296
미상	-	-	-	1	-	-

행정구역	통근통학인구	단일교통수단	시내, 좌석, 마을버스	기타버스 (통근, 통학버스등)	고속, 시외버스	전철, 지하철	기차
부 산 광 역 시	1 786 058	1 695 765	624 107	113 471	8 483	89 580	3 104
15분미만	363 122	363 112	37 130	9 253	51	3 453	-
15-30	471 079	460 266	165 471	26 849	179	18 374	217
30-45	575 394	545 083	263 965	41 518	599	40 683	810
45-60	75 062	67 495	31 987	6 256	259	7 399	200
60-90	237 352	208 364	103 151	22 611	2 972	17 514	876
90-120	47 136	38 042	18 174	5 185	2 167	1 970	391
120분이상	16 913	13 403	4 229	1 799	2 256	187	610
미상	-	-	-	-	-	-	-
통 근	1 226 241	1 167 423	339 760	76 539	5 996	60 539	2 349
15분미만	262 973	262 973	21 572	5 223	40	2 430	-
15-30	295 798	287 636	86 198	13 546	151	12 879	217
30-45	411 473	389 632	149 651	28 912	491	29 659	681
45-60	53 931	48 542	17 702	4 713	183	5 047	190
60-90	160 625	143 624	54 201	18 307	1 998	9 533	641
90-120	29 565	25 122	8 497	4 257	1 467	889	222
120분이상	11 876	9 894	1 939	1 581	1 666	102	398
미상	-	-	-	-	-	-	-
통 학	559 817	528 342	284 347	36 932	2 487	29 041	755
15분미만	100 149	100 139	15 558	4 030	11	1 023	-
15-30	175 281	172 630	79 273	13 303	28	5 495	-
30-45	163 921	155 451	114 314	12 606	108	11 024	129
45-60	21 131	18 953	14 285	1 543	76	2 352	10
60-90	76 727	64 740	48 950	4 304	974	7 981	235
90-120	17 571	12 920	9 677	928	700	1 081	169
120분이상	5 037	3 509	2 290	218	590	85	212
미상	-	-	-	-	-	-	-
대 구 광 역 시	1 189 624	1 163 666	366 053	66 788	3 899	18 227	1 794
15분미만	256 482	256 482	17 922	5 548	31	885	-
15-30	338 050	332 034	86 262	14 286	53	5 146	63
30-45	393 422	384 262	165 579	25 375	295	8 594	156
45-60	43 921	42 088	20 593	4 090	241	1 068	90
60-90	124 142	118 420	62 533	14 047	1 251	2 053	521
90-120	23 256	21 113	10 801	2 703	1 030	376	308
120분이상	10 340	9 256	2 363	739	998	105	656
미상	11	11	-	-	-	-	-
통 근	806 826	790 242	162 997	50 277	2 681	11 646	1 579
15분미만	181 128	181 128	8 697	4 847	10	611	-
15-30	221 595	217 536	38 269	10 156	22	3 508	53
30-45	282 068	275 325	81 151	19 582	222	5 541	135
45-60	29 312	28 090	9 067	3 030	156	691	90
60-90	73 472	70 437	22 824	10 277	732	1 140	434
90-120	11 867	11 009	2 470	1 879	710	123	287
120분이상	7 373	6 706	519	506	829	32	580
미상	11	11	-	-	-	-	-
통 학	382 798	373 424	203 056	16 511	1 218	6 581	215
15분미만	75 354	75 354	9 225	701	21	274	-
15-30	116 455	114 498	47 993	4 130	31	1 638	10
30-45	111 354	108 937	84 428	5 793	73	3 053	21
45-60	14 609	13 998	11 526	1 060	85	377	-
60-90	50 670	47 983	39 709	3 770	519	913	87
90-120	11 389	10 104	8 331	824	320	253	21
120분이상	2 967	2 550	1 844	233	169	73	76
미상	-	-	-	-	-	-	-

행정구역						복합교통수단
	승용차	택시	자전거	도보	기타	
부 산 광 역 시	414 911	15 621	5 977	377 379	43 132	90 293
15분미만	64 401	5 362	2 473	228 132	12 857	10
15-30	105 755	5 633	2 497	123 819	11 472	10 813
30-45	157 584	3 715	893	23 666	11 650	30 311
45-60	19 351	269	31	661	1 082	7 567
60-90	55 004	603	61	1 015	4 557	28 988
90-120	9 169	39	11	86	850	9 094
120분이상	3 647	-	11	-	664	3 510
미상	-	-	-	-	-	-
통 계	400 100	15 413	5 238	219 102	42 387	58 818
15분미만	61 589	5 243	2 193	152 068	12 615	-
15-30	100 921	5 573	2 144	54 711	11 296	8 162
30-45	153 164	3 686	808	11 166	11 414	21 841
45-60	18 947	269	21	407	1 063	5 389
60-90	53 102	603	50	695	4 494	17 001
90-120	8 844	39	11	55	841	4 443
120분이상	3 533	-	11	-	664	1 982
미상	-	-	-	-	-	-
통 계	14 811	208	739	158 277	745	31 475
15분미만	2 812	119	280	76 064	242	10
15-30	4 834	60	353	69 108	176	2 651
30-45	4 420	29	85	12 500	236	8 470
45-60	404	-	10	254	19	2 178
60-90	1 902	-	11	320	63	11 987
90-120	325	-	-	31	9	4 651
120분이상	114	-	-	-	-	1 528
미상	-	-	-	-	-	-
대 구 광 역 시	398 329	12 508	15 148	240 329	40 591	25 958
15분미만	69 146	4 851	6 160	139 617	12 322	-
15-30	121 137	4 826	6 182	82 236	11 843	6 016
30-45	150 455	2 551	2 509	17 619	11 129	9 160
45-60	14 610	105	81	269	941	1 833
60-90	33 964	165	206	534	3 146	5 722
90-120	5 341	-	10	43	501	2 143
120분이상	3 676	10	-	-	709	1 084
미상	-	-	-	11	-	-
통 계	379 695	12 030	10 740	118 865	39 732	16 584
15분미만	65 675	4 557	4 249	80 448	12 034	-
15-30	115 269	4 723	4 160	29 819	11 557	4 059
30-45	145 218	2 470	2 055	8 057	10 894	6 743
45-60	13 797	105	81	143	930	1 222
60-90	31 187	165	185	376	3 117	3 035
90-120	5 018	-	10	11	501	858
120분이상	3 531	10	-	-	699	667
미상	-	-	-	11	-	-
통 계	18 634	478	4 408	121 464	859	9 374
15분미만	3 471	294	1 911	59 169	288	-
15-30	5 868	103	2 022	52 417	286	1 957
30-45	5 237	81	454	9 562	235	2 417
45-60	813	-	-	126	11	611
60-90	2 777	-	21	158	29	2 687
90-120	323	-	-	32	-	1 285
120분이상	145	-	-	-	10	417
미상	-	-	-	-	-	-

행정구역	통근통학인구	단일교통수단	시내, 좌석, 마을버스		기타버스 (통근, 통학버스등)	고속, 시외버스	전철, 지하철	기차
인 천 광 역 시	1 237 667	1 167 202	285 615		71 589	8 421	98 807	1 052
15분미만	251 208	251 208	16 349		4 699	197	1 105	-
15-30	316 591	311 653	79 027		17 085	323	6 069	60
30-45	378 261	363 559	135 893		30 212	1 064	23 121	162
45-60	37 912	33 954	11 579		3 179	169	4 669	31
60-90	152 185	131 175	35 485		11 504	2 165	30 294	91
90-120	63 767	48 874	5 255		2 974	1 776	21 947	155
120분이상	37 743	26 779	2 027		1 936	2 727	11 602	553
미상	-	-	-		-	-	-	-
통 근	913 164	863 945	154 150		57 634	5 379	67 694	586
15분미만	184 154	184 154	9 220		3 785	168	778	-
15-30	219 565	215 796	38 329		13 370	258	3 993	60
30-45	284 407	273 606	72 338		24 710	853	15 211	128
45-60	29 579	26 709	6 673		2 659	149	3 344	31
60-90	121 637	106 638	22 464		9 976	1 557	22 263	80
90-120	49 329	38 671	3 542		2 214	1 113	15 456	81
120분이상	24 493	18 371	1 584		920	1 281	6 649	206
미상	-	-	-		-	-	-	-
통 학	324 503	303 257	131 465		13 955	3 042	31 113	466
15분미만	67 054	67 054	7 129		914	29	327	-
15-30	97 026	95 857	40 698		3 715	65	2 076	-
30-45	93 854	89 953	63 555		5 502	211	7 910	34
45-60	8 333	7 245	4 906		520	20	1 325	-
60-90	30 548	24 537	13 021		1 528	608	8 031	11
90-120	14 438	10 203	1 713		760	663	6 491	74
120분이상	13 250	8 408	443		1 016	1 446	4 953	347
미상	-	-	-		-	-	-	-
광 주 광 역 시	657 846	648 753	219 667		40 402	4 600	-	279
15분미만	139 912	139 912	12 739		3 183	39	-	-
15-30	202 745	199 677	60 950		10 595	245	-	19
30-45	224 534	220 632	104 301		15 626	771	-	50
45-60	22 489	21 968	11 758		2 357	216	-	10
60-90	53 764	52 762	27 169		6 789	1 417	-	51
90-120	9 965	9 584	2 272		1 473	1 143	-	91
120분이상	4 437	4 218	478		379	769	-	58
미상	-	-	-		-	-	-	-
통 근	430 180	423 378	95 275		24 647	3 422	-	210
15분미만	94 881	94 881	5 432		2 153	30	-	-
15-30	124 312	122 079	24 700		5 952	164	-	19
30-45	151 297	148 292	47 360		9 946	515	-	40
45-60	14 098	13 684	4 847		1 516	165	-	10
60-90	34 257	33 576	11 607		4 074	1 039	-	51
90-120	7 583	7 282	1 052		817	892	-	51
120분이상	3 752	3 584	277		189	617	-	39
미상	-	-	-		-	-	-	-
통 학	227 666	225 375	124 392		15 755	1 178	-	69
15분미만	45 031	45 031	7 307		1 030	9	-	-
15-30	78 433	77 598	36 250		4 643	81	-	-
30-45	73 237	72 340	56 941		5 680	256	-	10
45-60	8 391	8 284	6 911		841	51	-	-
60-90	19 507	19 186	15 562		2 715	378	-	-
90-120	2 382	2 302	1 220		656	251	-	40
120분이상	685	634	201		190	152	-	19
미상	-	-	-		-	-	-	-

행정구역						복합교통수단
	승용차	택시	자전거	도보	기타	
인 천 광 역 시	398 910	8 458	10 828	252 505	31 017	70 465
15분미만	62 369	3 149	3 917	149 802	9 621	-
15-30	111 068	3 206	4 965	81 679	8 171	4 938
30-45	142 239	1 747	1 667	19 352	8 102	14 702
45-60	12 879	54	119	678	597	3 958
60-90	47 237	238	139	881	3 141	21 010
90-120	15 956	32	21	81	677	14 893
120분이상	7 162	32	-	32	708	10 964
미상	-	-	-	-	-	-
총 계	388 591	8 089	8 862	142 408	30 552	49 219
15분미만	59 742	3 049	3 177	94 804	9 431	-
15-30	107 633	3 102	3 967	37 071	8 013	3 769
30-45	139 723	1 635	1 470	9 482	8 056	10 801
45-60	12 698	43	98	417	597	2 870
60-90	46 280	206	129	572	3 111	14 999
90-120	15 503	32	21	52	657	10 658
120분이상	7 012	22	-	10	687	6 122
미상	-	-	-	-	-	-
총 계	10 319	369	1 966	110 097	465	21 246
15분미만	2 627	100	740	54 998	190	-
15-30	3 435	104	998	44 608	158	1 169
30-45	2 516	112	197	9 870	46	3 901
45-60	181	11	21	261	-	1 088
60-90	957	32	10	309	30	6 011
90-120	453	-	-	29	20	4 235
120분이상	150	10	-	22	21	4 842
미상	-	-	-	-	-	-
광 주 광 역 시	217 232	5 479	7 894	135 765	17 435	9 093
15분미만	38 080	1 884	3 605	75 031	5 351	-
15-30	69 100	2 246	2 911	49 031	4 580	3 068
30-45	81 311	1 217	1 220	10 913	5 223	3 902
45-60	6 829	42	10	403	343	521
60-90	15 399	80	127	368	1 362	1 002
90-120	4 282	10	10	19	284	381
120분이상	2 231	-	11	-	292	219
미상	-	-	-	-	-	-
총 계	207 873	5 215	5 542	64 265	16 929	6 802
15분미만	35 440	1 762	2 686	42 116	5 262	-
15-30	65 949	2 124	1 905	16 940	4 326	2 233
30-45	78 537	1 197	813	4 784	5 100	3 005
45-60	6 566	42	10	195	333	414
60-90	15 034	80	118	211	1 362	681
90-120	4 157	10	10	19	274	301
120분이상	2 190	-	-	-	272	168
미상	-	-	-	-	-	-
총 계	9 359	264	2 352	71 500	506	2 291
15분미만	2 640	122	919	32 915	89	-
15-30	3 151	122	1 006	32 091	254	835
30-45	2 774	20	407	6 129	123	897
45-60	263	-	-	208	10	107
60-90	365	-	9	157	-	321
90-120	125	-	-	-	10	80
120분이상	41	-	11	-	20	51
미상	-	-	-	-	-	-

행정구역	통근통학인구	단일교통수단	시내, 좌석, 마을버스					기차
			기타버스 (통근, 통학버스등)	고속, 시외버스	전철, 지하철			
대전광역시	674 369	666 434	180 273	35 739	4 907	-	2 706	
15분미만	176 426	176 426	9 702	3 898	65	-	-	
15-30	208 566	206 002	47 471	9 685	76	-	93	
30-45	200 424	197 693	84 675	13 564	372	-	202	
45-60	18 616	18 277	9 617	1 633	188	-	61	
60-90	52 683	51 688	25 833	5 844	1 687	-	543	
90-120	8 048	7 641	2 463	761	929	-	331	
120분이상	9 563	8 664	501	354	1 590	-	1 476	
미상	43	43	11	-	-	-	-	
통 근	448 283	442 179	83 617	19 050	3 147	-	2 089	
15분미만	114 926	114 926	5 086	2 259	55	-	-	
15-30	138 125	136 150	22 011	4 003	65	-	82	
30-45	137 190	135 063	41 115	7 484	227	-	150	
45-60	11 784	11 515	4 022	1 038	104	-	40	
60-90	32 768	32 038	10 404	3 548	953	-	415	
90-120	5 226	4 935	732	447	525	-	257	
120분이상	8 222	7 510	236	271	1 218	-	1 145	
미상	42	42	11	-	-	-	-	
통 학	226 086	224 255	96 656	16 689	1 760	-	617	
15분미만	61 500	61 500	4 616	1 639	10	-	-	
15-30	70 441	69 852	25 460	5 682	11	-	11	
30-45	63 234	62 630	43 560	6 080	145	-	52	
45-60	6 832	6 762	5 595	595	84	-	21	
60-90	19 915	19 650	15 429	2 296	734	-	128	
90-120	2 822	2 706	1 731	314	404	-	74	
120분이상	1 341	1 154	265	83	372	-	331	
미상	1	1	-	-	-	-	-	
울산광역시	496 598	487 836	115 843	54 369	2 968	-	285	
15분미만	133 216	133 216	8 476	7 217	11	-	-	
15-30	167 192	164 103	36 099	16 581	134	-	20	
30-45	144 037	140 870	50 328	21 099	272	-	52	
45-60	13 203	12 792	5 195	2 300	73	-	21	
60-90	30 248	29 252	13 340	5 858	762	-	95	
90-120	5 637	5 079	1 784	890	877	-	53	
120분이상	3 065	2 524	621	424	839	-	44	
미상	-	-	-	-	-	-	-	
통 근	362 480	356 032	55 967	33 696	901	-	132	
15분미만	101 578	101 578	4 538	4 337	-	-	-	
15-30	122 482	119 859	16 969	10 433	86	-	20	
30-45	106 909	104 163	25 196	14 028	168	-	21	
45-60	9 560	9 221	2 644	1 511	22	-	10	
60-90	18 370	17 850	5 859	3 088	232	-	40	
90-120	2 528	2 422	650	246	196	-	31	
120분이상	1 053	939	111	53	197	-	10	
미상	-	-	-	-	-	-	-	
통 학	134 118	131 804	59 876	20 673	2 067	-	153	
15분미만	31 638	31 638	3 938	2 880	11	-	-	
15-30	44 710	44 244	19 130	6 148	48	-	-	
30-45	37 128	36 707	25 132	7 071	104	-	31	
45-60	3 643	3 571	2 551	789	51	-	11	
60-90	11 878	11 402	7 481	2 770	530	-	55	
90-120	3 109	2 657	1 134	644	681	-	22	
120분이상	2 012	1 585	510	371	642	-	34	
미상	-	-	-	-	-	-	-	

행정구역						복합교통수단
	승용차	택시	자전거	도보	기타	
대전광역시	256 633	7 435	7 704	153 426	17 611	7 935
15분미만	57 101	2 814	3 029	94 642	5 175	-
15-30	89 680	3 241	3 156	47 338	5 262	2 564
30-45	80 348	1 327	1 276	10 806	5 123	2 731
45-60	6 272	21	78	155	252	339
60-90	16 002	23	145	453	1 158	995
90-120	2 952	-	10	20	175	407
120분이상	4 268	-	10	11	454	899
미상	10	9	-	1	12	-
총 계	239 794	7 085	4 775	65 830	16 792	6 104
15분미만	53 600	2 739	1 895	44 379	4 913	-
15-30	83 352	3 021	1 857	16 746	5 013	1 975
30-45	74 700	1 285	857	4 364	4 881	2 127
45-60	5 955	21	22	83	230	269
60-90	15 233	10	124	236	1 115	730
90-120	2 779	-	10	10	175	291
120분이상	4 165	-	10	11	454	712
미상	10	9	-	1	11	-
총 계	16 839	350	2 929	87 596	819	1 831
15분미만	3 501	75	1 134	50 263	262	-
15-30	6 328	220	1 299	30 592	249	589
30-45	5 648	42	419	6 442	242	604
45-60	317	-	56	72	22	70
60-90	769	13	21	217	43	265
90-120	173	-	-	10	-	116
120분이상	103	-	-	-	-	187
미상	-	-	-	-	1	-
울산광역시	166 690	5 582	6 338	107 055	28 706	8 762
15분미만	35 745	2 877	2 283	64 816	11 791	-
15-30	59 033	2 109	3 347	34 558	12 222	3 089
30-45	56 849	535	665	7 301	3 769	3 167
45-60	4 845	11	10	151	186	411
60-90	8 330	50	33	219	565	996
90-120	1 403	-	-	10	62	558
120분이상	485	-	-	-	111	541
미상	-	-	-	-	-	-
총 계	160 882	5 487	5 700	64 759	28 508	6 448
15분미만	33 935	2 823	2 007	42 217	11 721	-
15-30	57 222	2 087	3 082	17 824	12 136	2 623
30-45	55 515	526	579	4 403	3 727	2 746
45-60	4 698	11	10	129	186	339
60-90	7 828	40	22	176	565	520
90-120	1 227	-	-	10	62	106
120분이상	457	-	-	-	111	114
미상	-	-	-	-	-	-
총 계	5 808	95	638	42 296	198	2 314
15분미만	1 810	54	276	22 599	70	-
15-30	1 811	22	265	16 734	86	466
30-45	1 334	9	86	2 898	42	421
45-60	147	-	-	22	-	72
60-90	502	10	11	43	-	476
90-120	176	-	-	-	-	452
120분이상	28	-	-	-	-	427
미상	-	-	-	-	-	-

행정구역	통근통학인구	단일교통수단	시내,좌석, 마을버스	기타버스 (통근,통학버스등)	고속,시외버스	전철,지하철	기차
경 기 도	4 499 595	4 231 863	962 455	281 994	41 127	278 217	10 351
15분미만	1 138 589	1 138 589	78 223	32 756	671	2 484	-
15-30	1 101 296	1 080 490	275 150	74 161	1 477	11 708	752
30-45	1 155 509	1 108 792	392 545	99 595	7 534	59 750	1 707
45-60	150 142	133 796	35 061	11 917	1 971	19 838	402
60-90	630 873	534 700	131 642	44 432	12 634	118 107	2 906
90-120	222 364	164 965	36 763	12 317	8 581	49 754	1 733
120분이상	100 788	70 497	13 071	6 816	8 259	16 576	2 851
미상	34	34	-	-	-	-	-
통 근	3 390 348	3 193 145	542 950	212 163	21 904	206 198	5 779
15분미만	856 243	856 243	42 740	26 662	485	1 853	-
15-30	776 142	760 080	138 875	56 884	1 094	8 651	651
30-45	891 837	854 519	218 315	77 272	4 336	44 447	1 136
45-60	125 351	111 605	21 959	9 553	1 165	15 904	272
60-90	514 096	439 663	89 312	32 373	7 029	90 935	1 760
90-120	164 087	124 977	24 320	6 760	4 223	34 910	857
120분이상	62 558	46 024	7 429	2 659	3 572	9 498	1 103
미상	34	34	-	-	-	-	-
통 학	1 109 247	1 038 718	419 505	69 831	19 223	72 019	4 572
15분미만	282 346	282 346	35 483	6 094	186	631	-
15-30	325 154	320 410	136 275	17 277	383	3 057	101
30-45	263 672	254 273	174 230	22 323	3 198	15 303	571
45-60	24 791	22 191	13 102	2 364	806	3 934	130
60-90	116 777	95 037	42 330	12 059	5 605	27 172	1 146
90-120	58 277	39 988	12 443	5 557	4 358	14 844	876
120분이상	38 230	24 473	5 642	4 157	4 687	7 078	1 748
미상	-	-	-	-	-	-	-
강 원 도	739 612	732 700	135 966	35 990	4 859	-	854
15분미만	340 109	340 109	20 776	8 439	225	-	-
15-30	241 959	237 965	57 583	12 695	209	-	48
30-45	121 066	119 073	49 039	10 721	1 039	-	46
45-60	8 919	8 761	3 333	1 119	358	-	22
60-90	18 606	18 201	4 490	2 380	1 407	-	88
90-120	4 663	4 488	519	398	720	-	137
120분이상	4 290	4 103	226	238	901	-	513
미상	-	-	-	-	-	-	-
통 근	540 783	536 074	54 988	23 736	2 222	-	566
15분미만	274 668	274 668	9 722	6 328	109	-	-
15-30	163 561	160 826	23 581	8 408	148	-	37
30-45	76 932	75 512	18 423	6 632	463	-	36
45-60	5 534	5 417	1 180	613	104	-	22
60-90	13 229	13 046	1 791	1 386	563	-	64
90-120	3 405	3 315	128	191	295	-	96
120분이상	3 454	3 290	163	178	540	-	311
미상	-	-	-	-	-	-	-
통 학	198 829	196 626	80 978	12 254	2 637	-	288
15분미만	65 441	65 441	11 054	2 111	116	-	-
15-30	78 398	77 139	34 002	4 287	61	-	11
30-45	44 134	43 561	30 616	4 089	576	-	10
45-60	3 385	3 344	2 153	506	254	-	-
60-90	5 377	5 155	2 699	994	844	-	24
90-120	1 258	1 173	391	207	425	-	41
120분이상	836	813	63	60	361	-	202
미상	-	-	-	-	-	-	-

행정구역						복합교통수단
	승용차	택시	자전거	도보	기타	
경 기 도	1 438 384	23 611	35 739	1 032 493	127 492	267 732
15분미만	282 766	9 994	16 838	665 210	49 647	-
15-30	364 194	8 154	14 358	298 125	32 411	20 806
30-45	447 489	4 057	4 118	63 096	28 901	46 717
45-60	60 104	284	140	2 030	2 049	16 346
60-90	209 901	915	227	3 513	10 423	96 173
90-120	52 737	143	29	488	2 420	57 399
120분이상	21 193	64	29	21	1 617	30 291
미상	-	-	-	10	24	-
통 근	1 393 238	23 029	27 065	635 292	125 527	197 203
15분미만	269 728	9 738	12 611	443 582	48 844	-
15-30	351 771	8 001	10 582	151 816	31 755	16 062
30-45	437 350	3 953	3 498	35 587	28 625	37 318
45-60	58 830	274	129	1 480	2 039	13 746
60-90	204 394	875	196	2 481	10 308	74 433
90-120	51 049	124	29	336	2 369	39 110
120분이상	20 116	64	20	-	1 563	16 534
미상	-	-	-	10	24	-
통 학	45 146	582	8 674	397 201	1 965	70 529
15분미만	13 038	256	4 227	221 628	803	-
15-30	12 423	153	3 776	146 309	656	4 744
30-45	10 139	104	620	27 509	276	9 399
45-60	1 274	10	11	550	10	2 600
60-90	5 507	40	31	1 032	115	21 740
90-120	1 688	19	-	152	51	18 289
120분이상	1 077	-	9	21	54	13 757
미상	-	-	-	-	-	-
강 원 도	241 457	7 922	9 138	258 191	38 323	6 912
15분미만	105 498	5 045	5 382	175 152	19 592	-
15-30	84 246	2 333	3 044	66 676	11 131	3 994
30-45	36 356	487	637	14 846	5 902	1 993
45-60	2 994	22	17	590	306	158
60-90	7 881	10	48	877	1 020	405
90-120	2 493	-	-	50	171	175
120분이상	1 989	25	10	-	201	187
미상	-	-	-	-	-	-
통 근	222 694	7 115	6 414	180 897	37 442	4 709
15분미만	97 206	4 487	3 963	133 697	19 156	-
15-30	76 276	2 150	1 931	37 477	10 818	2 735
30-45	34 671	421	454	8 601	5 811	1 420
45-60	2 838	22	17	322	299	117
60-90	7 457	10	39	750	986	183
90-120	2 384	-	-	50	171	90
120분이상	1 862	25	10	-	201	164
미상	-	-	-	-	-	-
통 학	18 763	807	2 724	77 294	881	2 203
15분미만	8 292	558	1 419	41 455	436	-
15-30	7 970	183	1 113	29 199	313	1 259
30-45	1 685	66	183	6 245	91	573
45-60	156	-	-	268	7	41
60-90	424	-	9	127	34	222
90-120	109	-	-	-	-	85
120분이상	127	-	-	-	-	23
미상	-	-	-	-	-	-

행정구역	통근통학인구	단일교통수단	시내,좌석, 마을버스	기타버스 (통근,통학버스등)	고속,시외버스	전철,지하철	기차
충 청 북 도	769 154	762 778	126 205	64 720	7 376	-	1 497
15분미만	307 590	307 590	12 944	13 643	169	-	-
15-30	244 469	241 686	44 485	20 136	355	-	74
30-45	161 161	159 038	55 670	22 112	1 123	-	269
45-60	12 292	12 023	4 019	2 234	449	-	39
60-90	30 419	29 810	7 698	5 372	2 382	-	527
90-120	6 736	6 473	967	836	1 234	-	149
120분이상	6 487	6 158	422	387	1 664	-	439
미상	-	-	-	-	-	-	-
통 근	562 512	558 042	49 914	46 730	3 084	-	680
15분미만	244 490	244 490	5 618	11 063	69	-	-
15-30	171 140	169 197	17 516	14 039	100	-	74
30-45	109 264	107 693	22 104	16 154	502	-	137
45-60	8 106	7 913	1 519	1 484	165	-	11
60-90	20 267	19 904	2 665	3 413	901	-	208
90-120	4 487	4 310	399	397	427	-	44
120분이상	4 758	4 535	93	180	920	-	206
미상	-	-	-	-	-	-	-
통 학	206 642	204 736	76 291	17 990	4 292	-	817
15분미만	63 100	63 100	7 326	2 580	100	-	-
15-30	73 329	72 489	26 969	6 097	255	-	-
30-45	51 897	51 345	33 566	5 958	621	-	132
45-60	4 186	4 110	2 500	750	284	-	28
60-90	10 152	9 906	5 033	1 959	1 481	-	319
90-120	2 249	2 163	568	439	807	-	105
120분이상	1 729	1 623	329	207	744	-	233
미상	-	-	-	-	-	-	-
충 청 남 도	998 189	988 868	147 355	64 521	10 001	30	2 926
15분미만	471 449	471 448	20 773	11 809	256	-	-
15-30	296 906	293 263	54 660	22 318	560	10	244
30-45	169 026	166 392	55 857	22 369	1 989	-	292
45-60	13 417	13 025	4 520	2 368	706	-	71
60-90	31 484	30 320	9 637	4 235	3 300	11	689
90-120	9 456	8 629	1 340	887	2 030	9	890
120분이상	6 414	5 754	558	535	1 160	-	740
미상	37	37	10	-	-	-	-
통 근	768 347	762 292	52 435	45 149	3 985	-	1 436
15분미만	402 600	402 600	8 405	9 270	180	-	-
15-30	215 711	213 108	19 271	16 432	322	-	189
30-45	113 526	111 774	19 732	15 296	809	-	113
45-60	8 271	8 036	1 336	1 506	300	-	41
60-90	18 209	17 504	3 116	2 052	954	-	292
90-120	5 585	5 201	384	339	839	-	408
120분이상	4 408	4 032	181	254	581	-	393
미상	37	37	10	-	-	-	-
통 학	229 842	226 576	94 920	19 372	6 016	30	1 490
15분미만	68 849	68 848	12 368	2 539	76	-	-
15-30	81 195	80 155	35 389	5 886	238	10	55
30-45	55 500	54 618	36 125	7 073	1 180	-	179
45-60	5 146	4 989	3 184	862	406	-	30
60-90	13 275	12 816	6 521	2 183	2 346	11	397
90-120	3 871	3 428	956	548	1 191	9	482
120분이상	2 006	1 722	377	281	579	-	347
미상	-	-	-	-	-	-	-

행정구역						복합교통수단
	승용차	택시	자전거	도보	기타	
충 청 북 도	231 819	7 789	16 727	244 464	62 181	6 376
15분미만	81 666	4 474	8 177	151 425	35 092	-
15-30	77 633	2 699	6 673	72 815	16 816	2 783
30-45	50 549	564	1 737	18 969	8 045	2 123
45-60	4 496	20	62	406	298	269
60-90	11 752	32	58	768	1 221	609
90-120	2 964	-	-	71	252	263
120분이상	2 759	-	20	10	457	329
미상	-	-	-	-	-	-
통 근	217 278	7 217	10 423	161 693	61 023	4 470
15분미만	76 622	4 199	5 675	106 664	34 580	-
15-30	72 875	2 434	3 594	42 122	16 443	1 943
30-45	47 417	532	1 044	11 969	7 834	1 571
45-60	4 123	20	52	251	288	193
60-90	10 833	32	58	615	1 179	363
90-120	2 739	-	-	62	242	177
120분이상	2 669	-	-	10	457	223
미상	-	-	-	-	-	-
통 학	14 541	572	6 304	82 771	1 158	1 906
15분미만	5 044	275	2 502	44 761	512	-
15-30	4 758	265	3 079	30 693	373	840
30-45	3 132	32	693	7 000	211	552
45-60	373	-	10	155	10	76
60-90	919	-	-	153	42	246
90-120	225	-	-	9	10	86
120분이상	90	-	20	-	-	106
미상	-	-	-	-	-	-
충 청 남 도	262 275	5 301	22 480	384 035	89 944	9 321
15분미만	105 977	3 423	13 863	256 101	59 246	1
15-30	84 795	1 463	7 185	103 393	18 635	3 643
30-45	51 716	395	1 345	22 866	9 563	2 634
45-60	4 231	-	42	631	456	392
60-90	10 129	20	45	933	1 321	1 164
90-120	3 103	-	-	91	279	827
120분이상	2 315	-	-	9	437	660
미상	9	-	-	11	7	-
통 근	246 788	4 966	16 794	302 493	88 246	6 055
15분미만	99 817	3 176	11 092	212 277	58 383	-
15-30	80 148	1 375	4 629	72 606	18 136	2 603
30-45	48 716	395	1 005	16 437	9 271	1 752
45-60	3 907	-	32	458	456	235
60-90	9 100	20	36	657	1 277	705
90-120	2 905	-	-	47	279	384
120분이상	2 186	-	-	-	437	376
미상	9	-	-	11	7	-
통 학	15 487	335	5 686	81 542	1 698	3 266
15분미만	6 160	247	2 771	43 824	863	1
15-30	4 647	88	2 556	30 787	499	1 040
30-45	3 000	-	340	6 429	292	882
45-60	324	-	10	173	-	157
60-90	1 029	-	9	276	44	459
90-120	198	-	-	44	-	443
120분이상	129	-	-	9	-	284
미상	-	-	-	-	-	-

행정구역	통근통학인구	단일교통수단	시내, 좌석, 마을버스	기타버스 (통근, 통학버스등)	고속, 시외버스	전철, 지하철	기차
전라북도	981 402	972 926	175 978	78 647	10 330	-	1 325
15분미만	363 110	363 110	15 786	9 334	214	-	-
15-30	320 641	317 492	59 949	26 917	324	-	128
30-45	219 509	216 592	78 094	29 498	2 150	-	457
45-60	20 093	19 677	6 897	3 251	916	-	128
60-90	47 010	45 755	13 126	8 227	4 596	-	294
90-120	7 978	7 431	1 703	1 078	1 561	-	201
120분이상	3 051	2 859	423	342	569	-	117
미상	10	10	-	-	-	-	-
통 근	708 222	703 022	69 950	33 886	3 858	-	629
15분미만	296 711	296 711	6 790	5 170	65	-	-
15-30	225 668	223 451	24 054	11 937	144	-	128
30-45	140 589	138 704	31 652	12 938	842	-	231
45-60	11 994	11 824	2 634	992	326	-	42
60-90	26 881	26 259	4 191	2 526	1 473	-	128
90-120	4 396	4 182	536	259	648	-	58
120분이상	1 973	1 881	93	64	360	-	42
미상	10	10	-	-	-	-	-
통 학	273 180	269 904	106 028	44 761	6 472	-	696
15분미만	66 399	66 399	8 996	4 164	149	-	-
15-30	94 973	94 041	35 895	14 980	180	-	-
30-45	78 920	77 888	46 442	16 560	1 308	-	226
45-60	8 099	7 853	4 263	2 259	590	-	86
60-90	20 129	19 496	8 935	5 701	3 123	-	166
90-120	3 582	3 249	1 167	819	913	-	143
120분이상	1 078	978	330	278	209	-	75
미상	-	-	-	-	-	-	-
전라남도	1 094 600	1 086 316	166 125	67 256	9 717	-	597
15분미만	470 541	470 541	18 798	7 532	260	-	-
15-30	361 926	358 384	61 541	23 661	700	-	94
30-45	203 423	200 671	68 526	26 173	2 149	-	131
45-60	16 590	16 248	5 722	2 531	1 212	-	22
60-90	32 950	31 918	9 867	6 216	3 333	-	161
90-120	6 059	5 578	1 246	811	1 403	-	104
120분이상	3 111	2 976	425	332	660	-	85
미상	-	-	-	-	-	-	-
통 근	850 641	844 835	63 851	36 170	3 491	-	453
15분미만	407 144	407 144	7 778	4 095	131	-	-
15-30	268 959	266 270	23 311	11 534	315	-	85
30-45	138 183	136 017	26 067	15 227	762	-	120
45-60	10 302	10 131	2 047	1 370	439	-	22
60-90	20 272	19 721	4 003	3 278	1 055	-	90
90-120	3 590	3 442	490	476	467	-	82
120분이상	2 191	2 110	155	190	322	-	54
미상	-	-	-	-	-	-	-
통 학	243 959	241 481	102 274	31 086	6 226	-	144
15분미만	63 397	63 397	11 020	3 437	129	-	-
15-30	92 967	92 114	38 230	12 127	385	-	9
30-45	65 240	64 654	42 459	10 946	1 387	-	11
45-60	6 288	6 117	3 675	1 161	773	-	-
60-90	12 678	12 197	5 864	2 938	2 278	-	71
90-120	2 469	2 136	756	335	936	-	22
120분이상	920	866	270	142	338	-	31
미상	-	-	-	-	-	-	-

행정구역						복합교통수단
	승용차	택시	자전거	도보	기타	
전라북도	262 063	10 067	34 589	325 110	74 817	8 476
15분미만	81 340	5 296	17 756	192 444	40 940	-
15-30	91 469	3 655	12 563	102 532	19 955	3 149
30-45	62 784	1 064	3 957	27 942	10 646	2 917
45-60	6 860	22	140	783	680	416
60-90	16 035	30	173	1 340	1 934	1 255
90-120	2 501	-	-	69	318	547
120분이상	1 074	-	-	-	334	192
미상	-	-	-	-	10	-
통 근	246 705	9 506	22 930	242 087	73 471	5 200
15분미만	76 827	4 977	12 439	150 010	40 433	-
15-30	86 586	3 466	7 643	70 035	19 458	2 217
30-45	58 834	1 021	2 573	20 226	10 387	1 885
45-60	6 330	22	123	675	680	170
60-90	14 805	20	152	1 072	1 892	622
90-120	2 325	-	-	69	287	214
120분이상	998	-	-	-	324	92
미상	-	-	-	-	10	-
통 학	15 358	561	11 659	83 023	1 346	3 276
15분미만	4 513	319	5 317	42 434	507	-
15-30	4 883	189	4 920	32 497	497	932
30-45	3 950	43	1 384	7 716	259	1 032
45-60	530	-	17	108	-	246
60-90	1 230	10	21	268	42	633
90-120	176	-	-	-	31	333
120분이상	76	-	-	-	10	100
미상	-	-	-	-	-	-
전라남도	219 673	7 084	23 165	484 084	108 615	8 284
15분미만	84 291	4 197	13 953	279 330	62 180	-
15-30	72 373	2 181	7 652	159 935	30 247	3 542
30-45	47 272	642	1 413	41 798	12 567	2 752
45-60	4 284	12	55	1 179	1 231	342
60-90	8 609	52	71	1 792	1 817	1 032
90-120	1 605	-	21	50	338	481
120분이상	1 239	-	-	-	235	135
미상	-	-	-	-	-	-
통 근	207 897	6 716	17 457	401 946	106 854	5 806
15분미만	80 015	3 966	10 937	238 745	61 477	-
15-30	68 247	2 044	5 313	125 816	29 605	2 689
30-45	44 981	642	1 104	34 897	12 217	2 166
45-60	4 006	12	43	961	1 231	171
60-90	7 947	52	39	1 484	1 773	551
90-120	1 536	-	21	43	327	148
120분이상	1 165	-	-	-	224	81
미상	-	-	-	-	-	-
통 학	11 776	368	5 708	82 138	1 761	2 478
15분미만	4 276	231	3 016	40 585	703	-
15-30	4 126	137	2 339	34 119	642	853
30-45	2 291	-	309	6 901	350	586
45-60	278	-	12	218	-	171
60-90	662	-	32	308	44	481
90-120	69	-	-	7	11	333
120분이상	74	-	-	-	11	54
미상	-	-	-	-	-	-

행정구역	통근통학인구	단일교통수단	시내,좌석, 마을버스		기타버스 (통근,통학버스등)	고속,시외버스	전철,지하철	기차
경 상 북 도	1 421 979	1 405 386	193 815		133 113	10 713	222	3 566
15분미만	602 182	602 182	23 943		23 408	196	29	-
15-30	466 790	459 511	71 813		50 426	732	13	371
30-45	267 143	262 218	74 194		47 074	2 546	69	632
45-60	21 496	20 740	6 187		3 744	1 028	10	243
60-90	48 158	46 194	14 572		7 293	3 373	77	1 219
90-120	10 425	9 430	2 364		868	1 766	14	627
120분이상	5 785	5 111	742		300	1 072	10	474
미상	-	-	-		-	-	-	-
통 근	1 087 222	1 076 950	72 738		77 418	3 603	144	1 603
15분미만	510 161	510 161	10 180		15 690	105	29	-
15-30	342 591	337 099	25 910		28 710	271	13	300
30-45	181 474	178 417	27 498		26 564	1 074	22	336
45-60	14 245	13 790	2 140		2 320	323	10	125
60-90	29 747	28 993	5 915		3 707	967	46	495
90-120	5 567	5 253	854		297	530	14	176
120분이상	3 437	3 237	241		130	333	10	171
미상	-	-	-		-	-	-	-
통 학	334 757	328 436	121 077		55 695	7 110	78	1 963
15분미만	92 021	92 021	13 763		7 718	91	-	-
15-30	124 199	122 412	45 903		21 716	461	-	71
30-45	85 669	83 801	46 696		20 510	1 472	47	296
45-60	7 251	6 950	4 047		1 424	705	-	118
60-90	18 411	17 201	8 657		3 586	2 406	31	724
90-120	4 858	4 177	1 510		571	1 236	-	451
120분이상	2 348	1 874	501		170	739	-	303
미상	-	-	-		-	-	-	-
경 상 남 도	1 539 027	1 520 961	298 915		114 554	21 462	292	2 357
15분미만	600 584	600 573	34 502		17 992	727	11	-
15-30	473 367	467 719	105 636		39 304	1 539	11	73
30-45	332 962	327 516	117 432		42 031	5 336	37	436
45-60	32 254	31 359	11 354		3 715	1 791	-	199
60-90	77 241	73 762	25 198		9 613	7 318	136	885
90-120	15 477	13 657	3 580		1 421	2 999	86	422
120분이상	7 142	6 375	1 213		478	1 752	11	342
미상	-	-	-		-	-	-	-
통 근	1 159 538	1 146 808	132 973		83 563	8 411	138	1 180
15분미만	492 800	492 789	16 994		13 723	162	-	-
15-30	339 891	335 312	44 538		28 947	570	11	73
30-45	239 682	235 392	53 883		30 859	2 472	10	240
45-60	22 736	22 116	5 113		2 656	622	-	104
60-90	51 119	49 157	10 776		6 357	2 791	50	443
90-120	9 291	8 335	1 454		812	1 058	67	176
120분이상	4 019	3 707	215		209	736	-	144
미상	-	-	-		-	-	-	-
통 학	379 489	374 153	165 942		30 991	13 051	154	1 177
15분미만	107 784	107 784	17 508		4 269	565	11	-
15-30	133 476	132 407	61 098		10 357	969	-	-
30-45	93 280	92 124	63 549		11 172	2 864	27	196
45-60	9 518	9 243	6 241		1 059	1 169	-	95
60-90	26 122	24 605	14 422		3 256	4 527	86	442
90-120	6 186	5 322	2 126		609	1 941	19	246
120분이상	3 123	2 668	998		269	1 016	11	198
미상	-	-	-		-	-	-	-

행정구역						복합교통수단
	승용차	택시	자전거	도보	기타	
경 상 북 도	389 661	9 207	45 769	472 289	147 031	16 593
15분미만	140 143	5 296	24 820	293 995	90 352	-
15-30	132 944	2 934	16 903	144 317	39 058	7 279
30-45	86 924	889	3 779	32 250	13 861	4 925
45-60	7 978	21	65	772	692	756
60-90	16 354	67	173	868	2 198	1 964
90-120	3 293	-	18	87	393	995
120분이상	2 025	-	11	-	477	674
미상	-	-	-	-	-	-
통 계	365 096	8 259	30 450	373 420	144 219	10 272
15분미만	131 283	4 815	18 352	240 660	89 047	-
15-30	124 927	2 563	9 379	106 931	38 095	5 492
30-45	81 775	793	2 514	24 371	13 470	3 057
45-60	7 487	21	44	658	662	455
60-90	14 805	67	152	737	2 102	754
90-120	2 917	-	9	63	393	314
120분이상	1 902	-	-	-	450	200
미상	-	-	-	-	-	-
통 계	24 565	948	15 319	98 869	2 812	6 321
15분미만	8 860	481	6 468	53 335	1 305	-
15-30	8 017	371	7 524	37 386	963	1 787
30-45	5 149	96	1 265	7 879	391	1 868
45-60	491	-	21	114	30	301
60-90	1 549	-	21	131	96	1 210
90-120	376	-	9	24	-	681
120분이상	123	-	11	-	27	474
미상	-	-	-	-	-	-
경 상 남 도	451 859	12 194	30 547	489 748	99 033	18 066
15분미만	144 983	7 160	17 130	321 873	56 195	11
15-30	143 045	3 461	11 335	138 602	24 713	5 648
30-45	118 466	1 373	2 036	27 364	13 005	5 446
45-60	12 326	60	16	710	1 188	895
60-90	26 307	90	30	1 141	3 044	3 479
90-120	4 581	30	-	58	480	1 820
120분이상	2 151	20	-	-	408	767
미상	-	-	-	-	-	-
통 계	433 015	11 758	21 650	357 075	97 045	12 730
15분미만	138 535	6 899	12 723	248 525	55 228	11
15-30	137 620	3 296	7 406	88 752	24 099	4 579
30-45	113 987	1 363	1 475	18 463	12 640	4 290
45-60	11 907	60	16	450	1 188	620
60-90	24 791	90	30	827	3 002	1 962
90-120	4 200	30	-	58	480	956
120분이상	1 975	20	-	-	408	312
미상	-	-	-	-	-	-
통 계	18 844	436	8 897	132 673	1 988	5 336
15분미만	6 448	261	4 407	73 348	967	-
15-30	5 425	165	3 929	49 850	614	1 069
30-45	4 479	10	561	8 901	365	1 156
45-60	419	-	-	260	-	275
60-90	1 516	-	-	314	42	1 517
90-120	381	-	-	-	-	864
120분이상	176	-	-	-	-	455
미상	-	-	-	-	-	-

행정구역	통근통학인구	단일교통수단	시내, 좌석, 마을버스	기타버스 (통근, 통학버스등)	고속, 시외버스	전철, 지하철	기차
제 주 도	280 796	277 065	62 180	8 546	7 738	-	-
15분미만	106 038	106 038	8 388	1 504	622	-	-
15-30	96 568	94 425	24 552	2 425	1 547	-	-
30-45	55 838	54 951	23 273	2 865	1 560	-	-
45-60	7 392	7 173	2 276	704	864	-	-
60-90	13 773	13 412	3 277	957	2 784	-	-
90-120	1 038	928	354	81	342	-	-
120분이상	149	138	60	10	19	-	-
미상	-	-	-	-	-	-	-
통 근	211 794	208 895	24 347	5 284	2 307	-	-
15분미만	89 770	89 770	3 871	1 213	191	-	-
15-30	72 068	70 190	10 224	1 432	381	-	-
30-45	36 974	36 275	8 602	1 829	514	-	-
45-60	4 255	4 108	504	384	221	-	-
60-90	8 291	8 178	1 085	415	856	-	-
90-120	362	311	61	11	125	-	-
120분이상	74	63	-	-	19	-	-
미상	-	-	-	-	-	-	-
통 학	69 002	68 170	37 833	3 262	5 431	-	-
15분미만	16 268	16 268	4 517	291	431	-	-
15-30	24 500	24 235	14 328	993	1 166	-	-
30-45	18 864	18 676	14 671	1 036	1 046	-	-
45-60	3 137	3 065	1 772	320	643	-	-
60-90	5 482	5 234	2 192	542	1 928	-	-
90-120	676	617	293	70	217	-	-
120분이상	75	75	60	10	-	-	-
미상	-	-	-	-	-	-	-

행정구역						복합교통수단
	승용차	택시	자전거	도보	기타	
제 주 도	97 626	3 996	2 433	56 683	37 863	3 731
15분미만	35 662	2 446	1 294	36 026	20 096	-
15-30	35 202	1 133	862	16 589	12 115	2 143
30-45	18 345	365	242	3 741	4 560	887
45-60	2 988	-	11	59	271	219
60-90	5 282	52	19	268	773	361
90-120	141	-	-	-	10	110
120분이상	6	-	5	-	38	11
미상	-	-	-	-	-	-
통 근	92 052	3 912	1 385	41 969	37 639	2 899
15분미만	34 048	2 395	695	27 309	20 048	-
15-30	33 381	1 122	450	11 194	12 006	1 878
30-45	17 095	343	210	3 140	4 542	699
45-60	2 672	-	11	59	257	147
60-90	4 746	52	19	267	738	113
90-120	104	-	-	-	10	51
120분이상	6	-	-	-	38	11
미상	-	-	-	-	-	-
통 학	5 574	84	1 048	14 714	224	832
15분미만	1 614	51	599	8 717	48	-
15-30	1 821	11	412	5 395	109	265
30-45	1 250	22	32	601	18	188
45-60	316	-	-	-	14	72
60-90	536	-	-	1	35	248
90-120	37	-	-	-	-	59
120분이상	-	-	5	-	-	-
미상	-	-	-	-	-	-