

2000 인구주택총조사
최 종 집 계 결 과
(여성·아동 고령자, 1인가구부문)

2002. 7

통 계 청



목 차

I. 2000 인구주택총조사 개요	3
II. 여성 및 아동실태	5
1. 여성인구의 규모와 추이	5
2. 연령별 여성인구	6
3. 여성가구주	7
4. 출생자녀수별 기혼여성	9
5. 경제활동	11
6. 아동보육실태	17
III. 고령인구 현황	19
1. 고령인구 규모 및 추이	19
2. 성별 및 연령별 분포	20
3. 행정구역별 분포	21
4. 혼인상태, 교육정도 및 가구주와의 관계	22
5. 세대구성별 분포	25
6. 경제활동	26
7. 부양실태	28
IV. 1인가구의 현황	32
1. 규모 및 추이	32
2. 혼인상태	33
3. 교육정도	34
4. 경제활동	35
5. 거주실태	38
【부록】 통계표	41

여 백

1. 2000 인구주택총조사 개요

1. 조사 목적

- 우리나라 인구·가구·주택의 규모, 구조 분포 및 특성 파악

2. 조사 연혁

- 인구 총조사 : 1925년이후 5년주기로 조사, 2000년은 16회에 해당
- 주택 총조사 : 1960년이후 5년주기로 인구 총조사와 함께 조사

3. 법적 근거

- 통계법 제 4조 1항 및 제8조에 의한 지정통계
- 인구주택총조사 규칙(재정경제부령 제143호, 2000. 7. 1. 제정)

4. 조사 대상

- 대한민국 영토중 행정권이 미치는 전지역에 상주하는 내·외국인 및 이들이 살고 있는 모든 거처
단, 국내에 거주하는 재외공무원, 군인과 공무로 체류중인 자와 그 가족과 이들이 살고 있는 거처는 제외

5. 조사 기준시점 및 조사 기간

- 조사 기준시점 : 2000년 11월 1일 0시 현재
- 조사 기간
 - 준비조사 : 2000. 10. 30.~10. 31. (2일간)
 - 본 조 사 : 2000. 11. 1.~11. 10. (10일간)

6. 조사 항목 : 총 50개 항목 (전수 20개, 표본 30개)

- 가구에 관한 사항 : 29개 (전수 8개, 표본 21개)
- 주택에 관한 사항 : 16개 (전수 7개, 표본 9개)
- 주택에 관한 사항 : 5개 (전수 5개)

7. 조사 체계

- 통계청이 주관하고 각 지방자치단체가 실시
- 군부대, 재외공관, 교도소, 전투경찰대는 각각 국방부, 외교통상부, 법무부, 경찰청·해양경찰청에서 조사를 실시한 후 그 가족의 상주지에 합산하였음.

8. 조사 결과 공표

- 잠정집계 결과 (2000년 12월)
 - 읍면동별로 조사결과를 잠정집계하여 제출한 집계표를 기초로 전국 및 지역별 (시도, 시군구, 읍면동) 인구, 가구 및 주택 총수 공표.
- 전수집계 결과 : 인구부문 (2001년 9월)
 - 연령별, 교육정도별, 혼인상태별, 가구주와의 관계별 인구 등 총 16개 통계표를 분석 하여 공표.
- 전수집계 결과 : 가구·주택부문 (2001년 10월)
 - 가구원수별, 주거시설 형태별, 점유형태별 가구 및 주택의 종류별, 건축년도별 주택 등 가구·주택 관련 총 34개 통계표를 분석하여 공표.
- 1차 표본집계 결과 (2001년 12월)
 - 통근·통학편, 인구이동편을 2001년 12월 공표
- 2차 표본집계 결과 (2002년 4월)
 - 산업·직업, 지식정보화, 주거실태, 임차료를 2002년 4월 공표
- 최종집계 결과 (2002년 7월)
 - 여성·아동, 고령자 및 1인가구를 금번 2002년 7월 공표

※ 조사결과 공표시기 비교

구분	1995년	2000년	비고
잠정집계결과	1996. 3.	2000. 12.	3개월 단축
전수집계결과	1997. 2.	2001. 9.	5개월 단축
표본집계결과	1997. 9.	2001. 12.	9개월 단축 부문별 추가공표

II. 여성 및 아동 실태

1. 여성인구의 규모와 추이

- 2000년 11월 1일 현재 우리나라의 여성인구는 22,917천명으로 총인구의 49.8%로 남자보다 다소 적게 나타남
 - '95년에 비해 3.2% 증가하여 총인구 및 남성과 동일한 수준으로 증가함
- 1980년부터 여자인구의 증가 추이를 남자와 비교하여 보면 '90년 이전에는 남자인구보다 증가율이 높았으나, '90년이후는 같은 수준으로 증가하는 것으로 나타남
 - 성비(性比)를 보면 '80년 100.5 인 성비가 '85년 100.2로 낮아졌으나 '90년부터는 100.7 수준을 유지하고 있음.

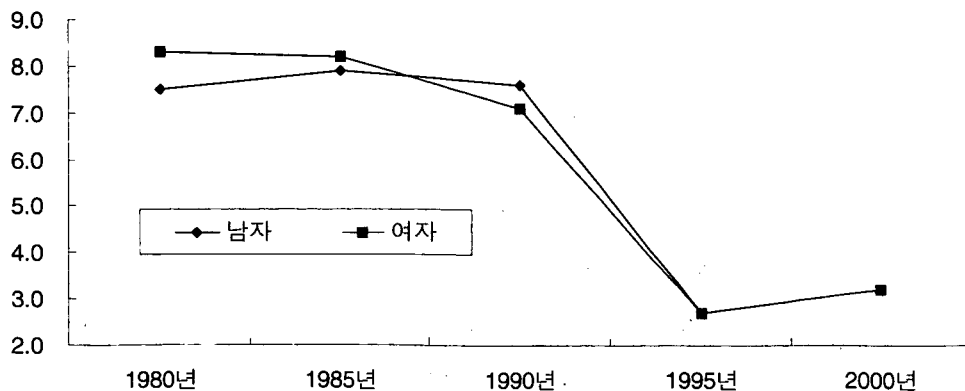
표 1. 여성인구의 규모와 추이

(단위 : 천명, %)

	1980		1985		1990		1995		2000	
	증감	증감	증감	증감	증감	증감	증감	증감	증감	
총 인 구	37,407	7.9	40,420	8.1	43,390	7.3	44,554	2.7	45,985	3.2
남 자	18,749	7.5	20,228	7.9	21,771	7.6	22,357	2.7	23,068	3.2
여 자	18,658	8.3	20,192	8.2	21,619	7.1	22,196	2.7	22,917	3.2
성 비	100.5		100.2		100.7		100.7		100.7	

주: 1) 총인구는 총조사인구이며 내국인임(이하같음)
 2) 천단위미만 반올림으로 합계와 일치하지 않을 수 있음.

(여성인구의 추이)



2. 연령별 여성인구

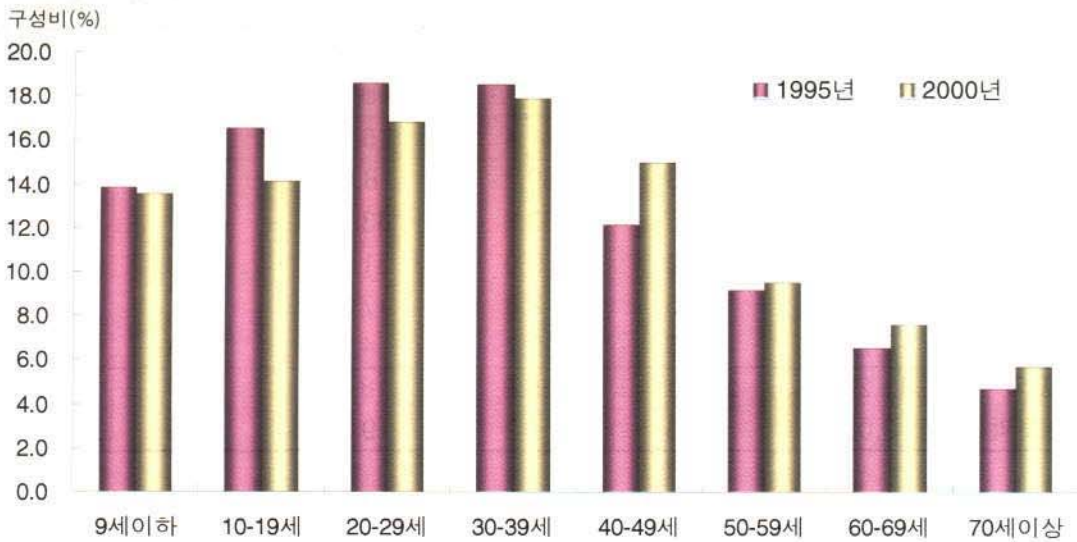
- 연령별로 여성인구를 보면 30대 연령층(17.9%)을 정점으로 연령이 낮거나 높으면 비중이 낮게 나타남.
- '95년과 비교하면 40대이상 연령층은 증가하며, 30대이하 연령층은 감소하고 있으며, 이중 40대연령층은 27.1% 로 가장 높게 증가하고, 10대연령층은 12.2% 감소하여 가장 낮은 편임.
 - 유소년인구(0~14세)는 6.6% 감소하는 반면 청장년인구(15~64세) 4.0%, 고령인구(65세이상) 25.2% 증가하고 있음
- 성비를 보면 2000년은 100.7 로 40대 연령층(103.0) 중심으로 나이가 적을수록 성비가 높아지고 나이가 많을수록 성비가 낮아짐.
 - '95년에 비해 9세이하, 30~40대 연령층은 성비가 낮고, 10~20대연령층 및 50대 이상 연령층은 성비가 높아지고 있음.

표 2. 연령별 여성인구

(단위 : 천명, %)

	1995			2000			증감률	
	인구	구성비	성비	인구	구성비	성비	인구	성비(%p)
계	22,196	100.0	100.7	22,917	100.0	100.7	3.3	0
9세이하	3,075	13.9	112.1	3,102	13.5	112.0	0.9	-0.1
10~19세	3,675	16.6	106.2	3,227	14.1	109.4	-12.2	3.2
20~29세	4,126	18.6	104.6	3,860	16.8	105.9	-6.5	1.3
30~39세	4,115	18.5	103.3	4,094	17.9	102.2	-0.5	-1.1
40~49세	2,694	12.1	105.5	3,423	14.9	103.0	27.1	-2.5
50~59세	2,025	9.1	96.4	2,174	9.5	98.7	7.4	2.3
60~69세	1,444	6.5	75.8	1,735	7.6	82.5	20.1	6.7
70세이상	1,042	4.7	53.1	1,302	5.7	53.2	24.9	0.1
0~14세	4,873	22.0	110.0	4,551	19.9	111.8	-6.6	1.8
15~64세	15,657	70.5	102.3	16,281	71.0	102.5	4.0	0.2
65세이상	1,666	7.5	58.5	2,084	9.1	61.8	25.2	3.3

(연령별 여성인구)



3. 여성가구주

가. 연령 및 혼인상태별 여성가구주 가구

- 2000. 11. 1. 현재 우리나라 총가구(일반가구)는 14,312천가구로 이중 가구주가 여자인 가구는 18.5%인 2,653천가구로 나타남
- 여자가구주의 혼인상태를 보면 「사별」 50.5%, 다음이 「미혼」 21.4%, 「유배우」 16.6%, 「이혼」 11.6% 순으로 나타남
- 연령별로 보면, 60세 이상에서 896천명(33.8%)으로 가장 많고, 다음은 40대가 512천명(19.3%), 50대가 455천명(17.2%) 순으로 나타남
- 연령별 혼인상태를 보면 「미혼」 여자가구주는 30세 미만 연령층이, 「유배우」 여자가구주는 30대와 40대, 「사별」 여자가구주는 40대 이상 연령층에서 높게 나타나고 있으며, 「이혼」 여성가구주는 30대 및 40대에서 높게 나타남
- 지역별로는 「사별」의 경우 읍·면지역이 78.5%, 동지역이 41.7%로 나타나 큰 차이를 보이고 있고 「미혼」의 경우에는 동지역(25.8%)이 읍·면지역(7.2%)보다 상대적으로 크게 나타남

표 3. 연령 및 혼인상태별 여성 가구주 가구(일반가구)

(단위 : 천가구, %)

	총가구수	혼인상태별 여성가구주				
		여성가구주	미 혼	유 배우	사 별	이 혼
계	14,312	2,653	21.4	16.6	50.5	11.6
30세미만	1,435	423	89.7	8.0	0.4	1.8
30~39세	3,788	366	33.5	33.9	10.1	22.5
40~49세	3,807	512	9.0	31.4	32.5	27.1
50~59세	2,511	455	2.8	17.5	67.1	12.6
60세이상	2,770	896	0.7	4.6	92.3	2.3
동지역	11,229	2,020	25.8	18.7	41.7	13.8
읍면지역	3,082	633	7.2	9.8	78.5	4.5

나. 세대구성 및 연령별 여성가구주

○ 세대구성별로 보면 1인가구가 1,279천가구로 총 여성가구주 가구중 48.2%의 비율로 가장 높았고 다음은 2세대가구가 1,019천가구(38.4%)로 나타남

- 2세대가구내 세부 구성별로 보면 「편모+자녀」의 경우가 2세대 전체 가구 1,019천가구중 804천가구로 79.0%를 차지하고 있으며 3세대가구내에서는 「부부+자녀+편부모」의 비율이 전체 3세대가구 137천가구에서 27.7%로 나타남

표 4. 세대구성 및 연령별 여성가구주 가구

(단위 : 천가구, %)

	계	여성가구주 연령					
		19세이하	20~29세	30~39세	40~49세	50~59세	60세이상
계	2,653	1.5	14.4	13.8	19.3	17.2	33.8
1세대가구	148	5.4	57.7	15.0	7.5	6.1	8.3
부 부	29	0.8	25.9	18.2	18.4	17.6	19.1
2세대가구	1,019	0.1	3.3	17.2	32.7	25.2	21.6
부부+자녀	64	0.0	9.0	36.4	35.8	15.1	3.7
편모+자녀	804	0.0	2.5	17.5	36.2	27.4	16.2
부부+양친	0	0.0	2.7	7.1	17.9	49.5	22.8
부부+편부모	8	0.0	1.2	1.5	7.1	33.3	57.0
3세대가구	137	0.0	1.5	9.0	16.3	24.9	48.1
부부+자녀+양친	1	0.0	2.7	17.8	13.2	28.2	38.0
부부+자녀+편부모	38	0.0	0.5	4.1	6.4	21.7	67.3
4세대이상가구	2	0.0	1.4	4.6	8.1	36.6	49.3
1인가구	1,279	1.8	17.7	11.7	11.0	11.8	46.1
비혈연가구	67	11.6	52.6	10.0	7.7	5.8	12.3

주 : 15세 미만 가구주, 집단 및 시설가구 제외

4. 출생자녀수별 기혼여성

가. 연령별 출생자녀수

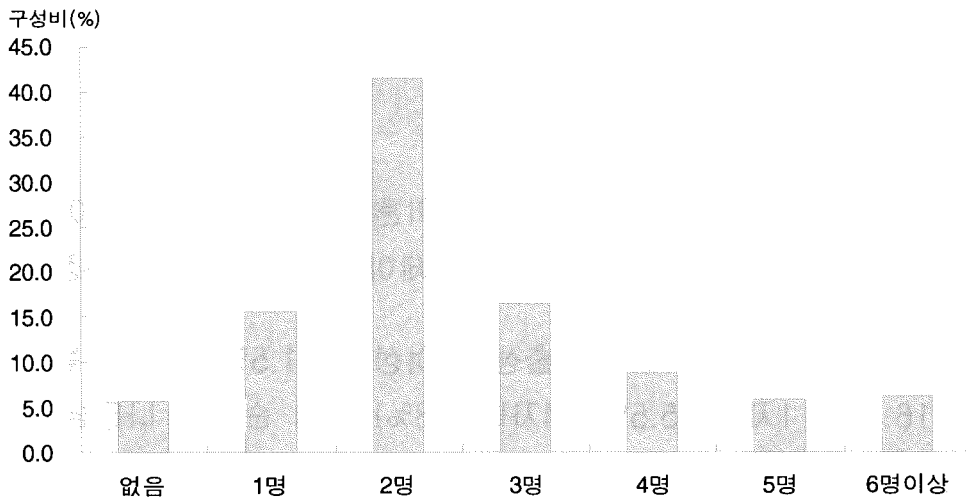
- 기혼여성의 평균 출생자녀수를 보면 기혼여성 1명당 2.5명이며, 연령이 많을수록 평균 출생자녀수가 많아져 70세이상은 4.6명으로 가장 높음.
- 출생자녀수별로 보면 2자녀를 출생한 여성이 41.5%로 가장 높고, 다음이 3자녀(16.5%), 1자녀(15.5%), 4자녀(8.8%) 등의 순으로 나타남.
- 연령별로는 20대이하 여성은 1자녀 출생이 높고, 30~40대 및 50대초반(50~54세)은 2자녀, 50대후반이상은 3자녀이상이 높게 나타남.
- 지역별로 보면 동지역의 여성은 2자녀 이하의 비중이 높게 나타났고, 읍면지역은 3자녀이상의 비율이 동지역보다 높아 평균자녀수도 1.0명이 많은 것으로 나타남

표 5. 연령 및 출생자녀수별 기혼여성(15세 이상)

(단위 : 천명, %)

	기혼 여성	출생자녀수							평균출생 자녀수(명)
		없음	1명	2명	3명	4명	5명	6명 이상	
계	13,761	5.7	15.5	41.5	16.5	8.8	5.8	6.2	2.5
15~19세	12	56.9	32.3	7.1	1.5	0.0	0.0	0.0	0.5
20~24세	204	43.8	43.0	12.0	0.8	0.1	0.0	0.0	0.7
25~29세	1,229	24.4	42.4	30.5	2.4	0.1	0.0	0.0	1.1
30~34세	1,811	6.9	24.2	60.6	7.7	0.4	0.0	0.0	1.7
35~39세	1,982	3.5	15.5	67.9	11.7	1.1	0.2	0.0	1.9
40~44세	1,916	2.8	14.9	64.5	14.9	2.4	0.4	0.1	2.0
45~49세	1,430	2.2	10.4	52.5	26.3	6.6	1.5	0.5	2.3
50~54세	1,152	1.9	7.9	35.2	34.8	14.0	4.5	1.7	2.7
55~59세	1,001	1.9	6.6	19.4	31.7	23.4	11.3	5.7	3.3
60~64세	947	1.5	5.4	10.9	22.4	26.1	19.2	14.4	3.9
65~69세	779	2.0	5.5	8.2	15.4	22.8	22.0	24.1	4.3
70세이상	1,298	2.8	6.9	8.7	11.9	16.5	19.0	34.1	4.6
동 지역	10,564	6.2	17.0	45.5	16.2	7.2	4.1	3.7	2.3
읍면지역	3,197	4.1	10.5	28.1	17.5	14.0	11.5	14.3	3.3

(출생자녀수별 기혼여성)



나. 교육정도별 출생자녀수

○ 교육정도별 출생자녀수는 초등학교 학력은 3자녀 출생, 중학교이상 학력의 기혼여성은 2자녀 출생이 가장 높게 나타났으며, 대학이상의 기혼여성은 90%이상이 2자녀이하인 것으로 나타남

- 교육정도별 평균 출생자녀수는 초등학교 3.4명, 중학교 2.4명, 고등학교 1.9명, 대학이상은 1.6명 순으로 나타나 학력이 낮을수록 출생자녀수가 많은 현상을 보임

표 6. 교육정도별 출생자녀수별 기혼여성

(단위 : 천명, %)

	기혼 여성	출 생 자 녀 수							평균출생 자녀수(명)
		없음	1명	2명	3명	4명	5명	6명 이상	
계	13,761	5.7	15.5	41.5	16.5	8.8	5.8	6.2	2.5
초등학교	2,716	2.0	6.8	21.7	25.1	20.2	13.1	11.0	3.4
중 학교	2,068	2.9	11.4	47.2	24.6	8.9	3.3	1.7	2.4
고등학교	5,070	6.9	19.9	56.6	13.0	2.6	0.7	0.3	1.9
대 학	836	13.5	28.3	48.9	7.6	1.1	0.3	0.1	1.6
대 학 교	1,235	11.2	25.9	52.2	8.9	1.3	0.3	0.1	1.6
대 학 원	129	15.5	29.7	45.9	7.7	0.9	0.2	0.1	1.5
안다녔음	1,701	2.9	6.3	9.5	13.8	18.6	19.4	29.4	4.4

5. 경제활동

가. 연령, 혼인상태 및 경제활동상태별 여성인구(15세이상인구)

○ 15세이상 여성인구 18,359천명중 일한다고 응답한 여성은 37.7%인 6,916천명으로 나타남

- 연령별로 보면 20대 46.6%, 30대는 이보다 낮은 42.2%를 보였고 40대(48.8%)에서 다시 높게 나타나며, 50대부터는 점차 줄어드는 현상을 보임

○ 경제활동을 하는 여성인구를 혼인상태별로 보면 유배우 39.2%, 미혼 38.1%, 사별·이혼 30.9% 순임

○ 교육정도별로 보면 고등학교가 가장 낮은 35.9%를 나타내고 있으며 학력이 낮거나 높을 수록 일하는 사람의 비율이 높아지는 경향을 보임

- 대학원은 가장 높은 57.7%를 나타냄

표 7. 연령, 혼인상태 및 경제활동상태별 여성인구(15세이상인구)

(단위 : 천명, %)

	1995			2000			증 감		
	15세이상 여성인구	일한 사람 비율	비율	15세이상 여성인구	일한 사람 비율	비율	15세이상 여성인구	일한 사람 %p	%p
계	17,318	6,334	36.6	18,359	6,916	37.7	6.0	9.2	1.1
15~19세	1,876	215	11.5	1,777	151	8.5	-5.3	-29.5	-2.9
20~29세	4,124	1,920	46.5	3,857	1,797	46.6	-6.5	-6.4	0.0
30~39세	4,114	1,545	37.6	4,093	1,727	42.2	-0.5	11.8	4.6
40~49세	2,693	1,220	45.3	3,421	1,671	48.8	27.1	36.9	3.5
50~59세	2,024	873	43.1	2,173	876	40.3	7.4	0.3	-2.8
60세이상	2,487	561	22.6	3,037	693	22.8	22.1	23.6	0.3
미 혼	4,423	1,822	41.2	4,598	1,753	38.1	4.0	-3.8	-3.1
유 배 우	10,436	3,743	35.9	11,023	4,318	39.2	5.6	15.4	3.3
사별·이혼	2,456	770	31.3	2,732	845	30.9	11.2	9.8	-0.4
초등학교	2,975	1,339	45.0	2,742	1,140	41.6	-7.8	-14.9	-3.5
중 학교	2,643	941	35.6	2,342	928	39.6	-11.4	-1.4	4.0
고등학교	7,018	2,416	34.4	7,252	2,607	35.9	3.3	7.9	1.5
대 학	758	330	43.5	1,754	758	43.2	131.3	129.9	-0.3
대 학 교	2,040	720	35.3	2,328	888	38.1	14.1	23.3	2.9
대 학 원	117	61	52.2	215	124	57.7	83.6	103.0	5.5
안받았음	1,766	527	29.8	1,721	472	27.4	-2.5	-10.5	-2.4

나. 연령, 혼인상태 및 직업별 취업여성 인구(15세이상)

- 취업 여성인구의 직업별 분포에서는 「판매종사자」 직군이 16.6%로 가장 많고 다음으로 「사무종사자」와 「농, 임업 및 어업숙련종사자」가 각각 16.1%, 「서비스종사자(15.9%)」 등의 순으로 나타남
- 연령별로는 15~19세 및 20대는 「사무종사자」가 31.6% 및 35.9%, 30대 「판매종사자(20.9%)」, 40대 「서비스종사자(24.5%)」가 가장 많이 나타났으며 50대와 60대 이상에서는 「농,임업 및 어업숙련종사자」가 각각 33.9%, 71.6%로 가장 높게 나타남
- 혼인상태별로는 미혼은 「사무종사자(34.9%)」, 유배우 및 사별·이혼의 경우는 각각 19.9%와 29.0%의 비율로 「농,임업 및 어업숙련종사자」에 제일 많이 종사하는 것으로 나타남

표 8. 연령, 혼인상태 및 직업별 취업여성 인구(15세이상)

(단위 : 천명, %)

	취업 여성인구	직업(대분류)									
		0	1	2	3	4	5	6	7	8	9
계	6,916	1.1	10.7	5.8	16.1	15.9	16.6	16.1	5.3	5.3	6.9
15~19세	151	0.1	3.3	7.9	31.6	14.2	13.3	0.8	2.7	22.7	3.3
20~29세	1,797	0.4	21.0	11.2	35.9	9.4	12.7	1.1	2.5	4.3	1.6
30~39세	1,727	1.3	13.8	6.9	15.7	17.8	20.9	5.5	6.7	5.6	5.7
40~49세	1,671	1.7	5.6	3.3	7.3	24.5	20.1	12.1	8.4	7.2	9.8
50~59세	876	1.3	2.7	1.5	2.7	17.9	16.1	33.9	5.8	4.2	13.8
60세이상	693	0.6	0.7	0.5	0.6	5.5	8.7	71.6	1.9	0.8	9.0
미 혼	1,753	0.6	20.7	11.5	34.9	10.4	11.8	0.6	2.3	5.7	1.6
유 배 우	4,318	1.2	8.4	4.3	11.0	16.6	19.1	19.9	6.5	5.5	7.5
사별이혼	845	1.4	2.0	1.8	3.4	23.9	13.9	29.0	5.7	3.9	15.1

주: 0. 의회의원, 고위임직원 및 관리자 1. 전문가 2. 기술공 및 준전문가 3. 사무종사자 4. 서비스 종사자
5. 판매종사자 6. 농,임업 및 어업숙련종사자 7. 기능원 및 관련기능종사자 8. 장치,기계조작 및 조립종사자
9. 단순노무종사자

다. 연령, 혼인상태 및 산업별 취업여성인구

- 산업 대분류별 분포에서는 「보건복지, 공공, 개인서비스업(22.7%)」, 「도매 및 소매업(17.6%)」, 「제조업(17.2%)」 및 「농업, 임업 및 어업(16.5%)」 등의 순으로 많이 종사하는 것으로 나타난 반면, 「광업(0.1%)」, 「건설, 전기, 가스 및 수도사업(1.7%)」 및 「운수, 통신업(2.0%)」 부문은 낮은 것으로 나타남
- 연령대별로는 15~19세가 「제조업」에서 39.4%, 20대와 30대가 「보건복지, 공공, 개인서비스업 및 기타」에서 각각 34.2%, 28.2%로 비중이 높게 나타났고 40대는 「숙박 및 음식업(20.8%)」과 「제조업(20.4%)」에, 50대와 60대 이상은 「농업, 임업 및 어업」에 각각 34.8%와 73.5%가 종사하는 것으로 나타남
 - 연령별 분포에 있어서는 「농업, 임업 및 어업」의 경우 60세 이상에서는 73.5%인 반면 15~19세와 20대에서 각각 0.9%, 1.2%로 큰 격차를 보이고 있음
- 혼인상태별로 보면 미혼은 「보건복지, 공공, 개인서비스업 및 기타(34.0%)」에서 사별·이혼 여성은 「농업, 임업 및 어업(30.5%)」에서 비중이 제일 컸으며 유배우는 「농업, 임업 및 어업(20.3%)」과 「보건복지, 공공, 개인서비스업 및 기타(19.9%)」에서 비슷한 비중을 나타냄

표 9. 연령, 혼인상태 및 산업별 취업여성 인구

(단위 : 천명, %)

	취업 여성 인구	농업 어업 임업	광공업		사회간접자본 및 기타 서비스업							
			제조업		건설 전기 가스 수도	도매및 소매업	숙박및 음식업	운수· 통신업	금융· 보험· 부동산 임대업	사업서 비스업	보건복지, 공공,개인 서비스업 및 기타	
계	6,916	16.5	17.3	17.2	66.2	1.7	17.6	12.7	2.0	6.1	3.3	22.7
15~19세	151	0.9	39.4	39.4	59.7	2.1	19.9	10.9	2.6	4.4	3.6	16.4
20~29세	1,797	1.2	18.0	18.0	80.8	3.0	18.8	6.1	4.1	7.7	6.9	34.2
30~39세	1,727	5.7	18.6	18.6	75.7	1.4	20.3	13.8	1.8	7.8	2.5	28.2
40~49세	1,671	12.4	20.4	20.4	67.2	1.5	18.4	20.8	1.3	5.6	1.6	17.9
50~59세	876	34.8	13.6	13.5	51.7	1.4	15.1	15.5	0.7	4.2	2.3	12.5
60세이상	693	73.5	4.4	4.4	22.2	0.4	8.7	4.7	0.2	1.8	1.1	5.2
미 혼	1,753	0.7	19.4	19.4	79.9	3.0	18.4	7.1	4.0	6.5	7.0	34.0
유 배 우	4,318	20.3	17.2	17.2	62.6	1.3	18.2	13.3	1.4	6.3	2.0	19.9
사별이혼	845	30.5	13.2	13.1	56.3	1.3	12.9	21.4	0.8	4.3	2.2	13.4

라. 종사상의 지위별 취업여성인구

- 일한 여성을 종사상의 지위별로 보면 「고용원이 있는 사업주」로서 일하는 여성의 경우 3.1%로 적은 반면, 「임금봉급 근로자」는 60.3%로 가장 많고, 다음이 「무급가족종사자(20.7%)」인 것으로 나타남
- 혼인상태별로 비교해 보면 미혼은 「임금봉급 근로자」가 92.9%로 대부분을 차지하고 있으며 「유배우(49.5%)」, 「사별·이혼(47.9%)」에서도 가장 많은 종사형태인 것으로 나타남
 - 「유배우」의 경우, 「무급가족 종사자(31.5%)」가 「사별·이혼」에서는 「고용원없는 자영자(42.5%)」가 그 다음 순으로 나타남
- 연령별로는 15~19세 및 20대 등 연령이 낮은 계층은 「임금봉급 근로자」로 종사하나 30대이상 연령층은 연령이 높아짐에 따라 다른 가구원의 사업을 돕는 무급가족종사자의 비중이 늘어나 60세이상은 47.2%로 비중이 가장 크게 나타남

표 10. 연령, 혼인상태 및 종사상의 지위별 취업여성 인구

(단위 : 천명, %)

	취업 여성인구	종사상의 지위			
		임금봉급근로자	고용원없는자영자	고용원있는사업주	무급가족종사자
계	6,916	60.3	15.8	3.1	20.7
15~19세	151	96.5	1.1	0.2	2.2
20~29세	1,797	90.9	3.9	1.0	4.1
30~39세	1,727	63.7	14.3	4.2	17.8
40~49세	1,671	51.3	18.9	5.2	24.5
50~59세	876	37.2	23.7	3.4	35.7
60세이상	693	15.4	36.3	1.2	47.2
미 혼	1,753	92.9	4.1	1.3	1.7
유 배 우	4,318	49.5	15.4	3.7	31.5
사별이혼	845	47.9	42.5	4.2	5.3

마. 연령 및 전공분야별 취업여성인구(대학 수료·졸업 이상)

○ 15세 이상 여성인구 18,359천명 중 17.1%인 3,147천명이 대학졸업 또는 수료 이상의 학력을 소지하고 있으며, 이중 1,614천명(51.3%)이 일하는 것으로 나타남

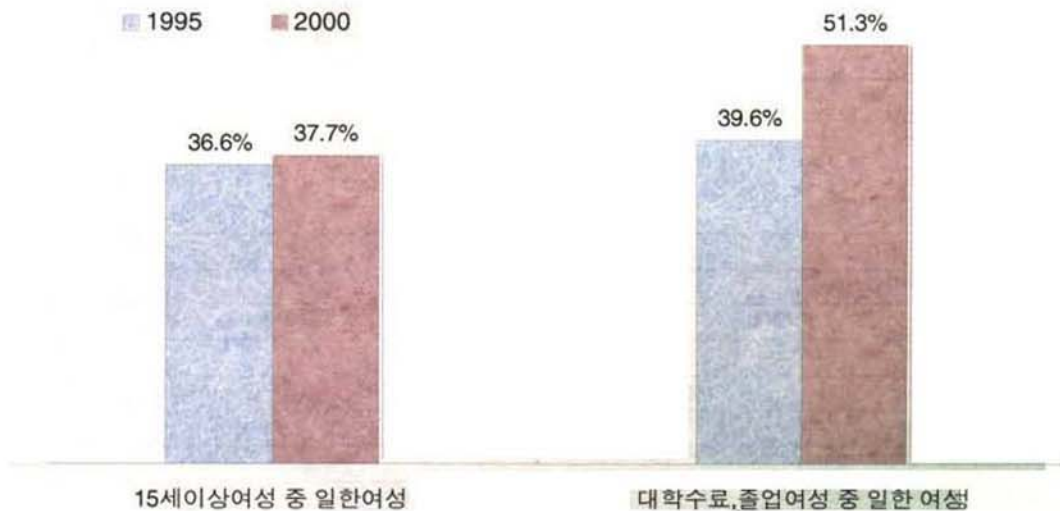
- 이는 15세 이상 여성인구 중 일한 여성의 비율 37.7%보다 13.6%p가 높은 수준임

표 11. 대학 수료·졸업 이상 여성인구의 경제활동상태

(단위 : 천명, %)

	1995			2000			증 감		
	인구	일하였음	비율	인구	일하였음	비율	인구	일하였음	%p
15세이상 여성인구	17,318	6,334	36.6	18,359	6,916	37.7	1,041	582	1.1
대학 수료·졸업이상 여성인구	2,759	1,094	39.6	3,147	1,614	51.3	387	520	11.7

(대학 수료·졸업 이상 여성인구의 경제활동상태)



○ 전공분야별로 보면 「의학계열」이 전체전공자 중 65.2%가 일하는 것으로 나타나 13개 계열 중 일하는 비율이 가장 높게 나타났고, 다음이 「사범계열(62.5%)」, 「약학계열(61.8%)」, 「공학계열(59.1%)」, 「사회계열(52.7%)」 등의 순으로 나타남

- 취업자 연령별로는 15~19세에서는 「가정학계열(22.9%)」이 40대와 50대는 「사범계열」분야가 각각 17.4%와 23.4%로 가장 많은 반면, 20대, 30대 및 60세 이상에서는 「인문학계열」 전공자가 각각 15.2%, 15.8%, 19.8%로 가장 많은 것으로 나타남

표 12. 연령 및 전공분야별 여성인구(대학 수료·졸업이상 인구)

(단위 : 천명, %)

	대학졸업, 수료이상													
	계	어문학	인문학	사회	이학	공학	농림학	수산해양학	가정학	의학	약학	예술학	체육학	사범
대학졸업수료이상인구(A)	3,147	361	533	355	251	247	37	4	424	210	34	367	29	296
일하였음(B)	1,614	169	253	187	127	146	16	2	180	137	21	177	14	185
비율(B/A)	51.3	46.8	47.5	52.7	51.0	59.1	43.2	50.0	42.5	65.2	61.8	48.2	48.3	62.5
대학졸업수료이상인구	100.0	11.5	17.0	11.3	8.0	7.9	1.2	0.1	13.5	6.7	1.1	11.7	0.9	9.4
일하였음	100.0	10.4	15.7	11.6	7.9	9.0	1.0	0.1	11.1	8.5	1.3	11.0	0.9	11.5
15~19세	1	1.9	18.5	13.4	3.6	13.5	0.0	0.0	22.9	7.1	0.8	12.1	0.9	5.2
20~29세	869	9.5	15.2	13.4	8.6	12.9	1.1	0.1	10.5	8.3	0.8	10.8	0.9	7.9
30~39세	511	12.3	15.8	10.1	7.9	5.6	0.9	0.1	10.7	9.1	1.4	10.8	0.8	14.4
40~49세	183	10.2	16.6	8.0	5.3	2.7	0.9	0.0	14.8	8.5	1.9	12.7	0.9	17.4
50~59세	42	9.2	18.7	8.0	3.9	0.9	1.0	0.0	13.3	5.5	5.7	9.5	0.8	23.4
60세이상	7	10.6	19.8	9.2	3.9	1.0	0.2	0.0	11.6	11.1	10.7	6.8	0.3	14.8

(전공분야별 여성인구)

어문학	169천명	192천명
인문학	253천명	280천명
사회	187천명	168천명
이학	127천명	124천명
공학	146천명	101천명
농림학	16천명	21천명
수산해양학	2천명	2천명
가정학	180천명	244천명
의학	137천명	73천명
약학	21천명	13천명
예술학	177천명	190천명
체육학	14천명	15천명
사범	185천명	111천명

일한사람

일하지않은사람

6. 아동보육 실태

가. 세대구성 및 아동보육상태별 아동수

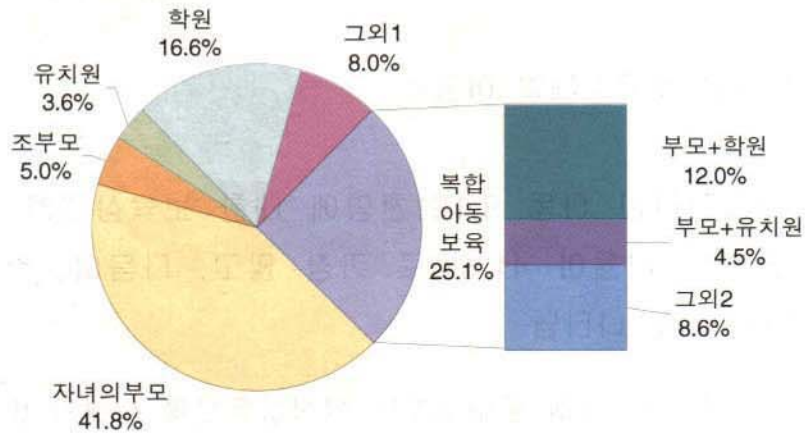
- 초등학교 재학이하인 아동 8,191천명에 대한 보육상태를 보면 「자녀의 부모」가 돌보는 비율이 41.8%로 가장 많고, 다음이 「학원(16.6%)」, 「조부모(5.0%)」로 나타남
 - 두 개 이상의 수단에 의해 돌보아지는 복합아동보육 상태의 비율도 25.1%로 상당히 높게 나타남
- 세대구성별로 세분하여 보면, 2세대~4세대가구는 자녀의 부모가 돌보는 경우가 가장 많고, 조부모가 있는 「3세대 가구」와 「4세대 이상 가구」에서 조부모(친·외가 포함)의 비율이 각각 18.8%, 23.3%로 높은 수준을 보였음
- 혼자 또는 아동끼리 보내는 경우도 3.0%로 이를 세대구성별로 보면 1세대 22.0%, 비혈연가구 16.1%로 높게 나타남

표 13. 세대구성 및 아동보육상태별 아동수

(단위 : 천명, %)

	초등학교 재학생 이하인구	단일 아동보육상태별 아동											복합 아동 보육
		계	자녀의 부모	조부모 (친·외가)	기타 가족 또는 친인척	파출부 가정부 이웃	유치원	어린이집 기타 보육시설	놀이방	학원	혼자 아동 끼리	기타	
계	8,191	6,132	41.8	5.0	0.7	0.4	3.6	2.8	1.0	16.6	3.0	0.1	25.1
1세대가구	9	8	16.9	4.0	13.3	0.9	2.6	2.8	0.7	21.2	22.0	1.7	13.7
2세대가구	6,993	5,212	42.9	2.6	0.6	0.4	3.6	2.9	1.0	17.2	3.1	0.1	25.5
3세대가구	1,154	884	34.9	18.8	0.6	0.1	3.2	2.2	0.8	13.2	2.6	0.1	23.4
4세대이상	33	27	39.6	23.3	0.8	0.2	3.7	2.6	0.5	8.9	2.2	0.2	18.0
비혈연가구	2	1	15.8	1.7	10.2	1.1	5.8	6.7	3.4	17.1	16.1	7.6	14.6

(아동보육상태별 아동수)



나. 모의 경제활동상태 및 아동보육상태별 기혼여성

- 아동보육상태를 모(母)의 경제활동별로 보면 일하지 않는 가구는 「부모」가 돌보는 비율이 54.9%인 반면, 일하는 가구는 20.5%에 불과하고 대신 「학원」의 비중이 23.8%로 높게 나타남
- 일하지 않는 가구의 「학원」에 보내는 비율(12.9%)보다 10.9%p가 높은 반면, 부모가 돌보는 비율은 34.4%p가 낮아 「학원」에 대한 의존률이 높은 것으로 나타남

표 14. 모의 경제활동상태 및 아동보육상태별 기혼여성

(단위 : 천명, %)

	15세 이상 기혼 여성	단일 아동보육상태별 기혼여성											복합 아동 보육 기혼 여성
		계	자녀의 부모	조부모 (친가·외가)	기타 가족 또는 친인척	파출부 가정부 이웃	유치원	어린이집 기타 보육시설	놀이 방	학원	혼자 아동 끼리	기타	
계	13,761	7,851	42.9	3.8	0.5	0.4	3.5	2.8	1.0	16.7	2.8	0.1	25.4
일하였음	5,163	2,734	20.5	9.4	1.2	1.0	4.2	4.9	2.0	23.8	6.0	0.2	26.7
일하지 않았음	8,595	5,118	54.9	0.9	0.1	0.0	3.2	1.7	0.4	12.9	1.1	0.1	24.7

III. 고령인구 현황

1. 고령인구 규모 및 추이

○ 2000. 11. 1. 현재 우리나라의 65세이상 고령인구는 3,372천명으로 총인구 (45,985천명)의 7.3%로 나타남

- 총조사 실시연도별 고령자추이를 1980년부터 보면 총인구에서 차지하는 고령인구 비중이 지속적으로 늘어나고 있음

○ '95년과 비교하면 '95~2000년 동안 27.7% 증가하여, 총인구 증가율 (3.2%)을 훨씬 상회하고 있음.

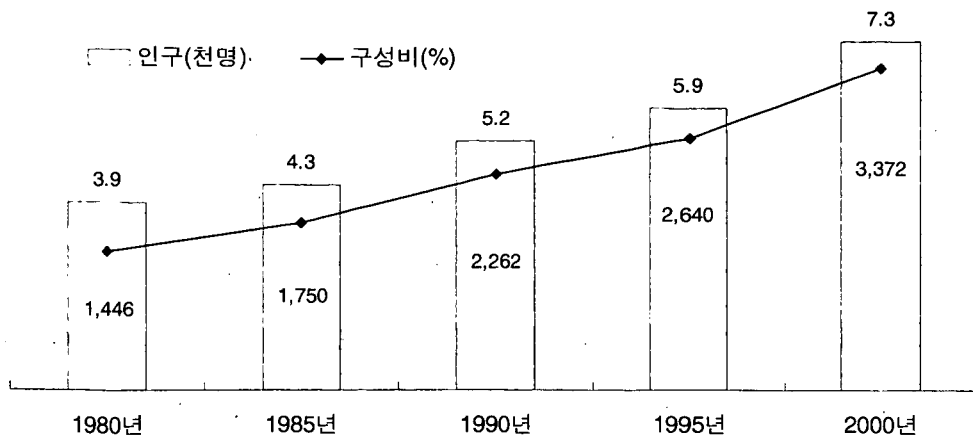
- 성별로 보면 남자 32.1%, 여자 25.2%로 남자의 증가율이 여자보다 높게 나타남.

표 15. 총조사 실시연도별 고령자(65세이상) 규모 및 추이

(단위 : 천명, %)

	1980	1985		1990		1995		2000	
			증감		증감		증감		증감
총인구	37,407	40,420	8.1	43,390	7.3	44,554	2.7	45,985	3.2
65세이상	1,446	1,750	21.0	2,262	29.3	2,640	16.7	3,372	27.7
남자	539	652	20.9	811	24.3	975	20.2	1,287	32.1
여자	907	1,097	21.0	1,452	32.3	1,666	14.7	2,084	25.2
구성비	3.9	4.3		5.2		5.9		7.3	

(고령인구 규모 및 추이)



2. 성별 및 연령별 분포

- 고령자의 연령별 구성비를 보면 65~69세 연령층이 40.8%로 가장 높고 연령이 높을수록 급격한 감소세를 보여 65~84세연령층은 94.8%로 대부분을 차지하고 있으며, 85세이상 연령층은 5.1%임.
- '95년 대비 증가율을 연령별로 보면 90세이상인 41.4%로 가장 높은 증가율을 보였고, 60대~80대도 20~30%의 높은 증가를 나타냄
- 성별로 구성비를 보면 남자 38.2%, 여자 61.8%로 남자가 여자보다 낮으나, '95년보다는 남자의 비중이 1.3%p 높아진 수준임
- 지역별로 보면 동지역 59.4%, 읍·면지역 40.6%이며, '95년에 비해 동지역이 2.0%p 높아짐

표 16. 성, 연령별 분포

(단위 : 천명, %, %p)

		1995			2000			증 감				
		구성비	동지역	읍면지역	구성비	동지역	읍면지역	비율	구성비	동지역	읍면지역	
65세이상	2,640	100.0	57.4	42.6	3,372	100.0	59.4	40.6	27.7		2.0	-2.0
남자	975	36.9	35.4	38.9	1,287	38.2	37.9	38.7	32.1	1.3	2.4	-0.3
여자	1,666	63.1	64.6	61.1	2,084	61.8	62.2	61.3	25.2	-1.3	-2.4	0.3
65~69세	1,044	39.5	40.4	38.3	1,376	40.8	41.7	39.5	31.8	1.3	1.2	1.2
70~74세	763	28.9	28.9	28.9	918	27.2	27.2	27.3	20.4	-1.7	-1.7	-1.6
75~79세	456	17.3	16.9	17.7	601	17.8	17.5	18.3	31.8	0.6	0.6	0.6
80~84세	246	9.3	9.1	9.6	304	9.0	8.8	9.4	23.4	-0.3	-0.3	-0.3
85~89세	100	3.8	3.6	4.1	129	3.8	3.7	4.1	28.3	0.0	0.1	0.0
90세이상	31	1.2	1.1	1.3	44	1.3	1.2	1.5	41.4	0.1	0.2	0.1

3. 행정구역별 분포

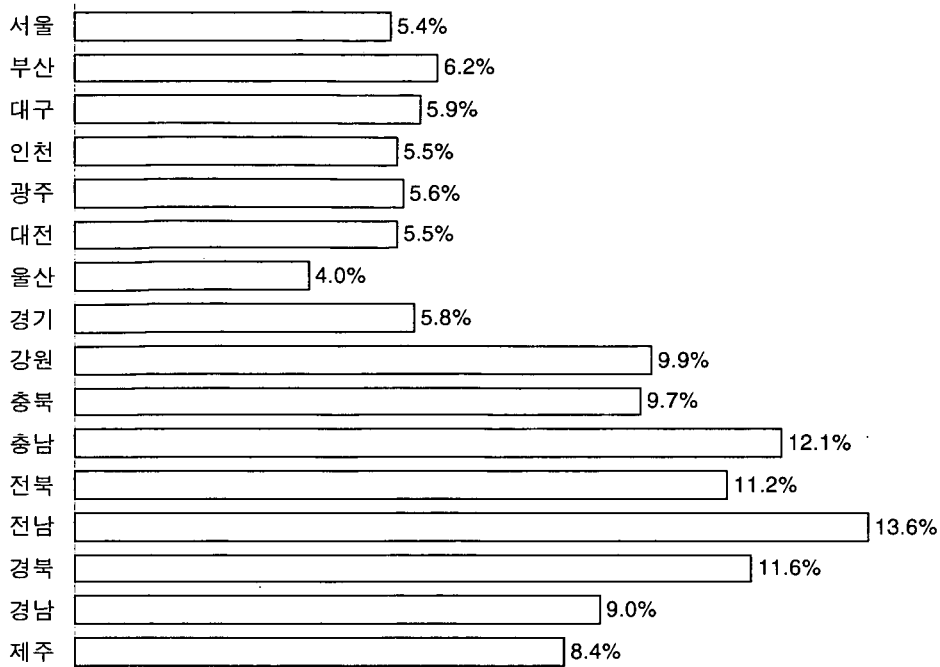
- 행정구역별 65세이상 고령인구의 분포를 보면 총인구의 10%이상되는 시도는 4개도로 이중 전남이 13.6%로 가장 높으며, 충남(12.1%), 경북(11.6%), 전북(11.2%)순임
- 9개도중 서울에 인접한 경기도는 5.8%로 가장 낮은 편이며, 다음이 제주(8.4%)가 낮은 편임
- 특·광역시별로 보면 부산이 6.2%로 가장 높고, 울산은 4.0%로 가장 낮은 등 전국(7.3%) 보다 모두 낮게 나타남.

표 17. 행정구역 및 연령별 분포

(단위 : 천명, %)

	총인구	65세이상 인구	5세 계급별 고령자						
			65~ 69세	70~ 74세	75~ 79세	80~ 84세	85~ 89세	90세 이상	
전 국	45,985	3,372	7.3	3.0	2.0	1.3	0.7	0.3	0.1
서 울	9,854	535	5.4	2.3	1.4	0.9	0.5	0.2	0.1
부 산	3,655	225	6.2	2.7	1.7	1.0	0.5	0.2	0.1
대 구	2,474	147	5.9	2.6	1.6	1.0	0.5	0.2	0.1
인 천	2,466	137	5.5	2.3	1.5	1.0	0.5	0.2	0.1
광 주	1,351	75	5.6	2.2	1.5	1.0	0.5	0.2	0.1
대 전	1,366	75	5.5	2.2	1.5	1.0	0.5	0.2	0.1
울 산	1,012	41	4.0	1.6	1.1	0.7	0.4	0.2	0.0
경 기	8,938	519	5.8	2.4	1.6	1.0	0.5	0.2	0.1
강 원	1,485	147	9.9	3.9	2.7	1.8	1.0	0.4	0.1
충 북	1,463	142	9.7	3.9	2.6	1.8	0.9	0.4	0.1
충 남	1,840	222	12.1	4.9	3.2	2.2	1.1	0.5	0.2
전 북	1,887	212	11.2	4.4	3.1	2.0	1.1	0.4	0.2
전 남	1,994	271	13.6	5.3	3.8	2.5	1.2	0.5	0.2
경 북	2,716	314	11.6	4.5	3.1	2.1	1.1	0.5	0.2
경 남	2,971	267	9.0	3.6	2.5	1.7	0.7	0.3	0.1
제 주	513	43	8.4	3.3	2.0	1.5	0.8	0.5	0.2

(행정구역별 분포)



4. 혼인상태, 교육정도 및 가구주와의 관계

가. 혼인상태

- 고령인구의 혼인상태를 보면 유배우 52.0%, 사별 47.0%, 이혼 0.7%, 미혼 0.3%순으로 나타남
 - 연령별로 보면 연령이 많아질수록 유배우 및 이혼은 감소하고, 사별은 증가하고 있음
- '95년과 비교하면 유배우가 4.4%p로 가장 높게 증가하는 등 이혼(0.3%p) 및 미혼(0.1%p)이 증가한 반면 사별은 4.8%p 감소한 것으로 나타남
 - 연령별로 비교하면 65~69세 연령층이 유배우 6.5%p 증가, 사별은 7.1%p감소로 증감폭이 가장 높은 편임

표 18. 혼인상태별 분포

(단위 : 천명, %, %p)

	1995				2000				증 감						
	미혼	유배우	사별	이혼	미혼	유배우	사별	이혼	미혼	유배우	사별	이혼			
65세이상	2,640	0.2	47.6	51.8	0.4	3,372	0.3	52.0	47.0	0.7	732	0.1	4.4	-4.8	0.3
65~69세	1,044	0.2	60.5	38.7	0.6	1,376	0.4	67.0	31.6	1.0	332	0.2	6.5	-7.1	0.4
70~79세	1,218	0.2	44.7	54.8	0.3	1,519	0.3	47.2	51.8	0.6	301	0.1	2.5	-3.0	0.3
80~89세	347	0.2	22.3	77.3	0.2	433	0.2	25.0	74.4	0.3	86	0.0	2.7	-2.9	0.1
90세이상	31	0.2	7.1	92.6	0.1	44	0.3	9.1	90.2	0.2	13	0.1	2.0	-2.4	0.1

나. 교육정도

- 교육정도별로 보면 「안다녔음」이 44.3%로 가장 높으며, 다음이 초등학교(33.8%), 중학교(8.4%) 및 고등학교(8.0%) 등의 순이며, 대학이상은 5.4%인 것으로 나타남
- '95년에 비해 「안다녔음」이 11.1%p 감소한 것을 제외하고는 모든 학교급별 교육정도는 증가하고 있으며 학교급이 높을수록 증가율이 높게 나타나 「대학원이상」은 130.9%를 나타냄

표 19. '95대비 교육정도별 분포

(단위 : 천명, %)

	계	교육정도별						안다녔음
		초등학교	중 학교	고등학교	대학	대학교	대학원이상	
1995	2,640 (100.0)	795 (30.1)	162 (6.1)	128 (4.9)	22 (0.8)	63 (2.4)	8 (0.3)	1,462 (55.4)
2000	3,372 (100.0)	1,141 (33.8)	283 (8.4)	271 (8.0)	50 (1.5)	116 (3.4)	18 (0.5)	1,493 (44.3)
증 감	732	346	121	143	28	52	10	30
(증감률)	27.7	43.6	75.1	111.1	128.6	82.9	130.9	2.1

주 : 대학은 3년제이하의 대학이며 ()안의 숫자는 구성비임

- 연령대별로 보면 65~69세는 초등학교(40.1%)가 가장 높은 반면 70대연령 이상은 연령이 많아질수록 「안다녔음」이 높은 편임
 - 「대학이상」 교육정도는 65~69세 7.8%, 70대 4.4%, 80대 1.8% 및 90세이상 1.2%로 나타나 연령이 많을수록 낮음.

표 20. 연령 및 교육정도별 분포

(단위 : 천명, %, %p)

	계	교육정도별						안다녔음
		초등학교	중 학교	고등학교	대학	대학교	대학원이상	
1995	2,640	31.8	6.4	4.9	0.6	2.7	0.3	53.3
65~69세	1,044	39.7	9.0	7.5	0.6	4.1	0.5	38.5
70~79세	1,218	29.6	5.3	3.8	0.6	2.0	0.2	58.5
80~89세	347	18.1	2.4	1.8	0.3	0.9	0.1	76.4
90세이상	31	9.2	1.1	0.9	0.2	0.6	0.0	87.9
2000	3,372	33.8	8.4	8.0	1.5	3.4	0.5	44.3
65~69세	1,376	40.1	11.5	12.2	1.9	5.1	0.8	28.3
70~79세	1,519	32.6	7.2	6.0	1.4	2.6	0.4	49.7
80~89세	433	20.4	3.3	2.6	0.7	1.0	0.1	71.8
90세이상	44	11.4	1.6	1.5	0.5	0.6	0.1	84.2
증 감	732	2.0	2.0	3.1	0.9	0.8	0.2	-9.0
65~69세	332	0.4	2.4	4.7	1.2	1.1	0.3	-10.2
70~79세	301	3.0	1.9	2.2	0.8	0.6	0.2	-8.8
80~89세	86	2.3	0.9	0.8	0.4	0.2	0.1	-4.6
90세이상	13	2.2	0.5	0.6	0.3	-	-	-3.7

다. 가구주와의 관계

- 가구주와의 관계별로 보면 65세이상 고령자중 가구주인 경우가 51.8%로 가장 많고 다음이 부모(30.0%), 배우자(16.2%)순으로 나타남
- 연령별로 보면 「가구주」는 나이가 적은 「65~69세」와 「70~79세」에서 가장 많고 80대이상은 「부모」인 경우가 높게 나타나고 있음
 - 90세 이상의 경우, 72.1%는 부모이고, 9.3%는 조부모로 나타남

표 21. 가구주와의 관계별 고령자

(단위 : 천명, %)

	계	가구주와의 관계									
		가구주		배우자		부모		조부모		기타 가구원	
		구성비	구성비	구성비	구성비	구성비	구성비	구성비			
계	3,347	1,734	51.8	543	16.2	1,004	30.0	29	0.9	37	1.1
65~69세	1,370	785	57.3	333	24.3	237	17.3	2	0.1	13	0.9
70~79세	1,508	793	52.6	195	12.9	494	32.7	10	0.7	16	1.0
80~89세	426	149	34.9	15	3.5	242	56.8	13	3.1	7	1.6
90세이상	43	7	16.2	-	-	31	72.1	4	9.3	1	2.3

5. 세대(世代)구성별 분포

가. 고령인구의 세대구성

- 고령인구 3,347천명 중 29.9%인 1,001천명이 3세대가구에 가장 많이 분포하고 있고 다음이 1세대가구(28.7%), 2세대가구(23.9%)순이며 노인 혼자사는 1인가구도 543천명으로 전체중 16.2%를 차지했음
- '95년에 비하여 3세대 이상 가구는 크게 감소($\Delta 8.8\%p$)하고 1세대 가구는 5.4%p, 혼자사는 1인 노인가구는 2.9%p증가한 것으로 나타남

표 22. 세대구성별 분포

(단위 : 천명, %, %p)

	1995		2000		구성비 증 감
		구성비		구성비	
계	2,624	100.0	3,347	100.0	-
1세대가구	610	23.3	960	28.7	5.4
2세대가구	602	23.0	799	23.9	0.9
3세대가구	1,008	38.4	1,001	29.9	-8.4
4세대이상가구	33	1.3	29	0.9	-0.4
1인가구	349	13.3	543	16.2	2.9
비혈연가구	21	0.8	15	0.4	-0.4

나. 연령별 세대구성

- 가구의 세대구성별로 고령자를 보면 「1세대」 및 「2세대 가구」는 65~69세 연령층, 「3세대」, 「1인가구」 및 「비혈연가구」는 70대연령층, 「4세대이상」 가구는 80대연령층이 가장 높게 나타남
- '95년과 비교하면 70대연령층은 「1~4세대가구」에서 모두 줄어든 반면, 90세이상 연령층은 모든 가구에서 늘어나고 있는 것으로 나타남
 - 「1세대가구」는 70대연령층, 「2세대」 및 「4세대이상」 가구는 70대 및 80대 연령층, 「3세대가구」는 65~69세 및 70대연령층이 감소하고 있음
 - 「1인 가구」 및 「비혈연가구」는 65~69세연령층이 줄어들고 나머지 연령층은 모두 늘어나고 있음

표 23. 65세 이상 고령자거주 가구의 세대구성별 고령자 분포(일반가구)

(단위 : 천명, %, %p)

	계	연령별			
		65~69세	70~79세	80~89세	90세이상
1995	2,624	39.6	46.1	13.1	1.2
1세대가구	610	49.4	44.8	5.6	0.1
2세대가구	602	45.6	38.8	13.8	1.8
3세대가구	1,008	31.2	50.6	16.9	1.3
4세대이상	33	15.5	28.2	45.7	10.6
1인가구	349	38.8	50.1	10.6	0.6
비혈연가구	21	41.8	45.9	11.3	1.0
2000	3,347	40.9	45.0	12.7	1.3
1세대가구	960	50.6	43.1	6.0	0.2
2세대가구	799	46.8	37.6	13.4	2.1
3세대가구	1,001	31.1	49.3	17.9	1.7
4세대이상	29	21.6	25.2	41.4	11.8
1인가구	543	34.6	52.4	12.3	0.7
비혈연가구	15	35.7	47.8	14.8	1.7
증 감	723	1.3	-1.1	-0.4	0.1
1세대가구	350	1.2	-1.7	0.4	0.1
2세대가구	197	1.2	-1.2	-0.4	0.3
3세대가구	-7	-0.1	-1.3	1.0	0.3
4세대이상	-4	6.1	-3.0	-4.3	1.2
1인가구	194	-4.2	2.3	1.7	0.1
비혈연가구	-6	-6.1	1.9	3.5	0.7

주 : 집단가구, 시설가구를 제외한 일반가구임

6. 경제활동

가. 연령별 경제활동상태

○ 전체 고령인구 3,372천명의 25.0%인 842천명이 일하고 있다고 응답한 것으로 나타남

- 일을 하는 고령인구를 연령별로 보면 65~69세의 낮은 연령층이 57.9%를 차지하고 있으며 다음이 70대 38.3%, 80대 3.8%로 연령이 많아짐에 따라 급격히 감소세를 나타냄

○ '95년과 비교하면 65~69세 연령층은 0.9%p, 80대는 0.4%p가 '95년보다 비중이 높아 졌으나 70대는 1.3%p 감소한 것으로 나타남

표 24. 65세이상 고령자의 연령별 경제활동상태

(단위 : 천명, %, %p)

		계	연령별			
			65~69세	70~79세	80~89세	90세이상
1995	65세이상	2,640	39.5	46.2	13.1	1.2
	일하였음	644	57.0	39.6	3.3	0.1
2000	65세이상	3,372	40.8	45.0	12.9	1.3
	일하였음	842	57.9	38.3	3.8	0.1
증 감	65세이상	732	1.3	-1.1	-0.2	0.1
	일하였음	198	0.9	-1.3	0.4	0.0

주 : 특별조사구 고령자는 제외함.

나. 산업 및 종사상의 지위별 고령인구

○ 「일하였음」인 고령자의 산업별 분포에서는 전체 842천명의 74.5%인 627천명이 「농업, 임업 및 어업」에 종사하고 있는 것으로 나타남.

- 나머지 취업고령자는 「도매 및 소매업(60천명)」과 「보건, 복지, 공공, 개인서비스업 및 기타 등(42천명)」에 많이 있는 편임

○ 고령자의 종사상의 지위별로 보면 61.0%가 자영자, 22.4%가 무급가족 종사자로 나타났고 이를 산업별로 보면 「농업, 임업 및 어업」에는 자영자(68.7%)와 무급가족종사자(27.9%)가 대부분을 차지하고 있음.

- 「도매 및 소매업」, 「숙박 및 음식점업」, 「운수통신업」이 자영자가 높고, 기타 산업에는 임금·봉급근로자가 상대적으로 높은 편임

표 25. 산업 및 종사상의 지위별 고령자

(단위 : 천명, %)

	계	임금봉급 근로자	고용원없는 자영자	고용원있는 사업주	무급가족 종사자
계	842	13.6	61.0	3.0	22.4
농업, 임업 및 어업	627	3.0	68.7	0.4	27.9
광공업	32	59.6	19.1	15.7	5.7
제조업	31	59.5	19.2	15.6	5.7
건설, 전기 및 수도사업	11	75.7	11.7	11.3	1.4
도매 및 소매업	60	11.5	70.6	6.9	11.0
숙박 및 음식점업	17	20.8	45.9	16.2	17.1
운수·통신업	10	42.5	44.0	12.7	0.8
금융·보험·부동산임대업	30	62.4	29.5	6.8	1.3
사업서비스업	13	64.4	12.3	22.7	0.6
보건, 복지, 공공, 개인서비스업 및 기타 등	42	62.3	24.5	9.3	3.8

7. 부양실태

가. 자녀의 거주장소별

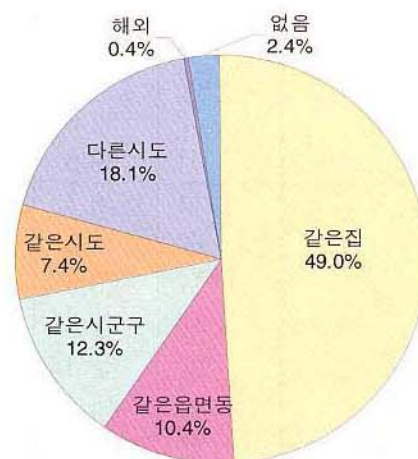
- 고령자와 가장 가까이 살고 있는 자녀의 거주장소를 보면 자녀와 「같은 집」에 살고 있는 고령자가 49.0%로 가장 높고, 자녀가 「다른 시도」에 살고 있는 고령자 18.1%, 「같은 시군구」 12.3%, 「같은 읍면동」 10.4% 등의 순으로 나타남
 - 성별로 보면 자녀와 「같은집」에 살고있는 고령자는 남자(42.0%)보다 여자(53.3%)가 높음
- 연령대별로 보면 연령이 높을수록 자녀와 「같은집」에 동거하는 고령자가 많아 「90세 이상」이 가장 높게 나타났고, 낮을수록 자녀와 멀리 떨어져 사는 경향을 보임

표 26. 고령자의 연령별 자녀의 거주장소

(단위 : 천명, %)

	계	자녀의 거주장소						자녀 없음
		같은집	같은읍면동	같은 시군구	같은 시도	다른시도	해 외	
계	3,371	49.0	10.4	12.3	7.4	18.1	0.4	2.4
남 자	1,287	42.0	11.4	14.4	8.8	21.3	0.4	1.7
여 자	2,084	53.3	9.8	10.9	6.6	16.1	0.3	2.8
65~69세	1,376	44.0	10.9	13.9	8.5	20.3	0.4	2.0
70~79세	1,519	48.0	10.9	12.4	7.5	18.2	0.4	2.6
80~89세	433	65.3	7.8	7.3	4.4	12.0	0.3	2.7
90세이상	43	80.5	4.3	3.2	2.7	5.8	0.2	3.2

(고령자의 자녀 거주장소)



나. 생계수단

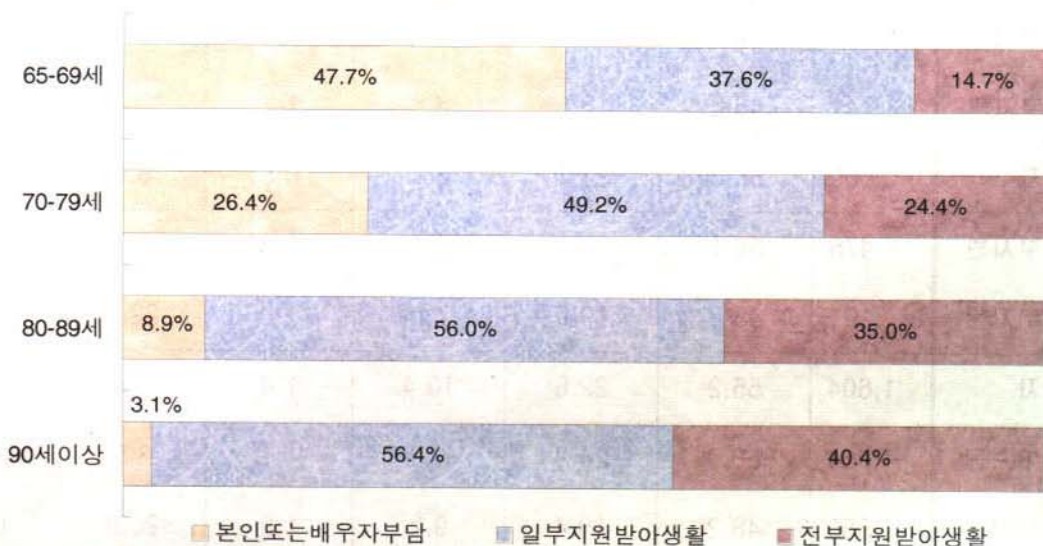
- 고령자의 생계수단을 보면 본인·배우자가 부담하는 경우는 32.5%이고 일부 또는 전부를 지원받아 생활하는 비율이 45.4%와 22.0%로 총 67.4%가 생활비를 지원받는 것으로 나타남
 - 성별로는 남자는 「본인·배우자 부담」 48.0%, 여자는 「일부지원받아 생활」이 50.6%로 가장 높게 나타남
- 연령대별로 보면 65~69세 연령층은 「본인·배우자 부담(47.7%)」, 70대 연령층은 「일부 지원받아 생활」이 높은 편이며, 80대이상 연령층은 「일부 및 전부지원받아 생활」이 높게 나타남.

표 27. 연령별 생계수단

(단위 : 천명, %)

	계	생계수단		
		본인·배우자부담	일부 지원받아 생활	전부 지원받아 생활
계	3,371	32.5	45.4	22.0
남 자	1,287	48.0	37.1	14.8
여 자	2,084	23.0	50.6	26.4
65~69세	1,376	47.7	37.6	14.7
70~79세	1,519	26.4	49.2	24.4
80~89세	433	8.9	56.0	35.0
90세이상	43	3.1	56.4	40.4

(연령별 생계수단)



다. 주부양자

○ 「일부」 또는 「전부지원 받아 생활」 하는 고령자의 주부양자를 보면 「장남·며느리」 55.7%, 「그외 아들·며느리」 22.9%, 「딸·사위」 9.9%로 나타나 자녀에 의한 부양이 88.5%를 차지하며, 「정부·사회단체」에 의한 생계도 9.3%임.

- 성별로 보면 자녀에 의한 부양이 남자 89.2%, 여자 88.2%로 다소 남자가 높은 반면, 정부·사회단체에 의한 부양은 여자가 높은 편임

○ 자녀에 의한 주부양중 일부지원 받아 생활하는 고령자는 94.8%로 전부지원받아 생활하는 고령자 75.4% 보다 높은 편임.

- 정부·사회단체에 의한 부양은 일부지원(3.6%)보다 전부지원(21.0%)이 상당히 높은 편임

표 28. 생계수단별 주부양자

(단위 : 천명, %)

	계	주부양자					
		장남· 며느리	그외 아들· 며느리	딸·사위	기타 친인척	정부· 사회단체	기타
계	2,273	55.7	22.9	9.9	1.2	9.3	1.1
일부지원	1,532	59.3	25.0	10.5	1.0	3.6	0.7
전부지원	741	48.3	18.5	8.6	1.7	21.0	1.8
남 자	669	56.8	23.7	8.7	0.8	8.9	1.1
일부지원	478	60.1	25.5	9.4	0.6	3.7	0.7
전부지원	191	48.8	19.0	7.0	1.0	22.1	2.0
여 자	1,604	55.2	22.6	10.4	1.4	9.4	1.1
일부지원	1,054	58.9	24.8	11.0	1.1	3.5	0.7
전부지원	550	48.2	18.4	9.2	1.9	20.6	1.7

라. 거동불편 정도

- 고령자의 거동불편정도를 보면 바깥활동을 「혼자 할 수 있음」이 92.4%이나, 집안 및 바깥활동을 「혼자 할 수 없음」도 5.1%로 나타남.
- 성별로 보면 남자는 집안 및 바깥활동에 「혼자서 할 수 있음」이 각각 95.4%, 93.6%로 여자(94.5%, 91.6%)보다 다소 높은 편임.
- 연령대별 거동불편정도는 나이가 많아질수록 집안 및 바깥활동의 「혼자서 할 수 있음」비율이 낮아지며, 모든 연령층의 절반이상이 집안 및 바깥활동을 한다고 나타남
- 90세 이상 연령층은 집안 및 바깥활동을 「혼자서 할 수 없음」이 32.6%임

표 29. 연령별 거동불편정도

(단위 : 천명, %)

	계	집안활동 혼자 할 수 있음			집안·바깥활동 모두 혼자 할 수 없음
			바깥활동		
			혼자 할 수 있음	혼자 할 수 없음	
계	3,371	94.9	92.4	2.5	5.1
남 자	1,287	95.4	93.6	1.8	4.5
여 자	2,084	94.5	91.6	2.9	5.5
65~69세	1,376	97.7	96.7	1.0	2.2
70~79세	1,519	95.2	92.8	2.4	4.8
80~89세	433	87.2	80.6	6.6	12.7
90세이상	43	67.3	55.7	11.5	32.6

IV. 1인가구의 현황

1. 규모 및 추이

- 2000. 11. 1. 현재 1인가구 규모는 2,224천가구로 총가구수(일반가구)의 15.5%로 '95년보다 35.4% 증가하여 총가구 증가(10.4%)보다 높게 나타남
 - 1인가구주의 성별로 보면 여자가구주 1,279천명(57.5%)이 남자가구주 945천명(42.5%)보다 많음
- 총조사 실시연도별 1인가구의 비중을 보면 '80년 4.8% 수준에서 2000년 15.5%로 20년 동안 3.2배 이상 높아져 급속한 증가추세를 보였고 '95년 12.7%보다도 2.8%p 증가함
 - 1980년 이후 실시연도별 증감률을 보면 '80년 36.2%에서 '95년 60.8%로 높은 증가세를 2000년은 다소 둔화된 35.4% 증가를 보였음

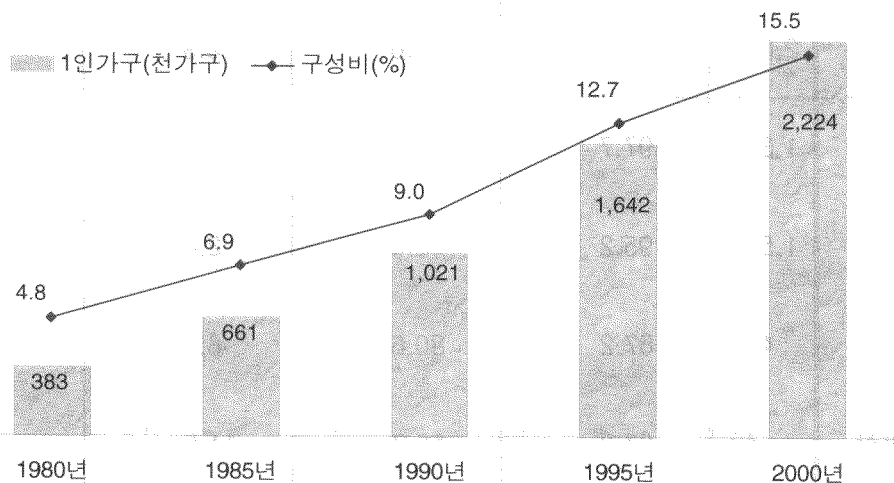
표 30. 1인가구의 규모 및 추이

(단위 : 천명, %)

	1980		1985		1990		1995		2000	
	증감	증감	증감	증감	증감	증감	증감	증감	증감	
총가구수	7,969	19.9	9,571	20.1	11,355	18.6	12,958	14.1	14,312	10.4
1인가구수	383	36.2	661	72.7	1,021	54.5	1,642	60.8	2,224	35.4
남자	137	36.7	246	79.6	431	75.3	711	67.8	945	32.9
여자	246	35.9	415	68.8	590	42.2	932	57.8	1,279	37.3
비율	4.8		6.9		9.0		12.7		15.5	

주: 총가구수는 일반가구임

(1인가구의 규모 및 추이)



2. 혼인상태

○ 1인가구주의 혼인상태를 보면 미혼 43.0%, 사별 35.1%, 유배우 12.0% 및 이혼 9.8% 순으로 나타남.

- 성별로 보면 남자가 미혼·유배우 및 이혼이 여자보다 높고, 사별은 남자보다 높게 나타남.

○ 연령별로 보면 30대이하 연령층은 미혼, 40대연령층은 유배우 및 이혼, 50대이상 연령층은 사별이 상대적으로 높게 나타남.

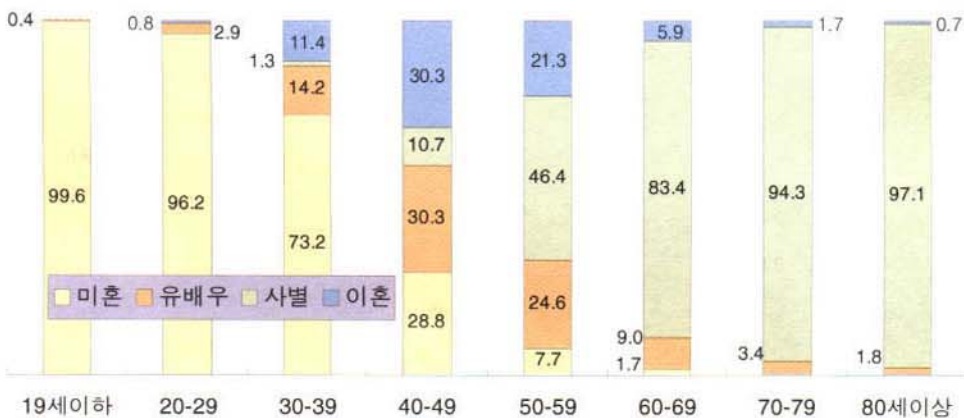
- 성별로 보면 30대이하 연령층은 남녀 모두 미혼이, 40대연령층은 남자는 유배우, 여자는 이혼, 50대연령층은 남자는 유배우, 여자는 사별이 높으며 60대이상 연령층은 남녀 모두 사별이 높게 나타남

표 31. 연령별 혼인상태(15세이상인구)

(단위 : 천명, %)

	계	계				남 자				여 자					
		미혼	유배우	사별	이혼	미혼	유배우	사별	이혼	미혼	유배우	사별	이혼		
계	2,224	43.0	12.0	35.1	9.8	945	61.0	17.8	11.2	10.0	1,279	29.8	7.7	52.8	9.7
19세이하	47	99.6	0.4	0.0	0.0	24	99.6	0.4	0.0	0.0	23	99.6	0.4	0.0	0.0
20~29세	514	96.2	2.9	0.1	0.8	288	97.1	2.4	0.1	0.4	226	95.1	3.5	0.1	1.3
30~39세	415	73.2	14.2	1.3	11.4	266	78.8	13.8	0.7	6.6	149	63.0	14.9	2.2	19.8
40~49세	295	28.8	30.3	10.7	30.3	154	32.4	37.6	5.1	24.8	141	24.8	22.3	16.7	36.2
50~59세	246	7.7	24.6	46.4	21.3	95	10.3	42.3	19.8	27.6	151	6.0	13.5	63.2	17.3
60~69세	352	1.7	9.0	83.4	5.9	68	3.7	28.9	53.4	14.0	284	1.3	4.3	90.5	3.9
70~79세	285	0.6	3.4	94.3	1.7	38	1.3	14.6	79.3	4.9	246	0.5	1.7	96.6	1.2
80세이상	70	0.3	1.8	97.1	0.7	11	0.6	7.2	90.6	1.6	59	0.3	0.9	98.4	0.5

(연령별 혼인상태)



3. 교육정도

○ 1인가구주의 교육정도를 보면 고등학교가 29.0%로 가장 높고, 다음이 초등학교 16.4%, 대학교 14.5%, 중학교 9.9% 등의 순으로 나타나고, 학교에 다니지 않은 가구주도 19.6%로 높은 편임

- 고등학교이상은 54.1%로 절반이 넘으며, 대학이상은 25.1%로 1인가구주 4명당 1명은 대학이상 교육수준임.

○ 연령별로 보면 30대이하 연령층은 대부분 고등학교이상인 반면 50대이상 연령층은 중학교 이하가 많으며, 특히 60세이상 연령층은 학교에 다니지 않은 가구주가 55.6%로 높게 나타남.

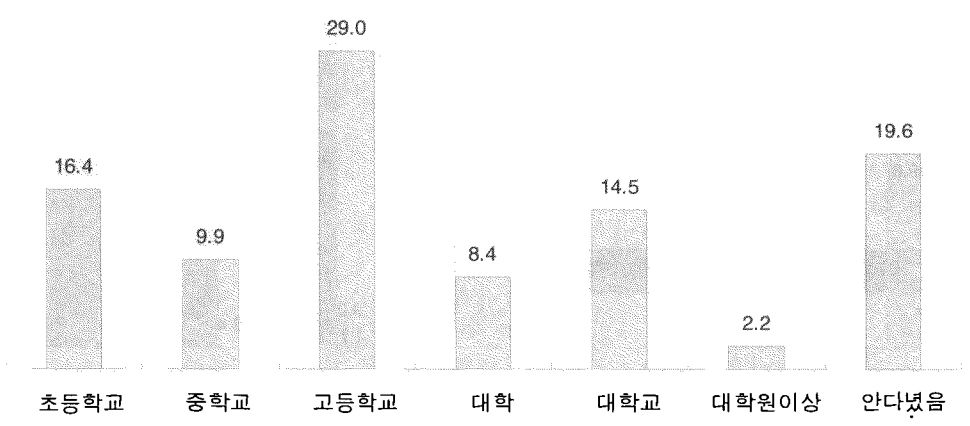
- 40대 이하 연령층은 고등학교 이상이 57.7%로 절반이상이며, 50대 이상 연령층은 중학교 이하에서 높게 나타남

표 32. 연령별 교육정도

(단위 : 천명, %)

	계	교육정도별						안다녔음
		초등학교	중학교	고등학교	대학	대학교	대학원이상	
계	2,224	16.4	9.9	29.0	8.4	14.5	2.2	19.6
19세이하	47	0.5	5.7	40.1	18.8	34.8	0.0	0.1
20~29세	514	0.4	2.5	40.9	19.8	33.1	3.3	0.1
30~39세	415	3.3	10.2	51.8	11.3	18.9	3.8	0.6
40~49세	295	15.7	24.0	38.7	5.7	10.1	3.2	2.6
50~59세	246	35.9	19.7	19.9	2.8	6.4	1.7	13.7
60세이상	707	30.2	6.1	5.3	0.9	1.7	0.3	55.6

(교육정도)



4. 경제활동

가. 연령별

- 1인가구주 2,224천명의 경제활동상태를 보면 전체중 55.7%인 1,238천명이 「일하였음」에 응답한 것으로 나타남
 - 성별로 보면 「일하였음」이 남자 68.7%, 여자 46.4%로 남자가 여자보다 높음

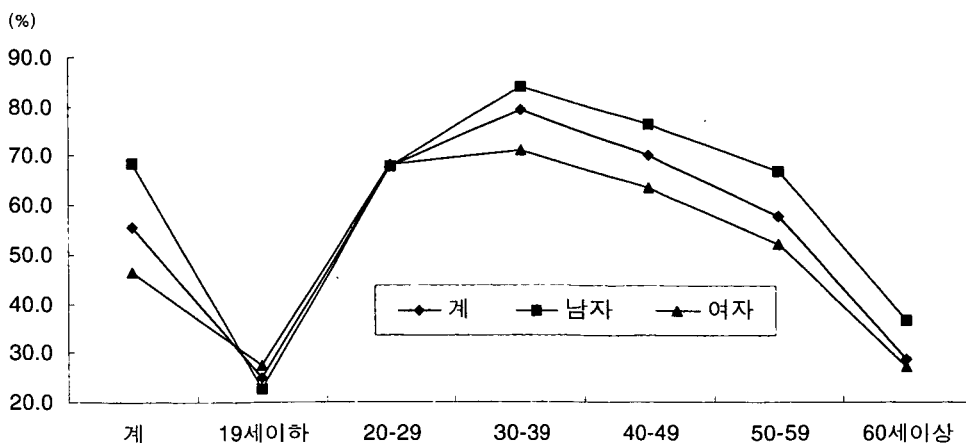
- 일한사람을 연령별로 보면 30대연령의 79.2%를 정점으로 연령이 낮거나 높아짐에 따라 비율이 감소하여 60세 이상이 28.8%, 15~19세는 25.1%를 나타냄.
 - 성별로 보면 남녀 모두 30대연령층은 「일하였음」이 가장 높은 반면 20대이하 연령층은 여자가 남자보다 높게 나타남

표 33. 연령별 경제활동상태

(단위 : 천명, %)

	계		남 자		여 자	
		일하였음		일하였음		일하였음
계	2,224	55.7	920	68.7	1,304	46.4
15~19세	44	25.1	22	22.7	21	27.5
20~29세	507	68.0	282	67.9	225	68.2
30~39세	408	79.2	259	83.9	149	71.0
40~49세	293	70.1	150	76.4	144	63.5
50~59세	254	57.8	95	67.0	159	52.3
60세이상	718	28.8	112	36.6	605	27.4

(연령별 경제활동상태)



나. 산업별

○ 1인가구주의 종사하는 산업을 보면 「제조업(19.2%)」이 가장 높고, 다음으로 「보건복지, 공공·개인서비스업 및 기타(18.3%)」, 「농업·임업 및 어업(15.6%)」 등의 순으로 나타남

- 성별로 보면 남자는 「제조업(26.2%)」과 「보건복지, 공공·개인서비스업 및 기타(15.9%)」에, 여자는 「보건복지, 공공·개인서비스업 및 기타(20.9%)」와 「농업·임업 및 어업(24.3%)」, 「숙박 및 음식점업(18.3%)」에 많이 종사함

○ 연령대별로 보면 15~19세 및 40대 연령층은 「숙박 및 음식점업」, 20~30대 연령층은 「제조업」, 50~60대 연령층은 「농업·임업 및 어업」에 높게 나타남

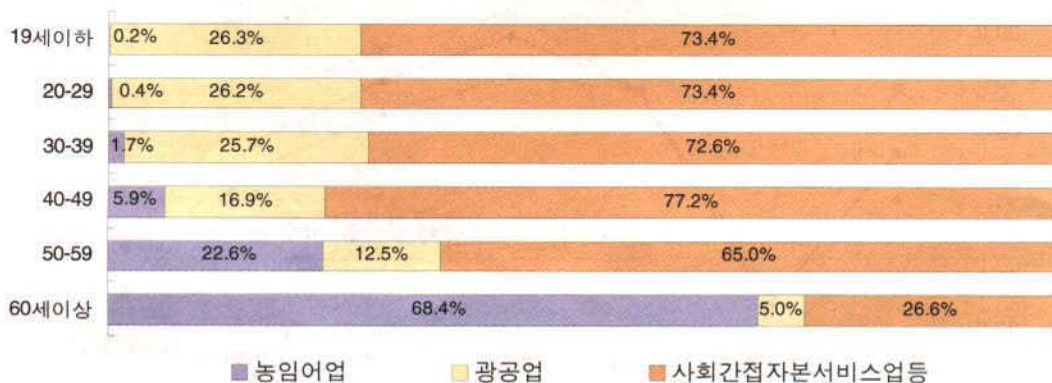
- 60세이상 고연령층은 「농업·임업 및 어업」 산업에 68.4%가 종사하고 있음

표 34. 산업별 취업 1인가구주

(단위 : 천명, %)

	취업자	농업·임업·어업	광공업		사회간접자본 및 기타서비스업							
			제조업	건설·전기·가스·수도	도매 및 소매업	숙박 및 음식점업	운수·통신업	금융·보험·부동산·임대업	사업서비스업	보건복지, 공공·개인서비스업 및 기타		
전국	1,238	15.6	19.3	19.2	65.0	7.8	13.6	11.7	4.8	3.9	4.9	18.3
남자	633	7.4	26.3	26.2	66.3	13.8	13.3	5.5	7.6	4.0	6.2	15.9
여자	605	24.3	12.0	12.0	63.7	1.5	13.8	18.3	1.8	3.7	3.5	20.9
15~19세	11	0.2	26.3	26.3	73.4	2.6	19.6	27.5	1.3	1.1	3.9	17.3
20~29세	345	0.4	26.2	26.1	73.4	5.6	16.8	9.4	5.3	4.0	8.1	24.3
30~39세	323	1.7	25.7	25.6	72.6	10.2	15.0	12.0	6.5	4.3	5.3	19.3
40~49세	206	5.9	16.9	16.7	77.2	13.2	12.1	20.2	5.9	4.1	3.4	18.3
50~59세	147	22.6	12.5	12.3	65.0	9.3	11.2	14.8	4.0	4.5	3.3	17.9
60세이상	207	68.4	5.0	4.9	26.6	1.7	8.8	4.0	0.8	2.6	1.4	7.3

(산업별 취업 1인가구주)



다. 직업별

- 1인가구주의 직업을 보면 「농업, 임업 및 어업숙련종사자」 직군이 14.9%로 가장 높으며, 다음이 「서비스종사자(13.6%)」, 「사무종사자(11.5%)」 등의 순으로 나타남
 - 성별로는 남자는 「기능원 및 관련기능종사자(16.6%)」와 「장치, 기계조작 및 조립종사자(15.0%)」, 여자는 「농업, 임업 및 어업숙련종사자(23.1%)」와 「서비스종사자(21.0%)」가 높은 편임
 - 여자는 「전문가(10.1%)」, 「사무(11.9%) 및 판매(12.1%)종사자」 「농업, 임업 및 어업숙련종사자(23.1%)」 직군이 남자보다 상대적으로 높게 나타남
- 연령대별로는 15~19세 및 40대연령층은 「서비스종사자」 직군, 20대는 「사무종사자」 직군, 30대는 「기능원 및 관련기능종사자」 직군, 50대이상 연령층은 「농업, 임업 및 어업숙련종사자」 직군이 가장 높게 나타남

표 35. 직업별 취업 1인가구주

(단위 : 천명, %)

	취업자	직업별(대분류)										
		0	1	2	3	4	5	6	7	8	9	A
전 국	1,238	3.3	9.8	7.2	11.5	13.6	10.2	14.9	10.3	9.1	9.9	0.1
남 자	633	5.2	9.5	9.1	11.1	6.5	8.5	7.0	16.6	15.0	11.2	0.2
여 자	605	1.4	10.1	5.2	11.9	21.0	12.1	23.1	3.8	2.9	8.5	0.0
15~19세	11	0.2	2.4	5.7	15.2	29.3	13.9	0.2	7.8	14.3	10.8	0.0
20~29세	345	1.4	17.2	11.8	21.4	11.9	10.7	0.4	10.4	10.7	4.0	0.2
30~39세	323	3.7	11.4	9.4	14.2	13.7	10.9	1.5	14.8	13.0	7.2	0.1
40~49세	206	6.3	7.5	5.3	6.9	21.7	10.7	5.5	12.7	9.7	13.4	0.2
50~59세	147	5.9	4.6	3.2	3.5	16.8	9.8	21.4	8.2	6.4	20.2	0.1
60세이상	207	1.4	1.4	1.0	0.8	5.0	8.1	65.3	2.5	1.3	13.1	0.0

주: 0. 의회의원, 고위임직원 및 관리자 1. 전문가 2. 기술공 및 준전문가 3. 사무종사자
 4. 서비스종사자 5. 판매종사자 6. 농,임업 및 어업숙련종사자 7. 기능원 및 관련기능종사자
 8. 장치,기계조작 및 조립종사자 9. 단순노무종사자 A. 기타

5. 거주실태

가. 거주 주택유형

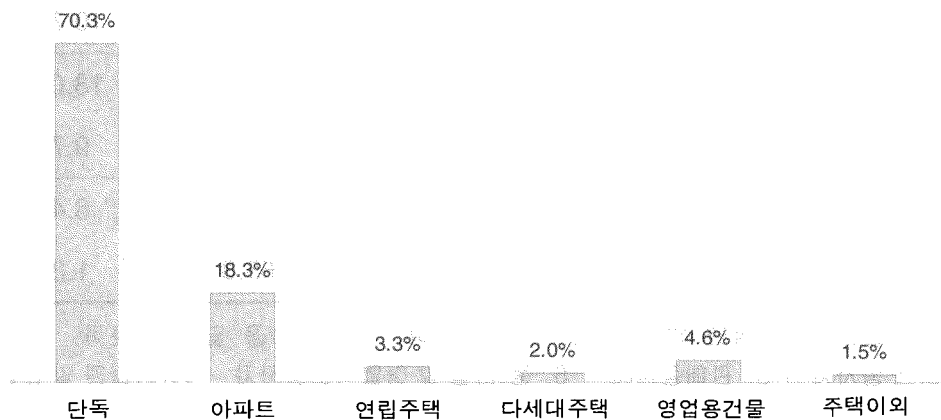
- 1인가구가 살고있는 주택의 유형을 보면 「단독주택(70.3%)」이 가장 많고 다음이 「아파트(18.3%)」, 「영업용건물내주택(4.6%)」 등의 순으로 나타남.
- 연령별로 보면 모든 연령층이 「단독주택」에 많이 살고 있으며, 30~40대 연령층은 「아파트」에 각각 25.2%, 23.8% 거주하고 있음.

표 36. 연령별 거주 거처의 종류

(단위 : 천명, %)

	계	주 택					주책이외	
		단독	아파트	연립주택	다세대주택	영업용 건물내주택		
전 국	2,224	98.5	70.3	18.3	3.3	2.0	4.6	1.5
15~19세	44	98.3	82.3	8.9	2.0	1.0	4.1	1.7
20~29세	507	98.4	73.2	16.4	2.7	2.0	4.0	1.6
30~39세	408	98.1	61.4	25.2	3.8	2.9	4.9	1.9
40~49세	293	97.7	59.7	23.8	4.3	2.4	7.5	2.3
50~59세	254	98.3	65.0	19.5	4.4	2.2	7.2	1.7
60세이상	718	99.2	78.7	13.6	2.8	1.3	2.8	0.8

(1인가구 거처의 종류)



나. 점유형태

○ 1인가구의 점유형태를 보면 「자기집」 32.6%, 「월세」 32.6%, 「전세」 29.0%, 「무상」 5.8% 등의 순으로 나타남.

- 「사글세」는 5.2%로 가장 낮으며, 「무보증 월세」 7.0%, 「무상」 5.8%임.

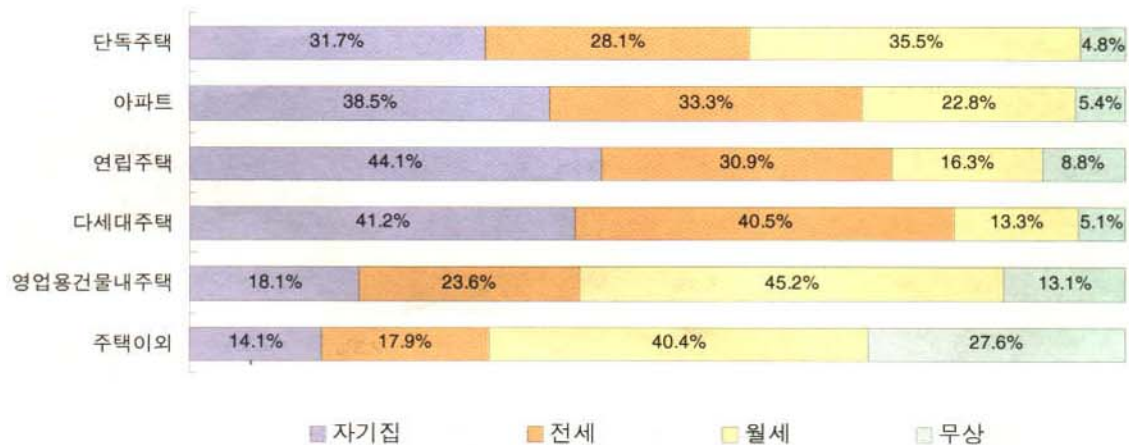
○ 주택유형별로 보면 자기집 비중이 상대적으로 높게 나타났으나 「영업용건물내주택」에는 「월세(45.2%)」, 주택이외의 거처는 「무상(27.6%)」으로 사는비중이 높게 나타남

표 37. 거처의 종류별 점유형태 거주

(단위 : 천명, %)

	계	점유형태				
		자기집	전세	월세	사글세	무상
계	2,224	32.6	29.0	27.4	5.2	5.8
주택	2,191	32.9	29.2	27.2	5.2	5.5
단독주택	1,563	31.7	28.1	28.9	6.6	4.8
아파트	407	38.5	33.3	22.1	0.7	5.4
연립주택	74	44.1	30.9	14.7	1.6	8.8
다세대주택	44	41.2	40.5	12.1	1.2	5.1
영업용건물내	103	18.1	23.6	38.4	6.8	13.1
주택이외	33	14.1	17.9	36.4	4.0	27.6

(거처의 종류별 점유형태 거주)



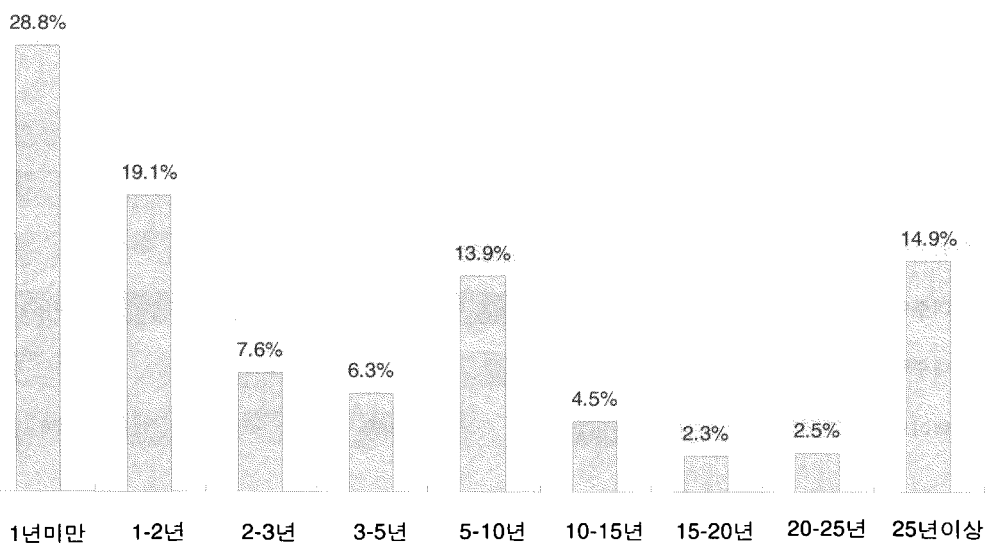
다. 거주기간

- 1인가구의 거주기간을 보면 「1년미만」이 28.8%로 가장 높고, 「1~2년미만」 19.1%, 「25년이상」 14.9% 등의 순으로 나타남.
- 연령대별로는 40대 이하의 연령층은 「1년미만」, 50대는 「5~10년미만」, 60세 이상은 「25년이상」이 상대적으로 높으며, 연령이 많아질수록 거주기간이 길어지는 것으로 나타남.

표 38. 1인가구주의 연령별 거주기간

(단위 : 천가구, %)

	가구수	거주기간								
		1년미만	1~2	2~3	3~5	5~10	10~15	15~20	20~25	25년이상
계	2,224	28.8	19.1	7.6	6.3	13.9	4.5	2.3	2.5	14.9
15~19세	44	69.8	18.3	3.6	1.9	4.3	0.8	0.9	0.2	0.1
20~29세	507	52.2	28.9	8.1	4.5	5.1	0.6	0.2	0.2	0.2
30~39세	408	38.4	28.1	10.4	8.3	12.0	1.3	0.3	0.2	0.8
40~49세	293	29.9	21.7	10.3	8.7	19.5	4.3	1.5	1.2	2.8
50~59세	254	17.4	14.6	8.2	7.9	22.4	8.4	4.3	4.1	12.8
60세이상	718	7.9	7.6	4.6	5.1	16.5	8.0	4.6	5.6	40.0



【부 록】 통 계 표

- 1 표. 연령 및 혼인상태별 여성 가구주 가구(일반가구)
- 2 표. 연령 및 출생자녀수별 기혼여성
- 3 표. 연령, 경제활동상태 및 출생자녀수별 기혼여성
- 4 표. 연령, 경제활동상태 및 전공분야별 여성인구(15세이상)
- 5 표. 모의연령, 경제활동상태 및 아동보육상태별 기혼여성
- 6 표. 연령 및 성, 혼인상태별 고령자
- 7 표 행정구역 및 연령, 성별 고령자
- 8 표 성, 연령 및 생계수단별 고령자
- 9 표 성, 생계수단 및 주부양자별 고령자(65세이상)
- 10 표 성, 연령 및 교육정도별 1인가구
- 11 표 집안활동 및 바깥활동별 고령자

여 백

부록 1 표 연령 및 혼인상태별 여성 가구주 가구(일반가구)

전	구	가 구 원	혼 인 상 태 별 가 구					
			미 혼	유 배 우	사 별	이 혼	미 상	
		5 154 306	2 653 010	567 620	439 662	1 338 501	306 960	267
	15세 미만	593 389	747	747	-	-	-	-
	15 - 19	489 460	39 062	38 571	489	-	1	1
	15	66 211	917	914	3	-	-	-
	16	79 350	2 164	2 147	17	-	-	-
	17	94 858	4 093	4 056	37	-	-	-
	18	114 574	9 998	9 880	117	-	1	-
	19	134 467	21 890	21 574	315	-	-	1
	20 - 24	660 584	185 476	178 536	6 059	173	703	5
	20	131 296	30 983	30 438	497	12	36	-
	21	124 015	34 653	33 787	778	21	67	-
	22	131 224	37 820	36 627	1 056	27	108	2
	23	138 742	40 513	38 702	1 597	38	174	2
	24	135 307	41 507	38 982	2 131	75	318	1
	25 - 29	591 729	197 665	161 612	27 311	1 684	7 052	6
	25	135 835	43 295	39 496	3 145	125	529	-
	26	130 984	42 689	37 285	4 359	192	851	2
	27	117 843	39 527	32 485	5 491	265	1 286	-
	28	109 454	37 080	28 168	6 627	436	1 847	2
	29	97 613	35 074	24 178	7 689	666	2 539	2
	30 - 34	350 989	160 034	76 814	49 694	8 419	25 103	4
	30	85 223	33 048	20 293	8 609	919	3 226	1
	31	77 102	32 564	17 664	9 361	1 322	4 215	2
	32	67 346	31 015	14 662	9 904	1 552	4 897	-
	33	61 520	30 923	12 682	10 538	2 004	5 698	1
	34	59 798	32 484	11 513	11 282	2 622	7 067	-
	35 - 39	315 151	205 654	45 760	74 251	28 565	57 071	7
	35	59 139	34 524	10 622	12 522	3 285	8 095	-
	36	59 041	36 455	9 581	13 275	4 063	9 535	1
	37	63 825	41 570	9 438	15 235	5 499	11 397	1
	38	64 865	44 244	8 496	15 810	6 778	13 160	-
	39	68 281	48 861	7 623	17 409	8 940	14 884	5
	40 - 44	343 762	269 791	30 299	90 915	67 919	80 653	5
	40	70 193	52 308	7 209	18 480	10 454	16 164	1
	41	72 432	55 836	6 854	19 251	12 673	17 057	1
	42	69 791	55 041	6 098	18 418	13 752	16 772	1
	43	65 638	52 657	5 263	17 468	14 436	15 488	2
	44	65 708	53 949	4 875	17 298	16 604	15 172	-
	45 - 49	285 713	242 670	16 051	69 792	98 494	58 330	3
	45	68 589	57 360	4 638	17 826	19 284	15 611	1
	46	59 861	50 299	3 768	15 152	18 547	12 831	1
	47	52 617	44 781	3 012	12 939	18 055	10 774	1
	48	58 007	49 900	2 832	13 592	22 474	11 002	-
	49	46 639	40 330	1 801	10 283	20 134	8 112	-
	50 - 54	256 416	227 480	8 154	48 256	134 720	36 341	9
	50	49 959	43 835	1 932	10 514	23 318	8 069	2
	51	51 520	45 375	1 800	10 239	25 242	8 091	3
	52	52 930	47 029	1 671	9 968	27 884	7 504	2
	53	54 087	48 389	1 518	9 540	30 387	6 944	-
	54	47 920	42 852	1 233	7 995	27 889	5 733	2
	55 - 59	250 676	227 684	4 499	31 577	170 768	20 837	3
	55	44 476	40 014	999	6 632	27 513	4 870	-
	56	46 125	41 730	911	6 524	29 869	4 426	-
	57	48 956	44 551	896	6 333	33 198	4 123	1
	58	56 696	51 712	912	6 510	40 174	4 116	-
	59	54 423	49 677	781	5 578	40 014	3 302	2
	60 - 64	268 561	246 016	2 943	20 442	211 560	11 066	5
	60	50 992	46 552	689	4 753	38 371	2 736	3
	61	55 315	50 685	641	4 576	43 000	2 468	-
	62	53 613	49 206	581	4 069	42 361	2 194	1
	63	54 151	49 599	534	3 731	43 389	1 944	1
	64	54 490	49 974	498	3 313	44 439	1 724	-
	65세 이상	747 561	650 446	3 560	20 874	616 197	9 803	12
	연령 미상	315	285	74	2	2	-	207

부록 2 표 연령 및 출생

연 령	15세이상 여자	출 생 자					
		0	1	2	3	4	
계	18 359 209	13 760 791	783 392	2 134 188	5 709 309	2 268 444	1 205 398
15 - 19	1 776 963	11 925	6 791	3 855	843	174	-
15	305 999	521	313	22	95	-	-
16	328 410	665	334	95	166	53	-
17	359 275	1 192	696	387	61	21	-
18	385 530	2 886	1 658	974	159	30	-
19	397 749	6 661	3 790	2 377	362	70	-
20 - 24	1 817 901	203 803	89 313	87 610	24 391	1 683	135
20	396 055	12 256	5 885	5 393	818	73	10
21	375 259	20 098	9 555	8 564	1 583	266	40
22	347 119	33 120	14 838	14 730	3 199	180	47
23	350 777	53 721	23 504	23 283	6 389	399	26
24	348 691	84 608	35 531	35 640	12 402	765	12
25 - 29	2 039 166	1 229 458	300 124	521 370	374 379	30 063	1 555
25	369 785	133 919	52 352	57 128	22 341	1 685	104
26	392 794	192 134	65 205	83 340	40 141	2 810	262
27	407 547	250 858	68 839	111 059	65 270	5 019	176
28	430 157	307 336	62 204	133 829	102 499	8 026	441
29	438 883	345 211	51 524	136 014	144 128	12 523	572
30 - 34	2 024 303	1 810 599	124 875	438 557	1 096 783	140 209	8 096
30	423 713	355 949	37 992	122 230	177 963	16 539	765
31	423 574	372 492	29 699	103 267	214 089	23 805	1 284
32	401 497	361 635	22 019	82 504	226 852	28 311	1 502
33	386 641	357 045	18 989	68 651	234 068	32 971	1 964
34	388 878	363 478	16 176	61 905	243 811	38 583	2 581
35 - 39	2 068 831	1 981 797	69 696	308 158	1 346 576	231 837	20 869
35	397 138	375 305	15 036	60 249	254 798	41 476	3 157
36	393 559	374 623	14 449	56 501	256 045	43 558	3 242
37	434 518	416 934	14 459	63 614	285 305	48 165	4 447
38	419 875	404 718	13 563	62 599	274 937	48 119	4 423
39	423 741	410 217	12 189	65 195	275 491	50 519	5 600
40 - 44	1 966 124	1 916 136	54 095	285 739	1 235 659	284 637	45 401
40	429 974	417 616	12 699	65 549	278 325	52 828	6 828
41	426 392	414 857	12 074	65 202	272 495	55 430	8 008
42	399 109	389 322	10 798	59 483	250 253	57 486	9 061
43	365 999	357 113	9 781	51 031	228 226	56 397	9 335
44	344 650	337 228	8 743	44 474	206 360	62 496	12 169
45 - 49	1 455 367	1 429 515	31 792	148 354	750 298	375 635	94 430
45	365 549	358 193	8 459	42 869	210 636	75 929	15 810
46	306 813	300 623	6 920	33 282	167 802	72 119	15 992
47	261 093	256 513	5 865	26 785	133 641	68 847	16 611
48	294 353	289 595	6 089	26 838	140 833	85 909	22 727
49	227 559	224 591	4 459	18 580	97 386	72 831	23 290
50 - 54	1 164 867	1 152 469	21 694	90 945	406 135	400 711	161 485
50	237 153	234 047	4 499	19 475	95 601	78 842	25 910
51	238 927	236 175	4 186	19 242	91 140	80 509	29 620
52	238 002	235 547	4 524	18 620	82 624	82 733	33 053
53	241 358	239 106	4 548	18 449	76 153	84 731	37 612
54	209 427	207 594	3 937	15 159	60 617	73 896	35 290
55 - 59	1 008 507	1 000 929	19 387	65 701	193 915	316 952	234 189
55	186 901	185 211	3 411	13 096	46 961	64 677	36 408
56	191 582	190 048	3 332	13 431	42 111	64 569	41 129
57	195 253	193 712	4 088	13 184	37 943	62 658	45 434
58	219 353	217 892	4 548	13 593	36 014	64 764	55 095
59	215 418	214 066	4 008	12 397	30 886	60 284	56 123
60 - 64	952 161	946 837	14 378	51 512	103 100	211 770	247 485
65 - 69	782 292	779 089	15 505	43 149	63 682	119 824	177 463
70 - 74	569 892	567 742	14 872	37 337	48 665	66 503	98 796
75 세 이상	732 282	729 973	20 868	51 900	64 879	88 440	115 493
연 령 미 상	553	519	2	1	4	6	1

자녀수별 기혼여성

녀 수						미 상	총 출 생 자 녀 수	평균출생 자 녀 수
5	6	7	8	9	10+			
797 818	460 062	235 320	102 451	36 237	19 158	9 014	34 921 043	2.5
	-	-	-	-	-	262	6 063	0.5
	-	-	-	-	-	91	212	0.4
	-	-	-	-	-	17	586	0.9
	-	-	-	-	-	27	572	0.5
	-	-	-	-	-	65	1 382	0.5
	-	-	-	-	-	62	3 311	0.5
21	45	-	-	-	-	605	142 356	0.7
	-	-	-	-	-	77	7 288	0.6
	-	-	-	-	-	90	12 688	0.6
	-	-	-	-	-	126	21 856	0.7
10	21	-	-	-	-	89	37 538	0.7
11	24	-	-	-	-	223	62 986	0.7
156	54	23	-	-	-	1 734	1 367 803	1.1
30	10	-	-	-	-	269	107 492	0.8
21	11	-	-	-	-	344	173 271	0.9
31	1	11	-	-	-	452	257 598	1
21	10	12	-	-	-	294	364 918	1.2
53	22	-	-	-	-	375	464 524	1.3
845	152	29	10	-	-	1 043	3 090 554	1.7
83	17	-	-	-	-	360	531 350	1.5
128	0	-	-	-	-	220	608 636	1.6
170	52	9	-	-	-	216	628 374	1.7
219	31	10	-	-	-	142	644 907	1.8
245	52	10	10	-	-	105	677 287	1.9
2 995	472	158	71	11	-	954	3 799 878	1.9
368	55	-	25	-	-	141	709 271	1.9
510	36	21	-	-	-	261	715 146	1.9
641	106	46	-	-	-	151	800 670	1.9
678	118	61	21	-	-	199	779 215	1.9
798	157	30	25	11	-	202	795 576	1.9
7 586	1 681	370	102	54	-	812	3 844 480	2
833	318	58	10	12	-	156	814 662	2
1 194	185	40	38	19	-	172	816 349	2
1 521	376	107	25	11	-	201	779 600	2
1 809	317	72	0	0	-	145	725 465	2
2 229	485	93	29	12	-	138	708 404	2.1
21 726	5 238	1 100	292	62	28	560	3 304 517	2.3
3 413	669	187	52	20	18	131	778 342	2.2
3 469	713	154	32	11	-	129	672 267	2.2
3 635	907	88	12	-	-	122	591 381	2.3
5 399	1 308	317	74	10	-	91	694 883	2.4
5 810	1 641	354	122	21	10	87	567 644	2.5
51 906	14 486	3 517	778	186	126	500	3 131 543	2.7
7 325	1 761	380	123	27	21	83	602 131	2.6
8 551	2 246	404	140	1	0	136	621 717	2.6
10 175	2 738	778	130	63	22	87	638 865	2.7
12 603	3 634	1 031	199	30	19	97	669 484	2.8
13 252	4 107	924	186	65	64	97	599 346	2.9
113 088	40 200	12 428	3 444	818	353	454	3 273 334	3.3
14 045	4 600	1 463	381	95	7	67	558 720	3
17 657	5 359	1 759	495	128	10	68	593 840	3.1
20 504	6 984	2 066	565	137	55	94	623 992	3.2
28 864	10 540	3 102	960	182	114	116	740 065	3.4
32 018	12 717	4 038	1 043	276	167	109	756 717	3.5
181 571	87 819	34 113	10 424	3 072	1 188	405	3 679 741	3.9
171 565	107 610	51 277	20 602	5 678	2 480	254	3 343 786	4.3
116 462	92 539	54 952	24 349	8 822	4 129	316	2 568 654	4.5
129 895	109 764	77 353	42 379	17 534	10 854	614	3 368 281	4.6
2	2	-	-	-	-	501	53	0.1

부록 3 표 연령, 경제활동상태

출생자녀수, 경제활동	출 생 자 녀					
	0	1	2	3	4	
계	13 760 791	783 392	2 134 188	5 709 309	2 268 444	1 205 398
15 - 19	11 925	6 791	3 855	843	174	-
20 - 24	203 803	89 313	87 610	24 391	1 683	135
25 - 29	1 229 458	300 124	521 370	374 379	30 063	1 555
30 - 34	1 810 599	124 875	438 557	1 096 783	140 209	8 096
35 - 39	1 981 797	69 696	308 158	1 346 576	231 837	20 869
40 - 44	1 916 136	54 095	285 739	1 235 659	284 637	45 401
45 - 49	1 429 515	31 792	148 354	750 298	375 635	94 430
50 - 54	1 152 469	21 694	90 945	406 135	400 711	161 485
55 - 59	1 000 929	19 387	65 701	193 915	316 952	234 189
60 - 64	946 837	14 378	51 512	103 100	211 770	247 485
65 - 69	779 089	15 505	43 149	63 682	119 824	177 463
70 - 74	567 742	14 872	37 337	48 665	66 503	98 796
75 세이상	729 971	20 868	51 900	64 879	88 440	115 493
연령미상	521	2	1	4	6	1
일 하 였 음	5 163 058	336 405	752 856	2 247 638	852 417	430 990
15 - 19	2 896	2 215	510	116	27	-
20 - 24	61 512	40 623	16 092	4 076	396	67
25 - 29	380 608	145 810	142 779	83 465	7 189	579
30 - 34	640 793	57 773	168 696	367 292	43 068	3 155
35 - 39	890 574	31 123	143 571	602 009	100 477	11 108
40 - 44	940 575	24 374	136 047	599 193	147 979	26 677
45 - 49	687 522	13 635	65 925	341 700	191 800	55 602
50 - 54	488 195	7 548	35 465	151 624	168 330	82 777
55 - 59	379 616	5 368	20 029	55 379	104 716	100 655
60 - 64	321 334	3 406	10 535	22 841	52 646	83 060
65 - 69	215 204	2 237	6 595	10 898	22 209	43 819
70 - 74	101 882	1 348	4 150	5 409	8 439	15 486
75 세이상	52 347	945	2 462	3 636	5 141	8 005
연령미상	-	-	-	-	-	-
일하지않았음	8 594 556	446 920	1 381 303	3 461 635	1 416 019	774 391
15 - 19	8 980	4 576	3 345	727	147	-
20 - 24	142 163	48 690	71 498	20 315	1 287	68
25 - 29	848 625	154 314	378 591	290 914	22 874	976
30 - 34	1 169 523	67 082	269 861	729 491	97 141	4 941
35 - 39	1 090 874	38 561	164 586	744 567	131 360	9 761
40 - 44	975 174	29 711	149 692	636 456	136 657	18 724
45 - 49	741 751	18 157	82 429	408 598	183 834	38 828
50 - 54	664 065	14 135	55 480	254 500	232 381	78 698
55 - 59	621 105	14 019	45 672	138 536	212 236	133 534
60 - 64	625 328	10 971	40 977	80 258	159 123	164 424
65 - 69	563 772	13 267	36 554	52 773	97 614	133 643
70 - 74	465 718	13 522	33 183	43 256	58 064	83 309
75 세이상	677 358	19 913	49 434	61 240	83 295	107 484
연령미상	120	2	1	4	6	1
경 활 미 상	3 177	67	29	36	8	17
15 - 19	49	-	-	-	-	-
20 - 24	128	-	20	-	-	-
25 - 29	225	-	-	-	-	-
30 - 34	283	20	-	-	-	-
35 - 39	349	12	1	-	-	-
40 - 44	387	10	-	10	1	-
45 - 49	242	-	-	-	1	-
50 - 54	209	11	-	11	-	10
55 - 59	208	-	-	-	-	-
60 - 64	175	1	-	1	1	1
65 - 69	113	1	-	11	1	1
70 - 74	142	2	4	-	-	1
75 세이상	266	10	4	3	4	4
연령미상	401	-	-	-	-	-

및 출생자녀수별 기혼여성

수 별 부 인						미 상	출생자녀수	평균출생 자녀 수
5	6	7	8	9	10이상			
797 818	460 062	235 320	102 451	36 237	19 158	9 014	34 921 043	2.5
-	-	-	-	-	-	262	6 063	0.5
21	45	-	-	-	-	605	142 356	0.7
156	54	23	-	-	-	1 734	1 367 803	1.1
845	152	29	10	-	-	1 043	3 090 554	1.7
2 995	472	158	71	11	-	954	3 799 878	1.9
7 586	1 681	370	102	54	-	812	3 844 480	2.0
21 726	5 238	1 100	292	62	28	560	3 304 517	2.3
51 906	14 486	3 517	778	186	126	500	3 131 543	2.7
113 088	40 200	12 428	3 444	818	353	454	3 273 334	3.3
181 571	87 819	34 113	10 424	3 072	1 188	405	3 679 741	3.9
171 565	107 610	51 277	20 602	5 678	2 480	254	3 343 786	4.3
116 462	92 539	54 952	24 349	8 822	4 129	316	2 568 654	4.5
129 895	109 764	77 353	42 379	17 534	10 854	612	3 368 281	4.6
2	2	-	-	-	-	503	53	0.1
276 919	153 428	70 250	27 971	8 872	3 744	1 568	12 668 653	2.5
-	-	-	-	-	-	28	823	0.3
10	34	-	-	-	-	214	25 954	0.4
63	10	23	-	-	-	690	334 129	0.9
460	62	29	10	-	-	248	1 048 059	1.6
1 670	248	77	59	11	-	221	1 704 401	1.9
4 835	1 091	211	93	11	-	64	1 918 119	2.0
14 119	3 647	803	191	51	28	21	1 647 508	2.4
30 689	8 876	2 099	512	107	105	63	1 402 346	2.9
59 318	23 740	7 507	2 175	532	197	-	1 363 372	3.6
78 087	44 481	18 100	5 881	1 628	659	10	1 398 885	4.4
55 778	40 047	21 166	8 802	2 635	1 009	9	1 042 190	4.8
22 565	21 892	13 270	6 216	2 302	805	-	518 164	5.1
9 325	9 300	6 965	4 032	1 595	941	-	264 703	5.1
-	-	-	-	-	-	-	-	0.0
520 893	306 632	165 068	74 480	27 365	15 414	4 436	22 252 141	2.6
-	-	-	-	-	-	185	5 240	0.6
11	11	-	-	-	-	283	116 382	0.8
93	44	-	-	-	-	819	1 033 674	1.2
385	90	-	-	-	-	532	2 042 495	1.7
1 325	224	81	12	-	-	397	2 095 476	1.9
2 751	590	159	9	43	-	382	1 926 338	2.0
7 607	1 591	297	101	11	-	298	1 657 006	2.2
21 217	5 610	1 418	266	79	21	260	1 729 135	2.6
53 770	16 460	4 921	1 269	286	156	246	1 909 962	3.1
103 484	43 338	16 013	4 543	1 444	529	224	2 280 847	3.6
115 786	67 563	30 111	11 800	3 043	1 471	147	2 301 562	4.1
93 897	70 647	41 682	18 133	6 520	3 324	181	2 050 482	4.4
120 566	100 463	70 386	38 347	15 939	9 913	378	3 103 500	4.6
1	1	-	-	-	-	104	42	0.4
6	2	2	-	-	-	3 010	249	0.1
-	-	-	-	-	-	49	0	0.0
-	-	-	-	-	-	108	20	0.2
-	-	-	-	-	-	225	-	0.0
-	-	-	-	-	-	263	-	0.0
-	-	-	-	-	-	336	1	0.0
-	-	-	-	-	-	366	23	0.1
-	-	-	-	-	-	241	3	0.0
-	-	-	-	-	-	177	62	0.3
-	-	-	-	-	-	208	-	0.0
-	-	-	-	-	-	171	9	0.1
1	-	-	-	-	-	98	34	0.3
-	-	-	-	-	-	135	8	0.1
4	1	2	-	-	-	234	78	0.3
1	1	-	-	-	-	399	11	0.0

부록 4 표 연령, 경제활동상대

연령, 경제활동상대	총계	대학졸업						
		어문학	인문학	사회학	이학	공학	농림학	
전국	18 359 209	3 146 641	361 255	533 417	354 880	250 917	247 064	36 585
일하였음	6 916 229	1 614 357	168 536	253 275	186 695	126 832	145 812	16 329
일하지않았음	11 439 587	1 532 186	192 709	280 142	168 185	124 082	101 252	20 256
일거리를찾아봄	1 510 530	240 753	29 966	42 704	29 564	19 738	19 672	3 631
일거리를안찾아봄	9 928 978	1 291 433	162 743	237 438	138 621	104 344	81 580	16 625
구직미상	79	-	-	-	-	-	-	-
경활미상	3 393	98	10	-	-	3	-	-
15 - 19	1 776 963	2 199	117	390	260	113	299	-
일하였음	151 431	1 162	22	215	156	42	157	-
일하지않았음	1 625 448	1 036	95	175	104	71	142	-
일거리를찾아봄	107 223	204	9	40	32	21	30	-
일거리를안찾아봄	1 518 220	832	86	135	72	50	112	-
구직미상	5	-	-	-	-	-	-	-
경활미상	84	1	-	-	-	-	-	-
20 - 24	1 817 901	513 103	41 846	80 536	72 634	41 367	76 657	5 430
일하였음	849 497	369 594	27 817	56 234	52 388	29 116	56 074	3 594
일하지않았음	968 207	143 482	14 029	24 302	20 246	12 251	20 583	1 836
일거리를찾아봄	186 378	46 850	4 776	7 446	7 019	3 922	6 743	698
일거리를안찾아봄	781 815	96 632	9 253	16 856	13 227	8 329	13 840	1 138
구직미상	14	-	-	-	-	-	-	-
경활미상	197	27	-	-	-	-	-	-
25 - 29	2 039 166	863 443	95 895	138 912	110 861	79 759	93 557	11 703
일하였음	947 736	499 708	54 367	76 228	64 127	45 531	55 698	5 734
일하지않았음	1 091 174	363 722	41 528	62 684	46 734	34 228	37 859	5 969
일거리를찾아봄	185 261	66 801	8 263	10 993	8 989	6 325	7 308	1 216
일거리를안찾아봄	905 904	296 921	33 265	51 691	37 745	27 903	30 551	4 753
구직미상	9	-	-	-	-	-	-	-
경활미상	256	13	-	-	-	-	-	-
30 - 34	2 024 303	673 148	88 415	114 505	75 044	59 714	45 626	8 526
일하였음	782 450	290 281	35 389	45 350	31 054	24 875	20 338	3 182
일하지않았음	1 241 529	382 858	53 026	69 155	43 990	34 839	25 288	5 344
일거리를찾아봄	193 123	52 514	7 261	9 502	6 002	4 389	3 390	729
일거리를안찾아봄	1 048 401	330 344	45 765	59 653	37 988	30 450	21 898	4 615
구직미상	5	-	-	-	-	-	-	-
경활미상	324	9	-	-	-	-	-	-
35 - 39	2 068 831	496 254	67 931	87 103	48 716	38 519	18 614	4 653
일하였음	944 752	220 910	27 501	35 519	20 358	15 554	8 156	1 661
일하지않았음	1 123 713	275 320	40 430	51 584	28 358	22 965	10 458	2 992
일거리를찾아봄	198 303	37 781	5 745	7 211	4 060	3 037	1 420	447
일거리를안찾아봄	925 400	237 539	34 685	44 373	24 298	19 928	9 038	2 545
구직미상	10	-	-	-	-	-	-	-
경활미상	366	24	-	-	-	-	-	-
40 - 44	1 966 124	278 156	30 549	49 992	22 525	16 694	8 324	3 308
일하였음	969 711	122 547	12 969	20 640	9 969	6 966	3 865	1 209
일하지않았음	996 022	155 595	17 570	29 352	12 556	9 728	4 459	2 099
일거리를찾아봄	173 582	18 681	1 954	3 581	1 819	1 055	591	326
일거리를안찾아봄	822 434	136 914	15 616	25 771	10 737	8 673	3 868	1 773
구직미상	6	-	-	-	-	-	-	-
경활미상	391	14	10	-	-	-	-	-

및 전공분야별 여성인구(15세이상)

수료이상인구							전공미상	대학·졸업 수료미만인구	교육정도미상
수산해양학	가정학	의학	약학	예술학	체육학	사범			
3 571	424 471	209 576	33 665	366 735	28 551	295 834	120	15 207 281	5 287
1 769	179 777	137 298	21 161	177 278	14 163	185 430	2	5 301 846	26
1 802	244 694	72 268	12 504	189 457	14 388	110 404	43	9 905 018	2 383
314	35 752	11 153	1 468	29 588	2 182	15 021	-	1 269 763	14
1 488	208 942	61 115	11 036	159 869	12 206	95 383	43	8 635 251	2 294
-	-	-	-	-	-	-	-	4	75
-	-	10	-	-	-	-	75	417	2 878
-	471	102	20	319	21	85	2	1 774 686	78
-	266	82	9	141	10	61	1	150 257	12
-	205	20	11	178	11	24	-	1 624 387	25
-	40	10	1	21	-	-	-	107 019	-
-	165	10	10	157	11	24	-	1 517 365	23
-	-	-	-	-	-	-	-	3	2
-	-	-	-	-	-	-	1	42	41
806	60 023	38 023	3 567	55 012	5 030	32 145	27	1 304 608	190
474	42 693	32 410	2 804	37 022	3 544	25 424	-	479 903	-
332	17 330	5 613	763	17 990	1 486	6 721	-	824 651	74
108	5 928	2 010	259	5 496	521	1 924	-	139 528	-
224	11 402	3 603	504	12 494	965	4 797	-	685 123	60
-	-	-	-	-	-	-	-	-	14
-	-	-	-	-	-	-	27	54	116
1 290	95 965	53 525	6 101	104 742	7 869	63 249	15	1 175 365	358
724	48 586	39 638	4 472	57 003	4 316	43 284	-	448 028	-
566	47 379	13 887	1 629	47 739	3 553	19 965	2	727 319	133
93	8 104	2 356	298	8 924	570	3 362	-	118 459	1
473	39 275	11 531	1 331	38 815	2 983	16 603	2	608 860	123
-	-	-	-	-	-	-	-	-	9
-	-	-	-	-	-	-	13	18	225
714	82 131	47 357	5 966	78 322	5 556	61 260	12	1 350 615	540
291	29 084	27 851	3 857	32 270	2 252	34 488	-	492 169	-
423	53 047	19 506	2 109	46 052	3 304	26 772	3	858 419	252
72	7 726	2 726	370	6 050	433	3 864	-	140 608	1
351	45 321	16 780	1 739	40 002	2 871	22 908	3	717 811	246
-	-	-	-	-	-	-	-	-	5
-	-	-	-	-	-	-	9	27	288
436	73 063	32 340	5 216	55 401	4 567	59 675	20	1 571 982	595
207	25 645	18 571	3 343	23 064	1 959	39 372	-	723 841	1
229	47 418	13 759	1 873	32 337	2 608	20 303	6	848 119	274
20	6 286	1 916	163	4 325	366	2 785	-	160 521	1
209	41 132	11 843	1 710	28 012	2 242	17 518	6	687 598	263
-	-	-	-	-	-	-	-	-	10
-	-	-	-	-	-	-	14	22	320
191	53 218	18 323	2 941	40 459	2 903	28 715	14	1 687 309	659
61	18 806	10 028	1 869	16 653	1 195	18 317	-	847 164	-
130	34 412	8 295	1 072	23 806	1 708	10 398	10	840 116	311
11	3 897	1 152	103	2 816	152	1 224	-	154 898	3
119	30 515	7 143	969	20 990	1 556	9 174	10	685 218	302
-	-	-	-	-	-	-	-	-	6
-	-	-	-	-	-	-	4	29	348

부록 4 표 연령, 경제활동상태

연령, 경제활동상태	총계	대학졸업						
		어문학	인문학	사회학	이학	공학	농림학	
45 - 49	1 455 367	143 950	15 168	26 143	10 777	7 740	2 162	1 320
일하였음	700 863	60 569	5 783	9 730	4 602	2 819	1 077	497
일하지않았음	754 256	83 378	9 385	16 413	6 175	4 921	1 085	823
일거리를찾아봄	123 794	9 003	906	1 825	794	673	99	103
일거리를안찾아봄	630 457	74 375	8 479	14 588	5 381	4 248	986	720
구직미상	5	-	-	-	-	-	-	-
경활미상	248	3	-	-	-	-	-	-
50 - 54	1 164 867	84 539	9 725	17 153	6 854	3 416	792	858
일하였음	493 819	29 212	2 622	5 352	2 204	1 152	263	290
일하지않았음	670 834	55 327	7 103	11 801	4 650	2 264	529	568
일거리를찾아봄	98 912	4 796	575	1 091	430	217	61	53
일거리를안찾아봄	571 918	50 531	6 528	10 710	4 220	2 047	468	515
구직미상	4	-	-	-	-	-	-	-
경활미상	214	-	-	-	-	-	-	-
55 - 59	1 008 507	47 222	5 922	9 937	4 002	1 986	671	482
일하였음	382 570	13 056	1 287	2 555	1 166	490	112	151
일하지않았음	625 726	34 163	4 635	7 382	2 836	1 496	559	331
일거리를찾아봄	79 637	2 334	263	664	242	79	19	39
일거리를안찾아봄	546 082	31 829	4 372	6 718	2 594	1 417	540	292
구직미상	7	-	-	-	-	-	-	-
경활미상	211	3	-	-	-	-	-	-
60 - 64	952 161	25 581	3 723	5 344	1 927	1 085	204	164
일하였음	322 816	5 051	612	1 075	430	205	53	11
일하지않았음	629 168	20 530	3 111	4 269	1 497	880	151	153
일거리를찾아봄	62 171	1 115	172	245	93	20	11	0
일거리를안찾아봄	566 992	19 415	2 939	4 024	1 404	860	140	153
구직미상	5	-	-	-	-	-	-	-
경활미상	177	-	-	-	-	-	-	-
65세이상	2 084 464	19 042	1 964	3 402	1 280	520	158	141
일하였음	370 584	2 267	167	377	241	82	19	0
일하지않았음	1 713 357	16 774	1 797	3 025	1 039	438	139	141
일거리를찾아봄	102 146	674	42	106	84	-	-	20
일거리를안찾아봄	1 611 202	16 100	1 755	2 919	955	438	139	121
구직미상	9	-	-	-	-	-	-	-
경활미상	523	1	-	-	-	-	-	-
연령미상	555	4	-	-	-	4	-	-
일하였음	-	-	-	-	-	-	-	-
일하지않았음	153	1	-	-	-	1	-	-
일거리를찾아봄	-	-	-	-	-	-	-	-
일거리를안찾아봄	153	1	-	-	-	1	-	-
구직미상	-	-	-	-	-	-	-	-
경활미상	402	3	-	-	-	3	-	-

및 전공분야별 여성인구(15세이상)

수료이상인구							전공미상	대학·졸업 수료미만인구	교육정도미상
수산해양학	가정학	의학	약학	예술학	체육학	사범			
71	26 851	11 213	2 719	17 201	1 266	21 304	15	1 310 946	471
11	8 243	5 573	1 624	6 607	508	13 495	-	640 293	1
60	18 608	5 640	1 095	10 594	758	7 809	12	670 637	241
9	2 007	568	82	1 038	71	828	-	114 788	3
51	16 601	5 072	1 013	9 556	687	6 981	12	555 848	234
-	-	-	-	-	-	-	-	1	4
-	-	-	-	-	-	-	3	16	229
40	16 531	3 725	2 269	8 570	704	13 895	7	1 079 920	408
-	3 964	1 597	1 229	2 916	237	7 385	1	464 596	11
40	12 567	2 128	1 040	5 654	467	6 510	6	615 295	212
-	1 010	194	60	510	60	535	-	94 113	3
40	11 557	1 934	980	5 144	407	5 975	6	521 182	205
-	-	-	-	-	-	-	-	-	4
-	-	-	-	-	-	-	-	29	185
10	8 827	1 783	2 214	4 173	423	6 786	6	960 920	365
-	1 641	739	1 174	1 101	122	2 518	-	369 513	1
10	7 186	1 044	1 040	3 072	301	4 268	3	591 405	158
-	504	81	31	261	-	151	-	77 303	-
10	6 682	963	1 009	2 811	301	4 117	3	514 102	151
-	-	-	-	-	-	-	-	-	7
-	-	-	-	-	-	-	3	2	206
1	4 163	1 359	1 607	1 567	120	4 317	-	926 283	297
1	595	442	506	412	10	699	-	317 765	-
-	3 568	917	1 101	1 155	110	3 618	-	608 511	127
-	159	20	72	116	-	207	-	61 056	-
-	3 409	897	1 029	1 039	110	3 411	-	547 455	122
-	-	-	-	-	-	-	-	-	5
-	-	-	-	-	-	-	-	7	170
12	3 228	1 826	1 045	969	92	4 403	2	2 064 481	941
-	254	367	274	89	10	387	-	368 317	-
12	2 974	1 459	771	880	82	4 016	1	1 696 106	477
1	91	120	29	31	9	141	-	101 470	2
11	2 883	1 339	742	849	73	3 875	1	1 594 636	466
-	-	-	-	-	-	-	-	-	9
-	-	-	-	-	-	-	1	58	464
-	-	-	-	-	-	-	-	166	385
-	-	-	-	-	-	-	-	-	-
-	-	-	-	-	-	-	-	53	99
-	-	-	-	-	-	-	-	-	-
-	-	-	-	-	-	-	-	53	99
-	-	-	-	-	-	-	-	-	-
-	-	-	-	-	-	-	-	113	286

부록 5 표 모의연령, 경제활동상태

연령, 경제활동상태	15세이상 기혼여성	아 등 보					
		단 일 보					
		1. 자녀의부모	2. 조부모	3. 기타가족친인	4. 파출부, 가정부이웃사람		
전 귀	13 760 791	7 851 344	5 857 054	3 369 243	300 482	40 181	29 584
일하였음	5 163 058	2 733 748	2 002 466	559 978	256 165	33 318	27 198
일하지않았음	8 594 556	5 117 565	3 854 577	2 809 254	44 317	6 863	2 386
일거리를찾아봄	1 110 353	732 384	533 044	352 487	9 729	1 470	262
일거리를안찾아봄	7 484 153	4 385 181	3 321 533	2 456 767	34 588	5 393	2 124
구직미상	50	-	-	-	-	-	-
경찰미상	3 177	31	11	11	-	-	-
15 - 19	11 925	4 047	3 894	3 565	203	11	-
일하였음	2 896	448	438	250	86	11	-
일하지않았음	8 980	3 599	3 456	3 315	117	-	-
일거리를찾아봄	1 280	309	278	242	36	-	-
일거리를안찾아봄	7 699	3 290	3 178	3 073	81	-	-
구직미상	1	-	-	-	-	-	-
경찰미상	49	-	-	-	-	-	-
20 - 24	203 803	127 299	118 812	102 123	7 582	798	270
일하였음	61 512	21 057	18 392	7 508	5 493	564	250
일하지않았음	142 163	106 221	100 409	94 604	2 089	234	20
일거리를찾아봄	19 499	12 292	11 406	10 327	425	29	0
일거리를안찾아봄	122 664	93 929	89 003	84 277	1 664	205	20
구직미상	-	-	-	-	-	-	-
경찰미상	128	21	11	11	-	-	-
25 - 29	1 229 458	1 300 498	1 107 824	839 761	78 161	8 794	6 878
일하였음	380 608	301 421	240 648	74 139	66 907	7 381	6 278
일하지않았음	848 625	999 077	867 176	765 622	11 254	1 413	600
일거리를찾아봄	104 224	114 939	95 963	79 251	2 394	223	51
일거리를안찾아봄	744 401	884 138	771 213	686 371	8 860	1 190	549
구직미상	-	-	-	-	-	-	-
경찰미상	225	-	-	-	-	-	-
30 - 34	1 810 599	2 938 309	2 147 817	1 276 274	120 303	16 399	13 052
일하였음	640 793	961 890	691 847	193 125	104 462	13 610	12 111
일하지않았음	1 169 523	1 976 409	1 455 970	1 083 149	15 841	2 789	941
일거리를찾아봄	169 454	279 649	197 862	135 669	3 522	580	99
일거리를안찾아봄	1 000 065	1 696 760	1 258 108	947 480	12 319	2 209	842
구직미상	4	-	-	-	-	-	-
경찰미상	283	10	-	-	-	-	-
35 - 39	1 981 797	2 618 872	1 842 281	865 421	72 881	10 167	7 480
일하였음	890 574	1 076 179	770 476	206 915	62 330	8 659	6 914
일하지않았음	1 090 874	1 542 693	1 071 805	658 506	10 551	1 508	566
일거리를찾아봄	188 129	247 697	170 905	97 040	2 440	380	48
일거리를안찾아봄	902 736	1 294 996	900 900	561 466	8 111	1 128	518
구직미상	9	-	-	-	-	-	-
경찰미상	349	-	-	-	-	-	-
40 - 44	1 916 136	753 104	552 592	244 891	18 342	3 265	1 772
일하였음	940 575	325 540	243 829	66 134	15 210	2 549	1 534
일하지않았음	975 174	427 564	308 763	178 757	3 132	716	238
일거리를찾아봄	167 842	67 544	49 147	26 159	700	217	64
일거리를안찾아봄	807 326	360 020	259 616	152 598	2 432	499	174
구직미상	6	-	-	-	-	-	-
경찰미상	387	-	-	-	-	-	-

및 아동보육상태별 기혼여성

국 상 태 별 기 혼 여 성										
국 상 태						복 합			그 외	미 상
5. 유치원	6. 어린이집및 기타보육시설	7. 놀이방	8. 학원 (예체능포함)	9. 혼자또는 아동끼리보냄	10. 기타	2or3or4or+8	5or6or7+8			
278 264	221 945	74 591	1 313 808	217 604	11 352	1 994 202	81 435	45 811	1 866 956	88
114,988	134 624	53 867	651 929	163 837	6 562	731 253	70 983	21 262	639 008	29
163 276	87 321	20 724	661 879	53 767	4 790	1 262 949	10 452	24 549	1 227 948	39
24 788	15 468	3 850	111 184	12 953	853	199 331	2 337	3 590	193 404	9
138 488	71 853	16 874	550 695	40 814	3 937	1 063 618	8 115	20 959	1 034 544	30
-	-	-	-	-	-	-	-	-	-	-
-	-	-	-	-	-	-	-	-	-	20
-	51	64	-	-	-	153	-	-	153	-
-	41	50	-	-	-	10	-	-	10	-
-	10	14	-	-	-	143	-	-	143	-
-	-	-	-	-	-	31	-	-	31	-
-	10	14	-	-	-	112	-	-	112	-
-	-	-	-	-	-	-	-	-	-	-
-	-	-	-	-	-	-	-	-	-	-
1 397	3 290	2 295	772	230	55	8 477	95	15	8 367	10
554	1 955	1 690	235	143	-	2 665	75	-	2 590	-
843	1 335	605	537	87	55	5 812	20	15	5 777	-
119	304	120	51	21	10	886	-	-	886	-
724	1 031	485	486	66	45	4 926	20	15	4 891	-
-	-	-	-	-	-	-	-	-	-	-
-	-	-	-	-	-	-	-	-	-	10
42 191	55 687	23 061	46 209	6 032	1 050	192 665	3 530	4 967	184 168	9
15 185	31 078	16 458	18 610	4 224	388	60 764	2 836	2 058	55 870	9
27 006	24 609	6 603	27 599	1 808	662	131 901	694	2 909	128 298	-
3 825	4 380	1 255	4 090	373	121	18 976	226	435	18 315	-
23 181	20 229	5 348	23 509	1 435	541	112 925	468	2 474	109 983	-
-	-	-	-	-	-	-	-	-	-	-
-	-	-	-	-	-	-	-	-	-	-
149 490	111 688	33 436	371 198	52 418	3 559	790 482	26 347	24 904	739 231	10
59 767	68 180	24 580	175 110	38 886	2 016	270 043	22 688	11 134	236 221	-
89 723	43 508	8 856	196 088	13 532	1 543	520 439	3 659	13 770	503 010	-
13 651	7 278	1 577	31 970	3 324	192	81 787	853	1 988	78 946	-
76 072	36 230	7 279	164 118	10 208	1 351	438 652	2 806	11 782	424 064	-
-	-	-	-	-	-	-	-	-	-	-
-	-	-	-	-	-	-	-	-	-	10
69 103	41 243	12 454	650 143	108 505	4 884	776 551	39 487	13 830	723 234	40
32 044	27 361	8 930	331 357	82 973	2 993	305 693	35 119	6 959	263 615	10
37 059	13 882	3 524	318 786	25 532	1 891	470 858	4 368	6 871	459 619	30
5 743	2 732	724	55 357	6 025	416	76 792	872	1 030	74 890	-
31 316	11 150	2 800	263 429	19 507	1 475	394 066	3 496	5 841	384 729	30
-	-	-	-	-	-	-	-	-	-	-
-	-	-	-	-	-	-	-	-	-	-
14 251	8 723	2 991	214 241	42 592	1 524	200 502	10 522	1 921	188 059	10
6 632	5 394	1 972	111 477	31 907	1 020	81 701	9 151	1 014	71 536	10
7 619	3 329	1 019	102 764	10 685	504	118 801	1 371	907	116 523	-
1 267	664	174	17 166	2 645	91	18 397	348	128	17 921	-
6 352	2 665	845	85 598	8 040	413	100 404	1 023	779	98 602	-
-	-	-	-	-	-	-	-	-	-	-
-	-	-	-	-	-	-	-	-	-	-

부록 5 표 모의연령, 경제활동상태

연령, 경제활동상태	15세이상 기혼여성	아동보					
		단일보				보	
		1. 자녀의부모	2. 조부모	3. 기타가족친인	4. 파출부, 가정부이웃사람		
45 - 49	1 429 515	93 022	70 561	31 239	1 737	547	132
일하였음	687 522	40 830	31 584	9 798	1 372	450	111
일하지않았음	741 751	52 192	38 977	21 441	365	97	21
일거리를찾아봄	120 676	8 455	6 227	3 197	103	21	-
일거리를안찾아봄	621 070	43 737	32 750	18 244	262	76	21
구직미상	5	-	-	-	-	-	-
경활미상	242	-	-	-	-	-	-
50 - 54	1 152 469	10 834	8 868	4 088	381	137	-
일하였음	488 195	4 806	3 920	1 461	194	74	-
일하지않았음	664 065	6 028	4 948	2 627	187	63	-
일거리를찾아봄	97 441	1 193	1 011	477	58	20	-
일거리를안찾아봄	566 620	4 835	3 937	2 150	129	43	-
구직미상	4	-	-	-	-	-	-
경활미상	209	-	-	-	-	-	-
55 - 59	1 000 929	2 526	2 111	1 026	382	20	-
일하였음	379 616	1 025	875	435	73	20	-
일하지않았음	621 105	1 501	1 236	591	309	-	-
일거리를찾아봄	78 785	122	91	44	29	-	-
일거리를안찾아봄	542 313	1 379	1 145	547	280	-	-
구직미상	7	-	-	-	-	-	-
경활미상	208	-	-	-	-	-	-
60 - 64	946 837	1 331	989	385	244	21	-
일하였음	321 334	266	199	118	-	-	-
일하지않았음	625 328	1 065	790	267	244	21	-
일거리를찾아봄	61 581	123	93	52	11	-	-
일거리를안찾아봄	563 742	942	697	215	233	21	-
구직미상	5	-	-	-	-	-	-
경활미상	175	-	-	-	-	-	-
65세이상	2 076 802	1 502	1 305	470	266	22	-
일하였음	369 433	286	258	95	38	-	-
일하지않았음	1 706 848	1 216	1 047	375	228	22	-
일거리를찾아봄	101 442	61	61	29	11	-	-
일거리를안찾아봄	1 605 397	1 155	986	346	217	22	-
구직미상	9	-	-	-	-	-	-
경활미상	521	-	-	-	-	-	-
연령미상	521	-	-	-	-	-	-
일하였음	-	-	-	-	-	-	-
일하지않았음	120	-	-	-	-	-	-
일거리를찾아봄	-	-	-	-	-	-	-
일거리를안찾아봄	120	-	-	-	-	-	-
구직미상	-	-	-	-	-	-	-
경활미상	401	-	-	-	-	-	-

부록 6 표 연령 및 성,

연령	계					남		
	미혼	유배우	사별	이혼	미상	미혼		
전국	5 160 655	18 925	3 138 348	1 949 337	52 045	2 000	2 123 862	7 675
60 - 64	1 788 849	8 441	1 386 601	365 779	27 433	595	836 465	3 804
60	367 399	2 105	295 694	62 647	6 796	157	174 290	1 013
61	378 797	1 818	298 822	71 886	6 157	114	177 667	815
62	360 387	1 662	279 741	73 374	5 508	102	170 265	730
63	348 665	1 507	265 032	77 237	4 769	120	161 278	675
64	333 601	1 349	247 312	80 635	4 203	102	152 965	571
65 - 69	1 376 122	4 904	921 815	434 929	14 101	373	593 974	1 965
65	320 763	1 203	230 430	85 225	3 815	90	143 972	521
66	300 263	1 139	208 384	87 449	3 208	83	133 061	495
67	260 273	940	175 173	81 480	2 608	72	113 914	367
68	265 415	894	170 029	91 908	2 517	67	111 525	317
69	229 408	728	137 799	88 867	1 953	61	91 502	265
70 - 79	1 518 719	4 399	717 580	786 941	9 187	612	559 573	1 589
70	206 231	631	118 538	85 368	1 620	74	81 147	223
71	205 285	627	111 127	91 867	1 604	60	78 771	241
72	182 739	516	93 872	87 051	1 233	67	68 796	177
73	167 142	495	81 685	83 856	1 043	63	62 106	184
74	156 724	524	72 181	83 064	899	56	57 406	215
75	138 444	400	60 904	76 367	704	69	49 594	149
76	130 915	339	55 463	74 400	654	59	47 112	127
77	125 114	321	49 569	74 567	601	56	44 440	83
78	106 164	281	39 523	65 837	471	52	36 642	93
79	99 961	265	34 718	64 564	358	56	33 559	97
80 - 89	432 643	1 038	108 305	321 712	1 237	351	125 860	284
80	80 280	187	26 186	53 595	271	41	26 608	51
81	62 847	155	18 976	43 461	209	46	20 354	54
82	58 640	134	16 132	42 146	178	50	17 906	40
83	53 788	128	13 659	39 799	163	39	15 738	37
84	48 204	96	10 994	36 943	129	42	13 529	24
85	37 984	101	7 539	30 223	83	38	10 019	28
86	29 410	77	5 481	23 758	66	28	7 438	16
87	25 377	68	4 172	21 058	62	17	6 106	12
88	20 080	54	3 063	16 906	40	17	4 617	12
89	16 033	38	2 103	13 823	36	33	3 545	10
90 - 99	43 388	122	4 028	39 098	86	54	7 908	27
90	12 039	42	1 450	10 499	33	15	2 537	10
91	9 462	29	967	8 434	18	14	1 825	8
92	7 128	20	665	6 421	15	7	1 351	5
93	4 636	11	367	4 246	6	6	759	3
94	3 569	9	231	3 321	3	5	532	1
95	2 729	3	168	2 554	1	3	387	-
96	1 493	2	75	1 412	3	1	213	-
97	1 076	2	61	1 008	4	1	160	-
98	775	2	35	734	2	2	102	-
99	481	2	9	469	1	-	42	-
100+	934	21	19	878	1	15	82	6

혼인상태별 고령자

자				여					
유배우	사 별	이 혼	미 상		미 혼	유배우	사 별	이 혼	미 상
1 874 836	217 880	22 654	817	3 036 793	11 250	1 263 512	1 731 457	29 391	1 183
775 805	43 636	12 895	325	952 384	4 637	610 796	322 143	14 538	270
162 079	7 823	3 295	80	193 109	1 092	133 615	54 824	3 501	77
165 191	8 665	2 932	64	201 130	1 003	133 631	63 221	3 225	50
157 975	8 851	2 648	61	190 122	932	121 766	64 523	2 860	41
149 300	9 081	2 150	72	187 387	832	115 732	68 156	2 619	48
141 260	9 216	1 870	48	180 636	778	106 052	71 419	2 333	54
540 155	45 799	5 865	190	782 148	2 939	381 660	389 130	8 236	183
132 551	9 175	1 673	52	176 791	682	97 879	76 050	2 142	38
121 632	9 516	1 373	45	167 202	644	86 752	77 933	1 835	38
103 586	8 862	1 066	33	146 359	573	71 587	72 618	1 542	39
100 780	9 385	1 011	32	153 890	577	69 249	82 523	1 506	35
81 606	8 861	742	28	137 906	463	56 193	80 006	1 211	33
471 826	82 516	3 444	198	959 146	2 810	245 754	704 425	5 743	414
72 042	8 248	613	21	125 084	408	46 496	77 120	1 007	53
68 985	8 931	593	21	126 514	386	42 142	82 936	1 011	39
59 674	8 487	435	23	113 943	339	34 198	78 564	798	44
53 089	8 423	388	22	105 036	311	28 596	75 433	655	41
48 019	8 791	361	20	99 318	309	24 162	74 273	538	36
41 212	7 948	264	21	88 850	251	19 692	68 419	440	48
38 731	7 995	240	19	83 803	212	16 732	66 405	414	40
35 574	8 541	227	15	80 674	238	13 995	66 026	374	41
28 765	7 583	182	19	69 522	188	10 758	58 254	289	33
25 735	7 569	141	17	66 402	168	8 983	56 995	217	39
83 709	41 348	431	88	306 783	754	24 596	280 364	806	263
19 845	6 594	108	10	53 672	136	6 341	47 001	163	31
14 583	5 615	88	14	42 493	101	4 393	37 846	121	32
12 362	5 434	56	14	40 734	94	3 770	36 712	122	36
10 560	5 090	41	10	38 050	91	3 099	34 709	122	29
8 609	4 839	46	11	34 675	72	2 385	32 104	83	31
5 940	4 016	31	4	27 965	73	1 599	26 207	52	34
4 320	3 071	24	7	21 972	61	1 161	20 687	42	21
3 334	2 738	20	2	19 271	56	838	18 320	42	15
2 447	2 145	9	4	15 463	42	616	14 761	31	13
1 709	1 806	8	12	12 488	28	394	12 017	28	21
3 326	4 529	19	7	35 480	95	702	34 569	67	47
1 189	1 329	7	2	9 502	32	261	9 170	26	13
817	991	6	3	7 637	21	150	7 443	12	11
567	776	3	-	5 777	15	98	5 645	12	7
292	463	-	1	3 877	8	75	3 783	6	5
178	352	1	-	3 037	8	53	2 969	2	5
136	250	1	-	2 342	3	32	2 304	-	3
64	148	1	-	1 280	2	11	1 264	2	1
47	113	-	-	916	2	14	895	4	1
29	72	-	1	673	2	6	662	2	1
7	35	-	-	439	2	2	434	1	-
15	52	-	9	852	15	4	826	1	6

부록 7 표 행정구역 및 연령, 성별 고령자

행정구역	총 인구		연령별									
			60세 이상		60 - 64세		65 - 69세					
	남	여	남	여	남	여	남	여				
전국	45 985 289	23 068 181	22 917 108	5 160 655	2 123 862	3 036 793	1 788 849	836 465	952 384	1 376 122	593 974	782 148
국	36 642 448	18 417 822	18 224 626	3 174 430	1 320 026	1 854 404	1 173 089	562 529	610 560	834 195	364 346	469 849
도	3 742 053	1 876 875	1 865 178	530 620	213 941	316 679	173 143	78 089	95 054	142 513	60 624	81 889
시	5 600 788	2 773 484	2 827 304	1 455 605	589 895	865 710	442 617	195 847	246 770	399 414	169 004	230 410
군	9 853 972	4 943 550	4 910 422	880 980	383 150	497 830	345 927	173 042	172 885	225 438	103 738	121 700
부	3 655 437	1 822 539	1 832 898	366 415	152 101	214 314	141 001	68 023	72 978	97 708	42 472	55 236
시	3 587 562	1 789 108	1 798 454	356 256	148 291	207 965	137 726	66 612	71 114	95 062	41 383	53 679
군	46 410	22 585	23 825	6 372	2 382	3 990	2 084	873	1 211	1 705	730	975
읍	21 465	10 846	10 619	3 787	1 428	2 359	1 191	538	653	941	359	582
면	2 473 990	1 243 681	1 230 309	235 311	96 193	139 118	88 193	41 150	47 043	63 752	27 561	36 191
동	2 326 318	1 168 391	1 157 927	219 178	89 864	129 314	82 848	38 876	43 972	59 289	25 699	33 590
리	103 300	53 058	50 242	6 974	2 696	4 278	2 489	1 094	1 395	1 924	769	1 155
촌	44 372	22 232	22 140	9 159	3 633	5 526	2 856	1 180	1 676	2 539	1 093	1 446
읍	2 466 338	1 244 327	1 222 011	209 312	85 317	123 995	72 658	33 696	38 962	55 864	23 605	32 259
동	2 392 745	1 207 938	1 184 807	190 570	77 453	113 117	67 039	31 025	36 014	50 948	21 455	29 493
리	21 600	10 597	11 003	3 299	1 367	1 932	1 060	511	549	858	352	506
촌	51 993	25 792	26 201	15 443	6 497	8 946	4 559	2 160	2 399	4 058	1 798	2 260
읍	1 350 948	673 166	677 782	116 655	47 621	69 034	41 233	19 672	21 561	30 300	13 175	17 125
면	1 365 961	689 340	676 621	115 299	47 912	67 387	40 565	19 288	21 277	30 200	13 137	17 063
읍	1 012 110	520 656	491 454	64 352	25 941	38 411	23 506	11 525	11 981	16 497	6 999	9 498
면	851 751	440 104	411 647	46 094	18 893	27 201	17 711	8 934	8 777	11 595	5 022	6 573
리	46 401	23 872	22 529	4 209	1 644	2 565	1 344	604	740	1 134	457	677
촌	113 958	56 680	57 278	14 049	5 404	8 645	4 451	1 987	2 464	3 768	1 520	2 248
읍	8 937 752	4 507 362	4 430 390	798 068	331 435	466 633	278 812	129 267	149 545	215 063	93 472	121 591
면	7 041 960	3 550 039	3 491 921	544 047	224 113	319 934	194 249	90 148	104 101	145 880	62 584	83 296
리	826 050	414 312	411 738	79 916	33 811	46 105	28 167	13 129	15 038	21 470	9 654	11 816
촌	1 069 742	543 011	526 731	174 105	73 511	100 594	56 396	25 990	30 406	47 713	21 234	26 479
읍	1 484 536	746 162	738 374	224 448	94 660	129 788	77 606	36 501	41 105	58 531	25 768	32 763
면	874 533	437 453	437 080	99 068	41 282	57 786	35 369	16 693	18 676	25 608	11 172	14 436
리	281 253	142 713	138 540	45 762	19 458	26 304	15 960	7 518	8 442	11 798	5 222	6 576
촌	328 750	165 996	162 754	79 618	33 920	45 698	26 277	12 290	13 987	21 125	9 374	11 751
읍	1 462 621	734 196	728 425	210 924	87 276	123 648	69 132	32 136	36 996	56 339	23 885	32 454
면	862 580	431 612	430 968	75 896	30 821	45 075	26 900	12 737	14 163	19 533	8 227	11 306
리	227 616	115 407	112 209	34 140	14 195	19 945	11 210	5 235	5 975	9 265	3 943	5 322
촌	372 425	187 177	185 248	100 888	42 260	58 628	31 022	14 164	16 858	27 541	11 715	15 826
읍	1 840 410	924 986	915 424	322 340	133 691	188 649	100 403	45 526	54 877	89 889	39 092	50 797
면	594 058	298 501	295 557	52 334	21 291	31 043	17 653	8 125	9 528	13 889	5 874	8 015
리	453 007	228 965	224 042	67 433	27 937	39 496	21 653	9 819	11 834	18 497	8 130	10 367
촌	793 345	397 520	395 825	202 573	84 463	118 110	61 097	27 582	33 515	57 503	25 088	32 415
읍	1 887 239	935 330	951 909	307 130	123 472	183 658	95 551	42 819	52 732	83 699	35 345	48 354
면	1 251 616	625 087	626 529	122 726	49 787	72 939	41 577	19 544	22 033	32 840	14 094	18 746
리	147 775	73 203	74 572	29 599	11 883	17 716	8 807	3 808	4 999	8 177	3 458	4 719
촌	487 848	237 040	250 808	154 805	61 802	93 003	45 167	19 467	25 700	42 682	17 793	24 889
읍	1 994 287	987 463	1 006 824	393 671	155 329	238 342	122 963	54 547	68 416	105 756	43 830	61 926
면	812 763	410 297	402 466	72 921	28 718	44 203	24 685	11 595	13 090	18 706	7 793	10 913
리	414 515	204 816	209 699	76 647	30 469	46 178	24 271	10 883	13 388	20 303	8 505	11 798
촌	767 009	372 350	394 659	244 103	96 142	147 961	74 007	32 069	41 938	66 747	27 532	39 215
읍	2 716 218	1 357 358	1 358 860	457 890	184 700	273 190	143 822	64 240	79 582	122 214	51 601	70 613
면	1 313 657	663 779	649 878	114 840	45 857	68 983	39 871	18 470	21 401	29 883	12 516	17 367
리	575 194	288 070	287 124	92 431	36 848	55 583	29 472	13 076	16 396	24 715	10 407	14 308
촌	827 367	405 509	421 858	250 619	101 995	148 624	74 479	32 694	41 785	67 616	28 678	38 938
읍	2 970 929	1 484 009	1 486 920	394 303	152 235	242 068	126 844	55 508	71 336	108 145	43 537	64 608
면	1 801 761	910 603	891 158	134 968	52 562	82 406	48 399	22 348	26 051	36 446	14 825	21 621
리	477 645	239 268	238 377	59 881	23 101	36 780	19 440	8 359	11 081	16 337	6 540	9 797
촌	691 523	334 138	357 385	199 454	76 572	122 882	59 005	24 801	34 204	55 362	22 172	33 190
읍	512 541	254 056	258 485	63 557	22 829	40 728	20 633	9 525	11 108	16 727	6 757	9 970
면	360 263	178 854	181 409	32 598	12 411	20 187	11 337	5 420	5 917	8 578	3 652	4 926
리	121 287	60 009	61 278	23 957	8 150	15 807	7 186	3 180	4 006	6 330	2 457	3 873
촌	30 991	15 193	15 798	7 002	2 268	4 734	2 110	925	1 185	1 819	648	1 171

부록 7 표 행정구역 및 연령, 성별 고령자

행정구역	연령별											
	70 - 74 세		75 - 79 세		80 - 84 세		85 - 89 세					
	남	여	남	여	남	여	남	여	남	여	남	여
전국	918 121	348 226	569 895	600 598	211 347	389 251	303 759	94 135	209 624	128 884	31 725	97 159
도	544 456	202 747	341 709	349 676	117 488	232 188	175 121	51 314	123 807	73 446	17 206	56 240
시	97 687	36 980	60 707	65 124	23 349	41 775	32 878	10 487	22 391	14 249	3 552	10 697
군	275 978	108 499	167 479	185 798	70 510	115 288	95 760	32 334	63 426	41 189	10 967	30 222
서울	141 387	54 375	87 012	92 001	31 526	60 475	48 591	14 165	34 426	20 862	4 994	15 868
부산	63 197	23 018	40 179	38 185	12 197	25 988	17 050	4 637	12 413	7 008	1 413	5 595
대구	61 247	22 332	38 915	36 903	11 820	25 083	16 417	4 449	11 968	6 733	1 366	5 367
인천	1 187	413	774	778	225	553	390	108	282	170	29	141
대전	763	273	490	504	152	352	243	80	163	105	18	87
광주	39 789	14 589	25 200	24 902	8 102	16 800	12 182	3 369	8 813	4 939	1 152	3 787
울산	36 780	13 488	23 292	22 978	7 418	15 560	11 282	3 081	8 201	4 567	1 049	3 518
경북	1 272	442	830	776	241	535	319	104	215	147	40	107
경남	1 737	659	1 078	1 148	443	705	581	184	397	225	63	162
충청	37 259	13 704	23 555	24 903	8 730	16 173	12 294	4 023	8 271	4 782	1 267	3 515
충남	33 884	12 391	21 493	22 279	7 711	14 568	10 885	3 519	7 366	4 185	1 099	3 086
충북	558	207	351	473	182	291	224	77	147	95	30	65
충서	2 817	1 106	1 711	2 151	837	1 314	1 185	427	758	502	138	364
경남	20 807	7 843	12 964	13 322	4 357	8 965	6 842	1 817	5 025	2 991	577	2 414
대전	20 440	7 744	12 696	13 368	4 708	8 660	6 820	2 123	4 697	2 872	693	2 179
부산	11 084	3 832	7 252	7 295	2 120	5 175	3 802	1 028	2 774	1 690	361	1 329
대구	7 653	2 600	5 053	5 038	1 369	3 669	2 638	661	1 977	1 138	249	889
인천	823	312	511	523	165	358	253	78	175	96	23	73
대전	2 608	920	1 688	1 734	586	1 148	911	289	622	456	89	367
경북	141 170	54 085	87 085	91 256	33 019	58 237	46 132	15 159	30 973	19 330	5 172	14 158
경남	96 250	36 468	59 782	61 090	21 427	39 663	30 140	9 532	20 608	12 374	3 161	9 213
충청	13 811	5 315	8 496	9 093	3 446	5 647	4 745	1 599	3 146	2 008	539	1 469
충남	31 109	12 302	18 807	21 073	8 146	12 927	11 247	4 028	7 219	4 948	1 472	3 476
충북	39 729	15 347	24 382	26 662	10 056	16 606	14 423	4 962	9 461	5 708	1 617	4 091
충서	17 463	6 597	10 866	11 361	4 071	7 290	6 087	1 970	4 117	2 405	617	1 788
충남	8 092	3 130	4 962	5 478	2 130	3 348	2 916	1 039	1 877	1 161	343	818
충북	14 174	5 620	8 554	9 823	3 855	5 968	5 420	1 953	3 467	2 142	657	1 485
충서	38 344	14 840	23 504	25 909	9 781	16 128	13 491	4 547	8 944	5 842	1 666	4 176
충남	13 222	4 756	8 466	8 947	3 096	5 851	4 635	1 383	3 252	2 036	508	1 528
충북	6 122	2 339	3 783	4 194	1 600	2 594	2 194	752	1 442	894	255	639
충서	19 000	7 745	11 255	12 768	5 085	7 683	6 662	2 412	4 250	2 912	903	2 009
충남	59 506	23 967	35 539	39 866	15 194	24 672	20 604	6 994	13 610	8 880	2 339	6 541
충북	9 350	3 506	5 844	6 363	2 253	4 110	3 330	1 094	2 236	1 286	357	929
충남	12 494	4 995	7 499	8 246	3 102	5 144	4 176	1 345	2 831	1 779	435	1 344
충북	37 662	15 466	22 196	25 257	9 839	15 418	13 098	4 555	8 543	5 815	1 547	4 268
충서	58 688	22 897	35 791	37 665	13 721	23 944	20 040	6 176	13 864	8 288	2 025	6 263
충남	22 238	8 444	13 794	14 190	4 790	9 400	7 547	2 031	5 516	3 157	697	2 460
충북	5 900	2 360	3 540	3 733	1 381	2 352	1 880	632	1 248	775	199	576
충서	30 550	12 093	18 457	19 742	7 550	12 192	10 613	3 513	7 100	4 356	1 129	3 227
충남	75 140	28 714	46 426	50 223	17 709	32 514	24 034	7 350	16 684	10 911	2 479	8 432
충북	13 782	4 913	8 869	9 008	2 801	6 207	4 142	1 151	2 991	1 854	360	1 494
충남	14 539	5 534	9 005	9 746	3 451	6 295	4 726	1 435	3 291	2 113	520	1 593
충북	46 819	18 267	28 552	31 469	11 457	20 012	15 166	4 764	10 402	6 944	1 599	5 345
충서	85 430	32 678	52 752	57 903	21 533	36 370	31 135	10 319	20 816	13 247	3 536	9 711
충남	20 458	7 294	13 164	13 598	4 563	9 035	7 050	2 120	4 930	3 091	740	2 351
충북	17 213	6 454	10 759	11 569	4 138	7 431	6 104	1 980	4 124	2 597	649	1 948
충서	47 759	18 930	28 829	32 736	12 832	19 904	17 981	6 219	11 762	7 559	2 147	5 412
충남	75 732	27 407	48 325	49 347	16 654	32 693	22 135	6 564	15 571	8 973	2 046	6 927
충북	24 305	8 337	15 968	15 485	4 604	10 881	6 760	1 769	4 991	2 687	549	2 138
충남	11 665	4 291	7 374	7 387	2 545	4 842	3 254	972	2 282	1 336	327	1 009
충서	39 762	14 779	24 983	26 475	9 505	16 970	12 121	3 823	8 298	4 950	1 170	3 780
충남	10 419	3 186	7 233	7 791	1 940	5 851	4 184	902	3 282	2 561	388	2 173
충북	5 190	1 659	3 531	3 745	974	2 771	1 955	449	1 506	1 208	190	1 018
충서	4 011	1 188	2 823	3 128	743	2 385	1 697	366	1 331	1 078	163	915
충남	1 218	339	879	918	223	695	532	87	445	275	35	240

부록 7 표 행정구역 및 연령, 성별 고령자

행정구역	연령별								
	90 - 94 세		95 - 99 세		100 세 이상				
	남	여	남	여	남	여	남	여	
전국	36 834	7 004	29 830	6 554	904	5 650	934	82	852
도	20 425	3 850	16 575	3 468	493	2 975	554	53	501
시	4 120	757	3 363	792	95	697	114	8	106
군	12 289	2 397	9 892	2 294	316	1 978	266	21	245
부	5 660	1 136	4 524	983	163	820	131	11	120
시	1 890	309	1 581	329	30	299	47	2	45
군	1 811	298	1 513	313	29	284	44	2	42
구	47	4	43	9	-	9	2	-	2
읍	32	7	25	7	1	6	1	-	1
면	1 361	246	1 115	170	23	147	23	1	22
동	1 253	229	1 024	158	23	135	23	1	22
리	43	6	37	4	-	4	-	-	-
촌	65	11	54	8	-	8	-	-	-
초	1 306	257	1 049	212	33	179	34	2	32
동	1 132	222	910	185	29	156	33	2	31
리	27	7	20	4	1	3	-	-	-
마을	147	28	119	23	3	20	1	-	1
주	928	154	774	201	24	177	31	2	29
동	868	196	672	125	14	111	41	9	32
산	414	68	346	59	8	51	5	-	5
부	283	53	230	35	5	30	3	-	3
구	30	4	26	5	1	4	1	-	1
기	101	11	90	19	2	17	1	-	1
장	5 281	1 109	4 172	894	141	753	130	11	119
부	3 406	697	2 709	566	86	480	92	10	82
동	521	117	404	90	11	79	11	1	10
리	1 354	295	1 059	238	44	194	27	-	27
안	1 502	348	1 154	242	53	189	45	8	37
부	651	138	513	95	18	77	29	6	23
동	292	64	228	56	11	45	9	1	8
리	559	146	413	91	24	67	7	1	6
부	1 582	373	1 209	247	41	206	38	7	31
동	525	97	428	83	15	68	15	2	13
리	222	65	157	35	5	30	4	1	3
면	835	211	624	129	21	108	19	4	15
동	2 640	508	2 132	505	68	437	47	3	44
부	399	71	328	59	10	49	5	1	4
동	463	98	365	114	13	101	11	-	11
리	1 778	339	1 439	332	45	287	31	2	29
부	2 613	427	2 186	525	57	468	61	5	56
동	966	162	804	180	23	157	31	2	29
리	266	38	228	55	6	49	6	1	5
면	1 381	227	1 154	290	28	262	24	2	22
부	3 678	604	3 074	829	84	745	137	12	125
동	586	93	493	131	10	121	27	2	25
리	753	123	630	161	15	146	35	3	32
면	2 339	388	1 951	537	59	478	75	7	68
부	3 509	707	2 802	556	81	475	74	5	69
동	755	138	617	118	15	103	16	1	15
리	654	128	526	98	16	82	9	-	9
면	2 100	441	1 659	340	50	290	49	4	45
장	2 620	455	2 165	454	61	393	53	3	50
부	749	113	636	124	15	109	13	2	11
동	379	59	320	72	8	64	11	-	11
리	1 492	283	1 209	258	38	220	29	1	28
주	982	107	875	223	23	200	37	1	36
부	453	53	400	112	14	98	20	0	20
동	423	44	379	89	8	81	15	1	14
면	106	10	96	22	1	21	2	-	2

부록 8 표 성, 연령 및 생계수단별 고령자

행정구표, 성별, 연령	계	주인배우자 전부부담	일부지원 받아생활	전부지원 받아생활	미 상
전 귀	5 159 445	2 242 575	2 017 006	897 648	2 216
60-64	1 788 112	1 145 752	484 868	156 750	742
65-69	1 375 998	656 057	517 691	201 804	446
70-79	1 518 613	400 703	747 304	369 942	664
80-89	433 251	38 732	242 646	151 574	299
90-99	42 711	1 330	24 127	17 207	47
100+	760	1	370	371	18
남 자	2 122 820	1 243 959	641 233	236 581	1 047
60-64	835 951	626 377	163 271	45 863	440
65-69	593 706	361 920	173 734	57 802	250
70-79	559 487	231 642	232 386	95 215	244
80-89	126 083	23 415	67 430	35 149	89
90-99	7 525	605	4 374	2 540	6
100+	68	-	38	12	18
여 자	3 036 625	998 616	1 375 773	661 067	1 169
60-64	952 161	519 375	321 597	110 887	302
65-69	782 292	294 137	343 957	144 002	196
70-79	959 126	169 061	514 918	274 727	420
80-89	307 168	15 317	175 216	116 425	210
90-99	35 186	725	19 753	14 667	41
100+	692	1	332	359	-
중 부	3 173 673	1 200 498	1 364 318	608 229	628
60-64	1 172 607	678 073	372 334	121 960	240
65-69	834 013	322 894	363 834	147 148	137
70-79	894 047	180 235	471 540	242 089	183
80-89	248 912	18 445	143 086	87 340	41
90-99	23 721	851	13 381	9 480	9
100+	373	-	143	212	18
남 자	1 319 357	701 877	451 089	166 042	349
60-64	562 090	395 084	130 939	35 913	154
65-69	364 184	190 157	130 350	43 594	83
70-79	320 169	105 741	149 156	65 187	85
80-89	68 678	10 521	38 218	19 931	8
90-99	4 201	374	2 410	1 416	1
100+	35	-	16	1	18
여 자	1 854 316	498 621	913 229	442 187	279
60-64	610 517	282 989	241 395	86 047	86
65-69	469 829	132 737	233 484	103 554	54
70-79	573 878	74 494	322 384	176 902	98
80-89	180 234	7 924	104 868	67 409	33
90-99	19 520	477	10 971	8 064	8
100+	338	-	127	211	-
남 부	526 817	248 014	198 800	79 116	887
60-64	172 135	119 351	40 587	11 939	258
65-69	141 664	75 587	49 279	16 647	151
70-79	161 692	48 571	79 101	33 738	282
80-89	46 690	4 385	26 887	15 245	173
90-99	4 529	120	2 864	1 522	23
100+	107	-	82	25	-
남 자	212 208	131 738	59 925	20 191	354
60-64	77 574	61 607	12 432	3 402	133
65-69	60 273	40 468	15 129	4 606	70
70-79	59 895	27 007	24 146	8 652	90
80-89	13 783	2 608	7 753	3 364	58
90-99	680	48	462	167	3
100+	3	-	3	-	-
여 자	314 609	116 276	138 875	58 925	533
60-64	94 561	57 744	28 155	8 537	125
65-69	81 391	35 119	34 150	12 041	81
70-79	101 797	21 564	54 955	25 086	192
80-89	32 907	1 777	19 134	11 881	115
90-99	3 849	72	2 402	1 355	20
100+	104	-	79	25	-
남 부	1 458 955	794 063	453 888	210 303	701
60-64	443 370	348 328	71 947	22 851	244
65-69	400 321	257 576	104 578	38 009	158
70-79	462 874	171 897	196 663	94 115	199
80-89	137 649	15 902	72 673	48 989	85
90-99	14 461	359	7 882	6 205	15
100+	280	1	145	134	-
남 자	591 255	410 344	130 219	50 348	344
60-64	196 287	169 686	19 900	6 548	153
65-69	169 249	131 295	28 255	9 602	97
70-79	179 423	98 894	59 084	21 376	69
80-89	43 622	10 286	21 459	11 854	23
90-99	2 644	183	1 502	957	2
100+	30	-	19	11	-
여 자	867 700	383 719	323 669	159 955	357
60-64	247 083	178 642	52 047	16 303	91
65-69	231 072	126 281	76 323	28 407	61
70-79	283 451	73 003	137 579	72 739	130
80-89	94 027	5 616	51 214	37 135	62
90-99	11 817	176	6 380	5 248	13
100+	250	1	126	123	-

부록 9 표 성, 생계수단 및

행정구역, 성별, 생계수단	주 부						
	장남, 며느리			그외아들, 며느리			
	계	등 거	비 등 거	계	등 거	비 등 거	
전 국	2 273 036	1 265 997	775 414	490 583	520 349	297 144	223 205
일부지원받음	1 532 138	907 824	538 690	369 134	382 989	211 664	171 325
전부지원받음	740 898	358 173	236 724	121 449	137 360	85 480	51 880
남 자	668 680	380 054	194 520	185 534	158 274	79 141	79 133
일부지원받음	477 962	287 042	142 769	144 273	122 000	59 381	62 619
전부지원받음	190 718	93 012	51 751	41 261	36 274	19 760	16 514
여 자	1 604 356	885 943	580 894	305 049	362 075	218 003	144 072
일부지원받음	1 054 176	620 782	395 921	224 861	260 989	152 283	108 706
전부지원받음	550 180	265 161	184 973	80 188	101 086	65 720	35 366
동 부	1 478 253	807 378	527 434	279 944	331 584	207 398	124 186
일부지원받음	991 984	574 882	365 794	209 088	240 926	146 013	94 913
전부지원받음	486 269	232 496	161 640	70 856	90 658	61 385	29 273
남 자	450 279	253 749	137 760	115 989	104 200	56 594	47 606
일부지원받음	320 150	189 930	100 729	89 201	79 344	42 026	37 318
전부지원받음	130 129	63 819	37 031	26 788	24 856	14 568	10 288
여 자	1 027 974	553 629	389 674	163 955	227 384	150 804	76 580
일부지원받음	671 834	384 952	265 065	119 887	161 582	103 987	57 595
전부지원받음	356 140	168 677	124 609	44 068	65 802	46 817	18 985
읍 부	225 390	126 839	72 763	54 076	54 013	27 898	26 115
일부지원받음	158 213	95 393	52 556	42 837	41 153	20 537	20 616
전부지원받음	67 177	31 446	20 207	11 239	12 860	7 361	5 499
남 자	64 282	36 431	17 413	19 018	15 838	6 860	8 978
일부지원받음	47 493	28 601	13 165	15 436	12 582	5 315	7 267
전부지원받음	16 789	7 830	4 248	3 582	3 256	1 545	1 711
여 자	161 108	90 408	55 350	35 058	38 175	21 038	17 137
일부지원받음	110 720	66 792	39 391	27 401	28 571	15 222	13 349
전부지원받음	50 388	23 616	15 959	7 657	9 604	5 816	3 788
면 부	569 393	331 780	175 217	156 563	134 752	61 848	72 904
일부지원받음	381 941	237 549	120 340	117 209	100 910	45 114	55 796
전부지원받음	187 452	94 231	54 877	39 354	33 842	16 734	17 108
남 자	154 119	89 874	39 347	50 527	38 236	15 687	22 549
일부지원받음	110 319	68 511	28 875	39 636	30 074	12 040	18 034
전부지원받음	43 800	21 363	10 472	10 891	8 162	3 647	4 515
여 자	415 274	241 906	135 870	106 036	96 516	46 161	50 355
일부지원받음	271 622	169 038	91 465	77 573	70 836	33 074	37 762
전부지원받음	143 652	72 868	44 405	28 463	25 680	13 087	12 593

주부양자별 고령자(65세이상)

양 자								
계	딸, 사위		계	기타친인척		정 부 사회단체	기 타	미 상
	등 거	비 등 거		등 거	비 등 거			
224 428	133 370	91 058	27 517	16 200	11 317	210 266	24 446	33
160 391	93 377	67 014	14 911	8 476	6 435	54 893	11 110	20
64 037	39 993	24 044	12 606	7 724	4 882	155 373	13 336	13
58 202	30 432	27 770	5 100	2 346	2 754	59 843	7 202	5
44 778	23 189	21 589	3 100	1 375	1 725	17 649	3 393	-
13 424	7 243	6 181	2 000	971	1 029	42 194	3 809	5
166 226	102 938	63 288	22 417	13 854	8 563	150 423	17 244	28
115 613	70 188	45 425	11 811	7 101	4 710	37 244	7 717	20
50 613	32 750	17 863	10 606	6 753	3 853	113 179	9 527	8
176 972	112 711	64 261	20 505	12 412	8 093	123 546	18 247	21
126 514	79 147	47 367	11 093	6 514	4 579	29 932	8 617	20
50 458	33 564	16 894	9 412	5 898	3 514	93 614	9 630	1
47 248	26 547	20 701	3 553	1 629	1 924	36 153	5 375	1
36 283	20 257	16 026	2 174	998	1 176	9 748	2 671	-
10 965	6 290	4 675	1 379	631	748	26 405	2 704	1
129 724	86 164	43 560	16 952	10 783	6 169	87 393	12 872	20
90 231	58 890	31 341	8 919	5 516	3 403	20 184	5 946	20
39 493	27 274	12 219	8 033	5 267	2 766	67 209	6 926	-
17 161	8 402	8 759	2 127	1 180	947	23 076	2 162	12
12 690	6 052	6 638	1 238	646	592	6 781	958	-
4 471	2 350	2 121	889	534	355	16 295	1 204	12
4 469	1 803	2 666	495	213	282	6 485	560	4
3 584	1 435	2 149	380	135	245	2 114	232	-
885	368	517	115	78	37	4 371	328	4
12 692	6 599	6 093	1 632	967	665	16 591	1 602	8
9 106	4 617	4 489	858	511	347	4 667	726	-
3 586	1 982	1 604	774	456	318	11 924	876	8
30 295	12 257	18 038	4 885	2 608	2 277	63 644	4 037	-
21 187	8 178	13 009	2 580	1 316	1 264	18 180	1 535	-
9 108	4 079	5 029	2 305	1 292	1 013	45 464	2 502	-
6 485	2 082	4 403	1 052	504	548	17 205	1 267	-
4 911	1 497	3 414	546	242	304	5 787	490	-
1 574	585	989	506	262	244	11 418	777	-
23 810	10 175	13 635	3 833	2 104	1 729	46 439	2 770	-
16 276	6 681	9 595	2 034	1 074	960	12 393	1 045	-
7 534	3 494	4 040	1 799	1 030	769	34 046	1 725	-

부록 10 표 성, 연령 및

성, 연령	계	안다녔음	재 학 휴 학						졸			
			초등	중학	고등	대학	대학교	대학원	초등	중학	고등	대학
전 국	2 224 433	436 787	110	897	9 125	36 500	101 488	14 514	322 831	199 840	611 390	136 089
15세미만	618	18	109	455	12	-	-	-	1	6	-	-
15-19	45 958	36	1	441	8 837	8 423	16 157	13	124	1 365	8 632	214
20-24	196 448	143	-	1	274	19 765	60 393	2 076	484	3 622	65 959	22 016
25-29	317 752	385	-	-	1	6 372	21 306	7 655	1 330	7 656	138 954	48 816
30-34	233 682	715	-	-	-	1 184	2 256	2 692	3 092	13 852	119 542	27 218
35-39	181 582	1 576	-	-	-	413	725	1 010	9 925	25 839	89 094	13 971
40-44	165 931	3 059	-	-	-	230	352	574	18 965	36 134	67 155	9 063
45-49	129 079	4 523	-	-	-	110	179	311	24 999	30 023	41 362	4 942
50-54	116 896	9 250	-	-	-	1	73	133	34 290	24 684	27 134	3 197
55-59	129 209	24 399	-	-	-	1	43	48	46 931	19 747	18 517	2 083
60-64	163 892	54 763	-	-	-	-	-	2	59 124	15 253	14 404	1 556
65-69	187 682	90 096	-	-	-	-	-	-	56 983	10 898	10 765	1 261
70-74	168 473	105 449	-	-	-	-	-	-	39 423	6 398	5 998	860
75-79	116 137	85 355	-	-	-	-	-	-	19 081	2 997	2 683	572
80-84	50 368	40 399	-	-	-	-	-	-	6 087	1 023	839	221
85이상	20 030	16 618	-	-	-	-	-	-	1 992	343	347	99
미 상	696	3	-	-	1	1	4	-	-	-	5	-
남 자	944 996	43 119	51	512	4 740	20 959	64 483	8 349	88 844	96 752	341 427	75 263
15세미만	339	12	50	262	5	-	-	-	1	3	-	-
15-19	23 518	22	1	250	4 575	4 082	9 273	8	75	644	3 508	83
20-24	86 413	67	-	-	158	11 147	34 941	636	293	1 883	25 283	5 928
25-29	201 567	250	-	-	1	4 673	18 204	5 083	906	5 227	84 259	29 542
30-34	156 793	515	-	-	-	693	1 422	1 647	2 239	9 393	78 900	17 688
35-39	109 193	1 108	-	-	-	197	345	464	6 814	15 322	52 173	8 111
40-44	89 468	1 772	-	-	-	109	147	230	10 476	17 929	34 614	5 158
45-49	64 837	1 919	-	-	-	55	79	156	10 459	13 269	21 515	2 960
50-54	52 066	2 492	-	-	-	1	41	92	10 462	10 607	15 168	1 914
55-59	43 177	3 677	-	-	-	1	28	31	10 685	8 162	10 365	1 295
60-64	37 563	5 228	-	-	-	-	-	2	11 308	5 696	7 474	901
65-69	30 283	6 140	-	-	-	-	-	-	10 021	3 731	4 587	697
70-74	22 501	7 031	-	-	-	-	-	-	7 629	2 638	2 064	459
75-79	15 815	6 843	-	-	-	-	-	-	4 760	1 456	1 023	320
80-84	7 887	4 216	-	-	-	-	-	-	2 013	611	339	146
85이상	3 152	1 826	-	-	-	-	-	-	703	181	150	61
미 상	424	1	-	-	1	1	3	-	-	-	5	-
여 자	1 279 437	393 668	59	385	4 385	15 541	37 005	6 165	233 987	103 088	269 963	60 826
15세미만	279	6	59	193	7	-	-	-	-	3	-	-
15-19	22 440	14	-	191	4 262	4 341	6 884	5	49	721	5 124	131
20-24	110 035	76	-	1	116	8 618	25 452	1 440	191	1 739	40 676	16 088
25-29	116 185	135	-	-	-	1 699	3 102	2 572	424	2 429	54 695	19 274
30-34	76 889	200	-	-	-	491	834	1 045	853	4 459	40 642	9 530
35-39	72 389	468	-	-	-	216	380	546	3 111	10 517	36 921	5 860
40-44	76 463	1 287	-	-	-	121	205	344	8 489	18 205	32 541	3 905
45-49	64 242	2 604	-	-	-	55	100	155	14 540	16 754	19 847	1 982
50-54	64 830	6 758	-	-	-	-	32	41	23 828	14 077	11 966	1 283
55-59	86 032	20 722	-	-	-	-	15	17	36 246	11 585	8 152	788
60-64	126 329	49 535	-	-	-	-	-	-	47 816	9 557	6 930	655
65-69	157 399	83 956	-	-	-	-	-	-	46 962	7 167	6 178	564
70-74	145 972	98 418	-	-	-	-	-	-	31 794	3 760	3 934	401
75-79	100 322	78 512	-	-	-	-	-	-	14 321	1 541	1 660	252
80-84	42 481	36 183	-	-	-	-	-	-	4 074	412	500	75
85이상	16 878	14 792	-	-	-	-	-	-	1 289	162	197	38
미 상	272	2	-	-	-	-	1	-	-	-	-	-

교육정도별 1인가구

업		수						종						미 상
		초등	중학	고등	대학	대학교	대학원	초등	중학	고등	대학	대학교	대학원	
206 827	26 959	-	-	-	2 833	2 017	5 904	40 826	19 742	24 200	11 945	12 062	758	789
-	-	-	-	-	-	-	-	1	16	-	-	-	-	-
-	-	-	-	-	11	-	-	17	357	1 177	87	65	-	-
15 428	237	-	-	-	282	182	61	51	685	2 245	1 537	983	16	8
69 134	5 341	-	-	-	658	579	1 110	83	859	2 641	2 422	2 220	216	14
46 911	5 573	-	-	-	441	312	1 253	185	1 040	3 148	1 982	2 095	176	15
24 481	4 119	-	-	-	288	192	892	518	1 731	3 423	1 590	1 676	106	13
16 045	4 011	-	-	-	290	177	783	998	2 423	3 274	1 189	1 099	104	6
11 011	2 960	-	-	-	203	152	624	1 347	2 321	2 325	782	848	50	7
8 086	1 882	-	-	-	177	157	409	2 150	1 954	1 856	669	763	27	4
5 785	1 247	-	-	-	126	107	315	5 001	2 029	1 547	545	712	21	5
4 135	773	-	-	-	110	58	215	8 748	2 441	1 168	470	647	21	4
2 957	452	-	-	-	103	41	126	9 803	2 326	941	372	546	10	2
1 632	212	-	-	-	85	30	66	6 489	1 021	306	208	285	8	3
796	94	-	-	-	43	23	35	3 813	385	100	68	89	2	1
277	41	-	-	-	12	5	9	1 269	111	36	16	22	1	-
148	17	-	-	-	4	2	6	353	43	13	8	12	-	25
1	-	-	-	-	-	-	-	-	-	-	-	-	-	681
128 681	17 625	-	-	-	1 578	1 239	3 830	6 667	9 903	14 654	7 335	8 015	500	470
-	-	-	-	-	-	-	-	1	5	-	-	-	-	-
-	-	-	-	-	5	-	-	12	201	678	53	48	-	-
2 721	87	-	-	-	98	42	10	38	428	1 326	812	506	5	4
42 758	3 406	-	-	-	366	331	617	70	693	1 858	1 575	1 604	135	9
32 869	3 772	-	-	-	268	217	849	153	829	2 302	1 328	1 567	132	10
15 224	2 450	-	-	-	160	128	520	410	1 269	2 327	996	1 103	66	6
10 338	2 411	-	-	-	164	106	477	687	1 576	1 851	664	692	63	4
7 632	2 003	-	-	-	112	102	441	683	1 203	1 272	441	494	35	7
5 933	1 365	-	-	-	114	119	303	618	836	1 060	415	508	18	-
4 221	940	-	-	-	88	79	254	876	801	815	343	494	17	5
2 909	597	-	-	-	59	44	175	1 022	800	601	324	408	14	1
2 077	327	-	-	-	57	32	93	879	674	421	203	335	8	1
1 116	154	-	-	-	47	21	49	507	381	106	125	169	5	-
586	67	-	-	-	30	14	30	416	134	26	41	67	1	1
205	32	-	-	-	9	3	9	220	51	9	10	13	1	-
91	14	-	-	-	1	1	3	75	22	2	5	7	-	10
1	-	-	-	-	-	-	-	-	-	-	-	-	-	412
78 146	9 334	-	-	-	1 255	778	2 074	34 159	9 839	9 546	4 610	4 047	258	319
-	-	-	-	-	-	-	-	-	11	-	-	-	-	-
-	-	-	-	-	6	-	-	5	156	499	34	17	-	1
12 707	150	-	-	-	184	140	51	13	257	919	725	477	11	4
26 376	1 935	-	-	-	292	248	493	13	166	783	847	616	81	5
14 042	1 801	-	-	-	173	95	404	32	211	846	654	528	44	5
9 257	1 669	-	-	-	128	64	372	108	462	1 096	594	573	40	7
5 707	1 600	-	-	-	126	71	306	311	847	1 423	525	407	41	2
3 379	957	-	-	-	91	50	183	664	1 118	1 053	341	354	15	-
2 153	517	-	-	-	63	38	106	1 532	1 118	796	254	255	9	4
1 564	307	-	-	-	38	28	61	4 125	1 228	732	202	218	4	-
1 226	176	-	-	-	51	14	40	7 726	1 641	567	146	239	7	3
880	125	-	-	-	46	9	33	8 924	1 652	520	169	211	2	1
516	58	-	-	-	38	9	17	5 982	640	200	83	116	3	3
210	27	-	-	-	13	9	5	3 397	251	74	27	22	1	-
72	9	-	-	-	3	2	-	1 049	60	27	6	9	-	-
57	3	-	-	-	3	1	3	278	21	11	3	5	-	15
-	-	-	-	-	-	-	-	-	-	-	-	-	-	269

부록 11 표 집안활동 및 바깥활동별 고령자

	계	집 안 활 동		미 상	
		혼 자 할 수 있음			혼 자 할 수 없음
		바 깥 활 동			
		혼자할수 있음	혼자할수없음		
전 국	3 371 333	3 113 623	84 197	172 230	1 283
남자	1 286 869	1 204 918	23 260	58 152	539
여자	2 084 464	1 908 705	60 937	114 078	744
서 울	534 968	493 524	13 413	28 016	15
남자	210 045	197 478	3 544	9 012	11
여자	324 923	296 046	9 869	19 004	4
부 산	225 377	206 274	5 434	13 648	21
남자	84 044	78 020	1 578	4 437	9
여자	141 333	128 254	3 856	9 211	12
대 구	147 103	134 778	4 438	7 866	21
남자	55 030	50 948	1 380	2 702	-
여자	92 073	83 830	3 058	5 164	21
인 천	136 629	126 258	2 713	7 658	-
남자	51 598	48 161	747	2 690	-
여자	85 031	78 097	1 966	4 968	-
광 주	75 418	69 539	1 695	4 180	4
남자	27 945	26 048	419	1 475	3
여자	47 473	43 491	1 276	2 705	1
대 전	74 722	69 201	1 469	3 880	172
남자	28 612	26 849	340	1 334	89
여자	46 110	42 352	1 129	2 546	83
울 산	40 841	37 118	1 021	2 702	-
남자	14 411	13 319	313	779	-
여자	26 430	23 799	708	1 923	-
경 기	519 187	477 759	13 508	27 258	662
남자	202 110	188 797	3 738	9 371	204
여자	317 077	288 962	9 770	17 887	458
강 원	146 711	135 087	4 147	7 444	33
남자	58 052	53 813	1 209	3 008	22
여자	88 659	81 274	2 938	4 436	11
충 북	141 782	131 533	3 237	7 012	-
남자	55 130	51 515	951	2 664	-
여자	86 652	80 018	2 286	4 348	-
충 남	221 952	206 049	5 545	10 295	63
남자	88 181	83 014	1 513	3 609	45
여자	133 771	123 035	4 032	6 686	18
전 북	211 507	196 644	4 571	10 253	39
남자	80 582	76 096	1 040	3 423	23
여자	130 925	120 548	3 531	6 830	16
전 남	270 668	252 526	6 000	12 131	11
남자	100 743	95 258	1 588	3 886	11
여자	169 925	157 268	4 412	8 245	-
경 북	314 043	290 368	8 785	14 823	67
남자	120 437	112 563	2 718	5 126	30
여자	193 606	177 805	6 067	9 697	37
경 남	267 504	247 707	6 842	12 780	175
남자	96 646	90 488	1 978	4 088	92
여자	170 858	157 219	4 864	8 692	83
제 주	42 921	39 258	1 379	2 284	-
남자	13 303	12 551	204	548	-
여자	29 618	26 707	1 175	1 736	-