

발간등록번호

11-1240116-000003-10

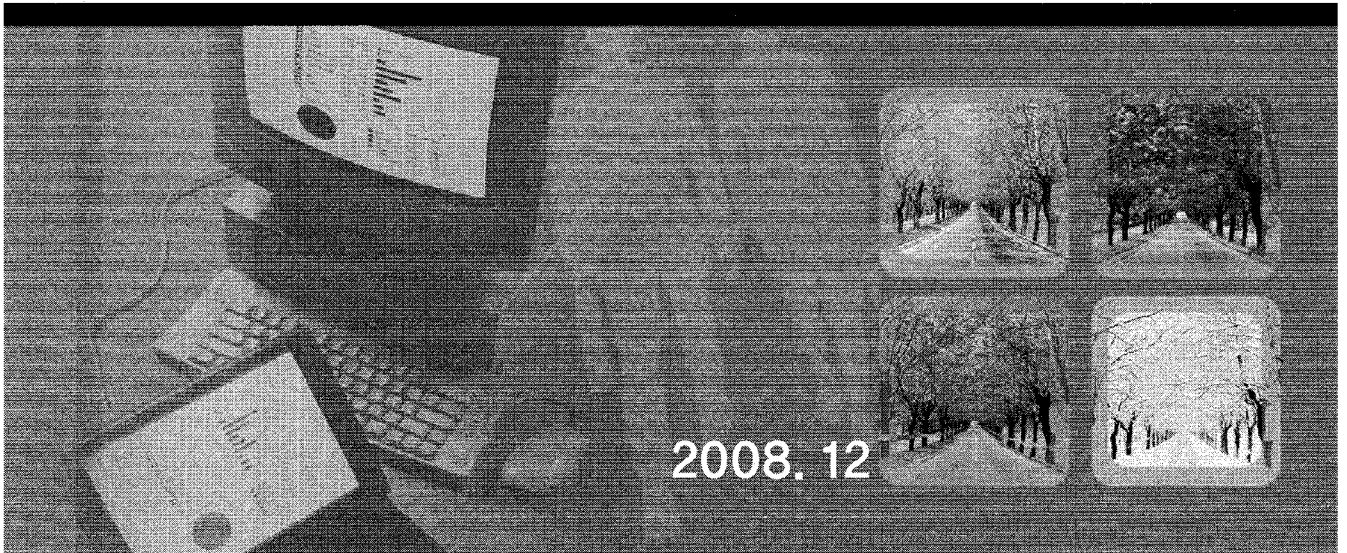
GOVP1200956708

R 315.1972 ㄷ363 ㄹ

R 315.1972 ㄷ

ㄷ 363 ㄹ

# 충청북도의 주요통계지표



통 계 청  
충 북 통 계 사무 소

# 머 리 말

통계청에서는 국가기본통계를 작성하여 고용, 물가, 산업활동 등의 통계를 매월 작성하여 공표하고 있습니다. 그러나 주로 전국단위의 통계로 생산되고 있어 지역통계는 미비한 실정입니다.

이에 우리 사무소에서는 매월 공표되고 있는 통계자료와 충북 도내에서 파악할 수 있는 행정자료를 집대성하여 최근 10년간 충북지역의 변화를 알 수 있는 「충청북도의 주요통계지표」를 발간합니다.

지역통계의 부족으로 이용자의 자료수요에 충족을 시키기에는 미흡하지만 차후 지역통계를 점진적으로 개발하여 지역통계 수요에 부응하고자 합니다. 앞으로 통계이용자의 많은 조언과 협조를 부탁드립니다.

본 책자 발간에 협조해 주신 관계기관 및 관계자 여러분께 깊은 감사를 드립니다.

2008년 12월

통 계 청 충북통계사무소장 박 신 호

# 이용자를 위하여

- 이 책자는 해설, 도표, 통계표로 이루어져 있으며 이용자의 편의를 위해 통계표는 주로 과거 10년간의 자료를 수록하였습니다.
- 자료는 각급 기관에서 작성한 통계를 바탕으로 편집하였으며, 자료 출처는 책자명을 구체적으로 적었고 보고서를 이용하지 않은 자료는 자료제공 기관명을 명시하였습니다.
- 수치중 단위미만은 반올림을 원칙으로 하였으므로 일부 세목의 합계가 총계와 일치하지 않는 경우도 있습니다.
- 본 책자에 수록된 통계자료나 기타의 문의사항은 충북통계사무소 기획과 (TEL : (043)299-6090~2)로 문의하시기 바랍니다.
- 부호표시 : 본 책자의 통계표에서 사용된 부호의 뜻은 다음과 같습니다.

「-」 ... 해당숫자 없음.

「0」 ... 단위미만 또는 0.

「p」 ...잠정치.

## 제1 장 해 설

|                  |    |
|------------------|----|
| 1. 인구 .....      | 3  |
| 2. 농림업 .....     | 8  |
| 3. 산업 .....      | 13 |
| 4. 물가 및 소득 ..... | 18 |
| 5. 노동 .....      | 24 |

## 제2장 통계표

### I. 인 구

|                              |    |
|------------------------------|----|
| 1. 구시군별 면적, 인구, 인구밀도 .....   | 33 |
| 2. 연령별 인구분포 .....            | 34 |
| 3. 인구동태 .....                | 36 |
| 4. 구시군별 인구동태전수 및 인구동태율 ..... | 37 |
| 5. 인구추계 .....                | 38 |

### II. 농 림 업

|                        |    |
|------------------------|----|
| 6. 농가인구 및 경지면적 .....   | 41 |
| 7. 연령 및 성별 농가인구수 ..... | 42 |
| 8. 경지규모별 농가 .....      | 44 |
| 9. 작물생산량 .....         | 45 |
| 10. 임야면적 및 임목축적 .....  | 46 |

### III. 산 업

|                       |    |
|-----------------------|----|
| 11. 광업 및 제조업 현황 ..... | 49 |
|-----------------------|----|

|                           |    |
|---------------------------|----|
| 12. 종사자규모별 사업체현황 .....    | 50 |
| 13. 산업별 사업체수 및 종사자수 ..... | 51 |
| 14. 지역별 공사액 .....         | 53 |
| 15. 공사지역별 등록업종별 기성액 ..... | 54 |
| 16. 운수업 현황 .....          | 55 |

#### IV. 물가 · 소득

|                               |    |
|-------------------------------|----|
| 17. 기본분류별 소비자물가 동향 .....      | 59 |
| 18. 상품성질별 소비자물가 동향 .....      | 60 |
| 19. 지가변동률 .....               | 61 |
| 20. 지역내 총생산 .....             | 62 |
| 21. 경제활동별 지역내총생산(당해년가격) ..... | 63 |

#### V. 노 동

|                     |    |
|---------------------|----|
| 22. 경제활동인구 .....    | 67 |
| 23. 연령계층별 취업자 ..... | 68 |
| 24. 산업별 취업자 .....   | 69 |
| 25. 직업별 취업자 .....   | 70 |
| 26. 교육정도별 취업자 ..... | 71 |

# 제1장 해설

# 여 백



# 1. 인 구

## (1) 인구분포

- 2007년말 현재 충청북도의 주민등록인구수는 1,507천명으로 전국 인구의 3.06%를 차지하고, 총면적은 7,432km<sup>2</sup>로 전국토의 7.46%를 차지하여 인구밀도는 1km<sup>2</sup>당 202.7명으로 나타났다.
- 도내 시·군별 국토면적은 충주시가 983.99km<sup>2</sup>로 가장 넓으며 다음이 제천시 884.05km<sup>2</sup>, 영동군 844.93km<sup>2</sup>를 차지하고 있다. 반면, 가장 많은 인구가 거주하고 있는 청주시는 153.44km<sup>2</sup>로 도내 면적의 2.06%를 차지하는 것으로 나타났다.

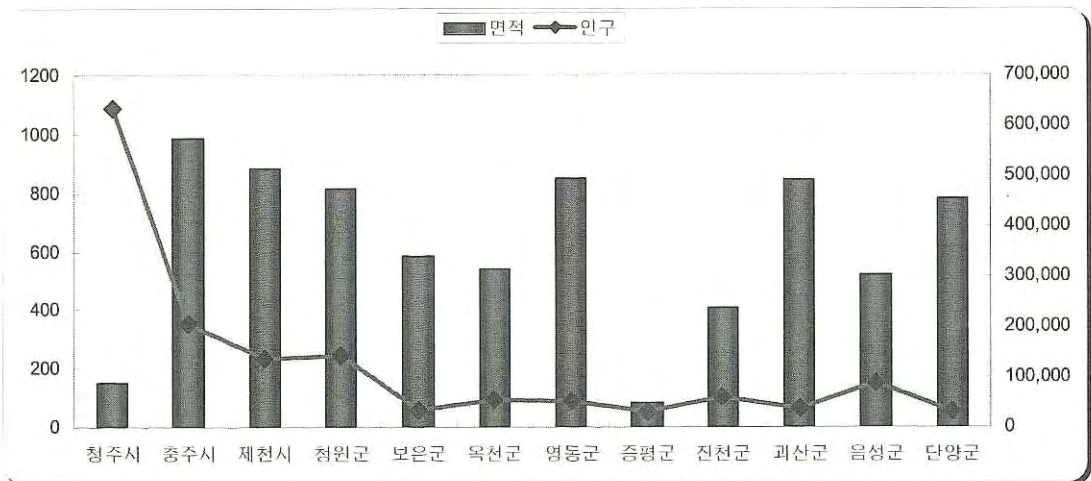
(단위 : km<sup>2</sup>, 명)

|     | 연도   | 면적 <sup>1)</sup> | 인구 <sup>2)</sup> |            |            | 인구밀도  |
|-----|------|------------------|------------------|------------|------------|-------|
|     |      |                  | 계                | 남자         | 여자         |       |
| 전 국 | 1997 | 99,373.04        | 46,684,069       | 23,445,473 | 23,238,596 | 469.8 |
|     | 2007 | 99,678.12        | 49,268,928       | 24,691,249 | 24,577,679 | 494.1 |
| 충 북 | 1997 | 7,433.09         | 1,470,776        | 739,652    | 731,124    | 197.9 |
|     | 2007 | 7,432.40         | 1,506,608        | 758,967    | 747,641    | 202.7 |

|    |         |         |         |         |        |        |
|----|---------|---------|---------|---------|--------|--------|
| 시군 | 청주시     | 충주시     | 제천시     | 청원군     | 보은군    | 옥천군    |
| 면적 | 153.44  | 983.99  | 884.05  | 814.16  | 584.26 | 537.08 |
| 인구 | 633,286 | 205,064 | 136,218 | 143,021 | 35,354 | 54,608 |
| 시군 | 영동군     | 증평군     | 진천군     | 괴산군     | 음성군    | 단양군    |
| 면적 | 844.93  | 81.83   | 405.90  | 842.11  | 520.49 | 780.16 |
| 인구 | 50,131  | 31,145  | 60,154  | 36,873  | 88,355 | 32,399 |

자료 : 1) 행정자치부 「지적통계」  
2) 각시도 「주민등록인구통계」

<시군별 인구 및 면적>



(2) 연령별 인구분포

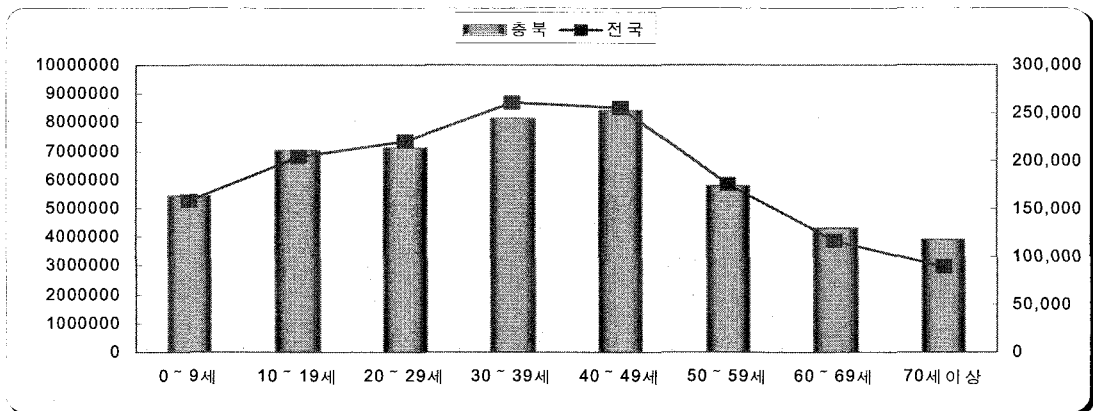
- 2007년 도내 인구를 10세 연령계층으로 나누어 볼 때 가장 많은 계층은 40~49세(253천명, 16.8%)이며 그 다음은 30~39세(244천명, 16.3%)로 나타났다.
- 20세~29세 전국인구 비율은 14.9%인 반면 도내는 14.1%로 0.8%p 낮은 것으로 나타났다.
- 0~19세 유,청년층 인구 비율은 24.8%로 전국(24.5%)비율보다 약간 높으며, 60세이상 노년층 인구 비율은 17.4%로 전국(13.8%)보다 높게 나타났다.

(단위 : 명, %)

| 구 분     | 인 구       |           |           | 구 성 비 |      |      |
|---------|-----------|-----------|-----------|-------|------|------|
|         | 계         | 남         | 여         | 계     | 남    | 여    |
| 전국 0~9세 | 5,270,814 | 2,743,224 | 2,527,590 | 10.7  | 11.2 | 10.2 |
| 10~19세  | 6,810,071 | 3,603,715 | 3,206,356 | 13.8  | 14.6 | 13.1 |
| 20~29세  | 7,322,025 | 3,774,528 | 3,547,505 | 14.9  | 15.3 | 14.4 |
| 30~39세  | 8,671,404 | 4,411,930 | 4,259,474 | 17.6  | 17.9 | 17.4 |
| 40~49세  | 8,534,081 | 4,345,518 | 4,188,562 | 17.3  | 17.6 | 17.1 |
| 50~59세  | 5,842,727 | 2,925,463 | 2,917,264 | 11.9  | 11.8 | 11.8 |
| 60~69세  | 3,854,703 | 1,805,184 | 2,049,519 | 7.9   | 7.3  | 8.3  |
| 70세이상   | 2,963,103 | 1,081,694 | 1,881,409 | 5.9   | 4.4  | 7.6  |
| 충북 0~9세 | 163,249   | 84,964    | 78,285    | 10.8  | 11.2 | 10.5 |
| 10~19세  | 210,579   | 111,720   | 98,859    | 14.0  | 14.8 | 12.6 |
| 20~29세  | 213,095   | 112,951   | 100,144   | 14.1  | 14.9 | 13.4 |
| 30~39세  | 244,357   | 125,520   | 118,837   | 16.3  | 16.5 | 15.9 |
| 40~49세  | 252,817   | 131,264   | 121,553   | 16.8  | 17.3 | 16.3 |
| 50~59세  | 174,773   | 88,713    | 86,060    | 11.6  | 11.6 | 11.5 |
| 60~69세  | 129,985   | 60,121    | 69,864    | 8.6   | 8.0  | 9.3  |
| 70세이상   | 117,753   | 43,714    | 74,039    | 8.8   | 5.7  | 10.0 |

자료 : 각 시도 「주민등록인구통계」

<연령별 인구 구성(2007년)>



### (3) 인구동태

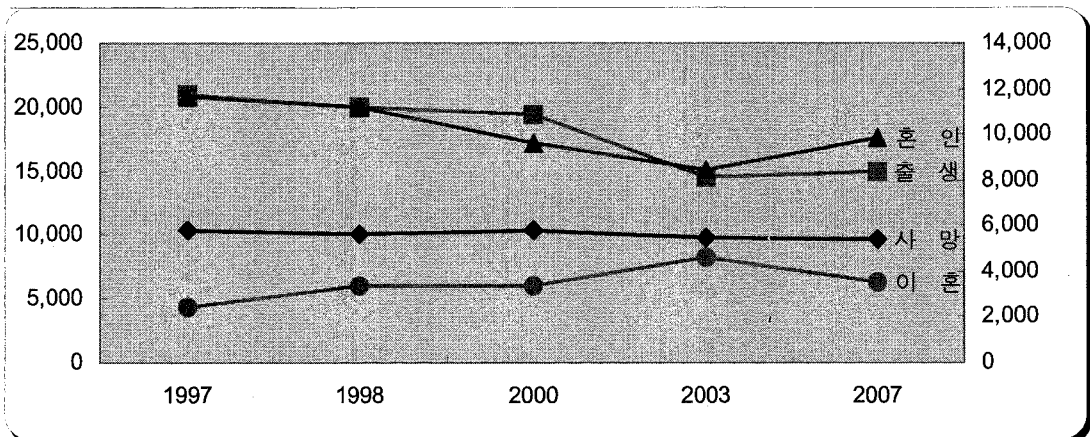
- 도내 연간 출생아수는 2007년 14,924명으로 1997년 21,011명에서 6,087명 감소한 것으로 나타났으며 1일 평균 40.9명이 출생하였다.
- 여아 100명당 남아의 출생비율인 성비는 2007년에 106.5명으로 1997년 105.8명보다 높아졌으며 전국평균 106.1명보다도 0.4명이 더 높은 것으로 나타났다.
- 도내 사망자수는 2007년 9,638명으로 전국사망자의 3.9%를 차지하였으며 1일 평균 26.4명이 사망한 것으로 나타났다.
- 도내 혼인건수는 1997년 11,668건에서 2007년 9,834건으로 1997년에 비해 15.7% 감소하였으나, 이혼건수는 2007년에 3,558건으로 1997년 2,442건에 비해 45.7% 증가하였다.

(단위 : 명, 건)

| 구 분     | 출 생     | 성 비    | 사 망     | 혼 인     | 이 혼     |       |
|---------|---------|--------|---------|---------|---------|-------|
|         |         |        |         |         |         |       |
| 전국 2007 | 496,710 | 106.1  | 244,874 | 345,592 | 124,590 |       |
| 충북      | 1997    | 21,011 | 105.8   | 10,275  | 11,668  | 2,442 |
|         | 1998    | 20,018 | 108.3   | 10,081  | 11,172  | 3,331 |
|         | 2000    | 19,469 | 112.5   | 10,272  | 9,586   | 3,348 |
|         | 2003    | 14,497 | 109.0   | 9,845   | 8,423   | 4,632 |
|         | 2007    | 14,924 | 106.5   | 9,638   | 9,834   | 3,558 |

자료 : 통계청 「인구동태통계연보」

<인구동태건수 추이>



#### (4) 시군별 인구동태

- 2007년 충북의 조출생률은 9.9명으로 전국(10.1명)보다 약간 낮으며, 도내 시군군 중 청원군이 13.0명으로 가장 높게 나타났고 가장 낮은 곳은 괴산군으로 5.5명으로 나타났다.
- 충북의 조사망률은 6.4명으로 전국 5.0명보다 높으며 가장 높은 곳은 괴산군으로 13.1명이며, 다음은 보은군 11.4명의 순이며 군지역이 시지역보다 대체로 높게 나타났다.
- 시군별 조혼인율은 전국(7.0건)보다 낮게 나타나 충북의 평균 조혼인율은 6.6건으로 나타났다.
- 조이혼율은 충북 평균이 2.4건으로 전국 평균(2.5건)보다 낮게 나타났으며, 시군별로 보면 음성군이 3.0건, 진천군이 2.9건, 충주시와 제천시가 2.6건으로 전국 평균보다 높게 나타났고, 나머지 시군은 전국 평균보다 낮은 수준을 보이고 있다.

(단위 : 인구천명당)

|       | 조출생률 | 조사망률 | 조혼인율 | 조이혼율 |
|-------|------|------|------|------|
| <전 국> | 10.1 | 5.0  | 7.0  | 2.5  |
| <충 북> | 9.9  | 6.4  | 6.6  | 2.4  |
| 청주시   | 11.1 | 4.1  | 6.8  | 2.2  |
| 상당구   | 10.4 | 4.5  | 6.1  | 2.4  |
| 홍덕구   | 11.6 | 3.8  | 7.2  | 2.1  |
| 충주시   | 8.5  | 6.7  | 5.9  | 2.6  |
| 제천시   | 7.7  | 6.8  | 5.6  | 2.6  |
| 청원군   | 13.0 | 7.2  | 8.7  | 2.3  |
| 보은군   | 5.6  | 11.4 | 5.1  | 1.5  |
| 옥천군   | 7.8  | 10.4 | 5.2  | 2.1  |
| 영동군   | 6.9  | 9.7  | 5.1  | 2.2  |
| 진천군   | 11.0 | 8.0  | 7.3  | 2.9  |
| 괴산군   | 5.5  | 13.1 | 5.2  | 2.0  |
| 음성군   | 10.0 | 8.8  | 7.2  | 3.0  |
| 단양군   | 6.3  | 10.7 | 4.4  | 2.3  |
| 증평군   | 11.9 | 6.8  | 7.3  | 2.3  |

자료 : 통계청 「인구동태통계연보」

※ 조출생, 조사망, 조혼인, 조이혼율 : 인구 1,000명당 출생자수, 사망자수, 혼인건수, 이혼건수

### (5) 인구추계

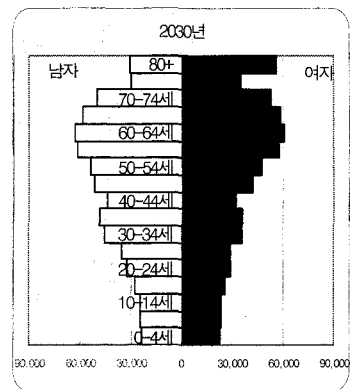
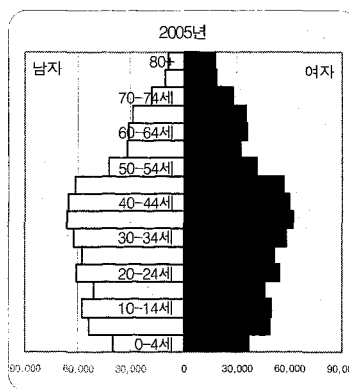
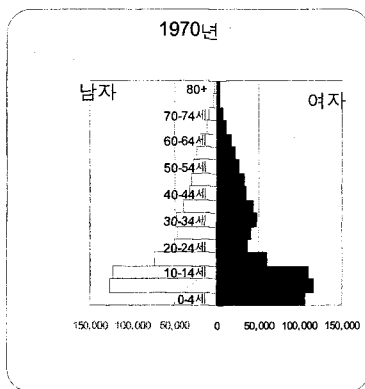
- 전국 인구는 1990년에 42,869천명에서 2005년에 48,138천명으로 증가하였으며 2020년에 49,325천명으로 최고에 달한 후 점차 감소하여 2030년에는 48,635천명이 될 것으로 추정된다.
- 반면, 충북의 인구는 1990년에 1,374천명에서 2005년 1,484천명, 2020년 1,441천명, 2030년에는 1,377천명으로 지속적으로 감소할 것으로 추정된다.
- 연령구조를 살펴보면, 충북의 15세미만 유년층인구비율은 1990년에 25.5%, 2005년에 19.3%, 2030년에 10.4%로 지속적으로 감소하는 것으로 나타났다. 15~64세 생산가능인구비율은 1990년에 67.2%, 2005년에 68.9%로 증가하다가 2030년에 61.9%를 차지할 것으로 나타났으며, 65세 이상 노령인구비율은 1990년에 7.3%, 2005년 11.8%, 2030년에 27.6%로 계속 증가하는 것으로 나타났다.

(단위 : 천명, %)

| 구분   | 전국     |        |        |        | 충북    |       |        |       |
|------|--------|--------|--------|--------|-------|-------|--------|-------|
|      | 계      | 15세미만  | 15-64세 | 65세이상  | 계     | 15세미만 | 15-64세 | 65세이상 |
| 1990 | 42,869 | 10,974 | 29,701 | 2,195  | 1,374 | 351   | 933    | 100   |
| 2005 | 48,138 | 9,241  | 34,530 | 4,366  | 1,484 | 287   | 1,022  | 175   |
| 2020 | 49,325 | 6,118  | 35,506 | 7,701  | 1,441 | 171   | 1,013  | 258   |
| 2030 | 48,635 | 5,525  | 31,299 | 11,812 | 1,377 | 144   | 853    | 381   |
| 1990 | 100.0  | 25.7   | 69.3   | 5.1    | 100.0 | 25.5  | 67.2   | 7.3   |
| 2005 | 100.0  | 19.2   | 71.7   | 9.1    | 100.0 | 19.3  | 68.9   | 11.8  |
| 2020 | 100.0  | 12.5   | 72.0   | 15.7   | 100.0 | 11.8  | 70.3   | 17.9  |
| 2030 | 100.0  | 11.4   | 64.4   | 24.3   | 100.0 | 10.4  | 61.9   | 27.6  |

자료 : 통계청 「시도별 추계인구」

### < 인구추이 >



## 2. 농림업

### (1) 농가수 및 농가인구

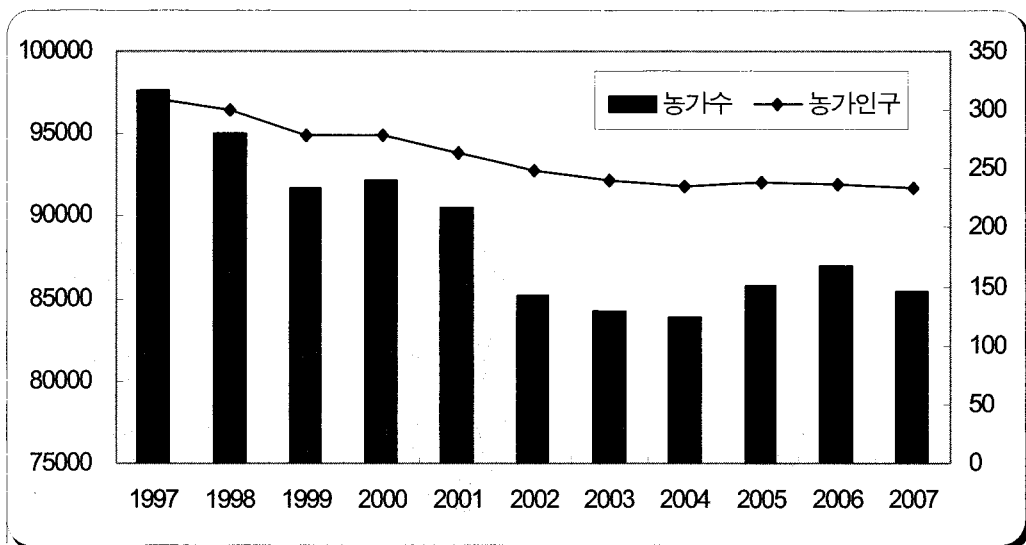
- 충북 농가수는 1997년 98천가구에서 2000년 92천가구, 2003년 84천가구로 점차 감소하였으며 2007년 농가수는 1997년에 비해 12.5% 감소하였다.
- 농가인구도 1997년 311천명에서 2000년 278천명, 2007년 234천명으로 감소하여 1997년에 비해 24.8% 감소하였다.
- 경지면적은 2007년 124,063ha로 1997년 138,466ha에 비해 10.4% 감소하였으며 전국대비 7.0%를 차지하는 것으로 나타났다.

(가구, 천명, ha, %)

| 구 분           | 전 국<br>2007 | 충 청 북 도 |         |         |         | 비 중<br>(전국대비) |
|---------------|-------------|---------|---------|---------|---------|---------------|
|               |             | 1997    | 2000    | 2003    | 2007    |               |
| 농 가 수<br>(가구) | 1,231,009   | 97,658  | 92,132  | 84,184  | 85,424  | 6.9           |
| 농가인구<br>(천명)  | 3,274       | 311     | 278     | 241     | 234     | 7.1           |
| 경지면적          | 1,781,579   | 138,466 | 134,587 | 130,680 | 124,063 | 7.0           |

자료 : 통계청 「농림어업총조사」, 「농업기본통계조사」

<농가수 및 농가인구 추이>



(2) 농가당 경지면적

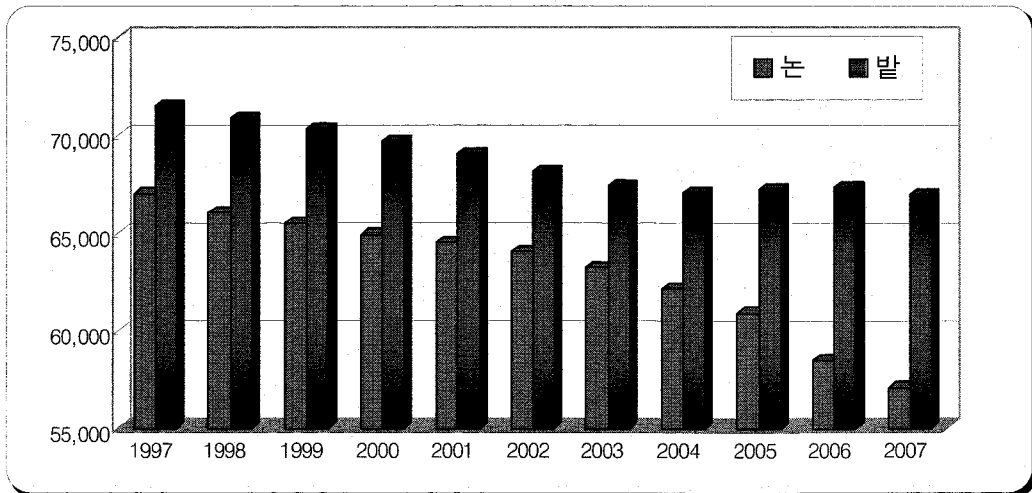
- 도내 경지면적은 매년 감소하고 있으나 농가당 경지면적은 1997년 1.42ha, 1998년 1.46ha, 2000년 1.47ha, 2003년 1.57ha로 점차 증가하다 2007년 1.45ha로 감소하였음.
- 2007년 도내 농가호당 경지면적은 1.45ha로 전국 평균 1.45ha와 같은 규모를 보였음.
- 그 중 논은 0.67ha이고 밭이 0.78ha로 논은 전국평균의 0.87ha보다 0.20ha 적었으나 밭은 0.78ha로 전국 평균 0.58ha보다 0.20ha 큰 규모를 보임

(단위 : 가구, ha)

| 구 분     | 농가수       | 경지면적      | 농가당 경지면적 |      |      |
|---------|-----------|-----------|----------|------|------|
|         |           |           | 계        | 논    | 밭    |
| 전국 2007 | 1,231,009 | 1,781,579 | 1.45     | 0.87 | 0.58 |
| 충북 1997 | 97,658    | 138,466   | 1.42     | 0.69 | 0.73 |
| 1998    | 95,070    | 136,905   | 1.46     | 0.69 | 0.75 |
| 2000    | 92,132    | 134,587   | 1.47     | 0.70 | 0.76 |
| 2003    | 84,184    | 130,680   | 1.57     | 0.75 | 0.80 |
| 2007    | 85,424    | 124,063   | 1.45     | 0.67 | 0.78 |

자료 : 통계청 「농림어업총조사」, 「농업기본통계조사」

<농가당 경지면적 추이>



### (3) 연령별 농가인구

- 도내 농가인구를 보면 20세 미만이 1997년 66천명에서 2007년에는 33천명으로 1997년에 비해 50.4% 감소하였고, 청장년층인 20세~49세의 인구가 1997년에는 100천명으로 도내 전체 농가인구의 32.23%이며, 2007년에는 61천명으로 26.19%의 비중을 차지했음. 60세 이상 노령인구는 1997년 94천명 30.27%에서 2007년에는 96천명 41.30%로 농촌의 고령화 진행이 빠른 것으로 나타났음

(단위 : 명)

|        | 전 국       |           | 충 북     |         |
|--------|-----------|-----------|---------|---------|
|        | 1997      | 2007      | 1997    | 2007    |
| 계      | 4,468,172 | 3,274,091 | 310,576 | 233,514 |
| 20세미만  | 954,343   | 450,836   | 65,534  | 32,505  |
| 20~49세 | 1,395,672 | 855,487   | 100,099 | 61,155  |
| 50~59세 | 781,980   | 592,457   | 50,934  | 43,425  |
| 60세이상  | 1,336,177 | 1,375,312 | 94,008  | 96,432  |

자료 : 통계청 「농림어업총조사」, 「농업기본통계조사」

### (4) 경지규모별 농가수

- 2007년 도내 영농규모별 농가수를 보면 0.5ha 미만 농가가 1997년 27.6%에서 2007년 40.0%로 증가하였으나 2.0ha 이상 경지보유 농가는 1997년 13,661가구에서 2007년 11,500가구로 15.8% 감소세를 보였음

경지 규모별 농가의 전국대비는 구간별 비슷한 수준을 보였으며 전국농가의 충북농가 비중은 6.9%를 나타냈음

(단위 : 천가구)

| 구 분       | 계     | 경지없는<br>농가 | 0.5ha<br>미만 | 0.5~1ha<br>미만 | 1~2ha<br>미만 | 2~3ha<br>미만 | 3ha이상 |
|-----------|-------|------------|-------------|---------------|-------------|-------------|-------|
| <전국> 2007 | 1,231 | 16         | 490         | 313           | 246         | 80          | 86    |
| <충북> 1997 | 98    | 2          | 27          | 27            | 28          | 9           | 4     |
| 1998      | 95    | 2          | 30          | 26            | 26          | 7           | 4     |
| 2000      | 92    | 1          | 27          | 25            | 25          | 8           | 5     |
| 2002      | 85    | 1          | 27          | 24            | 22          | 7           | 4     |
| 2004      | 84    | 2          | 28          | 23            | 20          | 6           | 5     |
| 2007      | 85    | 1          | 34          | 22            | 17          | 6           | 6     |

자료 : 통계청 「농림어업총조사」, 「농업기본통계조사」



(5) 작물생산량

- 도내 식량작물 중 미곡 생산은 1997년 307천M/T에서 2007년 233천M/T로 1997년에 비해 24.1% 감소했고, 전국 쌀 생산량의 5.3%를 차지했다.
- 전국대비 작물별 생산비중은 잡곡이 30.1%로 가장 높고, 두류 11.1%, 미곡 5.3%, 서류류 4.8%를 차지하였다.

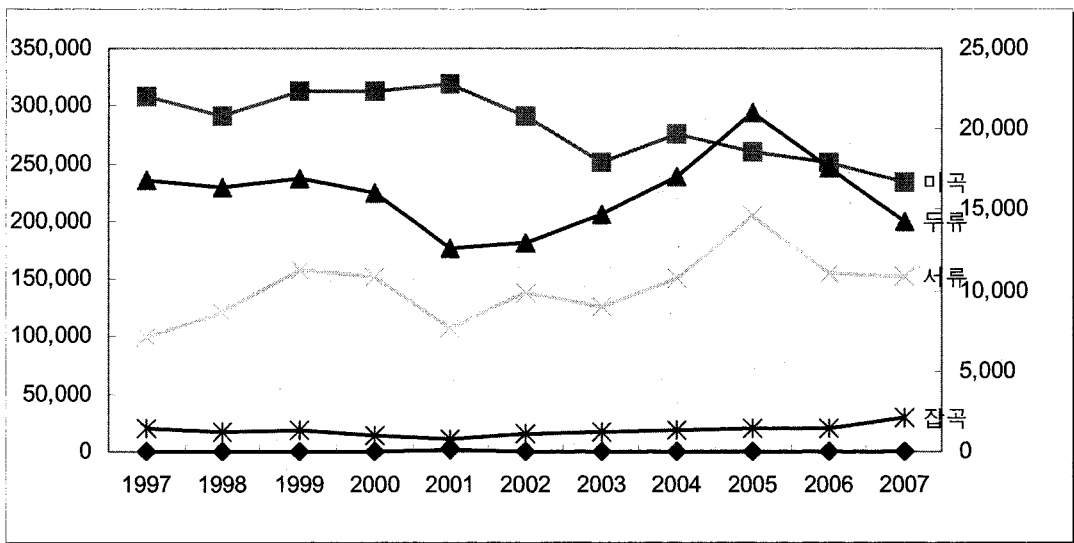
(단위 : M/T, %)

| 구분      | 식량작물      |           |         |        |         |                  |
|---------|-----------|-----------|---------|--------|---------|------------------|
|         | 계         | 미곡        | 맥류      | 잡곡     | 두류      | 서류 <sup>1)</sup> |
| 전국 2007 | 5,033,964 | 4,407,743 | 176,242 | 97,600 | 128,288 | 224,091          |
| 충북 1997 | 351,257   | 307,458   | 156     | 19,787 | 16,760  | 7,096            |
| 1998    | 332,723   | 290,969   | 132     | 16,557 | 16,384  | 8,681            |
| 2000    | 354,876   | 313,527   | 411     | 14,087 | 16,041  | 10,810           |
| 2003    | 291,124   | 250,681   | 290     | 16,789 | 14,715  | 8,949            |
| 2007    | 288,125   | 233,324   | 379     | 29,362 | 14,226  | 10,834           |
| 전국대비    | 5.7       | 5.3       | 0.2     | 30.1   | 11.1    | 4.8              |

자료 : 농림부 「작물통계」

주 : 1) 서류는 감자, 고구마임

<작물생산량 추이>



## (6) 임야면적 및 임목축적

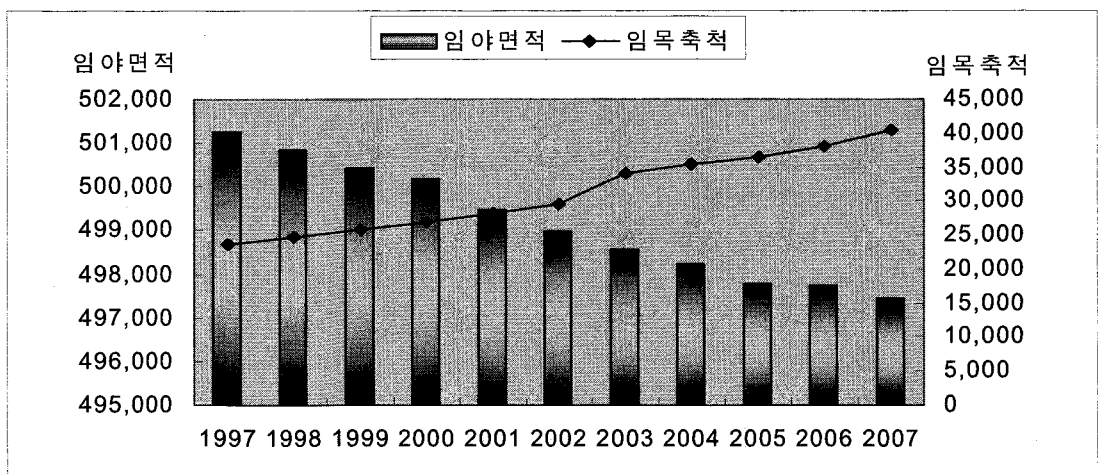
- 도내 임야면적은 2007 현재 497천ha로 1997년 501천ha에 비해 0.8% 감소한 반면, 임목축적(임목이 위치한 가로, 세로, 높이의 입방 체적)은 1997년 23,590천m<sup>3</sup>에서 2007년 현재 40,475천m<sup>3</sup>로 1997년에 비해 71.6% 증가하였다.
- 2007년 도내 임야면적 구성 비율은 사유림이 66.5%로 가장 많았고, 국유림 17.0%, 공유림 16.6%를 차지하였다. 임목축적은 2007년 40,475천m<sup>3</sup>로 그 중 사유림이 63.5%로 가장 높았으며, 전국 임야면적의 충북비중은 7.8%로 나타났다.

(단위 : ha, 천m<sup>3</sup>)

| 구 분     | 임야면적(ha)  |      |      |         | 임목축적(천m <sup>3</sup> ) |      |      |      |     |
|---------|-----------|------|------|---------|------------------------|------|------|------|-----|
|         | 구성비율(%)   |      |      | 구성비율(%) |                        |      | 국유림  | 공유림  | 사유림 |
|         | 국유림       | 공유림  | 사유림  | 국유림     | 공유림                    | 사유림  |      |      |     |
| 전국 2007 | 6,382,449 | 23.6 | 7.7  | 68.7    | 624,398                | 30.0 | 7.6  | 62.4 |     |
| 충북 1997 | 501,252   | 14.3 | 16.4 | 69.3    | 23,590                 | 16.5 | 17.1 | 66.4 |     |
| 1998    | 500,843   | 14.5 | 16.4 | 69.1    | 24,677                 | 16.7 | 17.1 | 66.2 |     |
| 2000    | 500,157   | 14.8 | 16.5 | 68.7    | 26,934                 | 16.8 | 17.3 | 65.9 |     |
| 2003    | 498,568   | 15.6 | 16.5 | 67.9    | 34,139                 | 17.8 | 18.2 | 64.0 |     |
| 2007    | 497,424   | 17.0 | 16.6 | 66.5    | 40,475                 | 18.4 | 18.0 | 63.5 |     |

자료 : 산림청 「임업통계연보」

### <임야면적 및 임목축적 추이>



### 3. 산업

#### (1) 광업 및 제조업 현황

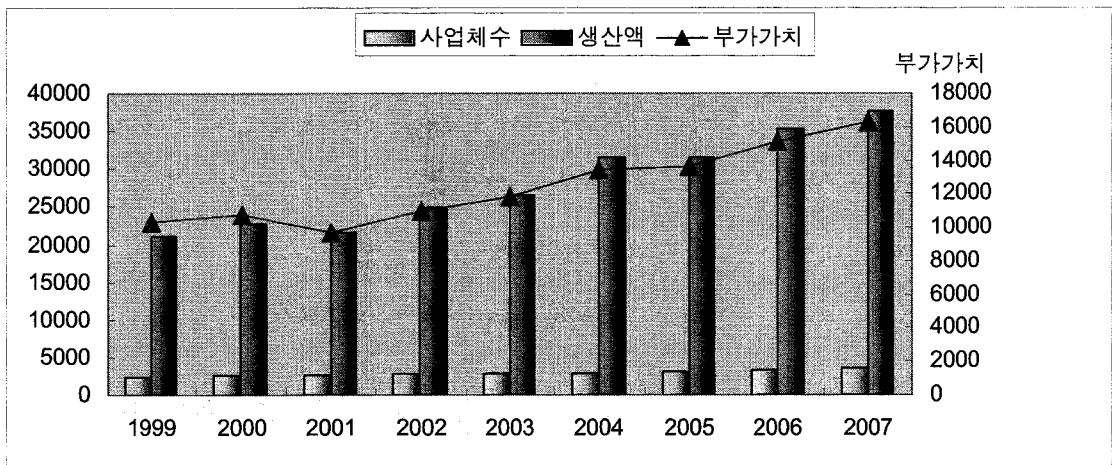
- 도내 5인 이상 광업 및 제조업 사업체수는 1999년 2,354개에서 2007년 현재 3,524개로 1999년에 비해 49.7% 증가하였다.
- 전국사업체대비 충북의 사업체비율은 2.3%를 차지하고 있다.
- 월평균종사자수는 1999년 99천명에서 2003년에 107천명으로 증가하였으며 2005년 115천명, 2007년에는 125천명으로 나타났으며 전국비중 4.3%를 차지하고 있다.
- 생산액은 1999년 21,038십억원에서 2007년 현재 37,712십억원으로 79.3% 증가하였으며, 전국비중 4.0%의 부가가치를 창출한 것으로 나타났다.

(단위 : 개, 천명, 십억원)

| 구 분       | 사업체수    | 월 평균 종사자수 | 생산액     | 출하액     | 부가가치    | 유형 고정자산 |
|-----------|---------|-----------|---------|---------|---------|---------|
| 전 국 2007p | 120,160 | 2,893     | 950,737 | 992,454 | 348,247 | 331,005 |
| 충 북 1999  | 2,354   | 99        | 21,038  | 20,866  | 10,343  | 13,743  |
| 2001      | 2,687   | 103       | 21,656  | 21,677  | 9,688   | 13,148  |
| 2003      | 2,939   | 107       | 26,480  | 26,132  | 11,829  | 12,799  |
| 2005      | 3,030   | 115       | 31,452  | 31,327  | 13,670  | 14,624  |
| 2007p     | 3,524   | 125       | 37,712  | 38,791  | 16,332  | 16,462  |

자료 : 통계청 「광업 및 제조업 통계조사」  
p : 2007년은 잠정자료임

#### <광업 및 제조업 현황>



(2) 종사자규모별 사업체 현황

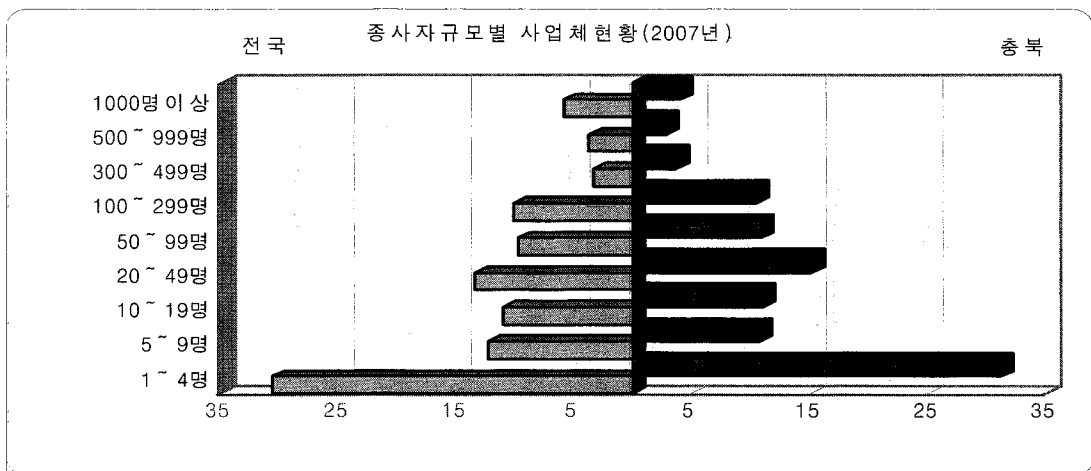
- 2007년 현재 도내 사업체의 84.5%가 1~4인 규모의 사업체로 도내 종사자의 31.2%가 4인이하의 소규모 업체에서 근무하며, 1개 사업체당 평균 1.75명의 고용을 창출하는 것으로 나타났다.
- 도내 사업체 규모는 전국과 비교해 볼 때 비슷한 구조를 가지고 있으며, 100인 이상 대규모 사업체는 0.3%로 나타났다.

(단위 : %, 명)

| 구 분                   |          | 전 국(2007) |         |           | 충 청 북 도(2007) |         |           |
|-----------------------|----------|-----------|---------|-----------|---------------|---------|-----------|
|                       |          | 사업체 구성비   | 종사자 구성비 | 사업체당 종사자수 | 사업체 구성비       | 종사자 구성비 | 사업체당 종사자수 |
| 사<br>업<br>체<br>규<br>모 | 1~4명     | 83.1      | 30.6    | 1.80      | 84.5          | 31.2    | 1.75      |
|                       | 5~9명     | 9.5       | 12.3    | 6.32      | 8.0           | 10.8    | 6.37      |
|                       | 10~19명   | 4.1       | 11.0    | 13.21     | 3.9           | 11.0    | 13.38     |
|                       | 20~49명   | 2.2       | 13.5    | 29.90     | 2.4           | 15.1    | 30.11     |
|                       | 50~99명   | 0.7       | 9.7     | 68.01     | 0.8           | 10.9    | 67.29     |
|                       | 100~299명 | 0.3       | 10.1    | 158.16    | 0.3           | 10.5    | 157.12    |
|                       | 300~499명 | 0.0       | 3.4     | 377.44    | 0.0           | 3.7     | 375.57    |
|                       | 500~999명 | 0.0       | 3.7     | 690.05    | 0.0           | 2.9     | 686.65    |
|                       | 1000명 이상 | 0.0       | 5.8     | 2244.87   | 0.0           | 4.0     | 1737.36   |

자료 : 통계청 「사업체 기초통계조사 결과」

<종사자 규모별 구성비>



### (3) 산업별 사업체수 및 종사자수

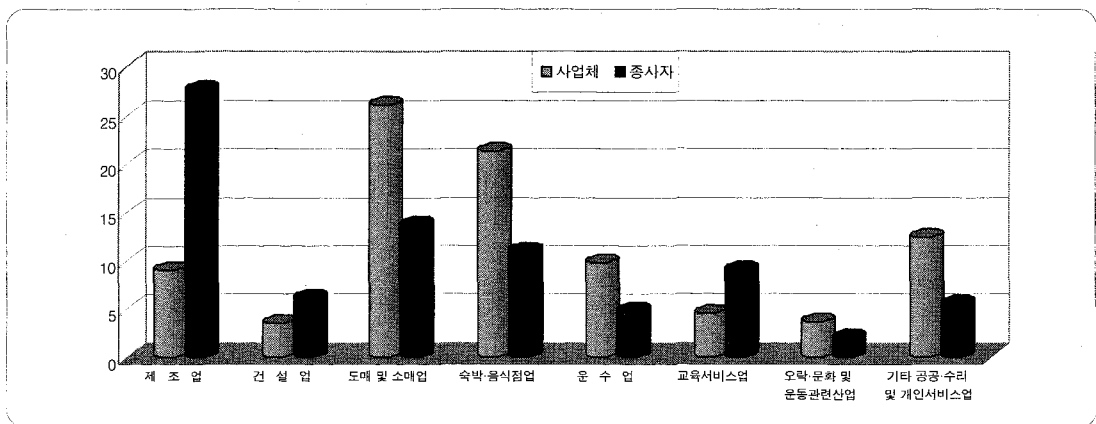
- 2007년 산업 대분류에 따른 도내 사업체의 구성비는 도매 및 소매업이 25.8%로 가장 크며, 숙박·음식점업 21.2%, 협회, 수리, 개인서비스업 12.3%, 운수업 9.7%, 제조업 8.9% 순으로 나타났다.
- 반면 전체 사업체의 8.9%를 차지하고 있는 제조업의 종사자수가 27.4%로 가장 큰 비중을 차지했고, 다음으로 도매 및 소매업 13.6%, 숙박·음식업 10.9% 순 등으로 나타났다.
- 전국 총 사업체에 대한 도내사업체 비율은 3.1%이며 종사자비율은 3.0%를 차지하고 있다.

(단위 : 개, 명, %)

| 구 분        | 전 국       |      |            |      | 충 청 북 도 |      |         |      |
|------------|-----------|------|------------|------|---------|------|---------|------|
|            | 사업체수      | 구성비  | 종사자수       | 구성비  | 사업체수    | 구성비  | 종사자수    | 구성비  |
| 전 산 업      | 3,262,925 | -    | 15,928,985 | -    | 101,386 | -    | 479,413 | -    |
| 농 립 업      | 2,274     | 0.1  | 34,103     | 0.2  | 111     | 0.1  | 1,442   | 0.3  |
| 제 조 업      | 334,227   | 10.2 | 3,396,087  | 21.3 | 8,997   | 8.9  | 131,299 | 27.4 |
| 건 설 업      | 93,804    | 2.9  | 852,704    | 5.4  | 3,620   | 3.6  | 27,547  | 5.7  |
| 도매 및 소매업   | 868,613   | 26.6 | 2,520,439  | 15.8 | 26,186  | 25.8 | 65,148  | 13.6 |
| 숙박·음식점업    | 620,469   | 19.0 | 1,710,410  | 10.7 | 21,468  | 21.2 | 52,230  | 10.9 |
| 운 수 업      | 338,799   | 10.4 | 882,531    | 5.5  | 9,797   | 9.7  | 23,485  | 4.9  |
| 교육서비스업     | 162,054   | 5.0  | 1,339,042  | 8.4  | 5,313   | 5.2  | 44,680  | 9.3  |
| 예술,스포츠,여가  | 101,249   | 3.1  | 304,708    | 1.9  | 3,075   | 3.0  | 8,224   | 1.7  |
| 협회, 개인, 수리 | 359,775   | 11.0 | 790,285    | 5.0  | 12,427  | 12.3 | 24,686  | 5.1  |

자료 : 통계청 「사업체기초통계조사 결과」

<산업별 사업체 종사자 구성비(2007년)>



#### (4) 지역별 건설 공사액

- 2007년 공사액을 보면 국내 공사액은 전년대비 9.0% 증가하였으나 해외 공사액은 전년대비 70.9%로 크게 증가하여 전체적으로는 12.7% 증가 하였다.
- 충북의 공사액은 2007년에 6,271십억원으로 2006년 5,722십억원에 비해 9.6% 증가하였으며, 총공사액 대비로는 3.5%를 차지하고 있다.

(단위 : 십억원, %)

| 구 분 | 2004년   | 2005년   | 2006년   | 2007년   | 증감율<br>(07/06) |
|-----|---------|---------|---------|---------|----------------|
| 합 계 | 148,714 | 152,189 | 161,257 | 181,667 | 12.7           |
| 국 내 | 144,013 | 147,298 | 151,708 | 165,348 | 9.0            |
| 해 외 | 4,702   | 4,890   | 9,550   | 16,319  | 70.9           |
| 충 북 | 4,064   | 5,015   | 5,722   | 6,271   | 9.6            |
| 구성비 | 2.7     | 3.3     | 3.5     | 3.5     | -              |

자료 : 통계청 「건설업통계조사」

#### (5) 등록업종별 기성액

- 2007년 충북의 건설기성액은 6,271십억원으로 전년대비 9.6% 증가하였다. 그 중 종합건설업이 2,558십억원으로 전년대비 12.0% 증가하였으며, 전문건설업은 2,704십억원으로 7.2% 증가하였다.

(단위 : 십억원, %)

| 구 분   | 2003년   | 2004년   | 2005년   | 2006년   | 2007년   | 증감율<br>(07/06) |
|-------|---------|---------|---------|---------|---------|----------------|
| 국 내   | 137,422 | 148,714 | 152,189 | 161,257 | 181,667 | 12.7           |
| 충 북   | 3,976   | 4,064   | 5,015   | 5,722   | 6,271   | 9.6            |
| 종합건설업 | 1,598   | 1,591   | 2,121   | 2,283   | 2,558   | 12.0           |
| 전문건설업 | 1,803   | 1,844   | 2,228   | 2,523   | 2,704   | 7.2            |

자료 : 통계청 「건설업통계조사」

(6) 운수업 현황

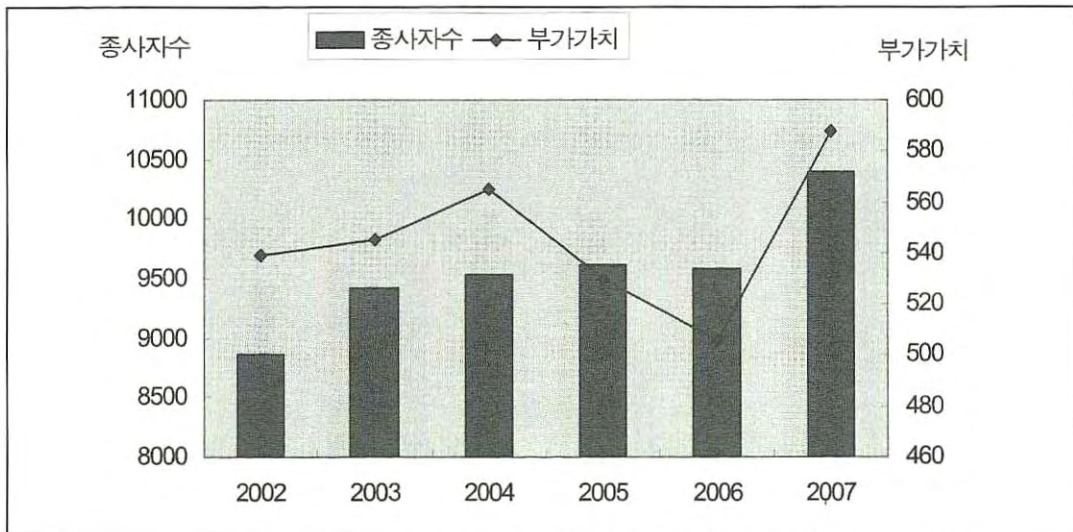
- 2007년 도내 운수업기업체수는 10,399개로 2002년에 비해 17.3% 증가하였다.
- 충북의 기업체수는 전국대비 3.0%를 차지하고 있으며, 종사자수는 2.4%를 차지하고 있다.
- 운수수입은 1,404십억원으로 588십억원의 부가가치를 창출한 것으로 나타났다.

(단위 : 개, 명, 십억원, %)

| 구 분     | 기업체수    | 종사자수      | 운수수입    | 운수비용   | 부가가치   |
|---------|---------|-----------|---------|--------|--------|
| 전국 2007 | 341,788 | 1,050,255 | 102,430 | 91,856 | 41,521 |
| 충북 2002 | 8,864   | 25,316    | 917     | 785    | 539    |
| 2003    | 9,411   | 25,418    | 934     | 788    | 545    |
| 2004    | 9,529   | 25,374    | 1,037   | 889    | 565    |
| 2005    | 9,622   | 34,380    | 1,007   | 867    | 530    |
| 2006    | 9,588   | 22,437    | 1,043   | 936    | 506    |
| 2007    | 10,399  | 25,206    | 1,404   | 1,280  | 588    |
| 전국대비    | 3.0     | 2.4       | 1.4     | 1.4    | 1.4    |

자료 : 통계청, 「운수업통계조사」

<운수업 종사자 및 부가가치 추이>



## 4. 물가 및 소득

### (1) 연도별 소비자물가 동향

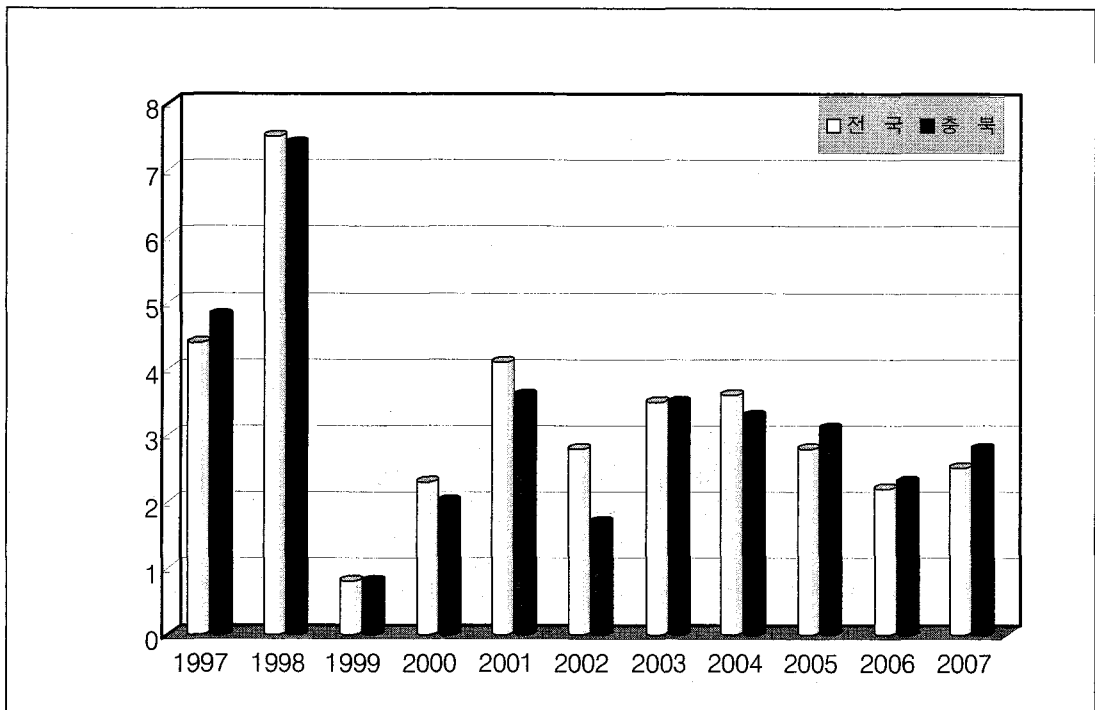
- 2007 도내 소비자물가 상승률은 2.8%로 전년(2.3%)에 비해 0.5%p 높아졌으며, 전국의 소비자물가 상승률 2.5%에 비해서 0.3%p 높게 나타났다.
- 충북의 소비자물가 추세는 1998년 외환위기로 7.4%를 기록하고 이후 매년 4% 미만의 상승률을 보였다.

(2005=100 전년비, %)

| 년 도 | 1997 | 1998 | 1999 | 2000 | 2001 | 2002 | 2003 | 2004 | 2005 | 2006 | 2007 |
|-----|------|------|------|------|------|------|------|------|------|------|------|
| 전 국 | 4.4  | 7.5  | 0.8  | 2.3  | 4.1  | 2.8  | 3.5  | 3.6  | 2.8  | 2.2  | 2.5  |
| 충 북 | 4.8  | 7.4  | 0.8  | 2.0  | 3.6  | 1.7  | 3.5  | 3.3  | 3.1  | 2.3  | 2.8  |

자료 : 통계청 「소비자물가조사」

<소비자물가 상승률 추이>





(2) 기본분류별 전년비 등락률(식료품부문)

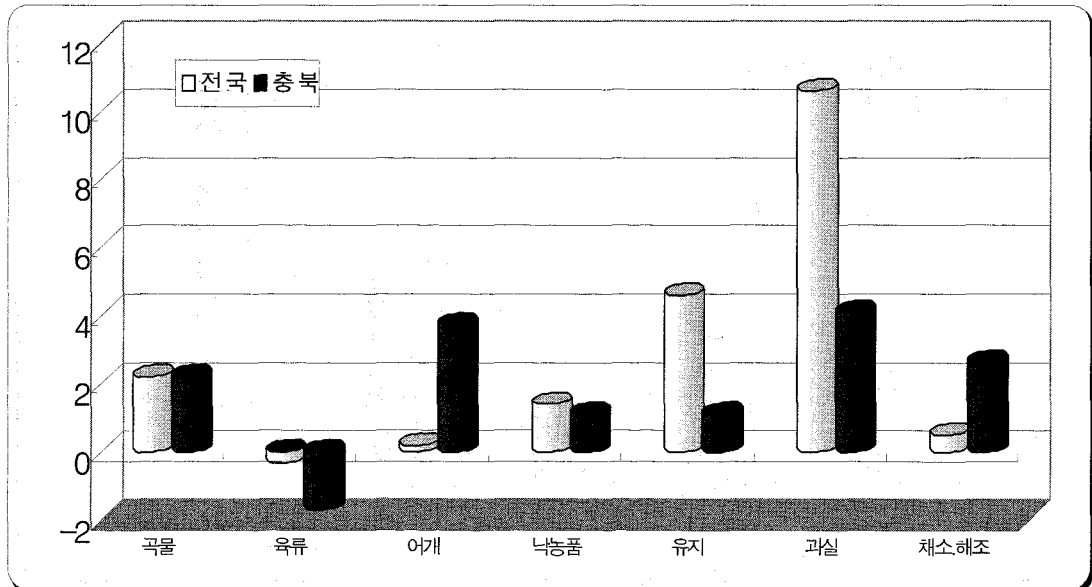
- 2007년 충북의 기본분류별 소비자물가는 식료품부문에서 조미료·기타식품(5.1%), 과실(4.1%), 어개(3.7%), 채소·해조(2.6%), 곡물(2.2%), 과자·당류식품(2.1%), 유지(1.1%), 낙농품(1.1%) 부분이 상승하였고, 육류(-1.7%) 부분만이 하락하였다.

(전년비, %)

| 구분 | 식료품 |     |      |     |     |     |       |         |          |     |
|----|-----|-----|------|-----|-----|-----|-------|---------|----------|-----|
|    | 곡물  | 육류  | 어개   | 낙농품 | 유지  | 과실  | 채소·해조 | 과자·당류식품 | 조미료·기타식품 |     |
| 전국 | 2.6 | 2.2 | -0.3 | 0.2 | 1.4 | 4.6 | 10.6  | 0.5     | 4.7      | 5.8 |
| 충북 | 2.8 | 2.2 | -1.7 | 3.7 | 1.1 | 1.1 | 4.1   | 2.6     | 2.1      | 5.1 |

자료 : 통계청 「소비자물가지조사」

<기본분류별 전년비 등락률(식료품)>



### (3) 상품성질별 전년비 등락률

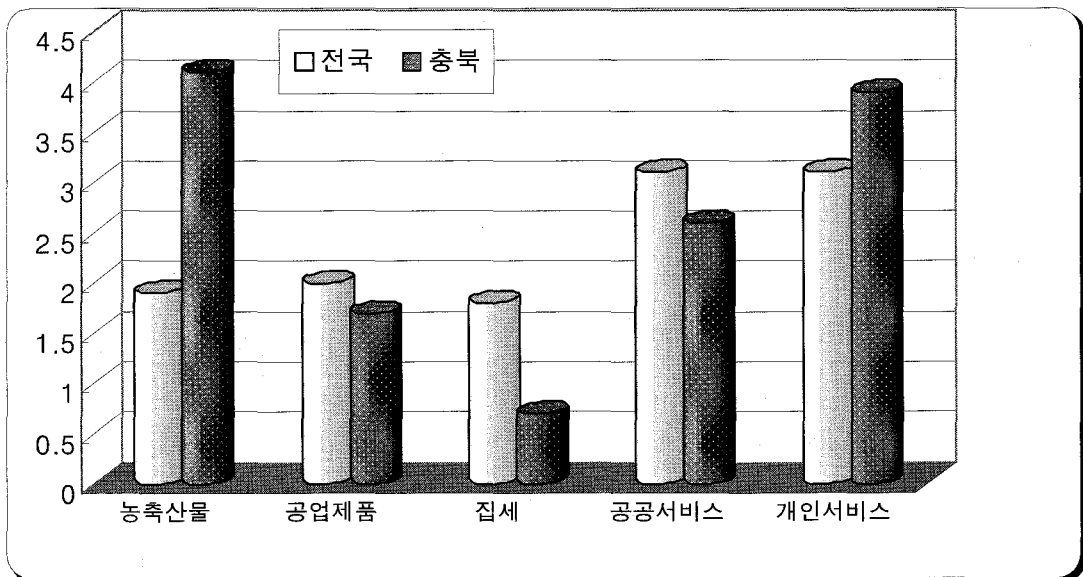
- 2007년에 충북의 상품성질별 소비자물가는 상품부문에서는 축산물(-1.7%), 내구재(-0.7%)부문이 하락하였고, 농산물(6.5%), 화장품(4.1%), 수산물(3.3%), 가공식품(2.5%), 석유류(2.1%), 의약품(1.3%)등 전반적인 상승세를 보였다.
- 서비스부문에서는 집세(0.7%), 공공서비스(2.6%), 개인서비스(3.9%)이 상승하였다.

(2005=100, %)

| 구분 | 상품    |     |      |      |      |     |      |     |     |     | 서비스 |       |       |
|----|-------|-----|------|------|------|-----|------|-----|-----|-----|-----|-------|-------|
|    | 농축수산물 |     |      |      | 공업제품 |     |      |     |     |     | 집세  | 공공서비스 | 개인서비스 |
|    | 농산물   | 축산물 | 수산물  | 가공식품 | 내구재  | 석유류 | 의약품  | 화장품 |     |     |     |       |       |
| 전국 | 1.9   | 4.1 | -2.9 | 0.1  | 2.0  | 2.9 | 0.9  | 3.0 | 1.1 | 3.9 | 1.8 | 3.1   | 3.1   |
| 충북 | 4.1   | 6.5 | -1.7 | 3.3  | 1.7  | 2.5 | -0.7 | 2.1 | 1.3 | 4.1 | 0.7 | 2.6   | 3.9   |

자료 : 통계청 「소비자물가지조사」

<상품성질별 전년비 등락률>



#### (4) 지가동향

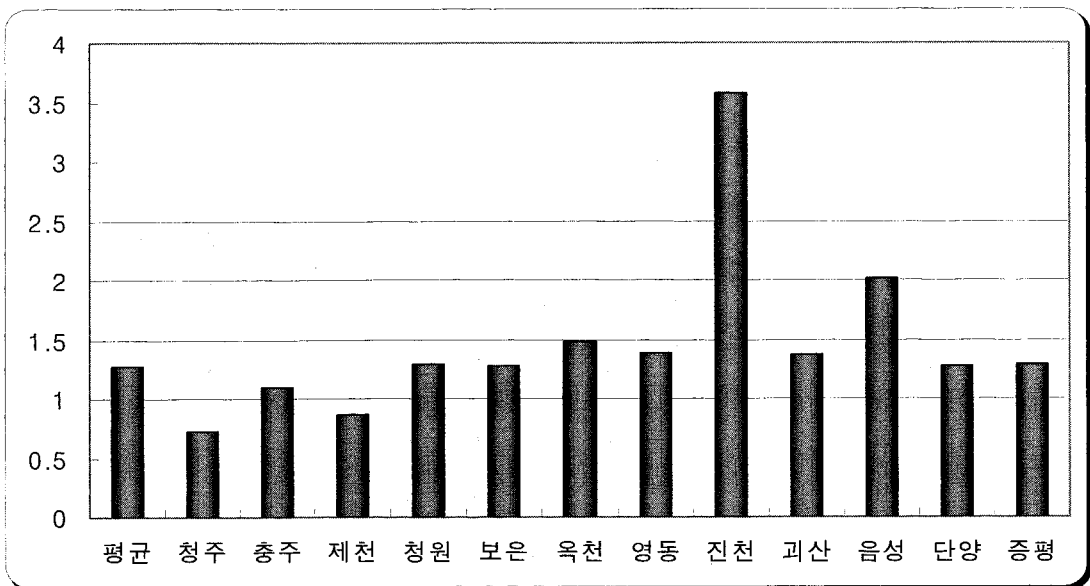
- 도내 평균 지가동향을 살펴보면 1997년에는 1.02% 상승하였으나 2000년 0.98%, 2007년 1.27%로 상승하였다. 2007년 충북 지가동향을 전국 지가동향 3.89%와 비교하면 2.62%p 낮게 나타났다.
- 2007년 시군별 지가동향은 진천군이 3.58%로 가장 많이 상승하였고, 다음은 음성군 2.01%, 옥천군 1.48%로 비교적 높은 상승률을 기록한 반면, 청주시 0.73%, 제천시 0.86%로 낮은 상승률을 보였다.

(전년비, %)

|      | 전국   | 충 북  |      |      |      |      |      |      |      |      |      |      |      |      |
|------|------|------|------|------|------|------|------|------|------|------|------|------|------|------|
|      |      | 청주   | 충주   | 제천   | 청원   | 보은   | 옥천   | 영동   | 진천   | 괴산   | 음성   | 단양   | 증평   |      |
| 1997 | 0.31 | 1.02 | 0.79 | 0.99 | 0.80 | 2.25 | 0.93 | 0.57 | 0.37 | 1.13 | 0.97 | 0.95 | 0.21 | -    |
| 2000 | 0.67 | 0.98 | 1.31 | 0.43 | 1.07 | 1.98 | 0.96 | 0.52 | 2.72 | 0.33 | 2.22 | 0.86 | 0.11 | -    |
| 2007 | 3.89 | 1.27 | 0.73 | 1.09 | 0.86 | 1.29 | 1.27 | 1.48 | 1.38 | 3.58 | 1.37 | 2.01 | 1.27 | 1.29 |

자료 : 한국토지공사 「전국지가변동률조사」

<시군별 지가동향(2007)>



(5) 지역내 총생산(2005년 기준년가격)

- 도내 총생산액은 2007년에 26,384십억원으로 1997년 17,828십억원에비해 48.0% 증가하였고, 전국 총생산액의 3.3%를 차지하였다.
- 증감율은 1997년 6.4%, 2001년 0.1%, 2005년 0.9%의 증감을 나타냈으며, 2007년에 4.3%로 전국 5.0%보다 0.7%p 낮게 나타났다.
- 도내 1인당 생산액은 19,276천원으로 전국의 1인당 평균생산액 18,825천원보다 451천원 높게 나타났다.

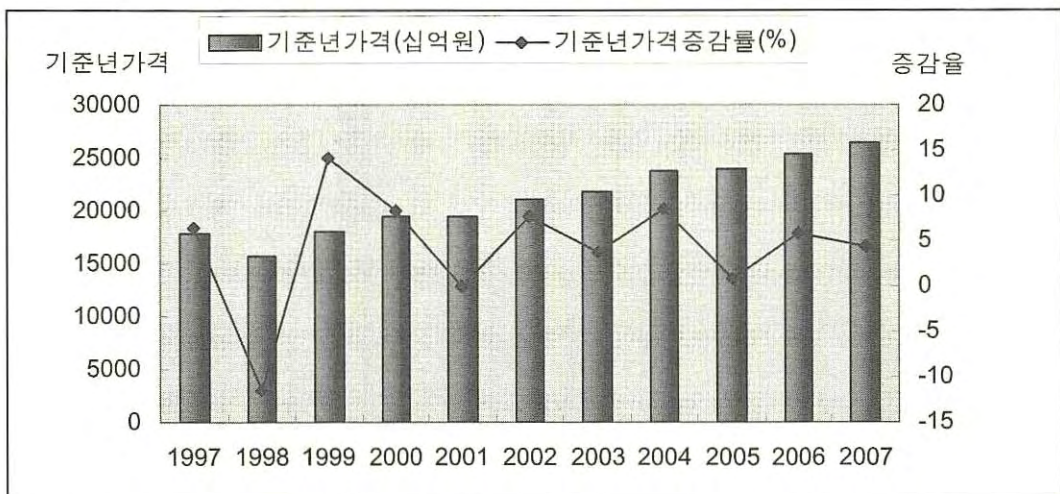
(단위 : 전년대비, %, 십억원)

| 구 분       | 총 생산 액  |      | 1인당(천원) |
|-----------|---------|------|---------|
|           |         | 증감율  |         |
| 전 국 2007p | 806,397 | 5.0  | 18,825  |
| 충 북 1997  | 17,828  | 6.4  | 11,465  |
| 1999      | 18,010  | 14.2 | 12,182  |
| 2001      | 19,531  | 0.1  | 13,371  |
| 2003      | 21,818  | 3.7  | 15,456  |
| 2005      | 23,900  | 0.9  | 17,154  |
| 2007p     | 26,384  | 4.3  | 19,276  |

자료 : 통계청 「지역내 총생산 및 지출」

p : 2007년은 잠정자료임

<지역내 총생산(2005년 기준년가격)>



(6) 경제활동별 지역내 총생산(당해년가격)

- 2007년 도내 총생산액은 28,594십억원으로 서비스업 및 기타부문이 38.8%로 가장 큰 비중을 차지하고, 다음이 광업 및 제조업으로 35.7%, 건설업이 10.0%, 농림어업이 4.4%를 차지하는 산업구조를 나타냈다.
- 1997년에 비해 농림어업 생산액이 차지하는 비율이 3.0%p, 건설업이 1.4%p 줄어든 반면 서비스업은 3.3%p, 광업·제조업은 0.6%p 증가한 것으로 나타났다.

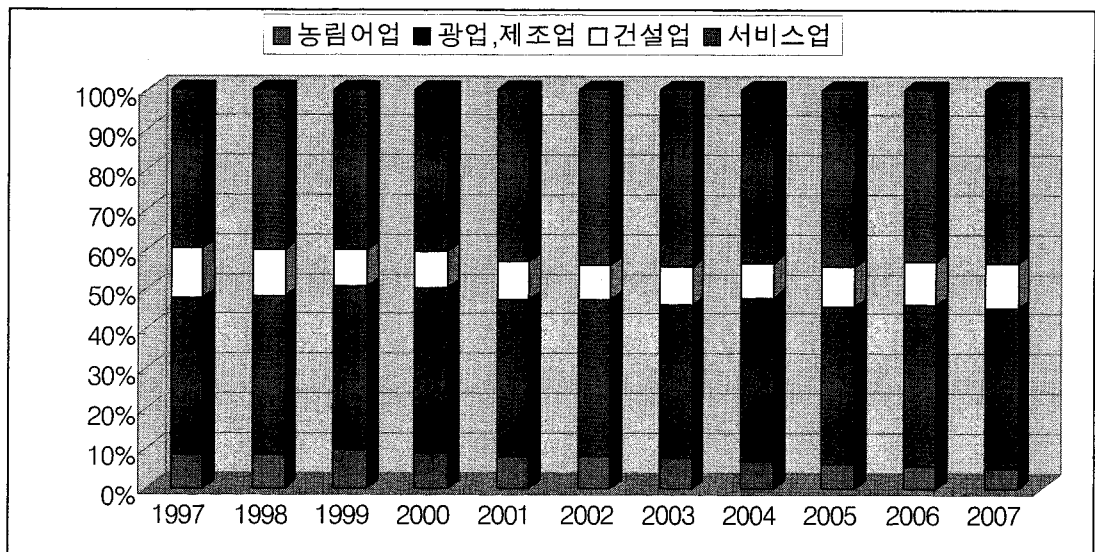
(단위 : 십억원)

| 구 분      | 총생산액    | 산업별 비중 |         |            |        |         |         |
|----------|---------|--------|---------|------------|--------|---------|---------|
|          |         | 농림어업   | 광업, 제조업 | 전기, 가스, 수도 | 건설업    | 서비스업    | 순생산물세   |
| 전 국 1997 | 496,994 | 22,849 | 122,744 | 8,510      | 51,936 | 239,417 | 51,538  |
| 2007p    | 912,177 | 23,182 | 233,198 | 17,588     | 75,161 | 461,481 | 101,567 |
| 충 북 1997 | 16,644  | 1,239  | 5,850   | 201        | 1,890  | 5,902   | 1,562   |
| 2007p    | 28,594  | 1,249  | 10,195  | 442        | 2,871  | 11,087  | 2,750   |

자료 : 통계청 「지역내 총생산 및 지출」

p : 2007년은 잠정자료임

<경제활동별 지역내 총생산>



## 5. 노동

### (1) 경제활동인구

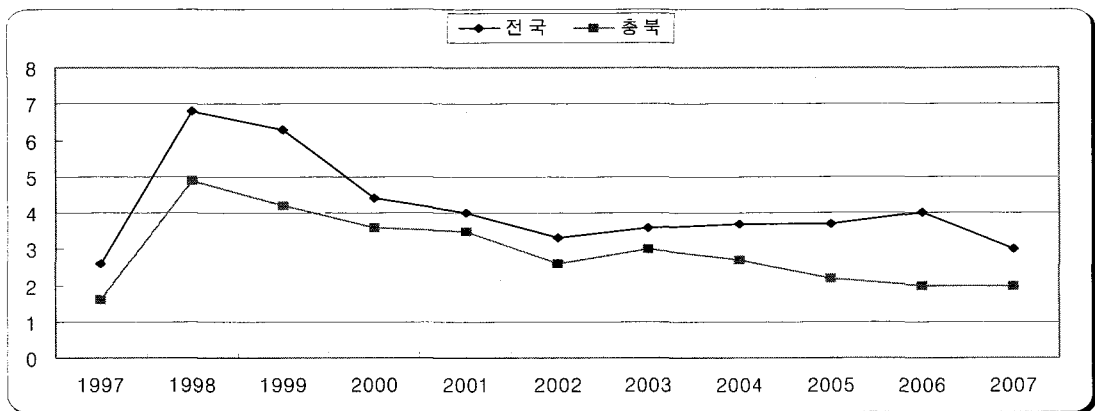
- 2007년 도내의 경제활동인구는 710천명으로 59.9%의 경제활동참가율을 나타냈으며 성별로는 남자 71.4%, 여자 48.9%로 여자가 낮게 나타났다.
- 2007년 전국 경제활동참가율은 61.8%로 충북보다 1.9%p 높게 나타났으며, 그 중 남자는 71.4%, 여자는 48.9%로 전국 남자 74.0%, 여자 50.2% 보다 낮은 것으로 나타났다.
- 충북의 취업자수는 1997년 658천명에서 2007년 현재 694천명으로 1997년에 비해 5.5% 증가했고, 실업자수는 1997년 11천명에서 2007년 16천명으로 5천명(45.5%) 증가하였다.
- 도내 실업률은 2007년 현재 2.2%로 1997년 1.6%보다 0.6%p 상승했고, 전국 3.2%에 비해 1.0%p 낮게 나타났다.

(단위 : 천명, %)

| 구 분     | 경제활동인구 | 취업자    | 실업자 | 경제활동 참가율 |      |      | 실업률 | 비 경제활동인구 |
|---------|--------|--------|-----|----------|------|------|-----|----------|
|         |        |        |     | 계        | 남    | 여    |     |          |
| 전국 2007 | 24,216 | 23,433 | 783 | 61.8     | 74.0 | 50.2 | 3.2 | 14,954   |
| 충북 1997 | 668    | 658    | 11  | 60.9     | 74.0 | 48.6 | 1.6 | 429      |
| 2002    | 700    | 682    | 18  | 60.4     | 72.4 | 49.2 | 2.6 | 459      |
| 2004    | 696    | 677    | 19  | 59.9     | 72.6 | 48.0 | 2.7 | 466      |
| 2006    | 701    | 686    | 15  | 59.3     | 70.1 | 49.0 | 2.1 | 481      |
| 2007    | 710    | 694    | 16  | 59.9     | 71.4 | 48.9 | 2.2 | 476      |

자료 : 통계청 「경제활동인구조사」

### <실업률 추이>



(2) 연령계층별 취업자

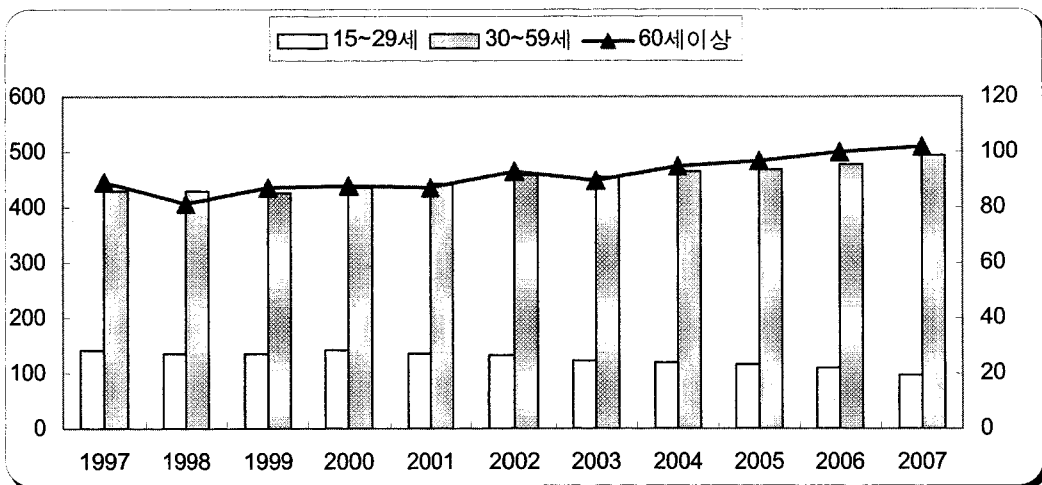
- 도내 2007년 취업자는 694천명으로 1997년 658천명보다 36천명(5.5%) 증가한 것으로 나타났다.
- 연령계층별 취업자 구성비를 보면, 30~59세는 1997년 65.3%에서 2007년 71.2%로 5.9%p 상승한 반면, 29세미만은 1997년 21.6%에서 2007년 현재 14.0%로 7.6%p 하락한 반면, 60세이상은 13.5%에서 14.7%로 1.2%p 상승한 것으로 나타남
- 취업자중 60세 이상이 차지하는 비율은 전국 11.2%에 비해 충북은 3.5%p 높은 14.7%로 나타났다.

(단위 : 천명, %)

| 구 분     | 취업자    | 15~29세 |       | 30~59세 |       | 60세 이상 |      |
|---------|--------|--------|-------|--------|-------|--------|------|
|         |        | 구 성 비  | 구 성 비 | 구 성 비  | 구 성 비 |        |      |
| 전국 2007 | 23,433 | 4,203  | 17.9  | 16,612 | 70.9  | 2,618  | 11.2 |
| 충북 1997 | 658    | 142    | 21.6  | 430    | 65.3  | 89     | 13.5 |
| 2002    | 682    | 131    | 19.2  | 457    | 67.1  | 93     | 13.7 |
| 2004    | 677    | 118    | 17.4  | 465    | 68.6  | 95     | 14.0 |
| 2006    | 686    | 109    | 15.9  | 478    | 69.6  | 100    | 14.6 |
| 2007    | 694    | 98     | 14.0  | 494    | 71.2  | 102    | 14.7 |

자료 : 통계청 「경제활동인구조사」

<연령계층별 취업자구성비 추이>



### (3) 산업별 취업자

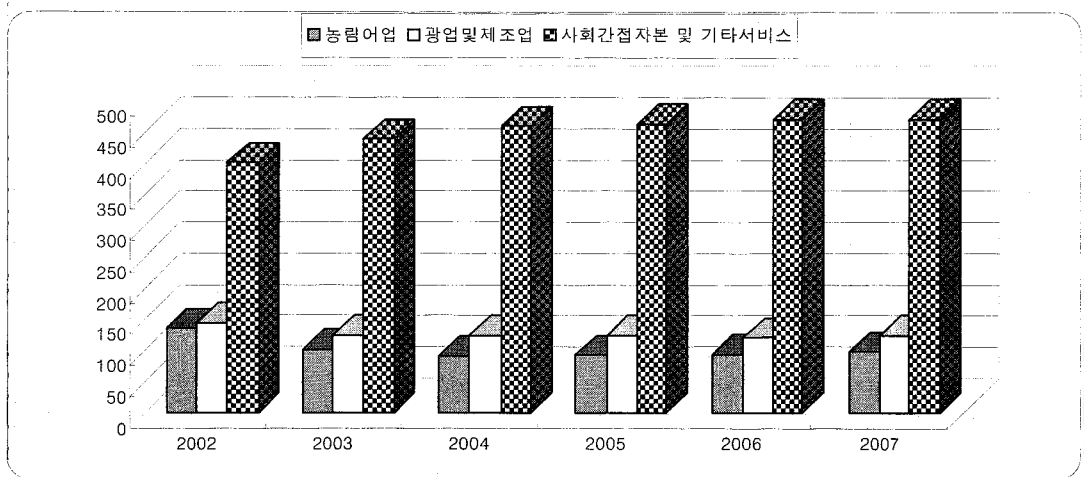
- 2007년 도내 취업자를 산업별로 보면, 농림어업은 2002년 136천명에서 2007년 98천명으로 27.9% 감소한 것으로 나타났다.
- 광업 및 제조업은 2002년 145천명에서 2006년에 121천명까지 감소하였다가 최근 다시 증가하기 시작하여 2007년에 125천명으로 나타났으며,
- 사회간접자본 및 기타서비스업은 2002년 402천명에서 69천명 증가하여 2007년에 471천명으로 나타났다.
- 이에 따라 산업별 취업자 구성비를 보면 2007년 현재 농림어업이 14.1%로 2002년 대비 5.8%p, 광업 및 제조업이 18.0%로 3.3%p 감소한 반면, 사회간접자본 및 기타서비스업은 67.8%로 8.9%p 증가하였다.

(단위 : 천명, %)

|         | 계      |     | 농림어업  |      | 광업및제조업 |      | 사회간접자본 및 기타서비스 |      |
|---------|--------|-----|-------|------|--------|------|----------------|------|
|         | 천명     | 구성비 | 천명    | 구성비  | 천명     | 구성비  | 천명             | 구성비  |
| 전국 2007 | 23,433 | 100 | 1,726 | 7.4  | 4,137  | 17.7 | 17,569         | 75.0 |
| 충북 2002 | 682    | 100 | 136   | 19.9 | 145    | 21.3 | 402            | 58.9 |
| 2003    | 668    | 100 | 102   | 15.3 | 125    | 18.7 | 440            | 65.9 |
| 2004    | 677    | 100 | 92    | 13.6 | 125    | 18.5 | 460            | 67.9 |
| 2005    | 682    | 100 | 93    | 13.6 | 125    | 18.2 | 465            | 68.2 |
| 2006    | 686    | 100 | 94    | 13.7 | 121    | 17.6 | 472            | 68.8 |
| 2007    | 694    | 100 | 98    | 14.1 | 125    | 18.0 | 471            | 67.8 |

자료 : 통계청 「경제활동인구조사」

#### <산업별 취업자 현황>





#### (4) 직업별 취업자

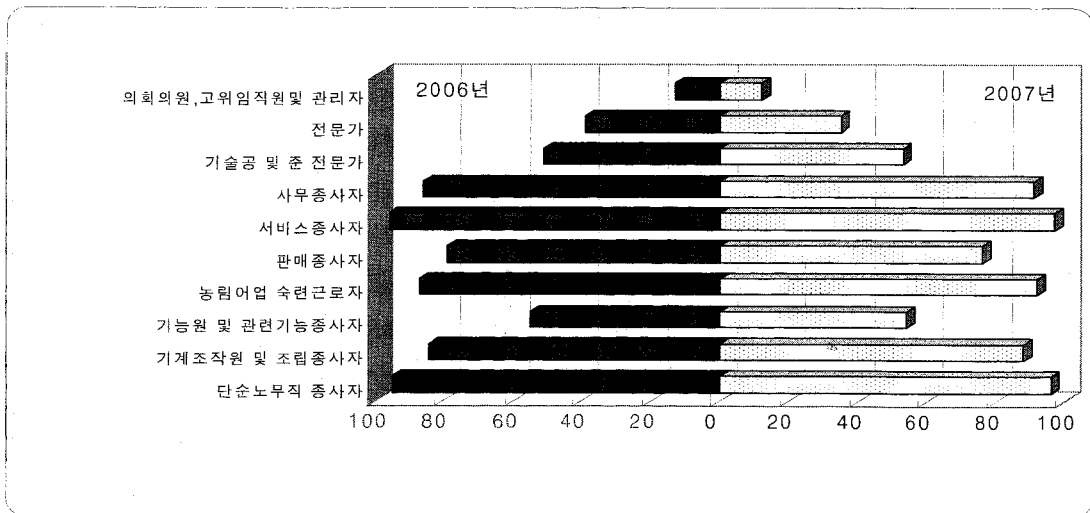
- 도내 직업별 취업자를 보면, 2007년에 서비스종사자가 97천명으로 가장 많고, 단순노무직 종사자 96명, 농림어업 숙련근로자 92천명 순으로 나타났다.
- 농림어업 숙련근로자는 2007년에 92천명으로 2002년 131천명에 비해 29.8% 감소한 반면, 의회의원, 고위임직원 및 관리자는 2002년 10천명에 비해 20.0% 증가한 12천명으로 나타남

(단위 : 천명)

| 년도 | 구분              | 2002   | 2003   | 2004   | 2005  | 2006   | 2007   |
|----|-----------------|--------|--------|--------|-------|--------|--------|
|    | 전 국             | 22,169 | 22,139 | 22,557 | 2,856 | 23,151 | 23,433 |
|    | 충 북             | 682    | 668    | 677    | 682   | 686    | 694    |
|    | 의회의원,고위임직원및 관리자 | 10     | 12     | 12     | 13    | 13     | 12     |
|    | 전문가             | 38     | 40     | 37     | 37    | 39     | 35     |
|    | 기술공 및 준 전문가     | 37     | 42     | 48     | 54    | 51     | 53     |
|    | 사무종사자           | 72     | 81     | 80     | 82    | 86     | 91     |
|    | 서비스종사자          | 90     | 80     | 86     | 88    | 96     | 97     |
|    | 판매종사자           | 86     | 93     | 89     | 80    | 79     | 76     |
|    | 농림어업 숙련근로자      | 131    | 97     | 85     | 88    | 87     | 92     |
|    | 기능원 및 관련기능종사자   | 52     | 61     | 58     | 58    | 55     | 54     |
|    | 기계조작원 및 조립종사자   | 96     | 81     | 85     | 89    | 84     | 88     |
|    | 단순노무직 종사자       | 70     | 81     | 97     | 93    | 95     | 96     |

자료 : 통계청 「경제활동인구조사」

#### <직업별 취업자 추이>



(5) 교육정도별 취업자

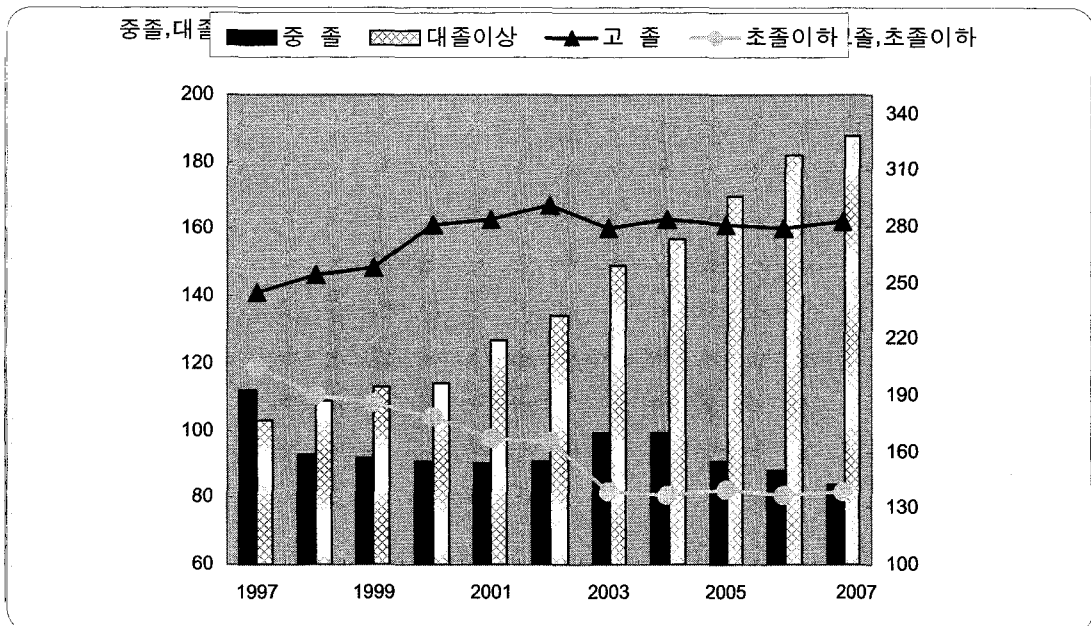
- 도내 교육정도별 취업자를 보면, 초졸이하는 1997년 205천명에서 2007년 현재 139천명으로 1997년에 비해 32.2% 감소한 반면, 고졸은 1997년 245천명에서 2007년 현재 283천명, 대졸이상은 1997년 103천명에서 2007년 현재 188천명으로 1997년에 비해 각각 15.5%, 82.5% 증가하여 고학력 취업자가 크게 증가하였다.

(단위 : 천명)

| 구 분     | 계      | 초졸이하  | 중 졸   | 고 졸   | 대졸이상  |
|---------|--------|-------|-------|-------|-------|
| 전국 2007 | 23,433 | 2,932 | 2,511 | 9,778 | 8,212 |
| 충북 1997 | 666    | 205   | 112   | 245   | 103   |
| 2000    | 665    | 179   | 91    | 281   | 114   |
| 2002    | 682    | 165   | 91    | 291   | 134   |
| 2004    | 677    | 137   | 99    | 284   | 157   |
| 2007    | 694    | 139   | 84    | 283   | 188   |

자료 : 통계청 「경제활동인구조사」

<충북의 교육정도별 취업자 추이>



# 제2장 통계표

여 백

# I. 인 구

1. 구시군별 면적, 인구, 인구밀도
2. 연령별 인구분포
3. 인구동태
4. 구시군별 인구동태건수 및 인구동태율(2005)
5. 인구추계

# 여 백

# 1. 구시군별 면적, 인구, 인구밀도

(단위 : km<sup>2</sup>, 명)

|          | 면적 <sup>1)</sup> | 인구 <sup>2)</sup> |            |            | 인구밀도    |
|----------|------------------|------------------|------------|------------|---------|
|          |                  | 계                | 남자         | 여자         |         |
| 전 국 1997 | 99,373.04        | 46,684,069       | 23,445,473 | 23,238,596 | 469.8   |
| 2007     | 99,678.12        | 49,268,928       | 24,691,249 | 24,577,679 | 494.1   |
| 충 북 1997 | 7,433.09         | 1,470,776        | 739,625    | 731,124    | 197.9   |
| 2007     | 7,432.40         | 1,506,608        | 758,967    | 747,641    | 202.7   |
| 청주시      | 153.44           | 633,286          | 315,661    | 317,625    | 4,127.0 |
| 상당구      | 69.03            | 250,558          | 124,688    | 125,870    | 3,664.0 |
| 홍덕구      | 84.41            | 382,728          | 190,973    | 191,755    | 4,566.0 |
| 충주시      | 983.99           | 205,064          | 103,481    | 101,583    | 208.4   |
| 제천시      | 884.05           | 136,218          | 68,554     | 67,664     | 154.3   |
| 청원군      | 814.16           | 143,021          | 73,303     | 69,718     | 175.7   |
| 보은군      | 584.26           | 35,354           | 17,744     | 17,610     | 60.5    |
| 옥천군      | 537.08           | 54,608           | 27,554     | 27,054     | 101.6   |
| 영동군      | 844.93           | 50,131           | 25,007     | 25,124     | 59.3    |
| 증평군      | 81.83            | 31,145           | 15,795     | 15,350     | 380.6   |
| 진천군      | 405.90           | 60,154           | 31,001     | 29,153     | 148.1   |
| 괴산군      | 842.11           | 36,873           | 18,617     | 18,256     | 43.8    |
| 음성군      | 520.49           | 88,355           | 45,962     | 42,393     | 169.8   |
| 단양군      | 780.16           | 32,399           | 16,288     | 16,111     | 41.5    |

자료 : 1) 행정자치부 「지적통계연보」

2) 각 시도 「주민등록인구통계」 외국인 제외

## 2. 연령별 인구분포

### 1) 전국(2007년)

(단위 : 명, %)

|        | 인구         |            |            | 구성비   |       |       | 성비    |
|--------|------------|------------|------------|-------|-------|-------|-------|
|        | 계          | 남          | 여          | 계     | 남     | 여     |       |
| 계      | 49,268,928 | 24,691,249 | 24,577,679 | 100.0 | 100.0 | 100.0 | 100.5 |
| 0~4세   | 2,315,766  | 1,198,912  | 1,116,854  | 4.7   | 4.9   | 4.5   | 107.3 |
| 5~9세   | 2,955,048  | 1,544,312  | 1,410,736  | 6.0   | 6.3   | 5.7   | 109.5 |
| 10~14세 | 3,493,861  | 1,848,861  | 1,645,000  | 7.1   | 7.5   | 6.7   | 112.4 |
| 15~19세 | 3,316,210  | 1,754,854  | 1,561,356  | 6.7   | 7.1   | 6.4   | 112.4 |
| 20~24세 | 3,287,210  | 1,704,753  | 1,582,457  | 6.7   | 6.9   | 6.4   | 107.7 |
| 25~29세 | 4,034,815  | 2,069,767  | 1,965,048  | 8.2   | 8.4   | 8.0   | 105.3 |
| 30~34세 | 4,075,046  | 2,069,146  | 2,005,900  | 8.3   | 8.4   | 8.2   | 103.2 |
| 35~39세 | 4,596,358  | 2,342,784  | 2,253,574  | 9.3   | 9.5   | 9.2   | 104.0 |
| 40~44세 | 4,156,424  | 2,124,710  | 2,031,714  | 8.4   | 8.6   | 8.3   | 105.0 |
| 45~49세 | 4,377,657  | 2,220,809  | 2,156,848  | 8.9   | 9.0   | 8.8   | 103.0 |
| 50~54세 | 3,385,690  | 1,703,733  | 1,681,957  | 6.9   | 6.9   | 6.8   | 101.3 |
| 55~59세 | 2,457,037  | 1,221,730  | 1,235,307  | 5.0   | 4.9   | 5.0   | 98.9  |
| 60~64세 | 1,956,330  | 940,375    | 1,015,955  | 4.0   | 3.8   | 4.1   | 92.6  |
| 65~69세 | 1,898,373  | 864,809    | 1,033,564  | 3.9   | 3.5   | 4.2   | 83.7  |
| 70~74세 | 1,362,964  | 566,309    | 796,655    | 2.8   | 2.3   | 3.2   | 71.1  |
| 75~79세 | 842,645    | 295,822    | 546,823    | 1.7   | 1.2   | 2.2   | 54.1  |
| 80세 이상 | 757,494    | 219,563    | 537,931    | 1.4   | 0.9   | 2.2   | 40.9  |

자료 : 각 시도 「주민등록인구통계」 외국인 제외



## 2. 연령별 인구분포

### 2) 총북(2007년)

(단위 : 명, %)

|        | 인 구       |         |         | 구 성 비 |       |       | 성 비   |
|--------|-----------|---------|---------|-------|-------|-------|-------|
|        | 계         | 남       | 여       | 계     | 남     | 여     |       |
| 계      | 1,506,608 | 758,967 | 747,641 | 100.0 | 100.0 | 100.0 | 101.5 |
| 0~4세   | 70,641    | 36,532  | 34,109  | 4.7   | 4.8   | 4.6   | 107.1 |
| 5~9세   | 92,608    | 48,432  | 44,176  | 6.1   | 6.4   | 5.9   | 109.6 |
| 10~14세 | 109,670   | 58,092  | 51,578  | 7.3   | 7.7   | 6.9   | 112.6 |
| 15~19세 | 100,909   | 53,628  | 47,281  | 6.7   | 7.1   | 6.3   | 113.4 |
| 20~24세 | 101,159   | 53,922  | 47,237  | 6.7   | 7.1   | 6.3   | 114.1 |
| 25~29세 | 111,936   | 59,029  | 52,907  | 7.4   | 7.8   | 7.1   | 111.5 |
| 30~34세 | 114,018   | 58,482  | 55,536  | 7.6   | 7.7   | 7.4   | 105.3 |
| 35~39세 | 130,339   | 67,038  | 63,301  | 8.7   | 8.8   | 8.5   | 105.9 |
| 40~44세 | 120,907   | 62,930  | 57,977  | 8.0   | 8.3   | 7.8   | 108.5 |
| 45~49세 | 131,910   | 68,334  | 63,576  | 8.8   | 9.0   | 8.5   | 107.5 |
| 50~54세 | 102,944   | 52,707  | 50,237  | 6.8   | 6.9   | 6.7   | 104.9 |
| 55~59세 | 71,829    | 36,006  | 35,823  | 4.8   | 4.7   | 4.8   | 100.5 |
| 60~64세 | 61,515    | 29,292  | 32,223  | 4.1   | 3.9   | 4.3   | 90.9  |
| 65~69세 | 68,470    | 30,829  | 37,641  | 4.5   | 4.1   | 5.0   | 81.9  |
| 70~74세 | 54,913    | 22,865  | 32,048  | 3.6   | 3.0   | 4.3   | 71.3  |
| 75~79세 | 32,819    | 11,492  | 21,327  | 2.2   | 1.5   | 2.9   | 53.9  |
| 80세이상  | 30,021    | 9,357   | 20,664  | 2.0   | 1.2   | 2.8   | 45.3  |

자료 : 각 시도 「주민등록인구통계」 외국인 제외

### 3. 인구동태(출생, 사망, 혼인, 이혼)

(단위 : 명, 건)

| 구분<br>년도 | 출 생(명)  |         |         | 사 망(명)  |         |         | 혼 인<br>(건) | 이 혼<br>(건) |
|----------|---------|---------|---------|---------|---------|---------|------------|------------|
|          | 계       | 남       | 여       | 계       | 남       | 여       |            |            |
| 전국 2007  | 496,710 | 255,762 | 255,762 | 240,948 | 134,922 | 109,952 | 342,592    | 124,590    |
| 충북 1997  | 21,011  | 10,801  | 10,210  | 10,320  | 5,959   | 4,361   | 11,668     | 2,442      |
| 1998     | 20,018  | 10,407  | 9,611   | 10,081  | 5,761   | 4,320   | 11,172     | 3,331      |
| 1999     | 19,232  | 10,025  | 9,207   | 10,026  | 5,654   | 4,372   | 10,696     | 3,384      |
| 2000     | 19,469  | 10,307  | 9,162   | 10,272  | 5,846   | 4,426   | 9,586      | 3,348      |
| 2001     | 17,161  | 8,987   | 8,174   | 9,674   | 5,426   | 4,248   | 9,325      | 3,928      |
| 2002     | 15,174  | 7,923   | 7,251   | 9,977   | 5,616   | 4,361   | 8,684      | 4,259      |
| 2003     | 14,497  | 7,559   | 6,938   | 9,845   | 5,459   | 4,386   | 8,423      | 4,632      |
| 2004     | 14,226  | 7,434   | 6,792   | 9,514   | 5,345   | 4,169   | 8,534      | 3,839      |
| 2005     | 13,074  | 6,782   | 6,292   | 9,661   | 5,444   | 4,217   | 8,390      | 3,469      |
| 2006     | 13,273  | 6,782   | 6,491   | 9,509   | 5,246   | 4,263   | 9,291      | 3,438      |
| 2007     | 14,924  | 7,698   | 7,226   | 9,638   | 5,324   | 4,314   | 9,834      | 3,558      |

자료 : 통계청 「인구동태통계연보」

주 : 출생·사망은 발생년 기준이며, 혼인·이혼은 신고년 기준 자료임

#### 4. 구시군별 인구동태건수 및 인구동태율(2007)

(단위 : 명, 건, 천명당)

| 구분<br>년도 | 출 생(명)  |      | 사 망(명)  |      | 혼 인(건)  |      | 이 혼(건)  |      |
|----------|---------|------|---------|------|---------|------|---------|------|
|          | 건수      | 조출생률 | 건수      | 조사망률 | 건수      | 조혼인율 | 건수      | 조이혼율 |
| 전 국      | 496,710 | 10.1 | 244,874 | 5.0  | 345,592 | 7.0  | 124,590 | 2.5  |
| 충 북      | 14,924  | 9.9  | 9,638   | 6.4  | 9,834   | 6.6  | 3,558   | 2.4  |
| 청주시      | 7,023   | 11.1 | 2,556   | 4.1  | 4,279   | 6.8  | 1,399   | 2.2  |
| 상당구      | 2,644   | 10.4 | 1,137   | 4.5  | 1,557   | 6.1  | 602     | 2.4  |
| 홍덕구      | 4,379   | 11.6 | 1,419   | 3.8  | 2,722   | 7.2  | 797     | 2.1  |
| 충주시      | 1,731   | 8.5  | 1,380   | 6.7  | 1,208   | 5.9  | 542     | 2.6  |
| 제천시      | 1,050   | 7.7  | 931     | 6.8  | 768     | 5.6  | 359     | 2.6  |
| 청원군      | 1,824   | 13.0 | 1,000   | 7.2  | 1,220   | 8.7  | 322     | 2.3  |
| 보은군      | 202     | 5.6  | 409     | 11.4 | 182     | 5.1  | 55      | 1.5  |
| 옥천군      | 428     | 7.8  | 571     | 10.4 | 287     | 5.2  | 113     | 2.1  |
| 영동군      | 349     | 6.9  | 489     | 9.7  | 257     | 5.1  | 113     | 2.1  |
| 증평군      | 366     | 11.9 | 210     | 6.8  | 224     | 7.3  | 71      | 2.3  |
| 진천군      | 662     | 11.0 | 482     | 8.0  | 439     | 7.3  | 173     | 2.9  |
| 괴산군      | 206     | 5.5  | 486     | 13.1 | 193     | 5.2  | 76      | 2.0  |
| 음성군      | 875     | 10.0 | 772     | 8.8  | 632     | 7.2  | 262     | 3.0  |
| 단양군      | 208     | 6.3  | 352     | 10.7 | 145     | 4.4  | 74      | 2.3  |

자료 : 통계청 「인구동태통계연보」

## 5. 인구추계

| 추계 인구수 (단위 : 천명) |        |       |        |        |        |        |        |
|------------------|--------|-------|--------|--------|--------|--------|--------|
| 전국 추계 인구수        |        |       |        |        |        |        |        |
| 구분               | 계      | 15세미만 | 15-29세 | 30-49세 | 50-64세 | 65-79세 | 80세 이상 |
| 2010             | 48,875 | 7,907 | 10,236 | 16,475 | 8,900  | 4,405  | 952    |
| 2015             | 49,277 | 6,733 | 9,607  | 15,871 | 10,686 | 5,031  | 1,350  |
| 2020             | 49,326 | 6,118 | 8,911  | 14,718 | 11,877 | 5,918  | 1,783  |
| 2025             | 49,108 | 5,778 | 7,631  | 13,800 | 12,131 | 7,614  | 2,153  |
| 2030             | 48,635 | 5,525 | 6,498  | 13,082 | 11,719 | 9,230  | 2,581  |
| 충북 추계 인구수        |        |       |        |        |        |        |        |
| 2010             | 1,479  | 242   | 301    | 463    | 272    | 164    | 38     |
| 2015             | 1,465  | 198   | 279    | 434    | 334    | 167    | 54     |
| 2020             | 1,441  | 171   | 253    | 391    | 369    | 190    | 68     |
| 2025             | 1,411  | 155   | 213    | 355    | 369    | 243    | 75     |
| 2030             | 1,377  | 144   | 175    | 333    | 345    | 300    | 80     |

| 인구 구성비 (단위 : %) |       |       |        |        |        |        |        |
|-----------------|-------|-------|--------|--------|--------|--------|--------|
| 전국 구성비          |       |       |        |        |        |        |        |
| 구분              | 계     | 15세미만 | 15-29세 | 30-49세 | 50-64세 | 65-79세 | 80세 이상 |
| 2010            | 100.0 | 16.2  | 21.0   | 33.7   | 18.2   | 9.0    | 2.0    |
| 2015            | 100.0 | 13.7  | 19.5   | 32.2   | 21.7   | 10.2   | 2.8    |
| 2020            | 100.0 | 12.4  | 18.1   | 29.8   | 24.1   | 12.0   | 3.7    |
| 2025            | 100.0 | 11.8  | 15.5   | 28.1   | 24.7   | 15.5   | 4.5    |
| 2030            | 100.0 | 11.4  | 13.4   | 26.9   | 24.1   | 19.0   | 5.3    |
| 충북 구성비          |       |       |        |        |        |        |        |
| 2010            | 100.0 | 16.4  | 20.3   | 31.3   | 18.4   | 11.1   | 2.6    |
| 2015            | 100.0 | 13.5  | 19.0   | 29.6   | 22.8   | 11.4   | 3.7    |
| 2020            | 100.0 | 11.8  | 17.6   | 27.1   | 25.6   | 13.2   | 4.7    |
| 2025            | 100.0 | 11.0  | 15.1   | 25.2   | 26.2   | 17.2   | 5.3    |
| 2030            | 100.0 | 10.4  | 12.7   | 24.2   | 25.0   | 21.8   | 5.8    |

자료 : 통계청 「연령별·시도별 추계인구」

· 인구 구성비는 원 데이터로 작성(인구수는 천명단위 임)

## Ⅱ. 농 림 업

6. 농가인구 및 경지면적
7. 연령 및 성별 농가인구수
8. 경지규모별 농가
9. 작물생산량
10. 임야면적 및 임목축적

# 여 백

## 6. 농가인구 및 경지면적

(단위 : 가구, 천명, ha)

| 구분<br>년도 | 농가수<br>(가구) | 농가인구<br>(천명) | 경지면적(ha)  |           |         | 농가당경지면적(ha) |      |      |
|----------|-------------|--------------|-----------|-----------|---------|-------------|------|------|
|          |             |              | 계         | 논         | 밭       | 계           | 논    | 밭    |
| 전국 2007  | 1,231,009   | 3,274        | 1,781,579 | 1,069,932 | 711,647 | 1.45        | 0.87 | 0.58 |
| 충북 1997  | 97,658      | 311          | 138,466   | 66,997    | 71,469  | 1.44        | 0.69 | 0.73 |
| 1998     | 95,070      | 300          | 136,905   | 66,060    | 70,845  | 1.46        | 0.69 | 0.75 |
| 1999     | 91,715      | 279          | 135,793   | 65,496    | 70,297  | 1.49        | 0.71 | 0.77 |
| 2000     | 92,132      | 278          | 134,587   | 64,905    | 69,682  | 1.47        | 0.70 | 0.76 |
| 2001     | 90,499      | 264          | 133,515   | 64,484    | 69,031  | 1.49        | 0.71 | 0.76 |
| 2002     | 85,228      | 248          | 132,187   | 64,084    | 68,103  | 1.57        | 0.75 | 0.80 |
| 2003     | 84,184      | 241          | 130,680   | 63,264    | 67,416  | 1.57        | 0.75 | 0.80 |
| 2004     | 83,890      | 236          | 129,184   | 62,128    | 67,056  | 1.56        | 0.74 | 0.80 |
| 2005     | 85,723      | 239          | 128,162   | 60,916    | 67,246  | 1.51        | 0.71 | 0.78 |
| 2006     | 86,984      | 237          | 125,844   | 58,498    | 67,346  | 1.44        | 0.67 | 0.77 |
| 2007     | 85,424      | 234          | 124,063   | 57,098    | 66,965  | 1.45        | 0.67 | 0.78 |

자료 : 통계청 「농업총조사」, 「농업조사」

## 7. 연령 및 성별 농가인구수(1997)

(단위 : 명)

| 구 분    | 전 국       |           |           | 충 북     |         |         |
|--------|-----------|-----------|-----------|---------|---------|---------|
|        | 계         | 남         | 여         | 계       | 남       | 여       |
| 계      | 4,468,172 | 2,149,479 | 2,318,693 | 310,576 | 152,850 | 157,726 |
| 0~4세   | 113,950   | 61,431    | 52,519    | 7,633   | 4,087   | 3,545   |
| 5~9세   | 178,639   | 96,032    | 82,607    | 13,455  | 7,091   | 6,364   |
| 10~14세 | 281,523   | 142,291   | 139,233   | 18,828  | 9,993   | 8,836   |
| 15~19세 | 380,231   | 190,105   | 190,126   | 25,618  | 12,950  | 12,668  |
| 20~24세 | 221,533   | 109,070   | 112,463   | 15,499  | 7,389   | 8,110   |
| 25~29세 | 218,244   | 132,433   | 85,811    | 15,775  | 9,360   | 6,415   |
| 30~34세 | 169,750   | 91,307    | 78,444    | 12,478  | 6,976   | 5,502   |
| 35~39세 | 235,795   | 111,671   | 124,123   | 17,204  | 8,362   | 8,843   |
| 40~44세 | 266,446   | 127,803   | 138,643   | 20,215  | 9,809   | 10,405  |
| 45~49세 | 283,904   | 132,308   | 151,596   | 18,928  | 9,675   | 9,252   |
| 50~54세 | 322,626   | 150,358   | 172,268   | 19,595  | 9,423   | 10,173  |
| 55~59세 | 459,354   | 205,840   | 253,515   | 31,339  | 14,379  | 16,960  |
| 60~64세 | 480,222   | 221,961   | 258,262   | 34,373  | 16,055  | 18,318  |
| 65~69세 | 361,775   | 166,264   | 195,511   | 25,795  | 12,122  | 13,672  |
| 70~74세 | 224,522   | 106,440   | 118,082   | 15,124  | 7,406   | 7,718   |
| 75~79세 | 143,306   | 65,366    | 77,940    | 9,870   | 4,561   | 5,309   |
| 80세이상  | 126,352   | 38,800    | 87,552    | 8,846   | 3,210   | 5,636   |

자료 : 통계청 「농업조사」



## 7. 연령 및 성별 농가인구수(2007)

(단위 : 명)

| 구 분    | 전 국       |           |           | 총 복     |         |         |
|--------|-----------|-----------|-----------|---------|---------|---------|
|        | 계         | 남         | 여         | 계       | 남       | 여       |
| 계      | 3,274,091 | 1,589,967 | 1,684,124 | 233,514 | 115,797 | 117,717 |
| 0~4세   | 65,352    | 34,461    | 30,891    | 4,977   | 2,561   | 2,416   |
| 5~9세   | 99,779    | 53,773    | 46,006    | 7,728   | 4,222   | 3,506   |
| 10~14세 | 142,615   | 77,570    | 65,046    | 10,236  | 5,424   | 4,812   |
| 15~19세 | 143,090   | 74,755    | 68,335    | 9,564   | 4,863   | 4,701   |
| 20~24세 | 104,046   | 51,434    | 52,612    | 7,826   | 4,272   | 3,553   |
| 25~29세 | 134,581   | 75,504    | 59,077    | 10,017  | 6,065   | 3,952   |
| 30~34세 | 102,958   | 60,044    | 42,914    | 6,916   | 3,983   | 2,933   |
| 35~39세 | 116,530   | 64,226    | 52,304    | 8,444   | 4,475   | 3,969   |
| 40~44세 | 154,702   | 74,790    | 79,913    | 10,871  | 5,835   | 5,036   |
| 45~49세 | 242,670   | 113,846   | 128,824   | 17,081  | 8,005   | 9,075   |
| 50~54세 | 283,346   | 131,049   | 152,297   | 22,892  | 10,980  | 11,912  |
| 55~59세 | 309,111   | 142,726   | 166,385   | 20,533  | 10,126  | 10,407  |
| 60~64세 | 323,611   | 156,590   | 167,020   | 21,456  | 10,669  | 10,787  |
| 65~69세 | 395,488   | 182,169   | 213,319   | 28,530  | 13,188  | 15,343  |
| 70~74세 | 337,844   | 162,212   | 175,631   | 24,870  | 11,935  | 12,935  |
| 75~79세 | 181,871   | 84,187    | 97,684    | 12,489  | 5,566   | 6,923   |
| 80세이상  | 136,498   | 50,631    | 85,867    | 9,087   | 3,628   | 5,458   |

자료 : 통계청 「농업조사」

## 8. 경지규모별 농가

(단위 : 가구, %)

| 구분<br>년도 | 총 계         |      | 경지없는 농가   |      | 0.5 ha 미만 |      |         |     |
|----------|-------------|------|-----------|------|-----------|------|---------|-----|
|          |             | 구성비  |           | 구성비  |           | 구성비  |         |     |
| 전 국 2007 | 1,231,009   | 100  | 15,862    | 1.3  | 489,653   | 39.8 |         |     |
| 충 북 1997 | 97,658      | 100  | 1,960     | 2.0  | 26,833    | 27.5 |         |     |
| 1998     | 95,070      | 100  | 1,880     | 2.0  | 30,182    | 31.7 |         |     |
| 1999     | 91,715      | 100  | 1,516     | 1.7  | 29,647    | 32.3 |         |     |
| 2000     | 92,132      | 100  | 1,032     | 1.1  | 27,557    | 29.9 |         |     |
| 2001     | 90,499      | 100  | 1,153     | 1.3  | 28,309    | 31.3 |         |     |
| 2002     | 85,228      | 100  | 1,383     | 1.6  | 26,771    | 31.4 |         |     |
| 2003     | 84,184      | 100  | 1,607     | 1.9  | 27,577    | 32.8 |         |     |
| 2004     | 83,890      | 100  | 1,740     | 2.1  | 28,245    | 33.7 |         |     |
| 2005     | 85,723      | 100  | 1,154     | 1.3  | 29,173    | 34.0 |         |     |
| 2006     | 86,984      | 100  | 1,103     | 1.3  | 34,133    | 39.2 |         |     |
| 2007     | 85,424      | 100  | 1,194     | 1.4  | 34,009    | 39.8 |         |     |
| 구분<br>년도 | 0.5~1 ha 미만 |      | 1~2 ha 미만 |      | 2~3 ha 미만 |      | 3 ha 이상 |     |
|          |             | 구성비  |           | 구성비  |           | 구성비  |         | 구성비 |
| 전 국 2007 | 313,153     | 25.4 | 246,273   | 20.0 | 80,283    | 6.5  | 85,875  | 7.0 |
| 충 북 1997 | 26,735      | 27.4 | 28,470    | 29.2 | 9,278     | 9.5  | 4,383   | 4.5 |
| 1998     | 25,655      | 27.0 | 26,092    | 27.4 | 7,317     | 7.7  | 3,945   | 4.1 |
| 1999     | 24,199      | 26.4 | 25,388    | 27.7 | 6,764     | 7.4  | 4,201   | 4.6 |
| 2000     | 25,246      | 27.4 | 24,636    | 26.7 | 8,208     | 8.9  | 5,453   | 5.9 |
| 2001     | 24,113      | 26.6 | 23,566    | 26.0 | 8,050     | 8.9  | 5,307   | 5.9 |
| 2002     | 23,990      | 28.1 | 21,961    | 25.8 | 6,705     | 7.9  | 4,419   | 5.2 |
| 2003     | 22,944      | 27.3 | 20,415    | 24.3 | 6,597     | 7.8  | 5,044   | 6.0 |
| 2004     | 22,974      | 27.4 | 19,703    | 23.5 | 5,908     | 7.0  | 5,319   | 6.3 |
| 2005     | 22,933      | 26.8 | 20,062    | 23.4 | 6,522     | 7.6  | 5,879   | 6.9 |
| 2006     | 22,234      | 25.6 | 17,825    | 20.5 | 6,063     | 7.0  | 5,626   | 6.4 |
| 2007     | 21,606      | 25.3 | 17,114    | 20.0 | 5,917     | 6.9  | 5,583   | 6.5 |

자료 : 통계청 「농업조사」

## 9. 작물생산량

(단위 : M/T)

|         | 계         | 미곡 <sup>1)</sup> | 맥류 <sup>2)</sup> | 잡곡 <sup>3)</sup> | 두류 <sup>4)</sup> | 서류 <sup>5)</sup> |
|---------|-----------|------------------|------------------|------------------|------------------|------------------|
| 전국 2007 | 5,033,964 | 4,407,743        | 176,242          | 97,600           | 128,288          | 224,091          |
| 충북 1997 | 351,257   | 307,458          | 156              | 19,787           | 16,760           | 7,096            |
| 1998    | 332,723   | 290,969          | 132              | 16,557           | 16,384           | 8,681            |
| 1999    | 359,297   | 312,646          | 382              | 18,084           | 16,952           | 11,233           |
| 2000    | 354,876   | 313,527          | 411              | 14,087           | 16,041           | 10,810           |
| 2001    | 351,890   | 319,432          | 800              | 11,492           | 12,580           | 7,586            |
| 2002    | 330,772   | 291,593          | 500              | 15,926           | 12,895           | 9,858            |
| 2003    | 291,124   | 250,681          | 290              | 16,489           | 14,715           | 8,949            |
| 2004    | 322,105   | 275,830          | 573              | 17,931           | 17,034           | 10,737           |
| 2005    | 316,878   | 260,725          | 665              | 19,810           | 21,045           | 14,633           |
| 2006    | 299,875   | 250,843          | 230              | 20,149           | 17,576           | 11,077           |
| 2007    | 288,125   | 233,324          | 379              | 29,362           | 14,226           | 10,834           |

자료 : 농림부 「작물통계」

주 : 1) 조곡 : 논벼, 밭벼

2) 맥류 : 길보리, 쌀보리, 맥주보리, 호밀, 밀

3) 잡곡 : 조, 수수, 옥수수, 메밀, 기타잡곡

4) 두류 : 콩, 팥, 녹두, 기타두류

5) 서류 : 감자, 고구마

## 10. 임야면적 및 임목축적

(단위 : ha, 천m<sup>3</sup>)

| 구분<br>년도 | 임야면적(ha)  |           |         |           | 임목축적(천m <sup>3</sup> ) <sup>1)</sup> |         |        |         |
|----------|-----------|-----------|---------|-----------|--------------------------------------|---------|--------|---------|
|          | 계         | 국유림       | 공유림     | 사유림       | 계                                    | 국유림     | 공유림    | 사유림     |
| 전국 2007  | 6,382,449 | 1,509,163 | 488,907 | 4,384,379 | 624,398                              | 187,072 | 47,447 | 389,879 |
| 충북 1997  | 501,252   | 72,420    | 82,316  | 346,516   | 23,590                               | 3,921   | 4,032  | 15,637  |
| 1998     | 500,843   | 72,683    | 82,314  | 345,846   | 24,667                               | 4,114   | 4,223  | 16,330  |
| 1999     | 500,408   | 73,482    | 82,359  | 344,567   | 25,796                               | 4,332   | 4,432  | 17,031  |
| 2000     | 500,157   | 74,272    | 82,371  | 343,514   | 26,934                               | 4,516   | 4,652  | 17,766  |
| 2001     | 499,483   | 75,104    | 82,374  | 342,005   | 28,145                               | 4,726   | 4,876  | 18,543  |
| 2002     | 498,988   | 76,684    | 82,369  | 339,935   | 29,455                               | 4,983   | 5,113  | 19,359  |
| 2003     | 498,568   | 77,713    | 82,333  | 338,522   | 34,139                               | 6,068   | 6,207  | 21,865  |
| 2004     | 498,251   | 79,453    | 82,316  | 336,482   | 35,379                               | 6,336   | 6,453  | 22,590  |
| 2005     | 497,773   | 81,483    | 82,293  | 333,997   | 36,573                               | 6,621   | 6,714  | 23,238  |
| 2006     | 497,748   | 83,463    | 82,394  | 331,891   | 37,974                               | 7,032   | 6,986  | 23,955  |
| 2007     | 497,424   | 84,407    | 82,394  | 330,623   | 40,475                               | 7,453   | 7,301  | 25,721  |

자료 : 산림청 「산림기본통계」

주 : 1) 임목축적자료는 반올림하여 총계와 약간의 차이가 있음.

### Ⅲ. 산 업

11. 광업 및 제조업 현황
12. 종사자규모별 사업체현황
13. 산업별 사업체 구성비
14. 지역별 건설공사액
15. 산업세분류 및 본사소재지별 매출액
16. 운수업 현황

여 백

## 11. 광업 및 제조업 현황

(단위 : 개, 명, 십억원, %)

| 구 분              | 사업체수 <sup>2)</sup> | 월 평 균<br>종사자수 | 생산액 <sup>3)</sup> | 출하액 <sup>4)</sup> | 주 요<br>생산비 | 부가가치 <sup>5)</sup> | 유<br>고정자산 |
|------------------|--------------------|---------------|-------------------|-------------------|------------|--------------------|-----------|
| 99               | 전 국                | 91,889        | 2,527,053         | 481,317           | 479,578    | 279,283            | 258,750   |
|                  | 충 북                | 2,354         | 99,319            | 21,038            | 20,866     | 10,695             | 13,743    |
|                  | 구성비                | 2.6           | 3.9               | 4.4               | 4.4        | 3.8                | 5.1       |
| 00               | 전 국                | 98,784        | 2,670,643         | 566,528           | 561,105    | 345,937            | 220,591   |
|                  | 충 북                | 2,523         | 105,257           | 22,772            | 22,787     | 11,973             | 10,800    |
|                  | 구성비                | 2.6           | 3.9               | 4.0               | 4.1        | 3.5                | 4.9       |
| 01               | 전 국                | 106,550       | 2,665,603         | 585,618           | 585,046    | 362,517            | 223,102   |
|                  | 충 북                | 2,687         | 103,227           | 21,656            | 21,677     | 11,968             | 9,688     |
|                  | 구성비                | 2.5           | 3.9               | 3.7               | 3.7        | 3.3                | 4.3       |
| 02               | 전 국                | 111,025       | 2,712,310         | 636,151           | 633,304    | 392,510            | 243,641   |
|                  | 충 북                | 2,810         | 105,624           | 24,888            | 24,692     | 13,904             | 10,984    |
|                  | 구성비                | 2.5           | 3.9               | 3.9               | 3.9        | 3.5                | 4.5       |
| 03               | 전 국                | 113,297       | 2,752,175         | 679,457           | 674,738    | 422,238            | 257,219   |
|                  | 충 북                | 2,939         | 107,074           | 26,480            | 26,132     | 14,651             | 11,829    |
|                  | 구성비                | 2.6           | 3.9               | 3.9               | 3.9        | 3.5                | 4.6       |
| 04               | 전 국                | 113,920       | 2,817,624         | 797,125           | 790,936    | 493,236            | 303,888   |
|                  | 충 북                | 2,941         | 113,297           | 31,429            | 31,204     | 18,000             | 13,428    |
|                  | 구성비                | 2.6           | 4.0               | 3.9               | 3.9        | 3.6                | 4.4       |
| 05               | 전 국                | 117,818       | 2,881,003         | 854,234           | 850,919    | 539,793            | 314,441   |
|                  | 충 북                | 3,030         | 114,656           | 31,452            | 31,327     | 17,782             | 13,670    |
|                  | 구성비                | 2.57          | 3.98              | 3.68              | 3.68       | 3.29               | 4.35      |
| 06               | 전 국                | 119,798       | 2,925,955         | 915,224           | 911,525    | 586,741            | 328,483   |
|                  | 충 북                | 3,261         | 119,478           | 35,277            | 35,093     | 20,171             | 15,107    |
|                  | 구성비                | 2.7           | 4.1               | 3.9               | 3.8        | 3.4                | 4.6       |
| 07 <sup>1)</sup> | 전 국                | 120,160       | 2,893,143         | 950,737           | 992,454    | 648,259            | 348,247   |
|                  | 충 북                | 3,524         | 124,520           | 37,712            | 38,791     | 22,643             | 16,332    |
|                  | 구성비                | 2.9           | 4.3               | 4.0               | 3.9        | 3.5                | 4.7       |

자료 : 통계청 「광업 및 제조업조사」

- 2005년, 2006년 수치는 신 산업분류(제9차 개정)기준으로 재집계된 자료로 과거(제8차 산업분류 적용)에 제공한 수치와 다름

주 : 1) 2007년 자료는 잠정자료임

- 2) 개개의 공장, 작업장, 사업소, 광산 등과 같이 일정한 장소에서 단일소유권 또는 단일통제하에서 영위하는 경제 단위의 합을 말함(종사자 5인이상 기준).
- 3) 출하액에서 제품 및 반제품과 재공품의 연초, 연말 자본액의 증감액을 가감한 것.
- 4) 완제품 출하액, 폐품판매액, 수탁제조 및 수리수입액의 합계임.
- 5) 생산액에서 직접생산비, 주원재료비, 전력비, 용수비, 외주가공비 및 수선비 합계액을 공제한 것.

## 12. 종사자규모별 사업체현황(2007)

(단위 : 개, 명, %)

|           | 전 국       |       |                            |       | 충 청 북 도 |       |                            |       |
|-----------|-----------|-------|----------------------------|-------|---------|-------|----------------------------|-------|
|           | 사업체수      | 구성비   | 월 평균<br>종사자수 <sup>1)</sup> | 구성비   | 사업체수    | 구성비   | 월 평균<br>종사자수 <sup>1)</sup> | 구성비   |
| 계         | 3,262,925 | 100.0 | 15,928,985                 | 100.0 | 101,386 | 100.0 | 479,413                    | 100.0 |
| 1~4명      | 2,712,605 | 83.1  | 4,875,650                  | 30.6  | 85,719  | 84.5  | 149,742                    | 31.2  |
| 5~9명      | 310,002   | 9.5   | 1,960,005                  | 12.3  | 8,159   | 8.0   | 51,933                     | 10.8  |
| 10~19명    | 132,997   | 4.1   | 1,757,522                  | 11.0  | 3,938   | 3.9   | 52,693                     | 11.0  |
| 20~49명    | 71,856    | 2.2   | 2,148,155                  | 13.5  | 2,398   | 2.4   | 72,193                     | 15.1  |
| 50~99명    | 22,646    | 0.7   | 1,540,205                  | 9.7   | 774     | 0.8   | 52,079                     | 10.9  |
| 100~299명  | 10,129    | 0.3   | 1,602,020                  | 10.1  | 320     | 0.3   | 50,277                     | 10.5  |
| 300~499명  | 1,434     | 0.0   | 541,250                    | 3.4   | 47      | 0.0   | 17,652                     | 3.7   |
| 500~999명  | 846       | 0.0   | 583,783                    | 3.7   | 20      | 0.0   | 13,733                     | 2.9   |
| 1,000명 이상 | 410       | 0.0   | 920,395                    | 5.8   | 11      | 0.0   | 19,111                     | 4.0   |

자료 : 통계청 「전국사업체조사」

주 : 1) 사업체에 한시 고용되어 있는 자와 임시고용원, 개인사업체의 자영업주 및 무급가족종사자의 합을 말함.



### 13. 산업별 사업체수 및 종사자수(2007)

(단위 : 개, 명, %)

| 구분           | 전국        |       |            |       | 충청북도    |       |         |       |
|--------------|-----------|-------|------------|-------|---------|-------|---------|-------|
|              | 사업체수      | 구성비   | 종사자수       | 구성비   | 사업체수    | 구성비   | 종사자수    | 구성비   |
| 전 산업         | 3,262,925 | 100.0 | 15,928,985 | 100.0 | 101,386 | 100.0 | 479,413 | 100.0 |
| 농림어업         | 2,274     | 0.1   | 34,103     | 0.2   | 111     | 0.1   | 1,442   | 0.3   |
| 광업           | 1,790     | 0.1   | 17,937     | 0.1   | 67      | 0.1   | 898     | 0.2   |
| 제조업          | 334,227   | 10.2  | 3,396,087  | 21.3  | 8,997   | 8.9   | 131,299 | 27.4  |
| 전기, 가스, 수도   | 1,570     | 0.0   | 68,930     | 0.4   | 56      | 0.1   | 2,143   | 0.4   |
| 폐기물, 환경복원    | 4,970     | 0.2   | 62,041     | 0.4   | 256     | 0.3   | 2,464   | 0.5   |
| 건설업          | 93,804    | 2.9   | 852,704    | 5.4   | 3,620   | 3.6   | 27,547  | 5.7   |
| 도매 및 소매업     | 868,613   | 26.6  | 2,520,439  | 15.8  | 26,186  | 25.8  | 65,148  | 13.6  |
| 운수업          | 338,799   | 10.4  | 882,531    | 5.5   | 9,797   | 9.7   | 23,485  | 4.9   |
| 숙박음식점업       | 620,469   | 19.0  | 1,710,410  | 10.7  | 21,468  | 21.2  | 52,230  | 10.9  |
| 출판, 영상, 정보등  | 24,382    | 0.7   | 417,083    | 2.6   | 464     | 0.5   | 5,319   | 1.1   |
| 금융 및 보험업     | 37,128    | 1.1   | 640,930    | 4.0   | 1,210   | 1.2   | 16,226  | 3.4   |
| 부동산 임대업      | 124,792   | 3.8   | 427,594    | 2.7   | 2,952   | 2.9   | 8,592   | 1.8   |
| 전문, 과학, 기술   | 62,324    | 1.9   | 516,178    | 3.2   | 1,448   | 1.4   | 9,709   | 2.0   |
| 사업시설, 사업지원   | 30,212    | 0.9   | 625,759    | 3.9   | 904     | 0.9   | 13,697  | 2.9   |
| 행정, 국방, 사회보장 | 12,285    | 0.4   | 561,362    | 3.5   | 565     | 0.6   | 19,683  | 4.1   |
| 교육 서비스업      | 162,054   | 5.0   | 1,339,042  | 8.4   | 5,313   | 5.2   | 44,680  | 9.3   |
| 보건 및 사회복지 사업 | 82,208    | 2.5   | 760,862    | 4.8   | 2,470   | 2.4   | 21,941  | 4.6   |
| 예술, 스포츠, 여가  | 101,249   | 3.1   | 304,708    | 1.9   | 3,075   | 3.0   | 8,224   | 1.7   |
| 협회, 수리, 개인   | 359,775   | 11.0  | 790,285    | 5.0   | 12,427  | 12.3  | 24,686  | 5.1   |

(단위 : 개, 명, %)

| 구 분               | 전 국       |       |            |       | 충 청 북 도 |       |         |       |
|-------------------|-----------|-------|------------|-------|---------|-------|---------|-------|
|                   | 사업체수      | 구성비   | 종사자수       | 구성비   | 사업체수    | 구성비   | 종사자수    | 구성비   |
| 전 산 업             | 3,226,569 | 100.0 | 15,435,766 | 100.0 | 99,331  | 100.0 | 462,882 | 100.0 |
| 농 립 업             | 1,864     | 0.1   | 25,708     | 0.2   | 107     | 0.1   | 1,373   | 0.3   |
| 어 업               | 370       | 0.0   | 6,021      | 0.0   | 2       | 0.0   | 8       | 0.0   |
| 광 업               | 1,839     | 0.1   | 18,466     | 0.1   | 74      | 0.1   | 1,004   | 0.2   |
| 제 조 업             | 340,724   | 10.6  | 3,435,491  | 22.3  | 9,006   | 9.1   | 128,220 | 27.7  |
| 전 기, 가 스, 수 도 사 업 | 1,551     | 0.0   | 67,418     | 0.4   | 57      | 0.1   | 2,091   | 0.5   |
| 건 설 업             | 90,486    | 2.8   | 845,339    | 5.5   | 3,500   | 3.5   | 28,035  | 6.1   |
| 도매 및 소매업          | 865,358   | 26.8  | 2,468,173  | 16.0  | 25,799  | 26.0  | 63,352  | 13.7  |
| 숙박·음식점업           | 618,301   | 19.2  | 1,661,782  | 10.8  | 21,137  | 21.3  | 50,778  | 11.0  |
| 운 수 업             | 343,598   | 10.6  | 879,553    | 5.7   | 9,598   | 9.7   | 22,386  | 4.8   |
| 통 신 업             | 9,424     | 0.3   | 140,178    | 0.9   | 338     | 0.3   | 3,607   | 0.8   |
| 금융 및 보험업          | 35,613    | 1.1   | 619,539    | 4.0   | 1,166   | 1.2   | 15,233  | 3.3   |
| 부동산·임대업           | 120,299   | 3.7   | 415,679    | 2.7   | 2,895   | 2.9   | 9,525   | 2.1   |
| 사업서비스업            | 90,909    | 2.8   | 1,175,867  | 7.6   | 2,180   | 2.2   | 19,644  | 4.2   |
| 공 공 행 정 사회보장 행정   | 12,396    | 0.4   | 538,799    | 3.5   | 562     | 0.6   | 19,318  | 4.2   |
| 교육·서비스업           | 132,916   | 4.1   | 1,245,864  | 8.1   | 4,433   | 4.5   | 41,807  | 9.0   |
| 보건 및 사회복지사업       | 79,868    | 2.5   | 696,150    | 4.5   | 2,465   | 2.5   | 20,818  | 4.5   |
| 오락·문화 및 운동 관련 산업  | 123,641   | 3.8   | 376,990    | 2.4   | 3,673   | 3.7   | 9,761   | 2.1   |
| 기타 공공·수리 및 개인서비스업 | 357,412   | 11.1  | 818,479    | 5.3   | 12,339  | 12.4  | 25,922  | 5.6   |

자료 : 통계청 「전국사업체조사」

## 14. 지역별 건설공사액

(단위 : 십억원, %)

|     | 2003    |       | 2004    |       | 2005    |       | 2006    |       | 2007    |       |
|-----|---------|-------|---------|-------|---------|-------|---------|-------|---------|-------|
|     | 기성액     | 구성비   | 기성액     | 구성비   | 기성액     | 구성비   | 기성액     | 구성비   | 기성액     | 구성비   |
| 합 계 | 137,422 | 100.0 | 148,714 | 100.0 | 152,189 | 100.0 | 161,257 | 100.0 | 181,667 | 100.0 |
| 국 내 | 132,299 | 96.3  | 144,013 | 96.8  | 147,298 | 96.8  | 151,708 | 94.1  | 165,348 | 91.0  |
| 서 울 | 25,745  | 18.7  | 27,981  | 18.8  | 26,149  | 17.2  | 24,266  | 15.0  | 25,297  | 13.9  |
| 부 산 | 7,978   | 5.8   | 9,228   | 6.2   | 9,314   | 6.1   | 8,614   | 5.3   | 8,822   | 4.9   |
| 대 구 | 4,469   | 3.3   | 4,163   | 2.8   | 4,619   | 3.0   | 5,172   | 3.2   | 6,204   | 3.4   |
| 인 천 | 5,346   | 3.9   | 6,204   | 4.2   | 7,204   | 4.7   | 7,665   | 4.8   | 9,415   | 5.2   |
| 광 주 | 2,623   | 1.9   | 3,009   | 2.0   | 3,242   | 2.1   | 3,697   | 2.3   | 3,846   | 2.1   |
| 대 전 | 3,557   | 2.6   | 3,786   | 2.5   | 3,729   | 2.5   | 3,635   | 2.3   | 3,169   | 1.7   |
| 울 산 | 3,155   | 2.3   | 3,085   | 2.1   | 3,326   | 2.2   | 4,350   | 2.7   | 6,476   | 3.6   |
| 경 기 | 29,409  | 21.4  | 32,230  | 21.7  | 33,737  | 22.2  | 34,477  | 21.4  | 36,860  | 20.3  |
| 강 원 | 6,196   | 4.5   | 6,346   | 4.3   | 6,263   | 4.1   | 6,811   | 4.2   | 7,331   | 4.0   |
| 충 북 | 3,976   | 2.9   | 4,064   | 2.7   | 5,015   | 3.3   | 5,722   | 3.5   | 6,271   | 3.5   |
| 충 남 | 7,219   | 5.3   | 9,007   | 6.1   | 10,057  | 6.6   | 10,572  | 6.6   | 10,998  | 6.1   |
| 전 북 | 4,790   | 3.5   | 4,625   | 3.1   | 5,149   | 3.4   | 5,980   | 3.7   | 6,060   | 3.3   |
| 전 남 | 6,967   | 5.1   | 7,731   | 5.2   | 8,082   | 5.3   | 8,340   | 5.2   | 10,234  | 5.6   |
| 경 북 | 9,652   | 7.0   | 10,003  | 6.7   | 9,452   | 6.2   | 10,085  | 6.3   | 9,929   | 5.5   |
| 경 남 | 9,520   | 6.9   | 10,649  | 7.2   | 10,186  | 6.7   | 10,592  | 6.6   | 12,738  | 7.0   |
| 제 주 | 1,697   | 1.2   | 1,901   | 1.3   | 1,776   | 1.2   | 1,730   | 1.1   | 1,878   | 1.0   |
| 해 외 | 5,123   | 3.7   | 4,702   | 3.2   | 4,890   | 3.2   | 9,550   | 5.9   | 16,319  | 9.0   |

자료 : 통계청 「건설업조사」 / 기성액 기준

## 15. 공사지역별·등록업종별 기성액

(단위 : 백만원)

| 공사지역별  | 등록업종별       | 2003        | 2004        | 2005        | 2006        | 2007        |
|--------|-------------|-------------|-------------|-------------|-------------|-------------|
| 국<br>내 | 합계          | 137,422,052 | 148,713,599 | 152,188,608 | 161,257,328 | 181,667,024 |
|        | 종합건설업       | 61,533,568  | 65,614,702  | 66,720,355  | 72,964,768  | 84,079,732  |
|        | 전문건설업       | 56,245,745  | 61,759,758  | 62,114,038  | 64,262,267  | 69,501,674  |
|        | 전기공사업       | 11,579,934  | 12,50,357   | 13,522,146  | 14,068,683  | 16,787,138  |
|        | 정보통신<br>공사업 | 5,985,365   | 6,658,038   | 7,200,451   | 7,845,655   | 8,732,915   |
|        | 소방시설업       | 1,250,619   | 1,563,472   | 1,931,467   | 1,958,848   | 2,429,162   |
|        | 오수처리업       | 226,855     | 170,411     | 152,473     | 157,106     | 136,401     |
|        | 난방시공업       | 599,961     | 446,857     | 547,676     | 1) -        | 1) -        |
| 총<br>부 | 합계          | 3,976,392   | 4,064,170   | 5,014,510   | 5,721,691   | 6,271,112   |
|        | 종합건설업       | 1,597,623   | 1,591,451   | 2,120,738   | 2,283,357   | 2,558,101   |
|        | 전문건설업       | 1,803,018   | 1,844,009   | 2,228,180   | 2,523,029   | 2,704,069   |
|        | 전기공사업       | 368,343     | 401,751     | 439,941     | 545,715     | 650,262     |
|        | 정보통신<br>공사업 | 147,435     | 162,235     | 143,082     | 189,859     | 224,834     |
|        | 소방시설업       | 31,166      | 32,695      | 49,676      | 67,129      | 126,565     |
|        | 오수처리업       | 10,825      | 11,377      | 14,216      | 12,599      | 7,278       |
|        | 난방시공업       | 17,980      | 20,650      | 18,674      | 1) -        | 1) -        |

자료 : 통계청 「건설업조사」

1) : 2006년에는 난방시공업체를 조사하지 않았기 때문에 2006년 자료와 2005년 이전 자료의 시계열이 불일치함(난방시공업체는 끝자리가 0.5인 해에만 조사)

## 16. 운수업 현황

(단위 : 개, 명, 백만원)

| 구 분        |     | 2002       | 2003       | 2004        | 2005        | 2006        | 2007        |
|------------|-----|------------|------------|-------------|-------------|-------------|-------------|
| 기업체수       | 전국  | 298,148    | 318,399    | 324,924     | 329,518     | 337,873     | 341,788     |
|            | 충북  | 8,864      | 9,411      | 9,529       | 9,622       | 9,588       | 10,399      |
|            | 구성비 | 3.0        | 3.0        | 2.9         | 2.9         | 2.8         | 3.0         |
| 종사자수       | 전국  | 974,791    | 976,614    | 1,007,900   | 1,014,794   | 1,035,099   | 1,050,255   |
|            | 충북  | 25,316     | 25,418     | 25,374      | 24,380      | 22,437      | 25,206      |
|            | 구성비 | 2.6        | 2.6        | 2.5         | 2.4         | 2.2         | 2.4         |
| 급여액        | 전국  | 12,840,471 | 14,136,429 | 15,224,954  | 16,108,483  | 1,042,211   | 17,819,604  |
|            | 충북  | 258,535    | 275,094    | 298,393     | 270,148     | 272,396     | 316,963     |
|            | 구성비 | 2.0        | 1.9        | 2.0         | 1.7         | 1.6         | 1.8         |
| 운수수입       | 전국  | 63,488,343 | 67,053,366 | 81,629,396  | 87,763,829  | 91,415,971  | 102,430,262 |
|            | 충북  | 916,833    | 934,441    | 1,037,210   | 1,007,151   | 1,043,497   | 1,404,221   |
|            | 구성비 | 1.4        | 1.4        | 1.3         | 1.2         | 1.1         | 1.4         |
| 운수비용       | 전국  | 56,509,780 | 59,501,745 | 72,294,780  | 78,534,577  | 82,556,885  | 91,856,399  |
|            | 충북  | 784,562    | 787,572    | 889,066     | 866,570     | 935,814     | 1,279,607   |
|            | 구성비 | 1.4        | 1.3        | 1.2         | 1.1         | 1.1         | 1.4         |
| 부가가치       | 전국  | 31,106,641 | 32,826,545 | 36,147,437  | 37,095,513  | 38,240,071  | 41,520,809  |
|            | 충북  | 539,119    | 545,206    | 565,213     | 529,803     | 506,430     | 587,845     |
|            | 구성비 | 1.7        | 1.7        | 1.6         | 1.4         | 1.3         | 1.4         |
| 유형<br>고정자산 | 전국  | 79,001,055 | 86,689,239 | 100,392,738 | 103,019,337 | 116,431,168 | 125,122,904 |
|            | 충북  | 396,797    | 393,188    | 433,117     | 568,170     | 746,554     | 848,022     |
|            | 구성비 | 0.5        | 0.5        | 0.4         | 0.5         | 0.6         | 0.7         |

자료 : 통계청 「운수업통계조사」

여 백

## IV. 물가소득

17. 기본분류별 소비자물가 동향
18. 상품성질별 소비자물가 동향
19. 지가변동률
20. 지역내 총생산
21. 경제활동별 지역내총생산(당해년가격)

여 백



## 17. 기본분류별 소비자물가 동향

(2005=100, %)

| 기본분류지수       | 충청북도  |       |       |       | 전국    |       |       |       |
|--------------|-------|-------|-------|-------|-------|-------|-------|-------|
|              | 2004  | 2005  | 2006  | 2007  | 2004  | 2005  | 2006  | 2007  |
| 총지수          | 97.0  | 100.0 | 102.3 | 105.1 | 97.3  | 100.0 | 102.2 | 104.8 |
| 식료품 · 비주류음료  | 97.9  | 100.0 | 100.3 | 104.1 | 97.0  | 100.0 | 100.5 | 103.0 |
| 식료품          | 98.0  | 100.0 | 100.2 | 103.9 | 97.0  | 100.0 | 100.4 | 102.8 |
| 곡물           | 99.8  | 100.0 | 96.7  | 99.9  | 100.9 | 100.0 | 96.8  | 99.0  |
| 육류           | 96.0  | 100.0 | 101.6 | 99.9  | 95.2  | 100.0 | 102.7 | 99.7  |
| 어개           | 99.6  | 100.0 | 100.2 | 103.9 | 98.4  | 100.0 | 100.9 | 101.1 |
| 낙농품          | 90.9  | 100.0 | 98.2  | 99.3  | 89.5  | 100.0 | 99.5  | 100.9 |
| 유지           | 104.5 | 100.0 | 89.9  | 94.0  | 102.1 | 100.0 | 94.7  | 99.3  |
| 과실           | 97.7  | 100.0 | 93.2  | 108.1 | 92.9  | 100.0 | 92.7  | 103.3 |
| 채소·해조        | 101.1 | 100.0 | 109.2 | 111.8 | 100.7 | 100.0 | 109.6 | 110.1 |
| 과자·당류식품      | 92.4  | 100.0 | 102.7 | 104.8 | 92.4  | 100.0 | 101.6 | 106.3 |
| 조미료·기타 식품    | 102.1 | 100.0 | 102.6 | 107.7 | 101.5 | 100.0 | 101.5 | 107.3 |
| 차와 음료        | 96.9  | 100.0 | 102.8 | 107.6 | 96.4  | 100.0 | 102.4 | 107.7 |
| 차            | 96.5  | 100.0 | 105.2 | 110.1 | 95.7  | 100.0 | 105.6 | 110.4 |
| 음료           | 97.1  | 100.0 | 102.0 | 106.9 | 96.7  | 100.0 | 101.3 | 106.8 |
| 주류 · 담배      | 87.1  | 100.0 | 99.8  | 100.3 | 87.1  | 100.0 | 99.8  | 100.2 |
| 의복 · 신발      | 99.2  | 100.0 | 102.7 | 105.3 | 99.0  | 100.0 | 102.7 | 105.4 |
| 주거 및 수도 · 광열 | 96.6  | 100.0 | 103.5 | 104.9 | 98.2  | 100.0 | 102.9 | 105.2 |
| 가구집기 · 가사용품  | 97.2  | 100.0 | 101.0 | 104.8 | 97.9  | 100.0 | 101.8 | 105.9 |
| 보건의료         | 98.1  | 100.0 | 101.6 | 103.4 | 97.8  | 100.0 | 102.0 | 103.8 |
| 교통           | 94.7  | 100.0 | 104.7 | 107.4 | 95.2  | 100.0 | 104.6 | 108.4 |
| 통신           | 101.8 | 100.0 | 98.8  | 96.8  | 101.8 | 100.0 | 98.7  | 96.7  |
| 교양 · 오락      | 99.3  | 100.0 | 98.1  | 96.5  | 99.7  | 100.0 | 97.9  | 96.4  |
| 교육           | 95.4  | 100.0 | 104.2 | 111.9 | 95.9  | 100.0 | 104.9 | 111.2 |
| 외식 · 숙박      | 97.0  | 100.0 | 102.6 | 105.8 | 97.7  | 100.0 | 101.9 | 103.8 |
| 기타 잡비        | 99.3  | 100.0 | 104.8 | 109.5 | 99.4  | 100.0 | 104.9 | 109.2 |

자료 : 통계청 「소비자물가조사」

## 18. 상품성질별 소비자물가 동향

(2005=100, %)

| 상품성질별지수   | 충청북도  |       |       |       | 전국    |       |       |       |
|-----------|-------|-------|-------|-------|-------|-------|-------|-------|
|           | 2004  | 2005  | 2006  | 2007  | 2004  | 2005  | 2006  | 2007  |
| 총지수       | 97.0  | 100.0 | 102.3 | 105.1 | 97.3  | 100.0 | 102.2 | 104.8 |
| 상품        | 97.2  | 100.0 | 101.6 | 103.8 | 96.9  | 100.0 | 101.5 | 103.5 |
| 농축수산물     | 99.1  | 100.0 | 99.3  | 103.4 | 98.1  | 100.0 | 99.9  | 101.8 |
| 농산물       | 100.7 | 100.0 | 99.4  | 105.9 | 99.5  | 100.0 | 99.2  | 103.3 |
| 곡물        | 100.9 | 100.0 | 93.6  | 96.9  | 103.1 | 100.0 | 94.0  | 95.4  |
| 채소        | 103.0 | 100.0 | 111.4 | 114.2 | 102.8 | 100.0 | 111.8 | 111.4 |
| 과실        | 97.6  | 100.0 | 92.9  | 108.2 | 92.8  | 100.0 | 92.4  | 103.2 |
| 기타농산물     | 101.8 | 100.0 | 102.7 | 105.4 | 102.4 | 100.0 | 101.0 | 105.2 |
| 축산물       | 95.8  | 100.0 | 99.0  | 97.3  | 94.8  | 100.0 | 101.2 | 98.3  |
| 수산물       | 99.8  | 100.0 | 99.3  | 102.6 | 98.6  | 100.0 | 100.8 | 100.9 |
| 공업제품      | 96.6  | 100.0 | 102.2 | 103.9 | 96.4  | 100.0 | 102.0 | 104.0 |
| 가공식품      | 96.0  | 100.0 | 101.7 | 104.2 | 95.1  | 100.0 | 101.4 | 104.3 |
| 내구재       | 100.5 | 100.0 | 98.6  | 97.9  | 100.9 | 100.0 | 98.7  | 97.8  |
| 섬유제품      | 99.6  | 100.0 | 102.9 | 105.6 | 99.4  | 100.0 | 102.9 | 105.8 |
| 출판물       | 98.3  | 100.0 | 102.8 | 106.5 | 98.3  | 100.0 | 102.7 | 106.4 |
| 석유류       | 92.8  | 100.1 | 106.8 | 109.0 | 92.5  | 100.0 | 106.5 | 109.7 |
| 의약품       | 99.8  | 100.0 | 101.4 | 102.7 | 99.0  | 100.0 | 101.3 | 102.4 |
| 화장품       | 99.7  | 100.0 | 103.2 | 107.4 | 100.9 | 100.0 | 103.9 | 108.0 |
| 기타 공업제품   | 92.4  | 100.0 | 100.8 | 102.2 | 92.3  | 100.0 | 100.6 | 102.0 |
| 서비스       | 96.8  | 100.0 | 102.8 | 106.0 | 97.7  | 100.0 | 102.7 | 105.7 |
| 집세        | 99.8  | 100.0 | 101.1 | 101.8 | 100.2 | 100.0 | 100.4 | 102.2 |
| 공공서비스     | 95.8  | 100.0 | 103.0 | 105.7 | 96.9  | 100.0 | 103.5 | 106.7 |
| 개인서비스     | 96.4  | 100.0 | 103.0 | 107.0 | 96.9  | 100.0 | 103.0 | 106.2 |
| 외식        | 96.9  | 100.0 | 102.7 | 105.9 | 97.6  | 100.0 | 101.9 | 103.9 |
| 외식제외개인서비스 | 96.2  | 100.0 | 103.2 | 107.5 | 96.5  | 100.0 | 103.7 | 107.7 |

자료 : 통계청 「소비자물가조사」

## 19. 지가변동률

(단위 : %)

|    |     | 1997 | 2000  | 2006  | 2007 |
|----|-----|------|-------|-------|------|
| 전국 | 평균  | 0.31 | 0.67  | 5.62  | 3.89 |
|    | 대도시 | 0.02 | -0.09 | 7.10  | 4.76 |
|    | 시지역 | 0.68 | 1.49  | 4.03  | 3.25 |
|    | 군지역 | 0.81 | 1.73  | 3.93  | 1.84 |
| 충북 | 평균  | 1.02 | 0.98  | 4.37  | 1.27 |
|    | 청주  | 0.79 | 1.31  | 1.78  | 0.73 |
|    | 충주  | 0.99 | 0.43  | 2.46  | 1.09 |
|    | 제천  | 0.80 | 1.07  | 3.26  | 0.86 |
|    | 청원  | 2.25 | 1.98  | 7.34  | 1.29 |
|    | 보은  | 0.93 | 0.96  | 2.65  | 1.27 |
|    | 옥천  | 0.57 | 0.52  | 1.78  | 1.48 |
|    | 영동  | 0.37 | 1.01  | 2.38  | 1.38 |
|    | 진천  | 1.13 | 0.03  | 12.34 | 3.58 |
|    | 괴산  | 0.97 | 2.50  | 2.18  | 1.37 |
|    | 음성  | 0.95 | 0.86  | 12.12 | 2.01 |
|    | 단양  | 0.21 | 0.11  | 2.13  | 1.27 |
|    | 증평  | -    | -     | 2.14  | 1.29 |

자료 : 한국토지공사 「전국지가변동률조사」

## 20. 지역내 총생산

(단위 : 전년대비 십억원, %)

| 구분               | 당해년가격<br>(십억원) | 구성비<br>(%) | 기준년가격<br>(십억원) | 증감을<br>(%) | 1인당 <sup>2)</sup><br>(천원) | 1인당<br>(달러) |        |
|------------------|----------------|------------|----------------|------------|---------------------------|-------------|--------|
|                  |                |            |                |            |                           |             |        |
| 97               | 전국             | 496,994    | 100.0          | 536,326    | 3.9                       | 10,815      | 11,371 |
|                  | 충북             | 16,644     | 3.3            | 17,828     | 6.4                       | 11,465      | 12,055 |
| 98               | 전국             | 479,824    | 100.0          | 486,246    | -9.3                      | 10,366      | 7,410  |
|                  | 충북             | 16,074     | 3.3            | 15,771     | -11.5                     | 10,940      | 7,821  |
| 99               | 전국             | 527,603    | 100.0          | 534,693    | 10.0                      | 11,318      | 9,515  |
|                  | 충북             | 18,072     | 3.4            | 18,010     | 14.2                      | 12,182      | 10,241 |
| 00               | 전국             | 577,971    | 100.0          | 577,971    | 8.1                       | 12,295      | 10,875 |
|                  | 충북             | 19,521     | 3.4            | 19,521     | 8.4                       | 13,063      | 11,554 |
| 01               | 전국             | 620,905    | 100.0          | 600,932    | 4.0                       | 13,112      | 10,158 |
|                  | 충북             | 20,044     | 3.2            | 19,531     | 0.1                       | 13,371      | 10,358 |
| 02               | 전국             | 685,946    | 100.0          | 647,259    | 7.7                       | 14,404      | 11,512 |
|                  | 충북             | 21,500     | 3.1            | 21,043     | 7.7                       | 14,377      | 11,490 |
| 03               | 전국             | 731,627    | 100.0          | 668,502    | 3.3                       | 15,287      | 12,826 |
|                  | 충북             | 23,039     | 3.1            | 21,818     | 3.7                       | 15,456      | 12,967 |
| 04               | 전국             | 786,362    | 100            | 702,088    | 5.0                       | 16,369      | 14,300 |
|                  | 충북             | 25,419     | 3.1            | 23,690     | 8.6                       | 17,059      | 14,903 |
| 05               | 전국             | 817,812    | 100            | 730,121    | 4.0                       | 16,989      | 16,586 |
|                  | 충북             | 25,461     | 3.1            | 23,900     | 0.9                       | 17,154      | 16,747 |
| 06               | 전국             | 857,444    | 100            | 767,887    | 5.2                       | 17,753      | 18,580 |
|                  | 충북             | 27,495     | 3.1            | 25,286     | 5.8                       | 17,523      | 19,385 |
| 07 <sup>1)</sup> | 전국p            | 912,177    | 100.0          | 806,397    | 5.0                       | 18,825      | 20,259 |
|                  | 충북p            | 28,594     | 3.1            | 26,384     | 4.3                       | 19,276      | 20,745 |

자료: 통계청 「지역내 총생산 및 지출」

주 : 1) 2007년 자료는 잠정자료임

2) 1인당 지역내총생산은 충북지역의 추계인구로 나눈 지표임

## 21. 경제활동별 지역내총생산(당해년가격)

(단위 : 십억원)

|         | 계       | 농림어업   | 광업·제조업  | 전기,가스및<br>수도사업 | 건설업    | 서비스업 <sup>2)</sup> | 순생산물세   |
|---------|---------|--------|---------|----------------|--------|--------------------|---------|
| 전국 1997 | 496,994 | 22,849 | 122,744 | 8,510          | 51,936 | 239,417            | 51,538  |
| 1998    | 479,824 | 21,776 | 123,280 | 9,100          | 47,038 | 233,969            | 44,661  |
| 1999    | 527,603 | 24,256 | 136,627 | 10,748         | 43,912 | 258,305            | 53,755  |
| 2000    | 577,971 | 23,751 | 151,030 | 12,615         | 43,774 | 283,488            | 63,313  |
| 2001    | 620,905 | 23,852 | 152,471 | 14,650         | 47,719 | 314,622            | 67,591  |
| 2002    | 685,946 | 23,358 | 163,006 | 16,107         | 52,156 | 349,464            | 81,855  |
| 2003    | 731,627 | 22,908 | 171,322 | 17,006         | 61,420 | 372,576            | 86,395  |
| 2004    | 786,362 | 25,088 | 200,267 | 16,675         | 65,449 | 391,074            | 87,809  |
| 2005    | 817,812 | 24,163 | 209,657 | 16,586         | 67,829 | 409,400            | 90,177  |
| 2006    | 857,444 | 23,792 | 218,974 | 17,029         | 70,337 | 432,112            | 95,199  |
| 2007p   | 912,177 | 23,182 | 233,198 | 17,588         | 75,161 | 461,481            | 101,567 |
| 충북 1997 | 16,644  | 1,239  | 5,850   | 201            | 1,890  | 5,902              | 1,562   |
| 1998    | 16,074  | 1,186  | 5,719   | 240            | 1,691  | 5,725              | 1,513   |
| 1999    | 18,072  | 1,517  | 6,610   | 305            | 1,503  | 6,407              | 1,730   |
| 2000    | 19,521  | 1,522  | 7,192   | 349            | 1,619  | 7,026              | 1,813   |
| 2001    | 20,044  | 1,370  | 7,036   | 386            | 1,680  | 7,666              | 1,906   |
| 2002    | 21,500  | 1,452  | 7,492   | 379            | 1,653  | 8,301              | 2,223   |
| 2003    | 23,039  | 1,487  | 7,831   | 430            | 1,920  | 8,979              | 2,392   |
| 2004    | 25,419  | 1,460  | 8,962   | 452            | 1,927  | 9,417              | 3,201   |
| 2005    | 25,460  | 1,403  | 8,847   | 466            | 2,338  | 9,954              | 2,454   |
| 2006    | 27,495  | 1,328  | 9,833   | 444            | 2,656  | 10,493             | 2,742   |
| 2007p   | 28,594  | 1,249  | 10,195  | 442            | 2,871  | 11,087             | 2,750   |

자료 : 통계청 「지역내 총생산 및 지출」

주 : 1) 2007년 자료는 잠정자료임

2) 도소매업, 숙박 및 음식점업, 운수업, 통신업, 금융 및 보험업, 부동산 및 사업서비스업, 공공행정  
국방 및 사회보장, 교육서비스업, 보건 및 사회복지사업, 기타서비스업  
지역내총생산 = 지역내총부가가치 + 순생산물세

여 백

## V. 노 동

- 22. 경제활동인구
- 23. 연령계층별 취업자
- 24. 산업별 취업자
- 25. 직업별 취업자
- 26. 교육정도별 취업자

여 백



## 22. 경제활동인구

(단위 : 천명, %)

| 구분<br>년도 | 15 세 이 상 인 구 |        |        |        |       |                   |      |      | 실업률    |     |
|----------|--------------|--------|--------|--------|-------|-------------------|------|------|--------|-----|
|          | 경 제 활 동 인 구  |        |        |        |       | 비경제<br>활 동<br>인 구 |      |      |        |     |
|          | 취업자          | 실업자    | 참가율    | 남      | 여     |                   |      |      |        |     |
| 전국       | 1997         | 34,842 | 21,662 | 21,106 | 556   | 62.2              | 75.6 | 49.5 | 13,180 | 2.6 |
|          | 1998         | 35,362 | 21,456 | 19,994 | 1,461 | 60.7              | 75.0 | 47.0 | 13,906 | 6.8 |
|          | 1999         | 35,765 | 21,634 | 20,281 | 1,353 | 60.5              | 74.4 | 47.4 | 14,131 | 6.3 |
|          | 2000         | 36,186 | 22,134 | 21,156 | 979   | 61.2              | 74.4 | 48.8 | 1,402  | 4.4 |
|          | 2001         | 36,579 | 22,471 | 21,572 | 899   | 61.4              | 74.3 | 49.3 | 14,108 | 4.0 |
|          | 2002         | 36,963 | 22,921 | 22,169 | 752   | 62.0              | 75.0 | 49.8 | 14,042 | 3.3 |
|          | 2003         | 37,340 | 22,957 | 22,139 | 818   | 61.5              | 74.7 | 49.0 | 14,383 | 3.6 |
|          | 2004         | 37,717 | 23,417 | 22,557 | 860   | 62.1              | 75.0 | 49.9 | 14,300 | 3.7 |
|          | 2005         | 38,300 | 23,743 | 22,856 | 887   | 62.0              | 74.6 | 50.1 | 14,557 | 3.7 |
|          | 2006         | 38,762 | 23,978 | 23,151 | 827   | 61.9              | 74.1 | 50.3 | 14,784 | 3.5 |
|          | 2007         | 39,170 | 24,216 | 23,433 | 783   | 61.8              | 74.0 | 50.2 | 14,954 | 3.2 |
| 충북       | 1997         | 1,097  | 668    | 658    | 11    | 60.9              | 74.0 | 48.6 | 429    | 1.6 |
|          | 1998         | 1,113  | 671    | 638    | 33    | 60.3              | 72.7 | 48.6 | 442    | 4.9 |
|          | 1999         | 1,124  | 667    | 639    | 28    | 59.3              | 71.1 | 48.3 | 458    | 4.2 |
|          | 2000         | 1,150  | 690    | 665    | 25    | 60.0              | 71.8 | 59.0 | 460    | 3.6 |
|          | 2001         | 1,156  | 691    | 667    | 24    | 59.8              | 72.1 | 48.2 | 465    | 3.5 |
|          | 2002         | 1,159  | 700    | 682    | 18    | 60.4              | 72.4 | 49.2 | 459    | 2.6 |
|          | 2003         | 1,160  | 689    | 668    | 22    | 59.4              | 72.6 | 47.0 | 471    | 3.1 |
|          | 2004         | 1,162  | 696    | 677    | 19    | 59.9              | 72.6 | 48.0 | 466    | 2.7 |
|          | 2005         | 1,175  | 698    | 682    | 16    | 59.4              | 71.1 | 48.4 | 477    | 2.2 |
|          | 2006         | 1,182  | 701    | 686    | 15    | 59.3              | 70.1 | 49.0 | 481    | 2.1 |
|          | 2007         | 1,185  | 710    | 694    | 16    | 59.9              | 71.4 | 48.9 | 476    | 2.2 |

자료 : 통계청 「경제활동인구조사」, 구직기간 : 4주기준

## 23. 연령계층별 취업자

(단위 : 천명)

| 구분<br>년도 | 15-19 | 20-24 | 25-29 | 30-34 | 35-39 | 40-44 | 45-49 | 50-54 | 55-59 | 60이상  |
|----------|-------|-------|-------|-------|-------|-------|-------|-------|-------|-------|
| 전국 1997  | 385   | 1,981 | 2,983 | 3,063 | 3,333 | 2,737 | 1,976 | 1,555 | 1,368 | 1,832 |
| 1998     | 331   | 1,638 | 2,763 | 2,839 | 3,179 | 2,721 | 1,923 | 1,510 | 1,276 | 1,757 |
| 1999     | 351   | 1,612 | 2,728 | 2,844 | 3,175 | 2,872 | 2,016 | 1,567 | 1,262 | 1,865 |
| 2000     | 389   | 1,660 | 2,830 | 2,939 | 3,199 | 3,064 | 2,213 | 1,652 | 1,247 | 1,963 |
| 2001     | 358   | 1,689 | 2,768 | 2,994 | 3,173 | 3,161 | 2,400 | 1,703 | 1,256 | 2,071 |
| 2002     | 313   | 1,784 | 2,702 | 3,058 | 3,154 | 3,274 | 2,582 | 1,795 | 1,303 | 2,204 |
| 2003     | 272   | 1,735 | 2,600 | 3,082 | 3,104 | 3,334 | 2,697 | 1,834 | 1,339 | 2,142 |
| 2004     | 258   | 1,722 | 2,598 | 3,055 | 3,126 | 3,340 | 2,866 | 1,929 | 1,405 | 2,257 |
| 2005     | 243   | 1,583 | 2,624 | 2,954 | 3,168 | 3,281 | 3,024 | 2,130 | 1,469 | 2,381 |
| 2006     | 209   | 1,418 | 2,643 | 2,897 | 3,239 | 3,250 | 3,157 | 2,313 | 1,522 | 2,503 |
| 2007     | 211   | 1,313 | 2,679 | 2,778 | 3,257 | 3,238 | 3,246 | 2,482 | 1,611 | 2,618 |
| 충북 1997  | 13    | 52    | 77    | 87    | 98    | 84    | 58    | 50    | 53    | 89    |
| 1998     | 10    | 51    | 75    | 84    | 98    | 84    | 61    | 51    | 51    | 81    |
| 1999     | 10    | 49    | 76    | 81    | 93    | 88    | 65    | 50    | 49    | 87    |
| 2000     | 12    | 52    | 78    | 82    | 93    | 90    | 72    | 52    | 48    | 88    |
| 2001     | 9     | 53    | 74    | 84    | 93    | 91    | 77    | 53    | 44    | 87    |
| 2002     | 9     | 54    | 68    | 85    | 94    | 95    | 83    | 55    | 45    | 93    |
| 2003     | 9     | 48    | 66    | 87    | 89    | 99    | 82    | 54    | 44    | 90    |
| 2004     | 7     | 46    | 65    | 84    | 90    | 100   | 88    | 59    | 44    | 95    |
| 2005     | 6     | 42    | 68    | 80    | 90    | 98    | 93    | 64    | 44    | 97    |
| 2006     | 6     | 38    | 65    | 77    | 93    | 93    | 96    | 71    | 48    | 100   |
| 2007     | 6     | 30    | 62    | 78    | 93    | 94    | 100   | 76    | 53    | 102   |

자료 : 통계청 「경제활동인구조사」

## 24. 산업별 취업자

(단위 : 천명)

| 년도               | 구분 | 2002   | 2003   | 2004   | 2005   | 2006   | 2007   |
|------------------|----|--------|--------|--------|--------|--------|--------|
|                  |    | 계      | 전국     | 22,169 | 22,139 | 22,557 | 22,856 |
|                  | 충북 | 682    | 668    | 677    | 682    | 686    | 694    |
| 농림어업             | 전국 | 2,069  | 1,950  | 1,825  | 1,815  | 1,785  | 1,726  |
|                  | 충북 | 136    | 102    | 92     | 93     | 94     | 98     |
| 광업 및 제조업         | 전국 | 4,259  | 4,222  | 4,306  | 4,251  | 4,185  | 4,137  |
|                  | 충북 | 145    | 125    | 125    | 125    | 121    | 125    |
| 제조업              | 전국 | 4,241  | 4,205  | 4,290  | 4,234  | 4,167  | 4,119  |
|                  | 충북 | 143    | 124    | 124    | 124    | 120    | 123    |
| 사회간접자본 및 기타서비스   | 전국 | 15,841 | 15,967 | 16,427 | 16,789 | 17,181 | 17,569 |
|                  | 충북 | 402    | 440    | 460    | 465    | 472    | 471    |
| 건설업              | 전국 | 1,746  | 1,816  | 1,820  | 1,814  | 1,835  | 1,850  |
|                  | 충북 | 44     | 55     | 50     | 53     | 50     | 53     |
| 도소매업 및 음식숙박업     | 전국 | 5,998  | 5,852  | 5,862  | 5,806  | 5,762  | 5,726  |
|                  | 충북 | 158    | 156    | 163    | 155    | 157    | 158    |
| 사업.개인.공공서비스 및 기타 | 전국 | 5,940  | 6,139  | 6,558  | 6,923  | 7,251  | 7,600  |
|                  | 충북 | 145    | 161    | 179    | 191    | 200    | 196    |
| 전기.운수.통신.금융      | 전국 | 2,157  | 2,160  | 2,187  | 2,246  | 2,333  | 2,393  |
|                  | 충북 | 55     | 68     | 68     | 66     | 65     | 64     |

자료 : 통계청 「경제활동인구조사」

## 25. 직업별 취업자

(단위 : 천명)

| 년도                   | 구분 | 2002  | 2003  | 2004   | 2005   | 2006   | 2007   |
|----------------------|----|-------|-------|--------|--------|--------|--------|
|                      |    | 계     | 전국    | 22,169 | 22,139 | 22,557 | 22,856 |
|                      | 충북 | 682   | 668   | 677    | 682    | 686    | 694    |
| 의회의원, 고위임직원<br>및 관리자 | 전국 | 570   | 598   | 576    | 574    | 571    | 556    |
|                      | 충북 | 10    | 12    | 12     | 13     | 13     | 12     |
| 전문가                  | 전국 | 1,577 | 1,702 | 1,731  | 1,839  | 1,948  | 2,032  |
|                      | 충북 | 38    | 40    | 37     | 37     | 39     | 35     |
| 기술공 및 준전문가           | 전국 | 2,115 | 2,141 | 2,324  | 2,363  | 2,478  | 2,609  |
|                      | 충북 | 37    | 42    | 48     | 54     | 51     | 53     |
| 사무종사자                | 전국 | 2,822 | 3,172 | 3,188  | 3,269  | 3,284  | 3,309  |
|                      | 충북 | 72    | 81    | 80     | 82     | 86     | 91     |
| 서비스종사자               | 전국 | 2,843 | 2,735 | 2,895  | 2,962  | 2,923  | 2,912  |
|                      | 충북 | 90    | 80    | 86     | 88     | 96     | 97     |
| 판매종사자                | 전국 | 2,952 | 2,835 | 2,749  | 2,663  | 2,662  | 2,655  |
|                      | 충북 | 86    | 93    | 89     | 80     | 79     | 76     |
| 농림어업 숙련근로자           | 전국 | 1,964 | 1,834 | 1,700  | 1,708  | 1,676  | 1,624  |
|                      | 충북 | 131   | 97    | 85     | 88     | 87     | 92     |
| 기능원 및<br>관련기능종사자     | 전국 | 2,697 | 2,407 | 2,455  | 2,436  | 2,455  | 2,423  |
|                      | 충북 | 52    | 61    | 58     | 58     | 55     | 54     |
| 장치, 기계조작원 및<br>조립종사자 | 전국 | 2,373 | 2,387 | 2,490  | 2,563  | 2,579  | 2,588  |
|                      | 충북 | 96    | 81    | 85     | 89     | 84     | 88     |
| 단순노무직 종사자            | 전국 | 2,255 | 2,329 | 2,449  | 2,479  | 2,576  | 2,725  |
|                      | 충북 | 70    | 81    | 97     | 93     | 95     | 96     |

자료 : 통계청 「경제활동인구조사」

## 26. 교육정도별 취업자

(단위 : 천명)

| 구분<br>년도 | 계      | 초졸이하  | 중 졸   | 고 졸   | 대졸이상 <sup>1)</sup> |
|----------|--------|-------|-------|-------|--------------------|
| 전국 1997  | 2,1214 | 4,084 | 3,521 | 9,248 | 4,361              |
| 1998     | 1,9938 | 3,574 | 2,874 | 8,741 | 4,749              |
| 1999     | 2,0291 | 3,574 | 2,934 | 8,892 | 4,891              |
| 2000     | 21,156 | 3,590 | 3,031 | 9,325 | 5,209              |
| 2001     | 21,572 | 3,517 | 2,947 | 9,573 | 5,535              |
| 2002     | 22,169 | 3,454 | 2,963 | 9,846 | 5,907              |
| 2003     | 22,139 | 3,190 | 2,680 | 9,574 | 6,695              |
| 2004     | 22,557 | 3,088 | 2,676 | 9,749 | 7,044              |
| 2005     | 22,856 | 3,033 | 2,627 | 9,791 | 7,406              |
| 2006     | 23,151 | 2,973 | 2,605 | 9,774 | 7,799              |
| 2007     | 23,433 | 2,932 | 2,511 | 9,778 | 8,212              |
| 충북 1997  | 666    | 205   | 112   | 245   | 103                |
| 1998     | 646    | 190   | 93    | 254   | 109                |
| 1999     | 648    | 186   | 92    | 258   | 113                |
| 2000     | 665    | 179   | 91    | 281   | 114                |
| 2001     | 667    | 167   | 90    | 284   | 127                |
| 2002     | 682    | 165   | 91    | 291   | 134                |
| 2003     | 668    | 139   | 99    | 279   | 149                |
| 2004     | 677    | 137   | 99    | 284   | 157                |
| 2005     | 682    | 140   | 91    | 281   | 170                |
| 2006     | 686    | 137   | 88    | 279   | 182                |
| 2007     | 694    | 139   | 84    | 283   | 188                |

자료 : 통계청 「경제활동인구조사」

주 : 1) 전문대졸 및 초대졸 포함

저희 통계청에서는 정확한 통계를 위해 많은 노력을 기울이고 있습니다.

정확한 통계를 작성하기 위해서는 무엇보다도 응답자의 정확한 답변이 중요합니다.

그동안 이 통계가 작성될 수 있도록 자료를 제공하여 주신 관계기관 여러분께 깊은 감사를 드리며 앞으로도 아낌없는 협조와 조언을 부탁드립니다.

저희 통계청에서는 보다 정확하고 유익한 통계자료를 생산하기 위하여 계속 노력하겠습니다.

## 충청북도의 주요통계지표

---

발행일 : 2008년 12월

발행인 : 박 신 호

발행처 : 통계청 충북통계사무소

우편번호 : 361-823

주 소 : 충청북도 청주시 흥덕구 제1순환로 100  
(청주지방합동청사 6층)

전 화 : (043) 299-6000

자료 문의 : 기획과 지역통계팀 (043) 299-6090 ~ 6092

인터넷주소 : <http://chungbuk.nso.go.kr>

인쇄처 : (주)열린기획

전 화 : (043) 259-8100

---