

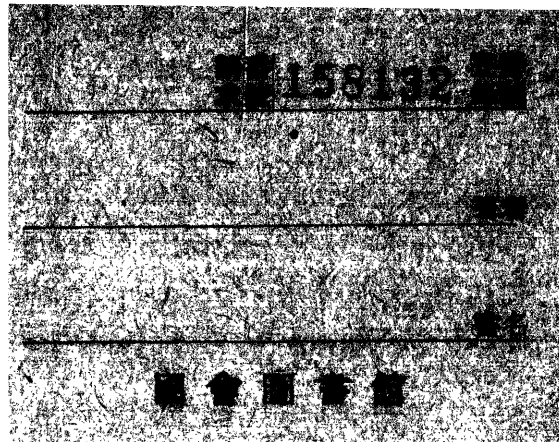
全羅北道
忠清北道
忠清南道
慶尙北道

錦江水系
上流地方

第八號土地改良地區計畫書

朝鮮總督府

11-9-8



第八號土地改良地區

一 現況

1. 位置地勢土質

位置 本地區、忠清南道大田郡柳川面三川里屯山里葛馬里月坪里儒城面九城里魚隱里弓洞里中洞里智足里老隱里場登里九岩里德明里鳳鳴里新興里上登里伏龍里鎮岑面龍溪里鶴下里杞城面道安里佳水院里槐谷里、四面二十二箇里、三、大田驛、西、距ル三里儒城溫泉場ノ中心トセル甲川中流及其、支流沿岸一帶、耕地ヲ抱容ス

地勢 地形儒城溫泉場ノ中心トシテ放射狀ヲナシ南西北、三面、道德峰九峰山民城山一帶、山岳丘

陵ニ圍繞セラレ東ハ大田川ニ界セラレ
地勢南方甲川上流部及西方支流沿岸耕地ハ傾斜稍
急ニシテ東北部ハ平坦ナリ即チ杞城面地方、耕地
ハ南ヨリ北ニ約四百分、一鎮岑面地方、耕地ハ西
南ヨリ東北ニ約二百分、一儒城面地方、耕地ハ西
北ヨリ東南ニ約三百分、一、急傾斜ヲナシ之ヨリ、
漸次下流ニ至ルニ從ヒ緩トナリ柳川面地方ニ於テ
ハ約八百分、一、勾配ヲナシ又一般ニ甲川並ニ各
支流ニ向ヒ約二百分、一乃至五百分、一、傾斜ヲ
ナシ其、標高八百三十尺ヨリ二百五十尺ニ及フ
土質 本地方、母岩ハ一般ニ花崗岩ニシテ各所ニ
其、露出セルモノアルヲ見ル土壤ハ高位部ハ表土
一般ニ埴質壤土又ハ壤土ニシテ深サ七寸内外心土

亦同質ニシテ深サ二尺内外平坦部ハ表土概ネ埴質
壤土ニシテ深サ七寸内外心土亦同質ニシテ深サ三
尺内外ナリ

口、關係河川、地區附近、狀況

本地區ニ關係ヲ有スルハ甲川及其ノ支流タル大田川トス

甲川 甲川ハ其ノ源ヲ全羅北道錦山郡珍山面並ニ忠清南道論山郡伐谷面界ニ屹立スル大苞山、北麓ニ發シ延長約八里ニシテ本地區、南端ニ達シ東北ニ流レテ地區末端ニテ大田川ヲ合ス

上流部ハ勾配約四百分、一、急流ニシテ河床多クハ石礫ヨリナリ所々ニ岩盤ヲ露出シ幅員概ネ七十分間内外ナリ又中下流部ハ其、勾配六百分、一乃至八百分、一、緩勾配ニシテ河床概ネ細砂ヨリナリ

河身ノ變化甚シク幅員概ネ百間内外ナリ

大田川 大田川ハ其ノ源ヲ大田郡山内面止鳳山ノ

北麓ニ發シ延長約五里ニシテ本地區ニ達シ其ノ東
界ヲ北流シテ甲川ニ合ス
地區附近ニ於ケル本川ハ其ノ勾配約八百分、一ニ
シテ河床多クハ細砂ヨリナリ幅員概ネ八十間内外
ナリ
洪水時ニ際シ甲川及大田川ハ河レモ其ノ洪水位ハ
沿岸耕地面ヨリ五尺内外高ク且ツ河川ノ堤防不完
全ニシテ氾濫區域約二百五十町歩ニ及フ

八面積

地目	番	田	其他	計
面積	一、一七〇町	二二八	二八八	一、六三三
記事			道水路敷地、塙等、集計トス	

三 旱水害、狀況

旱害 本地區ハ甲川及其ノ小支流並ニ大田川ニ大小三十六箇所、淤ヲ鼓テ灌漑水源トナシ其ノ被灌漑面積約五百七十町歩ト稱セラル、モ各小支流ハ耕地ニ對スル流域面積狭少ナルト又一般ニ導水ノ設備不完全ナル爲メ充分引水ノ目的ヲ達スル能ハス其ノ灌漑面積、約三分ノ二ハ毎年用水ノ不足ヲ訴ヘ其ノ平均減收率三割乃至三割五分ニ達ス其ノ他番、用水ハ凡テ之ヲ天水ニ俟ツ、外ナク被害ノ程度ハ降水ノ分布如何ニヨリテ著シキ差異アルヘキモ各年、平均減收率ハ約五割強ナリ

水害 甲川及大田川ハ下流ニ至ルニ徒ヒ屈曲多ク且ツ堤防、設備不完全ナル爲メ毎年ノ出水ニ際シ

儒城面新興里上流、一部及中下流而沿岸約二百五十町歩ニ亘リ洪水氾濫シ其ノ水深ハ儒城面新興里鳳鳴里附近約二尺柳川面三川里屯山里及其ノ對岸附近ハ五尺餘浸水ヲナシ其ノ日數ハ一晝夜前後トス而シテ毎年出水時期ハ七月中下旬ナルヲ以テ稲作上多少ノ被害ハ免レサレ其ノ減收率僅少ナリ左ニ旱水害ニ依ル減收率ヲ示セハ次ノ如シ。

面名	反當收量			減收率	面積	平均總收量	平年總收量
	平均	平年	減收量				
柳川面	一、八 _石	三、〇 _石	一、二 _石	四割	三三、〇 _町	五、九四〇、〇 _石	九、九〇〇、〇 _石
儒城面	一、九	三、〇	一、一	三七	六〇、〇	一、一四〇、〇	一八、〇〇〇、〇
鎮岑面	一、八	三、〇	一、二	四〇	六七、〇	一、二〇六、〇	二、〇一〇、〇
杞城面	二、四	三、〇	〇、六	二〇	一、二〇、〇	二、八八〇、〇	三、六〇〇、〇
計	一、九二	三、〇	一、〇八	三、六	一一七、〇	二、一四二六、〇	三、三五一〇、〇

平均反當收量	一石九斗二升
平均平年收量	三石
減收量	一石八升
減收率	三割六分

本農業状態

(一) 土地利用、状況

田	畝	地目	
		面積	種別
	一、〇〇〇	町	作毛
	水稻	町	作物
	一、〇〇〇	町	作物
	一九二	石	作物
	二二八	町	作毛
	二一七	町	作物
	大豆 陸地棉 其他	町	作物
冬作 小麦 休閑	大豆 陸地棉 其他	町	作物
一四八 六〇 二〇	二〇 四五 二〇	町	作物
〇、七五 〇、七五	〇、六〇 〇、四八 六二斤	石	作物
<p>土質地味、畝に全シ 麦類、八月中旬下旬ニ播種シ、翌年 六月中下旬ニ收穫ス、肥料ハ反當 糞尿三千貫内外ヲ基肥トシ、除 草ハ二回トシテ、其際人尿五十貫 餘ヲ施ス、豆類ハ五月中下旬ニ播 種(小豆ハ六月上旬)シ、十月下旬乃至 土月上旬ニ收穫スルモノニシテ、肥 料ハ反當木灰三千貫餘ヲ施シ、中 耕除草二回トス、棉ハ五月上旬播 種シ、基肥トシテ、堆肥三千貫内外 ヲ施シ、中耕除草、摘心等ノ手入三四 ニシテ、其際人尿五十貫ヲ追肥ニ 施シ、收穫八月中旬ヨリ十月中旬ニ行フ</p>			
<p>土質、地味、壤土又ハ壤ニシテ 地味中、腐ナリ 稻植付ハ六月上旬ニシテ、收穫ハ 十月中下旬トス、肥料ハ基肥トシテ 反當糞尿三千貫、糞尿二千貫 内外ヲ施シ、追肥トシテ、大豆、粕三 貫餘ヲ施ス、除草ハ三回之ヲ行フ 品種ハ穀良都、早神カ多摩、摩子 錦等ヨク栽培普及シ、在米種 少シ 麦ハ略田ト全シ</p>			
記 事			

(二) 地價賣買價格小作料 (反當)

地目	柳川面				儒城面				鎮峯面				紀城面				田
	上等	中等	下等	田	上等	中等	下等	田	上等	中等	下等	田	上等	中等	下等	田	
賣買價額	九。四	五。五	三。四	四。二	八。五	二。二	一。二	四。二	六。四	二。四	一。二	四。二	八。四	二。二	一。二	四。二	
小作料	五。割	五。割	五。割	二。五	五。割	二。二	一。八	二。三	五。割	二。三	一。三	二。三	五。割	二。三	一。三	二。三	
課	三。二	三。二	三。二	三。九	三。六	一。三	一。三	一。三	三。八	一。三	一。三	一。三	三。八	一。三	一。三	一。三	
總額	一。四	一。四	一。四	一。四	一。四	一。四	一。四	一。四	一。四	一。四	一。四	一。四	一。四	一。四	一。四	一。四	

此表は、地價賣買價格小作料 (反當) の詳細を示す。各項目の金額は、柳川面、儒城面、鎮峯面、紀城面の各等級（上等、中等、下等）の田畑別に算出されている。また、小作料、課税額、および総額も併記されている。

注：本表の金額は、概算であり、実際の取引には、土地改良土質力、農作物の種類、耕作方法、水灌漑の有無、地味の状態、耕作の年数、収穫率、上欄、割合、分、毛、トシ、種子、公課、地主、負担、三、テ、葉、米、八、合、租、三、テ、上、欄、新、合、二、分、ツ、モ、ト、シ、公、課、地、主、負、担、ト、又、土、地、改、良、土、質、力、農、作物、の、小、作、人、の、テ、之、テ、依、拠、セ、シ、地、主、八、復、合、支、出、ヲ、要、ス、ル、場、合、ノ、ミ、之、ヲ、負、担、ス、其、ノ、支、出、等、徴、收、ニ、關、ス、ル、場、合、ト、シ、テ、ハ、特、ニ、説、ス、ヘ、キ、コ、ト、シ、

へ、農業勞力過不足ノ狀況

本地方一方里當リ農家戸數ハ三百八十戸ニシテ農家一戸當リ耕作反別ハ畝八反二畝步田三反九畝步計一町二反一畝步ニシテ又忠清南道平均ハ畝八反七畝步田四反五畝步計一町三反二畝步ナリ而シテ本地方ハ特ニ適當ナル副業ニ乏シキ事情ニアルト現今ノ粗放ナル耕種法トニ鑑ミ農業勞力ニハ尚相當ノ餘裕アルヲ以テ開畝部分ニ對スル耕作者ヲ移住セシムルノ要ヲ認メス

二 計 畫

イ 一般計畫

總說

本計畫ハ甲川中流及其ノ支流沿岸一帯、耕地ノ内用水不足セル畝一千九百町歩、旱魃ヲ救濟シ尚各所ニ散在セル田二百二十町歩、地目変換ヲ行ヒ以テ其ノ土地ノ利用ヲ増進セムトス兩シテ叙上ノ目的ヲ達スルヲ又企畫セル概要ヲ述ブレハ次ノ如シ

灌溉計畫

甲川ハ旱害ノ狀況ニ於テ述ヘタル如ク各小支流ハ耕地ニ對スル受水面積狭少ニシテ自然流下水ノ灌溉能力ハ僅少ニシテ且ツ甲川及大田川ノ淤ハ導水ノ設備不完全ナルヲ以テ用水不足ヲ訴フル畝千九

十町步地目變換地二百二十町步計千三百十町步ニ
對シテハ其ノ用水ヲ獐坪沢ノ改築並ニ龍溪池徳明
池盤石池ノ新設ニヨリ求ムルコト、セリ即チ杞城
面獐坪里(旧名)ニ於ケル既設獐坪沢ヲ改修シテ甲川
ノ流水ヲ取入レ之ヲ第一號用水幹線ニ導キ左岸山
麓ニ沿ヒ北走シ既設水路ヲ利用シ以、杞城面上沢
(旧名)及全面佳水院里ニ於ケル鐵道下暗渠二箇所ヲ
通過シ新興里ニ於テ東ニ折レ甲川ヲ潛管ニテ横断
シ柳川面月坪里ニ至リ右岸山麓高位部ヲ迂回東走
シ全面三川里ニ於テ柳等川ニ終ルモ、ニシテ其ノ
延長九千七十八間此ノ灌漑面積既墾畝四百六十五
町步地目變換地百十五町步計五百八十町步ナリ其
ノ他用水不足ヲ訴フル畝六百二十五町步地目變換

地百五町步計七百三十町步ニ對シテハ其ノ用水ヲ貯水池ニ求ムルコト、シ左記三箇所ニ貯水池ヲ新設スルニト、セリ

龍溪池

鎮岑面龍溪里ノ山間ニ内容積三百七十九町尺ヲ有スル本池ヲ新設シ其ノ集水面積八百二十六町步、流下水ヲ貯水シ其ノ用水ヲ樋管尾ニ於テ直ニ二分シ一ハ之ヲ第二號用水幹線ニ導キ右側山麓高位部ヲ東北ニ走ラセ儒城面新興里ニ於テ溪流ニ連スルモノニシテ其ノ延長二十八十二間灌溉面積既墾畝八十町步地目變換地五町步計八十五町步ナリ又一分ノ用水ハ第三號用水幹線ニ導キ左側高位部ヲ北走セシメ儒城面上垓里ノ山麓ヲ迂迴シテ鳳鳴里、

平野部ニ出テ甲川支流ニ達スルモ、ニシテ其ノ延長三千百四十三間其ノ灌溉面積既墾畝百五十五町歩ナリ

德明池

儒城面德明里、山間ニ内容積三百一町尺ヲ有スル本池ヲ築造シ其ノ集水面積六百八十三町歩、流水ヲ貯水シ其ノ用水ヲ第四號用水幹線ニ導ギ右側山麓ニ沿ヒ東南ニ走り全面上空里ニ於テ第三號用水幹線ニ合スルモ、ニシテ其ノ延長二千六百間其ノ灌溉面積既墾畝百五十町歩地目變換地五十町歩計二百町歩ナリ

盤石池

炭洞面盤石里及儒城面智足里、山間ニ内容積四百

四十二町尺ヲ有スル本池ヲ築造シ其ノ集水面積八
百九町歩ノ流水ヲ貯水シ其ノ貯水ヲ直ニ二分シテ
一ハ第五號用水幹線ニ導キ右側山麓ニ沿ヒ引テシ
德美(旧名)ノ溪谷ヲ迂迴シテ東走シ場壘里ノ北端山
麓ニテ南折シ儒城面場壘里前小川ニ終ルモノニシ
テ其ノ延長二千五百十五間灌溉面積既墾畝百十町
歩地目変換地八町歩計百十八町歩ナリ又一ハ第六
號用水幹線ニ導水シ左側山麓ニ沿ヒ迂迴南走シ弓
洞里ニテ左ニ折レ更ニ魚隠里九城里ノ山麓ヲ迂迴
東走シ甲川ニ達スルモノニシテ其ノ延長四千二百
八十間灌溉面積既墾畝百三十町歩地目変換地四十
二町歩計百七十二町歩ナリ而シテ之等ノ各幹線ヨ
リ幾多ノ主要支線ヲ地形地勢ニ應ジ分派シ灌溉ニ

便セシム

防排水計畫

水害ノ狀況ニ於テ記述セル如ク甲川西岸及大田川下流沿岸耕地約二百五十町歩ニ亘リ洪水氾濫シ稻作上多少ノ被害ハ免レサルモ其ノ被害僅少ナルヲ以テ防水設備ハ之ヲ特設セサルコト、シ又地區内外ノ排水ハ従来ノ儘ニテ敢テ支障ナギヲ以テ特ニ之カ設備ヲ施サ、ルコト、セリ

次ニ參考ノタメ本事業施行前後ニ於ケル土地ノ地目別計畫豫定面積ヲ表示スレハ左ノ如シ

		事業施行前地目別面積	事業施行後計畫豫定面積		
田	畝	面積	灌漑改善	開	其他
		積	積	畝	備
		積	積	畝	考
二二八〇	一一一七町		一〇九〇町	二二〇〇	二七町
					八〇

計	其他
一六三三。	二八八。
一〇九。	
二二。	
三二三。	二八八。

口、灌溉計畫

(一) 用水量

用水量、種別	數量	算出方法	記
植付整地用	舊苗 〇.三五 新開苗 〇.三五 尺		本地區ハ土質植質壤土又ハ壤土ニシテ地下水一般ニ高シ
生育期間ニ於ケル平均所要量	舊苗 〇.〇二七 新開苗 〇.〇一九 町抄立方尺	葉水面蒸發量 〇.〇二二 滲透量 〇.〇一三 有效雨量 〇.〇一五	葉水面蒸發量ハ蒸發計、示ス蒸發量四.四一耗、一.二二一倍トス有效雨量ハ縮作期間降雨量ハ六.二耗、〇.四五四六倍トス
最大用水量	舊苗 〇.〇六六 新開苗 〇.〇六八 町抄立方尺	葉水面蒸發量 〇.〇五三 滲透量 〇.〇一三 新開苗 〇.〇一五	最大用水期間ニ於ケル葉水面蒸發量ハ自大正八年八月十一日至今年八月二十日ノ十日間ノ蒸發計、示ス蒸發量八五.〇耗、一.五倍トス

備考 本計算ニ用ヒタル蒸發量ハ水原勸業模範場降水量

ハ公州種苗場自大正三年至十一年九箇年間ノ觀測、成績トス

(二) 用水源

貯水池

(其一)

貯水池名	貯水池位置	集水面積	満水面積	一回貯水量	灌漑能力	記
龍溪池	大田郡鎮本面 龍溪里	八二六。町	五八〇。町	三七九。町尺	二四〇。町	龍溪池最大水深十八尺平均水深六尺八寸但最大水深十八尺中下部四尺八寸耕地ニ対スル落差ノ關係上貯水池得サル水量ニシテ此ノ量十五町尺ハ一回ノ貯水量中ヨリ控除シ置キテ灌漑区域ハ林野約八割耕地ニ割リシテ林野ハ比較的緩傾斜ナリニシテ不條松粗立ス
德明池	大田郡儒城面 德明里	六八三。町	三〇。二町	三〇。一。町	二〇〇。町	德明池最大水深三十三尺平均水深十尺但最大水深三十三尺中下部三尺ハ耕地ニ対スル落差ノ關係上利用シ得サル水量ニシテ此ノ量一町尺ハ一回ノ貯水量中ヨリ控除シ置キテ灌漑区域ハ耕地約一割林野約九割ナリ且林野ハ比較的緩傾斜ナリシテ松粗生スルモノ約其ノ一割ハ裸地トス
盤石池	大田郡炭洞面 盤石里、全郡 儒城面智足里	八〇九。町	三三五。町	四四二。町	二九〇。町	盤石池最大水深三十六尺平均水深十三尺三寸但最大水深三十三尺中下部六尺ハ耕地ニ対スル落差其他ノ關係上利用シ得サル水量ニシテ此ノ量二町尺ハ一回ノ貯水量中ヨリ控除シ

置ウリ岸水区域ハ林野約九割地約一割ニシテ林野ハ概テ松粗生スルモ裸地比較的多シ

(其ノ二)

貯水池名	構造	堤體		構造		容量	種管		餘水吐		水深	記
		最高	堤長	天巾	外法		徑	長	頂	巾		
龍溪池	土堰堤	二五。尺	九七。間	一八。尺	二。二五	四七二。五坪	中三。尺 高三五 但上部 一尺拱形	九。尺	七。尺	一。二。尺	三。尺	堤ハ何レモ土堰堤ナリ内法 面ニハ雜石張外法面ニハ筋 芝ヲ種シ粘土羽金ヲ挿入ス 龍溪池ハ水深淺キヲ以テ堅 種ヲ種シ直挿種ニシテ スゲト子附ス 德明池及龍石池ハ堅種ハ 鉄管ナシ各ニテ所ノコソイ スハルゾ子備ハ伏種ハ何レ モ鐵管コソキリト管トス 餘水吐ハ龍溪池ハ左側 德明池及龍石池ハ右側 ニ各山麓、岩盤ヲ掘鑿 シ一部土砂切取リ、箇所ハ 練石張ヲ施スモノトス 放水路ハ龍溪池ハ余水吐ヨ リ三十間ニシテ山麓ニテ ノ耕地ヲ掘鑿セラルト四十 九間ニシテ溪流ニ達シ德 明池ハ山麓掘鑿金五十間耕 地掘鑿金五十間龍石池ハ 山麓掘鑿金五十間耕地掘 鑿金五十間ニシテ溪流ニ達 セシムモノトシ山腹ノケ所ハ 急傾斜ナルヲ以テ何レモ練 石積崖岸及練石張ヲ設
德明池	全	四〇。尺	一四八。間	二一。尺	二。三。	四八五。五坪	中三。尺 高三五 但上部 一尺拱形	二一。尺	七。尺	八。四。尺	三。尺	
盤石池	全	四三。尺	六七。間	一八。尺	三。二五	九。九。五坪	中四。尺 高四。尺 但上部 一尺拱形	二四。尺	七。尺	九。九。尺	三。尺	

2. 堰 (其一)

樟坪堰	堰、名稱
大田郡紀城面 槐谷里	堰、位置
甲川	關係河川名
一九七五一	河川、流域 面積
二九五	取入水量
五八〇	灌溉能力
<p>本川、流域、傾斜、比、概、以、約、二、三、 耕地、多、林、野、其、大、部、合、計、占、 成、林、地、其、八、割、其、之、松、粗、生、 但、之、總、計、長、丈、量、八、〇、六、三、二、六、尺、 寸、又</p>	記

(其、二)

堰名	樟坪堰		
堰長	七〇.〇 間	堰心高	六.〇 尺
堰入口	五.〇 尺	堰口高	三.〇 尺
記	本堰ハ外法一割五分内法直ニニシテ 天中五尺、玉石コンクリート造トシ尚 前段ニハ地下岩盤ニ達スル迄厚 廿三尺ノコンクリート心壁ヲ挿入ス 取入口ハ鉄筋コンクリート制水門ト ス		

(三) 用水路

用水幹線	第一號	第二號	第三號	第四號	第五號	第六號	第七號	第八號	第九號	第十號	第十一號	第十二號	第十三號	第十四號	第十五號	第十六號	第十七號	第十八號	第十九號	第二十號
延長	五二六	四六三	五八〇	四六三	五八〇	四六三	五八〇	四六三	五八〇	四六三	五八〇	四六三	五八〇	四六三	五八〇	四六三	五八〇	四六三	五八〇	四六三
断面	五二六	四六三	五八〇	四六三	五八〇	四六三	五八〇	四六三	五八〇	四六三	五八〇	四六三	五八〇	四六三	五八〇	四六三	五八〇	四六三	五八〇	四六三
勾配	1.210	1.210	1.210	1.210	1.210	1.210	1.210	1.210	1.210	1.210	1.210	1.210	1.210	1.210	1.210	1.210	1.210	1.210	1.210	1.210
支配	五八〇	四六三	五八〇	四六三	五八〇	四六三	五八〇	四六三	五八〇	四六三	五八〇	四六三	五八〇	四六三	五八〇	四六三	五八〇	四六三	五八〇	四六三
通水量	五八〇	四六三	五八〇	四六三	五八〇	四六三	五八〇	四六三	五八〇	四六三	五八〇	四六三	五八〇	四六三	五八〇	四六三	五八〇	四六三	五八〇	四六三
種類	暗渠	暗渠	暗渠	暗渠	暗渠	暗渠	暗渠	暗渠	暗渠	暗渠	暗渠	暗渠	暗渠	暗渠	暗渠	暗渠	暗渠	暗渠	暗渠	暗渠
位置	A	B	C	D	E	F	G	H	I	J	K	L	M	N	O	P	Q	R	S	T
延長	一〇	九	三	七	三	二	三	七	三	二	三	七	三	二	三	七	三	二	三	七
大寸	高五〇	中六〇	五五〇	五五〇	五五〇	五五〇	五五〇	五五〇	五五〇	五五〇	五五〇	五五〇	五五〇	五五〇	五五〇	五五〇	五五〇	五五〇	五五〇	五五〇
構造	鉄筋コンクリート	鉄筋コンクリート	鉄筋コンクリート	鉄筋コンクリート	鉄筋コンクリート	鉄筋コンクリート	鉄筋コンクリート	鉄筋コンクリート	鉄筋コンクリート	鉄筋コンクリート	鉄筋コンクリート	鉄筋コンクリート	鉄筋コンクリート	鉄筋コンクリート	鉄筋コンクリート	鉄筋コンクリート	鉄筋コンクリート	鉄筋コンクリート	鉄筋コンクリート	鉄筋コンクリート
第二階段、用水路、延長	二五〇	二五〇	二五〇	二五〇	二五〇	二五〇	二五〇	二五〇	二五〇	二五〇	二五〇	二五〇	二五〇	二五〇	二五〇	二五〇	二五〇	二五〇	二五〇	二五〇

	第一號 用水幹線 共二		第二號 用水幹線										
	三九五二		二〇八二										
	水深二〇 側法一五		底中二〇 水深一五 側法一五										
	$\frac{1}{3.00}$		$\frac{1}{1.500}$										
	三八五〇		八五〇										
	秒立方尺		六八										
	暗渠		潛管										
	J		R										
	九三〇		三至一五										
	鐵筋コンクリート管		鐵筋コンクリート管										
	二〇〇〇〇												

用水幹線 第五號		用水幹線 第四號		用水幹線 第三號
二五一五		二六〇		三二四三
底巾三〇 水深一五 側法一五		底巾五〇 水深一五 側法一五		底巾六〇 水深一五 側法一五
$\frac{1}{1.500}$		$\frac{1}{1.200}$		$\frac{1}{3.000}$
二八〇		二〇〇		一五五〇
九四		一六〇		一二三三
暗渠 落水 流込余 水吐工 分水門	暗渠 落水 流込余 水吐工 分水門	暗渠 落水 流込余 水吐工 分水門	暗渠 落水 流込余 水吐工 分水門	暗渠 落水 流込余 水吐工 分水門
三ヶ所	三ヶ所	三ヶ所	三ヶ所	三ヶ所
至二尺一毛、六ヶ所	至二尺一毛、六ヶ所	至二尺一毛、六ヶ所	至二尺一毛、六ヶ所	至二尺一毛、六ヶ所
鐵筋コンクリート管 練石積練石張	鐵筋コンクリート管 練石積練石張	鐵筋コンクリート管 練石積練石張	鐵筋コンクリート管 練石積練石張	鐵筋コンクリート管 練石積練石張
全上	全上	全上	全上	全上
		八〇〇		六〇〇

第六號 用水幹線	
四二八〇	間
水深一五 側法一五	底巾四〇 尺
$\frac{1}{1.20}$	
一七二〇	町
一三〇	初三〇尺
分米四 五七	暗流 至二尺 五寸 七分
分米四 五七	落差二尺 乃至六尺 七分
	十二分 所
全 上	鉄筋コンクリート管 練石積練石張

八、地目變換，計畫

(一) 標準區劃，大廿形狀
地目變換地，八地形地勢二鑑三其，一區劃廿五，
廿長邊三十間短邊十間面積一反步，矩形十七。

(二) 道水路配置方法

本地區、地目變換地ニ對シテハ各用水幹線ヨリ地形地勢ニ應シ適宜支小線ヲ分歧シ用水配給、圓滑ヲ期スルト共ニ各支小線堤塘、一側ヲ利用シ巾六尺乃至三尺、農道トシ交通運搬、利便ヲ計レリ

二事業年度割

本地區，事業ハ之ヲ三箇年間ニ完了スルノ計畫ニシテ其ノ年度割ヲ次ノ如ク定メタリ

事業年度	事業の種類	地目産換		記
		面積	計	
第一年度	一 樟坪堰築造 二 龍溪池築造 三 第一號用水幹線堀鑿及附屬地地目産換地地均	一五〇	一一五〇	
第二年度	一 德明池及盤石池築造着手 二 第二號及第三號用水幹線堀鑿及附屬地地目産換地地均	五〇	一二〇〇	
第三年度	一 德明池及盤石池竣工 二 第四號及第五號第六號用水幹線堀鑿及附屬地地目産換地地均	一〇〇〇	二二〇〇	

本事業費

總事業費九拾四萬七千參百圓也 (反當七十二圓強)

費目	金額	記
一 工事費	七三五九〇〇 <small>円</small>	
(一) 用水費	五〇五四〇〇	<p>龍溪池 五二〇〇〇円 堰堤費 二六一〇六円 樋管費 五六〇〇円 余水吐及放水路費 一五三〇〇円 雜費 四九九四円 德明池 一三六七〇円 堰堤費 九七九一五円 樋管費 八一〇〇円 余水吐及放水路費 一五六〇〇円 雜費 五〇八五円 盤石池 九三六〇〇円 堰堤費 六〇六五六円 樋管費 八八〇〇円 余水吐及放水路費 一八八〇〇円 雜費 五三一四円</p>
人貯水池費	二七二三〇〇	

2. 堰 費	五九五〇	埤埤堰 堰埤費 四八五〇円 堰入口利水門及餘水吐費 二六〇〇円 雜費 八四〇〇円
3. 幹線水路費	一六五一〇	土工費 六三九三六円 延長 一六八間 管管費 二九七〇円 分水門費 八四〇〇円 二七〇所 流道及余水吐工費 七五〇〇円 二四〇所 暗渠費 三〇八〇〇円 三二〇所 溢差工費 一九六〇〇円 六〇所 雜費 五一六〇円
4. 主要支線費	八五〇〇	土工費 五六〇〇円 延長 五九〇間 構造物費 二九〇〇円
(二) 地目變換費	二二〇〇〇	地目變換 面積 二二〇町步
(三) 雜工費	一六二〇〇	道路付替費 一九〇〇〇円 延長 三八三〇間 洗越費 三三〇〇円 五ヶ所 橋梁費 一三〇〇〇円 三ヶ所 暗渠費 八〇〇〇円 三ヶ所
(四) 用地費	一八七五〇〇	貯水池敷地 面積 一八七四町步 道水路敷地 面積 三五〇町步
(五) 雜費	四八〇〇	家屋移轉補償 戸數 三十二戸

計	四、豫備費	三、事務費	二、設計及工事監督費
九四七、三〇〇	八六、二〇〇	三六、八〇〇	八八、四〇〇

へ、收益豫想

其、一 既墾地、土地改良ニ依ル收益

地目	面積	反當增收	總增收高	記
畝	一〇九〇 <small>〇</small> 町	一〇 <small>八</small> 石	一一七七二 <small>〇</small> 石	土地改良施行前畝反當約一石九斗二升 土地改良施行後畝反當約三石、見込
計	一〇九〇 <small>〇</small>		一一七七二 <small>〇</small>	

其、二地目變換ニ依ル收益

年次	區別	第一區		第二區		第三區		計
		面積	收穫高	面積	收穫高	面積	收穫高	
第二年 苗		二五	三〇〇	町	三〇〇	町	三〇〇	二二〇
		町	三〇〇	石	一五〇	石	三〇〇	六六〇
第三年 苗		二五	三〇〇	町	三〇〇	町	三〇〇	二二〇
		町	三〇〇	石	一五〇	石	三〇〇	六六〇
第四年 苗		二五	三〇〇	町	三〇〇	町	三〇〇	二二〇
		町	三〇〇	石	一五〇	石	三〇〇	六六〇
第五年 苗		二五	三〇〇	町	三〇〇	町	三〇〇	二二〇
		町	三〇〇	石	一五〇	石	三〇〇	六六〇
第六年 苗		二五	三〇〇	町	三〇〇	町	三〇〇	二二〇
		町	三〇〇	石	一五〇	石	三〇〇	六六〇
		町	三〇〇	石	一五〇	石	三〇〇	六六〇
		町	三〇〇	石	一五〇	石	三〇〇	六六〇

ト、事業費ニ對スル收益、割合

本事業完成前後ノ收益ハ左表、如クニシテ事業施行前二十三萬九千二百二十四円事業施行後三十九萬三千四百九十九円差引收益増加ハ十五萬三千九百七十八円トナリ之ヲ總事業費九十四萬七千三百四十二円對比セハ一割六分強ニ相當セリ

計	田					畝	地目
	其他	陸地棉	小豆	大豆	小麦	大麦	作物種類
田	三九	二〇	四五	一〇	六〇	一四八	水稻
苗	三五	二〇	四八	〇六	〇五	〇七	栽培反別
田	三九	二〇	四八	〇六	〇五	〇七	反當收量
苗	三五	二〇	四八	〇六	〇五	〇七	反當收量
田	三九	二〇	四八	〇六	〇五	〇七	總收量
苗	三五	二〇	四八	〇六	〇五	〇七	總收量
田	三九	二〇	四八	〇六	〇五	〇七	金額
苗	三五	二〇	四八	〇六	〇五	〇七	金額
田	三九	二〇	四八	〇六	〇五	〇七	地目
苗	三五	二〇	四八	〇六	〇五	〇七	地目
田	三九	二〇	四八	〇六	〇五	〇七	作物種類
苗	三五	二〇	四八	〇六	〇五	〇七	作物種類
田	三九	二〇	四八	〇六	〇五	〇七	栽培反別
苗	三五	二〇	四八	〇六	〇五	〇七	栽培反別
田	三九	二〇	四八	〇六	〇五	〇七	反當收量
苗	三五	二〇	四八	〇六	〇五	〇七	反當收量
田	三九	二〇	四八	〇六	〇五	〇七	總收量
苗	三五	二〇	四八	〇六	〇五	〇七	總收量
田	三九	二〇	四八	〇六	〇五	〇七	金額
苗	三五	二〇	四八	〇六	〇五	〇七	金額
田	三九	二〇	四八	〇六	〇五	〇七	單價
苗	三五	二〇	四八	〇六	〇五	〇七	單價
田	三九	二〇	四八	〇六	〇五	〇七	差引利益
苗	三五	二〇	四八	〇六	〇五	〇七	差引利益

備考

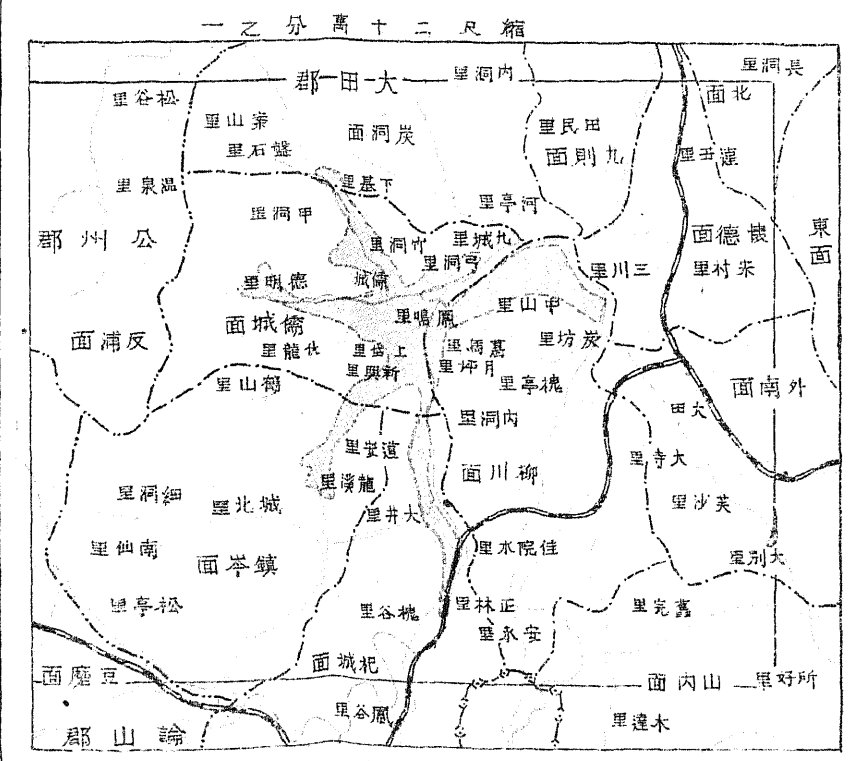
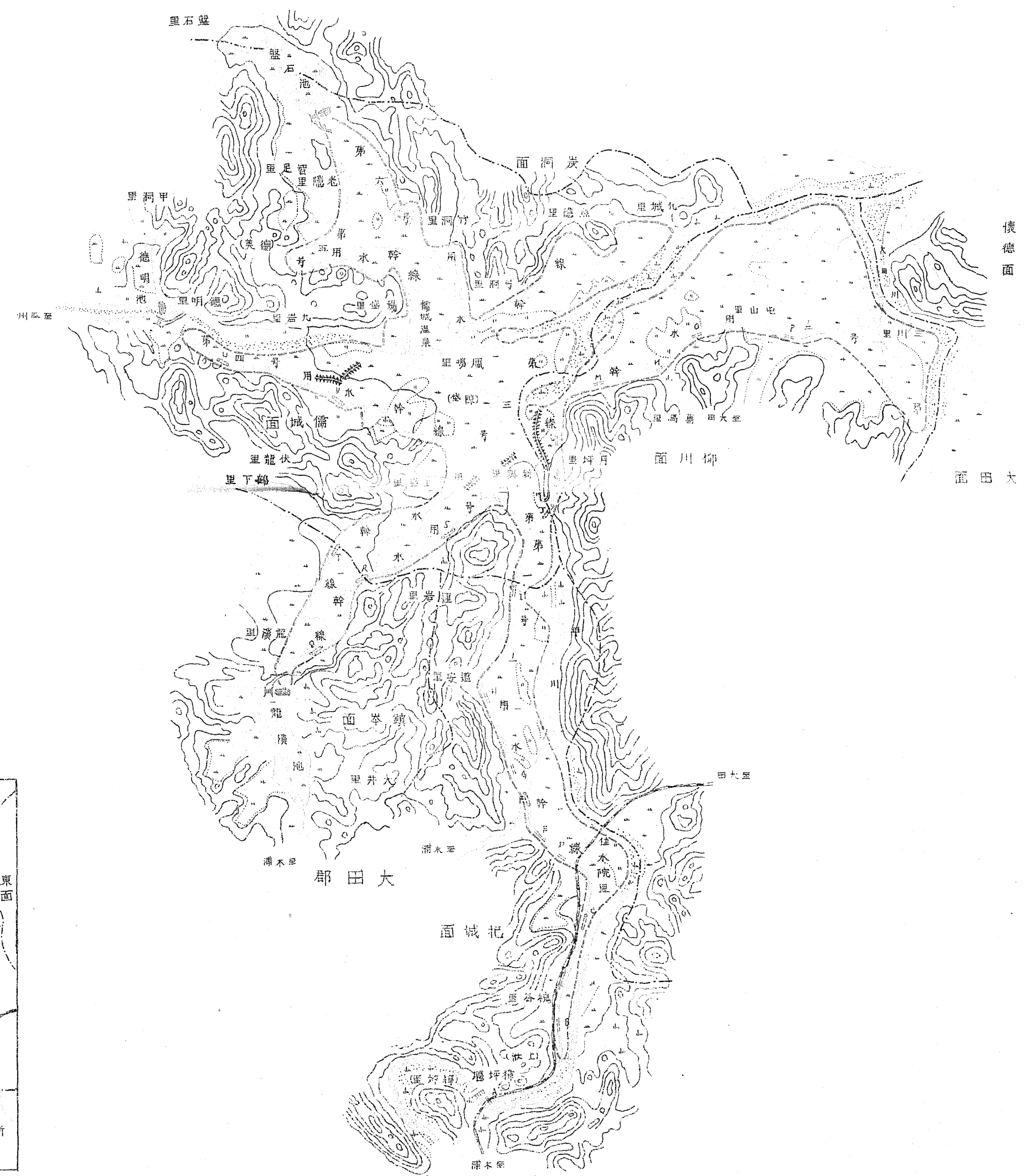
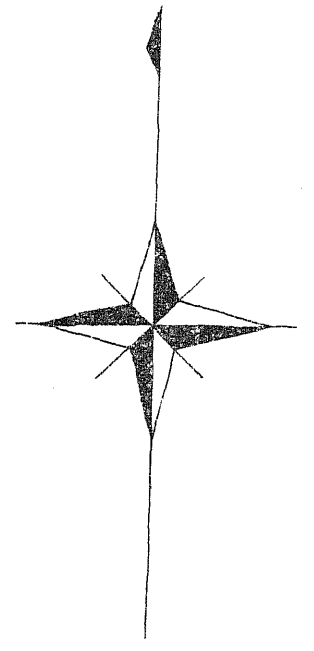
舊苗、裏作ハ土地改良施行前後共同一ナル
ヲ以テ之ヲ計上ヲ省略セリ

子. 土地改良ノ施行カ隣接地ニ及ホス影響
影響ナシ

例	凡
	地勢
	河流
	道路
	建築物
	其他地形

錦江水系上流地方第八號地改地良區區圖

縮尺五萬分之一



懷德面

面田大

郡田大

面城祀