

半島の近景



국회도서관



00108878

정 구 ^G 9151 등록 108873
 번 호 8588 번 호

저자명 朝鮮總督府鐵道局 編

서명 半島の近景

소 속	이 름	대출일	반 남 예 정일	반납일
-----	-----	-----	-------------	-----

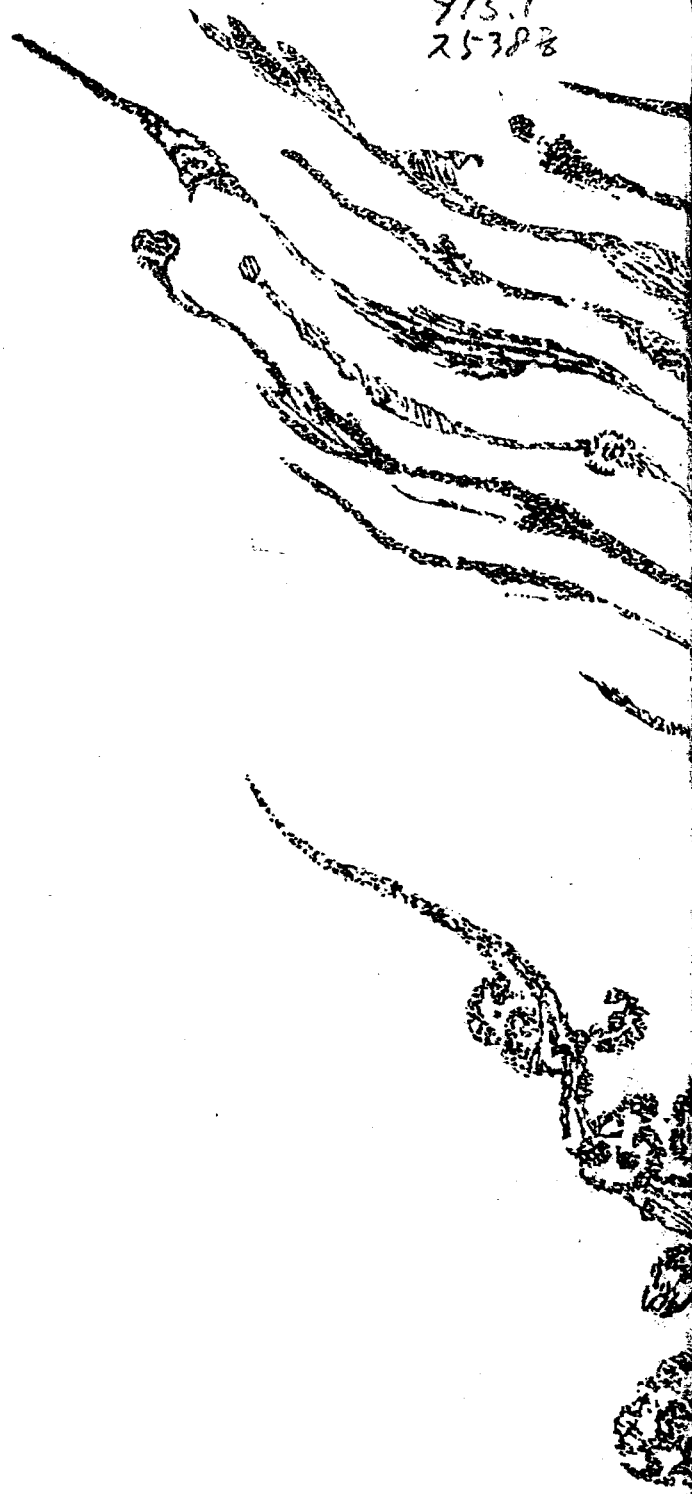
請番 108873 登番
 求號 錄號

著者

書名

國會圖書館

9
915.1
25388

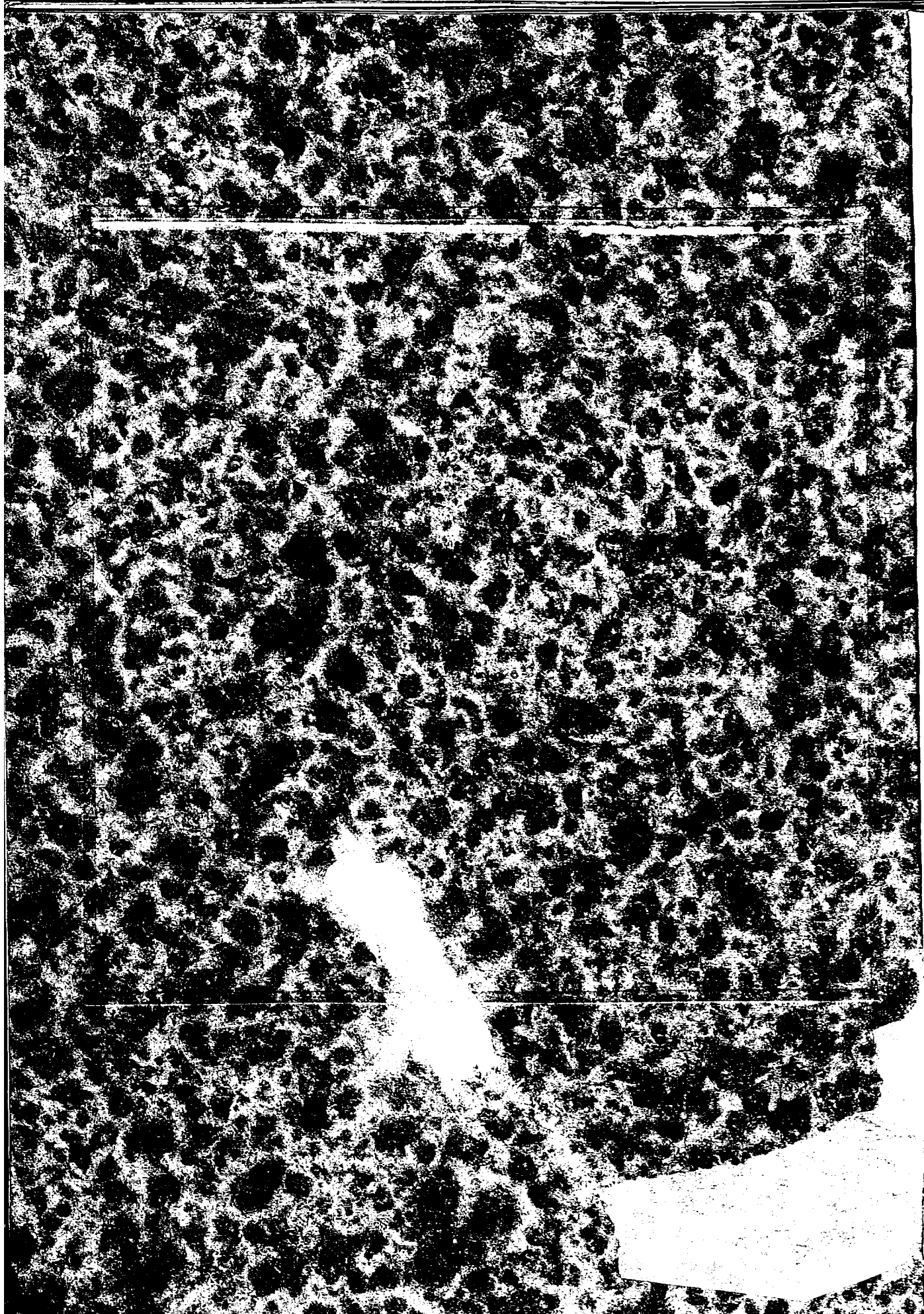


朝鮮總督府鐵道局

半島の風景





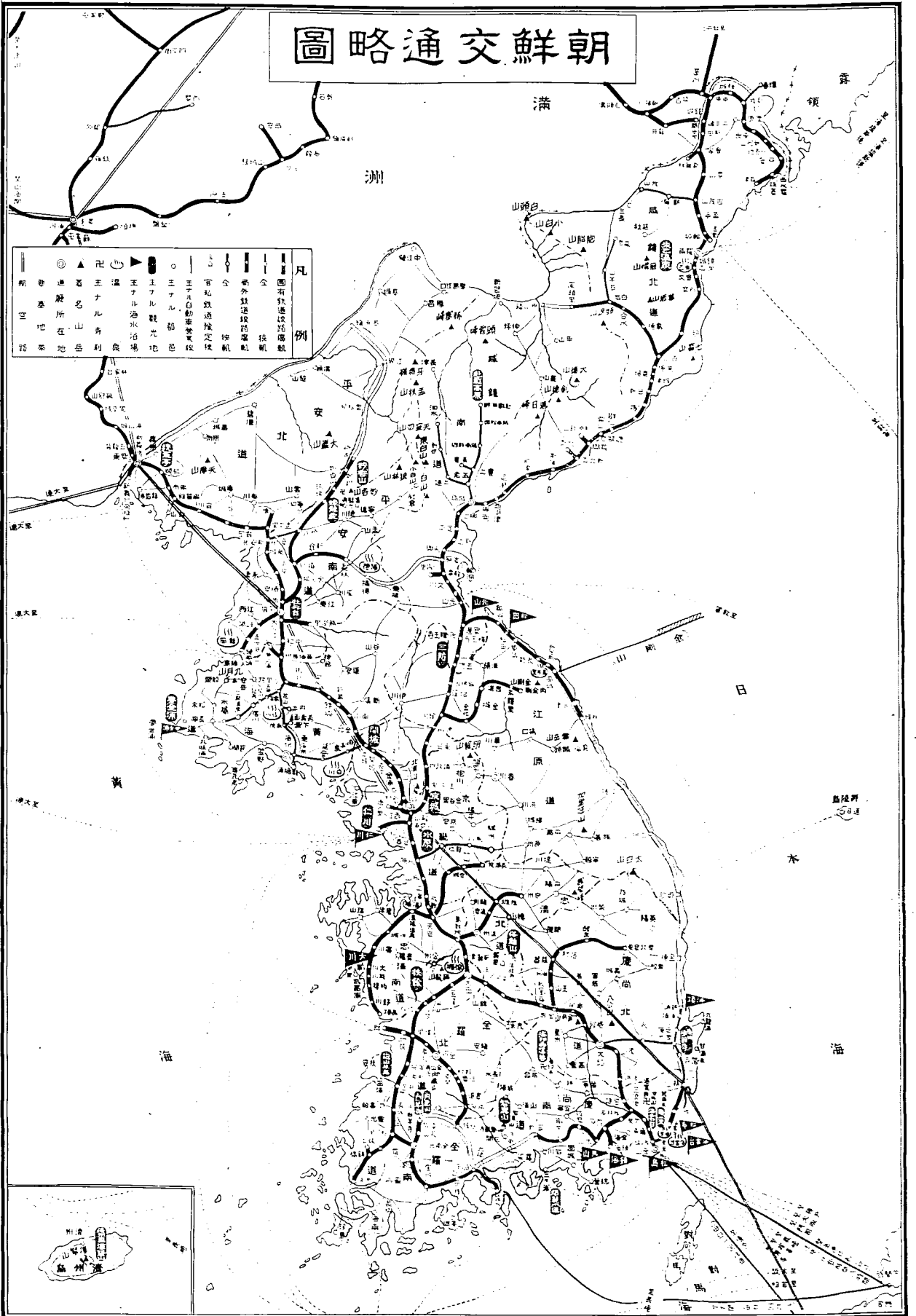


朝鮮交通略圖

凡例

①	▲	●	▲	○	—	—	—	—	—
所	道	府	省	王	王	王	官	全	局
在	道	在	省	之	之	之	官	局	局
地	地	地	地	王	王	王	官	局	局

交通線 國有鐵道 國有公路 國有水路 國有航空
 地方鐵道 地方公路 地方水路 地方航空
 官用鐵道 官用公路 官用水路 官用航空
 國境線 領土線
 境界線
 領土線
 境界線



朝鮮の概説

朝鮮とは

朝鮮は遠い昔から日本とは最も密接な關係のあつた國で、地理上の上から見ても一葦帶水少しくお天氣のよい日には海を隔て、對島の山が見える位である。風の海路でさへ二日を要したと云ふ昔には内地にゐる朝鮮に出掛けると云ふことは遠い外國にでも行く様に騒いだものであるが、今は三千六百噸級の大型客船によつて下關から釜山まで僅かに七時間半、九州の人は大阪や東京に行くのよりも近いのが今日の朝鮮である。

扱て朝鮮とはどんな處であらうか。往時は朝鮮には虎が出たり、山は禿げて川は枯渇し、山野は荒廢そのものゝ様な無味乾燥な處と考へられてゐたが、今日の朝鮮はそんな處ではない。文化の程度は多少内地よりも遅れてはゐるがそれでも文化の諸施設で内地に在るものは大概朝鮮にもある。殊に近年に至つては到る處農山漁村の振興、自力更生の運動を興し官民協力して盡瘁してゐるので各方面に亘り顯著なる効果を齎し到る處活氣ある洵に氣持ちよい平和な世界を現出してゐる。

朝鮮の大きさは内地の本州に殆んど同じ位の面積を有し約二十二萬方軒、人口は僅かに二千百萬人位で内地の三分の一に當り其人口密度に較ぶればまだ餘裕綽々だと云へる。氣候も南部地方は内地の中部地方と略同じく北に行くに従ひ寒暑共に少々烈しくなるが大抵いつも天氣晴朗で實に住心地よい處である。

又朝鮮は開發が新しいだけに農工商或は天然資源等の各方面に亘つて開拓進展の餘地が多く、近年内地の人々もドンドン朝鮮に進出せられる様になつて異常の躍進を續けてゐることとは洵に慶しい次第であつて、二十數年前併合當時僅かに六千萬圓しかなかつた貿易額が昭和九年には九億八千四百餘萬圓の十數倍に増加したことだけでも産業の進展振りが想像されやう。

次に朝鮮は治亂興亡三千年の久しきに亘る由緒ある古蹟や半島特有の變化に富んだ景勝などが多く殊に雄大なスケールと稀に見る幽邃神秘な山水美を有する金剛山は世界的の至寶として推賞せられ觀光朝鮮としても充分に其價値を認められて逐年視察或は探勝者が増加しつゝある状態である。

地勢及氣候

朝鮮は亞細亞大陸の東海岸に架せられたる一大棧橋に譬へられ、國境には白頭山が聳え其の南に妙香山脈、大白山系等が續いて半島の脊梁骨をなし、この脊梁骨の東は地勢急斜直ちに海に迫るが、其の西部には鴨綠江、大同江、臨津江、錦江、洛東江、津嶺江等の大河が廻流してゐて、沃野遠く開け都邑も亦多い氣候は一般に大陸的で寒暑の差が著しいが、三寒四温であるから嚴寒の頃でもわりに凌ぎ易い。

人口

現住總人口は約二百十二萬人で其の内、内地人が約五十六萬人ある。之を原籍別に見ると山口縣の五萬二千人を最多として、福岡、熊本、長崎の順で、最少は青森縣の約二千人である。

行政及財政

朝鮮に於ける行政は總督府を中樞として之に内地の府縣に當る道があり、道は京畿道、忠清南道、同北道、全羅南道、同北道、慶尙南道、同北道、黃海道、平安南道、同北道、江原道、咸鏡南道、同北道の十三に分れ、各道を通じて十七府（内地の市に當る）二百十八郡二島があり、郡島は更に之を四十七邑（内地の町に當る）二千三百二十七面（内地の村當る）に分れてゐる。而して郡島を除いた他の各區域には夫々地方自治が行はれてゐる。

朝鮮の鐵道

朝鮮の鐵道は國防並に統治上重要な使命を有し殊に民土の向上、産業の開發に密接な關係を有してゐる。また半島を縦走する釜山安東間の幹線と京城より北鮮に至る京元咸鏡線とは何れも滿洲の鐵道と連絡し日滿間交通の最捷徑路をなすのみならず尙シペリヤを経由して歐洲に通ずる國際交通の捷路とも爲り其軌幅も概ね乗心地のよい廣軌鐵道である。

朝鮮に創めて鐵道が布設されたのは明治三十二年京城仁川間の一部であつて爾來國有鐵道の普及と私設鐵道の保護助長により著しく發達し全土殆んど各方面に延長せられ尙續々建設中のものもある。

昭和十一年三月現在國有鐵道營業線の總延長は三三八九、四料にして私設鐵道營業線は一〇八九、三料となつてゐる。

産業

農業

土地氣候が農業に適するので全人口の約八割が之に従事してゐる。農家一戸當の耕地面積は水田五段六畝(内地五段六畝)畑九段六畝(内地五段三畝)計一町五段二畝步で内地の一町九畝步より遙かに多い。近年改良増収以外に多角形的營農法を奨勵し、内地の小作法に當る農地令の公布を見る等、制度の上にも營農の上にも著しい進展振を示してゐる。

米 は全鮮に産するが殊に南鮮地方に多く産し、年産千五百萬石で内地へも移出してゐる。麥も又各地に生産される。

大豆 は品質優良で蛋白質に富み豆腐、味噌、醬油等の原料に適し米と共に重要な輸移出品である。

棉 は内地に少いので朝鮮で作る計畫が樹てられた。即ち昭和八年度以降二十箇年間に六億斤を増産しようとするのであるが、今日では約一億六千萬斤を産出してゐる。

煙草 は在來種、内地種、米國種(黄色葉ホワイト、パレー)の三種が栽培されてゐるが産額五百三十萬餘貫、價格五百八十五萬餘圓である。

人蔘 古來高麗人蔘と稱して朝鮮の特産物で、年産約九十萬斤、開城附近を主産地とする。製法に依つて白蔘と紅蔘の二種に分れるが、紅蔘は專賣であつて多く中華民國に輸出せられる。

果實 果樹は朝鮮の全土に適し、苹果、梨、葡萄、桃、柿、棗、栗、等逐年増加の趨勢にある。

牛 は現在約百七十萬頭、體質強健、性温順で而も粗食に堪え農耕運搬に適するばかりでなく、肉もおいしい。内地へは年に約五萬五千頭が移出されてゐる。

綿羊 北部朝鮮は綿羊の好適地なので、十年後には十萬頭に増殖する計畫が樹てられてゐる。飼ひ様に依つては將來二百數十萬頭に増殖することが出来ると云はれてゐる。

蠶 産繭百萬石を標榜して改良増産を圖りつゝあつて慶北、全南、江原、平北等に多く、其の他の地方にも盛んで、最近年産約七十三萬石に達した。

林業

林野の總面積は全土の約七割で併合以來殖林の奨勵、現存林野の保護に格段の意を用ひたので往時荒廢を極めたる山林も爲に林相を一變するに至り年産約六千萬圓に達してゐる。又國境の山林地帯には千古斧鉞を入

れなかつた大密林があるので、拓殖鐵道を敷設して開拓に著手してゐる。

漁業

三面海を繞らし氣候潮流の關係等大いに天恵に恵まれ、鱈、明太魚、石首魚、鯛、鮭、鯨、鯖、鰯、鰺、鰈、鰩其の他魚族の種類も多く、其の漁獲高は年産約五千七百七十萬餘圓、水産養殖製品高が約三百八十萬餘圓、水産製造物が約四千五百五十萬餘圓に上り重要輸移出品の一である。

鹽業

朝鮮に於ける鹽の生産高は、消費量の約半分まで殆んど官營の天日製鹽である。其の價格は内地の約三分の一、滿洲の約十分の一に當り善政の一として讃へられてゐる。自給自足を圖る爲に増産の計畫が樹立せられ既に着手されてゐる。

商業及貿易

貿易は主として内地との間に行はれてゐるが逐年増加し、昭和三年には約七億八千萬圓に達したが、世界的不況の影響を受けて昭和七年には六億三千萬圓に減じたが最近又著しく活況を呈し、昭和八年には七億七千二百萬圓に達した。

輸移出品の主なるものは穀類、礦物、水産物等であつて、輸入品の主なるものは工業製品である。

商業機關としては商工會議所を首め總督府商工獎勵館、取引所、各種産業團體、金融機關等があり、日用品一般の賣買は多く朝鮮在來の市場で行はれる。

工業

朝鮮の工業も生産合理化、電氣事業統制等に依つて著しく機械工業に轉向しつゝあり、昭和七年の年産額は三億一千萬圓である。最近特に内地事業家に依つて各方面の企業が續々實施されるに至つたが、工業原料の豊富なること、努力の低廉なることは將來を囑目せられる所以である。指導機關としては總督府、中央試驗場、燃料選鑛研究所、高等工業學校、商工會議所、商工獎勵館等がある。

鑛業

朝鮮の鑛業は其の地下資源の質の良好なると、量の豊富なること、又一面内地に産出しなない各種輕金屬の存在すること、に依つて洵に恵まれてゐると言はなければならぬ。總督府に於ては積極的に之が助長に努め、特に産金の奨勵に拍車をかけた結果、昭和五年の産金高七百六十九萬圓であつたものが、同六年には一千十三萬圓になり同七年には二千百餘萬圓、同八年には三千八十七萬餘圓同九年には三千三百二十一萬餘圓と躍進してゐる。

釜山驛の船車連絡

昔の内地朝鮮間の交通は博多から壹岐對馬に渡り其處から朝鮮の山を目標に漕ぎ寄せたものらしく、風の目でさへ二日を要したと云ふが、今日では下關から釜山まで優秀な連絡船によつて僅かに七時間半、朝夕二回の定期便があつて交通は至つて便利となつてゐる。

釜山港に着けば船は棧橋に横付けとなり上陸數十歩で鮮滿を直通する急行列車が其處に待つてゐる。朝鮮の鐵道は廣軌で、大きい客車、乗心地よい座席、如何にも大陸的で愉快な旅行が出来、而も車窓に映する半島特有の風物と躍進の意氣に燃ゆる朝鮮の姿とは旅客に無限の興趣を與へずには措かない。



釜山棧橋

(鎮海海軍要塞司令部檢閲濟)

梵魚寺(上)と

通度寺(下)

何れも新羅時代の創建に係る古刹で
境内幽邃の趣をなし釜山郊外の一日の
清遊地として相應しい境地をなしてゐ
る。釜山から電車と自動車の便がある。





東萊温泉全景

東萊海雲臺

名も床しい東萊海雲台は、いで湯の情緒豊かな温泉場である。海雲台は洋々たる日本海を望み、青松白砂、寄せては返す波頭に鷗飛ぶ海濱に面し眺望絶佳の温泉場、東萊は金井山麓にある昔から知られた由緒ある温泉場で何れも旅館其他入湯に充分なる設備を有してゐる。又附近に散在する名勝古蹟と明媚なる風光とは一日の行遊地として推賞に値ひする。

交通 釜山から

東萊温泉

汽車 東萊驛下車

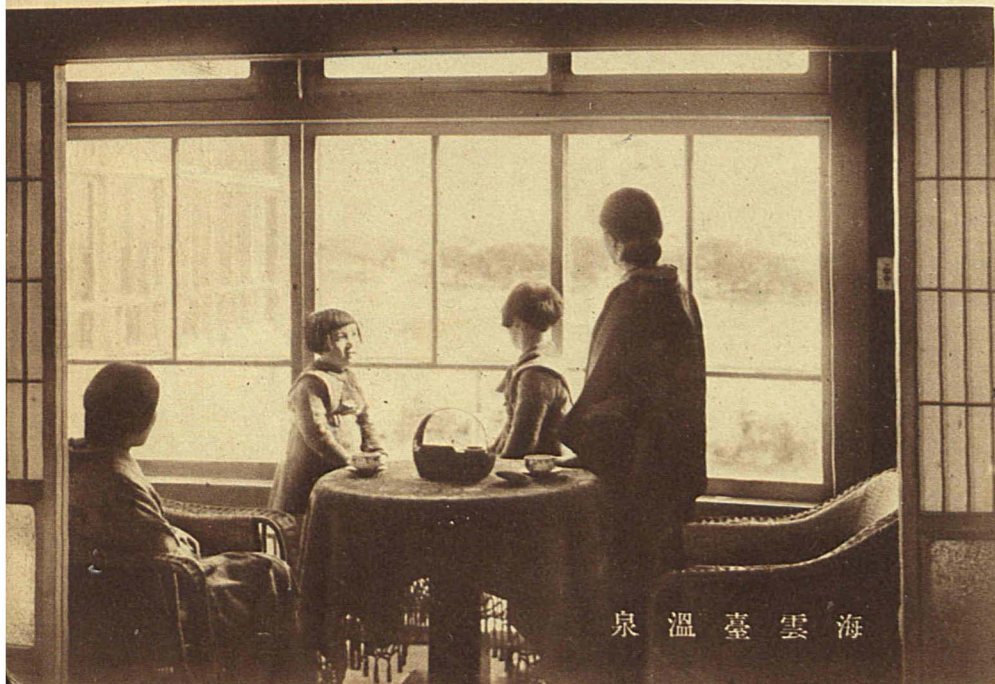
電車 四十分

自動車 三十分

海雲台

汽車 海雲台驛下車

自動車 四十分



海雲臺温泉泉

鮮満を繋ぐ超特急

「ひかり」「のぞみ」列車

鮮満を直通する特急「ひかり」「のぞみ」急行列車は朝夕各一回釜山に發着し「ひかり」は新京まで「のぞみ」は奉天まで相互直通運轉し何れも豪華な一等展望車、設備完整せる各等寝台食堂車を連結し快速にて馳驅してゐる。殊に「ひかり」は内地の特急富士、櫻に接続し東京から新京まで僅かに五十五時間の超スピードで走つてゐる。



部 内 車 望 展 等 一



南鮮の秀嶺
智 異 山

昔から朝鮮四名山の一に數へらる、
靈山であつて温帯、亞寒帯の原始林
に蔽はれ高山性草木が多く最高峯の
天王峯は眺望極めて廣闊雄大である
山内には華嚴寺、大源寺、雙磎寺等
の大伽藍が散在し其境内は何れも景
勝の地をなし、探勝に好適の地であ
るばかりでなく、中腹の一角老姑壇
は外人避暑地としても知られ夏季内
外より來るものが多い。慶全線の谷
城、南原、晋州方面から登山すれば
よい。



樓石臺川晋



道 水 麗 閑

張

函(チャンスン)

朝鮮では軍人等の像は大抵番人に使はれてゐる。張函も其類で傳統の不明なる古きものゝ一つである。松の丸太に稚拙なる郷土藝術で奇怪なる顔面を刻ぎみ赤や白等にて彩り下部には天下大將軍地下女將軍などゝ書き、邪神の侵入を防ぐものとして村落の入口に建てたものである。近來文化の普及に由る迷信消滅の爲めに大に其數を減じた。





大邱の市場

大邱には西門、東門の二つの市場があつて、月六回宛開市される。此處に集る物資の多くは附近の農家から齎らされたもので、此寫真に見る如く、其取引に右往左往する雑踏の風景とごんな商品の賣買であるかをよく注目すれば、朝鮮の經濟機構をなす市の如何なるものであるか、略窺はれることと思ふ。



南鮮商都 大邱

平壤、釜山に亞く南鮮の大都會で地方物資の集散地をなし慶尙北道所在地である。現在人口約十一萬政治經濟の樞要な地位をも占め交通も四通八達して市況活氣を呈し、市内は製絲工業が盛んである。尙此附近に産する林檎の美味なることは夙に海外に知られ、輸出高も相當額に達してゐる。



將棋

書 堂



朝鮮の教育

大正十一年教育會の發布以來内地と同一の學制が布かれ大學教育を首め専門教育、實業教育、師範教育、近來は益々普及充實された。普通教育に關しては言語風俗の異なる關係上原則として内鮮人の教育機關を區別してゐるが、其の以外は内鮮人共學制である。尙書堂は昔の寺小屋の様のもので今でも田舎には相當残つてゐる。

南鮮の巨刹

海印寺

大邱驛から七六料、伽耶山の奥深く萬峰周匝する中に巖然と建つ南鮮三大刹の第一、新羅哀莊王の時代の創建である。昔から法寶第一等と稱せられ世界的の至寶である。高麗高宗の鏤刻せる大藏經版を保管してゐるので有名となつてゐる。尙附近の山容と溪谷は秀麗なる風光美をなし近時探勝するものが多い。





……生 妓……

抵大は人た來らか地内。るあが生妓に一の物名鮮朝
はとこるす旋幹を間酒共。く招を「ンサーキ」に席酒
は姿風るな楚清の共る寧くなるな異に妓藝の地内等何
。るゐてつ優に彼



佛 國 寺

新羅朝の古都

慶 州

新羅朝が亡びて星霜遷ること一千有餘年、半島統一の霸業をなした榮華の地慶州も今は國破れて山河ありの寂寥其ものゝ姿に哀れを止めてゐるが、流石は新羅の王都だけあつて附近の風光は捨て難いものがあり、丁度我國の奈良に髣髴たるところがある。

新羅の遺跡は慶州佛國寺を中心として其附近に散在する城址、寺院、堂塔、佛像、陵墓等であるが何れも當時の繁華を偲ぶに充分なるものが多く規模の壯大、構想技巧の優秀なる点に於て訪ふ者をして驚歎せしめてゐる。

若し慶州を訪れるならば先づ同地の博物館に至り新羅一千年間の歴史を知りそして數多の貴重なる參考品と實地を廻つて彼我相對照されるば自然と往時の文化の進展を想像し得て頗る興味深いものがあらう。

交通 大邱にて乗換へ約二時間にして慶州に達す

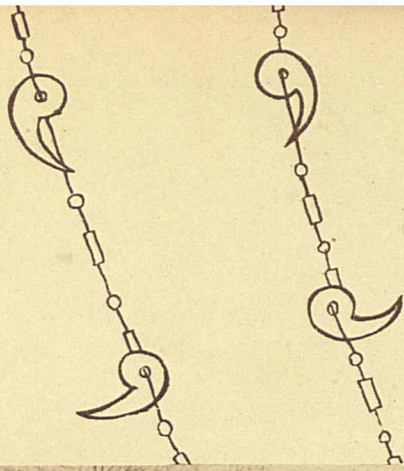
釜山から東海線により蔚山を経て約四時間にして慶州に達す



石窟庵と

内陽の刻石佛

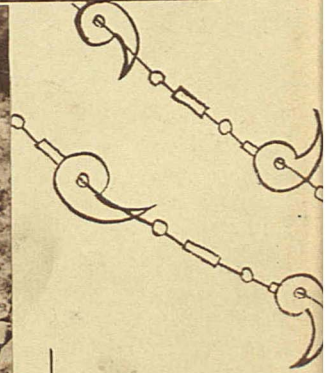




—慶州雁鴨池—



—慶州四面石佛—





立春

立春の日には何處でも左の様な吉意の文句を書いた白い紙を各家の門、楣、柱、梁等に貼付する。「壽如山富如」「立春大吉」「建陽多慶」「麟德、鴻福」「開運鴻禧、國恩多慶」と云ふ如き名句を用ひ春を祝し其年の幸ならん事を祈り、門から福を迎へ入ると云ふ意味である。綺麗な衣服を着て門前に遊んでゐる子供等には如何にも初春の長閑さが見られる。





忠南金剛

俗離山 法住寺

忠清北道報恩郡に在る俗離山は一に小金剛と呼ばれ、山水の奇勝を以て世に知られ朝鮮八景八勝の一に推賞せられてゐる。山中にある名刹法住寺は背に秀嶺なる俗離山を屏風の様にしてまはし、其境域は樹木鬱蒼として名の如く俗を離れた淨域である。新羅朝眞興王時代の創建に係り現在末寺三十四ヶ寺を有する巨刹であつて伽藍も壯麗を極め特に五重の塔が有名である。沃川驛から東約四十八軒自動車の便がある。



百濟の古都

扶餘

論山驛の西北約二一軒、錦江の下流白馬江に臨む今の扶餘邑附近一帯は百濟の舊都である。百濟朝は昔我國と頗る關係の深かつた國で上代文化の進展に貢獻した事は能く知られた通りであつて、仲哀帝の頃には養蠶が、神功皇后の時には鐵と鍛冶の法が傳はり殊に文教の濫觴であつた。佛敎の傳來曆ト醫術の渡來等は今日まで感謝に價するものである。百濟亡んで星霜遷る事約千三百年當時の豪華な遺跡は今尙扶餘を中心として附近に散在し、汪洋たる白馬江の流に沿ふ扶餘八景の勝と共に一度は訪ふべき價値がある。



.....◁ 佛勒彌津恩山論

閣哉大と江馬白 ▷.....



黄金壤々 湖南の秋

湖南線とは大田から木浦に至る線路であつて其過ぐる處は忠南、全北、全南の三道に跨り、錦江、萬項江、東津江、榮山江等の大江は全州平野を始め幾多の沃野を抱き沿線は全鮮第一の米、棉の産地で朝鮮の寶庫と稱せられてゐる。晩秋の候車窓は滿目黄金の波をたゞえ、旅情わけて豊かである。

大雅里、雲岩里等の貯水地益沃、東洋水利組合等の灌溉水利事業、米の輸出港として全鮮第一を誇る群山港の施設等視察すべき價値が充分にある。



米の群山港



植 田



大雅里ノ貯水池



—(山 藏 内)—

湖南金剛

内藏山白羊寺

全羅南北兩道を境する蘆嶺山脈の一部は井邑驛の東南に於て突兀として奇峭峯巒を現し谿間には美しい流を抱いて頗る山岳美に富んでゐる。所謂昔から湖南金剛と稱する内藏山であつて全山松、楓、柏の類が繁茂し春の新緑、秋の紅葉の候は殊に見事なる景觀を呈する。山内には分水嶺の北側に内藏寺南側に白羊寺があつて何れも境内は幽邃静寂の趣をなし探勝に適してゐる。



—(寺 羊 白)—

らけ受見くよもて於に處何は姿の人婦ふかき往を畔江せのに頭を衣濯洗
。るあで一の景風なか豊の緒情鮮朝。るれ

江畔風景





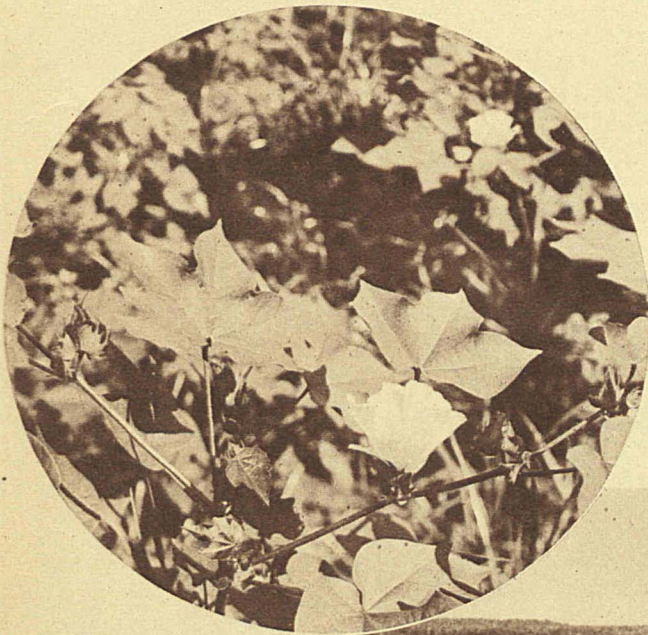
萬波斜陽に映ゆる

邊山半島

(朝鮮八景八勝)

湖南平野の西南隅扶安邑より黃海に向つて突出する半島は秀麗なる峯巒に蔽はれ其環境は頗る山紫水明の風致に富み、海岸線は黃海には珍しい白砂遠淺の海濱をなし夏は到る所海水浴に適してゐる。又翠綠に包まれ奇岩怪石より成る山峯は互に變幻極りない溪谷を産んで飛瀑、急潭、深淵等を隨所に現はし史實傳説に富む古刹も其間に點在して恰も金剛山に似たる風光美をなし、近來頗る探勝者が増加してゐる。

邊山海水浴場



南棉北羊

全南の棉

産業第一を標する朝鮮は北鮮に綿羊、南鮮に棉の栽培を奨励してゐる。全南地方は其産額全鮮第一位を占め木浦港は其の輪移出港として夙に知られてゐる。

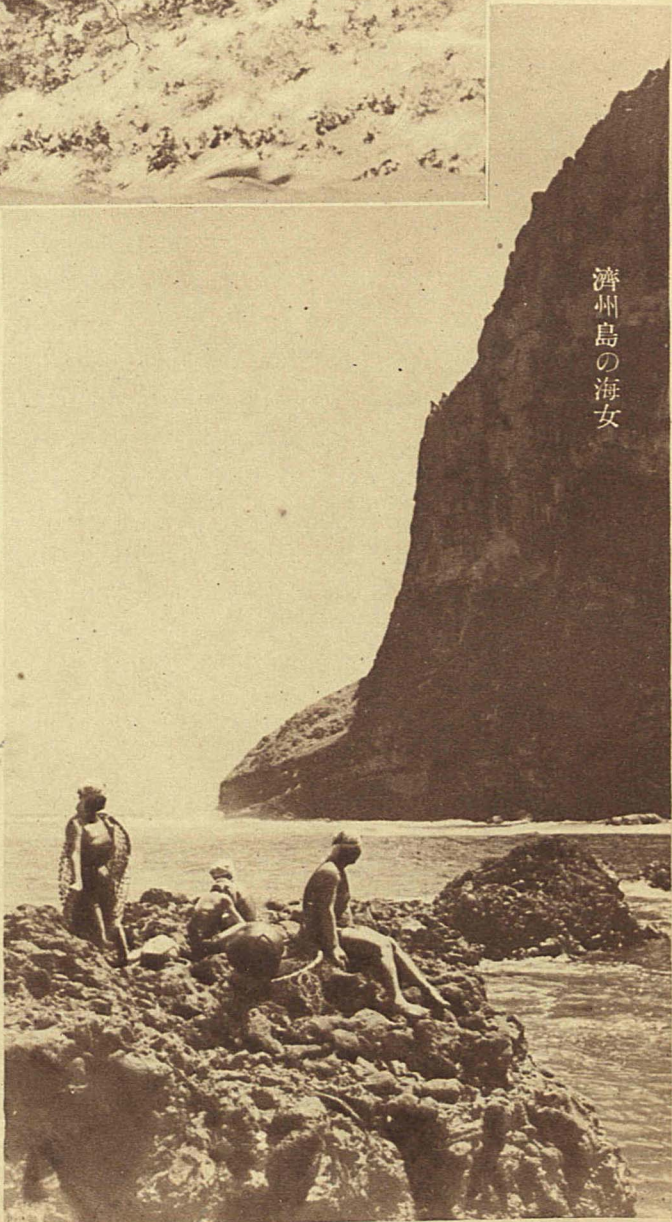




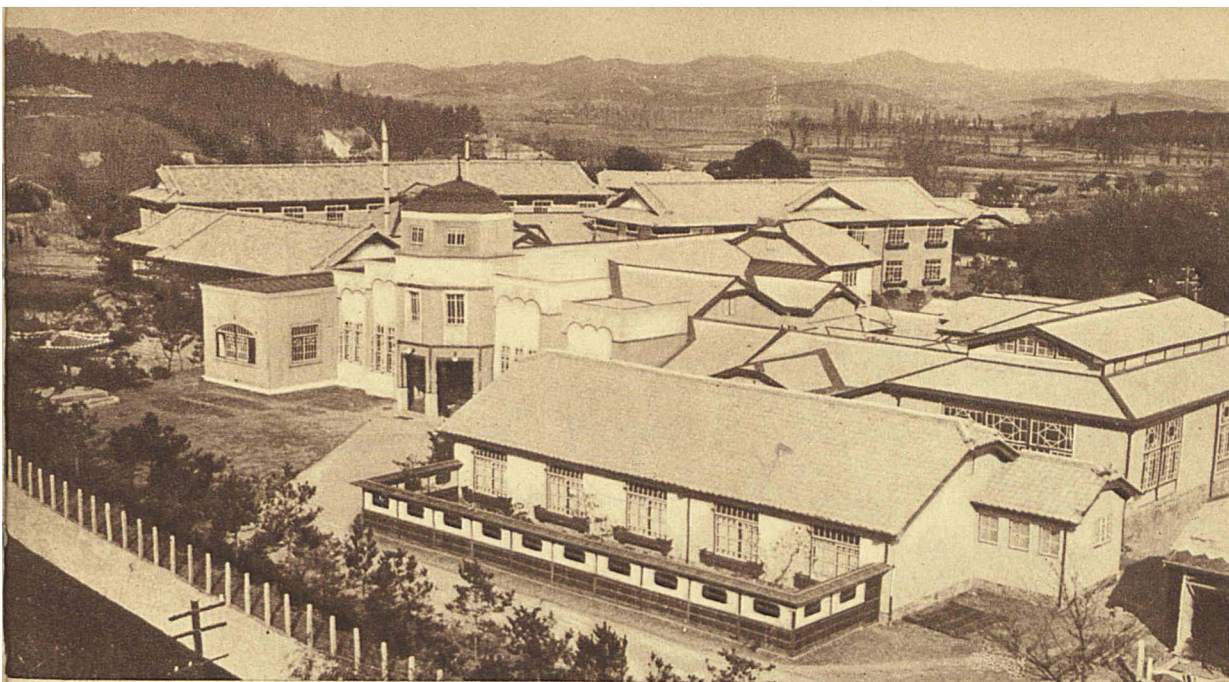
濟州島漢拏山

半島の西南端に浮ぶ朝鮮第一の大島嶼で周圍二百數十
 杆に亘る、大体楕圓型をした島である。その中央には死
 火山漢拏山（一九五〇米）が聳え、山頂には火山湖白鹿
 潭を抱いて深碧の水をたゞえ、裾は海に至るまで大翼を
 擴げた様に緩かなスロープを延ばしてゐる。風物總てが
 半島本土と異り興味多きものがある。

濟州島の海女



温陽温泉の全景



京南鐵道線

温陽温泉

京釜線の天安驛で京南鐵道線に乗換へ約二十數分で温陽温泉に達する。高麗、百濟時代から世に出た温泉で、東萊と共に古い歴史のある良温泉である。鮮内第一と稱せられる。神井館の如きは内地の何處に比しても恥しくない設備を有してゐる。

大川海水浴場

西海岸稀に見る海水清澄の海濱で夏季キャンプと海水浴に出掛ける者多く、別荘も數十棟建てられ避暑地として知られてゐる。

京南鐵道線の大川驛から自動車の便がある。

大川 軍入里海水浴場





後午の秋晚

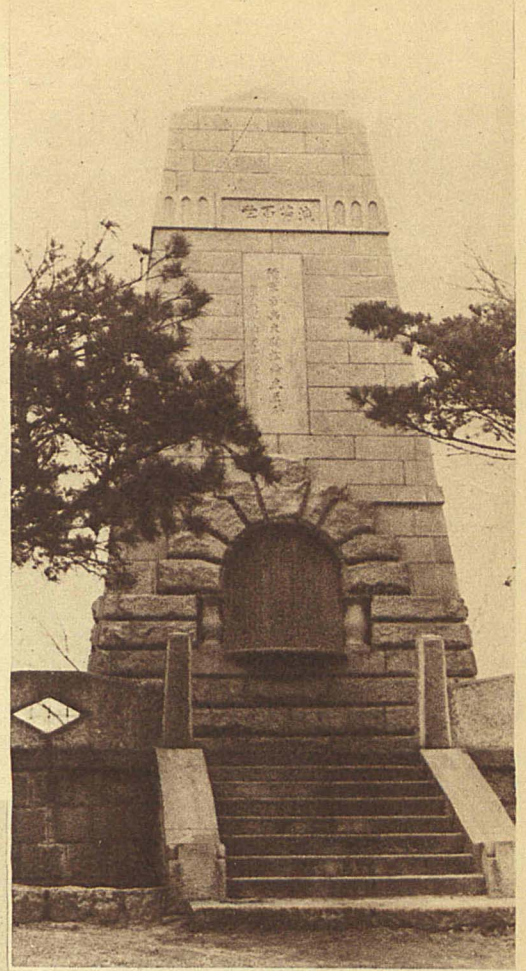
成 歡

日清戦役の古戦場と

甜瓜の名産地

日清戦役の序幕たる成歡の戦闘は「渡るに安き安城の」の軍歌でも知られた通り此驛附近が其激戦地であつた。今驛の背後丘上には當時壯烈なる戦死を遂げた松崎大尉、木口小平喇叭手の遺烈を後世に傳ふべく記念碑が建てられてゐる。又成歡は夏季美味なる甜瓜の名産地としても世に知られてゐる。

成 歡 松崎大尉木口喇叭手紀念碑



る 掘を金砂
ーヤヂッレド

取採の金砂



産金朝鮮

朝鮮に於ける金鑛は全鮮到る處に存在し、其事業も近年に至りゴールドラッシュの波に乗つて頗る旺盛になつて來てゐる。金産額は全鮮一ヶ年約三千三百餘萬圓に達してゐる。尙砂金は全羅北道忠清南道地方が其主産地であつて其採取には相當の設備を施し、有望のものも多く、ドレッヂャー砂金浚渫を行つてゐる處も四、五ヶ所に達し其産額も全鮮約五百三十餘萬圓に上つてゐる。

古都 水原

水原は古來水の都、樹の都と呼ばれ山水の美を以て夙に知られた古都で李朝正祖王時代には此處に觀察使を置き、行宮を設け、市の周圍に城壁と四樓門を築き國王は屢々行遊に出掛けられたと云ふ由緒ある處である。今尙残れる八達門、長安門、訪花隨柳亭等の李朝の遺跡と西湖華山の明始なる風光とは朝鮮味豊かな情趣が湧出で必ず訪ふべき價値がある。今當地には朝鮮農業界の指導研究の爲に設けられた朝鮮總督府農事試驗場がある。

長安門



訪花隨柳亭



朝鮮里の水原驛





甕の鮮朝

間一の突温、もで家いし貧なんど。るあで一の具道庭家な要重はで鮮朝は甕
 ざらかべぐ缺はてつとに庭家の鮮朝程れそ。るゐてせ合持は位つ三つ二の甕と
 。るゐてつ使く多てしと用物漬は或てしと甕水は或でのもる

朝鮮の漬物

来る冬の準備に晩秋一日朝鮮の家庭で漬物をつけてゐる處である。大小澤山の甕の中に白菜に蕃椒、蒜、芹、蠟、石首魚、梨、栗、海草等の山海の珍味を混ぜて鹽漬けとするもので、これを「キムチ」と云ふ。朝鮮人の大好物で日夕なくてはならないものである。ごこの家でも秋になると漬けるが金が相當かゝるので、これを漬ける甕の多いか少かによつて大抵其家の富裕の程度を知られその多い程誇りとされてゐる。



朝鮮の正月

正月は何處でも同じく一年の首であるが故に朝鮮でも都鄙といはず人々は各々其分に應じて歳拜や徳談をなし、祖先や家神を祭り色々な遊戯娛樂を行ひ、以て歳首を壽ぐのであつて、男は遊戯、風揚げ、獨樂廻し等女は跳板等をやつて遊ぶのである。



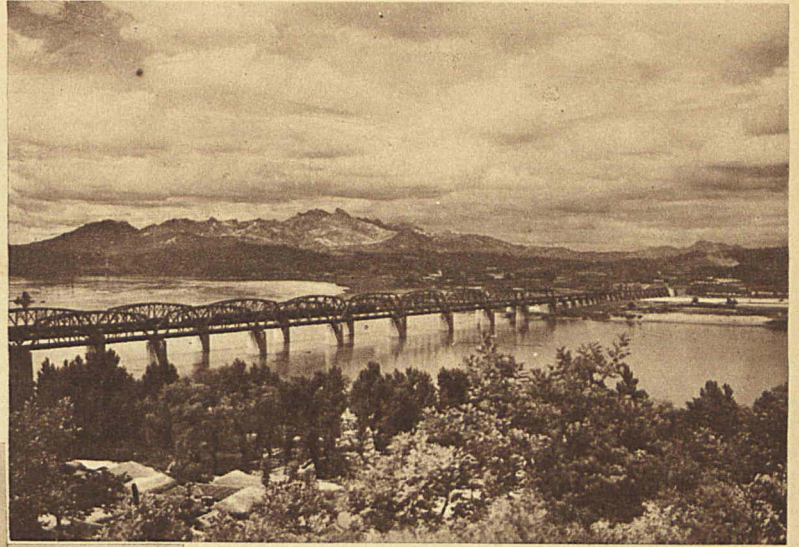
を撈挨の年新に親屬尊の等母父祖母父、てし粧歳朝の旦元。
。ふ云と（べせ）拜歳をのるす



——(跳板の子女婦)——

漢江の鐵橋

漢江は朝鮮五大川の一
京城の南を還流し四季京城
人士の遊ぶ處となつてゐる



京城驛



京城

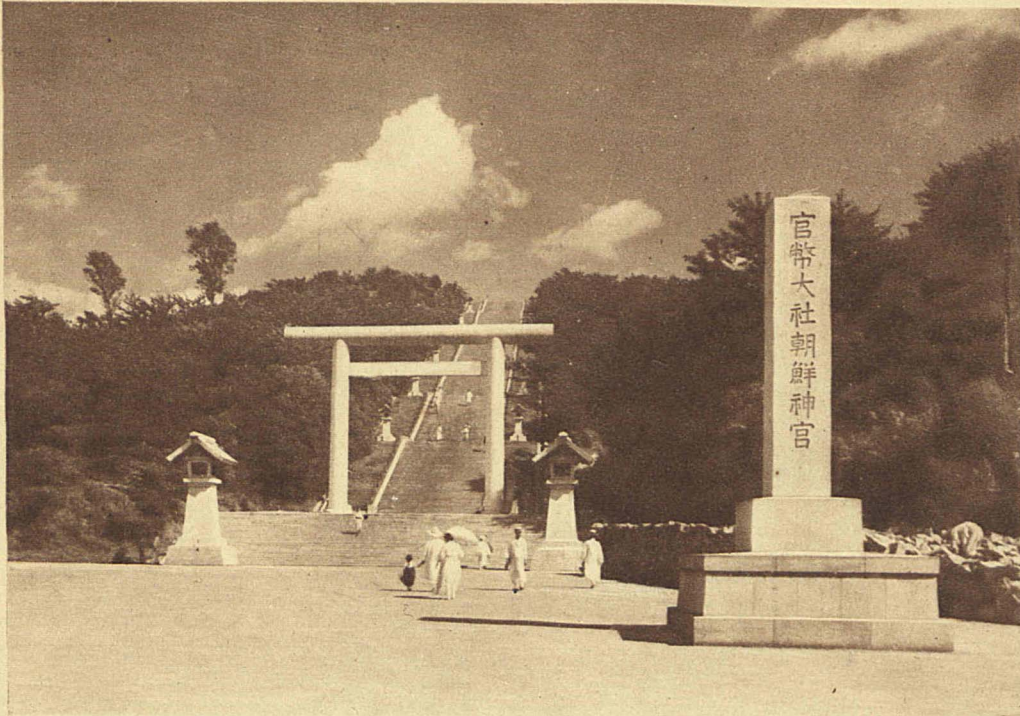
京城はもと李朝五百年間の首都、今は半島文化の中心地で朝鮮總督府を首め諸官衙學校、會社、銀行、各種團體等があり、百般の施設は良く備つてゐる。人口約六十四萬（内地人約十二萬一千餘）内地六大都市に亞ぐ近代都市である。

京城の昔にせよ今にせよ



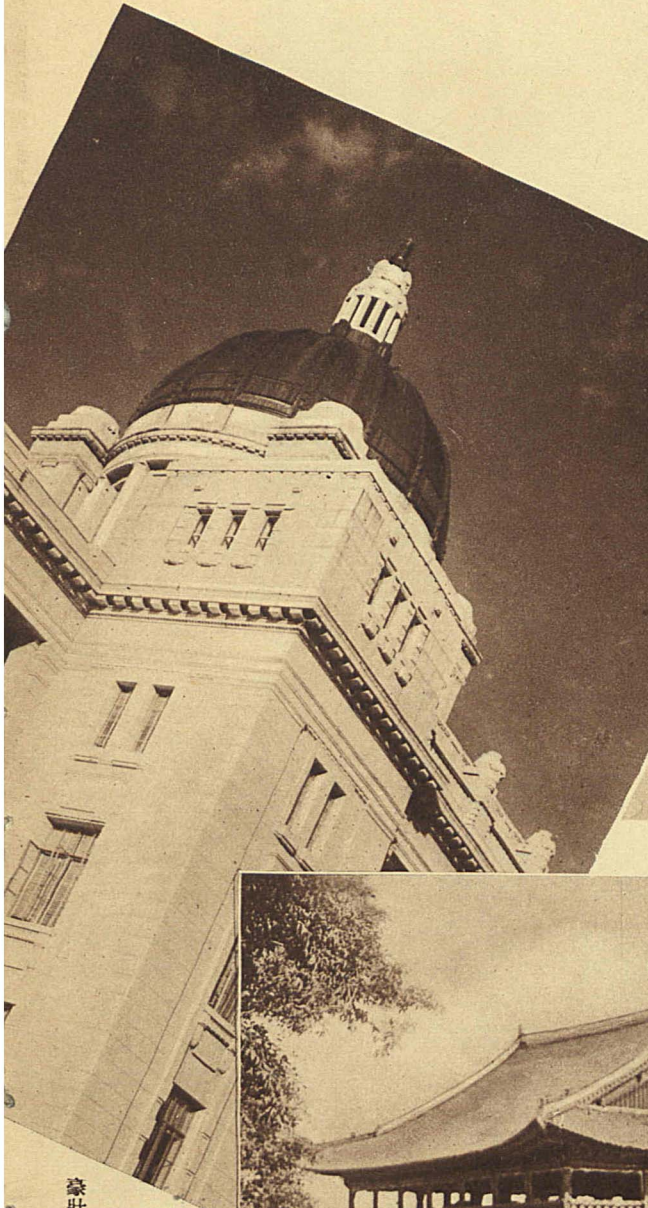
官幣大社 朝鮮神宮

翠綠滴たる崇巖そのまゝの京城南山中腹に鎮座まします。朝鮮神宮は畏くも、天照大神、明治天皇の御二柱を祀り奉り、我朝鮮の總守護神として大正十四年御靈を迎へ奉つた神社で朝鮮唯一の官幣大社となつてゐる。



街市城京の今る誇を市都化文





豪華なる白聖殿
朝鮮總督府廳舍

景福宮内慶會樓

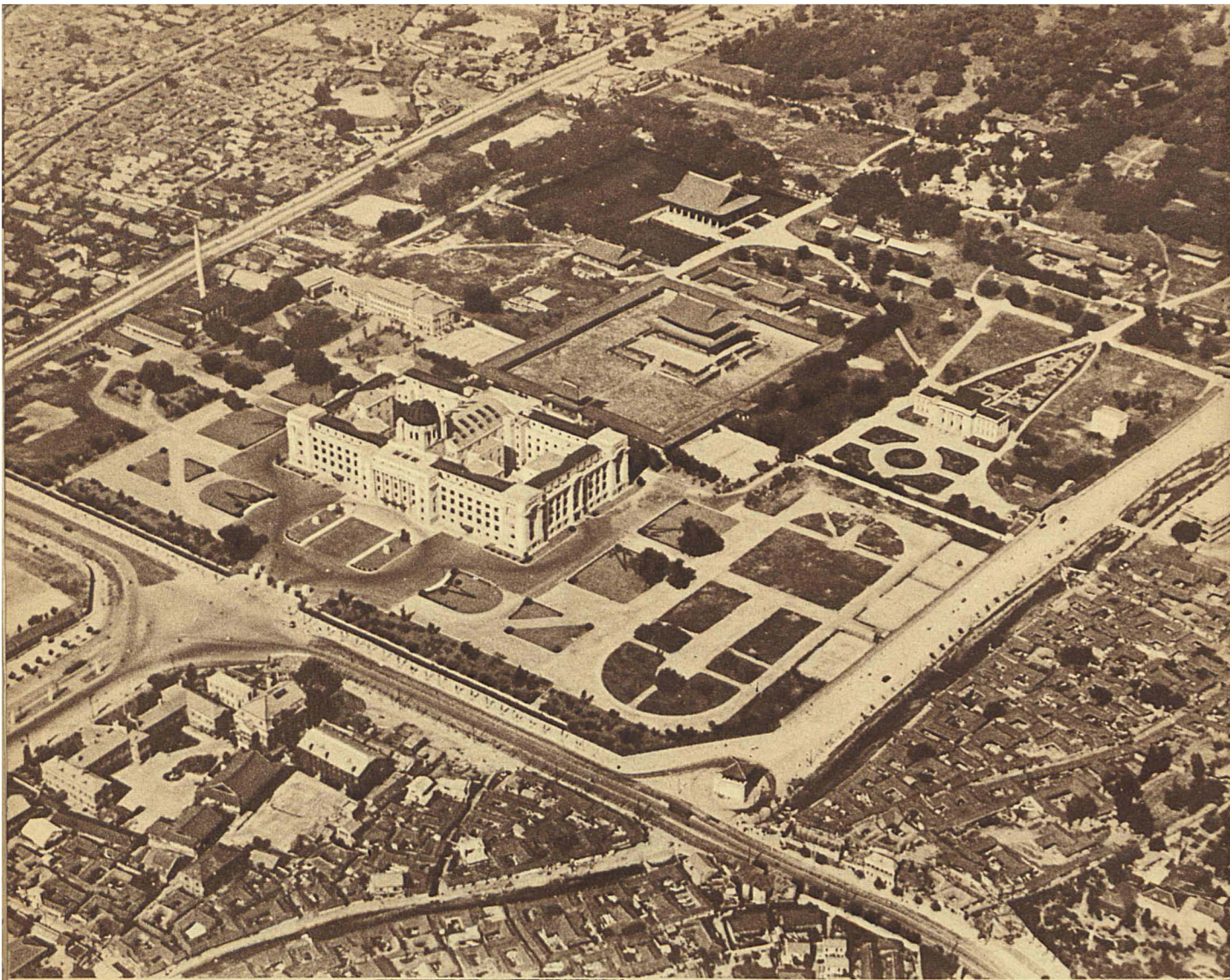


京城南大門

景福宮

李朝太祖が京城を都と定め始めに營宮闕
 あつてつよに院君に其の後の兵火に罹りし
 時明治の初年の治明がたしめられたる
 慶政殿會樓は現に在るに於て大建築
 物であらう。





るた見りよ上機
街市城京



苑慶昌の春



バゴダ公園の塔



朝鮮ホテル全景

鐵道局直營

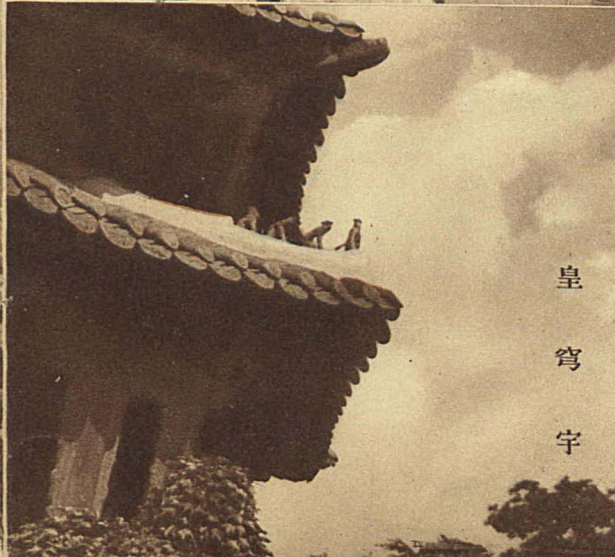
朝鮮ホテル

朝鮮鐵道局直營のホテルで京城の中央長谷川町の高台にあり、客室八十餘設備完整せる東洋有數の大ホテルである。

ホテルの敷地はもと圓丘壇と稱し李朝時代の由緒ある歴史を有する趾で、今の後庭は皇穹宇と云ふ當時の遺物たる一畫樓を中心として造庭せられたもので閑靜古雅の趣をなし旅情を慰むるに充分である。

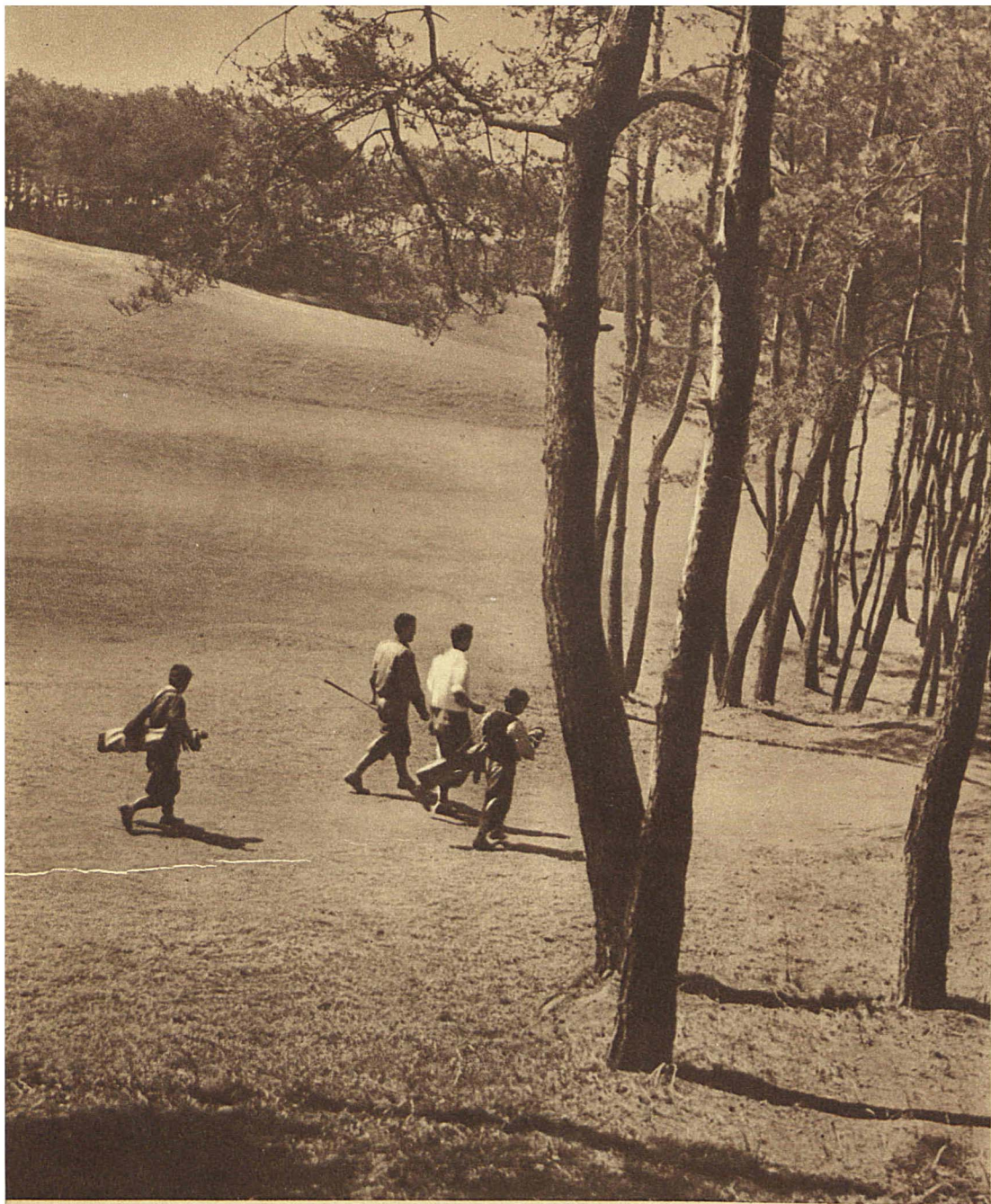
後庭ノ一部

サンスム



皇穹宇

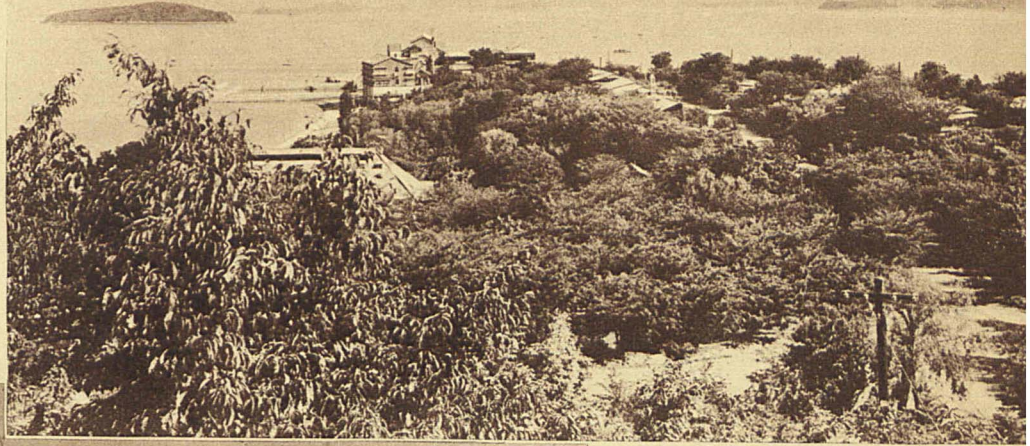




—(場フルゴ外郊城京)—

仁川月尾島

大小二つの月尾島は長い築堤によつて陸地と接続してゐる。島周約三軒餘、仁川港内外を一眸に収めて眺望實に絶佳である。島の北端には潮湯、プール、旅館、貸別荘等の設備があつて春より秋にかけては附近一帯一大娯樂場と化し行遊客を以つて埋るの賑ひを呈する。



仁川港

仁川はもと濟物浦と云ふ黃海岸の一漁村に過ぎなかつたが明治十六年開港と共に漸次發展し今日の殷盛を來したもので對支貿易額は鮮内第一位を占め閩門式築港を設けてゐる。日清、日露兩役の導火線となつた豊島沖の海戦と、我瓜生艦隊の露艦ワリヤーク、コレーツ二隻を撃沈したる海戦は何れもこの仁川のすぐ近くの沖合であつた。

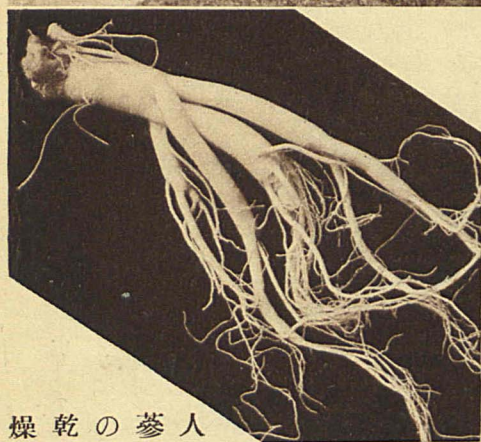
天日製塩

昔朝鮮に於ける民間の製塩は製法が幼稚で生産費が嵩み安價な支那鹽に壓倒せられて居たが今は天日鹽田にて製鹽せられ、總督府の專賣制となつてゐる。天日鹽田の大なるものは京仁線の朱安と廣梁灣の二ヶ所である。

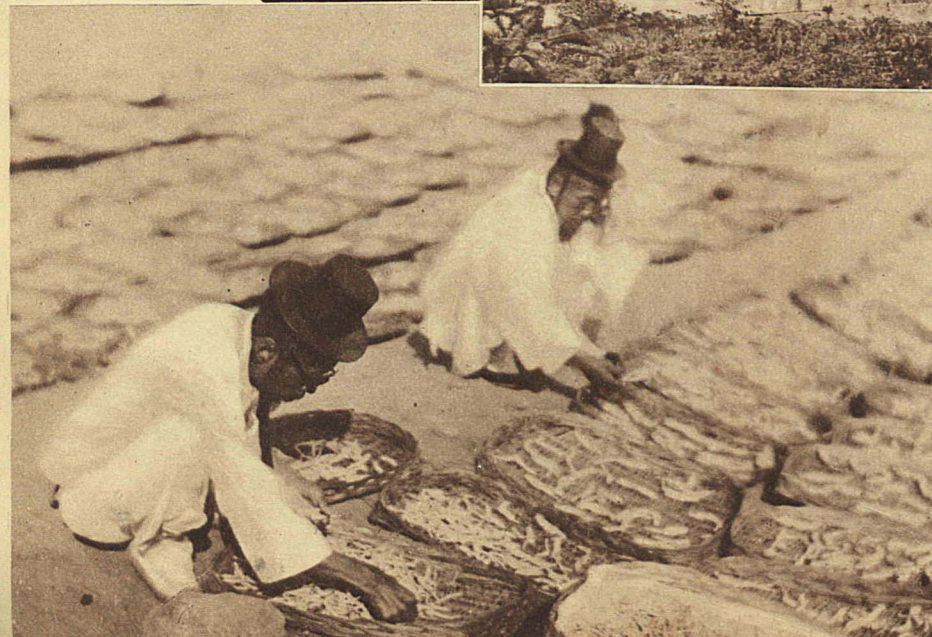




高麗太祖王陵



人蔘の乾燥



開城

松嶽山の南麓に位置し高麗朝の王都として繁栄した處で古來鮮内有數の商業都市としても知られてゐる、又不老長壽の靈藥として世に珍重せられる朝鮮人蔘は地質、氣候の關係から此地が其主産地で專賣局の人蔘製造工場がある。

朝鮮鐵道會社 黃海線

長壽山

昔から黃海金剛と稱せられ全山巖塊より成る峰巒重疊し、其の間清溪と相俟つて、山水の美奇を盡し、妙を極め、春より秋にかけて探勝に出掛けるものが多い。山腹に古刹妙音寺がある。交通は土城、沙里院から朝鐵黃海線によつて行ける。

白川温泉

白川温泉は發見以來未だ十歳を出でざる新開の温泉場であるが京城に近く地の利を得てゐるので近年温泉ホテルの如き大規模の施設がなり、浴客が頓に増加した。尙毎年冬期は此附近の田圃に無数の鶴が飛來し頗る壯觀を呈するので鶴の名所ともなつてゐる。

京義線土城驛から朝鐵線により僅かに三十分で達せらる。



兼二浦と鐵

兼二浦は大同江岸に臨み
日露の役京義線敷設材料の
陸揚地となつて以來有名とな
つた處で大正三年三菱が此の地
に製鐵所を設け、附近の鐵礦、炭
礦等の天惠富源の開發に着手して以
來人口頗る増加し今日の如き都邑とな
つたものである。

製鐵所の鐵礦は主として載寧、兼二浦、
价川等の鮮産を用ひ製鐵高も鉄鐵年産二十
一萬噸、鋼鐵三萬噸、厚板三萬噸に達し、多
數の副産物も産してゐる。

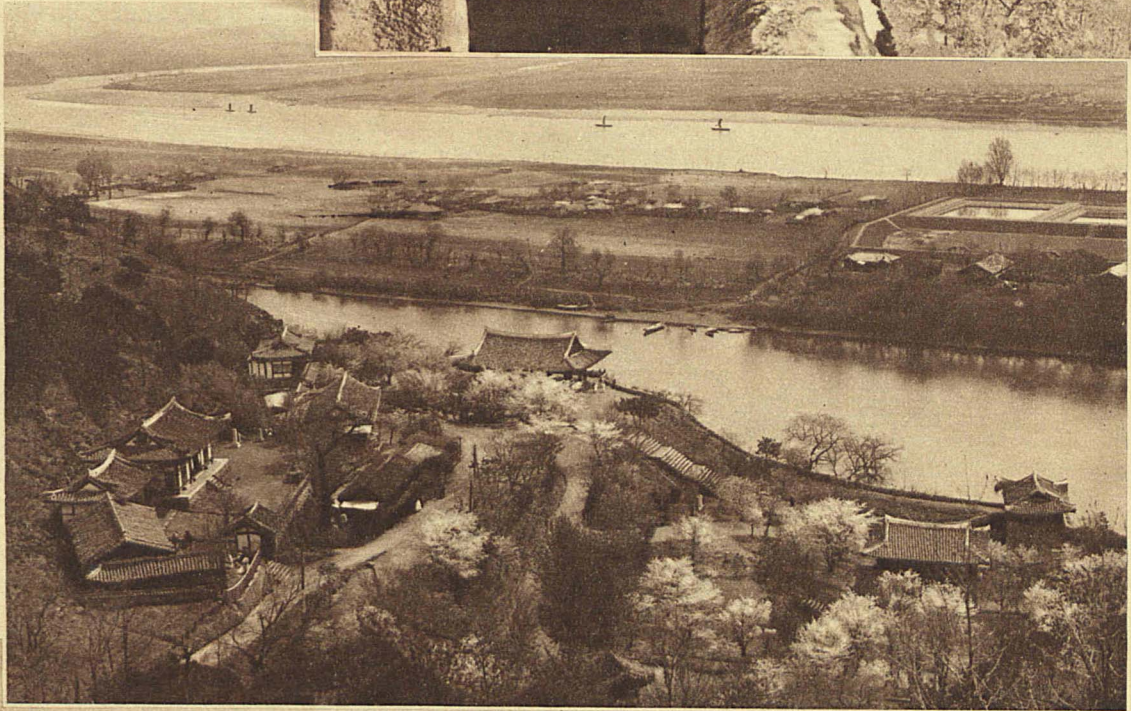
兼二浦日本製鐵
所製鐵社會

价川鐵山

平壤

平壤は京城以北に在る大都會で、人口約十五萬、平安南道廳の所在地として政治經濟上に重きをなし、又附近は土壤肥沃なる大同の平野遠く連り農産も頗る豊饒であつて、物資集散の中心をもなしてゐる。加ふるに附近には無盡藏と稱せられる無煙炭を藏し、其採掘も近年著しく旺盛となり工業地としても益々發展してゐる。

右の様に商工都市としての平壤は又一面、朝鮮最古の歴史を有する古都であつて畫に見る様な山紫水明の境地と幾多の由緒ある史蹟とは朝鮮の觀光地としては見逃してはならない處であらう。



雪の牡丹臺

春の牡丹臺



鐵道局直營

平壤鐵道ホテル

瑞氣山公園山麓閑靜の地にある鐵道局直營のホテルで和洋兩式の設備もよく整ひ料金も至極低廉である。平壤驛から送迎専用の自動車により約五分で達する。

平壤名物 妓生學校

平壤は古來官妓の産地で今尙美妓嬌妓が尠くなく、妓生は牡丹台と共に平壤名物の一となつてゐる。俗に妓生學校と稱する箕城券番は女生の技藝向上の爲設けられた養成機關で歌謡、舞踊、書畫に至るまで教授してゐる。平壤視察の日程には必ず入れるべきものである。

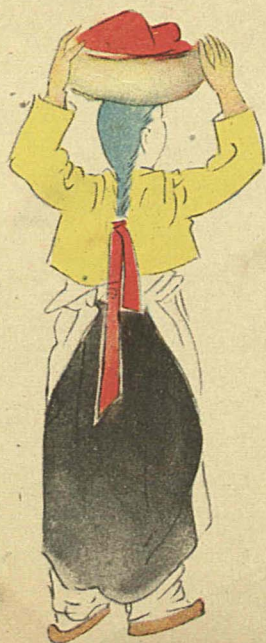


大同江に浮ぶ書舫



洗濯

朝鮮の婦人は二六時中洗濯に勞する。夫れは丸洗ひをして着用する衣類が少い事と汚れ易い白衣が多い爲である。到る處に水邊に見る朝鮮婦人の洗濯姿は繪とカメラの好畫題となつてゐる。

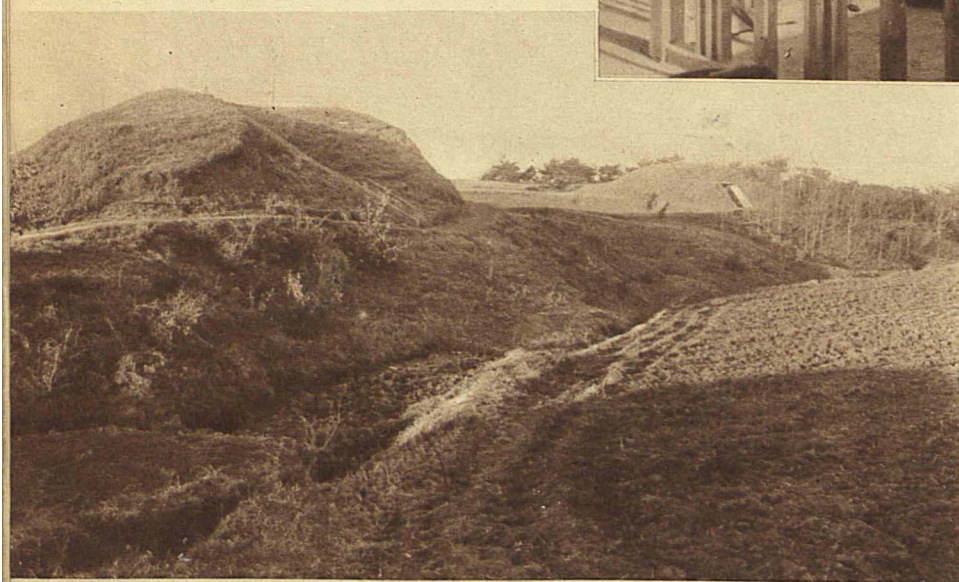




平壤博物館全景



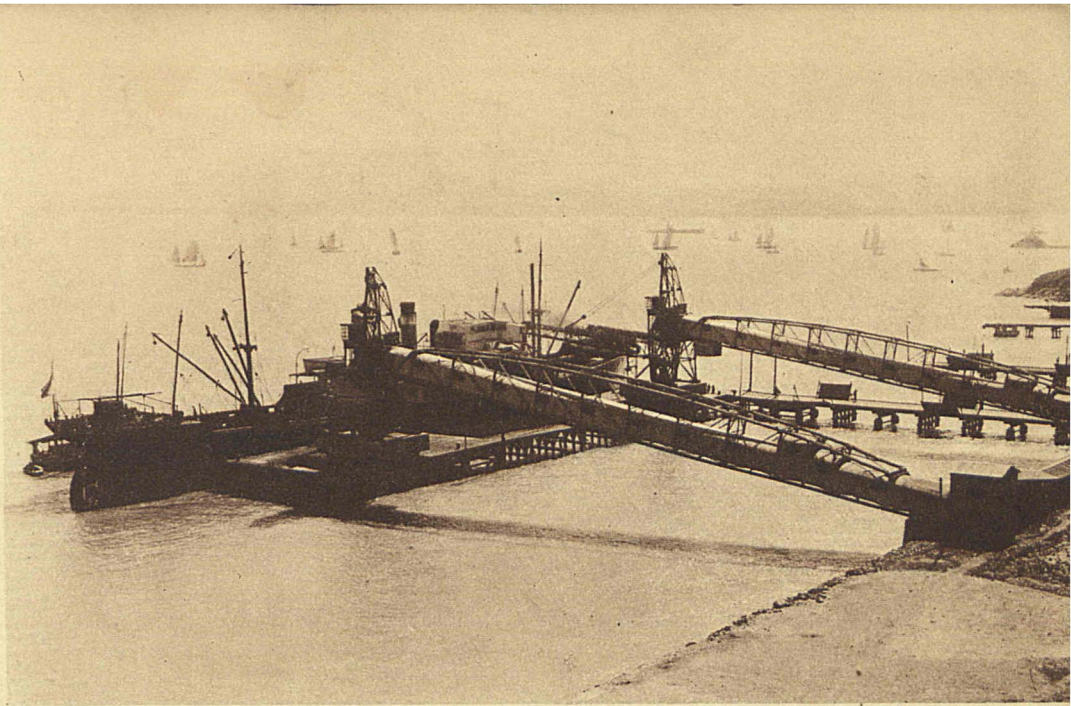
樂浪古墳出土の棺木



樂浪古墳群

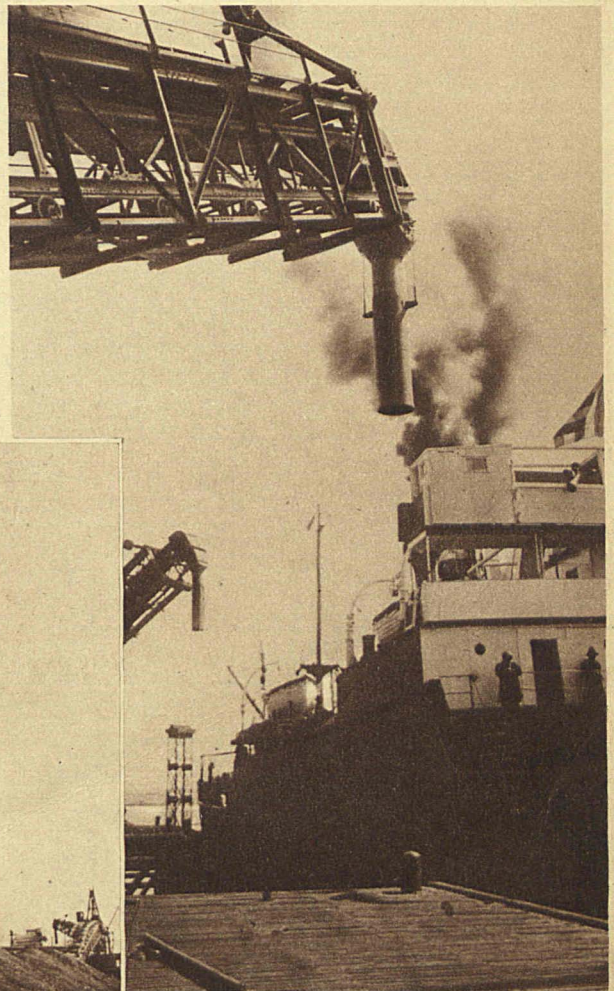
鎮南浦港

平壤の下流大同江口に臨んだ開港場で對支貿易が盛んである。平壤附近に産する無煙炭は此地から舟によつて内地に積出され、鎮南浦驛には其積込に必要な種の特種の施設をした操炭機がある。



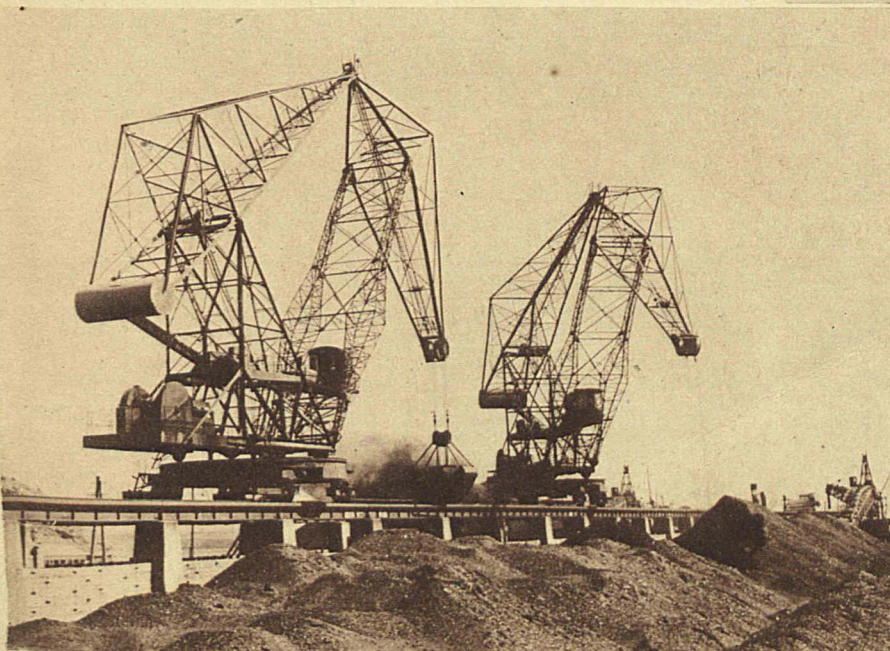
埠頭コンベンヤ

鎮南浦操炭機 鐵道局施設



伸縮式送炭筒

貯炭場起重機





観偉の洞塔多 内窟龍蝮

蝮龍窟

鐘乳洞の奇勝は我々の到底想像も及ばない地下の風景郷であつて何人も其偉觀に接したならば自然の力と造化の妙に驚かざるを得ないであらう。由來平安南北道には此種の鐘乳洞が多く今日まで發見せられてゐるのでは蝮龍窟が最も大きい。入口より奥まで約一杆半、其間に、石筍、鐘乳石より成る特異の景觀が羅列してゐる。滿浦線の球場驛で乗換へ蝮龍窟驛より約一杆の處にある。

妙香山

朝鮮四名山の一で太古檀君の降誕した靈地であると傳へられてゐる。樹木鬱蒼と茂り金剛山に似たる風景絶佳の深山で山麓には朝鮮有数の巨利普賢寺がある。滿浦線の妙香山驛に下車し、清川江の支流に沿ふて約四杆自動車の便もある。

妙香山 上元庵附近の風光



鴨綠江上流に於ける筏



新義州

朝鮮に於ける西北端の國境都市
新義州は人口約五萬、平安北道廳
の所在地として、鴨綠江を隔て、
滿洲國の安東縣と相對し、國防上
の重要地点をなし、尙上流より流
下し來る筏の陸揚地ともなり木材
の取引、製材工業等の商工業も頗
る盛んである。

俗諺に猶炙された東洋一を誇る
大鐵橋が當地から安東の對岸に架
せられてゐるが十字に開く一桁も
今は固く閉ざされて國境視察者に
一抹の淋しさを感じせしめてゐる



雄大なる眺望
義州統軍亭

鴨綠江の大鐵橋

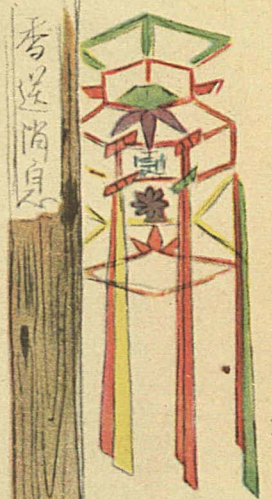


きぬた (砧)

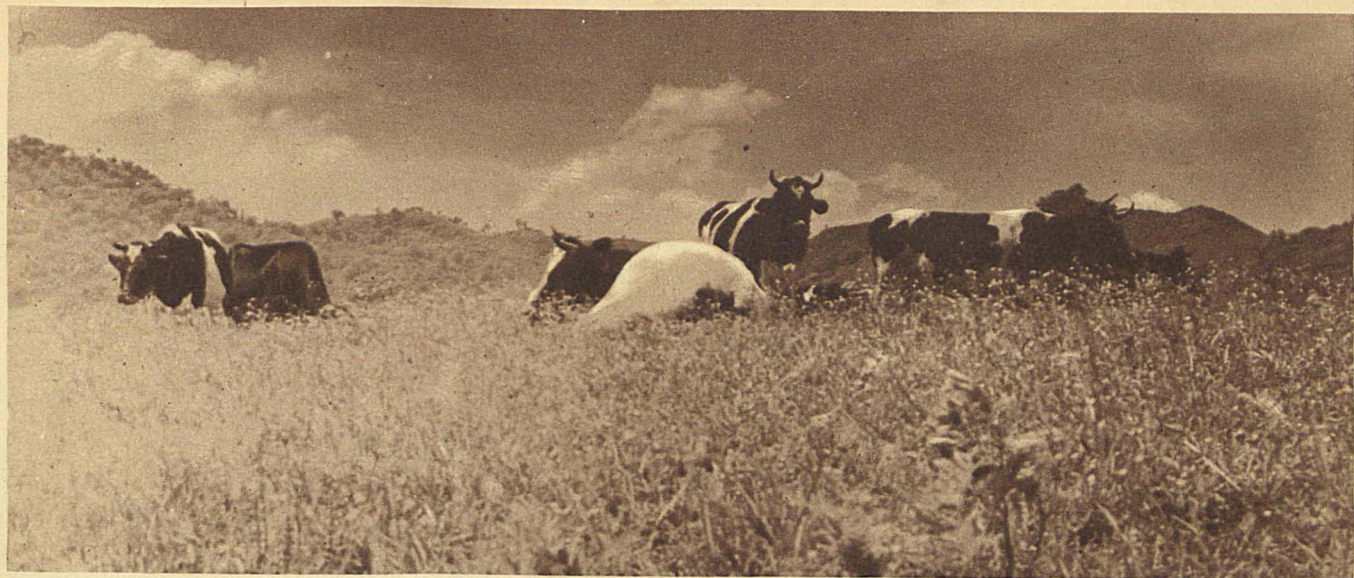
朝鮮の天地に響く砧の音は春夏秋冬絶間なく何處からともなく聞へる。晝の間洗濯に身を委ねた婦人は日が暮れると其布帛を木や石の台に載せて夜の更くるまで打ち續けてゐる。秋、夜更けて遠く近く打ちしきるまで打たぬたの音は何んともなく旅人に物哀れさを感じしめる。



家 農



た ぬ き



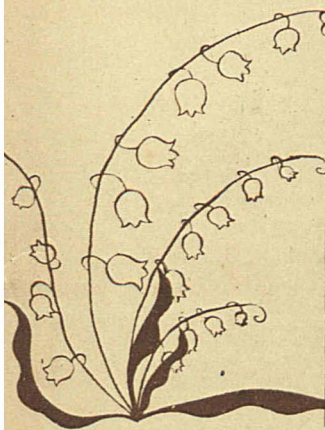
……牧放の原高

洗浦高原

半島を横断する鐵路は洗浦高原に於て最高地となり東海岸の方に急傾斜を以て下つてゐる。洗浦驛附近一帶は廣漠たる高原地帯で雜草生茂り放牧に適し、春夏の候は野花一面に咲き亂れ、絢爛目も奪ふばかりの美しいお花畑を現出する。附近に蘭谷農場、李王職牧馬場がある。

線元京

場牧谷蘭



四季の行樂地 三 防

洗浦高原から線路は東海岸に向つて急勾配で下つてゐる。其途中窓外の景色明暗斷續、幾多の隧道と橋梁とによつて貫かれた溪谷は三防幽峽と稱し、車窓に映つる秀麗なる絶景は思ひ設けぬ旅客の喜びである。此附近は四季を通じての行樂地で、春は鈴蘭の花と蕨狩の行樂地、夏は避暑と山女魚釣、秋は紅葉、冬はスキー場と化する。



——(クツニクビの近防三)——

..... 場ーキス防三





名刹 釋王寺

李朝太祖の施主によつて僧無學禪師の創建したもので歴代の信仰篤く、李王家の菩提寺となつてゐる。伽藍殿堂等三十棟に餘り鮮内稀に見るの宏壯華麗なる寺刹である。



松濤園のキャンプ
(永興濤要塞司令部檢閱濟)

松濤園海水浴場
(永興濤要塞司令部檢閱濟)

元山

元山府は人口約五萬三千、朝鮮東海岸の要港で灣内波靜かに水飽くまで清く、前面には大小幾多の島嶼點在し風光明媚な港である。市街から北に伸びた海岸は白砂青松の長汀をなし、松濤園と稱して朝鮮濱寺の稱ある程設備完整した海水浴場で貸別荘、ホテル等揃比し夏季は避暑客を以て賑つてゐる。





山剛金鮮朝 山名的界世

のそてつあで致極の美水山的洋東、は山剛金るれは譚と寶至的的界世つ持の鮮朝
 りよ昔に更。るるてしなを景絶いな得し盡もに舌筆、ひ云と美流溪、ひ云と美石岩
 しにかや鮮を彩色のそ層一は利古の多數るす在點に内山や説傳の々様るれらへ傳
 。いなは外にく驚に力るな大偉の然自はと妙の現表、とるな大雄想構の觀景共
 してしなを美光風るあ徴特各、も分に剛金兩外内、らか係關の上勝探は山剛金
 勝の谷溪洞瀑萬は剛金内、り優に美岳山て以をるあ勝奇の相物萬は剛金外
 。るるてれは云とるるてれ秀に美流溪て
 十、九、綠新の月六、五に特がるるてし適じ通を季四は勝探の山剛金尙
 。いよも最が候の

彩霞峯より外金剛諸峯を望む





萬瀑洞の溪谷

剛 金 内

岐分るか原鐵線元京。ふ云と剛金内に俗を帯一側西の嶺水分しと境を峯盧毘主盟
 と村寺安長で地據根山登其が近附驛剛金内の點終間時四約りよに線鐵電山剛金るす
 で域靈の靜閑たれば蔽に林森るす茂繁類の縦、松るた々亭は村寺安長。るゐてし稱
 。るゐてれら知もてしと地暑避て似に澤井輕の地内事きし涼夏
 台軍望、峯馬白、台鏡明、き多の説傳るわつまに利古と美谷溪は徴特の剛金内
 でのものの表的代表共は利古の等衍訶摩、寺陽正、寺訓表、寺安長、勝諸の等潭八瀑萬
 。るあ



鐵道局直營内金剛山莊



最高峯 毘盧峯

金剛山中の最高峯で内外金剛を分つ分水嶺に當つて
ゐる。標高一、六三八米山としては高くはないが萬
二千峯を脚下に朝し、遙か彼方に水天髣髴たる日本
海の紺碧を望み頗る雄大なる眺望を有してゐる。今
日では登山探勝路も完備し山頂に近く久米山莊もあ
るので婦女子にでも容易く探勝が出来る。

雪の久米山莊



彩霞峯より外金剛諸峯を望む

金剛山第一ノ巨瀑

九龍淵

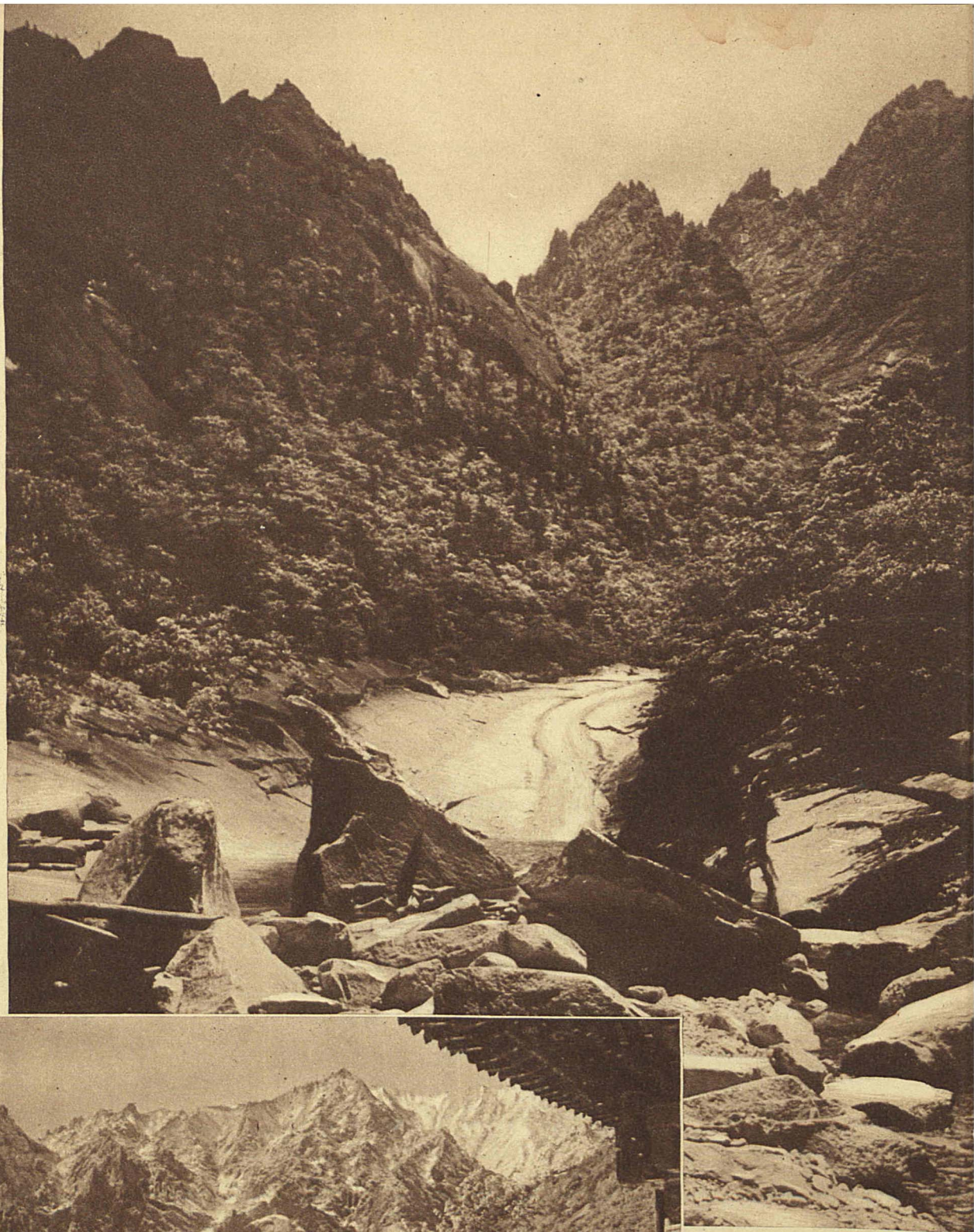
彌勒佛

彌勒菩薩摩訶薩
大慈大悲救苦救難
觀世音菩薩



外
金
剛

玉
流
洞
溪
谷



神
溪
寺



觀大の相物萬奥

剛 金 外

毘盧峯を境として日本海岸寄りの區域を外
 金剛と稱してゐる。山岳美の代表と云はる
 る萬物相、山中第一の巨瀑、九龍淵、玉流
 溪谷、神溪寺等の諸勝がある。登山準備地
 である溫井里は東海北部線外金剛驛から自
 動車三十分にして達せられ遊覽氣分横溢す
 る小邑である。此處には溫泉が湧出し旅館
 には内湯があり設備も整ひ、鐵道局直營の
 洋式ホテル外金剛山莊もある。

—(三) 仙 岩—





温泉の湧出する
温井里



鐵道局直營
外金剛山莊

—(里石立 剛金海)—

—◁ 亭石叢 岸海底庫 ▷—



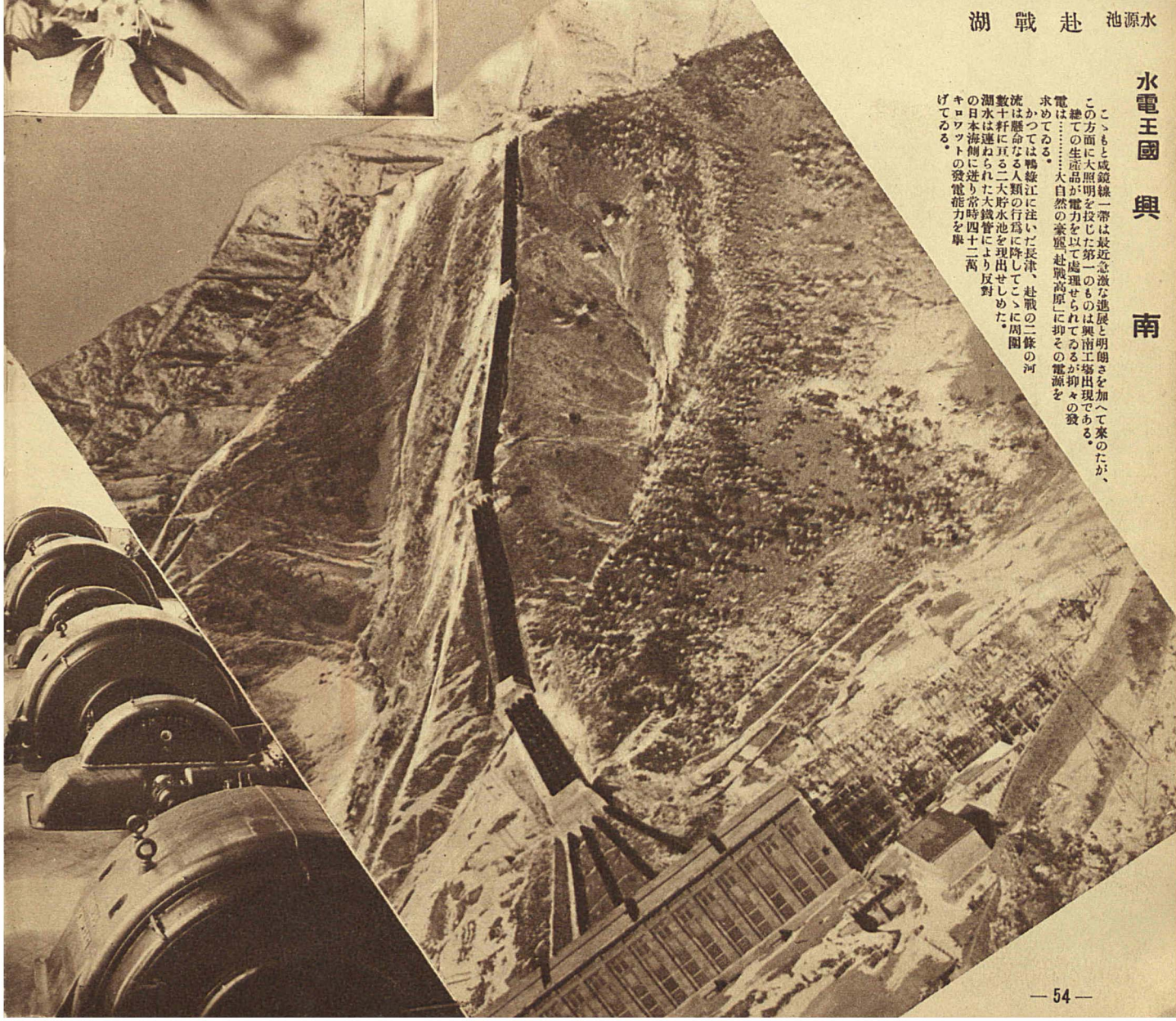
花の原高
(じつそい ぼろひ)

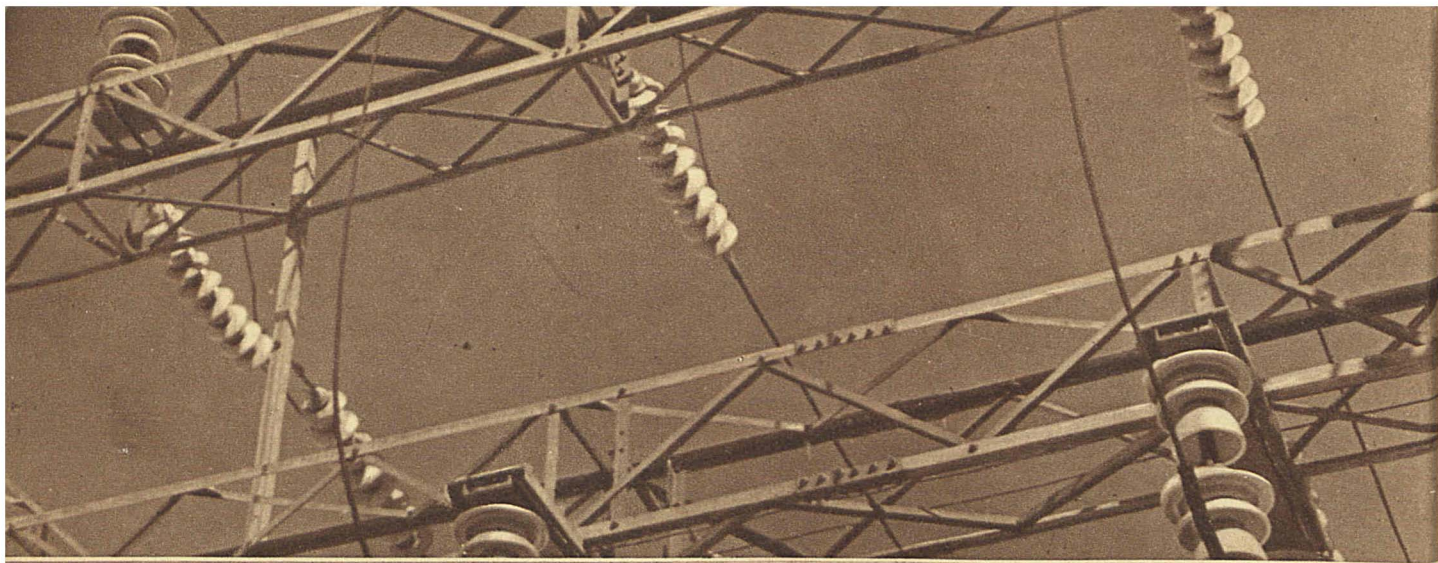


湖 戦 赴 池 源 水

水電王國 興 南

こゝもと成鏡線一帯は最近急激な進展と明開さを加へて來たが、この方面に大照明を投じた第一のものは興南工場出現である。電は……大自然の豪麗「赴戰高原」に抑その電源を求めてゐる。かつては鴨綠江に注いだ長津、赴戰の二條の河流は懸命なる人類の行爲に降してこゝに周圍數十軒に亘る二大貯水池を現出せしめた。湖水は運ねられた大鐵管により反對の日本海側に送り常時四十二萬キロワットの發電能力を擧げてゐる。





朝鮮窒素肥料株式會社工場

同工場硫安製品の狀況

東海岸地方の水産

鰯 明太魚……

豆満江口から釜山に至る日本海岸は海岸線の延長約二千軒に及び砂濱懸崖相連つて好箇の沿岸漁場をなしてゐる。潮汐の干満の差は甚だ微少ではあるが、水深くして魚族の滯留に適し、リマン海流は北から寒帯性魚族を送り、對馬海流は南から温帯性魚族を齎して魚族の分布を豊富ならしめ、漁利は殆んど無盡藏と稱せられてゐる。初秋より冬季にかけての東海岸地方では鰯、明太等の漁獲は夥しき數量に上り恰も戦場の如き活況を呈してゐる。



— 乾燥の魚太明 —

獲 漁 の 鰯





朝鮮アプル ス 冠帽連峯

北鮮の樂土

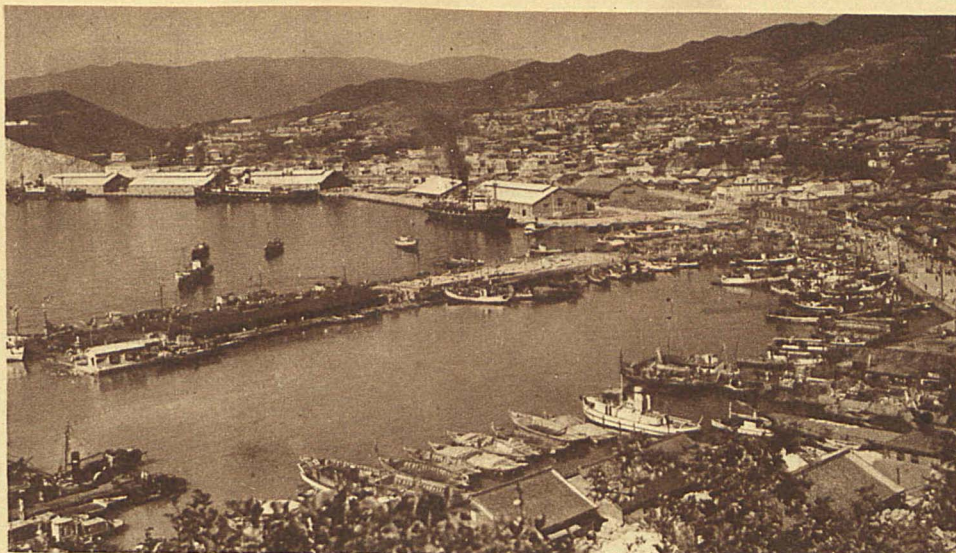
朱乙温泉

朱乙驛から西北へ約十一軒乗合自動車の便ある朱乙温泉は一日の湧出量一萬四千石に達し、湯量の豊富なること鮮内第一で朝鮮別府の稱がある。清冽な朱乙川の流れに臨み、遠く聳ゆる冠帽連山の雄渾壯麗なる山容を取入れた附近の景観は全鮮に冠たりと云ふも過言ではない。旅館も鄙には稀なる和洋風の設備を有し北鮮隨一の歡樂境となつてゐる。尙此外に朱乙驛も近く砂風呂で有名な「かねた」温泉場がある。

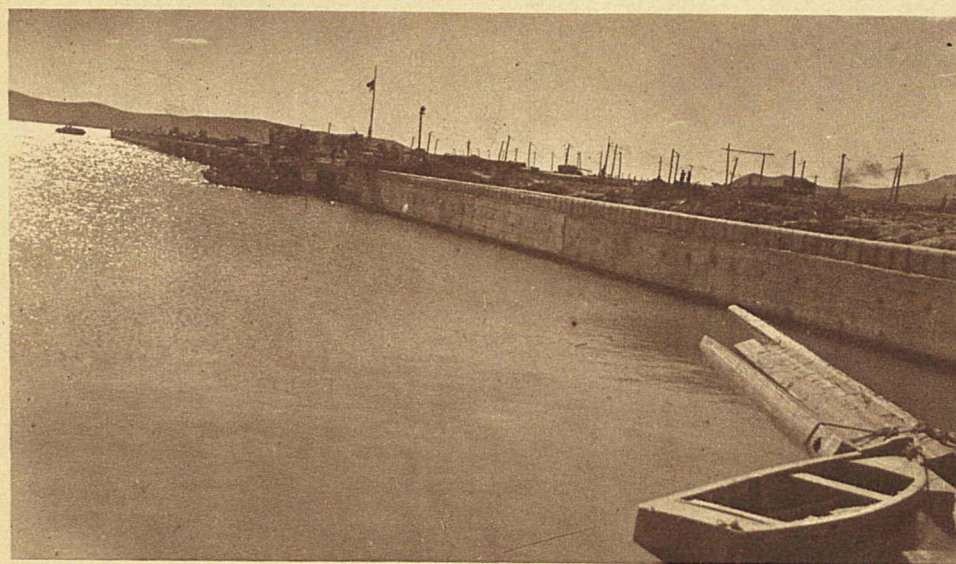
朱乙温泉場



北鮮三港



清津港



羅津港



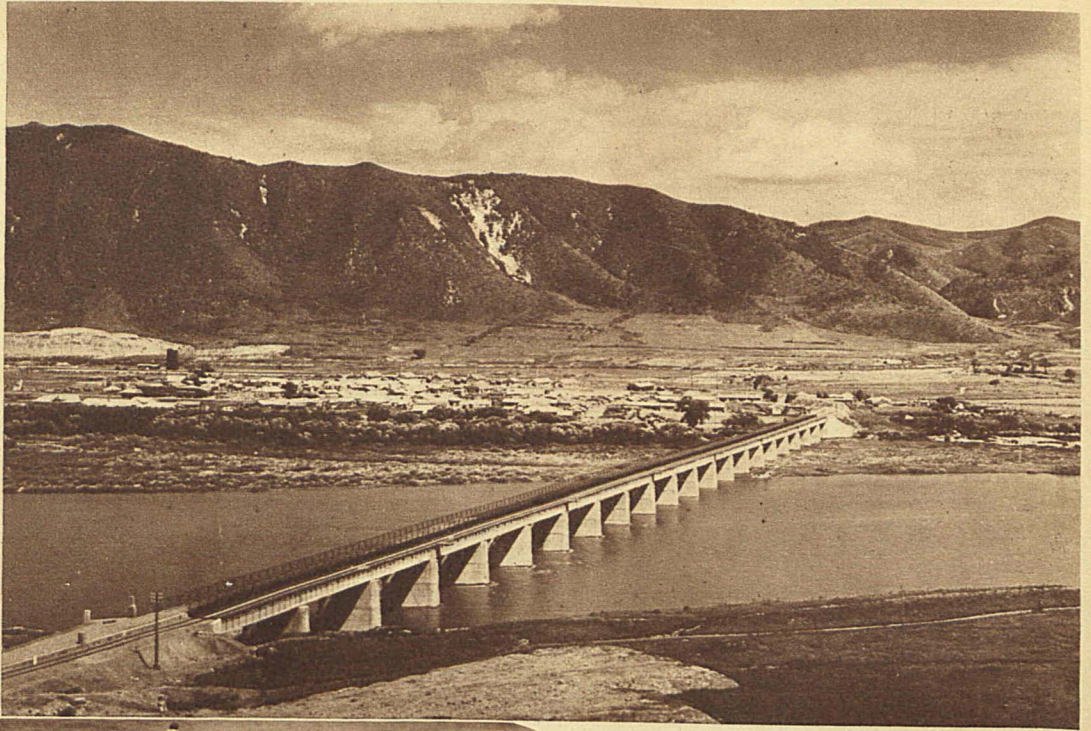
雄基港

滿洲國の新興によつて多年の懸案たる京圖線が完成し日滿交通上一新紀を劃した。即ち裏日本の各港は清津、雄基、羅津の三港と末廣形の航路を開き、此三港から圖們線經由新京に通ずるもので此の内羅津港は曩に滿鐵に於て築港第一期五ヶ年計畫に着手し、完成の暁は大連港と對立し吞吐能力三百萬噸の終端港となる筈である。

鮮滿を繋ぐ

圖們江國際鐵橋

日滿國境を劃する圖們江には上三峯と南陽の兩地に於て鐵橋を架し、北鮮鐵道線と京圖線を接続し確と日滿兩國を繋いでゐる。上三峯の鐵橋は全長三三二一米昭和二年九月日支合辦により架設せられ、南陽の方は全長四二〇米京圖線全通と共に架橋せられたものである。



北鮮の綿羊

北鮮地方には農耕に適しない瘠薄な草地となつてゐる平野高原が多く、氣候風土共牧羊經營に適してゐるので國策の一として品種の改良に努め其の飼養を奨励してゐる。



白頭山

鮮満の屋根とも云ふべき蓋馬高台の最頂點に盛上る白頭山(一七四四米)は鴨綠江と豆滿江の源流をなし、山頂には底知れぬ火山湖「天池」を戴いて碧水をたゞえ千古の静けさを秘めてゐる。山麓は廣漠なる原始林帯を以て蔽ひ、山頂のみその名の如く白き清楚な姿を現はしてゐる。



池 天 頂山頭白



白頭山より
蓋馬高臺を望む



白頭山麓の大森林

昭和十一年四月二十日印刷
昭和十一年四月二十五日發行

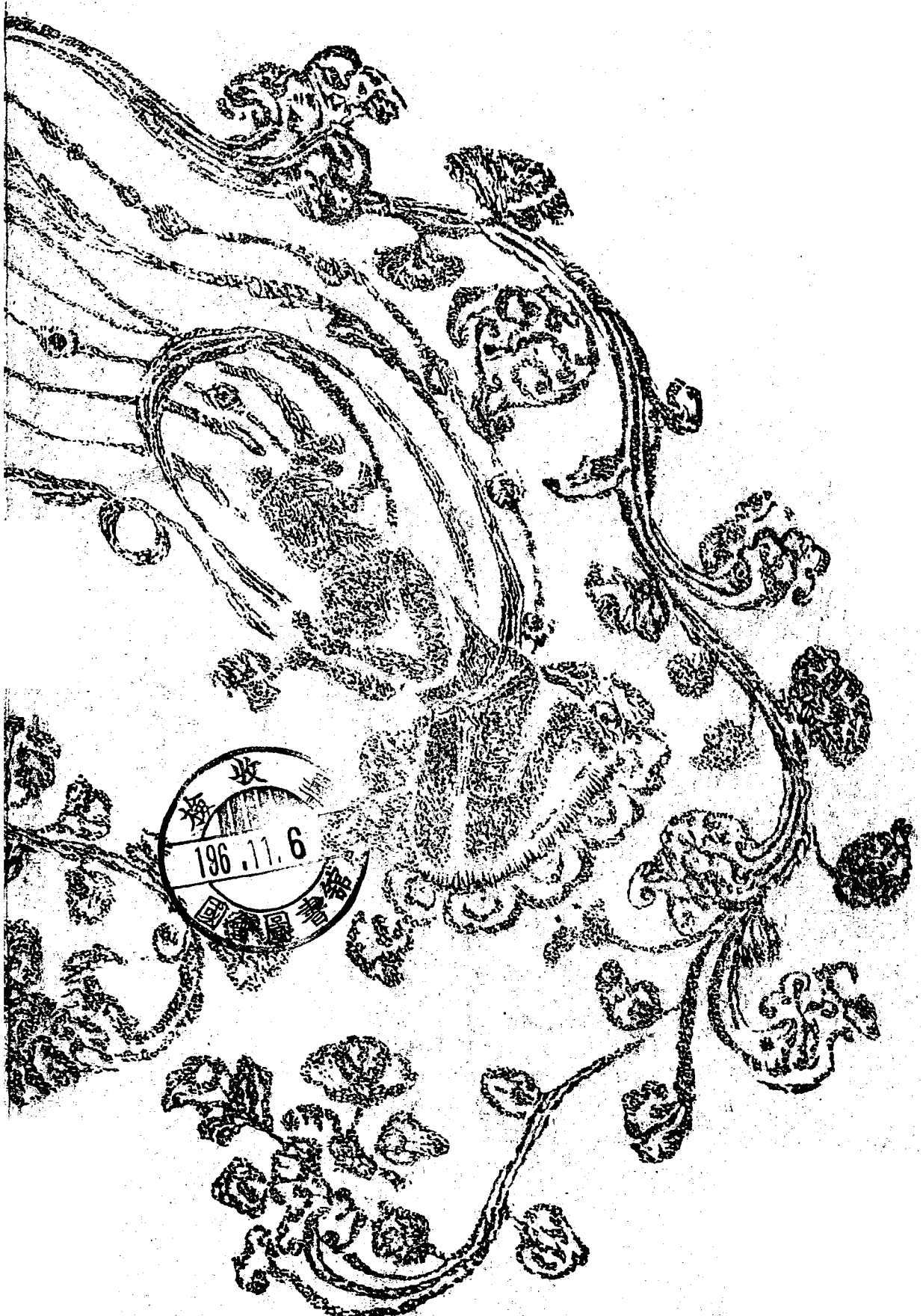
朝鮮總督府鐵道局

印刷者 大阪市天王寺區筆ヶ崎町八二

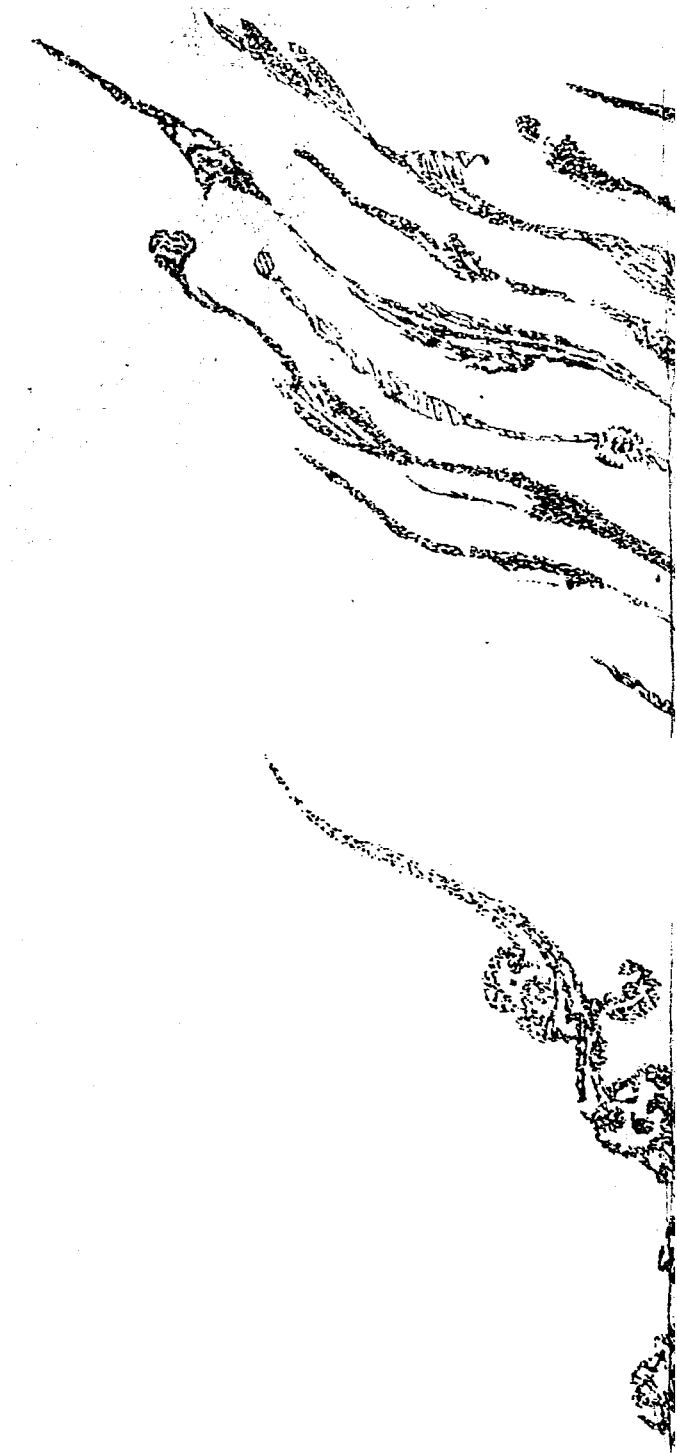
藤 田 寬 三

印刷所 大阪市浪速區貝柄町二〇番地

日本版畫印刷合資會社



收
196.11.6
國書館





朝鮮總督府鐵道局發行