

310, 26
726742
1988



主要國의 統計組織 (II)

1988

調查統計局

033335



目

次 (II)

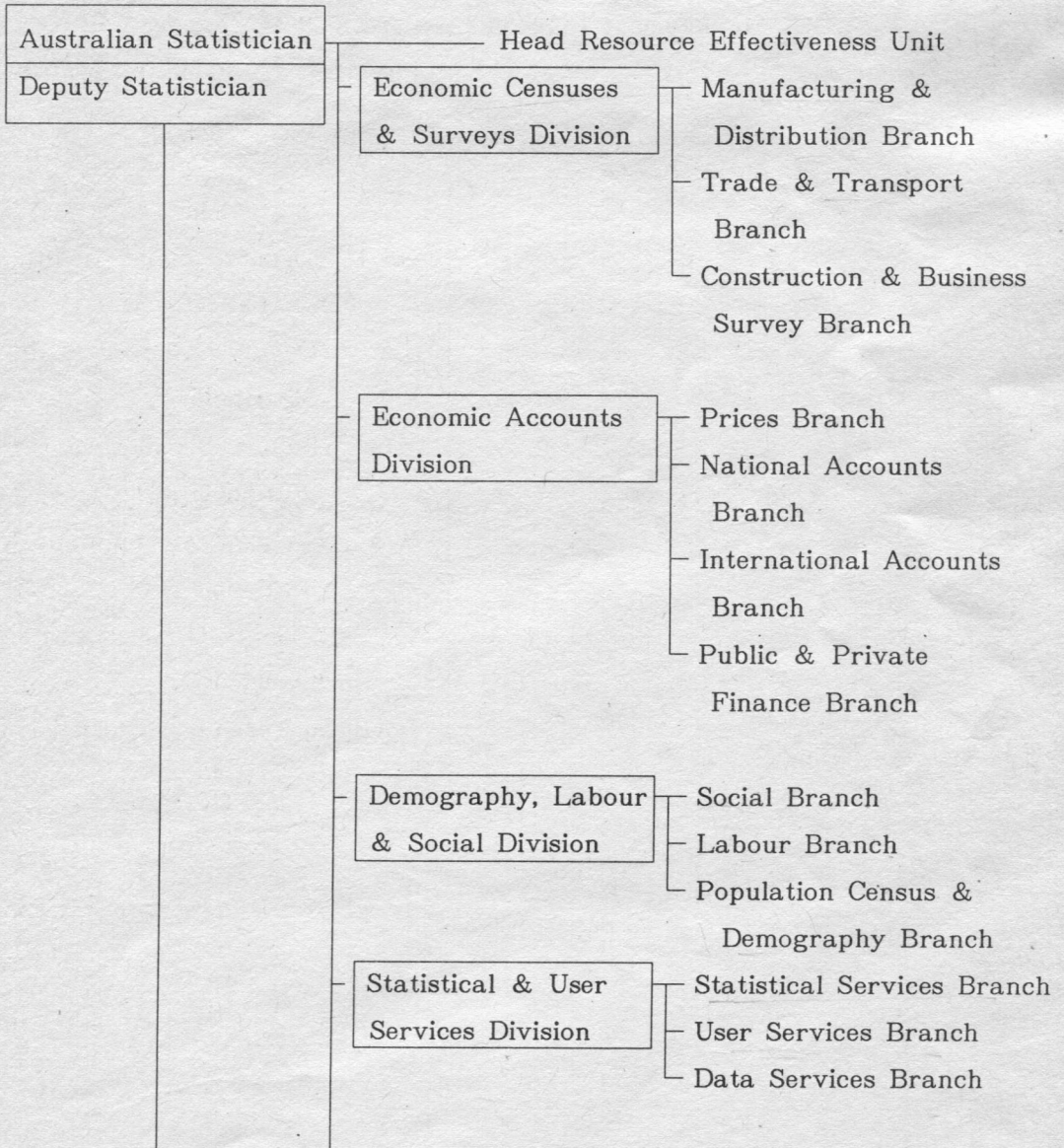
| | |
|-----------------|----|
| I. 濠洲 | 3 |
| II. 인도네시아 | 11 |
| III. 泰國 | 17 |
| IV. 스웨덴 | 24 |
| V. 프랑스 | 30 |
| VI. 英國 | 51 |

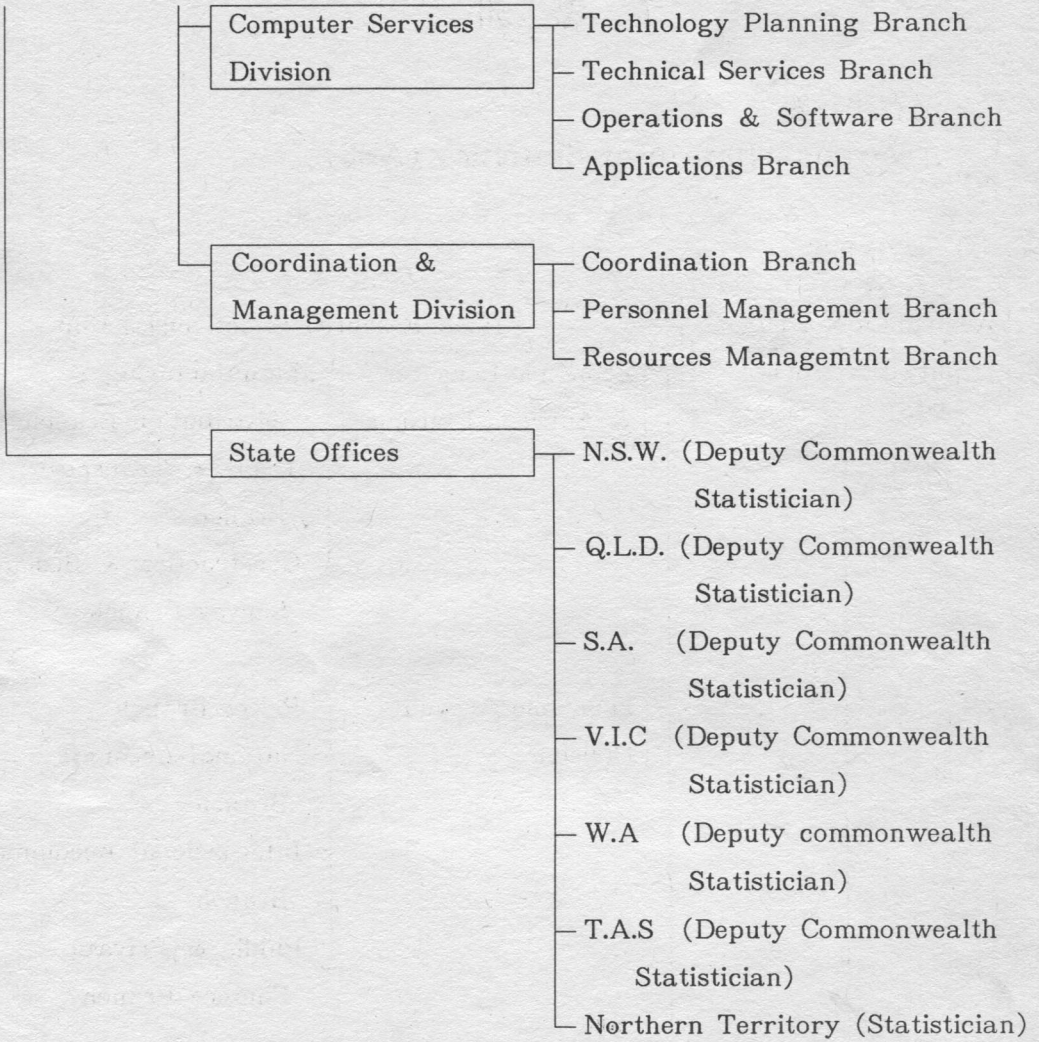
I 濠洲

1. 濠洲統計廳

Australian Bureau of Statistics (ABS)

가. 機構圖表





나. 沿革

- 1901 : 6 개의 州로 濠洲聯邦構成 當時 各州는 自體統計組織 保有
- 1906 : 1905年 聯邦센서스 및 統計法이 制定되고 그에 따라 現 ABS의 前身인 聯邦센서스 및 統計廳이 發足
- 1950 : 1950年代末까지 州政府 統計機關의 要員에게 聯邦統計廳의 자리를 주는 條件下에서 聯邦統計廳과 州統計機關이 協力
- 1975 : 濠洲統計廳 設置法에 따라 ABS는 關邦政府의 長官(지금 財務部長官) 所屬의 法的地位를 保有하게 되었고 濠洲統計諮問委員會를 設置하여 統計에 關하여 長官 및 統計廳長諮問 擔當

다. 機能

- 濠洲政府를 위한 中央統計局이며 州政府和 協議하여 州政府에 統計서비스를 提供
- 統計 및 關聯情報蒐集, 作成, 分析 및 傳播
- 統計 및 關聯情報를 蒐集, 作成 및 傳播하는 聯邦政府機關의 活動을 調整
- 聯邦政府機關에서 遂行하는 統計目的의 活動을 위한 基準設定 및 一貫性 確保
- 統計에 關하여 聯邦政府機關에 諮問과 支援 提供
- 統計問題와 關聯 濠洲와 其他 國家 및 國際機關과 連絡 維持

라. 地域分布

- 本部 : 캔베라

- 其他事務所：6 個州 및 Darwin (北部地域 首都)

마. 人力現況 (1986)

- 總 數：3,568 名

- 本 部：1,653
- 地 方：1,915

| | | | |
|-----------|-------|----------|-----|
| Canberra | 1,653 | Sydney | 524 |
| Melbourne | 436 | Brisbane | 328 |
| Perth | 237 | Adelaide | 226 |
| Hobart | 126 | Darwin | 38 |

- 人口 및 住宅센서스 遂行時 38,000 名 臨時調查員과 1,200 名 臨時電算要員 動員

바. 濠洲統計諮問委員會 (Australian Statistics Advisory Council)

- 機 能

- 다음 事項에 관하여 長官과 廳長의 諮問 擔當
 - 公共目的用 統計業務의 改善, 擴張 및 調整
 - 統計業務에 관하여 年間以上 長期計劃의 優先順位 決定
 - 全般的으로 統計業務에 관련된 其他 모든 事項
- 長官, 廳長이 統計諮問委員會에 上記 事項에 관한 照會 依賴

- 構 成

- 委員
 - 委員長

- 統計廳長 및 其他委員 10人以上 22人以下の 委員으로 構成
- 任 命
 - 委員長과 委員은 長官이 非常勤으로 任命
(委員長 任期 5年, 其他委員 3年)
 - 州政府 首相이 委員을 추천한 경우 長官은 其他委員으로 任命
- 會 期
 - 必要에 따라 會議開催, 적어도 1年에 1回以上 開催
 - 會議는 委員長 또는 長官이 召集
 - 定足數는 1/3 이상, 多數決로 議決

사. 統計廳長의 地位

- 總督이 任命
- 任期는 7年
- 年齡制限 65歲未滿
- 他業務 兼職 禁止

아. 統計活動

- 經濟統計
 - 經濟센서스와 調査로부터 經濟統計 生産
 - 附加價值, 雇傭, 賃金, 固定資本支出 및 形成
 - 國民計定推計 活用
 - I/O 표 作成
 - 鑛業, 製造業 및 電氣, 가스 年間 센서스

- 年間農業센서스
- 都·小賣業센서스(5年~6年 間隔)
- 建設業센서스(1984~1985)
- 小賣業센서스(1985~1986)
- 事業體統計開發(5年週期)
- 國際計定(國際收支 包含)
- 貿易統計
- 物價統計(消費者物價指數 包含)
- 財政
- 人口, 社會 및 人力統計
 - 人口 및 住宅센서스(5年週期)와 人口, 社會 및 人力統計가 主된 社會統計
 - 다른 資料源으로 부터 쉽게 얻을 수 없는 統計는 行政統計와 標本調査를 使用하여 獲得
 - 1961年부터 5年週期 人口 및 住宅센서스 實施
 - 他政府 部處와 함께 ABS는 社會統計 改善에 노력 경주
 - 社會指標를 包含한 이 分野의 研究는 包括的인 家口調査計劃을 支援
 - 分期別 企業調査와 家口標本調査에서 勞動力, 所得統計 生産
- 其他活動
 - 統計技法의 開發
 - 統計의 普及(500餘種 統計刊行物 發刊)
- 一 統計年鑑

- 컴퓨터複寫物, 테이프등의 形態로 普及
- VIATEL (비디오텍스서비스 提供)
- CSIRONET (온라인資料 서비스)
- 自動資料處理 (ADP Method)

2. 主要特徵

- ABS가 濠洲의 中央統計機構로서 役割을 遂行하고 있으나 相當한 量의 統計活動이 聯邦과 州政府의 他機關에서 遂行
- 中央政府機關의 統計活動調整은 重複의 最小化, 應答負擔의 輕減, 公式 統計의 效用性 增進에 重點
- 聯邦政府의 部處와 機關에서 遂行 또는 計劃한 모든 既存統計와 提案된 새로운 統計는 ABS와 共同 報告事項
- 必要에 따라 ABS의 統計專門家를 他政府 部處나 機關에 永久 또는 短期로 配置하여 統計活動 調整 (outposted officer service)
 - ABS와 部處間의 統計活動 調整
 - 一貫된 統計基準 採擇勸獎
 - 統合統計 體系의 獎勵
 - ABS와 部處間의 連絡 諮問役割
- 많은 濠洲 公式統計가 政府機關의 行政遂行에서 獲得됨으로 ABS는 그들과 密接한 接觸을 維持하고 公式統計 生産을 容易하게 하기 위하여 資料處理組織의 設計를 支援

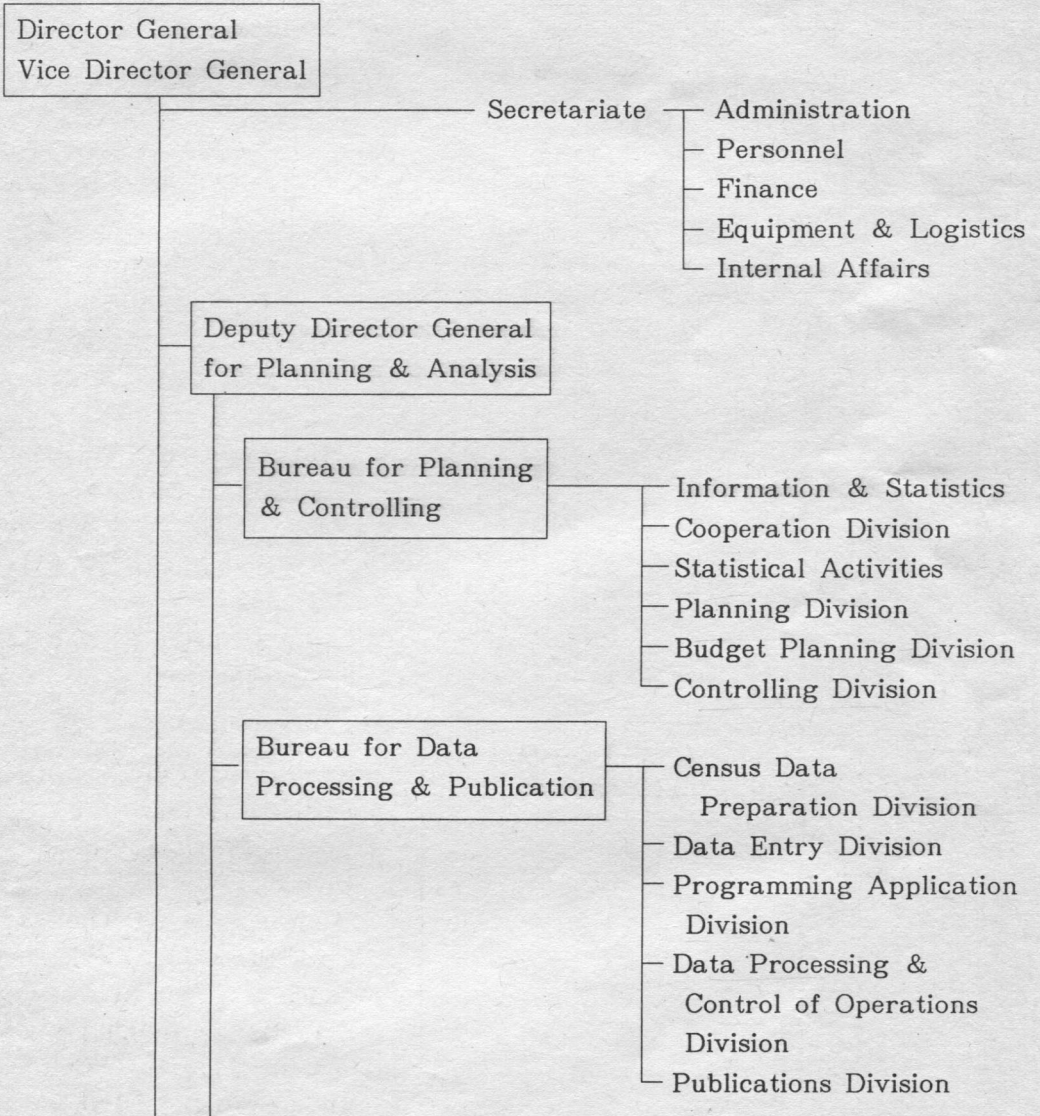
- 州政府의 部處와 機關에서 遂行하는 統計活動을 監督하고 調整하기 위하여 모든 州政府는 統計調整機構를 設置하고 ABS는 이들과 協力하여 調整業務 支援

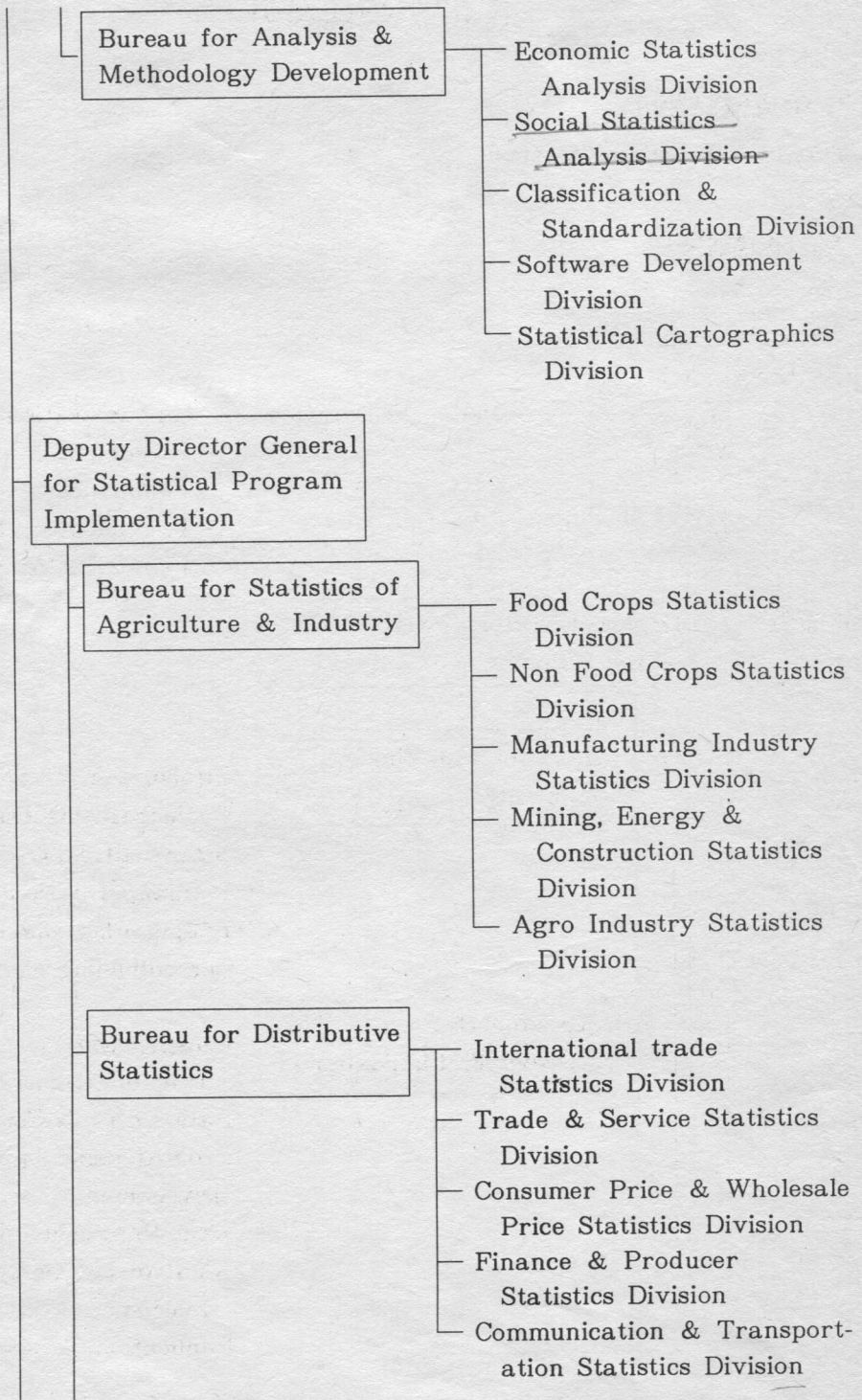
II . 인도네시아

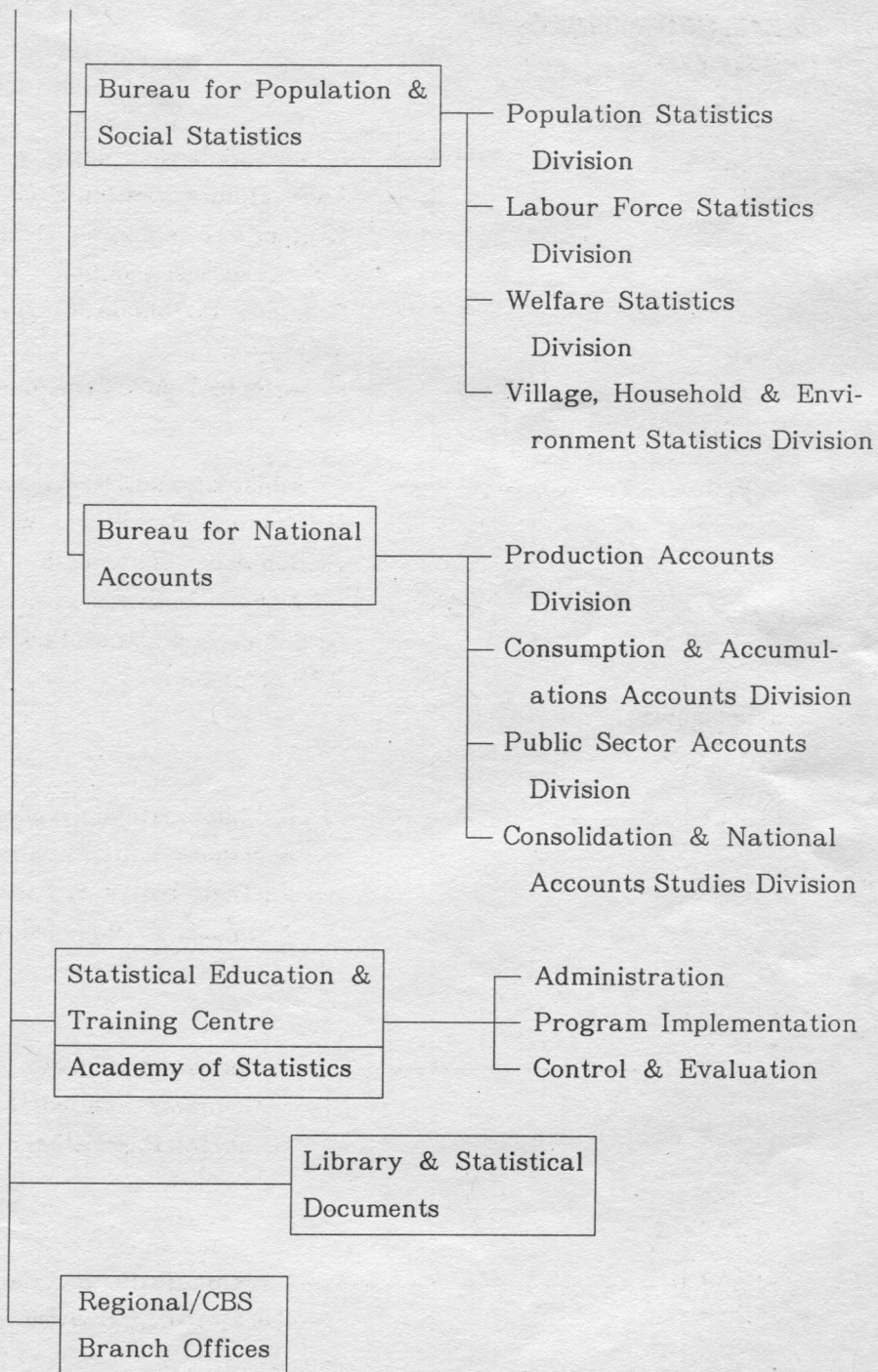
1. 中央統計廳

(Central Bureau of Statistics)

가. 機構圖表



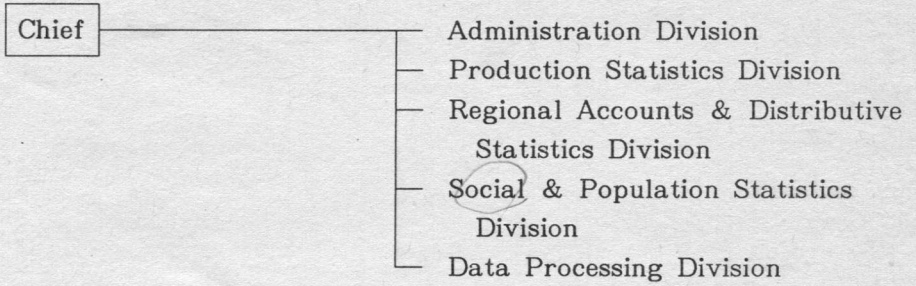




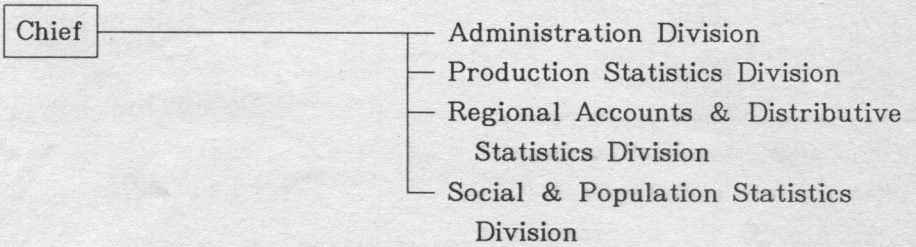
나. 地方統計事務所 機構圖表

○ 道統計事務所

· A 타입

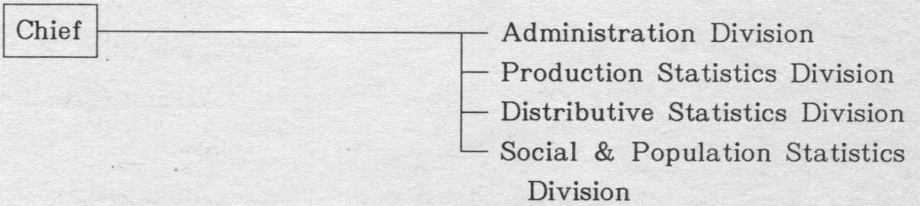


· B 타입

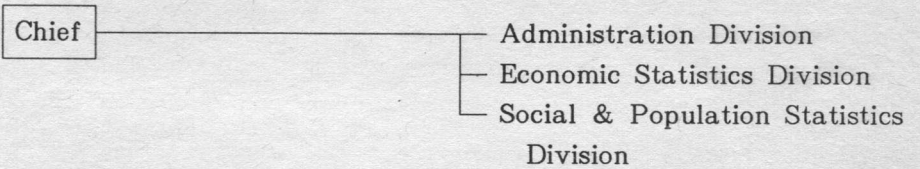


○ 市統計事務所

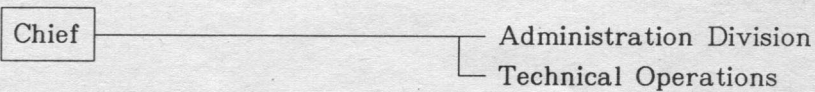
· A 타입



· B 타입



· C 타입



다. 機構沿革

- 1960년에 公布된 統計法 第7條에 依據 設立

라. 主要機能

- 農業, 農地業務, 鑛業, 工業, 通信, 商業, 勞動, 財政, 國民所得, 教育 및 宗教 가운데 政府에게 賦與된 統計活動 遂行
- 政府를 대신해서 用語定義, 分類等의 一貫性을 維持하여 統計의 重複을 피하도록 中央 및 地域水準의 모든 政府機關의 統計活動을 調整
- 客觀적이고 有用한 統計를 國民에게 提供

마. 人力現況 (1988)

- 總數 10,403 名
 - 中央 1,805 名
 - 地方 8,598 名 (調查員 3,436 名)

2. 主要特徵

가. 國家統計組織의 類型

- 集中型 統計組織 採擇

나. 他部處 統計活動

- 주로 行政資料에 의한 統計를 作成할 수 있으나 內部資料로 局限
- 特別調查를 實施하는 경우 中央統計廳의 調整 必要

다. 中央統計廳의 地位

- 大統領 直屬下의 獨立機關
- 廳長은 主要政策과 機關의 全般的인 運營에 관한 責任
- 副廳長은 機關의 內部運營 責任
- 2名의 廳長補가 統計企劃 , 分析 및 作成 責任
- 副廳長 管轄下에 統計教育訓練센터 運營
- 센터內에 統計學術院을 통하여 統計專門家 養成

라. 地域事務所

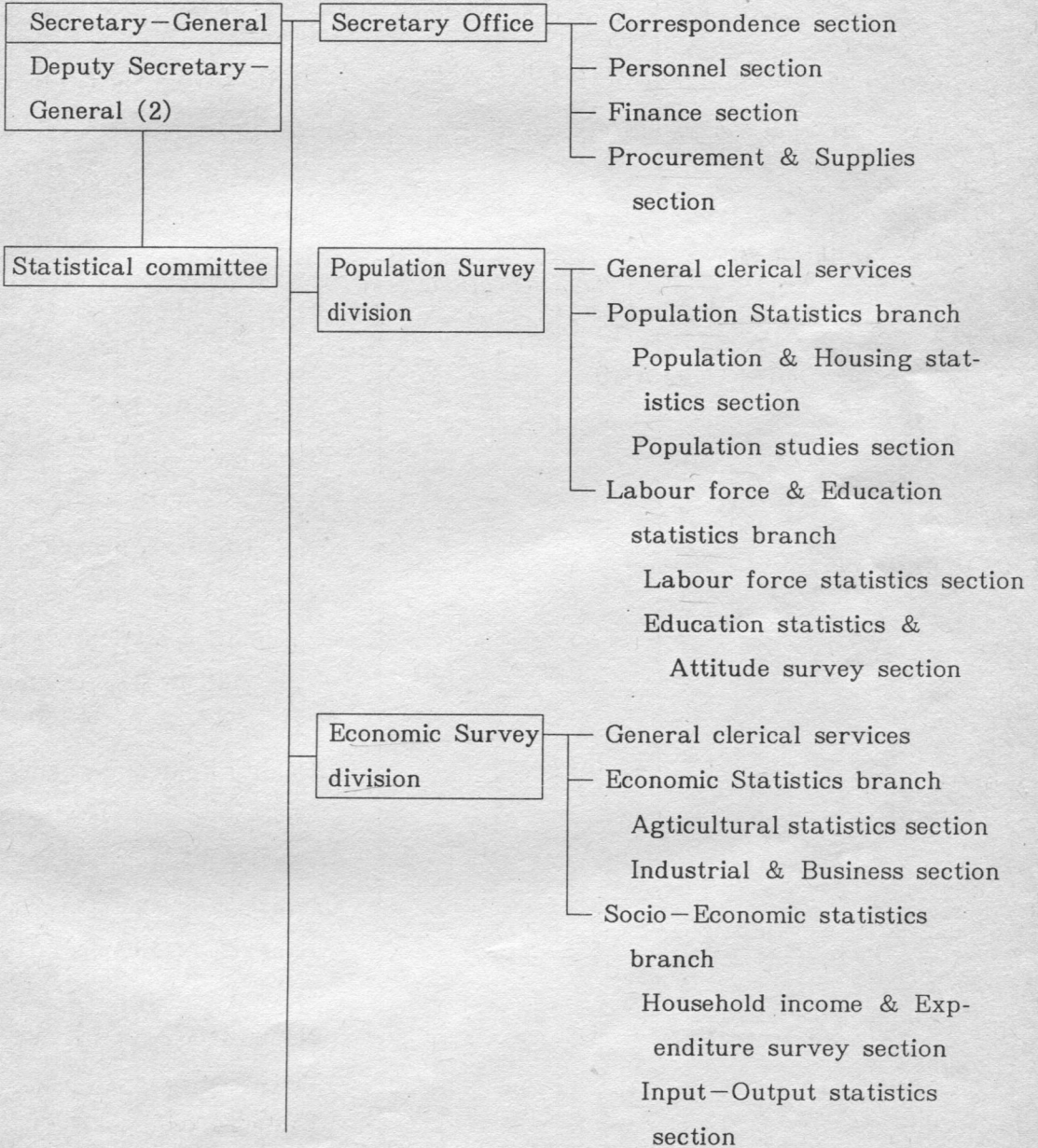
- 27個 道級事務所 (人口 5百萬名 以上인 7個道는 5課, 나머지 4課)
- 301個 市級事務所

III. 泰 國

1. 泰國 統計廳

(National Statistical Office)

가. 機構圖表



Statistics Techniques
division

- General clerical services
- Statistical methodology
branch
 - Sample design section
 - Data evaluation & analysis
section
 - Training section
- Policy & Co-ordination
branch
 - Statistical co-ordination
& Standards Section
 - Statistical mapping section
 - Library section

Field operations
division

- General administration branch
 - Correspondence & personnel
section
 - Finance & accounting section
 - Supplies section
- Planning & Inter-Divisional
co-ordination branch
 - Economic Statistics co-
ordination section
 - Pop. statistical co-ordin-
ation section
 - Quality Control section
 - Current & basic statistics
section
- Operations branch
 - Bangkok Metropolis
 - Central region
 - Northeastern region Nor-
thern region
 - Southern region

Data-processing
division(Data
processing center
of Thailand)

- General clerical service
- Data processing operation
branch
 - Data preparation section
 - Data entry section
 - Computer operation section
- Data processing techniques
branch
 - Development & training
section
 - System analysis & program-
ming section
 - Data base management &
teleprocessing section
- Administrative service &
planning branch
 - Data processing service section
 - Planning & control section

Statistical reports
division

- Statistical publication section
- Changwat statistical reports
section
- Current statistics section
- Public relations & general
clerical service section
- Statistical publication section

나. 沿革

- 1963 國家經濟開發院의 中央統計局으로 發足
- 1965 統計法에 依據 首相部 直屬 統計廳으로 昇格

다. 機能

- 모든 統計機關으로 부터 統計蒐集
- 센서스 企劃 및 實施
- 民間 및 政府統計活動 增進 및 開發
- 모든 政府統計計劃 및 活動의 技術分野 企劃, 調整 및 指揮
- 統計의 作成 및 分析에 있어 統計機關의 業務調整 및 協力
- 統計計劃書, 作成技法, 調查票, 行政書式 및 其他 統計用 案內書 및 指針等에 關해서 他 統計作成機關에 勸告 및 諮問서비스
- 標本調査 實施 및 指揮, 센서스와 標本調査로 부터 얻어지는 經濟 社會狀況에 關한 統計資料 蒐集, 拔萃, 分析
- 標本調査의 企劃 등 技術分野와 統計의 蒐集 및 分析에 있어 統計 機關 監督
- 統計技法에 關한 研究活動 遂行
- 統計刊行物 發刊
- 統計圖書室 運營 및 統計資料 交換
- 統計要員의 訓練과 研究 增進
- 外國 및 國際機關과 協力 增進

라. 人力現況(1986)

- 總計 1,052 名

- 本部：702名
- 地方事務所：350名

2. 他部處 統計活動

(1) 首相廳（統計廳 除外）

- 總務廳等 5個機關
- 公務員統計，國民計定統計，I/O表，教育統計，麻藥統計

(2) 大學部

- 12個 機關
- 大學生 與 講義統計

(3) 財務部

- 關稅廳等 4個機關
- 輸出入統計，輸入關稅統計，消費稅統計

(4) 農業 與 協力部

- 農業經濟廳等 9個機關
- 農業，家畜，水產品，漁業，灌溉施設，山林統計，木材消費統計

(5) 通信部

- 陸上運輸局等 6個機關
- 道路運送調查，陸上運輸統計，水上運輸統計，電信電話統計，航空統計，氣象統計，交通量調查

(6) 內務部

- 地方行政局等 8 個機關
- 動態申告統計，福祉統計，土地所有統計，地域開發統計，矯導統計，雇傭統計，賃金統計，犯罪統計，事故統計

(7) 教育部

- 初級教育局等 8 個機關
- 教育統計，職業訓練統計，教員訓練統計，宗教統計

(8) 商業部

- 企業經濟局等 3 個機關
- 消費者物價指數，都賣物價指數，企業統計，保險統計

(9) 保健部

- 保健局等 4 個機關
- 保健統計，家族計劃統計，環境統計，傳染性 疾病救濟統計，病院統計

(10) 法務部

- 3 個機關
- 裁判事件統計

(11) 工業部

- 4 個機關
- 工業統計，工場 吳 家內工業統計，公企業統計，鑛物統計

(12) 科學技術動力部

- 3 個機關
- 原子力統計, 에너지 統計, 商品統計

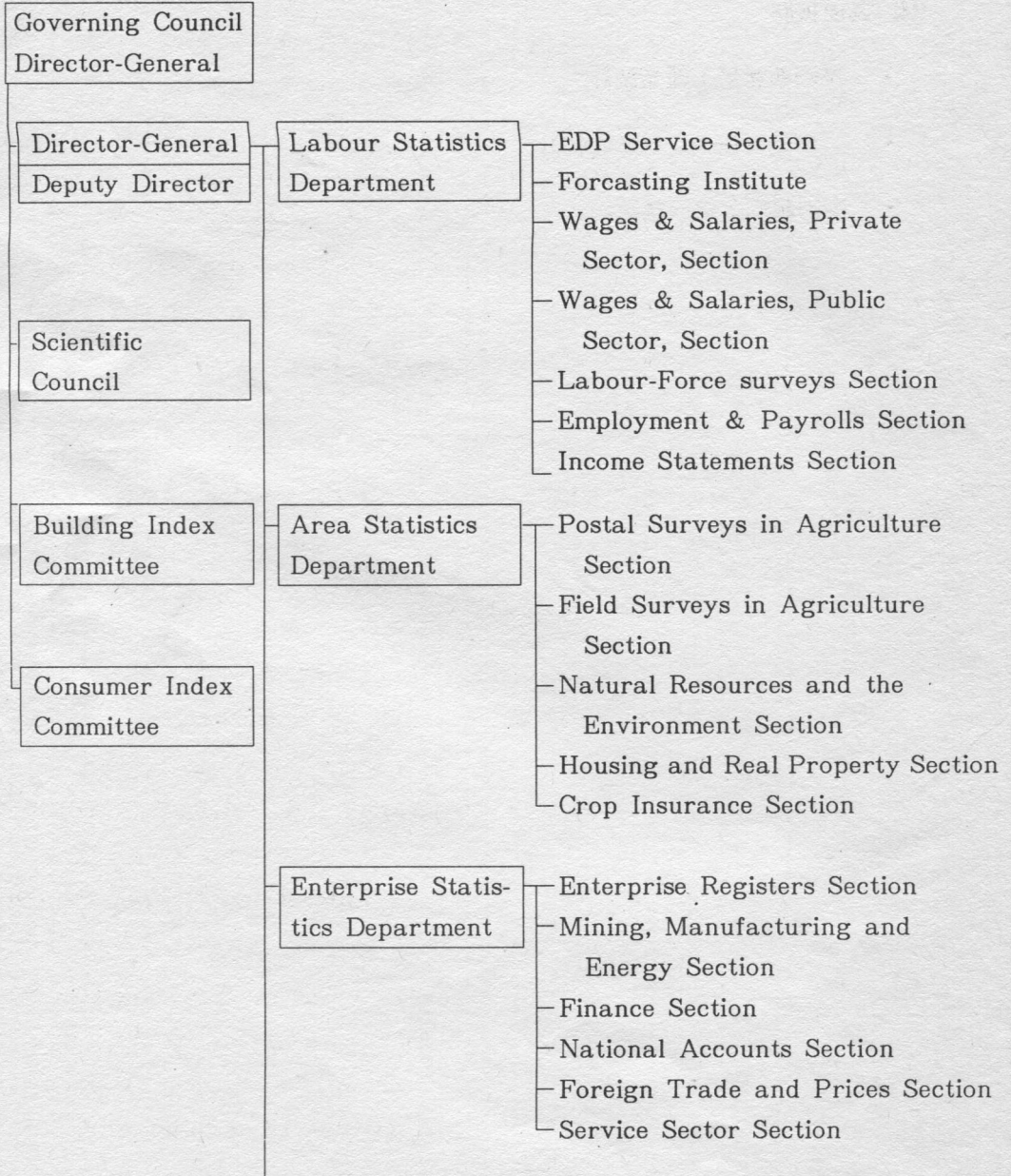
(13) 其他機關

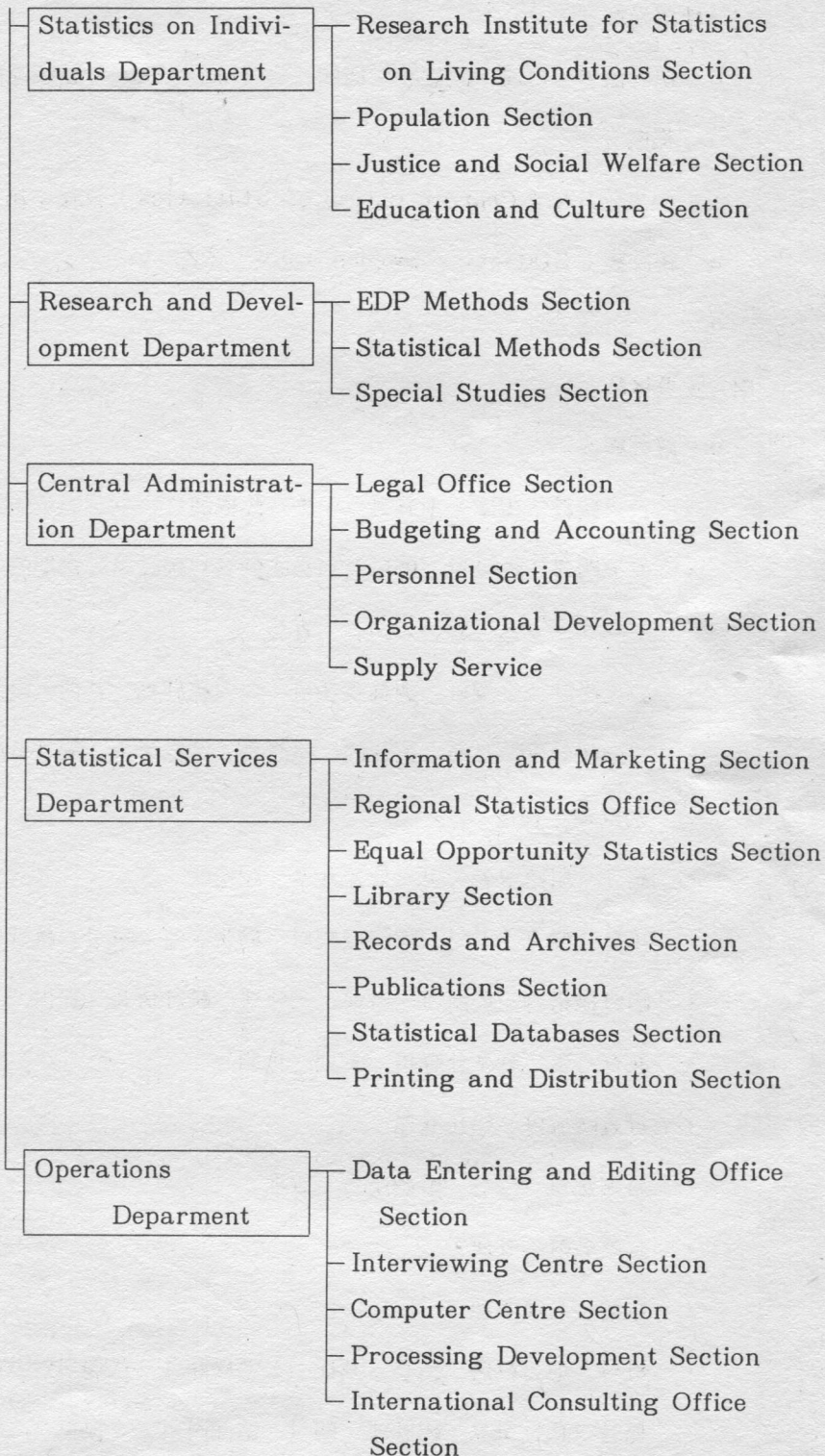
- 泰國觀光局：觀光統計
- 泰國體育機構：스포츠統計
- 泰國銀行：銀行統計

IV . 스웨덴

1. 스웨덴統計廳

가. 機構圖表(1987)





나. 機構沿革

- 統計法에 의해 設立된 機關은 아니고 오랜 發展過程에서 確立된 機關
- 中央統計局 (Central Bureau of Statistics) 으로 出發
- 統計廳 (Statistics Sweden) 으로 改編

다. 主要機能

- 統計廳
 - 公式統計 生産을 위한 中央行政機關
 - 他機關에 속하지 아니한 公式的인 統計의 定期的 生産과 長期間 間隔으로 遂行되는 調査 實施
 - 公式統計 生産의 調整責任과 公式統計와 其他 統計間이 調整促進
 - 行政統計의 경우 統計的 檢討를 遂行하고 統計目的에 必要的 特別處理 責任
 - 統計 用語定義 및 分類基準 設定
 - 統計分野에 있어 國際機關의 勸告案에 의한 統計의 檢討
 - 國際機構의 要請에 의해 스웨덴 統計情報 提供
 - 教育 및 職業分野의 長期 豫測
 - 行政區域의 變化管理
 - 婚姻法에 의한 婚姻申告 管理
 - 企業名簿 管理
 - 各種 名簿管理
 - 州나 地方政府 또는 其他 公共機關을 代理하여 統計調査, 資料處理를 代行하고 統計에 關한 諮問서비스 提供

○ 委員會

• 科學委員會 (Scientific Council)

• 建設指數委員會 (Building Index Committee)

— 建設指數 計算에 關한 問題取扱 및 指數計算을 위한 主要한 部門의 適用에 關한 原則的인 問題 決定

— 建設指數 計算方法의 開發을 促進하기 위해 諮問과 影響力行使

• 消費者物價指數 委員會 (Consumer Price Index Committee)

— 消費者物價指數 計算에 關한 問題取扱 및 指數計算을 위한 主要한 部門의 適用에 關한 原則的인 問題 決定

— 消費者物價指數 計算方法의 開發을 促進하기 위해 諮問과 影響力行使

라. 人力現況 (1986)

○ 總員 : 1,642

| | | | | | | | |
|-----|-----|------|-----|-------|-----|----------|-----|
| 男 : | 655 | 定規 : | 960 | 專門家 : | 660 | 스톡호름 : | 695 |
| | | | | | | Orebro : | 761 |
| 女 : | 987 | 臨時 : | 682 | 補助員 : | 982 | 調査員 : | 186 |

마. 豫算現況 (1986)

○ 總豫算 100.0 %

• 給 料 62.5

• 賃借料 17.0

• 旅 費 8.7

• 對外經費 6.6

• 其 他 5.2

2. 主要 特徵

가. 統計廳 所屬

- 內務部에 所屬(以前엔 財務部 所屬)되어 있으나 機關은 獨立되어 있고 遂行業務는 自體 決定

나. 統計廳은 理事會 (Board)의 指揮監督을 받음

- 理事會의 構成
 - 廳長, 副廳長과 9名의 任員으로 構成(總 11名)
 - 廳長과 副廳長은 政府에서 任命, 任期 6年
 - 其他 任員은 統計廳에서 任命, 任期 3年
- 理事會의 決定
 - 政府規定에 關한 主要問題
 - 統計廳의 組織과 業務規定에 關한 主要問題
 - 議會의 承認을 要하는 主要한 事項과 主要 財政事項
 - 公式統計 生産, 企劃, 調整 및 作成 또는 公式統計와 其他統計 生産間의 調整에 關한 主要問題
 - 上位職級 公務員 任命에 關한 問題
 - 職員 및 委員會 委員 解任에 關한 問題
 - 統計廳長이 委員會에 發議한 其他問題
- 定足數와 議決
 - 統計廳長과 5人以上 任員으로 定足數 構成
 - 過半數 贊成으로 議決

- 理事會를 召集할 餘裕가 없는 案件의 決定은 議長과 나머지 5 人의 理事間의 對話로 決定
- 上記와 같이 할 수 없는 경우, 議長이 그 事項에 對하여 責任을 가지고 單獨 決定

다. 指數委員會 構成

○ 建設指數 委員會

- 10 人으로 構成
- 委員은 國立建設 및 企劃理事會等 10 個 機關에서 推薦한 사람 任命
- 委員의 任期는 3 年
- 委員 定足數는 6 人의 委員으로 構成

○ 消費者物價指數 委員會

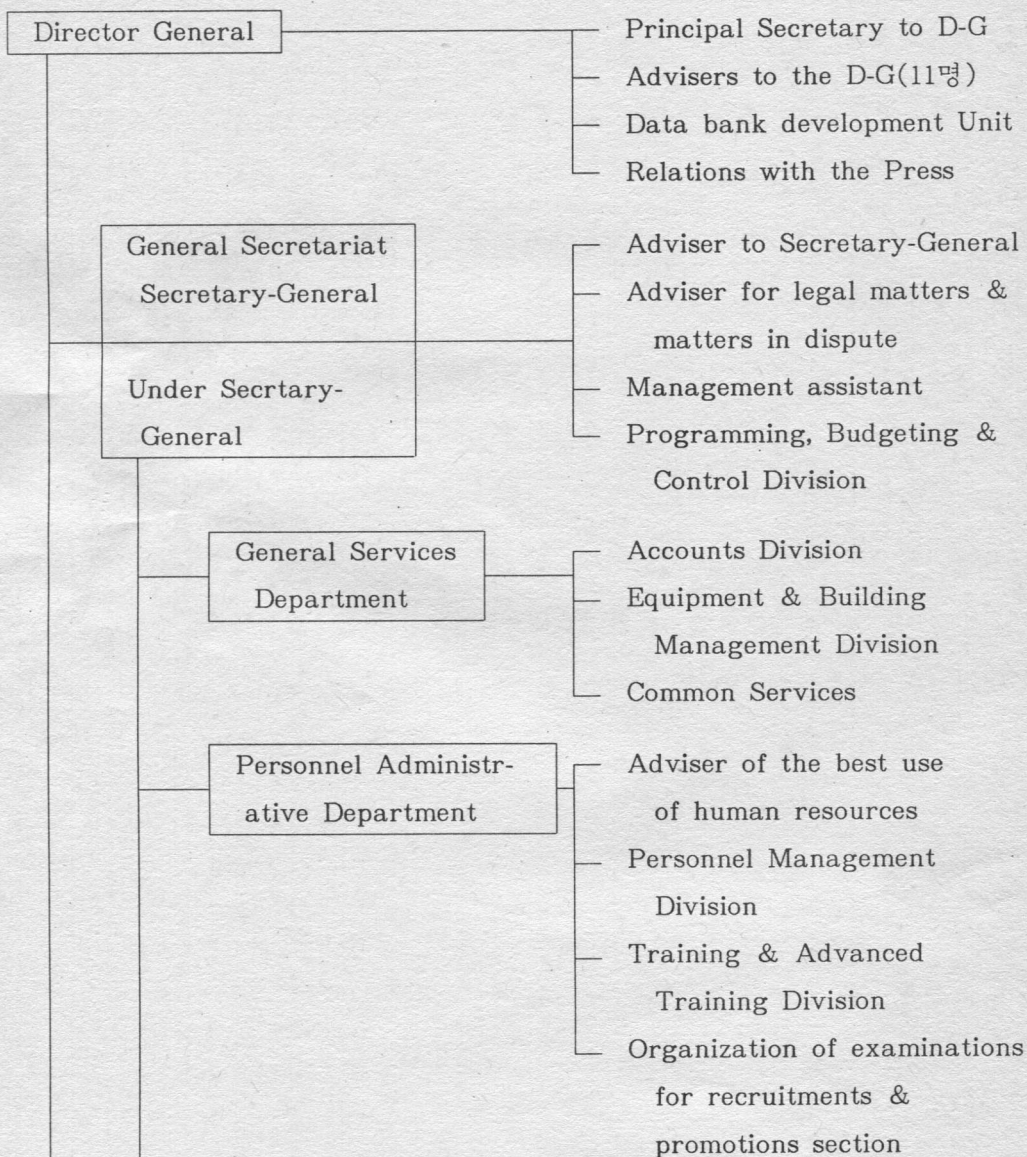
- 12 人으로 構成
- 委員은 國立스웨덴 經濟調查研究院等 12 個 機關에서 推薦한 사람 任命
- 委員의 任期는 3 年
- 委員 定足數는 議長과 7 人의 委員으로 構成

V. 프랑스

1. 國立統計經濟研究院

(National Institute of Statistics and Economic Studies, INSEE)

가. 機構圖表



Department of Overseas
Cooperation & Statistical
Services of DOM TOM

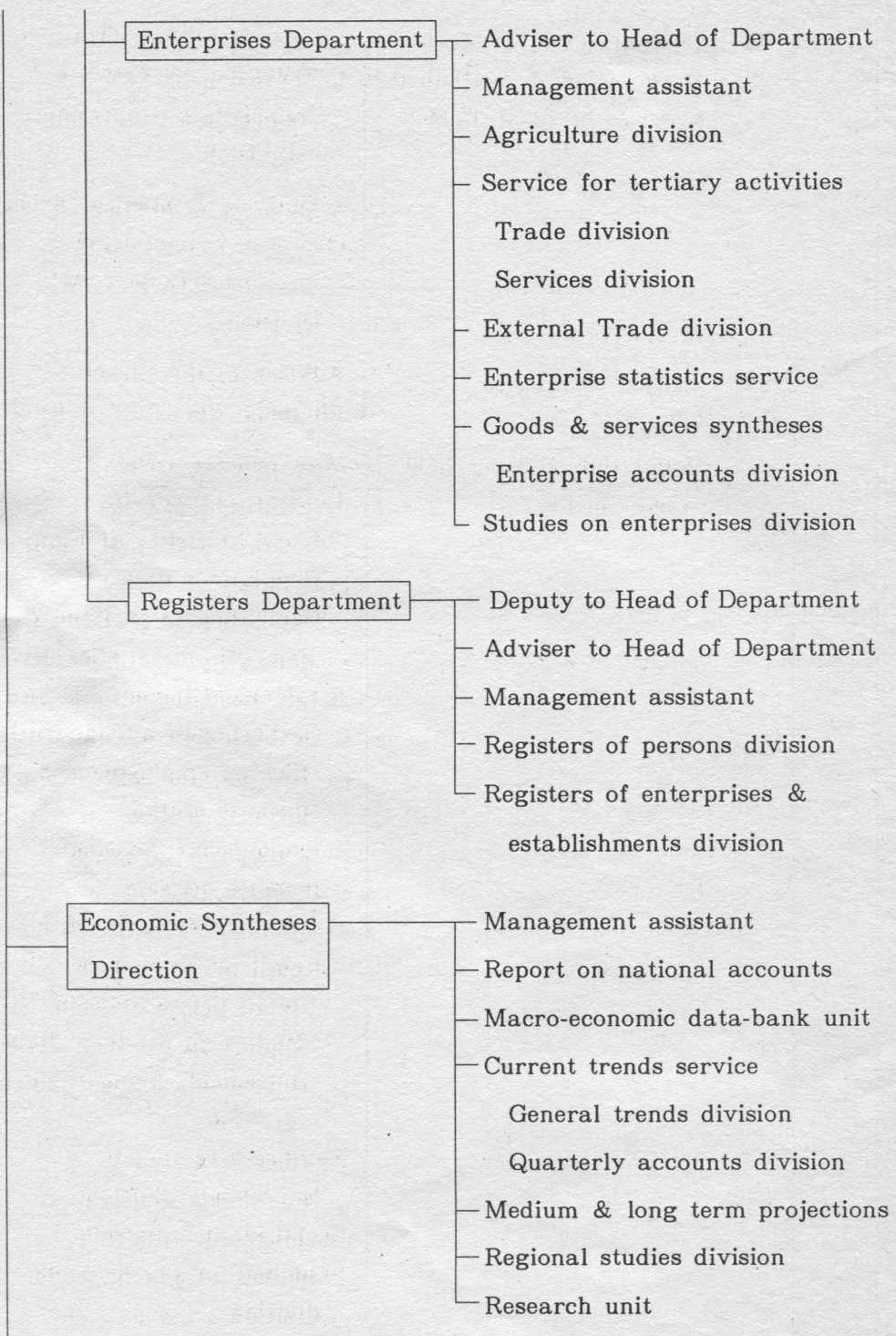
- Management Assistant
- Cooperation Service
- Cooperation programmes
Division
- Methods & studies Division
- Overseas Departments &
territories(DOM-TOM)
Division

General Statistics
Direction

- Adviser to the Director
- Financial Statistics division

Population & Household
Department

- Management assistant
- Demography service
- Local Statistics division
- Populations division
- Population migrations &
demographic studies division
- Employment-Incomes service
- Gathering of administrative
files on employment &
incomes section
- Employment division
- Incomes division
- Households living conditions
- Retail prices service
- Retail prices division
- Studies on dwelling division
- Households living conditions
division
- Syntheses related to
Households division
- Social studies division
- Sampling survey methods
division



Statistical & Accounting
Coordination Department

- Secretariat of National Board of Statistical Information (C.N.I.S)
- Secretary-General
- Deputy Secretary-General
- Deputy to head of department
- Advisers to head of department
- Management assistant
- Relationship with statistical services division
- Information system of government department division
- Nomenclatures division
- Statistical & accounting concepts & definitions division
- Synthesis of national accounts division
- Secretariat for international issues

Dissemination
department

- Assistant to head of department
- Advisers to head of department
- Management assistant
- Drafting & editing unit for review Economie et statistique
- Strategy & dissemination products service
- Coodination of dissemination programs division
- Publication division
- Computer systems for dissemination division
- Information promotion service
- Improvement to circulation of information division
- Distribution & sales policy division
- Documentation division
- Economic Observatory Paris

Direction of
Production

- Adviser to director
- Production methods &
Organisation service
Studies & methods division
- Production organisation
division

Regional work
department

- Advisers to head of department
- Collection division
- Specification & follow-up work
division

Data processing
department

- Deputy to head of department
- Administrative management Group
- Computers & systems division
- Co-ordination of data-processing
media division
- Software division
- Information & data-processing
training
- Data-processing assistance,
documentation, & operation group

National Data-
Processing Centres

- National Operations Centres
Nantes Centre
Toulouse Centre
- National Computer Centres
Aix-en-Provence Centre
Nantes Centre
Lille Centre
Orleans Centre
Paris I & Paris II Centre

National School of Statistics &
Economic Administration
(ENSAE)

Centre for the Statistical
Study of Regional Development
(CESDR)

Regional Agencies

AJACCIO

CORSICA REGIONAL SERVICE
(attached to Marseille's Agency)
CORSICA ECONOMIC OBSERVATORY
Study Service
Economic Observatory

AMIENS

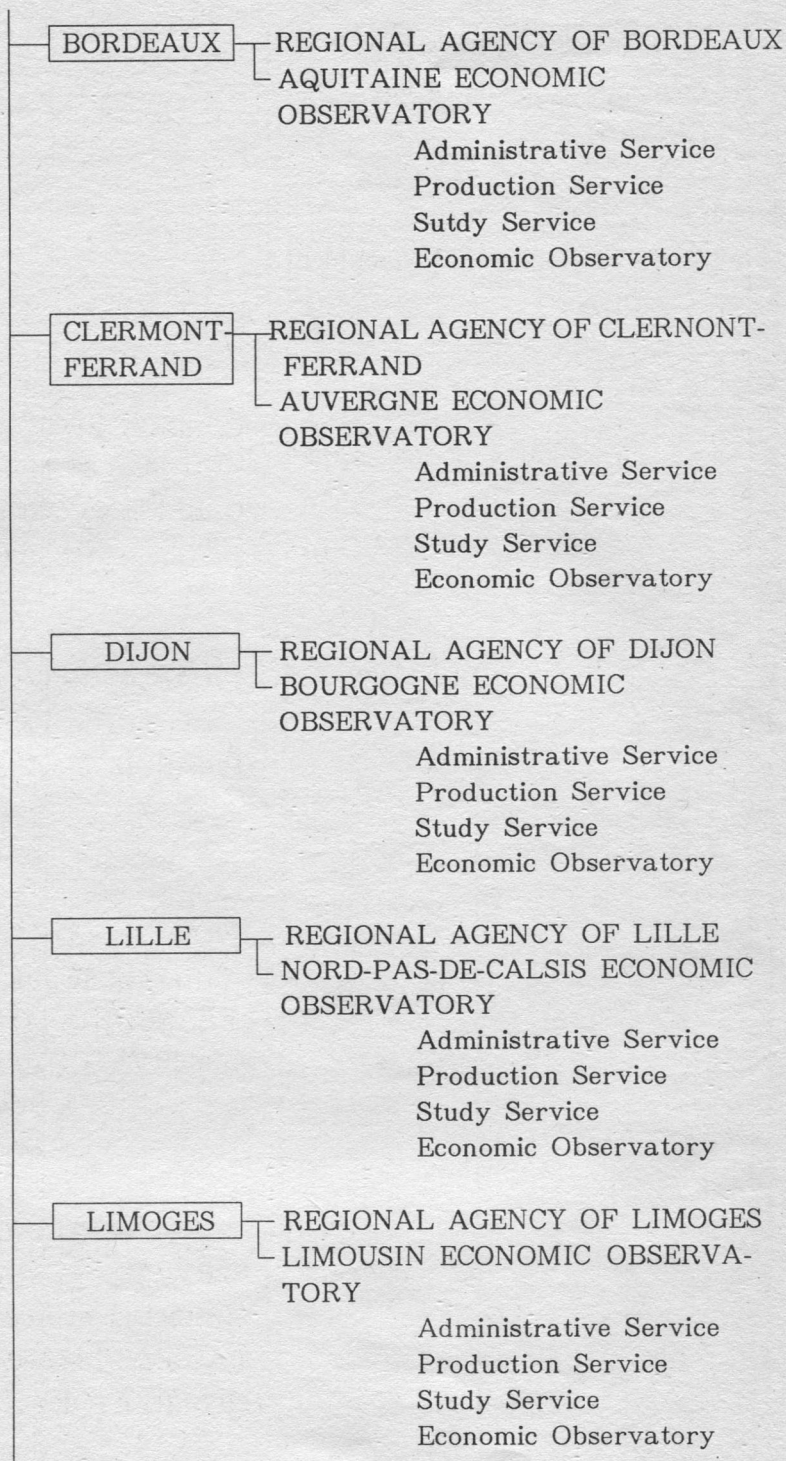
PICARDIE REGIONAL SERVICE
(attached to Reims's Agency)
PICARDIE ECONOMIC OBSERVATORY
Study Service
Economic Observatory

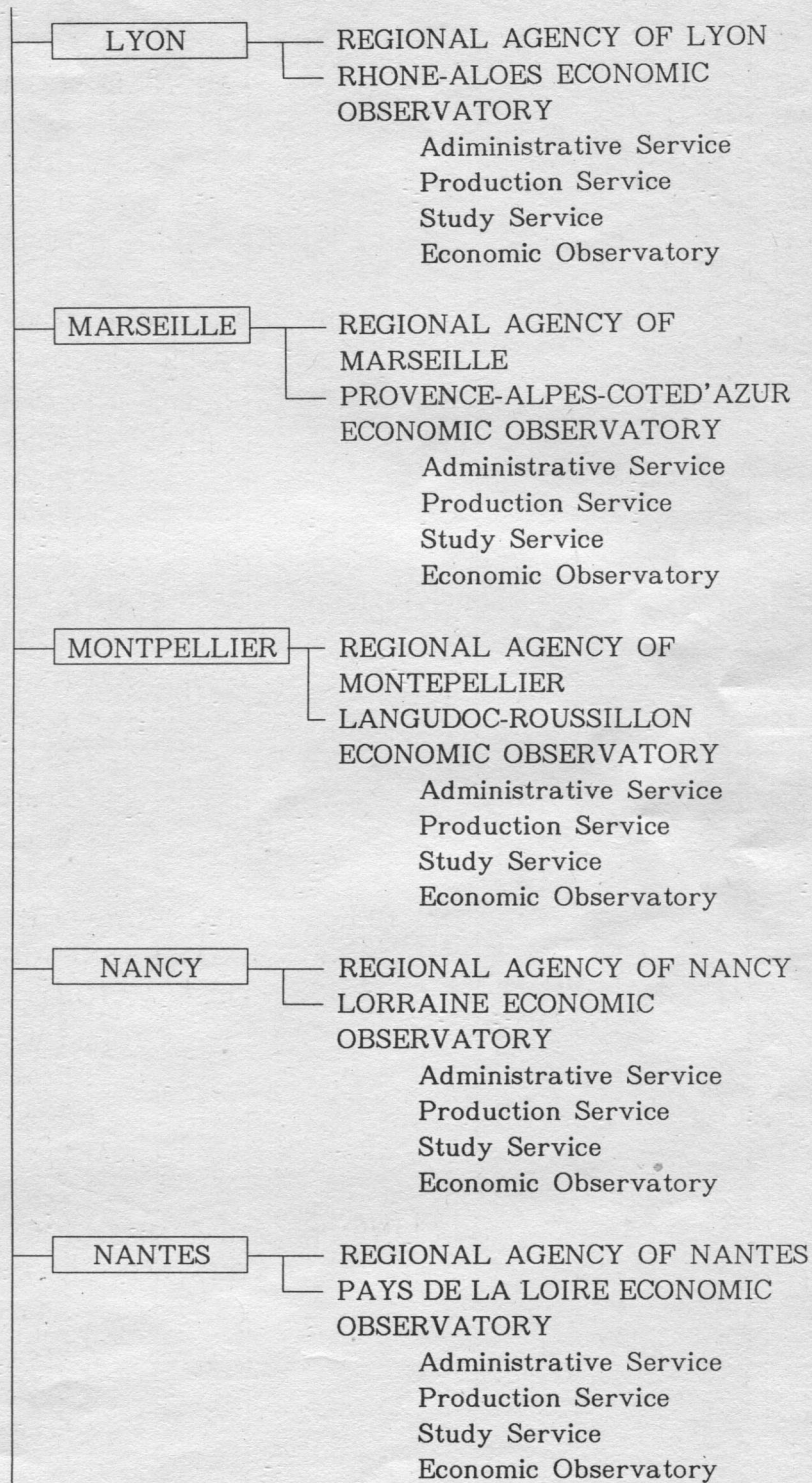
BESACON

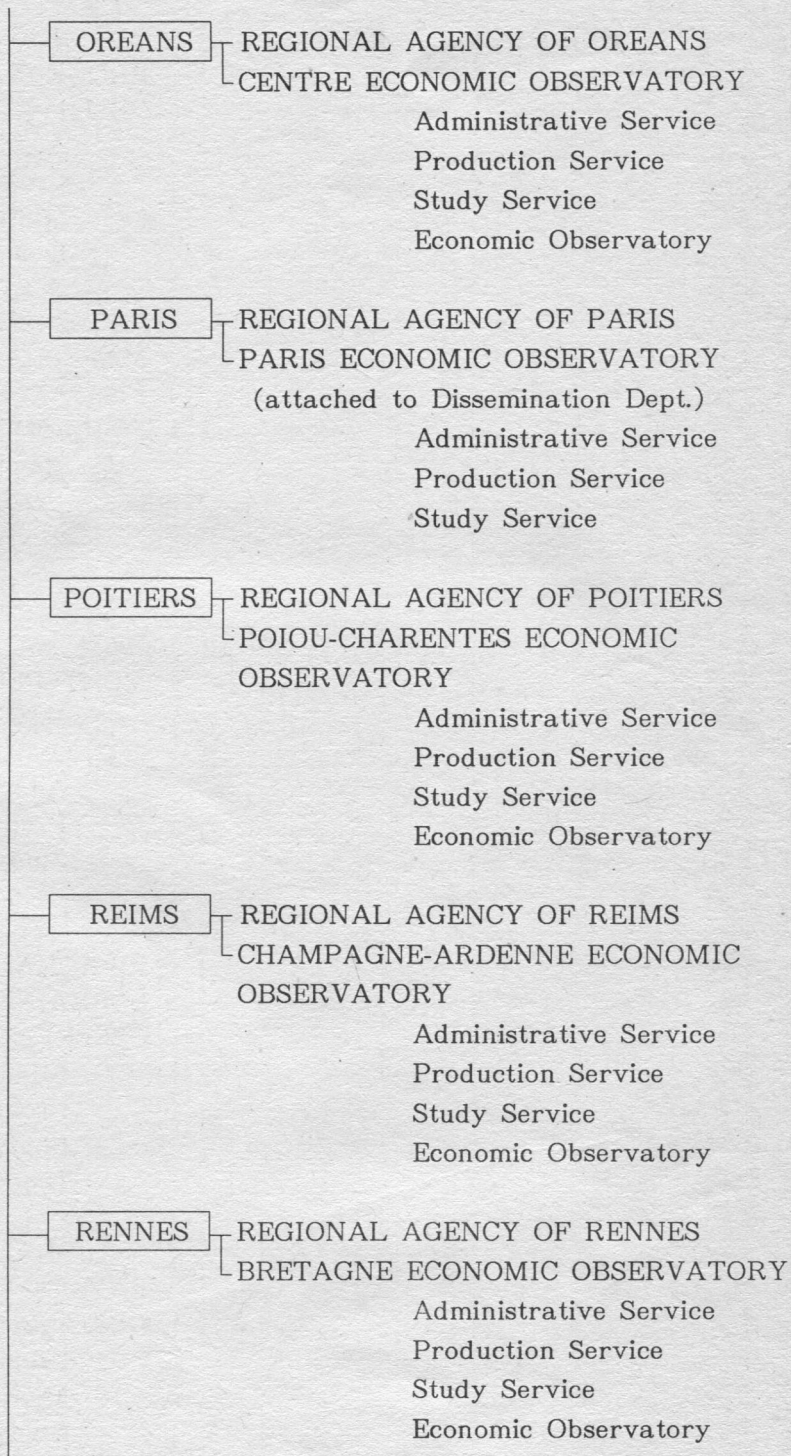
FRANCHE-COMTE REGIONAL SERVICE
(attached to Dijon's Agency)
FRANCHE-COMTE ECONOMIC
OBSERVATORY
Study Service
Economic Observatory

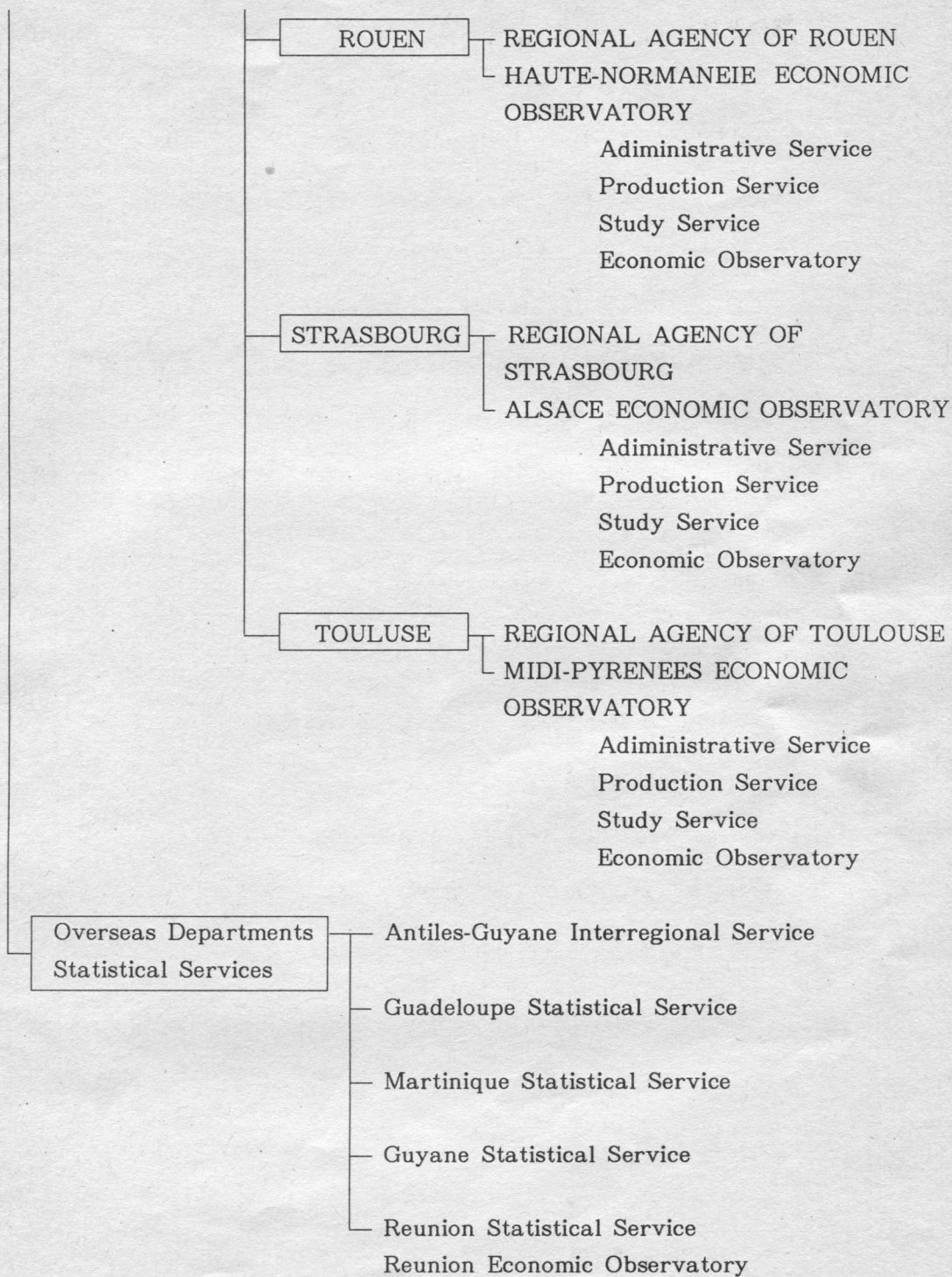
CAEN

BASSE-NORMANDIE REGIONAL
SERVICE
(attached to Rouen's Agency)
BASSE-NORMANDIE ECONOMIC
OBSERVATORY
Study Service
Economic Observatory









나. 機構沿革

- 1800年 內務省에 最初로 統計局 設置, 1812年에 閉鎖
- 1913年에 貿易省에 統計局 設置
- 1930年에 水産廳에 編入, 1936年 經濟省으로 編入
- 1940년까지 局의 形態로 國家統計業務 管掌
(Direction de la Statistique Generale)
- 1940年 人口處 (Demographic Service) 創設
- 1946年 人口處와 1938年에 創設된 經濟調查院 (Institute of Economic Observation)과 經濟部の 몇개 部署와 統合하여 INSEE로 發足
- 1962年 오늘날 INSEE로 發展

다. 機能

- 統計作成 機關의 作業, 手段, 方法을 調整
- 分類와 統計符號의 統一
- 諸外國의 統計機關과 關係 維持
- 統計分野 및 經濟研究의 發展을 促進
- 其他 政府部處 統計部 內의 設立과 그 役割을 定하는 規程 制定

라. 人力現況

| | | |
|-------------|---|-------|
| 總 | 員 | 7,022 |
| • 事 務 局 | | 396 |
| • 一 般 統 計 局 | | 441 |
| • 經 濟 分 析 局 | | 140 |

| | |
|-------------------|-------|
| • 統計・會計 調整部 | 69 |
| • 普 及 部 | 152 |
| • 統 計 作 成 局 | 85 |
| • 其 他 部 · 局 | 78 |
| • 地域事務所 (22 個所) | 5,411 |
| • 海外 (4 個所) | 106 |
| • 其 他 | 144 |

마. 機構分布

- 本 部 : 파리
- 國立資料處理센터 (National Data-processing Center)
 - 2 National Operation Centers
 - 6 National Computer Centers
- 地域事務所
 - 18 地域事務所 (Regional Agencies, 各各 地域經濟分析部 附設)
 - 4 地域서비스 (Regional Services, 各各 地域經濟分析部 附設)
 - 1 個 “ Antilles -Guyone ” 의 相互地域서비스
 - 4 個 海外統計 서비스

바. INSEE 의 地位

- 經濟 및 財務省所屬 政府組織
- INSEE職員은 公務員
- INSEE는 技術的인 機構

사. INSEE의 地域構造

- 機構：18 個 地域事務所，4 個 地域서비스
- 役割
 - 基礎資料의 蒐集機構
 - 地域水準 經濟社會 統計情報의 分析 및 傳播機構

2. 各部處 統計機關

가. 農林部 統計調查 研究部 (760 名)

- 機構
 - 統計調查 研究部，3 課 9 室 (210 名)
 - 地域事務局，22 個所 (220 名)
 - 地方事務所，100 個所 (330 名)
- 機能
 - 農業센서스 (INSEE 와 協力事業)
 - 野菜，家畜生産高 調査
 - 土地利用調査
 - 農業，食糧産業企業 構造 年間調査
 - 農林統計 情報網의 開發

나. 文化情報部 行政總局

- 機構
 - 研究調查部 (40 名)
- 機能

- 文化事業關聯 年間調查
- 行政機關別 文化關聯事業支出 調查

다. 國防部

- 機 構
 - 統計, 經濟研究, 豫算室 (6 名)
- 機 能
 - 國防關聯 統計一般

라. 文教部

- 機 構
 - 情報處理統計 調查部
 - 中央統計調查課 (184 名)
 - 地域事務局 (27 個所)
- 機 能
 - 社會教育, 大學教育 統計
 - 教育施設資料情報 시스템 開發

마. 設備部

- 機 構
 - 統計設備經濟部, 2 課 (131 名)
 - 地域事務局 (22 個所)
- 機 能
 - 建築 및 公共事業 聯關企業 構造調查
 - 建築物價指數 作成

- 建築施設設置狀況情報 시스템 開發

바. 豫算部

- 機 構
 - 關稅, 間接稅 總局
 - 統計課, 3 統計室 (26 名)
 - 貿易統計局, 3 課 (190 名)
 - 地域센터, 8 個所 (350 名)
 - 酒稅總局
 - II A, 3 課 (40 名)
- 機 能
 - 財政, 貿易統計의 統轄 (基準 策定 등)
 - 輸出入統計, 關稅統計
 - 稅務統計

사. 産業部

- 機 構
 - 情報處理 · 工業統計部 (360 名)
- 機 能
 - 企業構造調査
 - 就業別 産業生産物別 工業統計
 - 産業聯關 데이터베이스 開發

아. 靑少年 스포츠 餘暇部

- 機 構

- 調査統計課（11名）
- 観光局 研究調査課（9名）
- 機能
 - ㅅㅅㄷ, 社會教育施設關聯 統計
 - 觀光施設 利用調査
 - 餘暇支出 調査
 - 外國人 旅行者 調査

자. 法務省

- 機構
 - 統計課
- 機能
 - 司法統計

차. 保健部

- 機構
 - 保健社會統計（62名）
 - 社會事業局 統計情報課（7名）
 - 社會保障局 經濟研究統計課（20名）
- 機能
 - 疾病狀況調査
 - 病院施設統計
 - 厚生, 社會事業施設 資料情報시스템 開發
 - 退職者 關聯調査

- 身體障害者 關聯統計
- 共濟組合等 關聯調查

카. 交通部

- 機 構
 - 國內輸送局 輸送統計課 (53 名)
- 機 能
 - 輸送統計 一般
 - 運輸企業 構造 年間調查
 - 貨物 데이터베이스 開發

타. 勞動部

- 機 構
 - 調查統計部 統計課 (61 名)
- 機 能
 - 就業構造調查
 - 勞動時況統計
 - 勞動賃金統計

3. 統計人力 (1981)

| | |
|---------|------------------|
| 計 | 9,435 + α |
| • INSEE | 7,022 |
| • 農林部 | 760 |

| | |
|----------------|-----|
| • 文化情報部 | 40 |
| • 國防部 | 6 |
| • 文教部 | 184 |
| • 設備部 | 131 |
| • 豫算部 | 606 |
| • 産業部 | 306 |
| • 青少年 스포츠, 餘暇部 | 29 |
| • 法務部 | 72 |
| • 保健部 | 89 |
| • 運輸部 | 53 |
| • 勞動部 | 61 |
| • 內閣 | 22 |

4. 國家統計審議會

(National Board of Statistics Information)

가. 構成

- 會長—經濟財政擔當長官
- 副會長— INSEE 院長
- 會 員
 - a) • 國民議會議員 1 名
 - 參議員議員 1 名
 - 經濟社會理事會 委員 1 名

- b) 各部處·廳 代表 各 1 名
- c) · INSEE 院長
 - 企劃局長
 - 프랑스銀行 總裁等 6 機關長
- d) · 農業委員會代表等 3 名의 農業關聯 代表
 - 프랑스 雇傭主團體 代表(5)
 - 中小企業 雇傭主團體 代表(2)
 - 生産勞動者團體 代表
 - 州政府 企業委員會 代表
 - 其他 28 名
- e) · 地域委員會 委員 1 名
 - 部處委員會 委員 1 名
 - 小都市委員會 委員 1 名
- f) 統計情報 地域諮問委員會 代表
- g) 教育界 代表(2)
- h) · 社會事業代表(6)
 - 記者(1)
 - 家族協會組合 代表(1)
- i) 統計專門家(4)

○ 事務局：INSEE 의 統計會計 調整部에서 管掌

나. 機能

○ 公共機關內的 統計調査를 調整하는 責任을 遂行하기 위하여 INSEE

下에 國家統計審議會 (Conseil National de l'Information Statistique)를 둔다. 이 審議會는 各年度別로 計劃되고 있는 統計調查全體를 망라한 事業計劃을 每年 作成하고 應答期間과 作業日程을 定한다.

- 每年 INSEE와 其他 統計情報를 作成하는 機關은 公共部門에서 實施하고 있는 統計事業을 總括하여 다음年度에 豫想되는 方向을 나타내는 報告書를 作成 國家統計審議會에 提出
- 公共部門 統計事業에 關하여 統計作成 機關과 情報利用者間에 相談 役을 맡고, 다른 한편 1951.6.7 變更된 法律에 의거 歸屬된 使命을 遂行
- 다음 事項에 대하여 討議 및 意見 陳述
 - 公共事業部間에 있어서 統計事業의 年度別 割當과 一般的 統計 開發
 - 一般的인 情報目的의 行政記錄活用, 調查計劃과 그 計劃의 實施에 따라 얻는 情報의 性質 및 情報의 普及方法, 一般的範圍의 統計 分析
 - 1951年 變更 法律에 의한 公共事業部門의 年間 統計調查 計劃 과 그 適用 方式
 - 公共事業部間에 의거 公布된 統計作成에 있어서 適用技法 改善
 - 經濟社會 主要分類의 概念의 改正 및 整理

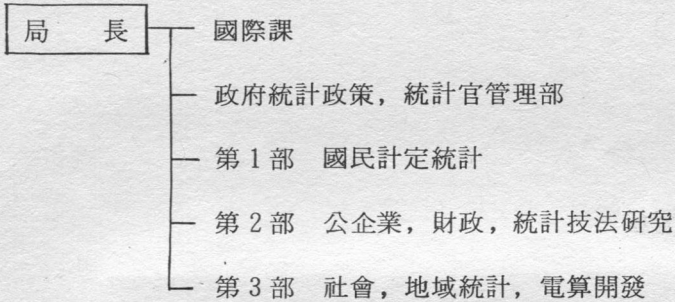
5. 主要特徵

- 原則적으로 分散型 統計制度
- 中央組織의 役割과 規模가 地方組織보다 優越
- 體制統一에 관한 責任은 INSEE에 賦與
- INSEE는 國家統計審議會를 通하여 調整, 分類의 提案, 센서스實施, 政府部處 一括 名簿管理, 基本方針 作成
- 프랑스 統計組織에서 INSEE가 맡은 統計作成 및 管理 業務가 크고 全體 統計機關에 從事하는 約 1萬名의 統計要員中 7,000名이 INSEE所屬
- 各 統計作成部處에 INSEE職員을 派遣(1982年 農産部에 150名, 其他 部處에 約 40名)하여 統計調査의 一貫性 確保
- 官公署 情報의 活用이 보다 容易하고 一般 統計利用者도 資料 과일을 손쉽게 利用 可能

Ⅵ. 英 國

1. 中央統計局 (Central Statistical Office)

가. 機構圖表



나. 沿革

- 1941.1 各部處에서 作成하는 統計의 用語定義 및 一貫性 確保를 目的으로 內閣事務處內에 首相責任下에 中央統計局 設立

다. 主要機能

- 統計利用에 관한 모든 問題에 대하여 中央政府機關 支援 및 政府의 基本需要에 副應
- 內閣 및 關聯 委員會에서 必要로하는 統計報告書 作成 및 情報蒐集
- 統計問題에 관한 政府部處와 連絡維持, 政府部處間의 統計問題에 관하여 討議가 必要할 경우 周旋, 政府의 基本統計가 여러部處의 需要에 副應하도록 하기 위해서 統計의 蒐集, 公表에 관한 問題와 相異한 統計分類의 必要性에 관하여 部處에 勸告
- 統計月報, 統計年報等 各部處로부터 蒐集한 統計綜合誌 發刊

- 國民所得推計, 生産指數編制等 中央統計局自體 統計時系列 作成 및 他部處 資料를 가지고 推計
- 統計問題에 관하여 國際機關과 連絡維持
- 統計專門人力이 없는 小部處의 統計業務 支援

라. 人 力 (1981)

- 263 名

2. 各部處 統計機構

(1) 內務部 統計部 (307 名)

- 犯罪統計 作成

(2) 國稅廳 統計部 (608 名)

- 稅務統計 作成

(3) 關稅, 消費稅廳 關稅企劃部 統計課 (1,311 名)

- 通關關稅, 稅務統計

(4) 政府保險受理局 社會保障部 (114 名)

- 平均餘命 作成

(5) 雇傭部 産業聯關情報·統計·外國業務擔當局 統計課 (1,430 名)

- 勞動統計, 小賣物價統計 作成
- 多目的 家口調查 (雇傭)

- (6) 勞動力委員會 勞動力情報·企劃部 統計課
- (7) 農漁食糧部 經濟·統計局 (324 名)
- 農業統計 및 農作物價格 統計調查
 - 農家調查
- (8) 環境部, 運輸部 兩部 共通業務機構 經濟·統計部 (527 名)
- 建設統計, 住宅統計, 運輸統計, 環境統計의 作成
 - 多目的家口調查 (住宅)
- (9) 스코트랜드부 統計서비스部 (158 名)
- 스코트랜드地域 多目的 家口調查
- (10) 中央登記局 (스코트랜드) 統計·人口센서스部 (184 名)
- 人口統計作成
- (11) 保健·社會保障部 統計調查部 (517 名)
- 保健統計, 社會保障統計 作成
 - 多目的 家口調查 (保健)
- (12) 人口센서스·調查局 (1,100 名)
- 機 構
 - 婚姻·戶籍登錄·地域서비스部
 - 醫療統計 擔當部
 - 人口統計·센서스·컴퓨터·社會調查擔當局

- 機能
 - 人口센서스, 人口動態統計, 保健統計
 - 多目的 家口調查(人口)
- (13) 教育·科學部 企劃調查·統計局 統計電算서비스부 (140 名)
 - 教育統計 作成
 - 多目的 家口調查(教育)
- (14) 産業貿易部 統計局 (1,399 名)
 - 機構
 - 統計第 1 部 (鑛工業統計 作成)
 - 統計第 2 部 (貿易統計, 商業統計, 金融統計)
- (15) 事業體統計局
 - 工業生産센서스, 建設센서스, 都賣物價調查, 事業體統計, 事業體登錄
- (16) 에너지부 에너지·國際政策·에너지確保·經濟·統計擔當局 (73 名)
 - 에너지統計

3. 統計人力 (1979.5)

| | |
|---------|-------|
| 計 | 9,246 |
| • 中央統計局 | 263 |
| • 內務部 | 307 |
| • 大法官 | 94 |
| • 海外開發廳 | 36 |

| | |
|--------------------------|-------|
| • 內國稅廳 | 608 |
| • 關稅・消費稅廳 | 1,311 |
| • 國 防 部 | 292 |
| • 行政管理部，政府保險受理局 | 114 |
| • 雇傭部，勞動力委員會 | 1,430 |
| • 保健・安全部 | 54 |
| • 農漁食糧部，農產物調整委員會 및 山林審議會 | 324 |
| • 環境部，運輸部 兩部共通業務機構 | 527 |
| • 스코트랜드부 | 158 |
| • 中央登記部 (스코트랜드) | 184 |
| • 웨일스부 | 90 |
| • 保健・社會保障部 | 517 |
| • 人口센서스，調查廳 | 1,100 |
| • 教育・科學部 | 140 |
| • 產業貿易部 | 1,399 |
| • 에너지부 | 73 |
| • 북아일랜드關係部廳 | 245 |

4. 統計關係法

- (1) 센서스法
- (2) 人口 (統計) 法
- (3) 商業統計法
- (4) 農業法

5. 主要社會，人口統計

- (1) 人口센서스 (The Census of Population)
- (2) 綜合家口調查 (General Household Survey)
- (3) 家計支出調查 (Family Expenditure Survey)
- (4) 國民食品調查 (National Food Survey)
- (5) 國際旅客調查 (International Passenger Survey)
- (6) 新賃金統計調查 (New Earning Survey)
- (7) 國民住宅統計調查 (National Dwelling and Housing Survey)
- (8) EC 諸國 消費者動向調查 (EC Consumer Attitudes Survey)
- (9) EC 諸國 勞動力統計調查 (EC Labour Force Survey)
- (10) 全國 讀者統計調查 (National Readership Survey)
- (11) 英國國民 旅行調查 (British National Travel Survey)
- (12) 全國 旅行調查 (National Travel Survey)

6. 主要特徵

- 分散型統計制度를 採擇하고 中央統計局에서 調整役割 擔當
 - 中央統計局 (Central Statistical Office)
 - 政府統計職員의 管理
 - 政府全體의 統計事業計劃 調整
 - 情報의 需要와 應答의 負擔間에 均衡維持

○ 一部 統計作成의 集中 現象

• 事業體統計局 (**Business Statistics Office**)

— 1969年 設立

— 어느 部處의 統計需要를 不問하고 企業에 관한 統計蒐集, 蓄積 및 利用에 提供

• 人口센서스·調查局 (**Office of Population Census & Surveys**)

— 住民登錄局과 政府社會調查局을 統合하여 1970年 設立

— 人口動態統計, 國民의 社會經濟狀況에 관한 調查, 國際旅客調查 및 各部處에서 委託하는 特別調查 實施