

# 국제통계

## INTERNATIONAL STATISTICS

제 1 권 제 5 호



단기 4292 년

1959

내무부통계국  
BUREAU OF STATISTICS  
MINISTRY OF HOME AFFAIRS  
REPUBLIC OF KOREA

# 국제 통계

## INTERNATIONAL STATISTICS

<제 1 권 제 5 호>

### 目 次

#### 統計情報編

	頁
1960年度 各國人口“센사스”에 關한 諸原則 및 建議.....	3
美國第18回“센사스”計劃概觀.....	10
美國1959年度 農業“센사스”計劃.....	14
世界人口의 將來.....	16
어딘이의 洪水.....	19
西獨 標本調查概要.....	22
最近世界人口動態考察.....	24
雜 報.....	18, 28

#### 統計計數表

總 人 口 推 計.....	30
出 生  및 死 亡 率.....	40
婚  姻  率.....	50

# 情報編

1960年度

## 各國 人口센사스에 關한 原則 및 建議

……國際聯合統計處……

### 序 言

#### 人口센사스에 關한 諸原則과 建議의 緣由

1. 全國의 人口센사스의 目的은 原來 統計資料의 國家의 必要를 充足시키는데 있고 이러한 國家의 必要性은 國勢調査企劃上 重要한 要素가 된다. 그러나 이미 國勢調査를 成功裡에 施行해온 他國의 有關한 經驗의 事實을 適用함으로써 國勢調査企劃을 더욱 改善할 수 있다. 더욱이 國勢調査資料의 國際的 用途는 大端히 重要한 것이다. 그래서 센사스調查事項, 統一의 定義, 分類 및 製表의 標準表를 作成使用함으로써 國勢調査資料의 國際的 比較度를 높이고자 하는 것이 가장 要請되는 目標라 하겠다.

2. 本書는 두가지 內容으로 이루어져 있다. 첫째는 效果的인 國勢調査計劃 및 行政에 있어 普遍的으로 是認된 諸原則을 說明하고 있는데 이러한 國勢調査管理上의 諸原則은 過去에 좋은 結果를 찾아왔던 國勢調査事務 節次 및 專門家들의 綜合的 意見에 따랐다. 그리고 이러한 諸原則은 簡潔한 用語로 說明하였고 各國 國勢調査活動의 效果와 經費節約 및 資料의 質을 向上시키는데 各國이 參酌하여 利用할 수 있도록 하였다.

3. 둘째것은 「센사스」調查事項, 定義, 分類 및 製表에 關하여 個別的으로 建議하고 있다. 이러한 建議의 目的은 國家的으로 蒐集 編纂된 統計의 價値를 높이고 國際的으로는 相互比較度를 向上시키는데 있는 것이다.

4. 如何한 政府도 普遍的인 行政上의 諸原則이나 個別的 建議事項을 받아드려야 한다는 것은 아니므로 以上 두가지 問題를 明確히 區別해야 할 必要는 없다고 본다. 그러나 약간 다른 意味로 이러한 原則이라든가 建議라는 말이 全世界에서 適

用하여 使用하는 普遍的 用語라고 할 수 있는 限 이 들은 다 같이 國勢調査施行에서 試驗된 表現이라 하겠다.

5. 이러한 諸原則과 建議事項을 說明함에 「全國」센사스라는 用語를 使用하기는 했으나 大概 行政上 或은 技術上의 見地에서 國勢調査는 道, 市, 或은 其他 領土區分은 勿論 獨立國가 아닌 領土에도 適用할 수 있다는 것을 말하여 둔다.

#### 人口센사스의 價値

6. 人口센사스는 모든 國家에 大端히 有益한 統計的 活動인 것이다. 人口센사스는 政策은 勿論 經濟的, 社會的 計劃의 여러 局面에 對하여 基本的인 人口資料를 提供해주는 資料出處가 되는 것이다. 또한 國勢調査는 現代統計 (Current Statistics)의 出發點을 만들어주고 標本調査 및 그 研究의 統計的 基本型 樣本을 提供한다. 人口센사스는 國家的 統計活動의 最初形態였고 「사람數를 헤아리는 것」과 같은 形態의 調査는 아주 옛날부터 施行되어 왔다. 定期的이며 또한 科學的 國勢調査의 傳統은 多數現代國家에서 150年以上 週及할 수 있다. 國民에게 가장 必要한 人口上의 事實 및 社會的, 經濟的 事實을 把握해야 한다는 것이 重要치 않다고 否定하는 國家는 없을 것이다. 헤아릴 수 없는 國際的 建議를 通하여 人口센사스의 根本的 重要성을 力說하여 왔고 여러 가지 調査方法을 提示함으로써 調査範圍를 넓히고 그 有効성을 높이며 또한 國家的 利用價値와 國際的 比較問題를 向上 시키려 하였다.

7. 1945년부터 1954년까지의 10年間에 걸쳐 最少限 150個國 및 地域에서 20億人以上의 個個人에 對한 資料를 蒐集한 人口센사스를 施行하였다. 過去와 現在에 있어 國勢調査活動이 이렇게 擴充된 것은

國勢調査資料가 國家施策과 그發展에 활용하게 이바지하는 基本的要素임을 認識한 各國의 反應이라 볼수 있다.

8. 國家의 經濟的 社會的發展을 期하려면 綜合的 諸數統計가 必要하다. 國家施策에 要請되는 여러가지 基本資料를 蒐集하는 가장 重要한 方法中的 하나가 人口센사스 임은 周知하는 바이다. 國勢調査의 原來의 目的 卽 根本的的은 政府施策 및 行政上 基盤이 되는 諸事實을 提供하는데 있다. 흔히 人口調査에 依하여 左右되는 問題는 全國의 選舉區配定이라든가 道 및 市의 法的 行政的事態에서 생기는 여러가지 樣相이다. 만일 人口 및 生活狀態에 關한 正確한 事實을 알 境遇 經濟的 社會的 發展, 雇傭問題 社會動態, 住宅, 保健 및 厚生, 그리고 其外 여러가지 政府活動에 關한 問題에 對하여, 立法上의 考慮點을 提示해 줄것이다. 現行人口動態統計와 國勢調査를 서로 聯關하여 利用하지 않는다면 高令者補償金支拂問題라든가 次代에 必要한 教育機關設備金支拂을 爲한 將來의 財政的所要額을 信賴할수 있게 推算할수 없다. 社會保險 및 社會安全保障에 關한 여러가지 計劃을 爲하여 生命保險技師가 保險料를 計算하는데도 國勢調査資料에 依賴하는것이다. 國勢調査에서 알려진 諸事實에 關한 知識이 비록 國家政策上의 難問題를 解決하는데 直接的으로 寄與하지 못할지라도 적어도 그러한 政策을 研究하고 評價할수 있는 素材를 만들어 줄것이다.

9. 人口센사스가 特定한 行政的의 目的으로 使用되는것以外에도 科學的의 分析과 人口構成, 分布 및 成長을

評價하는 必要不可缺한 資料를 提供한다. 이科學的 關心과 調査研究의 對象이 되는것은 尙尙 變하고 있는 都市·農村集中傾向, 都市化된 地域의 發展相 職業 또는 教育과 같은 여러가지 特性에 따른 人口의 地理的分布, 人口의 年令構造, 여러人口集團의 出生, 死亡率上의 差異等으로 그들의 重要性은 學問上의 問題를 넘어서 工業 및 商業의 成長과 管理에 隨伴하는 實際的의 問題에까지 미치고 있다. 國勢調査는 個人은 勿論 商業 및 工業上의 計劃에 從事하는 私設機關에 對하여서도 여러가지로 重要하게 利用될수 있다.

10. 이와같이 國勢調査가 直接的으로 適用되는 事實을 고사하고라도 其他資料蒐集節次의 새로운 方法研究를 위해서 漸次的으로 模範으로서의 重要性을 띠워가고 있다. 國勢調査資料를 其他調査에서 나온 資料와 서로 綜合할수 있고 解釋할수 있으며 檢査確認할수 있는 여러가지 可能性이 있다. 國勢調査資料는 모든 統計的의 數數의 出發點으로 利用되며 그 正確性을 檢査하고 既存하는 統計數數의 質과 比較度를 向上시키는데 使用될수도 있다. 만일 人口센사스가 科學的의 標本作成을 爲한 資料를 提供할수 있을때는 個別的의 各種分野의 調査를 하기 爲하여 標本調査方法이 急激히 使用될수 있도록 해줄것이다. 國勢調査質疑書는 그自體로써 任意標本抽出의 母體를 形成할것이다. 어떤 境遇에는 國勢調査資料蒐集을 爲하여 多岐한 組織이 其他 社會的 經濟的의 問題에 關한 繼續的인 資料蒐集에 必要한 地方一覽表, 籍 또는 居住一覽表 및 事業體一覽表를 入手함에 利用될 것이다

## 第一部 總論

### 1. 人口센사스의 定義

人口센사스를 定義한다면 特定時日 또는 期間에 一國 또는 限定된 領土內에 居住하는 모든 사람에 關한 人口 및 經濟的 社會的資料를 蒐集, 編纂, 發刊하는 課程이라 하겠다.

### 2. 國勢調査의 具備要件

國家가 施行하는 公的인 國勢調査가 具備할 要件은 다음과 같다.

(가) 主務官廳의 確定— 公的인 國勢調査는 中央政府가 主宰하고 執行한다. 때로는 道 및 地方自治體의 協助를 必要로 한다.

(나) 限定된 領土— 國勢調査가 施行될 範圍

는 반드시 正確하게 限定된 領土에 限하여야한다 (ㄷ) 全體性을 띠울것— 實地調査는 漏落되거나 重複됨이 없이 國勢調査範圍內에는 共同體의 모든 成員을 반드시 包含하여야한다.

(ㄴ) 同時性— 實地調査된 總人口는 가장 適切하게 定한 一時點에 關한것이어야 한다. 同時에 蒐集된 資料도 반드시 適切히 定한 一定期間 또는 一定時點에 關한것이어야 한다.

(ㄹ) 國勢調査單位로서의 個人— 國勢調査는 그資料蒐集方法에 依하여 全體로서의 家口 또는 家族의 全成員에 該當하는 情報를 記錄할수 있도록 되어 있기때는 申告制가 아니라 直接調査方法에 依하여 各個人의 個別的資料를 記錄하는

것을 말한다. 個人의 集合體에 對하여 “總計”를 낸 卽 綜合된 資料를 蒐集하는 調查方法은 嚴格한 意味로서 國勢調查가 아니다. 왜냐하면 個人의 여러가지 個別的 特徵은 綜合된 資料로서는 相互關聯되지 않기 때문이다. 그러나 만일 資料가 蒐集되고 記錄되는 方法이 國勢調查가 各個人에 對하여 行하여 질때와 같은 方式으로 行하여 질때 集團의 調查도 國勢調查라고 看做할수 있다는 것을 여기에서 말하여 둔다.

#### (b) 編纂 및 發刊

地理的인 地域에 따라서 또 基本的인 人口上의 各種特徵에 따라서 資料를 編纂하고 發刊하는 것은 國勢調查 가운데서도 가장 綜合的인 部分이라 하겠다.

以上에서 說明한 國勢調查는 補助的인 調查事項에 關한 資料를 入手하고자하는 標本調查法을 併行할수 없다는것은 아니다. 그러나 地理的인 小地域別로 製表되어야 할 或은 細部的인 細分製表가 要淸되는 基本的 資料는 반드시 모든 사람에 對하여 蒐集되어야 한다.

### 3. 全般的範圍와 對象

各國의 全國的 國勢調查의 範圍는 다음 事項을 考慮한後 반드시 決定하여야 할것이다.

- 1). 國家의 必要性和 關心
- 2). 各國의 技術的 財政的 資源
- 3). 全世界의 地域的 原則과 建議事項

正確한 調查를 施行하는데 有能한 擔當官과 財政 또는 蒐集된 資料의 編纂 및 發刊에 不充分한 程度로 國勢調查의 範圍를 擴大하여서는 絶對않 된다.

國勢調查의 範圍와 對象을 決定할때 그 國勢調查의 結果가 最終的이고 確定的인 製表가 별로 지연되지 않을時 最大限의 有用性이 있어야 한다는 事實을 반드시 考慮하여야 한다.

### 4. 國勢調查의 週期性

國勢調查가 一定한 期間을 두고 定期的으로 施行된다면 그 國勢調查資料는 大端이 價値있을 것이다. 定期的인 國勢調查는 廻移推定 卽 過去를 評價하고 現在를 올라르게 說明하고 未來를 推定하는데 大端이 重要한 것이다.

各國은 人口센사스를 每十年마다 施行하도록하는 國勢調查計劃을 作成하기를 여기에서 建議한다. 每十年마다 施行되는 國勢調查間에 急激이 變하는 여러가지 特徵에 對한 資料가 所要할時 正常的인 人口센사스는 複雜하고 費用이 많이 드는 統計事務임

으로 簡易센사스 或은 標本調查를 定期的國勢調查間에 施行할수도 있다.

### 5. 國際的 同時性

어떠한 國家의 國勢調查라도 만일 幾이 同時에 施行된 他國의 國勢調查와 서로 比較할수 있다면 이것은 國內的 地域的으로는 勿論 國際的으로도 더욱 價値가 있게 될것이다. 때로는 各國의 法的, 行政的, 財政的 및 其他 事情으로 말미암아 人口센사스時期의 標準的方法에 모든 國家가 따라야 한다는 것이 勸誘하기 困難하게 되는 境遇도 많다. 國勢調查施行日字를 決定하는 問題에 들어가서는 國際的 同時性이 要淸하는 것보다는 各國의 事情 或은 固定된 調查年度의 오랜 傳統이 더욱 무게를 갖어야 한다.

그러나 여기서 建議하고 싶은것은 可能한 일이라면 모든 國家는 實行possible한 年度中 “0”으로 終了되는 最近年度에 人口센사스를 施行하는것이다.

### 6. 各種國勢調查 및 統計調查와 人口센사스와의 關係

人口「센사스」만을 施行할것인가 또는 住宅, 農業「센사스」 또는 如何한 形態의 經濟 調查와 같은 其他 「센사스」와 併行하여 人口「센사스」를 施行할것인가에 關하여 모든 國家는 반드시 考慮하여야 한다. 各種 國勢調查가 同時에 施行되는것이 가장 有益하다는 意見에는 여러가지 異意가 있다. 各國의 必要에 따라서 各種國勢調查를 함께 施行하고 있는 國家도 許多하다.

二種以上の 國勢調查에서 概念과 調查節次上의 調整이 必要한 國家에서는 만일 特定國勢調查들이 同時에 或은 近接하여 施行될 境遇 이 調整은 반드시 이루어져야 한다. 그러나 하나의 統計的 資源에 完全히 相異한 性질의 調查를 投射하는 合同調查活動에는 여러가지 行政的 技術的 困難事가 있는것은 事實이다. 그러므로 調查活動事務를 分散하여 職員과 設備의 經濟的 利用을 圖謀하기 爲하여 各種國勢調查를 長期間에 걸쳐 適切히 配定함이 必要하다. 比較的 國勢調查에 充分한 經驗이 없고 充分한 設備를 갖추지 못한 國家에서는 不足한 經驗과 不足한 設備가 國勢調查事務執行을 成功裡에 成就함에 有害하지 않도록 計劃하기를 勸告하고싶다

可能하면 人口센사스와 住宅센사스는 同時에 施行하여야 할것이라 생각하고 있다. 住宅센사스의 調查項目이 몇가지 밖에 必要치 않을때 또 住宅센사스의 範圍를 넓혔을때나 人口 및 住宅센사스를

合同하여 施行하는것도 가능한 일 이기는 하나 名資料의 特殊한 性格으로 보아 調査를 別途로 잡아 要請된다.

人口센사스를 計劃할적에 반드시 考慮해야할 點은 人口센사스가 其他 各種國勢調査 및 標本調査에 對한 型構가 되어야 하는點과 現時統計의 基點이 되어야 한다는 點이다. 商工業事業體一覽表 特殊地域, 建物, 住宅 및 農地에 關한 一覽表는 次期 國勢調査에 도움이 될것이다. 이와같이 人口의 特徵에 對한 適切한 分類는 人口動態指數計算과 其他 現時統計의 「벤치마크」 資料로서 所用될것이다.

만일 國勢調査資料蒐集節次, 人口動態統計 및 社會

動態統計가 그範圍, 定義, 分類 및 集計에 있어서 相互調整되고 있다면 實의 評價와 調査結果의 分析의 適用에 있어서 其他 모든 情報과 併合하여 使用할수 있을것이다. 人口申告制가 常備하여있는 國家에서는 國勢調査와 申告制와의 補充의 性格을 考慮하여야 할것이다.

더욱 나아가서 國勢調査結果와 出生申告의 檢定 또는 出生 및 死亡에 關한 標本調査를 實施하므로써 人口動態統計의 完全성과 正確성을 調査研究하는것이 必要한 國家에서는 調査計劃과 聯關하여 準備함이 急한 일이라고 본다.

## 第二部 計劃 機構 및 行政

### 1. 國勢調査計의 根本問題

統計事務가 相當히 發達된 國家 또는 統計經驗이 적은 國家라 할지라도 慎重한 國勢調査計劃을 立案하는 것은 大端히 重要한 問題이다.

國勢調査는 하나의 獨立된 活動作用이며 適切하고도 繼續된 計劃을 事前에 確立하여 相互關聯이 있는 複雜한 段階를 圓滿히 施行하도록 되어야한다. 計劃에 있어서의 稀少한 過誤는 結果적으로 重大한 缺陷 및 無成果를 招來하게된다. 모든 國勢調査는 固定的이고 一定한 樣式에 依하여 施行되는 것이 많이다 다음 目錄은 同計劃에 考慮되어야할 點을 例示한것으로서 國勢調査의 가장 一般인 要素를 包含하고 있는 것이다.

#### A. 國勢調査의 法的根據

1. 國勢調査實施의 範圍
2. 國勢調査母體로서의 機構決定
3. 諸分野에 關한 政府各機關의 協助
4. 國勢調査를 爲한 其他法律의 制定

#### B. 財政 및 所要人員의 概算

1. 國勢調査經費의 豫備策定
2. 國勢調査期間에 있어서의 最終豫算策定
3. 國勢調査活動을 爲한 所要人員의 最終的把握

#### C. 調査對象 및 實施豫定表

1. 對象 및 總計劃案의 決定
2. 調査에 所要되는 豫備의 細目表

#### D. 機構 및 行政

1. 中央官署의 機構 및 活動
2. 地方官署의 機構 및 活動

#### E. 地方事務의 準備

1. 地域區分의 決定
2. 調査區域圖의 準備
3. 住宅 및 家口의 豫備表作成

#### F. 調査票準備

1. 調査內容의 決定 (政府各部 및 其他의 統計數字利用者에게 參照)
2. 必要한 試驗을 그後 調査票의 最終決定
3. 調査의 定義 및 銘心書準備
4. 調査票 및 銘心書印刷

#### G. 製表計劃內容의 決定

1. 最小限의 製表計劃

#### 2. 考慮하여야될 追加製表

#### H. 調査計劃

1. 調査의 基本節次 및 管理의 決定
2. 蒐集된 資料의 管理要領決定
3. 調査表分配를 爲한 人口推計 및 調査量과 所要調査員數의 決定

#### I. 標本適用計劃

1. 標本適用의 範圍
2. 標本適用의 項目決定

#### J. 資料處理計劃

1. 處理方法의 決定  
(萬若, 機械裝置를 使用할 때에는 機械 및 카-트의 形態를 決定할것)
2. 資料處理行政의 機構決定
3. 所要人員 및 所要設備의 考察
4. 集計用紙 穿孔 카-트 等의 準備
5. 豫備의 集計를 爲한 符號記入, 編輯, 檢證, 穿孔, 製表 等의 銘心書決定
6. 職員訓練

#### K. 出版計劃

1. 國勢調査의 發表計劃
2. 發表目錄의 準備
3. 圖表內容의 掲載 및 表題決定

#### L. 試驗調査

1. 試驗調査計劃
2. 試驗調査實施 및 製表
3. 試驗調査結果의 分析研究

#### M. 宣傳

1. 國勢調査意義의 宣傳要領構想
2. 宣傳計劃의 遂行

#### N. 調査員採用 및 幹部陣의 訓練

1. 地方의 監督 및 調査員選拔
2. 地方職員의 訓練計劃

#### O. 調査職員에 依한 地域別觀察

#### P. 調査資料의 地方別送付

#### Q. 調査實施

1. 調査의 監督
2. 國勢調査資料蒐集

#### R. 調査表의 接受 및 檢査

1. 調査表의 引受 및 檢査

- 2. 全體內容의 適否確認
- S. 事後調査나 檢討 및 國勢調査의 健全與否에 關한 研究
- T. 編輯 및 集計
- U. 出版 및 發表
  - 1. 豫備結果의 發表
  - 2. 最終結果의 發表
  - 3. 行政報告의 發表
- V. 研究
  - 1. 特殊調査 및 分析研究의 準備
  - 2. 國勢調査經驗 및 將來方法에 關한 文書整理

### 2. 國勢調査計劃表

國勢調査計劃에 있어서 順序에 따른 調査計劃表를 使用함은 많은 도움이 된다.

調査計劃表는 調査計劃의 初期에 이를 考案할 것이며 調査進行 및 計劃의 活動에 따라 隨時로 이에 對한 修正이 加하여져야 한다. 如新한 計劃表는 國勢調査의 始作으로부터 完成에 이르는 調査日程을 表示하며 調査業務各段階의 進展狀況을 測定하는 重要 要素를 이루는 것이므로 大端히 重要한 것이다.

事務의 遲延, 或은 時間豫定の 錯誤는 當計劃表에 依하여 檢出되며 改定할 수 있게 된다. 時間計劃은 各國의 調査計劃 및 資料出處의 事情에 따라 相異할 것이다.

國勢調査計劃表는 圖表 或은 그라프의 形式을 取하여 部分의 所以 이를 檢討할 수 있도록 하는 것이 좋다고 생각된다.

그리고 調査計劃은 主로 이를 三大別하여 ①豫備調査 ②本調査 ③事後調査로 나누며 事實上 重複을 이루게 되는 調査業務는 計劃表에 別途로 記載가 되어야 한다.

### 3. 國勢調査法令

國勢調査法令은 所要豫算의 策定 調査範圍 및 時期의 決定 國民相互間의 共同協助等を 要하는 것이므로 重要한 것이다. 定期的인 國勢調査實施를 爲한 法令이 制定되어 있지 않은 國家에서는 一回施行만을 爲한 法令 或은 定期的인 國勢調査를 爲한 法令이 制定되어야 한다.

國勢調査法令에는 概念上 및 組織上의 伸縮性이 있는 原理가 包含되어야 한다. 蒐集된 資料의 詳細한 部分 및 國勢調査機構의 詳細한 構造 및 相互關係는 當法令에서 除外되여도 無妨하다.

한편 個個情報의 機密性은 法令에 嚴格히 表示되어야 하며 一般國民의 健實한 協助을 얻을 수 있도록 法에 依하여 是認하여야 한다.

### 4. 國勢調査豫算 및 經費管理

財政上의 問題는 各國間에 大端히 相異하다. 그러므로 國勢調査豫算 및 費用의 管理에 關한 一般의 體系는 敘述할 수가 없다. 若干의 一般의 原則을 든다면 各種에 達하는

國勢調査業務의 有効한 計劃 및 管理는 正確한 費用의 推算에 있는 좋은 成果를 期待할 수 없는 것이다.

總豫算에 對한 細部的인 費用이 明確하게 策定되어야 한다.

그러므로 調査事務執行을 擔當하게 되는 職員 및 幹部는 반드시 豫算策定時에 參與하여야 한다.

國勢調査의 施行 및 結果의 編纂을 通하여 豫算은 再檢討되어야 하며 計劃에 對備하여 豫算이 執行되어야 한다.

豫算의 策定은 伸縮性 있는 要素를 內包하여야 하며 한편 調査業務의 相異한 各部分의 經費를 正確하게 策定하므로써 遇然히 對備하는 別途豫算의 保有를 策定할 수 있다.

### 5. 國勢調査機構

國勢調査의 行政 및 機構는 여러關係 當局과 諮問機關 사이에 有機的인 關聯이 있어야 한다.

一國家의 完全한 統計組織은 責任 있는 常設機構를 設置하므로써 正確한 國勢調査의 便宜를 圖謀할 수가 있다.

如新한 常設機構가 있음으로써 確實한 國勢調査業務가 繼續되고 또한 次期의 國勢調査에 對備하여 準備計劃에 着手할 수 있게 되는 것이다.

同時에 專門의이고 經驗이 있는 優秀한 職員의 質的向上을 갖어오게 하고 이에 隨伴되는 重要한 統計上 또는 地理的인 諸般資料를 永久히 保管할 수 있는 것이다. 豫備調査段階에 있어서의 國勢調査機構는 國勢調査의 核心이 되므로 職員의 擴張이 必要한 것이다.

地方調査機構는 調査施行期間은 勿論 調査準備期間에도 中央調査機構의 指示를 따라야 한다.

國勢調査機構는 國勢調査가 完了된 後라 할지라도 結果의 編纂, 分析, 및 出版의 必要性에 따라 혹은 資料의 繼續的인 使用, 方法의 改善發展을 爲하여 機構의 再調整도 할 수 있는 것이다.

國勢調査의 計劃 및 準備를 爲하여 中央政府, 道 혹은 其他地方에 委員會를 設定하는 것이 좋다.

委員會는 行政機構와의 妥協아래 促進的인 諮問機構의 役割을 하여야 한다.

例示하면 國勢調査의 項目이 너무나 廣範圍한 境遇에 對한 成功的인 完成이 甚히 危殆할 때가 많은 것이다. 如新한 境遇에는 行政機關이 委員會의 抑制를 받는 것이다.

### 6. 地理的 및 統計地圖事務

國勢調査의 目的達成을 爲한 地域境界의 決定 및 踏査區域의 細分은 基本的인 調査業務의 하나이며 이것은 一般的으로 豫備調査期間에 消耗되는 時間 및 努力의 相當한 部分을 차지한다. 地域 區分의 適切한 決定은 調査의 漏落 및 重複을 事前에 防止하게 되며 調査票의 分配 및 蒐集도 複雜性을 簡易하게 實現할 수가 있다.

地域의 大小 및 特質에 따라 有用하면서도 細密한 地圖를 準備할 것이며 都市地域과 農村地域은 이

의 差異를 區別하여 特別 注意를 要하는 것이다. 例示하면 地域訪問에 依한 地圖의 檢閱은 農村 地域 보담 都市地域이 더욱 容易하다. 細密한 地圖作成이 不可能한 地域은 그地方의 街路 住宅의 計數等의 目錄을 記載하여 代理의인 方法을 使用함이 좋다.

## 7. 製表計劃

大部分의 國勢調査에 있어서의 製表計劃은 觀念的인 資料에 依한 製表에 不過하다. 그러나 製表計劃에 內包되어 있는 處理過程 및 豫算測定은 綜合的인 最終決定이 이루어지기 前에 實現되어야 한다. 調査票의 檢討는 製表에 所要되는 資料의 蒐集可能 與否를 識別하는데 도움이 된다.

調査計劃은 製表計劃에 따라 調査票의 形態 및 調査方法의 種類를 制限하게 되는 것이다.

最終決定은 調査日 前 調査票準備時에 同時設定을 보아야 한다.

製表計劃은 調査後 및 資料處理前의 適切한 時期에 最終結果가 成立될수 있도록 方法이 取하여져야 한다.

準備된 表의 細分은 資料處理가 遞延되지 않도록 早速히 하여야 할 것이며 萬一 資料處理間中에 蒐集된 資料가 不正確한 境遇에는 이점에 關한 製表計劃도 修正되어야 한다.

資料處理는 第13項을 參考할것.

## 8. 調査票의 準備

調査票의 形態, 正確한 用語, 質疑事項의 選擇은 最重을 期할 問題이다. 慎重을 期하지않고 作成한 調査票의 錯誤는 調査後에는 修正할수가 없기 때문이다.

調査票作成時에는 調査方法, 調査票의 形態 蒐集對象이 되는 質疑事項의 適切한 選擇, 將來에 使用될 資料의 處理方法等을 慎重히 考慮하여야 한다.

調査方法은 形態(即, 單一家口 혹은 居住, 複數의 家口 혹은 居住)에서 使用할수 있는 調査票의 範圍, 質疑事項의 作成을 決定할것이며 質疑事項은 正確한 答을 얻을수 있도록 作成되어야 한다.

資料處理에 關한 決定의 大部分은 調査表의 最終內容, 形態 및 配列과 密接한 相互關聯성을 갖는다.

그리고 調査票作成의 考案과 製表計劃考案은 同時에 始作되어야 하며 最終의 決定을본 調査表는 職業의 訓練 國民에 對한 宣傳, 印刷의 適切等과 密接한 相互關聯을 갖이게되므로 充分한 時間을 두고 檢討를 하여야 한다.

## 9. 調査實施

두가지의 調査方法이 있다.

첫째, 調査員記入方法은 各個人에 對한 資料가 蒐集後 特殊地域에 選定된 調査員이 調査票에 記入하는 方法이다.

둘째는 被調査者가 記入하는 方法으로서 資料記入上의 重要責任이 被調査者에게 附與되는 方法이며 通常, 家口主가 調査票에 記入하는 方法이다. 調査方法에 있어서 調査員에 依한 方法 혹은 家口主에 依한 方法을 取하느냐 그렇지 않으면 兩者를 並用하는 方法을 採擇하느냐 하는것은 初期段階에 이를 決定하여야 한다.

恒例의 方法이 取하여지고 있다할지라도 現行調査의 必要 및 變化하는 技術에 따라 調査方法의 相對的인 利益을 再評價하여야 한다.

調査方法決定이 初期段階에 이루어져야 하는 理由는 調査方法의 豫算, 訓練計劃 調査票作成 및 蒐集可能한 資料의 種類等에 많은 影響을 주기 때문이다.

重復을 避하기 爲한 慎重을 期하여야 하며 財政의 및 人的 資源에 對備하여 調査期間은 可及의 單期間에 遂行되어야 하겠다.

## 10. 宣傳

國勢調査宣傳은 豫備調査段階에 있어서 重要課題의 하나이며 教育의 概念 아래 宣傳이 實施되어야 한다.

宣傳目的은 一般國民의 關心 및 協助를 바라는데 있으며 이에 따라 여러가지의 不安을 解消함과 同時에 調査票의 質疑事項을 公衆에게 周知시키고 質疑應答의 方法을 說明하게 되는 것이다.

宣傳은 國勢調査施行의 初期부터 調査完了時까지 繼續해서 實施되어야 한다.

宣傳運動은 全國의 으로 可能한 여러가지의 宣傳手段을 通하여 實施될것이며 準備段階의 여러가지 業務와 並行하므로써 크나큰 效果를 얻을수 있다.

## 11. 職員의 採用 및 訓練

國勢調査活動의 여러方面에 必要한 人員 및 各種 職員의 確保가 必要하다.

豫備 및 處理業務에 있어서 專門的인 技術을 갖이고 있거나 그것을 能히 給得할 能力이 있는 事務職員(即, 地圖製作者, 計算取扱者, 符號記入取扱者, 穿孔取扱者)等을 必要로하는 同時에 指定된 都市 혹은 農村地域에 가서 特選된 定義 및 指示에 따라 資料를 蒐集할수 있는 多數의 人員이 必要한 것이다. 經濟的 및 事務的인 能率을 考慮하여 職員採用은 一定한 資格의 基礎를定하는 것이 좋다.

調査事務의 各部分을 網羅하여 有用하고 充實한 訓練計劃을 樹立하여야 하며, 可及의 이면 成功的인 調査을 爲하여 有効適切한 職員의 効用은 考慮하



여야한다. 各活動分野에 對한 理論的이고 實踐의 方法이 서로包含하는 訓練이 實施되어야한다.

## 12. 試驗調查

實際調查에 先行하여 實施되는 試驗調查는 大端히 有用한 것이다.

試驗調查는 여러가지의 目的을 위하여 여러가지 方法으로 計劃할수가 있다.

試驗調查는 國勢調查計劃에 있어서의 地方機構問題, 訓練計劃및 其他의 妥當性與否에 關한 重要한 資料를 提供한다. 特히 調查票, 銘心書및 調查筋次의 缺陷을 發見하는데 重要한 役割을 한다.

試驗調查는 核心職員및 其他職員의 實地訓練을 企圖할수 있으며 調查方法의 進步및 所屬職員의 有能한 調査者發見을 構想할수가 있다.

完全한 試驗調查의 成果를 얻기위하여 여러가지의 資料處理段階를 거처 結果의 細密한 試驗을 檢討 하여야 한다.

## 13 資料處理

資料處理方法은 計劃段階에서 일찌기 決定하는것이 重要하므로 調查票는 미리 決定된製表計劃 및 特殊한 處理必要에 따라 作成하여야한다.

相異한 處理方法은 相異한 調查票作成을 必要로 한다. 더욱이 調查完了後, 即時 資料處理를 開始할수있도록 處理器具의 準備 및 處理技術者의 訓練을 爲하여 調查前에 充分한 時間이 許容되어야한다. 計劃段階에서 經費및 能率을 考慮하여 人工 혹은 機械에 依한 處理의 相對的인 利益을 考慮하여야한다.

機械處理가 人工處理보단 恒常有用한것은 아니며 境遇에 따라서는 兩者並用도 有益할때가 많다.

處理豫定表는 最終發行日字및 職員, 機具 等의 有用한 資料出處에 依據할것이며 機具를 適切하게 使用하기 爲하여, 資料接受 符號記入, 穿孔, 分類, 集計, 및 製表 準備等의 여러段階로 이를 區分하여 調查業務의 連續的인 對策을 樹立하므로써 諸般設備를 充分히 利用할수 있는것이다.

資料處理上의 正確性을 考慮하기 爲하여 資料處理過程中的 一貫性과 資料의 質을 補整하는 方法에 對한 檢定方法을 세울點을 잊어서는 안된다.

만일 資料의 質을 補整하는 記號表가 만들어져서 이를 항상 保持하고 있고 항상 그 効果와 正確性을 檢定한다음 調整할 必要性이 있을때는 언제든지 이를 行할수 있게 될것이다.

## 14 資料評價

完全한 國勢調查는 資料의 徹底 및 正確性에 對한 慎重한 評價를 要한다.

事後調查의 檢討 및 相異한 出處로부터 얻어지는 資料에 對한 相互比較等의 여러가지 方法은 國勢調查와 함께 使用할 價値가 있는것이다.

多數의 漏落은 豫想되는 것이며, 特히 人口의 部分에 있어서 그렇다.

最終調查資料結果에 對한 完全與否를 詳細히 評價할수있는 方法을 充分히 考慮하여야 한다.

同時에 蒐集된 資料의 各項目에 對한 應答內容의 質的인 評價를 研究하여야 한다.

## 15 出版

國勢調查結果는 最多數의 資料使用者를 위하여 出版되어야 한다.

資料의 蒐集 및 製表計劃의 豫算이 國勢調查業務의 初期段階에 轉用되고 最終結果의 處理段階에서 豫算의 不足으로因하여 資料의 一團이 未完成된채 殘留되는일이 없도록 特히 留意를 하여야한다.

이것은 處理된 資料를 全部出版하여야 된다는것은 아니다.

어떤境遇에는 個人 혹은 政府機關만이 必要로하는 特殊한 資料는 다른別途의 方法으로 處理를하는 수도 있고 後日資料가 必要할때까지 保留하는 수도 있다.

그러나 一般重要資料는 調查完了後 可及의 早速한 時日內에 結果를 出版하여야한다. 그렇지않으면 資料의 有用性이 減少되고 公衆利益의 範圍가 적어지는 것이다.

發表豫定日字를 미리 決定하여 處理 및 再版도 이에 수반되어야 한다.

如斯한 計劃을 爲한 迅速하고 經濟的方法은 研究를 必要로하며 資料는 容易하게 閱讀할수 있도록 出版되어야 한다.

各國에 勸告하고싶은 것으로서 調查票의 見本調查의 銘心書 製表作成의 範圍等에 關한 各部門國勢調查의 結果를 評價하는데 必要한 方法論的 혹은 行政的인 報告를 提示한 出版이 이루어지기를 바란다.

國勢調查의 計劃, 組織, 및 施行에 關한 資料를 出版하여 國內外專門家들의 研究資料로하는것도 重要한일이며 調查의 各段階에 必要한 經費의 計劃問題, 또는 將來의 國勢調查에 考慮되어야할 點의 見解等에 關한 資料를 發表하여야한다. (次號에 繼續)

(統計基準課 提供)



## 第18回 센사스計劃概觀

센사스국은 1960年 4월에 約一億八千萬名의 人口가 調査될것으로 推算하고 있으며 지난 170年間을 通한 十七回間에 比하여 가장 完全한 人口調査가 될것이다.

이런 第十八回센사스는 센사스국의 過去 어느때 보다도 大規模인것으로 當局은 今일까지 實施된것 中 가장 完全하고 迅速하며 더욱 効果적이고 으뜸가는것이 될것으로 豫想하고 있다.

美國憲法는 國會에 보내는 洲代表議員의 數를 決定하기 爲하여 每十年마다의 센사스를 實施할것을 規定하고 있다.

美國憲法 第一條二項에는 “法の制定한바에 따라 美國下院의 第一會期初 三年內 및 每十年의 實際調査를 實施한다”라고 規定되어 있다.

1790년에 實施된 第一回 센사스는 各洲 및 地方內의 住民數를 나타내고 그들에 對한 若干의事實을 包含한 比較的簡單한 것이었으며 人數總數는 3929214名이었다.

數十年間을 通하여 센사스의 範圍는 社會 및 經濟統計의 增加된 使用者의 目的에 符合시키기 爲하여 擴張되었다.

國勢調査는 人口의 一般의 그리고 詳細한 事實에 止될뿐만아니라 工業, 農業, 鑛業, 商業에까지 미 及되게되고 1940년에는 처음으로 完全한 住宅調査까지 包含하게 되었다.

위와같은 全般的인 調査는 1940年 第十六次센사스에서 實施되었으며 1950年 以前에 議會는 第十七次 센사스에서 人口, 住宅, 農業만을 調査하여 統計局의 業務를 容易하리도록 法律化하였다.

第十八回센사스는 美國統計法 第十三條의 規定에 依據하여 施行될것이며 前記한 제가지만을 1960年 4月 1日의 人口 및 住宅調査에 先行하여 1959年 가을에 農地調査만을 添加實施한다.

經濟統計(商業, 工業, 鑛業)는 最終年數가 三 및 八字에 되는해에 이를 實施하며 以外の 部分은 1960年 4月1日의 센사스에 包含케 한다.

### “센사스에 있어서의 調査項目選定”

센사스에 依한 統計는 公共政策과 重要事業決定에 影響을 미친다.

事實上 센사스實施는 美國의 萬個以上の 여러政府機關 傘下團體가 樹立할 여러計劃의 基礎가되며 各種實業團體 企劃調査部門의 共通된 資料가 되는 것이다.

그러므로 센사스에 있어서의 問題는 可能な 材料의 體制內에서 多樣的 統計使用者를 爲하여 많은 知識을 提供할수 있도록 選擇되어야 한다.

1960年 센사스問題를 立案하기前에 統計局의 專門家들은 前般에 實施한 調査資料 및 새로운 提供된 資料를 研究하였다. 그리고 그들은 前般調査에서 使用한 問題와 方法에 依하여 蒐集된 各種 資料의 特徵을 研究하고 經驗에서 얻은 새로운 問題 用語의 適當性 및 資料의 蒐集作成의 技術의 新發展을 檢討하였다. 새로운調査 또는 基準問

題의 修正이라고 불리어지는 社會 및 經濟現象의 變化에 더욱 關心이 集中되었다. 그러나 1960年 센사스에서의 問題分野의 考案은 比前 統計局專門家에만 附與된것이 아니라 各地方 및 實業, 政治, 勞動, 教育을 包含한 모든分野의 委員으로 構成된 諮問委員會는 새로운 實施되는 센사스의 分野를 決定함에 있어 그들의 經驗을 反響시켰다. 統計局의 業務節次 및 結果에 익숙한 이들 諮問委員會는 統計局專門家들과 外務本部分에서 會合을 하였으며 센사스국은 1960년에 實施할 센사스에 對해해서 數年前부터 各地方의 여러 分野에 있는 統計使用者들과 會合을 갖었다. 이 會合에서 많은 意見들이 提出되었으나 더욱關心을 갖이게된 다음 제가지를 採擇하였다.

1. 適時性
2. 小地域에 對한關心
3. 職場 및 住居와의關係

適時性を 맞추기 爲한 段階로서 資料의 現地蒐

集을 促進케하고 資料蒐集의 많은 部分을 標本에 依據하게 되었으며 더욱 빠른 新圖表作成機를 使用하게 되었다.

小地域의 資料蒐集改善에 關한 仵例는 大多數의 都市內 或은 이에隣接한 永久的으로 限定된 小地域에 對한 센사스區域의數를 事實上 倍加하는것이 다.

1960年 센사스에 依하여 殆半의 人口五萬을 넘는 都市 그리고 十萬을 넘는 都市 및 그 以上의 數字를 가지는 地域은 完善한 都市基準에 適用할수 가있다.

第三의 職場問題는 1960年 센사스에서 처음으로 包含하게 되었다.

센사스當局은 組織된 委員會와 參與團體의 意見에 添加하여 1960年 센사스에 特殊한 事項을 強力히 願하는 個人들로부터의 많은提案을받 았다.

各方面의 當事者들로 부터 依賴된 새롭고 改正된 調査事項問題를 草案하는 센사스當局의 專門家들에게 많은影響을 주었다. 問題의 最終選擇은 商務長官의 委任에 依하여 센사스局長이 法的權限을 가진다. 規定의 最終決定이 이루어지기前에 이問題는 센사스에서 實施할수 있는바와 마찬가지로 條件이 符合된 試驗調査에서 이를 檢討하게 된다.

다음의 縮少된 明細書는 1960年의 人口, 住宅, 센사스의 一般的인 것이다.

“1960年人口調査質疑事項”

- (1) 姓名
- (2) 住所
- (3) 戶主와의關係
- (4) 性別
- (5) 人種
- (6) 生年月日
- (7) 配偶關係 (獨身, 既婚, 未亡人, 離婚者)
- (8) 農家, 非農家
- (9) 出生地
- (10) 母國語
- (11) 父母出生地
- (12) 現住所에서의 居住期間(五年前居住地)
- (13) 學力
- (14) 出身學校
- (15) 結婚回數 및 初婚日字
- (16) 既婚婦人, 兒童數
- (17) 雇傭, 職位 및 職務時間數
- (18) 最終勤務日
- (19) 職業(職種, 職位)

- (20) 職場名(勤務處)
- (21) 出勤方法(例 電車, 自轉車, 自家用)
- (22) 1959年의 勤務日數
- (23) 1959年의 所得
- (24) 1959年의 其他收入
- (25) 兵役關係

“1960年住宅調査質疑事項”

- (1) 住宅型(自宅, 아파트, 移動家屋等)
- (2) 建物內의 住宅數
- (3) 建物種類
- (4) 寢室, 房, 沐浴室數
- (5) 住宅建造年
- (6) 地下宅의 型態
- (7) 建物內의 昇降機有無(人口五萬以上都市)
- (8) 農家住宅 非農家住宅(市外)
- (9) 所有關係(賃借 或은 自己所有)
- (10) 空室(賃借用, 賣渡用, 季節用).
- (11) 家口主入住年
- (12) 家口의 規模
- (13) 家口主의 人種 顏色
- (14) 月賃支拂額
- (15) 時價
- (16) 財産狀態
- (17) 給水狀態 (水道管에 依한 溫水, 冷水 및 水道管有無)
- (18) 沐浴桶 或은 샤워어(便所의 形態)
- (19) 暖房施設
- (20) 燃料(暖房用, 料理用, 暖水用)
- (21) 備品(텔레비, 라디오, 洗濯機, 衣服乾燥機, 冷藏庫, 換氣施設)
- (22) 乘用車
- (23) 給水源(市外地域, 與否)
- (24) 下水汚物의 處分(市外地域與否)

“센사스 實施”

센사스는 外장 본 本部當局에 依하여 計劃指示되나 이 計劃은 地方行政機構를 通하여 遂行된다.

1960年 센사스에 關한 地方組織의 基礎로서 十七個所의 常設地方 센사스事務室이 있다. 地方事務室管轄에는 數百의 地域別事務所가 設置되며 地域別事務所의 所要人員은 約一萬名의 指導員과 約一萬六千名의 調査員으로 된다.

센사스의 關聯하여 가장큰 準備業務는 이들 數千名의 臨時職員을 訓練함에 있다. 訓練要領은 센사스局的 職員과 一般專門家들에 依하여 細密하게 遂

行된다. 選出된 指導員은 와싱턴本部에서 徹底한 訓練을 받은 뒤 指導員이 調查員을 訓練할 수 있도록 講習을 갖게 한다. 指導員과 調查員은 地方單位로 選出되며 센사스국의 資格試驗合格者로서 採用된다. 1960年 調査節次의 計劃은 二段階로 實施한다.

第一段階로 豫備센사스報告書는 1960年 4月1日 以前에 郵遞局으로 부터 各戶에 配付된다. 이 樣式에는 家口主가 모든 居住者에게 適用되는 質問의 答을 記入하는 欄이 마련되어 있다.

每家口에 配付된 豫備센사스報告書의 應答結果에 依하여 더욱 高度의 正確性 및 完全性을 期待할 수 있으며 調查員의 戶口訪問의 時間을 相當히 短縮시킬 수 있게 되는 것이다. 調查員은 家口主로 부터 提出된 豫備센사스報告書의 寫本을 作成한다.

第二段階로서 調查員이 巡廻하여 每四戶當 追加問題를 包含한 다른 樣式을 配付한다. 이를 家口調査라고 한다.

비집중 한집이 第二樣式을 記入하여 調查員에 依하여 配付된 無料封筒으로서 地方센사스事務室에 이를 送付한다. 이는 全家口를 調査하는 것 보다 훨씬 적은 費用으로서 例示의이며 概括적인 事實이 蒐集된다. 調查員은 應答에서 提起된 事實을 檢討하고 必要時에는 應答者에게 電話로 連絡하여 未備한點을 完結修正한 뒤 特別히 設計된 現代的인 完全機械로서 一覽表에 記入한다. 一覽表는 地方事務室에 보내져서 小型필름에 記錄되고 다시금 “와싱턴”의 電子計算本部에 보내지거나 또는 電子計算裝備가 되어 있는 “이리노이” 혹은 “노스. 카로라이나”에 發送된다. 1960年 센사스의 總記入計劃은 海外駐在軍 海外駐在民間人 商船의 船員 其他 特殊分野에 對해서도 包含한다.

### “센사스에서의 地圖利用.”

五十洲의 一億八千萬名에 達하는 人口와 家口三千個以上의 地方 四萬의 郡 및 約二萬의 市·邑, 面의 資料를 蒐集하는 龐大한 일에 있어서 이에 對한 計劃을 便利한 規模로 各業務單位를 分割함은 極히 必要한 것이다. 이것은 約二十五萬의 調査區域을 設定함으로써 이루어진다.

센사스를 爲한 가장 重要한 일은 이들 調査區域의 細密한 地圖를 最新化 하여야 하는 것이다. 어떠한 地域의 境界에 變更이 없는 것은 無妨하나 그러나 每十年 센사스 實施期間에 이러나는 變更은 地圖의 再版을 必要로 하며 새로운 地圖의 많은 準備가 必要한 것이다. 이 變更은 새로히 統合된 市

邑, 面의 境界線變更 都市의 새洞, 里 洞里의 廢合, 新住宅地, 其他의 變更을 包含한다,

이러한 最近의 變更에 依據하여 現境界 調査地域에 對한 適當한 業務量을 調查員에게 提供하여야 한다.

調查員에게 그들이 任命된 地域에 對한 案内 및 業務의 重複과 錯誤를 避하기 爲한 方法으로서 地圖가 주어지야 하며 센사스當局은 統計를 蒐集하려는 各地域의 地圖를 準備하여야 한다. 이들 地域은 洲, 市, 郡, 國內의 小規模民間團體 센사스區域, 議會區域 등을 包含한다.

센사스국은 1960年 센사스에서 使用될 地圖作成에 必要한 事實과 資料를 蒐集하였으며 市, 邑, 面, 道路地形, 土地, 航空地圖, 其他 등이 蒐集된다. 市技術者 都市計劃委員會 地方事業體 등에서 大型의 地方地圖를 作成한다. 地方行政機構는 새로운 地方의 統合 혹은 이에 設置된 地域의 境界變更에 對한 센사스국의 資料蒐集에 協助하고 있다.

### “센사스結果의 處理.”

1960年의 人口 및 住宅調査에는 처음으로 거의 完全하게 電子機械로 處理된다. “유니박”(UNIVAC) 電子計算機는 1950年 센사스製表期間의 末期에 처음 使用되었으며 그後 더욱 빠른 “유니발”(UNIVAC) 1105號로 代置되었다.

센사스국은 두個의 새로운 電子計算機를 設置하고 最大業務量에 對備하여 “노스카로라이나” 및 “이리노이”의 二個大學에 이를 設置하였다.

새로운 超速電子計算機는 포스틱(FOSDIC)(計算器에 넣게될 “필름”의 光學的 分別裝置) 및 高速騰寫機를 保有하고 있다.

“포스틱”은 곧 電子計算機를 使用할 수 있도록 調查員에 依하여 記入된 電子“필름”寫本을 精査한다.

다음 “포스틱”레이프는 電子計算機를 거쳐 다시 高速騰寫機에 흡수된다.

이 高速騰寫機에는 電子計算機의 “레이프”위에 位置한 磁力線이 用紙에 騰寫되어 “오프셋” 過程을 거쳐 轉載된다. 이 高速騰寫機는 每分 六百通을 騰寫한다.

### 센사스結果의 發表

1960年 센사스의 첫 結果로서 萬名이 넘는 各市, 郡의 豫備인 人口總數를 發表하게 될 것이다. 이 豫備인 數字의 大多數는 1960年 4月末 혹은 5월에 發表될 것이다. 主要한 問題는 늦은 應答의 調

整 및 住宅地에서 記載된 旅行者 및 訪問客이 歸還한 때의 適用과 數字의 正確을 必要로 하게 된다. 센사스局은 法的規定된 바에 따라 公式結果를 1960年 12月1日까지 大統領에게 報告케 되어 있다. 1960年末에는 各洲뿐만 아니라 市, 邑, 面의 公認된 數字가 알려질 것이며 各洲의 最終人口算出에 對한 公報는 1960年 늦인봄에 出版될 것이다. 各洲順의 一般의 人口, 人口의 社會的, 經濟的, 特徵 및 센사스地域으로 나누어지는 人口의 特徵을 나타내는 都市에 關한 人口 및 住宅統計를 나타내는 事實과 現況에 對한 大部分의 住宅報告도 1961年의 公報에 計劃되고 있다. 特殊報告단은 1961年에 公表될 것이며 1950年 센사스에서 各種人口 및 同一한 일 에 걸쳐서 6—18個月間이 걸렸다.

### “1970年센사스의 새로운 着眼點”

1960年 센사스의 資料蒐集 및 資料處理의 重要한 改善에 對한 새로운 考案을 紹介하면 다음과 같다.

(1) 人口 및 住宅調查(1960年 4月1日實施)를 農業調查(1959年秋)로 부터 分離시키는 것 이에 對한 調查員의 事務量의 減少는 農村地域의 새가지 調查項目을 더욱 正確하게 한다. 또한 가을철은 一年의 農耕活動에 對한 完備한 資料蒐集의 適期이며 4月의 農村狀態는 지난 가을과의 變化가 일어나므로 前年의 生産을 確實히 把握하는데 困難을 늦기게 된다.

#### (2) 標本調查의 活用

徹底한 標本調查의 使用이 없는 1960年 센사스의 豫算分野는 더욱 클 것이며 標本調查의 使用은 結果의 初期有用性에 더욱 寄與한다.

#### (3) 센사스 應答에 對한 積極的인 協助

調查에 先行하여 家口主에게 주어지는 豫備센사스報告書에 應答함으로써 調查員이 現場에서의 質問에 對한 混亂을 除去할 수 있다. 細目表 記入을 爲하여 呼出되는 四家口中 한家口는 다른家口의 사람들과 質疑應答에 必要한 것을 相談할 수가 있다.

#### (4) 應答書의 電子式處理過程

유니팩 1105號(두개는 大學에 設置되어 있음) 및 그 補助機(호스닐 및 高速騰寫機)로 된 四個의 新計算機는 1960年 센사스報告計劃을 縮短시키는 데 重大한 役割을 할 것이며, 1960年度 센사스公表後 利用者들의 便宜를 圖謀하는데에 計劃된 分布率, 比率, 平均値 中位數를 갖어오도록 이바지할 것이다.

1960年 센사스計劃의 主要課題의 變更에 關한 概括은 다음과 같다.

1960年 人口調查에서 職場, 出勤時에 使用되는 車輛 및 學生의 公私立學校 區別에 關한 새로운 調査를 한다, 또한 1960年調查는 1950년의 것보다도 人

口의 移住에 關한 더욱 많은 資料를 蒐集할 것이며 30—34歲間의 學校教育 問題에까지 擴大하여 最小一年修了者의 數도 이를 調査한다.

住宅調查에서도 몇가지 課題를 처음으로 施行한다. 이 調査는 地下室의 有無, 寢室의 數 建物속의 昇降機有無, 空室期間, 現住所居住年數, 燃料, 水道施設, 下水汚物의 處理方法, 乘用車의 番號, 換氣施設, 冷藏庫, 세탁機, 衣類乾燥機 및 電話 등을 包含한다. 1950年—1960年間의 住宅調查에서 強調되는 重要變動은 다음 두가지이다.

(1) 住宅形態의 많은變化 即 新築, 改造, 合併, 破壞

(2) 從前에 取扱되지 않았던 個人生活面의 施設  
1960年 住宅調查의 特異한 變動으로써 住宅의 構造狀態를 再區分하였다.

1960년에는 1950年에서 “破損되지 않았음”으로 分類되었던 것을 “安全” 및 “退藏”로 이를 再區分하였다.

### “센사스에 依하여 蒐集된 資料의 利用”

1960年 센사스에서 確保하게 되는 몇가지의 重要한 資料는 各種管轄地域의 總人口數이다.

이 人口數는 文化的으로 자랑일뿐만 아니라 많은 直接的인 結果를 보여주는 것이다. 下院 및 大部分의 州議會의 議席數決定은 最近의 센사스를 基礎로 한다.

聯邦政府로 부터 各洲 그리고 各州로 부터 其他政府機關에 주어지는 莫大한 金額의 分配方式 要素는 人口數에 두고 있는 것이다.

自治團體當局의 權利와 義務는 大體로 그들의 人口의 크기에 달려 있다. 公務員의 相當數 및 俸給比率, 公共事業體의 免許, 債券賣買等은 人口의 數에 依據하는 境遇가 많다. 그리고, 道路, 學校, 病院, 其他 公共事業에 對한 政府計劃은 센사스數字에 依하여 影響을 받는다. 많은 調査研究은 人口增加, 人口의 地理上分布, 都市의 集中 및 分散, 南部美國의 農村地域, 黑人人口의 移動 西部의 繼續的인 人口增加, 其他에서 基準이 되는 問題를 分析하는데 人口調查數字를 使用한다. 軍事計劃은 最近의 人口動遷를 必要로 한다.

信憑할 수 있는 適合者의 每年 豫想數는 센사스에서 얻어진다. 年齡, 性別에 依하여 基礎的인 算出을 한다.

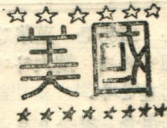
人口 및 家口調查에 依한 事實로서 小賣, 接客業 및 새로운 事業計劃이 어느 特定한곳에서 어떤種類의 商品과 事業이 利潤을가를 決定할 수 있다.

그 事業은 새로운 位置를 選擇함에 있어 計劃地域의 勞動力供給問題를 센사스數字에 依據한다.

住宅問題의 關心이 增大함에 따라 特別히 市內小地域의 住宅統計에 對한 要求가 增加되고 있다.

每人口調查에서 蒐集된 直接的이며 個人的인 事實을 調查員에게 주어진 寫本에 依하여 350萬以上 出生申告없는 사람에 對한 年齡 或은 市民權 問題를 解決할 수 있는 것이다.

(統計基準課 提供)



1959年度

# 農業“센사스”計劃

10年마다 施行되는 第18回 “센사스”의 하나로서 1959年度 秋期에 實施될 農業“센사스”에 關하여 몇 가지 略述하겠다.

## 經費

經費에 關해서는 實地調査의 費用 및 臨時로 設置되는 進行機關(Progressing Office, 全國에 28個所)의 費用으로서 1960年會計年度 1,700萬弗이 算定되어 있다.

現在 印刷中인 調査表는 모든 農場에 關하여 面接調査形式으로 蒐集되지만 調査事項은 各州에 따라서 다르다. 이것은 特定의 地域(region, 全國을 7區分하였음) 혹은, 數個의 州에 亶하여 主要한 農作物 및 其他에 關한 統計數字를 얻을려는 試圖에 不過하다. 調査票는 實地調査期日을 앞선 1~2週間前에 各對象者에게 郵送하여 그에 對한 記入을 求하여 調査員이 訪問할時에 調査員에 引渡되도록 要請된다. 農家에서 記入이 不完全하면 調査員의 訪問時에 完成한다.

## 調査期日

調査期日은 各州마다 相異하며 10月初에서 11月初까지 사이에 그 地域의 收益의 大部分이 끝난直後에 行하여지는것으로 定한다. 各地의 調査는 11月末까지 行하여지는것으로된다.

第1次集計를爲한 調査票의 審査, 綜合, 集計 그리고 印刷는 實地調査後에 始作되어 1960年末까지는 集計가 完了하여 各郡 및 州에 關한 4頁程度되는 第1次報告書의 出版이 行하여질 計劃이다.

## 農場(farm)의 定義

이것은 1959년에는 修正된다. 農場으로써 集計表에 包含되는 土地(Place)는 10“에-카”以上の 土地로서 年間 農産物販賣額이 50弗 以上の 것, 그리고 가령 10“에-카”未滿이라도 그의販賣額이 150弗 以上の 것은 모두 包含된다. 1950年 및 1954년에는 土地面積이 3“에-카” 以上으로 農家の 庭園으로부터 的 農産物을 除外한 農産物販賣額이 150弗 以上の 것 및 가령 3“에-카”未滿이라도 年間販賣額이 150弗 以上이면 農場이라고 定義되어왔다.

1959년에는 農作物을 耕作한다든가 家畜을 飼養하고있는 그러한 土地는 모두 調査되기에 1950年 및 1954년에 農場으로 定義되었던 土地로 今番 定義의 修正에서 빠진 土地에 關해서는 數點 및 2,3의 重要한 事項을 編集, 印刷할 豫定이다.

## 農場的 經濟區分(economic class)

農場的 經費區分의 方法이 農業上 및 其他의 變化 때문에 修正되어 있다. 區分의 方法은 다음과 같다.

農場的 經費區分		農場生産物의 總販賣額 其他에 依한 基準	
商品生産農場:			
I	40,000弗~	IX에 分類되는것을 除外함 (IA는 各地域에서 印刷될때 뿐이다)	
IA	100,000弗~		
II	20,000弗~39,999		
III	10,000弗~19,999		
IV	5,000弗~ 9,999		
V	2,500弗~ 4,999		
VI	50弗~ 2,499	VII VIII 及 IX에 分類되는것은 除外	
其他의 農場:			
VII	50~2,499弗의 販賣額이 있었던것에 關하여 65歲 未滿의 經營者로 (1)農場以外에 100  以上 從事한것 또는 (2)經營者及 그家族의 農場以外로부터의 收入이 農場生産物販賣額을  超過하는것 (IX에 分類되는것은 除外)		
VIII	50~2,499弗, 65歲 以上の 經營者 (IX에 分類되는것은 除外)		
IX	50弗 以上の 것, 團體農場, 土人을爲한 政府保留地等		

參考로 1950年及 1954年の 區分의 方法을 紹介하면 다음과 같다.

商品生産農場	
I	25,000弗~
II	10,000弗~24,999
III	5,000弗~ 9,999
IV	2,500弗~ 4,999
V	1,200弗~ 2,499
VI	250弗~ 1,199
其他의農場: 餘業의農場 (Parttime)	250~1,199弗의 販賣額이 있었던것에 關하여 (1)年內에 經營者가 農場以外에서 100日 以上 從事한境遇, 及 (2)經營者 及 그의 家族이  받는 農場以外로부터의 收入이 農場生 産物販賣額을 超過하는 境遇
家庭의農場 (residential farm)	250弗未滿의 農場生産物販賣額의 農場(準農場을 除外함), 例를들면 經營者가 100日 以上 農場以外에서 일하는農場, 農場以外로부터의 收入이 農産物販賣額을 超過하는 農場 等이 있다
準農場 (abnormal farm)	公立, 私立團體의 農場等

또한 農場의 廣狹別區分 및 農場의 型態의 區分도 若干의 修正이 加하여졌다.

農場廣狹別區分에 關해서는 新區分으로서 1,000~1,999“에-키”가 追加되었다. 따라서 10“에-키”未滿, 10~29, 30~49, 50~69, 70~99, 100~139, 140~179, 180~259, 260~499, 500~999, 1,000~1,999, 2,000“에-키”以上の 12區分으로 되어 있다.

### 農場型態의 區分

이것은 農場에서의 生産物總販賣額에 對한 特定된 一個의 生産品目 혹은 數種의 生産品目的 販賣額과의 關係에 基하여 定하여진다. 어느境遇에는 農場型態을 棉花와같이 一個의 農場生産物의 販賣를 基準으로하여, 혹은 酪農生産物과같이 密接한 關係가 있는 諸生産物을 基準으로하여 決定된다. 區分은 다음과같이 된다.

棉花生産農場, 穀類生産農場, 其他의 田作物(落花生, 감자, 고구마, 砂糖大根等)을 生産하는農場, 野菜生産農場, 果實類生産農場, 酪農農場, 家禽飼養農場, 家畜主産農場(livestock farm, 酪農農場 及 家禽飼養農場으로 分類되는것은除外), 一般農場 (一個의 生産物로서 農場生産物販賣額의 50%에 未達되는農場), 其他의 農場外에 對하여 1956年 “센서스”에서는 담배農場 및 家畜大規模飼養農場 (livestock ranche)의 二區分이 加하여진다.

### 集計表

集計表는 郡段階과 州段階의 二段階로 作成된다. 雇用勞動의 勞動時間이나 賃金率에 關한것을 除한 全調査項目은 郡別로 集計, 公表된다. 郡集計表에서는 大規模農業의 企業體에 關한 分類區는 1954年の “센서스”時보다 細分할 豫定이다. 商品生産農場에 關한 重要한事項도 其他의 農場에 關한것과 마르히 掲載할 豫定이다.

州段階에서는, 農場에 關한 數字는 農場經營者의 土地保有型態別(南部의 州에서는 이것外에 黑人, 白人別), 農場廣狹別, 農場型態別, 農場의 經濟區分別로 集計·公表된다.

### 資料

- (1) Statistical Reporter, Number 225, Bureau of the Budget, U.S.A.
- (2) 1954 Census of Agriculture, Introduction (Vol. II) Bureau of the Census, Department of Commerce, U.S.A.

# 世界人口의 將來

## 一平方米에서 살아야한다

向後 50年以內에 人口趨勢에 어떤 커다란 天災 或은 地變이 없다면 世界人口는 約 60億으로 增加할것이다. 1957年과 1958年間에 地球上의 人口는 9千萬이 增加했으며 이것은 日本의 全人口 또는 佛蘭西全人口의 二倍에 該當되는 數字이다. 그리고 1962년까지 30億 1977년에 40億 1990년에 50億 2000年 以前에 60億에 達할것이다.

世界의 人口趨勢에 關한 이러한 事實은 最近 UN에서 發表한 包括的研究인 “世界人口增加의 將來(The future growth of world Population)”에서 提示되고있다.

今世紀와 같은 急速한 人口增加의 加速性은 人類史上 일찍이 發見할수가 없었다. 人口가 20億에 達하기에 20萬年이 소요되었지만 앞으로 단 30年內에 20億이 더 增加할것이다. 現在의 人口成長率에 對해서 이 報告書는 “6百年——(即 이것은 新世界의 發見以後와 비슷한 期間이다)——內에 人間 各者는 겨우 一平方米에서 生存해야된다”고 指摘하고 “이것은 決코 그레로 放任되지는 않을것이며 人口增加率을 阻止하는 어떠한 要因이 일어날것이다”라고 主張하고있다.

## 어떻게 이렇게 急速히 增加하는가 ?

우리가 像想할수있는 바와같이 이러한 人類增加의 原因은 高度의 出産力보다는 차라리 劇的인 死亡率의 低下에 있는것이다. 死亡率은 어느곳에서나 低下되고 있지만 特히 大部分의 世界人口가 生活하고있는 後進國에서의 低下는 顯著한 것이다. 이러한 死亡에 對한 거의 驚異的인 抑制는 壽命을 延長하고 幼兒死亡率을 急激히 減少시키고 있는 醫療施設의 進歩에 힘입는 바 크다.

새로운 低率의 死亡水準은 以前에 高位死亡率과 繼續的인 高位出産力이 維持되었던 地域에서 1956年과 1957年 사이에 樹立되었다. 例를들면 “세이론”(Ceylon)에서는 1年동안에 千名當 9.8로 死亡率이 低下되었고 中國에서는 8.0, 코스타리카(Costa Rica)에서는 9.6, 홍콩에서는 7.5, 멕시코에서는 12.1, 푸에르토리코(Puerto Rico)에서는 7.0, 싱가포르에서는 7.3, 트리니다드(Trinidad)와 토바고(Tobago)에서는 9.3으로 低下되었으며 印度에서도 死亡率은 相當히 低下되었다.

萬一 出生率과 死亡率이 다같이 同一하게 低下된다면 人口成長이 急速히 增加하지는 않을것이지만 出産力은 많은國家에서 顯著한 低下를 示顯하지 않고 있으며 農業國에서는 아직도 높은 水準이 持續되고있다.

이 報告書에 依한다면 現在 每秒3名 出生에 2名이 死亡하고 있으며 20年 後에는 每秒 4名 出生에 2名이 死亡할것이 豫測됨으로 年三千餘萬이 增加할것이다.

亞細亞에서 世界의  $\frac{2}{3}$ 의 出生과  $\frac{3}{4}$ 의 死亡이 일어나고 있으며 向後 25年內에 라틴 아메리카에서의 年 出生者數는 現在의 約 2倍에 達할것이고 亞細亞와 亞弗利加에서는 現在의 約  $\frac{1}{2}$ 이 增加할것이며 유럽에서의 增加는 僅少할것이다.

이 時間에도 中國本土의 出生率은 아마도 37~42%인 反面에 (註%은 千分率) 死亡率은 17~21%를 推定할수 있으므로 年自然增加率은 總人口의 約 2%이며 이러한 增加率은 年 千餘萬이 增加하는것을 意味한다.

經濟的 先進國의 人口成長率은 二次大戰以來 一般의 低位水準에 있으며 大概의 境遇 0.5~1.5%에 머물르고있고 年 自然成長率은 低位死亡率이 持續되고 있는것과같이 相對的인 低位出生率의 變化



에도 基因하고있다. 1957年 大部分의 유륜國家의 出生率은 15~22%이며 **소련, 캐나다, 美國, 알젠티, 호주, 뉴-지랜드** 및 **남아프리카**의 유륜人의 出生率은 23~28%로써 多少 높았다. 將來의 出生率의 低下를 意味하는 美國의 結婚率 低下는 1957年과 1958년에 注目할만한 것이었다. 出生率이 22%를 超過하는 南西유륜國家 卽 **파라, 포도아, 이태리, 유고슬라비아** 등은 最近 若干 低下되었다.

1947년에 34.3%에서 1957년에 17.2%로 日本의 出生率은 急速히 低下되었으며 이것은 最近의 世界的 記錄인 것이다.

**포에르토 리칸(Puerto Rican)**의 出出率은 二次大戰까지 아주 高位였지만 1947년의 42.2%에서 1957년에는 32.4%로 漸次 低下되었고 이러한 現象은 거의 例外이다.

死亡率低下의 다른 結果는 젊은 世代의 優勢를 顯著케 했으며 大部分의 人口는 幼兒 및 兒童으로 構成되어 있다——卽 急速한 死亡率의 低下는 同時에 急速한 出產力의 增加를 結果하였으며 이로 因해 全人口에 對한 兒童比率은 增加하였다.

이 報告書에 依한다면 世界에는 二個의 人口型이 있다. 卽 **아프리카, 라틴 아메리카, 亞細亞**에서는 人口의 40% 以上이 兒童——卽 15歲 以下의 兒童으로 構成되어 있으며 60歲 以上の 老年層은 겨우 6%에 不過하다. 또한 **北美, 유륜** 및 大洋洲에서는 30% 程度가 15歲 以下, 11% 程度가 60歲 以上으로 되어 있으며 **蘇聯**의 人口構造는, 정확히 알 수는 없지만 아마도 上述한 二個人口型의 中間型 일 것이다. 1950년에 **北美, 유륜** 및 **소련**과 大洋洲의 兒童은 **아프리카, 라틴 아메리카, 亞細亞**의 7億에 比해서 2億 1千萬에 不過했으며, 反對로 老年層은 前者가 8億 以上(이것은 總人口의 半以上)이었고 後者は 8億 以下이었다.

1975년까지 이 比較는 보다 더 커다란 結果를 招來할 것 같다. 卽 **北美, 유륜, 大洋洲** 및 **소련**은 兒童層이 2億 7千 5百萬으로, 老年層은 1億 5千萬으로, 그리고 **아프리카, 라틴 아메리카, 亞細亞**에서는 兒童層이 11億, 老年層은 15億으로 될 것이 豫測되기 때문이다.

## 人口의 過剩과 過少

後進國의 人口增加率이 先進國보다 훨씬 빠르기 때문에 兩者間의 人口增加間隔(GAP)은 넓어질 것이다. 先進國의 人口 卽 **北美, 溫帶地方의 南美, 日本, 유륜, 소련, 大洋洲**의 人口는 1950년에 1億 6千 3百萬으로 推定되었다.

中位的 假定(卽 이 報告書는 低位 中位 및 高位의 假定을 使用하고 있다)에 依한다면 그 地方의 人口는 先進地域의 人口를 1950年에서 1975年 間에 1.2%, 1975年과 2千年間에 1%의 年 成長率로 看做해서 1975년에 11億 7千 5百萬 2千年에 15億에 達할 것이다.

後進國 卽 **아프리카, 中美, 熱帶의 南美, 日本**과 **소련**을 除外한 **亞細亞, 오스트라리아와 뉴-지랜드**를 除外한 太平洋의 全島嶼의 人口는 1950년에 18億 4千萬으로 推定되었다. 中位的 假定下에서 1950年에서 1975年 間에 2%, 1975年에서 2千年 間에 2.4%의 年平均增加率로 計算하면 1975년에 28億 6千萬, 2千年에 43億에 達할 것이다.

最近 15年 間에 後進國 人口의 繼續적인 自然增加는 1975年 以後의 一般적인 出產力 低下를 假定하였다 할지라도 如前히 繼續될 것이다.

地球上의 最大限의 人口 收容力은 얼마이며, 地球上의 資源으로 얼마의 人口가 生存할 수 있는가?

이 問題에 對한 解答을 爲해서 많은 試圖가 이 報告書안에 傾注되어 있다.

如何든, 새로운 環境에 對한 人間의 突發적인 事件은 豫期할 수 없기 때문에 科學的 根據를 通한 解明은 거의 不可能하다. 이 報告書에 依한다면 世界 人口 收容力 推計는 最近의 科學이 進歩하여 가는 立場에서 본다면 上昇될 수 있을 것이다. 卽 利用되지 않은 無盡藏한 海洋 食物 資源, 太陽力의 利用 可能性 및 原子力의 利用 可能性 등은 가까운 將來의 “에너지” 資源으로서 効果的 普及이 可能하다는 것을 意味하는 것이며 또, 다른 科學적인 發明은 보다 많은 自然 資源의 強力한 利用이라는 意味에서 놀랄만한 結果를 이룩할 것이다.

그러나 地球의 資源으로서 生存할 수 있는 人口가 얼마 之間에 科學的 進歩만으로서 生存해 나간다는 것은 많은 의문이 없지 않다.

強力한 資源 利用을 爲한 精密한 技術은, 아직 利用되지 않은 範圍에서 높은 社會組織의 水準을 必要로 하는 人間 活動의 專門化에 基因한다. 換言하면 이것은 個人的인 節制와 熟練을 必要로 하며 이 報告書는 또한 人類의 能力은 어떤 點에서는 不足하다는 것을 指摘하고 있다.

또 社會構造의 많은 破壞는 많은 科學的 進歩의 利益을 阻止할 수 있다.

이 報告書는 “以前의 世界 人口 收容力의 假定的인 推計가 上昇方向으로 修正될 수 있을 때 어느 程度까지 修正될 수 있을 것인가가 의문시된다”고 結論하고 있다.

60億 또는 70億 以上の 推計된 人口數의 狀態는

이내 來襲할것이 事實이라고 이 報告書는 陳述하고있다. 왜냐하면 2千年은 不過 40年 程度의 歲月이 남았을 뿐이다.

### 人口와 産業開發

開發된 先進地域은 世界人口의 3分之1에 不過하며 이 分類는 가장 適切한 計算에 따르면 今世紀末까지는 4分之1로 低下할 것이며 이 假定이 3分之1에서 4分之1로 分布를 보일것이다.

이러한 人口變化가 어떻게 産業開發에 影響할것인가는 簡單히 規定하기 困難한것이다. 世界의 相異한 地域의 相對的인 經濟狀態는 變化하는 것이고 또한 二地域의 生活狀態의 間隔(GAP)은 擴大될수도 있으며 縮少될수도 있을것이다. 적은間隔의 한 要素는 아직 技術設備가 不足한 地域에서 期待할수있는 急速한 人口增加인 것이다.

모든 後進國이 低位假定을 따르고 先進國은 高位假定 — 이것은 將來의 世界人口의 成長에서 人口趨勢를 爲해서 使用된 假定이다 — 이 아주 다를지라도 後進國의 世界人口에 對한 比率는 增加할 것이다.

現在 後進國의 出生率은 減少의 價候가 存在치 않음으로 豫想된 人口增加를 推計하기 爲해서 便宜上 使用된 中位및 高位假定은 低位假定보다 훨씬 現實的인것이고 理論上 妥當하다. 이 研究에서 概括된 計劃(Projection)은 出生率및 死亡率에 關한 可能한 年齡構造의 變化에 對한 效果를 考慮에 넣었고, 高位및 低位 評價間의 相異性은 將來의 世界및 地域의 成長이 가장 合理的 可能性에서, 限界지워진 가장 넓은 範圍를 提示한다.

그러나 評價가 多少 歪曲될수있는 어떤 地域에 있어서 高位 中位및 低位의 假定은 斷片的 資料에 依存하고, 將來의 實際의 趨勢는 出産力과 死亡率에 影響하는 社會的 經濟的 政治的 條件에 依存한다는것은 充分히 生覺할수있는 일이다. 이러한 將來條件은 다만 過去및 現在의 經驗에 根據를 문 것이며 따라서 計畫은 단지 現在의 知識이 許與하는 程度에서 信賴할수 있다.

大部分의 後進地域의 計畫은 人口增加要素의 間接的인 推計에 依據한 것이며 이러한것은 經濟的 先進國에 比해서 훨씬 그 信憑性이 적다.

보다 充實한 資料의 必要性은 캄보디아, 기니아(Guinea), 印度, 이란, 이라크, 네팔, 필리핀, 스단, 泰國에서와 같은 新國勢調査및 標本調査에 依해서 漸次 더 確實한것을 얻게될 것이다. 國勢調査는 今 年 1월에 朝鮮에서 行해졌고 많은 國家에서 1960

年과 1961년에 國勢調査를 計畫하고있다.

世界를 通한 人口尺度, 自然增加, 出産및 死亡에 關한 이 資料는 人口展望에 對해서 보다 現實的인 評價를 可能하게 할것이다.

勿論 모든 人口展望은 不確實하고 또 새로운 資料(Information)의 立場에서도 修正할 問題이다. 如何든 世界人口가 豫測할수 없을 程度로 加速度的이라는것은 明白한 일이며, 더욱 이 人口膨脹은 아직 絶頂에 達하진 않았다고 이 報告書는 發表하였다.

또한 相異한 地域의 人口增加의 尺度가 大端히 相異하다는것은 明白한 일이며, 後進國에서 出産力이 低下된다 할지라도 相當히 오랫동안 持續될 것이다.

### 資料

United Nation Review



## 雜 報

### 第一次國勢調査 訓練員 向比:

1960年度에 實施된 國勢調査에 對備하여 I.C.A. 技術援助計劃및 駐韓統計顧問團의 協助을 얻어 優先 第一次의으로 本局職員 5名과 農林部 1名 韓國銀行 2名 그리고 駐韓統計顧問官室 囑託 1名이 “필리핀” “가나라”所在 “가나라”大學校附設統計訓練所에 入所하여 國勢調査의 組織 運營및 技術習修次 11月21日 向比하였다.

派遣者名單은 다음과 같다

姓名	勤務處
金 廷 煥	內務部統計局統計基準課
李 敦 惠	〃
金 泳 德	〃
趙 弼 濟	〃
尹 權	〃
韓 貞 洙	農林部糧政局
吳 世 敏	韓國銀行調查部
李 相 奇	〃
盧 和 石	駐韓統計顧問官室囑託

# 어린이의 홍수

人口의 爆發的過剩은 未를 豫測할수 있을가 每月248,000名以上의 어린이가 本世界에서 出生하고 있는것이다.

美國의 計算專門家인 "해라스 부라운"(Harrison Brown) 博士의 算出에 依하면 持續되는 境遇엔 西紀2690년에는 人間이 地球의 陸地面을 完全히 덮을것이라고 說破하고 있다.

이와같이 놀라운 人口增加現象에 對하여 産兒制限이라고 하는것이 人口問題에 對한 하나의 解決策이 될수있을 것인지 여기에 이것을 살펴보기로한다.

各國政府는 因襲의인 個人判斷에 依하여 이루어지는 産兒問題를 家庭으로부터 剝奪할수 있을것인가 또 한 宗教界에서는 이問題를 어떻게 對할것인지 뉴스위크(News Week)誌는 科學特別記事欄에서 피-봄(P-Bomb)라는 所謂 모든 人類에게 挑戰하는 人口爆彈이 內包하고있는 그의 倫理的 經濟社會的 및 政治的인 問題를 調查하였다.

어느날 美國人口統制協議會 (Planned Parenthood Federation)의 한 會員이 熱帶南部印度를 찾아갔다.

南部印度의 暴陽 아래 주저앉은 역센 酋長은 메 접으르던 그의 하갈것없는 마을을 도라보며 머리를 흔들고 한참 바라보았다. 그는 입을열고 "이곳의 가장 重要한 問題는 保衛所를 마련하는 것이 였습니다. 이제 우리의 幼兒死亡率은 漸次 줄어들고 男女成人의 平均壽命은 相當히 늘어났습니다. 이 壽命延長은 滿足할만한 것이나. 우리는 如前히 같은 領域에 우리가 어렸던 時節의 倍의 人口가 살고 있습니다. 그때 우리는 하루 두끼를 먹었으며 이제 는 하루 한끼도 多幸으로 生覺하고 있지요" 하며 말을 맺었다.

이를 생각건대 우리地球에서 일어나고있는 여러 問題는 限量없는 變化가 이어나고 있지만 印度部落民의 尋常치않은 苦悶은 深刻한 苦痛 그리고 結果에는 무서운 問題의 하나로서 擡頭하고 있는 것이다.

「人口過剩問題의 說明上 이 深刻한 苦痛은 相對的인 分析과 解決의 討論을 惹起한다. 이問題에 對한 많은 討論은 南部印度에서와 같이 悲痛한 事實이 致命的이며 神秘로운 人間生活을 冷酷한 空虛의 毒아니로 이끌고 있음이 거이 確實하게 되었다. 워드프즈(Words wordth)氏는 trailing clouds of glory에서 쓰기를 사람은 原始的인 村落이나 都會를 莫論하고 그의 첫呼吸을 같이 하는것이다. 今日에 있어서 이村落都市의 出生人口는 한낱 統計에만 나라나는 쓸모없는 것으로되고 말았다.」

그러나 豫測은 不愉快하지만 英國의 有名한 生物學者 허스레이(Huxley)는 "近世에 있어서 가장 重大한 問題는 人口問題이며 戰爭이나 平和보담 긴 將來에 있어서 는 더 重大한 問題"라고 言及한 다음 이에 對한 統計를 調查함이 必要하다고 경고하였다.

數世紀에 걸친 人口上昇을 一별함으로써 허스레이(Huxley)氏의 警告를 能히 堪耐할수있다. 數千年間 人口曲線은 徐徐히 上昇하여 왔으며 때때로 모르내린적이 있었으나 十九世紀中葉부터는 今日의 誘

導彈과도 같이 上昇하기 始作하였다.

## 恐怖의 根本

西紀前萬년에는 地球上에는 百萬의 사람이 徘徊하였다고 推算된다. "예수"가 十字架에 못박혔을때는 約二億七千五百萬이 生存하였나한다.

그後 1830년에 처음으로 地球上에는 十億의 人口가 生存하였던 것이다.

이렇게 上昇한人口는 다음世紀엔 約 倍의 人口로 增加하였고 1932년에는 世界人口가 32億으로 急増할것이 豫想된다.

國聯에서는 20世紀末까지에는 60乃至 70億의 人口를 地球上에 包容구리라고 概算하고 있으며 이것의 約五分之一은 中國人이라고 보고있다.

이러한 人口의 激增에 따라 世界各國에서는 人口增加에 隨伴한 恐怖에 直面하였고 그의 解決策에 對하여 많은 專門家들은 다음의 세가지 方法을 들고있다. 卽 그들은 移住計劃, 經濟發展 및 産兒制限에 主眼點을 두고 있는바 이에 對하여 거의 同意를 하고 있는것이다.

그리던 前記 三個方法에 對하여 吟味하여 보면 첫째로 오늘날 大量의 平和的인 移住는 過去之事이며 둘째로 樂觀主義者들의 計劃의이며 科學的인 人口問題處理에 있어서의 經濟問題의 好條件도 볼수 없느니만치 人口限定手段의 모든 實際的 問題는 産兒制限에 中心을 두고있다. 産兒制限問題가 이렇게 登場하므로써 人口問題로서의 廣範圍한 論爭과 研究의 對象이 된것임은 巧言을 要치 않는다 그래서 이 人口問題中의 最大要素인 産兒制限에 對해 研究調查한 專門家들은 모두 같은 目的을 찾고 있는바 卽 人間 權威와 人類 및 社會의 最大福祉를 保存發見하는데 두고있는 것이다.

## 産兒制限에 對한 討論

機械現象的인 産兒制限에 對해서는 批評이 到處에 있으나 頑強한 反對者는 로마 카톨릭教會이다 이 意見에 對해서 反對하는 宗教團體는 主로 프로테

스탄트블이며 非宗教團體로써는 人口統計協會 (PPF)와 같은 것들이 있다.

人口에 關한 現代理論은 英國敎會牧師이며 社會經濟學者인 “트마스 말사스”가 1798年 “人口의原理”란 冊子에서 처음으로 다루었던 것이다.

“말사스”의 根本的洞察은 世界는 將來에 있어서 人間이 繼續的으로 取食을 할수있는 그以上の 人口가 될것임을 說明하였다. 여기에서 産兒制限의 問題는 “말사스”의 論說과같이 食糧의 補給에 있어서의 人口增加의 切迫을 緩和하는데 主眼點을 두고있었다.

처음엔 이産兒制限의 手段으로 避妊을 해왔는데 避妊用具의 使用에 對해서는 極力反對하였다. 그리나 時間의 變遷에 따라 옛날의 主張은 물러가게되었다.

1930年 도마조피우스 (Piwxi)十一世는 機械避妊의 危險性增大를 表明하였다.

그러나 1951年産兒制限의 人工方法의 反對를 再強調하고 카톨릭敎徒에게 어떤 條件下에 自然的인産兒制限手段으로써 規則的方法에 關한 公認을 添加하였다.

## 意 見

카톨릭敎義에는 專斷的으로 家庭制限에 對한 反對는 없으나 産兒制限을 하는 信徒는 敎會의 甚難한 非難을 받는다.

“하바드 大學의 植物學者이며 人口學者인 “칼삭스”(KarSax)는 問題는 “카톨릭”의 反對가 놀라운 힘으로 組織되어 世界의 카톨릭人地區 非카톨릭人地區를 英論하고 人口稠密한 곳에서 어떠한 理性的인 産兒制限의 向上에 甚한 障礙를 이루고 있다라고 論及하였다.

今日 大部分의 푸로레스탄트派에서는 家族計劃의 必要를 受諾하기에 이르렀다. 지난週 英國 옥스포드(oxford)大學에서 責任上의 親子關係및 人口問題에 關한 國際會合에서 世界基督敎會議및 國際宣敎師會가 參加하여 “푸로레스탄트간에 일다면금의 合意가 이루어 졌는가를 檢討하였다.

이에 對한 “콤뮈니케”는 별로 明瞭치 못하였다. 많은 敎會와 基督敎協會는 增大一路의 人口膨脹에 對하여 關心이 增加되고 있음을 밝혔다.

많은 人口學者 神學者및 政治學者들은 人類의 不幸을 避하게하는 産兒制限의 主要함과 必要함을 千年前에 벌써 가르놓인 問題였을 것이라고 看做한다. 그러나 오늘날 그들의 主要課題는 世界의 많은 人口에 그것을 適用시킴에 있다. 그런데 近來 産兒制限을 試圖하는者는 어디에서나 迷信地方風俗(土俗) 傳說및 確定的인 宗教의 信念等에 依하여 많은 障礙가 가르놓여있음을 否認치 못할事實으로써 存在한다.

## 希 望

이것은 다만 廣範한 敎育의 恒久的인 普及計劃을 推進하므로써 産兒制限의 贊同者로 하여금 最大의 悲劇(無限한産兒)에 對하여 그들이 克服할수 있는 機會를 마련하도록 確信을 주는데 있는것이다. 産業이 發達하고 文明國家인 日本은 新말사스理論의 한 標本인 것이다.

1930年代에서도 甚大하게 人口가 過剩되어 지난 8年間 1000名에 對한 213,7名의 急進的인 人口增加를 18.5로 低下시켰다.

이것의 主要方法은 政府의 避妊治療計劃과 같은 方法이지만 그들이 使用할수 있는 形態의 産兒制限을 合法化하였다.

그런데 世界의 다른 人口稠密한 곳에서는 아직도 政府計劃은 微溫의이며 좋은 結果를 가져오기엔 瞭遠하고 時間的으로 相當히 必要하다.

## 印 度

今年에 이르러 政府는 希望하는 男子에 應하고 저 國立病院에 斷産手術機關을 마련하였다. 마드라스(madras) 洲에서는 産兒制限의 反對를 緩和코저 三人의 子女를 가진 아버지에게는 8弗을 提供하며 産兒制限을 說得케하는者에게는 2弗을 提供하였다.

또한 7百名을 넘은 都市人과 村落治療所에는 “디아프램”(diaphragms)과 폴라부렛트”(faum tablet)의 使用法을 指導하고 있으며 政府는 또한 美國의 二個學者들에 依한 콘돔(Condom)工場의 設置를 考慮中에 있다.

## 中 共

西方側에 入手된 報告에 依하면 亦是극성스러운 것이었다.

한편 亦是北平政府는 1956年에 避妊用具의 斷産 및 統産에 힘을 기울이기 始作한 것같으나 믿을 만한 消息에 依하면 共產主義宣傳者는 많은 人口에 依한 더욱 많은 勞働者를 가진으로써 世界最强의 힘이 되고저 外科手術 方法을 回避하여 모든 産兒制限計劃을 없게 하는 方面으로 나간다고 며 들고 있다.

## 埃 及

亦是 情報은 大端히 얻기 힘들다. 産兒制限에 對한 診療所는 設置되어 있으나 家族計劃은 政府의 課題에까지는 이르지 못하고 있으며 産婦人科의 權

威者인 티쓰(Tietze)博士는 說明하기를 政治的으로 人間의 運命을 左右하는것이 極히 어려운것과 마찬가지로 産兒制限을 計劃하는 것도 大端히 어려운것이다”라고 言及하였다.

### 바바도스(Babados)

診療所에서 “디아프램”(diaphragms)를 分配하고 있으나 요즘에 와서는 폼라부렛(foam tablet) 및 씨비칼 캡스(Cervical Caps)를 一般民衆에 提供하고있다 勞働者들을 爲해서 部落에서는 이에 對한 教育 啓蒙을 하고있다. 모든사람은 쉽고 싸게 求할수 있는 簡單한 機具를 찾는데 努力을 기울이고있다. 大概의 사람들은 生覺하기를 한번의 注射 또는 丸藥을 入口로 먹음으로서 臨時的避妊을 할수있는 希望的인 研究가 進行되고 있다.

그러나 研究로부터 大量生産의 課程에는 많은 時日을 要하는 것이다.

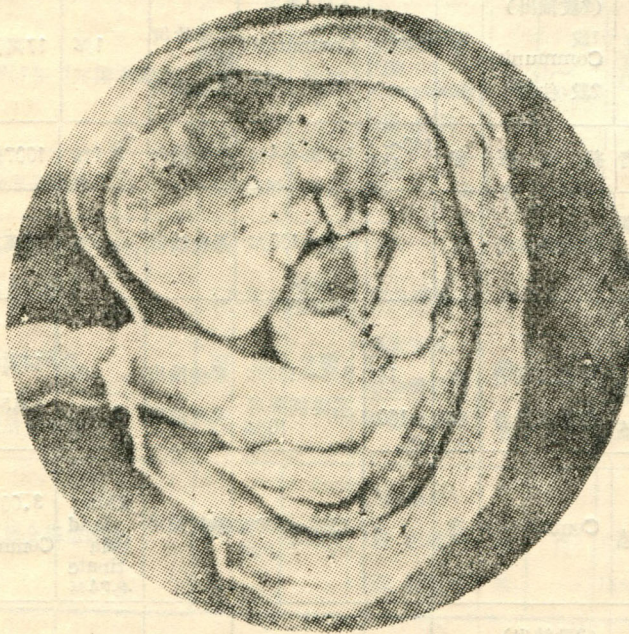
### 人 類

大體로 代表的인것은 스테로이드(steroidal)호르몬 丸藥으로서 美國“마샤류세스”洲 “위세스타” 經驗生物學會의 “핀커스”(Pincns)博士 및 룩크(Rorh)博士에 依하여 成功的으로 試驗되었다.

“티프”博士는 警告하기를 “萬若丸藥이 나오게되면 그것이 安순하며 오랫동안 “効果를 가질수가 있겠는지”라고 하였으며 또한 말술이어 “당신은 自動車를 試驗道路에서 晝夜로 十年間 繼續굴릴수가 있으나 人類가 가진 壽命의 循環을 縮少 시킬수는 없는것이 며 百貨店의 “카운터” 대에서 丸藥을 팔기에는 아직도 20年이 所要될것으로 生覺된다.”라고 하였다. 하여튼 15年內로 世界人口는 10億이 增加될것으로 豫想된다.

資料 Neus Week APR. 1959

(5주째된인간의태아)



(九주일째)



(一三주일째)

사람들에게 일어나는 온갖 경탄할만한 일 가운데서도 가장 경탄하여 맞이하는 일은 사람이 자기와 같은 모습의 사람을 다시 만드는 일이다. 이 그림에서 보는 바와같이 人間의 始初는 보기 흉하고 조그마한것에 지나지 않는다. 그는 정말 이 세상에서 가장 흉할것이다. 子宮에서 五週日이 지나면 五分之二인치가량의 피물이고 九주일째 되었을때는 13주일째보다는 별로 놀랄것이 아니다. 그리하여 출생이라는 기적이 생겨서 그 아이는 장차 농부, 신학자 혹은 시인이 될지도 모른다. 허나 그의 직업이 무엇이 되든간에 그는 어버이가 되는 법이다. 人間存在의 세계는 이렇게 돌고 돌아가는 것이다.



# 標本調査概要

1959年1월에 西獨聯邦統計局에서 “Studies on Statistics German Sample Surveys” 라고 하는 資料가 出版되었는데 同書附錄으로서 西獨의 重要한 標本調査의 概要가 出版되어 있기 때문에 主要한點을 다음과같이 紹介한다.

統計名	調査方法	調査單位	標本設計에 關하여							
			抽出單位	層別의 與否	層의 數	層內의 抽出率	抽出方法	總抽出率	標本의 크기	
1950年人口“센사스”	自計	世帶	世帶	有	—	—	1%	系統抽出	1%	15萬世帶
“마이크로·센사스” (人口·勞動力標本調査)	面接	世帶	(2段抽出) 1段 Community 2段 住居	有 無	1~300 —	人口1萬에 Community 1%~25%	—	確率比例抽出 系統抽出	1%	17萬世帶
選舉統計	2次統計	有權者	投票區	有	140~420	1% 또는 4%	—	任意抽出	2.1%	1007投票區
農林業에 있어서의 家族 勞働者의 統計	自計	農業 從業者	農業從業者	有	6	4%~100%	—	系統抽出	8%	16萬事業者
農業事業者의 勞動統計 基礎調査(1956) 每月調査(1956~1958)	自計 他計 自計 他計	併用 農業 事業者 併用 農業 事業者	農業事業者 農業事業者	有 有	14 100	3%~100% 基礎調査의 10%	—	系統抽出 系統抽出	8% 0.8%	14萬4千 事業者 1萬5千 事業者
土地利用基本調査 Lower Saxony, Hesse Rhinland-palatinate Bavaria 1957	自計	農業 事業者	Community	有	4	10%~100%	—	系統抽出	16% Rhin- land Pala- tinate 는24%	3,000 Community
同上 1958	自計	農業 事業者	(2段抽出) 1段 Community 2段 農業事業者	有 有	4 6	20%~100% 5%~100%	—	系統抽出 系統抽出	6.5%	7萬5千 事業者
North Rhine-Westphal a	同上	同上	農業事業者	有	4	6% 20%	—	系統抽出	7%	1萬9千 事業者
Baden-Wue.ttemberg	同上	同上	(2段抽出) 1段 Community 2段 農業事業者	有 無	3 —	10%~100% 約0.5%~ 100%	—	確率 比例抽出 系統抽出	6%	2萬5千 事業者

統計名	調査方法	調査單位	標本設計에 關하여						
			抽出單位	層別의 與否	層의 數	層內의 率	抽出方法	濫抽出法	標本의 크기
土地利用調査의 事後調査	實地調査	農業事業者	(2段抽出) 1段 Community 2段 農業事業者	有 有	— 3	4% 平均 3.5%	確率 比例抽出 任意抽出	0.15%	2688事業者
果樹調査	調査員	果樹	Community	有	9	1%~100%	系統抽出	10%	2,000 Community
家畜調査	他計	家畜飼養場	調査區	有	3	約5%~50%	系統抽出	14%	14,000 調査區
家畜調査의 事後調査	高級調査員	家畜飼養場	調査區	有	6	0.2%~2%	系統抽出	0.4%	390調査區
工業純生産高年次調査 (1954)	自計	企業	企業	有	20~60	10%~100%	系統抽出	23%	11,000企業
住宅統計 1956年10%標本調査	自計	住居	住居	有	—	10%	系統抽出	10%	130萬戶
1957年1%標本調査	面接	住居	(2段抽出) 1段 Community 2段 住居	有 無	1~ 約300	人口1萬에 對하여 1Community 1%~約25%	確率 比例抽出 系統抽出	1%	13萬戶
福利厚生統計	2次統計	組合	組合	有	600	10%	系統抽出	10%	53,000組合
年金受給者의 統計 第1次調査	2次統計	年金受給者	年金受給者	無	—	—	系統抽出	4.5%	47萬年金受給者
第2次調査	面接	世帯	頭文字가 L의 年金受給者	無	—	—	系統抽出	0.9%	8萬6千世帯
勤勞所得稅統計	2次統計		勤勞所得稅 升一三	有	1~160	0.5%~100%	系統抽出	17%	280萬
工業賃金構造調査	事業所 記入	事業所	(2段抽出) 1段 事業所 2段 雇用者	有 無	192 —	15%~100% 15%~100%	系統抽出 系統抽出	15%	130萬 雇用者

(統計基準課 提供)

# 最近世界人口動態考察

★ ★ 結婚과 壽命에 對하여 ★ ★

結婚한 사람은 長壽한다

## 結婚 및 離婚에 關한 第1次年例 「유엔」 報告

結婚한 사람은 結婚하지 않은 사람보다 長壽한다. 結婚한 사람의 死亡率은 例外없이 獨身者나 寡婦나 離婚한 사람의 死亡率보다 낮다.

이事實은 모든 年齡, 男女, 地方에 對하여 適用된다. 各國政府機關統計의 國際的 蒐集 및 普及 計劃의 一部로서 國聯統計局이 마련한 人口統計研究年報의 叢書中 第10回 人口統計鑑(1958年度)에 包含된 婚姻 및 離婚統計에서 이事實이 밝혀진 것이다. 結婚 및 離婚統計는 今年의 特重點이며 人口動態統計中 이部門이 그렇게 特別히 取扱되기도 처음인 것이다.

既婚者 및 未婚者의 死亡率 差異는 特別히 45才以上의 男女에서 發見할 수 있으나 45才以下의 年齡에서도 既婚者의 死亡率은 同一年齡의 獨身者, 寡婦 및 離婚者와 比較하여 分明히 低調하다고 國聯統計年鑑은 指摘하고 있다. 그러므로 結婚은 健康上 男女에게 有益한 것이라 하겠으며 結婚한 婦人의 死亡率이 未婚婦人의 死亡率보다 超過되지 않는다는 點에서 分娩의 危險도 減少되어 온 것이다. 結婚期間은 以前보다 오래 持續되며 結婚者의 死亡率이 낮고 또 낮아짐에 따라 死別이 以前보다 늦어지는 傾向이 생기는 것이다. 社會問題로서 未亡인이 되는 것은 늦어지고 孤兒는 減少되는 것이다. 바꾸어 말하면 죽음이 家庭에 影響을 적게 끼치는 限 家庭은 더욱 安定性을 갖게 되었고 家庭의 豫想 壽命도 길어지게 될 것이다.

例年과 같이 年鑑은 모든 自治國과 非自治國을 包含한 270個 地域의 人口 趨勢와 變化를 報告하였다. 이 年鑑統計數字가 나와 있는 地域에 對하여 出生, 死亡, 胎兒死亡, 結婚, 離婚統計는 勿論 그 地域과 人口數도 보여주고 있다.

去年鑑에 依하면 4國國, 卽 中國本土(Mainland China 6億4千萬), 印度(India 4億), 쓰비에트聯邦(U.S.S.R. 2億), 美國(U.S.A. 1億7千萬)이 全世界人

口인 28億의 半以上을 占有하고 있다. 世界人口는 每年 4千5百萬의 比率로 增加되고 있다. 卽 每時間 5千名, 每分 80名의 比率이다. 이와 같은 人口增加는 每千名當 34名의 出生率의 推算으로 每年 9千萬名의 出生者를 合算數에서 每千名當 18名의 死亡比率 推算에서 나오는 每年 5千萬名程度의 死亡者를 全體數에서 減한 結果이다.

上記 4國國 다음으로 人口가 많은 國家는 日本(Japan), 인도네시아(Indonesia), 파키스탄(Pakistan), 브라질(Brazil), 英聯邦國(The United Kingdom), 獨逸聯邦共和國(The Federal Republic of Germany)로 各各 5千萬을 凌駕한다.

## 積極的인 全世界的 人口 센사스 活動

지난 5年間의 積極的인 全世界的 人口 調查活動은 全世界 人口 推計와 特別히 「아세아」(Asia) 및 「아프리카」(Africa)의 人口 推計를 改善하는 길을 열어 주었다고 同年鑑은 指摘하고 있다.

이러한 人口 調查活動의 增加는 거의 「유엔」에서 提案된 1960年度 世界總人口 調查計劃의 一部라고 하겠다. 이 計劃은 1955년부터 64年間に 걸쳐 있으며 國聯經濟社會理事會가 承認한 建議案에 各國이 마르도록 勸誘하고 있다. 그리하여 그 質과 結果를 改善하도록 하고 蒐集된 資料의 比較變를 向上하도록 하고 있는 것이다. 全世界에서 1953년부터 58년까지 적어도 88個의 調查가 이루어졌으며 그中 32個는 「아프리카」(Africa) 18個는 「아세아」(Asia)에서 行하여졌다.

「아프리카」의 自治國中에서 「리비아」(Libia)는 最初의 人口 調查를 1954년에 實施했으며 「수단」(Sudan)은 1956年度에 最初의 人口 調查를 實施했다. 「튀니시아」(Tunisia)의 最初의 人口 調查는 1956年 또 「아랍」聯邦共和國(The United Arab Republic)의 「에집트」地方(The Egyptian region)은 1957年의 그 最近의 人口 調查를 實施했다.



以上에서 말한 4개의 調査는 3千3百萬名을 包含하여 此外 3千6百萬名은 「아프리카」(Africa)에서 調査되었다. 結局 過去5年間に 2億2千5百萬名의 「아프리카」(Africa)人口中에서 調査되었다. 結局 過去5年間に 2億2千5百萬名의 「아프리카」(Africa)人口中에서 33퍼-센트가 計算된 셈이다. 또한 「아세아」(Asia)에서 7億8千4百萬名 以上이 1953년부터 1958年間に 調査되었으며 이中에서 가장 人口가 많은 나라는 中國本土(mainland China)이며 그곳의 1953年度 人口調査登錄은 그地域最初의 人口狀況에 關한 現代의資料를 提供하였다.

蘇聯政府(Soviet Government)가 發表한 1959年1月 「쓰비에트」聯邦(The U.S.S.R.)人口調査는 2億9百萬이란 數字가 添加되고 現在의 人口資料가 必要한 者에게 提供되었다.

1956년에 研究分析된바에 依하면 「아프리카」(Africa)의 55個國中 다만 25個國만이 그들의 人口推計를 人口「센사스」에 依據하고있다. 過去5年間 「아프리카」(Africa)에서 實施된 32個나라는 人口調査는 (그中 數個國은 國勢調査歷史(Census history)를 말하여줌) 將來人口推計의 堅固한 基礎를 意味하며 「아세아」(Asia)의 立場도 大略히 비슷한 것이다. 統計年鑑에 依하면 全世界人口의 半數가 現在 「아세아」(Asia)에서 살고있으며 西紀2000년에는 아세아(Asia)의 人口는 全體의 60퍼-센트에 達할것으로 看做된다. 全世界人口의 14퍼-센트가 現在 유럽(Europe)에 살고있으며 萬若 이러한 傾向이 繼續된다면 이推計는 世紀末에는 10퍼-센트로 低下할 것이다.

1953년부터 57年間 平均出生率은 千名當 約34名 程度로 推算된다. 이와같은 世界出生率은 事實上 2百餘個의 記錄에 依한 出生率에 基礎를 두며, 가장 出生率에 낮은것中에서 信憑할수 있는것은 「우루과이」(Uruguay)의 11名이며 最高出生率은 「귀니아」共和國(Guinea)의 推計率인 60名이다. 信憑할수 있는것이긴 없는것이긴 記錄에 따른 世界의 出生率中 50퍼-센트程度는 30名으로부터 49名으로 되어 있다. 出生率에 따르면 一般的으로 「아프리카」(Africa)와 南部 및 中部美大陸(South & Central America)이 最高出生率을 보이고있고 유럽(Europe) 大陸과 「아프리카」에서 살고있는 유류人 및 非土着 民人口와 「오세니아」(Oceania)에서 最低出生率을 내고있다. 「과테말라」(Guatemala) 「파라가이」(Paraguay) 엘살바도(Elsalvador)는 49名, 「에콰도르」(Ecuador) 멕시코(Mexico)가 47名인 反面에 귀니아(Guinea) 60名, 北「로데시야」(Northern Rhodesia) 57名, 「수단」(Sudan) 52名, 「란다우르드」(Ruanda-

urund) 50名의 出生率을 各各 갖고있다. 特別 對照的인것은 大韓民國(南韓)의 10名과 「우루가이」(Uruguay) 11名, 「스웨덴」(Sweden) 15名, 東獨(East Germany) 16名 그리고 英國 및 웨일스(England & Wales)가 16名이다. 美國과 「쓰비에트」聯邦(U.S.A. & U.S.S.R.)의 出生率은 最高率과 最低率의 中間으로 每千名當 25名과 같은 率을 表示 하고있다.

最近 2年間の 資料를 利用할수있는 146個國과 그 領土中서 71個國의 境遇는 그 出生率이 高調되었고 75個國의 境遇는 低下되었다. 換言하면 近年의 境遇와같이 出生率은 平均적으로 高調되었으며 相當히 安定되어있는 셈이다. 過去에 생긴 出生率의 低率은 더한層 低調되는것 같고 高率은 더 高調되고 있는것으로 보인다.

## 노르웨이(Norway)人의 壽命

노르웨이(Norway)의 最近壽命表에 依하면 女兒거나 男兒거나 特別 女兒의 境遇 世界에서 어느 幼兒보다도 그 平均壽命이 가장 길다. 노르웨이(Norway) 女性은 平均75歲까지 살리라고 豫期하는 한편 男性은 71歲까지 살리라고 본다. 76個國中 17個國의 女兒壽命豫測이 76歲를 凌駕하며 近來 死亡率에 依하면 3個國만이 男子의 壽命이 女子보다 더 길다.

壽命이 70歲까지 갈수있는것을 몇해前만 하더라도 稀貴한 것이었으며 1953年人口統計年鑑에서도 그러한 長壽는 7個國밖에 나타나지않았고 特別 女性에만 限했다.

가장 짧은 壽命을 印度(India)에서 아직도 發見되며 平均壽命은 男女가 모두 32歲이다. 그린란드(Greenland) 亦是 男子平均壽命이 32歲로 나타나고있고 女子의 境遇는 8歲가량 長壽하고 있는것같이 보이고있다. 印度(India)와 그린란드(Greenland) 以外에 또 한나라 「과테말라」(Guatemala)는 女性의 平均壽命이 40歲以下이며 男子는 「과테말라」(Guatemala) 멕시코(Mexico) 벨기안콩고(Belgian Congo)과 「아랍」聯邦共和國의 에집트地方(The Egyptian Region of The United Arab Republic)에서 낮은 平均壽命을 보여주고 있다. 全世界國家中 殆半以上이 男子의 平均壽命이 50歲以下이나 女子의 境遇는 20퍼-센트 밖에 되지않는다.

## 人口 密度

世界의 人口密度는 「모나코」(Monaco) 「마카오」(Macau) 「홍콩」(Hong Kong)같은 都市國家의 每平方浬當 2,000名으로부터 13,000, 스페인領사하라

(The Spanish Sahara) 베추아나랜드(Bechuanaland) 그린랜드(Greenland) 아라스카(Alaska)와 오스트레리아(Australia)의 每平方畝當1名과 캐나다(Canada) 아이랜드(Iceland)의 每平方畝當2名으로 排列되어 있다.

美國은平均每平方畝當22名으로 強大國間에 있어 相當히 低率로 生覺된다. 그러나 都市國家를 除外하고 가장 人口密度가 큰國家와 地域은 말라島(The Islands of Malta) 고-조(Gozo) 버뮤다(Bermuda)와 채널아이랜드(The Channel Islands)로써 每平方畝當 500名이며 그바로 다음으로는 네사렌트(Netherlands) 마우리치우스(Mauritius) 벨지움(Belgium) 中國(臺灣 China Taiwan) 그리고 「포루모리코」(Puerto Rico)로써 이나라들은 每平方畝當 250名以上の 人口密度를 갖이고 있다. 大陸으로 말하면 유륜(Europe)이 每平方畝當 34名으로 第一의 人口密度를 갖이고 있으며 그중 中部유륜(Europe)은 같은人口로써 北部유륜(Europe)이나 南部유륜(Europe)의 62名の 密度에 對하여 133名이란 二倍의 密度를 갖이고 있다.

아세아(Asia)全體가 每平方畝當 57名으로 殊히 많은 人口密度를 갖인 大陸이다. 유륜(Europe)과 아세아(Asia)의 人口密度를 比較하면 유륜(Europe)의 人口가 每年0.7퍼센트 增加하는 反面 아세아(Asia)의 人口增加率は 1.8퍼센트인 故로 人口密度의 差異는 一時的인 것으로 推算된다.

그러므로 유륜(Europe)의 人口密度가 今後 比較的 變化가 없는 安定性을 띠는 反面 아세아(Asia)의 人口密度는 今後 增加될 것이다.

## 死亡率의 全般的인 低下

年鑑이 指摘하는 바에 依하면 死亡率은 一般的으로 低調되는 傾向이며 이러한 事實은 近年의 人口統計學上 가장 意義있고 重要한 事實이라고 專門家들은 말하고 있다.

1930年來 死亡率이 全般的으로 減少되고 있는 傾向을 分明히 볼 수 있으나 귀니아(Guinea)의 千名當 40名 네팔(Nepal)의 30名 印度(India)의 27名 벨기안콩고(Belgian Congo)와 브라질(Brazil)의 21名 등의 推計에 비추어 아프리카(Africa)와 아세아(Asia)의 一部地域에서는 比較的高調인 現率을 보이고 있다.

非自治地域에 사는 유륜(Europe)인과 比較的 僻어서 低調한 死亡率의 範圍에 屬하는 人口에서 낮은 死亡率을 보이고 있다. 卽 이스라엘(Israel)의 死亡率이 1957년에 6.5, 아이스랜드(Iceland)가 7, 네제렌트(The Netherlands)가 7.5, 썬련(U.S.S.R.)이

7.8, 캐나다(Canada)가 8.2, 日本(Japan)이 8.3의 低率을 보이고 있는 것이다. 또한 어머니와 胎兒의 死亡率도 言及하고 있는데 每千名 出生兒當 分娩時의 死亡率 實數는 「마라야」聯邦(The Federation of Malaya) 英國(England) 귀아나(Guinea) 세이론(Ceylon)과 칠리(chile)의 4.0으로부터 스웨덴(Sweden) 0.3, 美國(U.S.A.) 0.4, 수코트렌드(Scotland) 이스라엘(Israel) 덴마크(Denmark) 및 캐나다(Canada)의 0.5로 되어 있다.

人口統計年鑑에 記述되어 있는 것과 같이 이러한 分娩等의 아주 낮은 死亡率을 20年前의 幼兒死亡率과 甚히 對照인 것으로 그때는 死亡率이 多數女性에서 보는 바와 같이 10배나 되고 있었다고 年鑑은 말하고 있다.

同時에 出生後 最初의 1年間 살아있는 幼兒의 數는 많고 1955年 및 1956年度 人口統計年鑑에 나타난 幼兒死亡率中 95가 減少된 것으로 登錄되어 있다. 最低幼兒死亡率은 前과 같이 유륜(Europe)의 아이스랜드(Iceland) 네덜란드(The Netherlands)와 스웨덴(Sweden)으로 全部 千名當 17名の 가장 낮은 率을 表示한다. 1957年의 死亡率 167中 24가 每千名當 25名으로 或은 2.5퍼센트로 不落되었으며 이率在 近年의 最低로 生覺된다.

美國의 率은 千名當 25名으로 이 24名の 率을 超過하였다. 그러나 多數國의 幼兒死亡率이 低下되는 反面 많은 地方은 오히려 高調되고 있다.

167箇地域中 34地域이 10퍼센트 以上の 幼兒가 1歲以前에 死亡하며 그중 3分之1이 아프리카(Africa)이며 나머지는 全世界에 分散되어 있다. 北部로데시야(Northern Rhodesia)가 千名의 出生兒中 259名の 幼兒死亡率로 아직도 全世界에서 首位를 차지하고 있으며 印度(India) 브라질(Brazil) 버마(Burma) 나이아사랜드(Nyasaland) 벨기안콩고(Belgian Congo)와 아랍聯邦共和國 에집트地方(The Egyptian Region of the United Republic)이 14퍼센트 以上の 幼兒死亡率을 갖이고 있다.

幼兒死亡率은 마치 生活水準의 敏感한 指數와 같은 것으로 널리 理解되고 있으며 이것을 可能한 限, 卽 가장 낮은 比率로 減少시키는 것이 社會發展의 根本目標이다.

## 結婚과 離婚

人口統計年鑑에 依하면 아라스카(Alaska) 캐넬존(The Canal Zone) 화크랜드·아이랜드(Falkland Islands)는 女子들의 目的이 結婚일 境遇 가장 가까운 地方들이다. 이러한 地方에서는 15歲 및 그

以上の年齡을 갖은 女子 1,000名當 每年婚姻件數는 美國의 87名 西印度諸島(The West Indi)와 센트럴 아메리카 (The Central America)의 20名에 比하여 各各 205, 151 및 149名이다.

結婚할수있는 女子의 數的稀少는 아라스카(Alaska) 켈넬존(The Cenalzore)과 화크랜드 아이랜드(Falkland Islands)로부터 아프리카(Africa)에 居住하는 유럽(Europe)人地域 아랍聯邦共和國의 에집트地方(The Egyptian Region of the United Republic)과 알제리아와 같은 모스렘諸國(The moslem Contries)에 이르러 있으며 이地方의 女子의 結婚率은 他地域 女子보다 相當히 높다고 認定된다.

아라스카(Alaska)를 除外한 美國은 이範圍에서는 17位를 찾아하고 있으며 自治國中에서는 아랍聯邦共和國의 에집트地方(The Egyptian Region of the United Republic) 및 이스라엘(Israel)과 불가리아(Bulgaria)가 美國의 結婚率을 凌駕하고있다.

新郎의 世界平均年齡이 27歲이며 新婦는 24歲이다. 美國의 結婚平均年齡은 女子가 22歲 男子가 24, 5歲로서 比較的 젊은 年齡의 位置에 있다. 이에 關한 資料가 蒐集된 25個國中 新婦의 平均年齡은 19歲부터 31歲이며 가장 年少한 新婦는 ହି지·아이랜드(Fiji Islands) 알바니아(Albania) 아랍聯邦共和國의 에집트地方(The Egyptian Region of the United Republic) 필리핀(Philippines) 코스타리카(Costarica) 혼두라스(Honduras)이며 第一年長者는 블랑시領귀아나(Guiana) (31歲) 마카오(Macau)와 西印度諸島(The west Indias)에서 볼수있다. ହି지아이랜드(Fiji Islads)의 新郎年齡이 가장 젊으며 그의 平均年齡은 23歲이다. 나이젊은 新郎은 또한 필리핀(Philippines) 멕시코(Moxico)와 불가리아(Bulgaria)에서도 볼수있으며 가장 나이많은 新郎은 가장 나이많은 新婦의 境遇와같이 블랑시領귀아나(French Guiana)와 西印度諸島(The West Indias)에서 볼수있다.

新郎과 新婦의 年齡差는 1歲부터 8歲이며 平均比率는 3.5 歲이다. 버뮤다(Bermuda) 켈넬존(The Canalzone 東獨(East Germany) 하와이(Hawaii) 지브랄탈(Gibraltar)에서는 新郎과 新婦의 年齡이 거의 같은데 比하여 아랍聯邦共和國의 에집트地方(The Egyptian Region of the United Republic) 마티리우스(Mauritius) 모로코(Morocco) 스페인領 귀니아(Spanish Guinea)와 베네쥬엘라(Venezuela)에서는 그 年齡差가 甚하다.

## 離 婚 率

人口統計年鑑에 依하면 離婚關係規定과 法規는 아르헨티나(Argentina) 브라질(Brazil) 아이젠드

(Ireland) 필리핀(The Philippins)과 스페인(Spain)을 包含하는 多數國에 있어서 그 規定事實의 全面的인 缺乏으로부터 始作하여 離婚이 許可되는 廣範圍한根據 — 어떤地域에서는 모스렘(Moslem)男子의 簡單한 意思表示等 — 를 이루고있다. 그러므로 結婚夫婦의 離婚意思與否를 不問하고 離婚發生件數가 自然히 낮아지며 또 夫婦間의 不和가 結合을 解體시키지않는 別居에만 依하거나 結婚을 取消할수없는 나라에서는 그離婚率이 零이 되는것이다. 세계에서 美國이 가장 높은 離婚率로 每千名當 2.2이며 루마니아(Romania)가 1.9 헝가리(Hungary)가 1.8 덴마크—크(Denmark)가 1.5의 順序로 되어 있다.

모로코(Moroco)의 北部地帶과 아랍聯邦共和國의 에집트地方(The Egyptian Region of the United Republic)은 每千名中 2.9와 2.4로 다른 어느나라보다 實際로 高率을 보이고있다.

그러나 이率은 法的인別居와 거의같은 「取消할수 있는離婚」(“revocable divorces”)이라는것을 包含함으로써 增加된 率이므로 이것은 到底히 比較할수 없는것이다.

大多數의 國家中 第一離婚率이 낮은나라는 北아일랜드(Nothern Ireland) 0.07 포르투갈((Portugal) 0.09와 라틴아메리카諸國(The Latin America Contries)이며 다른 유럽(Europe)諸國의 離婚率은 0.5부터 1.25이다. 非自治地域中 美國의 버—진아이랜드(Virgin Islands)가 4.3 의率로 世界第二位의 高率이며 結局 世界 第一의離婚率은 잔지바(Zanzibar)와 펠바(Pemba)의 4.5이다. 그러나 버—진아이랜드(Virgin Islands)의 高率은 元來 美本土에서 온 他住者의 離婚때문이며 잔지바(Zanzibar)와 펠바(Pembar)의 高率은 단 모스렘 (Moslem Counties)와 같이 “取消할수있는離婚”을 包含함으로써 增加된것이다. 아라스카(Alaska)의 2.6 푸르토리코(Puerto Rico) 2.0 하와이(Hawaii) 1.9 아메리칸 사모아(American Samoa)의 1.7은 모두 高率中에 屬하며 아프리카(Africa)의 유럽(Europe)人口도 亦是 마찬가지이다.

## 結 婚 失 敗 者

過去十年間 全世界에서 既婚者의 比率은 增加되는反面 45才부터 54才까지의 年齡層에서 아직 獨身으로있는 사람은 減少되었다.

유럽統計學者에 依하면 이러한 獨身人口의 比率의 減少는 前例가 없는 事實이라고한다. 이러한 比率의 減少는 二次大戰으로인한 非正常的인 結婚傾向

에도不拘하고 일어났으며 그原因이 如何하든 獨身者의 比率減少는 거의 全世界의이며 最近人口統計史上 어찌보라도 그結婚이 年齡의으로 빠르고 높은率을 차지하고있다. 그때까지 美國人은 45才부터 54才의 年齡까지 獨身으로 있는 사람은 오직 8.5퍼—센트이며 7.5퍼—센트는 結婚했으며 나머지 가 獨身이거나 離婚한것이다.

獨身者의 比率은 아프리카(Africa)에 居住하는 유입人口의 經驗과 恰似하며 캐나다(Canada) 西部유럽과 오우체니아(Oceania)보다는 若干 낮으나 東部유럽이나 그率이 0.4퍼—센트인 韓國과 1.2의 日本(Japan)과 같은 亞細亞보다는 大端히 높다.

豫測하는바와같이 아랍聯邦共和國의 에집트地方(The Egiptin Region of the United Republic) 리비아(Libya) 알제리아(Algeria) 모로코(Morocco) 터키(Turkey)와같이 모스렘國家(the mostem Countries)는 단지 少數의 사람이 45才乃至 54才에서 結婚했다. 印度(India)와 타이랑트(Thailand)는 단지 4퍼센트만이 獨身者이다. 다른한편으로 아이랜드(Ireland)는 45~54才까지의 獨身男子人口는 31퍼센트나 갖고있다. 이것은 (世界最高比率) 每千名當 5人이라는 結婚率과 一致하는것이다.

## 家庭 構成率

人口統計年鑑의 統計가 表示한바에 依하면 全世界를 通하여 新家庭의 構成率은 人口千名當 하나에서 16으로 이것은 法的인 家庭構成을意味한다.

例를 들면 라틴아메리카(Latin America)와 아세아(Asia)같이 一般의으로 合意結婚(兩者만의)이나 申告하지않는 結婚이 盛行하는 나라에서는 結婚件數에關한 全體結婚件數의 一部分만을 代表한다. 그러므로 形成된 新家庭은 最少의數가 되는것이다. 1957年度에 10名 또는 그以上の 法的結婚率은 소비에트聯邦(U.S.S.R.) 11.8, 約旦(Jordan) 11.5 루마니아(Romania) 11.4와 헝가리(Hungary) 10.0으로 알려졌다.

美國(U.S.A.)은 日本(Japan) 스페인(Spain) 네덜란드(The Netherland) 유고슬라비아(Yugoslavia) 東西獨(East and West Germany) 폴란드(Poland) 아랍聯邦共和國의 에집트地方(the Egiptin Region of the United Republic)과 같은 率로 每千名當 9名으로 比較的 높은 率을 갖고있다.

合意結婚의 流行에따라 生기는 每千名當 5名以下の 낮은 比率은 아프리카(Africa)의 非自治領과 中部및南部美大陸(Central and South America)에서 볼수있었다.

結婚比率은 特히 그國家의 經濟的 安全性的 盛衰에 特히 銳敏하며 家庭構成에 障害가되는 戰爭과같은 大事件에 反映된다. 그러므로 1930年의 不景氣中에 結婚傾向은 低調되었고 世界第二次大戰 直前 1939年에 다시 高調되어 戰爭中에 低下되었다가 終戰에 따라 다시 上昇했으며 戰後結婚率의 絕頂은 1950年以後 正常的으로 되기 始作하였다.

年少者의 結婚率이 絶頂에 達한後 年齡에따라 차츰 減少되고 25才부터 男性의 結婚率은 모든 年齡에 있어서 女性의 結婚率을 凌駕하고있다. 全世界 諸國中 3分之2가 女子20才~24才 男子25~29才의 年齡層에서 結婚의 最高率을 보이고있다.

(統計基準課 提供)

## 雜報

### Libert Ehrman 博士 來韓:

美國統計調查研究協會 副社長인 「어—만」博士는 駐韓統計使節團의 行政監査員로 1960年度 國勢調查事務連絡次 去10月12日 來韓하여 約三週間 滯韓하였으며 滯韓中 國勢調查專門委員會 및 人口, 住宅分科委員會에도 參席하여 國勢調查의 施策을 위한 資料의 檢討와 實務者間에도 많은 도움이될 會合을 갖인하였다.

### 渡美職員 歸國:

內務部統計局統計基準課 事務官高哲煥과 朴在榮君은 昨年 美國國務省의 招請으로 美國國務省國勢調查局 및 「가나다」 中央統計局에서 人口統計 및 統計行政을 一年間 研究習修코 去8月7日 歸國하였다.

統計基準課 審査係長 高哲煥  
統計基準課 職員 朴在榮

### 渡美職員의 소식:

統計局統計基準課 主事 李昌濟, 趙利濟君은 1959年度 ICA技術援助計劃에 依하여 去8月中旬出發 現在 美國國務省國勢調查局에서 統計全般에 걸쳐 實務訓練 및 統計技術方面을 研究中에있다.

### 渡印職員 消息

UNTAB 技術援助計劃에 依하여 去7月渡印한 經濟統計課 金鍊은 「뵤메이」市 所在 國際聯合人口調查研究所에서 「Ramachandran」博士 指導下에 實務訓練 및 人口統計學을 研究中에있다.

# 計數表

單位：千人

## 1. 總人口推計

		알바니아	알제리아	앙고라	알제틴	濠洲	奥地利	바- 마도스	바스 로렌드	베쥬아나 렌드	白領공고	白耳義
		Albania	Algeria	Angola	Argen- tina	Aus- tralia (1)	Austria	Ba- rbados	Bas- toland	Bechua- naland (2)	Belgian Congo	Belgium
4272	1939	1,070	—	—	13,948	6,988	6,658	177	—	—	10,343	8,391
4273	1940	1,088	—	3,553	14,169	7,039	6,705	179	—	—	10,370	8,301(5)
4274	1941	1,100	7,717	3,757	14,401	7,110	6,745	179	—	—	10,461	8,276
4275	1942	1,117	—	3,794	14,637	7,181	6,783	180	—	—	10,551	8,243
4276	1943	—	—	3,832	14,877	7,235	6,808	182	—	—	10,542	8,241
4277	1944	—	—	3,870	15,130	7,310	6,834	183	—	—	10,473	8,291
4278	1945	1,122	—	3,907	15,390	7,392	6,799	187	—	—	10,434	8,339
4279	1946	—	8,217	3,944	15,654	7,465	7,000	193	565	293	10,822	8,367
4280	1847	1,154	8,302	3,981	15,942	7,579	6,920	197	573	299	10,753	8,450
4281	1948	1,175	8,444	4,018	16,306	7,709	6,953	201	581	302	10,885	8,557
4282	1949	—	8,602	4,056	16,737	7,908	6,942	205	588	305	11,046	8,614
4283	1950	1,219	8,753	4,093	17,169	8,179	6,935	209	596	308	11,258	8,639
4284	1951	1,242	8,927	4,167	17,635	8,422	6,934	213	604	311	11,527	8,678
4285	1952	1,270	9,126	4,215	18,040	8,639	6,949	217	612	315	11,767	8,730
4286	1953	1,302	9,370(4)	4,265	18,400	8,815	6,930	221	620	317	12,154	8,778
4287	1954	1,340	9,444	4,312	18,756	8,967	6,939	225	627	321	12,264	8,819
4288	1955	1,379	9,715	4,363	19,122	9,201	6,974	229	635	324	12,538	8,863
4289	1956	1,421	9,962	4,412	19,494	9,423	6,983	228	643	327	12,811	8,924
4290	1957	1,452	10,143	4,459	19,873	9,643	6,977	230	651	331	13,124	8,989
4291	1958	1,507	10,265	4,508	20,243	9,843	7,021	235	658	334	13,559	9,053

註：別處로 記載되어 있지 않은 限 數字는 中央推計或은 年末推計인 「고적」로 表示되어 있는 數字는 國勢調査報告에 依한것인 資料는 一般的으로 現在居住者로써 領土 內의 人口를 表示했음 外國에 駐留중인 軍隊도 可能한 限 包含 했음 資料의 連續性의 中斷은 下線을 表示 (番號를 付했음)했음

- (1) 純血種의 原住民을 除外함. 그 原住民數는 1947年6月現在 46,638人으로 推算됨
- (2) 遊收人口를 包含하며 1946年現在 20,000人으로 推算됨
- (3) 1950年以前은 亞細亞人種과 有色(混血)人種을 除外함
- (4) 現在 및 以前數年間推計이며 最近의 國勢調査에 依하여 訂正되지 않았음
- (5) 1940년부터 1943년까지는 白耳義政治下에 있지않은 41“공문”을 除外함 同41“공문”은 1939年現在 88,090人의 人口를 包含하고 있었음

General Note : Unless otherwise noted, figures are official mid-year estimates or averages of official end-year estimates. Figures shown in Gothic are census returns.

In general, the data refer to the population within present territorial boundaries (either residing in the area or actually present there); armed forces outside the country are included wherever possible. A break in the continuity of a series is indicated by a horizontal line.

- (1) Excluding full-blooded aborigines, estimated at 46,638 in June 1947
- (2) Including nomad population, estimated at 20,000 in 1946
- (3) Prior to 1950, excluding Asiatic and Colored (mixed) population.
- (4) Estimates for this and previous years not yet revised to accord with latest census.
- (5) 1940~1943: excluding 41 Communes not under Belgian administration with population of 88,090 in 1939.

## 1. Estimates of total population

Unit : thousands

		보리비아	브라질	英領 귀아나	불가리아	버마	카메룬스	加奈陀	세이론	智利	中國	China	코롬비아
		Folivia (1)	Brazil (2)	British Guiana	Bulgaria	Burma	Came roons	Canada	Ceylon	Chile	本土(6) Main- land	臺灣 (4) Taiwan	Colom- bia
4272	1939	2,659	40,239	339,6,290(7)	15,958	869	11,565	5,916	4,988	—	5,821	8,596	
4273	1940	2,690	41,114	344,6,344(7)	16,119	901	11,682	5,972(3)	5,063	452,326	5,937	9,094	
4274	1941	2,721	42,069	351,6,715	16,824	913	11,810	6,178	5,149	448,530	6,163	9,296	
4375	1942	2,753	43,069	358,6,771	17,009	926	11,932	6,179	5,244	448,511	6,339	9,503	
4276	1943	2,785	44,093	363,6,828	17,194	938	12,108	6,293	5,341	444,801	6,507	9,715	
4277	1944	2,817	45,141	366,6,885	17,379	951	12,292	6,442	5,440	—	—	9,931	
4278	1945	2,850	46,215	370,6,942	17,564	964	12,374	6,650	5,541	—	—	10,152	
4279	1945	2,863	47,313	377,7,000	17,749	978	12,622	6,854	5,643	—	6,097(5)	10,378	
4280	1947	2,916	48,438	386,7,084	17,934	991	12,888	7,037	5,743	456,901	6,297	10,609	
4281	1948	2,950	49,590	397,7,130	18,119	1,000	13,167	7,244	5,854	456,841	6,653	10,845	
4282	1949	2,984	50,769	403,7,195	18,304	1,000	13,447	7,455	5,932	533,330 (5)	7,103	11,037	
4283	1950	3,019	51,976	420,7,257	18,469	1,052	13,712	7,678	6,073	546,815	7,619	11,334	
4284	1951	3,054	53,212	431,7,258	18,672	1,034	14,009	7,876	6,135	557,480	7,717	11,569	
4285	1952	3,089	54,477	444,7,275	18,860	1,181(3)	14,459	8,074	6,295	563,910	8,003	11,847	
4286	1953	3,125	55,772	460,7,346	19,272	1,453	14,845	8,290	6,437	581,390	8,261	12,111	
4287	1954	3,162	57,098	472,7,423	19,464	1,480	15,237	8,520	6,597	594,840	8,617	12,381	
4288	1955	3,198	58,456	485,7,499(3)	19,653	1,507	15,693	8,723	6,761	608,135	8,907	12,657	
4289	1956	3,235	59,846	500,7,596	19,856	1,534	16,081	8,929	6,944	621,225	9,240	12,939	
4290	1957	3,273	61,268	515,7,651	20,054	1,562	16,569	9,165	7,121	640,000	9,506	13,227	
4291	1958	3,311	62,725	532,7,723	20,255	1,591	17,043	9,333	7,298	—	9,851	13,522	

註 : 30頁參照

general Note : See Page 30

- |   |  |
|---|--|
| (1) 1955年以前은 9月5日 現在推計임                                       | (1) Prior to 1955, 5 September estimates,  |
| (2) 印度密林地帶人口를 除外함 同地帶人口는 1950年에 45,429人으로 推算됨                 | (2) Excluding indian jungle population, estimated at 45,429 in 1950.   |
| (3) 現年 및 以前數年間推算이며 最近의 國勢調査에 依하여 訂正되지 않았음                     | (3) Estimates for this and previous years not yet revised to accord with latest census.  |
| (4) 軍人을 除外함 1949年以後는 外國人도 除外함                                 | (4) Excluding armed forces and, beginning 1949 foreigners.   |
| (5) 12月31日 推計임  | (5) 31 December estimate.  |
| (6) 資料 : 1957年 人民日報에 記載된 “中國人民共和國國家經濟計劃(1949~1956) 實踐에 關한 報告” | (6) Source : 1949~1956, Report on Fulfillment of the National Economic Plan of the people's Republic of China; 1957, the people's Daily. |
| (7) 南“도부루자”를 除外함  | (7) Excluding Southern Dobruja.  |

單位：千人

### 1. 總人口推計(續)

	코스타리카 Costa Rica	쿠바 Cuba	사이프러스 Cyprus	체코슬로바키아 (5) Czechoslovakia	丁抹 Dem mark	도미니칸 共和國 Domini can Rep	에쿠아도르 (1)	埃及 (2)	엘살바도르 El-Salvador	피지 群島 Fiji Islands	芬蘭 Finland	佛蘭西 (3)
4272 1939	605	4,497	393	14,688	3,805	1,634	2,412	16,588	1,612	213	3,686	41,300
4273 1940	619	4,566	401	14,713	3,832	1,674	2,466	16,887	1,633	218	3,698	39,800
4274 1941	633	4,635	409	14,671	3,863	1,715	2,521	17,190	1,654	224	3,702	38,800
4275 1942	647	4,704	412	14,577	3,903	1,757	2,575	17,499	1,675	231	3,708	38,700
4276 1943	661	4,779	416	14,533	3,949	1,800	2,641	17,814	1,697	237	3,721	38,500
4277 1944	677	4,849	425	14,593	3,998	1,844	2,712	18,134	1,719	244	3,735	38,300
4278 1945	695	4,932	435	14,152	4,045	1,889	2,781	18,460	1,742	251	3,758	39,100
4279 1946	715	5,039	447	12,916	4,101	1,935	2,853	18,792	1,764	258	3,806	40,282 (3)
4280 1947	736	5,152	457	12,164	4,148	1,982	2,936	19,068	1,788	265	3,859	40,644
4281 1948	756	5,268	467	12,339	4,190	2,031	3,017	19,494	1,811	270	3,912	41,044
4282 1949	777	5,386	476	12,339	4,230	2,080	3,104	19,838	1,835	281	3,963	41,400
4283 1950	801	5,508	485	12,369	4,270	2,131	3,197	20,393	1,868	289	4,009	41,736
4284 1951	825	5,621	492	12,532	4,304	2,204	3,291	20,872	1,920	298	4,047	42,056
4285 1952	853	5,725(4)	498	12,683	4,334	2,281	3,393	21,473	1,936	307	4,091	42,360
4286 1953	884	5,829	506	12,820	4,369	2,360	3,502	22,003	2,054	318	4,141	42,652
4287 1954	915	6,005	514	12,952	4,406	2,441	3,567	22,557	2,122	328	4,191	42,951
4288 1955	951	6,131	520	13,033	4,439(4)	2,526	3,691	23,113	2,193	339(4)	4,241	43,279
4289 1956	988	6,261	526	13,229	4,466	2,613	3,800	23,669	2,268	346	4,291	43,648
4290 1957	1,033	6,410	533	13,353	4,489	2,704	3,890	24,225	2,350	354	4,336	44,091
4291 1958	1,072	6,466(6)	549	13,469	4,515	2,797	4,007	24,781	2,434	368	4,376	44,500

註：30頁參照

General Note: See Page 30

- (1) 印度密林地帶人口는 除外함
- (2) 遊牧人口는 除外함
- (3) 國內의外國軍과 敵軍捕虜를 除外함 1946年以後는 外國의 軍人을 包含함
- (4) 現年 및 以前數年間推計이며 最近의國勢調査에 依하여 訂正되지 않았음
- (5) 1948年以前은 1947年 “랑가리”로부터 獲得한 “브라티스라바·브릿지헤드”를 除外함 (同地域人口는 1941년에 3,379人임)
- (6) 資料：汎美協會

- (1) Excluding Indian jungle population.
- (2) Excluding nomad population.
- (3) Excluding alien armed forces and enemy prisoners of war Within country Beginning 1946, including allowance for armed forces outside country.
- (4) Estimates for this and previous years not yet revised to accord with latest census.
- (5) Prior to 1948, excluding Bratislava Bridgehead, acquired from Hungary in 1947 (population 3379 in 1941)
- (6) Source: pan American Union



1. Estimates of total population (continued) Unit: thousands

	佛領赤道 阿弗利加 Fr. Eguat Africa	감비아 Gambia	獨逸 Germany		가나 Ghana	希臘 Greece	카메라 Guatemala	하이티 Haiti	하와이 Hawaii (4)	혼두라스 Honduras			
			東獨逸 East(1)	西獨逸 West(2)							東柏林 Berlin East	西柏林 Berlin west	
4272	1939	—	193	15,283	40,247	1,588	2,750	3,602	7,222(3)	2,169	—	416	1,112
4273	1940	—	193	—	—	—	—	3,659	7,819(3)	2,201	2,751	428	1,146
4274	1941	—	190	—	—	—	—	3,717	—	2,253	—	459	1,171
4275	1942	—	199	—	—	—	—	3,776	—	2,300	—	532	1,195
4276	1943	—	208	—	—	—	—	3,835	—	2,339	—	650	1,213
4277	1944	—	218	—	—	—	—	3,895	—	2,334	—	659	1,237
4278	1945	—	237	—	—	—	—	3,956	—	2,433	2,928	815	1,261
4279	1946	4,127	262(5)	16,892	43,933	1,165	1,969	4,018	—	2,498	—	545	1,287
4280	1947	4,131	269	17,708	44,892	1,184	2,048	4,081	—	2,566	—	526	1,320
4281	1948	4,233	268	17,867	46,191	1,199	2,108	4,144	—	2,641	—	517	1,353
4282	1949	4,345	286	17,638	47,088	1,204	2,099	4,209	7,483	2,724	—	511	1,389
4283	1950	4,406	296	17,199	47,847	1,189	2,139	4,275	7,566	2,805	3,112	491	1,423
4284	1951	4,440	295	17,170	48,369	1,182	2,162	4,342	7,646	2,892	3,150	514	1,470
4285	1952	4,492	297	17,144	48,681	1,185	2,164	4,410	7,733	2,981	3,188	522	1,513
4286	1953	—	301	17,001	49,156	1,177	2,233	4,473	7,817	3,058	3,227	523	1,556
4287	1954	—	294	16,895	49,669	1,164	2,191	4,548	7,893	3,169	3,265	522	1,608
4288	1955	4,679	284	16,795	50,176	1,150	2,195	4,620	7,966	3,258	3,305	560	1,660
4289	1956	4,824	285	16,587	50,736	1,128	2,220	4,691	8,031	3,349	3,314	584	1,712
4290	1957	4,891	277	16,401	51,469	1,116	2,223	4,763	8,096	3,451	3,334	613	1,769
4291	1958	4,958	—	16,268	52,150	1,100	2,224	4,836	8,173	3,546	3,424	—	1,823(6)

註: 30頁參照

General Note: See page 30

- (1) 獨逸民主共和國이며 柏林을 除外함
- (2) 獨逸聯邦共和國("사르" 包含)이며 柏林을 除外함 1949年以前은 "엘레른"과 "튜데른"을 包含함 (1949年現在의 人口는 約 9,000人임)
- (3) 1947年 10月에 伊太利로부터 獲得한 "도데카네제"를 除外함 (移讓時의 人口는 115,343人임)
- (4) 法律上 人口이나 同地域駐屯美軍을 包含함
- (5) 1946年以後는 他地域으로부터의 季節的 移民을 包含함 同移民數는 1956年現在 9,600人에 達함
- (6) 資料: 汎美協會

- (1) German Democratic Republic Excluding Berlin.
- (2) Federal Republic of Germany (including the Saar). Excluding Berlin Prior to 1949, including villages of Eltern and Tuddern (population approximately 9,000 in 1949)
- (3) Excluding Dodecanese acquired from Italy in October 1947 (population 115,343 at time of transfer)
- (4) Dejure population but including U.S armed forces stationed in the area.
- (5) Beginning 1946 including seasonal immigrants from other areas, numbering 9,600 in 1956.
- (6) Source: Pan American Union.

單位：千人 1. 總人口推計(續)

	香港 Hong Kong (10)	洪牙利 Hungary	아이슬란드 Iceland	印度 India (1)	印度 인도 인도네시아 Indonesia (2)	이란 Iran (3)	이라크 Iraq	愛蘭 Ireland	이스라엘 Israel (4)	伊太利 Italy	자마이카 Jamaica (5)	日本 Japan (6)
4272 1939	1,615	9,227	120	311,820	69,435	—	—	2,934	428	43,394	1,191	70,850
4273 1940	1,786	9,237	121	316,004	70,476	—	—	2,958	461	43,840	1,212	71,400
4274 1941	1,639	9,344	122	318,826 (1)	71,534	16,123	3,745	2,993	476	44,202	1,230	71,600
4275 1942	—	9,396	123	324,180	—	16,246	3,791	2,963	484	44,469	1,254	72,300
4276 1943	—	9,442	125	328,225	—	16,307	3,992	2,946	500	44,671	1,249	73,300
4277 1944	—	9,497	127	332,382	—	16,610	4,303	2,944	524	44,826	1,259	73,800
4278 1945	—	9,024	129	336,562	—	17,073	4,611	2,952	547	44,983	1,266	72,200 (9)
4279 1946	1,550	9,042	132	340,796	—	17,407	4,803	2,957	560	45,287	1,288	75,800
4280 1947	1,750	9,079	134	345,065	—	17,735	4,816	2,974	603	45,664	1,327	77,490
4281 1948	1,600	9,158	137	349,430	73,700	18,092	—	2,985	657(4)	46,004	1,350	79,500
4282 1949	1,857	9,247	140	353,832	74,800	18,466	4,823	2,981	1,066	46,307	1,374	81,300
4263 1950	2,260	9,334	143	358,293	76,000	19,343	4,834	2,969	1,253(4)	46,603	1,403	82,900
4284 1951	2,013	9,418	145	362,790	77,100	19,719	4,849	2,959	1,516	46,996	1,430	84,200
4285 1952	2,250	9,498	148	367,530	78,300	20,193	4,871	2,953	1,607	47,321	1,457	85,500
4286 1953	2,250	9,585	151	372,300	79,500	20,678	—	2,949	1,651	47,533	1,466	86,700
4287 1954	2,277	9,690	154	377,130	80,500	21,181 (7)	4,948	2,941	1,688	47,797	1,518	88,000
4288 1955	2,340	9,805	158	382,390	81,500	13,347	5,200	2,921	1,743	48,064	1,542	89,000
4289 1956	2,440	9,833	161	387,350	83,200	18,945	4,842 (7,8)	2,893	1,827	48,279	1,564	90,020
4290 1957	2,583	9,815	165	392,440	85,100	19,253	6,538	2,885	1,937	48,481	1,595	90,880
4291 1958	2,748	9,857	169	397,540	86,900	19,728	6,700	2,853	1,997	48,735	1,630	91,760

註：30頁參照

General Note : See page 30

- (1) “카슈미르·자무”를 포함하며 1951年以後는 1950年에 佛領印度로부터 移讓받은 “찬다나코르”도 포함함 1955年以前은 1954年11月1日 印領化한 “마헤”, “카리칼”, “폰디체리” 및 “야나온”을 除外함 (1952年의 推計人口 323,000人임) 1941年은 法律上人口임
- (2) 1939~1941年은 和蘭領 뉴·기니아를 포함함
- (3) 1949年以前은 3月20日推計임
- (4) 1948年以前은 “파레스타인”의 유대人口임 1948年은 “이스라엘”의 유대人口임
- (5) 保護領을 除外함
- (6) 聯合軍文官 및 그扶養家族을 除外함 1945年以前은 10月1日推計임
- (7) 現年 및 以前數年間推計이며 最近의 國勢調査에 依하여 訂正되지 않았음
- (8) 牧放人口 및 外國人을 除外함
- (9) 11月1日推計임
- (10) 軍人을 除外함

- (1) Including Kashmir-Jammu and beginning 1951 Chandernagor, transferred from French India in 1950. Prior to 1955. excluding Mahe, Karikal, Pondichery and Yanaon which became Part of India 1 November 1954 (population estimated at 323,000 in 1952). 1941. de jure population.
- (2) 1939~1941: including Netherlands New Guinea.
- (3) Prior to 1949. 20 March estimates.
- (4) Prior to 1948. Jewish population of Palestine: 1948 Jewish population of Israel.
- (5) Excluding dependencies.
- (6) Excluding Allied military and Civilian Personnel and their dependents. prior to 1945. estimates are for 1 October.
- (7) Estimates for this and previous years not yet revised to accord with latest Census.
- (8) Excluding nomad and foreign population.
- (9) 1 November estimate.
- (10) Excluding armed forces.

## 1. Estimates of total population (Continued) Unit : thousands

	約旦 Jordan (5)	켄야 Kenya (2)	大韓民國 Korea (6)	레바논 Lebanon	리워드 Leeward	룩셈부르크 Luxem- bourg	馬來 Malaya	말타 및 고조 Malta and Gozo(3)	모리셔- 스 Mauri- tius (1)	멕시코 Mex'co	모로코 Morocco (4)	모잠비크 Mozam- bique
4272 1939	—	—	22,022	—	98	300	4,391	269	414	19,413	6,528	4,923
4273 1940	—	—	23,547	—	99	296	4,475	270	417	19,815	6,650	5,086
4274 1941	—	—	23,434	—	101	292	4,740	271	417	20,332	6,775	5,118
4275 1942	—	—	24,009	—	103	290	—	270	417	20,866	6,890	5,183
4276 1943	—	—	24,248	1,096	104	288	—	271	418	21,418	7,010	5,247
4277 1944	—	—	25,120	1,116	105	286	—	275	421	21,938	7,120	5,312
4278 1945	—	—	—	1,137	107	283	—	282	424	22,576	7,190	5,377
4279 1946	—	5,227	—	1,156	108	286	5,250	291	428	23,163	8,399	5,442
4280 1947	—	5,311	—	1,176	108	289	4,908	300	433	23,811	8,524	5,508
4281 1948	—	5,399	—	1,208	109	292	4,987	306	442	24,461	8,662	5,571
4282 1949	—	5,489	29,291	1,238	110	295	5,082	311	445	25,132	8,808	5,636
4283 1950	—	5,579	—	1,257	112	297	5,227	312	465	25,826	8,958	5,700
4284 1951	—	5,669	—	1,286	116	299	5,337	313	484	26,544	9,106	5,771
4285 1952	1,329	5,760	21,206	1,321	119	301	5,506	315	502	27,267	9,266	5,836
4286 1953	1,360	5,851	21,376	1,353	121	304	5,706	317	517	28,056	9,430	5,901
4287 1954	1,395	5,943	21,637 (7)	1,383	124	306	5,869	320	530	28,853	9,564	5,975
4288 1955	1,437	6,043	21,526	1,425	123	309	5,833	314	549	29,679	9,723	6,040
4289 1956	1,482	6,150	21,932	1,450	130	312	6,070	314(7)	569	30,533	9,823	6,105
4290 1957	1,527	6,264	22,329	1,525	134	316	6,279	319(8)	587	31,429	10,115	6,170
4291 1958	1,580	6,351	22,505	—	—	320	6,515	322	603	32,346	10,330	6,234

註 : 30頁參照

General Note : See Page 30

- (1) 保護領을 除外함 (1) Excluding dependencies.
- (2) 非阿弗利加軍人을 除外함 (2) Excluding non-African armed forces.
- (3) 同地域에 駐屯한 非“말타”軍人을 除外함 (3) Excluding non-Maltese armed forces stationed in the area.
- (4) 1946年以前은 前佛領土만을 包含함 (4) Prior to 1946, former French zone only.
- (5) 駐屯職員과 軍設備內에 居住하는 그의 家族 및 外國人을 除外함  
1957年에 517,338人에 達하는 登錄된 “파레스타인” 避難民을 包含함 (5) Excluding military personnel and their families living in military installations and foreigners. Including registered Palestinian refugees numbering 517,338 in 1957.
- (6) 1952年以後의 推計는 南韓에 局限하며 外國軍 및 駐韓外交職員을 除外함  
1952年의 資料는 國聯亞細亞 및 極東地域經濟委員會에서 公表한것임 1956年度 南北韓 總人口는 31,400,000임 (6) Beginning 1952, estimates for South Korea only, excluding alien armed forces and diplomatic personnel. Data for 1952, are Published by the U.N. Economic Commission for Asia and the Far East. Population of North and South Korea in 1956 was 31,400,000.
- (7) 現年 및 以前數年間推計이며 最近의 國勢調査에 依하여 訂正되지 않았음 (7) Estimates for this and previous years not yet revised to accord with latest census.
- (8) 國外에서 臨時居住하는 國民을 包含함 (8) Including civilian nationals temporarily outside country.

單位：千人 1. 總人口推計 (續)

	和蘭 Nether lands (3)	和領안틸 群島 Nethe rland Antilles	新西蘭 New Zealand (4)	니카 라구아 Nicar gua	北部 브루네오 North Borneo (1)	諾威 Norway	파키스탄 Paki stan (1)	파나마 Panama	파리파이 para guay	페루 Peru	比律賓 philip Pines	波蘭 Poland
4272 1939	8,781	103	1,627	806	303	2,954	—	605	1,086	6,917	16,152	—
4273 1940	8,879	107	1,636	825	306	2,973	—	620	1,111	7,033	16,459	—
4274 1941	8,965	109	1,629	844	308	2,989	70,060	636	1,137	7,164	16,774	—
4275 1942	9,042	112	1,639	863	—	3,006	—	651	1,164	7,300	17,039	—
4276 1943	9,102	118	1,633	880	—	3,030	—	669	1,191	7,439	17,419	—
4277 1944	9,174	125	1,654	900	—	3,057	—	685	1,219	7,580	17,751	—
4278 1945	9,262	131	1,638	923	—	3,088	—	703	1,247	7,727	18,090	—
4279 1946	9,423	139	1,759	949	335	3,124	—	721	1,275	7,877	18,434	23,959
4280 1947	9,629	146	1,797	977	331	3,163	—	739	1,305	8,032	18,762	23,734
4281 1948	9,800	152	1,833	1,001	339	3,200	73,600	758	1,335	8,191	19,137	23,980
4282 1949	9,956	158	1,871	1,028	345	3,233	74,250	777	1,366	8,354	19,520	24,410
4283 1950	10,114	162	1,908	1,060	348(5)	3,265	75,040	797	1,397	8,521	19,910	24,824
4284 1951	10,264	167	1,947	1,093	334	3,296	76,959	817	1,429	8,690	20,308	25,271
4285 1952	10,332	172	1,995	1,129	347	3,327	78,886	840	1,462	8,864	20,714	25,753
4286 1953	10,493	178	2,047	1,166	355	3,359	80,039	864	1,496	9,035	21,211	26,255
4287 1954	10,615	181	2,093	1,204	364	3,392	81,186	889	1,530	9,213	21,720	26,761
4288 1955	10,751	182	2,136	1,245	373	3,429	82,240	914	1,565	9,396	22,241	27,287
4289 1956	10,889	185	2,178	1,288	383	3,462	83,230	940	1,601	9,651	22,775	27,819
4290 1957	11,021	189	2,229	1,333	397	3,494	84,450	967	1,638	9,923	23,322	28,300
4291 1958	11,186	193	2,282	1,378	409	3,526	85,635	995	1,677	10,213	24,010	28,783

註：30頁參照

General Note : See Page 30

- (1) 1939~1941年은 1946년에 海峽植民地에서 獲得한 “라부안”을 除外함 (1931年4月1日國勢調査時 7507人口임)
- (2) “카쉬미르-자무”, “길기트”, “발티스탄”, “준아가트” 및 “마나발돌”을 除外함
- (3) 1939~1948年은 “엘텐”과 “튜데른” 地方을 除外함 (1949年의 人口 約9,000人임)
- (4) 國內에 있는 戰爭捕虜 및 外國軍을 除外함
- (5) 現年 및 以前數年間推計이며 最近의 國勢調査에 依하여 訂正되지 않았음

- (1) 1939~1941 : Excluding Labuan acquired from Straits settlements in 1946 (Population 7507 at April 1931. census)
- (2) Excluding Kashmir Jammu, Gilgit, Baltistan, Junagadh and Manavador.
- (3) 1939~1948 : Excluding villages of Elten and Tuddern (Population approximately 9,000 in 1949)
- (4) Excluding enemy prisoners of war and alien armed forces within Country.
- (5) Estimates for this and previous years not yet revised to accord with latest census.

1. Estimates of total populaton (Continued) Unit : thousands

		葡萄牙 Portugal	葡領 Portugueses Guinea	葡領印度 Portuguese India	葡領 Portuguese Timor	佛羅里 Puerto Rico(1)	羅地西亞 Rhodesia and Nyasaland (Fed of)	羅馬尼亞 Romania	魯安達 Ruanda	琉球 Ryu Kyu Islands (2)	薩拉瓦克 Sarawak		
							北 Rhodesia	南 Nyasaland					
4272	1939	7,595	442	621	455	1,844	1,490	1,444	1,684	15,751	3,799	583(5)	487
4273	1940	7,696	449	624	451	1,880	1,500	1,461	1,686	15,907	3,835	575	—
4274	1941	7,758	455	626	447	1,935	1,530	1,501	1,717	16,126	3,869	571	—
4275	1942	7,830	461	628	443	1,937	1,560	1,553	2,119	—	3,881	571	—
4276	1943	7,902	467	629	439	2,033	1,580	1,606	2,184	—	3,849	563	—
4277	1944	7,974	473	630	436	2,062	1,610	1,666	2,174	—	3,621	590	—
4278	1945	8,046	479	632	432	2,099	1,630	1,728	2,050	—	3,432	—	—
4279	1946	8,118	485	633	428	2,141	1,650	1,730	2,100	15,791	3,546	—	500
4280	1947	8,190	491	634	422	2,162	1,700	1,850	2,150	15,849	3,717	—	540
4281	1948	8,262	497	636	425	2,187	1,750	1,910	2,190	15,893	3,824	—	549
4282	1949	8,333	504	637	428(3)	2,197	1,800	1,990	2,250	16,084	3,877	557(4)	555
4283	1950	8,405	511	637	442	2,207	1,860	2,170	2,290	16,311	3,927	699	562
4284	1951	8,477	517	638	444	2,234	1,900	2,230	2,340	16,464	3,937	—	570
4285	1952	8,549	523	640	450	2,227	1,960	2,300	2,360	16,630	4,102	749	581
4286	1953	8,621	529	641	456	2,213	2,010	2,330	2,430	16,847	4,144	760	592
4287	1954	8,693	535	642	465	2,229	2,070	2,440	2,480	17,040	4,262	778(3)	602
4288	1955	8,765	541	644	472	2,263	2,130	2,520	2,540	17,325	4,321	801	614
4289	1956	8,837	547	645	478	2,267	2,180	2,610	2,600	17,582	4,433	809(6)	626
4290	1957	8,909	553	647	484	2,282	2,240	2,690	2,650	17,829	4,568	823(6)	640
4291	1958	8,981	559	649	490	—	2,300	2,770	2,710	18,059	4,700	833(6)	655

註：30頁 參照

General Note: See page 30

- (1) 法律上人口이나 駐屯美軍을 包含함
- (2) 1950年以後는 聯合軍文官과 그의 家族을 除 外함
- (3) 現年 및 以前數年官推計이며 最近의 國勢調査에 依하여 訂正되지 않았음
- (4) 10月1日 推計일
- (5) 4月1日 推計일
- (6) 6月1日 推計일

- (1) Dejure Population but including U.S. armed forces stationed in the area.
- (2) Beginning 1950 excluding allied military Personnel and their dependents.
- (3) Estimates for this and previous years not yet revised to accord with latest census.
- (4) 1 October estimate.
- (5) 1 April estimate.
- (6) 1 June estimate.

單位：千人 1. 總人口推計(續)

	싱가폴 Singapore(1)	西南阿非利加 South West Africa	西班牙 Spain	酋領 西班牙 Guinea	수리남 Surinam (2)	瑞典 Sweden	瑞西 Switzerl- and	시리아 Syria (3)	탕가니카 Tangany- ika(4)	泰國 Thail- and	토고랜드 Togol- and (Fr. Adm)	트리니다드 Trini- dad
4272 1939	728	332	25,517	169	147	6,326	4,206	2,516	—	15,023	813	466
4273 1940	751	336	25,717	170	150	6,356	4,226	2,597	—	15,296	834	476
4274 1941	769	340	25,979	170	153	6,389	4,254	2,673	—	15,574	857	492
4275 1942	—	344	26,182	170	156	6,432	4,286	2,745	—	15,857	879	510
4276 1943	—	348	26,337	172	159	6,491	4,323	2,826	—	16,145	997	525
4277 1944	—	352	26,594	176	161	6,560	4,364	2,881	—	16,439	906	536
4278 1945	—	357	26,802	179	164	6,636	4,412	2,926	—	16,737	916	547
4279 1946	—	362	27,012	182	168	6,719	4,467	2,978	7,242	17,041	920	561
4280 1947	938	372	27,223	186	171	6,803	4,524	3,025	7,355	17,478	933	583
4281 1948	961	363	27,437	189	174	6,883	4,582	3,068	7,461	17,803	958	600
4282 1949	979	394	27,651	193	178	6,956	4,640	3,135	7,596	18,145	977	616
4283 1950	1,022	405	27,868	197	183	7,014	4,694	3,215	7,732	18,488	990	632
4284 1951	1,063	434	28,086	200	188	7,073	4,749	3,291	7,872	18,837	1,007	649
4285 1952	1,127	427	28,306	202	195	7,125	4,815	3,331	8,015	19,193	1,022	663
4286 1953	1,192	438	28,528	204	202	7,171	4,877	3,545	8,158	19,556	1,041	678
4287 1954	1,248	447(5)	28,751	205	209	7,213	4,927	3,670	8,304	19,925	1,060	698
4288 1955	1,306	496	28,976	207	217	7,262	4,977	3,861	8,454	20,302	1,077	721
4289 1956	1,372	511	29,203	209	225	7,316	5,039	3,970	8,605	20,686	1,088	743
4290 1957	1,446	524	29,431	212	233	7,367	5,117	4,082	8,759	21,076	1,093	765
4291 1958	1,515	539	29,662	214	241	7,415	5,185	4,230	8,916	21,474	1,100	789

註：30頁 參照

General note; See page 30

- (1) 1958年 1月1日現在 領土를 말함 卽 “크리스마스島”를 除外함
  - (2) 蠻族中 “인디안” “네그로” 人口를 除外함 卽 1940—1945年間的 各年에 21,600人과 1946—1957年間的 26,000人을 除外함
  - (3) 1952年以前은 1956年末現在 179,722人으로 推算되는 遊牧人口를 除外함 1957年 6月現在 111,296人으로 推算되는 “파레스타인” 避難民도 除外함
  - (4) 非阿弗利加軍人을 除外함
  - (5) 現年 및 以前數年間推計이며 最近國勢認査에 依하여 訂正되지 않았음
- (1) Territory as of 1 January 1958 excluding christmas Island.
  - (2) Excluding Indian and Negro population living in tribes estimated at 21,600 each year 1940—45 and 26,000 in 1946—1957.
  - (3) Prior to 1952 excluding nomad population estimated at 179722 at end of 1956. Also excluding Palestinian refugees numbering 111,296 in June 1957
  - (4) Excluding non-African armed forces.
  - (5) Estimates for this and previous years not yet revised to accord with latest census.

1. Estimates of total population (continued) Unit: Thousands

	튀니시아 Tunisia	土耳其 Turkey (2)	우간다 Uganda (1)	南阿聯邦 So. Af- ria	蘇聯 U.S.S. R.	英國 United Kingdo m(2)	美國 United States (4)	우라과이 Uruguay	베네주엘라 Venez- uela(5)	윈드워드 Wind w ard Isla- nds	유고슬라비아 Yugosla- via(6)	잔지바르 Zanzib- ar
4272 1939	—	17,516	—	10,170	170,467 <sup>(8)</sup>	47,991	131,100	2,135	3,811	258	15,536	241
4273 1940	—	17,821	—	10,353	191,700	48,226	132,594	2,155	3,710	259	15,811	243
4274 1941	—	18,011	—	10,533	—	48,216	133,893	2,175	3,803	261	—	246
4275 1942	—	18,203	—	10,716	—	48,400	135,387	2,194	3,914	261	—	249
4276 1943	—	18,396	—	10,699	—	48,789	137,270	2,211	4,028	261	—	251
4277 1944	—	18,592	—	11,081	—	49,016	138,930	2,231	4,146	263	—	254
4278 1945	—	18,790	—	11,265	—	49,182	140,467	2,256	4,267	263	—	256
4279 1946	3,231	19,203	4,797	11,451	—	49,217	141,949	2,281	4,391	252	—	259
4280 1947	3,290	19,625	4,872	11,690	—	49,531	144,697	2,306	4,548	259	15,679	262
4281 1948	3,357	20,056	4,949	11,955	—	50,026	147,208	2,332	4,686	264	15,901	265
4282 1949	3,416	20,497	5,028	12,211	—	50,324	149,768	2,355	4,828	269	16,133	268
4283 1950	3,470	20,947	5,106	12,447	—	50,325	152,264	2,407	4,974	276	16,346	269
4284 1951	3,520	21,645	5,186	12,705	—	50,332	154,953	2,449	5,125	283	16,588	272
4285 1952	3,570	22,240	5,267	12,938	—	50,444	157,636	2,495	5,280	291	16,793	272
4286 1953	3,630	22,850	5,349	13,131	—	50,811	160,287	2,535	5,440	297	17,043	274
4287 1954	3,680	23,478	5,432	13,425	—	50,785	163,060	2,579	5,608	304	17,318	277
4288 1955	3,745(7)	24,122	5,517	13,663	—	50,963	165,932	2,615	5,773	312	17,586	277
4289 1856	3,783	24,734	5,603	13,915	200,200 <sup>(9)</sup>	51,208	168,863	2,650	5,953	319	17,791	280
4290 1957	3,815	25,464	5,690	14,167	—	51,456	171,914	2,679	6,134	325	18,005	285
4291 1958	3,852	25,932	5,779	14,418	—	51,680	174,809	2,700	6,320	—	18,189	299

註: 30頁 參照

- (1) 非“아프리카”系軍人は 除外함
- (2) 10月 20日 推計임
- (3) 1940—1949年은 海外駐屯軍人 및 海上商人을 包含함 聯邦軍 및 國內駐屯聯合軍은 除外함 1950年은 海上商人船員을 包含함
- (4) “아라스카” 및 “하와이”(1939年除外) 包含 • 海外駐屯軍의 推計를 包含함
- (5) 1950年 56,700名으로 推計된 “인디안” 장군 人口를 除外함
- (6) 1947年以前은 “코마”와 “부제”를 除外하였 음 前트리에스트自由領의 一部分이었던 “코 마”와 “부제”는 1954年 10月에 合併되었 으 며 (1953年 3月 31日 現在 推計人口 62,725 人) 그領土는 1947年 伊太利로부터 讓渡되 었 음
- (7) 近年推計임 最近年の 調査에 依據修正된 것 이아님
- (8) 1939年 1月 17日 現在 領土임
- (9) 4月 1日 推計임

General Note; See page 30

- (1) Excluding non-African armed forces.
- (2) 20 October estimates.
- (3) prior to 1950; including armed forces overseas and merchant seamen at sea and excluding Commonwealth and alien forces within the Country.
- (4) Including Alaska and (except for 1939) Hawaii. Including allowance for armed forces overseas not enumerated in censuses.
- (5) Excluding Indian jungle population estimated at 56,700 in 1950.
- (6) Prior to 1947. excluding Koper and Buje that part of the Former Free Territory of Trieste incorporated in October 1954 (population estimated at 62,725. 31March 1953) and also territory ceded by Italy in 1947.
- (7) Estimates for this and previous years not yet revised to accord with latest census.
- (8) Territory as of 17 January 1939.
- (9) 1 April estimate.

2. 出生 및 死亡率

		濠洲 Australia (1)	奧地利 Austria	白耳義 Belgium	불가리아 Bulgaria	加奈陀 Canada (2)	세이론 Ceylon	智利 Chile	中國 (臺灣) China (Taiwan) (3)	코스타 리카 Costa Rica	싸이푸리 스 Cyprus	체코슬로 바키아 Czecho- slovakia	덴마크 Denmark	
		출생률 Birth rates												
4285	1952	23.3	14.8	16.7	21.2	27.9	33.8	32.7	46.6	47.6	26.8	22.2	17.8	
4286	1953	22.9	14.3	16.6	20.9	28.1	33.7	34.6	45.2	48.1	26.6	21.2	17.9	
4287	1954	22.5	14.9	16.8	20.2	28.5	35.7	33.5	44.6	49.7	27.0	20.6	17.3	
4288	1955	22.6	15.6	16.8	20.1	28.2	37.3	33.5	45.3	48.7	26.4(4)	20.3	17.3	
4289	1956	22.5	16.6	16.8	19.5	28.0	36.4	34.2	44.8	47.7	26.4(4)	19.8	17.2	
4290	1957	22.9	17.0	17.0	—	28.2	35.6	36.2	41.4	45.6	26.3(4)	18.9	16.7	
4291	1958	22.6	16.9	17.0	17.9	27.7	—	35.5	41.7	38.7	26.1(4)	17.4	16.5	
4291	1958													
1	}	23.1	15.8	17.2	—	32.2	—	37.1	45.3	50.4	8.7(5)	18.3	} 17.2	
2			18.5	17.8	—	25.4	—	33.1	39.8	51.8	10.5	19.6		
3			18.5	18.0	—	27.2	—	34.3	33.0	39.5	7.9	20.3		
4	}	22.1	17.6	17.1	19.5	29.1	—	32.3	39.6	40.8	7.5	19.5	} 17.7	
5			22.4	18.0	17.7	18.5	26.8	—	26.9	39.6	39.9	6.0		20.2
6			21.4	16.7	16.8	16.3	27.6	—	30.2	33.0	33.4	4.8		17.9
7	}	23.6	15.6	16.2	15.5	30.0	—	36.1	36.7	37.3	9.1	16.2	} 15.4	
8			21.8	15.0	16.7	16.9	26.3	—	35.6	40.4	41.4	13.6		15.4
9			24.2	17.6	17.6	19.0	29.6	—	37.4	45.1	42.3	10.7		16.7
10	}	24.5	17.2	17.0	19.0	29.3	—	43.4	42.8	39.1	18.4	15.6	} 15.8	
11			21.0	16.0	16.3	17.0	26.3	—	38.7	43.7	39.0	15.5		14.7
12			21.3	17.0	16.3	15.1	24.5	—	36.9	50.2	23.3	13.0		15.0
4292	1959													
1	}	22.0	15.8	17.3	—	31.3	—	—	47.6	56.2	17.2	15.0	} 16.9	
2			19.6	18.2	—	27.1	—	—	44.8	59.9	16.4	16.5		
3			18.9	18.0	—	26.2	—	—	44.3	52.0	14.3	17.7		
4	}	—	19.0	18.3	—	30.3	—	—	40.8	54.3	14.4	17.5	} 16.9	
5			17.5	17.9	—	25.8	—	—	37.1	50.5	—	17.3		
6			18.2	17.6	—	30.9	—	—	—	55.3	—	—		
7	}	—	16.9	17.7	—	27.9	—	—	—	—	—	—	} —	
8			—	—	—	26.5	—	—	—	—	—	—		
9			—	—	—	—	—	—	—	—	—	—		

註: 數字는 指定期間內에 發生或은 登錄된 出生 및 死亡을 表示한것임 死産(Stillbirth)은 包含되어 있지 않음 本出生 死亡率은 婚姻率에 있어서와 同一한 計算方法을 使用했음 (婚姻率參照)

- (1) 純原住民을 除外함
- (2) "유콘"과 그 西北地方을 除外함
- (3) 軍人과 外國人을 除外함 出生은 申告以前의 死亡嬰兒를 除外함
- (4) 不完全한 報告에서 推計한 公正率임
- (5) 不完全한 報告에 依據한 1958年 月別率임

General note. Data refer to live births and deaths which occurred or were registered during the period indicated. Stillbirths are excluded. The method used for computing the rates is the same as that described for marriages.

- (1) Excluding full-blooded aborigines.
- (2) Excluding Yukon and the Northwest Territories.
- (3) Excluding armed forces and foreigners. Births exclude live-born infants dying before registration of birth.
- (4) official rates, estimated from incomplete reports.
- (5) 1958 monthly rates based on incomplete reports.



## 2. Crude birth and death rates

		濠洲 Australia(1)	奧地利 Austria	白耳義 Belgium	불가리아 Bulgaria	加奈陀 Canada (2)	세이론 Ceylon	智利 Chile	中國 (臺灣) China(3) Taiwan	코스타 리카 Costa Rica	싸이푸리 스 Cyprus	체코슬 바키아 Czechosl ovakia	덴마크 Denma- rk	
		死 亡 率      Death rates												
4285	1952	9.4	12.0	11.9	11.6	8.7	11.8	13.0	9.9	11.6	7.6	10.6	9.0	
4286	1953	9.1	12.0	12.1	9.3	8.6	10.7	12.4	9.4	11.7	7.0	10.5	9.0	
4287	1954	9.1	12.1	11.9	9.2	8.2	10.2	12.8	8.2	10.6	7.2	10.4	9.1	
4288	1955	8.9	12.2	12.3	9.1	8.2	10.8	13.0	8.6	10.5	5.8(4)	9.6	8.7	
4289	1956	9.1	12.4	12.2	9.4	8.2	9.8	12.1	8.0	9.6	6.3(4)	9.6	8.9	
4290	1957	8.8	12.8	11.9	—	8.2	9.9	12.8	8.5	10.1	6.3(4)	9.9	9.3	
4291	1958	8.5	12.2	12.1	7.9	7.8	—	12.1	7.6	9.0	6.3(4)	9.3	9.2	
4291	1958													
1	}	7.5	12.4	13.9	—	9.6	—	14.5	7.8	7.8	1.6(5)	10.2	10.2	
2			14.8	13.8	—	8.0	—	12.2	8.0	8.1	1.7	11.3	9.9	
3			13.8	14.7	—	8.1	—	11.4	7.1	7.9	0.7	11.3	9.9	
4	}	—	7.7	13.1	13.8	8.7	7.9	—	10.6	7.6	9.3	1.2	10.4	9.3
5			8.4	11.9	11.3	8.0	7.5	—	11.0	7.8	9.1	1.0	9.6	9.2
6			8.9	11.2	11.0	6.8	7.4	—	11.0	7.2	9.8	0.4	8.7	9.1
7	}	—	10.6	11.1	10.2	6.4	7.9	—	11.2	7.6	8.9	0.8	8.4	8.6
8			9.6	10.4	10.2	6.4	6.9	—	11.7	7.1	8.8	1.0	7.8	8.4
9			9.9	10.3	10.1	6.4	7.8	—	11.8	7.2	8.1	1.0	7.9	8.4
10	}	—	9.2	11.6	11.4	7.1	8.0	—	12.4	7.4	8.2	1.6	8.3	8.9
11			7.9	11.9	12.1	7.8	7.3	—	12.9	7.8	8.2	1.6	8.5	8.3
12			7.4	13.7	12.8	9.0	8.0	—	14.4	8.3	8.0	1.2	9.5	9.4
4292	1959													
1	}	7.7	11.9	13.0	—	8.7	—	—	8.7	5.8	1.7	8.7	9.9	
2			14.2	14.7	—	8.3	—	—	7.3	8.2	1.9	10.4	9.9	
3			13.7	13.2	—	8.0	—	—	7.1	7.2	1.4	14.9	10.3	
4	}	—	13.5	12.3	—	9.6	—	—	6.7	8.3	2.0	10.8	11.5	
5			12.7	11.1	—	7.8	—	—	7.0	7.5	—	9.4	9.3	
6			12.1	11.1	—	8.2	—	—	—	—	—	—	9.2	
7	}	—	11.5	10.5	—	7.3	—	—	—	—	—	—	—	
8			—	—	—	—	7.0	—	—	—	—	—	—	—
9			—	—	—	—	—	—	—	—	—	—	—	—

註：40頁 參照

General Note; See Page 40

- |  |   |
|--|---|
| <p>(1) 純原住民을 除外함</p> <p>(2) “유콘”과 그 西北地域을 除外함</p> <p>(3) 軍人과 外國人을 除外함 出生은 申告以前의 死亡嬰兒를 除外함</p> <p>(4) 不完全한 報告에서 推計한 公正率임</p> <p>(5) 不完全한 報告에 依據한 1958年 月別率임</p> | <p>(1) Excluding full-blooded aborigines.</p> <p>(2) Excluding Yukon and the Northwest Territories.</p> <p>(3) Excluding armed forces and foreigners. Births exclude live-born infants dying before registration of birth</p> <p>(4) official rates estimated from incomplete reports.</p> <p>(5) 1958 monthly rates based on incomplete reports.</p> |
|--|---|

## 2. 出生 및 死亡 率 (續)

	도미니칸 共和國 D. mini- can Rep	에쿠아도르 Ecuador (1)	엘살바도르 El Salvador	芬 蘭 Finland	佛 蘭 西 France	獨 逸 Germany		希 臘 Greece	과테말라 Guatemala	하와이 Hawaii	온두라스 Honduras	香 港 Hong Kong
						東 獨 East (2)	西 獨 West (3)					
出 生 率 Birth rates												
4285 1952	41.4	45.9	48.7	23.1	19.4	16.7	16.0	19.3	50.9	29.8	40.1	32.0
4286 1953	40.3	46.8	47.9	21.9	18.9	16.4	15.8	18.4	51.1	30.8	42.2	33.6
4287 1954	42.2	43.9	48.1	21.4	18.9	16.3	16.1	19.2	51.5	31.0	41.9	36.6
4288 1955	41.5	45.2	47.9	21.2	18.6	16.3	16.0	19.4	48.8	29.1	43.1	38.7
4289 1956	40.5	47.0	47.0	20.7	18.5	15.8	16.5	19.7	43.8	29.3	40.8	39.7
4290 1957	40.9	—	48.9	20.1	18.4	15.6	17.0	19.3	49.4	20.2	43.1	37.9
4291 1958	41.3	—	46.4	18.5	18.1	15.6	17.0	18.9	43.3	27.3	43.0	38.8
4291 1958												
1	39.7	—	56.4	17.4	—	16.2	17.0	23.1	51.5	27.8	48.8	35.9
2	41.9	—	49.7	17.7	18.7	16.3	17.9	22.8	51.0	26.9	42.7	35.8
3	41.8	—	44.1	17.7	—	16.5	18.4	20.7	45.7	26.6	44.4	33.5
4	37.0	—	46.4	20.4	—	16.0	17.5	13.7	46.5	25.0	45.6	36.2
5	58.2(4)	—	42.8	19.8	18.5	15.6	17.7	16.9	44.7	27.8	42.8	34.7
6	37.0	—	38.0	19.4	—	14.5	16.3	16.7	43.1	26.3	40.1	36.4
7	36.7	—	41.2	13.7	—	14.1	15.7	16.0	48.6	25.4	38.7	40.9
8	38.5	—	41.8	16.4	17.4	14.0	15.8	16.0	51.5	23.3	40.1	41.3
9	41.5	—	43.3	17.4	—	16.3	17.7	13.5	51.1	29.7	44.6	47.5
10	33.7	—	52.2	17.2	—	15.3	16.6	19.3	43.7	27.8	41.4	46.2
11	40.5	—	48.4	17.7	17.9	15.7	16.1	21.1	43.9	30.2	42.0	43.2
12	44.1	—	47.9	18.3	—	15.9	16.9	17.2	43.5	27.1	43.5	45.0
4292 1959												
1	—	—	56.4	13.9	—	15.4	17.5	23.5	—	26.9	—	33.9
2	—	—	51.5	14.5	18.9	17.9	19.0	22.5	—	26.7	—	32.4
3	—	—	40.2	18.6	—	17.7	19.0	20.9	—	26.8	—	32.0
4	—	—	43.5	19.9	—	18.4	19.0	19.0	—	26.1	—	40.1
5	—	—	42.5	18.4	—	17.2	18.1	—	—	25.9	—	32.5
6	—	—	40.9	21.2	—	17.1	18.1	—	—	23.2	—	35.2
7	—	—	40.4	—	—	—	17.5	—	—	—	—	—
8	—	—	—	—	—	—	—	—	—	—	—	—
9	—	—	—	—	—	—	—	—	—	—	—	—

註: 40頁 參照

General Note; See Page 40

- |  |   |
|--|---|
| <p>(1) 장글의 “인디안族”을 除外함. 1955年以前의 資料는 “가라카고” 諸島를 除外하며 1954年 以前도 亦是 “나포·파스타자” “모르나·산티 아고” 및 “자모라·친시루”를 除外함. 出生後 24時間內의 幼兒死亡者는 除外함</p> <p>(2) 東部伯林을 包含함</p> <p>(3) “뉘-르” 地方을 包含함</p> <p>(4) 高率은 特別洗禮運動에 基因함</p> | <p>(1) Excluding Indian jungle population Prior to 1955 data exclude Galapagos Islands and Prior to 1954 also the Province of NaPo Pastaza Morona Santiago and Zamora chinchipe. Births exclude infants born alive dying within 24 hours of birth.</p> <p>(2) Including East Berlin.</p> <p>(3) Including Saar.</p> <p>(4) High rate due to special baptism campaign.</p> |
|--|---|



2. 出生 및 死亡 率 (續)

		洪牙利	印度	이란	愛蘭	이스라엘	伊太利	日本	홀단	룩셈블그	馬來	말라딕 고조	모리류스	
		Hungary	India (1)	Iran	Ireland	Israel (2)	Italy	Japan (3)	Jordan	Luxem- bourg	Malaya	Malta an- d gozo	Maurit- ius (4)	
		出生 率 Birth rates												
4285	1952	19.6	25.4	29.7(5)	21.9	33.0	17.9	23.5	34.7	16.1	44.4	29.3	43.0	
4285	1953	21.6	24.8	29.4	21.2	32.1	17.7	21.5	36.2	16.0	43.7	28.3	46.3	
4287	1954	23.0	24.4	30.5	21.3	29.2	18.2	20.1	38.1	16.3	43.8	28.1	41.3	
4288	1955	21.5	27.0	43.8	21.1	29.2	18.1	19.4	40.4	16.1	44.3	27.2	41.8	
5289	1956	19.6	20.1	35.4	21.0	23.8	18.1	18.5	37.4	15.5	46.9	26.8	43.8	
4290	1957	17.0	19.8	37.8	21.2	23.2	18.1	17.2	39.7	15.7	46.2	27.5	43.1	
4291	1958	16.1	23.9	24.9	20.9	26.4	17.9	18.0	44.0	—	43.2	26.5	40.7	
4291	1958													
1		16.4	24.6	25.7	20.7 {	27.1	19.3	22.5	—	17.9	—	29.7	46.3	
2		17.3	20.6	27.5		27.0	19.0	20.4	—	16.3	—	28.6	41.6	
3		17.7	22.2	29.1		27.5	18.3	18.9	—	17.7	—	27.2	37.1	
4		16.9	26.1	23.3	22.7 {	23.8	17.1	18.7	44.5	17.8	—	26.5	33.0	
5		17.6	23.7	10.8		27.7	17.2	16.4	40.6	18.9	—	25.4	28.4	
6		15.7	21.7	20.4		25.0	16.4	15.9	35.0	15.3	—	24.5	31.0	
7		15.2	22.4	19.7	20.4 {	24.6	16.3	16.7	33.6	14.8	—	25.8	37.9	
8		15.0	22.6	20.9		23.0	16.3	16.6	35.3	13.7	—	25.2	40.0	
9		16.6	29.6	22.6		24.6	18.0	17.2	35.2	16.7	—	23.5	43.0	
10		15.6	25.2	43.0	19.7 {	30.0	17.9	17.2	37.6	16.3	—	26.2	51.1	
11		14.5	23.2	27.6		30.4	17.4	17.5	45.5	—	—	27.1	45.8	
12		14.2	26.4	25.7		27.2	16.2	17.2	56.1	—	—	28.0	47.2	
4292	1959													
1		15.0	24.9	26.3	20.3 {	23.7	19.4	22.5	49.4 {	—	—	28.5	43.1	
2		16.4	21.5	24.4		25.3	19.4	20.6		—	—	—	27.5	33.2
3		16.8	25.6	32.0		23.8	18.5	19.0		—	—	—	—	33.1
4		16.7	—	28.2	— {	27.5	13.1	19.1	— {	—	—	—	33.4	
5		16.2	—	—		26.3	17.0	16.5		—	—	—	—	—
6		15.5	—	—		25.7	17.0	15.3		—	—	—	—	—
7		15.2	—	—	— {	—	—	—	— {	—	—	—	—	
8		—	—	—		—	—	—		—	—	—	—	—
9		—	—	—		—	—	—		—	—	—	—	—

註: 40頁 參照

- (1) 一部는 “A”州의 資料이며 一部는 “C”州의 “쿠르그”와 “테리” 地方의 資料임 (登錄地域別).
- (2) 1958年現在 14,000人으로 推算되는 “베케부”의 “페도원” 地方을 除外함
- (3) 日本內에 居住하는 本國民에 限함
- (4) 保護領은 除外함

General Note: See Page 40

- (1) Data for Part “A” states and for coorg and Delhi of Part “C” States (registration area)
- (2) Excluding Bedouins in the negev, estimated at 14,000 in 1958.
- (3) Japanese Nationals in Japan only.
- (4) Excluding dependencies.

## 2. Crude birth and death rates (continued)

	洪牙利 Hungary	印度 India(1)	이란 Iran	愛蘭 Ireland	이스라엘 (2) Israel	伊太利 Italy	日本 (3) Japan	요단 Jordan	룩셈블그 Luxem- bourg	馬來 Malaya	말타및고 조 Malta and Gozo	모리셔스 Mauri- tius (4)	
	Death rates 死亡率												
4285 1952	11.3	13.8	6.3	11.9	7.3	10.1	8.9	11.2	12.0	13.6	10.7	14.3	
4286 1953	11.7	14.5	5.9	11.7	6.7	10.0	8.9	10.7	12.5	12.4	9.0	16.1	
4287 1954	11.0	12.5	6.8	12.1	6.8	9.2	8.2	10.3	11.4	12.2	9.6	16.0	
4288 1955	10.0	11.7	10.4	12.6	6.1	9.3	7.8	9.2	11.3	11.8	8.5	12.9	
4289 1956	10.6	9.1	8.1	11.7	6.6	10.3	8.0	8.3	12.4	11.6	9.3	11.8	
4290 1957	10.6	10.2	8.3	11.9	6.5	10.0	8.3	8.6	12.1	12.4	9.3	13.0	
4291 1958	9.9	11.9	—	12.0	5.8	9.4	7.5	7.4	—	11.0	8.3	11.8	
4291 1958													
1	10.7	12.7	4.4	14.5	6.2	11.9	9.2	—	13.4	—	10.1	13.0	
2	11.4	10.6	5.0		7.1	11.4	8.8	—	14.1	—	9.6	13.4	
3	11.9	13.0	5.2		7.3	10.4	8.6	—	14.1	—	8.8	11.1	
4	11.5	12.5	4.8	12.7	5.3	9.3	7.9	5.8	11.4	—	7.7	11.9	
5	10.4	10.9	3.0		5.6	8.5	6.8	6.7	9.2	—	8.1	11.4	
6	9.0	11.2	3.0		5.9	7.8	6.4	5.9	11.5	—	7.7	11.0	
7	8.9	9.4	3.6	9.8	4.8	8.0	6.2	6.9	9.4	—	7.1	11.3	
8	8.1	9.2	4.2		5.7	8.1	6.3	7.4	8.9	—	9.7	13.1	
9	8.2	15.1	4.2		5.4	7.5	6.5	6.9	10.3	—	6.7	12.1	
10	9.0	10.1	4.3	11.1	5.4	8.2	7.2	6.8	9.3	—	7.6	11.9	
11	9.6	9.8	4.9		5.2	8.9	7.5	7.3	—	—	7.9	11.2	
12	10.4	12.4	4.3		6.6	9.8	7.9	11.3	—	—	8.0	9.3	
4292 1959													
1	10.8	12.1	4.9	15.0	6.1	10.7	9.0	10.4	—	—	9.6	10.0	
2	11.8	11.2	5.5		7.2	11.2	8.2		—	—	—	10.3	11.2
3	14.8	11.0	5.6		7.1	9.6	8.4		—	—	—	—	11.5
4	12.4	—	5.3	—	6.5	8.7	7.8	—	—	—	—	11.9	
5	10.2	—	—		5.7	8.4	7.2	—	—	—	—	—	
6	9.2	—	—		5.4	8.2	6.5	—	—	—	—	—	
7	8.7	—	—	—	—	—	—	—	—	—	—	—	
8	—	—	—		—	—	—	—	—	—	—	—	
9	—	—	—		—	—	—	—	—	—	—	—	

註: 40頁 參照

- (1) 一部는 “A” 州의 資料이며 一部는 “C” 州의 “쿠르그”와 “테리” 地方의 資料임 (登錄地域別)  
 (2) 1958年現在 14,000人으로 推算되는 “네게부”의 “베도윈” 地方을 除外함  
 (3) 日本內에 居住하는 本國民에 限함  
 (4) 保護領은 除外함

General Note: See page 40

- (1) Data for part “A” States and for Coorg and Delhi of part “C” States (registration area)  
 (2) Excluding Bedouins in the Negev, estimated at 14,000 in 1958.  
 (3) Japanese nationals in Japan only.  
 (4) Excluding dependencies.

2. 出生 및 死亡率 (續)

	멕시코 Mexico	荷蘭 Nether-lands	新西蘭 New Zealand (1)	諾威 Norway	파나마 Panama (2)	페루 Feru (3)	波蘭 Polard	葡萄牙 Portugal	푸에르토리코 Puerto Rico	루마니아 Romania	琉球 RyuKyu (4)	싱가폴 Singapore
出生率 Birth rates												
4285 1952	43.8	22.4	24.8	18.8	36.1	34.2	30.4	24.7	36.1	24.8	34.8	45.4
4286 1953	45.0	21.8	24.1	18.7	33.0	36.0	29.7	23.4	35.1	23.8	32.4	45.8
4287 1954	46.4	21.6	24.7	18.5	39.1	33.8	29.1	22.7	34.9	24.8	31.8	45.6
4288 1955	46.4	21.4	24.9	18.5	39.6	37.6	29.1	23.9	34.4	25.7	27.6	44.2
4289 1956	46.8	21.2	24.7	18.5	39.6	36.9	27.9	22.9	34.5	24.2	28.0	44.2
4290 1957	47.3	21.2	24.9	18.0	40.5	37.2	27.5	23.7	33.3	22.9	24.6	43.4
4291 1958	44.5	21.1	25.2	18.1	39.7	37.6	—	23.1	32.7	21.6	26.0	42.0
4291 1958												
1	44.4	21.1	} 25.6 {	} 18.3 {	43.1	33.7	} 23.5 {	22.9	31.6	—	29.1	43.1
2	46.9	21.9			38.9	37.1		23.2	31.2	—	23.9	41.4
3	45.4	22.1			43.3	37.0		27.6	30.3	—	20.2	43.0
4	42.3	21.0	} 23.8 {	} 19.6 {	35.8	33.7	} — {	25.1	29.1	23.0	25.6	43.3
5	40.8	22.7			39.7	33.1		21.2	28.3	22.6	20.3	42.7
6	41.5	20.6			37.0	37.9		21.3	26.8	20.4	19.3	43.4
7	43.6	20.0	} 27.3 {	} 17.3 {	34.9	36.3	} — {	20.2	30.7	19.7	—	43.1
8	47.2	21.2			39.1	39.5		20.1	32.6	20.2	—	41.4
9	44.6	22.5			45.0	40.7		23.6	37.9	22.7	—	43.0
10	43.8	21.0	} 26.5 {	} 17.3 {	41.5	34.9	} — {	24.9	37.0	22.8	—	44.2
11	44.1	20.5			38.4	37.8		24.2	33.6	20.7	—	45.4
12	49.4	20.8			41.8	34.5		24.6	34.9	16.5	—	43.0
4292 1959												
1	50.7	21.1	} 28.4 {	} 17.7 {	46.4	28.7	} — {	24.1	31.1	—	—	40.9
2	49.5	22.8			38.5	35.8		25.9	30.0	—	—	39.0
3	46.2	22.4			39.0	34.0		23.1	28.6	—	—	37.6
4	45.7	22.7	} 23.2 {	} 19.9 {	44.8	37.7	} — {	26.3	29.6	—	—	36.4
5	—	22.3			41.2	—		21.2	28.1	—	—	—
6	—	21.4			37.3	—		22.3	29.2	—	—	—
7	—	21.7	—	—	—	—	—	30.2	—	—	—	
8	—	—	—	—	—	—	—	—	—	—	—	
9	—	—	—	—	—	—	—	—	—	—	—	

註: 40頁 參照

General Note: See page 40

- (1) “마우리”人 (新西蘭原住民)을 除外함
- (2) “보카스” “다리엔” 兩道以外의 “인디안” 種族을 除外함
- (3) “인디안” 土人을 除外함
- (4) 出生申告以前의 嬰兒死亡은 除外함 聯合軍 文官 및 그의 扶養家族도 除外함

- (1) Excluding Maoris
- (2) Excluding tribal Indians except in provinces of Bocas del Toro and Darien.
- (3) Excluding Indian Jurg'e population.
- (4) Data exclude live born infants dying before registration of birth Data also exclude Allied military and Civilian personnel and their dependents.

## 2. Crude birth and death rates (continued)

	멕시코 Mexico	和蘭 Netherlands	新西蘭 (1) New Zealand	諾威 Norway	파나마 (2) Panama	페루 (3) Peru	波蘭 Poland	葡萄牙 Portugal	푸에르토리코 Puerto Rico	루마니아 Romania	琉球 (4) Ryu Kyu	싱가폴 Singapore
	Deate rates 死亡率											
4285 1952	15.0	7.3	9.5	8.5	8.4	12.2	11.1	11.8	9.2	11.7	7.4	10.7
4286 1953	15.9	7.7	9.0	8.5	9.2	12.2	10.2	11.3	8.1	11.6	7.0	9.7
4287 1954	13.1	7.5	9.0	8.6	8.8	11.7	10.3	10.9	7.5	11.4	6.0	8.6
4288 1955	13.7	7.6	9.0	8.5	9.2	11.8	9.6	11.3	7.2	9.7	5.5	8.1
4289 1956	12.1	7.8	9.0	8.7	9.3	12.1	9.0	12.1	7.3	9.9	5.7	7.5
4290 1957	13.2	7.5	9.4	8.7	9.3	13.7	9.5	11.4	7.0	10.2	5.3	7.4
4291 1958	12.5	7.5	8.9	8.9	8.8	10.3	—	10.2	7.0	8.7	4.4	7.0
4291 1958												
1	13.4	9.0	7.6 { }	9.7 { }	9.5	11.4	9.4 { }	12.2	7.0	—	5.2	6.7
2	11.9	9.0			8.6	11.6		10.3	7.1	—	5.7	6.8
3	11.2	8.7			10.6	12.2		9.4	7.0	—	5.0	7.2
4	11.6	7.9	9.1 { }	8.8 { }	7.3	13.4	— { }	9.7	6.3	9.5	4.4	6.4
5	11.9	7.0			8.9	10.9		8.2	7.5	8.7	4.0	6.8
6	12.0	6.9			7.7	9.4		8.2	7.8	7.4	3.6	7.5
7	12.9	6.6	11.0 { }	8.2 { }	8.5	8.4	— { }	8.6	7.4	7.1	—	7.4
8	12.8	6.5			8.6	11.8		9.3	6.7	7.1	—	6.8
9	12.4	6.4			9.0	9.1		10.7	6.7	7.2	—	7.6
10	12.0	6.9	8.4 { }	9.0 { }	9.6	8.6	— { }	10.9	6.6	8.4	—	7.7
11	11.7	7.6			8.3	9.2		11.3	6.3	8.9	—	7.0
12	11.9	8.2			9.8	7.6		11.7	6.7	10.1	—	6.6
4292 1959												
1	11.5	8.2	8.2 { }	9.4 { }	9.6	4.5	— { }	10.7	6.8	—	—	6.2
2	10.8	9.3			8.6	8.2		11.1	6.7	—	—	6.5
3	11.2	8.6			8.0	6.7		10.5	6.6	—	—	6.6
4	12.0	8.2	10.4 { }	9.3 { }	9.0	7.2	— { }	11.2	6.5	—	—	6.3
5	—	7.2			8.7	—		10.8	7.1	—	—	—
6	—	6.9			9.9	—		9.0	7.8	—	—	—
7	—	6.7	—	—	—	—	—	6.4	—	—	—	
8	—	—	—	—	—	—	—	—	—	—	—	
9	—	—	—	—	—	—	—	—	—	—	—	

註: 40頁 參照

General Note: See page 40

(1) “마우리”人 (新西蘭原住民)을 除外함

(1) Excluding Maoris.

(2) “보카스” “다리엔” 兩道以外的 “인디안” 蠻族을 除外함

(2) Excluding tribal Indians except in provinces of Bocas del Toro and Darien.

(3) “인디안” 土人을 除外함

(3) Excluding Indian Jungle population.

(4) 出生申告以前의 嬰兒死亡은 除外함 聯合軍. 文官 및 그의 扶養家族도 除外함

(4) Data exclude live-born infants dying before registration of birth Data also exclude Allied Military and civilian personnel and their dependents.

2. 出生 및 死亡 率 (續)

		西班牙 Spain	瑞 典 Sweden	瑞 西 Swit- zerland	시리아 Syria (1)	트리니다 드 바고 & Tobago	南阿聯邦 Union of So. Africa (2)	英 國 United Kingdom	美 國 United States (4)	우루과이 Uruguay	베네주 에라 Venezuela (3)	유고 슬라비아 Yugo slavia	
		出 生 率 Birth rates											
4285	1952	20.8	15.5	17.4	25.7	34.6	25.2	15.7	24.7	18.7	43.7	29.7	
4286	1953	20.6	15.4	17.0	25.2	37.7	25.1	15.9	24.8	18.7	46.1	28.4	
4287	1954	20.0	14.6	17.0	22.4	41.9	24.6	15.6	24.9	19.3	46.7	28.5	
4288	1955	20.6	14.8	17.1	20.9	41.9	24.6	15.5	24.6	12.2	47.2	26.8	
4289	1956	20.7	14.8	17.4	24.3	37.0	24.2	16.1	24.9	11.4	46.7	25.9	
4290	1957	21.9	14.5	17.7	24.3	37.7	25.6	16.5	25.0	—	45.8	23.7	
4291	1958	21.9	14.2	17.6	26.6	37.6	25.7	16.8	24.3	—	—	23.8	
4291	1958												
1		21.8	13.8	17.7	33.6	33.9	26.3	17.5	23.8	—	35.7	24.8	
2		22.8	14.5	19.4	30.5		26.2		23.9	—	44.6	—	24.0
3		23.1	15.9	19.9	32.9		25.5		23.6	—	49.3	—	24.3
4		23.1	16.3	19.2	22.7	32.5	26.3	17.4	23.0	—	44.9	24.9	
5		21.8	15.6	18.5	23.0		24.5		23.3	—	44.7	—	24.3
6		21.0	14.6	17.8	17.8		26.0		24.3	—	43.0	—	22.1
7		19.5	13.6	16.1	25.2	34.0	25.9	16.2	24.8	—	44.9	19.4	
8		19.1	12.8	15.6	25.7		25.7		24.9	—	40.6	—	20.8
9		22.8	14.2	16.9	25.1		23.0		26.3	—	44.0	—	25.3
10		22.7	13.2	16.7	26.4	43.9	26.2	16.2	25.2	—	—	26.2	
11		21.9	12.9	16.8	26.8		24.4		23.8	—	—	—	23.4
12		22.6	13.4	17.2	29.8		24.9		24.1	—	13.0	—	22.7
4292	1959												
1		22.0	13.5	18.3	41.4	35.5	26.0	17.6	23.7	—	—	25.4	
2		23.1	14.2	19.5	32.9		28.2		24.4	—	—	—	25.9
3		22.5	15.7	20.0	32.9		25.0		23.8	—	—	—	25.3
4		23.0	16.6	19.3	28.9	37.5	27.0	—	23.3	—	—	24.3	
5		21.4	15.6	18.4	32.5		25.1		22.6	—	—	—	22.5
6		—	14.6	17.6	—		23.0		24.0	—	—	—	22.6
7		—	—	17.7	—	—	25.4	—	25.3	—	—	—	
8		—	—	—	—	—	—	—	—	—	—	—	
9		—	—	—	—	—	—	—	—	—	—	—	

註 : 40頁參照

General Note : See Page 40

- (1) 遊牧民과 “파레스타인” 避難民을 除外함 (1) Excluding nomad population Palestinian refugees.
- (2) 出生申告以前の 嬰兒死亡者는 出生 및 死亡에서 共히 除外함 (2) Births and deaths exclude live-born infants dying before registration of birth.
- (3) 白人種에 限함 (總人口의 約20%임) (3) White population only. (about 20% of total)
- (4) 장글의 “인디안” 族을 除外함 (4) Excluding Indian Jungle population.
- (5) “아라스카”를 除外함 (5) Excluding Alaska.



2. Crude birth and death rates. (continued)

	西班牙 Spain	瑞典 Sweden	瑞西 Swit- zerland	시리아 Syria (1)	트리니다 트 바고 & Tobago	南阿聯邦 Union of so Africa (2)	英國 United Kingdon	美國 United States	우루과이 Uruguay	베네 주에라 (3)	유고 스라비아 Yugo slavia	
	Death rates 死亡率											
4285 1952	9.7	9.6	9.9	6.8	12.1	8.2	11.4	9.6	7.6	10.8	11.8	
4286 1953	9.7	9.7	10.2	7.0	10.7	8.6	11.4	9.6	7.7	9.9	12.4	
4287 1954	9.1	9.6	10.0	5.9	9.8	8.6	11.4	9.2	7.4	10.1	10.8	
4288 1955	9.4	9.5	10.1	4.7	10.4	8.1	11.7	9.3	7.9	10.3	11.4	
4289 1956	9.9	9.6	10.2	5.4	9.6	8.6	11.7	9.4	7.0	10.0	11.2	
4290 1957	10.0	9.9	10.0	5.6	9.5	8.8	11.5	9.6	—	10.0	10.6	
4291 1958	8.7	9.6	9.5	5.6	9.2	8.6	11.7	9.5	—	—	9.2	
4291 1958												
1	12.1	10.9	10.9	5.2	8.4	7.8	14.7	10.6	—	9.6	10.7	
2	10.2	10.4	10.5	5.4		7.7		10.9	—	—	9.8	10.0
3	9.6	10.1	10.6	5.9		7.4		10.2	—	—	9.5	10.3
4	9.0	10.1	9.9	4.2	8.2	7.7	11.1	9.8	—	9.7	10.7	
5	7.9	9.8	9.2	5.1	9.8	8.1		9.2	—	—	9.8	9.5
6	7.6	9.2	9.0	4.2	10.2	10.0		9.0	—	—	19.5	7.4
7	7.6	9.0	8.8	6.6	10.7	10.9	9.3	8.8	—	—	7.4	
8	7.4	8.6	7.9	6.2	9.4	10.0		8.4	—	—	—	7.7
9	7.5	8.8	7.8	5.6	9.5	9.7		8.8	—	—	—	8.2
10	7.9	9.1	9.2	5.9	8.3	8.5	11.7	9.0	—	—	8.4	
11	8.7	9.2	9.5	6.0	9.6	7.9		9.8	—	—	—	8.5
12	10.0	9.9	10.5	7.2	9.9	7.9		10.1	7.7	—	—	10.4
4292 1959												
1	10.9	10.2	10.4	6.6	9.3	8.1	15.9	10.3	—	—	10.0	
2	10.7	9.7	11.0	6.7		8.1		9.9	—	—	—	12.0
3	10.0	9.4	10.7	7.0		7.5		9.9	—	—	—	11.2
4	10.1	10.1	9.9	5.7	7.7	8.5	—	9.9	—	—	10.7	
5	8.6	9.5	9.0	6.2		8.5	—	9.2	—	—	—	9.7
6	—	9.7	8.6	—		9.9	—	9.2	—	—	—	8.6
7	—	—	8.7	—	—	10.0	—	8.9	—	—	—	
8	—	—	—	—	—	—	—	—	—	—	—	
9	—	—	—	—	—	—	—	—	—	—	—	

註：40頁參照

General Note : See Page 40

(1) 遊牧民과 “파레스타인” 避難民을 除外함  
 出生申告以前의 嬰兒死亡者는 出生 및 死亡  
 에서 共히 除外함

(1) Excluding nomad population and palestinian refugees.  
 Births and deaths exclude live-born infants dying  
 before registration of birth.

(2) 白人種에 限함 (總人口의 約20%임)

(2) White population only. (about 20% of total)

(3) 장글의 “인디안” 族을 除外함

(3) Excluding Indian jungle population.

(4) “아라스카”를 除外함

(4) Excluding Alaska.

### 3. 婚 姻 率

		澳 洲 Australia (1)	奧地利 Austria	白耳義 Belgium	불가리아 Bulgaria	加奈陀 Canada (2)	세이론 Ceylon	智 利 Chili	中 國 (臺灣) China (Taiwan)(3)	코스타 리카 Costa Rica	체코슬로 바키아 Czecho- slovakia	丁 抹 Denm ark	도미니칸 共和國 Domini can Rep	엘살바 도르 El. Salvador
4285	1952	8.6	8.3	7.7	9.6	8.9	6.6	7.7	8.6	7.7	8.8	8.2	4.0	4.7
4286	1953	8.0	7.8	7.7	9.3	8.8	6.2	8.4	8.8	7.8	7.7	8.1	4.5	4.4
4287	1954	7.9	7.8	7.7	8.5	8.4	6.0	8.3	8.9	7.6	7.9	7.9	6.6	4.0
4288	1955	7.8	8.1	7.8	8.6	8.2	6.0	8.9	8.6	7.4	7.9	7.9	4.1	3.7
4289	1956	7.6	8.2	7.7	8.5	8.3	6.3	8.4	8.3	7.1	8.7	7.7	3.1	3.8
4290	1957	7.6	8.0	7.6	—	8.0	6.0	7.5	7.9	6.9	6.8	7.6	3.7	4.0
4291	1858	7.5	7.9	7.4	9.1	7.9	6.1	7.2	8.3	7.3	7.4	7.2	4.2	3.6
4291	1958													
	1		4.4	3.7	—	6.8	—	7.1	11.8	7.3	4.9		5.6	4.2
	2	} 7.7 {	8.3	4.9	—	5.6	—	7.6	11.0	3.1	7.0	} 5.7 {	5.7	5.0
	3		4.2	3.2	—	4.0	—	8.2	10.1	6.0	4.8		4.9	3.8
	4		9.9	8.6	10.7	7.7	5.2	—	7.8	10.1	7.9		10.9	} 7.7 {
	5	7.3	11.8	9.5	9.0	6.5	—	7.2	8.9	3.1	4.5	3.4	4.4	
	6	6.9	8.2	7.0	6.3	7.3	—	7.0	7.3	6.6	7.8	3.4	2.9	
	7	5.6	8.5	12.3	5.9	12.8	—	6.9	5.0	6.5	7.5	} 6.9 {	3.4	3.0
	8	5.8	9.4	11.2	5.9	10.9	—	6.0	4.6	5.5	8.5		4.1	2.3
	9	7.5	8.1	8.4	7.0	10.5	—	7.0	4.9	4.8	8.1		3.6	2.6
	10	7.9	8.8	7.4	8.7	10.8	—	6.7	7.1	4.4	9.6	} 8.4 {	3.4	3.3
	11	7.9	8.7	5.4	10.9	7.6	—	5.7	8.2	6.7	8.2		2.9	3.5
	12	8.7	5.4	4.9	11.7	6.7	—	9.4	10.8	10.3	7.2		5.6	4.2
4292	1959													
	1	} 7.6 {	5.8	4.1	—	5.9	—	—	12.8	7.0	6.1	} 6.4 {	—	3.9
	2		6.7	3.9	—	4.6	—	—	10.5	3.3	5.8		—	4.5
	3		5.1	3.5	—	3.8	—	—	10.8	4.1	6.3		—	8.8
	4	—	8.0	9.6	—	5.3	—	—	8.9	8.9	9.5	} 6.9 {	—	12.6
	5	—	11.9	9.1	—	6.0	—	—	9.1	7.2	4.2		—	10.8
	6	—	7.8	6.7	—	8.0	—	—	—	6.6	—		—	8.2
	7	—	8.5	12.7	—	10.9	—	—	—	—	—	—	—	6.9
	8	—	—	—	—	11.1	—	—	—	—	—	—	—	—
	9	—	—	—	—	—	—	—	—	—	—	—	—	—

註：資料는 結婚者數, 結婚許可書發給者 및 結婚登錄者를 表示함  
 合意結婚數가 많은 國家에서 其率이 申告制에 依據하는 까닭에 低率임  
 本表에 表示된 每年率은 中央人口에 該當되는 千名에 對한 特定期間에 報告된 結婚數數字  
 月別과 季別의 率은 可能한 限 月別, 季別의 人口 推計에 基礎를 두고 如斯한 推計가 不可能한 것은 最終人口 推計에 基礎를 둔 것임  
 月別과 季別의 數字는 年字로써 表現하고 있음  
 特定月의 日數는 年間調整에서 參酌된

General Note. Data refer to marriages performed, marriage licenses issued, or marriages registered. In countries where the number of Consensual marriages is large the rates based on recorded marriages are accordingly low,  
 Each annual rate shown in table is the number of marriages reported for the specified period per 1000 persons in the corresponding midyear population. The monthly and quarterly rates are based, Whenever possible, on the corresponding monthly or quarterly estimates of population.  
 When such corresponding estimates are not available, the rates are based on the latest available estimate of population  
 The monthly and quarterly figures are expressed as annual rates and the number of days in the specific month is taken into account in the adjustment to an annual basis.

(1) 純血種의 原住民을 除外함  
 (2) "유콘" 및 其西北領土를 除外함  
 (3) 軍隊 및 外國人을 除外함

(1) Excluding full-blooded aborigines.  
 (2) Excluding Yukon and the Northwest Territories.  
 (3) Excluding armed forces and foreigners.

## 3. Marriage rates

	Finland	France	Germany 獨逸		Greece	Guarte mala	Hawai	Honduras	Hungary	Iran	Ireland	Israel (3)	Italy
	芬蘭	佛蘭西	East(1) 東獨	West(2) 西獨	希臘	과테말라	하와이	혼두라스	洪牙利	이란	愛蘭	이스라엘	伊太利
4285 1952	7.9	7.4	9.6	9.5	6.4	3.8	11.0	4.2	11.0	7.1	5.4	11.0	7.1
4286 1953	7.7	7.2	8.7	9.0	7.8	3.8	10.8	3.9	9.6	7.0	5.4	9.4	7.2
4287 1954	7.8	7.3	8.4	8.8	8.0	4.1	10.3	4.4	11.1	6.7	5.4	8.7	7.5
4288 1955	7.7	7.2	8.7	8.8	8.3	3.7	9.7	3.4	10.5	8.1	5.5	8.5	7.6
4289 1956	7.7	6.7	8.6	9.1	6.9	4.8	9.2	4.1	9.8	7.6	5.7	8.3	7.5
4290 1957	7.2	7.0	8.6	9.5	8.5	4.9	8.4	3.7	10.0	8.1	5.0	7.9	7.5
4291 1958	7.2	7.0	8.9	9.1	7.9	4.6	7.7	3.7	9.3	—	5.3	8.3	7.4
4291 1958													
1	3.2	4.7	4.6	4.9	9.7	4.6	5.7	3.9	6.6	10.0	3.9	7.5	5.8
2	4.4		6.2	7.0	10.4	6.3	7.1	4.5	8.6	8.1		8.4	7.4
3	5.0		7.5	6.4	4.2	4.3	6.2	3.7	6.2	9.7		10.3	2.5
4	6.0	7.9	9.2	8.7	8.2	5.5	7.7	4.2	8.6	8.4	5.1	5.8	12.2
5	7.1		13.2	12.6	6.0	5.6	6.2	4.8	13.0	4.8		7.0	5.9
6	11.4		8.2	8.1	6.3	3.9	10.1	3.4	6.1	6.6		9.9	7.5
7	8.1	8.3	9.6	11.1	6.5	4.0	8.5	2.9	5.6	6.6	7.8	6.4	4.8
8	9.8		11.7	21.5	5.7	4.0	9.9	3.6	8.5	7.8		11.4	6.4
9	6.1		8.9	5.3	8.1	3.4	7.4	2.8	7.9	4.2		8.7	11.5
10	6.3	6.9	3.2	7.7	9.4	4.3	7.5	3.3	13.6	3.7	4.3	8.3	13.5
11	7.9		3.7	7.9	11.5	4.8	8.8	2.9	16.4	8.6		8.0	6.2
12	10.4		10.6	7.4	9.1	5.5	7.8	4.4	10.1	—		7.7	6.0
4292 1959													
1	3.3	4.9	5.8	5.7	9.6	—	6.7	—	7.1	10.4	3.6	7.3	6.6
2	4.5		6.9	6.3	7.5	—	6.7	—	7.0	9.8		7.0	6.0
3	6.6		9.8	7.2	10.0	—	6.5	—	7.3	8.2		7.5	2.8
4	4.0	—	6.4	9.3	2.4	—	7.8	—	7.0	7.0	—	9.2	12.9
5	7.7		13.8	11.8	—	—	7.2	—	12.8	—		4.6	6.2
6	11.1		8.6	8.7	—	—	10.9	—	6.3	—		6.5	7.4
7	—	—	—	11.4	—	—	—	—	6.1	—	—	—	—
8	—	—	—	—	—	—	—	—	—	—	—	—	—
9	—	—	—	—	—	—	—	—	—	—	—	—	—

註: 50頁參照

General Note: See page 50

(1) 東伯林을 包含함

(1) Including East Berlin.

(2) “외-르”地方을 包含함

(2) Including Saar.

(3) 네게부 “베도우인스” 1958年度 推計人口 14,000 를 除外함

(3) Excluding Bedouins in the negev, estimated at 14000 in 1958

### 3. Marriage rates

		Finland	France	Germany 獨逸		Greece	Guarte mala	Hawai	Honduras	Hungary	Iran	Ireland	Israel (3)	Italy
		芬蘭	佛蘭西	East(1) 東獨	West(2) 西獨	希臘	과테말라	하와이	혼두라스	洪牙利	이란	愛蘭	이스라엘	伊太利
4285	1952	7.9	7.4	9.6	9.5	6.4	3.8	11.0	4.2	11.0	7.1	5.4	11.0	7.0
4286	1953	7.7	7.2	8.7	9.0	7.8	3.8	10.8	3.9	9.6	7.0	5.4	9.4	7.0
4287	1954	7.8	7.3	8.4	8.8	8.0	4.1	10.3	4.4	11.1	6.7	5.4	8.7	7.0
4288	1955	7.7	7.2	8.7	8.8	8.3	3.7	9.7	3.4	10.5	8.1	5.5	8.5	7.0
4289	1956	7.7	6.7	8.6	9.1	6.9	4.8	9.2	4.1	9.8	7.6	5.7	8.3	7.0
4290	1957	7.2	7.0	8.6	9.0	8.5	4.9	8.4	3.7	10.0	8.1	5.0	7.9	7.0
4291	1958	7.2	7.0	8.9	9.1	7.9	4.6	7.7	3.7	9.3	—	5.3	8.3	7.0
4291	1958													
	1	3.2	4.7	4.6	4.9	9.7	4.6	5.7	3.9	6.6	10.0	3.9	7.5	5.0
	2	4.4		6.2	7.0	10.4	6.3	7.1	4.5	8.6	8.1		8.4	7.0
	3	5.0		7.5	6.4	4.2	4.3	6.2	3.7	6.2	9.7		10.3	2.0
	4	6.0	7.9	9.2	8.7	8.2	5.5	7.7	4.2	8.6	8.4	5.1	5.8	12.0
	5	7.1		13.2	12.6	6.0	5.6	6.2	4.8	13.0	4.8		7.0	5.0
	6	11.4		8.2	8.1	6.3	3.9	10.1	3.4	6.1	6.6		9.9	7.0
	7	8.1	8.3	9.6	11.1	6.5	4.0	3.5	2.9	5.6	6.6	7.8	6.4	4.0
	8	9.8		11.7	21.5	5.7	4.0	9.9	3.6	8.5	7.8		11.4	6.0
	9	6.1		8.9	5.3	8.1	3.4	7.4	2.8	7.9	4.2		8.7	11.0
	10	6.3	6.9	8.2	7.7	9.4	4.3	7.5	3.3	13.6	3.7	4.3	8.3	13.0
	11	7.9		8.7	7.9	11.5	4.8	8.8	2.9	16.4	8.6		8.0	6.0
	12	10.4		10.6	7.4	9.1	5.5	7.8	4.4	10.1	—		7.1	6.0
4292	1959													
	1	3.3	4.9	5.8	5.7	9.6	—	6.7	—	7.1	10.4	3.6	7.3	6.0
	2	4.5		6.9	6.3	7.5	—	6.7	—	7.0	9.8		7.0	6.0
	3	6.6		9.8	7.2	10.0	—	6.5	—	7.3	8.2		7.5	2.0
	4	4.0	—	6.4	9.3	2.4	—	7.8	—	7.0	7.0	—	9.2	12.0
	5	7.7		13.8	11.8	—	—	7.2	—	12.8	—		4.6	6.0
	6	11.1		8.6	8.7	—	—	10.9	—	6.3	—		6.5	7.0
	7	—	—	—	11.4	—	—	—	—	6.1	—	—	—	
	8	—	—	—	—	—	—	—	—	—	—	—	—	
	9	—	—	—	—	—	—	—	—	—	—	—	—	

註：50頁參照

General Note : See page 50

- (1) 東柏林을 包含함
- (2) “싸-르”地方을 包含함
- (3) 내게부 “베도우인스” 1958年度 推計人口 14,000 를 除外함

- (1) Including East Berlin.
- (2) Including Saar.
- (3) Excluding Bedouins in the negev, estimated at 14000 in 1958

## 3. 婚 姻 率 (續)

	日 本 Japan (1)	룩셈부르크 Luxembourg	말타 및 고조 Malta & Gozo	모-리-스 Mauritius (2)(3)	멕시코 Mexico	荷 蘭 Netherlands	新西蘭 New Zealand	諾 威 Norway	페 루 Peru (4)	波 蘭 Poland	葡 萄 牙 Portugal	푸엘토 리코 Puerto Rico	
4285 1952	7.9	8.7	5.5	8.2	6.9	8.4	8.6	8.3	3.9	10.4	7.8	8.2	
4286 1953	7.9	8.3	6.3	6.7	6.5	8.2	8.4	8.0	3.9	10.0	7.8	9.0	
4287 1954	7.9	8.1	6.5	5.8	7.1	8.3	8.4	8.0	4.3	9.8	8.0	8.7	
4288 1955	8.0	8.2	6.8	5.1	7.1	8.3	8.3	7.6	4.7	9.5	8.3	8.4	
4289 1956	8.0	8.0	6.4	5.4	7.3	8.5	8.0	7.3	4.7	9.4	7.5	8.4	
4290 1957	8.5	7.4	6.3	4.9	6.9	8.5	7.9	7.0	4.3	9.1	8.1	8.4	
4291 1958	9.0	—	6.5	5.2	6.8	8.2	8.0	6.7	3.5	—	8.3	8.6	
4291 1958													
1	8.3	2.7	6.9	4.8	5.3	5.7	7.9 {	4.3 {	3.5	8.1 {	8.3	9.0	
2	10.0	5.6	7.2	4.5	8.0	6.4			3.5		9.9	7.7	
3	10.3	2.1	4.4	4.3	6.5	6.0			3.6		5.1	8.5	
4	11.6	11.5	8.7	5.6	7.4	8.5	10.5 {	6.8 {	5.2	— {	9.7	8.9	
5	11.5	18.5	5.6	4.9	7.2	11.1			9.0		3.1	6.6	7.7
6	8.4	5.9	8.3	5.0	6.0	8.1			7.2		3.4	6.6	9.3
7	6.9	8.0	6.0	5.4	5.2	9.5	5.2	8.4 {	3.4	— {	7.0	9.3	
8	5.4	12.3	8.3	5.4	5.9	8.7	6.9		3.6		5.6	7.7	
9	6.1	7.5	7.1	4.8	6.5	9.7	6.7		3.6		9.8	7.8	
10	7.5	6.6	6.9	6.5	6.6	8.6	8.2	7.4 {	3.0	— {	9.7	7.2	
11	9.9	—	8.4	4.4	7.4	8.5	8.9		3.1		9.3	7.0	
12	12.1	—	3.2	7.2	8.2	8.5	8.6		2.8		11.2	13.0	
4292 1959													
1	8.4	—	6.6	4.2	6.9	5.4	7.8 {	4.7 {	2.9	— {	7.9	8.1	
2	10.3	—	7.5	4.5	5.5	5.4			3.8		8.2		
3	10.0	—	—	4.5	6.5	5.6			4.8		5.4	8.3	
4	12.4	—	—	6.8	6.9	8.3	8.6 {	6.1 {	3.9	— {	10.3	8.6	
5	12.2	—	—	—	—	9.8			—		—	6.0	7.6
6	9.2	—	—	—	—	7.8			—		—	6.3	9.4
7	—	—	—	—	—	9.2	—	—	—	—	9.5		
8	—	—	—	—	—	—	—	—	—	—	—		
9	—	—	—	—	—	—	—	—	—	—	—		

註: 50頁參照

General Note; See Page 50

- (1) 日本에 居住하는 日本國民의 婚姻을 表示할  
 (2) 屬領을 除外함  
 (3) 民間婚姻에 限함  
 (4) “인더인”密林地帶人口를 除外함

- (1) Mxriages of Japanese nationals in Japan.  
 (2) Excluding dempenices  
 (3) Civil marriages only.  
 (4) Excluding Indian jungle population.

## 3. Marriage rates (continued)

	Romania 루마니아	Spain 西班牙	Sweden 瑞典	Switzerland 瑞 西	Syria (U.A.R) (1) 시리아	Trinidad & Tobago (2) 트리니다 드 바 고	Union of so Africa (2) 南阿聯邦	United Kingd- om 英 國	United States 美 國	Uru guay 우루과이	Vene zuela (3) 베네 주에라	Yugo slavia (3) 유고 스라비아	
4285 1952	10.2	7.7	7.5	7.8	6.7	6.5	10.1	7.9	9.9	7.5	4.9	10.5	
4286 1953	10.4	7.6	7.4	7.7	7.2	7.0	9.5	7.8	9.8	7.9	5.4	9.9	
4287 1954	12.1	8.0	7.3	7.8	7.1	6.7	9.4	7.7	9.2	8.1	5.5	9.9	
4288 1955	11.4	8.1	7.2	8.0	6.3	6.5	9.8	8.1	9.3	8.1	5.3	9.3	
4289 1956	11.7	8.8	7.1	8.0	6.7	7.0	8.8	7.9	9.5	7.7	6.0	8.8	
4290 1957	11.4	8.5	7.1	8.1	7.5	6.1	8.8	7.8	8.9	—	5.4	8.6	
4291 1958	11.7	8.5	6.8	7.7	8.8	7.4	—	7.6	8.3	—	—	9.2	
4291 1958													
1	—	6.3	3.5	3.3	5.4	6.6	—	9.1	6.2	—	4.4	11.7	
2	—	7.1	4.4	4.7	5.6				—	6.7	—	5.2	14.8
3	—	5.9	5.1	5.6	6.1				—	6.1	—	6.2	7.1
4	8.5	8.2	7.6	10.6	4.7	10.4	—	5.9	7.7	—	5.5	9.0	
5	9.8	9.4	8.8	12.5	5.8	6.5			—	7.9	—	5.6	7.3
6	8.3	7.7	10.8	7.6	5.4	8.2			—	13.5	—	4.8	6.2
7	7.8	6.5	7.5	8.6	8.4	8.8	—	9.0	8.4	—	5.1	5.5	
8	8.1	8.5	7.6	7.6	9.7	6.8			—	10.4	—	5.9	7.7
9	11.2	12.3	5.4	9.4	11.1	6.7			—	9.2	—	5.2	7.3
10	16.5	11.9	5.8	10.9	14.2	5.9	—	6.1	7.9	—	—	9.2	
11	16.5	9.1	7.0	6.9	14.9	5.8			—	8.3	—	—	15.2
12	10.3	8.7	8.2	4.3	14.4	11.3			—	8.2	6.4	—	10.9
4292 1959													
1	—	6.5	4.2	3.6	10.6	4.7	—	8.9	6.4	—	—	12.2	
2	—	6.1	4.2	3.9	9.6				—	6.8	—	—	12.2
3	—	5.5	7.5	5.9	8.0				—	6.4	—	—	8.5
4	—	8.5	4.1	10.6	7.4	—	—	—	7.6	—	—	7.6	
5	—	9.1	4.0	12.6	7.9				—	7.7	—	—	7.2
6	—	—	10.8	7.5	—				—	14.2	—	—	6.0
7	—	—	—	8.8	—	—	—	8.6	—	—	—		
8	—	—	—	—	—	—	—	—	—	—	—		
9	—	—	—	—	—	—	—	—	—	—	—		

註: 50頁參照

General Note: See Page 50

(1) 遊牧人口 및 “파레스타인” 避難民을 除外함

(1) Excluding nomad population and Palestinian Refugees..

(2) 白人種에 限함 (總人口의 約20%)

(2) White population only (about 20% of Total)

(3) 인더안 密林地帶人口를 除外함

(3) Excluding Indian jungle population.

檀紀4292年 12月 26日 印刷  
Printed; December 26, 1959  
檀紀4292年 12月 30日 發行  
Issued; December 30, 1959

국 제 통 계  
International Statistics

第 1 卷 第 5 號  
Vol. 1, No. 5

發 行 人 Publisher ;	俞 尙 根 Sanguine You
編 輯 人 Editor ;	南 聖 鉉 Sung Hyun Nam

서울特別市 鍾路區 新門路 1街24  
24 Sin moon ro 1 ka Jong ro gu Seoul Special City

發 行 處 內 務 部 統 計 局  
Bureau of Statistics,  
Ministry of Home Affairs

印 刷 所 鮮 光 印 刷 株 式 會 社  
Printer ; Seon Gwang Printing Co.

# 국 제 용 제

## 正 誤 表

頁	左 右 至 國	行 名 名 名	行 年 年 年	數 度 度 度	正	誤
3		右		19	(Current)	(Curernt)
5		左		37	趨移	趨移
6		左		13	調査計劃의	調査計의
7		右		45	調査	답査
8		左		21	遲延	遲延
8		左		42	職員의	職業의
15		左		20	廣狹	廣狹
18		左		15	制限	增加
18		左		18	—을 따본다 할지라도	—이 아추
21		右		14	News	Neves
26		右		22	下落	不落
28		左		9	恰似	恰似
35		을 단	4384年		1320	—
39	유고스라비아	아	註(6)		54876	62725