

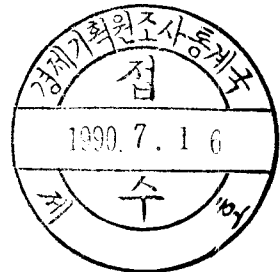
經濟教育參考資料

숫자로 본 우리경제



1990. 7

經濟企劃院



經濟가 發展을 거듭하고 經濟活動分野가 날로 多樣해짐에 따라 經濟現象을 綜合的·體系적으로 파악하고 앞으로의 趨勢와 變化를 豫測하기 위해서는 指標에 대한 보다 精確한 理解와 分析이 要請된다.

本 資料는 우리 經濟의 모습을 計量的으로 조감하는데 필요한 主要指標를 行政公務員뿐 아니라 學界·業界·其他 經濟에 관심있는 모든 분, 特히 經濟教育을 담당하고 있는 教育專門家들에게 提共하려는 目的으로 마련되었다.

本 資料에는 各界의 指標에 대한 多樣的 需要에 最大限 副應하기 위하여 經濟企劃院 調查統計局, 韓國銀行 등에서 작성한 공식적인 統計指標뿐 아니라, 世界銀行, 國際勞動機構, 유엔 등 外國機關의 統計資料 및 政府機關이 內部용으로 작성하여 활용하는 統計資料까지 일부 포함되었으며, 主要指標에 관한 解說도 수록되었다.

各種 指標를 통해 具體적으로 나타나는 우리 經濟의 움직임에 대한 精確한 理解를 위하여 本 資料가 有用하게 活用될 수 있기를 바란다.

1990年 7月

經濟教育企劃局長

目 次

主要指標要約	1	16. 被雇傭率	20
I. 國內經濟指標		17. 賃金上昇率	21
〈國民所得〉	5	18. 主要國의 賃金上昇率	22
1. 國民總生産 및 1人當 GNP ...	5	19. 職種別 賃金隔差	23
2. 經濟構造	6	20. 學歷別 賃金隔差	24
3. 經濟活動別 成長率	7	21. 週當平均 勤勞時間	25
4. 經濟活動別 成長寄與度	8	22. 勞組組職率 및 勞組登錄數	26
5. 支出別 增加率	9	〈産業活動〉	27
6. 貯蓄率・投資率・消費率	10	23. 生産・出荷・在庫	27
7. 國民可處分所得	11	24. 投 資	28
〈物 價〉	12	25. 都・小賣販賣額指數	29
8. 物價 및 GNP디플레이터	12	26. 産業別 電力使用量	30
9. 都賣物價上昇率	13	27. 製造業 經營分析	31
10. 消費者物價上昇率	14	〈財政・金融〉	32
11. 輸出入物價	15	28. 綜合財政收支	32
〈人口・賃金・勞動〉	16	29. 財政規模	33
12. 人口增加率	16	30. 租稅負擔率	34
13. 經濟活動人口 및 失業率	17	31. 機能別 歲出豫算	35
14. 教育程度別 失業率	18	32. 歲入豫算內譯	36
15. 産業別 就業者構成比	19	33. 直・間接稅比率	41
		34. 主要國의 直・間接稅比率	42

35. 通貨指標(1)	43	56. 地價上昇率	64
36. 通貨指標(2)	44	57. 住宅 普及率	65
37. 部門別 國內信用	45	58. 住居費支出率	66
38. 主要國公債發行 및 償還	46	59. 醫療人力現況	67
39. 資金事情	47	60. 醫療機關 및 病床數	68
40. 證 券	48	61. 主要犯罪發生件數	69
〈農業·中小企業〉.....	49		
41. 農家人口 및 耕地面積	49	II. 對外去來指標	
42. 農家所得	50	〈國際收支〉	73
43. 農漁村 工業化	51	1. 國際收支表	73
44. 쌀·보리 生産量	52	2. 外 債	75
45. 中小企業의 比重	53	3. 對外資產	77
46. 中小企業의 輸出實績	54	4. 輸入自由化率	78
47. 中小製造業의 市場占有率	55	5. 關稅率	79
〈社會指標〉	56	6. 外國人 投資	80
48. 所得分配	56	7. 海外投資	82
49. 上水道 普及率 및 下水道		8. 技術導入	83
處理率	57	〈輸出·輸入〉.....	84
50. 學生現況	58	9. 輸出入 總括	84
51. 教員 및 學校數	59	10. 貿易依存度	85
52. 學級當 學生數	60	11. 世界各의 韓國貿易比重	86
53. 教育費 支出率	61	12. 構造別 輸出	87
54. 道路 및 電話施設	62	13. 主要品目別 輸出	88
55. 自動車 保有臺數	63	14. 國別 輸出	89

15. 形態·用途別 輸入	90	2. 1人當 GNP	106
16. 主要品目別 輸入	91	3. 經濟成長率	107
17. 國別 輸入	92	4. 人 口	108
18. 經濟블록別 輸出入	93	5. 失業率	109
19. 우리나라의 10大 貿易相對國	94	6. 都賣物價上昇率	110
20. 輸出入單價 및 物量指數	95	7. 消費者物價上昇率	111
21. 農產物輸入開放計劃	96	8. 換 率	112
22. 農產物輸入開放에 따른 補完對策 支援計劃	97	9. 經常收支	113
〈換率 및 國際金利〉	98	10. 輸出(F.O.B)	114
23. 主要通貨에 대한 圓貨換率 ...	98	11. 輸入(C.I.F.)	115
24. 主要國의 換率	99	12. 主要國 貿易依存度	116
25. 主要國際金利	100	13. 外換保有額	117
26. 主要國際商品價格指數	101	IV. 世界속의 韓國經濟	119
III. 主要國의 經濟指標		主要用語解說	127
1. 國民總生產(GNP)	105		

主要指標要約

	單位	1980	1982	1984	1985	1986	1987	1988	1989
經濟成長率	%	-3.7	7.2	9.3	7.0	12.9	13.0	12.4	6.7
國民總生產	經常,億弗	605	713	870	897	1,027	1,289	1,728	2,101
1人當GNP	經常,弗	1,592	1,824	2,158	2,194	2,503	3,110	4,127	4,968
總貯蓄率	%	23.1	24.2	29.4	29.1	33.1	36.2	38.1	36.3
國內總投資率	%	32.0	28.9	30.3	29.9	29.3	29.6	30.7	34.7
海外投資率	%	-8.5	-3.7	-1.5	-1.0	4.4	7.4	8.0	2.3
農林漁業比重	%	14.9	14.7	12.9	12.8	11.5	10.5	10.5	10.2
鑛工業比重	%	31.0	30.4	31.8	31.3	32.6	33.0	33.2	31.9
GNP디플레이터	年平均,%	24.0	7.1	3.9	4.2	2.7	3.4	5.9	4.7
都賣物價	年末,%	42.3	2.4	1.6	0.5	-2.6	2.7	2.3	1.1
消費者物價	年末,%	32.2	4.7	2.4	3.1	1.4	6.1	7.2	5.1
賃金上昇率	實質,%	-4.6	7.1	5.7	7.3	6.2	8.3	11.7	18.3
失業率	%	5.2	4.4	3.8	4.0	3.8	3.1	2.5	2.6
通貨量(M ₂) (增加率)	平殘10億圓 (%)	12,535 (26.9)	19,904 (27.0)	24,706 (7.7)	28,565 (15.6)	33,833 (18.4)	40,280 (11.1)	48,933 (21.5)	58,638 (19.8)
一般會計 豫算規模	10億圓	6,486	9,179	11,072	12,406	13,797	15,795	18,025	22,045
租稅負擔率	%	17.9	18.2	17.7	17.3	17.0	17.5	17.9	18.5

	單位	1980	1982	1984	1985	1986	1987	1988	1989
上水道普給率	%	54.6	59.4	64.7	67.2	68.1	70.2	74.0	76.0
下水道處理率	%	—	—	8.0	8.0	18.0	25.0	25.0	28.0
道路鋪裝率	%	33.2	35.7	46.4	49.9	54.2	57.2	61.4	66.4
• 國道	%	71.6	64.1	72.1	76.4	79.4	81.8	84.4	87.9
• 地方道路	%	23.5	26.3	37.0	40.5	45.5	49.8	53.8	59.5
電話普給率	百名當加入者	7.1	10.4	13.8	16.0	18.3	20.5	24.6	27.8
地價上昇率	%	11.7	5.4	13.2	7.0	7.3	14.7	27.5	32.0
住宅普給率	%	71.2	73.1	71.6	69.7	69.7	69.2	69.4	70.8
經常收支	億 弗	-53	-27	-14	-9	46	99	142	51
貿易收支	億 佛	-44	-26	-10	0	42	77	114	46
(輸出)	(通關,億弗)	(175)	(219)	(292)	(303)	(347)	(473)	(607)	(624)
(輸入)	(")	(223)	(243)	(206)	(311)	(316)	(410)	(518)	(615)
貿易外・移轉收支	億 弗	-9	-1	-4	-9	4	22	27	5
貿易依存度	%	65.8	64.8	68.7	68.5	64.6	68.5	65.1	58.9
總外債	億 弗	272	371	431	468	445	356	312	294
對外資產	億 弗	75	88	101	112	120	132	239	264
純外債	億 弗	196	283	330	356	325	224	73	30
換率	年末, 圓/\$	659.9	748.8	827.4	890.2	861.4	792.3	684.1	679.6

I. 國內經濟指標

1-1. 國民總生產 및 1人當 GNP

	國民總生產 ¹⁾		1人當GNP ¹⁾		實質經濟 成長率(%) ¹⁾
	10億 圓	億 弗	千 圓	弗	
1962	356	23	13	87	2.2
1963	503	27	18	100	9.1
1964	716	29	26	103	9.6
1965	806	30	28	105	5.8
1966	1,037	37	35	125	12.7
1967	1,281	43	43	142	6.6
1968	1,653	52	54	169	11.3
1969	2,155	66	68	210	13.8
1970	2,785	81	86	252	7.6
1971	3,417	95	104	289	8.6
1972	4,191	107	125	319	5.1
1973	5,376	135	158	396	13.2
1974	7,597	188	219	542	8.1
1975	10,136	209	288	594	6.4
1976	13,913	287	389	803	13.1
1977	17,807	368	490	1,012	9.8
1978	24,002	515	651	1,396	9.8
1979	30,802	615	823	1,644	7.2
1980	36,750	605	968	1,592	-3.7
1981	45,528	668	1,181	1,734	5.9
1982	52,182	713	1,334	1,824	7.2
1983	61,722	795	1,554	2,002	12.6
1984	70,084	870	1,739	2,158	9.3
1985	78,088	897	1,910	2,194	7.0
1986	90,544	1,027	2,206	2,503	12.9
1987	106,024	1,289	2,557	3,110	13.0
1988	126,231	1,728	3,015	4,127	12.4
1989(P)	141,066	2,101	3,336	4,968	6.7

註：1) 1970年 以後는 新國民計定體系(SNA)에 의함.

2) (P)는 暫定值

資料：韓國銀行

1-2. 經濟構造

(經常價格, 構成比, %)

	國內總生產(GDP)	產業	農林漁業	鑛工業		建設 電氣· 스·水道 事業	서비스 業 ¹⁾	政府 및 民間 非營利 서비스 生産者等
					製造業			
1975	100.0	91.1	25.0	27.5	26.1	6.0	32.7	8.9
1976	100.0	89.8	23.6	28.7	27.6	5.9	31.6	10.2
1977	100.0	89.6	22.4	28.9	27.5	7.0	31.2	10.4
1978	100.0	90.0	20.6	29.4	28.1	9.0	30.9	10.0
1979	100.0	90.7	19.2	29.9	28.8	10.2	31.4	9.3
1980	100.0	90.9	14.9	31.0	29.7	10.4	34.6	9.1
1981	100.0	90.2	15.6	31.3	29.9	9.4	33.9	9.8
1982	100.0	88.6	14.7	30.4	29.2	10.0	33.6	11.4
1983	100.0	89.1	13.6	31.0	29.9	10.6	33.9	10.9
1984	100.0	89.9	12.9	31.8	30.8	10.7	34.5	10.1
1985	100.0	90.3	12.8	31.3	30.3	10.5	35.7	9.7
1986	100.0	90.4	11.5	32.6	31.7	10.2	36.0	9.6
1987	100.0	90.3	10.5	33.0	32.2	10.4	36.4	9.7
1988	100.0	90.9	10.5	33.2	32.5	10.7	36.5	9.1
1989(F)	100.0	91.2	10.2	31.9	31.3	12.1	37.0	8.8

註：1) 都小賣 및 飲食宿泊業, 運輸倉庫 및 通信業, 金融保險·不動產 및 事業서비스業, 社會 및 個人서비스 包含

資料：韓國銀行

1-3. 經濟活動別 成長率

(不變價格, %)

	產 業	農林漁業	鑛工業	製造業	建設 및 電氣·水道 事業	서비스 業 ¹⁾	政府 서비스 產者	民間非 營利 서비스 產者	輸入稅
1975	8.1	3.9	12.2	12.0	9.7	8.2	2.1	10.0	-0.4
1976	14.5	9.8	21.6	23.6	14.0	13.0	2.2	4.5	24.5
1977	11.0	2.8	14.9	15.1	25.1	10.7	3.5	4.6	19.6
1978	9.7	-9.8	19.9	21.0	29.4	9.7	4.6	5.6	34.2
1979	8.2	7.0	9.5	10.4	6.7	8.2	4.5	4.7	7.8
1980	-2.5	-19.1	-1.0	-0.7	1.4	3.6	4.6	3.7	-9.6
1981	7.2	14.3	9.4	9.9	-1.1	4.9	3.8	6.7	3.8
1982	8.0	7.4	5.9	6.7	15.6	8.1	3.3	8.9	3.9
1983	12.9	7.7	15.0	15.4	22.7	10.7	2.3	10.0	10.1
1984	10.5	-1.5	16.8	17.3	9.8	10.3	1.2	10.3	8.8
1985	7.8	3.8	7.0	7.1	6.7	10.4	1.9	12.4	0.3
1986	13.2	4.6	18.0	18.3	10.4	12.9	3.4	9.0	18.8
1987	12.6	-6.8	18.2	18.8	12.6	14.0	3.4	6.7	20.7
1988	12.0	8.0	13.1	13.4	9.6	12.8	4.5	10.6	11.0
1989(P)	6.2	-0.7	3.5	3.7	13.8	8.5	4.5	9.3	13.8

註：1) 都小賣 및 飲食宿泊業, 運輸倉庫 및 通信業, 金融保險不動產 및 事業서비스業, 社會 및 個人서비스業 包含
資料：韓國銀行

1-4. 經濟活動別 成長寄與度

(不變價格, %)

	國民 總生產 (GNP)	經濟活動別										政府「서 비스」生 產者	民間非 營利「 서비 스」生 產者	輸入稅 與其他 稅	(扣除) 金融歸 屬「서 비스」
		農 業	林 業	礦 業	製 造 業	電 氣· 水 道 事 業	建 設 業	都 小 賣 場 及 食 宿 業	運 輸 倉 庫 及 信 業	會 通 業	金 融 保 險 及 不 動 產 事 業				
1975	6.42	6.84	0.93	0.26	2.34	0.16	0.49	0.90	0.66	0.92	0.17	0.25	0.27	-0.77	0.17
1976	13.08	12.42	2.28	-0.01	4.86	0.28	0.69	1.88	1.00	1.15	0.28	0.26	0.12	0.59	0.31
1977	9.84	9.53	0.63	0.22	3.39	0.10	1.67	0.60	1.22	1.40	0.30	0.37	0.12	0.16	0.33
1978	9.78	8.54	-2.09	0.09	4.96	0.44	1.92	0.74	1.15	1.03	0.30	0.45	0.14	0.89	0.23
1979	7.19	7.20	1.21	-0.07	2.70	0.13	0.50	0.60	1.18	0.63	0.31	0.42	0.11	-0.23	0.31
1980	-3.74	-2.25	-3.32	-0.08	-0.20	0.27	-0.13	-0.59	0.34	1.23	0.23	0.42	0.08	-1.87	0.12
1981	5.92	6.50	2.09	0.01	2.73	0.30	-0.40	0.98	0.41	0.25	0.13	0.37	0.17	-0.90	0.22
1982	7.17	7.28	1.18	-0.15	1.92	0.12	1.32	1.00	0.48	1.02	0.39	0.32	0.22	-0.30	0.35
1983	12.61	11.81	1.23	0.07	4.39	0.60	1.67	1.20	0.71	1.36	0.58	0.22	0.25	0.65	0.32
1984	9.28	9.60	-0.23	0.04	5.07	0.59	0.47	1.00	0.97	1.15	0.53	0.10	0.25	-0.19	0.48
1985	6.96	7.24	0.51	0.04	2.23	0.37	0.36	1.03	0.39	1.78	0.53	0.15	0.31	-0.20	0.53
1986	12.94	12.33	0.61	0.08	5.75	0.74	0.40	2.09	0.77	1.42	0.47	0.25	0.24	0.61	0.51
1987	12.94	11.84	-0.83	-0.01	6.17	0.40	0.95	1.94	0.99	1.91	0.33	0.23	0.17	1.18	0.45
1988	12.42	11.23	0.81	-0.01	4.64	0.32	0.71	1.46	0.90	2.02	0.37	0.28	0.25	1.03	0.38
1989(F)	6.75	5.77	-0.07	-0.05	1.28	0.32	1.11	0.43	0.75	1.53	0.47	0.26	0.22	0.98	0.48

註：1) 家事서비스 包含
資料：韓國銀行

1-5. 支出別 增加率

(不變價格, %)

	最 終 消 費	總 資 本 形 成	總固定資本形成		財貨斗用役 輸 出	財貨斗用役 輸 入
1975	5.9	-3.5	7.9		19.8	2.4
1976	7.5	16.7	20.9		38.8	24.6
1977	6.0	26.8	29.0		22.0	20.6
1978	9.5	32.0	35.4		13.6	28.0
1979	7.6	16.6	10.0		2.0	11.5
1980	0.3	-20.2	-11.4		8.9	-5.1
1981	4.9	1.9	-4.1		15.1	5.9
1982	5.6	7.8	10.4		4.5	3.0
1983	8.2	13.5	17.8		19.2	12.0
1984	6.6	15.0	10.9		7.9	7.4
1985	6.3	3.8	4.7		4.5	-0.6
1986	8.4	10.9	12.0		26.1	17.8
1987	8.1	17.7	16.5		21.6	19.4
1988	9.7	15.2	13.4		12.5	12.8
1989(P)	9.5	23.7	16.2		-4.0	16.3

資料：韓國銀行

1-6. 貯蓄率·投資率·消費率

(經常價格, %)

	消費率	總貯蓄率		國內總投資率	國內總固定投資率	海外投資率
		民間	政府			
1975	81.8	70.8	11.0	18.2	26.7	-8.9
1976	75.7	64.9	10.8	24.3	25.3	-1.1
1977	72.4	61.8	10.6	27.6	28.0	0.1
1978	70.3	60.0	10.3	29.7	32.1	-2.1
1979	71.6	61.7	9.9	28.4	33.7	-6.4
1980	76.9	65.3	11.6	23.1	32.5	-8.5
1981	77.3	65.5	11.8	22.7	28.4	-6.6
1982	75.8	64.1	11.6	24.2	28.7	-3.7
1983	72.4	61.5	10.9	27.6	29.7	-1.9
1984	70.6	60.5	10.2	29.4	29.4	-1.5
1985	70.9	60.6	10.3	29.1	28.9	-1.0
1986	67.2	57.0	10.2	32.8	28.3	4.4
1987	63.8	53.8	9.9	36.2	28.9	7.4
1988	61.9	52.1	9.8	38.1	29.3	8.0
1989(P)	63.7	53.4	10.3	36.3	31.6	2.3

資料：韓國銀行

1-7. 國民可處分所得

(經常價格, 10億圓)

	國民可處分所得					
		被傭者 報酬 ¹⁾	營業 剩餘	海外純企業 與財產所得	間接稅(控除) 補助金	海外純經常 移轉
1975	9,535	3,393	5,227	-211	1,002	124
1976	13,167	4,775	6,881	-237	1,458	291
1977	16,859	6,410	8,480	-321	1,892	398
1978	22,930	9,096	10,940	-398	2,648	645
1979	29,027	12,151	13,380	-632	3,526	602
1980	34,694	15,157	15,402	-1,383	4,593	924
1981	42,973	18,572	19,512	-2,090	5,731	1,247
1982	49,143	21,487	21,726	-2,454	6,695	689
1983	57,171	25,793	24,360	-2,363	8,180	1,201
1984	64,597	29,138	28,180	-2,848	8,752	1,376
1985	71,123	32,302	31,545	-3,092	9,407	960
1986	82,746	36,627	37,312	-3,244	10,872	1,179
1987	96,708	43,531	41,683	-2,772	12,548	1,718
1988	114,407	53,197	47,176	-2,094	14,821	1,408
1989(P)	126,911	62,293	49,344	-1,590	16,353	511

註：1)對外純受取被傭者報酬包含
資料：韓國銀行

1-8 物價 및 GNP 디플레이터

(%)

	都賣物價上昇率		消費者物價上昇率 ¹⁾		GNP 디플레이터
	年 平 均	年 末	年 平 均	年 末	
1962	9.4	11.1	8.3	—	18.4
1963	20.6	29.9	6.7	—	29.3
1964	34.6	27.4	19.7	—	30.1
1965	10.0	7.7	29.5	—	6.2
1966	8.8	9.9	11.5	14.9	14.5
1967	6.4	7.3	10.7	12.0	15.6
1968	8.1	7.5	10.9	11.1	16.1
1969	6.7	7.5	12.4	16.3	14.8
1970	9.2	9.2	15.9	14.2	15.6
1971	8.7	13.0	13.5	9.1	12.5
1972	13.9	8.6	11.7	9.2	16.7
1973	6.9	15.0	3.2	8.5	13.6
1974	42.1	44.7	24.3	26.5	30.5
1975	26.5	19.6	25.3	26.4	25.2
1976	12.1	9.4	15.3	9.6	21.2
1977	9.0	10.1	10.2	10.9	16.6
1978	11.7	12.2	14.4	16.4	22.8
1979	18.8	23.8	18.3	21.2	19.6
1980	38.9	42.3	28.7	32.2	24.0
1981	20.4	11.3	21.6	13.8	16.9
1982	4.7	2.4	7.1	4.7	7.1
1983	0.2	-0.8	3.4	1.9	5.0
1984	0.7	1.6	2.3	2.4	3.9
1985	0.9	0.5	2.5	3.1	4.2
1986	-1.5	-2.6	2.8	1.4	2.7
1987	0.5	2.7	3.0	6.1	3.4
1988	2.7	2.3	7.1	7.2	5.9
1989	1.5	1.1	5.7	5.1	4.7

註：1) 1962~66年 消費者物價 上昇率은 서울地域平均이고, 1967年以後는 全都市 平均.
 資料：經濟企劃院, 韓國銀行

1-9. 都賣物價上昇率

(年平均,%)

比較年度 基準年度	67	68	69	70	71	72	73	74	75	76	77	78	79	80	81	82	83	84	85	86	87	88	89
1966	6.4	7.2	7.1	7.6	7.8	8.8	8.5	12.3	13.8	13.6	13.2	13.0	13.5	15.1	15.5	14.8	13.8	13.1	12.4	11.7	11.1	10.7	10.2
1967		8.1	7.4	8.0	8.2	9.3	8.9	13.1	14.7	14.4	13.9	13.7	14.1	15.8	16.2	15.3	14.3	13.5	12.7	11.9	11.3	10.9	10.5
1968			6.7	7.9	8.2	9.6	9.1	14.0	15.7	15.2	14.5	14.2	14.6	16.5	16.8	15.9	14.8	13.8	13.0	12.2	11.5	11.1	10.6
1969				9.2	8.9	10.6	9.6	15.5	17.3	16.5	15.5	15.1	15.5	17.4	17.7	16.6	15.4	14.3	13.4	12.5	11.8	11.3	10.8
1970				8.7	8.7	11.3	9.8	17.1	18.9	17.8	16.5	15.9	16.2	18.3	18.5	17.3	15.8	14.7	13.7	12.7	11.9	11.4	10.9
1971						13.9	10.4	20.2	21.7	19.7	17.8	16.9	17.2	19.4	19.5	18.1	16.5	15.2	14.1	13.0	12.2	11.6	11.0
1972							6.9	23.3	24.3	21.2	18.6	17.5	17.6	20.1	20.1	18.5	16.7	15.3	14.1	12.9	12.0	11.4	10.8
1973								42.1	34.1	16.3	21.8	19.7	19.5	22.1	21.9	19.9	17.7	16.1	14.7	13.4	12.4	11.7	11.1
1974								26.5	19.1	15.6	14.6	15.4	19.1	19.3	17.3	15.3	13.7	12.5	11.3	10.4	9.8	9.3	
1975								12.1	10.6	10.9	12.8	17.6	18.1	16.1	14.0	12.4	11.2	10.0	9.2	8.6	8.1		
1976									9.0	10.4	13.1	19.1	19.3	16.7	14.2	12.4	11.1	9.8	8.9	8.4	7.8		
1977									11.7	15.2	22.6	22.0	18.4	15.1	12.9	11.4	9.8	8.9	8.3	7.7			
1978									18.8	28.5	25.7	20.1	15.8	13.1	11.3	9.6	8.6	8.0	7.4				
1979									38.9	29.4	20.5	15.1	12.1	10.1	8.4	7.4	6.8	6.3					
1980									20.4	12.3	8.1	6.2	5.1	4.0	3.5	3.4	3.2						
1981															4.7	2.4	1.8	1.6	1.0	0.9	1.1	1.2	
1982																0.2	0.4	0.6	0.1	0.2	0.6	0.7	
1983																	0.7	0.8	0.0	0.2	0.7	0.8	
1984																		0.9	-0.3	60.0	0.6	0.8	
1985																			-1.5	-0.5	0.6	0.8	
1986																					0.5	1.6	1.6
1987																						2.7	2.1
1988																							1.5

資料：韓國銀行

1-10. 消費者物價上昇率

(年平均, %)

比較年度 基準年度	67	68	69	70	71	72	73	74	75	76	77	78	79	80	81	82	83	84	85	86	87	88	89
1966	10.7	10.8	11.3	12.4	12.6	12.5	11.1	12.7	14.0	14.1	13.8	13.8	14.2	15.1	15.5	15.0	14.3	13.6	13.0	12.4	12.0	11.8	11.5
1967		10.9	11.6	13.0	13.1	12.9	11.2	13.0	14.4	14.5	14.1	14.1	14.5	15.5	15.9	15.3	14.5	13.8	13.1	12.5	12.0	11.8	11.5
1968			12.4	14.1	13.9	13.4	11.2	13.3	15.0	15.0	14.5	14.4	14.8	15.9	16.3	15.6	14.8	13.9	13.2	12.6	12.1	11.8	11.5
1969				15.9	14.7	13.7	11.0	13.5	15.4	15.4	14.7	14.7	15.0	16.2	16.6	15.9	14.9	14.1	13.3	12.6	12.1	11.8	11.5
1970					13.5	12.6	9.4	12.9	15.3	15.3	14.5	14.5	14.9	16.3	16.7	15.9	14.9	13.9	13.1	12.4	11.9	11.6	11.3
1971						11.7	7.4	12.7	15.7	15.7	14.7	14.7	15.1	16.6	17.0	16.1	15.0	14.0	13.1	12.4	11.8	11.5	11.1
1972							3.2	13.2	17.1	16.7	15.3	15.2	15.6	17.2	17.6	16.6	15.3	14.1	13.2	12.4	11.8	11.5	11.1
1973								24.3	24.8	21.5	18.6	17.7	17.8	19.3	19.6	18.1	16.6	15.2	14.1	13.2	12.4	12.0	11.6
1974									25.3	20.2	16.7	16.2	16.6	18.5	18.9	17.4	15.7	14.3	13.2	12.3	11.5	11.2	10.8
1975									15.3	12.7	13.3	13.3	14.5	17.2	17.9	16.3	14.6	13.2	12.1	11.2	10.5	10.2	9.9
1976										10.2	12.3	14.2	17.7	18.4	16.5	14.5	12.9	11.7	10.8	10.0	10.0	9.8	9.5
1977											14.4	16.3	20.3	20.6	17.8	15.3	13.3	11.9	10.8	10.0	10.0	9.8	9.4
1978												18.3	23.4	22.7	18.6	15.4	13.1	11.5	10.4	9.6	9.6	9.3	9.0
1979														28.7	25.0	18.8	14.7	12.1	10.4	9.3	8.5	8.4	8.1
1980															21.6	14.1	10.4	8.3	7.1	6.4	5.9	6.0	6.0
1981																7.1	5.3	4.3	3.8	3.6	3.5	4.0	4.2
1982																	3.4	2.8	2.7	2.7	2.8	3.5	3.8
1983																		2.3	2.4	2.5	2.6	3.5	3.9
1984																			2.5	2.6	2.8	3.8	4.2
1985																			2.5	2.6	2.8	3.8	4.2
1986																				2.8	2.9	4.3	4.6
1987																					3.0	5.0	5.3
1988																						7.1	6.4
																							5.7

資料：經濟企劃院

1-11. 輸出入物價

(1985=100, %)

	輸出物價指數		輸入物價指數	
		增加率		增加率
1971	52.7	—	34.7	—
1972	52.0	-1.3	37.1	6.9
1973	58.5	12.5	46.7	25.9
1974	62.6	7.0	65.5	40.3
1975	61.9	-1.1	62.9	-4.0
1976	69.8	12.8	64.8	3.0
1977	74.4	6.6	65.6	1.2
1978	64.9	14.1	68.3	4.1
1979	99.8	17.6	86.5	26.6
1980	104.4	4.6	110.3	27.5
1981	107.5	3.0	113.0	2.4
1982	103.6	-3.6	107.0	-5.3
1983	100.6	-2.9	102.5	-4.2
1984	102.4	1.8	102.8	0.3
1985	100.0	-2.3	100.0	-2.7
1986	99.6	-0.4	93.3	-6.7
1987	107.9	8.3	103.5	10.9
1988	122.5	13.5	118.2	14.2
1989	131.0	6.9	122.1	3.3

資料：韓國銀行

1-12 人口增加率

(千名, %)

	年央人口			人口增加率
		男	女	
1970	32,241	16,309	15,932	2.21
1971	32,883	16,649	16,234	1.99
1972	33,505	16,955	16,550	1.89
1973	34,103	17,235	16,868	1.78
1974	34,692	17,514	17,178	1.73
1975	35,281	17,766	17,515	1.70
1976	35,849	18,059	17,790	1.61
1977	36,412	18,349	18,062	1.57
1978	36,969	18,637	18,332	1.53
1979	37,534	18,929	18,605	1.53
1980	38,124	19,236	18,888	1.57
1981	38,723	19,536	19,188	1.56
1982	39,326	19,837	19,498	1.49
1983	39,910	20,129	19,781	1.24
1984	40,406	20,375	20,031	0.99
1985	40,806	20,576	20,230	0.93
1986	41,184	20,764	20,420	0.95
1987	41,575	20,959	20,616	0.96
1988	41,975	21,158	20,817	0.97
1989	42,380	21,359	21,021	0.97
1990	42,793	21,564	21,229	0.97

資料：經濟企劃院

1-13 經濟活動人口 及 失業率

(千名, %)

	經濟活動人口 (A)	失 業 者 (B)	增 加 率	失 業 率 (B/A)
1970	10,199	454	-4.2	4.5
1971	10,542	476	4.8	4.5
1972	11,058	499	4.8	4.5
1973	11,600	461	-7.6	4.0
1974	12,080	494	7.2	4.1
1975	12,340	510	3.2	4.1
1976	13,061	505	-1.0	3.9
1977	13,440	511	1.2	3.8
1978	13,932	442	-13.5	3.2
1979	14,206	542	22.6	3.8
1980	14,431	749	38.2	5.2
1981	14,683	661	-11.7	4.5
1982	15,032	656	-0.8	4.4
1983	15,118	613	-6.6	4.1
1984	14,997	567	-7.5	3.8
1985	15,592	619	9.2	4.0
1986	16,116	611	-1.3	3.8
1987	16,873	519	-15.1	3.1
1988	17,305	435	-16.2	2.5
1989	17,975	460	5.7	2.6

資料：經濟企劃院

1-14 教育程度別 失業率

(%)

	全 國			農 家			非 農 家		
	1980	1985	1987	1980	1985	1987	1980	1985	1987
國 卒 以 下	2.7	1.5	1.0	0.3	0.1	0.1	5.6	2.8	1.9
中 卒	6.3	4.1	2.8	2.4	1.6	0.7	7.7	4.6	3.2
高 卒	9.3	5.9	4.3	5.4	4.3	2.5	10.0	6.1	4.5
大 卒 以 上	6.2	6.6	5.7	4.0	12.1	8.2	6.3	6.5	5.6

資料：經濟企劃院,「經濟活動人口調查」

〈失業期間別 失業者 構成比〉

(%)

		計	6 月 未 滿	0.5 ~1年	1~ 1.5年	1.5 ~2年	2~ 2.5年	2.5 ~3年	3 年 以 上
1985	全 國	100.0	81.4	13.4	3.7	0.6	0.5	0.1	0.2
	男 子	100.0	80.5	13.6	4.2	0.5	0.7	0.2	0.3
	女 子	100.0	84.5	12.5	2.1	0.7	0.1	—	0.1
1987	全 國	100.0	84.2	11.2	3.1	0.8	0.6	—	0.2
	男 子	100.0	82.6	11.8	3.5	1.0	0.8	—	0.3
	女 子	100.0	89.3	9.0	1.6	—	—	—	—

資料：經濟企劃院,「經濟活動人口調查」

1-15. 產業別就業者構成比

(%)

	全產業	農林漁業	鑛業 및 製造業			SOC 및 其他 서어비스業		
			鑛業	製造業		建設業	其他	
1970	100.0	50.4	14.3	1.1	13.2	35.3	2.9	32.4
1975	100.0	45.7	19.1	0.5	18.6	35.2	6.2	37.3
1980	100.0	34.0	22.5	0.9	21.6	43.5	6.2	37.3
1981	100.0	34.2	21.3	0.9	20.4	44.5	6.2	38.2
1982	100.0	32.1	21.9	0.8	21.1	46.1	5.8	40.3
1983	100.0	29.7	23.3	0.8	22.5	47.0	5.6	41.4
1984	100.0	27.1	24.2	1.0	23.2	48.7	6.3	42.4
1985	100.0	24.9	24.4	1.0	23.4	50.6	6.1	44.5
1986	100.0	23.6	25.9	1.2	24.7	50.5	5.7	44.8
1987	100.0	21.9	28.1	1.1	27.0	50.0	5.6	44.3
1988	100.0	20.7	28.5	0.8	27.7	50.9	6.1	44.8
1989	100.0	19.5	28.2	0.6	27.6	52.3	6.5	45.8

資料：經濟企劃院 調查統計局 社會統計課

1-16. 被雇備率

(千名, %)

	就業者	被雇備者	被雇備率	性 別		產 業 別			常時雇備率
				男	女	農林·漁業	礦工業	社會間接 資本與其他	
1965	8,112	2,609	32.2	38.2	20.9	14.1	66.3	54.8	67.7
1970	9,617	3,746	39.0	44.8	28.6	15.1	71.3	59.7	72.8
1975	11,692	4,750	40.6	47.1	29.4	12.5	78.7	56.6	76.4
1980	13,683	6,464	47.2	52.2	39.2	11.8	79.9	58.1	79.9
1981	14,023	6,605	47.1	52.1	39.0	10.8	81.6	58.5	81.4
1982	14,379	6,839	47.6	52.5	39.9	13.8	81.3	55.1	81.6
1983	14,505	7,171	49.4	53.8	42.6	12.7	83.2	56.0	83.8
1984	14,429	7,632	52.9	57.1	46.1	12.0	85.8	59.3	83.0
1985	14,970	8,104	54.1	58.0	48.2	11.7	86.1	59.6	82.8
1986	15,505	8,433	54.4	58.6	48.0	11.0	83.4	59.8	82.8
1987	16,354	9,191	56.2	60.3	50.2	11.1	83.8	60.4	83.4
1988	16,870	9,610	57.0	60.8	51.2	9.4	83.5	61.4	84.4
1989	17,515	9,670	55.2	61.8	55.3	8.3	86.5	63.4	89.3

資料：經濟企劃院，「經濟活動人口調查」

1-17. 賃金 上昇率

(製造業, %)

	賃 金		勞 動 ¹⁾ 生 產 性	消費者物價
	名 目	實 質		
1980	22.7	-4.6	8.6	28.7
1981	20.1	-1.2	14.5	21.6
1982	14.7	7.1	7.5	7.1
1983	12.2	8.6	13.4	3.4
1984	8.1	5.7	11.6	2.3
1985	9.9	7.3	8.0	2.5
1986	9.2	6.2	15.0	2.8
1987	11.6	8.3	11.6	3.0
1988	19.6	11.7	13.0	7.1
1989	25.1	18.3	8.2	5.7

註：1) 附加價值基準 勞動生產性(不變價格)
資料：經濟企劃院, 韓國生產性本部

1-18. 主要國의 賃金上昇率

(製造業, %)

	韓 國			日 本			臺 灣		
	名目賃金	消費者物價	實質賃金	名目賃金	消費者物價	實質賃金	名目賃金	消費者物價	實質賃金
1975	27.0	25.3	1.3	13.8	11.7	1.9	18.9	5.2	13.0
1976	34.7	15.3	16.8	12.3	9.4	2.7	17.0	2.5	14.1
1977	33.8	10.2	21.7	8.5	8.2	0.3	17.8	7.0	10.1
1978	34.3	14.4	17.3	5.9	4.2	1.6	12.9	5.8	6.7
1979	28.6	18.3	8.8	6.1	3.7	2.3	21.0	9.8	10.2
1980	22.7	28.7	-4.6	7.4	7.8	-0.4	22.7	19.0	3.1
1981	20.1	21.6	-1.2	6.1	4.9	1.1	18.6	16.3	2.0
1982	14.7	7.1	7.1	3.8	2.8	1.0	9.7	3.0	6.5
1983	12.2	3.4	8.6	3.5	1.8	1.7	6.3	1.4	4.8
1984	8.1	2.3	5.7	4.7	2.3	2.3	15.5	-0.0	17.9
1985	9.9	2.5	7.3	2.5	2.0	0.5	-1.8	-0.2	-1.6
1986	9.2	2.8	6.2	2.0	0.6	1.4	10.0	0.7	9.2
1987	11.6	3.0	8.3	2.6	0.1	2.5	9.7	0.5	9.2
1988	19.6	7.1	11.7	1.8	0.7	1.1	10.9	1.3	9.5
1989	25.1	5.7	18.3	5.6	2.3	3.2	14.6	4.4	9.8

資料：經濟企劃院, 勞動部

1-19. 職種別 賃金隔差

	生 產 職	事 務 職	專 門 技 術 職
1975	100.0	200.7	256.6
1980	100.0	149.9	225.1
1981	100.0	148.0	210.5
1982	100.0	146.4	221.5
1983	100.0	142.1	216.9
1984	100.0	139.4	211.8
1985	100.0	140.2	211.5
1986	100.0	137.1	205.6
1987	100.0	132.2	209.1
1988	100.0	126.6	183.3

註：職種別 初賃基準
 資料：勞動部,「職種別賃金調查報告書」

1-20. 學歷別 賃金隔差

(中卒以下=100)

	中 卒 以 下	高 卒	專 門 大 卒	大 卒 以 上
1980	100.0	137.6	200.4	298.9
1981	100.0	136.4	192.0	290.3
1982	100.0	135.1	188.3	287.8
1983	100.0	130.0	181.1	278.7
1984	100.0	125.8	164.6	270.0
1985	100.0	126.1	163.3	270.8
1986	100.0	121.6	155.9	255.0
1987	100.0	118.3	148.7	247.5
1988	100.0	116.8	141.0	223.0

註：生産職 初賃基準(賃金에는 定額 및 超過給與額 包含)
 資料：勞動部, 「職種別 賃金調査報告書」

1-21. 週當平均勤勞時間

(製造業, 時間)

	1980	1981	1982	1983	1984	1985	1986	1987
韓 國	53.1	53.7	54.4	54.4	54.3	53.8	54.7	54.0
濠 州	38.0	36.9	36.9	36.9	37.7	37.2	37.5	37.6
벨 기 에	33.4	33.6	33.5	33.5	33.7	33.1	33.0	33.0
캐 나 다	38.5	37.7	38.4	38.4	38.5	38.8	38.7	38.8
자 유 중 국	50.9	48.1	48.1	48.1	48.6
홍 콩	49.1	45.2	45.5	45.5	44.8	44.8	45.2	44.5
프 랑 스	40.6	39.4	33.0	38.9	38.7	38.6	38.6	38.7
서 독	41.6	40.7	38.9	40.5	41.0	40.7	40.4	40.1
이 스 라 엘	38.3	38.1	40.5	38.0	38.5	38.6	38.8	38.2
일 본	41.2	40.9	38.0	41.1	41.7	41.5	41.1	41.3
멕 시 코	46.6	45.6	41.1	44.4	46.1	46.0
네 델 란 드	40.8	40.6	45.8	40.5	40.3	40.3	40.1	...
뉴 우 질 랜 드	39.6	39.2	40.5	39.5	40.4	40.2	39.5	...
싱 가 포 르	48.6	48.3	39.5	48.9	48.6	47.0	48.5	49.2
남 아 공 화 국	48.4	47.1	48.9	46.2	46.5	46.2	46.7	...
스 위 스	43.8	43.7	46.2	43.2	43.0	42.9	42.6	42.4
덴 마 아 크	32.6	32.5	43.2	33.0	33.0	32.1	32.8	32.5
미 국	39.7	38.9	40.1	40.1	40.7	40.5	40.7	41.0

資料：ILO, 「勞動統計年鑑 ('88)」

1-22. 勞組組職率 및 勞組登錄數

	組職對象者 ¹⁾ (1,000名)	組職勤勞者 (組合員數) (1,000名)	勞動組合組職率 (%)		勞 組 登 錄 數		
			1985=100	本組合數 ²⁾	支 部 數 ³⁾	分 會 數 ³⁾	
1965	1,347	302	22.2	141.4	16	362	2,255
1970	2,363	473	20.0	127.4	17	419	3,063
1971	2,520	497	19.7	125.5	17	446	3,061
1972	2,529	515	20.4	129.9	17	430	2,961
1973	2,683	548	20.4	129.9	17	403	2,865
1974	2,974	656	22.1	140.8	17	432	3,352
1975	3,258	750	23.0	146.5	17	488	3,585
1976	3,630	846	23.3	148.4	17	517	3,854
1977	3,922	955	24.3	154.8	17	538	4,042
1978	4,389	1,055	24.0	152.9	17	552	4,305
1979	4,609	1,088	23.6	150.3	17	553	4,394
1980	4,728	948	20.1	128.0	16	2,618	—
1981	4,946	967	19.6	124.8	16	2,141	—
1982	5,160	984	19.1	121.7	16	2,191	—
1983	5,594	1,010	18.1	115.3	16	2,238	—
1984	6,031	1,011	16.8	107.0	16	2,365	—
1985	6,397	1,004	15.7	100.0	16	2,534	—
1986	6,666	1,036	15.5	98.7	16	2,658	—
1987	7,315	1,267	17.3	110.2	16	4,086	—
1988	7,771	1,707	22.0	140.1	21	6,142	—
1989	8,270	1,932	23.4	149.0	22	7,861	—

註：1) 非農家の 常備雇基準

2) 港灣勞組와 運輸勞組가 統合改偏됨(1980.9.19)

3) 勞動組合法 개정으로 중건의 支部 및 分會가 企業單位勞組로 統·廢合됨(80.12.31)

資料：經濟企劃院「經濟活動人口調查」, 勞動部「勞動統計年鑑」

1-23. 生産・出荷・在庫

(原指數, 85=100, %)

	産業生産指數		生産者出荷指數		生産者製品在庫指數		製造業生産能力指數		製造業稼働率指數	
		増加率		増加率		増加率		増加率		増加率
1975	29.0	19.3	29.7	20.2	30.7	14.1	36.4	17.0	83.8	-3.8
1976	37.6	29.7	38.1	28.3	33.3	8.5	42.1	15.7	94.3	12.5
1977	45.1	19.9	45.6	19.7	37.9	13.8	48.1	14.3	97.4	3.3
1978	55.4	22.8	56.5	23.9	37.4	-1.3	55.0	14.3	105.3	8.1
1979	61.9	11.7	62.2	10.1	48.7	30.2	66.7	21.3	97.9	-7.0
1980	60.8	-1.8	62.6	0.6	66.9	37.4	76.2	14.2	87.7	-10.4
1981	68.5	12.7	69.6	11.2	74.1	10.8	84.0	10.2	88.7	1.1
1982	72.0	5.1	72.6	4.3	84.8	14.4	88.9	5.8	87.6	-1.2
1983	83.3	15.7	84.7	16.7	84.4	-0.5	92.0	3.5	95.6	9.1
1984	95.8	15.0	95.6	12.9	91.9	8.9	96.9	5.3	101.7	6.4
1985	100.0	4.4	100.0	4.6	100.0	8.8	100.0	3.2	100.0	-1.7
1986	120.7	20.7	120.6	20.6	108.6	8.6	111.9	11.9	104.2	4.2
1987	143.6	19.0	143.3	18.8	120.6	11.0	127.1	13.6	107.4	3.1
1988	163.1	13.6	162.6	13.5	137.6	14.1	146.6	15.3	105.6	-1.7
1989	167.8	2.9	169.4	4.2	161.6	17.4	156.9	7.0	101.8	-3.6

資料：經濟企劃院

1-24. 投 資

(增加率, %)

	建築許可面積			國內建設受注			機械受注		
		住居用	工業用		公共	民間(製造業)		海外	國內(製造業)
1981	-19.0	-30.1	19.1	55.1	84.4	15.0(108.3)	35.2	39.0	34.0(34.4)
1982	42.9	61.5	-12.8	23.0	15.8	41.7(-34.1)	20.4	36.0	15.9(12.8)
1983	33.2	30.4	47.9	20.4	10.4	38.9(90.2)	10.2	-19.6	19.1(74.0)
1984	-0.3	-5.3	39.1	9.6	10.4	9.5(25.9)	24.9	38.9	20.1(19.2)
1985	-3.4	0.3	-12.8	3.9	11.4	-10.2(3.6)	10.5	28.7	6.7(0.2)
1986	13.9	9.3	43.3	11.0	-12.0	55.1(96.9)	22.7	13.6	25.4(38.8)
1987	10.2	-3.9	34.8	21.2	25.8	16.3(19.5)	28.9	-2.5	37.4(31.8)
1988	26.7	39.4	17.7	0.6	-22.0	28.3(24.3)	24.4	15.5	25.3(28.0)
1989	45.8	57.5	-4.0	84.5	98.7	76.7(24.1)	24.9	25.8	24.8(9.6)

資料：經濟企劃院 調查統計局

1-25. 都·小賣販賣額指數

(1985=100)

	總指數	都 賣			小 賣		
			飲·食料品 ¹⁾	其 他 ²⁾		飲·食料品 ¹⁾	其 他 ²⁾
加 重 置	100.0	50.86	15.59	35.27	49.14	13.85	35.29
〈經常價格〉							
1983	84.5	85.7	81.7	88.5	83.9	83.7	84.0
1984	94.3	97.2	96.3	97.8	92.7	92.1	93.0
1985	100.0	100.0	100.0	100.0	100.0	100.0	100.0
1986	113.1	109.1	107.0	110.1	117.2	114.4	118.3
1987	128.3	126.2	118.2	129.8	130.4	127.8	131.5
1988	142.6	142.4	131.6	147.1	142.9	142.7	142.9
1989	161.3	158.8	144.9	164.9	164.0	170.1	161.6
〈不變價格〉							
1983	86.7	87.7	86.0	89.3	86.1	88.6	84.7
1984	95.8	98.4	99.5	97.8	94.4	97.0	92.9
1985	100.0	100.0	100.0	100.0	100.0	100.0	100.0
1986	113.4	109.7	105.1	111.9	117.0	113.0	118.6
1987	126.5	125.7	116.4	129.8	127.4	124.2	128.7
1988	136.5	139.1	125.1	145.5	133.9	127.7	136.7
1989	149.0	151.5	130.8	160.8	146.7	143.5	148.3

註：1) 農產物, 畜·水產物 包含

2) 飲食料品 以外 全品目 包含

資料：經濟企劃院 調查統計局

1-26. 產業別電力使用量

(千kWh)

	合 計	農林漁業	鑛 業	製 造 業	其他產業 ¹⁾
1975	14,351,934	82,812	494,444	11,261,500	2,513,176
1976	16,203,621	116,441	568,653	13,533,172	1,985,355
1977	22,833,097	155,070	601,804	15,791,887	2,305,973
1978	23,172,475	175,799	668,518	18,568,631	3,759,576
1979	25,843,639	178,440	687,739	20,873,175	4,104,284
1980	27,222,094	193,840	674,320	22,045,167	4,308,764
1981	29,280,791	255,395	714,979	23,325,319	4,985,098
1982	31,026,920	394,672	721,049	24,324,414	5,586,785
1983	34,538,603	419,842	768,161	27,127,142	6,223,458
1984	37,877,045	526,177	830,521	29,466,258	7,504,089
1985	40,401,182	602,845	907,789	31,187,547	7,703,000
1986	45,413,991	751,794	956,540	35,124,820	8,580,836
1987	52,004,600	839,905	953,494	40,562,362	9,648,839
1988	60,159,639	1,295,848	988,141	46,264,700	11,610,950
1989	65,798,836	1,463,373	973,615	50,049,413	13,309,435

註：1) 電氣·가스 및 水道事業, 建設業, 都小賣 및 飲食宿泊業, 運輸倉庫 및 通信業, 金融 및 用役業, 社會 및 個人서비스業
 資料：「韓國電力統計」, 1989, 韓國電力公社

1-27. 製造業 經營分析

(%)

	收 益 性			財 務 構 造			賣 出 額 附加價值率
	賣出額經常 利 益 率	企業經常 利 益 率	總資本經常 利 益 率	自己資本 比 率	負債比率	流動比率	
1975	3.4	9.5	3.9	22.8	339.5	119.9	22.1
1976	3.9	10.4	4.6	21.5	364.6	115.7	22.2
1977	3.5	10.8	4.5	22.2	350.7	112.4	22.0
1978	4.0	11.0	5.0	21.4	366.8	109.8	24.6
1979	2.7	10.7	3.4	21.0	377.1	102.2	25.2
1980	-0.2	9.1	-0.2	17.0	487.9	98.9	20.7
1981	0.0	10.0	0.0	18.1	451.5	95.2	20.7
1982	0.9	8.8	1.0	20.6	385.8	96.6	21.1
1983	2.7	9.6	3.3	21.7	360.3	97.1	21.3
1984	2.7	9.7	3.4	22.6	342.7	98.4	21.0
1985	2.5	9.4	3.0	22.3	348.4	103.8	21.6
1986	3.6	10.5	4.5	22.2	350.9	101.0	21.9
1987	3.6	10.1	4.4	22.7	340.1	99.9	22.6
1988	4.1	10.5	4.9	25.3	296.0	103.1	24.7

資料：韓國銀行

1-28. 綜合財政收支(IMF manual 基準)

(10億圓, %)

	歲 出 入	歲 入	收 支 差 (B)	補 填 財 源		財 政 赤 字 率 (B/A)	
	純 融 資 (A)			國 內 補 填	海 外 補 填		
1975	2,159	1,693	-466	466	323	143	21.6
1976	2,910	2,511	-398	398	173	226	13.7
1977	3,661	3,185	-476	476	196	279	13.0
1978	5,001	4,385	-616	616	257	359	12.3
1979	6,210	5,770	-440	440	174	266	7.1
1980	8,455	7,281	-1,174	1,174	856	318	13.9
1981	11,358	9,247	-2,111	2,111	1,578	533	18.6
1982	12,298	10,076	-2,222	2,222	1,546	676	18.1
1983	12,546	11,596	-951	951	552	399	7.6
1984	13,963	13,040	-923	923	614	309	6.6
1985	15,218	14,505	-713	713	273	441	4.7
1986	15,921	15,856	-65	65	211	-146	0.4
1987	18,622	18,882	260	-260	-270	10	-1.4
1988	21,458	23,101	1,643	-1,643	-928	-715	-7.6
1989(豫算)	24,285	22,402	-1,883	1,883	1,992	-109	7.7
1990(豫算)	28,791	27,309	-1,662	1,662	1,894	-232	5.8

註：綜合財政收支에 豫算外 운용되는 物資借款 및 民間轉貸借款 포함.
資料：經濟企劃院

1-29. 財政規模

(億圓)

	中央財政			地方財政		
	一般會計	對 GNP 比率 (%)	特別會計	서울	市·道·郡	教育特別 會計
1974	10,189	13.4	4,144	—	—	—
1975	15,502	15.3	5,734	—	—	—
1976	21,705	15.6	7,247	—	—	—
1977	27,399	15.4	9,778	—	—	—
1978	35,387	14.7	12,166	—	—	—
1979	50,532	16.3	14,133	—	—	—
1980	64,861	17.6	21,617	6,363	9,899	2,223
1981	79,078	17.4	27,771	6,659	13,752	3,603
1982	91,789	17.6	23,397	8,869	16,097	3,772
1983	101,808	16.5	24,218	12,119	20,246	4,507
1984	110,721	15.8	32,483	13,971	24,378	5,301
1985	124,064	15.9	25,939	16,283	26,102	5,718
1986	137,965	15.2	34,363	18,630	27,653	6,443
1987	157,945	14.9	33,624	18,819	29,970	6,222
1988	180,250	14.3	47,191	20,412	39,808	5,335
1989 (豫算)	220,468	16.1	56,995	34,804	72,947	6,582
1990 (豫算)	226,894	14.9	65,861	43,537	94,060	7,016

資料：經濟企劃院

1-30. 租稅負擔率

(%)

	租稅負擔率		1人當租稅負擔額(千圓)
	國稅	地方稅	
1974	13.4	12.0	29
1975	15.3	13.7	44
1976	16.6	15.0	65
1977	16.6	14.7	81
1978	17.1	15.3	111
1979	17.4	15.5	143
1980	17.9	15.8	173
1981	18.0	16.0	211
1982	18.2	16.1	242
1983	18.6	16.3	287
1984	17.7	15.5	307
1985	17.3	15.2	332
1986	17.0	15.0	374
1987	17.5	15.4	446
1988	17.9	15.4	538
1989	18.5	15.0	618
1990 (豫算)	17.1	13.9	633

資料：經濟企劃院

1-31. 機能別 歲出豫算

(一般會計, 10億圓, %)

	合計		一般行政		防衛費		社會開發與教育費		經濟開發費		地方財政交付金		債務償還・其他	
	增加率		增加率		增加率		增加率		增加率		增加率		增加率	
1975	1,535	51.4	173	56.3	442	49.0	298	46.3	409	93.1	118	44.6	95	-13.2
1976	2,142	39.5	222	28.0	704	59.1	450	51.2	536	30.9	151	28.7	80	-16.0
1977	2,740	27.9	302	35.9	950	34.9	581	29.1	623	16.4	183	21.1	101	27.0
1978	3,539	29.2	359	19.1	1,308	37.7	792	36.3	725	16.3	247	34.6	108	6.8
1979	5,053	42.8	472	31.4	1,556	19.0	1,145	44.7	1,405	93.8	386	36.2	138	27.8
1980	6,486	28.4	629	33.3	2,308	48.3	1,565	36.6	1,397	-0.6	410	21.9	177	27.5
1981	7,908	21.9	903	43.5	2,676	15.9	1,934	23.6	1,494	6.9	520	26.8	382	116.2
1982	9,179	16.1	1,005	11.3	3,171	18.5	2,479	28.2	1,608	7.6	700	34.8	215	-43.6
1983	10,181	10.9	1,102	9.6	3,358	5.9	2,814	13.5	1,753	9.0	859	22.5	297	37.8
1984	11,072	8.8	1,119	1.6	3,510	4.5	2,972	5.6	1,691	-3.5	1,020	18.8	760	156.3
1985	12,406	12.1	1,254	12.1	3,803	8.3	3,336	12.3	2,003	18.4	1,009	-1.1	1,002	31.8
1986	13,797	11.2	1,388	10.7	4,328	13.8	3,853	15.5	2,270	13.3	1,296	28.5	661	-34.0
1987	15,795	14.5	1,570	13.1	4,801	10.9	4,424	14.8	3,071	35.3	1,610	24.2	319	-51.7
1988	18,025	14.1	1,792	14.1	5,540	15.4	5,103	15.4	2,629	-14.4	1,721	6.9	1,240	288.2
1989	21,653	20.1	2,231	24.5	6,165	11.3	6,274	22.9	3,229	22.8	2,187	27.1	1,567	26.4
1990(豫算)	22,689	4.8	2,546	14.1	6,887	11.7	7,425	18.4	3,277	1.5	2,134	-2.4	419	-73.3

資料：經濟企劃院

1-32. 歲入預算內譯

(一般會計, 10億圓, %)

	合計		國		專賣益金		豫受金	借款收入	借入金	國債	前年度移越金	其他稅外收入
	增加率		增加率		增加率							
1975	1,630.2	55.8	1,255.5	48.6	135.5	96.4	112.7	13.0	15.0	5.8	-	92.8
1976	2,378.2	45.9	1,914.7	52.5	178.0	31.4	81.5	46.0	-	6.0	91.8	60.2
1977	2,990.8	25.8	2,042.7	25.5	220.0	23.6	23.1	74.6	-	-	186.0	84.4
1978	4,040.5	35.1	3,372.3	40.4	280.0	27.3	7.5	82.2	-	-	184.5	114.1
1979	5,507.3	36.3	4,401.7	30.5	360.0	28.6	8.3	90.6	-	-	479.1	167.7
1980	6,635.2	20.5	5,297.7	20.4	510.0	41.7	0.0	89.1	100.0	-	454.1	184.2
1981	8,174.4	23.2	6,577.9	24.2	680.0	33.3	-	77.7	290.0	121.4	149.1	278.3
1982	9,525.9	16.5	7,636.4	16.1	760.0	11.8	25.6	93.2	-	350.0	84.0	576.6
1983	10,753.3	12.9	9,220.7	20.7	830.0	9.2	11.6	56.8	-	30.0	204.7	399.5
1984	11,828.9	10.0	10,053.7	9.0	846.0	1.9	13.1	42.5	-	-	463.6	410.0
1985	13,008.9	10.0	11,047.4	9.9	829.0	-2.0	5.7	56.0	-	-	614.4	456.4
1986	14,699.3	13.0	12,622.3	14.3	984.0	18.7	-	72.9	-	-	533.6	486.5
1987	17,883.9	21.7	15,439.4	22.3	904.3	-8.1	-	83.2	-	-	902.9	554.1
1988	22,040.8	23.2	18,537.1	20.1	947.0	4.7	-	51.7	-	0.0	1,848.0	656.9
1989	25,590.9	16.1	21,232.4	14.5	1.5	-99.8	-	25.3	-	0.0	3,531.2	800.2
1990(豫算)	22,689.4	-11.3	21,924.2	3.3	-	-	-	59.3	-	-	-	705.9

資料：經濟企劃院

〈國稅內譯〉

(10億圓)

	國 稅		內 國 稅					關 稅		防 衛 稅
			所得稅	法人稅	附加價値稅	特別消費稅	關 稅	防 衛 稅		
									所得稅	
1975	1,256	1,012	199	131	-	-	181	62		
1976	1,915	1,371	319	171	-	-	276	269		
1977	2,403	1,675	353	235	242	100	386	342		
1978	3,372	2,253	468	359	839	327	646	473		
1979	4,401	3,038	615	493	1,089	485	732	632		
1980	5,298	3,676	661	485	1,471	583	766	856		
1981	6,578	4,596	886	594	1,805	665	891	1,092		
1982	7,636	5,251	1,006	781	2,094	665	1,013	1,175		
1983	9,221	6,188	1,136	864	2,559	793	1,463	1,306		
1984	10,054	6,697	1,229	924	2,704	898	1,594	1,478		
1985	11,047	7,497	1,482	1,127	2,901	981	1,566	1,663		
1986	12,622	8,464	1,785	1,191	3,272	1,086	1,943	1,843		
1987	15,439	10,012	2,159	1,682	3,651	1,190	2,697	2,320		
1988	18,537	12,540	2,964	2,247	4,205	1,333	2,574	2,911		
1989	21,232	15,208	3,557	3,108	5,260	1,257	2,118	3,483		
1990(豫算)	21,924	15,821	3,251	3,362	5,735	1,349	2,043	3,582		

資料：經濟企劃院

〈防衛費〉

(億圓)

	防衛費	防衛費比重(%)		
		對 GNP	對一般會計	對租稅
1965	299	3.7	31.9	54.7
1966	405	3.9	28.8	46.3
1967	496	3.9	27.4	38.3
1968	647	3.9	24.7	33.3
1969	844	3.9	22.8	32.1
1970	1,023	3.7	23.2	30.6
1971	1,422	4.2	26.0	31.4
1972	1,815	4.3	25.9	38.1
1973	1,910	3.6	29.3	33.0
1974	3,072	4.0	30.2	33.6
1975	4,578	4.5	29.5	32.9
1976	7,038	5.1	32.4	33.6
1977	9,496	5.3	34.7	36.2
1978	13,076	5.4	37.0	35.8
1979	15,562	5.1	30.9	32.7
1980	23,084	6.3	35.6	39.7
1981	26,755	5.9	33.8	36.9
1982	31,712	6.1	34.5	37.8
1983	33,575	5.4	33.0	33.4
1984	35,101	5.0	31.7	32.2
1985	38,025	4.9	30.6	32.0
1986	43,278	4.8	31.4	31.8
1987	48,010	4.5	30.4	29.4
1988	55,400	4.4	30.7	28.4
1989	61,653	4.4	28.5	29.0
1990 (豫算)	68,874	4.4	30.4	31.4

資料：經濟企劃院

〈教育費〉

(億圓)

	教 育 費		地方教育財政交付金	
		對一般會計(%)		對教育費(%)
1963	109	14.3	81	74.3
1964	122	16.2	89	73.0
1965	153	16.2	104	68.0
1966	252	17.7	219	86.9
1967	321	17.0	278	86.6
1968	453	17.0	393	86.7
1969	576	15.5	517	89.8
1970	785	17.6	680	86.6
1971	995	17.9	764	76.8
1972	1,196	16.9	967	80.9
1973	1,184	18.0	1,015	85.7
1974	1,539	14.8	1,268	82.4
1975	2,279	14.4	1,880	82.5
1976	3,576	15.8	3,003	84.0
1977	4,883	17.0	3,969	81.3
1978	6,164	17.5	4,990	81.0
1979	8,849	17.0	7,013	79.3
1980	11,509	17.8	9,287	80.7
1981	14,646	18.2	11,851	80.9
1982	19,164	20.6	15,686	81.9
1983	21,748	20.9	18,031	82.9
1984	22,753	20.4	19,153	84.2
1985	24,923	19.9	21,239	85.2
1986	27,690	20.1	23,371	84.4
1987	31,239	19.4	26,374	84.4
1988	36,929	20.0	31,488	85.3
1989	43,446	19.7	36,954	85.1
1990 (豫算)	50,624	22.3	39,679	78.4

註：豫算基準으로 教育費에는 地方教育財政交付金이 包含
資料：經濟企劃院

〈 地方財政 交付金 〉

(億圓, %)

	地方交付金			教育交付金		
		對一般會計	對內國稅		對一般會計	對內國稅
1976	1,514	6.7	11.2	1,181	5.2	8.8
1977	1,834	6.4	10.7	1,509	5.2	8.8
1978	2,469	7.0	11.3	1,889	5.4	8.6
1979	3,313	6.4	11.3	2,988	5.7	10.2
1980	4,100	6.4	11.2	4,322	6.7	11.8
1981	5,200	6.4	11.4	5,795	7.2	12.6
1982	7,009	7.5	13.4	7,012	7.5	13.4
1983	8,017	7.7	13.3	7,247	7.0	12.0
1984	8,565	7.7	13.3	7,616	6.8	11.8
1985	9,969	8.0	13.6	8,865	7.1	12.0
1986	11,097	8.0	13.6	9,868	7.2	12.2
1987	12,538	7.8	13.5	11,149	6.9	12.0
1988	15,649	8.5	12.5	13,915	8.0	11.1
1989	19,626	8.9	15.1	17,452	8.0	13.4
1990 (豫算)	20,994	9.3	13.3	18,669	8.2	11.8

註：豫算基準으로 地方財政交付金에는 增額 交付金이, 教育交付金에는 教育稅와 俸給交付金이 包含되지 않았음.

資料：經濟企劃院

1-33. 直·間接稅 比率

(%)

	租 稅 ¹⁾		內 國 稅 ²⁾	
	直 接 稅	間 接 稅	直 接 稅	間 接 稅
1960	29.8	70.2	61.0	39.0
1965	42.9	57.1	46.3	53.7
1970	43.5	56.5	49.5	50.5
1975	39.5	60.5	40.1	59.9
1976	42.1	57.9	41.6	58.4
1977	38.5	61.5	37.1	62.9
1978	39.8	60.2	37.9	62.1
1979	37.8	62.2	37.5	62.5
1980	36.9	63.1	32.9	67.1
1981	37.9	62.1	34.7	65.3
1982	37.5	62.5	36.2	63.8
1983	35.7	64.3	34.4	65.6
1984	38.1	61.9	34.1	65.9
1985	39.3	60.7	36.6	63.4
1986	38.9	61.1	36.9	63.1
1987	41.1	58.9	40.2	59.8
1988	44.9	55.1	43.4	56.6
1989	49.8	50.2	45.6	54.4
1990 (豫算)	48.9	51.6	43.3	56.7

註：1) 租稅是 地方稅 包含 2) 內國稅=國稅-(關稅+防衛稅+教育稅)
資料：財務部,「主要稅務統計」

1-34. 主要國の直・間接稅 比率

(%)

	韓 國		日 本		美 國		英 國		西 獨	
	直接稅	間接稅	直接稅	間接稅	直接稅	間接稅	直接稅	間接稅	直接稅	間接稅
1960	29.8	70.2	54.3	45.7	83.2	16.8	53.4	46.6	47.3	52.7
1965	42.9	57.1	59.2	40.8	84.2	15.8	53.9	46.1	48.6	51.4
1970	43.5	56.5	66.1	33.9	87.1	12.9	55.2	44.8	47.9	52.1
1975	39.5	60.5	69.3	30.7	88.4	11.6	63.7	36.3	52.8	47.2
1980	36.9	63.1	71.1	28.9	90.6	9.4	59.2	40.8	52.2	47.8
1981	37.9	62.1	70.1	29.9	87.9	12.1	59.7	40.3	51.2	48.8
1982	37.5	62.5	70.8	29.2	89.5	10.5	58.8	41.2	51.8	48.2
1983	35.7	64.3	71.0	29.0	88.8	11.2	57.5	42.5	50.4	49.6
1984	38.1	61.9	71.5	28.5	88.9	11.1	56.5	43.5	50.5	49.5
1985	39.3	60.7	72.8	27.2	90.0	10.1	56.1	43.9	52.7	47.3
1986	38.9	61.1	73.1	26.9	90.0	9.1	54.2	45.8	53.1	46.9
1987	41.1	58.9	73.3	26.7	91.5	8.5	53.9	46.1	52.8	47.2
1988	44.9	55.1	73.4	26.6
1989	49.8	50.2	72.1	27.9

資料：財務部,「主要稅務統計」,
日本 大藏省,「財政金融統計月報」(1989. 5)

1-35. 通貨指標(1)

(億圓, %)

	通貨(M ₁)			總通貨(M ₂)			M ₃		
		末 殘	平 殘		末 殘	平 殘		末 殘	平 殘
1978	27,138	24.9	22.6	79,287	35.0	36.0	102,106	35.9	—
1979	32,745	20.7	18.2	98,778	24.6	21.0	133,793	31.0	—
1980	38,070	16.3	16.7	125,345	26.9	27.3	178,108	33.1	—
1981	39,824	4.6	4.9	156,711	25.0	26.2	232,432	30.5	—
1982	57,993	45.6	51.2	199,042	27.0	30.4	309,646	33.2	—
1983	67,834	17.0	12.4	229,381	15.2	14.7	376,477	21.6	—
1984	68,208	0.5	5.5	247,056	7.7	8.9	425,041	20.1	—
1985	75,578	10.8	3.8	285,652	15.6	13.9	547,639	21.1	—
1986	88,089	16.6	12.3	338,331	18.4	17.3	707,098	—	—
1987	101,073	14.7	29.7	402,795	19.1	22.5	920,403	30.2	28.5
1988	121,514	20.2	13.4	489,338	21.5	18.5	1,181,347	28.4	28.8
1989	143,290	17.9	14.3	586,380	19.8	19.2	1,507,743	27.6	26.4

資料：韓國銀行

1-36. 通貨指標(2)

(年末殘額, 10億圓, %)

	貨幣發行額		本源通貨		總通貨(A)			長期貯蓄性預金(B)		M ₂ A(A-B)	
		增加率		增加率		增加率	國內信用		增加率		增加率
1975	561	23.4	1,077	39.0	3,150	28.2	3,973	963	22.6	2,187	30.9
1976	736	31.3	1,438	33.5	4,205	33.5	4,837	1,205	25.1	3,000	37.2
1977	1,034	40.4	2,072	44.1	5,874	39.7	5,979	1,559	29.3	4,316	43.9
1978	1,492	44.3	2,802	35.3	7,929	35.0	8,722	2,143	37.5	5,786	34.1
1979	1,818	21.8	3,468	23.8	9,878	24.6	11,826	2,872	34.0	7,006	21.1
1980	2,039	12.2	3,244	-6.5	12,535	26.9	16,778	3,238	12.7	9,297	32.7
1981	2,205	8.2	2,802	-13.6	15,671	25.0	22,016	3,931	21.4	11,740	26.3
1982	2,793	26.6	3,825	36.5	19,904	27.0	27,529	4,352	10.7	15,552	32.5
1983	3,099	11.0	4,095	7.1	22,938	15.2	31,847	5,341	22.7	17,596	13.2
1984	3,393	9.5	4,248	3.7	24,706	7.7	36,059	6,130	14.8	18,576	5.6
1985	3,570	5.2	4,319	1.7	28,565	15.6	42,561	6,970	13.7	21,595	16.3
1986	4,002	12.1	5,017	16.2	33,833	18.4	49,320	8,737	25.3	25,096	16.2
1987	4,843	21.0	7,469	48.9	40,280	19.1	56,485	10,624	21.6	29,655	18.2
1988	5,630	16.2	9,728	30.2	48,939	21.5	62,640	12,025	13.2	36,914	24.5
1989	6,794	20.7	12,819	31.8	58,638	19.8	77,159	16,022	33.2	42,617	15.4

資料：韓國銀行

1-37. 部門別 國內信用

(10億圓)

	合 計	政府部門	政府代行 機 關	公的機關 ¹⁾	非 通 貨 金融機關	民 間 部 門 ²⁾				
						小 計	貸 出 金	有價證券	外貨信用 ³⁾	其 他 ⁴⁾
1971	1,135	-99	32	-	-	1,201	920	19	157	105
1972	1,479	-18	34	-	-	1,463	1,198	34	103	128
1973	1,949	-2	43	-	-	1,908	1,588	38	128	155
1974	3,006	101	20	-	-	2,885	2,428	38	195	224
1975	3,973	304	110	-	-	3,560	2,906	55	344	255
1976	4,837	259	110	-	-	4,468	3,725	86	346	311
1977	5,979	155	210	-	-	5,614	4,709	131	507	267
1978	8,722	224	240	-	-	8,258	6,609	253	1,099	297
1979	11,826	95	240	-	-	11,491	8,978	318	1,723	473
1980	16,778	461	270	-	-	16,047	12,204	465	2,596	781
1981	22,016	1,372	370	-	-	20,273	15,955	580	2,775	963
1982	27,529	1,688	470	-	-	25,371	20,226	809	3,159	1,177
1983	31,847	1,443	570	-	-	29,834	24,150	1,100	3,134	1,450
1984	36,059	1,403	570	-	-	34,086	27,979	1,394	3,143	1,570
1985	42,561	1,443	570	-	-	40,548	33,811	1,688	3,292	1,758
1986	49,320	1,613	570	2,561	1,171	43,405	38,081	718	2,935	1,671
1987	56,485	-21	570	3,269	4,037	48,630	42,048	787	3,895	1,901
1988	62,640	-2,207	570	2,540	5,858	55,870	47,969	1,416	4,243	2,251
1989	77,159	-4,206	570	2,918	9,543	68,334	59,423	2,348	4,414	2,150

註：1) 地方政府 및 政府出資企業

2) 1986年 以前系列은 公的機關, 非通貨金融機關에 대한 信用 포함

3) 外貨貸出金 및 內國輸入유산스

4) 支給保證代給金과 農協中央會 水協中央會(會員組合 포함) 및 畜協中央會 信用事業 部門의 他會計事業資金貸越, 但 1986年 以前系列에는 對產銀信用 對輸銀信用 포함

資料：韓國銀行

1-38. 主要 國公債 發行 及 償還

(10億圓)

	財政證券			外國換平衡基金債券			國民投資債券			糧穀證券		
	發行	償還	殘額	發行	償還	殘額	發行	償還	殘額	發行	償還	殘額
1980	470	420	150	—	—	—	201	—	1,076	260	260	260
1981	510	592	68	—	—	—	455	155	1,376	310	260	310
1982	190	238	20	—	—	—	500	228	1,648	650	310	650
1983	—	20	—	—	—	—	371	156	1,863	600	650	600
1984	—	—	—	—	—	—	300	791	1,373	780	600	780
1985	—	—	—	—	—	—	277	700	950	750	780	750
1986	200	—	200	—	—	—	292	372	870	670	750	670
1987	1,000	200	1,000	1,500	—	1,500	384	300	954	800	670	800
1988	1,230	730	1,500	989	1,500	989	383	277	1,060	1,450	590	1,660
1989	2,500	1,500	2,500	1,400	989	1,400	92	291	861	2,200	1,160	2,700

資料：韓國銀行

1-39. 資金事情

	어 음 不渡率(%)	要求拂預金回轉率(回)		債券收益率(%)	
		預金銀行	市中銀行	國公債 ¹⁾	會社債 ²⁾
1975	0.14	—	10.3	21.1	20.1
1976	0.15	—	11.9	21.6	20.4
1977	0.13	—	12.5	20.8	20.1
1978	0.08	—	16.3	21.6	21.1
1979	0.10	—	19.0	25.2	26.7
1980	0.17	—	21.1	28.8	30.1
1981	0.14	—	22.8	23.6	24.4
1982	0.12	—	22.5	17.2	17.3
1983	0.11	—	21.7	13.7	14.2
1984	0.09	—	23.7	14.3	14.1
1985	0.07	—	27.9	13.9	14.2
1986	0.10	18.4	25.6	11.6	12.8
1987	0.09	19.9	27.8	12.4	12.8
1988	0.04	23.1	32.2	13.0	14.5
1989	0.04	22.3	33.5	14.4	15.2

註：1) 1986年 1月부터는 國債 課稅複利債 基準(單純綜合)임.

2) 1986年 1月부터는 金利連動附保證社債 基準(單純綜合)임.

資料：韓國銀行

1-40. 證 券

(億圓)

	綜合株價指數 ¹⁾	株式公募・有償増資	會社債發行
1978	143.7	3,267	3,263
1979	120.6	2,168	6,246
1980	108.8	1,711	9,637
1981	126.3	3,060	10,457
1982	122.0	2,769	21,373
1983	121.7	4,626	14,972
1984	131.9	4,791	18,041
1985	138.9	2,946	31,767
1986	227.8	8,403	27,289
1987	417.6	18,986	31,896
1988	693.1	77,700	42,444
1989	918.6	141,755	69,590

註：1) 1980.1.4 = 100
資料：財務部

1-41. 農家人口 및 耕地面積

	農家戶數 ¹⁾ (千戶)	農家人口 ¹⁾ (千人)	人口比率	耕地面積 ²⁾ (千ha)	戶當面積(ha)
1967	2,587	16,078	53.4	2,312	0.89
1968	2,579	15,908	51.6	2,319	0.90
1969	2,546	15,589	49.4	2,311	0.91
1970	2,483	14,422	44.7	2,118	0.85
1971	2,482	14,712	44.7	2,271	0.92
1972	2,452	14,677	43.8	2,242	0.91
1973	2,450	14,645	42.9	2,241	0.91
1974	2,381	13,459	38.8	2,238	0.94
1975	2,379	13,244	37.5	2,240	0.94
1976	2,336	12,785	35.7	2,238	0.96
1977	2,304	12,309	33.8	2,231	0.97
1978	2,224	11,527	31.2	2,222	1.00
1979	2,162	10,883	29.0	2,207	1.02
1980	2,155	10,827	28.4	2,196	1.02
1981	2,030	9,999	25.8	2,188	1.08
1982	1,996	9,688	24.6	2,180	1.09
1983	2,000	9,475	23.7	2,167	1.08
1984	1,974	9,015	22.3	2,152	1.09
1985	1,926	8,521	20.8	2,144	1.11
1986	1,906	8,180	19.7	2,141	1.12
1987	1,871	7,771	18.5	2,143	1.15
1988	1,826	7,272	17.3	2,138	1.17
1989	1,772	6,786	17.2	2,127	1.20

註：1) 農家戶數, 農家人口中 1970年, 1980年은 센서스 數值임.

2) 耕地面積中 1970年, 1980年은 센서스 數值임.

資料：農林水産部

1-42. 農家所得

(千圓, %)

	農家所得 (A)	農 業 所 得			農 業 外 所 得 (B)			農外所得 構 成 比 (B/A)
		農 業 粗收入	農 業 經營費		兼 業 所 得	事業以外 所得等		
1965	112	89	116	27	23	4	19	20.9
1970	256	194	248	54	62	10	52	24.2
1971	356	292	357	65	64	11	53	18.1
1972	429	353	428	75	76	14	62	17.7
1973	481	390	480	90	91	16	75	18.8
1974	674	542	664	122	132	22	110	19.6
1975	873	715	891	176	158	22	136	18.1
1976	1,156	921	1,166	245	236	28	207	20.3
1977	1,433	1,036	1,334	298	397	40	357	27.7
1978	1,884	1,356	1,769	413	529	45	484	28.0
1979	2,227	1,531	2,027	496	696	44	652	31.2
1980	2,693	1,755	2,342	587	938	66	872	34.8
1981	3,688	2,476	3,269	793	1,211	106	1,105	32.8
1982	4,465	3,031	3,998	967	1,434	71	1,363	32.1
1983	5,128	3,331	4,702	1,371	1,797	183	1,614	35.0
1984	5,549	3,699	5,276	1,577	1,850	192	1,658	33.3
1985	5,736	3,699	5,477	1,778	2,037	214	1,823	35.5
1986	5,995	3,677	5,619	1,942	2,318	274	2,044	38.7
1987	6,535	4,016	5,984	1,968	2,519	280	2,239	38.5
1988	8,130	4,912	7,226	2,314	3,218	354	2,864	39.6
1989	9,437	5,616	8,212	2,596	3,821	455	3,366	40.5

註：農外所得=兼業所得+事業以外所得+移轉收入
 資料：「農家經濟」,「農產物生產費」,「糧穀消費量調查結果報告」(MAFF)

1-43. 農工團地指定現況

〈年度別 指定〉

('90. 5末 現在)

	合 計	84	86	87	88	89	90. 5
○ 地區數(個所)	193	7	24	46	45	48	23
○ 延面積(千坪)	8,450	184	792	2,252	2,130	2,097	995
○ 入住工場(個)	2,381	91	252	522	614	604	269
○ 雇傭計劃(千名)	326	11	31	86	78	85	33
○ 市 郡 數 (個)	115	7	21	28	29	25	5

〈地區別 指定〉

	合 計	京 畿	江 原	忠 北	忠 南	全 北	全 南	慶 北	慶 南	濟 州
○ 地區數(個所)	193	1	15	30	41	18	20	33	33	2
— 一般農漁村	77	1	9	22	24	—	2	11	8	—
— 追加農漁村	79	—	3	6	12	11	12	19	16	—
— 優先農漁村	37	—	3	2	5	7	6	3	9	2
○ 延面積(千坪)	8,450	33	723	1,070	1,716	824	158	1,490	1,381	55

〈開發現況〉

	合 計	敷地造成完了	敷地造成中	敷地造成準備
○ 地區數(個所)	193	106	50	37
○ 入住工場(個)	2,381	1,221	700	460
— 工場 稼 動	669	658	11	—
— 工場 設 備	420	355	65	—

資料：經濟企劃院

1-44. 쌀·보리生産量

(千ha, 千石)

	쌀		보리	
	面積	生産量	面積	生産量
1970	1,203	27,356	833	13,196
1975	1,218	32,424	761	13,105
1980	1,233	24,655	360	6,567
1981	1,224	35,160	374	6,661
1982	1,188	35,938	339	5,941
1983	1,228	37,529	351	6,744
1984	1,231	39,457	346	5,976
1985	1,237	39,071	242	4,231
1986	1,236	38,936	193	3,329
1987	1,262	38,145	208	3,779
1988	1,260	42,038	197	4,094
1989	1,257	40,958	179	3,750

資料：農林水産部, 「作物統計」

1-45. 中小企業の比重

		事業體數 (個)	従業員數 (名)	生産額 (10億圓)	附加價值 (10億圓)
1960	鑛工業	15,204	275,254	60	22
	中小企業	15,067	215,677	40	15
	比重 (%)	99.1	78.1	66.8	66.3
1970	鑛工業	25,816	937,050	1,388	588
	中小企業	25,037	451,465	416	165
	比重 (%)	96.9	48.4	30.0	28.0
1980	鑛工業	32,560	2,098,873	36,817	12,233
	中小企業	31,466	1,035,886	11,763	4,292
	比重 (%)	96.6	49.4	32.0	35.1
1981	鑛工業	35,357	2,134,305	47,482	15,942
	中小企業	34,258	1,083,251	15,373	554
	比重 (%)	96.9	50.8	32.4	34.7
1982	鑛工業	38,747	2,186,632	52,452	17,906
	中小企業	37,703	1,168,690	18,069	6,472
	比重 (%)	97.3	53.4	34.4	36.1
1983	鑛工業	41,088	2,299,976	61,330	21,513
	中小企業	40,012	1,252,839	21,437	7,995
	比重 (%)	97.4	54.5	34.8	37.2
1984	鑛工業	43,428	2,431,310	72,297	25,361
	中小企業	42,325	1,329,074	25,106	9,232
	比重 (%)	97.5	54.7	34.7	36.4
1985	鑛工業	45,933	2,528,522	78,076	27,476
	中小企業	44,803	1,413,319	27,777	10,372
	比重 (%)	97.5	55.9	35.6	37.7
1986	鑛工業	52,011	2,833,164	93,132	33,746
	中小企業	50,787	1,625,541	35,284	13,185
	比重 (%)	97.6	57.4	37.9	39.1
1987	鑛工業	56,326	3,103,000	115,089	41,633
	中小企業	54,986	1,764,000	43,499	16,236
	比重 (%)	97.6	56.8	37.8	39.0
1988	鑛工業	61,744	-	135,458	49,213
	中小企業	60,376	-	53,516	20,961
	比重 (%)	97.8	-	39.5	42.6

註：'73年以前：200人以下

'74年以後：300人以下

資料：各年度別 鑛工業 統計調查報告書(經濟企劃院)

1-46. 中小企業の輸出実績

(百萬弗)

	總輸出額 (A)	中小企業 (B)	大企業	其他	B / A (%)
1982	21,853	4,823	16,793	237	22.1
1983	24,445	4,894	19,329	223	20.0
1984	29,245	7,443	18,886	2,916	25.4
1985	30,283	8,414	20,642	1,228	27.8
1986	34,715	12,230	21,110	1,375	35.2
1987	47,281	17,812	27,236	2,233	37.7
1988	60,694	23,152	34,510	3,035	38.1

資料：中小企業振興工團，「中小企業 經濟・經營指標」

1-47. 中小製造業の市場占有率

(出荷額基準, %)

	計	飲食料品	纖維, 衣服 가	나무, 나무 製品 家具	종이·종이 製品, 印刷 製品 出版	化學, 石油, 石炭, 고무 製品 및 플라스틱	非金屬 礦物製品	第1次金屬	組立金屬 製品, 機械 裝置	其他 製造業
1972	28.4	33.8	27.5	22.8	39.6	22.1	36.7	13.3	31.2	42.6
1973	34.9	49.5	32.5	22.4	56.0	29.8	44.6	20.8	30.0	48.0
1974	30.2	41.3	29.6	27.2	46.9	22.1	42.6	14.2	30.8	50.3
1975	30.8	39.3	29.6	29.7	52.4	22.1	43.5	21.7	31.2	47.9
1976	29.5	38.5	29.3	36.6	53.8	22.3	43.1	18.2	27.3	45.9
1977	30.5	38.3	31.5	30.7	49.0	24.8	42.2	19.7	26.4	51.5
1978	32.4	39.1	32.4	37.3	54.7	27.7	44.5	26.4	26.8	58.9
1979	32.2	33.8	35.8	35.6	56.2	27.9	44.7	20.4	28.4	63.1
1980	32.0	34.5	37.0	48.9	55.2	26.1	48.9	18.1	29.0	68.1
1981	32.3	35.3	37.1	51.3	62.0	26.9	55.9	17.6	27.5	61.4
1982	35.2	47.5	39.8	50.2	60.6	28.0	61.3	20.4	28.3	67.0
1983	34.7	38.2	41.9	53.5	58.6	28.9	53.3	21.2	28.8	64.1
1984	34.6	40.0	43.5	55.3	59.4	27.9	57.0	21.1	27.4	69.0
1985	35.3	41.5	45.1	58.3	58.2	29.5	56.3	19.3	27.6	62.3
1986	37.7	40.9	49.8	58.2	59.8	34.2	58.2	21.4	28.5	67.5
1987	38.0	42.3	50.5	59.3	61.3	34.1	62.5	21.0	28.7	67.0

註：73年度 以前은 5人~200人以下 그 以後는 5人~300人以下
資料：中小企業振興公團, 「中小企業 經濟·經營指標」

1-48. 所得分配

〈所得分配現況〉

	65	70	76	80	85	88
• 上位20%所得占有率(%)	41.8	41.6	45.3	45.4	42.7	42.2
• 下位40%所得占有率(%)	19.3	19.6	19.9	16.1	18.9	19.7
「지니」係數	0.344	0.332	0.391	0.389	0.345	0.336
10分位分配率 ¹⁾	0.463	0.472	0.372	0.354	0.443	0.466

註：1) 下位40%階層의 所得占有率/上位20%階層의 所得占有率
 資料：65~76 KDI分析, 80~88 經濟企劃院

〈所得分配의 國際比較〉

	터키 (73)	美國 (78)	이태리 (77)	韓國 (88)	濠洲 (74)	日本 (79)
上位20%	56.5	43.8	43.9	42.2	35.2	37.5
下位40%	11.5	14.6	17.5	19.7	19.2	21.0
「지니」係數	0.510	0.364	0.360	0.336	0.300	—
10分位分配率	0.204	0.333	0.399	0.466	0.545	0.584

〈都市·農村家口의 平均所得 比較〉

(月平均: 원)

	都市勤勞者 月所得(A)	農家月所得(B)	B/A(%)
1965	9,380	9,350	99.7
1970	28,180	21,317	75.7
1975	65,540	72,744	111.0
1980	234,086	224,426	95.9
1985	431,183	478,021	110.9
1986	481,018	499,584	103.9
1987	561,675	544,610	97.0
1988	657,215	677,468	103.1

資料：經濟企劃院, 「都市家計調査」
 農林水産部, 「農家經濟調査」

1-49. 上水道 普及率 及 下水道 處理率

	上 水 道				下 水 道
	施 設 容 量 (1,000屯/1日)	給 水 人 口 (1,000名)	1日 1人當 給水量(ℓ)	普及率(%) ¹⁾	處理率(%)
1970	2,166	10,430	158	33.2	—
1975	3,842	14,961	216	43.1	—
1980	6,756	20,809	256	54.6	—
1981	7,508	22,088	264	57.0	—
1982	8,076	23,363	270	59.4	—
1983	8,386	24,728	273	61.9	—
1984	9,498	26,211	280	64.7	8.0
1985	10,214	27,188	282	67.2	8.0
1986	11,505	28,289	295	68.1	18.0
1987	12,613	29,556	311	70.2	25.0
1988	14,442	31,161	325	74.0	25.0
1989(P)	—	—	—	76.0	28.0

註：1) 上水道 普及率 = $\frac{\text{給水人口}}{\text{總人口}}$
 資料：建設部「建設統計便覽」

1-50. 學生現況

(千名, %)

	總學生數 ¹⁾	國民學校	中學校	高等學校	初級·專門 및 教育大學	大學校 및 大學院	其他學校 ²⁾	初等教育 學生比率	女學生比率	全體人口에 대한 學生比率
1965	6,357	4,941	751	427	29	109	100	77.7	44.7	22.1
1970	7,986	5,749	1,319	590	17	153	157	72.0	44.9	24.8
1975	9,204	5,599	2,027	1,123	12	223	220	60.8	45.2	26.1
1980	10,568	5,658	2,472	1,697	161	437	144	53.5	45.9	27.7
1985	11,152	4,857	2,782	2,153	260	1,000	100	43.6	45.7	27.3
1986	11,249	4,798	2,766	2,262	272	1,041	110	42.7	46.0	27.3
1987	11,122	4,772	2,658	2,236	280	1,060	114	42.9	45.6	26.8
1988	11,126	4,820	2,524	2,301	286	1,079	118	43.3	45.6	26.5
1989	11,118	4,894	2,371	2,326	308	1,102	116	44.0	45.7	26.2

註：1) 休學者를 포함한 總在籍學生數基準

2) 公民學校, 技術學校, 지체부자유아·농아학교등 특수학교

資料：文敎部, 「文敎統計年報」

1-51. 教員 吳 學校數

(名, 個所)

	國民學校		中 學 校		高 等 學 校		初級大·專門大吳教育大學		大 學 吳 大 學 院		其 他 學 校	
	教員數	學校數	教員數	學校數	教員數	學校數	教員數	學校數	教員數	學校數	教員數	學校數
1965	79,164	5,125	19,067	1,208	14,108	701	759	47	5,470	107	5,109	728
1970	101,095	5,961	31,207	1,608	19,854	889	888	30	7,944	135	6,781	685
1975	108,126	6,367	46,917	1,967	35,755	1,152	951	26	10,242	154	9,380	662
1980	119,064	6,479	54,858	2,103	50,948	1,355	6,052	139	14,696	206	4,754	372
1985	126,785	6,519	69,553	2,371	69,546	1,602	7,029	131	26,459	301	4,282	225
1986	126,677	6,535	71,979	2,412	72,700	1,627	7,109	131	28,011	303	4,621	220
1987	130,142	6,531	74,858	2,424	76,015	1,624	7,111	130	28,642	312	4,768	215
1988	132,527	6,463	77,430	2,429	81,139	1,653	7,442	130	29,885	355	5,032	206
1989	134,898	6,396	81,699	2,450	87,277	1,672	7,678	128	31,675	382	5,445	209

資料：文教部，「文教統計年報」

1-52. 學級當 學生數

(名)

	國民學校	中 學 校	高 等 學 校	
			入 文 高	實 業 高
1980	51.5	65.5	59.9	59.6
1981	49.8	64.9	59.6	58.4
1982	48.8	64.1	59.2	57.5
1983	46.9	63.9	59.1	56.8
1984	47.2	63.2	58.7	56.3
1985	44.1	61.7	58.0	55.5
1986	43.5	59.7	57.3	54.8
1987	42.6	57.1	56.8	54.3
1988	42.5	54.7	56.4	54.0
1989	42.1	52.3	55.3	53.2
서 울	52.3	55.2	58.1	56.5
釜 山	49.6	55.7	55.9	54.9
大 邱	50.6	56.0	56.1	54.6
仁 川	53.5	55.1	55.7	54.1
光 州	48.1	54.2	55.2	54.0
大 田	48.1	54.6	55.5	54.6
京 畿	44.7	52.2	54.4	52.9
江 原	31.3	48.5	53.0	50.5
忠 北	35.0	50.6	54.0	51.8
忠 南	34.2	49.0	54.0	49.3
全 北	35.1	50.9	54.0	51.9
全 南	31.4	48.1	52.3	49.7
慶 北	32.9	48.8	52.8	49.9
慶 南	38.9	50.7	54.6	51.3
濟 州	38.8	51.0	55.4	50.3

註：學級當 學生數 = $\frac{\text{學生數}}{\text{學級數}}$
 資料：文教部, 「文教統計年報」

1-53. 教育費支出率

(千圓,%)

	都 市 家 口			農 家		
	年間消費支出	年間教育費	教育費比率	年間消費支出	年間教育費	教育費比率
1965	105.1	5.7	5.4	100.5	4.5	4.5
1970	311.9	23.8	7.6	207.8	14.2	6.8
1971	361.2	30.2	8.4	244.5	18.4	7.5
1972	394.1	39.1	9.9	309.7	21.2	6.8
1973	427.0	43.5	10.2	337.4	25.1	7.5
1974	522.2	43.1	8.3	435.5	29.5	6.8
1975	700.2	50.9	7.3	616.3	40.6	6.6
1976	871.8	67.7	7.8	749.2	61.1	8.2
1977	1,010.3	71.9	7.1	976.4	82.7	8.5
1978	1,352.2	84.7	6.3	1,320.5	109.9	8.3
1979	1,789.7	120.4	6.7	1,662.2	154.4	9.3
1980	2,166.4	135.3	6.2	2,138.3	211.8	9.9
1981	2,599.8	166.6	6.4	2,676.1	266.1	9.9
1982	3,017.9	213.8	7.1	3,257.8	358.4	11.0
1983	3,295.3	226.6	6.9	4,053.7	457.3	11.3
1984	3,592.7	262.6	7.3	4,272.2	505.6	11.8
1985	3,870.7	296.2	7.7	4,690.9	568.3	12.1
1986	4,247.5	331.9	7.8	4,994.7	599.8	12.0
1987	4,883.5	395.1	8.1	5,200.6	599.9	11.5
1988	5,716.3	427.4	7.5	6,030.7	685.2	11.4

資料：經濟企劃院，「都市家計調査」
農林水産部，「農家經濟調査」

1-54. 道路 및 電話施設

	道路延長(km) ¹⁾			道路鋪裝率(%)			電話加入者數(1,000名)		
		國道	地方道		國道	地方道		電話普及率 (人口100名當)	電話自動化率(%)
1970	40,244	8,673	31,571	9.6	28.5	4.4	476	1.5	73.4
1971	40,635	8,801	31,834	14.2	33.6	8.9	555	1.7	71.4
1972	42,868	8,943	33,925	15.8	37.3	10.1	645	1.9	72.0
1973	43,581	9,301	34,280	17.9	41.7	11.5	763	2.2	69.9
1974	44,178	9,301	34,877	19.6	43.9	13.1	877	2.5	72.0
1975	44,905	9,374	35,531	22.3	50.8	14.7	1,058	3.0	74.5
1976	45,514	9,374	36,140	24.0	52.1	16.7	1,271	3.5	77.7
1977	45,664	9,456	36,208	26.5	57.6	18.4	1,537	4.2	80.9
1978	45,955	9,456	36,499	29.5	65.5	20.1	1,879	5.1	82.8
1979	46,333	9,456	36,877	30.8	65.8	21.8	2,293	6.1	83.8
1980	46,951	9,456	37,495	33.2	71.6	23.5	2,705	7.1	84.5
1981	50,336	13,492	36,844	34.1	59.4	24.9	3,263	8.4	87.1
1982	53,936	13,476	40,460	35.7	64.1	26.3	4,080	10.4	89.7
1983	54,600	13,474	41,126	39.0	70.0	28.8	4,810	12.0	92.3
1984	51,004	13,665	37,339	46.4	72.1	37.0	5,595	13.8	93.7
1985	52,264	13,657	38,607	49.9	76.4	40.5	6,517	16.0	96.6
1986	53,654	13,673	39,980	54.2	79.4	45.5	7,521	18.3	98.6
1987	54,689	13,792	40,897	57.2	81.8	49.8	8,625	20.5	100.0
1988	55,778	13,805	41,973	61.4	84.4	53.8	10,306	24.6	100.0
1989	56,481	13,741	42,740	66.4	87.9	59.5	11,792	27.8	100.0

註：1) 1984年 以後에는 都市計劃上の 未開通道路가 除外되었음.
 資料：建設部, 「道路現況調書」
 韓國電氣通信公社, 「電氣通信統計年報」

1-55. 自動車保有臺數

(臺)

	總計	乘用車		巴士	貨物車	特殊車
			1臺當人口			
1970	126,506	60,677	518.1	15,831	48,901	1,097
1971	140,269	67,582	486.6	17,411	53,405	1,871
1972	145,638	70,244	477.0	17,550	55,116	2,727
1973	165,307	78,344	435.4	18,871	64,584	3,528
1974	177,505	76,460	453.7	20,060	76,833	4,150
1975	193,927	84,212	411.8	21,818	82,862	4,035
1976	218,978	96,099	373.0	23,643	93,885	5,351
1977	275,312	125,613	289.9	26,710	128,150	4,839
1978	384,536	184,886	200.0	30,597	161,886	7,167
1979	494,878	241,422	155.5	37,697	206,822	8,437
1980	527,729	249,102	150.3	42,463	229,940	9,224
1981	571,754	267,605	144.7	50,595	243,828	9,729
1982	646,996	305,811	128.6	66,326	263,939	10,920
1983	785,316	380,993	104.9	87,282	304,158	12,883
1984	948,319	465,149	87.2	108,018	360,364	14,788
1985	1,113,430	556,659	73.3	128,309	412,739	15,723
1986	1,309,434	664,226	62.0	154,627	472,601	17,980
1987	1,611,375	844,350	49.2	200,456	546,450	20,119
1988	2,035,448	1,117,999	37.5	259,600	635,445	22,404
1989	2,660,212	1,558,660	27.2	323,402	768,943	9,207

資料：交通部

1-56. 地價上昇率

(%)

	地價上昇率 ¹⁾	消費者物價	都市勤勞者家口所得
1965	—	29.5	—
1966	65.0	11.5	39.0
1967	21.2	10.7	54.7
1968	51.5	10.9	16.7
1969	122.8	12.4	15.9
1970	0.1	15.9	14.4
1971	46.9	13.5	18.3
1972	4.0	11.7	14.2
1973	8.0	3.2	6.0
1974	25.4	24.3	18.2
1975	27.0	25.3	37.2
1976	26.6	15.3	34.6
1977	33.5	10.2	20.0
1978	49.0	14.4	36.5
1979	16.6	18.3	34.8
1980	11.7	28.7	20.2
1981	7.5	21.6	20.0
1982	5.4	7.1	12.8
1983	18.5	3.4	14.8
1984	13.2	2.3	10.5
1985	7.0	2.5	7.2
1986	7.3	2.8	11.6
1987	14.7	3.0	16.8
1988	27.5	7.1	15.1
1989	32.0	5.7	24.5

註：1) 65~73建設部(住宅局), 74~89 建設部 基準時價
資料：經濟企劃院, 建設部

1-57. 住宅普及率

	住宅數(1,000戶)	住宅普及率 (%)	年間住宅建設數(1,000戶)		
				公 共	民 間
1965	3,912	81.3	70	8	62
1970	4,360	77.8	115	12	103
1971	4,428	77.8	130	16	114
1972	4,493	77.8	110	17	93
1973	4,592	73.5	142	43	99
1974	4,692	73.8	158	43	115
1975	4,734	74.4	180	63	117
1976	5,025	77.4	170	62	108
1977	5,100	77.2	203	80	123
1978	5,242	76.8	300	115	185
1979	5,416	76.5	251	118	133
1980	5,319	71.2	212	68	144
1981	5,581	73.7	150	78	72
1982	5,763	73.1	191	68	123
1983	5,896	71.8	226	82	144
1984	6,084	71.6	222	114	108
1985	6,107	69.7	227	132	95
1986	6,303	69.7	288	153	135
1987	6,449	69.2	244	167	77
1988	6,670	69.4	317	210	107

資料：建設部,「建設統計便覽」

1-58. 住居費支出率

(원)

	都市家口		農家		B/A(%)
	年間住居費 (A)	住居費比率 (%)	年間住居費 (B)	住居費比率 (%)	
1965	5,208	5.0	3,829	3.8	73.5
1970	20,448	6.6	8,675	4.2	42.4
1971	23,532	6.5	10,353	4.2	44.0
1972	24,240	6.2	17,651	5.7	72.8
1973	29,100	6.8	22,414	6.6	77.0
1974	36,708	7.0	32,548	7.5	88.7
1975	53,568	7.7	42,847	7.0	80.0
1976	68,556	7.9	57,184	7.6	83.4
1977	84,588	8.4	76,977	7.9	91.0
1978	133,644	9.9	114,183	8.6	85.4
1979	189,312	10.6	136,063	8.2	71.9
1980	206,652	9.5	143,895	6.7	69.6
1981	220,896	8.5	167,342	6.3	75.8
1982	262,920	8.7	207,661	6.4	79.0
1983	318,240	9.7	306,771	7.6	96.4
1984	342,960	9.5	314,679	7.4	91.8
1985	373,272	9.6	358,612	7.6	96.1
1986	420,036	9.9	386,493	7.7	92.0
1987	478,692	9.8	434,593	8.4	90.8
1988	562,788	9.8	540,786	9.0	96.1

資料：經濟企劃院, 「都市家計調査」
農林水産部, 「農家經濟調査」

1-59. 醫療人力現況(免許登錄基準)

	醫師		齒科醫師		看護師 ¹⁾		漢醫師		藥師	
	1人當人口		1人當人口		1人當人口		1人當人口		1人當人口	
1965	10,854	2,645	1,762	16,291	8,898	3,226	2,849	10,075	10,028	2,862
1970	14,932	2,159	2,122	15,194	17,958	1,795	3,252	9,914	14,648	2,201
1975	16,800	2,100	2,595	13,596	57,065	618	2,788	12,654	19,750	1,786
1980	22,564	1,690	3,620	10,531	101,445	376	3,015	12,645	24,366	1,565
1981	23,742	1,631	3,947	9,811	112,182	345	3,133	12,360	25,311	1,530
1982	25,097	1,567	4,266	9,219	119,810	328	3,268	12,034	26,307	1,495
1983	26,473	1,508	4,611	8,655	135,497	295	3,409	11,707	27,395	1,457
1984	28,015	1,442	4,972	8,127	146,345	276	3,591	11,252	28,531	1,416
1985	29,596	1,379	5,436	7,507	165,444	247	3,789	10,770	29,866	1,366
1986	31,616	1,303	5,995	6,870	171,942	240	4,041	10,192	31,334	1,314
1987	34,185	1,216	6,761	6,149	186,177	223	4,426	9,393	32,855	1,265
1988	36,845	1,139	7,657	5,482	199,258	211	4,932	8,511	34,344	1,222

註：1) 看護助務士 包含
資料：保健社會部,「保社統計年報」

1-60. 醫療機關 吳 病床數

(個所)

	總計	病 · 醫院			特需病院		牙科 病·醫院	漢方 病·醫院	附設 醫院 ¹⁾	早產所	病床數 ²⁾		
		綜合病院	病院	醫院	結核	々					精神	病	病床當人口
1970	10,301	12	228	5,402	4	1	—	1,344	2,443	111	756	16,538	1,949
1975	11,188	37	133	6,087	4	1	—	1,614	2,382	203	727	21,242	1,661
1980	11,781	82	240	6,344	4	1	—	2,028	2,328	266	488	38,096	1,001
1985	15,154	183	317	8,069	4	1	8	2,998	2,791	279	504	74,365	549
1986	16,095	195	316	8,570	5	1	9	3,278	2,957	262	502	79,935	515
1987	17,311	205	305	9,089	6	1	11	3,599	3,235	356	504	85,327	487
1988	18,461	213	323	9,595	7	4	17	4,004	3,609	256	433	90,277	465
서울	6,891	62	86	3,300	1	—	3	1,728	1,530	82	99	27,572	373
釜山	2,022	20	45	1,078	1	—	2	372	384	44	76	9,137	410
大邱	1,197	7	9	616	—	1	1	280	252	16	15	4,378	512
仁川	656	10	6	383	1	—	1	135	100	8	12	3,707	436
光州	536	6	19	297	—	—	—	128	45	12	29	2,896	385
京畿	1,821	24	43	1,063	—	—	4	380	252	16	39	9,031	623
江原	477	14	7	263	1	—	—	78	89	10	15	3,993	433
忠北	429	6	9	235	—	—	1	73	84	9	12	2,215	628
忠南	1,150	15	13	637	1	—	2	194	252	11	25	5,177	583
全北	711	7	8	381	—	—	1	131	163	6	14	2,582	838
全南	506	11	21	280	1	2	1	98	56	6	30	6,159	439
慶北	733	10	25	386	—	—	—	150	138	12	12	4,319	701
慶南	1,172	19	26	584	1	1	1	218	252	20	50	8,310	436
濟州	160	2	6	92	—	—	—	39	12	4	5	801	701

註：1) 事務機關 吳 產業勞務機關에 附設된 醫院을
 2) 綜合病院, 病院, 齒科病院 吳 漢方病院에 限함
 資料：保健社會部, 「保健統計年報」

1-61. 主要犯罪發生件數

(件數)

	刑法犯	主要犯罪					
		竊盜	殺人	強盜	強姦	暴行·傷害	
1965	254,423	164,677	127,663	568	1,542	1,017	33,887
1970	179,606	87,829	63,204	570	929	1,659	21,467
1975	227,627	104,716	78,496	566	1,588	2,794	21,272
1980	305,162	125,732	97,007	536	2,374	3,977	21,838
1985	271,621	138,102	103,179	600	3,135	5,453	25,735
1986	254,332	130,009	96,596	617	2,695	5,002	25,099
1987	262,927	138,368	102,533	653	3,102	5,034	27,046
1988	239,660	127,817	93,094	601	3,446	4,658	26,018

〈人口 10 萬名當 發生件數〉

(件數)

	刑法犯	主要犯罪					
		竊盜	殺人	強盜	強姦	暴行·傷害	
1965	886	574	445	2	5	4	118
1970	557	272	196	2	3	5	67
1975	645	297	222	2	5	8	60
1980	800	330	254	1	6	10	57
1985	666	338	253	1	8	13	63
1986	618	316	235	1	7	12	61
1987	632	333	247	2	7	12	65
1988	571	305	222	1	8	11	62

資料：大檢察廳,「犯罪分析」

II. 對外去來指標

2-1. 國際收支表

(百萬弗)

	80	81	82	83	84	85	86	87	88	89
A. 經常收支	-5,320.7	-4,646.0	-2,649.6	-1,606.0	-1,372.6	-887.4	4,617.0	9,853.9	14,160.7	5,054.6
1. 貿易收支	-4,384.1	-3,628.3	-2,594.4	-1,763.5	-1,035.9	-19.0	4,205.9	7,659.0	11,445.4	4,597.2
通關輸出	17,504.9	21,253.8	21,853.4	24,445.1	29,244.9	30,283.1	34,714.5	47,280.9	60,696.4	62,377.2
輸出(FOB)	17,214.0	20,670.8	20,879.2	23,203.9	26,334.6	26,441.5	33,913.2	46,243.8	59,648.2	61,408.7
通關輸入	22,291.7	26,131.4	24,250.8	26,192.2	30,631.4	31,135.7	31,583.9	41,019.8	51,810.6	61,464.8
輸入(FOB)	21,598.1	24,299.1	23,473.6	24,967.4	27,370.5	26,460.5	29,707.3	38,584.8	48,202.8	56,811.5
2. 貿易外收支	-1,385.9	-1,518.4	-554.2	-434.6	-877.6	-1,446.1	-627.5	977.4	1,267.2	210.8
受 入	5,363.3	6,598.1	7,476.3	7,178.7	7,316.3	6,664.4	8,051.7	10,010.0	11,251.9	12,641.6
支 給	6,749.2	8,116.5	8,030.5	7,613.3	8,193.9	8,110.5	8,679.2	9,032.6	9,984.7	12,430.8
3. 移轉去來(純)	449.3	500.7	499.0	592.1	540.9	577.7	1,038.6	1,217.5	1,448.1	246.6
B. 長期資本收支	1,856.5	2,841.9	1,230.3	1,270.4	2,067.4	1,100.8	-1,981.9	-5,835.8	-2,732.8	-3,362.5
C. 短期資本收支	1,944.5	-82.3	3.6	893.5	-757.9	-587.5	-392.1	-7.0	1,336.3	60.3
D. 誤差與漏落	-369.9	-410.6	-1,295.5	-942.3	-894.4	-880.4	-543.5	1,191.0	-589.0	700.7
E. 綜合收支 (A+B+C+D)	-1,889.6	-2,297.0	-2,711.2	-384.4	-957.5	-1,254.5	1,699.5	5,202.1	12,175.2	2,453.1
F. 金融計定	1,889.6	2,297.0	2,711.2	384.4	957.5	1,254.5	-1,699.5	-5,202.1	-12,175.2	-2,453.1
1. 負 債	2,860.9	2,702.9	3,295.3	244.6	1,790.8	1,266.1	-1,473.3	-4,008.7	-1,320.0	966.3
2. 資產(增: -)	-971.3	-405.9	-584.1	139.8	-833.3	-11.6	-226.2	-1,193.4	-10,855.2	-3,419.4
(外換保有額 ¹⁾ 增(-), 減)	-863.3	-319.6	-92.7	74.1	-740.0	-99.0	-206.6	-1,237.7	-8,836.5	-2,866.9

註: 1) 1988年 부터는 國內外國換銀行의 保有外換을 除外.
資料: 韓國銀行

〈年度別推移〉

(百萬弗)

	經常收支	貿易收支	貿易外收支	移轉去來	綜合收支	外換保有額 ¹⁾
1961	33	-242	44	232	46	-50
1962	-56	-335	43	237	-57	34
1963	-143	-410	7	260	-56	37
1964	-26	-245	24	195	-3	0.7
1965	9	-240	46	203	16	-9
1966	-103	-430	107	220	119	-245
1967	-192	-574	157	225	118	357
1968	-440	-836	169	226	-14	391
1969	-549	-992	197	246	94	553
1970	-623	-922	119	180	-4	610
1971	-848	-1,046	28	171	-188	568
1972	-371	-574	33	170	164	740
1973	-309	-566	67	190	460	1,094
1974	-2,023	-1,937	-308	222	-1,094	1,056
1975	-1,887	-1,671	-442	227	-151	1,550
1976	-314	-591	-72	349	1,174	2,961
1977	12	-477	266	223	1,135	4,306
1978	-1,085	-1,781	224	472	-402	4,937
1979	-4,151	-4,396	-196	439	-973	5,708
1980	-5,321	-4,384	1,386	449	-1,890	6,571
1981	-4,646	-3,628	-1,518	501	-2,297	6,891
1982	-2,650	-2,594	-554	499	-2,711	6,984
1983	-1,606	-1,764	-435	592	-384	6,910
1984	-1,373	-1,036	-878	541	-958	7,650
1985	-887	-19	-1,446	578	-1,255	7,749
1986	4,617	4,206	-628	1,039	1,700	7,955
1987	9,854	7,659	977	1,218	5,202	9,193
1988	14,161	11,445	1,267	1,448	12,175	12,378
1989	5,055	4,597	211	247	2,453	15,245

註：1) 1988年 부터는 國內外國換銀行의 保有外換을 除外
資料：韓國銀行

2-2. 外 債

(年末殘額, 億弗)

	總外債(A)	增 加 額	對外資產(B)	純 外 債 (A-B)
1979	203	56	63	140
1980	272	69	75	196
1981	324	53	80	245
1982	371	46	88	283
1983	404	33	95	309
1984	431	27	101	329
1985	467	36	112	355
1986	445	-22	120	325
1987	356	-89	132	224
1888	312	-44	239	73
1989	294	-18	264	30

資料：財務部

〈外 債 構 成〉

(年末殘額, 億弗)

	期 間 別		借 入 主 體 別		
	中長期外債	短期外債	公共部門	民間部門	金融部門
1979	148	55	53	84	66
1980	178	94	65	111	96
1981	222	102	79	113	133
1982	247	124	93	110	167
1983	283	121	103	121	179
1984	316	114	111	113	207
1985	360	107	114	112	242
1986	353	93	112	104	229
1987	263	93	99	237	
1988	214	98	87	225	
1989	185	109	76	218	

註：87年以後 民間部門と 金融部門 未分類
資料：財務部

2-3. 對外資產

(年末殘額, 億弗)

	外換保有額 ¹⁾	中 長 期 延 拂 輸 出	其 他 金 融 資 產	合 計
1979	57	1	5	63
1980	66	3	6	75
1981	69	2	9	80
1982	70	6	12	88
1983	69	13	13	95
1984	77	11	13	101
1985	77	20	15	112
1986	80	25	15	120
1987	92	20	20	132
1988	124	18	97	239
1989	152	19	93	264

註：1) 1988년부터 韓國銀行 保有額 基準
資料：財務部

2-4. 輸入自由化率

(個, %)

	總品目 ¹⁾ (A)	自動承認品目 (B)	制限承認品目	自由化率 (B/A)
1977	1,312	691	621	52.7
1978	1,097	712	385	64.9
1979	1,010	683	327	67.6
1980	1,020	693	327	68.6
1981	7,465	5,576	1,886	74.7
1982	7,560	5,791	1,769	76.6
1983	7,560	6,078	1,482	80.4
1984	7,915	6,712	1,203	84.8
1985	7,915	6,945	970	87.7
1986	7,915	7,245	670	91.5
1987	7,911	7,408	503	93.6
1988	10,241	9,694	547	94.7
1989	10,241	9,776	465	95.5
1990	10,274	9,898	376	96.3

註：1) 1977~80年은 CCCN 4單位分類, 1981~87年은 8單位分類, 1988年은 HS品目基準으로 分類

資料：商工部

2-5. 關稅率

〈年度別 推移〉

(%)

	1980	1984	1985	1986	1987	1988	1989	1990
工 產 品	31.8	20.6	20.3	18.7	18.2	16.9	11.2	9.7
農 產 品	—	29.6	28.8	27.1	26.4	25.2	20.6	19.9
平 均 ¹⁾	24.9	21.9	21.3	19.9	19.3	18.1	12.7	11.4

註：1) 單純平均 關稅率임.

〈工產品 種類別〉

(%)

	1980	1983	1984	1988	1989
原 材 料	19.4	11.9	10.6	9.5	3.9
中 間 財	28.5	21.5	18.7	17.1	11.7
完 製 品	35.4	26.4	24.7	18.9	13.3
平 均	31.8	22.6	20.6	16.9	11.2

資料：財務部

〈外國과의 比較(89年基準)〉

(%)

美 國	日 本	E C	臺 灣	싱 가 폴	홍 콩
6.2	5.9	7.9	11.7	1%未滿	無 稅

資料：財務部

2-6. 外國人投資

〈年度別〉

(總認可基準, 百萬弗)

	件 數	金 額		
		累 計	金 額	累 計
1962~71	399	399	266	266
1972~76	867	1,266	879	1,145
1977~81	251	1,517	721	1,866
1982	59	1,576	189	2,055
1983	76	1,652	269	2,324
1984	108	1,760	422	2,746
1985	131	1,891	532	3,278
1986	205	2,096	354	3,632
1987	373	2,469	1,060	4,692
1988	352	2,821	1,283	5,976
1989	349	3,170	1,090	7,066

資料：財務部

〈國 別〉

(總認可基準, 百萬弗)

		1985	1986	1987	1988	1989	
						金 額	構成比(%)
日 本		364	138	494	696	462	42.4
美 國		108	125	255	284	329	30.2
ス ウ ィ ス		7	32	57	24	47	4.3
英 國		12	15	48	22	46	4.2
西 獨		11	6	41	74	44	4.0
其 他		30	38	165	183	162	14.9
計		532	354	1,060	1,283	1,090	100.0

資料：財務部

〈產業別〉

(總認可基準, 千弗)

	1982	1983	1984	1985	1986	1987	1988	1989
農林水產業	1,150	914	—	3,447	100	2,747	9,841	2,158
農 林	150	770	—	3,334	—	2,410	9,536	2,158
水 產	1,000	144	—	113	100	337	305	—
鑛工業	510	969	520	970	1,292	962	1,652	1,317
製 造 業	122,181	103,194	254,421	180,864	269,270	779,345	738,174	727,433
食 品	10,736	7,411	19,026	3,729	44,353	50,282	13,474	41,171
化 工	38,013	4,828	5,136	39,242	30,790	153,401	237,471	173,230
醫 藥	19,262	20,234	7,059	14,788	12,679	33,634	43,127	37,033
金 屬	3,091	1,567	8,081	1,200	7,643	17,527	13,435	12,641
機 械	1,974	3,041	11,903	7,158	29,804	87,645	64,972	100,162
電氣及電子	20,032	42,281	68,932	55,494	66,612	208,157	239,884	116,164
運送用機器	15,467	16,175	117,741	44,822	61,085	119,532	43,138	142,890
서 비 스 業	65,185	164,347	167,405	346,675	83,078	277,158	533,065	359,371
都小賣業	588	100	13,100	1,621	1,613	685	1,519	840
宿泊業	28,066	155,620	118,253	308,268	61,645	248,877	418,902	101,057
金融業	21,925	4,327	13,170	17,119	10,138	16,080	89,767	154,354
合 計	189,026	269,424	422,346	531,956	353,740	1,060,212	1,282,732	1,090,279

資料：財務部

2-7. 海外投資¹⁾

〈事業別〉

(千弗)

	計	鑛業	林業	水産業	製造業	建設業	運輸業	貿易業	不動産	其他
1968~82	289,564	103,007	37,152	9,213	33,451	30,432	2,742	36,657	20,107	16,803
1983	96,819	46,023	15,096	82	25,541	2,567	4	11,421	-	-3,915
1984	58,313	19,658	5,626	25	13,291	1,867	-214	7,663	-	10,397
1985	31,492	3,986	3,211	-3,118	19,494	1,088	-79	9,231	2,785	-5,106
1986	157,153	71,584	-5,463	3,756	68,706	-1,066	-26	12,072	2,897	4,693
1987	332,715	152,675	-803	2,256	153,885	-3,584	252	17,891	800	9,342
1988	153,106	13,655	-2,310	13,378	72,486	4,910	496	38,158	7,473	4,862
1989	324,982	-9,614	16,350	39,125	144,102	12,914	1,835	58,044	-	62,226
累計	1,444,144	400,974	68,859	64,717	530,955	49,128	5,010	191,137	34,062	99,302
(構成比)	(100.0)	(27.8)	(4.8)	(4.5)	(36.8)	(3.4)	(0.3)	(13.2)	(2.4)	(6.9)

註：1) 純投資=總投資-清算号

〈地域別〉

(千弗)

	計	東南亞	中東	北美	中南美	유럽	아프리카	大洋洲
1968~82	289,564	66,056	25,883	78,519	39,029	7,420	18,466	54,191
1983	96,819	25,144	1,890	41,518	11,555	1,879	-675	15,508
1984	58,313	10,395	4,178	24,621	5,586	995	935	11,603
1985	31,492	16,861	9,401	8,684	2,799	717	-6,587	-383
1986	157,153	1,680	72,716	76,098	2,320	5,450	-735	-376
1987	332,715	129,463	68,835	167,835	-44,947	6,689	177	4,663
1988	153,106	37,349	-7,163	90,462	9,640	18,518	1,205	3,095
1989	324,982	121,512	-53,703	151,683	58,817	17,839	7,870	20,964
累計	1,444,144	408,460	122,037	639,420	84,799	59,507	20,656	109,265
(構成比)	(100.0)	(28.3)	(8.5)	(44.3)	(5.9)	(4.1)	(1.4)	(7.6)

資料：財務部

2-8. 技術導入

〈年度別〉

(件, 百萬弗)

	1981	1982	1983	1984	1985	1986	1987	1988	1989
導入件數	247	308	362	437	454	517	637	618	452
技術用投代價 支給額	91	116	150	213	296	411	524	676	930

資料：財務部

〈國別〉

(件)

	1962~81	1982	1983	1984	1985	1986	1987	1988	1989	累計
美國	466	68	77	99	114	157	180	168	148	1,477
日本	1,125	164	201	217	228	264	308	288	180	2,974
西獨	93	14	20	36	29	23	34	42	28	320
프랑스	46	16	11	23	14	19	40	41	27	236
其他	247	46	53	62	69	54	75	79	69	755
合計	1,977	308	362	437	454	517	637	618	452	5,762

資料：財務部

〈業種別〉

(件)

	1962~81	1982	1983	1984	1984	1986	1987	1988	1989	累計
機械	583	62	82	123	126	153	148	157	107	1,541
電氣·電子	359	60	79	78	125	131	162	175	152	1,321
精油·化學	343	44	50	64	64	95	127	126	86	999
金屬	179	24	22	21	24	21	31	20	12	354
造船	56	14	21	17	25	17	13	13	9	185
窯業및시멘트	55	9	6	10	14	11	25	16	12	158
製藥	58	12	6	19	5	13	8	12	12	145
其他	344	83	96	105	71	76	123	99	62	1,059
合計	1,977	308	362	437	454	517	637	618	452	5,762

資料：財務部

2-9. 輸出入 總括

(通關基準, 百萬弗, %)

	輸 出		輸 入	
	金 額	增 減 率	金 額	增 減 率
1961	41	24.2	316	-8.1
1962	55	34.1	422	33.5
1963	87	58.2	560	32.7
1964	119	36.9	404	-27.9
1965	175	47.1	463	14.6
1966	250	42.9	716	54.6
1967	320	28.0	996	39.1
1968	455	42.2	1,463	46.9
1969	622	36.7	1,824	24.7
1970	835	34.2	1,984	8.8
1971	1,068	27.9	2,394	20.7
1972	1,624	52.1	2,522	5.3
1973	3,225	98.6	4,240	68.1
1974	4,460	38.3	6,852	61.6
1975	5,081	13.9	7,274	6.2
1976	7,715	51.8	8,774	20.6
1977	10,047	30.2	10,811	23.2
1978	12,711	26.5	14,972	38.5
1979	15,055	18.4	20,339	35.8
1980	17,505	16.3	22,292	9.6
1981	21,254	21.4	26,131	17.2
1982	21,853	2.8	24,251	-7.2
1983	24,445	11.9	26,192	8.0
1984	29,245	19.6	30,631	16.9
1985	30,283	3.5	31,136	1.6
1986	34,715	14.6	31,584	1.4
1987	47,281	36.2	41,020	29.9
1988	60,696	28.4	51,811	26.3
1989	62,377	2.8	61,465	18.6

資料：關稅廳

2-10. 貿易依存度

(億弗, %)

	GNP(A)	輸出入額(B) ¹⁾	輸出額(C) ¹⁾	貿易依存度 (B/A)	輸出依存度 (C/A)
1970	81	28	8	34.6	9.9
1971	95	35	11	36.8	11.6
1972	107	41	16	38.3	15.0
1973	135	74	32	54.8	23.7
1974	188	114	45	60.6	23.9
1975	209	124	51	59.3	24.4
1976	287	165	77	57.5	26.8
1977	368	208	100	56.5	27.2
1978	515	277	127	53.8	24.7
1979	615	355	151	57.7	24.6
1980	605	398	175	65.8	28.9
1981	668	474	213	71.0	31.9
1982	713	462	219	64.8	30.7
1983	795	506	244	63.6	30.7
1984	870	598	292	68.7	33.6
1985	897	614	303	68.5	33.8
1986	1,027	663	347	64.6	33.8
1987	1,289	883	473	68.5	36.7
1988	1,728	1,125	607	65.1	35.1
1989	2,101	1,238	624	58.9	29.7

註：1) 輸出入額は 通關基準値。
資料：韓國銀行，關稅廳

2-11. 世界속의 韓國 貿易比重

(百萬弗, %)

	世 界			韓 國			占 有 率 (%)		
	輸 出 (A)	輸 入 (B)	合 計 (C)	輸 出 (J)	輸 入 (K)	合 計 (L)	輸 出 (J/A)	輸 入 (K/B)	合 計 (L/C)
1965	165,300	175,400	340,400	175	463	638	0.11	0.27	0.19
1970	282,100	297,600	578,700	835	1,984	2,819	0.30	0.67	0.49
1975	794,500	815,400	1,609,900	5,081	7,274	12,235	0.64	0.89	0.77
1976	906,000	925,400	1,831,400	7,715	8,774	16,489	0.85	0.95	0.90
1977	1,029,800	1,060,200	2,090,000	10,046	10,811	20,857	0.98	1.02	1.00
1978	1,189,000	1,231,000	2,416,830	12,711	14,972	27,683	1.07	1.21	1.15
1979	1,507,800	1,544,000	3,051,800	15,055	20,339	35,394	1.00	1.32	1.16
1980	1,864,400	1,920,100	3,784,550	17,505	22,297	39,802	0.94	1.16	0.95
1981	1,836,700	1,911,500	3,748,200	20,993	26,131	47,399	1.16	1.37	1.26
1982	1,695,480	1,771,187	3,466,667	21,616	24,351	45,867	1.27	1.37	1.32
1983	1,682,600	1,751,300	3,443,900	24,445	26,192	50,637	1.45	1.50	1.47
1984	1,783,600	1,866,000	3,649,600	29,245	30,631	59,876	1.64	1.64	1.64
1985	1,802,800	1,881,000	3,683,800	30,283	31,136	61,419	1.70	1.67	1.67
1986	2,000,500	2,058,800	4,059,300	34,715	31,584	66,299	1.74	1.53	1.63
1987	2,490,000	2,580,000	5,070,000	47,281	41,020	88,301	1.90	1.59	1.74
1988	2,840,000	2,950,000	5,790,000	60,696	51,811	112,507	2.14	1.76	1.94

資料：國際金融統計(IFS), 關稅廳

2-12. 構造別 輸出

(百萬弗. %)

	1983	1984	1985	1986	1987	1988	1989
1. 農 產 物	425 (1.8)	489 (1.7)	426 (1.4)	501 (1.4)	654 (1.4)	760 (1.3)	866 (1.4)
2. 林 產 物	—	—	—	—	406 (0.9)	542 (0.9)	644 (1.0)
3. 水 產 物	827 (3.4)	878 (3.0)	891 (2.9)	1,282 (3.7)	1,626 (3.4)	1,911 (3.1)	1,690 (2.7)
4. 礦 產 物	106 (0.4)	92 (0.3)	87 (0.3)	105 (0.3)	129 (0.3)	165 (0.3)	207 (0.3)
5. 工 產 品	22,865 (94.4)	27,787 (95.0)	28,880 (95.3)	32,826 (94.6)	44,467 (94.0)	57,318 (94.4)	58,970 (94.5)
重化學製品	13,281 (54.8)	16,597 (56.8)	17,627 (58.2)	18,329 (52.8)	24,465 (51.7)	33,558 (55.3)	34,475 (55.3)
輕工業製品	9,584 (39.6)	11,190 (38.3)	11,252 (37.2)	14,497 (41.8)	20,001 (42.3)	23,760 (39.1)	24,495 (39.3)
(纖維類)	6,051 (25.0)	7,079 (24.2)	7,004 (23.1)	8,734 (25.2)	11,823 (25.0)	14,411 (23.2)	15,140 (24.3)
(其他)	3,533 (14.6)	4,112 (14.1)	4,248 (14.0)	5,763 (16.6)	8,178 (17.3)	9,649 (15.9)	9,355 (15.0)
總 輸 出	24,223 (100.0)	29,245 (100.0)	30,283 (100.0)	34,714 (100.0)	47,281 (100.0)	60,696 (100.0)	62,377 (100.0)

註：()內は 構成比
資料：韓國貿易協會

2-13. 主要 品目別輸出

(億弗, %)

	83	84	85	86	87	88	89
1次産品 (増加率)	16.6 (-4.1)	17.0 (2.0)	16.0 (-5.9)	21.4 (34.1)	28.2 (31.8)	33.8 (19.8)	34.1 (0.9)
輕工業製品 (増加率)	102.0 (7.3)	110.5 (8.3)	111.5 (0.9)	128.1 (14.8)	200.0 (53.6)	237.6 (18.8)	245.0 (3.1)
・纖維類 (増加率)	61.2 (2.4)	71.6 (17.1)	70.8 (-1.2)	87.9 (24.2)	118.2 (34.4)	141.1 (19.4)	151.4 (7.3)
・玩具類 (増加率)	2.6 (-5.4)	4.8 (82.3)	4.7 (-1.6)	7.2 (52.6)	10.8 (50.3)	9.7 (-9.6)	8.9 (-9.1)
・타이어 (増加率)	3.6 (28.4)	4.7 (29.8)	4.4 (-6.3)	5.2 (18.3)	6.4 (23.3)	7.8 (21.6)	7.6 (-2.6)
・신발 (増加率)	12.7 (7.3)	14.0 (10.0)	15.7 (12.4)	21.1 (34.2)	28.2 (33.8)	38.0 (34.6)	35.9 (-5.6)
・重化學工業製品 (増加率)	125.9 (18.7)	164.9 (31.0)	175.3 (6.3)	197.6 (12.7)	244.7 (33.5)	335.6 (37.2)	344.8 (2.7)
・化學工業製品 (増加率)	6.5 (-0.02)	8.1 (25.2)	9.0 (10.4)	10.2 (13.4)	12.1 (18.8)	16.3 (35.1)	18.2 (11.3)
・鐵鋼及金屬 (増加率)	33.2 (5.1)	38.0 (14.7)	35.6 (-6.4)	35.8 (0.7)	43.5 (21.5)	60.6 (39.2)	66.9 (10.4)
・電氣・電子 (増加率)	30.3 (30.7)	47.4 (56.7)	48.8 (2.8)	75.7 (55.1)	115.3 (52.3)	162.5 (41.0)	170.9 (5.1)
・機械類 (増加率)	6.3 (7.3)	7.8 (24.0)	8.5 (9.2)	10.7 (26.3)	17.0 (58.3)	21.6 (27.6)	24.5 (13.2)
・自動車 (増加率)	1.0 (16.4)	2.2 (129.1)	5.9 (165.8)	14.5 (143.3)	29.3 (102.5)	36.2 (23.3)	23.7 (-34.5)
・船舶 (増加率)	35.1 (23.8)	46.8 (33.6)	50.1 (7.0)	18.4 (-63.8)	11.4 (-37.3)	17.6 (54.6)	17.9 (1.6)
計 (増加率)	244.5 (11.9)	292.4 (19.6)	302.8 (3.6)	347.1 (14.6)	472.8 (36.2)	607.0 (28.4)	623.8 (2.8)

註：87年以後は HS基準
資料：韓國貿易協會

2-14. 國別輸出

(百萬弗, %)

	1983	1984	1985	1986	1987	1988	1989
1. 美 國	8,245 (33.7)	10,479 (35.8)	10,754 (35.5)	13,880 (40.0)	18,311 (38.7)	21,404 (35.3)	20,639 (33.1)
2. 日 本	3,404 (13.9)	4,602 (15.7)	4,543 (15.0)	5,426 (15.6)	8,437 (17.8)	12,004 (19.8)	13,457 (21.6)
3. 香 港	818 (3.3)	1,281 (4.4)	1,566 (5.2)	1,691 (4.9)	2,204 (4.7)	3,561 (5.9)	3,375 (5.4)
4. 西 獨	775 (3.2)	924 (3.2)	979 (3.2)	1,242 (3.6)	2,002 (4.2)	2,368 (3.9)	2,137 (3.4)
5. 英 國	1,005 (4.1)	955 (3.3)	913 (3.0)	1,034 (3.0)	1,525 (3.2)	1,951 (3.2)	1,861 (3.0)
6. 캐 나 다	629 (2.6)	879 (3.0)	1,229 (4.1)	1,248 (3.6)	1,451 (3.1)	1,692 (2.8)	1,882 (3.0)
7. 中 華 民 國	150 (0.6)	259 (0.9)	196 (0.6)	333 (1.0)	555 (1.2)	954 (1.6)	1,308 (2.1)
8. 濠 洲	333 (1.4)	392 (1.3)	369 (1.2)	535 (1.5)	619 (1.3)	865 (1.4)	1,005 (1.6)
9. 프 랑 스	311 (1.3)	288 (1.0)	316 (1.0)	543 (1.7)	880 (1.9)	1,070 (1.8)	894 (1.4)
10. 사 우 디	1,437 (5.9)	991 (3.4)	969 (3.2)	855 (2.5)	1,031 (2.2)	1,130 (1.9)	815 (1.3)
小 計	17,107 (70.0)	21,050 (72.0)	21,834 (72.1)	26,787 (77.2)	37,015 (78.3)	46,999 (77.4)	47,373 (75.9)
總 輸 出	24,445 (100.0)	29,245 (100.0)	30,283 (100.0)	34,715 (100.0)	47,281 (100.0)	60,696 (100.0)	62,377 (100.0)

註：()內는 構成比
資料：韓國貿易協會

2-15. 形態・用途別 輸入

(百萬弗, %)

	1983	1984	1985	1986	1987	1988	1989
1. 穀物 ¹⁾	1,288	1,311	1,180	1,138	1,246	1,667	2,066
(構成比)	(4.9)	(4.3)	(3.8)	(3.6)	(3.0)	(3.2)	(3.4)
2. 原油 ²⁾	5,572	5,771	5,572	3,346	3,702	3,688	4,933
(構成比)	(21.3)	(18.8)	(17.9)	(10.6)	(9.0)	(7.1)	(8.0)
3. 消費財	1,556	1,625	1,473	1,940	2,682	3,233	4,059
(構成比)	(5.9)	(5.3)	(4.7)	(6.1)	(6.5)	(6.2)	(6.6)
4. 資本財	7,815	10,106	11,081	11,340	14,552	19,033	22,370
(構成比)	(29.8)	(33.0)	(35.6)	(35.9)	(35.5)	(36.7)	(36.4)
5. 原資材	9,992	11,819	11,830	13,820	18,837	24,189	28,037
(構成比)	(38.1)	(38.6)	(38.0)	(43.8)	(45.9)	(46.7)	(45.6)
輸出用	9,349	12,594	13,495	12,717	17,802	21,082	22,383
(構成比)	(35.7)	(41.1)	(43.3)	(40.3)	(43.4)	(40.7)	(36.4)
內需用	16,843	18,037	17,641	18,867	23,218	30,728	39,082
(構成比)	(64.3)	(58.9)	(56.7)	(59.7)	(56.6)	(59.3)	(63.6)
總輸入	26,192	30,631	31,136	31,584	41,020	51,811	61,465
(構成比)	(100.0)	(100.0)	(100.0)	(100.0)	(100.0)	(100.0)	(100.0)

註：1) 소맥, 쌀, 옥수수와 사료, 대두 및 其他穀物

2) Crude oil

資料：關稅廳

2-16. 主要品目別輸入

(百萬弗, %)

	83	84	85	86	87	88	89
消費財 (增加率)	2,813 (12.4)	2,935 (4.3)	2,583 (-12.0)	3,059 (18.4)	3,889 (27.1)	4,858 (24.9)	6,081 (25.2)
・穀物 (增加率)	1,104 (17.8)	1,082 (-2.0)	964 (-10.9)	916 (-5.0)	1,001 (9.3)	1,375 (37.4)	1,736 (26.3)
工業用原料及燃料 (增加率)	15,564 (0.3)	17,589 (13.0)	17,402 (-1.1)	17,165 (-1.4)	22,539 (31.3)	27,877 (23.7)	32,969 (18.3)
・原油 (增加率)	5,577 (-8.5)	5,771 (5.5)	5,572 (-3.4)	3,346 (-39.9)	3,702 (10.6)	3,688 (-0.4)	4,933 (33.8)
資本財 (增加率)	7,815 (25.4)	10,106 (29.3)	11,081 (9.6)	11,326 (2.2)	14,552 (28.5)	19,033 (30.8)	22,370 (17.5)
・機械類 (增加率)	2,610 (11.0)	3,161 (21.1)	3,442 (8.9)	4,617 (34.1)	6,189 (34.0)	7,904 (27.7)	10,127 (28.1)
・電氣電子機器 (增加率)	2,569 (23.8)	3,192 (24.3)	3,013 (-5.6)	4,351 (44.4)	5,707 (31.2)	7,176 (25.7)	7,766 (8.2)
・精密機器 (增加率)	2,014 (764.4)	320 (-84.1)	367 (14.7)	433 (18.0)	627 (44.8)	1,105 (76.2)	1,481 (34.0)
・輸送裝備 (增加率)	285 (-77.7)	3,086 (982.3)	3,895 (26.2)	1,157 (-70.3)	1,035 (-10.5)	1,845 (78.3)	1,881 (2.0)
(航空機)	138 (97.1)	294 (113.0)	369 (25.5)	547 (48.2)	505 (-7.7)	1,425 (182.2)	1,212 (-14.9)
(船舶)	1,798 (60.7)	2,709 (50.7)	3,460 (27.7)	522 (-84.9)	403 (-22.8)	219 (-45.7)	406 (85.4)
總輸入 (增加率)	26,192 (8.0)	30,631 (16.9)	31,136 (1.6)	31,584 (1.4)	41,020 (29.9)	51,811 (26.3)	61,465 (18.6)

資料：關稅廳

2-17. 國別 輸入

(百萬弗, %)

	1983	1984	1985	1986	1987	1988	1989
1. 日 本	6,238 (23.8)	7,640 (24.9)	7,560 (24.3)	10,869 (34.4)	13,656 (33.3)	15,929 (30.7)	17,449 (28.4)
2. 美 國	6,274 (24.0)	6,875 (22.4)	6,489 (20.8)	6,545 (20.7)	8,758 (21.4)	12,757 (24.6)	15,911 (25.9)
3. 西 獨	650 (2.5)	795 (2.6)	979 (3.1)	1,216 (3.6)	1,799 (4.4)	2,074 (4.0)	2,624 (4.3)
4. 濠 洲	971 (3.7)	1,096 (3.6)	1,116 (3.6)	1,080 (3.4)	1,279 (3.1)	1,797 (3.5)	2,243 (3.6)
5. 캐 나 다	444 (1.7)	637 (2.1)	630 (2.0)	709 (2.2)	947 (2.3)	1,197 (2.3)	1,680 (2.7)
6. 말 레 이 지 아	777 (3.0)	1,005 (3.3)	1,234 (4.0)	902 (2.9)	1,086 (2.6)	1,331 (2.6)	1,503 (2.4)
7. 中 華 民 國	289 (1.1)	339 (1.1)	333 (1.1)	432 (1.4)	759 (1.9)	1,071 (2.1)	1,328 (2.2)
8. 인 도 네 시 아	387 (1.5)	653 (2.1)	669 (2.1)	428 (1.4)	825 (2.0)	905 (1.7)	1,135 (1.8)
9. 사 우 디	2,016 (7.7)	1,381 (4.5)	640 (2.1)	635 (2.0)	1,066 (2.6)	838 (1.6)	1,042 (1.7)
10. 英 國	237 (0.9)	377 (1.2)	653 (2.1)	454 (1.4)	722 (1.8)	915 (1.8)	923 (1.5)
小 計	18,283 (69.8)	20,798 (67.9)	20,303 (65.2)	23,270 (73.7)	30,897 (75.3)	38,814 (74.9)	45,838 (74.6)
總 輸 入	26,192 (100.0)	30,631 (100.0)	31,136 (100.0)	31,584 (100.0)	41,020 (100.0)	51,811 (100.0)	61,465 (100.0)

註：()內는 構成比
資料：韓國貿易協會

2-18. 經濟別輸出

(百萬弗)

	1987			1988			1989		
	輸出	輸入	收支	輸出	輸入	收支	輸出	輸入	收支
總計	47,281 (100.0)	41,020 (100.0)	6,261	60,696 (100.0)	51,811 (100.0)	8,886	62,377 (100.0)	61,465 (100.0)	912
先進國	36,715 (77.7)	30,270 (73.8)	6,445	45,656 (75.2)	38,875 (75.0)	6,782	45,824 (73.5)	45,192 (73.5)	632
開發途上國	9,257 (19.6)	7,861 (19.2)	1,397	13,077 (21.5)	9,198 (17.8)	3,879	13,794 (22.1)	11,435 (18.6)	2,359
-石油輸出國	2,317 (4.9)	3,844 (9.4)	-1,528	3,164 (5.2)	4,185 (8.1)	-1,021	2,987 (4.8)	5,379 (8.8)	-2,391
• OPEC	2,115 (4.5)	2,956 (7.2)	-842	2,782 (4.6)	3,056 (5.9)	-274	2,456 (3.9)	3,753 (6.1)	-1,298
• 非OPEC	202 (0.4)	888 (2.2)	-686	382 (0.6)	1,129 (2.2)	-747	532 (0.9)	1,625 (2.6)	-1,094
-非石油輸出國	6,929 (14.7)	4,015 (9.8)	2,913	9,896 (16.3)	5,012 (9.7)	4,884	10,794 (17.3)	6,054 (9.8)	4,740
其他(未分類)	1,309 (2.8)	2,889 (7.0)	-1,581	1,963 (3.2)	3,738 (7.2)	-1,774	2,759 (4.4)	4,837 (7.9)	-2,079
O E C D	36,787 (77.8)	30,278 (73.8)	6,509	45,752 (75.4)	38,912 (75.1)	6,840	45,961 (73.7)	45,228 (73.6)	733
E C	6,597 (14.0)	4,613 (11.2)	1,983	8,132 (13.4)	6,042 (11.7)	2,090	7,394 (11.9)	6,492 (10.6)	901
A S E A N	1,967 (4.2)	2,860 (7.0)	-893	3,049 (5.0)	3,426 (6.6)	-377	3,974 (6.4)	4,147 (6.7)	-172
L A I A	450 (1.0)	944 (2.3)	-494	678 (1.1)	1,325 (2.6)	-647	942 (1.5)	1,415 (2.3)	-473
最後進國	459 (1.0)	33 (0.1)	427	479 (0.8)	180 (0.3)	299	431 (0.7)	21 (0.0)	410

註：()內是構成比
資料：韓國貿易協會

2-19. 우리나라의 10大貿易相對國(89年基準)

(通關基準, 百萬弗, %)

	輸出入		輸 出		輸 入		收 支
	金 額	比 重	金 額	比 重	金 額	比 重	
1. 美 國	36,550	29.5	20,639	33.1	15,911	25.9	4,728
2. 日 本	30,906	25.0	13,457	21.6	17,449	28.4	-3,992
3. 西 獨	4,761	3.8	2,137	3.4	2,624	4.3	-486
4. 홍 콩	3,957	3.2	3,375	5.4	582	0.9	2,793
5. 캐 나 다	3,562	2.9	1,882	3.0	1,680	2.7	202
6. 濠 州	3,248	2.6	1,005	1.6	2,243	3.6	-1,238
7. 英 國	2,784	2.2	1,861	3.0	923	1.5	938
8. 中 華 民 國	2,636	2.1	1,308	2.1	1,328	2.2	-20
9. 사 우 디	1,857	1.5	815	1.3	1,042	1.7	-277
10. 프 랑 스	1,773	1.4	894	1.4	879	1.4	15
小 計	92,034	73.5	47,373	75.9	44,661	72.7	2,712
其 他	31,808	26.5	15,004	24.1	16,804	27.3	-1,800
總 計	123,842	100.0	62,377	100.0	61,465	100.0	912

資料：韓國貿易協會

2-20. 輸出入單價 及 物量指數

(85=100, %)

	輸 出				輸 入				對 美 元 貨 切 上 率 (平均)
	輸 出 單 價		輸 出 物 量		輸 入 單 價		輸 入 物 量		
	指 數	增 加 率	指 數	增 加 率	指 數	增 加 率	指 數	增 加 率	
1980	104.7	4.4	55.2	11.3	110.9	20.4	64.6	-9.1	-20.3
1981	108.1	3.2	64.9	17.6	116.9	5.4	71.9	11.3	-10.8
1982	104.4	-3.4	69.2	6.6	108.2	-7.4	72.0	0.1	-6.9
1983	100.4	-3.8	80.4	16.2	103.1	-4.7	81.7	13.5	-5.8
1984	103.9	3.5	93.0	15.7	104.4	1.3	94.3	154.0	-3.8
1985	100.0	-3.8	100.0	7.5	100.0	-4.2	100.0	6.0	-7.4
1986	102.1	2.1	112.2	12.2	93.8	-6.2	108.1	8.1	-1.3
1987	112.4	10.1	138.9	23.8	100.8	7.5	130.7	20.9	7.2
1988	127.7	13.6	156.9	13.0	111.4	10.5	149.4	14.3	12.6
1989	140.2	9.8	146.9	-6.4	113.7	2.1	173.6	16.2	8.8

資料：韓國銀行

2-21. 農產物 輸入開放計劃(1989~1991)

區 分	品目數	年度別開放品目數			品 目 例
		89	90	91	
穀 物	19	3	7	9	잡두, 호밀, 귀리, 밀, 조, 수수, 강낭콩 등
과 일	20	11	2	7	망고, 파파야, 키위, 바나나, 파인애플, 호두 등
畜 產 物	24	7	8	9	소·돼지의 간장, 면양, 닭·오리·사슴·돼지의 설육 등
水 產 物	53	12	18	23	연어, 대구, 굴, 가다랭이, 어란, 게, 해삼 등
加 工 食 品	106	40	35	31	잼, 커피프리머, 낙화생유, 피넛버터, 파인쥬스, 토마토쥬스, 어류의 연육, 대두유, 옥배유, 참치통조림 등
飼 料 · 其 他	21	9	6	6	양돈사료, 수지박, 알파과, 사료첨가제, 대두박등
合 計	243	82	76	85	

資料：經濟企劃院

2-22. 農產物 輸入開放에 따른 補完對策支援計劃(89年基準)

(億圓)

區 分	計	89	90	91	92~93
1. 差額補償支援	2,803	13 (13)	197 (222)	823	1,770
大豆	1,847	—	—	586	1,261
玉米	780	—	180 (205)	190	410
油 菜	95	—	—	30	65
豆 粕	81	13 (13)	17 (17)	17	34
2. 生産調整補償支援	108	—	12 (20)	68	28
豆 粕	54	—	12 (20)	14	28
其他	54	—	—	54	—
3. 作目轉換融資	400	—	100 (100)	100	200
4. 輸入關聯構造調整支援	1,750	200 (—)	350 (731)	500	700
合 計	5,061	213 (13)	659 (1,073)	1,491	2,698

註：()內는 實績 및 90年暫定計劃
資料：經濟企劃院

2-23. 主要通貨에 대한 원貨換率

	對美換率(원/\$)		對엔換率 ¹⁾ (원/100₩)	對파운드換率 ¹⁾ (원/£)	對마르크換率 ¹⁾ (원/DM)
	年 末	年 平 均			
1971	373.20	347.15			
1972	398.90	392.89			
1973	397.50	398.32			
1974	484.00	404.47			
1975	484.00	484.00			
1976	484.00	484.00			
1977	484.00	484.00			
1978	484.00	484.00			
1979	484.00	484.00	202.09	1,079.32	279.97
1980	659.90	607.43	325.68	1,575.85	336.09
1981	700.50	681.03	318.69	1,339.54	311.19
1982	748.80	731.08	320.21	1,214.75	314.63
1983	795.50	775.75	343.63	1,156.26	291.66
1984	827.40	805.98	330.57	964.34	263.87
1985	890.20	870.02	443.66	1,283.23	361.80
1986	861.40	881.36	538.38	1,265.83	442.32
1987	792.30	822.57	642.32	1,473.29	496.90
1988	684.10	730.57	547.72	1,238.57	386.72
1989	679.60	671.46	472.44	1,094.50	421.98

註：1) 年末基準
資料：韓國銀行

2-24. 主要國の 換率

(元金融市場終場價, %)

	韓國(元/\$)		日本(円/\$)		臺灣(NT幣/\$)		西獨(DM/\$)	
	年 末	期間平均	年 末	期間平均	年 末	期間平均	年 末	期間平均
1979	484.00	484.00	239.70	219.14	36.03	36.05	1.7315	1.8329
	(固定換率)	(-)	(-)	(-)	(-)	(-)	(-)	(-)
1980	659.90	607.43	203.00	226.14	36.01	36.02	1.9590	8177
	(-22.7)	(-20.3)	(18.1)	(-3.4)	(0.1)	(0.1)	(-11.6)	(0.8)
1981	700.50	681.03	200.25	219.90	37.84	36.85	2.2548	2.2600
	(-5.8)	(-10.8)	(-7.8)	(3.1)	(-4.8)	(-2.3)	(-13.1)	(-19.6)
1982	748.80	731.08	235.30	242.49	39.91	39.12	2.3765	2.4266
	(-6.5)	(-6.9)	(-6.4)	(-9.3)	(-5.2)	(-5.8)	(-5.1)	(-6.9)
1983	795.50	775.75	232.00	234.34	40.27	40.07	2.7238	2.5533
	(-5.9)	(-5.8)	(1.4)	(3.5)	(-0.9)	(-2.4)	(-12.8)	(5.0)
1984	827.40	805.98	251.10	237.53	39.47	39.60	3.1480	2.8459
	(-3.9)	(-3.8)	(-7.6)	(-1.3)	(2.0)	(1.2)	(-13.5)	(-10.3)
1985	890.20	870.02	200.64	238.38	39.85	39.85	2.4613	2.9423
	(-7.1)	(-7.4)	(-25.2)	(-0.1)	(-10.0)	(-0.6)	(27.9)	(-3.3)
1986	861.40	881.36	159.80	168.39	35.50	37.84	1.9473	2.1615
	(3.3)	(-1.3)	(25.6)	(41.6)	(12.3)	(5.3)	(26.4)	(36.1)
1987	792.30	822.57	123.33	144.59	28.55	31.85	1.5950	1.7968
	(8.7)	(7.2)	(25.6)	(16.5)	(18.8)	(18.8)	(22.1)	(20.3)
1988	684.10	730.57	124.95	128.16	28.17	28.59	1.7700	1.7559
	(15.8)	(12.6)	(-1.3)	(12.8)	(1.4)	(11.4)	(-9.9)	(2.3)
1989	679.60	671.46	143.85	138.00	26.17	26.42	1.6897	1.8795
	(0.7)	(8.8)	(-13.1)	(-7.1)	(7.7)	(8.2)	(4.8)	(-6.2)

註：()は 切上率

資料：韓國銀行

2-25. 主要 國際金利

(年利, %)

年月末	公 定 割 引 率				프 라 임 레 이 트			유로달러 金 利 ²⁾ 런 던
	美 國	日 本	西 獨	韓 國	美 國	日 本	西 獨 ¹⁾	
1976	5.25	6.50	3.50	14.00	6.13	6.70	4.50	—
1977	6.00	4.20	3.00	15.00	7.75	4.50	3.50	—
1978	9.50	3.50	3.00	15.00	11.50	3.75	3.50	—
1979	12.00	6.25	6.00	15.00	15.00	6.50	7.00	12.09
1980	13.00	7.25	7.50	16.00	21.00	7.50	9.00	14.19
1981	12.00	5.50	7.50	11.00	15.70	6.00	9.00	16.87
1982	8.50	5.50	5.00	5.00	11.50	6.00	6.00	13.29
1983	8.50	5.00	4.00	5.00	11.00	5.50	5.50	9.72
1984	8.50	5.00	4.50	5.00	10.75	5.50	5.50	10.94
1985	7.50	5.00	4.00	5.00	9.50	5.50	5.50	8.40
1986	5.50	3.00	3.50	7.00	7.50	3.75	5.50	6.86
1987	6.00	2.50	2.50	7.00	8.75	3.38	4.50	7.14
1988	6.50	2.50	3.50	8.00	10.50	3.38	5.50	7.98
1989.1	6.00	2.50	4.00	8.00	10.50	4.25	6.00	9.38
2	6.50	2.50	4.00	8.00	11.50	4.25	6.00	10.31
3	7.00	2.50	4.00	8.00	11.50	4.25	6.00	10.31
4	7.00	2.50	4.50	8.00	11.50	4.25	6.50	10.00
5	7.00	2.50	4.50	8.00	11.50	4.25	6.50	9.63
6	7.00	3.25	5.00	8.00	11.00	4.88	7.00	9.33
7	7.00	3.25	5.00	8.00	11.00	4.88	7.00	8.56
8	7.00	3.25	5.00	8.00	10.50	4.88	7.00	9.00
9	7.00	3.25	5.00	8.00	10.50	4.88	7.00	9.19
10	7.00	3.25	6.00	8.00	10.50	4.88	8.00	8.69
11	7.00	3.25	6.00	7.00	10.50	5.75	8.00	8.50
12	7.00	4.25	6.00	7.00	10.50	5.75	8.00	8.38

註：1) Lombard Rate 2) 90日基準.

資料：IFS(International Financial Statistics), 에이피-다우존즈, 로이터.

2-26. 主要國際商品價格指數

年 月 末	로이터(Reuter) (1931.9.18=100)	이코노미스트 (Economist) (1985=100)	다우·존즈 (Dow Jones) (‘74.12.31=100)	무 디 (Moody) (‘31.12.31=100)
1984	1,899.5	100.5	122.13	965.9
1985	1,819.7	100.0	118.25	923.6
1986	1,651.8	103.7	124.49	940.5
1987	1,626.4	111.5	124.86	990.9
1988	1,838.5	148.9	133.29	1,088.8
1989	1,939.1	138.5	132.14	1,096.3
1989.1	1,983.0	153.7	137.25	1,116.4
2	1,952.9	152.3	135.35	1,110.7
3	1,997.7	148.1	135.37	1,105.5
4	2,016.4	150.0	136.52	1,103.3
5	2,010.4	141.1	132.03	1,080.8
6	2,014.6	137.7	132.90	1,119.6
7	1,937.4	133.2	129.90	1,111.3
8	1,910.1	136.4	129.80	1,103.0
9	1,893.1	130.6	129.42	1,106.3
10	1,858.5	129.0	129.84	1,080.9
11	1,853.3	126.1	129.80	1,065.5
12	1,841.7	123.2	127.44	1,052.4

資料：Reuter, The Financial Times,
The Wall Street Journal, The Economist

Ⅲ. 主要國의 經濟指標

3-1. 國民總生產(GNP)

(經常價格,億佛)

	1981	1982	1983	1984	1985	1986	1987	1988
〈主要先進國〉								
美 國	30,526	31,660	33,559	37,745	40,149	42,403	45,267	48,806
日 本	11,645	10,828	11,813	12,565	13,300	19,657	23,873	28,589
西 獨	6,837	6,581	6,581	6,119	6,265	8,958	11,226	12,081
英 國	5,190	4,905	4,660	4,391	4,642	5,665	6,913	8,328
프 랑 스 ¹⁾	5,823	5,517	5,257	4,991	5,231	7,295	8,820	9,499
캐 나 다	2,875	2,932	3,198	3,330	3,401	3,526	4,020	4,715
韓 國	668	713	795	870	897	1,027	1,289	1,728
〈主要競爭國〉								
臺 灣	480	482	518	583	611	744	993	1,195
홍 콩 ¹⁾	295	307	285	318	335	384	472	545
싱 가 폴	133	915	173	191	183	182	207	248
인 도 네 시 아	889	256	774	808	817	716	721	787
말 레 이 지 아	241	356	282	317	290	257	299	326
泰 國	350	356	391	405	368	401	471	560

註：1) GDP基準

資料：國際金融統計(IFS)

3-2. 1人當 GNP

(經常價格,佛)

	1981	1982	1983	1984	1985	1986	1987	1988
〈主要先進國〉								
美 國	13,264	13,616	14,505	15,926	16,779	17,549	18,557	19,813
日 本	9,898	9,141	9,905	10,469	11,014	16,180	19,553	23,317
西 獨	11,086	10,678	10,716	10,165	10,267	14,673	18,352	19,741
英 國	9,210	8,707	8,265	7,774	8,199	9,980	12,143	14,590
프 랑 스 ¹⁾	10,748	10,127	9,605	9,083	9,481	13,170	15,854	17,001
캐 나 다	11,811	11,906	12,848	13,251	13,412	13,768	15,674	18,171
韓 國	1,734	1,824	2,002	2,158	2,194	2,503	3,098	4,040
〈主要競爭國〉								
臺 灣	2,669	2,635	2,785	3,091	3,191	3,841	5,075	6,045
홍 콩 ¹⁾	5,691	5,829	5,339	5,894	6,144	6,945	8,339	9,495
싱 가 폴	5,469	6,012	6,921	7,593	7,161	7,024	7,947	9,351
인도네시아	594	598	494	505	499	431	388	448
말레이시아	1,711	1,768	1,894	2,084	1,844	1,600	1,808	1,925
泰 國	734	735	791	803	718	771	879	1,028

註：1) GDP基準
 資料：國際金融統計(IFS)

3-3. 經濟成長率

(%)

	1981	1982	1983	1984	1985	1986	1987	1988	1989
〈主要先進國〉									
美 國	1.9	-2.5	3.6	6.4	3.4	2.7	3.7	4.4	3.0
日 本	3.7	3.1	3.2	5.1	4.9	2.5	4.5	5.7	4.9
西 獨	0.0	-1.0	1.9	3.3	1.9	2.3	1.7	3.6	4.0
英 國 ¹⁾	-1.9	1.1	3.5	2.1	3.1	2.9	4.8	4.3	2.4
프 랑 스 ¹⁾	-0.5	2.5	0.7	1.3	1.9	2.3	1.9	3.4	3.7
캐 나 다	3.3	-3.4	3.7	6.1	4.8	3.1	4.5	5.0	2.9
韓 國	5.9	7.2	12.6	9.3	7.0	12.9	13.0	12.4	6.7
〈主要競爭國〉									
臺 灣	5.7	3.3	7.9	10.5	5.6	12.6	11.9	7.8	7.3
홍 콩 ¹⁾	9.4	3.0	6.5	9.4	-0.1	11.2	13.5	7.4	...
싱 가 폴 ¹⁾	9.9	6.9	8.2	8.3	-1.6	1.8	8.8	11.0	9.2
인도네시아 ¹⁾	7.9	2.2	4.2	6.7	2.5	5.9	4.8	5.7	...
말레이시아 ¹⁾	6.9	5.9	6.3	7.9	-1.0	1.2	5.2	8.1	...
泰 國 ¹⁾	6.3	4.1	5.9	7.1	3.5	4.5	8.4	11.0	...

註：1) GDP基準

資料：國際金融統計(IFS)

3-4. 人 口

(年央人口, 萬名)

	1981	1982	1983	1984	1985	1986	1987	1988
〈主要先進國〉								
美 國	23,014	23,252	23,480	23,700	23,928	24,162	24,393	24,633
日 本	11,765	11,845	11,926	12,002	12,075	12,149	12,209	12,261
西 獨	6,167	6,164	6,142	6,118	6,102	6,105	6,117	6,120
英 國	5,635	5,634	5,638	5,649	5,662	5,676	5,693	5,708
프 랑 스	5,418	5,448	5,473	5,495	5,517	5,539	5,563	5,587
캐 나 다	2,434	2,463	2,489	2,513	2,536	2,561	2,565	2,595
韓 國	3,872	3,933	3,991	4,041	4,081	4,118	4,158	4,198
〈主要競爭國〉								
臺 灣	1,797	1,830	1,860	1,887	1,914	1,946	1,967	1,990
홍 콩	521	523	531	536	550	559	566	574
싱 가 폴	244	247	250	252	256	259	261	265
인도네시아	14,970	15,304	15,808	16,158	16,405	16,835	17,202	17,559
말레이시아	1,410	1,446	1,482	1,519	1,568	1,611	1,653	1,692
泰 國	4,774	4,874	4,973	5,071	5,168	5,265	5,360	5,454

資料：國際金融統計(IFS)

3-5. 失 業 率

(%)

	1981	1982	1983	1984	1985	1986	1987	1988	1989
〈主要先進國〉									
美 國	7.6	9.7	9.6	7.5	7.2	7.0	6.2	5.5	5.3
日 本	2.2	2.4	2.7	2.7	2.6	2.8	2.8	2.5	...
西 獨	5.5	7.5	9.1	9.1	9.3	9.0	8.9	8.7	7.9
英 國	10.4	11.0	10.8	11.4	10.9	11.1	10.0	8.1	6.4
프 랑 스	7.4	8.1	8.3	9.9	10.2	10.4	10.5	10.1	9.5
캐 나 다	7.5	11.0	11.9	11.3	10.5	9.6	8.9	7.8	...
韓 國	4.5	4.4	4.1	3.8	4.0	3.8	3.1	2.5	2.6
〈主要競爭國〉									
臺 灣	1.4	2.1	2.7	2.4	2.9	2.7	2.0	1.7	1.6
홍 콩	3.9	3.6	4.5	3.9	3.2	2.8	1.7	1.4	...
싱 가 폴	2.9	2.6	3.2	2.7	4.1	6.5	2.8	3.3	...
인도네시아	2.7	3.0	2.1
말레이시아
泰 國	0.8	3.5	2.4	2.3	6.3

資料：國際勞動機構, 「Yearbook of Labour Statistics」

3-6. 都賣物價上昇率

(年平均, %)

	1981	1982	1983	1984	1985	1986	1987	1988	1989
〈主要先進國〉									
美 國	9.1	4.0	1.6	2.1	0.9	1.4	2.2	4.0	5.1
日 本	1.4	1.8	-2.2	-0.3	-1.1	-9.5	-3.3	-1.0	1.8
西 獨	7.8	5.9	1.4	2.9	2.4	-2.5	-2.5	1.3	3.1
英 國	9.6	7.7	5.4	6.2	5.5	4.5	3.8	4.5	5.0
프 랑 스 ¹⁾	11.0	11.4	8.8	8.9	4.4	-2.9	0.3	5.5	...
캐 나 다	10.2	6.1	3.4	4.1	2.8	0.8	4.1	4.0	2.5
韓 國	20.4	4.7	0.2	0.7	0.9	-1.5	0.5	2.7	1.5
〈主要競爭國〉									
臺 灣	7.5	-0.2	-1.2	0.5	-2.6	-3.3	-3.3	-1.6	-0.4
홍 콩 ²⁾	8.7	10.0	10.0	13.1	0.5	2.1	3.7	3.1	...
싱 가 폴	3.8	-4.2	-3.6	-0.6	-2.2	-15.1	7.5	-1.9	2.7
인 도 네 시 아	11.1	7.4	17.9	11.1	4.9	2.2	18.4	7.3	...
말 레 이 지 아	...	5.5	12.4	16.0	-2.4	9.5	8.4
泰 國	9.5	0.9	2.1	-3.1	-0.1	-0.4	6.0	8.2	5.4

註：1) 中間財(工產品) 2) 輸出單價 上昇率
 資料：國際金融統計(IFS)

3-7. 消費者物價上昇率

(年平均, %)

	1981	1982	1983	1984	1985	1986	1987	1988	1989
〈主要先進國〉									
美 國	10.0	3.9	3.8	4.3	3.6	1.9	3.6	4.4	4.8
日 本	4.9	2.8	1.9	2.3	2.0	0.6	0.1	0.7	2.3
西 獨	6.3	5.3	3.3	2.4	2.2	-0.2	0.2	1.3	2.8
英 國	11.9	8.6	4.6	5.1	6.1	3.4	4.2	4.9	7.8
프 랑 스	13.4	11.8	9.6	7.4	5.8	2.7	3.1	2.7	3.6
캐 나 다	12.4	10.9	5.8	4.3	4.0	4.1	4.4	4.0	4.9
韓 國	21.6	7.1	3.4	2.3	2.5	2.8	3.0	7.1	5.7
〈主要競爭國〉									
臺 灣	16.3	3.0	1.3	0.0	-0.2	0.7	0.5	1.3	4.4
홍 콩	15.5	10.5	9.9	8.5	3.2	3.8	5.5	7.4	...
싱 가 폴	8.3	3.8	1.2	2.6	0.5	-1.4	0.5	1.6	2.4
인 도 네 시 아	12.2	9.5	11.8	10.5	4.7	5.8	9.3	8.0	...
말 레 이 지 아	9.7	5.8	3.7	3.9	0.3	0.7	0.9	2.0	...
泰 國	12.7	5.2	3.7	0.9	2.4	1.8	2.5	3.8	5.5

資料：國際金融統計(IFS)

3-8. 換 率

(年平均, 美달러當 各國通貨)

	1981	1982	1983	1984	1985	1986	1987	1988	1989
〈主要先進國〉									
美 國 ¹⁾	1.18	1.10	1.07	1.03	1.02	1.17	1.29	1.34	1.28
日 本	219.9	242.5	234.3	237.4	238.4	168.4	144.6	128.2	138.0
西 獨	2.26	2.43	2.55	2.85	2.94	2.16	1.80	1.76	1.88
英 國	2.3	1.75	1.52	1.34	1.30	1.47	1.64	1.78	1.64
프 랑 스	5.43	6.57	7.62	8.74	8.99	6.3	6.01	5.96	6.38
캐 나 다	1.20	1.23	1.23	1.30	1.37	1.39	1.33	1.23	1.18
韓 國	681.0	731.1	775.8	806.0	870.0	880.4	822.6	730.6	671.5
〈主要競爭國〉									
臺 灣	36.85	39.12	40.07	39.60	39.85	37.84	31.85	28.59	26.42
홍 콩	5.59	6.07	7.27	7.82	7.80	7.80	7.80	7.81	7.80
싱 가 폴	2.11	2.14	2.11	2.13	2.20	2.18	2.11	2.01	1.95
인도네시아	631.8	661.4	909.3	1026	1111	1283	1644	1686	1770
말레이시아	2.30	2.34	2.32	2.34	2.48	2.58	2.52	2.62	2.71
泰 國	21.82	23.00	23.00	23.64	27.16	26.30	25.72	25.29	25.70

註：1)SDR.

資料：國際金融統計(IFS)

3-9. 經常收支

(億弗)

	1981	1982	1983	1984	1985	1986	1987	1988	1989
〈主要先進國〉									
美 國	64	-91	-466	-1065	-1070	-1414	-1607	-1353	-1069
日 本	48	69	208	350	492	859	866	795	570
西 獨	-33	50	54	98	170	399	456	486	...
英 國	145	80	58	26	48	2	-64	-261	...
프 랑 스	-48	-121	-52	-9	-0.4	24	-44	-35	...
캐 나 다	-51	22	25	20	-14	-76	-71	-83	...
韓 國	-46	-27	-16	-14	-9	46	99	142	51
〈主要競爭國〉									
臺 灣	5	22	44	70	92	161	182	102	112
홍 콩 ¹⁾	-29	-25	-20	-3	5	0	0	-7	10
싱 가 폴	-14	-12	-6	-4	0	5.4	5.5	16.6	...
인 도 네 시 아	-6	-53	-63	-19	-19	-39	-21	-12	...
말 레 이 지 아	-25	-36	-35	-17	-6	-1	26	18	...
泰 國	-26	-10	-29	-21	-15	2	-4	-17	...

註：1) 貿易收支(通關基準)

資料：國際金融統計(IFS)

3-10. 輸出(FOB)

(億弗)

	1981	1982	1983	1984	1985	1986	1987	1988	1989
〈主要先進國〉									
美 國	2,337	2,123	2,056	2,240	2,188	2,272	2,541	3,224	3,640
日 本	1,518	1,382	1,470	1,697	1,772	2,108	2,313	2,649	2,739
西 獨	1,757	1,763	1,694	1,717	1,839	2,433	2,944	3,233	3,414
英 國	1,028	973	917	939	1,013	1,072	1,313	1,412	...
프 랑 스	1,061	963	949	976	1,017	1,249	1,484	1,678	1,794
캐 나 다	727	713	767	903	910	902	979	1,178	1,214
韓 國	213	219	244	292	303	347	473	607	623
〈主要競爭國〉									
臺 灣	226	222	252	305	307	398	538	606	662
홍 콩	218	210	220	283	302	354	485	632	731
싱 가 폴	210	208	218	241	228	225	287	393	...
인 도 네 시 아	223	223	212	219	186	148	171	195	...
말 레 이 지 아	118	120	141	165	154	139	179	211	...
泰 國	70	69	64	74	71	89	117	158	...

資料：國際金融統計(IFS)

3-11. 輸 入(CIF)

(億弗)

	1981	1982	1983	1984	1985	1986	1987	1988	1989
〈主要先進國〉									
美 國	2,734	2,549	2,699	3,464	3,525	3,823	4,244	4,595	4,929
日 本	1,427	1,311	1,264	1,362	1,305	1,276	1,510	1,874	2,097
西 獨	1,633	1,552	1,529	1,530	1,585	1,909	2,284	2,205	2,698
英 國	1,038	997	1,001	1,047	1,090	1,263	1,544	1,893	...
프 랑 스	1,157	1,054	1,059	1,044	1,083	1,294	1,585	1,789	1,930
캐 나 다	703	584	648	778	806	851	926	1,121	...
韓 國	261	243	262	306	311	316	410	518	615
〈主要競爭國〉									
臺 灣	212	189	203	220	201	242	350	497	523
홍 콩	247	235	240	286	297	354	485	639	722
싱 가 폴	276	282	282	287	263	255	326	439	...
인 도 네 시 아	133	169	164	139	103	107	129	132	...
말 레 이 지 아	115	124	133	141	123	108	127	166	...
泰 國	99	85	103	104	92	92	129	203	...

資料：國際金融統計(IFS)

3-12. 主要國 貿易依存度(88年基準)

(億弗)

	GNP(A)	輸出入額(B)	B/A(%)
〈主要先進國〉			
美 國	48,806	7,819	16.0
日 本	28,589	4,523	15.8
西 獨	12,081	5,729	47.4
英 國	8,328	3,345	40.2
프 랑 스	9,499 ¹⁾	3,467	36.5
캐 나 다	4,715	2,300	48.8
韓 國	1,728	1,125	65.1
〈主要競爭國〉			
臺 灣	1,195	1,103	92.3
홍 콩	545 ¹⁾	1,271	133.2
싱 가 폴	248	832	335.5
인 도 네 시 아	787	327	41.6
말 레 이 지 아	326	377	115.6
태 국	560	361	64.5

註：1)GDP基準
 資料：國際金融統計(IFS)

3-13. 外換保有額¹⁾

(億弗)

	1981	1982	1983	1984	1985	1986	1987	1988	1989
〈主要先進國〉									
美 國	189	228	226	238	321	375	347	367	636
日 本	282	233	246	264	267	423	810	967	840
西 獨	437	448	427	401	444	517	788	585	607
英 國	152	124	113	94	129	184	417	441	348
프 랑 스	223	165	199	209	266	315	330	254	246
캐 나 다	35	30	35	25	25	33	73	154	161
韓 國	69	70	69	77	77	80	92	124	152
〈主要競爭國〉									
臺 灣	72	85	119	157	226	463	767	739	732
홍 콩	-	-	-	-	-	-	-	-	-
싱 가 폴	75	85	93	104	128	129	152	171	203
인 도 네 시 아	50	31	37	48	50	41	56	50	55
말 레 이 지 아	41	38	38	37	49	60	74	65	78
泰 國	17	16	16	19	22	28	40	61	95

註：1) 金除外

資料：國際金融統計(IFS)

IV. 世界속의 韓國經濟

- 우리나라의 國土面積은 현존하는 世界 189個 國家중 98位로 협소하나 88年度에 國民總生産(GNP), 交易量, 輸出, 輸入등이 20位 이내로 先進國에의 進入段階에 있음.

國 土 面 積	世 界 98 位
人 口	世 界 22 位
G N P	世 界 15 位
1 人 當 GNP	世 界 33 位
交 易 量	世 界 12 位
輸 出	世 界 12 位
輸 入	世 界 15 位

※ 89년 GNP는 13位, 1人當GNP는 30位로 推定됨

- GNP가 15位인데 반하여 1人當 GNP가 33位인 이유는 우리나라의 人口가 많은 先進國보다 相對的으로 많기 때문임.
- 先進國은 보통「經濟協力開發機構(OECD)」24個國을 말함
 - 美國·日本·英國·西獨·프랑스·이태리·캐나다(G-7)의 7個國
 - 濠洲·뉴질랜드의 太平洋圈 2個國
 - 벨기에·네덜란드·룩셈부르크·덴마크·아일랜드·그리스·스페인·포르투갈의 EC8個國(영국·서독·프랑스·이태리를 포함 EC는 12個國)
 - 노르웨이·스웨덴·핀란드·아이슬랜드·스위스·오스트리아의 非EC 6個國
 - 其他 1個國 (터어키)

人 口

(百萬名)

順位	國 名	人口
1	中 國	1,081
2	印 度	781
3	蘇 聯 ¹⁾	273
4	美 國	246
5	인도네시아	176
6	브라질	141
7	日 本	123
8	방글라데시	103
9	파키스탄	102
10	나이지리아	102
11	멕시코	81
12	西 獨	61
13	이태리	57
14	필리핀	57
15	英 國	57
16	프랑스	56
17	泰 國	54
18	터키	51
19	이 란	51
20	이집트	51
21	이디오피아	46
22	韓 國	42

註：1) 1986年 基準
資料：國際金融統計(IFS)

國 土 面 積

(千km²)

順位	國 名	面積
1	蘇 聯	22,402
2	캐나다	9,976
3	中 國	9,597
4	美 國	9,373
5	브라질	8,512
6	濠 洲	7,687
7	印 度	3,288
8	아르헨티나	2,767
9	수 단	2,506
10	알제리아	2,382
11	자이레	2,377
12	사우디아라비아	2,150
13	멕시코	1,971
14	인도네시아	1,905
16	이 란	1,648
28	이 집 트	1,001
52	日 本	3578
98	韓 國	99

資料：World Bank

국민총생산(GNP)

(億달러)

順位	國名	人口
1	美國	48,806
2	日本	28,589
3	西獨	12,082
4	프랑스	9,499
5	英國	8,328
6	이태리	8,289
7	캐나다	4,715
8	中國	3,765
9	스페인	3,364
10	濠洲	2,377
11	印度	2,362 ¹⁾
12	네덜란드	2,273
13	스위스	1,932
14	스웨덴	1,758
15	韓國	1,752
	멕시코	1,332
	臺灣	1,195
	사우디	715 ¹⁾
	브라질	436 ¹⁾
	싱가포르	248

註：1) 1987年 GNP 規模
資料：國際金融統計(IFS)

1인당 GNP

(달러)

順位 ¹⁾	國名	面積
	스위스	29,677
	日本	23,317
	노르웨이	21,232
	스웨덴	20,892
	덴마크	20,113
	美國	19,813
	西獨	19,741
	캐나다	18,171
	프랑스	17,001
	네덜란드	15,400
	英國	14,590
	이태리	14,430
	濠洲	14,380
	싱가포르	9,351
	臺灣	6,045
33	韓國	4,127
	말레이시아	1,925
	멕시코	1,610

註：1) GNP統計未발표국가가 많기 때문에
정확한 국가별 순위를 알 수 없음
資料：國際金融統計(IFS)

交 易 量

(億달러)

國 名	順 位					金 額				
	60	70	80	85	88	60	70	80	85	88
美 國	1	1	1	1	1	370	859	4,778	5,713	7,819
西 獨	3	2	2	2	2	216	642	3,809	3,424	5,729
日 本	7	4	3	3	3	85	382	2,717	3,077	4,523
프 랑 스	4	5	4	5	4	131	372	2,509	2,100	3,467
英 國	2	3	5	4	5	236	413	2,257	2,103	3,345
이 태 리	8	7	6	8	6	84	282	1,773	1,644	2,665
캐 나 다	5	6	10	6	7	119	310	1,303	1,716	2,300
蘇 聯	—	—	—	7	8	—	—	—	1,650	2,203
네 델 란 드	6	8	7	9	9	86	249	1,520	1,335	2,027
벨기에·룩셈부르크	9	9	9	10	10	78	230	1,365	1,099	1,844
홍 콩	26	19	19	13	11	17	54	421	599	1,271
韓 國	51	34	21	12	12	4	28	398	614	1,125
대 만	50	32	22	19	13	5	30	395	508	1,103
스 위 스	13	11	11	15	14	41	114	660	582	1,071
중 국	11	21	23	11	15	52	46	380	698	1,028
스 웨 덴	10	10	12	14	16	55	138	643	590	953
스 페 인	—	—	—	—	17	14	71	548	542	1,009
싱 가 포 르	20	25	17	20	18	25	40	434	491	832
濠 洲	12	12	16	21	19	47	98	444	491	692
오 스트 리 아	—	—	—	—	20	25	64	419	382	673

資料：國際金融統計(IFS)

輸 出

(億달러)

順位	國 名	金額
1	西 獨	3,233
2	美 國	3,224
3	日 本	2,649
4	프 랑 스	1,678
5	英 國	1,452
6	이 태 리	1,279
7	캐 나 다	1,178
8	蘇 聯	1,119
9	네 덜 란 드	1,033
10	벨기에·룩셈브루크	921
11	홍 콩	632
12	韓 國	607
13	臺 灣	605
14	스 위 스	507
15	스 웨 덴	497
16	中 國	475
17	스 페 인	403
18	싱 가 포 르	393
19	브 라 질	338
20	濠 洲	331

輸 入

(億달러)

順位	國 名	金額
1	美 國	4,595
2	西 獨	2,505
3	프 랑 스	1,789
4	英 國	1,893
5	日 本	1,874
6	이 태 리	1,386
7	캐 나 다	1,122
8	蘇 聯	1,084
9	네 덜 란 드	994
10	벨기에·룩셈브루크	923
11	홍 콩	639
12	스 페 인	605
13	스 위 스	564
14	中 國	553
15	韓 國	518
16	臺 灣	498
17	스 웨 덴	456
18	싱 가 포 르	439
19	오 스트 리 아	362
20	濠 洲	361

資料：國際金融統計(IFS)

主要用語解説

1. 國民所得	129
2. 物價	131
3. 人口・賃金・勞動	133
4. 産業活動	135
5. 財政・金融	138
6. 社會指標	144
7. 國際收支	146
8. 輸出入統計	151
9. 換率 及 國際金利	152

1. 國民所得

國民總生產(Gross National Product, GNP)

一定期間中 內國人에 의해 生産된 財貨와 用役등의 最終生産物 價値를 市場價格으로 評價한것. GNP의 크기 및 변동은 한 나라의 經濟活動과 經濟的成果를 測定하는데 有력한 指標가 되는 동시에 間接적으로 國民의 經濟的 福祉의 變動을 分析하는데 利用.

國內總生產(Gross Domestic Product, GDP)

一定期間中 國境內에서 生産된 最終生産物 價値를 市場價格으로 평가한 것으로 國內에서 生産된 財貨와 用役이면 內國人에 귀속되는 것이건 外國人에 귀속되는 것이건 일체를 포함.

$$\bullet \text{ GDP} = \text{GNP} - \text{海外受取要素所得} + \text{海外支給要素所得}$$

1人當 GNP(Per Capita GNP)

國民總生産額을 人口數로 나눈것으로 國際比較를 위하여 보통 美달러貨로 表示하며 國家間 國民의 生活水準 比較에 利用됨.

經濟成長率(Growth Rate)

一定期間동안 經濟規模의 實質的인 增加程度를 나타내는 指標로서 物價요인을 제거한 不變價格 GNP의 前期比 增加率로 나타냄.

經濟活動別 成長寄與度

特定經濟活動部門이 全體經濟成長에 어느정도 기여했는가를 나타내는 指標로 어느 經濟活動部門이 經濟成長을 주도했는가를 보는데 有用함.

$$\text{예) 農林漁業의 經濟成長寄與度(\% 포인트)} = \frac{\text{今年度 農林漁業 不變附加價值} - \text{前年度 農林漁業 不變附加價值}}{\text{前年度 不變GNP}} \times 100$$

國民可處分所得(National Disposable Income ; NDI)

國民可處分所得은 國民經濟全體가 消費나 貯蓄으로 자유롭게 處分할 수 있는 所得의 規模를 나타내는 것으로 經常市場價格으로 評價된 國民純生産 (國民總生産－固定資本消耗)에 교포송금등과 같이 生産活動과 관계없이 外國으로부터 받는 소득 (對外受取經常移轉)은 더하고, 해외이주비 등 外國에 支給하는 所得(海外支給經常移轉)은 제외한다.

國民總可處分所得(Gross National Disposable Income : GNDI)은 國民可處分所得에 固定資本消耗를 더한 것으로 貯蓄率과 投資率을 작성하는데 이용되고 있음.

貯蓄率과 投資率

國民總可處分所得중 消費되지 않은 부분을 貯蓄이라 하며 各部分을 國民總可處分所得으로 나누어 百分率로 나타낸 값이 消費率 및 貯蓄率임.

貯蓄은 投資財源으로 活用되는데 國內總投資보다 큰 경우에는 外國에 빌려주고 작은 경우에는 外國으로부터 빌려오게 됨.

결국 國內總投資와 海外投資를 합한 總投資는 貯蓄과 일치하게 되며 이를 國民總可處分所得으로 나누어 百分率로 구한 값을 總投資率이라 함.

經濟의 成長을 위한 投資의 주된 뒷받침은 貯蓄으로 이를 통해 經濟成長과 經濟自立度를 높여 나갈 수 있음.

$$\text{○ 總消費率} = \frac{\text{總消費(=民間消費支出+政府消費支出)}}{\text{國民總可處分所得(GNDI)}} \times 100$$

$$\text{○ 總貯蓄率} = \frac{\text{總貯蓄(=民間貯蓄+政府貯蓄)}}{\text{國民總可處分所得(GNDI)}} \times 100$$

$$\text{○ 總投資率} = \frac{\text{總投資(=國內總資本形成+海外投資)}}{\text{國民總可處分所得(GNDI)}} \times 100$$

2. 物 價

GNP디플레이터(GNP deflator)

GNP 總計(經常, 不變)를 利用하여 算出되는 一種의 綜合的인 物價指數. 즉 經常 國民總生產額을 不變國民總生產額(GNP의 構成要素인 여러가지의 財貨 및 用役을 각각 固有의 물가지수로 나누어서 구한 實質生產額의 合計)으로 나누어서 얻는 指數.

都賣物價指數

都賣物價指數는 國內市場의 第1次 去來段階에서 企業相互間에 去來되는 서비스를 제외한 모든 商品의 平均的인 價格變動을 測定하기 위하여 作成됨. 指數作成에 사용되는 價格은 附加價值稅를 除外한 生産者販賣價格(工場渡價格)을 原則으로 하며 90年 現在 調查對象品目은 國內總去來額中 1/10,000以上의 比重을 가지고 있는 867個 임.

消費者物價指數

消費者物價指數는 消費者가 消費生活을 營爲하기 위하여 購入하는 商品의 價格과 서비스料金の 變動을 綜合的으로 測定하기 위해 作成되는 指數임.

消費者物價上昇率은 貨幣의 購買力을 測定할 수 있는 手段일 뿐 아니라 實質所得의 變化를 나타내는 指標로서의 意味가 있음.

90年 現在 도시가계의 總消費支出額中 1/10,000以上을 차지하는 411個 品目を 대 상으로 作成됨.

〈都賣物價指數와 消費者物價指數의 比較〉

	都 賣 物 價	消 費 者 物 價
作 成 目 的	企業間 大量去來되는 商品의 價格變動 測定	一般家計가 消費하는 商品의 價格變動 測定
包 括 範 圍	國內에서 去來되는 모든 商品 ○ 서비스 제외 ○ 原資材, 資本財, 消費財 包含	家計의 消費支出 對象인 모든 財貨와 서비스 ○ 原資材, 資本財 등은 除外
對 象 品 目 및 加 重 值 決 定 基 準	品目別 生産額과 輸入額 中 國內販賣額(輸出除外)	費目別 家計消費 支出額
調 查 價 格	生産者 및 輸入業者 販賣價格	消費者 購入價格
利 用 範 圍	市場動向分析, 購買 및 販賣契 約, 豫算編成 및 審議, 資産再 評價 등	消費者의 生計費 變動把握, 勞 使間 賃金調整 基礎資料 등

輸出入物價指數

輸出入物價指數는 輸出入商品의 價格動向을 把握하고 그 價格變動이 國內物價에 미치는 影響을 사전에 測定하기 위해 作成되는 特殊目的指數의 하나임.

品目別로 調査되는 價格은 輸出은 FOB, 輸入은 CIF基準 美달러貨 表示價格을 原則으로 하며 價格調査時點은 國內物價에 대하여 가장 先行性이 있는 시기의 실세를 把握할 수 있도록 輸出入契約時點을 基準으로 하고 있음.

3. 人口·賃金·勞動

經濟活動人口

滿 15歲以上人口中 非經濟活動人口(家庭主婦등의 가사종사자, 학생, 심신장애자, 報酬없이 慈善事業·宗教團體등에 從事하고 있는자 등)를 제외한 人口로 就業者 및 經濟活動의 能力과 意思를 가지고 있으나 收入이 있는 일에 종사하지 못하고 있는 失業者로 構成. 滿 15歲以上人口中에서 經濟活動人口가 차지하는 比率을 經濟活動 參加率이라 하며 勞動力供給 側面에서 중요함.

就業者

調査週間中 所得·利益·俸給·賃金등 收入을 目的으로 1時間 이상 일한 者와, 가족 종사자중 18시간이상 일한 者 및 一時 休職者中 一時的 病, 日氣不順, 休暇 또는 年 暇, 노동쟁의 등의 이유로 일하지 못한 者를 포함.

失業者

經濟活動을 할 수 있는 能力과 意思를 가지고 있으면서도 調査週間中 收入있는 일에 전혀 종사하지 못하고 求職活動을 하고 있는자와 日氣不順, 待期, 새로운 事業 準備, 一時的 病등으로 求職活動을 실제적으로 하지 못한 者를 포함. 經濟活動人口 中에서 失業者가 차지하는 比率을 失業率이라고 함.

被雇傭率

就業者中 자기사업을 하지 않고 賃金 및 俸給을 받고 남에게 雇傭된 被雇傭者(常 時雇, 日雇)가 차지하는 比率.

常時雇傭率

全體 被雇傭者中에서 賃金 또는 俸給을 받고 雇傭되어 있으며 雇傭契約期限이 1

年以上인 者와 1年未滿 1個月 이상인 者인 常時雇가 차지하는 比率로 雇傭의 安定度를 나타내는 指標.

賃 金

賃金은 現在의 貨幣量으로 표시된 名目賃金과 物價上昇效果를 除去하여 實質的인 購買力을 나타내기 위하여 名目賃金을 消費者物價指數로 나누어 算出한 實質賃金으로 區分됨.

實質賃金指數는 基準年度(1985)와 比較年度(各年度)사이의 實質賃金の 變化를 나타내는 것으로서 賃金勞動者의 實質所得, 實質購買力 또는 福祉水準의 變化를 나타내는 指標로 利用.

勞動生産性

勞動生産性이란 勞動者 1人이 一定期間 동안에 產出해내는 生産量 또는 附加價値를 意味. 勞動投入量에 대한 產出量의 比率를 나타내는 物的勞動生産性和 勞動投入量에 대한 附加價値額의 比率를 나타내는 附加價値 勞動生産性으로 大別됨. 生産活動이 活潑하면 勞動生産性的 伸張率도 높아지는 比例的 關係가 있으므로 勞動生産性 指數의 動向은 生産活動의 動向을 보는 重要的 指標로 利用되고 있음.

勞動生産性은 勞動條件의 變化뿐만 아니라 機械設備 또는 技術革新에 의해 크게 좌우되기 때문에 賃金調整時 生産性指數의 增加率만을 直接的이고 絶對的인 基準指標로 삼을 수 없으며 당해 企業의 收益性和 支出能力, 業種別 또는 地域別로 企業의 賃金水準 및 物價動向의 指標를 綜合的으로 利用하여야 함.

○ 物的勞動生産性

$$\bullet \text{ 勞動生産性(指數)} = \frac{\text{生産指數}}{\text{勞動投入指數}} \times 100$$

- 勞動生産性(指數) = $\frac{\text{生産量}}{\text{所要勞動時間}} \times 100$

○ 附加價值 勞動生産性(1人當 附加價值額)

- 就業者 勞動生産性 = $\frac{\text{附加價值額}}{\text{就業者數}}$

- 生産職 勞動生産性 = $\frac{\text{附加價值額}}{\text{生産職勞動者數}}$

4. 産業活動

産業生産指數

産業生産指數는 經濟活動의 基調가 되는 生産의 움직임을 알아보기 위해 작성되는 指標로 産業別 生産活動水準의 變化와 國民經濟 全體의 景氣動向을 파악하는데 도움을 줌.

同指數는 鑛業·製造業·電氣業의 666個 品目を 每月 調査하여 작성하고 있음.

生産者出荷指數 및 製品在庫指數

生産者 出荷指數는 物件을 生産한 鑛山이나 工場에서 物件이 팔려나가는 指數이고 生産者 製品在庫指數는 生産은 되었으나 아직 팔려 나가지 않고 남아 있는 在庫의 水準을 나타내는 指數임.

出荷指數는 鑛工產品의 供給상태를 알고자 하는 것이 주된 作成目的으로 景氣動向에 대해 生産指數보다 敏感하여 生産에 대한 先行성 動向을 파악하는데 중요한 資料로 이용됨.

在庫指數는 在庫의 增加 또는 減少가 物資의 需給狀態를 반영하기 때문에 現在의 景氣狀態를 파악한다던가 앞으로의 産業活動이나 景氣 및 物價上昇을 豫測하는데 利用됨.

一般的으로 景氣가 回復期에 있을때에는 出荷는 伸張되는 반면 在庫指數는 低下하며 景氣가 不況기로 접어들 때에는 出荷伸張은 鈍化되는데 반해 在庫指數는 上昇하는 傾向이 있음.

製造業 生産能力指數 및 稼働率指數

製造業生産能力指數는 製品供給能力의 水準과 動向을 나타내는 指標이고 稼働率指數는 生産活動을 設備의 稼働狀況과 連結指數化한 것임.

이 경우 生産能力은 固定設備가 正常的인 狀態하에서 충분히 稼働되었을 때의 產出量을 말하는 것임. 生産能力指數 및 稼働率指數는 666個 生産指數品目中 標準生産能力의 산정이 가능한 191個 品目を 選定하여 作成되고 있음.

賣出額經常利益率

企業의 全般的인 經營活動의 成果를 總括적으로 표시하는 指標로서 賣出額에 대한 經常利益의 비율을 말함.

企業經常利益率

이 比率은 資金源泉에 相關없이 企業에 投下된 總資本이 얼마나 效率적으로 運用되었는가를 나타내는 것으로 他人資本에 대한 支給利子を 控除하기 전의 經常利益을 總資本과 對比한 것. 企業家の 經營能率을 測定하는 指標로 利用됨.

$$\bullet \text{ 企業經常利益率} = \frac{\text{經常利益} + \text{金融費用}}{\text{總資本}} \times 100$$

自己資本比率

總資本중에서 自己資本이 차지하는 比重을 나타내는 比率로서 資本構成의 適否를 判斷하기 위한 指標로 利用됨. 自己資本은 그 性質上 固定된 金融費用을 負擔하지 않고 企業이 長期的으로 運用할 수 있는 安定資本이므로 이 比率이 높을수록 企業

의 安定性이 높다고 판단할 수 있으며 一般的으로 이 比率의 標準比率은 50% 以上으로 봄.

負債比率

他人資本(流動負債와 固定負債 포함)과 自己資本의 關係를 나타내는 比率로서 一般的으로 100% 以下를 標準比率로 보고 있음. 그러나 이와같은 立場은 與信者側에서 債權回收의 安全性만을 考慮한 것이며 企業經營의 側面에서는 短期的 債務辨濟의 압박을 받지 않는 한 投資收益率이 利率을 上廻하면 他人資本을 계속 利用하는 것이 尤利함.

流動比率

流動負債에 대한 流動資產의 比率 즉 短期債務의 上환에 充當할 수 있는 支給資產이 얼마나 되는가를 나타내는 比率로서 與信 取扱時 受信者의 支給能力을 判斷하는 代表的인 指標로 利用되어 왔기 때문에 銀行家 比率(Banker's Ratio)이라고도 함. 이 比率이 높을수록 企業의 支給能力은 良好하다고 할 수 있으며 一般的으로 200% 以上이면 健全한 狀態라고 보고 있음.

賣出額 附加價值率

一定期間중에 새로이 創出된 附加價值額이 賣出額에서 차지하는 比率로서 所得率이라고도 함. 賣出額중 生産活動에 參與한 生産要素에 歸屬되는 所得의 比率을 나타내는 指標임.

5. 財政·金融

統合財政收支

統合財政收支는 政府財政 活動을 一般會計에 局限하지 않고 特別會計, 政府基金 및 非金融公企業部門까지 包括하여 파악하는 것으로 中央政府의 一般會計와 其他特別會計(13個) 및 26個의 基金이 포함되며, 非金融公企業部門에서 豫算으로 編成·運用되는 企業特別會計(4個)와 豫算外로 運用되는 糧穀管理基金 및 純融資의 調達基金이 포함됨. 統合豫算은 歲出의 機能別 分類, 歲入의 經濟的 分類, 補填財源의 手段別 分類 등을 主要內容으로 하고 있어 消費, 資本形成, 貯蓄에 대한 財政의 寄與度, 財政自立度, 國民租稅負擔水準 및 財政活動의 運用效果 등을 규명하는데 유용한 指標임.

補填財源은 統合財政의 赤字補填이나 黑字處分의 內譯을 說明해주는 항목으로서 補填財源收入은 韓國銀行이나 預金銀行으로부터의 借入金, 國公債發行額, 前年度 移越金 및 海外借入으로 구성되며 補填財源의 支出項目은 이들의 償還額 및 차년도 移越金으로 構成되어 있어 財政赤字 또는 黑字處分過程에서 發生하는 通貨의 影響을 分析하는데 유용한 指標임.

一般會計

豫算은 原則적으로 한 會計年度의 一切의 收入을 歲入으로, 一切의 支出을 歲出로 하여 編成·運用되기 때문에 財政事業은 豫算의 歲入歲出을 통하여 具體化되고 推進됨. 一般會計는 內國稅, 關稅, 防衛稅, 教育稅 등 一切의 租稅收入과 借款收入, 財貨 및 用役의 販賣收入 등의 稅外收入을 歲入으로 하고 政府가 擔當하는 機能을 一般行政, 防衛費, 教育費, 社會開發, 經濟開發, 債務償還 및 其他 등의 部門으로 區分, 이들 部門에 소요되는 經費를 歲出로하여 編成되는 것으로 政府財政의 根幹을 이루고 있음.

〈統合豫算の包括範圍〉



特別會計

國家에서 特定한 目的의 事業을 運營할때, 特別한 資金을 保有하여 運用할때, 기타 特定한 歲入을 特定歲出에 充當함으로써 一般의 세입세출과 구분하여 計理할 필요가 있을때 一般會計와 구분하여 別도의 特別會計를 設치운영함.

特別會計는 4個 企業特別會計와 財政投融資 特別會計등 13個 其他特別會計로 大別할 수 있으며 각 特別會計는 모두 法律에 의하여 設置하도록 되어 있음.

租稅負擔率

租稅負擔率은 租稅收入이 GNP에서 차지하는 比重(租稅收入/經常GNP)을 나타내는 것으로 國民全體의 租稅負擔程度를 나타내는 指標임
一般的으로 租稅負擔率의 크기는 租稅의 累進程度, 租稅徵收能力등에 의해 결정되며 우리나라는 유럽先進國에 비해 낮은 水準임.

通貨指標

通貨에 대한 정의는 여러가지 기능이나 성격을 지닌 金融資產 중 어디까지를 通貨로 볼 것이냐에 따라 달라지게 되고 이에따라 通貨指標도 여러형태로 작성됨.
現在 우리나라에서는 通貨指標를 通貨(M₁), 總通貨(M₂), M₂A, M₂B 및 M₃등으로 구분·편제하여 이용하고 있음 .

通貨(M₁) : 貨幣의 支給手段(決濟手段)으로서의 기능을 중시하여 通貨를 民間이 保有하고 있는 現金과 當좌예금, 보통예금과 같은 은행의 要求拂預金의 合計로서 정의. 要求拂預金은 비록 현금은 아니지만 手票發行에 의해 決濟手段으로 직접 사용할 수 있거나 언제든지 現金化할 수 있기 때문에 通貨의 범위에 포함시키고 있음.

總通貨(M₂): 通貨(M₁)보다 넓은 의미의 指標로서 通貨(M₁)에 定期預金, 定期積金과 같은 銀行의 貯蓄性預金과 居住者外貨預金까지 확대시킨 개념.

貯蓄性預金과 居住者外貨預金を 準通貨로 보는 이유는 貯蓄性預金이 주로 去來動機로 보유하는 狹義의 通貨(M₁)와는 달리 投資動機로 보유하는 金融資産이기는 하나 預金者가 期限의 利益을 포기하면 언제라도 現金化할 수 있으며 居住者 外貨預金도 賣却하면 즉시 現金化할 수 있기 때문에 流動性 면에서 要求弗預金과 차이가 없기 때문임.

M₂A: 總通貨(M₂)에서 流動性이 낮은 2年以上 滿期 定期預金, 定期積金 등 長期貯蓄된 預金を 제외한 短期流動性指標로서 通貨管理의 補助指標로 活用됨.

M₃: 總通貨(M₂)에 短資會社, 投資信託會社 등 銀行外의 金融機關 즉 제2금융권의 각종 預受金과 金融기관이 선호하는 金融債·양도성예금증서(CD), 商業어음매출과 환매조건부 債權賣渡등을 포함한 가장 넓은 의미의 通貨指標임.

流動性面에서 準通貨와 엄격하게 區別하기 어렵고 특히 1972年 私金融 陽性化措置 이후 非通貨金融機關이 급속히 성장하여 전체 金融市場에서 차지하는 비중이 높아짐에 따라 經濟全體의 流動性을 정확하게 파악하기 위하여 1982년부터 본격적으로 이용되기 시작하였음.

本源通貨

民間 및 民間銀行이 보유하는 中央銀行의 負債로서 民間負債인 貨幣發行額과 金融기관부채인 中央銀行에 예치된 지불준비금을 포함. 總體的인 通貨量은 中央銀行에 의한 1次的인 通貨供給인 本源通貨中 民間에 의해 保有되고 있는 民間貨幣보유액과 金融기관의 預금창조에 의한 2次的인 通貨供給인 派生通貨의 合計로서 本源

通貨는 支拂準備金の 크기를 결정하는 기반이 되는 동시에 通貨量을 決定하는 기본 요인이라 할 수 있음.

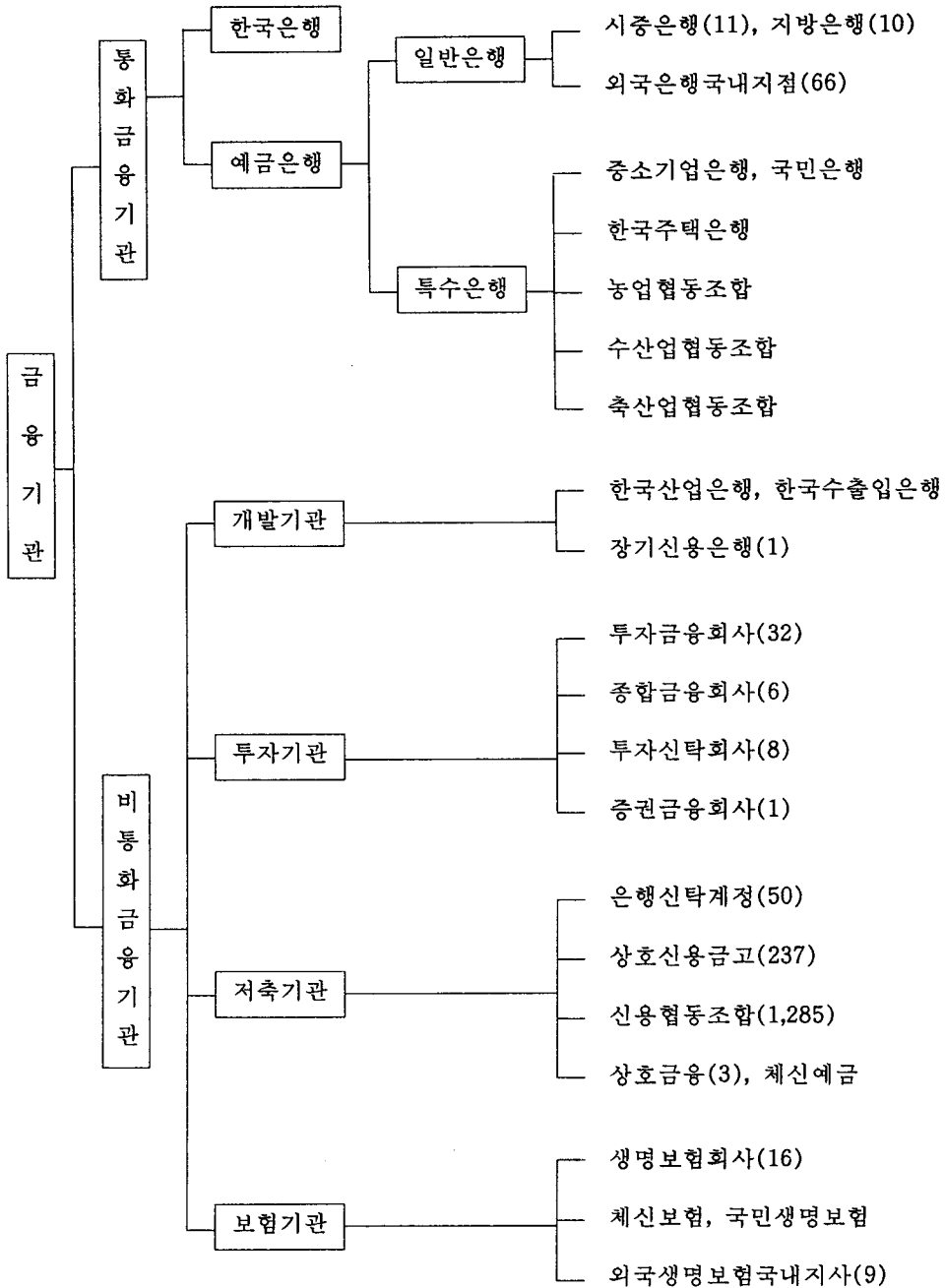
國內信用

國內信用은 金融機關이 國內의 諸經濟部門에 提供한 與信總額을 말함. 이는 國內 流動性의 規模를 供給面에서 파악한 것으로 政府信用, 公的機關信用, 政府代行機關信用, 民間信用 및 海外部門信用등으로 구성됨. 특히 海外部門의 增加는 對外去來의 黑字를 통한 通貨增發을, 減少는 赤字를 통한 通貨還收를 의미함.

非通貨金融機關

金融機關은 機能에 따라 貨幣發行, 金融機關支給準備操作등의 機能을 遂行하는 通貨當局, 預金通貨를 創出하는 預金銀行 및 其他金融機關으로 區分되며, 通貨指標 編制상 支給手段으로 使用이 可能的 現金通貨와 現金通貨의 創出可能如何에 따라 通貨金融機關과 非通貨金融機關으로 分類함.

90年 6月 現在 우리나라의 金融機關은 다음과 같음



* ()내는 個數

어음不渡率

어음交換額중 부도어음이 차지하는 比率로 시중의 자금사정이 원활하지 못하면 시중에 부도어음이 많아져서 부도율이 높아짐. 그러나 부도 가능성이 거의 없는 금융기관간의 단기자금 거래 규모가 커지거나 또는 어음제도의 변경등으로 시중자금 사정과는 관계없이 어음부도율이 높아지거나 낮아지는 경우가 있음. 향후 信用社會로의 진전에 따라 신용카드거래등이 확대될 경우 同 指標의 자금사정 반영 기능은 약화될 것임.

要求拂預金回轉率

月中 要求拂預金 總支給額을 平均殘額으로 나누어 算出한 것으로 金融機關의 要求拂預金이 一定期間에 平均 몇 回轉하였는가를 나타내는 指標. 回轉率이 낮으면 資金事情이 양호함을, 높으면 資金事情의 惡化를 나타냄.

株價指數

1980年 1月 4日을 基準으로 全上場種目 普通舊株에 대하여 時價總額式 算出方法에 의하여 綜合株價指數, 產業別株價指數, 部別株價指數 및 資本金規模別株價指數 등으로 作成·發表되고 있음. 과거의 「다우·존스」式에서는 株價平均을 使用하였으나 時價總額式에서는 上場株式數를 加重한 株式의 時價總額을 使用함.

6. 社會 指標

所得 10分位 分配率

所得分配가 얼마나 均等하게 되었는가를 分析하기 爲하여 最小生活單位인 家口단위를 基準으로 全家口를 最低所得家口부터 最高所得家口까지 10分位(全家口를 10%씩 區分)로 나누어 각 分位の 所得을 全體 家口所得의 百分比로 나타낸 것.

지니係數

所得의 集中程度 즉 所得不平等度를 계수(지수)형태로 나타내는 것의 하나. 정방형의 4각형에서 Y축, X축에 각각 누적소득 백분율과 누적가구수 백분율을 표시하여 이를 대응시킨 점의 궤적과 원점에서 45° 선을 연결한 보조선(완전 균등선)이 이루는 면적을 불평등 면적으로 보고 불평등 면적을 완전균등선이하의 삼각형면적과 대비시킨 비율로 표시 함. 지니계수는 0에서부터 1까지의 數值로 지니계수의 값에 따른 일반적 평가 기준은 0인 경우는 完全均等分配이고 1인 경우는 完全不均等分配이며 대체로 0.5以上이면 높은 不均等分配, 0.4以下이면 낮은 不均等分配, 0.4~0.5 이면 中間不均等分配라 볼 수 있으나, 사회적·시대적 배경에 따라 상대적으로 평가 되어야 함.

上水道 普及率

總人口(全國：年央推計人口, 市道：常住人口)對比 給水人口 比率.

給水人口라 함은 上水道 使用入口로 簡易上水道 우물물 등의 사용인구는 제외한 것임.

道路延長

高速國道, 一般國道, 特別市道, 地方道, 市·郡道の 延長이며 1984년부터는 都市計劃(市郡地域) 上の 未開通道路는 總延長에서 除外하였음. 여기서 國道는 高速國道와 一般國道이고 地方道路는 特別市道, 地方道, 市·郡道를 包含.

電話 普及率

人口 100名當 電話普及臺數로 業務用, 住宅用이 包含되며 車輛用電話 및 公衆電話는 除外됨. 普及率은 總電話加入者數를 人口(年央推計人口)100名當으로 나누어 算出함.

乘用車普及臺數

乘用車 登錄臺數로 官用, 自家用, 營業用을 包含한 개념이며 乘用車 1臺當 人口數는 總人口數(年央推計人口)를 乘用車 臺수로 나누어 산출함.

住宅普及率

住宅供給對象家口(일반가구에서 1인가구, 비혈연가구등을 제외함)에 대한 住宅數의 比率임. 住宅이란 ①永久的이고 ②적어도 1個 이상의 房과 부엌이 있고 ③별도의 出入口가 있으며 ④賣買의 1單位란 要件을 갖추고 있는 單獨住宅, 아파트, 聯立住宅, 其他住宅을 말함.

住居費支出率

家計消費支出額 中에서 住居費支出額이 차지하는 比率로 家口當 住居費用構成比 增減趨勢를 把握하는 指標임

都市家口는 家口什器, 家事用品, 住宅設備修理(設備材料 購入, 設備修理 서비스料) 및 아파트 管理費, 福徳房手數料 等に 其他 居住費를 包含하고 傳貰 및 自家評價額은 除外하나 農家は 家具什器, 家事用品, 設備修理費 外에 都市家口에서는 除外되는 文化用品(T.V, 카메라, 피아노 等)이 包含됨.

7. 國際收支表

國際收支表

國際收支表란 일정기간동안 一國의 居住者와 餘他諸國의 居住者 사이에 일어난 財貨·用役·資本去來·贈與등 모든 經濟的 去來를 體系的으로 分類한 것.

여기서 居住者는 그 國적과 關係없이 利益의 中心(center of interest)을 當該國內에 두고 있는 經濟主體를 말함.

經常收支

貿易收支, 貿易外收支 및 移轉收支를 합한 것으로, 財貨 및 用役의 移動이라는 實物面에서 본 收支差의 概念임. 經常收支 黑字의 경우 國民所得이 증대되고 고용이 확대되나 海外部門 通貨增發 및 非交易財部門에 대한 所得分配惡化問題를 惹起시키며, 經常收支 赤字가 累增될 경우 對外 信認度가 低下되고 輸入도 制約을 받게 되기 때문에 대부분의 국가는 國際收支에 대한 政策的 초점은 經常收支에 두며 經常收支의 적자는 단기 및 장기자본계정을 통하여 補填됨.

- 貿易收支 : 商品輸出額과 商品輸入額의 차이.
- 貿易外收支 : 외국과의 서비스거래를 통해서 벌어들인 돈과 지급한 돈의 수치 차이로서 운임·보험료, 이자지급·수입, 관광수입·지급등이 포함됨.
- 移轉去來 : 居住者와 非居住者 사이에 無償으로 주고 받은 거래로서 해외송금, 기부금, 구호물자, 무상원조등이 해당.

資本收支

資本去來의 결과로 나타난 收入과 支出의 差를 資本收支라 하며, 去來發生으로부터 상환까지 1년이 超過되는 長期資本去來와 1年以下인 短期資本去來로 구분됨. 우리나라 國際收支表上 資本收支는 政府와 民間의 資本流出入去來에 限하며 金融機關이 행한 去來는 金融計定에 表記함. 장기자본은 資本輸入國의 經濟發展을 촉진하고 對外決濟 능력을 증가시키는 役割을 하므로 장기자본수지는 經常收支와 더불어 한 나라의 國際收支 均衡상태를 판단하는 基準의 하나가 됨. 한편 短期資本項目은 장기차관이나 직접투자와 같은 自律的인 去來의 性格을 갖기보다는 國際收支調整을 위한 補填去來項目으로서의 役割을 한다고 볼 수 있음.

基礎收支

一國의 長期的 對外決濟能力을 判斷하는 基準으로 經常收支와 長期資本收支의 合計. 이 概念은 一國의 基本的인 國際決濟상태와는 無관한 일시적인 短期資本去來는 포함하지 않음. 따라서 獨自의인 短期資本移動이 盛行하는 先進國家에서는 매우 重要한 分析手段의 하나임. 우리나라도 「유산스」(Usance)등 短期資本의 움직임이 活潑하여짐에 따라 이 概念의 活用이 增大되고 있음.

誤差와 漏落

國際收支表上의 資本收支와 經常收支의 合計는 金融計定의 純資産增減額과 같아야 하나 去來를 集計하는 基礎資料와 金融計定을 集計하는 金融機關 外貨貸借對照表가 一致되기란 어려운 일이므로 通常 會計制度가 發達된 金融計定을 正確하다고 보고 金融計定殘額과 經常 및 資本收支의 合計의 差異分을 「誤差 및 漏落」項目으로 計上하여 兩者를 一致시킴.

綜合收支

基礎收支(經常收支+長期資本收支)와 短期資本收支의 合計로서 國際流動性 판단에 있어 通貨機構借入을 제외한 政府 및 民間去來의 측면에서 파악한 것임. 綜合收支가 赤字를 기록할 경우에는 通貨機構에 의한 外貨補填을 수반하므로 通貨의 海外部門을 통한 國內流動性 還收가 발생하여 流動性規制의 주된 대상이 됨.

金融計定

민간 또는 政府의 對外的인 經常去來와 資本去來는 金融機關의 對外資産과 負債의 증감을 일으킴. 즉, 國際收支表의 대변(受取計定)項目去來는 金融機關 對外資産의 增加(또는 對外負債의 減少)를 가져오며 차변(支拂計定)項目去來로 인한 金融機關의 對外資産 및 負債의 증감을 표시해주는 것이 金融計定인데 결국 國際收支의

經常收支와 資本收支의 차이는 金融計定の 資産과 負債 증감분의 차이와 같다고 할 수 있음.

外換保有額

一國의 輸入代金決済 및 對外債務償還등 對外支給能力을 나타내는 척도가 되는 概念으로 우리나라는 中央銀行인 韓國銀行이 保有하고 있는 것으로 파악하여 여기에는 金, 外換額, IMF 「포지션」, IMF특별인출권(SDR)이 포함됨.

總 外 債(總對外債務)

經濟活動의 結果로 國民經濟가 다른 國民經濟(外國)에 대하여 지고 있는 빚이 對外債務(External Debt)이며 이를 줄여서 外債라고 함. 外債가 累積되는 것은 낮은 國內貯蓄率로 인한 投資財源부족 및 經常收支赤字등에 기인함.

外資導入은 經濟成長을 促進하고 技術移轉을 원활히 하는등 긍정적인 면도 있으나 財源調達의 지나친 外資依存은 國內經濟의 基盤을 弱화시키는 否定的인 면도 있음. 따라서 外債規模의 무한정한 증대는 警戒하여야 하나 外債償還能力이 있을 경우 이를 적절히 활용하면 경제발전에 도움을 줄 수도 있음.

對外資産

輸出등의 對外去來를 통해 外國에 대하여 債權을 가지고 있는 것은 對外資産이라고 하여 外換保有額과 延拂輸出債權이 대부분을 차지함. 延拂輸出債權은 國內民間 企業이 船舶, 플랜트 設備 등 重化學工業製品을 輸出하면서 代金を 1年이상 長期間에 걸쳐 回收하기로 한 金額中 아직 回收하지 않고 남아있는 부분의 債權임.

純 外 債

總外債에서 對外資産을 제외한 것으로, 對外資産은 必要한 경우 處分하여 外國

빚을 갚는데에 使用할 수 있기 때문에 純外債는 한 국가가 對外的으로 갚아야 할 負擔이 있는 純粹한 빚으로 볼 수 있음.

결국 純外債는 對外去來에서 發生한 純粹한 赤字(經常收支赤字와 誤差 및 漏落의 合計)의 累計를 意味함.

借入期間別 外債構造

償還期間이 1年 超過인 對外債務를 中長期 外債, 1年以下인 경우를 短期外債로 區分함. 一般的으로 中長期外債는 償還期間이 길어 元金償還負擔이 비교적 적은데 비하여 短期外債는 償還期間이 짧아 元金償還負擔이 크고 償還負擔이 일시에 集中될 우려가 있음. 總外債에서 短期外債가 차지하는 比重이 높으면 國際金融市場의 全般的인 與件이 惡化될 경우 外債管理에 蹉跌을 招來할 우려가 있음. 最近에 惹起되고 있는 開途國들의 債務不履行 사례는 짧은 期間동안에 과도한 元利金償還이 集中되었기 때문임.

外國人 直接投資

外國人 直接投資는 借入의 形態가 아니고 外國資本이 直接 國內에 企業을 設立하여 經營하거나 國內既存企業과 共同으로 經營에 參與하는 것을 뜻함. 外國人 直接投資는 非債務性 外資로서 外債償還負擔을 加重시키지 않으면서 先進技術 및 經營技法의 導入, 投資先을 통한 原資材 確保 및 海外市場의 開拓을 容易하게 하고, 外交, 安保面에서도 바람직한 效果를 가져오는 長點이 있음.

8. 輸出入 統計

輸出入指標

輸出入統計에는 關稅廳에서 集計하는 輸出入統計와 國際收支表上에 나타나는 輸出入統計가 있음.

關稅廳에서는 商品이 우리나라의 關稅線을 통과하면 輸出入으로 計上하는 通關基準으로 統計를 작성하고 있고 國際收支表에서는 商品의 所有權이 移轉되어야 輸出入으로 간주하는 所有權移轉基準에 의해 統計를 작성하므로 通關統計에서 包括範圍調整, 計上時點調整, 分類調整을 하여 國際收支基準으로 調整하게 됨.

- 包括範圍調整：通關基準 輸出入에서 所有權移轉과 상관없는 再輸出, 再輸入등을 輸出入에서 차감.
- 計上時點調整：船舶·철구조물등 關稅線통과시점과 所有權移轉時點이 명확히 구분되는 去來의 경우 所有權變動時點에 맞게 通關統計에 가감.
- 分類調整：通關統計는 輸出은 FOB, 輸入은 CIF (FOB+운임+보험)기준이나 國際收支에서는 輸出入 모두 FOB기준임. 따라서 通關輸入額에서 운임·보험을 차감하며 차감된 운임·보험은 貿易外去來에 計上함.

輸出入單價

輸出入單價는 각 品目の 輸出入 通關額을 輸出入 數量으로 나누어 산출된 것으로 輸出入商品의 價格變動趨勢를 綜合적으로 파악하는데 유용함.

輸出單價는 本船引渡價格(FOB價格：商品價格에다 輸出항구의 배위에까지 운반해주는 운송비용을 추가한 것)을 기준으로 하고, 輸入單價는 商品價格에다 해상보험료와 우리나라 도착까지의 운송료를 합제한 運賃 및 保險料를 포함한 價格(CIF價格) 기준임.

9. 換率 및 國際金利

換率 (Exchange Rate)

換率은 우리 돈과 외국 돈의 교환비율로서 외국 돈과 비교한 우리 돈의 값어치를 나타냄. 換率은 기본적으로 외환시장에서의 需要와 供給에 의해 결정되나 物價上昇率, 金利差, 政治社會의 안정여부등 복합적 요인에 의해 영향을 받음.

우리나라는 固定換率制度, 單一變動 換率制度·複數通貨바스켓방식에 의한 管理變動換率制度를 채택해오다 1990년 3月 1일부터 市場平均換率制度를 도입하여 제한적이기는 하지만 환율이 국내외환시장에서 外換需給(外換供給超: 환율하락, 外換需要超: 환율상승)에 의하여 결정되게 함. 시장평균환율은 金融決濟院의 자금증개실을 통해 당일에 거래된 은행간 환율을 거래량으로 加重平均하여 산출한 것으로써 다음날 외환거래의 기준환율이 됨.

그리고 매일매일의 銀行間去來換率을 시장평균환율의 상하 각 0.4% 범위내에서 변동하도록 제한함으로써 시장평균환율의 급격한 변동을 방지하였고, 그럼에도 불구하고 외환수급의 불균형이 계속되거나 환투기 등으로 외환시장의 불안이 초래되는 경우에는 한국은행이 외환시장에 介入하여 환율 및 외환시장의 안정을 유지하도록 하고 있음.

〈환율변동의 파급효과〉

		원화平價切上(환율하락)	원화平價切下(환율상승)
수	출	수출채산성 악화(수출감소)	수출채산성 호전(수출증가)
수	입	수입상품가격 하락(수입증가)	수입상품가격 상승(수입감소)
국	내	원자재수입부담 경감으로	원자재수입부담 증가로
물	가	물가안정에 기여	물가불안요인으로 작용
외	화	원금상환부담경감	원금상환부담증가
도	입		
기	업		

優良企業貸出金利 (Prime Rate)

信用도가 가장 우수한 去來企業에 대하여 적용하는 短期優待貸出金利임. 同金利는 信用있는 기업에 대한 優待金利이므로 一般貸出金利의 下限線인 동시에 基準이 되고 있음. 同金利는 銀行의 資金調達費用을 반영하는 短期金利水準에 민감하게 反應하므로 資金需要者들은 同金利의 變動을 주시함으로써 市中의 資金事情과 金融機關으로부터의 資金調達 可能性을 파악하는데 도움이 됨.

「유로달러」市場 (Euro Dollar Market)

美國이외의 지역에서 貸借去來되는 「달러」를 「유로달러」라 하며 이러한 「유로달러」의 貸借去來가 이루어지는 國際金融市場을 「유로달러」市場이라 함.

「유로달러」가 去來되는 銀行間 金利를 통상 「유로달러」金利라고 하며 이중 「런던」에서 形成되는 銀行間 金利를 LIBOR(London Interbank Offered Rate)라고 하며 「유로」金融市場의 중요한 基準 金利가 되고 있음.

숫자로 본 우리경제

發 行 日 : 1990. 7

發 行 處 : 經 濟 企 劃 院

編 輯 · 製 作 : 經 濟 教 育 企 劃 局 經 濟 教 育 調 查 課

427 - 760

京畿道 果川市 中央洞 政府第2廳舍

TEL · 504 - 5798 ~ 9
