

第8次 韓·日統計協力會議參席結果報告

1986. 11.

經濟企劃院 調查統計局

032556

일 러 두 기

이 報告書는 第8次 韓·日 統計協力會議(1986.11.12 ~ 11.17. 東京)의 主要討議議題를 中心으로 日本의 統計活動 現況을 要約, 收錄한 것으로서 統計業務의 參考資料로 活用 하고자 油印하였습니다. 本 報告書 內容中 더 詳細한 資料가 必要한 경우에는 調査統計局 基準課로 連絡주시기 바랍니다.

調査統計局 基準課長

第8次 韓・日統計協力會議參席結果報告

1. 代表團

- 經濟企劃院 調查統計局 統計計劃官 金 景 中
- 經濟企劃院 調查統計局 基準課長 申 賢 均
- 經濟企劃院 調查統計局 電算分析官 韓 弼 峰
- 江 原 道 企劃管理室 經濟統計係長 申 鉉 根

2. 訪問機關

- 日本 總務廳 統計局 및 統計센터
- 日本 經濟企劃廳 經濟研究所
- 日本 京都府 總務部 統計課

3. 訪問日程 및 業務遂行 內容

- '86.11.12(水): 서울出發—東京到着
- '86.11.13(木): 總務廳 統計局 및 統計센터 訪問
 - 面談者
 - 總務廳 統計局長 三浦由己
 - 總務廳 統計센터所長 平尾秀夫
 - 面談內容
 - 日本 統計制度 概要
 - 日本 統計行政의 中·長期構想
- '86.11.14(金): 經濟企劃廳 經濟研究所 訪問
 - 面談者
 - 經濟企劃廳 經濟研究所長 守屋友一
 - 經濟企劃廳 經濟研究所 國民資產課長 北澤敏男

- 面談內容
 - 國富統計와 國民所得推計
 - 國富統計調査의 어려운 點
- '86.11.14(金): 總務廳 統計局 再訪問
 - 面談者
 - 消費統計課長 伊藤彰彦
 - 統計情報課長 鈴木芳雄
 - 面談內容
 - 總務廳 統計局에서의 Stock 統計檢討
 - 地域 MESH 統計
- '86.11.15(土): 東京出發—京都到着
- '86.11.17(月): 日本 京都府 總務部 統計課 訪問
 - 面談者: 京都府 統計課長 鈴木和男
 - 面談內容: 日本의 地方統計와 京都府 單獨統計調査
- '86.11.17(月): 大坂出發—서울到着

目 次

I. 日本統計行政의 中長期構想概要	3
1. 中長期構想의 樹立과 그 推進	5
2. 中長期構想의 內容要旨	7
가. 主要統計調査의 實施時期	7
나. 새로운 社會經濟의 動向에 對應한 統計體系의 整備	7
다. 統計調査의 正確性 確保와 合理化	9
라. 統計데이터 利用의 促進	11
마. 統計調査를 위한 基盤整備	12
II. 日本의 國富統計調査概要	15
1. 日本國富調査의 沿革	17
2. 日本國富調査의 資產範圍	19
3. 資產의 評價方法	21
4. 1970年度 日本國富調査의 概要	22
5. Stock 統計耐久財品目(家計部門)의 範圍	25
6. Stock 統計의 整備	28
가. Stock 統計의 現況과 問題點	28
나. Stock 統計의 整備方向	29
다. Stock 統計整備의 實施體制	31
III. 地域MESH統計	37
1. 町(丁), 街區와 地域MESH의 對應開發에 대하여	39

2. 퍼스널 컴퓨터에 의한 컴퓨터 Mapping 시스템	44
IV. 日本의 地方統計機構概要	51
1. 地方統計機構의 現況	53
2. 統計專任職員	54
3. 統計專任職員의 配置	56
4. 市町村統計職員	57
5. 日本 京都府統計機構概要	57
가. 京都府의 概要	57
나. 京都府의 組織	58
다. 京都府 統計課의 位置와 機構	59
라. 京都府單獨實施統計調査	61
V. 日本의 「統計의 날」行事概要	63
1. 「統計의 날」을 前後한 行事計劃(1986)	65
2. 全國 統計大會	68
3. 統計그래프 全國 콩쿠르大會	71
VI. 蒐集資料目錄	75

I. 日本統計行政의 中長期構想 概要

1. 中長期構想의 樹立과 그 推進

日本統計審議會는 總務廳統計局의 發足에 앞서 1984年4月 今後統計行政이 指向해야 할 方向을 提示하고 이를 具體化하기 위한 方策에 대해 建議한 바 있다.

그後 建議에서 提言된 統計行政의 中長期構想에 대하여 그 重要性으로 보아 充分히 檢討할 必要가 있다고 보고 1985年5月 總務廳長官으로부터 統計審議會에 대하여 「統計行政의 中長期構想樹立에 대하여」의 諮問要請을 한 바 있다. 이에 따라 1985年10月 統計審議會는 總務廳長官에게 「統計行政의 中長期構想에 대하여」라는 答申을 하였다.

이 答申은 今後 約 10年間에 걸쳐 對處해야 할 統計行政의 改善 方向을 提示하였고 各省廳이 提携하여 그 實現을 도모해 나갈 것을 要求한 것이며 答申의 概要는 다음과 같다.

가. 主要統計調査의 實施時期

統計調査를 圓滑히 實施하고 統計의 正確性を 確保하기 위하여 主要統計調査에 대한 今後 約 10年間の 實施 스케줄을 提示하고 있다.

나. 새로운 社會經濟의 動向에 對應한 統計體系의 整備

社會經濟의 動向에 對應하여 特히 整備가 要請되는 Stock 統計, 서비스業統計 및 環境統計에 대하여 整備方針을 提示하고 있다.

다. 統計調査의 正確性 確保와 合理化

統計調査의 正確性 確保와 効率化를 위하여 Error Check 시스템이나 Data Linkage 技法等の 技術開發外에 國民負擔의 輕減等を 도모하는 見地에서 統計調査의 定期的 補完等の 方策을 提示하고 있다.

라. 統計데이터利用의 促進

統計데이터는 國民共有의 財産이며 널리 國民一般이 利用할 수 있도록 提供되어야 한다는 基本認識에서 다음과 같은 改善策을 提示하고 있다.

- ① 統計調査結果公表의 早期化
- ② 結果報告書作成原則과 統計데이터의 特性에 關한 情報提供
- ③ 統計데이터提供과 그 解析의 充實
- ④ 統計데이터의 多角的 利用推進

마. 統計調査를 위한 基盤整備

統計行政에 관계되는 基本的 諸課題를 着實히 實現해 나가기 위하여 다음과 같은 基盤整備의 方向을 提示하고 있다.

- ① 統計職員等の 資質向上
- ② 統計調査에서의 秘密保護
- ③ 法規制對象 統計調査의 檢討
- ④ 分類等 統計基準을 一定時期마다 補完
- ⑤ 國際協力推進

當 總務廳에서는 上記 答申을 받은 後 關係省廳의 統計主管部局長으로

「統計行政의 中長期構想推進協議會」를 1986年3월에 構成하고 그 推進을 도모하고 있다.

2. 中長期構想(答申)의 內容要旨(課題와 改善方向)

가. 主要統計調查의 實施時期

• 課 題

規模가 큰 統計調查가 同時에 集中하여 實施되면 報告者의 負擔이 增大되고 實査를 擔當하는 地方公共團體의 業務過重이 招來되며 나아가서는 統計의 精度에도 影響을 미치게 되므로 미리 大規模統計 調查의 實施時期를 調整할 必要가 있다.

• 改善方向

現行主要統計調查의 約 10年間 豫定表를 作成하여 今後 年次別 調查의 基本方針으로 한다.

新規統計調查에 대해서는 調查計劃이 具體化된 段階에서 調整을 한 다음 計劃에 넣어야 한다.

나. 새로운 社會經濟의 動向에 對應한 統計體系의 整備

(1) Stock 統計

• 課 題

國民의 生活水準이나 國民經濟의 構造를 把握하기 위하여는 所得이나 生産額等 Flow 面의 實態把握外에 家計資産, 公共施設, 企業事業

體의 生産設備等 Stock 面의 實態를 밝혀야 할 必要가 있다.

• 改善方向

- ① 가능한 限 既存統計 및 行政記錄을 活用하여 各分野의 Stock 을 推計한다.
- ② 上記한 것으로 不足한 分野(民間企業有形固定資産等)에 對해서는 關係省廳이 統計調査를 實施한다.
- ③ 分野別 統計를 作成하여 公表함과 同時에 國民生活水準을 資産의 種類別, 地域別로 明確히 한 報告書를 作成한다.

(2) 서비스業統計

• 課 題

서비스業이 國民經濟에 占하는 比率이 높아지고, 서비스業의 販賣額, 雇用等の 動向을 밝히는 것이 日本經濟의 動向을 把握하는데 不可缺로 되어있으나 現行의 서비스業에 關한 統計에는 未整備된 業種도 많고 서비스業 全體에 對한 動向을 把握할 수 있도록 되어있지 못하다.

• 改善方向

中長期的으로 整備를 期해야 할 統計에 對하여 動態統計나 企業內等の 서비스活動에 關係되는 統計에 對해서는 中長期的 觀點에서 整備를 檢討한다.

(3) 環境統計

• 課 題

長期的인 環境保全, 改善計劃의 立案等の 環境行政을 推進하고 UN 等 國際機關 및 諸外國의 動向에 對應하기 위하여 日本實情에 맞

는 環境統計의 體系的 整備가 必要하다.

• 改善方向

- ① 環境統計의 概念, 範圍 및 體系를 밝히고 日本實情에 適應한 環境統計 整備方法等에 대하여 關係省廳間의 共通된 認識을 形成한다.
- ② 統計作成時에 既存의 環境監視·觀測데이터의 統計的處理 내지 統計化의 方法에 대하여 檢討한다.
- ③ 環境統計의 體系가 明確히 된 段階에서 既存의 統計나 環境데이터等を 體系的으로 整理하도록 努力하며, 새로이 必要로하는 統計調査를 明確히 해둔다.

다. 統計調査의 正確性 確保와 合理化

• 課 題

統計의 必要性 增大, 多樣化에 對應하고 統計調査로 因한 國民負擔의 輕減, 行政의 簡素化를 圖謀하는 觀點에서 統計調査에서의 Check 시스템, Data Linkage 技法等 統計調査의 正確性 確保 및 效率化를 위한 技術開發을 行하는 外에 統計調査의 定期的인 調査方法補完, 各省廳內調整機能을 充實하게 하여 統計調査의 合理化를 期할 必要가 있다.

(1) 統計調査에서의 Check 시스템開發

• 改善方向

統計調査의 正確性을 確保하기 위하여 調査의 各段階에서 效率的인 Data Check 시스템을 確立한다.

(2) Data Linkage 技法의 開發

• 改善方向

統計調査의 綜合的・効率的 利用을 위하여 相異한 調査結果에서 얻은 Data 를 結合시키는 Data Linkage 技法의 開發, 導入을 推進한다.

(3) 統計調査의 定期的인 調査方法補完

• 改善方向

統計調査方法等の 補完을 위하여 報告等の 整理計劃 및 新行政改革大綱에 따라 3年間 2割의 整理合理化計劃을 實施하고 있으나 계속해서 定期的으로 既存統計調査를 補完하여 簡素合理化를 推進한다.

(4) 各省廳內調整機能의 充實

• 改善方向

① 各省廳統計主管部局은 統計의 專門的・技術的 觀點에서 省廳內 各部局이 行하는 統計調査의 改善을 위하여 調整機能을 發揮할 必要가 있다.

② 이를 위하여 統計報告調整法에 따른 「報告調整官」의 活用等을 도모한다.

(5) 地方段階에서의 實查原則

• 改善方向

① 統計調査로 因한 委託業務量의 平準化에 따라 地方公共團體의 業務量을 配慮한다.

② 有能한 統計調査員을 確保함과 아울러 統計調査의 圓滑한 實施을 위한 研修를 充實히 한다.

③ 統計調査環境의 整備를 위하여 弘報活動, 調査結果의 還元等を 充實히 한다.

(4) 統計데이터의 多角的 利用推進

• 改善方向

- ① 集計過程에 있는 데이터의 利用促進
- ② 磁氣데이터, 마이크로필름에 의한 統計데이터의 提供
- ③ 統計데이터의 加工, 分析 및 利用者에게 提供하는데 民間團體를 活用
- ④ 統計데이터 所在案内機能 및 데이터베이스整備
- ⑤ 少量데이터의 加工, 分析處理에서 OA 技術活用
- ⑥ 統計利用을 推進하기 위하여 利用者の 意見を 들을 수 있는 對話의 場을 設置

마. 統計調查를 위한 基盤整備

• 課 題

第1章부터 第4章까지에서 記述한 統計行政의 全般的인 水準向上을 위하여 다음과 같은 基盤에 關係되는 事項을 整備한다.

(1) 統計要員等の 資質向上

• 改善方向

- ① 省廳間 및 省廳內他局과의 人事交流 促進
- ② 統計組織의 中核이 되는 統計 되는 統計專門職의 配置와 運用
- ③ 研修, 訓練等の 計劃的 實施

(2) 統計調查에서의 秘密保護

• 改善方向

- ① 指定統計調查以外的 統計調查 秘密保護

② 個人情報保護法 制定에 對應

③ 指定統計調査結果의 目的外 使用制度 修正補完

(3) 法規制對象의 統計調査檢討

• 改善方向

國家가 民間에 委託하여 實施하는 統計調査, 온라인 시스템을 利用하는 調査等 調査票에 의하지 아니한 統計調査等 今後 增加할 것으로 보이는 統計調査의 取扱에 대하여 檢討한다.

(4) 分類等 統計基準의 一定時期마다 修正補完

• 改善方向

標準分類를 다음 觀點에서 一定時期마다 修正補完한다.

① 經濟의 서비스化等에 의한 産業構造, 雇用形態, 商品事情等の 變化에 對應하는 것으로 한다.

② 修正補完에 있어서는 時系列의 確保, 國際標準分類와의 適合性을 도모한다.

(5) 國際協力の 推進

• 改善方向

① 統計의 國際的 比較性에 대하여 配慮함과 아울러 國際機關等에 대하여 積極的으로 參與한다.

② 開發途上國의 統計開發에 대하여 技術的 援助를 促進한다.

II. 日本의 國富統計(스톡統計)調查 概要

1. 日本國富統計調查의 沿革

(1) 第2次大戰以前の 國富調査

諸外國의 國富調査에 呼應하여 日本에서도 1905 年에 日本銀行이 始初로 調査를 實施하여 戰爭前에 이미 8 回에 걸친 國富調査가 政府 및 日本銀行에 의하여 이루어졌다.

第 1 回	1905 年 (日本銀行)	22,590 百萬円
第 2 回	1910 年 (")	29,430 "
第 3 回	1912 年 (國勢院)	32,040 "
第 4 回	1916 年 (日本銀行)	45,700 "
第 5 回	1918 年 (國勢院)	86,040 "
第 6 回	1923 年 (內閣統計局)	102,340 "
第 7 回	1930 年 (")	110,190 "
第 8 回	1935 年 (")	124,340 "

(調査當時의 時價)

戰爭前의 國富調査의 方法이나 內容은 各各 그 時代의 經濟理論이나 統計技術과 密接한 關聯을 가지고 있었지만 調査對象이 된 國富의 概念이나 內容에 대해서는 반드시 明確한 系統이 세워진 것은 아니었다. 즉 所得과 富의 區別, 資本과 財産의 區別 等に 대해 明確한 規定이 되어 있지 않았다. 따라서 國富의 利用目的에 대해서도 主로 國家經濟力 및 그 發展의 測定이나 그것의 國際比較라는 莫然한 것을 생각한데 不過하고 그 外의 經濟分析에는 全然 利用되지 않았다.

(2) 第2次大戰以後의 國富調査

戰爭後의 國富調査는 새로운 經濟理論의 展開와 함께 새로운 局面을 맞이했다고 말할 수 있다. 즉 戰後 처음의 大規模調査인 「1955年 國富調査」는 단순히 戰前의 調査에서 20年間의 空白을 메꾸는 理由 뿐만 아니라 國民經濟計算體系整備의 一環으로서 特히 國民所得計定과의 統一性を 考慮한 點에서 劃期的이었다고 할 수 있다.

그後 國富調査는 每 5年마다 1960年, 1965年, 1970年의 各 時點에 대해 實施되었다. 1970年의 國富調査는 戰後 4回째에 해당하고 調査規模는 「1955年 國富調査」에 匹敵하지만 調査內容 및 情報量에 대해서는 크게 飛躍한 것으로 되었다. 1955年 以後 日本의 經濟는 高度成長過程에 突入했고 방대한 資本蓄積을 가져옴과 아울러 經濟成長(flow)과 資本 stock의 關係가 close-up 되어 生産資本 및 社會資本의 構造, 福祉關聯資本 stock의 計測, 經濟計劃이나 其他 經濟分析을 위한 基礎資料로서 國富統計의 整備가 各方面으로부터 強力하게 要望하는데 이르렀다. 이러한 情勢와 問題意識을 背景으로 하여 「1970年 國富調査」의 實施에 즈음하여 다음과 같은 內容의 充實을 期하기로 하였다고 한다.

즉, 널리 各方面의 國富統計利用者의 要望을 反映하고 學者와 經驗者로 이루어진 「國富研究會」를 設置하여 1970년부터 1974년까지 調査의 方法, 資産의 評價方法, 調査票의 設計, 標本設計, 結果表形式 등을 審議하고 그 結果를 國富調査에 反映하였다. 當 國富調査의 特徵을 要約하면 다음과 같다.

- ① 全經濟部門을 對象으로 하는 大規模調査인 點

- ② 新國民經濟計算體系整備의 一環으로서 國民所得計算과의 統一性を 圖謀한 點
- ③ 資産을 全國 9個 Block 別로 나누는 調査를 實施한 點
- ④ 所有資産을 調査한 外에 使用資産을 調査한 點
- ⑤ 取得한 資産이 新品인지 中古品인지를 調査한 點
- ⑥ 처음으로 컴퓨터 導入에 의한 集計를 行한 點

2. 國富調査의 資産範圍

(1) 國 富

國富調査에서 國富라 함은 日本居住者가 所有하는 再生産 可能的 有形固定資産, 在車資産 및 對外純資産의 合計를 말한다. 따라서 再生産 不可能한 土地 및 無形資産(特許權, 著作權 등)은 除外된다.

(2) 居住者

居住者라 함은 國籍에 關係없이 다음과 같은 基準에 따른다. 즉, 所有者의 常住居住地, 業務遂行地 및 雇傭主의 所在地 三者中 二者以上에 해당하는 경우는 地理的 所在地에 關係없이 그 所有者를 當該國의 居住者로 간주하는 것으로서 所謂 多數決原理에 따르고 있다. 또한 이 原理에 들어 맞지 않는 것은 國內 및 國外를 莫論하고 모두 非居住者로 된다.

(3) 再生産可能 有形固定資産

再生産可能한 有形固定資産이라 함은 다음과 같은 것을 말한다. 즉, 經濟的 意味로서의 資産으로 企業이나 家計 等の 各經濟部門이 生産이나 生計 等の 經濟活動을 營爲해 나가기 위한 手段으로서 所有하고 있는 財貨(原則적으로 耐用年數 1年以上의 것)로서 再生産可能한 有形固定資産이다.

企業-建物, 構築物, 機械 및 裝置, 器具, 備品 등

家計-住宅, 家財

但, 經濟活動에 의해 生産된 資産이라 할지라도 다음에 드는 것은 除外된다.

- ① 書畫, 骨董品 等の 文化財 및 天然記念物
- ② 防衛目的에 使用되는 軍艦, 航空機, 兵器 및 軍需施設(단, 兵舍는 包含되나 將校用 等の 公務員住宅은 除外)
- ③ 貴金屬類(단, 營業本來의 目的에 使用되는 것은 除外)
- ④ 立木(단, 果樹, 防風林과 같이 設備와 同一하게 使用하기 위하여 造成된 것은 除外)

(4) 再生産可能한 在庫資産

再生産可能한 在庫資産이라 함은 各經濟部門이 所有하고 있는 製品, 原材料, 半製品, 着手品, 貯藏品 등을 말한다. 除外되는 資産은 有形固定資産의 경우와 同一하다.

3. 資產의 評價方法

• 資產評價의 基本的 原則

資產의 評價라 함은 資產을 一定時點에서 貨幣價値로 評價하는 일이다. 그러나 國民經濟的인 觀點에서 資產을 어떠한 原則에서 評價하고 計測할 것인가는 매우 어려운 問題이다. 經濟分析의 立場에서 보면 現在의 資產價値는 그 資產의 將來期待收益이 反映돼 있는 것이 重要하게 된다. 이 原則은 將來에 걸친 期待收益의 資本化를 意味하고 있다. 이를 따르면 n年間에 걸친 期待收益의 흐름을 $Q_1, Q_2 \dots Q_n$ 로 하고 利子率을 i 로 했을 때

$$K_t = \frac{Q_{t+1}}{(1+i)} + \frac{Q_{t+2}}{(1+i)^2} \dots + \frac{Q_{t+n}}{(1+i)^n} \text{로 된다.}$$

K_t : 資產의 現在價 Q_t : 粗收益 (販賣高에서 勞動이나 原材料의 代價를 공제한 것으로서 減價償却費를 包含) I_t : 利子率
--

위 式은 現在의 資產에서 얼마만한 收益을 期待할 수 있는가 하는 點에서 財貨의 價値를 逆算的으로 決定한 것으로서 收益還元價格이라고 불리우는 方法이다. 이 方法은 現在의 資產價値를 未來的으로 評價하는 것으로서 理論的으로도 理想的이라 할 수 있으나 實際로는 資本의 收益力을 測定하는 일이 매우 어려우므로 客觀的 評價가 되기 힘들다는 缺點이 있다. 그 外로는 所謂 過去의 方法이라고 불리우

는 것을 몇가지 들 수 있는데 日本國富調査에서는 주로 資産의 評價를 客觀的 그리고 統一的으로 行한다는 原則으로 다음과 같은 方法을 따르고 있다.

- ① 資産項目別·年次別物價倍率表(調査年度=1)를 作成
- ② 物價倍率을 乘하고, 調査年度の 平均價格으로 評價(粗資産額이라 함)
- ③ 粗資産額에 殘價率(定率減價償却法에 의함)을 乘하여 純資産額을 算定한다.

4. 1970年 日本國富統計調査의 概要

(1) 調査의 期日

調査期日是 原則적으로 1970年 12月 31日이었으나 實地調査形便上 아래와 같이 調査對象의 種類에 따라 다르다.

1970年 12月 31日

- 家計資産
- 個人事業體의 資産

1970年 12月 31日에 가장 가까운 決算日

- 法人企業의 資産
- 民間非營利團體의 資産

1971年 3月 31日

- 國家의 資産
- 地方公共團體의 資産
- 公共物
- 政府企業의 資産

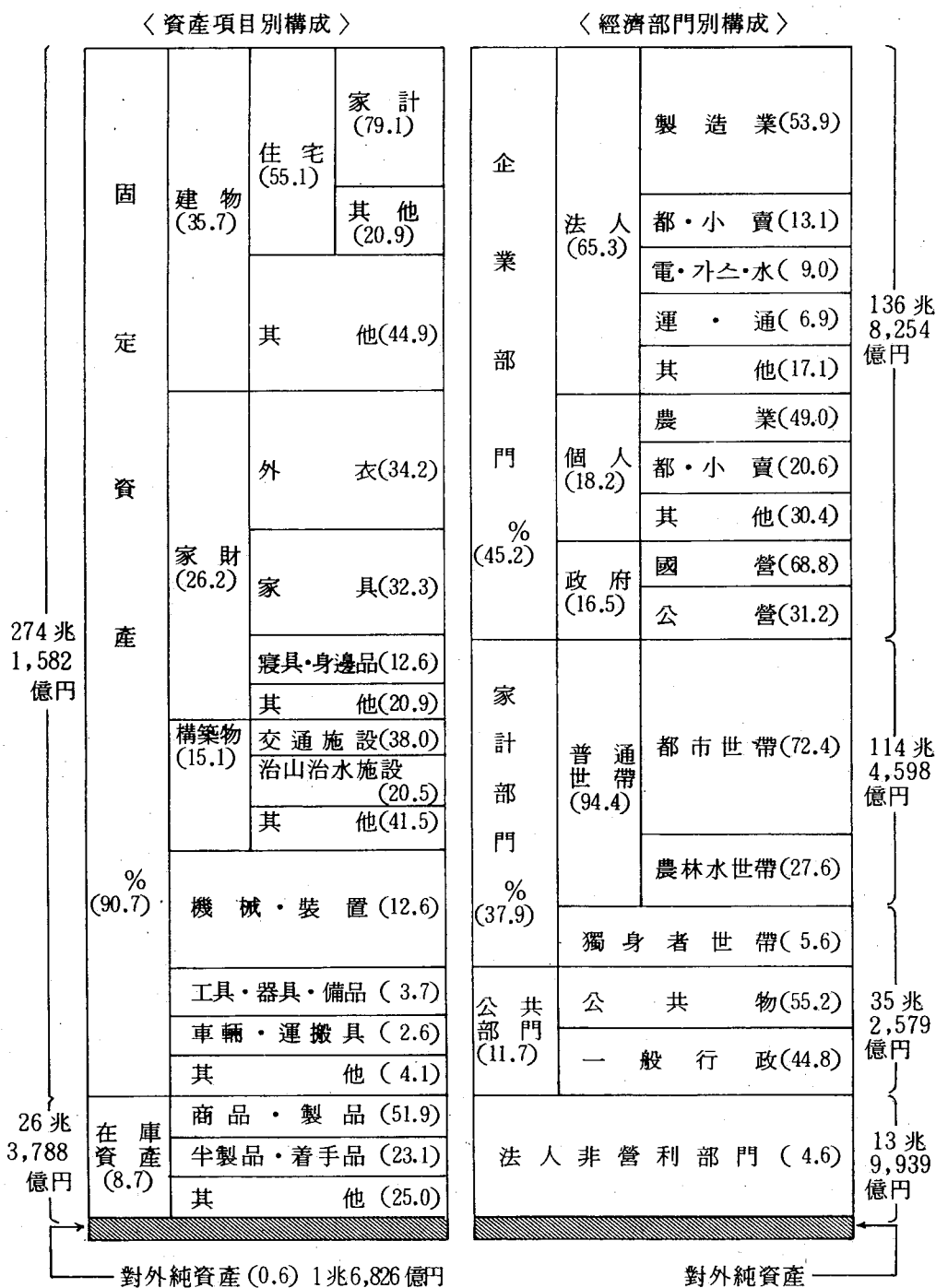
(2) 1970年 日本國富調査의 調査對象數 및 母集團

部 門	調査方法	集計對象數	母 集 團
• 政 府 部 門(企業除外)			
國 家	{ 全數調査	1,556	1,556
	{ 標本調査	756	17,935
地 方 公 共 團 體			
A 道 都 府 縣	{ 全數調査	46	46
	{ 標本調査	1,701	18,625
B 市 町 村	{ 標本調査	291	3,298
	{ //	1,534	72,334
公 共 物			
• 企 業 部 門		38,230	9,951,258
政 府 企 業		378	2,223
A 國 營 企 業	全數調査	37	37
B 地 方 公 營 企 業	標本調査	341	2,186
民 間 企 業		37,852	9,949,035
A 法 人 企 業		11,310	703,152
a. 資本金10億円以上	全數調査	1,293	1,293
b. 同 未 滿	標本調査	10,017	701,859
B 個 人 事 業 體		26,542	9,245,883
a. 農 業	標本調査	7,059	5,182,265
b. 林 業	//	1,265	291,834
c. 水 産 業	//	1,844	224,874
d. 非 農 林 水 産 業	//	16,374	3,546,910
• 非 營 利 團 體 部 門		1,976	143,723
宗 教 團 體	標本調査	441	83,455
其 他 團 體	//	1,535	60,268
• 家 計 部 門	//	8,000	31,414,000

* 2段으로 되어 있는 部分은 上段은 重要資産, 下段은 物品 및 在庫資産

(3) 1970年 日本の 國富構造

(總額 302兆2,196億円)



5. Stock 統計耐久財品目(家計部門)의 範圍

次回 日本國富調査家計部門을 위하여 日本統計局에서 檢討한 바를 參考로 要約해 보기로 한다.

A. 耐久財品目的 範圍

(1) 實務 Group에서의 檢討經緯

① 實務 group 會議開催 1986 年 5 月 20 日, 6 月 30 日

② 檢討案件

• 1970 年 國富調査의 耐久財, 半耐久財品目리스트

• 家計調査의 收支項目 分類

• ③ 品目選定基準

• 耐用年數 1 年以上

• 再取得(新品)價格에 대해서는 2 個案을 設定

A 案: 5,000 円以上

B 案: 10,000 円以上

• 新舊品目的 交替

骨董的品目的 削除

付屬品的品目的 削除

新商品 追加

(2) 耐久財品目案

次期調査에서 除外시킬 品目과 追加할 品目を 選定한 바 있는데 參考로 여기에 追加品目(42 個)을 적어본다.

- 유닛트家具
- 加濕機
- 除濕機
- 冷風機
- 換風機
- 溫風히터
- 파넬히터
- 電氣카펫트
- 電氣火爐
- 冷凍冷藏庫
- 핫트프레이트
- 電氣곤로
- 電氣커피메이커
- 家庭用洗濯機
- 이불건조기
- 라디오카세트
- 아마츄어無線機
- 비데오데크
- 비데오카메라
- 가라오케셋트
- 1眼레후 35 mm 카메라(全自動)
- 35 mm全自動카메라
- 35 mm以上高級카메라
- 8 ~ 16 mm 攝影機
- // 映寫機
- 플루우트
- 클라리넷트
- 서핑보드
- 윈드서핑
- 테니스라켓트
- 옷트
- 보트
- 고무보트
- 텐트
- 워드프로세서
- 퍼스널컴퓨터
- 웨미리컴퓨터
- 複寫器
- 프라스틱道具函(庭園用)
- 庭園燈
- 쓰레기燒却爐

(3) 檢討事項

① 國民貸借對照表와의 關係

國民貸借對照表에서는 除外되는 品目인 아래 品目은 過去와의 接續 等を 勘案하여 일단 耐久財品目에 包含시켰다.

스포츠用品

其他教養娛樂用具

醫療用器具

理容衛生器具

時計

② 半耐久財의 取扱

a. 國民貸借對照表에서는 半耐久財가운데 展示物(銅製像, 박제等)이 包含돼 있으나 評價의 困難性이 豫想되므로 除外하였다.

b. 半耐久財 가운데 高價의 資産의 品目(毛皮, 貴金屬, 寶石 等)에 대해서는 範圍限定의 困難性 및 評價의 困難性이 豫想되므로 除外하였다.

③ 其他

無形資産을 말한다면 「골프會員權」만이라고 생각된다.

B. 耐久財 Stock의 推計方法

品目別로

$$\begin{array}{ccc} \text{取得時期別保有數量} & \times & \text{再取得(新品)價格, 中古價格} \times (\text{Inflator}) \times (\text{殘價率}) \\ \downarrow & & \downarrow \\ (\text{全國消費者物價에서}) & & (\text{全國物價, 家計, CPI}) \\ \text{데이터를 求함}) & & \text{等에서 데이터를 求함}) \end{array}$$

6. Stock 統計의 整備

日本 Stock 統計의 整備에 대하여 日本의 Stock 統計關聯 「關係省廳協議會」가 提起한바를 參考로 要約轉載한다.

가. Stock 統計의 現況과 問題點

國民의 生活水準이나 國民經濟의 構造를 把握하기 위해서는 每年 所得이나 生産額等 flow 面의 實態만으로는 充分하다고 말할 수 없으며 國民生活의 基盤이 되는 住宅等の 家計産業保有狀況, 公共施設整備狀況, 企業·事業體生産設備의 保有狀況等 Stock 面의 實態를 明確히 해야 할 必要가 있으며, Flow 및 Stock 兩者의 統計를 합해 비로소 綜合的인 評價, 分析이 可能하게 된다.

現在 이와같은 要請에 直接 應할 수 있는 것으로는 每年末現在로 國民貸借對照表 等이 作成되고 있지만 그 基本的인 部分은 1970年 國富調査의 結果를 벤치마크*로하여 推計하지 않을 수 없는 狀況이 돼있다. 日本의 經濟가 1970年の 國富調査後, 2 回の 오일 속크를 經驗하고, 特히 企業·事業體의 生産設備等 資本 Stock 의 構造에 커다란 變化가 있었다고 생각되므로, 오일 속크前의 1970年 國富調査結果를 벤치마크로서 利用하지 않을 수 없는 現實에는 커다란 問題가

*) 벤치마크라 함은 測量에서의 基準點에서 由來되는 말이다. 統計에서는 센서스 等으로 確定된 基準時點의 數值를 가리키며 이 數值를 基點으로하여 簡易한 方法으로 過去基準時點間의 數值를 推計한다든가 다음 基準時點의 벤치마크를 얻을수 있을 때까지 가까운 基準時點以後의 各時點數值를 推計해 나가는 것을 想定하고 있다. 推計에서는 誤差가 수반되므로 벤치마크는 定期的으로 更新할 必要가 있다.

있다.

그리고 國民의 生活水準을 住宅資產, 社會資本 等の Stock面에서 評價해야 할 必要性이 最近 Close-up 되어 왔지만 그것을 위하여 必要한 데이터와 行政記錄이나 統計資料로부터 充分히 얻을 수 있다고 말할 수 없는 狀況에 있다.

이와같이 日本의 Stock 統計는 Flow 統計에 比較하여 相對적으로 未整備狀態로 돼있다. 그리고 Stock 統計는 産業聯關表 等の 積極的利用에도 有用한 것이며 早速히 그 整備를 圖謀하는 것이 必要하다.

나. Stock 統計의 整備方向

國民이나 企業·事業體가 保有하고있는 資本 Stock에는 ① 有形資產, ② 金融資產, ③ 對外純資產이 있는데, 이 가운데 金融資產은 大部分이 純概念에서 負債로서 相殺되므로 有形資產과 對外純資產 等이 調査對象 資產으로 남는다. 特히 整備가 必要하게 되는 것은 有形資產이라고 생각된다. 有形資產은 土地를 中心으로하는 再生産不可能有形資產과 建物, 設備, 裝置 等の 再生産可能有形資產으로 區分되는데 統計를 整備해나가는 過程에서는 兩者에게 各各 相異한 對應이 必要하다.

더우기 統計整備時에 있어서는 本統計의 技術的困難性, 國際比較性 等を 考慮하고, 特히 다음의 여러가지 點에 留意해야 할 必要가 있다.

① Stock 統計를 整備하기 위하여 새로히 統計調査를 實施하게 될 때에는 莫大한 記入者負擔을 줄 可能性이 있으며, 또한 調査內容은 秘密性이 強하다. 따라서 負擔의 輕減과 個人이나 企業 等に 對한 프라이버시 또는 秘密保護에 十分 配慮해야 할 必要가 있다. 한편 資

產臺帳 등이 電算化돼 있을 경우도 생각되므로 調查對象資產의 範圍, 調查內容, 方法 등을 充分히 檢討할 것.

② 對象으로하는 部門이 各省廳所管行政에 널리 關係돼 있으며 實查上 或은 利用上 充分한 調整을 圖謀할 必要가 있으므로 새로운 統計調查를 企劃, 實施할 때에는 各省廳間의 提携를 充分히 期할 것.

③ 取得時期가 相異한 各種資產의 評價方法에 대해서는 지금까지의 理論과 經驗을 살려서 檢討함과 아울러 評價가 끝난 計數뿐만 아니라 評價前의 데이터도 可能한 範圍까지 公表, 提供하여 利用者의 多樣한 分析, 研究에 對應할 것.

④ 國際聯合의 新國民經濟計算體系 및 이것을 受容하고 提言된 有形資產統計에 關한 가이드라인等 國際的基準과의 對應에 充分히 配慮할 것.

a. 再生産不可能有形資產

再生産不可能有形資產에 대해서는 (資料1)에서 보는 바와 같이 行政機關에서 各種 行政記錄이 存在하는 것으로 생각되므로 우선 그것들을 活用하여 必要한 統計를 作成해 나가는 것이 適當하다.

그리고 家計가 所有하는 土地에 대해서는 總務廳에서 「全國消費實態調查」 또는 「住宅統計調查」와의 聯關에서 整備를 圖謀할 수 있을 것으로 생각된다.

b. 再生産可能有形資產

再生産可能有形資產에 대해서는 1970年의 國富調查 등을 參考하면서, 더욱 各方面의 Stock 統計에 대한 需要를 把握하여 必要한 統計調查 등을 實施하는 것으로 하고, 그 基幹的인 部分에 대해서는 當

面 1987年度 實施를 目標로 한다. 그리고 後述하는 既存統計調査와의 關聯에서 實施될 수 있는 것에 대해서는 1987年度以後 바로다음 當該調査實施年에 이것을 實施하는 것이 바람직하다.

實施하는 데에는 以下の 點에 留意할 必要가 있다.

① 國民生活의 基盤이 되는 住宅 等の 家計資産保有狀況이나 公共施設 整備狀況을 把握할 것.

② 國民貸借對照表 等の 벤치마크를 更新할 데이터를 얻어냄과 同時에 그림으로써 保有部門을 制度部門別*로 項目表示가 可能토록 할 것.

③ 産業聯關表에서의 固定資本 Stock Matrix 作成의 便宜를 考慮하여 企業·事業體가 保有하는 資産에 대해서는 可能한 限 그것이 무엇(商品)을 生産하기 위한 것인가, 그 用途를 調査할 것.

④ 地方에서의 利用을 考慮하여 都道府縣別의 項目表示를 可能케 하도록 檢討할 것.

다. Stock 統計整備의 實施體制

a. 基礎統計의 整備

再生産不可能有形資産에 대해서는 前述한 바와 같은 것으로 하

* 制度部門別 分類

- 非金融法人企業
- 金融機關
- 一般政府
- 對家計民間非營利團體
- 非金融個人企業
- 家計

고, 再生産可能有形資産은 ① 公的部門* 이 保有하는 것. ② 民間部門이 保有하는 것, ③ 家計가 保有하는 것으로 分類되는데 各各 다음 體制로 實施하는 것이 바람직하다.

(ㄱ) 公的部門

① 公的部門이 保有하는 再生産可能有形資産에 대해서는 統計調査로서 把握하는 것이 반드시 適當하다고 말할 수 없는 分野가 있으므로 關係省廳의 協力下에 各種 行政記錄을 活用한다든가 해서 整備하는 것이 바람직하다.

② 公的部門가운데 公的企業 等과 같이 統計調査로서 把握하는 것이 適當한 것에 대해서는 總務廳이 調査를 實施한다.

(ㄴ) 民間部門

① 法人企業

民間部門가운데 法人企業(非金融法人企業 및 民間金融機關)이 保有하는 再生産可能有形資産에 대해서는 總務廳이 1987年을 目標로 「法人企業 등 資産調査(假稱)」로서 實施한다.

② 對家計民間非營利團體

對家計民間非營利團體가 保有하는 것에 대해서도 總務廳이 「對家計民間非營利團體資産調査(假稱)」로서 上記한 「法人企業等 資

* 公的部門의 範圍

- 中央政府
- 地方政府
- 社會保障基金
- 公的企業
- 公的金融機關

産調査(假稱)」와 併行해서 1987年을 目標로 實施한다.

(3) 個人企業

個人企業이 保有하는 再生可能有形資産 가운데 農林水産業以外에 대해서도 總務廳이 「個人企業經濟調査」와 關聯해서 調査를 實施하는 것이 適當하며, 또한 農林水産業에 대해서는 農林水産省이 各各 「農家經濟調査」, 「林家經濟調査」 및 「漁家經濟調査」와 關聯해서 實施하는 것이 適當하다.

(ㄷ) 家計部門

家計가 保有하는 住宅 및 主要耐久消費財에 대해서는 總務廳이 各各 「住宅統計調査」 및 「全國消費實態調査」와 關聯해서 調査를 實施하는 것이 適當하다.

b. Stock 統計의 公表, 提供

(ㄱ) 分野別 Stock 統計

上述한 바와 같이 分野別 統計調査 等の 實施에 依해 Stock 에 關한 基礎的인 데이터가 整備되는데, 이것들은 大概 各 分野에 대해서 自己完結性을 가지며 獨自의 利用價値를 가지고 있다고 생각되므로 各 調査 等の 實施機關이 報告를 行하는 것이 適當하다.

(ㄴ) 國民貸借對照表 等

國民貸借對照表 等に 대해서는 새로운 벤치마크를 얻게 되므로 必要한 改訂을 行하고 公表, 提供할 必要가 있다.

(ㄷ) 綜合的 Stock 統計

國民貸借對照表의 改訂 및 産業關聯表에 附隨되는 固定資本 Stock Matrix 作成을 通하여 分野別 固定資産種類別 等の 詳細한 Stock

統計가 綜合的·體系的으로 얻을 수 있게 되므로 이것을 綜合報告書로서 하나로 취합하는 일이 바람직하나 別途, 地域別을 비롯하여 國民의 生活水準을 多角的으로 明確히 하는 등의 觀點에서 취합한 報告書作成에 대해서도 檢討하는 것이 바람직하다.

c. 統計調査 等の 實施週期

本整備構想에 따라 一連의 Stock 統計整備가 實行된 後에도 Stock에 關한 基礎統計의 整備와 그 綜合化를 계속해 나갈 必要가 있으나 調査 等の 週期에 대해서는 Stock 各 分野의 特性과 需要를 계속 把握한 다음에 各 分野마다 設定하는 것이 適當하다.

(資料1) 國民貸借對照表的構造와 主된 推計基礎資料

新 SNA 資產項目		新 SNA 制度部門		金融機關			一般政府			對家計民間	家計	
		民間法人	公的企業	中央銀行	民間金融機關	公的金融機關	中央政府	地方政府	社會保障基金	非營利團體	個人企業	家計
再生產可能有形固定資產	純固定資產	住宅	國家公務員宿舍床面積									住宅統計調查, 時勢調查 建設動態統計
		住宅以外建物	報告(大藏省)(註1)									
		其他構築物										
		輸送機械				廳舍等用途別使用狀況表(大藏省)						
	在庫	機械器具等							經濟企劃廳總合計劃局推計			
		製品在庫										
		工程品在庫				1970年 國富調查 (經濟企劃廳)						
		原材在庫										
流通在庫							1970年 國富調查 家計資產調查 (總務廳)					
家計主要耐久消費財												
再生產不可能有形固定資產	土地	宅地	· 固定資產價格等概要調書(自治省)			(非課稅地)			財政金融統計月報(國有財產特集)(大藏省) 公共施設狀況調查(自治省) 地方公營企業年鑑(自治省) 全國土地開發公社先行取得用地保有狀況(自治省) 社寺境內地處分狀況(大藏省), 宗教年鑑(文化廳) 學校基本調查(文部省) 社會福祉施設調查(厚生省) 醫療施設調查(厚生省) 其他照會調查			
		耕地	· 固定資產價格等概要調書(自治省)									
		中果樹	· 果樹基本統計, 耕地及面積統計 · 青果物生產出荷統計(註2)(各各農林水產省)									
	森林	其他地	· 固定資產價格等概要調書(自治省)									
		林地	· 固定資產價格等概要調書(自治省)									
	立木	世界農林業센서스, 林野面積統計, 國有林野事業統計(各各農林水產省), 財政金融統計月報(國有財產特集)(大藏省)										
地下資源	本邦鑛業趨勢(通商產業性)						漁業센서스, 漁業養殖業生產統計年報 漁業經濟調查(各各農林水產省)					
漁場												
金融資產·負債		資金循環表(日本銀行)										
對外純資產		對外資產·負債殘高表(大藏省)										

註1) 電子計算시스템關係事務取扱要領(1971年7月5日 大藏理第2995號)의함.

2) 現在는 野菜(果樹) 生産出荷統計이다.

Ⅲ. 地域 MESH 統計

1. 町(丁)·街區와 地域 MESH의 對應開發에 對하여

(1) 地域 MESH 統計와 同定業務

統計調査의 結果를 小地域에 對應시켜서 他統計調査間의 比較나 時系列을 容易하게 나타내는 加工統計로서 地域 Mesh 統計가 編製되어 왔다.

地域 Mesh 統計는 國土를 거의 等形, 等積의 方形으로 區分하고 各統計調査의 結果를 對應시키는 것인데 地域을 Mesh 區劃에 對應시키는 「同定」의 方法이 地域 Mesh 統計중 가장 重要한 點이다.

現在 취해지고 있는 同定方法에는 個個의 對象을 地域 Mesh에 對應시키는 「個別同定」과 調査의 最小地域單位로서 設置되어있는 調査區를 地域 Mesh에 對應시키는 「調査區同定」의 方法이 있으나 調査의 個個의 對象을 個別로 同定하지 위해서는 尙大한 業務量의 問題가 있으며 지금까지는 주로 調査區 同定方法이 취해져 왔다.

그러나 調査區는 統計調査에 따라 또 調査할 때마다 그 境界가 相異하게 되므로, 調査區와 地域 Mesh를 每調査마다 對應시킬 必要가 있다. 이것을 解消하는 한 方法으로 住所에 의한 地域 Mesh와의 對應方法이 檢討되어 왔다.

住所를 나타내는 가운데에서 區劃分割이 작고 明確한 것으로 「街區」가 檢討되었으며 今年度에 비로소 「町(丁)·街區와 地域 Mesh의 對應整備」가 企圖되고 있는 중이다.

(2) 町(丁)·街區와 地域 MESH 의 對應

a. 街區라함은

人口가 集中하고 있는 地域(市街地)에 대하여 合理的인 住所 分割을 하기 위하여 「住居表示에 關한 法律」(1962年 5月 10日 法律 119號)이 制定되었고 其中 두개의 表示方法이 提示되었다. 하나는 市區町村內를 町丁單位로 나누고 그것을 다시 道路, 河川 等に 따라 區劃(以下「街區」라 함)하여 番號化하는 「街區方式」과 또 하나는 市區町村內의 道路等을 中心으로 區劃하는 「道路方式」이 있다.

主된 方法은 街區方式에 따르는 것으로서 別途 「街區方式에 의한 住居表示의 實施基準」이 定해져 있다.

이 가운데 表示되어있는 街區의 規模는 面積 3,000㎡~5,000㎡, 戶數 30戶程度이며 國勢調査를 例로들면 1個調査區는 約 1.5 街區에 相當하는 크기이다.

一般的인 住居表示地域은 다음과 같이 表示되어 있다.

町 名 街區符號 住居番號

○○縣○○市○○町(○丁目)○○番 ○○號

町 名 街區符號 住居番號

○○縣○○市○○町(○丁目)○○番 ○-○號

b. 住居表示 實施地域의 比率

住居表示는 人口가 많은 市街地의 住所를 制度化하고자 하는것 으로서 住居表示를 實施해야 할 地域(市區町村의 判斷에 따름)은 全

國土의 約 2%, 全人口의 約 45%가 살고있는 地域이다. 이 가운데 住居表示가 完了되어있는 地域은 全國土의 約 1.5%, 全人口의 約 35%가 살고있는 地域이며 全市區町村內가 住居表示되어 있는 곳은 47 市區町村이다.

住居表示達成率은 人口로 約 77%이지만 이 段階에 있어서도 街區와 地域 Mesh의 對應이 整備되면 街區에 變更이 없는限 同定은 不必要하게되며 以後의 同定事務는 大幅的으로 機械化, 省力化되는 것이 期待된다.

(3) 町(丁)·街區와 地域 MESH의 對應開發方法

住居表示 實施完了地域에서의 街區와 地域 Mesh의 對應整備改善은 다음 順序로 行한다.

- ① 整備되어있는 臺帳等에 따라 住居表示實施完了地域을 確認한다.
- ② 住居表示實施圖를 具備한다.
- ③ 住居表示實施圖에 地域 Mesh線 및 地域 Mesh Code를 轉記한다.
- ④ 街區單位로 住居表示實施圖에 轉記地域 Mesh 코드를 읽어내어 「街區對應表」를 作成한다.
- ⑤ 街區對應表의 記入事項을 入力하여 「街區對應데이터」를 編成한다.

(4) 街區對應데이터의 內容

街區對應데이터에는 都道府縣, 市區町村別로 다음 事項이 收錄되어 있다.

- ① 都道府縣, 市區町村코드 (5 자리)

- ② 町(丁) 코드 (6 자리)
- ③ 街區코드 (3 자리)
- ④ 街區에 걸리는 모든 地域 Mesh 코드 (1 次 ~ 4 次 코드)
- ⑤ 1 街區가 複數의 地域 Mesh 에 걸리는 경우에는 그 比率 (%)

(5) 街區對應데이터의 活用

街區對應데이터도 基本的으로는 調査區와 같이 一定한 地域을 地域 Mesh 에 對應시키는 것이며 複數의 地域 Mesh 에 對應시키는 경우도 많지만 調査區보다 地域이 좁은 것, 變更이 거의 없는 것으로서 調査區同定보다 事務量 輕減을 도모할 수가 있다.

個別同定에 대해서는 統計調査對象의 住所에 따라 그 住所가 屬하는 街區가 하나의 地域 Mesh 에 包含되는 경우는 물론 數個 Mesh 에 걸리는 경우에도 地域 Mesh 마다의 比率을 活用함으로써 機械的으로 地域 Mesh 에 同定이 可能해진다.

또 調査區同定을 해야할 必要가 있는 統計調査에 대해서도 調査區界를 街區界에 맞추어 設定함으로써 複數 Mesh 에 걸릴 경우에도 街區의 比率을 使用하고 統計調査結果를 按配하여 機械處理하는 것이 可能해진다.

(6) 住居表示未整備地域의 取扱에 對하여

住居表示 實施對象이 市街地로 되어 있으므로 今後에도 住居表示가 되지않은 地域이 相當한 部分 남을 것으로 생각되지만 이들 地域에 대해서도 住居表示와 關係없이 街區에 해당하는 住所와 地域 Mesh 對應을 研究할 必要가 있다.

그一案으로서 番地(土地 한필지마다 매겨진 番號)에 의한 地域 Mesh 를 對應시키는 方法이 있다.

그러나 이 方法은 境界가 明確치 않으므로 事實上 個別同定과 別 差가 없다는 우려가 있다. 將來에는 可能性이 있는 方法이라 할지라도 現時點에서의 實行은 매우 困難할 것으로 豫想된다.

(6) 今後의 方向에 對하여

地域 Mesh 同定으로 지금까지 調査區에 對한 것으로서 더욱 작은 地域이며 變更이 거의 없는 「街區」를 活用해 나가는 것은 地域 Mesh 統計의 編成에 큰 役割을 다하게 될 것이다.

그러나 國土를 同一한 區劃으로 分割하고 統計調査別, 年度別 關係 없이 結果의 링크가 可能하게 되는 地域 Mesh 統計의 利點에서 보면 住居表示가 되어있는 곳과 되어있지 않은곳의 同定上 格差를 어떻게 解消해 나갈 것인가가 今後의 커다란 問題도 남게 된다.

今年도에 비로소 編成하는 「町(丁)·街區와 地域 Mesh 의 對應데이터」를 當面 1986年 事業體統計調査에 關한 地域 Mesh 統計의 個別 同定對象事業體의 同定에 使用하는데 그 結果에 따라 街區對應데이터의 充分한 活用을 期함과 아울러 住居表示가 實施되어있지 않은 地域의 데이터의 編成을 指向하여 研究해 나가야 할 것이다.

2. 퍼스널컴퓨터에 의한 컴퓨터 Mapping 시스템

(1) 머리말

從來의 地圖作成方法은 市區町村界, 市區町村코드가 들어가 있는 150萬分の1 白地圖를 各 階級別로 色鉛筆로 칠하여 原稿를 作成하여 이 原稿를 地圖業者가 製版하여 印刷하는 方法이었다. 그러나 이 作成方法은 手作業으로 하기 때문에 地圖의 크기라든가 地圖枚數의 點에서 制約이 있으며 分布의 最近패턴이나 長期的패턴의 變化를 본다면 하는 人口問題의 分析에는 반드시 充分치는 못하였다. 그러므로 이들 不備點을 解消하기 위하여 統計情報課에서는 퍼스널컴퓨터에 의한 Mapping 시스템技術을 統計地圖作成에 利用한 「Mapping 시스템」을 開發하였다. 이 시스템은 社會人口統計體系나 地域 Mesh 統計 등의 데이터를 利用하여 地域分析을 할때에는 퍼스널컴퓨터로 이들 데이터를 階層을 붙여 다음과 같은 일을 할수 있다.

a. 統計그래프 作成機能을 併用하여 表示項目, 階層區分 등을 Display上에서 試行錯誤的으로 選定함으로써 統計地圖作成業務를 効率的으로 할수 있다.

b. 精度가 높고 방대한 國土數值情報가 統計地圖作成용으로 편집되어 있으므로 行政境界 등의 變更이 없는限 機械處理가 可能하고 또 地圖使用이나 縮尺 등의 考慮가 必要치 않게 된다.

c. 將來業務統計 등의 데이터와 基本統計데이터를 링크한 屬性데이터를 作成함으로써 Simulation 등에 應用할 수 있으며 地域統計情報의 高度利用을 促進한다.

(2) 시스템의 概要

a. 시스템의 構成

統計地圖을 作成하는데에는 Input 데이터로서 統計情報 및 地圖情報 그리고 데이터의 檢索, 圖形處理를 하는 機器가 必要하다(그림 1 參照).

統計情報는 Host 컴퓨터에서 演算한 各種 統計調查結果의 磁氣데이터로부터 地圖化하고자하는 項目을 拔取하여 編集해서 Floppy Disk에 收錄한다.

地圖情報는 國土地理院이 作成한 國土數值情報中 海岸線, 行政界, 湖沼, 鐵道, 道路 등의 座標데이터에 대해 퍼스널컴퓨터處理가 適用될 수 있도록 하고 Floppy Disk에 收錄한다(이들 데이터는 한번 만들면 市區町村合併 등이 없는限 變更하는 일이 없다). 器機構成은 다음과 같다. 우선 本體는 NEC의 PC-9801 시리즈를 使用하고 記憶容量은 640K 이다. 周邊器機로는 Host 컴퓨터와의 互換性을 생각하여 8인치 Floppy Disk Unit 데이터량이 相當히 多量일 것을 考慮해서 5인치 固定디스크(20 MB)를 2臺, 畫面擴大時의 位置入力 등을 위하여 마우스, 地圖를 칼러로 出力하기 위한 日本語 칼러 熱轉寫프린터이다.

b. 地圖化方法과 情報의 디지털化

地圖化할때의 데이터處理方法은 벡터法(圖形的處理)과 라스터法(畫像的處理)으로 大別된다.

벡터法이란 그림을 그릴때와 같이 우선 輪廓을 그리고 必要하면 그 內側에 色彩로 칠하여 메꾸는 方法이다. 이 시스템에서는 都道府縣

地圖(市區町村單位)를 階層別로 색깔로 區分하는 코로프레스 맵에 使用하고 있다. 地圖情報데이터는 點情報(中心點), 線情報(鐵道, 道路), 面情報(行政界)의 3種類를 디지털化하고 있다(그림 2 參照). 그리고 面情報는 始點과 終點이 一致하는 벡터이며 이것에 의한 處理方法은 포리곤法이라고 불리기도 한다.

라스터法이라 함은 走査를 뜻하며 텔레비전의 走査線과 같은 것을 말하며 點의 集合으로서 畫像을 表現하는 것이다. 典型的인 것으로서 LANDSAT 등의 畫像이 있다. 이 시스템에서는 全國圖(都道府縣單位)의 코로프레스 맵을 使用하고 있다. 라스터法을 使用한 理由는 데이터量이 12,000 件으로 많기 때문에 벡터法으로 1 畫面을 만들 경우에 3分程度의 時間이 要하는 것을 그 約 半으로 畫像이 表示可能하기 때문이다.

또한 Mesh圖에도 이 라스터法을 使用하고 있다. 地域을 一定한 法則에 따라 네모꼴로 區劃하며 各各의 Mesh 에 情報를 부여하는 方法으로 表示하고 있다.

(3) 機能의 概要

Mapping 시스템은 主로 統計地圖作成, 統計그래프作成, 統計表作成, 데이터의 登錄 및 名稱의 登錄 등의 機能으로 構成되어 있다.

a. 統計地圖의 作成

이 시스템으로 表示하는 統計地圖는 코로프레스 맵과 Mesh 맵의 2種類이다.

코로프레스 맵에는 都道府縣單位的 全國圖, 市區町村單位的 全國 5分

割 및 都道府縣地圖 등이 있다. 全國 5分割地圖는 北海道, 沖繩縣을 除外한 地域을 5分割한 것이다.

階層值 및 色彩는 自動指定과 手動指定의 選擇이 可能하며 手動指定의 경우에는 最大 16階層까지 設定을 自由로이 할수 있으며 色은 39色 가운데서 選擇할 수 있다.

Mesh 맵에는 1次 Mesh單位의 全國圖, 3次 및 4次 Mesh單位의 都道府縣 및 3大都市圈이 있다. Mesh圖는 畫面表示後 境界線, 鐵道, 道路, 地名을 選擇하여 Mesh圖에 겹치게 할수 있다.

또한 이들 地圖作成의 프로세스에서 利用한 데이터의 件數와 比率을 階層值마다 分布圖로 表示하는 機能을 利用하면 最適의 階層值를 決定할 수가 있다.

b. 統計그래프 作成

統計地圖作成業務를 支援하는 機能이 있으며 登錄한 데이터를 統計그래프(오피스그래프)로 利用할 수 있다.

오피스그래프에는 막대그래프, 파이그래프, 띠(帶)그래프 등이 있는데 이들 그래프에는 各各 比較possible한 項目에 制限이 있으므로 코로프레스맷용의 都道府縣, 市區町村데이터의 利用이 主이다.

c. 其他 機能

前記한 機能外에

- 統計地圖나 統計그래프에서 利用한 데이터를 統計表로 Display
- 프린터를 통한 出力
- 시스템에서 利用하는 데이터의 登錄

- 名稱의 登錄 등의 機能이 있다.

(4) 今後의 課題

a. 온라인化

現在의 Off-line 방식에 의한 Mapping 시스템에서는 30 枚에 達하는 Floppy disk에 담겨있는 地圖情報를 如何히 管理하고 處理할 것인가가 커다란 포인트가 된다. 將來에는 On-line 를 생각하고 있으므로 Host Computer 로부터 自由로이 데이터를 불러냄으로써 데이터管理의 繁雜性を 解消할 수가 있다.

b. 高度한 그래픽스의 研究

이 시스템에서는 面을 色彩로 表示하고 있으나 컴퓨터 그래픽스의 潛在機能으로서 地圖를 回轉해 본다든가 縱橫의 縮尺을 바꾼다든가 立體的으로 表示하는 등이 可能하며 더욱 研究를 進行할 것이다.

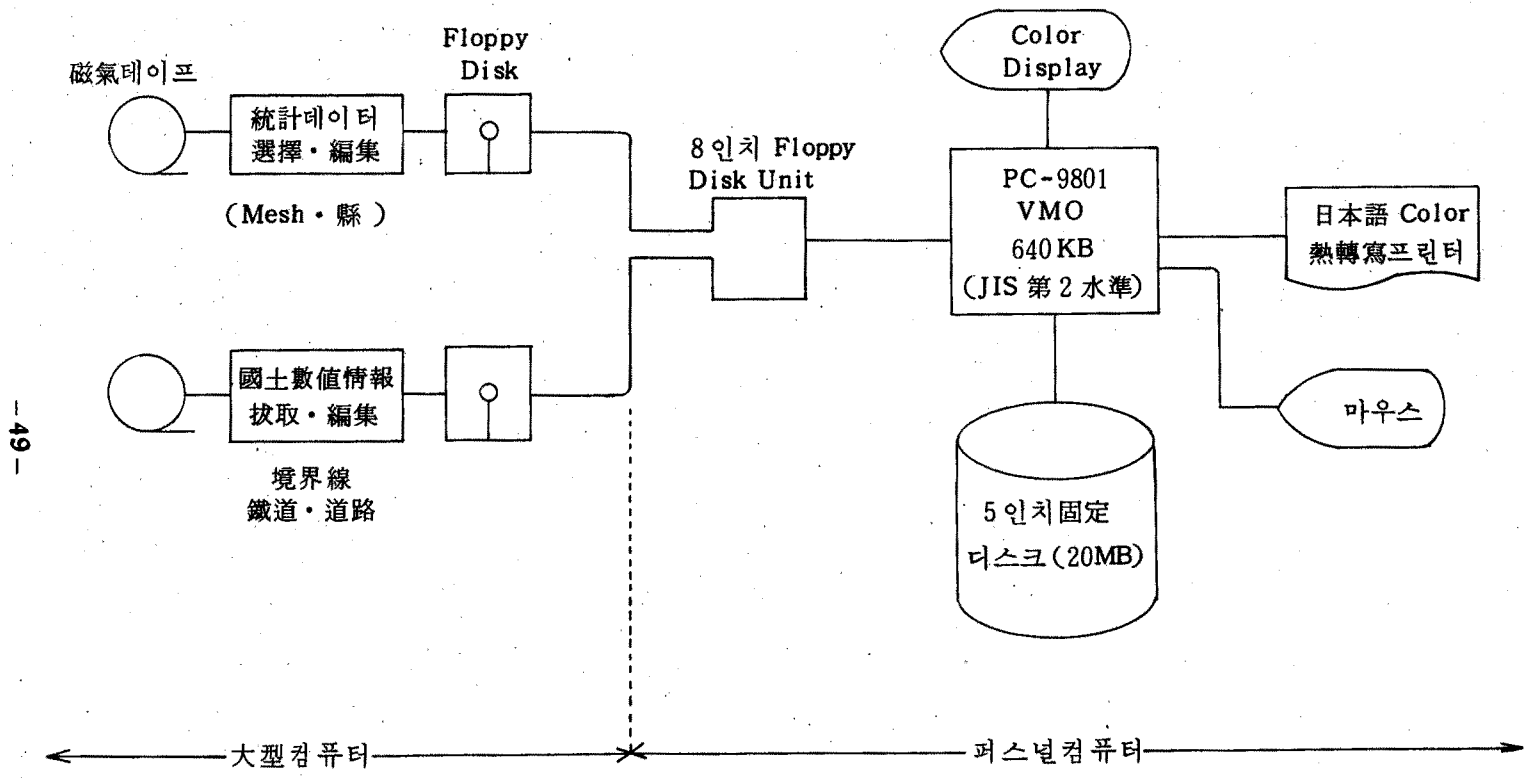
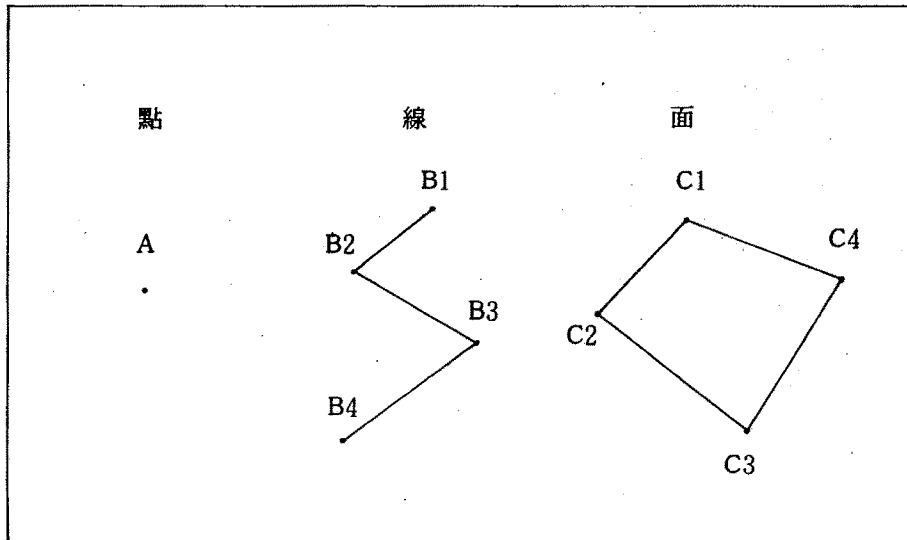


그림 1. 시스템 구성圖



(코드)

(데이터)

(利用例)

* 點 情報

Mesh	座 標 $A = X_a, Y_a$
------	--------------------

中心點

* 線 情報

Mesh	始 點 $B_1 = X_{b1}, Y_{b1}$ 中間點 $B_2 = X_{b1}, Y_{b2}$ 中間點 $B_3 = X_{b1}, Y_{b3}$ 終 點 $B_4 = X_{b1}, Y_{b4}$
------	--

鐵 道
道 路

* 面 情報

Mesh	始 點 $C_1 = X_{c1}, Y_{c1}$ 中間點 $C_2 = X_{c2}, Y_{c2}$ 中間點 $C_3 = X_{c3}, Y_{c3}$ 中間點 $C_4 = X_{c4}, Y_{c4}$ 終 點 $C_1 = X_{c1}, Y_{c1}$
------	--

境 界 線
湖 沼

그림 2. 地圖情報의 디지털化

IV. 日本의 地方統計機構 概要

1. 地方統計機構의 現況

地方公共團體를 통하여 行하는 國家(中央政府)統計調査 가운데 主要한 것은 都道府縣統計專任職員, 市町村統計職員 및 統計調査員에 의해 行하여지고 있다.

都道府縣統計專任職員의 給與는 委託費로서 全額을 國庫가 負擔하고 있으며 그 豫算定員은 2,665名(1986年度)이다.

都道府縣統計專任職員의 定數 및 이에 要하는 委託費는 다음과 같다.

a. 統計調査事務 地方公共團體委託費 年度別 豫算定數 및 豫算額(補正後)

年 度	豫算定數(人)	豫算額(千円)
1977	2,898	7,985,266
1978	2,875	8,361,659
1979	2,852	8,560,396
1980	2,829	9,246,426
1981	2,805	9,633,400
1982	2,777	9,733,993
1983	2,749	10,142,177
1984	2,721	10,741,351
1985	2,693	11,426,174
1986	<u>2,665</u>	<u>11,212,502 (當初)</u>

b. 統計調査事務 地方公共團體委託費의 豫算科目別 內譯

(單位：千円)

科目 \ 年度	1981	1982	1983	1984	1985	1986 (當初)
統計調査事務地方 公共團體委託費	9,633,400	9,733,993	10,142,177	10,741,351	11,426,174	11,212,502
職員基本給	5,760,808	5,759,111	5,982,567	6,256,926	6,448,821	6,464,229
職員諸手當	2,519,809	2,634,212	2,729,232	2,858,827	2,925,634	2,951,714
共濟負擔金等	1,291,135	1,282,596	1,376,168	1,560,373	1,719,535	1,725,360
旅費	5,191	4,868	4,483	13,645	13,600	14,574
事務費	56,457	53,206	49,727	51,580	53,389	56,625
賃金 (國調臨時職員等)	-	-	-	-	265,195	-

2. 統計專任職員

統計專任職員은 1947 年の 「地方統計機構整備要綱」에 따라 都道府縣, 市町村에 各各 配置되었지만 市町村의 統計專任職員에 대해서는 1950 年 부터 國家가 直接 負擔하는 것을 止陽하고 地方財政平衡交付金(現在의 地方交付稅) 制度中에서 措置되는 것으로 되었으며 現在는 都道府縣에만 配置돼 있다. 都道府縣의 配置定數는 1968 年부터 實施된 數次에 걸친 國家公務員의 定員削減計劃에 따라 減員이 이루어졌으며 定數의 推移는 다음表와 같다.

年度	區分		市	町	村	定員削減計劃
	都道府縣	計劃削減等				
1947	5,030 ^人		1,200 ^人		10,300 ^人	
1948	5,030		1,200		10,300	
1949	4,345	△ 685	1,200		10,294	
1950	3,910	△ 435	-		-	
1951	3,910		-		-	
1952	3,714	△ 196	-		-	
1953	3,714		-		-	
1954	3,528	△ 186	-		-	
1955	3,417	△ 111	-		-	
1956	3,417	△ 184	-		-	
1957	} 3,233		-		-	
1967						
1968	3,201	△ 32	-	-	-	} 第1次 (目標削減率 5.0%)
1969	3,158	△ 43	-	-	-	
1970	3,115	△ 43	-	-	-	
1971	3,072	△ 43	-	-	-	
1972	3,094	△ 51	-	-	-	} 第2次 (5.0%)
1973	3,043	△ 51 (沖繩)73	-	-	-	
1974	2,992	△ 51	-	-	-	} 第3次 (3.0%)
1975	2,957	△ 35	-	-	-	
1976	2,921	△ 36	-	-	-	
1977	2,898	△ 23	-	-	-	} 第4次 (3.2%)
1978	2,875	△ 23	-	-	-	
1979	2,852	△ 23	-	-	-	
1980	2,829	△ 23	-	-	-	} 第5次 (4.2%)
1981	2,805	△ 24	-	-	-	
1982	2,777	△ 28	-	-	-	} 第6次 (1986년까지 5.0%)
1983	2,749	△ 28	-	-	-	
1984	2,721	△ 28	-	-	-	
1985	2,693	△ 28	-	-	-	
1986	2,665	△ 28	-	-	-	

3. 統計專任職員의 配置

定數의 配置에 대해서는 各 委託統計調査마다의 對象數에 따라 所要人員數를 一定 算式에 의해 求하며 都道府縣의 所要人員 즉 基本定數를 定하고 特殊事情을 加味하여 配置定數를 決定하고 있다.

1986年度 統計專任職員

(單位：人)

都道府縣	配置定數	都道府縣	配置定數	都道府縣	配置定數
北海道	121	長野	50	岡山	46
青森	45	靜岡	59	廣島	65
岩手	45	富山	41	山口	49
宮城	50	石川	43	德島	36
秋田	41	岐阜	57	香川	37
山形	44	愛知	115	愛媛	43
福島	56	三重	48	高知	35
新潟	58	福井	41	福岡	75
茨城	52	滋賀	37	佐賀	36
栃木	47	京都	66	長崎	48
群馬	47	大阪	122	熊本	43
埼玉	68	兵庫	80	大分	41
千葉	58	奈良	38	宮崎	41
東京	195	和歌山	41	鹿兒島	51
神奈川	79	鳥取	32	沖繩	66
山梨	38	島根	39	計	2,665

4. 市町村 統計職員

앞에서 말한바와 같이 市町村의 統計專任職員에 대해서는 1950年度부터 國家가 直接 經費를 負擔하는 것을 止陽하고 地方財政平衡交付金制度中에서 措置하는 것으로 되었으며 今日까지 그렇게 하고 있다. 1985年 現在로 專任 2,562名, 兼任 9,563名の 市町村職員이 統計業務에 從事하고 있다.

5. 日本 京都府 統計機構 概要

가. 京都府의 概要

日本中에서 占하는 京都府의 位置

○ 面積 : 4,613 *km*²

都道府縣 第31位, 國土의 1.2%

○ 人口 : (1985年 10月 1日 現在 國勢調査)

府 2,586,574人, 860,309家口

(都道府縣의 第13位, 全國 1億 2,105萬人的 約 2.1%)

京都市 1,479,218人

全國 第6位(府人口의 57.2%)

其他 市町村 1,107,356人

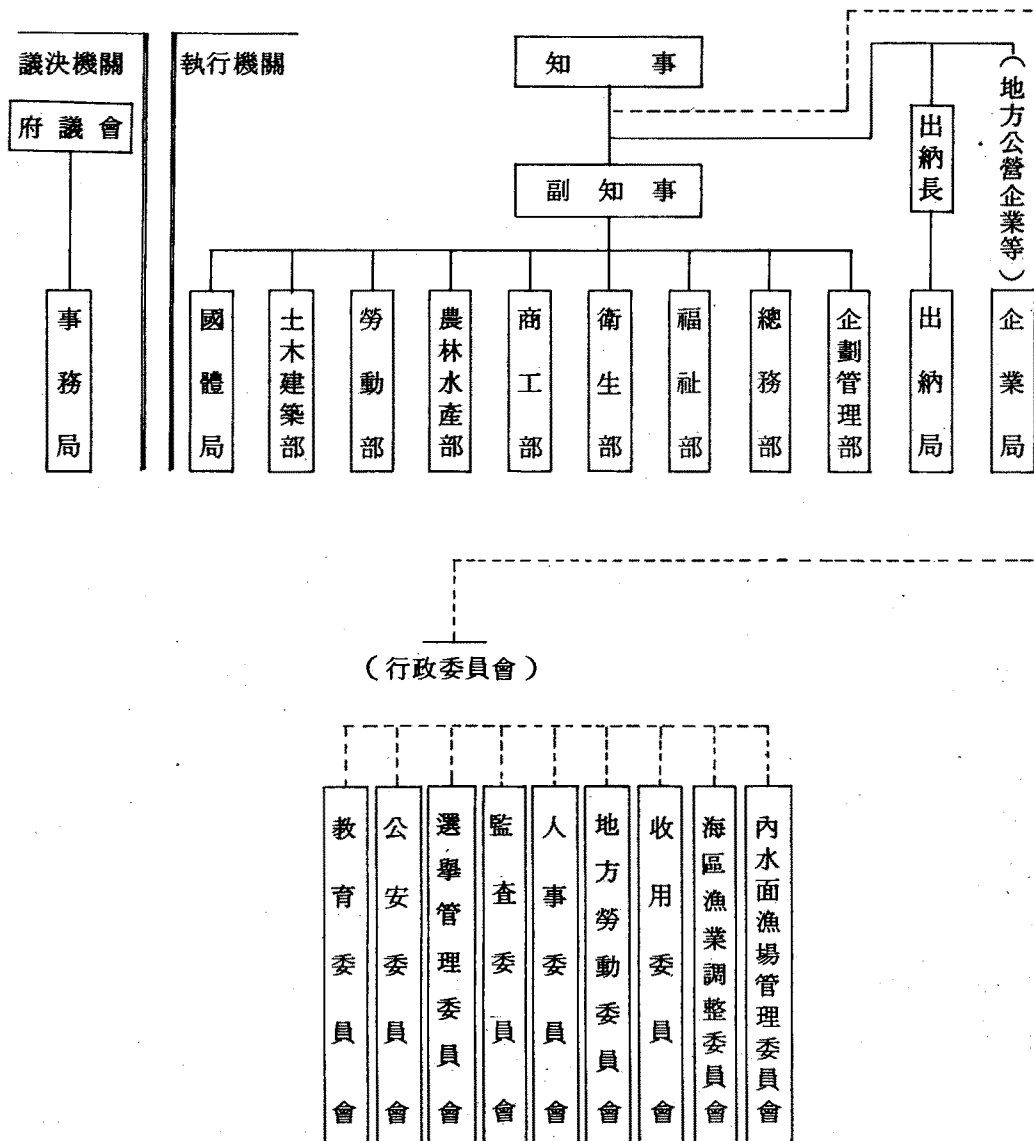
地域別로는 京都市以南에 2,092,185名이 살고 있으며 全體의 80.9%가 集中하고 있음.

南部方向으로 人口가 集中하는 傾向이 있음.

○ 市町村 : 11市 32町 1村

4. 京都府の 組織

(8 部 3 局 11 室 61 課 143 公所)



(1986. 6. 17 現在)

다. 京都府 統計課의 位置와 構造

a. 國家委託統計處理機構로서의 位置

- 業務의 大部分이 委託統計調查事務

(總務廳, 通產省, 農林水產省, 經濟企劃廳等)

週期調查: 市町村指導機關, 調查票審査機關, 一部集計機關이 된다.

標本調查: 實查機關이 된다.

b. 府統計專門機構로서의 位置

- 府行政에 必要한 統計作成

- 委託統計調查結果의 地域集計, 加工統計, 刊行物 發行等에 의한

統計의 普及

- 加工統計: 推計人口, 府民所得推計, 府內織布生產動態統計, 消費者

物價指數等

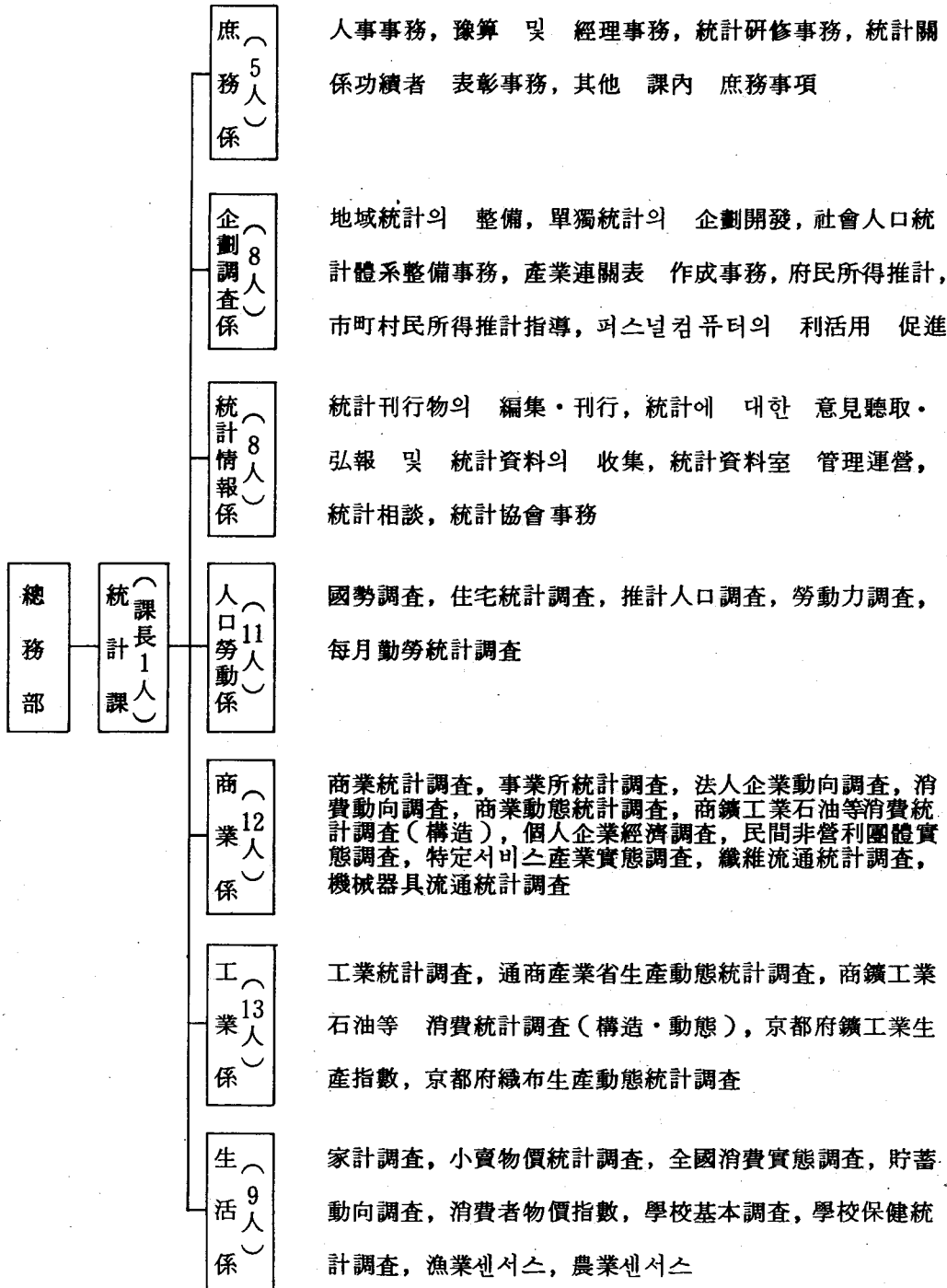
- 刊行物: 京都府統計書, 府民의 살림, 京都府의 實相, 統計京都

(月刊), 其他

c. 統計課의 機構

統計課는 總務部에 屬하며 그 機構는 다음과 같다.

◎ 統計課 機構圖



（計 67 人・課長包含）

라. 京都府 單獨實施 統計調查

a. 京都府民 所得推計

○ 調查方法

各種의 個別資料外에 特別調查로서 「財政活動狀況調查」, 各種 個別照會등에 의해 데이터를 收集, 整理, 推計, 加工分析 等을 行한다.

○ 調查期日 : 每年度

○ 調查項目

產出額, 中間投入, 總生產, 固定資本減耗, 純生產, 要素所得, 雇傭者所得, 財產所得, 企業所得, 府民所得, 民間最終消費支出, 政府最終消費支出, 府內總固定資本形成

b. 京都府 推計人口調查

○ 調查方法

① 市町村長은 推計人口調查票에 의거 每月 調查時 現在 當該 市區町村의 人口 및 世帶數를 調查하여 當月 20日까지 京都府에 提出한다.

② 京都府는 調查票를 審査集計하여 府內 各市區町村의 推計結果로서 公表한다.

○ 調查期日 : 每月 1日 午前 零時

○ 調查事項 : 人口總數 및 男女別數, 家口數

c. 京都府 織布生產動態統計調查

○ 調查目的

府內의 傳統的 纖維產業인 西陣織 (명주의 一種) 및 丹後

(옛地方名) 지리멘(綿布種類)의 出荷實態를 把握한다.

○ 調査事項

허리띠(기모노의), 옷감, 其他 出荷量, 出荷額

○ 調査方法

① 通商産業省의 生産動態統計調査 對象 事業體에 附帶調査로서 織布引渡量 調査票를 調査員을 通하여 配布・回收, 從業員 9人以下의 事業體에 대해서는 標本을 抽出하여 調査實施

② 西陣產地分에 대해서는 調査票를 集計한 數値에 品目別 擴大 推計率을 乘하여 推計値를 求한다.

d. 上記한 調査外에도 京都府 單獨으로 京都市 消費者物價指數 및 京都府 鑛工業生産指數를 作成한다.

V. 日本의 「統計의 날」行事 概要

日本은 國民에게 統計의 重要性을 鼓吹시키고 統計에 對한 理解度를 向上시키기 위하여 每年 10月 18日을 「統計의 날」로 定하고 이 날을 前後하여 各 民間社會團體가 各種 記念行事를 가지는 것이 매우 印象的이었고 政府는 이 行事를 위하여 積極 支援하고 있다.

1. 「統計의 날」을 前後한 行事計劃(1986)

○ 總 務 廳

(1) 統計功勞者에 對한 長官表彰

① 地方公共團體職員表彰(統計調查表彰)

② 都道府縣表彰(勞動力調查等 經常調查, 1985年 國勢調查)

③ 市町村表彰(住民基本臺帳 人口移動報告, 1985年 國勢調查)

④ 調査員表彰(勞動力調查等 經常調查)

(2) 總理府廣報室의 協力에 의한 弘報

① TV, 라디오, 新聞等에 의한 弘報

· 「살림살이의 마이크」(日本短波放送) 데마「統計의 날」

② 政府刊行物(時間의 움직임等)에 의한 弘報

(3) 新聞, TV를 活用한 弘報

統計그래프 全國콩쿨, 全國統計大會等 各種 行事에 대해 TV, 新聞을 通하여 수시 弘報한다.

(4) 「統計의 날」 포스터 揭示

各都省廳, 地方公共團體, 民間團體等의 協力을 얻어 約 8萬枚를

揭示한다.

(5) 「統計의 날」 懸垂幕 揭示

中央合同廳舍 4號館에 揭示

(6) 「統計의 날」 고무印을 押印

우편물에 「統計의 날」 고무印을 찍어 發送토록 한다.

(7) 第37回 全國統計大會의 後援

• 全國統計協會 聯合會主催로 後援한다.

• 統計關係者 約3,000人 參加 豫定

① 大內賞授與, ② 各種 表彰, ③ 大會宣言, 記念講演等

(8) 統計그래프 全國콩쿨의 後援 및 入選作品展示會

• 第34回 콩쿨을 後援하고 入選作品 50點 展示

總 應募數 78,045點

• 各部 10點(特選1, 入選9)

第1部(國民學校1年~3年), 第2部(國民學校4年~6年),

第3部(中學生), 第4部(高校, 大學生), 第5部(一般人)

(9) 行政統計심포지움 後援

行政統計에 關하고 있는 理論家와 實務者들이 行政統計가 지나고 있는 問題點 等에 대해 討論, 統計關係者 約230名 參加.

○ 經濟企劃廳

(1) 消費動向 統計調查員 功勞表彰

「消費動向調査 統計調查員 功績表彰規程」에 따라 縣知事が 추천한 全國 15名을 長官名義로 表彰

(2) 景氣動向調査 都道府縣 功績表彰

景氣動向調査(消費動向調査 및 法人企業動向調査)에서 功績이 있는 5個團體(都道府縣)表彰

(3) 普及活動

經濟企劃廳이 8月~10月中에 發刊하는 統計書籍에 10月18日 이 「統計의 날」임을 表示한다.

(4) 統計大會의 後援

全國統計協會連合會 主催의 第37回 全國統計大會를 後援한다.

○ 沖繩開發廳總合事務局

(1) 統計調査功勞者 表彰狀 傳達式

① 通商産業省所管 統計調査對象業體 4個와 調査員 2名에 대한 大臣表彰

② 表彰事業體의 統計擔當者에 대한 調査統計部長 表彰

(2) 記念講演會

調査員 및 事業體 統計擔當者에 對해 統計知識의 普及

○ 法務省

(1) 刊行物を 活用한 弘報

「法務統計月報」에 「統計의 날」制定理由 등을 掲載

(2) 郵便物에 「10月18日은 統計의 날」이라는 고무印을 찍어 發送토록 한다.

- 上記한 省廳外 各 文部省, 厚生省, 農林水産省, 通商産業省, 運輸省, 郵政省, 勞動省, 建設省, 自治省 等에서도 上記省廳과 大同少異하게 行事를 實施하되 特히 各己 統計功勞者 表彰式, 記念講演會, 全國 統計大會를 支援한다.

2. 全國統計大會

日本 全國統計大會는 今年 10月 31日에 九州에 있는 大分縣別府市에서 開催한바 있다. 本大會의 規模와 內容을 알기 위하여 第37回 全國統計大會 開催要領 및 大會進行式順을 轉載하여 參考하기로 한다.

第37回 全國統計大會開催要領

1. 主 催 : 財團法人全國統計協會聯合會
大 分 縣
別 府 市
大分縣統計協會
2. 運 營 : 福岡縣, 佐賀縣, 長崎縣, 熊本縣, 大分縣, 宮崎縣
鹿兒島縣, 沖繩縣
3. 後 援 : 總務廳, 經濟企劃廳, 文部省, 厚生省, 農林水産省,
通商産業省, 運輸省, 勞動省, 建設省, 自治省, 全國知事會,
全國市長會, 全國町村會, 大分縣市長會, 大分縣町村會

4. 協 贊 : 日本國有鐵道, 社團法人經濟團體聯合會, 日本商工會議所,
財團法人日本統計協會, 財團法人厚生統計協會,
財團法人農林統計協會, 社團法人全國農林統計協會聯合會,
財團法人通商產業調查會, 社團法人通產統計協會,
財團法人統計研究會, 財團法人交通統計研究所,
社團法人日本新聞協會, 日本IBM株式會社,
5. 期 日 : 1986年10月31日(金) 09:00 ~ 12:00
6. 場 所 : 杉乃井立壇(別府市)
7. 參 加 者 : 各省廳, 都道府縣, 市町村 및 其他團體의 統計關係者
(約3,000名)
8. 行 事 : (1) 大內賞授與
(2) 各省廳大臣表彰
(3) (財)全國統計協會聯合會會長表彰
(4) 統計그래프 全國공쿨入選者表彰
(5) 大分縣知事表彰
(6) 大分縣統計協會會長表彰
(7) 大分縣統計그래프공쿨入選者表彰
(8) 大會宣言
(9) 記念講演
9. 餘 興 : 鄉土藝能
10. 附帶事業 : (1) 第34回 統計그래프공쿨入選作品展示
(2) 第34回 大分縣統計그래프공쿨入選作品展示

第 37 回 全國統計大會式順

1. 受 付 開 始	08:00
2. 開 會	09:00
3. 人 事	09:05
(1) 第 37 回 全國統計大會會長		
(2) 大分縣知事		
(3) 別府市長		
4. 表 彰 式	09:25
(1) 大內賞授與(5名)		
(2) 各省廳大臣表彰		
(3) (財)全國統計協會聯合會會長表彰		
(4) 統計그래프全國공물入選者表彰		
(5) 大分縣知事表彰		
(6) 大分縣統計協會會長表彰		
(7) 大分縣統計그래프공물入選者表彰		
5. 祝 辭	10:10
6. 受賞者代表謝辭	10:25
7. 大 會 宣 言	10:30
8. 記 念 講 演	10:45
9. 次期開催縣의 人事	11:25
10. 餘 興	11:40
11. 閉 會	12:00

3. 統計그래프全國콩쿨大會

日本 全國統計協會 聯合會主催, 總務廳 및 文部省 後援에 의한 第 34回 統計그래프 콩쿨大會가 今年度에도 實施되어 10月 17日 同聯合會로부터 入選作品이 發表되었다.

이 콩쿨은 모든 國民이 統計에 대해 理解와 關心을 깊게하고 統計에 親近感을 갖게 하기 위하여 統計의 날(10月 18日)을 前後한 諸 行事中 하나로서 今年이 34回째라고 한다.

이번 應募作品은 78,045點으로서 前回보다 117點이 增加하여 지금까지에 비해 最高에 達했다고 한다.

應募作品審査는 國民學校 低學年부터 一般人까지 5個部門으로 나누어 1次(都道府縣), 2次, 3次(中央審査)의 審査를 하고 各部門마다 入選 10點, 그 가운데에서 特選 1點을 各各 選定하여 또다시 優秀作에는 總務廳長官特別賞과 文部大臣獎勵賞이 授與된다.

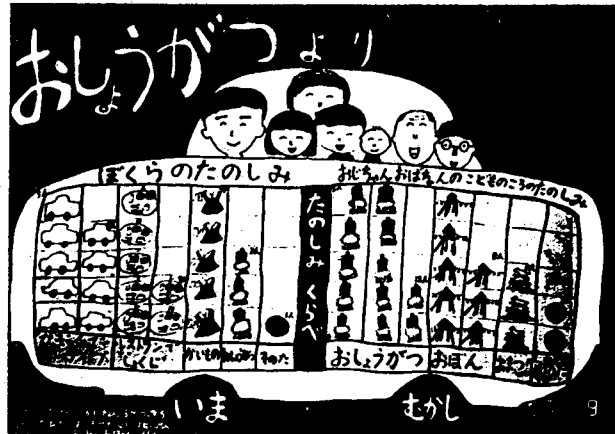
表彰은 全國統計大會의 席上에서 行하여지며 今年은 10月 31日 스기노 홀(大分縣別府市, 今年統計大會開催地)에서 舉行되었음.

第34回 統計그래프全國콩쿨特選紹介

第1部 (小學校低學年) 特選

總務廳長官特別賞

— 설날부터 家族ドライブ —



第2部 (小學校高學年) 特選

文部大臣獎勵賞

— 걱정이네 中學校의 期待와 不安 —



第3部 (中學生) 特選

— 배움의 문을 크게 열고 —

学びの扉を大きく開いて

日本における留学生受入れ態勢は、現在主要先進国に比べ低い割合を示している。それは経済的負担や日本語習得・博士号取得等課題の一方で日本社会の閉鎖性等が大きな原因となっている為である。

第4部 (高校生・大學生) 特選

— 増加하는 離婚 —

全国離婚ブーム? 増加する離婚

なぜ離婚?

子はかすがいというけれど

第5部 (一般) 特選

— 人生80年時代到来 老後の生活は!! —



IV. 蒐集資料目錄

VI. 蒐集資料目錄

資 料 名	發 行 機 關	備 考
• 日本標準產業分類	總 務 廳 統 計 局	日本語版, 英文版
• 日本疾病・傷害死因分類	//	
• 統計에 使用되는 標準地域 Code	//	
• 統計地區 標準分類	//	
• 國際調查區 設定要領	//	
• 日本統計月報解說	//	
• 統計局・統計센터 紹介書	//	
• 1985 年度 事業概況	//	
• 地域MESH統計의 利用	//	
• 統計그래프 全國공쿨	//	
• 統計研究所 研修計劃	統 計 廳 統 計 센터	1987
• 京都府 統計書	京 都 府	
• 京都府 가이드	//	
• 統計로 보는 府民의 生活	//	
• 統計京都	//	