

統計技術訓練教材

II

經濟企劃院

調查統計局

통계청자료실



B0005422

7
4E
2

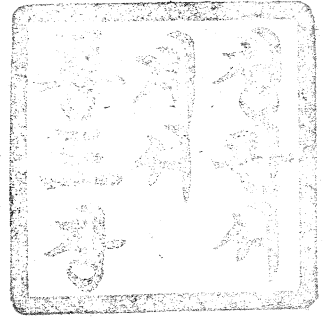
이 책자는 아래 분께서 기증하여 주셨습니다.

- 기증일자: 93년 2월 일
- 기증자: 이 현상
- 총 기증점수: 256 점

310.7
76946
v. 2

目次

(二卷)



經濟企劃	—————	3
國民所得推計	—————	59
農家經濟調查	—————	105
人口統計	—————	143
經濟活動		
人口調查	—————	187
產業調查統計	—————	207
物價統計	—————	231
家計調查	—————	259

(46966)



經 濟 計 劃

目 次

- 一、後進國經濟의 經濟計劃 ————— 7
 - 1. 韓國經濟後進性의 停滯的特徵 ————— 7
 - 2. 後進國經濟計劃의 特殊的課題 ————— 13
 - 3. 後進國經濟計劃의 諸問題點 ————— 16

- 二、經濟計劃과 投資配分 ————— 20
 - 1. 投資基準 諸論 ————— 22
 - 2. 投資方法論 ————— 33

- 三、各國의 經濟計劃 比較 ————— 43
 - 1. 印度經濟計劃 ————— 45
 - 2. 中共經濟計劃 ————— 51
 - 3. 우리나라 經濟計劃 ————— 54

一、後進國經濟의經濟計劃

1. 韓國經濟後進性의 停滯的特徵

一般的으로 所得水準이 낮고
資本蓄積과 技術水準이 낮은 狀
態에 있는 나라를 後進國이라고 한
다. 이러한 後進國은 現在 世界人
口의 거의 半을 擁하고 있지만
產出面에 있어서는 世界總產出의
約半을 차지하고 있을 뿐이다.

Harrold Buttler가 適切히 指摘
하고 있는바와 같이 20世紀는
後進性의 克服을 爲하여 몹시
급박한 後進國의 時代로 特徵되
질만큼 모든 後進國이 強力한
經濟計劃下에서 産業革命을 서두

르고 있다

그러나 患者의 症勢가 다름에 따라 그 診斷方法과 治療方法이 달라야 하는 것처럼 後進國의 經濟計劃도 그 나라 經濟의 成長過程과 後進性의 历史的 特殊性에 따라 달라야 할 것은 自明한 이치라 하겠다. 오늘날의 先進國도 그 發展過程에 있어서는 現今의 後進國과 같은 後進的 段階를 거쳤을 것은 當然한 일이다. 그러나 오늘의 後進國은 Rostow가 말하는 跳躍準備段階의 先進國과도 다를 뿐 아니라 같은 後進國이라도 우리나라 後進性은 다른 나라의 경우 (例컨대 南美諸國) 와도 異件을 달리

한 다

우리나라 後進性을 우리는 흔히
構造的停滯라고 부른다

이것은 우리나라 經濟가 長期
間에 걸쳐 冬眠狀態에 있었다는 것
을 意味하며 이러한 冬眠狀態는
零細米俵을 中心으로 한 封建的土
地經濟의 長期停滯性과 儒敎 佛
敎等の 靜態的 精神勢力에 依한
國民精神의 頹廢化에 起因한 것이
였다

이와 같이 하여 資本蓄積과 企業
家精神의 出口를 封鎖당한 우리
나라 經濟의 右進性은 先進國의
開發初期 또는 南美諸國과 다음
과 같은 點에서 異件을 달리한다

~10~

(a) 人口와 經濟發展

人口增加는 그 나라의 經濟條件에 따라서 經濟發展에 各々 다른 效果를 가져온다.

後進國의 工業化 段階에 人口는 適正水準(勞動生産性 極大水準) 이거나 그 以下의 경우가 많았다. 이러한 條件下에서의 人口增加는 勞動力의 供給 增大로 産出增大를 가져오고 市場擴大를 통하여 需要函數를 리노시킴으로서 經濟發展에 相互補完的 推進力을 形成한다. 重商主義時代에 人口를 口富의 重要한 源泉으로 보았던 事實은 이 事情을 代辨하는 것이다.

그러나 오늘날 南美後進國이 이와 비슷한 條件下에 있으나 이 경우에는 經濟成長이 人口의 函數關係에 있다고 볼수있다.

그러나 우리나라와 같은 所謂 아세아의 後進國은 이미 오래前부터 資本蓄積을 隨伴하지 못하는

5/11

人口過剩이 勞動生産性을 抑壓하고 있음은 周知의 事實이며 이러한 條件下에서의 人口增加는 勞動力의 産出増大 効果보다 構造的失業問題를 이르고 市場擴大로 所得을 提高시키지 보다는 오히려 資本蓄積을 潛食하는 側面으로 作用한다 이때에 經濟發展은 資本蓄積의 函數關係로 볼수있으며 人口增加는 經濟發展에 障礙要因으로 作用한다

(b) 資本蓄積

先進國 工業化 段階의 資本은 安으로는 農業革命과 重商主義的 商業資本 蓄積을 通하여 밖으로는 殖民地 收奪을 通하여 調達되었다

오늘날 南美는 이와 類似한 條件下에 놓여 있으니 大体로 國內에 豊富한 資源을 가지고 있을 뿐더러 農業革命에의 展望은 보다 有利하다

對外的으로 옛날과 같은 殖民地收奪을 通한 資本蓄積은 있을수 없으나 反面에 巨大한 先進資本

~12~

이 이미 오래 前부터 國內可用資本의 大部分을 形成하고 있다 그러나 아시아的 後進國은 國內資源도 貧弱할뿐 아니라 外國資本도 極히 보잘것 없는 狀態에 있다

(c) 農業革命의 可能性如何

아시아的 右進國과 南美右進國의 가장 큰 差異는 産業革命을 農業革命에서 부터 始作할수 있느냐의 如何에 있다

尙知하는바와 같이 農業革命은 農業勞動生産性의 革命이며 이는 곧 農業生産構造의 變革과 機械化를 通해서만 可能하다 그러나 이것은 土地와 資源에 比하여 勞動力이 過小한 南美의 境遇에는 妥當할 수 있으나 零細集約農業에 過剩人口를 擁하고 있는 農業構造下에서는 限界的 效果밖에 期待할수 없다

그러면 이와같은 特殊性을 지닌 우리나라 經濟

는 今後 어떠한 經濟計劃을 要求하고 있는가?

첫째로 構造變革을 爲한 根治平衡을 要求한다
內料的이며 痼疾的인 右進經濟에 短期的 厚生政
策이나 限界的 均衡政策으로서는 이 나라經濟의 右
進性은 克服될수 없다

다음으로 飛躍的 發展政策을 要求한다
市場誘因을 媒介로하는 順序的인 漸進的 發展政策
은 痼疾的 停滯下의 右進國에겐 다람쥐가 쳤바퀴
돌리는式의 政策이 되기 쉽다

다만 19世紀 産業革命當時에는 주로 企業家에
依해서 遂行되었던 이러한 飛躍的 刺戟은 오늘날
우리나라에 있어서는 民間企業家보다도 오히려 政
府에 依해서 遂行되어야 한다

又 後進國經濟計劃의 特殊的課題

經濟의 成長과 發展은 右進國의 課題일뿐 아니
라 先進國의 課題이기도 하다

~4~

그러나 經濟計劃에 있어서의 兩者間의 政策的課題는 判異하게 다르다

先進國은 이미 産業革命을 거쳐서 資本과 技術이 完備되고 産業構造가 現代化되어있는 나라이다 Rostow의 말을 빌린다면 難陸期를 지난 先進國은 市場需要만 따라올수 있다면 生産은 얼마든지 할수있는 體質을 갖춘 나라이다 다만 問題는 産業部門間에 部分的調節이 잘 안된다거나 可能供給에 對하여 現實需要가 不足하다거나 所得分配이 고르지 못하다거나 하는데 있으며 따라서 先進國 經濟政策의 課題는 ① 産業部門間的 調節 ② 可能供給과 現實需要의 調節 ③ 分配 調節等의 限界的調節이며 이것은 市場機構를 媒介로하여 行하여진다

그러나 産業革命自体에 當面하고 있는 後進國은 市場이나 分配보다도 生産自体가 問題이며 難陸期

에 突入하기 爲한 資本蓄積과 體質의 完備가 當
 場의 課題로되어있다. 그런데 問題는 民間의 資本蓄積이나 企業能力이
 이에 미치지 못한다는 것이니 따라서 先進國의 厚生政策의 方向
 과는 달리 右進國에서는 質的變革을 爲한 積極的
 이고도 先導的인 計劃이 必要하다. 그런데 이와 같은
 質的變革은 誘發投資보다 獨立投資에서 期待할 수
 있는 것이므로 結局 右進國의 經濟計劃은 어떻게

하여 合理的인 獨立投資의 二重口를 열어놓느냐에
 있다고 할 수 있으며 右進國經濟計劃에 政府의
 積極的인 任務가 強調되고 있는 것은 바로 이 때
 문이다. 오늘날 大部分의 先進國이 經濟計劃을
 가지고 있지 않거나 있다하더라도 極히 消極的
 인데 反하여 右進國일수록 強力한 經濟計劃이
 要請되고 있는 것은 決코 當然이 아닌 것이다.

우리는 여기서 經濟의 成長과 發展을 便宜上
 區別할 必要가 있다. 大体로 所得增加는 生産構造

를 高次化시키고 生産構造의 高次化는 所得增大을 가져오는 것이지만 우리가 投資效果에 時間選好를 考慮하는 限 面者는 二律 背反的 關係에 있기 쉽다 이와같은 投資效果를 所得面에서 볼 때 成長이라 하고 生産構造面에서 볼 때 發展이라고 부른다

換言하면 成長은 量的側面에서 본 것이며 發展은 質的側面에서 본 것이다

先進國 經濟政策의 課題는 이 成長에 焦點이 있으나 後進國의 境遇에는 發展에 焦點이 있다

3. 後進國經濟計劃의 諸問題點

食困의 惡循環은 需給面에서 後進國을 묶고 있다 諸基礎條件이 不備된 後進國이 強力한 經濟計劃으로 이를 打開하려 할 때에는 計劃前後를 통하여 가난하기 때문에 오는 二律背反的 諸問題에 부딪치게 된다 이들中 몇가지만 列擧하면 다음과 같다

(a) 現在와 將來

經濟計劃은 勿論 國民이 잘 살기 위해서이다
그러나 經濟計劃에 있어서의 이 厚生問題는 大体
로 現在와 將來가 對호한다

計劃에 앞서 決定하여야 할 것은 當代가 犧牲할
것이나 後世를 犧牲시킬것 이냐이다

勿論 어느 쪽이나 極端이란 있을수 없는 것이지만
後進國經濟計劃의 意義가 癩疾病의 手術에 있는
以上 現在의 痛症을 참을수밖에 없을 것이다 우리
人生이란 죽어지면 그만이기 때문에 當代를 犧
牲할수 없다고 한다면 永遠한 後進國으로 滿足하
고 말자는 이야기가 될 것이다

b 國際收支와 인플레이

資本過少에 當面하고 있는 後進國의 經濟計劃
은 恒常 國際收支逆差와 인플레이의 壓力을 받게된
다

一般的으로는 兩逆效果가 同時에 일어나게 되지만 投資需要가 生産財需要의 相對的 急增으로 나타날 때 이러한 現象은 더욱 惡化하게 된다 이와같은 現象은 結局 投資需要에 對한 國內自給力과 所得의 限界輸入傾向 國內市場의 均衡狀態等에 左右됨으로 國際均衡과 國內均衡의 中庸과 인플레이的 資本形成의 限界等은 慎重하게 考慮되어야 한다

C. 外資導入과 從屬性

後進國 經濟開發에 있어서 外資導入은 어느 나라를 莫論하고 重大한 比重을 占하고 있다 勿論 現今의 外資는 19世紀 殖民資本과는 根本的으로 質을 달리하고 있지만 資本輸出入國間의 目的基準이 同一하지 않은 以上 資本輸入國을 從屬經濟化하거나 産業構造의 跛行化를 招來할 憂慮도 없지는 않다 經濟의 主体性을 維持하면서 어떻게 外資導入을 極大化하느냐하는 問題는 거의 모든 後進國이 當面하는 課題이다

d 人口增加와 農業成長

人口增加는 大略 세가지의 패턴을 가지고 있다 첫째로 高出生率 高死亡率의 傳統的農業社會 둘째로 高出生率 低死亡率의 原始蓄積過程과 産業革命 初期段階 셋째로 低出生率 低死亡率의 産業革命 末期와 厚生期社會等이다 難陸 準備過程을 걷고 있는 우리나라는 2.9% 라는 低은 人口增加率을 보이고 있는바 이는 農業 部門에 있어서의 平均勞動生産性을 크게 威脅하고 있다 生産이 要素에 對하여 彈性的이고 그나마도 天惠條件에 左右되는 경우에는 農業 部門에서 人口增加率을 훨씬 上廻하는 實質成長을 期待하기는 어려운 일이며 이때 農業問題를 어떻게 다루느냐하는 問題가 提起된다 安定과 厚生의 見地에서 볼때에는 農業投資를 強調하게 되지만 勞動生産性과 投資效率의 見

~20~

此에서 볼때에는 農業投資는 非効率的이라는 主張이
나올수도 있는것이다

二. 經濟計劃과 投資配分

前述한바와 같이 後進國의 經濟計劃은 經濟의 質
的變革 即 産業構造의 高度化에 그 意義가 있으며
이를 民間의 利潤動機와 自動的 市場機構에만 任
할수는 없는데 그 必要性이있다

自動的 市場機構는 그 規模가 民間資本 水準에
依存함으로 後進國에 있어서는 그 規模에 있어서는도
限界的制限을 받고 있는것이지만 市場機構自体는 相
對價格의 變動이 그 量과 質에 있어서 健全性을
띄워야 한다 그러나 大体로 後進國에 있어서는 그
變動의 幅이 不安定的이거나 破格的이고 그 質에

있어서는 國民所得의 支出 構造 自体가 跛行的이
 기 때문에 높은 信賴를 가질수 없다는 것이다
 특히 價格機構自体는 經濟成長面에서 볼때에는 乘
 數의 加速度效果에 弱받침을 받고 있으나 消費가
 價格보다 所得彈力的이거나 市場誘引에도 不拘하고
 生産要素가 流動性을 보여주지 않을 때에는 國民
 經濟를 市場諸力에만 맡길수는 없는 것이다

政府에 依한 計劃的干涉없이 民間에 모든것을
 一任하는 境遇에는 적어도 다음 두 前提條件이
 必要하다

첫째로 :

民間의 資本과 企業能力이 國民經濟를 이끌어
 갈만큼 成熟되어 있어야 할 것이며

둘째로 :

이러한 民間資本의 움직임이 國民經濟的要求에
 一致되도록 움직여 주어야 한다는 것이다

~22~

그러나 이러한 條件이 現實적으로 保障될수 없는 것
기 때문에 政府는 計劃으로서 踏하는 것이며 이러
한 經濟計劃에 있어서는 모든 國家資源을 어떻게
最大限으로 動員하느냐 하는 問題와 이것을 國民經
濟의 極大 利益을 위하여 어떠한 基準下에 어떻게
配分할 것이냐 그리고 이것을 누가 管理할 것이냐 하
는 問題가 있다

前者는 資本論達의 問題이며 次는 投資基準과
投資方法의 問題이며 終으로는 投資管理問題이다

여기서는 時間關係上 投資基準과 投資方法을 中心
으로 보고자 한다

1. 投資基準諸論

所與된 資本으로 어떻게 하면 經濟發展에 極大効
果를 가져올수 있느냐 하는 것은 具體적으로 投資의
優先順位를 어떠한 基準下에 決定하느냐 하는 問題이
다

다음에서는 이에 관한 몇가지 投資基準을 보기로 한다

(A) 回轉率基準 (The rate of turn-over criterion)

私的企業經濟의 立場에서 單位期間中 投下資本에 對한 現在 純利益이 가장 큰 投資國에 優先順位를 두려는 것으로서 Buchanan, N.S : Palak, J.J 등이 主張하였다

資本의 短期的 收益率에 基準을 두는 回轉率基準은 資本의 收益率과 回轉速度가 빠를수록 優先産業이 되는 것이며 結果的으로 後進國에 있어서는 勞動集約的 消費財工業優先論이 되고 만다

批判 ① 費用과 產出에 外部經濟를 無視하고 있다

② 企業家의 純收益과 後進國開發은 반드시 同調性을 갖는 것은 아니다

③ 長期的 展望을 度外視하고 있다

B) 社會的 限界生産性基準

(The social marginal productivity
criterion)

Chenery, A. E. Tinbergen, J. Lewis, W. A.

들이 主張하는 基準으로서 投資基準을 社會的 限界生産性에 두려고 하는 것이다

이것은 回轉率基準 또는 限界生産性基準이 外部經濟를 度外視하고 있음을指摘하고 이를 社會的 觀點에서 價格構構의 攪亂 要因을 除去하고 外部經濟效果를 勘察修正한 評價方法이다

Tinbergen 에 依하면 社會的 限界生産性은 純收益과 總費用의比率로서 決定되며 이 純收益과 總費用은 内部的인 것과 外部的인 것으로 構成된다고 보았다

그리고 이의 價值評價는 市場價格으로서가 아니

의 社會的 計算價格으로 評價한다고 主張하는데 이 計算價格은 独占乘 市場攪亂 要因을 除去하고 外部經濟效果를 考慮한 社會的 供給과 需要가 一致하는 價格이라고 한다. 이 計算價格의 定立은 Lange 와 같이 試行錯誤에 依하여 可能하다고 본다.

한편 Chenery에 依하면 投資는 國民所得效果 國際收支效果 分配效果等 三 面에서 볼수있다고 말하고 社會的 限界生産性은 이들 諸 效果의 總計額으로 評價된다고 한다.

이와같이 볼때 社會的 限界生産性 基準은 論者 에 따라 靈小의 差異는 있으나 結局 投資의 現在限界生産性이 社會的見地에서 볼때 最大이고 資本構成 (資本-勞動力比率) 이 낮은 部門에 優位를 두는 것이다.

批 判

① 外部經濟를 考慮한것은 投資基準의 發展이라 할수있으나 靜態的이고 短期的考察이다.

② 모든 基準을 資本에만 結合시킨 關係로 勞動性 技術水準等이 輕視되었다

C) 限界再投資基準

(Marginal reinvestment criterion)

限界再投資基準은 經濟發展과 投資效果를 보다 長期的으로 考察하여 먼 將來 效果까지를 包含하는 /人當 規模로 測定한다 /人當產出水準은 다시 勞働者의 /人當 資本量에 依存하며 /人當 資本 裝備率을 높일려면 再投資率이 높은 部門産業과 資本集約的産業을 優先하여야 한다는 것이다

이것은 Walter Galenson 과 Harvey Leibenstein 이 主張하는 것으로서 그에 依하면 投資는 直接消費提高로 나타나는 直接效果와 再投資를 輕由하여 累積的인 所得增大로 나타나는 間接效果가 있다 限界再投資率基準은 이中 間接效果를 投資基準으로 삼으려는 것으로서 이 再投資率

r는 다음과 같이算出된다

$$r = \frac{p - ew}{c}$$

P : 生産物

e : 労働者数

w : 實質賃金

c : 投資額

即 投資의 所得效果가 賃金所得으로 흘러가는 部分이 클수록 再投資率은 적고 利潤所得이 클수록 再投資率은 많다고 보아 勞動節約的인 投資를 强請하고 있는바 이것은 利潤만이 再投資되고 賃金所得은 全部 消費된다는 前提에 立脚하고 있다

批判

① 短期的 靜態的 基準에서 벗어나 長期的 派生 所得效果를 考慮한 點은 發展된 點이나 期間設定이 無限將來임으로 投資效果의 測定이 困難하고 現在 所得과 將來所得을 同質視하는 矛盾이 있다

② 資本過少國에도 資本集約投資를 强請하고 있으

나 勞動人口의 平均勞動生産性의 面에서 볼때에는 矛盾이 있다

③ 반드시 利潤만이 再投資된다고 볼수는 없다

④ 外部經濟效果를 度外視하고 있다

D) 時系列基準 (The time-series criterion)

限界再投資率基準은 無限 長期的 觀點에서 본 勞動生産性의 極大化 基準이었다

그러나 一定期間의 計劃遂行과 이의 投資效果가 不明確하다는 難點이 있었다

時系列基準은 一定期間中 社會적으로 評價한 所得 總額의 現在 割引價値가 가장 큰것부터 優先順位 를 두자는 것으로서 Sen, A. K. Dobb, M. 등에 依하여 主張되었다

投資는 現在所得效果가 큰것이 있고 (大體로 勞動 集約 投資) 反對로 將來 所得效果가 큰것이 있다 (大體로 資本集約投資) 投資가 어떤效果에

티 크게 作用하느냐 하는것은 結局 產出物이 消費
 와 再投資로 어떻게 配分되느냐하는것과 外部 經
 濟效果에 左右된다 그러나 이 效果測定期間을
 無限으로 잡을수는 없기때문에 一定한 計劃期間을
 設定하여야 할것이며 또한 將來 所得을 現在所得
 과 同一時 할수는 없으므로 一定한 割引率로 割
 리하여야 한다는 것이다 그리하여 計劃期間을 n
 割引率을 r , 年年의 派生所得을 Y_1, Y_2, \dots, Y_n
 라하면 投資基準이 되는 所得效果 O 는 다음과
 같이 된다

$$O = \frac{Y_1}{1+r} + \frac{Y_2}{(1+r)^2} + \dots + \frac{Y_n}{(1+r)^n}$$

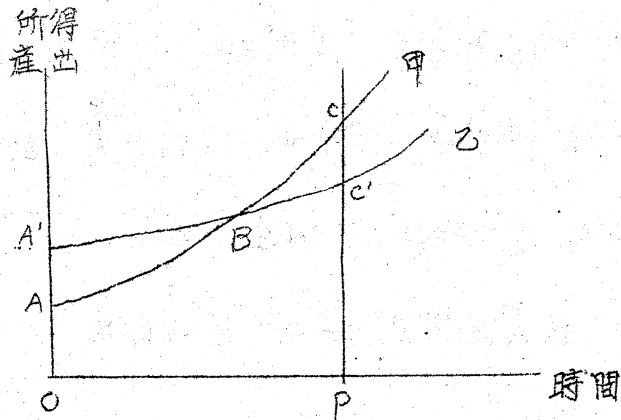
이 때 期間設定과 投資選擇을 어떻게 할것인가에
 對하여서는 다음과 같이 主張한다

萬一 投資甲이 資本集約的이고 乙이 勞動集約的
 일때 甲은 將來 所得效果가 크고 乙은 現在所得

~30~

効果가 크다

그러면 어떤 時点 例컨대 四年째가서는 甲乙의
 現在 所得效果와 將來所得效果가 아래 그림과 같
 이 相殺되어 無差別 選擇이 가능한 時点 P 가
 있다 (時間 P 點에서 $\triangle ABA' = \triangle CBC'$)



이 期間 OP를 回復期間이라 부르고 計劃期間이
 이 回復期間보다 짧으면 勞動集約的 投資가 有利
 하고 길으면 資本集約投資가 有利하다는 것이다

이 時系列基準은 여러가지 現時的인 接近을
 試圖한 長處이 있으나 計劃期間과 投資選擇이 直
 結되는 關係로 時間嗜好의 難處이 있으며 期間이

짧으면 SMP基準과 類似하고 길으면 再投資率에 接近하게 된다

以上 여러가지 投資基準을 鑒見하였거니와 오늘날 先進國이 短期的 調整보다도 長期的 構造變革을 追求하고 있음을 생각할때 다음과 같은 問題點이 있다

① 投資基準은 短期的 所得效果보다 長期的 構造變革效果에 두어야 한다 따라서 投資效果도 短期的이거나 靜態的인 判斷보다 長期的이고 動態的인 測定이 必要하다

이러한 點에서 볼때 于先 回轉率基準과 社會的 限界 生産性 基準은 妥當性이 없다고 하겠다

② 다음으로 重要한것은 先進國開發에 있어서는 投資의 内部(效果)보다 外部效果(外部經濟)가 더욱 重要하다는 事實이다

이러한 點에서 再投資率基準은 받아 들이기 困難

하다

③ 資本過小에 當面하고 있는 後進國에서 果然 勞動集約投資가 效果的이나 資本集約投資가 效果的이나 하는 것은 市場規模 對外競爭力, 勞動과 資本의 各 生産性 社會的 總可能生産力等 諸要因에 依하여 決定될 問題이다

一般的으로 勞動集約投資는 短期的安定에는 效果的이나 構造變革을 弱화시키는 缺點을 갖이고 있다 反對로 資本集約投資는 急進的 構造變革에는 效果的이나 雇傭減少와 既存施設의 浪費를 招來할 憂慮가 있다

이렇게 볼때 時系列基準이 比較的 妥當性を 갖 인다만 보겠으나 이 基準도 다음과 같은 點이 考慮되어야 할 것이다

① 投資效果 測定期間을 無限將來로 잡는 것도 不確實한 일이지만 그것을 一定計劃期間으로 잡을

때는 그 期間이 짧으면 意味가 없다 적어도
 後進國으로서 産業革命의 完成期까지로 보아야
 할 것이다

② 所得의 波及 效果를 再投資係數基準과 마찬가지로
 資金과 利潤의 分配比率로 보고 여기에 社會
 的 評價안은 加味하였는바 여기에는 여러가지 矛盾
 이 있다. 이것은 長期的 視野에서의 該 産業
 內部的 社會的 收益性과 外部 聯關 效果에 依한 外
 部 收益性의 會計額을 基準으로 할이 보다 明確하
 다.

2 投資方法論

後進國 開發을 爲한 投資方法에는 밑으로부터의
 均衡的 進化過程을 利用하는 方法과 위로부터의
 不均衡的 擴張過程을 利用하는 方法이 있다

前者는 乘數의 加速度 效果에 依한 均衡的 漸

進發展을 피하는 것으로서 Nurkse, Lewis, Rosenst-
ein Rodan 등이 주장한 것이며 后者는 聯関効
果에 依한 不均衡的 飛躍投資로서 急進的發展을
피하는 것으로서 Hirschman, Viner 등이 주장한
다. 어느 方法이나 最終指標는 高次化된 經濟均衡
에 있음으로 이 두 方法論은 兩者択一의 問題라
기 보다는 調和選択의 問題이다

여기서는 Nurkse 와 Hirschman 을 中心으로 하
는 兩者의 一般的 理論을 보기로 한다.

가. 均衡成長論

均衡成長이란 말은 論者에 따라 여러가지로 使
用되고 있다 後進産業에의 投資로 보는 사람도
있고 全産業에의 同時的 全畵投資로 보는 사람도
있고 農工業間의 均衡投資로 보는 사람도 있다

또한 均衡的 同時投資라 할지라도 企業規模 技術

의 資本集約度 外部經濟等 諸問題에 對한 見解는
반듯이 一致하지는 않는다 그러나 어느것이나 消
費者 主權的 經濟原理과 相互需要를 통한 自動的
市場機構에 強力한 信賴를 前提로하고 있다는 點
에는 一致된다.

均衡成長論은 資本主義의 典型的 成長過程을 그대
로 踏襲하려는 것으로서 漸進的 發展을 摸索하는
全面的 漸進攻擊式 投資方法이다.

經濟發展을 爲해서는 投資가 增加되어야 하며
投資가 일어나려면 먼저 市場이 마련되어야 한다
國內的으로는 低所得과 所得不均衡으로 國外的
으로는 先進國商岳의 壓力으로 市場過小에 直面
하고 있으며 이러한 狀態에서 投資는 이러할수
없다 따라서 後進國開發에 最大問題는 이 市場
을 어떻게 開拓하느냐 하는 것이며 이를 爲해서는
모든 投資를 高르게 配分하여 同時的으로 이르기

~36~

으로서 相互需要를 創造하는수밖에 眞 道理가 없
다는것이다

萬一 均衡을 깨뜨리고 어떤 飛躍投資가 나타난
다면 이것은 Nurkse가 든 洋靴工場의 例에서 처
럼 倒産되고야 말것이며 資源의 浪費에 不過하다
는 것이다

Rosenstein-Radan 은 이와같은 均衡的投資가
構造變革에 消極的이라는 것을 承認하고 이러한
均衡投資를 大規模的으로 全産業部門에 걸쳐 推進
할때 構造變革과 相互需要를 同時的으로 追求할수
있다고 보았고 外部經濟도 相互支援的으로 發揮할
수있다고 보았다

이처럼 均衡成長論이 經濟發展을 漸進的 均衡擴
充過程으로 보고 있는점은 古典學派와 相通하고
있으며 經濟發展을 市場擴大에서 부터 始作하려고
하는것은 先進國의 短期的 沈滯克服을 中心課題로

하는 Keynes 的 療法를 오늘날의 後進國에 適用하려고 하는 것임을 볼수 있는바 이에 대한 批判을 略述하면 다음과 같다

(a) 廣範한 同時投資를 爲해서는 大資本이 必要하나 後進國에 이러한 資本이 있을수 없다

(b) 生産財部門에 있어서도 아직 市場이 成熟하지 못한 後進國에 있어서도 이 均衡成長論은 結局 輕工業 優先論으로 歸着되기 쉽다

이는 短期的 安定과 厚生에는 效果的이나 急進的 産業革命에는 非效果的이다

c. 價格機構自体가 不健全하거나 生産要素의 海外 依存度가 클때에는 相互需要效果는 産業構造의 跛行化를 起來하고 乘數와 加速度效果에는 漏減이 생긴다

나. 不均衡成長論

前述한바와 같이 均衡成長論은 均衡的 多部門投

實로서 相互 需要를 創造하려는 方法이었다 따라서 市場經濟의 均衡을 破壞하는 投資는 經濟發展에 障 害要因으로 보았던 것이다

不均衡成長論은 後進國經濟發展을 刺戟과 反應 即 不均衡의 造成과 이에 대한 再調整의 斷續的 過程으로 본다 따라서 市場經濟에 不均衡을 어떻게 排除하느냐 하는 것이 아니라 어떻게 잘 살리느냐 하는 것이 後進國開發에 最大 問題라고 보는 것이다

먼저 均衡成長論과 對比하여 不均衡成長論의 特徵 들 들면 다음과 같다

(a) 後進國開發을 所得面에서 보다 構造面에서 考察한다

(b) 後進國의 經濟發展은 市場經濟에의 不均衡에서 出發하는 創造的 破壞過程으로 본다

(c) 生産者 主權的 經濟 原理를 中心으로 하고 있다

(d) 乘數와 加速度效果 代身에 産業의 駢關效果(外部經濟效果)를 中心으로 하고 있다

不均衡成長論은 먼저 投資와 生産物의 社會的 效果를 对内效果와 对外效果로 大別한다 이때의 对内效果는 利潤에 反影되는 企業内部의 效果이며 对外效果는 他産業에 利益 또는 不利益을 波及시키는 企業外部效果로서 이를 駢關效果 또는 外部經濟라고 부른다

Hirschman은 이 두 效果中에서 外部 經濟效果가 큰것부터 優先的으로 重點投資하자고 主張하는 것이다

内部效果를 基準으로 할때는 單位個別經濟의 極大利益은 가져올수 있으나 社會的 極大 利益을 保證하는 것은 아니며 모든 投資를 全産業에 均衡的으로 分散할때에는 構造變革의 推進力을 弱화시킬때름이라고 한다

~40~

이 外部經濟가 큰 産業에 重點的으로 集中投資할 때에는 그 生産物의 辨關效果를 利用하여 그 産業을 中心으로 하는 從橫의 모든 産業에 波及效果가 미쳐 될경에는 모든 産業에 不均衡을 造成하고 再調整力を 誘發시킴으로서 모든 産業을 擴張시킬 수 있다는 것이다

Hirschman 에 依하면 이 辨關性(補完性)은 A 商品 産業에서의 需要(投入)와 供給(産出)의 增加가 B 商品의 需要乃至 産出증대를 誘發하는 것이며 換言하면 A 商品 産業의 擴張이 B 商品 産業에 外部經濟를 提供하여 A 商品의 需要증대 B 商品의 産出증대로서 波及되는 過程이라고 說明하고 있다

그리고 이러한 過程은 一般的으로 A 商品 産出증가가 B 商品의 限界費用을 切下시키거나 需要表를 上昇시키거나 또는 이 두 效果의 複合形態로서

B 商品의 採算性を 有利케 하는 様相으로 나타난다
 그런데 이러한 聯關效果에는 前方聯關效果 (Forward linkage effect) 와 后方聯關效果 (Backward linkage effect) 의 두가지가 있다

后者는 A 商品生産에 必要한 投入物の 購買增加로 因하여 그 産業部門에 産出増大와 費用切下를 가져오는 境遇이며 前者는 A 商品의 産出増大로 因하여 A 商品을 投入物로 하는 産業과 A 商品의 最終需要部門에 對하여 産出増大와 費用切下를 通하여 形成하는 外部經濟이다. 이때 總算出額과 이를 爲해 投入된 物的 中間財와의 比를 后方聯關率이라고하고 總産出額과 其中 他部門産業의 中間財로 販賣한 額의 比를 前方聯關率이라고 한다.

Hirschman은 Chenery와 와다나베가 만든 表에서 다음과 같은 聯關率을 引用하고 있다

産業別	前方聯關率	後方聯關率
製鐵 및 製鋼	78	66
電氣	59	27
石炭	87	23
漁業	36	24

그리하여 Hirschman 은 農業은 工業보다 聯關效果가 적고 大体로 基幹産業部門의 聯關效果가 크다는 事實과 資本集約的인 産業일수록 聯關效果는 크다는 事實을 指摘하여 이와같은 聯關效果가 큰 産業을 中心으로 大規模資本集約的인 不均衡投資를 할것을 提議하였다

이와같은 不均衡成長論의 批判的問題점을 列擧하면 大略 다음과 같다

- a 広域經濟에 比하여 우리나라와 같은 狹域經濟에서는 難點이 있다
- b 既存市場體系 및 既存施設과의 磨擦이 不可避하다
- c 雇傭減少의 憂慮가 있다

d. 國民經濟에 對한 政府干涉의 強化를 不可避하게 한다

e. 結論的으로 急進的 産業革命에는 效果的이나 短期的 安定과 厚生을 害할 念慮가 있다

三. 各國의 經濟計劃

오늘날 거의 모든 后進國이 그 나라의 持殊的 輿件에 따라 各々 다른 內容의 經濟計劃을 遂行하고 있으나 이들은 于先 命令的計劃과 誘導的計劃으로 大別할수 있다

命令的計劃은 資本의 調達 配分 管理를 中央政府의 統合的인 命令體系下에 計劃化하는것으로서 市場諸力を 거의 無視하고 있는 共產諸國이 이에

즉하며 誘導的計劃은 주로 資本調達과 配分에 政府가 介入하되 原則的으로 市場機構를 中心으로 하는 計劃이며 印度와 우리나라를 비롯하여 여러 自由陣營國家에서 採択하고 있는 方法이다

命令的計劃은 積極的인 中央集權的 經濟體制下에 積極的이고 急進的인데 反하여 誘導的計劃은 混合 經濟體制下에 消極的이고 豫測計劃的인 側面을 갖 고 있으나 Lewis 指摘한바와 같이 命令的計劃은 國民厚生의 犧牲을 前提로하는 強制性에 依하여 움직이기 때문에 伸縮性의 缺欠, 強制性에서 오는 反作用 複雜性 各部門間 均衡到達의 困難性等으로 持히 行政力이 微弱한 後進國에 非効率的인 點이 많다

이러한 點에서 오늘날 印度와 中共은 美國務 次官이었던 체스터 보울스씨가 指摘한바와 같이 後進國 經濟計劃의 優劣을 판가름하는 쇼윈도우 가 되고있다 여기서 印度와 中央의 經濟計劃

을 우리나라 經濟計劃과 比較하여 簡略하게 보기로 하겠다

1. 印度 經濟計劃

印度는 議會民主主義的 混合經濟下에서 아직까지는 가장 低目할만한 成果를 올린나라로서 第一次 五年計劃 (1951~1956) 과 第二次 五年計劃 (1956~1961) 을 마치고 1961年 부터 第三次 五年計劃에 들어갔다

우리나라의 15 배에 달하는 国土와 12 배에 달하는 人口를 擁하고 있는 印度는 人口의 七割이 農民이고 輸出의 七割을 食料와 原料가 차지하는 後進國으로서 一人당 國民所得은 65 弗内外에 不過하다 長期間의 殖民地 經濟외에 1937年과 1947年에 버마와 파키스탄이 各々 分難함으로서 印度經濟는 混亂을 加重하고 食糧事情은 惡化되었

다 이와같은 條件下에 胎動한 第一次五箇年計劃은 우선 그 目標을 安定과 工業化의 準備作業에 두어 食糧增産에 最大의 努力을 傾注하였다

이와같이 均衡投資論에 立脚하여 農業成長을 媒介로한 工業化를 計劃한 第一次五箇年計劃은 흔히 非野心的計劃 또는 農業과 灌溉의 計劃으로 불리우고있다

國民所得의 成長目標은 年率約2%에 該當하는 期間中 11%였으며 期間中 開發投資는 236억루피로서 約45億弗에 不過하였으니 中共의 第一次五箇年計劃의 投資計劃 325억弗과 比較하면 얼마나 非野心的인지를 알수있다

이와같이 印度의 第一次計劃이 非野心的인 데에는 다음과 같은 條件을 들수있다

- a) 安全에의 要請
- b) 食糧不足 - 農業計劃重點

c) 인플레이와 國際收支壓力

財源調達은 國內財源 50%

赤字 40%

外援 10%

d) 플룸보計劃의 影響

한편 이의 投資配分을 보면 다음과 같다

	金額 (千圓-단위)	比率 (%)
農業	758	32
鉱工電力	439	19
交通通信	557	24
厚生 및 서비스	603	25
合計	2357	100

이 結果 投資支出実績은 85%에 該當하는 201
 億圓에 不過하였으며 GNP는 計劃을 超過하
 여 期間中 18% 農業生産은 19% 工業生産은
 33%가 各々 成長하였으며 投資率은 5%에서

7%로上昇하였다

이와같은 第一次計劃을 마치고 나서 當面있던 諸問題點은 다음과 같다

a) 漸進的 成長보다 急進的 發展計劃의 必要性

b) 農業計劃에 對한 批判

c) 政府介入領域擴大의 必要性

그리하여 印度의 비루는 二次 五箇年計劃以後 計劃方向을 全面的으로 轉換하였으나 그는 먼저 政府介入領域을 넓힐수 있도록 憲法을 改正하고 土地改革을 斷行하는 한편 農業과 工業投資를 專担하는 投資銀行을 設立하는等 基礎作業을 끝마치고는 當初 25年 趨勢計劃에서 三次 五箇年計劃으로 되어있던 本格的工業化의 始點을 二次計劃으로 앞당겼다

投資의 優先順位는 鋼鐵 重化學工業 重機械

電氣等を 最優先으로 하고 消費財部門은 右位産業으로 定하였다.

建設投資規模는 二次計劃에서 450億 루피로 倍增하고 三次計劃에서는 725億 루피로 또 다시 倍增되었으며 經濟成長率은 二,三次 共히 年 5%增加를 計劃함으로써 顯著히 意慾的인 面을 보여주고 있다. 이와같은 印度의 第二次計劃과 第三次計劃에 있어서의 片貌를 살펴보면 다음과 같다

a) 計劃方向

1. 基幹産業 生産財 中心의 重工業化計劃

2. 農業計劃의 方向轉換

農業의 協同化 ... 地域社會開發運動

工業化 補完農業

小規模灌溉中心

3. 消費抑制를 通한 耐久財 政府領域의 拡大

投資率は 7% → 11% → 14%

b) 投資配分 (總開投投資에 對한 %)

	一次計劃	二次計劃	三次計劃
農業	32	22	21
鉷工電力	19	28	38
交通通信	24	29	20
厚生 및 州別	25	21	21
合計	100	100	100

c) 二、三次計劃의 資金調達

單位: 億 韓 元

	二次計劃	三次計劃
租稅 및 政府企業剩餘	105	259
國內 借 入	129	191
外 援	98	220
純 未 字	118	55
合計	450	725

d, 今後問題系

- 1) 重工業化와 雇傭 및 分配
- 2) 인플레이와 國際收支
- 3) 中共과의 經濟成長競爭

2. 中共의 經濟計劃

中共은 1953年부터 1957년까지 第一次五年計劃을 마치고 1958年부터 第二次五年計劃에 들어가고있다

(a) 興件

- ① 廣域經濟에서오는 資源과 市場
- ② 封鎖經濟와 人民收奪에서오는 強制資本蓄積
- ③ 強制勞動을 통한 勞動力供給
- ④ 國民厚生을 度外視하는 投資配分으로서의

成長率提高

(b) 經濟計劃을 爲한 準備 (人民公社制度로서의 社會改編)

① 目的 { 經濟的 - 農業生産의 協同化
社會的 - 封建殘滓의 一掃
政治的 - 共產化

② 性格 { 組織 - 軍隊化
行動 - 戰鬪化
生活 - 集團化

③ 分配 { 65% - 分配 (現金給과 現物給)
35% - 強制收奪 - 資本蓄積

(c) 計劃內容

① 投資規模

一次計劃 427 億元

二次計劃 855 億元

② 投資配分 (總投資에 對한 40)

農業 鑛工電力 交通通信 厚生與科學 計

8 58 22 12 100

③ 資金調達 (總額에 對한 %)

國營企業	協同 體	私企業其他	計
73	25	2	100

④ 一次計劃의 成果

統計數字에 依하면 開發投資支出은 計劃을 1.2% 超過하였고 期間中 國民所得은 年平均 9.1% 消費는 期間中 33% 貯蓄은 89%

가 上昇하고 投資率은 15% 에서 21% 로 增加되었다고 發表되었으나 이 統計의 信賴도 問題이지만 設使 事實이라 하더라도 이것이 國民의 犧牲의 代價라는 事實은 슴김없는 事實이다

E. 中共의 問題點

- ① 農業失敗와 人民蜂起 - 國民厚生에의 要請
- ② 強制收奪에의 限界性 - 自由에의 要請
- ③ 共產化 政策의 后退

3. 우리나라 經濟計劃

革命以後 처음으로 強力하게 推進되고 있는 우리나라 第一次 五箇年經濟는 그것이 우리民族의 生活安寔을 가져올수 있는 것이어야 할뿐 아니라 보다 積極的으로는 對共經濟戰에서 勝利할수있는 發展率을 保證하는 것이어야 한다는 두가지의 무거운 目標을 갖고 있다. 그러기 때문에 急進的 工業化와 現在의 國民厚生을 兩立시키지 않으면 안되는 어려운 課題에 當面하고 있다.

開發體制에 있어서 計劃性을 加味한 自由經濟를 扱하고 있는등에서 印度와 類似한 程度도 많으나 狹域經濟라는 不利한 條件에도 不拘하고 約 25億 帶에 達하는 資源을 總動員하여 年平均 7.1%의 經濟成長을 計劃하고 投資率을 14%에서 20% 이상으로 끌어올리려는 우리나라 經濟計劃은 어느

moreover 印度에 比하여 훨씬 意慾的이다
 우리나라 五年 計劃에 依하면 總投資 3.215 億
 원중 內資調達이 72% 外資가 28% 이며 政府
 領域은 資金調達에 있어서는 56%를 차지하나
 投資 主體面에서 볼때에는 35%에 不過하다 이
 것은 總投資의 約半을 外援과 赤字에 依한
 印度의 경우보다 安定性을 가지고 있을뿐 아니라
 政府는 資本蓄積과 投資配分에 注力하고 管理는
 어디까지나 民間活動을 中心으로 한다는 混合經濟
 原則을 따른것이리라 할수있다

한편 投資配分을 前記諸國과 比較하면 다음과
 같다 (總投資에 對한 %)

	우리나라 一次計劃	印度 三次計劃	中共 一次計劃
農 業	17	21	8
鉸工電力	46	38	58
交通通信	16	20	22
厚生및서비스	21	21	12
合 計	100	100	100

~56~

이表에서 우리가 알수 있듯이 우리나라는 國民生活의 極端的犧牲과 奴隸的 強制性으로 움직이는 中共에 比해서는 工業化의 速度를 느리게 잡고 있으나 印度의 第三次 五箇年計劃에 比해서도 훨씬 急進的工業化를 꾀하고있는 野心的 側面을 찾아볼수있다 이것은 前述한바와 같이 國民生活과 工業化의 速度를 最大限으로 調節한 것이며 特別 期間中 3倍의 發展增加計劃이나 시멘트, 肥料 製鉄 精油等 基幹産業과 社會間接 資本에 對한 大規模 投資를 볼때 우리나라 第一次 經濟計劃은 工業化에의 準備段階라기 보다는 本格的 工業化로서 初年度부터 雄陸期에 突入할것을 計劃하고 있다고 볼수 있는것이다

이로서 우리는 期間中 40.7%의 GIVP 成長으로 一人당 國民所得은 86년에 이르게 되며 貯蓄率과 投資率은 21%로 雇傭率은 85%

로 속 오르게 되는 것이다

이러한 우리나라 經濟計劃의 成敗는 今後 우리
國民의 信念과 努力에 달려 있다고 할 것이다

~59~

國民所得推計

~61~

國民所得推計

目次

一	序論	63
二	交換經濟에 있어서 生産	69
三	國民生産物計定	75
四	國民所得의 概念	84
五	國民所得의 推計方法	95
六	實質國民所得의 評価	100

國民所得推計

一 序 章

1. 國民所得概念을 中心으로 하여 全体로서의 經濟量
 即 統計量을 用서 經濟現象을 解明하려는 試圖는 主
 로 케인즈의 一般理論 以後부터 始作되어 20餘年이
 經過되었음에 不過하다 어느分野이든 現存에 있어서의
 研究態度는 假說의 檢證이라는 節次를 踏아서 先驗的
 인 假說과 經驗的인 事實을 對決시키는 것이다

經濟學에서 흔히 말하는 歷史 理論 政策 이 三者的
 綜合이라것도 이러한 研究方向을 취지 않고는 이루어
 질수 없는 것이다

이것은 마치 考證없는 歷史家 이야기에 不過하드시
 假說檢證은 모든理論을 確實한 基礎위에 두려는 手段
 이다. 이檢證없이 學問은 一步도 前進할수 없으며 經
 濟學에 있어서 이假說檢證을 하려는 것이 바로 이國
 民所得分析인 것이다

2. 所得分析은 흔히 巨視的分析이라 하는데 巨視的이란 經濟를 보는 觀點이 社會全體로서 보는 것이며 이것은 大量觀察法으로서의 統計的方法을 쓰는 것을 意味한다 經濟社會에 있어서의 個體의 行動은 至極히 複雜하여 이를 巨視的으로 規察하지 않고는 一般的인 行動法則을 찾아낼수 없는 것이다 여기에 經濟學에 巨視的分析方法의 導入이 要請된다

그러나 一定한 巨視的狀態도 그속에는 無數한 微視的狀態가 包含되어 있다 따라서 巨視的關係는 여러모양으로 變化할수 있는 微視的狀態를 內容으로 하는 것이므로 하나의 巨視的狀態로 부터 數많은 異質的인 現象이 展開될수 있을것이다

이것은 바로 巨視的인 것과 微視的인 것의 區別이 嚴格할수 없다는 것을 말하여 주며 다만 研究目的에 依한 分類基準이지 先驗的인 區別은 아니라 生 廣된다

3. 資本主義經濟組織의 本質은 自由競爭條件下에서 私的利潤을 追求하여 行動하는 企業組織을 中心으로 하여 成立하는 交換經濟組織에 있으며 그本質을 이루고 있는 諸制度的特徵中 主要한것을 列擧하면 다음과 같다.

첫째 私有財産制度 이는 모든 生産手段의 私有를 認定한다는 것이다.

둘째 私企業制度 이는 모든 私企業活動이 生産手段의 私有와 密接한 關係이 있으며 生産手段을 結合하고 利用하여 財貨와 用役을 生産하여 利潤을 얻고자 하는것을 말한다.

셋째 自由市場組織 自由市場이란 所有의 移轉이 自發的인 賣買에 依해 이루어지는 것을 意味하고 契約自由라는 法的 制度를 取하는 것이다.

넷째 貨幣 및 信用機構 貨幣는 一般的 支拂手段으로서 交換을 爲해 使用될뿐만 아니라 支拂請求權으로서

~66~

의 信用도 交換手段으로서 利用된다는 것을 意味한다

4. 이와같이 社會의 經濟活動이 資本主義制度上에서
行해질때 다음과 같은 資本主義經濟組織의 具體的
諸現象이 이룬다

가) 生産 production

資本主義經濟에 있어서는 私的利潤의 追求를
爲해 財貨와 用役의 生産을 行하며 生産을 行하
는 經濟單位를 企業 Firm 이라 한다

나) 消費 consumption

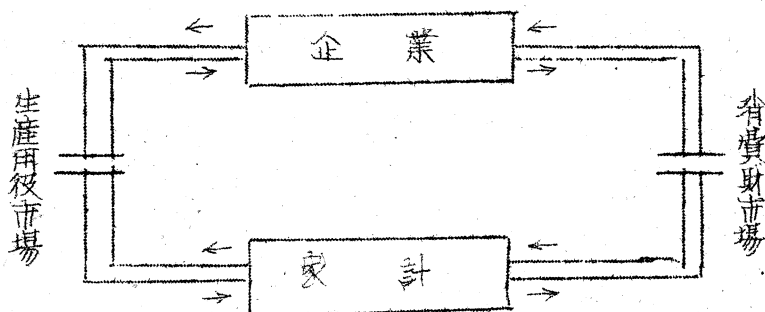
消費는 消費財의 購入이라는 形式으로 個人
家計 및 其他集團이 그 慾求를 充足하기 爲하여
行하나 一般的인 消費主体는 家計 household 이
다 여기서 企業과 家計를 區分하는것은 그 經濟活
動에 關한것이지 各々이 全然 다른 사람에 依하
行해진다고 斷言 할수 없다

다. 交換 Exchange

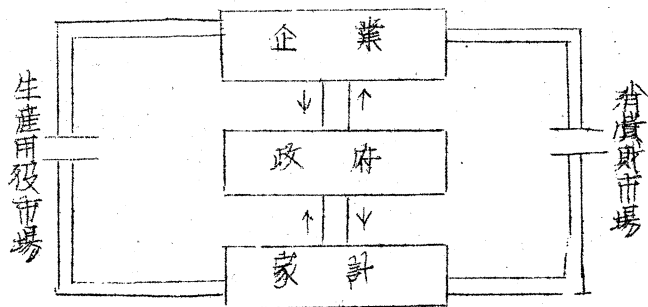
財貨와 用役은 大部分自由市場이라는 機構를
經하여 交換된다 이市場은 크게는 두가지로 區分할수있
다. 가) 消費財市場 나) 生産財市場

5. 이 市場에서는 恒常 한쪽에서 財貨와 用役의 盈
餘이 있으면 그 反對쪽에서는 交換手段으로서의 貨幣

의 흐름이 발생된다



6. 政府가 交換機構에 介入되면 若干 複雑해진다 卽
 財政과 私經濟의 貨幣的 接受의 大部分은 自由市場의
 交換과는 性質을 달리 한다 왜냐하면 財政現象이 國
 家權力에 基因하는 公經濟特有的 強制성을 띠바킴 하고
 있기 때문이다.



여기서 政府는 原則적으로 하나의 消費單位로 생각되고
 있으나 現代國家에 있어서의 政府는 企業的側面도 兼備
 하 지요.

7. 生産物은 最終生産物 Final products 과 中間生産物 Intermediate products 로 區分할수 있다

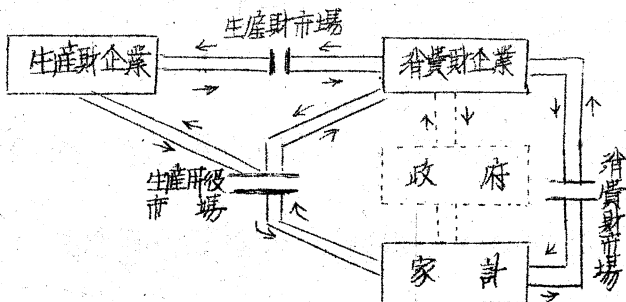
最終生産物은 消費單位가 購入하며 中間生産物은 生産單位 即 企業이 購入한다 企業도 두가지로 區分된다

가. 消費財(生産)企業

나. 生産財(生産)企業

따라서 市場도 生産用役市場과 生産財市場 두가지 市場을 區分할수 있다

8. 家計는 그 生産用役을 두가지 企業에 販賣하고 그 代價로서 所得을 獲得하며 그所得을 支出하는 것은 消費財에 限定될것이다 (家計가 住宅을 購入하는것은 企業活動이라 看做한다) 그 消費財에도 單用消費財와 耐用消費財가 있는데 耐用消費財란 라디오 乘用車(自家用) 電



蓄 冷蔵庫 等を 이른다

9. 以上の 諸圖表는 封鎖體系下の 經濟에 있어서의 生産 交換 消費의 相互關係 또는 集計量에 內한 循環 機構를 表示하고 있는것이다 그러나 반드시 모든 財貨가 이와같은 循環機構를 거친다고는 할수없다 卽 企業과 家計가 劃一的으로 區分될수없는 農家에서는 相當한 部分의 生産物을 自家消費에 直接 充當하고 있다 이것도 亦是 生産에 關한것이다

二、交換經濟에 있어서 生産

10. (生産의 定義) 交換經濟에 있어서 生産의 定義는 國民所得을 定義함에 가장 基本的인 要件이 된다 生産이란 價値를 創造하든지 또는 이미存在하는 既存財貨에 附加된 價値를 말한다 이 價値의 創造 또는 既存生産物에 價値를 附加한다는것은 生産要素 *factors of production* 를 結合한다는 것인데 그 生産要素는 主로 다음 네가지로 大別할수 있고 그들이 生産에 寄與한데 對하여는 各々 代價이 支拂된다 卽

(生産要素)

(支拂)

가. 土地 land (또는 稀少한 自然資源) - 地代賃料

나. 勞動 labor - 勞賃與給料

다. 資本 Capital - 利子與配當

라. 企業家 Entrepreneurships - 利潤

이러한 諸支拂을 生産要素에 對한 支拂이라 하여 所得의 構成要因을 이루고 있다

11. (生産單位의 定義) 生産單位는 生産諸要素를 結合하여 價値를 創造하는 主體를 이루는 것인데

가장 典型的인 單位가 企業이며 企業에 牽하는 單位로 몇가지가 있다 이들은

가. 個人 Individual

나. 企業 Firm

다. 政府機關 Government's agency

元來는 各項과 다項은 消費單位임에도 不拘하고

그活動의 一部에서는 生産活動을 營爲하고 있기 때

문인데 더욱 具體的으로는 家計에 있어서 公務員의

生産等이 이에 屬한다

12. (生産單位의 計定機能) 이러한 生産單位의 計定을 作成함에 있어서 計定機能은 두개의 計定으로 處理된다 普通 企業은 損益計算書와 貸借對
가 損益計算書
나 貸借對照表

照表의 두가지 計定을 가지고 있다

貸借對照表는 어떤 한時刻에 있어서의 一生産單位의 經濟的狀態를 表示하도록 되어 있는데 對하여 損益計算書는 一定期間에 있어서의 生産單位에 이리
나 去來를 表示하도록 設定된것 即 販賣額과 그
에 隨伴하는 出費를 記錄하는것이다

貸借對照表는 더욱 具體的으로 말하면 ① 生産單位가 所有한 資産額은 얼마나 되며 ② 걸머지고 있는 負債는 얼마나 되며 ③ 資産總額에서 負債總額을 빼 差額은 얼마나 되는나 筭을 알수

있도록 되어 있으므로 어떤 시점에 있어서의 회사의 經濟狀態(位置)를 表示한 그림과 같다고 할 수 있다

損益計算書는 ①期中에 生産單位가 販賣한 賣上高은 얼마이며 ②賣上額에 對應하는 生産費는 얼마인가 ③費用構成이 어떻게 되어 있는가 ④그 去來로 因하여 얼마의 利潤이 發生하였는가 등의 營業、政策上 必要한 資料를 提供한다

13 (去來의 意義) 모든 去來活動은 반드시 販賣者와 購買者가 있어야 하며

購買者는 商品의 受取와 貨幣의 支拂

販賣者는 商品의 提供과 貨幣의 受取로서 서로

閑脱性을 가지고 記錄을 하게 된다

企業은 경우에 따라서는 購買者도 되며 販賣者도

된다 그러므로 企業을 中心으로 하는 去來는 다

음과 같은 두가지 面을 가지며 이에 따르는

去來記錄도 마찬가지이다

가. 商品의 賣上の 경우

貸借對照表 → 現金增加 在庫減少

損益計算書 → 賣上高增加 費用增加

나. 原料의 購入

貸借對照表 → 在庫增加 外上買入增加

損益計算書 → 記錄이 없다

따라서 모든 去來는 計算에 記入되는限 各計算
上에 두번 以上 나타난다 損益計算書에 表示되는
去來는 當期의 經常去來만 表示되고 資本去來는
貸借對照表에만 表示된다

去來中에 今期의 生産活動에만 關係하는것과 過
去 또는 將來의 生産活動을 包含하는것이 있다
即 今期에 賣却될 商品生産을 爲해 今期에 行
한 勞動에 對한 支拂은 今期의 生産活動에만
關係를 가진다

十年의 耐用年限을 갖는 機械購入은 買入하는
企業으로서는 今期의 去來가 아니고 이에 對

54~

한 支拂은 今期뿐 아니라 今後 10年間의 生産活動에 關聯을 갖는다

모든 企業에 對한 損益計算書를 基礎로 하여 今期の 社會全體의 稼動을 測定할 수 있을 것이다

다음 章에서 展開하게 될 國民所得의 概念與 測定은 至수까지의 生産單位計算에 있어서의 去來分類가 基礎가 될 것이다

企業의 損益計算書

單位: 千圓

原料與其他他企業부터의 購入	50	企業A에 對한 販賣	70
賃金與 給料	55	"B "	15
利子與 地代	2	"C "	27
減價償却	6	"D "	8
間接稅	3	消費者에 對한 販賣	6
社會保障負擔金	1		
法人稅準備金	3		
配 當 金	3		
留 保 利 潤	1		
原 價 計	126	販 賣 計	126

三、國民生産計定

14. (生産計定書) 生産計定書는 一定期間의 賣上
高보다도 그 生産活動 全部를 把握하려는데 目的이 있
다 販賣의 그에 隨伴하는 費用만을 記錄한 損益
計算書는 生産活動을 充分히 把握할 수 없다

國民所得計定の 作成은 各企業體의 損益計算書を 結合
하여 生産計定書を 作成하는 手續을 거쳐 附加價值
計算書を 만들기 위하여 連結하므로서 可能하다

15. 賣上과 生産의 關係에서 留意해야 할 點을 要約하
면 다음과 같다 卽

가. 販賣量과 生産量은 相異하다

나. 生産은 在庫를 增加시킨다

다. 販賣는 在庫를 減少시킨다

라. 在庫의 増減은 當期賣上高와 當期生産과의 差
額이다

따라서 賣上에 在庫增加(減少)를 加算하면 生産

이 될것임은 當然하다

生産計定書의 借込은 生産된 財貨의 價値에 關聯된 數字인데 前揚한 損益計算書의 記錄과 다른點

企業의 生産計定書

單位: 万円

原料 및 其他 他企業부터의 購入	54	企業 A에 對한 賣上	70
賃金 및 給料	60	" B "	15
利子 및 地代	2	" C "	27
減價償却	6	" D "	8
間接稅	3	消費者에 對한 賣上	6
社會保障負擔	1	在庫增加	10
法人稅率備金	4		
配當金	5		
留保利潤	1		
生産費計	136	生産計	136

은 與價의 費目과 利潤에 在庫品增加 價値가 配分되어 있음을 알 수 있다 그러나 利子 地代 減價償却 間接稅 및 配當은 變化가 없었는데 이것은 生産者가 一般的으로 이들 項目을 販賣에 關聯된

出費로 看做하고 있기 때문이다

16. 이와같은 個別企業의 生産計定書가 表示하는것을 國民生産物の 價値를 表示하는것으로 擴大시킬수 있게 될것이다 國民生産物計定도 個別企業의 것과 마찬가지로 첫째 生産物을 누구에게 販賣하겠느냐 둘째 生産에 對한 寄與로서 받는 受取分은 어떠한 項目으로 生産要素의 提供者에게 配分되었는가를 表示해 줄것이다

各企業의 生産計定書を 結合 Combine 한다는 것은 單絶한 場合으로서는 去來가 重複計算 되기 때문이다 그節次를 다음의 附加價値計定表에서 알 수 있다

17. (附加價値計定書) 生産物の 價値란 어떤 企業이 一定期間에 生産한 生産物の 市場價値를 意味하는것이다 그 企業의 生産物 寄與는 그 生産物 價値의 總計는 아니다

~78~

即 國民生産物價値의 總量은 各生産段階에 있어서
 生産物의 價値를 合算하여 求할수도 있지만 計定
 書를 利用할 경우 生産總額에서 他企業으로 부터
 의 購入原料 半製品等を 控除하여 生産物을 求
 한다 이를 이른바 附加價値 Value added 라
 한다

따라서 各企業의 附加價値를 合計한것이 國民生
 産物의 價値인 것이다

企業의 附加價値 計定 書

單位: 万円

賃金 및 給料	60	賣上高	126
利子 및 地代	2	企業 A 에 對한 販賣	70
減價償却	6	" B "	15
間接稅	3	" C "	27
社會保障負擔金	1	" D "	8
法人稅準備金	4	在庫增加	10
配當金	5	(控除) 原料其他企業부터의 購買	54
留保利潤	1		
附加價値에 對한 費用	82	附加價値	82

어떤 企業의 附加價値計定의 作成은 生産計定書에서 原料 및 其他 即 他企業으로 부터 購入한 것
에 該當하는 項目을 貸込에 移記하므로서 얻을 수
있다 表에서 보는바와 같이 54萬원의 原料 其
他購買分은 企業에 對한 販賣와 相殺되는 것이다

이를 産業相互間去來의 相殺과 하며 移記될 54
萬圓을 中間財 *intermediate goods* 또는 中間生産物

intermediary products 이라 한다

18. (國民所得表의 作成) 위에서 얻은 個別企業의
附加價値計定書를 國民經濟全體企業을 合算하면 그
대로 國民所得表를 얻을 수 있게 된다

合算된 附加價値計定書의 貸込은 國民生産物 또는
國家所得의 源泉을 表示하는 것이고 借込은 國民
生産物 또는 國民所得의 配分을 表示하여 주는
것이다

國民所得의 源泉面을 보면 生産物의 處分이 어

~80~

면 經濟主体에 依해서 行해 檢는 지를 알수 있다

則

가. 家計에 消費財가 얼마나 팔렸으며 -----

--- (民間消費支出)

나. 政府에 消費財가 얼마나 팔렸느냐 -----

--- (一般政府消費支出)

다. 企業 또는 政府에 對하여 資本財가 얼마

마나 팔리고 --- (國內總固定資本形成)

라. 海外에 對하여는 얼마를 팔았느냐 -----

--- (對貨 및 用役의 輸出)

마. 在庫로서는 얼마가 增加 또는 減少되었는

나 --- (在庫增加)

바. 企業에 對한 中間財의 販賣도 勿論 記錄

되나 企業으로 부터의 購買도 있으므로

이것은 서로 相殺되어 零이 될것이다

(控除項目)

사. 中間財中에서 海자로 부터 輸入한 것이
 있겠고 最終生産物도 輸入된 것이 있으나
 國內各部門에 販賣되었을 것이므로 各項의
 輸出과 그 一部는 相殺가 되어 純輸出이
 될 것이다 --- (財貨 및 用役의 輸入 <控除項目>)

이러하여 各項으로 부터의 各項까지의 合計가 國
 民總支出로서 國民總生産에 一致하게 될 것이다

19. 國民所得의 配分面을 보면 生産物의 生産에
 寄與한 生産要素에 對한 支拂이 어떻게 構成되어
 있는지를 알 수 있다

即 ち 勞動에 對한 支拂로서 賃金 및 給料가 알
 마나 支拂되었고--(被傭者報酬)

나. 資本에 對한 支拂로서 利子 및 地代는 알
 마나 支拂되었나 (財産所得: 利子: 賃料)

다. 勞動에 對한 直接的인 支拂은 아니지만
 社會保障基金에 對한 雇傭主負擔은 勞動

에 대한 補充的 支拂로서 看做되는데 그것
이 얼마이며 --- (被備者報酬의 일부 <但 家
計所得은 아님 >)

과 生産過程에 資本設備가 磨損 또는 減價
되니 減價價額을 充當할 目的으로 積立할 損金이며
生産費의 一部로 看做되는것이 얼마나 되느냐
--- (資本消耗充當金)

마 生産總家에서 生産에 消費된 諸費用을
控除한 利潤이 얼마이며 그中에서 所得
에 對하여 賦課되어 政府로 環流될 直
接稅인 法人稅準備金은 얼마이며 --- (法人稅)
利潤中에서 株式을 所有한 株主에게 支
拂될 卽 資本에 對한 支拂은 얼마이나
--- (配當金)

利潤中에서 企業家에 對한 支拂이며
새로운 投資 卽 企業擴張에 對備하기

爲하여 社內에 積止하여 두기로한 留保利剩은 얼마나 되느냐 (法人貯蓄)

等の 所得의 配分相을 알수있다 이들 諸項目의 合計는 國民總所得으로서 國民總生産에 一致할것이다

國民總生産과 國民總所得

1. 被傭者報酬	1. 民間消費支出
2. 財産所得	2. 一般政府消費支出
1. 利子	3. 國內總固定資本形成
2. 賃料	4. 在庫增加
3. 配當金	5. 財貨와 用役의 輸出
3. 法人稅	6. (控除) 財貨와 用役의 輸入
4. 法人貯蓄	7. 海外部門絶要素所得
5. 資本尙缺充當金	
6. 間接稅	
分配 國民總所有	國民總生産에 對한 支出

(註) 海外部門要素所得은 生産要素를 直接 海外에 提供하였을 境遇에 發生되어 要素의 所有者

~84~

에게 支拂되는 것이므로 財貨用役의 輸入과는 區別할 수도 있는 項目임

四. 國民所得의 概念

20. (國民所得의 定義) 國民所得 *National income*

이란 어떤 나라에 있어서 一定期間(普通一年) 中에 生産된 모든 財貨와 用役을 貨幣로 表示한

總價値를 이른다 다시 말하면 一定期間에 있어서

國民經濟의 生産額과 이에 따르는 費用額을 表示

하는 同時에 生産額은 販賣額과 在庫增加를 表示

하며 費用額은 주로 經濟主体의 所得을 表示한다

이것은 또한 一企業의 附加價値計定書를 集計한 것

이기도 하며 따라서 當然히 國民經濟의 附加

價値를 表示하는 것이다

여기에 몇가지 問題가 있는데 그것은 卽 純計 概念 *Net concept* 의 問題와 要素費用評價 *Val-*

uation by factor cost 의 問題이다

2/ (總概念과 純概念) - 企業의 附加價値를 모든 企業에 對하여 集計하면 國經總生産 Gross national product (G.N.P.) 이 된다

모든 企業에 對하여 그 生産額을 集計한 것을 生産額總計라 부른다면 이것은 모든 重複計算을 包含하는 것이다 卽 自動車工業의 生産額 50 億 원 製鋼業의 生産額 60 億 원 合計 110 億 원이라

면 적어도 自動車工業의 生産額 50 億 원 中에는 原料로서의 鐵板의 價値 卽 製鋼業의 生産額 20 億 원이 包含되어 있다 그러므로 單純히 集計를 한다면 그만큼 二重計算이 되는 셈이다 그러나 이것을 避하여 作成한 附加價値를 合算하여 얻는 國民總生産額은 國民經濟의 總生産物의 市場價値라 할수 있을 것이다 그러나 總과 純의 問題는 重複計算과는 別個問題이다

國民總生産을 生産하기 爲해서 原料 半製品

等의 投入外에 機械設備等의 破損 消耗가 必然的
으로 생기게 된다 卽 資本消耗 Capital Consum-
-ption가 그것이다

資本消耗는 資本價値가 生産物에 흘러 드러간 것
이다 따라서 資本는 그만큼 減少될것이다 그러므로
資本의 減少는 補填되어야 할 것이므로 生産물의
흐름에서 그만큼 뽑아야 비로서 純全히 生産된 生
産物을 일게 될것이다 이러한 意味에서 資本消耗는
資本減價 Capital depreciation라고 하며 投資中
이 資本減價의 補填에 該當하는 部分을 補填投資
또는 再投資라 부른다 또한 國民總生産 GNP로
부터 資本消耗를 控除한것을 國民純生産 Net Na-
-tional product NNP라한다

우리가 잘 아는 바와같이 資本이란 過去의 生産物
의 貯量입에 다름바 없다 따라서, GNP中 資本消
耗에 該當하는 部分은 過去生産의 貢獻이며 이것을

控除한 NNP 야 말로 純全한 今期의 生産에 屬하는것이라 할수있다

又 (市場價格과 要素費用) 國民純生産 NNP 는 純生産인 同時에 過去生産이 아니고 現在의 生産인 에는 틀림없다 그러나 그것은 市場價格 *Market price* 으로 評價된것이다 여기에 問題가 있다 卽 市場價格은 生産要素에 對한 支拂以外에 所謂 間接稅 *indirect tax* 를 包含하고 있다

麥酒 한병에 市場價格이 80원 이라면 麥酒原價에 利病을 加算한 것이 40원이고 나머지 40원은 酒稅 卽 間接稅이다

그러므로 모든 生産物의 市場價格에는 大部分 間接稅가 包含되어 있고 間接稅가 變動되면 그만큼 GNP 도 달라지려나와 NNP 는 勿論 變化될 것이다

그러나 間接稅는 民間經濟와 政府經濟와의 關係를 表示하는

~88~

것으로 중요하지만 저어도 生産 그自体와는 關係가 없다 生産要素가 生産한 價値 卽 生産要素에 取屋될 價値는 間接稅를 除外한 것이다

따라서 NNP 에서 間接稅를 刪것을 國民所得 $National\ income(NI)$ 이라하며 國民所得은 이 種 意味에서 要素所得 $Factor\ income$ 이라 한다

國民經濟의 總生産物의 市場價格에 依한 評價가 NNP 이고 要素費用에 依한 評價가 NI 이다

23 個人所得은 生産要素의 所得이며 生産要素의 取屋을 通하여 結局에는 사람에게 支拂되는 것은 事實이나 實際로 個人에게 支拂되어 個人이 受取하는 所得은 그全部가 아니다

또한 個人은 要素支拂 $Factor\ payment$ 이 아닌 非要素支拂 $Non\ factor\ payment$ 도 受取하는 境況가 있다 따라서 個人이 實際로 受取하는 所

得을 個人所得 *personal income* 이라 하며
이 個人所得은 國民所得에서 個人이 受取하지 않
는 要素支拂을 控除하고 個人이 受取하는 非要素
支拂을 加算하여 求한다

國民所得의 構成要素이지만 個人所得에서는 除外
되는 要素支拂은 다음과 같다

ㄱ 社會保障負擔金

나 法人稅

다 法人貯蓄 (留保利益)

또한 加算되어야 할 非要素支拂으로는 政府나 企
業이 個人에 對하여 그 生産에 對한 寄與 以外
로 支拂하는 것이므로 非要素支拂이며 이 非要素
支拂은 勿論 國民所得의 構成項目中에서 直接 發
見할 수는 없다 社會保障金 또는 稅金과 같이
一트는 政府收入이 된 然後에 個人에게 支拂된다
는 意味에서 移轉所得 *Transfer payment* 이

~90~

라 하며 이 移轉支拂은 처음에는 어느때의 누구의 要素所得이 되었음으로 틀림 없다

그러나 어떤 個人이 月給을 받아가지고 집에 있는 食母에게 給料을 주었다면 그것은 嚴然히 食母의 非-비스生産이 있었으므로 이것은 要素支拂이며 全体로서의 所得總額은 그만큼이 合算이 되어 한다

또한 民間(個人)에 對한 海外居住者 또는 外國政府로 부터의 贈與(援助)는 純額으로 個人所得에 非要素支拂의 移轉所得으로 計上되어야 한다

生産에 寄與한 資本에 對한 利子が 아니라고 보는 政府公債利子는 國民所得의 構成項目은 아니라 하더라도 個人利子所得의 一部로서 個人所得에 包含되어야 한다

個人所得計定

支出	收入	
1. 直接稅 (個人稅)	1. 被僱者報酬	
可 處 分 所 得	2. 個人消費支出	2. 非法人企業所得
	3. 個人貯蓄	3. 個人賃料所得
		4. 個人利子所得 { 純利子 政府公債純利子
		5. 配當金
	6. 移轉所得 { 政府 是 否 課 稅 企業 是 否 課 稅 海外 是 否 課 稅	
個人所得의 支出	個人所得	

(註) (2)의 非法人企業所得은 個人業主所得 인데 勞
働과 資本의 混合所得을 이루고 있다

(1)의 被僱者報酬에는 雇傭主의 社會保障負擔
金은 包含되지 않음

即 個人所得은 被僱者報酬 個人賃料所得 個人利子
所得 非法人企業所得 配當金等の 要素所得과 社會
保障支拂과 같은 非要素支拂로 이루어 지고 있다
이것이 實際 個人이 受取하는 所得의 集計에 다

~72~

름이 없다 여기서 三의 國民生産物計定과의 關聯
에 留意하여 比較하면 尤도 明白해질 것이다
24 (可處分所得) 個人所得의 支出中에서 個人稅
personal tax 卽 個人直接稅는 個人의 意志
로서 左右할 수 없다는 意味에서 特異한 性格을
가지고 있다 따라서 個人所得에서 個人稅를 控除
한것을 個人可處分所得 *personal disposable*
income 이라 하며 個人이 自由로 處分할 수
있는 所得을 이르는 것이다 이 可處分所得의 處
分은 個人消費 *personal consumption* 와
個人貯蓄 *personal saving* 으로 兩分된다

25 以上の 國民所得의 概念을 整理하기 爲하 다
음에 關係圖를 실려보려 한다

國民所得諸概念之異稅

生產總額

1	社會淨要素支出
2	賃金・俸給
3	非法人企業所得
4	地代
5	純利子
6	配當金
7	留保利潤
8	法人稅
9	間接稅
10	資本消耗
11	原材料消耗

國民總生產額

G = N.P.D.	
勞務所得	社會淨要素支出
	賃金・俸給
	非法人企業所得
	地代
	純利子
	配當金
	留保利潤
	法人稅
	間接稅
	資本消耗

國民純生產額

N.N.P.	
要素所得	
社會淨要素支出	
賃金・俸給	
非法人企業所得	
地代	
純利子	
配當金	
留保利潤	
法人稅	
間接稅	

國民所得

N.I.	
社會淨要素支出	
賃金・俸給	
非法人企業所得	
地代	
純利子	
配當金	
留保利潤	
法人稅	

個人所得

Personal Income	
要素支出	
1/1 非要素支出	
賃金・俸給	
非法人企業所得	
地代	
純利子	
配當金	
留保利潤	

可處分所得

Disposable Income	
1/3	個人消費支出
1/4	個人貯蓄
1/2	個人稅

26. (三面等價의原則) 國民所得이 年々の 生産物
의 흐름인만큼 그 흐름의 性格은 恒絶 같지는
않으며 그것이 生産된다든가 分配된다든가 하는
各段階의 흐름이 있을것이다 所謂 三面의 所得
即 生産國民所得 分配國民所得 支出國民所得이라는
것은 그흐름의 어느 側面에서 國民所得을 捕捉하
느냐에 따르는 區別이라 할수 있다 三章의 國民
生産物計算에서의와 四章의 國民所得의 概念에서도
알수 있는바와 같이 거기에는 이미 三面이 가지
는 意味를 생각할수 있었다 卽 生産이나 分配
支出 모두가 그 合計에 있어서의 概念差異만 一
致시키면 全혀 同一하다는 것이다

그러나 三面等價의 原則은 理論的으로는 成되되
나고 할수 있지만 現實的인 數値는 그렇게 簡
單히 成되되기 어렵다 現實經濟의 經濟量을 完
全한 靜態經濟가 아닌 動態經濟下에서는 더욱

그리하다 萬一動態經濟의 數量에 對하여 三面等價
를 向題로 할 경우 몇가지 修正項目이 必要하게
될것이다 卽

- 가. 經濟循環의 機構에서 오는것
- 나. 時間的遲滯 Time lag 基因하는것
- 다. 貨幣的 評價에서 오는것 等이다

五. 國民所得의 推計方法

27 國民所得의 諸項目을 推計함에 있어서는 各國
의 基礎統計事情과 推計慣習에 따라 다르다 一
般的으로는 다음 두가지 方法으로 區分된다 卽

가. 物的方法 (生産接近法) Production a-
pproach

나. 人的方法 (所得接近法) Income approach

이다

이것은 經濟容體인 生産物의 흐름 그自体를 測

~96~

다하여 推計하는 것과 各經濟主體의 所得에 對하여 推計하는 二의 區別이다 前者는 生産物의 評價하는 性格을 가지는 것이고 後者는 生産의 費用이 아니고 經濟主體의 所得受取로서 測定된다
따라서 眞實所得의 對象이 된다

또한 推計方法을 國民所得의 捕捉面에서 生産面 分配面 支出面에 依한 方法으로 區分하는 수도 있으나 把握된 推計自體의 分類로서는 適當하지마는 推計方法의 分類로서는 不適當하다 어느 面의 推計일지라도 한가지 方法으로 一貫한 推計는 現實的으로 不可能하고 兩方法을 混用하는 것이 普通이다

28. (生産國民所得의 推計) 生産物의 生産供給의 測定이므로 主로 物的方法에 依存한다 따라서 生産統計 貿易統計 및 物價(價格)統計가 廣이 利用된다 于先 各産業에 對하여 그 總生産額에서 投

292

入原料 即 中間財 Intermediate products를 控除하여 附加價值 value added를 算定한다 이 控除分을 計算하는 것은 容易하지 않다 우리나라 에서도 産業別國民總生産을 重點적으로 推計하고 있는데 그중 農業에 限하여 典型的인 方法을 쓰고 있다 即 生産物合計에서 中間財를 일일히 計算하여 控除한다 鑛業 製鐵業 建設業等은 標準調査를 利用하여 所得率 또는 中間財率을 計算하여 生産總額(中分類別)에 適用하는 所得率法(所得率은 標準企業의 所得을 生産額으로 除한 比率임)을 쓰고 있으며 非-비스部門의 各産業은 後述하는 人的方法을 使用하여 推計한 所得을 計上하고 있다 다음에 資本消耗充當金의 推計가 必要하나 이것은 資本財의 耐用年限 및 大修繕費 등에서 附加價値의 몇 % 式의 概括 計算에 그치고 있다 어느나라 없이 每一般 이다

29. (分配國民所得의 推計) 分配國民所得은 元來費用面 即 所得의 發生面의 概念이나 推計自体는 所得의 受取面에 對해 行해지고 있다 따라서 主로 人的方法에 依해서 所得稅統計 賃金統計 家計調査等이 主資料로 利用된다 元來 上記資料는 個人所得의 推計에 用한 資料이다 此外에 企業에 留保되는 所得과 政府에 移轉되는 所得은 法人調査 및 政府豫決算資料에 依據한다 우리나라에서는 上記 諸資料의 整備欠如로 이 面의 推計結果의 信賴도가 比較的 낮다

大部分의 境遇 生産國民所得推計 (産業別)에서 얻은 附加價値를 標本調査로 얻은 分配項目의 比率로 分割하는 形式을 取하고 있다

30. (支出國民所得의 推計) 所得의 支出 따라서 生産物의 需要에 用한 推計이므로 主로 物的方法을 使用한다 內容的으로는 消費와 貯蓄 乃至 投

資推計이다 最近의 巨視的 理論의 發展에 따라서
 急速한 發展을 本面인데 이面의 中心向題는 消費
 와 投資를 各々 独立的으로 推計하여 合算하든지
 어느 하나를 推計하여 다른 하나를 國民所得總額
 의 差額으로 算出하느냐의 問題이다 勿論 前者가
 要望스러우나 所得推計의 經濟循環과의 關係性도
 不可缺이므로 後者의 意義도 輕視할수 없다 英國
 의 白書의 方法은 消費推計에서 資本形成을 差額
 計上하고 있고 反對로 쿠즈네츠 (S. Kuznets) 教授
 는 投資를 獨立推計하여 消費를 差額計算하는 것
 이 좋다고 한다 財의 消費를 捕捉하는 方法으로
 는 巨視的方法과 微視的方法이 있다 前者는 財
 의 種別로 各々 그生産額에 輸出入額與 在庫增減
 를 加減하여 이것을 合計하는 物的方法이고 後者
 는 一人當平均消費額에 人口數를 乘하여 總量을
 測는 方法이며 또한 各種販賣統計 稅務統計 家計

調査等の 資料를 利用하는 人的 物的 方法을 混
 用하여 推計할 수도 있다 投資捕捉은 貯量(stock)
 인 資本自体에 注目하는 方法과 流量(flow)가
 얼마만큼 stock에 追加 되느냐를 注目하는 方法
 이 있다 우리나라는 消費는 混用法을 써서 推計하
 고 投資는 flow로서의 所得이 stock에 얼마나 追
 加되느냐를 좇아서 資本財의 輸入과 資本財의
 生産을 個別的으로 集計하여 推計한다

六. 實質國民所得의 評價

3. (物價變動의 調査) 國民所得 乃至 國民生産은
 貨幣尺度로 測定하고 있는데 이것은 貨幣
 以外에 便利한 價値表示의 共通單位를 現在로서는
 發見할 수 없기 때문이다 그러나 國民所得을 時系列
 로 比較하려면 向癡가 생긴다 卽 國民所得에는
 生産物增大에 基因하는 部分과 價格變動에 基因하
 는 部分이 混雜하여 表示되는 것이므로 後者에

變動하는 部分을 除去하지 않으면 實質的인 所得의 增大 卽 成長率을 求할수 없다

貨幣國民所得을 實質化하는 方法은 普通 年々의 國民所得을 物價指數 price index 를 使用하여 實質國民所得 Real national income 의 系數로 修正할수 있다 그러나 設使 이와 같은 方法으로 物價變動要因을 除去한다 하더라도 그것은 完全한 것이라고는 할수 없다 왜냐하면 生産物의 量 또는 種類의 變化에 依한 歪曲은 免할수 없기 때문이다

32. 經濟의 產出物이 一財와 一價格으로 構成되어 있다면 그財貨의 價値는 價格을 數量에 乘하면 된다

$$P \times Q \quad (P: 價格, Q: 數量)$$

$$1次年 \quad 1000 \times 100 = 100000$$

$$2次年 \quad 1000 \times 150 = 150000$$

萬昔 兩期의 生産額合計와 價格變動을 알고 產
 出量의 變動을 알지 못할 경우 產出量의 變動은
 經常市場價格 *Current market price* 에 依한
 總額에서 價格變動要因을 除去하여 잡으려서 얻을
 수있다

說例로서 說明을 하면

1次年 1單位當價格 100원 (P_1)

2次年 " " 150원 (P_2)

價格變動의 修正方法 두가지가 있을것이다

1. 2次年의 生産額 150만원 ($P_2 \times Q_2$)은

價格騰差分을 除去하므로써 테푸레이트

Deflated 될수있고

$$(P_2 \times Q_2) + \frac{P_1 - P_2}{P_2} \times (P_2 \times Q_2) = 150 \text{만원} + \frac{100 \text{원} - 150 \text{원}}{150 \text{원}}$$

$$\times 150 \text{만원} = 100 \text{만원}$$

2. 1次年의 生産額 100만원 ($P_1 \times Q_1$)을 2次

年の 價格水準으로 끌어 올리므로서 인플레이트
Inflated 할수 있다

$$(P_1 \times q_1) + \frac{P_2 - P_1}{P_1} \times (P_1 \times q_1) = 100 \text{ 만원} + \frac{150 \text{ 원} - 100 \text{ 원}}{100 \text{ 원}} \times 100 \text{ 만원}$$

$$= 150 \text{ 만원}$$

그 결과는

	一次年	二次年
一次年價格에依 生産額	$P_1 q_1 = 100 \text{ 만원}$	$P_1 q_2 = 100 \text{ 만원}$
二次年 "	$P_2 q_1 = 100 \text{ 万}$	$P_2 q_2 = 150 \text{ 万}$

이 두方法의 差異는 價格評價의 基準年 Base
Year 을 選擇하는데 달려있다 普通基準年度는
價格購造가 安定的이고 基礎統計事情이 有利한
年度를 擇하는 것이 좋다 29. 28의 說明은
一財의 價格波動的의 境遇에 限定되어 있으므로
簡單하지만 二財以上의 境遇에는 多少 複雜
한 問題가 생긴다

33. 우리나라 國民所得의 實質化는 産業別 國民總
生産과 國民總生産에 對한 支出을 上述한 方法을

~104~

原則的으로 해서 1955年度 市場價格 Constant market price 으로 算出하고 있다 原則的이 관측은 換價 節次에 있어서 産業別로 適用方法이 相異하다는 것 인데 農業 製造業 鑛業等 物價生産 部門은 各年 의 生産量에 1955年의 物價別로 單價 Unit price 를 乘하여 算出하고 其他産業은 大体로 物 價指數를 使用하고 있다

이와 같이 算出한 實質國民總生産 實質國民所得은 반드시 어떤 基準年度를 表示하여 「1955年不変 市場價格」과 같이 表示된다 이系列을 利用하여 우리는 「經濟成長率 Rate of Economic growth 또는 産業構造 Industrial pattern 等의 分析에 有用한 資料를 쓰고 있다

(統計講習教材)

農家經濟調查

目 次

1.	調查の沿革及現況	109
2.	調查の目的	111
3.	調査對象及標本選定	112
4.	調査項目	114
5.	調査期間	116
6.	調査機構及工業務	116
7.	調査方法	117
8.	集計方法	120
9.	結果發表	124
10.	結 論	124
	附 錄	129

1. 調査의 沿革과 現況

가. 沿革

우리나라의 農家經濟調査는 1953年 7月 1日 처음으로 農林部와 韓國銀行이 合同으로 着手한 以來 現在까지 約9年間の 歴史를 갖게 되었다.

本調査는 戰禍와 災害로 因해 疲弊한 農村經濟의 實態를 把握할 目的으로 調査를 始作하였는데 調査

의 名稱을 「農村實態調査」라 하고 調査期間은 7月

1日부터 翌年 6月30日까지 1年間 調査對象은

有意標本抽出方法으로 全國 300戶의 標本農家를

選定하여 調査하였다.

그러나 本調査의 重要성과 各機關의 特殊目的에

의하여 1954年 7月부터는 各々 調査를 分進

하고 標本數를 擴張 (農林部 340戶, 韓銀 6

00戶) 하여 調査한 以來 各已數次에 걸쳐 講

査方法과 內容을 改編補完하여 現在에 이르게 된 것

이다. 그後 뒤를 이어 農協中央會 (舊農銀) 에서도 諸般 農業金融政策樹立을 爲한 基本資料를 蒐集하기 위하여 1958年 6月부터 全國에 630戶의 標本農家를 選定하여 調査하기 始作하였는데 1962年부터는 調査名稱을 「農業經營調査」라 變更하고 特殊經營農家の 農業經營形態를 調査하고 있다.

以上の 三機關의 調査에 앞서 現農村振興方の 前身인 當時의 農業試驗場에서 營農方法改善을 爲한 目的으로 自体事業에 必要한 基礎資料를 얻기 爲하여 1944年에서부터 全國 160戶의 標本을 選定 特殊農家에 對하여 農業經營調査를 實施하여 왔으나 今年에는 76를 對象으로 調査中에 있다.

나. 現 況

以上과 같이 現在 우리나라에서는 異名同質的인 調査를 4機關에서 重複調査하고 있어 豫算上의

浪費는 고사하고 各機關別 調査結果의 計數蹉跎로
 因하여 利用者에게 많은 不便을 招來하게 되어 識者
 間에 調査体系의 合理化가 論議되어오든中 法律 9
 80号 (62. 1. 15)로 公布된 統計法에 依據
 우리나라 統計調査業務의 調整任務는 統計主務長官인
 經濟企副院長이 管轄하게 됨에따라 現在調査機關의
 一元化및 調査方法의 強化策이 討議 研究中에 있다

2. 調査目的

本調査의 目的은 各機關에 따라 特殊한 條件도 있
 으나 大体로 大同小異한 것으로서 그 共通된點은 다
 음과 같다.

農業構造의 變化把握과 分析, 農村消費水準의 測定
 農業經營組織의 變化把握과 營農方法改善, 農業所得의
 推計 PARITY 指數의 算出및 農業金融政策, 農業經
 營의 合理化를 爲始한 農業政策樹立을 爲한 基本資

~112~
料를 提供하는 同時에 農業問題 研究의 實証的 解
明資料를 提供하는데 本調査의 目的이 있는 것이다.

3. 調査對象과 標本選定

가. 調査對象

農林部와 韓銀에서는 耕地 300坪以上을 갖이고
穀作을 주로하는 一般農家를 調査對象으로 하였고
農協에서는 特用作物耕作을 爲주로하는 特殊農家를
對象으로 하고 있으며 農村振興庁에서는 開墾 开拓을
爲주한 特殊農家를 對象으로 하고 있는데 前記 一
般農家라 함은 田畠을 耕作하여 農作物을 栽培하거나
兼하여 養蚕 養蓄을 하여 農業을 主業으로 하는 世帯
를 말하며 學校, 會社, 協同組合 등과 같은 團體에서
農業을 經營한다 하더라도 本調査對象에서는 除外된다

나. 標本選定

(1) 本調査를 着手한 当初에는 調査의 便宜와 主

觀에 依하여 有意選定方法으로 標本을 選定하였기때
 문에 母集團을 代表하는 標本의 客觀性이 稀薄할뿐
 아니라 偏倚推定値를 얻게되며 推定誤差를 計算할수
 없는 缺點이 있었던 것이다.

(2) 現代推計學과 標本理論이 急速度로 發達하게됨
 에 따라 各機關에서는 過去의 有意標本選定方法을 止
 揚하고 層化任意確率比例抽出法에 依하여 韓銀에서는
 600戶 農協에서는 630戶씩으로 標本農家를 拓
 張選定하게 되었으며 農林部에서는 1961年 7月
 1을 期하여 任意標本抽出方法에 依한 層化三段確率
 比例抽出法을 適用하여 全國 80個 調査地區와 1,
 200戶의 標本農家를 選定하여 標本數를 大幅拓張
 하였는데 標本設計는 層化三段抽出法을 適用하여 第
 一次抽出單位는 市、邑、面 第二次抽出單位는 國勢調
 查時設定한 人口調査區 第三次抽出單位는 農家로 하
 였다.

~11.12~

(3) 各機關에서는 大體로 標本逆定에 있어 層化의 指標로서 地域的特殊條件에 따라 農區를 区分하였고 耕地率에 依하여 地帶区分 畝率에 依하여 地區区分 耕地面積規模에 依하여 階層別을 区分하였는데 農林部에서는 同一標本地區에 米麥生産費調査를 兼行하고 있기 때문에 調査內容에 影響을 주는 要素로서 地域的主要作物(大麥 裸麥, 小麥, 胡麥)과 水利施設別區域(蒙利畝, 非蒙利畝)의 指標까지도 考慮하였다.

4. 調查項目

調查項目에 있어서는 各機關이 大體로 大同小異한 것으로서 農林部는 1961年 7月 1日을 期하여 調查內容 및 方法을 大幅改編補充함에 따라 調查項目은 過去보다 增加되었는데 그 內容은 다음과 같다

가. 動態調查項目

(1) 農家家口員의 構成과 雇傭實態

- (2) 農家家口員の就業状態と教育程度
- (3) 農業經營地
- (4) 農業労働力と作業状況

- (5) 農家收入
- (6) 農業粗収益
- (7) 農業經營費
- (8) 農家の兼業收支
- (9) 農家所得

- (10) 農家家計費
- (11) 農家の租税公課金
- (12) 農産物收穫量と消費量
- (13) 主要農産物 商品比率
- (14) 農家購買品と生産資材消費量
- (15) 作業別 農業労働投下量
- (16) 農家財産の増加と減少
- (17) 農家経済剩餘と損失

4. 靜態調査項目

- (1) 農家の 資産 (土地、建物、大植物、動物、大農具)
- (2) 農家の 農産物在庫量
- (3) 農家の 生産資材在庫量
- (4) 農家の 現金 및 準現金
- (5) 農家の 負債

5. 調査期間

各機關이 共司 毎年 1月 1日 부터 12月 末까지 1年間을 調査年度로 定하고 毎月 調査、集計하고 있다.

6. 調査機構 및 그業務

本調査를 爲한 農林部의 調査機構는 中央에 農林部 農政局 地方에 駐在調査職員 및 農家の 体系로 되어 있는데 韓銀調査部에서는 地方組織으로서 標本農家中 1戶의 指導農家를 選定하여 調査員의 職務를 代理케 하고 農協調査部에서는 郡協同組合出張所의 職

員이 本業務에 從事하고있는데 農林部의 調査担當業務는 다음과 같다.

가. 農林部 農政局 調査統計課

調査의 企圖, 調査員의 教育訓練 및 勤務實態把握, 調査上의 實務指導, 報告書, 의 檢討 및 集計, 集計結果의 分析 및 公表等이다.

나. 地方駐在 調査職員

日計簿의 記帳 및 指導, 調査原簿의 整理報告, 日計簿의 配付蒐集報告, 標本農家記帳手當金支拂委任事務, 中南集計表의 作成報告, 其他 農業政策樹立의 基礎資料 蒐集事務 等이다.

다. 標本農家

日計簿의 記帳, 調査原簿의 面接應答, 其他 農業政策樹立의 資料蒐集協助

7. 調査方法 (農林部)

가. 調査原簿의 種類

(1) 日計簿

本日計簿는 農家에 備置하여 每日의 農家經濟動態를 農家에서 直接 記帳하는 調査帳簿로서 本調査의 根幹이 되는 것인데 그 具體적인 內容은 다음과 같다.

家口員表 ~ 家口員의 構成과 就業狀態 및 敎育程度

營農狀態表 ~ 營業經營地와 作物栽培狀況 및 家蓄狀況

在庫品 및 現金表 ~ 農産物 및 現金의 月初 月末 在庫量

收入支出表 ~ 外部로 去來되는 每日의 現金 및 貨物의 出入狀態

自家生産物의 自家消費量表 ~ 自家生産物을 自家內에서 消費하는 量

今日의 收穫量表 ~ 每日收穫되는 農産物

作業表 ~ 作業時間과 作業時 消費한 貨物을 調査

農具表 ~ 作業時 使用한 農具名과 時間

(2) 調査原簿 (財産台帳)

調査原簿는 調査員이 保管하여 年々回 (年初, 年末) 調査員이 直接 実査하여 記帳하는 調査簿로서 主要한 内容은 農家の 財産 (土地, 建物, 大植物, 大動物, 大農具)의 變動狀況과 在庫農産物 및 生産資材, 農家の 現金 및 準現金, 負債額을 調査記帳하는 것이 다.

4. 資料蒐集方法

(1) 調査農家 記帳指導

調査員은 毎日 農家를 巡回 訪問하여 日計簿記帳을 檢査指導하여 記入漏落 誤記等を 是正하는 同時에 記帳能力이 缺는 農家는 調査員이 直接面接하여 代理記帳하고 있다.

(2) 日計簿의 回收

毎日記帳된 日計簿는 月末에 調査員이 回收하고 다음날부터 使用할 日計簿를 配付하게 된다. 回收時에는 1ヵ月間 記帳된 日計簿의 内容을 檢査하여 非

合理的이거나 前後間의 一致性이 없을때는 即席에서 當該農家에 確認하여 訂正케 하고있다

(3) 日計簿의 檢討 및 項目分類

月末에 各農家에서 回收한 日計簿는 調査職員이 一括的으로 再檢討하면서 完全한 日計簿는 所定欄에 項目分類符號를 記入하게되는데 이 項目符號記入은 收入源이나 支出의 用途를 直接現地에서 確認하는데 도움이되며 正確을 期하기 爲하여 調査員에게 項目分類事務를 負課시킨것이다.

(4) 中間集計表 作成 및 報告

項目分類符號가 完全히 記入이 되면 調査員은 各 調査區別로 品目別集計表 營農概況表 農産物收穫量表를 作成하여 日計簿와같이 翌月 10日까지 農林部에 報告하게되며 年2回調査하는 調査原簿는 翌年 1月 末까지 報告하게 되어있다

8. 集計方法 (農林部)

가. 集計過程 및 集計表

各種報告書는 接受되는 데로 即時로 担當 檢討員에
 依하여 所定의 基準에 따라 調査內容의 合理性과
 論理的인 一致性을 否를 綿密히 檢討하게 되며 內容이
 不備한 報告書는 照會 또는 返戻하여 事實을 確認한
 然後에 担當 集計員에 依하여 集計가 着手되는데
 加減은 珠算 乘除은 電氣計算機를 使用하고 있는 데

集計過程은 一次的으로 調査區別集計 二次로 道別
 階層別集計 三次로 全國總括集計의 順序로 集計되는
 卅 月計表 및 年計表의 種類는 다음과 같다.

(1) 月計表

- (가) 品目別集計表 (農家別, 調査區別, 道別, 階層別
 全國)
- (나) 農家營農概況表 (" " " ")
- (다) 農産物收穫量表 (農家別, 調査區別, 道別, 階層
 別, 全國)

(甲) 作業別勞動投下量表 (農家別, 調査區別, 道別, 階層別, 全國)

(甲) 農家購買品調査表 (" " " " ")

(甲) 農産物消費量調査表 (" " " " ")

(甲) 費目別收支總括表 (道別, 階層別, 全國 ")

(甲) 農家の所得の收支總括表 (" " " " ")

(甲) 農家の財産の收支總括表 (" " " " ")

(2) 年計表

年計表는 上記 月計表의 合算表의 9種外에 靜態 調査의 結果로서 集計되는 다음 表와 都合 14種 이다.

(가) 農家の 資産增減表 (農家別, 調査區別, 道別, 階層別, 全國)

(가) 農産物 在庫量表 (" " " " ")

(가) 生産資材 在庫量表 (" " " " ")

(가) 現金 및 準現金 增減表 (" " " " ")

(4) 農家의 負債增減表 (農家別, 調査區別, 道別, 階層別, 全國)

나. 集計項目의 分類

本調査에 있어서 集計項目의 分類는 모든 經濟的 活動을 複式簿記의 原理를 適用하여 所得的部門과 財産的部門으로 兩分하고 所得的部門을 다시 所得的 收入과 所得的支出로 区分하였다.

所得的收入은 農業收入과 農業以外收入으로, 所得的 支出은 農業支出, 兼業支出, 租稅公課, 負債利子與 家計支出의 5種費目으로 分類하였다.

그리고 財産的部門은 財産的收入 (財産의 減少)과 財産的支出 (財産의 增加)로 兩分하고 財産的收入은 固定資産의 賣却, 流動資産의 減少, 負債의 增加로 分類하고 財産的支出은 이와 正反對의 費目으로 分類하였는데 財産的收入與 支出은 實質的 所得을 招來하는것이 아니고 財産의 減少與 增加만을 意味한

다.

收入의 總品目は 83種 支出은 94種으로서 都合 177品目인데 그 詳細한 內容은 附錄을 参照하기 바람.

다. 機械集計의 緊急性

現在 4位機關에서 調査實施하고 있는 農家經濟調査 및 農業經營調査는 調査資料를 處理함에 있어 珠算 또는 計算機에 依한 集計方法에 依據하고 있는바 農業政策樹立 또는 經濟開發 5個年計劃遂行을 爲한 統計資料의 迅速한 提供과 利用이 切實히 要求됨으로 早速히 高性能集計機械를 導入 하여 機械에 依한 調査資料의 處理가 時急히 要請되는 實情에 있다.

9. 結果發表 (農林部)

以上の 集計結果는 이것을 月次發表와 年次發表로 区分하여 發表하는데 耕地規模別로 0.5町步未滿,

0.5町步 ~ 1.0町步, 1町步 ~ 1.5町步, 1.5町步 ~ 2.0町步, 2町步以上の 5階層으로 分類하여 発表한다.

集計結果를 発表하는 刊行物로서는 月別発表는 月中의 經濟動向概況과 主要結果表만을 要約하여 「農家經濟調査速報」로서 発表하고 具體的인 內容은 每4分期마다 「農林統計季報」에 掲載 発表하고 있으며 年間結果発表는 單行本으로 「農家經濟調査結果報告」로서 發刊할 予定이었으나 今年에는 豫算上의 制約으로 「農林統計季報」에 掲載하였다

月次発表는 月計表에 依하여 作成되고 年次発表는 年計表에 依하여 다음과 같은 資料가 編撰된다

가. 月次 発表

- (1) 農家經濟收支總括 (道別, 階層別, 全國)
- (2) 農業收支 (" " ")
- (3) 兼業收支 (" " ")
- (4) 農家の 家計費 (" " ")

- (5) 農家의 財産增減 (道別, 階層別, 全國)
- (6) 農家營農概況 (" " ")
- (7) 農家作業狀況 (" " ")
- (8) 作業別 勞動投下量 (" " ")
- (9) 農産物收穫量 (" " ")
- (10) 農家購買品 (" " ")

4 年次發表

年次發表의 種類는 上記 月次發表 10種以外에 다음과 같은 都合 20種의 統計資料가 編製되는 것이다

- (1) 農家所得 (階層別, 全國)
- (2) 兼業所得 (" ")
- (3) 農業所得 (" ")
- (4) 農家家計費 (" ")
- (5) 農家財産 (" ")
- (6) 農産物與 資材在庫量 (" ")

- (7) 現金 및 準現金 (階層別, 全國)
- (8) 農家負債 (" ")
- (9) 農産物 商品比率 (" ")
- (10) 農業의 生産性 (" ")

10. 結 論

以上 列挙한 바와 같이 農家經濟調査는 各調査機關의 性質이나 特殊目的에 따라 若干의 差異는 있지만 是 調査目的, 調査項目, 調査方法等은 大體로 大同小異하고 다만 標本設計差異와 標本規模의 大小區分이 있을 따름이다. 그러므로 本調査는 4個機關에서, 現在 重複 調査하는 것을 止揚하고 調査經費의 節約과 各機關別 調査結果의 計數蹉跌로 因한 利用面의 混亂을 避하기 爲하여 調査機關의 一元化問題가 論議의 對象이 되었고 駐韓美統計顧問團側에서는 機構改編에 對한 意見과 勤告를 하여왔다. 그러든中 法律第98

~128~

0号 (62. 1. 15)로 數年間에 걸쳐 胎動中이던
統計法이 公布되었으며 同法에 依據 統計主務長官인
經濟企劃院長이 現在 統計調査事業을 調整強化中에
있음으로 農家經濟調査機構의 一元化와 調査의 強化
策이 不遠 그 實現을 보게 될것이다.

附 錄

1. 調查地區一覽表
2. 調查項目一覽表
3. 年度別農家收支總括表
4. 農家所得總括表
5. 農家營農概況表

調査地區一覽表 (農林部)

地 區 名	農家戸数	抽出地 農 家	標本農家
京畿 仁川 古稜	26,148	7,724	13
" 安城 安城	26,261	1,060	14
" 楊平 楊東	26,322	1,211	15
" 安城 元谷	26,302	1,042	15
" 平沢 浦升	26,521	1,313	17
" 江華 河岾	25,768	1,422	16
" 江華 三山	26,156	1,014	16
" 驪州 興川	26,147	1,322	13
" 楊州 槓按	25,974	1,325	14
忠北 永同 上村	28,713	1,109	16
" 清原 北一	30,432	2,419	18
" 陰城 甘谷	30,577	1,430	18
" 槐山 上莒	27,583	1,147	19

地 區 名	農家戸数	抽 出 地 家 農 家	標本農家
忠北 報恩 内北	29,794	1,237	14
忠南 唐津 新平	29,115	1,866	16
〃 瑞山 梨北	28,528	1,238	13
〃 論山 彩雲	29,119	1,278	15
〃 天安 豊歳	27,446	1,294	16
〃 牙山 仙尊	28,413	1,330	17
〃 公州 牛城	28,574	2,239	16
〃 瑞山 南	28,814	1,148	15
〃 扶余 林川	26,796	1,668	14
全北 金堤 金堤	27,561	2,335	11
〃 〃 鳳南	27,925	2,593	15
〃 〃 月村	26,768	1,547	15
〃 沃溝 沃溝	25,399	2,247	13
〃 井邑 淨雨	25,531	2,233	14

地 區 名	農家戸数	抽出地の家 農	標本農家
全北 任實 三溪	25,631	1,448	14
" 高敞 雅山	25,374	1,800	15
" " 古水	25,930	1,450	15
" 鎭山 珍山	25,239	1,257	15
" 鎭安 馬靈	25,195	1,199	14
" 淳昌 龜林	26,006	1,378	15
全南 光州市	27,630	7,383	18
" 羅州 多侍	27,437	2,257	17
" " 南平	27,036	1,983	13
" 寶城 茂橋	27,358	3,918	16
" 昇州 月燈	26,913	978	15
" 海南 馬山	27,198	1,901	15
" 長城 森西	27,555	2,125	13
" 光山 林谷	27,681	1,221	14

地 區 名	農家戸数	抽出地斗 農 家	標本農家
全南 光陽 多鴨	27,607	747	17
" 康津 庵川	27,477	602	15
" 靈光 弘農	26,308	1,732	12
" 和順 寒泉	26,785	877	15
" 麗川 突山	26,422	2,703	13
" 珍島 習山	27,616	2,084	14
慶北 金泉市	26,751	2,449	13
" 漆谷 倭館	27,183	1,208	15
" 永川 琴湖	26,209	2,446	15
" " 臨阜	26,500	1,816	17
" 安東 臨河	26,583	1,660	15
" 安東 豊山	26,628	2,886	15
" 昆州 碧珍	27,276	1,420	16
" " 大家	26,090	1,297	15

地 區 名	農家戸数	抽出地 家	標本農家
慶北 清道 錦川	26,105	1,493	16
" 盈德 南亭	26,564	1,279	14
" 月城 安康	26,385	1,821	16
" 金陵 襄所	26,764	1,192	16
" 月城 見谷	26,322	1,333	15
" 英陽 青松	26,277	1,267	14
慶南 三斗浦市	28,523	3,889	17
" 河東 玉泉	28,912	1,734	17
" 巨濟 東部	29,258	2,051	14
" 陝川 大井	27,362	1,404	14
" 宜寧 嘉禮	28,527	1,021	15
" 東萊 沙上	29,038	1,292	14
" 咸安 伽耶	28,590	2,910	13
" 密陽 武安	28,841	2,429	13

地 區 名	農家戶數	抽出地 農 家	標本農家
麥南 密陽 上南	25,924	2,683	13
" 蔚山 方魚津	27,502	1,643	13
" 金海 金海	27,956	4,352	14
昌原 熊東	27,462	1,082	13
江原 麟蹄 北	27,145	518	13
" 蔚珍 蔚珍	27,499	2,182	16
" 泉城 好楮	27,736	1,004	14
" 鉄原 鉄原	27,876	346	14
" 平昌 道岩	27,351	1,185	15
濟州 南濟州 西故	18,472	3,386	10
" 北濟州 朝天	25,670	3,095	14
計 80個地區	2,169,366	150,606	1,181

農家經濟調查項目一覽表 (農林部)

收 入 部		支 出 部	
所得的收入		所得的支出	
一 農業收入		一 農業支出	
(一) 農作物收入		(一) 資材費	
1. 米 穀	21. 葉菜類	84. 產肥料費	108. 買債利子
1. 叫 田(租)	22. 葉根類	85. 產肥料費	五家計支出
2. 田 田(精)	23. 果菜類	86. 產肥料費	(一) 飲食物支出
3. 田 田(租)	24. 特用作物	87. 產肥料費	① 主食物費
4. 田 田(精)	25. 纖維作物	88. 產肥料費	米穀類
2. 麥 類	26. 油脂作物	89. 產肥料費	麥豆類
5. 豆 類	27. 其他特用作物	90. 產肥料費	雜薯類
6. 豆 類	28. 果樹	91. 其他資材費	其他
7. 豆 類	29. 其他農作物	(二) 勞賃	② 副食物費
8. 豆 類	30. 種 苗	92. 勞賃	蔬 菜 類
9. 豆 類	31. 花卉類	93. 勞賃	肉 類
10. 豆 類	32. 桑 葉	94. 勞賃	魚 介 類
11. 其他麥類	33. 其他	95. 勞賃	海草及乾物類
3. 雜 穀	34. 副產物	96. 其他農家支出	家畜卵及乳製品
12. 豆 類	(二) 農作物以外	97. 搗精料費	加工食品
13. 其他雜穀	收入	98. 其他	其他
4. 豆 類	2. 養 蠶	99. 其他	③ 調味料
15. 豆 類	3. 蓄 產	100. 其他	食 品
16. 豆 類	肉 類	101. 其他	工 用
17. 其他豆類	卵 類	102. 其他	食 用 油 類
5. 著 類	乳 類	103. 其他	糖 類
18. 豆 類	其他	104. 其他	其 他
19. 豆 類	其他	105. 其他	酒 類
20. 其他著類	其他	106. 其他	
	其他	107. 其他	
	其他	108. 其他	
	其他	109. 其他	
	其他	110. 其他	
	其他	111. 其他	
	其他	112. 其他	
	其他	113. 其他	
	其他	114. 其他	
	其他	115. 其他	
	其他	116. 其他	
	其他	117. 其他	
	其他	118. 其他	
	其他	119. 其他	
	其他	120. 其他	
	其他	121. 其他	
	其他	122. 其他	
	其他	123. 其他	
	其他	124. 其他	
	其他	125. 其他	
	其他	126. 其他	
	其他	127. 其他	
	其他	128. 其他	
	其他	129. 其他	
	其他	130. 其他	
	其他	131. 其他	
	其他	132. 其他	
	其他	133. 其他	
	其他	134. 其他	
	其他	135. 其他	
	其他	136. 其他	
	其他	137. 其他	
	其他	138. 其他	
	其他	139. 其他	
	其他	140. 其他	
	其他	141. 其他	
	其他	142. 其他	
	其他	143. 其他	
	其他	144. 其他	
	其他	145. 其他	
	其他	146. 其他	
	其他	147. 其他	
	其他	148. 其他	
	其他	149. 其他	
	其他	150. 其他	
	其他	151. 其他	
	其他	152. 其他	
	其他	153. 其他	
	其他	154. 其他	
	其他	155. 其他	
	其他	156. 其他	
	其他	157. 其他	
	其他	158. 其他	
	其他	159. 其他	
	其他	160. 其他	
	其他	161. 其他	
	其他	162. 其他	
	其他	163. 其他	
	其他	164. 其他	
	其他	165. 其他	
	其他	166. 其他	
	其他	167. 其他	
	其他	168. 其他	
	其他	169. 其他	
	其他	170. 其他	
	其他	171. 其他	
	其他	172. 其他	
	其他	173. 其他	
	其他	174. 其他	
	其他	175. 其他	
	其他	176. 其他	
	其他	177. 其他	
	其他	178. 其他	
	其他	179. 其他	
	其他	180. 其他	
	其他	181. 其他	
	其他	182. 其他	
	其他	183. 其他	
	其他	184. 其他	
	其他	185. 其他	
	其他	186. 其他	
	其他	187. 其他	
	其他	188. 其他	
	其他	189. 其他	
	其他	190. 其他	
	其他	191. 其他	
	其他	192. 其他	
	其他	193. 其他	
	其他	194. 其他	
	其他	195. 其他	
	其他	196. 其他	
	其他	197. 其他	
	其他	198. 其他	
	其他	199. 其他	
	其他	200. 其他	

年度別農家收支總括表 (戶當平均)

(單位：百圓)

139

年 度	收 入						支 出									過 不 足
	總 額	現 金	農 業 收 入		兼 業 收 入	兼 業 以 外 收 入	總 額	現 金	農 業 支 出		兼 業 支 出	負 債 利 子	租 稅 公 課	生 計 支 出		
			總 額	在 庫 增 減					總 額	生 產 材 增 減						
						全 國										
1958	6017	2138	4594	757	98.0	443	565.6	238.8	84.6	-48	64	5.9	15.1	453.5	36.2	
1959	5096	210.7	375.8	142	91.8	42.0	505.6	224.6	79.5	3.5	5.9	7.9	15.8	396.4	4.0	
1960	6449	236.9	500.3	86.8	99.6	45.0	579.4	259.0	88.1	0.5	14.1	8.4	13.9	455.0	65.5	
1961	7898	315.8	804.6	87.4	123.1	62.1	699.6	327.0	109.3	1.8	21.8	8.6	14.8	545.1	90.2	
						2.0町步以上										
1958	1334.5	459.3	1068.1	204.0	178.2	88.3	1260.0	584.9	240.8	-17.8	24.2	6.4	39.1	949.5	74.5	
1959	1148.8	546.1	940.5	366.7	146.1	62.3	1141.6	557.5	241.3	0.8	6.9	24.1	43.3	825.8	7.3	
1960	1375.5	582.8	1203.4	191.8	112.4	59.7	1229.7	628.0	242.0	2.5	15.3	17.9	53.5	907.1	145.7	
1961	1690.6	789.1	1454.3	137.4	163.7	72.6	1511.9	737.2	326.7	4.4	40.5	16.2	45.6	1082.9	178.6	
						1.5~2.0町步										
1958	954.3	386.2	873.4	91.2	89.0	51.9	977.4	372.0	164.7	-8.7	3.5	8.5	26.3	674.4	76.8	
1959	807.4	302.0	670.9	58.6	87.7	48.9	985.3	342.0	150.3	6.3	6.6	11.9	29.3	587.3	22.1	
1960	1133.0	406.4	987.5	195.9	110.3	55.2	995.3	457.5	198.8	1.7	17.3	14.7	27.3	737.2	137.7	
1961	1316.3	548.8	1082.7	141.6	166.3	67.3	1147.4	520.9	251.6	7.7	14.5	18.6	27.3	835.3	168.9	
						1.0~1.5町步										
1958	724.1	231.9	590.0	124.2	93.7	40.5	655.1	278	113.1	-5.5	2.0	8.7	20.7	510.6	69.0	
1959	644.2	248.0	523.2	16.3	82.4	38.6	621.3	26.7	115.2	7.5	2.3	10.8	22.0	470.9	22.9	
1960	870.8	302.0	697.6	130.2	117.8	55.4	779.6	354.9	132.3	0.8	38.6	13.0	20.4	575.3	91.2	
1961	1062.5	434.0	847.1	128.0	148.2	67.2	925.9	426.9	161.3	3.0	41.7	11.3	23.3	688.3	136.6	
						0.5~1.0町步										
1958	557.0	204.3	411.7	63.7	97.5	47.8	526.2	220.9	72.5	3.9	7.4	6.7	13.4	426.3	30.8	
1959	570.7	200.1	367.3	38.8	97.5	46.0	483.6	216.0	66.2	4.4	17.8	7.7	15.8	382.1	27.2	
1960	630.4	235.2	476.7	77.9	104.4	49.3	563.9	249.8	78.1	0.0	15.8	9.5	12.0	448.5	66.5	
1961	716.7	264.4	546.8	82.6	101.7	68.2	632.8	276.4	84.4	1.3	17.2	8.9	12.0	510.3	84.1	
						0.5町步未満										
1958	398.8	138.5	274.5	45.2	90.4	33.9	382.1	156.0	40.5	-1.8	4.8	3.4	7.7	325.7	16.7	
1959	329.3	137.1	211.4	1.9	82.7	35.2	334.4	144.9	40.2	1.8	2.1	3.8	7.7	280.8	-5.2	
1960	403.4	143.1	281.2	46.2	87.0	35.1	370.2	152.9	41.6	0.3	5.0	3.9	5.8	314.0	33.1	
1961	520.3	202.5	350.1	58.6	117.7	52.5	470.2	215.6	53.2	0.3	16.7	4.3	7.3	388.7	50.2	

農家所得總括表 (平均)

(1961年度)

(單位:百圓)

區分 \ 規模別	全國	20町步	20~15町步	10~10町步	1.0~0.5町步	0.5町步未滿
農業所得	495.3	1,127.6	831.1	685.8	462.4	296.9
農業粗收益	604.6	1,454.3	1,082.7	847.1	546.8	350.1
農業經營費	109.3	326.7	251.6	161.3	84.4	53.2
兼業所得	101.3	123.2	151.8	106.5	84.5	101.1
兼業收入	123.1	163.7	166.3	148.2	101.7	117.7
兼業支出	21.8	40.5	14.5	41.7	17.2	16.7
其他所得	62.1	72.6	67.3	67.2	68.2	52.5
負債利子	8.6	16.2	18.6	11.3	8.9	4.3
農家所得	650.1	1,307.1	1,031.5	848.2	606.4	446.2
租稅公課	14.8	45.6	27.3	23.3	12.0	7.3
可處分所得	635.3	1,261.5	1,004.2	824.9	594.4	438.9
家計費	545.1	1,082.9	835.3	688.3	510.3	388.7
收支	90.1	178.6	168.9	136.6	84.1	50.2

資料: 韓國銀行

農家營農概況表(戶當平均)

(1961年度)

區分	規模別	全國	2.0町步以上	町步 2.0~1.5	町步 1.5~1.0	町步 1.0~0.5	0.5町步未満
世帯員數(單位:人)							
世帯員數		6.63	8.70	8.14	7.80	6.70	5.55
家族數		6.51	8.12	7.55	7.61	6.65	5.53
男子數		3.20	4.09	3.57	3.82	3.20	2.76
女子數		3.31	4.03	3.98	3.79	3.45	2.77
年雇人數		0.12	0.58	0.59	0.19	0.05	0.01
男子		0.11	0.52	0.57	0.18	0.04	0.01
女子		0.01	0.06	0.02	0.01	0.01	-
世帯員の教育程度(單位:人)							
文盲		0.49	0.91	0.66	0.53	0.50	0.38
國民學校		1.23	1.34	1.36	1.30	1.30	1.10
中等學校		1.63	2.12	1.88	2.12	1.59	1.36
高等學校		0.69	1.24	1.54	0.95	0.65	0.40
大學		0.05	0.12	0.17	0.10	0.08	0.02
世帯員の就業狀況(單位:人)							
自營農業從事者		3.20	3.90	4.08	3.88	3.20	2.67
常時從事者		1.86	2.15	2.22	2.07	1.86	1.68
男子		1.33	1.76	1.62	1.58	1.33	1.12
女子		0.53	0.39	0.60	0.49	0.53	0.56
非常時從事者		1.34	1.75	1.86	1.81	1.34	0.99
男子		0.28	0.36	0.60	0.45	0.23	0.18
女子		1.06	1.39	1.26	1.36	1.11	0.81
自營兼業從事者		0.04	0.12	-	0.04	0.03	0.05
賃勞動與傭給勞動者		0.09	0.06	0.12	0.04	0.09	0.10
非就業者		3.30	4.60	3.95	3.83	3.38	2.71
14才未満學生		2.86	3.90	3.31	3.19	2.95	2.45
老齡廢疾		0.20	0.51	0.48	0.22	0.22	0.08
其他		0.24	0.39	0.16	0.42	0.21	0.18
出他者		0.00	-	-	-	0.01	0.00
經營地(單位:坪)							
耕地面積		2,673	7,670	5,368	3,801	2,315	1,332
畜田		1,718	4,735	3,500	2,507	1,451	881
田		902	2,610	1,581	1,260	839	449
果樹園		27	146	97	32	19	1
桑園		12	148	26	2	4	1
其他樹園地		14	32	164	-	1	-
山林地		2,288	8,153	8,388	3,266	1,177	904
借用耕地面積		1,422	247	226	163	139	107
畜田		206	238	199	392	203	132
田		101	88	69	204	105	64
樹園地		88	126	82	108	98	68
其他		17	24	48	80	0	-
其他借用地面積		196	384	726	112	220	85

*註: 標本農家數
資料: 農園銀行

594 33 42 91 197 231

人口統計

人口統計

目次

- 一、 人口統計의 定義 ----- 149
- 二、 人口靜態 ----- 150
 - 1) 人口調查 ----- 151
 - 2) 人口靜態 統計에 있어서의 人口의 種類 ----- 151
 - 3) 時間的 場所的 數列로서 본 人口靜態 統計
 - 4) 人口構成 ----- 152

- 三、 人口動態 ----- 155
- 四、 人口統計의 評価 斗 修正 ----- 155
 - 1) 不正確의 發見 檢証方法 ----- 156
 - 2) 完全性의 檢証 ----- 157
 - 3) 正確性의 檢証 ----- 158
 - 4) 人口統計의 補正 ----- 159
- 五、 死亡 統計 ----- 159
 - 1) 死亡諸率의 算出 ----- 159
 - 2) 標準化 乃至 修正된 死亡率 ----- 163
 - 3) 生命表 ----- 165

4) 靜止人口 (stationary population)	166
六. 出生統計	167
1) 出生統計 測定의 諸方法	168
2) 出生統計의 特徵	169
3) 推定方法	170
a) 歷年에 依한 自己再生産 過程觀察에서 測定하는 方法	
b) 實際의 自己再生産 過程觀察에서 測定하는 方法	
七. 人口成長	174
1) 人口成長의 特徵	174
2) 人口增加의 法則	175
3) 測定方法	176
4) 人口成長의 假定模型	178
a) 純 再生産率	178
b) 安定人口	179
八. 人口移動	180

1) 人口移動의 意義	180
2) 人口移動의 "吸引型" 及 "排出型"	181
3) 國內移動及 國際移動	182
4) 人口移動의 測定	182
九. 人口推計	183
1) 序說	183
2) 人口推計의 基本的 事項	183
3) 推計方法	183

人口統計

一. 人口統計의 意義

人口統計集團은 外 諸에 그 系統的
 表現을 人口靜態統計라 하고 人口動
 態統計라 하며 人口靜態統計와 人
 口動態統計를 人口統計 (demograph-
 ic statistic) 라 한다

人口靜態라 함은

人口統計集團의 瞬間的 切斷面
 即 特定의 人口靜態를 表示하는 統
 計 이다

그러나 이것은 人口 靜態의 實態를 있는 그대로 描寫 하는 「自然像」이 아니라 特定한 人口調査 方法에 依하여 規定된 「人工像」이라 解釋하여야 할 것이다. 따라서 人口靜態統計는 人口靜態 實態와의 사이에 恒常 어느 程度의 距離가 있다. 이 距離는 人口調査方法의 適令法과 統計의 評価의 問題와 關聯한다.

이 思考方式은 人口靜態統計 뿐만 아니라 動態에도 또한 其他 統計一般에도 適用된다.

人口 動態統計는 量的 으로는 人口統計集團의 統計單位數의 變動을 나타내며 質的 으로는 人口 統計集團의 統計單位屬性의 變化를 表現한다.

二 人口 靜態

人口는 그 크기에 있어서는 構造에 있어서는 不斷의 變動한다.

끝을 새 設의 變動하는 人口를 特定의 瞬間에 靜止 시켜서 觀察 하는 境遇 이것을 人口 靜態라 한다

1) 人口 調査

特定한 地域의 人口 靜態 統計를 作成 하기 爲하여 實施 되는 第一義的 直接的 全數 統計 調査를 말한다

口勢 調査는 人口 調査의 가장 代表的 典型的 形態 이다

2) 人口 靜態 統計 에 있어서의 人口의 種類

A) 調査의 統計 方法에 依하여 人口 調査 人口 公簿 調査 人口 推計 人口로 大別 된다

B) 觀察 時刻에 있어서 特定의 地域에 現在하는 人口를 全數 그 地域에 歸屬 시키는 人口를 現在 人口라 하고 特定의 地域에 常住 하는 人口를 그 地域에 歸屬 시키는 人口를 常住人口 라고 한다

3. 時間的 場所的 數列로서 본 人口 靜態 統計

152~

A) 人口의 地域的 分佈: → 人口靜態統計
를 場所的 數列로써 보며 ; 地域分佈를 알
수 있다

人間의 集團의 居住의 粗密 都市와 農村과
의 社會的 差異는 人口 現象에 重大한 影響을
준다 都市人口와 農村人口는 全로 相反하는
構成을 갖기때 全로 相反하는 增殖力을 나타내
고 人口의 質에 있어서도 差異가 있다

b) 統計的 方法에 依한 分析測定

土地에 對한 人口分佈의 粗密을 測定하는가
장 一般的 方法은 人口 密度이며 人口의 地橫
에 對한 比率로 算出한다

4. 人口構成

人口統計集團의 構造를 人口構造 이라 한다

即 人口 統計集團의 統計單位는 여러가지 相
異한 屬性을 갖기때 있으며 여러가지 分類標識
를 주어서 分類한 結果가 人口構成이다.

A. 男女別構成

男女別은 自然的 標識에 依한 質的人口 構造를 말한다

出生兒의 男女의 比 即 出生性比는 全世界를 通하여 大體로 女兒 100에 對하여 男兒가 102乃至 108이다

그러나 乳幼兒期의 死亡率은 女兒에 比하여 男兒가 높으며 可婚年令(通例로 男女 15才以上)에 接近함에 따라 男女의 人口는 차이 甚小하게 되는 傾向이 있다

또한 老年期 死亡率은 一般的으로 男子가 높다 性比는 女子人口에 對한 男子人口의 比로 算出됨이 常例이다

$$\frac{M}{F} \times 100 \text{ 또는 } \frac{m_i}{f_i} \times 100$$

b) 年令別構成 (age composition or distribution)

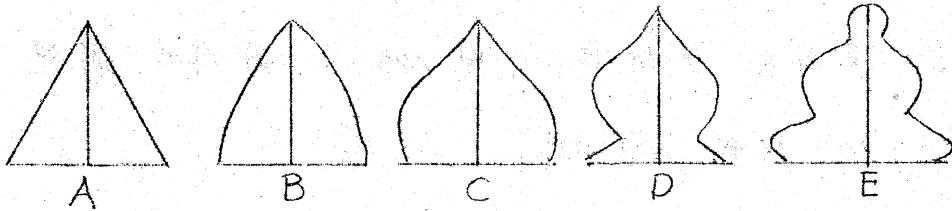
年令이란 自然的 連續量的 標識에 依한

~ 154 ~

人口構成을 말한다.

年齡構成은 出生死亡 與 人口 移動의 歷史的 變遷의 所産이다

人口의 四 類型의 諸 典型



A型——從來 出生率이 높은것을 나타내며 將來 女子 年齡別 特殊出生率과 男女別 特殊死亡率에 變化가 없어 人口增加가 繼續的으로 높은 것을 意味한다

B型——近代的 出生率의 減退를 反映하고 있다

C型——B型의 進歩型 으로서 減退人口를 意味한다

D型——生産年齡人口를 吸收하고 있는 都市 人口의 典型이다

E型 — 現代經濟體制下의 農村人口의 典型이며 生産年令人口의 流出을 뜻한다

三. 人口動態

出生 死亡 및 人口移動에 依하여 人口統計集團의 統計單位는 發生參加 消滅離脱 하여 人口統計集團의 크기는 不斷히 變動하며 結婚 離婚 等에 依한 統計單位의 屬性의 變化로 因하여 그 構造도 變化한다

이러한 人口統計集團의 變動을 人口動態라 한다

四. 人口統計의 評價와 修正

現在까지 世界各國에서 施行된 國勢調査中에서 完全 正確性을 達한 것은 沒있다

人口 統計를 分析하고 人口現象의 秩序를 捕捉하기 爲하여는 人口統計의 正確度를 評價 하여야 하며 이것이 正確하지 않으면 補正하고 如何히 이 資料를 使用하느냐를 考慮하여야 한다

人口靜態統計에 있어서의 調査漏와 重複
調査 人口動態統計에 있어서의 漏出 居出遲
與 重複居出等 一般的으로 統計調査에 있어서의
調査漏와 重複調査의 程度를 完全性이라고하고
調査事項에 關한 申告와 居出의 不正確에 依
하여 發生하는 統計의 正確의 程度를 正確性
이라고한다

이 完全性과 正確性을 檢証考究하는 것을 評
価라고하며 評價의 結果를 統計의 信賴度라고
한다

1) 不正確의 發見檢証方法

A) 內部檢証法

人口統計 內部에 있어서 相互 矛盾 되는 것 또
는 理論的으로 不合理한 것을 檢証한다

B) 外部檢証法

人口靜態統計와 學校兒童登錄人口 選挙人
口 등의 統計를 各調査에 있어서의 定義와

範圍의 差異를 考慮하면 比較한다 든가 人口 靜態統計과 人口動態統計에 依한 推計人口 斗를 比較檢証 하는 等의 方法을 말한다

2) 完全性의 檢証

A) 人口 靜態統計의 種類과 그의 調査 方法의 檢討

B) 時系列 斗의 增加率의 變動의 合理性의 檢証

C) 人口動態統計에 依한 推計人口 斗의 比較檢証

D) 異種人口 靜態統計 斗의 比較

e) 部分集團 特別 地域別 人口集團間에 있어 增加率의 差異 및 變動의 合理性의 檢証

f) 性比의 比較

g) 生殘率에 依한 檢証

H) $P_1 = P_0 - D + B + I - E$ 方程式에 依한 檢証

~158~

3) 正確性의 檢証

A) 마이야스 指數 (Myers Index)

B) 選好 指數

C) U.N의 檢証方法 (sex ratio, age ratio)

4) 人口 統計의 補正

完全性과 正確性을 決定적으로 断定할 수 있는 檢証 方法이 存在하지 않는 故로 評価結果는 恒常 相對的이다

A) 年令別 人口의 補正

가) 年令不詳은 年令不詳의 人口를 各才別 年令 構造係數 $c(x)$ 를 年令不詳人口에 乘하여 그 結果를 各年令別 人口에 加算한다

$$c(x) = \frac{P(x)}{\sum_{x=0}^w P(x)}$$

4) 特定年令에의 集積 (leaping)의 處理

1) 年令別 人口를 集團年令別 人口 (Grouping)로 再分類하는 方法 即 各才別 人口를

5才年令階級別 또는 10才年令階級別로
 7 等階分類法과 3才年令階級別과 7才年令
 階級別을 혼용하는 不等間階分類法이 있다

iii) 補整法 (Graduation)

$$\Sigma = \frac{1}{6} (-S_2 + 4S_1 + 10S + 4S_1 - S_2)$$

$$\Sigma = \frac{S_{-1}}{4} + \frac{S}{2} + \frac{S_1}{4}$$

五. 死 亡 統 計

人口의 自然增加를 決定하는 要因의 하나는
 死亡이며 死亡에 가장 큰 影響을 주는 要
 因은 戰爭 流行病 및 經濟 變動이다

死亡의 狀態는 公衆衛生의 가장 重要한
 指標의 하나이다

1) 死亡 諸率의 算出

A) 普通死亡率 (Crude death Rate)

一定曆年에 申告된 總死亡數의 總人口
 에 對한 比率이다

-160-

$$\frac{B}{P} K$$

B = 一定曆年に申告된 總死亡數

P = 中央人口 (7月1日 現在人口)

K = 1000

B) 年令別 特殊死亡率 (age specific - death rate)

人口의 部分集團에 對해서의 死亡의 相對應
하는 部分集團에 對한 發生比例數이다

$$\frac{d_i}{P_i}$$

d_i = 一定曆年に申告된 i 才年令
階級에 發生한 死亡數

P_i = i 才年令階級의 中央人口

K = 1000

C) 乳兒死亡率 (Infant mortality Rate)

特定한 曆年に申告된 滿1才以下の 乳兒
死亡의 同年申告된 出生에 對한 發生比例
類이다

$$\frac{d_0}{B} K$$

d_0 = 一定曆年に申告된 滿一才
未滿의 死亡數

B = 同年間に申告된 出生數

그러나 出生直后의 動態事實에 모든 記錄은 正確性을 期하기 困難하며 그 正確性의 繼統的 檢討가 必要하다

첫째 出生直后의 死亡한 乳兒는 出生 死亡 모두 申告되지 않은 境遇가 많다

특히 死亡 申告의 不完全性은 生后 數時間 乃至 數日間 死亡이 發生할 時에 集中된다

이 "에러"(error)는 乳兒死亡을 分析하는데 恒久的인 困難性이다. 또한 相當히 完全하고 正確한 資料가 있다 하더라도 乳兒死亡率 算出에 特殊性이 存在한다. 特定한 歷年에 있어서의 乳兒 死亡은 다음 圖表에서 볼수있는 母의 乳兒의 二年間의 出生 "코히-트" (Cohort)에서 發生된다

第2년에 發生한 乳兒 死亡은 D_2' (第2년에 出生 하여 同年에

	出生	乳兒死亡
第1年	B_1	D_1 / D_1''
第2年	B_2	D_2' / D_2''
第3年	B_3	D_3' / D_3''

發生數(乳兒死亡數)을 D_2'' (第1年(前年)년에
 出生하여 第二年에 死亡한 滿1才 未滿의 乳兒
 死亡數)로 構成되며 第一年에 出生한 乳兒中에
 서 發生한 死亡은 그 一部分은 第1年에서 發
 生하고(D_1'), 다른 部分은 이 "고위-트"(Cohort)
 의 乳兒가 滿1才가 되기 前에 第二年에서 發
 生한다(D_2'').

따라서 乳兒死亡率 = $\frac{D_2'' + D_1'}{B_2} K$ 이며 여기에
 서는 出生과 死亡은 同一한 "고위-트"(Cohort)
 를 代表하지 않는다

가) 一年間에 出生한 乳兒中 滿1才에 到達
 하기前에 死亡하는 部分은 $\frac{D_2' + B_3''}{B_2}$ 이다

따라서 $IMR = (\frac{D_2''}{B_1} + \frac{D_2'}{B_2}) K$ 이다

나) (가)의 境遇와 같은 計算을 可能하게할
 만한 資料는 얻기가 極히 困難하다

이런 境遇에는 事情이 類似한 他國의 經驗
 을 빌어서 修正係數(f)를 算出한다

$$f = \frac{D_2''}{D_2'' + D_2'} \quad \text{따라서} \quad IMF = \left(\frac{fD_2}{B_1} + \frac{(1-f)D_2}{B_2} \right) K$$

이다. 修正係數 (f)는 各國의 經驗에서 算出한 値과 大体로 $f=0.3$ 이며 따라서 $f=0.3$ 을 直接 使用하는 것이 常例이다.

$$\text{나) } \left(\frac{D_2}{fB_1 + (1-f)B_2} \right) K$$

$$\text{다) } \left(\frac{D_1 + D_2 + D_3}{B_1 + B_2 + B_3} \right) K$$

2) 標準化 乃至 修正된 死亡率

人口各部分의 死亡水準을 綜合하는 일 (死亡의 一般水準)은 複雜한 問題를 提起한다. 單一하고 正確한 發生比例率이 比較의 基準으로서 必要하며 이는 人口에 關한 여러 仔細한 資料를 修正 또는 標準化 함으로서 可能하다. 標準化 死亡率 算出에는 두 方法이 있다.

A) 直接 標準化

各已 다른 年齡別 特殊死亡率을 標準化 人口

~164~

에 結合시킨다

두 人口의 死亡率을 比較할 때에는 年令構造를 同一化 하여, 比較 하여야 真正한 比較를 할 수 있다. 卽이 死亡率들을 選擇한 標準化 人口의 各年令別(普通五年令階級別)人口에乘하여已合計한다. 이 結果는 標準化 人口가 相異한 死亡率을 持했을때 얻어지는 死亡數들이며, 이들을 다시 標準化 人口로 除 함으로써 標準化 死亡率이 얻어진다.

$$\text{卽 } SD = \frac{\sum(SP_i \cdot ASDR_i)}{SP} \text{ 이다}$$

B) 間接法

人口가 年令別 特殊死亡率을 갖지 않았을때 兪介하지 結果 眞料로 이 標準化 死亡率을 算出할 수 있다.

이 方法에는 實際 人口의 年令別 中央人口 總死亡數(全 年令階級을 包括的으로) 標準人口의 年令別 特殊死亡率 및 普通死亡率이 必

要하다

實際人口의 各年齡別 人口를 標準人口의 年齡別 特殊死亡率로 乘하여 推算 年齡別 死亡數를 算出한다
이 合計는 實際人口가 標準人口의 死亡率을 經驗한다는 假定下에 있어서의 死亡數이다

實際人口와 標準人口 와의 一般死亡水準의 關係는 $\left(\frac{\text{實際人口死亡數}}{\text{推算된死亡數}} \right)$ 로서 表示 되어 이 比率를

標準人口의 普通死亡率에 乘함으로써 實際人口의 標準化死亡率이 얻어진다

3) 生命表

死亡統計는 傳統的으로 生命表로써 代表된다
그의 明確性과 正確性으로 因하여 一見하면 複雜 母에 보이나 動態過程의 가장 單純한 測定 方法의 하나로 되어있다

生命表는 死亡統計 以外에도 여러 問題의 分析 方法의 典型 으로서 重要하다

生命表는 假想的 人口集團 或은 人口 "고하-트" 의 生命의 歷史이며. 이 "고하-트" 의 人口는 死亡에 依하여 漸次로 줄어 가며 이 記錄은 "고하-트" 의 出生에 始作하여 "고하-트" 의 모든 사람이 다 死亡 할 때까지 繼續 된다

"고하-트" 는 各才 에서 人工的으로 미리 정해진 死亡數를 喪失 하여 간다

換言하면 一定期間에 있어서의 一定의 人口集團의 生死에 關하여 統計的 處理에 依하여 整理된 資料에서 計算한 諸函數 即 生存數 死亡數 生存率 死亡率 平均 余命 等을 一括表로 한 것이며 每年 100,000 名의 出生을 假定하고 生命表에 是 國民 生産 表와 保險會社에서 使用하는 經驗生命表가 있으며 그 作成方法에 따라 完全生命表와 簡易生命表로 區別 된다

4) 靜止人口 (stationary population)

永久的으로 不度의 出生 死亡與 總人口規模에 基盤한 假定的인 人口模型을 靜止人口라 한다

이것은 生命表에서 算出된다 年令別 中央人口는 lx 또는 n^Lx 滿才에 到達한 人口는 lx 그리고 lx 의 合計는 T_0 年令의 T_x 로 表示된다 每年의 出生數를 100,000 으로 一定시킨다 따라서 $l_0 = 100,000$ 이며 粗出生率 = $\frac{l_0}{T_0} K$ 이다

人口는 靜止하고 있는 狀에 出生率과 死亡率은 같아야 하며 死亡率 = $\frac{l_0}{T_0} K$ 이다

出生時의 生命余命 (l_0) 는 $\frac{T_0}{l_0}$ 이다 死亡率과 死亡은 均한 $\frac{1}{l_0} K$ 이다

六. 出生統計

出生 (live birth) 胎兒死亡 (fetal death) 與 死産 (still birth) 의 關한 統計를 말하며 出產可能性 (fecundity) 과 區別 된다

出生은 人口의 規模로서 測定된다

1) 出生統計測定의 諸方法

a) 完成 家族規模

出產 年齡 期間에 個人 또는 一夫婦當 出產數로서 測定한다

即 妊娠 可能 期間(15才부터 49才까지)를 經過한 사람들에게 發生한 總 出產數의 平均 出產數를 말한다

b) 出產申告 또는 一定 歷年의 人口 資料에 依한 動態率로서 測定된다 若干의 例外를 除外하고는 母 또는 女子에만 關聯하여 測定하는 것이 一般의 方法이며 父 또는 父母에 關聯하는 方法도 있으나 一般적으로 이에 關한 資料는 稀少하다

上記 兩方法은 相異한 結果를 나타냄으로 明白의 區別 되어야 하며 前者는 約 35年間에 亘한 完全 自己再生產過程을 遂行한 一團의 母의 集團을 代表하며 后者는 一年間에 亘한 여러 相異한

年令階級의 母의 集團의 再生産過程을 包含한다

2) 出生統計의 特徵

A) 出産可態性은 一回以上 發生 할수있고 死亡
오직 一回 發生한다

B) 出生序列에 따라 數種의 母의 範疇로 나눌수
있다

예를 들면 14 回의 出産을 갖은 母의 15 回째 妊娠

可態性은 1 回의 産出을 갖은 母의 3 回째 妊娠可能性보다 크
기 때문에 人口의 出産分布는 既往의 出産數에 의한 女子의 分布와
左右된다

C) 出生頻度測定의 標準인 妊娠可能人口는
極端으로 희미한 範疇이다

即 相異한 妊娠可能度를 지닌 女子로 構成되
고 있기 때문이다 (妊娠可能性의 全數 設는 女子集團
도 包含됨) 따라서 一定年度에 妊娠可能性에 露
出되는 人口의 推算은 極히 困難하다

D) 出産은 父母에 關聯되나 實際에는 出生率

~ 170 ~

은 母 또는 父의 年齡을 기준으로 算出된다

e) 父母가 될 可能人口는 人口의 一部分에 限定된다

f) 約 1/3 至 2%의 出生은 複児出産이다

g) 個人의 選擇과 選好는 出生에 廣範圍하고 選大한 影響을 준다

2) 推定方法

曆年에 依한 自己再生産過程에서 測定하는 方法과 自己再生産過程의 世代的 觀察에서 測定하는 方法이 있다

a) 普通出生率 (Crude birth rate)

特定歷年에 發生한 出生의 中央人口에 對한 普通發生比率數를 말한다

$$\frac{B}{P} \times K$$

B = 一定歷年에 申告된 出生數

P = 中央人口

$$K = 1000$$

b) 總出生率 (general Fertility Rate)

特定歷年에 發生한 出生의 妊娠可能 年齡
 女子 人口(15-44才 或은 45才)에 對한 特殊發生
 比例數를 말한다

$$G.F.R. = \frac{B}{F_{15-44 \text{ 또는 } 49}} K$$

○) 女子 年齡別 特殊出生率 (specific fertility rate)

一定 層年에 x才의 女子 또는 母에게 發生한
 出生의 x才의 女子 또는 母의 中央人口에 對한 特
 殊 發生 比例數이다

$$\frac{F_x \text{에 對한 發生한 出生}(B)}{F_x \text{의 中央人口}} \quad F_x = x \text{才의 女子 또는 母}$$

㉑) 小兒女性比 (child-woman ratio)

5才 未滿 小兒 人口의 妊娠可能 年齡 女子 人口에
 對한 構造比例數

$$\frac{P_0 - 4}{F_{15-44 \text{ 또는 } 49}} K \quad P_0 - 4 = 5 \text{才 未滿 小兒 人口}$$

$$F_{15-44 \text{ 또는 } 49} = 15 \text{才} \sim 44 \text{才}$$

또는 49才의 女子 人口

c) 合計 特殊 出生率 (total fertility rate)

i) 直接法: 女子 年令別 特殊 出生率 (age-specific birth rate) 을 合計한다 (15才 부터 49才 까지)

$$\frac{1}{1000} \sum l_i b_i$$

5年令階級의 경우

$$\frac{5}{1000} \sum l_i b_i$$

b_i = i 才 女子 에게 發生한 出生率

l_i = i 才 女子 數

ii) 間接法

合計特殊出生率 은 一種의 標準化 比率인 故로 間接法으로 算出된다 이 方法은 年令別 特殊 出生率이 缺을 때 利用된다

例를 들이 韓國의 資料가 母의 年令別로 分類 되어 있지 않다고 하자 類似法則에 依하여 假令 日本의 母의 年令別 特殊出生率을 따서 이를 韓國의 女子 年令別 人口에 各各乘하여 合計하면 이 値는 實際의 韓國 出生數가 一到하지 않을 것이다

다음에 實際 出生數의 推算한 出生數에 對한 比를 計算하여 標準化한 人口의 女子 年令別 特殊 出生率에 乘하여 修正하고 다시 5乘하면(5年令階級時) 標準化한 韓國의 合計 特殊 出生率이 얻어진다

d) 總再生産率(Gross reproduction rate)

人口의 再生産力을 考察하는에 合計 特殊 出生率(T.F.R)은 모든 出生兒에 關聯하였으나 이것은 오직 次世代의 母가 될 女兒 出生에만 着目하여 觀察한다

$$G.R.R = \frac{1}{1000} \sum b_i l_i \quad b_i = \frac{\text{女子人口(15-19)에 發生한 女兒 出生}}{\text{女子人口(15才-19才)}}$$

5年令階級이면 $\frac{5}{1000} \sum b_i l_i$

$$\begin{aligned} \text{또는 } & \frac{5}{1000} \sum b_i \times \frac{F_i}{B_i} = \left(\frac{5}{1000} \sum b_i \right) \times \frac{F}{B} \\ & = T.F.R \times \frac{F}{B} \end{aligned}$$

4) 實際로 自己 再生産 過程 觀察에서 測定하는 方法 實際의 女子集團의 出生을 世代的으로 觀察하는 方法이며 單純 母로 直接的인 方法이다

利用할 수 있는 資料에 큰 制限이 있다

妊娠可能 期間中을 通하여 實際의 女子集團에 對

發生한 出生數를 合計 함으로서 完成된 自己再生産

過程을 形成 할 수 있다

이것은 同一年에 各기 다른 女子集團에 發生하는

出生數의 合計가 아니라 同一集團의 35年間に 亘른

世代的 粗合計이며 이것을 完成家族規模 (total

completed family size) 또는 家族의 平均規

模 (average size of family) 라 한다

七. 人口成長

人口規模의 變化 時 人口의 增加 또는 減少를

人口成長 이라 하며 이는 出生 死亡 및 人口移動

에서 緣由한다

1) 人口成長의 特徵

서의 世界的 傾向으로서 人口의 增加 現象을 나

타 用고 있다. 이러한 增加 傾向은 歷史的 產物이며

豫測 할 수 있는 傾向 이다

그러나 人間居住余地 에는 制限이 있는바 外에
無限이 成長하는 것은 아니다 特히 注目할 點은 이
成長은 現在幾何級數的으로 (e^{rt}) 成長하고
있는 것이며 死因에 對한 出生의 不均衡에서 이
루 來지고있다

上記한 바와 같이 自然增加의 傾向이 支配的이나

人口成長의 混亂要素인 人口移動이 特定한 地域
또는 國家에 있어서 意義를 갖이고있다

2) 人口 自然增加의 法則

pearl-Read는 人口增加는 現在人口와 人口
增加의 余地와의 比例 한다고 하여 다음의
微分方程式을 세웠다

$$\frac{dP}{dt} = aP(L-P) \quad \begin{array}{l} L = \text{極限人口} \\ a = \text{常數} \end{array}$$

이方程式을 풀어서 다음 로지 스틱曲線
(logistic curve)의 人口法則을 얻었다

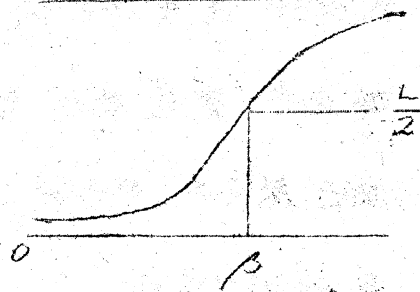
1962

$$p = \frac{L}{1 + m e^{-at}}$$

$yule$ 는 이식을 $\frac{1}{a} = \alpha L$ 로 놓고 다음의 形式 L

으로 表示 하였다

$$p = \frac{L}{1 + e^{-(\beta-t)/\alpha}}$$



β 는 이 曲線의 彎曲點이며 이 曲線은 彎曲點에서 對稱이며 $t = -\infty, +\infty$ 이면 各各 $p=0$, 또는 L 에 漸近한다

t 는 時間을 表示 하며 $yule$ 는 이것을 標準時隔 (standard interval)이라 하였다

3) 測定方法

A. 一定한 期間에 있어서의 總人口의 差異를 算出 하여 一歷年의 成長率을 算出 하는 方法

假令 두 時點에 있어서의 國勢調查 또는 人口 登錄이 同一한 地域을 包含하고 同一한 調査 方法으로 이루어 졌다면

人口成長率 = $(\frac{P_2 - P_1}{P_1}) \cdot 100 = (\frac{P_2}{P_1} - 1) \cdot 100$ 이다

이比率은 두期間의 成長의 程度는 表示하나 年間 成長率은 하나다 年間 成長率은 一年間의 人口規模의 相對的 成長을 表示하나 이 된다

一定한 年間 成長率은 同一한 連續的인 絶對量의 增加를 가져오지 않는다

이 曲線은 複利 曲線을 形成한다

年間 成長率 $\frac{P_2}{P_1} = (1+r)^n$

$\log \frac{P_2}{P_1} = n \log (1+r)$

$\log (1+r) = \frac{\log \frac{P_2}{P_1}}{n}$ or $\frac{P_2}{P_1} = e^{rn}$

B) 動態 申造에서 觀察된 人口의 交替過程에서 測定하는 方法이다

每年 出生數에서 死亡數를 控除하여 中央人口로 除함으로 算出 된다

自然 增加率 = $\frac{B-D}{P}$

$$\text{人口成長率} = \frac{B - D + I - E}{P}$$

c) 一定年令階級 經濟活動人口 女子
 再生産年令人口 等々를 人口의 一部分의 規模의
 變化를 測定 하는 方法이다

4) 人口成長의 假定模型

人口秩序의 混亂 要素인 人口移動을 除去할 수
 없다 해도 出生과 死亡은 그들 自身의 變化性으로
 因하여 이 두 要素가 人口에 作用하는 影響性을
 測定하기 困難하다

따라서 推定된 一定한 出生 死亡의 條件下에
 構成할 수 있는 假定人口라는 假想的 人口 模型의
 研究의 效다

a) 純再生産率 (Net Reproduction Rate)

總再生産率은 出生 女兒의 死亡을 考慮
 하지 않는 出生力을 表示한다 純再生産率은
 現在의 1人의 女子가 一生涯를 經過하는

동안에 現在의 出生率에 따라 다음 世代의 母가 될 女兒을 몇 名 出産하고 이 女兒가 現在 死亡率의 適用을 받아서 몇 名이 되어서 다음 世代의 母가 될 女子가 되어서 現在의 女子의 代置되나를 素示한다

$$N.R.R = \frac{\sum b_c \cdot 5c^L}{l_{15}}$$

再生産率이 1 이면 單純再生産이고 다음 1 世代間에 人口의 增減이 故이 現在 있는대로 다음 世代에 再生産 되는것을 表示하며 靜止人口를 意味 한다

再生産率이 1 보다 크면 擴張再生産이고 $1 > \text{再生産率} > 0$ 이면 縮少再生産인 그程度를 表示한다

ㄹ) 安定人口 (stable population)

封鎖人口에 있어서 男女 年令別 死亡確率 即 死亡秩序와 男女 年令別 出生確率 即 出生

秩序가 일정 하다고假定하면 死亡秩序斗 出生秩序에 依하여 理論的으로 規定되는 人口의 年齡構造는 일정하게 되며 따라서 普通出生率斗 普通死亡率로 일정해지며 自然增加率도 일정해진다

八 人口移動

1) 人口移動의 意義

人口의 流入斗 流出 即 人口移動은 人口自己 再生産運動을 混亂하는 混亂要因이다

近代社會에서 人口移動을 促進하는 要因은 주로 社會的 經濟的 要因 即 就業 職業 轉換 緣事關係 就業 等이다 人口移動은 社會의 異質性을 左右斗고 一 基本的 形式에 作用斗며 人口再生産力 持斗 出生力에 影響한다 人口移動이 直接 人口增加에 作用함은 勿論이며 人口分布 與 構造를 變化시키

는 重要한 要因의 하나이며 分布 與 構造의 變
化를 通하여 人口再生産力에 依하여 스스로
現形 된다

近代 社會에 있어서 人口移動의 가장 顯著
한 形態는 人口의 都市集中이다

一定한 基準에 依하여 定義된 都市地域에서는
人口의 總人口에 對한 比率을 人口都市化

라 하며 近來 世界大都市 에서는 都市의 中心
地域에서 郊外에의 移住의 傾向이 顯著하다

都市中心地域의 人口增加率이 比較的 低率이
고 周辺郊外地域의 人口增加率이 높다

이러한 傾向을 都市人口의 "郊外化" 라 한다

2) 人口移動의 "吸引形"과 "排出型"

A) 吸引型 — 大都市 나 新興都市가 近代工業의
生産力의 發展에 따라 積極的으로 人口를 吸引

하여 膨脹하여 가는 境遇를 말한다

B. 排出型: 過剩人口의 壓力下에 있는 農村에서 職場을 찾아서 工自体가 既往의 過剩人口를 찾아고 있는 都市 特히 地方都市에 人口가 移動해 가는 境遇를 말한다

3) 人口移動에는 國內移動과 國際移動으로 分類된다

4) 人口移動의 測定

A) 流入(I_x) → 流出(E_x) = 移動量(M_x)

$M_x > 0$ 流入 入口

$M_x < 0$ 流出 入口

B) 登錄에 依否의 流入移動人口量과 流出人口量을 算出한다

C) 動態統計方法

$$P_{10}^2 - 10^{-1} (P_{0-2}^1 - D_{0-4,5-9}) = M$$

D) 出生地 資料에 依否 方法

E) 生存率에 依否 方法 (survival ratio method)

$$P_{0-4}^{51} \times {}_{10}S_{0-4} = \text{推算된 } P_{0-14}^{51}$$

실제인구 (P_{0-14}^{51}) 과推算된 인구 (P_{0-14}^{51})
를比較하여 移動量을算出한다

九 人口推計

D 序 說

推計에 依하여 求하여진 人口統計集團의 크
기와 構造를 推計人口 이라하며 推計人口를 求하는것을 人

人口推計라 한다

人口推計는 經濟的 社會的 地域的 政策樹立에
絶對的인 有用性を 提供한다

2) 人口推計의 基本的 事項

A) 統計材料의 評價斗 補正

B) 統計材料의 分析

C) 推計方法의 選擇

D) 推計假定의 設定

E) 推計結果의 吟味

3) 推計方法

~154~

A 数学公式에 依한 方法

가) 算術級數增加의 假定

人口增加가 算術級數的 이라고 假定하고 直線으로 補間 또는 補外 하는 方法이다

나) 幾何級數增加의 假定

人口增加가 幾何級數的 이라고 假定하고 幾何平均率(R)로서 補間 또는 補外 하는 方法이다

$$P_t = a e^{rt} \quad h = (1+r)$$

다) 階差補間에 依한 方法

階差補間公式에 依한다 補間 또는 補外 한다

等間隔材料時 Gregory-Newton 의 公式
不等間隔材料時는 Waring 의 公式를 使用 하는 것
이 普通이다

라) 傾向曲線에 依한 方法

直線 二次放物線 指數曲線 其他 傾向曲線

으로 補間 또는 補外 한다

가) 增殖曲線에 依한 方法

logistic (로지스틱) 曲線에 依하여는 補間 또는 補外 하는 方法이다

나) 各 要素 (Component) 方法

男女別 年令別 推計를 獨立的으로 하여 總合하는 方法을 말하며 가장 合理的이고 現實的인 方法으로서 利用 되는 資料가 豊富할때는 가장 좋은 方法이다

A) 方法上의 留意事項

가) 男女別 年令別 人口數나 나라 便宜 좋은 處로 可能한 範圍에서 人口各侧面에 걸쳐 獨立的으로 推計하여 總合할것

나) 年令階級分類上의 年數와 同一한 年間隔으로 推計함이 便利하다 例를 들면 5年令階級으로 分類 되어있으면 推計도 5年間隔으로 하는 것이 便利하다

~186~

即 一年令階級의 生殘者는 5年間隔으로 다음 年令階級으로 옮겨 갈수있다

C) 各年令別 人口의 生殘者 計算은 이 目的을 爲하여 設定된 年令別 特殊 死亡率로 年令階級 別로 計算할것

D) 基本期日에 아직 出生하지 않은 將來에 對하여 出生 計算은 別途의 計算이 있어야 한다

生産率은 適應한 將來의 傾向을 參酌하여 決定 되어야 한다

E) 人口 移動의 影響은 移動 人口의 適當한 出生率과 死亡率로써 年令別性別將來 人口 移動量의 一定한 假定에 計算^{傾向을} 될수있다

以上

經濟活動人口調查教材

目 次

1.	經濟活動人口의 概念	191
2.	經濟活動人口調査의 意義	194
3.	” 沿革	195
4.	” 對象與範圍	196
5.	” 時期	200
6.	” 方法	200
7.	” 結果表	203

1. 經濟活動入口의 概念

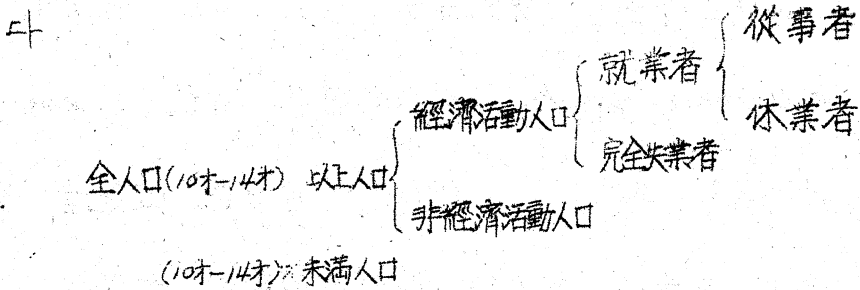
(1) 經濟活動入口의 意義

人間은 生을 營爲하여 감에 따라 經濟財 (economic goods) 및 有益한 用役 (Services) 에 對한 欲望을 느낀다. 이러한 欲望을 充足하기 위하여 必要한 財貨 및 用役의 生産에 直接 또는 間接으로 參與하고 이에 依한 各形態의 所得으로 購買, 消費하는 持續的이고 秩序的인 循環過程을 經濟活動 (economical activities) 이라 하고 經濟活動을 하는 사람을 總體的으로 經濟活動入口 (economically activities population) 라고 말한다.

經濟活動入口는 普通 可能勞動力入口와 軍人을 통틀어 包含하게 되므로 民間經濟만을 調査對象으로 하는 경우에는 軍人을 除外하였음을 註記하게 되는 것이다.

(2) 經濟活動人口의 區分

經濟活動人口는 全人口中 다음과 같이 區分한다



가. 經濟活動 人口

10才-14才以上 人口中에서 就業者와 完全失業者를 합한것을 經濟活動人口로 한다

나. 非經濟活動 人口

10才-14才以上 人口中에서 經濟活動人口를 除外한 人口를 非經濟活動人口로 한다

여기에는 일을 할수 없는 老令者, 長期疾病者, 在監者, 일할수 없는 不具者等과 收入을 가져오는 일에 종사하지 않고 있는 學生 및 主婦는 이에 包含된다

다. 就業者

就業者를 從事者와 休業者로 나눈다.

① 從事者

調査週間中 收入을 얻기 위하여 조금이라도 일한 사람, 혹은 收入은 없으나 家口單位로서 收入이 있게하는 學生, 主婦 및 家族從事者를 말한다

② 休業者

休業者는 一定한 職을 가졌으나 調査週間中 一時的疾病, 休家, 罷業 및 다른 事情으로 그 職에 조금도 從事치 않고 쉬고 있는 사람으로서 위의 사정이 풀리면 다시 종사할 사람

라. 完全失業者

就業의 意思와 能力을 가지면서 調査週間中 收入있는 일을 못하고 積極的으로 求職活動을

~194~

한 사람을 말한다

다만 아래 ① ②는 完全失業者에 포함한다

① 就業하기를 바라나 할일을 얻을수 없다고

말거나 求職斷念者 또는 一時的 疾病 및

日氣不順으로 求職活動을 하지 않은 사람

② 職業을 새로 얻었으나 調査週間中 그 職

에 從事하지 않은 사람으로 30 日 以内に

就業할것이 豫想되는 사람

2. 經濟活動人口調査의 意義

經濟活動人口를 全國에 걸쳐 調査하므로서

經濟活動人口의 總數를 알고 그들의 構成狀態

를 把握하는데에 經濟活動人口調査의 意義가

있다

即 첫째로 우리나라 全人口中에서 經濟活動을

하는 사람은 얼마나 되는가

둘째로 經濟活動人口가 어느 部分에 얼마나

從事하는지 알아내어 國民經濟構造狀態를 人的
側面에서 把握하고 셋째로 일하지 못하고
있는 사람은 얼마나 되는가를 알아내어 失業
者數(潛在失業者包含)를 把握하고자 하는데
本調査의 目的이 있는 것이다.

따라서 經濟活動人口調査는 國民經濟의 構造狀
態를 重眞的으로 把握하기 위하여 就業面의
分析을 爲主로 하고 또 한편 失業面도 正確
히 把握하고자 企圖하고 있는 것이다.

3. 經濟活動人口調査의 沿革

經濟活動人口調査는 世界各國이 每5年 또는 每
10年에 實施되는 Census間의 gap을 補充하여
그간의 動態를 알기 위하여 또는 失業對策 勞動
力配置等の 政策樹立에 必要한 資料를 얻기 爲하
여 實施하였다

~196~

예를 들면 美國에 있어서는 1939년부터 日本은 1946年 比律賓은 1957年 7月부터 經濟活動人口調査를 實施하고 있다

이조사가 우리나라에서는 1957年 1月부터 勞動力調査라는 이름으로 1962年 5月까지 實施하여 왔으나 그동안 調査技術上 未備한點을 改正하기 爲하여 1962年 6月에 一經 中止하고 새로운 企劃 아래 經濟活動 人口調査를 62年 8月 11日 2회에 걸쳐 實施하게 되었다

4. 經濟活動人口調査의 調査對象 및 範圍

(1) 調査對象

大韓民國 國籍을 가진 사람中에서 10才以上者(暫定)를 調査對象으로 한다. 다만 軍人은 調査對象으로 부터 除外 된다

따라서 大韓民國에서 常住하는 者中

① 軍人

② 10才以下者

③ 外國國籍을 갖인 者가 調査對象이 되지 않는다

(2) 調査範圍

本調査가 經濟活動人口의 經濟活動에 對한 構造的 把握을 目的으로 하므로 다음과 같이 廣範圍한 部門에 걸쳐 調査한다

① 性別

② 年令

③ 配偶關係 (女子에 限함)

④ 教育程度

⑤ 職業

⑥ 産業

⑦ 就業時間

⑧ 失業與否

~198~

② 失業期間

① 追加勞動希望與否

以上과 같은 20個의 調査事項으로 就業 不就業(失業)을 把握하고 追加勞動希望與否를 물어 潛在失業을 推計하고 있다

그리고 이러한 項目을 크게 農家와 非農家로 區分하여 把握한다 이것은 前資本主義的 生産樣式을 堅持하고 있고 二重經濟의 性格을 띠는 農村은 都市와 判異한 經濟狀態를 示顯하고 있으므로 都市, 農村을 區分하여 把握하려는 것이 다

農村, 都市의 區分은 調査單位가 家口이므로 農家 非農家로 區分하게 되며 그 定義는 다음과 같다

① 農家

農業을 生業으로 하는 家口로서 그 所有如

何를 不問하고 논, 밭, 수원지 (과수원, 묘포, 뽕나무밭 ----) 등의 總坪數 300 坪以上을 直接 耕作하는 경우 이를 農家라 한다

다만 耕지가 300 坪 (1 反步) 未滿이라도 다음 各號에 該當되는 경우는 農家에 포함한다

(1) 農牛 젓소, 또는 말을 飼育하는 경우 (但

運搬專用은 除外)

(1) 都合 3마리 以上の 돼지 또는 小羊을 飼育하는 경우

(2) 都合 30 마리 以上の 큰닭, 오리, 또는 토끼를 飼育하는 경우

(3) 5통 以上の 養蜂

(4) 누에 꼬치 2貫 이상을 生産하는 경우

(5) 溫室을 營利 目的으로 經營하는 경우

(6) 當該年度中 其他 農産物 販賣收入이 1萬

원 이상인 경우

② 非農家

農家以外的 家口를 非農家라 한다

300 坪以上の 土地를 所有하고 있으나 直接 耕作치 않고 他人에게 小作을 주어 營農하는 家口 (이 小作土地는 現在耕作하는 小作農家口 앞으로 調査됨)는 非農家에 包含한다

5. 經濟活動人口調査의 時期

年間 季節別로 4회에 걸쳐 實施하되 每季節 來月 끝週를 調査週間으로 하여 調査한다

6. 經濟活動人口調査의 方法

本調査를 最小의 경비와 人員으로서 보다 더 正確한 調査를 하기 위하여 다음과 같은 方法을 使用하고 있다

(1) 標本調査方法

~201~

本調査를 위한 標本은 層化多段任意抽出法을
 使用하여 農村, 都市로 區分抽出하였다
 任意抽出法이라 함은 人口에 比例하여 同確率的
 으로 抽出하는것을 말한다
 이것을 具體的으로 들자면 아래와 같다.

(1) 農村地域

① 29層

② 2 P.S.U in each stratum

$$29 \times 2 = 58 \text{ P.S.U.}$$

③ 10 E.D in each P.S.U.

$$58 \times 10 = 580 \text{ E.D}$$

$$\textcircled{4} \frac{1}{1000} = \frac{25 h_2}{S h} \times \frac{10 s h_i}{S h_i} \times f_3$$

$$f_3 = \frac{S h}{20000 S h_2 j}$$

$$\frac{1}{f_3} = \frac{20000 S h_i j}{S h} \dots \text{家口抽出의 interval}$$

~202~

⑤ 3 stage

(2) 都市 (7大都市)

① 92層

② 2 ED in each stratum

$$92 \times 2 = 184 \text{ ED}$$

$$\textcircled{3} \frac{1}{1000} = \frac{25\% i}{5\%} \times f_2$$

$$f_2 = \frac{5\%}{2000}$$

$$f_2 = \frac{2000}{5\%} \dots \dots \text{家口抽出의 interval}$$

④ 2 stage

(2) 一定時期狀態 (Current activity status)

를 調査하는 Labor force approach 의 方法

이 方法은 『一定한 時期 (一週日)에 무엇을

與 時間하였나?』 를 調査하는 方法으로 平

常狀態 (Usual activity status) 를 所得이나

收入 있는 職業中心으로 調査하는 Gainful worker approach 보다 時間을 위주로 調査하므로 民衆가 낮은 우리나라에 適合하다 所得을 把握한다는 것은 忌避의 念을 갖기 때문에 應答誤差를 많이 發生케 할 憂慮가 있다

(3) 他計式記入方法을 使用한다

被調査者가 調査票에 直接하는 方法을 自計式方法이라 하고 調査員이 調査票에 記入하는 方法을 他計式方法이라 한다

우리나라 國民의 知識程度가 낮은 관계로 他計式方法이 適合하다

7. 經濟活動人口調査의 結果表

調査結果는 調査票를 中央에서 I. B. M 機械集計 또는 手集計하여 製表하고 이것을 所定の 節次를 밟아 公表한다.

~204~

本調査의 結果表를 基本的인 資料가 되는것을 第
1 優先結果表 그다음에 重要視되는 資料를 第2優
先結果表로 區分하고 있다

結果表 目錄

(제 1 우선 결과표)

1. 經濟活動 狀態別 性別 14才 以上 人口비율 分
至
2. 年齡別 性別 經濟活動 人口狀態
3. 産業別 年齡 및 性別 취업人口
4. 職業別 年齡 및 性別 취업人口
5. 週間 취업 時間別 産業 및 性別 종사상의 地位
別 종사人口
6. 週間 취업 時間別 職業 및 性別 종사상의 地位
別 종사人口
7. 産業別 週業 취업 時間別 性別 종사人口
8. 職業別 週業 취업 時間別 性別 종사人口
9. 産業別 부업 취업 時間別 性別 종사人口
10. 職業別 부업 취업 時間別 性別 종사人口

~206~

11. 全人口 및 家口當 平均 經濟活動人口

(附之 우선 結果表)

12. 종사 상황별 性別 종사상의 地位 및 종사人口

13. 週間 취업 時間別 學生 및 主婦 종사人口

14. 배우 및 年令別 産業別 종사人口 (여자 에 限함)

15. 배우 및 年令別 職業別 종사人口

16. 年令別 學歷別 性別 실업人口

17. 失業狀態別 理由別 期間別 性別 失業人口

18. 狀態別 性別 非經濟活動人口

19. 産業別 週間 취업 時間別 性別 年

令別 14才 미만 취업人口

産業調査

(技術教育教材)

目 次

1. 産業調査의 目的	210
2. 産業調査의 種類	210
3. 産業調査의 統計單位	214
<hr/>	
4. 産業調査에서 蒐集할 統計	216

産業調査의 概要

1 産業調査의 目的

産業調査의 目的은 國民經濟의 一部를 形成하는 産業部門의 役割, 構造 및 活動을 把握하는데 있다. 여기에서 産業部門이라 함은 鑛業, 製造業, 電氣, 가스, 수도업과 建設業만을 指稱한다.

위의같은 目的을 實現하기 爲하여서는

(1) 産業의 業種別, 規模別, 地域別分佈에 關한 資料, 卽 産業의 構造에 關한 知識.

(2) 勞動과 機械施設의 利用度에 關한 資料

(3) 雇傭水準, 投資, 生産高에 關한 資料가 要請된다.

2 産業調査의 種類

産業調査는 調査가 實施되는 頻度에 따라 稀有調

조사 經常調査로 大別한다

(1). 稀有調査

稀有調査는 産業調査中에서 5年 또는 10年마다 한번씩 施行되는 包括的인 調査이며 흔히 基礎調査 (Benchmark inquiry) 라고 불리운다 이調査는 産業部門의 諸特徵과 活動全般에 關한 産業的單位의 基本的情報를 거의다 生産하며 後述할 經常調査의 資料蒐集을 可能하게 하는 基盤을 提供하여 준다

예컨대 經常調査의 標本設計에 필요한 事業体各派와 그들의 主要活動에 關한 資料 即 雇傭 産出量等은 말할것도 없고 生産指數 雇傭指數 또는 生産者物價指數의 加重値算出에 必要한 資料를 提供하여 준다

이러한 資料는 産業部門에 從事하는 事業体가 國民經濟에 있어서 雇傭 産出量 또는 資本形成에 어느程度 기여하고 있는가를 測定할수있게 하며 各種産業間이나 或은 여러가지 規模의 事業体間의 相對的

重要度を測定할수 있게 하여준다 그리고 이調査에서 要請되는것은 事業体の 原材料의 電力의 消費量을 測定하여 이들과 其他活動과를 對比하는 것이다
例컨데 原材料의 投入量과 生産品의 數量을 比較한
다른가 에너지와 勞動生産力과를 比較하는 것이다. 經常調査의 母體가 되는 稀有調査의 對象은 調査對象이되는 大小規模事業體를 總網羅하는것이 原則이나
특히 後進諸國의 例를보면 調査經驗의 不足으로 말미암아 當面하는 여러가지 困難과 過重한 調査經費
때문에 零細的인 家內産業인 小事業體 調査對象에서 除外하고 있다 또한 稀有調査는 國職의 建議로
1963年을 前後하여 世界的으로 實施할 計劃이
서있으며 調査의 關聯期間은 一年間이다. 稀有調査
의 方法은 全數調査인 센사스 (Census) 에 依한다

(2) 經常調查

經常調查는 그頻度에 따라 다시 年別調查, 季別調查, 月別調查로 나눌수 있다. 經常調查는 一般的으로 標本調査法에 依하며 産業構造의 把握에 必要한 靜態적인資料 (Structural data) 보다 오히려 動態적인 資料 (Flow data) 의 蒐集에 重점을 두며 經濟적인 役割이 보다 크고 重要한 大規模産業체를 調査對象으로 한다. 每年, 每季 또는 每月의 雇傭, 資料形成, 產出量, 所得等에 關한 知識은 經常調查의 本領을 이루한다. 이러한 資料는 每年, 每年의 重要産業部門의 經濟的主殘力과 여러가지 問題點들은 評價하기 爲한것이다. 이와같은 目的을 成就하자면 各産業活動에 對하여

(1) 雇傭, 資本形成, 產出量等의 水準에 關한 資料를 調査하고

(2) 投入量 (勞動, 原材料, 燃料, 電力) 과 產出量

(財貨와 用役)을 對比한 資料가 있어야 한다
예컨대 後者(2)는 原材料 또는 에너지의 効率的
인 利用을 나타내는 勞動生産性의 變動과 投入 產
出量의 單位價格變動을 測定하는 手段이 된다 各産
業에 對한 勞動의 雇傭量과 原材料 燃料 및 電力의
消費量은 每年 이러한 資源의 供給比率을 評價하는
때 必要하다 그리고 産業單位別生産高 데이터는 이러
한 目的에 또한 要請된다 이와같은 經常調査는 後
進諸國에서는 아직 實施하지 못하고 있는 境遇가
많다

3. 産業調査의 統計單位

産業調査에서 가장 흔히 使用되고 있는 統計單位
는 事業體(Establishment)이다 事業體는 個々の
工場 鉸山 依業所等과같이 單獨所有(單位管理)下에
서 一種의 産業的活動에 從事하고 있는 獨立된 物
理的場所를 말한다 企業體는 둘以上的의 事業體를 所有하

는 境遇가 있다는 뜻에서 事業體의 區別된다 이밖에도 産業調査 또는 其他 經濟調査에서 活用되는 統計單位로서는 一種의 事業體의 變型이라 볼수 있는 業種別單位와 場所單位가 있다 業種別單位는 前述한 事業體의 具備要件인 單獨所有 單一活動 單一場所라는 세가지 가운데서 場所에 關한 要件을 완화하여 單一所有下에서 한가지의 産業的活動에 從事하는 境遇 事業場所 二個所以上 分難되어 있더라도 同一한 하나의 統計單位로 보는 것이며 이에 反하여 場所單位는 單一所有下에서 두가지以上の 産業的活動에 從事하고 있더라도 그事業場所가 單一構內에서 모여 있을때 이것을 하나의 統計單位로 간주하는 것이다

上述한 네가지의 統計單位 即 事業體 企業體 業種別單位 場所單位는 資料를 蒐集하기 爲한 手段으로서의 原則的인 分類이며 各國의 企業組織如何에 따라 選擇될수 있고 그들의 各別한 結合에 依한

새로운 統計單位를 생각할수도 있다 大部分의 國家는 鎡業 製造業 및 電氣·가스·스팀業에는 事業체를 統計單位로 使用하고 建設業에서는 建設事業의 特殊性 即 事業場의 빈번한 移動과 事業의 季節的 性格等으로 企業체를 統計單位로 使用하고 있다

4. 産業調査에서 蒐集할 統計

産業統計資料를 蒐集하는데 있어서 每10年 또는 5年마다 施行되는 稀有調査와 統常調査(年別, 季別, 月別)는 그調査計劃上 資料項目의 決定이 무엇보다도 重要한 要素가 된다 本章에서 一般的으로 産業調査에서 蒐集되고 있는 資料項目을 列挙하고 이러한 項目中 어떤 것이 稀有調査와 經常調査에서 蒐集되어야하는가를 檢討하고자 한다

(1) 事業체의 特徵

稀有調査 即 Census의 基本的인 目的의 하나가 産業構造의 파악과 業体名錄의 作成에 있기때문에

다음과 같은 項目을 蒐集하여야 한다

가. 事業체의 活動種類(業種)

事業체의 活動種類는 生産된 主要製品 또는 用
役に 依하여 決定되며 이러한 活動의 分類는 標準
産業分類에 依한다

나. 事業체의 規模

事業체의 規模를 決定하는 基準은 ①從業員數
②生産額 ③動力施設의 세가지를 들수 있다 가장
널리 使用되는 規模基準은 從業員數이며 規模의 等
級限界는 5, 10, 20, 50 및 100인이 使用된다. 때로
는 從業員數와 動力施設을 併用하는 境遇도 있다

다. 他事業체의 有無

事業체의 經濟的組織을 밝히는 것으로서, 1個의
事業체로 構成되는 單一單位企業과 2個以上の 事業
체로 構成되는 複合單位企業으로 區分한다

라. 經營形態

~18~

事業體의 法律上의 組織을 밝히는 것으로서 法人(株式會社 合名會社 合資會社 有限會社 特殊法人 組合等)과 個人으로 大別한다

다. 事業體의 所在地

事業體가 位置하고 있는 物理的場所로서 事業體의 地域別分布를 파악하는데 必要한 資料이다

위에서 말한 他事業所의 有無 및 經營形態에 對한 資料는 産業部門의 社會經濟的인 特徵을 提示하여 주며 事業體名錄의 作成에 必要한 資料는 事業體의 名稱과 住所에서 획득된다 그리고 이러한 資料의 項目은 稀有調査에서 特別히 要請된다

(2) 事業體의 數

事業體數는 調査票의 質問에 依하여 획득하는 項目이 아니고 尤도 項目이다 一般적으로 한事業體에 1枚의 調査票가 所要되는 境遇에는 調査票數가 直接 事業數가 된다 事業體의 特徵(標識)別 (特

~219~

히 規模別) 事業체數는 産業構造를 밝혀주는 重要
指標이다

(3) 雇傭 人時 給與額

雇傭에 關한 資料는 前述한 事業체規模를 決定진
는 基準으로서 有用할뿐 아니라 稀有調査에 있어서
는

(1) 各種産業活動이 國民經濟中에 占이하는 相對的
重要度を 說明하고

(2) 産業的職業에 從事하는 勞動의 特徵 卽 性
年令 社令經濟的地位等を 밝히고

(3) 各種産業單位의 機械化程度 (例: 從業員/人當 設
置動力의 容力)를 評價하기 爲하여 雇傭資料가 要
請된다 또한 經帝調査인 年別調査에서는 ①産業活
動水準의 指標로서 ②産業部門의 雇傭機會와 고용조
건의 지표로서 ③勞動生産性 (雇傭에 對한 產出量의
比)의 變動을 測定하는 道具로서 要請된다

(1) 從業員數

稀有調査의 多角的이고 包括的인 性格때문에 여기에서 蒐集되는 雇傭資料의 範圍는 매우 넓다 從業員數는 一定期間中에 産業的單位에서 從業한 總數이며 이것이 바로 總雇傭量을 表示한다 이資料는 從業上의 地位 即 事業主, 家族從業員, 被雇傭者, 內職, 從事者로 分類된다 이資料項目은 勞動에 關한 가장 單純한 計數이며 産業의 構造를 記述하는 基本的인 計數이다

雇傭水準을 測定하고 給與支拂額과 產出量을 比較하는 데는 單一期間現在 被雇傭者數보다 調査年間の 數個期間의 平均被雇傭者數가 더욱 좋다 勞動生産性을 測定하고 平均급여支拂額을 概算하며 아울러 産業雇傭의 構造를 說明하는데 있어서는 被雇傭者를 機能別로 細分하는 것이 有益하다 即 고용자를 生産종업원과 기타종업원으로 區分한다 이와같이 被雇傭者의 機能的區分은 勞動生産性의 變

動을 測定하는데 有益한것이나 實際的인面에서 보아 統計調査에서는 小規模事業體의 피고용자는 이와같이 分類하기가 매우 곤란할뿐 아니라 申告上の 過重한 부담만을 지우게 되는 결과를 招來하는 경우가 大部分이다

(2) 人時

生産從業員이 實地로 作業에 投入된 時間을 말하는 이 人時는 ①産業部門에서 提供한 實地雇用量을 測定하고 ②급여지불액자료에서 平均임금을 계산하여 ③노동생산성을 測定하는 目的에서 大端히 重要性을 가지나 資料수집상의 곤란으로 거의 蒐集하지 못하고 있다 大規模企業體의 會計기록도 이러한 資料를 提供하지 못하는 例가 거의 大部分이고 더욱이 下請노동이 一般化되어있는 건설업과 광업에서는 생산종업원에 對한 人時資料수집은 不可能하다

(3) 급여支拂額

産業調査의 対象이 되는 모든 事業체가 支拂한 賃金 및 俸給總額으로서 이項目的 蒐集은 第一次的인 것이다 이項目的은 (1)産業部門이 勞動所得에 처하여 기여하는 程度와 (2)相異한 産業活動에 처한 勞動費(人件費)를 評価하려고 蒐集한다 特히 稀有調査에서는 被 고용자가 消費支出에 使用할수 있는 돈 即 統所得(take-home money)을 파악하기 爲하여 被 고용자의 總급여액에서 社會보장기금等を 公제한 餘額을 파악할수 있도록 자료를 수집하는 것도 매우 有用하다

(4) 動力施設

事業체의 動力設置施設의 容力(capacity)을 謂查하게 되면 各種事業체의 機械化水準을 아는 좋은 指針이 된다 그리고 이 資料項目은 生産的容力의 概算值를 提供해 주며 運轉中인 固定資本의 相對的인 測定量을 提供한다 動力施設의 容力에 關한 資

료를蒐集하여 두면 從業員數 또는 被雇傭者數에 대한 設置動力의 比率에 나타나는 變動은 産業的操
 作의 機械化가 진보되고 있는 比率을 아브켜주는
 자료가 된다. 그러므로 이 項目은 稀有調査에서 수
 집하고 있다.

動力以外的 기계설비에 처한 資料도 매우 有益하
 나 調査技術上的 困難과 申告上的 負擔때문에 別로
 수집하지 않는다.

(5) 固定資産

(1) 支出額과 處分類

産業調査에서 問題視되는 것은 固定資産中에
 서도 有形固定資産이다. 이 資料는 業種이 서로 다른
 産業單位 即 事業體間의 生産能力의 확장율과 改善
 率을 每年評價하는데 매우 有用하다. 이런 目的에서
 有形固定資産의 計數는 自家生産資産의 生産 및 增
 改築費를 包含하는 新規有形固定資産에 처한 支出額

은 말할것도 없이 使用固定資産에 對한 支出額 및 有形固定資産의 處分額이 必要하다 經濟全般에서 볼 때 新規고정자산의 支出額은 每年뿐만 아니라 더욱 자주 수집되는 것이 좋다 有形고정자산에 對한 對한 자료는 總자본형성의 一部가 되며 總國내생산 뿐 아니라 投資資金에 對한 需要源이 된다 有形고정資産의 처분액 大規模 企業체에 限하여 一般的으로 수집하고 있다

(2) 감가상각과 固定資産總額

固定資産의 소모 即 감가상각에 關한 資料는 大端히 重要하다 事業체의 固定資産에 對한 純變化는 이감각상각자료로서 直接 계산해 낼수있다 다른 하나의 用途는 産業部門에서 생긴 收入(Income)을 計算하는 것이다 그러나 감각상각은 會計方法은 多様하고 企業체마다 서로 다른 方法으로 이 감가상각을 하고 있기 때문에 有用하고 一관성있는 감가상각자료의 수집은

거의 不可能하다. 감가상각과 마찬가지로 固定자산종액에 관한 자료도 여러가지 수집상의 곤란을 내포하고 있다. 고정자산종액의 評價方法은 帳부가액에 依하는 것이 보편적이며 시장가격 또는 치환가격에 依하는 資産 評價方法은 그 資産이 最近에 구입된 것이 아니면 매우 評價하기 힘들것이다.

(6) 在庫

各種産業活動에 對하여 在庫變動은 資本形成의 重要部分이 되고 있다. 더우기 在庫變動은 經濟的狀況 또는 展望의 變化에 極히 예민한 資本形成의 一部이다. 在庫額이 生産과 出荷의 指標로서 使用될때 이資料는 需要供給間의 經濟적關係를 分析評價하는 手段이 된다. 이로 미루어 보아 年別 또는 이보다 더욱 經常的인 在庫資料는 極히 要請된다. 다음 産業調査의 技術的面에서 볼때 在庫變動에 關한 資料는 財貨의 生産과 出荷 그리고 原材料의

226~
取得과 消費를 서로 연결지워주는 표광적인 역할을
한다. 資料蒐集上的 便宜때문에 產出量과 投入量에
關한 資料를 蒐集할때 一般적으로 出荷取得베이스에
依하고 있는바 總生産額과 附加價値의 산출에는 生
産·消費에 基礎를 둔 產出·投入量資料가 要求되기
때문이다.

위에서 말한 在庫資料는 每月末 또는 每季末現在
重要한 原材料 및 完製品數量和 金額을 調査하는 것
이 有用하다 이와같은 知識은 例컨데 商品別 需要
에 對한 供給比率을 評價할때 필요하다

이와같은 資料는 個々原料別 完製品別 月末、季末現
在 및 年初、年末 在庫의 數量和 金額이 되어야
한다. 年初、年末 在庫資料는 蒐集된 經營적인 자료로
부터 在庫水準을 推定하는데 그리고 個々상품別 在
庫水準에 對한 더욱 精確하고 正確性있는 자료를
每年 획득하는데 필요하다

(7) 投入量과 産出量

財貨 및 用役의 投入, 産出에 關한 資料는 여러가지 目的에 利用된다 이 資料는

(1) 經濟中 産業單位의 役割과 生産, 所得水準에 對한 그들의 기여도를 평가하고

(2) 投入, 産出表에 依하여 生産工程으로부터 最終需要者까지의 財貨의 흐름을 記述하는데 基本的 資料가 된다

이러한 資料는 또한 生産의 土기와 事業體의 相對的能力의 尺産가 되며 個々商品에 對한 수요공급을 比較하여 준다 더우기 도매물가지수의 加重値와 기타 여러 系列에 對한 랜췌베크計數가 된다

가. 電力

現代의 産業이 電力에 依賴하는 바가 매우 크다 따라서 電力의 소비는 機械化된 事業體에 있어서 하나의 産業活動水準을 나타내는 指標가 된다 電力

소비량 특히 從業員 또는 被僱用者 1人當 電力소
비량의 추세는 産業의 기계化 乃至 現代化의 進行
率을 가르켜 준다 이외에도 電力의 소비량과 생산
량은 動力공급의 조직적인 개발計劃에 불가결하며
事業체의 附加價值算出에도 필요하다 그러므로 이외
같은 電力자료는 稀布調査뿐만 아니라 經常調査에서도
一般的으로 수집된다

2. 原材料、燃料

購入電力以外の 産業費用에 관한 資料는 亦是
附加價值의 算出에 必要하다 原材料와 燃料의 消
費統計는 商品의 에너지均형表 (Commodity &
energy balance sheet) 및 投入產出計定表의
作成에 所要될뿐 아니라 소비량과 生産量 原材料
燃料에 對한 單位価額과 產出量에 對한 單位価額과의
比率을 評價하는데 使用된다 이러한 目的때문에
原材料와 燃料에 관한 資料는 個々 品目別 數量과

金額이 必要하다 그러나 이러한 資料는 申告上의
負擔과 資料수집上의 비용 때문에 經常調査의 季別
및 月別調査에서는 蒐集하지 않는 것이 보통이다

다 產出量

財貨와 用役의 產出額은 産業單位의 活動水準에
대한 指標가 된다는 뜻에서 投入資料보다 더욱 切
實히 要請된다 總產出量과 生産物의 構成에 관한 資
料가 蒐集되는데 生産物의 構成에 대한 資料는 小事業體에서는
調査上の 艱難과 비용등으로 第二次的인 重要性을 가지는 것이 보통이다

라 附加價値

附加價値는 總產出額에서 總投入額을 減한 産業
單位의 總增加額을 말한다 이것을 淨附加價値라고
하며 廣告等の 管理費와 固定資産의 소모인 감
가상각이 除去되지 않고 있다 이資料는 經濟에 있
어서 産業部門의 產出高가 얼마나 기여하였는가를
評價하는 尺度가 되며 産業單位間의 相對的重要度도

~ 230 ~

表示한다. 그리고 産業別生産指數의 加重値로서, 利用
되는 이 資料는 稀有調査 및 經常調査의 年別調査
에서 蒐集된다.

物 價 統 計

物 價 統 計

目 次

第一節	物價指數의 概念	—————	235
第二節	物價指數作成上の 諸問題	—————	237
§ 1.	品目の 選定	—————	237
§ 2.	基準時の 選定	—————	237
§ 3.	加重値의 決定	—————	239
§ 4.	算式의 決定	—————	240
第三節	우리나라 物價統計의 沿革	—————	243
第四節	都売物價指數	—————	245
§ 1.	本指數의 目的及 性格	—————	245
§ 2.	基準時	—————	246
§ 3.	品目選定	—————	246
§ 4.	商呂分類	—————	247
§ 5.	價格資料	—————	249

§ 6.	加重値	249
§ 7.	算式	253
§ 8.	指數の公表	254
第五節	消費者物價指數	254
§ 1	本指數の性格	254
§ 2	基準時	256
§ 3	算式	256
§ 4	品目及分類	257
§ 5	加重値	257
§ 6	價格資料	258

第 1 節 物價指數의 概念

物價 또는 物價水準이란 個別價格을 綜合한 . 一般的인 價格狀態를 말한다. 個別價格이 貨幣의 個別的인 購買力을 表現하기 때문에 이價格의 綜合인 物價 또는 物價水準은 貨幣의 一般的購買力을 表現하게 된다

個別價格 即 個別商品의 값은 直接 몇 원이라는 具體的인 數字이지만 物價 또는 物價水準은 個別商品과는 遊離된 綜合的인 概念이기 때문에 이것을 數字化하려면 過去の 物價水準에 比較하여 現在의 物價水準이 몇 배가 되었나 그變動을 比率의 形式으로 表現하게 된다 이比較를 指數의 形式 即 基準이 되는 物價水準을 100으로 하여 二倍인 경우 200 四倍인 경우 400 이라는 指數의 形式으로 表現한 것이 物價指數이다

이와 같이 物價指數는 時間의 經過에 따른 物價水準의 變化를 測定하는 한편 貨幣의 一般的購買力の 變化를 表現한다 (物價가 騰貴한다는 것은 그變動의 比率만큼 貨幣의 一般的購買力이 反對로 低落한다는 것을 意味한다. 五年前에 比해서 現在의 物價水準이 約 二倍가 된다.

그러면 貨幣의 價値는 五年前의 二分之一이 되는 셈이다.

物價指數의 作成은 이미 17世紀 後半期에 英國 佛蘭西 등의 諸國에서 作成되었다.

그러나 그들 物價指數는 商況記錄으로서의 價格統計에 不過했으며 어느程度나마 今日과 같은 形式을 가추게 된것은 19世紀中葉에 이르러서였다.

現在 物價指數의 重要な 것으로서는 都賣物價

指數 國債物價指數 生計費指數 貿易物價指數、
農村物價指數等이 있다

第 2 節 物價指數作成上の 諸問題

1. 品目的 選定

物價水準을 測定할때 모든 商品の 價格을 調査한다는 것은 事實上 不可能한 일이기 때문에 一般적으로 큰 比重을 차지 하는 品目부터 次例로 一定數만큼의 品目を 選定한다 即 例를 들면 都賣物價指數의 경우에는 去來金額이 큰것으로 부터 次例로 選定한다. 普通 指數作成에 適合한 品目數는 100 乃至 200 이다

2. 基準時의 選定

物價指數는 一定時點의 物價水準을 100으로 하여 比較時의 物價水準을 指數의 形式으로 表現한 것이기 때문에 이 基準時의 選定이

重要な問題가 된다 一般的으로 基準時로는 어느 一定月 또는 年을 定하고 以後의 毎月 每年의 物價를 基準時와 比較하여 指數를 作成하고 있다 이와같이 基準를 特定時에 固定시키는 方法을 固定基準이라고 한다

基準時は 比較的 安定的인 時期가 選定되며 基準의 幅으로서 特定週 또는 月을 選定하는 경우와 一年平均 또는 三年平均이라는 넓은 範圍를 基準으로 하는 경우가 있다

前者를 狹礎 또는 單礎基準이라고 하고 後者를 廣礎基準이라 한다

基準期間의 広狹問題는 指數의 目的에 따라서 다르지만 安定的인 時期를 選定하는 意味에서 言하면 廣礎基準이 適當하다

3. 加重値의 決定

物價指數의 加重値는 指數를 보다 現實에 接近시키기 위해서 指數에 選定된 品目에 주어지는 何々 品目の 相對的 重要度를 말한다. 加重을 할 때에는 商品の 生産量 去來量 消費量等의 數量을 使用하는 경우와 生産額 去來額 消費額等의 金額을 使用하는 경우가 있다.

이것은 다음의 算式과 關聯되는 것으로서 算式에 있어서 總和法形式은 數量이 加重値가 되고 相對法形式 또는 平均法形式은 金額 또는 金額의 百分比 또는 千分比로 表示된 相對的 比率이 加重値가 된다. (實際에 있어서는 이 相對的 比率이 加重値로 使用된다.)

加重値에는 基準時의 것과 比較時의 것이 있다. 前者를 使用할 때에는 比較時의 移行에 따라서 加重値를 變更시킬 必要가 없으나 時間의

経過와 더불어 指数의 意味가 稀薄해 진다.
이에 反하여 後者를 使用할 때에는 時間
의 経過와 더불어 새로운 比較의
立場에서 基準時와 参照할 수 있으나 加重值를
자주 變更시켜야 한다.

4. 算式의 決定

같은 資料를 使用해도 算式이 다르면 計算結
果가 달라지고 算式에 따라 物價水準의 算出效
果의 意味 또는 強度가 달라 진다.

本來 物價指數는 많은 商品의 價格의 變化에
따라 二時點間의 平均的인 物價의 變化를 計算
하는 것이므로 여기에는 二時點間의 比率를
計算하는 것과 多數의 商品을 綜合하여 平均計
算하는 두가지 計算節次가 있다.

이 兩節次中 어느것이 앞서는가에 따라 算式은

相對法 또는 平均法形式과 總和法形式과의 두가지
로 区分된다.

相對法形式은 何々の 商品의 價格比率를 算出하
며 그 比率를 綜合平均하는 算式이며 總和法形式
은 우선 何々の 商品의 價格를 綜合한 뒤에
二時點의 綜合된 價格間의 比率를 計算하는 方法
이다.

(1) 相對法形式의 算式

I ----- 物價指數

P_0 ----- 基準時價格

Q_0 ----- 基準時數量

P_t ----- 比較時價格

Q_t ----- "

n ----- 選定된 品目數

~ 22 ~

單純算術平均算式

$$I = \frac{1}{n} \sum \frac{P_t}{P_0}$$

基準時金額加重算術平均算式

$$I = \frac{\sum \frac{P_t}{P_0} (P_0 Q_0)}{\sum P_0 Q_0}$$

比較時金額加重算術平均算式

$$I = \frac{\sum \frac{P_t}{P_0} (P_t Q_t)}{\sum P_t Q_t}$$

(2) 總和法形式算式

單純總和算式

$$I = \frac{\sum P_t}{\sum P_0}$$

基準時數量加重總和算式

$$I = \frac{\sum P_t Q_0}{\sum P_0 Q_0} \text{ (Laspeyres 式)}$$

比較時數量加重總和算式

$$I = \frac{\sum P_t Q_t}{\sum P_0 Q_t} \text{ (Paasche 式)}$$

第三節 우리나라 物價統計의沿革

우리나라의 物價統計는 1910年부터 着手한 서울都賣物價指數編製에 起源하는 것이며 以後 經濟構造의 變遷에 따라 數次의 改編을 보아 오늘에 이르는 것으로서 其他 經濟統計에 比하여 整備된 統計에 屬하는 것이다

1910年에 旧韓國銀行에 振당여 着手되어 韓日合併後 이事業은 同銀行의 後身인 朝鮮銀行에 引繼되었으며 1950年 6月에는 現在의 韓國銀行이 繼承하였으므로 거의 中斷됨이 없이 施行되어 온 것이다

뿐만아니라 이렇듯 長期間 繼續되어 오는 동안에 1910年 7月을 基準으로하여 編製된 서울都賣物價의 單純算術平均指數는 세차례에 걸쳐 改編을 보았다 即 1939年 1月에 完成 發表된 1936年基準 單純幾何平均指數로의 改編 1949年 4月에 完成 發表된 1947年基準 加重總和法指數로의 改編 1958年 11月에

~244~

編製發表된 1955年基準 加重算術平均法에 依한 雜賣物價指數'로의 改編인 것이다

특히 1947年基準指數부터 個個商品의 重要度를 參酌하여 加重值을 策定한것은 指數編製函에 있어서 劃期的인 發展이며 從來 서울에만 置重하던 物價指數가 1955年基準指數부터는 全國的인 性格을 지녀 品目數도 數倍스러 200 品目으로 擴大시킨것도 看過할 수 없는 劃目的인 發展이라 하겠다

한편 同銀行은 小賣物價指數의 編製에도 着手하여 1945年 8月下旬基準指數를 作成 當分間 發表하다가 1947年基準指數로 改編하여 全國主要都市에서 調査를 實施하고 있었으나 1955年基準 서울消費者 物價指數로 改編하여 現在에 이르고 있다

이외에 輸出入契約價格을 基礎로하는 輸出入物價指數가 1957年基準으로 公表되고 있다

其他機關으로서는 서울商工會議所의 서울都賣物價指數

農務中央會의 農村物價指數가 있다

다음節에 우리나라 代表的인 物價指數로서 韓國銀行에서 作成하고 있는 都賣物價指數와 서울消費者物價指數를 略述코져 한다

第4節 都賣物價指數

1. 本指數의 目的과 性格.

本指數는 어떤特定目的으로 作成된것이 아닌 一般目的의指數라고 할수 있다 作成者가 韓國銀行이므로 第一의 目的은 企業間의 去來에 있어서 通貨購買力의 測定이라고 할수 있다

그러나 季節變動이 激甚한 生鮮食品의 價格은 原則的으로 包含되어 있지 않기 때문에 이란面에서 景氣動向을 알수있는 指標로서 利用될수 있다

指數의 性格을 보면 個別商品의 加重値는 全國去來額에 依하여 決定되고 農産物에 對해서는 全國 10個都市에서 蒐集된 價格資料에 依據하고 輸出入品目

에 대해서는 서울및釜山에서 價格을 調査하고 工場所在地가 地方에 있는 特殊品目은 工場所在地에서 價格을 蒐集하는等 全國的인 價格原則이 選定되었다 그러나 大部分의 商品은 서울의 物價趨勢가 全國의 傾向을 代表할수 있을 것이므로 價格資料는 前述한 特殊品目 以外에는 서울이 爲도가 된다

2. 基準時

本指數의 基準時點을 1955年으로 한것은 6.25 動亂以後 처음으로 國民經濟가 어느程度 安定을 보인 하이며 物價와 密接한 關係가 있는 對美換率이 500 원 / 1 로 策定된 하이었다

또한 指數編製에 必要한 加重資料로서 鉅業 및 製造業事業體調査를 利用할수 있었다는 利吳과 生産指數 및 消費者物價指數의 基準時와 步調를 같이 하기 爲하이었다

3. 品目選定

去來額이 크며 또한 物價變動을 測定하는데 있어서
重要하다고 認定되는 228 品目(當初는 199 品目)을 選
定하였고 國內生産品以外에 原棉 手製原毛 生 고무等
輸入品도 包含하고 있다

野菜 鮮魚等の 生鮮食品은 季節的變動이나 天氣 其
他要因에 依하여 變動이 激甚하고 景氣動向을 보는
데 適當치 않기 때문에 原則적으로 價格原則에서
除外 하였다

또한 電力 電燈을 除外한 모든 選定된 品目은 有
形商品이며 Service, 不動產船舶은 選定하지 않았다

ㄱ 商品分類

選定된 品目은 用途別을 主로하여 産業別을 多少加
味한 独自の 商品分類에 依하여 大分類 — 中分類 —
— 小分類 — 個別品目으로 編成되었다

各類別은 飲食品 燃料及電力 鉦産品 金屬製品及
機械 建築材料(金屬包含)纖維及同製品 化學藥品 紙

~248~

類 生口부위 口부製品 雜品의 10大分類로 되어있으며 大分類를 再分類하여 總 34個의 中分類로 하였다.

다만 飲食品만은 農産品의 大部分을 包含하고 있고 非加工的인 것으로부터 加工度가 높은 完製品에 이르기까지 多樣的이므로 中分類에서 12個의 小分類로 再分類하였다.

한편 「建築材料」는 用途分類이기 때문에 그指數에는 他類別에 屬하는 金屬製品이 包含되어 있으나 重複部分을 除外한 「建築材料」도 別途로 計算된다.

또한 特殊分類로서 穀物 穀物除外 生産財 消費財의 4分類를 設定하여 物價分析에 便利케 하고 있다.

5. 價格資料

指數算出에 包含되는 價格資料는 原則적으로 中間都賣段階를 避하고 大量都賣 또는 生産者工場引渡價格 輸入品에 있어서는 輸入者引渡價格을 採하여 去來

의 第一段階에서 成立되는 價格은 利用하고 있다
 各品目마다 去來條件 品質規格을 指定함으로써 品質이나 去來條件의 變動에 依한 影響을
 全然 방지 할뿐 아니라 商標까지도 指定하여
 價格系列의 一律化를 圖謀하였다

價格資料의 提供者는 生産者 또는 生産者에
 가장 近接하고 있는 大量都賣業者中 過去에
 実績 信用이 去來額等を 勘案하여 選定하였
 으나 統制의 協定價格에 限해서는 主務官庁의
 告示 或은 該會協會에서 調査하고 있다

6 加重值

加重値는 1955年度에 全國去來額(國內生産額—
 生産者自家消費額+輸入額)에 依據하여 算定하
 였다

加重値算定の 資料로서 農林部門에 關해서는 農林

~250~

部刊行의 農林統計年報 製造業의 鉱業部內은
1955年度 鉱業의 製造事業體調査, 貿易部內은
商工部輸出入統計를 根據로 하고 基準年度の
特殊事情이 影響을 주기에 限해서는 基準時
의 前後年度の 統計를 平均한 去來額이 使
用 되었다.

去來額은 指數에 選定되지 않은 品目の 去來
額이 包含되어 있는데 이러한 非採用品目の
去來額은 價格變動이 가장 類似한 同種의 選定
品目の 合算하고 類似한 品目이 없는 경우에는
同一商品群 또는 同一類別內의 各品目に 接分되
어 있다.

한편 乾자 고구마 사과와 其他 生鮮食用品의
去來額은 어느品目 또는 分類에도 算入되지 않
았다.

普通分類

類別	加重値	品目表
飲食品	418.1	37
燃料及電力	68.0	14
礦産品	10.3	10
金屬製品及機械	57.8	46
建築材料(金屬除外)	51.5	19
纖維及同製品	222.4	27
化學藥品	56.1	36
紙類	17.9	11
生工及工製品	35.7	10
雜品	62.2	18
合計	1000.0	228

特殊分類

穀物與穀物除外

穀 物

品 目	加 重 值	品 目 数
米 穀	203.7	1
麥 類	34.2	2
雜 穀	1.7	2
豆 類	9.8	3
合 計	249.4	8

穀物除外

品 目	加 重 值	品 目 数
畜 產 物	25.5	4
水 產 食 用 品	15.4	7
其 他 食 用 品	64.8	11

品目	加重値	品目数
食料品	63.0	7
飲食品を除く全品目	581.9	191
合計	750.6	220

7. 算式

本指数の算式は基準時金額加重算術平均算式이며加重金額は千分比で表示된相對的比率を
使用하였다. 그算式은 다음과 같다.

P_0 基準時價格

P_t 比較時價格

W_0 基準時金額比率加重値

$$\frac{\sum \frac{P_t}{P_0} W_0}{\sum W_0}$$

8. 指數의 公表

本指數는 月을 3旬으로 区分하여 旬間指數를 算出하는 外에 旬間指數는 物價旬報에 発表되어 旬間價格를 平均하여 算出한 月間指數는 旬報에 速報로 公表한 後에 韓銀調查月報에 收錄되고 있다.

第 5 節 서울 消費者物價指數

1. 本指數의 性格

消費者 物價指數는 一般的으로 消費大衆이 生活를 營爲하기 爲하여 購入하는 商品 및 서비스에 對한 價格 推移를 表現하는 指數인 것이다. 따라서 消費者 物價指數란 生産費指數라고도 불리우는데 兩者 사이에는 明確한 区分이 없다. 다만 오늘날 生産費指數 代身에 消費者 物價指數

라는用語가 사용되는 理由는 生計費指數라고 하면 그것이 消費者의 生計費에 影響을 주는 物價水準의 變動을 測定하기 爲한 一種의 物價指數임에도 不拘하고 가끔 한 나라에 있어서 生計費支出金額의 時間的 場所的 變動을 指數化한 것으로 誤認되기 쉽기 때문이다.

消費者 物價指數는 또한 小賣物價指數라도大同小異한데 兩者 사이에는 若干의 差異點이 있다. 即 兩者가 모두 小賣去來段階의 物價水準을 把握하는 點에서는 같다고 볼 수 있으나 消費者 物價指數는 小賣物價指數에는 包含되지 않는 娯-비스의 價格도 包含하게 되는 點에서 小賣物價指數와 差異가 있는 것이다.

오늘날 消費標準物價指數로서 算出되고 있는 것은 주로 消費者 物價指數의 部分指數 即 工 類別指數 (特別 食料品 小賣物價指數) 를 가리키는

境遇가 많다.

韓國의 消費者物價指數로서는 韓國銀行作成의 서울 消費者物價指數가 있다.

이 指數는 서울 特別市에 居住하는 勞務者 및 俸給生活者의 生計費에 影響을 미치는 物價水準의 變動을 測定하기 爲해서 作成된 指數이며 韓國銀行 作成의 1947年 基準 小賣物價指數를 代置한 것이다.

이 指數의 內容을 보면 다음과 같다.

2. 基準時

基準時는 1955年이다.

1955年은 經濟情勢가 比較的 安定한 해이며 加重의 基準時이기도 하다.

3. 算式

算式은 都賣物價指數와 같이 基準時 金額加重 算術平均式이다.

4. 品目 및 分類

品目數는 商品 139 서비스 15로 都合
154 다

品目은 消費者 및 俸給生活者가 日常購入하
는 代表的인 商品 및 서비스에서 選定된 것
이다.

또 品目은 1925年 國際統計會議 및 國際
勞動統計會議에서 採択된 分類基準에 따라서 飲
食物費 住居費 被服費 및 雜費로 分類되어 있
다.

5. 加重值

加重值는 韓國銀行에서 實施한 1955年 1
月부터 12月까지의 서울 生活費調查에서 얻은
支出金額에 依據해서 算出된 것이다.

이 指數의 加重值를 品目數와 함께 들면 다음
과 같다.

~250~

消費者物價指數加重值

費目	加重值	品目數
飲食物費	48.39	62
住居費	13.05	16
光熱費	8.02	8
被服費	13.12	36
雜費	17.42	32
合計	100.00	154

6. 價格資料

價格資料는 原則的으로 每月 15日에 있어서의 小賣販賣價格이며 價格資料의 提供者는 重要市場內에 있는 店舖 其他 指定된 商店 事業所 官公署 協會 等은 組合으로 되어 있다.

7. 指數의 發表

指數의 發表는 그 다음 月初의 物價旬報에 公布된다. 그리고 韓國 銀行調查月報에 收錄된다.

家計調査

(技術教育教材)

目 次

1. 目 的	263
2. 調查對象與 事項	263
3. 調查期間	275
4. 調查方法	277
1) 標本抽出方法	277
2) 資料蒐集方法	282
가. 他計式(面接方法)	282
나. 自計式(記帳方法)	282
5. 結果의 分析과 發表	284
6. 우리나라의 家計調查	288

家計調查

1. 家計調查의 目的

大部分의 家計調查는 消費者物價指數設計에 必要한 基礎資料를 提供하며 支出國民所得推計 所得消費構造의 推移 및 地域差 이밖에 榮養狀態, 雇傭狀態 및 住宅施設에 關한 基礎統計를 作成하여 諸般經濟 및 社會問題에 對한 施策立案의 基礎資料를 供給하고 있다

2. 調查對象 및 調查事項

(1) 調查對象

過去 30年 동안은 大部分의 調查는 勞務者家口를 爲始한 勤勞者家口를 調查하여 왔으나 最近에는 都市와 農村, 勤勞者家口와 一般家口(商人, 自由業者等)의 區分없이 全家口를 調查範圍에 넣고 있다 韓國銀行家計調查는 原則적으로 都市에 居住하는 全家口가 調查對象이 되며 다음과 같은 家口

~264~

들 對象에서 除外하였다 그理由는 調査技術上 매우 어려운 問題가 發生하여 좋은 調査結果를 期待하기 困難하기 때문이었다

가. 農家 (農家經濟調査에서 別途로 家計調査를 하고 있기 때문에 除外함)

나. 漁家

다. 板子집, 天幕等에 居住하여 正常的인 家計를 이르지 않는 家口

라. 家口員이 不定期的으로 出他하여 一定한 家計를 이르지 않는 家口

마 單独家口

바 飲食店, 旅館, 下宿業을 經營 또는 兼業하여 營業收支와 家計收支를 分離하기 困難한 家口

사 年間所得 40万円 以上の 高所得家口

아 外國人家口

2. 調査事項

1. 收入과支出

收入에 있어서 가장 중요한 要素는 所得이며
한편 支出에 있어서 가장 중요한 要素는 消費
支出이다

收 入 (Receipts)

收入所得、負債(債務)의增加인 現金 生産 資産 (資
産을 現金으로 換算) 의 減少인 現金等、調查期
에 收入되는 全收入을 包含한다

所 得 (Income)

所得은 一般的으로 2個로 分類한다 即 家口
主 및 家口員이 勤勞處에서 받는 勤勞所得
(earnings) 과 勤勞所得 以外的 他源泉으로
부터 오는 其他所得으로 分類한다

勤勞所得을 다시 2個로 分類한다 即 家口主의
所得과 家口員의 所得으로 分類한다 一般的으로
家口員의 所得은 配偶者 또는 子女의 所得으로

~266~

區別하는 것이 좋다 家口員 所得分類를 完全하게 하기 爲하여서는 全家口員이 또한 包含 되어야 한다 왜냐하면 어떤 家口에 있어서는 成熟한 子女들이나 或은 其他 親族도 所得에 寄與하기 때문이다 分明히 그와같은 分類는 家口를 限定하는 問題를 包含한다 왜냐하면 收入과 支出을 分類함에 있어서 家口調査單位로서 다루어 져야 하기 때문이다

一般的으로 그들의 收入이 家計豫算에 包含되고 그들의 消費가 家計豫算에서 支出되는 사람들이 家口構成員으로 包含되지 않으면 안된다 家族과 같이 살고 있는 成人이나 其他 親族은 家計調査에 있어서 下宿人이나 或은 宿泊人으로 다루어 질수 있다 이런 境遇에 있어서 下宿에 對하여 그들이 支拂하는 金額은 家計收入의 部分으로 包含될것이나 그들의 所得이나 支出의 어느것도

家計收入이나 或은 消費支出로 計算되지 않는다
 다른 收入도 各種 分類의 項目으로 分割될수 있
 다 即 利子와 配當金 地代 所有된 家屋으로 부
 터 얻는 純利益金 恩金 年金利益 贈典 補助金
 과 救助金 下宿入과 宿泊人으로 부터의 利得金
 自家生産의 價値 事業과 農場으로부터의 利益 그
 리고 其他源泉과 같은 項目으로 分類하는것은 收
 入을 表示함에 있어서 有用하다 都市 賃金所得者
 에 関한 家計調査에 있어서 勤勞所得이 차지하는
 金額이 全所得에對한 大部分인 것이다 그러나 他
 集團의 調査에 있어서 所得以차의 收入은 相當히
 興味로움고 重要한 것이다 “所有된 家屋으로부터
 얻는 純利益金”은 家屋의 所有權으로부터 家族에
 게 돌아오는 等價인 收入의 部分으로서 包含된다
 이것은 집세를 支拂하는 家口와 그들 自身の 家
 屋을 所有하고 있는 家口間에 좋은 對照을 表示

~260~

하여 매우 有用하다 所有된 家屋에서 오는 評價된 純利益이 收入便에 놓인다면 家屋의 評價된 借세의 價値는 支出側에 “ 借세 ”로서 나타나지 않으면 안 된다

項目分類는 한 項目이 全項目의 10%以上 차지할 때 비로서 獨立項目으로 設定하는 것을 U.N機關에서 勸告하고 있다

自家生産의 境遇에 있어서는 自家에 依하여 生産되고 消耗된 飲食品은 消耗支出의 品目으로선 勿論 收入의 品目으로서도 記入되어야 한다 그것은 市場에서 販賣되는 價値를 評價할 수 있다

其他收入 (Other Receipts)

其他收入은 家口의 經濟的인 財産狀態에는 實質上의 增加가 없이 다만 財産의 形態가 變化됨으로써 이루어지는 形式的收入을 말한다 이들 其他收入은 一般的으로 資産에 있어서의 減少나 或은 負債에 있어서

增加로 부터 流出된다 資産은 現金으로 換算될수
도 있으며 消費支出에 對하여 使用될수도 있다

一般的으로 收入은 다음과 같이 分類한다

收入 (Receipts)

所得 (Income)

1. 勤勞所得 (勤勞收入 (Earnings))

家口主의 勤勞所得

配偶者의 勤勞所得

子女의 勤勞所得

2. 其他所得 (Other Income)

利子 및 配當金에 對한 利子

收入 租賃 및 地賃

自家評價額

受贈援助 및 救濟 保險 利益金

年金 保險利益金

下宿入이나 宿泊人으로부터의 利益金

~270~

自家生産의 價値

事業 或은 農地로 부터의 利益金

其他 出處

其他收入

資産에 있어서의 減少

負債에 있어서의 增加

賃金과 俸給의 先拂借用 外上으로 購入한

商品

支出 (Disbursement)

費用支出 (Outgo)

費用支出은 所得稅 個人債務에 對한 利子の 支拂、

資産을 增加하거나 或은 負債를 減少 시키지 않는

類似項目과 生活標準에 있어서 要素를 代表하지 않는

類似한 項目들이다

消費支出

一般的으로 消費支出은 四個의 重要費目으로 分類

된다 卽 飲食物費 住居費 (光熱費包含) 被服費 雜費等の 四大費目이다

이들中 飲食物費 住居費 被服費는 營養, 住居, 및 衣類에 關한 主要生活必需品에 該當되며 그와 反對로 雜費는 高度의 生活水準에 關한 特徵的인 一連의 多數品目を 包含한다

飲食物費

一般的으로 飲食物費는 飲料水를 包含하는 것으로 해석되어야 하나 煙草費는 除外된다 飲食物費 支出에關한 調査는 營養分析에 資料를 提供하며 또 恩給係數를 計算하여 相異한 所得水準 및 經濟構造下의 家口集團間의 差異를 比較한다는 點에서 매우 重要한 것이다

住居費

住居費는 支拂費房 및 地費 燃料 및 光熱費 그와 類似한 用役費, 家口什器, 修繕費와 維持費를 包含하는

家計運營費等으로 區分된다

被服費

一般的으로 被服費는 衣服、신발、裝身具、其他 被服等으로 區分되고있다

雜費 (Miscellaneous)

雜費로는 一般的으로 醫療費, 美容費, 保險 寄附金、教育讀書、娛樂趣味、煙草代、交通通信費、贈典與 會費 人件費等으로 區分되고있다

醫療費

여기에서 醫師、齒科醫師 入院料 및 医薬이나 衛生用品에 對한 모든 支出을 包含한다

美容費

이것은 理髮과 美容 (toilet soap) 및 其他 個人的인 關心거리의 모든 品目을 包含한다

保險

이는 失業과 疾病 以外的 事故에 對備하여 義務的

으로나 自發的인 保險計劃에 對한 寄附金을 包含한다 其反面 生命保險과 養老保險에 對한 寄附金은 當然히 貯蓄으로서 생각되어야 한다

寄附金

勞働組合費와 教會의 寄附金은 이에屬한다

教育讀書費

授業料와 學用品 冊과 新聞 雜誌等 類似한 品目이 이에 屬한다

娛樂趣味

映面、竝、演劇、연주會、音樂器具、及 運動器具、장난감、人形、라디오、사진機 等 그와 類似한 品目들이 이에 屬한다

煙草代

煙草에 對한 支出은 雜費의 獨立된 品目으로 分類된다 飲食物로서 調味料의 成分과 類似하다는 理論도 있으나 食料費에 煙草를 包含시키는 것은 營養

價値의 觀點에서 볼때 正當化 될수없다

交通通信費

旅行에 所要되는 全費用과 自轉車의 費用 모터사이클의 費用 等이며 自轉車의 費用은 原則的으로 한便으로 利子와 減價消却을 包含하고 다른 한便으로 는 運轉費用을 包含시켜 一年을 基礎로 計算되어야 한다

贈與 및 會費

이 두品目은 流通 消費에 對하여 包含시키며 家族間의 교환된 贈物은 勿論 計算되지 않는다

人件費

使用人과 日給勞動者에 對한 賃金を 말한다

以上 列擧한 品目은 略記하면 다음과 같다

支出 (Disbursement)

費用支出 (Out go)

飲食物費

住居費 (光熱費包含)

房費 地費、燃料費, 家具 什器 家計運營費

被服費

雜費

醫藥 保險寄附金、教育及讀書、오락 煙草 輸送及

旅行 贈物及慈善 入件費、其他

非消費支出

所得稅、個人債務에 對한利子 其他支出

資産의 增加 貯蓄 (生命保險) 其他投資

負債의 減少 他人에 支拂하여야 할 債務의 支

拂

3. 調查時期 (調查期間)

一般的으로 家計調查는 經濟的, 條件이 變化함으로서 消費模型과 生活條件의 變化를 測定할 必要性和 慾望이 있을때 마다 隨時로 反復되어야 한다 그와

같은 調査는 10年을 초과 하지 않는 간격을 두
고 實施되어야 하며 小規模의 標本調査는 大規模의
調査가 必要되는 時期를 決定하기 위하여 隨時로
實施되어야 하며 그와같은 새로운 調査가 消費者、
物價指數를 算出하기 爲하여 全都市에 對하여 實施
될때까지 또는 地域順環調査를 하는것이 좋다 그
러나 實際에 있어서 滿1年이 家計調査에 包含되어
야 한다는 要求는 諸難點을 發生시킨다 即 滿1年
間의 家計收支書를 保管하도록할 家口數는 制限되기
때문이다 그러므로 飲食物과 같은 反復되는 支出項
目的 경우에는 各季節의 4個調査期間으로 充分하며
衣類와 같은 非反復되는 項目에 關하여는 一年을
通한 定期的인 調査가 좋다 그러나 韓國과 같이
飲食物費支出이 반드시 反復되는 것이므로 繼續調
査해야 할 問題가 發生한다

上述한 原則적인 調査時期에 關하여 韓國銀行調査部

에서 實施하는 時期를 考慮하여보면 每年 4月 7月 10月 翌年 1月에 지나간 3個月分을 面接調査한다 다만 3個月間의 記憶을 더듬기 困難한 飲食物 費支出에 關한 調査는 全調査家口를 9等分하여 3箇月中 指定된 10日間씩을 交代하여 記帳調査하며 全期間을 카-바 할수 있도록 調査한다 그러나 經濟企劃院에서는 앞으로 實施할 家計調査에 있어서 面接調査는 1月 4月 7月 10月 에 3個月分을 調査키나 그期間 동안 調査員은 5日間격으로 調査家口를 巡回하며 記憶하기 어려운 調査를 隨時로 把握하며 飲食物費支出에 關한 調査는 1個月씩 記帳調査키로 計劃을 세우고 있다

4 調查方法

1) 標本抽出方法

家計調査에 있어서 家口를 選定하는 健全한 標本抽出

方法의 適用은 近來 家計調査의 多大한 發展을 가져 오게끔 하였다 調査家口는 母集團의 廣範圍한 同質的인 部門을 代表한다 調査家口는 相當한 考慮下에 母集團의 部門에 있는 相異한 所得階層 및 相異한 産業과 地域으로 부터 充分한 數를 包含하여 選定하여야 한다 上記와 같은 原則을 土臺로 우리나라에서 只今 實施中에 있는 韓銀調査部의 標本抽出方法에 對하여 言及할것 같으면 서울과 地方都市로 나누어 그 標本抽出을 달리하고 있다 서울은 層別副次的抽出法 (Stratified sub-sampling method)을 採했다

a. 調査區 選定으로서

行政單位를 土臺로 調査區를 形成하는 서울市の 9個 行政区市管轄內的 245個洞에서 營農地域에 屬하는 26個洞을 除外하는 219個洞을 區市管轄地域別로 約 2,000 家口를 하나의 單位로 하는 146個의 單位區

를 形成하였다 即 約 2,000 家口를 包含하는 洞은 하나의 單位區가 되었지만 2,000 家口가 未達한 洞은 隣接洞과 合하고 4,000 家口에 가까운 洞은 統數에 따라 半分하였다 이와 같이 編成된 單位區中에서 區廳管轄內의 家口數에 比例하며 25個의 第1次抽出單位(調查區)를 뽑았다

b. 調查家口의 選定

25個의 調查區內에 居住하는 約 50,000 家口를 基本 調查의 結果에 依하여 職業別 所得階層別로 層化하여 最終的으로 各調查區에서 24 家口씩 都合 600 家口를 選定하였다 但 1962 年부터는 25個의 調查區를 18個의 調查區로 再整理하고 調查區當 25 家口를 調查하여 都合 450 家口로 調查家口를 減少하기로 하였다 또한 地方都市에 對하여는 層別 3段任意抽出法 (Stratified 3 stage Random Sampling Method)에 依하였으며

~280~

a. 都市의 選定에 있어서는

全國 25個의 市所在地 (濟州市는 除外)를 大都市 (人口 50万以上) 中都市 (人口 10万以上~50万) 小都市 (人口 10万以下)로 나누고 이를 다시 地域別로 內陸都市와 海岸都市로 層化하여 人口比率에 依하여 12個 都市를 選定하였다. 但 人口 50万 以上の 大都市인 釜山과 大邱는 當然 調査都市로 選定하고 나머지 10個都市는 人口 10万~50万 의 中都市에서 5個 10万以下の 小都市에서 5個 를 選定하였다.

b. 調査區의 選定

위에서 選定된 12個都市에 居住하는 家口中에서 調査에 不適格한 洞 또는 統은 미리 調査對象에서 除外한 後에 約 300家口를 包含하는 單位區 (統은 3個 乃至 5個를 合친 單位)를 編成하여 이를 商街、住宅街 工業地帶等으로 層化하고 都市別、家口數에

比例하여 都合 35個의 調査区를 選定하였다.

C. 調査家口の 選定

選定된 35個의 調査区에 居住하는 家口에 對한 基本調査結果에 依하여 職業別로 勤勞者家口와 一般家口로 層化하여 各調査区에서 30家口씩 都合 1,050家口를 最終的으로 選定하였다. 그리고 屯所在地의 地方 16個邑에 對하여는 다음과 같이 抽出하였다.

a. 屯의 選定

全國 85個邑을 中部地方 嶺南地方 및 湖南地方의 3個地域으로 層化하고 各地域의 家口分布數에 比例하여 地域別로 屯數를 決定하고 16個邑을 確率比例抽出하였다. 濟州島地方과 營農家口가 過半數인 屯은 抽出對象에서 除外하였다.

b. 調査家口の 選定

위에서 選定된 屯에 居住하는 家口中 調査에

不適格한 洞은 미리 調査對象에서 除外하고 / 個邑에서 1,500 家口를 / 次抽出單位로 하며 數個區를 抽出하고 이에 關한 基本調査를 實施하였다 이 基本調査의 結果에 依하여 全家口를 勤勞者家口와 一般家口로 層化하고 職業別 家口數에 比例하여 各邑에서 25個 家口씩 都合 400家口를 最終적으로 選定하였다

(2) 資料蒐集方法

가) 資料의 出處

情報은 家庭主婦와 家口員에 依하여 所得과 支出 그리고 家口構成 및 其他問題에 關한 資料를 供給 케 한다

나) 資料蒐集方法

家計調査를 實施함에 있어서 가장 重要한 問題는 情報을 蒐集하는 方法이다

普通 두가지 方法으로서 첫자로 記帳方法 (自計式) 과 面接方法 (他計式) 이 採擇된다

記帳方法 (自計式) 에 있어서는 家庭主婦가 各種所得 項目은 勿論 相異한 項目에 關한 여러가지 支出이 發生할때 마다 每 家計簿에 記錄하는 것이다 主로 飲食物費支出에 關해서 記帳方法을 擇하고 있으며 飲食物에 關한 支出의 情報는 普通 지난 1週 日間に 局限하여 調査하며

面接方法 (他計式) 에 있어서는 調査員이 家庭主婦를 訪問하여 調査에 包含되는 보통 1年間의 調査 期間에 發生한 支出과 收入을 詳細히 質問 調査하는 것이다 이 調査方法은 飲食物費以外的 收支에 關해서 面接調査하는 것이다

一般的으로 歐州諸國은 家計調査에 關한 資料를 蒐集함에 있어서 家計簿에 依한 記帳方法을 採擇하고 있으며 美國과 카나다는 面接方法을 採擇하는 경향이

있다

上述한 두調查方法의 適合한 範圍에 關하여는 勿論 關聯된 正確性 및 出處의 誤差에 對한 注意 깊은 研究가 必要한 것이다

5. 結果의 分析과 發表

國際的 比較의 目的으로 實收入을 例들면 借入金、 資產(生命保險年金을 包含함) 등의 收入과 區別 하 여야 하며 發表에 있어서는

a) 家口員의 收入과

b) 其他收入(例를들면 利子와 配當金、地代、집 賃、年金과 保險金、贈物、生計補助와 救助、 下宿者와 寄宿者

로 부러의 收入(또는 利益) 自家生産額 事業 또 는 農業經營으로 부러의 收益 其他 源泉으로 부러 의 收入을 別個表示하여)로 區別 하여야 한다

實收入、以外の 收入은 收入을 超過하는 支出을 充當하는 源泉을 表示하도록 해야하며 賃金과 俸給의 先借를 借入金 商品外上購入과 같은 資産減少와 負債增加와를 뚜렷하게 區別하여야 한다

國際的比較를 目的으로 消費支出의 分類는 다음과 같이 細類別로 分類할수 있도록 하여야 한다

a) 飲食物費

外食과 酒類의 細目을 (別個로 表示) 包含하며

b) 住居費 (光熱費包含)

집費, 燃料과 電燈, 家具 및 器具의 細目 (別個로 表示) 을 包含하며

c) 被服費

d) 其他雜費

醫療費, 交際費, 保險料, 其他據金, 教育과 讀書, 電話와 郵便, 誤乘 交通 煙草 贈物과 慈善 人件費

~296~

支出分類에 있어서는 貯蓄(生命保險包含) 및 其他投資와 借金返還에 對하여 特別히 注意를 傾注하여야 한다

非消費支出項目은 (收入稅 및 類似한稅金、個人借金에 對한 利子)은 消費的 支出項目으로 부터 分離하여야 한다

消費는 統計水準의 特徵을 明白히 하기 爲하여 特定商品과 用役(例 電話、自轉車、冷藏庫、라디오 水道、房數等) 別로 表示하여야 하며 結果分析에 있어서는 平均數。아니라 度數分布도 表示하는 것이 重要한 것이다

家口構成別 生産水準別 收入 또는 消費支出 水準別 其他 社會的 經濟的 狀態別로 飲食物 資料를 分析할수 있도록 하여야 한다

調查結果를 發表함에 있어서는 使用된 標本抽出方法과 標本誤差 및 其他 種類의 誤差의 分析結果를

明白히 說明하여야 한다

各其 調査에 있어서는 調査된 人口의 性別 年齡 別 構成을 表示하여야 하며 万若 消費의 尺度가 使用되었다면 分析에 使用할수 있도록 그의 構成에 對한 充分하고 詳細한 說明을 表示하여야 한다

收入과 消費支出의 細目에 對한 個々家口의 資料를 送定할수있게하고, 專問家가 이와같이 追求 研究함으로써 國際的으로 比較할수있게하고 其他 科學的目的으로 資料를 利用할수 있도록 할것이 要求된다는 點에 注意하여야 한다 各 國은 家計調査에 使用된 定義와 分類에 使用된 細 目的의 配分法에 關한 充分한 情報를 發表하여야 한다

6. 앞으로實施할 우리나라의家計調査

(1963年1月부터 經濟企劃院 調査統計局에
서 實施함)

(1) 調査機關 ~ 經濟企劃院 調査統計局

(2) 調査對象 ~ 1963年 28個都市의 全家口

(2,000家口調査)

1964年 全國家口

(農家包含 3,000家口調査)

(3) 調査項目

가. 家口實態

나. 房費

다. 食糧 消費量 및 在庫量

라. 家計收支 (收入은 勤勞者家口에 限함)

(4) 調査期間

가. 食料品 1963年1月부터 月別 繼續調査

나. 其他調査 1963年1月부터 每三個月에 1

회씩 年4回

단 기억하기 어려운 項目은 1963年 1月부터

5日間씩 月 6回

(5) 調査方法

가. 標本調査

나. 食料品調査 日々記帳式 (自計)

다. 其他調査 面接式 (他計)

(6) 製 表

가. 集計方法 機械集計 (編修課担当)

나. 結果表

1. 全家口 月平均 消費支出

나. 勤勞者 家口 月平均 家計收支

다. 所得階層別 勤勞者 家口 月平均 家計收支

라. 消費支出 階層別 全家口 家計支出

마. 家口人員數 別 全家口 · 家計支出

바. 就業人員數 別 勤勞者 家口 家計收支

~290~

人、主要商品別 消費支出 (收支諸表)

○、房 賃

又、其他 必要事項 (收支諸表)

7. 公 表

外、年 4回

4 隨 時