

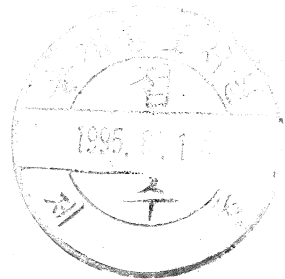


日本の縣民所得統計 및 景氣指標統計

1984. 11.

統計分析課

82162



일 러 두 기

이 資料는 우리나라의 住民所得統計 및 關聯地域統計의 改善方案을 마련하고자 1984年 10月 29日부터 11月 9日까지 日本의 經濟企劃廳, 岐阜縣 등 關聯機關을 訪問하여 日本의 縣民所得統計, 景氣指標 및 地域統計의 作成現況을 把握하고 그 結果를 要約·整理한 것임

統計分析 課長

目 次

I. 日本の「縣民經濟計算」(縣民所得統計)	3
1. 發展經緯	3
2. 推計擔當機構	4
3. 推計內容	5
4. 推計方法	7
5. 推計日程	7
6. 結果公表	8
〈別添〉 1. 部門別 推計利用資料 目錄	9
2. 部門別 推計方法要約	30
II. 日本の 景氣動向指標	55
1. 景氣動向指數 (Diffusion Index)	55
2. 景氣綜合指數 (Composite Index)	58
3. 景氣展望調查 (Business Survey)	66
III. 岐阜縣の 統計作成現況	70
1. 岐阜縣 行政組織圖	70
2. 岐阜縣 實施 及 作成 統計一覽	71
3. 岐阜縣 景氣動向指數	75
4. 主要月別 經濟統計 作成概要	81
5. 其他 統計關聯業務內譯	84
IV. 蒐集資料目錄	89

I. 日本의 「縣民經濟計算」(縣民所得統計)

1. 發展經緯

- 1947年 鹿兒島縣에서 縣民所得 推計試算
 - 1949年, 經濟安定本部(現 經濟企劃廳), 「縣民所得 推計試案」을 作成
 - 1951年, 經濟安定本部, 「縣民所得推計에 관한 試案」을 作成, 各縣에 積極的으로 指導
 - 1956年, 經濟企劃廳, 「縣民所得標準方式」을 作成, 示達
 - 主要系列
 - 縣內 生産所得
 - 縣民個人所得
 - 縣民個人支出
 - 補助系列
 - 縣民分配所得
 - 産業別 個人所得
 - 1967年, 經濟企劃廳, 「縣民所得標準方式」作成, 示達
 - 國民所得統計 新方式으로의 改編에 따름
 - 主要系列에서 計定形式體系로 改善
 - 1970年 經濟企劃廳, 「縣民所得의 新標準方式」作成, 示達
 - 1975年 經濟企劃廳에 「縣民所得研究會」 設置
 - 1978年 國民所得統計가 新SNA에 의한 「國民經濟計算」體系로 全面 移行에 따라 縣民所得統計도 「縣民經濟計算」體系로 段階的 移行 準備
- 第1段階 : • 79 ~ 82 (77 ~ 80年度分 推計)
- 舊 所得統計를 基礎로 最小限도의 概念만을 新 SNA로 調整

- 「新縣民所得標準方式(概念調整方式)」에 의함.
- 第2段階 : • 82 ~ 84 (80 ~ 82年度分 推計)
 - 計定體系, 概念, 對象範圍는 舊體系, 推計方法의 一部를 新 SNA 方式으로 (3次産業推計 : 人的 接近法에서 物的 接近法으로 改善)
 - 「縣民經濟計算標準方式에 관한 推計方法('82)에 의함
- 第3段階 : • 85 (83年度分 推計)
 - 計定體系, 對象範圍, 推計方法을 全面的으로 新 SNA方式으로 轉換
 - '84年까지 「縣民經濟計算標準方式」 確定
- 1982年 縣民所得研究會를 改正하여 「縣民經濟計算研究會」設置
- 1984.11月現在 1981年度 所得까지 年報發刊
1982年度 所得 縣別로 公表準備中

2. 推計擔當機構

① 經濟企劃廳

- 機 構 : 經濟研究所 國民所得部 地域所得官
 - ※ 國民所得部 : 國民支出課, 分配所得課, 國民生產課, 國民資產課, 價格分析課, 國民經濟計算調查室, 地域所得官
- 機 能 : • 「縣民經濟計算標準方式 및 推計方法」作成, 示達
 - 各縣의 推計方法을 教育, 指導
 - 縣 統計課長 會議 (年 1 回)

- 縣 擔當係長會議(年1回)
- 縣 擔當者教育研修(年1回)
- 地域 Block別 會議(年2回)
- 縣別 推計結果를 綜合分析, 「縣民經濟計算年報」 發刊
- 「地域經濟計算研究會」 設置, 運營
 - 大學教授, 縣代表, 企劃廳 職員등 約 20名으로 構成
 - 推計方法의 研究·檢討

② 都道府縣(岐阜縣 경우)

- 機 構 : 企劃部 統計課 企劃係
- 專擔人員 : 統計課 59名中 4名(나머지 職員은 大部分 基礎統計作成 業務擔當)

※ 全國的으로 250 ~ 300名

- 機 能 :
 - 各種 地域單位 統計作成
 - 所得推計 基礎資料 蒐集, 分析
 - 經濟企劃廳의 標準方式, 推計方法, 指導教育에 따라 縣民 所得推計
 - 市町村民所得推計
 - 推計結果 分析 公表, 經濟企劃廳에 報告

3. 推計內容

I. 基本計定

1. 統合計定

- 1 - 1 縣內 總生產斗 總支出計定
- 1 - 2 縣民可處分所得斗 處分計定
- 1 - 3 資本調達計定
- 1 - 4 縣外計定
- 2. 制度部門別 所得支出計定(開發中)
- 3. 制度部門別 資本調達計定(開發中)

II. 主要系列表

- 1. 經濟活動別 縣內 總生產
- 2. 縣民所得의 分配
- 3. 縣民 總支出
- 4. 實質 縣民總支出

III. 附 表

- 1. 家計의 最終消費支出의 構成
- 2. 總資本形成의 構成
- 3. 一般政府의 目的別 最終消費支出
- 4. 一般政府의 目的別 支出
- 5. 一般政府의 部門別 所得支出去來
- 6. 社會保障負擔의 明細表
- 7. 一般政府로부터 家計로의 移轉明細表
- 8. 縣民所得 및 縣民可處分所得
- 9. 經濟活動別 縣內總生產 및 要素所得
- 10. 產業別 就業者數, 被雇傭者數

11. 家計所得

IV. 關聯指標

4. 推計方法

① 基本原則

- 經濟企劃廳의 「縣民經濟計產標準方式 推計方法」에 의함.
- 原則的으로 各種統計調査, 直接 蒐集資料等을 利用하여 推計(但, 基礎資料 蒐集이 困難한 一部 3次産業은 全國 GDP를 配分)

〈岐阜縣의 基礎資料 例〉

	計	調査統計	行政·決算統計	特別調査
縣內總生產	106種	48種	46種	12種
縣民總支出	37	23	10	4
縣民分配所得	53	28	17	8
計	196	99	73	24

- 註) 1. '81年 縣民所得推計臺帳 拔萃 集計
2. 部門別 推計利用資料 目錄: 別添 1

② 部門別 推計方法

- 別添 2. 部門別 推計方法要約 參照

5. 推計日程 (82年度 所得)

- 對象期間: 82.4 ~ 83.3

○ 推計期間 : 83.8 ~ 84.12

┌ 基礎資料蒐集 : 83.8 ~ 83.12

├ 全國GNP發表 : 84.2 ~ 84.3

├ 推計作業 : 84.4 ~ 84.10

└ 公 表 : 84.11 ~ 84.12

6. 結果公表

○ 各 縣別로 推計結果 直接 公表

※ 岐阜縣 경우 「統苑」에 公表

○ 公表後 經濟企劃廳에 報告(經濟企劃廳: 綜合報告書 發刊)

※ 地域別 所得合計와 全國GNP는 約 2~3%의 差異가 남.

〈別添〉 1. 部門別 推計利用資料 目錄

A. 縣內 總生產

業 種 別	資 料 名	作 成 機 關	資 料 性 格	推 計 利 用 部 門
I. 產 業				
1. 農 業	1. 個別農產物 生産量 및 粗 生産額 表	農林省 縣 統計情報事務 所	調査統計	• 栽培業 生産額 推計
	2. 米穀 政府 收買量資料	農林省食糧 事務所	行政資料	• 米穀生産額 推計
	3. 農家經濟調 査	農 林 省	調査統計	• 栽培業, 畜産業의 附 加價値率 算出 • 農家의 自家消費量 推計
	4. 國勢調査	總務廳 統 計局	"	• 農業서비스業의 從業 員數 및 個人業主數
	5. 農業서비스 業 人件費 調査	縣 統計課	特別調査	• 農業서비스業의 1人 當 被用者 報酬, 1人當 個人業主所得
2. 林 業	6. 木材需給 統計	農 林 省	行政統計	林業 生産額 推計 (民 有 林)
	7. 木材 粗 生産額	縣 經營普及 課	"	

業 種 別	資 料 名	作 成 機 關	資 料 性 格	推 計 利 用 部 門
3. 水 產 業	8. 農林水產統計月報	農 林 省	行政統計	林業 生產額 推計 (民 有 林)
	9. 特用林產物 의 生産量 및 生産額	縣 經營普及課	行 政	
	10. 特用林產物需給表	林 野 廳	"	
	11. 林用特產物時況月報	"	"	
	12. 林家經濟調查	農 林 省	調查統計	• 林業 附加價值率 算出(民 有 林)
	13. 營林局事業統計書	地方營林局	行 政	• 國有林 生産額 및 附加價值 推計
	14. 縣 産業 聯關表	縣 統計課	加工統計	• 林業 減價償却費 推計
	15. 縣 水産業生産額 指標	縣 流通特産課	行 政	
	16. GDP 水産業 VAR	E P A	加 工	

業種別	資料名	作成機關	資料性格	推計利用部門
4. 鑛業	17. 鑛產物の 生産量	地方通産局	行政	金屬・非金屬鑛業の 生産額 推計
	18. 鑛產物 單價	"	"	
	19. 鑛產物 純生産金 額の構成	"	"	
	20. 採石業務 狀況報告書	縣 商工課	"	採石業 生産額
	21. 建設物價	建設物價調查 會	"	
	22. 採石業 調査表	縣 統計課	特別調査	・ 採石業 附加價值率 算出
	23. 工業統計 調査	"	調査統計	・ 採石製造業 生産額 及 附加價值率 推計
5. 製造業	24. 日本專賣 公社結算書	日本專賣公社	決算書	製造業(公營) 生産額 及 附加價值 推計
	25. 地方公營 企業決算 狀況	縣 地方課	"	
	26. 工業統計 調査	縣 統計課	調査統計	製造業(民營) 生産額 及 附加價值 推計

業 種 別	資 料 名	作 成 機 關	資 料 性 格	推 計 利 用 部 門
6. 建設業	27. 鑛工業 生產指數	縣 統計課	調查統計	
	28. GNP製造 業 間接費 比率	EPA	加 工	• 間接費 比率 算出
	29. 縣 保有 自動車 現況	縣 自動車會 議所	行政資料	• 自動車整備業 生產額
	30. 事業所 統計調查	總務廳統計局	調查統計	• 機械修理業 生產額
	31. 工業統計 調查	縣 統計課	"	• 自動車整備業 及 機 械修理業の 附加價值率
	32. 公共工事 着工統計 年度報	建設省計劃局	"	• 公共土木工事 生產額
	33. 建設總合 統計年度 報	"	"	• 民間土木工事 生產額
	34. 建設工事 施工統計 調查	"	"	• 民間機械設置 工事額

業 種 別	資 料 名	作 成 機 關	資 料 性 格	推 計 利 用 部 門
	35. 建設統計 月報	建設省計劃局	行政統計	• 建築工事額
	36. 法人企業 統計年報	大藏省證券局	調查統計	• 法人修繕工事額
	37. 個人企業 經濟調查 年報	總務廳統計局	〃	• 非農家 個人企業 修繕工事額
	38. 農家經濟 調查	農 林 省	〃	• 農家 _의 修繕工事額
	39. 家計修繕 費 比率	經濟企劃廳	加工統計	• 家計 _의 修繕工事額
	40. 地方財政 狀況調查 表	縣 財政課	行政資料	} 政府部門 _의 修繕工事額 推計
	41. 地方公營 企業決算 狀況	縣 地方課	〃	
	42. 地方財政 狀況	〃	〃	
	43. 建設業 許可業者 申請書	縣 土木部 監理課	特別調查	• 建設業 _의 附加價值率 算出

業種別	資料名	作成機關	資料性格	推計利用部門
7. 電氣·가스·水道業	44. 電氣事業便覽	電氣事業聯合會	行政資料	電氣業 生産額 및 附加價值 推計
	45. 電氣事業調查表	縣 統計課	特別調查	
	46. 가스事業調查表	"	"	• 가스業 生産額 및 附加價值 推計
	47. 事業所統計調查	總務廳統計局	調查統計	• 熱供給의 生産額 및 附加價值 配分
	48. 地方公營企業決算狀況	縣 地方課	決算資料	• 水道業의 生産額 및 附加價值 推計
	49. 事業所統計調查	總務廳統計局	調查統計	• 廢棄物處理業의 生産額 및 附加價值 配分
8. 都·小賣業	50. 商業動態統計月報	通 產 省	"	都·小賣業 販賣額
	51. 商業統計調查	縣 統計課	"	
	52. 個人企業經濟調查	總務廳統計局	"	都·小賣業 마진率 및
	53. 法人企業統計年報	大藏省證券局	"	附加價值率 推計

業種別	資料名	作成機關	資料性格	推計利用部門	
9. 金融・保險業	54. 商業實態基本調査	通 產 省	調査統計	<ul style="list-style-type: none"> • 商業統計調査에서 除外되는 小賣業의 推計 • 農協의 都・小賣活動 推計 • 國公營의 都・小賣活動 推計 	
	55. 全國消費實態調査	總務廳統計局	"		
	56. 農協要覽	縣 農業經濟課	行政資料		
	57. 國公營企業(都・小賣業)決算資料	縣 統計課	特別調査		
	58. 金融機關調査表	縣 統計課	"		金融業 生産額 配分資料 保險業 配分資料
	59. 都道府縣別經濟統計	日本銀行	行政統計		
	60. 金融機關別生産額	經濟企劃廳	加工統計		
	61. 金融業附加價值率	"	"		
	62. 火災保險統計	損害保險料率算定會	行政統計		

業 種 別	資 料 名	作 成 機 關	資 料 性 格	推 計 利 用 部 門	
	63. 自動車保險統計	自動車保險料 率算定會	行政統計	保險業 配分資料	
	64. 保險年鑑	大藏財務協會	"		
	65. 森林國營保險事業統計書	林 野 廳	"	國營保險業 推計	
	66. 地方財政狀況	縣 地方課	"		
	67. 郵政統計年報	郵 政 省	"	• 郵便年金の 配分資料	
	68. 農協要覽	縣 農政部	"	• 農協共濟事業の 推計	
	69. 農業共濟財務主要統計	縣 農業經濟課	"	• 農業共濟基金 生産額 推計	
	70. 事業報告書	縣 信用保證協會	"	• 信用保證 生産額 推計	
	10. 不動產業	71. 法人企業統計年報	大 藏 省	調査統計	• 不動産仲介業の 從業員 1人當 賣出額
		72. 事業所統計調査	總務廳統計局	"	• 產業別 從業員數 (仲介業)
	73. 國民所得統計	經濟企劃廳	加工統計	• 不動産賃貸業 配分資料	

業 種 別	資 料 名	作 成 機 關	資 料 性 格	推 計 利 用 部 門
1f. 運輸・ 通信業	74. 住宅統計 調查	總務廳統計局	調查統計	• 平均住宅賃料，住宅延 面積（基準年）
	75. 建設工業 統計月報	建 設 省	〃	• 住宅面積 延長資料
	76. 國鐵收支 調查	縣 統計課	特別調查	• 國鐵 生產額，附加價 值 推計
	77. 鐵道事業 調查表	〃	〃	• 私鐵 生產額，附加價 值 推計
	78. 地方 公 營企業 決算狀況	縣 地方課	決算資料	• 索道業 生產額，附加 價值 推計
	79. 自動車輸 送營業報 告書	縣 陸運事務 所	業務資料	• 道路運輸業 生產額， 附加價值 推計
	80. 事業所 統計調查	總務廳統計局	調查統計	• 水運業の 生產額 配分資料
	81. 法人企業 統計年報	大 藏 省	〃	• 水運業の 從業員 1 人當 給與
82. 事業所 統計調查	總務廳統計局	〃	• 水運業の 從業員數 • 航空業の 生產額 配 分資料（從業員數）	

業 種 別	資 料 名	作 成 機 關	資 料 性 格	推 計 利 用 部 門
12. 서비스業	83. 倉庫統計 月報	運 輸 省	行政統計	• 倉庫業의 生産額・附加 價値의 配分資料(保 管貨物殘高)
	84. 公共部門 運輸業 調查	縣 統計課	特別調查	• 高速道路, 一般有料道 路 生産額・附加價値 推計
	85. 決算報告 書	道路公社, 林業公社	決 算 書	• 地方有料道路
	86. 地方公營 企業 決 算狀況	縣 地方課	"	• 有料駐車場(公營分) 推計
	87. 事業所 統計調查	總務廳統計局	調查統計	有料駐車場(民營) 配分比率(從業員數)
	88. 陸運統計 要覽	運 輸 省	行政統計	運輸附帶서비스業 配分比率(從業員數)
	89. 通信業 調查	縣 統計課	特別調查	郵便事業 推計 電信電話業 推計
	90. 放送受信 契約數 統計要覽	日本放送協會	行政資料	• 公共放送業 配分資料 (受信契約數)
	91. 事業所 統計調查	總務廳統計局	調查統計	• 民間放送業 配分資料 (從業員數)
92. 特定서비스 業實態調查	通 產 省	"	映畫業, 廣告業,) 從業員 情報서비스業, 1人當 調查 賣出額	

業 種 別	資 料 名	作 成 機 關	資 料 性 格	推 計 利 用 部 門
	93. 事業所 統計調査	總務廳統計局	調査統計	情報・調査, 廣告業 從業員數, 飲食店 從業員數, 個人敎習所數, 娛樂業, 理・美容業, 沐浴湯, 修理業 등 個人서비스業의 賣出額 階級別 事業體數
	94. 商業統計 調査	通 產 省	調査統計	• 飲食店 1業體當 賣出額
	95. 每月 勞 動統計調 査	勞 動 省	〃	• 家事서비스從事者 現金給與額
	96. 國勢調査	總務廳統計局	〃	• 家事서비스業 從事者數
	97. 個人企業 經濟調査	〃	〃	• 個人敎習所 1業體當 賣出額
	98. 國稅局 統計書	地方國稅局	課稅資料	• 專門서비스(法務・會計等)의 生産額 推計
	99. 地方公營 企業 決 算狀況	縣 地方課	決 算 書	• 市場業, 娛樂業(公營分) 生産額 推計
	100. 國民所得 統計	經濟企劃廳	加工統計	• 서비스業 附加價值率

業 種 別	資 料 名	作 成 機 關	資 料 性 格	推 計 利 用 部 門
Ⅱ. 政府서비스生産者	100-1 縣稅統計書	縣 稅務課	行政統計	<ul style="list-style-type: none"> • 飲食・宿泊業所 消費稅 推計 政府서비스業 生産額・附加價值 推計
	101 地方財政狀況調查表	縣 財政課	〃	
	102 地方財政狀況	縣 地方課	〃	
Ⅲ. 對家計 民間非營 利서비스 生産者 歸屬利子	103 財政收支調查	縣 統計課	特別調查	<ul style="list-style-type: none"> 全國生産額 및 附加價值를 從業員數比率로 配分 • 全國 歸屬利子를 預金 및 貸出殘高 比率로 配分
	104 國民所得統計	經濟企劃廳	加工統計	
	105 事業所統計調查	總務廳統計局	調查統計	
	106 都道府縣別經濟統計	日 本 銀 行	行政統計	

B. 縣民總支出

項 目	資 料 名	作成機關	資料性格	推 計 利 用 部 門
1. 民間消費支出	1. 農家經濟調查	農 林 省	調查統計	農家消費支出
	2. 縣家計調查	縣 統 計 課	"	非農家普通家口消費支出
	3. 國民所得統計	經濟企劃廳	加工統計	
	4. 農業센서스	農林水産省	調查統計	} 農家家口數
	5. 農業調查	"	"	
	6. 國勢調查	總務廳統計局	"	一般家口 및 獨身者家口數
	7. 財政收支調查表	縣 統 計 課	特別調查	稅外負擔 및 政府로의 移轉項目 調整
	8. 地方財政狀況調查表	縣 財 政 課	行政統計	
	9. 地方財政狀況	縣 地 方 課	"	
	10. 家計調查年報	總務廳統計局	調查統計	損害保險料의 調整 經常移轉項目의 調整
	11. 學校給食費資料	縣學校給食會 保 健 體 育 課	行政資料	學校給食費 推計 (家計調查漏落分)
	12. 生命保險累積保有契約高	縣 生 命 保 險 協 會	"	生命保險서비스料 配分 資料

項 目	資 料 名	作 成 機 關	資 料 性 格	推 計 利 用 部 門
2. 一般政府 最終消費 支出	13. 關聯機關 決算資料	縣社會保險診療報酬支拂基金 縣勞動基準局 運輸省鐵道監理局 厚生省援護局	行政資料	“現物給付”推計
	14. 地方財政狀況調查表	縣 財 政 課	”	
	15. 事業所統計調查	總務廳統計局	調查統計	民間非營利團體 消費支出 配分資料
	16. 財政收支調查表	縣 統 計 課	特別調查	一般政府 消費支出 推計
	17. 地方財政狀況調查表	縣 財 政 課	行政統計	
	18. 地方財政狀況	縣 地 方 課	”	
	3. 縣內 本 形 成			
(1) 縣內總固定資本形成	19. 建設統計月報	建 設 省	統計調查	民間住宅
	20. 農家經濟調查	農 林 水 產 省	”	農業の 企業設備推計
	21. 工業統計調查	縣 統 計 課	”	製造業の 企業設備 推計

項 目	資 料 名	作 成 機 關	資 料 性 格	推 計 利 用 部 門
	22. 國民所得統計	經 濟 企 劃 廳	加 工 統 計	國民所得의 産業別 企業設備額을 附加價値比率로 配分
	23. 財政收支調查表	縣 統 計 課	特 別 調 查	公共部門의 固定資本 形成
	24. 地方財政狀況調查表	縣 財 政 課	行 政 統 計	
	25. 地方財政狀況	縣 地 方 課	"	
(2) 在庫增加	26. 農家經濟調查	農 林 水 產 省	調 查 統 計	農業의 在庫增加 推計
	27. 工業統計調查	縣 統 計 課	"	製造業의 在庫增加 推計
	28. 國民所得統計	經 濟 企 劃 廳	加 工 統 計	全國의 産業別 在庫增加를 附加價値比率로 配分
	29. 財政收支調查表	縣 統 計 課	特 別 調 查	公共部門의 在庫增加
4. 財貨의 用役의 移出	30. 商業統計調查	縣 統 計 課	調 查 統 計	製品·商品의 縣外販賣率, 出荷率, 投入率
5. 財貨의 用役의 移入	31. 物資流通調查	"	"	
	32. 觀光動態調查	縣 觀 光 課	"	觀光客의 縣內消費·縣外消費

項 目	資 料 名	作成機關	資料性格	推 計 利 用 部 門
6. 縣 外 로 부터의 純 所 要 所 得	33. 縣 家 計 調 查 年 報 殘 額 推 計 (縣 民 所 得 - 縣 內 純 生 產)	縣 統 計 課	調 查 統 計	通 勤 者 의 縣 內 消 費, 縣 外 消 費
	7. 實 質 縣 民 總 支 出	34. 縣 消 費 者 物 價 指 數 35. 農 村 物 價 指 數	縣 統 計 課 農 林 水 產 省	調 查 統 計 " } 民 間 最 終 消 費 支 出 의 實 質 化
	36. 國 民 所 得 統 計	經 濟 企 劃 廳	加 工 統 計	一 般 政 府 消 費 支 出, 國 內 資 本 形 成 의 換 價 指 數 를 縣 民 所 得 의 關 聯 項 目 에 適 用
	37. 物 價 指 數 年 報	日 本 銀 行	調 查 統 計	財 貨 의 移 出 入 項 目 의 實 質 化

C. 縣民所得의 分配

推計項目	資料名	作成機關	資料性格	推計利用部門
1. 被傭者報酬				
(1) 賃金・俸給				
a. 現金・現物給與				
	1. 農家經濟調查	農林水產省	調查統計	農家當 農業雇傭勞賃
	2. 農業센서스	"	"	農家戶數
	3. 事業所統計調查	總務廳統計局	"	農業서비스業 被傭者數
	4. 農業서비스業特別調查	縣統計課	特別調查	從業員 1人當 被傭者報酬(農業서비스業)
	5. 事業統計書	地方營林局	行政統計	國公有林 被傭者報酬
	6. 林家經濟調查	農林水產廳	調查統計	民有林 雇傭勞賃率
	7. 國勢調查	總務廳統計局	"	從業員數 및 從業員 1人當 被傭者報酬
	8. 事業所統計調查	"	"	
	9. 就業構造基本調查	"	"	
	10. 每月勞動統計調查	勞動省	"	
	11. 財政收支調查表	縣統計課	特別調查	政府部門 被傭者報酬

推計項目	資料名	作成機關	資料性格	推計利用部門	
b. 任員給與・手当	12. 地方財政狀況調查表	縣 財 政 課	行政統計	政政部門 被傭者 報酬 任員數，1人當 平均給與	
	13. 國民所得統計	經 濟 企 劃 廳	加工統計		
	14. 國勢調查	總務廳統計局	調查統計		
	c. 議員歲費	15. 地方財政狀況調查表	縣 財 政 課		行政統計
		16. 財政收支調查表	縣 統 計 課		特別調查
	d. 給與住宅差額	17. 住宅統計調查	總務廳統計局		調查統計
		18. 消費者物價指數年報	”		”
19. 建設統計月報		建 設 省	”		
(2) 社會保障雇傭主負擔	20. 共濟組合調查表	縣 統 計 課	特別調查		
(3) 其他雇傭主負擔	21. 各機關行政資料	縣保險課，兒童家庭課，雇傭保險課	行政統計		
	22. 財政收支調查表	縣 統 計 課	特別調查		

業 種 別	資 料 名	作 成 機 關	資 料 性 格	推 計 利 用 部 門
2. 財產所得	23. 國稅國資料	地方國稅局	行政統計	一般政府 財產所得 推計 民間非營利團體の 財產所得 配分資料(從業員數) 家計の 利子所得 配分資料 家計の 配當所得 配分
	24. 國民所得統計	經濟企劃廳	加工統計	
	25. 地方財政狀況調查表	縣 財 政 課	行政統計	
	26. 一般政府收支調查表	縣 統 計 課	特別調查	
	27. 事業所統計調查	總務廳統計局	調查統計	
	28. 一般預金殘高表	日 本 銀 行	行政統計	
	29. 經濟統計月報	"	"	
	30. 郵政統計年報	郵 政 省	"	
	31. 農協要覽	縣 農 業 經 濟 課	"	
	32. 國民所得統計	經濟企劃廳	加工統計	
	33. 國稅局統計年報	地方國稅廳	行政統計	

業 種 別	資 料 名	作 成 機 關	資 料 性 格	推 計 利 用 部 門
3. 企業所得 (1) 民間法人 企業 (2) 政府企業 (3) 個人企業	34. 事業所統計調查	總務廳統計局	調查統計	家計の 配當所得 配分資料
	35. 會社標本調查	國 稅 廳	調查統計	
	36. 縣稅統計書	縣 稅 務 課	行政統計	
	37. 國民所得統計	經濟企劃廳	加工統計	
	38. 政府企業調查表	統 計 課	特別調查	
	39. 地方公營企業決算狀況	縣 地 方 課	決 算 書	
	40. 農家經濟調查	農 林 水 產 省	調查統計	農家當 農業所得
	41. 國稅調查	總務廳統計局	"	} 其他產業の 個人業主 所得
	42. 就業構造	"	"	
	基本調查			
	43. 國民所得統計	經濟企劃廳	加工統計	
	44. 住宅統計調查	總務廳統計局	調查統計	住宅所有の 歸屬所得 推計

業 種 別	資 料 名	作 成 機 關	資 料 性 格	推 計 利 用 部 門
4. 一般政府 消費者 負債利子 等	45. 建設統計 月報	建 設 省	調 查 統 計	住宅所有의 歸屬所得 推計
	46. 全國銀行 業種別 貸 出殘高表	日 本 銀 行	行 政 統 計	
	47. 全國消費實 態調查	總務廳統計局	調 查 統 計	一般政府 消費者 負債 利子 推計
	48. 一般政府收 支調查表	縣 統 計 課	特 別 調 查	
	49. 地方財政 狀況調查表	縣 財 政 課	行 政 統 計	
	50. 地方財政 狀況	縣 地 方 課	"	民間非營利團體 支拂利 子 및 家計의 消費者 負債利子의 推計 (國民所得統計의 配分)
	51. 全國銀行 業種別 貸 出殘高表	日 本 銀 行	"	
	52. 事業所 統 計調查	總務廳統計局	調 查 統 計	
	53. 國民所得 統計	經濟企劃廳	加 工 統 計	

註) 參考資料: ① 81年 縣民所得 推計臺帳(生産·分配·支出)
 ② 統苑 '83 / 增刊 No. 12 (岐阜縣統計課)

< 別添 >

2. 部門別 推計方法 要約

A. 縣內總生產

項 目	推 計 方 法	主要基礎資料名 及 資料出處
<p>I. 産業</p> <p>1. 農業</p> <p>가. 栽培業 養蠶 畜産</p> <p>나. 農業서비스業</p>	<p>生産額×附加價值率</p> <p>生産額：縣統計情報事務所, 農林省食糧事務所, 縣擔當各課 資料</p> <p>附加價值率：農林省「農家經濟調查」의 縣調查 結果 利用</p> <p>(農業의 1人當 被傭者報酬 ×農業서비스業 被傭者數) + (農業의 1人當 個人業主所得) × (農業서비스業 個人業主數)</p>	<ul style="list-style-type: none"> • 縣農林省 統計情報事務所 「個別農產物生産量 및 粗生産額表」 • 農林省「農家經濟調查」 • 總務廳統計局「國勢調查」
<p>2. 林業</p> <p>가. 民有林</p>	<p>生産額×附加價值率</p> <p>生産額：生産量×單價</p> <p>農林省, 縣經營補給課, 縣造林課資料</p>	<ul style="list-style-type: none"> • 農林省「木材需給統計」 • 縣經營補給課「木材粗生産額」의 民營分, 「特殊林產物需給表」

項 目	推 計 方 法	主要基礎資料名 及 資料出處
ㄨ. 國有林 3. 水產業	附加價值率：農林省「林家經濟調查」의 縣調查結果 利用 生產額×附加價值率 生產額 및 附加價值率：地方政府 營林局 資料利用	<ul style="list-style-type: none"> • 農林省「林家經濟調查」 • 地方政府 營林局「事業統計書」
4. 鑛業	生產額×附加價值率 生產額：縣 流通特產課資料 附加價值率：國民所得統計	<ul style="list-style-type: none"> • 縣流通特產課 • 經濟企劃廳「國民所得統計」
가. 金屬·非金屬鑛業	生產額·附加價值率：行政資料 利用	<ul style="list-style-type: none"> • 나고야 通產局
ㄨ. 採石業	生產額：生產量×單價→ 縣 商工課資料 附加價值率：各事業體 特別 調查	<ul style="list-style-type: none"> • 縣 商工課 • 特別調查
다. 碎石製造業	生產額·附加價值率：縣統計課「工業統計調查」	<ul style="list-style-type: none"> • 縣 統計課「工業統計調查」
5. 製造業 가. 民營	生產額 - 中間財費用 生產額：縣 統計課「工業統計調查」資料	<ul style="list-style-type: none"> • 縣 統計課「工業統計調查」 • 經濟企劃廳資料

項 目	推 計 方 法	主要基礎資料名 및 資料出處
나. 公 營 (專賣公 社, 屠 畜場) 다. 自動車 整備業 라. 機械 修理業	中間財費用: 「工業統計調査」 間接生産費는 全國比率 適用 該當 企業體 直接調査(財政 收支調査) 生産額×附加價值率 生産額: 國民所得統計의 全 國生産額을 「自動車保有 臺數比率」로 配分 附加價值率: 縣統計課 「工 業統計調査」 生産額×附加價值率 生産額: 總務廳 統計局「事 業所統計調査」 利用 附加價值率: 縣統計課 「工 業統計調査」 利用	<ul style="list-style-type: none"> • 日本 專賣公社 決算書 • 縣地方課 「公營企業決算 狀況」 • 縣自動車會議所「縣保有自 動車現況」 • 經濟企劃廳「國民所得統計」 • 縣統計課「工業統計調査」 • 總務廳統計局「事業所 統 計調査」 • 縣 統計課「工業統計調査」
6. 建設業 가. 土木· 建築工事	生産額×附加價值率 生産額: 建設省資料	<ul style="list-style-type: none"> • 建設省 計劃局「建設工業 統計月報」, 「建設工事施工 統計調査報告」, 「公共工事 着工 統計年度報」

項 目	推 計 方 法	主要基礎資料名 及 資料出處
나. 修繕 工事	法人：全國의 法人企業修繕費 를 建築工事豫定額 比率로 配分 非農家 個人企業：企業體當 修繕費×個人企業體數 農家：(農家當 農業用 建物 修繕費) × 農家數 家計修繕工事：(總住宅賃料) × (修繕費比率) 財政部門：各級 政府機關 直 接調查 附加價值率：現土木部 監理 課, 建設業者登錄簿의 決 算書 添附資料 利用	<ul style="list-style-type: none"> • 總務廳 統計局「個人企業 經濟調查年報」 • 農林水產省「農家經濟調查」 • 特別調查「財政收支調查」
7. 電氣·가 스·水道 業		
가. 電氣· 가스·水 道業	直接調查 地方公營企業決算書(水道業)	<ul style="list-style-type: none"> • 縣地方課「地方公營企業의 決算狀況」
나. 廢棄物 處理業	生産額×附加價值率 生産額：國民所得統計上의 全國數值를 “從業員數” 比率로 配分	<ul style="list-style-type: none"> • 經濟企劃廳「國民所得統計」 • 縣統計課「產業聯關表」

項 目	推 計 方 法	主要基礎資料名 및 資料出處
<p>8. 都·小賣業</p> <p>가. 民營</p>	<p>附加價值率：國民所得統計 및 縣 產業聯關表</p> <p>生産額×附加價值率</p> <p>生産額：縣 統計課「商業統計調查」의 販賣額에 「個人企業經濟調查」「法人企業統計」「商業實態基本調查」에서 求한 마진率 適用</p> <p>附加價值率：「個人企業經濟調查」「法人企業統計」에서 算出</p>	<ul style="list-style-type: none"> • 縣 統計課「商業統計調查」 • 總務廳統計局「個人企業經濟調查」 • 大藏省「法人企業統計年報」 • 通產省「商業實態基本調查」
<p>나. 生協·購賣</p>	<p>生産額×附加價值率</p> <p>生産額：商業統計調查에서 除外되는 部分으로 「全國消費實態調查」에서 求한 販賣額에 “民營” 部分의 小賣業 마진率 適用</p> <p>附加價值率：“民營”의 附加價值率 適用</p>	<ul style="list-style-type: none"> • 總務廳 統計局「全國消費實態調查」

項 目	推 計 方 法	主要基礎資料名 및 資料出處
다. 農協分の 修正	「商業統計調査」에서 農協分 控除, 縣 農業經濟課의 「農 協要覽」 利用 農協分 推計	<ul style="list-style-type: none"> • 縣 統計課「商業統計調査」 • 縣 農業經濟課 「農協要覽」
라. 公 營	國·公營企業 直接調査	
9. 金融保險 業	生産額×附加價值率	
가. 金融業	<p>生産額</p> <p>民間金融機關：國民所得統 計의 全國生産額을 “預金殘高+貸出殘高” 比率로 配分</p> <p>公的金融機關：國民所得統 計의 全國生産額을 “貸出殘高”比率로 配分</p> <p>附加價值率：國民所得統計</p>	<ul style="list-style-type: none"> • 經濟企劃廳「國民所得統計」 • 日本銀行「都道府縣別 經 濟統計」
나. 保險業	<p>生産額</p> <p>生命保險：全國 生産額을 “保有契約高”比率로 配分</p> <p>損害保險：全國 生産額을 “新契約保險料-支拂保 險金”比率로 配分</p>	<ul style="list-style-type: none"> • 經濟企劃廳「國民所得統計」 • 生命保險協會 • 縣 農業經濟課「農業共濟 財務主要統計」

項 目	推 計 方 法	主要基礎資料名 及 資料出處	
10. 不動產業	農業共濟：縣 農業經濟課 「農業共濟財務主要統計」 利用 附加價值率：國民所得統計 生產額×附加價值率		
	가. 不動產 仲介業 生產額：從業員 1人當 賣 出額(法人企業統計)× 從業員數(事業所統計調查) 附加價值率：國民所得統計 나. 住宅 賃料 生產額：住宅賃料× $\frac{\text{國民所得}}{\text{國民所得}}$ $\frac{\text{의 不動産 賃貸料}}{\text{의 住宅賃料}}$ 附加價值率：國民所得統計	<ul style="list-style-type: none"> • 大藏省「法人企業統計年報」 • 縣 統計課「事業所統計調查」 • 經濟企劃廳「國民所得統計」 • 總務廳統計局「住宅統計調查」 	
11. 運輸・通信業	가. 鐵道 運輸業	國鐵：關聯機關 直接調查 私鐵：各 事業體 直接調查	<ul style="list-style-type: none"> • 特別調查「鐵道事業調查」 國鐵「財政收支調查」
	나. 自動車 運送業	(車種別 1臺當 所得額)× (車種別 自動車登錄臺數)	<ul style="list-style-type: none"> • 縣 陸運事務所 業務資料 「自動車 輸送營業報告書」 「營業用 登錄自動車臺數」
	다. 水運業	(人件費)+(營業損益)	<ul style="list-style-type: none"> • 大藏省「法人企業統計年報」 • 總務廳統計局「事業所統計調查」

項 目	推 計 方 法	主要基礎資料名 및 資料出處
라. 倉庫業	全國 數值를 “保管貨物殘高” 比率로 配分	• 運輸省「倉庫統計月報」
마. 運輸 附帶서비스業 • 高速道路, 有料道路	各 決算書 利用 { 公營分: 決算書 利用 民營分: 公營分과의 從業 員數比率 利用	• 縣 地方課「公營企業 決算狀況」 • 總務廳 統計局「事業所 統計調查」
바. 通信業	各 機關 直接調查(郵政局, 電信電話公社)	
12. 서비스業	生産額×附加價值率	
가. 放送業	公共放送: 直接調查 民間放送: 全國 數值를 「事業所統計」의 從業員數比率로 配分	• 經濟企劃廳「國民所得統計」 • 縣 統計課「事業所 統計調查」
나. 映畫業	通産省「特定서비스 産業實態 調査」結果 利用	• 通産省「特定서비스産業 實態調査」「事業所 統計 調査」
다. 娛樂業	民營: (賣出額 階級別 事業體數) × (階級 中間 賣出額) 公營: 決算資料 利用	• 通産省「事業所 統計調查」 • 縣地方課「地方 公營企業 決算狀況」

項 目	推 計 方 法	主要基礎資料名 및 資料出處
라. 飲食店	事業體當 賣出額 (商業統計調查) × 事業體數 (事業所統計調查)	<ul style="list-style-type: none"> • 通產省 「商業統計調查」 • 縣統計課 「事業所 統計調查」
마. 情報서비스, 調查, 廣告業	從業員 1 人當 賣出額 (特定 서비스業 實態調查) × 從業員數 (事業所 統計調查)	<ul style="list-style-type: none"> • 通產省 「特定서비스業 實態調查」 • 縣統計課 「事業所 統計調查」
바. 專門 서비스業 (法務會計等)	課稅資料 利用	<ul style="list-style-type: none"> • 「地方國稅局 統計書」
사. 市場	地方政府 決算資料	<ul style="list-style-type: none"> • 縣地方課 「地方公營企業 決算狀況」
아. 其他 個人 서비스業	<p>家事 : 現金給與額 (每月 勞動統計特別調查) × 從事者數 (國勢調查)</p> <p>個人教習所 : 業所當 賣出額 (個人企業 經濟調查) × 事業體數 (事業所 統計調查)</p>	<ul style="list-style-type: none"> • 勞動省 「每月勞動統計 特別調查」 • 總務廳 統計局 「國勢調查」 • 總務廳 統計局 「個人企業 經濟調查」 • 縣統計課 「事業所 統計調查」
자. 醫療	<p>縣民 總醫療費 - 政府 서비스 醫療 生產額 - 民間 非營利 서비스 醫療生產額</p>	<ul style="list-style-type: none"> • 縣 社會保險 診療報酬 支拂基金資料 • 縣 國民健康保險課 資料

項 目	推 計 方 法	主要基礎資料名 및 資料出處
차. 其他 서비스 業(理 美容, 修繕, 宿泊, 沐浴等)	賣出額 階級別 事業體數(事 業所 統計調查)×階級中間 賣出額 附加價值率:國民所得統計結果 利用	<ul style="list-style-type: none"> • 縣 勞動基準局 業務資料 • 縣統計課「事業所 統計調查」
II. 政府서비스 生産者	決算書 蒐集 關聯項目 抽出	<ul style="list-style-type: none"> • 縣財政課「地方財政狀況 調查表」 • 縣地方課「地方財政狀況」 • 縣統計課 特別調查「財政 收支調查」
III. 對家計 民 間 非營利 서비스 生 産者 歸屬利子	國民所得統計의 全國 數値를 「事業所 統計調查」의 從業 員數比率로 配分	<ul style="list-style-type: none"> • 經濟企劃廳「國民所得統計」 • 縣統計課「事業所 統計調 查」
民間金融 機關	國民所得統計의 全國數値를 (預金殘高+貸出殘高) / 2의 比率로 配分	<ul style="list-style-type: none"> • 經濟企劃廳「國民所得統計」 • 日本銀行「都道府縣別 經 濟統計」
公的金融 機關	國民所得統計의 全國數値를 “貸出殘高”比率로 配分	

B. 縣民總支出

項 目	推 計 方 法	主要基礎資料名 및 資料出處
<p>1. 民間最終消費支出</p> <p>(1) 家計最終消費支出</p> <p>a. 家計調查法利用部門</p> <p>가. 農 家</p> <p>나. 非農家보통家口</p> <p>다. 單獨家口</p>	<p>(1 農家當 家計費) × (人員修正計數) × (農家家口數)</p> <p>農家當 家計費 - 農家經濟調查</p> <p>農家數 - 農業센서스, 農業調查</p> <p>(1 家口當 家計費) × (人員修正計數) × (非農家보통家口數), 家口當 家計費 - 縣家計調查, 家口數 - 國勢調查</p> <p>(國民所得의 獨身者家口當 家計費) × (勤勞者家口當 家計費의 全國對縣의 隔差) × (單獨家口數)</p>	<p>• 農林水産省「農家經濟調查」</p> <p>「農業센서스」 「農業調查」</p> <p>• 縣 統計課 「家計調查」</p> <p>• 總務廳統計局「國勢調查」</p> <p>• 經濟企劃廳「國民所得統計」</p>
<p>b. 控除項目</p> <p>가. 住宅賃料</p> <p>나. 設備修繕費</p>	<p>住宅賃料 別途 推計</p> <p>別途 推計</p>	

項 目	推 計 方 法	主要基礎資料名 및 資料出處
다. 稅外負擔		• 縣 統計課 「財政收支調查」
라. 個人→政府로의 移轉	政府機關으로부터 決算資料 蒐集 推計	• 縣 財政課 「地方財政狀況調查表」
마. 損害保險料	(家計最終消費支出의 雜費) ×(家計調查의 家口當 消費支出의 雜費中 損害保險料 比率)	• 總務廳統計局「家計調查年報」
바. 經常移轉	(家計最終消費支出의 雜費) ×(家計調查의 家口當 消費支出의 雜費에서 經常移轉 項目이 차지하는 比率)	
c. 加算項目		
가. 家計調查 漏落分	(용돈·交際費)×(非農家 보통家口數)×(漏落率)	• 經濟企劃廳「國民所得統計」
나. 自衛隊 現物給與	關聯機關資料 蒐集 推計	• 縣 學校給食會
다. 學校給食費		• 縣 保健體育課
라. 住宅賃料	(市中平均賃料)×(住宅延面積)	
마. 設備修繕費	(控除項目的 設備修繕備)×(賃借人 自己負擔率)	• 經濟企劃廳「國民所得統計」

項 目	推 計 方 法	主要基礎資料名 및 資料出處
바. 不動產手 數料	$(住宅賃料) \times$ $(國民所得의 \frac{不動產手數料}{住宅賃料})$	<ul style="list-style-type: none"> • 經濟企劃廳「國民所得統計」
사. 損害保險 서비스料	$(1 家口當 損害保險料) \times$ $(家口數) \times (서비스料 比率)$	
아. 生命保險 서비스料	$(國民所得의 서비스料) \times$ $(生命保險의 一般預金 平均$ $殘高의 地域別 比率)$	<ul style="list-style-type: none"> • 生命保險協會
자. 證券手數 料	$(國民所得의 證券手數料) \times$ $(申告所得中 配當金의 地域$ $別 比率)$	<ul style="list-style-type: none"> • 地方國稅局
차. 其他의 現物給付	醫療現物給付 公立中學校宿舍 居住費 補助金, 教科書 購入費 戰傷病者 無賃 乘車負擔金 兒童保護措置費 補助金 等 關聯機關으 로부터 直 接資料蒐集	<ul style="list-style-type: none"> • 縣 社會保險診療報酬支拂 基金 • 縣 勞動基準局 • 縣 財政課 「地方財政狀況 調查表」 • 運輸省 鐵道監督局 • 厚生省 援護局
(2) 對家計民間 非營利 團 體 最終消 費支出	$(被傭者報酬) + (中間消費)$ $+ (固定資本消耗) + (支拂間$ $接稅) - (非商品販賣)$	<ul style="list-style-type: none"> • 總務廳統計局「事業所 統計 調查」
2. 一般政府 最 終消費支出	<ul style="list-style-type: none"> • $(被傭者報酬) + (中間消$ $費) + (固定資本消耗) +$ 	<ul style="list-style-type: none"> • 縣 統計課「財政收支調查」 • 縣 財政課 「地方財政狀況

項 目	推 計 方 法	主要基礎資料名 及 資料出處
3. 縣內總資本形成	(支拂間接稅) - (非商品販賣) • 各級 政府機關 決算資料 蒐集 該當 項目計上	調査表」 • 縣 地方課 「地方財政狀況」
(1) 縣內總固定資本形成		
a. 民 間		
가. 住 宅	$(\text{居住專用建築工事額}) \times (\text{増差率}) \times (\text{進陟基準換算率}) +$ $(\text{居住産業併用建築工事額}) \times$ $(\text{増差率}) \times (\text{進陟基準換算率}) - (\text{公的住宅})$	• 建設省「建設統計月報」 • 經濟企劃廳「國民所得統計」
나. 企業設備		
- 農 業	$(1 \text{ 農家當 農業用固定資産殘高增加分}) \times (\text{總農家數})$	• 農林水産省「農家經濟調査」
- 製 造 業	$(\text{有形固定資産 新規取得額}) +$ (建設假計定の 純増額)	• 縣 統計課「工業統計調査」
- 其他産業	$(\text{國民所得의 産業別 企業設備}) \times (\text{國內純生産에 대한 縣內純生産의 比率})$	• 經濟企劃廳「國民所得統計」
b. 公共部門		
가. 住 宅	一般會計, 企業會計等의 住宅建設關係費(用地費는 除外)	• 縣 統計課 「財政收支調査」

項 目	推 計 方 法	主要基礎資料名 및 資料出處
	集計	
나. 企業設備	企業會計의 固定資産增加分の 集計	• 縣 財政課 「地方財政狀況 調査表」
다. 一般政府	政府決算書上の 建設關係費用 (用地費, 修繕維持費除外) 集計	• 縣 地方課 「地方財政狀況」
(2) 在庫增加		
a. 民間企業		
가. 農 業	$(1 \text{ 農家當 年度末 在庫額}) \times$ $(\text{年度末 農家戶數}) - (1 \text{ 農}$ $\text{家當 年初在庫額}) \times (\text{年初 農}$ $\text{家戶數})$	• 農林水産省 「農家經濟調査」
나. 製造業	$(\text{年末 在庫額}) - (\text{年初 在庫}$ $\text{額})$	• 縣 統計課 「工業統計調査」
다. 其他의 産業	$(\text{國民所得의 産業別 在庫}$ $\text{增加}) \times (\text{國內純生産에 대한}$ $\text{縣內純生産의 比率})$	• 經濟企劃廳 「國民所得統計」
b. 政府企業	關聯機關 決算書 蒐集 集計	• 縣 統計課 「財政收支調査」
4. 財貨·用役의 移出	$(\text{製造業, 商品等 出荷額, 販}$ $\text{賣額}) \times (\text{縣外 出荷比率, 販}$ $\text{賣比率})$	• 縣 統計課 「商業統計調査」
5. (控除)財 貨·用役의 移入	$(\text{原材料 使用額等}) \times (\text{縣外}$ $\text{投入比率})$	• 縣 統計課 「物資流通調査」

項 目	推 計 方 法	主要基礎資料名 및 資料出處
6. 縣外로의 要素所得(純)	$(\text{縣內} \cdot \text{外로의 觀光客} \cdot \text{通勤者} \cdot \text{1人當消費額}) \times (\text{觀光客數} \cdot \text{通勤者數})$ (縣民所得－縣內純生産)	<ul style="list-style-type: none"> • 縣 觀光課 「觀光動態調査」
7. 實質縣民總支出		
(1) 民間最終消費支出		
— 家計最終消費支出	經常金額을 「縣消費者 物價指數」 및 「農村物價指數」의 費日指數로 換價	<ul style="list-style-type: none"> • 縣 統計課 「縣消費者 物價指數」 • 農林水産省 「農村物價指數」
— 民間 非營利團體	「縣消費者 物價指數」의 總合指數로 換價	
(2) 一般政府消費支出	國民所得의 當該 項目 deflator로 換價	<ul style="list-style-type: none"> • 經濟企業廳 「國民所得統計」
(3) 縣內 總資本形成	國民所得의 當該 項目 deflator 利用	<ul style="list-style-type: none"> • 經濟企劃廳 「國民所得統計」
(4) 財貨·用役의 移出	移出·移入品目を 「都賣物價指數」의 品目別 指數로 換	<ul style="list-style-type: none"> • 日本銀行 「物價指數年報」
(5) 財貨·用役의 移入	價	<ul style="list-style-type: none"> • 縣 統計課 「物資流通調査」

C. 縣民所得의 分配

項 目	推 計 方 法	主要基礎資料名 및 資料出處
1. 被傭者報酬		
(1) 賃金·奉給		
a. 現金·現物給與		
가. 農林水產業		
一 農 業	<ul style="list-style-type: none"> • 農家：(1人當 農業雇傭勞賃) × (農家號數) • 農家以外：(1人當農業 被傭者報酬) × (農業雇傭者數) 	<ul style="list-style-type: none"> • 農林水產省 「農家經濟調查」 「農業센서스」 • 總務廳 統計局 「事業所統計」
1人當農業 被傭者 報酬→	特別調查(人件費 關係調查表)	
農業 雇傭者 數→	事業所 統計調查	
一 林 業	<ul style="list-style-type: none"> • 地方營林局 資料에서 被傭者報酬 直接 抽出→國公有林 • 民有林：(民有林의 附加價值) × (雇傭勞賃率) 	<ul style="list-style-type: none"> • 地方營林局 「事業統計書」 • 農林水產省 「林家經濟調查」
雇傭勞賃率→	林家 經濟調查	
一 水 產 業	<ul style="list-style-type: none"> • (1人當 賃金·奉給) × (雇傭者 數) 	
나. 其他產業	(常傭雇傭者)	

項 目	推 計 方 法	主要基礎資料名 및 資料出處
<p>다. 教育서비스 및 政府部門</p> <p>b. 任員給與·手當</p>	<p>(常勤任員을 包含하는 常備雇傭者 1人當 平均 現物·現金給與) × (常勤任員을 包含하는 常備雇傭者數) - (任員 1人當 平均給與) × (常勤任員數)</p> <p>1人當 平均給與→每月 勞動統計調查</p> <p>雇傭者數, 任員數→國勢調查 (臨時, 日傭)</p> <p>(1人當 1日 平均勞賃) × (臨時·日傭勤勞者數) × (年間 就業日數)</p> <p>平均勞賃→每月 勞動統計調查</p> <p>勤勞者數→國勢調查</p> <p>• 關聯機關 決算書 蒐集 公共部門→財政收支調查表</p> <p>• 私立學校→人件費關係 調查表</p> <p>• (常勤任員을 包含하는 常備雇傭者 1人當 平均 現金·現物給與) × (任員을 包</p>	<p>• 勞動省 「每月勞動統計調查」</p> <p>• 總務廳 統計局 「國勢調查」</p> <p>• 縣 統計課 特別調查 「財政收支調查」, 「人件費關係調查」</p> <p>• 縣財政課 「地方財政狀況調查表」</p> <p>• 經濟企劃廳 「國民所得統計」</p> <p>• 總務廳 統計國 「國勢調查」</p>

項 目	推 計 方 法	主要基礎資料名 및 資料出處
C. 議員歲費等 d. 給與住宅差額	<p> 舍하는 常備雇傭者의 平均 給與와 任員給與의 隔差) × (任員數) 給與隔差→國民所得統計 任員數→國勢調查 中央 및 地方政府 決算書 蒐集 被傭者報酬 抽出 { (1 m²當 市中 住宅賃料) - (1 m²當 給與住宅賃料) } × (給與住宅面積) • 1 m²當 市中賃料 및 給與 住宅賃料→「住宅統計調查」 의 賃料를 消費者 物價指數 中 房賃指數로 補間·補外 </p>	<ul style="list-style-type: none"> • 縣 財政課 「地方財政狀況 調查表」 • 縣 統計課 「地方財政 收支 調查」 • 縣 地方課 「地方財政 狀況」 • 總務廳 統計局 「住宅統計 調查」, 「消費者物價指數年報」 • 建設省 計劃局 「建設統計月報」
	<ul style="list-style-type: none"> • 給與住宅面積 基準年 「住宅統計調查」 其他年 「建設統計月報」資 料로 補間·補外 	

項 目	推 計 方 法	主要基礎資料名 及 資料出處
(2) 社會保障 雇傭主負擔	<ul style="list-style-type: none"> 關聯機關 行政資料 蒐集 縣保險課, 雇傭保險課, 勞動基準局, 兒童家庭課 	<ul style="list-style-type: none"> 縣統計課 特別調查「控除組合 調查表」
(3) 其他의 雇傭主負擔	<ul style="list-style-type: none"> 政府部門—政府機關 決算書 蒐集 集計(財政收支調查表) 民間企業—地方國稅局 課稅資料利用 	<ul style="list-style-type: none"> 縣統計課 特別調查「財政收支調查」
a. 退職一時金	<ul style="list-style-type: none"> 政府部門—政府機關 決算書 蒐集 集計(財政收支調查表) 民間企業—地方國稅局 課稅資料利用 	<ul style="list-style-type: none"> 縣統計課 特別調查「財政收支調查」
b. 退職年金	<p>(現金·現物給與) × (退職年金率)</p> <p>退職年金率—國民所得統計利用算出</p>	<ul style="list-style-type: none"> 經濟企劃廳「國民所得統計」
c. 公務災害補償金	<ul style="list-style-type: none"> 關聯機關 行政資料 蒐集—財政收支調查表 	<ul style="list-style-type: none"> 縣 統計課「財政收支調查」
d. 其 他	<ul style="list-style-type: none"> (現金·現物給與) × (國民所得統計의 其他負擔率) 	<ul style="list-style-type: none"> 經濟企劃廳「國民所得統計」
2. 財產所得		
(1) 一般政府	<ul style="list-style-type: none"> 中央政府의 利子項目 推計 國民所得의 當該計數 × $\frac{\text{(縣分) 厚生年金 및 國民年金의 保險料受納額}}{\text{(全國分)}}$ 	<ul style="list-style-type: none"> 經濟企劃廳「國民所得統計」 縣 財政課「地方財政狀況調查表」 縣統計課「財政收支調查」

項 目	推 計 方 法	主要基礎資料名 及 資料出處
(2) 對家計 民間非營利團體	<ul style="list-style-type: none"> • 其他 貸貸料, 利子, 配當→ 決算資料蒐集(財政收支調查表) • (國民 縣의 民間非營利團體 所得의 從業員數 / 同部門 全國의 民間非營利 財產所 團體 從業員數 得 	<ul style="list-style-type: none"> • 縣統計課「財政收支調查」 • 總務廳 統計局「事業所 統計 調查」
(3) 家 計 a. 利 子		
— 一般預金 利子	<p>金融機關別로 (全國支拂預金利子) × (預金 殘高地域別比率) × (家計分比 率)</p> <p>預金利子 및 家計分比率→國 民所得統計</p>	<ul style="list-style-type: none"> • 日本銀行「一般預金殘高表」 • 經濟企劃廳「國民所得統計」
— 有價證券 利子	<p>(國債, 地方債, 公債, 金融債 的 現在高) × (家計分比率) × (平均收益率) - (交付國債 的 支拂利子)</p>	<ul style="list-style-type: none"> • 日本銀行「經濟統計月報」 • 經濟企劃廳「國民所得統計」 • 郵政省「郵政統計年報」 • 日本銀行「一般預金殘高表」
— 生命保險 會社 등의 資產運營 收益의 歸屬	<p>(全國의 資產運營收益歸屬額) × (一般預金平均殘高)</p> <p>一般預金平均殘高-生命保險, 簡易保險, 年金</p>	

項 目	推 計 方 法	主要基礎資料名 及 資料出處
b. 配 當		
— 配當金	(國民所得의 配當金) × (申告所得中 配當金의 縣別比率)	<ul style="list-style-type: none"> • 地方國稅局「國稅局 統計年報」 • 經濟企劃廳「國民所得 統計」
— 任員賞與	(國民所得의 任員賞與) × (任員數의 縣別比率)	<ul style="list-style-type: none"> • 總務廳 統計局「事業所 統計調查」
c. 賃貸料		
— 農業地代	{ (單位當 小作料) - (單位當平均固定資產稅) } × (小作地面積)	
— 地代・特許料	(國民所得의 地代・特許料) × (土地資產額의 縣別比率)	<ul style="list-style-type: none"> • 日本 不動産 研究所 • 縣地方課, 農政企劃課 • 經濟企劃廳「國民所得統計」
3. 企業所得(舊)		
a. 民間法人企業	<p>{ 民間法人企業所得(配當控除前) - (支拂配當) }</p> <p>• 民間法人企業所得 (配當控除前)</p> <p>{ (所得課稅法人의 所得) + (收入課稅法人의 所得) + (非課稅事業法人의 所得) + (移越缺損金當期控除額) + (稅法上의 所得控除額) - (缺損會社缺損金) } × (申</p>	<ul style="list-style-type: none"> • 國稅廳「會社標本調查」 • 縣稅務課「縣稅 統計書」 • 經濟企劃廳「國民所得統計」

項 目	推 計 方 法	主要基礎資料名 및 資料出處
<p>b. 政府企業</p> <p>c. 個人企業</p> <p>一 農林漁業</p>	<p>告所得→發生所得으로의 轉 換比率)－(法人→個人移轉) －(日本銀行分 企業所得)</p> <p>• 支拂 配當 (配當控除前 民間法人企業所 得) × (國民所得의 配當 民間法人 企業所得 (控除前))</p> <p>• 各級關聯機關 決算書 蒐集 純損益計上</p> <p>• 國營企業은 적절한 配分比 率로 配分</p> <p>• 農業：(1 農家當 農業所得) × (總農家數)</p> <p>• 林業：(民有林縣內純生產)－ {(民有林被傭者報酬)+(法 人所得)}</p> <p>• 水產業：(縣內純生產)－ {(被傭者報酬)+(法人所得)}</p>	<p>• 經濟企劃廳「國民所得統計」</p> <p>• 縣統計課「財政收支調查」</p> <p>• 縣地方課「地方公營企業決算 狀況」</p> <p>• 農林水產省「農家經濟調查」</p>

項 目	推 計 方 法	主要基礎資料名 及 資料出處
一 其他產業	$(\text{國民所得}_{\text{製造業}} \times \text{個人業主當平均所得}) \times (\text{全國對地域}_{\text{製造業}} \times \text{個人業主當所得隔差}) \times (\text{產業間隔差}) \times (\text{個人業主數})$ $\text{兼業所得} : (\text{個人業主所得} \times \text{兼業比率})$	<ul style="list-style-type: none"> • 總務廳 統計局「國勢調查」 「就業構造基本調査」 • 經濟企劃廳「國民所得統計」
一住宅所有斗 歸屬分	$(\text{住宅所有斗 歸屬營業剩餘}) - (\text{住宅資金借入利子}) - (\text{支拂賃貸料})$ $\text{住宅所有斗 歸屬營業剩餘} : (\text{總住宅賃料}) \times (\text{所得率}) \times (\text{營業剩餘比率}) \times (\text{自家住宅比率})$ $\text{住宅資金借入利子} : (\text{全國}_{\text{住宅資金借入利子}}) \times (\text{業種別 貸出殘高比率})$	<ul style="list-style-type: none"> • 總務廳統計局「住宅統計調査」 • 建設性 計劃局「建設統計月報」 • 日本銀行「全國銀行業種別 貸出殘高」 • 總務廳統計局「全國 消費實態 調査報告」
4. (控除) 一般政府消費者 負債利子 等		
(1) 一般政府支拂財產所得	$(\text{中央政府}_{\text{支拂利子}}) \times (\text{國債募集額}_{\text{地}})$	<ul style="list-style-type: none"> • 經濟企劃廳「國民所得統計」 • 縣 統計課「財政收支調査」

項 目	推 計 方 法	主要基礎資料名 及 資料出處
(2) 家計의 消費者負債利子	域別比率) + (供託金利子) + (支拂貸貸料) • 地方政府: 決算書上의 公債 利子 및 土地賃借料 등	• 縣 財政課「地方財政狀況調査表」
	$\frac{\text{(國民所得의 計數)} \times \text{(全國銀行 縣內業種別 貸出殘高「其他의 運轉資金」+ 農協 縣內 貸出殘高} \times 1/5)}{\text{(全國銀行業種別 貸出殘高「其他의 運轉資金」+ 全國 農協 貸出殘高} \times 1/5)}$	• 經濟企劃廳「國民所得統計」 • 日本銀行「全國銀行 業種別 貸出殘高表」
(3) 民間非營理 團體 支拂 利子	$\text{(國民所得의 當該計數)} \times \text{(民間非營利團體從業員數의 地域別 比率)}$	• 總務廳 統計局「事業所統計 調査」

註) 參考資料: 岐阜縣 統計課「統苑 '83 / 增刊 No.12」

Ⅱ. 日本의 景氣動向 指標

1. 景氣動向 指數 (Diffusion Index : DI)

1) 作成 沿革

- 1960.8月 經濟企劃廳이 「20個 系列에 의한 經濟動向 指數」 作成 發表
- 5次에 걸쳐 改編作業
 - 第1次 改正 (1965.2) : 21個 系列
 - 第2次 " (1966.3) : 25 "
 - 第3次 " (1968.6) : 25 "
 - 第4次 " (1979.5) : 25 "
 - 第5次 " (1983.8) : 30 "

2) 特 徵

- 生産, 投資, 勞動, 金融, 貿易 등 各 經濟部門의 活動을 反映하는 指標에 依하여 作成되는 Macro 景氣指數
- 先行, 同行, 後行 系列間의 時間的 lead 와 lag 關係에 依해 景氣의 現象 判斷 및 豫測에 活用
- 國內景氣 變動의 基準 循環日 設定의 基礎資料

3) 代表 系列

- 先行 12, 同行 11, 後行 7個 系列
- 指標名은 別添 參照

4) 指數作成 內容

- C D I : 先行指數, 同行指數, 後行指數
- 累積 D I : 先行指數, 同行指數, 後行指數

5) 作成方法

- 各 代表系列의 季節調整系列¹⁾을 3個月前의 값과 比較하여 增加한 系列의 比率(%)임.

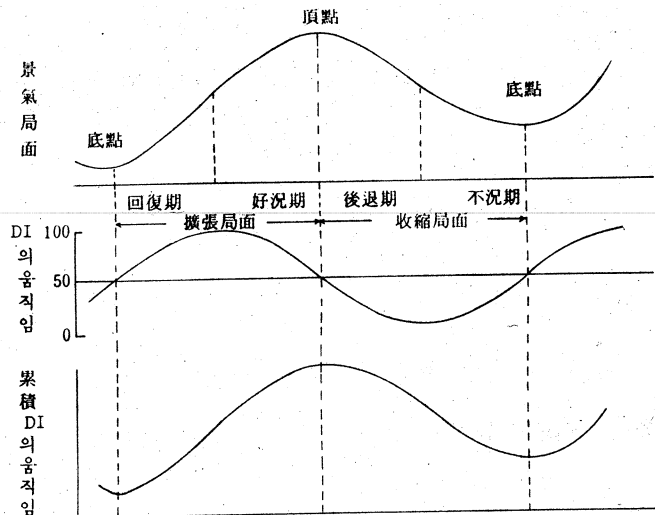
$$- DI = \frac{\text{增加系列數} + \text{保合系列數} \times 0.5}{\text{代表系列數}} \times 100 (\%)$$

$$- \text{累積 DI} = \text{前月까지의 累積 DI} + \text{今月の DI} - 50$$

1) 季節調整方法 : 「센서스局法 X-11」 方法

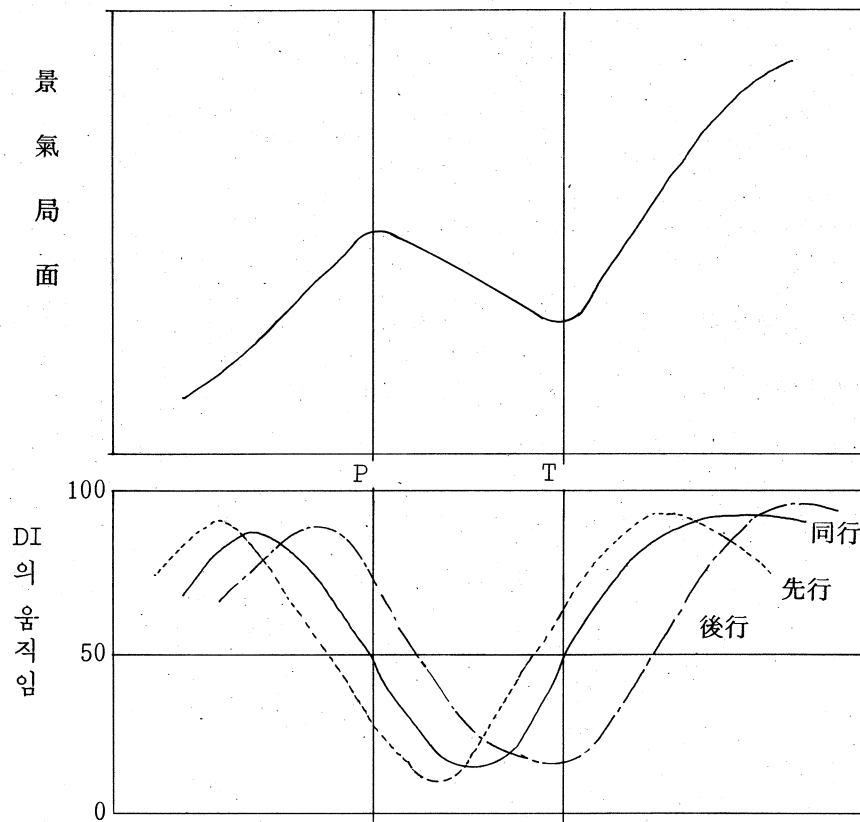
6) DI와 景氣局面

- 增加指標數가 많으면 → DI = 50 超過 ~ 100 : 景氣擴張局面
- 減少指標數가 많으면 → DI = 0 ~ 50 未滿 : 景氣收縮局面
- 增加指標數와 減少指標數가 同一 → DI = 50 : 景氣轉換點



7) DI 와 景氣分析

- DI : 景氣變動의 方向, 轉換點 測定
 - 先行DI : 短期的 景氣豫測
 - 同行DI : 現在의 景氣判斷
 - 後行DI : 現 景氣 움직임을 事後 確認



2. 景氣綜合指數 (Composite Index)

1) 開發 沿革

- 日本에서 60年以後 公式的으로 使用하고 있는 DI는 景氣變動의 크기나 速度를 나타내지 못하므로, 景氣의 量感을 나타내는 景氣指標 (CI)에 대한 研究를 美國商務省이 CI를 公表 (1968)한 以後 시작.
 - 「 20系列에 의한 振幅調整 一般指數」 (1969)
 - 「 景氣 綜合指數의 作成方法의 解說과 具體例」 (1971)
 - 「 景氣動向指數 檢討作業 第1次 報告書」 (1972)
 - 「 25系列에 의한 景氣綜合指數」 (1980)
- 1984.1 同行 DI의 代表系列에 의한 同行 CI 試算, 「 景氣動向 指數」 報告書 (月別 DI 公表)에 掲載함으로써 公表始作.
 - ※ DI : 1983.8月 30個 系列에 의한 改編 DI 發表
- 1984.8 先行, 同行, 後行 CI를 公表함으로써, DI 및 CI에 依한 景氣分析을 시작. (「 景氣動向指數」에 掲載)
 - 1970.4 以後의 全期間에 對하여 作成
 - 代表系列은 27個 指標 (先行 12, 同行 8, 後行 7)

2) DI와 CI의 特徵 比較

	D I	C I
作成目的	景氣轉換點의 豫測·判斷, 局面의 判斷	景氣轉換點, 景氣局面의 判斷, 景氣變動의 크기, 速度測定
開發沿革 - 公表	1950年 美國의 NBER에서 開發 (G.H. 무어) [1960 : 日本經濟企劃廳 1961 : 美國商務省	1960年代 NBER開發 (G.H. 무어, J. 시스킨) [1968 : 美國商務省 1984 : 日本經濟企劃廳 ※ 英, 이태리, OECD, EC 등에 서 作成中 (우리나라 1981.3 以後 作成)
作成方法	3個月前의 값과 比較하여 增加 系列數의 比率(%)	個個의 變化率(差)을 구해 變 動幅을 調整한 後 合成, 累積하 여 指數化
特 徵	<ul style="list-style-type: none"> · 景氣의 各 部門에의 波及, 浸透度를 先行, 同行, 後行 系列別 把握이 可能 · DI水準의 變化는 景氣變動 크기의 變化를 나타내지는 않음. 	<ul style="list-style-type: none"> · CI의 움직임은 景氣變動의 相對的 크기를 나타냄. · 先行, 同行, 後行 系列內의 景氣의 波及度, 浸透度를 나타내지 못함 (特定指標만 增加率이 높은 境遇에도 CI는 增加)

3) 代表系列의 選定

① 選定基準

- 現行 DI의 代表系列을 基本으로 하여 CI와 DI와의 特徵 및 차이를 勘案하여 變更, 調整
 - 同行 CI
 - 景氣變動의 크기(量感)을 나타낸다는 觀點에서, coverage 上的 意味 있는 系列은 除外하였으며 trend를 갖는 系列을 基本으로 하였음.
 - 現行 DI의 11個 指標에서 電力使用量, 中小企業賣上高, 稼動率을 削除
 - 有效求人 倍率을 有效求人數로 變更
 - 先行 CI
 - 景氣變動의 timing 以外에도 量的인 움직임도 考慮
 - 現行 DI 12個 指標中 交易條件을 交易條件 變化로 變更.
 - 後行 CI
 - 景氣變動의 timing, 量的인 움직임을 考慮
 - 現行 7個 指標中 統計의 繼續性を 考慮하여 雇傭保險受給者數를 完全 失業率로 代替
- ※ DI도 84.6 月分(84.8 公表)부터 雇傭保險受給者數를 完全 失業率로 代替
- DI 改編時 代表系列 選定基準
 - 經濟的 重要性
 - 統計的 充足性

- 景氣의 timing
- 景氣循環의 對應性
- 資料의 平滑性
- 統計의 速報性

② 代表系列의 經濟部門別 內譯

	先 行 C I	同 行 C I	後 行 C I	計
生 產		生産指數 (鑛工業) 生産者 出荷指數 (鑛工業) 原材料消費指數 (製造業)		3
在 庫	<ul style="list-style-type: none"> • 製品在庫率指數 (鑛工業) • 原材料在庫率指數 (製造業) 		<ul style="list-style-type: none"> • 製品在庫指數 (鑛工業) • 原材料在庫指數 (製造業) 	4
投 資 設備投資	<ul style="list-style-type: none"> • 機械受注 (船舶, 電力除外 民需) • 建設資材 出荷指數 • 新設住宅 着工戶數 	<ul style="list-style-type: none"> • 建築着工 面積 (鑛工業) 	<ul style="list-style-type: none"> • 資本材 出荷指數 (輸送機械 除外) 	5
勞 動	<ul style="list-style-type: none"> • 時間外 勤務時間 (製造業) 	<ul style="list-style-type: none"> • 有效求人數 	<ul style="list-style-type: none"> • 常用被傭者數 (製造業) • 完全失業率 	4

	先 行 C I	同 行 C I	後 行 C I	計
消 費	新車新規 登録臺數 (乘用車)	百貨店 販賣額	・ 家計消費支出	3
企業・經營	・ 銀行去來停止處分件數 ・ 東證株價指數 (總合)	經常利益 (全產業)		3
金 融	・ Maney Supply (M ₂ + CD)		・ 全銀貸出約定 平均金利	2
物 價	・ 日經商品指數 (綜合)			1
貿 易	・ 交易條件 變化	・ 輸入數量指數		2
計	12	8	7	27

4) 作成 方法

原則적으로 美國 商務省 方式을 採用하였으나, 加重值賦與, 趨勢調整 方法 등에서 차이가 있음.

① 主要 計算過程

- ・ 各各 다른 單位로 計測된 代表系列에 對하여, 各各 月別 變化率 (또는 差)을 구함.
- ・ 個個의 變化率 (差)의 變動의 幅을 一定의 方法으로 調整¹⁾ 한 後 先行, 同行, 後行의 3 指標別로 合成²⁾
 - 1) 過去의 月別 變化率의 絕對值 平均을 1로함.
 - 2) 加重值 없이 振幅調整值를 合算
- ・ 先行, 後行의 變化率을 同行 變化率의 振幅으로 調整
- ・ 先行, 同行, 後行別로 合成 變化率을 累積하여 指數化 (80 = 100)

- 先行指數, 後行指數의 trend를 同行指數의 trend에 一致

※ 季節變動 調整系列(TCI)로 CI 作成

- CI의 3個月移動 平均値도 作成, 公表함 (景氣變動의 豫測, 判斷은 3個月 移動 平均 CI에 의함)

② 韓·美·日間の 主要 차이점

	우리나라	日本	美國
• 加重值 賦與 與否	• 賦與함 • Scoring System에 依한 評點 結果	• 加重值 없음 (모든 系列의 加重值를 1로)	• 賦與함 • Scoring System에 依한 評點結果
• 趨勢調整指數 - 目標趨勢 - 趨勢值 算出 方法	GNP	同行指數 • 移動平均法 (101項)	同行指數 (代表系列의 trend의 平均) • 循環局面 平均法
景氣變動	趨勢·循環變動	趨勢·循環變動	趨勢·循環變動

5) CI의 Performance

① 基準循環日과의 時差

(個月)

	頂 點			底 點		
	先 行	同 行	後 行	先 行	同 行	後 行
CI ¹⁾	- 6.5	+ 0.5	+ 6.0	- 5.0	- 1.8	+ 8.5
DI ²⁾	- 5.5	+ 1.0	+ 6.8	- 3.0	- 1.0	+ 10.5

1) 季節調整 系列로 CI 作成

2) 3個月前으로 DI 作成

② 不規則 變動

	先 行	同 行	後 行
C I ¹⁾	3	4	4
D I	4	7	11

1) CI의 3個月 移動平均値에 의함.

③ 月平均 增減率

擴 張 局 面			後 退 局 面		
期 間	個 月	月平均率	期 間	個 月	月平均率
—	— 個月	— %	70.7 ~ 71.12	17 個月	△ 0.17 %
71.12 ~ 73.11	23	0.83	73.11 ~ 75.3	16	△ 1.03
75.3 ~ 77.1	22	0.38	77.1 ~ 77.10	9	△ 0.2
77.10 ~ 80.2	28	0.49	80.2 ~ 83.2	36	△ 0.14
(83.2 ~ 59.6	16	0.48)	—	—	—
平 均	24.3	0.56	平 均	19.5	△ 0.34

※ CI, DI 代表系列 一覽表

	C I	D I
先 行 指 數	<ul style="list-style-type: none"> • 製品在庫率指數（逆） • 原材料在庫率指數（逆） • 機械受注（船舶，電力除外） • 建設材 出荷指數（前年同月比） • 新設住宅 着工戸數 • 新車新規登録臺數 • 銀行去來停止處分 件數（逆） • 東證株價指數 • $M_2 + CD$（前年同月比） • 日經商品指數（前年同月比） • 時間外 勤務時間（製造業） • 交易條件 變化 	<ul style="list-style-type: none"> • 左 同 • 左 同 • 左 同 • 左 同 • 左 同 • 左 同 • 左 同 • 左 同 • 左 同 • 左 同 • 左 同 • 交易條件指數
同 行 指 數	<ul style="list-style-type: none"> • 生産指數 • 出荷指數 • — • 原材料消費指數 • — • 輸入數量指數 • 建築着工面積 • 有效求人數 • 百貨店 販賣額（前年同月比） • 經常利益 	<ul style="list-style-type: none"> • 左 同 • 左 同 • 稼働率指數 • 左 同 • 大動力 電力使用量 • 左 同 • 左 同 • 有效求人倍率 • 左 同 • 左 同

	C I	D I
後 行 指 數	<ul style="list-style-type: none"> • — • 製品在庫指數 • 原材料在庫指數 • 資本材 出荷指數 • 常用被傭者數 (前年同月比) • 完全失業率 (逆) • 家計消費支出 (前年同月比) • 全銀貸出約定 平均金利 	<ul style="list-style-type: none"> • 中小企業賣上高 • 左 同 • 左 同 • 左 同 • 左 同 • 左同 (84.6월까지 雇傭保險受給者數) • 左 同 • 左 同
計	27	30

3. 景氣展望 調查 (Business Survey)

1) 法人企業 動向調查 (經濟企劃廳)

① 沿革

- 1953.6月부터 「企業經營者 展望調查」 實施
 - 企業經營者의 景氣判斷 展望 把握 目的
- 1957.6月부터 「法人企業投資 動向調查」 實施
 - 法人企業의 設備投資 動向 把握 目的
- 1984.6月分 調査부터 兩調査를 統合, 「法人企業動向調查」 實施
 - 企業經營者의 景氣에 對한 展望과 投資計劃과의 綜合分析
 - 應答者 負擔輕感, 統計調査 整備一環

② 調查對象

- 資本金 또는 出資金이 1億圓 以上の 全營利法人 (約 17,000社) 中 4,111社를 對象

③ 調查時期

- 調查週期：分期別（6.9.12.3月）
- 調查時點：各 調查月の 1日 現在

④ 調查方法

- 對象法人의 自計式 記帳方法

⑤ 調查項目

- 設備投資의 實績 및 計劃
 - 前分期 實績, 當分期實績 豫測
 - 다음 分期, 그다음 分期의 計劃額
- 景氣·經營의 判斷 및 展望
 - 全般的 景氣에 對하여：國內景氣, 海外景氣, 國內需要, 海外需要
 - 自己企業에 對하여：地域別 輸出動向, 製品價格, 原材料價格, 賣上高, 經常利益
 - 設備投資에 對하여：生産設備의 判斷, 在庫水準의 判斷

⑥ 調查票 回收率

- 調查對象法人 4,111社中 有效回答法人數 4,008社
(有效回答率 97.5%)

⑦ 調查結果

- 企業經營者 景氣展望 結果：BSI 作成

2) 日本의 主要 (Business Survey)

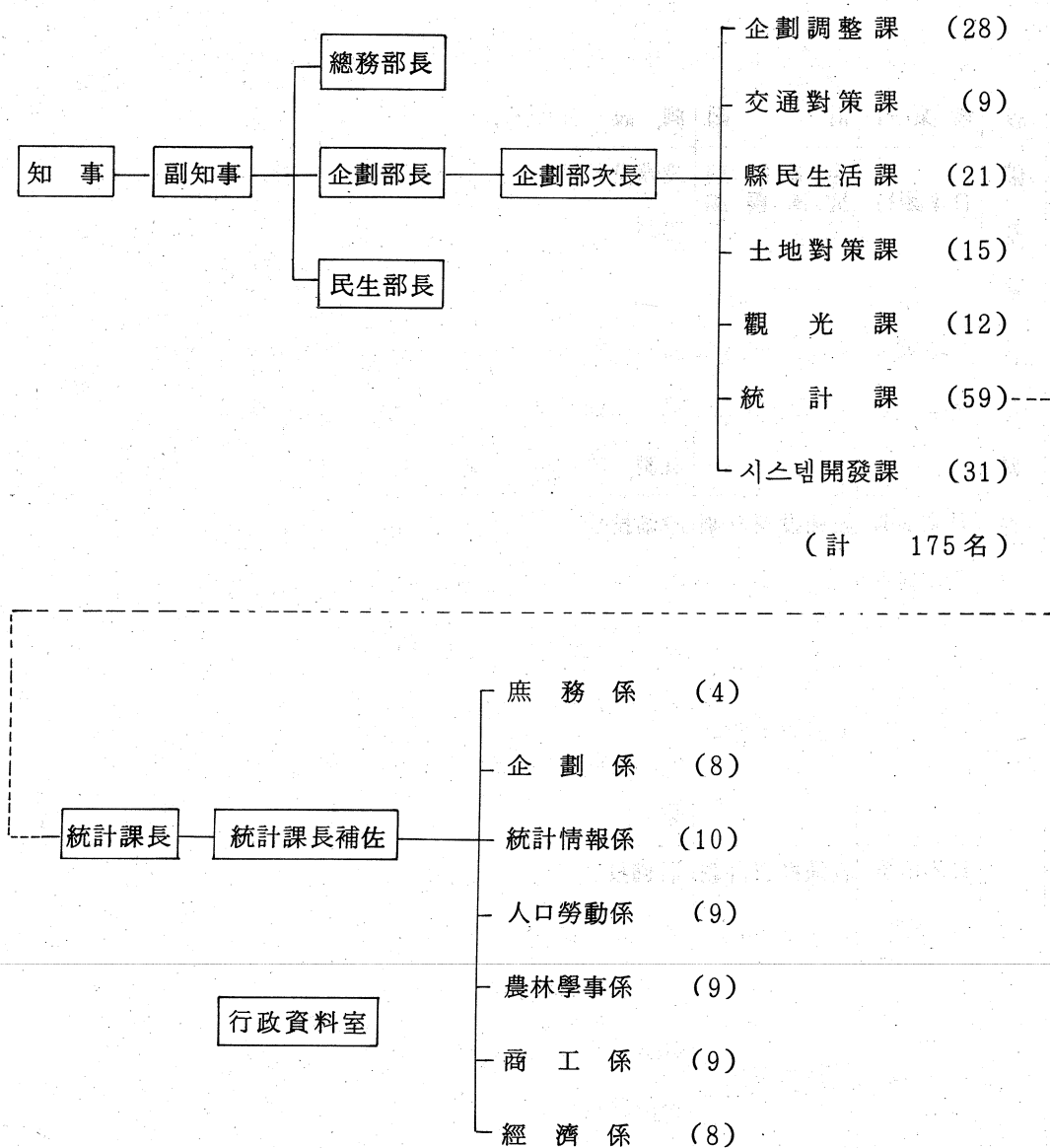
種類	調査機關	調査名	調査内容	調査對象	調査頻度
비 지 내 스 서 베 이	經濟 企劃廳	法人企業 動向調査	國內景氣・業界景氣・海外需 要・製品價格・賣上高・經常 利益等 2分期 豫測	資本金1億円 以上 4,111社	分期別
	日本銀行	企業短期 經濟觀測調査	業況判斷・賣上高・經常利益・ 價格・設備投資・資金調達等 1分期 豫測	主要企業 657社 全國企業 6,947社	分期別
	中小企業 金融公庫	中小企業 景況調査	賣上額・受注・利益額・販賣 價格・仕入價格・資金調達等 實績調査	貸付先 900社	月別
	中小企業 金融公庫	中小企業 動向調査	業況判斷・賣上額・受注・利益 動向・販賣價格・仕入價格等 2分期 豫測	直接貸付先 企業12,203 社	分期別
	商工組合 中央金庫	中小企業 月別景況觀測	景況判斷・賣上高・採算狀況・ 販賣價格・製品在庫・資金調 達等 1個月 豫測	去來企業 500社	月別
	商工組合 中央金庫	中小企業 經營調査	賣上額・設備投資・在庫・採算・ 資金調達 狀況等 1分期 豫測	製造業, 商業 5,775社	分期別
	大藏省	景氣豫測調査	景況判斷・企業收益・賣上高, 雇用, 企業金融・經營上의 問 題點等 2分期 豫測	資本金 1千萬円以上 6,961社	〃

種類	調査機關	調査名	調査内容	調査対象	調査頻度
設備投資 計劃 調査	經濟 企劃廳	法人企業 動向調査	設備投資・生産設備・在庫水 準의 現狀 判斷	資本金 1億 円以上 4,111社	分期別
	通商 産業省	主要産業의 設備投資 計劃	設備投資의 半期別 年度豫 測, 設備資金調達의 年度計劃	資本金 1億 円以上 1,834社	半期別
	日本銀行	企業短期 經濟觀測 調査	設備投資의 半期別 年度 豫測	主要企業 657社 全國企業 6,947社	分期別
	日本開發 銀行	設備投資 計劃調査	設備投資의 半期別 年度豫 測, 設備資金調達 및 年度 計劃, 設備投資動機等	資本金 10億 円以上 1,763社	半期別
	日本長期 信用銀行	設備投資計劃 에 대하여	設備投資의 業種別, 企業規 模別의 半期別 年度豫測, 設備資金調達의 年度計劃等	去來企業 1,212社	〃
	日本興業 銀行	設備投資調査	設備投資의 半期別 年度豫 測, 設備資金調達의 年度計劃 等	去來企業 1,627社	〃
	日本債券 信用銀行	設備投資計劃 에 대하여	設備投資의 半期年度別 豫 測, 設備投資의 企業規模別, 內容別 年度豫測等	去來企業 983社	〃
	大藏省	景氣豫測調査	設備投資의 半期別年度 豫測, 設備投資目的 등	資本金 1千 萬円 以上 1億円未滿 1,775社	分期別

(註) 調査對象 數는 調査時期에 따라 增減이 있으므로 最近時의 調査對
象數임.

Ⅲ. 岐阜縣의 統計作成 現況

1. 岐阜縣 行政組織圖(統計課 中心)



2. 岐阜縣 實施 吳 作成 統計一覽

週期	調查主體	計	縣	中							小計
				總務廳	通產省	農林水產省	勞動省	經濟企劃廳	文部省		
調查	月別	15	4	5	5	-	1	-	-	-	
	分期	1	-	-	-	-	-	1	-	-	
	年別	10	2	2	3	-	1	-	-	2	
	3年	1	-	-	1	-	-	-	-	-	
	5年*	17	2	7	3	4	1	-	-	-	
	小計	44	8	14	12	4	2	2	2	36	
分析加工	月別	3	3	-	-	-	-	-	-	-	
	年別	3	3	-	-	-	-	-	-	-	
	5年	1	1	-	-	-	-	-	-	-	
	小計	7	7	-	-	-	-	-	-	-	
	計	51	15	14	12	4	2	2	2	36	

	統計名	事業主體	調查週期(時期)		
人口住宅 (5)	• 國勢調查	總務廳	5年(1985)	55萬家口	市町村自計申告 "
	• 住民基本臺帳人口移動報告	"	每月	100市町村	
	• 岐阜縣人口動態統計調查	縣	"	"	
	• 住宅統計調查	總務廳	5年(1988)	56,000家口	
勞動 (5)	• 勞動力調查	總務廳	每月	600家口	
	• 勞動力調查特別調查	"	每年	"	
	• 就業構造基本調查	"	5年(1987)	6,000家口	
	• 每月勤勞統計調查	勞動省	每月	850業體	
	• 每月勤勞統計調查特別調查	"	每年	1,500業體	
農林漁業 (4)	• 農業센서스	農林水產省	5年(1985)	12萬農家	
	• 漁業센서스	"	5年(1988)	600經營體42組合	
	• 農業構造動態調查	"	5年(1986)	6,000農家	
	• 果樹基本統計調查	"		14,000農家	
學校 (3)	• 學校基本調查	文部省	每年	1,092校	自計申告 "
	• 岐阜縣學校基本調查	縣	"	96校(高等學校)	
	• 學校保健統計調查	文部省	"	195校(標本)	
商業 (6)	• 商業統計調查	通商產業省	3年(1985)	51,514業體	
	• 商業實態基本調查	"	6年(1985)	2,800"	
	• 商業動態統計調查	"	每月	200"	
	• 特定서비스産業實態調查	"	每年	100"	
	• 機械器具流通統計調查	"	每月	5"	
	• 纖維流通統計調查	"	"	18"	
工業 (9)	• 工業統計調查	通商產業省	每年	28,085業體	3,166業體 186品目
	• 岐阜縣輸出關係調查	縣	"	620"	
	• 生產動態統計調查	通商產業省	每月	3,000"	
	• 岐阜縣鑛工業生產動態統計調查	縣	"	166"	
	• 商鑛工業石油等消費構造統計調查	通商產業省	每年	1,376"	
	• 商鑛工業石油等消費動態統計調查	"	每月	19"	
	• 岐阜縣鑛工業指數	縣	"	-	
	• 工業實態基本調查	通商產業省	5年(1986)	2,789"	
• 工作機械設備等統計調查	"	5年(1986)	143"		
經濟 (14)	• 家計調查	總務廳	每月	132家口(2市1町)	336(8市7町) 204"(6市6町) 500業體300家口(3市1町) 850業體500家口 350" 200"(3市) (6市1町) 品目 25個構成指標
	• 岐阜縣家計調查	縣	"	"	
	• 小賣物價統計調查	總務廳	"	"	
	• 岐阜縣小賣物價統計調查	縣	"	"	
	• 岐阜縣消費者物價指數	"	"	-	
	• 個人企業經濟調查	總務廳	"	72企業	
	• 消費動向調查	經濟企劃廳	分期(3,6,9,12)	105家口	
	• 全國物價統計調查	總務廳	5年(1987)	-	
	• 全國消費實態調查	"	5年(1984)	952"	
	• 岐阜縣地域別消費實態調查	縣	5年(1986)	1,680"	
	• 國營調查(地方公共團體資產)	經濟企劃廳	10年	-	
	• 事業體統計調查	總務廳	5年(1986)	13萬業體	
	• 事業體統計調查事業體名簿整備	"	每年	-	
	• 岐阜縣景氣動向指數	縣	每月	-	
所得推計 (4)	• 縣民經濟計算	縣	每年	-	
	• 市・町・村所得推計	"	"	-	
	• 產業通關表特別調查	"	5年(1986)	2,000業體	
	• 岐阜縣產業連關表	"	"	-	
縣民生活 (1)	• 社會生活基本調查	總務廳	5年(1986)	1,620家口	

3. 岐阜縣 景氣動向指數

1) 沿革

- 1981年, 經濟企劃廳이 「地域景氣動向指數에 관한 調查報告」에서 岐阜縣 包含 12個縣의 DI作成, 分析
- 1982年, 岐阜縣이 自體的으로 岐阜縣 DI開發 着手
- 1984年, 25個 代表系列의 「岐阜縣 景氣動向指數」開發
- 47個縣中 13個縣이 縣 DI開發作成中(10個縣公表, 3個縣 非公表)
- 1985年~1986年 公表 豫定(現在 內部資料로 每月 作成 檢討中)
- * 1983. 1月 岐阜縣 大垣共立銀行 「岐阜縣 動向指數: GDI」開發, 發表
— 24個 代表系列(先行 5, 同行 19)

2) 開發過程

① 豫備的 data 選定

- 月別 指標로서 經濟的 重要性 및 統計 速報性(1~3個月지연)을 감안하여 指標 選定
- 統計資料는 65.1月以後의 시계열 자료 수집

	豫 備 指 標		
	1 次 指 標	加工・比率指標	計
• 勞 動 ・ 賃 金	16	3	19
• 生 產 ・ 出 荷	38	0	38
• 物 價	3	0	3
• 消 費 ・ 家 計	4	4	8
• 在 庫	14	14	28
• 設 備 投 資 ・ 受 注	6	0	6
• 企 業 經 營	2	0	2
• 金 融	16	5	21
計	99	26	125

② 指數 data의 接續

- 最新 基準年을 base로 과거계열을 接續
- Link係數는 최소 1個月, 最大 1年の 重複期間에 대하여 計算

③ 季節調整

- Census 局法 X-11 方法 使用

④ 暫定基準 循環日의 決定

- 代表的 同行系列을 使用하여 各各의 HDI를 計算하고, 이에 의하여 暫定基準循環日 計算
 - 有效 求人倍率
 - 鑛工業 生産指數
 - 電力使用量
 - 實質 百貨店 販賣額
 - 鑛工業 出荷指數

* HDI(Historical DI)

各各 指標別로 特殊循環日을 求해, P→T의 期間도 모두 下降,
T→P의 期間은 모두 擴張으로 보고, 月別 變化方向을 決定하여
DI를 計算한 것.

⑤ 候補 指標의 選定

125個 豫備指標에서 39個指標 選定

- 經濟的 重要性
- 循環變動의 有無
- 公表時期
- 企劃廳의 全國 DI 및 他縣의 DI 代表系列 등을 고려함.

	計	先 行	同 行	後 行
地 域 資 料	37	13	13	11
全 國 資 料	2	1	-	1
計	39	14	13	12

⑥ 代表系列의 決定

- 候補指標의 經濟的 重要性, 統計的 充足性, 景氣와의 對應性, 景氣와의 timing, 平滑性, 速報性 및 DI 시산결과를 고려하여 最終 代表系列 選定

	計	先 行	同 行	後 行
地 域 資 料	24	9	8	7
全 國 資 料	1	1	-	-
計	25	10	8	7

⑦ 景氣 基準循環日의 最終決定

- 代表系列, 景氣日誌, 專門家 意見을 參考로 決定

	岐 阜 縣	全 國	全國과의 timing
P	70.7	70.7	0
T	71.12	71.12	0
P	73.12	73.11	+ 1
T	75.3	75.3	0
P	77.1	77.2	- 1
T	78.1	77.9	+ 4
P	80.6	80.2	+ 4
T	83.6	83.2	+ 4
擴張期間平均	25.0 ^月	25.0	P 平均 : + 1
수축期間平均	20.0	19.0	T 平均 : + 2

⑧ 作成結果

· DI와 基準循環日과의 時差

岐阜縣基準循環日	先行 D I	同行 D I	後行 D I
70.7(P)	69.8(-11)	70.7	71.12(+17)
71.12(T)	71.4(-8)	71.12	72.9(+9)
73.12(P)	73.5(-7)	73.12	74.11(+11)
75.3(T)	75.5(+2)	75.3	76.6(+15)
77.1(P)	76.8(-5)	77.1	77.5(+4)
78.1(T)	77.7(-6)	78.1	78.7(+6)
80.6(P)	80.1(-5)	80.6	85.5(+11)
83.6(T)	83.1(-5)	83.6	-
P 平均時差	-7.0		+10.8
T "	-4.3		+10.0

· 全國과의 景氣循環比較

		T	P	T	期 間		
					擴張	收縮	循環
全國	第 6 循環	65.10	70.7	71.12	57 個月	17 個月	74 個月
	7	71.12	73.11	75.3	23 "	16 "	39 "
	8	75.3	77.2	77.9	23 "	7 "	30 "
	9	77.9	80.2	83.2	29 "	36 "	65 "
岐阜	第 6 循環	...	70.7	71.12	...	17 個月	...
	7	71.12	73.12	75.3	24 個月	15 "	39 個月
	8	75.3	77.1	78.1	22 "	12 "	34 "
	9	78.1	80.6	83.6	29 "	36 "	75 "

⑨ 利用上の 限界

- ・ 代表系列에 製造業 部門이 中心이 되고 있음
서서비스업, 鑛業 部門등의 指標가 없고 서서비스産業의 比重을 勘案한다면 DI는 縣經濟의 全般的인 景氣變動보다 製造業 景氣만을 反映할 우려가 있음.

특히 EPA의 전국 DI의 代表系列과 比較時 消費部門이 없음.

- ・ 65年 1月 以後 全 期間에 對하여 DI를 算出하였으나 대부분 代表系列資料蒐集이 可能한 73年 1月부터 景氣指標 使用이 適切.
- ・ 鑛工業 生産指數등의 作成이 늦어 DI作成은 益益月末에 可能.

※ 代表系列에 製造業 業種別 指標가 많은 것은 窯業, 纖維, 金屬製品, 紙加工製品등이 岐阜縣의 地場(지바) 産業(傳統的인 地域産業)으로서 이 中 重要도가 높은 産業部門의 生産關聯指數가 代表系列로 選定되었기 때 문임.

※ 岐阜縣 DI 代表系列

〈 先行系列 〉

- ・ 入職率(製造業)
- ・ 時間外 勤務時間(製造業)
- ・ 新規求人倍率
- ・ 日經商品指數(全回値・前年同月比)
- ・ 鑛工業 在庫率 指數(逆 Cycle)
- ・ 窯業 土石 在庫率 指數(")
- ・ 纖維 在庫率 指數(")
- ・ 企業 倒産件數(")
- ・ 銀行去來 停止處分(")
- ・ 不渡手票 發生率(")

〈同行系列〉

- 有效求人數
- 雇傭保險初回受給者數（逆 Cycle）
- 鑛工業 生産指數
- 窯業土石 生産指數
- 纖維生産指數
- 鑛工業 出荷指數
- 電力 使用量
- 新設住宅着工 延面積

〈後行系列〉

- 雇傭保險受給者實人員（逆 Cycle）
- 人件費 比率（製造業）
- 機械 出荷 指數
- 鑛工業 在庫指數
- 窯業土石 在庫指數
- 纖維 在庫指數
- 相銀預貸率（前年 同月 比）

4. 主要月別經濟統計 作成 概要

1) 岐阜縣 鑛工業指數

○ 指數의 範圍

鑛業・製造業

但, 參考로 公益事業(電力・가스)을 包含한 産業總合도 作成.

○ 指數의 作成種類

- ・ 岐阜縣 鑛工業生産指數
- ・ 岐阜縣 鑛工業生産者 出荷指數
- ・ 岐阜縣 鑛工業生産者 製品在庫指數
- ・ 基準年度
1980 年

○ 採擇品目

- ・ 生産指數: 186 品目(186 品目)
- ・ 出荷指數: 181 品目(183 品目)
- ・ 製品在庫指數: 123

※ ()內는 公益事業包含.

全國 鑛工業, 指數는 532 個品目

○ 加重値

- ・ 加重値 算定基準額은 80 年 鑛工業 統計調査 結果.
 - 品目別 加重値는 鑛工業 生産動態 統計에서 算出.
 - 非採擇業種은 部門別, 産業別 段階에서, 非採擇品目과 鑛工業生産 動態統計 對象規模以下 分에 대하여는 業種內 品目段階에서 調整 包含시킴.

○ 算式

Laspeyres 算式

・ 基礎調査

通産省 生産動態 統計調査(約 3,000 業體)

岐阜縣 鑛工業 生産動態 統計調査(約 170 業體)

計 約 3,170 業體

2) 消費者 物價指數

○ 作成對象

岐阜縣內 6 市 1 町

○ 基準年度

1980 年

○ 採擇品目

512 個品目

※ 全國 및 各 縣이 品目數, 品質規格이 같음.

○ 加重値

1980 年 都市家計調査結果 利用

但, 季節商品은 79, 80 年 2 年間임.

○ 價格資料

— 總務廳 小賣 物價 統計調査

— 岐阜縣 小賣物價 統計調査

○ 調査期間

・ 每月 12 日을 包含한 週의 水, 木, 金 曜日 中 1 日

但, 價格變動이 심한 42個 季節商品(生鮮魚介, 野菜, 果實)에 對하여는 月 3回 卽, 上旬(5日을 包含한 週의 水, 木, 金曜日 中 1日 調查), 中旬, 下旬(22日을 包含한 週의 水, 木, 金曜日 中 1日)의 價格에 對하여, 調査日을 包含한 前 3日間の 가운데 價格을 調査.

○ 基準時 價格

- 品目別 '80.1 ~ 12月價格의 單純 算術平均

但, 季節商品의 價格은 月別 加重值에 의한 加重算術平均

○ 指數算式

- 라스파이레스식

3) 家計調査 및 岐阜縣家計調査

○ 調査範圍

消費者家口

- 一 農林漁家, 單獨家口 除外

○ 調査對象

總務廳 家計調査 : 132家口 (2市1町)

岐阜縣 家計調査 : 204家口 (6市6町)

計 336家口 (8市7町)

○ 調査事項

勤勞者 家口 : 家計上의 收入, 支出

一般 家口 : 家計上의 支出

○ 調查體系

- 總務廳家計調查：總務廳統計局—縣—調查員—家口（調查員 11 名）
- 岐阜縣家計調查：縣—市町村—調查員—家口（調查員 17 名）

○ 結果公表

- 兩 調查의 集計 結果를 合算하여 岐阜縣의 家計調查結果로 公表（「統苑」에 掲載）

5. 其他 統計關聯業務 內譯

1. 統計法令의 管理, 運營
2. 縣統計調查事務의 統合調整（縣廳內各課對象）
3. 統計情報 시스템研究會의 運營
4. 「統計相談窗口」의 開設, 運營
5. 統計의 分析, 解說（리포트를 各界에 報告）
6. 「統計調查業務의 改善研究會」 開催
7. 市町村統計調查 事務의 連絡調整（6 地域으로 會議開催）
8. 地方統計職員 業務研修（6 月：基礎研修, 11 月：專門研修）
9. 岐阜縣 產業關聯表 作成, 分析
10. 岐阜縣 統計情報解釋시스템의 開發
11. 統計環境整備事業（調查對象 協力の뢰）
12. 統計弘報
13. 統計調查員 候補者의 管理
14. 岐阜縣 統計協會의 育成 指導
16. 社會·人口·統計體系의 資料蒐集
17. 統計功勞者 表彰（「統計의 날」前後하여 統計大會時）

18. 新設集團 住宅地域の 設定（人口センサス 以後 住宅 50戸以上 竣工 地域を 年 1回 調査）

19. 行政資料 審議 管理運営

20. 統計資料の 編輯 發刊（12種）

※ 統計資料의 編輯 發行 現況

主要統計資料名	編輯·發行時期		發行部數		主 要 內 容
	週期	月日	縣	協會	
(1) 統計로 본 縣의 情勢概要	季刊		260		縣의 經濟活動과 住民의 生活等 縣의 움직임을 分期마다 報告 書(report)로 作成하여, 各各 의 새로운 情報를 各 行政部門 에 提供한다.
(2) 統計로 본 岐阜 縣의 經 濟와 住 民生活	年刊	3 月	840	450	縣의 經濟活動과 住民의 生活實 態를 包括的으로 把握하여, 各種政 策과 住民의 經濟活動에 有用하 게 하기 爲해서, 各種 統計調査 結果, 其他 統計 Data를 分析 加工하여 解說한다.
(3) 統 苑	月刊	20 日	850	320	統計의 有效한 利用과 統計에 關한 啓蒙宣傳에 寄與하기 爲해 서, 國家, 縣이 實施하는 各種 統計調査結果, 其他 統計 Data 및 統計에 關한 解說的, 指導的 記事를 掲載한다.

主要統計資料名	編輯・發行時期		發行部數		主 要 內 容
	週期	月日	現	協會	
(4) 岐阜縣 統計書	年刊	3月	560	180	縣의 情勢에 對한 推移를 紹介하는 同時에, 모든 施策計劃, 立案에 도움이되도록, 人口, 産業, 經濟, 社會, 教育, 文化등 各分野에 걸친 基本的 統計를 總合的으로 收錄한다.
(5) 岐阜縣 勢要覽	年刊	12月	1,200	600	縣의 情勢에 對한 一般人的 認識을 높이는 同時에 各種 企劃資料를 提供하기 爲하여, 主要事項을 여러 方面으로 모아서 編輯한다.
(6) 統計로 본 岐阜縣의 모습	年刊	7月	1,500	3,300	특히 教育關係등의 간단한 利用에 도움이되도록 縣의 重要한 統計資料를 集約하여 編輯한다.
(7) 岐阜統 計 소식	季刊		2,200		調査員, 市町村, 民間 統計關係者에 對해, 最新의 統計情報를 提供하기 爲하여 主要 統計調査結果의 概要, 統計關係記事를 掲載한다.

主要統計資料名	編輯·發行時期		發行部數		主 要 內 容
	週 期	月 日	縣	協 會	
(8) 教材用 統計情報	年刊	6月	-	3,500	가가이 接하는 統計情報를 教材로 利用可能하도록 編輯하여, 小 中學 校에 提供한다.
(9) 岐阜縣 의 位置	年刊	12月	120	-	縣의 經濟活動, 住民生活의 方向등 에 關해서 各種 統計 Data를 全國値와 比較하면서 收錄한다.
(10) 經濟指 標	月刊	月末	100	-	縣의 鑛工業指數등 各種 指標를 中心으로 經濟活動의 새로운 情報 를 各 行政部門에 提供한다.
(11) 市町村 勢要覽		12月	370	150	本縣의 地域實態와 動向등에 關해 서 各種 統計 Data를 10 地域 別, 市町村別로 收錄한다.
(12) 統計로 보는 縣 勢	年刊	10月	-	-	縣의 情勢에 關한 認識을 높이기 爲해서, 縣의 重要한 統計 Data 를 集約·編輯한다.(縣職員用)

IV. 蒐集資料目錄

資 料 名	作 成 機 關	備 考
1. 縣民經濟計算年報(1984)	經濟企劃廳	公 表
2. 新SNA 推計方法概要(1983)	"	內 部
3. 縣民經濟計算 標準方式(1983)	"	公 表
" (1981)	"	內 部
4. 縣民經濟計算 標準方式 推計方法(1983)	"	內 部 資 料
I - 縣內總生產		(推計指針)
II - 分配・所得支出		
III - 支出・資本調達		
5. 統 苑 '83/增刊 No.12	岐阜縣統計課	公表(月刊)
'84/增刊 No.2	"	"
'84/增刊 No.6	"	"
6. 縣民經濟計算 推計原票	"	推 計 臺 帳
I - 縣內總生產		
II - 分配・所得支出		
III - 縣民總支出		
7. 事務概要(1984)	岐阜縣統計課	縣統計業務 現 況
8. 岐阜縣 景氣動向指數(1984)	岐阜縣統計課	內 部 資 料
9. 經濟指標(1984.9)	"	"
10. 國民經濟計算(No.41,44,48,49,51,53,54,56, 60)	經濟企劃廳	季 刊

資 料 名	作 成 機 關	備 考
11. 岐阜縣 經濟的 構造(1982)	岐阜縣統計課	縣產業聯關 表 作成結 果報告書
12. 新SNA의 特徵	經濟企劃廳	公 表
13. A System of National Accounts in Japan	"	"
14. 縣民所得의 新標準樣式(1970 舊 SNA)	"	內 部 資 料
15. 縣民所得의 新標準樣式에 關한 推計方法 (1970, 舊 SNA)	"	"
16. 市町村 所得推計節次 및 方法(1984)	岐 阜 縣	內 部 資 料
17. Business Cycle Indication in Japan	經濟企劃廳	"
18. 景氣動向指數(1984.8)	"	公 表
19. 法人企業動向 調查報告書	"	"
20. 景氣 리포트	"	內 部 資 料