

발 간 등 록 번 호

11-1240362-000011-10

2010년
부산 시민의 삶의 질



이 면은 빈 공간입니다.

머 리 말

최근 우리는 빠르게 변화하는 사회, 경제적 여건 속에서 지방화, 국제화, 정보화라는 큰 흐름을 맞고 있습니다. 시시각각 변하는 새로운 상황에 따라 부산시민 생활의 여러 부문에 대한 여건과 의식구조도 많은 변화를 보이고 있습니다.

이에 따라 동남지방통계청에서는 부산시민의 삶의 질과 관련된 사회·경제·문화적 여건이 어떻게 변해왔으며, 현재에는 어떠한 모습 인가를 보여주고 미래를 조망하는 통계지표를 만들었습니다.

이 지표를 통해 부산의 사회·경제·문화적 상태를 종합적으로 살펴보고 부산시민의 삶의 질 수준과 변화정도를 볼 수 있는 「2010년 부산 시민의 삶의 질」을 발간하게 되었습니다.

우리 지방청에서는 앞으로도 부산시민의 삶의 질의 질과 관련된 통계 지표 개발을 꾸준히 지속하여, 경제·사회변화와 이용자의 수요에 부응하는 통계를 만드는데 최선의 노력을 다하겠습니다.

2010년 9월

동남지방통계청장 현 영 기



이 면은 빈 공간입니다.

이용자를 위하여

1. 이 책자는 통계청과 각 행정기관에서 공표한 통계를 바탕으로 동남지방통계청에서 취합·편집하여 작성한 보고서입니다.
2. 각 통계표별로 자료 출처를 명시하였으며 각 기관에서 작성된 자료들을 이용하여 작성하였기 때문에 해당 자료의 공표시점에 따라 수록된 자료의 시계열이 서로 다를 수 있습니다.
3. 숫자는 단위 미만은 사사오입을 원칙으로 하였으므로 내용란의 합계가 총계란과 일치하지 않을 수도 있습니다.
4. 이 책자에 수록된 통계자료에 대하여 보다 상세한 숫자가 필요한 경우 혹은 문의사항이 있으신 경우 표기된 자료출처나 동남지방 통계청(Tel : 051-850-4242, E-mail : juju@korea.kr)으로 문의하시기 바랍니다.



이 면은 빈 공간입니다.

차 례

□ 부산시민의 삶의 질 요약	6
I. 「2010 부산시민의 삶의 질」 작성개요	10
II. 부문별 삶의 질	12
1. 인구가족	12
1.1. 부산의 인구	12
1.2. 연령별 인구구조	13
1.3. 부양비 및 노령화 지수	14
1.4. 출생 및 사망	15
1.5. 혼인, 이혼 및 재혼건수	16
1.6. 초혼, 재혼 및 이혼연령	17
1.7. 구성형태별 가구수	18
1.8. 생활여건의 변화	19
2. 교육·노동	20
2.1. 학교급별 학교수 및 학생수	20
2.2. 교원 1인당 및 학급당 학생수	21
2.3. 취학률 및 진학률	22
2.4. 경제활동인구	23
2.5. 산업별 취업자 구성비	24
2.6. 종사상지위별 취업자 구성비	25
2.7. 근로여건 만족도	26

3. 문화여가	27
3.1. 공공도서관	27
3.2. 도시공원 현황	28
3.3. 여가활용 만족여부 및 불만족 이유	29
3.4. 레저시설 이용비율	30
3.5. 국내관광여행 비율	31
3.6. 해외여행 경험 및 횟수	32
3.7. 주말이나 휴일의 여가활용 방법	33
3.8. 생활시간에 대한 태도	34
4. 보 건	35
4.1. 주요 사망원인별 사망률	35
4.2. 암 사망률	36
4.3. 의료인력	37
4.4. 주관적 건강평가	38
4.5. 스트레스 인식정도	39
5. 복 지	40
5.1. 공적연금 가입자	40
5.2. 국민기초생활보장 수급자	41
5.3. 사회복지시설	42
5.4. 노인이 경험하는 어려움	43
5.5. 노인 생활비 마련방법	44
5.6. 자원봉사활동 참여여부	45
6. 안 전	46
6.1. 화재발생 및 피해	46
6.2. 교통사고발생 및 피해	47
6.3. 유형별 범죄발생건수	48
6.4. 형법범 중 주요범죄 발생건수	49

6.5. 범죄피해에 대한 두려움	50
6.6. 사회안전에 대한 인식도	51
6.7. 교통안전시설 만족도	52
7. 환 경	53
7.1. 상수도 보급률	53
7.2. 대기오염물질 배출량 및 환경오염에 대한 체감정도	54
8. 주거·교통	55
8.1. 도로시설	55
8.2. 자동차 등록대수	56
8.3. 주택보급률	57
8.4. 주택매매 및 전세가격	58
8.5. 거주지역 및 주택에 대한 만족도	59
9. 소득·소비	60
9.1. 소비자물가 및 생활물가지수	60
9.2. 상품성질별 소비자물가지수	61
9.3. 지역내총생산(GRDP)	62
9.4. 소득만족도	63
9.5. 소비생활만족도	64
Ⅲ. 용어 및 산식	66
Ⅳ. 통계간행물 및 마이크로데이터 안내	78

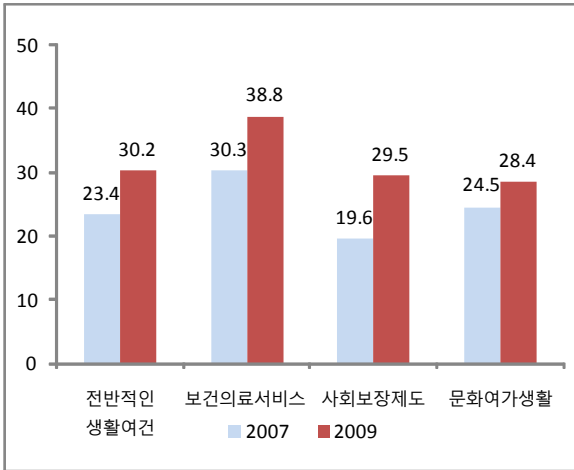


이 면은 빈 공간입니다.

부산시민의 삶의 질 요약

□ 생활여건의 변화(좋아짐)

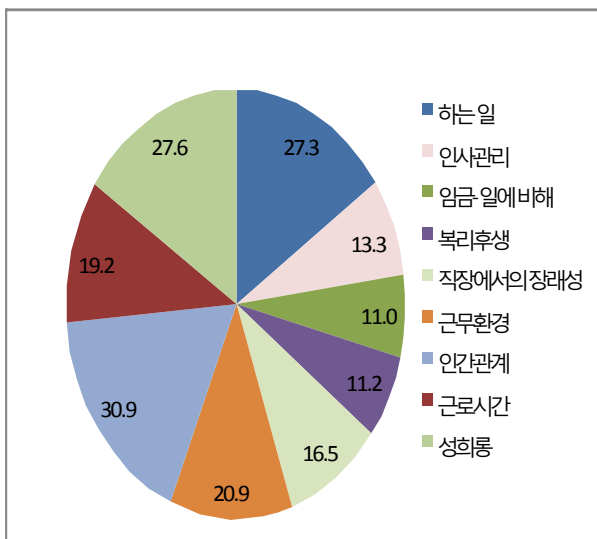
- 2009년 부산시민이 ‘2년 전과 비교해서 생활여건의 변화가 좋아졌다’고 느끼는 정도는 보건의료서비스가 38.8%로 가장 높게 나타났으며, 전반적인 생활여건은 30.2%가 좋아졌다고 응답



	2007년	2009년	증감
전반적 생활여건	23.4%	30.2%	6.8%p
보건의료서비스	30.3%	38.8%	8.5%p
사회보장제도	19.6%	29.5%	9.9%p
문화여가생활	24.5%	28.4%	3.9%p

□ 근로여건 만족도

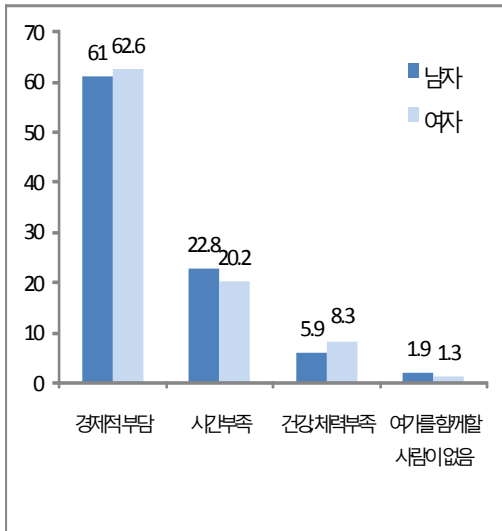
- 2009년 부산의 임금근로자가 근로여건에 대해 만족하는 비율은 인간관계가 30.9%로 가장 높게 나타났으며, 다음으로 성희롱 방지노력(27.6%), 하는일 (27.3%), 근로시간(20.9%), 근로환경(20.9%) 순임



연 도	2006	2009	증감
전 체	100.0%	100.0%	-
하는 일	33.0%	27.3%	-5.7%p
인사관리	17.7%	13.3%	-4.4%p
임금-일에 비해	17.1%	11.0%	-6.1%p
복리후생	15.2%	11.2%	-4.0%p
직장에서의 장래성	16.9%	16.5%	-0.4%p
근무환경	21.4%	20.9%	-0.5%p
인간관계	34.6%	30.9%	-3.7%p
근로시간	-	19.2%	-
성희롱 방지노력	-	27.6%	-

□ 여가활동 만족여부 및 불만족 이유

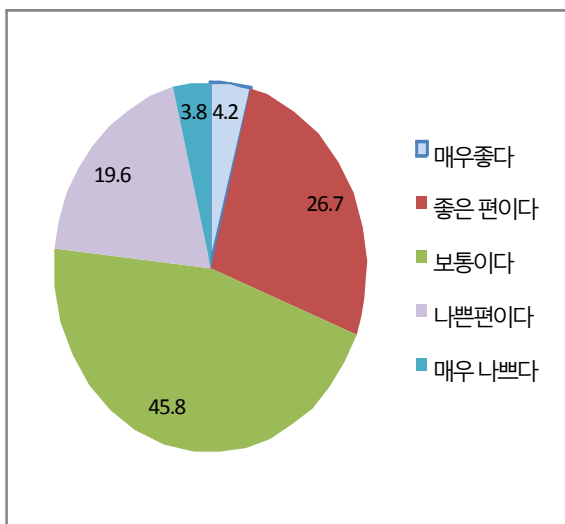
- 2009년 부산시민 중 ‘평소 여가생활에 대해 만족한다’는 사람은 20.8% 불만족 31.7%로 불만족 비율이 높게 나타남
- 여가생활에 대해 만족하지 못하는 이유는 경제적 부담(61.0%)이 가장 높게 나타났으며, 다음으로 시간부족(22.8%), 건강·체력부족(5.9%) 순임



	전체	남자	여자
전 체	100.0%	100.0%	100.0%
만족	19.6%	20.8%	18.5%
불만족	34.1%	31.7%	36.4%
경제적부담	61.9%	61.0%	62.6%
시간부족	21.4%	22.8%	20.2%
여가시설부족	1.7%	2.3%	1.2%
취미가없어서	2.1%	2.0%	2.2%
건강,체력부족	7.2%	5.9%	8.3%
여가를 함께 즐길 사람 없음	1.6%	1.9%	1.3%
기 타	4.2%	4.2%	4.2%

□ 주관적 건강평가

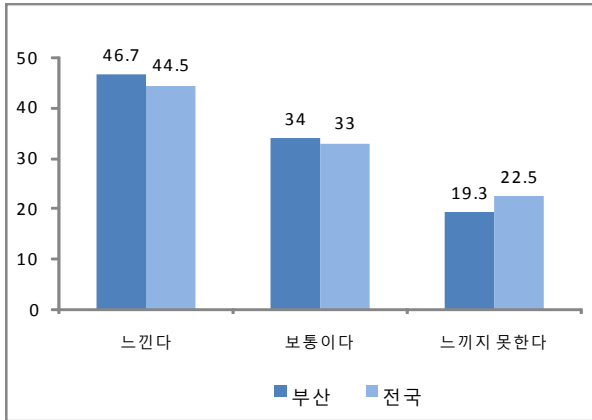
- 2009년 부산시민이 생각하는 자신의 건강상태에 대해 ‘좋다’고 생각하는 사람은 30.8%, ‘나쁘다’고 생각하는 사람은 23.4%로 나타남
- 전년에 비해 ‘좋다’는 17.7%p 감소, ‘나쁘다’는 7.8%p 증가로 자신의 건강상태가 ‘나빠졌다’고 생각하는 사람이 증가함



	2008년	2009년	증 감
전 체	100.0%	100.0%	-
총 다	48.5%	30.8%	-17.7%p
매우좋다	9.5%	4.2%	-5.3 %p
좋은 편이다	39.0%	26.7%	-12.3%p
보통이다	35.8%	45.8%	10.0%p
나쁘다	15.6%	23.4%	7.8%p
나쁜 편이다	13.8%	19.6%	5.8 %p
매우 나쁘다	1.8%	3.8%	2.0 %p

□ 범죄에 대한 두려움

- 2009년 부산시민의 평소 범죄에 대한 두려움은 46.7%가 느끼고 있으며, 19.3%가 느끼지 못하는 것으로 나타남
- 평소 범죄에 대해 두려움을 느끼는 비율은 부산이 전국보다 높게 나타남

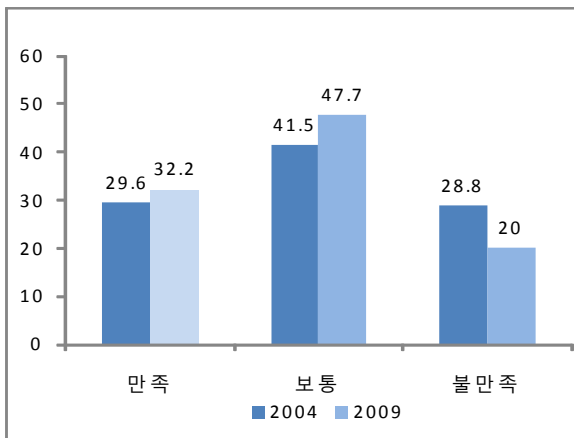


	부산	전국
전 체	100.0%	100.0%
느낀다	46.7%	44.5%
보통이다	34.0%	33.0%
느끼지 못한다	19.3%	22.5%

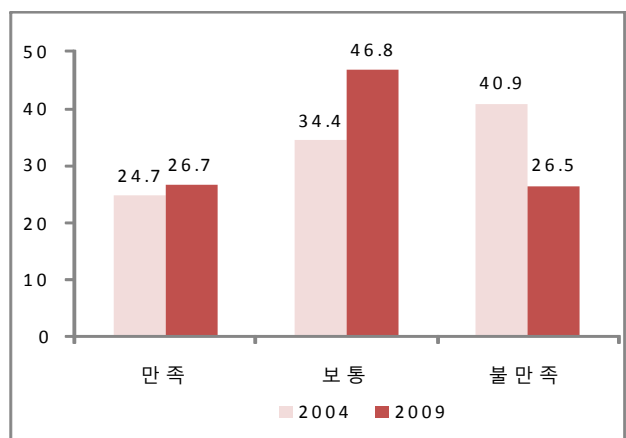
□ 거주지역 및 주택에 대한 만족도

- 2009년 부산시민의 32.2%가 거주지역에 대해 만족, 5년 전에 비해 만족하는 비율이 2.6%p 증가함
- 2009년 부산시민의 26.7%가 거주하는 주택에 대해 만족, 5년 전에 비해 만족하는 비율은 2.0%p 증가함

<거주지역 만족도>



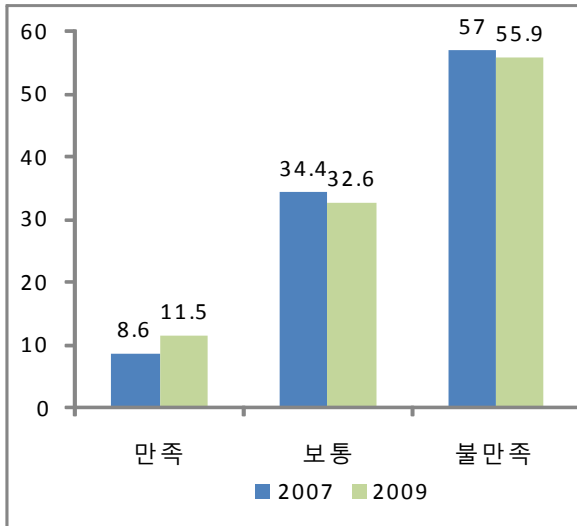
<주택 만족도>



연 도	거주지 만족도				주택 만족도			
	전체	만족	보통	불만족	전체	만족	보통	불만족
2004년	100.0%	29.6%	41.5%	28.8%	100.0%	24.7%	34.4%	40.9%
2009년	100.0%	32.2%	47.7%	20.0%	100.0%	26.7%	46.8%	26.5%
증 감	-	2.6%p	6.2%p	-8.8%p	-	2.0%p	12.4%p	-14.4%p

□ 소득만족도

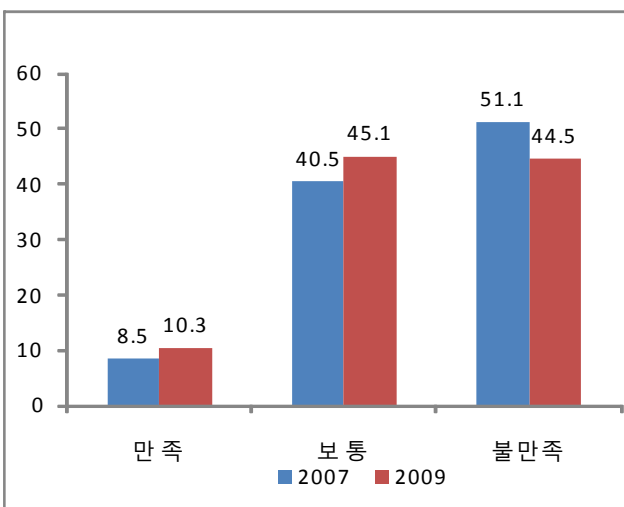
- 2009년 부산의 15세 이상 소득이 있는 사람은 66.4%이며, 이 중 11.5%가 만족, 55.9%가 불만족
- 2007년에 비해 만족은 2.9%p 증가, 불만족 1.1%p 감소로 소득에 대한 만족도가 높아진 것으로 나타남



연도	2007년	2009년	증감
전체	100.0%	100.0%	-
소득있음	60.4%	66.4%	6.0%p
만족	8.6%	11.5%	2.9%p
보통	34.4%	32.6%	-1.8%p
불만족	57.0%	55.9%	-1.1%p
소득없음	39.6%	33.6%	-6.0%p

□ 소비생활 만족도

- 2009년 부산시민 중 현재 전반적인 소비생활에 ‘만족스럽다’고 생각하는 사람은 10.3%, 불만족은 44.5%로 10명 중 4명은 소비생활에 만족하지 못함
- 2007년에 비해 만족은 1.8%p 증가한 반면, 불만족은 6.6%p 감소로 소비생활에 대한 만족도가 높아진 것으로 나타남



	2007년	2009년	증감
전체	100.0%	100.0%	-
만족	8.5%	10.3%	1.8%p
보통	40.5%	45.1%	4.6%p
불만족	51.1%	44.5%	-6.6%p

I. 「2010 부산시민의 삶의 질」 작성개요

1. 작성배경 및 목적

- 부산시민의 삶의 질 수준과 변화정도를 파악할 수 있도록 경제·사회적 상태에 대한 통계자료를 작성
 - 인구, 교육, 보건 등 사회구조 전반에 대해 사회개발 정책 결정 및 집행에 유용한 기초 자료를 제공

「삶의 질」 개념

사람들의 복지나 행복의 정도를 말하며, 인간이 살아가면서 영위하는데 필요한 객관적인 조건과 환경에 대한 주관적인 인식의 평가로 이해

2. 작성방법

- 통계청을 비롯한 공공기관*에서 작성·보유한 삶의 질 관련 통계·행정자료를 재분류하고 정리

* 특·광역시도, 교육과학기술부, 한국도서관협회, 국토해양부, 보건복지부 등

- 주관적 의식에 관해서는 통계청 사회조사 결과를 발췌하여 작성

3. 지표구성

- 9개 부문(55개 지표)

구분	인구 가구	교육 노동	문화 여가	보건	복지	안전	환경	주거 교통	소득 소비	계
지표수	8	7	8	5	6	7	3	6	5	55

4. 자료 이용 유의사항

- 출처의 작성주기 및 최종 작성년도에 따라 수록된 자료의 연도가 다를 수 있음
- 통계표에 수록된 숫자는 반올림되었으므로 부분의 합이 전체와 일치하지 않을 수 있음
- 증감(률)은 가장 최근 자료수록년도와 직전년도간의 변동률 의미
- 용어해설 및 주요산식은 부록에 수록되어 있음



이 면은 빈 공간입니다.

Ⅱ. 부문별 삶의 질

1. 인구·가족

1.1. 부산의 인구

2009년 12월 31일 현재 부산인구는 3,543천명으로
전년대비 0.6% 감소하여 인구 감소 추세가 이어지고 있음

- 2009년 12월 31일 현재 부산의 주민등록인구는 3,543천명으로 전년에 비해 22천명 (-0.6%), 2005년에 비해 95천명(-2.6%) 각각 감소
 - 남자는 1,761천명으로 전년에 비해 0.7%, 여자는 1,782천명으로 전년에 비해 0.5% 각각 감소하였으며, 여자가 남자보다 21천명 많음
- 2009년 인구감소율은 0.6%로 감소추세가 이어지고 있음
 - 부산 인구는 감소한 반면, 전국인구는 0.5% 증가함
- 2009년 인구밀도는 4,666명/km²로 전년에 비해 29명/km² 감소하였으며, 주민등록 세대수는 1,324천 세대로 전년에 비해 12천 세대(0.9%) 증가

〈 부산의 인구 〉

(단위: 천명, %, 명/km², 천세대)

연 도	인 구 ¹⁾			인구증감율 ¹⁾	외국인 인 구	인구밀도	세 대 수
	남 자	여 자					
2005	3,638	1,813	1,826	-0.8	20	4,785	1,271
2006	3,612	1,799	1,813	-0.7	23	4,752	1,289
2007	3,587	1,786	1,802	-0.7	28	4,722	1,301
2008	3,565	1,773	1,791	-0.6	31	4,695	1,312
2009	3,543	1,761	1,782	-0.6	31	4,666	1,324
증 감	-22	-12	-9	-	0	-29	12
증감률	-0.6	-0.7	-0.5	-	0.0	-0.6	0.9
전국(2009)	49,773	25,416	25,228	0.5	871	507	19,261

주 : 1) 전년대비 증감율

자료 : 행정안전부 「전국주민등록인구 현황」, 매년도 12월 31일 기준

1.2. 연령별 인구구조

**2009년 12월 31일 현재 유소년층 인구의 감소,
고령층 인구의 증가로 인한 고령화가 계속됨**

- 2009년 12월 31일 현재 부산의 인구를 연령에 따라 3계층으로 구분하여 살펴보면
 - 유소년인구(0-14세)는 493천명으로 전년대비 4.6%, 2005년 대비 16.9% 각각 감소
 - 생산가능인구(15-64세)는 2,668천명으로 전년대비 0.6%, 2005년 대비 2.7% 각각 감소
 - 고령인구(65세 이상)는 382천명으로 전년대비 5.0%, 2005년 대비 26.1% 각각 증가

- 2009년 부산의 인구를 연령에 따라 구분한 3계층의 구성비를 살펴보면
 - 유소년 비율은 13.9%로 전년대비 0.6%p, 2005년 대비 2.4%p 각각 감소
 - 생산가능인구 비율은 75.3%로 2005년 대비 0.1% 감소
 - 고령인구 비율은 10.8%로 고령화 사회¹⁾가 진행 중이며, 전년대비 0.6%p, 2005년 대비 2.5%p 각각 증가

- 2009년 부산의 유소년인구 비율은 전국 16.6%보다 2.6%p 낮게 나타났으며, 생산가능인구, 고령인구 비율은 전국보다 2.5%p, 0.2%p 각각 높게 나타남

〈 연령별 인구구조 〉

(단위: 천명, %, %p)

연 도	인 구 ¹⁾	인 구 ¹⁾			구 성 비		
		0-14세	15-64세	65세이상	0-14세	15-64세	65세이상
2005	3,638	594	2,742	303	16.3	75.4	8.3
2006	3,612	568	2,722	322	15.7	75.4	8.9
2007	3,587	542	2,700	345	15.1	75.3	9.6
2008	3,565	517	2,684	364	14.5	75.3	10.2
2009	3,543	493	2,668	382	13.9	75.3	10.8
증 감	-22	-24	-16	18	-0.6%p	0.0%p	0.6%p
증감률	-0.6	-4.6	-0.6	5.0	-	-	-
전국(2009)	49,773	8,249	36,256	5,268	16.6	72.8	10.6

주 : 1) 고령화 사회 : 65세 이상 인구가 전체인구의 7%~14%인 사회
 자료 : 행정안전부 「전국주민등록인구 현황」, 매년도 12월 31일 기준

1.3. 부양비 및 노령화 지수

2010년 유년부양비는 18.1%로 감소,
노년부양비는 15.1%로 증가추세

- 2010년 부산의 생산가능인구(15-64세)가 부양해야 하는 경제적인 부담을 나타내는 총부양비는 33.2%로 전년대비 0.2%p, 2005년 대비 0.4%p 각각 감소
 - 생산가능인구(15-64세)가 부양해야 하는 유년부양비는 18.1%로 전년대비 0.9%p, 2005년 대비 4.2%p 각각 감소
 - 생산가능인구(15-64세)가 부양해야 하는 노년부양비는 15.1%로 전년대비 0.7%p, 2005년 대비 3.8%p 각각 증가

- 2010년 전국 총부양비 37.2%에 비해 부산은 4.0%p 낮게 나타남
 - 전국 유년부양비 22.2%에 비해 부산은 4.1%p 낮게 나타남
 - 전국 노년부양비는 15.0%로 부산이 0.1%p 높게 나타남

- 2010년 유년층 인구대비 노년층 인구를 나타내는 노령화지수는 83.1로 전년대비 9.1% 증가, 2005년에 비해 63.3% 증가하여 노령화추세가 계속되고 있음

〈 부양비 및 노령화 지수 〉

(단위 : %, %p)

연 도	총부양비 ¹⁾	유년부양비 ²⁾	노년부양비 ³⁾	노령화지수 ⁴⁾
2005	33.6	22.3	11.3	50.9
2006	33.6	21.5	12.1	56.3
2007	33.6	20.7	12.9	62.5
2008	33.5	19.8	13.7	69.2
2009	33.4	19.0	14.4	76.2
2010	33.2	18.1	15.1	83.1
증감(률)	-0.2%p	-0.9%p	0.7%p	9.1%
전국(2010)	37.2	22.2	15.0	67.7

주 : 1) 총부양비 = [(0~14세 인구 + 65세이상 인구) / 15~64세 인구] * 100 2) 유년부양비 = (0~14세 인구 / 15~64세 인구) * 100
 3) 노년부양비 = (65세이상 인구 / 15~64세 인구) * 100 4) 노령화지수 = (65세이상 인구 / 0~14세 인구) * 100
 자료 : 통계청 「시도별 장래인구추계」 2007. 5. 「장래인구추계」 2006. 11.

1.4. 출생 및 사망

2009년 출생아수는 25,110명, 합계출산율은 0.94명

- 2009년 부산의 출생아수는 25,110명이며, 전년대비 5.8%, 2005년 대비 1.4% 각각 감소하였으며, 전국 출생아수에서 차지하는 비중은 5.6%임
 - 인구 천명당 출생아수인 조출생률은 7.1명으로 전년대비 0.4명 감소하였으며, 전국 9.0명에 비해 1.9명 적은 것으로 나타남
 - 가임여성 한명이 낳는 평균 자녀수인 합계출산율은 0.94명으로 전년대비 0.04명 감소하였으며, 전국 1.15명에 비해 0.21명 적은 것으로 나타남
- 2009년 사망자수는 18,952명으로 전년대비 2.2% 감소, 자연인구 증가율은 1.7명으로 나타남
 - 인구천명당 사망자수인 조사망률은 5.3명으로 전년대비 0.1명 감소
 - 부산의 조사망률은 전국 5.0명에 비해 0.3명 많은 것으로 나타났으며, 자연인구 증가율은 전국 4.0명에 비해 2.3명 낮은 것으로 나타남

〈 출생 및 사망 〉

(단위: 명, 인구천명당, 가임여성1명당, %)

연 도	출 생			사 망		자연인구 증가율 ²⁾
	출생아수	조출생률	합계출산율 ¹⁾	사망자수	조사망률	
2005	25,464	7.0	0.88	18,727	5.1	1.8
2006	25,678	7.1	0.91	18,862	5.2	1.9
2007	28,223	7.8	1.02	19,072	5.3	2.5
2008	26,670	7.5	0.98	19,385	5.4	2.1
2009	25,110	7.1	0.94	18,952	5.3	1.7
증감(률) ³⁾	-5.8%	-0.4	-0.04	-2.2%	-0.1	-
전국(2009)	445,200	9.0	1.15	246,942	5.0	4.0

주 : 1) 현재인구가 유지될 수 있는 합계출산율(2.1명) 2) 자연인구증가율 = 조출생률 - 조사망률

3) 2008년 대비 증감(률)

자료 : 통계청 「인구동태통계」 각년도

1.5. 혼인, 이혼 및 재혼건수

2009년 혼인은 18,614건으로 전년대비 7.6% 감소,
이 중 외국인과의 혼인이 8.7%를 차지

- 2009년 부산의 연간 혼인건수는 18,614건으로 전년대비 7.6%, 2005년 대비 1.9% 각각 감소
 - 이 중 외국인과의 혼인은 총 1,618건으로 전년대비 16.1%, 2005 대비 18.2% 각각 감소
 - 부산 전체 혼인건수에서 외국인과의 혼인건수가 차지하는 비중은 8.7%로 전년 대비 0.9%p 감소하였으며, 전국 10.8%보다 2.1%p 낮게 나타남
- 2009년 이혼건수는 8,550건으로 전년대비 8.1% 증가, 2005년 대비 13.7% 감소
 - 전국 이혼건수 123,999건에서 부산 이혼건수가 차지하는 비중은 6.9%임
- 2009년 재혼건수는 2,311건으로 전년대비 10.1%, 2005년 대비 15.5% 각각 감소
 - 전국 재혼건수 39,765건에서 부산 재혼건수가 차지하는 비중은 5.8%임

〈 혼인, 이혼 및 재혼건수 〉

(단위: 건, %, %p)

연 도	총 혼인건수	외국인과의 혼인건수		이혼건수	재혼건수 ¹⁾
		외국인과의 혼인건수	구성비		
2005	18,973	1,977	10.4	9,905	2,735
2006	20,017	1,986	9.9	8,953	2,513
2007	21,484	1,893	8.8	8,677	2,671
2008	20,149	1,928	9.6	7,908	2,570
2009	18,614	1,618	8.7	8,550	2,311
증 감	-1,535	-310	-0.9%p	642	-259
증감률	-7.6	-16.1	-	8.1	-10.1
전국(2009)	309,759	33,300	10.8	123,999	39,765

주 : 1) 재혼건수에는 양쪽 모두 재혼인 경우만 포함

자료 : 통계청 「인구동태통계」 각년도

1.6. 초혼, 재혼 및 이혼 연령

2009년 평균 초혼연령은 남자 31.7세, 여자 29.2세로 매년 증가
 평균 이혼연령은 남자 45.6세, 여자 41.9세로 매년 증가

- 2009년 부산의 평균 초혼연령은 남자 31.7세, 여자 29.2세로 전년대비 남녀 각각 0.2세, 0.3세 증가, 초혼연령은 매년 높아져 2005년 이후 각각 0.8세, 1.1세 증가
 - 부산의 초혼연령은 전국 남자 31.6세, 여자 28.7세에 비해 남녀 각각 높게 나타남

- 2009년 평균 재혼연령은 남자 46.5세, 여자 42.3세로 전년대비 남녀 각각 1.1세, 1.0세 증가, 재혼연령은 매년 높아져 2005년에 비해 각각 1.7세, 2.2세 증가
 - 부산 재혼연령은 전국 남자 45.7세에 비해 낮게 나타났으며, 여자 41.1세에 비해 높게 나타남

- 2009년 평균 이혼연령은 남자 45.6세, 여자 41.9세로 전년대비 남녀 각각 0.4세, 0.5세 증가하였으며, 2005년 이후 각각 2.4세, 2.2세 증가
 - 부산 이혼연령은 전국 남자 44.5세, 여자 40.7세에 비해 남녀 각각 높게 나타남

〈 초혼, 재혼 및 이혼 연령 〉

(단위 : 세)

연 도	평균 초혼연령		평균 재혼연령		평균 이혼연령	
	남 자	여 자	남 자	여 자	남 자	여 자
2005	30.9	28.1	44.8	40.1	43.2	39.7
2006	31.1	28.4	44.9	40.7	43.7	40.3
2007	31.2	28.6	45.5	41.3	44.1	40.6
2008	31.5	28.9	45.4	41.3	45.2	41.4
2009	31.7	29.2	46.5	42.3	45.6	41.9
증 감	0.2	0.3	1.1	1.0	0.4	0.5
전국(2009)	31.6	28.7	45.7	41.1	44.5	40.7

자료 : 통계청 「인구동태통계」 각년도

1.7. 구성형태별 가구수

2010년 총 가구수는 1,224천 가구,
부부와 자녀로 구성된 가구는 전체 가구의 42.9%

- 2010년 부산의 총 가구수는 1,223,884가구로 추정되며, 전년에 비해 8,182가구 (0.7%) 증가, 2005년에 비해 39,435가구(3.3%) 증가
 - 전국 총 가구수는 17,152,277가구로 부산이 전국에서 차지하는 비중은 7.1%임
- 2010년 총 가구수를 구성형태별로 살펴보면 가장 주된 가구 유형은 부부와 자녀가구이며,
 - 부부와 자녀가구는 525,547가구로 2005년 대비 0.6% 증가
 - 부부가구는 170,614가구로 전년대비 2.4%, 2005년 대비 12.0% 각각 증가
 - 1인 가구는 234,257가구로 전년대비 1.1%, 2005년 대비 5.5% 각각 증가
- 2010년 구성형태별 가구 구성비를 살펴보면
 - 부부와 자녀가구가 42.9%로 가장 높게 나타났으며, 부부가구 13.9%, 1인 가구 19.1% 순으로 나타났으며, 부부가구와 1인가구는 증가추세임
 - 부산의 부부와 자녀가구는 전국 41.3%보다 높게 나타났으며, 전국 1인 가구 20.3%, 부부가구 15.2%로 부산이 낮게 나타남

〈 구성형태별 가구수 〉

(단위: 가구, %, %p)

연 도	일반가구	가 구 구 성						
		부 부	구성비	부부와 자녀	구성비	1인가구	구성비	
2005	1,184,449	152,374	12.9	522,618	44.1	222,084	18.7	
2006	1,187,365	155,112	13.1	522,463	44.0	223,881	18.9	
2007	1,197,393	158,843	13.3	523,921	43.8	226,531	18.9	
2008	1,207,046	162,711	13.5	525,042	43.5	229,164	19.0	
2009	1,215,702	166,628	13.7	525,508	43.2	231,687	19.1	
2010	1,223,884	170,614	13.9	525,547	42.9	234,257	19.1	
	증 감	8,182	3,986	0.2%p	39	-0.3%p	2,570	0.0%p
	증감률	0.7	2.4	-	0.0	-	1.1	-
전국(2010)	17,152,277	2,602,624	15.2	7,091,857	41.3	3,473,415	20.3	

자료 : 통계청 「장래가구추계」 2007. 11.

1.8. 생활여건의 변화

2009년 2년 전과 비교해서 전반적 생활여건은 30.2%,
보건의료서비스 여건은 38.8%가 좋아졌다고 느낌

- 2009년 ‘2년 전과 비교하여 전반적인 생활여건이 좋아졌다’고 느끼는 비율이 30.2%로 나타났으며, 2005년 이후 ‘좋아졌다’는 응답비율이 계속 증가
- 2009년 보건의료서비스 부문은 ‘좋아졌다’고 느끼는 비율이 38.8%로 나타났으며, 2007년에 비해 8.5%p, 2005년에 비해 19.8%p 각각 증가
- 2009년 사회보장제도 부문은 ‘좋아졌다’고 느끼는 비율이 29.5%로 나타났으며, 2007년에 비해 9.9%p, 2005년에 비해 18.9%p 각각 증가
- 2009년 문화여가생활 부문은 ‘좋아졌다’고 느끼는 비율이 28.4%로 나타났으며, 2007년에 비해 3.9%p, 2005년에 비해 10.9%p 각각 증가
- 2009년 부산의 생활여건변화를 전국과 비교해 보면 보건의료서비스, 사회보장제도 등이 ‘좋아졌다’는 비율은 전국보다 낮게 나타남

< 생활여건의 변화¹⁾ >

(단위: %, %p)

연 도	전반적인 생활여건			보건의료서비스			사회보장제도			문화여가생활		
	좋아짐	변화 없음	나빠짐	좋아짐	변화 없음	나빠짐	좋아짐	변화 없음	나빠짐	좋아짐	변화 없음	나빠짐
2005	18.0	44.1	37.8	19.0	65.9	15.1	10.6	63.4	26.1	17.5	53.7	28.9
2007	23.4	49.3	27.2	30.3	59.2	10.5	19.6	61.2	19.2	24.5	54.2	21.3
2009	30.2	43.2	26.7	38.8	52.5	8.7	29.5	56.1	14.4	28.4	50.8	20.8
남 자	30.5	41.4	28.1	37.4	53.6	9.0	28.3	55.4	16.3	27.1	50.2	22.7
여 자	29.9	44.8	25.3	40.1	51.6	8.3	30.7	56.6	12.7	29.6	51.5	19.0
증 감	6.8	-6.1	-0.5	8.5	-6.7	-1.8	9.9	-5.1	-4.8	3.9	-3.4	-0.5
전국 (2009)	33.3	41.9	24.8	42.4	50.3	7.2	30.2	55.7	14.2	31.5	50.7	17.8
남 자	33.2	41.5	25.3	40.8	51.5	7.7	29.1	55.5	15.4	30.9	50.2	18.9
여 자	33.3	42.4	24.3	44.0	49.2	6.8	31.2	55.8	13.0	32.1	51.1	16.8

주 : 1) 3년전과 비교하여 체감하는 정도

자료 : 통계청 「사회조사보고서」 각년도

2. 교육·노동

2.1. 학교급별 학교수 및 학생수

2009년 초등학생은 211천명으로 전년대비 7.3% 감소,
중학생은 135천명으로 전년대비 3.5% 감소

- 2009년 4월 1일 현재 부산의 학교급별 학교수를 살펴보면
 - 초등학교수 297개교로 전년대비 1.4%, 2005년 대비 4.2% 각각 증가
 - 중학교수는 172개교로 전년대비 1.2%, 2005년 대비 3.6% 각각 증가
 - 고등학교수 142개교로 전년대비 1.4%, 2005년 대비 5.2% 각각 증가

- 2009년 학교급별 학생수를 살펴보면
 - 초등학교 학생수 210,826명으로 전년대비 7.3%, 2005년 대비 20.5% 각각 감소
 - 중학교 학생수는 134,976명으로 전년대비 3.5%, 2005년 대비 7.9% 각각 감소
 - 고등학교 학생수 140,623명으로 전년대비 1.1%, 2005년 대비 2.9% 각각 증가

- 2009년 부산의 학교수가 전국에서 차지하는 비중은 초등학교 4.8%, 중학교 5.5%, 고등학교 6.4%로 나타남
 - 부산의 학생수가 전국에서 차지하는 비중은 초등학교 6.1%, 중학교 6.7%, 고등학교 7.2%로 나타남

< 학교급별 학교수 및 학생수¹⁾ >

(단위: 개교, 명, %)

연 도	초등학교		중학교		고등학교	
	학교수	학생수	학교수	학생수	학교수	학생수
2005	285	265,083	166	146,491	135	136,641
2006	292	252,856	168	148,618	137	134,807
2007	293	242,193	170	144,991	137	137,276
2008	293	227,494	170	139,913	140	139,134
2009	297	210,826	172	134,976	142	140,623
	증 감	-16,668	2	4,937	2	1,489
	증감률	-7.3	1.2	-3.5	1.4	1.1
전국(2009)	6,203	3,474,395	3,144	2,006,972	2,225	1,965,792

주 : 1) 매년도 4월 1일 기준

자료 : 교육과학기술부·한국교육개발원 「교육통계연보」 각년도

2.2. 교원 1인당 및 학급당 학생수

2009년 초등학교 교원 1인당 학생수는 18.9명,
초등학교 학급당 학생수는 26.5명

- 2009년 부산의 교원 1인당 학생수는 초등학교 18.9명, 중학교 18.4명, 일반계 고등학교 16.9명, 전문계 고등학교 12.8명으로 나타남
 - 전년과 비교해 보면 초등학교 1.6명, 중학교 0.5명, 전문계 고등학교는 0.5명은 감소한 반면, 일반계 고등학교는 0.3명 증가
 - 부산 교원 1인당 학생수는 전국 초등학교 19.8명, 전문계 고등학교 13.3명에 비해 0.9명, 0.5명 각각 적은 것으로 나타남

- 2009년 학급당 학생수는 초등학교 26.5명, 중학교 33.6명, 일반계 고등학교 36.5명, 전문계 고등학교 28.1명으로 나타남
 - 전년과 비교해 보면 일반계 고등학교는 0.9명 증가한 반면, 초등학교 1.1명, 중학교 0.5명, 전문계 고등학교 1.0명 각각 감소
 - 부산의 학급당 학생수는 전국 초등학교 27.8명, 중학교 34.4명, 전문계 고등학교 29.8명에 비해 1.3명, 0.8명, 1.7명 각각 적은 것으로 나타남

〈 교원 1인당 및 학급당 학생수 〉

(단위: 명)

연 도	교원 1인당 학생수				학급당 학생수			
	초등학교	중학교	일반계고	전문계고 ¹⁾	초등학교	중학교	일반계고	전문계고 ¹⁾
2005	24.0	19.5	16.0	14.3	30.0	34.7	34.4	30.6
2006	23.0	19.7	15.7	14.1	28.7	35.0	33.7	30.4
2007	21.9	19.2	16.1	14.0	28.2	34.7	34.6	30.0
2008	20.5	18.8	16.6	13.3	27.6	34.2	35.6	29.2
2009	18.9	18.4	16.9	12.8	26.5	33.6	36.5	28.1
증 감	-1.6	-0.5	0.3	-0.5	-1.1	-0.5	0.9	-1.0
전국(2009)	19.8	18.4	16.7	13.3	27.8	34.4	35.9	29.8

주 : 1) 2007년부터 실업계고등학교 명칭이 전문계고등학교로 변경
자료 : 교육과학기술부·한국교육개발원 「교육통계연보」 각년도

2.3. 취학을 및 진학을

2009년 고등학생 10명 중 약 9명이 대학에 진학,
대학교를 포함한 고등교육기관은 89.9%가 취학

- 2009년 부산의 취학 적령인구의 재적학생수인 취학률은 초등학교, 중학교 각 98.5%, 고등학교 94.8%, 대학교를 포함한 고등교육기관 89.9%임
 - 초등학교는 전년대비 2.0%p, 2005년 대비 12.0%p 각각 감소
 - 중학교는 전년대비 1.2%p, 2005년 대비 3.6%p 각각 증가
 - 고등학교는 전년대비 1.5%p, 2005년 대비 5.7%p 각각 증가
 - 대학교를 포함한 고등교육기관은 전년대비 2.4%p, 2005년 대비 18.1%p 각각 증가

- 2009년 고등학교 졸업자의 대학 진학률은 86.7%로 10명 중 약 9명이 대학에 진학하는 것으로 나타났으며, 대학진학률은 전년대비 0.5%p 감소하였으며, 2005년 대비 1.4%p 증가

- 2009년 부산의 대학교를 포함한 고등교육기관 취학률은 전국에 비해 19.2%p, 대학진학률은 전국에 비해 4.8%p 각각 높게 나타남

〈 취학을 및 진학을 〉

(단위: %, %p)

연 도	취 학 륜 ¹⁾				진 학 륜 ²⁾		
	초등학교	중학교	고등학교	고등교육기관	초->중학교	중->고등학교	고->대학교 ⁴⁾
2005	86.5	94.9	89.1	71.8	99.9 ³⁾	99.7	85.3
2006	100.2	97.2	90.9	79.2	99.9 ³⁾	99.9	85.4
2007	100.8	97.0	93.1	83.7	99.9 ³⁾	99.6	86.7
2008	100.5	97.3	93.3	87.5	99.9 ³⁾	99.6	87.3
2009	98.5	98.5	94.8	89.9	99.9 ³⁾	99.6	86.7
증 감	-2.0	1.2	1.5	2.4	0.0	0.0	-0.5
전국(2009)	97.9	96.2	92.5	70.7	99.9 ³⁾	99.6	81.9

주 : 1) 취학률 = (취학적령의 재적 학생 수/ 취학적령인구)×100 2) 진학률 = (상급학교 진학자 수/ 졸업생 수)×100
 3) 소수점 둘째자리에서 절사 4) 전문대학, 일반대학교, 교육대학 등 포함
 자료 : 교육과학기술부·한국교육개발원 「교육통계연보」 각년도, 통계청 「시도별 장래인구추계」 2007. 12.

2.4. 경제활동인구

2009년 경제활동인구는 1,639천명,
취업자 1,569천명, 실업자 70천명

- 2009년 부산의 15세 이상 인구는 2,898천명으로 전년에 비해 2천명(0.1%) 증가, 2005년에 비해 16천명(-0.5%) 감소
 - 부산의 15세 이상 인구가 전국에서 차지하는 비중은 7.2%임
- 2009년 노동시장에 참여하고 있는 경제활동인구는 1,639천명으로 전년에 비해 20천명(-1.2%), 2005년에 비해 59천명(-3.5%) 각각 감소
 - 경제활동인구 중 취업자는 1,569천명으로 전년대비 1.8%, 2005년 대비 3.4% 각각 감소
 - 실업자는 70천명으로 전년대비 12.9% 증가, 2005년 대비 5.4% 감소
 - 실업률은 4.3%로 전년대비 0.5%p 증가하였으며, 전국 실업률 3.6%보다 0.7%p 높은 것으로 나타남
- 2009년 비경제활동인구는 1,259천명으로 전년대비 1.8%, 2005년 대비 3.5% 각각 증가
 - 부산의 비경제활동인구가 전국에서 차지하는 비중은 8.0%임

〈 경제활동인구 〉

(단위: 천명, %, %p)

연 도	15세이상인구	경제활동인구	취업자	실업자	실업률	비경제활동인구
2005	2,914	1,698	1,624	74	4.3	1,216
2006	2,911	1,698	1,628	71	4.2	1,213
2007	2,892	1,682	1,616	66	3.9	1,210
2008	2,896	1,659	1,597	62	3.8	1,237
2009	2,898	1,639	1,569	70	4.3	1,259
증 감	2	-20	-28	8	0.5%p	22
증감률	0.1	-1.2	-1.8	12.9	-	1.8
전국(2009)	40,092	24,394	23,506	889	3.6	15,698

자료 : 통계청 「경제활동인구조사」 각년도

2.5. 산업별 취업자 구성비

2009년 취업자 중

사업·개인·공공 서비스업부문 비율이 33.7%로 증가 추세

- 2009년 부산 취업자의 산업별 구성비는 사업·개인·공공 서비스업 취업자가 전체의 33.7%로 가장 큰 비중을 차지함
- 2009년 산업별 취업자 구성비를 살펴보면
 - 농림어업은 0.6%로 전년대비 0.1%p, 2005년 대비 0.9%p 각각 감소
 - 광업·제조업은 17.5%로 전년대비 0.6%p, 2005년 대비 0.7%p 각각 감소
 - 건설업은 7.0%로 전년대비 0.5%p, 2005년 대비 0.5%p 각각 감소
 - 도소매음식숙박업은 28.4%로 전년대비 0.9%p, 2005년 대비 2.1%p 각각 감소
 - 전기·운수·통신·금융업은 12.8%로 전년대비 0.9%, 2005년 대비 1.0%p 각각 감소
 - 사업·개인·공공 서비스업은 33.7%로 전년대비 3.0%p, 2005년 대비 5.3%p 각각 증가하였으며 증가 추세임
- 2009년 부산의 산업별 취업자 구성비를 전국과 비교해보면, 광업·제조업은 전국에 비해 1.1%p, 도소매음식숙박업 4.9%p 각각 높게 나타난 반면, 농림어업은 전국보다 6.4%p 낮게 나타남

< 산업별 취업자 구성비 >

(단위: 천명, %, %p)

연 도	계	농림어업	광업·제조업	사회간접자본 및 기타	건설업	도소매·음식숙박업	전기·운수·통신·금융업	사업·개인·공공서비스업
2005	1,624	1.5	18.2	80.3	7.5	30.5	13.8	28.4
2006	1,628	1.5	18.5	80.0	7.4	29.4	13.9	29.2
2007	1,616	1.5	18.4	80.1	7.5	28.6	13.9	30.0
2008	1,597	0.7	18.1	81.2	7.5	29.3	13.7	30.7
2009	1,569	0.6	17.5	81.8	7.0	28.4	12.8	33.7
증감(률)	-28	-0.1%p	-0.6%p	0.6%p	-0.5%p	-0.9%p	-0.9%p	3.0%p
전국(2009)	23,506	7.0	16.4	76.6	7.3	23.6	11.7	34.0

자료 : 통계청 「경제활동인구조사」 각년도

2.6. 종사상지위별 취업자 구성비

2009년 임금근로자는 1,142천명이며 이 중 임시·일용근로자가 46.8%

- 2009년 부산 취업자 중 임금근로자는 1,142천명으로 전년대비 0.3% 감소하였으며, 상용근로자 비율의 상승, 임시근로자 비율의 감소추세가 계속됨
 - 부산의 종사상지위별 취업자 구성비는 전국에 비해 임시·일용근로자는 높게 나타났으며, 상용근로자는 낮게 나타남
- 2009년 취업자 중 자영업주는 353천명으로 전년에 비해 20천명(-5.4%), 2005년에 비해 46천명(-11.5%) 각각 감소
- 2009년 취업자 중 무급가족종사자는 74천명으로 전년에 비해 6천명(-7.5%), 2005년에 비해 13천명(-14.9%) 각각 감소
- 2009년 부산의 임금근로자, 자영업주, 무급가족종사자가 전국에서 차지하는 비중은 각각 6.9%, 6.2%, 5.5%로 나타남

〈 종사상지위별 취업자 구성비 〉

(단위: 천명, %, %p)

연 도	취업자	임금근로자	임금근로자			자영업주	무급가족종사자
			상 용	임 시	일 용		
2005	1,624	1,138	44.3	40.0	15.7	399	87
2006	1,628	1,158	46.1	38.6	15.3	389	80
2007	1,616	1,167	46.9	36.4	16.7	373	77
2008	1,597	1,145	50.0	33.8	16.3	373	80
2009	1,569	1,142	53.2	32.4	14.4	353	74
증 감	-28	-3	3.2%p	-1.4%p	-1.9%p	-20	-6
증감률	-1.8%	-0.3	-	-	-	-5.4	-7.5
전국(2009)	23,506	16,454	57.1	31.0	11.9	5,711	1,341

자료 : 통계청 「경제활동인구조사」 각년도

2.7. 근로여건 만족도

**2009년 임금근로자는 직장의 근로여건 중
인간관계에 대한 만족도가 30.9%로 가장 높음**

- 2009년 부산 임금근로자의 근로여건 만족비율은 인간관계(30.9%), 직장에서의 성희롱 방지노력(27.6%), 하는 일(27.3%) 순으로 나타남
 - 성별로는 복리후생, 직장의 장래성은 남자가 높게 나타났으며, 하는 일, 근로시간, 직장에서의 성희롱 방지노력 등은 여자가 높게 나타남
 - 전국은 인간관계(37.7%), 하는 일(33.2%), 직장에서의 성희롱 방지노력(30.0%) 순으로 나타남

- 2009년 임금근로자의 근로여건 만족비율을 3년 전(2006년)과 비교해 보면 하는일에 비해 임금의 정도(-6.1%p), 하는 일(-5.7%p), 인사관리(-4.4%p) 순으로 감소

〈 근로여건 만족도(만족하는 비율)¹⁾ 〉

(단위: %, %p)

연 도	하는 일	인사 관리	임금-일에 비해	복리 후생	직장에서의 장래성	근무 환경	인간 관계	근로 시간	성희롱 방지노력
2002	28.3	13.6	13.5	9.7	13.7	17.5	30.5	-	-
2006	33.0	17.7	17.1	15.2	16.9	21.4	34.6	-	-
2009	27.3	13.3	11.0	11.2	16.5	20.9	30.9	19.2	27.6
남 자	25.9	13.1	10.5	11.6	17.1	20.4	29.9	16.8	25.0
여 자	29.3	13.6	11.7	10.6	15.6	21.7	32.3	22.5	31.3
증 감	-5.7	-4.4	-6.1	-4.0	-0.4	-0.5	-3.7	-	-
전국(2009)	33.2	17.1	15.8	19.1	21.0	27.3	37.7	23.5	30.0
남 자	33.1	18.1	15.7	19.5	22.0	26.5	37.8	22.3	28.1
여 자	33.4	15.4	15.9	18.4	19.5	28.6	37.6	25.2	32.8

주 : 1) 봉급 또는 일당을 받고 있는 임금근로자만 조사, 각 항목별 만족하는 비율을 조사
 자료 : 통계청 「사회조사보고서」 각년도

3. 문화·여가

3.1. 공공도서관

2009년 공공도서관수는 27개소, 연간이용자는 10,005천명

- 2009년 부산의 공공도서관수는 27개소로 전년에 비해 3개소(12.5%) 증가
- 2009년 공공도서관 좌석수는 15,003석으로 전년에 비해 177석(-1.2%) 감소, 2005년에 비해 2,433석(19.4%) 증가
- 2009년 공공도서관 장서수는 3,266천권으로 전년에 비해 228천권(7.5%), 2005년에 비해 905천권(38.3%) 각각 증가
- 2009년 공공도서관 연간이용자는 10,005천명으로 전년에 비해 182천명(-1.8%) 감소, 2005년에 비해 1,585천명(18.8%) 증가
- 2009년 부산의 공공도서관수가 전국에서 차지하는 비중은 3.8%이며, 좌석수 4.7%, 장서수 5.2%, 연간이용자수 6.1%를 차지함

〈 공공도서관 〉

(단위 : 개소, 석, 천권, 천명, %)

연 도	도서관수 ¹⁾ (개소)	좌석수(석)	장서수(천권)	연간이용자수(천명)
2005	24	12,570	2,361	8,420
2006	25	13,976	2,860	11,398
2007	24	14,931	2,784	10,570
2008	24	15,180	3,037	10,186
2009	27	15,003	3,266	10,005
증 감	3	-177	228	-182
증감률	12.5	-1.2	7.5	-1.8
전국(2009)	703	321,652	62,562	162,851

주 : 1) 구·군 직속 도서관 포함

자료 : 한국도서관협회 「한국도서관연감」 각년도

3.2. 도시공원 현황

2008년 도시공원은 796개소로 전년대비 100개소 증가

- 2008년 부산의 도시공원은 796개소로 전년대비 14.4%, 2005년 대비 77.7% 증가하였으며, 전국 도시공원에서 부산이 차지하는 비중은 4.8%임
- 2008년 생활권 공원은 어린이 공원, 근린공원, 소공원 순으로 많음
 - 어린이 공원 479개소는 전년에 비해 33개소(7.4%) 증가
 - 근린공원 137개소는 전년에 비해 12개소(9.6%) 증가
 - 소공원 150개소는 전년에 비해 49개소(48.5%) 증가로 대폭 증가
- 2008년 주제공원으로 묘지공원은 6개소, 체육공원은 7개소로 나타남
 - 부산의 묘지공원과 체육공원이 전국에서 차지하는 비중은 각각 9.5%, 5.5%임
- 2008년 부산 도시자연공원은 11개소로 전국에서 차지하는 비중은 2.8%임

〈 도시공원 현황 〉

(단위 : 개소, %)

연도	계 ¹⁾	생활권공원			주제공원		도시 자연공원
		어린이공원	근린공원	소공원	묘지공원	체육공원	
2005	448	323	105	-	6	3	11
2006	455	328	104	3	6	3	11
2007	696	446	125	101	6	7	11
2008	796	479	137	150	6	7	11
증감	100	33	12	49	0	0	0
증감률	14.4%	7.4%	9.6%	48.5%	-	-	-
전국(2008)	16,516	10,246	4,070	1,438	63	128	398

주 : 1) 계에는 역사공원+문화공원+수변공원+조례가 정하는 공원 포함

자료 : 국토해양부 「국토해양통계연보」 각년도

3.3. 여가활용 만족여부 및 불만족 이유

2009년 평소 여가활용이 불만족스러운 사람은 34.1%,
가장 큰 불만족 이유는 경제적인 부담 61.9%

- 2009년 부산시민 중 ‘평소 여가생활에 대해 만족한다’는 사람은 19.6%, 불만족은 34.1%로 불만족 비율이 높게 나타남
 - 성별로 보면 만족은 남자 20.8%, 여자 18.5%로 남자가 높게 나타났으며, 불만족은 여자 36.4% 남자 31.7%로 여자가 높게 나타나 남자보다 여자가 여가활동에 대해 만족하지 못하는 것으로 나타남
 - 부산시민의 여가활용 만족도를 전국과 비교해 보면, 만족은 전국보다 2.2%p 낮게 나타났으며, 불만족은 2.0%p 높게 나타남
- 2009년 여가생활에 만족하지 못한 가장 주된 이유는 경제적 부담이 61.9%로 가장 높게 나타났으며, 그 다음 시간부족(21.4%), 건강 및 체력 부족 (7.2%), 적당한 취미가 없어서(2.1%) 순으로 나타남
 - 2007년에 비해 경제적 부담, 여가를 함께 즐길 사람이 없어서는 증가, 시간 부족, 적당한 취미가 없어서 등은 감소

< 여가활용 만족여부 및 불만족 이유 >

(단위: %, %p)

연 도	전체	만족	불만족 ¹⁾	소계	경제적 부담	시간 부족	교통 혼잡	여가 시설 부족	여가 정보 부족	적당한 취미가 없어서	건강, 체력 부족	함께 할 사람이 없어서	기타
2004	100	22.2	77.8	100	55.6	22.0	3.3	3.2	2.0	4.6	6.8	2.4	0.1
2007	100	19.2	80.8	100	58.9	23.5	1.8	1.9	1.7	3.1	7.6	1.4	0.1
2009	100	19.6	34.1	100	61.9	21.4	1.5	1.7	1.2	2.1	7.2	1.6	1.5
남자	100	20.8	31.7	100	61.0	22.8	1.9	2.3	1.2	2.0	5.9	1.9	1.1
여자	100	18.5	36.4	100	62.6	20.2	1.3	1.2	1.1	2.2	8.3	1.3	1.8
증 감	-	-	-	100	3.0	-2.1	-0.3	-0.2	-0.5	-1.0	-0.4	0.2	1.4
전국 (2009)	100	21.8	32.1	100	54.3	28.4	1.9	1.8	0.8	2.4	7.7	1.8	0.9
남자	100	23.3	30.8	100	54.0	30.5	1.8	1.6	0.7	2.6	6.3	2.0	0.5
여자	100	20.4	33.3	100	54.6	26.6	2.0	1.9	0.9	2.3	8.9	1.7	1.2

주 : 1) 2004년 2점 척도로 조사(만족, 불만족), 2009년은 5점 척도로 조사(매우만족, 약간만족, 보통, 약간 불만족, 매우 불만족)
자료 : 통계청 「사회조사보고서」 각년도

3.4. 레저시설 이용비율

지난 1년간¹⁾ 레저시설 이용경험이 있는 사람은 65.5%
이 중 관광명소 이용자는 63.6%

- 2008년 7월 6일부터 2009년 7월 5일까지 부산시민 중 관광명소, 온천장 등의 레저시설을 이용한 사람은 65.5%로 2007년에 비해 6.1%p 증가
 - 성별로는 남자 62.9%, 여자 67.9%로 여자의 레저시설 이용비율이 남자보다 5.0%p 높음
 - 부산 레저시설 이용자는 전국 69.0%에 비해 3.5%p 낮게 나타남

- 레저시설별 이용자는 관광명소(63.6%), 해수욕장(43.5%), 온천장(36.1%) 순으로 나타남
 - 해수욕장, 온천장, 스키장, 골프장은 2007년에 비해 각각 5.2%p, 3.1%p, 2.0%p, 1.8%p 증가
 - 놀이공원, 관광명소, 산림욕장은 2007년에 비해 각각 4.5%p, 3.4%p, 2.8%p 감소

- 전국의 레저시설별 이용비율은 관광명소 63.8%, 해수욕장 35.9%, 온천장 35.1%, 놀이공원 31.9% 순으로 나타남

〈 레저시설 이용비율¹⁾ 〉

(단위: %, %p)

연 도	레저시설 이용자비율	시설별 이용자비율(복수응답)								
		관광명소	온천장	골프장	스키장	해수욕장	산림욕장	놀이공원	수영장	기타
2004	60.0	62.7	39.4	2.1	5.5	43.5	21.1	45.0	-	0.4
2007	59.4	67.0	33.0	2.7	5.8	38.3	26.7	36.3	-	0.7
2009	65.5	63.6	36.1	4.5	7.8	43.5	23.9	31.8	19.8	1.1
남자	62.9	59.4	31.6	7.3	8.3	48.2	25.2	32.3	18.5	1.2
여자	67.9	67.1	40.0	2.2	7.3	39.4	22.8	31.5	20.9	1.0
증 감	6.1	-3.4	3.1	1.8	2.0	5.2	-2.8	-4.5	-	0.4
전국 (2009)	69.0	63.8	35.1	5.4	13.2	35.9	28.1	31.9	22.4	0.8
남자	68.7	63.4	31.7	8.1	15.2	37.7	27.9	31.3	21.1	1.0
여자	69.3	64.3	38.4	2.9	11.3	34.3	28.2	32.4	23.5	0.6

주 : 1) 지난 1년간(2008. 7. 6. ~ 2009. 7. 5.)

2) 각 연도별 조사기간 직전 1년간 이용경험

자료 : 통계청 「사회조사보고서」 각년도

3.5. 국내관광여행 비율

지난 1년간¹⁾ 국내관광 여행자 1인당 여행횟수는 4.9회

- 2008년 7월 6일부터 2009년 7월 5일까지 부산시민 중 관광을 목적으로 57.0%가 국내여행을 다녀왔으며, 2007년 대비 9.2%p, 2004년 대비 6.0%p 각각 증가
 - 국내관광여행자 1인당 여행횟수는 4.9회로 2007년에 비해 0.7회 증가
- 숙박여행자는 36.6%로 2007년 대비 6.6%p, 2004년 대비 2.1%p 각각 증가
 - 숙박여행 1인당 여행횟수는 2.4회로 2007년 대비 0.1회 증가
 - 부산의 숙박여행자는 전국 43.9%보다 7.1%p 적은 것으로 나타남
- 당일여행자는 41.2%로 2007년 대비 6.6%p, 2004년 대비 4.2%p 각각 증가
 - 숙박여행 1인당 여행횟수는 4.6회로 2007년 대비 0.8회 증가
 - 부산의 당일여행자는 전국 47.0%보다 5.8%p 적은 것으로 나타남

〈 국내관광여행 비율¹⁾ 〉

(단위: %, 회, %p)

연 도	국내관광 여행자	관광여행자 1인당 여행횟수	숙박여행자	관광여행자 1인당 여행횟수	당일여행자	관광여행자 1인당 여행횟수
2004	51.0	4.7	34.5	2.4	37.0	4.3
2007	47.8	4.2	30.0	2.3	34.6	3.8
2009	57.0	4.9	36.6	2.4	41.2	4.6
남 자	52.7	5.0	34.4	2.6	36.8	4.7
여 자	60.9	4.7	38.7	2.3	45.3	4.4
증 감	9.2	0.7	6.6	0.1	6.6	0.8
전국(2009)	64.8	5.1	43.9	2.5	47.0	4.7
남 자	64.2	5.3	44.2	2.6	46.0	4.8
여 자	65.4	4.9	43.7	2.4	48.1	4.5

주 : 1) 지난1년간(2008. 7. 6. ~ 2009. 7. 5.)

2) 각 연도별 조사기간 직전 1년간 여행경험

자료 : 통계청 「사회조사보고서」 각년도

3.6. 해외여행 경험 및 횟수

지난 1년간¹⁾ 해외여행을 다녀온 사람은 10명 중 1명
이 중 관광목적이 72.5%

- 2008년 7월 6일부터 2009년 7월 5일까지 부산시민 중 해외여행을 다녀온 사람은 13.1%로 2007년 대비 1.3%p, 2004년 대비 4.9%p 증가
 - 부산 해외여행 경험자는 전국 13.6%에 비해 0.5%p 낮음

- 2009년 여행목적별로는 관광이 72.5%로 가장 많고, 업무(17.6%), 가사(17.0%) 순임
 - 관광여행은 2007년에 비해 3.9%p 감소, 전국 71.5%에 비해 1.0%p 높음
 - 업무여행은 2007년에 비해 1.1%p 감소, 전국 22.5%에 비해 4.9%p 낮음
 - 가사여행은 2007년에 비해 8.5%p 증가, 전국 12.2%보다 4.8%p 높음
 - 어학연수는 2007년에 비해 2.0%p 증가, 전국 5.2%보다 0.7%p 높음

- 2009년 1년간¹⁾ 해외여행 경험이 없는 사람은 86.9%이며, 이 중 29.4%가 과거 해외여행 경험이 있는 것으로 나타남

〈 해외여행 경험¹⁾ 및 횟수 〉

(단위: %, %p)

연 도	전체	해외여행 경험있음 (지난 1년간)					해외여행 경험없음		
			관광	가사	업무	어학연수 ²⁾		있음(과거)	없음
2004	100	8.2	69.1	14.0	24.5	-	91.8	16.6	83.4
2007	100	11.8	76.4	8.5	18.7	3.9	88.2	19.2	80.8
2009	100	13.1	72.5	17.0	17.6	5.9	86.9	29.4	70.6
남자	100	12.4	65.7	13.7	27.9	5.1	87.6	28.9	71.1
여자	100	13.8	78.2	19.7	9.0	6.7	86.2	29.9	70.1
증 감	-	1.3	-3.9	8.5	-1.1	2.0	-1.3	10.2	-10.2
전국(2009)	100	13.6	71.5	12.2	22.5	5.2	86.4	33.9	66.1
남자	100	14.6	62.8	10.8	35.3	4.8	85.4	34.5	65.5
여자	100	12.6	81.1	13.7	8.3	5.5	87.4	33.4	66.6

주 : 1) 지난1년간(2008. 7. 6. ~ 2009. 7. 5.) 2) 각 연도별 조사기간 직전 1년간 여행경험

3) 2007년 신규항목

자료 : 통계청 「사회조사보고서」 각년도

3.7. 주말이나 휴일의 여가활동 방법

2009년 주말이나 휴일의 주된 여가활동방법은 TV 및 비디오 시청과 휴식

- 2009년 부산시민의 주말이나 휴일의 여가활동방법은 TV 및 비디오시청이 63.8%로 가장 많았으며, 다음으로 휴식(42.8%), 가사일(28.7%), 사교관련일(25.8%) 순으로 나타남
 - TV 및 비디오시청은 2007년 대비 8.9% 증가, 전국 59.6%에 비해 4.2%p 높음
 - 휴식은 2007년 대비 4.2%p 감소, 전국 42.0%에 비해 0.8%p 높음
 - 가사일은 2007년 대비 0.3%p 감소, 전국 31.0%에 비해 2.3%p 낮음
 - 사교관련 일은 2007년 대비 0.6%p 감소, 전국 23.5%에 비해 2.3%p 높음
- 2009년 주말이나 휴일의 여가활동방법을 성별로 살펴보면,
 - 남자는 TV 및 비디오시청(65.0%), 휴식(44.9%), 컴퓨터게임(25.3%), 사교관련일(24.2%) 순으로 나타남
 - 여자는 TV 및 비디오시청(62.8%), 가사일(45.0%), 휴식(40.8%), 사교관련일(27.3%) 순으로 나타남

< 주말이나 휴일의 여가활동 방법¹⁾ >

(단위: %, %p)

연 도	TV 및 비디오 시청	여행	문화예술 관람	스포츠 관람	스포츠 활동	컴퓨터 게임	종교 활동	가사일	휴식	사교 관련일
2004	59.4	10.5	9.4	1.8	8.0	19.0	-	33.7	53.0	31.1
2007	54.9	10.1	6.1	3.1	9.9	15.7	10.9	29.0	47.0	26.4
2009	63.8	10.3	8.6	5.0	11.4	19.4	13.0	28.7	42.8	25.8
남 자	65.0	12.5	6.3	8.5	17.1	25.3	8.1	11.1	44.9	24.2
여 자	62.8	8.3	10.8	1.7	6.1	14.0	17.6	45.0	40.8	27.3
증 감	8.9	0.2	2.5	1.9	1.5	3.7	2.1	-0.3	-4.2	-0.6
전국 (2009)	59.6	12.4	8.3	3.1	10.3	16.2	14.2	31.0	42.0	23.5
남 자	60.7	14.7	6.6	5.2	16.7	21.6	10.4	14.6	45.1	24.0
여 자	58.5	10.3	9.9	1.1	4.3	11.1	17.9	46.8	39.1	23.1

주 : 1) 주말이나 휴일의 여가활동방법을 복수로 응답

자료 : 통계청 「사회조사보고서」 각년도

3.8. 생활시간에 대한 태도

2009년 부산시민이 평소 바쁘거나

시간이 부족하다고 느끼는 비율은 47.2%

- 2009년 부산시민이 평소 바쁘거나 시간이 부족하다고 느끼는 비율은 ‘그렇다’는 47.2%, ‘그렇지 않다’는 20.0%로 나타남
 - ‘항상 그렇다’고 생각하는 사람은 16.1%로 전국 15.1%보다 1.0%p 높음
 - ‘전혀 그렇지 않다’고 생각하는 사람은 5.7%로 전국 4.8%보다 0.9%p 높음

- 2009년 평소시간이 부족하다고 느끼는 비율을 성별로 살펴보면
 - ‘그렇다’는 남자 48.1%, 여자 46.4%로 남자가 평소 시간이 부족하다고 느끼는 비율이 여자보다 1.6%p 높게 나타남
 - 부산 남녀가 ‘그렇다’고 응답한 비율이 전국 남녀 응답비율보다 낮게 나타남

< 생활시간에 대한 태도 >

(단위: %)

연 도	전체	그렇다	그렇다		보통이다	그렇지 않다	그렇지 않다	
			항상 그렇다	그런 편이다			그렇지 않은 편이다	전혀 그렇지 않다
2009	100	47.2	16.1	31.1	32.8	20.0	14.3	5.7
남 자	100	48.1	15.8	32.3	33.9	18.0	14.1	3.9
여 자	100	46.4	16.4	30.0	31.7	21.8	14.5	7.4
전국(2009)	100	49.3	15.1	34.1	30.1	20.6	15.8	4.8
남 자	100	51.5	15.3	36.2	30.3	18.3	14.2	4.1
여 자	100	47.1	14.9	32.2	30.0	22.9	17.5	5.5

자료 : 통계청 「사회조사보고서」 각년도

4. 보건

4.1. 주요 사망원인별 사망률

2009년 3대 사망원인은 암, 심장질환, 뇌혈관질환 순

- 2009년 부산의 10대 사망원인 1위는 암으로 인구 10만명당 157.6명이 사망하였으며, 그 다음 심장질환 61.0명, 뇌혈관질환 56.6명, 자살 32.1명 순으로 나타남
 - 전년대비 사망원인 순위가 상승한 사인은 심장질환(3위→2위), 폐렴(10위→7위), 순위가 하락한 사인은 뇌혈관질환, 만성하기도질환, 고혈압성질환, 운수사고는 1순위씩 하락
 - 2006년에 비해 사망원인 순위가 상승한 사인은 심장질환, 자살, 폐렴으로 나타났으며, 하락한 사인은 뇌혈관질환, 당뇨병, 만성하기도질환, 운수사고 등임
- 2009년 부산의 10대 사망원인별 사망률을 전국과 비교해 보면, 암, 심장질환, 뇌혈관 질환 등은 높게 나타났으며, 운수사고는 낮게 나타남

〈 주요 사망원인별 사망률¹⁾ 〉

(단위: 인구 10만명당)

순 위	2006		2007		2008		2009		증감	전국(2009)	
	순위	사망률	순위	사망률	순위	사망률	순위	사망률		순위	사망률
암(악성신생물)	1	149.5	1	155.8	1	158.3	1	157.6	-0.7	1	140.5
심장질환	3	56.4	3	60.6	3	62.1	2	61.0	-1.1	3	45.0
뇌혈관질환	2	68.5	2	66.1	2	65.2	3	56.6	-8.6	2	52.0
자 살	5	22.3	5	25.5	4	27.4	4	32.1	4.7	4	31.0
당뇨병	4	28.9	4	28.9	5	26.0	5	20.6	-5.4	5	19.6
간질환	6	19.8	6	19.1	6	19.3	6	17.8	-1.5	8	13.8
폐 렴	10	9.4	10	8.3	10	9.3	7	15.4	6.1	9	12.7
만성하기도질환	7	14.9	7	14.6	7	16.1	8	13.6	-2.5	7	13.9
고혈압성질환	9	10.1	8	13.8	8	13.5	9	13.6	0.1	10	9.6
운수사고	8	12.1	9	11.3	9	11.0	10	10.8	-0.2	6	14.4

주 : 1) 인구 10만명당 사망자수

자료 : 통계청 「사망원인통계」 각년도

4.2. 암 사망률

2009년 암으로 인한 인구10만명당 사망률은 폐암, 간암, 위암 순

- 2009년 부산의 인구 10만명당 암사망률은 157.6명이며, 암의 종류별로 폐암(31.8명), 간암(29.3명), 위암(22.8명), 대장암(14.7명) 순으로 나타남
 - 전년과 비교해 보면 폐암(0.6명), 전립샘암(0.5명), 뇌암(0.4명) 등은 증가, 간암(-0.8명), 백혈병(-0.7명), 위암(-0.3명) 등은 감소
 - 2005년과 비교해서 증가하는 암은 폐암(4.0명), 대장암(2.3명), 전립샘암(1.1명), 췌장암(0.9명) 등임

- 2009년 부산의 인구 10만명당 암사망률은 전국과 비교해 보면 17.1명 많은 것으로 나타났으며, 백혈병(-0.8명)은 낮게 나타난 반면, 간암(6.7명), 위암(2.4명), 폐암(1.8명) 등은 높게 나타남

〈 암 사망률 〉

(단위: 인구 10만명당)

연 도	각 종 암											
	폐암	위암	간암	대장암	췌장암	자궁암 ¹⁾	전립샘암 ²⁾	유방암	백혈병	식도암	뇌암	
2005	146.0	27.8	22.5	28.9	12.4	7.5	3.3	1.9	3.8	2.3	2.7	2.5
2006	149.5	27.9	24.2	30.4	13.7	7.4	3.1	2.3	4.2	2.5	3.5	2.3
2007	155.8	30.3	23.9	31.0	14.6	6.9	3.2	1.7	4.4	3.4	3.6	2.1
2008	158.3	31.2	23.1	30.1	14.4	8.6	3.1	2.5	4.5	3.0	2.9	2.6
2009	157.6	31.8	22.8	29.3	14.7	8.4	3.4	3.0	4.6	2.3	3.1	3.0
증 감	-0.7	0.6	-0.3	-0.8	0.3	-0.2	0.3	0.5	0.1	-0.7	0.2	0.4
전국 (2009)	140.5	30.0	20.4	22.6	14.3	8.2	2.5	2.5	3.8	3.1	2.8	2.1

주 : 1) 여자인구 10만명당 사망자수

2) 남자인구 10만명당 사망자수

자료 : 통계청 「사망원인통계」 각년도

4.3. 의료인력

2008년 의료종사인력은 의사(치과의사·한의사 포함) 8,480명, 약사 261명, 간호사 및 조무사 17,244명

- 2008년 부산의 의료인력은 의사 5,983명, 치과의사 1,349명, 한의사 1,148명, 약사 261명, 간호사 및 간호조무사 17,244명임
 - 의사는 전년대비 3.8%, 2005년 대비 10.1% 각각 증가
 - 치과의사는 전년대비 1.4%, 2005년 대비 5.1% 각각 증가
 - 한의사는 전년대비 3.7%, 2005년 대비 14.3% 각각 증가
 - 약사는 전년대비 4.0% 감소, 2005년대비 6.5% 증가
 - 간호사 및 간호조무사는 전년대비 3.8%, 2005년 대비 10.5% 각각 증가

- 2008년 부산 의료인력이 전국에서 차지하는 비중은 간호사 및 간호조무사 8.5%, 한의사 8.2%, 치과의사 7.1%, 의사·약사 각 8.1%임

< 의료인력¹⁾ >

(단위: 명)

연 도	의 사	치과의사	한 의 사	약 사	간호사 및 간호조무사
2005	5,433	1,283	1,004	245	15,608
2006	5,525	1,289	1,065	262	16,029
2007	5,762	1,330	1,107	272	16,618
2008	5,983	1,349	1,148	261	17,244
증 감	221	19	41	-11	626
증감률	3.8	1.4	3.7	-4.0	3.8
전국(2008)	73,619	18,981	14,021	3,242	203,999

주 : 1) 병원, 의원, 조산원 종사 의료인력

자료 : 보건복지가족부 「보건복지 통계연보」 각년도

4.4. 주관적 건강평가

2009년 부산시민이 생각하는 자신의 건강상태가

‘좋다’ 는 30.8%, ‘나쁘다’ 는 23.4%

- 2009년 부산시민이 생각하는 자신의 건강상태가 ‘좋다’고 생각하는 사람은 30.8%, ‘나쁘다’고 생각하는 사람은 23.4%로 나타남
 - 건강상태가 ‘좋다’는 사람은 전년대비 17.7%p, 2006년 대비 8.2%p 각각 감소, ‘나쁘다’는 전년대비 7.8%p, 2006년 대비 5.8%p 각각 증가
 - 성별로는 ‘좋다’는 남자 33.5%, 여자 28.4%로 남자가 높게 나타났으며, ‘나쁘다’는 남자 19.9%, 여자 26.6%로 나타나 여자가 남자보다 자신의 건강이 나쁘다고 생각하고 있는 것으로 나타남

- 2009년 부산시민이 생각하는 자신의 건강상태를 전국과 비교해 보면, ‘좋다’는 비율은 전국보다 7.2%p 낮게 나타났으며, ‘나쁘다’는 비율은 전국보다 3.2%p 높게 나타나 전국에 비해 부산시민은 자신의 건강상태가 ‘나쁘다’고 생각하는 것으로 나타남

〈 주관적 건강평가 〉

(단위: %, %p)

연 도	전체	좋다	중간		보통이다	나쁘다	나쁜편이다	
			매우 좋다	좋은 편이다			나쁜 편이다	매우 나쁘다
2006	100	39.0	6.5	32.6	43.4	17.6	14.9	2.7
2008	100	48.5	9.5	39.0	35.8	15.6	13.8	1.8
2009	100	30.8	4.2	26.7	45.8	23.4	19.6	3.8
남 자	100	33.5	5.6	27.8	46.6	19.9	17.0	2.9
여 자	100	28.4	2.8	25.6	45.0	26.6	22.0	4.6
증 감	-	-17.7	-5.3	-12.3	10.0	7.8	5.8	2.0
전국(2009)	100	38.1	6.4	31.6	41.8	20.2	17.0	3.2
남 자	100	42.4	8.3	34.1	41.4	16.2	13.5	2.7
여 자	100	33.9	4.6	29.3	42.0	24.0	20.3	3.7

자료 : 통계청 「사회조사보고서」 각년도

4.5. 스트레스 인식정도

2009년 부산시민이 2주간¹⁾ 일상생활에서

스트레스를 ‘많이 느끼는 사람’은 47.1%

- 2009년 부산시민이 2주간(2009. 6. 22. ~ 7. 5.) 일상생활에서 스트레스를 ‘많이 느끼는 사람’은 47.1%, ‘거의 느끼지 않는 사람’은 6.7%로 나타남
 - ‘매우 많이 느꼈다’는 13.0%로 전년대비 8.7%p 증가하였으며, 전국보다 0.5%p 높음
 - ‘많이 느낀 편이다’는 34.1%로 전년대비 23.3%p 감소하였으며, 전국보다 2.8%p 낮음
 - 성별로는 ‘매우 많이 느꼈다’는 남자 13.6%, 여자 12.4%로 남자가 높게 나타났으며, ‘거의 느끼지 않았다’는 남자 5.1%, 여자 8.1%로 나타남

- 2009년 부산시민이 2주간 일상생활에서 느낀 스트레스를 전국과 비교해 보면, ‘매우 많이 느꼈다’는 비율은 전국보다 0.5%p 높고, ‘거의 느끼지 않았다’는 비율은 전국보다 1.6%p 낮게 나타남

〈 스트레스 인식정도 〉

(단위: %, %p)

연 도	전체	매우 많이 느꼈다	많이 느낀 편이다	조금 느낀 편이다	거의 느끼지 않았다
2008	100	4.3	57.4	33.6	4.7
2009	100	13.0	34.1	46.3	6.7
남 자	100	13.6	34.5	46.7	5.1
여 자	100	12.4	33.6	45.8	8.1
증 감	-	8.7	-23.3	12.7	2.0
전국(2009)	100	12.5	31.3	47.9	8.2
남 자	100	12.8	32.9	46.9	7.4
여 자	100	12.3	29.8	48.8	9.1

주 : 1) 2주간(2009. 6. 22. ~ 7. 5.)

자료 : 통계청 「사회조사보고서」 각년도

5. 복지

5.1. 공적연금 가입자

2009년 공적연금 가입자는 1,292천명으로 전년대비 0.9% 감소

- 2009년 부산의 공적연금 가입자는 1,292,002명으로 전년대비 12,044명 (-0.9%), 2005년 대비 3,639명(-0.3%) 각각 감소
 - 국민연금은 1,205,603명으로 전년대비 1.1%, 2005년 대비 0.4% 각각 감소
 - 공무원연금은 66,717명으로 전년대비 1.0%, 2005년 대비 0.8% 각각 증가
 - 사학연금은 19,682명으로 전년대비 1.1%, 2005년 대비 6.1% 각각 증가

- 2009년 공적연금 가입자 대비 수혜자 비율을 살펴보면
 - 국민연금은 18.3%로 전년대비 2.0%p 증가, 2005년 대비 7.4%p 각각 증가하여 증가 추세임
 - 공무원연금은 28.6%로 전년대비 1.0%p, 2005년 대비 7.0%p 각각 증가하여 증가 추세임

- 2009년 부산의 공적연금가입자가 전국에서 차지하는 비중은 6.5%임
 - 가입자 대비 수혜자 비율을 전국과 비교해보면 국민연금, 공무원연금은 전국에 비해 부산이 3.3%p, 3.7%p 각각 높게 나타남

〈 공적연금 가입자 〉

(단위: 명, %, %p)

연 도	공적연금가입자 ¹⁾	국민연금		공무원연금		사학연금
		가입자 대비 수혜자 비율	가입자 대비 수혜자 비율	가입자 대비 수혜자 비율	가입자 대비 수혜자 비율	
2005	1,295,641	1,210,872	10.9	66,210	21.6	18,559
2006	1,306,240	1,220,259	12.5	67,014	23.0	18,967
2007	1,320,123	1,234,173	14.2	66,754	24.9	19,196
2008	1,304,046	1,218,530	16.3	66,054	27.6	19,462
2009	1,292,002	1,205,603	18.3	66,717	28.6	19,682
증 감	-12,044	-12,927	2.0%p	663	1.0%p	220
증감률	-0.9	-1.1	-	1.0	-	1.1
전국(2009)	19,933,350	18,623,845	15.0	1,047,897	24.9	261,608

주 : 1) 군인 연금 제외

자료 : 국민연금관리공단 「국민연금통계연보」 각년도, 공무원연금관리공단 「공무원연금통계」 각년도
 사립학교 교직원연금관리공단 「사학연금통계연보」 각년도

5.2. 국민기초생활보장 수급자

2009년 기초생활보장 수급자는 145천명으로 전체 인구의 4.17%,
 의료급여 대상자는 153천명으로 전체인구의 4.40%

- 2009년 부산의 기초생활보장 수급자는 144,860명으로 총 인구대비 4.17%를 차지하고 있으며, 전년대비 4.3%, 2005년 대비 13.1% 각각 증가
 - 일반수급자는 138,062명으로 전년대비 4.8%, 2005년 대비 14.3% 각각 증가
 - 시설수급자는 6,798명으로 전년대비 4.4%, 2005년 대비 7.2% 각각 감소

- 2009년 의료급여 대상자는 152,701명으로 전년대비 2.7% 감소한 반면, 2005년 대비 7.9% 증가하였으며, 총 인구에서 차지하는 비중은 4.40%임

- 2009년 부산의 기초생활보장 수급자와 의료급여대상자가 전국에서 차지하는 비중은 각각 9.2%, 8.3%로 나타남

〈 국민기초생활보장 수급자 〉

(단위: 명, %, %p)

연 도	기초생활 수급자 ¹⁾	총인구대비 ²⁾ 비율	기초생활보장 수급자		의료급여 대상자	총인구대비 ²⁾ 비율
			일반수급자	시설수급자		
2005	128,135	3.57	120,813	7,322	141,538	3.95
2006	135,407	3.81	128,232	7,175	152,037	4.28
2007	139,693	3.96	132,406	7,287	157,062	4.46
2008	138,890	3.97	131,778	7,112	156,983	4.49
2009	144,860	4.17	138,062	6,798	152,701	4.40
증 감	5,970	0.20%p	6,284	-314	-4,282	-0.09%p
증감률	4.3	-	4.8	-4.4	-2.7	-
전국(2008)	1,568,533	3.22	1,482,719	85,814	1,841,339	3.78

주 : 1) 기초생활보장 번호부여자는 제외
 2) 시도별 장래추계인구(통계청, 2007) 기준
 자료 : 보건복지가족부 「보건복지가족통계연보」 각년도, 국민건강보험공단 「의료급여통계연보」 각년도

5.3. 사회복지시설

2008년 노인요양시설은 60개소,
아동양육시설 19개소, 장애인 복지시설 19개소

- 2008년 부산의 사회복지시설은 노인요양시설 60개소, 아동양육시설 19개소, 장애인복지시설 19개소, 양로시설 6개소, 모자보호시설 6개소 순으로 나타남
 - 아동양육시설은 전년대비 1개소, 2005년 대비 1개소 각각 감소
 - 장애인 복지시설은 2005년 대비 2개소 증가
 - 양로시설은 2005년 대비 1개소 감소

- 2008년 부산의 사회복지시설이 전국에서 차지하는 비중은 양로시설 2.0%, 아동일시보호시설 7.1%, 아동양육시설 7.9%, 부랑인시설 8.1%, 모자보호시설 14.6%, 노인요양시설 4.5%, 장애인복지시설 5.5%로 나타남

〈 사회복지시설 〉

(단위: 개소, %)

연 도	양로시설 ¹⁾	아동일시 보호시설	아동 양육시설	부랑인시설	모자 보호시설	노인 요양시설 ¹⁾	장애인 복지시설
2005	7	1	20	3	6	17	17
2006	6	1	20	3	6	21	18
2007	6	1	20	3	6	22	19
2008	6	1	19	3	6	60	19
증 감	0	0	-1	0	0	38	0
증감률	0.0	0.0	-5.3	0.0	0.0	63.3	0.0
전국(2008)	306	14	242	37	41	1,332	347

주 : 양로시설 및 노인요양시설은 2007년까지 무료시설수. 2008년 이후는 무료+실비+유료수를 합산한 시설수
자료 : 보건복지가족부 「보건복지가족통계연보」 각년도

5.4. 노인이 경험하는 어려움

2009년 60세 이상 노인들이 겪는 가장 큰 문제는

경제적인 어려움 49.4%

- 2009년 부산의 60세 이상 노인들의 49.4%는 현재 겪고 있는 가장 큰 어려움이 경제적인 어려움이라고 생각하고 있으며, 그 다음 건강문제(32.0%), 소일거리가 없어서(4.7%) 순으로 나타남
 - 2007년과 비교해 보면 경제적인 어려움, 외로움·소외감은 각각 3.7%p, 1.3%p 증가, 건강문제, 직업이 없거나 고용이 불안정은 각각 1.9%p, 1.7%p 감소
 - 성별로는 경제적인 어려움, 직업이 없거나 고용이 불안정 등은 남자가 높게 나타났으며, 건강문제, 외로움·소외감등은 여자가 높게 나타남

- 2009년 부산의 60세 이상 노인들이 현재 겪고 있는 가장 큰 어려움 중 경제적인 어려움, 직업이 없거나 고용이 불안정은 전국보다 6.8%p, 0.9%p 각각 높게 나타남

〈 노인이 경험하는 어려움¹⁾(주된응답) 〉

(단위: %, %p)

연 도	전체	경제적인 어려움	직업이 없거나 고용이 불안정	소일거리 없음	건강 문제	외로움, 소외감	사회에서 경로의식 약화	일상생활 도움서비스 부족	노인복지 시설의 부족	기타 ²⁾
2005	100.0	54.8	6.6	6.2	20.3	4.8	2.4	-	3.8	1.0
2007	100.0	45.7	5.9	5.7	33.9	2.5	2.2	0.9	2.5	0.6
2009	100.0	49.4	4.2	4.7	32.0	3.8	1.2	1.1	2.5	1.1
남 자	100.0	51.8	7.5	4.2	28.4	2.6	1.8	0.0	2.9	0.8
여 자	100.0	47.6	1.5	5.1	34.8	4.7	0.7	1.9	2.2	1.5
증 감	100.0	3.7	-1.7	-1.0	-1.9	1.3	-1.0	0.2	0.0	0.5
전국(2009)	100.0	42.6	3.3	6.0	37.2	3.8	2.2	1.1	2.5	1.3
남 자	100.0	42.6	5.2	6.8	33.6	2.7	3.8	0.7	2.9	1.7
여 자	100.0	42.5	1.8	5.4	39.9	4.7	1.0	1.4	2.2	1.1

주 : 1) 60세 이상 인구 대상

2) 가족의 푸대접, 잘 모르겠음 포함

자료 : 통계청 「사회조사보고서」 각년도

5.5. 노인 생활비 마련방법

2009년 노인의 생활비 마련방법은 본인 및 배우자 부담이 55.4%

- 2009년 부산의 60세 이상 노인의 생활비 마련방법은 본인 및 배우자 부담이 55.4%로 가장 많고, 다음으로 자녀 또는 친척지원(33.3%), 정부 및 사회단체(11.3%) 순으로 나타남
 - 2007년과 비교해 보면 정부 및 사회단체는 7.6%p 증가, 본인 및 배우자 부담, 자녀 또는 친척지원이 각각 1.4%p, 6.1%p 감소
 - 성별로는 남자는 주로 자립으로 생활비를 마련하고 있으며, 여자는 자녀 또는 친척지원, 정부 및 사회단체 등에 의한 지원으로 생활비를 마련하는 하는 것으로 나타남
- 2009년 부산 60세 이상 노인의 생활비 마련방법은 전국 본인 및 배우자 부담 60.0%에 비해 4.6%p 낮게 나타났으며, 자녀 또는 친척지원은 1.9%p 낮게 나타남

< 노인 생활비 마련방법¹⁾ >

(단위: %, %p)

연 도	전체	본인 및 배우자 부담						자녀 또는 친척지원				정부 및 사회단체	기타
		소계	근로소득, 사업소득	재산소득	연금, 퇴직금	예금(적금)	소계	함께 살고있음	함께 살고있지 않음				
2005	100	53.3	100	58.0	11.7	18.5	11.8	41.4	100.0	51.7	48.3	5.1	0.2
2007	100	56.8	100	60.0	11.2	18.9	10.0	39.4	100.0	51.5	48.5	3.7	0.0
2009	100	55.4	100	54.4	10.3	26.0	9.3	33.3	100.0	41.9	58.1	11.3	0.0
남 자	100	71.5	100	55.9	8.9	29.4	5.8	20.7	100.0	41.6	58.4	7.8	0.0
여 자	100	42.7	100	52.4	12.1	21.7	13.9	43.2	100.0	42.0	58.0	14.1	0.0
증 감	-	-1.4	-	-5.6	-0.9	7.1	-0.7	-6.1	0.0	-9.6	9.6	7.6	0.0
전국 (2009)	100	60.0	100	56.2	13.3	24.5	6.1	31.4	100.0	44.9	55.1	8.6	0.1
남 자	100	73.1	100	59.2	11.4	24.6	4.7	20.5	100.0	38.3	61.7	6.4	0.1
여 자	100	50.1	100	52.8	15.3	24.3	7.6	39.6	100.0	47.5	52.5	10.2	0.1

주 : 1) 60세 이상 인구 대상

자료 : 통계청 「사회조사보고서」 각년도

5.6. 자원봉사활동 참여여부

2009년 지난 1년간¹⁾ 부산시민의 17.5%가

자원봉사활동에 참여, 2006년 대비 5.7%p 증가

- 2009년 지난 1년간 부산시민의 17.5%가 자원봉사활동에 참여하고 있으며, 3년 전인 2006년에 비해 5.7%p 자원봉사활동 참여자가 증가
 - 분야별 봉사활동 참여율을 살펴보면 아동, 청소년, 노인, 장애인, 재소자 등과 관련(37.0%), 환경보전, 범죄예방 등과 관련(34.6%), 자녀교육 등과 관련(13.8%) 순으로 참여하고 있음
 - 성별로는 여자 18.6%, 남자 16.3%로 여자의 봉사활동 참여율이 남자보다 2.3%p 높게 나타남.
 - 분야별 봉사활동 참여율은 남자는 환경보전, 범죄예방 등과 관련이 42.7%로 가장 높게 나타났으며, 여자는 아동, 청소년, 노인, 장애인, 재소자 등과 관련이 39.6%로 가장 높게 나타남
- 2009년 부산의 지난 1년간 자원봉사활동 참여율은 전국 19.3%에 비해 1.8%p 참여율이 낮게 나타남

< 자원봉사활동 참여여부 및 활동 >

(단위: %, %p)

연 도	전체	참여한 적이 있다	환경보전, 범죄예방 등	국가 및 지역 행사 등	자녀 교육 등	아동, 청소년, 노인, 장애인, 재소자 등	재해지역 주민 돕기 및 시설복구	기타	참여한 적이 없다
2003	100.0	12.0	34.1	11.5	11.6	35.4	13.2	15.8	88.0
2006	100.0	11.8	26.7	11.9	14.2	45.3	6.1	8.6	88.2
2009	100.0	17.5	34.6	12.4	13.8	37.0	7.7	12.8	82.5
남 자	100.0	16.3	42.7	11.7	5.5	33.8	11.0	12.2	83.7
여 자	100.0	18.6	27.9	13.0	20.6	39.6	5.0	13.4	81.4
증 감	-	5.7	7.9	0.5	-0.4	-8.3	1.6	4.2	-5.7
전국 (2009)	100.0	19.3	25.4	11.3	12.1	43.7	11.3	16.1	80.7
남 자	100.0	19.3	31.7	12.4	4.8	40.1	16.2	16.9	80.7
여 자	100.0	19.3	19.4	10.2	19.1	47.1	6.6	15.3	80.7

주 : 1) 지난 1년간(2008. 7. 6. ~ 2009. 7. 5.)

자료 : 통계청 「사회조사보고서」 각년도

6. 안전

6.1. 화재발생 및 피해

**2009년 화재발생건수는 2,941건으로
인명피해 192명, 재산피해액 6,658백만원**

- 2009년 부산의 화재발생건수는 2,941건, 인명피해(사망·부상) 192명, 재산피해액은 6,658백만원으로 나타남
 - 화재발생건수는 전년에 비해 4.3% 감소, 2005년에 비해 53.4% 증가
 - 부산의 화재발생 및 피해가 전국에서 차지하는 비중은 화재발생건수 6.2%, 인명피해 7.9%, 재산피해 2.6%임

- 2009년 화재발생으로 인한 인명피해는 192명으로 전년대비 32.4%, 2005년 대비 11.6% 각각 증가
 - 사망자는 50명으로 전년대비 31명, 2005년 대비 14명 각각 증가
 - 부상자는 142명으로 전년대비 16명, 2005년 대비 6명 각각 증가

- 2009년 화재발생으로 인한 재산피해는 6,658백만원으로 전년대비 37.0%, 2005년 대비 85.5% 각각 증가
 - 부동산은 2,604백만원으로 전년대비 30.7% 증가, 2005년 대비 109.1% 증가
 - 동산은 4,054백만원으로 전년대비 41.3% 증가, 2005년 대비 72.9% 증가

〈 화재발생 및 피해 〉

(단위: 건, 명, 백만원, %)

연 도	화재발생	인명피해	인명피해		재산피해	재산피해	
			사 망	부 상		부동산	동 산
2005	1,917	172	36	136	3,590	1,245	2,345
2006	1,757	153	32	121	3,966	1,493	2,473
2007	2,787	152	27	125	5,117	1,839	3,278
2008	3,072	145	19	126	4,861	1,993	2,869
2009	2,941	192	50	142	6,658	2,604	4,054
증 감	-131	47	31	16	1,797	611	1,185
증감률	-4.3	32.4	163.2	12.7	37.0	30.7	41.3
전국(2009)	47,318	2,441	409	2,032	251,835	109,570	142,283

자료 : 부산광역시 소방본부 방호과

6.2. 교통사고발생 및 피해

2009년 교통사고 발생건수는 14,278건으로
1일 평균 0.8명 사망, 56.7명 부상

- 2009년 부산의 교통사고 발생건수는 총 14,278건으로 전년에 비해 1,976건(16.1%) 증가, 2005년에 비해 2,195건(18.2%) 증가
- 2009년 교통사고로 인한 사망자수는 276명으로 전년대비 30건(12.2%) 증가, 2005년 대비 15건(-5.2%) 감소
 - 1일 평균 사망자수는 0.8명, 자동차 1만대 당 사망자수는 2.5명, 인구 10만명당 사망자수는 7.8명으로 나타남
- 2009년 교통사고로 인한 부상자수는 20,707명으로 전년대비 2,461명(13.5%) 증가, 2005년 대비 2,339명(12.7%) 증가
 - 1일 평균 부상자수는 56.7명으로 전년대비 6.7명, 2005년 대비 6.4명 각각 증가
- 2009년 부산의 교통사고발생 및 피해가 전국에서 차지하는 비중은 6.2%, 사망자수 4.7%, 부상자수 5.7%임

〈 교통사고발생 및 피해 〉

(단위: 건, 명, %)

연 도	발생건수	사망자수	1일평균	자동차 1만대당 ¹⁾	인구 10만명당	부상자수	1일평균
2005	12,083	291	0.8	3.0	8.0	18,368	50.3
2006	13,053	282	0.8	2.8	7.8	19,837	54.3
2007	10,304	278	0.8	2.8	7.7	15,461	42.4
2008	12,302	246	0.7	2.4	6.8	18,246	50.0
2009	14,278	276	0.8	2.5	7.8	20,707	56.7
증 감	1,976	30	0.1	0.1	1.0	2,461	6.7
증감률	16.1	12.2	14.3	4.2	14.7	13.5	13.4
전국(2008)	231,990	5,838	16.0	3.4	11.7	361,875	991.4

주 : 2005년 자료부터 건설기계, 농기계 포함
자료 : 경찰청 「교통사고통계」 각년도

6.3. 유형별 범죄발생건수

2008년 총 범죄발생 건수는 164천건으로

전년대비 21.0% 증가

- 2008년 부산의 총 범죄발생건수는 164,213건으로 전년대비 21.0%, 2005년 대비 45.4% 각각 증가로 지속적인 증가추세에 있음
 - 인구 10만명당 범죄발생건수는 4,695건로 전년에 비해 21.9%, 2005년에 비해 49.1% 각각 증가
- 2008년 범죄유형별로 형법범은 66,539건, 특별법범은 1,396건으로 전년대비 각각 18.2%, 52.7% 증가
 - 형법범 중 재산범죄는 38,493건으로 전년대비 22.4%, 2005년 대비 36.5% 각각 증가
 - 강력범은 20,206건으로 전년대비 9.6%, 2005년 대비 4.5% 각각 증가
 - 위조범은 1,659건으로 전년대비 9.5% 감소, 2005년 대비 1.0% 증가
- 2008년 부산의 총 범죄건수 및 유형별 범죄건수가 전국에서 차지하는 비중은 총 범죄건수 7.5%, 형법범 7.4%, 특별법범 5.8%임

〈 유형별 범죄발생건수 〉

(단위: 건, %)

연 도	총범죄건수		형법범	재산범	강력범	위조범	기 타 ¹⁾	특별법범 ²⁾
	10만명당							
2005	112,909	3,149	52,712	28,205	19,337	1,643	3,527	709
2006	119,353	3,358	55,128	30,831	18,116	1,767	4,414	1,062
2007	135,757	3,851	56,282	31,448	18,430	1,833	4,571	914
2008	164,213	4,695	66,539	38,493	20,206	1,659	6,181	1,396
증 감	28,456	844	10,257	7,045	1,776	-174	1,610	482
증감률	21.0	21.9	18.2	22.4	9.6	-9.5	35.2	52.7
전국 (2007)	2,189,452	4,504	897,536	503,302	284,839	28,022	81,373	24,102

주 : 1) 기타에는 공무원 범죄, 풍속범죄, 과실범죄, 기타형법범죄 포함

2) 특별법범 = 가정폭력범+관세사범+마약사범+성매매사범+선거사범+조세범 등

자료 : 대검찰청 「범죄분석통계」 각년도

6.4. 형법범 중 주요범죄 발생건수

2008년 발생한 절도, 살인, 강도, 강간 등 주요범죄는 29,697건

- 2008년 부산에서 발생한 형법범 중 절도, 살인, 강도, 강간 등의 주요범죄 발생건수는 29,697건으로 전년대비 2,748건(10.2%), 2005년 대비 14,341건(93.4%) 각각 증가
 - 형법범 중 주요범죄 발생건수는 2005년 15,356건 이후 지속해서 증가 추세

- 2008년 형법범 중 주요범죄 발생건수를 종류별로 살펴보면
 - 절도는 14,392건으로 전년대비 12.5%, 2005년 대비 28.4% 각각 증가
 - 살인은 107건으로 전년대비 27.4%, 2005년 대비 3.9% 증가
 - 강도는 490건으로 전년대비 38.4%, 2005년 대비 43.7% 증가
 - 강간은 1,020건으로 전년대비 21.6%, 2005년 대비 69.2% 증가
 - 폭행상해는 13,688건으로 전년대비 6.3%, 2005년 대비 342.0% 증가

- 2008년 부산에서 발생하는 형법범 중 주요범죄발생건수가 전국에서 차지하는 비중은 강도 10.2%, 살인 9.6%, 폭행상해 7.0% 등으로 나타남

〈 형법범 중 주요범죄 발생건수 〉

(단위: 건, %)

연 도	주요범죄발생건수					
	합 계	절 도	살 인	강 도	강 간	폭행상해
2005	15,356	11,212	103	341	603	3,097
2006	23,487	12,488	115	449	865	9,570
2007	26,949	12,795	84	354	839	12,877
2008	29,697	14,392	107	490	1,020	13,688
증 감	2,748	1,597	23	136	181	811
증감률	10.2	12.5	27.4	38.4	21.6	6.3
전국(2008)	439,176	223,264	1,120	4,827	15,094	194,871

자료 : 대검찰청 「범죄분석통계」 각년도

6.5. 범죄피해에 대한 두려움

2009년 평소 범죄피해에 대해 두려움을 느끼는 시민이 10명 중 5명

- 2009년 부산시민 중 ‘평소 범죄피해에 두려움을 느낀다’는 시민은 46.7%로 10명 중 5명으로 나타남
 - ‘두려움을 느낀다’는 46.7%로 전년대비 8.8%p 증가, 2005년 대비 10.0%p 감소
 - ‘느끼지 못한다’는 19.3%로 전년대비 7.0%p 감소, 2005년 대비 3.5%p 증가
 - 성별로는 여자 55.8%, 남자 36.8%로 여자가 남자보다 범죄에 대한 두려움을 훨씬 심각하게 느낌

- 2009년 부산시민의 ‘평소 범죄피해에 두려움을 느낀다’는 비율은 전국 44.5%에 비해 2.2%p 높게 나타남

〈 범죄피해에 대한 두려움 〉

(단위: %, %p)

연 도	전 체	느 낐 다	느 낐 다		보 통 이 다	느 낐 지 못 한 다	별 로	전 혀
			매 우 많 이	약 간				
2005	100.0	56.7	15.4	41.3	27.6	15.8	13.3	2.5
2008	100.0	37.9	6.8	31.1	35.8	26.3	23.2	3.1
2009	100.0	46.7	10.1	36.5	34.0	19.3	17.6	1.8
남 자	100.0	36.8	6.3	30.5	39.3	23.8	21.2	2.6
여 자	100.0	55.8	13.7	42.2	29.0	15.2	14.1	1.0
증 감	-	8.8	3.3	5.4	-1.8	-7.0	-5.6	-1.3
전국(2009)	100.0	44.5	9.0	35.5	33.0	22.5	19.9	2.6
남 자	100.0	33.7	5.3	28.4	37.9	28.4	25.0	3.4
여 자	100.0	54.9	12.5	42.4	28.3	16.9	15.0	1.8

자료 : 통계청 「사회조사보고서」 각년도

6.6. 사회안전에 대한 인식도

2009년 부산시민의 우리 사회 전반적 안전에 대해

10명 중 4명이 '불안하다' 고 응답

- 2009년 부산시민의 우리사회 전반적 안전에 대해 42.0%가 불안하다고 응답하여 10명 중 4명이 불안해 하는 것으로 나타남
 - 전년에 비해 '안전하다'고 생각하는 사람은 5.7%p 증가하였고, '불안하다'고 생각하는 사람은 5.1%p 감소
 - 성별로는 여자 45.2%, 남자 38.4%로 여자가 남자보다 우리 사회 전반적 안전에 대해 불안을 많이 느끼는 것으로 나타남

- 2009년 부산시민의 우리 사회 전반적 안전에 대해 '불안하다'고 느끼는 비율은 전국 44.4%에 비해 2.4%p 낮게 나타남

〈 사회안전에 대한 인식도 〉

(단위: %, %p)

연 도	전 체	안전 하다	안전하다		보통	불안 하다	불안하다	
			매우	비교적			비교적	매우
2008	100.0	10.4	0.6	9.7	42.6	47.1	43.4	3.7
2009	100.0	16.0	0.8	15.2	42.0	42.0	34.9	7.0
남 자	100.0	18.6	1.1	17.5	42.9	38.4	32.0	6.4
여 자	100.0	13.6	0.5	13.1	41.2	45.2	37.6	7.6
증 감	-	5.7	0.2	5.5	-0.6	-5.1	-8.4	3.3
전국(2009)	100.0	15.8	0.9	14.9	39.8	44.4	37.1	7.3
남 자	100.0	18.4	1.1	17.2	41.5	40.1	33.8	6.3
여 자	100.0	13.3	0.8	12.6	38.2	48.5	40.3	8.2

자료 : 통계청 「사회조사보고서」 각년도

6.7. 교통안전시설 만족도

2009년 살고 있는 지역의 교통안전시설에 대해 25.5%가 만족

- 2009년 살고 있는 지역의 교통안전시설에 대해 부산시민은 25.5%가 만족, 24.5%가 불만족하는 것으로 나타남
 - 전년에 비해 만족은 1.4%p 감소, 불만족은 5.2%p 증가하였으며, 2004년에 비해 만족 0.4%p, 불만족 2.8%p 각각 증가하여 살고 있는 지역의 교통안전시설에 대한 불만이 해소되지 않고 계속 증가하는 것으로 나타남
 - 성별로는 만족은 남자 26.1%, 여자 24.9%로 남자가 여자보다 살고 있는 지역의 교통안전시설에 대해 만족도가 높게 나타남

- 2009년 부산시민의 살고 있는 지역의 교통안전시설에 대한 만족도는 전국에 비해 만족은 0.2%p 높게 나타났으며, 불만족은 0.8%p 낮게 나타남

〈 교통안전시설 만족도 〉

(단위: %, %p)

연 도	전체	만족			보통	불만족		
			약간 만족	매우만족			약간 불만족	매우 불만족
2004	100.0	25.1	4.6	20.5	53.2	21.7	17.2	4.5
2008	100.0	26.9	4.0	23.0	53.8	19.3	17.0	2.3
2009	100.0	25.5	3.2	22.3	50.0	24.5	17.4	7.2
남 자	100.0	26.1	3.0	23.1	49.3	24.6	17.2	7.3
여 자	100.0	24.9	3.4	21.5	50.5	24.5	17.5	7.0
증 감	-	-1.4	-0.8	-0.7	-3.8	5.2	0.4	4.9
전국(2009)	100.0	25.3	3.3	22.0	49.4	25.4	19.6	5.8
남 자	100.0	25.6	3.2	22.3	50.4	24.1	18.3	5.8
여 자	100.0	25.0	3.4	21.6	48.4	26.6	20.7	5.9

자료 : 통계청 「사회조사보고서」 각년도

7. 환경

7.1. 상수도 보급률

2008년 상수도 급수인구는 3,587천명, 1일 1인당 급수량은 295ℓ

- 2008년 부산의 상수도 급수인구는 3,587천명으로 상수도 보급률은 99.8%
 - 급수인구는 전년대비 0.4%, 2005년 대비 1.2% 각각 감소
 - 상수도 보급률은 전년대비 0.2%p, 2005년 대비 0.5%p 각각 상승

- 2008년 상수도시설용량은 2,643천m³/일로 2005년에 비해 2.4% 감소
 - 부산 상수도 시설용량이 전국에서 차지하는 비중은 8.6%임

- 2008년 상수도 급수량은 1일 1,057천m³/일, 1일 1인당 급수량은 295 ℓ로 나타남
 - 상수도 급수량은 전년대비 6.0%, 2005년 대비 12.8% 각각 감소
 - 1일 1인당 급수량은 전년대비 5 ℓ, 2005년 대비 39 ℓ 각각 감소

〈 상수도 보급률 〉

(단위 : 천명, %, 천m³/일, ℓ, %p)

연 도	급수인구 (천명)	보급률(%)	시설용량 (천m ³ /일)	급수량 (천m ³ /일)	1일 1인당 급수량(ℓ)
2005	3,631	99.3	2,707	1,212	334
2006	3,616	99.5	2,447	1,183	306
2007	3,600	99.6	2,644	1,124	300
2008	3,587	99.8	2,643	1,057	295
증 감	-13	0.2%p	-1	-67	-5
증감률	-0.4	-	0.0	-6.0	-1.7
전국(2008)	46,733	92.7	30,570	15,766	337

자료 : 환경부 「환경통계연감」 각년도

7.2. 대기오염물질 배출량 및 환경오염에 대한 체감 정도

2007년 대기오염물질은 191,629톤이 배출되어 전년대비 6.9% 감소

- 2007년 부산의 연간 대기오염물질 배출량은 191,629톤으로 전년대비 6.9% 감소, 2005년 대비 6.1% 증가
 - 전년대비 대기오염물질 중 미세먼지(PM₁₀) 15.1%, 이산화질소(NO₂) 14.9%, 일산화탄소(CO) 5.1% 각각 감소
- 2007년 전국 대기오염물질 배출량은 3,372,152톤으로 부산이 차지하는 비중은 5.7%이며, 아황산가스(SO₂) 8.1%, 일산화탄소(CO) 6.5%를 차지함

〈 대기오염물질 배출량 〉

(단위: 톤/년, %)

연 도	대기 오염물질	아황산가스 (SO ₂)	일산화탄소 (CO)	이산화질소 (NO ₂)	미세먼지 (PM ₁₀)	휘발성유기화합물 (VOC)
2005	180,663	22,230	51,203	68,743	3,847	34,640
2006	205,834	34,356	55,211	73,939	3,486	38,842
2007	191,629	32,879	52,421	62,959	2,959	40,411
증 감	-14,205	-1,477	-2,790	-10,980	-527	1,569
증감률	-6.9	-4.3	-5.1	-14.9	-15.1	4.0
전국(2007)	3,372,152	402,525	808,862	1,187,923	98,143	874,699

주 : 비산 먼지, 식생 제외

자료 : 환경부 「대기 오염물질 배출량」 각년도

- 2009년 부산시민이 살고 있는 지역의 환경오염 정도를 1년 전과 비교하면 ‘좋아졌다’는 13.3%, ‘나빠졌다’ 22.4%로 나타남
 - 부산은 전국에 비해 ‘좋아졌다’는 1.6%p, ‘나빠졌다’는 2.3%p 각각 낮게 나타남

〈 환경오염에 대한 체감정도 〉

(단위: %)

연 도	전체	좋아 졌다	변화 없다		나빠 졌다	매우		
			매우	약간		약간	매우	
2009	100	13.3	0.9	12.3	64.3	22.4	19.2	3.2
남 자	100	13.9	1.1	12.8	64.4	21.7	18.4	3.3
여 자	100	12.7	0.8	12.0	64.1	23.1	20.0	3.1
전국(2009)	100	14.9	1.2	13.7	60.4	24.7	20.9	3.8
남 자	100	15.3	1.3	14.0	60.5	24.2	20.3	3.9
여 자	100	14.4	1.1	13.4	60.4	25.2	21.5	3.7

자료 : 통계청 「사회조사보고서」 각년도

8. 주거·교통

8.1. 도로시설

2009년 도로연장은 총 2,993km로 전년대비 0.3% 증가

- 2009년 부산의 도로연장은 총 2,993km이며 도로포장률은 96.9%로 나타남
 - 도로연장은 전년대비 0.3%, 2005년 대비 9.7% 각각 증가
 - 부산의 도로연장 길이가 전국에서 차지하는 비중은 2.9%임

- 2009년 도로종류별 연장 길이를 살펴보면
 - 고속도로는 52km로 전년대비 57.6%, 2005년 대비 92.6% 각각 증가로 증가추세
 - 일반국도는 100km로 전년대비 9.9%, 2005년 대비 20.0% 각각 감소로 감소추세
 - 특별광역시도는 2,681km로 전년대비 1.0%, 2005년 대비 11.6% 증가
 - 지방도는 30km로 전년대비 45.5%, 2005년 대비 59.5% 각각 감소로 감소추세
 - 시군도는 99km로 전년대비 23.8% 감소

〈 도로시설 〉

(단위: km, %, %p)

연 도	도로연장			고속도로	일반국도	특별광역시도	지방도	시군도
	포 장	포장률						
2005	2,728	2,629	96.4	27	125	2,403	74	99
2006	2,742	2,653	96.8	27	125	2,436	74	100
2007	2,768	2,681	96.9	27	125	2,460	55	101
2008	2,984	2,895	97.0	33	111	2,655	55	130
2009	2,993	2,900	96.9	52	100	2,681	30	99
증 감	9	5	0.0%p	19	-11	26	-25	-31
증감률	0.3	0.2	-	57.6	-9.9	1.0	-45.5	-23.8
전국(2009)	104,983	83,147	79.2	3,776	13,819	18,749	18,139	50,501

자료 : 국토해양부 도로운영과 「도로현황조사」 각년도

8.2. 자동차 등록대수

2009년 가구당 자가용 보유대수는 0.67대,
1인당 보유대수는 0.24대로 매년 증가

- 2009년 부산의 자동차 등록대수는 1,116,719대로 전년대비 7.5%, 2005년 대비 14.0% 각각 증가로 꾸준히 증가하고 있으며, 전국 자동차 등록대수의 6.4%를 차지함
- 2009년 승용차 등록대수는 851,684대이며, 이중 자가용은 818,548대로 1인당 0.24대, 1가구당 0.67대로 매년 증가하는 추세
 - 승용차는 전년대비 10.7%, 2005년 대비 21.7% 각각 증가, 이 중 자가용 승용차는 전년대비 11.1%, 2005년 대비 22.3% 각각 증가
- 2009년 승합차, 화물차, 특수차 등록대수를 살펴보면
 - 승합차는 68,011대로 전년대비 2.7%, 2005년 대비 11.4% 각각 감소
 - 화물차는 189,029대로 전년대비 1.4%, 2005년 대비 3.6% 각각 감소
 - 특수차는 7,995대로 전년대비 0.5%, 2005년 대비 9.6% 각각 증가

〈 자동차 등록대수 〉

(단위: 대, %)

연 도	자동차 등록대수	승용차	자가용		승합차	화물차	특수차	
			1인당 ¹⁾	1가구당 ²⁾				
2005	979,969	699,786	669,500	0.19	0.57	76,791	196,099	7,293
2006	994,292	718,357	687,358	0.19	0.58	73,780	194,622	7,533
2007	1,010,086	735,941	703,779	0.20	0.59	71,609	194,713	7,823
2008	1,038,954	769,463	736,621	0.21	0.61	69,904	191,635	7,952
2009	1,116,719	851,684	818,548	0.24	0.67	68,011	189,029	7,995
증 감	77,765	82,221	81,927	0.03	0.06	-1,893	-2,606	43
증감률	7.5	10.7	11.1	-	-	-2.7	-1.4	0.5
전국 (2009)	17,325,210	13,023,819	12,551,833	0.26	0.73	1,080,687	3,166,512	54,192

주 : 1) 시도별 장래추계인구(통계청, 2007) 기준 2) 장래추계가구(통계청, 2007) 기준

자료 : 부산광역시 차량등록사업소 「홈페이지」

8.3. 주택보급률

2009년 총 주택수는 1,021천호로 주택보급률은 107.5%,
인구 천명당 주택수는 294호

- 2009년 부산의 총 가구수는 950천가구, 주택수는 1,021천호로 주택보급률은 107.5%, 인구 천명당 주택수는 294호임
 - 총 가구수는 전년대비 0.1%, 2005년 대비 0.4% 각각 감소
 - 전년대비 주택수는 0.4% 증가, 주택보급률은 0.6%p, 인구 천명당 주택수는 3.4호 증가
 - 전국 주택보급률은 109.9%로 부산이 낮게 나타난 반면, 인구천명당 주택수는 전국 292호에 비해 부산이 높게 나타남

- 2009년 연간 주택건설 실적은 6,506호로 전년대비 52.1%, 2005년 대비 74.4% 각각 감소,
 - 단독주택 건설실적은 1,025호로 전년대비 33.3%, 2005년 대비 14.7% 각각 증가
 - 아파트 건설실적은 3,788호로 전년대비 69.5%, 2005년 대비 83.3% 각각 감소
 - 연립주택 건설실적은 1,693호로 전년대비 333.0% 증가, 2005년대비 8.9% 감소

〈 주택보급률 〉

(단위 : 천가구, 천호, 호, %, %p)

연 도	가구수 ¹⁾ (천가구)	주 택 수 ²⁾ (천호)		주 택 건 설 실 적 ³⁾ (호)				
		주택보급률 (%)	인구천명당 주택수 (호)	단독주택	아파트	연립주택 ⁴⁾		
2005	954	967	101.4	270	25,458	894	22,705	1,859
2006	953	993	104.3	279	48,741	530	47,845	366
2007	952	1,005	105.6	285	41,254	558	39,837	859
2008	951	1,017	106.9	291	13,594	769	12,434	391
2009	950	1,021	107.5	294	6,506	1,025	3,788	1,693
증 감	-1	4	0.6%p	3.4	-7088	256	-8646	1302
증감률	-0.1	0.4		1.16	-52.1	33.3	-69.5	333.0
전국(2009)	12,891	14,169	109.9	292	381,787	54,665	297,183	29,939

주 : 1) 일반가구 중 1인가구, 비혈연가구 제외

2) 빈집포함

3) 건축허가 및 사업계획 승인기준

4) 연립주택에는 다세대주택 포함

자료 : 국토해양부 「국토해양통계연보」 각년도

8.4. 주택매매 및 전세가격

**2009년 주택매매가격지수는 전년대비 4.1% 상승,
전세가격지수는 전년대비 5.3% 상승**

- 2009년 부산지역 주택 매매가격지수는 104.1로 전년대비 4.1% 상승하였으며, 2006년 이후 상승추세를 보임
 - 주택 유형별로 단독주택은 100.7로 전년대비 0.7%, 2005년 대비 0.5% 각각 상승
 - 연립주택은 102.5로 전년대비 2.5%, 2005년 대비 0.3% 각각 상승
 - 아파트는 106.0으로 전년대비 6.0%, 2005년 대비 10.3% 각각 상승

- 2009년 전세가격지수는 105.3으로 전년대비 5.3%, 2005년 대비 9.9% 각각 상승
 - 주택 유형별로 단독주택은 102.4로 전년대비 2.4%, 2005년 대비 2.8% 각각 상승
 - 연립주택은 105.1로 전년대비 5.1%, 2005년 대비 4.7% 각각 상승
 - 아파트는 106.6으로 전년대비 6.6%, 2005년 대비 14.5% 각각 상승

- 2009년 부산지역 매매가격지수는 전국보다 2.6%, 전세가격지수는 1.8% 각각 높은 것으로 나타남

〈 주택매매 및 전세가격¹⁾ 〉

(단위: 2008.12=100.0, %)

연 도	매 매 가 격 지 수				전 세 가 격 지 수			
	계	단 독	연 립	아파트	계	단 독	연 립	아파트
2005	97.9	100.2	102.2	96.1	95.8	99.6	100.4	93.1
2006	97.3	100.1	100.4	95.4	95.7	98.3	99.1	93.9
2007	97.5	99.8	99.5	96.1	97.5	99.0	98.8	96.5
2008	100.0	100.0	100.0	100.0	100.0	100.0	100.0	100.0
2009	104.1	100.7	102.5	106.0	105.3	102.4	105.1	106.6
증 감	4.1	0.7	2.5	6.0	5.3	2.4	5.1	6.6
전 국	101.5	100.9	101.8	101.6	103.4	101.0	102.5	104.5

주 : 1) 매년도 12월 기준 자료

자료 : 국민은행 「전국주택가격동향조사」 각년도

8.5. 거주지역 및 주택에 대한 만족도

2009년 부산시민의 거주지역에 대한 만족도는 32.2%,
주택에 대한 만족도는 26.7%로 나타남

- 2009년 부산시민이 살고 있는 지역에 대해 32.2%가 만족, 20.0%가 불만족하는 것으로 나타남
 - 2004년과 비교해서 만족은 2.6%p 증가한 반면, 불만족은 8.8%p 감소하여 5년 전에 비해 거주지역에 대한 불만이 감소한 것으로 나타남
 - 부산의 거주지역에 대한 만족은 전국 37.9%에 비해 낮게 나타남

- 2009년 부산시민이 살고 있는 주택에 대해 26.7%가 만족, 26.5%가 불만족하는 것으로 나타남
 - 2004년과 비교해서 만족은 2.0%p 증가한 반면, 불만족은 14.4%p 감소로 5년 전에 비해 주택에 대한 불만이 대폭 감소
 - 부산시민의 주택에 대한 만족 전국 34.8%에 비해 낮게 나타남

〈 거주지역 및 주택에 대한 만족도 〉

(단위: %, %p)

연 도	거주지 만족도				주택 만족도			
	전체	만족	보통	불만족	전체	만족	보통	불만족
2004	100.0	29.6	41.5	28.8	100.0	24.7	34.4	40.9
2009	100.0	32.2	47.7	20.0	100.0	26.7	46.8	26.5
남 자	100.0	32.4	48.4	19.2	100.0	25.9	47.4	26.7
여 자	100.0	32.1	47.1	20.8	100.0	29.4	44.7	26.0
증 감	-	2.6	6.2	-8.8	-	2.0	12.4	-14.4
전국(2009)	100.0	37.9	44.5	17.5	100.0	34.8	42.1	23.1
남 자	100.0	37.9	45.6	16.5	100.0	35.6	42.0	22.4
여 자	100.0	38.0	43.4	18.5	100.0	32.3	42.3	25.5

자료 : 통계청 「사회조사보고서」 각년도

9. 소득·소비

9.1. 소비자물가 및 생활물가지수

2009년 소비자 물가지수는 113.0(2005=100)으로 전년대비 3.0% 상승

- 2009년 부산의 소비자물가는 113.0(2005=100)으로 전년 109.7에 비해 3.0% 상승하였으며, 2005년에 비해 13.0% 상승
- 2009년 생활물가지수는 114.8(2005=100)로 전년 112.2에 비해 2.3% 상승하였으며, 2005년에 비해 14.8% 상승
- 2009년 전월세 포함 생활물가지수는 113.5(2005=100)로 전년 111.0에 비해 2.3% 상승하였으며, 2005년에 비해 13.5% 상승
- 2009년 부산은 전국에 비해 소비자물가, 생활물가, 전월세 포함 생활물가가 각각 0.2%, 0.4%, 0.4% 높게 나타남

〈 소비자물가 및 생활물가지수 〉

(단위: 2005=100, %)

연 도	소비자물가지수	전년대비 등락률(%)	생활물가지수	전년대비 등락률(%)	전월세 포함 생활물가지수	전년대비 등락률(%)
2005	100.0	2.8	100.0	3.8	100.0	3.2
2006	102.2	2.2	103.1	3.1	102.8	2.8
2007	104.7	2.4	106.4	3.2	105.7	2.8
2008	109.7	4.8	112.2	5.5	111.0	5.0
2009	113.0	3.0	114.8	2.3	113.5	2.3
전국(2009)	112.8	2.8	114.3	2.1	113.1	2.0

자료 : 동남지방통계청 「소비자물가동향」 각년도

9.2. 상품성질별 소비자물가지수

2009년 농축산물의 전년대비

물가지수 상승폭이 8.6%로 가장 크게 나타남

- 2009년 부산의 전년대비 상품성질별 소비자물가지수 등락률을 살펴보면
 - 상품은 전년대비 3.9% 상승하였으며, 이 중 농축수산물은 8.6%, 공업제품은 2.5% 상승하여 농축수산물의 상승폭이 가장 크게 나타남
 - 농축수산물 소비자물가지수 상승폭은 2008년 0.2%에서 2009년 8.6%로 상승폭이 증가, 공업제품은 8.1%에서 2.5%로 상승폭이 감소하였음
- 2009년 서비스 물가지수는 전년대비 2.5% 상승하였으며, 이 중 집세 1.5%, 공공서비스 1.8%, 개인서비스 2.9% 각각 상승
 - 집세 물가지수 상승폭은 2007년 0.2% 이후 상승폭이 증가, 공공서비스는 2006년 이후 상승폭이 감소, 개인서비스는 2008년 5.0%에서 상승폭이 감소
- 2009년 부산 상품성질별 소비자물가 등락률은 전국 상품 3.4%, 서비스 2.4%에 비해 상승폭이 큼

< 상품성질별 소비자물가지수(전년대비 등락률) >

(단위: 2005=100, %)

연 도	총지수	상 품	상 품		서비스	집 세	공공서비스	개인서비스
			농축수산물	공업제품				
2005	2.8	3.0	1.1	3.7	2.6	0.1	3.4	3.0
2006	2.2	1.5	-0.7	2.1	2.7	-0.3	3.8	2.8
2007	2.4	2.5	3.9	2.1	2.4	0.2	2.1	3.0
2008	4.8	6.2	0.2	8.1	3.7	0.9	2.0	5.0
2009	3.0	3.9	8.6	2.5	2.5	1.5	1.8	2.9
전국(2009)	2.8	3.4	6.5	2.5	2.4	1.6	1.9	2.8

자료 : 동남지방통계청 「소비자물가동향」 각년도

9.3. 지역내 총생산(GRDP)

2008년 지역내 총생산은 56조1천82십억원,
1인당 지역내 총생산은 16,063천원

- 2008년 부산의 지역내 총생산은 56조1천82십억원으로 전년대비 지역내 총생산은 3조5천2십억원(6.6%), 2005년 대비 8조1천13십억원(16.9%) 각각 증가하여 꾸준히 증가추세를 보임
- 2008년 경제성장률은 4.6%로 전년에 비해 성장폭이 증가, 2005년에 비해 성장폭이 대폭 증가
- 2008년 1인당 지역내 총 생산은 16,063천원으로 전년에 비해 1,119천원(7.5%) 증가하였으며, 2005년에 비해 2,659천원(19.8%) 증가
 - 1인당 지역내 총생산(US\$)은 14,568달러로 전년에 비해 9.4% 감소하였으며, 2005년에 비해 11.3% 증가

〈 지역내 총생산¹⁾ 〉

(단위 : 10억원, %, 천원, US\$, %p)

연 도	지역내총생산 (10억원)		성장률(%)	1인당지역내총생산	
		전국대비비중(%)		원화 (천원)	달러 (US\$)
2005	48,069	5.5	0.6	13,404	13,086
2006	49,343	5.4	3.0	13,909	14,557
2007	52,680	5.4	3.4	14,944	16,082
2008	56,182	5.5	4.6	16,063	14,568
증 감	3,502	0.1%p	-	1,119	-1,514
증감률(%)	6.6	-	-	7.5	-9.4

주 : 1) 당해년 가격, 2005년 기준년 개편 결과
 자료 : 통계청 「지역소득통계」 각년도

9.4. 소득만족도

2009년 소득이 있는 사람 중 소득에 대한 만족도가

보통 이상인 사람은 10명 중 4명

- 2009년 부산의 15세 이상 인구 중 소득이 있는 사람은 66.4%로 2007년 대비 6.0%p, 2003년 대비 5.4%p 각각 증가
 - 성별로 소득이 있는 사람은 남자 78.0%, 여자 55.7%로 남자가 22.3%p 높게 나타남
 - 부산의 소득이 있는 사람은 전국 65.9%에 비해 0.5%p 높게 나타남

- 2009년 부산의 소득이 있는 사람 중 소득에 대해 만족하는 비율은 11.5%, 보통 32.6%, 불만족은 55.9%로 소득에 대한 만족도가 보통 이상인 비율이 44.1%로 10명 중 4명
 - 2007년에 비해 소득에 만족하는 비율은 2.9%p 증가, 불만족하는 비율은 1.1%p 감소하여 소득 만족도가 증가한 것으로 나타남

〈 소득만족도 〉

(단위: %, %p)

연 도	전체	소득 있음	만족	만족		보통	불만족	불만족		소득 없음
				매우	약간			약간	매우	
2003	100.0	61.0	10.8	1.0	9.9	37.2	51.9	38.3	13.6	39.0
2007	100.0	60.4	8.6	1.2	7.4	34.4	57.0	37.7	19.3	39.6
2009	100.0	66.4	11.5	1.1	10.4	32.6	55.9	36.4	19.6	33.6
남 자	100.0	78.0	12.3	0.9	11.4	32.7	55.0	36.4	18.5	22.0
여 자	100.0	55.7	10.4	1.3	9.0	32.5	57.1	36.3	20.9	44.3
증 감	100.0	6.0	2.9	-0.1	3.0	-1.8	-1.1	-1.3	0.3	-6.0
전국 (2009)	100.0	65.9	14.1	1.5	12.5	39.3	46.6	33.2	13.4	34.1
남 자	100.0	79.0	14.8	1.5	13.2	39.3	46.0	32.7	13.3	21.0
여 자	100.0	53.2	13.1	1.6	11.5	39.5	47.5	33.8	13.7	46.8

자료 : 통계청 「사회조사보고서」 각년도

9.5. 소비생활만족도

2009년 현재의 소비생활이 불만족스러운 사람은 10명 중 4명

- 2009년 부산 시민 중 현재 전반적인 소비생활(의식주, 여가 및 취미생활 등에 대한 소비)에 ‘만족스럽다’는 사람은 10.3%, 보통 45.1%, 불만족 44.5%로 10명 중 4명은 소비생활이 ‘불만족스럽다’고 생각함
 - 2007년에 비해 만족과 보통은 각각 1.8%p, 4.6%p 증가, 불만족하는 비율은 6.6%p 감소하여 소비생활에 대한 만족도가 높아진 것으로 나타남
 - 성별로 만족은 남자 11.0%, 여자 9.7%로 남자가 높게 나타났으며, 불만족은 여자 45.0%, 남자 44.0%로 여자가 남자보다 소비생활에 대해 불만이 많은 것으로 나타남
- 2009년 부산시민의 소비생활에 ‘만족스럽다’는 비율은 전국에 비해 부산이 3.4%p 낮고, 불만족 비율은 4.3%p 높아 부산시민의 소비생활 불만족 정도가 전국보다 높게 나타남

< 소비생활만족도 >

(단위: %, %p)

연 도	전 체	만 족	만족		보 통	불만족	불만족	
			매 우	약 간			약 간	매 우
2003	100.0	9.8	1.0	8.8	45.1	45.2	34.3	10.9
2007	100.0	8.5	0.8	7.7	40.5	51.1	37.4	13.7
2009	100.0	10.3	1.5	8.9	45.1	44.5	32.6	11.9
남 자	100.0	11.0	1.4	9.6	45.0	44.0	31.4	12.6
여 자	100.0	9.7	1.5	8.2	45.3	45.0	33.8	11.2
증 감		1.8	0.7	1.2	4.6	-6.6	-4.8	-1.8
전국 (2009)	100.0	13.7	1.8	11.9	46.1	40.2	30.5	9.7
남 자	100.0	14.3	1.9	12.4	46.8	38.9	29.4	9.6
여 자	100.0	13.1	1.7	11.5	45.4	41.5	31.6	9.9

자료 : 통계청 「사회조사보고서」 각년도



이 면은 빈 공간입니다.

Ⅲ. 용어 및 산식

1. 인구·가족

1) 인구증가율

- 인구증가율은 출생, 사망에 의한 자연증가율과 인구이동에 의한 사회적 증가율의 합으로 특정시점에서 비교되는 시점까지의 증가율

2) 인구밀도

- 일정한 지역 내에 거주하는 인구의 과밀한 정도를 나타내는 지표로서 1km²당 인구수를 말함

$$\text{인구 밀도} = \frac{\text{총인구}}{\text{총면적(km}^2\text{)}} \times 100$$

3) 총부양비

- 생산가능연령(15~64세) 인구에 대한 비생산연령층 인구(0~14세 인구와 65세이상 인구의 합)의 비율로 생산가능연령층 인구가 부양해야 하는 경제적인 부담을 나타내는 지표

$$\text{① 총 부양비} = \frac{0 \sim 14\text{세인구} + 65\text{세이상인구}}{15 \sim 64\text{세인구}} \times 100$$

$$\text{② 유년부양비} = \frac{0 \sim 14\text{세인구}}{15 \sim 64\text{세인구}} \times 100$$

$$\text{③ 노년부양비} = \frac{65\text{세이상 인구}}{15 \sim 64\text{세인구}} \times 100$$

4) 노령화지수

- 유년층 인구(0~14세)에 대한 노년층 인구(65세 이상)의 비율로서 인구의 노령화가 진행 되면 동 지수는 증가함

$$\text{노령화지수} = \frac{65\text{세이상 인구}}{0 \sim 14\text{세인구}} \times 100$$

5) 조출생률

- 출산수준을 나타내는 기본적인 지표로서 1년간의 총 출생아수를 당해연도의 총인구(7월 1일 연앙인구)로 나눈 수치를 1,000분비로 나타낸 것으로 인구 천 명당 출생아수임

$$\text{조출생률(\%)} = \frac{\text{특정 1년간의 출생아수}}{\text{연앙인구}} \times 1,000$$

6) 합계출산율

- 한 여자가 가임기간(15~49세) 동안 평균 몇 명의 자녀를 낳는가를 나타내며, 출산력 수준 비교를 위해 대표적으로 활용되는 지표로 연령별 출산율(ASFR)의 총합

$$\text{합계출산율(TFR)} = \frac{\sum_{i=15}^{49} (ASFR)_i}{1,000}$$

7) 조사망률

- 사망수준을 나타내는 기본적인 지표로서 1년간 총사망자수를 당해연도의 총인구(7월 1일 연앙인구)로 나눈 수치를 1,000분비로 나타낸 것으로 인구 천 명당 사망자 수입

$$\text{조사망률}(\%) = \frac{\text{특정 1년간의 사망자수}}{\text{연앙인구}} \times 1,000$$

8) 자연증가율

- 인구의 이동을 제외한 출생과 사망의 차이에 의한 자연증가분을 총인구(7월 1일 연앙인구)로 나눈 1,000분비로서 조출생률과 조사망률의 차이로 나타낼 수 있음

$$\text{자연증가율} = \text{조출생률} - \text{조사망률}$$

9) 평균 초혼, 이혼, 재혼연령

- 동태통계 : 혼인신고에 의한 인구동태통계를 신고연도를 기준으로 집계하여 산출, 신고연도를 기준으로 집계한 건수

10) 생활여건 변화에 대한 인식

- 5년 전과 비교하여 응답자 자신이 느끼는 자신의 생활여건의 변화정도 즉 개선정도를 조사하는 항목으로 생활여건의 변화란 인간생활에 있어서 질적 문제와 삶의 가치(인간의 주관적, 심리적 행복감)를 의미하는 것으로, 다면적인 특성을 지니고 있어 이의 측정을 위해 8개 분야로 나누어 조사

- ① 전반적인 생활여건 : 5년 전과 지금의 생활여건을 전반적으로 고려함.
- ② 보건의료서비스 : 의료기관(종합병원, 의원 등) 이용시 서비스 질에 대하여 비교함
- ③ 사회보장제도 : 국민의 생활 안정과 복리 향상을 추구하는 광범한 사회적 시책이나 제도의 개선여부를 비교함.

2. 교육·노동

11) 학급당 학생수

- 학급당 학생수는 학교급별 학생수를 학급수로 나눈 수치로 학생수는 재적(在籍) 학생수 (휴학자 포함) 기준임

12) 취학률

- 취학적령인구(추계연앙인구)대비 실제 취학자의 비율로 국민교육수준을 측정하는데 가장 널리 이용되는 지표임

$$\text{취학률} = \frac{\text{취학적령학생수}}{\text{취학적령인구수}} \times 100$$

- 취학적령인구 : 초등학교 6~11세, 중학교 12~14세, 고등학교 15~17세, 고등교육기관 18~21세로 2007 통계청 장래인구추계 기준
- 고등학교 : 일반계, 전문계 고등학교 포함
- 고등교육기관 : 전문대학, 교육대학, 대학, 각종학교, 방송통신대학, 산업대학, 기술대학, 원격대학, 사내대학, 대학원 포함

13) 진학률

- 졸업자 중 상급학교 진학자가 차지하는 비율로 교육열을 나타내는 지표임

$$\text{진학률} = \frac{\text{상급학교진학자수}}{\text{졸업자수}} \times 100$$

14) 경제활동인구

- 만 15세 이상 인구(생산가능연령인구) 중 상품이나 서비스를 생산하기 위하여 실제로 수입이 있는 일을 한 취업자와 일을 하지 않았으나 구직활동을 한 실업자를 말함

- ① 경제활동참가율 : 15세 이상 인구 중 경제활동인구가 차지하는 비율임

$$\text{경제활동참가율} = \frac{\text{경제활동인구}}{\text{15세이상인구}} \times 100$$

- ② 취업자 : 조사대상 주간에 소득, 이익, 봉급, 임금 등의 수입을 목적으로 1시간이상 일한 자와 자기에게 직접적으로 이득이나 수입이 오지 않더라도 가구단위에서 경영하는 농장이나 사업체의 수입을 높이는데 도와준 가족종사자로서 주당 18시간 이상 일한 자, 직업이나 직장을 가지고 있으나 일기불순, 일시적인 병, 휴가, 노동쟁의 등의 이유로 일하지 못한 일시휴직자를 말함
- ③ 실업자 : 조사대상 주간에 일할 의사와 능력을 가지고 있으면서도 전혀 일을 하지 못하였으며, 일자리를 찾아 적극적으로 구직활동을 하였던 사람으로서 즉시 취업이 가능한 사람을 말함

- ④ 실업률 : 실업자가 경제활동인구(취업자 + 실업자)에서 차지하는 비율임

$$\text{실업률} = \frac{\text{실업자}}{\text{경제활동인구}} \times 100$$

- ⑤ 비경제활동인구 : 만 15세 이상 인구 중 조사대상 주간에 취업도 실업도 아닌 상태에 있는 사람을 말하며, 이들은 주된 활동 상태에 따라 가사, 통학, 연로, 심신장애, 기타로 구분됨

15) 종사상 지위별 취업자

① 임금근로자

- 상용근로자 : 임금 또는 봉급을 받고 고용되어 있으며 고용계약 기간을 정하지 않았거나 고용계약 기간이 1년 이상인 정규직원
- 임시근로자 : 임금근로자 중 고용계약기간이 1개월 이상 1년 미만인 자
- 일용근로자 : 임금근로자 중 고용계약기간이 1개월 미만인 자

② 자영업주

- 자영자 : 혼자 또는 무급가족종사자와 함께 자기 책임 하에 독립적인 형태로 전문적인 일을 수행하거나 사업체를 운영하는 자
- 고용주 : 유급종업원을 한 사람 이상 두고 기업을 경영하거나 농장을 경영하는 자

③ 무급가족종사자 : 자기에게 수입이 오지 않더라도 자기가구에서 경영하는 공장이나 사업체의 수입을 높이는 데 18시간 이상 도와준 자

3. 문화·여가

16) 어린이공원

- 어린이의 건강 및 정서생활의 향상에 기여함을 목적으로 설치된 공원으로 유치거리 250m이하, 1,500m²이상의 규모를 필요로 함

17) 근린공원

- 주로 근린주거자의 건강·휴양 및 정서생활의 향상에 기여함을 목적으로 설치된 공원으로 근린생활권 근린공원, 도보권 근린공원, 도시계획구역권 근린공원, 광역권 근린공원 등이 있음

18) 소공원

- 도시의 소규모 공지나 자투리땅의 버려진 공간을 활용하여 도민들이 일상생활 속에서 가깝게 이용하도록 조성된 도시공원의 한 유형

19) 묘지공원

- 묘지이용자에게 휴식을 제공하기 위하여 일정한 구역내에 묘지와 공원시설을 혼합하여 설치한 공원으로 장래 시가화가 예상되지 아니하는 자연녹지지역에 10만m²이상의 규모로 설치하며 유치거리에는 제한이 없음

20) 체육공원

- 주로 운동경기나 야외활동 등 체육활동을 통하여 건전한 신체와 정신을 배양함을 목적으로 설치된 공원을 말하며, 1만m²이상 규모로 유치거리에는 제한이 없음

21) 국내관광 여행비율

- 국민의 여가활동 수준을 나타내는 지표 중의 하나로 조사대상인구 중 1년 동안 국내 관광여행을 다녀온 사람의 비율 및 평균횟수를 조사하였음

22) 해외여행자 비율

- 조사대상 인구 중 조사기간 현재까지의 해외여행자 비율 및 최근 1년간 해외여행자 비율을 관광, 가사, 업무여행으로 구분하여 조사하였음

23) 여가활용방법

- 주말의 여가활용방법을 기준으로 하였으며 예외적으로 주말이 아닌 평일을 통상적으로 휴일로 보내는 경우는 평일의 여가활용방법을 조사하였음
 - 감상·관람 : 영화, 음악, 연극, 무용, 박물관, 미술 등의 감상 또는 관람
 - 창작적 오락 : 회화, 조각, 공예, 서예, 독서, 요리, 사진촬영, 악기연주, 수예, 원예 등
 - 스포츠 및 여행 : 여행 및 각종 스포츠에 직접 참여한 경우

4. 보건

24) 주요 사망원인 구성비

- ① 사인분류 : 세계보건기구(WHO)에서 권고한 국제 질병·사인분류체계(International Classification of Disease and Cause of Death)에 따라 분류하였음
 - ② 사망원인별 구성비 : 전체 사망자수에 대한 사인별 사망자수를 백분비로 나타낸 것임
 - 동 지표는 사망신고서를 기초로 작성한 것으로 자연신고, 신고누락(특히 영아), 사인미 기재 등 자료작성상 일부 문제점을 내포하고 있으나 전반적으로 우리나라의 사인구조를 잘 반영하고 있음
 - 사망원인별 사망률은 한 국가의 건강상태가 증진됨에 따라 총 사망자가 상대적 크기 변화와 아울러 사망원인의 구성에 변화가 온다는 사실에 기초를 둔 지표임. 즉, 건강상태가 저조한 국가에서는 사망률이 높고 전염병 및 기생충질환이 높으며 일반적으로 선진국의 경우는 사망률이 낮고 만성병 및 사고(특히 교통사고) 등이 많은 부분을 차지하는 경향임
 - 사망원인은 직접사인, 중간선행사인, 선행사인(원사인)으로 구분되는데, 여기에서는 원칙적으로 선행사인(원사인)을 사망원인으로 봄
- ⇒ 직접사인은 직접사망에 이르게 한 질병 또는 상황을 뜻하며, 중간선행사인은 직접 사인을 야기 시킨 병태이고 선행사인은 사망에 이르게 한 일련의 병적사상을 야기 시킨 질병 또는 상해를 말함

25) 주요 만성질환 사망률

- 인구 10만명당 고혈압성질환, 뇌혈관질환, 심장질환, 간질환, 당뇨병 등으로 사망한 사람의 수를 말함

26) 암 사망률

- 인구 10만명당 각종 암(위암, 간암, 폐암, 대장암, 유방암, 자궁암 등)으로 사망한 사람의 수

27) 의료인력

- 보건의료인력에 관한 자료로 의사, 치과의사, 간호사, 한의사, 약사로 구분하여 1인당 인구(연앙추계인구) 수로 지표를 작성함. 동 지표는 보건인력계획 수립 및 평가에 필요한 기초 자료로 활용되고 있음
 - 의료인력은 면허등록기준으로 작성한 자료로 실제 활동 중인 의료인력 수와는 다소 차이가 있으나 실제 활동 중인 의료인력 역시 자료과약 상 한계가 있기 때문에 면허등록자수를 기준으로 지표를 작성하고 있음

28) 주관적 건강평가

- SIP(Sickness Impact Profile) 개념의 사회의료 수혜자 입장에서의 주관적 건강상태 평가는 건강이 단순히 신체적으로 이상이 없는 상태를 의미하는 것이 아니라 정신적 및 사회적으로 안정된 상태(Social Well-being States)라는 지표의 정의에 비추어 중요한 자료라 할 수 있음

29) 스트레스 인식정도

- 일반적인 스트레스 증상은 다양하지만 4가지 범주로 나눌 수 있음

- ① 신체적 증상 : 피로·두통·불면증·근육통이나 경직(특히 목, 어깨, 허리), 심계항진(맥박이 빠름), 흉부통증, 복부통증, 구토, 전율, 사지냉감, 안면홍조, 땀, 자주 감기에 걸리는 증상이 나타남
- ② 정신적 증상 : 집중력이나 기억력 감소, 우유부단, 마음이 텅 빈 느낌, 혼종이 오고 유머 감각이 없어짐
- ③ 감정적 증상 : 불안, 신경과민, 우울증, 분노, 좌절감, 근심, 걱정, 불안, 성급함, 인내 부족 등의 증상이 나타남
- ④ 행동적 증상 : 안절부절함, 손톱깨물기·발떨기 등의 신경질적인 습관, 먹는 것, 마시는 것, 흡연, 울거나 욕설, 비난이나 물건을 던지거나 때리는 행동이 증가함

5. 복지

30) 공적연금 가입자 및 수급자

- 우리나라의 연금은 국가공무원연금과, 사립·교직원연금, 국민연금으로 구성되며 국민의 생존권 보장을 궁극적인 목적으로 하여 노후생활을 보장하는 소득보장적 성격을 가짐. 18세 이상 취업자 중 연금별 가입자 수를 파악하여 공적연금의 적용정도를 파악하고, 연금별 가입자 중 연금혜택을 받은 수혜자의 비율을 파악함
- ① 국민연금 : 국민의 기본생활조건을 만족시키기 위한 급선무로 시작하여 가입 대상자는 국내에 거주하는 18세 이상 60세미만의 국민임(노령연금, 장애연금, 유족연금)
- ② 공무원 연금 : 공무원이 대상이며 퇴직, 유족, 장애연금으로 구성됨
- ③ 사립·교직원 연금 : 사립학교 교직원이 대상이며 퇴직, 유족, 장애연금으로 구성됨

31) 기초생활수급자

- 국민기초생활보장수급자가 전체인구(7월 1일 연앙인구)중 얼마나 차지하는가를 파악

$$\text{국민기초생활보장 수급자 비율} = \frac{\text{국민기초생활보장 수급자 수}}{\text{총인구}} \times 100$$

※ 국민기초생활보장제도의 시행(2000.10.1)

- 시혜적 차원의 단순보호차원의 생활보호제도로부터 저소득층에 대한 국가책임을 강화하는 복지시책으로 전환
- 국가의 보호를 필요로 하는 절대빈곤층의 기초생활을 보장하되, 종합적 자립자활 서비스 제공으로 생산적 복지 구현

32) 사회복지시설별 시설 수

- 시설 수는 사회복지사업법 제 34조, 아동복지법 제 16조, 노인복지법 제 31조, 모자복지법 제 19조 등에 의한 시설 수

33) 양로시설

- 노인을 입소시켜 급식, 기타 일상생활에 필요한 편의를 제공하는 시설

34) 노인요양시설

- 노인을 입소시켜 급식·치료, 기타 일상생활에 필요한 편의를 제공하는 시설

35) 노인이 겪는 가장 어려운 문제

- 현재 우리 사회의 노인들이 겪고 있는 가장 큰 문제점이 무엇인지에 대한 응답자의 주관적인 태도를 조사함

6. 안전

36) 화재발생 및 피해

- 피해액은 전답 등의 침수와 건물, 선박, 농경지, 농작물, 공공시설(도로, 하천, 수도, 항만, 학교, 철도, 수리, 사망, 조립, 통신, 전력 등), 축대, 가축, 동산 등의 물적 피해로 경상 가격 기준임

37) 교통사고

- 교통사고란 도로교통법 제 2조에서 규정하는 도로에서 차와 교통으로 인하여 발생한 인적·물적 피해가 따르는 사고를 말함. 단, 1984년부터는 통계는 인적피해 사고만을 의미하여 물적 피해사고는 포함하지 않음
- ① 사망 : 교통사고 발생시부터 30일 이내에 사망한 경우임. (1999년 이전까지는 72시간임)
- ② 중상 : 교통사고로 인하여 3주 이상의 치료를 요하는 부상을 입은 경우임
- ③ 경상 : 교통사고로 인하여 5일 이상 3주 미만의 치료를 요하는 부상을 입은 경우임
- ④ 부상사고 : 교통사고로 인하여 5일 미만의 치료를 요하는 부상을 입은 경우임. 따라서 여기서의 사망과 보건부문에서 나오는 사망원인(선행사인에 의한 사망)과는 차이가 있음에 유의

38) 유형별 범죄발생건수

- 형법범과 특별법범 발생건수의 합계임
- ① 형법범 유형
 - 재산범죄 : 절도, 사기, 횡령, 배임, 장물, 손괴
 - 강력범죄 : 살인, 강도, 방화, 강간, 폭행, 상해, 협박, 공갈, 약취유인, 체포, 감금
 - 위조범죄 : 통화, 유가증권, 인지, 우표, 문서, 인장의 각 위조·변조
 - 공무원범죄 : 직무유기, 직권남용, 증수죄
 - 풍속범죄 : 간통, 혼인빙자간음, 기타 음란행위, 도박, 복표, 신앙에 관한 죄
 - 과실범죄 : 업무상과실치사상, 과실치사상, 실화
- ② 특별법범 유형 : 교통사고처리특례법, 도로교통법, 부정수표단속법, 식품위생법, 자동차관리법 등 130여종이 있음

39) 형법범 중 주요범죄 발생건수

- 범죄발생 빈도를 통해 범죄가 국민에게 끼친 영향의 정도를 측정하기 위한 지표임
- 주요범죄 발생건수 : 형법범 중 절도, 살인, 강도, 강간, 폭행·상해 등을 주요범죄로 선정 하였으며 법인이 제외된 자연인에 한하였음
- ① 절도 : 형법 제 38장 제 329조~제 332조에 해당하는 절도, 야간주택침입절도, 특수절도, 상습절도범 등을 말함
- ② 살인 : 형법 제 24장 제 250조~제 253조에 해당하는 살인·존속살해, 영아살해, 촉탁·승낙에 의한 살인, 위계 등에 의한 촉탁 살인을 말함

- ③ 강도 : 형법 제 38장 제 333조~제 341조에 해당하는 죄를 말함
- ④ 강간 : 형법 제 32장 중에서 혼인빙자 등에 의한 간음을 제외한 범죄임
- ⑤ 폭행·상해 : 형법 제 25장의 폭행과 상해를 말함

40) 범죄피해에 대한 두려움

- 개인이나 직접적 범죄피해(절도, 사기, 강도, 폭행·상해, 성폭력, 유괴·납치 등)에 대한 두려움을 어느 정도 느끼고 있는지를 조사하는 항목이다. 따라서 신문, TV 등 매스컴의 영향으로 인한 막연한 느낌이나 무서움 등은 제외되어야 한다

41) 사회안전에 대한 인식도

- 한국사회에 잠재되어 있는 여러가지 위험들(국가안보, 자연재해, 건축물 붕괴, 교통사고, 화재, 유해식품, 정보보안 등)이 일반시민들에게 어떻게 인식되고 있는지를 살펴봄

42) 교통안전시설 만족도

- 현재 살고 있는 지역의 교통안전시설(신호등, 교통신호체계, 교통안내 표지판, 횡단보도, 노면표시 등)에 대한 만족도를 조사한다

※ 살고 있는 지역(거주지역) : 자기가 살고 있는 동네로 걸어 다닐 수 있는 생활권 정도로 본다

7. 환경

43) 상수도 보급률

- 총인구에 대한 급수인구의 백분율로서, 여기에서 급수인구는 광역상수도 및 지방상수도의 급수시설이 정비된 지역 내에 거주하여 수도물을 공급받고 있는 인구를 의미함

$$\text{상수도 보급률} = \frac{\text{상수도급수인구}}{\text{총인구}} \times 100$$

44) 1일 1인당 급수량

- 시설용량이란 상수도 시설을 가동하여 하루 동안 생산할 수 있는 최대 공급량 총 급수량은 상수도 시설을 실제로 가동·생산하여 하루 동안 공급한 양을 말함

$$\text{1일 1인당 급수량} = \frac{\text{1일총급수량}}{\text{총인구}}$$

45) 대기오염물질 배출량

- 대기오염물질이란 환경부령으로 정하는 대기오염의 원인이 되는 가스·입자상 물질 또는 악취물질로 아황산가스(SO₂), 일산화탄소(CO), 이산화질소(NO₂), 미세먼지(PM₁₀), 휘발성유기화합물(VOCs) 등의 1년간 배출량을 나타냄

8. 주거·교통

46) 도로연장

- 고속도로, 일반국도, 구·군 도로의 연장임

47) 도로포장률

- 전체 도로연장에서 포장된 도로가 차지하는 비율임

48) 자동차 등록대수

$$1인당\ 자가용\ 승용차\ 보유대수 = \frac{\text{자가용승용차등록대수}}{\text{추계인구}}$$

$$1가구당\ 자가용\ 승용차\ 보유대수 = \frac{\text{자가용승용차등록대수}}{\text{추계가구}}$$

49) 도시주택매매 및 전세가격지수

- 국민은행(전 주택은행)에서 서울을 비롯한 전국 28개 도시의 주택 매매 및 전세가격 변동 상황과 월세시장동향을 조사하기 위하여 주택유형을 고려한 3,260호 표본주택을 대상으로 매월 15일 기준의 “도시주택 가격동향조사”를 실시함
- 조사방법 : 해당지역 부동산 중개업소에서 매매(임대)사례비교법에 의하여 조사원이 전화 및 팩스 병행 조사

50) 거주지역에 대한 만족도 및 불만이유

- ① 거주지역에 대한 만족도 : 거주지역에 대한 만족도는 거주지를 중심으로 한 인근 교통시설, 각종 편익시설, 주변환경, 공해 등 거주지역 전반에 대한 만족도를 나타낸 지표로 여기에는 거주지역 주변의 경제적, 사회적, 문화적 제요인이 포함 측정됨
- ② 거주지역에 대한 불만이유 : 거주지역에 대한 만족도 조사에서 약간 불만, 매우 불만이라고 응답한 자를 대상으로 함. 불만이유는 교육여건이 안좋음, 교통사정이 안좋음, 주변환경이 안좋음, 공해, 편익시설이 멀어서, 범죄발생 등으로 구분하였음

51) 주택에 대한 만족도 및 불만이유

- ① 주택에 대한 만족도 : 거주하고 있는 주택자체에 대하여 어느 정도 만족하고 있는가를 알아보기 위한 척도로 거주지역에 관한 것이나 이웃관계 등과 같은 주택 외적 제요인은 조사에서 제외되었음
- ② 주택에 대한 불만이유 : 주택에 대한 만족도 조사에서 약간 불만, 매우 불만이라고 응답한 자를 대상으로 불만이유를 일조·통풍불량, 주택노후, 주택협소, 난방시설 불량, 부대시설 미흡, 상·하수도 시설 미흡 등으로 구분 조사하였음

9. 소득·소비

52) 소비자물가지수

- 전 도시 소비자물가지수는 농가, 어가를 제외한 도시가구가 일정한 소비생활을 영위하기 위하여 구입하는 상품과 서비스의 가격변동을 종합적으로 측정하기 위한 것임
- 소비자물가지수의 조사대상 품목은 2005년 기준지수의 경우 서울을 비롯한 38개 주요 도시 가계의 2005년도 총 소비 지출액 중에서 품목별 소비 지출액이 1/10,000 이상의 비중을 가지는 489개 품목을 대상으로 하고 있는데, 이와 같이 선정된 품목들로 COICOP 분류에 따른 기본분류별지수와 특수분류지수가 작성됨

53) 생활물가지수

- 일상생활에서 소비자들이 자주 많이 구입하는 생활필수품을 대상으로 작성된 소비자물가지수의 보조지표로서, 품목은 쌀, 배추, 쇠고기 등 소비자들의 구입 빈도가 많은 152개 생필품을 대상으로 하고 있어, 전체 소비자물가지수에 비해 소비자들이 체감하는 물가지수로 이용이 가능함

54) 지역내총생산

- 지역내 총생산(Gross Regional Domestic Product, GRDP), 일정기간 동안 일정한 지역 내에서 새로이 생산된 상품과 서비스의 가치를 시장가격으로 평가한 것

$$1인당 GRDP = \frac{\text{경상}GRDP}{\text{연앙인구}}$$

55) 소득 만족도

- 소득에는 근로소득, 사업소득, 재산소득, 이전소득 등이 모두 포함됨
- 이전소득이란 정부기관에 의한 연금·유족원호금·육영자금과 개인이 회사(의료보험연합회 등)에서 받는 치료비 등의 사회보장 급부나 기업의 개인에 대한 증여·기부 등과 같이 무상으로 행하여지는 지급을 통해 얻는 소득을 말함



이 면은 빈 공간입니다.

IV. 통계간행물 및 마이크로데이터 안내

1. 종이간행물

○ 월보류

간행물명	수 록 내 용	발간시기	발간주기	가격
건설경기동향	건설수주동향(발주자별대규모공사별) 및 건설기성동향 등 수록	매월10일경	월	3,000원
경기종합지수	선행·동행·후행 종합지수 및 경기종합지수 구성지표 등 수록	매월10일경	월	3,000원
광공업생산동향	산업 생산·출하·재고 동향, 제조업 가동률 동향과 지수 등 수록	매월10일경	월	4,000원
소비자물가지수 월보	전 도시 및 서울을 비롯한 16개 시도별 소비자물가지수 등 수록	매월10일경	월	3,000원
한국통계월보	인구, 산업, 물가, 가계, 무역, 금융 등 9개 부문에 걸쳐 국내 경제·사회 변화를 월별·분기별로 종합 수록	매월5일경	월	7,000원
전자상거래 및 사이버쇼핑동향	주요 부문별 전자상거래(거래주체별, 거래주도형태별 등) 및 사이쇼핑 동향(거래액) 등 수록	익분기	분기	5,000원

○ 연보류

- 종합간행물

간행물명	수 록 내 용	발간시기	발간주기	가격
북한의 주요통계지표	북한의 경제와 사회 관련 주요 자료를 인구, 경제총량, 대외거래, 사회 간접자본, 보건 등 14개 분야 종합 수록	매년 12월	1년	3,000원
한국통계연감	인구, 노동 및 임금, 광공업, 도소매업, 무역, 국민계정 등 19개 분야 460여종의 국내 자료를 종합 수록	매년 12월	1년	22,000원

- 인구, 사회

간행물명	수 록 내 용	발간시기	발간주기	가격
국내인구이동통계연보 (주민등록에 의한 집계)	전국의 읍면동 사무소에 신고한 전입 신고서를 기초로 인구이동 관련항목을 종합 집계하여 수록(시도 및 성별, 시군구 및 월별 이동자 수 등)	매년 3월	1년	9,000원
국제인구이동통계연보	1년 동안 법무부 출입국 외국인정책본부에서 내국인 및 외국인의 출입국 현황 자료를 기초로 체류기간이 90일을 초과한 국가간 이동자를 대상으로 관련 항목을 종합 집계하여 작성	매년 7월	1년	4,000원
사망원인통계연보(전국편)	읍면동 사무소 및 시·구청에 신고한 사망 신고서를 바탕으로 생산되는 통계로 사망자수, 조사망률, 성·연령별 사망자수, 사망률 등 수록	매년 10월	1년	8,000원
사망원인통계연보(시도편)	시도별로 사망자의 사인분류별 사망자수, 사망률, 사인순위 등의 자료 수록	매년 12월	1년	16,000원
생명표	국민이 제출한 사망신고 자료와 주민등록 인구를 기초로 기대수명, 성·연령별 기대여명, 특정 연령까지의 생존확률 등 수록	매년 12월	1년	6,000원
인구동태통계연보 (총괄, 출생, 사망편)	국민이 제출한 출생·사망신고서를 집계하여 전국 및 시도, 시군구별 출생·사망의 변동추이, 출산력 및 사망력에 관한 자료를 다양하게 수록	매년 9월	1년	9,000원
인구동태통계연보 (혼인, 이혼편)	국민이 제출한 혼인·이혼신고서를 집계하여 전국 및 시도, 시군구별 혼인·이혼의 변동추이 등 수록	매년 5월	1년	8,000원
장래인구추계(2005~2050)	인구추계 개요, 기준인구, 인구변동요인 분석, 장래인구 추계결과 등 수록	2006년 12월	5년	5,000원
시도별 장래인구추계(2005~2030)	시도별 장래인구추계 개요, 2005~2030년까지의 시도별 추계인구, 시도별 인구성장률, 시도별 생명표 등을 수록	2007년 6월	5년	9,000원
장래가구추계(2005~2030)	가구추계 개요, 과거 가구 추이 및 패턴, 장래가구추계 주요결과, 총가구수 등 수록	2007년 12월	5년	12,000원
경제활동인구연보	국민의 경제활동(취업, 실업, 노동력 등) 특성을 조사한 것으로 연령계층별 경제활동인구, 비경제활동인구, 취업자, 실업자 등의 자료 수록	매년 12월	1년	10,000원

간행물명	수 록 내 용	발간시기	발간주기	가격
지역별 고용조사보고서	시군 단위의 고용현황을 파악할 수 있는 기본 통계로 취업자, 실업자, 고용률, 실업률 등과 산업·직업에 대한 세분화된 자료를 수록	매년 4월	1년	10,000원
사회조사보고서	국민생활의 모습과 의식구조변화를 파악하고 삶의 질 평가를 위하여 '가족, 노동, 보건, 환경, 교육, 소득과 소비, 복지, 문화와 여가, 안전 사회참여 등' 10개 부문으로 구성되어 매년 5개 부문씩 선정하여 조사한 결과 수록	매년 12월	1년	11,000원
생활시간조사보고서 (제1권 생활시간량편 제2권 시간대별 행위자 비율편 제3권 지역별 생활시간편)	우리나라 국민들이 하루 24시간동안 어떤 행동을 언제 얼마나 하는 가를 조사하여 국민의 평균적인 생활양식과 삶의 질을 파악하고, 주어진 시간자원을 효율적으로 활용하는데 필요한 자료 제공	2010년 7월	5년	55,000원
한국의 사회동향	"한국의 사회지표"를 종합적으로 분석 해석하여 우리 사회의 발전단계와 한국인의 '삶의 질'을 객관적으로 평가하기 위해 발간된 서술형 보고서	매년 2월	1년	12,000원
한국의 사회지표	우리나라의 사회 경제 및 문화적 상황이 어떻게 변해왔으며 지금은 어떤 모습인가를 파악할 수 있게 하는 다양한 지표들을 제공	매년 12월	1년	14,000원

- 경제

간행물명	수 록 내 용	발간시기	발간주기	가격
건설업조사보고서	건설업조사 결과로서 기업체수, 종사자수, 급여, 매출액, 공사비용, 부가가치 등 수록	매년 12월	1년	9,000원
국가자산통계(국부통계)	자산형태별, 제도부문별, 경제활동별 자산액, 구성비 및 증감액 등을 수록	매년 8월	1년	9,000원
광업·제조업조사보고서 (I 전국편, II 지역편)	광업·제조업조사 결과로서 사업체수, 종사자수, 급여, 출하액, 주요생산비, 부가가치, 유형자산 등 수록	매년 12월	1년	40,000원
도소매업조사보고서	도소매업조사 결과로서 도소매업 및 숙박음식점업의 사업체수, 종사자수, 매출액, 영업비용 등 수록	매년 12월	1년	20,000원
사업체조사보고서	전국사업체조사 결과로서 전 산업의 산업세세분류별 총괄, 시도별 사업체수, 종사자수 등 수록	매년 12월	1년	14,000원

간행물명	수 록 내 용	발간시기	발간주기	가격
서비스업조사보고서 (제1권, 제2권)	서비스업조사 결과로서 사업체수, 종사자수, 매출액, 영업비용 등 수록(운수업, 전문 과학 기술 서비스업 제외)	매년 12월	1년	36,000원
소비자물가지수연보	전 도시 및 지역별 소비자물가지수, 489개 품목에 대한 소비자 가격지수 등을 연도별, 월별로 종합	매년 4월	1년	15,000원
운수업조사보고서	운수업조사 결과로서 기업체수, 종사자수, 급여액, 차량대수, 매출액, 영업비용 등 수록	매년 12월	1년	15,000원
전문 과학 기술 서비스업조사 보고서	전문 과학 기술 서비스업 조사결과로서 사업체수, 종사자수, 영업비용 등 수록	매년 12월	1년	10,000원
지역소득(지역내 총생산 및 지출)	경제활동별 지역내총생산, 지역내총부가가치 및 요소소득, 지역내총생산에 대한 지출, 지역별 제도부문별 소득계정 등 수록	매년 12월	1년	10,000원

○ 총조사

- 인구 주택

간행물명	수 록 내 용	발간시기	발간주기	가격
인구주택총조사 2005 전수조사 결과 제1권(인구편)	2005년 11월 1일 0시 현재 대한민국 영토 중 행정권이 미치는 전 지역의 인구에 대한 조사 결과를 광범위하게 수록	2006년 12월	5년	20,000원
인구주택총조사 2005 전수조사 결과 제2권(가구편)	2005년 11월 1일 0시 현재 대한민국 영토 중 행정권이 미치는 전 지역의 가구에 대한 조사 결과를 수록	2006년 12월	5년	16,000원
인구주택총조사 2005 전수조사 결과 제3권(주택편)	2005년 11월 1일 0시 현재 대한민국 영토 중 행정권이 미치는 전 지역의 주택에 대한 조사 결과를 광범위하게 수록	2006년 12월	5년	9,000원
인구주택총조사 2005 전수조사 결과 제4권(시도편 16권)	2005년 11월 1일 0시 현재 대한민국 영토 중 행정권이 미치는 지역의 인구, 가구, 주택에 대한 조사 결과를 광범위하게 수록(16개 시도별로 수록)	2006년 12월	5년	210,000원
인구주택총조사 2005 표본조사 결과 제5권(통근·통학편)	2005 인구주택총조사 표본조사 결과 중 통근·통학에 관한 사항을 수록	2007년 7월	5년	22,000원
인구주택총조사 2005 표본조사 결과 제6권(인구이동편)	2005 인구주택총조사 표본조사 결과 중 인구이동에 관한 사항을 수록	2007년 7월	5년	16,000원

간행물명	수 록 내 용	발간시기	발간주기	가격
인구주택총조사 2005 표본조사 결과 제7권(산업, 직업, 취업 상태 2권)	2005 인구주택총조사 표본조사 결과 중 경제활동에 관한 사항으로 산업, 직업, 취업 상태에 관한 사항 수록	2007년 7월	5년	50,000원
인구주택총조사 2005 표본조사 결과 제8권(주거실태, 임차료 2권)	2005 인구주택총조사 표본조사 결과 중 주거실태, 임차료 부문에 관한 사항을 수록	2007년 7월	5년	42,000원
인구주택총조사 2005 표본조사 결과 제9권(활동제약)	2005 인구주택총조사 표본조사 결과 중 활동제약에 관한 사항 수록	2007년 7월	5년	16,000원
인구주택총조사 2005 표본조사 결과 제10권(고령자)	2005 인구주택총조사 표본조사 결과 중 고령자에 관한 사항을 수록	2007년 7월	5년	20,000원
인구주택총조사 2005 표본조사 결과 제11권(여성, 아동)	2005 인구주택총조사 표본조사 결과 중 여성·아동에 관한 사항을 수록	2007년 7월	5년	16,000원
인구주택총조사 2005 표본조사 결과 제12권(1인 가구)	2005 인구주택총조사 표본조사 결과 중 1인 가구에 관한 사항을 수록	2007년 7월	5년	20,000원
인구주택총조사 성씨 및 본관 보고서 2000(3권)	2000년 인구주택총조사의 성씨 및 본관 항목을 집계한 결과 수록	2003년 4월	5년	84,000원

- 농림어업

간행물명	수 록 내 용	발간시기	발간주기	가격
농업총조사보고서 2005 (전국편 2권)	우리나라의 모든 농가를 대상으로 가구원 및 농업 경영구조 등의 조사결과 수록	2006년 12월	5년	28,000원
농림어업총조사 2005 (지역조사편)	우리나라의 읍·면지역, 행정리를 대상으로 한 지역조사 결과 수록	2007년 3월	5년	22,000원
농업총조사보고서 2005 (시도편 10권)	우리나라의 모든 농가를 대상으로 가구원 및 농업 경영구조 등의 조사결과를 시도별로 수록	2007년 3월	5년	225,000원
어업총조사보고서 2005 (전국편, 해수면어업)	우리나라의 모든 어가를 대상으로 가구원 및 어업경영 구조 등의 조사결과 수록	2006년 12월	5년	14,000원
어업총조사보고서 2005 (지역편 3권)	우리나라의 모든 어가를 대상으로 가구원 및 어업경영 구조 등의 조사결과를 지역별로 수록	2007년 3월	5년	78,000원
임업총조사보고서 2005 (전국편 1권)	우리나라의 모든 임가를 대상으로 가구원 및 임업 경영구조 등의 조사결과 수록	2006년 12월	5년	15,000원
임업총조사보고서 2005 (지역편 5권)	우리나라의 모든 임가를 대상으로 가구원 및 임업 경영구조 등의 조사결과를 지역별로 수록	2007년 3월	5년	132,000원

- 경제

간행물명	수 록 내 용	발간시기	발간주기	가격
서비스업총조사보고서 2005 (기업체편)	서비스업총조사 결과 기업체편으로 자본 금규모 및 회사법인 유형별 기업체수, 종사자수, 사업실적 등에 관한 자료 수록	2007년 6월	5년	23,000원
서비스업총조사보고서 2005 (산업, 전국편 3권)	서비스업총조사 결과 전국편으로 해당 산업의 조직형태, 매출액규모, 종사자 규모, 건물연면적규모별로 사업체수, 종사자수 등에 자료 수록	2007년 6월	5년	79,000원
서비스업총조사보고서 2005 (산업, 지역편 3권)	서비스업총조사 결과 지역편으로 해당 산업의 조직형태, 매출액규모, 종사자 규모, 건물연면적규모별로 사업체수, 종사자수 등에 관한 자료 수록	2007년 6월	5년	76,000원
서비스업총조사보고서 2005 (산업 특성편)	서비스업총조사 결과 산업 특성편으로 상품매입처별 구성비, 객실(석)수, 체인점 가입여부, 매장면적 등에 관한 자료 수록	2007년 6월	5년	15,000원

○ 표준분류

간행물명	수 록 내 용	발간시기	발간주기	가격
한국표준산업분류 2008	UN이 권고하는 국제표준산업분류를 기초로 국내 산업구조를 반영하여 분류	2008년 12월	부정기	19,000원
한국표준직업분류 2007	ILO의 국제표준직업분류(ISCO-08)를 기초로 국내 직업구조를 반영하여 분류	2007년 12월	부정기	14,000원

○ 지식제공 간행물

간행물명	수 록 내 용	발간시기	발간주기	가격
국가통계실무지침	통계작성기관의 실무자가 준수해야할 내용을 통계작성 과정별로 정리하여 수록	2009년 6월	부정기	5,000원
대한민국을 즐겨라	건국이후 우리나라 경제 및 사회의 주요 변화상을 쉽게 알아 볼 수 있도록 통계 자료를 수집 정리	2009년 12월	부정기	14,000원
선생님, 짝꿍 좀 바꿔주세요	초등학생들이 학교와 가정에서 활용할 수 있는 통계를 중심으로 재미있게 읽을 수 있는 쉽고 유익한 통계 동화책	2007년 12월	부정기	8,000원
인구대사전	국내외 학자 97명이 참여하여 인구학과 인구통계에 관한 이론과 전문용어를 알기 쉽게 해설하고, 인구현상과 변화를 종합 논의한 우리나라 유일한 인구관련 백과 사전	2006년 12월	부정기	120,000원

간행물명	수 록 내 용	발간시기	발간주기	가격
통계속의 재미있는 세상이야기 (개정증보판)	중·고교생을 위한 통계 책자로 통계를 이해하기 쉽게 삽화 등 수록(논술대비 유용)	2008년 1월	부정기	8,000원
푸른들, 숲, 바다 그리고 삶	‘농림어업총조사’ 결과를 토대로 우리나라 농림어업의 현실과 특징을 다양한 각도에서 계량적 심층적으로 분석한 보고서	2008년 12월	부정기	18,000원
한국의 기업활동 : 구조, 전략, 성과	‘기업활동조사’ 에서 나타난 통계를 토대로 우리나라 기업의 현황과 특징을 다양한 각도에서 계량적 심층적으로 분석한 보고서	2009년 5월	부정기	10,000원
한국의 인구·주택	인구주택총조사 자료를 중심으로 우리나라 인구 및 주택의 현황과 특징을 종합적으로 파악하여 수록	2008년 11월	부정기	14,000원
Explore Korea through Statistics	국외 홍보용 간행물로서 우리나라 현황을 국토, 기후, 인구, 노동, 물가, 가계 등 18개 분야로 세분하여 영문해설, 통계표, 도표, 사진 등을 함께 수록	2009년 12월	2년	17,000원

2. 간행물 CD



CD-ROM명	수 록 내 용	제작연월	발간주기	가 격
2005 인구주택총조사(전수)	2005년 11월 1일 0시 기준으로 실시한 인구주택총조사 전수조사 결과를 수록 (인구, 가구, 주택, 시도편)	2006년 12월	5년	45,000원
2005 인구주택총조사(표본)	2005년 11월 1일 0시 기준으로 실시한 인구주택총조사 표본조사 결과를 수록 (통근통학, 인구이동, 경제활동, 여성·아동, 주거, 활동제한, 고령자, 1인가구 등)	2007년 7월	5년	45,000원
2005 농림어업총조사	2005년 전국의 농·어가, 임가를 대상으로 실시한 농림어업총조사 결과를 수록	2007년 4월	5년	31,000원
2005 서비스업총조사	2005년 기준 전국 서비스업 사업체를 대상으로 실시한 서비스업총조사 결과를 수록	2007년 6월	5년	25,000원

3. 마이크로데이터

○ 총조사

조 사 명	제 공 향 목	제공년도	조사주기	통계종류	비고
인구주택총조사	2%를 표본 추출한 것으로서 성별, 나이, 교육정도, 출생지, 5년전 거주지, 경제활동상태, 가구사항, 주택사항 등	1995, 2000, 2005	5년	지정 조사 (전수)	
농업총조사	영농형태, 성별, 나이, 교육정도, 주 농사 분야, 농업종사기간, 경지·작물·가축·농기계·농축산물판매·친환경농업·생활여건에 관한 사항 등	1990, 1995 2000, 2005	5년	지정 조사 (전수)	
임업총조사	임업형태, 가구원 성별, 나이, 교육정도, 주 종사분야, 임업종사경력, 산림면적, 임산물채취량, 임산물판매, 임업정보화 등	2005	5년	지정 조사 (전수)	
어업총조사	행정구역, 가구원수, 전겸업구분, 어업형태 종사자수, 수산물판매, 경영주 어업경력, 양식어업어종, 양식방법 등	2000, 2005	5년	지정 조사 (전수)	
서비스업총조사	행정구역, 대표자성별, 창설연월, 산업분류, 종사자수, 영업기간, 사업장면적, 사업 실적, 유형자산 등	1996, 2001, 2005	5년	지정 조사 (전수)	

○ 인구

조 사 명	제 공 향 목	제공년도	조사주기	통계종류	비고
국내인구이동통계	전입지(시도, 시군구, 읍면동), 전입연월일, 전입구분, 전출지, 전입사유, 세대주, 1인 이동여부, 이동자 등	1986~2008	월	지정 보고	
인구동향조사 (출생)	신고연월일, 혼인종의 자 여부, 출생연월일, 출생장소, 주소(시도, 시군구), 부모연령, 부모직업, 부모교육정도, 임신주수, 출생아체중 등	1991~2008	월	지정 조사 (전수)	
인구동향조사 (사망)	신고연월일, 사망자주소(시도, 시군구), 성별, 사망연월일, 사망시간, 사망장소, 사망자직업, 진단자, 혼인상태, 교육정도 등	1991~2008	월	지정 조사 (전수)	
인구동향조사 (혼인)	신고연월일, 본적, 주소(시도, 시군구), 실제결혼연월일, 직업, 최종졸업학교, 혼인종류, 연령 등	1991~2009	월	지정 조사 (전수)	
인구동향조사 (이혼)	신고연월, 주소(시도, 시군구), 실제결혼연월, 이혼의 종류, 사유, 최종졸업학교, 직업, 이혼연령, 동거기간 등	1991~2009	월	지정 조사 (전수)	

* 가격은 제공되는 자료 크기에 의해 결정

조 사 명	제 공 향 목	제공년도	조사주기	통계종류	비고
사망원인통계	신고연월일, 사망자주소(시도, 시군구), 성별, 사망연월일, 사망시간, 사망장소, 사망자직업, 진단자, 혼인상태, 교육정도, 수동원사인코드 등	1991~2009	월	지정 가공	

○ 가구, 사회

조 사 명	제 공 향 목	제공년도	조사주기	통계종류	비고
가계동향조사	가구구분, 가구원수, 배우자유무, 가구주, 가구원, 취업배우자, 취업자녀, 입주형태, 사용면적, 주택소유구분, 가중치, 경상소득, 사업소득 등	1982~2010	월	지정 조사 (표본)	
가계자산조사	가구구분, 전용면적, 가구원수, 가구주성별, 교육정도, 주된 활동상태, 산업, 직업, 연간소득, 자산, 저축액, 부채액 등	2006	1년	지정 조사 (표본)	가계금융조 사로 승인 변경
가구소비실태조사	가구원수, 취업인원수, 가구구분, 가구유형, 전용면적, 가계지출, 소비지출, 비소비 지출 등	1996, 2000	-	-	작성중지
경제활동인구조사	성별, 교육정도, 졸업년도, 혼인상태, 지난 1주간활동상태, 지난1주간취업여부, 구직 활동기간, 종사상지위 등	1986~2010	월	지정 조사 (표본)	
사교육비조사	지역구분, 시도구분, 학생 성별 구분, 학생 성적 구분, 부모 교육정도, 부모 연령, 부모의 경제활동, 일반교과 사교육 목적, 예체능 사교육 목적, 사교육 참여시간, 방과 후 학교 참여 등	2007~2009	1년	지정 조사 (표본)	
사회조사	가구원번호, 만나이, 거처의종류, 점유형태, 성별, 교육정도, 혼인상태, TV시청, 독서, 주말이나 휴일의 여가활동, 향후 늘려야 할 공공시설 등	1990, 1992~2009	1년	지정 조사 (표본)	
생활시간조사	가구원번호, 날짜구분, 주택종류, 입주형태, 가구주와의 관계, 미취학자녀, 돌보는 사람, 혼인상태, 일한시간, 가족과의 식사, 수면, 외모관리, 주업, 부업 등	1999, 2004, 2009	5년	지정 조사 (표본)	
인력실태조사	성별, 가구주와의관계, 교육정도, 수학 여부, 혼인상태, 연간취업구분, 산업세 분류, 직업세분류, 연간취업기간, 월평균 소득, 주활동, 직장희망여부 등	2006~2007	-	-	지역별 고용 조사로 변경
지역별고용조사	행정구역코드, 가구주관계, 혼인상태, 지난 일주간활동상태, 일시휴직여부, 부업여부, 구직가능성, 구직활동기간, 종사상지위, 월평균임금 등	2008~2009	1년	지정 조사 (표본)	

○ 농림어업

조 사 명	제 공 항 목	제공년도	조사주기	통계종류	비고
농가경제조사	시도, 농가, 경영주와의관계, 가구주, 성별, 교육정도, 농업종사여부, 토지면적, 평가액, 기계기구, 재배면적, 대소동물 연초·연말 마리수, 부채 등	2003~2009	1년	지정 조사 (표본)	
농림어업인복지실태 조사	농림어업종사여부, 가구주와의 관계, 성별, 직업, 연금·산재보험·안전공제 가입여부, 농부증 및 기타 건강장애, 질병치료시 애로사항, 필요한 여성복지사업 등	2008	5년	지정 조사 (표본)	
농어업법인조사 (농업)	행정구역, 조직형태, 종사자수, 사업의 종류, 논·밭·과수원·목초지 면적, 노지재배, 시설재배, 가축사육두수, 법인설립년월, 경영개시년월 등	2001~2008	1년	지정 조사 (전수)	
농어업법인조사 (어업)	행정구역, 조직형태, 종사자수, 사업의종류, 선박수, 출어일수, 법인설립연월, 경영개시연월, 출자자수 등	2001~2008	1년	지정 조사 (전수)	
농업조사	시도, 승수, 총가구원수, 경영주농업경력, 주종사분야, 논면적, 밭면적, 시설면적, 수확작물면적, 영농형태, 기타 가구사항 등	1998~2009	1년	지정 조사 (표본)	
농작물생산조사	시도코드, 총번호, 작물번호, 작물(논벼, 밭벼, 보리, 감자, 고추, 김장무, 배추, 과일, 마늘, 양파, 콩, 참깨) 생산량, 생산량가중치 등	2008~2009	1년	지정 조사 (표본)	
농축산물생산비조사	조사년월, 계절작물, 자작지, 차용지, 재배작물, 재배면적, 수확량, 판매수량, 판매금액, 재고수량, 노동시간, 종묘비, 비료비, 농약비, 기타재료비, 고용노동비, 자가노동비 등	2003~2009	1년	지정 조사 (표본)	2009년 이후 축산물생산비 포함
양곡소비량조사	가구원수, 성별, 품목명, 단위, 주부식용, 음식제조용, 결식횟수, 외식횟수, 접대횟수 등	2003~2009	1년	지정 조사 (표본)	
어가경제조사	어가, 성별, 만나이, 교육정도, 어업종사여부, 노동능력, 토지면적, 건물연면적, 선박수량톤수, 어업용자재 등	2003~2008	1년	지정 조사 (표본)	
어업조사	시도, 나이, 성별, 어업종사기간, 어업종사형태, 주종사분야, 어선톤수, 양식장면적, 판매금액, 판매처 등	1998~2009	1년	지정 조사 (표본)	
어업생산동향조사	업종소분류, 어종소분류, 생산량, 생산금액, 표준코드(활어, 선어, 냉동) 등	2008~2009	월	지정 조사 (표본)	어류양식동향 2008~2009 포함

○ 경제

조 사 명	제 공 항 목	제공년도	조사주기	통계종류	비고
전국사업체조사	행정구역, 대표자성별, 창업연월, 조직형태, 사업체구분, 산업분류, 종사자수 등	1994~2008	1년	지정 조사 (전수)	
광업제조업조사	행정구역, 산업분류, 대표자성별, 창설연월, 경영조직, 자산과자본, 종사자수, 연간 출하액, 유형자산, 재고액 등	1982~2008	1년	지정 조사 (전수)	1993, 1998, 2003은 산업 총조사
건설업조사	국내해외구분, 업종, 공종세분류, 공사 지역, 발주자분류, 계약방법, 계약연월일, 착공연월일, 계약액, 기성액, 원자재금액, 하도급준금액, 산업분류, 종사자수, 사업 실적 등	2000~2008	1년	지정 조사 (전수)	
도소매업조사	행정구역, 산업분류, 영업개월수, 종사자수, 연간급여액, 건물연면적, 매장연면적, 상품 판매구성비, 영업비용, 사업체승수, 종사자승수 등	1997~2008	1년	지정 조사 (표본)	
도소매업조사 (숙박 및 음식점업)	행정구역, 산업분류, 조직형태, 종사자수, 연간급여액, 건물연면적, 편의시설연면적, 객실(석)수, 매출액, 영업비용, 사업체승수, 종사자승수 등	1997~2008	1년	지정 조사 (표본)	
운수업조사	행정구역, 산업분류, 조직형태, 자본금, 보유_기간별차량, 종사자_차량_운전기사, 종사자_차량_연간급여액, 운수수입, 운수 비용, 유형자산, 대표자성별 등	2000~2008	1년	지정 조사 (표본)	
서비스업조사	행정구역, 산업분류, 조직형태, 종사자수, 연간급여액, 직능별 종사자수, 매출액, 영업비용, 사업체승수, 종사자승수 등	1997~2008	1년	지정 조사 (표본)	
전문과학기술서비스업조사	행정구역, 산업분류, 자본금, 종사자수, 연간급여액, 매출액, 사업비용 등	2007~2008	1년	지정 조사 (표본)	
기업활동조사	행정구역, 산업분류, 자본금, 외국자본금, 자산, 부채, 매출액, 영업비용 등	2006~2008	1년	지정 조사 (전수)	
국가자산통계	자산소재지, 자산분류부호, 신축연도, 보유상태, 취득당시상태, 연면적, 투자액, 취득가격, 상품가격 등	1997	1년	지정 가공	

4. 디지털간행물

◆ 이용안내

- 통계청 홈페이지(<http://kostat.go.kr>)이나 KOSIS 국가통계포털(www.kosis.kr)에 접속한 뒤 ‘디지털간행물’ 메뉴 이용

◆ 목록 (간행물별 엑셀이나 한글, PDF 파일 또는 전자책(E-Book)으로 서비스)

주 제 별	간 행 물 명
종합간행물	국제통계연감, 북한의 주요통계지표, 월간국제통계, 한국통계연감, 한국통계월보, Explore Korea through Statistics
인구·가구	국내인구이동통계, 국제인구이동통계, 생명표, 시도별 생명표, 인구동태(출생, 사망), 인구동태(혼인, 이혼), 장래가구추계, 장래인구추계, 주민등록인구 및 외국인등록인구
고용	경제활동인구연보, 경제활동인구월보
물가·가계	소비자물가지수연보, 소비자물가지수월보
보건·사회	고령자통계, 사망원인통계(전국편, 지역편), 사회조사보고서, 생활시간조사보고서, 청소년통계, 통계로 보는 여성의 삶, 한국의 사회동향, 한국의 사회지표
농림어업	가축동향, 경지면적통계, 농가경제통계, 농산물생산비통계, 농어업법인조사보고서, 농업조사보고서, 농작물생산통계, 양곡소비량조사보고서, 어가경제통계, 어업생산동향, 어업조사보고서, 주요작물 생산동향, 축산물생산비통계, 푸른 들, 숲, 바다 그리고 삶(농림어업총조사 종합분석보고서)
광공업	광공업생산동향, 광공업생산연보, 광업제조업조사보고서, 기계수주동향
건설	건설경기동향, 건설업조사보고서
도소매·서비스	도소매업조사보고서, 서비스업생산지수월보, 서비스업조사보고서, 소매판매액통계, 운수업조사보고서, 전문·과학·기술 서비스업조사 보고서, 전자상거래 및 사이버쇼핑 동향
경기·기업경영(사업체)	경기종합지수, 전국사업체조사, 주요경제지표
지역계정·국부	국가자산통계(구 국부통계), 지역경제동향, 지역내총생산 및 지출
교육·문화·과학	사교육비조사보고서
기타간행물	국가승인통계목록, 국가승인통계현황, 살아있는 통계 변화하는 통계청, 알기 쉬운 현장조사 면접요령, 선생님, 짝꿍 좀 바꿔주세요, 인구주택총조사 수기집(11월에 만난 행복), 통계를 알면 똑똑해진다, 통계 속의 재미있는 세상이야기, 통계인력 및 예산조사 결과보고서, 통계조사 현장체험 사례집(우리들의 행복한 이야기), 통계품질관리 이렇게 합니다
지방청간행물	동남권 고령자 통계, 동남권 청소년통계, 통계로 본 10년간 경남 경제·사회 변화상, 통계로 본 10년간 동남권 경제·사회 변화상, 통계로 본 10년간 부산 경제·사회 변화상, 통계로 본 울산 경제·사회 변화상, 통계로 본 오늘의 전북, 통계로 본 제주의 어제와 오늘, 호남 농업의 어제와 오늘, 호남지역 어업생산동향, 호남지역 인구이동 통계, 2008년 광주·전남 지역통계, 2009년 부산 시민 삶의 질, 2009년 호남지역통계

5. 통계정보 이용방법

◆ 통계청

● 홈페이지 (<http://kostat.go.kr>)

- 국가통계포털(KOSIS) 통계DB자료 서비스 ☎ 042-481-2378
 📧 <http://kosis.kr>
- 어린이 통계동산 초등학교 교과내용의 통계 ☎ 042-481-2391
 📧 <http://kostat.go.kr/kids>
- 통계쇼핑몰 간행물, CD-ROM 구입 ☎ 02-3443-7954~6
 📧 <http://kostat.go.kr/shopmall>
- 통계청 콜센터 통계자료 문의 ☎ 02-2012-9114 (국번없이 110)
 📧 <http://kostat.go.kr>>전자민원

● 도서실 (<http://lib1.kostat.go.kr>)

- 대전도서실 간행물 구입
 통계자료 열람 ☎ 042-481-2407
 대전 서구 청사로 189
 정부대전청사 3동 13층
 - 서울도서실 통계자료 열람 ☎ 02-3446-4428
 서울 강남구 언주로 721
 서울세관 별관
- #### ● 정보시스템 마이크로데이터 제공 관련 문의 ☎ 042-481-2334 대전 서구 청사로 189 정부대전청사 3동 10층

◆ 통계상품 위탁 판매처

- 한국통계진흥원 간행물, CD-ROM 구입 ☎ 031-759-4791
 정기간행물 신청 📧 <http://www.stat.or.kr>
 경기도 성남시 수정구 수정로 85
 경인지방통계청 성남사무소 4층
- 교보문고 간행물, CD-ROM 구입 ☎ 02-397-3628
 📧 <http://www.kyobobook.co.kr>
 서울 종로구 종로1가 1
- 경제서적 간행물 구입 ☎ 02-736-0640
 서울 종로구 사직동 311-15 반석102호
- 정부간행물 판매센터 간행물 구입 ☎ 02-394-0337
 📧 <http://www.gpcbooks.co.kr>
 서울 중구 태평로 1가 25
- 한국정보서적 간행물 구입 ☎ 02-376-6031
 서울 은평구 수색동 329-5
- 북센 간행물 구입 ☎ 02-736-0640
 경기도 파주시 교하읍 문발리
 파주출판문화정보산업단지 535-6

6. 동남지방통계청 자료 이용안내

- ◆ 동남지방통계청에서는 각종 통계간행물 및 관련서적을 비치하고 일반 이용자에게 개방하고 있습니다.
- ◆ 서비스 제공내용
 - 통계청에서 발간하는 종합통계간행물, 각종 통계조사 보고서와 보도자료 열람
 - 통계청이외의 국내 기관에서 발행한 통계간행물과 관련 자료들의 열람
 - PC를 이용하여 통계청에서 제공하는 국가통계포털(KOSIS) 자료의 검색
 - 열람자료 복사
 - 보유자료 : 최신 국내통계간행물 2,000권
- ◆ 이용시간 : 평일 09:00 ~ 18:00
- ◆ 주 소 : 부산광역시 연제구 연제로 24 (연산2동 1474-1)



동남광역권(부산·울산·경남) 통계 ONE-POINT 서비스 실시

동남지방통계청은 2009년 2월 1일부터 동남광역권(부산·울산·경남) 주요 통계 자료를 홈페이지(<http://kostat.go.kr/dnro>)를 통해 ONE-POINT 서비스하고 있습니다.

- 이용방법 : 동남지방통계청 홈페이지 ⇒ 통계정보

2010년 부산시민 삶의 질

발간등록번호 : 11-1240362-000011-10

발행일 : 2010년 9월

발행인 : 현영기

발행처 : 동남지방통계청

편집 : 조원주

전화 : 051) 850-4242

홈페이지 : <http://kostat.go.kr/dnro>

주소 : (611-829)

부산광역시 연제구 연제로 24



국가청민위원회

용기를 누르세요 1398
 용기를 누르세요 1398
 용기를 누르세요 1398

부패신고상담 (02)1398

▶ 신고대상: 행정부 공무원에 속합니다. ▶ 신고 대상자: 공무원, 임원, 직원, 계약자, 협력업체, 후원금 지원
 ▶ 신고 방법: 112-1198, 서울, 경기도, 강원도, 충청도, 경상도, 전라도, 제주도 ▶ 신고 시간: 24시간 365일 ▶ 신고처: www.1398.go.kr



국가청민위원회

정직을 누르세요 1398
 정직을 누르세요 1398
 정직을 누르세요 1398

부패신고상담 (02)1398

▶ 신고대상: 행정부 공무원에 속합니다. ▶ 신고 대상자: 공무원, 임원, 직원, 계약자, 협력업체, 후원금 지원
 ▶ 신고 방법: 112-1198, 서울, 경기도, 강원도, 충청도, 경상도, 전라도, 제주도 ▶ 신고 시간: 24시간 365일 ▶ 신고처: www.1398.go.kr