

발 간 등 록 번 호

11-1240362-000001-10

2011 동남권 청소년 통계



이 면은 빈 공간입니다.



이 면은 빈 공간입니다.

머 리 말

최근 우리 사회는 다음 세대를 이어갈 청소년에 대한 관심(인구, 노동, 교육, 보건분야 등)이 점차 높아지고 있습니다.

‘청소년’은 미래의 주역으로 사회를 올바르게 이끌어 나갈 수 있도록 건전한 보호·육성책이 필요하며, 이는 올바른 통계에 기초하여 마련되어야 합니다.

동남지방통계청에서는 부산·울산·경남지역의 각종 청소년 보호·육성 정책을 충실히 뒷받침하기 위해 청소년 관련 지표를 모아 「2011 동남권 청소년 통계」를 전자책으로 발간하게 되었습니다.

우리 지방통계청에서는 앞으로도 지역정책수립과 추진의 기본이 되는 통계개발에 노력함과 동시에, 사회변화에 부응하는 통계의 생산·제공으로 이용자 여러분이 편리하게 통계를 이용하실 수 있도록 최선을 다하겠습니다.

2011년 6월

동남지방통계청장 김 경 태



이 면은 빈 공간입니다.

이용자를 위하여

1. 이 책자는 통계청과 각 행정기관에서 공표한 통계를 바탕으로 동남지방통계청에서 취합·편집하여 작성한 보고서입니다.
2. 각 통계표별로 자료 출처를 명시하였으며 각 기관에서 작성된 자료들을 이용하여 작성하였기 때문에 해당 자료의 공표시점에 따라 수록된 자료의 시계열이 서로 다를 수 있습니다.
3. 숫자는 단위 미만은 사사오입을 원칙으로 하였으므로 내용란의 합계가 총계란과 일치하지 않을 수도 있습니다.
4. 이 책자에 수록된 통계자료에 대하여 보다 상세한 숫자가 필요한 경우 혹은 문의사항이 있으신 경우 표기된 자료출처나 동남지방 통계청(Tel : 051-850-4245, E-mail : koongmu1@korea.kr)으로 문의하시기 바랍니다.



이 면은 빈 공간입니다.

차 례

I. 「2011년 동남권 청소년통계」 작성개요 5

동남권 청소년통계 주요 내용 7

II. 동남권 부문별 청소년통계 9

1. 인구·가족 10

1.1. 청소년 인구 및 구성비 10
1.2. 권역별 청소년 인구 11
1.3. 청소년의 혼인 12
1.4. 결혼에 관한 견해 13
1.5. 입양에 대한 견해 14
1.6. 청소년의 고민 15

2. 노동·교육 17

2.1. 청소년의 경제활동 17
2.2. 학교급별 학교수 및 학급수 18
2.3. 진학률 19
2.4. 학교급별 졸업자의 취업현황 20
2.5. 학생의 학교생활 만족도 21

3. 보건·환경 29

3.1. 스트레스 정도 29
3.2. 청소년 사망자수 및 사망률 30
3.3. 자살에 대한 충동 여부 및 이유 32
3.4. 환경오염 방지 노력 33
3.5. 환경문제로 인한 불안 34
3.6. 현재 체감환경 35

4. 안전 36

4.1. 청소년 준법 수준 36
4.2. 사회안전에 대한 인식도 38
4.3. 야간보행에 대한 안전도 39

III. 출처통계 목록 41



이 면은 빈 공간입니다.

I.

2011년 동남권 청소년통계 작성개요

I. 「2011년 동남권 청소년통계」 작성개요

1. 작성배경 및 목적

- 최근 청소년의 건전한 육성 및 보호에 대한 사회적인 관심이 높아짐에 따라 청소년 인구, 가족, 노동, 교육, 보건 등 청소년의 『삶의 질』에 대한 통계 수요가 증가하고 있음
- 청소년 관련 자료를 한 눈에 살펴볼 수 있도록 통계집을 작성하여 청소년 활동·복지·보호 정책의 기초 자료로 제공하고 통계 활용도를 높이고자 함

2. 작성 연혁 및 작성방법

- '07~'08 “부산”, “울산”, “경남 청소년통계” 1회, 2회 작성
- '09 “부산”, “울산”, “경남” 및 “동남권 청소년통계” 3회 작성
※ 동남권 부문 추가
- '10 “동남권 및 부산·울산·경남 청소년통계” 4회 작성
- '11 “동남권 및 부산·울산·경남 청소년통계” 5회 작성
- 산재되어 있는 청소년 관련 통계자료를 모아 체계적으로 정리하여 작성
* 통계표에 수록된 숫자는 반올림되었으므로 합계와 일치하지 않을 수 있음

3. 청소년 범위

- 연령 0~24세 인구를 대상으로 하되 모(母)통계 작성 특성에 따라 통계표에서 그 범위가 달라질 수 있음
 - 활용통계에서 대상 청소년의 연령, 세부범위는 통계표를 참고

※ <참고> 여러 법령에서 규정된 청소년 범위

- 청소년 보호법 : 0세~18세(만19세 미만)
- 청소년 기본법 : 9세~24세 이하
- 아동복지법 : 18세 미만

동남권 청소년통계 주요 내용

1. 인구·가족

- 2011년 동남권 청소년(0~24세) 인구 비중은 28.5%
- 5개 광역권 중 대경권(20.2%) 다음으로 0~18세 청소년 비중(20.6%)이 낮음
- 2010년 동남권 15~24세 청소년의 혼인건수 비율은 계속 감소
- 2010년 동남권 20~24세 청소년 56.8% 결혼에 관해 찬성
- 2010년 동남권 20~24세 청소년 입양에 대해 「적극 고려해보겠다」 30.7%
- 2010년 동남권 15~24세 청소년이 가장 고민하는 문제는 「공부」, 「직업」, 「외모」
- 2010년 동남권 15~24세 청소년의 고민 상담 대상은 「친구·동료」, 「어머니」

2. 노동·교육

- 2010년 동남권 15~24세 청소년의 경제활동 참가율은 22.4%
- 2010년 동남권은 전년대비 초등학교 3개교, 중학교 2개교, 고등학교 4개교 각각 증가
- 2010년 동남권 고등학교 졸업자의 대학 진학률은 88.1%
- 2010년 동남권 학교급별 취업자 비율은 전문대학(52.6%) 가장 높고, 전년대비 32.4%p 감소
- 2010년 동남권 20~24세 청소년의 전반적인 학교생활 만족도는 43.4%
- 2010년 동남권 20~24세 청소년의 교육내용(교육수준) 만족도는 41.9%
- 2010년 동남권 20~24세 청소년의 교육방법 만족도는 32.6%
- 2010년 동남권 15~19세 청소년의 교우관계 만족도는 69.7%
- 2010년 동남권 15~19세 청소년의 교사(교수)와의 관계 만족도는 41.9%
- 2010년 동남권 15~19세 청소년의 학교시설 및 설비 만족도는 31.2%
- 2010년 동남권 15~19세 청소년의 학교 주변 환경 만족도는 26.4%
- 2010년 동남권 20~24세 청소년의 전공 만족도는 39.6%

3. 보건·환경

- 2010년 동남권 15~19세 청소년 스트레스 정도는 「느낌」 69.7%
- 2009년 동남권 청소년(0~24세) 사망률은 10만명당 35.1명
- 2010년 동남권 15~19세 청소년 자살 총동 여부 「있다」 9.3%
- 2010년 동남권 15~19세 청소년은 가급적 대중교통을 이용한다고 10명 중 9명 응답
- 2010년 동남권 15~19세 청소년 64.8% 지구온난화로 인한 기후변화가 불안하다고 응답
- 2010년 동남권 20~24세 청소년 32.0% 녹지환경이 좋다고 응답

4. 안 전

- 2010년 동남권 15~19세 청소년 타인에 대한 준법수준은 29.6% 지킨다고 응답
- 2010년 동남권 15~19세 청소년 자신에 대한 준법수준은 55.6% 지킨다고 응답
- 2010년 동남권 15~19세 청소년은 63.3% 범죄위험에 대해 불안하다고 인식
- 2010년 동남권 15~19세 청소년 야간보행 두려운 곳 있다고 10명 중 6명 응답



이 면은 빈 공간입니다.

동남권 부문별 청소년통계

1. 인 구 · 가 족

2. 노 동 · 교 육

3. 보 건 · 환 경

4. 안 전

Ⅱ . 동남권 부문별 청소년통계

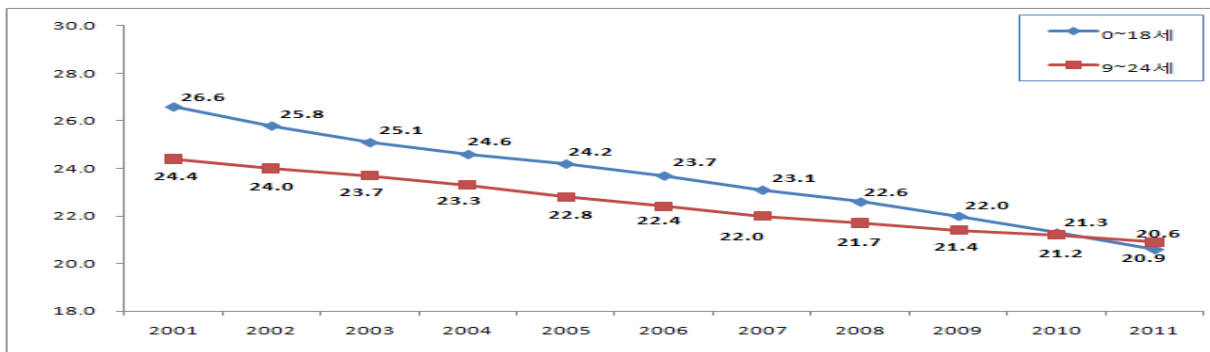
1. 인구·가족

1.1. 청소년 인구 및 구성비

2011년 동남권 청소년(0~24세) 인구가 총인구에서 차지하는 비율은 28.5%로 2001년 36.6%에 비해 10년간 8.1%p 감소

- 2011년 현재 동남권의 0~18세, 9~24세 청소년 인구는 1,579천명, 1,605천명으로 총 인구 중 20.6%, 20.9% 각각 차지함
- 전년에 비해 인구구성비가 0~18세, 9~24세는 0.7%p, 0.3%p 각각 낮아짐
- 2001년 청소년 인구구성비는 0~18세(26.6%), 9~24세(24.4%)로 지난 10년간 지속적으로 감소하여 6.0%p, 3.5%p 각각 낮아짐

〈 동남권 청소년 인구구성비 〉



〈 동남권 청소년 인구 및 구성비 〉

(단위 : 천명)

구 분	연 도	총인구	0~18세		9~24세		0~24세	
				%		%		%
동남권	2001	7,809	2,074	26.6	1,904	24.4	2,861	36.6
	2002	7,808	2,011	25.8	1,876	24.0	2,794	35.8
	2003	7,801	1,957	25.1	1,850	23.7	2,724	34.9
	2004	7,786	1,914	24.6	1,814	23.3	2,644	34.0
	2005	7,764	1,875	24.2	1,773	22.8	2,558	32.9
	2006	7,746	1,832	23.7	1,734	22.4	2,476	32.0
	2007	7,730	1,788	23.1	1,701	22.0	2,404	31.1
	2008	7,714	1,741	22.6	1,670	21.7	2,339	30.3
	2009	7,697	1,691	22.0	1,648	21.4	2,282	29.6
	2010	7,680	1,637	21.3	1,630	21.2	2,233	29.1
	2011	7,662	1,579	20.6	1,605	20.9	2,186	28.5
전 국	2011	48,989	10,379	21.2	10,143	20.7	13,743	28.1

자료 : 통계청, 「시도별 장애인구 추계」(2007. 5), 「장애인구 특별추계」(2006. 11)

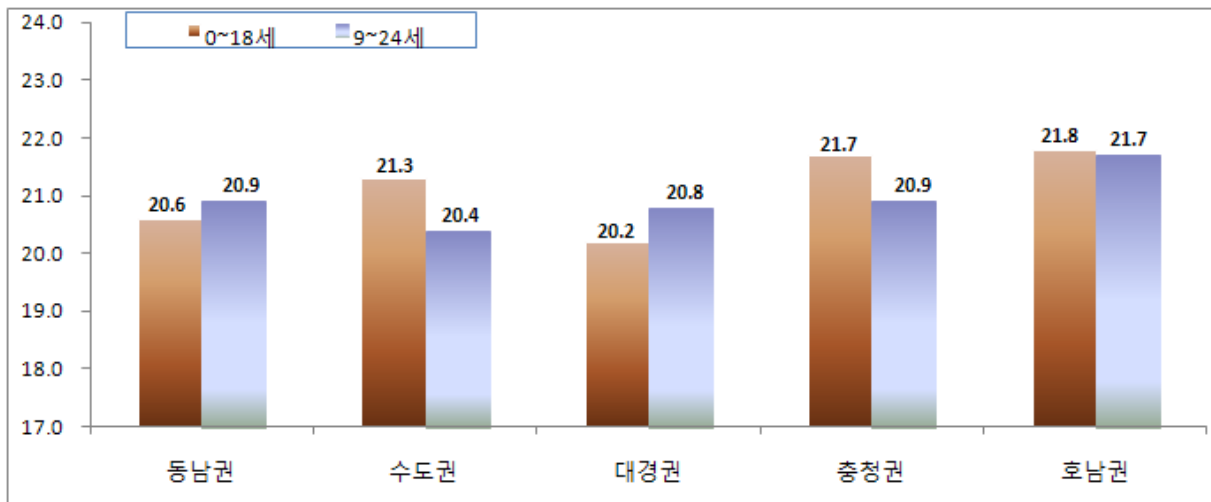
- 주 : 1) 청소년 보호법 : 0~18세
- 2) 청소년 기본법 : 9~24세
- 3) 청소년 범위 : 0~24세

1.2. 권역별 청소년 인구

**총 인구 대비 동남권 0~18세 청소년의 인구 비중(20.6%)은
5대 광역권 가운데 두 번째로 낮은 수준임**

- 2011년 현재 동남권 0~18세 청소년 인구는 총인구의 20.6%로 전국(21.2%)에 비해 0.6%p 낮고, 이는 5대 광역권 가운데 두 번째로 낮은 수준
- 동남권 9~24세 청소년 인구는 총인구의 20.9%로 전국(20.7%)에 비해 0.2%p 높고, 이는 5대 광역권 가운데 호남권(21.7%)에 이어 두 번째로 높은 수준임

〈 권역별 청소년 인구구성비 (2011) 〉



〈 권역별¹⁾ 청소년 인구 및 구성비 (2010) 〉

(단위 : 천명)

	총인구	0~18세		9~24세		0~24세	
			%		%		%
동남권	7,662	1,579	20.6	1,605	20.9	2,186	28.5
수도권	24,532	5,225	21.3	5,000	20.4	7,119	29.0
대경권	4,995	1,011	20.2	1,038	20.8	1,410	28.2
충청권	4,967	1,080	21.7	1,036	20.9	1,457	29.3
호남권	4,852	1,058	21.8	1,054	21.7	1,434	29.6
강원권	1,434	292	20.3	287	20.0	396	27.6
제주권	547	133	24.3	122	22.3	174	31.8
전국	48,989	10,379	21.2	10,143	20.7	13,743	28.1

자료 : 통계청, 「시도별 장래인구 추계」(2007. 5), 「장래인구추계」(2006. 11)

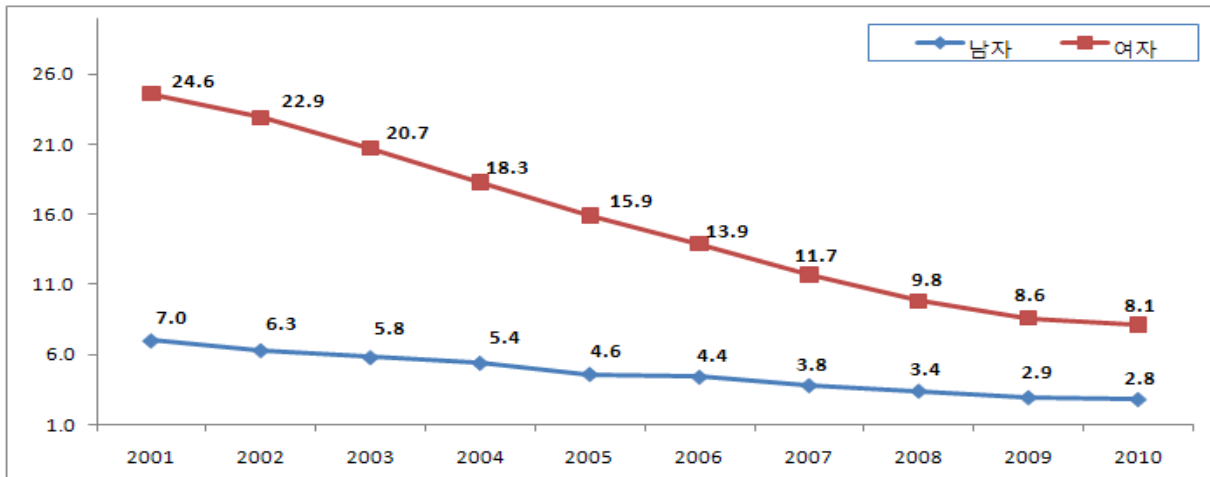
주 : 1) 동남권 : 「부산·울산·경남」, 수도권 : 「서울·경기·인천」, 대경권 : 「대구·경북」, 충청권 : 「대전·충북·충남」, 호남권 : 「광주·전북·전남」

1.3. 청소년의 혼인

동남권 15~24세 청소년의 혼인건수 비율은 계속 감소하고 있음

- 2010년 동남권 24세 이하 인구의 남자 혼인 구성비는 15~19세, 20~24세 각각 0.2%, 2.6%이며, 여자 혼인 구성비는 15~19세, 20~24세 각각 0.7%, 7.5%임
- 전년에 비해 남자 20~24세 혼인 구성비(2.8%)는 0.1%p 감소, 여자 20~24세 혼인 구성비(8.0%)는 0.5%p 감소
- 전국 15~24세 청소년의 혼인 구성비(남자 3.2%, 여자 11.6%)에 비해 남자는 0.4%p, 여자는 3.5%p 각각 낮음

< 청소년의 혼인 구성비 (15~24세) 추이 >



< 청소년의 혼인 구성비 >

(단위 : 건, %)

구분	연도	남자				여자			
		총 혼인	15~24세	15~19세	20~24세	총 혼인	15~24세	15~19세	20~24세
동남권	2001	47,404	7.0	0.5	6.5	48,680	24.6	2.1	22.6
	2002	45,333	6.3	0.5	5.8	46,283	22.9	1.8	21.1
	2003	44,113	5.8	0.4	5.4	44,162	20.7	1.4	19.3
	2004	44,920	5.4	0.3	5.1	44,652	18.3	1.2	17.1
	2005	44,576	4.6	0.3	4.3	43,600	15.9	1.0	14.8
	2006	48,299	4.4	0.3	4.2	46,580	13.9	0.9	13.0
	2007	50,602	3.8	0.2	3.5	48,991	11.7	0.8	11.0
	2008	48,483	3.4	0.2	3.2	46,607	9.8	0.7	9.1
	2009	45,375	2.9	0.2	2.8	43,560	8.6	0.6	8.0
	2010	49,025	2.8	0.2	2.6	46,805	8.1	0.7	7.5
전국	2010	326,104	3.2	0.2	3.0	326,104	11.6	1.8	9.8

자료 : 통계청, 「인구동태통계연보」 각년도

1.4. 결혼에 관한 견해

**2010년 동남권 20~24세 청소년의 결혼에 관한 견해는
찬성 56.8%로 전국(59.4%)보다 2.6%p 낮음**

- 2010년 동남권 15~19세 청소년 인구의 결혼에 대한 견해는 찬성 56.6%, 반대 3.0%, 20~24세는 찬성 56.8%, 반대 1.3%로 각각 나타남
- 2008년과 비교하여 15~19세는 찬성 4.5%p 증가, 반대 0.1%p 감소
- 20~24세는 찬성과 반대 1.1%p, 1.7%p 각각 감소
- 전국과 비교하면 15~19세는 찬성과 반대 0.4%p 각각 낮음
- 20~24세는 찬성과 반대 2.6%p, 1.4%p 각각 낮음

< 결혼에 관한 견해 현황 >

(단위 : %)

구 분	연 도	연 령	계	찬성	반드시 해야 한다		해도 좋고, 하지 않아도 좋다	반대	반대		잘 모르겠다
					반드시 해야 한다	하는 것이 좋다			하지 않는 것이 좋다	하지 말아야 한다	
동남권	2006	15세 이상	100.0	66.7	25.3	41.4	28.5	2.2	1.8	0.4	2.6
		15~19세	100.0	57.4	15.4	42.0	35.5	1.5	1.1	0.4	5.5
		20~24세	100.0	63.3	18.3	45.0	32.5	0.9	0.6	0.3	3.3
	2008	15세 이상	100.0	68.3	23.8	44.5	26.9	3.2	2.6	0.6	1.6
		15~19세	100.0	52.1	12.5	39.6	40.7	3.1	2.2	0.9	4.0
		20~24세	100.0	57.9	15.5	42.4	36.0	3.0	2.7	0.3	3.0
	2010	15세 이상	100.0	64.1	21.9	42.2	31.3	3.2	2.9	0.3	1.4
		15~19세	100.0	56.6	14.9	41.7	38.2	3.0	2.6	0.4	2.2
		20~24세	100.0	56.8	19.2	37.6	39.0	1.3	1.0	0.3	2.8
전 국	2010	15세 이상	100.0	65.9	23.3	42.6	29.6	3.1	2.6	0.5	1.4
		15~19세	100.0	57.0	15.1	41.9	36.9	3.4	2.7	0.7	2.7
		20~24세	100.0	59.4	17.6	41.8	35.5	2.7	2.2	0.5	2.4

자료 : 통계청, 「사회조사보고서」 각년도

1.5. 입양에 대한 견해

**2010년 동남권 20~24세 청소년은 입양에 대해
「적극 고려해보겠다」 30.7%로 나타남**

- 2010년 동남권 15~19세 청소년은 입양에 대해 「적극 고려해보겠다(28.5%)」, 「입양을 하고 싶다(13.4%)」, 「입양을 하고 싶은 생각이 없다(19.0%)」, 「잘 모르겠다(39.1%)」로 나타남
 - 20~24세는 「적극 고려해보겠다(30.7%)」, 「입양을 하고 싶다(13.6%)」, 「입양을 하고 싶은 생각이 없다(22.3%)」, 「잘 모르겠다(33.4%)」로 나타남
- 2008년과 비교하면 15~19세는 「적극 고려해보겠다(23.1%)」 5.4%p 증가, 「입양을 하고 싶다(15.8%)」 2.4%p 감소
 - 20~24세는 「적극 고려해보겠다(32.6%)」 1.9%p 감소, 「입양을 하고 싶다(13.1%)」 0.5%p 증가
- 전국과 비교하면 15~19세는 「적극 고려해보겠다(24.0%)」 4.5%p 높고, 「입양을 하고 싶다(16.1%)」 2.7%p 낮음
 - 20~24세는 「적극 고려해보겠다(27.8%)」 2.9%p 높고, 「입양을 하고 싶다(16.9%)」 3.3%p 낮음

〈 입양에 대한 견해 현황 〉

(단위 : %)

구분	연도	연령	계	적극 고려해 보겠다	입양을 하고 싶다	입양을 하고 싶은 생각이 없다	잘 모르겠다
동남권	2006	15세이상	100.0	20.2	16.1	35.7	27.9
		15~19세	100.0	24.3	14.4	17.5	43.8
		20~24세	100.0	29.3	15.8	22.5	32.4
	2008	15세이상	100.0	18.4	14.2	35.6	31.9
		15~19세	100.0	23.1	15.8	20.6	40.6
		20~24세	100.0	32.6	13.1	18.3	36.0
2010	15세이상	100.0	17.5	14.6	35.4	32.5	
	15~19세	100.0	28.5	13.4	19.0	39.1	
	20~24세	100.0	30.7	13.6	22.3	33.4	
전국	2010	15세이상	100.0	17.0	16.0	35.6	31.4
		15~19세	100.0	24.0	16.1	20.1	39.9
		20~24세	100.0	27.8	16.9	21.8	33.5

자료 : 통계청, 「사회조사보고서」 각년도

1.6. 청소년의 고민

1.6.1 청소년이 고민하는 문제

2010년 동남권 15~24세 청소년이 가장 고민하는 문제는
「공부(41.3%)」, 「직업(22.7%)」, 「외모(10.8%)」 순임

- 2010년 동남권 15~24세 청소년이 가장 고민하는 문제는 「공부(41.3%)」, 「직업(22.7%)」, 「외모(10.8%)」 순임
 - 15~19세는 「공부(55.3%)」, 「직업(12.1%)」, 「외모(10.6%)」 순임
 - 20~24세는 「직업(42.5%)」, 「공부(15.0%)」, 「외모(11.1%)」에 대해 고민함
- 남·여 청소년(15~24세) 모두 1순위는 「공부(41.9%, 40.6%)」, 2순위는 「직업(22.5%, 22.9%)」이고, 3순위는 「외모(8.5%, 13.1%)」임
- 2008년과 비교하면 15~24세의 경우는 「공부(41.6%)」, 「직업(22.0%)」, 「외모(12.1%)」 순으로 비슷하게 나타남

〈 청소년이 고민하는 문제 현황 〉

(단위 : %)

		외모	신체적, 정신적 건강	가정환경 (부모불화 등)	가계경제의 어려움(학비납부 등) ¹⁾	용돈 부족	공부(성적, 적성 등)	직업(직업선택, 보수 등)	친구 (우정)	이성교제 (성문제 포함)	학교(원) 폭력 외 ²⁾	고민 없음
동남권	2006	15~24세	10.4	4.2	5.5	4.8	38.2	27.0	1.4	3.0	1.4	4.0
		15~19세	12.4	3.3	4.8	5.7	56.0	10.5	1.8	1.5	1.5	2.6
		20~24세	7.8	5.4	6.4	3.8	15.1	48.6	0.8	5.0	1.2	5.8
		남 자	6.9	3.8	5.1	6.4	40.5	25.7	1.6	3.0	2.0	5.1
		여 자	13.7	4.6	5.9	3.3	36.1	28.3	1.2	3.1	0.9	3.1
	2008	15~24세	12.1	1.9	5.8	5.7	41.6	22.0	2.4	1.9	2.0	4.5
		15~19세	10.8	1.1	5.9	5.0	58.2	9.5	3.1	1.5	1.7	3.3
		20~24세	14.3	3.4	5.8	7.0	14.0	42.7	1.2	2.7	2.4	6.4
		남 자	9.4	1.9	5.2	6.1	43.4	21.2	2.1	1.9	2.8	5.9
		여 자	14.7	2.0	6.5	5.3	39.9	22.7	2.7	2.0	1.1	3.1
	2010	15~24세	10.8	3.0	3.3	4.4	41.3	22.7	2.7	1.1	0.8	5.0
		15~19세	10.6	3.0	3.0	4.3	55.3	12.1	2.6	1.1	0.9	3.9
20~24세		11.1	3.1	3.8	4.5	15.0	42.5	2.8	1.0	1.2	7.0	
남 자		8.5	2.7	3.9	5.6	41.9	22.5	2.2	1.2	1.3	6.1	
여 자		13.1	3.4	2.7	3.2	40.6	22.9	3.2	1.0	0.4	3.9	

자료 : 통계청, 「사회조사보고서」 각년도

주 : 1) 2010년 처음 적용

2) 학교(원)폭력, 흡연, 음주, 인터넷중독(채팅, 게임 등), 기타 포함

1.6.2 청소년 고민 상담 대상

2010년 동남권 15~24세 청소년의 고민 상담 대상은 「친구·동료(48.4%)」, 「어머니(20.2%)」 순임

- 2010년 동남권 15~24세 청소년의 고민 상담 대상은 「친구·동료(48.4%)」, 「어머니(20.2%)」, 「스스로 해결(18.4%)」 순임
 - 15~19세는 「친구·동료(47.5%)」, 「어머니(22.7%)」, 「스스로 해결(18.0%)」 순
 - 20~24세는 「친구·동료(50.2%)」, 「스스로 해결(19.1%)」, 「어머니(15.4%)」 순
- 남자 청소년(15~24세)의 고민 상담 대상은 「친구·동료(47.7%)」, 「스스로 해결(21.1%)」, 「어머니(17.5%)」 순임
 - 여자 청소년(15~24세)은 「친구·동료(49.1%)」, 「어머니(22.8%)」, 「스스로 해결(15.7%)」 순으로 나타남
- 2008년과 비교하면 15~24세 「친구·동료(54.3%)」, 「어머니(19.2%)」, 「스스로 해결(13.5%)」 순으로 비슷하게 나타남

〈 청소년 고민 상담 대상 현황 〉

(단위 : %)

		아버지	어머니	형제· 자매	친구· 동료	선· 후배	스승(교 사, 교수)	청소년전 상담가	성직자(목 사, 신부, 승려 등)	스스로 해결	기타	계	
동남권	2006	15~24세	2.8	17.2	5.3	53.0	1.9	1.1	0.2	0.1	14.4	4.1	100.0
		15~19세	3.7	21.1	4.1	50.6	1.2	1.7	0.2	0.1	14.7	2.6	100.0
		20~24세	1.7	12.1	6.9	56.0	2.9	0.4	0.1	-	13.9	5.9	100.0
		남 자	4.4	15.2	4.0	51.9	2.7	1.6	0.2	-	15.1	4.9	100.0
		여 자	1.3	19.1	6.6	54.0	1.2	0.7	0.1	0.1	13.7	3.2	100.0
	2008	15~24세	2.6	19.2	5.2	54.3	3.1	0.4	0.2	0.4	13.5	1.1	100.0
		15~19세	3.4	21.1	4.0	53.5	1.7	0.4	0.4	0.6	13.9	1.1	100.0
		20~24세	1.3	16.0	7.2	55.7	5.5	0.3	-	-	13.0	1.0	100.0
		남 자	4.5	15.8	3.5	53.9	4.0	0.5	0.5	0.5	15.8	1.0	100.0
		여 자	0.9	22.3	6.7	54.7	2.3	0.2	-	0.2	11.5	1.1	100.0
2010	15~24세	2.7	20.2	7.5	48.4	1.8	0.5	0.3	0.3	18.4	-	100.0	
	15~19세	3.5	22.7	6.2	47.5	1.0	0.6	0.4	0.2	18.0	-	100.0	
	20~24세	1.1	15.4	10.1	50.2	3.4	0.4	-	0.4	19.1	-	100.0	
	남 자	4.4	17.5	6.4	47.7	2.1	0.8	-	-	21.1	-	100.0	
	여 자	1.0	22.8	8.6	49.1	1.5	0.3	0.5	0.5	15.7	-	100.0	

자료 : 통계청, 「사회조사보고서」 각년도

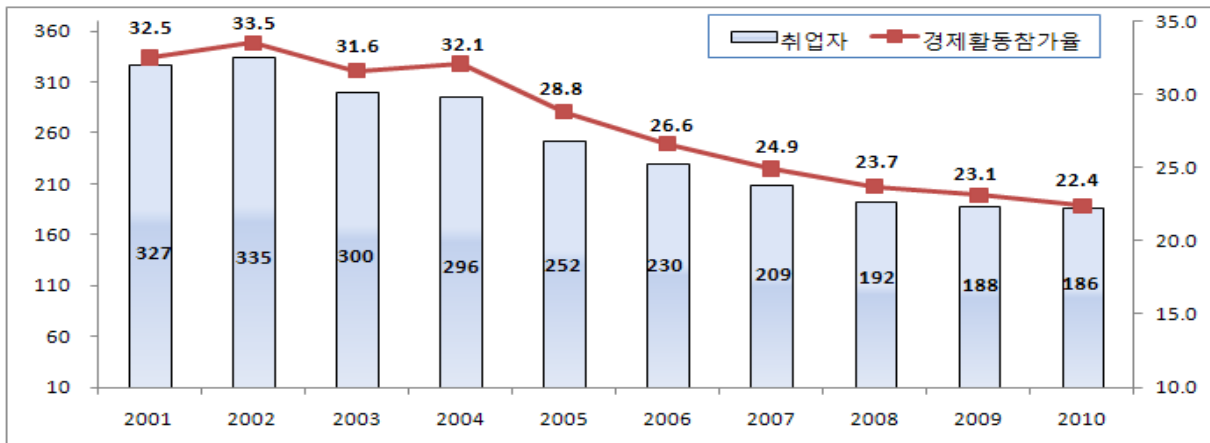
2. 노동·교육

2.1. 청소년의 경제활동

2010년 동남권 청소년(15~24세)의 경제활동 참가율은 22.4%

- 2010년 동남권 청소년(15~24세)의 경제활동 참가율은 22.4%이며, 이 중 15~19세는 5.3%, 20~24세는 44.9%임
- 2001년과 비교해 보면 청소년의 경제활동 참가율이 32.5%에서 9년간 10.1%p 하락
- 동남권 청소년의 경제활동 참가율은 전국(25.5%)에 비해 3.1%p 낮음

〈 청소년의 경제활동 〉



〈 청소년의 경제활동 〉

(단위 : 천명, %)

	연도	계	경제활동인구		비경제 활동인구	경제활동 참가율
			취업자	비취업자		
동남권	2001(15~24세)	1,126	366	327	759	32.5
	2002(15~24세)	1,090	365	335	723	33.5
	2003(15~24세)	1,053	333	300	720	31.6
	2004(15~24세)	1,015	326	296	687	32.1
	2005(15~24세)	966	278	252	688	28.8
	2006(15~24세)	936	249	230	687	26.6
	2007(15~24세)	920	229	209	691	24.9
	2008(15~24세)	914	217	192	697	23.7
	2009(15~24세)	915	212	188	702	23.1
		(15~19세)	521	25	21	496
	(20~24세)	395	188	167	207	47.6
	2010(15~24세)	926	207	186	719	22.4
	(15~19세)	528	28	25	500	5.3
	(20~24세)	398	179	161	219	44.9
전국	2010(15~24세)	5,981	1,525	1,375	4,456	25.5
	(15~19세)	3,337	232	204	3,105	6.9
	(20~24세)	2,644	1,293	1,171	1,351	48.9

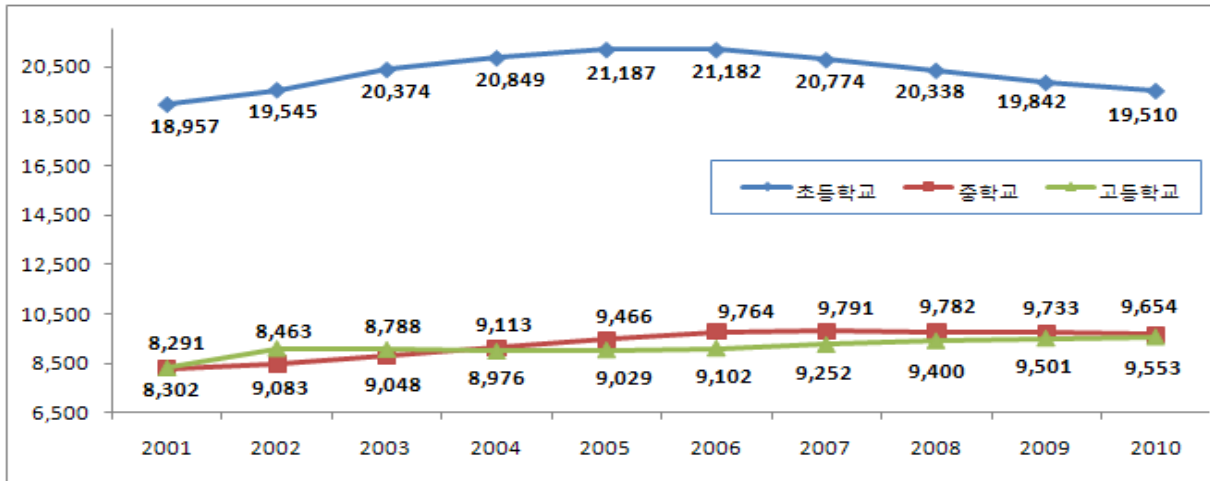
자료 : 통계청, 「경제활동인구조사보고서」 각년도

2.2. 학교급별 학교수 및 학급수

**2010년 동남권 학교수는 전년과 비교하여
초등학교 3개교, 중학교 2개교, 고등학교 4개교 각각 증가**

- 2010년 동남권의 학교수는 초등학교는 911개교, 중학교 500개교, 고등학교 376개교임
 - 전년과 비교하여 초등학교 3개교, 중학교 2개교, 고등학교 4개교 각각 증가
- 학급 수는 초등학교가 19,510개로 전년에 비해 332개 학급이 감소하였으며, 중학교는 9,654개 학급으로 79개 학급이 감소한 것으로 나타남
 - 고등학교 학급수는 9,553개로 전년에 비해 52개 학급이 증가하였음

〈 학교급별 학급수 추이 〉



〈 학교급별 학교수 및 학급수 〉

(단위 : 개)

구분	연도	초등학교		중학교		고등학교	
		학교수	학급수	학교수	학급수	학교수	학급수
동남권	2001	810	18,957	443	8,291	322	8,302
	2002	825	19,545	448	8,463	329	9,083
	2003	841	20,374	460	8,788	338	9,048
	2004	859	20,849	463	9,113	350	8,976
	2005	873	21,187	472	9,466	350	9,029
	2006	893	21,182	478	9,764	363	9,102
	2007	898	20,774	488	9,791	362	9,252
	2008	907	20,338	491	9,782	369	9,400
	2009	908	19,842	498	9,733	372	9,501
	2010	911	19,510	500	9,654	376	9,553
전국	2010	5,854	123,933	3,130	58,373	2,253	58,172

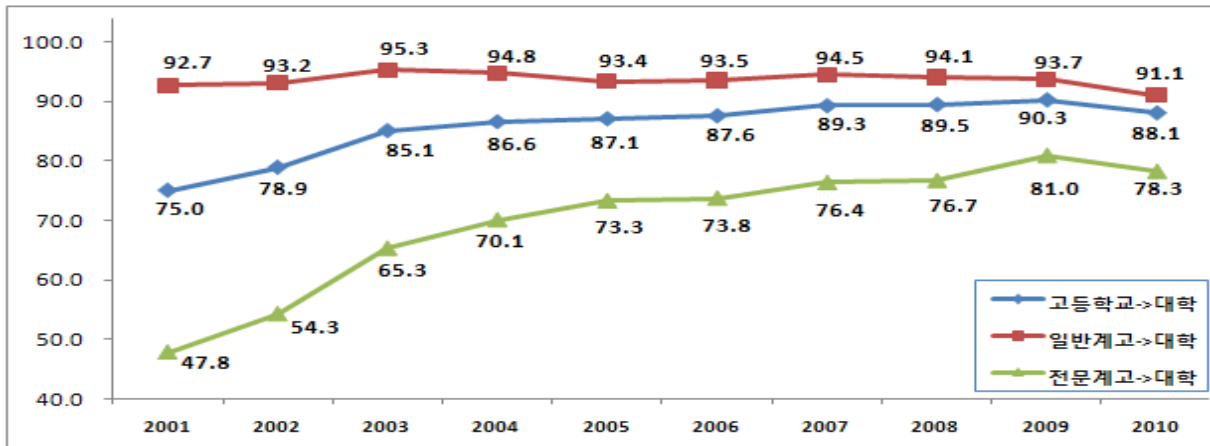
자료 : 교육과학기술부 · 한국교육개발원, 「교육통계연보」 각년도

2.3. 진학률

2010년 동남권 고등학교 졸업자의 대학 진학률은 88.1%임

- 2010년 동남권 고등학교 졸업자의 대학 진학률은 88.1%로 10명 중 약9명이 대학에 진학하였음
 - 대학 진학률은 전년(90.3%)과 비교하여 2.2%p 감소, 2001년 75.0%에 비해 13.1%p 증가
- 일반계고교의 대학 진학률은 91.1%로 전년(93.7%)에 비해 2.6%p 감소
 - 전문계고교는 78.3%로 전년(81.0%)에 비해 2.7%p 감소
- 전국과 비교하면 고등학교 졸업자의 대학 진학률(79.0%)에 비해 9.1%p 높음

〈 대학 진학률¹⁾ 추이 〉



〈 학교급별 진학률¹⁾ 〉

(단위 : %)

구분	연도	초등학교 → 중학교	중학교 → 고등학교	고등학교 → 대학 ²⁾	일반계고교 → 대학 ²⁾	전문계 ³⁾ 고교 → 대학 ²⁾
동남권	2001	99.9 ⁴⁾	99.7	75.0	92.7	47.8
	2002	99.9 ⁴⁾	99.8	78.9	93.2	54.3
	2003	99.9 ⁴⁾	99.8	85.1	95.3	65.3
	2004	99.9 ⁴⁾	99.7	86.6	94.8	70.1
	2005	99.9 ⁴⁾	99.7	87.1	93.4	73.3
	2006	99.9 ⁴⁾	99.8	87.6	93.5	73.8
	2007	99.9 ⁴⁾	99.6	89.3	94.5	76.4
	2008	99.9 ⁴⁾	99.6	89.5	94.1	76.7
	2009	99.9 ⁴⁾	99.5	90.3	93.7	81.0
	2010	99.9 ⁴⁾	99.6	88.1	91.1	78.3
전국	2010	99.9 ⁴⁾	99.6	79.0	81.5	71.1

자료 : 교육과학기술부 · 한국교육개발원, 「교육통계연보」 각년도

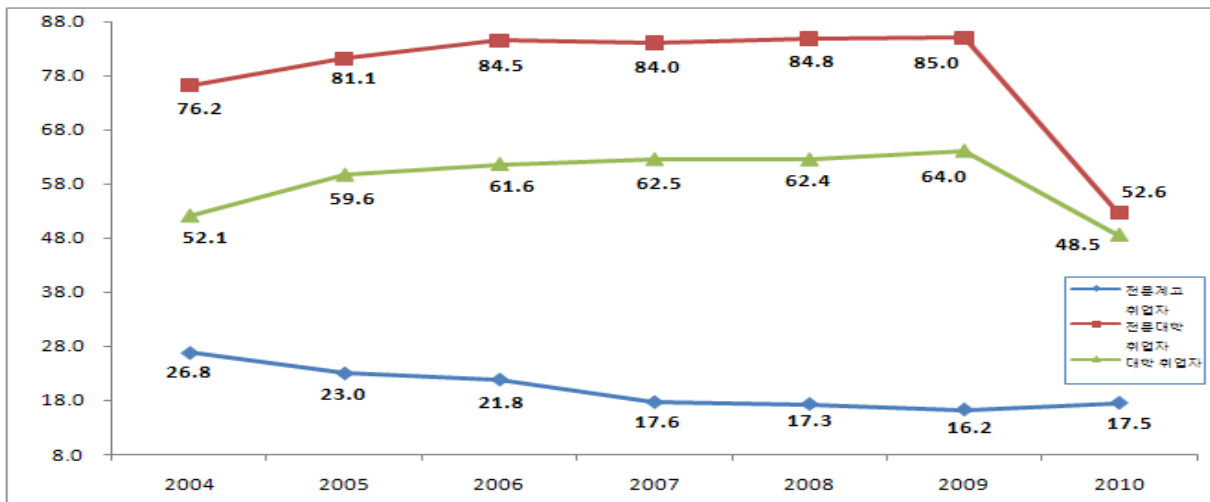
- 주 : 1) 진학률 = (상급학교 진학자 수 / 졸업생 수) × 100, 기타학교 진학 포함
- 2) 전문대학, 일반대학, 교육대학 등 포함
- 3) 2007년부터 실업계 고등학교 명칭이 전문계 고등학교로 변경됨
- 4) 소수점 둘째자리에서 반올림하면 100이 넘으므로 절사하였음

2.4. 학교급별 졸업자의 취업현황

2010년 동남권 학교급별 취업자 비율은 전문대학이 52.6%로 가장 높고, 전년에 비해 32.4%p 감소

- 2010년 동남권 학교급별 졸업자의 취업자 비율은 전문대학이 52.6%로 가장 높고, 대학(48.5%), 전문계고 (17.5%) 순으로 나타남
 - 전년에 비해 전문대학과 대학은 32.4%p, 15.5%p 각각 감소한 반면, 전문계고는 1.3%p 증가
- 전국에 비해 졸업자의 취업비율은 전문계고는 1.7%p 낮고, 전문대학과 대학은 1.2%p, 2.4%p 각각 높음

< 학교급별 졸업자의 취업 현황 >



< 학교급별 졸업자의 취업 현황 >

(단위 : 명, %)

	연도	전문계고			전문대학			대학		
		졸업자	취업자		졸업자	취업자		졸업자	취업자	
			인원	구성비		인원	구성비		인원	구성비
동남권	2004	33,048	8,860	26.8	38,666	29,460	76.2	39,398	20,507	52.1
	2005	30,299	6,967	23.0	34,656	28,120	81.1	39,604	23,607	59.6
	2006	28,630	6,253	21.8	32,460	27,419	84.5	39,265	24,176	61.6
	2007	27,396	4,827	17.6	31,765	26,694	84.0	40,378	25,235	62.5
	2008	27,581	4,763	17.3	28,709	24,348	84.8	40,545	25,316	62.4
	2009	25,741	4,178	16.2	27,063	23,005	85.0	40,543	25,963	64.0
	2010	25,464	4,454	17.5	25,472	13,407	52.6	41,595	20,203	48.5
전국	2010	156,069	29,916	19.2	190,033	97,717	51.4	279,603	129,009	46.1

자료 : 교육과학기술부·한국교육개발원, 「교육통계연보」 각년도

주 : 1) 취업자 : 순수 취업자(진학자, 입대자 제외)

2.5. 학생의 학교생활 만족도

2.5.1. 전반적인 학교생활

**2010년 동남권 20~24세 청소년의 전반적인 학교생활은
43.4%가 만족으로 나타남**

- 2010년 동남권 15~19세 청소년의 전반적인 학교생활에 대한 만족도는 만족(39.9%), 보통(50.8%), 불만족(9.3%)임
- 20~24세는 만족(43.4%), 보통(44.2%), 불만족(12.4%)으로 각각 나타남
- 2008년과 비교하면 15~19세는 만족이 8.1%p 감소한 반면, 불만족은 2.8%p 증가
- 20~24세는 만족 5.8%p 감소한 반면, 불만족 7.9%p 증가
- 전국과 비교하면 15~19세는 만족이 4.4%p 낮고, 불만족은 1.9%p 높음
- 20~24세는 만족은 5.2%p 낮고, 불만족은 5.0%p 높음

〈 학교생활 만족도 - 전반적인 학교생활 〉

(단위 : %)

구 분	연 도	연 령	계	만족			보통	불만족	불만족	
				매우	약간	약간			매우	
동남권	2004	15세 이상	100.0	46.3	8.6	37.7	42.9	10.9	8.5	2.4
		15~19세	100.0	48.6	10.0	38.6	39.7	11.8	8.8	3.0
		20~24세	100.0	42.7	5.5	37.2	47.4	9.9	9.0	0.9
	2008	15세 이상	100.0	49.2	13.1	36.1	44.9	5.9	5.1	0.8
		15~19세	100.0	48.0	14.2	33.8	45.5	6.5	5.5	1.0
		20~24세	100.0	49.2	8.4	40.8	46.3	4.5	4.5	-
	2010	15세 이상	100.0	41.6	6.8	34.8	48.5	9.9	8.7	1.2
		15~19세	100.0	39.9	7.1	32.8	50.8	9.3	7.9	1.4
		20~24세	100.0	43.4	6.2	37.2	44.2	12.4	11.6	0.8
전 국	2010	15세 이상	100.0	45.8	9.2	36.6	47.0	7.2	6.3	0.9
		15~19세	100.0	44.3	9.1	35.2	48.3	7.4	6.4	1.0
		20~24세	100.0	48.6	8.2	40.4	44.0	7.4	6.8	0.6

자료 : 통계청, 「사회조사보고서」 각년도

2.5.2. 교육내용(교육수준)

2010년 동남권 20~24세 청소년의 교육내용(교육수준)은
41.9%가 만족으로 나타남

- 2010년 동남권 15~19세 청소년의 교육내용(교육수준)에 대한 만족도는 만족(38.8%), 보통(49.4%), 불만족(11.7%)임
 - 20~24세는 만족(41.9%), 보통(47.3%), 불만족(10.9%)로 각각 나타남
- 2008년과 비교하면 15~19세는 만족과 불만족은 4.2%p, 1.3%p 각각 감소
 - 20~24세는 만족 9.3%p 감소한 반면, 불만족 1.5%p 증가
- 전국과 비교하면 15~19세는 만족과 불만족 2.8%p, 0.1%p 각각 낮음
 - 20~24세는 만족 9.5%p 낮고, 불만족 2.3%p 높음

〈 학교생활 만족도 - 교육내용(교육수준) 〉

(단위 : %)

구 분	연 도	연 령	계	만족			보통	불만족		
				매우	약간			약간	매우	
동남권	2004	15세 이상	100.0	36.0	5.2	30.8	46.6	17.3	14.2	3.1
		15~19세	100.0	35.4	5.9	29.5	47.1	17.5	14.2	3.3
		20~24세	100.0	36.8	4.0	32.8	44.6	18.7	15.7	3.0
	2008	15세 이상	100.0	46.7	8.6	38.1	41.8	11.5	10.0	1.5
		15~19세	100.0	43.0	7.4	35.6	44.0	13.0	11.0	2.0
		20~24세	100.0	51.2	7.6	43.6	39.4	9.4	8.6	0.8
	2010	15세 이상	100.0	41.1	5.4	35.7	47.5	11.4	9.1	2.3
		15~19세	100.0	38.8	3.6	35.2	49.4	11.7	9.5	2.2
		20~24세	100.0	41.9	9.3	32.6	47.3	10.9	9.3	1.6
전 국	2010	15세 이상	100.0	45.2	8.5	36.7	44.2	10.5	8.4	2.1
		15~19세	100.0	41.6	6.6	35.0	46.7	11.8	9.4	2.4
		20~24세	100.0	51.4	12.2	39.2	40.0	8.6	6.9	1.7

자료 : 통계청, 「사회조사보고서」 각년도

2.5.3. 교육방법

**2010년 동남권 20~24세 청소년의 교육방법은
32.6%가 만족으로 나타남**

- 2010년 동남권 15~19세 청소년의 교육방법에 대한 만족도는 만족(32.6%), 보통(45.5%), 불만족(21.8%)임
 - 20~24세는 만족(32.6%), 보통(51.2%), 불만족(16.3%)로 각각 나타남
- 2008년과 비교하면 15~19세는 만족 4.0%p 감소한 반면, 불만족 0.9%p 증가
 - 20~24세는 만족 10.6%p 감소한 반면, 불만족 0.4%p 증가
- 전국과 비교하면 15~19세, 20~24세는 만족 1.5%p, 9.6%p 각각 낮고, 불만족 2.4%p, 2.6%p 각각 높음

〈 학교생활 만족도 - 교육방법 〉

(단위 : %)

구 분	연 도	연 령	계	만족			보통	불만족		
				매우	약간			약간	매우	
동남권	2004	15세 이상	100.0	26.1	3.6	22.5	47.5	26.4	21.5	4.9
		15~19세	100.0	25.9	4.0	21.9	45.8	28.3	23.2	5.1
		20~24세	100.0	26.1	3.4	22.7	49.7	24.1	20.0	4.1
	2008	15세 이상	100.0	39.4	6.8	32.6	41.9	18.7	16.2	2.5
		15~19세	100.0	36.6	6.2	30.4	42.6	20.9	17.7	3.2
		20~24세	100.0	43.0	5.6	37.4	41.1	15.9	14.4	1.5
	2010	15세 이상	100.0	33.8	3.0	30.8	45.4	20.8	18.0	2.8
		15~19세	100.0	32.6	2.2	30.4	45.5	21.8	18.6	3.2
		20~24세	100.0	32.6	3.1	29.5	51.2	16.3	15.5	0.8
전 국	2010	15세 이상	100.0	37.4	6.6	30.8	45.2	17.3	14.7	2.6
		15~19세	100.0	34.1	5.5	28.6	46.4	19.4	16.3	3.1
		20~24세	100.0	42.2	7.9	34.3	44.1	13.7	12.1	1.6

자료 : 통계청, 「사회조사보고서」 각년도

2.5.4. 교우 관계

**2010년 동남권 15~19세 청소년의 교우관계는
69.7%가 만족으로 나타남**

- 2010년 동남권 15~19세 청소년의 교우관계에 대한 만족도는 만족(69.7%), 보통(27.1%), 불만족(3.2%)임
 - 20~24세는 만족(66.7%), 보통(25.6%), 불만족(7.7%)로 각각 나타남
- 2008년과 비교하면 15~19세는 만족 1.9%p 감소한 반면, 불만족 0.9%p 증가
 - 20~24세는 만족과 불만족 3.2%p, 5.7%p 각각 증가
- 전국과 비교하면 15~19세는 만족과 불만족 0.6%p, 0.1%p 각각 낮음
 - 20~24세는 만족과 불만족 0.4%p, 3.2%p 각각 높음

〈 학교생활 만족도 - 교우관계 〉

(단위 : %)

구분	연도	연령	계	만족			보통	불만족		
				매우	약간			약간	매우	
동남권	2004	15세 이상	100.0	67.2	25.3	41.9	29.5	3.3	3.0	0.3
		15~19세	100.0	71.6	29.5	42.1	25.2	3.2	2.7	0.5
		20~24세	100.0	61.6	18.1	43.5	34.7	3.7	3.7	-
	2008	15세 이상	100.0	69.6	27.8	41.8	28.3	2.1	1.8	0.3
		15~19세	100.0	71.6	28.0	43.6	26.2	2.3	1.9	0.4
		20~24세	100.0	63.5	26.3	37.2	34.4	2.0	1.6	0.4
	2010	15세 이상	100.0	68.3	21.6	46.7	27.0	4.6	3.3	1.3
		15~19세	100.0	69.7	22.5	47.2	27.1	3.2	2.2	1.0
		20~24세	100.0	66.7	23.3	43.4	25.6	7.7	5.4	2.3
전국	2010	15세 이상	100.0	68.1	25.2	42.9	28.3	3.6	2.8	0.8
		15~19세	100.0	70.3	26.8	43.5	26.4	3.3	2.6	0.7
		20~24세	100.0	66.3	24.7	41.6	29.3	4.5	3.4	1.1

자료 : 통계청, 「사회조사보고서」 각년도

2.5.5. 교사(교수)와의 관계

**2010년 동남권 15~19세 청소년의 교사(교수)와의 관계는
41.9%가 만족으로 나타남**

- 2010년 동남권 15~19세 청소년의 교사(교수)와의 관계에 대한 만족도는 만족(41.9%), 보통(49.0%), 불만족(9.1%)임
 - 20~24세는 만족(37.2%), 보통(54.3%), 불만족(8.6%)로 각각 나타남
- 2008년과 비교하면 15~19세는 만족 3.8%p 감소한 반면, 불만족 1.1%p 증가
 - 20~24세는 만족 13.0%p 감소한 반면, 불만족 1.0%p 증가
- 전국과 비교하면 15~19세는 만족과 불만족 1.5%p, 0.3%p 각각 낮음
 - 20~24세는 만족과 불만족 5.4%p, 0.5%p 각각 낮음

〈 학교생활 만족도 - 교사(교수)와의 관계 〉

(단위 : %)

구 분	연 도	연 령	계	만족			보통	불만족		
				매우	약간			약간	매우	
동남권	2004	15세 이상	100.0	41.8	9.3	32.5	46.4	11.8	9.4	2.4
		15~19세	100.0	43.8	10.3	33.5	44.4	11.8	9.3	2.5
		20~24세	100.0	37.5	9.2	28.3	49.4	13.1	10.9	2.2
	2008	15세 이상	100.0	48.3	12.2	36.1	44.1	7.6	6.1	1.5
		15~19세	100.0	45.7	11.2	34.5	46.3	8.0	6.8	1.2
		20~24세	100.0	50.2	10.4	39.8	42.2	7.6	4.8	2.8
	2010	15세 이상	100.0	40.6	7.7	32.9	49.1	10.3	8.7	1.6
		15~19세	100.0	41.9	7.5	34.4	49.0	9.1	7.3	1.8
		20~24세	100.0	37.2	8.5	28.7	54.3	8.6	7.8	0.8
전 국	2010	15세 이상	100.0	43.3	10.4	32.9	47.2	9.4	7.8	1.6
		15~19세	100.0	43.4	10.2	33.2	47.1	9.4	7.7	1.7
		20~24세	100.0	42.6	10.4	32.2	48.3	9.1	7.8	1.3

자료 : 통계청, 「사회조사보고서」 각년도

2.5.6. 학교시설 및 설비

**2010년 동남권 15~19세 청소년의 학교시설 및 설비는
31.2%가 만족으로 나타남**

- 2010년 동남권 15~19세 청소년의 학교시설 및 설비에 대한 만족도는 만족(31.2%), 보통(41.7%), 불만족(27.1%)임
 - 20~24세는 만족(27.2%), 보통(44.2%), 불만족(28.7%)로 각각 나타남
- 2008년과 비교하면 15~19세는 만족과 불만족은 1.1%p, 1.8%p 각각 감소
 - 20~24세는 만족 4.9%p 감소한 반면, 불만족 5.4%p 증가
- 전국과 비교하면 15~19세는 만족 0.1%p 낮고, 불만족 0.7%p 높음
 - 20~24세는 만족 6.3%p 낮고, 불만족 7.4%p 높음

〈 학교생활 만족도 - 학교시설 및 설비 〉

(단위 : %)

구분	연도	연령	계	만족			보통	불만족			해당 없음
				매우	약간	매우		약간	매우		
동남권	2004	15세 이상	100.0	29.4	5.5	23.9	40.7	29.9	22.5	7.4	
		15~19세	100.0	29.3	6.5	22.8	39.5	31.2	22.4	8.8	-
		20~24세	100.0	31.1	4.1	27.0	39.8	29.1	23.2	5.9	-
	2008	15세 이상	100.0	32.6	7.8	24.8	40.5	26.9	21.6	5.3	
		15~19세	100.0	32.3	7.9	24.4	38.8	28.9	23.7	5.2	-
		20~24세	100.0	32.1	7.7	24.4	44.6	23.3	19.1	4.2	-
	2010	15세 이상	100.0	31.2	3.8	27.4	41.9	26.7	19.6	7.1	0.1
		15~19세	100.0	31.2	4.3	26.9	41.7	27.1	19.2	7.9	-
		20~24세	100.0	27.2	1.6	25.6	44.2	28.7	24.0	4.7	-
전국	2010	15세 이상	100.0	32.6	7.2	25.4	43.1	24.0	18.5	5.5	0.1
		15~19세	100.0	31.3	6.7	24.6	42.3	26.4	19.7	6.7	-
		20~24세	100.0	33.5	7.9	25.6	45.1	21.3	18.1	3.2	-

자료 : 통계청, 「사회조사보고서」 각년도

2.5.7. 학교 주변 환경

**2010년 동남권 15~19세 청소년의 학교 주변 환경은
26.4%가 만족으로 나타남**

- 2010년 동남권 15~19세 청소년의 학교 주변 환경에 대한 만족도는 만족 (26.4%), 보통(43.5%), 불만족(30.0%)임
 - 20~24세는 만족(25.6%), 보통(42.6%), 불만족(31.8%)로 각각 나타남
- 2008년과 비교하면 15~19세는 만족 2.0%p 감소한 반면, 불만족 1.8%p 증가
 - 20~24세는 만족 8.0%p 감소한 반면, 불만족 6.5%p 증가
- 전국과 비교하면 15~19세는 만족 2.4%p 낮고 불만족 4.2%p 높음
 - 20~24세는 만족 1.7%p 낮고 불만족 2.7%p 높음

〈 학교생활 만족도 - 학교 주변 환경 〉

(단위 : %)

구 분	연 도	연 령	계	만족			보통	불만족			해당 없음
				매우	약간			약간	매우		
동남권	2004	15세 이상	100.0	26.7	6.2	20.5	43.8	29.6	22.2	7.4	
		15~19세	100.0	29.4	7.6	21.8	41.6	29.0	20.9	8.1	-
		20~24세	100.0	20.8	3.5	17.3	44.8	34.4	28.5	5.9	-
	2008	15세 이상	100.0	30.2	7.2	23.0	42.6	27.2	20.9	6.3	
		15~19세	100.0	28.4	6.5	21.9	43.4	28.2	21.9	6.3	-
		20~24세	100.0	33.6	10.6	23.0	41.2	25.3	19.0	6.3	-
	2010	15세 이상	100.0	27.0	4.5	22.5	43.4	29.3	20.9	8.4	0.3
		15~19세	100.0	26.4	4.5	21.9	43.5	30.0	21.5	8.5	0.2
		20~24세	100.0	25.6	5.4	20.2	42.6	31.8	21.7	10.1	-
전 국	2010	15세 이상	100.0	29.1	6.7	22.4	45.0	25.5	19.8	5.7	0.3
		15~19세	100.0	28.8	6.8	22.0	45.2	25.8	20.1	5.7	0.2
		20~24세	100.0	27.3	6.4	20.9	43.7	29.1	22.6	6.5	-

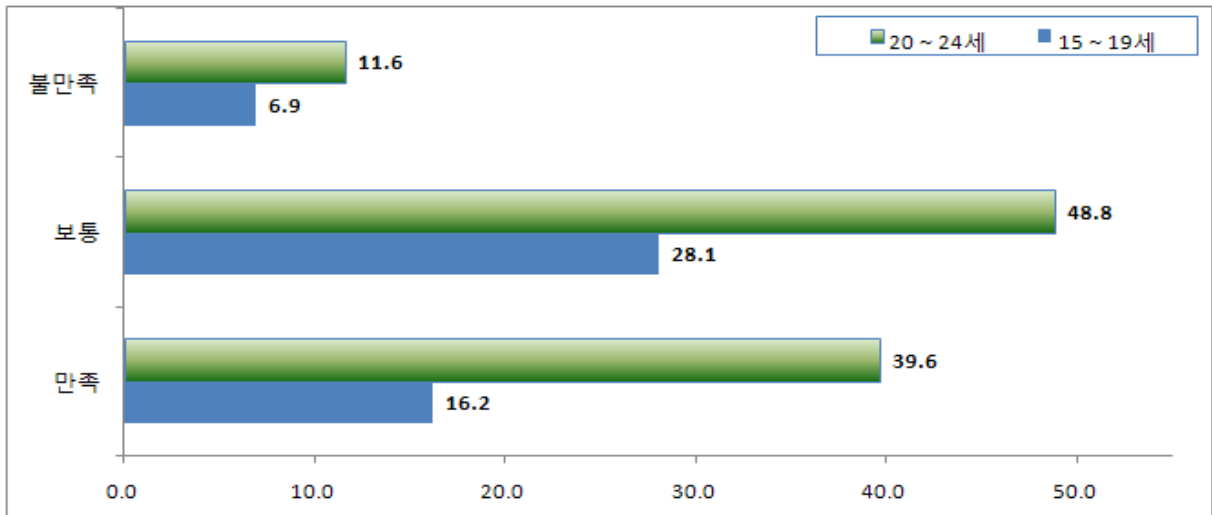
자료 : 통계청, 「사회조사보고서」 각년도

2.5.8. 전공(예체능, 전문계고, 전문대 이상)

2010년 동남권 20~24세 청소년의 전공 만족도는 39.6%로 나타남

- 2010년 동남권 15~19세 청소년의 전공에 대한 만족도는 만족(16.2%), 보통(28.1%), 불만족(6.9%)임
 - 20~24세는 만족(39.6%), 보통(48.8%), 불만족(11.6%)로 각각 나타남
- 전국과 비교하면 15~19세는 만족과 불만족 2.5%p, 0.1%p 각각 낮음
 - 20~24세는 만족 5.4%p 낮고, 불만족 3.4%p 높음

〈 학교생활 만족도 - 전공 (2010) 〉



〈 학교생활 만족도 - 전공 〉

(단위 : %)

구분	연도	연령	계	만족			보통	불만족			해당 없음
				매우	약간	매우		약간			
동남권	2010	15세 이상	100.0	23.8	6.7	17.1	32.9	8.3	6.0	2.3	35.0
		15~19세	100.0	16.2	4.3	11.9	28.1	6.9	4.5	2.4	48.8
		20~24세	100.0	39.6	10.1	29.5	48.8	11.6	11.6	-	-
전국	2010	15세 이상	100.0	27.7	7.6	20.1	33.4	7.2	5.2	2.0	31.6
		15~19세	100.0	18.7	4.8	13.9	28.2	7.0	4.9	2.1	46.1
		20~24세	100.0	45.0	12.5	32.5	46.5	8.2	6.9	1.3	0.2

자료 : 통계청, 「2010년 사회조사보고서」

3. 보건·환경

3.1. 스트레스 정도

2010년 동남권 15~19세 청소년의 스트레스 정도는 전반적인 생활에서 69.7% 「느낌」

- 2010년 동남권 15~24세 청소년 10명 중 7명 스트레스를 느낀다고 응답
- 부문별로 보면 15~19세는 전반적인 생활에서 받는 스트레스가 69.7%로 가장 높고, 다음으로 학교생활(62.8%), 가정생활(43.0%)순임
 - 20~24세는 전반적인 생활(69.0%)로 가장 높고, 가정생활(37.8%), 직장생활(33.1%)순으로 나타남
- 스트레스를 느끼는 정도를 2008년과 비교하면 15~19세는 전반적인 생활 8.6%p, 학교생활 0.4%p 각각 증가
 - 20~24세는 전반적인 생활 21.7%p, 직장생활 2.3%p 각각 증가

〈 스트레스 정도 〉

(단위 : %)

부 산	연 령	계	느낌	느낌		느끼지 않음	느끼지 않는 편이다		전혀 느끼지 않았다	해당없음
				매우 많이 느꼈다	느낀 편이다		느끼지 않는 편이다	전혀 느끼지 않았다		
2008	전반적인 생활	15세 이상	100.0	59.4	5.0	54.4	40.6	35.4	5.2	/
		15~19세	100.0	61.1	4.0	57.1	38.9	35.8	3.1	
		20~24세	100.0	47.3	4.3	43.0	52.8	48.5	4.3	
	가정 생활	15세 이상	100.0	42.5	5.8	36.7	57.4	46.8	10.6	/
		15~19세	100.0	40.0	4.6	35.4	60.0	51.8	8.2	
		20~24세	100.0	36.0	4.5	31.5	63.9	47.7	16.2	
	직장 생활	15세 이상	100.0	41.5	9.0	32.5	12.3	10.5	1.8	46.3
		15~19세	100.0	2.0	0.7	1.3	1.9	1.5	0.4	96.1
		20~24세	100.0	30.8	8.5	22.3	10.6	8.8	1.8	58.5
	학교 생활	15세 이상	100.0	6.3	1.2	5.1	3.9	3.4	0.5	89.9
		15~19세	100.0	62.4	12.5	49.9	30.8	26.8	4.0	6.8
		20~24세	100.0	21.9	2.4	19.5	23.4	20.4	3.0	54.6
2010	전반적인 생활	15세 이상	100.0	68.8	11.4	57.4	31.2	28.4	2.8	/
		15~19세	100.0	69.7	11.4	58.3	30.4	27.4	3.0	
		20~24세	100.0	69.0	7.0	62.0	31.0	29.3	1.7	
	가정 생활	15세 이상	100.0	49.6	6.2	43.4	50.4	40.6	9.8	/
		15~19세	100.0	43.0	4.5	38.5	57.0	43.0	14.0	
		20~24세	100.0	37.8	2.2	35.6	62.2	52.2	10.0	
	직장 생활	15세 이상	100.0	42.9	10.7	32.2	12.4	10.3	2.1	44.6
		15~19세	100.0	3.2	0.6	2.6	3.5	2.8	0.7	93.3
		20~24세	100.0	33.1	8.0	25.1	9.1	7.7	1.4	57.8
	학교 생활	15세 이상	100.0	7.7	1.8	5.9	4.1	3.3	0.8	88.1
		15~19세	100.0	62.8	15.3	47.5	29.4	24.0	5.4	7.8
		20~24세	100.0	28.9	5.6	23.3	17.0	14.6	2.4	54.0

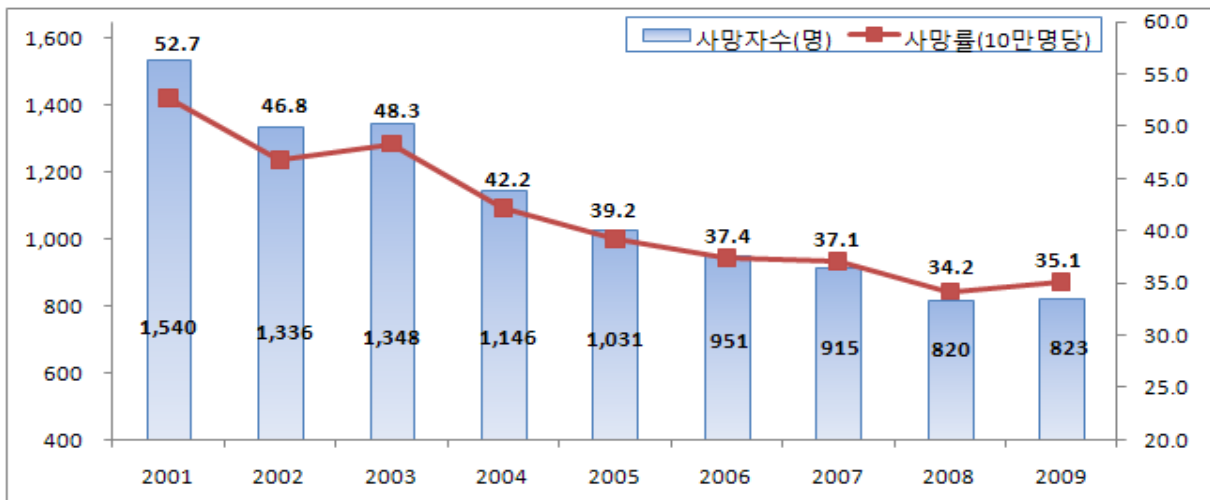
자료 : 통계청, 「사회조사보고서」 각년도

3.2. 청소년 사망자수 및 사망률

**2009년 동남권 청소년(0~24세) 사망률은 10만명당 35.1명으로
2001년 52.7명에 비해 17.6명 감소**

- 2009년 동남권의 0~24세 청소년 사망률은 10만명당 35.1명으로 전년 34.2명에 비해 0.9명 증가
 - 사망률성비는 134.0로 전년에 비해 2.4p 감소
 - 전국에 비해 0~24세 사망률은 0.2명(10만명당) 높고 사망률 성비는 0.5p 낮음
- 청소년 사망자의 연령별 분포를 보면 0세의 사망률이 305.7명으로 가장 높고 다음으로 20~24세가 47.8명으로 높게 나타남

〈 청소년(0~24세) 사망자수 및 사망률 〉



〈 청소년(0~24세) 사망자수 및 사망률 〉

		계		남 자		여 자		사망률 성 비
		사망자수 (명)	사망률 (10만명당)	사망자수 (명)	사망률 (10만명당)	사망자수 (명)	사망률 (10만명당)	
동남권	2001(0~24세)	1,540	52.7	956	62.1	584	42.3	146.6
	2002(0~24세)	1,336	46.8	802	53.1	534	39.7	133.9
	2003(0~24세)	1,348	48.3	870	58.9	478	36.4	161.7
	2004(0~24세)	1,146	42.2	709	49.2	437	34.2	143.8
	2005(0~24세)	1,031	39.2	601	43.0	430	34.8	123.5
	2006(0~24세)	951	37.4	598	44.3	353	29.6	149.3
	2007(0~24세)	915	37.1	573	43.7	342	29.7	147.3
	2008(0~24세)	820	34.2	499	39.0	321	28.6	136.4
	2009(0~24세)	823	35.1	497	39.8	326	29.7	134.0
		(0세)	210	305.7	111	298.1	99	314.6
	(1 ~ 4세)	62	20.0	29	18.0	33	22.2	81.4
	(5 ~ 9세)	60	12.9	40	16.6	20	8.8	187.9
	(10~14세)	77	14.7	49	16.7	28	12.5	134.2
	(15~19세)	185	32.6	124	40.2	61	23.6	170.2
	(20~24세)	229	47.8	144	55.7	85	38.5	144.8
전 국	2009(0~24세)	5,225	34.9	3,120	39.8	2,108	29.6	134.5

자료 : 통계청, 「사망원인통계연보」 각년도

주 : 사망률성비=(남자사망률/여자사망률 × 100)

3.2.1. 청소년 사망원인

2009년 동남권 청소년의 사망원인은 「자살」, 「운수사고」, 「암」 순으로 나타남

- 2009년 동남권 청소년의 사망원인은 「자살」, 「운수사고」, 「암」 순으로 나타남
- 2008년과 비교하면 「운수사고」, 「자살」, 「암」 순으로 비슷하게 나타남
- 남자 1순위 「운수사고」, 2순위 「자살」, 3순위 「암」 이고, 여자 1순위 「자살」, 2순위 「운수사고」, 3순위 「암」 임

< 청소년 사망원인 >

(단위 : 10만명당)

	1위	2위	3위	4위	5위
0~24세 사망률 (2008)	운수사고 5.2	자살 ¹⁾ 4.9	암 ²⁾ 3.6	출생전후기 기원 특정 병태 3.0	선천기형 2.3
0~24세 사망률 (2009)	자살 ¹⁾ 6.3	운수사고 5.6	암 ²⁾ 3.2	출생전후기 기원 특정 병태 2.8	선천기형 2.0
남 자	운수사고	자살 ¹⁾	암 ²⁾	출생전후기 기원 특정 병태	선천기형
여 자	자살 ¹⁾	운수사고	암 ²⁾	출생전후기 기원 특정 병태	선천기형
0세 사망률	출생전후기 기원 특정 병태 96.7	선천기형 50.6	영아급사증후군 6.1	타살 6.1	심장질환 6.1
남 자	출생전후기 기원 특정 병태	선천기형	영아급사증후군	타살	심장질환
여 자	출생전후기 기원 특정 병태	선천기형	심장질환	영아급사증후군	타살
1~7세 사망률	운수사고 3.2	타살 2.0	암 ²⁾ 1.8	선천기형 1.6	익사사고 1.2
남 자	운수사고	익사사고	타살	암 ²⁾	선천기형
여 자	운수사고	타살	암 ²⁾	선천기형	심장질환
8~13세 사망률	암 ²⁾ 2.8	자살 1.8	운수사고 1.5	심장질환 1.0	익사사고 0.5
남 자	암 ²⁾	자살	운수사고	심장질환	익사사고
여 자	암 ²⁾	심장질환	자살	운수사고	익사사고
14~19세 사망률	자살 9.1	운수사고 7.9	암 ²⁾ 3.3	타살 1.0	심장질환 0.7
남 자	운수사고	자살	암 ²⁾	익사사고	타살
여 자	자살	운수사고	암 ²⁾	타살	심장질환
20~24세 사망률	자살 15.1	운수사고 10.5	암 ²⁾ 5.0	심장질환 1.6	뇌혈관질환 1.2
남 자	자살	운수사고	암 ²⁾	심장질환	뇌혈관질환
여 자	자살	운수사고	암 ²⁾	심장질환	익사사고

자료 : 통계청, 「사망원인통계연보」 각년도

주 : 1) 자살은 고의적 자해라고 함

2) 암은 악성신생물이라고 함

3.3. 자살에 대한 충동 여부 및 이유

2010년 동남권 15~19세 청소년의 자살에 대한 충동 「있다」 9.3%

- 2010년 동남권 15~19세 청소년의 자살에 대한 충동 여부는 「없다」 90.7%, 「있다」 9.3%, 20~24세는 92.3%, 7.7%로 각각 나타남
 - 「있다」고 응답한 이유는 15~19세는 「학교성적, 진학문제」, 「가정불화」 순이고, 20~24세는 「경제적 어려움」, 「외로움, 고독」 순으로 나타남
- 2008년과 비교하면 「있다」가 15~19세 1.5%p 감소, 20~24세 0.7%p 증가
- 전국과 비교하면 「있다」가 15~19세, 20~24세에서 0.7%p, 0.2%p 각각 낮음

〈 자살에 대한 충동 여부 및 이유 〉

(단위 : %)

구분	연도	연령	계	없다	있다	충동 이유									기타
						경제적 어려움	이성 문제	신체, 정신적 질환, 장애	직장문제 (실직, 미취업 등)	외로움, 고독	가정 불화	학교성적, 진학문제	친구나 동료들과의 불화, 따돌림		
동남권	2006	15세이상	100.0	90.4	9.6	47.0	1.9	8.6	6.7	12.8	17.2	3.6	1.0	1.2	
		15~19세	100.0	90.9	9.1	7.1	2.4	1.2	2.4	16.5	17.6	42.4	8.2	2.4	
		20~24세	100.0	93.2	6.8	20.4	6.1	2.0	26.5	14.3	16.3	10.2	2.0	2.0	
	2008	15세이상	100.0	92.0	8.0	37.5	1.9	14.3	6.2	10.8	17.0	5.5	1.4	5.3	
		15~19세	100.0	89.2	10.8	13.6	-	1.7	-	8.5	15.3	52.5	6.8	1.7	
		20~24세	100.0	93.0	7.0	13.0	13.0	13.0	26.1	13.0	13.0	-	-	8.7	
	2010	15세이상	100.0	91.7	8.3	37.3	4.5	10.6	5.3	12.2	17.9	7.3	1.0	3.9	
		15~19세	100.0	90.7	9.3	8.0	2.0	-	-	6.0	14.0	66.0	2.0	2.0	
		20~24세	100.0	92.3	7.7	22.7	13.6	-	13.6	18.2	4.5	9.1	4.5	13.6	
전국	2010	15세이상	100.0	92.2	7.8	37.9	3.7	12.5	5.7	13.3	15.6	6.4	0.7	4.3	
		15~19세	100.0	90.0	10.0	11.6	1.9	2.3	1.6	11.3	13.2	52.9	2.9	2.3	
		20~24세	100.0	92.1	7.9	27.8	7.6	3.8	15.2	16.5	11.4	10.1	2.5	5.1	

자료 : 통계청, 「사회조사보고서」 각년도

3.4. 환경오염 방지 노력

**2010년 동남권 15~19세 청소년은
가급적 대중교통을 이용한다고 10명 중 9명이 응답**

- 2010년 동남권 15~19세 청소년의 환경오염 방지 노력 중, 가급적 대중교통을 이용하기 위해 91.2%가 노력하고 있고, 20~24세는 86.4%가 노력하는 것으로 나타남
- '1회용품 사용하지 않는다'는 15~19세는 「노력한다(50.5%)」, 20~24세는 「노력한다(45.3%)」 각각 나타남
- '환경 및 자연보호운동(활동)에 참여한다'는 15~19세는 「노력한다(29.8%)」, 20~24세는 「노력한다(24.4%)」 각각 나타남

〈 환경오염 방지 노력 (2010) 〉

(단위 : %)

2010	내 용	연 령	계	노력 한다	노력 한다		노력하지 않는다	노력하지 않는다	
					매우	약간		별로	전혀
동남권	가급적 대중교통을 이용한다	15세 이상	100.0	72.9	32.2	40.7	27.1	21.7	5.4
		15~19세	100.0	91.2	49.7	41.5	8.7	7.8	0.9
		20~24세	100.0	86.4	42.5	43.9	13.6	11.5	2.1
	1회용품을 사용하지 않는다	15세 이상	100.0	69.1	21.7	47.4	30.8	28.3	2.5
		15~19세	100.0	50.5	9.9	40.6	49.6	43.6	6.0
		20~24세	100.0	45.3	9.1	36.2	54.7	50.9	3.8
	환경 및 자연보호운동(활동) 에 참여한다	15세 이상	100.0	30.0	6.2	23.8	70.1	45.0	25.1
		15~19세	100.0	29.8	4.5	25.3	70.2	46.4	23.8
		20~24세	100.0	24.4	5.2	19.2	75.6	51.9	23.7

자료 : 통계청, 「2010년 사회조사보고서」

3.5. 환경문제로 인한 불안

**2010년 동남권 15~19세 청소년의 64.8%가
지구온난화로 인한 기후변화가 불안하다고 응답**

- 2010년 동남권 15~19세 청소년은 '지구온난화로 인한 기후변화'는 「불안하다 (64.8%)」, 20~24세는 「불안하다(57.4%)」로 각각 나타남
 - '환경성 질환'은 15~19세 「불안하다(52.7%)」, 20~24세는 「불안하다(50.9%)」로 각각 나타남
- 전국과 비교하면 '지구온난화로 인한 기후변화'는 15~19세 「불안하다」 0.1%p 낮고, 20~24세는 「불안하지 않다」 2.9%p 높고, 「불안하다」 5.3%p 낮음
 - '환경성 질환'은 15~19세 「불안하지 않다」 0.6%p 높고 「불안하다」 0.6%p 낮고 20~24세는 「불안하지 않다」 1.1%p 높고, 「불안하다」 6.1%p 낮음

〈 환경문제로 인한 불안 (2010) 〉

(단위 : %)

2010	내 용	연 령	계	불안 하지 않다	불안 하다		보통	불안 하다	약간	매우
					전혀	별로				
동남권	지구온난화로 인한 기후변화 (가뭄, 홍수 등)	15세 이상	100.0	9.5	0.7	8.8	25.6	64.9	52.0	12.9
		15~19세	100.0	11.2	1.5	9.7	24.0	64.8	49.7	15.1
		20~24세	100.0	13.2	0.3	12.9	29.3	57.4	45.6	11.8
	환경성 질환(아토피, 천식 등)	15세 이상	100.0	9.7	1.3	8.4	32.2	58.2	44.3	13.9
		15~19세	100.0	14.3	2.4	11.9	33.0	52.7	41.2	11.5
		20~24세	100.0	12.2	1.7	10.5	36.9	50.9	38.0	12.9
전 국	지구온난화로 인한 기후변화 (가뭄, 홍수 등)	15세 이상	100.0	9.0	0.9	8.1	24.7	66.2	52.0	14.2
		15~19세	100.0	11.2	1.5	9.7	23.9	64.9	46.8	18.1
		20~24세	100.0	10.3	1.3	9.0	27.1	62.7	48.1	14.6
	환경성 질환(아토피, 천식 등)	15세 이상	100.0	8.9	1.1	7.8	29.5	61.6	47.0	14.6
		15~19세	100.0	13.7	2.3	11.4	33.1	53.3	39.3	14.0
		20~24세	100.0	11.1	1.7	9.4	32.0	57.0	44.5	12.5

자료 : 통계청, 「2010년 사회조사보고서」

3.6. 현재 체감환경

2010년 동남권 20~24세 청소년 32.0% 녹지환경이 좋다고 응답

- 2010년 동남권 15~19세 청소년의 현재 체감환경 중, 대기환경은 「좋다(24.1%)」, 「나쁘다(25.5%)」, 20~24세 「좋다(26.5%)」, 「나쁘다(22.0%)」로 각각 나타남
- 수질환경은 15~19세 「좋다(21.4%)」, 「나쁘다(20.1%)」, 20~24세 「좋다(19.8%)」, 「나쁘다(15.7%)」로 각각 나타남
- 토양환경은 15~19세 「좋다(18.6%)」, 「나쁘다(26.2%)」, 20~24세 「좋다(16.0%)」, 「나쁘다(21.6%)」로 각각 나타남
- 소음, 진동환경은 15~19세 「좋다(14.7%)」, 「나쁘다(38.2%)」, 20~24세 「좋다(17.0%)」, 「나쁘다(37.3%)」로 각각 나타남
- 녹지환경은 15~19세 「좋다(30.2%)」, 「나쁘다(20.5%)」, 20~24세 「좋다(32.0%)」, 「나쁘다(17.8%)」로 각각 나타남

〈 현재 체감환경(2010) 〉

(단위 : %)

	구분	연령	계	좋다			보통	나쁘다		
				매우	약간	매우		약간	매우	
동남권	대기	15세 이상	100.0	34.4	8.5	25.9	45.5	20.2	17.5	2.7
		15~19세	100.0	24.1	3.4	20.7	50.5	25.5	20.7	4.8
		20~24세	100.0	26.5	4.2	22.3	51.6	22.0	19.9	2.1
	수질	15세 이상	100.0	32.2	6.7	25.5	53.2	14.6	13.0	1.6
		15~19세	100.0	21.4	2.4	19.0	58.5	20.1	16.9	3.2
		20~24세	100.0	19.8	2.4	17.4	64.5	15.7	13.6	2.1
	토양	15세 이상	100.0	28.6	5.3	23.3	52.1	19.4	17.0	2.4
		15~19세	100.0	18.6	1.3	17.3	55.1	26.2	22.5	3.7
		20~24세	100.0	16.0	2.8	13.2	62.4	21.6	17.8	3.8
	소음 진동	15세 이상	100.0	25.1	6.3	18.8	42.9	32.0	25.8	6.2
		15~19세	100.0	14.7	1.9	12.8	47.1	38.2	28.3	9.9
		20~24세	100.0	17.0	2.4	14.6	45.6	37.3	29.3	8.0
	녹지 환경	15세 이상	100.0	40.4	11.1	29.3	41.4	18.2	14.7	3.5
		15~19세	100.0	30.2	4.5	25.7	49.3	20.5	14.9	5.6
		20~24세	100.0	32.0	5.9	26.1	50.2	17.8	14.3	3.5

자료 : 통계청, 「2010년 사회조사보고서」

4. 안전

4.1. 청소년 준법 수준

4.1.1. 타인의 준법수준 평가

2010년 동남권 15~19세 청소년 타인에 대한 준법수준은
29.6% 지킨다고 응답

- 2010년 동남권 15~19세 청소년의 타인에 대한 준법수준은 「지킨다(29.6%)」, 「지키지 않는다(27.0%)」임
 - 20~24세는 「지킨다(34.5%)」, 「지키지 않는다(24.4%)」로 각각 나타남
- 2008년과 비교하면 15~19세는 「지킨다」 4.1%p, 「지키지 않는다」 2.3%p 각각 증가
 - 20~24세는 「지킨다」 10.8%p, 「지키지 않는다」 7.5%p 각각 증가
- 전국과 비교하면 15~19세 「지킨다」 2.7%p 높고, 「지키지 않는다」 2.2%p 낮음
 - 20~24세는 「지킨다」와 「지키지 않는다」 3.3%p, 0.6%p 각각 높음

〈 청소년 준법 수준 - 타인의 준법수준 평가 〉

(단위 : %)

구 분	연 도	연 령	계	지킨다			보통 이다	지키지 않는다		
				아주	비교적	전혀		비교적	전혀	
동남권	2005	15세 이상	100.0	29.2	2.6	26.6	47.2	23.6	22.1	1.5
		15~19세	100.0	29.9	3.3	26.6	44.4	25.7	23.4	2.3
		20~24세	100.0	28.2	3.0	25.2	47.7	24.3	22.4	1.9
	2008	15세 이상	100.0	29.3	1.4	27.9	54.2	16.5	15.9	0.6
		15~19세	100.0	25.5	0.5	25.0	49.7	24.7	24.1	0.6
		20~24세	100.0	23.7	1.3	22.4	59.4	16.9	14.9	2.0
	2010	15세 이상	100.0	34.6	2.4	32.2	45.3	20.1	19.0	1.1
		15~19세	100.0	29.6	2.2	27.4	43.4	27.0	24.8	2.2
		20~24세	100.0	34.5	1.7	32.8	41.1	24.4	23.7	0.7
전 국	2005	15세 이상	100.0	28.0	2.5	25.5	48.5	23.5	22.2	1.3
		15~19세	100.0	27.9	3.3	24.6	44.2	27.9	25.2	2.7
		20~24세	100.0	26.9	2.8	24.1	49.7	23.4	22.1	1.3
	2008	15세 이상	100.0	26.0	1.2	24.8	55.8	18.2	17.4	0.8
		15~19세	100.0	22.6	0.8	21.8	52.4	25.0	23.1	1.9
		20~24세	100.0	25.0	1.0	24.0	55.9	19.0	17.5	1.5
	2010	15세 이상	100.0	31.5	2.2	29.3	47.0	21.5	20.6	0.9
		15~19세	100.0	26.9	1.9	25.0	43.9	29.2	27.3	1.9
		20~24세	100.0	31.2	2.1	29.1	45.1	23.8	22.4	1.4

자료 : 통계청, 「사회조사보고서」 각년도

4.1.2. 자신의 준법수준 평가

**2010년 동남권 15~19세 청소년 자신에 대한 준법수준은
55.6% 지킨다고 응답**

- 2010년 동남권 15~19세 청소년의 자신에 대한 준법수준은 「지킨다(55.6%)」, 「지키지 않는다(5.8%)」 임
 - 20~24세는 「지킨다(55.8%)」, 「지키지 않는다(3.8%)」로 각각 나타남
- 2008년과 비교하면 15~19세는 「지킨다」와 「지키지 않는다」가 5.7%p, 1.1%p 각각 증가
 - 20~24세는 「지킨다」 3.1%p 증가한 반면, 「지키지 않는다」 0.2%p 감소
- 전국과 비교하면 15~19세는 「지킨다」 1.4%p 높고, 「지키지 않는다」 0.3%p 낮음
 - 20~24세는 「지킨다」와 「지키지 않는다」가 3.5%p, 1.2%p 각각 낮음

〈 청소년 준법 수준 - 자신의 준법수준 평가 〉

(단위 : %)

구 분	연 도	연 령	계	지킨다			보통 이다	지키지 않는다		
				아주	비교적	전혀		비교적	전혀	
동남권	2005	15세 이상	100.0	63.9	13.0	50.9	33.5	2.6	2.4	0.2
		15~19세	100.0	57.7	13.2	44.5	37.4	4.8	4.4	0.4
		20~24세	100.0	56.8	8.9	47.9	39.7	3.5	3.4	0.1
	2008	15세 이상	100.0	59.3	9.4	49.9	38.7	2.1	2.1	-
		15~19세	100.0	49.9	5.1	44.8	45.3	4.7	4.7	-
		20~24세	100.0	52.7	6.3	46.4	43.2	4.0	4.0	-
	2010	15세 이상	100.0	65.1	12.5	52.6	32.2	2.7	2.6	0.1
		15~19세	100.0	55.6	11.7	43.9	38.5	5.8	5.6	0.2
		20~24세	100.0	55.8	7.7	48.1	40.4	3.8	3.8	-
전 국	2005	15세 이상	100.0	64.3	13.2	51.1	33.2	2.6	2.5	0.1
		15~19세	100.0	54.8	11.1	43.7	40.0	5.3	5.0	0.3
		20~24세	100.0	56.5	9.3	47.2	40.0	3.6	3.4	0.2
	2008	15세 이상	100.0	56.9	9.1	47.8	40.7	2.5	2.4	0.1
		15~19세	100.0	48.7	7.1	41.6	46.5	4.9	4.7	0.2
		20~24세	100.0	50.6	6.2	44.4	45.7	3.8	3.7	0.1
	2010	15세 이상	100.0	64.5	12.2	52.3	32.7	2.9	2.8	0.1
		15~19세	100.0	54.2	10.1	44.1	39.8	6.1	6.0	0.1
		20~24세	100.0	59.3	9.1	50.2	35.7	5.0	4.7	0.3

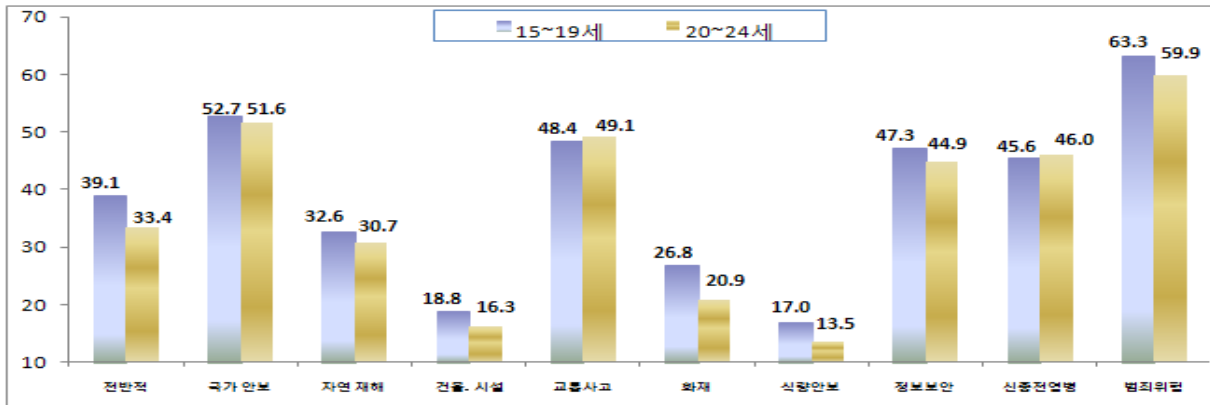
자료 : 통계청, 「사회조사보고서」 각년도

4.2. 사회안전에 대한 인식도

2010년 동남권 15~19세 청소년은
「범죄위험」에 대해 63.3% 불안하다고 인식

- 2010년 동남권 청소년의 사회안전에 대한 인식도는
 - 15~19세 청소년이 불안하다고 생각하고 있는 비율은 「범죄위험(63.3%)」, 「국가안보(52.7%)」, 「교통사고(48.4%)」 순
 - 20~24세는 「범죄위험(59.9%)」, 「국가안보(51.6%)」, 「교통사고(49.1%)」 순
- 전국과 비교하면 전반적으로 15~19세와 20~24세의 「안전」 0.2%p, 2.1%p 각각 낮고, 「불안」 1.2%p, 4.8%p 각각 낮음

< 사회안전에 대한 불안정도 >



< 사회안전에 대한 인식도¹⁾ (2010) >

(단위 : %)

			전반적	국가안보	자연재해	건물·시설	교통사고	화재	식량안보	정보보안	신종전염병	범죄위험
동남권	안전	15세 이상	11.8	15.5	19.4	24.9	9.7	19.0	37.8	13.9	11.4	8.3
		15~19세	11.0	15.0	22.2	24.0	10.6	17.5	36.9	14.7	12.6	5.8
		20~24세	10.5	12.1	14.9	21.3	7.7	18.5	34.9	13.9	13.6	9.4
	불안	15세 이상	33.7	50.7	34.3	19.8	46.2	24.8	15.5	41.1	51.1	58.1
		15~19세	39.1	52.7	32.6	18.8	48.4	26.8	17.0	47.3	45.6	63.3
		20~24세	33.4	51.6	30.7	16.3	49.1	20.9	13.5	44.9	46.0	59.9
전국	안전	15세 이상	11.2	15.0	18.5	23.4	8.0	16.5	34.6	13.1	9.9	7.8
		15~19세	11.2	15.4	22.6	25.1	9.8	18.4	35.0	15.4	12.8	6.9
		20~24세	12.6	13.9	19.7	25.0	8.4	17.7	36.7	15.7	11.3	8.9
	불안	15세 이상	38.8	52.2	36.1	21.8	51.4	29.1	19.4	43.1	54.5	62.9
		15~19세	40.3	52.6	32.8	20.1	50.1	28.2	19.5	52.2	49.1	65.6
		20~24세	38.2	55.6	31.6	20.0	53.3	26.8	18.8	50.1	51.9	64.3

자료 : 통계청, 「사회조사보고서」 각년도

주 : 1) 각 부문별로 안전 또는 불안하다고 응답한 비율

4.3. 야간보행에 대한 안전도

2010년 동남권 15~19세 청소년은 야간보행에 대해
 ‘두려운 곳이 있다’ 고 10명 중 약 6명이 응답

- 2010년 동남권 15~19세 청소년의 야간보행에 대해 「두려운 곳이 있다(54.2%)」, 「두려운 곳이 없다(45.8%)」로 나타남
 - 「두려운 곳이 있다」고 응답한 이유는 「인적이 드물어서(71.5%)」, 「가로등이 없어서(23.0%)」 순
 - 20~24세는 「두려운 곳이 있다(45.3%)」, 「두려운 곳이 없다(54.7%)」로 나타남
 - 「두려운 곳이 있다」고 응답한 이유는 「인적이 드물어서(61.5%)」, 「가로등이 없어서(29.2%)」 순
- 2008년과 비교하면 「두려운 곳이 있다」는 응답은 15~19세 4.2%p 증가한 반면, 20~24세 2.6%p 감소
- 전국과 비교하면 「두려운 곳이 있다」 15~19세 3.3%p 높고, 20~24세 4.0%p 낮음

< 야간보행에 대한 안전도 >

(단위 : %)

구 분	연 도	연 령	계	두려운 곳 있다						두려운 곳 없다
				소계	가로등이 없어서	우범지역 이므로	인적이 드물어서	기타		
동남권	2005	15세 이상	100.0	42.8	100.0	28.1	9.1	62.0	0.8	57.2
		15~19세	100.0	50.9	100.0	31.0	7.7	61.0	0.3	49.1
		20~24세	100.0	50.9	100.0	23.5	10.7	65.3	0.5	49.1
	2008	15세 이상	100.0	40.7	100.0	27.3	9.9	60.2	2.5	59.3
		15~19세	100.0	50.0	100.0	26.4	8.0	64.1	1.5	50.0
		20~24세	100.0	47.9	100.0	27.4	6.8	64.0	1.9	52.1
	2010	15세 이상	100.0	38.2	100.0	26.2	8.5	64.3	1.1	61.8
		15~19세	100.0	54.2	100.0	23.0	5.2	71.5	0.3	45.8
		20~24세	100.0	45.3	100.0	29.2	9.2	61.5	-	54.7
전 국	2005	15세 이상	100.0	42.6	100.0	28.0	8.5	62.7	0.8	57.4
		15~19세	100.0	53.8	100.0	29.7	7.4	62.4	0.5	46.2
		20~24세	100.0	51.0	100.0	27.4	8.8	62.9	0.8	49.0
	2008	15세 이상	100.0	40.8	100.0	26.2	10.0	62.1	1.6	59.2
		15~19세	100.0	51.4	100.0	27.3	8.1	63.1	1.4	48.6
		20~24세	100.0	48.4	100.0	26.5	8.7	63.0	1.8	51.6
	2010	15세 이상	100.0	39.4	100.0	29.4	7.5	61.8	1.3	60.6
		15~19세	100.0	50.9	100.0	28.1	5.2	65.7	1.0	49.1
		20~24세	100.0	49.3	100.0	31.2	6.3	61.8	0.7	50.7

자료 : 통계청, 「사회조사보고서」 각년도



이 면은 빈 공간입니다.

Ⅲ.

출처통계 목록

1. 시도별 장래인구 추계 (통계청)

- 조사목적 - 시도별 장래의 성·연령별 추계인구는 각종 지역 사업 계획 및 평가, 특히 균형적인 지역 개발 계획 등의 기초자료
- 시도별 인구 관련 경제·사회 지표 작성을 위한 기초자료 등 제공
- 조사내용 - 시도별, 성별, 연령별 인구(5세계급)
- 시도별 출생(률), 사망(률), 및 순이동(률), 시도별 인구증가율 등
- 작성체계 - 전국단위로 작성된 추계인구자료를 기초로 시도별 향후 인구변동 요인(출생, 사망, 이동)을 가정하여 인구추계방법인 코호트 요인 법에 의해 작성되는 가공통계

2. 장래인구 추계 (통계청)

- 조사목적 - 장래의 성별·연령별 추계인구는 국가 제반사업의 장단기 계획 (인력 및 식량 수급 계획, 고용, 교육, 주택, 보건정책, 공해문제, 노인문제 등 복지정책) 및 공공단체나 민간기업 사업계획의 기초자료
- 각종 인구 관련 경제·사회지표 작성의 기본자료 등
- 조사내용 - 연도별, 성별, 연령별 인구
- 연도별 출생(률) 및 사망(률)
- 인구증가율, 주요 인구지표 등
- 작성체계 - 인구주택총조사 결과 및 인구동태 통계자료를 기초로 변동요인을 가정하여 인구추계방법인 조성법에 의해 작성되는 가공통계

3. 인구동향조사 (통계청)

- 조사목적 - 출생, 사망, 혼인, 이혼 등과 같이 인구구조를 변동하게 하는 기본 요인을 파악하는 통계조사로서 국가 인구정책을 비롯한 경제·사회·교육·보건 등의 정책입안을 위한 기초자료로 활용
- 조사내용 - 출생신고서 : 출생자에 관한 사항(주소, 성별, 혼인증의자/혼인외의자, 출생일시, 출생장소, 임신주수, 다태아여부, 출생순위, 신생아 체중), 출생자 부모에 관한 사항(실제생년월일, 직업, 최종졸업 학교, 실제결혼년월일), 모의 출산아수, 신고일자
- 사망신고서 : 사망자의 주소, 주민등록번호, 사망일시, 사망장소, 발병(사고발생)당시 직업, 사망원인진단자, 혼인상태, 최종졸업학교, 사망종류, 사고발생장소, 사고내용, 사망원인, 발병부터 사망까지 기간, 신고일자
- 혼인신고서 : 혼인당사자(부처)의 본적, 주소, 주민등록번호, 실제결혼 연월일, 직업, 최종졸업학교, 혼인 종류, 직전혼인해소일자, 신고일자

- 이혼신고서 : 이혼당사자(부처)의 본적, 주소, 주민등록번호, 실제결혼년월일, 실제이혼년월일, 20세 미만 자녀수, 이혼종류, 이혼사유, 최종 졸업학교, 직업, 신고일자

- 조사체계 - 동·읍·면(호적계)→구·시·군→시·도→통계청

4. 교육통계연보 (교육과학기술부·한국교육개발원)

- 연보개요 - 학교 등 교육 기관 및 학생현황 등 관련 각종 통계자료를 수집하여 수록
- 수록항목 - 학교 기본 통계, 각급 학교 개황, 교육행정 현황 등

5. 사교육비조사 (통계청)

- 조사목적 - 사교육비 경감대책 및 공교육 내실화 등 교육정책 수립에 활용할 수 있는 사교육비 실태를 체계적으로 조사하여 공신력 있는 통계를 정기적으로 작성 제공
 - 사교육 실태, 원인, 사교육비 경감 대책의 효과를 병행하여 분석
- 조사내용 - 방과후 보충교육비, EBS 교재비 및 어학연수, 일반교과관련 사교육비, 예체능관련 사교육비, 취업목적 사교육비, 학생의 인적사항, 부모 인적 사항 및 가구소득 등
- 작성체계 - 학부모(학생) ⇒ 조사대상 학교 ⇒ 지방통계청(사무소, 출장소) ⇒ 통계청

6. 경제활동인구조사 (통계청)

- 조사목적 - 취업, 실업 등과 같은 인구의 경제적 특성을 조사하여 노동공급, 노동투입, 고용구조, 가용노동시간 및 인력자원의 활용정도 파악하여, 고용창출, 직업훈련, 소득증진 등을 위한 정부정책 입안 및 평가자료 제공
- 조사내용 - 인적사항 : 가구원 성명, 가구주와의 관계, 성별, 생년월일, 교육정도, 혼인관계
 - 확인항목 : 활동상태, 취업여부, 일시휴직 여부 및 이유, 1주간의 구직여부, 1개월간의 구직여부
 - 세부사항 : 부업여부, 취업시간, 36시간미만 일한 이유, 전직희망 여부, 취업가능성 여부, 구직경로, 구직기간, 희망근무형태, 취업희망 여부, 취업가능성 여부, 비구직사유, 지난 1년간 구직경험여부 및 시기, 전직유무 및 이직시기, 이직사유, 산업, 직업, 종사상의 지위 등
- 조사체계 - 조사원(면접조사 PDA입력)→지방통계청(사무소)→통계청

7. 사회조사 (통계청)

- 조사목적 - 국민의 삶의 질과 관련된 사회적 관심사와 주관적 의식에 관한 사항을 조사하여 삶의 수준과 사회적 변동을 파악하고 이를 사회개발 정책의 기초자료로 제공
- 조사내용 - 기본항목(성별, 연령, 교육정도 등)과 인구, 가족, 소득소비, 노동, 교육, 보건, 주거교통, 정보통신, 환경, 복지, 문화여가, 안전, 정부사회참여 등 12개 부문을 4년주기로 3개 부문씩 선정하여 조사
- 조사체계 - 조사원→지방통계청(사무소)→통계청

8. 사망원인통계 (통계청)

- 조사목적 - 우리국민의 정확한 사망원인 구조를 파악하여 국민복지 및 보건 의료 정책 수립을 위한 기초자료 제공
- 조사내용 - 가. 신고서 항목 : [사망자 주소, 신고지주소, 사망자 주민번호(나이, 성별)], 발병당시 직업, 최종학력, 혼인여부, 사망원인, 발병시간, 사망진단자, 신고서 첨부서류, 사망장소
- 나. 공표항목 : 성별 및 연령별 사망자수, 성별 및 연령별 사망률, 성별 및 월별 사망자수, 성별 및 지역별 사망자수, 성별 및 혼인상태별 사망자수, 성별 및 직업별 사망자수, 성별 및 교육정도별 사망자수
- 조사체계 - 가공분석 : 호적법과 통계법에 따라 전국 읍면동에서 신고된 사망(호적승계)신고서로 작성



이 면은 빈 공간입니다.

2011 동남권 청소년 통계

발간등록번호 : 11-1240362-000001-10

발행일 : 2011년 6월

발행인 : 김경태

발행처 : 동남지방통계청

편집 : 김명주

전화 : 051) 850-4245

홈페이지 : <http://kostat.go.kr/dnro>

주소 : (611-829)

부산광역시 연제구 연제로 24



마지막 면입니다.