

발간등록번호

11-124000-000499-06

I S S N

2005-6915

2011년 3월

기 계 수 주 동 향

(2011년 5월 발행)

통 계 청

이용자를 위하여

1. 자료를 이용하시기 전에 「부록」의 기계수주동향조사 개요 및 설비투자 지수 작성개요를 먼저 참고해주시기 바랍니다.
2. 기계수주동향조사는 '99년부터 포괄범위, 수요자 및 기종 분류 등이 일부 변경되었으며, 따라서 수치 및 그 분류체계가 '99년 이전에 공표된 내용과 다소간 차이가 있을 수 있으니 유의하시기 바랍니다.
3. 통권 325호(2006년 1월분)부터는 선박을 제외한 국내 발주분에 대해서 기존의 경상수주액 외에 물가변동요인을 감안한 불변수주액을 추가로 작성·수록함으로써 물량 기준으로 국내기계수주 동향을 파악하는 데 참고할 수 있도록 하였습니다.
 - * 불변수주액은 경상수주액을 생산자물가지수(2005=100)를 이용하여 환가함으로써 물가변동요인을 제거한 것임(불변수주액=경상수주액/생산자물가지수×100)
 - * '08년 6월부터 물가지수 기준년 개편(2005=100)에 따라 이를 반영한 신불변지수 작성
4. 통권 365호(2009년 7월분)부터 품목정비와 「선박용 내연기관 제외」 계열의 추가작성으로 인하여 1996년 6월 이후 자료가 변경되었습니다.
5. 이 보고서의 모든 통계수치는 원계열로서 계절요인과 불규칙요인 등 비경기적 요인이 포함되어 있습니다. 따라서 전월비 이용시에는 이러한 점에 특히 유의하셔야 합니다.
6. 최근 2개월 수치는 잠정치이며, 다음달에 확정치로 수정될 수 있습니다. 또한 매년 1월분 월보의 수치는 연간보정작업으로 최대 2년 전 자료까지 수정될 수 있습니다.
7. 통계표의 각 수치는 반올림한 값이며, 따라서 세부항목의 합계와 총계가 서로 일치하지 않을 수도 있습니다.
8. 통계표에 사용된 기호들의 의미는 다음과 같습니다.
 - 0 측정단위(백만원) 미만 금액
 - 해당숫자 없음
9. 이 보고서의 내용이나 기계수주동향조사와 관련하여 질문이나 제안하실 것이 있으면 통계청 경제통계국 산업동향과(☎ 042-481-2169, 2170)로 연락하여 주시기 바랍니다.

산업동향과장	윤 명 준
담당 사무관	한 시 문
담당 주무관	강 은 진

For the Users

1. Please refer to the outlines of the Machinery Orders Received Survey (MORS) and the methodology of compiling the Index of Equipment Investment in the appendices before using data.
2. As there have been some changes in the survey items, the data and the classification of demanders and machinery kinds that were published before 1999 may be different from those published after 1999.
3. From the results of Jan. 2006, the constant values reflecting prices were newly added to the current values for the domestic orders excluded vessels to help users understand the trends of the domestic machinery orders received.
 - * The constant value is estimated by dividing the current money values by the producer price (2005=100) to remove the effect of price changes.
 - * As of June 2008, the new constant value indices have been made to reflect the standard year 2005 setting to 100
4. The data since June of 1996 were revised due to the reorganization of items. And the new series excluded 「internal combustion engine for vessels」 were made as of July, 2009.
5. All data are original series containing non-business factors such as seasonal and irregular ones.
6. As the data of the recent 2 months are preliminary, they may be fixed in the following month. In every January, the data of the recent 2 years are revised due to the annual revision.
7. Details in statistical tables may not sum up to the total due to the roundings.
8. The symbols used in statistical tables are as follows:
 - 0 : Value less than the measurement unit (one million won)
 - : Data not available
9. Those who need more information or want to make suggestions on the contents of the report or the Machinery Orders Received Survey are kindly requested to contact the Short-Term Industry Statistics Division, Statistics Korea(Tel: 82-42-481-2169, 2170)

목 차

CONTENTS

I. 2011. 3월 설비투자 개황	Overview in Mar. 2011	5
II. 2011. 3월 기계수주 동향	Machinery Orders Received in Mar. 2011	
1. 국내기계수주 동향(선박제외, 불변)	Trend of Domestic Machinery Orders Received (Excluding Vessels, Constant Value)	7
가. 수요자별 동향	Trend by Consumers	7
나. 기계종류별 동향	Trend by Products	9
다. 도표	Charts	10
2. 국내기계수주 동향(선박제외, 경상)	Trend of Domestic Machinery Orders Received (Excluding Vessels, Current Value)	12
가. 수요자별 동향	Trend by Consumers	12
나. 기계종류별 동향	Trend by Products	13
다. 도 표	Charts	14
3. 국내외 기계수주 동향(경상)	Trend of Total Machinery Orders Received	16
가. 수요자별 동향	Trend by Consumers	16
나. 기계종류별 동향	Trend by Products	17
다. 도 표	Charts	18
III. 설비투자지수 · 기계류내수 출하지수 동향	Index of Equipment Investment · Domestic Shipment Index of Machinery	
1. 설비투자지수(선박제외)	Index of Equipment Investment (Excluding Vessels)	19
2. 기계류내수출하지수(선박제외)	Domestic Shipment Index of Machinery (Excluding Vessels)	22
● 부 록	Appendix	
1. 기계수주동향조사 개요	Description of Machinery Orders Received Survey	24
2. 기계수주동향조사 변경 내용	History of Machinery Orders Received Survey	25
○ 기계종류 및 수요자 분류표	Classification table of Consumers and Products	27
○ 기계수주동향 조사표	Questionnaire of the Machinery Orders Received Survey	28
3. 설비투자지수 작성개요	Index of Equipment Investment	30
4. 국제 비교	International Comparisons	33

I. 2011년 3월 기계수주 및 설비투자 동향 요약

국내기계수주 (선박제외)

- 3월 국내기계수주는 공공부문의 공공운수업(전동차)에서 발주가 감소하였으나, 민간부문의 기타운송장비(선박용내연기관), 전자및영상음향통신(평판디스플레이 제조장비) 등에서 발주 증가로 전년동월대비 14.2% 증가
 - 1/4분기로는 전년동분기대비 19.5% 증가

(불변, 전년동월(기)비, %)

	'10년	1/4	3월	'11.1/4 ^p	1월	2월 ^p	3월 ^p
국내기계수주	11.2	10.3	20.6	19.5	19.7	26.1	14.2
- 공공	-37.9	-43.7	37.2	-10.3	-31.5	14.0	-6.3
- 민간	21.8	22.6	18.7	22.6	25.1	27.0	16.9
· 제조업	32.3	45.6	36.7	28.6	14.6	30.4	40.8
· 비제조업	9.6	0.6	2.6	14.3	43.0	22.3	-11.3

설비투자지수(선박제외)

- 3월 설비투자는 특수산업용기계 등 기계류와 운송장비 투자가 모두 늘어 전월 대비 2.9% 증가
 - 전년동월대비로는 반도체장비 등 기계류 투자는 줄었으나 화물자동차, 항공기 등 운송장비 투자가 늘어 0.3% 증가
 - 1/4분기로는 전분기대비 0.2% 감소, 전년동분기대비 6.6% 증가

(2005=100, 불변, %)

		'10년	1/4	3월	'11.1/4 ^p	1월	2월 ^p	3월 ^p
지수	계절조정계열	-	123.6	131.5	133.4	140.2	128.2	131.9
	원계열	133.2	120.5	145.1	128.5	125.7	114.4	145.5
증감률	전월(기)비	-	4.0	5.4	-0.2	3.5	-8.6	2.9
	동월(기)비	25.1	30.0	38.3	6.6	21.2	1.4	0.3
	- 기계류	30.5	32.5	41.9	6.8	26.6	0.4	-2.0
	- 운송장비	4.3	19.3	23.1	5.6	-1.3	6.0	11.0

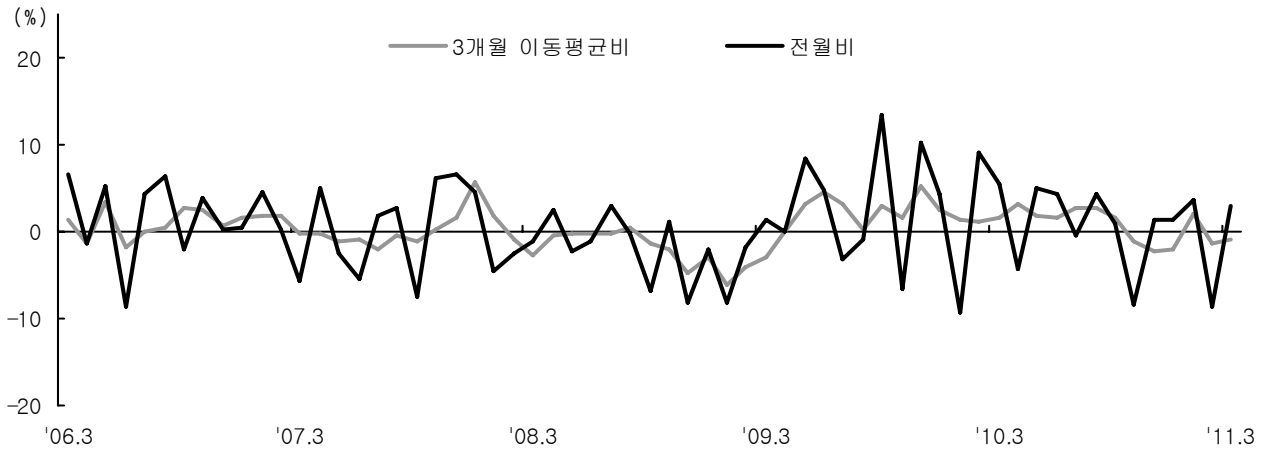
기계류내수출하지수(선박제외)

- 3월 기계류 내수출하는 금형, 굴삭기 등에서 감소하였으나 평판디스플레이제조장비, 금속탱크 및 용기, 변압기 등에서 출하호조로 전년동월대비 6.7% 증가
 - 1/4분기로는 전년동분기대비 14.3% 증가

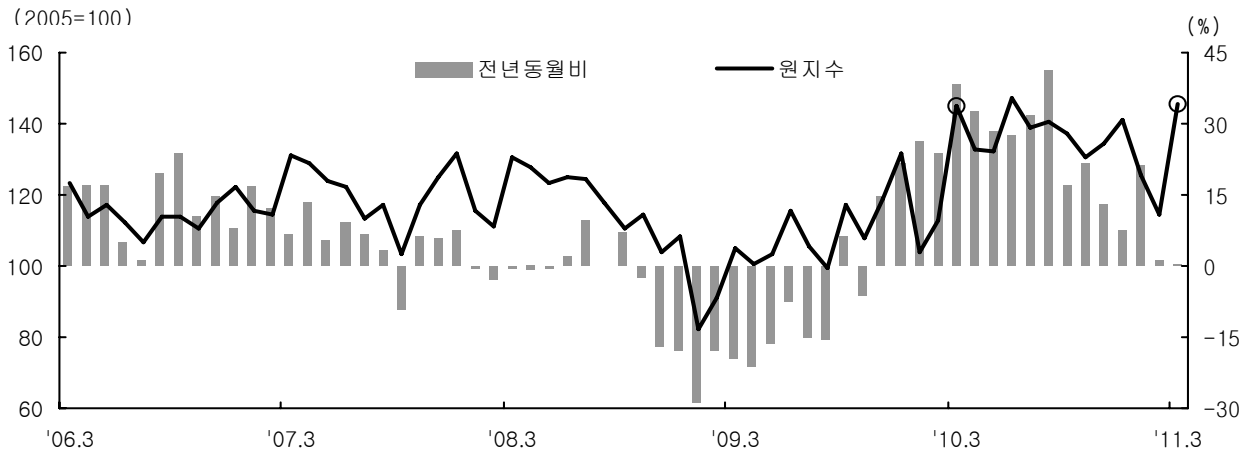
(2005=100, 불변, %)

		'10년	1/4	3월	'11.1/4 ^p	1월	2월 ^p	3월 ^p
기계류 내수출하		135.0	116.7	139.1	133.4	127.6	124.3	148.4
동월(기)비		22.5	18.1	22.1	14.3	17.8	21.0	6.7

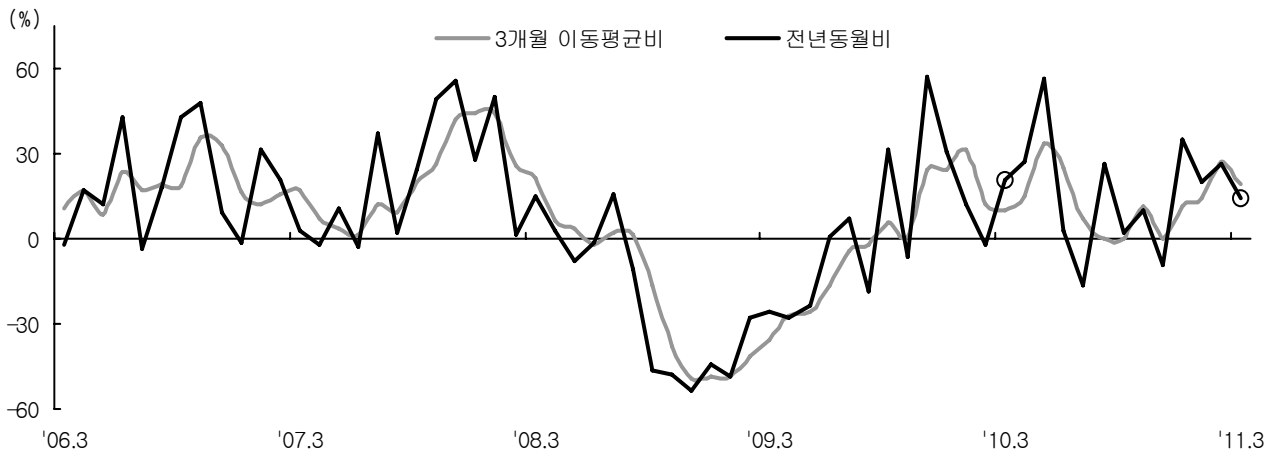
< 설비투자지수(전월비) 추이 >



< 설비투자지수(전년동월비) 추이 >



< 국내기계수주(불변금액, 선박제외) 추이 >



II. 기계수주 동향

1. 국내기계수주 동향(선박제외, 불변금액)

□ 2011년 3월 118개 주요 설비용기계류 제조업체의 국내기계수주는 2조 4,382억원으로 전월대비 2.6% 증가, 전년동월대비 14.2% 증가

가. 수요자별 동향

- 3월 국내기계수주는 전월대비 민간부문은 0.2% 감소하였으나, 공공부문은 43.7% 증가하여 2.6% 증가
- 전년동월대비로는 공공부문은 6.3% 감소하였으나, 민간부문은 16.9% 증가하여 14.2% 증가
 - 공공부문의 공공운수업(전동차)에서 발주가 감소하였으나, 민간부문의 기타운송장비(선박용내연기관), 전자및영상음향통신(평판디스플레이제조장비) 등에서 발주 증가로 전년동월대비 14.2% 증가

(전월비 : 계절조정, %)

		2010년			2011년			
		연간	3월	4/4	1/4 ^P	1월	2월 ^P	3월 ^P
국 내 수 주	전월(기)비		13.6	4.1	3.5	-15.5	-0.8	2.6
	동월(기)비	11.2	20.6	11.3	19.5	19.7	26.1	14.2
- 공 공	전월(기)비		72.5	0.2	-15.6	-58.5	-7.2	43.7
	동월(기)비	-37.9	37.2	31.4	-10.3	-31.5	14.0	-6.3
- 민 간	전월(기)비		9.0	4.5	5.4	-8.5	-0.3	-0.2
	동월(기)비	21.8	18.7	7.8	22.6	25.1	27.0	16.9
· 제 조 업	전월(기)비		2.4	0.8	16.4	-5.1	10.2	9.1
	동월(기)비	32.3	36.7	4.5	28.6	14.6	30.4	40.8
· 비제 조 업	전월(기)비		18.8	9.5	-8.2	-12.5	-13.4	-15.0
	동월(기)비	9.6	2.6	12.6	14.3	43.0	22.3	-11.3

민간부문

3월 민간부문은 비제조업(-11.3%)에서는 감소하였으나, 제조업(40.8%)에서 발주가 증가하여 전년동월대비 16.9% 증가

(1) 제조업

제조업부문은 석유정제(고압차단기), 기타제조업(발전기) 등에서 발주가 감소하였으나, 기타운송장비(선박용 내연기관), 전자및영상음향통신(평판디스플레이제조장비) 등에서 증가

(2) 비제조업

비제조업부문은 부동산서비스업(굴삭기) 등에서는 발주가 증가하였으나 건설업(굴삭기) 등에서 감소

< 민간부문 업종별 증감 >

(십억원, %)

	수주금액			전년동월비	
	'10. 3월	'11. 2월 ^P	'11. 3월 ^P	'11. 2월 ^P	'11. 3월 ^P
민간수요	1,886.3	1,948.2	2,205.2	27.0	16.9
제조업	1,021.7	1,147.7	1,438.1	30.4	40.8
음식료품	20.5	15.1	19.6	-6.1	-4.1
섬유가죽	11.5	7.8	9.4	-16.1	-18.6
펄프종이	5.8	3.7	14.7	-23.5	155.0
석유정제	72.3	7.6	10.0	-87.3	-86.1
화학제품	17.2	21.3	23.3	65.9	35.5
고무및플라스틱	16.8	14.1	26.5	-47.0	57.8
비금속광물제품	6.8	4.5	5.6	-20.8	-16.5
제1차금속	34.1	27.9	17.9	-29.9	-47.3
금속가공	14.0	15.6	9.0	35.6	-35.7
전자및영상음향통신	246.3	274.0	442.1	-7.0	79.5
의료정밀	8.4	5.3	8.8	-25.7	4.2
전기장비	25.0	28.5	35.5	40.0	41.8
기계장비	200.3	130.2	175.4	39.1	-12.4
자동차트레일러	213.9	293.6	327.9	46.1	53.3
기타운송장비	83.6	282.9	298.0	475.1	256.4
기타제조업	45.3	15.8	14.2	-43.1	-68.6
비제조업	864.6	800.5	767.2	22.3	-11.3

나. 기계종류별 동향

- 전년동월대비 14.2% 증가(철구조물 제외)
- 도로주행차량 등은 수주가 전년동월대비 감소하였으나, 원동기 및 발전기, 금속 공작·가공기계 등은 증가

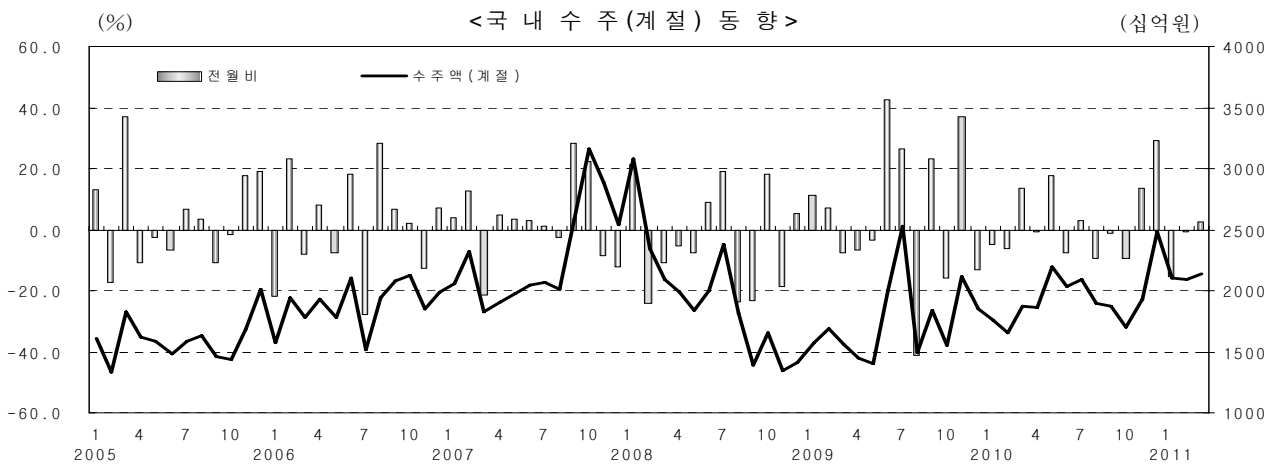
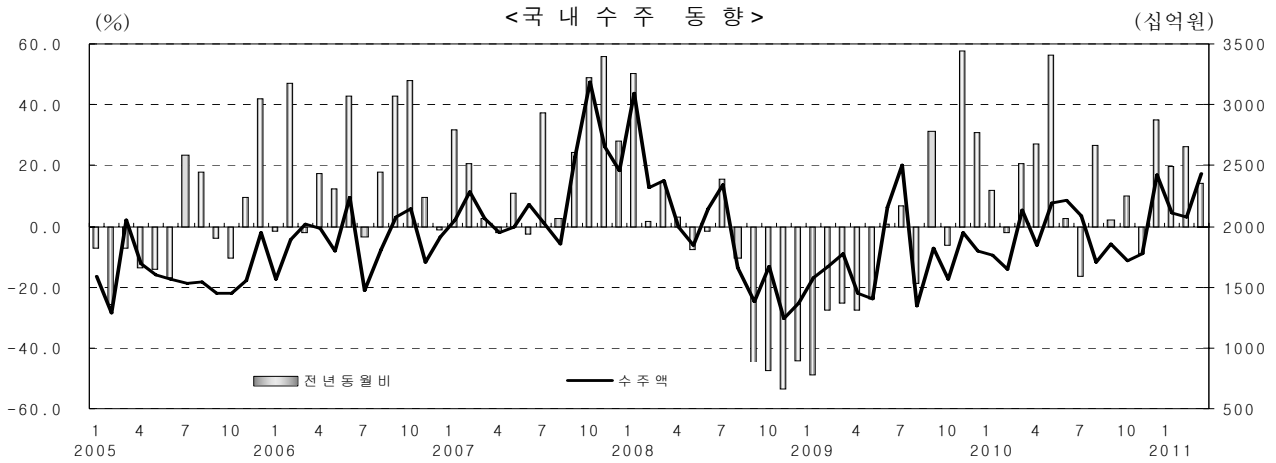
< 기계종류별 국내기계수주 동향(선박제외, 불변금액) >

(억원, %)

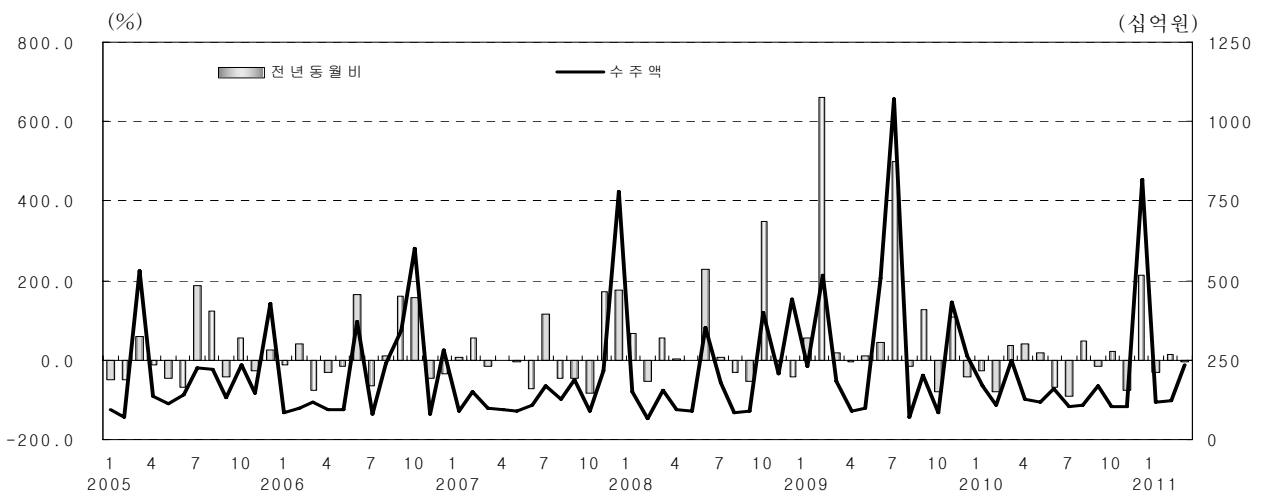
		2010년			2011년			
		연간	3월	4/4	1/4 ^P	2월 ^P	3월 ^P	
		전년비	동월비	동기비	동기비	동월비	수주액	동월비
수 주 총 액		11.2	20.6	11.3	19.5	26.1	24,382	14.2
기 계 종 류	원동기 및 발전기	-24.9	-40.8	211.8	92.6	344.2	3,540	98.5
	특수산업용기계	49.8	96.0	-24.6	21.2	-8.5	4,637	32.0
	금속공작·가공기계	115.0	412.2	39.3	71.5	52.7	2,157	72.5
	일반산업용기계	19.9	41.2	23.5	1.3	20.2	3,769	3.1
	사무자동처리기계	-13.8	16.0	-38.3	29.3	19.0	1,565	16.4
	통신기계	-28.6	-62.3	-37.0	59.1	112.8	954	52.5
	전기기계	-5.8	-12.1	-17.7	-18.8	-10.5	1,625	5.5
	도로주행차량	23.0	21.2	28.4	8.3	-2.7	5,231	-15.5
	기타수송기계	-40.0	-	1.4	-85.2	-	0	-
	정밀측정제어기기	40.9	99.0	19.3	18.2	14.1	903	15.8
철 구조물		35.9	255.4	59.6	-85.6	-22.1	34	-83.9

다. 도표

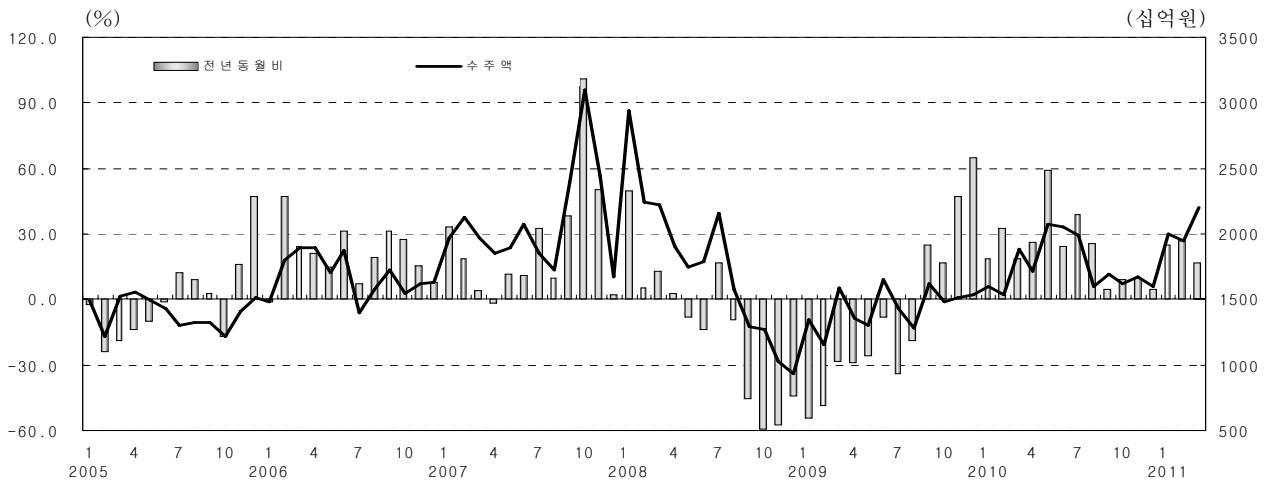
1. 국내 부문



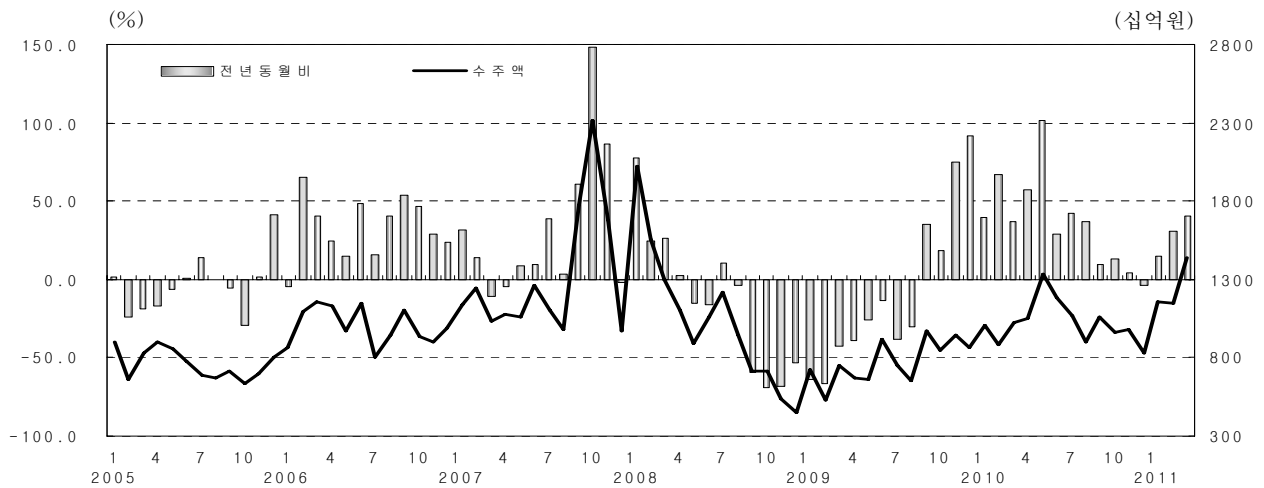
1-1. 공공부문



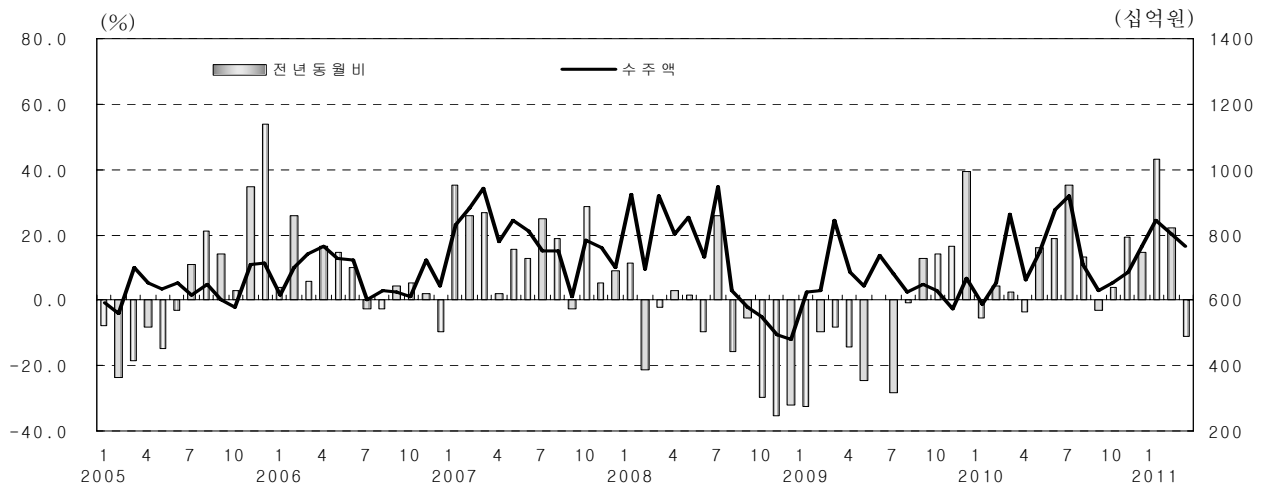
1-2. 민간부문



1-2-1. 민간제조업부문



1-2-2. 민간비제조업부문



2. 국내기계수주 동향(선박제외, 경상금액)

□ 2011년 3월 국내기계수주액은 2조 5,238억원으로 전년동월대비 13.7% 증가

가. 수요자별 동향

- 전년동월대비 13.7% 증가
 - 공공부문의 수주액은 2,424억원으로 전년동월대비 8.3% 감소
 - 민간부문의 수주액은 2조 2,814억원으로 전년동월대비 16.6% 증가
 - 제조업은 43.9% 증가, 비제조업은 14.5% 감소

< 수요자별 국내기계수주 동향(선박제외, 경상금액) >

(억원, %)

	2010년			2011년			
	연간	3월	4/4	1/4 ^P	2월 ^P	3월 ^P	
	전년비	동월비	동기비	동기비	동월비	수주액	동월비
국 내 수 주	8.6	15.5	16.3	18.7	29.7	25,238	13.7
- 공 공	-45.4	28.9	33.0	-24.2	2.8	2,424	-8.3
- 민 간	22.3	13.9	13.1	23.4	31.3	22,814	16.6
· 제 조 업	34.0	25.5	13.5	31.2	37.7	14,995	43.9
· 비제조업	9.0	3.1	12.6	12.7	22.8	7,819	-14.5

나. 기계종류별 동향

- 전년동월대비 13.7% 증가(철구조물 제외)
- 도로주행차량 등은 수주가 전년동월대비 감소하였으나, 원동기 및 발전기, 금속공작·가공기계 등은 증가

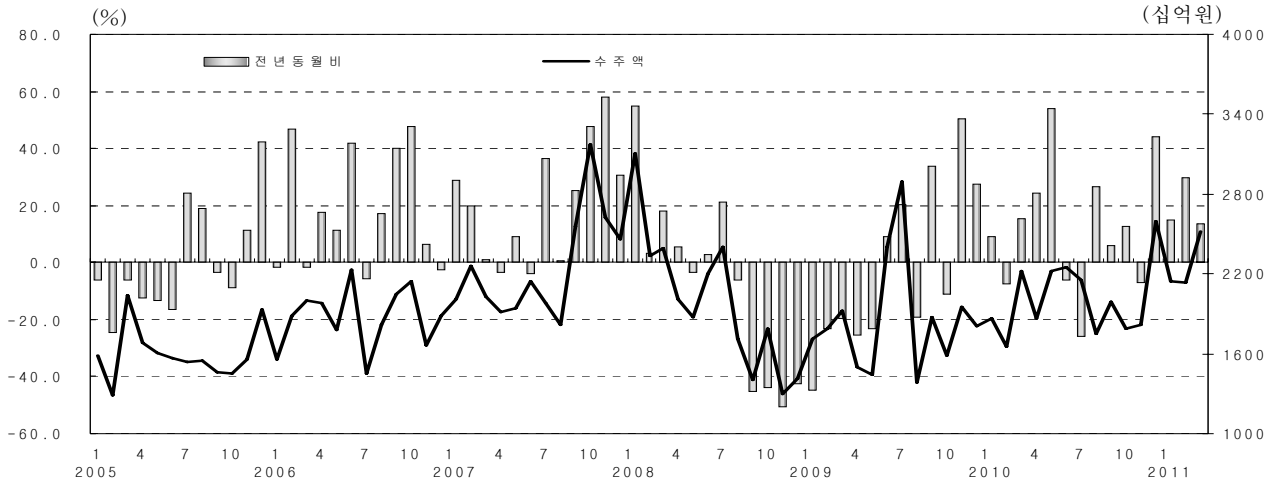
< 기계종류별 국내기계수주 동향(선박제외, 경상금액) >

(억원, %)

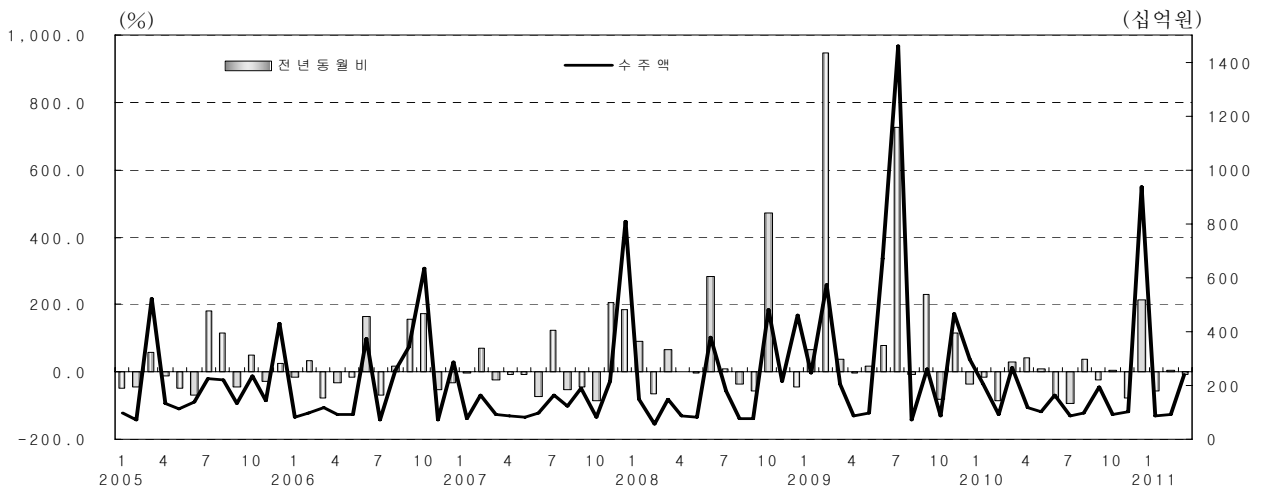
		2010년			2011년			
		연간	3월	4/4	1/4 ^P	2월 ^P	3월 ^P	
		전년비	동월비	동기비	동기비	동월비	수주액	동월비
수 주 총 액		8.6	15.5	16.3	18.7	29.7	25,238	13.7
기 계 종 류	원동기 및 발전기	-30.8	-44.3	199.9	89.8	347.0	4,485	93.9
	특수산업용기계	48.2	90.7	-23.2	17.4	-7.0	4,516	21.5
	금속공작·가공기계	123.7	415.9	50.3	84.1	63.7	2,519	85.7
	일반산업용기계	21.0	44.9	23.9	-1.5	22.0	4,169	3.3
	사무자동처리기계	-23.2	-11.0	-36.7	22.6	10.1	787	5.0
	통신기계	-40.8	-72.8	-44.6	59.7	126.4	642	53.4
	전기기계	-6.4	-12.9	-20.2	-19.7	-13.1	1,760	6.3
	도로주행차량	23.6	22.0	28.4	8.8	-2.3	5,647	-14.7
	기타수송기계	-38.4	-	3.7	-84.9	-	0	-
	정밀측정제어기기	32.9	74.5	16.5	16.9	12.8	714	14.6
철 구조 물		49.6	254.9	79.5	-83.2	-10.8	55	-81.3

다. 도표

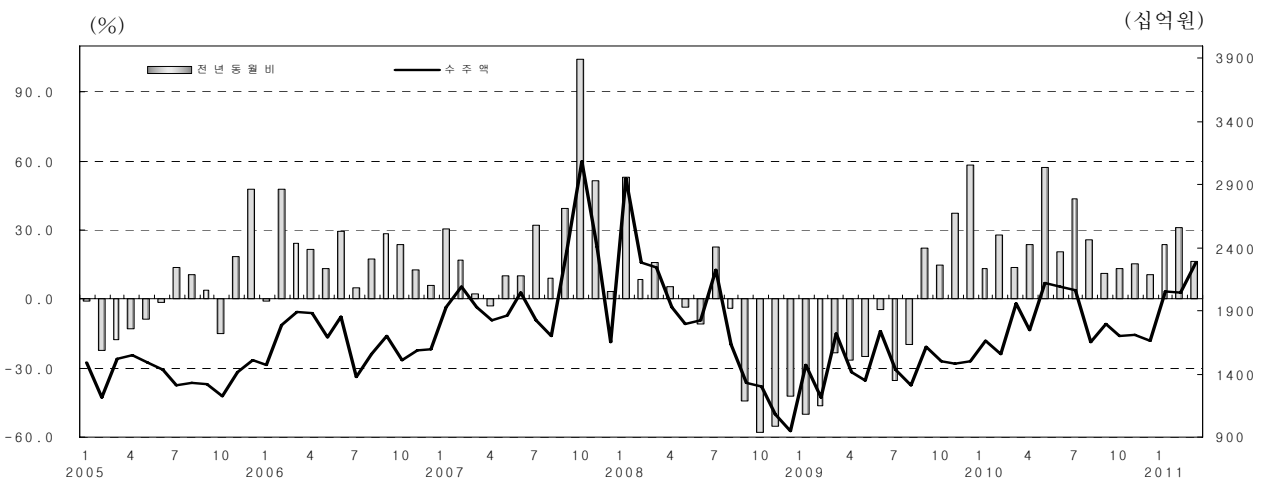
1. 국내 부문



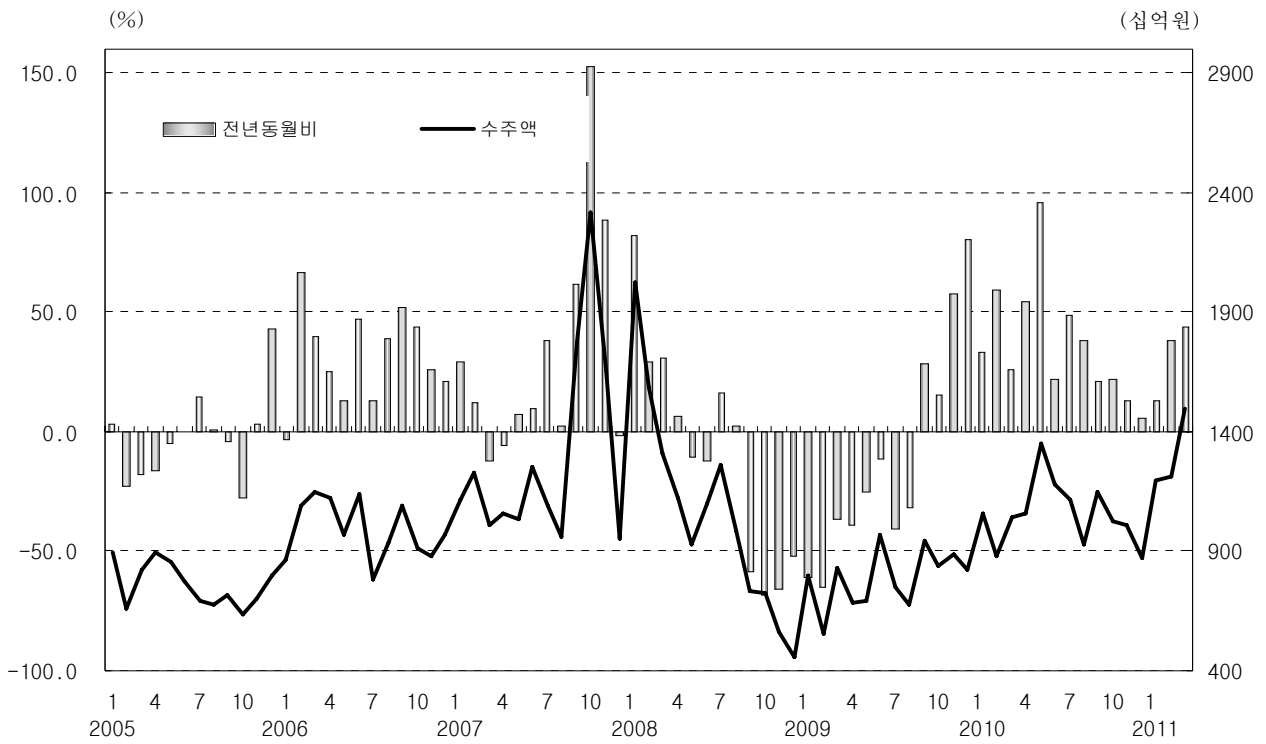
1-1. 공공부문



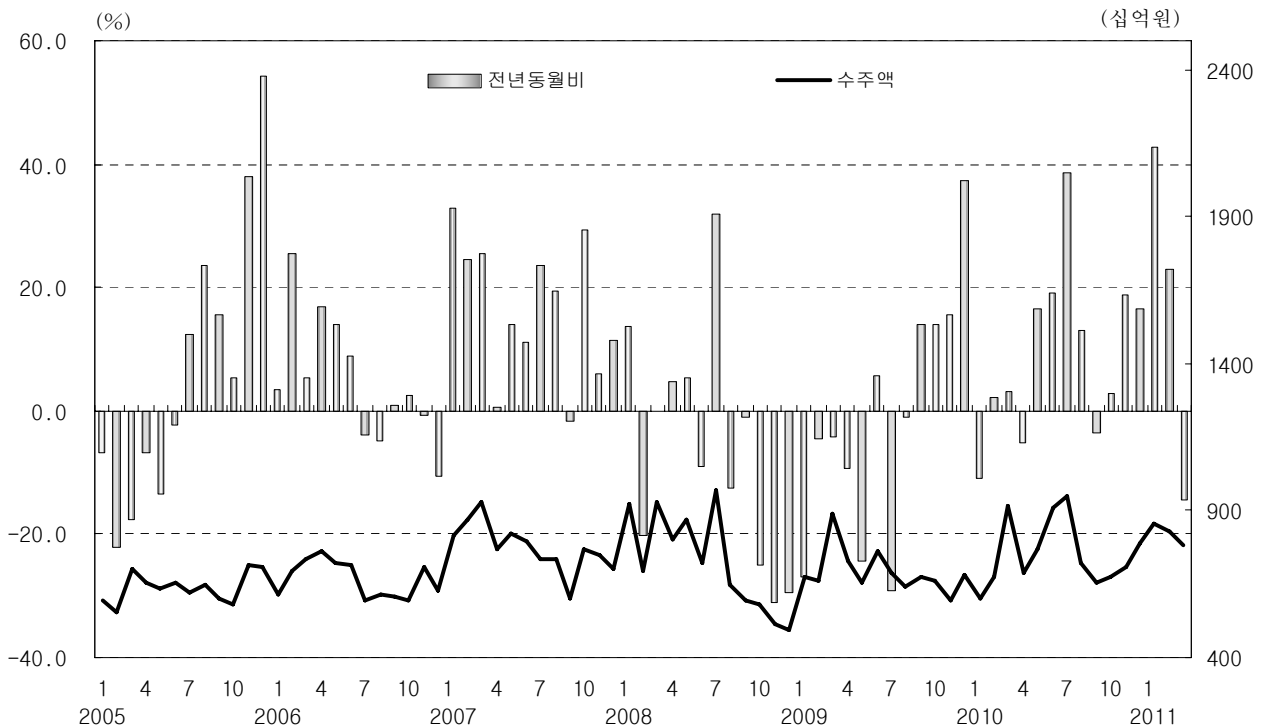
1-2. 민간부문



1-2-1. 민간제조업부문



1-2-2. 민간비제조업부문



3. 국내·외 기계수주 동향(경상금액)

□ 2011년 3월 국내·외로부터 수주한 금액은 10조 2,495억원으로 전년 동월대비 91.1% 증가

가. 수요자별 동향

- 전년동월대비 91.1% 증가
 - 국내부문의 수주액은 2조 6,028억원으로 전년동월대비 15.3% 증가
 - 해외부문의 수주액은 6조 8,570억원으로 전년동월대비 189.9% 증가

< 수요자별 전체 기계수주 동향 >

(억원, %)

	2010년			2011년			
	연간	3월	4/4	1/4 ^P	2월 ^P	3월 ^P	
	전년비	동월비	동기비	동기비	동월비	수주액	동월비
수주총액 (A+B+C)	71.9	40.3	30.8	65.1	136.1	102,495	91.1
· 선박	495.4	-	95.2	275.0	782.7	43,412	459.5
· 선박제외	36.0	20.0	16.5	13.6	17.2	59,083	28.8
국내(A)	8.9	17.5	16.3	20.7	34.7	26,028	15.3
해외(B)	133.5	62.4	39.6	100.5	223.4	68,570	189.9
· 선박	497.2	-	95.2	274.5	772.0	42,622	477.4
대리점(C)	50.8	67.0	28.7	21.2	22.9	7,897	6.6

나. 기계종류별 동향

○ 전년동월대비 91.1% 증가(철구조물 제외)

- 도로주행차량의 수주는 감소하였으나, 기타수송기계, 원동기 및 발전기 등의 수주 증가로 인하여 수주총액 증가

< 기계종류별 전체 기계수주 동향 >

(억원, %)

	2010년			2011년				
	연간	3월	4/4	1/4 ^P	2월 ^P	3월 ^P		
	전년비	동월비	동기비	동기비	동월비	수주액	동월비	
수 주 총 액	71.9	40.3	30.8	65.1	136.1	102,495	91.1	
기 계 종 류	원동기 및 발전기	108.7	-39.1	3.5	-5.1	-0.1	9,682	194.6
	특수산업용기계	60.2	97.8	6.8	69.5	51.2	8,893	69.3
	금속공작·가공기계	81.8	106.8	20.3	89.6	94.1	4,839	104.9
	일반산업용기계	9.3	33.7	12.6	-0.8	-5.1	8,558	3.3
	사무자동처리기계	36.4	36.2	21.5	16.3	15.9	10,096	11.1
	통신기계	-21.6	-41.9	-17.5	-1.0	3.2	2,621	13.5
	전기기계	11.1	1.1	10.2	-12.4	3.4	4,684	5.5
	도로주행차량	23.2	28.6	22.9	13.9	23.1	8,791	-6.9
	기타수송기계	387.9	-	103.2	264.1	784.7	43,412	412.0
	정밀측정제어기기	39.6	56.3	28.2	26.2	24.9	919	30.7
철 구조물	342.8	435.9	373.4	-58.3	228.5	370	-55.5	

Ⅲ. 설비투자지수·기계류내수출하지수

1. 설비투자지수(선박제외)

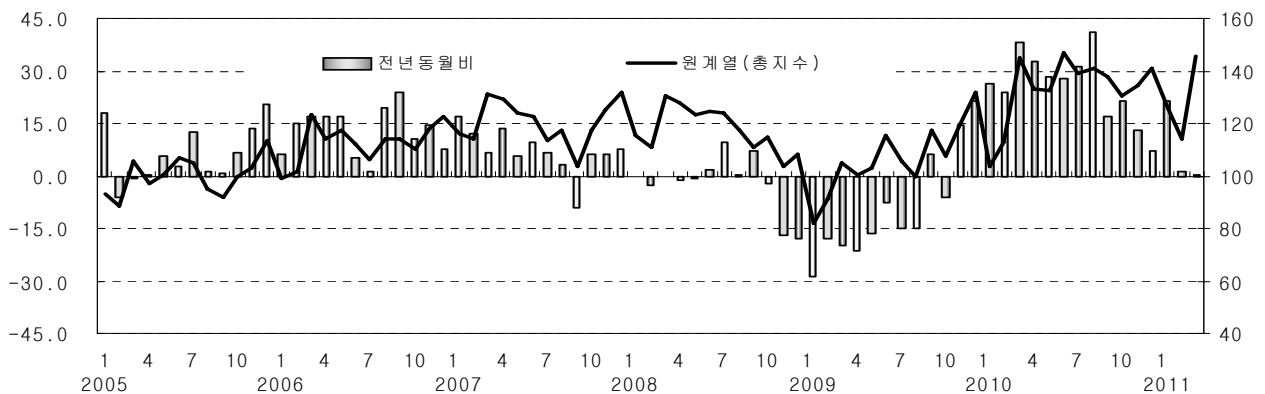
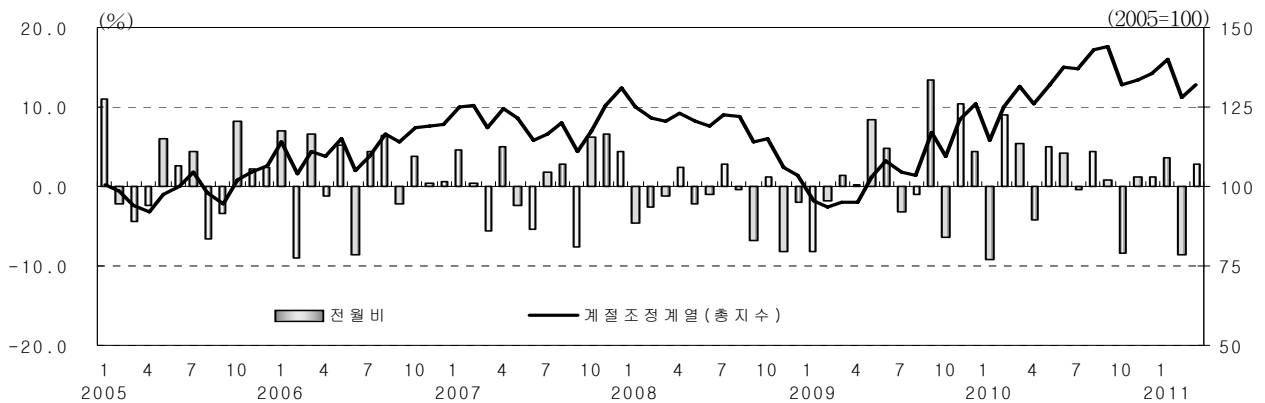
가. 설비투자 총지수 동향

- 3월 설비투자는 특수산업용기계 등 기계류와 운송장비 투자가 모두 늘어 전월 대비 2.9% 증가
- 전년동월대비로는 반도체제조용기계 등 기계류 투자는 줄었으나 화물자동차, 항공기 등 운송장비 투자가 늘어 0.3% 증가
- 1/4분기로는 전분기대비 0.2% 감소, 전년동분기대비 6.6% 증가

< 설비투자지수 동향 >

(2005=100.0, %)

		2010년			2011년		
		연 간	3월	4/4	1/4 ^P	2월 ^P	3월 ^P
지수	계절조정계열	-	131.5	133.7	133.4	128.2	131.9
	원계열	133.2	145.1	135.6	128.5	114.4	145.5
증감률	전월(기)비	-	5.4	-5.4	-0.2	-8.6	2.9
	동월(기)비	25.1	38.3	13.6	6.6	1.4	0.3



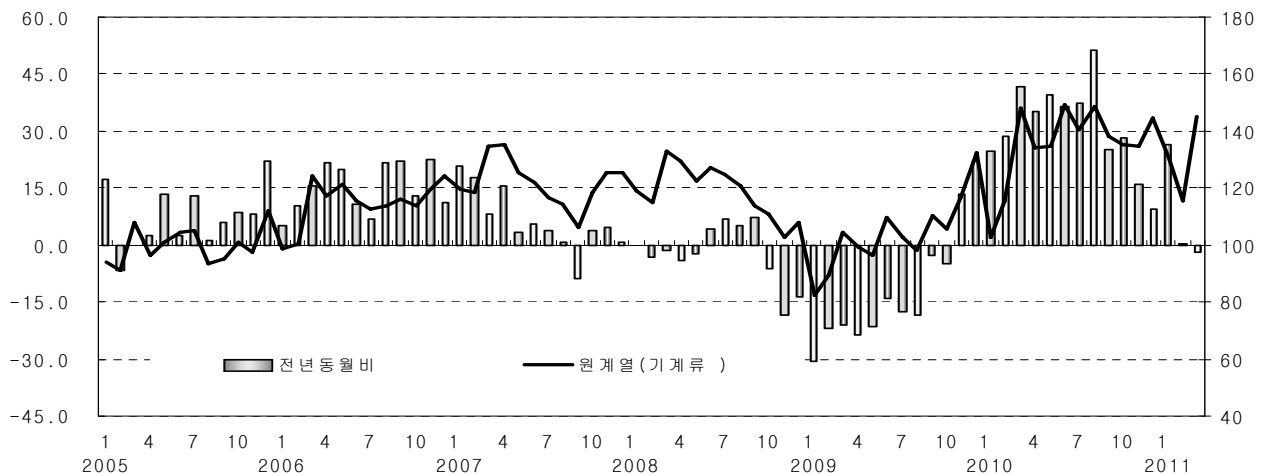
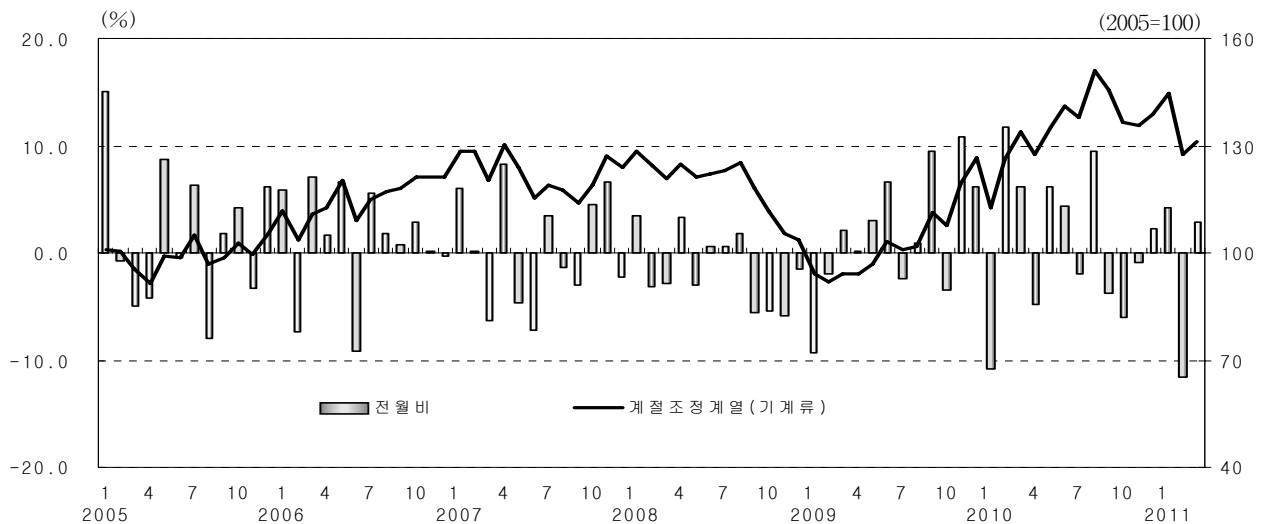
나. 기계류 설비투자 동향

- 3월 기계류 설비투자는 일반산업용기계 등 투자가 줄었으나, 금속및금속 제품, 특수산업용기계 등의 투자가 늘어 전월대비 2.8% 증가
- 전년동월대비로는 유선통신기기 등 영상및음향통신기기는 늘었으나, 반도체 제조용기계 등 특수산업용기계 투자가 줄어 2.0% 감소

< 기계류 설비투자 동향 >

(2005=100.0, %)

지수	계절조정계열 원계열	2010년			2011년		
		연간	3월	4/4	1/4 ^P	2월 ^P	3월 ^P
증감률	전월(기)비	-	6.1	-5.5	-1.8	-11.6	2.8
	동월(기)비	30.5	41.9	17.1	6.8	0.4	-2.0



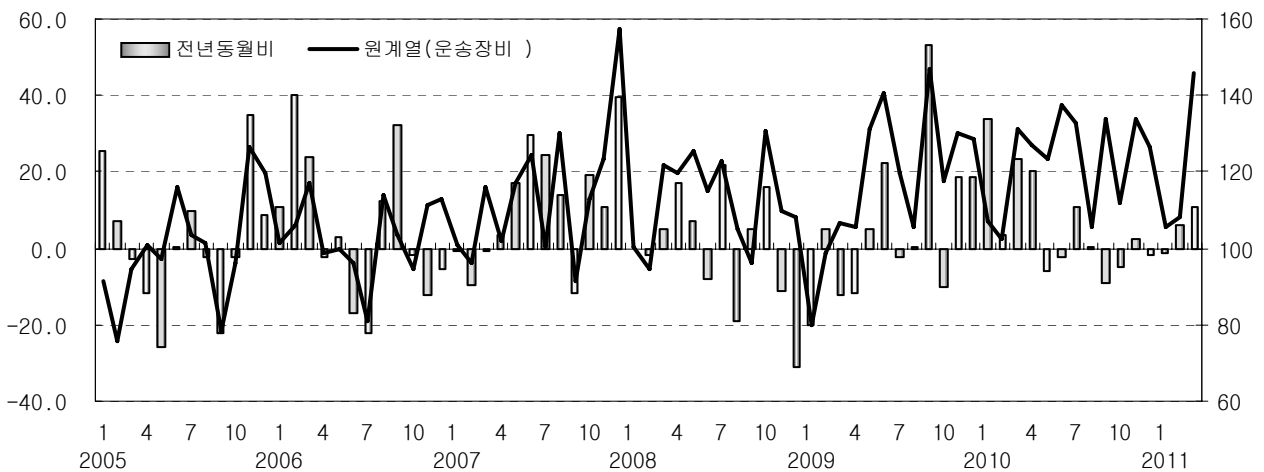
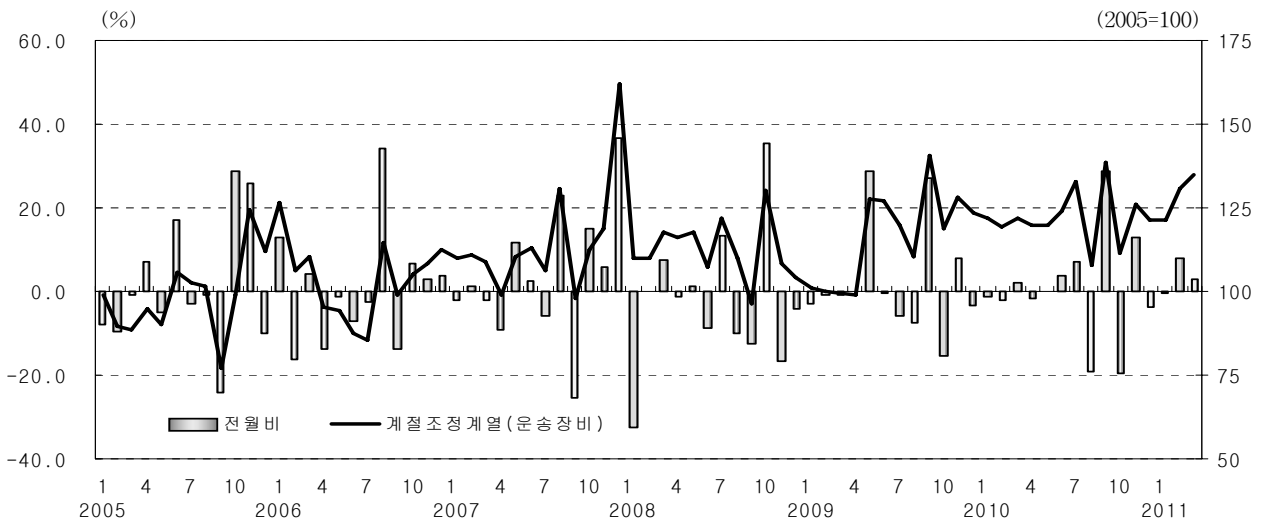
다. 운송장비 설비투자 동향

- 3월 운송장비 설비투자는 기타운송장비 투자가 늘어 전월대비 3.1% 증가
- 전년동월대비로는 화물자동차, 항공기 등의 투자가 늘어 11.0% 증가

< 운송장비 설비투자 동향 >

(2005=100.0, %)

지수	계절조정계열 원계열	2010년			2011년		
		연간	3월	4/4	1/4 ^P	2월 ^P	3월 ^P
증감률	전월(기)비	-	1.9	-5.2	7.6	7.8	3.1
	동월(기)비	4.3	23.1	-1.2	5.6	6.0	11.0



2. 기계류내수출하지수(선박제외)

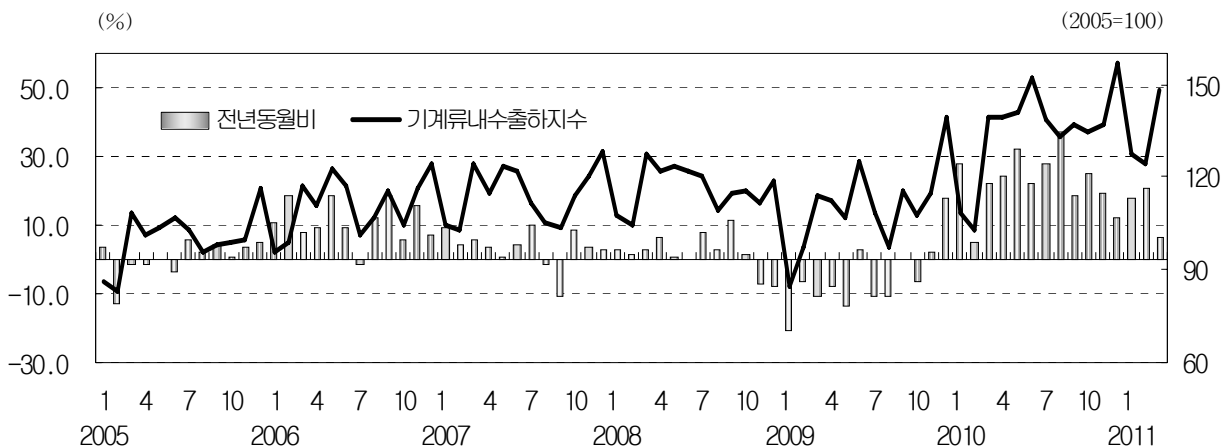
□ 2011년 3월 기계류내수출하(선박제외)지수는 148.4로 전년동월대비 6.7% 증가, 전월대비 6.4% 감소

- 3월 기계류 내수출하는 금형, 굴삭기 등에서 감소하였으나 평판디스플레이제조 장비, 금속탱크 및 용기, 변압기 등에서 출하호조로 전년동월대비 6.7% 증가

< 기계류내수출하지수 >

(2005=100, %)

지수	계절조정계열	2010년			2011년		
		연간	3월	4/4	1/4 ^P	2월 ^P	3월 ^P
증감률	전 월(기) 비	-	8.2	-1.3	4.6	-1.2	-6.4
	동 월(기) 비	22.5	22.1	18.4	14.3	21.0	6.7



< 부 록 >

1. 기계수주동향조사 개요

2. 기계수주동향조사 변경 내용

○ 기종 및 수요자 분류표

○ 기계수주동향 조사표

3. 설비투자지수 작성개요

4. 국제비교(일본)

1. 기계수주동향조사 개요

가. 조사목적

매월 주요 설비용기계류 제조업체의 수주액을 수요자 및 기계종류별로 조사하여 국내 설비투자 동향을 조기에 파악함과 동시에 경기판단자료의 하나(경기선행지수의 구성지표)로도 활용

나. 조사의 법적 근거

통계법 제18조에 의한 일반통계(승인번호 제10120호, '79. 3. 8)

다. 조사연혁

1978. 6월~12월까지 시험조사를 거쳐 1979년 1월부터 본조사 실시

라. 조사범위 및 대상

- 조사범위 : 제9차 한국표준산업분류(2007년 12월 28일 고시) 상의 『25(금속가공제품제조업)~31(기타운송장비제조업)』 가운데 설비용기계류
- 조사대상 : 최근년(전전년) 『광업·제조업조사』 결과의 종업원 수 및 기종별 생산액 등을 고려해서 총생산액의 65%에 해당하는 업체 유의 선정(2011년 현재, 118개 업체)

마. 조사단위

수주액 파악체계를 고려해서 본사 중심의 통합조사(기업체 단위 조사)를 원칙으로 하되, 단일 공장의 경우에는 사업체(공장) 단위로 조사

바. 조사기간

- (1) 조사대상기간은 원칙적으로 매월 1일 ~ 말일
- (2) 조사실시기간은 조사대상기간의 익월 5일~19일

사. 조사방법

면접 타계식 조사 원칙, 자계식 조사 및 전자조사(CASI) 병행

아. 공표

조사결과는 보도자료(『산업활동동향』), 온라인간행물(기계수주동향월보), 정기간행물(한국통계월보), 국가통계포털(www.kosis.kr) 등을 통해 공표

2. 기계수주동향조사 변경 내용

'99년 이후 통계자료의 정확성 및 유용성을 높이기 위해 기계수주통계조사의 조사대상품목, 기종 및 수요자분류체계를 다음과 같이 일부 조정함

○ 조사대상품목의 조정

- '96년 6월부터 '98년 12월까지는 자동차부품을 제외한 부품류를 조사 대상에 포함하고 있음
- '99년 1월, 일부부품을 조사대상에서 제외하였으며, 사무자동처리기계 및 정밀측정제어기계를 새로 추가하였음
- '09년 8월, 일부부품 등을 조사대상에서 제외하였고, 휴대용 전화기에 대해서는 산업연관표의 투자율을 적용하여 '96년 6월 이후 자료를 보정하였음
- '11년 1월, 의료용기기(초음파진단기, 광선치료기, 방사선장치 등) 일부 품목 포함

○ 기종분류의 변경

- '99년 1월, 기계종류를 5개에서 11개로 세분하였으며, 그에 따른 새로운 집계결과를 소급적용이 가능한 '96년 6월 이후 자료부터 수록하고 있음

○ 수요자분류의 변경

- '99년 1월, 국방부 발주분을 조사대상에서 제외하였으며, 정부출자 기관(포항제철, 한국통신 등)은 그 경영활동이 민영화됨에 따라 공공에서 민간부문으로 이전하였음
- '01년 9월, 기계수주통계조사의 수요자분류체계를 다음과 같이 더욱 세분하였음
 - 공공기타 ⇒ 정부, 지방자치단체, 공공기타
 - 기타제조업 ⇒ 고무 및 플라스틱, 기타제조업
 - 운수창고통신업 ⇒ 운수창고업, 통신업
 - 기타비제조업 ⇒ 금융보험업, 기타비제조업

- '09년 6월, 9차 한국표준산업분류 개정에 따른 수요자분류 변경
 - 조립금속 ⇒ 금속가공으로 명칭변경
 - 전기기계 ⇒ 전기장비로 명칭변경
 - 컴퓨터사무기기, 영상음향통신 ⇒ 전자및영상음향통신으로 통합
- '08년 7월, 신 불변수주액 작성
 - 물가지수 기준연도 개편(2005=100)에 따라 이를 반영한 신불변수주액 작성
- '08년 10월, 통계명칭 변경
 - 기계수주통계조사 ⇒ 기계수주동향조사
- '09년 3월, 수요자별 계절조정 작성
- '09년 8월, 지표 추가 작성
 - 「선박용 내연기관 제외」 계열을 추가 작성
(‘99년 1월 이후 자료)

○ 기계종류 및 수요자 분류표

<p>1. 기 종 분 류</p> <p>가. 원동기 및 발전기</p> <p>① 원자력원동기 : 핵반응로(원자로)</p> <p>② 화력원동기 : 가스터빈, 증기터빈 및 증기기관</p> <p>③ 수력원동기 : 수력터빈(수차)</p> <p>④ 내연기관 : 산업용내연기관</p> <p>⑤ 회전전기기계 : 전동기, 발전기, 모터</p> <p>나. 특수산업용기계</p> <p>① 농림업용기계 : 농업용트랙터, 경작용농기계, 원예용기계 등 농림업용기계</p> <p>② 건설광산기계 : 굴삭기, 로더, 불도저, 시추기, 무한궤도식트랙터 등</p> <p>③ 섬유용기계 : 방직기, 연사기, 재봉기 등</p> <p>④ 산업용로봇 : 검사용로봇, 조립용로봇 등</p> <p>⑤ 기타특수산업기계 : 압출기, 연마기, 파쇄기, 반도체장비, 동위원소추출기 등</p> <p>다. 금속공작·가공기계</p> <p>① 금속공작기계 : 금속절삭공작기계(선반, 밀링기, 드릴링기, 보링기 평삭기 등)</p> <p>② 금속가공기계 : 단조기, 프레스기, 성형기, 전단기, 펀칭기, 인발기 등</p> <p>라. 일반산업용기계</p> <p>① 가열냉각장치 : 산업 및 상업용 냉동·냉장고, 냉각탑, 에어컨, 온풍기 등</p> <p>② 펌프 및 압축기 : 산업용펌프, 하수정화장비, 건조기 등</p> <p>③ 운반기계 : 지게차, 크레인, 콘베이어, 승강기, 자동창고시스템, 주차기 등</p> <p>④ 기타일반산업기계 : 밸브, 베어링, 금형 등</p> <p>마. 사무자동처리기계 : 컴퓨터, 스캐너, 프린터, 복사기 등</p> <p>바. 통신기계 : 유·무선 통신장비, 전화교환기, 중계기, 통신위성·방송용 장비</p> <p>사. 전기기계 : 변압기, 변성기, 안정기, 기타전기변환장치, 전회회로 개폐·차단기 등</p> <p>아. 도로주행차량</p> <p>① 화물·특수목적용차량 : 화물차량, 유조차, 소방차, 청소차 등</p> <p>② 기타수송차량 : 버스</p> <p>자. 기타수송용기계</p> <p>① 철도·항공수송기계 : 철도차량, 항공기 등</p> <p>② 선박 : 선박 건조 및 수선</p> <p>차. 의료·정밀측정제어기계 : 전자계측기, 자동조정·제어장치, 회전속도계, 의료용기기 등</p> <p>카. 철구조물 : 철탑, 철교, 조립철강구조물 등</p>	<p>2. 수 요 자 분 류</p> <p>가. 민간수요</p> <p>① 제조업</p> <p>㉠ 음식료품 : 음식료품 제조업</p> <p>㉡ 섬유가죽제품 : 섬유, 의복, 가죽, 가방 및 신발제조업</p> <p>㉢ 펄프종이제품 : 펄프, 종이제품 제조업</p> <p>㉣ 석유및핵연료 : 코크스, 석유정제품 및 핵연료 제조업</p> <p>㉤ 화학제품 : 화합물 및 화학제품 제조업</p> <p>㉥ 고무및플라스틱 : 고무및플라스틱제품 제조업</p> <p>㉦ 비금속광물제품 : 비금속광물제품 제조업</p> <p>㉧ 제1차금속 : 제1차금속산업</p> <p>㉨ 조립금속 : 조립금속제품</p> <p>㉩ 기계장비 : 기계류및운수장비 제조업(승용차, 선박제외)</p> <p>㉪ 컴퓨터및사무기기 : 컴퓨터및사무기기 제조업</p> <p>㉫ 전기기계 : 전기기계 및 전기변환장치 제조업</p> <p>㉬ 영상음향통신 : 영상음향통신장비 제조업</p> <p>㉭ 의료정밀 : 의료, 정밀, 광학기기 및 시계 제조업</p> <p>㉮ 자동차 : 자동차 및 트레일러 제조업</p> <p>㉯ 기타운송장비 : 선박 건조 및 수선업</p> <p>㉺ 기타제조업 : 목재·나무제품, 출판·인쇄, 가구 및 기타 제조업</p> <p>② 비제조업</p> <p>㉠ 농림어업 : 농림, 수렵, 임업, 벌목, 어업, 양식업 및 관련 서비스업</p> <p>㉡ 광업 : 석탄, 금속 및 기타 광업 및 채석업</p> <p>㉢ 건설업 : 건설업</p> <p>㉣ 도소매업 : 자동차판매, 도매 및 소매업</p> <p>㉤ 운수창고업 : 육상, 수상, 항공운송업, 운수업</p> <p>㉥ 통신업 : 통신업</p> <p>㉦ 금융보험업 : 금융 및 보험업</p> <p>㉧ 부동산서비스 : 부동산, 기계장비 임대업, 정보처리, 기술서비스, 사업지원서비스업</p> <p>㉨ 기타비제조 : 사립교육기관, 숙박및음식점 등</p> <p>나. 공공수요</p> <p>① 정부 : 중앙행정기관, 국립학교, 입법부, 사법부</p> <p>② 지방자치단체 : 특별시, 광역시, 도, 시군구</p> <p>③ 전기업</p> <p>④ 공공운수업 : 철도, 지하철 운수업</p> <p>⑤ 공공기타 : 공공기타 기관</p> <p>다. 대리점 : 최종수요자가 불분명한 경우</p> <p>라. 해외수주 : 외국으로부터의 수주</p>
--	---



승인(협의)번호
제 10120 호

기계수주동향조사표

(201□년 □□월분)

기업체명		※조사방법	※잠정/확정
소재지		1. 면접	1.금월 확정
※기업체고유번호		2. 인터넷	2.금월 잠정
		3. 기타	3.전월 확정

· 이 조사는 산업별 설비투자 동향분석을 위해 실시되는 **중요한 조사**(국가승인통계 제10120호)입니다.
 · 이 조사에서 수집된 자료는 통계법 제33조 및 제34조에 의해 통계작성목적외로만 사용되고 그 비밀은 절대 보장됩니다.
 · 응답자 여러분의 적극적인 협조를 부탁드립니다.

◎ 수주내역(※음영부분은 통계청에서 기입합니다.)

일련 번호	품 목 분 류							수요자분류		신규수주액 (백만원)	판매액 (백만원)	수주잔고액 (백만원)	계약변동사항
	품목명	※부호						업체명(해외:국가명)	※부호				
1													
2													
3													
4													
5													
6													
7													
8													
9													
10													
합계													

	소속	부서	성명	전화	FAX	E-mail
응답자				() -		
조사담당자	_____지방통계청/사무소			() -		

[작성 시 유의 사항]

1. 이 조사는 설비용 기계류를 생산하는 주요 제조업체를 대상으로 매월 주문받은 실적을 파악하여 산업별 설비투자 동향을 파악하기 위한 기초자료로 이용할 목적으로 실시되며 의문사항이 있으시면 조사담당 공무원과 상의하여 주시기 바랍니다.
2. 설비용 기계류를 자기 기업 내에 설치하여 자가 사용 할 경우에도 계획이 확정되면 수주액에 포함하여 기입하여 주십시오.
3. 계획생산분은 판매(출하)시 수주와 판매가 동시에 이루어진 것으로 보아, 수주액과 판매액에 각각 그 금액을 기재하여 주십시오.
4. 장기간의 공정을 요하는 제품의 판매액은 기성액(진척률에 의하여 금액으로 환산)을 기입하여 주십시오.
5. 수주잔고란에는 기업의 품목(제품)별 실적 중에서 조사기준 월의 말일 현재 아직 납품(판매)하지 못한 수주액(잔액)을 기입하여 주십시오.
※ 금월분 수주잔고 = 전월말 수주잔고 + 금월분 수주액 - 금월분 판매액
6. 이미 보고된 수주액 중 계약변동(해약, 감액 등)이 있는 경우에는 금월의 수주액과 상관없이 수주액을 '-'로 기입하고, 계약 변동 내역과 당초 수주받은 연월은 계약변동 란에 기재하여 주십시오.
7. 전월과 비교하여 수주액의 증감이 클 경우 비교란에 그 사유를 기입하여 주십시오.
8. 이 조사는 인터넷(<http://ima.survey.go.kr>)으로도 응답하실 수 있으며 원하시는 경우 조사담당 공무원에게 문의하여 주십시오.

[비 고]

1) 불변국내생산액(t) = 기준생산액(0) × 광공업생산지수(t)

2) 불변수입액(t) = 수입액(t) / 수입물가지수(t)

3) 불변재고증감액(t) = 기준재고액(0) × [재고지수(t) - 재고지수(t-1)]

4) 불변수출액(t) = 수출액(t) / 수출물가지수(t)

5-1) 국산중간수요액(t) = 불변국내생산(t) × 국산중간수요율(0)

5-2) 수입중간수요액(t) = 불변총수입(t) × 수입중간수요율(0)

* 중간수요율 = 중간수요/총수요

6-1) 국산설비투자액(t)

= [국내생산(t) - 국산중간수요(t) - 재고증감(t) - 수출(t)] × 국산투자율(0)

6-2) 수입설비투자액(t)

= [수입(t) - 수입중간수요(t)] × 수입투자율(0)

* 투자율 = 투자/(소비+투자)

7) 설비투자액(t) = 국산설비투자(t) + 수입설비투자(t)

8) 설비투자지수(t) = [설비투자(t) / 기준년 평균설비투자액(0)] × 100

아. 관련 기초통계

- 2005년 산업연관표 (한국은행): 대상품목 선정 및 각종 계수값 산정
- 2005년 광업·제조업조사 (통계청): 기준생산액 및 재고액 산정
- 월별 광공업생산 및 생산자제품재고지수 (통계청)
: 월별 불변생산액 및 재고증감액 추계
- 월별 통관기준 수출입통계 (관세청): 월별 경상수출입액(달러 기준) 집계

○ 월평균 대미달러환율: 월별 경상수출입액(달러 기준)의 원화 환산

○ 월별 수출입물가지수 (한국은행)

: 월별 경상수출입액의 불변화

자. 추계작업 및 결과 공표

○ 작업기간: 매월 23~27일 사이에 전월값 추계

○ 공표: 매월 말 보도자료 (산업활동동향), 통계간행물 (기계수주동향), 그리고 인터넷상의 국가통계포털(KOSIS) 등을 통해 공표

차. 이용시 유의사항

○ 이 지표는 설비투자재의 공급측면에서 작성된 것이며, 따라서 재화의 생산 이후 출하 및 유통과정 진행 등에 따른 시차 존재로 인해서 수요측면의 설비투자 동향과는 다소간 차이가 있을 수 있음

○ 최근 2개월 수치는 잠정치로서 다음달에 수정될 수 있으며, 또한 매년 2월 1월분 공표시에는 관련 기초통계들의 연간보정 작업으로 원지수는 보정 시점 이후 자료가, 계절조정지수는 전체 시계열이 수정될 수 있음

○ 기준년도에서 멀어질수록 기술 및 산업구조 변화에 따른 관련 계수값들의 현실반영도 약화 등으로 실제 설비투자 동향과 다소간 괴리된 움직임을 보일 수 있음

○ 대부분의 국가들이 GDP 지출측면에서 분기 및 연간별로 설비투자 지표를 제공하고 있으므로 설비투자의 국가 간 비교를 위해서는 한국은행 GDP 자료를 이용 바람

4. 국제비교(일본)

< 수요자분류별 수주금액 >

(단위 : 백만엔, 전년동월비(%))

	2010. 4/4	2011. 1/4	2010. 12	2011. 1	2011. 2	2011. 3
계	6265.4 (2.2) [15.1]	6985.0 (11.5) [17.7]	2081.2 (1.5) [8.7]	2422.7 (16.4) [31.2]	2477.3 (2.3) [31.4]	2084.9 (-15.8) [4.1]
민 간	2820.0 (-2.7) [12.5]	2869.8 (1.8) [9.0]	1034.1 (15.0) [16.9]	953.7 (-7.8) [13.1]	1070.6 (12.3) [27.6]	845.5 (-21.0) [-3.1]
선 박 제 외	2225.5 (-4.6) [4.9]	2303.5 (3.5) [6.8]	740.9 (-0.2) [-1.6]	770.2 (3.9) [5.9]	755.8 (-1.9) [7.6]	777.6 (2.9) [6.8]
제 조업	902.2 (-3.8) [11.6]	1046.9 (16.0) [16.3]	306.8 (-2.9) [8.3]	331.1 (7.9) [11.0]	358.7 (8.3) [18.0]	357.1 (-0.4) [18.5]
비제 조업 (선박제외)	1325.6 (-4.9) [-0.3]	1284.0 (-3.1) [0.7]	435.1 (1.4) [-7.9]	428.6 (-1.5) [2.1]	413.1 (-3.6) [0.9]	442.3 (7.1) [-0.1]
공 공	681.0 (-2.2) [2.6]	622.2 (-8.6) [-10.8]	213.4 (-7.4) [-7.9]	204.5 (-4.2) [-19.4]	220.2 (7.6) [0.7]	197.5 (-10.3) [-12.6]
해 외	2562.1 (8.6) [22.4]	3113.1 (21.5) [43.1]	803.1 (-3.0) [3.5]	1125.1 (40.1) [72.3]	1054.1 (-6.3) [50.3]	933.9 (-11.4) [23.2]
대리점	238.3 (-1.2) [8.4]	261.0 (9.5) [11.6]	80.4 (-4.6) [6.8]	86.9 (8.1) [15.3]	85.9 (-1.2) [8.7]	88.1 (2.6) [11.5]

주: 1) 계절조정계열 값임.(개별 계절조정된 값으로, 전체값과 각 카테고리별 합은 일치하지 않음)

2) ()수치: 계절조정 증감률, []수치: 원계열 전년동월(분기) 증감률.

자료 : 기계수주통계조사(일본 내각부)

< Outline of the Machinery Orders Received Survey >

A. Purpose

The purpose of this survey is to collect the data on the values of machinery orders received by demanders as well as kinds of machinery. Its results help to grasp the trend of domestic equipment investments earlier and to be composed of the leading composite index.

B. Working Basis

'General statistics' by the Korean Statistics Law (Recognized No. 10120)

C. Historical Background

This survey has been conducted on a monthly basis since 1979, after the pilot survey from July to December 1978.

D. Scope and Coverage

- 1) The population of the survey is the machinery & equipment manufacturers described in 25 through 31 in the Korea Standard Industrial Classification (KSIC).
- 2) The sample enterprises were selected by the purposive sampling method taking into account the number of employees and the values of production by machinery in the result of the latest Mining & Manufacturing Survey. As of 2011, the total number of sample enterprises is 145, which represent about 65% of the total values of production in the machinery & equipment sector.

E. Survey Unit

In principle, the survey unit is a head office.

However, in the case of a single-establishment enterprise, the establishment itself can be the survey unit.

F. Reference and Survey Period

- 1) Reference period: from the 1st to the last day of each month
- 2) Survey period: from the 5th to the 19th day of the following month

G. Survey Method

Face-to-face interviews by the staff of the local statistical offices.

Self-enumeration and CASI(Computer Aided Self Interviewing) system can be used with the complementary methods.

H. Survey Items

- 1) Value of orders received by demanders and items.
- 2) Value of sales and balance of orders received by items.

I. Publications

The results of the previous month's survey are published through press release "Monthly Trend of Industrial Activities", on-line publication " Monthly Report on the Machinery Orders Received Survey", monthly publication "Monthly Statistics of Korea" and on the website(KOSIS, www.kosis.kr).

※ History of the Machinery Orders Received Survey

The classification of demanders and kinds of machinery have been changed in order to raise the accuracy and usefulness of the data.

○ Survey items

- From June 1996 to December 1998, the survey items have included all parts except for automobile components.
- In January 1999, some parts were excluded from the survey items. 「office accounting & computing machinery」 and 「precise measurement & control equipment」 were newly added in the survey items.

- In August 2009, some parts were excluded from the survey items. The investment rate from the Input-Output Table was applied to the mobile phone and the data have been revised, backdated to June 1996.
- In Jan. 2011, medical equipments were included in the survey items.
- Kinds of machinery
 - In January 1999, the 5 types of machinery were reclassified into 11 and the new classification was backdated to June 1996.
- Classification of demanders
 - In January 1999, orders by Ministry of National Defence were excluded. Government-financed companies such as POSCO, Korea Telecoms, etc., were moved from public sector to private sector as they were privatized.
 - In September 2001, the classification of demanders was subdivided as follows:
 - Other government & public ⇒ Government, Local self-government, Other government & public
 - Other manufacturing ⇒ Rubber & plastic, Other manufacturing
 - Transport, storage & communications ⇒ Transport & storage, Telecommunications
 - Other non-manufacturing ⇒ Financial intermediation and insurance, Other non-manufacturing
 - In June 2009, the classification of demanders was changed according to the revision of the 9th Korean Standard Industrial Classification.
 - In July 2008, the new value series at chained 2005 year prices were produced.

- In October 2008, the Korean name of the survey was changed.
- In March 2009, the new value series seasonally adjusted by demanders were produced.
- In August 2009, the new value series excluded "internal combustion engine for vessels" were produced and backdated to Jan. 1999.

< The Index of Equipment Investment >

A. Purpose

The purpose of compiling the estimation index is to obtain up-to-date information on the trend of equipment investments on the supply side.

B. Working Basis

'General statistics' by the Korean Statistics Law (Recognized No. 10140)

C. Historical Background

The estimate of equipment investments has been compiled on a monthly basis since march 1998 after about one-year development works.

D. Scope of the Compilation

The estimation index is compiled on the 73 elementary sectors any products of which were allocated to gross fixed capital formation (GFCF) among a total of 403 elementary sectors in *Input-Output tables, 2005* published by the Bank of Korea. (As a matter of convenience, 11 sectors, including: ships, dairy, forestry, metals, etc. out of the 73 sectors are excluded in the estimation process.)

E. Base year: 2005=100

F. Periodicity: monthly

G. Compiling Method

- The estimation index is calculated using the so-called 'commodity flow method.' The commodity flow method is based upon the assumption that we can obtain the equipment investment portion by subtracting the intermediate consumption, final consumption, changes in inventories, and exports from the aggregate supply of equipment investment goods defined by the sum of domestic production and imports of equipment goods.

$$\begin{aligned} AS &= DP + Im \\ &= ID + FD (FC + GFCF + DInv + Ex) = AD \end{aligned}$$

$\therefore \text{GFCF} = \text{AS} - \text{ID} - \text{FC} - \text{DInv} - \text{Ex}$
 where AS: Aggregate Supply
 DP: Domestic Production
 Im: Imports
 ID: Intermediate Demand
 FD: Final Demand
 GFCF: Gross Fixed Capital Formation, i.e., Net Investment
 DInv: Changes in Inventories
 Ex: Exports
 AD: Aggregate Demand

- The compilation processes in detail are as follows:

- 1) $\text{RDP}(t) = \text{Base Production}(0) \times \text{Industrial Production Index}(t)$
- 2) $\text{RIm}(t) = \text{IM}(t) \div \text{Import Deflator}(t)$
- 3) $\text{REx}(t) = \text{EX}(t) \div \text{Export Deflator}(t)$
- 4) $\text{RDInv}(t) = \text{Base Inventories}(0) \times \Delta \text{Index of Producers' Inventories}(t)$
- 5) $\text{RID}(t) = \text{RAS}(t) \times \frac{\text{ID}(0)}{\text{AS}(0)}$
- 6) $\text{RFE}(t) = \text{RFC}(t) + \text{RGFCF}(t) = \text{RAS}(t) - \text{RID}(t) - \text{RDInv}(t) - \text{REx}(t)$
- 7) $\text{RGFCF}(t) = \text{RFE}(t) \times \frac{\text{GFCF}(0)}{\text{FE}(0)}$
- 8) Equipment Investment Estimation Index(t)
 $= \text{RGFCF}(t) \div \text{Base Equipment Investment}(0)$

where the letter 0 stands for base year, t current time, and R attached to the head of the variables implies that the variables are calculated in real terms.

H. Date of Release

The basic data necessary to compile the estimation index are collected from the 10th to the 23th of the following month, and the results are compiled and analyzed until the 25th, and then disseminated to the end of the following month.

I. Publications

The provision of the data is made through publications such as press release "Monthly Trend of Industrial Activities", on-line publication "Monthly Report on the Machinery Orders Received Survey", monthly publication "Monthly Statistics of Korea" and on the website(KOSIS, www.kosis.kr).

통계청에서는 정확한 통계를 위해 많은 노력을 기울이고 있습니다.

정확한 통계를 작성하기 위해서는 무엇보다도 조사대상처의 정확한 응답이 중요합니다.

그동안 이 통계가 정확하게 작성될 수 있도록 뒷받침해 주신 조사대상처 관계자 여러분께 깊은 감사를 드립니다.

앞으로도 통계청에서는 보다 정확하고 유익한 통계자료를 생산하기 위해 계속 노력하겠습니다.

통계청 승인 간행물 : 101-04호

(제 384 호)

기 계 수 주 동 향

2011. 3월호

발행일 : 2011년 5월 일
발행인 : 이 인 실
발행처 : 통 계 정

☎ 302-701

대전광역시 서구 선사로 139

정부대전청사 3동

ISSN 2005-6915
