

본 연구결과는 노동부 「매월노동통계조사를 이용한  
전체 근로자 임금추정」 연구용역사업에 의한 것임

# 매월노동통계조사를 이용한 전체근로자 임금추정 최종보고서

2006. 10.

한국통계학회

# 매월노동통계조사를 이용한 전체 근로자 임금추정 최종보고서

2006. 10.

연구수행기관 : 한국통계학회

책임 연구원 : 김영원(숙명여자대학교 통계학과 교수)

공동 연구원 : 이기재(한국방송통신대학교 정보통계학과 교수)

# 제 출 문

노동부 장관 귀하

본 보고서를 노동부의 수탁연구과제 『매월노동통계조사를 이용한 임금 추정』의 최종보고서로 제출합니다.

2006. 10. 31

한국통계학회

회장 전 종 우

# 머 리 말

본 연구보고서는 노동부로부터 연구용역을 받아 한국통계학회에서 수행한 『매월노동통계조사를 이용한 임금추정』에 대한 최종보고서이다.

2005년 매월노동통계조사부터 상용근로자뿐만 아니라 임시·일용근로자가 조사대상에 추가됨에 따라서 전체 근로자에 대한 임금통계의 생산을 위한 추정기법의 개발이 필요하게 되었다. 본 연구에서는 전체 근로자의 임금통계 추정기법을 개발하기 위하여 임시·일용근로자에 대한 노동통계의 통계작성의 안정성과 신뢰성을 검토하였고, 다양한 추정방법을 비교·검토하여 매월노동통계조사에 적합한 전체 근로자의 임금 추정방법을 제안하였다. 2005년 및 2006년 상반기 중 실시한 매월노동통계조사 결과 중 임시·일용근로자에 관한 통계자료의 내용검증 및 특성분석 실시하고, 이를 토대로 임시·일용근로자에 대한 임금통계와 전체근로자에 대한 임금통계 추정기법을 제안하게 되었다.

본 연구에서 제안한 임금통계 추정기법은 우선 상용근로자에 대한 통계작성을 위해서 상용근로자(남, 여)에 대해서 현재 사용되고 있는 동일한 방법으로 복원배율을 결정하여 근로자 수 추정과 임금추정에 활용한다. 제안된 방안을 사용하면 지금까지 매월노동통계조사에서 발표되고 있는 통계는 상용근로자 대상 통계와 시계열 유지 및 통계작성의 일관성을 유지할 수 있다는 장점이 있다. 상용근로자와 임시·일용근로자를 포함한 전체 근로자에 대한 근로자 수와 임금 및 근로실태 추정을 위해서는 전체 근로자 수 기준(남, 여)의 복원배율을 사용한다. 전체 근로자와 상용근로자 대상의 근로자 수 및 근로실태 통계작성에 주안점을 두고, 임시·일용근로자에 대한 근로자 수 및 근로실태 통계는 참고자료 수준으로 제공한다.

본 연구를 원활히 수행할 수 있도록 필요한 각종 자료를 제공해주시고 제반 문제점들을 함께 토론해 주신 노동부 노동통계팀과 임금근로시간정책팀 관계자 분들과 바쁘신 중에서 좋은 자문을 해주신 한국노동연구원의 정진호 박사님께 감사를 드린다. 그리고 많은 양의 통계자료 처리에 애쓴 연구보조원들께도 고마움을 표한다.

2006년 10월

연구책임자 : 숙명여자대학교 통계학과 교수 김영원

공동연구자 : 한국방송통신대학교 정보통계학과 교수 이기재

# 차 례

제 1 장	서론 .....	1
1.1	연구의 배경 및 필요성 .....	1
1.2	연구내용 및 방법 .....	2
1.3	연구협의회 내용 정리 .....	5
제 2 장	현행 조사 데이터에 대한 통계 분석 .....	7
2.1	현행 표본설계의 개요 .....	7
2.2	현행 조사 데이터 분석 .....	11
제 3 장	모집단 분석 .....	31
3.1	사업체노동실태현황 개요 .....	31
3.2	매월노동통계조사의 모집단 분석 .....	33
제 4 장	임금통계 추정기법 : 국내외 사례 .....	41
4.1	현행 조사의 근로자 수 및 각종 평균 추정 .....	41
4.2	미국 CES에서 근로자 수 추정방법 .....	45
제 5 장	새로운 임금통계 추정기법 .....	49
5.1	통계작성의 기본원칙 .....	49
5.2	근로자 수 추정 및 임금통계 작성 방안 .....	49
5.3	통계공표 방안 .....	53
5.4	방안 4에 의한 시산(試算) 결과 .....	53
제 6 장	결과 및 제언 .....	69
참고문헌	.....	73

부록 1. 산업중분류별 사업체 규모별 모집단 사업체 수 : 2004년 12월 말 기준 .....	74
부록 2. 산업중분류별 사업체 규모별 모집단 상용근로자 수 : 2004년 12월 말 기준 .....	76
부록 3. 산업중분류별 사업체 규모별 모집단 임시근로자 수 : 2004년 12월 말 기준 .....	78
부록 4. 매월노동통계조사의 조사 근로자 수 : 2006년 4월 조사 결과 .....	80
부록 5. 산업중분류 및 사업체 규모별 월평균 임금총액 : 2006년 8월 조사 결과 .....	92
부록 6. 산업중분류 및 사업체 규모별 월평균 임금총액 CV : 2006년 조사 결과 .....	96

# 표 목 록

<표 2-1> 월별 산업대분류별 표본 사업체 수 현황 .....	14
<표 2-2> 월별 사업체 규모별 표본 사업체 수 현황 .....	15
<표 2-3> 현행조사의 조사 사업체 수 : 06년 4월 매월노동통계조사 결과 .....	16
<표 2-4> 임시근로자 포함 표본사업체 수 현황: 06년 4월 조사결과 .....	17
<표 2-5> 현행조사의 유형별 근로자 수 : 06년 4월 매월노동통계조사 결과 .....	18
<표 2-6> 월별 산업대분류별 조사 근로자 수 현황 .....	20
<표 2-7> 월별 사업체 규모별 조사 근로자 수 현황 .....	24
<표 2-8> 산업대분류별 규모별 월 평균 임금총액 및 상대표준오차 : 상용근로자 남자 .....	29
<표 2-9> 산업대분류별 규모별 월 평균 임금총액 및 상대표준오차 : 상용근로자 여자 .....	29
<표 2-10> 산업대분류별 규모별 월 평균 임금총액 및 상대표준오차 : 상용근로자 전체 .....	30
<표 3-1> 산업대분류별 규모별 모집단 사업체수 : 2004년 12월 말 기준 .....	35
<표 3-2> 산업대분류별 규모별 모집단 사업체수 : 2003년 12월 말 기준 .....	35
<표 3-3> 산업대분류별 종사자 지위별 근로자 수 현황 .....	36
<표 3-4> 산업대분류별 규모별 상용근로자 수 : 2004년 12월 말 기준 .....	37
<표 3-5> 산업대분류별 규모별 상용근로자 수 : 2003년 12월 말 기준 .....	37
<표 3-6> 산업대분류별 규모별 임시, 일용근로자 수 : 2004년 12월 말 기준 ....	38
<표 3-7> 산업대분류별 규모별 임시, 일용근로자 수 : 2003년 12월 말 기준 ....	38
<표 3-8> 연도별 산업대분류별 임시, 일용근로자 비교 .....	39
<표 3-9> 연도별 사업체 규모별 임시, 일용근로자 비교 .....	39
<표 3-10> 임시근로자를 고용하고 있는 사업체 비율 .....	40
<표 4-1> 자료수집방법별 분포 .....	46
<표 5-1> 근로자 유형별 근로자 총수 현황 .....	54
<표 5-2> 산업대분류별 규모별 근로자 유형별 근로자 총수 현황 .....	56
<표 5-3> 근로자 유형별 월평균 임금총액 : 2006년 8월 .....	61
<표 5-4> 근로자 유형별 월평균 임금총액 추정의 상대표준오차 : 2006년 8월 ..	66

## 그림 목록

<그림 2-1> 건설업과 교육서비스업의 상용 및 임시 근로자 비율 .....	26
<그림 5-1> 월별 상용근로자 수 추이 .....	55
<그림 5-2> 월별 임시근로자 수 추이 .....	55



# 제 1 장 서 론

## 1.1 연구의 배경 및 필요성

### (1) 연구 목적

노동부 매월노동통계조사에서는 2005년부터 상용근로자뿐만 아니라 임시·일용근로자도 조사대상에 추가하여 조사하고 있다. 기존의 임금추정 및 근로자 수 보정 절차는 상용근로자만을 대상으로 하였기 때문에 임시·일용근로자가 조사대상에 포함됨에 따라 전체 근로자에 대한 임금통계의 생산 및 근로자 수 보정을 위한 새로운 추정기법과 절차가 필요하게 되었다. 본 연구는 전체 근로자의 임금통계 추정기법을 개발하기 위하여 임시·일용근로자에 대한 노동통계의 통계작성의 안정성과 신뢰성을 검토하고, 다양한 추정방법을 비교·검토하여 매월노동통계조사에 적합한 전체 근로자의 임금 추정방법을 제안하는 것을 목적으로 한다. 2005년 및 2006년 상반기 중 실시한 매월노동통계조사 결과를 분석하여 매월노동통계조사에 적합한 전체 근로자, 상용근로자, 임시·일용근로자에 대한 임금통계 추정기법을 제안한다. 이를 통해서 기존 상용근로자 위주 통계의 제약을 극복하고 임금통계의 적용범위를 확장할 수 있게 되어 전체 근로자에 대한 임금통계 생산 및 정책기초 자료 제공이 가능할 것이다.

### (2) 기대효과

본 연구의 기대효과는 다음과 같다.

- ① 매월노동통계조사를 위한 현행 표본설계에서는 상용근로자와 비상용근로자들을 동시에 조사하도록 설계하였다. 본 연구를 통해서 비상용근로자에 대해서도 노동통계생산이 가능하게 될 것이다. 이를 통해서 우리나라의 전체 근로자를 반영할 수 있는 노동통계 작성이 가능할 것이다.
- ② 본 연구에서는 2005년 이후의 조사에서 임시·일용 근로자를 조사대상에 포함시킴에

따라서 전체적인 추정 및 근로자 수 보정과정에 대하여 전반적으로 검토할 것이다. 이러한 검토 과정을 통해서 매월노동통계조사의 정확도가 높아질 것이다.

③ 2005년 및 2006년 상반기 중 실시한 매월노동통계조사 결과 중 임시·일용근로자에 관한 통계자료의 내용검증 및 특성분석 실시하고, 이를 토대로 전체 근로자, 상용근로자, 임시·일용근로자에 대한 알맞은 임금통계 공표 수준을 검토하게 될 것이다.

## 1.2 연구내용 및 방법

### (1) 연구내용

#### ① 가중치 작성방안 검토

매월노동통계조사에 대한 각종 모수의 추정은 층화, 추출률, 추출방법을 고려하여, 표본의 복원 가중치를 결정함으로써 얻어진다. 다른 노동통계조사와 마찬가지로 매월노동통계조사는 추정과정에서 모집단(사업체기초통계조사 자료)의 보조정보를 이용한 사후층화(post-stratification)를 통해서 모수를 추정한다. 정확한 보조정보가 있는 경우에 보조정보를 추정단계에서 이용하면 추정의 정도(精度)는 상당히 향상될 수 있다. 또한 모집단과의 상관관계(정확도)를 제고할 수 있도록 다양한 방법의 사후층화 보정 방법들에 대해서 비교·검토하여 적합한 방법을 찾는다. 2005년 이후의 조사에서는 임시·일용 근로자를 조사대상에 포함시킴에 따라서 전체적인 추정 및 공표과정에 대한 전반적인 검토가 요구되는 데 이것이 본 연구의 주요한 목적이다.

#### ② 임시·일용근로자에 대한 매월노동통계조사 발표 방안 검토

2005년부터의 조사는 과거 조사와는 달리 상용근로자 이외에 비상용근로자(임시·일용 및 외국인 근로자)를 포함한 전체 근로자를 조사대상으로 한다. 2005년부터 새롭게 조사에 추가되는 임시·일용근로자에 대한 노동통계 작성을 위해서는 2004년 12월 말 기준의 모집단 정보를 필요로 한다. 이와 같은 이유로 2005년 매월노동통계조사에서 전체 근로자 또는 임시·일용근로자에 대한 노동통계를 생산할 수 없었다.

2006년도에 들어서 2004년 12월 말일 기준의 『사업체노동실태현황』 결과를 모집단

정보로 활용할 수 있게 됨에 따라 전체 근로자와 임시·일용근로자에 대한 노동통계 작성 방법을 검토하게 되었다.

### ③ 전체 근로자에 대한 매월노동통계조사 발표 방안 검토

2005년 및 2006년 상반기 중 실시한 매월노동통계조사 결과 중 임시·일용근로자에 관한 통계자료의 내용검증 및 특성분석 실시하고, 이를 토대로 임시·일용근로자에 대한 임금통계와 전체근로자에 대한 임금통계 추정기법을 연구하여 노동통계를 산출한다. 이를 위해 임시·일용근로자의 경우에는 1년 동안의 조사결과를 바탕으로 앞서 제시한 가중치 작성 방안에 따라서 가중치를 산정한다. 임시·일용근로자의 경우에 변동이 심하기 때문에 가중치 작성 단계에서 가중치가 안정적인 값을 갖도록 해야 한다. 가중치가 안정적이지 않으면 결과적으로 통계적 정확도가 떨어질 수 있기 때문이다.

## (2) 연구방법

### ① 자료수집 및 문헌검토 단계

문헌검토 및 자료수집을 통해서 기존 연구결과들을 검토하고, 노동통계 분야의 전문가들과의 연구협의회를 통해서 매월노동통계조사에 대한 가중치 부여 방안과 구체적인 분석 방법에 대해서 파악한다. 아울러 현행 매월노동통계조사를 위해서 사용된 표본추출방법을 검토하여 알맞은 가중치 작성방법을 연구한다. 자료수집 단계에서 얻어지는 자료에 대한 구체적인 활용 방안은 다음과 같다.

자 료 유 형	활 용 방 안
'05 매월노동통계조사 자료 전체 '06 매월노동통계조사 자료 상반기	가중치 산출 및 각종 통계 산출
사업체노동실태 현황 (04 12월 말 기준 자료)	가중값 작성에 필요한 모집단 정보 자료

## ② 데이터 편집 및 특이점 검출 단계

본 연구에서는 데이터 편집과정(데이터의 잘못된 입력, 응답자의 응답오류 등)을 통해서 전체 추정결과에 지대한 영향을 미치는 특이점들을 검출하고 이들에 대한 처리방법을 검토한다.

## ③ 가중치 작성 단계

매월노동통계조사에 대한 각종 모수의 추정은 층화, 추출률, 추출방법을 고려하여, 표본의 가중치를 결정함으로써 얻어진다. 다른 노동통계조사와 마찬가지로 매월노동통계조사는 추정과정에서 모집단(사업체기초통계조사 자료)의 보조정보를 이용한 사후층화(post-stratification)를 통해서 모수를 추정한다. 정확한 보조정보가 있는 경우에 보조정보를 추정단계에서 이용하면 추정의 정도(精度)는 상당히 향상될 수 있다.

2005년 이후의 조사에서는 비상용근로자를 조사대상에 포함시킴에 따라서 전체적인 추정 및 공표과정에 대한 전반적인 검토가 요구된다.

## ④ 통계분석 및 통계표 작성 단계

발표된 통계의 신뢰도에 대한 지표로서 추정량의 분산(표준오차) 혹은 변동계수가 사용된다. 또한 발표된 통계자료가 이후 새로운 분석의 기본자료로 사용될 경우에는 추정량의 정확한 분산 추정은 더욱 필수적이다. 매월노동통계조사는 복합표본설계에 의해서 표본이 추출되고, 추정단계에서 사후층화 방법이 사용된다. 따라서 분산 추정법도 복합표본설계와 사후층화를 반영하여 각 항목에 대하여 추정치의 통계적 정확성을 평가할 수 있어야 한다. 여기서 얻어진 통계분석 결과를 바탕으로 통계 공표 단위를 결정하도록 한다.

### 1.3 연구협의회 내용 정리

- 일시 : 2006년 10월 23일 월요일 오후 4:00-
- 장소 : 과천청사 노동부 회의실
- 참석자 : 정진호 연구위원(한국노동연구원), 이화영 노동통계팀장, 김문실 사무관(임금근로시간정책팀), 변기복 사무관(노동통계팀), 신동호(노동통계팀), 박경희(노동통계팀), 김은주(노동통계팀), 김영원(연구팀), 이기재(연구팀)

#### ● 논의내용

1. 산업분류와 사업체 규모를 세분하여 임시·일용근로자에 대한 노동통계를 작성하는 경우에는 임금 추정값에 특이 변동이 예상된다. 따라서 추정방법 결정에서 가장 중요한 원칙은 우선적으로 전체 근로자에 대한 임금추정은 안정적인 임금통계 작성이 가능해야 한다는 점이다.

2. 매월노동통계조사 결과를 분석할 때 근로자 수 추정에 주안점을 둘 수는 없을 것이다. 근로자 총수 추정을 위해서는 모집단 정보가 정확해야 하지만, 현재 모집단 정보로 활용하고 있는 사업체노동실태현황의 정확도는 다소 떨어지는 것으로 생각된다. 따라서 근로자 총수 추정보다는 임금 추정에 주안점을 두어야 할 것이다.

3. 매월노동통계조사는 전체 근로자의 임금 추정이 주목적이어야 하고, 근로자 총수 추정보다는 입직률 또는 이직률 등의 노동이동률을 작성해야 할 것이다. 입직률 및 이직률 통계는 나름대로 노동이동 및 경기 현황을 나타내는 중요한 노동통계로 활용될 수 있다.

4. 사업체근로실태조사가 본격적으로 시행됨에 따라서 매월노동통계조사에서 전체 근로자(상용근로자, 임시·일용근로자)를 대상으로 조사하는 것에 대한 필요성이 다소 축소되었다. 하지만 전체 근로자를 대상으로 조사한다는 점에서 그 나름의 의미를 갖는다고 할 수 있다.

5. 임시·일용근로자의 임금격차는 사업체 규모에 따라서 발생하기 것보다는 산업분류에

따라서 발생하는 경향이 있다. 따라서 임시·일용근로자에 대한 노동통계는 산업분류에 주안점을 두고, 사업체 규모 구분은 부분적으로 광범위하게 묶어서 접근할 수 있을 것이다.

6. 임금동향을 파악하는 것이 현재 매월노동통계조사의 가장 중요한 목적이다. 전체 근로자와 상용근로자에 대한 임금 및 근로자 수 통계는 현재의 공표수준을 유지해야 할 것이다. 임시·일용근로자에 대한 통계는 작성되는 통계의 정도(精度)에 따라서 결정되어야 할 것이다. 아울러 통계공표 수준에 대한 전반적인 검토가 필요하다. 공표 수준에 대한 발표는 먼저 이용자를 대상의 수요조사를 통해서 이용자 요구를 파악해서 통계작성에 반영해야 할 것이다.

## 제 2 장 현행 조사 데이터에 대한 통계 분석

### 2.1 현행 표본설계의 개요

#### (1) 현행조사의 개요

매월노동통계조사는 상용근로자 5인 이상 사업체를 대상으로 임금, 근로시간, 노동이동 동향 등 근로조건에 대한 실태 파악을 목적으로 한다. 구체적인 조사항목은 사업체의 전월 및 당월 말 상용 및 임시·일용근로자 수, 상용 및 임시·일용근로자의 이동(입·이직)상황, 실근로일수(정상 및 휴일), 실근로시간 수(정상 및 초과근로시간수), 내역별 급여(기본급, 통상적 수당, 기타수당, 초과급여, 특별급여) 등이다.

현행 매월노동통계조사는 상용근로자 위주의 기존 표본을 확대 개편하여 비상용근로자(임시·일용 및 외국인 근로자)를 포함한 전체 근로자를 대상으로 조사 및 통계작성이 가능하도록 하는 것을 원칙으로 하였다. 따라서 현행 매월노동통계조사에서 조사대상자는 외국인 근로자를 포함한 전체 근로자 중에서 상용근로자와 임시 및 일용근로자이다. 다만, 일용근로자의 경우는 조사 기준 월의 근무일수를 기준으로 조사대상을 제한하는 것을 원칙으로 하여 해당 월 정규근로일수의 1/3이상을 근로한 일용근로자를 조사대상으로 하였다. 일용근로자의 경우 조사대상자를 근로일수에 따라 제한을 둔 것은 모집단 자료인 사업체기총통계조사의 조사기준과 일치시키는 목적뿐만 아니라 중복조사를 방지하기 위한 조치이다.

상용근로자에 대한 노동통계는 기존의 조사결과와의 시계열 연계를 위해 현행의 방법에 따라서 작성하도록 하였다. 임시근로자와 일용근로자에 대한 노동통계는 구분하지 않고 임시·일용근로자로 통합하여 작성하는 것을 원칙으로 하였다. 임시·일용근로자에 대한 노동통계는 산업대분류, 사업체 규모 구분 수준에서 작성하는 것을 원칙으로 하고, 1년 동안의 조사 결과를 토대로 통계적 신뢰성을 확인하는 과정을 통해서 최종적인 공표 여부와 형식을 정하는 것을 원칙으로 하였다.

## (2) 현행 표본설계

### ① 층화

현행조사의 표본설계에서는 산업중분류별 노동통계 자료산출이 가능하도록 설계하는 것을 원칙으로 하였다. 이러한 원칙에 따라서 새로운 표본설계에서는 우선 산업중분류를 층화변수로 사용하였고, 각 산업중분류 구분에서 사업체 규모에 따라서 2차로 층화하였다. 지역표본은 16개 시·도에 대하여 산업대분류별 노동통계 산출이 가능하도록 설계하는 것을 원칙으로 한다. 이를 위해서 각 시·도 내에서 산업대분류를 1차 층화기준으로 사용하였고, 각 산업대분류 내에서 사업체 규모에 따라서 2차로 층화하였다.

### ② 표본크기 결정

현행 표본설계는 각 산업대분류 내의 사업체 규모 구분에 대해서 월 평균 정액급여에 대한 상대표준오차를 전체적으로 4% 이내로 유지하는 것을 원칙으로 하였다. 한편, 산업중분류 내의 사업체 규모 구분에서 월 평균 정액급여에 대한 상대표준오차는 전체적으로 7.5% 이내가 되도록 하였다. 현행 표본설계에서 각 산업중분류에서 사업체 규모별 표본배분은 사업체 수와 상용근로자 수에 기초한 절충배정법을 사용하였다. 절충배정법을 사용한 것은 현재 산업중분류 내의 사업체 규모 구분에서 공표되고 있는 임금, 근로시간, 근로일수 등과 관련된 노동통계의 정도(精度)를 높이기 위함이다.

### ③ 표본추출

현행 표본설계에서는 산업중분류 구분과 사업체 규모를 층화 기준으로 사용하였다. 각 층에서 표본추출은 각 규모에 배정된 표본크기만큼을 계통추출법으로 추출하였다. 이를 위해서 각 산업중분류별 사업체 규모별 사업체 리스트를 작성하여 이를 지방노동사무소, 행정구역에 따라 정렬한 후 계통추출법을 적용하였다.

### ④ 추정

현행 표본설계는 산업중분류와 사업체 규모를 층화변수로 이용하였다. 일반적으로 매월 노동통계조사와 같은 복합표본조사(complex sample survey)의 가중치는 ① 설계가중치,



㉔ 무응답에 대한 조정, ㉕ 사후층화에 대한 조정 등의 세 가지 요인을 통합하여 산정되었다. 현행 매월노동통계조사의 가중치는 산업중분류 내의 6개 사업체 규모에서 남·여별 모집단 근로자 수와 표본의 조사 근로자 수의 복원배율로 계산한다. 임시·일용근로자의 노동통계 추정을 위한 가중치 산정방법에 대한 검토는 2004년도 12월 말 기준의 사업체 노동실태현황 자료를 활용할 수 있을 때 가능하다.

현행 표본설계에서 각 분류에 대한 상용근로자 수의 추정은 앞서 구한 가중치를 사용하여 다음 식에 따라 구하는 것을 원칙으로 하였다.

$$F = \sum_{i=1}^n w_i$$

여기서,  $w_i$  : 가중치,  $n$  : 해당 집계 항목내의 표본 사업체 수

매월노동통계조사에서 각종 모집단에 대한 평균은 표본가중평균(標本加重平均)을 이용하여 근사적으로 구할 수 있다. 표본가중평균은 다음과 같이 정의된다.

$$\bar{y} = \frac{\sum_{h=1}^L \sum_{i=1}^{k_h} \sum_{j=1}^{n_{hi}} w_{hij} y_{hij}}{\sum_{h=1}^L \sum_{i=1}^{k_h} \sum_{j=1}^{n_{hi}} w_{hij}}$$

여기서,

### (3) 조사표 상의 용어 정의

#### ① 사업체에 관한 사항

사업내용 또는 생산품목 : 매출액 비중이 가장 큰 사업(산업)을 기준으로 취급품목을 기입하고, 서비스업의 경우 구체적인 서비스의 종류를 기입하도록 한다.

#### ② 고용형태별 근로자수

고용형태, 근무형태를 불문하고 조사기준월 말일 현재 해당 사업체에 종사하는 모든 근로자를 대상으로 하며, 이들을 다시 상용근로자와 임시·일용근로자로 구분하여 기입한다.

정규근로일수의 1/3미만 업무에 종사한 자는 제외하되 병가자, 휴가자, 파업 중인 자, 공공근로요원 등의 경우는 조사대상에 포함한다.

##### ■ 상용근로자

고용주와 1년 이상의 고용계약을 맺고 일정한 급여를 받는 자 또는 고용계약기간이 정해져 있지 않더라도 1년 이상 고용이 예상되고 일정한 급여를 받는 자를 말한다. 자영업주를 제외한 모든 유급임원(사장, 대표이사, 전무, 상무, 상근감사 등), 수습근로자, 시간제 근로자 등도 포함한다.

##### ■ 임시·일용근로자

고용계약기간이 1개월 이상 1년 미만인 임시근로자와 임금을 받고 고용되어 있으나 고용계약기간이 1개월 미만이거나 일정한 사업장 없이 떠돌아다니면서 일한 대가를 받는 일용근로자를 말한다. 인턴사원 및 공공근로요원 등은 임시·일용근로자로 분류한다.

##### ■ 시간제 근로자

위 기준에 의거하여 상용근로자 또는 임시·일용 근로자로 구분하여 기입해야 한다.

## 2.2 현행 조사 데이터 분석

### (1) 현행조사의 표본사업체 및 조사근로자 수 현황

#### ① 월별 표본사업체 수 변동 현황

<표 2-1>은 2005년 1월부터 2006년 4월까지의 매월노동통계조사 결과를 분석한 것으로 월별 산업대분류별 표본 사업체 수 현황을 정리한 것이다. <표 2-1>을 살펴보면 전체적으로 표본사업체 수의 월별 변동은 거의 없는 것으로 나타났다. 표본사업체 수는 월별 편차가 거의 없는데, 조사사업체 수의 최소값은 7,107개소(05년 2월)이고 최대값은 7,193개소(05년 4월)이다. 한편, 월별 산업대분류 내 표본사업체 수의 변동도 거의 없다.

현행 매월노동통계조사의 응답패턴을 분석해 보면 전체적으로 표본유지가 잘 되고 있는데, 2005년 1월부터 2006년 4월까지 한 번 이상 응답한 표본사업체는 모두 7,567개소이고, 이 중 전체 16개월 동안 계속해서 응답한 표본사업체는 6,569개소(86.8%)이다. 전체 16개월(05년 1월부터 06년 4월) 동안의 조사에서 3회 이내로 무응답한 사업체 수는 6,996개소로 이는 92.5%에 해당한다. 전반적으로 매월노동통계조사의 응답률은 대단히 높다고 할 수 있다.

다음 <표 2-2>는 월별 사업체 규모별 표본사업체 수 현황을 정리한 것이다. 앞서 제시한 월별 산업대분류별 표본사업체 수 현황과 마찬가지로 월별 사업체 규모별 표본사업체 수의 변동도 거의 없다.

#### ② 산업분류별 사업체 규모별 조사 근로자 수 현황

다음 <표 2-3>은 2006년 4월 매월노동통계조사에 응답한 표본사업체의 산업대분류 및 사업체 규모별 현황이다. 2006년 4월 조사에서 조사에 응답한 표본사업체는 7,122개소이다. 산업대분류별 현황을 보면 제조업에 속한 응답 사업체가 2,169개소로 가장 많았고, 운수업에 672개소, 사업서비스업에 630개소, 도매 및 소매업에 608개소 등으로 나타났다. 사업체 규모별 조사사업체 수 현황을 보면 10~29인 규모의 조사사업체 수가 1,990개소로 가장 많았고, 5~9인 규모가 1,692개소, 30~99인이 1,623개소 등으로 나타났다.

다음 <표 2-4>는 2006년 4월 조사에서 조사에 응답한 7,122개소의 표본사업체 중에

서 임시근로자(남, 여)를 포함하고 있는 사업체 현황을 정리한 것이다. 임시근로자(남자)를 고용하고 있는 표본사업체는 전체 응답사업체의 18.7%인 1,335개소이고, 임시근로자(여자)를 고용하고 있는 표본사업체는 전체의 18.3%인 1,306개소이다.

다음 <표 2-5>는 2006년 4월 매월노동통계조사의 7,123개 표본사업체에 대한 조사 결과의 유형별 근로자 수 현황을 분석한 것이다. 2006년 4월 조사에서 조사사업체에 고용된 남자 상용근로자는 약 75만 명이다. 산업대분류별 현황을 보면 제조업에 속한 상용근로자가 364,581명으로 가장 많았고, 사업서비스업에 86,707명, 운수업에 69,155명 등으로 나타났다. 여자 상용근로자는 약 27만 명으로 나타났는데, 제조업에 102,637명, 사업서비스업에 36,502명, 보건 및 사회복지사업에 31,255명 등으로 나타났다.

남자 임시근로자는 약 2만 2천명이 조사되었는데, 건설업에 3,716명, 교육서비스업에 3,610명, 오락, 문화 및 운동관련업에 3,477명 등으로 나타났다. 여자 임시근로자는 약 2만 7천명이 조사되었는데, 오락, 문화 및 운동관련업에 6,914명, 제조업에 3,299명, 교육서비스업에 3,263명 등으로 나타났다.

상용근로자는 비교적 산업대분류 및 사업체 규모에 따라서 고르게 분포하고 있지만, 임시근로자는 산업분류 및 규모 구분에 따라서 편차가 대단히 큰 특징을 보였다.

### ③ 월별 조사 근로자 수 현황

다음 <표 2-6>은 2005년 1월부터 2006년 4월까지의 매월노동통계조사 결과를 분석한 것으로 월별 산업대분류별 조사 근로자 수 현황을 정리한 것이다. 분석결과를 보면 매월노동통계조사를 통해서 조사되는 남자 상용근로자는 약 75만 명 수준이고, 여자 상용근로자는 약 27만 명 수준이다. 임시근로자 수의 월별 변동은 상대적으로 크게 나타나고 있다. 남자 임시근로자는 약 1만 8천 명에서 약 2만 4천명 수준으로 나타났고, 여자 임시근로자는 약 2만 명에서 약 2만 7천명 수준이다. 전반적으로 상용근로자에 비해서 임시근로자는 월별 변동이 상당히 크게 나타나고 있다. 특히 'F. 건설업'의 경우에는 겨울철(1, 2월)의 임시근로자 감소 폭이 비교적 크게 나타났고, 'O. 교육서비스업'은 방학기간(1, 2, 7, 8월) 중 임시근로자 수가 대폭 감소하는 것으로 나타났다(<그림 2-1> 참고).

<표 2-7>은 월별 사업체 규모별 조사 근로자 수 현황을 정리한 것이다. 전반적으로 월별 산업대분류별 조사근로자 수 변동과 비슷한 경향을 나타내고 있다.

#### ④ 산업중분류 및 사업체 규모별 조사 근로자 수 현황

참고로 산업중분류 및 사업체 규모별 조사 근로자 수 현황은 부록 4에 수록하였다. 남자 상용근로자와 여자 상용근로자는 산업중분류 및 사업체 규모에서 어느 정도 크기로 분포하고 있다. 그러나 임시근로자(남자, 여자)는 상당수의 산업중분류 및 사업체 규모에서 극히 소수의 근로자가 고용되어 있는 것으로 분석되었다.

#### ⑤ 표본사업체 및 조사근로자 수 현황 분석을 통한 시사점

현행 조사의 사업체 수와 근로자 수의 분석을 통해서 향후 전체 근로자 대상의 임금통계 추정기법과 관련하여 다음과 같은 시사점을 얻게 되었다.

첫째, 임시근로자의 경우에는 상용근로자 경우의 추정방법을 그대로 사용할 수 없다. 현행 상용근로자 대상의 임금통계 추정에서는 산업중분류×규모×성별 구분을 추정단위로 사용하고 있다. 하지만 임시근로자의 경우에 산업중분류×규모×성별 구분에서 조사되는 임시근로자 수가 대단히 적기 때문에 상용근로자 추정에 사용되었던 추정방법을 그대로 사용할 수는 없다. 임시근로자의 임금통계 추정을 위해서 상용근로자 추정의 경우와 마찬가지로 산업중분류×규모×성별 구분에서 같은 방식으로 복원배율(가중치)을 구한다면 임시근로자 수의 월별 변동으로 인하여 추정의 정확도가 크게 떨어질 것이다.

둘째, 임시근로자 통계에 대한 공표단위는 근로자 수의 월별 변동을 고려해야 할 것이다. 임시근로자의 경우에는 통계공표의 단위를 산업대분류×규모×성별 구분 또는 (제조업, 비제조업)×규모×성별 구분으로 묶어서 발표하는 방안을 검토해야 할 것이다. 왜냐하면 임시근로자 수는 월별 변동이 대단히 크기 때문에 통계공표 단위를 세부 영역으로 할 경우에는 추정량의 정확도가 크게 떨어질 수 있기 때문이다.

<표 2-1> 월별 산업대분류별 표본 사업체 수 현황

(단위 : 개소)

구분	2005년도												· 2006년도			
	1월	2월	3월	4월	5월	6월	7월	8월	9월	10월	11월	12월	1월	2월	3월	4월
C	135	135	136	136	136	135	137	136	133	132	132	132	131	130	131	131
D	2176	2173	2195	2196	2191	2187	2191	2186	2181	2180	2183	2176	2172	2170	2167	2169
E	163	163	168	168	166	167	166	166	166	166	165	165	165	164	164	164
F	271	271	281	281	282	282	283	283	282	279	279	280	277	279	279	280
G	607	606	613	613	616	616	614	613	611	612	613	611	608	610	608	608
H	298	297	299	296	296	297	298	298	298	298	298	297	296	296	295	296
I	682	681	680	680	681	677	680	679	677	674	674	674	675	675	675	672
J	179	179	179	179	179	178	178	176	177	177	177	177	175	175	175	175
K	470	469	473	473	472	471	471	470	471	471	471	470	468	469	468	467
L	384	383	395	395	394	394	394	394	393	394	394	394	393	393	394	396
M	629	629	636	635	633	635	634	635	634	634	634	634	631	631	630	630
O	265	263	273	274	275	274	274	274	274	274	275	274	275	274	274	274
P	207	207	211	212	210	210	211	211	211	211	210	211	211	210	208	210
Q	248	249	249	250	251	251	251	251	251	251	251	249	250	249	249	249
R	403	402	403	405	404	406	406	405	406	405	406	405	404	404	403	401
전체	7117	7107	7191	7193	7186	7180	7188	7177	7165	7158	7162	7149	7131	7129	7120	7122

<표 2-2> 월별 사업체 규모별 표본 사업체 수 현황

(단위 : 개소)

구분	2005년도												· 2006년도			
	1월	2월	3월	4월	5월	6월	7월	8월	9월	10월	11월	12월	1월	2월	3월	4월
5~9인	1724	1713	1733	1734	1728	1725	1724	1722	1715	1713	1711	1702	1699	1697	1695	1692
10~29인	1972	1973	1988	1990	1988	1992	1999	1994	1992	1988	1992	1993	1989	1988	1985	1990
30~99인	1604	1608	1632	1637	1636	1628	1630	1632	1631	1630	1630	1627	1623	1626	1622	1623
100~299인	1024	1021	1033	1032	1034	1033	1034	1031	1029	1027	1029	1027	1028	1026	1027	1027
300~499인	418	414	422	418	419	420	419	416	417	418	418	418	411	412	411	412
500인 이상	375	378	383	382	381	382	382	382	381	382	382	382	381	380	380	379
전체	7117	7107	7191	7193	7186	7180	7188	7177	7165	7158	7162	7149	7131	7129	7120	7123

<표 2-3> 현행조사의 조사 사업체 수 : '06년 4월 매월노동통계조사 결과  
(단위 : 개소)

대분류	규 모	규모						합 계
		5~9인	10~29인	30~99인	100~299인	300~499인	500인 이상	
C. 광	업	43	49	30	5	1	3	131
D. 제 조	업	450	512	449	393	202	163	2169
E. 전기, 가스 및 수도사업		44	48	41	19	1	11	164
F. 건 설	업	84	78	66	29	11	12	280
G. 도 매 및 소 매	업	167	156	175	75	24	11	608
H. 숙박 및 음식 점	업	61	69	107	35	13	11	296
I. 운 수	업	138	196	161	119	32	26	672
J. 통 신	업	63	65	24	13	5	5	175
K. 금융 및 보험	업	132	143	99	43	25	25	467
L. 부동산업 및 임대업		89	175	81	40	8	3	396
M. 사업 서비스	업	119	152	138	106	59	56	630
O. 교육 서비스	업	64	84	50	46	10	20	274
P. 보건 및 사회 복지사업		42	52	50	34	11	21	210
Q. 오락, 문화 및 운동관련산업		67	69	69	31	3	10	249
R. 기타 , 개인 서비스업		129	142	83	39	6	2	401
합	계	1692	1990	1623	1027	411	379	7122



<표 2-4> 임시근로자 포함 표본사업체 수 현황: '06년 4월 조사결과

① 임시근로자(남) 포함 표본사업체 수 현황

(단위 : 개소)

대분류 \ 규모	규모						합 계
	5~9인	10~29인	30~99인	100~299인	300~499인	500인 이상	
C. 광업	10	11	5	0	0	1	27
D. 제조업	54	102	89	79	43	27	394
E. 전기, 가스 및 수도사업	4	10	13	8	0	3	38
F. 건설업	26	15	23	7	2	2	75
G. 도매 및 소매업	25	26	33	29	6	4	123
H. 숙박 및 음식점업	21	25	28	10	5	6	95
I. 운수업	14	21	33	21	4	5	98
J. 통신업	9	8	1	0	0	0	18
K. 금융 및 보험업	4	10	12	9	5	7	47
L. 부동산업 및 임대업	5	6	2	7	1	0	21
M. 사업서비스업	7	23	26	28	12	18	114
O. 교육서비스업	9	18	16	19	5	7	74
P. 보건 및 사회복지사업	5	5	8	8	4	13	43
Q. 오락, 문화 및 운동관련산업	18	27	29	13	2	4	93
R. 기타, 개인 서비스업	16	27	20	10	1	1	75
합 계	227	334	338	248	90	98	1335

② 임시근로자(여) 포함 표본사업체 수 현황

(단위 : 개소)

대분류 \ 규모	규모						합 계
	5~9인	10~29인	30~99인	100~299인	300~499인	500인 이상	
C. 광업	5	3	4	0	0	1	13
D. 제조업	45	75	90	73	43	24	350
E. 전기, 가스 및 수도사업	4	7	15	7	0	3	36
F. 건설업	3	8	18	8	2	2	41
G. 도매 및 소매업	21	25	45	34	6	4	135
H. 숙박 및 음식점업	28	32	33	12	6	6	117
I. 운수업	10	13	22	12	3	6	66
J. 통신업	4	10	3	0	0	0	17
K. 금융 및 보험업	14	12	18	9	6	8	67
L. 부동산업 및 임대업	3	7	6	5	1	0	22
M. 사업서비스업	7	23	28	31	9	17	115
O. 교육서비스업	13	22	21	21	5	8	90
P. 보건 및 사회복지사업	9	10	10	12	6	15	62
Q. 오락, 문화 및 운동관련산업	19	29	29	16	2	4	99
R. 기타, 개인 서비스업	20	28	18	9	0	1	76
합 계	205	304	360	249	89	99	1306

<표 2-5> 현행조사의 유형별 근로자 수 : '06년 4월 매월노동통계조사 결과

① 상용근로자 수(남자)

(단위 : 인)

대분류	규 모	규모						합 계
		5~9인	10~29인	30~99인	100~299인	300~499인	500인 이상	
C. 광	업	287	658	1260	863	458	2885	6411
D. 제	조 업	2711	6552	15952	45971	55669	237726	364581
E. 전기, 가스 및 수도사업		255	669	1887	2853	364	10288	16316
F. 건	설 업	516	1042	3200	4325	3386	10564	23033
G. 도	매 및 소 매 업	850	1944	5850	7803	5842	6740	29029
H. 숙	박 및 음 식 점 업	201	502	2681	3236	3077	6480	16177
I. 운	수 업	758	2390	7347	17239	15864	25557	69155
J. 통	신 업	388	963	1122	1476	751	5217	9917
K. 금	융 및 보 험 업	575	1364	3371	5799	9498	22638	43245
L. 부	동산업 및 임대업	491	2318	3056	4862	2038	3732	16497
M. 사	업 서 비 스 업	605	1875	6137	12805	16311	48974	86707
O. 교	육 서 비 스 업	67	540	1729	5419	2488	14698	24941
P. 보	건 및 사회 복지사업	132	195	881	1431	1606	9446	13691
Q. 오	락, 문화 및 운동관련산업	318	818	2440	3234	714	10135	17659
R. 기	타 , 개인 서비스업	674	1820	2788	5061	1939	955	13237
합	계	8828	23650	59701	122377	120005	416035	750596

② 상용근로자 수(여자)

(단위 : 인)

대분류	규 모	규모						합 계
		5~9인	10~29인	30~99인	100~299인	300~499인	500인 이상	
C. 광	업	56	101	143	49	5	68	422
D. 제	조 업	1057	2631	6768	19093	18918	54170	102637
E. 전기, 가스 및 수도사업		62	321	256	331	16	836	1822
F. 건	설 업	117	202	468	471	332	1024	2614
G. 도	매 및 소 매 업	343	724	2787	5214	3182	3011	15261
H. 숙	박 및 음 식 점 업	207	628	2493	2433	1755	5786	13302
I. 운	수 업	316	758	1689	2478	4802	9901	19944
J. 통	신 업	148	220	221	396	849	758	2592
K. 금	융 및 보 험 업	437	830	1805	3095	3753	8212	18132
L. 부	동산업 및 임대업	167	541	534	1235	1101	1696	5274
M. 사	업 서 비 스 업	304	925	2197	5708	7294	20074	36502
O. 교	육 서 비 스 업	404	852	857	2339	1350	6048	11850
P. 보	건 및 사회 복지사업	521	752	1965	3635	3766	20616	31255
Q. 오	락, 문화 및 운동관련산업	174	404	1334	1322	282	3240	6756
R. 기	타 , 개인 서비스업	273	484	1094	890	584	518	3843
합	계	4586	10373	24611	48689	47989	135958	272206

③ 임시근로자 수(남자)

(단위 : 인)

대분류 \ 규모	규모						합 계
	5~9인	10~29인	30~99인	100~299인	300~499인	500인 이상	
C. 광업	32	26	15	0	0	53	126
D. 제조업	178	407	540	494	945	729	3293
E. 전기, 가스 및 수도사업	6	23	43	52	0	23	147
F. 건설업	546	439	730	1856	39	106	3716
G. 도매 및 소매업	102	152	430	404	173	113	1374
H. 숙박 및 음식점업	161	202	158	198	77	524	1320
I. 운수업	65	107	511	252	117	211	1263
J. 통신업	38	134	32	0	0	0	204
K. 금융 및 보험업	5	101	34	36	206	185	567
L. 부동산업 및 임대업	29	21	44	118	49	0	261
M. 사업서비스업	25	140	284	647	211	1104	2411
O. 교육서비스업	17	105	109	974	553	1852	3610
P. 보건 및 사회복지사업	10	10	13	25	37	290	385
Q. 오락, 문화 및 운동관련산업	111	181	297	255	119	2514	3477
R. 기타, 개인 서비스업	44	142	82	142	44	9	463
합 계	1369	2190	3322	5453	2570	7713	22617

④ 임시근로자 수(여자)

(단위 : 인)

대분류 \ 규모	규모						합 계
	5~9인	10~29인	30~99인	100~299인	300~499인	500인 이상	
C. 광업	10	11	12	0	0	29	62
D. 제조업	149	248	570	870	860	602	3299
E. 전기, 가스 및 수도사업	16	26	35	38	0	31	146
F. 건설업	16	105	85	121	6	64	397
G. 도매 및 소매업	94	334	1015	1296	205	110	3054
H. 숙박 및 음식점업	264	444	335	199	96	741	2079
I. 운수업	36	145	246	67	32	577	1103
J. 통신업	39	199	33	0	0	0	271
K. 금융 및 보험업	21	41	146	68	240	737	1253
L. 부동산업 및 임대업	3	25	48	111	92	0	279
M. 사업서비스업	46	177	437	656	131	1234	2681
O. 교육서비스업	32	154	142	1174	307	1454	3263
P. 보건 및 사회복지사업	16	44	66	83	124	1013	1346
Q. 오락, 문화 및 운동관련산업	252	277	480	257	101	5547	6914
R. 기타, 개인 서비스업	103	135	94	114	0	2	448
합 계	1097	2365	3744	5054	2194	12141	26595

<표 2-6> 월별 산업대분류별 조사 근로자 수 현황

① 상용근로자(남자)

(단위 : 인)

구분	2005년도												· 2006년도			
	1월	2월	3월	4월	5월	6월	7월	8월	9월	10월	11월	12월	1월	2월	3월	4월
C	6498	6478	6527	6564	6545	6578	6584	5430	6414	6425	6423	6404	6411	6381	6426	6411
D	355563	354192	357197	357332	357393	356674	357285	356277	355178	356290	361171	361844	362627	362689	363886	364581
E	16171	16162	16089	16247	16249	16295	16335	16480	16475	16513	16395	16399	16429	16288	16257	16316
F	21279	21263	22113	21472	22155	22191	22502	22244	22147	22222	22263	22346	22920	22941	23069	23033
G	28416	28309	28656	28565	28181	28112	28193	28859	28946	28914	28963	28921	28529	28978	28976	29029
H	15803	15709	15995	15988	15943	16047	16056	16024	16072	16109	16145	16327	16383	16300	16222	16177
I	67907	67595	66975	67116	67318	67050	67434	67360	67359	67378	67591	67736	69228	69061	69102	69155
J	9526	9526	9617	9559	9567	9533	9536	9531	9580	9555	9514	9606	9956	9960	10009	9917
K	44724	44436	44223	43973	44404	43368	44214	44038	43981	43996	44122	44435	44898	44354	44378	43245
L	16523	16321	16538	16607	16843	16699	16597	16596	16503	16607	16680	16601	16660	16608	16715	16497
M	80550	79912	82093	82941	83717	83863	84293	84965	85350	85464	85767	85596	86204	86305	86881	86707
O	23627	23395	24207	24295	24308	24266	24200	24109	24230	24308	24399	24441	24236	24308	24851	24941
P	13584	13339	13471	13636	13924	13811	13870	13869	13812	13845	13808	13808	13801	13640	13648	13691
Q	17707	17671	17832	17830	17822	17804	17764	17762	17746	17680	17677	17587	17798	17685	17722	17659
R	13599	13599	13601	13834	13755	13652	13620	13505	13513	13570	13558	13531	13286	13253	13271	13237
전체	731477	727907	735134	735959	738124	735943	738483	737049	737306	738876	744476	745582	749366	748751	751413	750596

② 상용근로자(여자)

(단위 : 인)

구분	2005년도												· 2006년도			
	1월	2월	3월	4월	5월	6월	7월	8월	9월	10월	11월	12월	1월	2월	3월	4월
C	443	447	438	437	444	436	435	403	435	440	439	438	419	417	424	422
D	100377	100054	100826	100820	100170	100341	100576	100546	100800	101965	102918	102639	103460	102924	102855	102637
E	1681	1676	1702	1706	1729	1754	1788	1795	1797	1799	1789	1800	1817	1805	1804	1822
F	2402	2404	2429	2437	2523	2530	2539	2507	2495	2484	2503	2505	2568	2582	2602	2614
G	15159	15131	15483	15334	15226	15211	15169	15301	15389	15312	15407	15393	15400	15435	15315	15261
H	13623	13494	13591	13425	13481	13524	13441	13313	13319	13297	13349	13404	13360	13219	13214	13302
I	19677	19826	18670	18638	18872	18856	18951	19168	19022	18949	19155	19256	20082	20240	20050	19944
J	2520	2533	2548	2541	2503	2475	2494	2494	2572	2548	2549	2570	2629	2634	2671	2592
K	18517	18580	18570	18460	18510	17813	18033	18009	18205	18162	18341	18529	18953	17761	18091	18132
L	4636	4645	4745	4787	4839	5011	4959	5032	5072	5096	5110	5130	5218	5198	5270	5274
M	33757	33388	34197	32901	33690	34124	34366	35424	35708	35828	35946	35664	36054	35858	36556	36502
O	10956	10811	11382	11376	11413	11400	11374	11304	11448	11477	11521	11484	11457	11314	11831	11850
P	28969	28969	29481	29926	30069	30241	30451	30484	30419	30527	30554	30558	30583	30394	30977	31255
Q	6827	6792	6849	6856	6830	6845	6793	6803	6821	6811	6661	6632	6754	6728	6782	6756
R	3596	3615	3606	3600	3600	3623	3693	3676	3750	3794	3727	3737	3778	3785	3785	3843
전체	263140	262365	264517	263244	263899	264184	265062	266259	267252	268489	269969	269739	272532	270294	272227	272206

③ 임시근로자(남자)

(단위 : 인)

구분	2005년도												· 2006년도			
	1월	2월	3월	4월	5월	6월	7월	8월	9월	10월	11월	12월	1월	2월	3월	4월
C	168	159	209	182	169	169	166	96	156	154	161	170	164	148	138	126
D	3184	3440	3558	3842	3669	3646	3654	3813	3771	3709	3908	3877	3485	3476	3240	3293
E	122	130	145	207	197	167	141	153	174	142	158	131	146	166	168	147
F	3311	3194	3824	3911	3719	3860	3808	3078	3261	3911	3744	3636	2359	3059	3547	3716
G	1734	1748	1521	1517	1569	1539	1598	1572	1482	1434	1406	1408	1439	1399	1386	1374
H	1624	1491	1372	1362	1479	1418	1877	1792	1353	1409	1460	1820	1736	1655	1385	1320
I	1359	1346	1322	1292	1333	1301	1256	1290	1299	1259	1267	1346	1308	1272	1261	1263
J	214	213	191	179	178	184	185	195	216	240	208	207	175	186	215	204
K	403	408	500	519	529	494	490	486	497	491	490	455	453	488	544	567
L	316	337	307	306	306	312	310	325	315	309	282	273	252	275	248	261
M	2175	2345	2528	2380	2749	2762	2652	2756	2810	2661	2754	2630	2618	2518	2710	2411
O	516	601	4053	3583	4389	4144	1056	932	3850	3953	4200	3428	731	653	3416	3610
P	307	327	372	369	373	379	388	399	408	420	419	409	388	398	386	385
Q	2397	2542	2651	2916	3183	3305	3650	3355	3451	3578	3502	3687	3407	3200	3248	3477
R	415	393	535	485	517	491	586	480	466	452	434	426	324	357	546	463
전체	18245	18674	23088	23050	24359	24171	21817	20722	23509	24122	24393	23903	18985	19250	22438	22617

④ 임시근로자(여자)

(단위 : 인)

구분	2005년도												· 2006년도			
	1월	2월	3월	4월	5월	6월	7월	8월	9월	10월	11월	12월	1월	2월	3월	4월
C	66	65	73	71	62	63	57	29	61	69	69	67	69	71	69	62
D	3902	3821	3818	3871	3903	3651	3969	3782	3651	3719	3784	3783	3311	3251	3253	3299
E	159	194	196	220	183	187	181	177	188	190	177	172	157	171	169	146
F	281	306	373	402	471	508	566	499	572	536	400	293	253	276	314	397
G	3050	3224	2874	3078	3164	3073	3235	3284	3231	3129	3117	2977	3093	3090	3066	3054
H	2282	2139	2178	2209	2330	2130	2700	2649	2165	2252	2241	2490	2339	2297	2153	2079
I	1119	1231	1850	1929	1922	1851	1814	1525	1627	1631	1521	1478	1033	1010	1073	1103
J	261	271	270	287	295	288	278	280	254	277	277	275	262	259	255	271
K	853	975	1068	1084	1196	1212	1216	1215	1287	1277	1257	1152	1028	1197	1219	1253
L	275	263	307	304	303	327	320	315	276	288	282	278	205	209	241	279
M	1987	2124	2318	2051	2543	2641	2533	2720	2647	2681	2533	2590	2494	2047	2436	2681
O	642	737	2963	2658	3200	2877	1164	1001	3227	3265	3398	2885	846	777	2967	3263
P	964	1048	1109	1156	1271	1328	1322	1361	1354	1330	1348	1346	1226	1268	1333	1346
Q	4459	4701	5116	5423	5400	5717	6144	5572	6742	6744	6614	6602	6332	6559	6672	6914
R	455	376	403	425	429	402	459	422	441	432	401	393	357	378	483	448
전체	20755	21475	24916	25168	26672	26255	25958	24831	27723	27820	27419	26781	23007	22860	25703	26595

<표 2-7> 월별 사업체 규모별 조사 근로자 수 현황

① 상용근로자(남자)

(단위 : 인)

구분	2005년도												· 2006년도			
	1월	2월	3월	4월	5월	6월	7월	8월	9월	10월	11월	12월	1월	2월	3월	4월
5~9인	8256	8126	8313	8656	8400	8408	8506	8590	8552	8529	8499	8557	8671	8706	8786	8828
10~29인	23350	23312	23406	23396	23455	23479	23540	23384	23520	23517	23598	23592	23630	23631	23570	23650
30~99인	58625	58468	59166	59365	59281	59052	59149	59221	59109	59154	59194	59202	59274	59531	59594	59701
100~299인	122226	120891	122537	121833	122245	121944	121822	122081	121760	121556	122093	121802	122297	122080	122589	122377
300~499인	121003	119191	119885	118790	118858	118685	118978	118520	118166	118974	119220	119421	120447	120139	120063	120005
500인~	398017	397919	401827	403919	405885	404375	406488	405253	406199	407146	411872	413008	415047	414664	416811	416035
전체	731477	727907	735134	735959	738124	735943	738483	737049	737306	738876	744476	745582	749366	748751	751413	750596

② 상용근로자(여자)

(단위 : 인)

구분	2005년도												· 2006년도			
	1월	2월	3월	4월	5월	6월	7월	8월	9월	10월	11월	12월	1월	2월	3월	4월
5~9인	4106	4042	4170	4224	4205	4170	4200	4448	4448	4496	4491	4490	4543	4550	4586	4586
10~29인	10128	10135	10270	10263	10293	10340	10350	10307	10403	10373	10364	10371	10258	10284	10298	10373
30~99인	24624	24439	24900	24918	24854	24699	24599	24603	24703	24610	24573	24454	24784	24749	24618	24611
100~299인	48889	48414	49130	48778	48325	48230	48233	48182	48373	48184	48311	48117	48511	48695	48895	48689
300~499인	48808	48375	48103	47351	47573	47321	47394	47075	47211	47323	47540	47117	48189	47941	47947	47989
500인~	126585	126960	127944	127710	128649	129424	130286	131644	132114	133503	134690	135190	136247	134075	135883	135958
전체	263140	262365	264517	263244	263899	264184	265062	266259	267252	268489	269969	269739	272532	270294	272227	272206



③ 임시근로자(남자)

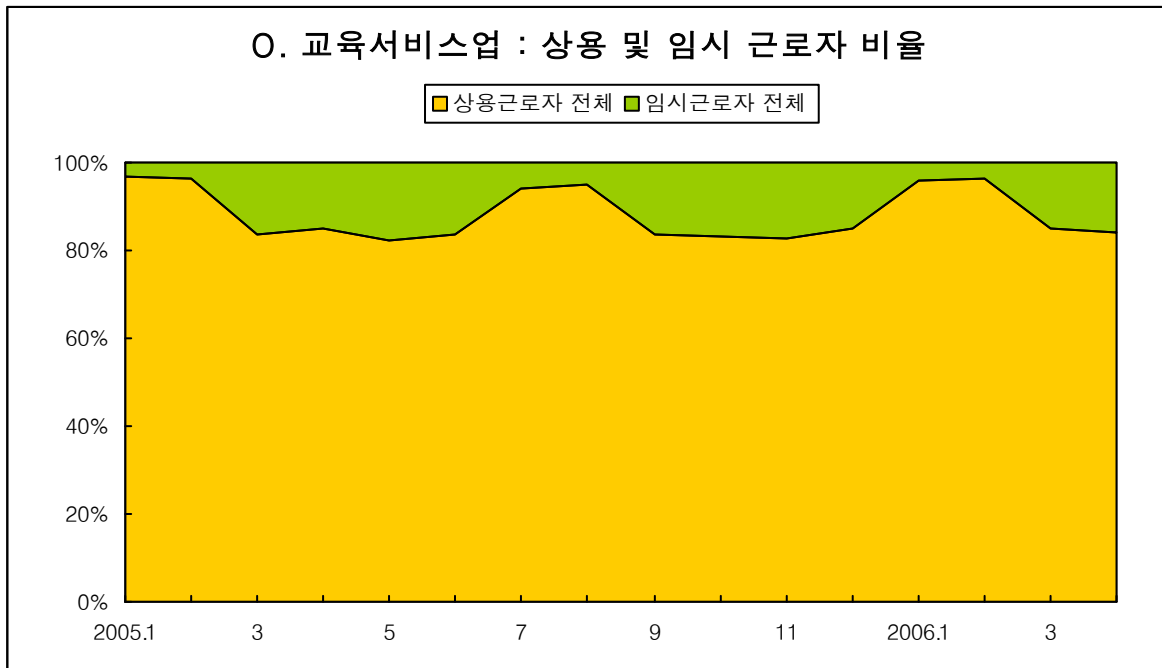
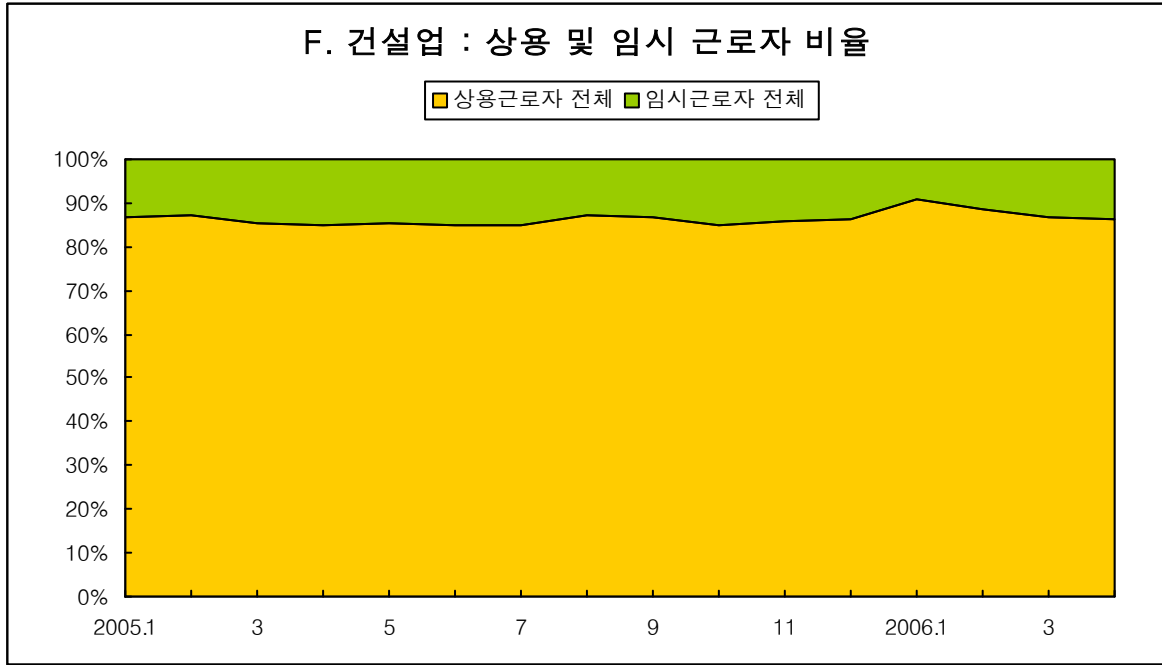
(단위 : 인)

구분	2005년도												· 2006년도			
	1월	2월	3월	4월	5월	6월	7월	8월	9월	10월	11월	12월	1월	2월	3월	4월
5~9인	1364	1166	1296	1233	1456	1460	1369	1237	1311	1363	1433	1442	1130	1255	1258	1369
10~29인	3036	2786	2747	3032	2593	2708	2946	2437	2201	2487	2343	2391	1340	2170	2182	2190
30~99인	3417	3309	3511	3440	3424	3483	3618	3645	3772	3690	3848	3908	3564	3591	3457	3322
100~299인	3906	3966	5435	5599	5859	5535	5176	4999	5607	5747	5542	5270	3884	4141	5346	5453
300~499인	1520	2098	2740	2786	2764	2703	2482	2453	2818	2621	2908	2974	2303	2285	2448	2570
500인~	5002	5349	7359	6960	8263	8282	6226	5951	7800	8214	8319	7918	6164	5808	7747	7713
전체	18245	18674	23088	23050	24359	24171	21817	20722	23509	24122	24393	23903	18985	19250	22438	22617

④ 임시근로자(여자)

(단위 : 인)

구분	2005년도												· 2006년도			
	1월	2월	3월	4월	5월	6월	7월	8월	9월	10월	11월	12월	1월	2월	3월	4월
5~9인	1195	1149	1172	1170	1244	1224	1220	1164	1120	1129	1171	1090	1130	1077	1094	1097
10~29인	2192	2234	2239	2383	2459	2440	2518	2503	2624	2595	2517	2431	1940	2261	2318	2365
30~99인	3322	3448	3471	3917	3872	3955	4172	4317	4291	4287	4121	3960	3564	3624	3790	3744
100~299인	4101	3803	5091	5441	5466	4748	5102	4718	5332	5059	4955	4776	3884	3912	4653	5054
300~499인	1425	1853	2761	2703	2830	2904	2816	2543	2635	2559	2662	2592	2303	1871	2011	2194
500인~	8520	8988	10182	9554	10801	10984	10130	9586	11721	12191	11993	11932	6164	10115	11837	12141
전체	20755	21475	24916	25168	26672	26255	25958	24831	27723	27820	27419	26781	18985	22860	25703	26595



<그림 2-1> 건설업과 교육서비스업의 상용 및 임시 근로자 비율

## (2) 현행 조사의 분석 : 월 평균 임금총액 및 상대표준오차

### ① 산업대분류별 사업체 규모별 월 평균 임금총액 및 상대표준오차

다음 <표 2-8>은 2006년 4월 매월노동통계조사 결과 중 상용근로자(남자)에 대한 월 평균 임금총액의 상대표준오차를 분석한 결과이다. 산업대분류별 월 평균 임금총액의 상대표준오차는 1.7%~4% 수준을 나타내고 있고, 사업체 규모별 월 평균 임금총액의 상대표준오차는 1.5%~2%이다. 산업대분류별 사업체 규모별 상대표준오차는 대체로 5% 이하를 나타내지만, 부분적으로 표본 사업체수가 작은 경우에는 10%이상인 경우도 있다.

<표 2-9>는 2006년 4월 매월노동통계조사 결과 중 상용근로자(여자)에 대한 산업대분류별 월 평균 임금총액의 상대표준오차 현황이다. 전체적으로 상용근로자(남자)에 대한 분석결과와 비슷한 경향을 보이고 있다. 산업대분류별 월 평균 임금총액의 상대표준오차는 대체로 2.3%~4.2% 수준을 보이고 있으며, 사업체 규모별 월 평균 임금총액의 상대표준오차는 1.5%~3%인 것으로 나타났다. 산업대분류별 사업체 규모별 상대표준오차는 대체로 5% 이하를 나타내지만, 부분적으로 10%이상인 경우도 있다.

<표 2-10>은 2006년 4월 매월노동통계조사 결과 중 상용근로자(전체)에 대한 분석결과이다. 전체적인 경향은 앞서 제시한 상용근로자(남자) 또는 상용근로자(여자)에 대한 산업대분류별 월 평균 임금총액의 상대표준오차 현황과 비슷한 경향을 보이고 있다.

<표 2-8>, <표 2-9>과 <표 2-10>의 'L. 부동산업 및 임대업'의 500인 이상 규모의 경우에 평균 임금총액 추정치의 상대표준오차가 특히 큰 값을 보이는 것은 우선 표본사업체 수가 3개소로 적고, 추출된 표본 사업체의 구성도 부동산 관리업(7021)과 부동산 공급업(7012)이 함께 표본으로 추출되어 임금총액에 차이가 커서 발생한 현상으로 판단된다.

<표 2-8> 산업대분류별 사업체 규모별 월 평균 임금총액 및 상대표준오차 : 상용근로자 남자

산 업 대분류	구 분	사업체 규모별 임금총액						전 체
		5~9인	10~29인	30~99인	100~299인	300~499인	500인 이상	
C	평균	1857.94	2124.36	2178.65	2303.00	2539.98	2432.95	2208.74
	CV(%)	6.08	4.20	5.31	3.26	0.00	3.04	2.07
D	평균	1892.29	2019.37	2229.20	2798.36	3050.01	3697.89	2649.59
	CV(%)	2.49	1.83	2.23	3.01	1.84	2.92	1.71
E	평균	2589.40	2826.08	3713.30	3457.75	3819.56	3890.42	3575.18
	CV(%)	6.10	5.29	4.61	4.95	0.00	1.47	2.29
F	평균	1587.10	1971.47	2703.22	3133.71	3730.94	3641.75	2248.30
	CV(%)	6.48	5.38	4.30	4.66	4.06	5.37	2.51
G	평균	2244.42	2820.48	2903.25	3517.78	3884.11	5326.05	2834.28
	CV(%)	3.69	5.52	4.61	6.40	8.40	16.66	2.93
H	평균	1514.46	1792.79	1903.09	2184.25	2625.41	2813.73	1894.71
	CV(%)	5.82	4.40	3.63	3.38	2.27	3.02	2.23
I	평균	2094.02	2035.53	2057.00	2151.90	2381.06	3355.38	2240.93
	CV(%)	4.19	3.93	4.41	4.10	5.10	6.34	2.18
J	평균	2343.22	2808.16	2967.33	3389.77	3166.94	4006.74	3085.13
	CV(%)	5.50	2.99	3.28	6.52	2.08	7.14	2.36
K	평균	4045.89	3917.47	3902.33	6315.43	6599.25	4652.84	4323.67
	CV(%)	6.47	4.58	3.88	13.31	10.58	6.14	2.71
L	평균	1432.68	1582.36	1543.77	2147.44	3351.46	3074.52	1668.57
	CV(%)	5.75	6.55	10.12	8.48	9.01	30.25	4.02
M	평균	2084.23	2476.93	2761.24	2652.71	2603.99	3069.33	2648.01
	CV(%)	5.84	4.32	7.45	4.86	4.37	4.03	2.46
O	평균	1712.28	2182.42	3320.67	3999.01	3856.58	5204.79	3463.44
	CV(%)	13.34	7.19	4.53	4.37	5.33	3.57	2.57
P	평균	2755.67	2549.31	2957.68	3609.80	3739.44	4063.57	3388.04
	CV(%)	18.72	6.12	5.66	5.69	5.25	5.32	3.66
Q	평균	1967.28	2164.71	2606.48	3647.44	3418.96	4504.91	2990.85
	CV(%)	7.28	5.21	3.33	5.46	7.96	8.06	3.50
R	평균	1823.90	2045.43	2353.08	3543.41	3633.08	1968.47	2206.00
	CV(%)	5.12	4.35	8.03	2.95	5.16	15.99	2.91
전 체	평균	2007.94	2294.04	2507.00	2854.46	3143.92	3752.65	2683.04
	CV(%)	1.73	1.54	1.50	1.69	1.62	2.00	0.88

자료 : 2006년 4월 매월노동통계조사 결과

<표 2-9> 산업대분류별 사업체 규모별 월 평균 임금총액 및 상대표준오차 : 상용근로자 여자

산 업 대분류	구 분	사업체 규모별 임금총액						전체
		5~9인	10~29인	30~99인	100~299인	300~499인	500인 이상	
C	평균	1322.27	1185.3	1188.33	1232.3	2003.2	1655.04	1241.74
	CV(%)	13.86	8.28	5.89	2.26	0.00	7.83	4.86
D	평균	1256.57	1215.14	1336.56	1647.35	1803.83	2035.82	1513.25
	CV(%)	7.06	2.35	2.18	2.75	2.99	5.01	2.36
E	평균	913.02	1055.36	1968.95	2175.45	1987	2428.69	1844.2
	CV(%)	3.90	4.02	7.57	6.26	0.00	3.59	3.62
F	평균	1054.72	1240.52	1585.6	1935.13	2160.59	2073.3	1312.74
	CV(%)	3.95	5.54	4.15	6.00	2.18	5.90	2.51
G	평균	1494.92	1536.28	1749.19	1998.75	2161.23	2873.86	1713.61
	CV(%)	4.17	4.25	5.49	5.72	7.23	8.60	2.27
H	평균	1185.81	1318.89	1325.53	1614.82	1905.71	2074.75	1321.09
	CV(%)	4.69	3.31	3.91	4.60	2.62	5.81	2.31
I	평균	1490.13	1693.84	1772.22	1781.59	1821.89	2946.28	1868.89
	CV(%)	4.76	4.25	4.78	4.70	8.90	3.70	3.31
J	평균	1677.54	1680.15	2118.53	2541.69	1741.58	3024.75	2344.61
	CV(%)	4.56	6.99	7.13	2.58	10.03	7.16	4.21
K	평균	2364.75	2433.31	2696.89	2542.07	2861.77	2601.94	2509.58
	CV(%)	5.73	5.26	7.35	4.10	8.28	6.02	2.98
L	평균	1101.54	1136.29	1267.02	1268.79	1458.65	1215.5	1175.25
	CV(%)	5.77	5.01	9.97	8.10	9.07	31.19	3.54
M	평균	1357.91	1643.4	1605.09	1581.7	1513.79	1665.34	1575.08
	CV(%)	4.97	5.54	6.22	4.12	4.54	4.68	2.12
O	평균	1325.6	1510.41	2816.17	2839.67	2940.76	3290.41	2107.96
	CV(%)	3.30	5.73	5.10	5.15	8.96	7.29	2.94
P	평균	1315.35	1433.41	1578.28	1759.2	2328.13	2965.26	1912.71
	CV(%)	8.51	2.95	3.40	4.51	5.88	4.18	4.16
Q	평균	1473.96	1346.39	1658.5	2039.23	2696.15	2864.74	1794.17
	CV(%)	10.48	4.51	4.13	5.59	14.31	7.47	2.81
R	평균	1194.62	1304.78	1603.97	2318.9	1504.17	2148.67	1383.27
	CV(%)	4.25	3.53	5.70	6.30	1.89	0.43	2.41
전 체	평균	1361.27	1494.69	1671.49	1794.39	1967.25	2339.03	1698.96
	CV(%)	1.87	1.53	1.85	1.65	2.26	3.01	1.08

자료 : 2006년 4월 매월노동통계조사 결과

<표 2-10> 산업대분류별 사업체 규모별 월 평균 임금총액 및 상대표준오차 : 상용근로자 전체

산 업 대분류	구 분	사업체 규모별 임금총액						전체
		5~9인	10~29인	30~99인	100~299인	300~499인	500인 이상	
C	평균	1798.98	2028.33	2112.41	2128.45	2534.26	2415.10	2046.64
	CV(%)	6.83	4.67	5.88	3.69	0.00	3.17	3.27
D	평균	1731.47	1819.35	2003.98	2499.78	2781.50	3240.18	1879.54
	CV(%)	3.67	2.43	2.47	3.76	2.30	3.81	1.56
E	평균	2339.97	2162.64	3409.95	3317.60	3745.16	3791.14	3281.91
	CV(%)	7.17	7.48	5.39	5.07	0.00	1.62	3.30
F	평균	1441.31	1882.97	2558.16	3006.90	3602.99	3519.86	1682.85
	CV(%)	5.18	5.62	4.43	4.60	1.71	4.89	3.63
G	평균	2040.52	2450.90	2548.25	2917.16	3141.77	4739.74	2192.10
	CV(%)	3.64	6.46	4.99	6.69	9.20	16.57	3.30
H	평균	1301.80	1515.20	1605.35	1950.94	2350.96	2530.15	1328.90
	CV(%)	4.45	3.50	3.85	3.78	2.14	4.02	3.90
I	평균	1890.31	1956.17	1944.59	2000.83	2179.48	3074.42	1969.28
	CV(%)	4.06	3.77	4.28	4.28	10.87	6.56	1.98
J	평균	2189.46	2602.57	2807.12	3144.94	2925.15	3528.27	2859.09
	CV(%)	4.84	3.61	3.73	6.13	6.92	6.80	2.56
K	평균	3030.02	3206.01	3431.11	4608.53	4686.51	4022.23	3199.30
	CV(%)	4.93	5.47	4.33	12.63	7.23	7.81	4.18
L	평균	1323.14	1476.16	1455.50	1915.27	2781.46	2533.89	1397.50
	CV(%)	5.37	6.18	10.19	8.48	11.09	35.07	3.80
M	평균	1787.68	2351.63	2471.12	2296.15	2357.61	2363.70	2108.11
	CV(%)	5.07	4.86	7.40	4.64	4.03	4.72	2.95
O	평균	1432.83	1767.66	3130.03	3621.19	3566.65	4602.24	2126.67
	CV(%)	5.53	5.77	4.09	4.57	5.36	4.21	3.07
P	평균	1406.38	1699.42	2025.36	2321.44	2756.28	3346.38	1662.83
	CV(%)	11.46	2.93	5.61	4.02	4.01	4.48	3.41
Q	평균	1760.55	1825.39	2286.90	3130.31	3718.06	4426.97	2066.95
	CV(%)	8.23	5.35	3.06	5.43	7.22	7.79	2.86
R	평균	1608.33	1855.60	2127.89	3394.60	2414.80	2303.14	1762.08
	CV(%)	4.94	4.06	7.06	4.25	1.21	0.00	2.98
전 체	평균	1700.46	2057.29	2257.58	2500.40	2689.09	3211.85	1948.48
	CV(%)	1.69	1.85	1.70	2.09	2.64	2.76	1.04

자료 : 2006년 4월 매월노동통계조사 결과

## 제 3 장 모집단 분석

### 3.1 사업체노동실태현황 개요

현행 매월노동통계조사의 모집단인 사업체노동실태현황 자료는 통계청의 사업체기초 통계조사 결과를 기초로 작성된다. 본 연구에서 모집단 자료로 활용하는 2004년 12월 말 기준의 사업체노동실태현황은 통계청의 2004년 12월 말 기준으로 작성된 사업체기초통계조사 결과 중 상용근로자 5인 이상을 고용하고 있는 전 사업체(국가, 지방행정기관, 군·경찰 및 국·공립교육기관, 가사 서비스업(S), 국제기구 및 기타 외국기관(T)은 제외)을 대상으로 한다. 사업체 내의 조사 대상 근로자는 이들 사업체에 고용된 상용 및 임시근로자이다.

사업체노동실태현황(사업체기초통계조사) 자료는 매월노동통계조사의 모집단 자료로 활용될 뿐만 아니라 추정단계에서 기초자료로 이용된다. 사업체노동실태현황에서 종사자란 해당 사업체의 실제 영업기간 중 근무한 월평균종사자를 말한다.

#### (1) 종사자의 정의

종사자는 월 정규근무일수의 1/3이상 업무에 종사한 자를 말하며, 병가자, 단기휴가자, 파업 중인 자, 외국인 취업자, 공공근로요원, 종교단체봉사자 중 상시적으로 봉사하는 자 등은 조사대상에 포함한다. 사업체기초통계조사의 조사대상은 조사하고자 하는 해당 사업체에서 급여가 지급되는 종사자 전체를 대상으로 한다. 주거래업체, 지사점, 영업소, 공장 등 산하 다른 사업체로 파견 나간 자, 용역 받은 업무를 위하여 용역을 준 업체에 나가서 일하는 자 등은 종사자에 포함된다. 종사자에 포함되지 않는 경우의 예는 다음과 같다.

- ① 3개월 이상 장기 결근자, 근무 중 군입대자, 전투경찰, 의무경찰, 공익근무요원 등,
- ② 봉사단체의 1일 봉사요원, 각종 단체의 회원, 종교단체의 신자 등,

- ③ 무급 비상근임원,
- ④ 월 정규근무일수의 1/3미만 업무에 종사한 자,
- ⑤ 산하 또는 소속기관의 종사자,
- ⑥ 본사·점의 경우 산하 공장, 지사·점의 종사자,
- ⑦ 시·도, 시·군·구의 경우 산하 시·군·구, 읍·면·동 종사자 등,
- ⑧ 조사 해당 사업체에서 급여가 지급되지 않고, 다른 사업체에서 지급되는 자  
(협력업체, 본사, 본점 등 다른 사업체에서 파견 나온 자, 인력공급업체에서 나온 청  
소부, 경비원 등 용역업무수행을 위해 용역업체에서 파견 나와 일하는 자 등은 제외)

한편, 사업체노동실태조사는 조사대상 기간(2004. 1. 1.~12. 31.) 중 근무한 월평균 인원을 기입하도록 하였다. 즉, 조사대상 사업체에서 실제 근무하는 인원이 아닌, 사업체의 소속(급여지급) 인원을 기입하는 것이다. 2005년 신규로 창설된 사업체는 2005년 영업기간의 월평균 종사자 수를 함께 조사하도록 하였다.

## (2) 종사상 지위에 따른 구분

앞서 정의한 종사자에 대해서 종사상 지위에 따라서 다음과 같이 구분한다.

- ① 자영업주
  - 자영업주란 동업자를 포함한 개인사업체의 소유주를 말함
  - 2인 이상이 공동으로 운영하는 개인사업체는 운영자 모두 자영업주로 조사함
- ② 무급가족종사자
  - 무급가족종사자란 자영업주의 가족이나 친인척으로서 임금, 급여를 받지 않고 사업체의 업무를 돕는 자로 정규 근무시간의 1/3이상을 근무한 자
  - 자영업주의 친인척일지라도 일정한 임금, 급여를 받는 경우에는 상용종사자나 임시 및 일용종사자로 구분함
- ③ 상용종사자
  - 사업체에 상근 고용된 자로 고용주와 1년 이상의 고용계약을 맺거나, 기간을 정하



- 지 않고 고용된 자로 일반적으로 정규직원이라고 일컬어지는 자
- 근무기간이 1년 이하일지라도 정규직원으로 채용된 경우
- 유급 임원(사장, 대표이사, 전무, 상무, 상근 감사 등)은 포함되나 무급비상근임원인 경우는 조사대상이 아님
- 근속 기간이 1년 이상일지라도 계약기간이 1년 미만이거나, 임시·일용인 경우에는 상용종사자가 아닌 임시 및 일용 종사자에 포함

④ 임시 및 일일종사자

- 고용주와 1년 미만의 기간을 정하여 고용된 자로 일반적으로 임시, 일일, 아르바이트, 파트타임이라고 일컬어지는 자
- 근속기간이 1년 이상일지라도 계약기간이 1년 미만인 자
- 상여금 등 채수당을 받지 못하는 사람
- 매일매일 고용되어 근로의 대가로 일당제 급여를 받고 일하는 사람
- 건설현장의 노무자 등 일일 종사자는 연인원이 아님

⑤ 무급종사자

- 판매실적에 따라 판매수수료만 지급받는 자동차, 보험 외판원 등
- 일정한 급여 없이 주로 고객의 팁을 받고 종사하는 호스티스, 접대부, 때밀이 등
- 개인등록사업자라 할지라도 영업소, 지사 등에 소속되어 있는 경우는 자영업주로 조사하지 않고 영업소나 지사 등의 무급종사자로 조사

## 3.2 매월노동통계조사의 모집단 분석

### (1) 산업대분류별, 사업체 규모별 모집단 사업체 수 현황

매월노동통계조사의 조사모집단은 2004년 12월 말 기준으로 작성된 「사업체기초통계조사」 결과 중에서 농업, 수렵업, 임업 및 어업 부분을 제외한 전 산업(단, 국가 또는 지방행정기관, 군·경찰 및 국·공립교육기관은 제외)에 대하여 상용근로자 5인 이상을 고용

하고 있는 사업체 전체이다.

<표 3-1>은 2004년 12월을 기준으로 조사된 「사업체 노동실태현황」을 분석한 것으로 산업대분류별 사업체 규모별 모집단 사업체수 현황이다. 먼저 사업체 규모별 구분을 살펴보면 전체 사업체의 50% 이상이 1 규모(5-9인)의 사업체이고, 전체 사업체의 97% 사업체가 상용근로자 100인 미만의 소규모 사업체이다. 한편 산업대분류별로 사업체 수를 살펴보면 제조업(D)이 89,003개, 도매 및 소매업(G)이 45,071개 등으로 나타났고, 광업(C)은 609개소, 전기, 가스 및 수도업(E)은 845개소 등으로 그 편차가 크다. <표 3-2>는 2003년 12월 말 기준의 「사업체 노동실태현황」 분석 결과를 정리한 것이다. 전체적으로 사업체 수와 산업대분류 및 사업체 규모 분포는 2004년 12월 말 기준의 조사결과와 유사하다.

## (2) 산업중분류별, 사업체 규모별 모집단 사업체 수 현황

산업중분류별, 사업체 규모별 모집단 사업체 수 현황은 부록 1에 수록하였다. 전체적으로 산업중분류에 따라서 사업체 수에 심한 편차가 있는 것으로 나타났다. 구체적으로 살펴보면 '46. 전문공사'(19,457개소), '51. 도매 및 상품중개업'(29,146개소), '52. 소매 및 소비용품'(11,484개소), '55. 숙박 및 음식점업'(15,425개소), '80. 교육서비스업'(16,446개소) 등으로 나타났고, '11. 금속광업'(7개소), '16. 담배제조업'(15개소), '41. 수도사업'(53개소) 등은 우리나라 전체 사업체 수가 100개소 이하인 것으로 분석되었다.

<표 3-1> 산업대분류별 규모별 모집단 사업체수 : 2004년 12월 말 기준

대분류	규 모							합 계
	5~9인	10~29인	30~99인	100~299인	300~499인	500인 이상		
C. 광 업	207	308	85	5	1	3	609	
D. 제 조 업	38542	33573	13293	2851	386	358	89003	
E. 전기, 가스 및 수도사업	225	243	263	100	1	13	845	
F. 건 설 업	17242	9360	1473	203	19	21	28318	
G. 도 매 및 소 매 업	29223	13146	2207	420	45	30	45071	
H. 숙박 및 음식점업	11477	3201	630	88	14	15	15425	
I. 운 수 업	5232	4124	1984	1019	80	46	12485	
J. 통 신 업	738	663	393	95	12	10	1911	
K. 금융 및 보험업	7132	9500	1346	122	34	44	18178	
L. 부동산업 및 임대업	7569	5581	1023	102	12	6	14293	
M. 사업 서비스업	13566	8427	3117	818	166	130	26224	
O. 교육 서비스업	9513	4588	1990	263	42	50	16446	
P. 보건 및 사회 복지사업	9372	4871	1293	299	45	91	15971	
Q. 오락, 문화 및 운동관련산업	1709	1100	514	100	6	11	3440	
R. 기타 , 개인 서비스업	9453	5167	994	101	6	2	15723	
합 계	161200	103852	30605	6586	869	830	303942	

자료 : 노동부, 「사업체 노동실태현황」, 2004. 12

<표 3-2> 산업대분류별 규모별 모집단 사업체수 : 2003년 12월 말 기준

대분류	규 모						합 계
	5~9인	10~29인	30~99인	100~299인	300~499인	500인 이상	
C. 광 업	216	326	82	10	2	3	639
D. 제 조 업	39358	33803	13425	2862	407	325	90180
E. 전기, 가스 및 수도사업	207	230	255	99	1	13	805
F. 건 설 업	17358	9244	1369	190	20	19	28200
G. 도 매 및 소 매 업	30703	12848	2156	397	45	25	46174
H. 숙박 및 음식점업	12337	3283	624	97	16	14	16371
I. 운 수 업	5091	3971	1851	1029	70	44	12056
J. 통 신 업	793	619	378	99	18	13	1920
K. 금융 및 보험업	7178	9571	1371	149	45	44	18358
L. 부동산업 및 임대업	7125	5302	1067	96	8	6	13604
M. 사업 서비스업	13981	8258	2882	739	151	109	26120
O. 교육 서비스업	9490	4434	2022	273	34	42	16295
P. 보건 및 사회 복지사업	8709	4351	1159	289	41	77	14626
Q. 오락, 문화 및 운동관련산업	1549	1077	475	103	7	13	3224
R. 기타 , 개인 서비스업	9306	5054	977	96	12	1	15446
합 계	163401	102371	30093	6528	877	748	304018

자료 : 노동부, 「사업체 노동실태현황」, 2003. 12

### (3) 모집단 근로자 수 현황

2004년 12월 말 기준의 사업체노동실태현황 결과에서 상용근로자 5인 이상을 고용하고 있는 사업체에 종사하는 임시근로자는 603,551명으로 집계되었다. 전체 근로자의 약 8% 정도가 임시근로자인 것으로 나타났다. 임시근로자가 종사하는 주요업종은 D. 제조업, F. 건설업, G. 도매 및 소매업, H. 숙박 및 음식점업, M. 사업 서비스, O. 교육서비스업, Q. 오락, 문화 및 운동관련업 등인 것으로 나타났다.

<표 3-3> 산업대분류별 종사자 지위별 근로자 수 현황

산업대분류	규모	사업체수	상용근로자	임시근로자	무급종사자	계
C. 광업		609	14611 (95.4%)	682 (4.5%)	26 (0.2%)	15319
D. 제조업		89003	2617342 (95.7%)	113716 (4.2%)	2864 (0.1%)	2733922
E. 전기, 가스 및 수도사업		845	50822 (97.6%)	1238 (2.4%)	2 (0.0%)	52062
F. 건설업		28318	381248 (68.8%)	169923 (30.7%)	2583 (0.5%)	553754
G. 도매 및 소매업		45071	592570 (86.2%)	67361 (9.8%)	27359 (4.0%)	687290
H. 숙박 및 음식점업		15425	177380 (81.3%)	35556 (16.3%)	5220 (2.4%)	218156
I. 운수업		12485	442819 (94.9%)	17468 (3.7%)	6362 (1.4%)	466649
J. 통신업		1911	61454 (92.6%)	3506 (5.3%)	1396 (2.1%)	66356
K. 금융 및 보험업		18178	332901 (84.4%)	18065 (4.6%)	43460 (11.0%)	394426
L. 부동산업 및 임대업		14293	208263 (92.6%)	12771 (5.7%)	3982 (1.8%)	225016
M. 사업 서비스업		26224	692540 (88.9%)	78035 (10.0%)	8438 (1.1%)	779013
O. 교육 서비스업		16446	337142 (83.1%)	42505 (10.5%)	26032 (6.4%)	405679
P. 보건 및 사회복지사업		15971	369130 (95.5%)	16316 (4.2%)	1272 (0.3%)	386718
Q. 오락, 문화 및 운동관련산업		3440	86441 (78.6%)	16526 (15.0%)	6992 (6.4%)	109959
R. 기타, 개인 서비스업		15723	203686 (93.2%)	9883 (4.5%)	5073 (2.3%)	218642
계		303942	6568349 (89.8%)	603551 (8.3%)	141061 (1.9%)	7312961

자료 : 노동부, 「사업체 노동실태현황」, 2004. 12

다음 <표 3-4>는 산업대분류별, 사업체 규모별 모집단 상용근로자 수 현황(2004년 12월 말 기준)을 정리한 것이다. 전체적으로 앞서 제시한 산업대분류별, 사업체 규모별 사업체 수 분포 형태와 유사하다. <표 3-5>는 산업대분류별, 사업체 규모별 모집단 상용근로자 수 현황(2003년 12월 말 기준)을 정리한 것이다. 상용근로자 수와 산업대분류별, 사업체 규모별 분포 형태에 연도별 변화는 거의 없는 것으로 판단된다.

다음 <표 3-6>은 산업대분류별, 사업체 규모별 모집단 임시근로자 수 현황(2004년 12월 말 기준)을 정리한 것이다. 임시근로자의 대부분은 100인 미만의 소규모 사업체에 종사하고 있는 것으로 나타났다. <표 3-7>은 2003년 12월 말 기준으로 모집단의 임시

근로자 수를 정리한 것이다. 상용근로자에 비해서 연도별 변화가 크게 나타나고 있다. 이러한 임시근로자의 연도별 변화는 곧바로 임시근로자의 총수 추정에 연결된다는 점을 고려할 때 임시근로자 총수 추정의 정확도가 떨어질 수 있음을 시사해 준다.

<표 3-4> 산업대분류별 규모별 상용근로자 수 : 2004년 12월 말 기준

대분류	규 모							합 계
	5~9인	10~29인	30~99인	100~299인	300~499인	500인 이상		
C. 광 업	1387	5217	3631	895	472	3009	14611	
D. 제 조 업	250540	542533	658247	458267	145260	562495	2617342	
E. 전기, 가스 및 수도사업	1502	4262	14870	17966	402	11820	50822	
F. 건 설 업	112924	139537	68870	31534	6962	21421	381248	
G. 도 매 및 소 매 업	184186	197130	104138	68081	17160	21875	592570	
H. 숙 박 및 음 식 점 업	69914	46637	29946	14024	5029	11830	177380	
I. 운 수 업	33729	65664	107740	161504	30015	44167	442819	
J. 통 신 업	4732	10929	19875	14470	4559	6889	61454	
K. 금 융 및 보 험 업	49867	143695	62838	20452	12589	43460	332901	
L. 부동산업 및 임대업	49866	85919	46350	15045	4346	6737	208263	
M. 사 업 서 비 스 업	85978	133110	157216	133197	61997	121042	692540	
O. 교 육 서 비 스 업	60640	69212	106593	40983	16158	43556	337142	
P. 보 건 및 사 회 복 지 사 업	59899	72247	68098	48795	16747	103344	369130	
Q. 오락, 문화 및 운동관련산업	10814	17672	27279	14681	2047	13948	86441	
R. 기타 , 개인 서비스업	59950	79601	44652	15601	2171	1711	203686	
합 계	1035928	1613365	1520343	1055495	325914	1017304	6568349	

자료 : 노동부, 「사업체 노동실태현황」, 2004. 12

<표 3-5> 산업대분류별 규모별 상용근로자 수 : 2003년 12월 말 기준

대분류	규 모							합 계
	5~9인	10~29인	30~99인	100~299인	300~499인	500인 이상		
C. 광 업	1474	5593	3545	1621	903	2936	16072	
D. 제 조 업	254323	548113	664651	456228	157182	520519	2601016	
E. 전기, 가스 및 수도사업	1359	4120	13955	16731	387	11241	47793	
F. 건 설 업	112755	137441	64195	30089	7345	17672	369497	
G. 도 매 및 소 매 업	192237	192553	100187	63959	17484	27251	593671	
H. 숙 박 및 음 식 점 업	74834	47136	29737	15633	5869	11834	185043	
I. 운 수 업	32521	63214	101586	162201	26142	38615	424279	
J. 통 신 업	5058	10418	19278	15753	6927	10691	68125	
K. 금 융 및 보 험 업	50016	145278	64126	23424	17839	45908	346591	
L. 부동산업 및 임대업	46856	82006	48472	13834	2711	6570	200449	
M. 사 업 서 비 스 업	88568	130075	143642	118140	57580	109172	647177	
O. 교 육 서 비 스 업	60097	67136	107231	42748	12734	36686	326632	
P. 보 건 및 사 회 복 지 사 업	55627	64502	60827	45661	15391	83043	325051	
Q. 오락, 문화 및 운동관련산업	9765	17358	24462	14525	2492	15076	83678	
R. 기타 , 개인 서비스업	59013	77615	43710	14224	4569	1200	200331	
합 계	1044503	1592558	1489604	1034771	335555	938414	6435405	

자료 : 노동부, 「사업체 노동실태현황」, 2003. 12

<표 3-6> 산업대분류별 규모별 임시, 일용근로자 수 : 2004년 12월 말 기준

대분류	규 모						
	5~9인	10~29인	30~99인	100~299인	300~499인	500인 이상	합 계
C. 광 업	312	153	136	0	0	81	682
D. 제 조 업	28060	32327	25928	14920	4490	7991	113716
E. 전기, 가스 및 수도사업	138	288	575	219	0	18	1238
F. 건 설 업	60937	62373	31276	9604	2672	3061	169923
G. 도 매 및 소 매 업	13270	14874	17057	18560	2398	1202	67361
H. 숙 박 및 음 식 점 업	20470	8607	2655	1697	644	1483	35556
I. 운 수 업	3638	5098	5097	1986	449	1200	17468
J. 통 신 업	396	709	645	1602	96	58	3506
K. 금 융 및 보 험 업	4065	6373	3181	1103	346	2997	18065
L. 부동산업 및 임대업	5062	4076	1997	913	426	297	12771
M. 사 업 서 비 스 업	24981	18802	14476	11207	3391	5178	78035
O. 교 육 서 비 스 업	6044	5193	7356	7026	4588	12298	42505
P. 보 건 및 사 회 복 지 사 업	3306	2507	1714	1363	880	6546	16316
Q. 오락, 문화 및 운동관련산업	2759	4906	4876	1713	292	1980	16526
R. 기타 , 개인 서비스업	4268	3729	1441	445	0	0	9883
합 계	177706	170015	118410	72358	20672	44390	603551

자료 : 노동부, 「사업체 노동실태현황」, 2004. 12

<표 3-7> 산업대분류별 규모별 임시, 일용근로자 수 : 2003년 12월 말 기준

대분류	규 모						
	5~9인	10~29인	30~99인	100~299인	300~499인	500인 이상	합 계
C. 광 업	176	252	91	32	0	82	633
D. 제 조 업	30707	34449	24984	12667	3825	8670	115302
E. 전기, 가스 및 수도사업	180	280	618	418	0	123	1619
F. 건 설 업	64065	62654	19292	6167	115	1590	153883
G. 도 매 및 소 매 업	14442	14598	17174	14447	1716	1647	64024
H. 숙 박 및 음 식 점 업	22305	9450	3830	1000	242	681	37508
I. 운 수 업	2991	4220	3406	1417	159	366	12559
J. 통 신 업	535	963	926	2806	190	88	5508
K. 금 융 및 보 험 업	4676	7822	2544	856	1006	2842	19746
L. 부동산업 및 임대업	4021	2822	603	474	209	161	8290
M. 사 업 서 비 스 업	18566	16897	12422	8180	5726	5513	67304
O. 교 육 서 비 스 업	6465	4849	6770	8102	3477	8659	38322
P. 보 건 및 사 회 복 지 사 업	2823	2609	1622	1247	529	3315	12145
Q. 오락, 문화 및 운동관련산업	2268	4303	6129	1585	621	1813	16719
R. 기타 , 개인 서비스업	4109	3273	1370	334	253	0	9339
합 계	178329	169441	101781	59732	18068	35550	562901

자료 : 노동부, 「사업체 노동실태현황」, 2003. 12

<표 3-8>과 <표 3-9>는 각각 연도별 산업대분류별 임시근로자 현황과 사업체 규모별 임시근로자 현황을 정리한 것이다. 산업대분류 및 사업체 규모별로 세분해서 정리한 결과와 비교할 때 산업대분류 또는 사업체 규모 구분 등으로 광범위한 구분을 사용할 때 임시근로자 수의 연도별 변화는 안정적인 것으로 나타났다.

<표 3-8> 연도별 산업대분류별 임시, 일용근로자 비교

대분류	규 모	2003년 12월 말 기준			2004년 12월 말 기준		
		남자	여자	전체	남자	여자	전체
C.	광업	532	101	633	578	104	682
D.	제조업	58704	56598	115302	59551	54165	113716
E.	전기, 가스 및 수도사업	851	768	1619	626	612	1238
F.	건설업	145324	8559	153883	160440	9483	169923
G.	도매 및 소매업	25506	38518	64024	24441	42920	67361
H.	숙박 및 음식점업	13558	23950	37508	13506	22050	35556
I.	운수업	9352	3207	12559	13532	3936	17468
J.	통신업	2139	3369	5508	1362	2144	3506
K.	금융 및 보험업	6612	13134	19746	5388	12677	18065
L.	부동산업 및 임대업	4754	3536	8290	8178	4593	12771
M.	사업서비스업	36816	30488	67304	40247	37788	78035
O.	교육서비스업	18890	19432	38322	21178	21327	42505
P.	보건 및 사회복지사업	3173	8972	12145	4416	11900	16316
Q.	오락, 문화 및 운동관련산업	7613	9106	16719	7315	9211	16526
R.	기타, 개인 서비스업	4831	4508	9339	4944	4939	9883
합 계		338655	224246	562901	365702	237849	603551

<표 3-9> 연도별 사업체 규모별 임시, 일용근로자 비교

구 분	2003년 12월 말 기준			2004년 12월 말 기준		
	남자	여자	전체	남자	여자	전체
5~9인	114114	64215	178329	114584	63122	177706
10~29인	108839	60602	169441	109872	60143	170015
30~99인	56153	45628	101781	70827	47583	118410
100~299인	31173	28559	59732	34411	37947	72358
300~499인	9453	8615	18068	11620	9052	20672
500인 이상	18923	16627	35550	24388	20002	44390
합 계	338655	224246	562901	365702	237849	603551

다음 <표 3-10>은 산업대분류별 및 사업체 규모 구분에 따른 임시근로자 고용 사업체 비율을 정리한 것이다. 전체 사업체 중에서 임시근로자를 고용하고 있는 사업체의 비율은 15.0%인 것으로 나타났다. 사업체 규모가 커질수록 임시근로자를 고용하고 있는 사업체의 비율이 높은 것으로 나타났다. 상대적으로 임시근로자의 고용 비율이 높은 산업 분류로는 F. 건설업, Q. 오락, 문화 및 운동관련산업, E. 전기, 가스 및 수도사업 등이고, 임시근로자의 고용 비율이 낮은 산업은 L. 부동산 및 임대업, M. 사업서비스업, I. 운수업, J. 통신업 등이다.

<표 3-10> 임시근로자를 고용하고 있는 사업체 비율

대분류	규 모							합 계
	5~9인	10~29인	30~99인	100~299인	300~499인	500인 이상		
C. 광 업	22.2%	14.3%	14.1%	0.0%	0.0%	33.3%	16.9%	
D. 제 조 업	13.1%	12.7%	14.2%	18.1%	21.2%	19.0%	13.3%	
E. 전기, 가스 및 수도사업	10.2%	21.8%	39.2%	19.0%	0.0%	7.7%	23.6%	
F. 건 설 업	25.6%	25.5%	97.4%	96.1%	89.5%	81.0%	29.9%	
G. 도 매 및 소 매 업	9.9%	11.1%	19.8%	47.4%	37.8%	33.3%	11.1%	
H. 숙 박 및 음 식 점 업	25.5%	29.2%	26.2%	35.2%	50.0%	53.3%	26.4%	
I. 운 수 업	8.1%	11.3%	14.4%	12.6%	22.5%	30.4%	10.7%	
J. 통 신 업	8.5%	11.3%	11.5%	17.9%	25.0%	10.0%	10.7%	
K. 금 융 및 보 험 업	14.2%	16.3%	16.8%	23.8%	23.5%	34.1%	15.6%	
L. 부동산업 및 임대업	7.4%	6.5%	7.5%	17.6%	25.0%	16.7%	7.1%	
M. 사 업 서 비 스 업	7.9%	9.6%	14.0%	18.2%	24.1%	27.7%	9.7%	
O. 교 육 서 비 스 업	15.2%	20.9%	35.5%	43.0%	50.0%	62.0%	19.9%	
P. 보 건 및 사 회 복 지 사 업	11.1%	15.0%	17.6%	31.8%	44.4%	68.1%	13.6%	
Q. 오락, 문화 및 운동관련산업	17.9%	26.6%	35.2%	45.0%	66.7%	36.4%	24.2%	
R. 기타 , 개인 서비스업	10.2%	11.1%	13.2%	23.8%	0.0%	0.0%	10.8%	
합 계	13.8%	14.4%	20.8%	24.0%	27.6%	32.4%	15.0%	

자료 : 노동부, 「사업체 노동실태현황」, 2004. 12

#### (4) 분석결과 종합

모집단 분석결과를 종합해 보면 상용근로자 수의 산업대분류별, 규모별 분포 형태에 연도별 변화는 거의 없다는 것을 알 수 있다. 반면에 임시근로자 수의 연도별 변화는 상용근로자에 비해서 상당히 크게 나타나고 있다. 임시근로자의 연도별 변화는 임시근로자의 총수 추정에 연결된다는 점을 고려할 때 임시근로자에 대한 추정이 쉽지 않음을 시사해 준다.



## 제 4 장 임금통계 추정기법 : 국내외 사례

### 4.1 현행 조사의 근로자 수 및 각종 평균 추정

#### (1) 당월 근로자 수 추정

현행 조사의 표본설계는 산업중분류와 사업체 규모를 층화변수로 이용하고 있다. 현행 조사에서 통계 공표는 아직까지 상용근로자만을 대상으로 하고 있다. 통계공표를 위한 최소 단위는 산업중분류\*규모\*성별(남, 여) 구분이다. 상용근로자 총수는 산업중분류\*규모\*성별 구분을 기초추정 셀로 하여 추정된다. 각 기초추정 셀에서 다음 식에 따라 복원 배율을 계산하여 근로자 수 추정에 이용한다.

와 모집단인 사업체노동실태현황 결과 간에 발생한 고용계열의 괴리를 매년 12월 말의 고용계열 기준치(사업체노동실태현황의 산업별, 고용규모별, 근로자 종류별, 성별 상용근로자 수)로 일치시켜 연간 고용계열을 보정하여 새로운 고용계열을 유지시킴으로써 모집단에 대한 고용계열의 대표도와 고용동향 추이의 정확도를 제고시키는데 있다. 단, 1998년부터 매월노동통계조사의 모집단 자료인 사업체노동실태현황 자료는 통계청의 사업체 기초통계조사 결과에 근거하여 작성됨에 따라서 1998년 1월 이전 자료와 이후 자료는 시계열이 불연속된다.

## ② 현행 보정방법 : 2단계 보정 (眞보정)

### ■ 범위

연도별, 산업(중분류), 고용규모별, 성별

### ■ 방식

-

■ 범위

연도별, 산업(중분류), 고용규모별, 근로자 종류별(상용직), 성별

■ 방식

—



#### ④ 높은 표본유지율

현행 매월노동통계조사의 응답패턴을 분석해 보면 전체적으로 표본유지가 잘 되고 있다. 표본유지 현황을 보면 전체적으로 90% 이상의 표본이 계속 조사되고 있다.

## 4.2 미국 CES에서 근로자 수 추정방법

### (1) 미국 CES의 표본설계

미국의 CES(The Current Employment Statistics)는 1939년부터 매월 진행되어 온 우리나라의 매월노동통계조사에 해당하는 사업체 조사이다. 이 조사를 통해서 근로자, 근로시간, 임금 등에 대한 통계를 산업별, 지역별로 산출하고 있다. 매월 12일을 포함하는 월 급여 지급 대상기간에 특정 사업체의 임금대장에 올라간 전체 근로자를 조사대상으로 한다.

미국의 CES는 2002 북미산업분류체계(NAICS)에 기초하여 산업을 분류하고 있다. 그동안 할당추출법으로 진행되어 온 표본설계를 2003년부터 확률표본추출법으로 전환하였다. 기본적으로 UI(Unemployment Insurance) 고유번호(account number)에 따라 집락으로 구성된 사업장(worksite)을 대상으로 층화임의추출법을 적용하였다. 층은 주(State), 산업, 고용규모 등에 따라 결정되고, 표본설계는 각 주 단위로(State-based) 진행되었다. 각 층에서 표본추출률은 최적배정법에 따라 결정되었고, 이 조사의 주요 관심사인 전국 비농가 총 근로자 수의 표집오차를 최소로 하는 방법으로 결정되었다. 미국 CES의 표본규모는 대단히 커서 약 16만 기업체와 정부기관의 40만 개소의 사업장(worksites)을 대상으로 하고 있다. 우리나라 매월노동통계조사에서 표본사업체 수는 약 7,100여개 사업체라는 점을 고려하면 엄청난 규모라고 할 수 있다.

표본추출률과 CES 표본은 1년에 4차례 갱신되는 UI 정보에 따라서 1년에 두 차례 갱신되고 있다. 이 과정을 통해서 새로 창업된 사업체는 표본에 추가하고 소멸된 사업체는 표본에서 제외하여 표본을 갱신하게 된다. 매년 1분기에는 표본추출률에 대한 연간 갱신 과정을 거치게 되고, 표본추출률에 대한 유지/보수 단계에서는 사업체의 산업, 고용규모, 대도시 편입여부 등의 정보를 갱신하게 된다. 미국 CES 표본사업체에 대한 자료수집방법

별 분포는 다음과 같다.

<표 4-1> 자료수집방법별 분포

자료수집방법	백분율(단위 : %)
TDE(Touch-tone Data Entry)	30
CATI	22
EDI(Direct Electronic File Transmission)	19
FAX	15
Mail	13
Web	1

## (2) 미국 CES의 근로자 수 추정방법

미국 CES에서 근로자 수 추정치는 기초 추정 셀(basic estimating cell) 단위에서 작성되고, 단순 집계에 의해서 광범위한 집계 분류에서 계산된다. 미국의 경우에 기초 추정 셀은 북미산업분류체계(NAICS) 기준으로 5자리 또는 6자리 산업에서 진행되고 있다.

미국 CES에서 기초 추정 셀에 대한 총 근로자 수 추정은 다음 다섯 단계로 진행된다.

첫째, 외부 정보로부터 기초 추정 셀에 대한 총 고용규모(total employment figure, benchmark)를 얻게 된다. 미국에서 총 고용규모 정보는 UI 자료로부터 얻어지고, UI 자료는 매년 두 차례에 걸쳐 최신 정보로 갱신된다.

둘째, 기초 추정 셀에서 근로자 수의 추정은 표본추출확률을 고려한 설계가중치를 이용한다.

셋째, 각 기초 추정 셀에서 1개월 전과 이번 달에 모두 응답한 표본사업체를 대상으로 고용변동을 추정한다. 1개월 전과 이번 달에 모두 응답한 표본사업체를 대상으로 추정 근로자 수의 비(the ratio of the weighted all employees sample total)를 계산한다.

넷째, 벤치마크하는 시점(해당 월)으로부터 해당 월의 총 근로자 수 추정은 1개월 전 총 근로자 수 추정값과 가중된 고용인원 수의 비(the weighted link-relative)를 곱해서 구한다.

다섯째, 4단계에서 구한 값에 창업(birth)/폐업(death)에 따른 순 변화(net change)를 모형을 통해서 추정하여 합한다.

미국 CES의 근로자 수 추정과정을 요약하면 다음과 같다. 미국 CES에서 근로자 수 추

정은 기본적으로 WLR(Weighted Link Relative) 방법을 사용하고 있다. 이 추정법은 당월과 전월 조사에 모두 응답한 표본사업체를 대상으로 전월 총 고용인원 수와 당월 고용인원 수의 비(ratio, link relative)를 구하여, 이를 전월 총 고용규모에 곱하여 구하는 방식이다. 벤치마크 정보와 sample link relative 정보는 각 기초추정 셀에서 계산되고, 이들을 합산하여 좀더 광범위한 영역에 대하여 추정한다. CES에서 기초추정 셀은 기본적으로 층에 기초하는데, 3, 4, 5, 6자리 산업분류로 정의되며, 전체 683개 기초추정 셀로 구성된다.

전체 고용규모 추정에 사용되는 수식은 다음과 같이 표시된다.

한다는 것을 전제로 한 것이다.

이후 매년 10월 한 차례 더 보정절차를 거치는데 이 과정은 4월부터 10월까지 7개월의 조사결과를 보정한다. CES에서는 매년 10월에 신설 사업체 중 일부를 표본에 추가하게 된다. 2차 보정은 이 과정까지의 보정이라고 볼 수 있고, 매월 순 신설/소멸(net birth/death) 모형을 적용하여 4월부터 10월까지의 조사결과를 보정하게 된다.

참고로 미국에서 UI 법의 영향이 미치는 모든 고용주는 주고용안정청(State Employment Security Agency)에 일년에 4차례 고용과 임금에 대한 정보를 보고해야 한다. UI 자료는 CES의 조사대상 중 약 97%를 포괄하고 있다. UI가 포괄하지 못하는 3%는 다른 자료를 통해서 벤치마크 정보를 얻고 있다(예: Railroad Retirement Board, County Business Patterns). 미국의 벤치마크 정보는 정확하고, 해당 시점에서 전체 고용상황을 정확하게 반영하고 있다고 할 수 있다. 아울러 최신 벤치마킹 정보를 이용할 수 있기 때문에 우리나라와 달리 1단계 보정(가보정) 또는 2단계 보정(진보정)을 거치지 않는다.

#### **(4) 임금, 근로일수, 근로시간 추정방법**

평균 임금이나 근로시간의 추정은 앞서 정의한 가중치를 이용하여 해당 추정 영역에서 합계를 구하여 해당 추정영역에 속한 근로자 수 추정치로 나누어 계산한다. 즉, 근로실태에 대한 각종 평균을 추정하는 방법은 우리나라의 경우와 동일한 비정추량(ratio estimator)을 사용하고 있다.



## 제 5 장 새로운 임금통계 추정기법

### 5.1 통계작성의 기본원칙

매월노동통계조사는 기존 상용근로자만 조사하던 것을 2005년도부터 임시·일용근로자까지 조사대상으로 확대하였다. 이에 따라 본 연구는 상용근로자 5인 이상 사업체에 종사하는 전체 근로자의 임금통계 추정기법을 개발함으로써 기존 상용근로자 위주 통계의 제약을 극복하고 임금통계의 적용범위를 확장하는 것을 목적으로 한다. 새로운 임금통계 추정기법 개발의 기본원칙을 소개하면 다음과 같다.

첫째, 전체 근로자, 상용근로자, 임시·일용근로자에 대한 고용규모, 평균 임금, 평균 근로일수 및 근로시간 등에 대한 추정이 가능해야 한다.

둘째, 전체 근로자와 상용근로자의 발표 수준은 현재의 산업중분류\*규모\*성별(남, 여) 수준을 따라야 할 것이다. 즉, 전체적으로 현재의 매월노동통계조사 추정방식의 기본틀을 유지해야 할 것이다. 통계작성의 일관성 및 시계열 유지를 위하여 상용근로자의 추정과정은 현행 방식을 따르는 것을 원칙으로 한다.

셋째, 임시·일용 근로자의 발표수준은 임시·일용 근로자 통계의 안정성을 유지할 수 있는 수준에서 결정한다. 이를 위해 산업대분류×규모×성별 구분 또는 (제조업, 비제조업)×규모×성별 구분에서 안정적인 통계작성이 가능할 것인가를 검토한다.

넷째, 전체 근로자에 대한 임금통계 추정과정은 간편해서 실무적으로 활용 가능해야 한다.

### 5.2 근로자 수 추정 및 임금통계 작성 방안

본 연구에서는 근로자 수 추정 및 임금통계 작성 방안으로 다음의 4가지 방안을 고려하였다. 4가지 방안을 비교하여 최종 임금통계 작성 기법을 정하였다.

## (1) 방안 1

첫 번째 방안은 4 종류 계열(상용(남, 여), 임시(남, 여))에 대해서 현재 사용되고 있는 방법을 적용하여 통계를 생산하는 방안이다. 현재의 추정방식인 산업중분류\*규모\*성별 구분에서 조사근로자 복원배율을 정하여 추정에 이용하는 방안으로 현재의 추정 관련 프로그램을 일부 수정하여 사용할 수 있기 때문에 추정과정이 간편하다는 장점이 있다.

하지만 산업중분류\*사업체 규모 구분에서 조사 임시근로자 수가 5인 이하인 경우가 많고, 월별 변동이 대단히 크게 나타나고 있기 때문에 현실적으로 적용하기 곤란하다. 앞서 제시한 모집단 분석결과에서도 임시·일용근로자 수가 연도별 변동이 크게 나타나서 방안 1은 현실적으로 활용하기 곤란하다.

## (2) 방안 2

방안 2는 두 종류 계열(전체 근로자(남), 전체 근로자(여))에 대해서 현재 사용되고 있는 방법과 동일한 방식을 적용하여 복원배율을 적용하여 통계를 생산하는 방안이다. 전체 근로자 수를 기준으로 복원배율을 결정하는 방안으로 이렇게 얻어진 복원배율은 설계가중치와 유사한 값을 갖게 된다. 산업중분류\*규모\*성별 구분에서 현재의 추정방식을 동일하게 적용하되, 기존 상용근로자 기준의 복원배율이 아닌 전체 근로자 기준의 복원배율을 가중치로 이용하는 방안이다. 방안 2는 현재의 추정 관련 프로그램을 일부 수정하여 사용 가능하기 때문에 추정과정이 간편하다는 장점이 있다.

이 방안은 산업중분류\*규모\*성별 구분에서 전체 근로자 수를 기준으로 복원배율을 결정하기 때문에 임금, 근로시간, 근로일수 등의 평균 추정은 큰 문제가 되지 않지만, 상대적으로 월별 변동이 큰 임시·일용근로자 수를 추정하고자 한다면 실제보다 변동이 줄어드는 현상이 발생할 수 있다.

따라서 두 종류 계열(근로자(남), 근로자(여))에 대해서 조사근로자 기준의 복원배율을 구하여 근로자 수나 임금통계를 추정하는 방안 2는 전체 근로자에 대한 추정에는 문제가 없겠지만 상용근로자나 임시·일용근로자의 총수나 임금 추정에는 문제가 발생할 수 있다. 특히 임시·일용근로자에 대한 근로자 수 추정의 경우에는 월별 변동이 제대로 반영되지 않을 수 있고, 상용근로자의 근로자 수 및 임금통계 시계열도 유지하기 어려울 것이다.

### (3) 방안 3

방안 3에서는 상용근로자(남, 여) 계열은 현재 사용되고 있는 방법과 동일하게 적용하여 복원배율을 정해서 상용근로자의 임금 및 근로자 수 추정을 위한 가중치로 사용한다. 상용근로자 대상의 임금 및 근로자 수 추정에 산업중분류\*규모\*성별 구분에서 현재의 추정방식을 동일하게 적용한다. 임시근로자(남, 여) 계열은 근로자 수의 월별 변동이 대단히 크기 때문에 근로자 수 기준의 복원배율을 사용할 수 없어서 임시근로자(남, 여)에 대한 가중치는 사업체 수 기준의 설계가중치를 이용하는 방안이다. 따라서 임시근로자(남, 여)에 대한 가중치는 동일한 값을 갖는다.

임시근로자에 대한 임금 및 근로자 수 통계 작성은 산업대분류 및 사업체 규모별 수준에서 한다. 부분적으로 표본사업체의 수가 적어서 평균 임금추정의 상대표준오차가 크게 나타난다면 (제조업, 비제조업)×규모×성별 구분으로 묶어서 통계를 작성한다면 공표상의 큰 문제는 없을 것으로 판단하였다. 근로자 보정방법은 먼저, 상용근로자(남, 여) 계열에 대해서는 현재 방법과 마찬가지로 진행할 수 있다. 또한 이 방안을 적용하면 현재의 통계 작성 방식과 동일한 방법을 적용할 수 있어서 편리하고, 상용근로자 관련 통계는 시계열을 유지할 수 있고 통계 작성의 일관성이 유지되는 장점이 있다.

하지만 이 방법을 2005년 1월부터 2006년 8월까지의 매월노동통계조사 결과에 적용하여 분석한 결과에 의하면, 임시·일용근로자의 경우에 입직자와 이직자의 변동이 크게 발생하고 이에 따라 임시·일용근로자 수의 추정값이 음수로 나타나는 사례가 빈번하였다. 이러한 현상은 특히 소규모 사업체에서 빈번하게 발생하고 있는데, 소규모 사업체인 경우에는 추출확률이 대단히 낮아서 결과적으로 설계가중치가 커짐에 따라서 임시·일용근로자의 변동이 추정결과에 큰 영향을 미칠 수 있다.

방안 3은 현재의 통계작성 방법을 가능한 유지하면서 임시근로자 수의 월별 변동을 줄이기 위해서 사업체 수 기준의 가중치를 사용하였다는 점이 특징이다. 전체적인 추정결과는 방안 1의 경우와 비슷하고, 임시·일용근로자의 변동을 좀더 잘 반영할 수 있다는 장점이 있다. 하지만 가중치 작성과정에 일관성이 없고, 임시·일용근로자의 수가 대단히 작기 때문에 근로자 수가 음수로 추정되는 경우가 빈번하게 발생할 수 있다는 단점이 있어서 현실적으로 활용되기 곤란하다.

#### (4) 방안 4

방안 4는 앞서 제시한 세 가지 방안의 특징을 종합한 것으로 추정대상에 따라서 복원 배율을 달리 계산하여 활용하는 방안이다. 우선 상용근로자에 대한 통계작성을 위해서는 현재 사용되고 있는 동일한 방법으로 복원배율을 결정하여 근로자 수 추정과 임금추정에 활용한다. 지금까지 매월노동통계조사에서 사용하고 있는 통계작성 방식을 그대로 사용하기 때문에 시계열 유지와 통계작성의 일관성을 유지할 수 있다는 장점이 있다.

다음으로 상용근로자와 임시·일용근로자를 포함한 전체 근로자에 대한 근로자 수와 임금 및 근로실태 추정을 위해서는 전체 근로자 수 기준(남, 여)의 복원배율을 사용한다.

임시·일용근로자에 대한 추정에서 임시·일용근로자 수는 앞서 구한 전체 근로자 수와 상용근로자 수의 차이로 추정한다. 상대적으로 안정적으로 추정할 수 있는 전체 근로자 수와 상용근로자 수의 차이로 임시·일용근로자 수를 추정하는 방안이다. 임시·일용근로자의 근로자 수 추정값은 그 특성상 불안정하게 나타날 수 있기 때문에 통계 공표 이전에 얻어진 추정값의 정도(精度)를 살펴보아야 한다.

임시·일용근로자의 평균 임금 및 근로조건은 전체 근로자 기준의 가중치를 적용하여 부차모집단별 평균 추정으로 간주하여 추정한다. 이 경우에 임금 및 근로조건 평균 추정량은 전체 근로자 기준의 가중치를 기초로 가중평균한 값으로 구한다. 이 추정방법은 앞서 제시한 전체 근로자와 상용근로자에 대한 임금 및 근로조건 추정과는 추정방법에 차이가 있다. 임시·일용근로자의 평균 임금이나 근로시간을 추정할 때 가중치를 이용한 총계 추정값과 근로자 총수 추정값을 이용하여 추정할 수 있지만, 근로자 총수 추정값이 임시근로자의 경우에는 상당히 불안정하기 때문에 현실적으로 이 방법을 적용하기 곤란하다. 임시근로자 추정은 어떤 방식을 적용한다고 해도 근본적으로 근로자 수 추정의 부정확으로 인하여 문제가 발생할 수 있는 소지가 있다.

방안 4는 우선 전체 근로자 대상의 근로자 수 및 근로실태 통계작성에 주안점을 두고, 시계열 유지와 통계작성의 일관성을 유지하기 위해서 상용근로자 대상의 근로자 수 및 근로실태 통계작성을 현행 방법에 따라서 진행하는 방안이다. 다만 통계적 정도(精度)가 다소 떨어질 수 있는 임시·일용근로자에 대한 근로자 수 및 근로실태 통계는 (제조업, 비제조업)×규모×성별 구분과 같이 큰 범위에서 공표하는 방안을 고려해야 할 것이다.

### 5.3 통계공표 방안

본 연구에서는 근로자 수 추정 및 임금통계 작성 방안으로 앞서 제시한 4가지 방안을 검토하였다. 4가지 방안을 검토하여 현실적으로 활용할 수 있는 방안 4를 최종 방안으로 제안한다. 방안 4는 전체 근로자에 대한 추정과 상용근로자에 대한 추정에 주안점을 맞춘 통계작성 방안이다. 임시·일용근로자에 대한 통계작성은 임시·일용근로자 수의 월별 변동이 크다는 점을 고려해서 공표범위를 축소해서 공표할 것을 제안한다. 방안 4와 관련한 통계공표 방안은 다음과 같다.

첫째, 전체적으로 전체 근로자와 상용근로자에 대해 각각 근로자 수 추정과 임금통계 작성을 원칙으로 한다. 전체 근로자와 상용근로자에 대한 통계는 산업중분류×사업체규모×성별(남, 여) 구분에서 작성하는 것을 원칙으로 한다. 임시·일용근로자에 대한 조사결과는 임시·일용근로자의 통계를 전체 근로자나 상용근로자에 대한 통계와 같은 형식으로 공표하는 것이 가장 이상적이지만 임시·일용근로자에 대한 추정결과가 불안정하기 때문에 현실적으로 불가능하다.

둘째, 임시·일용근로자에 대한 통계 작성은 참고자료로 제공하는 것을 원칙으로 한다. 임시·일용근로자에 대한 통계는 (제조업, 비제조업)×규모×성별 구분과 같이 광범위한 영역에 대한 통계로 국한한다. 앞서도 지적하였듯이 임시·일용근로자는 월별 변동이 대단히 크기 때문에 세부 영역별 근로자 수 추정값이 불안정하게 되고, 이에 따라 세부 영역별 임금이나 근로시간 관련 통계의 정도(精度)가 대단히 낮을 수 있다.

### 5.4 방안 4에 의한 시산(試算) 결과

다음은 앞서 제안한 새로운 임금통계 추정기법인 방안 4를 적용하여 구한 추정결과이다. 제시하는 추정결과는 2004년 12월 말 기준의 사업체노동실태현황 자료를 모집단 자료로 하여 분석된 것이다. 분석에 사용된 자료는 2005년 1월부터 2006년 8월까지의 매월노동통계조사 결과이다.

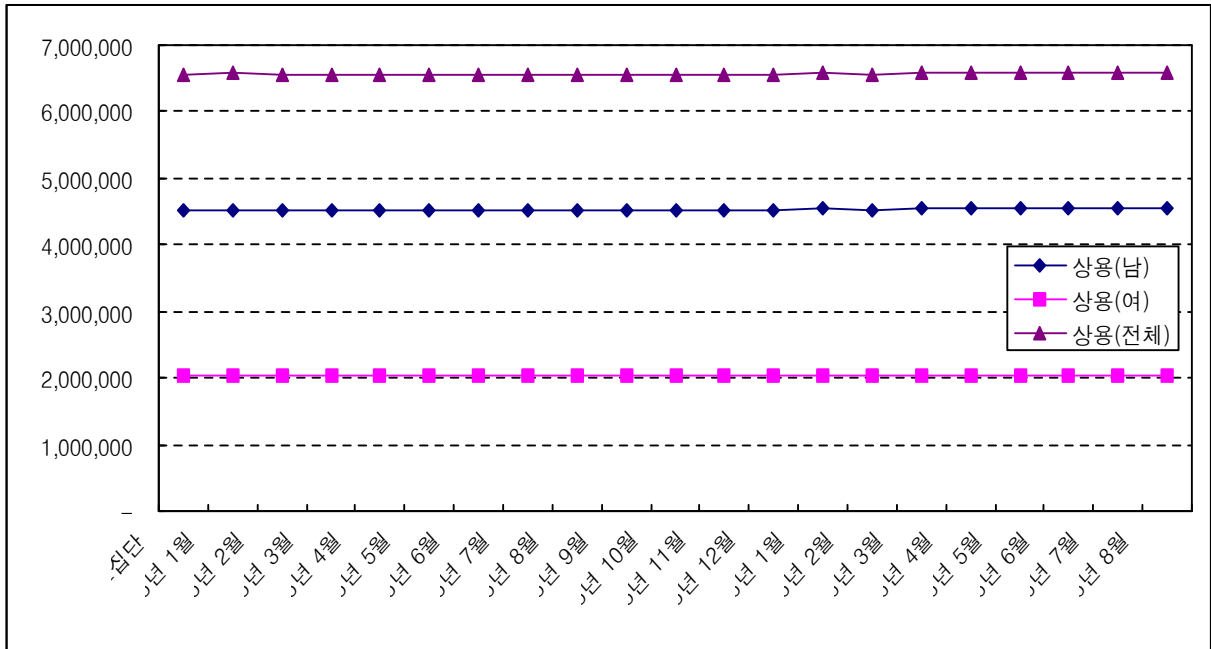
(1) 근로자 수 추정결과

다음 <표 5-1>은 앞서 제안한 방안 4에 의한 근로자 수 추정결과이다. <그림 5-1>은 <표 5-1>의 결과를 그래프로 정리한 것이다. 상용근로자는 전체적으로 월별 변동이 거의 없지만, 임시근로자는 월별 변동이 상대적으로 크게 나타났다. 특히 매년 2월, 8월에 임시근로자가 일시적으로 감소하는 것으로 나타났는데, 이는 교육서비스업에서 겨울 및 여름 방학으로 인한 시간강사 수의 변동과 관련이 있다. 월별 임시근로자의 비중은 비교적 변동이 적게 나타났지만, 상대적으로 임시근로자 수가 감소하는 2월과 8월의 임시근로자 비중이 작게 나타났다.

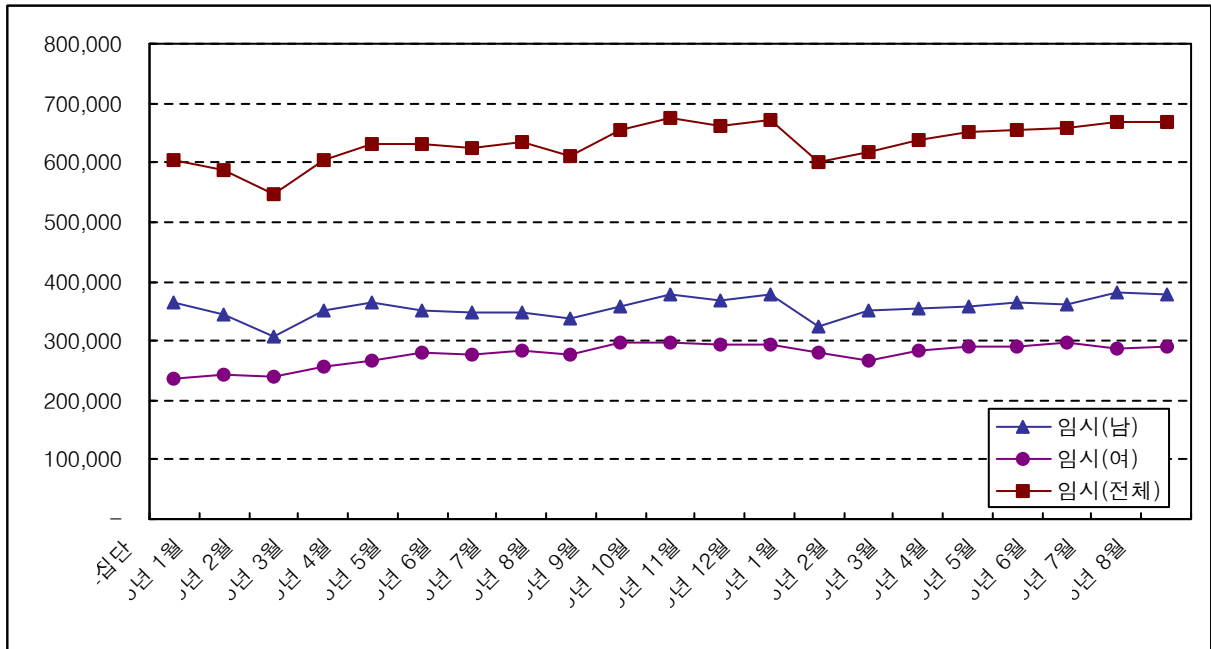
<표 5-1> 근로자 유형별 근로자 총수 현황

조사시점	근로자 (전체)	상용근로자 (남)	상용근로자 (여)	상용근로자 (전체)	임시근로자 (남)	임시근로자 (여)	임시근로자 (전체)	임시근로자 비중
모집단	7,171,900	4,525,844	2,042,505	6,568,349	365,702	237,849	603,551	8.4%
2005년 1월	7,177,272	4,540,641	2,049,922	6,590,563	343,636	243,073	586,709	8.2%
2005년 2월	7,109,071	4,522,287	2,038,614	6,560,901	308,012	240,158	548,170	7.7%
2005년 3월	7,177,222	4,528,737	2,042,703	6,571,440	349,689	256,093	605,782	8.4%
2005년 4월	7,201,666	4,526,296	2,043,786	6,570,082	363,311	268,273	631,584	8.8%
2005년 5월	7,201,548	4,526,194	2,044,228	6,570,422	349,698	281,428	631,126	8.8%
2005년 6월	7,185,928	4,523,012	2,039,633	6,562,645	347,043	276,240	623,283	8.7%
2005년 7월	7,195,169	4,524,605	2,037,612	6,562,217	348,670	284,282	632,952	8.8%
2005년 8월	7,166,348	4,519,045	2,035,413	6,554,458	336,214	275,676	611,890	8.5%
2005년 9월	7,217,000	4,522,270	2,040,284	6,562,554	357,039	297,407	654,446	9.1%
2005년 10월	7,239,038	4,523,348	2,041,621	6,564,969	376,528	297,541	674,069	9.3%
2005년 11월	7,234,520	4,530,628	2,042,898	6,573,526	366,465	294,529	660,994	9.1%
2005년 12월	7,245,017	4,534,188	2,039,223	6,573,411	377,237	294,369	671,606	9.3%
2006년 1월	7,186,291	4,543,008	2,042,073	6,585,081	322,657	278,553	601,210	8.4%
2006년 2월	7,190,959	4,536,856	2,035,309	6,572,165	350,638	268,156	618,794	8.6%
2006년 3월	7,233,299	4,546,481	2,048,556	6,595,037	355,493	282,769	638,262	8.8%
2006년 4월	7,257,788	4,551,930	2,055,863	6,607,793	358,801	291,194	649,995	9.0%
2006년 5월	7,265,808	4,556,503	2,052,982	6,609,485	364,908	291,415	656,323	9.0%
2006년 6월	7,266,440	4,555,148	2,053,221	6,608,369	362,095	295,976	658,071	9.1%
2006년 7월	7,282,668	4,558,137	2,056,415	6,614,552	381,601	286,515	668,116	9.2%
2006년 8월	7,280,607	4,555,978	2,054,743	6,610,721	378,842	291,044	669,886	9.2%

Note : 모집단 자료는 2004년 12월 말 기준의 사업체기초통계조사 결과에 기초함



<그림 5-1> 월별 상용근로자 수 추이



<그림 5-2> 월별 임시근로자 수 추이

다음 <표 5-2>는 방안 4에 의한 근로자 수 추정결과를 근로자 유형에 따라 산업대분류 및 사업체 규모별로 정리한 것이다. <표 5-2>는 2006년 8월 매월노동통계조사 결과를 분석하여 얻은 것이다.

<표 5-2> 산업대분류별 규모별 근로자 유형별 근로자 총수 현황

① 상용근로자(남)

(단위 : 인)

대분류	규모	규모						합 계
		5~9인	10~29인	30~99인	100~299인	300~499인	500인 이상	
C. 광	업	1230	4538	3224	888	459	2865	13204
D. 제	조	180655	385843	437603	311187	105252	468496	1889036
E. 전기, 가스 및 수도사업		1347	2859	12790	16631	366	11456	45449
F. 건	설	91612	119406	67545	29442	7068	19087	334160
G. 도	매 및 소	132556	133705	71979	37733	10085	14659	400717
H. 숙	박 및 음	25369	17511	12690	8088	3157	7064	73879
I. 운	수	24090	51861	95374	148445	31936	39791	391497
J. 통	신	4219	8721	16702	10281	4943	4279	49145
K. 금	융 및 보	28450	81267	39763	14231	10019	30835	204565
L. 부	동산업 및 임	36395	65413	34737	11002	3434	5281	156262
M. 사	업 서	56917	102986	120171	95340	42783	89725	507922
O. 교	육 서	17194	26819	66009	27968	11586	31254	180830
P. 보	건 및 사	11429	16851	21078	14616	6120	37464	107558
Q. 오	락, 문	6014	11731	17813	9766	1143	10655	57122
R. 기	타, 개	37319	57072	35241	12029	2016	955	144632
합	계	654796	1086583	1052719	747647	240367	773866	4555978



② 상용근로자(여)

(단위 : 인)

대분류	규 모						
	5~9인	10~29인	30~99인	100~299인	300~499인	500인 이상	합 계
C. 광 업	184	575	281	40	5	69	1154
D. 제 조 업	72091	155958	178883	124964	33284	133213	698393
E. 전기, 가스 및 수도사업	231	1468	1943	1632	14	941	6229
F. 건 설 업	19848	18758	9235	3258	602	2186	53887
G. 도 매 및 소 매 업	58295	52280	33005	30133	7581	8330	189624
H. 숙박 및 음식점업	47548	26034	13674	5522	1982	4353	99113
I. 운 수 업	10243	13578	13214	9484	6682	10225	63426
J. 통 신 업	1267	2024	3736	3961	952	3896	15836
K. 금융 및 보험업	22800	59535	24940	7971	5150	13631	134027
L. 부동산업 및 임대업	12887	17882	8418	3609	1437	2089	46322
M. 사업 서비스업	33169	38038	44804	43280	19618	44803	223712
O. 교육 서비스업	44887	42809	40716	13553	5405	14262	161632
P. 보건 및 사회 복지사업	52291	54220	50417	35914	14231	70971	278044
Q. 오락, 문화 및 운동관련산업	3749	5991	9610	4197	625	3013	27185
R. 기타 , 개인 서비스업	21924	20543	9923	2824	433	512	56159
합 계	401414	509693	442799	290342	98001	312494	2054743

③ 상용근로자(전체)

(단위 : 인)

대분류	규 모						
	5~9인	10~29인	30~99인	100~299인	300~499인	500인 이상	합 계
C. 광 업	1414	5113	3505	928	464	2934	14358
D. 제 조 업	252746	541801	616486	436151	138536	601709	2587429
E. 전기, 가스 및 수도사업	1578	4327	14733	18263	380	12397	51678
F. 건 설 업	111460	138164	76780	32700	7670	21273	388047
G. 도 매 및 소 매 업	190851	185985	104984	67866	17666	22989	590341
H. 숙박 및 음식점업	72917	43545	26364	13610	5139	11417	172992
I. 운 수 업	34333	65439	108588	157929	38618	50016	454923
J. 통 신 업	5486	10745	20438	14242	5895	8175	64981
K. 금융 및 보험업	51250	140802	64703	22202	15169	44466	338592
L. 부동산업 및 임대업	49282	83295	43155	14611	4871	7370	202584
M. 사업 서비스업	90086	141024	164975	138620	62401	134528	731634
O. 교육 서비스업	62081	69628	106725	41521	16991	45516	342462
P. 보건 및 사회 복지사업	63720	71071	71495	50530	20351	108435	385602
Q. 오락, 문화 및 운동관련산업	9763	17722	27423	13963	1768	13668	84307
R. 기타 , 개인 서비스업	59243	77615	45164	14853	2449	1467	200791
합 계	1056210	1596276	1495518	1037989	338368	1086360	6610721

④ 임시근로자(남)

(단위 : 인)

대분류 \ 규모	규모						합 계
	5~9인	10~29인	30~99인	100~299인	300~499인	500인 이상	
C. 광업	339	186	76	3	0	51	655
D. 제조업	18860	24577	13884	7996	3301	5057	73675
E. 전기, 가스 및 수도사업	96	563	268	86	0	55	1068
F. 건설업	81382	15493	25874	13078	2293	3132	141252
G. 도매 및 소매업	6494	10679	5235	4888	370	500	28166
H. 숙박 및 음식점업	6129	3985	1254	753	473	904	13498
I. 운수업	2773	3977	5856	1074	299	1085	15064
J. 통신업	658	937	467	222	35	32	2351
K. 금융 및 보험업	1899	1681	1079	341	205	710	5915
L. 부동산업 및 임대업	3592	2520	1516	682	404	239	8953
M. 사업서비스업	16014	7556	9612	3845	2044	3075	42146
O. 교육서비스업	3335	2457	4760	5745	2521	3482	22300
P. 보건 및 사회복지사업	1427	1609	750	498	324	1953	6561
Q. 오락, 문화 및 운동관련산업	1729	2334	3267	1032	42	1467	9871
R. 기타, 개인 서비스업	2942	2497	1782	145	0	1	7367
합 계	147669	81051	75680	40388	12311	21743	378842

⑤ 임시근로자(여)

(단위 : 인)

대분류 \ 규모	규모						합 계
	5~9인	10~29인	30~99인	100~299인	300~499인	500인 이상	
C. 광업	47	97	33	0	0	30	207
D. 제조업	18543	18713	17822	9428	1532	3739	69777
E. 전기, 가스 및 수도사업	129	158	143	38	0	0	468
F. 건설업	9733	4932	2736	894	476	257	19028
G. 도매 및 소매업	8916	15488	10232	13792	1535	907	50870
H. 숙박 및 음식점업	0	4568	2176	1087	405	866	9102
I. 운수업	2085	1513	1987	268	281	760	6894
J. 통신업	146	720	633	1176	70	33	2778
K. 금융 및 보험업	2937	4424	3261	886	253	3151	14912
L. 부동산업 및 임대업	2619	774	567	320	183	88	4551
M. 사업서비스업	9507	14143	12160	7361	2004	2227	47402
O. 교육서비스업	5573	6975	5268	4827	2784	2127	27554
P. 보건 및 사회복지사업	2191	3996	2154	1773	687	6319	17120
Q. 오락, 문화 및 운동관련산업	1956	4280	3562	1225	128	1513	12664
R. 기타, 개인 서비스업	2500	4221	808	183	0	5	7717
합 계	66882	85002	63542	43258	10338	22022	291044

⑥ 임시근로자(전체)

(단위 : 인)

대분류	규 모						
	5~9인	10~29인	30~99인	100~299인	300~499인	500인 이상	합 계
C. 광 업	386	283	109	3	0	81	862
D. 제 조 업	37403	43290	31706	17424	4833	8796	143452
E. 전기, 가스 및 수도사업	225	721	411	124	0	55	1536
F. 건 설 업	91115	20425	28610	13972	2769	3389	160280
G. 도 매 및 소 매 업	15410	26167	15467	18680	1905	1407	79036
H. 숙 박 및 음 식 점 업	6129	8553	3430	1840	878	1770	22600
I. 운 수 업	4858	5490	7843	1342	580	1845	21958
J. 통 신 업	804	1657	1100	1398	105	65	5129
K. 금 융 및 보 험 업	4836	6105	4340	1227	458	3861	20827
L. 부동산업 및 임대업	6211	3294	2083	1002	587	327	13504
M. 사 업 서 비 스 업	25521	21699	21772	11206	4048	5302	89548
O. 교 육 서 비 스 업	8908	9432	10028	10572	5305	5609	49854
P. 보 건 및 사 회 복 지 사 업	3618	5605	2904	2271	1011	8272	23681
Q. 오락, 문화 및 운동관련산업	3685	6614	6829	2257	170	2980	22535
R. 기타 , 개인 서비스업	5442	6718	2590	328	0	6	15084
합 계	214551	166053	139222	83646	22649	43765	669886

⑦ 전체 근로자(남)

(단위 : 인)

대분류	규 모						
	5~9인	10~29인	30~99인	100~299인	300~499인	500인 이상	합 계
C. 광 업	1569	4724	3300	891	459	2916	13859
D. 제 조 업	199449	410420	451487	319183	108553	473553	1962645
E. 전기, 가스 및 수도사업	1443	3422	13058	16717	366	11511	46517
F. 건 설 업	172994	134899	93419	42520	9361	22219	475412
G. 도 매 및 소 매 업	139050	144384	77214	42621	10455	15159	428883
H. 숙 박 및 음 식 점 업	31498	21496	13944	8841	3630	7968	87377
I. 운 수 업	26863	55838	101230	149519	27327	40876	401653
J. 통 신 업	4877	9658	17169	10503	4978	4311	51496
K. 금 융 및 보 험 업	30349	82948	40842	14572	10224	31545	210480
L. 부동산업 및 임대업	39987	67933	36253	11684	3838	5520	165215
M. 사 업 서 비 스 업	72931	110542	129783	99185	44827	92800	550068
O. 교 육 서 비 스 업	20529	29276	70769	33713	14107	34736	203130
P. 보 건 및 사 회 복 지 사 업	12856	18460	21828	15114	6444	39417	114119
Q. 오락, 문화 및 운동관련산업	7743	14065	21080	10798	1185	12122	66993
R. 기타 , 개인 서비스업	40261	59569	37023	12174	2016	421	151464
합 계	802399	1167634	1128399	788035	247770	795074	4929311

⑧ 전체 근로자(여)

(단위 : 인)

대분류 \ 규모	규모						합 계
	5~9인	10~29인	30~99인	100~299인	300~499인	500인 이상	
C. 광업	231	672	314	40	5	99	1361
D. 제조업	90630	174671	196705	134392	34816	136952	768166
E. 전기, 가스 및 수도사업	360	1626	2086	1670	14	941	6697
F. 건설업	29581	23690	11971	4152	1078	2443	72915
G. 도매 및 소매업	67211	67768	43237	43925	9116	9237	240494
H. 숙박 및 음식점업	47548	30602	15850	6609	2387	5219	108215
I. 운수업	12328	15091	15201	9752	2689	10985	66046
J. 통신업	1413	2744	4369	5137	1022	3929	18614
K. 금융 및 보험업	25737	63959	28201	8857	5403	16782	148939
L. 부동산업 및 임대업	15506	18656	8985	3929	1620	2177	50873
M. 사업서비스업	42676	52181	56964	50641	21622	47030	271114
O. 교육서비스업	50460	49784	45984	18380	8189	16389	189186
P. 보건 및 사회복지사업	54482	58216	52571	37687	14918	77290	295164
Q. 오락, 문화 및 운동관련산업	5705	10271	13172	5422	753	4526	39849
R. 기타, 개인 서비스업	24424	24764	10731	3007	433	507	63866
합 계	468292	594695	506341	333600	104065	334506	2341499

⑨ 전체 근로자(전체)

(단위 : 인)

대분류 \ 규모	규모						합 계
	5~9인	10~29인	30~99인	100~299인	300~499인	500인 이상	
C. 광업	1800	5396	3614	931	464	3015	15220
D. 제조업	290149	585091	648192	453575	143369	610505	2730881
E. 전기, 가스 및 수도사업	1803	5048	15144	18387	380	12452	53214
F. 건설업	202575	158589	105390	46672	10439	24662	548327
G. 도매 및 소매업	206261	212152	120451	86546	19571	24396	669377
H. 숙박 및 음식점업	79046	52098	29794	15450	6017	13187	195592
I. 운수업	39191	70929	116431	159271	39198	51861	476881
J. 통신업	6290	12402	21538	15640	6000	8240	70110
K. 금융 및 보험업	56086	146907	69043	23429	15627	48327	359419
L. 부동산업 및 임대업	55493	86589	45238	15613	5458	7697	216088
M. 사업서비스업	115607	162723	186747	149826	66449	139830	821182
O. 교육서비스업	70989	79060	116753	52093	22296	51125	392316
P. 보건 및 사회복지사업	67338	76676	74399	52801	21362	116707	409283
Q. 오락, 문화 및 운동관련산업	13448	24336	34252	16220	1938	16648	106842
R. 기타, 개인 서비스업	64685	84333	47754	15181	2449	1473	215875
합 계	1270761	1762329	1634740	1121635	361017	1130125	7280607

## (2) 임금 추정 결과

다음 <표 5-3>은 방안 4에 의한 근로자 유형에 따라 산업대분류 및 사업체 규모별로 월평균 임금총액을 정리한 것이다. <표 5-3>에서 임시근로자에 대해서 산업대분류 및 사업체 규모 구분에 따라서 월평균 임금총액을 구한 것은 전반적인 수준을 파악할 목적으로 참고자료로 작성한 것이다. 임시근로자에 대해서 산업대분류 및 사업체 규모 구분에서 통계 공표 가능성을 검토하기 위해서는 산업대분류 및 사업체 규모 구분에서 상대 표준오차를 살펴봐야 한다(<표 5-4> 참고).

부록 5에는 상용근로자(전체)와 전체 근로자에 대한 산업중분류 및 사업체 규모별 월평균 임금총액 추정결과를 제시하였다. <표 5-3>과 부록 5는 2006년 8월 매월노동통계조사 결과를 분석한 것이다.

<표 5-3> 근로자 유형별 월평균 임금총액 : 2006년 8월 매월노동통계조사 결과

### ① 상용근로자(남)

(단위 : 원)

대분류	규 모	구 분						합 계
		5~9인	10~29인	30~99인	100~299인	300~499인	500인 이상	
C. 광	업	1945448	2190327	2319276	3449073	2558549	3155473	2505872
D. 제	조 업	2002712	2080705	2311973	2866130	3252421	3975702	2791466
E. 전기, 가스 및 수도사업		2651715	2626310	3523886	3645362	3857374	3730286	3540737
F. 건	설 업	1649881	2004124	2677271	3373281	3683696	3777923	2300549
G. 도	매 및 소 매 업	2313880	2918408	2871704	3236121	3588741	3634213	2783016
H. 숙	박 및 음 식 점 업	1466740	1922569	1916120	2364216	2760927	2799456	1932955
I. 운	수 업	2185522	2033730	1907815	2164332	3044020	3658639	2309482
J. 통	신 업	2467899	3690026	4543321	5108076	5623576	5516732	4525280
K. 금	융 및 보 험 업	3481321	4145622	4226488	4907030	5140585	5669077	4400289
L. 부	동산업 및 임대업	1426985	1792795	1514415	2389569	3790907	3674018	1795216
M. 사	업 서 비 스 업	2094518	2531014	2840538	2658214	2699123	3927426	2840046
O. 교	육 서 비 스 업	1853857	2231535	3628215	3990423	3731192	5488867	3636567
P. 보	건 및 사회 복지사업	2752499	2371730	3169400	3762591	3965663	4230748	3495729
Q. 오락, 문화 및 운동관련산업		2063927	2296010	2733646	3702895	3716811	4460219	3080701
R. 기	타 , 개인 서비스업	1788661	2071952	2385078	4036491	3177899	2891634	2259369
합	계	2044290	2375276	2598061	2903523	3324162	4077776	2805114

② 상용근로자(여)

(단위 : 원)

대분류	규 모	규 모						합 계
		5~9인	10~29인	30~99인	100~299인	300~499인	500인 이상	
C. 광	업	1441985	1235961	1195214	1888740	1955600	1677507	1311034
D. 제	조 업	1282276	1242362	1383873	1670309	1902067	2170728	1567820
E. 전기, 가스 및 수도사업		918703	1074550	1909543	2238422	2241199	2178150	1803503
F. 건	설 업	1122606	1356450	1579066	2085728	2383490	2152607	1396333
G. 도 매 및 소 매 업		1566750	1587502	1745506	1973496	2010453	2233116	1715232
H. 숙박 및 음식점업		1136006	1406811	1360105	1760727	2024791	2020497	1329482
I. 운	수 업	1494941	1706499	1760794	1822127	2842312	3060086	2038808
J. 통	신 업	1681393	2085630	3146070	4371770	2100856	4235259	3405059
K. 금융 및 보험업		2318188	2551040	2842527	2357928	2726562	2968758	2603412
L. 부동산업 및 임대업		1126750	1174538	1337965	1424853	1647338	1396497	1235122
M. 사업 서비스업		1312502	1711823	1668873	1626518	1512719	1926916	1653129
O. 교육 서비스업		1356878	1512796	3152533	2741354	2959430	3710186	2227838
P. 보건 및 사회 복지사업		1359262	1453435	1627933	1818276	2535564	3069094	1982275
Q. 오락, 문화 및 운동관련산업		1488593	1402631	1714550	2112395	2965629	2739220	1818401
R. 기타 , 개인 서비스업		1181926	1339926	1625585	2285778	1414371	1304206	1376530
합	계	1376079	1542085	1755602	1843168	2098570	2497954	1770125

③ 상용근로자(전체)

(단위 : 원)

대분류	규 모	규 모						합 계
		5~9인	10~29인	30~99인	100~299인	300~499인	500인 이상	
C. 광	업	1879934	2083001	2229158	3381817	2552052	3120715	2409839
D. 제	조 업	1797222	1839387	2042670	2523509	2927992	3576097	2461182
E. 전기, 가스 및 수도사업		2398023	2099852	3310985	3519637	3797831	3612470	3331340
F. 건	설 업	1555987	1916192	2545181	3244998	3581646	3610906	2174983
G. 도 매 및 소 매 업		2085671	2544293	2517649	2675506	2911451	3126530	2440032
H. 숙박 및 음식점업		1251074	1614216	1627736	2119362	2477015	2502460	1587205
I. 운	수 업	1979492	1965832	1889924	2143782	3009118	3536274	2271744
J. 통	신 업	2286254	3387811	4287908	4903293	5054682	4906014	4252280
K. 금융 및 보험업		2963869	3471389	3693035	3991847	4321004	4841298	3689020
L. 부동산업 및 임대업		1348475	1660066	1479996	2151279	3158530	3028463	1667147
M. 사업 서비스업		1806585	2310056	2522336	2336097	2326134	3261179	2477122
O. 교육 서비스업		1494521	1789637	3446741	3582711	3485687	4931534	2971688
P. 보건 및 사회 복지사업		1609157	1671163	2082385	2380677	2965627	3470442	2404431
Q. 오락, 문화 및 운동관련산업		1842998	1993999	2376518	3224823	3451263	4080839	2673669
R. 기타 , 개인 서비스업		1564127	1878201	2218210	3703628	2866095	2337603	2012449
합	계	1790335	2109237	2348622	2606925	2969195	3623337	2483419

④ 임시근로자(남)

(단위 : 원)

대분류 \ 규모	규모						
	5~9인	10~29인	30~99인	100~299인	300~499인	500인 이상	합 계
C. 광업	462013	1677757	1181860	0	0	1257114	950564
D. 제조업	588869	1358121	1806954	456220	790807	302883	1050050
E. 전기, 가스 및 수도사업	1228225	356439	1706844	5346460	0	568196	1186391
F. 건설업	953506	5778743	1368798	1588106	87929	161353	1585966
G. 도매 및 소매업	2086875	901996	942944	428022	850397	196176	1087332
H. 숙박 및 음식점업	1910475	1415674	688806	793887	526107	784340	1464677
I. 운수업	779835	634979	947674	2600360	1380505	408042	921778
J. 통신업	1115754	919615	672035	103965	0	0	822104
K. 금융 및 보험업	249417	1864194	646786	260332	1345437	468793	845759
L. 부동산업 및 임대업	338416	36972	444036	590280	428916	0	285689
M. 사업서비스업	680714	602111	658497	1490265	469319	1040376	751400
O. 교육서비스업	1447430	1345776	743111	189386	435832	146422	644285
P. 보건 및 사회복지사업	538777	476552	648286	900776	549050	1140132	743024
Q. 오락, 문화 및 운동관련산업	1029020	944763	624654	1057207	5416137	1136786	912894
R. 기타, 개인 서비스업	410633	1206381	869142	3730611	0	1209786	861756
합 계	936625	1963571	1163164	984768	547316	520611	1170194

⑤ 임시근로자(여)

(단위 : 원)

대분류 \ 규모	규모						
	5~9인	10~29인	30~99인	100~299인	300~499인	500인 이상	합 계
C. 광업	507219	237704	373646	0	0	1169833	455662
D. 제조업	510163	524638	607889	576901	1008906	309714	548232
E. 전기, 가스 및 수도사업	392675	851500	1566872	4543060	0	0	1330373
F. 건설업	362144	927452	822022	798016	23532	810428	592858
G. 도매 및 소매업	1320073	1391623	913783	604790	342127	399465	1020283
H. 숙박 및 음식점업	0	2093113	659689	586330	646277	766541	3574728
I. 운수업	602501	1331279	952351	1462098	961903	859368	939660
J. 통신업	1964757	1347622	912113	34330	0	0	674904
K. 금융 및 보험업	429339	826264	634617	197885	925800	801942	665392
L. 부동산업 및 임대업	44710	277779	1528579	1381789	779051	0	391900
M. 사업서비스업	387309	305014	441541	539608	320825	739998	414077
O. 교육서비스업	646474	376530	557934	358256	288848	302232	448014
P. 보건 및 사회복지사업	511572	614265	746885	446268	929849	939185	733002
Q. 오락, 문화 및 운동관련산업	1071117	739836	729750	657129	2392853	991444	826934
R. 기타, 개인 서비스업	1100480	534766	848624	2457446	0	432000	796424
합 계	911750	792187	672195	557138	520702	698213	741776

⑥ 임시근로자(전체)

(단위 : 원)

대분류	규모	규모						합 계
		5~9인	10~29인	30~99인	100~299인	300~499인	500인 이상	
C. 광	업	467518	1184170	937172	0	0	1224788	831719
D. 제	조	549850	997831	1132958	521520	859941	305786	805959
E. 전기, 가스 및 수도사업		749177	464927	1658144	5100257	0	1308622	1230260
F. 건	설	890336	4607308	1316510	1537552	76859	210575	1468067
G. 도	매 및 소	1643215	1191802	923653	558535	440846	327223	1044177
H. 숙박 및 음식점업		5169970	1777482	670334	671271	581539	775631	2314486
I. 운	수	703725	826874	948859	2373047	1177700	593954	927392
J. 통	신	1269926	1105593	810189	45388	0	0	742376
K. 금융 및 보험업		358687	1112056	637642	215240	1113629	740679	716617
L. 부동산업 및 임대업		214569	93555	739253	843057	538072	0	321483
M. 사	업	571416	408469	537324	865797	395805	914208	572839
O. 교	육	946338	629015	645832	266489	358696	205507	535807
P. 보	건 및 사회 복지사업	522302	574732	721421	545935	807812	986628	735779
Q. 오락, 문화 및 운동관련산업		1051365	812152	679472	840062	3139782	1062994	864587
R. 기타 , 개인 서비스업		727542	784397	862741	3020278	0	561631	828332
합	계	928870	1363944	939082	763617	535168	609978	984060

⑦ 전체 근로자(남)

(단위 : 원)

대분류	규모	규모						합 계
		5~9인	10~29인	30~99인	100~299인	300~499인	500인 이상	
C. 광	업	1930137	2119423	2310279	3449259	2558549	3122196	2454466
D. 제	조	1966283	2028353	2288056	2854960	3221011	3966696	2749846
E. 전기, 가스 및 수도사업		2585863	2540341	3498550	3601757	3857374	3752991	3502624
F. 건	설	1092480	2114199	2471419	2904849	3662074	3770755	1991221
G. 도	매 및 소	2211602	2769322	2774428	3066481	3547100	3598153	2667207
H. 숙박 및 음식점업		1173599	1578474	1839966	2217054	2914236	2601481	1687648
I. 운	수	2211520	1998063	1843646	2151229	3024030	3634960	2275968
J. 통	신	2465392	3387950	4498845	5130836	5623520	5516771	4420752
K. 금융 및 보험업		3449248	4064722	4179745	4880589	5095353	5650557	4342515
L. 부동산업 및 임대업		1427475	1792315	1503792	2359165	3635188	3673894	1786466
M. 사	업	2222912	2454414	2753567	2593767	2676887	3932810	2786975
O. 교	육	1744070	2196241	352360	3887074	3488527	5476131	3554249
P. 보	건 및 사회 복지사업	2705463	2228707	3151157	3712612	3940193	4154213	3417104
Q. 오락, 문화 및 운동관련산업		1805891	2010683	2446315	3487613	3536296	3875087	2726481
R. 기타 , 개인 서비스업		1720283	2014100	2353782	3997166	3157548	2889011	2198510
합	계	1846418	2310982	2536738	2859409	3288206	4058978	2706492



⑧ 전체 근로자(여)

(단위 : 원)

대분류	규모	규모						합 계
		5~9인	10~29인	30~99인	100~299인	300~499인	500인 이상	
C. 광	업	1331829	1224224	1159872	1888740	1955600	1523667	1271640
D. 제	조	1209552	1208052	1306904	1637072	1865345	2161731	1508415
E. 전기, 가스 및 수도사업		906586	1075037	1855761	2128664	2241199	2126004	1722012
F. 건	설	1182471	1019595	1535755	1715980	2242504	2105705	1264538
G. 도	매 및 소	1422394	1312702	1474920	1724956	1934240	2167124	1504195
H. 숙	박 및 음식	939323	1134387	1266059	1662086	2210852	1846871	1158299
I. 운	수	1377355	1467860	1643736	1800843	2756572	2931179	1892389
J. 통	신	1533717	1428109	2886136	4435797	2100917	4235675	3237950
K. 금	융 및 보	2240747	2494491	2650399	2308334	2657570	2834614	2513334
L. 부	동산업 및 임대업	1146605	1159573	1299304	1397158	1569391	1396416	1221834
M. 사	업 서	1268227	1401114	1553796	1522323	1499808	1879235	1525727
O. 교	육 서	1316241	1449166	3157256	2527653	2762603	3630113	2179449
P. 보	건 및 사회	1331614	1403212	1600964	1786767	2512862	2972623	1941231
Q. 오	락, 문화 및	1127839	1056712	1419471	1930085	2518671	1723213	1408964
R. 기	타, 개인	1002542	1227026	1577608	2153176	1414371	1283381	1245413
합	계	1290015	1407182	1660998	1773466	2063914	2446963	1669275

⑨ 전체근로자

(단위 : 원)

대분류	규모	규모						합 계
		5~9인	10~29인	30~99인	100~299인	300~499인	500인 이상	
C. 광	업	1853355	2007938	2210327	3382212	2552052	3069707	2348696
D. 제	조	1729903	1783463	1990309	2494106	2891798	3561796	2400644
E. 전기, 가스 및 수도사업		2250567	2068355	3272265	3467963	3797831	3630039	3278533
F. 건	설	1105621	1950687	2365139	2799085	3515480	3605816	1894589
G. 도	매 및 소	1954436	2304032	2307958	2385612	2795844	3056326	2249359
H. 숙	박 및 음식	1032677	1317620	1534655	1979657	2635197	2302830	1394776
I. 운	수	1949123	1885256	1817546	2129775	2976520	3485888	2219406
J. 통	신	2256098	2954326	4171706	4902548	5023504	4905918	4106722
K. 금	융 및 보	2894685	3381090	3555075	3908185	4252495	4672695	3584524
L. 부	동산업 및 임대업	1348993	1655988	1463177	2117077	3022035	3029738	1653536
M. 사	업 서	1870493	2116649	2387597	2231620	2293875	3242117	2370573
O. 교	육 서	1439963	1725809	3396745	3407429	3221905	4884358	2891281
P. 보	건 및 사회	1593906	1601953	2055777	2338030	2943427	3371697	2352744
Q. 오	락, 문화 및	1518243	1608060	2051430	2966965	3140903	3290069	2235085
R. 기	타, 개인	1449276	1782979	2179365	3631915	2849342	2325460	1916495
합	계	1641375	2005997	2265488	2536424	2920803	3581823	2372304

### (3) 월평균 임금총액 추정에 대한 상대표준오차

다음 <표 5-4>는 방안 4에 의한 산업대분류 및 사업체 규모별 월평균 임금총액 추정 결과에 대한 상대표준오차 현황을 정리한 것이다. 상용근로자와 전체 근로자에 대한 임금추정결과는 상당히 안정적이지만, 임시근로자에 대한 추정결과는 정확도가 떨어지고 있다. 이는 임시근로자의 속성상 전체 표본사업체에서 고용하고 있지 않고 표본사업체의 약 18%정도 사업체에서만 고용하고 있기 때문에 나타난 결과이다(<표 2-4> 참고). 임시근로자에 대한 임금통계 공표는 (제조업, 비제조업)×규모×성별 구분 등과 같이 광범위한 영역에 대한 통계로 국한해야 한다.

부록 6에는 상용근로자와 전체 근로자에 대한 산업중분류 및 사업체 규모별 월평균 임금총액 추정의 상대표준오차를 제시하였다. 상용근로자(전체)와 전체 근로자에 대한 산업중분류 및 사업체 규모별 월평균 임금총액 추정의 상대표준오차는 대체로 안정적이다.

<표 5-4> 근로자 유형별 월평균 임금총액의 상대표준오차 : 2006년 8월

#### ① 상용근로자(남)

(단위 : %)

대분류	규 모							합 계
	5~9인	10~29인	30~99인	100~299인	300~499인	500인 이상		
C. 광 업	7.26	4.68	5.21	8.89	0.00	4.59	2.73	
D. 제 조 업	2.68	1.93	2.27	2.71	1.98	3.72	1.72	
E. 전기, 가스 및 수도사업	6.89	4.93	3.36	3.24	0.00	0.63	1.58	
F. 건 설 업	6.42	5.86	4.98	6.10	3.70	4.84	2.97	
G. 도 매 및 소 매 업	4.46	5.15	3.43	4.77	9.30	8.08	2.55	
H. 숙박 및 음식점업	5.33	4.22	2.96	4.84	2.00	3.04	2.42	
I. 운 수 업	5.02	3.99	3.88	4.23	15.10	8.11	2.15	
J. 통 신 업	7.55	6.41	7.12	5.10	2.64	13.17	3.44	
K. 금융 및 보험업	4.04	4.82	3.98	5.16	4.79	4.92	2.31	
L. 부동산업 및 임대업	5.62	13.82	8.28	10.82	11.02	36.06	6.62	
M. 사업 서비스업	6.30	5.74	8.45	4.45	4.86	9.33	3.40	
O. 교육 서비스업	15.65	7.59	5.41	4.03	9.37	3.57	2.86	
P. 보건 및 사회 복지사업	19.60	5.64	8.36	5.22	5.81	6.73	4.34	
Q. 오락, 문화 및 운동관련산업	7.67	6.76	3.09	5.41	8.94	7.30	3.22	
R. 기타 , 개인 서비스업	3.99	4.07	5.85	4.49	5.53	18.01	2.39	
합 계	1.83	1.69	1.63	1.49	2.29	2.59	0.93	

② 상용근로자(여)

(단위 : %)

대분류	규모	규모						합 계
		5~9인	10~29인	30~99인	100~299인	300~499인	500인 이상	
C. 광업		13.36	9.46	7.81	10.46	0.00	5.30	5.36
D. 제조업		4.44	2.65	2.52	2.37	2.98	3.94	1.86
E. 전기, 가스 및 수도사업		4.18	3.15	5.57	4.69	0.00	1.82	2.82
F. 건설업		4.40	5.22	4.08	8.28	2.52	5.36	2.62
G. 도매 및 소매업		4.13	3.95	4.25	4.70	7.85	8.23	2.06
H. 숙박 및 음식점업		3.96	2.98	3.84	5.53	2.61	5.72	1.87
I. 운수업		4.75	4.26	5.00	5.86	8.21	5.50	2.24
J. 통신업		4.86	9.87	14.94	4.06	16.78	11.09	9.54
K. 금융 및 보험업		4.79	7.19	4.62	4.33	8.11	7.40	3.51
L. 부동산업 및 임대업		6.20	4.87	9.60	9.19	10.12	38.77	3.77
M. 사업서비스업		3.07	5.70	5.79	4.60	4.61	7.16	2.39
O. 교육서비스업		3.67	5.34	6.31	5.49	10.51	8.24	3.10
P. 보건 및 사회복지사업		7.69	3.49	4.14	4.78	7.88	5.18	4.72
Q. 오락, 문화 및 운동관련산업		10.26	4.40	3.60	6.24	15.63	6.23	2.48
R. 기타, 개인 서비스업		5.99	3.74	4.73	7.36	1.71	0.71	3.05
합 계		1.63	1.85	1.92	1.58	3.29	3.49	1.15

③ 상용근로자(전체)

(단위 : %)

대분류	규모	규모						합 계
		5~9인	10~29인	30~99인	100~299인	300~499인	500인 이상	
C. 광업		7.38	4.92	5.72	8.99	0.00	4.36	2.82
D. 제조업		2.65	1.91	2.34	2.68	2.02	3.39	1.70
E. 전기, 가스 및 수도사업		8.30	6.98	3.73	3.48	0.00	0.76	1.75
F. 건설업		5.53	5.54	4.74	6.79	3.50	4.83	2.71
G. 도매 및 소매업		4.01	5.35	3.36	4.80	10.33	7.92	2.40
H. 숙박 및 음식점업		4.15	3.36	3.35	5.10	1.88	4.28	1.79
I. 운수업		4.39	3.61	3.62	4.04	14.06	6.92	1.99
J. 통신업		6.55	6.94	7.88	4.65	23.85	12.80	4.90
K. 금융 및 보험업		4.06	5.20	3.79	4.87	5.90	5.74	2.46
L. 부동산업 및 임대업		5.15	12.24	8.22	10.52	12.94	41.09	5.95
M. 사업서비스업		4.94	4.82	7.63	4.49	4.53	9.62	3.09
O. 교육서비스업		4.70	5.70	5.10	4.45	8.49	4.14	2.56
P. 보건 및 사회복지사업		11.98	2.74	7.02	3.49	6.29	5.82	4.50
Q. 오락, 문화 및 운동관련산업		7.20	6.17	2.96	5.35	11.51	7.61	3.09
R. 기타, 개인 서비스업		4.28	3.95	5.47	4.62	8.06	22.07	2.42
합 계		1.44	1.56	1.56	1.45	2.31	2.32	0.89

④ 임시근로자(남)

(단위 : %)

대분류	규 모	규 모						합 계
		5~9인	10~29인	30~99인	100~299인	300~499인	500인 이상	
C. 광	업	12.02	21.13	17.23	0.00	0.00	0.00	12.49
D. 제	조 업	9.21	9.75	14.27	8.85	8.47	11.97	6.88
E. 전기, 가스 및 수도사업		3.81	27.26	4.29	6.68	0.00	18.22	6.64
F. 건	설 업	9.78	7.43	8.95	5.04	6.19	17.51	10.34
G. 도 매 및 소 매 업		16.63	7.71	11.43	6.68	8.26	15.10	8.09
H. 숙박 및 음식점업		8.43	13.88	9.22	15.26	33.88	2.58	6.44
I. 운	수 업	19.44	10.52	20.76	20.03	7.93	7.35	10.46
J. 통	신 업	7.68	18.17	11.43	0.00	0.00	0.00	22.26
K. 금융 및 보험업		7.62	10.98	9.81	8.87	4.34	11.88	7.05
L. 부동산업 및 임대업		19.73	16.87	4.05	3.99	0.00	0.00	15.57
M. 사 업 서 비 스 업		65.36	10.82	13.73	12.57	14.57	23.40	27.42
O. 교육 서비스업		12.00	8.16	18.87	8.90	6.08	14.09	7.03
P. 보건 및 사회 복지사업		24.69	21.06	28.94	24.23	19.18	14.57	13.29
Q. 오락, 문화 및 운동관련산업		5.04	8.53	6.33	4.18	6.65	16.56	5.09
R. 기타 , 개인 서비스업		27.92	19.13	20.80	27.74	0.00	0.00	14.39
합	계	10.17	6.18	6.29	8.53	5.78	9.52	5.45

⑤ 임시근로자(여)

(단위 : %)

대분류	규 모	규 모						합 계
		5~9인	10~29인	30~99인	100~299인	300~499인	500인 이상	
C. 광	업	17.82	9.03	48.43	0.00	0.00	0.00	12.59
D. 제	조 업	6.80	7.86	9.18	9.22	6.95	10.81	4.24
E. 전기, 가스 및 수도사업		3.58	10.12	4.08	14.84	0.00	0.75	5.59
F. 건	설 업	30.17	36.81	11.01	9.96	0.00	13.61	28.37
G. 도 매 및 소 매 업		18.34	19.87	3.08	6.61	5.40	17.44	10.26
H. 숙박 및 음식점업		10.35	10.56	8.26	21.15	29.20	2.39	6.78
I. 운	수 업	11.76	14.16	8.88	7.87	8.92	5.48	7.19
J. 통	신 업	2.08	8.52	4.84	0.00	0.00	0.00	6.93
K. 금융 및 보험업		12.68	21.43	7.87	13.92	2.01	15.37	10.97
L. 부동산업 및 임대업		0.00	11.41	6.41	4.25	0.00	0.00	5.50
M. 사 업 서 비 스 업		6.77	17.49	21.84	12.93	17.05	19.67	12.34
O. 교육 서비스업		21.17	9.34	28.68	12.20	9.26	14.71	11.93
P. 보건 및 사회 복지사업		12.35	7.70	26.84	11.10	19.91	8.70	10.29
Q. 오락, 문화 및 운동관련산업		2.45	6.15	4.48	13.16	4.20	15.01	5.02
R. 기타 , 개인 서비스업		26.22	17.32	6.98	17.28	0.00	0.00	19.16
합	계	6.08	10.12	4.40	4.21	5.63	9.89	3.87

⑥ 임시근로자(전체)

(단위 : %)

대분류	규모	규모						합 계
		5~9인	10~29인	30~99인	100~299인	300~499인	500인 이상	
C. 광업		13.62	18.29	33.96	0.00	0.00	0.00	10.59
D. 제조업		6.77	7.98	13.08	8.08	6.79	10.94	5.35
E. 전기, 가스 및 수도사업		11.67	13.66	5.13	9.48	0.00	7.91	5.33
F. 건설업		9.72	12.91	8.13	9.35	11.28	16.57	9.94
G. 도매 및 소매업		14.08	14.12	5.65	6.10	6.27	20.95	7.01
H. 숙박 및 음식점업		8.87	10.28	7.76	17.45	31.34	2.45	6.06
I. 운수업		13.77	8.67	14.28	16.83	5.31	5.06	7.75
J. 통신업		25.10	10.92	7.77	0.00	0.00	0.00	11.78
K. 금융 및 보험업		10.23	12.27	8.11	12.85	3.36	12.51	7.29
L. 부동산업 및 임대업		20.02	12.90	4.58	3.07	0.00	0.00	12.29
M. 사업서비스업		61.03	17.87	14.30	11.14	14.59	26.09	18.64
O. 교육서비스업		16.56	7.34	22.35	9.71	7.67	15.72	8.58
P. 보건 및 사회복지사업		15.88	9.36	22.66	14.13	20.63	10.23	10.64
Q. 오락, 문화 및 운동관련산업		2.45	6.58	4.72	8.52	1.93	15.86	4.86
R. 기타, 개인 서비스업		26.89	19.12	14.14	21.13	0.00	0.00	18.00
합 계		6.74	6.87	5.63	9.12	4.94	9.40	3.70

⑦ 전체 근로자(남)

(단위 : %)

대분류	규모	규모						합 계
		5~9인	10~29인	30~99인	100~299인	300~499인	500인 이상	
C. 광업		7.16	4.31	5.16	8.90	0.00	4.15	2.61
D. 제조업		2.71	2.00	2.27	2.72	1.95	3.72	1.73
E. 전기, 가스 및 수도사업		7.13	4.86	3.39	3.10	0.00	0.64	1.55
F. 건설업		9.63	4.69	5.32	10.70	3.92	4.77	6.07
G. 도매 및 소매업		4.56	5.61	3.65	4.94	9.53	8.16	2.69
H. 숙박 및 음식점업		4.91	6.48	3.17	5.31	1.85	3.57	3.05
I. 운수업		5.08	4.06	4.11	4.21	15.07	7.99	2.16
J. 통신업		7.09	8.61	7.65	5.10	2.64	13.17	3.75
K. 금융 및 보험업		4.00	4.92	4.06	5.14	4.93	4.91	2.33
L. 부동산업 및 임대업		5.53	13.81	8.07	10.47	10.04	36.06	6.53
M. 사업서비스업		7.82	5.58	8.48	4.45	4.84	9.51	3.43
O. 교육서비스업		14.73	7.38	5.87	4.03	8.46	3.53	2.94
P. 보건 및 사회복지사업		20.19	5.89	8.39	5.10	5.66	6.45	4.28
Q. 오락, 문화 및 운동관련산업		5.69	7.04	4.15	5.63	7.82	9.05	3.54
R. 기타, 개인 서비스업		4.42	4.10	5.81	4.68	5.43	18.07	2.45
합 계		3.64	1.75	1.65	1.55	2.23	2.56	1.15

⑧ 전체 근로자(여)

(단위 : %)

대분류	규 모						
	5~9인	10~29인	30~99인	100~299인	300~499인	500인 이상	합 계
C. 광 업	12.09	9.39	7.17	10.47	0.00	6.29	5.10
D. 제 조 업	4.32	2.50	2.57	2.41	2.99	3.94	1.86
E. 전기, 가스 및 수도사업	3.63	3.12	5.10	4.51	0.00	1.87	2.70
F. 건 설 업	5.17	18.51	4.12	15.66	2.60	5.26	8.51
G. 도 매 및 소 매 업	5.77	5.06	4.19	4.56	7.67	8.51	2.69
H. 숙 박 및 음 식 점 업	5.52	4.93	3.64	5.91	2.04	5.22	2.92
I. 운 수 업	5.68	8.25	5.14	5.83	8.82	6.53	3.03
J. 통 신 업	7.60	13.41	17.37	4.08	16.78	11.09	9.01
K. 금 융 및 보 험 업	4.77	7.13	4.92	4.28	8.18	6.70	3.45
L. 부동산업 및 임대업	6.16	4.80	8.09	8.20	8.67	38.77	3.60
M. 사 업 서 비 스 업	3.13	8.42	6.38	4.51	4.61	7.62	2.71
O. 교 육 서 비 스 업	3.50	5.16	7.20	5.45	9.91	8.15	3.09
P. 보 건 및 사 회 복 지 사 업	8.27	3.72	4.10	4.68	7.70	4.75	4.64
Q. 오락, 문화 및 운동관련산업	9.81	5.33	5.14	6.61	10.17	16.90	4.29
R. 기타 , 개인 서비스업	10.75	4.61	4.78	6.71	1.72	0.71	5.27
합 계	1.92	2.16	1.97	1.57	3.21	3.43	1.21

⑨ 전체 근로자(전체)

(단위 : %)

대분류	규 모						
	5~9인	10~29인	30~99인	100~299인	300~499인	500인 이상	합 계
C. 광 업	7.05	4.61	5.67	8.99	0.00	3.69	2.69
D. 제 조 업	2.66	1.94	2.37	2.71	1.99	3.38	1.72
E. 전기, 가스 및 수도사업	8.39	6.62	3.78	3.27	0.00	0.77	1.72
F. 건 설 업	8.53	5.86	5.00	9.95	3.49	4.78	5.45
G. 도 매 및 소 매 업	4.31	6.49	3.67	4.98	10.33	8.08	2.75
H. 숙 박 및 음 식 점 업	4.74	5.50	3.45	5.53	1.56	4.38	2.88
I. 운 수 업	4.85	4.53	3.73	4.01	14.10	7.07	2.07
J. 통 신 업	6.89	10.89	8.68	4.64	23.85	12.80	5.25
K. 금 융 및 보 험 업	4.02	5.12	3.96	4.84	5.87	5.37	2.43
L. 부동산업 및 임대업	5.06	12.21	7.86	9.97	11.58	41.09	5.87
M. 사 업 서 비 스 업	6.21	5.04	7.68	4.43	4.49	9.68	3.12
O. 교 육 서 비 스 업	4.54	5.57	5.69	4.37	7.77	4.09	2.67
P. 보 건 및 사 회 복 지 사 업	12.78	3.21	6.95	3.43	6.04	5.43	4.42
Q. 오락, 문화 및 운동관련산업	7.86	6.62	4.34	5.58	9.06	12.84	3.91
R. 기타 , 개인 서비스업	6.43	4.07	5.46	4.78	7.92	22.15	2.90
합 계	2.30	1.66	1.57	1.47	2.29	2.30	1.10

## 제 6 장 결론 및 제언

2005년 매월노동통계조사부터 상용근로자뿐만 아니라 임시·일용근로자가 조사대상에 추가됨에 따라서 전체 근로자에 대한 임금통계의 생산을 위한 추정기법의 개발이 필요하게 되었다. 본 연구에서는 전체 근로자의 임금통계 추정기법을 개발하기 위하여 임시·일용근로자에 대한 노동통계의 통계작성의 안정성과 신뢰성을 검토하였고, 다양한 추정방법을 비교·검토하여 매월노동통계조사에 적합한 전체 근로자의 임금 추정방법을 제안하였다. 2005년 및 2006년 상반기 중 실시한 매월노동통계조사 결과 중 임시·일용근로자에 관한 통계자료의 내용검증 및 특성분석을 실시하고, 이를 토대로 임시·일용근로자에 대한 임금통계와 전체근로자에 대한 임금통계 추정기법을 제안하게 되었다.

본 연구에서 제안한 임금통계 추정기법은 추정대상에 따라서 복원배율을 달리 계산하여 활용하는 방안이다. 우선 상용근로자에 대한 통계작성을 위해서는 상용근로자(남, 여)에 대해서 현재 사용되고 있는 동일한 방법으로 복원배율을 결정하여 근로자 수 추정과 임금추정에 활용한다. 제안된 방안을 사용하면 지금까지 매월노동통계조사에서 발표되고 있는 통계는 상용근로자 대상 통계와 시계열 유지 및 통계작성의 일관성을 유지할 수 있다는 장점이 있다. 상용근로자와 임시·일용근로자를 포함한 전체 근로자에 대한 근로자 수와 임금 및 근로실태 추정을 위해서는 전체 근로자 수 기준(남, 여)의 복원배율을 사용한다. 전체 근로자와 상용근로자 대상의 근로자 수 및 근로실태 통계작성에 주안점을 두고, 임시·일용근로자에 대한 근로자 수 및 근로실태 통계는 참고자료 수준으로 제공하는 방안이다.

향후 매월노동통계조사의 추정방법 개선을 위해서 몇 가지 사항을 제언한다.

첫째, 매월노동통계조사의 추정기법에 대한 전반적인 검토가 필요하다. 현재 진행되고 있는 연구는 현재의 통계작성 틀을 가급적 유지하면서 임시·일용 근로자가 조사대상에 포함됨에 따라서 통계작성에 이들을 반영하기 위한 것이다. 향후 통계작성방법, 가중치 부여 방식, 근로자 수 보정방법, 추정량의 분산 추정법 등에 전반적인 검토가 요구된다.

둘째, 근로자 수에 대한 1단계 보정과 2단계 보정방법에 대한 검토가 필요하다. 현행 매월노동통계조사 근로자 추정결과를 보정할 때 가장 기초가 되는 것은 최신 모집단 정보(벤치마크 정보)이다. 그러나 현재 사용하고 있는 사업체노동실태현황 결과는 결과 공

표가 늦어져 조사기간과 조사공포 사이에 시차가 1년 이상이기 때문에 1단계 보정과 2단계 보정의 절차를 거쳐야 한다. 사실상 2단계 보정은 2년 전의 조사결과를 보정하는 것이기 때문에 시의성에 문제가 있다. 이 문제를 해결하기 위해서는 고용보험 DB를 활용하여 보정하는 것이 바람직할 것이다. 이를 위해서 고용보험 DB 자료를 사업체조사의 모집단 자료로 활용할 수 있는가에 대한 종합적인 연구가 필요하다. 아울러 고용보험 DB를 활용할 수 없는 현재 상황에서는 매월노동통계조사의 고용계열 보정에서 연간 평균 근로자 수에 따라서 진행하는 방안을 모색해야 할 것이다.

셋째, 사업체조사의 모집단 정보인 사업체노동실태현황(사업체기초통계조사)에 대한 자료 정확성에 대한 검토가 필요하다. 현재 모집단 정보로 활용하고 있는 사업체기초통계조사 결과의 정확성과 조사방식에 근본적인 한계점이 있다. 우선 현재 사업체기초통계조사의 조사방식은 월평균 근로일수가 정규근로자의 1/3이상 일한 근로자들을 임금근로자 상용직과 임시·일용직 등으로 구분하여 이들의 연평균 종사자 수를 조사하고 있다. 여기서 검토해야 할 사항은 사업체기초통계조사에서 연평균 종사자 수가 정확히 조사될 수 있는가 하는 점과 조사된다고 해도 특정 시점의 종사자 수가 아닌 연평균의 종사자 수로 조사된 결과를 벤치마크 정보로 활용할 수 있는가 하는 점이다. 이러한 이유로 현재 연간 보정을 거치게 되면 매월노동통계조사의 고용계열이 심하게 흔들리는 경우가 발생할 수 있다. 아울러 창업/폐업에 따른 순 변화(net change)를 추정치에 반영해야 할 것이다.



## 참 고 문 헌

1. 한국통계학회(2004), 매월노동통계조사 표본설계, 노동부 학술연구용역 최종보고서.
2. Cochran, W. G.(1977), *Sampling Technique*, 3rd edition, John Wiley & Sons, New York.
3. Hansen, M. H., Hurwitz, W. N. and Madow, W. G.(1953), *Sample Survey Methods and Theory*, New York: Wiley.
4. Kish, L.(1965), *Survey Sampling*, New York: Wiley.
5. Lehtotnen, R. and Pahkinen, E. J.(1995), *Practical Methods for Design and Analysis of Complex Surveys*, New York: Wiley.
6. Management and Budget(2001), *Measuring and Reporting Sources of Error in Surveys*, Statistical Policy Working Paper 31, July 2001.
7. Statistics Canada(2002), *Statistics Canada's Quality Assurance Framework-2002*.
8. U. S. Department of Labor, Bureau of Labor Statistics(2002), *Current Population Survey - Design and Methodology*, Technical Paper 63RV, March 2002.
9. Yates, F.(1981), *Sampling Methods for Censuses and Surveys*, 4th edition.

부록 1. 산업중분류별 사업체 규모별 모집단 사업체 수 : 2004년 12월 말 기준

(단위 : 개소)

산업 중분류	규 모						
	5~9인	10~29인	30~99인	100~299인	300~499인	500인 이상	합 계
10	22	24	4	4	1	3	58
11	4	1	2	0	0	0	7
12	181	283	79	1	0	0	544
15	2394	1916	893	249	33	22	5507
16	1	1	5	4	3	1	15
17	2822	2467	1024	169	19	10	6511
18	2379	1467	515	97	12	11	4481
19	576	517	175	39	7	1	1315
20	827	573	90	12	1	3	1506
21	1083	893	336	70	13	2	2397
22	2194	1486	411	86	14	10	4201
23	44	43	27	3	3	7	127
24	1444	1409	753	260	46	28	3940
25	2741	2830	1130	188	16	18	6923
26	1433	1554	501	92	19	12	3611
27	878	1072	541	126	22	20	2659
28	5593	4193	1218	149	10	8	11171
29	5672	5099	1681	264	33	26	12775
30	264	317	185	38	3	8	815
31	2192	1825	728	191	22	15	4973
32	1339	1855	1136	355	60	88	4833
33	1141	896	302	60	4	4	2407
34	861	1256	879	274	33	48	3351
35	249	361	345	70	3	14	1042
36	2221	1371	388	55	10	2	4047
37	194	172	30	0	0	0	396
40	213	226	242	98	1	12	792
41	12	17	21	2	0	1	53
45	5161	3121	459	89	12	19	8861
46	12081	6239	1014	114	7	2	19457

(계속)

산업 중분류	규 모						
	5~9인	10~29인	30~99인	100~299인	300~499인	500인 이상	합 계
50	2859	1459	114	9	0	0	4441
51	18513	8868	1535	193	18	19	29146
52	7851	2819	558	218	27	11	11484
55	11477	3201	630	88	14	15	15425
60	1545	1629	1169	864	57	26	5290
61	211	216	93	13	3	2	538
62	54	57	29	10	1	2	153
63	3422	2222	693	132	19	16	6504
64	738	663	393	95	12	10	1911
65	5466	7312	724	58	15	23	13598
66	958	1137	525	40	11	14	2685
67	708	1051	97	24	8	7	1895
70	7121	5409	984	100	12	6	13632
71	448	172	39	2	0	0	661
72	2180	2150	804	165	13	23	5335
73	337	317	146	82	22	13	917
74	8655	4048	990	182	36	25	13936
75	2394	1912	1177	389	95	69	6036
80	9513	4588	1990	263	42	50	16446
85	5344	2889	891	281	45	91	9541
86	4028	1982	402	18	0	0	6430
87	560	496	227	47	2	5	1337
88	1149	604	287	53	4	6	2103
90	505	647	237	23	0	0	1412
91	4227	1424	213	33	2	1	5900
92	2733	2261	437	42	4	1	5478
93	1988	835	107	3	0	0	2933
합 계	161200	103852	30605	6586	869	830	303942

부록 2. 산업중분류별 사업체 규모별 모집단 상용근로자 수 : 2004년 12월 말 기준

(단위 : 인)

산업 중분류	규 모						
	5~9인	10~29인	30~99인	100~299인	300~499인	500인 이상	합 계
10	153	374	281	743	472	3009	5032
11	24	11	86	0	0	0	121
12	1210	4832	3264	152	0	0	9458
15	15505	31109	45714	40566	12002	18551	163447
16	5	16	381	810	1126	662	3000
17	18227	40080	51193	24924	6870	7588	148882
18	15078	23115	24167	16362	4525	7901	91148
19	3708	8301	8113	6608	2572	685	29987
20	5410	8825	3989	1751	483	1673	22131
21	7083	14072	16595	11338	5033	1368	55489
22	14097	23446	20269	13241	5506	8865	85424
23	304	769	1260	389	1143	8947	12812
24	9464	22979	39275	43091	17834	21683	154326
25	17917	46771	55882	30030	5323	21441	177364
26	9274	25582	22973	15341	6857	7933	87960
27	5870	17625	27593	19763	8046	33728	112625
28	36197	66234	57923	23534	3654	9363	196905
29	37071	81619	80287	41582	12416	29268	282243
30	1770	5243	9350	6429	1075	27842	51709
31	14223	29600	35965	31955	8335	10830	130908
32	8948	31080	58521	58279	23317	170914	351059
33	7451	14045	14099	9180	1413	2713	48901
34	5670	21613	46009	43661	12893	104963	234809
35	1639	6128	18754	10396	1080	64383	102380
36	14363	21566	18607	9037	3757	1194	68524
37	1266	2715	1328	0	0	0	5309
40	1418	3988	13933	17705	402	10891	48337
41	84	274	937	261	0	929	2485
45	34438	46394	21711	14516	4626	17935	139620
46	78486	93143	47159	17018	2336	3486	241628

(계속)

산업 중분류	규 모						
	5~9인	10~9인	30~99인	100~299인	300~499인	500인 이상	합 계
50	18055	22094	5120	1357	0	0	46626
51	117793	133487	71665	30221	7014	15081	375261
52	48338	41549	27353	36503	10146	6794	170683
55	69914	46637	29946	14024	5029	11830	177380
60	10215	26339	67654	137177	21526	19733	282644
61	1384	3737	4693	2002	982	2505	15303
62	364	903	1384	1671	345	10047	14714
63	21766	34685	34009	20654	7162	11882	130158
64	4732	10929	19875	14470	4559	6889	61454
65	38511	109317	31615	9048	5505	25149	219145
66	6384	19926	26305	7063	4116	12428	76222
67	4972	14452	4918	4341	2968	5883	37534
70	47091	83310	44548	14747	4346	6737	200779
71	2775	2609	1802	298	0	0	7484
72	14360	34657	39800	25344	4901	21671	140733
73	2232	5014	7724	12856	7870	15270	50966
74	54020	61763	46478	30213	13522	21679	227675
75	15366	31676	63214	64784	35704	62422	273166
80	60640	69212	106593	40983	16158	43556	337142
85	33788	41888	49789	46260	16747	103344	291816
86	26111	30359	18309	2535	0	0	77314
87	3632	8125	11498	6944	708	6797	37704
88	7182	9547	15781	7737	1339	7151	48737
90	3263	11067	11214	3671	0	0	29215
91	26377	20650	9851	5115	700	546	63239
92	17800	35746	18936	6442	1471	1165	81560
93	12510	12138	4651	373	0	0	29672
합 계	1035928	1613365	1520343	1055495	325914	1017304	6568349

부록 3. 산업중분류별 사업체 규모별 모집단 임시근로자 수 : 2004년 12월 말

(단위 : 인)

산업 중분류 \ 규모	5~9인	10~29인	30~99인	100~299인	300~499인	500인 이상	합 계
10	6	13	5	0	0	81	105
11	0	0	0	0	0	0	0
12	306	140	131	0	0	0	577
15	5170	5207	4288	2638	308	1386	18997
16	0	0	246	9	146	0	401
17	1566	1319	913	311	51	6	4166
18	2900	2108	1261	793	0	48	7110
19	537	581	161	115	3	0	1397
20	411	375	88	12	0	0	886
21	563	684	460	414	29	0	2150
22	698	923	654	234	130	36	2675
23	19	7	18	0	13	320	377
24	822	911	1988	1069	1607	113	6510
25	1653	2161	1512	589	62	722	6699
26	664	1063	508	227	201	259	2922
27	294	514	383	400	178	45	1814
28	3733	3994	2629	1060	145	0	11561
29	2461	2924	2420	984	130	304	9223
30	157	313	708	188	0	56	1422
31	1592	1722	1065	823	28	100	5330
32	1569	2698	2419	3291	979	2333	13289
33	426	528	274	357	78	20	1683
34	681	1050	1278	841	172	1875	5897
35	814	2110	1865	368	25	368	5550
36	1202	964	769	197	205	0	3337
37	128	171	21	0	0	0	320
40	108	268	527	219	0	18	1140
41	30	20	48	0	0	0	98
45	22227	24131	10287	3792	2352	3061	65850
46	38710	38242	20989	5812	320	0	104073

(계속)

산업 중분류	규 모						
	5~9인	10~29인	30~99인	100~299인	300~499인	500인 이상	합 계
50	2839	793	93	5	0	0	3730
51	4940	5693	3288	1331	267	412	15931
52	5491	8388	13676	17224	2131	790	47700
55	20470	8607	2655	1697	644	1483	35556
60	1494	2537	2626	1148	258	321	8384
61	64	209	168	8	0	0	449
62	4	6	11	7	0	0	28
63	2076	2346	2292	823	191	879	8607
64	396	709	645	1602	96	58	3506
65	2727	5148	1547	482	181	2358	12443
66	1144	928	1588	520	129	162	4471
67	194	297	46	101	36	477	1151
70	4848	3878	1915	913	426	297	12277
71	214	198	82	0	0	0	494
72	816	1475	788	574	158	28	3839
73	127	172	863	1435	736	596	3929
74	1771	2079	1988	1031	148	1543	8560
75	22267	15076	10837	8167	2349	3011	61707
80	6044	5193	7356	7026	4588	12298	42505
85	914	1086	1436	1340	880	6546	12202
86	2392	1421	278	23	0	0	4114
87	927	3011	1329	186	15	269	5737
88	1832	1895	3547	1527	277	1711	10789
90	269	522	399	22	0	0	1212
91	897	1024	306	168	0	0	2395
92	848	853	351	255	0	0	2307
93	2254	1330	385	0	0	0	3969
합 계	177706	170015	118410	72358	20672	44390	603551

부록 4. 매월노동통계조사의 조사 근로자 수 : 2006년 4월 조사 결과

(1) 상용근로자 : 남자

(단위 : 인)

산업 중분류 \ 규모	5~9인	10~29인	30~99인	100~299인	300~499인	500인 이상	합 계
10	75	135	314	546	458	2885	4413
11	10	19	90	0	0	0	119
12	202	504	856	317	0	0	1879
15	90	366	852	2497	3932	4234	11971
16	68	15	125	658	1079	532	2477
17	116	267	644	2097	1834	6348	11306
18	171	211	343	1292	1601	221	3839
19	161	440	695	1619	600	1337	4852
20	68	331	785	1100	832	920	4036
21	126	222	751	2397	3374	696	7566
22	88	274	612	1615	2756	4340	9685
23	40	200	316	239	1051	8681	10527
24	99	342	870	4171	4924	7737	18143
25	106	356	909	2724	3199	11284	18578
26	247	441	762	3128	4251	4320	13149
27	168	236	945	2839	3461	19074	26723
28	165	207	775	1618	2185	1519	6469
29	171	387	981	2615	4718	12884	21756
30	118	260	567	1659	1329	12835	16768
31	114	257	740	2361	3170	8093	14735
32	192	338	1005	3196	4865	45350	54946
33	88	314	610	1975	486	1621	5094
34	59	235	1055	3504	3212	27139	35204
35	103	345	612	1418	1613	57052	61143
36	92	226	557	1249	1197	1509	4830
37	61	282	441	0	0	0	784
40	219	546	1453	2498	364	9431	14511
41	36	123	434	355	0	857	1805
45	221	479	1100	1653	2776	8902	15131
46	295	563	2100	2672	610	1662	7902

(계속)



산업 중분류	규 모						
	5~9인	10~29인	30~99인	100~299인	300~499인	500인 이상	합 계
50	200	473	1214	926	322	0	3135
51	413	1107	3146	3986	3086	2415	14153
52	237	364	1490	2891	2434	4325	11741
55	201	502	2681	3236	3077	6480	16177
60	257	914	4244	13079	9183	7584	35261
61	133	379	495	859	642	414	2922
62	51	130	336	646	4944	8332	14439
63	317	967	2272	2655	1095	9227	16533
64	388	963	1122	1476	751	5217	9917
65	297	660	1619	1984	2282	10394	17236
66	124	411	1236	2284	4108	7328	15491
67	154	293	516	1531	3108	4916	10518
70	405	1877	2628	4768	2038	3732	15448
71	86	441	428	94	0	0	1049
72	110	503	1464	3059	1966	14289	21391
73	78	209	928	2436	3139	13161	19951
74	206	541	1419	2891	4596	11755	21408
75	211	622	2326	4419	6610	9769	23957
80	67	540	1729	5419	2488	14698	24941
85	103	104	613	1252	1606	9446	13124
86	29	91	268	179	0	0	567
87	134	490	892	2075	260	5720	9571
88	184	328	1548	1159	454	4415	8088
90	85	459	1028	1675	0	0	3247
91	235	334	516	1166	246	420	2917
92	265	802	754	2086	1693	535	6135
93	89	225	490	134	0	0	938
합 계	8828	23650	59701	122377	120005	416035	750596

## (2) 상용근로자 : 여자

(단위 : 인)

산업 중분류	규 모						
	5~9인	10~29인	30~99인	100~299인	300~499인	500인 이상	합 계
10	18	28	13	32	5	68	164
11	1	1	2	0	0	0	4
12	37	72	128	17	0	0	254
15	39	292	584	1537	2155	3879	8486
16	4	5	7	59	165	88	328
17	91	213	421	1348	1190	2170	5433
18	218	370	903	2771	2026	1283	7571
19	74	202	371	1269	434	814	3164
20	23	83	192	267	110	252	927
21	33	63	152	218	493	14	973
22	65	126	246	723	1191	2491	4842
23	7	28	61	24	140	572	832
24	32	100	207	1023	1506	1582	4450
25	28	80	460	882	680	1399	3529
26	49	66	128	816	288	868	2215
27	38	51	141	172	220	411	1033
28	42	79	210	430	428	127	1316
29	27	57	255	561	946	944	2790
30	51	118	342	1152	602	10867	13132
31	42	76	367	1106	1255	855	3701
32	69	149	573	2166	4049	20979	27985
33	26	87	327	1199	221	498	2358
34	35	94	275	837	530	1427	3198
35	17	70	47	124	126	2369	2753
36	31	99	367	409	163	281	1350
37	16	123	132	0	0	0	271
40	61	314	224	300	16	730	1645
41	1	7	32	31	0	106	177
45	58	109	185	227	273	923	1775
46	59	93	283	244	59	101	839

(계속)

산업 중분류	규 모						
	5~9인	10~29인	30~99인	100~299인	300~499인	500인 이상	합 계
50	37	89	205	203	18	0	552
51	150	318	1382	1650	1045	997	5542
52	156	317	1200	3361	2119	2014	9167
55	207	628	2493	2433	1755	5786	13302
60	42	147	329	623	426	405	1972
61	48	111	134	336	171	172	972
62	28	92	231	391	4140	7748	12630
63	198	408	995	1128	65	1576	4370
64	148	220	221	396	849	758	2592
65	288	489	872	641	1548	3734	7572
66	65	176	719	1817	1202	3057	7036
67	84	165	214	637	1003	1421	3524
70	130	430	453	1138	1101	1696	4948
71	37	111	81	97	0	0	326
72	36	173	389	699	542	3722	5561
73	13	50	231	697	556	1205	2752
74	170	261	486	971	943	2176	5007
75	85	441	1091	3341	5253	12971	23182
80	404	852	857	2339	1350	6048	11850
85	393	421	1235	3003	3766	20616	29434
86	128	331	730	632	0	0	1821
87	75	237	345	471	50	912	2090
88	99	167	989	851	232	2328	4666
90	20	52	195	218	0	0	485
91	110	155	356	349	57	510	1537
92	29	81	87	184	527	8	916
93	114	196	456	139	0	0	905
합 계	4586	10373	24611	48689	47989	135958	272206

## (3) 상용근로자 : 전체

(단위 : 인)

산업 중분류	규 모						
	5~9인	10~29인	30~99인	100~299인	300~499인	500인 이상	합 계
10	93	163	327	578	463	2953	4577
11	11	20	92	0	0	0	123
12	239	576	984	334	0	0	2133
15	129	658	1436	4034	6087	8113	20457
16	72	20	132	717	1244	620	2805
17	207	480	1065	3445	3024	8518	16739
18	389	581	1246	4063	3627	1504	11410
19	235	642	1066	2888	1034	2151	8016
20	91	414	977	1367	942	1172	4963
21	159	285	903	2615	3867	710	8539
22	153	400	858	2338	3947	6831	14527
23	47	228	377	263	1191	9253	11359
24	131	442	1077	5194	6430	9319	22593
25	134	436	1369	3606	3879	12683	22107
26	296	507	890	3944	4539	5188	15364
27	206	287	1086	3011	3681	19485	27756
28	207	286	985	2048	2613	1646	7785
29	198	444	1236	3176	5664	13828	24546
30	169	378	909	2811	1931	23702	29900
31	156	333	1107	3467	4425	8948	18436
32	261	487	1578	5362	8914	66329	82931
33	114	401	937	3174	707	2119	7452
34	94	329	1330	4341	3742	28566	38402
35	120	415	659	1542	1739	59421	63896
36	123	325	924	1658	1360	1790	6180
37	77	405	573	0	0	0	1055
40	280	860	1677	2798	380	10161	16156
41	37	130	466	386	0	963	1982
45	279	588	1285	1880	3049	9825	16906
46	354	656	2383	2916	669	1763	8741

(계속)

산업 중분류	규 모						
	5~9인	10~29인	30~99인	100~299인	300~499인	500인 이상	합 계
50	237	562	1419	1129	340	0	3687
51	563	1425	4528	5636	4131	3412	19695
52	393	681	2690	6252	4553	6339	20908
55	408	1130	5174	5669	4832	12266	29479
60	299	1061	4573	13702	9609	7989	37233
61	181	490	629	1195	813	586	3894
62	79	222	567	1037	9084	16080	27069
63	515	1375	3267	3783	1160	10803	20903
64	536	1183	1343	1872	1600	5975	12509
65	585	1149	2491	2625	3830	14128	24808
66	189	587	1955	4101	5310	10385	22527
67	238	458	730	2168	4111	6337	14042
70	535	2307	3081	5906	3139	5428	20396
71	123	552	509	191	0	0	1375
72	146	676	1853	3758	2508	18011	26952
73	91	259	1159	3133	3695	14366	22703
74	376	802	1905	3862	5539	13931	26415
75	296	1063	3417	7760	11863	22740	47139
80	471	1392	2586	7758	3838	20746	36791
85	496	525	1848	4255	5372	30062	42558
86	157	422	998	811	0	0	2388
87	209	727	1237	2546	310	6632	11661
88	283	495	2537	2010	686	6743	12754
90	105	511	1223	1893	0	0	3732
91	345	489	872	1515	303	930	4454
92	294	883	841	2270	2220	543	7051
93	203	421	946	273	0	0	1843
합 계	13414	34023	84312	171066	167994	551993	1022802

## (4) 임시근로자 : 남자

(단위 : 인)

산업 중분류 \ 규 모	5~9인	10~29인	30~99인	100~299인	300~499인	500인 이상	합 계
10	10	4	1	0	0	53	68
11	0	0	0	0	0	0	0
12	22	22	14	0	0	0	58
15	8	19	27	23	62	104	243
16	0	1	0	18	1	27	47
17	10	30	27	26	7	14	114
18	3	11	9	27	154	0	204
19	40	14	11	39	19	0	123
20	1	27	35	2	0	0	65
21	4	17	7	3	49	0	80
22	1	13	10	79	61	160	324
23	2	0	8	0	0	90	100
24	1	4	19	31	58	6	119
25	4	19	8	6	48	32	117
26	45	5	6	45	0	1	102
27	10	0	27	11	0	8	56
28	7	29	53	16	29	1	135
29	9	22	26	15	186	120	378
30	8	16	13	16	0	0	53
31	0	6	8	15	0	51	80
32	7	7	23	5	45	76	163
33	1	15	18	23	0	0	57
34	1	42	8	48	24	2	125
35	10	34	187	29	17	37	314
36	6	19	6	17	185	0	233
37	0	57	4	0	0	0	61
40	6	23	34	52	0	23	138
41	0	0	9	0	0	0	9
45	297	147	186	47	39	106	822
46	249	292	544	1809	0	0	2894

(계속)

산업 중분류	규 모						
	5~9인	10~29인	30~99인	100~299인	300~499인	500인 이상	합 계
50	32	17	16	9	0	0	74
51	32	73	113	41	146	4	409
52	38	62	301	354	27	109	891
55	161	202	158	198	77	524	1320
60	15	22	171	206	93	50	557
61	1	8	210	2	0	0	221
62	2	4	1	0	0	42	49
63	47	73	129	44	24	119	436
64	38	134	32	0	0	0	204
65	5	3	18	5	3	12	46
66	0	1	9	26	196	19	251
67	0	97	7	5	7	154	270
70	0	1	44	118	49	0	212
71	29	20	0	0	0	0	49
72	1	8	28	294	1	23	355
73	5	4	102	170	118	230	629
74	3	14	23	47	8	92	187
75	16	114	131	136	84	759	1240
80	17	105	109	974	553	1852	3610
85	5	4	7	22	37	290	365
86	5	6	6	3	0	0	20
87	20	117	91	10	34	15	287
88	91	64	206	245	85	2499	3190
90	11	28	28	25	0	0	92
91	14	15	9	12	0	9	59
92	3	4	7	97	44	0	155
93	16	95	38	8	0	0	157
합 계	1369	2190	3322	5453	2570	7713	22617

## (5) 임시근로자 : 여자

(단위 : 인)

산업 중분류 \ 규 모	5~9인	10~29인	30~99인	100~299인	300~499인	500인 이상	합 계
10	3	0	0	0	0	29	32
11	0	0	0	0	0	0	0
12	7	11	12	0	0	0	30
15	24	53	38	46	158	153	472
16	0	4	0	1	10	23	38
17	1	19	24	29	12	4	89
18	38	37	165	70	262	0	572
19	9	20	10	133	4	0	176
20	2	1	10	0	0	0	13
21	1	4	33	2	70	0	110
22	1	7	3	153	55	131	350
23	1	1	0	0	0	112	114
24	6	7	13	57	35	0	118
25	2	11	63	27	5	3	111
26	30	3	2	8	0	0	43
27	1	1	2	12	0	90	106
28	7	5	17	29	2	0	60
29	3	4	42	19	39	0	107
30	8	6	62	3	0	2	81
31	0	10	10	49	0	30	99
32	3	7	44	54	96	54	258
33	2	6	5	142	13	0	168
34	1	4	6	35	44	0	90
35	4	5	0	0	5	0	14
36	5	12	19	1	50	0	87
37	0	21	2	0	0	0	23
40	16	26	25	38	0	31	136
41	0	0	10	0	0	0	10
45	5	84	25	54	6	64	238
46	11	21	60	67	0	0	159

(계속)



산업 중분류	규 모						
	5~9인	10~29인	30~99인	100~299인	300~499인	500인 이상	합 계
50	3	4	19	10	0	0	36
51	28	132	145	252	169	28	754
52	63	198	851	1034	36	82	2264
55	264	444	335	199	96	741	2079
60	2	5	81	49	28	11	176
61	0	4	0	1	0	0	5
62	0	4	41	0	0	335	380
63	34	132	124	17	4	231	542
64	39	199	33	0	0	0	271
65	20	17	26	18	1	379	461
66	1	12	115	48	230	223	629
67	0	12	5	2	9	135	163
70	2	22	48	111	92	0	275
71	1	3	0	0	0	0	4
72	0	15	43	168	1	23	250
73	1	4	103	244	43	102	497
74	1	78	22	91	25	111	328
75	44	80	269	153	62	998	1606
80	32	154	142	1174	307	1454	3263
85	7	10	20	72	124	1013	1246
86	9	34	46	11	0	0	100
87	21	178	147	33	35	75	489
88	231	99	333	224	66	5472	6425
90	9	10	20	19	0	0	58
91	49	10	11	40	0	2	112
92	1	2	4	52	0	0	59
93	44	113	59	3	0	0	219
합 계	1097	2365	3744	5054	2194	12141	26595

## (6) 임시근로자 : 전체

(단위 : 인)

산업 중분류	규 모						
	5~9인	10~29인	30~99인	100~299인	300~499인	500인 이상	합 계
10	13	4	1	0	0	82	100
11	0	0	0	0	0	0	0
12	29	33	26	0	0	0	88
15	32	72	65	69	220	257	715
16	0	5	0	19	11	50	85
17	11	49	51	55	19	18	203
18	41	48	174	97	416	0	776
19	49	34	21	172	23	0	299
20	3	28	45	2	0	0	78
21	5	21	40	5	119	0	190
22	2	20	13	232	116	291	674
23	3	1	8	0	0	202	214
24	7	11	32	88	93	6	237
25	6	30	71	33	53	35	228
26	75	8	8	53	0	1	145
27	11	1	29	23	0	98	162
28	14	34	70	45	31	1	195
29	12	26	68	34	225	120	485
30	16	22	75	19	0	2	134
31	0	16	18	64	0	81	179
32	10	14	67	59	141	130	421
33	3	21	23	165	13	0	225
34	2	46	14	83	68	2	215
35	14	39	187	29	22	37	328
36	11	31	25	18	235	0	320
37	0	78	6	0	0	0	84
40	22	49	59	90	0	54	274
41	0	0	19	0	0	0	19
45	302	231	211	101	45	170	1060
46	260	313	604	1876	0	0	3053

(계속)

산업 중분류	규 모						
	5~9인	10~29인	30~99인	100~299인	300~499인	500인 이상	합 계
50	35	21	35	19	0	0	110
51	60	205	258	293	315	32	1163
52	101	260	1152	1388	63	191	3155
55	425	646	493	397	173	1265	3399
60	17	27	252	255	121	61	733
61	1	12	210	3	0	0	226
62	2	8	42	0	0	377	429
63	81	205	253	61	28	350	978
64	77	333	65	0	0	0	475
65	25	20	44	23	4	391	507
66	1	13	124	74	426	242	880
67	0	109	12	7	16	289	433
70	2	23	92	229	141	0	487
71	30	23	0	0	0	0	53
72	1	23	71	462	2	46	605
73	6	8	205	414	161	332	1126
74	4	92	45	138	33	203	515
75	60	194	400	289	146	1757	2846
80	49	259	251	2148	860	3306	6873
85	12	14	27	94	161	1303	1611
86	14	40	52	14	0	0	120
87	41	295	238	43	69	90	776
88	322	163	539	469	151	7971	9615
90	20	38	48	44	0	0	150
91	63	25	20	52	0	11	171
92	4	6	11	149	44	0	214
93	60	208	97	11	0	0	376
합 계	2466	4555	7066	10507	4764	19854	49212

부록 5. 산업중분류 및 사업체 규모별 월평균 임금총액 : 2006년 8월 조사 결과

(1) 상용근로자 : 전체

(단위 : 원)

산업 중분류 \ 규모	5~9인	10~29인	30~99인	100~299인	300~499인	500인 이상	합 계
10	1440396	2000365	2433525	3430897	2552052	3120715	2927927
11	1244254	3592864	2299202	-	-	-	2239164
12	1950854	2086123	2206824	3179260	-	-	2130255
15	1307685	1609456	2227094	2716680	2651253	2789923	2218853
16	6888150	3105444	7151666	3258110	5883739	7272139	5635624
17	1535929	1677501	1726581	2260170	2430236	2066623	1824175
18	2128894	1538732	1630247	1957849	2578079	1898156	1826693
19	1696032	1805786	1806780	1943513	2099953	1790002	1847142
20	1726293	1826878	2080469	2437757	2888744	2389357	1949674
21	1318692	2015045	2348702	3221815	3722604	3802360	2453538
22	1673516	1858661	2006572	2352628	2996594	3250053	2136606
23	1819244	2499617	2828894	3251351	5108853	4812725	4415740
24	2199168	2237241	2605032	3316449	3087111	4167677	2980177
25	1661178	1765036	2302209	2100938	3038932	3239834	2201608
26	1809366	2019257	2210882	3031609	3597658	2956010	2412535
27	2173392	2020213	2059813	2707498	3060139	5835701	3310558
28	1816480	1660844	2061641	2009985	3000649	3634872	1958120
29	2036672	2004883	2038982	2844006	2987478	4132922	2417472
30	2055429	1880171	1768393	2220017	1608827	2729100	2386097
31	1659948	1982882	1839642	1947841	2638869	3977338	2114129
32	2148842	1821769	1977051	2364800	2003109	2839935	2478009
33	1747217	1882490	2175303	2400660	2339335	2314577	2073471
34	1318828	1602173	1602250	2457055	3845014	3766665	2865044
35	1915637	2243746	2096328	2254067	3410183	5082076	3882896
36	1607393	2011812	2039667	3039164	2928757	2916426	2133058
37	2003083	1766848	1686960	-	-	-	1768293
40	2366549	2045361	3304068	3522053	3797831	3652863	3335965
41	3076060	2945300	3425253	3344074	-	3132879	3235706
45	1875819	1979501	2664216	3793478	3459072	3649191	2522648
46	1376988	1891110	2496466	2857887	3834831	3188280	1979410

(계속)

산업 중분류	규 모						
	5~9인	10~29인	30~99인	100~299인	300~499인	500인 이상	합 계
50	1853305	3815841	3530278	3104635	4670303	-	2982495
51	2268246	2587908	2684377	3336940	3035236	3602783	2616277
52	1721810	1729951	1845658	2030499	2785567	2173837	1892950
55	1251074	1614216	1627736	2119362	2477015	2502460	1587205
60	1765211	1666237	1531130	1973306	2276729	2605287	1895409
61	2478684	2494681	2476253	4214953	4148142	4791615	3178265
62	3307087	3297543	4173761	3797977	5233234	4710889	4736937
63	2033991	2117950	2404934	3016501	2123673	3197429	2416578
64	2286254	3387811	4287908	4903293	5054682	4906014	4252280
65	2858255	3468338	3674055	3655416	4341460	4848113	3594512
66	3069794	3422856	3574168	3774620	4004291	5179725	3766007
67	3625908	3562907	4438307	4981039	4607478	4206108	4080867
70	1310714	1648960	1426333	2150596	3158530	3028463	1647298
71	2088040	2001631	2678804	2192690	-	-	2213406
72	2059484	2381500	2965853	2959416	3755926	3677646	2868428
73	2755258	3045104	3374901	3508522	3804334	5876149	4193834
74	1711359	2683956	3158470	3086469	2999954	6434139	3012835
75	1737637	1525856	1744489	1485225	1459806	1344749	1530561
80	1494521	1789637	3446741	3582711	3485687	4931534	2971688
85	1948774	1837033	2313255	2428048	2965627	3470442	2682726
86	1197527	1450601	1488364	1487872	-	-	1371944
87	1992249	2124137	2596168	4063493	5207901	5710101	3312494
88	1769921	1875693	2230512	2464155	2283479	2567017	2185275
90	1409949	1851144	2176933	2888368	-	-	2030612
91	1624195	2548171	2777797	3919150	2369613	1422824	2306538
92	1649008	1700369	2067024	4138976	3651833	3885175	2007780
93	1371991	1281983	1542197	2423051	-	-	1371977
합 계	1790335	2109237	2348622	2606925	2969195	3623337	2483419

## (2) 전체근로자 : 전체

(단위 : 원)

산업 중분류	규모	5~9인	10~29인	30~99인	100~299인	300~499인	500인 이상	합 계
10		1406073	1885299	2393975	3431191	2552052	3069707	2877232
11		0	3592864	2299202	-	-	-	2183206
12		1919819	2014405	2189734	3179260	-	-	2077042
15		1097488	1490329	1988129	2664577	2616290	2695186	2043446
16		0	2432197	7178680	3105445	5802507	6547522	5490083
17		1453664	1626919	1704640	2235051	2426754	2063014	1784754
18		2019971	1547886	1562392	1937347	2413600	1898811	1785268
19		1543723	1764674	1793039	1850488	2022430	1790002	1779322
20		1753616	1789146	2021903	2428401	2888744	2390683	1926348
21		1326837	1915076	2279161	3212088	3561296	3802360	2366959
22		1660787	1784839	1962963	2111283	2988596	3174897	2051534
23		1839709	2482836	2784953	3251351	5108853	4769241	4372544
24		2172306	2179541	2575131	3329324	3090902	4161813	2951924
25		1629050	1756795	2295375	2093634	3023876	3236749	2185423
26		1655011	1969812	2182912	3013976	3601219	2962194	2356383
27		2138096	2009775	2031612	2704030	3058315	5824878	3281021
28		1792057	1575479	2064284	1987945	3006063	3633332	1913933
29		2027604	1918544	1959806	2850930	2901904	4108106	2342761
30		1941134	1830554	1704292	2205489	1607762	2729165	2351670
31		1577613	1929998	1826982	1925381	2636510	3953632	2069378
32		2083137	1749761	1882804	2310699	1985076	2832307	2423820
33		1697235	1823989	2064780	2377098	2343747	2315131	2004430
34		1309027	1585798	1592670	2449765	3821727	3766351	2843134
35		1866896	2233432	2117154	2250875	3385977	5076846	3837172
36		1578792	1974828	2028058	3008365	2591596	2916426	2079576
37		1983598	1693538	1669374	-	-	-	1727617
40		2207076	2016177	3267515	3469657	3797831	3671710	3282420
41		3050240	2897091	3348608	3344074	-	3132879	3199361
45		1338207	1490005	2502474	3660236	3392622	3638041	2141428
46		999057	2145797	2298667	2309666	3843101	3188280	1760937

(계속)

산업 중분류	규 모						
	5~9인	10~29인	30~99인	100~299인	300~499인	500인 이상	합 계
50	1714770	3624665	3468437	3100529	4906660	-	2771939
51	2196200	2455452	2611920	3204364	2948508	3580064	2519292
52	1492517	1400224	1550981	1814677	2660752	2104135	1642647
55	1032677	1317620	1534655	1979657	2635197	2302830	1394776
60	1744566	1655855	1485749	1957135	2262945	2596917	1865034
61	2480723	2445285	2364999	4208397	4148142	4791615	3080689
62	3300995	3223942	4016829	3798212	-	4602510	4655883
63	2007764	1981955	2295243	2985952	2084583	3162017	2333956
64	2256098	2954326	4171706	4902548	5023504	4905918	4106722
65	2780297	3426485	3626263	3549161	4325185	4652313	3529286
66	2987851	3318806	3344786	3711158	3811062	5089924	3600391
67	3624202	3094055	4300187	4957410	4597456	4068478	3875179
70	1307767	1645434	1410069	2115911	3022035	3029738	1634526
71	1915248	1955326	2663336	2192690	-	-	2097685
72	2047646	2354997	2891339	2850956	3739314	3667898	2810383
73	2627306	2973612	3165881	3287277	3672908	5748646	4004972
74	1715333	2564812	3101597	3003570	2997208	6396668	2966390
75	1973810	1363866	1633221	1448671	1451830	1322070	1508749
80	1439963	1725809	3396745	3407429	3221905	4884358	2891281
85	1972504	1780213	2280334	2382365	2943427	3371697	2635102
86	1141349	1378016	1470543	1484423	-	-	1320300
87	1866000	1647839	2241025	4000080	4019130	5613265	2897412
88	1351745	1573149	1945198	2206532	2459090	1718343	1798092
90	1359404	1777276	2130692	2901793	-	-	1961299
91	1442066	2473209	2733293	3810398	2369613	1413684	2169948
92	1625674	1688797	2087623	4051945	3623302	-	1987435
93	1253058	1026138	1404879	2363309	-	-	1183661
합 계	1641375	2005997	2265488	2536424	2920803	3581823	2372304

부록 6. 산업중분류 및 사업체 규모별 월평균 임금총액 CV : 2006년 8월 조사 결과

(1) 상용근로자 : 전체

(단위: %)

산업 중분류 \ 규모	5~9인	10~29인	30~99인	100~299인	300~499인	500인 이상	합 계
10	3.66	5.30	9.51	10.79	0.00	4.36	3.76
11	0.00	0.00	1.84	0.00	0.00	0.00	8.55
12	8.04	5.32	6.43	4.32	0.00	0.00	3.62
15	10.72	6.52	10.62	9.51	5.13	6.57	4.38
16	0.00	9.18	0.81	5.37	8.03	0.00	4.50
17	6.57	8.03	5.17	7.36	11.70	8.35	3.43
18	11.98	7.07	7.08	7.23	5.46	15.10	5.12
19	7.92	8.74	5.66	4.44	7.85	7.02	3.23
20	10.16	6.83	8.54	7.50	11.07	4.69	3.98
21	7.95	10.29	9.60	5.93	3.40	0.00	4.02
22	5.19	6.26	6.98	10.44	3.52	3.40	3.02
23	5.14	4.69	12.37	20.53	9.63	6.36	5.72
24	9.70	7.25	8.45	6.71	4.99	7.64	3.43
25	7.26	5.71	16.98	5.33	12.79	5.49	5.71
26	5.28	7.11	8.45	6.88	3.87	7.14	3.18
27	10.24	9.44	3.96	10.94	5.01	6.22	5.97
28	6.61	7.71	5.72	7.32	10.77	6.33	3.35
29	8.09	5.43	5.95	13.76	9.28	10.88	4.00
30	6.78	4.91	6.11	12.96	3.63	9.72	6.77
31	5.55	5.65	9.02	5.92	6.96	4.32	3.03
32	5.52	9.82	6.23	6.88	5.97	4.77	4.80
33	10.03	5.53	10.33	10.16	7.38	3.81	4.39
34	7.72	11.68	6.94	9.41	8.48	10.66	7.81
35	8.34	6.58	4.55	4.77	8.81	4.98	6.95
36	7.85	5.07	7.22	12.99	0.00	3.30	3.87
37	13.63	6.00	4.12	0.00	0.00	0.00	4.73
40	8.87	7.66	3.96	3.52	0.00	0.65	1.84
41	6.16	3.33	4.60	0.55	0.00	0.00	1.84
45	10.53	8.44	5.62	11.08	5.02	4.91	3.73
46	6.17	6.79	6.83	5.41	2.04	20.26	3.87

(계속)



산업 중분류	규 모						
	5~9인	10~29인	30~99인	100~299인	300~499인	500인 이상	합 계
50	6.42	8.97	5.81	3.80	0.00	0.00	6.69
51	5.35	6.97	4.12	5.74	3.13	8.08	3.06
52	5.59	4.86	5.33	5.86	17.41	6.02	3.10
55	4.15	3.36	3.35	5.10	1.88	4.28	1.94
60	5.99	6.75	5.67	4.81	4.72	8.25	2.87
61	8.16	6.71	8.80	12.57	0.31	0.00	5.17
62	10.11	9.34	5.04	3.16	0.00	8.29	5.21
63	6.14	4.70	4.74	8.34	8.98	3.74	2.60
64	6.55	6.94	7.88	4.65	23.85	12.80	4.92
65	4.86	6.37	5.38	7.68	12.22	8.21	3.47
66	11.68	5.63	5.76	5.73	3.45	9.75	3.52
67	9.71	6.85	13.41	12.37	4.41	8.21	3.79
70	5.34	12.73	8.83	10.70	12.94	41.09	6.25
71	18.08	5.48	9.70	0.30	0.00	0.00	7.07
72	10.28	2.98	6.78	3.91	13.44	4.40	2.59
73	12.40	7.12	9.45	8.34	4.34	6.46	5.02
74	6.91	9.29	16.36	6.98	5.84	18.58	6.41
75	9.70	6.24	10.58	7.97	8.77	6.43	3.77
80	4.70	5.70	5.10	4.45	8.49	4.14	2.59
85	6.07	3.19	8.53	3.55	6.29	5.82	4.78
86	6.80	3.85	5.72	5.89	0.00	0.00	2.92
87	7.61	6.17	4.34	7.16	0.00	3.18	4.43
88	11.28	10.38	4.05	7.53	18.97	5.51	2.93
90	17.58	4.20	6.18	5.94	0.00	0.00	4.74
91	5.38	8.66	13.62	7.99	0.00	0.00	4.98
92	7.43	4.94	7.16	7.99	9.95	0.00	3.13
93	7.84	4.75	8.29	14.05	0.00	0.00	4.15
합 계	1.45	1.55	1.55	1.44	2.35	2.32	0.89

## (2) 전체근로자 : 전체

(단위: %)

산업 중분류 \ 규모	5~9인	10~29인	30~99인	100~299인	300~499인	500인 이상	합 계
10	3.45	4.99	9.55	10.79	0.00	3.69	3.46
11	0.00	0.00	1.84	0.00	0.00	0.00	8.32
12	7.67	4.98	6.36	4.32	0.00	0.00	3.44
15	10.66	7.18	11.39	9.67	5.34	6.84	4.66
16	0.00	14.78	0.81	5.81	8.04	0.00	3.91
17	6.39	7.53	5.08	7.31	11.71	8.42	3.32
18	13.96	7.00	6.40	7.21	5.83	15.10	5.22
19	7.57	8.75	5.58	5.40	9.70	7.02	3.39
20	11.02	6.73	8.72	7.50	11.07	4.69	4.21
21	7.95	9.53	9.69	5.94	5.05	0.00	4.01
22	5.19	7.80	7.04	12.17	3.68	3.32	3.42
23	5.38	4.56	12.54	20.53	9.63	6.50	5.80
24	9.58	7.55	8.28	6.88	4.95	7.64	3.43
25	7.15	5.58	16.94	5.27	12.62	5.51	5.66
26	5.30	7.08	8.44	6.90	3.87	7.16	3.21
27	10.21	9.45	3.93	10.91	5.01	6.23	5.97
28	6.31	7.36	6.31	7.35	10.77	6.35	3.35
29	8.12	5.93	6.27	13.72	8.64	10.67	4.11
30	7.49	5.52	7.18	12.90	3.63	9.72	6.73
31	5.95	5.77	8.93	5.87	6.95	4.32	3.00
32	6.06	9.82	6.46	6.89	5.87	4.79	4.91
33	10.03	5.36	10.31	10.01	7.25	3.81	4.31
34	7.62	11.15	6.86	9.57	8.44	10.66	7.84
35	10.38	8.78	5.45	4.90	9.03	4.99	7.00
36	8.08	5.01	6.53	12.95	0.00	3.30	3.80
37	13.40	6.10	4.16	0.00	0.00	0.00	4.82
40	8.92	7.25	4.01	3.32	0.00	0.67	1.80
41	6.16	3.33	4.66	0.55	0.00	0.00	1.84
45	20.25	16.44	5.94	12.69	5.00	4.86	9.14
46	7.67	5.04	6.94	9.63	2.04	20.26	6.44

(계속)

산업 중분류	규 모						
	5~9인	10~29인	30~99인	100~299인	300~499인	500인 이상	합 계
50	6.84	9.91	6.23	4.00	0.00	0.00	7.06
51	5.68	8.54	4.36	6.42	3.44	8.19	3.62
52	6.91	7.37	5.52	5.47	17.47	7.49	3.56
55	4.74	5.50	3.45	5.53	1.56	4.38	2.88
60	5.76	6.66	5.90	4.78	4.63	8.19	2.87
61	8.16	6.82	3.47	12.45	0.31	0.00	5.11
62	10.11	9.41	6.49	3.16	0.00	9.65	6.07
63	6.98	7.29	4.78	8.32	8.72	3.85	3.11
64	6.89	10.89	8.68	4.64	23.85	12.80	5.25
65	4.83	6.27	5.36	7.45	12.22	7.43	3.38
66	11.68	6.15	6.36	5.79	2.62	9.92	3.70
67	9.69	9.05	13.64	12.43	4.45	8.21	4.28
70	5.31	12.72	8.44	10.13	11.58	41.09	6.15
71	15.34	5.51	9.64	0.30	0.00	0.00	6.61
72	10.13	3.09	6.69	4.26	13.14	4.29	2.60
73	12.51	6.85	8.58	8.31	5.19	6.72	5.14
74	6.86	10.22	16.49	7.68	5.79	18.63	6.65
75	14.57	6.38	10.57	7.93	8.71	6.84	3.92
80	4.54	5.57	5.69	4.37	7.77	4.09	2.67
85	6.21	3.64	8.56	3.49	6.04	5.43	4.64
86	7.08	4.47	5.49	5.61	0.00	0.00	3.08
87	7.77	8.86	8.81	7.42	0.00	3.68	5.71
88	9.28	9.78	4.70	7.59	13.85	11.92	4.03
90	16.59	4.52	6.07	6.52	0.00	0.00	5.02
91	12.39	8.43	13.73	8.02	0.00	0.00	7.04
92	7.51	4.88	7.04	8.69	9.76	0.00	3.10
93	7.93	7.10	9.18	11.68	0.00	0.00	4.74
합 계	2.30	1.66	1.57	1.47	2.29	2.30	1.01