

2007

한국의
노동통계

2007

한국의 노동통계



노동부



2007

한국의 노동통계



I. 개 황

- 1. 노동통계 조사의 발전6
- 2. 노동부에서 작성하는 노동통계8
- 3. 타기관에서 작성하는 노동통계11

II. 통계별 해설

- 1. 조사통계16
 - 1-1. 매월노동통계[특별]조사17
 - 1-2. 임금구조기본통계조사21
 - 1-3. 사업체근로실태조사25
 - 1-4. 임금교섭타결현황조사29
 - 1-5. 임금제도실태조사31
 - 1-6. 노동력수요동향조사35
 - 1-7. 기업체노동비용조사39
 - 1-8. 단신근로자생계비조사42
- 2. 보고통계46
 - 2-1. 퇴직연금도입사업장현황47
 - 2-2. 체당금지급및 부정수급반환금징수현황50
 - 2-3. 장애인의무고용현황52
 - 2-4. 고령자고용현황55
 - 2-5. 우선고용직종고용현황58
 - 2-6. 외국인고용허가제현황60
 - 2-7. 고령자인재은행취업알선실적63
 - 2-8. 자활촉진사업취업실적65
 - 2-9. 사업종류별보험적용및징수상황보고67
 - 2-10. 직업훈련실시현황69

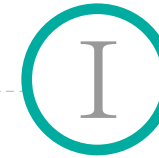
- 2-11. 전국노동조합조직현황71
 - 2-12. 노사분규현황73
 - 2-13. 개정규정적용특례신고실적보고75
 - 2-14. 근로자파견사업보고77
 - 2-15. 사업장감독현황79
 - 2-16. 사내하도급불법파견조사·조치현황81
 - 2-17. 근로자건강진단실시상황보고83
 - 2-18. 산업재해조사86
 - 2-19. 산재보험급여지급상황보고88
 - 2-20. 작업환경개선및안전보건지도·감독조치실적90
 - 2-21. 고용보험심사청구및재심사청구처리현황93
 - 2-22. 조정·심판사건통계95
- 3. 가공통계97
 - 3-1. 사업체임금실태분석98
 - 3-2. 사업체노동실태현황101
 - 4. 타 기관 통계103
 - 4-1. 경제활동인구조사[통계청]104
 - 4-2. 가계조사[통계청]107
 - 4-3. 전국사업체기초통계조사[통계청]109
 - 4-4. 기업경기조사[한국은행]111
 - 4-5. 한국노동패널조사[한국노동연구원]113
 - 4-6. 산업재해원인통계[한국산업안전공단]115
 - 4-7. 산업·직업별고용구조조사[한국고용정보원]118

III. 부록

- 1. 노동통계 조직의 변천122
- 2. 노동통계 조사의 변화124
- 3. 노동통계 발간자료127
- 4. ILO 노동협약128
- 5. 국제노동통계129
 - 5-1. 경제활동인구 및 참가율129
 - 5-2. 실업률129
 - 5-3. 임금지수(제조업)130
 - 5-4. 경제성장률130
 - 5-5. 명목 1인당 GNI130



한국의 노동통계
www.molab.go.kr



개황

노동통계 조사의 발전

가. 60년대

1963년 노동청이 설립되면서 노동행정대상 파악 및 기본적인 노동정책 수립에 활용하기 위하여 노동시장의 구조 및 동향에 대한 기초적인 통계조사를 실시

- 매월근로자임금조사, 사업체노동실태조사, 노동이동조사, 직종별임금조사 등

나. 70년대

중화학공업의 발전등으로 노동분야에 대한 전문화된 통계 수요가 증대된 시기로서 생산성, 고용전망, 임금실태 등의 통계조사를 실시

- 노동생산성통계조사, 노동력유동실태조사, 노동력수요실태조사, 임금실태조사, 고용전망조사 등

다. 80년대

노동시장에 대한 고학력자의 증가, 근로복지에 대한 관심 제고 등 다양한 노동통계 수요가 증가한 시기로서 신규학교졸업자채용계획, 임금동향, 노동비용 등에 대한 통계조사를 실시

- 임금근로시간제도종합조사, 기업체노동비용조사, 노동경제동향조사, 사업체임금실태조사 등

라. 90년대

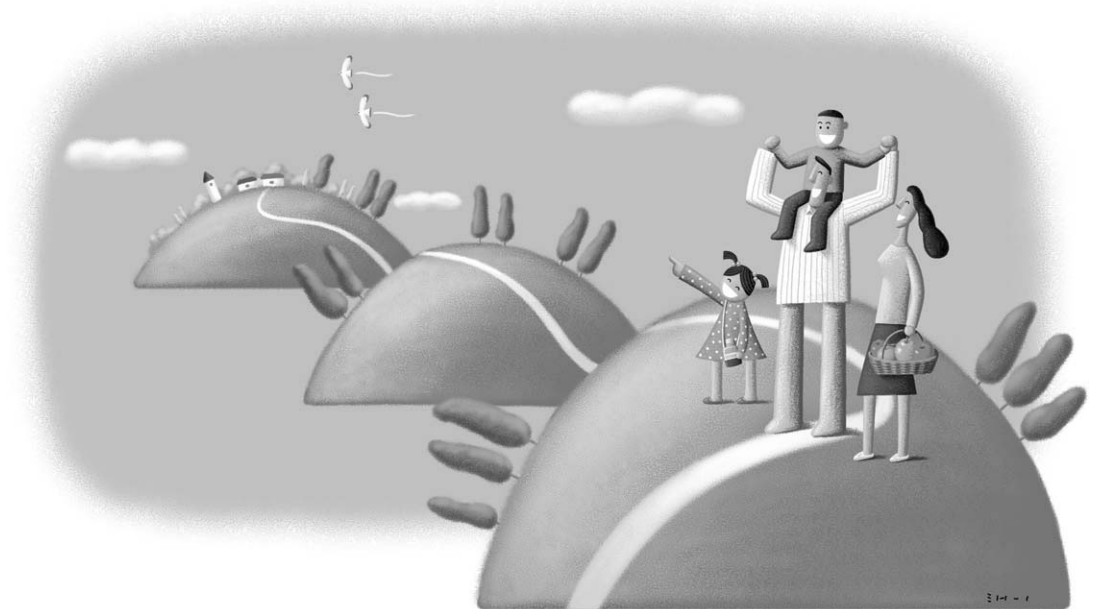
근로기준법이 5인 미만 사업장에 확대 적용('99)되는 등 노동행정대상이 확대되면서 소규모 사업장, 취약계층 등으로 조사대상을 확대

- 소규모사업체근로실태조사, 장애인고용실태조사, 임금교섭타결현황조사 등

마. 2000년대

서비스업의 발달, 고용형태의 다양화 등으로 자영업자와 근로자의 중간적인 위치에서 노무를 제공하는 특수형태근로자가 확산되고, 외환위기 이후 구조조정 된 조기퇴직자들이 특수형태 근로종사자로 유입되는 시기

- 고령자고용현황조사, 비정규근로자근로실태조사, 사업체근로실태조사 등
- ※ 2003년『비정규근로자근로실태조사』를 『사업체근로실태조사』로 명칭 변경



2 노동부에서 작성하는 노동통계

■ 노동부에서 작성하는 통계는 모두 33종 임

- 작성방법별 : 조사통계 9종, 보고통계 22종, 가공통계 2종
- 작성부문별 : 임금 9종, 고용 9종, 능력개발 1종, 노사관계 2종, 근로감독 4종, 산업안전 4종, 기타 4종

■ 노동부 작성 노동통계 내역

구 분	종류	부문	작성부서	작성 주기	주 요 내 용
매월노동 통계조사	조사	임금	노동통계팀	월	○ 근로일수, 근로시간, 임금, 상용근로자수, 노동이동 현황
매월노동통계 특별조사	조사	임금	노동통계팀	년	○ 근로일수, 근로시간, 임금, 상용근로자수, 노동이동현황
임금구조기본 통계조사	조사	임금	노동통계팀	년	○ 근로자수, 근속년수, 근로일수, 근로시간, 월급여액, 연간특별급여액 현황
사업체근로 실태조사	조사	임금	노동통계팀	년	○ 근로시간, 임금, 상여금 및 퇴직금, 사회보험 현황 ○ 정규직과 비정규직 근로자의 임금격차 분석
임금교섭타결 현황조사	조사	임금	임금근로 시간정책팀	부정기	○ 산업별 임금교섭 타결 현황, 통상임금, 총액임금 인상안 및 인상률
임금제도 실태조사	조사	임금	임금근로 시간정책팀	년	○ 연봉제 및 성과배분제 도입현황, 연봉제 및 성과배분제 적용범위
노동력수요 동향조사	조사	고용	노동통계팀	년	○ 상용, 임시, 일용, 외국인근로자 현원 및 부족인원
기업체노동 비용조사	조사	노동비용	노동통계팀	년	○ 노동비용, 법정복지비, 법정외복지비
단신근로자 생계비조사	조사	가계소비	최저임금위원회	년	○ 단신근로자 분포현황, 단신근로자 생계비현황

구 분	종류	부문	작성부서	작성 주기	주 요 내 용
퇴직연금도입 사업장현황	보고	임금	퇴직급여보장팀	월	○ 퇴직연금규약 신고 사업장수, 근로자수, 임금체계 ○ 사업장별 퇴직연금 도입사유 및 유형
체당금 지급 및 부정수급 반환금징수현황	보고	임금	퇴직급여보장팀	월	○ 체당금지급실적, 체당금 부정수급 반환금 징수실적
장애인의무 고용현황	보고	고용	장애인고용팀	년	○ 장애인고용현황
고령자 고용현황	보고	고용	고령자고용팀	년	○ 전체근로자 및 55세 이상 근로자현황-정년 및 정년제도현황
우선고용직종 고용현황	보고	고용	고령자고용팀	년	○ 전년도 및 당해연도 채용계획인원, 채용인원 ○ 준고령자, 고령자수
외국인고용 허가제현황	보고	고용	외국인력고용팀	월	○ 외국인근로자 구인, 구직신청건수 ○ 고용허가서 발급건수 ○ 근로계약체결건수 ○ 사증발급인정서 발급건수 ○ 입국자 및 취업자수
고령자인재은행 취업알선실적	보고	고용	고령자고용팀	년	○ 고령자인재은행에 등재된 구인, 구직자수, 취업알선, 취업자수
자활촉진사업 취업실적	보고	고용	고령자고용팀	월	○ 자활직업적응훈련 예산액 및 집행실적-자활취업촉진사업 예산액 및 집행실적
사업종류별 보험적용 및 징수상황 보고	보고	고용	보험운영지원팀	월	○ 고용보험적용 현황-고용보험료 징수, 체납, 결손현황 ○ 산재보험적용, 보험료수납현황 ○ 산재보험 임의가입 사업장, 근로자현황
직업훈련 실시현황	보고	능력개발	능력개발정책팀	년	○ 직업능력개발사업현황, 직업훈련기준 및 직무분석현황 ○ 직업능력개발훈련 참여기관현황, 자격현황, 기능장려사업현황
전국노동조합 조직현황	보고	노사관계	노사관계법제팀	년	○ 노동조합 조직, 조합원 및 노동조합, 조직률 현황
노사분규현황	보고	노사관계	노사관계조정팀	년	○ 노사분규발생, 해결, 진행 및 분규 참가자수, 근로손실일수

구 분	종류	부문	작성부서	작성 주기	주 요 내 용
개정규정적용 특례신고 실적보고	보고	근로감독	임금근로시간정책팀	상시	○ 조기도입사업장수, 근로자수, 휴가제도개선 여부
근로자파견 사업보고	보고	근로감독	비정규직대책팀	반기	○ 파견사업체, 파견근로자, 파견대상업무별 근로자수 현황
사업장감독 현황	보고	근로감독	근로기준팀	부정기	○ 사업장감독 실시 업체수 ○ 범위반 업체수, 위반건수, 시정완료 업체수 ○ 사법처리, 행정처분건수
사내하도급 불법파견조사 조치현황	보고	근로감독	근로기준팀	부정기	○ 원·하청대상 사업장수 현황 ○ 불법파견 사업장수, 범위반건수, 범위반 조치내역 현황
근로자건강진단 실시상황보고	보고	산업안전보건	산업보건환경팀	년	○ 건강진단실시현황 ○ 질병발생현황 ○ 사후관리조치현황
산업재해조사	보고	산업안전보건	안전보건정책팀	월	○ 산업재해 현황
산재보험급여 지급상황보고	보고	산업안전보건	산재보험혁신팀	월	○ 산재보험급여 지급현황
작업환경개선 및안전보건지도 감독조치실적	보고	산업안전보건	산업안전팀 산업보건환경팀	반기년	○ 작업환경 개선실적, 안전보건 지도·감독 조치실적
고용보험 심사청구 및 심사청구 처리현황	보고	기타	고용보험정책팀	년	○ 심사 및 재심사 청구 처리현황, 심사 및 재심사 청구내용
조정·심판 사건 통계	보고	기타	중앙노동위원회	월	○ 조정·심판사건에 대한 접수·처리·진행 건수 ○ 부당노동행위의 유형, 해고근로자 구제, 행정소송 사건 유형별 건수
사업체임금 실태 분석	가공	임금	최저임금위원회	년	○ 근로자 임금수준 및 최저임금 적용 영향률 ○ 최저임금 수혜근로자수 및 영향률, 근로자 임금실태
사업체노동 실태현황	가공	고용	노동통계팀	년	○ 사업체수 및 종사자수

3 타기관에서 작성하는 노동통계

■ 다른 기관에서 작성하는 노동경제관련 통계는 모두 31종 임

- 작성부문별 : 고용 17종, 임금 7종, 노동비용 2종, 능력개발 1종, 산업안전보건 1종, 가계소비 3종

■ 타기관 작성 노동통계 내역

구 분	종류	부문	작성부서	작성 주기	주 요 내 용
사업체기초 통계조사	조사	고용	지방자치단체	년	○ 사업체 및 종사자 현황
중소기업 인력실태조사	조사	고용	중소기업청	년	○ 중소기업 인력 현황 ○ 중소기업 인력 부족현황 ○ 중소기업 외국인 근로자 현황 ○ 중소기업 주5일 근무제 실시 현황 ○ 향후 중소기업 인력수요(증원·감축)전망 ○ 중소기업 교육훈련 현황
중소기업 기술통계조사	조사	고용	중소기업청	격년	○ 중소기업 기술개발 인력현황
정보통신부문 인력동향 실태조사	조사	고용	한국정보통신 산업협회	반기	○ 정보통신사업체 고용현황
신규인력 채용동태 및 전망조사	조사	고용	한국경영자 총협회	년	○ 신규인력 채용 동향 및 전망 ○ 신규인력 채용방법 현황, 인력수급 동향 및 향후 전망
고등교육기관 졸업자취업 통계조사	조사	고용	한국교육 개발원	년	○ 대학졸업자 취업현황-전문대학졸업자 취업현황
강원도여성 취업실태조사	조사	고용	강원도	4년	○ 강원도내 여성취업자 현황, 여성취업자의 임금· 근로시간 현황

구 분	종류	부문	작성부서	작성 주기	주 요 내 용
경제활동 인구조사	조사	고용	통계청	월	○ 경제활동인구 및 비경제활동인구 현황 ○ 취업자 및 실업자 현황 ○ 상용, 임시·일용근로자 현황
경제활동인구 부가조사	조사	고용	통계청	년	○ 한시적 근로자 현황 ○ 시간제 근로자 현황 ○ 비전형 근로자 현황
한국노동패널조사	조사	고용	한국노동연구원	년	○ 가구의 소득, 소비, 자산, 부채 등 ○ 취업자 및 미취업자의 노동경제활동·근로시간, 임금, 교육훈련 등
청년패널조사	조사	고용	한국고용정보원	년	○ 일자리 경험 ○ 직업관과 앞으로의 진로 ○ 구직활동 등
고령자 연구패널	조사	고용	한국노동연구원	년	○ 고령자 인구, 고령자의 가족, 건강, 자산, 소득 ○ 고령자 취업 등
대졸자직업 이동경로조사	조사	고용	한국고용정보원	년	○ 학교생활 ○ 졸업 후 경험한 일자리 ○ 대졸자 취업현황·임금, 고용형태 등
산업·직업별 고용구조조사	조사	고용	한국고용정보원	년	○ 산업·직업별 종사자수 현황 ○ 취업자의 임금 및 근로시간 현황
저소득층자활 사업실태조사	조사	고용	한국보건사회연구원	년	○ 저소득층 취업 및 실업 현황 ○ 저소득층 취업지원 현황
구인·구직 및 취업동향	보고	고용	한국고용정보원	월	○ 구인·구직 및 취업동향 ○ 구인배수, 일자리경쟁배수
장애인 고용동향	보고	고용	한국장애인고용촉진공단	분기	○ 장애인 구인·구직 현황 ○ 장애인 취업알선 및 취업 현황
임금조정 실태조사	조사	임금	한국경영자총협회	년	○ 산업별·규모별 임금 현황 ○ 산업별·규모별 타결임금 인상률 ○ 직급별·학력별 초임금 현황
중소제조업 임금실태조사	조사	임금	중소기업협동조합	년	○ 생산직 근로자의 직종별 평균노임 현황 ○ 생산직 근로자의 월급여액 현황·연봉제 도입 현황

구 분	종류	부문	작성부서	작성 주기	주 요 내 용
건설업임금 실태조사	조사	임금	대한건설협회	년2회	○ 직종별 노임 현황
엔지니어링업체 임금실태조사	조사	임금	한국엔지니어링진흥협회	년	○ 기술자 등급별 임금현황, 엔지니어링전담 기술인력 현황
소프트웨어기술자 임금실태조사	조사	임금	한국소프트웨어산업협회	년	○ 소프트웨어기술자 등급별 임금현황 ○ 소프트웨어기술자 등급별 임금동향
측량업체임금 실태조사	조사	임금	대한측량협회	년	○ 측량기술자 임금현황, 측량기술자 임금동향
감리원임금 실태조사	조사	임금	한국건설감리협회	년	○ 감리원기술자 임금현황
노동생산성 지수	가공	노동비용	한국생산성본부	분기	○ 산업별 노동생산성지수, 제조업 업종별 노동생산성지수
부가가치 노동생산성지수	가공	노동비용	한국생산성본부	분기	○ 부가가치 노동생산성지수 ○ 노동투입량지수
국가기술 자격검증통계	조사	능력개발	한국산업인력공단	년	○ 국가기술자격 검증현황 ○ 자격증 교부현황
산업재해 원인조사	조사	산업안전보건	한국산업안전공단	년	○ 산업재해 발생현황 ○ 재해발생형태별 산업재해 현황
가계조사	조사	가계소비	통계청	월	○ 가계 수입 및 지출 현황, 생계비 현황
가구소비 실태조사	조사	가계소비	통계청	5년	○ 연간 가계소득 및 소비지출 현황 ○ 연간 가계 저축 및 부채 현황
최저생계비 계측조사	조사	가계소비	한국보건사회연구원	5년	○ 가계 소득, 재산 및 부채 현황, 비목별 소비지출 현황

한국의 노동통계

www.molab.go.kr



통계별 해설

조사통계

1-1 매월노동통계[특별]조사

가. 개요

1) 연혁

- 1963년 : 『매월근로자임금조사』명칭으로 최초 통계 작성
- 1973년 : 『매월노동통계조사』로 명칭 변경
- 1999년 : 조사대상을 상용근로자 10인 이상에서 5인 이상으로 확대
- 2006.10월 : 노동통계 등록

2) 작성목적

- 매월 근로자의 임금·근로시간, 사업체의 근로자수, 노동이동 실태 등을 파악하여 고용 및 임금정책의 기초자료로 활용

3) 작성대상

- 조사범위는 전산업의 상용근로자 5인 이상 사업체의 상용, 임시·일용 및 외국인 근로자
 - 단, 한국표준산업분류에 의한 농림어업, 공공행정·국방 및 사회보장행정, 가사서비스업, 국제 및 기타 외국기관은 제외
- 통계청의·사업체기초통계조사·결과인 사업체모집단에서 층화계통 추출 방법에 의하여 추출된 7,438개 표본사업체
- 매월노동통계특별조사 : 매년 1회 실시
 - 2006년 매월노동통계특별조사에서는 16개시도별 임금, 근로시간 및 노동이동 동향 실태를 파악하였으며, 조사대상은 상용근로자 5인 이상 사업체중 10,776개 표본사업체, 조사기준은 2006. 4월 급여계산기간 임

4) 작성항목

- 임금관련 사항 : 임금총액, 정액급여, 초과급여 및 특별급여
- 근로시간·일수관련 사항 : 총근로일수, 총근로시간, 정상근로시간 및 초과근로시간
- 고용관련 사항 : 근로자수, 입직자수, 채용자수, 이직자수, 퇴직자수

나. 통계결과

(2006.12월 기준, 『매월노동통계조사보고서(2006.12월)』)

1) 임금

- '06년도 상용근로자 5인 이상 사업체의 상용근로자 1인당 월평균 임금총액은 2,542천원으로 전년대비 5.7% 상승하여 지난 2년간 6%대 상승에서 소폭 떨어짐
- 소비자물가상승을 감안한 실질임금(2,487천원)은 전년대비 3.4% 상승

(단위 : 천원, %)

구 분	'01년	'02년	'03년	'04년	'05년	'06년
월평균임금 (천원)	1,752	1,948	2,127	2,255	2,404	2,542
(상승률, %)	(5.1)	(11.2)	(9.2)	(6.0)	(6.6)	(5.7)
실질임금상승률	1.0	8.2	5.5	2.3	3.8	3.4

- 사업체규모별로 보면, 100인 이상보다 100인 미만 사업체의 임금이 높게 상승

(단위 : %)

전 체	5~9인	10~29인	30~99인	100~299인	300~499인	500인~
5.7	5.8	5.1	6.8	5.1	4.3	3.4

2) 근로시간

- 월평균 총근로시간은 191.2시간(주당 44.0시간)으로 전년대비 2.0% 감소하여 '00년 이후 가장 큰 폭 감소

(단위: 시간, %)

구 분	'01년	'02년	'03년	'04년	'05년	'06년
월평균 총근로시간	202.4	199.6	198.2	197.2	195.1	191.2
- 주당총근로시간	46.6	46.0	45.6	45.4	44.9	44.0
상 승 률	-1.1	-1.4	-0.7	-0.5	-1.1	-2.0
- 주당정상근로시간	41.9	41.8	41.6	41.6	40.9	40.1
상 승 률	0.4	-0.3	-0.5	-0.1	-1.7	-1.9

- 정상근로시간(주당 40.1시간)은 처음으로 법정근로시간(주40시간)에 근접하였음

전체(시간)	5~9인	10~29인	30~99인	100~299인	300~499인	500인~
40.1	42.0	41.8	40.8	38.9	37.9	36.4

3) 노동이동

- '06.12월중 상용근로자 5인 이상 사업체(신설, 휴폐업사업장 제외)의 상용근로자 채용은 137천명, 퇴직은 130천명으로 7천명의 채용초과를 보이고 있음
- 업종별로는 주로 전자제품제조(2.9천명), 건설업(2.8천명), 숙박음식(2.3천명) 등의 업종에서, 사업체규모별로는 주로 10~29인(4.4천명)에서 채용초과 현상을 보임

▶ 월별 노동이동 현황

(천명, %, %p)

구 분	채용자수	채용률	퇴직자수	퇴직률	채용초과	채용초과율
2005년 10	140	2.22	141	2.24	-1	-0.02
11	127	2.02	122	1.93	6	0.09
12	121	1.92	122	1.93	-1	-0.01
2006년 1	165	2.52	158	2.40	8	0.12
2	151	2.30	162	2.46	-11	-0.16
3	202	3.08	181	2.76	21	0.32
4	160	2.42	146	2.22	13	0.20
5	143	2.16	143	2.17	-1	-0.01
6	140	2.12	143	2.17	-3	-0.05
7	143	2.17	137	2.07	6	0.10
8	142	2.15	144	2.19	-3	-0.04
9	146	2.22	136	2.07	10	0.15
10	122	1.84	130	1.96	-8	-0.12
11	139	2.11	132	2.00	7	0.11
12	137	2.07	130	1.97	7	0.10

※ 『2006년도 매월노동통계조사보고서』 자료는 노동부 노동통계홈페이지 (<http://laborstat.molab.go.kr>)에서 보실 수 있습니다.

1-2 임금구조기본통계조사

가. 개요

1) 연혁

- 1968.4월 : 『직종별임금조사』명칭으로 최초 통계 작성(통계청 통계작성승인)
 - 조사대상 : 근로자 10인 이상 사업체의 기술계 근로자
- 1975년 : 『직종별임금실태조사』로 명칭 변경
 - 조사대상 : 상용근로자 10인 이상 고용하고 있는 전사업체
- 1992년 : 『임금구조기본통계조사』로 명칭 변경
- 2006.10월 : 노동통계 등록

2) 작성목적

- 근로자의 임금·근로시간 등 근로조건에 관한 사항을 조사하여 직업, 산업, 학력, 경력, 연령계층 및 임금계층별로 집계·분석하여 제반 경제시책과 임금정책 수립을 위한 기초자료로 활용

3) 작성대상

- 전산업의 상용근로자 5인 이상 사업체의 상용근로자
 - 단, 한국표준산업분류에 의한 농림어업, 공공행정·국방 및 사회보장행정, 가사서비스업, 국제 및 기타 외국기관은 제외
- 통계청의 「사업체기초통계조사」결과인 사업체 모집단에서 층화계통 추출방법에 의하여 추출된 6,500개 표본사업체

4) 작성항목

- 사업체조사표
 - 일반사항 : 사업체명칭, 산업분류번호, 사업체규모, 주소, 전화번호, 주요생산물명, 사업체형태, 경영형태

- 근로자수관련 사항 : 상용근로자수, 임시·일용근로자수, 상용근로자추출률, 추출근로자수, 기업전체의 근로자수
- 사업체운영관련 사항 : 교대제실시여부, 주당 정상조업일수, 탄력근로시간제 실시여부, 노동조합조직여부
- 상여금관련 사항 : 전년도 연간고정상여금 지급률, 전년도 연간고정상여금 지급기준, 전년도 연간변동상여금 지급률, 전년도 연간변동상여금 지급기준

■ 개인조사표

- 일반사항 : 성별, 혼인상태, 학력, 출생년월
- 근무관련 사항 : 근무형태, 입사년월, 경력년수, 직업분류, 자격증보유여부
- 근로관련 사항 : 정상근로일수, 휴일근로일수, 정상실근로시간수, 초과근로시간수, 정상근로일수, 휴일근로일수, 정상실근로시간수, 초과근로시간수
- 급여관련 사항 : 기본급, 통상적수당, 기타수당, 초과급여, 전년도연간특별급여액

나. 통계결과

(2005.6월 기준, 『2005년 임금구조실태분석』)

1) 학력별 임금수준

■ 「고졸」근로자 1인당 월급여액을 100으로 하였을 때 「대졸 이상」월급여액은 154.9(1.5배)수준으로 '04년(152.3)에 비해 다소 증가하였음

※ 월급여액은 정액급여 + 초과급여액 기준이며, 상여금 등 특별급여액은 제외됨

(단위 : 천원, %)

구 분	'99	'00	'01	'02	'03	'04	'05
중졸 이하	967 (88.9)	1,042 (87.8)	1,087 (87.4)	1,160 (85.1)	1,226 (84.2)	1,258 (81.6)	1,384 (85.5)
고 졸	1,089 (100.0)	1,186 (100.0)	1,244 (100.0)	1,363 (100.0)	1,456 (100.0)	1,542 (100.0)	1,618 (100.0)
전문 대졸	1,126 (103.5)	1,226 (103.4)	1,289 (103.6)	1,386 (101.7)	1,489 (102.3)	1,578 (102.4)	1,675 (103.5)
대졸 이상	1,651 (151.7)	1,789 (150.9)	1,894 (152.3)	2,036 (149.4)	2,208 (151.7)	2,347 (152.3)	2,506 (154.9)
전 체	1,211 (111.2)	1,314 (110.8)	1,393 (112.0)	1,533 (112.5)	1,651 (113.4)	1,750 (113.5)	1,888 (116.7)

2) 경력별 임금수준

■ 경력「1년 미만」근로자의 월급여액을 100으로 할 때 「10년 이상」근로자의 급여는 190.5(1.9배) 수준으로 '04년(191.3)에 비해 다소 축소됨

(단위 : 천원, %)

구 분	'05	'04	'03	'02	'01	'00	'99
1년 미만	100.0	100.0	100.0	100.0	100.0	100.0	100.0
1~2년	111.6	109.4	109.7	111.3	108.5	109.9	111.4
3~4년	126.4	124.8	124.4	125.7	122.5	125.0	125.8
5~9년	148.8	148.4	145.7	146.3	142.8	147.2	148.2
10년 이상	190.5	191.3	189.0	188.5	187.2	191.6	193.4
전 체	143.5	143.6	141.8	142.5	144.4	145.4	147.7

주) : 1년 미만 경력 근로자의 월급여액을 100으로 한 지수임

3) 사업체규모별 임금수준

- 사업체의 고용규모가 커질수록 월급여액 수준이 높은 추이는 지속됨
 - 고용규모별 월급여액의 격차는 10~29인규모 사업체 월급여액을 100으로 할 때 500인 이상 규모의 월급여액이 127.8(1.3배)수준으로 '04년(127.7)에 비해 높아짐

(단위: 천원, %)

구 분	'05	'04	'03	'02	'01	'00	'99
5~9인	87.7	91.8	91.8	91.5	94.4	93.8	92.7
10~29인	100.0	100.0	100.0	100.0	100.0	100.0	100.0
30~99인	105.7	103.7	103.7	106.7	106.8	105.6	103.4
100~299인	110.0	109.6	110.2	111.2	113.6	111.3	109.8
300~499인	117.2	117.7	120.1	121.5	120.8	122.9	114.8
500인 이상	127.8	127.7	127.6	130.3	130.6	126.5	124.4
전 체	106.2	106.1	106.2	108.4	108.7	107.5	106.7

주) : 10~29인 규모 사업체 근로자의 평균 월급여액을 100으로 한 지수임

※ 『2005년 임금구조실태분석』 자료는 노동부 노동통계홈페이지 (<http://laborstat.molab.go.kr>)에서 보실 수 있습니다.

1-3 사업체근로실태조사

가. 개요

1) 연혁

- 2000.7월 : 『계약직 등 비정형근로자근로실태조사』명칭으로 최초 통계 작성 (통계청 통계작성승인)
- 2002.7월 : 『비정규근로자근로실태조사』로 명칭 변경
 - 비정규근로자만을 대상으로 6월 급여계산기간 기준 최초 조사 실시
- 2003.5월 : 『사업체근로실태조사』로 명칭 변경
 - 조사대상 확대 : 비정규근로자 → 전체근로자
 - 4월 급여계산기간 기준 조사 실시
- 2004.8월 : 『임금구조기본통계조사』와의 통합조사표 개발
 - 6월 급여계산기간 기준으로 조사기준 변경
- 2006.10월 : 노동통계 등록

2) 작성목적

- 근로자 1인 이상 사업체에 종사하고 있는 정규직과 계약직·시간제 등 여러 유형의 비정규직에 대한 임금, 근로시간 등 근로조건 실태를 산업 및 직종별로 파악하여 노동정책의 참고자료로 활용

3) 작성대상

- 전산업의 근로자 1인 이상 사업체의 정규 및 비정규근로자
 - 단, 정부기관, 국방(군인, 전투·의무경찰), 가사서비스업, 국제기구 및 외국기관, 개인경영 농림어업체, 건설업체에 소속되지 않은 건설인부, 영업장소가 일정치 않은 간이판매상은 제외
- 통계청의 『사업체기초통계조사』결과인 사업체 모집단에서 층화계통 추출방법에 의하여 추출된 42,161개 표본사업체

4) 작성항목

■ 사업체조사표

- 사업체의 일반사항 : 사업체명, 대표자, 전화번호, 소재지, 주요 생산품, 사업체 형태, 경영형태, 노동조합 조직여부, 등
- 사업체의 고용에 관한 사항 : 임금근로자수

■ 개인조사표

- 일반사항 : 고용형태, 성별, 혼인상태, 학력, 출생년월, 사회보험가입여부, 노동조합가입여부
- 근무관련 사항 : 근무형태, 입사년월, 경력년수, 고용계약기간, 직급명, 직업분류, 자격증보유여부
- 근로관련 사항 : 정상근로일수, 휴일근로일수, 정상실근로시간수, 초과근로시간수
- 급여관련 사항 : 임금산정기준, 임금기준액, 기본급, 통상적수당, 기타수당, 초과급여, 전년도 연간특별급여액, 부가급부 적용여부

나. 통계결과 (2005.6월 급여계산기간 기준, 『2005사업체근로실태조사』)

- 독립도급종사자를 제외한 조사대상 근로자 9,678천명의 주당 총근로시간은 평균 45.25시간임. 정규근로자(정식사원) 7,439천명의 주당 총근로시간은 평균 46.39시간이고 비정규근로자 2,239천명은 평균 41.46시간임

▶ 고용형태별 근로자의 주당 총근로시간

(단위 : 시간/주, 천명, %)

구분	평균	중위수	무응답	36시간 미만	36~44시간	45~52시간	52시간 초과	합계	
전체	45.25	43.29	3	890	4,696	2,189	1,900	9,678	
정규근로자	46.39	43.75	0	222	3,951	1,817	1,449	7,439	
비정규근로자	소계	41.46	41.45	3	668	744	373	451	2,239
	외국인근로자	55.26	54.57	0	8	29	20	73	130
	재택가내근로자	39.25	41.45	3	2	3	1	1	9
	파견근로자	43.48	40.53	0	8	39	12	11	70
	용역근로자	52.86	46.05	0	28	66	34	80	207
	일시대체근로자	44.52	42.37	0	2	3	1	3	9
	일용근로자	40.82	42.37	0	212	160	143	119	633
	시간제근로자	30.06	29.70	0	357	93	62	43	554
계약직근로자	45.31	42.37	0	53	351	100	122	626	

- 비정규근로자 2,679천명의 월평균 임금총액은 1,217천원, 월급여액은 1,181천원, 월평균 정액급여는 1,134천원, 월평균 기본급은 1,068천원, 시간당 임금총액은 6,896원임

고용형태별 근로자의 임금 현황

(단위 : 천원/월, 원/시간)

구분	임금총액	월급여액	정액급여	기본급	통상적수당	기타수당	초과급여	전년도특별급여	시간당 임금총액 ¹⁾	시간당 월급여액 ¹⁾	
전체 (독립도급 제외) ²⁾	1,963 (1,966)	1,650 (1,639)	1,552 (1,536)	1,326 (1,300)	124 (129)	102 (106)	98 (103)	3,759 (3,924)	10,515 (10,574)	8,806 (8,813)	
정규근로자	2,232	1,819	1,702	1,419	157	126	117	4,958	11,748	9,526	
비정규근로자	소계 (독립도급제외) ²⁾	1,217 (1,080)	1,181 (1,040)	1,134 (984)	1,068 (907)	32 (37)	34 (39)	47 (56)	429 (486)	6,896 (6,669)	6,695 (6,442)
	외국인근로자	1,351	1,300	1,052	958	50	44	248	608	6,311	6,063
	독립도급종사자	1,913	1,901	1,900	1,891	3	6	1	143	8,598	8,580
	재택가내근무자	852	799	758	728	20	9	41	636	6,112	5,746
	파견근로자	1,113	1,081	1,019	874	76	68	63	381	6,091	5,929
	용역근로자	1,087	1,005	918	790	72	56	87	988	5,719	5,208
	일시대체근로자	1,047	1,039	998	962	20	16	41	93	6,417	6,378
	일용근로자	1,111	1,107	1,086	1,068	6	11	21	42	6,621	6,604
	시간제근로자	607	599	578	559	4	15	21	86	6,103	6,050
	계약직근로자	1,410	1,317	1,245	1,085	81	80	72	1,110	7,679	7,179

1) 시간당 임금총액과 시간당 월급여액의 단위는 '원/시간'임
 2) ()는 독립도급종사자를 제외하고 분석한 값임

※ 『2005사업체근로실태조사』는 노동부 노동통계홈페이지 (<http://laborstat.molab.go.kr>)에서 보실 수 있습니다.

1-4 임금교섭타결현황조사

가. 개요

1) 연혁

- 1998.10월 : 최초 통계 작성
- 1998.10월 : 통계작성 승인(통계청)
- 2006.10월 : 노동통계 등록

2) 작성목적

- 임금교섭의 타결진도 및 임금인상률을 파악하여 임금교섭지도 및 임금정책 수립에 활용하는 한편 노사간의 원활한 임금교섭에 필요한 기초자료를 제공

3) 작성대상

- 농업, 수렵업 및 임업, 어업을 제외한 전 산업의 상시 근로자 100인 이상 사업장 전체
 - 단, 국가 또는 지방행정기관, 국·공립 초·중·고 교육기관(단, 사립은 조사대상에 포함)은 노동조합이 조직되어 있더라도 제외

4) 작성항목

- 사업장 개요
 - 사업장명, 소재지, 근로자수, 생산업종, 노동조합원수
- 임금교섭현황
 - 타결방식(합의, 조정, 중재), 교섭기간(최초요구일·제시일 포함), 교섭횟수, 쟁의 행위기간, 사용자측 최초 제시액, 근로자측 최초 요구액
 - 임금협약 및 단체협약 유효기간
- 임금타결내용
 - 협약임금인상률 : 통상임금기준, 임금총액기준
 - 항목별 인상 전·후 1인당 월평균임금액

나. 통계결과 (2006.12월 기준, 『2006년 임금교섭타결현황』)

- '06.12.31. 현재 100인 이상 사업장의 평균 협약임금인상률(임금총액기준)은 4.8%로 전년 동기(4.7%) 대비 0.1%p 상승
 - 공공부문(3.5%)이 민간부문(4.9%)보다 임금인상률이 낮았으나, 전년 동기 대비 인상률 상승폭은 공공부문이 높게 나타남

(단위 : 개소, %)

구 분	사업장수 (A)	타결사업장수 (B)	진 도 율 (B/A×100)	협약인상률	
				임금총액기준	통상임금기준
총 계	6,330(6,228)	5,422(5,650)	85.7(90.7)	4.8(4.7)	5.0(4.4)
민간부문	6,112(6,024)	5,277(5,488)	86.3(91.1)	4.9(4.8)	5.0(4.6)
공공부문	218(204)	145(162)	66.5(79.4)	3.5(2.9)	5.7(2.8)

주 : ()안은 전년 동기 통계임

- '06년은 전년에 이어 전반적으로 임금안정 분위기가 우세
 - 특히 '00년 이후 4~6% 내외로 인상률 추이를 보이고 있으며 '06년에는 전년에 이어 인상율이 5% 미만으로 안정기조 유지

(단위 : %)

구 분	'96	'97	'98	'99	'00	'01	'02	'03	'04	'05	'06
연평균	7.8	4.2	-2.7	2.1	7.6	6.0	6.7	6.4	5.2	4.7	4.8

※ 『2006년 임금교섭타결현황』은 노동부 홈페이지 (<http://www.molab.go.kr>)에서 보실 수 있습니다.

1-5 임금제도실태조사

가. 개요

1) 연혁

- 1996.11월 : 최초 통계 작성
 - '97.10월까지 임금교섭타결현황조사와 병행
- 1998. 1월 : 매년 1월 별도조사 실시
- 2004. 6월 : 매년 6~7월 조사 실시
- 2005년 : 『연봉제 및 성과배분제 실태조사』명칭으로 통계작성 승인(통계청)
- 2006년 : 『임금제도실태조사』로 명칭 변경
 - 전수조사에서 표본조사로 조사방식 변경
- 2006.10월 : 노동통계 등록

2) 작성목적

- 임금구성, 임금제도 변화내용, 성과주의 임금체계의 일환인 연봉제·성과 배분제의 도입현황 등에 대한 실태를 파악하여 향후 정부의 임금정책 수립에 활용
- 국내 기업의 임금제도를 분석하여 기업들이 임금체계 개선방안을 마련하는데 필요한 정보를 제공

3) 작성대상

- 전국의 상시근로자 100인 이상 사업장(임금교섭타결대상 사업장)
- 임금교섭타결대상사업장(상시근로자 100인 이상 사업장)에서 추출된 1,500여개 표본 사업장

4) 작성항목

- 사업장및임금개요 : 상용근로자수, 근속년수, 이직률, 동종업체 비교 임금수준, 노동조합 유무, 노사협의회 운영상황, 비정규직수, 정액급여(기본급, 통상적수당, 기타수당), 초과급여, 특별급여(고정·변동 상여금)

- 임금 체계 : 임금 결정방식 및 결정요인, 임금인상기준, 임금제도 변화, 인사고과 (근무평정) 실시 현황
- 연봉제 : 연봉제 도입여부 및 운영 현황, 퇴직금 처리방식, 연·월차수당 및 연장근로수당 처리방식
- 성과배분제 : 성과배분제 도입여부 및 운영 현황, 성과목표 기준
- 임금 구성 : 임금구성항목별 지급여부 및 적용범위, 퇴직금 지급대상 및 산정방식, 임금구성체계 관련 문제점 및 원인

나. 통계결과 (2005.6월 기준, 『2005년 연봉제 및 성과배분제실태조사』)

- '05년 6월 현재 100인 이상 사업체의 조사응답 업체 3,053개소 중 연봉제 도입 사업장은 1,440개소(48.4%)로 '96년 이후 도입비율 증가추세 지속

(단위 : 개소, %)

구 분	'96.11	'97.10	'99.1	'00.1	'01.1	'02.1	'03.1	'04.6	'06
연봉제 도입비율	1.6	3.6	15.1	23.0	27.1	32.3	37.5	41.9	48.4
조 사 업 체 수	5,830	5,754	4,303	4,052	4,698	4,998	4,570	4,370	3,053

※ '96 ~ '97년은 임금교섭 타결현황 조사와 병행하여 조사, '99년부터 별도의 설문조사 실시

- 업종별로는 통신업 (70.0%), 숙박 및 음식점업 (68.4%), 사업 서비스업 (64.8%)의 도입비율이 높고
- 운수·창고업(23.6%), 교육서비스업(30.8%)이 낮은 수준

(단위 : 개소, %)

구 분	조사업체수	도입업체	비 율	
			'04년	'05년
광업	11	4	31.3	36.4
제조업	1,435	757	47.0	52.8
전기가스수도업	23	14	62.5	60.9
건설업	83	44	52.5	53.0
도매및소매업	94	60	63.0	63.8
숙박 및 음식점업	57	39	57.0	68.4
운수창고	440	104	14.5	23.6
통신업	10	7	66.7	70.0
금융및보험업	100	46	52.3	46.0
부동산·임대업	14	7	44.4	50.0
사업서비스업	230	149	65.5	64.8
교육서비스업	78	24	28.9	30.8
보건·사회복지사업	201	87	43.8	43.3
오락·문화 및 운동관련서비스업	50	26	51.9	52.0
기타 공공·수리 및 개인서비스업	146	70	50.8	47.9

■ 유형별로 공공부문이 79.0%로 민간부문 47.1% 보다 약 1.7배 정도 높은 수준이나 민간부문이 공공부문보다 확대 추세

(단위 : 개소, %)

구 분	조사업체	도입업체	비 율	
			'04년	'05년
공공부문	119	94	80.1	79.0
민간부문	2,853	1,344	41.6	47.1

■ 기업규모별로는 고용규모가 클수록 연봉제 도입비율이 높음
 - 5,000인 이상 대규모사업장이 79.2%로 도입비율이 가장 높고, 100~299인 사업장은 44.0%로 가장 낮음

(단위 : 개소, %)

구 분	조사업체수	도입업체	비 율	
			'04년	'05년
100~299인	2,092	920	38.0	44.0
300~499인	373	199	49.4	53.4
500~999인	308	174	58.0	56.5
1,000~4,999인	177	128	68.3	72.3
5,000인 이상	24	19	72.4	79.2

※ 『2005년 연봉제 및 성과배분제실태조사』자료는 노동부 홈페이지 (<http://www.molab.go.kr>)에서 보실 수 있습니다.

1-6 노동력수요동향조사

가. 개요

1) 연 혁

- 1976년 : 최초 통계 작성
- 1976. 7월 : 통계작성 승인(통계청)
- 2006.10월 : 노동통계 등록

2) 작성목적

- 사업체의 현재인원과 부족인원 등 노동력 수급상황을 조사하여 인력양성정책 및 중장기 인력수급전망의 입안자료로 제공

3) 작성대상

- 전산업의 상용근로자 5인 이상 사업체의 상용, 임시·일용 및 외국인근로자 단, 한국표준산업분류에 의한 농림어업, 공공행정·국방 및 사회보장행정, 가사서비스업, 국제 및 기타 외국기관은 제외
- 통계청의「사업체기초통계조사」결과인 사업체 모집단에서 층화계통 추출방법에 의하여 추출된 14,694개 표본사업체

4) 작성항목

- 상용, 임시·일용 및 외국인 근로자의 현원과 부족인원

나. 통계결과

(2006년 기준, 『2006년 노동력수요동향조사 보고서』)

1) 총 괄

- 2006. 4. 1일 기준으로 상용근로자 5인 이상 사업체에 대하여 실시한 『2006년 노동력수요동향조사』결과
- 인력부족률이 2.74%(부족인원 205천명)으로 지난해(부족률 3.07%, 부족인원 225천명)와 비교하여 0.33%p(20천명) 감소함

(단위 : 명, %)

구 분	'99	'00	'01	'02	'03	'04	'05	'06
부족인원	62,600	72,343	76,053	149,556	141,126	179,717	225,479	205,166
부족률	1.11	1.26	1.28	2.49	2.18	2.54	3.07	2.74

2) 산업별

- 부족인원은 제조업이 83천명(전체 부족인원의 40.5%)으로 가장 많고, 운수업(34천명), 사업서비스업(22천명), 건설업(16천명) 등의 순으로 조사됨
- 부족률은 운수업(7.04%)이 가장 높고, 오락·문화 및 운동관련 서비스업(3.43%), 숙박 및 음식점업(3.3%), 제조업(2.95%), 건설업(2.85%) 등의 순으로 조사됨

(단위 : 명, %)

구 분	현 원	구성비	부족인원	부족률
전 산업	7,273,651	100.0	205,166	2.74
광업	15,176	0.2	315	2.03
제조업	2,726,258	37.5	83,004	2.95
전기,가스 및 수도사업	51,950	0.7	450	0.86
건설업	553,583	7.6	16,216	2.85
도매 및 소매업	683,614	9.4	14,674	2.10
숙박 및 음식점업	218,512	3.0	7,448	3.30
운수업	452,830	6.2	34,274	7.04
통신업	66,421	0.9	856	1.27
금융 및 보험업	393,781	5.4	2,675	0.67
부동산 및 임대업	219,837	3.0	1,862	0.84
사업서비스업	775,696	10.7	22,264	2.79
교육 서비스업	405,160	5.6	5,611	1.37
보건 및 사회복지 사업	386,888	5.3	6,743	1.71
오락 문화 및 운동관련 서비스업	108,848	1.5	3,869	3.43
기타 공공, 수리 및 개인 서비스업	215,097	3.0	4,905	2.23

3) 직종별

- 직종별로는 운전 및 운송 관련직의 부족인원이 34천명(전체 부족인원의 16.5%)으로 '04년부터 3년 연속 가장 많았고, 부족률도 7.16%로 가장 높게 나타남
 - 그외 부족인원이 많은 직종은 경영·회계·사무 관련직(21천명), 기계관련직(18천명), 전기전자(15천명), 영업 및 판매 관련직(15천명) 등의 순으로 조사되었고,
 - 부족률이 높은 직종은 문화·예술·디자인·방송 관련직(5.02%), 미용·숙박·여행·오락·스포츠 관련직(4.84%), 섬유 및 의복 관련직(4.71%) 등의 순으로 조사됨



(단위 : 명, %)

구 분	현 원	구성비	부족인원	부족률
전 직 종	7,273,651	100.0	205,166	2.74
관 리 직	200,528	2.8	443	0.22
경영·회계·사무관련직	1,447,933	9.9	1,064	1.43
금융·보험관련직	277,552	3.8	2,932	1.05
교육 및 자연과학·사회과학 연구관련직	321,453	4.4	5,410	1.66
법률·경찰·소방·교도관련직	19,100	0.3	127	0.66
보건·의료관련직	258,399	3.6	2,989	1.14
사회복지 및 종교관련직	88,429	1.2	2,986	3.27
문화·예술·디자인·방송관련직	134,694	1.9	7,112	5.02
운전 및 운송관련직	440,238	6.1	33,951	7.16
영업 및 판매관련직	633,113	8.7	15,044	2.32
경비 및 청소관련직	399,925	5.5	3,011	0.75
미용·숙박·여행·오락·스포츠관련직	69,943	1.0	3,561	4.84
음식서비스관련직	214,147	2.9	7,316	3.30
건설관련직	407,427	5.6	12,309	2.93
기계관련직	551,356	7.6	17,892	3.14
재료관련직(금속·유리·점토·시멘트)	297,366	4.1	12,850	4.14
화학관련직	199,159	2.7	8,623	4.15
섬유 및 의복관련직	150,215	2.1	7,418	4.71
전기·전자관련직	519,565	7.1	15,056	2.82
정보통신관련직	214,427	2.9	9,390	4.20
식품가공관련직	80,591	1.1	3,197	3.82
환경·인쇄·목재·가구·공예 및 생산단순직	332,689	4.6	12,353	3.58
농림어업관련직	15,402	0.2	132	0.85

※ 『2006년 노동력수요동향 조사보고서』는 노동부 노동통계홈페이지 (<http://laborstat.molab.go.kr>)에서 보실 수 있습니다.

1-7 기업체노동비용조사

가. 개요

1) 연혁

- 1982. 9월 : 30인 이상 기업체를 대상으로 최초로 통계 작성
- 1993. 11월 : 통계작성 승인(통계청)
- 1998. 4월 : 조사대상을 10인 이상으로 확대
- 2005. 5월 : 통계청 기업체모집단명부를 이용한 표본설계
- 2006.10월 : 노동통계 등록

2) 작성목적

- 기업의 직·간접 노동비용을 조사하여 임금 및 근로복지정책의 기초자료로 활용

3) 작성대상

- 농림어업, 교육서비스업, 보건 및 사회복지사업 부문을 제외한 전산업 10인 이상 기업체
- 통계청의 기업체모집단명부의 10인 이상 기업체중 3,536개 표본기업체

4) 작성항목

- 기업체 속성에 관한 사항
- 노동비용에 관한 사항 :
 - 현금급여 총액(정액 및 초과급여, 상여금 등 특별급여), 현물지급 비용, 퇴직금, 모집비, 교육훈련비
 - 법정복지비(건강보험료, 산재보험료, 국민연금, 고용보험료, 장애인고용부담금, 기타 법정복지비)
 - 법정외복지비(주거, 의료·보건, 식사, 문화·체육·오락, 보험료지원금, 경조, 학비 보조, 사내근로복지기금출연금, 보육비지원금, 근로자휴양, 종업원지주제도지원금, 기타 법정외복지비) 등

나. 통계결과

(2005년 기준, 『2005년 기업체 노동비용조사보고서』)

1) 총괄

- 2005년 회계연도 기준 상용근로자 10인 이상 기업의 근로자 1인당 월평균 노동비용 총액은 3,221천원으로 전년의 3,057천원에 비해 5.4% 상승

(단위 : 천원, %)

구 분	총계 (비율)	직접노동 비용	간접노동비용					
			소계	퇴직금	법정 복리비	법정외 복리비	교육 훈련비	기 타
2004년	3,057 (100)	2,450 (80.1)	608 (19.9)	212 (6.9)	192 (6.3)	161 (5.3)	24 (0.8)	18 (0.6)
2005년	3,221 (100)	2,569 (79.8)	652 (20.2)	224 (7.0)	208 (6.5)	178 (5.5)	27 (0.8)	15 (0.5)
상승률	5.4	4.9	7.2	5.7	8.3	9.9	12.5	-16.7

주: 1. ()내는 구성비
2. 기타 : 현물지급비용, 모집비, 사보제작, 표창, 근로자의 날 행사지원 등의 비용

2) 법정복리비 내역별 동향

- 근로자 1인당 월평균 법정복리비 부담액은 208천원으로 전년대비 8.3% 상승하였다.
 - 이 중 산재보험료는 20.0% 상승하였고, 건강보험료는 보험요율 인상으로 10.2% 상승하였다.
 - 법정복리비 구성비는 국민연금(42.9%)을 차지하고, 건강보험료(26.1%), 산재보험료(17.3%), 고용보험료(12.2%) 순으로 나타나고 있다.

(단위 : 천원, %)

구 분	총계 (비율)	건 강	산 재 보험료	국 민 보험료	고 용 보험	기 타 보험
2004년	192 (100)	49 (25.5)	30 (15.7)	86 (44.7)	23 (12.2)	4 (1.9)
2005년	208 (100)	54 (26.1)	36 (17.3)	89 (42.9)	25 (12.2)	3 (1.5)
상승률	8.3	10.2	20.0	3.5	8.7	-25.0

주: 1. ()내는 구성비
2. 기타 : 장애인고용부담금, 기타 법정복리비

3) 법정외복리비 내역별 동향

- 근로자 1인당 월평균 법정외복리비 부담액은 178천원으로 전년대비 9.9% 상승

(단위 : 천원, %)

구 분	총 계	주 거 비용	건 강 보건비	식 사 비용	문화,체육, 오락비	보험료 지원금	경조비	학 비 보 조	사내근로 복지기금	근로자 휴양비	기 타
2004년	161.5 (100.0)	9.2 (5.7)	6.5 (4.0)	68.9 (42.6)	7.8 (4.9)	8.8 (5.5)	5.9 (3.6)	13.6 (8.4)	6.5 (4.0)	3.3 (2.0)	31.1 (19.3)
2005년	177.7 (100.0)	10.2 (5.7)	7.8 (4.4)	74.1 (41.7)	6.9 (3.9)	9.6 (5.4)	6.6 (3.7)	16.3 (9.2)	8.4 (4.7)	4.0 (2.2)	33.8 (19.0)
상승률	9.9	11.1	14.3	7.2	-12.5	11.1	16.7	14.3	14.3	25.0	8.7

주: 1. ()내는 구성비
2. 기타 : 종업원주주제도지원금, 보육비지원금, 저축장려금, 통근버스운영비, 매점·휴게소 비용 등

※ 『2005년 기업체노동비용 조사보고서』는 노동부 노동통계홈페이지 (<http://laborstat.molab.go.kr>) 에서 보실 수 있습니다

1-8 단신근로자생계비조사

가. 개요

1) 연혁

- 1987년 : 3월, 10월 기준으로 년 2회 조사 실시
- 1989. 2월 : 통계작성 승인(통계청 승인번호 제144-21-29호)
- 1993.11월 : 승인번호를 제11814호로 변경
- 1994년 : 10월 기준으로 연1회 조사 실시

2) 작성목적

- 단신미혼근로자의 실제소비실태와 수준을 파악, 최저임금 결정기준의 기초자료로 활용

3) 작성대상

- 29세 이하 미혼단신근로자
- 전국 29세 이하 미혼단신근로자중 3,000명

4) 작성항목

- 수입 및 지출에 관한 사항 : 수입, 지출내역 및 지출액
- 주거에 관한 사항 : 집세형태, 가옥형태, 동거인원
- 근로자에 관한 사항 : 산업, 사업체규모, 직종, 연령, 학력, 성별 등

나. 통계결과

(2005년 기준, 『2005년도 단신근로자생계비조사 결과 보고서』)

1) 15~29세, 15~19세 근로자의 생계비

- 29세 이하(전 연령층)에서는 1,176,695원으로 전년 비 3.7% 상승
 - 비목별로는 광열·수도비, 보건·의료비, 교통·통신비, 사회보장분담금 등의 상승률이 높음
- 15~19세 근로자의 생계비는 749,843원으로 전년 비 4.3% 상승
 - 비목별로는 식료품비, 광열·수도, 기타소비지출, 조세, 사회보장분담금 등의 상승률이 높게 나타남

(단위 : 원, %)

구 분	15~29세			15~19세		
	'05.10	'04.10	증감률	'05.10	'04.10	증감률
생계비(A+B)	1,176,695	1,135,234	3.7	749,843	719,002	4.3
○ 소비지출(A)	1,041,345	1,006,339	3.5	672,362	663,115	1.4
- 식료품	277,851	264,974	4.9	206,800	181,926	13.7
- 주거	148,215	141,533	4.7	71,228	76,546	-6.9
- 광열·수도	24,467	22,331	9.6	14,471	12,111	19.5
- 가구·가사용품	19,008	20,875	-8.9	8,290	15,828	-47.6
- 피복·신발	101,443	101,491	0.0	72,809	82,955	-12.5
- 보건·의료	24,375	21,202	15.0	10,546	17,371	-39.3
- 교육·교양·오락	77,060	78,753	-2.1	58,513	65,509	-10.7
- 교통·통신	209,994	192,483	9.1	129,708	122,024	6.3
- 기타소비지출	158,933	162,699	-2.3	99,997	88,844	12.6
○ 비소비지출(B)	135,350	128,895	5.0	77,482	55,888	38.6
- 조세	24,954	29,130	-14.3	7,927	5,852	35.5
- 사회보장분담금	110,396	99,765	10.7	69,555	50,036	39.0

주: 1. ()내는 구성비
 2. 15~29세 생계비는 통계청 『인구주택총조사』의 연령구간, 지역 및 성별 미혼 단독가구 구성비에 따라 작성된 가중치를 반영한 가중평균임

2) 20~24세, 25~29세 근로자의 생계비

- 20~24세 생계비는 1,064,948원으로 전년 비 3.9% 상승하였으며, 25~29세는 1,302,546원으로 전년 비 2.8% 상승
- 비목별로는 광열·수도비, 보건·의료비, 교통·통신비, 사회보장분담금 등에서 높은 상승률을 보임

(단위 : 원, %)

구 분	20~24세			25~29세		
	'05.10	'04.10	증감률	'05.10	'04.10	증감률
생계비(A+B)	1,064,948	1,025,143	3.9	1,302,546	1,267,394	2.8
○ 소비지출(A)	952,849	923,079	3.2	1,145,236	1,110,782	3.1
- 식료품	252,145	243,238	3.7	303,094	291,204	4.1
- 주거	130,899	126,556	3.4	169,197	160,832	5.2
- 광열·수도	23,203	20,557	12.9	26,596	25,016	6.3
- 가구·가사용품	15,775	16,321	-3.3	22,425	24,420	-8.2
- 피복·신발	100,975	108,752	-7.2	105,637	100,038	5.6
- 보건·의료	27,263	21,034	29.6	24,517	21,908	11.9
- 교육·교양·오락	73,929	73,617	0.4	81,486	83,943	-2.9
- 교통·통신	192,241	169,926	13.1	231,691	217,220	6.7
- 기타소비지출	136,420	143,078	-4.7	180,591	186,201	-3.0
○ 비소비지출(B)	112,098	102,064	9.8	157,311	156,612	0.4
- 조세	15,062	15,021	0.3	33,260	41,318	-19.5
- 사회보장분담금	97,036	87,044	11.5	124,051	115,294	7.6

3) 학력별 생계비 내역

- 학력별로는 대졸 이상이 1,377,818원으로 가장 높게 나타난 반면, 중졸 이하는 767,595원으로 가장 낮은 수준
- 중졸 이하 근로자들은 다른 학력에 비하여 식료품 비중이 높은 반면, 교육·교양·오락, 교통·통신 등의 비중은 다소 낮은 편

(단위 : 원, %)

구 분	중졸 이하	고 졸	전문대졸	대졸 이상
생계비(A+B)	767,595	1,017,955	1,174,049	1,377,818
○ 소비지출(A)	701,371	902,804	1,047,957	1,207,263
- 식료품	215,000	253,398	258,202	327,774
- 주거	75,526	107,387	151,099	195,120
- 광열·수도	39,191	19,228	27,398	26,963
- 가구·가사용품	11,287	19,561	20,740	17,058
- 피복·신발	59,772	87,615	109,650	110,323
- 보건·의료	19,385	22,690	27,156	23,552
- 교육·교양·오락	40,586	68,536	73,175	92,311
- 교통·통신	119,596	188,335	213,392	235,491
- 기타소비지출	121,029	136,054	167,144	178,671
○ 비소비지출(B)	66,224	115,151	126,092	170,555
- 조세	4,026	15,546	21,463	39,994
- 사회보장분담금	62,198	99,605	104,629	130,561

※ 『2005년도 단신근로자생계비조사결과 보고서』는 노동부 최저임금위원회홈페이지 (<http://www.minimumwage.go.kr>) 에서 보실 수 있습니다.

2

보고통계

2-1 퇴직연금도입사업장현황

가. 개요

1) 연혁

- 2006년 : 최초 통계작성
- 2006.10월 : 노동통계 등록

2) 작성목적

- 퇴직연금 유형·도입사유 등을 파악하여 퇴직연금제도의 정책수립자료로 활용

3) 작성대상

- 퇴직연금제도를 도입하는 사업장으로서 퇴직연금규약신고 사업장

4) 작성항목

- 사업장명, 업종, 근로자수, 노조원수 등
- 평균재직기간, 임금체계, 기존퇴직금제 유형, 퇴직금 중간정산여부, 기존 퇴직금제 폐지여부
- 퇴직연금 도입제안자, 퇴직연금 도입사유, 퇴직연금유형, 퇴직연금 소급기간

나. 통계결과

(2007.1월 누계 기준, 『2007.1월말 기준 퇴직연금 도입현황』)

1) 도입 사업장 수 : 총 16,664개사*(지방관서 규약신고 기준)

■ 적용대상 사업장(5인 이상, '04년 471천개소)의 약 3.5%

(단위 : 원, %)

구 분	합 계	확정급여형 (DB)	확정기여형 (DC)	DB & DC	IRA 특례
사업장수(개소)	16,664	1,803	5,518	84	9,259
비율(%)	100	10.8	33.1	0.5	55.6

※ 개인퇴직계좌(IRA) 특례 : 10인 미만 사업장에 적용되는 특례로서, 사용자의 부담금 납부, 적립금 운용이 DC와 유사하나, 사용자의 규약 작성·신고 의무 및 교육의무가 면제됨

2) 가입 근로자 수 및 적립금액

■ 퇴직연금(IRA 특례 포함) 가입 근로자 수 : 총 218,338명 (평균 가입자 : 1개소당 13.9명)

- 확정기여형 가입자 수 비중이 44.4%(97천명)로 가장 큼

■ 퇴직연금(IRA 특례 포함) 적립금액 : 7,788억원

(단위 : 명, 억원)

구 분	합 계	확정급여형 (DB)	확정기여형 (DC)	IRA 특례
가입자 수 (비율 %)	218,338 (100)	84,880 (38.9)	97,029 (44.4)	36,429 (16.7)
평균가입자수	13.9	50.0	20.4	3.9
적립금 (비율 %)	7,788 (100)	5,090 (65.4)	2,184 (28.0)	514 (6.6)

※ '07.1월말 현재 퇴직연금 계약(15,705개소) 체결 기준(퇴직연금사업자단체 추산)

3) 규모별 도입현황

(단위 : 개소)

구 분	10~29인	30~99인	100~299인	300~499인	500인 이상
①도입사업장수	3,331	1,573	318	30	61
②전체사업장수	142,198	41,469	8,138	1,101	983
비율(①/②)(%)	2.34	3.79	3.91	2.72	6.21

※ 『2007.1월말 기준 퇴직연금 도입현황』은 노동부 홈페이지 (<http://www.molab.go.kr>)에서 보실 수 있습니다.

2-2 체당금지급및부정수급반환금징수현황

가. 개요

1) 연혁

- 1998년 : 최초 통계 작성
- 2006.10월 : 노동통계 등록

2) 작성목적

- 매월 체당금 지급현황과 부정수급 반환금 징수현황을 파악함으로써 임금채권보장 기금 운용의 적정성을 도모하기 위함

3) 작성대상

- 체당금 지급현황 : 모든 체당금 지급대상 사업장
- 체당금 부정수급 반환금 징수현황 : 모든 체당금 부정수급자

4) 작성항목

- 체당금지급실적 : 도산유형별, 체당금 종류별, 성별, 연령별, 업종별, 기업 규모별
 - 체당금 지급 사업장수, 지급인원, 지급금액
- 부정수급 반환금 징수 실적
 - 부정수급자수, 징수결정액, 수납액 등

나. 통계결과 (2006.12월 기준)

- '06년 체당금 지급액이 전년도에 비해 크게 증가하지 않은 이유는 체당금 지급 신청자의 1인당 체당금 신청액이 감소했기 때문이며, '05.7.1부터 시행된 임금 등 체불근로자에 대한 무료법률구조사업 실시도 그 감소원인 중 하나라고 할 수 있음
- 반환금 징수현황은 부정한 방법으로 지급받은 체당금과 그에 상당하는 금액을 추가로 징수한 금액을 말하는 것으로 체당금 지급액이 많을수록 반환금도 그에 따라 증가함을 알 수 있음
 - '06년도 부정수급 반환금 징수실적이 전년도에 비해 감소한 이유중 하나는 '05.7.1부터 실시된 "부정수급신고포상제" 등 도입으로 부정수급자가 감소했기 때문임

(단위 : 백만원)

구 분	'99	'00	'01	'02	'03	'04	'05	'06
체 당 금 지급현황	38,814	45,847	70,420	62,947	122,028	159,108	160,162	160,778
반 환 금 징수현황	5	172	50	32	311	432	296	155

※ 출처 : e-나라지표(<http://www.index.go.kr>) 『임금 채권 및 체당금 지급 현황』

2-3 장애인의무고용현황

가. 개요

1) 연혁

- 1991. 3월 : 최초 통계 작성
 - 작성대상 : 상시근로자 300인 이상 사업주
- 2004. 1월 : 작성대상 확대
 - 작성대상 : 상시근로자 300인 → 50인 이상 사업주
- 2006. 7월 : 통계 작성 승인(통계청)
- 2006.10월 : 노동통계 등록

2) 작성목적

- 장애인 근로자수를 파악하여 정부 및 민간부문의 장애인 의무고용 이행지도, 민간의 부담금 징수누락 확인, 장애인 고용정책 수립 등을 위한 기초자료로 활용

3) 작성대상

- 민간부문 : 상시근로자 50인 이상 사업주
- 정부부문 : 각 부처 및 지방자치단체

4) 작성항목

- 일반사항
 - 사업체명, 업종, 월평균 상시근로자수, 월평균 장애인 고용률 등
- 월별 장애인 근로자 고용상황
 - 상시근로자수, 적용제외 및 적용대상 근로자수, 장애인 고용의무 인원, 장애인 근로자수
- 장애인근로자 고용계획, 장애인 고용관련 애로사항 및 요구사항

나. 통계결과 (2005.12.31 기준)

1) 정부 및 민간부문 총괄

- '05. 12월말 현재 장애인고용의무제도(상시근로자 50인 이상)에 의해 고용되어 있는 장애인은 총 61,862명, 의무고용률은 1.55%로 매년 지속적인 증가추세에 있음
 - 특히 정부·공공기관은 '04년 의무고용률 2% 달성 이후 증가세 계속
 - 공공기관을 제외한 순수 민간기업도 1.45%로 전년대비 0.16%p 증가(1.29%→1.45%)

(단위 : 개소, 명, %)

구 분	대상사업주	적용근로자	고용의무인원	장애인근로자	고용률
계	17,500	4,000,662	71,875	61,862	1.55
정부기관	86	305,067	6,147	6,853	2.25
공공기관	135	141,833	2,776	3,528	2.49
민간기업	17,279	3,553,762	62,952	51,481	1.45

※ 개인퇴직계좌(IRA) 특례 : 10인 미만 사업장에 적용되는 특례로서, 사용자의 부담금 납부, 적립금 운용이 DC와 유사하나, 사용자의 규약 작성·신고 의무 및 교육의무가 면제됨

2) 민간부문 총괄(공공기관 포함)

- '05. 12월말 현재 상시근로자 50인 이상 17,414개 사업체의 장애인근로자는 55,009명, 의무고용률은 1.49%로 전년대비 8,335명(17.9%), 0.18%p(1.31%→1.49%) 증가
 - ※ 50인 이상 사업체 중 고용계획서를 제출하지 않은 61개 사업체는 분석에서 제외
 - 특히 상시근로자 300인 이상 2,402개 사업체는 장애인근로자 32,428명, 의무고용률 1.39%로 전체 의무고용률 보다는 낮지만, 전년대비 4,268명(15.2%), 0.13%p(1.26%→1.39%) 증가

3) 정부기관

- 국가·지자체 등 86개 기관의 '05.12월말 현재 의무고용 장애인공무원은 6,853명, 고용률은 2.25%임
- 이는 전년 대비 12.7%(774명) 증가한 것으로 '04.12. 처음으로 의무고용률을 초과한 이후 증가세가 계속됨

※ 『2005년 장애인의무고용현황』은 노동부 홈페이지 (<http://www.molab.go.kr>)에서 보실 수 있습니다.

2-4 고령자고용현황

가. 개요

1) 연혁

- 2000년 : 최초 통계 작성
- 2006. 8월 : 통계 작성 승인(통계청)
- 2006.10월 : 노동통계 등록

2) 작성목적

- 상시 300인 이상의 근로자를 사용하는 사업장의 고령자 고용현황 및 정년현황을 조사하여 고령자 고용정책 수립을 위한 기초자료로 활용

3) 작성대상

- 상시근로자 300인 이상 사업주

4) 작성항목

- 사업장 일반현황 : 사업장명, 소재지, 대표자, 업종 등
- 고령자 고용현황 : 전체 근로자수, 55세 이상 근로자 현황, 고령자 고용률
- 정년현황 : 정년제도 유형, 정년 연령

나. 통계결과 (2005.12.31 기준)

- 상시근로자 300인 이상 사업장 1,852개소에 대한 고령자 고용현황 조사결과
 - 전체 상시근로자 2,163천명중, 55세 이상 고령근로자는 107천명, 고령자 고용률(이하 고용률)은 4.94%로 '04년(4.51%)에 비해 0.43%p 상승

(단위 : 개소, 명, %, %p)

구 분	사 업 장	상시근로자	고 령 자		
			근 로 자	고 용 률	
					전년대비
2005년	1,852	2,162,947	106,796	4.94	0.43
2004년	1,660	1,840,055	83,078	4.51	0.32

- 규모별로 보면, 300~499인 사업장(746개소)의 고용률은 7.19%, 500~999인 사업장(648개소)은 7.91%, 1,000인 이상 사업장(458개소)은 3.56%로 나타남

(단위 : 개소, 명, %, %p)

구 분	사 업 장	상시근로자		고 령 자				
				고령근로자	고 용 률			
						전년대비		
업 종 별	계	1,852	(100.00)	2,162,947	(100.00)	106,796	4.94	0.43
	농 립 어 업	2	(0.11)	743	(0.03)	45	6.06	2.68
	광 업	5	(0.27)	4,877	(0.23)	725	14.87	3.54
	제 조 업	737	(39.79)	830,820	(38.41)	15,452	1.86	0.07
	전기가수도업	39	(2.11)	36,227	(1.67)	1,847	5.10	0.36
	건 설 업	52	(2.81)	63,336	(2.93)	3,209	5.07	△1.06
	도매및소매업	88	(4.75)	102,569	(4.74)	870	0.85	△0.20
	숙박및음식점업	40	(2.16)	38,474	(1.78)	1,009	2.62	0.08
	운 수 업	128	(6.91)	153,926	(7.12)	12,521	8.13	△0.39
	통 신 업	16	(0.86)	63,587	(2.94)	516	0.81	0.02
	금융및보험업	104	(5.62)	241,120	(11.15)	2,733	1.13	0.02
	부동산및임대업	4	(0.22)	1,870	(0.09)	187	10.00	2.45
	기타서비스업	637	(34.39)	625,398	(28.91)	67,682	10.82	0.61
	규 모 별	계	1,852	(100.00)	2,162,947	(100.00)	106,796	4.94
300-499인		746	(40.28)	289,659	(13.39)	20,840	7.19	0.59
500-999인		648	(34.99)	443,689	(20.51)	35,076	7.91	0.57
1000인 이상		458	(24.73)	1,429,599	(66.09)	50,880	3.56	0.53

주: 고령자 고용률 = 55세 이상 근로자 / 상시근로자수 × 100

※ 『300인 이상 사업장 고령자고용현황조사 분석』자료는 노동부 홈페이지 (<http://www.molab.go.kr>)에서 보실 수 있습니다.

2-5 우선고용직종고용현황

가. 개요

1) 연혁

- 1994년 : 최초 통계 작성
- 2006.10월 : 노동통계 등록

2) 작성목적

- 국가 및 지방자치단체 등 215개 공공기관의 우선고용직종에 대한 준고령자 및 고령자 고용현황을 조사하여 고령자 고용정책 수립을 위한 기초통계자료로 활용

3) 작성대상

- 공공기관 215개소('06.1.1. 기준)
 - 국가, 지방자치단체, 정부투자기관관리기본법에 의한 정부투자기관, 정부출연기관, 정부출자·위탁기관

4) 작성항목

- 전체 종사자 현황 : 전체근로자수, 준고령자수, 고령자수
- 우선고용직종 종사자 현황 : 우선고용직종명, 정원, 현원, 준고령자수, 고령자수
- 우선고용직종 채용현황 : 채용계획인원, 채용인원, 준고령자 채용인원, 고령자 채용인원

나. 통계결과 (2005년 기준)

1) 준·고령자 고용현황

- 조사대상 공공기관(215개소)의 상시근로자 1,161천명중 고령자는 82천명(고용률 7.0%)이며, 50세 이상인 준·고령자는 209천명(고용률 18.0%)임
- 고령자는 지난해 6.6%보다 0.4%p, 준·고령자는 지난해(16.8%)보다 1.2%p 증가

(단위 : %)

구 분	'97	'98	'99	'00	'01	'02	'03	'04	'05
55세 이상	6.3	4.5	3.6	4.0	4.6	5.7	6.5	6.6	7.0
50세 이상	14.1	12.8	12.1	12.7	13.3	14.6	16.8	16.8	18.1

2) 준·고령자 우선고용직종의 고용현황

- 준·고령자 우선고용직종 종사인원 146천명중 고령자는 15천명(고용률 10.4%), 준·고령자는 35천명(고용률 24.1%)임
- 이는 전년도 고령자 고용률 11.0%에 비해 0.6%p, 준·고령자 고용률 26.3%보다 2.2%p 감소한 것임

(단위 : %)

구 분	'97	'98	'99	'00	'01	'02	'03	'04	'05
고용률	39.5	40.8	31.8	27.6	27.0	28.4	25.6	26.3	24.1

2-6 외국인고용허가제현황

가. 개요

1) 연혁

- 2004. 9월 : 최초 통계 작성
- 2006. 7월 : 통계 작성 승인(통계청)
- 2006.10월 : 노동통계 등록

2) 작성목적

- 외국인 고용허가제의 업무 추이를 파악하여 외국인 고용정책의 기초자료로 활용

3) 작성대상

- 일반 및 고용특례 외국인

4) 작성항목

- 사업체의 속성 : 업종 등
- 외국인근로자의 속성 : 성명, 국적, 성별 등

나. 통계결과 (2007.1월 기준)

1) 일반 및 특례 외국인 고용허가제 현황

▶ 업종별

(단위 : 누계, 명)

구 분	'04	'05	'06								'07 1월	총계
			소계	1월	2월	3월	6월	8월	12월			
취업현황(총계)	7,095	60,473	79,199	8,718	10,341	10,375	7,617	4,228	2,597	2,998	149,765	
일반 고용 허가제	소 계	3,167	31,659	28,976	3,781	4,390	4,439	1,896	1,728	1,153	1,627	65,429
	제조업	3,124	31,115	28,182	3,742	4,349	4,381	1,855	1,661	1,103	1,578	63,999
	건설업	0	84	42	0	10	1	15	8	0	-	126
	농축산업	43	419	700	37	28	41	26	58	50	49	1,211
	서비스업	0	41	52	2	3	16	0	1	0	-	93
	어업	-	-	-	-	-	-	-	-	-	-	-
특 고 용 허가제	소 계	3,928	28,814	50,223	4,937	5,951	5,936	5,721	2,500	1,444	1,371	84,336
	제조업	-	-	9,426	168	607	1,006	950	873	521	551	9,977
	건설업	2,514	18,072	20,804	3,312	3,678	2,593	2,912	-	-	-	41,390
	농축산업	-	-	559	6	32	61	100	96	-	-2	557
	서비스업	1,414	10,742	19,422	1,451	1,634	2,276	1,756	1,529	923	822	32,400
	어업	-	-	12	-	-	-	3	2	-	-	12

※ 건설업 고용특례자의 체류자격변경 인원은 23,222명임

2-7 고령자인재은행취업알선실적

▶ 국가별

(단위 : 누계, 명)

구분	'04	'05	'06							'07 1월	총계	
			소계	1월	2월	3월	6월	8월	12월			
취업현황(총계)	7,095	60,473	79,199	8,718	10,341	10,375	7,617	4,228	2,597	2,998	149,765	
일 고 허가제 반 응	소 계	3,167	31,659	28,976	3,781	4,390	4,439	1,896	1,728	1,153	1,627	65,429
	필 리 핀	832	5,308	8,434	1,277	1,210	1,320	643	390	327	427	15,001
	태 국	558	5,964	6,746	593	1,035	1,234	555	509	205	237	13,505
	인 니	359	4,361	1,215	47	115	106	58	178	97	173	6,108
	스리랑카	214	2,974	2,166	420	234	169	224	177	65	116	5,470
	베 트 남	704	8,619	5,712	694	881	1,072	163	279	295	394	15,429
	몽 골	500	4,433	4,703	750	915	538	253	195	164	280	9,916
특 고 허가제 례 응	소 계	3,928	28,814	50,223	4,937	5,951	5,936	5,721	2,500	1,444	1,371	84,336
	한국계중국	3,675	26,667	47,642	4,598	5,547	5,556	5,504	2,409	1,399	1,322	79,306
	한국계러시아	5	7	7	-	-	2	-	-	-	2	21
	중 국	245	2,111	2,497	335	400	372	209	85	42	42	4,895
	기 타	3	29	77	4	4	6	8	6	3	5	114

가. 개요

1) 연혁

- 1994년 : 최초 통계 작성
- 2006.10월 : 노동통계 등록

2) 작성목적

- 고령자인재은행의 연간사업추진실적을 분석·관리함으로써 고령자 고용정책 수립을 위한 기초통계자료로 활용

3) 작성대상

- 고령자인재은행에 구직신청한 고령자
- 고령자인재은행에 구인신청한 사업장

4) 작성항목

- 연령별 구인, 구직, 취업알선, 취업
- 고용형태별 구인, 구직, 취업알선, 취업
- 고용기간별 구인, 구직, 취업알선, 취업
- 직종별 구인, 구직, 취업알선, 취업 : 공공부문 70개 직종, 민간부문 90개 직종

나. 통계결과 (2006년도 기준)

(단위 : %)

구 분	구 인	구 직	취업알선	취 업
연 령 별(합계)	15,206	13,378	19,315	10,870
50~54세	8,160	6,835	9,075	5,648
55~59세	4,139	3,598	5,378	2,885
60~64세	2,097	2,091	3,210	1,473
65세 이상	810	854	1,652	864
고용형태별(합계)	15,206	13,378	19,315	10,870
시간제근무	8,078	7,972	9,611	6,956
전일제근무	7,128	5,406	9,704	3,914
고용기간별(합계)	15,206	13,378	19,315	10,870
1주일 미만	7,352	6,199	9,020	6,002
1개월 미만	1,875	2,050	2,426	1,588
3개월 미만	1,781	1,845	2,402	1,447
3개월 이상	4,198	3,284	5,467	1,833

※ 출처 : 워크넷(한국고용정보원)

2-8 자활촉진사업취업실적

가. 개요

1) 연 혁

- 2000년 : 최초 통계 작성
- 2006.10월 : 노동통계 등록

2) 작성목적

- 자활지원사업의 월별 사업추진실적을 분석·관리함으로써 사업추진에 필요한 기초통계자료로 활용

3) 작성대상

- 자활사업 대상자

4) 작성항목

- 고령자고용촉진장려금 지급액, 지급인원 및 지원사업장수

나. 통계결과 (2006.12월 기준)

1) 연 혁

- 자활대상자들이 직업적응훈련, 자활취업촉진사업, 자활직업훈련을 통해 취업·창업에 성공한 비율은

- '03년 이후 높아지는 추세로 '06년 24.3% 수준

※ 자활성공률 : '03년 18.6% → '04년 19.9% → '05년 23.5% → '06년 24.3%

2-9 사업종류별보험적용및징수상황보고

▶ 직업적응훈련 실적

(단위 : 명, %)

'01		'02		'03		'04		'05		'06	
계획	실적	계획	실적	계획	실적	계획	실적	계획	실적	계획	실적
-	7,758	15,000	6,449 (43.0)	7,824	5,630 (72.0)	3,000	5,286 (176.2)	3,040	4,332 (176.2)	3,400	2,794 (82.2)

▶ 직업훈련 실적

(단위 : 명, %)

'01		'02		'03		'04		'05		'06	
계획	실적	계획	실적	계획	실적	계획	실적	계획	실적	계획	실적
5,000	5,555 (111.1)	5,000	7,649 (153.0)	2,500	2,979 (119.2)	2,000	2,217 (110.9)	2,000	1,753 (87.7)	2,000	1,178 (58.9)

▶ 취업촉진사업 실적

(단위 : 명, %)

'01		'02		'03		'04		'05		'06	
계획	실적	계획	실적	계획	실적	계획	실적	계획	실적	계획	실적
-	680	8,000	1,457 (18.2)	2,000	1,023 (51.2)	1,230	961 (78.1)	1,040	788 (75.7)	1,000	602 (60.2)

※ 주 : '01년도에는 '구직세일즈 공공근로'를 활용

가. 개요

1) 연혁

- 1964년 : 최초 통계 작성
- 1977년 2월 : 통계작성 승인(통계청)
- 2006년 9월 : 노동통계 등록

2) 작성목적

- 고용·산재보험 적용 및 징수관련 정책수립의 기초자료로 제공하고 사업 추진 실적 평가 수단으로 활용

3) 작성대상

- 상시종사자 1인 이상 모든 산업의 산재보험 당연적용사업장

4) 작성항목

- 산재 및 고용보험 적용, 신규성립, 신규소멸 사업장수 및 근로자수
- 산재 및 고용보험 징수결정액, 수납액, 불납결손, 미납액, 미납사업장수
- 산재 및 고용보험 보험사무대행기관수

나. 통계결과

(2005.12월 기준, 『2005년 산재보험 사업연보』)

- '05년 12월말 현재 산재보험의 적용을 받는 사업장수는 1,175,606개소로서 '04년 12월말의 1,039,208개소에 비하여 13.1%의 증가를 보이고 있으며, 이에 종사하는 근로자수는 12,069,599명으로 전년도인 10,473,090명에 비하여 15.2% 증가
- 업종별 적용사업장 증감현황을 보면 전년도에 비하여 건설업이 69.7% 증가하여 가장 많이 증가하였으며, 농업 23.9%, 기타의 사업 8.4%, 임업 7.6%, 운수·창고 및 통신업 7.6%, 전기·가스 및 상수도사업 6.6%, 제조업 4.1%, 광업 3.0%, 금융 및 보험업이 2.1% 증가하였으며, 어업은 14.8% 감소
- 업종별 사업장 구성비를 보면 기타의 사업이 61.0%(716,804개소), 제조업 19.0% (222,779개소), 건설업 14.1%(166,173개소), 운수·창고 및 통신업 2.9%(34,277개소), 금융 및 보험업 2.0%(24,703개소), 임업 0.5%(5,709개소), 농업 0.3%(2,904개소), 광업 0.1%(1,299개소), 전기·가스 및 상수도사업 0.1%(883개소), 어업 0.0%(75개소) 순임

▶ 업종별 산재보험 적용사업장수

(단위 : 개소, %)

구 분	'05	구 성 비	'04	증 감 률
합 계	1,175,606	100.0	1,039,208	13.1
금 용 및 보 험 업	24,703	2.0	24,201	2.1
광 업	1,299	0.1	1,261	3.0
제 조 업	222,779	19.0	213,940	4.1
전기가스상수도사업	883	0.1	828	6.6
건 설 업	166,173	14.1	97,937	69.7
운수·창고및통신업	34,277	2.9	31,872	7.6
임 업	5,709	0.5	5,308	7.6
어 업	75	0.0	88	-14.8
농 업	2,904	0.3	2,343	23.9
기 타 의 사 업	716,804	61.0	661,430	8.4

※ 『2005년 산재보험사업연보』는 노동부홈페이지 (<http://www.molab.go.kr>)에서 보실 수 있습니다.

2-10 직업훈련실시현황

가. 개요

1) 연 혁

- 1985년 4월 : 최초로 직업훈련사업현황 통계 작성
- 2000년 6월 : 직업능력개발사업현황으로 명칭 변경
- 2006년 7월 : 통계작성 승인(통계청)
- 2006년 8월 : 노동통계 등록

2) 작성목적

- 재직자 및 실업자훈련 실시현황을 파악·분석하여 평생직업능력개발 정책의 기초자료로 활용

3) 작성대상

- 노동부 위탁 실업자 및 재직자 훈련과정을 실시하는 전국의 훈련기관 및 사업장

4) 작성항목

- 실업자 훈련실시 현황
- 재직자 훈련실시 현황
- 기능인력 양성훈련실시 현황

나. 통계결과

(2005년 기준, 『직업능력개발사업현황』)

▶ 연도별 직업능력개발사업 실적 및 예산('03 ~ '05)

(단위 : 천명, 억원)

구분	'03		'04		'05	
	인원	집행액	인원	집행액	인원	집행액
총계	1,870	7,793	2,181	8,584	2,606	9,767
□ 재직자향상훈련	1,725	2,695	2,034	3,100	2,456	3,823
○ 사업주직업능력개발훈련	1,662	1,808	1,958	1,982	2,351	2,365
○ 유급휴가훈련	6	69	6	80	5	79
○ 근로자수강지원금	29	42	39	59	71	117
○ 학자금대부	28	635	31	748	29	765
○ 시설·장비대부	-	-	-	63	-	98
○ 중소기업컨소시엄	-	141	-	168	-	399
□ 실업대책직업훈련	113	2,663	109	3,116	117	3,070
○ 재취업훈련	90	1,750	82	1,970	93	1,985
- 실업자재취직훈련	58	1,320	53	1,242	64	1,368
- 고용촉진훈련	12	126	9	126	8	102
- 취업훈련(새터민포함)	17	246	18	528	19	459
- 자활훈련	3	58	2	74	2	56
- 취업유망훈련	-	-	-	-	-	-
- 창업훈련	-	-	-	-	-	-
○ 인력개발훈련	23	913	27	1,146	24	1,085
- 기능사양성훈련	11	205	11	246	10	254
- 우선직종훈련	12	708	16	900	14	831
□ 기능인력양성훈련	32	2,435	38	2,368	33	2,874
○ 다기능기술자 등 훈련	28	2,168	35	2,120	30	2,563
○ 훈련교사양성훈련	4	267	3	248	3	311

※ 『직업능력개발사업현황』은 노동부 홈페이지 (<http://www.molab.go.kr>)에서 보실 수 있습니다.

2-11 전국노동조합조직현황

가. 개요

1) 연혁

- 1965년 : 최초 통계 작성
- 2003.3월 : 통계 작성 승인(통계청)
- 2006.9월 : 노동통계 등록

2) 작성목적

- 노동조합 현황을 체계적으로 파악하여 노동조합의 조직화 경향 분석 및 향후 조직화 방향 예측 등 노동정책 수립의 기초자료로 활용

3) 작성대상

- 설립 신고한 노동조합

4) 작성항목

- 노동조합 명칭, 설립일, 대표자 인적사항, 노조전임자수, 소속된 연합단체, 조직형태, 조직대상, 조합원수 등

나. 통계결과

(2005.12월 기준)

- 노동조합 수는 5,971개소로 전년보다 46개소(△0.8%) 감소
 - 전국지방공기업노동조합연맹, 전국영화산업노조 등 297개 노조 신설, 343개 노조 해산
- 조합원 수는 1,506천명으로 전년보다 30,671명(△2.0%) 감소
- 노동조합 조직률은 10.3%로 전년(10.6%) 대비 0.3%p 감소

▶ 노동조합조직현황

(단위 : %, 개소, 천명)

구분	'96	'97	'98	'99	'00	'01	'02	'03	'04	'05
노동조합 조직률	13.3	12.2	12.6	11.9	12	12	11	11	10.6	10.3
노동조합수	6,424	5,733	5,560	5,637	5,698	6,150	6,506	6,257	6,017	5,971
조합원	1,598	1,484	1,402	1,481	1,527	1,569	1,538	1,550	1,537	1,506
조직대상 근로자	12,020	12,192	11,166	12,455	12,701	13,103	13,839	14,144	14,538	14,692

※ 조직률 = 전체조합원수 / 조직대상 근로자수 × 100

※ 출처 : e-나라지표(http://www.index.go.kr) 『노동조합조직현황』

2-12 노사분규현황

가. 개요

1) 연혁

- 2006.5월 : 통계 작성 승인(통계청)
- 2006.8월 : 노동통계 등록

2) 작성목적

- 개별기업과 국민경제에 영향을 미치는 노사분규 발생현황을 조사하여 노사분규에 대한 체계적이고 정확한 분석을 통해 노사분규의 사전예방과 사회통합적 노사관계 구축을 위한 정책의 기초자료로 활용

3) 작성대상

- 노사분규 발생 사업장

4) 작성항목

- 사업체 및 노동조합 개요
- 노사분규 발생원인·배경·경위, 쟁점사항, 문제점 및 전망, 향후 대책 및 조치사항 등

나. 통계결과 (2005년 기준)

- 2005년도 노사분규 발생건수와 노사분규로 인한 근로손실일수가 2004년도에 비해 대폭 감소하는 등 노사분규 통계지표가 대폭 개선
 - 노사분규건수 : 462건('04) → 287건('05), 37.9% 감소
 - 근로손실일수 : 1,199천일('04) → 848천일('05), 29.3% 감소
 - 불법분규건수 : 58건('04) → 17건('05), 70.7% 감소

(단위 : 건, 명, 일수, %)

구 분	'01	'02	'03	'04	'05
발생건수	235	322	320	462	287
해결건수	225	312	303	447	266
진행건행	10	10	17	15	21
분규참가자수	88,548	93,859	137,241	184,969	117,912
근로손실일수	1,083,079	1,580,404	1,298,663	1,198,779	847,697
분규지속일수	31.7	30.2	29.0	24.7	48.6
불법분규건수	55 (23.4)	66 (20.5)	29 (9.1)	58 (12.6)	17 (5.9)

※ 『2005년 노사분규현황』은 노동부 홈페이지 (<http://www.molab.go.kr>)에서 보실 수 있습니다.

2-13 개정규정적용특례신고실적보고

가. 개요

1) 연혁

- 2003. 9월 : 근로기준법 개정으로 개정규정 적용특례 신고를 접수받음
- 2006.10월 : 노동통계 등록

2) 작성목적

- 개정 근로기준법(법률 제6974호)은 사업장 규모에 따라 단계적으로 적용되는 바, 조기에 적용특례 신고하는 경우에는 조기적용토록 하고 있어 현황 유지 필요

3) 작성대상

- 개정 근로기준법 미적용 사업장 중 개정규정 적용특례신고 사업장

4) 작성항목

- 사업장개요 : 사업장명, 사업의 종류, 근로자수, 소재지
- 개정규정을 적용받기로 한 날
- 개정법대로 시행, 종전휴가 유지, 휴가일수 일부 축소

나. 통계결과

(2006년 기준, 노동부 『노사누리』시스템)

▶ 개정규정적용특례 업종별 개선현황

구 분	휴가제도 변경여부	총 계	제조업	운수업	사업 서비스업	보건및 사회복지 사업	오락,문화및 운동관련 서비스업	숙박 및 음식점업	도매 및 소매업	기 타
합 계	사업체수	4,354	1,728	290	876	91	58	40	424	847
	개정법 대로시행	4,111	1,603	285	833	90	56	38	410	796
	종전 휴가유지	201	102	4	35	0	2	1	14	43
	휴가일수 일부축소	41	23	0	8	1	0	1	0	8
2004년	사업체수	1,400	535	47	307	10	13	8	145	335
	개정법 대로시행	1,307	488	47	294	9	13	7	139	310
	종전 휴가유지	71	37	0	9	0	0	1	6	18
	휴가일수 일부축소	22	10	0	4	1	0	0	0	7
2005년	사업체수	1,170	430	85	236	22	17	10	130	240
	개정법 대로시행	1,120	403	84	225	22	16	9	128	233
	종전 휴가유지	43	24	1	9	0	1	0	2	6
	휴가일수 일부축소	7	3	0	2	0	0	1	0	1
2006년	사업체수	1,784	763	158	333	59	28	22	149	272
	개정법 대로시행	1,685	712	155	314	59	27	22	143	253
	종전 휴가유지	87	41	3	17	0	1	0	6	19
	휴가일수 일부축소	12	10	0	2	0	0	0	0	0

2-14 근로자파견사업보고

가. 개요

1) 연 혁

- 1998. 7월 : 분기별로 최초 통계 작성
- 1999. 7월 : 작성주기를 반기별로 변경
- 2006.10월 : 노동통계 등록

2) 작성목적

- 파견근로자의 취업실태 등 근로자파견사업 운영현황을 파악하여 근로자 파견제도의 정책수립에 기초자료로 활용

3) 작성대상

- 근로자파견사업 허가업체

4) 작성항목

- 파견근로자 고용현황(상용근로자수, 상용근로자외의 근로자수 등), 근로자파견 현황(파견업무, 파견기간별 파견근로자수, 사용사업주수, 파견근로자의 월평균 임금, 파견지역, 파견근로자 교육훈련실적 등), 사회보험 가입현황, 사용사업주 현황(파견업무, 파견근로자수 등), 파견사업체 현황(총근로자수, 사업소, 매출액 등)

나. 통계결과

(2005.12월 기준, 『2006년 노동백서』)

- 2005년 파견업체수(1,153)는 전년 동기 대비 9.7% 감소(92), 사용사업체수(9,056)는 전년 동기 대비 12.1% 감소(975), 파견근로자수(57,384)는 전년 동기 대비 15.7% 감소(7,795)

▶ 연도별 파견업체 및 파견근로자현황

(단위 : 개소, 명)

구 분	파견사업체		사용 사업체수	파견 근로자수	실적업체당 평균	
	하기업체수	실적업체수			파견근로자수	사업업체수
2005년 12	1,153	890	9,056	57,384	64	10.2
2004년 12	1,061	829	8,081	49,589	60	9.7
2003년 12	1,114	859	8,512	53,369	62	9.9
2002년 12	1,243	901	7,784	63,919	71	8.7
2001년 12	1,257	868	7,187	57,763	67	8.3
2000년 12	1,357	820	7,054	53,029	65	8.6
1999년 12	1,244	832	6,488	53,218	64	7.8
1998년 12	789	564	4,302	41,545	74	7.6

※ 『2006년 노동백서』는 노동부 홈페이지 (<http://www.molab.go.kr>)에서 보실 수 있습니다.

2-15 사업장감독현황

가. 개요

1) 연혁

- 제도초기 : 최초 통계 작성(정기·수시감독체제로 운영)
- 1987년 : 특별감독
- 1990년 : 확인감독
- 1995년 : 노무관리지도 규정 신설
- 1997년 : 현행 체제(정기·예방점검·특별감독·노무관리지도) 시행
- 2006.10월 : 노동통계 등록

2) 작성목적

- 연초 본부에서 시달한 사업장감독종합계획에 따른 지방노동관서 사업장 감독의 추진현황 파악

3) 작성대상

- 사업장감독 대상 사업장
 - 비정규·여성·연소자·외국인·장애인 등의 취약계층과 법정근로시간, 최저 임금 등 위반이 의심되는 사업장

4) 작성항목

- 사업장 지도감독
 - 사업장명, 근로자수, 사업종류, 사업장감독점검종류, 조치구분, 시정지시여부 등
- 확인점검
 - 지도감독일, 시정지시사항, 확인결과, 개선여부 등

나. 통계결과

(2006년 기준, 『2007년 사업장근로감독종합시행계획』)

- 2006년도 점검결과 연중 17,732개소를 예방 점검하였고, 10,870개소에서 26,955건의 법위반사항을 발견하여 25,503건을 시정하였음
 - 위반업체의 비율은 61%이며, 위반업체당 평균 2.5건의 위반사항이 나타났으며, 외국인·장애인·비정규직(민간), 지방자체 선정분야·근로시간준수 등에서 특히 위반사항이 많은 것으로 나타남

▶ 예방점검실적 및 위반사항 조치내역

(단위 : 개소, 건)

구 분	실시 업체	위 반		시정완료		미시정				시정중	
		업체수	건 수	업체수	건 수	사법처리		과태료 (행정처분포함)		업체수	건 수
						업체수	건 수	업체수	건 수		
합 계	17,732	10,870	26,955	10,265	25,503	67	106	236	347	307	999
비정규직	2,950	1,853	4,743	1,802	4,618	10	14	6	5	36	106
연소자	1,502	876	1,718	862	1,689	1	1	0	0	13	28
여 성	1,961	1,390	3,491	1,310	3,331	5	8	16	16	61	136
장애인	667	542	1,567	531	1,530	5	9	1	1	5	27
외국인	1,113	950	2,758	927	2,699	11	12	1	1	11	46
최저임금	3,672	1,538	2,882	1,479	2,749	11	16	2	2	47	115
근로시간	452	371	1,044	357	1,011	-	-	-	-	14	33
파 견	2,434	852	1,802	601	1,170	2	2	201	313	49	317
지방자체	2,981	2,498	6,950	2,396	6,706	22	44	9	9	71	191

※ 『2007년 사업장근로감독종합시행계획』은 노동부 홈페이지 (<http://www.molab.go.kr>)에서 보실 수 있습니다.

2-16

사내하도급불법파견조사·조치현황

가. 개요

1) 연 혁

- 2006년 : 최초 통계 작성
- 2006.10월 : 노동통계 등록

2) 작성목적

- 내하도급 불법파견 현황을 파악하여 정책 수립의 기초자료로 제공하고 사업 추진실적 평가 수단으로 활용

3) 작성대상

- 불법파견 조사·조치대상 사업장

4) 작성항목

- 조사현황
 - 사용업체 및 파견업체, 위반내용, 불법파견 근로자수, 2년 이상 파견근로자수 등
- 조치현황
 - 행정조치 : 직접채용, 도급전환, 파견전환 등
 - 사법조치 : 피의자수, 처분내용 등

나. 통계결과

(2005년도 기준, 『2006년 노동백서』)

- 사내하도급 불법파견이 비정규보호입법 추진과 맞물려 현안으로 대두되면서 2001년도 부터 2005년도까지 원·하청업체 1,680개소(원청 428, 하청 1,252)에 대하여 점검을 실시하여 적정도급 1,128개소, 불법파견 552개소를 확인하고 31개소는 조사 중

- 2004년도에 사내하청 불법파견과 관련한 점검대상이 큰 폭으로 증가한 이유는 2004.3~5월 조선업, 2004.7~9월 철강·화학업종, 2004.11~2005.2월 전자·전기업종, 2005.7~11월 자동차·기계금속업종, IT업종, 정부출연연구기관 특별점검과 노동계의 비정규직 관련 투쟁의 일환으로 진정 등 민원이 다수 제기된 것이 원인으로 분석
- 2001년~2005년의 기간중 불법파견으로 확인된 552개소에 대하여 시정지시한 결과, 직접고용 72개소(2,266명), 적법도급·파견으로 전환 42개소 등으로 나타남. 시정에 불응한 248개사에 대하여는 고발 등 사법조치
 - 2005년도에는 하청근로자의 고용안정에 중점을 두고 적극적으로 지도한 결과, 원청사업체 17개사에서 하청근로자 596명을 고용하는 등 직접 고용실적이 큰 폭으로 증가

▶ 예방점검실적 및 위반사항 조치내역

구 분	대상 (개사)	조사결과(개사)		법위반 조치내역(건수)				
		적 법	불 법	직접채용(명)	사법조치	적법도급전환	파견전환	기 타
2001년	31	6	25	4 (125)	11	5	1	10
2002년	41	2	39	4 (463)	29	4	1	9
2003년	55	6	49	9 (155)	10	6	1	16
2004년	677	377	268	38 (927)	168	11	3	104
2005년	876	705	171	17 (596)	30	16	4	124

* 기타는 2005.12월말 현재 시정중이거나 원청업체에 직접채용 또는 도급 등으로 전환한 경우 행정 종결

* 『2006년 노동백서』는 노동부 홈페이지 (<http://www.molab.go.kr>)에서 보실 수 있습니다.

2-17 근로자건강진단실시상황보고

가. 개요

1) 연혁

- 1953. 5월 : 근로기준법 제정시 근로자 건강진단 실시 의무화
- 1956년 : 건강진단 결과 통계 최초 작성
- 1981. 12월 : 산업안전보건법 제정
- 1986년 : 통계작성 승인(통계청)
- 1999년 : 통계 생산을 위한 전산프로그램(OHMS) 개발·활용
- 2006. 9월 : 노동통계 등록

2) 작성목적

- 특수·임시건강진단, 진폐건강진단 등 근로자 건강진단 결과자료를 심층 분석하여 근로자 직업병 예방을 위한 산업보건 정책 수립의 기초자료로 제공

3) 작성대상

- 일반, 특수·임시, 진폐건강진단 대상자

4) 작성항목

- 일반분석항목
 - 업종, 규모, 수진자수, 실시 사업장수, 성별, 직력, 연령 등
- 정밀분석항목
 - 직업병(질병) 유소견자, 직업병(질병) 요관찰자, 유해인자, 사후관리 내역 등

나. 통계결과

(2005년도 기준, 『2005년도 건강진단 실시결과』)

- 2005년도 근로자 건강진단(이하 “건강진단”이라 함)은 사업장 254,577개소의 근로자 2,572,105명에서 실시되었으며,

- 건강진단 종류별로 일반건강진단이 222,102개소(87.2%)의 1,921,897명(74.7%)으로 가장 많았고, 특수건강진단이 32,445개소(12.7%)의 646,892명 (25.2%), 진폐건강진단이 24개소 (0.01%)의 3,277명(0.1%)이었으며, 임시건강진단이 6개소(0.002%), 39명(0.002%)이었음

■ 2005년도 건강진단은 전년대비, 사업장수는 6,525개소(2.6%)가 증가하였으나, 근로자 수는 △698,584명(△21.4%)이 감소하였음.

▶ 2005년도 건강진단 종류별 실시현황

구 분	사 업 장 [개소, 구성비(%), 증감률<%>]			근 로 자 [명, 구성비(%), 증감률<%>]		
	'05	'04	증감	'05	'04	증감
전 체	254,577 (100.0)	248,052 (100.0)	6,525 <2.6>	2,572,105 (100.0)	3,270,689 (100.0)	△698,584 <△21.4>
일 반 건강진단	222,102 (87.2)	217,279 (87.6)	4,823 <2.2>	1,921,897 (74.7)	2,666,754 (81.5)	△744,857 <△27.9>
특 수 건강진단	32,445 (12.7)	30,750 (12.4)	1,695 <5.5>	646,892 (25.2)	600,164 (18.3)	46,728 <7.8>
진 폐 건강진단	24 (0.0)	23 (0.0)	1 <4.3>	3,277 (0.1)	3,771 (0.1)	△494 <△13.1>
임 시 건강진단	6 (0.0)	- (-)	6 <->	39 (0.0)	- (-)	39 <->

▶ 2005년도 건강진단 실시결과 종합

(단위 : 명, %)

구 분	전체	요관찰자			유소견자				
		소계	일반 질병(C ₂)	직업병 (C ₁)	소계	일반 질병(D ₂)	직업병 (D ₁)		
전 체	발생자(명)	2005년	392,075 <100>	257,796 <65.8>	192,089 <49.0>	65,707 <16.8>	134,279 <34.2>	131,899 <33.6>	2,380 <0.6>
		2004년	420,585 <100>	287,225 <68.3>	226,747 <53.9>	60,478 <14.4>	133,360 <31.7>	130,726 <31.1>	2,634 <0.6>
		증감	△28,510 (△6.8)	△29,429 (△10.2)	△34,658 (△15.3)	5,229 (8.6)	919 (0.7)	1,173 (0.9)	△254 (△9.6)
일 반 건강진단	발생자(명)	2005년	283,852 (72.4)	165,798 (64.3)	165,798 (64.3)	-	118,054 (87.9)	118,032 (89.5)	22 (0.9)
		2004년	314,763 (74.8)	198,051 (68.9)	198,051 (87.3)	-	116,712 (87.5)	116,685 (89.3)	27 (1.0)
		증감	△30,911 (△9.8)	△32,253 (△16.3)	△32,253 (△16.3)	-	1,342 (1.1)	1,347 (1.2)	△5 (△18.5)
특 수 건강진단	발생자(명)	2005년	106,709 (27.2)	90,830 (35.2)	25,958 (13.5)	64,872 (98.7)	15,879 (11.8)	13,697 (10.4)	2,182 (91.7)
		2004년	103,586 (24.6)	87,546 (30.5)	28,112 (12.4)	59,434 (98.3)	16,040 (12.0)	13,805 (10.6)	2,235 (84.9)
		증감	3,123 (3.0)	3,284 (3.8)	△2,154 (△7.7)	5,438 (9.1)	△161 (△1.0)	△108 (△0.8)	△53 (△2.4)
진 폐 건강진단	발생자(명)	2005년	1,511 (0.4)	1,166 (0.5)	331 (0.2)	835 (1.3)	345 (0.3)	170 (0.1)	175 (7.4)
		2004년	2,236 (0.5)	1,628 (0.6)	584 (0.3)	1,044 (1.7)	608 (0.5)	236 (0.2)	372 (14.1)
		증감	△725 (△32.4)	△462 (△28.4)	△253 (△43.3)	△209 (△20.0)	△263 (△43.3)	△66 (△28.0)	△197 (△53.0)
임 시 건강진단	발생자(명)	2005년	3 (0.0)	2 (0.0)	2 (0.0)	-	1 (0.0)	-	1 (0.0)
		2004년	-	-	-	-	-	-	-
		증감	3	2	2	-	1	-	1

※ 『2005년도 건강진단 실시결과』는 노동부 홈페이지 (<http://www.molab.go.kr>) 에서 보실 수 있습니다.

2-18 산업재해조사

가. 개요

1) 연혁

- 1975. 3월 : 총리령 제154호에 의거 보고양식 44-4호 승인
- 2006.9월 : 노동통계 등록

2) 작성목적

- 산업재해 규모·유형·원인 등을 파악하여 산업재해예방 정책수립에 필요한 기초자료로 제공하고 산재예방사업 추진실적 평가 수단으로 활용

3) 작성대상

- 근로복지공단에 최초 요양신청서를 제출한 재해자 중 요양 결정된 재해자
- 지방관서에 보고된 재해자(산재 미보고 적발 재해자 포함)
- ※ 공무원연금법, 사립학교교직원연금법, 군인연금법 적용 사업장의 산업재해는 별도로 산출

4) 작성항목

- 사업장에 관한 사항
 - 산재관리번호, 사업개시번호, 사업장명, 소재지, 업종, 근로자수, 공사금액 등
- 재해자에 관한 사항
 - 성명, 입사일, 직종, 재해발생일시, 재해원인 및 발생상황, 재해발생형태 등

나. 통계결과

(2005년 기준, 『2005년 산업재해 현황분석』)

- 2005년도 산업재해보상보험법 적용사업장 1,130,094개소에 종사하는 근로자 11,059,193명 중에서 4일 이상 요양을 요하는 재해자가 85,411명이 발생(사망 2,493명, 부상 76,518명, 업무상질병 요양자 6,400명)하였고 재해율은 0.77%임

- 2004년도에 비하여 사업장수는 8.75% 증가하였고 근로자수는 5.60% 증가하였으며, 재해자수는 3.90% 감소하였고, 재해율은 0.08% 포인트 감소함
- 산업재해로 인한 경제적 직접손실액(산재보상금 지급액)은 3,025,771백만원으로 전년대비 5.80% 증가하여, 직·간접손실을 포함한 경제적 손실 추정액은 15,128,855백만원으로 전년대비 5.8%가 증가하였으며, 근로손실일수는 69,188,477일로 전년대비 12.37%가 증가한 것으로 나타남

▶ 전년대비 산업재해 현황 비교표

구분	적용 사업장수	대상 근로자수	재해자수					재해율 ²⁾ (%)	경제적손실추정액 (단위 : 백만원)			
			계	사망 ¹⁾	부상	신체장애자	업무상 질병요양자수		계	산재보상금	간접손실액 ³⁾	근로손실일수 ⁴⁾
2004년	1,039,208	10,473,090	88,874	2,825	78,154	33,899	7,895	0.85	14,299,570	2,859,914	11,439,656	61,569,895
2005년	1,130,094	11,059,193	85,411	2,493	76,518	36,973	6,400	0.77	15,128,855	3,025,771	12,103,084	69,188,477
증감 ⁵⁾ (%)	90,886 (8.75)	586,103 (5.60)	-3,463 (-3.90)	-332 (-11.75)	-1,636 (-2.09)	3,074 (9.07)	-1,495 (-18.94)	-0.08 (-9.41)	829,285 (5.80)	165,857 (5.80)	663,428 (5.80)	7,618,582 (12.37)

※ 참고

- 1) 사망자수는 재해당시의 사망자수에 요양 중 사망자수 및 업무상 질병에 의한 사망자수를 포함한 것임.
- 2) 재해율 = 재해자수 / 근로자수 × 100
- 3) 간접손실액 : 하인리히 방식에 의하여 직접손실액(산재보상금 지급액)의 4배로 계상
- 4) 근로손실일수 : 신체장애자의 등급별 손실일수+사망자 손실일수+부상자·업무상 질병요양자의 요양일수
- 5) 증감(%) = (2005년도 / 2004년도 × 100) - 100
- 6) 산업재해로 인한 근로손실일수는 2005 노사분규참가 근로자 기준 근로손실일수 848천일의 82배

※ 『2005년 산업재해 현황분석』 자료는 노동부 홈페이지 (<http://www.molab.go.kr>)에서 보실 수 있습니다.

2-19 산재보험급여지급상황보고

가. 개요

1) 연혁

- 1964년 : 최초 통계 작성
- 1986. 9월 : 통계작성 승인(통계청)
- 2006.10월 : 노동통계 등록

2) 작성목적

- 산재근로자의 보험급여지급상황을 파악하여 보험료 징수 및 보상기준 등 제도 개선의 기초자료로 활용

3) 작성대상

- 산재근로자에게 지급된 보험급여

4) 작성항목

- 재해자 원부번호, 재해자 성명, 주민등록번호, 급여종류, 지급결정사항

나. 통계결과

(2005년 기준, 『2005년 산재보험사업연보』)

- '05년도 급여별 지급현황을 보면 휴업급여가 938,439백만원으로 전체 보험급여액의 31.0%를 차지하고 있으며, 다음으로 장해급여 922,185백만원(30.5%), 요양급여 769,167백만원(25.4%), 유족급여 220,577백만원(7.3%), 상병보상연금 140,345백만원(4.6%), 장의비 21,221백만원(0.7%), 간병급여 13,837백만원(0.5%) 순으로 지급됨

▶ 급여별 보험급여

(단위 : 명, 건, 백만원, %)

구 분	'05			'04			증감률 (금액)
	수급자수	지급건수	금액	수급자수	지급건수	금액	
합 계	196,515	2,261,110	3,025,771	189,275	2,220,793	2,859,914	5.80
요양 급여	159,815	1,241,480	769,167	157,000	1,240,362	786,792	-2.24
휴업 급여	121,180	584,388	938,439	123,275	613,040	954,612	-1.69
장해 급여	55,782	243,604	922,185	49,588	204,460	752,288	22.58
유족 급여	10,546	108,498	220,577	9,000	87,625	210,834	4.62
상병 연금	5,938	65,359	140,345	5,660	61,850	123,143	13.97
장 의 비	2,464	2,483	21,221	2,780	2,804	22,811	-6.97
간병 급여	1,653	15,298	13,837	1,175	10,652	9,433	46.68

※ 『2005년 산재보험사업연보』는 노동부 홈페이지 (<http://www.molab.go.kr>)에서 보실 수 있습니다.

2-20 작업환경개선및안전보건지도 · 감독조치실적

가. 개요

1) 연혁

- 1981.12월 : 산업안전보건법 제정
 - 사업주에게 작업환경측정 실시 의무 부과
 - 산업안전보건법 제51조에 감독상의 조치 규정 신설
- 1991년 : 작업환경측정결과보고제도 신설로 실적 집계
- 2006.7월 : 작업환경개선 및 안전보건조치실적 통계작성 승인(통계청)
- 2006.9월 : 노동통계 등록

2) 작성목적

- 유해인자에 노출되는 근로자의 건강보호를 위하여 실시하는 작업환경측정 대상 사업장 수를 파악하고 노출기준 초과사업장에 대하여는 작업환경개선을 유도 함으로서 직업병 예방에 기여
- 사업주의 안전 및 보건관련 법 준수 여부 등을 안전보건 지도 · 감독을 통하여 확인함으로써 산업재해 발생 사전 예방

3) 작성대상

- 작업환경개선 실적 : 작업환경측정 대상 유해인자(190종)에 노출되는 근로자가 있는 작업장(산업안전보건법 제93조 및 시행규칙 별표 11의3)
- 안전보건 지도 · 감독 조치실적 : 안전보건상의 위험 등이 있는 사업장

4) 작성항목

- 작업환경개선 실적
 - 측정대상사업장 현황, 노출기준 초과 현황 및 조치 내역, 화학적 인자(분진포함) 초과 현황, 작업환경개선 현황 등
- 안전보건 지도 · 감독 조치실적
 - 사업장 현황, 재해발생 현황, 안전보건관리체제, 유해 · 위험작업 현황, 안전보건 교육, 위험기계 · 기구 및 설비 관리실태 방호장치, 감독과 명령 이행실태, 보건관리 실태 등

나. 통계결과 (2005년 기준)

- 근로자의 직업병 예방을 위해 실시하는 유해인자측정 사업장수는 신규측정대상 사업장 발굴, 5인 미만 사업장까지 측정대상 확대(2002년) 등으로 2003년 상반기 (32,815개소)까지 지속적으로 증가
 - 그러나 2003년 하반기부터 다소 감소하는 추세를 보였는데 원인으로서는 측정주기를 완화(6월 1회→1년 1회)한 법령 개정(2003.7월)에 기인된 것으로 판단
 - 그 후 2005년 상반기에 측정실시 사업장이 다소 증가하였는데 이는 상반기에 측정 실시 사업장이 편중되어 발생

▶ 작업환경측정 및 개선실적

(단위 : 개소)

구 분	'01 상반기	'01 하반기	'02 상반기	'02 하반기	'03 상반기	'03 하반기	'04 상반기	'04 하반기	'05 상반기	'05 하반기	
유해인자측정사업장	26,342	26,347	27,549	30,904	32,815	30,749	28,962	30,775	31,204	26,963	
유해인자노출 기준초과 사업장	6,552	6,209	6,267	6,403	6,547	6,333	6,694	6,491	6,543	6,624	
사업장 개 선	자체개선	5,699	5,604	5,472	5,690	5,704	5,780	6,171	5,887	5,848	6,134
	시정지시 후 개선	853	605	795	713	843	553	523	604	695	490

- '05년 사업장 지도·감독 실시 현황 : 총 58,656개 사업장에 대해 안전보건 점검·감독, 산업재해조사 등을 실시하여 전년동기 대비 10.7%(5,667개소) 증가
 - 이 중 산업안전보건법 위반사업장은 43,698개소로서 전년동기와 비교하여 5.4% 감소하였으며, 위반율은 전년동기 대비 12.7%p 감소

▶ 사업장 안전보건지도감독 조치실적

(단위 : 개소)

구 분	'01	'02	'03	'04	'05
실시업체	26,016	28,575	35,919	52,989	58,656
위반업체	22,427	24,803	30,903	46,213	43,698
행정조치	24,240	29,879	34,849	45,738	38,216
사법조치	3,192	2,051	2,214	2,445	1,449

※ 출처 : e-나라지표(http://www.index.go.kr) 『작업환경개선 및 안전보건 지도감독 조치실적』

2-21 고용보험심사청구및재심사청구처리현황

가. 개요

1) 연혁

- 1996년 : 최초 통계 작성
- 2006.12월 : 통계작성 승인(통계청)
- 2006.9월 : 노동통계 등록

2) 작성목적

- 제기된 고용보험 심사 및 재심사청구에 대한 처리현황을 분석하여 고용보험 운영 개선의 기초자료로 활용

3) 작성대상

- 고용보험 처분 심사 및 재심사 청구인

4) 작성항목

- 심사 및 재심사 청구 처리현황
 - 청구건수, 처리결과, 진행 중
- 심사 및 재심사 청구내용
 - 피보험자격, 수급자격, 실업인정, 취직촉진수당, 육아휴직급여, 산전후휴가급여, 부정수급, 기타

나. 통계결과

(2005.12.31 기준, 『고용보험심사·재심사결정사례집(2006년판)』)

▶ 고용보험심사 및 재심사처리현황(2005.12.31 현재)

(단위 : 건수, %)

구 분	청 구	처 리							진행중 (이월)
		계 (a)	취 소		기 각	각 하	취 하		
			건수 (b)	취소율 (c)					
심 사 청 구 처 리	누 계	4,607	4,578	909	19.8	3,389	160	120	29
	2005년	644	668	78	11.7	563	12	15	29
	2004년	607	587	111	18.9	433	19	24	(53)
	2003년	739	728	146	20.0	547	17	18	(33)
	2002년	367	356	113	31.7	226	7	10	(22)
	2001년	306	305	59	19.3	226	10	10	(11)
	2000년	320	344	75	21.8	233	28	8	(10)
	1999년	758	763	145	19.0	563	36	19	(34)
	1998년	641	604	32	5.3	534	24	14	(39)
	1997년	161	159	94	59.1	60	4	1	(2)
1996년	64	64	56	87.5	4	3	1	0	
재심사 청 구 처 리	누 계	970	966	245	25.3	677	31	13	4
	2005년	108	111	31	27.9	77	2	1	4
	2004년	71	72	35	48.6	34	1	2	(7)
	2003년	144	142	34	23.9	104	0	4	(8)
	2002년	77	80	13	16.2	64	3	0	(6)
	2001년	70	62	22	35.5	40	0	0	(9)
	2000년	90	104	33	31.7	64	5	2	(1)
	1999년	206	219	58	26.5	149	8	4	(15)
	1998년	188	163	15	9.2	138	10	0	(28)
	1997년	15	13	4	30.8	7	2	0	(3)
1996년	1	0	0	0	0	0	0	(1)	

※ 취소율(c) = 취소건수(b) / 처리건수(a) × 100

※ 『고용보험심사·재심사결정사례집(2006년판)』은 고용보험심사위원회 홈페이지 (<http://eiac.molab.go.kr>)에서 보실 수 있습니다.

2-22 조정·심판사건통계

가. 개요

1) 연혁

- 2003년 : 최초 통계 작성
- 2003. 3월 : 통계작성 승인(통계청)
- 2006.10월 : 노동통계 등록

2) 작성목적

- 노동위원회에서 처리하고 있는 조정·심판사건에 대한 노동분쟁의 현황을 파악하여 노사관계 발전의 기초자료로 활용

3) 작성대상

- 중앙노동위원회 및 12개 지방노동위원회 처리사건

4) 작성항목

- 조정·심판사건(인정, 기각, 각하, 화해, 취하 등)에 대한 유형별, 산업별, 처리기간별, 처리내역별, 소요기간별 접수·처리·진행 건수
- 부당노동행위 유형, 해고근로자 구제, 행정소송 사건 유형별 건수

나. 통계결과

(2005년 기준, 『2005년도 노동위원회 연보』)

■ 2005년도 조정(調整)신청건수는 조정(調停) 891건, 중재 19건 총합계 910건으로 전년도 889건에 비해 2.4%(21건) 증가하였고, 처리건수는 893건으로 전년도 873건에 비해 2.3%(20건) 증가하였으며, 행정지도는 16건으로 전년도 29건에 비해 44.8%(13건), 중재재정은 10건으로 전년도 11건에 비해 9.1%(1건) 감소

▶ 조정(調整) 신청 접수·처리 현황

(단위 : 건, %)

구 분	접수 건수	처리 건수	조정(調停)			중재 재정	행정지도 (조정·중재)	취하 (조정·중재)	기 타	이 월	
			성립	불성립	성립률						
2005년	계	910	893	433	317	57.7	10	16	51	66	17
	중노위	85	80	23	49	31.9	3	2	3	0	5
	지노위	825	813	410	268	60.5	7	14	48	66	12
2004년	계	889	873	379	407	48.2	11	29	47		16
	중노위	79	79	27	39	40.9	2	7	4		0
	지노위	810	794	352	368	48.9	9	22	43		16

■ 2005년도 심판사건 접수건수는 전년도 이월사건을 포함하여 8,295건(중노위 2,011건, 지노위 6,284건)으로, 이는 2004년도 7,606건(중노위 1,714건, 지노위 5,982건)에 비하여 9.1% 증가
 - 2005년도 심판사건 처리건수는 6,703건(중노위 1,217건, 지노위 5,486건)으로, 이는 2004년도 6,221건(중노위 1,162건, 지노위 5,059건)에 비하여 7.7% 증가

▶ 심판사건 접수 및 처리건수

(단위 : 건, %)

구 분	접수건수			처리건수		
	계	중 노 위	지 노 위	계	중 노 위	지 노 위
2005년	8,295	2,011	6,284	6,703	1,217	5,486
2004년	7,606	1,714	5,892	6,221	1,162	5,059
증감률	9.1	17.3	6.7	7.7	4.7	8.4

※ 『2005년도 노동위원회 연보』는 중앙노동위원회 홈페이지 (<http://www.nlrc.go.kr>)에서 보실 수 있습니다.



3-1 사업체임금실태분석

가. 개요

1) 연혁

- 1987년 : 최초 통계 작성
- 2006.8월 : 노동통계 등록

2) 작성목적

- 최저임금 적용대상 근로자의 임금수준 및 임금계층별 수혜근로자수, 영향률 등을 파악하여 최저임금 결정을 위한 심의 기초자료로 활용

3) 작성대상

- 상용근로자 5인 이상 및 4인 이하 사업체
- 임금구조기본통계조사와 사업체근로실태조사 원시자료를 주축으로 매월 임금 상승률 및 임금타결현황을 적용하여 가공 작성

4) 작성항목

- 사업체조사
 - 산업, 규모, 노동조합 조직여부, 임금조정, 특별급여 등
- 개인조사
 - 성, 혼인상태, 근무형태, 학력, 연령, 근속년수, 경력년수, 직종, 직급, 근로일수, 근로시간수, 임금산정기준, 임금기준액, 정액급여(기본급, 통상적수당, 기타수당), 초과급여, 연간특별급여액 등

나. 통계결과

(2005년 6월 급여계산기간 기준, 『2006년 최저임금심의를 위한 임금실태분석』)

- 2005년 6월 현재 상용근로자 5인 이상 민간사업체에 종사하고 있는 근로자수는 6,585천명으로 추정됨
- 근로자의 산업별 분포를 살펴보면 전체 6,585천명 중에서 제조업 2,620천명(39.8%), 사업서비스업 693천명(10.5%), 도매 및 소매업 589천명(8.9%), 등의 순서로 많이 나타남. 한편 어업 3천명(0.1%), 농업 및 임업 13천명(0.2%), 광업 14천명(0.3%) 등의 순서로 적게 나타남
- 근로자의 사업체규모별 분포를 살펴보면 전체 6,585천명 중에서 500인 이상 1,022천명(15.5%), 300~499인 325천명(4.9%), 100~299인 1,060천명(16.1%), 30~99인 1,525천명(23.2%), 10~29인 1,614천명(24.5%), 5~9인 1,038천명(15.8%)로 나타남

▶ 산업·규모별 근로자 분포

(단위 : 천명, %)

구 분	전 체		5~9인	10~29인	30~99인	100~299인	300~499인	500인 이상
전 체	6,585		1,038	1,614	1,525	1,060	325	1,022
		(100.0)	(15.8)	(24.5)	(23.2)	(16.1)	(4.9)	(15.5)
농업 및 임업	13	(0.2)	2	5	5	1	0	0
어업	3	(0.1)	0	0	2	1	0	0
광업	14	(0.2)	1	5	3	1	1	3
제조업	2,620	(39.8)	250	543	657	462	144	565
전기·가스 및 수도사업	47	(0.7)	1	4	14	17	0	11
건설업	383	(5.8)	113	140	69	32	6	23
도매 및 소매업	589	(8.9)	184	194	102	70	16	22
숙박 및 음식점업	178	(2.7)	70	46	30	13	5	12
운수업	447	(6.8)	34	66	109	161	33	45
통신업	62	(0.9)	5	11	20	14	5	8
금융 및 보험업	329	(5.0)	50	143	62	22	12	40
부동산 및 임대업	208	(3.2)	49	85	47	16	4	7
사업서비스업	693	(10.5)	86	133	158	132	62	121
교육서비스업	340	(5.2)	61	69	107	41	16	46
보건 및 사회복지사업	370	(5.6)	60	72	68	48	17	105
오락, 문화 및 운동관련서비스업	86	(1.3)	11	18	28	14	2	14
기타공공,수리 및 개인서비스업	202	(3.1)	60	80	44	15	2	1

※ 1. 주 : ()안의 수치는 구성비임
 2. 본 보고서에서 근로자수는 통계청 『사업체기초통계조사』 분석결과를 기초로 하여 추정된 수치임
 3. 출처 : 최저임금위원회의 『2006년 최저임금심의를 위한 임금실태분석』

3-2 사업체노동실태현황

가. 개요

1) 연혁

- 2000. 3월 : '99년 근로기준법 적용대상이 1인 이상으로 확대되면서 통계청의 사업체기초통계조사 원시자료를 가공하여 작성
- 2003. 3월 : 통계작성 승인(통계청)
- 2006.10월 : 노동통계 등록

2) 작성목적

- 매년 통계청에서 조사하는 사업체기초통계조사 원시자료를 우리부 행정기준에 맞게 가공·집계하여 각종 노동행정대상 사업체수와 종사자수에 관한 통계자료를 제공

3) 작성대상

- 상용종사자, 임시·일용종사자 또는 무급종사자 1인 이상인 사업체 단, 자영업자와 무급가족종사자만으로 구성된 사업체는 제외
- 사업체기초통계조사 원시자료를 노동부 행정대상 기준에 맞추어 가공

4) 작성항목

- 사업체수 및 종사자수

나. 통계결과 (2005.12.31 기준)

- 2005년 현재 우리나라의 근로자 1인 이상 총 사업체수는 1,389천개이며, 이들 사업체의 종사자수는 11,617천명으로 집계되었다.
- 전년과 비교하면 사업체수는 6천개소(0.5%) 증가하였으며, 종사자수는 311천명(2.8%) 증가하였다.

▶ 연도별 사업체수 및 종사자수

(단위 : 개소, 명, %)

구 분	사업체수			종사자수			사업체당 종사자수
		증 감	증감률		증 감	증감률	
2005년	1,382,768	6,370	0.5	11,616,685	311,011	2.8	8.4
2004년	1,382,768	-11,828	-0.8	11,305,674	73,776	0.7	8.2
2003년	1,394,596	18,955	1.4	11,231,898	45,135	0.4	8.1
2002년	1,375,601	67,205	5.1	11,186,763	266,758	2.4	8.1
2001년	1,308,396	25,582	2.0	10,920,005	595,258	5.8	8.3
2000년	1,282,814	85,681	7.2	10,324,747	861,157	9.1	8.0

※ 『2005년도 사업체노동실태현황』은 노동부 노동통계정보시스템 홈페이지 (<http://laborstat.molab.go.kr>) 에서 보실 수 있습니다.



4-1 경제활동인구조사(통계청)

가. 개요

1) 연혁

- 경제개발 5개년 계획의 수립과 그 수행을 위해 '62년 8월부터 분기별로 조사하여 오다가 고용구조의 변화추이를 신속히 파악하기 위해 '82년 7월부터 조사주기를 월별로 조정
 - '98년 1월부터는 지역 고용정책 수립의 기초자료로 활용하기 위해 16개 시도별 자료도 공표하고 '99년 7월부터 구직기간을 1개월로 확장한 OECD기준 실업통계도 병행 작성중
 - 고용상황에 대한 심층분석을 위해 구직단념자 통계('99.11), 구직기간별 실업자통계('00.1), 고용형태관련 부가조사('00.8)등 보조지표를 작성

2) 작성목적

- 취업, 실업 등과 같은 인구의 경제적 특성을 조사하여 노동공급, 고용구조, 노동시간 및 인력의 활용정도를 파악함으로써 정부의 고용정책 입안 및 평가에 필요한 자료를 제공

3) 작성대상

- 30,000개의 표본가구에 대하여 조사대상기간(매월 15일이 포함된 1주간)을 기준으로 대한민국에 상주하는 만 15세 이상인 자를 조사대상으로 함
 - 다만, 현역군인 및 공익근무요원, 전투경찰, 형이 확정된 교도소 수감자, 외국인 등은 제외
- 조사담당공무원이 대상가구를 조사하고 조사원이 조사내용을 직접 입력하는 조사 방법을 활용

4) 작성항목

- '99년 11월 이후 교육정도, 취업여부, 취업시간, 구직기간, 비구직기간, 전직 유무, 이직시기, 종사상의 지위 등 32개 항목에 대하여 조사

나. 통계결과

(2006.12월 기준, 『2006년 12월 및 연간 고용동향』)

- 2006년 12월 경제활동인구는 23,773천명으로 전년동월대비 247천명(1.1%) 증가하였음
- 경제활동참가율은 61.1%로 전년동월과 같았음
 - 계절조정 경제활동참가율은 61.8%로 전월대비 0.2%p 하락
- 취업자는 22,989천명으로 전년동월대비 290천명(1.3%) 증가하였음
 - 계절조정 취업자는 23,249천명으로 전월대비 33천명 감소
- 고용률(취업인구비율)은 59.1%로 전년동월대비 0.1%p 상승하였음
 - 계절조정 고용률은 59.8%로 전월대비 0.1%p 하락
- 실업자는 784천명으로 전년동월대비 43천명(-5.1%) 감소하였음
 - 계절조정 실업자는 788천명으로 전월대비 34천명 감소
- 비경제활동인구는 15,132천명으로 전년동월대비 155천명(1.0%) 증가하였음

▶ 2006년 12월 고용동향

(단위 : 천명, %, %p, 전년동월대비)

	'05. 12		'06. 11		'06. 12		
	증감률	증감률	증감률	증감률	증감률	증감률	
■ 15세 이상인구	38,503	1.7	38,892	1.0	38,905	402	1.0
■ 경제활동인구	23,526	0.6	24,225	1.0	23,773	247	1.1
(참가율)	(61.1)		(62.3)		(61.1)	(0.0)	
- 남 자	13,785	0.1	14,078	0.9	13,911	126	0.9
(참가율)	(73.6)		(74.4)		(73.5)	(-0.1)	
- 여 자	9,741	1.2	10,148	1.2	9,863	122	1.3
(참가율)	(49.2)		(50.8)		(49.4)	(0.2)	
취 업 자	22,699	0.9	23,458	1.1	22,989	290	1.3
농림어업	1,458	-5.9	1,835	-0.4	1,469	11	0.8
광공업	4,234	-1.0	4,156	-1.3	4,172	-62	-1.5
- 제조업	4,220	-1.0	4,137	-1.4	4,153	-67	-1.6
사회간접자본 및 기타서비스업	17,007	2.0	17,467	1.9	17,348	341	2.0
- 건설업	1,765	-4.2	1,888	0.9	1,813	48	2.7
- 도소매·음식숙박	5,846	-0.7	5,745	-1.1	5,774	-72	-1.2
- 사업개인공공서비스	7,083	5.4	7,451	4.1	7,371	288	4.1
- 전기운수통신금융	2,313	4.3	2,384	3.4	2,390	77	3.3
자영업주	6,072	0.9	6,179	-0.7	5,967	-104	-1.7
무급가족종사자	1,355	-1.0	1,479	-3.6	1,300	-55	-4.0
상용근로자	7,978	2.6	8,367	5.0	8,343	365	4.6
임시근로자	5,147	1.4	5,198	1.7	5,234	87	1.7
일용근로자	2,148	-4.9	2,236	-5.1	2,144	-4	-0.2
실 업 자	827	-8.1	768	-2.3	784	-43	-5.1
실 업 륜	3.5		3.2		3.3	-0.2	
계절조정 실업률	3.5		3.4		3.3		
- 남 자	529	-8.9	505	1.8	509	-20	-3.8
실업률	3.8		3.6		3.7	-0.1	
(계절조정)	(3.7)		(3.8)		(3.6)		
- 여 자	297	-6.7	263	-9.2	275	-22	-7.5
실업률	3.1		2.6		2.8	-0.3	
(계절조정)	(3.1)		(2.9)		(2.8)		
- 중졸 이하	133	-7.2	123	-3.0	128	-5	-3.6
(실업률)	(2.4)		(2.1)		(2.4)	(0.0)	
- 고 졸	458	-14.5	399	-6.0	410	-48	-10.5
(실업률)	(4.5)		(3.9)		(4.0)	(-0.5)	
- 대졸 이상	236	6.9	246	5.0	246	10	4.3
(실업률)	(3.0)		(3.0)		(3.0)	(0.0)	
■ 비경제활동인구	14,977	3.5	14,667	1.1	15,132	155	1.0

※ 『2006년 12월 및 연간 고용동향』 자료는 통계청 (<http://www.nso.go.kr>)에서 보실 수 있습니다.

4-2 가계조사(통계청)

가. 개요

1) 연혁

- '42년 처음으로 조사를 시작하여 '45년까지 실시한 바 있으며, 51년 7월부터 한국은행에서 전시하에 조사를 실시
- '63년부터는 경제기획원 조사통계국에 이관함

2) 작성목적

- 도시가구의 수입과 지출을 조사하여 가구의 생활 실태와 변동사항을 명확히 파악함으로써
- 국민생활수준 변화의 측정 및 분석, 국민소득추계, 각종 경제 및 사회정책입안 등의 기초자료로 활용

3) 작성대상

- 농가, 어가, 단독가구, 가계수지 파악이 곤란한 가구, 외국인 가구는 제외한 전국 도시지역에 거주하는 9,000가구를 대상으로 매월 조사
- 조사대상 가구에서는 매일 매일의 수입과 지출에 관한 금액과 품목명을 직접 가계부에 기입하는 방식(가계부기장방식)으로 조사

4) 작성항목

- 가구실태
 - 가구구분, 가구원수, 취업인원수, 가구주와 배우자에 관한사항(기타 가구원에 관한 사항 포함), 가구유형, 세대구분, 주거에 관한 사항, 거처구분, 사용면적, 자동차보유
- 가계수지
 - 가구의 소득 및 지출에 관한 사항(447개 항목)

나. 통계결과

(2006.4/4분기 기준, 『2006년 4/4분기 및 연간 가계수지동향』)

- 2006년 4/4분기 전국가구(2인 이상)의 가구당 월평균 소득은 316만8천원으로 전년동기 대비 7.7%증가(실질로는 5.4% 증가)
 - 소비지출(2,183.0천원)은 7.6% 증가(실질로는 5.3% 증가)
 - 비소비지출(397.2천원)은 14.2% 증가, 흑자액은 4.3% 증가
- 2006년 연간 전국가구(2인 이상)의 가구당 월평균 소득은 306만9천원으로 전년 대비 5.1%증가(실질로는 2.8% 증가)
 - 소비지출(2,120.1천원)은 4.2% 증가(실질로는 1.9% 증가)
 - 비소비지출(396.6천원)은 10.2% 증가, 흑자액은 5.2% 증가

▶ 연도별 사업체수 및 종사자수

(단위 : 천원, 전년동기대비, %, %p)

구 분	'05				'06					
	4/4분기		연 간		3/4분기		4/4분기		연 간	
	증감률	증감률	증감률	증감률	증감률	증감률	증감률	증감률	증감률	
□소득	2,941.2	4.1	2,919.8	4.1	3,056.5	3.7	3,168.0	7.7	3,068.9	5.1
실질	2,929.5	1.6	2,919.8	1.3	2,970.4	1.1	3,087.8	5.4	3,002.8	2.8
○경상소득	2,790.9	3.5	2,756.3	3.6	2,925.8	4.1	2,973.3	6.5	2,890.2	4.9
- 근로소득	1,824.0	3.2	1,813.4	3.2	1,966.5	5.6	1,969.5	8.0	1,917.4	5.7
- 기타경상	966.9	4.1	942.9	4.4	959.4	1.1	1,003.8	3.8	972.9	3.2
○비경상소득	150.3	14.8	163.5	13.0	130.7	-4.7	194.8	29.6	178.6	9.2
□소비지출	2,029.6	4.1	2,035.3	3.7	2,063.6	0.7	2,183.0	7.6	2,120.1	4.2
실질	2,021.6	1.6	2,035.3	0.9	2,005.4	-1.7	2,127.7	5.3	2,074.5	1.9
□비소비 지출	347.8	0.9	359.8	5.8	434.4	11.9	397.2	14.2	396.6	10.2
□처분가능소득	2,593.4	4.5	2,560.0	3.8	2,622.2	2.4	2,770.8	6.8	2,672.3	4.4
□흑자액	563.8	6.0	524.7	4.5	558.6	9.2	587.8	4.3	552.2	5.2
흑자율	21.7	0.3p	20.5	0.1p	21.3	1.3p	21.2	0.5p	20.7	0.2p
□평균소비성향	78.3	-0.3p	79.5	-0.1p	78.7	-1.3p	78.8	-0.5p	79.3	-0.2p

※『2006년 4/4분기 및 연간 가계수지동향』은 통계청 홈페이지 (<http://www.nso.go.kr>)에서 보실 수 있습니다.

4-3 전국사업체기초통계조사(통계청)

가. 개요

1) 연혁

- '94년 조사를 시작한 이래 12월 31일 기준으로 매년 조사 실시

2) 작성목적

- 중앙부처 및 정부지방자치단체의 각종 정책수립과 민간기업체의 기업경영 계획 수립의 기초자료를 제공
- 또한 사업체를 대상으로 하는 각종 통계조사의 모집단을 파악하여 표본들을 제공

3) 작성대상

- 조사기준일(12월 31일) 현재 모든 사업체를 조사대상으로 하되 개인의 농림·어업 사업체, 국방 및 가사서비스업, 국제기관 및 외국기관, 간이 판매상은 제외
- 1년을 조사대상 기간으로 하여 1개월(매년 4월)동안 임시조사원이 면접에 의한 방식으로 조사

4) 작성항목

- 소재지, 조직형태, 사업체구분, 사업체변동, 사업의 종류

나. 통계결과 (2005.12.31일 기준)

- 2005년말 현재 총사업체수는 3,204,809개로 전년(3,189,890개)보다 0.6% (14,919개)증가
 - 1999년 이후 사업체수는 증가세를 이어가고 있으나 최근 들어 증가세 둔화 양상을 나타냄
- 2005년말 현재 전체 사업체의 총종사자수는 15,147천명으로 전년(14,819천명)에 비하여 2.2%(329천명) 증가하여 전년(0.6%) 및 전전년(0.8%)에 비해 증가율이 다소 높아졌음

(단위 : 개, 명, %)

구 분	'98	'99	'00	'01	'02	'03	'04	'05
사업체수	2,785,659	2,927,330	3,013,417	3,046,554	3,131,963	3,187,916	3,189,890	3,204,809
증 감 률	-2.4	5.1	2.9	1.1	2.8	1.8	0.1	0.5
종사자수	12,416,558	12,920,289	13,604,274	14,109,641	14,608,322	14,729,166	14,818,754	15,147,471
증 감 률	-7.8	4.1	5.3	3.7	3.5	0.8	0.6	2.2

※ 출처 : 통계청 KOSIS(통계정보시스템)

4-4 기업경기조사(한국은행)

가. 개요

1) 연 혁

- 1991년 2/4분기 이후 매분기마다 조사를 실시

2) 작성목적

- 기업가의 현재 경기수준에 대한 판단과 향후 전망 등을 설문 조사하여 전반적인 경기동향을 파악하고자 하는 경기예측 기법의 하나로 기업의 경영계획 및 정부의 경제정책을 수립하는데 기초자료로 활용

3) 작성대상

- '95년 연간 매출액 15억원 이상인 전국의 법인기업을 대상으로 한국표준산업분류(KSIC)에 따른 제조업 21개 업종과 어업, 광업, 건설업, 도소매업 등 비제조업 9개 업종(단, 농업, 수렵업, 임업, 수도사업, 금융보험업, 개인서비스업 등은 제외)
- 조사대상은 당해분기의 실적 및 다음분기의 전망이며 조사방법은 우편조사와 FAX 송수신을 통한 조사를 병행

4) 작성항목

- 업황, 매출 등 15개 조사항목에 대하여 경기수준의 판단, 변화방향 판단 등으로 구분하여 조사
- 조사항목별 다음공식에 의해 BSI 산출

$$* BSI = \frac{(\text{긍정적인 응답업체수} - \text{부정적인 응답업체수}) \times 100}{\text{전체응답업체수}} + 100$$

※ BSI가 100인 경우 긍정적인 응답업체수와 부정적인 응답업체수가 같음을 의미하며, 100 이상인 경우에는 긍정응답 업체수가 부정응답 업체수보다 많음을, 100 이하인 경우에는 그 반대임을 나타냄.

나. 통계결과

(2006.12월 기준, 『2006년 12월 기업경기조사』)

- 2006년 12월중 2,929개 업체를 대상으로 기업경기조사를 실시한 결과(2,526개 업체 응답)
 - 제조업의 12월 업황BSI(83→82)는 전월에 비해 1p 하락하였으며, 2007년 1월 업황 전망BSI(86→83)도 3p 하락
 - 비제조업의 경우 12월 업황BSI(84→87)는 전월보다 3p 상승하였으나, 2007년 1월 업황 전망BSI(89→82)는 7p 하락
- 제조업의 12월 업황BSI(83→82)는 전월에 비해 1p 하락
 - 대기업(89→86), 수출기업(88→80)은 전월보다 하락한 반면, 중소기업(80)은 동일하였으며 내수기업(81→84)은 상승
 - 1차금속(77→86), 조선·기타운수(105→115) 등의 업종은 상승하였으나 비금속 광물(72→62), 영상·음향·통신장비(88→81)등의 업종은 하락
- 2007년 1월 업황 전망BSI(86→83)도 전월보다 3p 하락

▶ 제조업 업황BSI1) 추이

(단위 : 개, 명, %)

구 분	'06.5월	6월	7월	8월	9월	10월	11월	12월	'07.1월	전월대비 변동폭
전 체	83 (94)	83 (86)	77 (84)	72 (79)	84 (84)	86 (90)	83 (92)	82 (86)	(83)	-1 (-3)
대기업	84 (94)	89 (89)	79 (88)	77 (82)	90 (92)	91 (96)	89 (96)	86 (88)	(84)	-3 (-4)
중소기업	82 (94)	79 (85)	75 (81)	69 (78)	80 (80)	83 (87)	80 (90)	80 (84)	(82)	0 (-2)
수출기업 ²⁾	83 (95)	84 (88)	79 (88)	83 (85)	89 (96)	89 (97)	88 (97)	80 (89)	(84)	-8 (-5)
내수기업	83 (93)	82 (85)	75 (82)	66 (76)	81 (78)	84 (86)	81 (89)	84 (84)	(82)	+3 (-2)

주 : 1) 「호조」응답업체 구성비(%) - 「부진」응답업체 구성비(%) + 100
 2) 매출액중 수출 비중이 50% 이상인 업체
 3) ()내는 전망치
 4) 실적BSI는 '05.12월부터, 전망BSI는 '06.1월부터 표본 및 편제방식이 변경된 개편 수치임

※ 『2006년 12월 기업경기조사』는 한국은행 홈페이지 (<http://www.bok.or.kr>)에서 보실 수 있습니다.

4-5

한국노동패널조사(한국노동연구원)

가. 개요

1) 연혁

- 1998년 조사를 시작하여 매년 조사 실시

2) 작성목적

- 1998년 노동시장관련 기초조사자료 미흡 및 부재의 문제를 해소하고 분석적인 노동 시장 연구를 활성화시킬 목적으로 시작
- 대부분의 노동통계조사들은 모두 일정시점을 기준으로 한 횡단면적(cross-sectional)조사로서 동적인 측면에서 개인의 노동시장 이동과정, 소득과 소비의 변화 등을 파악하는데 한계가 있음
 - 패널조사는 횡단면조사의 이러한 단점을 보완하면서 동적인 차원에서 가구와 개인의 장기간에 걸친 변화와 상태 간 이동과정을 보여줌으로써 심도있는 정책연구 및 정책 평가를 가능하게 해줌

※ 대표적 패널조사 : 미국의 NLS(National Longitudinal Survey), NLSY(National Longitudinal Survey of Youth), 영국의 BHPS(British Household Panel Study), 독일의 GSEP(German Socio-Economic Panel)

3) 작성대상

- 조사대상은 제주도를 제외한 전국의 시 지역에서 추출한 5,000가구와 그 가구에 속해 있는 15세 이상의 인구
- 조사방법은 면접원이 질문하고 그 응답을 면접원이 기록하는 방식

4) 작성항목

- 가구용 설문지 : 주거상태, 자녀보유, 소득, 소유재산 등
- 개인용 설문지 : 현직장의 근무형태, 근로시간, 직업훈련과 직업교육, 직장만족도, 정규교육 등

나. 통계결과

(2004년 기준, 『제7차(2004)년도 한국 가구와 개인의 경제활동』)

- 7차년도에 조사된 가구의 가구원수를 살펴보면 평균 가구원수는 1~6차년도보다 낮은 3.2인으로 나타나고 있다. 4차년도 이후 전반적인 가구원수의 분포는 4인으로 구성된 가구가 36.4%로 가장 높고 그 다음으로 3인 (20.8%), 2인 (16.4%)으로 나타남
- 7차년도 가구원수의 추이를 살펴보면, 전반적으로 큰 변동은 없으나, 4인가구와 5인가구의 비중이 전년도에 비해 0.7%p와 0.9%p 하락한 반면 1인가구와 2인가구의 비중은 각각 1.0%p와 0.3%p증가

▶ 제조업 업황(BSI1) 추이

(단위 : 가구, %)

구 분	1차년도 ('98)	2차년도 ('99)	3차년도 ('00)	4차년도 ('01)	5차년도 ('02)	6차년도 ('03)	7차년도 ('04)
전체가구수	5,000	4,508	4,266	4,248	4,298	4,592	4,762
1인	10.2	9.1	10.3	9.8	11.2	12.4	13.4
2인	13.1	12.4	13.7	13.3	15.2	16.1	16.4
3인	19.4	18.6	19.7	18.4	19.4	19.9	20.8
4인	38.1	38.6	38	38.6	38.4	37.1	36.4
5인	13.8	14.9	13.6	14.5	12.3	11.4	10.5
6인 이상	5.5	6.4	4.7	5.4	3.6	3.2	2.7
평균(인)	3.5	3.6	3.5	3.5	3.4	3.3	3.2

※ 『제7차(2004)년도 한국 가구와 개인의 경제활동』는 한국노동연구원 홈페이지 (<http://www.kli.re.kr>) 에서 보실 수 있습니다.

4-6

산업재해원인통계(한국산업안전공단)

가. 개요

1) 연혁

- 2000년 정부승인 지정통계(승인번호 제38001호)

2) 작성목적

- 산업재해를 업무상재해와 업무상질병으로 구분하여 재해 또는 질병·발생원인을 심층적으로 분석함으로써 산업재해예방 정책수립과 연구·분석을 위한 기초자료 구축·제공

3) 작성대상

- 근로복지공단에 요양신청하여 승인된 재해자를 각 해당 연도별 재해발생일 기준으로 구분하여 표본 또는 전수조사 함
- '05년 조사의 경우 재해발생년도(재해발생일 기준)가 2004년이며 산업재해보상 보험법에 의해 2005.3.31까지 보상을 받은 업무상사고 부상자 7,134명, 업무상질병 유해인자 노출질환자 1,705명을 조사
- 우편·전화조사, 방문조사

4) 작성항목

- 업무상재해 : 산업, 근로자수, 작업내용, 기인물, 발생형태 등 33개 항목
- 업무상질병 : 산업근로자수, 질병종류, 유해인자, 직업력 등 27개 항목

나. 통계결과

(2004년 기준, 『산업재해원인조사 재해보고서(2004)』)

■ 2004년 산업재해원인조사(업무상 사고편)

- 주요 산업은 제조업 41.4%, 건설업 23.3%로 2개 산업의 재해발생이 전체의 약 64.7%를 차지하였으며, 그 외 도소매·숙박·음식점업 8.9%, 부동산·임대 및 사업서비스업 7.8% 등의 순서로 나타남

(단위 : 명, %)

구 분	부 상 자	발 생 비 율
계	7,134	100.0
제조업	2,956	41.4
건설업	1,659	23.3
도소매·숙박·음식점업	633	8.9
부동산·임대·사업서비스	560	7.8
전기·가스·운수·통신업	416	5.8
공공행정·복지·교육서비스	385	5.4
오락·운동·공공·개인서비스업	325	4.6
농업·임업·어업	119	1.7
금융·보험업	48	0.7
광업	33	0.5

※ 한국표준산업분류 대분류에 의거하여 분류하였으며 발생자수자 적은 산업분류는 합산하여 통계표 산출

■ 2004년 산업재해원인조사(업무상 질병편)

- 주요 산업 분석 결과 광업 75.0%, 제조업 15.5%로 2개 산업의 유해인자 노출질환 발생이 전체의 약 90.5%를 차지하였으며, 그 외 보건 및 사회복지·교육 서비스업 2.6%, 건설업 1.5%등의 순서로 나타남

(단위 : 명, %)

구 분	질 병 자	발 생 비 율
계	1,705	100.0
광업	1,278	75.0
제조업	265	15.5
보건 및 사회복지·교육서비스업	45	2.6
건설업	25	1.5
공공수리 및 개인서비스업	22	1.3
사회서비스업	19	1.1
그 외 기타산업	51	3.0

※ 한국표준산업분류 대분류에 의거하여 분류하였으며 발생자수자 적은 산업분류는 합산하여 통계표 산출

※ 『산업재해원인조사 재해보고서(2004)』는 한국산업안전공단 홈페이지 (<http://www.kosha.or.kr>)에서 보실 수 있습니다.

4-7 산업 · 직업별 고용구조조사(한국고용정보원)

가. 개요

1) 연혁

- 2001년 조사를 시작하여 매년 조사 실시

2) 작성목적

- 2001년 산업 · 직업별 고용인원, 수입, 근속년수, 근로시간 등 전반적인 노동시장 정보를 파악하기 위한 조사
- 산업 소분류(194개)와 직업 세분류(392개) 수준에서의 고용구조를 파악하여 국가적 인적자원 수급정책을 위한 기본통계와 직업별 고용전망, 진로선택, 직업훈련, 취업 알선 등 노동시장 정책과 연구를 위한 기초 자료를 제공

3) 작성대상

- 2001년부터 시작된 조사는 매년 5만 가구를 대상으로 15세 이상의 취업자 7만 여명을 조사하였고(한 가구당 취업자 약 1.4명으로 추정), 2006년에는 표본을 7만 5천 가구로 늘려서 사업을 진행하고 있음
- 5차년도 조사 2004년 9월에서 11월에 걸쳐 민간조사업체인 (주)한국리서치에서 가구를 방문하여 조사

4) 작성항목

- 종사 산업 및 직업, 임금, 성별, 학력수준, 전공, 근로형태, 고용형태, 근속년수, 경력년수, 근로시간, 자기계발 여부, 이전산업 및 직업
- 6차(2006년) 조사부터는 직업과 전공일치도, 직업과 교육수준일치도, 직장을 다녔던 총기간(아르바이트 제외)등 추가

나. 통계결과

(2005년 기준, 『산업 · 직업별 고용구조 조사 기초분석보고서(5차년도)』)

■ 취업자의 인구학적 특성

- 우리나라 총 취업자는 23,185,600명이며, 이 중 남성이 13,419,144명(57.9%)이고 여성이 9,766,456명(42.1%)
- 연령별로는 40대가 30.9%로 우리나라 노동시장의 주력층으로 나타났으며, 다음으로 30대 26.7%, 50대 18.6%, 60세 이상 12.8%, 20대 10.9% 순임
- 학력별로는 고졸 이하 비중이 66.9%로 약 2/3를 차지하고 있으며, 대졸 20.9%, 전문대졸 9.3%, 석사 이상 3.0%로 나타남

(단위 : 명, %)

구 분		남 성		여 성		전 체	
연 령 별	19세 이하	11,270	(0.1)	8,808	(0.1)	20,078	(0.1)
	20대	979,532	(7.3)	1,533,052	(15.7)	2,512,584	(10.9)
	30대	4,054,345	(30.3)	2,123,682	(21.8)	6,178,027	(26.7)
	40대	4,268,670	(31.9)	2,881,141	(29.6)	7,149,811	(30.9)
	50대	2,516,867	(18.8)	1,797,597	(18.5)	4,314,464	(18.6)
	60세 이상	1,567,279	(11.7)	1,398,768	(14.4)	2,966,047	(12.8)
학 력 별	중졸 이하	2,485,262	(18.6)	3,282,032	(33.9)	5,767,294	(25.0)
	고졸	5,831,909	(43.6)	3,831,542	(39.5)	9,663,451	(41.9)
	전문대졸	1,255,966	(9.4)	892,393	(9.2)	2,148,359	(9.3)
	대졸	3,287,702	(24.6)	1,525,811	(15.7)	4,813,513	(20.9)
	석사 이상	525,144	(3.9)	158,130	(1.6)	683,274	(3.0)
전 체		13,419,144	[57.9]	9,766,456	[42.1]	23,185,600	[100.0]

주 : ()안은 전체대비 성별 비중임

- 취업자의 연령별 학력별 분포를 보면,
 - 노동시장에 정착한 30대 이상 연령층 중에서 30대는 전문대졸 이상 고학력자 비중이 절반 이상을 차지는 반면, 40대는 고졸자 비중이 절반 이상임
 - 50대 이상은 중졸 이하 비중이 높았음

(단위 : 명, %)

구 분	중졸 이하	고졸	전문대졸	대졸	석사 이상	계
10대 이하	3,926 (19.6)	14,608 (72.8)	1,122 (5.6)	422 (2.1)	0 (0.0)	20,078 (100.0)
20대	28,801 (1.1)	977,849 (39.0)	724,852 (28.9)	733,944 (29.2)	44,072 (1.8)	2,509,518 (100.0)
30대	157,207 (2.5)	2,864,324 (46.4)	889,015 (14.4)	1,993,293 (32.3)	262,815 (4.3)	6,166,654 (100.0)
40대	1,221,332 (17.1)	3,730,368 (52.3)	421,143 (5.9)	1,516,379 (21.3)	243,646 (3.4)	7,132,868 (100.0)
50대	2,072,130 (48.3)	1,603,584 (37.3)	92,466 (2.2)	423,672 (9.9)	102,596 (2.4)	4,294,448 (100.0)
60세 이상	2,275,639 (78.1)	453,583 (15.6)	17,625 (0.6)	138,117 (4.7)	28,698 (1.0)	2,913,662 (100.0)
전체	5,759,035 (25.0)	9,644,316 (41.9)	2,146,223 (9.3)	4,805,827 (20.9)	681,827 (3.0)	23,037,228 (100.0)

※ 『산업·직업별 고용구조 조사 기초분석보고서(5차년도)』 자료는 워크넷 홈페이지 (www.work.go.kr)에서 보실 수 있습니다.

노동통계 조직의 변천

1

1 1960년대

- 1963년 : 1계(노동청 발족)
- 기획관리관(2급)실 기획관리담당관(4급) 밑에 노동통계담당(5급)을 둠

2 1970년대

- 1972년 : 1국 4과
- 인력개발관(2급)실에 고용통계담당관(4급), 임금통계담당관(4급), 자료처리담당관(4급), 인력개발담당관(4급)을 둠
- 1973년 : 1국 2과
- 인력개발관(2급)실에 고용통계담당관(4급), 임금통계담당관(4급)을 둠
- 1976년 : 1국 1과
- 인력개발관(2급)실에 노동통계담당관(4급)을 둠

3 1980년대

- 1981년 : 1과(노동부 승격)
- 인력개발관(2급)실을 폐지하고 통계담당관(4급)을 기획관리실(1급)로 이관
- 1989년 : 2과
- 기획관리실(1급)에 통계담당관(4급), 전산담당관(4급)을 둠

3 1990년대

- 1998년 : 1과
- 기획관리실(1급)에 두었던 통계담당관(4급)과 전산담당관(4급)을 정보화담당관(4급)으로 통합
- 1999년 : 1과
- 정보화담당관(4급)과 별도로 노동경제담당관(4급)을 둠

3 2000년대

- 2006년 : 1팀(8명)
- 노동경제담당관(4급)을 정책홍보관리본부에 노동통계팀(4급)으로 명칭 변경
- 4급 1명, 행정5급 1명, 통계6·7급 4명, 행정6·7급 1명, 기능 1명
- 2007.3월 현재 : 1팀(15명)
- 4급(팀장 포함) 2명, 행정5급 1명, 전산5급 1명, 일반계약직5호 1명, 통계6·7급 8명, 행정6·7급 1명, 기능 1명

노동통계 조사의 변화 (신고·승인·중지년도 기준)

2

1 1960년대

- 매월근로자임금조사(1963~1973), 사업체노동실태조사(1963~1968)
※ 『매월근로자임금조사』는 보건사회부(현 보건복지부)에서 작성해 오다가 '63년에 노동청으로 이관
- 사업체노동실태조사(1968~1999), 직종별임금조사(1968~1992), 노동이동조사(1968~1973)
※ 『사업체노동실태조사』를 『사업체노동실태조사』와 『노동이동조사』로 분리

2 1970년대

- 노동력유동실태조사(1971~1999), 노동생산성통계조사(1971~1992)
- 휴폐업사업체실태조사(1972~1983)
- 매월노동통계조사(1973~현재)
※ 『매월근로자임금조사』와 『노동이동조사』를 통합
- 임금실태조사(1974~1981), 노동력수요실태조사(1974), 운수업체종사근로자조사(1974)

- 구인구직취업현황조사(1975~1990), 근로자공급상황조사(1975~1981)
- 고용전망조사(1976~1995)
- 학력별기능자격별임금수준실태조사(1977~1982)
- 사업체고용조정계획 및 여성취업문제조사(1979)

3 1980년대

- 졸업예정자취업진로 및 신규학교졸업자채용계획조사(1981~1982)
- 기업체노동비용조사(1982~현재), 임금근로시간제도종합조사(1982~1992)
- 노동경제동향조사(1983~1992)
- 옥외근로자직종별임금조사(1985~1992)
- 제조업임금실태조사(1987), 근로자생계비조사(1987)
- 사업체임금실태조사(1988~1998), 근로자생계비조사(1988)
- 단신근로자생계비조사(1989~현재)

4 1990년대

- 임금구조기본통계조사(1992~현재)
※ 『직종별임금조사』를 『임금구조기본통계조사』로 명칭 변경
- 영세사업장근로실태조사(1994~1999), 외국인투자기업노사관계실태조사(1994)
- 노동력수요동향조사(1995~현재), 제조업고용동향전망조사(1995~1999)
※ 『고용전망조사』를 『노동력수요동향조사』로 명칭 변경

- 매월노동통계특별조사(1996~현재), 임금제도실태조사(1996~현재)
장애인고용실태조사(1996~1997), 기능자격소지자우대실태조사(1996)
※ 『연봉제 및 성과배분제 실태조사』를 『임금제도실태조사』로 명칭 변경
- 임금교섭타결현황조사(1998~현재)
- 소규모사업체근로실태조사(1999~2005), 고용동향전망조사(1999~2004)
※ 1. 『제조업고용동향전망조사』를 『고용동향전망조사』로 명칭 변경
2. 2006년 『소규모사업체근로실태조사』를 『사업체근로실태조사』에 포함

5 2000년대

- 고령자고용현황조사(2000~현재)
- 비정규근로자근로실태조사(2002)
- 사업체근로실태조사(2003~현재)
※ 2003년 『비정규근로자근로실태조사』를 『사업체근로실태조사』로 명칭 변경

노동통계 발간자료

3

자료명	수 록 내 용	발간 시기	배 부 처
노동백서	주요노동정책 및 노동경제 관련 사항	매년 7월	중앙행정부처, 대학도서관, 노동관련 단체 등 1500여 기관
노동통계연감	국내외 노동경제 및 행정 실적	매년 10월	중앙행정부처, 대학도서관, 노동관련 단체 등 500여 기관
주요 노동 통계 현황	최신 노동통계 및 일반경제 자료	매분 기말	본부, 지방관서, 산하기관 등
최신 노동 경제 동향	최근 관심의 대상이 되고 있는 노동경제 관련 자료 분석	매주	각 본부·국, 각 팀 ※ 매일 발송
주요 노동 행정 통계	각 본부(국)의 주요 노동행정통계	부정기	각 본부·국, 각 팀
임금구조기본 통계조사보고서	5인 이상 사업체에 종사하는 임금 근로자의 산업별·직종별 임금실태	매년 11월	중앙행정부처, 지방노동관서, 도서관, 각 본부·국 등 300여 기관
사업체노동 실태 현황	1인 이상 사업체의 산업별·규모별 총수 및 종사자수	매년 4월	각 본부·국, 각 팀
매월노동통계 조사보고서	산업별·규모별·성별 임금, 근로시간 및 노동이동 동향	매월	중앙행정부처, 대학도서관, 노동관련 단체 등 500여 기관
매월노동통계 특별조사보고서	시·도단위의 산업별·규모별·성별 임금, 근로시간 및 노동이동 동향	매년 10월	중앙행정부처, 지방자치단체, 대학 도서관, 노동관련 단체 등 250여 기관
기업체노동비용 조사보고서	현금급여, 퇴직금, 법정복리비 등 기업의 제반노동비용	매년 10월	중앙행정부처, 대학도서관, 연구 기관, 지방노동관서 등 170여 기관
노동력수요동향 조사보보서	산업과 직종별 기업의 인력 부족 상황	매년 8월	중앙행정부처, 대학도서관, 노동관련 단체 등 300여 기관
사업체근로실태 조사보고서	비정규직근로자의 근로시간 등 근로실태 분석	매년 12월	중앙행정부처, 대학도서관, 노동관련 단체 등 500여 기관

4

ILO 노동통계 협약

- 국제노동기구(ILO) 총회는 '85년 노동통계 협약을 체결('88.4.24일 효력 발생)
 - 우리나라는 1991년에 국제노동기구에 가입하였으며, 노동협약은 '97년에 비준
- 우리나라에서는 ILO 노동통계 협약에 포함된 노동통계를 모두 작성하고 있음

노동통계	작성현황
○경제활동인구, 고용, 실업 ○경제활동인구의 구조 및 분포	○통계청의 『경제활동인구조사』를 통해 작성
○평균임금과 근로시간 ○임금구조 및 분포 (시간당 임금율과 통상근로시간)	○노동부의 『매월노동통계조사』, 『임금구조기본통계조사』, 『사업체근로실태조사』를 통해 작성
○노동비용	○노동부의 『기업체노동비용조사』를 통해 작성
○소비자 물가지수	○통계청의 『소비자물가지수조사』를 통해 작성
○가계지출(가족지출), 가계수입(가족수입)	○통계청의 『가계조사』를 통해 작성
○업무상 재해(직업병)	○노동부의 『산업재해조사』를 통해 작성
○노동쟁의	○노동부의 『노동동향보고』를 통해 작성

5

국제노동통계

5-1. 경제활동인구 및 참가율

(단위 : 천명, %)

구분	한국	선진국(G7)							경쟁국				
		미국	일본	독일	영국	프랑스	캐나다	이태리	대만	싱가포르	중국	홍콩	말레이시아
2005년	23,743 (62.0)	- (-)	- (-)	- (-)	- (-)	- (-)	- (-)	- (-)	- (-)	- (-)	- (-)	- (-)	- (-)
2004년	23,417 (62.1)	147,410 (66.0)	66,410 (60.4)	40,048 (56.7)	29,369 (50.2)	27,447 (55.4)	17,183 (67.6)	- (-)	- (-)	- (-)	- (-)	3,529 (61.3)	- (-)
2003년	22,957 (61.5)	146,510 (66.2)	66,670 (60.8)	40,195 (57.1)	29,234 (50.1)	27,125 (55.6)	16,954 (67.5)	24,229 (49.2)	- (-)	2,152 (-)	760,800 (58.9)	3,500 (61.4)	- (-)
2002년	22,921 (62.0)	144,863 (66.6)	66,910 (61.2)	40,021 (57.1)	29,933 (50.5)	26,684 (57.0)	16,580 (66.9)	24,086 (49.0)	- (-)	2,128 (-)	753,600 (58.7)	3,487 (61.8)	- (-)
2001년	22,471 (61.4)	141,815 (66.9)	67,520 (62.0)	39,966 (57.2)	29,638 (50.2)	26,460 (56.8)	16,110 (65.9)	23,900 (48.7)	- (-)	2,119 (65.4)	744,300 (58.3)	3,427 (61.4)	9,923 ^{3/4)} (-)
2000년	22,134 (61.2)	140,863 (67.2)	67,680 (62.5)	39,731 (57.1)	29,411 (50.1)	26,226 (54.7)	15,842 (65.8)	23,721 (48.5)	- _{3/4)} (57.9)	2,192 (68.6)	737,060 (57.8)	3,382 (60.7)	9,616 (41.3)

주 : ()내는 경제활동참가율임
자료 : 통계청, ILO laborsta

5-2. 실업률

(단위 : %)

구분	한국	선진국(G7)							경쟁국				
		미국	일본	독일 ¹⁾	영국 ¹⁾	프랑스	캐나다	이태리	대만	싱가포르	중국 ¹⁾	홍콩	말레이시아
2005년	3.7	5.1	4.4	11.7	2.8	10.0	6.8	7.7	4.1	-	-	-	-
2004년	3.5	5.5	4.7	10.6	2.8	10.0	7.2	8.1	4.4	-	4.2	6.8	-
2003년	3.4	6.0	5.3	10.5	3.1	9.7	7.6	8.5	5.0	5.4	4.3	7.9	3.6
2002년	3.1	5.8	5.4	9.8	3.1	9.0	7.6	8.6	5.2	5.2	4.0	7.3	3.5
2001년	3.8	4.8	5.0	9.4	3.2	8.7	7.2	9.1	4.6	3.4	3.6	5.1	3.5
2000년	4.1	4.0	4.7	9.6	3.6	9.5	6.8	10.2	3.0	4.4	3.1	4.9	3.0
1999년	6.3	4.2	4.7	10.5	4.2	10.8	7.6	11.3	2.9	4.6	3.1	6.2	3.4

주 : 1) 등록실업률
자료 : 통계청

5-3. 임금지수(제조업)

(2000=100)

구분	한국	선진국(G7)							경쟁국				
		미국	일본	독일	영국	프랑스	캐나다	이태리	대만	싱가포르	중국	홍콩	말레이시아
2005년	152.3	115.7	103.7	-	-	-	-	113.5	-	-	-	-	-
2004년	140.9	112.7	102.9	107.9	115.9	114.1	110.6	110.5	103.9	-	-	-	-
2003년	128.7	109.9	101.2	105.7	111.7	111.1	107.8	107.4	101.3	-	-	-	-
2002년	118.5	106.8	98.6	103.2	107.9	108.1	104.4	104.7	98.7	-	-	-	-
2001년	105.8	103.1	99.9	-	104.3	-	101.6	101.9	98.7	-	-	-	-
2000년	100.0	100.0	100.0	100.0	100.0	100.0	100.0	100.0	100.0	-	-	-	-
1999년	92.1	97.0	98.1	-	95.6	-	97.5	98.0	96.9	-	-	-	-

자료 : 통계청, OECD『Main Economic Indicators』

5-4. 경제성장률

(전기대비 %)

구분	한국	선진국(G7)							경쟁국				
		미국 ²⁾	일본	독일	영국	프랑스	캐나다	이태리	대만 ¹⁾	싱가포르 ¹⁾	중국 ¹⁾	홍콩	말레이시아
2005p 3/4	1.9	4.2	0.4	0.6	0.4	0.7	0.9	0.3	4.4	7.0	9.4	-	-
2004p	4.6	4.2	2.7	1.6	3.1	2.3	2.9	1.2	5.7	8.4	9.5	8.2	7.1
2003년	3.1	2.7	1.4	△0.2	2.2	0.8	2.0	0.3	3.3	1.4	9.5	3.1	5.4
2002년	7.0	1.6	△0.3	0.1	1.8	1.2	3.1	0.4	3.9	3.2	8.3	1.8	4.4
2001년	3.8	0.8	0.2	1.2	2.3	2.1	1.8	1.8	△2.2	△2.0	7.5	0.6	0.3
2000년	8.5	3.7	2.4	3.2	3.9	4.1	5.3	3.0	5.8	9.6	8.0	10.0	8.9
1999년	9.5	4.4	△0.1	2.0	2.9	3.3	5.6	1.7	5.3	6.8	7.1	3.4	6.1

주 : 계절변동조정 1) 전년동기비, 원계열 2) 전기비연율

자료 : 한국은행 국민계정

5-5. 명목 1인당 GNI

(단위 : US \$)

구분	한국	선진국(G7)							경쟁국				
		미국	일본	독일	영국	프랑스	캐나다	이태리	대만	싱가포르	중국 ¹⁾	홍콩	말레이시아
2005p	16,291	-	-	-	-	-	-	-	-	-	-	-	-
2004p	14,193	39,841	36,603	33,350	36,400	33,091	29,936	-	14,032	24,560	1,273	-	-
2003년	12,720	37,763	33,732	29,369	30,931	29,083	26,384	25,075	13,139	21,727	1,101	-	-
2002년	11,499	36,502	31,154	24,198	27,040	23,790	22,537	20,291	12,884	20,700	992	-	-
2001년	10,160	35,958	32,651	22,737	24,471	22,207	22,091	18,699	12,798	20,778	924	-	-
2000년	10,841	35,347	37,102	22,904	24,530	22,190	22,680	18,454	14,114	22,858	856	-	-
1999년	9,438	33,430	34,761	25,835	24,840	24,505	20,696	20,344	13,177	21,336	791	-	-
1998년	7,355	31,805	30,796	26,355	24,624	24,711	19,465	20,565	12,307	21,527	729	-	-

주 : 1) 1인당 GDP임.

자료 : 한국은행 국민계정

한국의 노동통계

2007년 4월 일

2007년 4월 일

발행처 : 노동통계팀

인쇄 : 문원기획

본 책자에 대한 질의 또는 제안은
노동부 노동통계팀(전화 503-9709)
연락하여 주시기 바랍니다.