

2000학년도

21C 지식기반사회 대비

# 고등인력양성 기본통계자료

2000.7



교육부  
(고등교육지원국)

# 목 차

---

I . 일반현황 .....	1
1. 조직 .....	1
2. 공무원 정(현)원 .....	1
3. 주요기능 .....	2
4. 2000 사업별 예산 현황 .....	3
5. 산하기관 및 단체 현황 .....	5
6. 학교현황 .....	7
7. 고등교육기관 학생 정원 현황 .....	7
II . 대학원지원과 .....	9
1. 고등교육 인력양성 현황 .....	13
가. 고등교육인력 대분류 계열별 현황	
나. 고등교육인력 지역(권역)별 양성 현황	
다. 고등교육기관 전공별 졸업자 현황	
2. 대학원 현황 .....	21
가. 대학원 입학정원 현황	
나. 연도별 재학생수	
다. 최근 10년간 학위취득자수	

- 라. 전문대학원 설치대학 현황
- 마. 정보통신관련 전문대학원·특수대학원 설치 현황
- 바. 국제관계대학원 설치 현황
- 사. 대학원대학 설립인가 현황
- 아. 학교법인(미개교 대학원대학) 현황

### 3. 두뇌한국21(BK21)사업 추진 현황 .....33

- 가. 사업개요
- 나. 사업단 현황
- 다. 설립유형·권역별 예산지원 현황
- 라. '99 예산배정 현황
- 마. 학생참여규모
- 바. 두뇌한국21사업 Post-DOC 인원(추정)
- 사. 사업단별 국제협력프로그램 개설비 지원 예정 한도액
- 아. 대학별 지원내역

### 4. 학술연구 현황 .....51

- 가. '99 학술연구비 지원 현황
- 나. 학술연구구성비 연도별 지원액
- 다. 국제학술지 발행 연도별 지원 실적
- 라. 박사후연수과정 지원
- 마. 신진연구인력 장려금 지원
- 바. 농어촌출신 대학생 학자금 융자 사업(농특)
- 사. 국가과학기술연구인력 및 연구개발비 구조 비교
- 아. 연구개발비 OECD 국가와의 비교
- 자. SCI 논문
- 차. 기초과학분야 국제경쟁력 비교
- 카. 최근 3년간 학위종별 외국박사취득 신고 현황

5. 분야별 전문인력양성 사업 .....64

- 가. 이공계대학원 중점육성지원사업
- 나. 국제전문인력양성사업 추진 현황

6. 대학부설연구소 현황 .....71

- 가. 학교별
- 나. 근거별
- 다. 연도별
- 라. 지역별

<기 타> .....75

- 한국학술단체연합회

Ⅲ. 대학행정지원과 .....77

1. 고등교육기관(대학원제외) 학생정원 현황 .....79

- 가. '99, 2000 입학정원 현황
- 나. 전국대학 모집단위수 현황(1999. 12월)
- 다. 연도별 학생정원 추이
- 라. 연도별 단과대학수
- 마. 대학입학정원 대비 고졸자 비교 분석

2. 교원 현황 .....84

- 가. 연도별 교원수 추이
- 나. 교원확보율
- 다. 직명별 교원수
- 라. 계열별 교원수
- 마. 교원 1인당 학생수 변화 추이

3. 대학 변천 현황 .....	87
4. OECD 국가의 고등교육지표 비교 .....	97
5. 미국 유명대학 현황 .....	98

#### IV. 대학학사제도과 .....

1. 재학생 현황 .....	101
가. 총괄표	
나. 시도별·설립별 재학생수	
다. 시도별·설립별 휴학생수	
라. 시도별·설립별 재적생수	
2. 대학입학전형 현황(2000학년도) .....	105
가. 대학 모집인원 총괄표	
나. 모집시기별 대학수 및 모집인원	
다. 특차모집 현황	
라. 정시모집 현황	
마. 특기자 전형 분야별 현황	
바. 대학수학능력시험 지원자 현황	

#### V. 대학재정과 .....

1. 수익용기본재산 현황 .....	113
가. 기준 대 보유	
나. 재산 종류별 보유 현황	
2. '99 사립대학 예산 현황 .....	115
가. 수입	
나. 지출	

3. '99 학교법인(사립대학) 예산 현황 .....117

가. 수입

나. 지출

4. 대학 납입금 현황 .....119

가. 대학의 연도별 납입금 인상률

나. 2000 등록금 책정내역(전학년 평균)

5. '98 사립대학 결산 현황 .....122

가. 결산 총괄

나. 회계별 자금운용계산서

다. '99, '98 대비 결산(법인+학교)

6. 전국 국·공·사립대학 외곽 시설 현황 .....126

가. 지적시설 현황표

나. 건물시설 현황표

VI. 학생복지지원팀 ..... 129

1. 대학졸업자 취업률 .....131

가. 연도별 취업률

나. 학교종류별 취업률

다. 남녀계열별 취업률

라. 계열별 취업률

마. 지역별 취업률

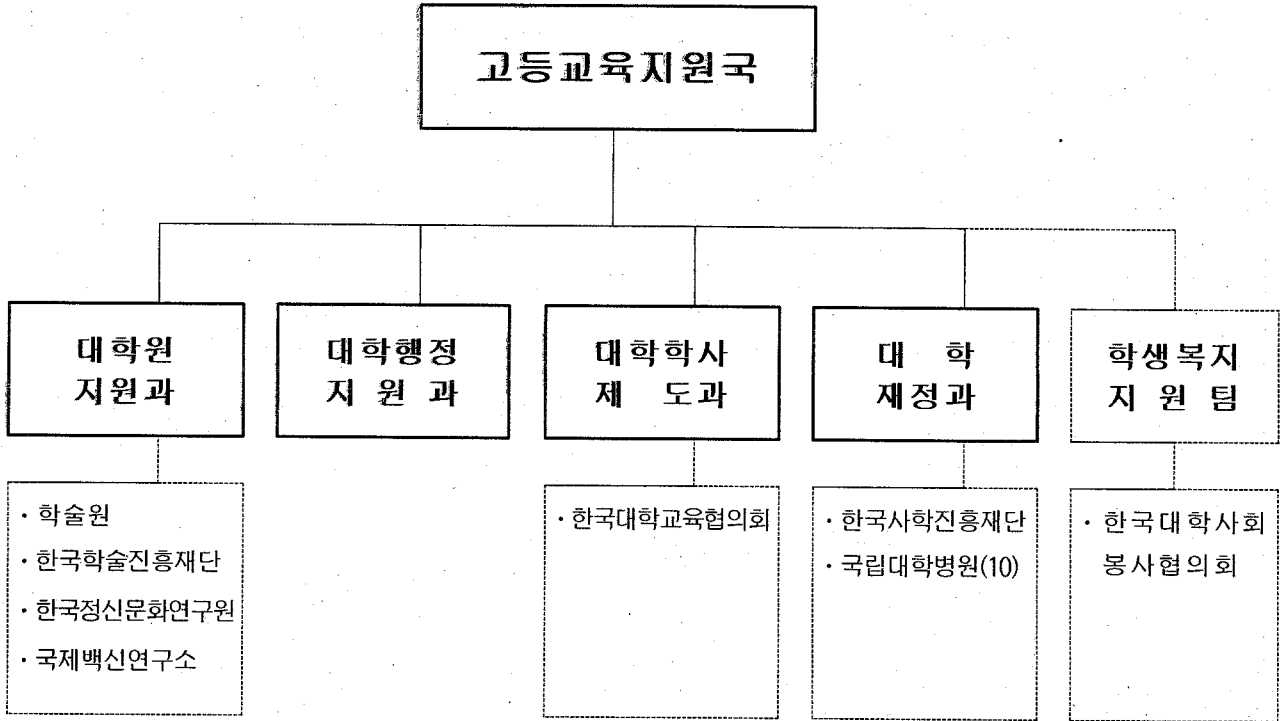
2. 학자금 융자 현황 .....134

가. 연도별 지원실적

나. 대여장학금 지급 현황

# I. 일반현황

## 1. 조직



## 2. 공무원 정(현)원

구분	국장 (2급)	과장		4급·5급	6급	7급	장학관 · 교육 연구관	교육 연구사	기능직	일용	계
		3급	4급								
정원	1	4		20	12	4	1	2	5	-	49
현원	1	1	3	2 21	12	4	1	2	5	5	57
증감	-	-	-	3 (파견)	-	-	-	-	-	5	8

### 3. 주요기능

구 분	분 장 업 무
<b>대학원지원과</b>	<ul style="list-style-type: none"> <li>○ 대학원 교육에 관한 기본정책 수립</li> <li>○ 두뇌한국 21사업 추진</li> <li>○ 대학원 및 대학원대학의 학생정원 및 학사관리에 관한 사항</li> <li>○ 대학 전문연구요원제도 및 대학생 병역특례제도의 운영</li> <li>○ 학술연구·진흥에 관한 기본정책의 수립</li> <li>○ 대학부설 연구소·학회 및 학술단체의 육성·지원</li> <li>○ 한국정신문화연구원·대한민국학술원·한국학술진흥재단 및 국제백신연구소의 운영지원</li> <li>○ 기타 국내 다른 과의 주관에 속하지 아니하는 사항</li> </ul>
<b>대학행정지원과</b>	<ul style="list-style-type: none"> <li>○ 대학의 설치·폐지 및 운영지원</li> <li>○ 대학을 설치·경영하는 학교법인의 설립·해산 및 운영지원</li> <li>○ 대학 학생정원에 관한 사항</li> <li>○ 대학교원 인사제도의 개선 및 인사관리에 관한 사항</li> <li>○ 교수자격인정의 심사에 관한 사항</li> <li>○ 고등교육 대외개방에 관한 기본정책의 수립</li> <li>○ 기타 대학정책의 수립 및 종합·조정</li> </ul>
<b>대학학사제도과</b>	<ul style="list-style-type: none"> <li>○ 대학 학사제도에 관한 기본정책의 수립</li> <li>○ 대학 학생선발제도의 운영·개선</li> <li>○ 대학 수학능력시험 기본계획의 수립</li> <li>○ 대학의 학사지원에 관한 사항</li> <li>○ 대학 교육과정의 개선지원</li> <li>○ 대학평가에 관한 사항</li> <li>○ 대학평가인정제도의 수립·시행</li> <li>○ 한국대학교육협의회 운영지원</li> <li>○ 대학 도서관 및 박물관의 운영지원</li> </ul>
<b>대학재정과</b>	<ul style="list-style-type: none"> <li>○ 국립 및 사립대학의 재무·회계제도에 관한 기본정책의 수립</li> <li>○ 대학 및 대학원의 입학금·수업료 등에 관한 사항</li> <li>○ 사립대학 및 이를 설치·경영하는 학교법인과 기타 법인의 예산·결산 및 재산관리에 관한 사항</li> <li>○ 사립대학의 지원에 관한 사항</li> <li>○ 한국사학진흥재단의 운영지원</li> <li>○ 대학병원의 운영지원</li> <li>○ 대학 시설·설비에 관한 사항</li> </ul>
<b>학생복지지원팀</b>	<ul style="list-style-type: none"> <li>○ 대학생 복지 및 장학금지원 기본계획의 수립</li> <li>○ 대학생 학자금 융자 지원에 관한 사항</li> <li>○ 대학생 활동 및 취업지원에 관한 사항</li> </ul>



## 4. 2000 사업별 예산 현황

(단위 : 백만원)

구 분	2000 (A)	'99 (B)	증감 (C=A-B)	증감율 (A/B)
1. 대학교육의 질적 수준향상	912,783	951,665	-38,882	-4.1%
가. 지식기반구축 및 경쟁력 제고	211,191	227,740	-16,549	-7.3%
○ 대학원 중점지원	210,000	227,000	-17,000	-7.5%
- 세계수준의 대학원 집중육성	200,000	200,000	-	0.0%
- 대학원 중점지원		17,000	-17,000	-100.0%
- 국제전문인력 양성	10,000	10,000	-	0.0%
○ 대학평가를 통한 경쟁력 강화	1,191	740	451	60.9%
- 대학 경쟁력강화 평가지원	900	660	240	36.4%
- 대학원 평가운영지원	191	80	111	138.8%
- 국립대경영진단평가	100		100	
나. 대학의 연구능력 강화	166,055	162,526	3,529	2.2%
○ 학술연구 조성	120,000	100,000	20,000	20.0%
○ 박사후 연수과정 지원	8,000	8,700	-700	-8.0%
○ 학회 등 학술단체 지원		750	-	-
○ 국립대학교 교원 연구보조	29,735	49,152	-19,417	-39.5%
○ 고전국역 지원	2,600	2,501	99	4.0%
○ 국제백신연구소 지원	4,740	1,423	3,317	233.1%
○ 신진연구인력장려금	980		980	
다. 대학교육의 내실화	458,794	523,915	-65,121	-12.4%
○ 대학교육의 다양화 특성화 지원	63,000	62,500	500	0.8%
- 대학 기반조성 지원	45,000	45,000	-	0.0%
- 지방대학 특성화 지원	15,000	15,000	-	0.0%
- 산업대학 특성화 지원	3,000	2,500	500	20.0%
○ 대학교육개혁추진 지원	50,000	20,000	30,000	
○ 국립대학 실험 실습 기자재 확충 지원	85,000	92,000	-7,000	-7.6%
- 실험실습기자재	61,400	75,616	-14,216	-18.8%
- 유지정비비	6,650	7,044	-394	-5.6%
- 공동실험실습관	13,000	4,740	8,260	174.3%
- 후발 의치대 기자재	3,000	4,100	-1,100	-26.8%
- 서울의대 암연구소 기자재	950	500	450	90.0%

(단위 : 백만원)

구 분	2000 (A)	'99 (B)	증감 (C=A-B)	증감율 (A/B)
○ 이공계 연구소 기자재 첨단화 지원	12,000	11,900	100	0.8%
○ 공사립대학 시설설비 확충 지원	80,000	85,000	-5,000	-5.9%
○ 교육차관사업	117,044	201,015	-83,971	-41.8%
○ 사학진흥기금(재특)	50,000	50,000	-	0.0%
○ 산업대학교원 산업체 연수	280	280	-	0.0%
○ 대학도서관 정보화	1,220	1,220	-	
○ 사립대 박물관 유물관리	250		250	
라. 대학생 지원	76,743	37,484	39,259	104.7%
○ 해외봉사활동지원	300	300	-	0.0%
○ 대학생 학자금 융자 이차보전	45,139	12,811	32,328	252.3%
○ 농어촌출신대학생학자금융자(농특)	30,550	23,650	6,900	29.2%
○ 대학원생 연구장학금	431	429	2	0.5%
○ 대학생 학예술행동	323	294	29	9.9%
2. 출연연구기관 및 병원 지원	61,821	59,860	1,961	3.3%
가. 출연연구기관	14,756	13,816	940	6.8%
○ 한국학술진흥재단	7,854	7,666	188	2.5%
○ 한국정신문화연구원	6,902	6,150	752	12.2%
○ 한국대학교육협의회	615	615	-	0.0%
나. 병원지원	47,065	46,044	1,021	2.2%
○ 서울대병원 합계	43,926	34,844	9,082	26.1%
- 서울대병원(일반회계)	33,104	27,634	5,470	19.8%
- 서울대병원(재특)	10,822	7,210	3,612	50.1%
○ 부산대병원	449	1,275	-826	-64.8%
○ 전북대병원	650	1,200	-550	-45.8%
○ 충남대병원	590	1,275	-685	-53.7%
○ 충북대병원		1,200	-1,200	-100.0%
○ 경상대병원	500	1,200	-700	-58.3%
○ 전남대병원	450	1,275	-825	-64.7%
○ 경북대병원	500	1,275	-775	-60.8%
○ 강릉대병원		2,500	-2,500	-100.0%

## 5. 산하기관 및 단체 현황

기관명 (기관장)	기능	조직	2000 예산 (정부출연금)
학술원 (이현재)	<ul style="list-style-type: none"> <li>○ 학술진흥에 관한 정책자문 및 건의</li> <li>○ 국내외 학술교류 및 학술행사 개최</li> <li>○ 학술원상 수여</li> <li>○ 학술연구·지원 및 학술진흥에 관한 사항 등</li> </ul>	<ul style="list-style-type: none"> <li>· 회장, 회원정(현)원 : 150(141)명</li> <li>· 사무국 정(현)원 : 18(18)명</li> </ul>	<ul style="list-style-type: none"> <li>○ 31억원</li> <li>- 경상운영비 : 6억3천만원</li> <li>- 사업비 : 19억원</li> <li>- 인건비 : 5억7천만원</li> </ul>
한국학술진흥재단 (박석무)	<ul style="list-style-type: none"> <li>○ 학술활동지원 및 연구여건조성</li> <li>○ 학술연구에 관한 보조금의 집행 및 관리</li> <li>○ 학술에 관한 국내외 교류 및 협력을 위한 지원</li> <li>○ 학술연구결과의 평가·관리 등</li> <li>○ 학자금의 무상지급 및 대여</li> </ul>	<ul style="list-style-type: none"> <li>· 이사장, 사무총장 1실 5부 15팀</li> <li>· 정(현)원 : 78(78)명</li> </ul>	<ul style="list-style-type: none"> <li>○ 88억원 (78억5천만원)</li> <li>- 경상운영비 : 18억원</li> <li>- 사업비 : 52억원</li> <li>- 인건비 : 18억원</li> </ul>
한국정신문화연구원 (한상진)	<ul style="list-style-type: none"> <li>○ 한국문화에 관한 인문·사회과학적 연구</li> <li>○ 국내외 학계와의 교류협력 및 한국학 해외 보급</li> <li>○ 한국 고전자료의 수집·정리 및 편찬</li> <li>○ 한국학분야 연구인력양성 등</li> </ul>	<ul style="list-style-type: none"> <li>· 원장, 대학원장 1실2처1국2센터 한국학대학원, 장서각</li> <li>· 정(현)원 : 144(137)명</li> </ul>	<ul style="list-style-type: none"> <li>○ 96억원 (69억원)</li> <li>- 경상운영비 : 15억원</li> <li>- 사업비 : 25억원</li> <li>- 인건비 : 56억원</li> </ul>
한국대학교육협의회 (윤형원)	<ul style="list-style-type: none"> <li>○ 대학의 교육제도와 그 운영에 관한 연구개발</li> <li>○ 대학의 학생선발제도에 관한 연구 및 입시정보 개발</li> <li>○ 대학의 재정지원책 및 그 조정방안에 관한 연구</li> <li>○ 대학의 평가</li> <li>○ 대학 교직원의 연수 등</li> </ul>	<ul style="list-style-type: none"> <li>· 회장 1명</li> <li>· 부회장 3명</li> <li>· 사무총장 1명 (상근)</li> <li>· 1소 5부 2팀</li> <li>· 정(현)원 : 45(46)명</li> </ul>	<ul style="list-style-type: none"> <li>○ 31억7천만원 (6억1천만원)</li> <li>- 협의조정 사업 : 2억2천만원</li> <li>- 관리운영비 : 9억8천만원</li> <li>- 인건비 : 8억1천만원</li> <li>- 국고보조 : 6억1천만원</li> <li>- 연구보조 : 5억5천만원</li> </ul>

기 관 명 (기관장)	기 능	조 직	2000 예산 (정부출연금)
서울대병원 (박용현)	○ 의학·치의학, 간호학 및 약학등에 관한 교육·연구·진료활동 수행	- 3부문·1처·1부·3실 - 정(현)원 : 3,890(3,740)	3,726억원 (439.26억원 ※재특용자 108.22억원 포함)
경북대병원 (인주철)	"	- 2처·1국·1실 - 정(현)원 : 1,499(1,450)	1,495억원 (5억원)
전남대병원 (강삼석)	"	- 2처·1국·1실 - 정(현)원 : 1,649(1,559)	1,958억원 (4.5억원)
부산대병원 (전경명)	"	- 2처·1국·1실 - 정(현)원 : 1,268(1,192)	1,379억원 (4.49억원)
충남대병원 (노흥규)	"	- 1처·1국·1실·2부 - 정(현)원 : 1,215(1,162)	1,167억원 (5.9억원)
전북대병원 (이양근)	"	- 2처·1실·1국 - 정(현)원 : 1,297(1,265)	1,171억원 (6.5억원)
경상대병원 (하우승)	"	- 2·1국·1실 - 정(현)원 : 989(877)	720억원 (5억원)
충북대병원 (최길수)	"	- 1처·1국·1실 - 정(현)원 : 882(850)	498억원 (-)
강원대병원	○ 의학 및 간호학 등에 관한 교육 ·연구 및 진료활동 수행	- 조직 구성중임 (춘천의료원 인수) - 법인등기 : 2000. 5. 16	-
강릉대 치과병원 (최기열)	○ 치의학 및 치의학 관련 학문에 관한 교육·연구·진료활동 수행	- 1부·2실 - 정(현)원 : 152(98)	38억원 (-)
한국사학 진흥재단 (김재연)	○ 사학진흥기금의 조성 및 관리 운영 ○ 교육부 위탁업무 수행	- 2부·4팀 - 정(현)원 : 25(22)	1,396억원 (500억원 ※ 재특용자)

## 6. 학교현황

2000. 4. 1 현재

구분 학교급별	학 교 수			학 생 수			교 원 수		
	계	국·공립	사립	계	국·공립	사립	계	국·공립	사립
대학(교)	161	26	135	1,158,102 (100%)	262,530 (23%)	895,572 (77%)	41,486 (100%)	11,337 (27%)	30,149 (73%)
산업대학	19	8	11	113,990 (100%)	55,418 (49%)	58,572 (51%)	2,247 (100%)	1,235 (55%)	1,012 (45%)
소 계	180	34	146	1,272,092 (100%)	317,948 (25%)	954,144 (75%)	43,733 (100%)	12,572 (29%)	31,161 (71%)
대학원	141	25	116	157,003	46,878	110,125	711	119	592
대학원대학	17		17	1,898	-	1,898	189		198
산업대학 대학원	16	8	8	2,566	1,673	893	-	-	-
각종학교	4		4	2,679		2,679	47	-	47

★ 대학원 학교수는 대학원이 설치된 대학 수임.

★ 교원수는 '99. 4. 1 현재 수임

## 7. 고등교육기관 학생 정원 현황

학 교 급 별			학교수	입학정원		
				'99	2000	증감
대학	교육법	대학(교)	161	311,240	314,410	3,170
		각종학교	4	400	500	100
		산업대학	19	32,705	32,955	250
		계	184	344,345	347,865	3,520
	특별법	과학기술대	1	600	600	-
		경찰대	1	120	120	-
		사관학교	3	675	750	75
		한국예술종합학교	1	528	558	30
		국군간호사관학교	1	100	0	△100
		한국전통문화학교	1	-	40	40
계	8	2,023	2,068	245		
대학원	석사	174	67,529	75,278	7,749	
	박사	116	11,329	12,976	1,647	
	계	174	78,858	88,254	9,396	

★ 교대, 방송·통신대 제외

★ 산업대 3학년 편입학 정원 제외

## Ⅱ. 대학원 지원과

<b>1. 고등교육 인력양성 현황</b> .....	<b>13</b>
가. 고등교육인력 대분류 계열별 현황 .....	13
나. 고등교육인력 지역(권역)별 양성 현황 .....	14
다. 고등교육기관 전공별 졸업자 현황 .....	15
<b>2. 대학원 현황</b> .....	<b>21</b>
가. 대학원 입학정원 현황 .....	21
◇ 총괄표	
◇ 계열별 입학정원(총괄)	
◇ 시·도별 입학정원(총괄)	
◇ 연도별 입학정원	
나. 연도별 재학생수 .....	25
다. 최근 10년간 학위취득자수 .....	26
라. 전문대학원 설치대학 현황 .....	27
마. 정보통신관련 전문대학원·특수대학원 설치 현황 ...	29
◇ 전문대학원	
◇ 특수대학원	
바. 국제관계대학원 설치 현황 .....	30
◇ 전문대학원	
◇ 특수대학원	
사. 대학원대학 설립인가 현황 .....	31
아. 학교법인(미개교 대학원대학) 현황 .....	32

**3. 두뇌한국21(BK21)사업 추진 현황 .....33**

가. 사업개요 ..... 33

나. 사업단 현황 ..... 34

- ◇ 과학기술분야
- ◇ 인문사회분야
- ◇ 지역대학육성분야
- ◇ 특화분야

다. 설립유형38·권역별 예산지원 현황 ..... 38

- ◇ 총괄
- ◇ 과학기술분야
- ◇ 인문사회분야
- ◇ 지역대학육성분야
- ◇ 특화분야

라. '99 예산배정 현황 ..... 43

마. 학생참여규모 ..... 44

바. 두뇌한국21사업 Post-DOC 인원(추정) ..... 44

사. 사업단별 국제협력프로그램 개설비 지원 예정 한도액 ..... 45

아. 대학별 지원내역 ..... 46

**4. 학술연구 현황 .....51**

가. '99 학술연구비 지원 현황 ..... 51

나. 학술연구조성비 연도별 지원액 ..... 52

다. 국제학술지 발행 연도별 지원 실적 ..... 52

라. 박사후연수과정 지원 ..... 52

- ◇ 박사후연수과정 연도별 지원 실적

마. 신진연구인력 장려금 지원 .....	53
◇ 신진연구인력 장려금 연도별 지원 실적	
바. 농어촌출신 대학생 학자금 융자 사업(농특) .....	54
◇ 연도별 융자 지원 현황	
◇ 연도별 융자 상환 현황	
사. 국가과학기술연구인력 및 연구개발비 구조 비교 .....	55
◇ 연구인력 구조	
◇ 국가연구개발비(R&D) 구조	
아. 연구개발비 OECD 국가와의 비교 .....	57
◇ 교육단계별 공사립 교육기관의 학생1인당 교육비	
◇ 국민1인당 GDP 대비 교육단계별 공사립 교육기관의 학생1인당 교육비	
◇ GDP 대비 연구개발비(1995)	
◇ 교육단계별 공사립교육기관 교사1인당 학생수(1995)	
자. SCI 논문 .....	59
◇ 세계 유명대학 SCI 논문수 비교	
◇ 아시아 경쟁국의 최근 5년간 SCI 논문수 현황	
◇ SCI 논문수 국가별 순위(1998)	
◇ 우리나라 연도별 과학기술논문(SCI) 발표 편수	
◇ SCI 등재 우리나라 학술지(2000. 4)	
차. 기초과학분야 국제경쟁력 비교 .....	62
◇ 화학 분야	
◇ 물리 분야	
◇ 수학 분야	
카. 최근 3년간 학위종별 외국박사취득 신고 현황 .....	63



5. 분야별 전문인력양성 사업 .....64

가. 이공계대학원 중점육성지원사업 ..... 64

- ◇ 국고지원 및 대응투자 현황
- ◇ 연도별 국고지원 현황
- ◇ 사업분야별 투자 현황
- ◇ 주요실적 비교

나. 국제전문인력양성사업 추진 현황 .....66

- ◇ 사업기간 및 사업규모
- ◇ 지원대학 및 연도별 국고지원 현황
- ◇ 인턴쉽(Internship) 프로그램 실시 현황
- ◇ 대학별 특화 현황
- ◇ 외국인 학생수 현황
- ◇ 전임교원 대비 학생수
- ◇ 국고 지원/대응투자 현황('96 ~ '98)
- ◇ 졸업생의 취업 현황

6. 대학부설연구소 현황 .....71

가. 학교별 ..... 71

나. 근거별 ..... 72

- ◇ 총 괄
- ◇ 설립별

다. 연도별 ..... 73

라. 지역별 ..... 74

<기 타>

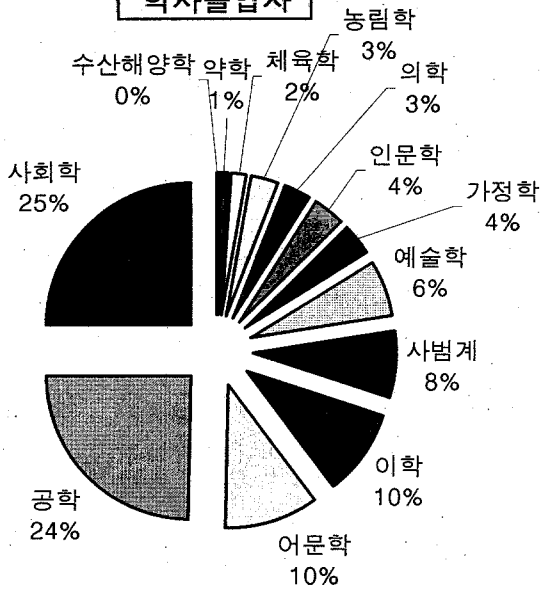
□ 한국학술단체연합회 ..... 75

# 1. 고등교육 인력양성 현황

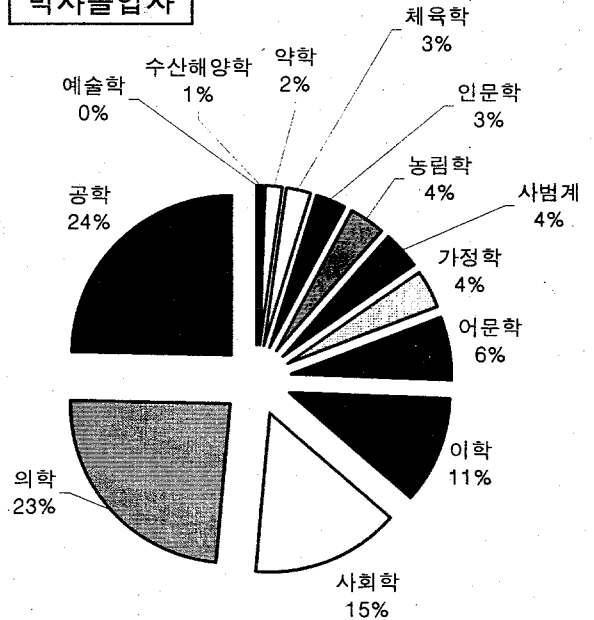
## 가. 고등교육인력 대분류 계열별 현황

합계	231,031	41,482	5,586
계열별	학사졸업	석사졸업	박사졸업
사회학	57,521	8,383	823
공학	57,288	10,865	1,378
어문학	24,144	1,246	358
이학	22,669	3,242	610
사범계	17,494	7,789	211
예술학	14,427	1,898	9
가정학	8,400	690	222
인문학	8,282	2,342	172
의학	7,632	3,265	1,345
농림학	6,823	844	202
체육학	3,966	468	140
약학	1,475	341	88
수산해양학	910	109	28

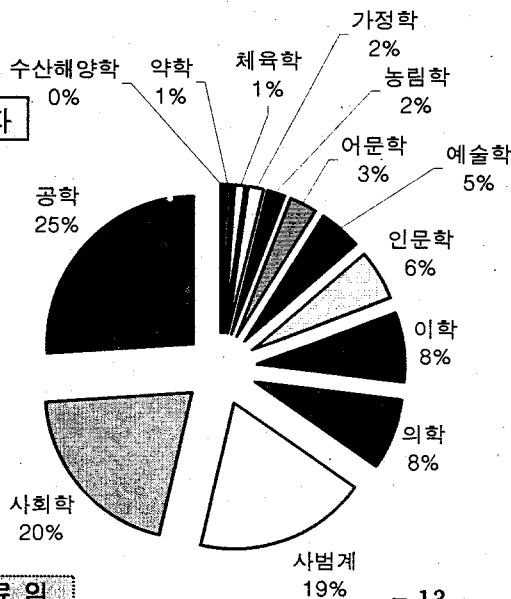
학사졸업자



박사졸업자



석사졸업자



학사	재학생	졸업생
대학	1,103,251	204,390
교육대학	19,791	5,106
산업대학	106,442	21,535
계	1,229,484	231,031

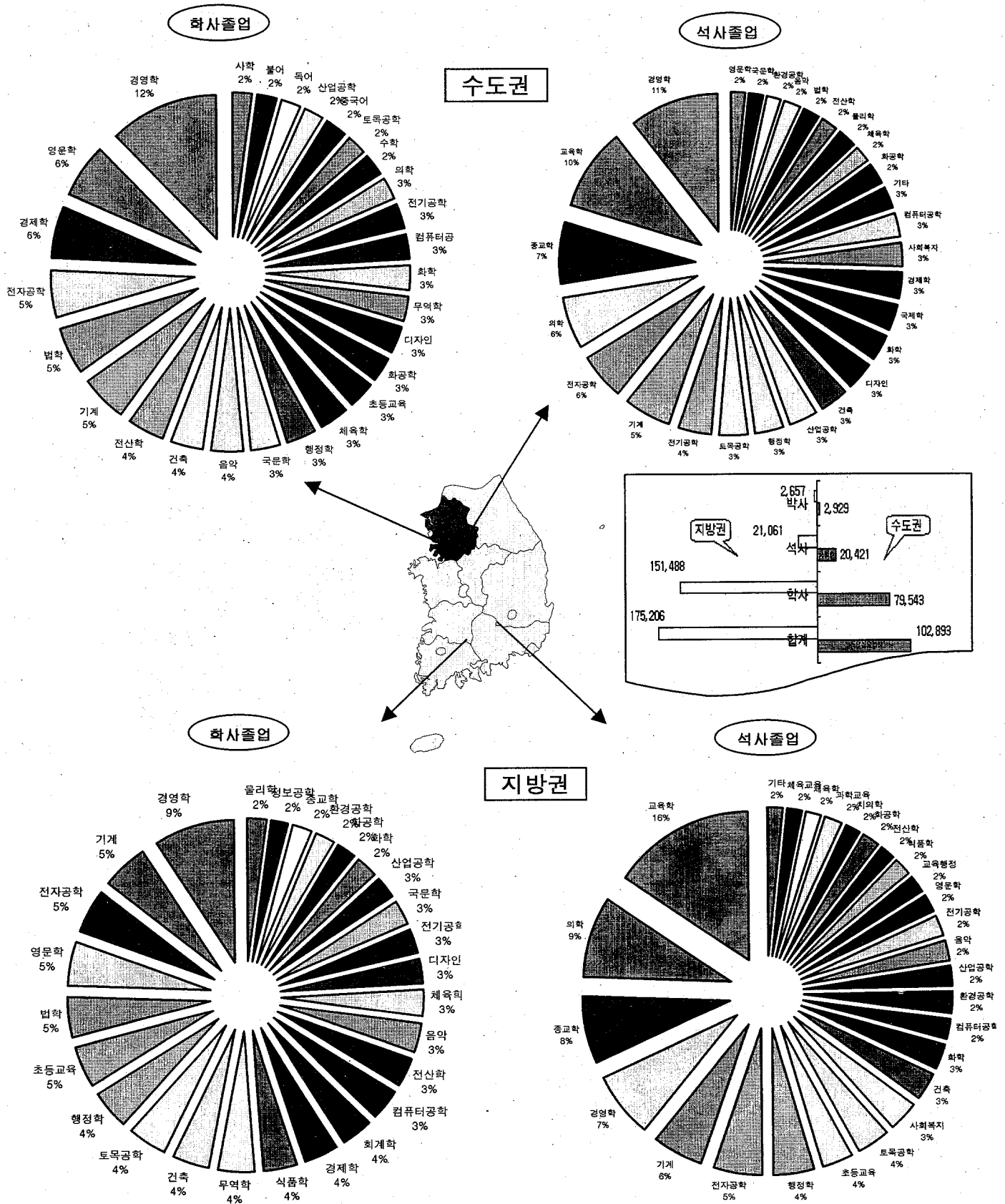
석사	재학생	졸업생
일반	66,803	41,482
전문, 특수	88,379	41,482
계	155,182	41,482

박사	재학생	졸업생
일반	25,576	5,586
전문, 특수	37	5,586
계	25,613	5,586

\* '99년도 통계자료 임

# 나. 고등교육인력 지역(권역)별 양성현황



### 다. 고등교육기관 전공별 졸업자 현황

학사

계열 구분	학사졸업
경영학	13,123
영문학	6,976
기계	6,699
전자공학	6,647
법학	6,381
경제학	5,763
초등교육	5,324
건축	5,201
행정학	5,124
전산학	4,752
무역학	4,730
토목공학	4,687
음악	4,410
식품학	4,233
컴퓨터공학	4,158
체육학	3,966
국문학	3,793
디자인	3,664
회계학	3,646
전기공학	3,503
화공학	3,258
화학	3,250
산업공학	3,118
중국어	2,832
수학	2,782
의학	2,767
종교학	2,729
물리학	2,631
일어	2,507
환경공학	2,441
독어	2,368
사학	2,355
정보공학	2,225
불어	2,183
의류	2,152
생물학	2,069
사회복지	2,022
정치외교	1,926
간호학	1,906

석사

계열 구분	석사졸업
교육학	3,053
경영학	2,152
의학	1,829
종교학	1,775
기계	1,329
전자공학	1,307
행정학	942
토목공학	846
건축	756
사회복지	745
전기공학	722
화학	705
산업공학	679
컴퓨터공학	618
초등교육	553
기타	515
화공학	511
국제학	509
음악	507
디자인	497
환경공학	494
체육학	468
전산학	456
경제학	448
물리학	443
법학	438
영문학	436
식품학	407
교육행정	394
국문학	383
체육교육	362
치의학	359
생물학	358
정보공학	354
과학교육	343
약학	341
국어교육	337
사회교육	328
보건학	322

박사

계열 구분	박사졸업
의학	894
전자공학	241
경영학	211
기계	196
치의학	179
국문학	158
한의학	145
체육학	140
전기공학	138
물리학	121
영문학	120
토목공학	119
화학	110
식품학	108
법학	108
생물학	104
행정학	103
교육학	99
화공학	96
약학	88
사학	82
컴퓨터공학	82
건축	81
가정학	74
수학	73
전산학	72
금속	60
경제학	59
정치외교	54
간호학	51
무역학	46
의류	40
보건학	39
원예	38
철학	38
산업공학	38
환경공학	37
수의	35
회계학	35

계열 구분	학사졸업
가정학	1,857
관광학	1,719
외국어교육	1,681
신문방송학	1,486
약학	1,475
사회학	1,449
철학	1,445
과학교육	1,427
재료공학	1,342
기타	1,329
공학	1,327
국제학	1,321
국어교육	1,296
원예	1,287
금속	1,258
통계학	1,239
문헌학	1,156
응용과학	1,105
교육학	1,063
수학교육	1,059
제어계측	1,050
미술	1,045
외국문학	981
수산해양	910
도시공학	897
공예	864
축산학	864
사회교육	861
조경학	858
유아교육	845
컴퓨터	835
체육교육	832
심리학	827
한의학	782
아동복지학	753
산업경영	735
치의학	732
노어	727
미생물학	677
섬유공학	676
기타어	652
공업화학	646

계열 구분	석사졸업
한의학	316
수학교육	306
영어교육	296
수학	293
공학	279
금속	277
재료공학	250
신문방송학	230
유아교육	225
사학	220
공업교육	214
미술	210
환경학	208
무역학	206
전기전자공학	186
음악교육	180
간호학	174
교육심리	173
심리학	169
부동산학	164
외국어교육	164
지구과학	155
미술교육	154
섬유공학	152
의류	146
원예	144
관광학	144
공업화학	141
정치외교	140
공예	138
가정학	137
항공공학	137
외국문학	134
철학	129
전파공학	128
미생물학	124
도시계획	124
상담심리	123
통계학	122
무기재료	119
회계학	118
농학	117

계열 구분	박사졸업
심리학	33
종교학	32
무기재료	30
중국어	29
농생물	28
수산해양	28
관광학	28
농학	27
미생물학	26
농화학	24
공학	24
기타	24
재료공학	24
신문방송학	24
공업화학	23
사회학	23
섬유공학	22
통계학	22
독어	22
축산학	21
과학교육	21
사회복지	21
자원공학	19
조경학	18
지구과학	17
생화학	16
특수교육	16
항공공학	15
문헌학	15
동물학	14
환경학	14
세라믹공학	13
분자학	13
생명과학	13
농경제학	12
아동복지학	12
체육교육	12
원자력공학	11
임산학	11
조선공학	10
정밀기계	10
불어	10

계열 구분	학사졸업
농공학	629
고분자	629
환경학	626
농학	610
지구과학	596
회화	585
서반아어	574
산림학	568
전기전자공학	566
수의	552
지역개발	548
가정교육	548
정보학	493
항공공학	456
생명과학	455
임산학	446
미술교육	440
생물공학	438
서양화	432
해양공학	420
동남아어	420
종교교육	416
정밀기계	406
농화학	404
자원공학	391
광고학	388
섬유미술	382
농생물	377
산업미술	377
특수교육	375
유전공학	375
사회계열	368
한문학	367
무기재료	365
기관공학	356
식량식품공학	350
생화학	349
농경제학	348
이공학계	344
동물학	342
건설	340
정보관리	340

계열 구분	석사졸업
농공학	117
세무학	116
수의	116
정밀기계	113
고분자	113
지역개발	111
수산해양	109
제어계측	107
정책학	107
건설	106
신문방송	105
컴퓨터	103
축산학	101
종교교육	100
사회학	98
가정교육	97
특수교육	95
도시공학	94
산업경영	94
생물공학	92
일어	84
응용미술	78
생화학	77
농생물	76
회화	76
농화학	75
생산공학	75
유전공학	72
아동복지학	70
자원공학	67
생명과학	67
분자학	65
불어	64
조경학	62
조선공학	61
독어	61
중국어	61
국민윤리	58
의료행정	57
한/외국어	56
해양공학	55
서양화	54

계열 구분	박사졸업
일어	10
초등교육	10
생명공학	9
국민윤리	9
식량식품공학	9
고분자	9
농업교육	8
대기과학	8
지리학	8
농공학	8
도시공학	8
외국문학	8
도시계획	7
컴퓨터	7
유아교육	7
사회교육	7
응용과학	7
정보공학	7
인문계	6
유전공학	6
생물공학	6
산림학	6
국어교육	6
교육심리	4
지역개발	4
미술	4
수학교육	4
국제학	4
교육철학	3
어문계	3
고고학	3
연극영상	3
기관공학	3
한문학	3
해양공학	3
노어	3
외국어교육	3
신문방송	2
미생물	2
의공학	2
전자학	2
영어교육	1

계열 구분	학사졸업
금융학	338
안전공학	338
연극영상	336
동양화	335
조소	334
재활의학	332
지리학	316
호텔경영	312
조선공학	308
도시계획	306
음악교육	301
인문계	298
고고학	288
사진학	260
분자학	252
전파공학	234
국민윤리	223
세무학	222
도예	222
유통학	217
상업교육	214
문예창작	213
보건학	212
식물학	212
자동차공학	205
응용미술	202
선박공학	188
어문계	187
국어	187
예술학	184
반도체	181
부동산학	169
원자력공학	161
서양어문학	160
생산공학	158
아동	158
외국어계	156
윤리교육	152
컴퓨터교육	148
금속공예	141
환경보건	137
공업교육	131

계열 구분	석사졸업
생명공학	52
환경보건	52
식량식품공학	51
상업교육	51
교통학	50
안보학	49
노동학	48
응용과학	47
문헌학	46
안전공학	45
연극영상	45
지리학	44
원자력공학	43
정보학	43
임산학	42
복지학	42
컴퓨터교육	42
세라믹공학	40
교통공학	39
외교학	39
간호교육	38
도예	37
동양화	37
자동차공학	35
재활의학	35
선박공학	34
조소	34
의공학	33
실내건축학	33
정보관리	33
교육철학	32
광고학	32
동물학	31
북한학	31
중소기업	31
금융학	30
예술학	29
교육사회	28
노어	27
농업교육	27
호텔경영	27
보험학	26

계열 구분	박사졸업
교육행정	1
여성학	1
교육사회	1
응용공학	1
교육공학	1
인간인류	1
외교학	1
경찰학	1
반도체	1
선박공학	1
응용미술	1
안전공학	1
산업경영	1
제어계측	1
음악	1
상담심리	-
노동학	-
의료행정	-
멀티미디어	-
복지학	-
한/외국어	-
간호교육	-
공공정책	-
한국학	-
통상학	-
철학교육	-
방송학	-
소프트공학	-
물류학	-
병원경영	-
의식산업	-
윤리학	-
군사학	-
경상계	-
의예	-
과학계열	-
상경계열	-
생활과학	-
치의예	-
한의예	-
정경계열	-
유럽어	-

계열 구분	학사졸업
보험학	121
생명공학	119
환경미술	119
통신공학	118
대기과학	103
청소년학	103
교통공학	101
세라믹공학	100
보건행정	99
자원학	97
계산통계	96
경찰학	89
전자학	87
의공학	82
임상학	79
농업교육	74
실내건축학	71
외교학	70
신소재공학	70
전기제어	66
노인학	62
한국화	59
북한학	57
인간인류	57
선교언어	55
교육공학	53
교육심리	51
광공학	47
비서학	46
의료공학	44
미생물	43
과학기술	42
지구환경	41
소비자학	37
조형학	35
중소기업	34
환경교육	33
생명자원	32
문화학	30
정책학	27
응용공학	27
신문방송	25

계열 구분	석사졸업
농경제학	26
임상학	25
기관공학	23
조형학	23
산림학	23
교육공학	23
신소재공학	22
대기과학	22
유통학	22
산업미술	21
한국학	19
여성학	19
사진학	19
철학교육	18
문예창작	18
응용공학	17
환경교육	17
윤리교육	17
국어	16
환경미술	15
섬유미술	14
멀티미디어	14
미생물	13
어문계	13
보건행정	13
통상학	13
서반아어	12
전기제어	12
인문계	12
한문학	12
생명자원	11
비서학	11
소프트공학	11
기타어	10
의료공학	9
메카트로닉스	9
청소년학	9
인간인류	8
반도체	8
병원경영	7
군사학	6
윤리학	6

계열 구분	박사졸업
만화	-
안경광학	-
문예	-
안보학	-
교통학	-
패션	-
응용화학	-
물리	-
사서교육	-
메카트로닉스	-
식량자원	-
정책학	-
문화학	-
생명자원	-
환경교육	-
중소기업	-
조형학	-
소비자학	-
지구환경	-
과학기술	-
의료공학	-
비서학	-
광공학	-
선교언어	-
북한학	-
한국화	-
노인학	-
전기제어	-
신소재공학	-
실내건축학	-
임상학	-
계산통계	-
자원학	-
보건행정	-
교통공학	-
청소년학	-
통신공학	-
환경미술	-
보험학	-
공업교육	-
환경보건	-
금속공예	-



계열 구분	학사졸업
식량자원	23
메카트로닉스	22
사서교육	19
물리	18
응용화학	17
패션	16
교통학	13
안보학	12
영어교육	-
교육행정	-
상담심리	-
노동학	-
의료행정	-
멀티미디어	-
복지학	-
한/외국어	-
간호교육	-
공공정책	-
여성학	-
교육철학	-
한국학	-
통상학	-
교육사회	-
철학교육	-
방송학	-
소프트공학	-
물류학	-
병원경영	-
외식산업	-
윤리학	-
군사학	-
경상계	-
의예	-
과학계열	-
상경계열	-
생활과학	-
치의예	-
한의예	-
정경계열	-
유럽어	-
만화	-
안경광학	-
문예	-

계열 구분	석사졸업
한국화	6
통신공학	6
전자학	6
이공학계	6
경찰학	6
고고학	6
외국어계	6
공공정책	6
자원학	5
문화학	5
금속공예	4
물류학	4
사서교육	3
서양어문학	2
지구환경	2
과학기술	2
방송학	2
패션	2
식물학	1
소비자학	1
노인학	1
사회계열	-
경상계	-
의예	-
과학계열	-
상경계열	-
생활과학	-
치의예	-
한의예	-
정경계열	-
유럽어	-
물리	-
선교언어	-
만화	-
안경광학	-
광공학	-
식량자원	-
응용화학	-
문예	-
계산통계	-
동남아어	-
아동	-
외식산업	-

계열 구분	박사졸업
컴퓨터교육	-
윤리교육	-
외국어계	-
생산공학	-
아동	-
서양어문학	-
부동산학	-
예술학	-
국어	-
자동차공학	-
식물학	-
문예창작	-
산업교육	-
유통학	-
세무학	-
도예	-
전과공학	-
사진학	-
음악교육	-
호텔경영	-
재활의학	-
조소	-
동양화	-
금융학	-
건설	-
정보관리	-
이공학계	-
사회계열	-
산업미술	-
섬유미술	-
광고학	-
종교교육	-
동남아어	-
서양화	-
미술교육	-
정보학	-
가정교육	-
전기전자공학	-
서반아어	-
회화	-
기타어	-
공예	-
디자인	-

## 2. 대학원 현황

### 가. 대학원 입학정원 현황

#### ◇ 총괄표

구분	설립별	설치 학교수	석사			박사			계		
			대학원수	입학정원	재학생수	대학원수	입학정원	재학생수	대학원수	입학정원	재학생수
일반대학원	국공립	25	25	12,589	23,450	25	4,248	9,538	25	16,837	32,988
	사립	102	102	25,587	41,936	85	7,489	16,615	102	33,076	58,551
	소계	127	127	38,176	65,386	110	11,737	26,153	127	49,913	91,539
전문대학원	국공립	4	6	395	842				6	395	842
	사립	36	51	2,876	4,029	31	296	264	51	3,172	4,293
	소계	40	57	3,271	4,871	31	296	264	57	3,567	5,135
특수대학원	국공립	31	82	5,506	11,581				82	5,506	11,581
	사립	123	430	25,893	45,708				430	25,893	45,708
	소계	154	512	31,399	57,289	0	0		512	31,399	57,289
합계	국공립	33	113	18,490	35,873	25	4,248	9,538	113	22,738	45,411
	사립	141	583	54,356	91,673	91	7,785	16,879	583	62,141	108,552
	합계	174	696	72,846	127,546	116	12,033	26,417	696	84,879	153,963
학연산 협동과정	국공립	16	16	328	346	15	166	150	16	494	496
	사립	27	27	622	346	23	389	279	27	1,011	625
	소계	43	43	950	692	38	555	429	43	1,505	1,121
학과간 협동과정	국공립	13	13	747	796	11	211	175	13	958	971
	사립	30	30	735	775	20	177	245	30	912	1,020
	소계	43	43	1,482	1,571	31	388	420	43	1,870	1,991
총계	국공립	33	113	19,565	37,015	25	4,625	9,863	113	24,190	46,878
	사립	141	583	55,713	92,794	91	8,351	17,403	583	64,064	110,197
	소계	174	696	75,278	129,809	116	12,976	27,266	696	88,254	157,075

○ 합계란의 설치학교수에는 일반대학원, 전문대학원, 특수대학원이 중복되어 있는 경우에는 1교로 보아 산출하였음.

○ 총계란의 설치학교수에는 학연산협동과정, 산학연협동과정의 설치학교수가 포함되지 않았음.

○ 한국교원대 대학원(교육대학원 포함), 교육대학 교육대학원, 일반대학 교육대학원은 포함되지 않았음.

◇ 계열별 입학정원(총괄)

계열별	대학원종별	입학정원		
		석사	박사	계
인문사회계	일반	11,111	3,497	14,608
	전문	2,004	105	2,109
	특수	19,882	-	19,882
	소계	32,997	3,602	36,599
자연과학계	일반	7,871	2,592	10,463
	전문	203	-	203
	특수	1,855	-	1,855
	소계	9,929	2,592	12,521
공학계	일반	12,396	3,431	15,827
	전문	820	131	951
	특수	6,852	-	6,852
	소계	20,068	3,562	23,630
의학계	일반	3,561	1,863	5,424
	전문	60	40	100
	특수	415	-	415
	소계	4,036	1,903	5,939
예체능계	일반	3,237	354	3,591
	전문	184	20	204
	특수	2,395	-	2,395
	소계	5,816	374	6,190
합 계	일반	38,176	11,737	49,913
	전문	3,271	296	3,567
	특수	31,399	-	31,399
	합계	72,846	12,033	84,879

○ 학연산협동과정 및 산학연협동과정은 포함되지 않았음

◇ 시도별 입학정원(총괄)

시도별	과정별	일반대학원	전문대학원	특수대학원	계
서울	석사	19,176	2,318	14,776	36,270
	박사	5,989	168		6,157
	계	25,165	2,486	14,776	42,427
부산	석사	3,020	72	1,686	4,778
	박사	940	3		943
	계	3,960	75	1,686	5,721
대구	석사	1,730		1,219	2,949
	박사	589			589
	계	2,319		1,219	3,538
인천	석사	884	93	555	1,532
	박사	240	5		245
	계	1,124	98	555	1,777
광주	석사	1,552		1,122	2,674
	박사	545			545
	계	2,097		1,122	3,219
대전	석사	1,524	210	1,739	3,473
	박사	493	55		548
	계	2,017	265	1,739	4,021
울산	석사	316		256	572
	박사	85			85
	계	401		256	657
경기	석사	1,901	335	3,401	5,637
	박사	376	20		396
	계	2,277	355	3,401	6,033
강원	석사	968		806	1,774
	박사	243			243
	계	1,211		806	2,017
충북	석사	807		591	1,398
	박사	288			288
	계	1,095		591	1,686
충남	석사	838	120	1,496	2,454
	박사	149	25		174
	계	987	145	1,496	2,628
전북	석사	1,410	80	1,067	2,557
	박사	540	20		560
	계	1,950	100	1,067	3,117
전남	석사	565		473	1,038
	박사	108			108
	계	673		473	1,146
경북	석사	2,198	30	1,031	3,259
	박사	714	-		714
	계	2,912	30	1,031	3,973
경남	석사	1,100		986	2,086
	박사	383			383
	계	1,483		986	2,469
제주	석사	187	13	195	395
	박사	55	-		55
	계	242	13	195	450
계	석사	38,176	3,271	31,399	72,846
	박사	11,737	296		12,033
	계	49,913	3,567	31,399	84,879

○ 학연산협동과정 및 산학연협동과정은 포함되지 않았음

◇ 연도별 입학정원

구 분		석 사		박 사		계	
		총계	일반대학원	총계	일반대학원	총계	일반대학원
1990	국립	22,074	14,563	5,258	5,258	27,332	19,821
	사립	53,779	24,861	8,982	8,982	62,761	33,843
	소계	75,853	39,424	14,240	14,240	90,093	53,664
1991	국립	23,178	15,070	5,614	5,614	28,792	20,684
	사립	56,545	25,744	9,487	9,487	66,032	35,231
	소계	79,723	40,814	15,101	15,101	94,824	55,915
1992	국립	24,256	15,716	6,178	6,178	30,434	21,894
	사립	60,402	27,330	10,477	10,477	70,879	37,807
	소계	84,658	43,046	16,655	16,655	101,313	59,701
1993	국립	25,735	16,505	6,465	6,465	32,200	22,970
	사립	64,831	29,264	11,425	11,425	76,256	40,689
	소계	90,566	45,769	17,890	17,890	108,456	63,659
1994	국립	27,490	17,406	6,918	6,918	34,408	24,324
	사립	67,464	30,766	12,139	12,139	79,603	42,905
	소계	94,954	48,172	19,057	19,057	114,011	67,229
1995	국립	29,592	18,399	7,449	7,449	37,041	25,848
	사립	73,680	33,053	13,015	13,015	86,695	46,068
	소계	103,272	51,452	20,464	20,464	123,736	71,916
1996	국립	34,350	20,625	8,397	8,397	42,747	29,022
	사립	85,560	37,125	15,067	15,067	100,627	52,192
	소계	119,910	57,750	23,464	23,464	143,374	81,214
1997	국립	19,547	11,254	3,737	3,737	23,284	14,991
	사립	47,547	22,365	6,215	6,215	53,762	28,580
	소계	67,094	33,619	9,952	9,952	77,046	43,571
1998	국립	21,439	11,888	3,890	3,890	25,329	15,778
	사립	55,185	23,454	6,570	6,570	61,755	30,024
	소계	76,624	35,342	10,460	10,460	87,084	45,802
1999	국립	24,501	12,626	3,863	3,863	28,364	16,489
	사립	63,095	26,806	8,103	8,053	71,198	34,859
	소계	87,596	39,432	11,966	11,916	99,562	51,348

\* 자료 : 교육통계연보

\* 1996년까지는 총정원이며, 1997년부터는 입학정원임

## 나. 연도별 재학생수

구 분		석 사		박 사		계	
		총계	일반대학원	총계	일반대학원	총계	일반대학원
1990	국립	18,276	11,741	4,981	4,981	23,257	16,722
	사립	47,516	21,325	8,562	8,562	56,078	29,887
	소계	65,792	33,066	13,543	13,543	79,335	46,609
1991	국립	19,856	12,854	5,213	5,213	25,069	18,067
	사립	49,019	21,995	8,730	8,730	57,749	30,725
	소계	68,875	34,849	13,943	13,943	82,818	48,792
1992	국립	21,322	13,774	5,590	5,590	26,912	19,364
	사립	51,221	22,796	9,361	9,361	60,582	32,157
	소계	72,543	36,570	14,951	14,951	87,494	51,521
1993	국립	22,871	14,631	6,049	6,049	28,920	20,680
	사립	54,901	24,570	10,195	10,195	65,096	34,765
	소계	77,772	39,201	16,244	16,244	94,016	55,445
1994	국립	24,349	15,499	6,326	6,326	30,675	21,825
	사립	57,505	26,488	11,292	11,292	68,797	37,780
	소계	81,854	41,987	17,618	17,618	99,472	59,605
1995	국립	25,260	15,663	6,454	6,454	31,714	22,117
	사립	59,207	26,284	10,698	10,698	69,905	36,982
	소계	84,467	41,947	17,152	17,152	101,619	59,099
1996	국립	29,184	17,489	7,171	7,171	36,355	24,660
	사립	66,445	29,092	11,673	11,673	78,118	40,765
	소계	95,629	46,581	18,844	18,844	114,473	65,425
1997	국립	36,160	20,211	7,936	7,936	44,096	28,147
	사립	79,646	34,242	13,151	13,151	92,797	47,393
	소계	115,806	54,453	21,087	21,087	136,893	75,540
1998	국립	43,772	22,367	8,544	8,544	52,316	30,911
	사립	93,111	39,302	14,891	14,866	108,002	54,168
	소계	136,883	61,669	23,435	23,410	160,318	85,079
1999	국립	49,381	23,940	9,131	9,131	58,512	33,071
	사립	105,801	42,863	16,482	16,445	122,283	59,308
	소계	155,182	66,803	25,613	25,576	180,795	92,379

\* 자료 : 교육통계연보

다. 최근 10년간 학위취득자수

연도	석사학위	박사학위	명예박사	계
1990	19,788	2,481	17	22,286
1991	21,539	2,980	36	24,555
1992	22,438	3,211	33	25,682
1993	24,519	3,711	35	28,265
1994	25,787	3,818	47	29,652
1995	27,398	4,107	82	31,587
1996	29,189	4,462	93	33,744
1997	30,355	4,792	125	35,272
1998	34,875	4,999	96	39,970
1999	41,482	5,586	126	47,194

\* 자료 : 교육통계연보

## 라. 전문대학원 설치대학 현황

### ◇ 대학별

대학명	대학원명	학과수	입학정원		
			석사	박사	계
<b>&lt;일반대학&gt;</b>					
서울대학교	보건대학원	2	104	-	104
	행정대학원	1	147	-	147
	환경대학원	2	99	-	99
제주대학교	통역대학원	3	13	-	13
한국해양대학교	해양관리기술대학원	4	12	-	12
서울시립대학교	세무대학원	1	20	-	20
<b>국·공립 계 (4개교)</b>	<b>6개원</b>	<b>13</b>	<b>395</b>	<b>-</b>	<b>395</b>
가야대학교	세라믹국제정보대학원	1	30	-	30
건국대학교	건축전문대학원	3	30	-	30
경기대학교	건축전문대학원	5	50	12	62
	통일안보전문대학원	3	45	5	50
경희대학교	동서의학대학원	3	40	20	60
	아태국제대학원	3	50	5	55
	정보통신대학원	3	20	-	20
고려대학교	국제대학원	4	88	5	93
국민대학교	자동차공학전문대학원	1	50	8	58
	테크노디자인전문대학원	4	75	14	89
대진대학교	정보기술대학원	4	40	-	40
동덕여자대학교	패션전문대학원	1	30	-	30
동서대학교	디자인전문대학원	2	20	3	23
동아대학교	동북아국제대학원	1	40	-	40
삼육대학교	신학대학원	1	56	5	61
서강대학교	국제대학원	3	50	5	55
	수도자대학원	4	40	5	45
	영상대학원	3	58	5	63
성균관대학교	경영전문대학원	1	100	-	100
아주대학교	정보통신대학원	1	80	10	90
연세대학교	국제학대학원	4	80	5	85
	영상전문대학원	4	30	5	35
	정보대학원	2	40	5	45



대 학 명	대학원명	학과수	입학정원		
			석사	박사	계
원광대학교	한의학전문대학원	3	20	20	40
이화여자대학교	과학기술대학원	4	122	16	138
	국제대학원	1	60	-	60
	통역번역대학원	2	50	-	50
인하대학교	정보통신전문대학원	1	30	5	35
중앙대학교	국제대학원	4	60	5	65
	첨단영상전문대학원	2	60	20	80
천안대학교	신학대학원	3	40	20	60
한국의국어대학교	국제지역대학원	9	70	5	75
	통역번역대학원	15	170	5	175
한양대학교	건축디자인대학원	1	40	-	40
	도시대학원	4	50	5	55
	아태지역학대학원	5	50	5	55
	정보통신대학원	1	40	-	40
호서대학교	벤처전문대학원	4	80	5	85
<b>사립 계(23개교)</b>	<b>38개원</b>	<b>120</b>	<b>2,084</b>	<b>228</b>	<b>2,312</b>
<b>소 계(27개교)</b>	<b>44개원</b>	<b>133</b>	<b>2,479</b>	<b>228</b>	<b>2,707</b>
<b>&lt;대학원대학&gt;</b>					
계약신학대학원대학교	신학대학원	1	33	-	33
국제산업디자인대학원대학	산업디자인대학원	1	53	3	56
국제신학대학원대학교	신학대학원	1	48	-	48
대한신학대학원대학교	신학대학원	1	62	-	62
베뢰아대학원대학교	신학대학원	1	40	-	40
복음신학대학원대학교	신학대학원	2	50	-	50
성산효도대학원대학교	효도대학원	5	63	-	63
예일신학대학원대학교	신학대학원	1	50	5	55
원불교대학원대학교	원불교학대학원	1	60	-	60
웨스트민스터신학대학원대학교	신학대학원	1	33	-	33
한국개발연구원국제정책대학원대	국제정책대학원	7	65	5	70
한국정보통신대학원대학교	정보통신대학원	2	160	55	215
햇볼트리니티신학대학원대학교	신학대학원	3	75	-	75
<b>소 계(13개교)</b>	<b>13개원</b>	<b>27</b>	<b>792</b>	<b>68</b>	<b>860</b>
<b>합 계(40개교)</b>	<b>57개원</b>	<b>160</b>	<b>3,271</b>	<b>296</b>	<b>3,567</b>

## 마. 정보통신관련 전문대학원 · 특수대학원 설치 현황

### ◇ 전문대학원

대 학 명	대 학 원 명	2000학년도 입학정원		
		석사	박사	계
대진대학교	정보기술대학원	40	0	40
연세대학교	정보대학원	40	5	45
한양대학교	정보통신대학원	40	0	40
경희대학교	"	20	0	20
아주대학교	"	80	10	90
한국정보통신대학원대학교	"	160	55	215
인하대학교	정보통신전문대학원	30	5	35
계	7개교	410	75	485명

### ◇ 특수대학원

대학명	대학원명	입학정원	대학명	대학원명	입학정원
경원대	경영정보대학원	84	건국대	정보통신대학원	50
고려대	"	68	단국대	"	60
대진대	"	17	덕성여대	"	20
한국의대	"	94	배재대	"	30
경성대	멀티미디어정보예술대	71	상명대	"	80
대불대	정보대학원	20	서강대	"	100
동양대	"	35	선문대	"	25
홍익대	"	60	성균관대	"	70
성신여대	정보산업대학원	20	세종대	"	40
우송대	"	40	숙명여대	"	45
전주대	"	36	아주대	"	78
중앙대	"	48	울산대	"	60
청운대	"	30	인천대	"	40
한남대	"	42	평택대	"	20
한서대	"	35	한국항공대	"	55
호남대	"	34	포항공대	"	55
고려대	컴퓨터과학기술대학원	52	한성대	컴퓨터신기술대학원	30
		계	34개 대학원	1,644명	

## 바. 국제관계대학원 설치 현황

### ◇ 전문대학원

대 학 명	대학원명	입학정원		대 학 명	대학원명	입학정원	
		석사	박사			석사	박사
서울대	국제지역원	90	-	연세대	국제학대학원	80	5
고려대	국제대학원	88	5	경희대	아태국제전문대학원	50	5
서강대	"	50	5	한양대	아태지역대학원	50	5
이화여대	"	60	-	한국외대	국제지역대학원	70	5
중앙대	"	60	5	KDI	국제정책대학원	65	5
				<b>계</b>	<b>10개교</b>	<b>663</b>	<b>40</b>

※ 서울대 국제지역원은 학과간 협동과정으로 설치된 과정임 (전문대학원이 아님)

### ◇ 특수대학원

대 학 명	대학원명	입학 정원 (석사)	대 학 명	대학원명	입학 정원 (석사)
우송대	국제경영·외국어대학원	30	아주대	국제대학원	84
경성대	국제경영대학원	42	한성대	"	39
인천대	"	40	국제대학원대	"	20
전주대	"	58	경희대	국제법무대학원	67
중앙대	"	98	전주대	국제상담대학원	100
한동대	"	40	동국대	국제정보대학원	45
홍익대	"	40	성균관대	국제정치대학원	20
부산외대	국제경영지역학대학원	40	가야대	국제통상경영대학원	20
천안대	국제경영행정대학원	20	배제대	국제통상대학원	60
숙명여대	국제관계대학원	30	성균관대	"	50
한양대	국제관광대학원	30	송실대	"	45
카톨릭대	국제대학원	110	인하대	국제통상물류대학원	108
건국대	"	80	계명대	국제학대학원	40
경기대	"	30	한림대	"	60
경부대	"	35	동아대	동북아국제대학원	46
부산대	"	60	<b>계</b>	<b>31개 대학원</b>	<b>1,587</b>

## 사. 대학원대학 설립인가 현황

대 학 명(법인명)	위 치	학 과 명	입학정원	개교일	대학원 종 류
국제산업디자인대학원대학교 (국제디자인대학원)	서울	산업디자인학과	석53 박 3	'96. 9. 1	전문
기독신학대학원대학교 (총신학원)	서울	신학과	석132	'97. 3. 1	특수
합동신학대학원대학교 (자유학원)	경기	신학과	석90	'97. 3. 1	특수
원불교대학원대학교 (원불교대학원)	전북	원불교학과	석60	'97. 9. 11	전문
웨스트minster신학대학원대학교 (웨스트minster신학원)	서울	신학과	석33	'97. 9. 11	전문
한국개발연구원국제정책대학원 대학교(한국개발연구원)	서울	국제관계학등 4개학과	석65 박 5	'98. 3. 1	전문
대한신학대학원대학교 (대한신학대학원)	경기	신학과	석62	'98. 3. 1	전문
베뢰아대학원대학교 (베뢰바아카데미학원)	서울	신학과	석40	'98. 3. 1	전문
복음신학대학원대학교 (복음신학대학원)	대전	목회학,신학	석50	'98. 3. 1	전문
성산효도대학원대학교 (성산학원)	인천	효학과 등 5개 학과	석63	'98. 3. 1	전문
한국정보통신대학원대학교 (한국정보통신학원)	대전	정보공학부등 4개학부	석160 박 55	'98. 3. 1	전문
햇블트리니티신학대학원대학교 (햇블학원)	서울	기독교학과등 3개학과	석75	'98. 3. 1	전문
서울성경신학대학원대학 (순장학원)	서울	신학과	석40	'99. 3. 1	특수
국제신학대학원대학 (국제학원)	서울	신학과	석48	'99. 3. 1	전문
예일신학대학원대학교 (레마학원)	경기	신학과	석50 박 5	'99. 9. 1	전문
계약신학대학원대학교 (계약학원)	경기	신학과	석33	2000. 3. 5	전문
오성스포츠산업대학원대학교 (오성학원)	서울	스포츠산업 경영학과	석40	2000. 3. 1	특수

## 아. 학교법인(미개교 대학원대학) 현황

법 인 명	설립허가일	설치예정 학교명	위치	학 과 명	입학 정원	개교예정
선교학원	'96. 10. 26	선교대학원대학	경기	선교신학과	40	미정
동방학원	'96. 12. 6	동방문화대학원대학	경기	인문·예능계열	50	2003. 3
보문학원	'96. 12. 6	한국불교대학원대학	서울	불교학과	50	2001. 3
순총학원	'96. 12. 6	순총대학원대학	서울 관악	신학과	50	2001. 3
브니엘학원	'97. 2. 22	브니엘신학대학원대학	부산	신학과	40	미정
애향숙학원	'97. 7. 16	기드온선교대학원대학	경북 김천	선교학	50	미정
해광학원	'98. 10. 14	서울외국어대학원 대학교	서울	통역·번역학과	50	2000. 9 (인가신청)
수운학원	'98. 10. 14	동아시아문학대학원대학	서울	동아시아학과등	100	미정
국제법률 경영학원	'98. 10. 14	국제법률경영대학원대학	경기 고양	국제법률과 등	50	2001. 3.
한문화학원	'99. 6. 28	단학대학원대학	충남 천안	사회교육학과	50	2001. 3.
모정학원	'99. 10. 22	대한정보대학원대학교	부산	인문사회계열	50	미정
중앙총신 학원	'99. 12. 18	중앙총신대학원대학	경기 용인	신학과	50	2000. 9 (인가신청)

### 3. 두뇌한국21(BK21)사업 추진 현황

#### 가. 사업개요

지원분야	지원기준 (백만원)	'99지원 (백만원)	선정결과	기간
<b>I. 세계 수준의 대학원 및 지역대학 육성(년 2,000억원)</b>				
과학기술 분야	90,000	63,300	서울대 정보기술사업단 등 26개 사업단(14개 대학)	17개 협력사업단
인문사회 분야	10,000	4,659	고려대 한국학교육연구단 등 18개 사업단(11개 대학)	2개 협력사업단
지역대학 육성	50,000	32,500	부경대 기계사업단 등 13개 사업단(38개 대학)	29개 협력사업단
대학원 전용시설	50,000	50,000	교육개혁 파급효과가 큰 국립대(서울대)	
소계	200,000	150,459		7년
<b>II. 대학원 연구력 제고(년 495억원)</b>				
특화분야	11,000	10,650	경기대 건축전문대학원 등 12개 사업단(11개 대학)	5년
핵심분야	38,500	38,417	317개 사업팀(53개 대학)	3년
소계	49,500	49,067		
합계	249,500	199,526		

## 나. 사업단 현황

### ◇ 과학기술분야

사업단 현황			참여 교수	참여학생			post- doc.	신진연 구인력
분야	주관대학명 (참여대학명)	단장		박사 과정	석사 과정	계		
정보기술	서울대(고려대)	성평모	95	460	653	1,113	104	24
	포항공대(경북대)	이진수	69	206	297	503	34	7
	KAIST(광주과기원 공동)	나정웅	99	499	454	953	47	22
의생명	서울대	정명희	113	165	226	391	39	10
	연세대(고려대)	김경환	152	363	356	719	26	21
농생명	경상대(명지대)	조무제	41	60	129	189	16	5
	서울대(경희대)	김수일	56	98	225	323	38	13
생물	서울대(성균관대)	김상구	49	153	199	352	29	15
	포항공대(이화여대)	채치범	42	110	150	260	24	10
	KAIST(광주과기원 공동)	강창원	32	133	123	256	24	1
기계	서울대(한양대)	유정렬	52	245	385	630	8	11
	포항공대(경북대)	염영일	43	107	173	280	14	8
	KAIST(광주과기원공동)	최도형	69	367	284	651	41	12
재료	서울대(한양대)	윤종규	52	142	257	399	30	8
	KAIST(광주과기원 공동)	박성주	43	193	171	364	9	-
화학	서울대(포항공대)	문상흠	32	155	207	362	22	6
	광주과기원(KAIST공동)	박오욱	29	151	134	285	26	5
물리	서울대(성균관대)	김두철	47	129	182	311	14	-
	연세대	이재형	21	50	82	132	12	1
화학	서울대(고려대)	최명언	43	124	215	339	20	6
	KAIST(성균관대)	박준택	30	106	101	207	25	4
지구과학	서울대(고려대)	김 구	47	90	157	247	8	3
수학	서울대(연세대)	지동표	38	85	118	203	19	4
생명공학	고려대	성하진	44	160	236	396	25	3
분자과학기술	아주대	임한조	26	33	135	168	12	6
산림기술/ 건설기술	서울대(한양대)	박창호	39	140	203	343	28	15
총 26개 사업단			1,403	4,524	5,852	10,376	694	220

※ 사업신청서 기준임

◇ 인문사회분야

분야	사업단 현황		참여 교수	참여학생			post- doc.	신진연 구인력
	주관대학명 (참여대학명)	단장		석사 과정	박사 과정	계		
인문1 (어문)	고려대(한국학)	김인환	32	64	32	96	10	6
	서강-이화(언어학))	김영석	16	32	16	48	6	3
인문2 (사/철학)	성균관대(유교문화)	임형택	21	42	21	63	8	4
	충남대(백제학)	박순발	7	14	7	21	3	1
	동국대(불교문화사상사)	조용길	9	18	9	27	3	2
사회1 (법, 정치, 행정)	서울대(행정학)	정정길	15	30	15	45	1	-
	고려대(정치학)	서진영	11	22	11	33	4	2
	서울대(법학)	송상현	24	48	24	72	8	4
	이화여대(정치학)	김석준	12	24	12	36	3	3
사회2 (경제, 경영)	서강대(경제학)	곽태현	7	14	7	21	1	2
	성균관대(경제학)	김준영	14	28	14	42	6	2
	한양대(경영학)	이상빈	14	28	14	42	3	3
	숭실대(경영학)	조우현	18	36	18	54	5	2
	고려대(경제학)	남종현	18	32	18	50	6	2
사회3 (사회, 심리, 교육 등)	서울대(교육학)	김기석	26	52	26	78	10	4
	대구대(특수교육)	김병하	7	14	7	21	2	1
	성균관대(사회학)	양종희	7	14	7	21	2	2
	성균관-동덕여대(아동학)	최경숙	9	18	9	27	2	1
총 18개 사업단				392	198	590	83	44



◇ 지역대학육성분야

사업단 현황				참여 교수	참여학생			
지역	주관대학명 (참여대학)	분야	단장		학부	대학원생		
						석사	박사	계
부산	부경대 (동아대, 동의대, 한국해양대)	지역선도형 기계산업 분야	정영득	109	4,547			210
	부산대 (부경대, 동아대)	산업자동화 및 정보통신 분야	정기동	98	4,640			740
대구 경북	경북대 (금오공대, 대구대, 영남대)	정보기술 분야	전기준	139	8,867			998
	영남대 (계명대, 대구효성기톨릭대, 금오공대, 안동대, 상주대)	기계기술 분야	권재도	127	5,199			334
광주 전남	전남대 (목포대, 순천대, 조선대)	수송기계 분야	조규중	47	1,741			173
대전 충남	대전산업대 (한국기술교육대, 배재대)	정보통신 분야	김학선	71	2,289			144
	충남대 (공주대, 한남대, 순천향대)	정보통신 분야	성세진	130	4,734			903
울산 경남	경상대 (인제대)	창의적 수송기계 분야	이건명	37	2,054			117
	창원대 (경남대, 울산대)	지식집약형 기계산업 분야	권성하	81	2,522			333
강원	강원대 (강릉대, 한림대)	멀티미디어 정보기술 분야	황환규	70	2,220			247
충북	충북대 (충주대)	정보기술 분야	최익권	97	3,784			456
전북	전북대 (군산대, 원광대)	전자정보 분야	노도환	100	2,250			555
제주	제주대	신해양 개발 분야	양성기	37	1,479			126
총 13개 사업단				839	36,593			3,952

◇ 특화분야

사업단 현황				참 여 교수수	참여인원			post- doc.	신진 연구 인력
분야	대학	사업단 및 전문대학원 명칭	단장		석사 과정	박사 과정	계		
과학기술 여성전문 연구인력 양성	이화여대	정보과학기술 전문대학원	김 원	24	138	16	154	20	13
디자인	경기대	건축전문대학원	정진원	12	82	12	94	20	4
	국민대	테크노디자인 전문대학원	김인철	13	155	38	193	10	19
영 상	서강대	영상전문대학원	김 규	11	27	9	36	20	12
	중앙대	첨단영상 전문대학원	최중수	14	82	26	108	20	12
외국어 통역·번 역	한 국 외국어대	통역번역대학원	최관장	10	168	-	168	15	14
정보통신석 사과정실무 전문인력양 성	아주대	정보통신전문대학원	박승규	10	46	27	73	20	12
	한국정보 통신대학 원대학	한국정보통신대학원	양승택	21	211	59	270	15	14
한의학	경희대	東西의학대학원	류기원	11	20	10	30	20	12
	원광대	한의학전문대학원	이호섭	15	21	10	73	20	12
자동차	국민대	자동차공학 전문대학원	김찬목	14	66	7	73	20	13
벤처경영	호서대	벤처전문대학원	김 홍	14	80	5	85	10	10
총 12개 사업단				169	1,096	219	1,357	210	147

## 다. 설립유형 · 권역별 예산지원 현황

### ◇ 총괄

(단위 / 백만원)

구분		사업단수	'99지원액	지원기준		
총계		435	199,527	249,418		
	수도권		282	138,099	161,439	65%
		공사립	244	49,699	61,164	38%
		국립	38	88,400	100,275	62%
	지방		153	61,428	87,979	35%
		공사립	63	19,900	28,505	32%
	국립	90	41,528	59,474	68%	
과학기술분야		43	63,300	90,000		
	수도권		30	48,032	65,988	73%
		공사립	18	13,331	20,827	32%
		국립	12	34,701	45,161	68%
	지방		13	15,268	24,012	27%
		공사립	4	4,213	7,130	21%
	국립	9	11,055	16,882	79%	
대학원전용시설		1	50,000	50,000		
	수도권		1	50,000	50,000	
		국립	1	50,000	50,000	
인문사회분야		20	4,659	10,000		
	수도권		18	4,398	9,482	95%
		공사립	15	3,318	6,987	74%
		국립	3	1,080	2,495	26%
	지방		2	261	518	5%
		공사립	1	130	259	50%
	국립	1	131	259	50%	
지역대학분야		42	32,500	50,000		
	지방		42	32,500	50,000	
		공사립	22	10,238	15,747	31%
	국립	20	22,262	34,253	69%	
특화분야		12	10,650	11,000		
	수도권		9	8,700	9,000	82%
		공사립	9	8,700	9,000	
	지방		3	1,950	2,000	18%
		공사립	2	1,950	2,000	
	국립	1	-	-		
핵심분야		317	38,417	38,417		
	수도권		224	26,968	26,968	70%
		공사립	202	24,350	24,350	90%
		국립	22	2,619	2,619	10%
	지방		93	11,449	11,449	30%
		공사립	34	3,369	3,369	29%
	국립	59	8,080	8,080	71%	

◇ 과학기술분야

(단위:백만원)

사업단 현황		국고지원기준(연간)			주요 연구과제
분야	주관대학 (참여대학)	사업단 지원비	해 외 연수비	교 육 개혁비	
합 계 26개 사업단		68,249	7,775	10,928 3,048	총 433개 과제
정보 기술	서울대(고려대)	8,034	803	경상대 → 241	「멀티미디어 신호전송」 등 30개 과제
	포항공대(경북대)	3,620	362		「차세대 반도체 소자 및 공정」 등 23개 과제
의생명	KAIST(광주과기원 공동)	3,951	718	고려대 → 1,084	「지능 정보 시스템」 등 33개 과제
	서울대	3,867	387		「뇌질환/뇌기능 장애 기전 및 방어기술」 등 22개 과제
농생명	연세대(고려대)	4,340	434	서울대 → 7,036	「NK세포의 세포독성능 제어를 통한 면역요 법 개발」 등 46개 과제
	경상대(명지대)	1,314	132		「생명공학 기법을 이용한 내병성 작물 개 발」 등 14개 과제
생물	서울대(경희대)	2,199	219	아주대 → 242	「식물유전공학」 등 19개 과제
	서울대(성균관대)	3,111	311		「생체에너지 전달 네트워크」 등 15개 과제
	포항공대(이화여대)	2,117	212		「식물기능성 유전체 연구」 등 13개 과제
기계	KAIST(광주과기원 공동)	1,392	253	연세대 → 1,083	「발생과 세포기능 조절의 신호전달」 등 10개 과제
	서울대(한양대)	4,543	454		「플랜트와 에너지 시스템의 고성능, 고효율 화 연구」 등 15개 과제
	포항공대(경북대)	1,995	200		「정밀/미세 생산 가공 기술 개발」 등 13개 과제
재료	KAIST(광주과기원 공동)	2,742	499	한양대 → 506	「실용최적설계 및 CAE」 등 21개 과제
	서울대(한양대)	3,557	355		「신기능성 박막 및 결정의 제조와 전자 소 자응용」 등 18개 과제
화학	광주과기원(KAIST 공동)	1,513	275	경북대 → 281	「계면형성 및 구조제어」 등 14개 과제
	서울대(포항공대)	2,628	262		「에너지 및 화학산업에서의 공정시스템 및 안전」 등 11개 과제
물리	KAIST(광주과기원 공동)	1,186	216	경희대 → 67	「분자생명공학 및 생물공정공학」 등 9개 과제
	서울대(성균관대)	2,663	266		「기본상호작용 이론」 등 16개 과제
화학	연세대	1,114	111	성균관 → 242	「반도체 미세 및 이성 구조」 등 6개 과제
	서울대(고려대)	2,845	284		「비정규 화학종의 구조와 반응」 등 13개 과제
지구 과학	KAIST(성균관대)	1,150	184	이화대 → 98	「반응 동력학 및 전자구조 연구」 등 9개 과제
	서울대(고려대)	1,986	199		「대기 모델링 및 물리과정 연구」 등 15개 과제
수학	서울대(연세대)	1,596	160	국제협 력프로 그램개 설비 → 3,048	「대수적 구조」 등 13개 과제
생명 공학	고려대	1,217	122		「스트레스 저항성 식물 분자 육종 및 항알 레르기 유용물질 탐색」 등 15개 과제
분자과학 기술	아주대	1,102	110		「광 정보저장 신소재」 등 8개 과제
사회기반/ 건설기술	서울대(한양대)	2,467	247		「경량형 교통구조시스템 기술 개발」 등 12 개 과제

◇ 인문사회분야

(단위:백만원)

사업단 현황		국고지원기준(연간)			주요 연구과제
분야	선정대학	사업단 지원비	해 외 연수비	교육 개혁비	
합 계 18개 교육단		8,459	1,104	437	총 55 과제
인문1 (어문)	고려대(한국학)	1,021	144	53	「한국전통문화의 국제적·정보과학적 연구」 등 5개 과제
	서강-이화(언어학))	511	72	26	「음운현상의 보편성과 개별성」 등 4개 과제
인문2 (사/철학)	성균관대(유교문화)	670	96	35	「동아시아유교문화권의사상적변화과정과 사회발전모델의모색」 등 2개 과제
	충남대(백제학)	224	24	11	「백제의 물질문화」 등 2개 과제
	동국대(불교문화사상사)	287	24	15	「불교와 종교문화연구」 등 3개 과제
사회1 (법, 정치, 행정)	서울대(행정학)	479	72	25	「정책과정의 합리화를 위한 새로운 패러 다임의 모색」 등 3개 과제
	고려대(정치학)	351	48	18	「동아시아 국제관계」 등 3개 과제
	서울대(법학)	766	120	40	「한국법제의 선진화와 국제경쟁력」 등 4개 과제
	이화여대(정치학)	383	48	20	「공공가버넌스」 등 2개 과제
사회2 (경제,경 영)	서강대(경제학)	224	24	11	「정보화와 산업 및 지역경제」 등 2개 과제
	성균관대(경제학)	447	48	23	「경쟁과 협력의 경제학」 등 4개 과제
	한양대(경영학)	447	48	23	「인터넷을 활용한 통합위험관리」 등 4개 과제
	숭실대(경영학)	575	72	30	「E-형 중소기업활성화 위한 경영혁신」 등 3개 과제
	고려대(경제학)	510	72	26	「지식기반경제발전방향에 대한 연구」 등 5개 과제
사회3 (사회,심 리, 교육 등)	서울대(교육학)	830	120	43	「아시아·태평양지역교육기초학기반확충」 등 6개 과제
	대구대(특수교육)	224	24	11	「특수교육 패러다임과 학교교육 재구조화 연구」 등 3개 과제
	성균관대(사회학)	287	24	15	「21세기직업세계의 미래」 등 2개 과제
	성균관-동덕여대(아동학)	223	24	12	「아동발달증진」 등 3개 과제

◇ 지역대학육성분야

(단위:백만원)

사업단 현황			국고지원기준(연간)			주요 연구과제
지역	주관대학명 (참여대학)	분야	지 원 총규모	해 외 연수비	교 육 개혁비	
합 계 13개 사업단			50,000	-	-	총 134 개 과제
부산	부경대 (동아대, 동의대, 한국해양대)	지역선도형 기계산업 분야	3,820	-	-	「자동차부품소재산업인력육성」 등 20개 과제
	부산대 (부경대, 동아대)	산업자동화 및 정보통신 분야	3,680	-	-	「정보컴퓨터분야 인력양성 사업」 등 5개 과제
대구 경북	경북대 (금오공대, 대구대, 영남대)	정보기술 분야	4,560	-	-	「전파 및 정보통신 인력양성 사업」 등 15개 과제
	영남대 (계명대, 대구효성카톨릭대, 금오공대, 안동대, 상주대)	기계기술 분야	4,440	-	-	「공기조화 및 냉동시스템설계 기술개발」 등 23개 과제
광주 전남	전남대 (목포대, 순천대, 조선대)	수송기계 분야	6,500	-	-	「LINK프로그램(현장실습) 사업」 등 10개 과제
대전	대전산업대 (한국기술교육대, 배재대)	정보통신 분야	2,590	-	-	「지능형정보통신시스템의개발」 등 5개 과제
충남	충남대 (공주대, 한남대, 순천향대)	정보통신 분야	4,910	-	-	「전기전자전파 인력양성 사업」 등 5개 과제
울산 경남	경상대 (인제대)	창의적 수송기계 분야	2,640	-	-	「창의적공학설계기술인력양성」 등 6개 과제
	창원대 (경남대, 울산대)	지식집약형 기계산업 분야	3,360	-	-	「기계시스템 인력양성사업」 등 10개 과제
강원	강원대 (강릉대, 한림대)	멀티미디어 정보기술 분야	4,000	-	-	「정보기기 및 시스템」 등 5개 과제
충북	충북대 (충주대)	정보기술 분야	3,500	-	-	「산업체맞춤교육시스템」 등 20개 과제
전북	전북대 (군산대, 원광대)	전자정보 분야	4,500	-	-	「기초산학 교육사업」 등 4개 과제
제주	제주대	신해양 개발 분야	1,500	-	-	「해양생산과학 인력양성 사업」 등 6개 과제

※ 해외연수비 및 교육개혁비는 지원 총규모에 포함

◇ 특화분야

(단위:백만원)

사업단 현황			총 사업비(연간)			주요 추진과제 및 특성화 분야
분야	대학	사업단 및 전문대학원 명칭	사업단 지원비	대응 자금	계	
합 계 12개 사업단			10,950	10,950	21,900	
과학기술 여성전문 연구인력 양성	이화여대	정보과학기술 전문대학원	1,000	1,000	2,000	· 지식공학 기술 및 응용구조, 통신기반 기술 개발 등 · 지식공학 중심 여성전문분야 인력 개발
디자인	경기대	건축전문대학원	1,000	1,000	2,000	· 건축디자인 교과과정 개발, 건축디자인 기술 개발, 도시환경 및 조경기술개발
	국민대	테크노디자인 전문대학원	1,000	1,000	2,000	· 멀티미디어 디자인 · 제품·자동차·시각 디자인 · 실내 건축 및 생활문화 디자인
영상	서강대	영상전문대학원	1,000	1,000	2,000	· 영상미디어, 디지털영상, 광고PR · 컴퓨터애니메이션 및 게임제작, 미디어 제작 등
	중앙대	첨단영상 전문대학원	1,000	1,000	2,000	· 영화영상, 애니메이션 디자인, 영상 정보 기술 · 극영화 제작, 영상컨텐츠 제작 지원
외국어 통역·번역	한국 외국어대	통역번역대학원	1,000	1,000	2,000	· 국제회의 통역사 및 전문번역사 양성 · 통역 및 번역 분야 이론 정립
정보통신역사 과정실무전문 인력양성	아주대	정보통신전문대학원	1,000	1,000	2,000	· 컴퓨터통신 및 이동컴퓨팅, 실시간 멀티미디어시스템, 컴퓨터번역시스템
	한국정보통신 대학원대학	※정보통신부 자금지원을 전제로 추가 선정				
한의학	경희대	東西의학대학원	1,000	1,000	2,000	· 서양의학 접목을 통한 치료기술 개발 · 한방치료 기기 및 신약 소재 산업 분야 인력양성
	원광대	한의학전문대학원	950	950	1,900	· 제3의학 및 한의정보 표준화 · 산업재해 및 직업병의 한의학적 치료연구
자동차	국민대	자동차공학 전문대학원	1,000	1,000	2,000	· 자동차 독자설계 및 생산기술 확립 · 종합적 자동차 전문인력 양성
벤처경영	호서대	벤처전문대학원	1,000	1,000	2,000	· 정보통신응용기술, 컴퓨터응용기술, 첨단산업기술, 벤처기술경영

라. '99 예산배정 현황

(단위:천원)

세출예산 (세세항)	분 야	내 역	금 액	
대학원연구중심 대학육성	과학기술	소계	63,300,000	
		사업단 지원비	41,824,000	
		장기해외연수비 국제협력사업프로그램 개설비	3,964,000 6,584,000	
		교육개혁지원비	10,928,000	
	인문사회	(100억원 중 3개월분)	4,659,000	
	지역대학 육성사업	소계	32,500,000	
		대학생지원비, 교수인력지원비 (6개월분)	15,000,000	
		인건비성 경비 외 경비	20,000,000	
	대 학 원 전용시설	소계 (설계비, 감리비, 공사비선급금, 학술정보시설)	50,000,000	
		1차 배정	30,700,000	
		2차 배정	19,300,000	
	학술연구조성비 (대학원 연구력제고)	특화분야	소계	10,650,000
			1차 배정	5,475,000
2차 배정			5,175,000	
핵심분야		소계	38,417,000	
		1차 선정	28,603,000	
		추가핵심 2차 선정	9,814,000	
	계		199,526,000	



## 마. 학생참여규모

(단위 : 명)

사업분류	분 야	선 정 결 과				
		사업단수	대학수	교수수	대학원생수	대학생수
세계수준의 대학원 및 지역 대학 육성 사업 (2,000억원)	과학기술(900억원)	26개	14	1,403	10,376	-
	지역대학육성(500억원)	13개	38	1,143	5,336	46,326
	대학원전용시설구축(500억원)	교육개혁 파급효과가 큰 국립 서울대				
	인문사회(100억원)	18개	11	265	795	-
	소 계	57개	63	2,811	16,507	46,326
대 학 원 연구력 제고사업 (495억원)	특 화(110억원)	12개	11	183	1,238	-
	핵 심(285억원)	239팀	48	946	2,800	-
	추가핵심(100억원)	78팀	20	350	1,050	-
	소 계	343	79	1,479	5,088	
총 계		387	143	4,290	21,595	46,326

※ 위 표 중 대학수는 중복된 학교를 제외하는 경우 약 53개교 정도임  
(박사과정 설치 대학 97교의 55%)

## 바. 두뇌한국21사업 Post-DOC인원(추정)

분 야		지원액	인원	분 야		지원액	인원	
과학기술 (900억원)	정보기술	2,715	179	특화 (110억원)	한의학	110	7	
	의생명	1,280	85		디자인	110	7	
	농생명	905	60		영상	110	7	
	생물	824	55		외국어	55	4	
	기계	1,751	117		정보통신	55	4	
	재료	773	52		과학기술	55	4	
	화공	773	52		기타	55	4	
	물리	552	37		소계	550	37	
	과학	552	37		핵심 (385억원)	인문사회	985	66
	소계	10,125	674			기초과학	878	58
인문사회 (100억원)	어문	258	17	공학.의학		3,013	201	
	사학.철학	199	13	농림해양수산		176	12	
	법.정치.행정	333	22	예.체능		146	10	
	경제.경영	371	25	소계		5,198	347	
	사회심리.교육	263	18	총계		17,297	1,153	
	소계	1,424	95					

# 사. 사업단별 국제협력프로그램 개설비 지원 예정 한도액

(단위 : 백만원)

주관대학	분 야	주관대학	참여대학	국제협력프로그램 개설지원한도액(3년간)
총 계				11,616
경상대	농생명	경상대	명지대	196
고려대	생명공학	고려대		182
서울대	기계	서울대	한양대	679
	농생명	서울대	경희대	328
	물리	서울대	성균관대	398
	건설기술	서울대	한양대	369
	생물	서울대	성균관대	465
	수학	서울대	연세대	238
	의생명	서울대		578
	재료	서울대	한양대	531
	정보기술	서울대	고려대	1,200
	지구과학	서울대	고려대	297
	화공	서울대	포항공대	392
화학	서울대	고려대	425	
아주대	분자과학기술	아주대		165
연세대	물리	연세대		166
	의생명	연세대	고려대	648
포항공대	기계	포항공대	경북대	298
	생물	포항공대	이화여대	316
	정보기술	포항공대	경북대	541
한국과기원	기계	한국과기원 광주과기원		745
	생물	"		378
	정보기술	"		1,073
	화공	"		322
	화학	한국과기원	성균관대	275
광주과기원	재료	광주과기원 한국과기원		411

※ 국제협력프로그램 개설비 예산을 사업단별 지원금 규모 대비 정을 지원

- 사업계획 심사 결과 지원규모 조정

# 아. 대학별 지원내역

(백만원)

분야별	대학별	세부분야별	단장	99지원액	지원기준액	사업단
총 계				199,526	250,000	435
과학기술분야				63,300	90,000	43
	경북대학교			1,112	1,687	2
		교육개혁지원	-	281	281	
		기계2	(참여대학)	289	490	1
		정보기술2	(참여대학)	542	916	1
	경상대학교			954	1,447	1
		교육개혁지원	-	241	241	
		농생명2	조무제	713	1,206	1
	경희대학교			265	402	1
		교육개혁지원	-	67	67	
		농생명1	(참여대학)	198	335	1
	고려대학교			4,285	6,503	5
		교육개혁지원	-	1,084	1,084	
		생명공학	성하진	791	1,339	1
		의생명1	(참여대학)	635	1,075	1
		정보기술1	(참여대학)	1,192	2,017	1
		지구과학	(참여대학)	205	348	1
		화학1	(참여대학)	378	640	1
	광주과기원			1,169	1,788	1
		재료2	박성주	1,169	1,788	1
	명지대학교			190	288	1
		교육개혁지원	-	48	48	
		농생명2	(참여대학)	142	240	1
	서울대학교			34,701	45,761	12
		건설기술	박창호	1,339	2,267	1
		기계1	유정렬	2,242	3,795	1
		농생명1	김수일	1,231	2,083	1
		물리1	김두철	1,431	2,422	1
		생물1	김상구	1,802	3,049	1
		수학	지동표	747	1,264	1
		의생명2	정명희	2,513	4,254	1
		재료1	윤종규	1,789	3,029	1
		정보기술1	성평모	4,030	6,820	1
		지구과학	김구	1,086	1,837	1
		화공1	문상흡	1,400	2,368	1
		화학1	최명언	1,471	2,489	1
		교육개혁지원	-	7,036	7,036	
		국제협력사업	-	6,584	3,048	

(백만원)

분야별	대학별	세부분야별	단장	99지원액	지원기준액	사업단	
대학원 전용시설	성균관대학교			959	1,453	3	
		교육개혁지원	-	242	242		
		물리1	(참여대학)	300	507	1	
		생물1	(참여대학)	221	373	1	
		화학2	(참여대학)	196	331	1	
	아주대학교				958	1,454	1
		교육개혁지원	-	242	242		
		분자과학기술	임한조	716	1,212	1	
	연세대학교				4,283	6,499	3
		교육개혁지원	-	1,083	1,083		
		물리2	이재형	724	1,225	1	
		수학	(참여대학)	290	492	1	
		의생명1	김경환	2,186	3,699	1	
	이화여자대학교				388	590	1
		교육개혁지원	-	98	98		
		생물2	(참여대학)	290	492	1	
	포항공과대학				4,213	7,130	4
		기계2	염영일	1,008	1,705	1	
		생물2	채치범	1,085	1,837	1	
		정보기술2	이진수	1,811	3,066	1	
		화공1	(참여대학)	309	522	1	
	한국과학기술원				7,820	11,960	5
		기계3	최도형	2,118	3,241	1	
		생물3	강창원	1,076	1,645	1	
		정보기술3	나정웅	3,053	4,669	1	
		화공2	박오욱	917	1,402	1	
		화학2	박준택	656	1,003	1	
한양대학교				2,003	3,038	3	
	교육개혁지원	-	506	506			
	건설기술	(참여대학)	264	447	1		
	기계1	(참여대학)	711	1,202	1		
	재료1	(참여대학)	522	883	1		
	서울대학교			50,000	50,000	1	

※ 한국과기원은 광주과기원과 공동으로 사업단 구성, 참여(학생지원경비 제외)

(백만원)

분야별	대학별	세부분야별	단장	99지원액	지원기준액	사업단
인문사회분야				4,659	10,000	20
	고려대학교			1,081	2,244	3
		동아시아	서진영	204	417	1
		한국경제	남종현	291	609	1
		한국학	김인환	586	1,218	1
	대구대학교	특수교육	김병하	130	259	1
	동국대학교	불교문화	조용길	166	326	1
	동덕여자대학교	아동	(참여대학) 별도			1
	서강대학교			422	868	2
		경제학	곽태원	128	259	1
		언어학	김영석	294	609	1
	서울대학교			1,080	2,495	3
		교육발전	김기석	476	993	1
		한국법	송상현	442	926	1
		행정학	정정길	162	576	1
	성균관대학교			934	1,904	4
		경제	김준영	254	518	1
		아동	최경숙	164	326	1
		유교문화	임형택	386	801	1
		직업연구인력	양종희	130	259	1
승실대학교	중소기업육성	조우현	256	676	1	
이화여자대학교			220	451	2	
	가버너스	김석준	220	451	1	
	언어학	(참여대학) 별도			1	
충남대학교	백제학	박순발	131	259	1	
한양대학교	디지털경영	이상빈	239	518	1	

(백만원)

분야별	대학별	세부분야별	단장	99지원액	지원기준액	사업단
지역대학분야				32,500	50,000	42
	강릉대학교	멀티미디어정보기술	(참여대학)	397	610	1
	강원대학교	멀티미디어정보기술	황환규	1,690	2,600	1
	경남대학교	지식집약형기계산업	(참여대학)	429	660	1
	경북대학교	정보기술	전기준	1,719	2,644	1
	경상대학교	창의적수송기계	이건명	1,287	1,980	1
	계명대학교	기계기술	(참여대학)	287	441	1
	공주대학교	정보통신2	(참여대학)	306	470	1
	군산대학교	전자정보	(참여대학)	449	690	1
	금오공과대학교			724	1,114	2
		기계기술	(참여대학)	380	585	1
		정보기술	(참여대학)	344	529	1
	기술교육대학교	정보통신	(참여대학)	377	580	1
	대구대학교	정보기술	(참여대학)	439	676	1
	대전산업대학	정보통신	김학선	969	1,490	1
	동아대학교			961	1,479	2
		산업자동화및정보통신	(참여대학)	492	757	1
		지역선도형기계산업	(참여대학)	469	722	1
	동의대학교	지역선도형기계산업	(참여대학)	278	428	1
	목포대학교	수송기계	(참여대학)	722	1,110	1
	배재대학교	정보통신	(참여대학)	338	520	1
	부경대학교			1,832	2,819	2
		산업자동화및정보통신	(참여대학)	530	816	1
		지역선도형기계산업	정영득	1,302	2,003	1
	부산대학교	산업자동화및정보통신	정기동	1,370	2,107	1
	상주대학교	기계기술	(참여대학)	249	383	1
	순천대학교	수송기계	(참여대학)	689	1,060	1
	순천향대학교	정보통신2	(참여대학)	514	790	1
	안동대학교	기계기술	(참여대학)	187	287	1
	영남대학교			1,961	3,017	2
		기계기술	권재도	1,499	2,306	1
		정보기술	(참여대학)	462	711	1
	울산대학교	지식집약형기계산업	(참여대학)	462	711	1
	원광대학교	전자정보	(참여대학)	514	790	1
	인제대학교	창의적수송기계	(참여대학)	429	660	1
	전남대학교	수송기계	조규종	1,944	2,990	1
	전북대학교	전자정보	노도환	1,963	3,020	1
	제주대학교	신해양개발	양성기	975	1,500	1
	조선대학교	수송기계	(참여대학)	871	1,340	1
	창원대학교	지식집약형기계산업	권성하	1,294	1,990	1
	충남대학교	정보통신2	성세진	1,963	3,029	1

(백만원)

분야별	대학별	세부분야별	단장	99지원액	지원기준액	사업단
	충북대학교	정보기술2	최익권	1,703	2,620	1
	충주대학교	정보기술2	(참여대학)	572	880	1
	한남대학교	정보통신2	(참여대학)	403	620	1
	한림대학교	멀티미디어정보기술	(참여대학)	514	790	1
	해양대학교	지역선도형기계산업	(참여대학)	434	667	1
	효성가톨릭대학교	기계기술	(참여대학)	285	438	1
특화분야				10,650	11,000	12
	경기대학교	건축	정진원	1,000	1,000	1
	경희대학교	동서의학	류기원	1,000	1,000	1
	국민대학교			2,000	2,000	2
		자동차공학	김찬목	1,000	1,000	1
		테크노디자인	김인철	1,000	1,000	1
	서강대학교	영상	김규	700	1,000	1
	아주대학교	정보통신	박승규	1,000	1,000	1
	이화여자대학교	과학기술	김원	1,000	1,000	1
	중앙대학교	첨단영상	최종수	1,000	1,000	1
	한국외국어대학교	통역번역	최관장	1,000	1,000	1
	원광대학교	한의학	이호섭	950	1,000	1
	호서대학교	벤처	김홍	1,000	1,000	1
	한국정보통신대학 원대학	정보통신	양승택	-	-	1
핵심분야				38,417	39,000	317

## 4. 학술연구 현황

### 가. '99 학술연구비 지원 현황

(단위 : 천원)

순위	대 학 명	과제 수	지원액	순위	대 학 명	과제 수	지원액
1	서울대학교	139	3,118,300	16	경북대학교	49	998,000
2	연세대학교	101	2,223,000	17	카톨릭대학교	39	997,500
3	고려대학교	86	1,725,000	18	인하대학교	32	958,500
4	전남대학교	56	1,695,500	19	건국대학교	35	886,500
5	한양대학교	64	1,612,700	20	한림대학교	44	834,000
6	이화여자대학교	48	1,594,200	21	한국의국어대	38	811,500
7	성균관대학교	52	1,524,000	22	중앙대학교	37	786,500
8	부산대학교	56	1,502,500	23	동국대학교	40	769,000
9	영남대학교	39	1,271,015	24	아주대학교	24	713,000
10	부경대학교	37	1,170,500	25	경상대학교	28	710,000
11	충북대학교	42	1,166,000	26	단국대학교	25	690,500
12	경희대학교	55	1,145,500	27	서강대학교	30	632,000
13	강원대학교	42	1,137,500	28	울산대학교	34	599,500
14	충남대학교	42	1,054,500	29	아주대학교	23	595,000
15	전북대학교	35	1,030,000	30	홍익대학교	18	490,500



**나. 학술연구조성비 연도별 지원액**

(단위 : 백만원)

구 분	'63	'73	'83	'90	'93	'97	'98	'99	2000
과제수	126	1,031	1,978	3,135	3,160	7,273	6,060	3,824	공모중
지원액	17	468	4,588	13,185	27,221	120,000	100,000	100,000	120,000

**다. 국제학술지 발행 연도별 지원 실적**

(단위 : 백만원)

구 분	'96	'97	'98	'99	2000
예산액	392	508	515	499	485
학술지 지원건수	12	15	12	13	공모중
평균지원액	32	33	42	38	

**라. 박사후연수과정 지원**

◇ **박사후연수과정 연도별 지원 실적**

(단위 : 명/ 백만원)

구 분	'96	'97	'98	'99	2000 계획	비 고
인 원	578	556	212	207	310	※1인당 지원액 -국내 펠로우 15백만원 -국외 펠로우 24백만원
금 액	8,000	8,000	3,790	3,700	5,000	

<'99년도 선정인원의 학문분야별 현황>

(단위: 명)

구분	어문	인문	사회	자연	공학	의약학	농수해양	예체능	계
98년	-	87 (10)	54 (5)	57 (21)	27 (6)	17 (7)	21 (5)	4 (1)	267 (55)
99년	45	37	48	32	19	6	16	4	207

※ ( )는 계속지원과제임

<'99년도 대학별 선정인원 현황 (국내연수:5명 이상)>

대학별	서울대	연세대	성균관대	한국외대	부산대	정문연	고려대	가톨릭대	이화여대	중앙대	충남대	한양대
인원수	28	11	8	8	7	7	6	5	5	5	5	5

<연도별 신청 대 선정현황>

구 분		'96	'97	'98	'99
국내	신청	777	764	969	677
	선정	410	405	247(35)	154
국외	신청	243	317		263
	선정	162	164	20(20)	53
계	신청	1,020	1,081	969	940
	선정	572 (56%)	569 (52.6%)	267(55) (27.5%)	207
지원금액(백만원)		8,000	8,000	3,790	3,689

※ ( )는 계속지원과제로 전체수에 포함 ('97선정 2년과제)

**마. 신진연구인력 장려금 지원**

**◇ 신진연구인력 장려금 연도별 지원실적**

(단위 : 명/백만원)

구 분	'96	'97	'98	'99	비 고
인 원	171	291	250	134	※ 1인당 지원액 - 720만원
지원액	900	1,500	1,400	980	

<분야별 지원 현황>

(단위 : 백만원)

구 분		계	인문사회	이 공 학
'97	지원건수	291	117	174
	지 원 액	1,455	585	870
'98	지원건수	271	115	156
	지 원 액	1,373	593	780
'99	지원건수	134	50	84
	지 원 액	974	363	611

<연도별 신청 대 선정 현황>

구 분	'93	'94	'95	'96	'97	'98	'99
신 청	427	408	361	581	422	586	841
선 정 (%)	140 (32.8)	143 (35.0)	144 (39.9)	169 (29.1)	291 (69.0)	271 (46.2)	134 (15.9)

<'99년도 대학별 선정인원 현황(5명 이상)>

대학별	서울대	연세대	고려대	성균관대	경북대	영남대	과기원
인원수	26	17	13	7	12	5	5

**바. 농어촌출신 대학생 학자금 융자 사업(농특)**

**◇ 연도별 융자 지원 현황**

(단위 : 명 / 백만원)

연도별 \ 대학별	대학교(4년제)		대학(2년제)		계	
	인 원	금 액	인 원	금 액	인 원	금 액
'94	1,215	1,208	509	505	1,724	1,713
'95	13,540	13,458	5,637	5,630	19,177	19,088
'96	13,843	13,796	5,458	5,453	19,301	19,249
'97	14,086	14,013	5,850	5,836	19,936	19,849
'98	12,625	12,479	6,938	6,915	19,563	19,394
'99	12,964	12,917	7,159	7,145	20,123	20,062
계	68,273	67,871	31,551	31,484	99,824	99,355

※ '99년도는 '99. 12.30 현재 지원실적임.

◇ 연도별 용자 상환 현황

(단위 : 명 / 백만원)

구 분	목 표		상 환		회수율 (%)
	금 액	인 원	금 액	인 원	
'95	-	-	5	6	-
'96	370	4,100	295	3,929	79.83
'97	4,373	4,988	3,487	4,319	79.74
'98	8,543	11,694	7,540	9,653	88.26
'99	12,272	16,702	10,920	13,822	88.98
계	25,558	-	22,247	-	87.05

※ 상환방법 : 졸업후 1년거치 용자기간의 2배에 상당하는 기간동안 월별 또는 분기별로 균등분할 상환함

사. 국가과학기술연구인력 및 연구개발비 구조 비교

◇ 연구인력 구조

<학위별·연구주체별 연구인력 현황('98)>

(단위 : 명)

구 분	연구기관	대 학	기 업 체	계	분포비율(%)
박 사	4,825 (11.9)	31,740 (78.2)	4,042 (9.9)	40,607 (100)	31.3
석 사	5,904 (13.4)	16,906 (38.4)	21,267 (48.2)	44,077 (100)	34.0
학 사	1,720 (4.3)	2,482 (6.2)	35,832 (89.5)	40,034 (100)	30.9
기 타	138 (2.7)	34 (0.7)	4,877 (96.6)	5,049 (100)	3.9
계	12,587 (9.7)	51,162 (39.4)	66,018 (50.9)	129,767 (100)	100

※ ( )내는 구성비(%)임

◇ 국가연구개발비(R&D) 구조

<정부예산 중 부처별 R&D 예산구조('99)>

(단위 : 억원)

구분	정 보 통신부	산 업 자원부	농진청	국 무 조정실	교육부	과 학 기술부	해 양 수산부	농림부	중기청	기 타	계
연구비	3,531	4,635	1,576	3,254	<b>2,642</b>	7,795	602	594	587	1,797	<b>27,013</b>
비율 (%)	13.1	17.2	5.8	12.0	<b>9.8</b>	28.9	2.2	2.2	2.2	6.6	<b>100</b>

<정부 R&D의 연구수행 기관별 투자구조('99)>

(단위 : 억원)

구 분	출연연구소	대 학	국공립연구소	중소기업	대기업	기 타	계
연구비	10,796	<b>6,089</b>	3,267	2,492	1,872	2,497	<b>27,013</b>
비율(%)	40.0	<b>22.6</b>	12.1	9.2	6.9	9.2	<b>100</b>

<전체 연구개발비 중 대학사용 비율 국제비교>

(단위 : %)

구 분	한국 ( '99)	미국 ( '97)	영국 ( '95)	독일 ( '95)	프랑스 ( '95)
총연구개발비(정부+민간)중 비율	<b>11.2</b>	14.3	18.8	18.9	16.7
정부연구개발비중 비율	<b>22.6</b>	22.8	38.2	46.0	35.8

<전체 연구개발비 기관별 구성 국제비교>

(단위 : %)

구 분	한국('98)	미국('98)	일본('97)	독일('98)	프랑스('97)	영국('97)
대 학	11.2	14.0	14.3	17.6	17.2	19.7
연구기관	18.5	10.9	13.6	14.3	21.2	15.1
기 업 체	70.3	75.2	72.0	68.1	61.5	65.2

<정부 R&D의 연구분야별 투자구조('99)>

(단위 : 억원)

구 분	기초연구	응용연구	개발연구	계
연구비	5,370	6,644	14,999	27,013
비율(%)	19.9	24.6	55.5	100

※ 정부 R&D의 사업목적별 투자구조에서는 기초연구가 5.4% 차지함

- 중장기·단기사업 33.5%, 기반조성사업 25.2%, 국·공립 및 출연(연)사업 26.3% 등

**아. 연구개발비 OECD 국가와의 비교**

**◇ 교육단계별 공사립 교육기관의 학생1인당 교육비**

(단위 : 미국달러의 PPP환산액, 1995)

국 가	학생 1인당 교육비				
	유치원교육	초등교육	중등교육	고등교육	전체교육단계
OECD 평균	2,631	3,595	4,971	10,444	5,206
한국	1,450	2,135	2,332	5,203	2,829
미국	-	5,371	6,812	16,262	7,905
일본	2,476	4,065	4,465	8,768	4,991

◇ 국민 1인당 GDP 대비 교육단계별 공사립교육기관의 학생1인당 교육비(1995)

국 가	학생 1인당 교육비				
	유치원교육	초등교육	중등교육	고등교육	전체교육단계
OECD 평균	17	18	25	49	26
한국	12	17	19	42	23
미국	-	20	26	61	30
일본	11	19	20	40	23

◇ GDP 대비 연구개발비(1995)

국 가	GDP 대비 연구개발비(%)	국 가	GDP 대비 연구개발비(%)
OECD 국가 평균	1.3	일본	2.4
한국	2.5	캐나다	1.3
미국	2.2	멕시코	0.2

◇ 교육단계별 공사립교육기관 교사1인당 학생수(1995)

국 가	교사 1인당 학생수				
	유치원교육	초등교육	중등교육	전문대학 단계	대학단계
OECD국가 평균	18.9	18.8	14.9	11.6	15.3
한국	25.1	31.8	24.6	35.5('99)	26
미국	21.5	17.1	16.2	19.4	14.2
일본	18.1	19.5	16.5	11.4	14.2

## 자. SCI 논문

### ◇ 세계 유명대학 SCI 논문수 비교

순위	대 학 명	국 명	1997	1998
1	Harvard 대	미국	8,364	8,182
2	Tokyo 대	일본	5,536	5,751
3	Toronto 대	캐나다	4,161	5,007
4	Washington 대	미국	4,769	4,659
5	UCLA	미국	4,638	4,546
6	Michigan 대	미국	4,311	4,500
7	Johns-Hopkins 대	미국	4,529	4,074
8	Kyoto 대	일본	3,870	4,070
9	Minnesota 대	미국	3,940	3,990
10	Stanford 대	미국	3,961	3,981
12	Osaka 대	일본	3,536	3,919
24	Tohoku 대	일본	2,947	3,110
44	Kyushu 대	일본	2,155	2,343
51	Nagoya 대	일본	2,225	2,257
55	Hokkaido 대	일본	1,966	2,174
80	Tokyo 기술공대	일본	1,605	1,799
84	국립 Taiwan 대	대만	1,529	1,754
<b>94</b>	<b>서울대</b>	<b>한국</b>	<b>1,395</b>	<b>1,671</b>
95	Hiroshima 대	일본	1,301	1,649
141	국립 Singapore 대	싱가포르	1,164	1,331
152	Okayama 대	일본	1,084	1,245
<b>155</b>	<b>KAIST(한국과학기술원)</b>	<b>한국</b>	<b>1,143</b>	<b>1,239</b>
168	Hongkong 대	홍콩	937	1,162
190	Hongkong-Chinese 대	홍콩	949	1,000
192	Keio 대	일본	977	992
199	Chiba 대	일본	841	951
226	Beijing 대	중국	617	850
237	Nanjing 대	중국	965	804
<b>249</b>	<b>연세대</b>	<b>한국</b>	<b>624</b>	<b>777</b>
<b>335</b>	<b>포항공대</b>	<b>한국</b>	<b>414</b>	<b>541</b>
<b>367</b>	<b>고려대</b>	<b>한국</b>	<b>355</b>	<b>484</b>
<b>435</b>	<b>한양대</b>	<b>한국</b>	<b>302</b>	<b>376</b>
<b>517</b>	<b>경북대</b>	<b>한국</b>	<b>226</b>	<b>285</b>

※ 1998년 SCI CD Edition(미국 ISI사)



◇ 아시아 경쟁국의 최근 5년간 SCI 논문수 현황(괄호안은 순위)

국 가	1994	1995	1996	1997	1998
한국	4,039(24)	5,408(24)	6,421(21)	7,815(18)	9,057(16)
중국	9,563(15)	11,469(15)	12,484(14)	14,717(12)	16,618(12)
대만	5,836(20)	6,681(19)	7,495(18)	7,757(19)	8,612(19)
홍콩	1,779(38)	2,420(35)	3,077(35)	3,706( )	3,377(35)
싱가포르	1,567(39)	1,924(39)	1,944(39)	2,244(37)	2,536(37)

◇ SCI 논문수 국가별 순위(1998)

순 위	국 가	논 문 수	순 위	국 가	논 문 수
1	미국	252,272	8	러시아	25,062
2	영국	67,632	9	호주	20,545
3	일본	67,028	10	스페인	19,805
4	독일	63,779	12	중국	16,618
5	프랑스	46,519	13	인도	14,982
6	캐나다	32,698	16	한국	9,507
7	이탈리아	28,972	19	대만	8,612
			37	싱가포르	2,536

자료 : 과학기술부(www.most.go.kr, 2000), NSI DB 기준

◇ 우리나라 연도별 과학기술논문(SCI) 발표 편수

년 도	'94	'95	'96	'97	'98
논문편수	4,456	6,574	8,103	10,167	11,514
증가율%	27.9	47.5	23.3	25.5	13.2
점유율%	0.52	0.72	0.86	1.03	1.17
순 위	24	22	20	17	16

자료 : 과학기술부 (1999), NCR DB 기준

- ※ - NSI(National Science Indicators) DB : 국가별, 분야별 발표논문수와 피인용도에 관한 통계 DB
- NCR(National Citation Report) DB : 국내의 기관별, 분야별, 학술지별, 개일별 발표 논문수와 그 인용도를 분석한 DB
- NCR DB가 NSI DB보다 대상 논문 유형이 많음

◇ SCI 등재 우리나라 학술지(2000. 4 현재)

◆ Science Citation Index Expanded(20종)

- 1) Bulletin of the Korean Chemical Society 1981 ~ (대한화학회)
- \* 2) Journal of the Korean Physical Society 1993 ~ (한국물리학회)
- 3) Molecules and Cells 1995 ~ (한국분자생물학회)
- 4) ETRI Journal 1996 ~ (한국전자통신연구원)
- 5) Journal of Microbiology and Biotechnology 1995 ~ (한국산업미생물학회)
- 6) Asian-Australian Journal of Animal Sciences 1997 ~ (아세아태평양축산학회)
- 7) Experimental and Molecular Medicine 1996 ~ (대한생화학, 분자생물학회)
- 8) Journal of Biochemistry and Molecular Biology 1995 ~ (한국생화학회)
- 9) Journal of Industrial and Engineering Chemistry 1998 ~ (한국공업화학회)
- 10) Journal of Microbiology 1995 ~ (한국미생물학회) :  
Formerly 'Korean Journal of Microbiology'
- \* 11) Archives of Pharmacal Research 1995 ~ (대한약학회)
- 12) Korea Polymer Journal 1995 ~ (한국고분자학회)
- \* 13) Korean Journal of Chemical Engineering 1998 ~ (한국화학공학회)
- 14) Korean Journal of Genetics 1995 ~ (한국유전학회)
- 15) KSME International Journal 1995 ~ (대한기계학회) :  
Formerly 'KSME Journal'
- 16) Metals and Materials-Korea 1997 ~  
(대한금속학회, 한국부식학회, 한국소성가공학회)
- 17) Polymer-Korea 1995 ~ (한국고분자학회)
- 18) Structural Engineering and Mechanics 1995 ~  
(토목공학 관련 국제학술지-KAIST 최창근교수)
- 19) Yonsei Medical Journal 1998 ~ (연세대학교 의과대학)
- 20) Journal of Korean Medical Science 1999 ~ (대한의학회)

※ 1) 2) 3) 4) 5)는 SCI CD-ROM에 수록되며, \*는 JCR에 수록된 Journal의 표시임.

☆ Wind & Structures(Techno-Press)가 2000년부터 수록됨.

## 차. 기초과학분야 국제경쟁력 비교

### ◇ 화학 분야

구 분	전임교수수	총 SCI 논문수	교수 1인당 SCI 논문수	총 Impact Factor	교수 1인당 Impact Factor
MIT대	36	259	7.2	997	27
서울대	29	152	5.2	324	11
대비율	80.6	58.7	72.2	32.5	40.7

### ◇ 물리 분야

구 분	전임교수수	총 SCI 논문수	교수 1인당 SCI 논문수	총 Impact Factor	교수 1인당 Impact Factor
Stanford대	44	194	4.4	682	15.5
서울대	33	179	5.4	501	15.2
대비율	75.0	92.3	122.7	73.5	98.1

### ◇ 수학 분야

구 분	전임교수수	총 SCI 논문수	교수 1인당 SCI 논문수	총 Impact Factor	교수 1인당 Impact Factor
Berkeley대	60	73	1.21	43.1	0.7
서울대	27	25	0.93	11.2	0.4
대비율	45.0	34.2	76.9	26.0	57.1

자료 : 서울대(2000)

카. 최근 3년간 학위종별 외국박사취득 신고 현황

연도 학위종별	'97	'98	'99	2000	계
가정학	1	4	15	0	20
간호학	3	4	6	0	13
경영학	88	69	66	7	230
경제학	151	102	88	8	349
공 학	587	459	456	39	1541
교육학	117	82	104	6	309
농 학	77	70	65	9	221
문 학	432	309	287	41	1069
법 학	33	42	47	4	126
보건학	8	6	4	1	19
사회학	0	53	67	1	121
수산학	6	6	11	0	23
수의학	12	6	5	2	25
신 학	82	61	121	44	308
약 학	16	12	15	1	44
의 학	14	24	22	4	64
이 학	370	260	258	27	915
정치학	83	56	62	10	211
철 학	80	109	81	8	278
치의학	2	0	1	0	3
한의학	0	1	1	0	2
행정학	37	29	23	1	90
계	2,199	1,764	1,805	213	5981

## 5. 분야별 전문인력양성 사업

### 가. 이공계대학원 중점육성지원사업

#### ◇ 국고지원 및 대응투자 현황('95-'99)

(단위 : 억원)

대학명	지원단위	국고지원금	대응투자	계
서울대	자연과학대학	204.20	546.40	750.60
연세대	이과대학	182.59	147.02	329.61
포항공대	환경과학부	178.43	534.17	712.60
고려대	생명공학원	152.18	285.53	437.71
한양대	신소재공정공학원	162.60	301.25	463.85
계		880	1,805.71	2,685.71

#### ◇ 연도별 국고지원 현황 ('95~'99)

(단위 : 억원)

대학명	지원단위	'95	'96	'97	'98	'99	계
서울대	자연과학대학	50	50	50	40.50	13.70	204.20
연세대	이과대학	40	40	40	32.00	30.59	182.59
포항공대	환경과학부	40	40	40	34.00	24.43	178.43
고려대	생명공학원	35	35	35	33.75	13.43	152.18
한양대	신소재공학원	35	35	35	29.75	27.85	162.60
계		200	200	200	170	110	880

◇ 사업분야별 투자 현황 ('95~'99)

(단위 : 억원)

구 분	학생경비 (장학금등)	인 건 비 (교직원)	기자재 구입비	시설비	연구비	일 반 관리비	합 계
국 고	168.08 (19.1)	19.36 (2.2)	473.44 (53.8)	174.24 (19.8)	32.56 (3.7)	12.32 (1.4)	880.00 (100%)
대응자금	133.62 (7.4)	37.92 (2.1)	443.84 (24.4)	553.40 (30.5)	605.87 (33.4)	39.72 (2.2)	1,814.37 (100%)
합 계	301.70 (11.2)	57.28 (2.1)	917.28 (34.1)	727.64 (27.0)	638.43 (23.7)	52.04 (1.9)	2,694.37 (100%)

※ ( )내는 비율(%)임.

◇ 주요실적 비교

구 분	'95년도	'99년도	증△감(%)
○ 전임교수확보	384	437	53(13.8%)
○ 총연구논문수	1,777	3,496	1,719(96.7%)
○ SCI총연구논문수	710	1,573	863(121.5%)
○ 총연구비(백만원)	28,186	52,320	24,134(85.6%)

## 나. 국제전문인력양성사업 추진 현황

### ◇ 사업기간 및 사업규모

'96	'97	'98	'99	2000	계
200억	200억	160억	100억	100억	760억

### ◇ 지원대학 및 연도별 국고지원 현황

(단위 : 억원)

대 학 별	지 원 단 위	'96	'97	'98	'99	계
경 희 대	아태국제대학원	10	15	20	11	56
고 려 대	국제대학원	32	27	20	11	90
서 강 대	국제대학원	10	17	15	10	52
서 울 대	국제지역원	32	27	20	11	90
연 세 대	국제학대학원	32	30	20	11	93
이화여대	국제대학원	32	28	15	14	89
중 앙 대	국제대학원	10	15	15	10	50
한국외대	국제지역대학원	32	28	17.5	11	88.5
한 양 대	아태지역학대학원	10	13	17.5	11	51.5
계	9개대학원	200	200	160	100	660

◇ 인턴쉽(internship) 프로그램 실시 현황

(단위 : 명)

구 분	국 내 기 관					해 외 기 관					합계
	정부기관	기업체	연구소	기타	소계	국제기구	기업체	연구소	기타	소계	
경희대	4	1	-	2	7	2	22	2	5	31	38
고려대	3	1	3	5	12	4	18	11	19	52	64
서강대	2	2	2	2	8	1	2	1	-	4	12
서울대	5	2	3	3	13	3	-	-	1	4	17
한국외대	4	2	5	-	11	4	-	4	4	12	23
연세대	9	5	1	4	19	2	5	-	8	15	34
이화여대	5	14	2	10	31	6	-	5	2	13	44
중앙대	5	4	2	6	17	-	12	-	-	12	29
한양대	1	7	6	6	20	1	7	1	8	17	37
계	38	38	24	38	138	23	66	24	47	160	298

주 : 정부기관(공공기관 포함), 기업체(금융기관, 협회 및 단체 포함),  
 연구소(정부 및 민간 포함), 기타(외국대사관, 상공회의소 등)



◇ 대학별 특화 현황

대 학 원	지 역 전 공	기 능 전 공	비 고
경 회 대	중남미	국제통상협력, 국제경영	
고 려 대	북미, 동아시아, 유럽, 한국학	국제통상, 국제금융, 국제협력	
서 강 대	유럽, 라틴아메리카, 한국학	국제관계, 국제통상, 국제법 ⇒ 국제금융, 국제통상, 국제기구	
서 울 대	미주권(미국, 중남미) 아시아권(동남아시아, 일본, 중국) 유럽권(서유럽, 러시아 및 동구) 한국학	통상협상, 국제협력	
연 세 대	미국, 일본, 중국, 유럽, 한국학	통상, 국제협력, 국제경영	
이화여대	북미, 중남미, 동북아, 국제기구	《기능영역》 통상협상, 국제경영, 개발협력, 외교안보  《21세기영역》 정보·지식산업·사이버무역, 국제홍보, 인력개발·여성, 환경	
중 앙 대	ASEAN 9개국, Australia, 중국 (장기적으로 파키스탄, 인도등 서남아시아권 확대)	(민간부문 지향, 중견기업 지향, NGO 및 제3세계 협력 지향)	
한국외대	북미, 유럽, 일본, 중국, 중남미, 러시아·동유럽, 중동·아프리카, 동남·남아시아, 한국학		
한 양 대	중국, 러시아, 미국, 일본, 한국학		

◇ 외국인 학생수 현황

(단위 : 명)

구 분	경희대	고려대	서강대	서울대	연세대	이화여대	중앙대	한국외대	한양대	계
외국인학생수	4	32	7	24	100	10	6	10	3	196
총학생수	72	171	76	177	229	94	79	111	84	1,093
비율(%)	5.5	18.7	9.2	13.6	43.7	10.6	7.6	9.0	3.6	17.9

◇ 전임교원 대비 학생수

(단위 : 명)

구 분	경희대	고려대	서강대	서울대	연세대	이화여대	중앙대	한국외대	한양대	계
교 수 수	7	8	4	6	10	13	5	15	7	75
학 생 수	72	171	76	177	229	94	79	111	84	1,093
1인당학생수	10.3	21.4	19.0	29.5	22.9	7.2	15.8	7.4	12.0	14.6

◇ 국고 지원/대응투자 현황('96 ~ '98)

(단위 : 억원)

대 학 별	지원단위	국고지원금	대응자금	계
경희대	아태국제대학원	45	50	95
고려대	국제대학원	79	135	214
서강대	국제대학원	42	29	71
서울대	국제지역원	79	16	95
연세대	국제학대학원	82	130	212
이화여대	국제대학원	75	103	178
중앙대	국제대학원	40	71	111
한국외대	국제지역대학원	77.5	183	260.5
한양대	아태지역학대학원	40.5	72	112.5
계		560	789	1,349

◇ 졸업생의 취업 현황

(단위 : 명)

구 분	정부부처	공공기관	기업체	국제기구	연구소	교육·언론	유학·진학	기타	합계
경희대	-	1	10	1	1	-	3	-	16
고려대	2	-	24	6	4	8	12	3	59
서강대	-	-	14	-	1	2	2	5	24
서울대	5	5	8	3	4	1	4	-	30
외국어대	3	2	19	-	2	1	6	3	36
연세대	3	5	108	14	-	62	-	-	192
이화여대	-	-	14	12	9	6	5	4	50
한양대	2	2	13	-	2	3	12	7	41
중앙대	-	1	27	1	1	2	3	1	36
계	15	16	237	37	24	85	47	23	484
비율(%)	3.1	3.3	49.0	7.6	5.0	17.6	9.7	4.8	100.0

주 : 기업(금융기관, 협회 및 단체 포함), 국제기구(외국대사관 포함), 기타(군입대, 자영업 등)

## 6. 대학부설연구소 현황

### 가. 학교별

설립별	인문·사회				자연과학					합계	
	인문	사회	예체능	소계	이학	공학	의약	농수해	소계		
국·공립	일반	86	127	31	244	72	94	35	54	255	499 24.37%
	교육	15	12	1	28	11	-	-	-	11	39 1.90%
	산업	6	12	3	21	1	37	-	3	41	62 3.03%
	전문	1	8	1	10	-	4	-	-	4	14 0.68%
	특수	-	3	-	3	3	20	-	-	23	26 1.27%
	소계	108	162	36	306	87	155	35	57	334	640 31.25%
사립	일반	250	386	67	703	123	208	123	22	476	1,179 57.57%
	산업	6	4	-	10	1	6	-	-	7	17 0.83%
	전문	29	76	11	116	11	72	8	5	96	212 10.35%
	소계	285	466	78	829	135	286	131	27	579	1,408 68.75%
합계	393 19.19%	628 30.66%	114 5.57%	1,135 55.42%	222 10.84%	441 21.53%	166 8.11%	84 4.10%	913 44.58%	2,048 100.0%	

## 나. 근거별

### ◇ 총괄

구 분		학 칙	법 정	자 체	계
인문 · 사회	인 문	283	42	68	393
	사 회	471	77	80	628
	예 체 능	90	3	21	114
자 연 과 학	이 학	139	56	27	222
	공 학	332	42	67	441
	의 약 학	119	13	34	166
	농 수 해	41	29	14	84
합 계		1,475 72.02%	262 12.79%	311 15.19%	2,048 100.0%

### ◇ 설립별

#### <국·공립대학>

구 분		학 칙	법 정	자 체	계
인문 · 사회	인 문	42	42	19	103
	사 회	58	77	26	161
	예 체 능	25	3	8	36
자 연 과 학	이 학	20	56	11	87
	공 학	85	42	28	155
	의 약 학	13	13	9	35
	농 수 해	19	29	9	57
합 계		262 41.32%	262 41.32%	110 17.35%	634 100.0%

<사립대학>

구 분		학 칙	법 정	자 체	계
인문 · 사회	인 문	241	-	49	290
	사 회	413	-	54	467
	예 체 능	65	-	13	78
자 연 과 학	이 학	119	-	16	135
	공 학	247	-	39	286
	의 약 학	106	-	25	131
	농 수 해	22	-	5	27
합 계		1,213 85.79%	- 0.00%	201 14.21%	1,414 100.0%

**다. 연도별**

구 분	인 문 · 사 회				자 연 과 학					합 계
	인 문	사 회	예 체 능	소 계	이 학	공 학	의 약	농 수 해	소 계	
1950 이전	3	3	-	6	1	4	1	1	7	13 0.63%
1951 ~ 1960년	5	5	1	11	-	-	-	1	1	12 0.59%
1961 ~ 1970년	34	75	2	111	8	16	13	9	46	157 7.67%
1971 ~ 1980년	68	89	9	166	38	29	20	13	100	266 12.99%
1981 ~ 1990년	142	232	52	426	97	87	48	24	256	682 33.30%
1991 ~ 1997년	141	224	50	415	78	305	84	36	503	918 44.82%
합 계	393	628	114	1,135	222	441	166	84	913	2,048 100.0%

## 라. 지역별

분야 지역		인 문 · 사 회				자 연 과 학					합 계
		인 문	사 회	예 체 능	소 계	이 학	공 학	의 약	농 수 해	소 계	
수 도	서울	150	183	33	366	65	99	73	10	247	613 29.93%
	인천	7	14	2	23	3	15	2	1	21	44 2.15%
	경기	34	65	20	119	17	57	7	11	92	211 10.30%
소 계		191	262	55	508	85	171	82	22	360	868 42.38%
지 방	부산	33	53	9	95	22	34	18	11	85	180 8.79%
	대구	17	25	4	46	14	13	8	5	40	86 4.20%
	광주	11	25	9	45	10	16	7	2	35	80 3.91%
	대전	24	41	4	69	14	45	5	4	68	137 6.69%
	강원	17	34	7	58	13	15	8	7	43	101 4.93%
	충북	19	28	4	51	11	14	4	3	32	83 4.05%
	충남	16	26	7	49	12	21	6	6	45	94 4.59%
	전북	14	34	6	54	11	21	10	5	47	101 4.93%
	전남	18	18	1	37	6	19	1	5	31	68 3.32%
	경북	18	43	5	66	11	45	11	4	71	137 6.69%
	경남	9	32	3	44	10	23	5	7	45	89 4.35%
	제주	6	7	-	13	3	4	1	3	11	24 1.17%
소 계		202	366	59	627	137	270	84	62	553	1,180 57.62%
합 계		393	628	114	1,135	222	441	166	84	913	2,048 100.0%

## <기 타>

### 한국학술단체연합회

KAAS (Korean Association of Academic Societies)

모든 학문분야의 학술단체가 회원으로 참여하여 대한민국의 학술사회를 대표하는 기관

창립일 : 1997. 12. 4., 사단법인 등록 : 2000. 6. 8

#### 회원현황

- 총 회원 학회수 : 445개 학회
- 분야별 회원 학회수

분 야	어문	인문	사회	이학	공학	의약학	농축수	예체능	계
학회수	48	54	129	41	58	57	28	30	445

※ 현재 1,700여 학회 활동중

#### 임원 및 기구

- 임 원
  - 이사장 : 김신복 (전 한국행정학회 회장, 서울대 행정대학원장)
  - 이사 6명, 감사 2명
- 기 구 : 총회, 이사회, 사무국

#### 주요 활동 현황

- 학술연구 및 학술문화 발전을 위해 회원학회와 그 구성원들의 의견 수렴, 정리
- 학술단체들의 현황을 파악하여 지속적인 DB 구축 및 관리, 연락체계를 구축하여 상호 교류 유도
- 학술문화 창달을 위한 정책개발
- 학회총람, 회보, 학술관련자료 등 정기적으로 발행
  - 각 학문 분야의 국내외 연구동향을 중장기 계획에 따라 연차적으로 발간
- 국내외 학술지원 관련 단체들의 지원을 촉진시키고 해외 및 해외동포 학술단체들과의 국제교류를 통해 선진적인 학술활동 지원체계를 구축
- 매년 정기총회를 겸한 학술대회를 개최하여 모든 회원학회가 학술활동 지원방안, 각 학문분야의 현황, 국제 학술활동 상황 등을 논의하고 상호 교류할 수 있는 기회를 제공



### Ⅲ. 대학행정지원과

1. 고등교육기관(대학원제외) 학생정원 현황 .....	79
가. '99, 2000 입학정원 현황 .....	79
나. 전국대학 모집단위수 현황(1999, 12월) .....	80
다. 연도별 학생정원 추이 .....	81
라. 연도별 단과대학수 .....	82
마. 대학입학정원 대비 고졸자 비교 분석 .....	83
2. 교원 현황 .....	84
가. 연도별 교원수 추이 .....	84
나. 교원확보율 .....	85
다. 직명별 교원수(전임교원) .....	85
라. 계열별 교원수(전임교원) .....	85
마. 교원 1인당 학생수 변화 추이 .....	86
3. 대학 변천 현황 .....	87
4. OECD 국가의 고등교육지표 비교 .....	97
5. 미국 유명대학 현황 .....	98

# 1. 고등교육기관(대학원 제외) 학생정원 현황

## 가. '99, 2000 입학정원 현황

학 교 급 별		학 교 수	입학정원			
			'99	2000	증감	
4년제 대학	교육법	대학(교)	161	311,240	314,410	3,170
		각종학교	4	400	500	100
		산업대학	19	32,705	32,955	250
	특별법	과학기술대	1	600	600	-
		경찰대	1	120	120	-
		사관학교	3	675	750	75
		한국예술종합학교	1	528	558	30
		국군간호사관학교	1	100	0	△100
		한국전통문화학교	1	-	40	40

## 나. 전국대학 모집단위수 현황 (1999. 12월)

계 열 별	모집단위수	대학수	입 학 정 원			비율(%)
			계	주 간	야 간	
어문계	104	279	25,407	21,492	3,915	8.2
인문계	74	200	21,012	18,287	2,725	6.8
법정계	36	127	14,069	10,994	3,075	4.5
상경계	93	239	41,761	32,526	9,235	13.4
사회계	98	205	22,707	18,457	4,250	7.3
이학계	126	240	29,795	27,905	1,890	9.6
공학계	318	538	82,910	73,395	9,515	26.6
농학계	78	103	8,828	8,728	100	2.8
수의학계	2	10	480	480	-	0.2
수산해양계	31	31	2,865	2,865	-	0.9
가정계	36	83	7,586	6,971	615	2.4
의학계	3	41	3,300	3,300	-	1.1
치의학계	1	11	760	760	-	0.2
한의학계	2	11	750	750	-	0.2
의학지원계	9	17	710	630	80	0.2
보건위생계	10	14	1,235	1,075	160	0.4
간호학계	3	46	2,215	2,215	-	0.7
약학계	5	24	1,340	1,340	-	0.4
예체능계	44	111	9,223	8,138	1,085	3.0
음악계	22	105	6,086	5,826	260	2.0
미술계	63	171	11,854	11,114	740	3.8
연극영화계	22	29	1,750	1,630	120	0.6
무용계	5	27	1,005	945	60	0.3
사범교육계	10	81	2,837	2,837	-	0.9
어문교육계	14	91	2,872	2,872	-	0.9
인문사회교육계	16	60	2,080	2,080	-	0.7
이학교육계	15	95	3,212	3,212	-	1.0
공학교육계	7	7	360	360	-	0.1
예체능교육계	4	43	1,471	1,471	-	0.5
공통계	2	2	760	760	-	0.2
<b>합 계</b>	<b>1,253</b>	<b>3,041</b>	<b>311,240</b>	<b>273,415</b>	<b>37,825</b>	<b>100.0</b>

## 다. 연도별 학생정원 추이

연도별	입 학 정 원				편 제 정 원			
	국 립	공 립	사 립	계	국 립	공 립	사 립	계
1980	32,755	620	83,325	116,700	100,095	1,870	250,095	352,095
1981 (졸업정원)	38,720	820	104,480	144,020	121,960	2,340	310,250	434,550
1982	40,430	850	110,440	151,720	142,340	2,840	370,600	515,780
1983	41,110	850	113,880	155,840	154,935	3,140	414,945	573,020
1984	41,440	850	117,610	159,900	163,700	3,370	449,880	616,950
1985	43,100	850	122,190	166,140	168,200	3,400	468,310	639,910
1986	42,270	850	122,660	165,780	170,360	3,400	481,180	654,940
1987	42,010	850	123,520	166,380	168,380	3,400	485,710	657,490
1988 (입학정원)	45,220	1,080	140,290	186,590	175,020	3,630	513,800	692,450
1989	45,710	1,080	145,550	192,340	178,040	3,860	573,260	919,160
1990	47,310	1,080	148,160	196,550	185,600	4,090	560,400	750,090
1991	47,960	1,080	153,030	202,070	190,960	4,320	590,560	785,840
1992	50,150	1,140	160,450	211,740	194,850	4,380	611,920	811,150
1993	51,940	1,230	166,720	219,890	200,000	4,530	634,220	838,750
1994	54,115	3,050	175,390	232,555	206,825	11,210	656,680	874,715
1995	56,465	3,140	193,575	253,180	215,490	11,520	698,855	925,865
1996	58,340	3,140	204,535	266,015	223,520	12,130	744,730	980,380
1997	61,895	3,140	217,525	282,660	233,515	12,570	797,205	1,043,290
1998	63,265	3,380	238,950	305,595	242,665	12,900	861,815	1,117,380
1999	64,460	3,415	243,365	311,240	250,770	13,175	912,565	1,176,510
2000	64,179	3,415	246,816	314,410	256,799	13,450	955,476	1,225,725

※ 4년제 국·공·사립대학(각종학교·산업대 제외)

## 라. 연도별 단과대학수

연도별	국 립	공 립	사 립	계
1980	72	-	160	232
1981 (졸업정원)	78	-	204	282
1982	91	-	225	316
1983	93	-	247	340
1984	93	-	283	376
1985	98	-	305	403
1986	98	-	310	408
1987	103	4	326	433
1988 (입학정원)	109	4	372	485
1989	115	4	428	547
1990	124	4	446	574
1991	149	4	449	602
1992	160	4	460	624
1993	163	4	470	642
1994	173	10	504	687
1995	174	10	526	710
1996	177	10	551	738
1997	179	11	559	749
1998	180	13	573	766
1999	180	14	537	731
<b>2000</b>	<b>182</b>	<b>14</b>	<b>515</b>	<b>711</b>

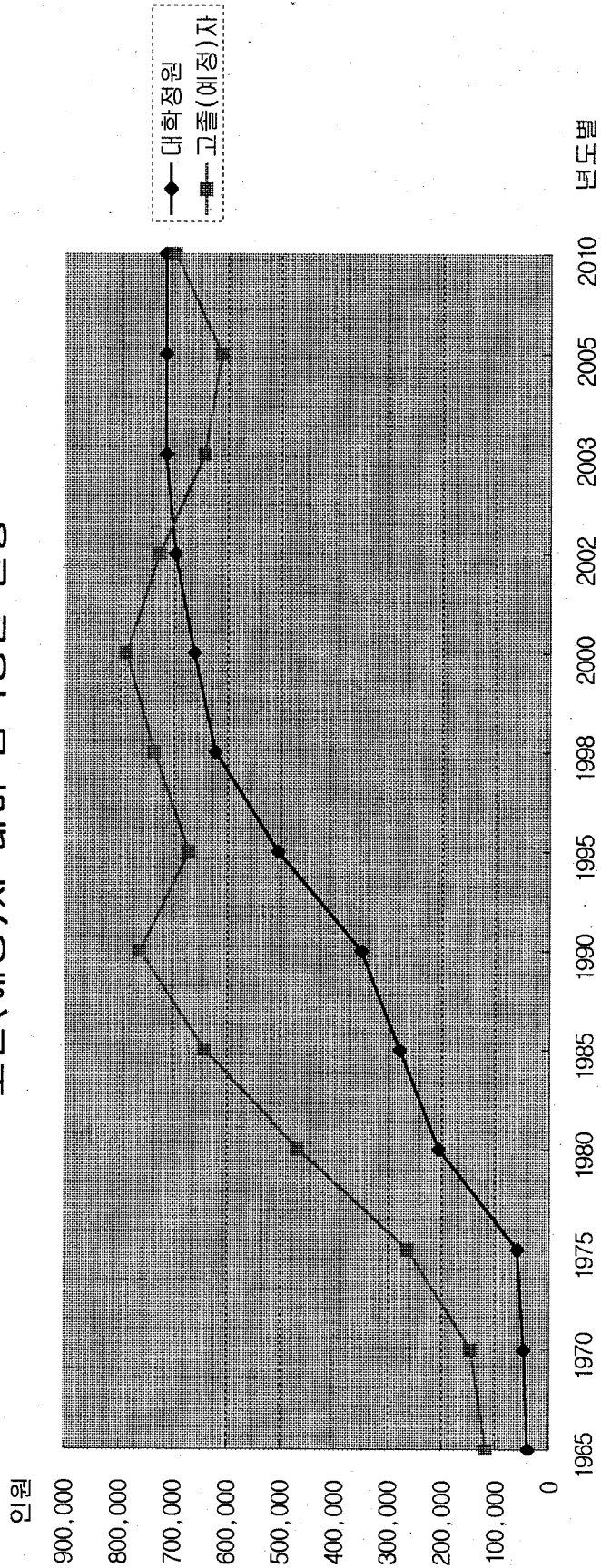
※ 4년제 국·공·사립대학(각종학교·산업대 제외)

# 마. 대학입학정원 대비 고졸자 비교분석

(단위 : 명)

구분	1965	1970	1975	1980	1985	1990	1995	1998	2000	2002	2003	2005	2010
대학정원	38,560	46,300	57,950	205,875	278,783	350,413	505,833	622,313	662,541	697,541	715,041	715,041	715,041
고졸(예정)자	115,776	145,062	263,369	467,388	642,354	761,922	671,614	736,889	788,001	726,707	642,888	611,713	697,897
탈락자	77,216	98,762	205,419	261,513	363,571	411,509	165,781	114,576	125,460	29,166	-72,153	-103,328	-17,144
	33.3	31.9	22.0	44.0	43.4	46.0	75.3	84.5	84.1	96.0	111.2	116.9	102.5

## 고졸(예정)자 대비 입학정원 현황



## 2. 교원현황

### 가. 연도별 교원수 추이

구분	국·공립	사립	계	교원확보율(%)
'80	4,154	8,016	12,170(100)	60.4
'81	4,708	9,079	13,787(113)	62.1
'82	5,419	10,265	15,684(129)	62.6
'83	5,934	11,591	17,525(144)	63.0
'84	9,199	12,153	18,352(151)	63.3
'85	6,595	13,241	19,836(163)	67.2
'86	6,927	13,525	20,452(168)	67.4
'87	7,356	14,273	21,629(178)	68.0
'88	7,645	14,874	22,519(185)	68.9
'89	8,042	16,212	24,254(199)	70.5
'90	8,420	17,177	25,597(210)	70.7
'91	8,789	18,431	27,220(224)	71.1
'92	9,261	19,648	28,903(237)	72.7
'93	9,388	20,671	39,059(247)	73.9
'94	9,830	21,559	31,389(258)	72.9
'95	10,128	23,619	33,747(277)	77.0
'96	10,422	25,302	35,724(294)	60.4
'97	10,597	27,673	38,270(314)	62.2
'98	11,241	29,022	40,263	60.1
'99	12,572	31,161	43,733	59.1
2000	12,647	32,423	45,070	58.5

※ 1) 교원수에는 총(학)장 조교는 제외한 전임 교원수임

2) 교원확보율은 법정정원 대비임.

(인문사회계열 1:25, 자연과학계열 1:20, 공학계열 1:20, 예·체능계열 1:20)

3) '97 : 국·공립 → 국립, 사립에는 대학원대학 포함

## 나. 교원 확보율

(2000. 4. 1)

구 분	법정정원	전임교원	
		교원수(명)	확보율(%)
국·공립	20,684	12,647	61.1
사립	60,546	32,423	53.5
계	81,230	45,070	55.5

## 다. 직명별 교원수(전임교원)

(2000. 4. 1)

구 분	교수	부교수	조교수	전임강사	계
국·공립	7,130	2,750	2,293	474	12,647
사립	12,483	7,915	7,696	4,329	32,423
합계	19,613	10,665	9,989	4,803	45,070

## 라. 계열별 교원수(전임교원)

(2000. 4. 1)

구 분	인문사회계열	자연과학계열	공학계열	예·체능계열	의학계열	계
국·공립	3,698	3,246	3,422	867	1,414	12,647
사립	12,289	4,895	6,033	2,919	6,287	32,423
합계	15,987	8,141	9,455	3,786	7,701	45,070



마. 교원 1인당 학생수 변화 추이

(단위 : 명)

년 도	전체고등교육기관	4년제대학
1965	20.3	19.9
1970	19.3	18.8
1975	21.3	20.7
1980	29.5	27.9
1985	37.7	35.8
1986	37.5	36.6
1987	37.6	36.6
1988	-	32.6
1989	-	30.4
1990	-	29.2
1991	-	28.3
1992	-	28.3
1993	-	26.0
1994	-	27.9
1995	-	27.4
1996	-	27.3
1997	-	27.1
1998	-	32.5
1999	-	31.5
2000	-	32.4

1) 고등교육기관에는 전문대학, 교육대학, 4년제대학, 대학원이 포함됨.

2) 재학생 기준임

### 3. 대학 변천 현황

연도	종 합 대			단 과 대			합계	비 고
	국립	사립	계	국립	사립	계		
1945							19	
1952							34	
1955							44	
1960							52	
1965	6	12	18	8	44	52	70	<신설> 성신여사대, 상명여사대, 대건신대, 감리교대전신대
1966	6	12	18	8	43	51	69	<폐지> 동양의과대학
1967	6	14	20	8	40	48	68	<합병신설> 수도의대, 국학대 → 우석대학교
1968	6	15	21	8	38	46	67	<병합신설> 청구대, 대구대 → 영남대학교
1969	6	15	21	9	38	47	68	<신설> 한국항공대
1970	6	16	22	9	40	49	71	<신설> 울산공대, 청주여대, 부산여대, 한국예장총신대 <합병 및 교명변경> 춘천농대, 춘천대 → 강원대 <종합대 승격> 서강대학교
1971	6	16	22	9	40	49	71	<합병신설> 송실대, 대전대 → 송전대 <신설> 고려신학대

연도	종합대			단과대			합계	비고
	국립	사립	계	국립	사립	계		
1972	6	19	25	9	35	44	69	<p>&lt;흡수합병&gt;  우석대학교 → 고려대학교  수도공대 → 홍익대학교</p> <p>&lt;종합대 승격&gt;  원광대학교, 홍익대학교,  송전대학교, 인하대학교</p> <p>&lt;교명변경&gt;  진주농대 → 경상대  감리교대전신대 → 목원대  청주여대 → 청주여사대</p>
1974	6	19	25	8	38	47	72	<p>&lt;신설&gt;  그리스도신대, 상지대, 한국침례  신대</p> <p>&lt;교명변경&gt;  서울농업대 → 서울산업대</p>
1976	6	19	25	9	38	47	72	<p>&lt;교명변경&gt;  한국예장총신대 → 총신대</p>
1977	6	19	25	10	38	48	73	<p>&lt;신설&gt;  한국체육대</p>
1978	8	20	28	8	38	46	74	<p>&lt;신설&gt;  순천향의대</p> <p>&lt;교명변경&gt;  전주영생대 → 전주대</p> <p>&lt;종합대 승격&gt;  강원대학교, 충북대학교, 계명대학교</p> <p>&lt;분교설치&gt;  단국대(천안), 연세대(원주)</p>

연도	종 합 대			단 과 대			합계	비 고
	국립	사립	계	국립	사립	계		
1979	8	20	28	12	44	56	84	<p>&lt;신설&gt; 강릉대, 군산대, 마산대, 목포대, 전주우석여대, 부산산업대</p> <p>&lt;교명변경&gt; 청주여사대 → 청주사대 수도여사대 → 세종대 한국사회사업대 → 한사대</p> <p>&lt;설립자 변경&gt; 한국항공대(국립→사립)</p> <p>&lt;분교설치&gt; 경희대(용인), 동국대(경주), 중앙대(안성), 한양대(안산), 성균관대(수원)</p>
1980	9	20	29	11	45	56	85	<p>&lt;신설&gt; 금오공대</p> <p>&lt;교명변경&gt; 전주우석여대 → 전주우석대 한국신학대 → 한신대</p> <p>&lt;종합대 승격&gt; 경상대학교</p> <p>&lt;분교설치&gt; 건국대(충주), 고려대(조치원), 한국외대(용인)</p>

연도	총 합 대			단 과 대			합계	비 고
	국립	사립	계	국립	사립	계		
1981	9	25	34	11	44	55	89	<신설> 대전대, 대구한의원, 배재대, 호서대 <교명변경> 고려신학대 → 고신대 <종합대 승격> 국민대학교, 아주대학교, 청주대학교, 효성여자대학교, 한국외국어대학교
1982	10	28	38	11	48	59	97	<신설> 순천대, 경원대, 선목신학대, 수원대, 부산외국어대, 한림대, 호남대, 아세아연합신대 <교명변경> 서울산업대 → 서울시립대 한사대 → 대구대 <종합대 승격> 제주대학교, 경남대학교, 대구대학교, 성신여자대학교 <분교설치> 경기대(서울)
1983	10	28	38	11	49	60	96	<분리신설> 송전대학교(대전분교) → 한남대 <분교설치> 명지대(서울)
1984	10	32	42	11	46	57	99	<신설> 수원가톨릭대 <종합대 승격> 동의대학교, 명지대학교, 전주대학교, 부산산업대학교

연도	종 합 대			단 과 대			합계	비 고
	국립	사립	계	국립	사립	계		
1985	11	34	45	11	44	55	100	<신설> 한국교원대학교 <교명변경> 마산대 → 창원대 대건신학대 → 광주가톨릭대 선목신학대 → 대구가톨릭대 <종합대 승격> 울산대학교, 경기대학교 <분교설치> 상명여대(천안)
1986	11	35	46	11	43	54	100	<종합대 승격> 한남대학교
1987	12	36	48	11	44	55	103	<신설> 여수수산대, 포항공대, 동신공대 <교명변경> 송전대학교 → 송실대학교 <종합대 승격> 상명여자대학교, 서울시립대학교
1988	12	41	53	11	40	51	104	<신설> 한국관광대 <교명변경> 청주사대 → 서원대 부산산업대 → 경성대 <종합대 승격> 경원대학교, 광운대학교, 세종대학교, 덕성여자대학교, 동덕여자대학교

연도	종 합 대			단 과 대			합계	비 고
	국립	사립	계	국립	사립	계		
1989	12	49	61	11	32	43	104	<p>&lt;종합대 승격&gt;  관동대학교, 대전대학교, 수원대학교,  인제대학교, 인천대학교, 한림대학교,  호서대학교, 서울여자대학교</p> <p>&lt;분교설치&gt;  홍익대(조치원)</p>
1990	14	51	65	10	32	42	107	<p>&lt;개편신설&gt;  강남사회복지학교 → 강남대  대한유도학교 → 대한체육과학대  장로회호남신학교 → 호남신학대</p> <p>&lt;종합대 승격&gt;  부산수산대학교, 목포대학교,  순천향대학교, 상지대학교</p> <p>&lt;교명변경&gt;  공주사대 → 공주대  ※ 금오공대 : 사립 → 국립</p>
1991	20	51	71	4	40	44	115	<p>&lt;신설&gt;  건양대, 서남대, 세명대, 부산가톨릭대</p> <p>&lt;개편신설&gt;  대한신학교 → 대신대  성화신학교 → 성신대  피어선신학교 → 순복음신학대</p> <p>&lt;교명변경&gt;  대구한의대 → 경산대  동신공과대 → 동신대</p> <p>&lt;종합대 승격&gt;  강릉대학교, 군산대학교, 순천대학교,  안동대학교, 창원대학교, 공주대학교</p>

연도	국립	공립	사립	계	비고
1992	23	1	97	121	<p>&lt;신설&gt;  한서대, 대전대, 한국기술교육대,  동서공대</p> <p>&lt;개편신설&gt;  성결교신학교 → 성결교신학대학  감리교협성신학교 → 협성신학대학</p> <p>&lt;교명변경&gt;  국제대 → 서경대('92. 9. 1)  대한체과대 → 용인대('93. 3. 1)  한국관광대 → 경주대('93. 3. 1)  순복음신학대학 → 순신대('93. 3. 1)</p> <p>&lt;종합대 승격&gt;  한국해양대, 부산외국어대</p> <p>※ '92. 3. 1부터 종합대, 단과대  구분 폐지(대학 또는 대학교로  의 명칭 사용은 경영주체 선택)  국립의 경우는 국립학교 설치령  으로 사립의 경우는 학교법인  정관에 정하도록 함</p>
1993	24	1	102	127	<p>&lt;신설&gt;  대전가톨릭대, 가야요업대</p> <p>&lt;개편신설&gt;  나사렛신대, 중부대, 성공회신대,  목포해대(국립개편)</p>



연도	국립	공립	사립	계	비고
1994	24	2	105	131	<p>&lt;신설&gt;  대불공과대학, 동양공과대학,  영동공과대학</p> <p>&lt;개편신설&gt;  영남신학교 → 영남신학대학</p> <p>&lt;교명변경&gt;  동양공과대학 → 동양공과대학교  성화대학교 → 전문대학교  성공회신학대학 → 성공회대학교  협성신학대학교 → 협성대학교</p> <p>&lt;설립자 변경&gt;  인천대학교(사립 → 시립)</p>
1995	24	2	105	131	<p>&lt;신설&gt;  한동대학교</p> <p>&lt;개편신설&gt;  전주한일신학교 → 한일신학대학교  통영수산전문대 → 경상대학교수산대학</p> <p>&lt;합병 및 교명변경&gt;  가톨릭대, 성심여대 → 가톨릭대학교  대구가톨릭대, 효성여대 → 대구  효성가톨릭대학교</p> <p>&lt;교명변경&gt;  가야요업대학 → 가야대학교  대불공과대학 → 대불공과대학교  대신대학교 → 안양대학교  성결교신학대학 → 성결대학교  영남신학대학 → 영남신학대학교  전주우석대학교 → 우석대학교  중부대학 → 중부대학교  충신대학 → 충신대학교</p>

연도	국립	공립	사립	계	비고
1996	24	2	108	134	<p>&lt;신설&gt; 위덕대학교, 인천가톨릭대학</p> <p>&lt;개편신설&gt; 기독신학교→기독대학교</p> <p>&lt;합병 및 교명변경&gt; 부산수산대, 부산공업대(개방대) →부경대학교</p> <p>&lt;교명변경&gt; 나사렛신학대학→나사렛대학 대불공과대학→대불대학교 동서공과대학교→동서대학교 동양공과대학교→동양대학교 상명여자대학교→상명대학교 피어선대학교→평택대학교</p>
1997	24	2	124	150	<p>&lt;교명변경&gt; 기독대학교 → 천안대학교 그리스도신학대 → 그리스도신학대학교 영동공과대학교 → 영동대학교</p> <p>&lt;신설&gt; - 칼빈대학교 - 을지의과대학 - 포천중문의과대학교, - 경동대학교</p> <p>&lt;통폐합&gt; 부산수산대학교 + 부산공업대학교 → 부경대학교</p>

연도	국립	공립	사립	합계	비고
1997	24	2	124	150	<p>&lt;개편&gt;</p> <p>추계예술학교 → 추계예술대학  한영신학교 → 한영신학대학교  장로회광주신학교 → 광신대학교  중앙승가학교 → 중앙승가대학교  돈보스꼬예술학교 → 대구예술대학교  한국성서신학교 → 한국성서대학교  영산원불교학교 → 영산원불교대학교  대구신학교 → 대구신학대학  경북산업대학교 → 경일대학교  한라공업전문대학교 → 한라공과대학교  광주여자전문대학 → 광주여자대학교  광주예술학교 → 광주예술대학교</p>
1998	24	2	130	156	<p>&lt;신설&gt;</p> <p>극동대, 가천의대</p> <p>&lt;개편&gt;</p> <p>동원산업대학교 → 탐라대학교  루터교신학교 → 루터신학대학  서울장로회신학교 → 서울장신대학교  대한기독교신학교 → 대한기독교대학</p> <p>&lt;교명변경&gt;</p> <p>순신대학교 → 한세대학교  부산여자대학교 → 신라대학교  수원가톨릭대학교 → 수원가톨릭대학교  한일신학대학교 → 한일장신대학교  한라공과대학교 → 한라대학교</p>
1999	24	2	132	158	<p>&lt;신설&gt;</p> <p>꽃동네현도사회복지대학교, 남부대학교</p>
2000	24	2	136	162	<p>&lt;신설&gt;</p> <p>명신대학교, 예원대학교</p> <p>&lt;개편&gt;</p> <p>동해대학교, 목포가톨릭대학교</p>

#### 4. OECD국가의 고등교육지표 비교

국 가 별	고등교육 <sup>1)</sup> 취학율(%)	교수 1 인 당 학 생 수 -고등교육(명)	인구10만명당 학 생 수 -고등교육(명)
카 나 다	98.9(92)	28.9(91)	7,197(91)
멕시코	14.0(92)	9.8(90)	1,478(92)
미국	76.2(91)	16.4(90)	5,653(92)
일본	31.5(91)	10.1(91)	2,338(91)
오스트레일리아	39.6(92)	20.4(92)	3,178(92)
뉴질랜드	49.7(92)	12.1(92)	4,232(92)
오스트리아	36.5(92)	13.7(92)	2,847(92)
벨기에	37.6(90)	9.8(90)	2,772(90)
덴마크	37.6(91)	-	2,917(91)
핀란드	57.0(92)	-	3,757(92)
프랑스	45.6(92)	-	3,414(29)
독일	33.3(89)	8.6(91)	3,051(91)
그리스	25.0(90)	13.7(90)	1,928(90)
아이슬란드	29.2(91)	-	2,397(91)
아이란드	37.9(91)	17.1(91)	2,895(91)
이탈리아	33.7(92)	27.7(92)	2,795(92)
룩셈부르크	2.4(86)	2.1(85)	207(85)
네델란드	38.8(91)	11.9(91)	3,280(91)
노르웨이	49.3(92)	15.0(90)	3,883(92)
포르투갈	23.4(91)	12.9(90)	1,935(91)
스페인	39.5(91)	18.5(91)	3,335(91)
스웨덴	33.8(91)	-	2,407(91)
스위스	30.7(92)	-	2,147(92)
터키	14.8(91)	23.8(92)	1,569(92)
영국	27.8(90)	15.5(91)	2,406(91)
한 국	49.3(94)	34.2(94)	4,008(94)

주 : 1) 고등교육은 종합대학, 교육대학 등 전문대 이상의 교육을 의미함

\* 자료 : OECD 국가의 주요통계지표, 1995,(통계청)

## 5. 미국 유명대학 현황

순위	대학명	명칭	평균입시 성적 (1600)	교수 1인당 학생수	학생 1인당 연간교육비 (\$)	졸업률 (%)	비고
1	하버드	1	1400	11	37,219	97	
2	프린스턴	4	1322	8	28,320	95	
3	예일	4	1355	10	40,386	95	
4	M I T	1	1380	10	33,541	91	
5	스텐퍼드	1	1335	14	33,629	93	
6	듀크	9	1310	12	27,206	94	
7	캘리포니아공대	9	1415	7	62,469	80	
8	다트머스	16	1330	9	29,619	95	
9	컬럼비아	9	1310	11	30,639	95	
10	시카고	4	1300	7	36,850	87	
11	브라운	14	1310	13	20,440	94	
12	라이스	21	1364	9	22,836	88	
13	펜실베이니아(유펜)	16	1285	11	25,765	90	
14	노스웨스턴	14	1255	11	26,385	89	
15	코넬	9	1280	11	22,480	90	
16	에머리	31	1220	12	28,457	93	
17	배지니아	16	1225	13	13,597	92	
18	밴더빌트	26	1200	12	23,850	80	
19	노터데임	37	1260	13	13,936	94	
20	워싱턴(미주리)	26	1220	10	45,702	87	
21	미시건(엔아버)	9	1185	22	14,847	84	
22	존스홉킨스	4	1310	9	56,233	87	
23	UC버클리	4	1230	16	13,919	75	
24	카네기멜런	21	1245	9	23,386	75	
25	조지타운	31	1240	13	19,635	91	

자료 : 교육개혁위원회 내부 자료

## IV. 대학학사제도과

1. 재학생 현황 .....	101
가. 총괄표 .....	101
나. 시도별·설립별 재학생수 .....	102
다. 시도별·설립별 휴학생수 .....	103
라. 시도별·설립별 재적생수 .....	104
2. 대학입학전형 현황(2000학년도) .....	105
가. 대학 모집인원 총괄표 .....	105
나. 모집시기별 대학수 및 모집인원 .....	107
다. 특차모집 현황 .....	108
라. 정시모집 현황 .....	108
마. 특기자전형 분야별 현황 .....	110
바. 대학수학능력시험 지원자 현황 .....	110

# 1. 재학생 현황

## 가. 총괄표

구 분	국·공립	사 립	계
1981	124,514	338,796	463,310 (100)
1982	149,189	404,494	553,638 (120)
1983	163,958	446,227	610,185 (132)
1984	178,756	492,308	671,064 (145)
1985	185,282	517,855	730,137 (152)
1986	186,305	541,925	728,230 (157)
1987	182,521	544,734	727,255 (157)
1988	183,349	551,693	735,042 (159)
1989	188,056	569,816	757,872 (164)
1990	186,553	562,113	748,666 (162)
1991	195,568	600,009	795,577 (172)
1992	200,057	618,096	818,153 (177)
1993	203,212	626,492	829,704 (179)
1994	215,959	641,794	857,753 (185)
1995	225,201	672,637	897,838 (194)
1996	232,586	720,832	953,418 (206)
1997	245,849	760,670	1,006,519 (217)
1998	252,990	814,157	1,067,147 (230)
1999	254,571	848,705	1,103,276 (238)
2000	262,530	895,572	1,158,102 (250)

※ 매년도 4. 1 기준, ( )내는 '81년도 기준 증가 지수

※ 4년제 국·공·사립대학(산업대, 교육대, 통신대 제외)

## 나. 시도별·설립별 재학생수

< 2000. 4. 1 >

(단위 : 교/명)

시도별	국·공립		사립		합계	
	대학수	학생수	대학수	학생수	대학수	학생수
서울	3	31,420	39	275,840	42	307,260
부산	3	38,119	9	71,142	12	109,261
대구	1	18,943	3	18,506	4	37,449
인천	1	6,666	3	16,144	4	22,810
광주	1	18,062	6	30,382	7	48,444
대전	1	17,888	6	37,723	7	55,611
울산			1	11,659	1	11,659
경기			29	132,718	29	132,718
강원	2	19,838	7	32,076	9	51,914
충북	2	16,312	7	34,108	9	50,420
충남	1	7,547	14	73,429	15	80,976
전북	2	24,371	6	42,943	8	67,314
전남	4	20,258	7	11,290	11	31,548
경북	2	11,189	15	84,528	17	95,717
경남	2	22,574	2	22,487	4	45,061
제주	1	9,343	1	597	2	9,940
합계	26	262,530	155	895,572	181	1,158,102

※ 분교 19개는 개별학교로 파악 전체수에 포함

※ 4년제 국·공·사립대학(산업대, 교육대, 통신대 제외)



### 다. 시도별·설립별 휴학생수

< 2000. 4. 1 >

(단위 : 교 / 명)

시도별	국·공립		사립		합계	
	대학수	학생수	대학수	학생수	대학수	학생수
서울	3	8,756	39	105,711	42	114,467
부산	3	17,719	9	30,747	12	48,466
대구	1	7,391	3	8,572	4	15,963
인천	1	3,149	3	9,319	4	12,468
광주	1	6,933	6	12,692	7	19,625
대전	1	7,415	6	16,780	7	24,195
울산			1	6,528	1	6,528
경기			29	64,316	29	64,316
강원	2	8,695	7	14,115	9	22,810
충북	2	6,794	7	17,114	9	23,908
충남	1	2,989	14	36,165	15	39,154
전북	2	11,018	6	19,580	8	30,598
전남	4	8,710	7	5,878	11	14,588
경북	2	5,825	15	40,407	17	46,232
경남	2	10,323	2	10,148	4	20,471
제주	1	4,542	1	316	2	4,858
합계	26	110,259	155	398,388	181	508,647

※ 분교 19개는 개별학교로 파악 전체수에 포함

※ 4년제 국·공·사립대학(산업대, 교육대, 통신대 제외)

## 라. 시도별·설립별 재적생수

< 2000. 4. 1 >

(단위 : 교 / 명)

시도별	국·공립		사립		합계	
	대학수	학생수	대학수	학생수	대학수	학생수
서울	3	40,176	39	381,551	42	421,727
부산	3	55,838	9	101,889	12	157,727
대구	1	26,334	3	27,078	4	53,412
인천	1	9,815	3	25,463	4	35,278
광주	1	24,995	6	43,074	7	68,069
대전	1	25,303	6	54,503	7	79,806
울산			1	18,187	1	18,187
경기			29	197,034	29	197,034
강원	2	28,533	7	46,191	9	74,724
충북	2	23,106	7	51,222	9	74,328
충남	1	10,536	14	109,594	15	120,130
전북	2	35,389	6	62,523	8	97,912
전남	4	28,968	7	17,168	11	46,136
경북	2	17,014	15	124,935	17	141,949
경남	2	32,897	2	32,635	4	65,532
제주	1	13,885	1	913	2	14,798
합계	26	372,789	155	1,293,960	181	1,666,749

※ 분교 19개는 개별학교로 파악 전체수에 포함

※ 4년제 국·공·사립대학(산업대, 교육대, 통신대 제외)

## 2. 대학입학전형 현황(2000학년도)

### 가. 대학 모집인원 총괄표

< 대학 · 교육대학 >

(2000학년도 입학정원 기준)

정원별	전형 유형		합 계		수시모집		특차모집		정시모집		
			대학 수	모집 인원	대학 수	모집 인원	대학 수	모집 인원	대학 수	모집 인원	
정원내	일반전형	일반학생	171	262,734	2	164	142	83,499	171	179,071	
	특별전형	국가권장	취업자	89	7,461	9	747	21	1,136	63	5,578
			특기자	118	6,972	25	2,043	87	4,212	31	717
		독자	각종대회 입상자	13	379	4	252	7	99	3	28
			개근자	2	162			2	162		
			공무원 및 자녀	6	128			4	102	2	26
			국(독립)유공자 자손	91	1,131	12	170	65	823	14	138
			국제화 특기생	12	621	4	470	4	85	4	66
			농어촌 학생	4	220			2	140	2	80
			만학도	58	1,477	7	160	25	604	26	713
			발명가	7	64	2	11	4	52	1	1
			벤처기업가	3	66	2	60			1	6
			사회봉사자 및 자녀	29	501	2	80	19	369	8	52
		적기	사회적 배려 대상자	26	508	4	81	19	376	4	51
			생활보호대상자	7	74	1	9	5	60	1	5
			선호행자	38	511	6	101	24	347	8	63
			소년소녀가장	43	352	5	42	29	254	9	56
			실업계고교출신자	86	6,269	9	499	59	4,199	23	1,571
			자격증소지자	15	314	6	154	7	135	3	25
			진업주부	12	168	3	18	4	66	5	84
			종교인 및 자녀	31	482	3	29	13	227	18	226
	준형	지역할당	28	1,830			20	1,461	9	369	
		추천자(교사추천 등)	51	5,116	6	185	34	4,475	16	456	
		특수목적고 출신자	10	237	1	30	7	187	2	20	
		특정성적 우수자	27	2,174	2	300	25	1,709	2	165	
		학교장 추천자	99	11,811	22	5,259	60	5,736	13	816	
해외유학생		3	120	1	100	2	20				
	기타	44	1,630	9	372	25	1,131	11	127		
	소 계	170	50,778	96	11,172	137	28,167	114	11,439		
	계	171	313,512	46	11,336	150	111,666	171	190,510		
정원외	특별전형	국가권장	농어촌 학생	160	8,978	2	334	108	7,220	52	1,424
			재외국민과 외국인	132	5,100	89	4,513	19	362	24	225
			특수교육대상자	37	981	5	103	28	848	5	30
		계	164	15,059	89	4,950	113	8,430	56	1,679	
	합 계	171	328,571	96	16,286	150	120,096	171	192,189		

\* 연세대학교는 자료 미제출로 이하 각종 통계에서 제외됨(5,869명)

< 산업대학 >

정원별	전형유형		합계		수시모집		특차모집		정시모집	
			대학수	모집인원	대학수	모집인원	대학수	모집인원	대학수	모집인원
정원내	일반전형	일반학생	19	17,456			2	196	19	17,260
	특별전형	만학도	5	109			3	50	2	59
		특기자	8	207			3	136	5	71
		학교장추천자	9	2,270			5	2,132	4	138
		산업대 특별전형	19	12,757	1	200	11	6,406	14	6,151
		기타(독자적기준 등)	4	184			3	178	1	6
		소계	19	15,527	1	200	12	8,902	14	6,425
	계	19	32,983	1	200	12	9,098	19	23,685	
정원외	특별전형	군위탁생	7	254					7	254
		농어촌 학생	19	958			3	155	16	803
		산업체위탁생	13	2,466			2	175	11	2,291
		재외국민과 외국인	13	452	3	96	3	100	7	256
		특수교육대상자	5	123			2	53	3	70
	계	19	4,253	3	96	5	483	16	3,674	
합계			19	37,236	4	296	12	9,581	19	27,359

< 총 계 >

정원별	합계		수시모집		특차모집		정시모집	
	대학수	모집인원	대학수	모집인원	대학수	모집인원	대학수	모집인원
정원내	190	346,495	47	11,536	162	120,764	190	214,195
정원외	183	19,312	92	5,046	118	8,913	72	5,353
합계	190	365,807	100	16,582	162	129,677	190	219,548

※ 각 '합계'란의 대학수는 수시, 특차, 정시모집이 중복된 경우 이를 단순합산하지 아니한 수임,

## 나. 모집시기별 대학수 및 모집인원

### < 대학 · 교육대학 >

구분 \ 모집시기		합계	수시모집	특차모집	정 시 모 집				
					"가"군	"나"군	"다"군	"라"군	소계
2001 학년도	대 학 수	171	96	150	63	63	58	21	171
	모집인원	328,571	16,286	120,096	58,355	67,447	48,142	18,245	192,189
	구성비(모집인원(%))	100	5.0	36.6	17.8	20.5	14.7	5.6	58.5
	구성비(정시모집(%))				30.4	35.1	25.0	9.5	100
2000 학년도	대 학 수	168	91	141	58	68	41	27	168
	모집인원	331,640	12,826	116,566	62,089	78,581	40,459	21,119	202,248
	구성비(모집인원(%))	100	3.9	35.1	18.7	23.7	12.2	6.4	61.0
	구성비(정시모집(%))				30.7	38.9	20.0	10.4	100
증감	모집인원	-3,069	3,460	3,530	-3,734	-11,134	7,683	-2,874	-10,059

※ 정시모집 "군"별 대학수에는 분할모집 대학 포함(2000 : 25개교, 2001 : 30개교)

### < 산업대학 >

구분 \ 모집시기		합계	수시모집	특차모집	정 시 모 집				
					"가"군	"나"군	"다"군	"라"군	소계
2001 학년도	대 학 수	19	4	12	4	7	8	1	19
	모집인원	37,236	296	9,581	5,527	9,572	8,954	3,306	27,359
	구성비(모집인원(%))	100	0.8	25.7	14.8	25.7	24.0	8.9	73.5
	구성비(정시모집(%))				20.2	35.0	32.7	12.1	100
2000 학년도	대 학 수	18		9	5	5	9	1	18
	모집인원	35,025		7,794	7,527	6,946	11,712	1,046	27,231
	구성비(모집인원(%))	100		22.3	21.5	19.8	33.4	3.0	77.7
	구성비(정시모집(%))				27.6	25.5	43.0	3.8	100
증감	모집인원	2,211	296	1,787	-2,000	2,626	-2,758	2,260	128

※ 정시모집 "군"별 대학수에는 분할모집 대학 포함(2000 : 2개교, 2001 : 1개교)

### < 총 계 >

구분 \ 모집시기		합계	수시모집	특차모집	정 시 모 집				
					"가"군	"나"군	"다"군	"라"군	소계
2001 학년도	대 학 수	190	100	162	67	70	66	22	190
	모집인원	365,807	16,582	129,677	63,882	77,019	57,096	21,551	219,548
	구성비(모집인원(%))	100	4.5	35.4	17.5	21.1	15.6	5.9	60.0
	구성비(정시모집(%))				29.1	35.1	26.0	9.8	100
2000 학년도	대 학 수	186	93	150	63	73	50	28	186
	모집인원	366,665	12,826	124,360	69,616	85,527	52,171	22,165	229,479
	구성비(모집인원(%))	100	3.5	33.9	19.0	23.3	14.2	6.0	62.6
	구성비(정시모집(%))				30.3	37.3	22.7	9.7	100
증감	모집인원	-858	3,756	5,317	-5,734	-8,508	4,925	-614	-9,931

※ 정시모집 "군"별 대학수에는 분할모집 대학 포함(2000 : 27개교, 2001 : 31개교)

## 다. 특차모집 현황

### ○ 수능성적 반영율

구 분	반 영 비 율 (%)						계
	50미만	50~60미만	60~70미만	70~80미만	80~99	100	
일반대	6	12	13	3	26	83	143

### ○ 학생부성적 반영비율

구 분	반 영 비 율 (%)					계
	20미만	20~30미만	30~40미만	40~50미만	50이상	
일반대	6	12	4	21	11	54

## 라. 정시모집 현황

### ○ 수능성적 반영비율

구 분	반 영 비 율 (%)					계
	미반영	50미만	50~60미만	60~70미만	70이상	
일반대	5	17	60	77	19	178
산업대	-	-	5	11	3	19

※ 일부대학은 반영비율이 여러 가지 유형으로 중복됨

○ 학교생활기록부 반영비율

1) 외형반영비율

구 분	학 교 생 활 기 록 부 반 영 비 율 (%)					계
	미반영	30미만	30~40미만	40~50미만	50~100	
일반대	2	11	22	114	20	169
산업대	-	1	3	10	5	19

※ 일부대학은 반영비율이 여러 가지 유형으로 중복됨

2) 실질반영비율

구 분	학 교 생 활 기 록 부 실 질 반 영 비 율 (%)				계
	미반영	6~11미만	11~16미만	16이상	
일반대	51	98	13	6	168
산업대	4	10	1		19

※ 충북대 추후 확정

○ 논술고사 실시현황

구 분	반 영 비 율 (%)				계
	5이하	6~10	11이상	계	
일반대	2	11	22	24	168

○ 면접고사 실시현황

구 분	반 영 비 율 (%)				계
	5이하	6~10	11~15	16이상	
일반대	29	19	1	7	56
산업대	1	-	-	-	1

**마. 특기자전형 분야별 현황**

분야별	어학	문학	체육	수학	과학	컴퓨터 (전산)	음악	무용	미술	농· 임업	의상
대학수	72	70	90	50	48	55	32	23	41	3	3
분야별	바둑	영화	자격증 소지	기능 올림픽	물리	화학	생물	정보	발명	한문	건축
대학수	1	4	2	6	2	2	3	14	12	3	2
분야별	환경	논술	기계, 기능	사진	만화	취재	연기	기타			
대학수	1	5	4	3	3	1	10	23			

**바. 대학수학능력시험 지원자 현황**

학년 도별	계	계 열 별			출 신 별			남·여별	
		인문· 사회계	자연계	예·체 능계	재학생	졸업생	검 정 기 타	남학생	여학생
2000	896,122	466,651	310,105	119,366	631,745	250,064	14,313	483,602	412,520
1999	868,643	426,424	346,736	95,483	623,130	233,893	11,620	475,625	393,018
1998	885,320	428,064	375,023	82,233	613,376	261,423	10,521	495,178	390,142
1997	824,368	393,291	356,559	74,518	545,023	268,038	11,307	472,525	351,848
1996	840,661	407,986	356,642	76,033	526,558	301,521	12,582	478,674	361,987
1995	781,749	372,311	336,390	73,048	477,960	261,492	42,297	452,360	329,389



## V. 대학재정과

1. 수익용기본재산 현황 .....	113
가. 기준 대 보유 .....	113
나. 재산 종류별 보유 현황 .....	113
2. '99 사립대학 예산 현황 .....	115
가. 수입 .....	115
나. 지출 .....	116
3. '99 학교법인(사립대학) 예산 현황 .....	117
가. 수입 .....	117
나. 지출 .....	118
4. 대학 납입금 현황 .....	119
가. 대학의 연도별 납입금 인상률 .....	119
나. 2000 등록금 책정내역(전학년) .....	120
5. '98 사립대학 결산 현황 .....	122
가. 결산 총괄 .....	122
나. 회계별 자금운용계산서 .....	123
다. '98, '97 대비 결산(법인+학교) .....	124
6. 전국 국·공·사립대학 외곽 시설현황 .....	126
가. 지적시설 현황표 .....	126
나. 건물시설 현황표 .....	127

# 1. 수익용기본재산 현황

## 가. 기준 대 보유

(단위 : 백만원)

구 분	법 인 수	가 준	보 유	확 보 율(%)
대 학	159	5,581,513	2,711,406	48.6%

※ 기 준 : 대학설립운영규정

## 나. 재산 종류별 보유 현황

(단위 : 백만원)

구 분	토 지	건 물	정기예금	임 야	주 식	기 타	계
학교법인	1,233,311	409,843	436,397	451,869	152,917	27,069	2,711,406



2. '99 사업대학 예산 현황

< 수입 >

(단위 : 천원)

구분	년도별	운영수입					자본및부채수입					합계 (A+B)	미사용전기이월자금			자금수입 총계 (A+B+C)
		등록금 수입	전입금및 기부수입	교육부대 수입	교육외 수입	소계 (A)	투자외기타 자산	고정자산 매각수입	유동부채 입금	고정부채 입금	소계 (B)		(1)기초유동 자산	(2)기초유동 부채	전기이월 자금 (C)=(1)-(2)	
총괄	'99	4,356,677,474	1,277,097,087	119,115,691	306,775,684	6,059,665,936	300,121,722	162,523	3,665,993	53,135,209	357,085,447	6,416,751,383	632,477,898	383,148,106	249,329,792	6,666,081,175
	'98	4,193,219,556	1,359,285,205	123,314,112	393,706,649	6,069,525,522	252,780,347	517,110	2,012,116	88,775,100	344,084,673	6,413,610,195	815,476,492	479,423,704	336,052,788	6,749,662,983
	증감	163,457,918	△82,188,118	△4,198,421	△86,930,965	△9,859,586	47,341,375	△354,587	1,653,877	△35,639,891	13,000,774	3,141,188	△182,998,594	△96,275,598	△86,722,996	△83,581,808
대학	'99	4,141,734,196	1,232,795,499	116,041,929	296,460,846	5,787,032,470	291,770,716	162,481	3,665,986	53,135,182	348,734,365	6,135,766,835	594,811,541	354,770,786	239,820,755	6,375,587,590
	'98	4,009,051,841	1,295,959,840	119,524,316	380,503,969	5,805,039,966	247,568,295	511,863	2,012,109	86,295,078	336,387,345	6,141,427,311	766,069,925	451,180,689	314,889,236	6,456,316,547
	증감	132,682,355	△63,164,341	△3,482,387	△84,043,123	△18,007,496	44,202,421	△349,382	1,653,877	△33,159,896	12,347,020	△5,660,476	△171,258,384	△96,189,903	△75,068,481	△80,728,957
산업대학	'99	205,641,721	12,753,942	2,796,171	9,756,518	230,948,352	8,348,335	37	5	21	8,348,398	239,296,750	33,850,035	27,090,637	6,759,398	246,056,148
	'98	177,674,485	31,771,319	3,539,377	12,490,909	225,476,090	5,212,045	5,241	5	2,480,016	7,697,307	233,173,397	40,477,414	25,293,229	15,184,185	248,357,582
	증감	27,967,236	△19,017,377	△743,206	△2,734,391	5,472,262	3,136,290	△5,204	-	△2,479,995	651,091	6,123,353	△6,627,379	1,797,408	△8,424,787	△2,301,434
대학원대학	'99	7,668,741	22,223,622	227,591	543,954	30,663,908	2,671	5	2	6	2,684	30,666,592	3,815,588	667,040	3,148,548	33,815,140
	'98	4,890,580	21,505,346	204,619	703,271	27,303,816	7	6	2	6	21	27,303,837	8,927,688	2,949,786	5,977,902	33,281,739
	증감	2,778,161	718,276	22,972	△159,317	3,360,092	2,664	△1	-	-	2,663	3,362,755	△5,112,100	△2,282,746	2,829,354	533,401
각종학교	'99	1,632,816	9,324,024	50,000	14,366	11,021,206	-	-	-	-	-	11,021,206	734	399,643	△398,909	10,622,297
	'98	1,602,650	10,048,700	45,800	8,500	11,705,650	-	-	-	-	-	11,705,650	1,465	-	1,465	11,707,115
	증감	30,166	△724,676	4,200	5,866	△684,444	-	-	-	-	-	△684,444	△731	399,643	△400,374	△1,084,818

< 지 출 >

(단위 : 천원)

구분	년도별	운 영 지 출							자 본 및 부 채 지 출					합 계 (A+B)	미사용자기이월자금			자금지출 총 계 (A+B+C)
		인건비	관 리 운영비	연구학생 경 비	교육외 비 용	전출금	예비비	소 계 (A)	투자외기타 자 산	고정자산 매입지출	유동부채 상 환	고정부채 상 환	소 계 (B)		기말유동 자산(1)	기말유동 부채(2)	차기이월 자 금 (C)=(1)-(2)	
총괄	'99	2,534,012,835	678,161,553	1,334,243,280	46,220,632	26,691,413	81,335,487	4,700,665,200	193,645,082	1,607,634,099	3,558,101	70,500,636	1,875,337,918	6,576,003,118	340,413,997	250,335,940	90,078,057	6,666,081,175
	'98	2,412,211,643	671,040,995	1,258,784,891	46,704,714	33,961,469	60,209,842	4,482,913,554	384,984,739	1,698,701,030	16,158,357	65,542,418	2,165,386,544	6,648,300,098	385,110,339	283,747,454	101,362,885	6,749,662,983
	증 감	121,801,192	7,120,558	75,458,389	△484,082	△7,270,056	21,125,645	217,751,646	△191,339,657	△91,066,931	△12,600,256	4,958,218	△290,048,626	△72,296,980	△44,696,342	△33,411,514	△11,284,828	△83,581,808
대학	'99	2,441,226,196	635,137,450	1,285,057,170	45,154,908	25,886,405	78,506,847	4,510,968,976	191,833,408	1,510,612,547	3,558,094	68,450,623	1,774,454,672	6,285,423,648	329,478,124	239,314,182	90,163,942	6,375,587,500
	'98	2,335,975,794	630,598,374	1,225,387,880	45,296,155	33,173,862	58,077,383	4,328,509,448	363,877,886	1,583,483,529	15,767,351	63,810,406	2,026,939,172	6,355,448,620	375,563,755	274,695,828	100,867,927	6,456,316,547
	증 감	105,250,402	4,539,076	59,669,290	△141,247	△7,287,457	20,429,464	182,459,528	△172,044,478	△72,870,982	△12,209,257	4,640,217	△252,484,500	△70,024,972	△46,085,631	△35,381,646	△10,703,985	△80,728,957
산업대학	'99	80,228,787	36,485,188	36,695,401	1,044,581	805,005	2,366,643	157,625,605	1,707,251	84,718,616	5	1,750,008	88,175,880	245,801,485	10,876,778	10,622,115	254,663	246,056,148
	'98	64,089,415	30,701,790	26,379,166	1,397,825	787,604	1,764,203	125,120,003	19,335,036	101,867,629	4	1,572,008	122,774,677	247,894,680	9,514,528	9,051,626	462,922	248,357,582
	증 감	16,139,372	5,783,398	10,316,235	△353,244	17,401	602,440	32,505,602	△17,627,785	△17,149,013	1	178,000	△34,598,797	△2,093,195	1,362,250	1,570,489	△208,239	2,301,434
대학원대학	'99	11,410,299	6,181,649	12,150,454	1,143	3	446,910	30,190,458	104,423	3,461,157	2	5	3,565,587	33,756,045	59,095	-	59,095	33,815,140
	'98	10,956,898	9,356,408	6,695,528	734	3	272,687	27,282,258	1,771,317	4,036,102	2	160,004	5,967,425	33,249,683	32,056	-	32,058	33,281,739
	증 감	453,401	3,174,759	5,454,926	409	-	174,223	2,908,200	△1,666,894	△574,945	-	△159,999	△2,401,838	506,362	27,039	-	27,039	533,401
각종교	'99	1,147,553	357,266	340,255	20,000	-	15,087	1,880,161	-	8,841,779	-	300,000	9,141,779	-	-	399,643	△399,643	10,622,297
	'98	1,189,536	384,423	322,317	10,000	-	95,569	2,001,845	500	9,313,770	391,000	-	9,705,270	-	-	-	-	11,707,115
	증 감	△41,983	△27,157	17,938	10,000	-	80,482	△121,684	△500	△471,991	△391,000	300,000	△563,491	-	-	399,643	△399,643	△1,084,818

### 3. '99 학교법인(사립대학) 예산현황

< 수 입 >

(단위 : 천원)

구 분	년도별	운 영 수 입			자 본 및 부 채 수 입					미사용전기이월자금			자금지출 총 계 (A+B+C)
		전입및기부 수 입	교육외 수 입	소 계 (A)	투자외기타자산	고정자산매각	유동부채 입 금	고정부채 입 금	소 계 (B)	기초유동자산 (1)	기초유동부채 (2)	전기이월자금 (C)=(1)-(2)	
총 괄	'99	586,490,568	105,130,348	691,620,916	169,512,525	322,717,254	2,702,993	54,518,852	549,451,624	234,906,689	38,843,667	196,063,022	1,437,135,566
	'98	874,238,132	142,354,861	1,016,592,993	193,022,743	172,784,464	41,824,421	82,920,609	490,552,237	228,730,017	132,037,052	96,692,965	1,603,838,195
	증 감	△287,747,564	△37,224,513	△324,972,077	△23,510,218	149,932,790	△39,121,428	△28,401,757	58,899,387	6,176,672	△93,193,385	99,370,057	△166,702,633
대 학	'99	564,033,387	90,495,027	654,528,414	166,301,337	306,859,225	2,702,986	53,403,837	529,267,385	195,713,489	38,210,749	157,502,740	1,341,298,531
	'98	821,605,599	124,611,255	946,216,854	192,799,847	152,563,434	41,823,155	81,151,594	468,338,030	182,002,067	131,314,890	50,687,177	1,465,242,061
	증 감	△257,572,212	△34,116,228	△291,688,440	△26,498,510	154,295,791	△39,120,169	△27,747,757	60,929,355	13,711,422	△93,104,141	106,815,563	△123,943,522
산 업 대 학	'99	10,156,457	7,049,006	17,205,463	2,511,173	8,100,018	5	35,008	10,646,204	35,782,150	632,918	35,149,232	63,000,899
	'98	15,021,523	11,168,756	26,190,279	222,881	10,100,018	1,264	1,169,008	11,493,171	45,803,308	722,162	45,081,146	82,764,596
	증 감	△4,865,066	△4,119,750	△8,984,816	2,288,292	△2,000,000	△1,259	1,134,000	△846,967	△10,021,158	△89,244	△9,931,914	△19,763,697
대학원 대 학	'99	11,238,362	7,582,312	18,820,674	700,015	18,011	2	480,007	1,198,035	3,404,708	-	3,404,708	23,423,417
	'98	36,718,166	6,569,348	43,287,514	15	11	2	7	35	917,167	-	917,167	44,204,716
	증 감	△25,479,804	1,012,964	△24,466,840	700,000	18,000	-	480,000	1,198,000	2,487,541	-	2,487,541	△20,781,299
각 중 학 교	'99	1,062,362	4,003	1,066,365	-	7,740,000	-	600,000	8,340,000	6,342	-	6,342	9,412,707
	'98	892,844	5,502	898,346	-	10,121,001	-	600,000	10,721,000	7,475	-	7,475	11,626,822
	증 감	169,518	△1,499	168,019	-	△2,381,001	-	-	△2,381,001	△1,133	-	△1,133	△2,214,115

지출 >

(단위 : 천원)

구분	년도별	운영지출							자본및부채지출					미사용자기이월자금			자금지출 총계 (A+B+C)
		인건비	관리 운영비	연구학생 경비	교육외 비용	전출금	예비비	소계 (A)	투자외기타 자산	고정자산 매입지출	유동부채 상환	고정부채 상환	소계 (B)	기말유동 자산(1)	기말유동 부채(2)	차기이월 자금 (C)=(1)-(2)	
총괄	'99	22,240,109	25,932,805	956,738	23,062,113	505,185,903	12,065,748	589,443,416	318,033,967	229,453,924	98,786,515	41,119,104	687,393,510	176,227,338	15,928,702	160,298,636	1,437,135,562
	'98	22,642,041	27,094,999	18,379,857	28,989,123	548,934,221	9,294,874	655,335,115	424,041,738	256,068,105	106,693,835	110,249,110	897,052,788	187,712,390	136,262,098	51,450,292	1,603,838,195
	증감	△401,932	△1,162,194	△17,423,119	△5,927,010	△43,748,318	2,770,874	△65,891,699	△106,007,771	△26,614,181	△7,907,320	△69,130,006	△209,659,278	△11,485,052	△120,333,396	108,848,344	△166,702,633
대학	'99	21,365,026	24,257,484	952,635	22,873,701	476,562,184	11,629,792	557,640,822	310,435,342	210,133,774	98,786,511	35,818,721	655,174,348	143,960,071	15,476,702	128,483,369	1,341,298,539
	'98	21,873,400	25,499,815	18,375,254	28,339,943	514,768,650	8,767,017	617,624,079	397,152,164	214,244,578	106,692,572	110,165,096	828,254,410	155,014,670	135,651,098	19,363,572	1,465,242,661
	증감	△508,374	△1,242,331	△17,422,619	△5,466,242	△38,206,466	2,862,775	△59,983,257	△86,716,822	△4,110,804	△7,906,061	△74,346,375	△173,080,062	△11,054,599	△120,174,396	109,119,717	△123,943,522
산업대학	'99	333,030	918,206	1	134,057	9,845,171	347,632	11,578,097	241,517	14,428,303	2	5,035,005	19,704,827	32,169,975	452,000	31,717,975	63,000,899
	'98	382,474	929,818	1	644,352	17,156,454	342,093	19,455,192	2,384,815	28,866,798	1,261	69,006	31,321,880	32,598,524	611,000	31,987,524	82,764,596
	증감	△49,444	△11,612	-	△510,295	△7,311,283	5,539	△7,877,095	△2,143,298	△14,438,495	△1,259	4,965,999	△11,617,053	△428,549	△159,000	△269,549	△19,763,697
대학원대학	'99	519,763	657,956	4,102	4,355	9,548,590	77,024	10,811,790	7,357,108	4,891,847	2	265,378	12,514,335	97,292	-	97,292	23,423,417
	'98	386,166	571,924	4,602	4,828	7,087,018	175,264	8,229,802	24,504,756	11,356,729	2	15,008	35,876,495	98,419	-	98,419	44,204,716
	증감	133,597	86,032	△500	△473	2,461,572	△98,240	2,581,988	△17,147,648	△6,464,882	-	250,370	△23,362,160	△1,127	-	△1,127	△20,781,299
각종학교	'99	22,290	99,159	-	50,000	9,229,958	11,300	9,412,707	-	-	-	-	-	-	-	-	9,412,707
	'98	1	93,442	-	-	9,922,099	10,500	10,026,042	3	1,600,000	-	-	1,600,003	777	-	777	11,626,822
	증감	22,289	5,717	-	50,000	△692,141	800	△613,335	△3	△1,600,000	-	-	△1,600,003	△777	-	△777	△2,214,115

## 4. 대학 납입금 현황

### 가. 대학의 연도별 납입금 인상률

구 분	'90	'91	'92	'93	'94	'95	'96	'97	'98	'99	2000
국립 수 업 료	동결	7.0	5.0	5.0	7.0	5.0	5.0	4.9	동결	동결	동결
기성회비	6.1	13.1	12.3	15.4	14.0	14.4	14.6	5.1	0.9	1.7	8.2
평 균	3.2	7.5	9.6	11.5	11.5	11.2	11.3	5.0	0.7	1.2	6.2
사립 평 균	11.8	15.5	15.5	16.2	13.5	14.6	13.7	6.7	0.5	0.1	8.8
소비자물가지수	8.6	9.3	6.5	4.8	6.2	4.7	4.5	4.5	7.5	2.0	2.5 이내

※ 국립대 기성회비 및 사립대학 납입금에 대하여 '89학년도부터 대학별 자율결정



## 나. 2000 등록금 책정내역(전학년)

<국·공립>

(단위 : 천원)

구 분	계열별	인 문	이 학	공 학	체 육	예 능	약 학	의치학	전 체
		대학	입 학 금	138.2	139.4	135.0	136.6	136.0	152.8
	수 업 료	529.7	546.3	583.7	519.1	582.7	592.0	706.0	559.9
	기성회비	1,388.6	1,788.8	1,936.4	1,738.1	1,982.9	2,218.3	2,538.5	1,744.4
	계	2,056.5	2,474.5	2,655.1	2,393.8	2,701.6	2,963.1	3,391.4	2,441.8
산업대학	입 학 금	15.0	15.0	15.0	15.0	15.0	-	-	15.0
	수 업 료	128.7	129.0	128.4	128.7	128.0	-	-	128.5
	기성회비	1,374.0	1,430.7	1,439.5	1,440.8	1,653.0	-	-	1,433.5
	계	1,517.7	1,574.7	1,582.9	1,584.5	1,796.0	-	-	1,577.0
공립대학	입 학 금	208.6	248.0	220.6	315.0	177.9	-	-	218.6
	수 업 료	980.8	1,309.3	1,281.0	1,714.0	971.4	-	-	1,142.8
	기성회비	1,599.3	1,878.5	2,073.5	1,834.0	2,081.5	-	-	1,828.6
	계	2,788.7	3,435.8	3,575.1	3,863.0	3,230.8	-	-	3,190.0
전체	입 학 금	131.7	129.9	105.0	129.1	128.4	152.8	146.9	120.7
	수 업 료	521.9	523.5	464.9	524.8	550.9	592.0	706.0	505.5
	기성회비	1,400.9	1,755.6	1,783.5	1,706.7	1,951.3	2,218.3	2,538.5	1,691.2
	계	2,054.5	2,409.0	2,353.4	2,360.6	2,630.6	2,963.1	3,391.4	2,317.4

※ 계는 입학금, 수업료, 기성회비의 단순 합계금액임(가중치 불부여)

<사 립>

(단위 : 천원)

구 분	계열별	인 문	이 학	공 학	체 육	예 능	약 학	의치학	전 체
		대 학	입 학 금	479.5	474.4	470.5	473.5	471.7	472.9
	수 업 료	3,877.1	4,618.9	5,080.3	4,649.9	5,320.9	5,562.0	6,056.4	4,489.4
	계	4,356.6	5,093.3	5,550.8	5,123.4	5,792.6	6,034.9	6,534.8	4,964.9
산 업 대 학	입 학 금	379.8	391.1	385.7	355.7	375.5	-	-	381.7
	수 업 료	3,452.1	3,931.0	4,304.0	4,416.1	4,350.7	-	-	3,943.7
	계	3,831.9	4,322.1	4,689.7	4,771.8	4,726.2	-	-	4,325.4
각 종 교	입 학 금	431.7	-	-	-	-	-	-	431.7
	수 업 료	2,943.5	-	-	-	-	-	-	2,943.5
	계	3,375.2	-	-	-	-	-	-	3,375.2
전 체	입 학 금	472.6	472.9	460.5	466.0	463.6	472.9	478.4	468.5
	수 업 료	3,848.0	4,599.1	4,990.8	4,636.5	5,238.8	5,562.0	6,056.4	4,448.5
	계	4,320.6	5,072.0	5,451.3	5,102.5	5,702.4	6,034.9	6,534.8	4,917.0

※ 계는 입학금, 수업료, 기성회비의 단순 합계금액임(가중치 불부여)

## 5. '98 사립대학 결산 현황

### 가. 결산 총괄

(단위 : 백만원)

년도별 회계별		'98 결산 (A)	'97 결산 (B)	증 감(A-B)	
				금 액(C)	증감비(C/B)
법 인 회 계		1,460,026	1,051,307	408,719	38.9%
학 교 회 계	교 비	5,424,671	4,984,705	439,966	8.8%
	기성회비	1,362,864	1,276,068	86,796	6.8%
	소 계	6,787,535	6,260,773	526,762	8.4%
부 속 병 원		3,346,263	3,234,340	111,923	3.5%
수 익 사 업		566,533	649,289	△82,756	△12.7%
합 계		12,160,357	11,195,709	964,648	8.6%

※ 법인회계, 학교회계간의 내부거래금액 포함

# 나. 회계별 자금운용계산서

(단위 : 백만원)

회계별 년도별	'98 결산			'97 결산			중 감	
	수입 (A)	지출 (B)	비율(% (B/A)	수입 (C)	지출 (D)	비율(% (D/C)	수입	지출
법 인	영	883,925	497,584	56.3	735,508	564,293	148,417	-66,709
	자산및부채	564,168	727,135	128.9	344,020	522,300	220,148	204,835
	이월자금	11,934	235,308	1971.7	-28,221	-35,286	40,155	270,594
	소 계	1,460,027	1,460,027	100.0	1,051,307	1,051,307	408,720	408,720
학 교	영	6,083,763	4,181,887	68.7	5,661,477	4,001,958	422,286	179,929
	자산및부채	304,138	2,095,199	688.9	299,765	1,868,737	4,373	226,462
	이월자금	399,734	510,449	127.7	299,531	390,078	100,103	120,371
	소 계	6,787,635	6,787,535	100.0	6,260,773	6,260,773	526,762	526,762
병 원	영	3280,014	3,066,693	93.58	3,006,640	2,868,367	273,374	198,326
	자산및부채	105,482	293,476	278.2	152,703	344,180	-47,221	-50,704
	이월자금	-39,234	-13,907	35.4	74,997	21,793	-114,231	-35,700
	소 계	3,346,262	3,346,262	100.0	3,234,340	3,234,340	111,922	111,922
총 계	영	10,247,702	7,746,164	75.6	9,403,625	7,434,618	844,077	311,546
	자산및부채	973,788	3,115,810	320.0	796,488	2,735,217	177,300	380,593
	이월자금	372,334	731,850	196.6	346,307	376,585	26,027	355,265
	소 계	11,593,824	11,593,824	100.0	10,546,420	10,546,420	1,047,404	1,047,404

※ 법인회계, 학교회계간의 내부거래금액 포함

다. '98, '97 대비 결산(법인 + 학교)

① 수입

(단위 : 백만원)

계정과목	년도별		'98 결산(A)		'97 결산(B)		증 감(A-B)	
	금 액	구성비(%)	금 액	구성비(%)	금 액	구성비(%)	금 액	증감비(%)
운 영 수 입	등 록 금	4,192,098	52.2	3,824,554	55.3	367,544	9.6	
	수강료수입	86,440	1.1	81,758	1.2	4,682	5.7	
	전입·기부금	1,769,691	22.0	1,547,303	22.4	222,388	14.4	
	교육부대수입	141,176	1.8	116,497	1.7	24,679	21.2	
	교육외수입	593,179	7.4	441,192	6.4	151,987	34.4	
소 계	6,782,584	84.4	6,011,304	86.9	771,280	12.8		
자 산 및 부 채 수 입	투자자기타자산수입	340,992	4.2	370,001	5.3	-29,009	-7.8	
	고정자산매각수입	44,878	0.6	57,660	0.8	-12,782	-22.2	
	유동부채입금	108,688	1.4	56,883	0.8	51,805	91.1	
	고정부채입금	349,400	4.3	150,056	2.2	199,358	132.8	
계	843,958	10.5	264,599	9.2	238,381	33.0		
미사용전기이월자금(C)	411,293	5.1	271,310	3.9	139,983	51.6		
합 계(A+B+C)	8,037,835	100.0	6,917,214	100.0	1,120,621	16.2		

※ 법인회계, 학교회계간의 내부거래금액 제외

② 지 출

(단위 : 백만원)

계정과목	년도별		'98 결산(A)		'97 결산(B)		증 감(A-B)	
	금액	구성비(%)	금액	구성비(%)	금액	구성비(%)	금액	증감비(%)
보수(인건비)	2,351,949	29.3	2,300,125	33.3	51,824	2.3		
관리운영비	594,560	7.4	573,639	8.3	20,921	3.6		
학생경비	639,528	8.0	590,069	8.5	49,459	8.4		
입시관리비	73,199	0.9	65,130	0.9	8,069	12.4		
연 구 비	471,535	5.9	462,181	6.7	9,354	2.0		
교육외비용	89,440	1.1	52,504	0.8	36,936	70.3		
전 출 금	184,668	2.3	136,922	2.0	47,746	34.9		
예 비 비	79	0.0	-	0.0	79	0.0		
소 계	4,404,958	54.8	4,180,570	60.4	224,388	5.4		
투자외기타자산수입	1,034,945	12.9	819,082	11.8	215,863	26.4		
고정자산매각수입	1,629,277	20.3	1,473,373	21.3	155,904	10.6		
유동부채상환	32,665	0.4	15,285	0.2	17,380	113.7		
고정부채상환	74,112	0.9	74,112	1.1	-	0.0		
소 계	2,770,999	34.5	2,381,852	34.4	389,147	16.3		
미사용전기이월자금(C)	727,015	9.0	354,792	5.1	372,223	104.9		
<b>합 계(A+B+C)</b>	<b>7,902,972</b>	<b>98.3</b>	<b>6,917,214</b>	<b>100.0</b>	<b>985,758</b>	<b>14.3</b>		

※ 법인회계, 학교회계간의 내부거래금액 제외

## 6. 전국 국·공·사립대학 외곽 시설현황

### 가. 지적시설 현황표

(2000.3.1 기준)

학교급별	학교수 (교)	시설정원 (명)	교 지					부속토지 (㎡)	계
			기 준 (㎡)	보 유 (㎡)	보유율 (%)	1인당기준 면적(㎡)	1인당보유 면적(㎡)		
총 계	213	1,389,285	44,355,160	77,006,915	173.6 (89.4)	31.9	55.4	351,029,139	428,036,054
국립대학교	24	295,688	9,818,996	17,544,345	178.7 (97.9)	33.2	59.3	292,938,474	310,482,819
공립대학교	2	13,216	426,980	796,275	186.5 (100)	32.3	60.3	-	796,275
사립대학교	136	968,516	30,491,131	52,623,884	172.6 (86.1)	31.5	54.3	55,968,525	108,592,409
사립각종학교	4	1,960	14,927	351,119	2352.2 (100.0)	7.6	179.1	-	351,119
사립대학원대학교	17	2,730	21,734	229,540	1056.1 (100.0)	8.0	84.1	1,050	230,590
국립산업대학교	8	35,861	1,311,216	2,229,727	170.1 (92.4)	36.6	62.2	1,705,408	3,935,135
사립산업대학교	11	51,853	1,694,388	2,121,956	125.2 (90.8)	32.7	40.9	50,821	2,172,777
교육대학교	11	19,461	575,788	1,110,069	192.8 (99.3)	29.6	57.0	364,861	1,474,930

※ ( ) 은 100%이상 보유율을 100%로 본 평균 보유율임.

# 나. 건물시설 현황표

(2000.3.1 기준)

학교급별	학교수	시설정원 (명)	교 사				연구·부속 및기타시설	건물보유 합 계	
			기 준 (㎡)	보 유 (㎡)	보유율 (%)	1인당기준 면적(㎡)			1인당보유 면적(㎡)
총 계	213	1,389,285	22,476,424	15,573,056	69.3 (68.1)	16.2	11.2	6,269,769	21,842,825
국립대학교	24	295,688	4,925,701	3,543,001	71.9 (71.5)	16.7	12.0	1,602,565	5,145,566
공립대학교	2	13,216	213,490	171,556	80.4 (80.4)	16.2	13.0	18,119	189,675
사립대학교	136	968,516	15,497,762	10,473,266	67.6 (66.3)	16.0	10.8	4,347,751	14,821,017
사립각종학교	4	1,960	24,360	20,271	83.2 (78.0)	12.4	10.3	2,756	23,027
사립대학원대학교	17	2,730	37,092	52,708	142.1 (93.7)	13.6	19.3	51,383	104,091
국립산업대학교	8	35,861	641,818	431,299	67.2 (67.2)	17.9	12.0	54,333	485,632
사립산업대학교	11	51,853	847,194	577,899	68.2 (68.2)	16.3	11.1	59,283	637,182
교육대학교	11	19,461	289,007	303,056	104.9 (94.3)	14.9	15.6	133,579	436,635

※ ( )은 100%이상 보유율을 100%로 본 평균 보유율임.



## VI. 학생복지지원팀

1. 대학졸업자 취업률 현황 .....	131
가. 연도별 취업률 .....	131
나. 학교종류별 취업률 .....	131
다. 남녀별 취업률 .....	132
라. 계열별 취업률 .....	132
마. 지역별 취업률 .....	133
2. 학자금 융자 현황 .....	134
가. 연도별 지원실적 .....	134
나. 대여장학금 지급 현황 .....	134

# 1. 대학졸업자 취업률 현황

## 가. 연도별 취업률

<기준일 : '99년>

구 분	졸업자 (A)	취업제외자수			취업대상 자수 (C=A-B)	취업자 (D)	취업률 (E=D/C)
		진학자	입대자	계(B)			
1993	184,868	15,211	5,868	21,079	163,789	88,429	54.0%
1994	179,519	14,835	5,020	19,855	159,664	90,110	56.4%
1995	180,664	16,500	4,326	20,826	159,838	97,290	60.9%
1996	184,212	19,329	3,831	23,160	161,052	101,911	63.3%
1997	192,465	23,078	3,860	26,938	165,527	102,245	61.8%
1998	196,566	24,141	2,565	26,706	169,860	85,805	50.5%
1999	204,390	26,141	2,643	28,784	175,606	90,147	51.3%

## 나. 학교종류별 취업률

<기준일 : '99년>

구 분	졸업자 (A)	취업제외자수			취업대상 자수 (C=A-B)	취업자 (D)	취업률 (E=D/C)
		진학자	입대자	계(B)			
전문대학	212,726	16,867	7,461	24,328	188,398	128,308	68.1%
교육대학	5,106	37	1	38	5068	4,912	96.9%
대 학 교	203,597	26,099	2,661	28,760	174,837	89,723	51.3%
대 학 원	47,068	4958	494	5,452	41,616	33,534	80.6%
산업대학	21,535	1,099	145	1,244	20,291	13,431	66.2%
각종학교	2,173	460	2	462	1,711	941	55.0%
총 계	492,205	49,520	10,764	60,284	431,921	270,849	62.7%

### 다. 남녀별 취업률

<기준일 : '99년>

구 분	졸업자 (A)	취업제외자수			취업대상 자수 (C=A-B)	취업자 (D)	취업률 (E=D/C)
		진학자	입대자	계(B)			
계	204,390	26,141	2643	28,784	175,606	90,147	51.3%
남 자	110,690	17,108	2643	19,751	90,939	47,846	52.6%
여 자	93,700	9,033		9,033	84,667	42,301	50.0%

### 라. 계열별 취업률

<기준일 : '99년>

구 분	졸업자 (A)	취업제외자수			취업대상 자수 (C=A-B)	취업자 (D)	취업률 (E=D/C)
		진학자	입대자	계(B)			
인문계	31,513	3,749	315	4,064	27,449	12,962	47.2%
사회계	53,153	3,567	625	4,192	48,961	24,282	49.6%
자연계	82,129	14,813	1,207	16,020	66,109	33,573	50.8%
의약계	9,010	826	251	1,077	7,933	6,388	80.5%
예체계	16,488	2,175	152	2,327	14,161	7,666	54.1%
사범계	12,097	1,011	93	1,104	10,993	5,276	48.0%
총 계	204,390	26,141	2,643	28,784	175,606	90,147	51.3%

## 마. 지역별 취업률

<기준일 : '99년>

구 분	졸업자 (A)	취업제외자수			취업대상 자수 (C=A-B)	취업자 (D)	취업률 (E=D/C)
		진학자	입대자	계(B)			
서울	57,069	10,095	768	10,863	46,206	25,131	54.4%
부산	20,682	2,129	184	2,313	18,369	9,199	50.1%
대구	8,140	1,109	180	1,289	6,851	3,309	48.3%
인천	4,314	611	147	758	3,556	1,828	51.4%
광주	8,680	801	31	832	7,848	3,307	42.1%
대전	10,057	1,152	116	1,268	8,789	4,686	53.3%
울산	2,151	203	3	206	1,945	938	48.2%
경기	22,949	3,277	450	3,727	19,222	10,375	54.0%
강원	8,819	1,094	153	1,247	7,572	3,459	45.7%
충북	9,034	840	64	904	8,130	3,969	48.8%
충남	10,893	1,205	98	1,303	9,590	5,213	54.4%
전북	12,458	950	207	1,157	11,301	5,035	44.6%
전남	4,730	314	76	390	4,340	2,205	50.8%
경북	13,962	1,399	108	1,507	12,455	6,233	50.0%
경남	8,664	804	32	836	7,828	4,425	56.5%
제주	1,788	158	26	184	1,604	835	52.1%
총 계	204,390	26,141	2,643	28,784	175,606	90,147	51.3%

## 2. 학자금 융자 현황

### 가. 연도별 지원실적

(단위 : 억원/명)

구 분	'95	'96	'97	'98	'99
융자액	283	420	550	670	3,000
이차보전액	78	78	75	79	128
융자수혜인원	24	30	35	47	100

### 나. 대여장학금 지급현황

(단위 : 천원/명)

년도	전년도 이월액	당해년도 장학금지급액		당년도 상환액	이차 보전액	상환잔액
		인원	대여액			
1990		261,569	45	72		189
1991	189	70,204	55,097	4,692		50,404
1992	50,404	53,798	47,781	4,373		43,409
1993	43,409	39,501	38,691	3,580	9,821	35,111
1994	35,111	29,444	29,566	2,488	8,238	27,077
1995	27,077	24,677	28,295	2,275	7,382	26,019
1996	26,019	30,647	39,901	2,025	6,714	37,871
1997	37,871	36,780	53,204	3,677	6,784	49,526
1998	49,526	45,351	65,520	4,550	7,754	165,322
1999	165,322	101,457	165,107	7,158	101,457	157,947
2000(1/4)	157,947	108,573	223,856	2,169		221,686

기획 · 편집

교육부 고등교육지원국장 김 영 식

교육부 대학원지원과장 김 화 진

대학행정지원과장 엄 상 현

대학학사제도과장 최 수 태

대학재정과장 김 석 현

학생복지지원팀장 강 인 수

교육부 대학원지원과

정병술 홍응건

---

21C 지식기반사회 대비  
고등인력양성 기본통계자료

---

발행일 : 2000년 7월

발행처 : 교 육 부

주관부서 : 고등교육지원국 대학원지원과  
(735-4272, /FAX 720-3981)

인 쇄 : 신일문화사(2268-8383)

---