



제2장 자원봉사(Volunteer Work) 측정방법 연구

박현정, 홍현정

제1절 서론

1. 연구의 배경 및 필요성

2001년에 국제연합(United Nation, UN)이 정한 ‘세계자원봉사의 해’가 올해로 10주년을 맞았다. 유럽연합(European Union, EU)에서는 이를 기념하기 위해 2011년을 ‘유럽자원봉사의 해’로 지정하였으며, 국내외에서 자원봉사 관련 다양한 기념행사가 열리고 있다. 특히 UN에서는 최근에 자원봉사의 가치, 자원봉사 참여 의의와 미래의 자원봉사에 대한 지지를 위하여 ‘세계자원봉사의 해 10주년 기념 비전 선언문(The IYV+10 Vision Statement)’을 발표하였다. 이 선언문을 통해 자원봉사 활동에 대한 인식을 제고하고 참여활동을 극대화하기 위하여 각국의 정부, 자원봉사기관, 시민사회, 각종 비영리기구, UN 기구, 모든 공동체 리더들에게 적극적인 관심을 가지고 참여해 줄 것을 요청하고 있다.

국내에서도 2006년 자원봉사활동기본법의 제정으로 국가 차원에서 자원봉사활동을 진흥하고, 바람직한 시민운동으로 정착시킬 수 있도록 노력하고 있다.¹⁾ 또한 2007년에 겪은 태안기름유출 사고를 계기로 국가와 공동체를 위한 우리국민의 헌신적인 시민정신이 더욱 빛을 발하여 바야흐로 우리 시민사회도 선진국과 같은 자발적으로 봉사하는 문화가 확산되고 있다.

한편, 미국 존스홉킨스 대학(Johns Hopkins University) 비영리부문 프로젝트의 일환으로 추진한 37개국의 자원봉사 연구 결과에 따르면 봉사자수는 1억 4천만 명이고, 이들을 전일제 일자리(Full time Equivalent jobs)로 환산해 보면 2천 80만 명에 해당되는 수치이며 이를

1) 자원봉사 참여 촉진을 위해서는 자원봉사자의 날, 자원봉사 주간 등을 설정해 놓고 있다(제13조).

경제적 가치로 환산하면 약 4,000억 달러²⁾에 해당된다. 특히, 캐나다의 경우 농업이나 자동차 제조업 부문 생산보다 더 크게 기여한 수치라고 한다(Salamon et al, 2004; ILO, 2011 재인용).

위 연구 결과에서 보듯이 자원봉사 활동은 지구촌의 사회적, 환경적 문제 해결을 위하여 상당한 노동력으로 활용되고 있으며, 유급 노동으로서 제공이 곤란한 분야에서도 재생 가능한 자원으로 공헌하고 있지만 국가 노동력 통계와 국민계정에는 포함되지 않아 정확한 활동규모와 가치를 적절하게 측정할 수 없는 문제를 가지고 있다.

이러한 문제를 해결하기 위하여 국제노동기구(International Labour Organization, ILO)에서는 기술자문 팀과 미국 존스홉킨스대 시민사회연구센터와 협력하여 자원봉사 활동을 측정할 수 있는 방안을 마련하고 조사통계의 최적 모델을 제시하였다.³⁾ 이러한 자원봉사 측정에 관한 구체적인 논의는 유엔봉사단에서 요청을 통하여 시작되었으며 본격적인 논의는 2007년 제18차 국제 노동통계 전문가회의(ICLS)로 거슬러 간다. 노동통계 전문가들은 재난 지원, 농촌지역 교육, 기타 활동에 있어서 자원봉사가 매우 중요한 역할을 한다고 여기고 자원봉사의 기여 규모 등을 파악하기 위하여 측정의 중요성에 대해 언급하였다. 또한 노동의 전체 영역을 측정하기 위한 목적으로도 자원봉사의 측정은 중요하다고 강조하였다.

2. 연구의 범위 및 내용

ILO에서 작성하여 권고한 자원봉사 측정 매뉴얼을 기반으로 먼저 자원봉사의 개념과 측정 방법에 관한 국내외 문헌연구를 실시하고, 우리나라 실정에 맞도록 조사표를 설계하여 시험조사를 하고자 한다. 시험조사 결과를 분석하여 향후 국내 자원봉사 측정을 위한 방안을 제공하는 것이 전체 연구 내용이다.

연구의 범위를 요약하여 제시하면 다음과 같다.

- 선행연구 고찰을 통해 자원봉사 개념 및 특징 검토
- ILO 자원봉사 측정 접근방법론 고찰
- 국내외 측정사례 검토
- 경제활동인구조사 부가조사표 설계 및 시험조사
- 시험조사 결과 분석
- 요약 및 제언

2) 기부금과 비교할 경우 자원봉사의 가치는 최소 2배 이상이다.

3) 노동력 조사의 정기적인 부가조사를 통해 자원 봉사에 대한 체계적이고 비교 가능한 자료를 수집을 골자로 하는 자원봉사 측정 매뉴얼을 발간하였다. 이를 통해 기존 경제통계에서는 무시되거나 다뤄지지 않았던 자료를 의미 있는 형태로 작성하여 통계를 개선시키고자 하는 것이다. 또한 자원봉사에 대한 ‘지식기반 강화’와 ‘자원봉사의 경제적 가치 확립’을 골자로 하는 UN 총회 결의를 실행하는 것이다(ILO, 2010).



구체적인 연구 범위로는 첫째, 국내외에서 다양한 출처로부터 사용되는 자원봉사의 개념과 정의 살펴보았다. 미국, 캐나다 등 해외 통계청 및 국제기구의 정의와 국내 자원봉사 관련 다른 조사에서 사용된 정의 뿐 아니라 자원봉사활동기본법 등에서 사용된 정의도 비교해 보았다. 또한 자원봉사의 특징에 대해서도 살펴보았다.

둘째, 자원봉사 측정방법론에 대해 ILO의 접근방법과 국내외 개별 통계에서 다뤄진 측정방법을 검토해 보았다. 자원봉사의 현황과 관련된 논의에 대해서도 문헌과 각국의 사례들을 비교해 보았다. 셋째, 우리나라에서 자원봉사 측정을 위한 방법으로서 ILO에서 최적 모델로 제안하고 있는 고용통계를 통한 측정방안을 제시하였다. 핵심항목으로 부가조사표를 설계하고 주요 지침 등에 관한 사항을 정리하였다. 또한, 부가조사표의 타당성을 검사하기 위해 경제활동인구조사의 일부 조사대상에 한정하여 시험 조사를 실시하였다. 넷째, 시험 조사를 통해 자원봉사참여자수, 참여율, 활동분야 등 주요 변수를 분석하였다. 이때 경제활동인구조사의 일반적인 정보를 이용한 인구통계학적 변수와 비교 분석도 실시하였다. 다섯째, 연구결과를 요약하고, 시사점과 제언으로 마무리 할 것이다.

제2절 자원봉사의 개념과 특징

1. 자원봉사의 개념

가. 자원봉사란

자원봉사자를 뜻하는 볼런티어(Volunteer)는 ‘자유의지’라는 뜻을 가진 라틴어 ‘Voluntas’에서 유래되었다. 그 어원에서 짐작할 수 있듯이 자원봉사란 자유의지로 시간과 정성, 기술을 타인과 공동체를 위해 베푸는 행위이다. 이는 시민사회의 일원으로서 자신의 이익만을 챙기는 것이 아니라 건강한 사회 창조를 위한 책임과 의무를 다하는 가장 높은 수준의 시민권 행사다(홍승수, 2011).

그것은 특히 사회복지시설 등을 방문하여 보호대상자를 돕는 자선적이고 이타적 행동으로 간주되어, ‘개인, 집단, 지역에서 발생하는 다양한 문제를 예방, 개선하기 위해 공사의 다양한 조직의 활동에 보수 없이 자발적으로 참여하는 활동’으로, 혹은 ‘자신의 친족이 아닌 다른 사람들을 위하여 공식조직을 통하여 무보수로 자발적인 서비스를 제공하는 활동’으로 정의된다(Darwill & Munday, 1984; 박세경 외, 2009 재인용).

자원봉사의 측정방법론에 관한 검토에 앞서 여러 국가와 기관 등에서 다루어진 자원봉사 활동의 기본 개념을 파악하고 구체적인 정의를 살펴보는 것이 무엇보다 중요할 것이다. ILO(2011)에서는 ‘자원봉사(volunteer 혹은 volunteering)’의 내용을 정의하기 어려운 점을 다음과 같이 언급하고 있다. 자원 봉사라는 용어는 전 세계적으로 널리 이해된 용어가 아니고, 만약 ‘강요된’ 자원 봉사가 만연된 사회에서는 많은 부정적인 의미를 가질 수 있다는 점이다. 한편, 일부 국가에서는 ‘돕는 것(helping)’ 또는 ‘지원(providing assistance)’하는 것이 하나의 문화로서 여겨지므로 자원봉사가 특징적인 형태로 쉽게 확인되지 않을 수 있다. 자원 봉사가 활발한 응답자라도 자신의 활동이 소속 공동체에서 행한 일상으로 인식할 수 있다는 의미이다. 노동여부 판단에서 중요한 기준이 되는 보수의 경우 일반적으로 자원봉사가 무보수로 수행되는 활동이라 하더라도 봉사자에 대한 식사 혹은 실비보상 차원의 소액 현금지원 또한 흔한 일이다. 그러므로 일부 경비 보조나 식비지원은 실제 보수와는 구분할 필요가 있다. 봉사대상과 관련하여 봉사자 자신의 가족에게 무보수로 제공하는 지원 활동은 일반적으로 자원봉사가 아니다. 하지만 ‘직계 가족(immediate family)’의 정의도 국가와 문화에 따라 다를 수 있어 실제로 이를 구분하는 일도 쉽지 않다.

자원봉사 개념 정의가 위의 사유로 각국의 사회와 문화적 특성에 따라 다르게 적용될 수 있다는 점을 충분히 고려하여 본 연구에서는 ILO는 물론이고, 주요국과 국제기구 등에서 실태조사를 위해 사용된 정의를 살펴보고, 우리나라의 실정에 맞도록 적용하여야 할 것이다.



최근 ILO에서는 존스 홉킨스 대학 비영리 전문가와 ILO 기술전문가 그룹간의 논의 결과를 통해 최종적으로 다음과 같이 실무적인 정의를 제시한다.

‘비강제적인 무급 노동(Unpaid non-compulsory work) : 개인이 자신의 가구 밖 타인을 위하여 조직을 통하거나 직접적으로 보수 없이 수행한 시간’ (ILO, 2011)

나. 자원봉사의 개념 정의

주요 국가의 자원봉사 또는 자원봉사자의 정의를 표로 정리하여 나타내 보면 다음과 같다.

아래에 제시된 정의를 살펴보면 공통된 내용이 많은데, 그 중에서도 가족이나 가까운 친척이 아닌 사람, 즉 타인의 이익을 위해 무보수로 수행된 활동과 관계된다는 점이 두드러진다. 제시된 정의에서 차이점으로는 자원봉사(volunteer)란 용어를 직접적으로 포함했는지 또한 개인에 대한 직접적인 도움도 포함했는지 즉, 비공식적인 자원봉사 포함 여부이다.

〈표 2-1〉 자원봉사에 관한 국가별 정의

국가	정의 내용(출처)
영국	‘가까운 친척을 이외 누군가(개인 혹은 단체)또는 환경에 유익하도록 무보수로 시간을 사용하는 모든 활동’(UK Cabinet Office, 2007)
캐나다	‘무보수로 자선단체나 비영리 단체를 대표하여 서비스를 행하는 사람, 학교, 종교 단체, 스포츠나 지역 연합에 제공하는 모든 무보수 지원이 포함됨’(Statistics Canada, 2006)
덴마크	‘비영리 기관을 위해 무보수로 행한 일’(Bjarne Ibsen, 1992)
미국	‘단체를 위하거나 통해서 무보수로 자원봉사 활동을 하는 사람’(U.S. Bureau of Labor Statistics, 2008) ‘개인, 집단, 지역사회에서 다양한 사회문제의 영향을 예방, 통제하고 개선하기 위해 존재하는 공공과 민간의 다양한 조직 활동에 보수 없이 자발적으로 참여하는 행위를 의미’(National Association of Social Workers; 이재완과 이관률, 2009)

멕시코	‘자원 봉사란 개인이 자유 의지를 가지고, 타인의 이익을 위해 시간을 투자해 봉사하는 활동, 이윤 추구 아니며, 금전이나 현물로 대가를 받지 않는 것’(Butcher, 2007)
에스토니아	‘자유의지로 무보수로 시간, 에너지, 기술을 지원, 주로 공익과 사회 이익을 위하여 수행되는 활동, 자기 가족을 위한 활동은 자원봉사에 포함되지 않음’(Estonian Ministry of the Interior, 2006)
UN	‘금전적 보상이 주된 동기부여가 아닌 자유 의지에 의해 공공선을 위하여 상호 원조와 자립, 공식적인 봉사와 다른 형태의 공공 참여를 포함하는 광범위한 활동’(UN General Assembly, 2001) ‘자원 봉사자와 집박의 타인을 위하여 금전적인 보상이나 법적인 의무 없이 제공된 일’(United Nations Handbook on Nonprofit Institutions in the System of National Accounts, 2003, para. 4.45)

출처 : ILO 자원봉사 측정에 관한 매뉴얼(2011)

국내 문헌에서 나타나는 자원봉사활동의 개념을 살펴보면, 김동배(2005)는 자원봉사란 공공복지를 향한 가치이념임과 동시에 민주적 방법에 의한 자주적, 협동적 실천노력이며, 개인·집단·지역사회에서 발생하는 제반 사회문제를 예방·해결하고 사회적 환경을 개선하기 위하여 공사의 조직체를 통해 무보수로 서비스를 제공하는 활동이라고 정의하였다. 이성록(2007)은 자원봉사활동을 한마디로 정의할 수는 없지만, 개인이나 클럽을 통해서 문체성을 가진 대상들의 육체적, 사회적 조건을 개선·제거하는 작업을 뜻하며, 모든 사람이 행복하게 살아가는 복지사회 실천을 위해 자발적으로 반대급부 없이 참여 또는 협력하는 사람 또는 조직의 체계적 실천노력이라 하였다.⁴⁾

국내에서도 사회복지, 교육 등 다양한 서비스 산업분야에서 자원봉사활동이 점차 활발해짐에 따라 자원 활동, 자원봉사 등 다양한 용어로 사용되고 있다. 통계청과 행정안전부 등 국가기관 또는 자원봉사관련 단체에서는 관련된 조사의 특성과 목적에 맞게 정의를 내리고 있다. 특히, 2006년 제정된 자원봉사활동기본법에서도 자원봉사활동의 정의를 명확히 하고 있다. 국내에서 조사 연구 등에 활용되고 있는 자원봉사활동의 개념 정의를 정리하여 제시하면 다음과 같다.

4) 조선주 외(2009)에서 인용



〈표 2-2〉 자원봉사에 관한 국내 정의

구분	정의 내용(출처)
사회조사 (통계청)	‘개인 또는 단체가 타인 및 지역사회 등을 위하여 자발적으로 영리적 반대급부 없이 시간과 노력을 제공하는 행위, 사회통념상 보수라고 생각되지 않을 정도의 점심값, 교통비 등 실비만 받고 봉사하는 경우도 포함’(사회조사지침서 pp.71, 2009)
생활시간조사 (통계청)	‘도움을 필요로 하는 집단을 단체를 통해서나 개인적으로 돕는 행동, 이타적, 무보수적, 자발적 성격’(생활시간조사 지침서 pp.115, 2009)
전국자원봉사 실태조사 (행정안전부)	‘그룹 또는 단체를 통하여 자발적으로, 보수를 받거나 기대하지 않고 다른 사람이나 지역사회를 돕는 것과 같은 공익활동’(2008 전국자원봉사 활동실태조사 연구보고서 pp.6, 2009)
한국사회복지협의회	‘사회문제의 예방 및 해결 또는 국가의 공익사업을 수행하고 있는 공사의 공식조직에 자발적으로 참여하여 영리적 반대급부를 받지 않고서 인간존중의 정신과 민주주의 원칙에 입각하여 낮은 타인들을 상대로 필요한 서비스를 제공함으로써 사회의 공동선을 고양시키고 동시에 이타심의 구현을 통해 자기실현을 성취하고자 하는 활동’(한국사회복지협의회, 1987)
한국자원봉사단체 협의회	‘한 개인이 가지고 있는 자원이나 능력을 활용하여 자발적으로 사회와 공동체, 환경 혹은 타인을 위하여 반대급부를 요구하지 않으면서 계획적이고 지속적으로 수행하는 활동으로 체계적인 노력을 통해 문제를 개선하고 변화시키는 것’
자원봉사활동기본법	‘개인 또는 단체가 지역사회·국가 및 인류사회를 위하여 대가없이 자발적으로 시간과 노력을 제공하는 행위, 자원봉사활동이 무보수성, 자발성, 공익성, 비영리성 및 비정파성과 비종파성의 원칙 아래 수행될 수 있도록 정책의 기본방향을 제시’(제3조의 1, 제2조의 1)

이상에서 검토한 개념을 토대로 본 연구에서 자원봉사의 정의를 요약하여 제시하면, ‘자원봉사란 단체 또는 기관을 통하거나 직접 개인적으로 가족(친척)이 아닌 타인이나 지역사회를 아무런 대가없이 자발적으로 돕는 공익활동이며 특징적으로 무보수성, 자발성, 공익성을 가진다.’로 정의할 수 있다.

2. 자원봉사의 주요 특징

앞 절에서 제시된 자원봉사의 정의 중에서 한국사회복지협의회(1987)에서 제시한 정의에 나타나 있는 6가지(자발성, 무보수성, 민주성, 복지성, 공동체성, 자아실현)의 특징을 살펴보면 자원봉사의 특성과 자원봉사활동이 지향하는 바를 이해하는데 도움이 된다.

다시 말하면, 자원봉사란 사회문제의 예방 및 해결 또는 국가의 공익사업을 수행하고 있는 공·사조직에 자발적으로 참여하여(자발성), 영리적 보상을 받지 않고서도(무보수성), 인간존중의 정신과 민주주의 원칙에 입각하여(민주성), 낮은 타인들을 상대로 필요한 서비스를 제공함으로써(복지성), 사회의 공공성을 고양시킴(공동체성)과 동시에 이타성 구현을 통해 자아실현을 성취하고자(자아실현)하는 지속적이고 계획적인 활동(이재완과 이관률, 2009)이라 할 수 있다.

ILO 매뉴얼에서는 다음과 같은 특징에 주목할 필요가 있다고 언급하고 있다.

■ 자원봉사의 주요 특징

- ① 일(work)과 관련성
- ② 무보수성
- ③ 자발성 : 비강제 또는 비의무
- ④ 공식 또는 비공식 포괄
- ⑤ 봉사자 자신의 가구 구성원을 위한 활동은 배제

첫째로 자원봉사활동은 일과 관련된 활동으로서, 타인에게 잠재적인 가치가 있는 상품을 생산하거나 서비스를 제공하여야 하며 반드시 수혜자는 봉사활동 당사자가 아니어야 한다는 점이다. 자신의 즐거움을 위해 악기연주를 하는 것은 봉사활동이 아닌 반면에 요양시설을 방문하여 위문을 위해 연주하는 것은 자원봉사에 해당된다.

둘째로 무보수성이다. 자원봉사의 공통된 정의에서 살펴보듯이 자원봉사활동이란 급여나 현물 등의 보상 없이 이루어지는 일을 말하는데, 장비구입비, 식비, 교통비 등 실비차원의 간단한 경비지불은 이러한 무보수성을 침해하지 않는다고 규정하고 있다. 하지만 이러한 실비변제에 상응하는 보상의 허용수준은 국가마다 다를 수 있으므로 무보수로 인정되어야 할 지불 수준을 미리 정하고 조사 지침에 포함시킬 수 있다. 또한, 자원봉사에 대한 비금전적 혜택으로 적당한 선물, 직업 연계, 자긍심 부여 등의 형태로 비금전적 혜택을 줄 수 있다.

셋째, 자원봉사활동은 강제나 의무가 아니다. 활동에 있어 법이나 제도에 의해 의무로서 부과되거나 강제되어 행하는 것이 아니라, 자유의지(voluntas)로서 기꺼이 참여하는 것이어야 한다. 따라서 병역을 대신하는 대체 복무 또는 법원 명령에 의한 강제 사회봉사 혹



은 학교에서 졸업필수 과정인 무보수 인턴은 제외된다. 그러나 동료 집단이나 부모, 기타 사회 집단으로부터의 기대는 사회적 의무이므로 강제로 보지 않는다.

넷째, 자원봉사활동은 비공식 자원봉사와 공식 자원봉사 모두를 포함한다. 개인은 개인들과 직접 (비공식 자원 봉사) 혹은 비영리기관이나 다른 종류의 단체를 통한 공식적인 활동을 할 수 있다. 특히 비영리기관을 통해 자원봉사를 수행하는 경우가 드문 나라에서는 공식적인 자원봉사만큼 비공식 자원봉사도 중요하다.

다섯째, 자원봉사는 자신의 가구 구성원을 위해 무보수로 한 일은 포함하지 않는다. 자원봉사관련 대부분의 전문가들은 측정단위로써 ‘가족’ 또는 ‘직계가족’ 등의 범위가 국가와 문화에 따라서 큰 차이를 보이기 때문에 노동력 조사에서 사용하는 일반적인 개념인 ‘가구’를 사용하도록 권고하며, ‘가구’는 ‘가까운 친척’을 포함하는 것을 의미한다. 따라서 자신의 부모나 조부모는 물론이고, 배우자의 부모와 조부모를 돌보는 것은 ‘자원 봉사’로 여기지 않는다. 이 부문에 대한 해석은 국가별로 상황에 따라 다를 수 있으므로 국가별로 세부적인 지침으로 이러한 내용을 알려줄 필요가 있다.

제3절 자원봉사 측정 방법론

1. ILO의 방법론⁵⁾

가. 노동력 조사 접근법 권고

미국, 캐나다 등 주요 국가의 경험을 토대로 ILO에서는 가구조사 특히 노동력 조사(Labor Force Survey)를 통해 자원봉사를 측정하는 것을 권고하였다.

최적의 방법으로 노동력 조사를 권고한 이유는 첫째, 자료수집 주기가 월간(분기)으로 짧으면서 정기적으로 실시되는 조사라는 점이다. 둘째, 가구조사로서 가구에 상주하는 모든 가구원에 대한 취업 상황 및 자원봉사 활동을 쉽게 확인할 수 있다는 것이다. 또 공식적인 기관을 통한 봉사이외에 비공식적인 자원봉사활동까지도 파악이 가능하다. 특정연령 이상의 모든 인구에 대해 실시하는 대규모 조사이고, 응답자에 대한 다양한 인구통계학적 기초 자료를 수집하는 조사이다. 일의 종류(직업) 등을 잘 분류하고 관리하는 상시인력이 있다는 점이다. 또 임금근로와 동일한 분류 체계를 이용함으로써 자원봉사의 보다 정확한 가치 평가도 가능하고, 노동시장의 완전한 모습을 파악할 수 있게 된다.

노동력 조사표에는 ‘일(work)’과 관련된 다양한 측면(임금 근로, 근로시간, 실업, 불완전 취업, 근로소득)의 항목이 이미 포함되어 있으므로 자원봉사의 범위를 자연스럽게 확장하여 응답이 가능하다. 편향(bias)과 에디팅을 처리하는 절차가 준비되어 있으므로 자료에 대한 신뢰성을 확보할 수 있다. 따라서 국가의 자원봉사 기본적인 윤곽에 관한 제한적인 핵심정보를 포착하는 데에 비용대비 효과적인 방법이라 할 수 있다. 자원봉사 활동 측정을 위한 조사 설계 과정에서 5가지 기준을 고려하도록 언급한다.

- 비교가능성(comparability) : 국가 간 비교 가능
- 실현가능성(feasibility): 가급적 모든 나라가 참여 가능
- 비용-효과성(cost-effectiveness) : 비용을 절약하는 방안 강구
- 효율성(efficiency) : 효율적인 조사, 최소 문항으로 최대 효과
- 신뢰성(reliability) : 신뢰할 만한 결과 생산

반면에 몇 가지 제약이 있을 수 있다. 노동력조사는 조사 목적과 특성상 자체의 관심분야인 핵심적인 고용 사항 외에 다른 주제를 폭넓게 다루기가 곤란하기 때문에 조사 가능한 이슈의 범위가 제한되는 측면이 있다.

5) ILO 자원봉사 측정에 관한 매뉴얼(Manual on the Measurement of Volunteer Work) 내용 참고



나. ILO 자원봉사 모듈(module)의 특징

조사표 설계 과정에서 자원봉사 부가조사(volunteer supplement)는 기존의 노동력 조사에 잘 부합하면서도 핵심 정보를 파악할 수 있도록 하였다. 이미 노동력 조사를 통해 자원봉사 부가조사 실시의 경험이 있는 국가의 조사표를 참고로 하여 전체적인 구조, 프롬프팅(prompting) 수와 범위, 조사대상 기간, 봉사활동 분류, 워딩 등을 작성할 때 주의 깊게 고려하였다.

1) 조사표의 구조 및 용어사용

자원봉사는 활동(Activity Focus) 자체에 초점을 두고 있어 조사대상 기간에 대하여 자원봉사의 정의에 해당되는 모든 활동을 확인하도록 한다. 자원봉사란 용어를 직접적으로 사용하지 않고 개념을 풀어서 ‘자신의 가구 밖이나 직계 가족 외 타인을 돕거나 복지를 증진시키기 위하여 기꺼이 무보수로, 자발적으로 활동하였는지’를 질문한다.

각각의 활동별로 빈도와 참여시간에 대해서 질문한 후 봉사기관에 관해 질문한다. 응답자가 더 쉽게 응답할 수 있도록 활동에 대한 질문 이후에 기관에 대한 질문을 하게 된다. 활동내용과 기관의 분류는 국제표준분류를 이용하여 경제적 가치 추정 시 활용이 용이하다. 또, 숙련된 코딩요원에 의해 자원봉사 활동 등을 분류하므로 정확성도 확보할 수 있다.

2) 프롬프팅(설명)

자원 봉사는 문화적인 차이뿐만 아니라 비교적 짧은 기간의 활동이므로 회상에 따른 오류가 생길 수 있다. 이러한 오류를 줄이기 위해 응답자의 마음에 자원봉사의 정의가 더욱 확실히 자리 잡도록 하는 프롬프팅(설명)⁶⁾을 이용하여 응답자의 회상을 돕는다.

고 완충 접근법은 질문이 단순화되는 장점이 있지만 조사원이 프롬프트 목록을 이용하여 조사를 수행해야 하므로 조사 시간 등이 오래 걸려 비용이 많이 들고, 너무 과한 설명이 오히려 응답자를 산만하게 하거나 부담을 증가시켜 응답 의욕을 저하시킬 수 있으므로 잠재적으로 무응답을 증가시킬 수 있다. 따라서 아무리 설명을 확대하더라도 결국 가능한 범위 내에서 어떤 활동은 누락되는 경우가 있을 수 있다. 한편, 저 완충 접근법은 사실상 하나의 직접적인 질문을 이용하고 있어, 전체 활동범위를 응답자에게 충분하고 명확하게 전달하기가 어렵기 때문에 자원봉사의 규모를 매우 과소 추정할 수 있다는 문제가 있다.

ILO 매뉴얼에서는 두 가지 접근법 사이에서 절충안을 선택하였다. 기본정의를 이용하여 자원봉사에 참여하였는지에 대해 묻고, ‘예’로 답한 응답자에 대해 자원봉사 일의 형태,

6) 프롬프팅은 ‘완충’(buffering) 정도에 따라 ‘고 완충 접근법(high-buffered approach)’과 ‘저 완충 접근법(low-buffered approach)’이 있다. 전자는 개별 자원 봉사의 종류에 대한 ‘예/아니오’로 질문하고 답변하도록 하는 반면, 후자는 자원봉사의 정의와 일치하는 일에 참여했는지 여부에 따라 한 가지 질문을 한다.

시간, 기관에 대한 질문으로 이동하게 된다. 이 과정에서 여러 가지 봉사활동에 참여한 경우 반복해서 질문함으로써 모든 자원봉사 활동에 관하여 개별적으로 차례대로 응답하도록 한다. 따라서 응답 소요시간은 응답자가 추가로 자원봉사 활동에 대해 답할 의지가 있느냐에 따라 결정되게 된다.

3) 조사 대상기간

조사 대상기간은 노동력 조사에서 주로 사용하는 1주간과 자원봉사 조사에서 그간 많이 사용되었던 1년간의 절충안으로 4주간을 제안하였다. 이는 실업자의 ‘구직기간’을 많은 국가에서 4주 기준으로 하고 있으므로 참조기간 기준을 이와 같이 취업의 참조기간 기준인 1주 보다 좀 더 긴 기간을 사용하도록 한 것이다. 종교적 휴일 등이 노동력조사 시점과 일치되지 않을 경우 1년에 1~2번의 활동이 자원봉사 경험에서 누락될 수 있으므로 프롬프트를 추가할 것을 제안하고, 응답 부담을 고려하여 이 추가질문은 부차 표본에 하도록 권고한다.

4) 자원봉사 분류

자원봉사 규모의 추정 외에도 자원봉사가 제공되는 직업과 산업분야도 상당히 중요한 정보이다. 따라서 직업분류와 산업분류를 활용할 수 있다는 장점 때문에 위해 노동력 조사를 활용하게 되는 것이다. 노동력 조사를 사용함으로써 조사현장에서 직업, 산업을 분류할 경우에 표준화된 코딩시스템을 손쉽게 사용할 수 있는 것도 노동력 조사의 장점이기도 하다.

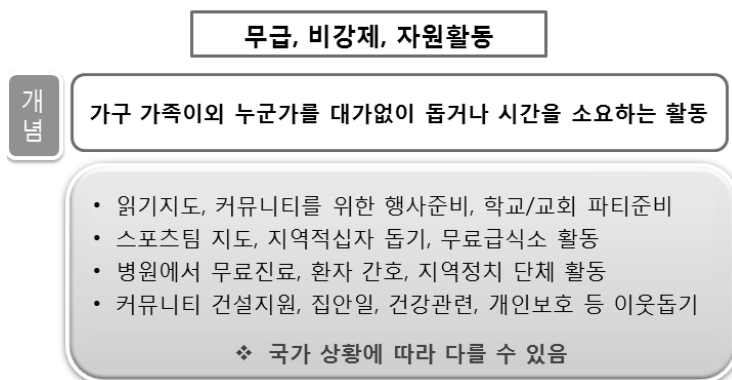
5) 워딩(문구)과 양(Quantity)의 측정

부가조사 모듈에서는 자원봉사가 가능한 다양한 활동 형태를 구분하기 위하여 상세하게 제시하고 있지만, 조사표의 문맥 흐름을 명확히 하고 이해를 돕기 위하여 문구의 적절한 수정보완이 필요하다. 또한 자원봉사 활동시간의 측정을 위하여 한꺼번에 다양한 자원봉사의 양을 측정하는 것이 어렵기 때문에 개별 활동별로 빈도와 평균 투입 시간을 조사하고 두 가지 정보를 통해 총 자원봉사 시간을 산출할 수 있다.



다. 부가조사 항목 구성

ILO 자원봉사의 개념을 도식화하여 제시해 보면 다음과 같다.



[그림 2-1] ILO 자원봉사의 개념

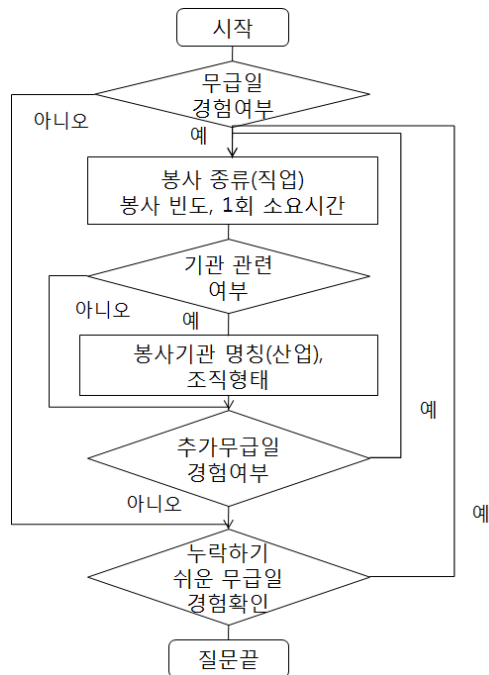
자원봉사 부가조사 항목 구성을 살펴보기로 한다.

<표 2-3> ILO 자원봉사 부가조사 모듈의 구성

구분	설 문 내 용
해당 가구원 전체	<input type="checkbox"/> 가구 밖 타인을 위한 무급 일 경험 여부
봉사활동 일의 내용 (봉사활동 경험자)	<input type="checkbox"/> 일의 종류 <input type="checkbox"/> 일의 빈도와 1회 소요시간
봉사활동 기관 관련성 확인	<input type="checkbox"/> 기관과의 관련성 여부
봉사활동기관 내용	<input type="checkbox"/> 봉사활동 기관 <input type="checkbox"/> 조직형태(자선기관, 사업체, 정부, 기타)
추가 무급일 경험 여부 확인	<input type="checkbox"/> 다른 종류의 무급일 여부 확인 (여러 종류의 무급일을 한 경우 누락되지 않도록 반복해서 질문)
누락이 쉬운 무급일 재확인	<input type="checkbox"/> 응답자가 놓치기 쉬운 무급일에 대해 다시 확인 (학교, 종교기관, 스포츠, 커뮤니티 협회 등에서 봉사, 기금마련활동, 사무, 행정일, 코칭, 심판활동, 상담, 음식준비 및 서빙, 사람이나 물건 운송 등)

라. 조사흐름도

노동력조사 부가조사의 조사항목을 흐름도(flow chart)로 나타내보면 좀 더 쉽게 조사 흐름을 파악할 수 있다.



[그림 2-2] ILO 자원봉사 모듈의 흐름도

마. 주요 결과 지표

일반적으로 관심 주제의 범위나 표본크기가 커질수록 조사비용도 증가하는 반면, 응답률은 낮아지는 상반관계(trade-off)가 발생한다. 따라서 이슈, 커버리지, 응답률과 비용의 최적 조합을 설계하는 것이 필요할 것이다. 자원봉사 부가조사를 통해 기본 통계로서 제공될 5가지 핵심변수를 아래와 같이 제시하였다.

- 자원봉사자 수
- 자원봉사 시간
- 자원봉사 활동형태(직업)
- 자원봉사기관 관련성(공식자원봉사)
- 자원봉사기관 형태(산업)



위의 항목을 통해 자원봉사와 관련된 경제규모의 윤곽을 파악할 수 있고, 비영리기관에 관한 NPI 위성계정 작업을 위하여 필요한 최소한의 항목으로 구성하였다. 제시된 지표는 국제비교를 위하여 필수적인 것이다.

1) 자원봉사자 수

자원봉사자 수는 가장 기본이 되는 수치이며 자원봉사 참여율을 산출을 위하여 활용된다. 총인구 중 자원봉사자 비율이 자원봉사 참여율이 된다.

2) 자원봉사 시간

자원봉사시간은 조사대상 기간 동안 수행한 각각의 자원봉사 시간의 총합이다. 기간 동안에 수행한 자원봉사 활동이 다양하여 총시간을 응답하기 어려울 수도 있고, 어떤 자원봉사는 매주 동일 시간을 정기적으로 수행할 수 있다. 응답자가 평균적으로 수행한 시간과 횟수를 곱하여 총시간을 제공한다.

3) 활동한 일의 형태(직업)

자원봉사자가 수행한 일의 형태는 비영리 기관에 관한 위성계정에서 활용하기 위해서는 적합한 형태로 코드화⁷⁾가 필요하다. 즉, 직업분류별 시간자료를 활용하여 자원봉사의 경제적 가치를 산출할 수 있다.

분류 코딩을 용이하게 하도록 공식적인 자원봉사 활동별 직업 코드를 상세하게 제시하였다. 직업분류로 일반적으로 자원봉사 통계와 노동력 통계 양쪽과 모두 관련될 수 있는 자료를 산출할 수 있다. 이러한 접근은 자원봉사를 하는 직업별 평균임금 자료를 적용할 수 있으므로 자원봉사 활동 가치의 계량화 작업을 용이하게 한다.

4) 자원봉사 활동기관 조직형태

앞서 언급되었듯이 자원봉사는 직접적인 비공식 자원봉사(개인봉사활동)와 조직기반 공식 자원봉사(조직을 통해서나 조직을 위해서 봉사)를 모두 포함하고 있다. 조직과 관련된 자원봉사자는 먼저 조직이나 기관의 명칭과 기관의 특성을 확인하여 기관을 4가지 형태(비영리기관, 사업목적 영리기관, 정부 부서 또는 기관, 커뮤니티 활동 등 기타)로 구분하게 된다. 공식 자원봉사의 규모와 비영리기관의 구분 등 4가지 기관유형별 자료를 확인할 수 있다.

7) 응답자가 수행한 일의 내용을 보고 조사 담당자가 'ISCO-88 국제표준직업분류'를 이용하여 직업분류를 코딩한다. 노동력 조사 대신 시간활용조사(Time Use Survey)를 이용할 경우는 국제시간활용분류(ICATUS 분류)를 사용하는 경우도 있다. ILO 매뉴얼 부록에 직업분류와 시간활용분류의 연계표를 제공하고 있다.

5) 기관의 경제활동 분야(산업)

산업별로 생산성을 측정하고 비영리기관에 관한 위성계정에서 적절한 산업에 자원봉사를 할당하기 위하여 자원봉사가 일어나는 산업 분야를 포착하는 것은 중요하다. 사업체의 경제활동에 해당하는 산업은 자원봉사 활동을 통해 수행되는 기관의 경제활동과 관련되므로 표준산업분류에 의해 구분될 수 있다.

비공식 자원봉사의 경우 자원봉사 측정 매뉴얼에서는 별도로 산업분류로 파악을 하고 있지 않지만, 국민계정체계(System of National Accounts)에서 구분된 내용을 보면 가구를 위해 행해진 것으로 ‘분류되지 않는 상품-자가소비를 위한 가구의 생산 활동(ISIC rev.4 9810)’ 또는 ‘분류되지 않는 서비스-자가소비를 위한 가구의 생산 활동(ISIC rev.4 9820)’에 분류시킨다. 그러나 이 경우 일의 많은 부분을 상당히 과소평가할 수가 있다. 예를 들어, 은퇴한 회계사가 고령자를 대상으로 무료 세금지원을 위해 4천 시간을 봉사하였을 경우, 이것을 자가소비를 위하여 개인가구의 구분되지 않는 생산 활동으로 간주하여 직접적인 비공식 자원봉사로 분류⁸⁾하면, 경제적으로 생산되어 가구에 의해 소비된 회계서비스의 양을 상당히 과소 계산하는 문제가 발생할 수 있다.

8) ILO 매뉴얼 부록에 직접적인 자원봉사를 위한 산업과 직업의 분류 사례를 제시하고 있다. 산업분류, 일과 관련된 산업 또는 분야의 더욱 상세한 특성을 제시함으로써 자원봉사의 기여부문을 완전하게 한다.



2. 해외 측정 사례

가. OECD 국가 비교(갤럽세계조사)

비영리기관에 관한 UN 핸드북 작성⁹⁾을 위하여 갤럽(Gallup)에서 실시한 조사¹⁰⁾ 결과를 살펴보면, 자원봉사 참여율의 OECD 국가별 수치를 다음과 같다.

〈표 2-4〉 OECD 국가별 자원봉사 참여율

국가	참여율	국가	참여율
호주	37.9	한국	21.3
오스트리아	30.3	멕시코	10.3
벨기에	24.0	네덜란드	37.1
캐나다	38.1	뉴질랜드	41.5
체코	18.2	노르웨이	38.9
덴마크	19.7	폴란드	10.4
핀란드	27.9	포르투갈	11.9
프랑스	28.5	슬로바키아	12.9
독일	22.7	스페인	14.8
그리스	7.4	스웨덴	12.4
헝가리	6.3	스위스	34.1
아일랜드	35.0	터키	7.5
이탈리아	21.1	영국	28.7
일본	24.7	미국	41.9
OECD평균	23.8	OECD평균	23.8

자료: OECD Factbook 2009 : Quality of Life(Volunteering and Social Support)

OECD 국가 전체 응답자 평균을 보면 23.8%가 자원봉사를 하였다. 우리나라의 자원봉사 참여율은 OECD 평균 보다 다소 낮은 수준인 21.3%를 보이고 있다. 자원봉사 참여율이 높은 나라는 미국(41.9%)과 뉴질랜드(41.5%)였고, 참여율이 낮은 나라는 헝가리(6.3%), 그

9) 미국의 존스홉킨스 대학 시민사회연구센터(Johns Hopkins Center for Civil Society Studies)에서는 UN 통계국의 후원으로 자원봉사의 가치화를 위하여 국민계정체계(SNA)의 비영리기관에 관한 새로운 핸드북을 제공한 바 있다. 핸드북에서는 각국이 정기적으로 '위성계정'을 작성하여 비영리기관의 규모와 운영을 광범위한 그림으로 제시하도록 권고하였다.

10) 갤럽세계조사(Gallup World poll) 결과는 '지난달에 귀하께서는 기관을 통해 자원봉사를 하는데 시간을 보낸 적이 있습니까?'라는 질문에 대한 응답한 결과이다. 전세계 140개국을 대상으로 국가내 공용어로 15세 이상 1,000명의 표본을 통해 조사하였다.

리스(7.4%)순이다.

또한, 비 OECD 국가인 브릭스(BRICS) 5개국과 차세대 BRICS로 주목받는 인도네시아의 자료를 비교해 보면, 중국(3.9%)이 가장 낮았고, 인도네시아(23.1%)와 러시아(20.3%)의 자원봉사활동 참여율 수준은 우리나라와 비슷하다는 점을 알 수 있다.

〈표 2-5〉 BRICS 국가별 자원봉사 현황

	브라질	중국	인도	러시아	남아공	인도네시아
참여율	16.9	3.9	12.8	20.3	12.8	23.1

자료: OECD Factbook 2009 : Quality of Life(Volunteering and Social Support)

Helliwell(2008)는 UN 핸드북 개정에 참여한 8개¹¹⁾국의 결과에 이용하여 분석한 결과 비영리 섹터(자원봉사 포함)가 GDP의 약 5%를 설명한다고 하였다. 그 중 미국과 캐나다는 7%이상이고, 적게는 체코는 1%이상을 차지한다고 하였다. 이 수치는 국민계정에서 ‘가계에 봉사하는 비영리기관’의 기여 수준보다 훨씬 큰 수치이다

나. 미국

미국의 경우는 2002년 이후 노동력조사를 통해 자원봉사 통계를 작성해 오고 있다. 조사는 매년 9월에 노동력 조사인 CPS(Current Population Survey)¹²⁾의 부가조사 형태로 실시하고 있는데, 주요 공표 내용은 자원봉사자 수, 자원봉사자의 특징, 시민생활지표(Civil life indicator) 등이다. 자원봉사자의 정의는 지난 12개월 동안 어느 시점에 무급으로 자원봉사를 한 사람을 의미한다.

〈표 2-6〉 미국의 자원봉사 통계

출처	주요 내용
Volunteering in the United States, 2008	- 미국 노동통계국 발표, 센서스국에서 실시하는 노동력조사 부가조사 실시, http://www.bls.gov/news.release/volun.toc.htm
미국 자원봉사 통계사이트	- 미국 자원봉사 실태 기초 통계(국가, 주, 시 별 검색 가능) : 자원봉사자 수, 자원봉사자 비율, 자원봉사 시간 등 http://www.volunteeringinamerica.gov/

박세경 외(2009) 참고

11) 체코, 프랑스, 오스트레일리아, 뉴질랜드, 벨기에, 일본, 미국, 캐나다

12) 미 센서스국(U.S. Census Bureau)에서 6만 가구 내 만16세 이상 가구원을 대상으로 매월 경제활동상태를 조사



미국 노동력 자원봉사 부가조사 조사표의 항목을 간단하게 정리해 보면 다음과 같다.

〈표 2-7〉 미국 노동력조사 자원봉사 부가조사 항목

구분	설문내용
해당 가구원 전체	<input type="checkbox"/> 대리응답 여부 확인
봉사활동 일과 관련 (봉사활동 경험자)	<input type="checkbox"/> 지난해 9.1 이후 기관 자원봉사 활동 경험여부 <input type="checkbox"/> 자녀학교, 청소년 기관 활동 등 자원봉사활동 참여 여부 재확인
봉사활동 제공기관(산업)	<input type="checkbox"/> 지난해 9.1이후 봉사활동 경험기관 <input type="checkbox"/> 봉사활동기관명
봉사활동 일 내용	<input type="checkbox"/> 봉사활동 일에 대한 확인(1~13범주)
봉사활동 일, 봉사기관 참여 동기	<input type="checkbox"/> 봉사활동 일 참여 동기 <input type="checkbox"/> 해당 봉사기관 참여 동기
해외 또는 타 지역 봉사 경험	<input type="checkbox"/> 외국에서 또는 미국 내 다른 지역에서의 자원봉사활동 경험여부 <input type="checkbox"/> 외국활동의 전체 자원봉사 활동 중 비중
원거리 봉사활동 경험 및 지역	<input type="checkbox"/> 봉사활동장소와의 거리(집에서 120마일 밖)여부 <input type="checkbox"/> 그곳에서의 활동비중 <input type="checkbox"/> 수행한 지역
지역참여 활동	<input type="checkbox"/> 지역참여 활동여부 <input type="checkbox"/> 참여빈도
이웃 문제 해결 참여	<input type="checkbox"/> 이웃 문제해결 참여여부 <input type="checkbox"/> 참여빈도

자료: 미 센서스국 CPS 부가조사(Current Population Survey, September 2007 : Volunteer Supplement Technical Documentation) CATI(Computer Assisted Telephone Interviewing) 조사표 참고로 정리

미 노동통계국에서 발표한 자원봉사 참여율 시계열 자료를 보면 2006년 이후 26%대에 머물러 있는 모습이다.

〈표 2-8〉 미국 자원봉사자 참여율 현황(2002~2010)

구분	2002	2003	2004	2005	2006	2007	2008	2009	2010
참여율	27.6	28.8	28.8	28.8	26.7	26.2	26.4	26.8	26.3

자료: 미 노동통계국(BLS) 보도자료

2010년 공표결과를 보면, 자원봉사참여율이 26.3%이고, 성별로는 남성(23.2%)보다는 여성(29.3%), 연령대별로는 장년층에 해당되는 35~44세(32.2%)에서 가장 많았다. 학력별로는

학력정도가 높을수록 참여율이 높았으며, 4년제 졸업 이상(42.3%)이 가장 높았다.

봉사활동 참여시간은 중앙값이 52시간이었으며, 연령이 증가할수록 참여시간이 높아지는 특성을 보였다. 배우자 유무에 따라서는 유배우인 경우(35.4%)로 미혼이나 배우자 없는 경우보다 참여율이 높았다. 또한, 18세 미만 자녀 유무에 따라 살펴본 경우는 18세 미만 자녀가 있는 경우의 참여율(36.1%)이 없는 경우보다 더 높았다. 봉사자의 경제활동상태에 따라서는 비경제활동인구(22.0%) 보다, 오히려 파트타임 근로자(33.2%)의 참여가 더 많았다.

봉사자의 주요 봉사기관으로는 종교기관(33.8%)이 가장 많았고, 봉사기관은 보통 1곳(69.1%)에 참여하였고, 다음으로 2곳(19.8%)에 참여한 경우로 나타났다. 주로 하는 활동은 기금모금(fundraising)(10.9%)에서 가장 높았는데 남성은 차량운송(11.5%), 여성은 기금모금(12.1%)이었다. 제시된 자료와 관련된 더욱 상세한 내용은 2010년 BLS 보도 자료를 참고하기 바란다.

다. 영국¹³⁾

영국은 미국과는 달리 자원봉사를 지원하는 법이나 국가봉사단을 운영하지는 않지만 자원봉사를 총괄하는 내무성(Office of Cabinet) 산하 기관으로 제3섹터청(Office of the Third Sector)을 두고 있다. 대표적인 자원봉사 활성화 프로젝트는 Change-Up으로 영국 내무성이 2002년에 지역사회 활성화를 위해 개발한 가장 대표적인 단일 국가프로그램이다. 또한 1999년에 청소년 봉사활동을 지원하기 위해 미국의 AmiriCorps을 본떠서 만든 국가 조직으로 밀레니엄봉사단(Millennium Volunteers)이 대표적이다.

자원봉사와 관련된 통계로는 공동체와 지역정부(Communities and Local Government) 주관으로 잉글랜드와 웨일즈 지역을 대상으로 2년 주기로 실시한 국가통계인 ‘시민권 조사’(Citizenship Survey)가 있으며 주요 내용은 지역사회 결속, 열의, 가치, 인종 및 종교적 편견과 차별, 자원봉사 및 기부와 관련된 자료를 조사한다.

〈표 2-9〉 영국의 주요 조사에서 나타난 자원봉사참여율

구분	National Survey of Volunteering		Citizenship Survey			Helping Out
	1991	1997	2001	2003	2005	2006/2007
공식 자원봉사 참여율	51%	48%	39%	42%	44%	59%
정기적 참여율	31%	29%	27%	28%	29%	39%
조사대상	1,488명	1,486명	9,430명	8,922명	9,195명	2,155명

박세경 외(2009)에서 인용

13) 박세경 외(2009) pp.116~119, 이재완 외(2009) pp.7 참고



라. 캐나다

캐나다에서는 자원봉사자 통계조사(Survey of Volunteer Workers)가 1980년에 처음 실시된 후 1981년 공표된 이후 중단되었다. 그 후속으로 ‘기부 자원봉사 및 참여에 관한 통계조사’(Canada Survey of Giving, Volunteering and Participation, CSGVP)를 통합하여 1997년에 처음 실시되었다. 2000년 이후부터는 노동력 조사의 부가조사로서 실시되어 오다가, 2004년에는 명칭을 변경하여 별도조사로서 재설계된 조사가 3년 주기로 실시되고 있다. 2007년 기준으로 15세 이상 약 21,000명을 대상으로 조사되었으며 2009년에 공표되었다.

〈표 2-10〉 캐나다 기부 자원봉사 및 참여에 관한 통계조사 항목

구분	설문내용
봉사활동 여부 확인 (가구원 전체)	<input type="checkbox"/> 지난해 동안 자원봉사 활동 참가 여부 (학교, 종교기관, 스포츠 또는 지역협회 등에서의 무급 지원활동 포함 명시)
공식 봉사활동 구분 (봉사활동 경험자)	<input type="checkbox"/> 자원봉사 내용 확인 (모금활동, 위원회 등 회원, 교육모니터링, 행사 지원, 상담 등)
봉사활동 역사: 이전 봉사 경험 확인 (지난해 무경험자)	<input type="checkbox"/> 1년 전에 봉사활동 경험여부 확인 <input type="checkbox"/> 시점은 언제인지(1~3년, 3~5년, 5년 이전)
봉사활동 구체화: 참여기관수 및 빈도(봉사활동 경험자)	<input type="checkbox"/> 참여한 그룹 또는 기관 수 <input type="checkbox"/> 지난해 동안 활동 참여 빈도 (거의 매일, 주1회, 월1회, 년 3~4회, 1~2회)
활동기관별 세부내용 : 참여기관 및 활동시간	<input type="checkbox"/> 기관명 및 산업내용 <input type="checkbox"/> 봉사활동 시간(최대 4000시간까지) <input type="checkbox"/> 봉사활동기관 조직형태
주된 봉사활동 (가장 많은 시간을 봉사한 기관)	<input type="checkbox"/> 활동 시간 재확인(앞의 시간답변 내용과 비교) <input type="checkbox"/> 해당기관에 특별행사 등에 추가로 봉사한 시간여부 확인 <input type="checkbox"/> 봉사 참가 계기(스스로, 타인의 부탁) <input type="checkbox"/> 스스로 해당 기관에 봉사에 참여하게 된 동기 (TV 등 광고, 인터넷, 기관권고, 홍보 등) <input type="checkbox"/> 타인 권고 유형(기관 밖 지인, 상사 또는 고용주, 기관 내 누군가, 기타) <input type="checkbox"/> 봉사 요청여부 및 요청대상 (당신의 학교, 당신의 고용주, 그 기관 또는 조직, 기타) <input type="checkbox"/> 기관에 봉사기간(1년 미만, 1~3년, 3~5년, 5~10년, 10년 이상) <input type="checkbox"/> 봉사에 대한 출장비 보상, 용돈 등 금전적 보상 여부

〈표 2-10〉 캐나다 기부 자원봉사 및 참여에 관한 통계조사 항목(계속)

구분	설문내용
봉사 이유	<input type="checkbox"/> 봉사활동 이유 (인적교류, 기술 경험 이용, 지역사회 기여 등 7개 이유)
일반적인 봉사활동	<input type="checkbox"/> 가족과 함께 참여, 친구 이웃, 동료와 함께 참여여부 <input type="checkbox"/> 기관에 참여하기 위해 인터넷 이용여부, 봉사기회 찾기 위해 인터넷 이용여부
봉사를 통해 습득한 기술	<input type="checkbox"/> 습득 기술(기금모금, 응급구조·훈련기법 등, 보건·여성·정치·환경 이슈의 지식 습득 등 8개 분류) <input type="checkbox"/> 습득기술이 일이나 사업시작에 도움 준다고 생각하는지? <input type="checkbox"/> 지난 1년 동안, 유급으로 일한 경험이 있는지? <input type="checkbox"/> 일한 경우, 유급일에 도움 됐다고 생각하는지?
봉사참여 하지 않은 이유 또는 더 봉사하지 않는 이유 (1,500시간 미만 봉사참여자)	<input type="checkbox"/> 충분한 시간을 봉사하였음, 봉사경험 불만족, 아무도 요청 안함, 참여방법 모름, 건강상 문제 등
비공식 봉사활동	<input type="checkbox"/> 비공식 봉사활동여부 및 빈도 생계를 같이 하는 사람 외에(친구, 이웃과 친척 포함)하여 기관을 통하지 않고 혼자서 그들을 도운 적이 있는지?(요리, 청소, 정원정리, 유지보수, 페인트, 눈치우기, 자동차 수리 등) <input type="checkbox"/> 가게 또는 약속장소에 운전한 경험 및 빈도 <input type="checkbox"/> 문서업무(문서작성, 팩스, 서류작성, 공과금납부, 은행업무 등) 지원 경험 및 빈도 <input type="checkbox"/> 건강관련 개인복지(말벗, 카운셀링, 충고, 노인 방문, 무보수 베이비시터 등) 지원 경험 및 빈도 <input type="checkbox"/> 무보수로 학습지원, 코칭, 과외 또는 읽기 지원 등 경험 및 빈도

자료: 캐나다 통계청(Statistics Canada) CATI(computer Assisted Telephone Interviewing) 조사표를 참고로 정리



3. 국내 측정 현황

가. 전국 자원봉사활동 실태조사

자원봉사 실태조사¹⁴⁾는 자원봉사 문화를 활성화하기 위한 기초자료로서 작성되어온 가장 오래된 조사이다. 조사목적은 우리나라 20세 이상 성인의 조직적인 자원봉사활동 참여 현황과 특성을 파악하는 것이다. 2008년 기준 조사방법을 표로 제시하면 <표 2-11>과 같다.

<표 2-11> 2008 전국 자원봉사 실태조사 방법

구 분	내 용
조사지역 및 대상	전국(제주도 제외), 만 20세 이상의 남녀
표본추출방법 및 크기	3단 층화 무작위 추출, 1,989명
표본오차	±2.2%포인트(95% 신뢰수준)
조사방법	면접원의 가구방문에 의한 1:1 개별면접조사
자료수집도구	구조화된 질문지(Structured Questionnaire)
조사기간	2008년 9월 22일-10월 17일(26일간)

출처 : 2008 전국 자원봉사 실태조사(2009)

최근 2008년에 실시한 조사표 내용을 정리하여 제시하면 다음 표와 같다.

조사항목은 자원봉사 경험자에 대한 봉사활동 실태, 지난해 무경험자에 관한 사유와 향후 참여 의사를 조사하며, 또한 자원봉사와 기부행위와 관련된 응답자의 일반적인 성향을 파악할 수 있도록 종교유무, 종교단체 외 단체 소속여부 등을 확인하였다.

14) 사단법인 볼런티어 21에서 1999년, 2002년에 작성을 추진하였고, 2005년과 2008년도에는 행정안전부의 연구용역 사업으로 수행하였으며 실제 조사기관은 한국갤럽조사연구소이다.

<표 2-12> 자원봉사활동 및 기부에 대한 조사(볼런티어 21)

구분	설문내용
봉사활동 경험여부	<ul style="list-style-type: none"> <input type="checkbox"/> 봉사활동경험 확인, 1달 평균 활동시간(경험자) <input type="checkbox"/> 자원봉사의 의미(중요성) <input type="checkbox"/> 가족 중 봉사참여자 유무 확인 <input type="checkbox"/> 선거 자원봉사참여 의향, 활동희망 분야 <input type="checkbox"/> 자원봉사센터 역할 인지 여부 <input type="checkbox"/> 자원봉사센터 프로그램 이용 또는 참여여부 <input type="checkbox"/> 자원봉사 전화(1365)에 대한 인지 여부 <input type="checkbox"/> 자원봉사 인증 필요성에 대한 견해 <input type="checkbox"/> 단체와 기관에 관한 신뢰의 정도
(봉사활동 경험자) 봉사활동 기관 및 활동내용 봉사활동 요청유무, 가족 봉사 봉사시간 증가, 봉사교육, 봉사에 관한 의식	<ul style="list-style-type: none"> <input type="checkbox"/> 활동기관별 1달 및 1년간 참여횟수, 1회 평균참여시간 <input type="checkbox"/> 봉사활동기관별 활동사항, 참여경로, 봉사 요청받은 경험 <input type="checkbox"/> 요청자가 누구인지, 단체나 조직을 통한 경우 구분 <input type="checkbox"/> 봉사중단 또는 더 많이 못 참여한 경우 그 사유 <input type="checkbox"/> 가족과 함께 봉사한 경험유무 <input type="checkbox"/> 자원봉사 교육 참여여부, 교육 유익하였는지 여부 <input type="checkbox"/> 봉사시간 증가 여부 <input type="checkbox"/> 봉사경험 만족여부, 불만족 사유 <input type="checkbox"/> 봉사활동에 대한 의식
(지난해 무경험자) 미참여 사유, 향후 의향	<ul style="list-style-type: none"> <input type="checkbox"/> 봉사활동 미참여 이유 <input type="checkbox"/> 향후 참여 의향
※ 기부관련 문항	<ul style="list-style-type: none"> <input type="checkbox"/> 기부경험, 기부기관 확인, 기부횟수, 정기성 여부 <input type="checkbox"/> 1년간 총기부금액, 1년간 종교단체 총 기부액 <input type="checkbox"/> 기부참여 경로, 기부 동기
응답자에 관한 일반 정보	<ul style="list-style-type: none"> <input type="checkbox"/> 비공식, 비조직적으로 도와준 경험유무 <input type="checkbox"/> 1주 또는 1달 평균 도운 시간 <input type="checkbox"/> 다양한 채널로 타인과 교류 빈도 <input type="checkbox"/> 타인에 대한 신뢰 수준 <input type="checkbox"/> 종교유무, 종교 모임 참석 횟수 <input type="checkbox"/> 종교단체외에 조직, 단체 등 소속 여부 및 해당 단체
인구통계학적 정보 등	<ul style="list-style-type: none"> <input type="checkbox"/> 지역, 성, 연령, 교육정도, 혼인여부 <input type="checkbox"/> 취업상태, 수입, 주거상태

그간의 자원봉사 참여율을 살펴보면, 1999년 14.02%에서 2008년에는 20%로 증가하였음을 알 수 있다.

〈표 2-13〉 자원봉사 참여율(지난 1년) 변동추이

단위 : 명, %

구 분	1999년		2002년		2005년		2008년	
	빈도	비율	빈도	비율	빈도	비율	빈도	비율
자원봉사자	215	14.02	247	16.3	331	20.5	398	20.0
비자원봉사자	1,318	85.98	1,265	83.7	1,280	79.5	1,591	80.0
합계	1,533	100.0	1,512	100.0	1,611	100.0	1,989	100.0

자료 : 2008 전국 자원봉사 실태조사(2009)

한편, 행정안전부에서는 등록자원봉사자에 관한 정보도 관리하고 있다. 1995년 이후 지역사회문제 해결을 위해 지역에서 보다 주체적으로 활동할 수 있도록 설치한 지역단위 자원봉사센터를 통하여 등록된 자원봉사자 수에 대한 정보와 참여 실태를 확인할 수도 있다.

등록된 자료에 따르면, 2009년 말 기준 등록된 자원봉사인구는 약 3,879천명이 넘고, 이 수치는 2008년 말 보다 17.8%증가된 수준이며, 특히 4년 전인 2005년 말 자료와 비교하면 2배 이상 증가된 수치이다. 등록자 중 실제 참여율을 보면 2005년 77.8%에서 2009년 72.3%로 낮아졌지만, 전체 성인인구 대비 자원봉사참여율 수치는 2010년 10.2%로서 2005년 이후 꾸준한 증가세를 보이고 있다.

〈표 2-14〉 자원봉사센터 등록 자원봉사 참여율(지난 1년) 추이

단위 : 명, %

구 분	2005년	2006년	2007년	2008년	2009년
총 성인인구	35,744,497	36,786,161	37,188,043	37,618,582	38,038,526
등록자	2,083,704	2,681,193	3,279,911	4,396,633	5,363,435
참여자 (전년대비)	1,621,976 21.6	2,103,718 29.7	2,548,599 21	3,294,204 29	3,879,489 17.8
참여율 (인구대비)	77.8 (4.5)	78.5 (5.7)	77.7 (6.9)	74.9 (8.7)	72.3 (10.2)

자료: 행정안전부 2009 자원봉사센터 현황(2010)

또한, 등록자의 취업상태 등의 인적 특성에 따른 구성을 살펴보면, 2005년에는 주부와 학생이 가장 많은 비중을 차지하였으나 최근 들어, 주부와 취업자 학생은 줄고, 기타의 비중이 늘고 있음을 알 수 있다. 이는 구직난에 따른 비경제활동인구 중 일부 또는 구직자 등이 취업으로 이행해가는 과정에서 자원봉사 활동에 참여하는 것으로 해석할 수도 있다. 그럼에도 기타를 제외하면 중고생의 참여 비중이 여전히 가장 높다.

〈표 2-15〉 자원봉사센터 등록자 인적 구성 추이

단위 : %

	주부	취업자	퇴직자	학생	중고생	기타
2005	24.1	24.7	1.7	26.6	20.8	22.9
2006	20.8	19.9	2.7	23.8	18.8	32.9
2007	16.2	19.6	1.0	22.9	17.2	40.2
2008	16.1	17.6	0.5	22.7	17.9	43.0
2009	13.9	11.9	0.9	20.4	16.1	52.8

자료: 행정안전부 2009 자원봉사센터 현황(2010)

나. 사회조사

통계청 사회조사는 한국의 사회지표 체계 구성을 위한 목적으로 1977년 첫 조사 이후 10개 주제¹⁵⁾ 부문을 2년 주기로 순환¹⁶⁾하여 조사하고 있다. 사회참여 부문에서는 자원봉사 외에도 기부금, 사회참여 의사 등 다양한 항목과 함께 조사를 하였으며, 자원봉사관련 항목을 살펴보면 지난 1년간의 자원봉사 경험을 묻고, 6개 분야를 제시하여 해당 활동 분야별 참여횟수와 1회 평균 수행시간을 확인한다. 그리고 향후에도 봉사를 지속할 지에 대해 묻고 있다.

〈표 2-16〉 사회조사 자원봉사 조사항목

부문	조 사 항 목
사회참여	① 주관적 만족감 ② 사회적 관계망 ③ 후원금(기부금) ④ 단체참여 ⑤ 자원봉사활동, 자원봉사활동의사 유무 ⑥ 민원서비스 만족도 ⑦ 민원서비스 불만이유 ⑧ 계층의식 ⑨ 계층이동, 자식세대의 계층이동 가능성 ⑩ 도농교류참여여부, 만족도

출처: 2009 사회조사 지침서

사회참여 부문 중 자원봉사활동을 파악하는 조사항목의 상세 내용은 다음과 같다.

15) 가족, 소득과 소비, 노동, 교육, 보건, 환경, 복지, 문화와 여가, 안전, 사회참여

16) 1977년 첫 조사된 이래 10개 주제 부문별로 3년 주기로 조사를 실시해 오다가, 2008년 이후 2년 주기로 변경하였다.

자 원 봉 사 활 동

49 귀하는 지난 1년 동안 (2008. 7. 6.~ 2009. 7. 5.) 자원봉사활동에 참여하신 적이 있습니까?
있다면, 참여횟수 및 1회 평균활동 시간을 모두 기입하여 주십시오.

1 있 다

활 동 분 야	참여횟수(연간)	1회평균시간
① 환경보전, 범죄예방 등과 관련 (마을청소, 방범활동 등)	회	시간
② 국가 및 지역 행사 등과 관련 (스포츠, 문화행사 등에서의 안내, 통역 등)	회	시간
③ 자녀교육 등과 관련(일일교사, 교통지도 등)	회	시간
④ 아동, 청소년, 노인, 장애인, 재소자 등과 관련 (복지시설, 병원, 개인가정 봉사, 아학 교사 등)	회	시간
⑤ 재해지역 주민돕기 및 시설복구 등과 관련	회	시간
⑥ 기타 일반인을 위한 봉사 관련(무료상담 등)	회	시간


2 없 다

49-1 앞으로 자원봉사 활동을 할 의사가 있습니까?

1 기회가 주어지면 (계속)하겠다

2 하고 싶지만 지금은 어렵다

3 할 생각이 없다



[그림 2-3] 사회조사(자원봉사 항목)

1999년 이후 실시된 사회조사 결과에 따른 자원봉사 참여율을 살펴보면 <표 2-17>과 같다. 그간의 증가 추이에 비해 최근 조사결과 2009년에 두드러지게 증가하였음을 알 수 있다.

<표 2-17> 자원봉사 참여율(지난1년) 변동추이

	1999	2003	2006	2009
자원봉사참여율	13.0	14.6	14.3	19.3

자료: 2009 사회조사 결과

또한, 연령별로 보면 15~19세 참여율(79.8%)이 가장 높았으며, 40대(18.6%), 50대(15.5%) 순이었고, 자원봉사 활동 분야는 아동, 청소년, 노인, 장애인 등(43.7%), 환경보전·범죄예방 등(25.4%)의 순이었다. 자원봉사 향후 참여 의사에 대한 대답은 봉사참여자는 66.8%가 향후에 지속의사를 보인 반면에, 미 참여자는 14.6%만 향후 참여하겠다는 의사를 보였다. 상세 내용은 2009 사회조사 보도 자료를 참고하기 바란다.

다. 생활시간 조사

생활시간조사는 국민생활 방식(life style)과 삶의 질 파악을 위하여 또한 무급가사노동에 소요된 시간을 파악하여 국민계정의 가계부문 생산에 반영하기 위한 목적으로 작성되고 있다. 조사 결과인 시간 자료에 대한 분류를 위하여 사용하는 행동분류¹⁷⁾ 중 자원봉사는 참여 및 봉사활동(대분류6)의 하위분류로서 중분류 63에 해당된다.

자원봉사(63) 분류는 다시 세분류로 국가 및 지역 행사 관련, 자녀 교육 관련, 아동, 노인, 장애인 관련, 재해주민 돕기 및 시설 복구 관련, 기타 자원봉사 활동으로 구분된다.

〈표 2-18〉 생활시간 조사 행동분류상의 자원봉사

분류	조 사 항 목
631 국가 및 지역 행사 관련	각종 행사지원 및 환경·범죄예방, 교통 관련 봉사활동 - 스포츠 행사, 문화행사 안내, 통역·질서 지키기 돕는 활동 - 자연보호·동물 보호 활동
632 자녀 교육 관련	학교 내에서 자녀 교육과 관련된 봉사활동 - 일일 급식, 일일 교사, 등·하교 교통지도
633 아동, 노인, 장애인 관련	개인적으로 또는 복지시설, 종교단체 등을 통해서 아동, 노인, 장애인 등을 돕는 활동 - 야학교사 등의 봉사활동 - 보육원, 영아원, 입양기관, 사회복지시설, 노숙자시설, 쉼터, 외국인 근로자 상담센터 등에서의 봉사활동 - 노숙자를 위한 무료급식 봉사활동
634 재해주민 돕기 및 시설복구 관련	재해지역 주민 돕기 - 재해 농촌지역, 수해지역 주민을 위한 봉사활동 등
635 기타 자원봉사	위 자원 봉사 관련 활동에 해당되지 않는 기타 행동 - 농촌 봉사활동 - 헌혈·무료 상담 등 불특정 일반일을 위한 자원봉사

출처 : 2009 생활시간조사 지침서

17) 개인유지, 일, 학습, 가정관리, 가족보살피기, 참여 및 봉사활동, 교제 및 여가생활, 이동, 기타



라. 사회복지자원봉사현황

사회복지자원봉사현황은 국가승인통계로서 작성되는 보건복지부의 보고통계이다. 이 통계는 2008년 작성승인을 받았으며 매년 작성된다. 공표시점은 다음해 5월이고, 시도별로 구분하여 지역자료를 생산하고 있으며, 간행물로 자원봉사통계연보를 발간한다.

〈표 2-19〉 사회복지자원봉사현황

구 분	내 용
통계명칭	사회복지자원봉사현황 (Statistics of Social Welfare Volunteers)
작성기관	보건복지부 사회서비스자원과
작성방법	사회복지 자원봉사활동 인증관리시스템(DB) 운영결과
작성주기	1년
작성목적	<ul style="list-style-type: none"> - 사회복지 자원봉사활동에 관한 통계정보의 체계적·효과적 제공 - 사회복지분야 자원봉사활동 활성화 관련 각종 연구 및 정책개발의 기초자료 활용 - 사회복지 자원봉사활동의 사회적 기여 가치의 대·내외적 홍보
주요항목	<ul style="list-style-type: none"> - 인증센터 및 인증요원 현황 - 자원봉사자 및 자원봉사활동 현황 - 자원봉사자 1인당 연간 평균봉사시간 및 횟수 - 정기적·지속적 활동자원봉사자 현황 - 자원봉사자 교육현황 - 인증서 발급현황 및 기타
공표	익년 5월, 보도자료, 인터넷, 간행물(자원봉사통계연보)

출처 : 통계청 통계 설명 DB

4. 소결

앞서 각 국 통계청 또는 세계적인 리서치 회사에서 실시한 다양한 형태의 자원봉사 관련 조사와 결과에 대해 살펴보았다. 복지사회를 건설하는데 있어 매우 중요한 자원으로서 사회학, 사회복지학, 경제학 등 다양한 학문분야에서 자원봉사 활동에 관한 연구가 활발하게 진행되어 왔음을 알 수 있었다.

국내의 선행연구¹⁸⁾를 살펴보면 자원봉사의 참여결정 요인, 자원봉사 지속요인 등을 연구하여 활성화를 하고자 하는 연구는 많았고, 시간 자료를 이용하여 경제적 가치를 추정하기 위한 연구 또한 활발하게 진행되어 왔다. 하지만, 연구의 실증분석에 활용되는 기초자료의 수집에 대해서는 그동안 간과하였던 것이다. OECD 국가별 자료를 비교한 Gallup의 결과만 보더라도 각국에서 제시하고 있는 자료와 차이가 커서 광범위한 국가별 자료를 비교할 수 있다는 장점은 있으나, 결과의 타당성에 대해 의문을 가질 수밖에 없다. 이러한 측면에서 그간의 자원봉사와 관련된 측정방법은 국가의 GDP 수준과 자원봉사와의 관련성 등에 관해 어느 정도의 유의미한 정보는 제공하였으나, 실제적인 자원봉사 규모와 실태 등의 보다 정확하고 비교 가능한 측정을 위해서는 더 많은 논의가 필요할 것이다.

주요국의 자원봉사 측정방법 검토를 통해 살펴본 바로 미국과 영국, 캐나다 모두 대규모 조사를 통해 자원봉사 규모와 실태를 파악하고 있다. 조사방법으로는 미국은 노동력조사의 부가조사 형태로 실시하고 있으며 영국과 캐나다는 별도 표본을 통해 조사함을 알 수 있었다.

국내에서도 볼런티어²¹의 자원봉사 실태조사, 행정안전부의 자원봉사센터의 등록자료, 보건복지부의 사회복지자원봉사현황, 통계청의 사회조사와 생활시간조사에서 자원봉사에 대한 규모 파악과 실태를 파악하려는 노력이 꾸준히 진행되어 왔음을 알 수 있었다.

GDP 통계가 UN에서 권고한 국민계정체계(SNA; System of National Accounts)를 기반으로 작성되어 국제적으로 비교되고, 노동력 조사를 통해 각국의 실업률과 고용률 등의 고용지표를 서로 비교 할 수 있도록 국제노동기구(ILO)에서 권고안을 마련하는 바와 같이, 지난 몇 년간의 논의 끝에 ILO에서는 ‘자원봉사 측정 매뉴얼(Manual on the Measurement of Volunteer Work)’을 발간하여 각국에서 자원봉사 규모 파악을 위하여 노동력 조사를 활용한 부가조사를 실시할 것을 권고하였다. 다음 장에서 국내 노동력조사인 경제활동인구를 이용하여 자원봉사에 관한 항목을 파악할 수 있는 방안에 대해 살펴보기로 한다.

18) 부록2. 국내의 자원봉사 관련 선행연구 참조



제4절 국내 자원봉사 측정(안)

1. 시험조사 실시

가. 경제활동인구 부가조사(안)

앞장에서 검토한 방법론과 국내외 선행연구 결과를 참고로 ILO에서 제시한 핵심 항목을 포함하면서 경제활동인구조사 기본조사에 부정적인 영향을 미치지 않도록 부가조사 항목을 최소한으로 구성하였다.

본 연구에서는 자원봉사 부가조사표(안)에 대한 조사 항목의 질문 흐름과 설문 내용을 검증하기 위하여 시험 조사를 실시하였다. 시험조사 결과를 통하여 조사 과정에서 발견된 문제점을 보완하고 조사 결과를 피드백 함으로써 부가조사표의 완성도를 높일 수 있을 것으로 기대한다.

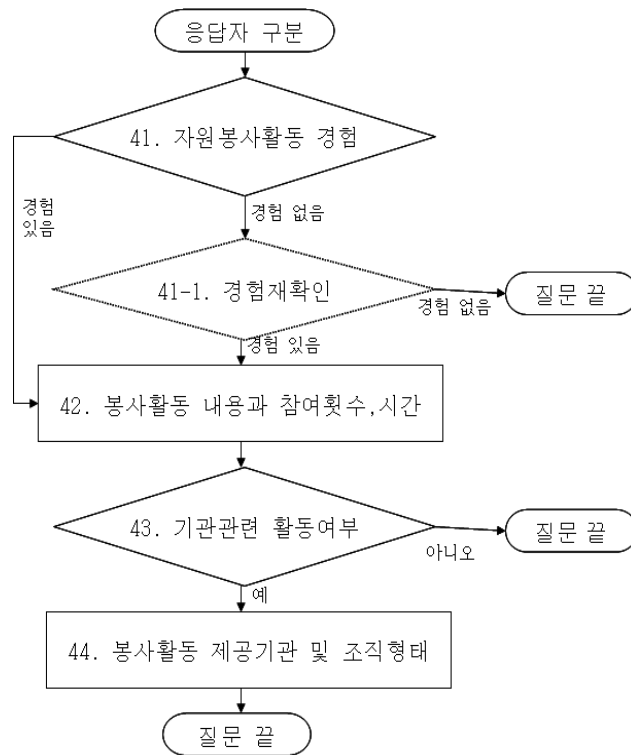
조사대상은 충청지방통계청 내 약 2,000가구이며, 조사항목은 4개 문항에 설문내용은 8개로 구성되어 있다. 4월 경제활동인구조사 월간조사 기간에 조사표를 추가로 배포하여 실시하였다. 조사방법을 표로 요약하여 제시하면 <표 2-20>과 같다.

<표 2-20> 경제활동인구 부가조사 시험조사 개요

구 분	내 용
조사지역 및 대상	충청지방통계청 관할지역내 조사구, 만15세이상인구
조사방법	조사원 개별면접조사
자료수집도구	시험조사표(4개 조사항목 - 8개 설문)
응답자수	4,223명
조사기간	2011년 4월 17일-4월 23일(7일간)

나. 부가조사 시험조사 흐름도(flow chart)

자원봉사 시험조사는 15세 이상인구를 대상으로 실시하였으며, 조사 흐름을 보면 처음에 자원봉사활동 경험에 대한 확인을 통하여 [그림 2-4]에서 보는 바와 같이 ‘봉사활동 참여자’로 확인되면 봉사활동 내용과 참여 횟수와 시간을 묻게 된다. 이 때, 자원봉사로 인정받기 위해서는 조사대상 기간에 적어도 한 시간 이상¹⁹⁾을 활동하여야 한다.



[그림 2-4] 자원봉사 시험조사 흐름도

다음으로 기관을 통해서 수행한 공식적인 봉사활동인지 여부를 확인하게 되는데, 조직 기반 자원봉사에 참여한 경우는 기관의 산업 활동과 조직형태를 묻는다. 분류코드는 조사 담당자가 응답내용을 참고로 각각 봉사활동에 대하여 직업분류를 코딩하고, 봉사기관에 대하여 산업분류를 코딩하도록 설계되었다.

만약 처음 질문에서 자원봉사 경험이 없다고 응답하면 추가로 재확인 질문을 하게 되는데, 다시 경험이 없다고 응답할 경우는 ‘자원봉사 무경험자’로 질문을 마치게 된다.

19) 노동력 조사에서 ‘일하였음’에 대한 ILO 권고안의 기준과 관련된다.



2. 조사 항목 및 주요 내용

자원봉사 시험조사표의 항목 구성을 요약해 보면 아래와 같다. 크게 4개 항목으로 구성되어 있으며 개별 항목에 대한 주요 내용을 살펴보기로 한다.

〈표 2-21〉 시험조사의 조사항목 구성

구분(대상)	설문내용
41. 자원봉사활동 참여경험 (15세 이상 인구)	<input type="checkbox"/> 지난 4주간 자원봉사 활동 경험 <input type="checkbox"/> 자원봉사 경험 재확인
42. 봉사활동 일과 관련 (봉사활동 경험자)	<input type="checkbox"/> 구체적인 봉사활동 내용 ※ 직업분류(조사원 기입) <input type="checkbox"/> 지난 4주간 봉사활동 참여횟수 <input type="checkbox"/> 1회 평균 봉사시간
43. 기관 관련 활동여부 (봉사활동 경험자)	<input type="checkbox"/> 기관 관련 활동여부(공식적인 활동여부)
44. 봉사활동 기관 정보	<input type="checkbox"/> 봉사활동 제공기관 ※ 산업분류(조사원 기입) <input type="checkbox"/> 봉사활동기관의 조직형태

가. 자원봉사 활동 참여 경험

먼저 자원봉사 활동의 기본 정의를 제시하고, 이와 관련된 지난 4주간의 경험유무를 아래와 같이 질문한다. 봉사활동 경험이 없는 경우는 누락이 없도록 다시 한 번 질문하여 관련 봉사활동을 언급하여 질문한다.

‘자원봉사활동’이란 단체나 기관을 통해서 또는 직접 개인적으로 가족이 아닌 타인이나 지역사회를 아무런 대가없이 돕는 것과 같은 공익활동을 말합니다. (교통비, 식사비 등의 실비는 받을 수 있음)

41. (봉사활동 경험) 귀하께서는 지난 4주간 위에서 말한 ‘자원봉사활동’ 을 한 경험이 있습니까?

◆ 있었음(☞ 42번으로)

◆ 없었음

[41-1] (경험 재확인) 지난 4주 동안 ‘사회복지단체, 공공기관, 학교 등을 통하여 대가없이 무급으로 일’ 을 한 경험은 있습니까? (**봉사활동 예시** 참고)

1. 예(☞ 42번으로)

2. 아니오 (질문끝)

먼저 조사대상 주간인 지난 4주 동안(2011.3.20~4.16) 자원봉사활동에 참여한 경험이 있는지에 대해 포괄적으로 질문하게 되는데, 이때 위에 제시된 자원봉사의 정의에서 언급한 대로 무보수 일로서 강제성을 띠거나 의무적으로 행한 일이 아닌 자발적인 의지로 행한 봉사활동 경험이 있는지를 확인한다.

첫 문항에서 봉사활동 참여 ‘경험 없음’으로 답한 경우에 추가로 ‘사회복지단체, 공공기관, 학교 등에서의 활동 등’ 뿐 아니라 조사표 하단의 봉사활동 예시도 참고함으로써 봉사활동 참여경험에 대한 파악이 누락되지 않도록, 유의하도록 하였다. 재확인 결과 봉사활동 경험이 있는 경우는 『42. 봉사활동 일』로 이동하여 조사를 계속하고, 경험이 없다고 응답한 경우는 질문을 끝내면 된다.

다음 표는 자원봉사 일의 범위에 포함되는지 여부를 예시로써 제시한 자료이다.

〈표 2-22〉 봉사활동에 포함되는 경우와 제외되는 경우

자원봉사 활동	자원봉사 활동 아님
이웃 노인을 위해 대신 장보기	자기 가족을 위한 장보기
노숙인을 위한 무료급식소에서 일하기	자기 가족을 위한 요리
학교에서 일일교사로 활동	자기 자녀 숙제 도와주기
노동조합의 고충처리위원회에서 활동	자신의 이익을 위한 활동
지역환경정화위원회 활동	자기 집이나 마당 청소하기
투표참여 캠페인 활동(선거운동)	투표활동
임시 거처 등에서 음식, 의료지원 또는 물품 배급	자기 부인을 병원에 데려가기
교회 등 종교기관에서 봉사직(집사 등) 또는 안내 봉사	종교 행사에 참석하기
무보수로 비영리 환경단체 수질 샘플수집	자기 업무와 관련된 연구
법률관련 기관에서 자문활동	돈을 받고 법률 조언이나 컨설팅
유소년 축구팀 코치활동 (자기자녀가 속한 경우도 포함)	자기 자녀 축구 연습 돕기
불우 아동을 위하여 옷을 만들	자기 자녀의 옷 수선
노숙인을 위한 숙소 건축	자기 집 수리

출처 : ILO 자원봉사 측정에 관한 매뉴얼(2011)을 토대로 수정

나. 자원봉사 활동 일과 시간

두 번째 문항에서는 봉사활동 참여자를 대상으로 참여한 봉사활동별로 구체적인 내용과 직업분류, 참여한 시간에 대한 정보를 조사한다. 만약 여러 가지 봉사활동에 참여한 경우는 주로 참여한 활동 순으로 3가지를 응답하도록 하고, 지난 4주간 참여빈도와 1회 평균봉사시간을 조사한다.

42. (봉사활동 일) 귀하께서 지난 4주간 수행하신 ‘구체적인 봉사활동 일’의 종류와 참여횟수 평균 참여시간은 얼마나 됩니까?

※ 다른 종류의 봉사활동에 2가지 이상 참여한 경우는 개별 활동별로 구분하여 작성해 주십시오.
☞ 구체적인 봉사활동 내용은 아래 예시를 참고하여 작성해 주십시오.

	구체적인 봉사활동 내용	직업분류 (*조사관 기입)	봉사활동종류 (*아래예시참조)	지난 4주간 참여횟수	1회 평균 봉사시간
제1 자원봉사		<input type="text"/>	<input type="text"/>	<input type="text"/> 회	<input type="text"/> 시간
제2 자원봉사		<input type="text"/>	<input type="text"/>	<input type="text"/> 회	<input type="text"/> 시간
제3 자원봉사		<input type="text"/>	<input type="text"/>	<input type="text"/> 회	<input type="text"/> 시간
(작성 예)	노인이동을 위한 차량봉사	<input type="text"/>	<input type="text"/>	<input type="text"/> 4 회	<input type="text"/> 2 시간

1. 생활편의 지원 : 외출보조, 차량봉사, 이미용, 목욕, 급식 및 식사반찬지원 등	8. 환경시설 보존 : 자연보호, 문화재 보호, 재활용운동 야생동물 보호 등
2. 위문 활동 : 고아원, 양로원, 장애인 등 위문	9. 재난 구조 : 재해구호, 피해복구, 응급구조 등
3. 농어촌 봉사 : 농어촌 방문 일손지원	10. 지역사회 개발 : 지역미화활동, 취약계층 주거 개선, 꽃길 가꾸기, 도로정비 등
4. 안전·방법 : 등하교 안전지도, 교통정리, 청소년 유해업소 감시 등	11. 공공기관 행정지원 : 행정보조, 주민자치활동 지원, 작업보조, 민원안내 등
5. 교육 : 방과후 교육, 저소득층 학습지도, 성인대상 평생교육 등	12. 상담 : 말벗, 멘토링 참여, 법률가축성폭력 등 전문상담
6. 보건의료 : 무료진료, 건강증진 캠페인, 건강교육, 호스피스활동, 헌혈활동 등	13. 국제관계 : 통역번역, 민박봉사 등
7. 문화예술체육 : 문화공연, 문화시설 안내, 행사도우미, 관광안내, 생활체육활동 등	14. 기타 : 모금활동 등

활동분야는 개방형 질문으로 제시하여 직업분류 2자리로 코딩하도록 하였다. 응답 시 참고가 되고 범주로 분류하여 분석할 수 있도록 조사표 하단에 보기로서 활동예시²⁰⁾를 제시하였다. 활동예시는 국가 상황과 문화적 특성에 따라 적절하게 적용²¹⁾하여 채택되어야 하므로 국내 자원봉사 실태조사와 현황자료 등을 참고하여 작성되었다. 또, 봉사활동 내용 작성 시 개방형 응답의 부담을 덜어 주기 위해 연한 글씨로 작성 예시를 제시하였다.

자원봉사 시간 기준이 최소 1시간 이상이지만, 드물게 정기적인 봉사활동에 참여하고 있으나 1회 참여시간이 1시간 미만²²⁾인 경우로서 누적시간이 1시간이 넘는 활동은 봉사시간으로 인정할 수도 있다. 즉, 이 경우에는 최소 시간 기준보다 정기적으로 행해지는 활동이라는 점에 중점을 두고 판단한 것이다.

20) 면접조사에서 보기카드(show card)를 제시함으로써 응답자가 구체적인 응답을 하는데 도움을 준다.
21) 특히, 국제관계 중 해외파견 봉사활동은 ILO 기준 노동력 통계의 측정기준과 기본 개념에 맞추어 볼 때 국내총생산(GDP)에 기여하는 생산 활동으로 볼 수 없으므로 제외하였고, 통역·번역서비스와 외국인에 방문 시 민박지원 등은 자원봉사에 해당되므로 포함하였다.
22) 예를 들어 조사대상 기간 동안 참여횟수가 1회이고 1회 평균봉사시간이 20분이라면 자원봉사로 인정 못 하지만, 참여횟수 3회이면서 1회 평균봉사시간이 20분이면 총합이 60분으로 자원봉사로 인정할 수 있다.

다. 기관관련 활동여부의 확인

응답자가 수행한 각각의 자원봉사의 형태가 비영리기관, 공공기관, 각종 커뮤니티 등 조직을 기반으로 수행한 자원봉사인지 여부를 판단하는 항목이다. ‘1. 예’에 응답한 경우 공식적인 자원봉사로 분류되며 다음 항목 『44. 산업 및 조직형태』로 이동하여 질문을 계속한다. 만약, 개인적으로 직접 수행하는 자원봉사의 경우는 비공식 자원봉사로써 질문을 마친다.

43. (기관 관련 확인) 지난 4주간 봉사활동에 참여하실 때 해당 기관을 통하거나 그 기관을 위하여 수행하였습니까?

1. 예(기관 관련됨)(☑ 44번으로) 2. 아니오(개인적으로 직접 활동)(질문끝)

라. 봉사활동 기관 정보

1) 봉사기관의 산업

기관을 통해 행해지는 자원봉사의 규모와 산업별 생산성을 측정하고 비영리기관에 관한 위성계정에서 적절한 산업에 자원봉사를 할당하기 위하여 응답자가 봉사한 조직이나 기관의 주된 사업 내용을 파악하여야 한다. 해당 기관명과 사업 내용을 자세히 응답하면 그 내용에 따라 조사담당자가 산업분류를 2자리로 코딩하도록 하였다.

응답 시 참고가 되고 범주로 분류하여 분석할 수 있도록 조사표 하단에 보기로서 주요 봉사기관 예시를 제시하였다. 예시는 봉사활동예시와 마찬가지로 국가 상황과 문화적 특성에 따라 적절하게 적용하여 채택되어야 하므로 국내 자원봉사 실태조사와 현황자료 등을 참고하여 작성되었다. 또, 봉사활동 내용 작성 시 개방형 응답의 부담을 덜어 주기 위해 연한 글씨로 작성 예시를 제시하였다.

2) 조직형태

봉사활동 기관의 조직형태관련 질문은 응답자가 정확히 구분하지 못하는 경우가 있을 수 있으므로, 응답내용에 대해 확인한 후 조사관이 입력하도록 한다. 봉사기관의 명칭과 그곳의 주된 사업내용을 참고하여 4가지 형태로 제시된 조직형태에 해당부분을 응답자가 표기하도록 한다. 하지만, 조직형태를 판단하기 어려운 경우가 있을 수 있으므로 조사담당자가 응답내용에 대해 확인하는 작업이 중요하다.

44. (산업 및 조직형태) 귀하께서 참여하신 ‘봉사활동 기관’에 관한 질문입니다.

봉사활동을 제공한 기관의 주된 활동과 조직형태는 무엇입니까?

※ 다른 종류의 봉사활동에 2가지 이상 참여한 경우는 개별 활동별로 구분하여 작성해 주십시오.

☞ 구체적인 봉사활동 제공기관은 아래 예시를 참고하여 작성해 주십시오.

	봉사활동 제공기관	산업분류 (*조사관 기입)	봉사활동 기관의 조직형태
제1 자원봉사	_____	<input type="checkbox"/> <input type="checkbox"/>	1. 비영리 기관/NGO(비정부기구)/ 자선기관/노동조합/종교단체 2. 영리기관(사업체, 사회적 기업 포함) 3. 중앙 및 지방 공공기관 4. 기타()
제2 자원봉사	_____	<input type="checkbox"/> <input type="checkbox"/>	
제3 자원봉사	_____	<input type="checkbox"/> <input type="checkbox"/>	
(작성 예)	대전 OO노인요양원	<input type="checkbox"/> <input type="checkbox"/> 1	

(질문끝)

- | | |
|--|---|
| 1. 보건의료기관 : 병·의원, 요양원, 건강보호기관
2. 교육기관 : 초·중·고등·대학교, 평생학습관
3. 종교단체 : 종교관련 기관, 영성훈련기관
4. 사회복지기관 : 사회복지관, 복지센터, 경로당, 사회복지재단
5. 환경단체 : 녹색가게, 아름다운가게, 우리밀 살리기본부, 동물보호기관 등
6. 공익민간단체 : YMCA, 자선단체, 소비자보호단체, 자원봉사단체 등
7. 지역사회개발단체 : 의용소방대, 자율방범대, 새마을운동본부, 바르게살기운동협의회 등 | 8. 예술문화스포츠단체 : 고궁, 박물관, 미술관, 체육관, 도서관 등
9. 노동조합, 직능단체, 전문가 단체 : 노조, 농민단체, 신용조합, 전문직종협회
10. 정당 또는 정치옹호단체
11. 관공서 : 구청, 동사무소, 소방서, 보건소
12. 청소년 단체 : YMCA 청소년 사업부, 한국 보이스카웃 연맹
13. 재난구호 : 월드비전, 전국재해구호협회
14. 국제기구 : 유네스코, KOICA(한국국제협력단) 등 |
|--|---|

가) 비영리 기관/NGO(비정부기구)/ 자선기관/노동조합/종교단체

봉사활동 기관의 조직 형태 중 첫 번째인 비영리기관은 이윤을 추구하지 않으면서 비영리로서 공익활동을 수행하는 조직을 의미하는데, 국민계정체계(SNA) 정의에 따라 분류되며, 주로 개인병원, 교육기관, 사회서비스기관, 무료급식소, 시민단체(활동가 그룹), 종교단체, 비정부기구(NGO) 등과 협회 회원 등 유사기관을 포함한다.

비영리 기관에 관하여 한국표준산업분류(9차)와 연계하여 비교해 보면 다음과 같다.

〈표 2-23〉 비영리기관과 관련되는 산업분류

산업분류	산업 활동 내용
70. 연구개발업	· 학회, 각종 연구기관
85. 교육서비스업	· 사립유치원, 초중고 대학교 및 법인 · 비영리 기타교육기관 (평생교육원, 종교연수원, 청소년수련원, 직업전문학교, 직업재활원, 여성인력개발센터 등)
86. 보건업	· 병원(학교법인, 특수법인 등), 한의원, 보건소 · 기타 보건업(조산원, 장기은행, 혈액은행, 독립적인 간호사)
87. 사회복지서비스업	· 양로시설, 노인요양시설, 미혼모시설, 쉼터, 각종 상담소 · 재난구호, 무료급식, 아동보호시설, 어린이집, 놀이방 등
90. 창작·예술 및 여가관련서비스업	· 창작 및 예술관련 서비스업, 도서관, 박물관 등
91. 스포츠 및 오락관련 서비스업	· 경기장, 각종 스포츠 시설 · 스포츠클럽(야구단, 축구단, 프로게임단 등) · 유원지 및 체육공원 등
94. 협회 및 단체	· 학회를 제외한 각종 협회와 전문가 단체 (산업단체, 노동조합, 변호사회, 예술인단체, 종교기관, 정당, 환경운동 단체 등)
97. 가구 내 고용활동	· 각종 가사서비스(가구 내 고용활동: 요리사, 가정부, 세탁부, 보모 개인비서, 집사, 운전사, 가정교사 등)

자료 : 통계청 한국표준산업분류(2008) 참고

나) 영리기관(사회적 기업 포함)

봉사활동 기관의 조직 형태 중 두 번째 경우로서 영리기관은 영리를 추구하는 일반적인 사업체와 경제적 가치와 사회적 가치를 동시에 추구하는 사회적 기업²³⁾도 포함된다. <표 2-24>은 시험조사 대상지역 소재 사회적 기업의 예이다.

23) 취약계층에 대한 일자리 및 사회적서비스 제공의 사회적 가치와 영업활동을 통한 수익 창출의 경제적 가치를 동시에 추구하는 기업으로서 가장 많이 알려진 곳으로 아름다운 가게, 시니어클럽 등이 있다.



〈표 2-24〉 사회적 기업의 예시

사회적 기업	사업 내용
대전YWCA여성인력개발센터 학교방과후전문인력지원사업단	경력단절여성을 고용하여 초·중학교의 방과 후 독서 및 생활지도
유성시니어클럽그린터치사업단	학교 청소 및 관리
대전민들레의료소비자생활협동조합	지역사회 보건의료 서비스
유한회사행복한밥상	결식이웃 도시락급식사업 및 기타유료사업
주식회사어울림	현물급여 사업, 사랑의 집고치기 사업
행복을나누는파랑새식품(유)	식품제조 및 판매(도시락 및 영농사업)
(주)야베스공동체	취약계층을 채용하여 숯 부작, 수반 생산 및 화분, 화초 재활용사업
사)엠마오호스피스회	간병, 재가도우미
사회복지법인 성재원성세재활자립원	장애인의 인쇄/실사 및 전자제품, 임가공사업
중구시니어클럽 그린터치사업단	청소, 위생, 시설관리
사단법인함께하는세상	전통음식사업(식품제조판매)

자료 : 사회적 기업현황(고용노동부, 2010.12월 말 기준) 참고

다) 정부기관

국민계정체계(SNA, 2008)의 정의에 따르면 ‘주어진 영역 내에서 기타 기관 단위에 대하여 사법 입법이나 집행 권한을 가지고 정치적인 과정에 의해 설립된 법인’을 말한다. 국가 및 지방 공공기관과 관련되는 각종 자원봉사 센터 등을 통해 활동을 한 경우가 이에 해당된다.

현재 우리나라에서는 2006년 2월 자원봉사활동 기본법이 제정되어 정부차원에서 자원봉사활동을 진흥하고 있다. 전국적으로 행정안전부에서 지원으로 지방자치단체에서 운영하고 있는 (사)전국자원봉사센터²⁴⁾ 중앙회가 2011년 현재 248개소이다. 또한 행정안전부 외에도 보건복지부, 여성가족부, 교육과학기술부에서도 자원봉사센터를 운영하고 있다. 부처별 자원봉사센터 현황을 참고로 제시하면 아래와 같다.

24) 자원봉사센터는 자원봉사활동 개발, 장려, 협력 등 사업을 수행하기 위해 법령, 조례 등에 의해 설치된 기관으로서 법인 단체이다(자원봉사활동기본법 제3조).

〈표 2-25〉 부처별 자원봉사센터 현황

구분	행정안전부	보건복지부	여성가족부	교육과학기술부
센터명	자원봉사센터 (시도 16개소 기초 248개소)	사회복지정보센터 (17개소) 지방청소년활동센터 (17개소)	여성자원활동센터	학생봉사활동정보 안내센터(196개소) 대학사회봉사협의회 (198개 대학)
설치근거	자원봉사활동 기본법 제19조	사회복지사업법 제9조 청소년활동진흥법 제7조	여성발전기본법 시행령 제28조의2	교육과학기술부 지침
주요기능	자원활동가 모집, 배치	사회복지자원봉사 모집 배치, 관리 청소년자원봉사활동 육성	여성자원봉사	학생봉사활동
설치	지자체 직영 또는 민간위탁	민간위탁 (한국사회복지협의회) 광역지자체	지자체 직영	지자체, 교육청

출처 : 이재완과 이관률(2009)

라) 기타(커뮤니티 활동 등)

공동체의 인프라를 생성하거나 다른 목적으로 이웃이나 공동체 구성원이 함께 수행하는 자원봉사 활동을 포괄하는 범주이다. 예를 들어, 어떤 공동체에서는 길, 우물, 쓰레기 수거 등 기타 활동을 말하며, 만약 공동체 구성원으로 공식적인 공동체 조직은 없이 프로젝트 완수하기 위해 일시적으로 조직이 결성된 경우도 응답자는 기관단위를 ‘공동체’로 구분할 수 있다.



제5절 시험조사 결과분석

1. 주요 변수의 측정 결과

2011년 4월에 실시한 자원봉사 시험조사의 결과를 살펴보기로 한다. 전체 조사대상(충남지방청 관할 조사구 내) 약 4,225명의 가구원 중 약 99.9%가 조사에 참여하였다. 조사방법은 시험조사표를 사용한 방문 면접조사 방법을 사용하였다. 조사 자료의 입력은 경제활동인구조사 시스템을 활용하였다.

응답유형별 조사대상 가구원 현황을 보면 다음과 같다. 경제활동인구조사의 경우 가구 대표자에 의한 대리응답 방식을 허용하고 있는데, 가구원 본인응답의 경우 53.2%이고, 대표자가 작성한 경우가 46.7%이며, 불응한 경우가 0.1%이다.

〈표 2-26〉 응답유형별 조사대상 가구원

단위 : 천명, %

	빈도	구성비	추정치	구성비
계	4,225	100.0	1,668.8	100.0
1. 가구원 본인 작성	2,349	55.6	888.4	53.2
2. 가구 대표자 작성	1,874	44.4	779.4	46.7
9. 불응	2	0.0	1.0	0.1

가. 자원봉사 활동 참여 경험

충청지방통계청 관할 지역 내 15세 이상 인구 약 1,668천 명 중 자원봉사활동 참여자는 약 50천 명이고, 인구 중 3.0%²⁵⁾가 참여한 것으로 나타났다. 성별로는 남자는 819천 명 중 18천 명으로 2.4%, 여자는 850천 명 중 31천 명으로 3.7%가 참여한 것이다. 참여자의 성별 구성비는 여자(61.0%)가 남자(39.0%) 보다 많았다.

〈표 2-27〉 자원봉사 경험자

단위 : 천명, %

	전체	구성비	남	구성비	여	구성비
계	1,667.8	100.0	819.3	100.0	849.5	100.0
1. 있음	50.4(100.0)	<u>3.0</u>	19.7(39.0)	<u>2.4</u>	30.7(61.0)	<u>3.7</u>
2. 없음	1,617.4	97.0	799.6	97.6	818.8	99.9

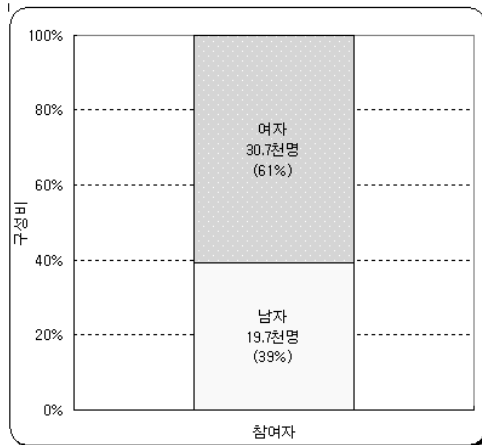
25) 2008년 전국 자원봉사실태조사에서는 11.9%(1,989명 중 237명)가 지난 1개월간 자원봉사에 참여하였다.

자원봉사 참여자를 연령별로 비교해 보면 40대(27.7%)에서 가장 많았고, 다음으로 청년층, 50대 순으로 나타났다. 이를 다시 성별로 보면, 남자 참여자는 청년층(40.0%)에서 두드러지고, 여자의 참여자는 40대(35.0%)에서 많았음을 알 수 있다.

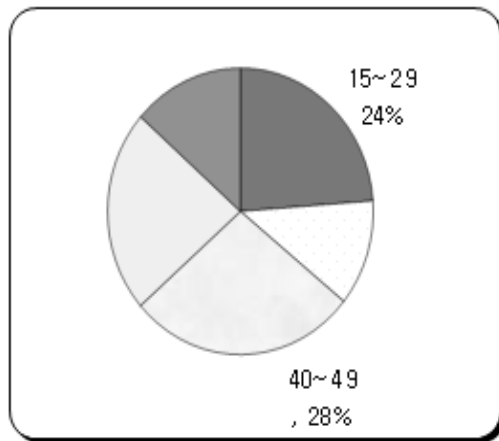
〈표 2-28〉 성별 연령별 자원봉사 경험자

단위 : 천명, %

	전체	15~29	30~39	40~49	50~59	60세이상
계	50.4	12.0	6.1	14.0	11.6	6.8
구성비	100.0	23.8	12.0	<u>27.7</u>	22.9	13.5
남	19.7	7.9	2.0	3.2	3.8	2.8
구성비	100.0	<u>40.0</u>	9.9	16.3	19.5	14.2
여	30.7	4.1	4.1	10.8	7.7	4.0
구성비	100.0	13.5	13.4	<u>35.0</u>	25.1	13.0



[그림 2-5] 성별 참여자 구성비



[그림 2-6] 연령별 참여자 구성비



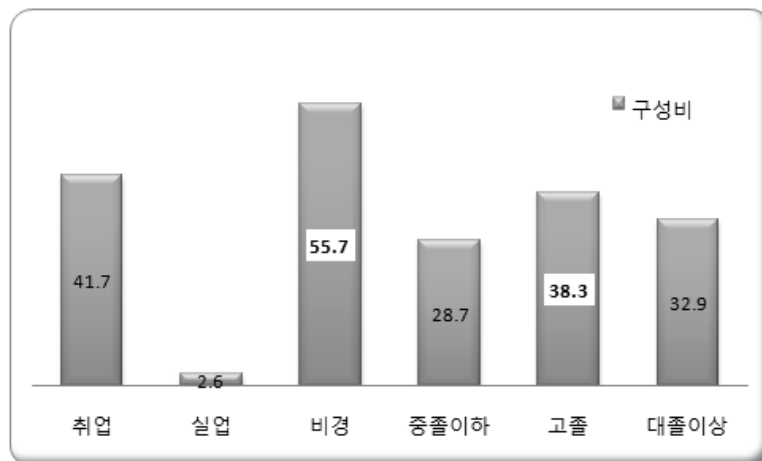
자원봉사 참여자를 경제활동상태로 비교해 보면 참여자 중 비경제활동인구(55.7%), 취업자(41.7%), 실업자(2.6%)의 순을 보였다. 성별로 구분하면, 남자(50.6%), 여자(58.9%) 모두 비경제활동인구였다. 이는 현재 일을 하고 있거나, 일자리를 구하고 있지 않는 상대적으로 시간적인 여유가 많은 인구에서 자원봉사에 참여를 많이 하고 있음을 알 수 있다.

교육정도별로는 고졸(38.3%), 대졸이상(32.9%), 중졸(28.7%)순이었고, 성별로 구분하면, 남자의 경우 대졸이상(34.0%), 여자의 경우는 고졸(41.9%)인 참여자가 많았다.

〈표 2-29〉 경제활동상태별 교육정도별 자원봉사 경험자

단위 : 천명, %

	계	구성비	남	구성비	여	구성비
전체	50.4	100.0	19.7	100.0	30.7	13.5
취업	21.0	41.7	9.2	47.0	11.8	38.4
실업	1.3	2.6	0.5	2.4	0.8	2.7
비경	28.1	55.7	10.0	50.6	18.1	58.9
중졸이하	14.5	28.7	6.5	33.2	7.9	25.9
고졸	19.3	38.3	6.4	32.8	12.9	41.9
대졸이상	16.6	32.9	6.7	34.0	9.9	32.2



[그림 2-7] 경제활동상태 및 교육정도별 참여자 구성비

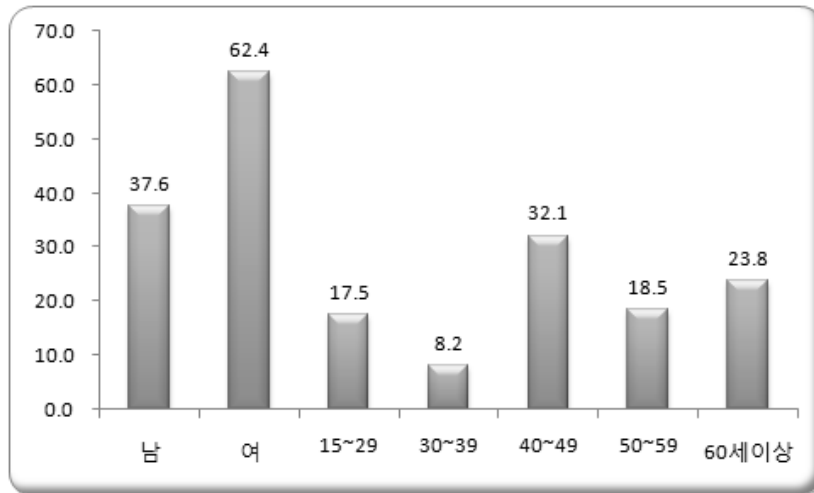
나. 자원봉사 참여시간

자원봉사 참여시간을 살펴보면 성별로 볼 때 여자가 332,637시간(62.4%)으로 남자 200,631시간(37.6%) 보다 많았다. 연령별로 보면, 40대(32.1%), 60세 이상(23.8%) 순이었다. 앞의 <표 2-30>에와 보듯이 40대(27.7%)의 경우 참여자 비중도 높은 반면, 60세 이상(13.5%)은 참여자 비중은 낮은 데 참여시간이 긴 편이다. 이는 60세 이상의 경우 참여자가 오랜 시간 봉사한다는 것을 알 수 있다. 성별로 구분하면, 남자는 청년층(30.4%)과 60세 이상(30.2%)에서 여자는 40대에서 많은 시간 참여하였음을 알 수 있다.

<표 2-30> 성별 연령별 총 자원봉사시간

(단위: 시간, %)

	계	15~29	30~39	40~49	50~59	60세이상
계	533,268	93,137	43,478	171,022	98,517	127,113
	100.0	17.5	8.2	32.1	18.5	23.8
남	200,631	60,999	18,275	32,809	27,875	60,673
	100.0	30.4	9.1	16.4	13.9	30.2
여	332,637	32,139	25,203	138,213	70,642	66,440
	100.0	9.7	7.6	41.6	21.2	20.0



[그림 2-8] 성별 연령별 총 자원봉사시간 구성비

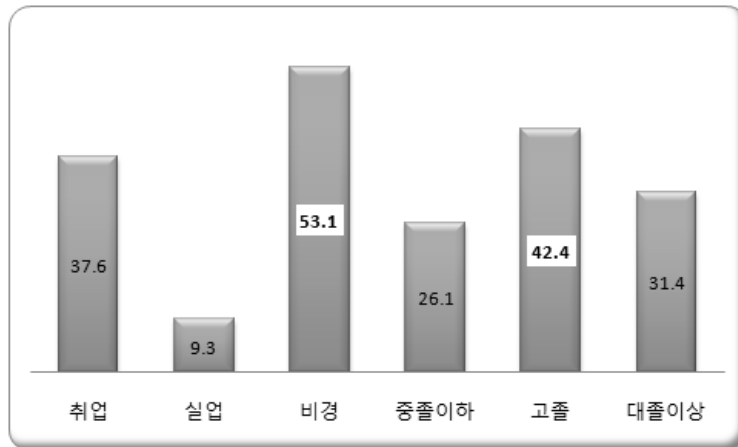


자원봉사 참여자를 경제활동상태로 비교해 보면 참여자 중 비경제활동인구(53.1%), 취업자(37.6%), 실업자(9.3%)의 순을 보였다. 성별로 구분하면, 남자는 취업자(53.2%), 여자(65.8%)는 경제활동인구의 참여시간이 많았다. 교육정도별로는 고졸(38.3%), 대졸이상(31.4%), 중졸(26.1%)순이었고, 성별로 구분하면, 남자(42.0%), 여자(42.7%) 모두 고졸인 경우의 참여시간이 많았다.

〈표 2-31〉 경제활동상태별 교육정도별 총 자원봉사시간

단위 : 시간, %

	계	구성비	남	구성비	여	구성비
전체	533,268	100.0	200,631	100.0	332,637	100.0
취업	200,490	37.6	106,640	53.2	93,849	28.2
실업	49,628	9.3	29,600	14.8	20,028	6.0
비경	283,150	53.1	64,391	32.1	218,760	65.8
중졸이하	139,264	26.1	43,706	21.8	95,558	28.7
고졸	226,336	42.4	84,257	42.0	142,079	42.7
대졸이상	167,668	31.4	72,669	36.2	94,999	28.6



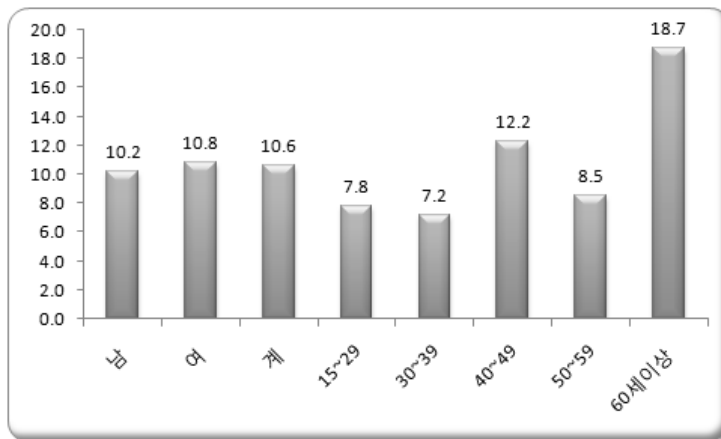
[그림 2-9] 경제활동상태 및 교육정도별 총 자원봉사시간 구성비

자원봉사자 1인당 평균봉사시간을 살펴보면, 전체적으로 10.6시간²⁶⁾이었다. 성별로는 여자(10.8시간)가 남자(10.2시간) 보다 약간 더 길었다. 연령별로는 60세이상(18.7시간), 40대(12.2시간), 50대(8.52시간) 순으로 나타났다.

〈표 2-32〉 성별 연령별 지난4주간 봉사자 1인당 평균봉사시간

단위 : 시간

	계	15~29	30~39	40~49	50~59	60세 이상
계	10.58	7.75	7.17	12.23	8.52	18.73
남	10.20	7.75	9.36	10.22	7.26	21.75
여	10.82	7.75	6.13	12.83	9.16	16.62



[그림 2-10] 성별 연령별 지난4주간 봉사자 1인당 평균봉사시간

자원봉사자 1인당 평균봉사시간을 경제활동상태로 비교해 보면 참여자 중 실업자(38.3시간), 비경제활동인구(10.1시간), 취업자(9.5시간) 순이었다. 교육정도별로는 고졸(11.7시간), 대졸이상(10.1시간)이었다.

26) 2008년 행정안전부의 실태조사 결과인 13시간 보다는 약간 낮은 수준이나 조사대상과 조사시점 등이 상이하므로 직접적인 비교는 어렵다. 참고로 2008 전국자원봉사활동 실태조사에서는 지난 1년과 지난 1개월에 대한 자원봉사 현황을 함께 파악하였으며, 지난 1개월의 활동을 '정기적인 자원봉사'로 파악하고 있다.

〈표 2-33〉 경제활동상태별 교육정도별 지난4주간 봉사자 1인당 평균봉사시간

단위 : 시간

	계	남	여
전체	10.58	10.20	10.82
취업	9.53	11.53	7.96
실업	38.26	64.00	24.00
비경	10.09	6.47	12.08
중졸이하	9.62	6.69	12.02
고졸	11.71	13.07	11.03
대졸이상	10.10	10.86	9.58

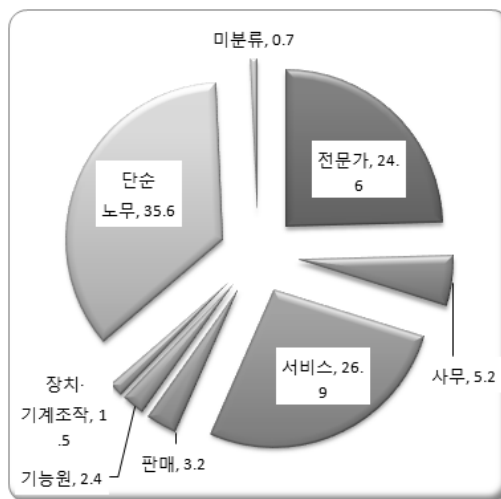
다. 자원봉사 활동분야(일)

자원봉사 참여자의 주된 활동분야로는 청소 및 경비, 가사/음식 및 판매 등 기타 단순 노무종사자(35.6%), 서비스(26.9%), 교육, 보건/사회복지 및 종교, 문화/예술/스포츠 등 전문가(24.6%) 순으로 나타났다.

〈표 2-34〉 자원봉사자의 가장 주된 활동분야(직업분류)

단위 : %

	총계	전문가	사무	서비스	판매	기능원	장치·기계조작	단순노무	미분류
구성비	100.0	24.6	5.2	26.9	3.2	2.4	1.5	35.6	0.7



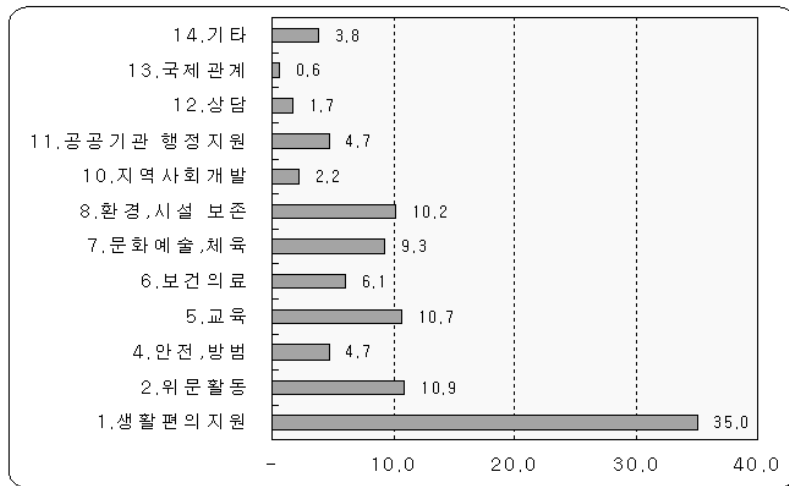
〈그림 2-11〉 자원봉사자의 가장 주된 활동분야(직업분류)

자원봉사 참여자의 주된 봉사활동을 조사표에서 제시된 예시의 활동분류²⁷⁾에 따라 구분하여 보면 이미용, 목욕, 급식 및 식사지원, 반찬지원 등 생활편의지원(35.0%)가 가장 많았다. 다음으로 고아원, 장애인 시설 등을 통한 위문활동(10.9%), 방과 후 교육, 저소득층 학습지원 등 교육(10.7%), 자연보호, 문화재 보호, 재활용 운동 등 환경, 시설 보존 등 (10.2%)으로 나타났다. 한편 활동예시 분류에서 제시한 농어촌 봉사와 재난구조의 경우 전혀 참여자가 파악되지 않았다. 이 두 범주는 계절적으로 농번기이거나 재난 등 구조상황이 발생할 경우에 활동하는 특징이 있다. 조사대상 기간인 지난 4주(3.20~4.16) 동안에는 시기적으로 이러한 활동의 가능성이 희박하였음을 알 수 있다.

<표 2-35> 자원봉사자의 가장 주된 활동분야(봉사활동예시)

단위 : %

	1.생활 편의 지원	2.위문 활동	4.안전, 방법	5.교육	6.보건 의료	7.문화 예술, 체육	8.환경, 시설 보존	10.지역 사회 개발	11.공공 기관 행정 지원	12.상담	13.국제 관계	14.기타
구성비	35.0	10.9	4.7	10.7	6.1	9.3	10.2	2.2	4.7	1.7	0.6	3.8



[그림 2-12] 자원봉사자의 가장 주된 활동분야(봉사활동예시)

자원봉사 참여자 중 87.6%가 1가지 활동에 참여하였으며, 2가지 활동 참여자는 9.6%, 3가지 참여자는 2.9%이었다.

27) 자원봉사활동 기본법 제7조 자원봉사활동의 범위와 행정안전부 자원봉사센터 자원봉사 일감분류, 한국 사회복지협의회 자원봉사인증 활동분야 등을 참고하여 14개로 분류하였다.



〈표 2-36〉 복수의 자원봉사자 활동(일)

단위 : 천명, %

	총계	1개 활동	복수 활동	복수 활동	
				2개 활동	3개 활동
복수자원봉사자	50.4	44.1	6.3	4.8	1.4
구성비	100.0	87.6	12.5	9.6	2.9

라. 봉사활동 기관 정보

응답자가 수행한 각각의 자원봉사의 형태가 비영리기관, 공공기관, 각종 커뮤니티 등 조직을 기반으로 수행한 자원봉사인지 여부를 기준으로 공식적인 자원봉사인지 비공식적인 자원봉사인지 구분하였다. 자원봉사자의 91.5%가 기관을 통한 공식적인 봉사활동에 참여하였고, 비공식 자원봉사는 8.5%로 나타났다.

〈표 2-37〉 자원봉사 활동의 공식/비공식 여부

단위 : 천명, %

	계	공식(기관)	비공식(개인)
자원봉사자	50.4	46.1	4.3
구성비	100.0	91.5	8.5

응답자가 참여한 자원봉사기관의 주된 산업 분야로는 협회 및 단체(34.8%), 사회복지(26.0%), 공공행정, 국방 및 사회보장 행정(15.8%), 교육(11.8%) 순으로 나타났다. 아래 표에서 보면 교육, 보건, 사회복지를 합하면 40.8%로 Helliwell(2008)²⁸⁾의 연구에 비해 좀 낮은 수준이다.

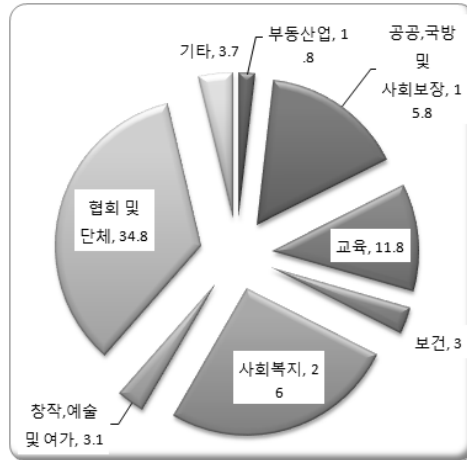
〈표 2-38〉 자원봉사기관의 주된 경제활동분야(산업분류)

단위 : %

	총계	부동산업	공공, 국방 및 사회보장	교육	보건	사회 복지	창작, 예술 및 여가	협회 및 단체	기타*
구성비	100.0	1.8	15.8	11.8	3.0	26.0	3.1	34.8	3.7

* 운수업, 출판업, 방송업 등

28) Helliwell(2008)은 대부분의 비영리기관의 활동을 보면 부가가치의 약 60% 이상이 보건, 교육, 사회복지서비스에 집중되며 문화 및 오락, 그 외 기타는 국가별로 차이는 있으나 40%를 설명하는 정도라고 하였다.



[그림 2-13] 자원봉사기관의 주된 산업

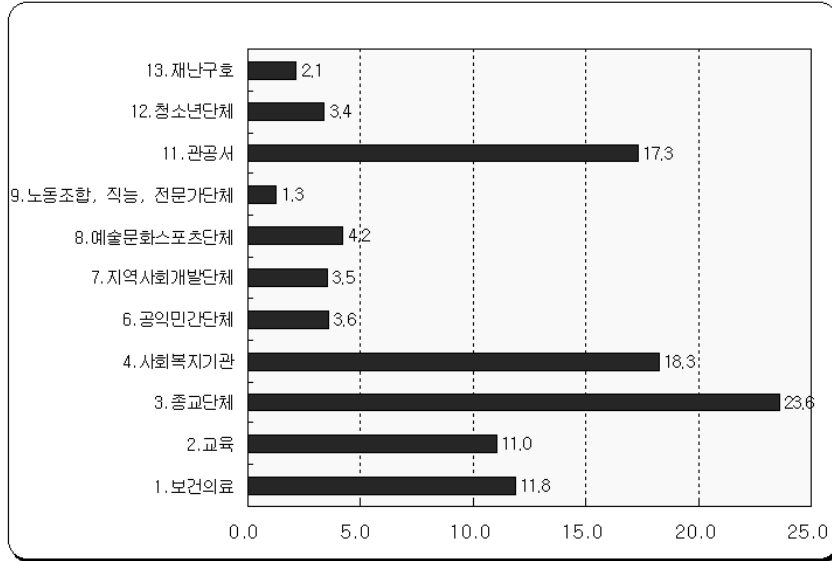
자원봉사 참여자의 주된 봉사활동 기관의 분류²⁹⁾에 따라 구분하여 보면 종교단체, 사회복지기관, 관공서, 보건의료기관, 교육기관의 5개 분야가 전체의 82%를 차지한 반면 환경단체, 정당 또는 정치옹호단체의 참여활동은 파악되지 않았다. 구성비를 보면 교회, 사찰, 성당 등 종교단체(23.6%), 복지관, 보육원, 경로당 등 사회복지기관(18.3%), 시청, 소방서, 경찰서, 주민 센터 등 관공서(16.6%), 요양원, 병원, 건강보호기관 등 보건의료(11.8%), 초·중·고교 등 교육기관(11.7%) 순으로 나타났다.

<표 2-39> 봉사활동기관 분류

단위 : %

	보건의료	교육	종교단체	사회복지기관	공익민간	지역사회개발	예술문화스포츠	노동조합, 직능, 전문가	관공서	청소년단체	재난구호
구성비	11.8	11.7	23.6	18.3	3.6	3.5	4.2	1.3	16.6	3.4	2.1

29) 행정안전부 전국 자원봉사실태조사의 자원봉사 활동처(기관) 분류를 사용하였다.



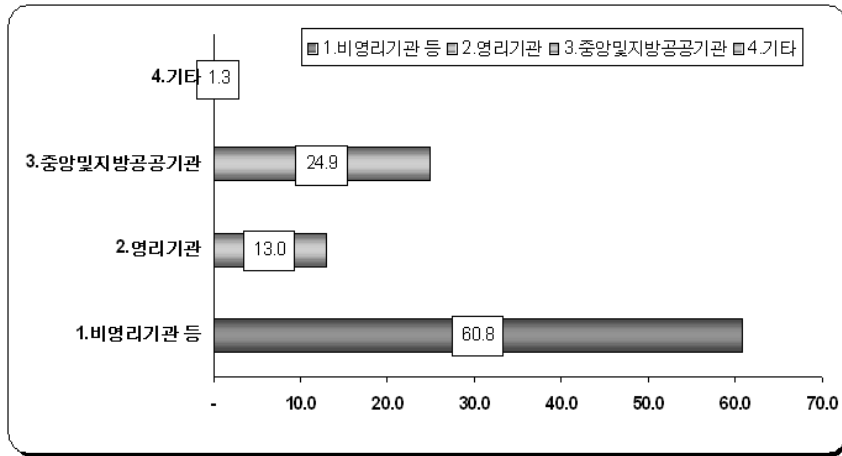
[그림 2-14] 주된 봉사활동기관 분류

자원봉사가 기관을 통하여 수행된 경우 주로 비영리기관, 비정부기구 또는 자선기관, 종교단체 등을 통해 수행되는 경우가 60.8%이고, 다음으로 중앙 및 지방공공기관 활동한 경우가 24.9%, 영리기관은 13%였다.

〈표 2-40〉 조직형태별 자원봉사

단위 : 천명, %

	1. 비영리기관 /NGO/자선기관 /노동조합/종교단체	2. 영리기관 (사회적 기업 포함)	3. 중앙 및 지방 공공기관	4. 기타
공식 자원봉사	28.0	6.0	11.5	0.6
구성비	60.8	13.0	24.9	1.3



[그림 2-15] 자원봉사자의 가장 주된 활동기관(산업분류)

자원봉사 참여자 중 91.1%가 1곳의 기관에서 참여하였으며, 2곳의 기관에 참여한 경우는 5.8%, 3곳 참여자는 3.1%이었다.

<표 2-41> 복수의 자원봉사자의 활동 기관

단위 : 천명, %

	총계	1곳	복수		
			2곳	3곳	
복수자원봉사자	46.1	42.0	4.1	2.7	1.4
구성비	100.0	91.1	8.9	5.8	3.1



제6절 결론

1. 요약 및 시사점

우리나라의 자원봉사 활동은 양적인 측면뿐만 아니라 질적 측면에서도 지속적으로 진화하고 있다. 1994년 무렵 일부 대학에서 사회봉사 학점제를 도입함으로써 제도화로 진전되는 단초가 되었다. 이후 2006년에는 자원봉사활동기본법이 제정됨에 따라 국가차원에서 봉사활동을 정책적으로 진흥하면서 국가 기본계획을 수립하여 사업을 보다 체계적으로 추진하게 되었다. 자원봉사활동의 주무부처는 행정안전부이나 보건복지부, 여성가족부, 교육과학기술부 등에서도 개별부처의 소관업무와 관련된 봉사활동 체계를 구축하거나 관리하고 있다. 민간차원의 자원봉사는 ‘한국자원봉사협의회’와 ‘한국자원봉사센터중앙회’ 등을 통한 활동을 중심으로 이루어진다. 특히 2002년 월드컵 대회, 2007년 태안 기름유출 사고를 겪으면서 자원봉사가 하나의 시민운동으로 정착되었다고 할 수 있다.

이와 같이 국가와 지구촌의 각종 사회문제를 해결하기 위해 상당한 노동력으로 활용되는 거대한 자원인 자원봉사의 중요성에 대해서는 누구나 공감하고 있으며 인식을 같이할 필요가 있다. 이런 맥락에서 ILO에서는 무급노동으로서 공헌도가 높은 자원봉사에 관하여 보다 국제적으로 비교가능하고 정확한 자료를 국가 통계의 틀 안에서 파악하고자 노력을 기울여 왔으며, 2001년에 선포한 ‘UN 세계자원봉사의 해’의 10주년을 맞이하여 최근에 자원봉사 측정 매뉴얼을 발간하게 되었다. ILO를 중심으로 기술자문단의 수년간의 논의 끝에 국가별로 ‘노동력조사(Labor Force Survey)’를 통하여 자원봉사의 규모와 참여 실태를 파악할 것을 공식적으로 권고하였다. 이는 고용통계에서 파악하지 못하는 영역에 대한 노동력 규모를 가시화함으로써 실질적인 노동력을 파악할 수 있다는 점에서 의의가 있다.

본 연구에서는 ILO의 측정 방법론을 기반으로 하여 미국, 캐나다의 자원봉사 조사항목을 검토하고, 국내 관련된 조사의 항목을 참고하여 조사표를 설계하고 시험조사를 실시하였다. 시험조사의 목적은 전체적인 조사흐름과 항목의 적절성을 파악하고, 자원봉사의 주요 활동분류 및 봉사기관의 예시를 보완하고자 하는데 있었다. 시험조사는 4월 경제활동인구조사 본 조사기간 동안에 충청지역 약 2,000가구를 대상으로 실시하였으며, 조사대상기간은 4주간³⁰⁾이었다.

시험조사의 집계결과를 요약해 보면, 자원봉사 참여율은 3%로 저조하였다. 참여율이 낮았던 이유를 살펴보면 시험조사 대상지역이 충청 일부지역으로 제한되어 서울 또는 경기 등이 포함되지 않음에 따른 지역적인 차이가 있을 수 있다는 점이다. 또 다른 이유는 조

30) 정기적 자원봉사 규모의 파악과 응답자의 부담 등을 완화시키기 위해 ILO에서는 지난 4주간을 조사대상기간으로 권고하였고, 국내 조사의 경우 지난 1년간을 대상으로 파악해 오고 있다. 2008 전국 자원봉사실태조사에서는 지난 1개월간도 병행하여 조사한 바 있다.

사대상기간 자체가 지난 4주³¹⁾로 제한되어 지난 1년에 비해 상당히 줄어들었기 때문에 일반적으로 정기적인 자원봉사를 하는 경우가 아닌 일회성 또는 특정 기간에만 참여하는 경우는 포함되지 않기 때문이다.

자원봉사자의 특성을 살펴보면 주로 여자가 남자보다 참여율이 높고, 연령별로는 40대에서 가장 많이 참여하는 것으로 나타났다. 경제활동상태별로는 전업주부 등 비경제활동인구의 참여가 가장 높았다. 이는 2008년 행안부 전국 자원봉사 실태조사(이하 2008 실태조사)의 결과와도 유사한데, 1인당 평균 봉사참여시간에서는 지난 4주간 10.6시간으로 2008 실태조사 결과인 13시간 보다는 조금 낮은 수준이다.

활동분야별로는 직업분류를 기준으로 청소 및 경비, 가사/음식 및 판매 등 기타 ‘단순노무’(35.6%), ‘서비스’(26.9%), 교육, 보건/사회복지 및 종교, 문화예술 등 ‘전문가’(24.6%)였다. 이를 활동분류로 살펴보면 이미용, 목욕, 급식, 반찬지원 등 ‘생활편의지원’(35.0%), 고아원, 장애인 시설 등 ‘위문활동’(10.9%), 방과 후 교육, 학습지원 등 ‘교육’(10.7%), 자연보호, 문화재 보호, 재활용 운동 등 ‘환경, 시설 보존’(10.2%)이 많았다.

봉사활동이 기관을 통해 이뤄지는 경우가 대부분(91.5%)이었고, 봉사기관의 조직형태는 ‘비영리기관’(60.8%), ‘공공기관’(24.9%) 순이었다. 기관의 산업을 보면 ‘협회 및 단체’(34.8%), ‘사회복지’(26.0%), ‘공공행정, 국방 및 사회보장 행정’(15.8%), ‘교육’(11.8%)순이다. 봉사기관분류에 따라 구분해보면, 14개 기관분류 중에서 ‘종교단체’, ‘사회복지기관’, ‘관공서’, ‘보건의료기관’, ‘교육기관’의 5개 분야가 전체의 82%를 차지한 반면 ‘환경단체’, ‘정당 또는 정치옹호단체’의 참여활동은 파악되지 않았다. 참고로 2008년 실태조사 결과에서는 ‘사회복지기관’, ‘종교단체’, ‘지역사회개발단체’, ‘관공서’, ‘교육기관’ 순이었다.

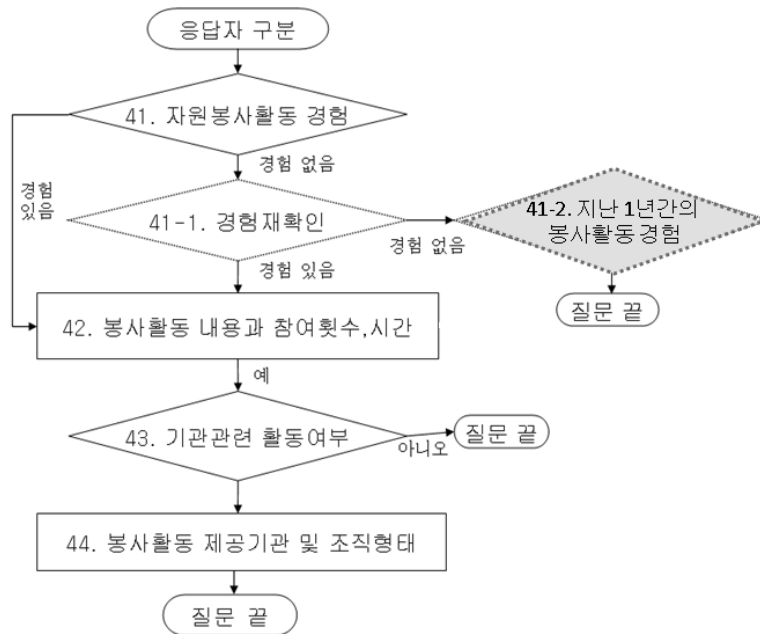
2. 제언

국내에서는 2008년 전국 자원봉사 실태조사가 가장 대표적인 자원봉사 측정방법이며, 통계청 사회조사에서도 2년 주기로 자원봉사에 관한 항목을 조사해 오고 있다. 하지만 이번 시험조사는 자원봉사의 실태조사를 노동력 관점에서 파악을 시도하였다는 점에서 의미가 크다고 볼 수 있다. 특히, 노동력조사를 통한 자원봉사의 측정은 공식적인 고용 측면에서는 제외되어 보이지 않는 노동력에 대한 정보를 제공하며, 비영리기관에 관한 위성계정의 산출을 위한 기초자료를 제공하는 역할을 한다. 비록 시험조사라는 한계는 있지만 자원봉사의 참여율, 활동실태 등에 관한 주요한 정보를 파악하는데 있어 최소한의 비용으로 주요 지표를 산출해냈다는 점에서 ILO에서 언급했던 바대로 경제활동인구조사가 가장 효율

31) 조사대상(만20세 이상)과 조사 시기(2008.9.22~10.17)에서 차이는 있으나 2008년 전국 자원봉사실태조사에서는 지난 1년간의 참여율은 20.0%, 지난 4주간은 11.9%로 나타났다.



적³²⁾이라는 점은 다시 한 번 확인할 수 있었다. 최종적으로 수정하여 보완한 부가조사표(안)는 [그림 2-16]과 같다.



[그림 2-16] 최종 부가조사표(안)

시험 조사를 위한 준비로서 조사표 설계단계에서는 ILO에서 권고한 기본 모형을 참고 하면서 국내 기존 조사표인 자원봉사 실태조사와 사회조사의 형식을 적절히 결합하여 디자인하였다. 주요 항목인 봉사활동과 봉사기관에 대하여 응답자가 직접 개방형으로 기입하도록 함으로써 직업과 산업분류가 가능하도록 하였다. 또, 응답자의 부담을 줄이기 위하여 자원봉사기본법 상 명시된 자원봉사활동분류와 사회복지 자원봉사인증관리 분류체계와 2008 실태조사 분류, 자원봉사일감분류체계, 한국자원봉사관리협회 등의 분류체계를 비교하여 ‘봉사활동(예시)분류’를 참고자료로 제시하였다. 본 연구 과정에서 시험조사의 기획과 결과분석을 통해 파악한 향후 실무적인 검토과제는 다음과 같다.

첫째, 자원봉사 조사시점과 조사대상기간의 적절한 선택이다. 조사를 연 1회 실시할 경우 적절한 시점의 선정이 무엇보다 신중하게 검토되어야 할 것이다. 경제활동인구조사의

32) 노동력조사는 정기적인 조사, 가구원의 정보파악이 용이, 비공식 부문에 대한 파악도 가능, 조사관리가 체계적, 산업·직업 분류의 활용 가능하여 자원봉사를 측정하기에 가장 효율적인 가구조사라고 권고하였다.

부가조사로써 자원봉사를 측정할 경우는 기존 부가조사인 청년층 또는 고령층 부가조사, 비정규직 부가조사, 비임금 부가조사 등과의 업무 배분이 매우 중요하다. 적절한 조사시점의 판단 등을 위하여 하반기에 전국규모로 예비조사를 실시해 볼 필요가 있다. 만약, 경제활동인구조사에서 조사부담 등의 이유로 자원봉사 부가조사의 실시가 곤란하다면, 차선책으로 사회조사에서의 조사표 수정 보완을 통해 실시할 수 있다. 이 경우 사회조사의 특성을 살려 노동력조사에서는 추가로 조사할 수 없었던 문항인 자원봉사 이유, 자원봉사 참여 동기의 타인 권고 여부, 미 참여자에 대한 정보 등 다양한 측면의 정보를 파악할 수 있다는 장점이 있다.

한편, 조사대상기간의 경우 [그림 2-16]에서와 같이 ILO에서 권고한 지난 4주간을 주 지표로서 파악하되, 지난 1년간에 대하여 자원봉사 참여여부만을 보조적으로 파악하는 것도 필요하다. 참여여부만 파악할 경우 지난 1년간에 대한 회상에 대한 응답자 부담도 많이 완화될 것으로 보인다.

둘째, 봉사활동분류 예시의 표준화 작업이 필요하다. ILO에서는 봉사활동 분류 결과를 직업분류로 산출하여 제시할 것을 권고하고 있으나, 이용자 입장에서는 현실적으로 기존의 활동분류가 더 친근하고 이해가 쉽기 때문에 봉사활동분류도 또한 보조적인 정보로서 필요하다. 시험조사를 위해 기존의 각종 분류를 토대로 비교하여 봉사활동분류 예시를 작성하였으나 자원봉사와 관련된 각계 전문가의 의견 수렴을 통하여 타당성을 재검토하고 표준화할 필요가 있을 것이다.

셋째, 자원봉사활동의 범위에서 논란이 될 수 있는 학생의 자원봉사 인정여부 또는 기업을 통해 이루어지는 취업자의 유급 자원봉사에 대한 조사과정에서의 필터링이 중요할 것이다. 학생 자원봉사의 경우 자원봉사의 기본특성 중 자발성을 침해하는 경우로 인정이 불가능하나 일부 학생들은 권장시간을 넘어서 자발적으로 자원봉사를 수행하게 되는데, 명시적으로 학생 자원봉사를 배제한다고 언급할 경우 이러한 부분도 모두 제외될 수 있어 과소포함의 문제가 발생하게 된다. 반면, 취업자의 자원봉사가 업무시간 중에 행해질 경우는 무급이라는 원칙에 위배되는 자원봉사의 기본 원칙에 위배되므로 제외되어야 하나 조사과정에서 이를 포착하기가 쉽지 않다. 따라서 이러한 경우에는 추가적인 질문이나, 설명을 제공하여 조사과정에서 걸러 내거나 내용검토 과정에서 재확인하여 처리하여야 할 것이다.



참고문헌

- 박태규(2006), “한국 비영리 단체의 산출물 측정과 경제적 의미에 관한 연구”, 「계간국민계정」, 2006년 4호.
- 박세경 외 5인(2009), “사회자본과 민간 복지자원 수준의 국가간 비교연구”, 한국보건사회연구원 연구보고서.
- 이강현 외 5인(2009), “2008년 전국자원봉사활동 실태조사”, 행정안전부 연구용역보고서.
- 이재완과 이관률(2009), “충남지역 자원봉사활동의 실태와 활성화 방안”, 「충남리포트 제2호(2009-15)」, 충남발전연구원.
- 조선주 외 2인(2009), 여성자원봉사활동의 경제적 가치와 지원방안 연구, 한국여성정책연구원 연구보고서.
- 홍승수(2011), “자원봉사, 더 나은 세상 향한 작은 실천”, 동아일보 기고문 2011.3.18
- 통계청(2009), “경제활동인구조사 지침서”.
- _____ (2009), “사회조사 지침서”.
- _____ (2009), “생활시간조사(2차) 지침서”.
- _____ (2009), “2009 사회조사 보도자료”.
- _____ (2008), 「한국표준산업분류」.
- ILO(2009), Manual on the Measurement of Volunteer Work(Exposure Draft).
- ILO(2010), Manual on the Measurement of Volunteer Work(Revised Exposure Draft) .
- ILO(2011), Manual on the Measurement of Volunteer Work.
- John F. Helliwell(2008), Life Satisfaction and Quality of Development, Working Paper No.14507, National Bureau of Economic Research, Cambridge, United States.
- OECD(2009), OECD Factbook 2009: Quality of Life(Volunteering and Social Support), pp.256-257.

<참조 홈페이지>

Bureau of Labour Statistics, www.bls.gov/news.release/volun.toc.htm.

Statistics Canada, www.givingandvolunteering.ca/.

The UN Non-profit Handbook Project, www.jhu.edu/ccss/unhanbook/handbookdraft.html

The Comparative Non-Profit Sector Project, www.jhu.edu/cnp



43. (기관 관련 확인) 지난 4주간 봉사활동에 참여하실 때 해당 기관을 통해거나 그 기관을 위하여 수행하였습니까?

1. 예(기관 관련됨)(☞ 44번으로) 2. 아니오(개인적으로 직접 활동) (☞문관)

44. (산업 및 조직형태) 귀하께서 참여하신 '봉사활동 기관'에 관한 질문입니다.

봉사활동을 제공한 기관의 주된 활동과 조직형태는 무엇입니까?

※ 다른 종류의 봉사활동에 2가지 이상 참여한 경우는 개별 활동별로 구분하여 작성해 주십시오.

☞ 구체적인 봉사활동 제공기관은 아래 예시를 참고하여 작성해 주십시오.

	봉사활동 제공기관	산업분류 (조사관 기입)	봉사활동 기관의 조직형태
제1 자원봉사		<input type="checkbox"/>	1. 비영리 기관/NGO (비영부기구)/ 자선기관/노동조합/종교단체 2. 영리기관(사업체, 사회적 기업 포함) 3. 중앙 및 지방 공공기관 4. 기타()
제2 자원봉사		<input type="checkbox"/>	
제3 자원봉사		<input type="checkbox"/>	
(작성 예)	대전 OQ노인요양원	<input type="checkbox"/>	

(표문관)

봉사활동 제공기관 예시

1. 보건 의료기관	병의원, 요양원, 건강보호기관	8. 예술문화스포츠팀단체	고궁, 박물관, 미술관, 체육관,
2. 교육기관	초·중·고등학교, 평생학습관	9. 노동조합, 직능단체,	도서관 등
3. 종교단체	종교관련 기관, 영성훈련기관	전문가 단체	노조, 농민단체, 신용조합,
4. 사회복지기관	사회복지관, 복지센터, 경로당,	10. 정당 또는 정치	전문경영협회
	사회복지재단	옹호단체	
5. 환경단체	녹색가게, 아름다운가게, 유류물	11. 관공서	구청, 동사무소, 소방서, 보건소
	살리기본부, 동물보호기관 등	12. 청소년 단체	YMCA 청소년 사업부, 한국보이스카
6. 공익민간단체	YMCA, 자선단체, 소년 과보호단체,		웃 연맹
	자원봉사단체 등	13. 지난구호	월드비전, 전국지해구호협회
7. 지역사회개발단체	역동소방대, 자율행병대, 새마을	14. 국제기구	유네스코, KICAD(한국국제협력단) 등
	운동본부, 내르개살겨우동맹의회 등		

<부록 2. 자원봉사관련 선행연구>

자원봉사와 관련된 주요 선행연구 내용을 분야별로 정리하여 아래와 같이 제시하고자 한다. 주로 그간의 주요 연구 분야는 자원봉사의 측정 측면 보다는 자원봉사의 추진체계, 실태, 자원봉사의 활성화 및 지원방법, 그리고 자원봉사 시간조사 결과를 활용하여 경제적 가치를 환산하는 연구 등에 관한 내용이다.

1. 박세경 외(2009) 연구

박세경 외(2009)는 ‘사회자본과 민간 복지자원 수준의 국가간 비교연구-자원봉사활동과 기부를 중심으로’에서 사회자본, 자원봉사, 기부에 관한 주요 국의 2차 자료 목록을 정리하였다. 그 중 자원봉사활동 추진체계와 실태, 자원봉사활동의 경제적 가치 측면에서 관련 문헌과 2차 자료를 제시하면 다음과 같다.

<표 1> 각 국의 자원봉사 관련 자료 비교

국가	자료 구분	주요 내용
미국	미국 자원봉사 통계	- 미국 자원봉사 실태 기초 통계(국가, 주, 시 별 검색 가능) : 자원봉사자 수, 자원봉사자 비율, 자원봉사 시간 등 http://www.volunteeringinamerica.gov/
	Volunteering in the United States, 2008	- 미국 노동부, 노동력 통계에서 실시된 자원봉사 관련 조사 http://www.bls.gov/news.release/volun.toc.htm
	Statistics on Volunteering	- 미국 내 및 기타 해외 자원봉사 관련한 통계 site 연결 http://www.energizeinc.com/art/statistics.html
영국	Citizenship Survey: 2007-2008	- Communities and Local Government에서 England와 Wales 지역대상 2년 주기로 실시한 국가통계 · 조사내용 : 지역사회 결속, 열의, 가치, 인종 및 종교적 편견과 차별, 자원봉사 및 기부와 관련된 자료 http://www.communities.gov.uk/publications/communities/citizenshipsurveyaprmar08
	Helping out: a National Survey of Volunteering and Charitable Giving	- Institute for Volunteering Research와 National Centre for Social Research 조사수행, 2007년 Cabinet Office에서 발간 - 자원 봉사 참여 및 기부 경험과 인식에 대한 내용 조사 · 자원봉사활동 참여이유와 방법, 인식내용 /자선단체 기부 이유/자원봉사 혹은 기부 중단 이유 등 - Citizenship Survey 조사대상 England의 2,700명의 성인(16세 이상, 가구단위)을 조사 http://www.cabinetoffice.gov.uk/third_sector/Research_and_statistics/third_sector_research/helping_out.aspx



영국	Institute for Volunteering Research http://www.ivr.org.uk/	- 영국의 자원봉사 관련 연구 사이트 - 1997 National Survey of Volunteering in the UK 실시 http://www.ivr.org.uk/researchbulletins/bulletins/1997-national-survey-of-volunteering-in-the-uk.htm
	National Statistics	- 영국 자원봉사 통계 정보 제공 http://www.volunteering.org.uk/NR/rdonlyres/1F9DB0E1-A0DB-421E-B3C3-674BFD9772BF/0/NationalStatisticsVE083.pdf
캐나다	Canada Survey of Giving, Volunteering and Participation (CSGVP)	- 캐나다 통계청에서 기부, 자원봉사, 참여 관련 조사 · 1997 : 캐나다 통계청에서 특별조사로 첫 실시 · 2000 : 노동력 조사의 부가조사로 실시 · 2004 : 명칭변경, 재구성된 조사가 실시, 3년 주기로 조사 실시 노동력 조사와는 독립적인 조사로 통계청에서 수행 · 2007 : 제2회 조사 실시 - 각 년도 보고서 등, 각 주별, 영역별(기부, 자원봉사) 보고서 다운로드 가능 - 2007년도 조사 설문지 및 data 사용안내문 pdf 파일 참조 가능 http://www.givingandvolunteering.ca/
기타	World Volunteer Web	- 자원봉사와 관련한 national, inter-national, global report 열람 가능 http://www.worldvolunteerweb.org/resources/research-reports.html

박세경 외(2009) 참고로 일부 재편집

2. 조선주 외(2009) 연구

조선주 외(2009)는 ‘여성자원봉사활동의 경제적 가치와 지원방안 연구’에서 개인의 자원봉사활동과 관련된 연구를 세 가지 틀에서 검토하였다.

그 세 가지는 첫째, 자원봉사활동의 참여를 결정하는 요인에 관한 사회경제학적 연구, 둘째 자원봉사활동의 지속성 및 인정·보상에 관한 연구, 마지막으로 자원봉사활동의 경제적 가치추정과 조세지원 효과에 관한 연구이다. 선행연구를 통해 자원봉사활동의 참여와 중단은 개인의 효용을 극대화 하는 과정에서 나오는 경제적 선택으로 볼 수 있으며, 사회적 인정과 경제적 보상이 개인의 자원봉사활동의 중요한 동기가 될 수 있다면 자원봉사 정신을 훼손하지 않는 범위 내에서 적절한 보상체계의 마련이 필요하다고 주장하고,

이를 위해 자원봉사활동의 참여 및 지속요인에 관한 분석과 경제적 가치 평가 작업은 자원봉사 활성화를 위해 기초 작업으로서 의의를 지닌다고 언급하였다.

가. 자원봉사활동 참여 결정요인

자원봉사활동의 결정요인에 관한 주요 선행연구를 정리하여 제시하면 아래와 같다.

〈표 2〉 자원봉사활동의 결정요인에 관한 주요 연구

저자	주요내용
McCurley와 Lynch(1997)	인간의 자기지향적인 제반욕구를 충족시켜주는 활동으로서 자원봉사활동 분석 - 자원봉사활동 참여유발욕구로 인간의 욕구를 9가지로 정리 (보상, 성취, 지배, 변화, 성장, 소속, 권력, 즐거움, 독특함)
Freeman(1997)	미국 자료를 이용하여 자원봉사활동 시간함수를 추정 - 봉사활동시간이 긴 집단이 보다 높은 가구소득, 보다 높은 연령과 학력 수준, 기혼이거나 보다 많은 자녀를 가진 집단 - 자원봉사활동 의사결정에는 비경제적인 요인(자원봉사활동 참여자의 태도, 기호, 능력, 에너지 등)이 영향을 줌
Smith(2004)	미국 Missouri주 중년 근로자 대상 자원봉사활동 참가함수 추정 - 공공재로서 자원봉사활동은 지역 주민의 사회 자원을 발달시킴 - 자원봉사활동 분석 시 지역적 특성 고려가 필요
강철희 외(2004)	‘아름다운 재단 기부문화 연구소’의 2004년 우리나라 국민의 기부활동 조사자료 활용하여 참여규모와 가구소득 대비 기부액의 규모 - 기부 및 자원봉사의 참여 요인 분석(logistic 회귀모형 활용) - 기부노력이 높은 사람이 자원봉사활동시간도 더 많은 경향
김태홍 외(2005)	통계청 2004년 생활시간조사 자료를 이용하여 자원봉사활동 참가와 시간 결정에 대해 이항 로짓 방법으로 분석 - 참가결정 및 참여시간에 유의미한 변수를 밝힘



박태규 외(2004)	<p>한국에서의 자원봉사활동 결정요인 분석, 노동시간의 자발적 기여에 관한 경제학적 접근 기초 (Tobit모형과 Heckman Two-step모형을 이용한 실증분석)</p> <ul style="list-style-type: none"> - 소득수준 높을수록 봉사활동 참여율 높고, 개인적 만족을 위해 참여 - 봉사활동 참여 요청, 부모 봉사활동 참여경험, 종교가 자원봉사활동의 참여 및 참여수준에 영향을 미침
조선주(2006)	<p>개인의 자원봉사행위를 시간적 기부행위로 간주</p> <ul style="list-style-type: none"> - 금전적 기부행위와의 관계에 대해 분석, 시간적 기부금액은 가구의 소득에 따라 영향을 받지 않으나, 교육수준 높을수록 시간 기부가 높음, 시간적 기부 관점에서 금전적 기부는 보완재 관계

조선주 외(2009)를 참고로 표 작성

이상의 참여 동기에 대한 선행연구결과를 종합하면 남성보다는 여성이, 연령과 학력이 높을수록, 직업이 전문직일수록, 종교를 가지고 있을수록, 가구소득이 높을수록 자원봉사활동 참여비율이 높다는 것을 알 수 있다. 또한 봉사시간의 가격보다는 소득이 자원봉사활동을 결정짓는 주된 요인이며 그 밖에 ‘타인에 대한 동정심’과 ‘자원봉사활동을 통해 내가 필요한 사람이라는 것을 느끼는 것’과 같은 태도 등 개인적인 만족감과 선호도가 자원봉사 행위의 많은 부분을 설명하고 있다(조선주 외, 2009).

나. 자원봉사활동 참여 결정요인

자원봉사활동의 지속요인과 인정과 보상에 관한 연구를 검토해 보기로 한다. 인정과 보상(Recognition and Reward)은 공식, 비공식 또는 금전적, 비금전적인 형태 등 다양하게 나타날 수 있다.

실제 자원봉사자의 중도탈락을 방지하고 지속적으로 활동하도록 유도하기 위한 기본적인 노력으로서 자원봉사활동에 따른 적절한 인정과 보상(Recognition and Reward)은 자원봉사자의 활동에 대해 가치를 부여하고 감사를 표현하는 방법으로 자원봉사자에게 동기를 부여하고 활동의 생산성과 책임감을 증대시키는 수단이 된다(한국자원봉사관리협회, 2008). 그런 의미에서 자원봉사활동의 인정과 보상은 자원봉사활동을 지속적으로 유지하는데 매우 중요한 요소가 되며 필수적이라고 할 수 있다.

〈표 3〉 자원봉사활동의 지속요인에 관한 주요 연구

저자	주요내용
Schran(1985)	다양한 목적의 자원봉사활동 참여자를 위해 어떤 형태이건 보상 필요 - 자원봉사활동 참여자를 수용하는 기관 및 조직은 자원봉사자에게 보상 또는 이익을 제공하는 유인책을 다양하게 준비할 필요
Benjamin Gidron(1983)	자원봉사활동은 자원봉사자와 그를 둘러싸고 있는 상황간의 교환적 성질로서 보상을 지적 - 자원봉사자의 지속적인 기여를 확보하기 위해서 특정 개인이 그의 노력으로부터 기대되는 구체적인 보상을 조직이 제공 노력할 필요
박차상(2004)	제주 거주 20세 이상 남녀 1,200명 대상으로 자원봉사활동 지속성과 관련한 요인 파악 - 자원봉사활동에 대한 인식, 자원봉사활동 중단사유, 자원봉사자의 태도, 만족도 등 - 무보수성에 대해 응답자 약 30%가 어느 정도 보상 기대
홍연숙(2001)	지속성의 주요 변인 파악 - 자기 동기 강하고, 외향적 성격, 종교 있는 사람이 지속적으로 참여 - 경험이 많을수록, 활동횟수가 많을수록, 적극적인 경우 지속적이고 규칙적으로 참여
윤병국(2004)	비물질적 보상, 활동에 필요한 물질 제공, 현금이 아닌 물질적 보상, 현금 보상과 보상액수정도 등 4개의 범주로 나누어 보상의 종류별 인정정도를 조사
김영희(2006)	자원봉사활동 인정·보상에 대해 ① 제도화, ② 인정과 보상의 당위성 제고, ③ 다양한 인정·보상 방법의 개발, ④ 일시적이 아닌 체계적이고 지속적인 보상체계, ⑤ 활동분야에 따른 실질적인 보상체계가 마련, ⑥ 참여계층의 다양화를 위한 프로그램의 개발, ⑦ 참여단위 및 형태의 다양화가 시급함을 주장
정진경 외(2008)	자원봉사활동 인정보상에 대한 가이드라인 제시 - 자원봉사활동 관련 핵심 기관 및 자원봉사자를 중심으로 자원봉사활동의 인정·보상 실태 및 인정·보상 시행의 바람직한 방법에 대한 의견 조사, ‘자원봉사활동 인정보상 시행모형’을 개발

조선주 외(2009)를 참고로 표 작성



다. 자원봉사활동의 경제적 가치 추정

자원봉사활동에 대한 경제적 가치 추정을 위한 노력은 시간활용조사(Time use survey)의 발전과 더불어 더욱 가속화 되고 있다. 다양한 연구 결과를 정리하여 제시해 보면 아래와 같다.

〈표 4〉 자원봉사활동의 경제적 가치 추정에 관한 주요 연구

저자	주요내용
McCurley와 Lynch(1997)	인간의 자기지향적인 제반욕구를 충족시켜주는 활동으로서 자원봉사 분석 - 자원봉사활동 참여유발욕구로 인간의 욕구를 9가지로 정리 (보상, 성취, 지배, 변화, 성장, 소속, 권력, 즐거움, 독특함)
Freeman(1997)	미국 자료를 이용하여 자원봉사활동 시간함수를 추정 - 봉사활동시간이 긴 집단이 보다 높은 가구소득, 보다 높은 연령과 학력수준, 기혼이거나 보다 많은 자녀를 가진 집단 - 자원봉사활동 의사결정에는 비경제적인 요인(자원봉사활동 참여자의 태도, 기호, 능력, 에너지 등)이 영향을 줌
Smith(2004)	미국 Missouri주 중년 근로자 대상 자원봉사활동 참가함수 추정 - 공공재로서 자원봉사활동은 지역 주민의 사회 자분을 발달시킴 - 자원봉사활동 분석 시 지역적 특성 고려가 필요
강철희 외(2004)	‘아름다운 재단 기부문화 연구소’의 2004년 우리나라 국민의 기부활동 조사 자료 활용하여 참여규모와 가구소득 대비 기부액의 규모 - 기부 및 자원봉사의 참여 요인 분석(logistic 회귀모형 활용) - 기부노력이 높은 사람이 자원봉사활동시간도 더 많은 경향
김태홍 외(2005)	통계청 2004년 생활시간조사 자료를 이용하여 자원봉사활동 참가와 시간결정에 대해 이항 로짓 방법으로 분석 - 참가결정 및 참여시간에 유의미한 변수를 밝힘
박태규 외(2004)	한국에서의 자원봉사활동 결정요인 분석, 노동시간의 자발적 기여에 관한 경제학적 접근 기초 (Tobit모형과 Heckman Two-step모형을 이용한 실증분석) - 소득수준 높을수록 봉사활동 참여율 높고, 개인적 만족을 위해 참여 - 봉사활동 참여 요청, 부모 봉사활동 참여경험, 종교가 자원봉사활동의 참여 및 참여수준에 영향을 미침
조선주(2006)	개인의 자원봉사행위를 시간적 기부행위로 간주 - 금전적 기부행위와의 관계에 대해 분석, 시간적 기부금액은 가구의 소득에 따라 영향을 받지 않으나, 교육수준 높을수록 시간 기부가 높음, 시간적 기부 관점에서 금전적 기부는 보완재 관계

조선주 외(2009)를 참고로 표 작성

<부표 1. 참여자의 직업 중분류별 구성비>

직업분류	전 체	100.0
94	청소 및 경비 관련 단순노무직	18.7
44	조리 및 음식 서비스직	16.9
25	교육 전문가 및 관련직	9.8
24	보건/사회복지및종교관련직	8.3
42	이미용/예식 및 의료보조 서비스직	7.5
95	가사/음식 및 판매 관련 단순노무직	6.8
28	문화/예술/스포츠 전문가 및 관련직	6.5
99	농림어업 및 기타 서비스 단순노무직	5.6
39	상담/통계/안내 및 기타 사무직	5.2
91	건설 및 광업 관련 단순노무직	2.9
53	방문/노점 및 통신판매 관련직	2.0
43	운송 및 여가 서비스직	1.5
92	운송관련 단순노무직	1.4
52	매장 판매직	1.2
41	경찰/소방 및 보안 관련 서비스직	1.1
77	건설 및 채굴 관련 기능직	0.8
76	전기 및 전자 관련 기능직	0.8
87	운전 및 운송 관련직	0.8
71	식품가공관련 기능직	0.7
85	기계제조 및 관련 기계조작직	0.7
X	분류 안 됨	0.7

<부표 2. 참여자의 산업 중분류별 구성비>

산업분류	전 체	100.0
94	협회 및 단체	34.8
87	사회복지 서비스업	26.0
84	공공행정, 국방 및 사회보장 행정	15.8
85	교육 서비스업	11.8
90	창작, 예술 및 여가관련 서비스업	3.1
86	보건업	3.0
68	부동산업	1.8
60	방송업	1.1
49	육상운송 및 파이프라인 운송업	0.9
58	출판업	0.9
X	분류 안 됨	0.8

