

해외출장보고서

# 2011년도 통계조사기법 통계역량강화 태국 출장 해외연수 결과

2012. 1. 11.

미래로 통하는 빛

통계청



국제협력담당관실

# 목 차

I. 출장개요 .....	1
1. 연수목적 .....	1
2. 연수기간 .....	1
3. 방문기관 .....	2
4. 연수계획 .....	2
5. 주요 연수내용 .....	4
II. 태국의 지방사무소 소개 .....	5
1. 통계청(본청) .....	5
2. 지방사무소(치앙마이, 촌부리) .....	8
III. 연수결과 .....	9
1. 주요 연수성과 .....	9
2. 연수내용 .....	9
IV. 지방청별 과제 연수내용 .....	19
V. 소감 및 시사점 .....	23
VI. 붙임자료	
1. 태국 통계청 직원(과장, 지방사무소장 등) 명함 내역	

# I

## 출장개요

### 1. 연수목적

- 현장조사에 대한 해외우수사례를 연수하여 조사환경의 변화에 능동적으로 대처함과 동시에 현장조사의 선진화 및 조사직원의 통계역량강화에 기여
- 통계협력국간 통계조사기법 및 경험 등을 비교 및 토의를 통해 상호 공유 (Knowledge Sharing), 양자통계협력 활성화 및 현장조사직원의 인적네트웍을 구성하여 현장조사의 세계화에 기여
- 사기진작을 통한 행복한 일터 및 일할 맛 나는 근무 분위기 조성

### 2. 연수기간

- 기간 : '11. 12. 11.(일) ~ 12. 18.(일) (6박 8일)
- 연수계획표

월일 (요일)	출발지	도착지	방문기관	업무수행내용	접촉예정인물 (직책포함)
12. 11.	인천공항 (08:15)	방콕 (12:15)		- 출국	
	방콕 (14:00)	치앙마이 (15:10)		- 도착	
12.12.~13.			치앙마이 지방사무소	- 현장조사에 대한 경험 토의 및 개선방안 논의	Mr.Udom Pinyo (지방사무소장)
12. 14.	치앙마이 (11:30)	방콕 (12:50)		- 이동(치앙마이→방콕 →파타야)	
12.15.~16.			촌부리 지방사무소	- 현장조사에 대한 경험 토의 및 개선방안 논의	Ms.Nuttphicha Narksomboon (지방사무소장)
12. 17.	방콕 (22:45)			- 문화체험 - 입국	
12. 18.		인천공항 (05:50)		- 도착	

### 3. 방문기관

#### □ 치앙마이 지방사무소

- Chiang Mai Provincial Statistical Office
  - Chiang Mai Government Complex, Chotana Road, Muang District, Chiang Mai. 50300
- Tel : 053 - 112492, Fax : 053 - 112493
- email : [chmai@nso.go.th](mailto:chmai@nso.go.th)
- Hot-line : 25504 25503
- Director : Mr.Udom Pinyo
- web master : Mr.Kachane Oungsakul

#### □ 촌부리 지방사무소

- Chon Buri Provincial Statistical Office
  - Salaprachakom Building “RuamJaiChon” 4<sup>th</sup>floor,TamnaknamRoad, Muang District, Chonburi. 20000
- Tel : 038 - 791895, Fax : 038 - 791896
- email : [chonburi@nso.go.th](mailto:chonburi@nso.go.th)
- Hot-line : 30535 30536
- Director : Ms.Nuttphicha Narksomboon
- web master : Ms.Nattaya Mekarun

### 4. 연수계획

#### □ 연수 추진배경

- 현장 조사직원의 조사응답자 대비 지식 및 경험 우위적 자질 필수
  - 다양한 고학력 조사응답자에 대한 현장대화연결 및 설득기법구축 필요
  - ※ 사회구성원(잠재적 조사응답자)이 지속적으로 고학력,고소득으로 변화해 감에 따라 해외경험 등 지식이 다양해짐. 반면에 조사직원의 해외경험 기회는 적음(금년 없음)

- 자신감의 자연적 발출로 대상처와의 래포(친밀한 관계)형성으로 조사환경 개선을 통한 현장조사업무 만족도를 제고시키고 적극적인 불응대상처 설득을 통한 성취감제고와 조사의 정확성에 기여
- 조사환경의 변화에 대한 적극적인 대처 및 능동적 현장조사업무 수행 및 통계의 정확성제고에 기여한 조사직원의 인센티브부여로 살맛나는 직장 및 행복한 직장분위기 형성 및 사기진작
- 우수 무기계약직 조사직원 확보 기반 부여
  - 현재 통계청의 조사직원은 정규직에서 계약직으로 전환 중
    - ※ 현장조사인력구조 개선방안 시행으로 인하여 계약직 조사직원 지속 증가 및 신규채용
  - 무기계약직 조사원의 사기 양양 및 인센티브 부여 필요

□ 연수자 명단 및 업무수행내용

소속	여행자	업무수행내용	비고
통계기준팀	송금영	◦ 팀 연수 총괄 및 인솔	팀장
국제협력 담당관실	이채식	◦ 행정업무수행, 방문국 안내 및 회의보조	
통계대행과	박성한	◦ 지방사무소 관련 자료수집, 각 조 합동연수과제 수행 보조, 결과보고서 작성	
동북 지방통계청	김영동 박영기 신현숙	◦ 현장조사기법 개선 및 통계조사 정확성 제고 (농업통계조사 현황 파악 및 개선방안)	
호남 지방통계청	황조연 국영숙 이명주	◦ 현장조사 기법개선 및 통계조사의 정확성 제고 (가구부문 조사환경 개선 및 불응가구 대처방안)	
충청 지방통계청	신길자 이상균 최경애	◦ 현장조사 기법개선 및 통계조사의 정확성 제고 (지방사무소 업무수행 내용 파악 및 조사원 근무여건 개선방안)	

## 5. 주요 연수내용

### □ 치앙마이 지방사무소 방문

○ 일시 : '11.12.12.~13.

- 지방사무소장 : Mr.Udom Pinyo

○ 활동내용

- 양 기관 대표 인사말씀, 업무현황 소개, 직원 소개

- 현장조사기법 개선 및 통계조사 정확성 제고와 관련 질의 응답

### □ 촌부리 지방사무소 방문

○ 일시 : '11.12.15.~16.

- 지방사무소장 : Ms.Nuttphicha Narksomboon

○ 활동내용

- 양 기관 대표 인사말씀, 업무현황 소개, 직원 소개

- 현장조사기법 개선 및 통계조사 정확성 제고와 관련 질의 응답

### □ 문화체험 I

○ 일시 : '11.12.17.

○ 장소 : 새벽사원

○ 문화체험 내용 : 해질녘 역광에 비춰진 차오프라야 강 건너편의 평화로이 보이는 자연경관과 밤이 되면 74m 높이의 대프랑(Prang:크메르식 탑)의 전등불이 빛을 밝힐 때 가장 아름다운 광경을 연출 등 문화체험

### □ 문화체험 II

○ 일시 : '11.12.17.

○ 장소 : 에메랄드 사원 및 왕궁

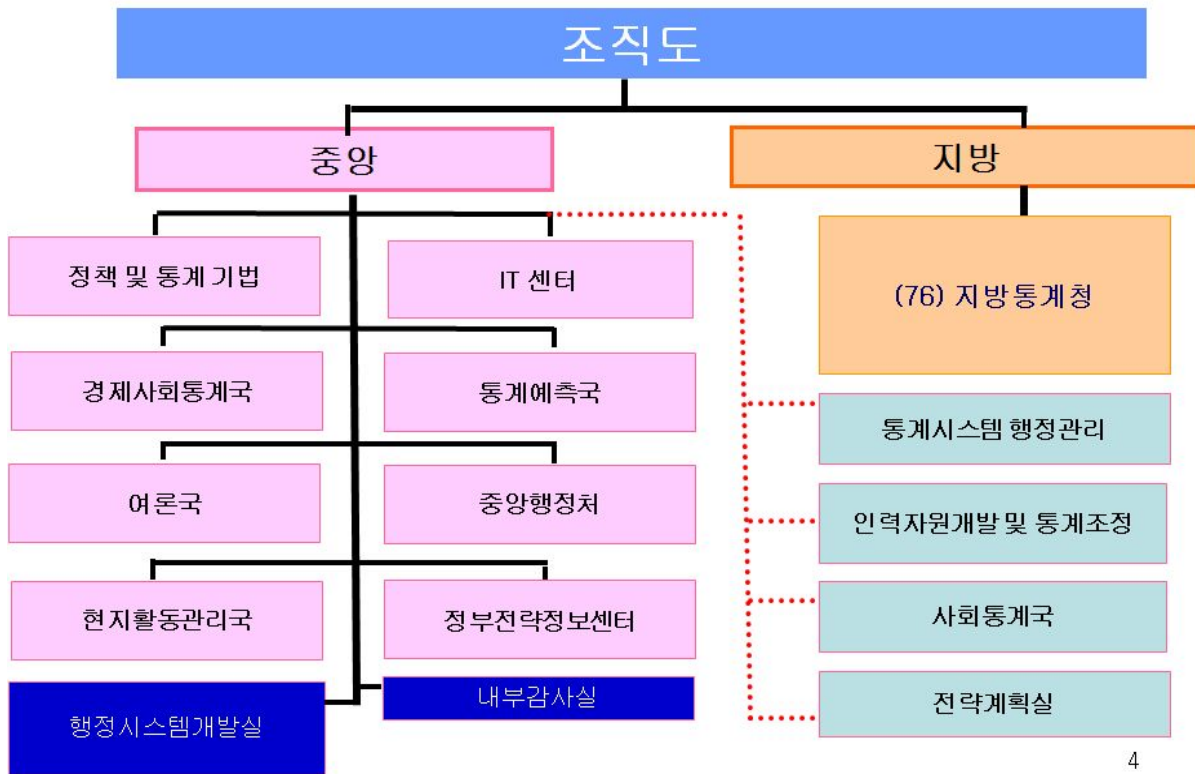
○ 문화체험 내용 : 왓 프라케오, 또는 온통 에메랄드와 같은 보석으로 치장을 했다고 해서 붙여진 에메랄드 사원과, 장엄하면서 환상적인 장식으로 전통 타이 양식이 물씬 풍겨나고, 장대한 규모로 지어진 왕궁 문화체험

## II 태국의 통계청 현황

### 1. 통계청(본청) 현황

#### □ 조직도

- 청 장 : Mr.Wiboontat Sutanthanakitti
- 부청장 : Mr. Somkiat Siriwatanachok
- 조직도



4

#### □ 인력

	인력		
	합계	본청	지방
공무원	812	448	364
무기계약	1,199	392	807
기간제근로자	570	158	412
합 계	2,581	998	1,583

□ 2011년 예산

예산항목	예산액 (백만 Baht)	결과물	비고 (한국통계청)
통계생산	693,499 (27,740백만원)	20 조사사업 & 15 특별조사	111,647백만원
통계 및 IT교육 참가자수	5,576 (223백만원)	30개 과정 2,540명	158,150백만원
국가통계시스템 행정 및 관리	17,354 (694백만원)	통계마스터플랜 승인관련 위원회설립	
인구주택총조사 2010	45,953 (1,838백만원)	통계공표	10,388백만원
합 계	762,382 (30,495백만원)		280,185백만원

□ 통계조사 현황

구분	기간	통계조사명
정기적 통계	10년	<ul style="list-style-type: none"> <li>- 통상 및 서비스총조사(2002/2012)</li> <li>- 농업총조사(2003/2013)</li> <li>- 센서스 중간 인구변화(2005/2015)</li> <li>- 제조업총조사(2002/2012)</li> <li>- 센서스중간 농업총조사(2008/2018)</li> <li>- 인구주택총조사(2010/2020)</li> </ul>
	5년	<ul style="list-style-type: none"> <li>- 인구특성 및 저소득 인구조사(2009/2011/2013)</li> <li>- 장애조사(2007/2012)</li> <li>- 비영리 단체조사(2007/2013)</li> <li>- 민영병원 및 보건센터조사(2007/2012)</li> <li>- 방송조사(라디오 TV, 신문)(2008/2012)</li> <li>- 생활시간조사(2009/2014)</li> <li>- 건설업조사(2009/2014)</li> <li>- 고정운송 경로조사(2009/2014)</li> </ul>



구 분	기 간	통 계 조 사 명
	3~4년	<ul style="list-style-type: none"> <li>- 노인조사(2009/2012)</li> <li>- 음주흡연 행태조사(2009/2011/2014)</li> <li>- 어린이 청소년조사(2009/2012)</li> <li>- 스포츠활동 및 관람조사(2011/2015)</li> <li>- 문화 및 종교참여조사(2009/2011/2015)</li> </ul>
	2년	<ul style="list-style-type: none"> <li>- 독서행태조사(2009/2011/2013)</li> <li>- 가구기본 사항조사(2008/2010)</li> <li>- 에너지사용조사(2008), 통상 및 서비스조사(2008)</li> <li>- 호텔 및 민박조사(2008/2010/2012)</li> <li>- 보건복지조사(2009/2011/2013)</li> </ul>
	1년	<ul style="list-style-type: none"> <li>- 노동력조사, 비공식고용조사</li> <li>- 인구이동조사, 기술개발필요성조사</li> <li>- 가구사회경제조사, 정보통신 사용조사(가구)</li> <li>- 정보통신 사용조사(사업체)</li> <li>- 태국온라인상거래실태조사</li> <li>- 허가지역조사, 분기별소매판매조사</li> </ul>
수시적 통계 (정부 및 기타기관의 요청)	수시	<ul style="list-style-type: none"> <li>- 돈세탁방지청의 성과에 대한 이미지 및 기대조사</li> <li>- 공무원 생활여건조사(공무원인사위원회 요청)</li> <li>- 민간급여조사(공무원 인사위원회 요청)</li> <li>- 태국관광객 행태조사(태국 관광청 요청)</li> <li>- 공공분야 개발에 대한 의견조사 (공공분야 개발위원회 요청)</li> <li>- 서비스 제공 품질만족도조사(공공분야 개발위원회 요청)</li> <li>- 마약실태에 대한 여론조사</li> <li>- PC방조사</li> <li>- 정신건강상태조사(보건부 요청)</li> <li>- 경제위기의 영향에 대한 사업체 국민 의견조사</li> <li>- 정부정책에 대한 여론조사</li> <li>- 기타</li> </ul>

## 2. 지방사무소(치앙마이·촌부리) 현황

소속 : 통계청 ICT(태국 통신부)

주업무

- 중앙 통계청 소속으로 국가정책에 필요한 통계작성
- ICT 태국 통신국 대표로 하는 업무
- 지자체가 실시하는 정보통신분야 정책에 지원

인력

	치앙마이	촌부리	비고
공무원	5	6	
무기계약	12	13	
기간제근로자	11	7	
합 계	28	26	

예산

	치앙마이	촌부리
2011년 예산	13,542,043 Baht (약 5억 3천만원)	12,171,121 Baht (약 4억 9천만원)

조직 : 4개과(운영과, 기획 및 학술과, 현장조사과, 정보통신기술과)

지방사무소의 역할

- 지역단위의 통계작성 기획 및 조성
- 지역단위의 총조사 및 조사를 위한 데이터 수집과정 운영
- 통계의 학술 표준화 및 품질제고
- 지역단위의 통계자료 연구 및 분석
- 지역단위의 통계생산 공표 및 서비스에 대한 자문 및 권고 제시
- 정보통신부 정보통신사회 및 정부 정보네트워크 관련업무 이행시 해당 부처의 대표역할
- 기타 관련지역 기관의 업무지원 및 중앙청 또는 지방단체장의 지시사항 이행
- 태국 통계마스터플랜 시행시 지역단위의 중앙기관 역할수행

□ 지방사무소의 향후 개선사업

- 도지역 수준의 통계보고서 생산 및 공표
- PDA 통계자료수집 기법 이용
- 인터넷을 통해 데이터 전송
- 화상회의를 통한 본청과 지방사무소장과의 회의추진
- 자료입력시간 단축을 위한 전 지방사무소 ICR 시스템 배치

### Ⅲ 연수결과

#### 1. 주요 연수 성과

- 양국간의 현장조사에 대한 상호기법과 경험 공유 및 비교토론, 지역사회와 통계청의 역할비교, 조사직원간의 인적네트웍 돈독화 및 문화체험

#### 2. 연수내용

□ 양 대표 인사말씀

○ 태국 치앙마이 지방사무소장 인사말씀

- 먼저 우리 사무소 방문을 환영하며, 오늘 회의가 아주 뜻 깊고, 양 기관의 통계 발전에 많은 도움이 되길 희망함
- 우리청이 위치한 지역은 인구가 170만명, 면적은 20,170km<sup>2</sup>이며, 북쪽 지방의 도이 인타논 국립공원(태국에서 제일높은 산에 있음) 있는 도시임



- 치앙마이 지방사무소장 -  
(Mr.Udom Pinyo)

- 지속적인 양국 협력관계 및 한국 통계청 발전을 기원하며, 태국의 문화도 함께 이해할 수 있는 기회가 되길 바램

○ 태국 촌부리 지방사무소장 인사말씀

- 먼저 우리 사무소 방문을 환영. 오늘 회의가 아주 뜻 깊고, 양 기관의 통계발전에 많은 도움이 되길 희망, 특히, 양국간의 통계업무는 비슷할 것이나 상호의 경험을 공유하고 비교하는 것은 이번이 뜻 깊은 기회로 생각함
- 촌부리의 인구는 약 150만명이며, 물의 도시를 의미하며, 수산물이 아주 풍부한 도시임
- 기회가 주어지면 한국의 지방청을 방문하여 경험을 직접체험 희망.



- 촌부리 지방사무소장 -  
(Ms.Nuttphicha Narksomboon)

○ 우리청 단장 인사말씀

- 환대에 감사, 지속적인 양국 협력관계 및 태국 통계청 발전을 기원
- 지난 태국 대홍수로 인한 피해에 대하여 한국통계청을 대신하여 위로의 말씀을 전하며, 하루빨리 복구가 완료되기를 희망함
- 이번 회의를 통해 양국의 현장조사 환경과 조사기법 등을 파악하여 향후 통계역량 강화 전략수립에 기초자료로 활용할 수 있기를 기대



- 우리청 단장 -  
(송금영 통계기준팀장)

○ 태국 통계청 국제과장 말씀

- 한국의 지방청 직원을 맞이하게 되어 반가움
- 그동안 겪었던 홍수도 물러가고 이제는 통계청이 정상적인 상태.
- 태국의 통계청은 회계연도 말이 9월 따라서, 현재 업무에 부담이 없는 시기에 방문해 주어 다행, 이 기회를 빌어 양국간의 현장조사에 대한 상호기법과 경험을 공유하고, 조사직원간의 인적관계가 돈독하게 형성되는 기회가 되기를 바랍.



- 태국 통계청 국제과장 -  
(Ms. Chalermkwun Chiemprachanarakorn)

□ 현장조사기법 개선 및 통계조사 정확성 제고와 관련 질의 응답

○ 태국 지방사무소 인력이 너무 적는데 업무에 지장이 없는가요?

☞ 우리 지방사무소는 한국과는 다르다. 국가 통계뿐만 아니라, 각 부처 및 지자체에서 요구하는 통계조사도 실시하여야 한다. 예를 들면 시정책 만족도조사, 마약 실태에 대한 여론조사, 총지역소득조사, 공무원생활여건조사 등을 수행한다. 따라서 업무량은 많지만 적은 인력으로 알차게 계획을 세워서 추진하고, 추진이 완료가 되지 않으면 연장 계획을 세워서 추진한다.



- 상호 질의응답 -  
(치앙마이 지방사무소)

☞ 재정상태가 좋지 않아서 지속적으로 인력과 예산을 감축하려는 정부방침에 대응하기 위하여 지방사무소의 고유업무 이외의 업무도 자발적으로 수행

○ 태국 지방사무소에 홍보비용은 별도로 있는지?

☞ 우리청에도 홍보부서인 대변인실이 있다. 그리고 홍보예산은 각 사업별로 각 사무소에 배정을 한다. 그리고 노동청, 보건청 등 각 부처에 협조를 구하여 사업을 추진한다. 특이한 사항은 2010년 인구주택총조사시에는 유명한 배우를 지역별로 1일 조사원으로 채용하여 대대적인 마스크 홍보로 조사참여를 적극적으로 유도 하였던 점이다.



- 치앙마이 지방사무소 승합차 홍보 I -  
(태국 유명배우 MA DEE)



- 치앙마이 지방사무소 승합차 홍보 II -  
(태국 유명배우 MA DEE)

○ 2010 인구주택총조사 시 조사원에게 지급한 물품과 특별한 내용들은 어떤 것들이 있었나요?

☞ 조사원들에게 분홍색 T셔츠와 모자를 지급함



- 조사원 유니폼 입고 근무하는 광경 -  
(춘부리 지방사무소)



- 2010 인구주택총조사 유니폼 및 모자 -

○ 조사직원에게 지급하는 출장여비는 어느 정도 인가요?

☞ 1일 현장조사 출장시 식비 포함하여 240 Baht(약 9,600원) 지급하고, 교통비는 영수증 제출시 실비로 별도 지급하고, 숙박비는 원거리 출장시 1박에 200 Baht(약 8,000원) 지급

○ 조사직원에게 지급하는 1일 수당은 얼마정도 인가요?

☞ 수시 기간제 근로자에게 지급하는 1일 수당은 1일 업무량(2010 인구주택총조사 평균 20가구 조사 기준 적용)을 기준으로 300 Baht (약 12,000원) 지급

○ 통계조사에 있어서 불응률은 얼마정도 되는가요? 그리고, 불응시 제재조치는 없나요?

☞ 가구부문 조사(노동력조사)는 보통 5.0% 내외이며, 사업체조사는 불응률이 10~15% 내외임, 불응률이 낮은 이유는 조사원을 현지인을 채용하고, 또한 교육을 많이 시키기 때문이라고 함  
제재조치로는 불응시 관련 법률에 벌금이 있으며, 세무청으로 하여금 세무조사를 실시토록 되어 있으나, 실제 적용은 하지 않음

○ 한국은 표본조사구에 대해 연동표본을 실시하고 있어 불응률이 계속 발생해 불응전담반 활동이나 홍보물, 인사장, 답례품 배부 등 레포활동을 추진하고 있는데 태국의 불응에 대한 대처방안은?

☞ 태국통계청도 불응률에 대해 심각하게 생각하고 있음. 이러한 문제를 해결하기 위해 2002년도에 노동력조사는 순환표본조사를 이용하기 시작하였음. 또한 태국 통계청은 홍보활동에 예산과 인력을 투자하고 있는데 지역사회의 공동체의 통계공동체망을 구성하여 응답자를 교육시키고, 통계관련 지식을 응답자들에게 제공하기도 하고, 정부가 통계를 이용하여 지역공동체의 예산편성하고 있으며, 응답자들에게 직접적인 영향을 미치고 있는 실업문제에 대한 모니터링 및 평가를 실시하고 있음을 홍보

○ 2010 인구주택총조사에서의 인터넷 조사율은 얼마이며, 태국 가구의 평균 가구원수는 얼마인가요?

☞ 2010 인구주택총조사 인터넷조사율은 2.0%이며, 태국가구의 2010 인구주택총조사 결과 평균 가구원수는 3.2명으로 나타남

○ 가구 조사시 가구원 선정기준은 무엇인가요?

☞ 3개월 이상 거주하면 모두 포함, 외국인도 포함

○ 작물재배면적조사와 농가경제조사는 어떻게 하나요?

☞ 태국 통계청은 농업부문에 있어서 10년마다 농업센서스 조사를 하고 있으나, 그 외의 농업통계조사는 농림부에서 행함, 따라서 각종 작물생산량조사는 농림부가 통계청의 센서스 결과 표본조사의 sample frame을 이용하여 조사를 실시하며, 통계청에서는 결과치만 취합함

☞ 그리고 농가경제조사는 사회경제가구조사에서 매 2년마다 실시하여 농업 수입 등을 별도로 조사를 하며, 각 부처에서 실시하는 각종 조사의 농업 관련 통계자료를 가지고 농가경제 관련 수입, 지출 자료를 작성함

○ 가구조사에 있어서 CATI 및 CASI율은 얼마정도 인가요?

- ☞ 가구조사에 많이 사용은 하고 있는데 2.0%정도의 비율로 조사되고 있으며, CASI 방식은 통계조사에 적용되고 있지 않음
- 자체적으로 응답자 설문조사 결과 태국 국민들은 조사방법에서 면접 방법인 설문지를 가장 많이 선호한다고 응답함
- ※ 2011 정보통신기 사용조사 결과(만6세이상 조사) 참조
  - 컴퓨터 사용률 : 32.7%, 인터넷 사용률 : 25.4%, 핸드폰 사용률 : 64.2%

○ 지방사무소에서 수행하는 업무는 어떤 것들이 있나요?

- ☞ 통계청 본청에 기획한 조사/센서스업무 수행이외에 주.도지사가 요청하는 조사업무를 수행. 예를 들면, 마약에 관한 조사, GPP(지역 총생산)에 관한 조사, 주민 복지만족도 조사, 자치 주 도지사 정책에 관한 설문조사, 주 사무소에서는 통계문제와 관련해서 기타 지방기관에 대해서 자문업무를 수행

○ 태국 통계청의 인구센서스, 농업센서스, 사업체센서스에 대하여 설명해 주세요?

- ☞ 2010년에 11차 인구센서스를 실시하였으며, 잠정 인구집계 결과는 654,000,000명임
- ☞ 농업총조사는 2013년에 실시할 예정이며, 2008년도에 간이 농업센서스를 실시하였으며, 현재는 기획단계에 있음
- ☞ 사업체센서스와 산업센서스를 경제센서스의 일부분으로 시행해 오고 있는데, 2012년에는 2개 센서스를 묶어 처음으로 통합 경제센서를 실시할 예정에 있음



○ 가축통계조사는 통계청에서 조사를 하지는 않나요?

- ☞ 가축통계조사도 작물생산량조사처럼 농림부에서 조사를 하고, 결과치는 통계청에서 취합하고, 관리합니다.



○ 통계청에서는 2005년 인구주택총조사의 10% 표본조사구 중 26,505 조사구(섬, 시설단위조사구 제외)와 총조사 실시 이후부터 표본개편 시까지의 신축아파트 506개 조사구를 기본 추출단위 조사구로 선정하여 지역별 표본수에 따라 계통추출 실시하는데 태국의 표본설계방법과 추출율은?

☞ 2011년 노동력조사를 표본설계(주수준)

- 동조사를 위한 표본설계기법은 2단계층화표본추출법을 적용함. 주들이 제1차 층이 되고 표본추출단위로는 PSU로 자치지역/마을이나 비자치지역으로 이루어진 블록이며 SSU는 개별가구/가구원이 된다.

☞ 층화

- 층은 주들로 구성. 모두 76개층. 각층은 지역행정부형태에 따라 2개 부분으로 나누어지는데, 즉 자치지역과 비자치지역임.

☞ PSU추출

- 블록/마을의 표본추출은 가구수에 비례한 확률비례표본추출법(PPS)을 이용하여 각 주에서 별도로 독립적으로 시행된다. 총표본블록/마을(우리나라의 조사구)는 109,966개 블록/마을에서 추출한 5,796개 표본구역. 지역행정형태와 지역별 조사구로 추출된 표본 블록/마을의 총수는 아래와 같다

Region / Stratum (지역/층)	Total	Municipal Areas 자치지역	Non - Municipal Areas 비자치지역
Bangkok Metropolis (방콕 메트로폴리스)	312	312	-
Central (Excluding Bangkok Metropolis) 중부지역(방콕제외)	1,968	1,080	888
North (북부지역)	1,236	696	540
Northeast(북동지역)	1,296	720	576
South (남부지역)	984	528	456
<b>Total</b>	<b>5,796</b>	<b>3,336</b>	<b>2,460</b>

## ☞ SSU표본추출

- 개별가구가 최종 표본추출단위임. 표본프레임으로 이용하기 위해 모든 표본블럭/마을에 대해 새로운 개별가구명부를 작성. 각 표본블럭/마을에서 계통표본추출법을 이용하여 개별가구가 아래와 같은 표본 규모로 추출됨
- 자치구역 : 블록당 15개 가구
- 비자치구역 : 마을당 12개 가구
- 각 표본블럭/마을에서 개별표본가구를 추출하기 전 개별가구의 명부를 가구규모-가구구성원의 크기별로 재정렬. 표본지역내에 있는 모든 특별가구들은 표본으로 포함되며 특별가구내에 있는 가구원은 면접 조사를 위해 계통표본추출방식으로 선정됨. 지역별 및 지역행정형태별 조사구로 선정된 표본개별가구의 총수는 아래와 같다.

Region / Stratum	Total	Municipal Areas	Non - Municipal Areas
Bangkok Metropolis	4,680	4,680	-
Central (Excluding Bangkok Metropolis) 중부 (방콕메트로폴리스 제외)	26,856	16,200	10,656
North 북부지방	16,920	10,440	6,480
Northeast 북동지방	17,712	10,800	6,912
South 남부지방	13,392	7,920	5,472
<b>Total</b>	<b>79,560</b>	<b>50,040</b>	<b>29,520</b>

□ 우리청(동북청) 소개 및 상호 토의



- 동북지방통계청 소개 -



- 태국 통계청 질의에 대한 응답 및 상호 현장 경험에 대한 토의

□ 양 기관 방문 기념사진



- 치앙마이 지방사무소 방문 단체사진 -



- 촌부리 지방사무소 방문 단체사진 -



- 촌부리 지방사무소 방문 I -



- 촌부리 지방사무소 방문 II -

## □ 문화체험 I

○ 방문일시 : '11.12.17.

○ 체험장소 : 새벽사원

○ 소개

- 왓아룬(Wat Arun)은 아룬이란 말이 새벽을 뜻하기 때문에 새벽사원으로도 불리운다. 그러나 새벽 햇살을 받아 반짝이는 아름다움보다 해질녘 역광에 비춰진 차오프라야 강 건너편에서 보이는 평화로운 자연의 모습과 밤이 되면 74m 높이의 대프랑(Prang:크메르식 탑)의 전등불이 빛을 밝힐 때 가장 아름다운 광경을 연출한다.
- 톤부리에서 가장 오래전에 지어진 왓아룬은 톤부리 왕조의 왕실전용사원으로 1809년 탁신왕에 의해 건설되기 시작하여 1910년 라마3세 때 완성된 절이다. 큰 탑 안에는 경사가 급한 계단이 있어서 탑의 중간 부분까지 올라가면 강 반대편의 왕궁 및 에메랄드 사원과 방콕의 시내 스카이라인을 볼 수 있다.
- 큰 탑의 계단을 올라가는 도중에 인도풍 조각물이나 탑의 장식으로 사용되고 있는 석상이 인도 전설의 등장인물인 점에서 힌두교의 영향을 많이 받은 사원이라 할 수 있다
- 차오프라야 강 서쪽 기슭에 솟아있는 높이 67미터의 대탑은 탑신 상단에는 합장하는 신들과 날개를 펼친 가루다 상, 에라완상에 얹은 인드라 신상(伸像)이 있으며, 탑신 하단에는 야크(야차)가 지탱하고 있고 사자다리가 힘껏 버티고 있다.

## □ 문화체험 II

○ 방문일시 : '11.12.17.

○ 체험장소 : 에메랄드사원, 왕궁 관광

○ 소개

- 왓 프라케오, 또는 온통 에메랄드와 같은 보석으로 치장했다고 해서 간단히 줄여서 에메랄드 사원이라고 부른다. 에메랄드 사원은 태국 내 1천 9백개의 사원 중 단연 최고로 꼽히며 1782년에 건축된 에메랄드 사원이 있는 왓 프라케오(Wat Phra Kaeo)에는 15세기에 조각되어 라오스에서 들여와 18세기 말에 여기에 안치된 태국

인들이 국보 1호로 꼽는 75cm 높이의 신비스러운 에메랄드 불상을 만날 수 있다. 원래 이 불상은 라오스에서 가져와, 새벽사원에 모셔졌다가 이곳으로 오게되었다. (태국어로 Wat은 사원(temple)을 의미한다.) 특히, 이 불상은 계절이 바뀔 때마다 태국의 부미볼 국왕이 직접 불상의 옷을 갈아입히는 의식을 거행한다. 에메랄드 사원과 태국의 왕궁은 연결되어 있어서 함께 관람이 가능하다.

- 왕궁은 태국인들의 심장부와도 같은 곳으로서 1782년 라마 1세에 의하여 세워졌으며 이때 방콕으로 수도가 옮겨졌다. 이곳은 장엄하면서 환상적인 장식으로 전통 타이 양식이 물씬 풍겨난다. 이곳에서는 태국의 많은 왕들의 대관식이 거행되었으며 내부에 들어가 보니 금박이 입혀진 거대한 불화는 보는 이들로 하여금 숙연한 마음을 가지게 한다. 또한, 높이 솟은 궁전과 누각, 사원들은 모두 금박 잎새, 자기, 유리로 찬란하게 장식되어 눈이 부셨다. 이 궁전 주변에는 유럽풍의 건축물들이 자리잡고 있는데 이는 태국이 근대화에 대해서도 많은 관심이 있었음을 알려주고 있다.

## IV 지방청별 과제 연수내용

수행 주제	2011 통계조사기법 통계역량강화
담당지방청	동북지방통계청
세부 주제 I	지방사무소의 농업통계조사 현황 파악 및 개선방안
수행 내용	<ul style="list-style-type: none"> <li>□ 태국 농업통계 현황 <ul style="list-style-type: none"> <li>- 태국 통계청은 농업센서스조사 등을 하고 있으나, 그 외의 농업통계조사는 농림부에서 행함.</li> <li>- 태국은 농업강국으로 2-3모작을 하며, 수확시기가 일정하지 않아서 현장조사일정 파악이 어려움.</li> </ul> </li> <li>□ 청취조사 <ul style="list-style-type: none"> <li>○ 생산량 청취조사는 조사의 간편함과 신속한 처리가 가능함으로 관련기관에서 직접 수행하는 것도 좋은 대안이 될 수 있으리라 파악 (예: 겉보리 청취조사→농림부)</li> <li>- 통계청에서는 결과치만 취함</li> </ul> </li> <li>□ 농업면적 조사방법 <ul style="list-style-type: none"> <li>○ 태국통계청은 ICT부 소속기관으로서 농업면적조사를 수행하지 않으나, 한국도 ICT부서와 접촉할 필요성이 있음</li> <li>- 원격탐사, 영상판독 기술진 및 관련요원 육성</li> </ul> </li> <li>□ 가축조사 방법 <ul style="list-style-type: none"> <li>○ 현장과 CATI를 접목하는 현 방법외에 대표가구에서 일괄 조사하는 기법을 병행</li> </ul> </li> <li>□ 작물생산량조사 방법 등 <ul style="list-style-type: none"> <li>○ 빠른 ICT 기법에 비해, 현장 통계조사는 시간적인 소모가 크므로 측정정보다 청취조사로 방법전환</li> </ul> </li> </ul>

수행 주제	2011 통계조사기법 통계역량강화
담당지방청	호남지방통계청
세부 주제Ⅱ	가구부문 조사환경 개선 및 불응가구 대처방안
수행 내용	<ul style="list-style-type: none"> <li>□ 고용동향 표본설계 <ul style="list-style-type: none"> <li>○ ICT부 소속 통계청에서 설계 <ul style="list-style-type: none"> <li>- 76개 지방사무소에서는 표본설계에 관여하지 않음</li> <li>- 표본추출률 : 0.2% 내외</li> </ul> </li> </ul> </li> <li>□ 고용동향 불응률 <ul style="list-style-type: none"> <li>○ 약 5% 정도임 <ul style="list-style-type: none"> <li>- 국가에서 시행하는 통계조사에 협조도가 상당히 높음</li> </ul> </li> </ul> </li> <li>□ 불응가구 대처 방안 <ul style="list-style-type: none"> <li>○ 가구 부문 불응률이 5% 내외임 <ul style="list-style-type: none"> <li>- 장기출타, 부재 등 부득이한 경우 외에는 조사에 적극 협조</li> <li>- 별도의 대처방안 마련이나 시행의 필요성이 없음</li> </ul> </li> </ul> </li> <li>□ 고용동향 전자조사율 <ul style="list-style-type: none"> <li>○ 전자조사방식이 통계조사에 적용되고 있지 않음</li> </ul> </li> <li>□ 태국의 평균 가구당 인원수는? <ul style="list-style-type: none"> <li>○ 평균 가구원 수는 3.2명임</li> </ul> </li> <li>□ 기타 사항 <ul style="list-style-type: none"> <li>○ ICT부 및 지방자치 사무와 국가통계업무를 복합적으로 하고 있으며, 근무 직원 수를 줄이려는 추세로 근무환경이 열악함</li> </ul> </li> </ul>

수행 주제	2011 통계조사기법 통계역량강화
담당지방청	충청지방통계청
세부 주제Ⅲ	지방사무소 업무수행 내용 파악 및 조사직원 근무여건 개선방안
수행 내용	<ul style="list-style-type: none"> <li>□ 지방사무소 업무수행 내용 <ul style="list-style-type: none"> <li>○ 본청에서 기획한 통계조사, 센서스조사 수행 <ul style="list-style-type: none"> <li>- 중앙 통계청 소속으로 국가정책에 필요한 통계작성</li> </ul> </li> <li>○ 주 도지사가 요청하는 조사업무 수행 <ul style="list-style-type: none"> <li>- 마약에 관한조사, GPP(지역총생산)에 관한조사</li> <li>- 주민복지만족도조사, 자치주 도지사 정책에 관한 설문조사</li> </ul> </li> <li>○ 통계문제와 관련해서 지방기관에 대한 자문업무 수행</li> <li>○ 태국 정부의 재정상태가 좋지 않아서 지속적으로 인력과 예산을 감축하려는 정부방침에 대응 <ul style="list-style-type: none"> <li>- 사무소 고유업무 이외에 새로운 신규통계 개발 등 자발적 업무수행 동참</li> </ul> </li> </ul> </li> <li>□ 조사원들의 근무여건 <ul style="list-style-type: none"> <li>○ 수시 기간제에게 지급하는 수당 <ul style="list-style-type: none"> <li>- 1일 업무량(2010 인구주택총조사 평균 20가구 조사 기준 적용)을 기준으로 300 Baht(약 12,000원 지급)</li> </ul> </li> <li>○ 조사직원에게 지급하는 출장여비 <ul style="list-style-type: none"> <li>- 1일 현장조사 출장시 식비 포함하여 240 Baht(약 9,600원 지급)</li> <li>- 교통비는 영수증 제출시 별도 지급 <ul style="list-style-type: none"> <li>※ 공무원은 직급에 따라 차등</li> </ul> </li> <li>- 숙박비는 원거리 출장시 1박에 200 Baht(약 8,000원 지급)</li> </ul> </li> </ul> </li> <li>□ 기타사항 <ul style="list-style-type: none"> <li>○ 무기 및 기간제근로자는 유니폼을 입고 근무(공무원은 제외)</li> <li>○ 수시기간제 등 조사원은 대부분 현지인을 채용하여 불응을 사전에 예방</li> </ul> </li> </ul>



## V

## 소감 및 시사점

### □ 통계조사의 응답불응에 대한 대처방안

- 우리의 현장조사 환경은 날로 열악해져 가고 있는 반면에 태국의 경우 아직까지는 심각한 수준은 아님
  - 태국은 아직까지 국민들이 정부에 대한 불신이 적기 때문에 태국 통계청 또한 신뢰받는 기관으로서의 이미지 제고를 위해 노력하고 있고, 통계법에 통계응답의 의무화가 잘 명시되어 있어 국민들이 따라 주므로 인해 불응률이 낮게 나타남
  - 조사원 채용에도 최대한 조사지역 현지 주민을 채용하여 조사거부를 사전에 방지하고, 대규모 통계조사 때에는 국민들이 선호하는 배우 등 공인들을 조사원으로 채용하여 대대적인 마스크 홍보 등 조사참여를 적극적으로 유도
  - 또한 관용 승합차에 유명 배우가 조사표를 들고 통계조사를 홍보하는 사진을 부착하고, 조사원들에게 분홍색 유니폼과 모자를 씌워 통계조사원임을 분명하게 하여 응답자들이 쉽게 통계조사에 응답할 수 있는 분위기 조성
- 우리도 2005년에는 노란가방 및 2010년에는 청색가방을 제작하여 인구주택 총조사 마크를 인쇄.부착하여 조사원들에 배부하였으며, 유명 가수, 아나운서 등을 홍보대사로 임명하여 홍보를 실시
  - 향후 우리도 일반 국민들로부터 신뢰받는 국가통계 기관으로 인식되기 위해서는 국가통계의 중요성을 국민들에게 납득을 시켜야 하며, 통계 홍보방법 등도 새롭게 개선하여 갈수록 어려워지는 현장조사 불응에 대처

## □ 무기계약직의 안목확대 및 현장조사에서의 자신감 획득

- 최근의 현장조사 인력구조개선 등으로 무기계약직의 업무 비중도 높아 가고, 조사현장은 갈수록 악화, 또한, 응답자의 수준이 높아지고 있는 반면, 조사원들의 지식과 경험이 일천하여 현장에서 조사응답자와의 대화에 동참 및 동감이 불가하여 설득에 어려웠으나, 연수에 참가한 무기계약직들의 자신감이 충천
- 또한, 각종 현장조사에 시달리기만 했던 무기계약직들에 대한 사기양양 및 인센티브 부여 차원에서 실시한 이번의 연수계획은 태국의 지방 사무소의 현장 생생체험 상호 논의 뿐만 아니라 살맛나는 직장 및 행복한 직장분위기형성, 사기진작 측면에서 아주 긍정적이었음
- 비록 참가 하지는 못했지만 우리 무기계약직들에게도 이러한 기회를 부여 되었다는 점에서 너무 기쁘다고 말하는 무기직들이 많았으며, “일생에 절대 잊지 못할 경험이었다”라고 이구동성으로 환한 얼굴로 이야기 하면서 이 프로그램을 지속적으로 운영해 주기를 희망함
- 앞으로도 통계청의 조사업무에 적극적으로 동참하는 조사원들의 사기를 지속적으로 진작시키기 위해서는 참가 인원을 확대시켜 주기를 제안

## □ 기타사항

- 태국의 지방사무소장 직급이 본청의 과장급으로 되어 있어 지방자치 단체 또는 그밖의 대내외적 국가통계 업무협의 등 활동에 유리함
  - 우리나라는 49개 사무소 중 사무소장 직급이 4급 1명 이외에 5~6급이 대부분을 차지하고 있으므로 앞으로 직급상향이 필요할 것으로 보임
- 태국은 전반적으로 국가통계 인프라가 우리나라 보다 취약한 편으로 인식되어 연수자들의 의견이 향후 통계 선진국인 호주, 캐나다 등으로 연수지역이 선정되기를 제안

**별첨 : 태국 통계청 직원(과장, 지방사무소장 등) 명함 내역**

해외연수 보고서

# 2011년도 통계조사기법 통계역량강화 베트남 출장 해외연수 결과

2012. 1. 11.

미래로 통하는 빛

통계청



국제협력담당관실

# 목 차

I. 해외연수 개요 .....	1
II. 베트남 통계청 본청 연수 .....	5
1. 환영인사 .....	5
2. 본회의 .....	7
회의1. 베트남 통계청 소개 .....	8
회의2. 베트남의 연간조사와 총조사 소개 .....	11
회의3. 베트남의 농어업통계조사 소개 .....	16
III. 베트남 북부지방(하노이) 영농현장 및 조사대상처 방문 .....	18
IV. 호치민 지방통계청 연수 .....	21
1. 환영인사 .....	21
2. 본회의 .....	22
회의1. 호치민 지방통계청 소개 .....	23
V. 베트남 남부지방(호치민) 주요 산업현장 방문 .....	26
VI. 기타 활동 .....	28
VII. 정책적 시사점 .....	29
참고1. 베트남 하노이시,호치민시 개황 .....	30
참고2. 베트남 통계청의 의무와 권한 .....	42

# I 해외연수 개요

## 1. 목적

- 현장조사에 관한 해외 우수사례를 연수하여 조사환경 변화에 능동적으로 대처하고, 현장조사 선진화 및 조사직원 통계역량 강화에 기여
- 통계 협력국간 통계조사기법과 경험을 상호 공유(Knowledge Sharing), 양자 통계협력 활성화 및 현장조사 직원의 인적네트웍을 구성하여 현장조사의 세계화에 기여
- 통계사무소 소재 지역사회(Community)에 대한 사무소 역할 및 공헌사례를 수집하여 지역사회와 상호 필요 관계 수립을 통한 조사환경 개선에 기여

## 2. 추진배경

- 현장 조사직원은 응답자에 비해 지식과 경험에 있어 우위적 자질이 필수
  - 다양한 고학력 조사응답자에 대한 현장대화 연결 및 설득기법 구축에 필요
  - 자신감의 자연적 발출로 대상처와의 래포(친밀한 관계)형성으로 조사 환경 개선을 통한 현장조사 업무 만족도를 제고시키고, 적극적인 불응대상처 설득을 통한 성취감과 조사 정확성 제고에 기여
- 조사환경의 변화에 적극적인 대처, 능동적 현장조사업무 수행 및 통계의 정확성제고에 기여한 조사직원의 인센티브 부여로 살맛나는 직장과 행복한 직장분위기 형성 및 사기진작
- 우수 무기계약직 조사직원 확보 기반 부여
  - 현재 통계청의 조사직원은 ‘현장조사 인력구조 개선방안’ 시행에 따라 공무원에서 비공무원(무기계약직) 구조로 점차 개편되어 계약직 조사직원 수가 지속적으로 증가
  - 무기계약직 조사원의 사기 양양 및 인센티브 부여 필요

### 3. 2011년 연수 개요

#### □ 주요 연수 과제

- 현장조사 기법 개선 및 비표본오차 감소 등의 통계조사 정확성 제고 활동
- 악화된 조사환경 개선 및 조사대상처와의 래포형성 방안 등

#### □ 기간 및 장소

- 기 간 : '11. 12. 11(일) ~ 12. 18(일) (6박 8일)
- 장 소
  - 베트남 하노이(베트남 통계청)
  - 베트남 호치민(호치민 지방통계청)

#### □ 연수단 : 총 9명

직 위	소속	직급	성 명
단 장	사회통계국 농어업통계과	과장	김 봉 철
단 원	조사관리국 행정통계과	행정주사	이 용 심
	경인지방통계청 경제조사과	통계사무관	엄 두 용
	경인지방통계청 구리사무소	통계서기	박 정 현
	경인지방통계청 농어업서비스업조사과	무기계약직	문 수 자
	동남지방통계청 진주사무소	행정주사	박 종 석
	동남지방통계청 농어업조사과	통계주사보	김 옥 란
	동남지방통계청 거창사무소	무기계약직	유 숙 희
	국제협력담당관실	행정주사보	민 혜 숙

#### □ 회의 언어 : 한-베트남, 베트남-한(순차통역)

\* 통역자 : Vu Thu Trang(통역비용 한국통계청 부담)

□ 출장 일정

일 시	내 용	비 고
12.11(일)	.인천 출국(19:25) → 하노이 도착(22:20)	
12.12(월)	.베트남 통계청(본청) 부청장 예방 .현장조사기법 발표 및 토론	베트남 통계청
12.13(화)	.조사 대상처 (가구, 사업체) 방문 등	하노이 인근
12.14(수)	.하노이 → 호치민으로 이동	
12.15(목)	.호치민 지방통계청장 예방 .현장조사기법 우수사례 등 발표 및 토의	호치민 지방통계청
12.16(금)	.조사 대상처 (가구, 사업체) 방문 등	호치민 인근
12.17(토)	.문화탐방 .호치민 출발(23:55) → 인천 귀국(18일, 06:50)	호치민

□ 주요 활동내용

○ 베트남 통계청 방문 및 소개

- 일시 및 장소 : 2011. 12. 12(월) 09:00~16:00, 베트남 통계청(하노이)

※ 베트남 통계청 수석부청장 : Mr. Nguyen Van Lieu

- 주요활동

① 베트남 통계청 소개(조직, 인력, 예산 등)

발표 : Luu Van Vinh(베트남 통계청 국제협력과장)

② 베트남 통계청의 연간조사와 총조사 소개, 조사기법 질의 응답

발표 : Luu Van Vinh(베트남 통계청 국제협력과장)

③ 베트남의 농어업통계조사 소개 및 한국의 농어업통계와의 비교

발표 : Ms Do Thi Thu Ha(베트남 통계청 농어업통계과 사무관)

○ 베트남 북부지방(하노이) 영농현장 방문

- 일시 및 장소 : 2011. 12. 13(화) 10:00~12:00, 하노이 인근

○ 사업체조사(도소매업통계) 대상처 방문

- 일시 및 장소 : 2011. 12. 13(화) 14:00~16:00, 하노이 인근

○ 호치민 지방통계청 방문 및 소개

- 일시 및 장소 : 2011. 12. 15(목), 10:00~16:00, 호치민지방통계청

- 주요활동 : 지방통계청의 통계조사 활동 파악 및 한국과의 상호비교 등

발표 : Le Thithah Loan(호치민 지방통계청장)

○ 베트남 남부지방(호치민) 주요 산업현장 방문(영농현장, 고무농장 등)

- 일시 및 장소 : 2011. 12. 16(금) 10:00~16:00, 호치민 인근

○ 문화 체험

- 일시 및 장소 : 2011. 12. 17(토) 09:00~18:00, 호치민사내, 구찌터널, 유니콘섬



## II 베트남 통계청 본청 연수

### 1. 환영 인사

#### □ 개요

- 일시 : '11. 12. 12.(월) 09:00 ~ 09:30
- 장소 : 베트남 통계청 회의실
- 환영 인사
  - 한국 대표단 방문 환영
  - 양국 선물 교환 (대표단 선물)
    - .베트남 : 베트남 방문 기념패(개인 선물)
    - .한 국 : 안동 하회탈(기관 선물)
- 참가자

한국측	김봉철 농어업통계과장 등 9명
베트남측	Mr. Nguyen Van Lieu(수석 부청장)
	Mr. Luu Van Vinh 국제협력과장
	Mr. Tran Duy Phu 인사조직부 과장 등

#### □ 주요 내용

##### (베트남 수석 부청장)

- 베트남 통계청에 오신 걸을 진심으로 환영함

매년 한국 KOSTAT와 베트남 GSO는 양자협력으로 많은 정을 쌓아 오고 있으며, 격년주기로 한국의 통계 전문가가 베트남을 방문하여 관심있는 통계분야에 대해 토론하고, 통계지식을 공유하여 왔음. 이번에는 특히 현장조사를 담당하는 한국의 지방통계청 직원이 방문해서 현장감 있는 정보를 공유할 수 있어 많은 기대를 하고 있음

- 본인도 금년에 한국을 방문한 경험이 있는데 한국 KOSTAT의 환대에 감사하는 마음 항상 간직하고 있음
  - 이번 연수는 통계조사 직원의 역량강화 측면에서 통계 오차를 줄이는 방법, 조사응답자와 좋은 관계(rapport)를 맺을 수 있는지, 중앙과 지방통계청과의 관계, 농업통계 현황에 초점을 맞추고 오셨는데 좋은 결실이 있기를 기대함
  - 2012년 9월에 아태통계위원회 농업통계 세미나(APCAS)를 베트남에서 개최하는데, 한국의 농어업통계 전문가인 김봉철 연수단장을 초청하여 한국 통계청의 선진경험을 공유하고 싶음
  - 베트남은 한국에 비하면 IT분야 등 여러 면에서 통계기술이나 여건이 부족한 것이 사실이나, 국제협력을 통해서 한국의 선진 조사기법 등을 전수받기를 원하므로 KOSTAT과 지속적인 우호관계를 가지도록 하겠음
  - 한국과 더불어 지속적인 양국 협력관계 발전을 기원하며, 베트남 통계 생생한 현장체험 뿐만 아니라 베트남의 문화, 사회 모습 등 많은 것을 경험하는 기회가 되길 바램
- 이를 위해 불편이 없도록 GSO에서는 모든 지원을 다할 것임

**(김봉철 단장)**

- Nguyen Van Lieu 부청장을 비롯한 베트남 직원 여러분의 환대에 감사드립니다
  - KOSTAT는 지난 7월 우기종 청장님이 새로 부임하였으며, 전임 청장에 이어 각국 통계청간의 협력과 국제개발협력을 증대를 강조하고 있음
- 이번 연수는 현장조사 직원의 통계역량을 강화하는데 그 목적이 있으며, GSO의 인력, 예산, 조직, 조사개요, 조사방법 등을 이해하는데 많은

도움이 될 것이라 믿음

- 특히 베트남 GDP의 20%가 넘는 농어업분야의 통계에 있어서는 KOSTAT의 조사방법이나 기술 지원이 많은 도움이 되리라고 생각되며, GSO의 요청이 있을 시에 적극 지원하겠음(2011년 12월 국회에서 ODA사업 예산이 확정될 예정이고 그 중에 베트남관련 ODA사업 부문도 포함되어 있음)
- (연수단 9명을 소개하고), 이번 연수에서 실질적인 통계조사기법 역량강화 협력이 양자 간에 도움이 되는 결실을 거두길 기원함

## 2. 본회의

### □ 개 요

- 일시 : 2011. 12. 12(월) 09:30~16:00
- 장소 : 베트남 통계청 회의실
- 회의 내용
  1. 베트남 통계청 소개
  2. 베트남의 연간조사와 총조사 소개, 조사기법 질의 답변
  3. 베트남의 농어업통계조사 소개, 한국의 농어업통계와의 비교
- 참가자

한국측	김봉철 농어업통계과장 등 9명
베트남측	Mr. Nguyen Van Lieu(수석 부청장)
	Mr. Luu Van Vinh 국제협력과장
	Mr. Tran Duy Phu 인사조직부 과장 등



KOSTAT 대표단 질의



질의에 대한 GSO의 응답,  
GSO 현황, 농어업 통계 발표

## 회의 1 베트남 통계청 소개

- 발표 : Mr. Luu Van Vinh(국제협력과 과장)
- 내용 : 베트남 통계청의 조직, 기능 등

### □ 베트남 통계제도

- 집중형 통계제도인 수직계열 형태로 구성
  - 중앙 : 통계청(GSO, General Statistical Office)
  - 성급 : 각 성마다 63개 지방통계청(PSO, Provincial Statistical Office)
  - 현급 : 각 현마다 693개 통계출장소(DSO, District Statistical Office)
 그 외, 각 부처조직마다 통계부서 보유
- 연혁 : 1946년 5월 6일 설립(2011년 65주년)
  - 1946~1956 : 정부에 소속된 기관
  - 1956~1960 : 국가계획위원회에 속함
  - 1960~2007 : 정부에 속함
  - 2007~ : 투자계획부(Ministry of Planning and Investment)에 속함
- ※ 소속이 정부 또는 투자계획부 등으로 변동이 있으나 이는 정부 직제 개편때문이며, 그 기능은 불변

## ○ 관리 및 임명

- 투자계획부 장관은 법에 의거하여 통계청장 및 차장에 대한 임명 및 해임
- 통계청장은 각 국장, 지방통계청 및 소속 기관의 장을 임면
- 청장 1명, 부청장(차장) 3명
- 통계청 조직(총 25개 본청 소속 기관)  
.16개 행정기관 : 10개 부, 6개 기능부서\*
  - \* 기능부서 : 국제협력부, 인사관리국, 재정국, 홍보국, 감사국, 행정실
- .9개 사업단위 : 통계IT센터(3개), 통계과학연구원, 통계자료서비스센터, 통계자료와 이벤트 잡지, 통계출판사, 통계단과대학(2개)

※ 참고2. 베트남 통계청 조직도 참조

## ○ 통계청 인력 및 예산

- 총 5,308명 : 남자 57%, 여자 43%(2010. 12. 31 기준)  
.중앙: 298명(남자 45%, 여자 55%), 지방: 4,736명(남자 58%, 여자 42%)
- 대학이상 졸업자 : 3,449명, 64%(박사 7명, 석사 69명)
- 예산 : 35백만\$(사업체총조사 포함), 100% 정부지원

## ○ 국제협력

- 양자협력 : 한국, 러시아, 헝가리, 네덜란드
- 국제기구 : WB, IMF, ADB, UNFPA, UNDP, UNICEF, FAO, UNIDO 등

## ○ 2011~2020 단계별 통계개발 주요 관점

베트남 수상이 2030년까지 Vision을 담은 2011~2020 통계개발 전략을 승인해 줘서 통계발전을 기대

- 국가통계시스템에 의해 작성된 통계는 사회.경제현상을 반영하고, 적시에 제공하며, 이용자의 수요를 충족시킴
- 고급방법론에 근거한 자료의 수집, 처리, 분석 및 보급 등 개발
- 통계의 독립성, 객관성, 공개성, 투명성 보장
- 인적 역량강화를 위해 교육강화를 중시하고 선진기술을 적용
- 국제기준 및 관례에 맞춘 통계활동
- 세계의 통계선진국가들과 국제협력을 적극적으로 추진

## 【질의 및 응답】

- (베트남측 질의) 한국 통계청은 상위 어느 조직에 속하나?  
→ 국가의 경제기획, 예산을 관장하는 기획재정부의 외청임
- (베트남측 질의) 한국의 통계 조직 형태는?  
→ 한국은 분산형 통계관리시스템으로 375개 기관에서 853여종의 통계를 생산하고 있으며, 통계청의 역할은 모든 국가통계를 조정하고 가장 중요한 국가기본 통계 (52종)는 직접 작성
- (베트남측 질의) 베트남 청장은 투자계획부 장관이 임명하는데 한국의 통계청은?  
→ 대통령이 통계청장의 인사권을 가짐
- 베트남 통계청의 업무수행 법적 환경은?  
→ 정부에서 통계법, 시행프로그램, 전략 등을 지원해 주며 수상이 직접 각 단계와 시기마다 변경시행한 시행령을 내려주면 직원들에게 교육을 통해 전달  
→ 베트남 통계청의 수행해야 할 임무는 21가지로 요약 가능(참고5. 참조)
- 현재 베트남통계청 정원에 조사인력의 포함여부? 조사인력의 신분은?  
→ 지방에 조사인력 포함, 통계청에서 급여 제공되는 정식직원임
- 베트남 지방통계청의 재정,인사, 업무지원은 어떻게 하나?  
→ GSO에서 모두 지원. 단, 당에 소속된 사람은 지방인민위원회에도 활동  
베트남은 GSO와 인민위원회가 매우 긴밀한 협조 관계 유지

- 발표 : Mr. Luu Van Vinh(국제협력과 과장)
- 내용 : 베트남의 연간조사, 3대 총조사 개요 소개

### □ 연간조사 및 총조사

- 법적 근거 : 통계법 근거, 수상 승인
  - 수상 승인 : 2008년 통계조사/총조사 국가프로그램(2008년)
- 담당 기관 : 베트남 통계청(3개의 총조사와 조사)과 각 부처에서 조사 실시
- 총 조 사 : 인구주택(10년 주기, 연도 끝자리 '9'인 해),  
농림어업(5년 주기, 연도 끝자리 '1', '6'인 해),  
사업체(5년 주기, 연도 끝자리 '7', '2'인 해)에 실시
- 경상조사 : 경제(경제, 서비스, 용역)조사, 가구조사, 노동력조사 등  
25개 조사

### □ 사업체총조사

- 연혁
  - 1995년 최초 실시, 2차 2005년, 3차 2007년, 4차 2012년 실시 예정
  - 조사결과 : 1995년과 2002년은 비슷, 2007년은 기존과 다름
  - .2007년 조사 사업체 수 : 410만개(그 중 개인사업체 380만개)
- 범위 : 모든 사업체(농업, 임업, 어업 사업체 제외)
  - 광업, 제조업, 건설업, 서비스업 포함
- 조사단위 : 사업체/단체(지사, 대표사무소 등 포함)
  - 3개월간 지속적으로 활동을 한 경우 포함
- 조사항목
  - 일반항목 : 사업체명, 주소, 세금코드, 사업형태 등
  - 종사자에 대한 조사, 전자상거래 여부 등
- 2007년부터 6가지 조사표를 작성

- 개인사업체 : 3가지 조사표
- 자료수집 : 30일정도 소요, 7월 완료
- 조사방법 : 면접조사, 간접조사(우편조사) 병행
  - 사업체 대표를 초청하여 교육을 하고 본사에 조사표를 보내고 7~10일간 조사토록하고, 개인사업체는 직접 조사
- 자료처리 : 지방에서 입력 → 베트남통계청에 전송 → 재무회계센터에서 자료처리 및 분석(5개월 정도) → 결과발표(잠정보고서) → 확정보고서 발간(7개월~1년 정도 후)
- 출판 : 공통, 사업체 및 공공기관, 개인사업체
- 공표형태 : CD, 웹사이트, 보고서

#### □ 인구주택 총조사

- 10년 주기로 실시, 연도 끝자리 '9'인 해에 실시하며 최근 2009년에 실시
  - \* 베트남 인구 ('09) 86,025천명, ('10) 86,927.7천명
- 2009년 조사에서 처음으로 스캐닝 입력방식을 시범 도입
  - \* 연간조사(25개)는 각 지방청에서 직접 입력하나, 총조사는 자료량이 많으므로 IT센터에서 자료를 모아서 처리

#### □ 농림어업 총조사

- 5년 주기로 실시, 연도 끝자리 '1', '6'인 해에 실시하며 금년에 실시하여 2012년 3분기에 보고서 발간 예정
  - \* 베트남 농림어업가구 : ('10 잠정) 1,300만
- 2011년 조사에서 처음으로 스캐닝방식 입력방식 도입



## 【질의 및 응답】

- 통계정보 수집 채널과 방법?
  - 직접조사(연간조사, 총조사) 방법과 보고통계가 있음
  - 직접조사는 면접으로 주로 이루어지고 있으며, 응답률이 90%로 협조적임
  - 전화나 이메일, PDA 조사방식은 아직 진행안함
  - 보고통계는 각 부처가 그 소속 부서정보를 수집해서 행정보고서를 발행
- 경제총조사도 면접조사?
  - 사업체 대표자(회계장)를 지방통계청에 소집하여 조사표 응답방법을 교육하고 돌아가서 조사표를 작성하여 보내줌
  - 교육불참 사업체는 조사원이 직접조사하여 회수율은 거의 100%에 가까움
- 지방에서 입력 또는 어떤 형태로 본청으로 자료를 전송하는지?
  - 연간조사는 조사원이 설문지를 입력하나, 대규모 총조사는 조사된 조사표를 본청으로 보내고 본청 IT센터에서 입력
- 통계정보를 대중에게 보급하려는 노력은?
  - 책자 발간, 웹사이트 운영. CD-ROM 발행하는 고전적인 방식이며, 한국처럼 응답자 간담회, 지역주민 초청 등은 앞으로 노력해야 할 부분이라고 평가
- 이번 한국연수단이 하노이 지방통계청을 방문하기로 했는데 진행은?
  - 모든 지방통계청의 역할이 비슷하므로, 12월 15일에 호치민통계청 방문하면 거의 유사한 현장조사 경험을 토의 할 수 있으니 별도로 하노이지방청을 방문할 필요는 없으므로 이 점 양해 바람
- 현장조사 부문에서 정규직원의 역할은?
  - 조사 규모와 상황에 따라 직접 조사를 담당하기도 하고 대규모 조사에서는 임시 조사원을 별도 채용할 수도 있음. 소규모 조사는 정규직원이 직접 조사
- 현장조사에 대한 응답자의 협조상황은 어떤지?
  - 면접조사가 주로 이루어지고 있으며, 응답률이 90%으로 매우 협조적임

## 【질의 및 응답】

- 통계전문대학이 2개 있다고 했는데 졸업 후 진로는?  
→ 졸업 후 50%는 정부의 통계관련부처, 50%는 기업체에서 회계나 통계관련 업무를 담당함
- GSO에서 가장 선진화된 통계와 더 발전시켜야 할 통계는?  
→ 베트남은 농업기반 국가인만큼 농업통계는 타 통계보다 훨씬 발전되어있음  
그러나, 사업체조사는 실적에 대한 정보 수집도 어렵고 정보의 정확성을 검증할 자료도 없어, 앞으로 많은 노력이 필요한 통계분야임  
공공 재정부분은 재정부에 보고서를 발간하므로 신뢰성이 있다고 판단
- 대기업과 중소기업 중 어느 쪽이 더 조사에 우호적인가?  
→ 대기업은 우호적이나 중소기업조사에 어려움이 있음  
그러나 베트남은 불응이 거의 없음
- 베트남에서 조사 응답률이 높은 이유는?  
→ 통계법도 있고, 베트남 수상이 공포한 ‘보고제도’는 모두 협력해야 할 의무이므로 불응이 거의 없음  
  
한 개의 당이 국가 전체를 통솔하는 정치체제의 영향이 작용  
따라서, 베트남은 응답률보다는 조사의 신뢰성에만 관심이 있음
- 조사후 응답자에게 인센티브 부여는?  
→ 총조사 사례금은 없음. 단 2년에 1번 주기로 실시하는 가구의 수입지출 조사는 생필품(조미료 등)을 지급
- 베트남도 개인정보 보호의식이 강화되고 있을텐데 조사에 어려움은 없는지?  
→ 특히 대도시의 경우 개인정보 보호의식이 강하여 농촌에 비해 응답률이 낮음.  
이를 보완하기 위해 조사원을 이웃, 친척 등 지인으로 채용하고  
이장 등을 통해 조사활동을 지원

## 【질의 및 응답】

- 우수 응답자에게 주는 혜택은?  
→ 연말에 지방통계청에서 사업체대표자 초청하여 식사 대접하기도 함
- 한국에서 조사직원은 조사의 질을 높이기 위해 학습동아리 활동을 하는데 베트남은?  
→ 동아리 활동은 없고, 조사원 교육시에 면접기법, 설득기법을 자세히 언급
- 만약 끝까지 불응하면 법적 제제가 있나?  
→ 불응률은 극히 미미함. 조사원이 설득 불가시 이장 등의 지인을 통하고 그래도 안되면 조사를 포기
- 한국은 통계교육원에서 통계전문지식을 습득하는데 베트남의 직원교육은?  
→ 신입직원을 대상으로 전공자 교관이 3개월 정도 교육시키고, 기존직원은 조사시기마다 교육.  
또, 별도로 2개의 통계전문학교에서 수요에 따라 능력 개발과정을 신청하여 교육

- 발표 : Ms. Do Thi Thu Ha (베트남 통계청 농어업통계과 사무관)
- 내용 : 베트남의 농어업통계조사 개요 설명

#### □ 농어업조사 개요

- 인력 : 본청 총 20명(과장 1, 부과장 2, 직원 17)  
63개 성 지방통계청마다 농어업조사실 4~5명  
693개 중 600개 현 지방통계사무소 농수산업조사실에 전문가 1인 배치  
현밀에 읍면동에도 1명의 직원 배치
- 담당업무 : 농어업총조사 포함 모든 농어업통계와 생산관리지표 조사 관리  
단, '생산관리지표'는 정부의 농업농촌개발부에서 관리하며 통계청과  
정보 공유
- 조사 종류 : 농림어업총조사(5년 주기, 연도 끝자리 '1', '6'인 해),  
연간조사 13종(가축조사, 임업조사, 수산조사, 목장조사 등)

#### □ 쌀생산량조사, 농업면적조사

- 농업국가인 만큼 정부의 집중 관심 대상이 되는 조사
  - 쌀 생산 농가 수 : 약 1,000만 가구('06년 농수산조사)
  - 연간 쌀생산량 : 총 4천만 톤
  - 쌀 재배면적 : 총 650만 ha, 농가당 2,000m<sup>2</sup>(호치민 서쪽은 10,000m<sup>2</sup>까지 보유 가능)
  - 하노이 등 북부지방은 연간 2회, 중부 3회, 남부 3~4회 수확
  - ha당 벼 생산량 : 1회당 5,400kg/ha  
(곡창지대인 안장지역은 최고 7,000kg/ha)
- 조사방법
  - 경작 농가를 대상으로 표본 면접조사하며 경작규모에 따라 표본수가 변화  
\* 25,000ha 이상은 300가구를 표본으로 선정

## □ 가축조사

- 매년 4월1일, 10월1일 연간 2회 조사
  - 4월1일 : 돼지만 조사, 10월1일 : 소, 양 등 기타 축종도 조사
  - 조사표 내용 : 마리수, 성별 \* 연령 구간별 조사는 안함
  - 10억 이상 투자하는 사업체는 목장으로 전수조사하며, 그 이하 규모는 표본조사

### 【질의 및 응답】

- (베트남측 질의) 한국에서도 가축조사를 목장단위로 조사?
  - 축종별로 규모를 정하여 규모이상은 전수조사하고 규모이하는 표본조사
- (베트남측 당부) 2012년 농업조사에 대해 한국을 방문 예정이므로 적극 협조 부탁
  - 한국은 농업이 GDP 비중은 낮으나 안전한 먹거리, 식량자원으로서 중요성이 큼
  - FAO 아태통계위원회(APCAS)를 3회 개최하였으며, 국제협력담당관실을 통하여 양국간 통계협력 강화 추진
- (베트남측 질의) 아시아에서 한국통계청의 주도적인 역할이 필요하다고 보는데 한국측 입장은?
  - 아시안 플러스3 회의에서도 중국, 일본과 더불어 한국이 주도적 역할을 해 왔음. 앞으로도 동남아시아 국가를 대상으로 협력을 증진할 예정
- 지역 조사원을 채용하면 응답률이 높는데 이들의 신분은 일용직?
  - 연간조사 25종 중 13종이 농어업조사분야이며, 자주 조사하는 통계종은 이장 등이 협력하고 총조사시에는 해당 시점에서 임시로 고용

### Ⅲ 베트남 북부지방(하노이) 영농 현장 및 조사대상처 방문

#### 1. 개 요

- 일 시 : 2011. 12. 13(화) 10:00~16:00
- 장 소 : 하노이 인근 영농 현장, 사업체 조사대상처
- 참석자 : 베트남 통계청 조사통계국 직원 2명, 한국연수단 9명

#### 2. 영농 현장 방문

##### □ 농업통계 조사방법

- 조사원이 표본 농가를 방문하여 조사표에 따라 면접청취조사를 하며, 직접 조사원이 실측조사하지는 않음

##### □ 영농 현장

- 하노이는 겨울철에도 한국의 가을에 해당하는 기후라서, 밭작물로는 케일, 땅콩, 감자, 토마토, 토란, 바나나 등을 재배 중이고 논벼는 수확이 완료된 상태

##### ○ 파파야 재배

- 씨앗을 심어 40일 후에 묘목을 이식하고 그 후 6개월 후면 성과수목이 됨
- \* 겨울철 건기에 이식할 때에는 보온을 위해 비닐 방풍막을 쳐주고, 물주기(사진 참조)
- 1그루당 연간 70kg정도 수확하며, 과실 1개당 무게는 2~3kg

##### ○ 감자 재배

- 생육기간은 3개월이며, 수확 후에는 다른 작물을 심음

## ○ 벼 재배 방법

- 주로 벼의 목부분만을 따서 수확하고, 이후 다시 새순이 나오면 재 수확하는 방법을 취함(한국처럼 수확후 논갈기 후 다시 모내기하는 방법이 아님)
- 통상 1년에 2회 수확하며 남부지역에서는 4회까지도 수확 가능하나 정부에서 쌀품질을 유지하기위해 1년에 2기작으로 제한
- 대규모 경작 농가는 이앙기, 콤바인 등의 기계를 이용하나, 소규모 농가는 이웃과 품앗이 형태로 인력과 축력을 이용하는 영농방법을 취함
  - \* 모내기, 수확 등을 기계화하면 작업 효율을 높일 수 있으나, 기계화로 인한 실업률 상승을 우려하여 정책적으로 기계화를 장려하지는 않은 측면이 있음
- 벼짚은 태우거나 그대로 갈아엎기
  - \* 4계절 항상 들판에 풀이 자라므로, 가축사료용으로 벼짚사용은 보편화되지 않음

## ○ 농산물 판로

- 하노이시 인근지역이므로 주로 대도시내 도매상이 생산작물을 매수하며, 밭떼기 거래도 성행



파파야 재배 농장 방문 설명



파파야 묘목 재배와 성과수 비교

### 3. 사업체조사 대상처 방문

#### □ 사업체조사(과일 도소매업) 대상처

##### ○ 조사방법

- 조사원이 조사대상처를 방문하여 조사표에 의해 매출액, 종사자수 등을 조사
  - ※ 부드러운 조사 분위기 유도를 위해 조사원이 파인애플에 대해 일반사항 질의하고 안부를 물으며 래포 형성
  - . 파인애플은 바닷가 황무지에서도 잘 자라고 농약을 전혀 사용하지 않으며 생육기간이 18개월이면 수확 가능
  - . 기후에 따라 크기가 다르며 받떼기 거래가 활성화되어 있으며 개당 미화 1\$ 정도에 거래



사업체조사(과일 도소매업) 조사 대상처 방문



사업체조사 조사원의 면접조사 모습



## IV 호치민 지방통계청 연수

### 1. 환영 인사

#### □ 개요

- 일시 : '11. 12. 15.(목) 10:00 ~ 10:30
- 장소 : 호치민 지방통계청 회의실
- 환영 인사
  - 한국 대표단 방문 환영
  - 한국 대표단 선물 증정
  - .한 국 : 안동 하회탈(기관 선물)
- 참가자

한국측	김봉철 농어업통계과장 등 9명
베트남측(8명)	Ms. Le Thithah Loan(호치민 지방통계청장) Mr. Nguyen Duc Tri 호치민통계청 부청장 Mr. Luu Van Vinh 국제협력과장 등

#### □ 주요 내용

##### (호치민지방통계청 청장, 부청장)

- 한국과 베트남의 통계협력 역사가 벌써 10년이 넘었음  
매년 양국이 번갈아 가며 방문하여 우호를 돈독히 하고, 한국이 개최한 행사나 세미나에도 참석을 많이 해서 베트남측은 양질의 많은 정보를 얻었음  
GSO는 한국 KOSTAT에 통계인력개발 지원을 요청해 놓은 상태이며, 한국으로부터 선진통계 기법을 포함한 많은 것을 배우고 싶음
- 호치민 지방통계청도 기회가 된다면 과장급이 KOSTAT를 방문하고 싶음  
호치민에 머무는 동안 편안한 출장길이 되길 바라며 적극 지원하겠음

(김봉철 단장)

- 호치민시가 베트남 경제를 선도하고 있음을 잘 알고 있으며, 호치민 지방통계청의 초청에 감사
- 베트남과 한국은 문화적 동질성이 있으며, 10여년의 양자 협력의 우호적인 관계를 유지하여 타국과의 관계에서도 모범적인 사례가 되고 있음. 양국의 통계 현장조사의 경험공유로 양국 조사직원간에 인적네트워크를 구성하여, 현장조사 세계화에 기여하기를 기대
- 한국은 분산형 통계조직으로 KOSTAT는 국가 기본통계를 수행하며 동시에 각 통계생산 기관의 조정업무를 수행함  
5개 지방청에 49개 사무소를 중심으로 점점 악화되는 통계조사 환경에 대응하기 위해 체계적인 조사방안을 마련해서 시행 중임

## 2. 본회의

### □ 개 요

- 일시 : 2011. 12. 15(목) 11:00~16:00
- 장소 : 호치민 지방통계청 회의실
- 회의 내용 1. 호치민 지방통계청 소개  
2. 조사방법 등 통계조사 전반에 관해 질의 응답
- 참가자

우리측(9명)	김봉철 농어업통계과장 등 9명
베트남측(8명)	Ms. Le Thithah Loan(호치민 지방통계청장) Mr. Nguyen Duc Tri 호치민통계청 부청장 Mr. Luu Van Vinh 국제협력과장 등



호치민 지방통계청 소개 / 통계개요 설명



호치민 특산품 망고 먹는법 시연  
(베트남 농어업통계과장)

## 회의 1 호치민 지방통계청 소개

○ 발표 : Ms. Le Thithah Loan(호치민 지방통계청장)

○ 내용 : 호치민 지방통계청의 조직, 기능, 현장조사 방법 소개 등

- (조직) 호치민지방통계에는 5개 부서(70명)가 있으며, 관내 24개 현에 통계출장소(120명), 읍면동 수준에 통계지국(322명)으로 운영
  - 5개 부서 : 종합통계부, 산업통계부, 농어업통계부, 인구통계부 등
- (기능) 베트남통계청(GSO) 소속으로 GSO의 업무지침에 따라 통계조사 업무를 수행하며 예산도 본청에서 지원하나, 업무는 인민위원회와 매우 긴밀한 협조관계를 유지
- (호치민시 소개)
  - 베트남 남쪽에 위치한 역동적인 경제도시로서 인구는 740만명으로 베트남 전체의 7~8%가 거주
  - 10만 여개 의 사업체가 활동 중
  - 호치민 GDP의 10%는 농업이며, 도시에 야채나 과일 공급원이 되고 있으나, 도시화되어 농지가 산업지대로 점점 변경되어 가고 있음
  - 주 생산 농산물은 과일, 야채, 난, 영지버섯, 관광용 물고기 등

## 【질의 및 응답】

- 호치민의 인터넷 가구 보급률은?
  - 얼마전 통신&IT 조사에서 가구 인터넷보급률이 70% 수준
  - 사업체 인터넷 보급률은 연간조사표에서 조사하고 있으며, 인터넷보급률이 급격히 증가하고 있으므로 수년이내에 IT를 이용한 통계조사도 기대함
- 이메일, 인터넷조사 등 혼합조사 방법 활용?
  - 아직은 시행하지 않으나, 외국계 IT업체를 대상으로 인터넷 조사를 시범 적용예정
- 한국의 인터넷조사율은?
  - '11년 경제총조사에서 340만개 업체 중 25%가 인터넷조사에 응답  
'10 인총에서 47%는 인터넷조사 응답하며 세계 최고 수준
- 사업체 대표자 소집이 원활?
  - 법에 따른 행정행위이므로 어려움이 없으며, 소집시 수고비를 소액 지급
- 조사 응답에 대한 인센티브는?
  - 종업원 30명이상 사업체에만 현금으로 답례품을 지급하나, 통계의 중요성을 널리 알리고 응답은 의무라는 인식이 중요
- 사업체조사는 연간으로만 조사?
  - 월간 보고서 작성을 위해서 매월마다 매출액과 생산량만 조사하고  
연간조사는 조사내용이 많음. 정부소속 업체는 모두 조사하며,  
민간 사업체는 표본조사
- 가구의 수입지출을 조사?
  - 과거에 조사를 시행했으나 조사가 안되어 중지
- 지방통계청과 지방정부와의 관계는?
  - 우리나라의 지방자치제도 시행전과 같은 형태로 중앙정부의 관리를 받으며,  
상호 후원과 지원을 하고 있음

### 【질의 및 응답】

○ 호치민 지방통계청 예산은?

→ 연간 약 300억동

○ 한국 지방통계청의 예산과 인력은?

→ 한국은 5개 지방청으로 구성. 동남지방청의 경우 인력 371명, 예산 165억  
관할지역내 총인구는 760만명

○ 지방청장님이 여성이신데 여성의 사회활동은?

→ 호치민 지방통계청의 40% 이상이 여성이며 실장급 이상 여성 지도자는 50% 이상

○ 공무원 정년은?

→ 남자 60세, 여자 55세

## 1. 개요

- 일 시 : 2011. 12. 16(금) 10:00~16:00
- 장 소 : 호치민 인근 영농 현장, 사업체
- 참석자 : 호치민 지방통계청 산업통계와 농업통계부 직원 2명, 한국연수단 9명

## 2. 영농 현장 방문

### □ 논벼 재배현장

- 호치민은 겨울에도 한국의 여름에 해당하는 기후라서, 논벼 파종과 수확작업을 동시기에 접할 수 있음
  - 1년에 2~3번 수확할 수 있어 파종과 수확이 년중 어느 때나 가능
- 파종방법은 모내기, 산파, 줄맞춰 뿌리기 등이 혼재하며, 최근에는 모내기 비율이 높아지고 있음. 기계화율은 30% 수준으로 낮음
- 농약사용보다는 오리농법 등 생산비가 적게 들어가는 유기농법을 선호

## 3. 사업체 현장 방문

### □ 고무 농장

- 베트남은 세계 2위의 천연 고무 생산국이며, 최근 중국의 차량용 타이어 제조용 고무 수요가 급증함에 따라, 천연고무의 공급부족으로 가격이 전년에 비해 2배 가까이 폭등
  - 한국 (주)금호타이어도 2007년에 베트남에 천연고무 가공공장을 건립하여 연간 1만톤의 고무 생산능력 보유
  - \* 세계 5대 천연고무 생산국 : 인도, 베트남(호치민), 태국(푸켓), 캄보디아, 말레시아

- 약 100여년 프랑스 식민지 시절부터 고무나무를 재배하기 시작했으며, 침대, 베게 등 천연 라텍스 제품으로 베트남 수출에 상당한 기여

□ 피톤치드성분 가공제품 도소매업체

- 피톤치드는 phiton(식물) + cide(죽이다)의 합성어로 식물이 분비하는 살균력을 의미함. 즉, 나무나 식물이 자신에게 해가 되는 해충이나 세균, 곰팡이 같은 미생물에 저항하기 위해 발산하는 휘발성 물질이며 편백나무에서 추출한 성분이 가장 항균력이 강하고 면역력 증강 효과가 좋음
- 편백나무에서 나온 오일성분을 추출하여 치약, 입욕제, 방향제 등의 성분으로 사용되며, 일본과 한국의 수요가 높음



고무 농장 방문



피톤치드가공제품 도소매업체 방문

## VI 기타 활동

### □ 베트남 통계청 부청장 주재 오찬

- 일시 : 2011. 12. 12(월) 12:30~14:00
- 장소 : 센 레스토랑
- 참석자

베트남측	한국측
Mr. Nguyen Van Lieu 부청장 Mr. Luu Van Vinh 국제협력과장 사무관, 실무자, 통역자 등 7명	김봉철 농어업통계과장 등 연수단 9명

### □ 호치민통계청장 주재 오찬

- 일시 : 2011. 12. 15(목) 12:30 ~ 14:00
- 장소 : Hoang Yen 식당
- 참석자

베트남측	한국측
Ms. Le Thithah Loan 호치민통계청장 Mr. Nguyen Duc Tri 호치민통계부청장 Mr. Luu Van Vinh 국제협력과장 호치민지방통계청 실무자, 통역자 등 8명	김봉철 농어업통계과장 등 연수단 9명

### □ 문화체험

- 일시 : 2011. 12. 17(토)
- 장소 : 호치민시내, 구찌터널, 유니콘섬(열대 우림지역)



## VII 정책적 시사점

### □ 베트남은 통계정확성 제고를 위해 교육 활성화, 래포 형성에 노력

- 베트남 통계청은 2개의 통계전문대학을 운영하여 통계전문 인력 양성에 노력하고 있으며, 조사시기마다 담당직원에게 면접 설득기법을 포함한 조사요령을 집중 교육하는 등 비표본 오차를 감소시켜 통계의 정확성 확보를 위해 노력하고 있음
- 조사원 채용시 지역사회 내의 이웃사촌을 우선 채용하고, 리통장의 지원을 받도록 제도화 되어 있어 래포형성에도 상당한 기여  
또한, 연간사업체조사 완료 후 연말에 사업체 대표자를 지방통계청에 초청하여 격려하는 것은 응답자와의 유대강화로 응답률 제고와 정확한 통계응답을 도출하는 데도 도움

### □ 현장조사 직원의 통계역량 강화, 세계화에 기여한 연수로 평가

- 국가통계 생산의 최일선에서 노력하는 현장조사 직원에게 해외연수 기회를 부여함으로써 사기진작과 글로벌시대에 부합하는 안목 확대에 기여 및 매년 지속적으로 현장조사 직원 사기양양 차원에서 통계역량을 강화 할 수 있는 해외연수 기회가 있기를 희망함.
- 통계협력국간 통계조사 기법과 경험 등을 비교 및 토의를 통해 상호 정보 공유, 양자 통계협력 활성화 및 인적 네트워크를 구성하여 현장조사 세계화에도 기여

- \* 참고자료 1. 베트남 하노이, 호치민시 개황  
2. 베트남 통계청의 의무와 권한

## 참고 1 하노이시, 호치민시 개황

### 1. 하노이시

- 위치 : 베트남의 수도로 북베트남의 중앙
  - 북쪽으로 타이응웬성, 서쪽과 남쪽에는 빈푹성과 하따이, 동쪽과 남쪽에 박닌, 박양, 홍엔성
- 기후 : 베트남에서 유일하게 4절기를 가진 열대 계절풍
  - 우기 : 5월~9월, 호우 및 폭풍, 건기 : 10월~4월, 춥고 약간의 소나기
  - 연평균온도 : 23.2℃, 연평균 강수량 : 1,800mm
- 특징 : 베트남의 문화중심, 정치, 경제 및 무역센터의 수도
- 행정구역 : 9개의 행정구역과 5개의 주변구역

### 2. 호치민시

- 위치 : 베트남의 경제중심지로 남베트남에 위치
- 면적: 2,095km<sup>2</sup> (베트남 전체: 33만 341km<sup>2</sup>)
- 행정 구역: 24개 District(19군 및 5현)
- 주요 통계
  - 인구(2008년): 684만 명 (베트남 전체: 8,616만 명)
  - 1인당 GDP(2008년): US \$2,534
  - 경제성장률(2008년): 10.6%, 물가상승률(2008년): 22.24%
- 자동차(2008년): 36만 1,000대 (오토바이: 357만대)
- 호치민시 한국인 약 5만명, 한국인 등록기업 612개(2008.11.30 기준)
  
- 약사
  - 메콩강 하구 지역으로 크메르인이 Prey Nokor라는 항구를 이루어 거주
  - 1623년 캄보디아 왕 Chey Chettha 2세는 베트남 내전(Le 왕조 말기 양대 실력자 Trinh과 Nguyen 간의 4년 전쟁) 피난민의 Pery Nokor 정착을 허락

- 1698년 베트남 중남부 지배자 Nguyen Huu Canh(응웬 흐우 칸) 정권은 同 지역에 현을 설치, 베트남 영토로 편입
- ※ 베트남 정부에서는 Gia Dinh(자딘, 嘉定)이라 불렀으나, 정착한 중국인과 베트남인은 ‘Sai Gon (사이공)’으로 호칭
- 1859년 프랑스의 점령 하에서 코친차이나(오늘날 호치민시와 인근 남부 베트남)의 중심도시로 성장
- 1945년 제1차 인도차이나 전쟁(항불 독립전쟁)시 Bao Dai(바오 다이) 정권이 들어서면서 수도로 결정
- 1975년 남북베트남 통일 시까지 남부 베트남 수도
- 1976년 7월 국회에서 고 호치민 주석의 위업을 기리기 위해 도시 이름을 사이공에서 호치민으로 변경
- 1986년 실시된 도이모이(쇄신) 정책을 통해 베트남 최대 경제중심 도시로 성장

## 참고 2 베트남 통계청의 의무와 권한

GSO should execute following duties and authority:

1. To submit following matters to the MPI Minister to bring forward to the Government, the Prime Minister for consideration and decision:
  - a) Law and ordinance projects, drafted resolutions, decrees and decisions of the National Assembly (NA), NA Standing Committee, Government and Prime Minister concerning statistics;
  - b) Important statistical strategies, plans, action programs, projects;
  - c) National Statistical Indicator System, Basic Statistical Reporting System, General Statistical Reporting System, National Statistical Census and Survey Program, Statistical Classifications applied for many sectors and field; decisions on statistical censuses and other important legal documents concerning statistics in accordance with the law.
2. To submit to the MPI Minister matters below for consideration and decision:
  - a) Statistical data dissemination regulations, Statistical Indicator System at provincial, district and communal levels; contents and methods for calculating main statistical indicators;
  - b) Five year and annual plans of the statistics;
  - c) Other statistical documents under the MPI Minister's competence of promulgation.
3. To assist the MPI Minister in directing, publicizing, disseminating and educating statistical law, and conducting and realising statistical legal documents, policies, strategies, plans, schedules, programs and projects after they are approved and promulgated by competent level.
4. To promulgate documents and guide implementation of statistical classification, statistical reporting system, statistical census/survey, use of administrative records to serve the statistical work, and other specialized statistical documents in accordance with the law.
5. To give improvement training of statistical knowledge to statistical staff in ministries, ministerial equivalent agencies, bodies directly under the Government, People's Supreme Court, People's Supreme Procuracy, people committees of all levels, enterprises and public service units.
6. To assess the technical speciality of the Special Statistical Classification, Basic Statistical Reporting System, General Statistical Reporting System, list of statistical surveys other than the National Statistical Census and Survey Program and the statistical survey projects before the Minister, Head of a ministerial equivalent agencies, Heads of bodies directly under the Government, Chief of the People's Supreme Court, Director of the People's Supreme Procuracy, heads of central organizations and unions, presidents of provincial people's committees directly under central management decide on promulgation.
7. To collect statistical and survey reports provided by ministries, ministerial equivalent agencies, bodies directly under the Government, People's Supreme Court, People's Supreme Procuracy, provincial people's committees directly under central management.
8. To make analytic statistical reports and forecasts of the socio-economic situation for every month, quarter, year and several years; reports to assess the performance of the country's strategic goals and socio-economic development plans; special analytic statistical reports and other unscheduled reports.

9. To access, use, copy, take notes primary databases of organisations and units performing basic and general reporting systems, statistical surveys, and administrative records of agencies for statistical purposes; establish, manage and share information from national statistical databases in accordance with the law.
10. To assist the MPI Minister in managing the dissemination of socio-economic information in accordance with the law.
11. To disseminate statistical data from the National Indicator System; provide socio-economic information to organisations and individuals, in and out the country in accordance with the law.
12. To compile and publish the Statistical Year Book and other statistical products.
13. To perform the task of foreign statistics, covering collection and compilation of socio-economic data from foreign countries, make statistical international comparison and disseminate the international statistical methodology; carry out the international cooperation in various areas of statistics in accordance with the law and decentralized administration by the MPI Minister.
14. To direct, conduct research, apply the statistical science and modern statistical techniques;
15. To Apply and develop information and communication technology in the processes of collecting, processing, tabulating, analyzing, forecasting, disseminating and storing statistical data.
16. To manage the organisation, workforce; implement the system of wages and salary, system of preferential allowances according to the statistical industry and others; organize competition, commendations and rewards, punishment; training and improvement of technical speciality for staff, civil servants and employees within the sphere of management of GSO in accordance with the law and decentralized administration by the MPI Minister.
17. To carry out the administrative reform; protect and fight corruption and waste; check, inspect and settle any cases of laying accusing complaint to law-violated deeds within the sphere of management of GSO in accordance with the law.
18. To manage assigned finance, assets and invested building projects in accordance with the law and decentralized administration by the MPI Minister.
19. To implement supply of public statistical service in accordance with the law.
20. To undertake the state management over self-controlled public service units and enterprises directly under GSO in accordance with the law.
21. To perform other duties and authority according to law or assigned by the MPI Minister.