

창업보육센터 입주기업 실태조사



중 소 기 업 청

목 차

I. 조사개요	1
II 창업준비 관련 사항	1
① 창업준비기간 및 과거종사업무와의 관련성	1
② 창업이후 성장 전략	3
III 창업애로요인	4
① 창업애로요인	4
② 자금조달 관련 애로요인	5
③ 인력 및 판로·마케팅 관련 애로요인	6
④ 창업정보 및 창업교육 관련 애로요인	7
IV 창업보육센터에 대한 평가	8
① 입주동기 등 일반사항	8
② 지원서비스에 대한 만족도 및 개선사항	9
③ 정부의 창업지원 관련 사항	10
V. 정책적 시사점	11
붙임 1 : 응답업체 일반현황	12
붙임 2 : 조사설문서	14

< 요약 >

□ 조사개요

- 조사명 : 창업보육센터 입주기업 실태조사
- 조사기간 : 2006. 8. 24 ~ 9. 14
- 수행기관 : 중소기업연구원
- 조사대상 : 중소기업 415개사(웹-서베이 시스템 활용)
 - * 창업보육센터 입주업체와 일반업체간 비교분석

□ 창업보육센터 입주기업의 특성

- CEO 과거경력 : 연구개발직이 42.4%, 기술직이 18.5%
- 창업동기 : 관련기술 보유가 55.1%, 아이디어 사업화가 47.8%
- 창업이후 성장전략 : 새로운 제품(39.0%) 및 고객지향 제품 개발(29.3%)에 중점

□ 창업시 애로요인 분석

- 자금조달이(76.1%) 창업시 가장 큰 애로요인으로 나타나고 있으며, 마케팅·홍보(28.3%), 핵심기술인력확보(24.9%) 등이 주요 애로로 조사
 - 금융기관 이용시는 담보부족이, 마케팅·홍보에 있어서는 제품·회사의 낮은 인지도, 영업인력부족이 주요 애로로 조사

□ 창업보육센터에 대한 만족도 및 개선사항

- 보육센터 입주 동기의 실현여부에 대해서는 86.8%가 긍정적으로 응답하고 있으며
- 보육센터의 지원서비스에 대한 만족도는 3.1점(5점 척도)으로 긍정적 응답이 더 높은 것으로 나타남
 - 시설·설비(3.47), 외부네트워크지원(3.46), 인력·교육지원(3.15)이 상대적으로 높게 나타났으며,
 - 자금조달지원(2.79), 마케팅·판로지원(2.81), 기술개발·이전지원은 보다 개선이 필요한 사항으로 조사

□ 정책적 시사점

- 기술력 및 성장성 평가를 통한 신용대출 위주의 금융지원 확대 및 판로·마케팅 지원의 강화 필요
- 보육센터 입주업체에 대한 원활한 서비스 제공을 위하여 보육센터 매니저의 전문성 제고 필요

I. 조사 개요

□ 목적

- 중소기업 창업지원시책과 관련, 창업보육센터 입주업체의 실태를 파악하고 이를 바탕으로 정책적 개선방안을 모색

□ 개요

- 조사방법 : 인터넷조사(웹-서베이 시스템 활용)
- 조사대상 : 1,625개 중소기업
 - 유효표본 : 415개(일반업체 210개, BI입주업체 205개)
 - * 일반업체는 85.2%가 업력 5년 이상, BI입주업체는 86.8%가 업력 3년 미만 기업
- 조사기간 : 2006. 8. 24 ~ 9. 14
- 수행기관 : 중소기업연구원
- 조사내용 : 창업준비기간, 분야별 창업애로요인, 창업보육센터 만족도 및 개선사항, 정부지원사항 등

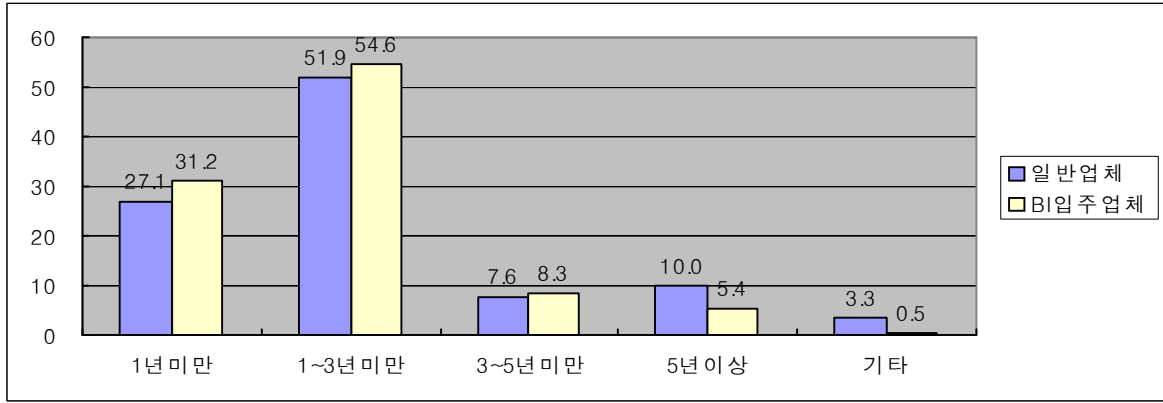
II. 창업준비 관련 사항

창업 준비기간은 1~3년이 54.6%로 대부분 1년 이상의 준비기간을 거쳤으며, 일반기업과 비교시 기술집약형 창업이 많은 것으로 조사

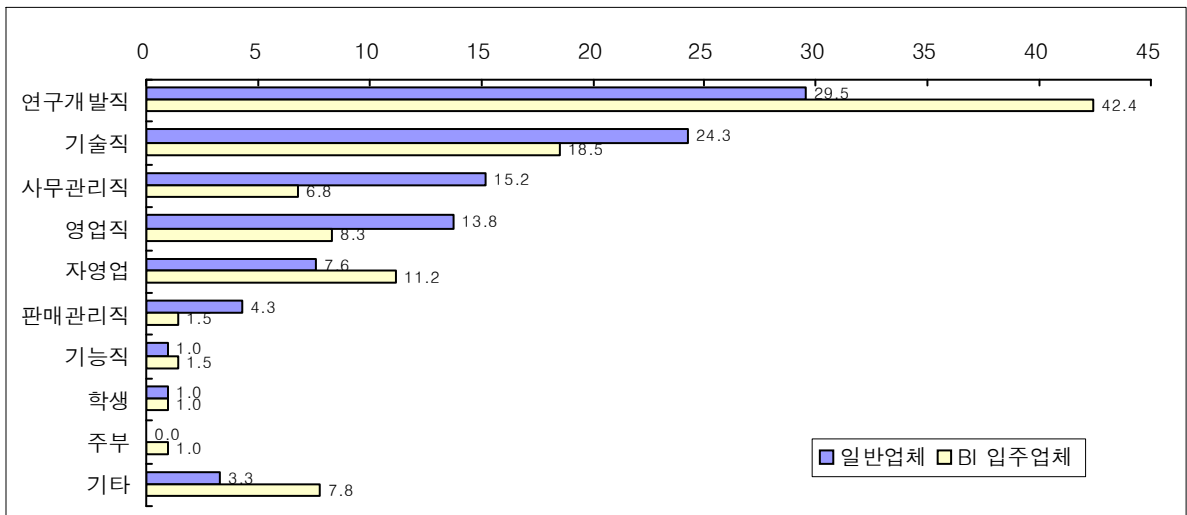
1] 창업준비기간 및 과거종사업무와의 관련성

- 창업 준비기간을 살펴보면 1~3년 미만 54.6%, 3년 이상 13.7%로 대부분 1년 이상의 준비기간을 거침

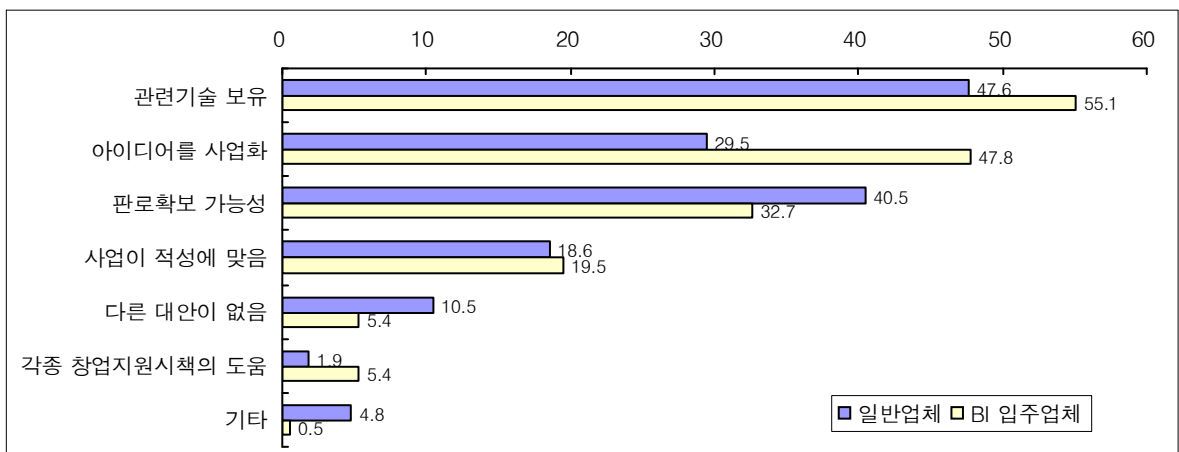
< 업체 유형별 창업준비기간(단위:%) >



- CEO 과거 종사업무를 살펴보면 연구개발직(42.4%), 기술직 (18.5%), 자영업(11.2%) 순으로 기술집약형 창업이 많은 것으로 조사

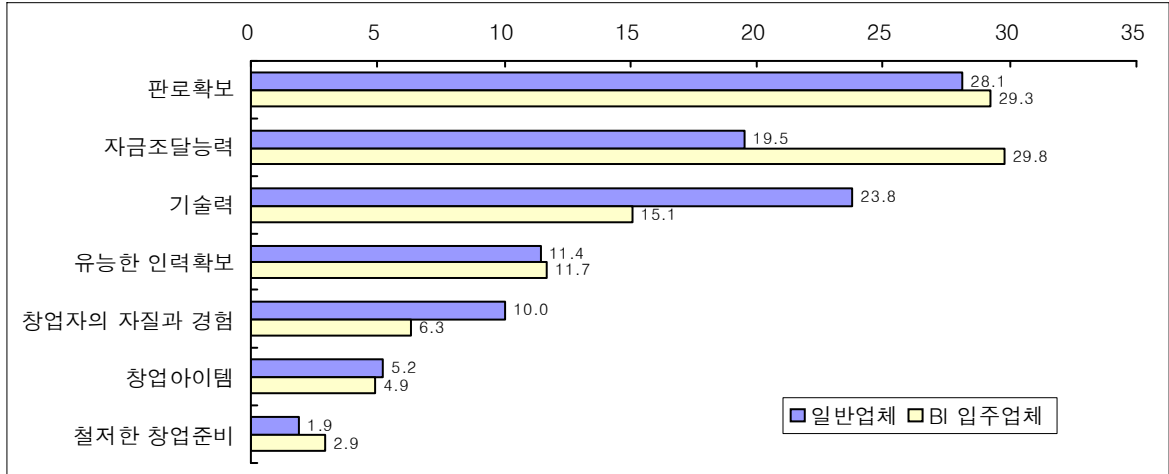


- 창업동기에 있어 BI입주업체의 경우 관련기술 보유(55.1%), 아이디어 사업화 목적(47.8%) 등이 일반업체에 비하여 높게 나타나 기술집약형 창업 비중이 높음을 시사

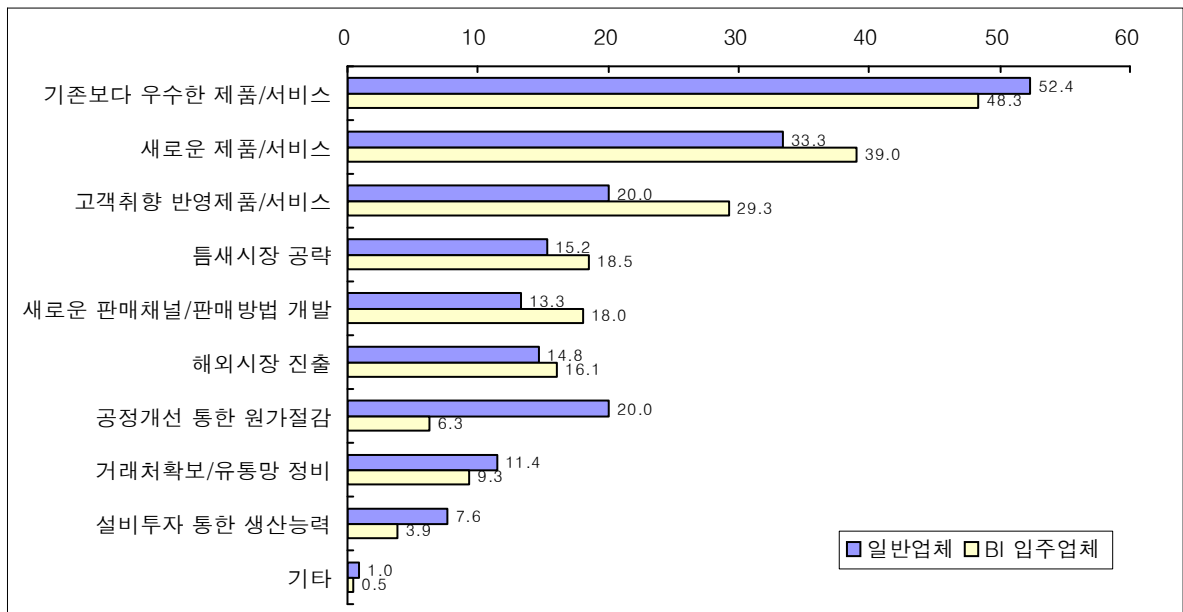


2] 창업이후 성장 전략

- BI입주업체의 경우 기업 성장의 가장 중요한 요인으로 자금조달능력(29.8%), 판로확보(29.3%), 기술력(15.1%) 순으로 생각



- 창업이후 중점을 두고 추진하는 성장전략에 대해서
 - BI입주업체는 일반업체에 비하여 새로운 제품 및 판매 채널의 개발, 고객지향의 제품/서비스 개발 등이 높게 나타남



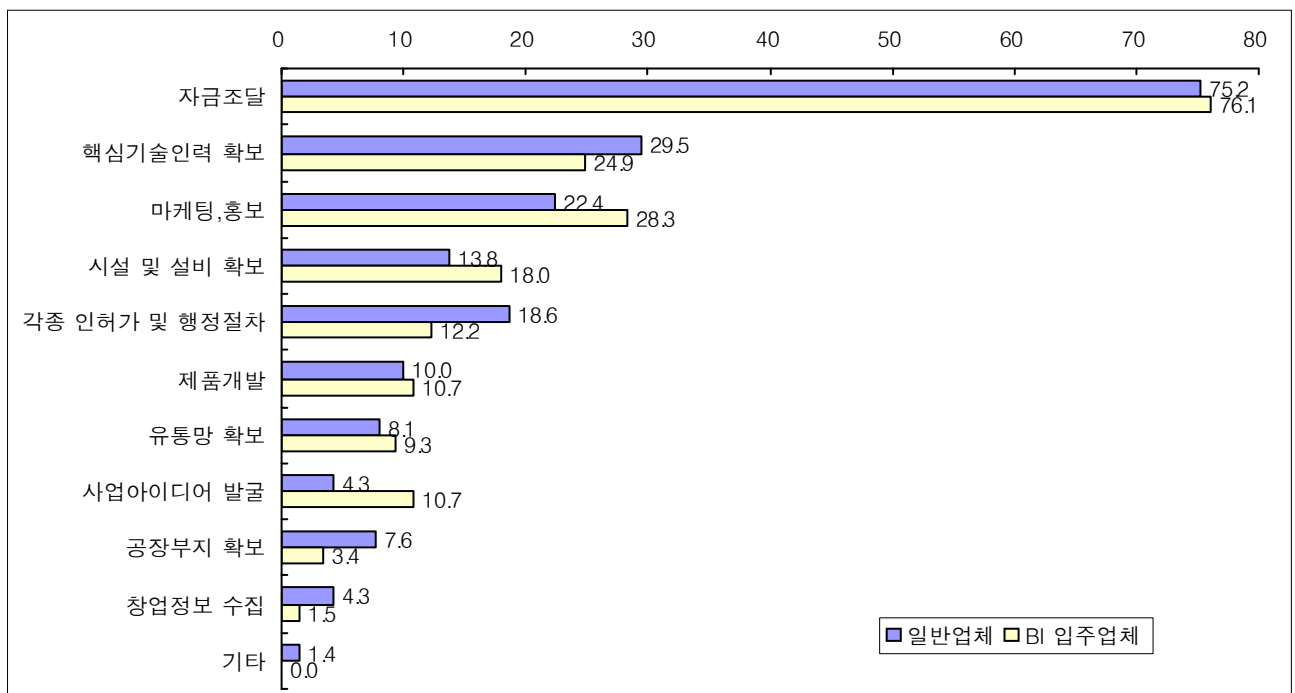
III. 창업애로요인

창업시 자금조달을 가장 큰 애로요인으로 생각하고 있으며, BI 입주업체들은 일반업체와 비교시 마케팅, 홍보 등의 애로가 다소 큰 것으로 나타남

1] 창업애로요인

- 창업시 가장 큰 애로요인으로 일반업체와 BI입주업체 모두 자금조달을 가장 큰 어려움으로 생각하고 있으며,
 - 다음으로는 핵심기술인력 확보와 마케팅·홍보 등의 애로가 큰 것으로 조사
 - BI입주업체들은 일반업체들에 비해 마케팅·홍보, 시설 및 설비확보 등의 애로가 다소 큰 것으로 나타남

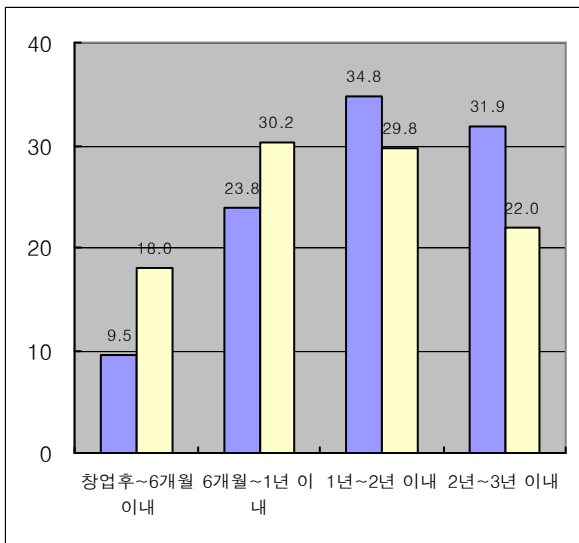
< 창업준비시 가장 큰 애로요인(중복응답) >



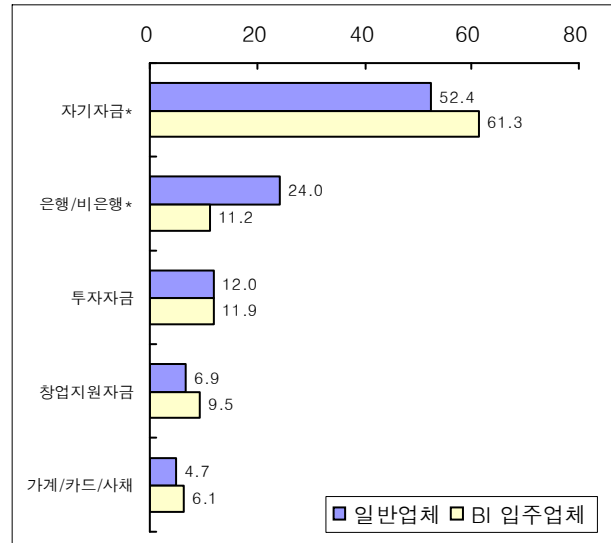
② 자금조달 관련 애로요인

- 창업 이후 자금 곤란을 겪는 시기에 대해 BI입주업체는 6개월~1년 이내(30.2%), 1~2년 이내(29.8%)로 일반업체들에 비해 자금 애로를 겪는 시기가 더 이른 것으로 조사
- 또한 BI입주업체의 경우 금융권으로부터의 자금조달이 일반업체에 비하여 상대적으로 어려운 것으로 나타남

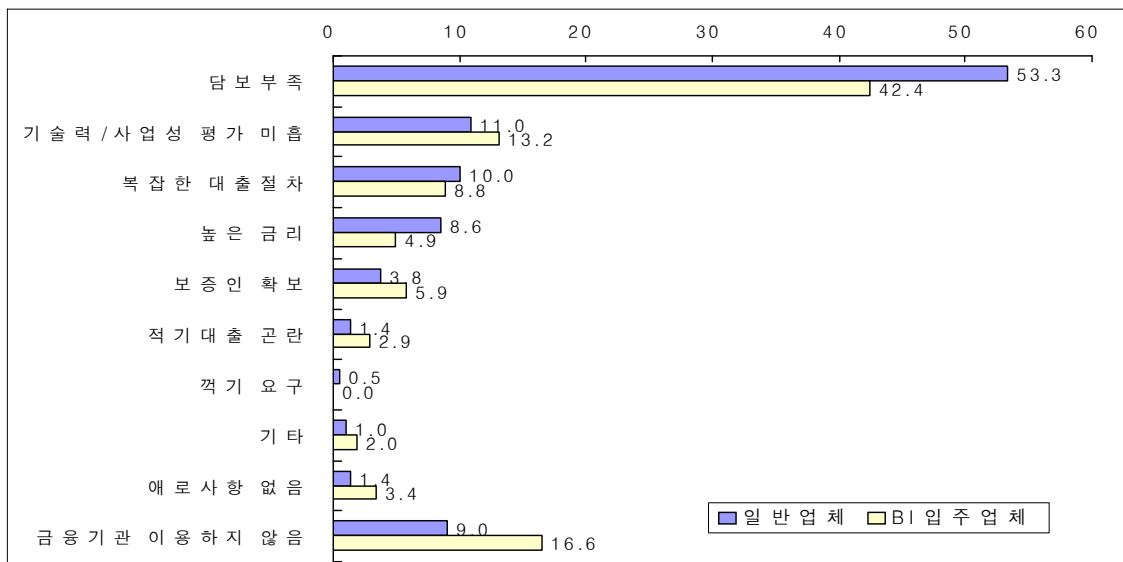
< 창업이후 자금곤란 시기 >



< 주요 자금조달처 >

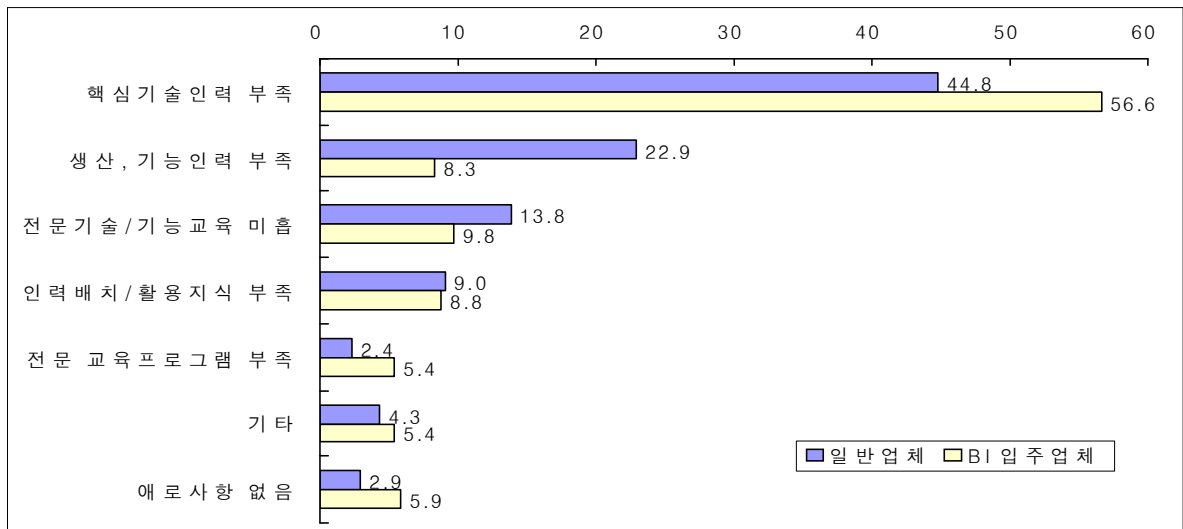


- 금융기관 이용시 담보부족을 가장 큰 애로요인으로 지적하고 있으며, 다음으로는 기술력 및 사업평가 미흡, 복잡한 대출절차 등임

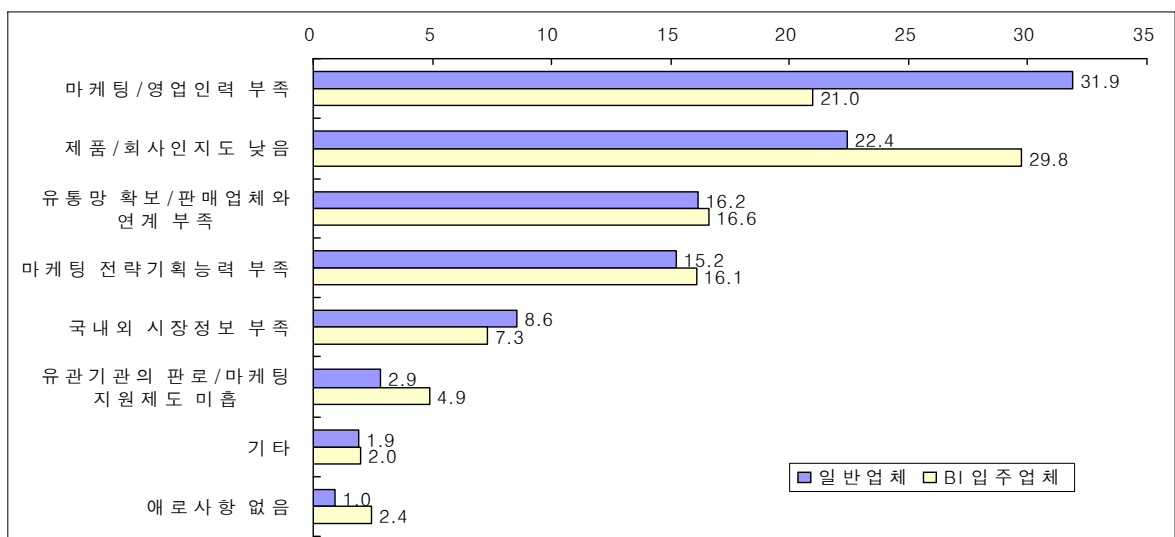


3 인력 및 판로·마케팅 관련 애로요인

- 인력과 관련 일반업체의 경우 핵심기술 인력부족(44.8%), 생산 및 기능인력 부족(22.9%)이 주 애로요인인 반면, BI입주업체는 전체의 56.6%가 핵심기술인력 확보의 어려움을 지적
- 이는 BI입주업체의 경우 상대적으로 기술집약형 기업이 많고 창업초기 기술개발단계에 위치하기 때문인 것으로 판단



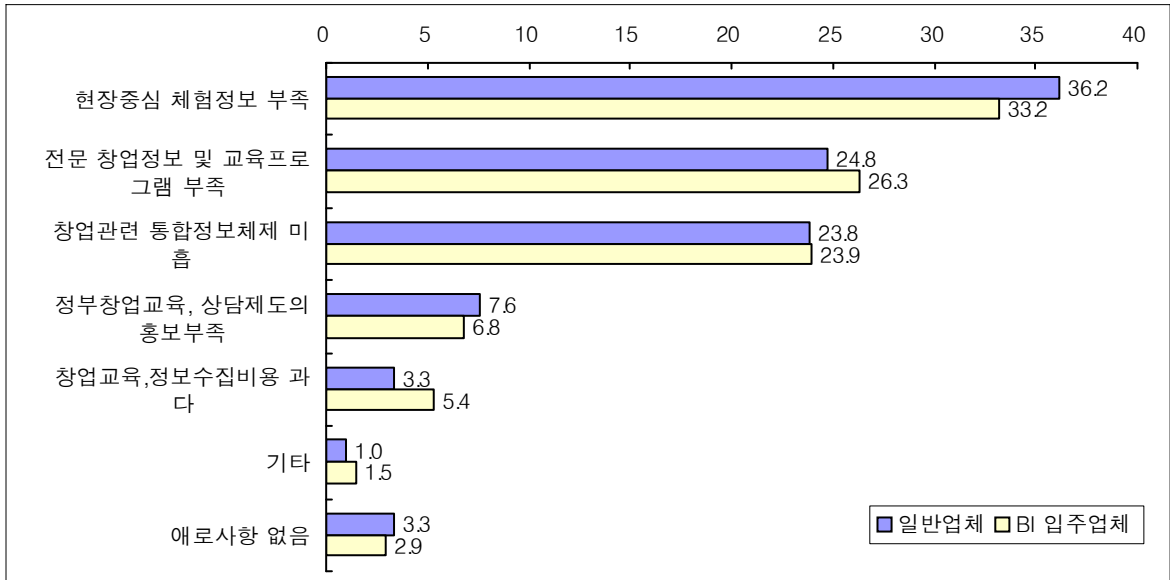
- BI입주업체의 판로 및 마케팅과 관련하여 제품 및 회사의 낮은 인지도(29.8%), 마케팅 및 영업 인력 부족(21.0%), 유통망 확보 곤란(16.2%) 등이 주요 애로로 나타남



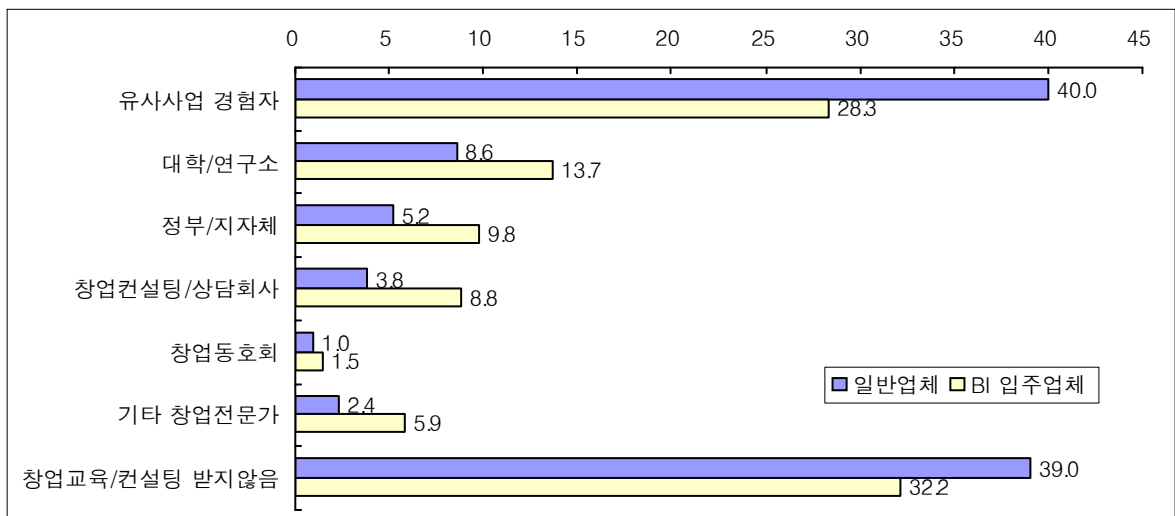
4 창업정보 및 창업교육 관련 애로요인

- 창업정보 및 교육과 관련한 주요 애로는 **현장중심의 체험 정보 부족**, 전문적인 창업정보 및 교육프로그램의 부족, 창업관련 통합정보체계의 미흡으로 조사
- 또한 창업교육 및 자문의 경우 일반업체는 주로 유사사업 경험자를 활용하고 있으나, BI입주업체는 대학, 연구소, 정부기관, 창업상담회사 등 다양한 경로를 활용

< 창업정보 수집 및 교육 관련 애로요인 >



< 창업교육 및 컨설팅 이수기관(창업보육센터 제외) >



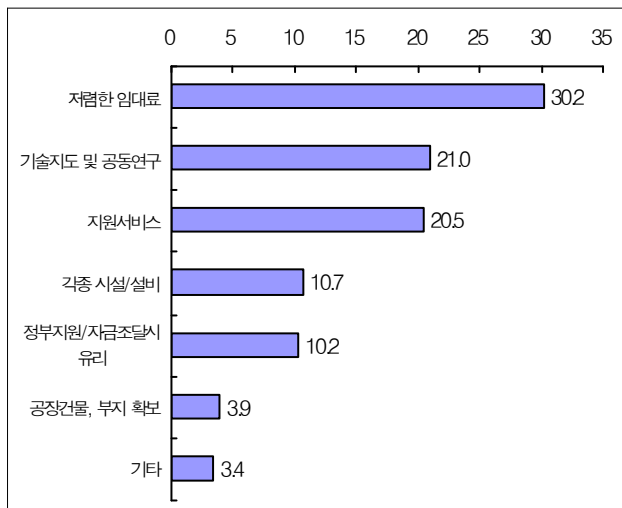
IV. 창업보육센터에 대한 평가

보육센터의 지원서비스에 대한 만족도는 3.1점(5점 척도) 으로 긍정적 응답이 더 많은 것으로 나타났으며, 개선을 원하는 분야로는 임대료·사용료 인하, 기술개발이전지원 등으로 조사

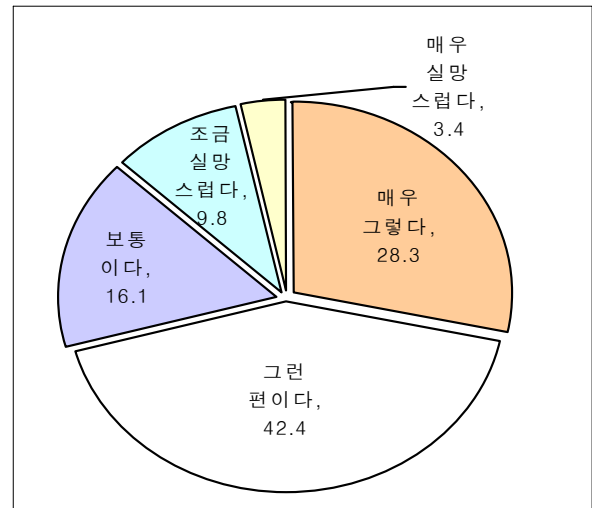
1] 입주동기 등 일반사항

- BI업체의 창업보육센터 입주동기로는 저렴한 임대료(30.2%), 기술지도 및 공동연구(21.0%), 각종 지원서비스(20.5%) 등으로 조사
- 이러한 입주동기가 실제 입주 이후 실현되고 있는지에 대하여 86.8%가 보통이상으로 응답(5점척도 평균 3.97)

< 창업보육센터 입주 동기 >



< 입주 동기 실현 여부 >

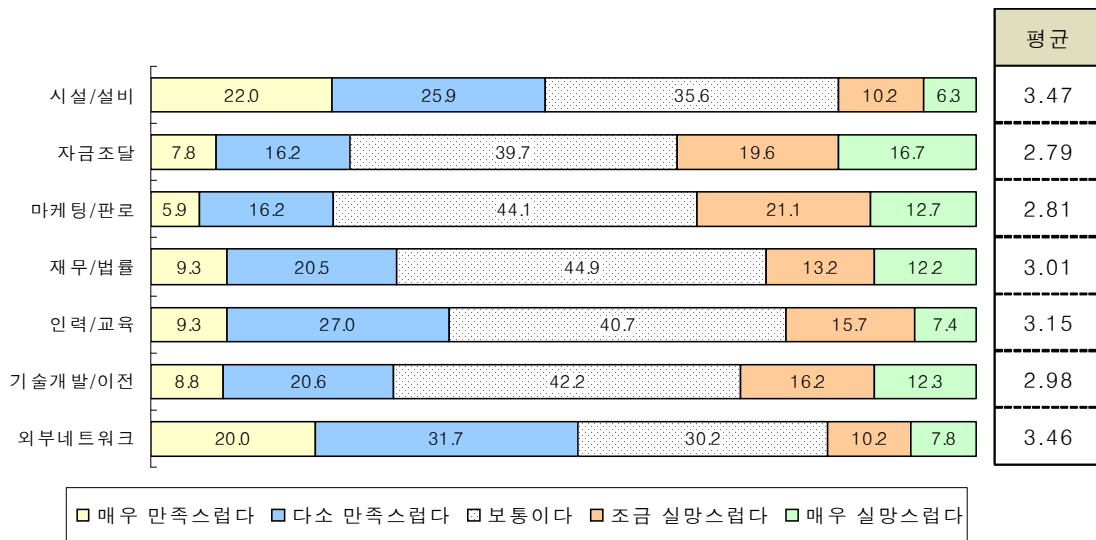


- 주요한 성과로는 법인·공장설립 등 창업(24.1%), 산학 협력이 원활(22.7%), 기술·제품개발(16.7%), 경영능력 향상(10.7%) 순
- 주요한 성과가 없다는 응답도 9.9%로 나타남

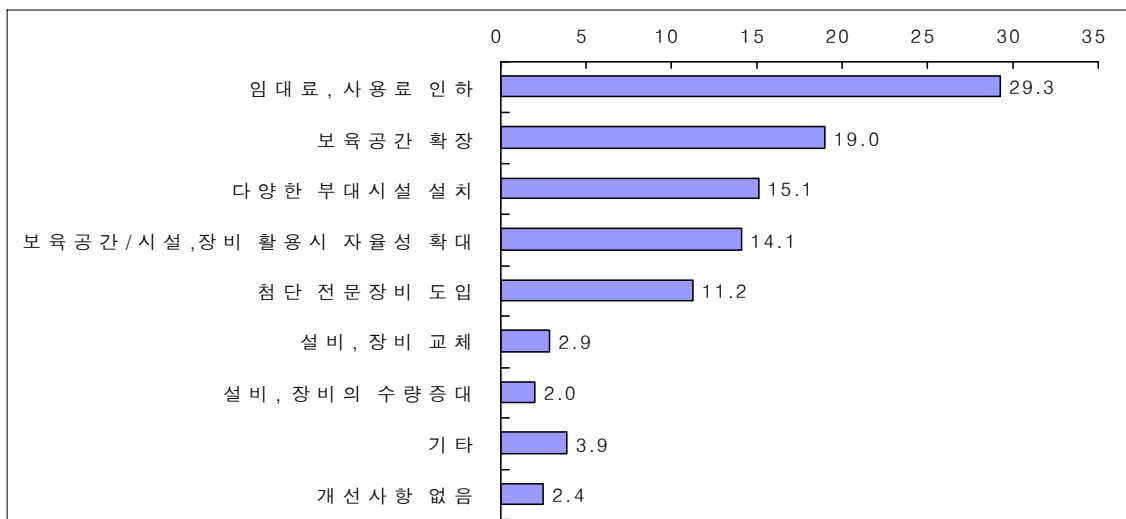
2 지원서비스에 대한 만족도 및 개선사항

○ 보육센터의 지원서비스에 대한 만족도는 3.1점(5점 척도)으로 긍정적 응답이 더 높게 나타남

- 시설·설비(3.47점), 외부네트워크지원(3.46점), 인력·교육지원(3.15점)은 상대적으로 좋은 평가인 반면,
- 자금조달지원(2.79점), 마케팅·판로지원(2.81점), 기술개발·이전지원(2.98점)은 다소 미흡한 것으로 나타남
- * 이러한 지원들은 보육센터의 자체역량으로 수행이 어렵기 때문인 것으로 판단

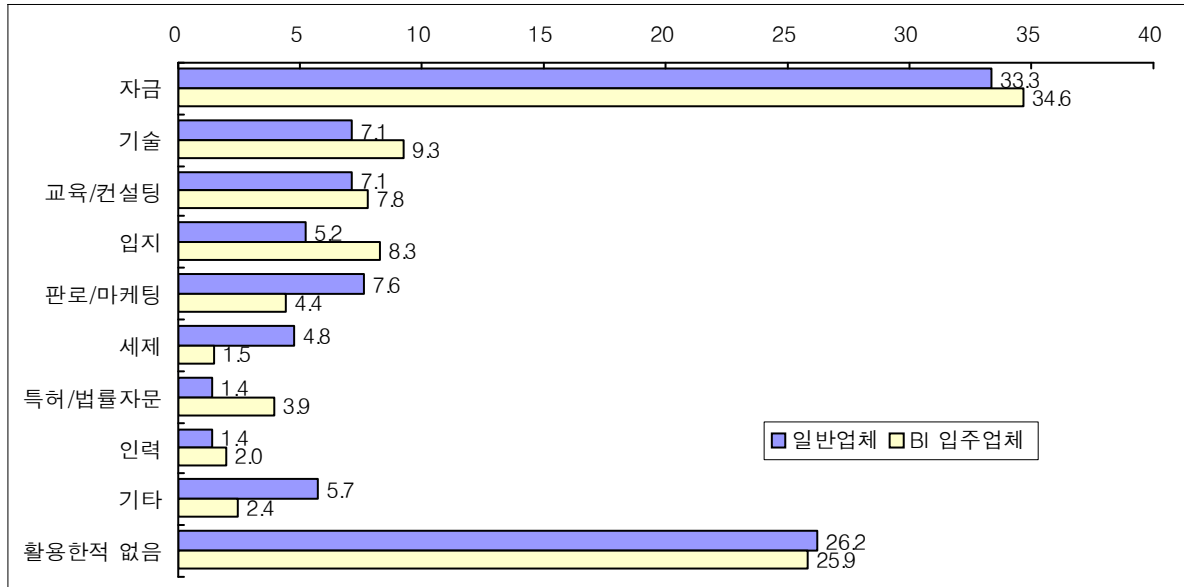


○ 개선을 원하는 분야로는 임대료·사용료 인하(29.3%), 기타 보육공간 확장(19.0%), 다양한 부대시설 설치(15.1%) 순



[3] 정부의 창업지원 관련 사항

- 정부의 창업지원제도 중 자금지원 활용(34.6%)이 가장 높게 나타났으며 기술(9.3%), 입지(8.3%), 교육·컨설팅(7.8%) 등 정부의 창업지원정책을 다양하게 활용



- 향후 창업활성화를 위해 강화되어야 할 정부지원분야에 대해서도 정책자금 규모의 확대(일반업체 29.3%, BI입주업체 38.8%)를 요구
 - 그 밖에 일반업체는 주로 '세금감면'(13.8%), '인력지원 강화'(9.2%), '입지환경 개선'(6.8%), '규제완화 및 행정절차 간소화'(6.5%) 등을 요구하고 있으며,
 - BI입주업체는 '입지환경개선'(10.5%), '산학협력강화'(7.8%), '정보제공강화'(7.5%), '세금감면확대'(7.3%) 등을 요구

V. 정책적 시사점

□ 보육센터 입주업체에 대한 자금·판로지원 강화

- 보육센터 입주업체의 가장 큰 애로로 나타나고 있는 자금 조달 애로 및 금융기관 이용시 담보부족 애로 해소 지원을 위하여
 - 기술력 및 성장성 평가를 통한 신용대출 위주의 금융 지원 확대 및 투자유치 지원 강화 필요
- 보육센터 입주업체는 성장전략으로 새로운 제품 및 판매 채널 개발에 중점을 두고 있으나, 제품·회사의 낮은 인지도, 마케팅 전문인력 부족 등의 애로를 겪고 있는 것으로 조사
 - 국내외 전시회 참가, 전자상거래 지원 등 판로지원 강화 필요

□ 보육센터 매니저의 전문성 향상을 통하여 입주업체에 원활한 서비스 제공

- 보육센터 매니저의 전문성 향상을 위하여 전문교육·연수 강화, 워크숍 등 상호학습 기회 확대, 우수보육모델 발굴·전파 등 필요
- 우수 매니저에 대한 인센티브 강화방안 강구 필요

【붙임 1】 응답업체 일반현황

□ 업력별

	업체유형				계	
	일반업체		BI입주업체			
	빈도(개)	비중(%)	빈도(개)	비중(%)	빈도(개)	비중(%)
1년 미만	1	0.5	32	15.6	33	8.0
1년~2년	10	4.8	104	50.7	114	27.5
2년~3년	20	9.5	42	20.5	62	14.9
5년~9년	91	43.3	26	12.7	117	28.2
10년 이상	88	41.9	1	0.5	89	21.4
계	210	100.0	205	100.0	415	100.0

□ 종업원수

	업체유형				계	
	일반업체		BI입주업체			
	빈도(개)	비중(%)	빈도(개)	비중(%)	빈도(개)	비중(%)
2인 이하	6	2.9	64	31.2	70	16.9
3인~5인	21	10.0	83	40.5	104	25.1
6인~10인	36	17.1	46	22.4	82	19.8
11인~50인	109	51.9	11	5.4	120	28.9
51인 이상	38	18.1	1	0.5	39	9.4
계	210	100.0	205	100.0	415	100.0

□ 업종별

	업체유형				계	
	일반업체		BI입주업체			
	빈도(개)	비중(%)	빈도(개)	비중(%)	빈도(개)	비중(%)
생활용품	7	3.3	13	6.3	20	4.8
석유화학제품	14	6.7	6	2.9	20	4.8
비금속/금속류/기계장비	44	21.0	17	8.3	61	14.7
의료/정밀기기	5	2.4	7	3.4	12	2.9
컴퓨터/사무기기	3	1.4	-	-	3	0.7
전기/전자/정보통신	43	20.5	39	19.0	82	19.8
정보처리/기타	20	9.5	38	18.5	58	14.0
연구개발/과학서비스	7	3.3	12	5.9	19	4.6
바이오/환경	8	3.8	24	11.7	32	7.7
디자인	3	1.4	2	1.0	5	1.2
기타제조업	48	22.9	33	16.1	81	19.5
기타서비스업	7	3.3	11	5.4	18	4.3
기타산업	1	0.5	3	1.5	4	1.0
계	210	100.0	205	100.0	415	100.0

□ 매출액

	업체유형				계	
	일반업체		BI입주업체			
	빈도(개)	비중(%)	빈도(개)	비중(%)	빈도(개)	비중(%)
1천만원 이하	4	1.9	66	32.4	70	16.9
1천만원~5천만원	10	4.8	35	17.2	45	10.9
5천만원~1억원	8	3.8	20	9.8	28	6.8
1억원~10억원	64	30.5	71	34.8	135	32.6
10억원~50억원	62	29.5	11	5.4	73	17.6
50억원 이상	62	29.5	1	0.5	63	15.2
계	210	100.0	204	100.0	414	100.0

□ 성장단계별

	업체유형				계	
	일반업체		BI입주업체			
	빈도(개)	비중(%)	빈도(개)	비중(%)	빈도(개)	비중(%)
기술/제품개발 초기단계	5	2.4	43	21.0	48	11.6
기술/제품개발 완성단계	18	8.6	51	24.9	69	16.6
시장진입 초기단계	44	21.0	72	35.1	116	28.0
사업안정화/성장단계	102	48.6	29	14.1	131	31.6
해외진출/사업다각화 단계	31	14.8	7	3.4	38	9.2
사업전환 고려단계	10	4.8	3	1.5	13	3.1
계	210	100.0	205	100.0	415	100.0

【붙임 2】 조사설문서

창업보육센터 입주기업 실태조사

안녕하십니까?

저희 중소기업청은 중소기업연구원과 공동으로, 중소기업의 창업지원정책과 관련하여 창업보육센터 입주기업이 경험하고 있는 다양한 애로요인을 파악하고 이를 바탕으로 정책적 개선방안을 모색해보고자, “창업보육센터 입주기업 실태조사”를 수행하고 있습니다.

본 조사에서는 특히 이미 창업하신 기업의 창업관련 경험 및 애로사항이 향후 정책개선에 매우 중요한 정보가 됩니다. 따라서 창업하신 기업만 조사에 응해주시면 감사하겠습니다.

본 조사 결과는 향후 중소기업 창업지원을 위한 정책자료로만 이용됩니다. 바쁘시더라도 잠시만 시간을 내어 협조해주시면 고맙겠습니다.

중소기업청 · 중소기업연구원

※ 본 설문은 가급적 귀사의 CEO 또는 간부급 경영진이 작성해주시기를 부탁드립니다.

1) 상시 종업원수	명	2) 벤처/이노비즈	① 인증받음	② 미인증
3) 설립연도	년	4) '05년 매출액	백만원	

◎ 기업 일반현황

문5. 귀사의 창업업종은 다음 중 어디에 해당합니까? ()

보 기				
① 생활용품	② 석유화학제품	③ 비금속·금속류,기계장비	④ 의료,정밀기기	
⑤ 컴퓨터,사무기기	⑥ 전기,전자,통신장비	⑦ 정보처리 및 기타 컴퓨터 운영관련업		⑧ 연구개발,과학서비스업
⑨ 바이오·환경산업	⑩ 디자인산업	⑪ 기타 제조업	⑫ 기타 서비스업	⑬ 기타 산업

문6. 귀사의 성장단계는 어디에 속합니까? ()

- ① 창업정보수집 등 준비단계 ② 사업모델 정립단계 ③ 기술 및 제품개발 초기단계
- ④ 기술 및 제품개발 완성단계 ⑤ 시장진입 초기단계 ⑥ 사업안정화 및 성장단계
- ⑦ 해외진출 및 관련사업으로 확장단계 ⑧ 사업전환 고려단계

◎ 창업이력 관련 사항

문7. 귀사가 실제 창업이전에 창업을 위해 준비한 기간은 어느 정도입니까? ()

- ① 1년 미만 ② 1년이상~3년미만 ③ 3년이상~5년미만 ④ 5년 이상 ⑤ 기타

문8. 귀사의 CEO가 창업을 결심하기 이전에 종사하시던 업무는 어떻습니까? ()

- ① 연구개발직 ② 기술직 ③ 기능직 ④ 단순노무직 ⑤ 사무관리직
⑥ 판매관리직 ⑦ 영업직 ⑧ 자영업 ⑨ 학생 ⑩ 주부 ⑪ 기타

문9. CEO의 창업전 종사업무와 현재 창업업종과의 관련성은 어느 정도입니까? ()

- ① 매우 관련있다 ② 약간 관련있다 ③ 보통이다 ④ 관련성이 부족하다 ⑤ 전혀 관련없다

문10. 귀사의 CEO는 어떠한 계기로 창업을 하시게 되었습니까? ()

- ① 사업이 적성에 맞아서 ② 아이디어를 사업화하게 되어서
③ 관련기술 보유하고 있어서 ④ 거래처, 틈새시장 등 판로확보 가능성이 높아서
⑤ 각종 창업지원시책의 도움으로 ⑥ 창업이외 다른 대안이 없어서 ⑦ 기타

문11. 귀사는 창업 이후 안정적인 기업으로 자리잡기까지 어떠한 요인이 가장 중요하다고 생각하십니까? ()

- ① 창업아이템 ② 기술력 ③ 유능한 인력 확보 ④ 자금조달능력
⑤ 판로확보 ⑥ 창업자의 자질과 경험 ⑦ 철저한 창업준비 ⑧ 기타

문12. 귀사는 창업 이후 안정적인 기업으로 자리잡기 위해 어떠한 전략에 중점을 두고 계십니까? ()

- ① 기존 제품보다 우수한 성능과 품질의 제품(서비스)의 생산 ② 새로운 제품(서비스)의 개발
③ 생산공정 개선을 통한 원가절감 ④ 설비투자를 바탕으로 한 생산능력
⑤ 고객의 취향을 적극적으로 분석하여 제품(서비스)의 개발 ⑥ 새로운 판매채널, 판매방법의 개발
⑦ 주요 거래처·고객 대상 적극적인 설득, 유통망확보 및 정비 ⑧ 틈새시장 포착 및 공략
⑨ 해외시장 진출 ⑩ 기타

◎ 창업에로요인 관련

문13. 귀사가 창업을 하기 위해 준비할 때 어떤 부분이 가장 어려웠습니까? 가장 어려웠던 것 2가지를 선택해 주십시오. () ()

- ① 창업정보 수집 ② 사업아이디어 발굴 ③ 각종 인허가 및 행정절차 ④ 자금조달
⑤ 제품개발 ⑥ 핵심기술인력 확보 ⑦ 시설 및 설비 확보 ⑧ 공장부지 확보
⑨ 유통망 확보 ⑩ 마케팅, 홍보 및 영업활동 ⑪ 기타

문20. 귀사가 창업자금을 금융기관에 신청했을 때 경험했던 가장 큰 애로사항은 무엇입니까? ()

- ① 담보부족 ② 보증인 확보 ③ 꺾기요구 ④ 높은 금리
- ⑤ 적기 대출곤란 ⑥ 대출관련 복잡한 절차 ⑦ 기술력, 사업성에 대한 평가미흡
- ⑧ 기타 ⑨ 애로사항 없음 ⑩ 금융기관을 이용하지 않음

문21. 정부의 창업지원자금 이용시 가장 큰 애로사항은 무엇입니까? ()

- ① 담보부족 ② 보증인 확보 ③ 높은 금리 ④ 적기대출 곤란
- ⑤ 복잡한 행정절차 ⑥ 과도한 서류요구 ⑦ 기술력, 사업성에 대한 평가미흡
- ⑧ 기타 ⑨ 애로사항 없음 ⑩ 정부 창업지원자금을 이용하지 않음

문22. 인력확보 및 유지와 관련한 가장 큰 애로사항은 무엇입니까? ()

- ① 핵심기술인력 부족 ② 인력배치 및 활용과 관련한 지식 부족 ③ 전문 기술 및 기능 교육 미흡
- ④ 생산 및 기능인력 부족 ⑤ 전문분야별 외부 교육프로그램 미비 ⑥ 기타 ⑦ 애로사항 없음

문23. 판로 및 마케팅과 관련한 가장 큰 애로사항은 무엇입니까? ()

- ① 국내외 시장정보 부족 ② 마케팅 및 영업 전문인력 부족
- ③ 제품 및 회사인지도가 낮음 ④ 마케팅 및 영업 관련 전략기획에 대한 지식 부족
- ⑤ 유통망 확보 및 판매업체와의 연계체제 미흡 ⑥ 유관기관의 판로, 마케팅 지원제도 부족
- ⑦ 기타 ⑧ 애로사항 없음

◎ 창업보육센터 관련

문24. 귀사가 입주한 창업보육센터의 특화분야와 귀사의 창업업종과의 관련성은 어느 정도입니까? ()

- ① 매우 관련있다 ② 약간 관련있다 ③ 보통이다 ④ 관련성이 부족하다 ⑤ 전혀 관련없다

문25. 귀사가 현재 속한 창업보육센터에 입주하게 된 동기는 무엇입니까? ()

- ① 저렴한 임대료 ② 지원서비스 ③ 각종 시설 및 설비 ④ 공장건물/부지 확보
- ⑤ 정부지원 및 자금융자시 유리해서 ⑥ 기술지도 및 공동연구 ⑦ 기타

문26. 창업보육센터 입주 후 위의 입주동기가 충분히 실현되고 있습니까? ()

- ① 매우 그렇다 ② 그런 편이다 ③ 보통이다 ④ 조금 실망스럽다 ⑤ 매우 실망스럽다

◎ 창업지원정책 관련

문38. 정부는 창업 활성화를 위해 다양한 정책을 시행하고 있습니다. 귀사는 창업시 어느 분야의 창업지원제도를 주로 활용하십니까? ()

- ① 자금 ② 세제 ③ 입지 ④ 인력확보 ⑤ 교육·컨설팅
 ⑥ 판로·마케팅 ⑦ 기술 ⑧ 특허,법률자문 ⑨ 기타 ⑩ 활용한적 없음

문39. 창업활성화를 위해 현재보다 강화되어야 할 정부지원분야는 무엇이라고 생각합니까?
강화되어야 할 정부지원분야 2가지를 선택해 주십시오. () ()

보 기
① 중소기업·벤처창업자금 등 정책자금 규모 확대 ② 토지·환경규제 완화, 행정절차 간소화 ③ 보육센터 입주지원, 산업단지조성 등 입지환경 개선 ④ 법인세,소득세,취득세 등 세금감면 확대 ⑤ 창업·경영, 기술, 시장정보제공시스템 등 정보제공 강화 ⑥ 창업보육센터의 전문성, 특화분야 강화 ⑦ 제품화·사업화를 위한 산학협력 강화 ⑧ 각종 컨설팅 지원 확대 ⑨ 병역특례제, 연구인력 지원확대를 통한 인력지원 강화 ⑩ 공동물류·판매망 설치 등 유통망 지원 ⑪ 기술개발, 회계, 마케팅 관련 전문인력 양성을 위한 교육지원 ⑫ 공동 브랜드사업 지원 ⑬ 수출인큐베이터, 국내외 전시회·박람회 참가 등 판로지원 ⑭ 공공기관의 중소기업제품 구매확대

문40. 그밖에 창업활성화와 관련하여 정부지원 및 개선사항이 있으시면 지적해 주십시오.

- 설문에 응해주셔서 대단히 감사합니다 -