
『서울시 통계컨설팅』을 위한 일본 동경도 출장결과 보고

2013. 7

차 례

I. 출장 개요	1
II. 일본 총무성 통계국 예방	2
III. 출장 일정	2
IV. 회의내용	3
1. 일본 총무성 통계국	3
□ 일본 통계국의 동경도에 대한 지원체계	4
2. 일본 동경도청	7
□ 동경도의 통계시스템	8
□ 동경도의 통계인프라	13
V. 일본 통계국과 동경도청 방문 주요활동 ...	20
VI. 자료수집 내역	21
VII. 출장시 참고사항	22

I 출장 개요

■ 출 장 명 : 서울시 통계컨설팅 해외자료 벤치마킹 동경출장

■ 출장기간 및 출장지

- 출장기간 : 2013. 6. 26(수) ~ 6.28(금)
- 출 장 지 : 일본 총무성 통계국, 동경도청

■ 출장목적

- 서울시 통계 컨설팅을 체계적으로 추진을 위한 서울시의 경쟁 도시인 동경도의 통계시스템 및 인프라 등에 대한 상세내역의 자료를 수집 및 분석을 통한 선진사례 벤치마킹

■ 회의 관련 참석자

소속	부서명	직위(급)	성 명
우리청	조사기획과	행정사무관	유영호
		행정주사보	민혜숙
일본 통계국	통계국	국장(청장)	Mr. Masahiko Sue
	총무과	총무과장	Mr. Tamotsu Mizukami
	국제협력과	팀장	Mr. Inagaki Yoichi
		담당자	Ms. Michiko Kitagawa
일본 동경도청	통계조정과	조정과장	Mr. Takeki Suzuki
		담당자	Ms. Tsuchizaki Kiyono

※ 통역자(한-일 순차통역) : Ms. Ojima Sumiko

II 총무성 통계국장 예방

통계국장(Mr. Masahiko Sue) 예방 주요내용

- 총무성 통계국장은 한국과 일본은 양자 통계협력회의 등을 통한 돈독한 관계로 우리청의 Study visit을 환대해 줌
- 사회적으로 점차 통계환경이 어려워지지만 양국 상호간의 유기적인 협조하에 통계발전을 위해 지속적으로 협력하기를 바람
- 통계국 및 동경도에서 유익한 정보를 수집해 가길 바람

III 출장 일정

회의 일정

일시		일정	방문기관
6. 27 (목)	09:50~10:00	.안내	통계국
	10:00~11:30	.일본 통계국의 동경도에 대한	
	11:40~12:30	지원체계 - 국제협력과 팀장 설명 -	
	11:30~11:40	.일본 통계국장 예방	
	12:30~14:00	.통계국 회의참석자와 오찬	
6.28 (금)	09:30~10:00	.국제협력과 팀장 픽업	호텔 (Sunroute Plaza Shinjuku)
	10:00~12:30	.동경도 통계시스템 및 통계인프라 .동경도정 지표 서비스 및 기타사항 - 조정과장(총괄과장) 설명 -	동경도청
	12:30~14:00	.동경도 회의참석자와 오찬	

IV 회의내용(질의 및 답변사항)

1 일본 총무성 통계국

■ 일본의 통계제도

1. 국가통계시스템 특징

- (분산형 통계시스템) 각 부성에서 필요한 통계를 직접 작성하는 것이 원칙
 - (종합조정기관) 총무성 정책총괄관(통계기준담당)
- (국가와 지방자치단체의 역할분담) 국가는 기획사무, 지방자치단체는 현장조사
- (통계개혁) ‘행정을 위한 통계’에서 ‘사회의 정보기반으로서의 통계’로 전환을 위한 통계제도 개혁 추진
 - 2009년 4월 1일, 통계법 전면 개정

2. 지방통계기구

- 국가의 대규모 통계조사 실시에 있어 지방자치단체(도도부현, 시정촌)를 지방통계기구로 활용
- 도도부현(都道府縣)에는 국가의 통계조사를 정확하게 실시하기 위해 통계주관과를 설치하고, 통계주관과에는 국가의 통계조사에 종사하는 통계전임직원을 배치(2012년 1,839명)
- 국가는 통계전임직원의 배치에 관한 경비로서, ‘통계조사사무 지방자치단체 위탁비’를 도도부현에 교부(2012예산 : 약 104억엔)

■ 일본 통계국의 동경도에 대한 지원체계

1. 통계인력 및 예산지원

- (통계조사 예산지원) 국가 통계조사에 대한 동경도의 통계작성 비용은 국가(총무성 정책총괄관)에서 모두 부담
 - 경상조사(매월, 매분기), 5년주기 조사 등에 대해 국가와 동경도 간 수차례 회의를 통하여 사업비 지원예산에 대해 협의
 - 통계조사원 수당(교통비 포함), 통계사무 비용도 지원
- (통계인력 인건비지원) 총무성 정책총괄관에서 통계전임직원 배치비*로 100%를 지원했으나 정부의 전반적인 예산감축 정책으로 인해 점차적으로 감소추세임
 - 2012년 전체 통계전임직원 배치인원 1,839명, 103억엔(약 1,185억원)
 - * 2002년 대비 24.5% 감축(2002년 : 2,290명)
 - 2012년 동경도 통계전임직원 배치인원 : 132명
 - 통계전임직원은 통계기획, 분석, 가공 및 서비스를 담당하고, 비상근 지방공무원인 현장조사원은 통계조사만을 담당함
- (국가통계 조사인력 채용·관리) 동경도에서 국가통계조사를 위한 지방공무원으로 채용 및 관리하고 있으며, 국가에서는 ‘전임직원’의 정수에 대해 인건비 지원
- (통계국과 동경도의 상호 인력교류) 초기에는 도도부현에 통계 기술 전수를 위한 인력교류가 있었는데, 동경도는 특히 지리적으로 근접해 있어서 교류는 거의 없음

2. 통계국의 기술지원

- (통계국의 기술지원) 대규모 국가조사에 대해 통계국에서 동경도 통계직원을 대상으로 통계연수소에서 설명회 등을 통해 최신 통계기법 전달을 통한 통계조사원의 역량강화 지원
 - 통계국에서 지방자치단체의 직원에게 통계 실무연수 제공
 - 초기에는 6개월의 실무연수를 시행했으나 지방공무원의 바쁜 공무로 인해 3개월로 단축
 - 년 1회 지방에 가서 유기적인 협력체계 구축을 위한 설명회 개최
- (자치단체에 대한 통계컨설팅) 국가통계조사에 대한 통계기획 등의 프로세스는 국가에서 수행하고, 통계조사는 지방자치단체에서 수행하고 있으며, 특히 지방자치단체(동경도)는 독자적인 통계조사, 분석, 가공 통계에 대한 통계전문인력이 구성되어 컨설팅 사례 없음
- (통계작성 공표범위) 국가에서 통계기획을 하여 표본 규모를 결정하고 있으며 표본규모가 기초자치단체까지 커버하지 못하여 주로 도도부현까지 공표함
 - 국세조사 등 일부 센서스는 시정촌 단위까지 공표
 - 일본의 ‘개인의 기업활동 경제조사(전국단위 공표)’에 대해 도도부현 단위까지 공표를 요청하지만 예산이 많이 소요되어 통계이용자의 수요에 부응하지 못하고 있음

3. 통계조사 위탁

- (국가통계조사의 지방자치단체에 위탁) 통계국은 국가통계조사의 중요하고 근간이 되는 ‘기간(基幹)통계조사’에 대해서는 국가통계작성기관(각 부성)에서 통계기획, 분석 및 서비스를 하고, 지방자치단체에 통계조사를 위탁하고 있음
- (국가통계조사의 민간업체에 위탁) 정부의 개혁정책에 따라 외부에 Outsourcing 하고, 지방자치단체의 인건비 지원 감축에 따라 민간

업체에 개방하기 위하여, 통계법에 근거하여 일부 통계조사에 대해서는 국가통계작성기관에서 통계기획, 분석 및 서비스를 하고, 민간업체에 통계조사를 위탁하는 사례도 있음

- 서비스 산업조사, 가계소비동향조사 등에 대해 조사표를 배포하고 현장조사, 자료를 입력 및 내검하여 국가통계국에 제출함
- (각 부성에서 통계센터*에 위탁) 국가통계조사에 대한 조사표 회수, 자료 입력, 분류 코드의 코딩작업, 모니터, 제표(table) 작성 및 제표 검토를 하는 '독립행정법인 통계센터'에 각 부성에서 작성하는 국가 통계기관에서 통계업무를 위탁하고 있음
- 각 부성에서 통계 수입료를 지급함

* 통계센터는 정부의 정책에 따라 독립행정법인으로 민간기관의 형식을 띠지만 직원의 급여는 통계국에서 지원하고, 통계국과 인사교류를 하며, 운영에 있어서는 감사를 통해 엄격하게 관리하는 등 이중구조임

4. 통계조사원의 안전대책

- (야간에 현장 조사 등에 따른 안전대책) 통계국에서는 현장조사원 안전대책 매뉴얼을 도도부현, 시정촌 등의 기초자치단체에 시달
- 현장 조사원은 지방자치단체장의 임명 하에 지방공무원 신분으로 피해사태에 대해 도도부현에 신청하면 총무성 정책총괄관에서 승인 하여 예산을 지원하고 있음
- 조사원에게 호루라기를 지급하며 다른 안전보호 장비는 지원하지 않음
- (안전대책을 위한 동행자 제도) 최근 맞벌이가 많아지고 주간 부재가구가 증가함에 따라 일본에도 야간에 통계조사 해야 하는 경우가 점차 확대되고 있어, 현장조사원은 야간에 조사하거나 우범.위험지역에서는 가족 동행제도를 활용함
- 가족 동행하는 분은 통계조사에는 일체 관여하지 않고, 안전을 위한 조사원의 신변보호만 하고, 동행에 대한 수당은 지급하지 않음

■ 일본 동경도의 통계부 조정과장과 환담

(동경 통계부 조정과장)

- 이제부터 장마기간에 접어들어 동경에도 비가 많이 오는데
오늘은 반가운 손님이 오셔서 환영의 의미인지 날씨가 아주
좋은데 이런 날은 후지산에서 태평양도 볼 수 있음
- 2박 3일 일정이면 아주 짧아서 많이 바쁠 것 같음
- 전에 국제과에 있을 때 아시아 도시 네트워크 회의에 참여해
한국 친구와 연락하여 특별한 친근감이 있는데 이번 회의를
통해 업무에 도움이 되시길 바람

(우리청 유영호 사무관)

- 동경도에는 처음 출장이라 많이 보고 배우는 기회가 될 것임
- 특히 동경도는 Global power city 중 하나로 Top 5내의 경쟁력
있는 도시인 것을 사전학습을 하고 왔는데 여러 면에서 높은
평가를 받을 만한 도시라고 느낌
- 서울시 통계컨설팅 프로젝트 수행 중 선진도시의 사례를 벤치
마킹하고자 이렇게 출장 왔는데 적극 협조해 주심에 감사드립니다

■ 동경도의 통계시스템

1. 동경도의 통계작성 현황

○ (통계작성 현황) 동경도는 국가통계조사의 업무 비중이 상당히 높은 편이며 지역 독자적 통계는 미약함

○ (국가통계조사 목록) 2013년 6월 현재, 33종

번호	통 계 조 사 명	소관성	조사주기
1	노동력조사(경제활동인구조사)(基幹통계)	총무성	매월
2	소매물가통계조사(소비자물가조사)(基幹통계)		매월
3	개인기업경제조사(基幹통계)		매분기
4	가계조사(基幹통계)		매월
5	국세조사(인구센서스)(基幹통계)		5년(0,5로 끝나는 해)
6	국세조사시험조사(一般통계)		5년(2013년)
7	국세조사조사구설정(법정수탁사무)		5년
8	사업소.기업통계조사(指定통계)		5년(2011년 중지)
9	사업소.기업통계조사(간이조사), (指定통계)		5년(2009년 중지)
10	주택.토지통계조사(基幹통계)		5년(2013년)
11	주택.토지통계조사시험조사(一般통계)		5년
12	사회생활기본조사(基幹통계)		5년
13	사회생활기본조사시험조사(一般통계)		5년
14	취업구조기본조사(基幹통계)		5년
15	전국물가통계조사(基幹통계)		5년(2012년 중지)
16	전국소비실태조사(基幹통계)		5년
17	서비스업기본조사(指定통계)		5년(2009년 중지)
18	경제센서스-활동조사(基幹통계)		5년
19	경제센서스-활동조사시험조사(一般통계)		5년
20	경제센서스-기초조사(基幹통계)		5년
21	경제센서스-기초조사시험조사(一般통계)		5년

번호	통 계 조 사 명	소관성	조사주기
22	학교기본조사(基幹통계)	문부과학성	매년
23	학교보건통계조사(基幹통계)		매년
24	농림업센서스(基幹통계)	농림수산성	5년
25	어업센서스(基幹통계)		5년
26	경제산업성 생산동태통계조사(基幹통계)	경제산업성	매월
27	상업동태통계조사(基幹통계)		매월
28	특정서비스 산업실태조사(基幹통계)		매년
29	공업통계조사(基幹통계)		매년
30	상업통계조사(基幹통계)		5년
31	상업통계조사(간이조사), (基幹통계)		5년
32	상업통계조사시험조사(一般통계)		2012년 작성
33	매월 노동통계조사(基幹통계)	후생노동성	매월

○ (지역특화통계 목록) 2013년 6월 현재, 5종

번호	통 계 조 사 명	조사주기
1	동경도 재정수지조사	매월
2	주민기본대장 등 인구조사	매월
3	동경도 생계분석조사	매월
4	동경도 상품유통조사(동경도산업연관표의 기초자료)	5년
5	동경도 기업의 관리활동 등에 관한 실태조사 (동경도 산업연관표의 기초자료)	5년

2. 동경도의 통계조사

구분	통 계 조 사 명	주관과	비고
都 지정통계	동경도 생계분석조사	통계부	동경도의 통계 조사조례에 중요통계 지정
	동경도 복지보건기초조사	복지보건국	
	동경도 농작물생산상황조사	산업노동국	
都 일반통계	동경도 재정수지조사	통계부	
	동경도 상품유통조사		
	동경도 기업의 관리활동 등에 관한 실태조사		
	기타 통계조사 약 50종	사업주관과	

동경도의 통계조사 개요

1) 동경도 생계분석조사

- ▶ 국가의 가계조사에 대해 동경도에서 보강하여 조사하고 있으며 주로 23개 특별구를 조사함
- ▶ 샘플 수 850 가구수(국가 550개, 동경도 300개 추가)를 조사
- ▶ 도민생활의 생계에 대한 중요사항을 파악할 수 있어 도의회에서 관심 높음
- ▶ 동경도 단위 발표(23특별구, 시정촌 단위로 공표하지 않음)
- ▶ 우리청의 가계조사와 비슷함

2) 동경도 복지보건기초조사

- ▶ 매해마다 조사대상 변경(한해:고령자 대상, 익년:장애자, 여성 등)

3) 동경도 농작물생산상황조사

- ▶ 동경도는 공업도시 비중이 높으며 농업 비중이 작지만 약재, 과일 등의 농작물에 대한 생산량을 조사하고 있음

4) 동경도 재정수지조사

- ▶ 동경도민의 경제생활에 대한 조사

5) 동경도 상품유통조사

- ▶ 동경도의 상품 유통상황을 제시하고 동경도 산업연관표 작성 기초자료

6) 동경도 기업의 관리활동 등에 관한 실태조사

- ▶ 기업·단체의 판매비 및 일반 관리비의 내역과 본사의 관리활동 등의 소요비용 파악하고 산업연관표 작성 기초자료

3. 동경도의 가공통계 현황

통계명	개 요	작성(추계)방법	주기
동경도 인구예측	<p>.동경도의 인구에 관한 기본적인 테마(구시정촌 별 인구, 남녀연령<5세 계급>별 인구, 가구 수, 주간인구 및 취업자 수)에 대하여, 연도별로 테마를 바꾸어 그 장래동향을 예측함으로써, 행정·재정 시책의 기획, 입안의 기초자료를 제공</p> <p>.동경도는 인구감소 추세로 도의회에서 높은 관심</p>	<p>.인구센서스 및 기타인구 관련데이터 등을 기초자료로 하여, 시계열 분석(회귀분석) 등의 통계학적 기법을 이용. 예측</p>	매년
도민 경제계정	<p>.동경도의 경제활동에 대하여, 생산·분배·지출의 3면에서 그 규모, 수준 및 소득의 순환 등의 실태를 총합적, 계량적으로 파악</p> <ol style="list-style-type: none"> 1. 통합계정 2. 제도부문별 소득지출계정 3. 주요계열 표 4. 관련지표 5. 부표 <p>.작년에 국가가 새로 요청한 ‘금융활동’항목 추가</p>	<p>.각종 통계조사결과 및 업무자료를 근거로, 「현민 경제계정 추계 표준방식(2005년 기준판)」(내각부 경제사회 총합연구소)에 준거</p>	매년
도내 경제성장률 예측	<p>.도경제의 단기적인 장래동향을 포함, 도민 경제계정의 추계년도의 향후 2년까지의 경제성장률 예측</p> <ol style="list-style-type: none"> 1. 도내 총생산계정(생산측 및 지출측) 2. 경제활동별 도내 총생산(명목, 실질, 디플레이터) 3. 도민소득의 분배(명목) 4. 도내 총생산(지출 측)(명목, 실질, 디플레이터) <p>.도의회에 관심이 높음</p>	<p>.도민 경제계정의 추계결과, 각종 통계조사결과 및 국가의 경제전망 등의 데이터를 근거로, 동경도 지역경제 예측시스템을 이용.예측</p>	매년
동경도 산업연관표	<p>.국가의 산업연관표에 준하여, 2011년도 동경도 산업연관도(기본표)를 5년 주기사업으로 실시하고, 2008년 연장표를 작성 . 공표</p> <p>.동경도 통계전문인력의 분석수준이 아주 높음</p>	<p>.2011년 산업연관표 작성 기본 요강(2013년 1월 총무성, 경제산업성 등 10부성 청에서 작성)을 기본프레임으로 도와 기타 지역의 2지역으로 추계</p> <p>.동경도산업연관표 기술위원회*에서 산업연관표 정확성 및 계산식 프로 그래밍 엄격히 심사</p>	5년

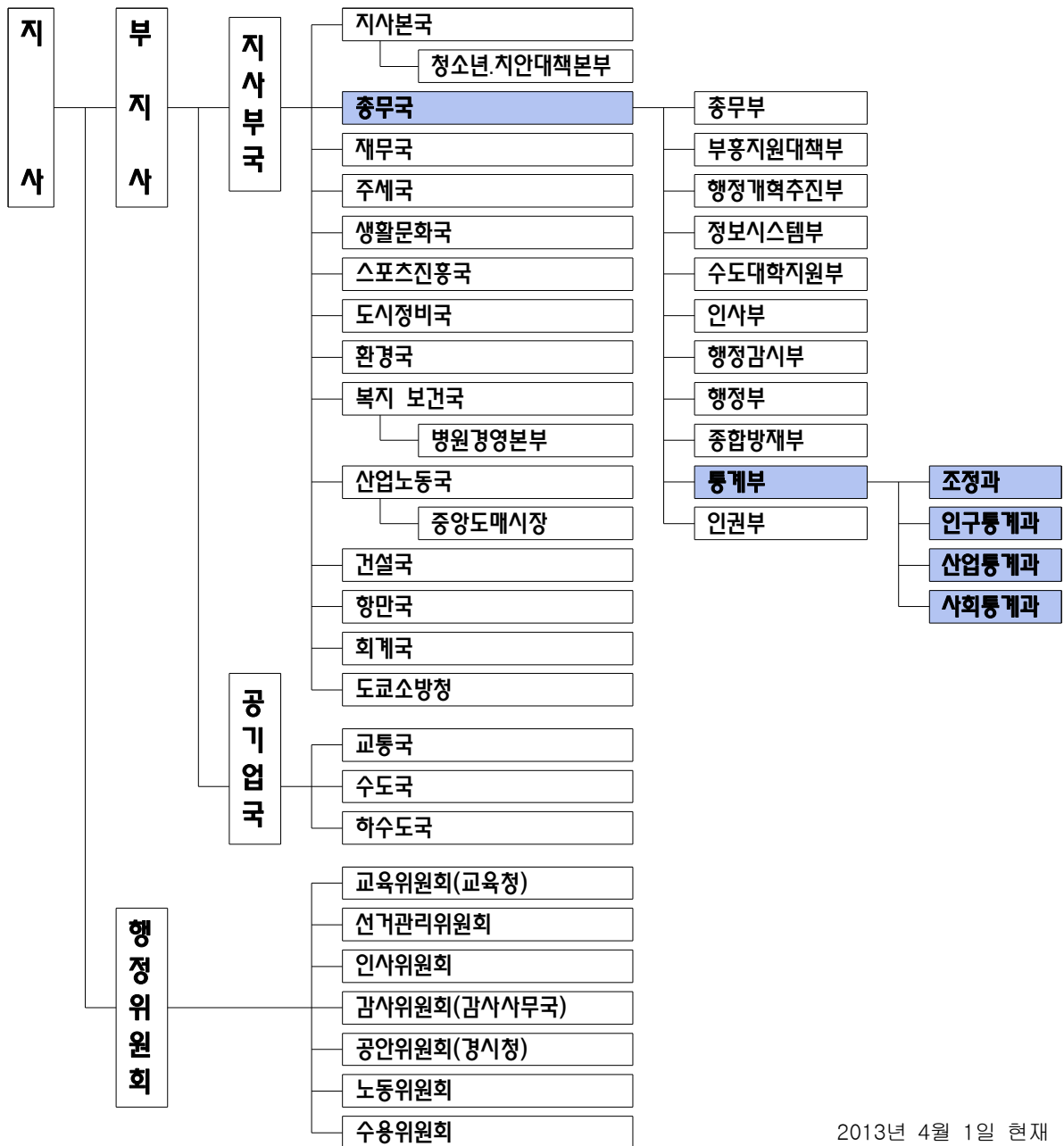
<p>동경도 공업지수</p>	<p>.공업(일본 표준산업분류 대분류 F제조업), 전기업, 가스업(일본 표준산업분류 대분류 G전기.가스.열공급.수도업 중분류 33전기업, 34가스업)에 속하는 산업의 생산지수, 생산자 출하지수 및 생산자제품 재고지수에 대하여, 원지수와 계절조정지수를 작성하고 있으며, 분류는 일본 표준산업분류에 근거한 업종분류와 채택품목을 그 용도에 따라 재화별로 부호기입한 특수 분류의 2가지로 구분됨 .경기동향 파악에 활용</p>	<p>.경제산업성 소관의 생산동태통계조사와 도가 독자적으로 조사한 자료를 기초로, 채택품목의 개별지수를 산출하고, 그것을 기준년도 웨이트로 가중 평균하여 총합지수를 작성(기준년도는, 시간의 경과에 따른 경제변동을 고려하여, 현실에 가까운 생산동향의 지수값을 산출하기 위하여, 연도 끝자리가 0과 5의 연도로 설계)</p>	<p>매월, 분기, 매년</p>
---------------------	---	---	-------------------

* 동경도산업연관표기술위원회 설치요강(1996년 4월 2일 설치) : 자료 참고

동경도의 통계인프라

1. 동경도의 통계조직 및 인력 현황

○ (조직) 지사부국(17국), 공기업국(3국), 행정위원회(7위원회)로 구성, 총정원 38,289명



2013년 4월 1일 현재

○ (통계부 조직.인원) 총 144명(2013.4.1기준)

- 국가에서 지원하는 통계전임배치인력은 최근에 17% 인건비 삭감됨에 따라 인건비 부족분은 동경도 자체예산으로 인건비 보충
- 통계부장 1명, 과장 4명, 직원 139명
- (정원외) 촉탁 2명 : 통계청 퇴직자 중 활용하며 주 4일 근무
- (정원외) 비상근 4명 : 대규모 국가조사 등에 전문가를 비상근으로 1년 계약, 5년까지 연장가능, 주 4일 근무

○ (부서별 주요기능 및 업무분장)

소속	부서명	계단위	사무분장규정의 소관업무
통계 부장	조정과장 34명 [1명] <1명>	관리계 9명	. 통계조사원, 부내 서무, 통계업무의 총괄 등
		기획 조정계 4명	. 통계조사의 종합조정, 국가.도부현.각국 등과의 연락조정(도도부현 연락협의회 운영), 통계에 관한 상담대응
		경리계 5명[1명]	. 부내 경리
		통계 홍보계 5명<1명>	. 통계조사의 홍보.여론수집, 통계자료의 수집.정리. 보관, 통계에 관한 도서의 편집.간행
		통계 해석계 10명	. 가공통계 작성(도민경제계산, 도내경제성장률예측, 동경도산업연관표) : 통계전문분석인력 (4명) . 각종 통계해석 및 통계조사방법 연구.기획(6명)
	인구 통계과장	인구동태 통계계 9명	. 주민기본대장등인구조사.인구이동보고, 과내서무(7명) . 인구예측(2명)
		인구 조사계 15명	. 인구센서스, 사회생활기본조사 . 주택.토지통계조사(5년주기,올해조사): 올해만 직원추가 배치

소속	부서명	계단위	사무분장규정의 소관업무	
		학사 통계계 3명	. 학교기본조사(초, 중, 고교) . 학교보건통계조사	
		매월근로 통계계 9명	. 매월근로통계조사 : 사업체대상으로 임금실태, 고용인원 등 조사	
통계부	산업통계 과장	산업 통계계 10명	. 동경도 공업지수(2명) . 농림업센서스 . 어업센서스 . 과내서무	
		34명 경제구조 통계계 11명	. 경제센서스, 특정서비스 산업실태조사 . 상업통계조사 * 센서스 시행연도에는 최대 26명까지 증원	
		공업 통계계 12명	. 공업통계조사	
	사회통계 과장	경제 조사계 8명[1명]	. 개인기업경제조사, 상업동태통계조사, 경제산업성 생산동태통계조사 . 과내서무	
		38명 [1명] <3명>	물가 통계계 8명<1명>	. 소매물가통계조사(소비자물가조사) . 물가지수 담당(2명)
		가계 통계계 12명<1명>	. 동경도 생계분석조사, 가계조사 . 전국소비실태조사	
노동력 조사계 9명<1명>		. 노동력조사(경제활동인구조사) . 취업구조기본조사		

[] 촉탁, < > 비상근

2. 동경도의 통계부 예산

○ (동경도의 통계부 결산액) 통계사업비 11.7억엔(135억원)

(2011년 기준, 단위 백만엔)

통계부 결산액		1,176	
	國費사업	1,039	
		도 직접사업	404
		구,시정촌 경유사업	635
都費사업		137	

* 통계사업비 내에 통계조사원 인건비 포함

○ (동경도의 인건비) 총 9.6억엔(110억원)

(2011년 기준, 단위 백만엔)

인건비		959
	國費	729
	都費	230

3. 동경도의 기초자치단체 통계기구

- (동경도 행정구역) 23특별구, 26시 8정 5촌 등 62개 기초자치단체
- (통계 조직) 통계과 1곳, 통계(조사)계 33곳, 다른계 포함 28곳
- (통계인력) 310명(기관당 평균 5명)

(2013.4.1 현재)

연 번	시정촌명	인구 (명)	통계업무담당과			통계업무 담당계명	통계업무 종사직원 수(명)
			과명	전담	겸직		
계	62시정촌	13,159,187					310
1	세타가야쿠	877,138	연수조사실		○	통계담당	8
2	네리아쿠	716,124	총무과		○	통계계	10
3	오타쿠	693,373	지역진흥과		○	통계조사계	7
4	아다치쿠	683,426	총무과		○	통계계	7
5	메도가와쿠	678,967	홍보과		○	통계계	7
6	하치오지시	580,053	총무과		○	통계담당	6
7	스기나미쿠	549,569	관리과		○	통계계	10
8	이타바시쿠	535,824	총무과		○	통계계	8
9	코토쿠	460,819	지역진흥실		○	통계조사계	7
10	카츠시카쿠	442,586	정책기획과		○	통계조사계	7
11	미치다시	426,987	시정정보과		○	통계담당	5
12	시나가와쿠	365,302	지역활동과		○	통계계	9
13	키타쿠	335,544	지역진흥과		○	통계조사계	5
14	신주쿠쿠	326,309	지역조정과		○	통계계	8
15	나카노쿠	314,750	기획분야		○	정책정보담당	5
16	토시마쿠	284,678	구민활동추진과		○	통계조사팀	6
17	메구로쿠	268,330	지역진흥과		○	통계계	8
18	부추시	255,506	총무관리과		○	통계계	4
19	스미다쿠	247,606	구민활동추진과		○	통계담당	6
20	초후시	223,593	총무과		○	서무계	6

연 번	시정촌명	인구 (명)	통계업무담당과			통계업무 담당계명	통계업무 종사직원 수(명)
			과명	전담	겸직		
21	분교쿠	206,626	구민과		○	조사통계계	6
22	미나토쿠	205,131	지역진흥과		○	통계조사계	6
23	시부야쿠	204,492	지역진흥과		○	통계조사계	7
24	아라카와쿠	203,296	구민과		○	통계계	8
25	니시토코시	196,511	총무법규과		○	서무조사계	4
26	코다이라시	187,035	행정경영과		○	통계계	3
27	미타카시	186,083	기획경영과		○	통계계	4
28	히노시	180,052	총무과		○	총무계	3
29	타치카와시	179,668	총무과		○	통계계	3
30	타이코쿠	175,928	총무과		○	조사통계계	13
31	히가시무라 야마시	153,557	총무과		○	통계계	4
32	타마시	147,648	기획과		○	기획조정담당	4
33	오메시	139,339	서무과		○	서무계	5
34	무사시노시	138,734	총무과		○	총무계	4
35	추오쿠	122,762	구민생활과		○	조사통계계	6
36	코쿤분지시	120,650	총무과		○	총무계	4
37	코카네시	118,852	총무과		○	서무계	3
38	히가시쿠루 머시	116,546	총무과		○	통계조사담당	3
39	아키시마시	112,297	기획정책실		○	통계담당	4
40	이니기시	84,835	총무과		○	계장	4
41	히가시야마 토시	83,068	총무관재과		○	서무계	3
42	아키르노시	80,868	총무과		○	서무계	3
43	코마에시	78,751	총무과		○	서무통계계	4

연 번	시정촌명	인구 (명)	통계업무담당과			통계업무 담당계명	통계업무 종사직원 수(명)
			과명	전담	겸직		
44	쿠니타시	75,510	정보관리과		○	문서법제계	7
45	키요세시	74,104	문서법제과		○	통계계	4
46	무사시무라 야마시	70,053	총무계약과		○	총무팀	3
47	훗사시	59,796	총무과		○	총무계	4
48	하무라시	57,032	총무과		○	총무계	4
49	치요타쿠	47,115	통계과		○	계장	7
50	미즈호마치	33,497	총무과		○	총무계	3
51	히노테마치	16,650	총무과		○	광청광보계	3
52	오시마시초	8,461	정책추진과		○	광보공청계	2
53	하치죠마치	8,231	기획재정과		○	기획정보계	2
54	오쿠마마치	6,045	총무과		○	전자계산계	3
55	니지마무라	2,883	총무과		○	행정계	3
56	오가사와라 무라	2,785	촌민과		○	주민계	4
57	이케야무라	2,676	총무과		○	기획정보계	4
58	히노하라무 라	2,558	총무과		○	총무계	2
59	코즈시마무 라	1,889	총무과		○	서무계	2
60	미쿠라지마 무라	348	회계관리실		○	회계계	2
61	토시마무라	341	총무과		○	주사	2
62	아오가시마 무라	201	총무과		○	주사	2

V

일본 총무성 통계국과 동경도청 방문 주요활동

1. 일본 총무성 통계국장(Mr. Masahiko Sue) 예방



통계국장(Mr. Masahiko Sue) 예방



통계국장의 환대

2. 일본 총무성 통계국 및 동경도에서 회의



총무성 통계국 국제협력과 팀장 설명



동경도 통계부 조정과장 설명 후 기념촬영

1. 일본 총무성 통계국

- 통계국 업무개요
- 조사원 안전대책지침

2. 동경도청

- 통계조사 리스트, 분석가공 통계 현황 : 자료 첨부 1
- 동경도 및 시정촌 통계조직.인력 현황 : 자료 첨부 2
- 동경도 통계예산(2011년) : 자료 첨부 3
- 산업연관표 기술위원회 요강 : 자료 첨부 4
- 2012년 산업 고용에 대한 그래픽 분석
- 탄천유역호우대책계획
- 관광입장객통계에 관한 공통기준
- 2013년 통계 핸드북

1. 일본 총무성 통계국 위치

- 통계국은 총무성 소속이지만 다른 지역에 별도의 건물 사용
- 신주쿠 지하철역 근처에 숙소를 예약하면 통계국 방문 용이함
 - 또한, 지하도로를 통해 도보로 동경도청 찾기 쉬움

2. 일본 동경 출장시 이동 방법

- 동경은 민영지하철 노선이 복잡함에 따라 PASMO(지하철 교통 카드)를 구매(deposit 500엔)하면 편리함(tip)
- 일본에서 길을 물을 때 “Excuse me”보다는 ”스미마셴“하면 영어를 잘 몰라도 친절하게 길을 안내해 준다고 함(tip)