

발간등록번호
11-1240000-000624-10

정기통계품질진단 연구용역

『국가채무』
2012년 정기통계품질진단
연구용역 최종결과보고서

2012. 11. 20.

주 의

1. 이 보고서는 통계청에서 수행한 정기통계품질진단 연구
용역사업 결과보고서입니다.
2. 이 보고서에 대한 저작권 일체와 2차적 저작물 또는
편집저작물의 작성권은 통계청이 소유하며, 통계청은 정책상
필요시 보고서의 내용을 보완 또는 수정할 수 있습니다.

제 출 문

제 출 문

통계청장 귀하

본 보고서를 “국가채무 정기품질진단” 연구용역
과제의 최종 연구결과물로 제출합니다.

2012년 11월 20일

한국통계학회장 조 신 섭 ㉠

연구진

책임연구원	한국외국어대학교 신기일 교수
연구원	연세대학교 양준모 교수
자문위원 (통계분야)	한국외국어대학교 이석호 교수
연구보조원	한국외국어대학교 심효선

품질보고서

『국가채무』 품질보고서

2012. 11. 20.

차 례

1. 개요	1
2. 통계품질정보	3
가. 차원별 품질 상태	3
(1) 관련성	3
(2) 정확성	4
(3) 시의성/정시성	5
(4) 비교성	5
(5) 일관성	6
(6) 접근성/명확성	6
나. 기타 품질관련 정보	7
3. 결론	7

1. 개요

국가채무 통계는 국가채무를 관리하기 위해서 작성하는 통계로서 우리나라 재정을 관리하는 데에 필수적인 통계이다. 국가채무가 관리되지 않으면 심각한 경제위기를 경험하게 된다. 따라서 국가채무 통계의 품질은 대단히 중요한 국가적 관심사항이다.

최근 우리나라의 국가채무 통계에 대해서 논란이 지속되고 있고 이러한 논란은 통계에 대한 신뢰성 하락으로 이어질 가능성이 있다. 통계청의 국가채무 통계 품질진단 사업은 이러한 신뢰성 하락 가능성을 불식시키고 개선될 수 있는 사항이 있으면 개선할 수 있는 계기를 제공할 수 있다는 점에서 필요하면서도 매우 시의적절한 사업으로 판단된다.

이번 평가결과, 고유의 통계작성시스템을 이용하여 정확하게 대사를 마친 자료들이 입력되어 국가채무가 추계되기 때문에 매우 정확한 통계인 것으로 검증되었다.

통계청은 관련성(Relevance), 정확성(Accuracy), 시의성/정시성 (Timeliness / Punctuality), 비교성(Comparability), 일관성(Coherence), 접근성/명확성 (Accessibility/Clarity) 측면에서 통계품질을 진단하고 있다. 정확성은 통계작성자 측면 품질을 의미하며 관련성, 일관성, 접근성/명확성, 비교성, 시의성/정시성은 이용자 측면 품질 지표이다. 시의성과 정확성은 상충될 수 있으므로 종합적으로 판단하게 된다. 통계 품질진단은 이용자의 요구를 파악하고 통계품질 목표를 세운 후 통계품을 진단·관리 및 실질적 이행을 위한 방법제공을 통해 이루어진다.

국가채무는 법에서 국채와 차입금, 그리고 국고채부담행위로 규정되어 있다. 국가채무는 국가가 차입의 주체로서 원리금의 상환의무를 직접 부담하는 확정채무를 의미한다. 현재, 국가채무의 공식통계를 작성하는 데에는 중앙정부와 지방정부의 채무 산정과 관련된 국제통화기금(IMF)의 기준이 사용된다. 동 기준에 의하면, 정부보증채무와 같은 우발채무나 공기업 부채, 통화안정증권 차입과 같은 통화당국의 채무 등은 포함되지 않는다.

우리나라의 경우, 국가채무의 포괄범위가 협소하여 정부발표의 국가채무를 다른 나라의 국가채무와 비교할 때 문제가 있다는 지적이 있었다. 일반정부를 정의 할 때, 공기업과 비영리공공기관의 구분이 중요한데, 이 구분이 국제기준에 비해 협소하다는 지적이 있었다.

공기업과 비영리공공기관을 구분하는 기준은 산출물이 경제적으로 유의한 가격에 의해서 판매되는냐이다. OECD는 생산비용대비 매출액이 50% 이상이면 공기업으로 구분한다. 2008년 SNA 지침에 의하면, 생산원가 대비 매출액의 비중과 자기책임성 등을 종합하여 판단하도록 되어 있다.

우리나라 국가채무는 중앙관서의 장이 운용하는 기금만을 포함하고 있고 통합재정수지와 국가채무의 기금 포함 범위가 상이하다. IMF GFSM 2001년 기준에 의해서 재정통계가 정비되고 이에 따라서 국가채무도 정비되면 이러한 문제점은 해결될 것으로 보인다.

통계청의 6차원 품질진단 결과, 이용자의 요구를 수렴하는 체계를 평가하는 관련성 차원이 다소 부족한 것으로 나온 것 이외에는 모두 우수한 것으로 판명되었다.

2. 통계품질정보

가. 차원별 품질 상태

차원별 통계품질 상태는 다음의 6개 부문 차원을 진단하게 된다.

- ① 관련성(Relevance)
- ② 정확성(Accuracy)
- ③ 시의성/정시성(Timeliness/Punctuality)
- ④ 비교성(Comparability)
- ⑤ 일관성(Coherence)
- ⑥ 접근성/명확성(Accessibility/Clarity)

국가채무는 국제기준에 의해서 포괄범위가 정해져 있으며 많은 검토를 통해서 개선되고 있다. 또한 주요 사용자인 국회에 대한 국가채무관리보고서를 작성하여 보고하도록 규정되어 있다. 이러한 차원에서 관련성은 이미 보장되어 있다. 그러나 이용자의 요구를 수렴하는 시스템은 개선의 여지가 있는 것으로 평가되었다. 정확성 차원에서 평가하여도 국가채무는 결산을 마친 상황에서 디지털예산회계시스템에 의해서 추계되기 때문에 정확성도 확보되어 있음을 알 수 있다.

법정 시한 안에 통계를 추계하여 국회에 보고해야하기 때문에 시의성과 정시성이 확보되어 있다. 법이 바뀌지 않는 한 지속적으로 동일한 기준을 사용하여 통계를 작성하기 때문에 일관성도 보장되어 있으며, 통계청의 KOSIS에 의해서 접근성이 담보되어 있다.

다만 비교성 차원에서 우리가 채택하고 있는 국제기준이 개정 전 국제기준이기 때문에 논란이 되고 있으나, 개정된 국제기준을 채택한 이후에는 이러한 문제가 해결될 것으로 보인다.

(1) 관련성

관련성은 통계자료가 포괄범위와 내용에 있어서 이용자의 요구사항을 충족시키는 정도를 말한다. 법에서 이미 이용자에게 위한 보고서 작성 및 보고를

명시하고 있기 때문에 관련성에서 큰 문제는 없다. 그러나 전문 이용자들의 요구사항을 적극적으로 수렴하는 체제가 없기 때문에 개선의 여지가 있는 것으로 조사되었다. 예컨대 국가채무관리보고서의 말미에 있는 국가채무별 상세 내역이 PDF파일로만 제공되어 이용이 불편하다는 지적이 있었다. 엑셀 등으로 분석할 수 있도록 DB화하여 제공할 필요가 있다는 개선방안도 제시되었다.

현재 국가채무관리보고서에는 중앙정부의 자료만 포함되고 지방정부 채무와 민간기금이 제외되고 있어 정부의 총 부채규모를 파악할 수 없다는 지적도 있었다. 지방자치단체와 중앙/지방 정부에 의하여 설립된 공사나 공공기관에 대한 자료를 포괄하여 다른 통계를 만들고, 더불어 관련 재단의 경우도 포함하여 통계를 제공할 필요가 있다는 지적도 있었다.

또한 지방정부의 부채에 대한 정확한 자료가 필요하다는 지적이 있었다. 물론 다른 홈페이지에서 제공되고 있으나 통합하여 제공할 필요가 있다는 요구사항이 있었다.

현금주의 개념으로 부채의 발생 개념을 정확히 잡아낼 수 없고, 미래에 발생할 부채에 대한 개념을 더불어 제시해야 한다는 개선방안도 제시되었다. 2001GFS 매뉴얼이 발간되었음에도 통계개편이 이루어지지 않아 국제비교 시 문제가 발생하였다는 지적도 있었다.

기본적으로는 이용자의 요구사항을 적극적으로 발굴하고 이를 통계 산출과정 뿐만 아니라 통계의 이용확산과정에서도 반영하여 통계의 이용활성화를 위한 노력을 경주할 필요가 있다.

(2) 정확성

기본적으로 국가채무통계는 디지털예산회계시스템을 사용하고 결산 후 통계를 작성하기 때문에 매우 정확한 통계이다. 다만 디지털예산회계시스템을 사용하여 보고하는 담당자들의 시스템에 대한 이해와 오류 입력 시 체크가 가능한 시스템이 필요하다는 지적이 있었다. 자료입력 시 기관 간, 회계 간 상호금액 비교 등을 할 수 있도록 시스템을 구축해야 한다는 지적이 있었다.

향후 현금주의와 발생주의에 의한 통계치를 함께 제공하여 더욱 정확한 통계를 제공해야 한다는 지적도 있었다. 발생주의에 의한 국가채무를 작성하는

경우, 개념에 대해 정확히 설명하고 통계치를 일관되게 제공해야 한다는 방안도 제시되었다.

국가채무 통계는 디지털예산회계시스템에 의해서 효율적이고 정확하게 관리되고, 감사원의 결산 검사 등을 거쳐 여러 번 검토되므로, 정확성에는 더 이상 의문의 여지가 없다.

(3) 시의성/정시성

국가채무 통계는 법적 기반위에서 작성되고 발표된다. 국가재정법 제58조 제1항 및 국가회계법 제13조와 제15조의2에 따라서 소관에 속하는 국가채무 관리보고서를 작성하여 다음 연도 2월말까지 기획재정부장관에게 제출해야 한다. 기획재정부장관은 국가채무관리보고서를 포함한 국가결산보고서를 작성하여 국무회의 심의 및 대통령 승인을 얻어 4월 10일까지 감사원에 제출하고, 정부는 감사원의 결산검사를 거친 국가결산보고서를 5월 31일까지 국회에 제출해야 한다. 이와 같이 국가채무 통계는 법이 명시한 시기에 따라 관리되어 공표되고 있다.

이용자의 입장에서는 통계작성부서가 이러한 법적 규정을 수동적으로 따르는 데에 다소의 불만이 있었다. 국가채무 통계를 잠정이라고 하더라도 분기별 자료나 월별 자료를 제공할 필요가 있다는 이용자들의 지적도 있었다. 국가채무 통계가 결산이 완료된 이후 집계된다는 점에서 분기자료 등을 제공하는 것이 어렵다는 현실적인 문제도 있다. 이점에 대해서는 담당자와의 토의를 통해서 가능성을 타진하였다.

(4) 비교성

우리나라 국가채무는 IMF의 방식에 따라서 측정하고 있으나, 동 기준이 오래되었고 각국의 자율성을 상당한 정도로 인정하고 있기 때문에 국가별 비교가 어렵다는 문제점이 지속적으로 제기되었다. 잠재채무 및 공기업 채무 등 국가채무관리에서 필요한 통계가 국가채무 통계에서 빠지게 되어 국가채무관리가 어렵다는 문제점도 제기되고 있다. 국가채무 통계에 포함되지 않는 잠재채무 및 우발채무에 대해서는 별도의 정보공개가 필요하다는 지적이 있

었다.

통계를 자주 접한 이용자들에게는 문제가 없지만 일반인들에게는 쉽지 않을 것으로 생각되기 때문에 일반인들의 이해를 촉진하기 위하여 국가채무 포괄기관, 회계처리절차 및 기준 등에 대한 설명 자료가 제공되어야 한다는 개선방안이 제시되었다.

향후에 발생주의 정부회계기준에 의해 정부부채 통계가 발표되면, 그에 대한 지식이 충분치 않은 언론이나 국민들에게는 혼란이 예상된다. 채무와 부채의 개념이 익숙하지 않은 만큼 부채 항목별로 그 내용을 자세하게 설명하는 등 양 통계간의 차이에 대한 이해도를 높이는 노력이 필요하다.

그럼에도 불구하고 재정통계 개편 작업이 완료되면 국가채무를 비롯한 재정통계의 비교성이 획기적으로 개선될 것으로 판단된다.

(5) 일관성

국가채무는 동일한 기준으로 작성되어 왔기 때문에 일관성에서는 문제가 없다. 다만 향후 발생주의 회계에 의해서 재정통계가 작성되고 국가채무 통계도 개정되면 일관성을 유지하기 위한 노력이 필요하다.

또한, 발생주의로 작성된 통계와 현금주의로 작성된 통계의 비교 가능성을 제고 할 필요도 있다고 판단된다.

(6) 접근성/명확성

통계 이용을 활성화하여 통계의 가치를 향상시키기 위해서는 정확한 자료를 시의 적절하게 그리고 손쉽게 얻을 수 있어야 한다. 국가채무 통계를 많이 사용하는 분야는 교육 및 연구 분야이므로 동 분야의 이용자에게 대한 접근성을 확대시키는 것이 중요하다. 국가채무에는 포함되지 않으나 비교를 위해서 포함될 수 있는 공기업 채무나 충당금 등도 동일 홈페이지에서 설명과 함께 시계열 자료가 제공되는 것이 바람직하다. 또한 1997년 이전 시계열 자료가 홈페이지에 없어 자료 접근이 매우 어렵다. e-나라지표를 통한 제공이 필요하다.

나. 기타 품질관련 정보

국가채무통계의 품질은 완벽한 수준이라고 판단된다. 하지만 국가채무 통계에 대한 논란이 있는 것은 국가채무에 포함되어야 할 범위의 문제라고 생각된다. 많은 논란이 있기 때문에 관련된 통계들의 시계열을 확보하여 이용자들이 자유롭게 활용할 수 있도록 관련 통계를 함께 제공하는 것이 필요하다. 또한 국가채무 통계 이용자들의 요구사항을 수렴하고 이를 반영할 수 있는 창구를 마련하는 것도 시급한 과제라고 판단된다.

국가채무 통계가 매우 우수한 통계품질을 가지고 있음에도 불구하고 여러 가지 논란의 중심에 있다는 점에서 이러한 노력을 통해서 소통을 활성화할 필요가 있다고 판단된다.

3. 결론

국가채무 통계는 논란이 많이 있었음에도 불구하고 통계의 품질 진단의 관점에서는 매우 우수한 통계품질을 가지고 있다. 따라서 품질진단의 대상으로 외부에서 평가하고 관리할 필요는 없다고 판단된다.

국가채무에 관해서 논란이 많았던 것으로 통계의 품질 자체 보다는 통계의 포괄범위에 대한 시각차가 존재하였기 때문이었다. 특히 통계가 포괄하지 않는 범위가 넓었기 때문에 통계가 왜곡되는 현상도 있을 수 있다는 지적도 있었다.

그럼에도 불구하고 관련된 많은 통계가 이미 공표되고 있기 때문에 이용자를 위해서 관련 통계의 시계열을 확보하여 이용자들이 국가채무 통계를 이해하고 국가채무를 실질적으로 관리하는 데에 유용한 연구를 진행할 수 있도록 도와줄 필요는 있다고 판단된다.

최종결과보고서 요약문

연구과제명	「국가채무」 정기통계품질진단
주 제 어	국가채무, 정부재정통계편람, 발생주의, 현금주의
연구기간	2012년 04월 ~ 2012년 11월
연구기관	한국통계학회
연구진구성	신기일, 양준모, 이석호, 심효선
<p>국가채무통계는 재정건전성의 판단지표로서 국가채무의 추이를 파악해 향후 국가채무관리 방향을 판단하기 위하여 작성되는 중요한 통계이다. 국가채무의 정의에 관해서는 국가재정법 제91조 제1항에 법적 근거가 있다. 또한, 국가채무통계의 포괄범위 및 관리 방법과 발표 시기 등은 국가재정법 시행령 제43조 제2항, 국가재정법 제91조 4항, 국가재정법 제58조 제1항 및 국가회계법 제13조와 제15조의2 등에서 규정하고 있다. 또한 디지털예산회계시스템에 의해서 통계가 보고되고 추계되어 국가채무 통계가 작성되고 있다. 통계품질진단의 6가지 차원에서 평가할 때, 매우 우수한 통계이다.</p> <p>국가채무통계에 대한 그 동안의 논란이 있었던 국제비교 가능성은 우리나라가 재정통계를 작성할 때 채택한 국제기준이 IMF GFSM 2001으로 바뀔 때 따라서 제고될 것으로 판단된다.</p> <p>공청회 및 여타 보고서를 검토한 결과, 공청회에서 제기된 국가채무에 포함되는 범위는 합리적인 것으로 보이며 이에 따라 국가채무가 작성되면 국제적 비교 가능성은 획기적으로 개선될 것으로 판단된다. 따라서 새로운 통계가 발표되면, 국가채무와 관련된 논란은 불식될 것으로 보인다.</p> <p>품질진단결과 가장 미흡한 분야는 사후관리 분야로서 국가채무를 이용하는 이용자의 요구사항을 수렴할 수 있는 체제가 다소 미흡하며 법에서 정한 의무 이외의 적극적인 사업은 예산과 인력 제약으로 실시하고 있지 못한 것으로 나타났다. 장기적으로 통계품질 개선과 이용확대를 위해 이용자 요구수렴 시스템을 구축하는 것으로 검토해야 한다. 향후 품질관리를 위한 예산확충과 인력관리를 위한 노력을 병행해야 할 것으로 판단된다.</p> <p>또한 국제비교를 위해서 현재 다양한 곳에서 제공되고 있는 국가채무 관련 통계를 집약하는 서비스를 제공하여 이용자들이 국가채무 작성 기준이 개정되기 이전이라도 국제적 비교가 가능하도록 도와줄 필요가 있다고 판단된다.</p>	

차 례

제 1 장 개 요	1
제 1 절 품질진단 개요	1
1. 품질진단의 필요성	1
2. 품질진단 방법	2
3. 품질진단의 전략	3
4. 기대효과	6
제 2 절 통계 개요	7
1. 조사대상 통계	7
2. 국가채무의 추이	9
제 3 절 중점 진단 사항	10
1. 중점 진단 개요	10
2. 디지털 회계시스템 운영 현황	11
3. 국가채무 통계의 비교성	12
4. 통계 이용자들의 요구에 대한 수용 태세	12

제 2 장 품질진단 결과 13

제 1 절 부문별 진단 결과 13

- 1. 품질관리기반 진단 13
- 2. 이용자 요구사항 반영 실태 진단 19
- 3. 세부 작성절차별 체계 진단 25
- 4. 수집자료의 정확성 진단 41
- 5. 통계자료 서비스 진단 42

제 2 절 개선과제별 개선방안 46

- 1. 국가채무 국제적 비교 가능성 제고 문제 46
- 2. 이용자 요구수렴 시스템 구축 51
- 3. 개선과제별 개선방안 평가 53

제 3 장 개선지원 결과 54

제 1 절 부문별 개선지원 54

- 1. 국가채무의 국제비교 개선 방안 54

제 2 절 국가채무통계 활용사례 57

- 1. 국가채무통계를 이용한 국가재정관리 57
- 2. 국가채무 통계에 관한 관심 57

제 3 절 해외사례	59
1. OECD 통계	59
2. 주요국의 국가채무 통계의 포괄범위	60
3. 해외 국가채무 관리 사례	66
참고문헌	69
부록	71
1. 수집자료 정확성 점검 결과보고	73
2. 공표자료 오류 점검표	79
3. 이용자 편의사항 점검표	85

표 차례

<표 1-1-1> 품질진단 방법 개요	4
<표 2-1-1> 통계작성 조직관리실태 및 작성담당자의 인식 정도	17
<표 2-1-2> 작성절차별 품질진단	25
<표 2-1-3> 작성절차별 품질진단 결과표	27
<표 2-1-4> 품질차원별 품질진단	28
<표 2-1-5> 국제기구 요구자료 및 제공현황	44
<표 2-1-6> IMF 제공 자료	45
<표 2-2-1> 국가채무 비교성의 문제점	48
<표 2-2-2> 국가채무 비교성의 개선안	49
<표 2-2-3> 개선과제별 개선방안	53
<표 3-1-1> 국가채무 관련 통계 사이트	54
<표 3-3-1> 2010년 주요국의 GDP 대비 국가부채의 비율	59
<표 3-3-2> 미국의 국가채무 통계 포괄범위	62
<표 3-3-3> 미국 GASB의 정부 포괄범위	63
<표 3-3-4> 주요국의 국가채무관리의 목적과 전략	66

그림 차례

<그림 1-1-1> 품질진단 개념도	6
<그림 1-2-1> 통합재정수지와 국가채무의 기금포함 범위	8
<그림 1-2-2> 국가채무 추이	9
<그림 2-1-1> 작성절차별 품질진단	26
<그림 2-1-2> 품질차원별 품질진단	28
<그림 2-2-1> 국가채무 통계 자문위원회의 역할	52
<그림 3-3-1> 일본의 국가채무 관리	61
<그림 3-3-2> 공공기관 결정 순서도	65

제 1 장 개 요

제 1 절 품질진단 개요

1. 품질진단의 필요성

국가채무 통계는 국가채무를 관리하기 위해서 작성하는 통계로서 우리나라 재정을 관리하는 데에 필수적인 통계이다. 국가채무가 관리되지 않으면 심각한 경제위기를 경험하게 된다. 과거 1931년과 1932년 중남미 국가의 국가부도, 독일과 오스트리아의 국가부도 사례가 발생하였다. 1982년에는 멕시코가 모라토리엄을 선언한 바 있다.

우리나라도 1997년 외환위기 이후 국가채무가 급증하였고, 2008년 글로벌 금융위기 이후에 국가채무가 다시 급증하였다. 더욱이 지방자치단체의 채무와 공기업 채무의 증가로 국가채무에 대한 논란이 지속되고 있다.

국가채무 위기는 외채위기, 통화위기, 재정위기를 초래하기도 하고 이러한 위기극복 과정에서 발생하기도 한다. 재정통계를 정확하게 작성하는 것은 이러한 위기를 방지하기 위해서 긴요한 작업이다. 재정통계에 대한 신뢰를 상실하게 된다면 위기를 초래할 수 있다.

최근 우리나라의 국가채무 통계에 대해서 논란이 지속되고 있고 이러한 논란은 통계에 대한 신뢰성 하락으로 이어질 가능성이 있다. 통계청의 국가채무 통계 품질진단 사업은 이러한 신뢰성 하락 가능성을 불식시키고 개선될 수 있는 사항이 있으면 개선할 수 있는 계기를 제공할 수 있다는 점에서 필요하면서도 매우 시의적절한 사업으로 판단된다.

이번 평가결과, 우리나라 국가채무 통계는 법으로 관련성, 시의성(정시성), 일관성, 그리고 명확성이 강제되고 있으며, 고유의 통계작성시스템을 이용하여 법에 의해서 정확하게 대사를 마친 자료들이 입력되어 국가채무가 추계되기 때문에 매우 정확한 통계인 것으로 조사되었다.

그동안 많은 검토를 거쳐서 논란이 되었던 논점들이 정리되고 있음을 알 수 있었다. 포괄범위 등에 대한 여러 의견들이 수렴되었고 전문가들의 검토를 통해서 국제기준에 부합하는 통계를 작성하게 될 것으로 보인다.

2. 품질진단 방법

통계청은 관련성(Relevance), 정확성(Accuracy), 시의성/정시성 (Timeliness/Punctuality), 비교성(Comparability), 일관성(Coherence), 접근성/명확성(Accessibility/Clarity) 측면에서 통계품질을 진단하고 있다. 정확성은 통계작성자 측면 품질을 의미하며 관련성, 일관성, 접근성/명확성, 비교성, 시의성/정시성은 이용자 측면 품질 지표이다. 시의성과 정확성은 상충될 수 있으므로 종합적으로 판단하게 된다. 통계 품질진단은 이용자의 요구를 파악하고 통계품질 목표를 세운 후 통계품질을 진단·관리 및 실질적 이행을 위한 방법제공을 통해 이루어진다.

통계청에서는 품질관리기반, 이용자 요구사항 반영실태, 세부 작성절차별 체계, 수집 자료의 정확성, 통계자료 서비스 등 5단계 부분에 대한 품질진단 방법을 포괄적으로 제시하고 있다(통계청, 2012). 여기에 실질적인 통계품질 향상에 도움을 줄 수 있는 개선지원 방법을 요구하고 있다. 본 연구는 이러한 통계청의 요구에 맞추어 품질을 진단하고 개선지원 방법도 제시한다.

국가채무는 법으로 정한 포괄범위에 따라서 정부회계 규정에 의해 시스템적으로 작성되는 통계이다. 각종 보고된 자료에 대하여 결산이 완료된 시점에서 발표되는 통계이기 때문에 정확성에 대해서는 이론의 여지가 없는 통계이다.

국가채무는 성격상 매년 결산이 끝난 시점에서 작성되어 정확성을 유지하고 있으나 이용자들은 시의성 있는 통계를 요구하고 있다. 통계의 발표 시기도 법에 명시된 바와 같이 주된 이용자인 국회 제출 시기에 맞추어 발표된다. 본 연구에서는 다양한 이용자의 요구사항을 정확하게 파악하기 위해서 FGI를 실시한다.

일관된 작업을 위해 통계청이 제시하고 있는 통계품질진단 절차를 따르고 통계작성기관과의 소통을 통해 제기된 문제점을 공유하고 개선방안을 마련할 수 있도록 노력한다.

보다 종합적인 관점을 유지하여 국민이 신뢰할 수 있는 국가채무 통계를 제공할 수 있는 계기를 마련하도록 품질진단을 실시하고자 한다.

3. 품질진단의 전략

품질진단 팀은 품질진단 과정에서 통계작성기관과 품질진단 전 과정을 공유하여 통계품질의 문제점과 개선방안을 마련한다. 특히 전문 이용자들의 요구사항을 전달하여 함께 논의함으로써 통계작성기관은 이용자 관점에서 통계서비스를 개선하고 전문이용자들도 통계작성기관의 관점에서 통계품질을 이해할 수 있는 계기를 마련한다.

국가채무통계의 신뢰성은 대내외적으로 매우 중요한 만큼 이번 품질진단을 통해서 확실하게 국가채무통계의 문제점을 검토하여 개선하고 통계에 대한 신뢰성을 공고히 할 수 있도록 노력하고자 한다.

<표 1-1-1> 품질진단 방법 개요

<p>품질관리 기반</p>	<ul style="list-style-type: none"> - 통계작성현황 및 조직관리 실태 파악 - 인적·물적 자원 확보 현황 파악 - 애로 사항 파악 	<ul style="list-style-type: none"> ☞ 품질관리기반 현황표 활용 (작성여건, 담당자 인식조사) ☞ 현장 방문 및 담당자 면담
<p>이용자 요구사항 반영 실태</p>	<ul style="list-style-type: none"> - 통계이용 실태 및 요구 사항 파악 - FGI를 통한 전문 및 일반 이용자 요구사항 파악 - 심층면접 실시 	<ul style="list-style-type: none"> ☞ 품질진단서 활용 ☞ FGI를 통해 해당 통계의 문제점과 개선 아이디어 수집
<p>세부작성절 차별 체계</p>	<ul style="list-style-type: none"> - 통계작성 기획 및 설계 - 자료수집 대상 및 기준 설정 - 자료입력 및 처리 - 통계자료 공표, 자료제공 및 사후 관리 	<ul style="list-style-type: none"> ☞ 품질진단서 활용 ☞ 진단 팀 진단 실시
<p>수집 자료의 정확성</p>	<ul style="list-style-type: none"> - 비표본오차 및 오류 점검 - 자료수집시스템의 적합성 진단 	<ul style="list-style-type: none"> ☞ 품질 진단 양식 및 수정된 진단양식 활용 ☞ 현장 방문 및 담당자 면담 ☞ 발생원인 별 비 표본오차 점검
<p>통계자료 서비스</p>	<ul style="list-style-type: none"> - 통계자료 수치오류 점검 - 이용자 정보제공 정도 점검 	<ul style="list-style-type: none"> ☞ 공표자료오류점검 지침 활용 ☞ 이용자편의사항 점검표 활용
<p>개선이행 지원결과 보고서</p>	<ul style="list-style-type: none"> - 통계생산기관이 실질적으로 품질을 향상시킬 수 있는 방법 제시 	<ul style="list-style-type: none"> ☞ 자체 개선이행 보고서 활용
<p>종합 진단 및 통계별 품질 개선 전략 제시</p>		

출처: 통계청 (2012)

3.1 국가채무통계의 신뢰성을 제고하는 품질진단

국가채무가 정확하게 작성됨에도 불구하고 통계의 신뢰성에 대한 논란이 있었다. 품질진단과정에서 통계작성자가 신뢰성에 대한 논란을 정확하게 이해하고 통계작성 과정의 강점과 약점을 파악하도록 한다. 문제점을 공유하여 전문 이용자와 품질진단 팀, 그리고 작성기관이 보다 적극적으로 문제점을 개선하도록 노력하여 통계품질을 제고시킨다.

3.2 통계청의 진단절차에 따른 일관된 품질진단

국가채무 통계가 디지털예산회계시스템에 의해서 작성되는 통계이지만 통계청이 개발해 온 단계별 품질개선 방안을 포함한 표준 품질개선 지침서를 활용하여 일관된 품질진단을 실시한다.

통계작성자가 통계의 정확성에만 관심을 가지고 있고 좋은 통계가 갖추어야 할 사항들에 대해서 관심을 갖지 않을 수 있다. 따라서 통계청이 개발한 지침서를 제시하여 통계작성기관이 통계품질을 개선할 수 있도록 도와주고자 한다.

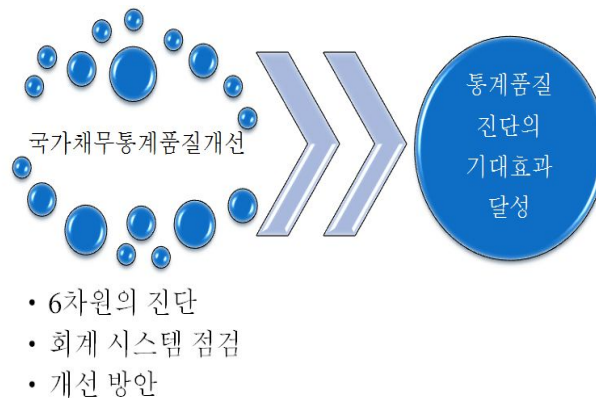
3.3 종합적 관점의 품질진단

국가채무는 이제까지 생산자 측면에서 보고통계로 작성되었다. 통계작성기관은 이용자 측면을 전혀 고려하지 않고 일방적으로 통계를 생산하는 경향이 있었다. 본 통계진단 팀은 생산자와 이용자를 모두 고려한 종합적 관점에서 품질진단을 실시한다. 생산자가 이용자에게 합리적인 수준에서 통계 서비스를 제공하고 이용자의 관점을 유지할 수 있도록 도와주고 이용자도 통계생산자의 관점을 이해할 수 있도록 통계 자체뿐만 아니라 통계제공 방식에 관해서도 진단을 실시한다. 진단이 종합적 관점에서 통계품질 개선을 위한 제안을 하고자 한다.

4. 기대효과

진단 팀은 통계품질진단 절차를 수행하고 동시에 디지털예산회계시스템을 점검하여 개선 방안을 마련함으로써 통계품질 개선을 도모한다. 특히 진단과정에서 통계작성기관과 긴밀하게 소통함으로써 통계작성기관이 해당 통계의 품질 현황을 파악하고 품질을 개선시킬 수 있는 방안을 마련할 수 있도록 한다.

통계품질 진단과정을 통해 통계작성기관이 통계품질을 제고하기 위해서 생산자의 관점만이 아니라 이용자의 관점도 공유하여 종합적인 관점에서 통계를 작성하고 관련 서비스를 제공하도록 노력하도록 한다.



<그림 1-1-1> 품질진단 개념도

제 2 절 통계 개요

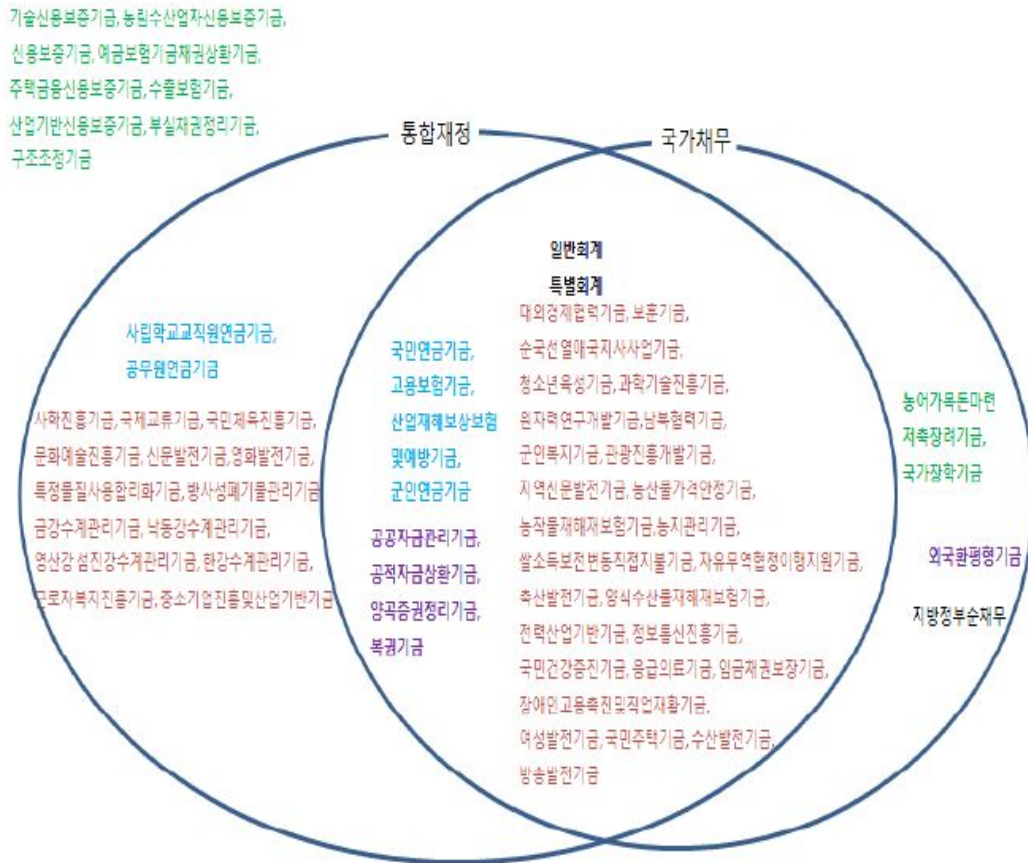
1. 조사대상 통계

조사대상 통계는 국가채무이다. 국가채무는 법상 국채와 차입금, 그리고 국고 채무부담행위로 구성된다. 국가채무는 국가가 차입의 주체로서 원리금의 상환의무를 직접 부담하는 확정채무를 의미한다. 현재, 국가채무의 공식통계를 작성하는 데에는 중앙정부와 지방정부의 채무 산정과 관련된 국제통화기금(IMF)의 기준이 사용된다. 동 기준에 의하면, 정부보증채무와 같은 우발채무나 공기업 부채, 통화안정증권 차입과 같은 통화당국의 채무 등은 포함하지 않는다.

우리나라의 경우, 국가채무의 포괄범위가 협소하여 정부발표의 국가채무를 다른 나라의 국가채무와 비교할 때 문제가 있다는 지적이 있었다. 일반정부를 정의 할 때, 공기업과 비영리공공기관의 구분이 중요한데, 이 구분이 국제기준에 비해 협소하다는 지적이 있었다.

공기업과 비영리공공기관을 구분하는 기준은 산출물이 경제적으로 유의한 가격에 의해서 판매되는냐이다. OECD는 생산원가대비 판매액이 50%를 넘으면 공기업으로 구분한다. 우리나라는 총수입 대비 자체 수입이 50% 이상인 경우를 공기업으로 구분한다. 2008년 SNA 지침에 의하면, 생산원가 대비 매출액의 비중과 자기책임성 등을 종합하여 판단하도록 되어 있다.

우리나라 국가채무는 중앙관서의 장이 운용하는 기금만을 포함하고 있고 통합재정수지와 국가채무의 기금 포함 범위가 상이하다.



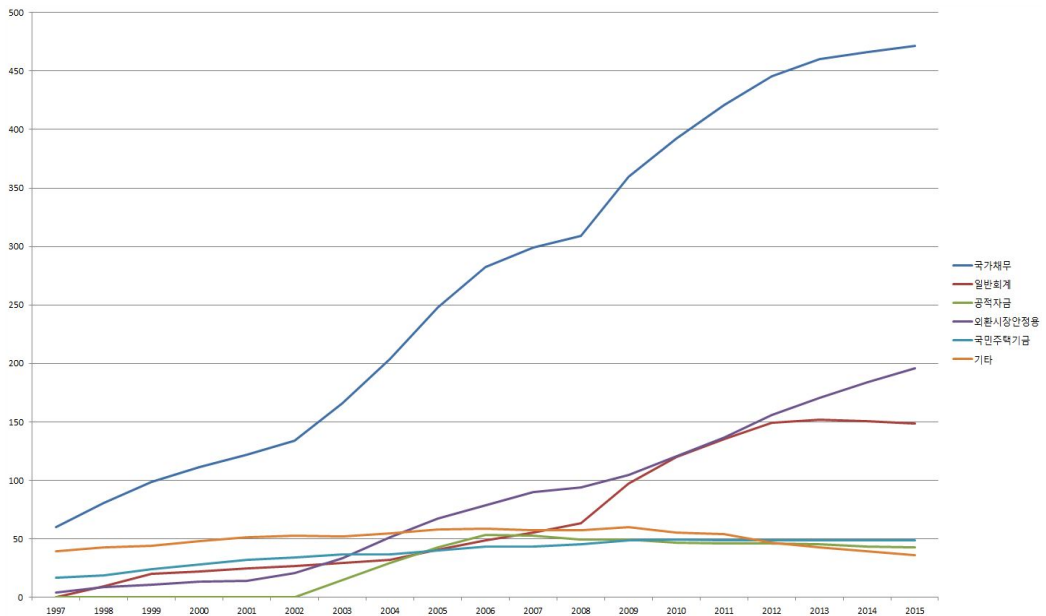
출처: 국회예산정책처, “2010년도 예산안 국가채무관리계획 분석”, 2009년.

<그림 1-2-1> 통합재정수지와 국가채무의 기금포함 범위

통계진단 팀은 현재 논의되고 있는 국가채무의 문제점에 대한 지적들에 대해서 충분히 검토한다. 다만 통계품질진단과 국가채무의 포괄범위 문제는 다소 상이한 차원에 있는 논의이기 때문에 기본적으로는 현재 작성되고 있는 국가채무를 기준으로 통계품질진단을 실시하는 것을 원칙으로 한다.

2. 국가채무의 추이

우리나라의 국가채무는 1997년 외환위기를 극복하는 과정에서 급격히 증가하였다. 노무현 정부시절에는 사회복지의 지출증가로 다시 국가채무가 증가하였으며, 이명박 정부에서는 글로벌 금융위기로 다시 급증하였다.



출처: e-나라지표

<그림 1-2-2> 국가채무 추이

일반회계 적자, 공적자금 국채전환 등의 적자성 채무는 외환위기 이후 급격히 증가하였다. 공적자금 국채전환분은 국가채정법 2002년부터 세계잉여금의 지방교부금 정산 후 잔액의 30%와 일반회계에서 매년 2조 원이 전입되고 있고, 우체국 예금 보험으로 부터의 출연을 공적자금 상환에 사용하고 있어 향후 감소할 것으로 보인다.

국가채무의 대부분은 국채로 구성되어 있고 나머지는 차입금과 국고채무 부담행위로 구성되어 있다. 국채는 국고채권, 국민주택채권, 외화표시 외국환 평형기금채권의 세 종류가 있고 이 중 국고채가 대부분을 차지하고 있다.

제 3 절 중점 진단 사항

1. 중점 진단 개요

중점 점검분야는 정확성, 관련성, 시의성/정시성, 접근성/명확성, 비교성, 일관성의 품질차원에서 취약할 것으로 보이는 분야를 선정한다. 기본적으로 국가채무가 보고통계인 만큼 정확성을 담보할 수 있는 시스템을 갖추고 있는지를 점검한다. 국가채무는 디지털예산회계시스템을 이용하여 집계되기 때문에 정확성은 디지털예산회계시스템의 운영에 달려 있다. 국가채무는 결산을 통해 디지털예산회계시스템의 각 세부 항목을 대사하고 집계된다. 따라서 보고통계 중에서 가장 정확한 통계라고 볼 수 있다.

관련성 차원에서 이용자들의 요구를 얼마나 수용하는 시스템을 갖추었는가를 중점적으로 검토한다. 국가채무 통계는 국회에 보고하는 중요한 통계이지만 국회의원들이나 일반 이용자에게 대한 통계 이용 관련 서비스가 제공되고 있는지를 검토한다.

시의성 및 정시성 차원에서는 법으로 국가채무 시기가 정해져 있는 만큼 정시성이 지켜지고 있다. 접근성의 측면에서 통계청 홈페이지에서 통계가 제공되고 있기 때문에 중점 진단 분야는 아니다. 그러나 국가채무 통계를 구성하는 국채, 지방자치단체의 재정 상태 등이 다른 홈페이지에서 보고되고 있기 때문에 다양한 차원에서 국가채무를 검토하고자 하는 이용자들 불편할 수 있다. 이런 점에 대해서도 검토한다. 비교성 차원에서 그 동안의 논란이 되었던 국제비교의 문제를 다룬다. 본 보고서에서는 이점에 대해 충분한 검토를 한다. 이상으로 중점 진단 분야는 디지털예산회계시스템의 운영현황, 그리고 국가채무통계의 비교성, 그리고 국가채무 통계의 이용자 요구에 대한 수용 체제 등을 중점적으로 진단하고자 한다.

2. 디지털 회계시스템 운영 현황

국가채무가 디지털예산회계시스템에 의해서 관리되고 있기 때문에 디지털 예산회계시스템의 운영 현황을 중점 점검한다. 기본적으로 디지털예산회계시스템의 관리 체계를 점검한다. 특히 전문성을 갖고 있는 기관이 운영하고 있는지, 그리고 관리를 책임지고 있는 부서가 지속적으로 관리 감독을 하고 있는지를 점검한다.

디지털예산회계시스템은 예산편성·집행·회계결산·성과관리 등 재정활동 전 과정이 수행되고, 그 결과 생성된 정보가 관리되는 재정정보시스템이다. 디지털예산회계시스템 특징은 다음과 같다.

첫째, 디지털예산회계시스템은 재정활동 전반을 지원한다. 중앙정부의 예산편성, 집행, 자금관리, 국유재산/물품관리, 채권/채무, 회계결산까지 모두 하나의 시스템에서 처리할 수 있도록 구성되어 있다.

둘째, 디지털예산회계시스템은 재정혁신을 뒷받침한다. 국가재정운용계획 수립, 예산총액배분 자율편성제도, 성과관리예산제도 등 재정혁신을 지원하기 위해 프로그램 예산체계를 기반으로 구축되었으며, 자금과 자산·부채를 상호 연계관리하고 국가재정의 재무정보를 정확히 산출할 수 있도록 복식부기·발생주의 회계제도를 반영하여 재정위험관리 기반을 마련해 준다.

셋째, 디지털예산회계시스템은 재정을 실시간 관리해 준다. 재정자금출납의 전 과정을 전자화하고 이를 기반으로 재정운영현황을 실시간으로 파악할 수 있도록 구성되어 있다.

넷째, 재정통계의 분석정보를 산출해준다. 분야별·부처별·기능별 등 여러 측면에서 통계분석을 수행하여 과거실적, 현황, 예측 등 다양하고 정확한 통계분석 자료를 제공하고, 정부의 정책 결정이 올바르게 이루어 질 수 있도록 지원하고 국민들에게도 상세한 재정정보를 투명하게 제공하고 있다.

국가채무는 이러한 디지털예산회계시스템을 사용하여 계측되기 때문에 매우 정확한 통계이다. 다만 동 시스템의 오류가 발생할 위험부담은 어느 정도 존재하고 있다는 점이 지적될 수 있다.

본 품질진단에서는 동 시스템을 체계적으로 관리하고 있는 지에 대해 점검하고 향후 노출될 수 있는 위험을 점검하고자 한다.

3. 국가채무 통계의 비교성

국가채무 통계에서 가장 많은 논의가 되었던 분야가 국제 비교 가능성이 다. 우리나라 국가채무의 작성은 IMF의 1986 GFS 기준에 따라 작성되고 있다. 따라서 국제 기준에 부합한 통계이지만 국제기준이 바뀌고 있고 재정정책 수립과정에서 자주 활용되고 있는 각종 재정통계의 국제비교가 정확하지 않을 수 있다는 문제제기가 있었다.

이러한 논의의 연장 차원에서 품질진단 시에 이러한 문제점들을 검토하여 의견을 제시하는 것은 향후 재정통계 개편에 많은 도움을 줄 것으로 판단한다.

4. 통계 이용자들의 요구에 대한 수용 태세

국가채무 통계는 다양한 이용자들이 있다. 기본적으로 국가채무 통계를 작성하여 국회에 보고하기 때문에 국회의원 및 국회예산정책처 등 관련 연구기관의 연구원들이 1차적으로 이용한다. 학술적인 연구자는 물론이고 금융기관 종사자 등이 이용하고 있다. 이밖에도 일반 이용자들이 국가채무통계를 이용한다. 품질진단 시에 이렇게 다양한 이용자들의 요구사항을 수렴해서 통계작성 및 배포에 반영하고 있는가를 검토한다.

제 2 장 품질진단 결과

제 1 절 부문별 진단 결과

1. 품질관리기반 진단

1.1 법적 기반 및 개요

국가채무통계는 재정건전성의 판단지표로서 국가채무의 추이를 파악해 향후 국가채무관리 방향을 판단하기 위하여 작성된다. 국가채무는 국가재정법 제91조 제1항에 규정되어 있다. 동법 시행령 제43조 제2항에서는 보증채무는 국가채무에서 제외되는 것으로 규정되어 있다. 이와 같이 국가채무의 대상이 법으로 정확하게 규정되어 있다.

국가채무통계의 통계작성 근거가 되는 법조항은 국가재정법 제91조 4항이다. 제91조는 국가채무의 관리를 위한 법조항으로서 1항에서 기획재정부장은 국가의 회계 또는 기금이 부담하는 금전채무에 대하여 매년 다음 각 호의 사항이 포함된 국가채무관리계획을 수립하여야 한다고 명시하고 다음과 같은 사항들에 대해서 관리하도록 규정하고 있다.

1. 전전년도 및 전년도 국채 또는 차입금의 차입 및 상환실적
2. 당해 회계연도의 국채 발행 또는 차입금 등에 대한 추정액
3. 해당 회계연도부터 5회계연도 이상의 기간에 대한 국채 발행 계획 또는 차입 계획과 그에 따른 국채 또는 차입금의 상환 계획
4. 해당 회계연도부터 5회계연도 이상의 기간에 대한 채무의 증감 전망과 근거 및 관리계획
5. 그 밖에 대통령령이 정하는 사항

또한 제 2항에서는 제1항의 규정에 따른 금전채무는 다음 각 호의 어느 하나에 해당하는 채무를 다음과 같이 규정하고 있다.

1. 국가의 회계 또는 기금(재원의 조성 및 운용방식 등에 따라 실질적으

로 국가의 회계 또는 기금으로 보기 어려운 회계 또는 기금으로서 대통령령이 정하는 회계 또는 기금을 제외한다. 이하 이 항에서 같다)이 발행한 채권

2. 국가의 회계 또는 기금의 차입금
3. 국가의 회계 또는 기금의 국고채무부담행위
4. 그 밖에 제1호 및 제2호에 준하는 채무로서 대통령령이 정하는 채무

그리고 제3항에서는 제2항의 규정에 불구하고 다음 각 호의 어느 하나에 해당하는 채무는 국가채무에 포함하지 아니한다고 규정하고 있다.

1. 「국고금관리법」 제32조제1항의 규정에 따른 재정증권 또는 한국은행으로부터의 일시차입금
2. 제2항 제1호에 해당하는 채권 중 국가의 회계 또는 기금이 인수 또는 매입하여 보유하고 있는 채권
3. 제2항 제2호에 해당하는 차입금 중 국가의 다른 회계 또는 기금으로부터의 차입금

이와 같이 국가채무는 법으로서 포함되고 또한 포함되지 아니할 사항들에 대해서 정확하게 규정되어 있으며, 국가채무는 기획재정부장관이 제1항의 규정에 따른 국가채무관리계획을 수립하기 위하여 관계 중앙관서의 장에게 자료제출을 요청하여 작성하는 것으로서 법적으로 정밀성이 담보되어 있다.

통계의 작성주기는 1년이다. 보도 또는 간행물발간 주기도 1년이다. 포괄범위는 국가의 회계 및 국가관리기금의 국채·차입금·국고채무부담행위, 지방정부순채무이다. 이러한 자료의 보고는 결산이 마무리되는 시점에서 이루어진다. 대체적으로 통계자료를 파악하기 위한 기준시점이나 기간은 매년 2월~3월이며 실제로 자료를 수집하여 보고하는 기간은 매년 3월 중순~4월 초이다. 자료 수집은 행정망을 이용한다. 따라서 통계는 행정보고를 통해서 엄밀하게 집계된다. 보고 방법으로 구축된 전용시스템을 이용하고 있어 신속하게 통계가 작성된다. 또한 보고 상의 오류가 최소화된 시스템을 사용하고 있다. 특히 보고되는 숫자는 담당 공무원이 입력하고 대사과정을 거치며 결산까지 이루어지고 있다. 공표 시기는 결산이 끝나서 모두 자료가 확정된 시점이다.

국가재정법 제58조 제1항 및 국가회계법 제13조와 제15조의2에 따라서 소

관에 속하는 국가채무관리보고서를 작성하여 다음 연도 2월말까지 기획재정부 장관에게 제출해야 한다. 기획재정부 장관은 국가채무관리보고서를 포함한 국가결산보고서를 작성하여 국무회의 심의 및 대통령 승인을 얻어 4월 10일까지 감사원에 제출하고, 정부는 감사원의 결산검사를 거친 국가결산보고서를 5월 31일까지 국회에 제출해야 한다. 이와 같이 국가채무 통계는 법이 명시한 시기에 따라 관리되고 공표되고 있다.

1.2 통계작성 여건

통계작성 여건을 인적자원 여건과 물적 자원 여건으로 나누어 살펴보면 다음과 같다. 우선 인적자원 여건으로 통계담당 인력현황 및 전문성을 살펴보자. 인력은 모두 3명으로 구성되어 있고, 담당 과장이 업무 기획 및 총괄 업무를 담당하고 있으며, 5급 사무관과 6급 주무관이 통계 업무를 담당하고 있다. 6급 주무관은 국가채무 통계관리를 100% 담당하고 있으며, 총 7년의 재직기간 중 동 업무를 1년 1개월 정도 담당하고 있었다. 5급 사무관의 재직기간은 2년 정도로 동 업무를 잘 파악하고 있었다.

물적 자원의 여건을 살펴보면, 우선 통계작성 및 이용자에 대한 통계 서비스 등 일련의 통계품질 향상을 위한 별도의 예산은 전무하다. 통계작성관련 정보자원현황은 매우 양호하다. 기본적으로 dBrain 시스템이라는 디지털 예산회계시스템을 확보하고 있어, 통계 작성에는 많은 인력이 필요하지 않는다.

1.3 조직관리 실태 및 통계작성 담당자의 인식

통계작성 기관이 정부부처이고 담당자가 공무원이기 때문에 조직관리는 우수하며 담당자의 인식도 양호하다. 조직관리 실태를 살펴보면 다음과 같다. 우선, 담당과장은 통계품질을 높이기 위해 비전과 가치관을 제시하면서 모범적인 역할을 수행하고 있는 것으로 조사되었다. 면담과정에서 통계품질에 관한 조직의 비전을 제시하고 조직문화의 개혁을 통한 가치관을 정립하고자 하는 의지를 느낄 수 있었다.

특히 담당과장은 통계품질관리의 필요성을 인식하고, 지속적으로 품질개

선을 추진하고 있다. 통계품질에 대한 이해도, 통계품질관리에 대한 인적, 물적 자원의 적절한 지원 및 배분, 조직 리더에 의한 통계품질관리를 추진하고 있다.

또한 업무가 법적 시한에 따라서 진행되는 만큼 철저하게 준비되고 작성되고 있다. 그러나 작성통계의 품질관리를 위한 인적자원 관리에 있어서는 다소 소홀히 대응하는 측면이 있다. 업무분장 상 통계품질관리 전담부서가 설치되어 있고 전담인력이 있다. 그러나 통계품질관리를 위한 교육수요 파악 및 교육이수 실적을 관리하고 있지 않다. 또한 통계담당 직원에 대해서는 품질관리 능력 개발 및 품질관리에 적극적으로 참여할 기회를 부여할 필요가 있다. 예컨대 통계품질개선을 위한 전문적 모임을 만들어 이에 참석하도록 하거나, 각종 연수기회를 부여하여 통계품질 제고에 동기를 부여할 필요가 있다.

가장 문제로 지적될 수 있는 것은 현재 통계작성업무를 수행하는데 해당 예산이 전무하다는 사실이다. 사실 통계작성이 dBrain에 의해서 계산되기 때문에 통계작성 자체만으로는 통상적인 업무로서 별도의 예산이 필요하지 않다. 하지만 이용자들의 만족도를 향상시키고 이용자들의 다양한 요구를 수렴하기 위해서는 예산 배정이 필요하다고 판단된다.

현재 통계작성 업무를 수행하는데 디지털예산회계시스템이 활용되기 때문에 필요한 장비와 소프트웨어가 충분히 확보되어 통계의 정확성과 신속성 등이 담보되어 있다고 판단된다.

1.4 통계작성 담당자와의 면담 내용 진단

통계담당자와의 면담을 통해 담당자가 평소에 느끼고 있는 애로사항, 문제점 등을 파악하였다. 가장 기본적으로는 담당자들이 통계교육 등을 받을 기회가 없었기 때문에 일반적인 통계교육을 포함한 통계교육을 받을 필요가 있다는 인식을 하고 있었다.

국가채무 통계는 dBrain에 의해서 작성되고 있고 결산 작업 시 보고내용에 대해서 점검하기 때문에 통계의 정확성에 대해서 매우 높은 자신감을 가지고 있었다.

이용자들 중에는 연구의 필요성이나 또는 금융시장 파악을 위해서 발표주

기를 더 짧게 해야 한다고 주장하고 있다는 점을 알리고 이에 대한 담당자의 의견을 청해보았다. 담당자의 생각은 매년 통계를 작성하고 있으나 분기나 월별 자료를 작성할 경우, 통계가 정확하지 않을 수 있다고 지적하였다. 따라서 통계의 부정확성 때문에 분기자료 등 통계작성 주기를 짧게 만드는 것은 바람직하지 않을 수 있다는 점에 대해서 검토할 필요가 있다.

<표 2-1-1> 통계작성 조직관리실태 및 작성담당자의 인식 정도

질문 내용		점수 (5점만점)
조직관리	기관장의 통계품질 향상을 위한 비전과 가치관 제시 정도 및 역할의 측면	5
	부서장의 통계품질관리 필요성을 인식 정도 및 품질개선 추진 정도	5
	부서장의 통계품질관리 비전 달성을 위한 계획, 목표 수립 및 시행 정도	5
	작성통계의 품질관리를 위한 인적자원 관리 정도	3
실태	통계담당 직원의 품질관리 능력 개발 및 품질관리 참여 정도	3
	평 균	4.2
통계담당자 인식	현재 맡고 있는 통계업무량은 적정량 정도	4
	현재 통계작성업무 수행을 위한 예산의 적정도	4
	현재 통계작성업무 수행을 위한 장비와 소프트웨어가 확보 정도	4
	통계업무를 보다 원활하게 수행하기 위한 교육의 필요성 정도	2
	통계작성 과정에서 품질 고려의 필요성 인식 정도	2
	평 균	3.2

1.5 종합

1) 통계작성의 정확성을 시스템적으로 기 확보

국가채무 통계는 대사와 결산작업을 마친 이후 작성되며 감사원의 결산감사를 거친 이후 국가결산보고서를 국회에 제출한다. 따라서 국가채무통계는 철저하게 관리되고 있어 정확성을 유지하고 있다. 운영에 관한 별도 관리지침은 없으나, 사용자매뉴얼 또는 업무부서의 업무지침에 의해 프로세스가 정립되어 운영시스템의 오류 가능성도 낮았다. 따라서 국가채무 통계의 정확성은 의문의 여지가 없다.

2) 통계작성 담당자의 교육은 필요

통계담당자에 대한 통계 교육을 실시하지 않는 이유가 보고통계이고 운영 시스템에 의해서 작성되는 통계인 만큼 교육의 필요성이 다소 떨어지기 때문이다. 이러한 측면이 이해는 되지만 역시 통계담당자들에 대한 통계 소양 교육은 필요한 만큼 향후 교육계획을 수립하여 교육을 실시할 필요가 있다.

3) 통계 이용자와 소통강화 필요

법에 명시된 보고서 이외에는 간행물을 발간하고 있지 않고 법에 의한 의무적인 보고서만을 국회에 제출하고 있는 상황이기 때문에 일반 이용자들의 국가채무에 대한 이해가 부족할 수도 있다고 판단된다. 별도의 예산을 이용하여 통계품질을 개선하기 위한 정책을 수립할 필요가 있다.

4) 통계 활용성 제고 노력

통계가 더 많이 활용되기 위해서는 각종 세부자료를 통계청 홈페이지에서 함께 검색할 수 있도록 할 필요가 있다. 예컨대 국고채 관련 사항이나 지방채무 관련 사항 등을 쉽게 접근하도록 할 필요가 있다. 물론 보도자료를 통해서 모두 공개되고 있으나 일목요연하게 시계열을 정리하여 통계를 제공하고 이를 국가채무 통계와 연계하여 제공하는 것을 검토할 필요가 있다.

2. 이용자 요구사항 반영 실태 진단

2.1. 진단 개요

통계 작성의 목적은 궁극적으로 이용자의 다양한 필요성을 충족시키는 것이다. 따라서 통계작성자는 통계 이용자가 통계로부터 기대하는 것들을 파악하여 이에 부응할 필요가 있다. 이용자가 원하는 정보를 많이 가진 통계가 품질이 우수한 통계이다. 따라서 통계 이용자의 만족도와 요구사항을 조사하여 품질진단에 활용할 필요가 있다.

통계작성기관은 기본적으로 통계이용자의 목록을 확보하고 수시로 이용자의 의견을 수렴하는 시스템을 구축하는 것이 바람직하다. 이는 통계작성기관이 간과하고 있는 사항을 통계작성 및 자료제공 과정에 반영하는 데에 많은 도움을 준다.

국가채무에 대한 통계품질진단 시 통계이용자들의 통계자료에 대한 만족도를 확인하고, 요구 및 불만사항을 파악하여 통계작성기관과 공유하는 것이 매우 중요하다.

통계청에서는 이용자 요구사항 반영 실태 부문 진단을 위해 통계 관련 전문 이용자와 일반 이용자로 구성된 표적집단면접(Focus Group Interviews)과 심층면접 등 일련의 과정을 통하여 표준적인 품질진단 지침서를 마련하고 있다.

2.2. 표적집단면접(FGI)

2.2.1. 일반 이용자 및 전문이용자 FGI

표적집단면접은 표적집단을 형성하여 특정주제에 대해 계획적이면서 자유롭게 토론하는 형태를 말한다. 표적집단면접은 일반 이용자를 위한 FGI와 전문 이용자를 위한 FGI로 나누어 실시하였다. 이번 집단면접에서 논의된 내용은 6개 품질 차원에서의 이용자 요구사항이다. 일반이용자들에게는 접근성/명확성, 시의성/정시성, 비교성 및 일관성의 4개 차원에 초점을 맞추었으며 전문이용자들에게는 관련성, 정확성, 비교성 그리고 일관성 등 4개 차원에 관한 내용을 주로 논의하였다. 일반 이용자를 위한 FGI와 전문 이용자를 위한 FGI의 결과를 함께 기술하면 다음과 같다.

1) 정확성 차원

기본적으로 국가채무통계는 디지털예산회계시스템을 사용하고 결산 후 통계를 작성하기 때문에 매우 정확한 통계이다. 다만 디지털예산회계시스템을 사용하여 보고하는 담당자들의 시스템에 대한 이해와 오류 입력 시 체크가 가능한 시스템이 필요하다는 지적이 있었다. 자료입력 시 기관 간, 회계 간 상호금액 비교 등을 할 수 있도록 시스템을 구축해야 한다는 지적이 있었다. 이러한 지적은 디지털예산회계시스템에 대한 이해부족에 기인한 것으로 보인다. 입력결과가 결산과정에서 확인되기 때문에 입력 오류는 점검될 수 있으며, 소관별, 예산별, 단위사업별 결산자료를 제공하고 있다.

보다 근본적인 지적으로 법으로 규정되어 있는 국가채무의 포괄범위와 현재 정부회계방식의 문제점에 대한 지적이 있었다. 발생주의에 비하여 현금주의에 의한 통계치는 심도 있는 연구에 적절한 통계치로 볼 수 없기 때문에 현행방식의 국가채무 통계작성에는 한계가 있다는 지적이 있었다.

향후 현금주의와 발생주의에 의한 통계치를 함께 제공하여 더욱 정확한 통계를 제공해야 한다는 지적도 있었다. 발생주의에 의한 국가채무를 작성하는 경우, 개념에 대해 정확히 설명하고 통계치를 일관되게 제공해야 한다는 방안도 제시되었다.

국가채무의 포괄범위의 문제는 그 동안 논의를 통해서 어느 정도 정리가 된 상태이다. 그럼에도 불구하고 이번의 통계품질조사에서 조사된 이용자들의 지적들은 충분히 통계작성기관에 전달하였다.

2) 관련성 차원

국가채무관리보고서의 말미에 있는 국가채무별 상세 내역이 PDF파일로만 제공되어 이용이 불편하다는 지적이 있었다. 엑셀 등으로 분석할 수 있도록 DB화하여 제공할 필요가 있다는 개선방안도 제시되었다.

현재 국가채무관리보고서에는 중앙정부의 자료만 담기고 지방정부 채무와 민간기금이 제외되고 있어 정부의 총 부채규모를 파악할 수 없다는 지적도 있었다. 지방자치단체와 중앙/지방 정부에 의하여 설립된 공사나 공공기관에 대한 자료를 포괄하여 다른 통계를 만들고, 더불어 한국연구재단의 경우도 포함하여 통계를 제공할 필요가 있다는 지적도 있었다. 개선사항으로 관련통

계를 종합하여 시계열을 제시할 수 있도록 통계작성기관에 권고하였다.

국가채무관리보고서에는 충분한 내용을 포함하고 있다고 보기 어렵다는 지적이 있었다. 현재의 IMF 통계작성 가이드라인은 공기업의 비중과 역할이 나라마다 다르다는 점과 잠재채무에 관한 대중의 관심을 고려할 때 다소 한계가 있다. 월가보상률 50% 이상 공기업(LH, 수자원공사, 코레일 등)의 부채, 국민연금, 공무원연금, 군인연금, 건강보험 등의 연금보험충당금 규모 자료가 요구된다는 지적도 있었다. 기본적으로는 국가채무의 정의 및 범위에 대한 개념이 개선되어야 한다는 지적이었다.

또한 지방정부의 부채에 대한 정확한 자료가 필요하다는 지적이 있었다. 물론 다른 홈페이지에서 제공되고 있으나 통합하여 제공할 필요가 있다는 요구사항이었다.

현금주의 개념으로 부채의 발생 개념을 정확히 잡아낼 수 없고, 미래에 발생할 부채에 대한 개념을 더불어 제시해야 한다는 개선방안이 제시되었다. 2001GFS 매뉴얼이 발간되었음에도 통계개편이 이루어지지 않아 국제비교 시 문제가 발생하였다는 지적도 있었다.

공청회를 통해 마련된 재정통계개편안에서는 2001GFS 매뉴얼과 2008SNA 매뉴얼을 기준으로 하고 있으므로 그동안 문제가 되었던 부분들이 충족될 것으로 기대된다. 다만, 아직도 지방재정통계는 상당한 검토가 필요하다. 이러한 지적은 이미 본 보고서에서도 기술하여 통계작성기관에게 전달하였고, 통계작성에 반영될 것으로 전망한다.

3) 비교성 차원

IMF의 방식에 따라서 측정하고 있기 때문에 잠재채무 등 국가채무관리에서 필요한 통계 등이 빠지게 되어 국가채무 통계에 포함되지 않는 잠재채무 및 우발채무에 대해서는 별도의 정보공개가 필요하다는 지적이 있었다.

한편 정부, 공기업, 연금 등의 역할이 나라마다 다르기 때문에 IMF 기준에 맞추더라도 단순한 국제비교는 어렵다는 발언과 함께, 국가별 비교를 위해 IMF 방식에 의한 통계치와 더불어 OECD 방식에 의한 통계치를 같이 보고할 필요가 있다는 발언도 있었다.

통계를 자주 접한 이용자들에게는 문제가 없지만 일반인들에게는 쉽지 않을 것으로 생각되기 때문에 일반인들의 이해를 위하여 국가채무 포괄기관,

회계처리절차 및 기준 등에 대한 설명 자료가 제공되어야 한다는 개선방안 제시가 있었다.

향후에 발생주의 정부회계기준에 의해 정부부채 통계가 발표가 되면, 그에 대한 지식이 충분치 않은 언론이나 국민들에게는 혼란이 예상된다. 채무(debt)와 부채(liabilities)의 개념이 익숙하지 않은 만큼 부채 항목별로 그 내용을 자세하게 설명하는 등 양 통계간의 차이에 대한 이해도를 높이는 노력이 필요하다.

4) 접근성

정확한 자료를 시기적으로 적정한 때에 손쉽게 얻을 수 있어야 한다. 자료의 범주를 다양하게 정의하여 사용자로 하여금 편리하게 사용케 하고, 이를 시의 적절하게 보고할 필요가 있다.

국가채무에 대한 자료의 사용이 많은 곳은 교육 부분이므로 다양한 국가채무 변수 중에서 교육용으로 사용되는 변수만 따로 모아서 제공한다면, 절대 사용자의 수가 많은 부분의 수요가 손쉽게 해소될 것으로 기대된다는 지적이 있었다.

또한 1997년 이전 시계열 자료가 홈페이지에 없어 자료 접근이 매우 어렵다. e-나라지표를 통한 제공이 요구된다. 시계열확보 및 관련 통계의 접근성 향상에 대한 문제는 개선사항으로 품질진단시 반영하여 통계작성기관에 검토를 요청하는 것이 필요하다고 판단된다.

5) 시의성

공식 통계를 연단위로 공개하는데, 이에 대하여 속보성을 점검할 필요가 있다. 국채는 월별 또는 거래일자 별 자료 제공도 필요하다는 지적도 있다. 국가채무 통계가 결산이 완료된 이후 집계된다는 점에서 분기자료 등을 제공하는 것이 어렵다는 현실적인 문제도 있다. 이점에 대해서는 담당자와의 토의를 통해서 가능성을 타진하였다.

2.2.2. 심층면접

1) 관련성차원

국가채무의 가장 중요한 이용자인 국회예산정책처의 연구원이 관리대상수지의 문제, 재정수지와 국가채무의 연결 문제 등을 통계작성기관에 문의하였으나, 이에 대한 대응체제가 부족하다는 지적이 있었다. 이러한 문제점은 관련성 차원에서 통계작성 기관이 이용자 요구에 적극적으로 대응하는 체제가 구축되지 못했기 때문에 발생한 것으로 판단된다.

2) 비교성 차원

심층면접에서도 국제비교가 중요한 쟁점으로 부각되었다. 지금 OECD기준하고 IMF기준이 조금 다른데 지금 국가채무 같은 경우는 IMF, GFSM으로 처리되기 때문에 GFSM도 일반정부를 기준으로 작성하고 있다는 점에서 국제 비교시 혼란이 있을 수 있다는 지적이 있었다.

기획재정부에서 발표한 국가채무는 일단 지방정부순채무가 들어가 있고, 이때까지 월별 내지 연말에 발표하는 통합재정은 대부분 중앙정부를 대상으로 범위로 하고 있기 때문에 국가채무와의 직접적인 연결이 어렵다는 지적도 있었다.

민관합동작업반에 의해서 재정통계의 개편작업으로 재정통계가 국제기준에 의해서 개선될 것이지만, 과거 시계열을 최대한 확보해야 연구 및 정밀한 분석이 가능하여 통계의 유용성이 제고될 것으로 보고 있다. 심층분석에서 제기된 문제점은 통계작성기관과 공유하여 개선방안을 마련해야 할 것으로 판단된다.

2.2.3 소결

FGI를 통해서 품질진단 시 강조된 관점은 기본적으로 관련성 차원이었다. 통계작성기관이 통계작성과정에서 통계의 목적을 명확히 설정하고 이용자의 요구사항을 충족하기 위한 노력을 수행하고 있는지를 품질진단에 중점을 두

어야 할 것으로 판단된다.

더욱이 국가채무 통계의 국제비교에 관한 문제는 많은 논의가 진행되었고, 민관합동작업반이 구성되어 개선노력을 경주하고 있으나, FGI 결과 아직도 제기된 문제점들이 통계작성에 반영되지 못하고 있다는 것이 드러났다. 이를 유념하여 품질진단시 비교성의 차원에서도 개선사항을 검토할 필요가 있다.

3. 세부 작성절차별 체계 진단

3.1 진단개요

세부 작성절차별 체계진단에서는 통계청(2012)에 따라 통계 작성과정을 조사하여 품질을 진단한다. 통계청(2012)은 품질진단의 객관성을 담보하기 위해서 작성절차별 진단지표를 개발하여 이를 기준으로 품질을 판단하도록 하고 있다.

작성절차별 진단지표는 다시 차원별 품질진단으로 재구성되어 차원별 품질진단의 객관성을 담보하고 개선사항을 도출할 수 있도록 품질진단시스템이 구축되어 있다.

3.2 세부작성절차별 진단 결과

3.2.1. 작성절차별 진단결과

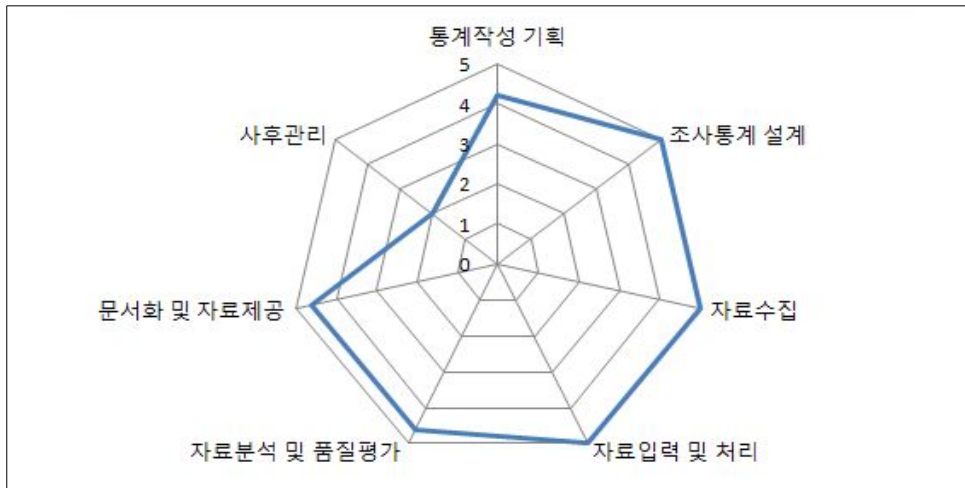
국가채무 통계는 회계적인 절차에 따라서 작성되고 결산작업을 거쳐 확인되고 있으며 전용시스템에 의해서 작성되는 통계이다. 따라서 모든 절차가 법과 규정에 의해서 관리되고 있는 가장 엄밀한 통계이다.

통계작성기관은 법에 따라 수동적으로 통계를 작성하는 경향이 있었다. 통계품질진단 결과, 통계작성 기획의 진단점수가 낮고 통계를 작성한 이후 이를 관리해야 한다는 인식도 낮은 것으로 보인다.

<표 2-1-2> 작성절차별 품질진단

	통계 작성 기획	보고 통계 설계	자료 수집	자료 입력 및 처리	자료 분석 및 품질 평가	문서화 및 자료 제공	사후 관리	평점
5점 척도	4.20	5.00	5.00	5.00	4.60	4.60	2.00	4.30
가중치 적용	12.54 (15.1)	17.90 (17.9)	16.60 (16.6)	11.40 (11.4)	14.06 (15.1)	13.61 (14.9)	3.60 (9.0)	89.71 (100.0)

* 괄호 안은 각 절차별 점수의 만점



<그림 2-1-1> 작성절차별 품질진단

<표 2-1-3> 작성절차별 품질진단 결과표

작성 절차별 분류	보고통계 품질진단 지표	품질 차원별 분류	점수
1. 통계 작성 기획	1-1. 통계작성 목적이 명확하게 설정되어 있는가?	관련성	5
	1-2. 이용자의 요구 및 이용실태를 파악하고 있는가?	관련성	1
	1-3. 통계작성에 사용하고 있는 개념, 용어, 분류체계등의 타당성을 검토하여 적용하고 있는가?	관련성	5
	1-4. 국내·국제적으로 표준화된 정의, 기준 및 분류체계를 따르고 있는가?	비교성	5
	1-5. 통계작성 개편작업이 적절하게 이루어지고 있는가?	정확성	5
2. 보고 통계 설계	2-1. 통계작성대상이 명확하게 정의되어 있는가?	정확성	5
	2-2. 자료수집 및 보고 양식은 기입자가 이해하기 쉽고, 작성하기 편리하게 설계되어 있는가?	정확성	5
	2-3. 양식의 전부 또는 일부를 변경할 경우 사전검토를 철저히 하고 있는가?	정확성	무관
	2-4. 자료수집 및 보고양식이 통계작성에 적합하게 설계되어 있는가?	정확성	5
3. 자료 수집	3-1. 자료수집 및 보고 양식에 대한 작성요령 등이 제공하고 있는가?	정확성	5
	3-2. 보고단계별 담당자 교육 및 관리를 실시하고 있는가?	정확성	5
	3-3. 자료수집 시 체계적인 현장관리를 실시하고 있는가?	정확성	5
4. 자료 입력 및 처리	4-1. 자료 입력을 위한 표준화된 체계가 마련되어 있는가?	정확성	5
	4-2. 자료 내용검토(에디팅)작업을 체계적으로 실시하고 있는가?	정확성	5
	4-3. 보고자료 내용에 대한 검증 단계를 거치고 있는가?	정확성	5
5. 자료 분석 및 품질 평가	5-1. 관련통계 등과의 비교분석을 통해 자료 결과를 검증하고 있는가?	일관성	5
	5-2. 시계열자료는 연속성이 있으며, 단절이 생길 경우 그 내용을 공개하고 있는가?	비교성	5
	5-3. 경제·사회현상이나 통계작성방법 변경 등이 통계자료에 미치는 영향을 분석하고 있는가?	비교성	3
	5-4. 최종통계자료에 대한 검증은 체계적으로 실시하고 있는가?	정확성	5
	5-5. 공표된 잠정치, 확정치 간의 불일치에 대한 원인을 분석하여 관리하고 있는가?	정확성	5
6. 문서 화 및 자료 제공	6-1. 통계작성과 관련된 각종 자료가 문서화되어 있는가?	정확성	4
	6-2. 간행물 수록 자료에 대한 오류를 점검하고 있는가?	정확성	3
	6-3. 간행물에 통계와 관련된 설명 자료를 수록하여 이용자들의 편의를 돕고 있는가?	접근성	5
	6-4. 개편 작업 후 개편내용을 이용자에게 공개하고 있는가?	접근성	5
	6-5. 보고 양식에 포함된 모든 항목을 모두 공표하고 있는가?	접근성	5
	6-6. 통계자료 공표 시 모든 이용자가 조사결과를 동시에 이용할 수 있도록 하고 있는가?	접근성	5
	6-7. 결과 자료를 적절한 시점에 공표하고 있는가?	시의성	5
	6-8. 결과 자료의 공표절차를 준수하고 있는가?	정시성	5
	6-9. 다양한 매체를 이용하여 결과자료를 제공하고 있는가?	접근성	4
	6-10. 자료제공 시 개인 비밀번호를 위한 장치가 마련되어 있는가?	관련성	무관
	6-11. 동일 주제의 다른 통계자료와 비교하고 있으며, 차이가 있을 경우 그 요인을 설명하고 있는가?	일관성	5
7. 사후 관리	7-1. 새로운 정보요구에 신속히 대응할 수 있도록 통계작성 체계를 관리하고 있는가?	관련성	1
	7-2. 고품질 통계 생산을 위한 전문성 유지 및 개선 노력을 하고 있는가?	정확성	2
	7-3. 통계작성 방법의 타당성에 대한 지속적인 검토 및 개선을 하고 있는가?	기타	2
	7-4. 합리적이고 효율적으로 통계를 작성하기 위한 품질관리를 하고 있는가?	기타	3
	7-5. (위탁하여 작성하는 경우) 통계조사가 완료된 후 수탁기관으로부터 조사와 관련된 자료 일체를 제출받고 있는가?	기타	무관

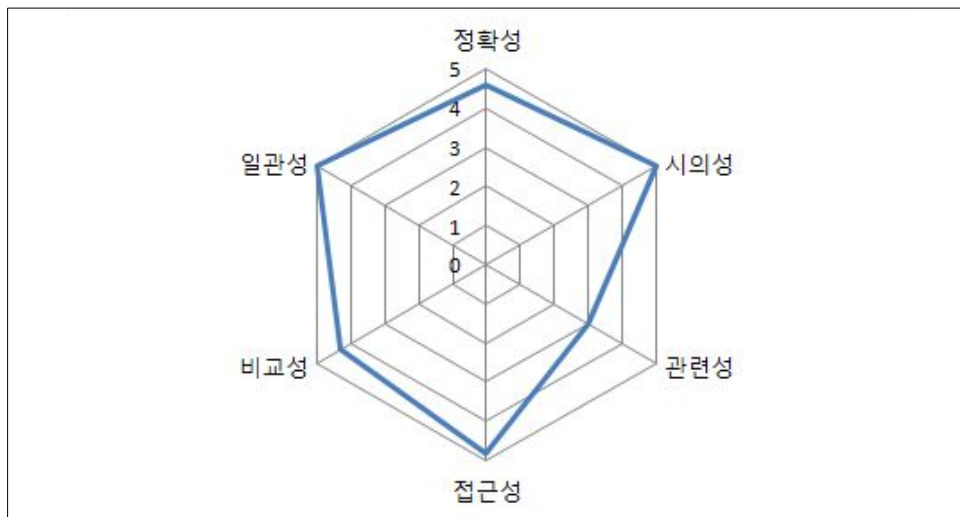
3.2.2 품질차원별 진단 결과

6개 진단차원별로 결과를 재정리하여 국가채무 통계가 진단차원 중 어느 분야에서 문제가 있는지를 진단하였다. 진단결과 관련성이 가장 낮은 점수를 보였다는 결론에 도달하였다.

이와 같이 관련성이 가장 낮은 수치를 보인 것은 이용자를 위한 조치가 거의 없다는 점에서 그 이유를 찾을 수 있다. 보도자료 배포하고 국회에 보고하는 보고서만을 작성할 뿐 기타 이용자에 대한 통계 서비스는 다소 미흡하였다. 물론 국회가 주요 이용자이기 때문에 이러한 관행은 이해가 되지만 일반 이용자에게 대한 통계 서비스는 개선되어야 할 것으로 보인다.

<표 2-1-4> 품질차원별 품질진단

	정확성	시의성	관련성	접근성	비교성	일관성
5점척도	4.6	5	3	4.8	4.33	5



<그림 2-1-2> 품질차원별 품질진단

3.2.3 작성절차별 진단 결과 정리

1) 통계작성 기획

□ 통계작성 목적 제시 유무

국가채무관리보고서 제1장 국가채무관리 총평에 국가채무의 목적 및 주된 활용분야, 관련 통계에 대한 설명이 제시되어 있다. 국가채무는 국가재정법에 규정된 국가채무의 범위와 구분에 따라 매 회계연도말 기준으로 작성되고 있으며, 관련 법령에 따라서 관련 보고서 작성의무도 규정되어 있다.

□ 이용자의 요구 및 이용실태를 파악 유무

현재 국가채무를 작성하는 기획재정부는 별도로 이용자 의견수렴을 위한 통계작성 담당자와 이용자 그룹 간 토론회, 자문회의, 위원회 등은 정기적으로 개최하고 있지 않다.

□ 통계작성 개념, 용어, 분류체계 등의 타당성 검토

국가재정법에 국가채무의 범위와 구분이 되어 있다. 국제 비교성을 위해서 논란이 있다.

□ 국내·국제적으로 표준화된 정의, 기준 및 분류체계 사용 유무

국가채무는 1979년 이후 IMF의 정부재정통계편람(A Manual on Government Finance Statistics)에 따라 작성되고 있으며, 2012년부터 기존 GFS1986에서 GFS2001로 기준을 바꿔 적용한다. 국내기준 및 국제기준에 맞추어 국가채무를 작성하고 있으나, 과거의 국제기준이 국가별 특수성을 용인하고 있기 때문에 신 기준을 적용할 필요가 있다.

□ 통계작성 개편작업의 적절성

정부는 국가회계에 발생주의를 도입하면서 최신 국제기준에 따라 국가채무 통계 개편작업을 추진하고 있다. 통계 개편 작업은 민관합동작업반을 구축하여 적절하게 이루어지고 있으며, 개편시점과 추진방향도 적절해 보인다.

2) 보고통계 설계

□ 통계작성대상 정의의 명확성

국가채무의 포괄범위는 국가의 회계 또는 기금이 부담하는 금전채무로서, 지방정부 채무 및 민간기금은 국가채무에서 제외된다. 통계작성 대상 및 범위, 자료수집 관련 사항이 디지털예산회계시스템(dBrain)에 반영되어 국가채무 통계가 작성되고 있다.

□ 자료수집 및 보고 양식이 기입자가 이해하기 쉽고, 작성하기 편리하게 설계되어 있는지 여부

디지털예산회계시스템(dBrain)의 관리 부처는 각급부처 담당자들에게 충분한 설명 및 지침을 제공하고 있다. 보고 양식은 기입자가 이해하기 쉽고 작성하기 편리하게 설계되어 있다. 양식에 대한 의문이 있을 경우 dBrain 담당자와의 통화 및 게시판 운영으로 쉽게 문제를 해결할 수 있다.

□ 양식 변경 시 사전 검토 여부

국가채무는 국가재정법과 국가회계법에 의해서 작성되고 있기 때문에 양식변경과 관련한 사전 검토 측면에서 큰 문제가 없다고 판단된다.

□ 자료수집 및 보고양식이 통계작성에 적합하게 설계되어 있는지 여부

자료수집 및 보고양식이 통계작성에 적합하게 설계되어 있다고 보이며, 국가채무는 일반인에게 공개되어야 할 항목으로 구성되어 있기 때문에 별도의 개별자료 비밀보호와 관련해서는 해당사항이 없다.

3) 자료 수집

- 자료수집 및 보고 양식에 대한 작성요령 등 제공

디지털예산회계시스템(dBrain)에 각 양식에 대해 충분한 설명이 제시되어 있으며 Q&A 게시판 구축 등을 통해 실시간 관리가 잘 이루어지고 있다.

- 보고단계별 담당자 교육 및 관리 여부

보고단계별 담당자 교육이 잘 이루어지고 있으며, 양식과 관련하여 변동사항이 있는 경우 지침 시달 및 지침서 발간을 통해 전달되고 있다.

- 현장조사의 체계적인 관리 유무

의문사항 접수, 해결방안 마련, 결과 통보체제 구축이 되어 있으나 자료수집 불응에 대한 처리지침을 별도로 두고 있지는 않다. 각급 기관이 디지털예산회계시스템(dBrain)에 적시에 자료를 입력하여 95% 이상의 준수율을 보인다.

4) 자료입력 및 처리

- 자료 입력의 표준화된 체계 정립

디지털예산회계시스템(dBrain)에 자료입력 지침서 및 교육, 입력 프로그램 및 오류 점검시스템 구축이 잘 되어 있다. 자료 입력을 위한 표준화된 체계가 잘 구축되어 있다고 평가된다.

- 에디팅 작업의 체계적 실시

디지털예산회계시스템(dBrain)에 에디팅 규칙 및 시스템 구축이 되어 있으며, 이상치에 대한 점검이 이루어지고 있다.

□ 보고자료 내용에 대한 검증 단계

입력오류 및 중복 및 누락 등의 경우 검증단계를 통해 철저히 검토되고 있다.

5) 자료 분석 및 품질평가

□ 관련통계와의 비교분석을 통해 자료 결과 검증 유무

국가채무는 OECD에 통보되어 다른 국가와 비교되고 있으나, 절대적인 비교는 어렵다고 판단된다. 재정수지와 연계된 통계를 통하여 국가채무를 검증할 수 있으나, 스톡과 플로우의 불일치가 발생하고 있기 때문에 다소 검증이 어렵다.

□ 시계열자료의 연속성 유무 및 단절시 내용 설명

국가채무는 개념, 작성방법, 기준 작성 시기 등이 동일하게 적용되어 시계열 자료의 연속성이 있다고 판단된다. 또한 시계열 자료에 변동사항이 발생하는 경우에는 통계공표 시 그 내용을 공개하고 있다.

□ 통계작성방법 변경이 통계자료에 미치는 영향 분석

경제사회현상이나 통계작성방법 변경 등이 통계자료에 미치는 영향을 분석하는 작업은 통계작성기관에서는 이루어지고 있지 않고, 정부차원에서 이루어지고 있다. 보다 적극적으로 GFS2001 기준이 국가채무에 미치는 영향을 분석하고 국가채무 개편에 대해 대응할 필요가 있다고 판단된다.

□ 최종 통계자료의 체계적 검증 유무

최종 통계자료에 대한 검증은 결산작업에서 완료된다. 국가채무통계는 기본적으로 국회에 보고하는 자료로서 통계작성기관의 검증을 통해서 오류를 점검하고 있다. 관련 통계 간의 정합성 검증 여부는 국가채무 통계의 특성상 해당사항이 없다.

잠정치, 확정치 간의 불일치에 대한 원인 분석 및 관리 유무

국가채무는 결산과정을 마친 이후 확정치를 제시하고 있다.

6) 문서화 및 자료 제공

통계작성과 관련된 각종 자료의 문서화 유무

통계작성과 관련된 각종 자료가 문서화되고, 자료집 발간 등을 통한 기록 정리 축적 작업은 없다. 자료집 및 분석보고서 등 법이 정한 보고서 이외의 심층 분석보고서를 발간하여 기록 정리 축적의 보완이 필요하다.

간행물 수록 자료에 대한 오류의 점검 실시 유무

국가채무관리보고서의 오류를 대체로 잘 점검하고 있으나 발견된 오류를 구체적으로 유형별로 분류하고 있지는 않다. 오류 역시 유형별로 분류하여, 오류의 최소화를 위한 노력을 하여야 한다.

이용자들의 편의 사항 수록 유무

국가채무 관련 통계개요, 자료이용방법 등 이용자를 위한 일반사항과 자료 처리 및 분석방법, 통계표 설명자료 등이 제공되고 있어 이용자들의 편의를 돕고 있다.

개편 작업 후 개편내용 공개 유무

기획재정부 홈페이지를 통해 개편작업 후 개편내용 및 유의사항 등을 이용자들에게 공개하고 있다. 재정통계 관련 공청회를 개최한 바 있다.

보고 양식에 포함된 모든 항목 공표 실시

국가채무 통계만을 공표하고 있으나, 국가채무관리보고서에는 관련 통계가 보고되고 있다.

조사결과의 동시 이용 가능 유무

공표와 함께 국가채무통계를 동시에 이용가능토록 하고 있다.

결과 자료의 공표 시점 적절성

국가재정법 및 국가회계법에 규정된 바와 같이 국가채무 통계를 절차에 따라서 공표하고 있다. 결산을 통해 정확한 통계를 작성한다는 차원에서 현재의 공표 시점을 적절하지만, 예산과정을 위해 앞 당겨야 한다는 지적도 있다.

결과 자료의 공표절차를 준수

국가재정법 및 국가회계법에 규정된 바와 같이 공표된다.

다양한 매체를 이용한 결과자료를 제공

현재 보도자료, 통계청 홈페이지 및 국회 관련 보고서에서 결과를 제공하고 있다. 각종 접근방안을 적극적으로 소개하여 이용자의 편의를 제고하는데 힘을 써야 할 것이다.

개인 비밀보호 장치 유무

국가채무 특성 상 마이크로데이터를 사용하지 않아 개인 비밀보호를 위한 장치 마련과 관련하여 해당사항이 없다.

다른 통계자료와 비교 유무 및 차이의 원인 설명 유무

국제비교를 위한 관련 통계를 제공하고 있으나, 구체적인 보고서는 발간하고 있지 않다.

7) 사후관리

정보요구의 신속한 대응을 위한 통계작성 체계 관리 및 구축 유무

디지털예산회계시스템에 의해 작성되고 있으나, 새로운 정보요구에 신속히 대응할 수 있는 체제는 구축되어 있지 않다.

통계 생산 전문성 유지 및 개선 노력 유무

국가채무 통계 작성 시 높은 전문성이 요구되나, 관련교육이 체계적으로 이루어지고 있지 않다. 고품질 통계생산을 위한 전문성 유지 및 개선 노력이 필요하다고 판단된다.

통계작성 방법 타당성 검토 유무

국가채무 통계 작성 방법의 타당성 검토를 위한 내부 및 외부 전문가 회의가 개최되고 있지 않다. 연구자 및 전문연구기관 등의 의견을 수렴하여 통계작성 과정의 지속적인 검토가 요구된다.

합리적이고 효율적인 통계 작성을 위한 품질관리 유무

국가채무 통계생산 절차의 효율성에 대해, 자체품질진단시스템 및 통계품질관리 매뉴얼을 활용하고 있지는 않다. 또한 통계작성 절차에 대한 외부 전문가 자문 또는 진단 의뢰 사례가 없다. 통계 품질관리 측면에서 자체적인 체계를 구축할 필요가 있다.

3.2.4 개선 사항

국가채무 세부 작성절차별 체계 진단 과정에서 발견된 문제점 및 개선사항은 다음과 같다.

첫째, 현재 소극적으로 법이 요구하는 사항만을 준수하고 있으나, 이용자를 위해 보다 적극적으로 이용자의 다양한 요구에 대응할 필요가 있다.

둘째, 디지털예산회계시스템(dBrain)은 국가 재정활동을 처리하는 업무시스템으로 해당 업무의 권한자만 접근 가능하다. 감사원 등에서는 시스템 통제를 더 강화해야 한다는 지적도 있다. 현재 공개 가능한 통계의 경우는 외부홈페이지를 통해 공개하고 있다.

셋째, 2012년부터 발생주의에 기반한 2001년 정부재정통계편람(A Manual on Government Finance Statistics)에 맞추어 국가채무 통계 작성의 개선을 위해 노력해야 한다.

이 외에도 이용자의 의견을 반영하는 장치 마련, 교육 등을 통한 담당자 통계 전문성 강화, 자체 품질진단시스템 마련 등의 노력이 요구된다.

3.3 세부 작성절차별 진단 결과

1) 통계작성 기획

통계작성에 사용하고 있는 정의와 기준, 분류체계 등은 모두 법으로 정해져 있으며 국가회계에 의해서 정밀하게 보고되고 있다. 또한 통계작성 목적과 활용분야에 대해서도 법에서 규정된 대로 명확하게 기술되어 있다.

보도자료 등에는 해외사례와의 비교 검토결과가 보고되고 있으며 국내의 국가부채 통계도 관리하는 등 관련 통계에 대하여 사전 검토를 실시하고 있다.

이용자의 명단을 파악하거나 의견을 수렴하고 있지는 않지만 정부차원의 국가채무 관련 TF를 구성하여 국가채무와 관련된 문제점을 검토, 반영하고 있다.

개편을 위해 충분한 내부회의와 전문가 자문회의를 통해 정기적으로 <국가채무관리 계획>을 수립하고 전 과정을 문서화하여 발표하고 있다. 최근에도 국가채무에 관하여 국회에서 문제제기가 있었으며 정부차원에서도 이에 적극 대응하여 관련 지표 개편을 위한 작업을 추진하였다.

2) 보고통계 설계

작성대상과 기준시점, 대상기간을 법에서 정해진 바대로 설정하여 준수하고 있고, 작성 지침서와 사례 등이 제공되며 양식에 포함된 각 항목들이 논리적으로 배열되어 있어 보고 양식이 편리하게 설계되어 있다.

또한 작성하는 목적에 적합한 통계 양식과 항목이 적합하게 설계되어 있다.

3) 자료수집

양식의 각 항목에 대한 충분한 설명이 되어있고 양식의 항목별로 기입 요령과 내용검토 요령 등을 제시한다. 또한 대표적인 착오사례와 양식 작성 견본을 제시하여 정확성을 높인다. 이 모든 것들은 보고관서에서 지침에 의거하여 체계적으로 보고하고 있으며 착오가 없도록 결산 및 감사를 실시한다.

결산 교육은 회계결산 관련 부처에서 정기적으로 실시하고 있기 때문에 입력 단계에서의 오류는 있을 수 없다. 최종적으로 통계를 작성하는 담당자는 dBrain을 이용하여 통계를 집계하기 때문에 별도의 교육은 없는 것으로 파악된다.

자료 수집에 대하여 체계가 정확히 구축되어있고 지방순회 교육을 실시하고 있으며, 보고를 하지 않으면 처벌되므로 조사 불응은 있을 수 없다. 중복 누락도 자체 감사, 결산 등의 과정을 통해서 관리되기 때문에 있을 수 없다.

4) 자료입력 및 처리

자료 입력에 대한 각종 지침서 및 교육과정이 있으며 국가시스템이 모두 연계되어 작성되기 때문에 매우 정밀한 시스템으로 판단된다. 시스템 운영센터가 별도로 있고 이를 관리하는 주무부처도 있기 때문에 상시적으로 관리되고 있다.

주무관서의 보고와 이에 대한 확인, 향후 결산 등 전 과정에서 시스템적으로 내용을 검토하고 있으므로, 내용검토 측면 및 보고자료 내용 검증 측면에서도 정확성이 매우 높다.

5) 자료 분석 및 품질평가

보도 자료에 국내외 통계비교 및 설명이 있으며, 통계청 홈페이지에 통계를 제공하고 있다. 또한 국고채권의 경우 한국은행 및 기획재정부, 국민주택채권의 경우 우리은행 및 국토부, 외평채는 한국은행 및 기획재정부에서 이중으로 검증을 하고 있다.

국가채무관리계획에는 1970년부터 시계열 자료가 있고, 통계 개념, 작성 방법, 기준 등이 매년 동일하게 적용되었으며 통계단절이 생긴 적이 없다. 다만 복식회계로 전환되어 국가부채가 따로 계산되지만 국가채무통계는 향후에도 지속적으로 동일한 방식에 의거 추계되어 발표될 것이다.

최종 통계자료에 대해서는 가로/세로 합계 일치 여부와 통계표 일치 여부 등의 검토를 체계적으로 실시하고 있으며, 각종 자료와 그 분석은 국가재정법에 의해서 철저하게 관리되고 있다.

매년 5월 말 잠정치를 발표하는데, 중앙정부의 경우에는 결산이 완료된 확정치이고 지방정부는 결산이 완료되지 않아 잠정치로 볼 수 있다. 지방정

부가 지방의회 의 승인을 받아 결산이 완료되면 확정치를 발표하는데, 감사지 적 시 발생한 오류 시정 등으로 인해 잠정치와 확정치의 차이가 발생할 수 는 있다. 이런 경우 이를 수정하여 확정치만을 공표한다.

6) 문서화 및 자료제공

국가채무 통계는 국가회계법에 의해서 보고되는 통계이기 때문에 국가회 계법과 관련 시행령, 지침 등에 의해서 철저히 관리되고 있다. 또한 dBrain을 이용한 시스템적 관리이기 때문에 다른 어떤 통계보다도 체계적으 로 관리되고 있다. 회계담당자 및 관련자를 위한 민원실이 총괄해서 관리하 고 있으며 e-나라지표 사이트를 통한 질의도 가능하다.

보고서는 국회 보고 문건으로, 각종 오류를 사전에 정확히 점검하며 철저 하게 관리되고 있다. 또한 회계변경 등으로 인한 통계 변경 시에는 보도자료 를 통해 공표한다.

수록된 통계와 관련된 상세한 설명 자료는 e-나라지표와 통계청 사이트에 보고서 등록 시 함께 첨부되며, 이것은 공표와 동시에 수록되는 것이므로 접 근이 매우 용이하다.

공표기간의 적절성을 검토한 결과 공식적인 자료는 연간으로 하는 것이 적절하다는 담당자의 의견이 있었다. 이는 국고채무부담행위가 연중에는 정 확한 자료를 구득하기 어려울 뿐만 아니라 차입금 등이 보고관서에서 제대 로 입력하고 있지 않아 부정확할 수 있기 때문이다. 또한 IMF에서는 중앙정 부의 자료를 분기별로 제공하고 있기 때문에 별도로 국가채무 분기자료를 발표하는 것의 실익도 없다는 의견이다.

결과 자료는 법에서 명시된 일정에 따라서 공표 절차를 준수하며, 보도 자료를 통해서 언론에 공개하고 홈페이지를 이용하여 자료를 제공하고 있다.

한편, OECD 통계와 IMF 통계가 통계작성기준이 상이하야 통계상 차이를 보이고 있는데 이러한 문제점들은 충분히 논의하여 통계기준을 바꾸었다. 그 러나 국가채무는 법상 규정되어 있고 지속적으로 동일한 방식으로 발표한다.

7) 사후관리

법상으로 정확하게 통계가 관리되어 있기 때문에 통계작성 체계에 있어서

통계관련 인력양성체계는 다소 미흡하다. 보고하는 일선 부서는 회계 관리 전문 요원들이 관리하고 있고, 이들에 대한 교육 훈련을 지속적으로 실시하고 있다.

통계 담당 직원이 통계와 관련된 학과의 학력 보유자도, 관련 자격증 소지자도 아니며, 통계작성 담당자에 대한 별도의 교육은 없는 것으로 판단되어 통계생산을 위한 전문성을 유지할 수 있다고 보기는 어렵다.

회계기준에 의해서 체계적으로 작성되는 통계이기 때문에 별도의 통계작성 관련 회의 등은 개최하고 있지 않으며 언론보도에는 보도자료 배포 등으로 대응하고 있다.

통계 생산 절차의 효율성에 대한 정기적인 모니터링이나 외부 전문가에 의한 검토는 이루어지지 않지만, 회계 관리시스템으로 최신 IT를 활용하여 효율적으로 통계를 작성하고, 품질을 관리하고 있다.

4. 수집자료의 정확성 진단

국가채무통계는 디지털예산회계시스템에 의해서 작성되는 통계로서 그 어느 통계보다 정확한 통계라고 판단된다. 각 중앙관서의 장의 책임 하에 정부회계자료가 입력되고 회계 시스템에 의해서 작성되는 통계이며 체계적으로 작성되고 있다. 실제의 예산집행과 차이가 날 경우에는 결산과정에서 수정되고 결산이 끝난 이후 이를 바탕으로 국가채무 통계가 작성되고 있기 때문에 더 이상 정확할 수 없다고 판단된다.

법정 절차에 의해서 통계가 관리되고 있기 때문에 실제 현황을 실무자 면담을 통해 확인하였다. 매뉴얼 상의 결산 절차를 확인하고, 디지털예산회계 시스템 업무처리 절차도 확인하였다. 면접을 통해 담당 부서의 실태를 점검하였다. 국가채무 통계의 정확성은 담당자 면담 및 각종 관리 지침을 통해서 관리되고 있었다. 확인 결과 범으로 정해진 국가채무 포괄범위에 따라 작성되고 있고, 회계 지침에 따라 보고되고 결산을 통해 확인되며 디지털예산회계시스템에 의해 자료가 집계된다.

국가채무통계는 국가채무관리보고서를 통해서 국회에 보고되고 있으며, 보고된 보고서는 국회의 관련 기관에서 다시 검토하고 있다. 따라서 상당히 정확한 보고서가 작성되고 있다. 디지털회계시스템이 있다고 하더라도 입력시 오류가 있을 수 있으나, 이러한 입력오류도 결산과정, 감사원 감사과정에서 검증될 수 있는 과정이 있다.

따라서 시스템의 오류도 관리되고 있고, 입력 오류도 결산과정에서 관리되고 있기 때문에 통계 작성의 정확성은 다른 보고통계보다도 높다고 평가된다.

5. 통계자료 서비스 진단

5.1 공표자료 오류점검

공표자료 오류 점검은 ① 수치자료, ② 통계표 형식 및 내용, ③ 용어해설 부분, 그리고 ④ 기타오류로 나누어진다. KOSIS에 제공된 자료, e-나라지표에서의 자료, 그리고 국가채무관리보고서 등의 자료를 점검하여 각 사안별로 정리한 결과와 문제점은 다음과 같다.

1) 수치자료

모든 통계표가 연도별 시계열 자료로 보고되며 시계열의 단절은 없다. 또한 통계작성 방법과 수치가 국가통계포털 사이트 KOSIS에서 제공하는 메타자료와 일치하여 데이터적인 오류는 발견되지 않았다. 다만 보증채무는 국가채무 범위에서 제외되므로 e-나라지표 상의 DB에서는 보증채무가 제외되어 나타나 있으나, 보고서 상에서는 보증채무를 포함하여 표시되기 때문에 그로 인한 차이가 발생하여 수치상으로 불일치하는 것으로 보일 수 있다. 하지만 보고서에서 이를 명시하고 있어 문제가 되지는 않는다. 또한 계산 과정에서 약간의 차이를 나타내기도 하나 이는 소수점 이하 단수조정을 거치며 생기는 정도로, 비정상적인 수치는 발견되지 않았다.

2) 통계표 형식 및 내용

통계표의 형식이 모두 통일되었으며, 수록된 통계표 항목과 내용이 서로 모두 일치한다. 그리고 통계수치가 통계표 내에서 일관된 기준으로 반올림되었고 단위를 원, % 등으로 적절하게 표기하였음을 확인할 수 있었다. 다만 단위 표기를 표 우측 상단과 표 내부에 다소 일관되지 못하게 표기된 것이 발견되었다. 하지만 통계표 하단에 필요한 주석도 올바르게 표시하였고 도표 또한 적절한 형태와 정확한 수치로 작성되었다.

3) 용어해설 부분

주요 용어에 대한 정의가 비교적 자세히 수록되어 있고 용어의 통일성 또한 문제가 없었다.

4) 기타 오류

한글 및 영문의 표기가 바르게 되었고, 통계표마다 그 내용을 대표하는 적절한 제목을 사용하였다. 하지만 목차의 경우 158쪽과 160쪽의 통계표 제목을 '국고채무부담행위액 명세서'라고 수록하고 본문에서는 '국고채무부담행위명세서'라고 수록하여 약간의 불일치가 발견되었다.

5.2 이용자 편의사항 점검

이용자편의사항 점검은 ① 이용자를 위하여, ② 조사정보, ③ 모집단 및 표본설계, 그리고 ④ 자료집계 및 추정으로 나누어진다. 각 사안별로 정리한 결과와 문제점은 다음과 같다.

1) 이용자를 위하여

별도로 '이용자를 위하여'부분이나 제공 매체, 문의처 등을 소개하고 있지는 않지만 통계작성 기준 및 용어설명이 자세히 수록되어 있고 외부자료의 출처를 정확히 명시하고 있다.

2) 조사정보

해당 통계자료의 범위 및 적용 기준, 작성 항목을 도입 부분에서 다루며 통계의 전반적인 내용을 전하고 있다. 또한 자료수집 체계 및 양식을 수록하여 자료의 신빙성을 높였고 용어설명을 통해 이해를 돕고 있다. 하지만 통계연혁과 양식 변경, 공표 방법에 대해서 명시되어 있지 않고 통계작성 목적

또한 명확히 제시되어있지 않다. 자세한 사항은 <부록>의 이용자 편의사항 점검표를 참고할 수 있다.

3) 모집단 및 표본설계

통계작성에 이용된 목표모집단과 조사모집단이 명시되어있다. 하지만 자료의 특성상 표본을 사용하지 않기 때문에 표본 틀과 표본크기 등 표본에 대한 설명은 명시되어 있지 않다.

4) 자료집계 및 추정

해당 자료는 표본을 사용하지 않기 때문에 모수추정과 오차 추정 등은 이루어지지 않는다. 또한 설문자료가 아니므로 무응답에 관한 설명 또한 존재하지 않는다.

5.3 국제기구 자료제공 관련 서비스 점검

국가채무 통계를 제출하고 있는 국제기구는 IMF이다. IMF에는 매년 일반정부 채무와 중앙정부 채무 등의 항목을 제공하고 있다.

<표 2-1-5> 국제기구 요구자료 및 제공 현황

자료 요구기관	요청항목 (지표)	제공 주기	최근 제공시기	관련 간행물	미제공 항목	미제공 사유	비고
IMF	<ul style="list-style-type: none"> •일반정부 채무 •중앙정부 채무 •지방정부 채무 	매년	2012년 6월20일	•Fiscal Monitor	-	-	-

IMF에서 발간하는 Fiscal Monitor의 2012년 10월호 p.91 에서 확인결과 2010년 이전 자료는 해외간행물의 수록 자료와 일치하지만, 이후 자료는

IMF의 예측자료이기 때문에 다소 차이가 발생한다.
 다음 표는 IMF에 실제로 제공되는 자료이다.

<표 2-1-6> IMF 제공 자료

Annual Outstanding of Gov't Debt FY2001~2011		
(Unit : trillion, %)		
구분	'10	'11
■ General Government Gross Debt	392.2	420.7
(Percent of GDP)	33.4%	34.0%
◆ Central Government Gross Debt	373.8	402.8
(Percent of GDP)	31.9%	32.6%
* Government Bonds	367.2	397.1
* Borrowing	3.5	2.5
* Contract Authorization	3.1	3.3
◆ Local Governments net Debt	18.4	17.8
(Percent of GDP)	1.6%	1.4%
* Local Governments Debt	32.0	31.4
*Local Governments borrowing from Central Government	13.6	13.5
GDP Amount	1172.8034	1237.1282
*The 2011 net debt data for local governments is a projected dataset.		

제 2 절 개선과제별 개선방안

1. 국가채무 국제적 비교 가능성 제고 문제

1) 현황

국가채무는 법적으로 그 포괄범위가 결정되어 있고, 공기업의 포괄범위는 국제통화기금의 기준을 사용하고 있다. 세계 주요국은 발생주의 기준에 따라서 재정통계를 산출 중에 있다. OECD 회원국 중 15개국이 발생주의를 도입하여 사용하고 있다. 우리나라는 2009 회계연도 결산부터 발생주의 및 복식부기 회계 기준을 적용한 정부 결산보고서를 현금주의를 적용한 보고서와 함께 작성 중이다. 2011 회계연도 결산부터는 국회에 제출한다. 현재에는 현금주의 회계기준에 따라서 정부결산을 실시하고 있다.

이와 같이 기준이 상이함에 따라서 재정정책 수립과정에서 자주 활용되고 있는 재정통계의 국제비교가 정확하지 않을 수 있다는 문제가 계속해서 지적되고 있다.

2) 문제점

현재 국가채무 통계에 적용되는 1986 GFS 기준은 현금주의에 따른다. 따라서 채무는 상환시기와 금액이 정해진 확정채무, 수지는 현금의 수입과 지출의 차로 작성된다. 현금주의에 의한 회계방식은 발생주의에 의한 회계방식에서 포함되는 미지급금, 선수금, 예수금, BTL 등이 제외된다.

또한 정부의 포괄범위도 정부기능을 수행하는 기관으로 중앙정부와 지방정부, 그리고 비영리공공기관을 대상으로 한다. 여기에서 정부기능을 수행하는 비영리공공기관의 해당여부를 판단하기 위한 구체적인 기준이 제시되지 않았기 때문에 논란이 지속되었다.

조경엽 등(2010)은 국제비교를 위해 포함되어야 할 채무로서 기술신용보증기금, 농림수산업자신용보증기금, 예금보험기금채권상환기금, 주택금융신용보증기금, 부실채권정리기금, 구조조정기금 등 국회의 예산심사와 의결을 거치는 금융성 기관 부채는 국가부채로 기록되어야 한다고 주장하고 있다. 또한 정부정책을 대행하는 공기업의 부채도 포함해야 한다고 주장한다. 즉 정부가

지배구조를 통해 통제할 수 있는 공기업은 준정부기관으로 분류해야 한다고 주장하고 그 예로 LH, 수자원공사 등을 들고 있다. 이밖에도 통안증권 등 중앙은행의 준재정 활동으로 야기되는 부채, 임대형민간투자사업, 연금분야의 책임적립금 등도 국가채무로 포함되어야 한다고 주장하고 있다.

국가재정법 제 91조 제1항에 의하면 우리나라에서 관리하고 있는 국가채무는 국가의 회계 또는 기금이 부담하는 금전채무이다. 국가의 회계 또는 기금이란 중앙관서의 장이 관리 운용하는 회계 또는 기금으로 중앙관서의 장이 운용하지 않는 지방정부 채무 및 민간기금은 국가재정법상 국가채무에서 제외된다.

더욱이 금전채무는 국가의 회계 또는 기금이 발행한 채권, 차입금, 국고채무부담행위와 국가보증채무 중 정부의 대지급 이행이 확정된 채무로 대지급이 확정되지 않은 보증채무는 국가채무에서 제외되는 것도 국가재정법시행령 제43조 제3항에 규정되어 있다. 다만, 보증채무 관리에 관한 사항도 정부결산과 함께 국회에 보고해야 하기 때문에 보증채무를 국가채무관리보고서에 포함하여 국회에 제출한다.

결국 국가채무의 국제 비교성을 제고하는 것은 통계작성기관의 권한 밖의 일이다. 현재 재정통계상의 국가부채 측정 개선방안을 함께 고려하여 현재의 문제점을 다음과 같은 표로 정리할 수 있다.

<표 2-2-1> 국가채무 비교성의 문제점

분야	문제점	세부문제점
정부포괄 범위	과거 기준에서 정부의 판단기준이 미제시되어 현행 국제기준과 차이	<ul style="list-style-type: none"> - 중앙 및 지방 재정만 포함되고 정부 기능을 수행하는 비영리공공기관과 민간기금이 제외됨. - 정부포괄범위가 재정수지와 국가채무 간 상이
회계기준	발생주의에서 포함되어 있는 항목 제외	<ul style="list-style-type: none"> - 현행 법률상 국가재정법은 국채, 차입금, 국고채무부담행위, 지방재정법은 지방채증권 및 차입금만을 채무로 규정
한국은행 재정통계와 불일치	한국은행은 1993 SNA를 기준으로 정부 포괄범위 설정	<ul style="list-style-type: none"> - 정부통계에 포함되는 기업특별회계 등은 공기업으로 보아 제외 - 시장성 기준에 따라 일부 기금 및 비영리공공기관 포함 - 한국은행은 발생주의 항목을 자체적으로 추정하여 정부부채에 미지급금, 선수금, 예수금을 포함
지방 재정통계 관리	지방 재정통계 일원화 필요	<ul style="list-style-type: none"> - 자치단체의 경우 조례 등을 통해 자율적으로 공공기관을 설립 운영하고 있음. 일반회계, 특별회계, 기금, 지방공기업, 공공기관 등이 설치되어 운영 중에 있음.

3) 개선 방안

현재 재정통계 개편안은 2001 GFSM을 기준으로 작성되어 있으며 이러한 개편안이 향후에 반영될 것으로 보인다. 2001 GFS는 UN의 1993 SNA (system of national accounts)의 개념과 기준에 따라 1986 GFS를 수정한 것으로 1993 SNA와 동일한 기준으로서 1986 GFS 상 확정채무 이외에 발생주의에 따라 경제적 지급의무를 부담하는 미지급금, 선수금, 예수금 등도 포함하는 확정부채(liability) 및 감가상각비 등을 통계에 포함한다. 또한 정부기능을 수행하는 기관인지를 판단하기 위한 구체적인 판단기준을 제시하고 있다.

이에 따르면 독립된 경제활동을 수행하는 제도단위로서 시장성 기준을 통과할 경우 공기업으로 분류하고 통과하지 못할 경우 일반정부로 분류한다.

제도단위의 의미는 자율적인 의사결정체계를 가지고 있으며 독립적인 자금운용 계정을 보유하고 있는 기관을 의미한다. 정부, 기업, 준기업, 비영리

기관이 제도단위의 예이다.

시장성기준은 경제적으로 의미 있는 가격으로 생산물을 생산하는지를 판단한다. 일반적으로 원가대비 매출액의 비율, 즉 원가보상률을 기준으로 원가보상률이 50%를 초과하면 시장성이 있는 것으로 판단한다. 또한 정부 내에서 기업 활동을 하는 준기업의 경우에 정부범위에서 준기업은 제외한다.

시장성테스트 충족여부와 관계없이 구조조정기금이나 예보채상환기금과 부실채권정리기금 등 구조조정기구, 근로자복지진흥기금 및 언론진흥기금과 같이 정부가 유일한 고객인 경우, 사회보장기구, 직역연금은 정부에 포함된다.

이와 같은 개선안에도 국가 간 시계열의 연속성을 보장하기 위한 조치와 시장성테스트 방법의 상이성이 존재한다. 그러나 쟁점이 되었던 공기업 채무 문제 등은 해소될 것으로 보인다.

<표 2-2-2> 국가채무 비교성의 개선안

구분	개선안
적용기준	GFSM 2001, 1993 SNA 및 2008 SNA
회계기준	- 발생주의
정부 포괄범위 기준	- 제도단위 및 시장성 기준 적용
포괄범위	- 특별회계 18개 중 우편사업, 우체국 예금, 우체국 보험은 공기업으로 보아 제외 - 기금 64개 중 사학연금기금, 사학진흥기금, 국민체육진흥기금, 주택금융신용보증기금 제외 - 지방정부의 일반회계, 특별회계, 기금 모두 포함 - 기준에 따라 공공기관 대부분 포함

출처: 재정통계 개편안 공청회 2011.1.

이러한 개선노력에도 불구하고 기본적으로 국가 간 국가채무와 관련된 상이한 기준이 존재하고, 연구자간 국가채무의 포괄범위에 대한 이견이 존재할 수 있다. 현재 우리나라 정부가 국가채무와 관련된 통계를 이미 공개하고 있기 때문에 여러 곳에 산재된 통계를 연구자에게 편리하게 제공한다면 통계에 대한 오해를 불식시킬 수 있을 것이다. 또한, 채권, 차입금, 국고채무부담행위와 국가보증채무 중 정부의 대지급 이행이 확정된 채무와 관련 통계가

어디에서 제공되고 있는지 일람표를 작성하여 함께 게재할 필요가 있다.

국가채무 통계를 제공하면서 관련 통계를 동시에 제공함으로써 범위의 변경을 통해서 법으로 정한 국가채무가 아니지만 이용자들이 자신의 필요에 따라서 통계를 이용할 수 있도록 도와 줄 필요가 있다.

또한 지방재정통계도 중앙정부와 동일한 기준으로 개편함으로써 국가채무 통계의 투명성과 신뢰성, 그리고 국제 비교가능성을 제고할 수 있다고 판단된다.

2. 이용자 요구수렴 시스템 구축

1) 현황

국가채무통계는 법에 규정된 보고서 이외에는 보도 자료만 발표하고 통계는 KOSIS에서 제공하고 있다. 통계작성 담당부서에서 이용자의 요구사항을 수렴할 수 있는 항시적 조직은 없다. 다만 국가채무와 관련하여 여러 논쟁이 있었고 이에 따라서 국가채무 및 재정수지 등 재정통계를 개편하는 작업을 수행하였다. 이에 따라 재정통계의 개편을 강구하는 중이다.

2) 문제점

국가채무 통계에서 가장 문제가 되는 것은 이용자의 편의 제고를 위한 노력이 다소 미흡하다는 것이다. 품질진단 과정에서 이로 인한 이용자들의 불만과 개선 요구가 많다는 것을 알 수 있었다. 이를 개선하기 위해서는 통계작성기관이 관심을 가지고 국가채무 통계의 이용자 편의를 제고할 수 있는 방안을 마련하는 것이 필요하다.

국가채무 통계작성기관의 인원으로서는 국가채무 통계의 이용자 목록을 작성하고 이들과 소통의 장을 만드는 데에는 한계가 있다. 예산도 전무한 상태이기 때문에 소통의 장을 만들었다고 하더라도 의견을 반영하는 데에 문제가 있다. 이러한 측면에서 추가적인 지원이 필요하다고 판단된다.

3) 개선방안

이용자 편의를 제고하고 이용자들의 요구사항들을 적극적으로 통계 작성시 검토하고 반영하기 위해서 자문위원회 조직을 구성할 필요가 있다고 판단된다. 자문위원회는 국회예산정책처, 한국개발연구원, 조세연구원, 민간 경제연구소 및 학계의 전문가로 구성하여 국가채무 통계 관련 문제점을 파악하고 이용자의 편의를 제고할 수 있는 방안을 마련하는 것이 필요하다.

현재 통계작성기관이 법적 의무만을 수행하는 소극적인 자세에서 보다 적극적으로 통계이용을 활성화시킴으로써 국가채무에 대한 소모적인 토론을 불식시킬 수 있을 것으로 판단된다.

예산이 전혀 반영되어 있지 않기 때문에 이용자 편의 제고 방안을 수행하

거나 의견수렴을 위한 조치를 취하기 매우 어려운 상황이다. 국가채무가 매우 중요한 통계인 만큼 이용자의 의견을 수렴할 수 있는 구조를 도입할 필요가 있다.



<그림 2-2-1> 국가채무 통계 자문위원회의 역할

자문위원회는 통계작성인프라, 통계활용도 제고 및 통계사후관리에 관한 전반적인 사업에 관한 자문을 통해 국가채무 통계의 품질을 향상시키는 데에 기여할 것으로 판단된다.

특히 품질진단 시 제기되었던 예산문제와 통계작성자들의 교육 훈련 등에 관한 자문을 통해 통계작성인프라를 개선할 수 있을 것이다. 또한 통계작성 기준의 변화에 따라서 많은 이용자들이 요구하고 있는 과거 시계열의 구축사업에도 도움을 줄 수 있을 것으로 판단된다.

통계의 활용도를 제기시켜 소모적인 논쟁을 사전에 막고 불필요한 오해를 불식시킴으로써 통계에 대한 신뢰도 제고는 물론 국가 대외 신인도를 제고시킬 수도 있을 것으로 기대된다. 이를 위해서는 자문위원회에서 전문가들이 필요한 연구 분야를 제시하고 논의함으로써 맞춤형 지원도 가능할 것으로 판단된다.

품질진단 시, 사후관리의 부족이 제시되었는데 이 또한 자문위원회의 활동으로 사후관리의 문제도 개선될 것이다.

3. 개선과제별 개선방안 평가

국가채무의 국제비교 가능성 제고는 그 동안 많은 토론이 된 사항이다. 개선안으로 국제기준을 적극적으로 해석하여 일부 공기업 부채 등을 국가채무로 인식할 수 있도록 할 필요가 있다. 그러나 국가채무 통계가 기준 변경으로 갑자기 수정될 경우 대외신인도의 변화 등 불필요한 오해를 초래할 수도 있기 때문에 현행 기준의 통계와 변경된 기준의 통계를 공히 활용할 필요도 있을 것이다.

이용자 요구수렴 시스템 구축도 국가채무 통계에 대한 이해를 증진시키고 활용도를 제고하기 위한 기본적인 인프라로 평가된다. 이러한 차원에서 본 연구에서 제기된 개선방안은 국가채무 통계의 활용도와 신뢰도를 제고할 것으로 평가된다. 개선과제별 개선방안에 대한 평가는 다음의 표와 같다.

<표 2-2-3> 개선과제별 개선방안

개선 과제	실행방법	기대효과	예상되는 문제	비고
국가채무 국제적 비교 가능성 제고	<ul style="list-style-type: none"> - 통계기준을 2001년 GFSM에 따라 작성하고, 정부의 포괄범위는 일반 정부기준으로 설정함. - 2008 SNA에서 실시하고 있는 시장성 판단기준으로 공기업 등의 시장성을 판단하여 낮은 경우 일반정부로 분류 - 지방재정통계도 중앙정부와 동일한 기준 적용 	<ul style="list-style-type: none"> - 국제 비교성 제고로 국가채무 통계의 신뢰도 제고 - 국가채무통계의 활용도 제고 - 국가채무 관리 합리성 제고 	<ul style="list-style-type: none"> - 급격한 통계 변경으로 국가신인도에 대한 불필요한 오해 발생 가능성 - 과거 시계열 확보가 되지 않을 경우, 통계 활용의 어려움 발생 	<p>p. 7</p> <p>p.12</p> <p>p.22</p> <p>p.24</p>
이용자 요구수렴 시스템 구축	<ul style="list-style-type: none"> - 자문위원회 구성 - 사후관리를 위한 예산 및 인력확보 	<ul style="list-style-type: none"> - 새로운 정보요구에 신속하게 대응 - 국가채무 활용도 제고 	<ul style="list-style-type: none"> - 예산 확보의 어려움 발생 	<p>p.27</p> <p>p.28</p> <p>p.30</p> <p>p.36</p>

제 3 장 개선지원 결과

제 1 절 부분별 개선지원

1. 국가채무의 국제비교 개선 방안

당장은 국가채무의 포괄범위를 조정하는 데에 어려움이 있다. 하지만 공기업과 기금 중 통계확보가 가능하거나 공공정책 대행으로 인한 채무가 증가한 경우에 대해서는 주석을 통해서 국민들에게 자료를 제공할 필요가 있다.

통계청의 주제별 통계제공방식을 사용하여 국가채무 관련 통계를 모두 제공할 필요가 있다. 국가채무 주제를 클릭하면, 국가채무 통계뿐만 아니라 관련 지표를 제공하여 이용자가 마음대로 선택할 수 있도록 통계사이트를 재구성할 필요가 있다. 이용자가 관련 통계를 선택하여 새롭게 정의된 국가채무 구성 지표에 따라 통계를 재구성하고 이를 이용하여 국가채무 관련 연구를 진행할 수 있도록 도와줄 필요가 있다. 또한 포괄범위에 따라 국가채무에 포함되지 않는 국가재정건전성을 파악하기 위해 살펴볼 필요가 있는 공기업부채 통계, 연금충당부채 통계, 우발채무 통계 등을 제공할 필요도 있다. 다음 표는 국가채무 통계 관련 사이트를 표로 작성한 결과이다.

<표 3-1-1> 국가채무 관련 통계 사이트

항목	홈페이지	통계명	통계 DB 제공 주소
국가 채무	국가통계포털 KOSIS (https://kosis.kr)	국가채무 현황	 재정 > 국가채무">http://kosis.kr/gen_etl/start.jsp?orgId=102&tblId=DT_102N_A001&conn_path=I2&path=재정?금융?보험 > 재정 > 국가채무 국가채무현황
	e-나라지표 (http://www.index.go.kr)	국가채무 추이	http://www.index.go.kr/egams/stts/jsp/potal/stts/PO_STTS_IdxMain.jsp?idx_cd=1106&bbs=INDX_001

	디지털 예산 회계시스템 dBrain (https://www.digitalbrain.go.kr)	국가채무 총괄	https://www.digitalbrain.go.kr/kor/view/statis/statis02_04_01.jsp?code=DB010204
	디지털 예산 회계시스템 dBrain (https://www.digitalbrain.go.kr)	국가채무 현황	https://www.digitalbrain.go.kr/kor/view/statis/statis04_03_01.jsp?code=DB010403
국고채	한국은행 경제통계시스템 ECOS (http://ecos.bok.or.kr)	주요 국공사채 발행 및 잔액	http://ecos.bok.or.kr →통계검색: 국공사채 발행
지방채	지방재정포털 재정고 (http://lofin.mopas.go.kr)	지방자치 단체 채무현황	http://lofin.mopas.go.kr/lofin_stat/debt/DebtList.jsp
국가 보증 채무	기획재정부 국고과 (http://www.mosf.go.kr)	국가보증 채무규모 및 전망	http://www.mosf.go.kr/policy/policy01_total.jsp?boardType=general&hdnBulletRunno=&cvbnPath=&sub_category=&hdnFlag=&cat=&hdnDiv=&hdnSubject=%EB%B3%B4%EC%A6%9D%EC%B1%84%EB%AC%B4&&actionType=view&rundo=4010788&hdnTopicDate=2011-10-04&hdnPage=1&skey=policy
국고채 무부담 행위	기획재정부 재무회계팀 (http://www.mosf.go.kr)	국채, 차입금 및 국고채무 부담행위 회계처리 지침	http://www.mosf.go.kr/policy/policy01_total.jsp?boardType=general&hdnBulletRunno=&cvbnPath=&sub_category=&hdnFlag=&cat=&hdnDiv=&hdnSubject=%EA%B5%AD%EA%B3%A0%EC%B1%84%EB%AC%B4%EB%B6%80%EB%8B%B4%ED%96%89%EC%9C%84&&actionType=view&rundo=4012434&hdnTopicDate=2012-02-14&hdnPage=1&skey=policy

공기업 부채	공공기관 경영정보 공개시스템 ALIO (http://www.alio.go.kr)	경영공시	http://www.alio.go.kr/alio/public/p_search_list.jsp →공시항목: 부채
지방 공기업	국가통계포털 KOSIS (https://kosis.kr)	지역개발 기금사업 부채	http://kosis.kr/gen_etl/start.jsp?orgId=110&tblId=TX_11020_A082&conn_path=I2&path=행정 > 공공행정 > 지방공기업결산및경영분석 > 지역개발기금사업부채
부채	행정안전부 (http://www.mopas.go.kr)	지방 공기업 결산 및 경영분석	http://www.mopas.go.kr/gpms/ns/mogaha/user/userlayout/bulletin/userBtView.action?userBtBean.bsSeq=1021900&userBtBean.ctxCd=1291&userBtBean.ctxType=21010002¤tPage=1

제 2절 국가채무통계 활용사례

1. 국가채무통계를 이용한 국가재정관리

국가채무는 국가재정을 분석하는 데에 필수적인 통계이며, 국가신인도의 결정요인으로서 국내외에서 경제활동에 지대한 영향을 주는 통계이다. 정부는 오래전부터 국가채무관리를 효율화하기 위해서 노력하였다. 2005년에는 국가채무관리 효율화방안을 수립하여 개선작업에 착수하였다.

국가채무 통계는 기본적으로 국가채무관리보고서에 수록되어 국회에 보고하고 국회가 국가재정법에 의거하여 정부와 함께 국가재정을 관리하게 된다. 국회예산정책처는 매년 예산안 국가채무관리계획 분석 보고서를 국가채무통계를 활용하여 작성하게 된다.

국가채무통계는 국내외적으로 많은 국가재정관리를 위한 연구결과를 생산하는 데에 주요한 통계로 활용되고 있다. 이남수, 정문종, 이성규, 박승준은 “국가채무 관리방안에 관한 연구”를 2007년에 발표하였으며, 천병철은 “우리나라 국가채무의 안정성 분석과 재정수지 목표수준 추정”연구를 2009년에 발표하였다. 박형수, 박기백은 “재정건전화를 위한 국가채무 관리방안”에 관한 보고서를 발표하였다. 양준모는 “경제위기에 따른 국가채무 관리방안에 관한 연구”에 관한 보고서를 2009년에 발표하였다. 이와 같이 많은 연구자들이 국가채무통계를 이용하여 재정관리 방안을 연구하였다. 이는 국가채무 통계가 국가재정관리를 위해 필수적인 통계임을 보여주는 사례이다.

2. 국가채무 통계에 관한 관심

국가채무 통계 자체가 국가재정관리 상태를 알려주는 것이기 때문에 국가채무 통계는 많은 신문과 방송, 그리고 사설 등에서 다루어지고 있다. 구글에서 “국가채무”를 검색하면, 758,000건의 기사가 검색된다.

기사를 예시하면 다음과 같다. “국가채무 420兆..GDP 34% 차지 - 파이낸셜뉴스 4월 10일 - 국가채무 420”, “서울경제 : 국가부채 400조 육박·GDP의 34%...안심 못해”, “한국일보 : [사설/4월 11일] 400조원 넘는 국가채무”, “국가채무 2060년 2京원 육박 : 국제신문”, “국가채무 관리 어떻게 해야 하나?”, “MB정부 4년, 국가채무 110조원 늘어 - 민중의소리”, “공공기관 부채, 사상 첫 국가채무 추월 : 경제 : 뉴스 : 동아닷컴”, “국가채무 관리 어떻

게 해야 하나? - 한국경제연구원”, “국가채무, 정부부채, 재정건전성 - 시민민주주의를 위한 정치개혁 연구”, “국가채무 420조...사상 최대 규모”, “박재완 "국가채무율 30% 미만돼야 경제위기 대비", "박재완 기획재정부 국가채무비율 30%미만 달성시기 연기(종합2보) 연합뉴스”, “국가채무비율 30%미만 달성시기 2년 미뤄(종합) | 연합뉴스”, “서울경제 : [총선] 국가채무 아직 건전 하지만 곳곳 복병 ”, “재정건전화를 위한 국가채무 관리방안”등 수많이 기사들이 작성되어 발표되고 있다.

이와 같이 국가채무 통계는 전문가는 물론이고 일반인에게도 매우 중요한 통계로 인식되고 있고, 정부와 정치권에서는 중요하게 다루고 있는 통계이다. 국가채무 통계가 국가 운영에 필수적인 통계이면서 우리의 삶과 밀접한 통계임으로 보여준다.

제 3절 해외사례

1. OECD 통계

OECD는 각국의 국가채무와 유사한 국가부채통계를 제공하고 있다. 주요 국가¹⁾가 대부분 포함되어 있으며, OECD의 국가부채관리 작업반에 의해서 조사되어 공표되고 있다. 근거 자료는 각국의 자료에 근거하여 작성되면 국민계정통계의 정의를 사용하고 통계를 작성하고 있다. 또한 국제비교가 가능하도록 통계를 작성하고 있고 각국 통계의 차이점을 주석으로 부기하여 조정하고 있다. 우리나라도 OECD에서 국가부채 통계가 제공되고 있다. 다음 표는 OECD에서 제공하는 국가부채 통계이다.

OECD는 국가별 비교가 가능할 수 있도록 중앙정부의 국가채무만을 제시하고 있고, 국가별 통계 주석을 확인할 수 있도록 하였다. OECD의 기준은 기본적으로 우리나라와 같이 확정된 채무만을 인식한다. 따라서 우발채무나 금융파생상품 등에서 발생하는 부채는 포함되지 않는다. 중앙정부의 포괄범위는 비시장성을 기준으로 평가되며, 공기업의 일부가 포함되는 SNA 기준을 이용하고 있다.

<표 3-3-1> 2010년 주요국의 GDP 대비 국가부채의 비율(%)

국가명	비율
Australia	10.966
Austria	65.754
Belgium	96.789
Canada	36.073
Chile	9.185
Czech Republic	36.625
Denmark	39.59
Estonia	3.227
Finland	41.683
France	67.418
Germany	44.403
Greece	147.839

1) Australia, Austria, Belgium, Canada, Chile, Czech Republic, Denmark, Finland, France, Germany, Greece, Hungary, Iceland, Ireland, Italy, Japan, Korea, Luxembourg, Mexico, Netherlands, New Zealand, Norway, Poland, Portugal, Slovak Republic, Spain, Sweden, Switzerland, Turkey, United Kingdom, United States.

Hungary	73.898
Iceland	81.257
Ireland	60.703
Israel	74.714
Italy	109.015
Korea	31.935
Luxembourg	12.578
Mexico	27.46
Netherlands	51.845
New Zealand	30.45
Norway	26.077
Poland	49.679
Portugal	87.962
Slovak Republic	39.078
Slovenia	36.023
Spain	51.693
Sweden	33.782
Switzerland	20.24
Turkey	42.851
United Kingdom	85.535
United States	61.274

출처: OECD 홈페이지

2. 주요국의 국가채무 통계의 포괄범위

일본은 IMF의 기준에 따라서 작성되고 있으며, 국채, 차입금, 그리고 국고채무부담행위의 잔고를 관리하고 있으며, 필요에 따라서 국가와 지방정부의 장기채무잔고를 관리하고 있다.

일본은 우리나라와 유사하게 일반회계, 특별회계, 정부관계기관, 재정투융자, 지방보통회계로 재정을 관리하고 있다. 정부채무(national government debt)는 내국채, 정부단기증권, 차입금으로 구성되어 있으며, 내국채에는 보통국채와 재정투융자특별회계국채가 있다. 평성12년 이전에는 자금운용부(資金運用部), 국채정리기금(國債整理基金), 간이생명보험과 금융자유화대책기금이 포함되어 있으며, 평성 17년 이후에는 재정융자기금과 국채정리기금이 포함되어 있다.

영국의 경우, 공적채무로 정부와 공기업의 채무를 합하여 관리하고 있다는 점에서 일본보다 더 포괄적인 범위에서 국가채무를 관리하고 있다. 영국

과 일본의 경우와 비교할 때, 우리나라는 일본과 비슷한 포괄범위로 국가채무 통계를 관리하고 있다고 볼 수 있다.

「国債及び借入金並びに政府保証債務現在高」			「国及び地方の長期債務残高」		
	24年6月末実績	24年度末見込 (当初予算ベース)		24年6月末実績	24年度末見込 (当初予算ベース)
①普通国債	678.9兆円	708.9兆円	①普通国債	678.9兆円	709兆円程度
②財投債	110.1兆円	113.5兆円	②財投債	(含まれない)	(含まれない)
③借入金、交付国債等	62.4兆円	63.8兆円	③借入金、交付国債等	29.0兆円	30兆円程度
④政府短期証券	124.9兆円	199.4兆円	④政府短期証券	(含まれない)	(含まれない)
合計	976.2兆円	1,085.5兆円	国の長期債務残高	707.8兆円	739兆円程度
⑥政府保証債務	45.4兆円	-	⑤地方の長期債務	-	200兆円程度
			国及び地方の長期債務残高	-	940兆円程度

(注) 借入金のうち、交付税及び譲与税配付金特別会計の借入金(24年度末見込で33兆円程度)については、全額地方負担分であるため、「⑤地方の長期債務」に計上している。

출처: 일본 재무성 홈페이지

<그림 3-3-1> 일본의 국가채무 관리

공공부분은 일반정부와 공기업으로 구성되어 있으며, 일반정부는 중앙정부, 주정부 및 지방정부로 구성된다. 공기업은 금융공기업과 비금융공기업으로 구성되어 있고, 금융공기업은 중앙은행과 같은 공공통화금융기관과 공공비통화금융기관이 있다. 따라서 영국의 포괄범위는 매우 넓은 것임을 알 수 있다.

미국에서의 국가채무는 정부와 부속기관의 명의로 발행되어 이자를 지급해야 하는 장단기 신용부담을 모두 포함한다. 지급보증 여부와는 관계없이 모든 채무를 의미하며, 세제혜택이 있는지 여부도 관계없다. 철도, 공항, 하수도 시설확장 등 공공이익을 위한 것뿐만 아니라 직접적으로 사적부문에 이익을 주는 것도 포함하여 목적과 관계없이 광범위하게 국가채무를 정의한다.

다만, 정부계정상의 모두 부채(liability)를 포함하는 것은 아니고 일부 부채는 국가채무에서 제외된다. 이자가 발생하지 않는 미지급금 및 보증액 등은 포함되지 않는다. 정부 간 거래에서 발생하는 선지급금이나 신탁기금 등도 포함되지 않는다. 더욱이 우리나라에서 문제가 되고 있는 우발채무도 국가채무에 포함되지 않는다. 또한 개인의 연금수급권으로 발생하는 국가의 의무부담금액도 포함되지 않는다.

<표 3-3-2> 미국의 국가채무 통계 포괄범위

국가채무에 포함되는 항목	국가채무에 포함되지 않는 항목
Bank lines of credit Bank loans Bond anticipation notes Certificates of obligations Certificated of participation (COPs) Construction loan notes (CLNs) Conduit debt “Deep-discount” debt, such as: Compound interest bonds (CIBs) Zero-coupon bonds Demand bonds General obligation bonds (GOBs) General obligation self-supporting bonds General obligation tax increment bonds Industrial revenue bonds Lease revenue bonds Lease-rental bonds Limited tax bonds Mortgage notes Non-interest-bearing long-term warrants and obligations with debt instruments Notes payable Pollution control bonds Revenue anticipation notes Serial bonds Special assessment bonds Special obligation bonds Special revenue bonds Tax anticipation notes Taxable public debt Term bonds	Accounts payable Accrued expenses Accrued interest payable Accrued vacation or sick leave Contingent loans and advances Defeased debt (from advance refunding operations) Deferred compensation payable Deferred income or revenue Installment purchase agreements or contracts Interfund loans and advances (“due to other funds”) Leases (operating or capital) Long-term contracts payable Noninterest-bearing short-term warrants and obligations Purchase contracts Refundable deposits Reverse repurchase agreements Rights of persons to benefits from public employee retirement or other insurance trust systems, including health benefits for retirees. Salaries payable Severance payable Vouchers payable

출처: U.S. Bureau of the Census, Government Finance and Employment Classification Manual, Oct. 2006.

미국의 정부에는 연방정부, 주정부 및 지방정부가 있다. 지방정부에는 카운티(county), 시(municipal), 그리고 타운(township and town)있고 교육구(school district)와 특별구역(special district)이 있다. 특별구역에는 의료제공기구, 교통제공기구 등 우리나라의 공사나 정부관련기관과 같은 역할을 하는 기관들로 구성되어 있다. 따라서 미국도 시장성이 없거나 정부가 유일한 소비자인 경우에는 정부에 포함되어 관리되고 있다.

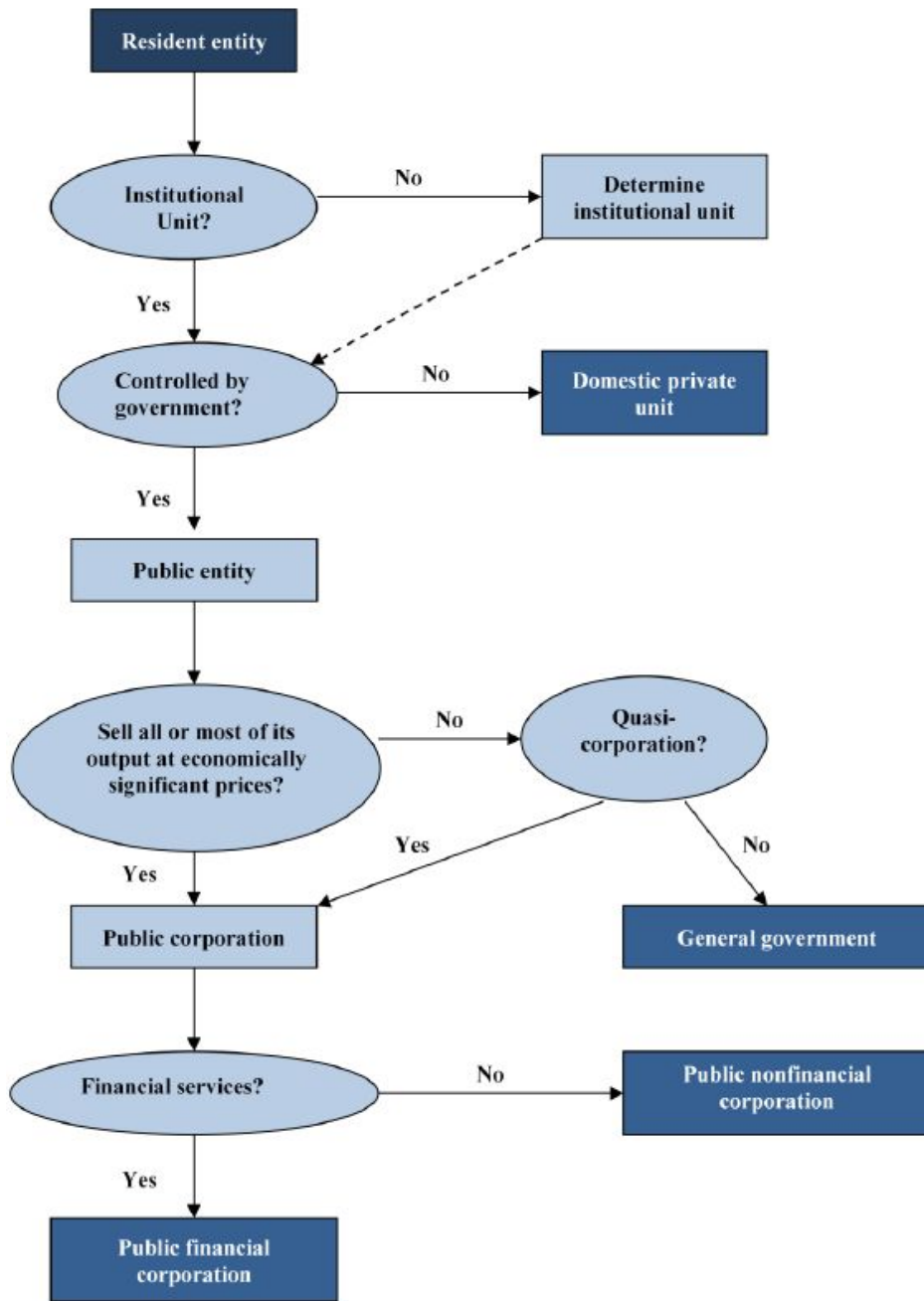
GASB(Governmental Accounting Standards Board)는 정부포괄범위를 정부와 그 관련 기관들로 정의하고 Parent Government, Proprietary Funds, Component Units 및 Fiduciary Funds로 구분하여 관리하고 있다. Component units of governments은 정부와 분리된 조직이지만 정부가 재정적인 책임이 있는 조직으로서 예컨대 Park Foundations, Library Foundations, School Boards, Water Boards, Electric Boards 등이다. 국가채무는 GASB의 정의에 따라서 정부 및 정부관련기관들의 채무를 포괄하여 작성된다.

<표 3-3-3> 미국 GASB의 정부 포괄범위

구분	관련 기금
Parent Government (including major permanent funds within each category below)	General Fund Special Revenue Funds Capital Projects Funds Debt Service Funds
Proprietary Funds	Enterprise Funds Internal Service Funds
Component Units	Blended Component Units Discrete Presented Component Units (including major and non-major units)
Fiduciary Funds	Pension and Other Employee Benefit Trust Funds Investment Trust Funds Private Purpose Trust Funds Agency Funds

출처: U.S. Bureau of the Census, Government Finance and Employment Classification Manual, Oct. 2006.

일반정부 등 제도단위를 결정하는 방식은 IMF에서 제공되는 방식을 따르고 있다. 다음 그림은 IMF에서 제공하는 공공기관 결정 순서도이다. 이에 따르면 정부가 간섭을 하는 경우에는 일단 공공기관으로 정의되고 여기서 시장성이 없으면 일반정부로 편입된다. 시장성이 있으면서 금융서비스를 제공하느냐에 따라서 공공통화금융기관과 공공비통화금융기관으로 나뉜다.



출처: IMF, Government Finance Statistics: Compilation Guide for developing countries, September 2011.

<그림 3-3-2> 공공기관 결정 순서도

3. 해외 국가채무 관리 사례

주요국들은 국가채무를 관리하기 위해서 면밀한 전략을 수립하고 있다. 국가채무관리 목표를 달성하기 위해서는 몇 개의 잣대를 가지고 주먹구구식으로 접근할 수는 없는 것이다. 도구지표를 정확하게 계산하고, 경제 환경 및 통화정책, 그리고 단기·중기·장기 등 시간에 따른 이들의 변화를 모두 고려하여 최적 포트폴리오를 구성하여야 한다. 따라서, 국가채무 통계는 그 자체뿐만 아니라 세부 구성통계도 매우 중요하다.

우리나라는 국가채무관리보고서 상에서 국채 등 구성 지표의 분석을 보고하고 있지만, 다른 주요국과 같은 면밀한 전략 하에서 구성 지표를 운영하고 있는 것으로 보이지 않는다.

해외사례를 검토할 때, 국가채무 통계는 그 수준과 구성 지표의 시계열을 연구자들에게 편리하게 제공하여 연구를 활성화할 필요가 있다. 이러한 관점에서 양준모가 2011년에 금융연구원에서 발표한 “경제충격에 따른 전략적 국가채무관리의 이론적 기초에 관한 연구”는 매우 중요한 시사점을 제공한다.

<표 3-3-4> 주요국의 국가채무관리의 목적과 전략

	국가채무관리의 목표	국가채무관리 전략
우리나라	재정의 지속 가능성 확보 자금을 안정적으로 확보하는 가운데 중장기 차입비용 최소화 국채시장의 효율적 발전 도모	국고채권의 만기 장기화 및 만기 집중현상 완화 국고채권의 상품다양화 국고채권시장의 유동성 및 효율성 제고 적자성 채무와 금융성 채무로 구분하여 특성별 관리방안 수립 채무적 위험관리 강화
OECD 일반 공통	정부의 재정적 수요 충족 정부의 채무결제업무 즉각 수행 채무비용 최소화 위험관리 국내금융시장의 활성화	채무관리 체제 구축 시장 친화적 전략구사 시뮬레이션 모형 활용

추가 특징		
미국	장기적 관점에서 최소비용으로 자금조달	재무성 채권을 무위험 채권으로 유지 자금조달의 일관성과 예측가능성 유지 시장의 효율화를 통한 장기 조달비용 강화 균형적인 만기구조 유지 자금조달 창구 일원화
일본	안정적인 자금조달 중장기적 자금조달에 따른 비용 감소 고도의 효율성과 유동성이 동시에 담보되는 채권시장 발전	시장친화적인 풍토 조성 재정법에 의한 통화정책과 재정정책의 조화
영국	통화정책과의 일관성을 유지 위험을 고려하면서 자금조달비용을 최소화	위험과 비용의 상충관계 고려 재무부와 국가채무관리청(DMO)가 국가부채 관리체제 점검 계량모형을 바탕으로 장기적 의사결정 GDP 대비 국가채무비율, 수정듀레이션 등의 기준을 이용하여 최적 채무구조 형성 (내부 목표치 보유) 외화부채는 사용하지 않음.
캐나다	건전한 채무구조 유지	이자율, 경제상황, 자금대차대조표 등을 고려하여 현재의 부채포트폴리오를 중심으로 현금흐름과 부채비용 예측 시뮬레이션 모형 활용
프랑스	위험관리체제 구축	위험관리 내부통제 규정 및 절차 매뉴얼 위험관리를 위한 종합평가지수를 개발하여 사용

출처: 이남수·정문중·이성규·박승준 (2007)과의 내용을 중심으로 정리.

캐나다의 경우, 중앙은행(Bank of Canada)이 정부에게 국가채무관리에 있어서 필요한 분석과 조언을 해주고 있다. 이를 위해서 중앙은행은 다양한 국가채무관리 방안을 비교하기 위해서 시뮬레이션 모형을 구축하여 활용하고 있다. 시뮬레이션 모형에 있어서 가장 중요한 것은 재무전략, 미래의 불확실성, 국가채무와 재정의 메커니즘, 정책목적 등을 고려하여 전략을 수립하는 일이다.

덴마크의 경우에도 시뮬레이션모형을 구축하여 국가채무관리에 사용하고 있다. 캐나다의 경우와 달리 덴마크의 모형은 거대 국가채무관리 모형이라기 보다는 비용과 위험의 관계를 파악하기 위한 목적이 부각된 모형이다. 재무부에서 예측된 재정수지와 초기의 재정수지 및 포트폴리오, 이자율을 외생변수로 처리하는 일종의 재무모형이다. 스웨덴의 경우에도 전담부서(Debt office)가 확률적 시뮬레이션모형을 구축하고 국가채무관리를 수행하고 있다.

이와 같이 주요국들은 단순한 국가채무의 국민소득 대비 비율을 이용하여 국가재정을 관리하는 것이 아니고 종합모형을 구축하여 국가채무를 관리하고 있다. 이러한 종합모형에서 국가채무의 총계 및 구성 지표는 대단히 중요한 역할을 하고 있다.

우리도 통계작성기관이 이러한 필요성을 인지하고 국가채무 통계와 그 구성 통계에 대한 시계열을 확보하여 보다 적극적으로 통계활용을 위해 노력해야 한다.

참고문헌

국회예산정책처, 『2011년도 예산안 국가채무관리계획 분석』, 2012.

대한민국 정부, 『2011년회계연도 국가채무관리보고서』, 2012.

대한민국 정부, 『2011-2015년 국가채무관리계획』, 2012.

조경엽, 안순권, 변양규, 설 윤, 김창배, 황상현, “국가채무관리 어떻게 해야 하나?” 한국경제연구원, 2010년 10월 26일

통계청, 『국가통계 품질관리 매뉴얼』, 2012년.

< 부 록 >

1. 수집 자료의 정확성 점검결과
2. 공표자료 오류 점검표
3. 이용자 편의사항 점검표

수집자료 정확성 점검 결과보고

[보고통계]

부	문	재정
통	계	국가채무
승	인	제 10206호
작	성	기획재정부
품질진단팀	연구원	양준모
	연구보조	심효선

제1부 점검계획

○ 점검을 위해 채택된 점검방법, 대상, 내용, 일정 등에 대하여 기술

1. 점검 방법			
<p>■ 국가채무통계의 특징</p> <ul style="list-style-type: none"> - 국가채무 통계는 디지털 회계시스템에 의해서 작성되는 통계로서 그 어느 통계보다 정확한 통계라고 판단된다. 각 중앙관서의 장의 책임 하에 정부회계자료가 입력되고 회계 시스템에 의해서 작성되는 통계라는 점에서 체계적으로 작성되고 있다. 실제의 예산집행과 차이가 날 경우에는 결산과정에서 수정되고 결산이 끝난 이후 이를 바탕으로 국가채무 통계가 작성되고 있기 때문에 더 이상 정확할 수 없다고 판단된다. <p>■ 점검방법</p> <ul style="list-style-type: none"> - 법정 절차에 의해서 통계가 관리되고 있기 때문에 실제 현황을 실무자 면담을 통해 확인 <p>■ 대상</p> <ul style="list-style-type: none"> - 매뉴얼 상의 결산 절차 확인 - 디지털회계시스템 관리절차 확인 - 담당 부서의 실태 점검 			
2. 면담(현장방문) 일정			
일시	면담대상자/참석자	장소	주요 점검사항
5월 8일	우OO 담당과장 / 양준모	유선	담당자 현황 파악
6월 4일	우OO 과장 / 양준모	과천청사	통계작성 및 관리 계획
6월 4일	강OO 사무관 / 양준모	과천청사	통계작성 과정 확인
6월 4일	김OO 주무관 / 양준모	과천청사	실무진 애로사항 청취
6월 5일	정OO 담당 / 양준모	유선	dbrain 관리시스템 관리지침

제2부 점검결과 요약

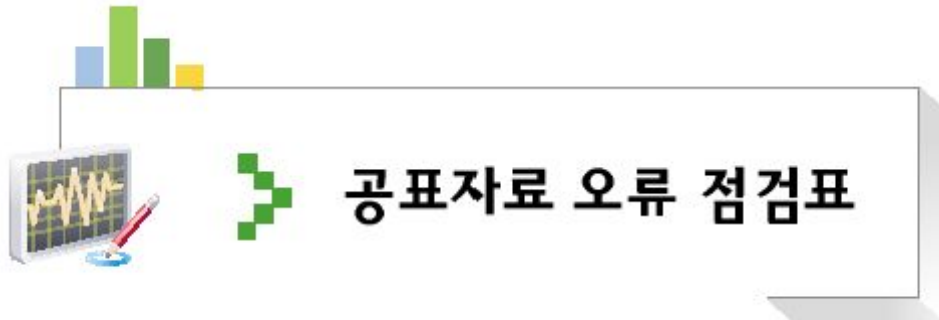
○ 점검결과 주요 문제점 및 개선의견 정리

구 분	문제점	개선의견
정확성	시스템에 전적으로 의지하고 있기 때문에 시스템 상의 오류 발생 시 확인 불가능	시스템 관리지침에 따라서 정기적인 시스템 관리 필요
담당자 교육	통계작성이 전용 시스템에 의해서 작성되어 담당자 교육 미흡	통계에 대한 전반적인 담당자 교육을 실시
이용자 편의	국회 이외의 이용자에 대한 서비스 다소 미흡	주요 이용자 목록을 확보하고 이용자들의 요구사항 수렴
관련 통계	국채, 지방채 등 관련 통계가 다양한 홈페이지에 산재	국가채무 통계를 제공하면서 관련 사이트를 종합하여 연계
관련 연구	단순한 보도자료 및 국회보고자료만을 작성	통계품질을 개선하고 통계 활용도를 제고하기 위한 연구필요

제3부 점검결과 종합

- 점검결과를 통해 현장조사의 오류 유형과 발생 원인을 종합적으로 분석하고, 정확성 제고를 위한 방안 기술

- 국가채무 통계의 정확성은 담당자 면담 및 각종 관리 지침을 통해서 확인.
 - 법으로 정해진 국가채무 포괄범위에 따라 작성
 - 회계지침에 따른 보고 통계
 - 전용 시스템에 의한 자료집계
 - 전용 시스템의 관리지침 및 관리부서 존재
- 정확성을 제고하기 위해서는
 - 심도있는 논의를 통해서 포괄범위를 확정하고 관리할 필요
 - 복식부기에 따른 국가부채와의 연계성 확대
 - 다른 나라와의 비교를 위한 개선연구
 - 이용자의 의견 수렴을 위한 노력필요
 - 정확성에 대한 논란이 있는 이유를 정확하게 파악하여 국민과의 소통을 강화할 필요
 - 국채발행, 지방채발행, 자자체의 재정상태를 제공하는 재정고 등을 연계 통합하는 홈페이지 개선방안 마련



공 표 자 료 명	2010회계연도 국가채무관리보고서				
공 표 시 기	2011년 5월 31일				
공 표 주 기	① 월	② 분기	③ 반기	④ 1년	⑤ 부정기

부 문	재정	
통 계 명	국가채무	
승 인 번 호	제 10206호	
작 성 기 관	기획재정부	
진 단 일 자	2012년 5월 4일	
품 질 진 단 팀	연 구 원	양준모
	연 구 보 조	심효선

1.수치자료

진 단 항 목	적절	부적절	오류 내용 (구체적으로 기입)
1-1. 통계작성기관의 통계간행물과 통계 DB의 수치 일치 여부 - 최근 발행된 간행물과 자료생산기관의 DB를 비교하여 점검	<input type="checkbox"/>		보증채무는 국가채무에서 제외되므로 e-나라지표상의 DB에서는 보증채무가 제외되어 나타나있음. 그러나 보고서상에서는 보증채무를 포함하므로 그로 인한 차이가 발생함. 이를 보고서에서 명시하고 있음.
1-2. 시계열 자료의 일관성 - 시계열 자료에 단절이 없는지 확인 - 단절이 있는 경우 그 사실 및 원인이 명시되어 있는지 확인 - 이용자가 변경내용을 알 수 있도록 충분한 설명을 제시하고 있는지 확인	<input type="checkbox"/>		시계열 자료에 단절 없음 연도별 자료로 일관성 있게 나타나있음
1-3. 통계개편 등으로 인한 통계작성방법 변경이 공표자료에 정확히 반영되었는지 여부 - 통계작성방법이 메타자료에서 기술한 통계작성방법과 일치하는지 확인	<input type="checkbox"/>		통계작성방법이 kosis의 국가채무 메타자료와 일치 (http://kosis.kr/metadata/main.jsp?surv_id=10206&curYear=2011)
1-4. 통계수치의 정확성 - 통계표의 가로합/세로합 불일치 확인 - 통계표에 비정상적인 수치 확인 - 시계열 상의 이상치(과대, 과소 수치) 확인	<input type="checkbox"/> <input type="checkbox"/> <input type="checkbox"/>		가로합/세로합 일치확인. (소수점 이하 단수조정으 로 인한 차이는 감안) 통계표에 비정상적인 수치 없음. 시계열의 이상치 없음.

2. 통계표 형식 및 내용

진 단 항 목	적절	부적절	오류 내용
2-1. 통계표 형식의 통일성 - 통계표상 한글, 영문의 표기 위치, 방법 등의 통일 여부 확인	<input type="checkbox"/>		통계표의 형식이 통일됨
2-2. 통계표에 수록된 항목과 내용의 일치성 - 항목과 내용의 일치여부 확인 - 다른 통계를 인용한 경우 출처에 있는 통계표와 일치여부 확인	<input type="checkbox"/>		통계표 항목과 내용 일치
2-3. 통계표에 사용된 기호의 적절성 - 통계표의 내용 이해에 꼭 필요한 기호들이 알맞게 표기되고 있는지 또는 누락되었는지 확인			해당사항 없음 (사용된 기호 없음)

2. 통계표 형식 및 내용 (계속)

진 단 항 목	적절	부적절	오류 내용
2-4. 통계수치 표기의 일관성 - 통계표 내 항목별 소수 자리 및 반올림 일치 여부 확인	<input type="checkbox"/>		통계표 내에서 소수 자리 및 반올림 기준 일치 (대부분 소수 한자리, 일부 소수 두 자리로 표기)
2-5. 단위 표기의 적절성 - 명, 개, % 등 통계표의 내용이해에 꼭 필요한 통계단위가 표기되어 있는지 확인 - 적절한 단위를 사용하고 있는지, 인용된 통계의 경우 출처의 단위와 일치하는지, 단위 환산이 정확한지 등 확인 - 단위 표기가 통계표의 일관된 위치에 있는지 확인	<input type="checkbox"/> <input type="checkbox"/>	<input type="checkbox"/>	화폐단위와 백분율을 적절하게 표기 (통계표마다 조, 억, %로 단위 표기) 적절한 단위를 사용, 단위 환산이 정확함 표 우측 상단과 표 내부에 단위 표기 (일관된 위치라고는 보기 힘들)
2-6. 주석 표시의 합리성 - 통계표 이해에 꼭 필요한 주석이 누락되지 않았는지 확인 - 주석과 통계표의 내용이 일치하는지 확인 - 주석과 통계표의 번호가 일치하는지 확인	<input type="checkbox"/> <input type="checkbox"/>		표 하단마다 필요한 주석 표기 주석과 통계표 내용 일치 해당사항 없음 (통계표에 번호를 부여하지 않음. (추가 설명이 필요한 통계표마다 하단에 '*'를 사용))
2-7. 자료 출처의 명확성 - 인용한 통계표의 출처가 명기되었는지 확인 - 출처기관과 출처간행물이 올바르게 기재되었는지 여부 확인			해당사항 없음 (인용한 통계표가 없음)
2-8. 도표, 그림 등의 정확성 - 도표나 그림이 정확한 수치로 작성되었는지 확인 - 도표나 그림 등이 오해를 유발하지 않도록 수치에 알맞은 크기나 영역으로 표시되었는지 확인	<input type="checkbox"/> <input type="checkbox"/>		도표와 내용의 수치 일치 도표가 수치에 알맞게 잘 표현됨

3. 용어해설 부분

진 단 항 목	적절	부적절	오류 내용
3-1. 용어정의의 적절성 - 주요 용어에 대한 정의가 적절하게 작성되어 있는지 확인	<input type="checkbox"/>		주요 용어에 대한 정의 제공
3-2. 인용한 통계의 경우, 자료를 제공한 기관에서 사용하는 용어와의 일치성 - 자료를 제공한 기관의 간행물과 비교해서 동일내용에 대한 용어사용이 서로 일치하는지 확인 (영문 표기 포함)	<input type="checkbox"/>		용어가 일치함
3-3. 용어의 통일성 - 간행물 전체적으로 동일 내용에 대해서는 동일한 용어를 사용하고 있는지 확인	<input type="checkbox"/>		동일한 형식의 용어 사용

4. 기타 오류

진 단 항 목	적절	부적절	오류 내용
4-1. 목차, 색인 등과 본문의 일치성 - 통계표의 목차와 본문의 제목 및 페이지가 일치하는지 확인 - 색인에 표기된 페이지에 해당 내용이 수록되어 있는지 확인		<input type="checkbox"/>	목차와 본문의 제목 불일치 (158, 160쪽: 국고채무부담행위액 명세서) 해당사항 없음 (색인 없음)
4-2. 한글 및 영문 표기의 적절성 - 맞춤법, 오타, 누락, 영어단어 표기 등을 확인 - 의미에 맞는 영문 표기 여부, 영문 설명 시 문장이나 단어의 누락 등으로 의미가 왜곡되는지 확인	<input type="checkbox"/>		맞춤법, 영단어 등의 표기가 적절함 적합한 의미의 문장 및 단어들 사용됨
4-3. 통계표 제목의 적절성 - 제목이 통계표 내용을 대표하며 내용에 적합한지 확인	<input type="checkbox"/>		통계표에 적절한 제목 사용



이용자 편의사항 점검표

발 간 물 명	2010회계연도 국가채무관리보고서				
발 간 시 기	2011년 5월 31일				
발 간 주 기	①월	②분기	③반기	④ 1년	⑤ 부정기

부 문	재정	
통 계 명	국가채무	
승 인 번 호	제 10206호	
작 성 기 관	기획재정부	
진 단 일 자	2012년 5월 4일	
품질진단팀	연구원	양준모
	연구보조원	심효선

1. 이용자를 위하여

진 단 항 목	근거 자료	의견
1-1. 소개 「이용자를 위하여」, 「자료이용시 유의사항」 등 이용자를 위한 소개부분이 있다.	무	유의사항이나 이용자를 위한 소개부분 없음
1-2. 부록(참고자료) 통계자료 활용에 참고 되는 내용을 부록으로 실고 있다. · 통계작성기준, 산업 또는 직업분류기준, 용어해설 등의 참고자료 수록	유	‘국가채무의 개요’(4~7쪽)에서 작성 기준, 용어 설명. 부록에 참고 자료 수록,
1-3. 기호 통계표 등에 사용되는 각각의 기호들의 의미를 명시하고 있다.	무	해당사항 없음 (사용된 기호 없음)
1-4. 잠정치, 확정치 통계간행물에 잠정치를 수록할 경우 잠정치의 표시 및 설명과 확정치의 공표 예정 일자를 명시하고 있다. · 잠정치로부터 의사결정을 최소화하기 위하여 잠정치 산출이유와 확정치 공표 시점이 반드시 제공되어야 하며, 눈에 잘 띄는 부분에 이러한 내용을 명시하여야 한다.	유	잠정치, 확정치에 대한 설명 있음
1-5. 자료 출처 통계간행물에 수록된 통계분석과 관련된 정보를 포함하고 있는 자료출처를 이용자들의 눈에 잘 띄게 간행물에 수록하고 있다.	유	통계작성에 관련된 법적 규정이 잘 명시됨
1-6. 제공 매체 통계간행물 이외의 다른 매체를 통해 자료가 제공되는 경로를 표시하고 있다. · 통계DB이용방법, 인터넷 사이트 주소, 마이크로데이터 구매절차	무	자료 제공 경로에 대한 설명 없음
1-7. 문의처 통계작성방법과 자료 수집방법에 대한 추가 정보를 문의할 수 있도록 연락처를 제공하고 있다. · 통계작성 또는 조사체계에 대한 충분한 식견이 있는 개별 직원에게 직접 연락되어야 한다.	유	문의처에 대한 설명 있음

2. 조사정보

진 단 항 목	근거 자료	의견
2-1. 통계작성 목적 통계작성의 목적을 명확하게 제시하고 있다. · 유사통계와 차이점 포함	무	통계작성의 목적이 명확히 제시되지 않음.
2-2. 통계 연혁 통계의 주요 연혁을 설명하고 있다.	무	통계 연혁에 대한 설명 없음
2-3. 통계작성 범위(대상) 자료수집 범위와 구체적인 대상을 명확하게 제시하고 있다.	유	개요의 ‘국가채무의 범위’(4쪽)에서 명시
2-4. 적용 기준 국내·외 통계자료를 비교할 수 있도록 조사에 적용된 국내 또는 국제적 기준과 그 내역을 설명하고 있다.	유	개요의 ‘국가채무의 범위’(4쪽)에서 명시
2-5. 작성 항목 작성항목을 나열하고 주요 항목에 대한 설명을 제공하고 있다.	유	개요의 ‘국가채무의 구분’(4~7쪽)에서 관련 항목 설명
2-6. 작성 주기 대상기간, 기준시점, 작성주기, 실제 조사(보고)기간 등을 명확히 명시하고 있다.	유	개요의 ‘관련 법령 및 작성절차’(3쪽)에서 명시
2-7. 자료수집 방법 조사방법 등을 명시하고 있다.	무	구체적인 조사방법은 명시되지 않음
2-8. 자료수집 체계 현지에서 자료수집 하는 체계를 설명하고 있다. · 조사체계, 보고체계 등	유	개요의 ‘관련 법령 및 작성절차’(3쪽)에서 명시
2-9. 자료수집 양식 견본 자료수집 양식(조사표, 보고양식 등)을 수록하고 있다.	유	보고서 2장(32쪽~)에 명세서 수록
2-10. 자료수집 양식 변경 내역 자료수집 양식(조사표, 보고양식 등)의 변경 내역이 설명되어 있다. · 조사(보고)항목 변경사항, 연도별 추가·신설 항목 등 변경내역의 설명 수록 여부	무	양식 변경과 관련된 설명 없음
2-11. 용어 설명 보고서에 수록된 주요 용어들에 대한 상세한 설명이 수록되어 있다. (별도의 용어 설명 란의 할당 여부 등)	유	개요의 ‘국가채무의 구분’(4~7쪽)에서 주요 용어 설명
2-12. 공표 방법 결과의 공표 방법, 향후 공표일정의 예고 등이 있다.	무	공표방법에 대한 설명 없음

3.모집단 및 표본설계

진 단 항 목	근거 자료	의견
3-1. 목표 모집단 통계작성이나 표본추출을 위한 목표 모집단을 명시하고 있다. · 목표 모집단이란 통계분석 단위에 대한 개념적인 모집단을 의미	유	개요의 '국가채무의 범위'(4쪽)에서 명시
3-2. 조사 모집단 조사나 통계작성의 실제 조사모집단을 명시하고 있다. · 조사모집단이란 실제로 정보자료를 수집하는 조사단위의 모집단을 의미	유	개요의 '국가채무의 범위'(4쪽)에서 제외 대상 명시
3-3. 모집단의 근접성 목표 모집단과 조사모집단이 근접정도를 설명하고 있다. · 모집단의 커버리지(Coverage) 등	무	근접성에 대한 설명 없음
3-4. 표본틀(표본조사) 표본추출에 사용되는 표본틀을 설명하고 있다. · 표본틀이란 표본이 추출되는 단위들의 목록을 의미	무	해당사항 없음 (표본을 사용하지 않음)
3-5. 표본크기(표본조사) 표본설계 당시 목표로 하는 표본크기와 실제 조사된 표본을 명시하고 있다. · 목표 표본의 크기는 표본설계 시에 제시했던 표본크기임	무	해당사항 없음 (표본을 사용하지 않음)
3-6. 표본틀의 변경(표본조사) 표본틀의 변경여부 및 내역을 설명하고 있다. · 조사대상의 발생, 소멸 변동사항(예: 산업분류의 변동)등을 고려하여 표본틀을 갱신	무	해당사항 없음 (표본을 사용하지 않음)
3-7. 표본틀 요약 정보(표본조사) 보고서에 표본틀의 주요 변수에 대한 요약 정보가 수록되어 있다.	무	해당사항 없음 (표본을 사용하지 않음)
3-8. 표본설계 방법(표본조사) 층화표본추출 등과 같은 표본설계 방법을 설명하고 있다.	무	해당사항 없음 (표본을 사용하지 않음)

4.자료집계 및 추정

진 단 항 목	근거 자료	의견
4-1. 가중치 통계자료를 작성할 때 사용하는 가중치의 부여방법을 설명하고 있다. · 모수를 추정할 때 또는 통계자료를 결합할 때 등	무	해당 사항 없음 (가중치를 부여하지 않음)
4-2. 모수추정 방법(표본조사) 표본조사 자료로부터 모수를 추정하는 절차와 방법을 설명하고 있다.	무	해당사항 없음 (표본을 사용하지 않음)
4-3. 표본오차 추정치 제공(표본조사) 표본조사의 경우에 표본오차의 추정치(표준오차, 변동계수 등)를 제공하고 있다. · 모수추정치에 대한 신뢰구간을 산출하는데 표본오차 추정치가 어떻게 사용되며, 신뢰구간을 어떻게 해석하는지를 명확하게 설명하고 있다	무	해당사항 없음 (표본을 사용하지 않음)
4-4. 계절조정 기법 시계열에서 계절요인, 불규칙요인 등을 조정하는 절차와 방법을 설명하고 있다.	무	계절조정 기법을 설명하지 않음
4-5. 품질수준 정보 표본오차, 비표본 오차, 대표도 등 통계자료에 대한 구체적인 품질수준을 제시하고 있다.	무	품질수준을 제시하지 않음
4-6. 무응답 현황 무응답 현황(항목무응답, 단위무응답)을 보여주는 통계표를 제시하고 있다. · 최소한의 무응답 유형(부재, 응답거부 등)을 제시	무	해당 사항 없음 (설문 자료 아님)
4-7. 응답자 분석 응답자와 무응답자 그룹간의 차이점을 설명하고 있다. · 수집자료의 편향(bias)정도를 설명	무	해당 사항 없음 (설문 자료 아님)
4-8. 자료집계 무응답 항목을 보완하는 대체(Imputation) 방법을 설명하고 있다.	무	해당 사항 없음 (설문 자료 아님)