

국외공무출장 결과 보고서

「OECD 비유럽국가 구매력평가 회의」 참석 결과 보고

2014. 6.



경제통계국 물가동향과

목 차

I. 출장 및 회의 개요	1
II. 회의 주요 내용	3
1. Eurostat-OECD비유럽국가 PPP 공동 회의	3
ICP 2011라운드 최종 결과 발표 및 향후 논의	4
2. OECD 비유럽국가 회의	8
3. 각 주제별 논의	8
. 연간 PPP 추정 방식 변경	8
. 2014라운드 추진 현황	11
. 2014라운드 남아있는 조사 부문	19
. 2014라운드 완결을 위한 일정표	21
. 기본항목(Basic Heading) 분류체계 변경	21
. Eurostat PPP 산출 및 조사 주기	15
. 데이터 수집 및 검증 절차에 대한 방법과 사례	26
6. 참가국의 사례 발표	27
7. 차기 회의 일정	29
III. 향후 추진 일정	30
IV. 시사점 및 평가	30

별첨자료 : 회의 및 발표자료

[참고] 회의 참석자 명단 및 2014라운드 시간 계획표

I

출장 및 회의 개요

□ 출장개요

○ 출장목적: OECD 주최 비유럽 국가 구매력평가 회의* 참가

- * Meeting on Purchasing Power Parities for non-European OECD countries
 - OECD 사무국에서 비유럽 회원 국가를 대상으로 약 2년 간격으로 주최하는 회의
 - 라운드별 PPP 가격조사 및 결과 처리, 지수작성 진행상황, 가격조사 시 문제점 및 개선사항 등에 대한 정보 교류 및 토의 등 실시
- ※ PPP(구매력평가)
 - 국가간의 물가수준의 차이를 제거함으로써 다른 통화간의 구매력을 같게 하는 통화교환비율이며, ICP(International Comparison Program, 국제비교프로그램)의 일환으로 UN에서 1970라운드부터 시작

○ 출장자 : 임지우(경제통계국 물가동향과)

○ 출장기간 : 2014. 5. 19. ~ 5. 24. (6일간)

○ 출장장소 : OECD 본부(프랑스 파리)

○ 출장일정

일자	업무수행	비고
5.19(월)	◦ 출국(인천→파리)	
5.20(화)~22(목)	◦ 비유럽 회원 국가 PPP 회의 참석 - 환영 및 소개 - Eurostat와 OECD의 PPP 협력 강화 - ICP 2011 라운드 결과 공표 내용 - PPP 연간 산출 방식 변경에 대한 논의 - 2014라운드 가격조사에 대한 방법론 검토 - 2014라운드 완결을 위한 일정 논의 - 2014에 대한 새로운 지출 분류 - 데이터수집 및 검증 절차에 대한 방법 발표 - 다음 회의 날짜 및 국가 선정	OECD 통계국 부국장 및 PPP 담당직원
5.23(금)~24(토)	◦ 귀국(파리→인천)	

□ 회의개요

- 회의목적 : 2014라운드 PPP 현황 및 결과분석, 개선방안 등에 대한 각국 전문가 의견 청취 및 토론을 통하여 작성 방법 등에 대한 기준 설정
- 회의기간 : 2014. 5. 20 ~ 5. 22(3일간)
- 회의장소 : OECD본부(프랑스 파리)
- 참석자 : Eurostat, OECD 대표, 비유럽국가 PPP 담당자 등(15명)
 - 비유럽국가* : 한국**, 일본, 캐나다, 미국, 호주, 멕시코, 이스라엘, 러시아, 칠레
 - * 9개국(뉴질랜드는 불참)
 - ** 한국참석자 : 임지우(물가동향과), 임수영(한국은행 물가통계팀)

□ 회의 주요내용

- Eurostat-OECD 비유럽국가 공동 회의(5.20일 오전)
 - 두 그룹 국가들* 사이의 PPP 프로그램 협력 및 비교 강화 논의
 - * PPP 작성 참여국 : Eurostat(37개국), OECD(10개국)
 - 보건부문 PPP의 국제적 비교(Eurostat-OECD의 결과) 발표
 - ICP 2011 라운드 결과 발표 및 메타데이터 접근 정책 등
- OECD 비유럽 회원 국가 PPP 회의(5.20일 오후 ~ 5.22일 오전)
 - 연간 PPP 추정 방법 변경
 - 2014라운드 부문별 가격조사 추진현황
 - .조사완결된 부문(식료품, 개인용품, 가정용품)에 대한 결과의 타당성, 문제점 및 대표성 부여방법 등에 대해 논의
 - .남아있는 조사 부문(서비스, 기계장비, 건설, 가구 및 보건 등)에 대한 일정 및 문제점 등 논의
 - .2014라운드 변경 사항에 대한 논의(전기 및 가스, 항공요금 등)
 - 2014 새로운 기본항목 분류에 대한 논의
 - 데이터 수집 및 검증 절차에 대한 각 국가의 사례
 - 기타 : 다음 회의 일정과 장소 등

II

회의 세부내용

- ◇ Eurostat-Oecd 공동 회의에서 ICP 2011라운드 결과 등 3개 주제에 대한 발표
- ◇ OECD에서 진행되고 있는 PPP 변경 방법 및 2014라운드 조사 일정, 결과에 대한 전반적인 설명을 듣고, 질의사항에 대해 참가자가 돌아가며 답변하는 방식으로 진행

1. EUROSTAT-OECD 비유럽국가 공동 회의

- 환영인사 및 OECD PPP 워크숍에 대한 일반 사항
 - OECD 통계국 부국장이 일정별 안건에 대해 간단히 소개
 - 비유럽 회원 국가 구매력평가에 대한 회의 소개와 환영
 - 두 그룹 국가들 사이의 비교 강화 방법 논의
 - 두 그룹간 PPP 프로그램의 협력 및 비교강화 방안 논의
- 보건부문 PPP 국제적 비교(Eurostat-OECD의 결과)
 - 보건부문 PPP에 대한 새로운 방법론*
 - Eurostat과 OECD PPP(구매력평가)의 중요한 부분이 됨

* 보건부문 새로운 작성 방법 도입(2011라운드)

- 보건 PPP 산출을 위한 기존 투입접근법(보건직 공무원 임금)에서 산출접근법(진료비 지출)으로 방법을 전환하였으며, 타당성이 입증되어 2011라운드 PPP 산출에 직접 적용

- Eurostat 가격 수준 비교(2011, EU28=100기준)
 - 병원서비스와 보건, 보건과 GDP에 대한 가격 수준 비교
- OECD 비유럽 국가의 보건 PPP 결과 소개
 - 보건서비스 측정을 위한 새로운 접근 방법을 적용한 결과

○ 향후일정

- 2014.11월 : PPP와 PLI에 병원서비스 포함 여부 결정(Eurostat PPP WG 회의)
- 보건 PPP의 연간 데이터 수집 가능성에 대한 OECD 비유럽 국가 의견 요청

□ ICP 2011라운드 최종 결과 발표 및 논의

○ ICP 2011라운드 결과에 OECD 결과 포함

- 현재 UN 및 World Bank 주관하에 세계적으로 진행되고 있는 ICP에 대한 추진배경, 진행상황 및 향후 추진일정 등에 대해 간략히 설명
- Eurostat-OECD PPP 프로그램을 기준으로 ICP를 연계하므로 동 프로그램이 매우 중요함을 강조

※ ICP(International Comparison Programme)

- **(연혁 및 목적)** 회원국 간의 생활수준(실질GDP 등)을 비교하기 위해 실시하는 국제비교프로그램으로 UN에서 1970년부터 작성 중, 분담금 산출 및 환율 변동폭 산출 등에 활용
 - ICP는 글로벌사무소에 의해 운영되며, 2005라운드 이후 실시중인 2011라운드는 세계은행이 UN통계위원회로부터 위임받아 추진
 - OECD-PPP(구매력평가)프로그램은 ICP 지역비교 사업의 일환으로, EU 및 OECD회원국을 대상으로 1980년대 초에 시작
 - 한국은 '96년 OECD가입 후 1999라운드부터 OECD-PPP(구매력평가)프로그램에 참여
- **(ICP 지역구조)** 8개 지역*으로 연계되며, ICP2011 라운드는 199개국에 참여 (러시아, 칠레 등 일부국가는 2개 이상 지역에 속함)
 - * 아프리카, 아시아-태평양, 태평양군도, 라틴아메리카 및 카리브해, 서아시아, 독립국가연합 개별국가(2개국, 조지아, 이란), Eurostat-OECD(47개국)
- **(추진일정)** 2010(방법론·품목리스트·소프트웨어 결정, 조사 및 국민 계정 준비), 2011(가격수집, 국민계정 자료 산출), 2012(가격수집 및 검증), 2013(자료검증, 지역결과, 세계결과 산출), 2014(결과 공표)
 - 2014라운드의 식료품부문과 개인용품부문의 조사가 5개월 정도 앞당겨짐으로써 ICP 2011라운드에는 Eurostat-OECD PPP의 2011라운드 가정용품부문~2014라운드 개인용품부문 자료가 활용됨

○ 최종 결과 발표를 위한 회의

- '13.10.13 : 집행위원회(EB)에서 보도 연기(중국 때문에 TF가 결성됨)

- '13.12.13 : 중국은 ICP에서 빠질 것을 고려(TF에서 결정되지 않음)
- '14.1.14 : 중국과 임시 회의(파리)
- '14.3.14 : 4.30일 보도하는 것으로 결정(EB회의)

○ ICP 2011라운드 결과

- ICP 2011라운드 보도(4.30일)

.세계은행, OECD, Eurostat, 지역 간행물(아시아, 서부아시아, 아프리카, 라틴아메리카), Financial Times, Economists* 등에 보도

* 중국은 세계최고 경제국으로 미국을 추월, 세계최대경제 규모가 될 예정

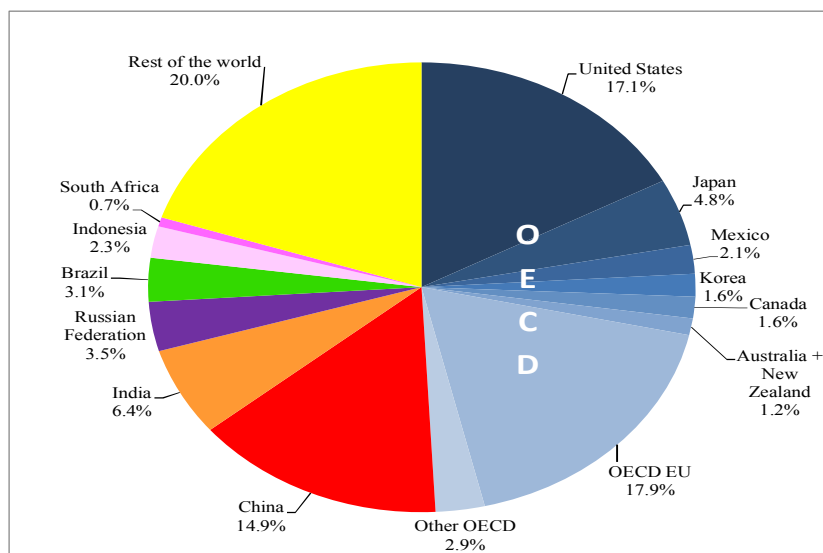
.2011년 세계경제는 약 90조 달러의 상품과 서비스를 생산, 이 가운데 절반 가량은 저소득 및 중간소득 국가에서 생산

.2011년 세계 3대 경제규모는 미국, 중국, 인도

.PLI(가격수준지수)가 가장 높은 나라는 스위스, 노르웨이, 버뮤다, 호주, 덴마크

※ Shares in world GDP in PPPs, 2011 (%)

- OECD회원국이 전세계 GDP의 약 50%, 6대 신흥경제대국(중국,인도,러시아,브라질,인도네시아,멕시코)이 약 30%를 생산, 이는 2005년 대비 OECD회원국은 10% 감소, 신흥경제대국은 10% 증가한 결과



※ Summary of results of the 2011 ICP Program for selected countries

- ICP는 시장환율(공정환율)이 아닌 국가별 물가수준을 반영한 PPP 환율을 기반으로 각국의 GDP와 1인당 GDP를 산출
 - (국가별 PPP환율) 개별국가들의 상품별 가격비*를 구한 후, 이들 가격비를 토대로 지출액을 가중치로 하여 산출 * 개별국가의 대표 상품(자본재, 소비재) 및 서비스 가격 조사
 - . 물가수준이 상대적으로 낮은 우리나라, 멕시코, 터키 등은 PPP환율이 시장환율보다 낮은 것으로 나타남(이는 이들 국가의 통화가 저평가되었음을 의미)
 - (시장환율 대비 PPP환율의 비율) 기준국가(미국)대비 물가수준을 나타냄
 - . PPP환율과 시장환율이 일치하면 그 국가 통화의 구매력은 기준국가에서도 동일하다는 것을 의미
 - . PPP 환율이 시장환율 보다 낮으면 그 국가의 통화의 구매력은 기준 국가에서보다 국내에서 더 큰 구매력을 갖고 있음을 의미
 - (시장환율에 따른 GDP) 고소득 국가에서는 과대, 저소득 국가에서는 과소평가되는 경향
 - (PPP환율로 계산된 OECD회원국 GDP) 전세계 GDP의 약 50%에 해당되는 반면, 시장환율로 계산하면 66.7%(전세계 2/3)로 확대

	Exchange rates (national currency per USD)	PPPs (national currency per USD)	Price level indices World=100	Share of world GDP in %		GDP per capita indices based on PPPs World=100	Population (millions)
				based on exchange rates	based on PPPs		
OECD *			137	66.7	49.2	266	1,246.9
Australia	0.969	1.511	201	2.1	1.1	312	22.8
Canada	0.990	1.243	162	2.5	1.6	305	34.5
France	0.719	0.845	151	4.0	2.6	270	65.1
Germany	0.719	0.779	140	5.2	3.7	305	81.8
Italy	0.719	0.768	138	3.1	2.3	252	60.7
Japan	79.81	107.5	174	8.4	4.8	255	127.8
Korea	1,108	854.6	99	1.6	1.6	216	49.8
Mexico	12.42	7.673	80	1.7	2.1	122	115.7
Spain	0.719	0.705	126	2.1	1.6	239	46.1
Turkey	1.682	0.987	76	1.1	1.5	132	74.0
United Kingdom	0.624	0.698	144	3.5	2.4	261	62.7
United States	1.000	1.000	129	22.1	17.1	370	312.0
Brazil	1.673	1.471	113	3.5	3.1	109	192.4
Russian Federation	29.35	17.35	76	2.7	3.5	167	143.0
India	46.67	15.10	42	2.7	6.4	35	1,216.0
Indonesia	8,770	3,606	53	1.2	2.3	63	241.0
China	6.461	3.506	70	10.4	14.9	75	1,342.0
South Africa	7.261	4.774	85	0.6	0.7	90	50.5

* Each of the OECD countries presented here represents more than 1% of the world in terms of real GDP

○ 2011라운드의 평가

- 기관설정(세계은행에 있는 ICP 글로벌 사무소의 장소)
- 자금 조달, 주기, 글로벌사무소와 지역사무소의 책임
- 2011라운드는 2005라운드 보다 훨씬 나아짐(집계방식 변경, 보건 및 교육 부문 변경, 중국이 가격 수집 국가 범위에 포함되는 등 더 많은 국가가 포함됨)

○ 2014년 3월 유엔통계위원회(보고서 초안)

- 2011라운드 평가 수행 그룹 구성(세계은행 본부에 위치한 글로벌 사무소에서 관리,조정)
 - 인도와 오스트리아가 공동의장 역할을 함
 - 향후 ICP라운드간*의 간격을 짧게 하는 새로운 방법론 개발 필요성 인식
- * ICP는 총 8회 실시(70, 73, 75, 80, 85, 93, 2005, 2011)

○ 데이터 및 메타데이터에 대한 접근

- 세계은행에 의해 전체보고서와 자세한 결과 발표(7월)
 - 유럽통계청, OECD, 세계은행 사이의 양해각서(MOU)
- 유럽통계청과 OECD 마이크로데이터의 게시되지 않는 결과 접근에 대한 원칙, 정책, 절차의 대상이 될 것임

○ 메타데이터 내용

- Eurostat-OECD PPP 매뉴얼
- 지역 범위(수도, 국가 가격, SAFs 사용)에 대한 정보
- 가격 항목 수에 대한 정보
- 표본 대상처 공유에 대한 정보

2. OECD 비유럽 회원 국가 PPP 회의

□ 비유럽 회원 국가 회의 참석자에 대한 소개

- Peter Van de Ven (GDP 담당자로 회의를 주재)의 제안에 따라 각국 회의참석자의 간단한 자기 소개
 - OECD 실무 담당자인 Francette Koechlin과 Sophie.Bournot는 PPP 업무를 담당한지 각각 20년, 10년 이상임
 - 다른 참가국의 경우 물가업무를 장기간 담당하고 있음

□ 각 주제에 대한 소개 및 논의

주제1 : 연간 PPP 추정 방법 변경

- ▶ Eurostat에 의해 제시된 산출 방법과 일정을 발표 : Paul Konijn(Eurostat)

[변경 목적]

- 중간년 글로벌 PPP 추정에 대한 단점 보완
 - 비유럽국가의 경우 3년 주기로 PPP를 산출해 왔으며, 중간년도에 글로벌 추정에 의해 PPP 산출
 - * GDP, 실제개별소비지출 및 가구최종소비지출에 대한 PPP를 추정
 - 시간*과 공간** 비교간 지수 사이의 일관성 유지 문제가 사용자에게 의해 지적되고 있음
 - * 조사시점에 확보한 평균물가를 연평균물가로 조정하는 것
 - ** 회원국의 경제구역 내 하나 이상의 물가조사지역에서 얻은 평균물가를 전국평균물가로 조정하는것
- 사용자 요구 증가에 부응하기 위해 신뢰성 있는 연간 결과 필요
 - 사용자가 점점 더 PPP에 익숙해지고 있고, GDP 또는 개인 소비 뿐 아니라 자세한 분석 범주에 대해 연간 시계열 수요가 증가하고 있음

※ OECD 국가들의 GDP, 가계소비지출, 개인소비지출, 정부소비지출별로 2008년 PPP를 이용한 2011년 추정치와 2011년 실제 PPP로 계산된 수치간의 차이가 있음

- (요인) 조사방법 변경 및 데이터 수정, PPP또는 국민계정 집계상의 오류 등
- (결과) 추정방법에 의한 결과치와 2011 기준 결과를 비교해 본 결과 OECD 전체 평균으로는 1.5% 차이이지만, 일부 국가(룩셈부르크, 덴마크, 터키 등)에서는 7~8%까지 GDP 등락률이 크게 차이가 나는 것을 확인

PPP실측치와 추정치를 이용한 2011년 GDP

	Per capita volume index (OECD = 100)											
	calculated using 2011 benchmark PPPs				calculated using 2008 benchmark PPPs extrapolated to 2011				Differences			
	HFCE	GOV	GFCF	GDP	HFCE	GOV	GFCF	GDP	HFCE	GOV	GFCF	GDP
Austria	107	104	137	119	104	106	122	116	3%	-2%	12%	3%
Belgium	94	126	140	111	91	120	128	107	3%	4%	10%	4%
Finland	91	140	118	107	86	139	118	106	6%	1%	0%	2%
France	93	128	108	101	92	126	102	99	1%	2%	6%	2%
Germany	104	119	101	114	101	115	95	111	3%	3%	7%	3%
Greece	85	80	56	74	81	84	60	73	5%	-4%	-8%	1%
Ireland	84	105	88	119	86	103	82	118	-3%	2%	7%	1%
Italy	92	96	107	94	88	94	102	92	4%	3%	4%	3%
Luxembourg	116	159	292	246	117	162	279	228	-1%	-2%	5%	8%
Netherlands	88	168	114	120	91	177	103	122	-4%	-5%	11%	-1%
Portugal	70	82	75	71	70	86	70	71	-1%	-5%	8%	0%
Spain	80	103	108	89	81	108	101	90	0%	-5%	7%	-1%
Denmark	86	160	128	116	84	152	107	109	3%	5%	19%	7%
Sweden	90	153	110	116	91	161	105	117	-1%	-5%	4%	-1%
United Kingdom	96	115	80	98	106	129	79	106	-10%	-11%	2%	-8%
Czech Republic	58	109	84	75	60	112	81	78	-3%	-3%	4%	-3%
Estonia	47	94	74	64	44	98	67	63	7%	-4%	9%	2%
Hungary	50	101	49	62	45	96	43	58	10%	5%	14%	8%
Iceland	88	151	66	106	85	145	70	105	3%	4%	-6%	1%
Norway	106	168	180	172	110	168	168	177	-3%	0%	7%	-3%
Poland	59	80	47	60	55	81	46	58	8%	-2%	4%	4%
Slovak Republic	61	101	67	70	58	102	65	69	5%	-1%	3%	1%
Slovenia	70	95	76	78	71	95	71	79	-1%	1%	8%	-1%
Switzerland	122	69	171	143	121	68	157	138	1%	1%	8%	4%
Turkey	51	58	49	49	45	55	48	46	13%	5%	1%	7%
Australia	106	108	143	117	104	109	161	114	2%	-1%	-11%	2%
New Zealand	81	108	71	87	80	111	67	85	1%	-3%	7%	2%
Japan	90	115	98	95	90	119	99	96	0%	-4%	-1%	-1%
Korea	67	74	109	81	67	75	124	85	0%	-1%	-12%	-5%
Canada	103	123	143	114	104	129	137	116	0%	-5%	4%	-2%
Mexico	44	50	42	46	43	43	35	43	0%	15%	20%	6%
United States	160	105	130	138	162	103	137	139	-1%	2%	-6%	-1%
Israel	74	114	86	84	72	118	94	83	4%	-3%	-8%	1%
Russian Federation	54	86	42	63	50	98	42	60	9%	-13%	-2%	3%
OECD Total	100	100	100	100	100	100	100	100	0%	0%	0%	0%

[데이터 요구]

- 연간 산출로 변경 시 소비재 및 서비스에 대한 데이터 요구 변화 없음
- 기계장비 : 매 2년으로 변경

○ 건설 : 매년 가격 수집으로 변경

○ 다른 부문(주택, 임금, 교육, 병원 서비스, 국민계정) : 매년 가격 수집으로 변경

(Data requirements for Eurostat and OECD countries)

Data	Survey	Frequency of collection	
		Eurostat	OECD
Prices	01. Food, drinks and tobacco	Every three years	Every three years
	02. Personal appearance	Every three years	Every three years
	03. House and garden	Every three years	Every three years
	04. Transport, restaurants and hotels	Every three years	Every three years
	05. Services	Every three years	Every three years
	06. Furniture and health	Every three years	Every three years
	07. Equipment goods기계장비	Every two years	Every three years
	08. Construction projects건설	Every year	Every three years
	09. Compensation of government employees	Every year	Every three years

[업무 일정]

○ 소비재 및 서비스에 대해 더 엄격한 일정표 적용

- 소비재 및 서비스에 대한 6개 부문에 대한 조사 수집 및 검증 일정은 유연하나, Eurostat 조사는 평균 6개월 내에 처리됨(가격수집 2개월, 검증 4개월)
- 데이터 수집 및 검증을 위한 시간 단축(일정표 변경이 아닌 전체 처리 과정의 단축임)
- 일정표를 수행하는 국가의 의견 필요

○ 기본항목 수준에서 다음의 자료들을 연간 PPP 추정

- 소비재 및 서비스(01 ~ 06) : 자세한 CPI 자료
- 기계장비(07) 및 건설(08) : GFCF(고정자본형성)에 대한 디플레이터
- 공무원 임금(09) 및 병원서비스(10) : 정부 또는 전체 CPI에 대한 디플레이터
- 주택서비스(11A) : 실질 집세에 대한 CPI
- 주택서비스/물량지표(11B) : 인구 변화
- 교육 데이터(12) : Unesco/OECD/Eurostat database

[기대효과]

- 연간 PPP 추정의 정확성 제고
- 참가국의 PPP프로그램에 대한 중요성 증대
 - 조사업무가 정규적인 업무로 인식됨으로써 PPP업무를 용이하게 처리할 수 있을 것으로 기대
- 교육과 보건 부문은 보다 안정적인 연간 시계열 생성
 - 업무량 증가는 있지만 안정적으로 연간 시계열 생성에 기여할 것

※ 2015년 기준년부터 실질 개별 소비에 대한 연간 산출을 단계적으로 변경하자는 제안

- 주택, 임금, 국민계정에 대한 연간 수집으로의 변경에 대한 의견

- 일정표 : 2015년 기준년부터 매년 조사 도입에 대한 의견

(참가국의견) 대부분 참가국은 연간 수집으로의 변경에 대해 동의하나, 예산 및 인력상의 제약 등으로 즉시 도입은 어려움이 있다는 의견

(한국) 연간 산출방식에는 원칙적으로 동의하나, 담당자가 자주 변경되고 PPP조사업무에 대한 인식이 낮음, 다른 참가국과 마찬가지로 인력 등의 제약 등을 고려할때 점진적으로 변경하자는 의견

→ (OECD)이 회의는 첫 번째 단계이며, 향후 방법 등 정의에 대한 비회원 국가의 동의를 필요하다고 함

주제2 : 2014라운드 추진 현황

- ▶ 완료된 조사 결과의 타당성 및 시계열 일관성에 대한 분석 등 논의
- ▶ 2014 PPP 추정 방법에 의해 도출된 추정치와 2014라운드 실제 조사 결과를 비교
- ▶ 국가별 대표가격 보고 수가 다양하며, 2005라운드보다 감소

[식료품, 음료 및 담배(2012- I),개인용품(2012- II) 부문]

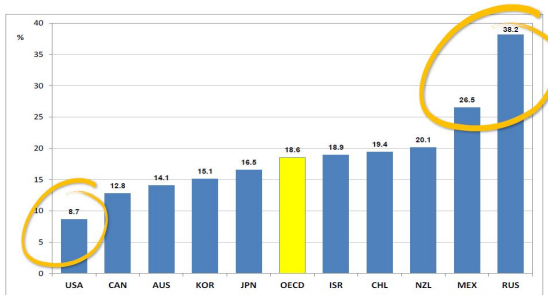
○ 2012 조사에 대한 소개

- 2014 라운드 소비재 6개 부문 중 첫째 2개 조사임
- 두 개 부문 조사가 2013년 말에 완료되어 2011기준 결과 계산에 사용됨
- 이 조사 결과가 2014라운드 PPP 기준 결과에 어떻게 통합되는지 발표

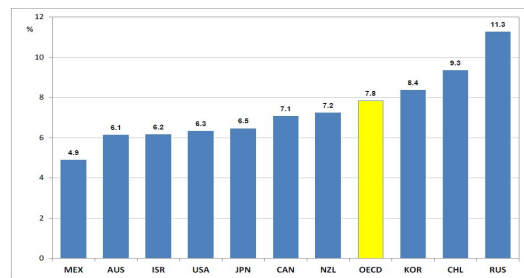
○ 2011년 가계최종소비에 대한 두 부문의 지출 비중

- 한국 : 다른 국가에 비해 식료품 부문은 낮은 수준이며, 개인용품 부문은 높음
- 러시아 : 식료품, 개인용품 부문 모두 지출 비중이 가장 높음

[식료품, 음료 및 담배]



[개인용품]



○ 2014라운드 추진 상황

- 모든 국가의 가격은 2014 연간 평균 가격으로 추정되고, 새로운 검증 테이블이 송부될 예정임
- 2014라운드 PPP 잠정 결과로 사용될 예정임(2015년 말)

○ 결정을 위한 토의

- 2012년 조사 : 2011년 최종 결과로 사용(2009년 조사는 잠정결과로만 사용)
- 2015년 조사(2017라운드 첫 조사) : 2014 최종 결과로 사용한다면, 2012년 조사는 잠정 결과로만 사용되어야 함
- OECD는 2015년 조사결과의 이용을 선호하지만, 참가국의 동의가 필요함
- 러시아의 특수 상황 : 2012년 또는 2015년 조사에 대한 가격수집 문제

※ (OECD제안) 2016년 말에 어떤 조사가 2014 최종 결과로 사용되어야 하는가?

- (한국) 2011라운드 최종 결과에 2012년 두 개 부문 조사가 사용되었다면, 시계열 유지를 위해서 2014라운드 최종 결과에도 2015년 조사 결과를 사용하는 것이 타당할 듯함

[가정용품(2013- I) 부문]

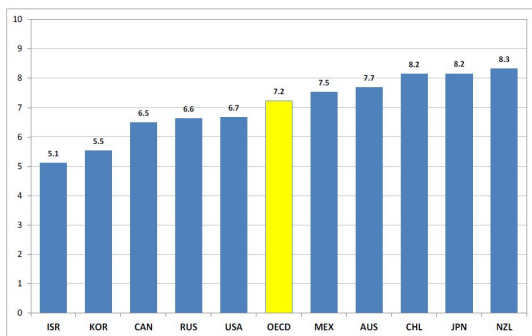
○ 가정용품 부문 조사에 대한 소개

- 아직 검증 단계 : 2013.10월말 첫 결과가 완료되었고, 모든 국가는 수정된 가격(2014년 2월 초와 4월 초)을 제출함
- 잠정 결과는 2011라운드의 동일 조사 결과와 비교될 수 있음
- 검증 작업을 하고 있으나, 예시에 보여주는 것처럼 남아 있는 문제를 해결해야 함

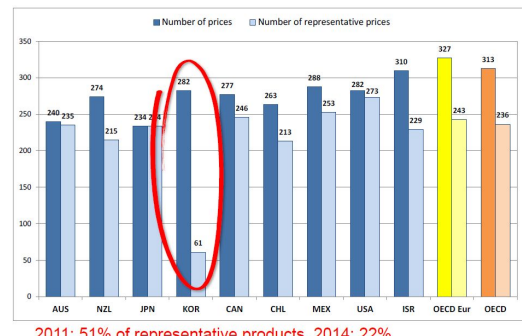
○ 가정용품 부문의 지출 비중

- 2011년 가계최종소비지출에 대한 가정용품 부문 지출 비중

[가정용품 지출비중]



[대표제품 비중]



○ 조사 구조

- 이 조사는 큰 부문임 : 20개 기본 표제, 359개 상품(비유럽 목록)
- 가장 중요한 기본 표제
 - .11.09.11.1 영상, 수신, 기록, 재생 장비(조사의 13.7%)
 - .11.05.31.1 전기여부와 관계없는 주요 가정용 가전 기기(13.4%)
 - .11.05.61.1 비내구성 가정용품(12%)

- 조사 결과와 관련된 지표(변동계수, 가격 수준 지수 등)는 첫 번째 범주가 훨씬 낮고, 두 번째 세 번째 범주는 문제가 있음
- 새로운 기술에 대한 다음 제품이 조사에 추가됨

새로운 상품	의견	답변
Apple TV	이스라엘 가격조사 안됨	판매되고 있지 않음
헤드폰	모든 국가에서 가격 조사됨	
Blu-Ray Movies	모든 국가에서 가격 조사됨	
음악 다운로드	이스라엘 가격조사 안됨	판매되고 있지 않음
음악 스트리밍 서비스(Spotify)	4개국에서 가격조사됨	
E-books	한국, 이스라엘 가격조사 안됨	(한국)지정규격인 전자북 두개 제품에 대해 판매되지 않음

○ 가격 수

- 총 조사 가격수(440개 품목, 비유럽 목록에 대해 359개)
- 2011라운드에 비해 대표제품이 감소(51%→22%)했으며, 특히 한국의 경우 대표제품 비중이 현저히 낮음, 이에 따라 국가별 대표성 부여 방법에 대한 설명 요구

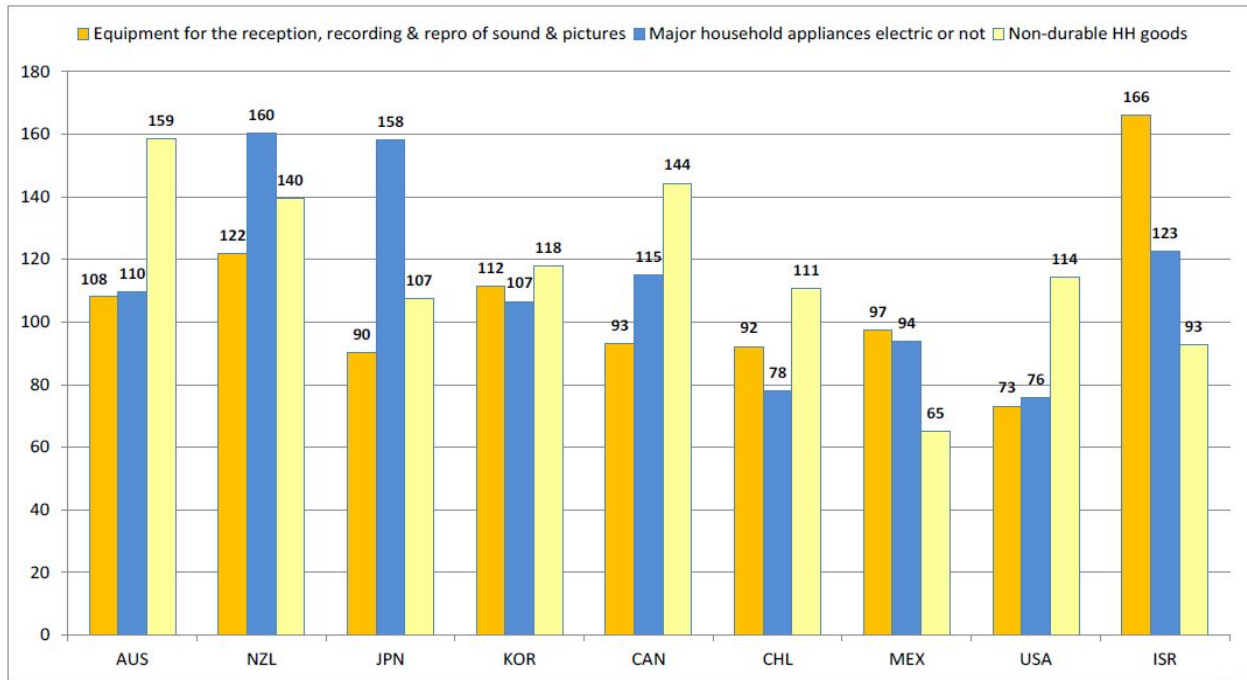
※ 대표성 부여 방법에 대한 한국 설명 요구

- 한국은 다른 나라에 비해 상대적으로 대표가격수가 적음 : 282개 제출 가격 중 대표 제품은 62개(21.6%)
- (주요가정용가전기기) 조사규격은 대부분 유럽형이며, 기준에 맞는 제품이 거의 없고, 한국 전자제품 브랜드 선호도가 강하고 외국제품에 비해 품질 및 가격이 우수하므로 대표 제품이 적음
- (소형가전, 비내구성 가정용품 등) 수입 브랜드 제품의 경우 가격이 국내 제품보다 비싸고 일부 계층에서 선호하므로, 한국을 대표한다고 할 수 없으며, 비브랜드 제품의 경우는 다양한 종류의 중국산 저가 제품이 판매가 되고 있으므로 대표제품이 적음
- (대표성 부여 방법) CPI품목 가중치와 판매담당자의 의견을 참고하여 기본표제내 지출가중치가 높은 제품유형을 선택한 후에, 동일 제품군내에서 가격이 평균에 가까운 제품에 부여
- 내검이 필요한 경우 다시 검토를 할 예정이며, 향후 보다 많은 대표 제품 선정을 위해 노력하겠음
- * 매년 한국의 대표성 문제가 거론되고 있으므로, 대표성 부여가 제대로 이루어질 수 있도록 유의할 필요가 있음

○ 주요 기본 항목에 대한 잠정 결과

- (한국) 3개 기본항목에서 가격수준지수가 비슷하며 OECD보다 다소 높게 나타남

< 주요 기본항목에 대한 가격수준지수, 2012, OECD=100 >



○ 2011라운드와 CPL* 비교

* CPL(Comparative price levels) : 비교물가수준, 시장환율대비 구매력 평가 환율의 비율로 계산됨

- (한국) OECD 기준을 100으로 봤을 때, “주요기기 및 장비”, “정원, 식물, 꽃” 부문 수준은 낮고, “기록되지 않는 매체”는 높음

	2011 CPL advanced to 2012 (OECD =100)										2012 calculated CPL (OECD =100)											
	AUS	NZL	JPN	KOR	CAN	CHL	MEX	USA	ISR	EU15	OECD	AUS	NZL	JPN	KOR	CAN	CHL	MEX	USA	ISR	EU15	OECD
11.04.31.1 MATERIALS FOR THE MAINTENANCE AND REPAIR OF THE DWELLING	146	207	116	34	108	82	65	99	104	109	100	186	187	146	39	117	73	55	86	81	117	100
11.05.31.1 MAJOR HOUSEHOLD APPLIANCES WHETHER ELECTRIC OR NOT	121	130	134	89	125	69	92	103	92	105	100	110	160	158	107	115	78	94	76	123	100	100
11.05.32.1 SMALL ELECTRIC HOUSEHOLD APPLIANCES	111	111	222	112	136	77	124	98	118	107	100	132	135	146	93	120	85	75	62	188	92	100
11.05.41.1 GLASSWARE, TABLEWARE AND HOUSEHOLD UTENSILS	165	104	150	154	115	69	67	89	85	104	100	96	104	119	128	122	80	73	100	107	101	100
11.05.51.1 MAJOR TOOLS AND EQUIPMENT	76	112	77	61	133	82	119	73	124	112	100	100	109	110	86	143	91	119	99	147	102	100
11.05.52.1 SMALL TOOLS AND MISCELLANEOUS ACCESSORIES	130	88	157	73	117	78	58	91	91	95	100	136	110	110	76	118	95	57	69	132	111	100
11.05.61.1 NON-DURABLE HOUSEHOLD GOODS	162	130	125	118	150	114	63	94	99	125	100	159	140	107	118	144	111	65	114	93	98	100
11.09.11.1 EQUIP. FOR THE RECEPTION, REC. AND REPRO OF SOUND AND PICT.	79	97	80	101	81	104	99	94	157	106	100	108	122	90	112	93	92	97	73	166	99	100
11.09.12.1 PHOTO AND CINEMATOGRAPHIC EQUIP. AND OPTICAL INSTRUMENTS	95	127	66	91	91	122	119	92	103	105	100	122	113	111	98	108	104	128	75	112	98	100
11.09.13.1 INFORMATION PROCESSING EQUIPMENT	100	116	99	97	110	119	104	83	106	112	100	113	111	117	97	104	96	108	87	121	96	100
11.09.14.1 PRE-RECORDED RECORDING MEDIA	117	108	216	73	115	109	73	80	64	115	100	99	104	154	86	108	110	75	85	108	106	100
11.09.14.2 UNRECORDED RECORDING MEDIA	93	93	103	77	113	63	74	92	61	135	100	93	97	108	120	108	76	77	83	248	116	100
11.09.31.1 GAMES, TOYS AND HOBBIES	99	94	104	86	104	106	91	72	103	104	100	91	103	102	93	89	104	86	74	120	99	100
11.09.33.1 GARDENS, PLANTS AND FLOWERS	248	184	91	127	185	118	68	91	77	107	100	105	194	105	70	129	156	49	94	118	94	100
11.09.34.1 PETS AND RELATED PRODUCTS	98	107	134	100	113	116	102	104	134	116	100	90	112	106	139	114	134	95	90	130	94	100
11.09.42.1 PHOTOGRAPHIC SERVICES	94	107	170	70	101	79	42	73	73	106	100	165	116	142	88	114	61	42	94	48	114	100
11.09.51.1 BOOKS	156	121	112	73	88	87	73	83	100	103	100	103	125	107	49	109	118	89	86	130	105	100
11.09.52.1 NEWSPAPERS AND PERIODICALS	115	127	151	61	136	92	55	93	128	112	100	150	121	158	64	124	108	53	113	99	110	100
11.09.53.1 MISC. PRINTED MATTER, STATIONERY AND DRAWING MATERIALS	104	130	115	62	109	78	74	95	75	95	100	96	155	115	67	116	86	63	90	90	110	100
11.12.12.1 ELECTRIC APPLIANCES FOR PERSONAL CARE	104	112	71	111	102	91	130	73	84	105	100	112	130	89	116	93	83	128	79	114	100	100

○ 자료 점검에 사용되는 정보

- 기본 항목 수, 변동계수, CPL 비율, 점검 테이블 등

○ 결론

- 조사 완료 전에 해결해야할 문제가 남아 있음
- 회의 후에 점검표와 의견을 업데이트해서 보낼 예정
- 7월 중순까지 수정해서 보내줄 것을 요청함

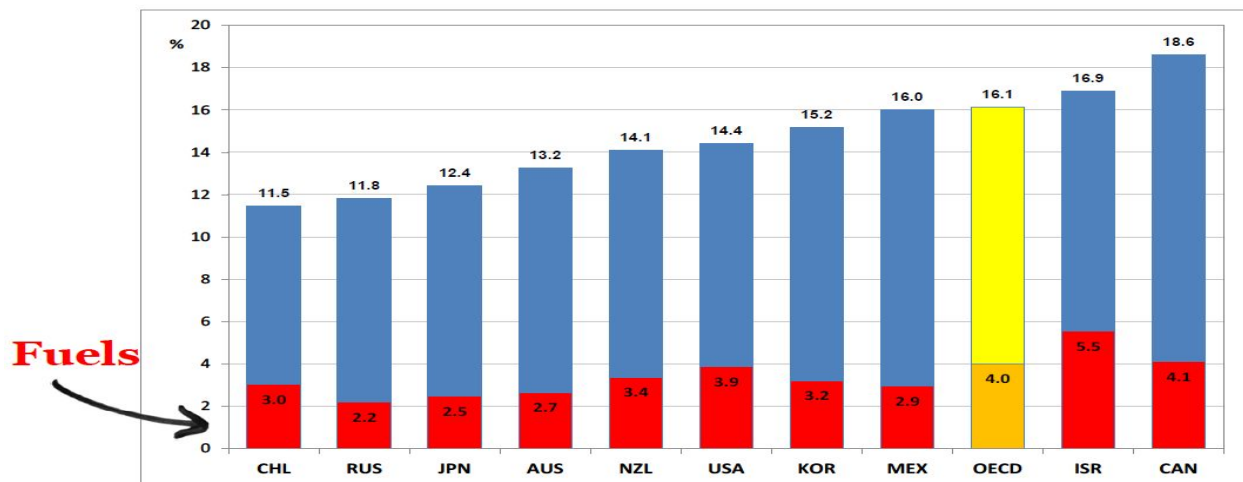
[교통, 외식 및 숙박(2013-II) 부문]

○ 조사에 대한 소개

- 이 부문은 높은 지출 점유율을 가진 조사이며, 주요 문제점은 없음
- 이 조사에서 비유럽국가의 CAR는 더 대중적임
- 호텔 가격 수집은 더 복잡해졌음

○ 2011년 가계최종소비에 대한 교통,외식,숙박부문 지출 비중

< 교통,외식,숙박 >



○ 호텔에 대한 특별 논점

- 숙박시설 서비스는 훨씬 변동성이 있고 수집하기 어려운 영역임
- 유럽 국가들은 2013년 조사에서 가격 수집에 어려움이 있었음
- 가격은 수집 시점(숙박 전 1개월 가격수집)과 수집 채널(호텔, 웹사이트, 제3의 웹사이트, 전화, e-mails 등)이 중요
- 조사 결과가 송부되었으며, 필요한 경우 직면한 어려움과 가격 수집 관리에 대한 설명 해줄 수 있음

[서비스(2014- I) 부문]

○ 조사에 대한 소개

- 조사요청 : 2014년 4월, 조사완료 2014년 10월(항공요금 제외)
- 이전 라운드 조사와 비교하여 변경된 내용 설명
.등록/비등록된 서비스, 항공 요금, 에너지 가격

○ 조사의 구조

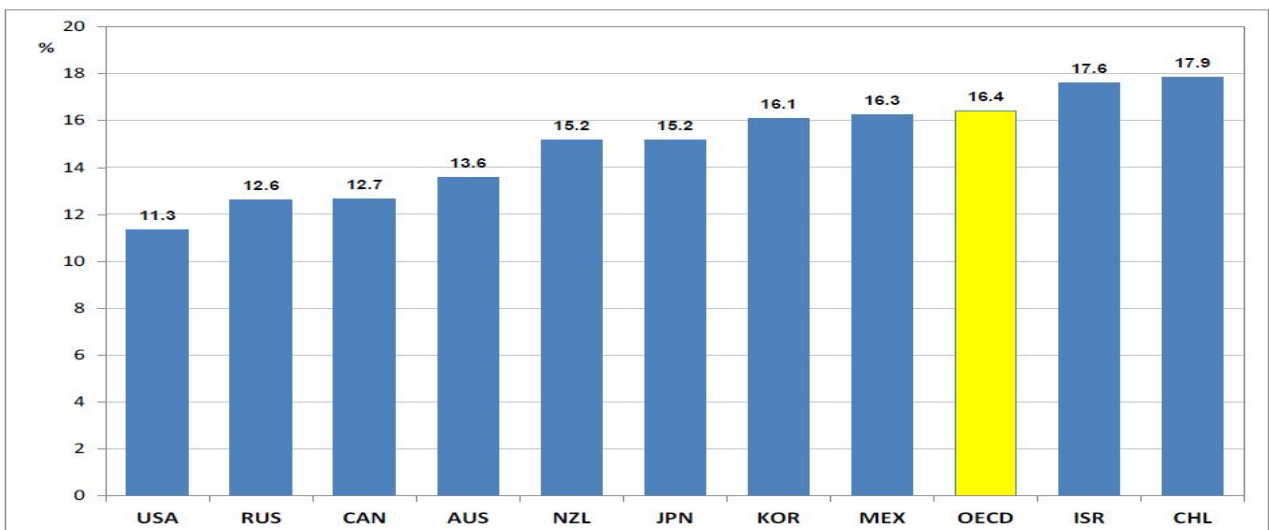
- 품목수가 2011라운드 보다 감소, 국가 그룹에 의한 구별이 없어짐
- 주요 기본 표제
.전화 및 팩스 서비스*(조사의 20.1%)/전기(조사의 11.3%)/도로 운송 여객(10.3%)

* 전화 및 팩스서비스 : 이전 라운드와 같이 처리(Teligen과 T-basket 접근법으로 수집됨, 러시아는 제외)

- OECD-Teligen 프로그램의 Teligen 팀이 실시하고 있으며, 이동전화, 유선전화, 인터넷 3개 분류별 자료를 수집(바스켓 정의는 2009년도에 수정)
- 바스켓은 유선전화의 전화 수, 이동전화의 전화 및 메시지 수, 인터넷의 월별 사용 GB/시간 수로 정의되며, 바스켓 수는 유선전화는 4개, 이동전화는 6개, 인터넷은 10개로, 각 바스켓별로 국가별로 4개의 가장 싼 가격을 수집(업무용은 제외).평균한 후 지출가중치를 이용하여 작성

○ 2011년 가계최종소비에 대한 서비스 부문 지출 비중

< 서비스 >



○ 등록/비등록된 서비스

- 국민계정 원칙에 따라, 등록 및 비등록된 고용인이 여기에 포함됨
- 두가지 유형에 대해 가격을 보고해야 함
- 비등록된 서비스 목록에 추가 품목이 있음

○ 항공 요금

- 일반 항공사와 저가 항공사의 구별이 없어짐
- 각 경로에 대해 가장 일반적인 회사(일반과 저가 항공사의 적당한 균형을 가진)의 가격을 수집
- 하나 이상의 가격을 수집하도록 권고
 - 관련된 경우, 두개 회사 유형은 모든 대상에 대해 고려됨
- 출발 공항은 각국 수도에 있는 항공 뿐 아니라 주요 국가 항공의 하나임
- “주요국가항공”은 승객 수 차원에서 국가의 가장 주요한 항공
- 경유 항공 : 경유 항공이 시장에서 중요한 경우, 직항이 이용 가능한 경우에도 허용함, 최대 1개 경유지가 고려됨
- 특이점 : 서비스 조사 자료와 함께 송부했으며, 가격 수집은 5월에 실시해야 함
- 유럽 국가들은 평소대로 비유럽국가에 대한 항공가격을 조사
- 새로운 기능이 있지만 주요 변경 사항은 없음

○ 에너지 가격에 대한 Eurostat 방법

- 전기와 가스에 대한 가격 수집은 중단됨(단, 액화가스는 계속 조사)
- 정의된 것처럼, Eurostat의 가격 수집은 모든 세금과 VAT가 포함되어 있음

Electricity: by kW

Da (very small): annual consumption below 1,000 kWh

Db (small): annual consumption between 1,000 and 2,500 kWh

Dc (medium): annual consumption between 2,500 and 5,000 kWh

Dd (large): annual consumption between 5,000 and 15,000 kWh

De (very large): annual consumption above 15,000 kWh

Gas: by Gj*

D1 (small): annual consumption below 20 GJ

D2 (medium): annual consumption between 20 and 200 GJ

D3 (large): annual consumption above 200 GJ

* G_j = 1GJ=1,000,000,000J=239,000kcal=22.7619m³

- 대표성은 국가들의 평균 소비량을 기준으로 표시

- 에너지 가격에 대한 OECD 비유럽 회원국가의 접근방식 적용 여부
 - “전기”와“가스”에 대한 세부사항은 목록에 없으며, 회의 후에 세부 사항이 결정되면 각 국에 송부할 예정임

※ OECD제안 전기와 가스 조사 방법 변경에 대한 의견

(한국) 전기는 사용량에 따라 각 구간별 대표적 사용량을 기준으로 산출, 가스는 각 지역별 요금에 대해 수집한 후 전국 평균을 재산출하고 있음

- Eurostat에 의해 정의된 구간이 적합한지 여부 : 세부규격별 구간 범위가 넓으므로, 어떤 가격을 조사해야 하는지 구체적인 세부 지침이 필요함
- 대표성 할당 문제 : CPI 가중치를 사용할 예정
- 매년 가격 수집을 할 수 있는지 여부 : 가능은 하지만 업무 부담은 있음
- 데이터가 전기와 가스 모두를 위한 중앙 집중화 된 데이터베이스 또는 에너지 당국에서 온 여부 : 전기의 경우 해당기관의 웹사이트에서 가격수집가능, 가스는 각 지역별 관련기관에서 자료 수집

(다른 참가국) 전기 및 가스 구간이 국가별로 다르긴 하지만, 구간별 연간 가격 수집이 가능하다고 함

주제3 : 2014라운드 남아있는 조사 부문

- ▶ 기계장비/건설/ 주택(임대료 또는 수량/품질 지표)/공무원임금/병원서비스/ 국민계정 지출
- ▶ 다음 단계 및 라운드 완료를 위한 일정표

[기계장비 부문]

- 2014년 5월 초에 자료 요청
- 2011라운드 이후 주요 변경은 없음 : 2013 Eurostat 조사와 일치

- 480 항목에 해당하는 210개 제품(동일제품의 다른 버전을 포함)
- 2014년 중간 가격(7월)을 조사
- 2015년 1월 말 OECD에 결과 제출
 - PPP는 새 기본항목 분류에 따라 산출될 예정

[건설 부문]

- 5월 말에 조사 요청 예정(2014년 중간 년인 7월 가격을 조사)
- 2015년 1월 말까지 OECD에 결과 제출
- 사무실 건물에 대한 새로운 BOQ(수량법안) : 영국에서 개발
- 다른 BOQ(수량법안)은 2011라운드와 같음
- 2014 건설 가격 체계
 - 국가는 주거건물에 대해 적어도 2-3개 BOQ 가격을 제시해야함, 비주거건물과 토목의 경우는 국가 BOQ 가격을 조사

[주거, 공무원 임금, 병원서비스]

- 주거(집세 또는 수량/품질 지표)
- 공무원 임금
 - 2014라운드 변경 없음 : 의료종사자에 대한 임금 데이터가 아직 수집되고 있으므로 주의할 것
 - 2014년 4분기에 자료 요청 예정
 - 2015년 2분기 말에 OECD에 제출
- 병원서비스
 - 2015년 2월에 조사 요청 예정
 - 2015년 7월까지 자료 제출

[국민계정 질문지]

- 국민계정은 개정될 것이며 2015년 1분기에 자료 요청 예정
- 2015년 9월 말까지 질문(2014년 또는 자세한 분석이 가능한 최근 년)에 대한 답변을 받을 예정

주제4 : 2014라운드 완결을 위한 일정표(잠정)

- 2015년 11월 : 2014 라운드 잠정 결과의 첫 번째 계산
- 2016년 2월 : 주요 집계에 대한 잠정 추정치(GDP, 개인 가계소비 및 실제 개인 소비)의 공표
- 일정표에 대한 각 국의 의견

(한국) 남아있는 조사 부문에서도 가능한 한 조사기간을 맞출 수 있도록 노력하겠음, 단, 총자본형성 부문인 기계장비, 건설 등은 다른 기관(한국은행 및 건설기술연구소)에서 담당하고 있으며, 자료 협조 요청 후 직접 OECD에 제출

(일본) 한국과 마찬가지로 다른 조사기관에서 직접 OECD에 자료를 제출

(OECD) 가급적 한국 및 일본 통계청은 다른 조사 기관의 자료를 받은 후 OECD에 제출할 것을 요청했고, 자료 협조에 문제가 있는 경우 어떤 도움이라도 줄 예정이라고 함

주제5 : 기본항목 분류 체계 변경

▶ 새로운 기본항목 분류로 변경하는 이유 설명

- 기본항목(BH) 분류에 영향을 주는 다양한 분야의 개발이 적용됨
- .SNA 2008 - ESA 2010 도입
- .국민계정에 CPC 버전 2/CPA 2008의 도입
- .보건, 교육, 건설 부문 PPP에 대한 새로운 방법론
- .HICP(소비자물가지수 조화지수), HBS(통계청 가계예산조사)및 PPP에 대한 COICOP(목적별 개별소비 지출, Eurostat에서 개발) 5단계 분류 적용

[SNA 2008]

- 2014년 9월까지 모든 유럽국가에 대해 ESA2010가 적용될 예정
- SNA2008 적용
 - 도입 : 호주(2010년), 캐나다(2012년), 미국, 멕시코, 이스라엘(2013년), 한국(2014.3월)
 - 예정 : 뉴질랜드(2014년 12월), 칠레 및 일본(2016년), 2018년 러시아 연맹을 끝으로 모든 국가가 완료됨
- 기본항목 분류체계 변경에 따라 GDP에 약 2~3% 정도의 영향을 줄 것으로 예상되나, 실제로는 이보다 더 클 수도 있음 있음

[가구지출의 주요 변경 사항]

- 방법론 변경에 의한 특별 사례
 - 교육 : 1개의 기본항목(BH)*으로 변경
 - * 새로운 산출 방법이 도입되어, 세부문(가구, 가구에 서비스를 제공하는 비영리단체, 정부)으로 나뉘어졌던 교육에 대해 총지출만 국민 계정에서 요구되고 있음, 따라서 1개의 기본항목만 필요
 - 보건 : 10개 기본항목(BH)
 - * 국민계정에서는 총지출만 필요(서브 가중치는 보건계정체계에 기초하여 결정됨)하지만, 가계 최종 소비 지출 내에서 구별되므로 10개 BH 필요
 - HICP, HBS와 PPP에 새로운 Eurostat COICOP 5단계 분류 도입 : 현재 분류 140개에서 기본표제 224개로 증가
- OECD의 제안
 - Eurostat 분류에 의해 제안된 새로운 기본항목은 요구 자료가 너무 상세하므로, 가중치와 CPI의 유용성 문제 및 가격 수집의 결여성에 문제가 될 것임
 - 그러나, 현재 OECD 분류 중 몇가지 기본 항목은 서로 다른 가격 수준(예 : 커피, 차, 코코아)과 다른 종류 제품으로 구성되어 추가 분석이 필요함

- 또한, ICT 제품과 정보통신 서비스의 급속한 발전으로 카테고리8(통신)과 9(레크리에이션과 문화)는 더 나은 분석을 위해 명확한 업데이트가 필요
- 더 나은 분석을 위해 아래 기본항목에 대해 추가 자료를 요청하고자 함
 - 01.1.9 : (11.01.19.1)달리분류되지 않은 식품, (11.01.21.0)커피, 차 및 코코아
 - 08.3. : (11.09.10.0) 전화 및 팩스 서비스
 - 09.1 : (11.09.12.1) 영상 오디오, 사진 재생 장비, (11.09.14.1) 정보 처리기기
 - 09.4. : (11.09.42.2) 문화 서비스

<가구지출 : 개요>

분 류	2011 OECD 기본항목	Eurostat 새로운 기본항목
11.00 가구에 의한 개별 소비지출	140	224
.01 식품 및 비알콜 음료	34	61
.02 주류, 담배 및 마약류	5	5
.03 의류 및 신발	10	10
.04 주거, 수도, 전기, 가스 및 기타 연료	11	14
.05 가구, 가전제품 및 유지보수	13	30
.06 보건	7	10
.07 운송	17	22
.08 통신	3	7
.09 레크리에이션 및 문화	22	37
.10 교육	2	1
.11 음식점 및 숙박	4	6
.12 잡화 및 서비스	11	20
.13 해외 순매수	1	1

[NPISHs : 비영리단체]

- Eurostat 분류에 대한 변화는 없음 : COPNI에 따른 6개 기본항목
- OECD 분류에서 1개 기본항목만 있음
 - 그러나, 실제소비의 평균 2%만 NPISH 공유, 호주와 같은 일부 국가의 NPISH는 개별적으로 보고되지 않음
- OECD제안 : NPISH에 대한 더 자세한 분석 필요

[정부지출 변경사항]

- 집단소비
 - 입력방법은 여전히 사용할 수 있지만, SNA2008 도입에 따라 단순화됨
→ 5개 기본 표제
- 개별 소비
 - 교육과 보건에 대한 새로운 PPP방법 변경에 따라 BH수가 상당히 감소
→ COFOG에 정의된 5개 BH

[자본형성 변경사항]

- SNA2008 도입과 GFCF 영향
 - 이전의 고정자산에 대한 지출로서의 연구 및 개발(R&D), 군사무기 시스템에 대한 재분류 지출
 - 고정자산 분류의 변화는 토지 개발 및 토지소유권 이전 비용 지출
 - 비생산 자산에 대한 소유권 이전 비용 지출의 명백한 구별
- CPA2008로 변경(CPC 버전2)
 - 현재 시장 구조를 완전히 반영하지 않기 때문에, 국민계정과 기계 및 장비에 대한 현재 분류의 변화가 필요함
 - 기계 및 장비 : 현재 23개에서 12개로 기본항목 수 감소(CPA2008을 참조)
 - 건설은 : 3개 기본항목으로 변화없음

[일정표]

- 회의 후 새로운 기본항목(BH) 분류에 대해 의견을 추가 요청할 예정
- 2014기준년 새로운 질문 시행 예정

주제6 : Eurostat PPP 산출 및 조사 주기

□ PPP 산출 일정(2014라운드)

- 2014. 7월 : 2013년 PPP에 대한 첫 추정
 - 이전 년에 대한 새로운 예측이 아닌 국민계정 데이터의 업데이트
- 2014.12월 : 2011최종 추정 및 2012와 2013 PPP의 잠정 추정
 - 2010 이전 년에 대한 새로운 추정이 아닌 국민계정 데이터의 업데이트

[데이터 입력과 조사 주기]

- 가격 조사
 - 소비재 : 매 3년, 기계장비 : 매 2년
 - 건설 : 매년 절반은 전체에 대한 가격 조사, 다른 절반은 “주요 항목”에 대해서만 조사
 - 다른 모든 부문 : 매년

Data	Survey	Reference year		
		2011	2012	2013
가격	01. 식료품,음료 및 담배	2012-1	2012-1	2012-1
	02. 개인용품	2012-2	2012-2	2012-2
	03. 가정용품(주택 및 정원)	2010-1	2013-1	2013-1
	04. 교통, 외식 및 숙박	2010-2	2013-2	2013-2
	05. 서비스	2011-1	2011-1	2014-1
	06. 가구 및 보건	2011-2	2011-2	2014-2
	07. 기계장비	2011	2011,2013	2013
	08. 건설 프로젝트	2011	2012	2013
	09. 공무원 보수	2011	2012	2013
	09A. 병원	2011	2012	2013
10A. 주거	2011	2012	2013	
수량및 품질지표	10B. 주거	2011	2012	2013
지출	11. 교육	2011	2012	2013
기타	12. GDP 지출 가중치	2011	2012	2013
	13. 공간조정계수	2010, 2011 ,2012	2011, 2012 ,2013	2012, 2013 ,2014
	14. 시간조정계수	2010, 2011 ,2012	2011, 2012 ,2013	2012, 2013 ,2014
	15. 자본재 VAT 비율	2011	2012	2013
	16. 웨이터 및 헤어디자이너 팁 비율	2011	2012	2013
	17. 연 평균 환율	2011	2012	2013
	18. 연 평균 주민등록 인구	2011	2012	2013

[연간 데이터 수집]

- 주거, 임금, 교육, 병원, 지출 가중치, VAT
 - 지난 3년 참조 기간에 대해 매년 데이터 수집
 - .예) 2014년에 2011,2012,2013년에 대한 수집
 - 2011년 데이터는 최종, 2012와 2013년은 잠정임

주제7 : 데이터 수집 및 검증 절차에 대한 방법과 사례

□ 국가별 메타데이터 수집

- OECD는 2011라운드에 대한 국가별 데이터 수집 및 검증 절차 방법에 대한 메타데이터를 수집하기 시작
 - 자료원과 방법에 대한 더 나은 정보는 데이터의 품질을 향상시킴
 - 다른 나라의 사례에 관한 정보에 쉽게 접근함에 따라, 데이터 품질 향상 및 업무수행에 용이

□ 회의에서 논의하고자 하는 두 개의 주제

- 할인과 인터넷 판매의 처리
- 검증 과정과 그것을 향상시키는 방법

참가국의 사례 발표

※ 한국의견

- (할인) 매뉴얼에서 설명하고 있는 바와 같이, "특별한 이벤트"와 같은 임시 가격 인하는 제외하고, 4주 이상 지속되는 경우만 할인 가격에 포함함, 그러나 소비자물가지수에서는 7일 이상에 대해 지속되는 가격을 포함함
- (인터넷 수집) 대부분은 면접조사를 실시하고 있으나, 전국 동일 가격이고 인터넷으로 조사가 가능한 품목은 중앙에서 가격 수집을 하고 있음
- (데이터 유효성 검사) 품목 담당자들이 조사원에 의해 수집된 가격에 대해 이상치 여부를 체크 하고, 이전 라운드와 변동사항 등을 비교한 후 대표 가격을 채택하여 자료를 송부함, OECD에서 내검 요청 시 다른 국가 자료(예; 일본)와 비교하고, 이상치, 변동계수 등을 검토하여 자료를 수정함

[이스라엘 PPP 처리의 새로운 시도]

- 이전 작업 과정
 - OECD에서 데이터베이스를 받아 가격담당자에게 전송
 - 가격 수집은 종이 설문지로 실시, 기본적인 수정 및 검증은 엑셀 파일 적용
 - PPP 담당자는 OECD에 수정된 데이터를 전송
 - 추가 검증은 현장에서 실시(OECD에서 질문사항이 있는 경우)
- CPI와 PPP의 시너지 효과를 강화하기 위해 PPP 프로세스 개선
- 가격 수집
 - 서비스 가격은 CPI 자료 사용(전기, 수도, 가스, 통신서비스, 대중교통, 보험, 레크리에이션, 기타서비스)
 - 제품 가격별 특성(식품, 의류 및 신발, 의약품, 가구, 전자제품, 가구 및 개인용품)에 따라 CPI의 데이터베이스에 자동으로 연결 및 전송
 - 과일 및 야채에 대한 연평균은 CPI시스템에서 자동 계산됨
 - 데이터 수집 과정에 대한 응용프로그램 개발 및 컴퓨터가 설치되어 있어야 함
- 가격조사 방법론
 - 스캐너데이터 시스템(슈퍼마켓의 100%와 특별매장의 40%)을 기반으로 CPI와 PPP의 대표상품을 선정
 - CPI에 대한 표본에 PPP 품목이 포함되도록 확대됨
- CPI에 행정자료 활용(주거, 보건기록 등)
- PPP에 대한 새로운 시스템의 목적 및 목표
 - CPI 측정 품질 기준, 자동화 시스템 개발에 선두 국가가 되는 것
 - 스캐너데이터와 결합한 결과로 대표성 확보
 - OECD 일정표에 따라 가격과 대상처의 온라인 감시
 - 종이조사표에 의한 데이터 수집은 입력 오류가 발생할 수 있음
 - 낮은 수준에서 데이터에 대한 품질 검사 강화

- 메타데이터 보관 : 향후 조사에 이용하기 위해 지난 10년간 가격 데이터베이스 보관
- 모든 단계에서 새로운 시스템 도입(PPP 자동 시스템)
 - 파일등록 : 엑셀 파일에서 컴퓨터 OECD 피라미드를 생성
 - 특징 목록에 따라 CPI와 PPP 품목 리스트의 자동 링크
 - 현장에서 대상처 선택과 업무 분할
 - 데이터수집 시스템 : 데이터 수집 절차의 고유한 응용
 - 현장에서 데이터 수집을 위한 대상처와 관측 일 부분에 대해 유연한 컴퓨터 인터페이스
 - PDA를 통한 데이터 수집 : 감사 시스템에 모뎀을 자동 데이터 전송
 - 수정 및 검증 시스템, 현장에서 CPI 데이터와 가격 사이의 통합
 - 엑셀 파일로 응용프로그램을 변환하는 인터페이스

[멕시코의 가격 수집 및 데이터 검증]

- ▶ 가격조사 방법 : 4단계의 처리 과정
 - Preparation → Market research → Price collection → Validation
- 조사준비 : 작업에 대한 가이드 라인, 업무 지침 등 문서 작성
- 시장조사 : 범위 목록의 어떤 항목이 멕시코 시장(채널 및 품질)에서 비교 대상이 되는지 조사
- 가격 수집 : 판매점을 방문(전화 또는 인터넷), 데이터 기록, 시스템에서 데이터 캡처 * 시장조사와 가격 수집은 동시에 수행
- 검증 : 관찰 항목의 검증, 송부 전 국가내 검증, 국가 간 유효성 검사(사후)
- ▶ 단계별 내용
 - 조사준비

- 계획 : 스페인어 번역, 가이드라인, 일정, 활동, 가격조사 평가
 - 조정 : PC당 현지 조사 계획, 편지 소개, 가격수집 형식, CPI 가격 견적
 - 제어 : 상품카달로그, 브랜드 카달로그, 제어보드, 작업지침, 시스템 업데이트, 조사 준비
 - 변동성과 가중치에 따른 항목 층화
 - 품목당 가격 인용수(지난 조사에서 얻은 수치 기준) : 시장에서 품목 및 자원에 대한 유용성
 - 소비패턴 : 소비자 구매 대상처, 사업체 유형에 의한 구매, 사업체 표본
 - 현지 조사 결정
- 시장조사
 - 품목 ; 브랜드와 모델, 단위, 대표성, 관측치
 - 사업체 : 사업체유형, 정보, 서비스품질, 위치, 접촉
 - 품목 점검

차기 회의 일정

- OECD는 차기 회의* 주최국으로 호주에서 4월에 개최할 것을 제안
 - * 주기는 1년 6개월 ~ 2년이며, OECD 사무국과 참가국이 번갈아 주최하고 있음
 - 호주 참가자는 업무 일정 등 여러 가지 사정으로 어렵다는 입장
 - 일본은 4월에 개최할 경우 회계연도 시작이므로 참가하기 어렵다는 의견
- 두 번째 제안 : 멕시코에서 5월에 개최해줄 것을 요청
 - 멕시코 담당자는 긍정적 입장이며, 다른 참가국들도 모두 찬성
- 다음 회의는 2016년 5월 멕시코 통계청에서 개최하기로 결정

III

향후 추진 일정

- 2014라운드 조사 및 내검 자료 제출
 - 2014라운드 교통,외식,숙박 부문에 대한 1차 내검 자료 제출
 - 6.20일 요청, 8월 중순까지 제출
 - 2014라운드 서비스 부문 자료 제출
 - 6.16 ~ 7.15일까지 조사 실시, 10월 말까지 제출
- 회의 시 세부조사 지침을 업무에 적용
 - 현재 조사 중인 2014라운드 서비스 부문(항공 포함) 및 향후 조사 요청 부문에 대해 세부 조사 지침을 적용
- 기본항목 분류 체계에 대한 추가 의견 제출
 - 기본항목 분류 체계 변경에 대한 OECD 조정안에 대해 추가 의견 제출(10월 중)
- OECD PPP 2014라운드 잠정결과(2015.11월) 및 최종결과(2016.12월) 공표 예정

IV

시사점 및 평가

- OECD PPP 프로그램의 전문성 강화 필요
 - 이 회의는 2014라운드 진행 상황을 점검하고 개선 방안 등을 구체적으로 협의하는 실무자 성격의 회의로, 참가국 대부분은 동일 업무를 오랜 기간 담당하면서 조사방법 등 업무에 대한 전문적 지식 및 노하우를 가지고 있음
 - 한국의 경우 PPP 업무 담당자의 전문성을 강화시킬 필요가 있음

□ 기준 변경에 따른 업무량 증가

- 기본항목 수 증가와 데이터 내검 기간 단축으로 현재보다 더 많은 인력, 시간, 추가 예산이 필요
- 부문별 조사 주기 변경에 따른 타기관의 업무 협조 필요
 - 기계장비, 건설, 기타부문 조사주기가 변경됨에 따라 타기관의 적극적인 협조가 필요

□ OECD 및 각국의 PPP 담당자 네트워크 구축

- 정보 교환 및 네트워크 구축을 통해 지속적으로 업무 개선 경험을 공유할 필요가 있음

□ PPP 조사의 품질 제고

- 한국은 다른 국가에 비해 대표품목이 적음, 향후 대표성 부여 방법 등을 검토하여 좀 더 정도 높은 조사가 될 수 있도록 함

[회의자료]

논의 자료

- Agenda_paris
- 3.2.1_Prices for Electricity and gas
- 3.2.2 healthservices
- 3.3_Timetable2014
- 3.4_New_Bh_Classification
- 5_Collection and Validation
- Doc3.1.1.Food
- Doc3.1.2.Clothing
- Doc3.1.3.HouseandGarden
- ICP pressrelease
- OECD_ICP_pressrelease_25_4
- PPP OECD meeting ton 20
- Document 4: Proposal to move towards an annual calculation of PPPs

발표자료

- 3.1.3_HouseandGarden
- 3.1.12_Survey
- 3.2_Furnitureandhealth
- 3.2_Services
- 3.2_TransportationRestoHotels
- 3.3_Other remaining surveys
- 3.4_BHclassification
- 4_Eurostat survey cycle
- 4_Proposal
- 10.1 ICP
- Presentation(mexico)_Price collection and validation of data
- Presentation(Israel)_New initiatives in the PPP process

[참고]

1. 회의 참석자 명단

국가(기구)	성명	소속기관	이메일
OECD	Peter Van de Ven, Francette Koechlin, Sophie.Bournot	Statistics Directorate National Accounts Division PPP section	
EUROSTAT	Mr Paulus Konijn	Eurostat	paulus.konijn@ec.europa.eu
AUSTRALIA	Marcel Van Kints	Australian Bureau of Statistics	marcel.van.kints@abs.gov.au
CANADA	Mr Jean-Pierre Maynard	Statistics Canada	Jean-Pierre.Maynard@statcan.gc.ca
CHILE	Mr Christian Copaja Espina	Instituto Nacional de Estadísticas	cristian.copaja@ine.cl
ISRAEL	Mrs Merav Yitchav	Central Bureau of Statistics	meravo@cbs.gov.il
JAPAN	Mr Shinji Ueda	Ministry of Internal Affairs and Communications	s.ueda@soumu.go.jp
KOREA	Mrs Ji Woo Lim	Korea Statistical Office	dew100@korea.kr
	Mrs Su Young Lim	The Bank Of Korea, Price Statistics Team	young@bok.or.kr
MEXICO	Rafael.posse@inegi.org.mx		Instituto Nacional de Estadística y Geografía
RUSSIAN FEDERATION	Mr Vasily Kouznetsov	Federal State Statistics Service	Kouznetsov@gks.ru
UNITED STATES	Mr Jim Thomas	Bureau of Labor Statistics	thomas_jim@bls.gov
	Mr David Mead	Bureau of Labor Statistics	Mead_D@bls.gov

2. 2014라운드 시간계획표

년도	분기	OECD에서 요청	OECD에 제출
2012	1/4		◦CPI 품목별 지수(2011년 4/4분기)
	2/4	◦식료품,음료 및 담배(2012-I), 4월	◦CPI 품목별 지수(2012년 1/4분기)
	3/4		◦CPI 품목별 지수(2012년 2/4분기)
	4/4	◦개인용품(2012-II), 10월 ◦OECD 2011라운드 잠정 결과 산출(12월)	◦CPI 품목별 지수(2012년 3/4분기) ◦식료품, 음료 및 담배(2012-I), 10월
2013	1/4		◦CPI 품목별 지수(2012년 4/4분기)
	2/4	◦가정용품(2013-I), 4월	◦CPI 품목별 지수(2013년 1/4분기) ◦개인용품(2012-II), 4월
	3/4		◦CPI 품목별 지수(2013년 2/4분기)
	4/4	◦교통.외식.호텔(2013-II), 10월 ◦OECD 2011라운드 최종 결과 산출(12월)	◦CPI 품목별 지수(2013년 3/4분기) ◦가정용품(2013-I), 10월
2014	1/4		◦CPI 품목별 지수(2013년 4/4분기)
	2/4	◦서비스(2014-I), 4월	◦CPI 품목별 지수(2014년 1/4분기) ◦교통.외식.숙박(2013-II), 4월
	3/4	◦기계장비(한국은행) ◦건설(한국기술연구원)	◦CPI 품목별 지수(2014년 2/4분기)
	4/4	◦2014 공무원 임금(안행부,국립재활원) ◦집세 ◦가구.보건(2014-II), 10월	◦CPI 품목별 지수(2014년 3/4분기) ◦서비스(2014-I), 10월
2015	1/4	◦지출가중치(한국은행)	◦CPI 품목별 지수(2014년 4/4분기) ◦기계장비(한국은행) ◦건설(한국기술연구원)
	2/4	◦식료품,음료 및 담배(2012-I), 4월	◦CPI 품목별 지수(2015년 1/4분기) ◦2014 공무원 임금 ◦집세 ◦가구.보건(2014-II)
	3/4	◦개인용품(2015-II), 10월	◦CPI 품목별 지수(2015년 2/4분기) ◦지출가중치
	4/4	◦2014라운드 잠정 결과 산출(12월)	◦식료품,음료 및 담배(2012-I), 10월 ◦CPI 품목별 지수(2015년 3/4분기)
2016	1/4	◦지출가중치(한국은행)	◦CPI 품목별 지수(2015년 4/4분기)
	2/4	◦개인용품(2015-II), 4월	◦CPI 품목별 지수(2016년 1/4분기) ◦개인용품(2015-II), 10월
	3/4	◦교통,외식,숙박(2016-II), 10월	◦CPI 품목별 지수(2016년 2/4분기)
	4/4	◦2014라운드 최종 결과 산출(12월)	◦CPI 품목별 지수(2016년 3/4분기)