

2014. 4/4분기 및 연간 농가판매 및 구입가격조사

2015. 1



이 면은 빈 공간입니다.

이용자 안내

1. 이 자료는 통계청에서 매월 실시하는 농가판매 및 구입가격조사 결과를 수록한 간행물이며, 조사에 대한 자세한 사항은 본 간행물의 조사개요를 참조하시기 바랍니다
2. 이 통계는 그간 농업협동조합에서 작성·공표하여 왔으나, '08. 3월부터는 통계청에서 작성·공표하고 있음
3. 이 통계는 국가승인통계(승인번호 제30601호)로 매월 5, 15, 25일 기준으로 조사하며, 매 분기별 지수를 공표하고 있음
4. 지수는 기준년도(2010년) 가격에 대한 비교년도 가격을 라스파이레스식에 의해 산출하고 있음
5. 이 보고서의 통계표에 사용된 부호의 뜻은 다음과 같음
[-] 해당없음, [0.0] 단위미만
6. 품목분류는 COICOP 기준 농가경제조사 품목분류체계를 사용하고 있음
7. 수록된 자료는 단위 미만에서 반올림 하였기 때문에 합계의 수치와 내용의 합계가 일치하지 않을 수 있음
8. 농업노동임금(남, 여)을 제외한 가격자료는 공표사항이 아님
9. 이 간행물에 관한 문의사항이 있을 경우 통계청 농어업통계과(042-481-2547)로 문의하여 주시기 바랍니다

목 차

I. 조사개요	1
1. 조사목적	2
2. 법적근거	2
3. 조사연혁	2
4. 조사주기	3
5. 조사대상 및 조사항목	3
6. 조사방법	3
7. 결과공표	3
8. 조사체계	3
9. 품목선정기준	4
10. 조사대상처 선정기준	4
11. 지수계산 산식	4
12. 주요 용어설명	4
II. 조사결과(분기)	5
1. 농가판매 및 구입가격지수[총괄]	6
2. 농가판매가격지수 동향	7
3. 농가구입가격지수 동향	9
4. 농가교역조건지수 동향	10

목 차

Ⅲ. 조사결과(연간)	11
1. 농가판매 및 구입가격지수[총괄]	12
2. 농가판매가격지수 동향	13
3. 농가구입가격지수 동향	17
4. 농가교역조건지수 동향	19
Ⅳ. 통계표	20
1. 농가판매가격지수	
2. 농가판매가격지수(증감률)	
3. 농가구입가격지수	
4. 농가구입가격지수(증감률)	
5. 농가판매가격지수(품목별)	
Ⅴ. 부록	37
1. 품목별 품질규격 및 단위	38
2. 조 사 표	41
3. 통계간행물 및 마이크로데이터 안내	48



이 면은 빈 공간입니다.

조사 개요

1. 조사목적
2. 법적근거
3. 조사연혁
4. 조사주기
5. 조사대상 및 조사항목
6. 조사방법
7. 결과공표
8. 조사체계
9. 품목선정기준
10. 조사대상처 선정기준
11. 지수계산 산식
12. 주요 용어설명

조사 개요

1. 조사목적

- 농가가 생산하는 농산물의 농가수취가격과 농가의 영농 및 소비생활에 필요한 재화와 용역의 구입가격을 조사하여 지수를 편제하고, 농가경제를 가격측면에서 분석하는데 필요한 기초자료 제공

2. 법적근거

- 통계작성의 근거
통계법 제17조 및 동법 시행령 제22조에 의거한 지정통계(승인번호 제30601호)
- 자료제출 요구 근거
통계법 제32조 및 제33조에 의거하여 응답의무가 있으며 응답한 내용은 통계목적으로만 사용됨

3. 조사연혁

- 1956년 6월 농업은행 '지방물가조사' 시작
- 1958년 8월 '농촌물가조사'로 개칭
- 1959년 5월 '농촌물가 및 임료금조사'로 개칭
- 1964년 4월 제1차 지수개편(1960=100)
- 1965년 1월 정부지정통계(제12호)로 지정
- 1967년 1월 제2차 지수개편(1965=100)
- 1972년 1월 제3차 지수개편(1970=100)
- 1977년 3월 제4차 지수개편(1975=100)
- 1982년 9월 제5차 지수개편(1980=100)
- 1987년 1월 제6차 지수개편(1985=100)
- 1993년 4월 '농가판매 및 구입가격지수'로 개칭
- 1993년 4월 제7차 지수개편(1990=100)
- 1993년11월 통계작성 승인번호 변경 (제30601)
- 1997년12월 제8차 지수개편(1995=100)
- 2003년 1월 제9차 지수개편(2000=100)
- 2008년 1월 제10차 지수개편(2005=100)
- 2013년 4월 제11차 지수개편(2010=100)

4. 조사주기

- 조사주기
 - 농가판매품 : 월 3회(5일, 15일, 25일 기준)
 - ※ 가격변동이 심한 채소, 과일 등 38개 품목은 월 3회(5, 15, 25일 기준) 조사하되, 미곡, 잡곡, 맥류 등은 월 1회(15일) 조사
 - 농가구입품 : 월 1회(15일 기준)
- 작성주기 : 분기(4, 7, 10, 익년1월말)

5. 조사대상 및 조사항목

가. 조사대상

- 조사대상품목 : 농가판매품 69개, 농가구입품 447개
 - 농가판매품 중 지역조사 48개, 중앙조사 21개
 - 농가구입품 중 지역조사 6개, 중앙조사 441개(소비자물가 408, 중앙조사 33)
- 조사지역: 142개 시군, 823개 품목(지역별 공통조사항목 6종 제외)

나. 조사항목

- 판매품목 : 품목별 당회(월) 농가수취가격
- 구입품목 : 월별 농업노동임금(남·여, 1일), 농기계임차료

6. 조사방법

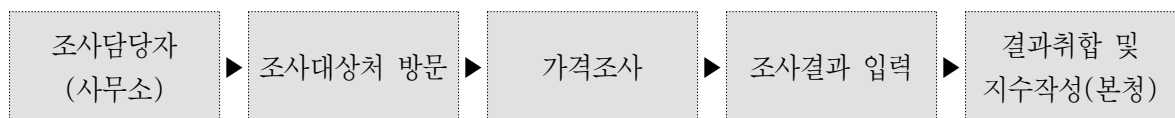
- 면접조사, 비면접조사(전화, FAX, E-mail 등) 병행

7. 결과공표

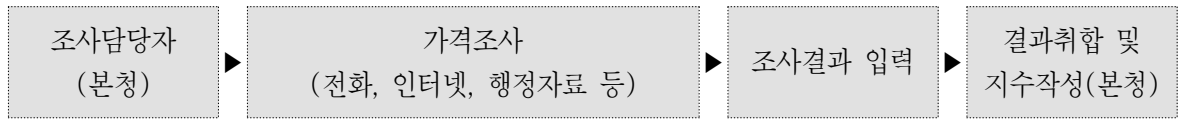
- 공표방법 : 통계청 홈페이지(www.kostat.go.kr), KOSIS(kosis.kr)
- 공표시기 : 분기(4월, 7월, 10월, 익년1월말)
- 공표예정일 : 해당 월 말일

8. 조사체계

- 지역조사



○ 중앙조사



9. 품목선정기준

- 농가의 수입, 지출 총액(농가경제조사 기준) 중 5천분의 1이상의 비중을 차지하면서 동종 상품군의 가격변동을 대표하고 가격조사를 지속적으로 할 수 있는 품목을 선정

10. 조사대상처 선정기준

- 조사대상처는 대상품목을 대표할 수 있고, 대상 품목이 출하되는 기간에 계속적으로 조사가 가능한 곳으로 조사담당자가 유의추출
- 조사대상처 : 지역농협(판매계), 산지유통센터, 영농법인(RPC, 조합포함), 작목반, 산지공판장(경매시장), 규모가 큰 생산농가 3호 등

11. 지수계산 산식 : 기준시 고정 가중산술평균 방식(라스파이레스 산식)

$$L_{0,t} = \frac{\sum (P_t \times Q_0)_f}{\sum (P_0 \times Q_0)_f} \times 100 = \frac{\sum (\frac{P_t}{P_0} \times W_0)_f}{\sum W_0_f} \times 100$$

※ L : 지수, P_t : 가격, Q_t : 수량, 0 및 t : 시점, W_{0f} = P₀ × Q₀

12. 주요 용어설명

- 농가판매가격지수 : 농업경영활동으로 생산된 농산물 및 축산물 등 69개 품목의 2010년 기준(2010=100)의 가격지수
- 농가구입가격지수 : 농업경영체의 가계 및 경영활동에 투입된 447개 품목의 2010년 기준(2010=100)의 가격지수
- 농가교역조건지수 : 농가가 생산하여 판매하는 농산물과 농가가 구입하는 생활용품 또는 농기가재의 가격 상승폭을 비교하여 농가의 채산성을 파악

조 사 결 과(분기)

1. 농가판매 및 구입가격지수 결과
2. 농가판매가격지수 동향
3. 농가구입가격지수 동향
4. 농가교역조건 동향

농가판매 및 구입가격지수 결과

1. 농가판매 및 구입가격지수(총괄)

농가판매가격지수

농가판매가격지수는 **113.5**로 전년동분기대비 **1.6%** 상승(전분기대비 8.6%상승)

- 전년동분기 대비 : ('13. 4/4) 111.7 ⇒ ('14. 4/4) 113.5

* 전분기 대비 : ('14. 3/4) 104.5 ⇒ ('14. 4/4) 113.5

- 곡물(-6.0%)이 하락하였으나, 축산물(10.5%) 및 청과물(2.8%) 등이 상승하여 전년동분기대비 1.6% 상승

농가구입가격지수

농가구입가격지수는 **108.1**로 전년동분기대비 **0.5%** 상승(전분기대비 0.8%하락)

- 전년동분기 대비 : ('13. 4/4) 107.5 ⇒ ('14. 4/4) 108.1

* 전분기 대비 : ('14. 3/4) 108.9 ⇒ ('14. 4/4) 108.1

- 농업용품(-1.0%)이 하락하였으나, 가계용품(1.1%), 및 농촌임료금(5.2%)이 상승하여 전년동분기대비 0.5% 상승

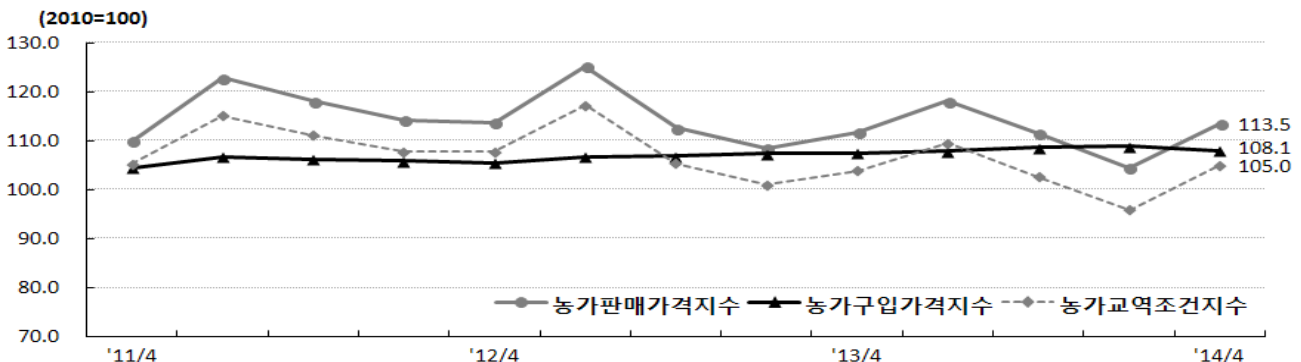
농가교역조건

농가교역조건지수는 **105.0**로 전년동분기대비 **1.1%** 상승(전분기대비 9.5% 상승)

- 전년동분기 대비 : ('13. 4/4) 103.9 ⇒ ('14. 4/4) 105.0

* 전분기 대비 : ('14. 3/4) 95.9 ⇒ ('14. 4/4) 105.0

- 농가구입가격지수가(0.5%) 상승하였지만 농가판매가격지수(1.6%)가 상승하여 농가교역조건지수는 전년동분기대비 **1.1%** 상승



주) 지수 : 2010=100, 농가교역조건지수=(농가판매가격지수/농가구입가격지수)*100

2. 농가판매가격지수 동향

총 지 수

□ 농가판매가격지수는 113.5로 전년동분기대비 1.6% 상승
(전분기대비 8.6% 상승)

- 전년동분기 대비 : ('13. 4/4) 111.7 ⇒ ('14. 4/4) 113.5

* 전분기 대비 : ('14. 3/4) 104.5 ⇒ ('14. 4/4) 113.5

○ 곡물(-6.0%)이 하락하였으나, 축산물(10.5%) 및 청과물(2.8%) 등이 상승하여 전년동분기대비 1.6% 상승

□ 부문별 지수

○ 곡물 : 맥류(12.5%) 등이 상승하였으나, 미곡(-4.3%), 두류/잡곡(-31.9%)이 하락하여 전년동분기대비 6.0% 하락(전분기대비 0.5% 상승)

- 미곡 : 일반미(-4.5%), 찰쌀(-0.5%)이 모두 하락하여 전년동분기대비 4.3% 하락

- 맥류 : 보리쌀(-8.0%)이 하락하였으나, 쌀보리(26.5%)등이 상승하여 전년동분기대비 12.5% 상승

- 두류/잡곡 : 검정콩(-41.9%), 콩(-25.9%) 등이 모두 하락하여 전년동분기대비 31.9% 하락

- 서류 : 감자(15.2%)가 상승하여 전년동분기대비 3.6% 상승

○ 청과물 : 채소(3.4%) 및 과일(2.0%)이 모두 상승하여 전년동분기대비 2.8% 상승(전분기대비 23.1% 상승)

- 채소 : 엽채류(-17.5%) 등이 하락하였으나, 조미채류(25.4%)가 상승하여 전년동분기대비 3.4% 상승

- 과일 : 배(-18.9%) 등이 하락하였으나, 감귤(18.2%) 등이 상승하여 전년동분기대비 2.0% 상승

○ **축산물** : 유란(-3.0%)이 하락하였으나, 가축(18.4%)이 상승하여 전년 동분기대비 **10.5% 상승**(전분기대비 0.5% 하락)

- 가축 : 닭(-8.7%)이 하락하였으나, 돼지(36.2%), 한우(암)(14.2%) 등이 상승하여 전년동분기대비 **18.4% 상승**

- 유란 : 우유(0.2%)가 상승하였으나, 계란(-4.7%)등이 하락하여 전년 동분기대비 **3.0% 하락**

○ **기타농산물** : 부산물(-2.4%)이 하락하였으나, 특용작물(2.6%) 등이 상승하여 전년동분기대비 **2.2% 상승**(전분기대비 1.6% 하락)

- 특용작물 : 새송이버섯(-10.9%) 등이 하락하였으나, 엽연초(2.6%), 인삼(5.7%) 등이 상승하여 전년동분기대비 **2.6% 상승**

- 화훼 : 양란(-16.2%) 등이 하락하였으나, 장미(15.2%) 등이 상승하여 전년동분기대비 **1.8% 상승**

- 부산물(벼짚) : 벼짚은 전년동분기대비 **2.4% 하락**

(단위 : %)

구분	등락률		주요 등락 품목		
	전년동분기대비	전분기대비	전년동분기대비	전분기대비	
곡물	-6.0	0.5	(미곡) 일반미(-4.5), 찹쌀(-0.5) (맥류) 보리쌀(-8.0), 쌀보리(26.5) (두류/잡곡) 검정콩(-41.9), 콩(-25.9) (서류) 감자(15.2)	(미곡) 찹쌀(0.3) (맥류) 보리쌀(-3.1) (두류/잡곡) 검정콩(-9.4), 팥(-11.2) (서류) 고구마(-12.6), 감자(5.2)	
청과물	2.8	23.1			
	채소	3.4	17.9	(엽채류) 배추(-31.4), 깻잎(19.5) (근채류) 무(-22.4), 당근(-17.3) (조미채류) 풋고추(100.6), 고추(14.2) (과채류) 수박(-35.3), 멜론(-37.6), 딸기(18.7)	(엽채류) 부추(81.2), 배추(-27.2) (근채류) 무(-12.2), 당근(-16.2) (조미채류) 풋고추(58.3), 고추(7.1) (과채류) 딸기(107.4), 오이(10.3)
	과실	2.0	30.4	감귤(18.2), 사과(4.9), 배(-18.9)	감귤(5.6), 배(-30.7)
축산물	10.5	-0.5	(가축) 돼지(36.2), 한우(암)(14.2), 닭(-8.7) (유란) 계란(-4.7), 벌꿀(-2.2)	(가축) 한우송아지(암)(-3.6), 새끼돼지(-3.3) (유란) 계란(-1.8)	
기타농산물	2.2	-1.6	(특용작물) 엽연초(2.6), 인삼(5.7), 새송이버섯(-10.9) (화훼) 장미(15.2), 양란(-16.2) (부산물) 벼짚(-2.4)	(특용작물) 새송이버섯(-5.2), 느타리버섯(-5.6) (화훼) 장미(104.0), 국화(42.9) (부산물) 벼짚(-2.3)	

3. 농가구입가격지수 동향

총 지 수

□ 농가구입가격지수는 108.1로 전년동분기대비 0.5% 상승
(전분기대비 0.8%하락)

- 전년동분기 대비 : ('13. 4/4) 107.5 ⇒ ('14. 4/4) 108.1
- * 전분기 대비 : ('14. 3/4) 108.9 ⇒ ('14. 4/4) 108.1

○ 농업용품(-1.0%)이 하락하였으나, 가계용품(1.1%), 및 농촌임료금(5.2%)이 상승하여 전년동분기대비 0.5% 상승

□ 부문별 지수

- 가계용품 : 교통(-3.9%) 등이 하락하였으나, 식료품·비주류음료(2.0), 기타 상품 및 서비스(3.0%) 등이 상승하여 전년동분기 대비 1.1% 상승(전분기대비 0.7% 하락)
- 농업용품 : 가축(23.0%) 등이 상승하였으나, 사료(-5.2%), 비료(-13.8%) 등이 하락하여 전년동분기대비 1.0% 하락(전분기대비 1.3% 하락)
- 농촌임료금 : 농업노동임금(5.4%), 농기계임차료(1.2%)가 모두 상승하여 전년동분기대비 5.2% 상승(전분기대비 1.0% 상승)

< 주요 증감 내역(전년동분기대비)>

(단위 : %)

구 분	등락률	주요 등락 품목
가 계 용 품	1.1	식료품·비주류음료(2.0), 기타 상품 및 서비스(3.0), 주택·수도·전기및연료(2.1), 교통(-3.9), 보건(0.9)
농 업 용 품	-1.0	가축(23.0), 농기구(3.5), 사료(-5.2), 비료(-13.8)
농 촌 임 료 금	5.2	농업노동임금(5.4), 농기계임차료(1.2)

4. 농가교역조건지수 동향

농가교역조건지수

□ 농가교역조건지수는 105.0로 전년동분기대비 1.1% 상승

(전분기대비 9.5% 상승)

- 전년동분기 대비 : ('13. 4/4) 103.9 ⇒ ('14. 4/4) 105.0

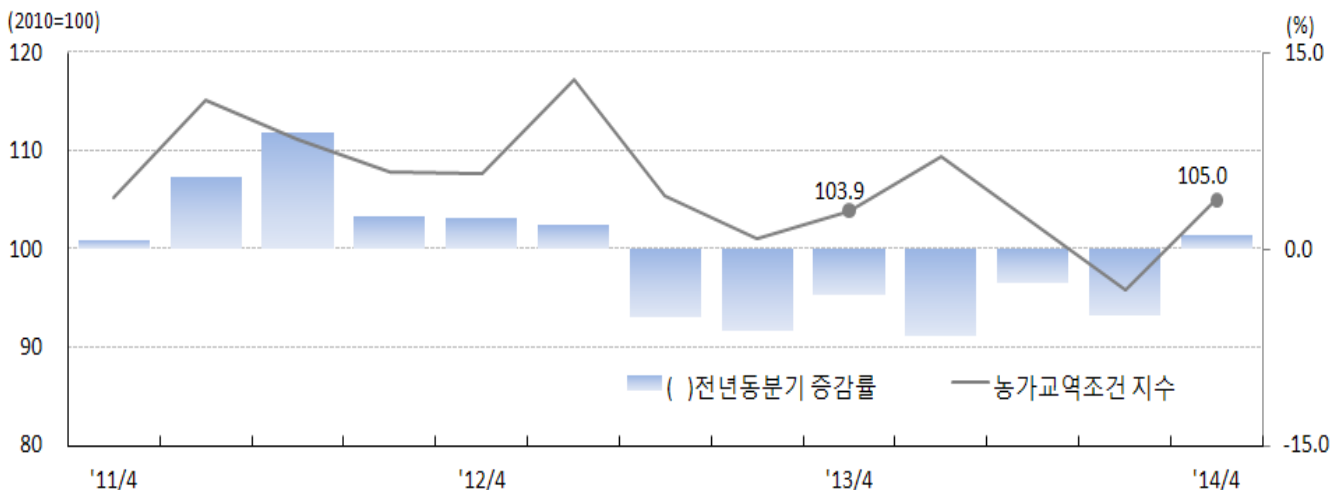
* 전분기 대비 : ('14. 3/4) 95.9 ⇒ ('14. 4/4) 105.0

○ 농가구입가격지수가(0.5%) 상승하였지만 농가판매가격지수(1.6%)가 상승하여 농가교역조건지수는 전년동분기대비 1.1% 상승

(단위 : 2010=100, %)

구 분	2014년		2013년	동락율	
	4/4분기	3/4분기	4/4분기	전년동분기 대비	전분기 대비
농가판매가격지수(A)	113.5	104.5	111.7	1.6	8.6
농가구입가격지수(B)	108.1	108.9	107.5	0.5	-0.8
농가교역조건지수(A/B*100)	105.0	95.9	103.9	1.1	9.5

<농가교역조건지수(전년동분기비) 추이>



조 사 결 과(연간)

1. 농가판매 및 구입가격지수 결과
2. 농가판매가격지수 동향
3. 농가구입가격지수 동향
4. 농가교역조건 동향

농가판매 및 구입가격지수 결과

1. 농가판매 및 구입가격지수(총괄)

□ 농가판매가격지수

○ 농가판매가격지수는 111.3로 전년대비 1.7% 하락

- 축산물(17.3%) 등이 상승하였으나, 청과물(-6.6%) 및 곡물(-6.6%)이 하락하여 전년대비 1.7% 하락

□ 농가구입가격지수

○ 농가구입가격지수는 108.4로 전년대비 1.2% 상승

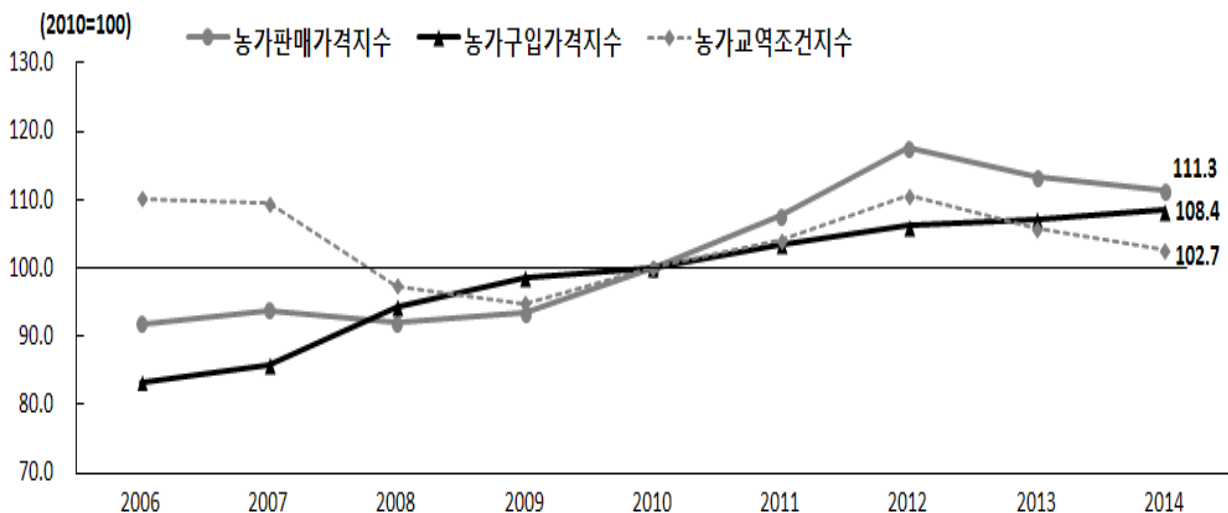
- 가계용품(1.1%) 및 농촌임료금(5.5%) 등이 모두 상승하여 전년대비 1.2% 상승

□ 농가교역조건지수

○ 농가교역조건지수는 102.7로 전년대비 2.8% 하락

- 농가판매가격지수(-1.7%)가 하락하고, 농가구입가격지수(1.2%)가 상승하여 농가교역조건지수는 전년대비 2.8% 하락

< 농가판매가격지수 및 농가구입가격지수 추이 >



2. 농가판매가격지수 동향

1. 농가판매가격 총지수

- 2014년 농가판매가격지수는 111.3(2010년=100)로 전년대비 1.7% 하락
 - 전년대비: ('13년) 113.2 ⇒ ('14년) 111.3
 - 축산물(17.3%) 등이 상승하였으나, 청과물(-6.6%) 및 곡물(-6.6%)이 하락하여 전년대비 1.7% 하락

2. 곡물

- 맥류(13.2%)가 상승하였으나, 미곡(-3.3%), 두류/잡곡(-36.5%) 등이 하락하여 전년대비 6.6% 하락
 - 미곡 : 일반미(-3.3%) 및 찹쌀(-3.5%)이 모두 하락하여 전년대비 3.3% 하락
 - 맥류 : 쌀보리(15.4%)등이 모두 상승하여 전년대비 13.2% 상승
 - 두류/잡곡 : 검정콩(-44.6%), 콩(-34.6%) 등이 모두 하락하여 전년대비 36.5% 하락
 - 서류 : 감자(-12.2%) 및 고구마(-15.5%)가 모두 하락하여 전년대비 13.5% 하락

3. 청과물

- 과실(3.3%)이 상승하였으나, 채소(-13.5%)가 하락하여 전년대비 6.6% 하락
 - 채소 : 조미채류(-17.1%), 엽채류(-19.8%) 등이 모두 하락하여 전년대비 13.5% 하락
 - 과실 : 배(-22.3%), 사과(-7.8%) 등이 하락하였으나, 감귤(27.5%)이 상승하여 전년대비 3.3% 상승

4. 축산물

- 가축(24.2%) 및 유란(5.5%)이 모두 상승하여 전년대비 17.3% 상승
 - 가축 : 닭(-14.5%)이 하락하였으나, 한우(암)(22.4%), 돼지(33.5%) 등이 상승하여 전년대비 24.2% 상승
 - 유란 : 벌꿀(-1.1%)이 하락하였으나, 계란(5.5%), 우유(6.4%)가 상승하여 전년대비 5.5% 상승

5. 기타 농산물

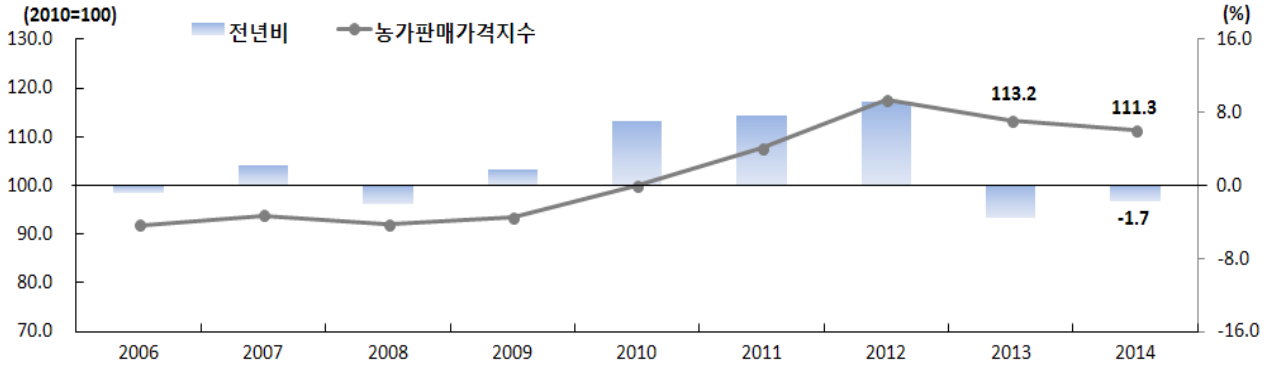
- 화훼(-3.0%) 등이 하락하였으나, 특용작물(2.5%)이 상승하여 전년대비 1.1% 상승
 - 특용작물 : 참깨(-7.8%) 등이 하락하였으나, 엽연초(2.3%), 표고버섯(18.6%) 등이 상승하여 전년대비 2.5% 상승
 - 화훼 : 장미(11.4%)가 상승하였으나, 국화(-13.1%), 양란(-7.3%) 등이 하락하여 전년대비 3.0% 하락
 - 부산물(벚짚) : 벚짚은 전년대비 4.7% 하락

<농가판매가격지수 주요 등락 품목>

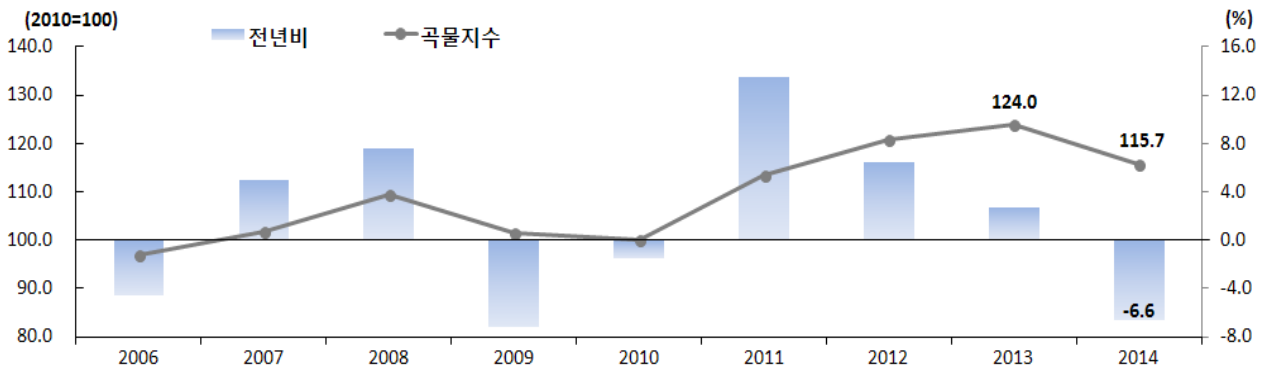
(전년대비, %)

구 분		등 락 률		주요 등락 품목
곡물		-6.6		(미곡) 일반미(-3.3), 찹쌀(-3.5) (맥류) 쌀보리(15.4), 맥주보리(15.2) (두류/잡곡) 검정콩(-44.6), 콩(-34.6), 팥(-41.9) (서류) 감자(-12.2), 고구마(-15.5)
청 과 물	채소	-6.6	-13.5	(엽채류) 배추(-32.7), 상추(-10.9) (근채류) 무(-26.6), 당근(-26.4) (조미채류) 고추(-19.7), 양파(-26.3), 파(-35.3)
	과실		3.3	(과채류) 딸기(13.0), 수박(-9.8), 멜론(-27.5), 참외(-11.3) 감귤(27.5), 배(-22.3), 사과(-7.8)
축산물		17.3		(가축) 닭(-14.5), 한우(암)(22.4), 돼지(33.5), 한우송아지(암)(58.2) (유란) 벌꿀(-1.1), 계란(5.5)
기타 농산물		1.1		(특용작물) 참깨(-7.8), 엽연초(2.3), 표고버섯(18.6) (화훼) 국화(-13.1), 장미(11.4) (부산물) 벚짚(-4.7)

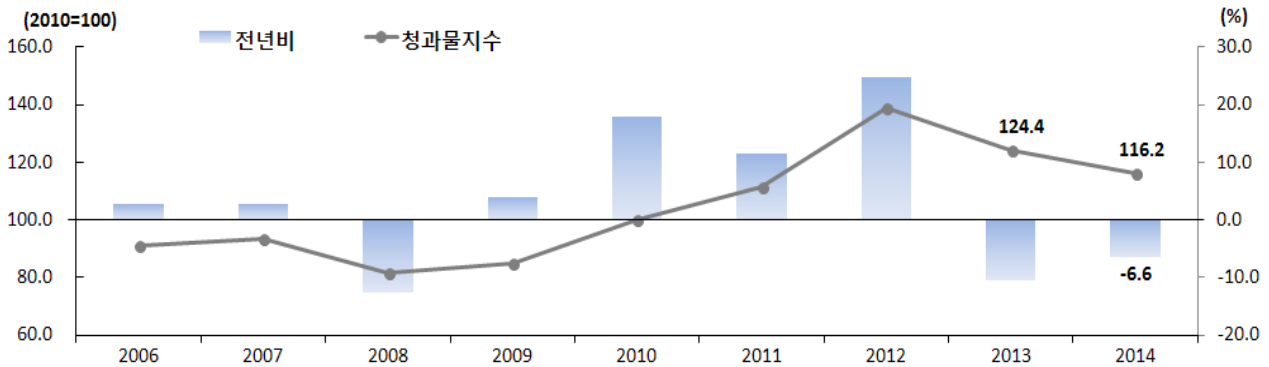
< 농가판매가격지수 및 전년비 추이 >



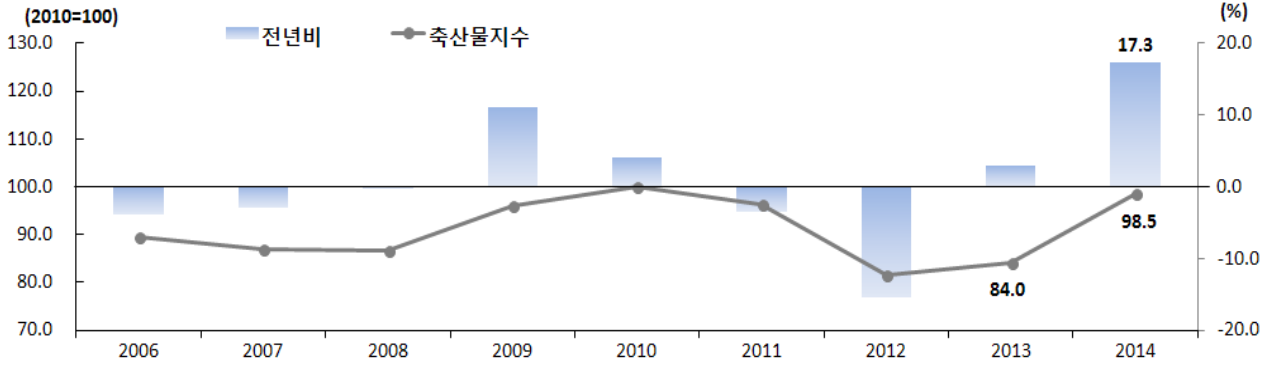
< 곡물지수 및 전년비 추이 >



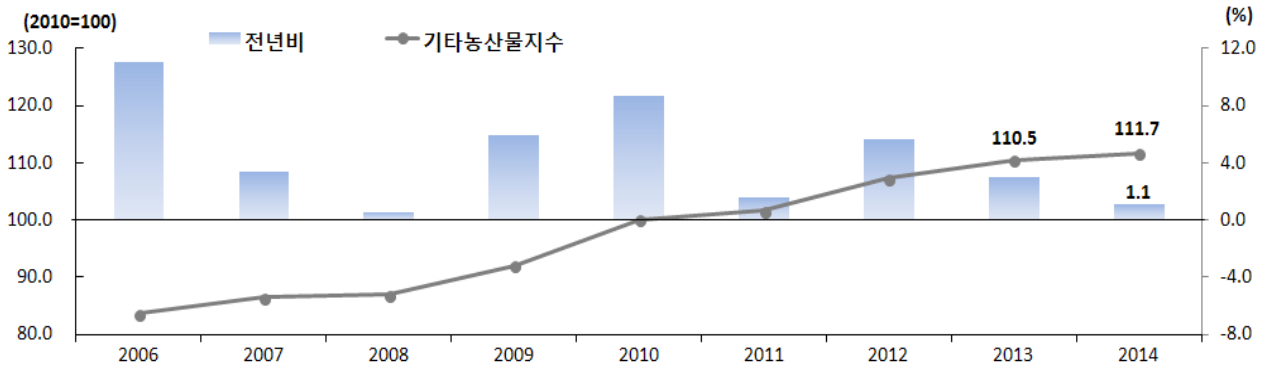
< 청과물지수 및 전년비 추이 >



<축산물지수 및 전년비 추이>



<기타농산물지수 및 전년비 추이>



3. 농가구입가격지수 동향

1. 농가구입가격 총지수

- 2014년 농가구입가격지수는 108.4(2010년=100)로 전년대비 1.2% 상승
 - 전년대비: ('13년) 107.1 ⇒ ('14년) 108.4
 - 가계용품(1.1%) 및 농촌임료금(5.5%) 등이 모두 상승하여 전년대비 1.2% 상승

2. 부문별 동향

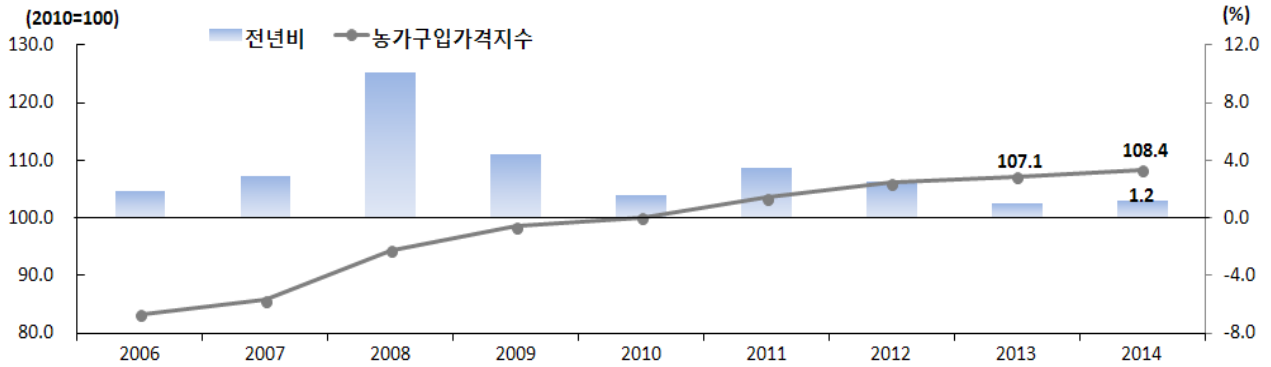
- 가계용품 : 교통(-1.4%)이 하락하였으나, 주택·수도·전기 및 연료(3.0%), 기타 상품 및 서비스(1.9%) 등이 상승하여 전년대비 1.1% 상승
- 농업용품 : 사료(-3.5%), 비료(-13.8%) 등이 하락하였으나, 가축(36.3%) 등이 상승하여 전년대비 0.6% 상승
- 농촌임료금 : 농업노동임금(5.6%), 농기계임차료(2.6%)가 모두 상승하여 전년대비 5.5% 상승

<농가구입가격지수 주요 등락 품목>

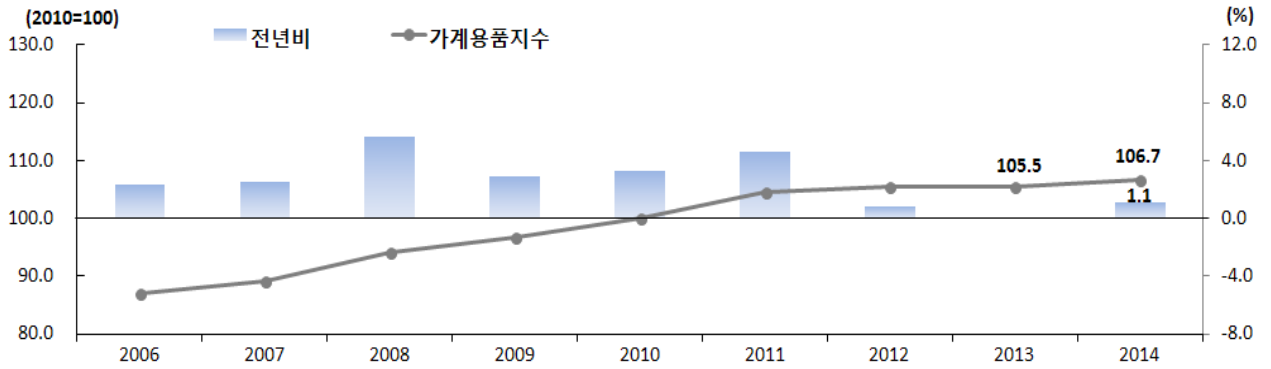
(전년대비, %)

구 분	등 락 률	주요 등락 품목
가 계 용 품	1.1	주택·수도·전기및연료(3.0), 기타 상품 및 서비스(1.9), 의류 및 신발(3.9), 교통(-1.4)
농 업 용 품	0.6	가축(36.3), 농기구(2.5), 사료(-3.5), 비료(-13.8)
농 촌 임 료 금	5.5	농업노동임금(5.6), 농기계임차료(2.6)

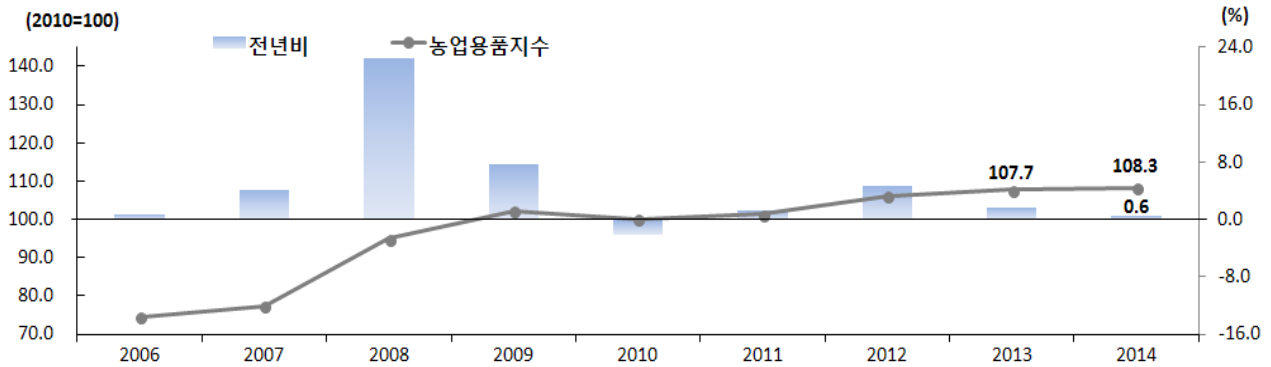
< 농가구입가격지수 및 전년비 추이 >



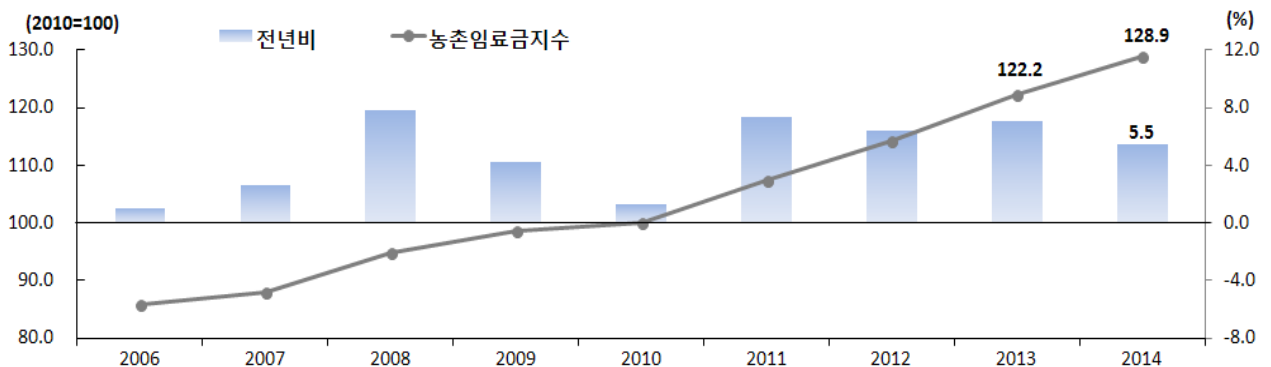
< 가계용품지수 및 전년비 추이 >



< 농업용품지수 및 전년비 추이 >



< 농촌임료금지수 및 전년비 추이 >



4. 농가교역조건지수 동향

□ 2014년 농가교역조건지수는 102.7(2010=100)으로 전년대비 2.8% 하락

- 전년대비 : ('13년) 105.7 ⇒ ('14년) 102.7

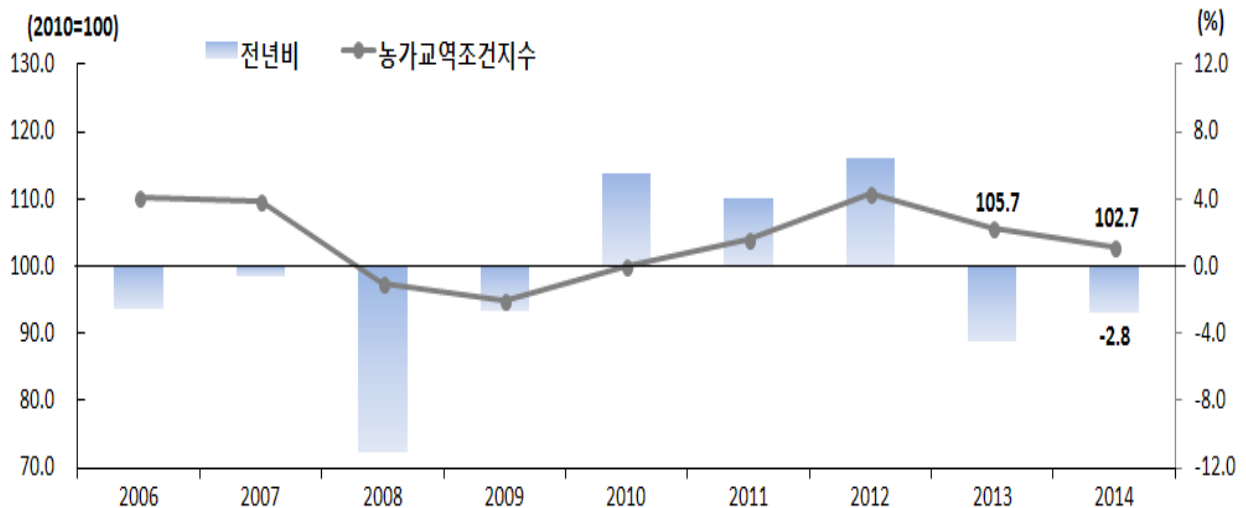
○ 농가판매가격지수(-1.7%)가 하락하고, 농가구입가격지수(1.2%)가 상승하여 농가교역조건지수(-2.8%)는 하락

<농가교역조건지수>

(%)

구 분	2012년	2013년	2014년	전년대비 등락율
농가판매가격지수(A)	117.5	113.2	111.3	-1.7
농가구입가격지수(B)	106.1	107.1	108.4	1.2
농가교역조건지수((A/B)×100)	110.7	105.7	102.7	-2.8

<농가교역조건지수 및 전년대비 추이>



통 계 표

1. 농가판매가격지수
2. 농가판매가격지수(증감률)
3. 농가구입가격지수
4. 농가구입가격지수(증감률)
5. 농가판매가격지수(품목별)

1. 농가판매가격지수

(2010 = 100)

년도	총지수	곡류					청과물								축산물		기타농산물			농가교역 조건	
							채소														
		미곡	맥류	두류 /잡곡	서류	엽채류	근채류	조미채 류	과채류	과실	가축	유란	특용 작물	화훼	부산물						
2011	107.6	113.5	111.6	97.3	134.7	114.7	111.4	111.8	98.0	156.3	114.8	110.1	110.6	96.4	89.7	115.0	101.6	103.2	99.9	87.8	104.0
2012	117.5	120.8	119.2	107.5	133.3	129.0	139.0	117.5	98.9	109.5	128.2	114.1	181.2	81.5	72.9	105.2	107.3	109.9	101.9	97.9	110.7
2013	113.2	124.0	124.5	120.0	138.8	95.4	124.4	111.4	110.5	121.4	110.8	111.5	149.9	84.0	72.2	116.3	110.5	120.2	86.1	98.5	105.7
2014	111.3	115.7	120.4	135.8	88.2	82.5	116.2	96.4	88.6	89.1	91.9	105.5	154.8	98.5	89.6	122.8	111.7	123.2	83.6	93.9	102.7
2011. 1/4	110.9	109.2	105.0	100.0	151.6	110.0	116.1	115.1	108.9	146.7	97.2	134.9	117.9	105.5	102.2	114.5	106.7	104.9	115.7	85.7	109.1
2011. 2/4	105.4	112.9	111.0	98.5	146.9	96.4	105.6	106.7	86.6	171.1	103.9	112.3	103.5	99.4	93.8	114.9	94.9	96.5	92.2	85.7	102.0
2011. 3/4	109.9	111.3	111.6	93.8	105.2	122.2	120.7	124.9	109.8	187.4	144.4	103.5	112.5	93.0	84.8	115.5	101.6	107.0	89.7	85.7	105.2
2011. 4/4	109.9	120.9	119.2	96.6	130.9	139.7	117.0	115.9	91.7	103.5	132.8	108.4	119.2	87.8	77.8	115.1	104.2	105.6	102.1	94.3	105.2
2012. 1/4	122.9	119.3	118.0	102.0	130.6	126.4	150.5	126.8	100.5	101.6	121.1	146.7	196.7	85.4	75.6	112.4	110.4	106.9	122.7	97.0	115.2
2012. 2/4	118.1	117.0	115.2	105.6	135.5	120.5	142.5	105.3	79.9	108.1	106.9	114.2	215.0	85.2	77.4	106.7	96.4	97.7	92.7	97.0	111.2
2012. 3/4	114.2	119.3	117.7	111.3	127.3	133.9	133.4	128.4	114.0	110.2	160.7	100.0	143.1	78.3	70.8	99.1	110.8	120.6	86.5	97.0	107.8
2012. 4/4	113.7	126.4	125.6	115.0	139.5	121.2	127.8	120.4	122.9	122.1	130.2	108.3	142.3	77.2	67.8	102.8	112.3	115.5	105.6	100.7	107.7
2013. 1/4	125.2	126.6	124.0	114.4	163.8	112.6	155.5	147.3	127.1	133.6	165.3	137.1	171.3	77.1	67.5	103.2	117.1	118.1	117.7	99.9	117.3
2013. 2/4	112.6	123.9	122.4	118.3	158.5	97.0	126.4	111.7	104.2	137.2	114.8	108.9	155.3	81.9	69.6	115.7	95.6	100.7	80.5	99.9	105.4
2013. 3/4	108.5	121.7	126.7	115.9	97.7	86.6	113.4	103.3	104.8	119.0	107.9	96.1	133.0	85.1	72.4	120.1	112.9	131.6	63.6	99.9	101.0
2013. 4/4	111.7	123.1	125.2	128.2	125.9	87.8	115.9	98.1	111.4	96.5	81.5	111.1	150.8	91.8	79.2	126.4	112.6	124.7	82.7	94.5	103.9
2014. 1/4	118.1	117.4	122.3	129.2	97.0	73.7	134.3	111.4	94.0	90.6	92.9	141.4	179.0	92.8	81.7	123.1	118.1	122.9	109.3	94.4	109.5
2014. 2/4	111.5	114.5	119.0	135.2	93.7	73.1	120.1	96.8	79.2	93.0	89.5	112.8	165.6	97.7	88.8	122.2	98.4	104.5	82.4	94.4	102.7

1. 농가판매가격지수 <계속>

(2010 = 100)

년도	총지수	곡류					청과물							축산물		기타농산물			농가교역 조건		
		미곡	맥류	두류 /잡곡	서류	채소					가축	유란	특용 작물	화훼	부산물						
						엽채류	근채류	조미채 류	과채류	과실											
2014. 3/4	104.5	115.2	120.3	140.6	76.6	88.8	96.8	86.0	90.2	97.8	91.7	76.6	118.0	102.0	94.3	123.2	117.0	139.7	58.4	94.4	95.9
2014. 4/4	113.5	115.7	119.8	144.2	85.7	90.9	119.1	101.4	91.9	75.3	102.2	106.9	153.8	101.5	93.8	122.6	115.1	127.9	84.2	92.2	105.0

2. 농가판매가격지수(증감률)

구분	년도	총지수	곡류					청과물					축산물		기타농산물						
			미곡	맥류	두류 /잡곡	서류	채소					가축	유란	특용 작물	화훼	부산물					
							엽채류	근채류	조미채 류	과채류	과실										
전 년 비	2011	7.6	13.5	11.6	-2.7	34.7	14.7	11.4	11.8	-2.0	56.3	14.8	10.1	10.6	-3.6	-10.3	15.0	1.6	3.2	-0.1	-12.2
	2012	9.2	6.4	6.8	10.5	-1.1	12.5	24.8	5.1	0.9	-29.9	11.7	3.6	63.8	-15.5	-18.7	-8.5	5.6	6.5	2.0	11.5
	2013	-3.6	2.7	4.5	11.6	4.2	-26.1	-10.5	-5.1	11.8	10.8	-13.6	-2.2	-17.3	3.0	-0.9	10.5	3.0	9.3	-15.5	0.6
	2014	-1.7	-6.6	-3.3	13.2	-36.5	-13.5	-6.6	-13.5	-19.8	-26.6	-17.1	-5.4	3.3	17.3	24.2	5.5	1.1	2.5	-3.0	-4.7
전 년 동 기 비	2011. 1/4	10.2	8.9	3.0	-1.8	80.9	10.4	17.8	15.2	13.2	113.0	1.6	23.5	23.2	2.9	-2.0	17.3	-1.2	1.6	-4.1	-22.7
	2011. 2/4	8.3	13.5	11.5	-2.7	57.0	-10.5	13.4	14.7	4.8	112.9	10.1	15.8	10.8	-2.6	-10.5	21.5	-0.7	0.7	-1.8	-14.3
	2011. 3/4	7.3	14.2	14.6	-3.9	5.4	28.4	10.4	16.3	-21.5	75.8	45.6	0.7	-0.5	-6.1	-14.2	16.3	8.6	7.6	16.4	-9.4
	2011. 4/4	4.5	17.1	17.9	-1.7	4.5	34.3	4.0	2.8	-22.2	-30.3	17.7	1.1	6.5	-8.9	-15.4	6.2	2.6	6.2	-5.8	-0.3
	2012. 1/4	10.8	9.2	12.4	2.0	-13.8	14.9	29.6	10.1	-7.7	-30.7	24.6	8.7	66.8	-19.1	-26.1	-1.9	3.5	2.0	6.0	13.2
	2012. 2/4	12.0	3.6	3.8	7.3	-7.8	25.0	34.9	-1.2	-7.8	-36.8	2.9	1.7	107.8	-14.3	-17.5	-7.1	1.6	1.3	0.6	13.2
	2012. 3/4	3.9	7.2	5.4	18.6	21.0	9.5	10.5	2.8	3.8	-41.2	11.3	-3.4	27.1	-15.8	-16.5	-14.3	9.1	12.7	-3.6	13.2
	2012. 4/4	3.4	4.5	5.4	19.1	6.6	-13.2	9.3	3.9	34.0	17.9	-2.0	-0.1	19.4	-12.1	-12.9	-10.7	7.8	9.4	3.5	6.8
	2013. 1/4	1.9	6.1	5.1	12.2	25.4	-10.9	3.3	16.2	26.5	31.5	36.5	-6.5	-12.9	-9.8	-10.6	-8.1	6.1	10.5	-4.1	3.0
	2013. 2/4	-4.6	5.9	6.2	12.0	17.0	-19.4	-11.3	6.0	30.5	27.0	7.4	-4.6	-27.8	-3.9	-10.0	8.4	-0.9	3.0	-13.2	3.0
	2013. 3/4	-4.9	1.9	7.6	4.2	-23.2	-35.3	-15.0	-19.5	-8.1	8.0	-32.9	-3.9	-7.0	8.7	2.3	21.3	1.9	9.1	-26.5	3.0
	2013. 4/4	-1.8	-2.6	-0.4	11.5	-9.7	-27.6	-9.3	-18.6	-9.3	-21.0	-37.4	2.6	5.9	19.0	16.9	22.9	0.3	7.9	-21.7	-6.1
	2014. 1/4	-5.7	-7.2	-1.4	12.9	-40.8	-34.6	-13.6	-24.4	-26.0	-32.2	-43.8	3.1	4.5	20.4	21.0	19.2	0.8	4.1	-7.1	-5.5
	2014. 2/4	-1.0	-7.6	-2.7	14.3	-40.9	-24.7	-5.0	-13.3	-24.0	-32.2	-22.1	3.5	6.6	19.2	27.5	5.6	3.0	3.8	2.3	-5.5

2. 농가판매가격지수(증감률) <계속>

구분	년도	총지수	곡류					청과물					축산물		기타농산물						
			미곡	맥류	두류 /잡곡	서류	채소					가축	유란	특용 작물	화훼	부산물					
							엽채류	근채류	조미채 류	과채류	과실										
	2014. 3/4	-3.7	-5.3	-5.0	21.3	-21.6	2.6	-14.6	-16.8	-13.9	-17.8	-15.0	-20.4	-11.3	19.8	30.2	2.6	3.6	6.1	-8.1	-5.5
	2014. 4/4	1.6	-6.0	-4.3	12.5	-31.9	3.6	2.8	3.4	-17.5	-22.0	25.4	-3.7	2.0	10.5	18.4	-3.0	2.2	2.6	1.8	-2.4
전 분 기 비	2011. 1/4	5.5	5.8	3.9	1.8	21.0	5.7	3.2	2.1	-7.6	-1.2	-13.8	25.9	5.3	9.4	11.1	5.6	5.1	5.4	6.8	-9.5
	2011. 2/4	-4.9	3.4	5.7	-1.5	-3.1	-12.4	-9.0	-7.4	-20.5	16.6	6.9	-16.8	-12.2	-5.8	-8.3	0.3	-11.1	-8.0	-20.4	0.0
	2011. 3/4	4.3	-1.4	0.6	-4.8	-28.4	26.8	14.3	17.0	26.8	9.6	38.9	-7.8	8.8	-6.4	-9.5	0.6	7.1	10.9	-2.7	0.0
	2011. 4/4	0.0	8.6	6.8	3.0	24.4	14.3	-3.1	-7.2	-16.5	-44.8	-8.0	4.7	5.9	-5.6	-8.2	-0.3	2.6	-1.3	13.8	10.1
	2012. 1/4	11.7	-1.4	-1.0	5.6	-0.2	-9.5	28.6	9.4	9.6	-1.8	-8.8	35.3	65.0	-2.7	-2.9	-2.4	6.0	1.2	20.2	2.8
	2012. 2/4	-3.9	-1.9	-2.4	3.6	3.7	-4.7	-5.3	-16.9	-20.6	6.3	-11.7	-22.1	9.3	-0.2	2.4	-5.0	-12.7	-8.6	-24.4	0.0
	2012. 3/4	-3.3	2.0	2.2	5.3	-6.1	11.1	-6.4	21.9	42.7	2.0	50.3	-12.4	-33.5	-8.1	-8.5	-7.2	14.9	23.4	-6.7	0.0
	2012. 4/4	-0.4	5.9	6.8	3.4	9.6	-9.4	-4.1	-6.2	7.8	10.8	-19.0	8.3	-0.5	-1.5	-4.2	3.8	1.3	-4.2	22.1	3.8
	2013. 1/4	10.2	0.2	-1.3	-0.5	17.4	-7.1	21.6	22.4	3.5	9.4	27.0	26.6	20.4	-0.1	-0.4	0.4	4.3	2.3	11.5	-0.8
	2013. 2/4	-10.1	-2.1	-1.3	3.4	-3.2	-13.8	-18.7	-24.2	-18.1	2.7	-30.6	-20.6	-9.4	6.3	3.1	12.1	-18.4	-14.8	-31.6	0.0
	2013. 3/4	-3.6	-1.8	3.5	-2.0	-38.4	-10.8	-10.3	-7.4	0.6	-13.3	-6.0	-11.7	-14.3	3.9	4.0	3.8	18.2	30.8	-21.0	0.0
	2013. 4/4	2.9	1.2	-1.2	10.6	28.9	1.4	2.2	-5.1	6.4	-18.9	-24.4	15.5	13.3	7.9	9.4	5.2	-0.3	-5.3	30.1	-5.3
	2014. 1/4	5.8	-4.6	-2.3	0.8	-23.0	-16.0	15.8	13.5	-15.6	-6.1	13.9	27.3	18.8	1.0	3.1	-2.6	4.9	-1.4	32.2	-0.1
	2014. 2/4	-5.6	-2.5	-2.7	4.6	-3.4	-0.8	-10.6	-13.1	-15.8	2.7	-3.7	-20.2	-7.5	5.3	8.6	-0.7	-16.7	-15.0	-24.7	0.0
	2014. 3/4	-6.3	0.6	1.1	4.0	-18.3	21.5	-19.4	-11.2	14.0	5.1	2.5	-32.1	-28.8	4.4	6.2	0.8	18.9	33.8	-29.0	0.0
2014. 4/4	8.6	0.5	-0.4	2.5	11.9	2.4	23.1	17.9	1.9	-23.0	11.4	39.7	30.4	-0.5	-0.5	-0.5	-1.6	-8.5	44.0	-2.3	

3. 농가구입가격지수

(2010 = 100)

년도	총지수	가계용품												농업용품									농촌임료금			
		식료품 / 비주류 음료	주류 및 담배	의류 및 신발	주택 수도 전기 및 연료	가정 용품 및 가사 서비스	보건	교통	통신	오락 및 문화	교육	음식 및 숙박	기타 상품 및 서비스	종자	비료	농약	농기구	영농 광열비	가축	사료	영농 자재	농업 노동 임금	농기계 임차료			
2011	103.5	104.6	108.5	100.7	103.4	105.5	103.7	101.8	108.1	98.5	103.7	101.6	104.3	103.0	101.3	103.3	73.4	98.0	105.4	124.4	80.2	110.7	114.8	107.3	107.3	106.3
2012	106.1	105.5	112.0	102.1	108.4	110.8	106.9	102.8	112.1	95.9	105.2	102.3	105.4	92.7	106.0	129.1	97.5	116.2	110.9	132.8	57.0	112.1	112.3	114.2	114.2	112.6
2013	107.1	105.5	112.1	104.0	111.6	115.1	107.3	103.4	111.6	95.9	107.3	103.8	107.1	86.2	107.7	144.4	92.4	113.7	114.1	127.3	60.2	114.4	107.9	122.2	122.4	117.9
2014	108.4	106.7	112.9	103.9	115.9	118.6	109.7	104.2	110.0	96.0	107.2	104.9	108.6	87.8	108.3	146.2	79.6	117.6	116.9	120.0	82.0	110.4	105.9	128.9	129.3	121.0
2011. 1/4	101.7	103.3	107.4	99.9	101.7	102.6	102.6	101.2	106.0	99.3	102.3	101.1	102.6	101.9	99.0	103.2	73.4	98.0	104.1	114.2	89.5	103.5	108.0	102.9	103.0	99.8
2011. 2/4	103.4	104.1	106.8	100.5	102.8	105.0	103.5	101.5	107.7	99.3	103.8	101.6	104.2	103.3	101.7	103.3	73.4	98.0	104.1	128.0	85.6	109.7	114.8	106.4	106.4	106.2
2011. 3/4	104.5	105.5	110.7	101.1	103.8	106.4	104.1	102.0	109.0	98.7	105.1	101.7	105.1	103.5	102.3	103.3	73.4	98.0	105.0	126.1	76.7	114.7	118.2	109.1	109.1	109.3
2011. 4/4	104.5	105.6	109.3	101.1	105.2	108.1	104.8	102.2	109.8	96.4	103.7	101.9	105.2	103.5	102.1	103.3	73.4	98.0	108.4	129.3	69.1	114.7	118.2	110.6	110.6	109.8
2012. 1/4	106.7	106.2	111.9	101.5	106.7	109.0	106.8	103.5	111.7	95.9	102.0	102.1	105.3	100.2	107.0	128.6	97.5	117.6	110.9	131.8	61.7	112.8	113.9	110.8	110.8	109.9
2012. 2/4	106.3	105.1	111.9	101.7	108.0	109.9	107.1	102.8	113.3	95.9	104.5	102.0	105.2	90.0	107.1	128.6	97.5	117.6	110.9	135.8	62.8	111.9	113.9	114.2	114.3	112.2
2012. 3/4	105.9	105.3	112.7	102.3	109.1	111.6	107.0	102.4	111.5	95.9	108.1	102.5	105.5	90.0	105.6	129.6	97.5	117.6	110.9	129.4	55.2	111.9	110.8	115.7	115.8	113.7
2012. 4/4	105.5	105.4	111.6	102.9	109.8	112.8	106.6	102.5	112.0	95.9	106.4	102.7	105.8	90.5	104.5	129.6	97.5	111.9	111.1	134.2	48.2	111.9	110.8	115.9	116.0	114.6
2013. 1/4	106.8	105.8	113.0	103.9	110.5	113.9	106.9	103.6	112.3	95.9	104.4	103.4	106.5	88.8	106.8	143.8	92.4	113.7	114.1	127.6	53.7	114.5	108.8	117.4	117.5	114.7
2013. 2/4	106.9	105.3	112.1	103.9	110.6	114.9	107.0	103.7	111.2	95.9	106.9	103.7	107.0	85.1	107.4	143.8	92.4	113.7	114.1	128.4	57.4	114.5	108.8	122.3	122.5	118.1
2013. 3/4	107.4	105.7	113.1	104.0	111.3	115.3	107.0	103.0	111.9	95.9	112.4	103.9	107.3	85.1	107.9	144.5	92.4	113.7	114.1	127.4	61.2	114.5	107.9	124.5	124.8	118.8

3. 농가구입가격지수 <계속>

(2010 = 100)

년도	총지수	가계용품													농업용품									농촌임료금		
		식료품 / 비주류 음료	주류 및 담배	의류 및 신발	주택 수도 전기 및 연료	가정 용품 및 가사 서비스	보건	교통	통신	오락 및 문화	교육	음식 및 숙박	기타 상품 및 서비스	종자	비료	농약	농기구	영농 광열비	가축	사료	영농 자재	농업 노동 임금	농기계 임차료			
2013. 4/4	107.5	105.3	110.4	104.1	113.9	116.4	108.2	103.2	111.1	95.9	105.6	104.0	107.5	85.8	108.7	145.5	92.4	113.7	114.1	125.6	68.5	114.2	106.3	124.7	124.9	120.1
2014. 1/4	107.8	106.3	112.2	104.0	114.9	118.4	109.0	104.4	111.9	95.9	103.0	104.5	108.0	86.6	108.1	146.0	79.6	117.4	115.7	123.5	73.9	112.8	106.5	125.1	125.3	120.1
2014. 2/4	108.6	106.9	113.0	103.8	115.6	118.7	109.3	104.3	111.3	96.1	107.9	104.9	108.4	88.1	108.6	146.0	79.6	117.4	115.7	123.1	80.9	111.7	106.5	129.7	130.1	121.3
2014. 3/4	108.9	107.2	113.7	103.8	116.2	118.7	110.0	104.0	110.2	96.1	113.1	105.0	108.9	88.3	109.0	146.5	79.6	117.8	118.1	120.7	89.2	108.7	105.9	129.8	130.3	121.2
2014. 4/4	108.1	106.5	112.5	104.0	117.0	118.8	110.6	104.1	106.7	96.1	105.0	105.1	109.3	88.3	107.6	146.2	79.6	117.8	118.1	112.5	84.3	108.3	104.8	131.2	131.6	121.5

4. 농가구입가격지수(증감률)

구분	년도	총지수	가계용품													농업용품								농촌임료금			
			식료품 / 비주류 음료	주류 및 담배	의류 및 신발	주택 수도 전기 및 연료	가정 용품 및 가사 서비스	보건	교통	통신	오락 및 문화	교육	음식 및 숙박	기타 상품 및 서비스	종자	비료	농약	농기구	영농 광열비	가축	사료	영농 자재	농업 노동 임금	농기계 임차료			
전년비	2011	3.5	4.6	8.5	0.7	3.4	5.5	3.7	1.8	8.1	-1.5	3.7	1.6	4.3	3.0	1.3	3.3	-26.6	-2.0	5.4	24.4	-19.8	10.7	14.8	7.3	7.3	6.3
	2012	2.5	0.8	3.2	1.4	4.9	5.0	3.1	1.0	3.7	-2.6	1.5	0.7	1.1	-10.0	4.7	25.0	32.9	18.6	5.3	6.8	-29.0	1.3	-2.1	6.4	6.5	5.9
	2013	1.0	0.0	0.1	1.8	2.9	3.9	0.3	0.6	-0.5	0.0	2.0	1.4	1.6	-7.0	1.6	11.8	-5.3	-2.2	2.8	-4.2	5.6	2.1	-3.9	7.1	7.2	4.7
	2014	1.2	1.1	0.6	-0.1	3.9	3.0	2.3	0.8	-1.4	0.2	-0.1	1.1	1.5	1.9	0.6	1.3	-13.8	3.5	2.5	-5.7	36.3	-3.5	-1.9	5.5	5.6	2.6
전년동기비	2011. 1/4	2.7	4.6	10.8	-0.1	2.3	3.2	3.4	1.5	7.4	-1.0	5.9	1.7	3.4	2.6	-0.6	3.2	-29.0	-2.0	4.4	21.1	-11.2	4.6	10.8	6.4	6.7	0.9
	2011. 2/4	3.4	4.6	8.2	0.6	3.1	5.5	3.7	1.5	7.5	-0.6	5.8	1.6	4.5	3.5	1.2	3.3	-25.8	-2.0	4.4	27.2	-20.1	10.9	14.8	7.2	7.2	6.1
	2011. 3/4	4.0	4.9	9.3	1.1	3.5	6.1	4.1	1.8	8.8	-1.2	1.2	1.6	4.7	3.3	2.1	3.3	-25.8	-2.0	4.5	23.3	-23.9	14.9	16.7	7.5	7.5	8.0
	2011. 4/4	3.8	4.4	6.0	1.0	4.7	7.2	3.7	2.1	8.9	-3.3	2.2	1.5	4.5	2.8	2.4	3.3	-25.8	-2.0	8.2	25.7	-24.3	12.3	16.7	7.8	7.7	10.1
	2012. 1/4	5.0	2.8	4.1	1.6	4.9	6.2	4.2	2.3	5.4	-3.5	-0.3	1.0	2.7	-1.7	8.0	24.6	32.9	20.0	6.5	15.4	-31.1	9.0	5.4	7.7	7.6	10.1
	2012. 2/4	2.8	0.9	4.8	1.2	5.1	4.7	3.5	1.3	5.2	-3.5	0.7	0.3	0.9	-12.8	5.2	24.5	32.9	20.0	6.5	6.1	-26.6	2.0	-0.8	7.3	7.4	5.6
	2012. 3/4	1.4	-0.1	1.8	1.2	5.1	4.9	2.8	0.4	2.3	-2.9	2.8	0.7	0.4	-13.0	3.2	25.4	32.9	20.0	5.7	2.6	-28.0	-2.5	-6.3	6.1	6.2	4.0
	2012. 4/4	1.0	-0.2	2.1	1.8	4.4	4.3	1.7	0.2	2.0	-0.6	2.6	0.8	0.5	-12.6	2.4	25.4	32.9	14.2	2.5	3.8	-30.2	-2.5	-6.3	4.8	4.8	4.3
	2013. 1/4	0.0	-0.4	1.0	2.3	3.6	4.5	0.0	0.1	0.5	0.0	2.3	1.3	1.1	-11.4	-0.1	11.8	-5.3	-3.4	2.9	-3.2	-13.0	1.5	-4.5	5.9	6.0	4.4
	2013. 2/4	0.6	0.2	0.1	2.1	2.4	4.5	-0.1	0.9	-1.9	0.0	2.3	1.7	1.8	-5.5	0.3	11.8	-5.3	-3.4	2.9	-5.4	-8.7	2.3	-4.5	7.1	7.2	5.2
	2013. 3/4	1.4	0.4	0.4	1.7	2.0	3.3	-0.1	0.6	0.4	0.0	4.0	1.4	1.7	-5.5	2.2	11.5	-5.3	-3.4	2.9	-1.6	10.9	2.3	-2.6	7.6	7.7	4.5
	2013. 4/4	1.8	-0.1	-1.1	1.2	3.7	3.2	1.5	0.7	-0.8	0.0	-0.7	1.3	1.7	-5.3	4.0	12.3	-5.3	1.5	2.7	-6.4	42.1	2.1	-4.1	7.6	7.7	4.8

4. 농가구입가격지수(증감률) <계속>

구분	년도	총지수	가계용품													농업용품								농촌임료금			
			식료품 / 비주류 음료	주류 및 담배	의류 및 신발	주택 수도 전기 및 연료	가정 용품 및 가사 서비스	보건	교통	통신	오락 및 문화	교육	음식 및 숙박	기타 상품 및 서비스	종자	비료	농약	농기 구	영농 광열비	가축	사료	영농 자재	농업 노동 임금	농기계 임차료			
전 년 동 기 비	2014. 1/4	1.0	0.4	-0.8	0.1	4.0	3.9	2.0	0.7	-0.4	0.0	-1.3	1.1	1.5	-2.6	1.2	1.6	-13.8	3.3	1.4	-3.2	37.6	-1.5	-2.1	6.6	6.6	4.7
	2014. 2/4	1.6	1.5	0.9	-0.1	4.5	3.3	2.1	0.6	0.1	0.2	0.9	1.1	1.3	3.6	1.2	1.6	-13.8	3.3	1.4	-4.1	41.0	-2.4	-2.1	6.0	6.2	2.7
	2014. 3/4	1.4	1.4	0.5	-0.2	4.4	2.9	2.8	1.0	-1.6	0.2	0.7	1.1	1.5	3.8	1.1	1.4	-13.8	3.6	3.5	-5.2	45.6	-5.1	-1.9	4.3	4.4	2.0
	2014. 4/4	0.5	1.1	2.0	-0.2	2.7	2.1	2.3	0.9	-3.9	0.2	-0.6	1.0	1.6	3.0	-1.0	0.5	-13.8	3.6	3.5	-10.4	23.0	-5.2	-1.4	5.2	5.4	1.2
전 년 비	2011. 1/4	1.0	2.2	4.2	-0.1	1.2	1.8	1.5	1.1	5.1	-0.4	0.9	0.7	1.8	1.2	-0.7	3.2	-25.8	-2.0	4.0	11.1	-1.9	1.3	6.7	0.3	0.3	0.0
	2011. 2/4	1.6	0.8	-0.6	0.6	1.0	2.3	0.9	0.3	1.6	0.0	1.4	0.6	1.6	1.4	2.8	0.1	0.0	0.0	0.0	12.1	-4.4	6.0	6.2	3.5	3.3	6.5
	2011. 3/4	1.1	1.3	3.6	0.6	1.0	1.3	0.6	0.5	1.2	-0.6	1.3	0.1	0.8	0.2	0.6	0.0	0.0	0.0	0.8	-1.5	-10.4	4.6	2.9	2.5	2.5	2.9
	2011. 4/4	0.0	0.1	-1.2	0.0	1.3	1.6	0.6	0.2	0.7	-2.3	-1.4	0.1	0.2	0.1	-0.2	0.0	0.0	0.0	3.2	2.5	-9.9	0.0	0.0	1.4	1.4	0.4
	2012. 1/4	2.1	0.6	2.4	0.4	1.5	0.8	2.0	1.3	1.7	-0.6	-1.6	0.2	0.1	-3.2	4.8	24.5	32.9	20.0	2.3	1.9	-10.7	-1.7	-3.6	0.2	0.2	0.0
	2012. 2/4	-0.4	-1.1	0.0	0.2	1.2	0.9	0.3	-0.7	1.5	0.0	2.4	-0.1	-0.2	-10.2	0.1	0.0	0.0	0.0	0.0	3.0	1.8	-0.8	0.0	3.1	3.1	2.1
	2012. 3/4	-0.3	0.3	0.7	0.5	1.0	1.5	-0.1	-0.4	-1.6	0.0	3.4	0.5	0.3	-0.1	-1.4	0.8	0.0	0.0	0.0	-4.7	-12.1	0.0	-2.7	1.3	1.3	1.3
	2012. 4/4	-0.3	0.0	-0.9	0.6	0.6	1.0	-0.4	0.1	0.4	0.0	-1.5	0.3	0.2	0.6	-1.0	0.0	0.0	-4.9	0.1	3.7	-12.8	0.0	0.0	0.2	0.1	0.8
	2013. 1/4	1.1	0.4	1.3	0.9	0.6	1.0	0.3	1.1	0.3	0.0	-1.9	0.7	0.7	-1.9	2.2	10.9	-5.3	1.5	2.7	-4.9	11.5	2.3	-1.8	1.3	1.3	0.1
	2013. 2/4	0.1	-0.5	-0.9	0.1	0.1	0.8	0.1	0.1	-1.0	0.0	2.4	0.3	0.5	-4.2	0.5	0.0	0.0	0.0	0.0	0.6	6.8	0.0	0.0	4.2	4.3	3.0
	2013. 3/4	0.5	0.4	1.0	0.1	0.6	0.4	0.0	-0.7	0.7	0.0	5.2	0.1	0.3	-0.1	0.4	0.5	0.0	0.0	0.0	-0.8	6.8	0.0	-0.8	1.8	1.8	0.6
	2013. 4/4	0.1	-0.4	-2.5	0.1	2.4	0.9	1.1	0.3	-0.8	0.0	-6.0	0.1	0.2	0.8	0.7	0.7	0.0	0.0	0.0	-1.4	11.8	-0.2	-1.5	0.1	0.1	1.1

4. 농가구입가격지수(증감률) <계속>

구분	년도	총지수	가계용품													농업용품									농촌임료금		
			식료품 / 비주류 음료	주류 및 담배	의류 및 신발	주택 수도 전기 및 연료	가정 용품 및 가사 서비스	보건	교통	통신	오락 및 문화	교육	음식 및 숙박	기타 상품 및 서비스	종자	비료	농약	농기 구	영농 광열비	가축	사료	영농 자재	농업 노동 임금	농기계 임차료			
전 분 기 비	2014. 1/4	0.3	0.9	1.7	-0.1	0.9	1.7	0.8	1.1	0.7	0.0	-2.5	0.5	0.4	0.9	-0.5	0.4	-13.8	3.3	1.4	-1.7	7.9	-1.2	0.2	0.3	0.3	0.0
	2014. 2/4	0.7	0.6	0.7	-0.2	0.6	0.3	0.3	0.0	-0.5	0.2	4.7	0.3	0.3	1.8	0.5	0.0	0.0	0.0	0.0	-0.3	9.5	-1.0	0.0	3.7	3.8	1.0
	2014. 3/4	0.3	0.3	0.6	0.0	0.5	0.0	0.7	-0.3	-1.0	0.0	4.9	0.1	0.5	0.2	0.4	0.3	0.0	0.3	2.1	-1.9	10.3	-2.7	-0.5	0.1	0.1	-0.1
	2014. 4/4	-0.8	-0.7	-1.0	0.1	0.7	0.1	0.6	0.1	-3.1	0.0	-7.2	0.1	0.4	0.0	-1.3	-0.2	0.0	0.0	0.0	-6.8	-5.5	-0.3	-1.0	1.0	1.1	0.3

5. 농가판매가격지수(품목별, 2010=100)

	곡물									서류
	일반미	잡쌀	쌀보리	맥주보리	보리쌀	옥수수	콩	팥	검정콩	고구마
2011	113.7	94.1	94.7	93.0	104.4	100.0	141.6	163.6	150.4	135.1
2012	123.1	86.3	105.1	100.1	117.4	126.7	115.0	193.4	153.1	163.1
2013	128.9	88.1	114.0	106.6	140.0	96.3	126.1	211.3	183.5	116.0
2014	124.6	85.0	131.6	122.8	153.3	74.6	82.5	122.8	101.7	98.1
2011. 1/4	106.4	94.4	97.4	96.9	104.4	100.0	150.1	162.6	152.1	110.4
2011. 2/4	113.4	97.0	95.9	93.0	104.4	100.0	151.1	161.0	150.3	119.7
2011. 3/4	112.8	97.1	92.8	91.1	104.4	100.0	145.7	160.2	147.6	159.7
2011. 4/4	122.2	87.8	92.8	91.1	104.4	100.0	119.7	170.7	151.6	150.6
2012. 1/4	122.7	80.9	92.8	91.1	117.4	126.7	107.5	183.0	147.0	167.9
2012. 2/4	121.3	80.7	99.8	96.3	117.4	126.7	114.5	187.7	149.3	183.3
2012. 3/4	120.5	82.8	114.0	106.6	117.4	126.7	115.7	187.9	150.6	173.4
2012. 4/4	128.1	100.8	114.0	106.6	117.4	126.7	122.4	215.2	165.7	128.0
2013. 1/4	128.2	91.4	114.0	106.6	125.3	106.9	131.1	230.7	193.5	130.0
2013. 2/4	128.5	87.8	114.0	106.6	129.2	94.0	131.9	226.9	190.4	119.3
2013. 3/4	129.9	87.3	114.0	106.6	148.5	90.4	132.3	226.9	190.0	119.8
2013. 4/4	129.0	85.9	114.0	106.6	157.1	93.8	109.2	160.6	159.9	95.0
2014. 1/4	127.1	84.7	114.0	106.6	161.1	80.0	84.0	124.8	107.8	90.6
2014. 2/4	125.2	84.4	124.0	115.8	158.3	74.7	82.5	126.7	103.6	98.1
2014. 3/4	123.2	85.3	144.1	134.4	149.1	74.7	82.5	127.0	102.5	108.6
2014. 4/4	123.2	85.5	144.1	134.4	144.5	68.9	80.9	112.8	93.0	95.0

5. 농가판매가격지수(품목별, 2010=100) <계속>

	서류	청과물								
	감자	배추	양배추	시금치	상추	미나리	부추	깻잎	무	당근
2011	105.0	118.5	120.8	81.5	74.9	97.7	97.6	108.2	160.7	136.7
2012	112.9	104.4	118.9	111.5	82.1	106.4	96.9	118.0	102.6	140.9
2013	85.7	151.4	115.2	94.2	71.5	139.5	76.0	136.9	110.6	169.8
2014	75.2	101.8	78.0	81.0	63.7	141.2	60.7	130.6	81.2	125.0
2011. 1/4	109.9	148.8	137.8	99.4	51.6	100.3	149.5	104.9	156.2	113.3
2011. 2/4	96.2	121.8	118.3	59.9	53.0	84.4	74.7	96.1	186.6	112.8
2011. 3/4	100.3	117.1	112.9	84.7	114.2	95.2	72.7	115.3	199.9	149.4
2011. 4/4	113.8	86.3	114.3	81.8	80.9	111.0	93.5	116.5	100.1	171.4
2012. 1/4	116.0	75.4	105.6	121.6	73.0	126.7	128.9	124.5	90.8	139.6
2012. 2/4	119.9	93.5	117.9	79.6	52.6	92.6	67.4	107.6	97.6	147.6
2012. 3/4	110.8	112.6	113.4	108.7	120.8	100.8	76.7	116.5	100.5	139.7
2012. 4/4	105.0	136.0	138.6	136.1	82.0	105.5	114.5	123.3	121.4	136.8
2013. 1/4	108.3	158.6	141.6	116.8	70.9	162.2	106.4	181.5	112.4	207.9
2013. 2/4	96.8	158.7	117.7	67.4	52.5	126.7	59.0	134.6	124.1	186.6
2013. 3/4	67.1	164.9	107.1	114.6	95.4	116.1	65.9	113.9	111.9	140.5
2013. 4/4	70.5	123.4	94.4	78.1	67.4	153.0	72.7	117.7	94.1	144.3
2014. 1/4	69.4	103.9	82.5	66.6	50.5	164.8	82.0	145.8	81.6	121.9
2014. 2/4	72.8	102.4	77.9	65.3	48.4	124.3	39.7	114.9	86.8	116.6
2014. 3/4	77.2	116.3	74.5	97.4	86.1	123.0	43.1	120.8	83.2	142.4
2014. 4/4	81.2	84.7	77.3	94.6	69.9	152.9	78.0	140.7	73.0	119.3

5. 농가판매가격지수(품목별, 2010=100) <계속>

	청과물									
	고추	마늘	양파	파	생강	풋고추	오이	호박	가지	수박
2011	153.0	112.5	100.5	85.3	68.3	99.3	103.0	111.1	145.8	119.3
2012	183.9	101.5	109.3	92.0	90.4	107.2	102.8	112.5	121.3	113.7
2013	122.2	76.2	130.5	88.8	103.1	115.1	99.2	106.3	145.2	127.7
2014	98.1	65.3	96.3	57.5	93.8	109.1	95.1	102.7	134.7	115.2
2011. 1/4	115.8	119.7	103.0	126.0	67.5	87.2	115.6	115.2	173.2	123.2
2011. 2/4	115.9	117.6	100.0	74.7	67.9	96.2	95.6	96.2	173.2	129.3
2011. 3/4	170.6	108.8	100.2	74.1	68.8	109.4	101.5	123.3	103.3	113.6
2011. 4/4	209.7	104.1	98.9	66.2	69.2	104.3	99.3	109.9	133.4	111.3
2012. 1/4	194.6	102.6	98.9	69.2	78.4	118.1	127.8	134.3	148.0	111.3
2012. 2/4	186.2	99.5	99.9	81.8	78.3	111.3	89.0	92.8	146.7	122.3
2012. 3/4	193.4	104.5	118.9	107.7	87.1	90.4	105.2	121.8	100.7	107.8
2012. 4/4	161.4	99.3	119.7	109.5	117.8	109.2	89.4	101.2	89.7	113.5
2013. 1/4	140.0	85.6	119.7	112.0	112.3	193.7	129.9	138.7	175.1	113.5
2013. 2/4	133.7	84.5	146.2	97.5	114.3	99.9	85.3	98.4	152.1	126.6
2013. 3/4	119.2	72.8	128.4	80.5	108.9	92.2	81.7	97.1	104.0	131.6
2013. 4/4	96.0	61.6	128.0	65.3	76.8	74.4	100.0	91.1	149.7	139.0
2014. 1/4	91.6	61.6	128.0	62.2	79.6	101.8	117.8	123.3	178.7	139.0
2014. 2/4	88.9	58.8	114.3	55.0	80.8	91.1	80.5	94.0	147.1	137.1
2014. 3/4	102.3	69.4	72.5	57.9	97.8	94.3	86.6	84.4	80.5	94.6
2014. 4/4	109.6	71.2	70.3	54.7	117.2	149.2	95.4	108.9	132.5	89.9

5. 농가판매가격지수(품목별, 2010=100) <계속>

	청과물									
	참외	멜론	딸기	토마토	방울토마토	파프리카	사과	배	복숭아	포도
2011	103.0	106.4	118.9	108.0	91.8	83.2	101.9	117.5	107.9	109.6
2012	117.1	116.5	128.8	119.9	102.8	91.2	160.0	135.4	112.0	121.2
2013	102.1	115.8	122.8	101.3	96.1	79.2	133.2	150.2	128.8	111.1
2014	90.6	83.9	138.8	83.9	83.0	71.3	122.7	116.7	125.6	96.4
2011. 1/4	106.8	110.1	162.5	114.3	109.5	86.5	114.0	119.2	105.0	94.8
2011. 2/4	134.1	128.3	92.5	99.4	83.1	66.3	92.4	119.2	105.0	96.5
2011. 3/4	90.8	95.5	81.3	103.2	87.0	89.0	87.5	121.3	113.4	121.2
2011. 4/4	80.3	91.6	139.5	114.9	87.8	90.9	113.8	110.2	108.2	125.9
2012. 1/4	100.6	138.3	187.6	142.9	126.9	120.5	138.0	110.2	108.2	122.8
2012. 2/4	152.9	123.1	93.7	126.8	114.4	92.9	172.6	110.2	108.2	129.0
2012. 3/4	108.0	88.6	83.9	86.9	76.5	59.7	179.8	149.1	114.2	122.3
2012. 4/4	106.8	115.9	149.9	123.0	93.4	91.6	149.7	172.2	117.3	110.8
2013. 1/4	122.8	140.3	157.8	129.1	118.2	113.6	142.8	175.2	117.3	110.8
2013. 2/4	131.6	130.4	87.9	100.0	99.1	64.9	134.4	163.1	117.3	110.8
2013. 3/4	82.7	91.1	83.0	78.0	76.5	70.7	134.9	150.5	137.4	121.7
2013. 4/4	71.4	101.2	162.4	98.3	90.7	67.7	120.5	111.9	143.0	101.4
2014. 1/4	90.9	98.6	171.7	120.9	123.8	83.5	121.7	117.9	143.0	101.4
2014. 2/4	136.8	96.3	97.7	93.3	93.0	68.8	118.7	127.1	143.0	101.4
2014. 3/4	68.7	77.7	92.9	52.7	43.4	59.9	124.1	131.0	115.0	103.6
2014. 4/4	66.1	63.1	192.8	68.8	71.7	73.0	126.4	90.8	101.4	79.1

5. 농가판매가격지수(품목별, 2010=100) <계속>

	청과물		축산물							
	감귤	감	한우(암)	한우(수)	육우	한우송아지(암)	한우송아지(수)	육우송아지	돼지	새끼돼지
2011	114.4	111.9	77.2	70.2	77.6	74.7	75.2	63.7	146.0	148.2
2012	280.7	137.1	67.6	67.8	91.1	45.4	65.0	41.5	105.8	104.4
2013	193.2	124.8	66.8	74.7	81.1	41.6	72.7	29.9	94.1	93.8
2014	246.3	121.5	81.7	79.7	86.5	65.9	96.5	33.2	125.6	124.1
2011. 1/4	119.3	116.2	91.0	93.1	99.6	89.9	85.8	83.2	150.8	140.7
2011. 2/4	102.1	112.0	77.1	67.7	75.1	83.4	76.9	76.4	161.7	170.5
2011. 3/4	102.1	112.3	71.2	60.0	68.4	70.6	74.1	57.0	142.8	151.2
2011. 4/4	134.0	107.1	69.6	60.0	67.3	54.9	63.9	38.2	128.7	130.5
2012. 1/4	270.4	136.5	72.4	63.4	91.0	50.1	62.1	39.2	111.8	109.3
2012. 2/4	350.5	146.5	69.8	64.9	92.8	53.1	73.1	53.3	119.5	113.7
2012. 3/4	350.5	145.1	63.5	65.7	91.0	40.8	64.4	41.3	106.3	108.6
2012. 4/4	151.1	120.4	64.7	77.1	89.4	37.5	60.5	32.3	85.8	86.1
2013. 1/4	186.3	127.3	66.3	77.7	91.8	37.8	65.0	30.0	75.8	73.0
2013. 2/4	184.1	121.9	61.5	68.5	78.4	36.9	71.9	31.0	99.6	100.9
2013. 3/4	184.1	128.8	63.6	70.2	79.3	39.0	75.9	30.6	104.4	103.1
2013. 4/4	218.2	121.4	75.7	82.3	74.7	52.9	77.9	28.1	96.5	98.0
2014. 1/4	238.8	135.4	78.6	79.3	80.5	60.7	79.9	28.0	104.8	101.9
2014. 2/4	244.2	129.8	77.8	76.7	79.7	57.1	99.5	29.5	134.1	131.7
2014. 3/4	244.2	129.2	83.9	79.4	85.5	74.2	112.2	31.3	132.1	133.5
2014. 4/4	258.0	91.7	86.4	83.3	100.3	71.5	94.5	44.1	131.5	129.2

5. 농가판매가격지수(품목별, 2010=100) <계속>

	축산물				기타농산물					
	닭	오리	계란	우유	별꽃	참깨	들깨	땅콩	새송이버섯	느타리버섯
2011	97.1	103.5	120.0	106.6	104.3	113.0	99.8	93.0	101.6	94.0
2012	88.5	79.4	99.9	116.2	102.1	116.2	105.6	121.2	96.2	91.2
2013	96.2	86.8	114.9	121.7	97.9	110.7	131.2	123.5	95.9	94.1
2014	82.3	109.7	121.2	129.4	96.8	102.0	125.3	109.2	98.3	98.5
2011. 1/4	111.8	112.9	122.0	101.5	102.1	113.2	104.1	86.9	114.4	97.0
2011. 2/4	94.3	129.8	123.4	99.9	102.1	110.4	98.9	82.8	97.3	90.6
2011. 3/4	94.5	91.8	120.4	107.2	106.4	111.5	98.5	84.9	98.8	100.4
2011. 4/4	87.8	79.6	114.4	117.9	106.4	116.9	97.7	117.6	96.0	88.0
2012. 1/4	94.9	80.3	110.0	117.9	106.4	117.0	99.0	120.3	106.9	95.0
2012. 2/4	86.9	64.7	101.9	116.3	106.4	116.1	100.1	117.5	90.5	89.3
2012. 3/4	89.3	93.9	91.1	114.9	97.9	115.2	102.4	115.4	93.2	86.8
2012. 4/4	82.8	78.8	96.7	115.6	97.9	116.6	120.9	131.6	94.1	93.9
2013. 1/4	96.6	87.3	96.3	117.5	97.9	115.5	129.6	128.9	110.7	88.6
2013. 2/4	91.3	89.3	116.6	116.3	97.9	114.9	137.6	128.9	82.2	87.3
2013. 3/4	98.7	89.9	120.3	122.9	97.9	110.0	134.4	125.6	90.6	96.6
2013. 4/4	98.3	80.8	126.5	130.1	97.9	102.3	123.1	110.7	100.2	103.9
2014. 1/4	82.5	89.1	121.1	130.4	97.9	101.9	128.8	109.3	116.0	103.5
2014. 2/4	83.3	142.9	120.4	129.0	97.9	102.8	124.1	110.9	93.6	90.8
2014. 3/4	73.4	107.3	122.7	128.0	95.8	102.8	125.2	108.6	94.2	102.7
2014. 4/4	89.8	99.3	120.5	130.4	95.8	100.6	123.0	107.9	89.3	97.0

5. 농가판매가격지수(품목별, 2010=100) <계속>

	기타농산물								
	표고버섯	인삼	엽연초	양송이버섯	국화	장미	백합	양란	벚꽃
2011	102.6	106.2	104.4	104.5	92.4	104.5	105.7	100.5	87.8
2012	110.0	121.8	108.7	110.4	95.5	102.4	93.4	111.8	97.9
2013	116.1	142.6	112.7	122.4	97.0	86.5	74.7	77.0	98.5
2014	137.7	152.6	115.3	122.5	84.3	96.4	66.5	71.4	93.9
2011. 1/4	135.9	98.6	104.4	96.7	101.5	140.6	122.4	96.1	85.7
2011. 2/4	85.6	108.7	104.4	98.5	99.6	80.1	114.1	91.9	85.7
2011. 3/4	89.6	109.0	104.4	107.3	87.2	78.1	93.7	107.1	85.7
2011. 4/4	99.1	108.6	104.4	115.7	81.2	119.1	92.4	106.9	94.3
2012. 1/4	114.5	113.4	108.7	107.0	108.4	149.0	98.4	112.5	97.0
2012. 2/4	99.2	124.9	108.7	109.3	96.1	80.5	97.7	103.7	97.0
2012. 3/4	117.3	126.1	108.7	112.6	85.9	69.0	85.4	111.5	97.0
2012. 4/4	108.9	122.8	108.7	112.8	91.7	111.1	92.2	119.3	100.7
2013. 1/4	115.9	140.5	112.7	113.2	126.5	140.8	102.5	81.4	99.9
2013. 2/4	106.7	141.9	112.7	119.9	100.9	68.9	82.3	71.8	99.9
2013. 3/4	117.0	141.6	112.7	131.5	88.6	40.0	48.4	72.0	99.9
2013. 4/4	124.7	146.3	112.7	125.1	72.2	96.3	65.7	82.7	94.5
2014. 1/4	153.3	146.6	114.6	123.4	111.1	140.2	89.9	72.1	94.4
2014. 2/4	134.7	152.6	115.5	117.2	101.9	80.1	63.9	69.4	94.4
2014. 3/4	126.3	156.6	115.5	129.2	51.2	54.4	52.2	74.8	94.4
2014. 4/4	136.6	154.7	115.5	120.2	73.2	110.9	60.0	69.3	92.2

부 록

- ◇ 품목별 품질규격 및 단위
- ◇ 조 사 표
- ◇ 통계간행물 및 마이크로데이터 안내

품목별 품질규격 및 단위

<농가판매가격 지수품목>

품목	품질규격	단위
[곡물]	(대분류)	
미곡	(중분류)	
일반미	정곡, 대포장	40Kg
찰쌀	정곡, 대포장	40Kg
맥류	(중분류)	
쌀보리	조곡, 대포장	40Kg
맥주맥	조곡, 대포장	40Kg
보리쌀	정곡, 대포장	40kg
잡곡·두류	(중분류)	
옥수수	대포장(건옥수수)	40Kg
콩	백태국산(중품)	40Kg
팥	적두, 대포장	40Kg
검정콩	대포장	40Kg
서류	(중분류)	
고구마		10Kg
감자		20Kg
[청과물]	(대분류)	
채소	(중분류)	
엽채류	(소분류)	
배추	결구(숙이 짝 찬) 배추	1Kg
양배추		1Kg
시금치		1Kg
상추	잎상추	4Kg
미나리		1Kg
깻잎		2Kg
부추		1Kg
근채류	(소분류)	
무	잎제외	1Kg
당근		20Kg
조미채류	(소분류)	
고추	건고추	600g
마늘	건마늘	1Kg
양파		20Kg

품목	품질규격	단위
풋고추	일반풋고추(파리고추 제외)	10kg
파	대파	1Kg
생강	줄기, 잎 제외	1Kg
과채류	(소분류)	
오이		10Kg
호박	애호박	10Kg
가지		10Kg
파프리카	중품	5kg
참외		10Kg
수박		1Kg
토마토		10Kg
방울토마토		5Kg
딸기	개량종	2Kg
멜론		8Kg
과실	(중분류)	
사과	후지(부사)	15Kg
배	신고	15Kg
복숭아	황도	15Kg
포도	캠벨얼리	5Kg
감귤	한라봉, 천혜향 제외	10Kg
감	단감	15Kg
[축산물]	(대분류)	
가축	(중분류)	
한우(암)	중등우, 600Kg정도	1마리
한우(수)	중등우, 600Kg정도	1마리
육우	육우, 600kg 정도	1마리
한우송아지(암)	생후 4-5개월	1마리
한우송아지(수)	생후 4-5개월	1마리
육우송아지	젖소 수컷 분유떼기, 생후 2개월	1마리
돼지	비육돈, 110Kg정도	1마리
새끼돼지	30KG 정도	1마리
닭	육계, 생체 1Kg	1마리
오리	월별 생체오리가격	3kg
유란	(중분류)	
계란	특란	10개
우유	목장우유, 유지방 3.4-3.5%,	1Kg

품목	품질규격	단위
벌꿀 [기타농산물]	양봉 (대분류)	1Kg
특용작물	(중분류)	
참깨	마른것	1Kg
들깨	마른것	1Kg
땅콩	피땅콩	40Kg
인삼	수삼	750g
엽연초	황색종 2등급(본엽2종)	1kg
표고버섯	표고버섯(일반)	2Kg
느타리버섯		2Kg
양송이	양송이(일반)	2Kg
새송이		2Kg
화훼	(중분류)	
국화	스탠다드	1속
장미	스탠다드	1속
백합	오리엔탈	1단
양란		화분1개
부산물	(중분류)	
벼짚		1Kg

<농가구입가격 지수품목>

품목	품질규격	단위
농업노동임금(남,여)	현금지급액 및 급식물평가액	1일
트랙터임차료	경운정지요금(기사1인포함, 급식물제외)	10a
이앙기임차료	모이양용금(기사1인포함, 급식물제외)	10a
콤바인임차료	예취, 탈곡포함(기사1인포함, 급식물제외)	10a
건조기임차료	벼 100kg 건조요금(기사1인포함, 급식물제외)	100kg

조 사 표

<농가판매가격조사표>

조사대상처	
-------	--

품 목		단 위	
품질규격		보합기간	

월		농가수취 가격(a-b)	조사방법	조사가격(a)	제공제액 비용(b)	환산산식
1월	5일기준		조사 방법			
	거래발생 날짜기입					
	15일기준		조사 방법			
1월	거래발생 날짜기입					
	25일기준		조사 방법			
1월	거래발생 날짜기입					

2월	5일기준		조사 방법			
	거래발생 날짜기입					
	15일기준		조사 방법			
2월	거래발생 날짜기입					
	25일기준		조사 방법			
2월	거래발생 날짜기입					

3월	5일기준		조사 방법			
	거래발생 날짜기입					
	15일기준		조사 방법			
3월	거래발생 날짜기입					
	25일기준		조사 방법			
3월	거래발생 날짜기입					

※ 조사방법 1. 면접청취 2. 장부열람 3. 전화 4. 팩스 5. 이메일 6. 기타

<농가구입가격조사표>

조사대상처					
품 목		농업노동임금_남자(성인)_1일			
월		품 질 규 격	가 격		환산산식
1월	15일	현급 지급액		조사 방법	
		급식물 평가액		조사 방법	
2월	15일	현급 지급액		조사 방법	
		급식물 평가액		조사 방법	
3월	15일	현급 지급액		조사 방법	
		급식물 평가액		조사 방법	
4월	15일	현급 지급액		조사 방법	
		급식물 평가액		조사 방법	

※ 조사방법 1. 면접청취 2. 전화 3. 팩스 4. 이메일 5. 기타

<농가구입가격조사표>

조사대상처					
품 목		농업노동임금_여자(성인)_1일			
월		품 질 규 격	가 격		환산산식
1월	15일	현금 지급액		조사 방법	
		급식물 평가액		조사 방법	
2월	15일	현금 지급액		조사 방법	
		급식물 평가액		조사 방법	
3월	15일	현금 지급액		조사 방법	
		급식물 평가액		조사 방법	
4월	15일	현금 지급액		조사 방법	
		급식물 평가액		조사 방법	

※ 조사방법 1. 면접청취 2. 전화 3. 팩스 4. 이메일 5. 기타

<농가구입가격조사표>

조사대상처					
품 목		트랙터임차료			
품질규격		경운정지요금(기사1인포함, 급식물제외)			
단 위		10a(302.5평)			
보합기간		12월-익년2월			
월		가격		환산산식	
1월	15일		조사 방법	경운요금 :	
				정지요금 :	
2월	15일		조사 방법	경운요금 :	
				정지요금 :	
3월	15일		조사 방법	경운요금 :	
				정지요금 :	
4월	15일		조사 방법	경운요금 :	
				정지요금 :	

※ 조사방법 1. 면접청취 2. 전화 3. 팩스 4. 이메일 5. 기타

<농가구입가격조사표>

조사대상처				
품 목		이양기임차료		
품질규격		모이양요금(기사1인포함, 급식물제외)		
단 위		10a(302.5평)		
보합기간		8월-익년4월		
월		가격		환산산식
1월	15일		조사 방법	
2월	15일		조사 방법	
3월	15일		조사 방법	
4월	15일		조사 방법	

※ 조사방법 1. 면접청취 2. 전화 3. 팩스 4. 이메일 5. 기타

<농가구입가격조사표>

조사대상처				
품 목		콤바인임차료		
품질규격		예취, 탈곡포함(기사1인포함, 급식물제외)		
단 위		10a(302.5평)		
보합기간		12월-익년5월		
월		가격		환산산식
1월	15일		조사 방법	
2월	15일		조사 방법	
3월	15일		조사 방법	
4월	15일		조사 방법	

※ 조사방법 1. 면접청취 2. 전화 3. 팩스 4. 이메일 5. 기타

<농가구입가격조사표>

조사대상처				
품 목		건조기임차료		
품질규격		벼100kg건조요금(기사1인포함, 급식물제외)		
단 위		10a(302.5평)		
보합기간		12월-익년8월		
월		가격		환산산식
1월	15일		조사 방법	
2월	15일		조사 방법	
3월	15일		조사 방법	
4월	15일		조사 방법	

※ 조사방법 1. 면접청취 2. 전화 3. 팩스 4. 이메일 5. 기타

통계간행물 및 마이크로데이터 안내

1. 간행물

○ 월보류

간행물명	수 록 내 용	발간시기	발간주기	가격
건설경기동향	건설수주동향(발주자별대규모공사별) 및 건설기성동향 등 수록	매월 10일경	월	3,000원
경기종합지수	선행·동행·후행 종합지수 및 경기종합지수 구성지표 등 수록	매월 10일경	월	3,000원
광공업생산동향	산업 생산·출하·재고 동향, 제조업 가동률 동향과 지수 등 수록	매월 10일경	월	4,000원
소비자물가지수 월보	전 도시 및 서울을 비롯한 16개 시도별 소비자물가지수 등 수록	매월 10일경	월	3,000원
한국통계월보	인구, 산업, 물가, 가계, 무역, 금융 등 9개 부문에 걸쳐 국내 경제·사회 변화를 월별·분기별로 종합 수록	매월 10일경	월	7,000원
소매판매액통계	소매업태별, 재별 및 상품군별 판매액지수와 소매판매액(경상금액) 등 수록	매월 15일경	월	3,000원
서비스업생산지수	업종별 서비스업생산지수, 특수분류 및 기업규모별 지수 등 수록	매월 15일경	월	5,000원
온라인쇼핑동향	온라인쇼핑 동향(거래액) 등 수록	익분기	분기	3,000원

○ 연보류

- 종합간행물

간행물명	수 록 내 용	발간시기	발간주기	가격
북한의 주요통계지표	북한의 경제와 사회 관련 주요 자료를 인구, 경제총량, 대외거래, 사회 간접자본, 보건 등 14개 분야 종합 수록	매년 12월	1년	3,000원
한국통계연감	인구, 노동 및 임금, 광공업, 도소매업, 무역, 국민계정 등 19개 분야 510여종의 국내 자료를 종합 수록	매년 2월	1년	22,000원

- 인구, 사회

간행물명	수 록 내 용	발간시기	발간주기	가격
국내인구이동통계연보 (주민등록에 의한 집계)	전국의 읍면동 사무소에 신고한 전입 신고서를 기초로 인구이동 관련항목을 종합 집계하여 수록(시도 및 성별, 시군구 및 월별 이동자 수 등)	매년 2월	1년	9,000원
국제인구이동통계연보	1년 동안 법무부 출입국 외국인정책본부에서 내국인 및 외국인의 출입국 현황 자료를 기초로 체류기간이 90일을 초과한 국가간 이동자를 대상으로 관련 항목을 종합 집계하여 작성	매년 8월	1년	4,000원
사망원인통계연보(전국편)	읍면동 사무소 및 시·구청에 신고한 사망 신고서를 바탕으로 생산되는 통계로 사망자수, 조사망률, 성·연령별 사망자수, 사망률 등 수록	매년 10월	1년	8,000원
사망원인통계연보(시도편)	시도별로 사망자의 사인분류별 사망자수, 사망률, 사인순위 등의 자료 수록	매년 11월	1년	16,000원
생명표	국민이 제출한 사망신고 자료와 주민등록 인구를 기초로 기대수명, 성·연령별 기대여명, 특정 연령까지의 생존확률 등 수록	매년 12월	1년	6,000원
생명표(시도편)	시도별 대수명, 성·연령별 기대여명, 특정 사망원인 제 시 증가되는 기대수명 등 수록	2012년 12월	3년	6,000원
2011~2013년 영아사망·모성사망·출생전후기 사망 통계	영아·모성·출생전후기 태아사망자수, 사망률, 사망원인 등의 자료 수록	매년 12월	1년	10,000원
인구동태통계연보 (총괄, 출생, 사망편)	국민이 제출한 출생·사망신고서를 집계하여 전국 및 시도, 시군구별 출생·사망의 변동추이, 출산력 및 사망력에 관한 자료를 다양하게 수록	매년 10월	1년	9,000원
인구동태통계연보 (혼인, 이혼편)	국민이 제출한 혼인·이혼신고서를 집계하여 전국 및 시도, 시군구별 혼인·이혼의 변동추이 등 수록	매년 5월	1년	7,000원
장래인구추계(2010~2060)	인구추계 개요, 기준인구, 인구변동요인 분석, 장래인구 추계결과 등 수록	2012년 2월	5년	5,000원
장래가구추계(2010~2035)	가구추계 개요, 과거 가구 추이 및 패턴, 장래가구추계 주요결과, 총가구수 등 수록	2012년 8월	5년	12,000원
시도별 장래가구추계 (2010~2035)	시도별 장래가구추계 개요, 2010~2035년까지 시도별 장래가구추계 주요결과 등 수록	2012년 10월	5년	12,000원
경제활동인구연보	국민의 경제활동(취업, 실업, 노동력 등) 특성을 조사한 결과로써 성별, 연령계층별 경제활동인구, 활동상태별 비경제활동인구, 산업 및 직업별 취업자, 연령계층별 실업자 등의 자료 수록	매년 5월	1년	10,000원

간행물명	수 록 내 용	발간시기	발간주기	가격
지역별 고용조사보고서	시군 단위의 고용현황을 파악할 수 있는 기본 통계로 취업자, 실업자, 고용률, 실업률 등과 산업·직업에 대한 세분화된 자료를 수록	매년 4월	1년	10,000원
사회조사보고서	국민생활의 모습과 의식구조변화를 파악하고 삶의 질 평가를 위하여 ‘복지, 사회참여, 문화와 여가, 소득과 소비, 노동, 보건, 교육, 안전, 가족, 환경 등 10개 부문으로 구성되어 매년 5개 부문씩 선정하여 조사한 결과 수록	매년 12월	1년	12,000원
생활시간조사보고서 (제1권 생활시간량편 제2권 시간대별 행위자 비율편 제3권 지역별 생활시간편)	우리나라 국민들이 하루 24시간동안 어떤 행동을 언제 얼마나 하는 가를 조사하여 국민의 평균적인 생활양식과 삶의 질을 파악하고, 주어진 시간을 효율적으로 활용하는데 필요한 자료 제공	2011년 7월	5년	55,000원
한국의 사회동향	국민의 삶의 질과 우리 사회의 발전수준을 사회지표와 국가 승인통계를 활용하여 국민의 생활영역별로 알기 쉽게 분석하여 발간하는 서술형 보고서	매년 12월	1년	12,000원
한국의 사회지표	우리나라의 사회 경제 및 문화적 상황이 어떻게 변해왔으며 지금은 어떤 모습인가를 파악할 수 있게 하는 다양한 지표들을 제공	매년 3월	1년	14,000원
가계금융 복지조사 보고서	자산 및 부채, 소득 및 지출, 경제활동, 빈곤지표 등 수록	매년 1월	1년	6,000원
녹색생활조사보고서	국민들의 녹색생활 실천여부, 인식정도 등에 대한 사항을 가정, 교통, 직장, 환경이슈 등 4개 부문으로 조사한 결과 수록	2011년 2013년	격년	9,000원

- 경제

간행물명	수 록 내 용	발간시기	발간주기	가격
건설업조사보고서	건설업조사 결과로서 기업체수, 종사자수, 급여, 매출액, 공사비용, 부가가치 등 수록	매년 12월	1년	9,000원
국가자산통계(국부통계)	자산형태별, 제도부문별, 경제활동별 자산액, 구성비 및 증감액 등을 수록	2008년	부정기	9,000원
광업·제조업조사보고서 (I 전국편, II 지역편)	광업·제조업조사 결과로서 사업체수, 종사자수, 급여액, 출하액, 주요생산비, 부가가치, 유형자산 등 수록	익년 1월	1년	40,000원

도소매업조사보고서	도소매업조사 결과로서 도소매업 및 숙박 음식점업의 사업체수, 종사자수, 매출액, 영업비용 등 수록	익년 1월	1년	20,000원
전국사업체조사	전국사업체조사 결과로서 전 산업의 산 업세세분류별 총괄, 시도별 사업체수, 종사자수 등 수록	매년 12월	1년	14,000원
서비스업조사보고서 (제1권, 제2권)	서비스업조사 결과로서 사업체수, 종사자 수, 매출액, 영업비용 등 수록(운수업, 전문 과학 기술 서비스업 제외)	익년 1월	1년	36,000원
소비자물가지수연보	전 도시 및 지역별 소비자물가지수, 481 개 품목에 대한 소비자 물가지수 등을 연 도별, 월별로 종합	매년 5월	1년	15,000원
운수업조사보고서	운수업조사 결과로서 기업체수, 종사 자수, 급여액, 차량대수, 매출액, 영 업비용 등 수록	매년 12월	1년	15,000원
전문·과학·기술 서비스업조사보 고서	전문·과학·기술 서비스업 조사결과로서 사 업체수, 종사자수, 급여액, 매출액, 영업 비용 등 수록	매년 12월	1년	10,000원
지역소득통계	경제활동별 지역내총생산, 지역내총부가가 치 및 요소소득, 지역내총생산에 대한 지 출, 지역별 제도부문별 소득계정 등 수록	매년 7월	1년	14,000원

○ 총조사

- 인구 주택

간행물명	수 록 내 용	발간시기	발간주기	가격
인구주택총조사 2010 전수조사 결과 제1권(인구편)	2010년 11월 1일 0시 현재 대한민국 영 토 중 행정권이 미치는 전 지역의 인구 에 대한 조사 결과를 광범위하게 수록	2011년11월	5년	20,000원
인구주택총조사 2010 전수조사 결과 제2권(가구·주택편)	2010년 11월 1일 0시 현재 대한민국 영토 중 행정권이 미치는 전 지역의 가구·주 택에 대한 조사 결과를 수록	2011년11월	5년	17,000원
인구주택총조사 2010 전수조사 결과 제3권(시도편 17권)	2010년 11월 1일 0시 현재 대한민국 영토 중 행정권이 미치는 지역의 인구, 가구, 주택에 대한 조사 결과를 광범위하게 수록(16개 시도별로 수록)	2011년11월	5년	268,000원
인구주택총조사 2010 표본조사 결과 제4권(통근·통학편)	2010 인구주택총조사 표본조사 결과 중 통근·통학에 관한 사항을 수록	2012년 5월	5년	22,000원
인구주택총조사 2010 표본조사 결과 제5권(인구이동편)	2010 인구주택총조사 표본조사 결과 중 인구이동에 관한 사항을 수록	2012년 5월	5년	16,000원

간행물명	수 록 내 용	발간시기	발간주기	가격
인구주택총조사 2010 표본조사 결과 제6권(산업, 직업, 취업 상태 2권)	2010 인구주택총조사 표본조사 결과 중 경제활동에 관한 사항으로 산업, 직업, 취업 상태에 관한 사항 수록	2012년 5월	5년	50,000원
인구주택총조사 2010 표본조사 결과 제7권(주거실태, 임차료 2권)	2010 인구주택총조사 표본조사 결과 중 주거실태, 임차료 부문에 관한 사항을 수록	2012년 5월	5년	42,000원
인구주택총조사 2010 표본조사 결과 제8권(활동제약, 사회활동)	2010 인구주택총조사 표본조사 결과 중 활동제약, 사회활동에 관한 사항 수록	2012년 5월	5년	16,000원
인구주택총조사 2010 표본조사 결과 제9권(고령자)	2010 인구주택총조사 표본조사 결과 중 고령자에 관한 사항을 수록	2012년 5월	5년	20,000원
인구주택총조사 2010 표본조사 결과 제10권(여성, 아동)	2010 인구주택총조사 표본조사 결과 중 여성·아동에 관한 사항을 수록	2012년 5월	5년	16,000원
인구주택총조사 2010 표본조사 결과 제11권(1인 가구)	2010 인구주택총조사 표본조사 결과 중 1인 가구에 관한 사항을 수록	2012년 5월	5년	20,000원
인구주택총조사 성씨 및 본관 보고서 2000(3권)	2000년 인구주택총조사의 성씨 및 본관 항목을 집계한 결과 수록	2003년 4월	5년	84,000원
세종시특별센서스(인구주택) 조사결과	2013년 11월 1일 0시 현재 세종시의 인구 및 주택에 대한 조사 결과를 광범위하게 수록	2014년 7월	부정기	10,000원
세종시특별센서스(농림업) 조사결과	2013년 11월 1일 0시 현재 세종시의 모든 농가, 임가 및 행정리에 대한 조사 결과를 광범위하게 수록	2014년 7월	부정기	10,000원

- 농림어업

간행물명	수 록 내 용	발간시기	발간주기	가격
2010 농림어업총조사보고서_농업 (4-1)_농가	우리나라의 모든 농가를 대상으로 가구원 및 농업 경영구조 등의 조사결과 수록	2011년12월	5년	16,000원
2010 농림어업총조사보고서_농업 (4-2)_농가	우리나라의 모든 농가를 대상으로 가구원 및 농업 경영구조 등의 조사결과 수록	2011년12월	5년	15,000원
2010 농림어업총조사보고서_농업 (4-3)_농가인구 / 농업종사가구원	우리나라의 모든 농가를 대상으로 가구원 및 농업 경영구조 등의 조사결과 수록	2011년12월	5년	20,000원
2010 농림어업총조사보고서_농업 (4-4)_ 작물 / 가축	우리나라의 모든 농가를 대상으로 가구원 및 농업 경영구조 등의 조사결과 수록	2011년12월	5년	15,000원
2010 농림어업총조사보고서_임업 (2-1)_전체임가	우리나라의 모든 임가를 대상으로 가구원 및 임업 경영구조 등의 조사결과를 수록	2011년12월	5년	21,000원
2010 농림어업총조사보고서_임업 (2-2)_ 육림업, 벌목업, 양묘업, 채취업임가 / 임가인구/ 육림업, 벌목업, 양묘업, 채취업 중사가구원 / 재배임산물	우리나라의 모든 임가를 대상으로 가구원 및 임업 경영구조 등의 조사결과를 수록	2011년12월	5년	19,000원

간행물명	수 록 내 용	발간시기	발간주기	가격
2010 농림어업총조사보고서_해수면어업 (3-1)_어 가	우리나라의 모든 해수어가를 대상으로 가 구원 및 어업경영 구조 등의 조사결과 수록	2011년 12월	5년	16,000원
2010 농림어업총조사보고서_해수면어업 (3-2)_어 가	우리나라의 모든 해수어가를 대상으로 가 구원 및 어업경영 구조 등의 조사결과 수록	2011년 12월	5년	16,000원
2010 농림어업총조사보고서_해수면어업 (3-3)_어가인구 / 어업종사가구원 / 어 선	우리나라의 모든 해수어가를 대상으로 가 구원 및 어업경영 구조 등의 조사결과 수록	2011년 12월	5년	20,000원
2010 농림어업총조사보고서_내수면어업 (2-1)_어 가	우리나라의 모든 내수어가를 대상으로 가 구원 및 어업경영 구조 등의 조사결과 수록	2011년 12월	5년	19,000원
2010 농림어업총조사보고서_내수면어업 (2-2)_어가인구 / 어업종사가구원 / 어 선	우리나라의 모든 내수어가를 대상으로 가 구원 및 어업경영 구조 등의 조사결과 수록	2011년 12월	5년	15,000원
2010 농림어업총조사보고서_지역조사 (3-1)	우리나라의 읍·면지역, 행정리를 대상으 로 한 지역조사 결과 수록	2011년 12월	5년	21,000원
2010 농림어업총조사보고서_지역조사 (3-2)	우리나라의 읍·면지역, 행정리를 대상으 로 한 지역조사 결과 수록	2011년 12월	5년	15,000원
2010 농림어업총조사보고서_지역조사 (3-3)	우리나라의 읍·면지역, 행정리를 대상으 로 한 지역조사 결과 수록	2011년 12월	5년	19,000원

- 경제

간행물명	수 록 내 용	발간시기	발간주기	가격
서비스업총조사보고서 2005 (기업체편)	서비스업총조사 결과 기업체편으로 자본 금규모 및 회사법인 유형별 기업체수, 종사자수, 사업실적 등에 관한 자료 수록	2007년 6월	5년	23,000원
서비스업총조사보고서 2005 (산업, 전국편 3권)	서비스업총조사 결과 전국편으로 해당 산업의 조직형태, 매출액규모, 종사자 규모, 건물연면적규모별로 사업체수, 종사자수 등에 자료 수록	2007년 6월	5년	79,000원
서비스업총조사보고서 2005 (산업, 지역편 3권)	서비스업총조사 결과 지역편으로 해당 산업의 조직형태, 매출액규모, 종사자 규모, 건물연면적규모별로 사업체수, 종 사자수 등에 관한 자료 수록	2007년 6월	5년	76,000원
서비스업총조사보고서 2005 (산업 특성편)	서비스업총조사 결과 산업 특성편으로 상품매입처별 구성비, 객실(석)수, 체인점 가입여부, 매장면적 등에 관한 자료 수록	2007년 6월	5년	15,000원

○ 총조사
- 경제

간행물명	수 록 내 용	발간시기	발간주기	가격
경제총조사보고서 2010 (산업, 전국편 Ⅰ)	경제총조사 결과 전국편으로 해당 산업의 조직형태, 종사자규모별로 사업체수, 종사자수 등에 자료 수록	2012년 9월	5년	29,000원
경제총조사보고서 2010 (산업, 전국편 Ⅱ)	경제총조사 결과 전국편으로 해당 산업의 종사자규모, 정기휴무일수별, 매출액규모별로 사업체수, 종사자수 등에 자료 수록	2012년 9월	5년	29,000원
경제총조사보고서 2010 (산업, 전국편 Ⅲ)	경제총조사 결과 전국편으로 해당 산업의 조직형태, 본지점별, 종사자규모, 종사상지위별로 사업체수, 종사자수, 인건비 등에 자료 수록	2012년 9월	5년	25,000원
경제총조사보고서 2010 (산업, 지역편 Ⅰ)	경제총조사 결과 지역편으로 해당 산업의 시도별, 시군구별로 사업체수, 종사자수 등에 관한 자료 수록	2012년 9월	5년	23,000원
경제총조사보고서 2010 (산업, 지역편 Ⅱ)	경제총조사 결과 지역편으로 해당 산업의 조직형태, 종사자규모별, 종사상지위별로 사업체수, 종사자수 등에 관한 자료 수록	2012년 9월	5년	22,000원
경제총조사보고서 2010 (산업, 지역편 Ⅲ)	경제총조사 결과 지역편으로 해당 산업의 매출액규모별, 조직형태, 본지점별, 건물연면적규모별로 사업체수, 종사자수 등에 관한 자료 수록	2012년 9월	5년	22,000원
경제총조사보고서 2010 (산업, 특성편)	경제총조사 결과 특성편으로 해당 산업의 조직형태, 매출액규모, 종사자규모, 건물연면적규모별로 사업체수, 종사자수, 주요지표 등에 관한 자료 수록	2012년 9월	5년	26,000원
경제총조사보고서 2010 (기업체편)	경제총조사 결과 기업체편으로 자본금 규모 및 회사법인 유형별 기업체수, 종사자수, 사업실적 등에 관한 자료 수록	2012년 9월	5년	18,000원

○ 표준분류

간행물명	수 록 내 용	발간시기	발간주기	가격
한국표준산업분류 2008	UN이 권고하는 국제표준산업분류를 기초로 국내 산업구조를 반영하여 분류	2008년 12월	부정기	19,000원
한국표준직업분류 2007	ILO의 국제표준직업분류(ISCO-08)를 기초로 국내 직업구조를 반영하여 분류	2007년 12월	부정기	14,000원

○ 지식제공 간행물

간행물명	수 록 내 용	발간시기	발간주기	가격
국가통계실무지침	통계작성기관의 실무자가 준수해야 할 내용을 통계작성 과정별로 정리하여 수록	2009년 6월	부정기	5,000원
대한민국을 즐겨라	건국이후 우리나라 경제 및 사회의 주요 변화상을 쉽게 알아 볼 수 있도록 통계 자료를 수집 정리	2009년 12월	부정기	14,000원
선생님, 짝꿍 좀 바꿔주세요	초등학생들이 학교와 가정에서 활용할 수 있는 통계를 중심으로 재미있게 읽을 수 있는 쉽고 유익한 통계 동화책	2008년 12월	부정기	8,000원
인구대사전	국내외 학자 97명이 참여하여 인구학과 인구통계에 관한 이론과 전문용어를 알기 쉽게 해설하고, 인구현상과 변화를 종합 논의한 우리나라 유일한 인구관련 백과사전	2006년 12월	부정기	120,000원
통계속의 재미있는 세상이야기 (2012년 개정 증보판)	중고교생을 위한 통계 책자로 통계를 이해 하기 쉽게 삽화 등 수록(논술대비 유용)	2013년 5월	부정기	12,000원
푸른들, 숲, 바다 그리고 삶	농림어업총조사' 결과를 토대로 우리나라 농림어업의 현실과 특징을 다양한 각도에서 계량적 심층적으로 분석한 보고서	2008년 12월	부정기	18,000원
한국의 기업활동 : 구조, 전략, 성과	'기업활동조사' 에서 나타난 통계를 토대로 우리나라 기업의 현황과 특징을 다양한 각도에서 계량적 심층적으로 분석한 보고서	2009년 5월	부정기	10,000원
한국의 인구·주택	인구주택총조사 자료를 중심으로 우리나라 인구 및 주택의 현황과 특징을 종합적으로 파악하여 수록	2008년 11월	부정기	14,000원
Explore Korea through Statistics	국의 홍보용 간행물로서 우리나라 현황을 국토, 기후, 인구, 노동, 물가, 가계 등 18개 분야로 세분하여 영문해설, 통계표, 도표, 사진 등을 함께 수록	2014년 8월	부정기	
애들아, 마법풍선 불어볼까?	초등학생들이 통계에 대하여 흥미와 관심을 가질 수 있도록 총 15편의 이야기로 전개하여 30개 도표를 수록	2012년 12월	부정기	9,000원

II. 간행물 CD

CD-ROM명	수 록 내 용	제작연월	발간주기	가 격
2010 인구주택총조사(전수)	2010년 11월 1일 0시 기준으로 실시한 인구주택총조사 전수조사 결과를 수록 (인구, 가구, 주택, 시도편)	2011년 12월	5년	45,000원
2010 경제총조사	2010년 기준 경제총조사 결과를 수록 (전국편, 지역편, 특성편, 기업체편)	2012년 9월	5년	12,000원
2010 인구주택총조사(전수, 표본결과 합본)	2010년 11월 1일 0시 기준으로 실시한 인구주택총조사 표본조사 결과를 수록 (통근통학, 인구이동, 경제활동, 여성·아동, 주거실태, 활동제약, 고령자, 1인가구 등)	2012년 5월	5년	45,000원
2010 농림어업총조사	2010년 전국의 농·어가, 임가를 대상으로 실시한 농림어업총조사 결과를 수록	2011년 12월	5년	31,000원
2005 서비스업총조사	2005년 기준 전국 서비스업 사업체를 대상으로 실시한 서비스업총조사 결과를 수록	2007년 6월	5년	25,000원

III. 마이크로데이터

○ 총조사

조 사 명	제 공 항 목	제공년도	조사주기	통계종류	비고
인구주택총조사	성별, 나이, 교육정도, 출생지, 5년전 거주지, 경제활동상태, 가구사항, 주택사항 등	1995, 2000, 2005, 2010, 2013*	5년	지정 조사	* 세종시
경제총조사	행정구역, 대표자성별, 창설연월, 산업분류, 종사자수, 영업기간, 사업장면적, 매출액, 사업실적 등	2010	5년	지정 조사 (전수)	
농업총조사	영농형태, 성별, 나이, 교육정도, 주 농사분야, 농업종사기간, 경지·작물·가축·농기계·농축산물판매·친환경농업·생활여건에 관한 사항 등	1990, 1995, 2000, 2005, 2010	5년	지정 조사 (전수)	
임업총조사	임업형태, 가구원 성별, 나이, 교육정도, 주 종사분야, 임업종사경력, 산림면적, 임산물채취량, 임산물판매, 임업정보화 등	2005, 2010	5년	지정 조사 (전수)	
어업총조사	행정구역, 가구원수, 전경업구분, 어업형태 종사자수, 수산물판매, 경영주 어업경력, 양식어업어종, 양식방법 등	2000, 2005, 2010	5년	지정 조사 (전수)	
서비스업총조사	행정구역, 대표자성별, 창설연월, 산업분류, 종사자수, 영업기간, 사업장면적, 사업실적, 유형자산 등	1996, 2001, 2005	5년	지정 조사 (전수)	

○ 인구

조 사 명	제 공 향 목	제공년도	조사주기	통계종류	비고
국내인구이동통계	전입지(시도, 시군구, 읍면동), 전입연월일, 전입구분, 전출지, 전입사유, 세대주, 1인이동여부, 이동자 등	1986~2013	월	지정 보고	
인구동향조사 (출생)	신고연월일, 혼인중의 자 여부, 출생일자(연월), 출생장소, 주소(시도, 시군구), 부모연령, 부모직업, 부모교육정도, 임신주수, 출생아체중 등	1981~2013	월	지정 조사 (전수)	
인구동향조사 (사망)	신고연월일, 사망자주소(시도, 시군구), 성별, 사망연월일, 사망시간, 사망장소, 사망자직업, 진단자, 혼인상태, 교육정도 등	1983~2013	월	지정 조사 (전수)	
인구동향조사 (혼인)	신고연월일, 등록기준지, 주소(시도, 시군구), 실제결혼연월일, 직업, 최종졸업학교, 혼인종류, 연령 등	1981~2013	월	지정 조사 (전수)	
인구동향조사 (이혼)	신고연월일, 주소(시도, 시군구), 실제결혼연월, 이혼의 종류, 사유, 최종졸업학교, 직업, 이혼연령, 동거기간 등	1981~2013	월	지정 조사 (전수)	
사망원인통계	신고연월일, 사망자주소(시도, 시군구), 성별, 사망연월일, 사망시간, 사망장소, 사망자직업, 진단자, 혼인상태, 교육정도, 원사인코드 등	1991~2012	1년	지정 가공	

○ 가구, 사회

조 사 명	제 공 향 목	제공년도	조사주 기	통계종류	비고
가계동향조사	가구구분, 가구원수, 배우자유무, 가구주, 가구원, 취업배우자, 취업자녀, 입주형태, 사용면적, 주택소유구분, 가중치, 경상소득, 사업소득 등	1982~2013	월	지정 조사 (표본)	
가계금융복지조사	가구구분, 전용면적, 가구원수, 가구주성별, 교육정도, 주된 활동상태, 산업, 직업, 연간소득, 자산, 저축액, 부채액 등	2010~2014	1년	지정 조사 (표본)	가계금융복지조사로 승인 변경
가구소비실태조사	가구원수, 취업인원수, 가구구분, 가구유형, 전용면적, 가계지출, 소비지출, 비소비지출 등	1996, 2000	-	-	작성중지
경제활동인구조사	성별, 연령, 교육정도, 활동상태 취업여부, 구직여부, 종사상지위, 산업 및 직업분류 등	1986~2013	월	지정 조사 (표본)	

조 사 명	제 공 향 목	제공년도	주기	통계종류	비고
사교육비조사	지역구분, 시도구분, 학생 성별 구분, 학생 성적 구분, 부모 교육정도, 부모 연령, 부모의 경제활동, 일반교과 사교육 목적, 예체능 사교육 목적, 사교육비 등	2007~2013	1년	지정 조사 (표본)	
사회조사	가구원번호, 만나이, 거처의종류, 점유형태, 가구주와의관계, 성별, 교육정도, 혼인상태, 건강평가 학교생활만족도, 가사분담실태, 독서, 주말이나 휴일의 여가활동 등	1990, 1992~2014	1년	지정 조사 (표본)	
생활시간조사	가구원번호, 날짜구분, 주택종류, 입주형태, 가구주와의 관계, 미취학자녀, 돌보는사람, 혼인상태, 일한시간, 가족과의 식사, 수면, 외모관리, 주업, 부업 등	1999, 2004, 2009	5년	지정 조사 (표본)	
인력실태조사	성별, 가구주와의관계, 교육정도, 수학여부, 혼인상태, 연간취업구분, 산업세분류, 직업세분류, 연간취업기간, 월평균소득, 주활동, 직장희망여부 등	2006~2007	-	-	지역별 고용조사로 변경
지역별고용조사	행정구역코드, 가구주관계, 혼인상태, 지난일주간활동상태, 일시휴직여부, 부업여부, 구직가능성, 구직활동기간 등	2008~2010 2010~2012 2013	연간 분기 반기	지정 조사 (표본)	
외국인고용조사	성별, 국적, 교육정도, 혼인상태, 가구 유형, 거처 종류 등	2012~2014	1년	지정조사 (전국)	
녹색생활조사	성별, 생년월일, 가구주와의 관계, 교육정도, 에너지소비효율등급 인지, 에너지 절약형 제품 구매, 탄소성적표지 인지, 장바구니 사용, 자동차 운전습관 등	2011, 2013	격년	일반 조사 (표본)	

○ 농림어업

조 사 명	제 공 향 목	제공년도	조사주기	통계종류	비고
농가경제조사	시도, 농가, 경영주와의관계, 가구주, 성별, 교육정도, 농업종사여부, 토지면적, 평가액, 기계기구, 재배면적, 대소동물 연초·연말 마리수, 부채 등	2003~2013	1년	지정 조사 (표본)	
농림어업인복지실태 조사	농림어업종사여부, 가구주와의 관계, 성별, 직업, 연금·산재보험·안전공제 가입여부, 농부증 및 기타 건강장애, 질병치료 시 애로사항, 필요한 여성복지사업 등	2008	5년	지정 조사 (표본)	
농어업법인조사 (농업)	행정구역, 조직형태, 종사자수, 사업유형, 논·밭·과수원·목초지 면적, 노지재배, 시설재배, 가축사육 수, 출자자수, 판매 (매출)액 등	2001~2013	1년	지정 조사 (전수)	
농어업법인조사 (어업)	행정구역, 조직형태, 종사자수, 사업유형, 어선수, 양식장면적, 출자자수, 판매 (매출)액 등	2001~2012	1년	지정 조사 (전수)	

조 사 명	제 공 항 목	제공년도	조사주기	통계종류	비고
농림어업조사 (농업부문)	시도, 승수, 총가구원수, 경영주농업경력, 주종사분야, 논면적, 밭면적, 시설면적, 수확작물면적, 영농형태, 기타 가구사항 등	1998~2013	1년	지정 조사 (표본)	
농림어업조사 (임업부문)	시도, 나이, 성별, 임업종사기간, 임업종사형태, 주종사분야, 판매금액, 판매처 등	2011~2013	1년	지정 조사 (표본)	
농작물생산조사	시도코드, 층번호, 작물부호, 작물(논벼, 밭벼, 보리, 감자, 고추, 김장무, 배추, 과실, 마늘, 양파, 콩, 참깨) 생산량, 생산량가중치 등	2008~2013	1년	지정 조사 (표본)	
농산물생산비조사	조사년월, 계절작물, 자작지, 차용지, 재배작물, 재배면적, 수확량, 판매수량, 판매금액, 재고수량, 노동시간, 종묘비, 비료비, 농약비, 기타재료비, 고용노동비, 자가노동비 등	2003~2011	1년	지정 조사 (표본)	
양곡소비량조사	가구원수, 성별, 품목명, 단위, 주부식용, 음식제조용, 결식횟수, 외식횟수, 접대횟수 등	2003~2012	1년	지정 조사 (표본)	
어가경제조사	어가, 성별, 만나이, 교육정도, 어업종사 여부, 노동능력, 토지면적, 건물연면적, 선박수량톤수, 어업용자재 등	2003~2013	1년	지정 조사 (표본)	
농림어업조사 (어업부문)	시도, 나이, 성별, 어업종사기간, 어업종사형태, 주종사분야, 어선톤수, 양식장면적, 판매금액, 판매처 등	1998~2013	1년	지정 조사 (표본)	
어업생산동향조사	업종소분류, 어종소분류, 생산량, 생산금액, 표준코드(활어, 선어, 냉동) 등	2008~2012	월	지정 조사 (표본)	어류양식동향 2008~2009 포함

○ 경제

조 사 명	제 공 항 목	제공년도	조사주기	통계종류	비고
전국사업체조사	행정구역, 대표자성별, 창업연월, 조직형태, 사업체구분, 산업분류, 종사자수 등	1994~2013	1년	지정 조사	
광업제조업조사	행정구역, 산업분류, 대표자성별, 창설연월, 경영조직, 자산과 자본, 종사자수, 연간출하액, 유형자산, 재고액 등	1982~2012	1년	지정 조사 (전수)	1993, 1998, 2003은 산업 총조사
건설업조사	국내해외구분, 업종, 공종세분류, 공사지역, 발주자분류, 계약방법, 계약연월, 착공연월, 계약액, 기성액, 원자재금액, 하도급준금액, 산업분류, 종사자수, 매출액 등	2000~2012	1년	지정 조사 (전수)	

조 사 명	제 공 향 목	제공년도	조사주기	통계종류	비고
도소매업조사	행정구역, 산업분류, 영업개월수, 종사자수, 연간급여액, 건물연면적, 매장연면적, 상품판매구성비, 영업비용, 사업체승수, 종사자승수 등	1997~2012	1년	지정조사 (표본)	
운수업조사	행정구역, 산업분류, 조직형태, 자본금, 장비보유대수, 종사자수, 연간급여액, 매출액, 영업비용, 유형자산, 대표자성별 등	2000~2012	1년	지정조사 (표본)	
서비스업조사	행정구역, 산업분류, 조직형태, 종사자수, 연간급여액, 직능별 종사자수, 매출액, 영업비용, 사업체승수, 종사자승수 등	2002~2012	1년	지정조사 (표본)	
전문·과학·기술서비스업조사	행정구역, 산업분류, 조직형태, 종사자수, 연간급여액, 매출액, 영업비용, 사업체승수, 종사자승수 등	2007~2012	1년	지정조사 (표본)	
기업활동조사	행정구역, 산업분류, 자본금, 외국자본금, 자산, 부채, 매출액, 영업비용 등	2006~2012	1년	지정조사 (전수)	

2014. 4/4분기 및 연간 농가판매 및 구입가격조사

발행일 : 2015년 1월

발행인 : 박 형 수

발행처 : 통 계 청

(우) 302-701

대전광역시 서구 청사로 189 정부대전청사 3동

통계청 사회통계국 농어업통계과