

1999年度
業 務 計 劃

1999. 1

統 計 廳

目 次

I. 一般現況	1
1. 主要機能	1
2. 組織 및 定員	2
3. 歲出 豫算	2
II. 98年 業務推進實績 및 評價	4
III. 統計環境의 變化와 政策方向	6
1. 統計環境의 變化	6
2. 統計行政의 政策方向	7
IV. 99年 業務推進計劃	8
1. 統計의 信賴性 提高	8
2. 顧客中心의 統計 作成	11
3. 統計情報利用의 便利性 提高	15
4. 統計關聯機關과의 協力體制 強化	16
5. 第53次 ISI(國際統計機構) 서울大會 準備	17
6. 調查環境 改善	18
7. 先進統計技法 研究 開發 및 統計專門人力 養成	19

I. 一般現況

1. 主要機能

- 경제사회정책의 기초가 되는 주요 국가기본통계를 생산
 - 현재 103개 통계작성기관에서 388종의 공식통계를 작성
 - 통계청은 중앙통계기관으로서 경제, 인구, 사회 등에 관한 45종의 국가기본통계를 생산

- 각종 통계의 작성기준을 설정하고 통계의 신뢰성 제고를 위한 종합조정
 - 통계의 일관성 유지를 위해 한국표준산업분류 등 각종 통계 기준을 제정.보급
 - 통계의 정확성을 높이기 위해 통계작성.공표 협의

- 다양한 통계정보를 종합관리하고 이용자에게 신속.편리하게 제공
 - 국내외의 각종 통계자료를 종합 작성.관리.보급
 - 간행물 외에 CD롬, 인터넷, 통계정보시스템 등 다양한 전산매체로 자료 제공

- 통계관련종사자에 대한 교육을 실시하고 통계기법을 연구개발
 - 통계전문인력의 양성을 위해 각 통계작성기관의 종사자에 대한 전문교육 실시
 - 신규통계개발, 새로운 통계기법 등 연구

2. 組織 및 定員

- 본 청 : 4국 19과, 430명(25.0%)
- 지방사무소 : 12사무소 35출장소, 1,290명(75.0%)
- 총 원 : 1,720명

(단위 : 명)

	정 원	본 청	지방사무소
계	1,720	430	1,290
◦ 5 급 이 상	142	115	27
◦ 6 급 이 하	1,392	224	1,168
◦ 기 능 직	186	91	95

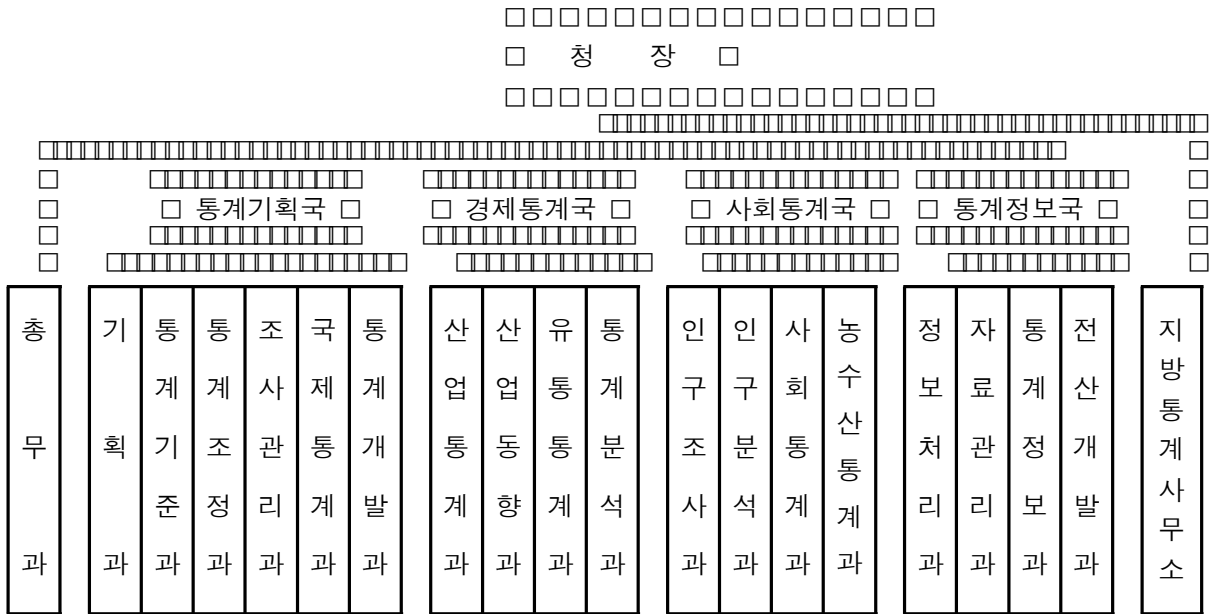
3. 歲出 豫算

(단위:백만원)

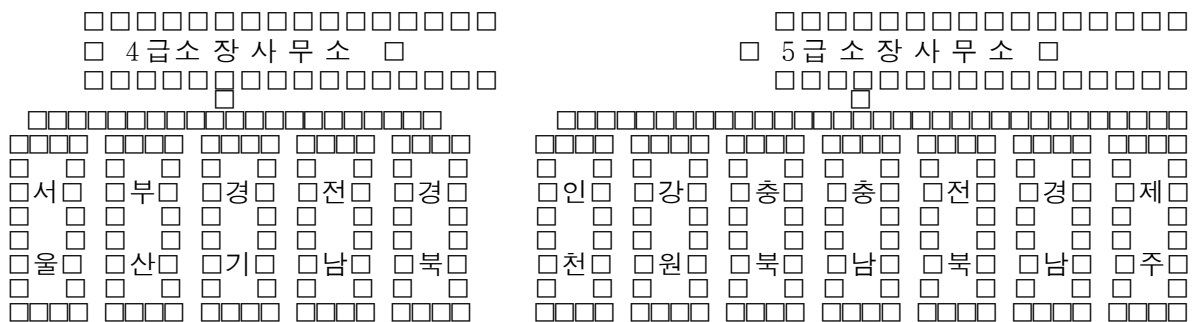
구 분	98예산	99예산	증△감	
			금 액	%
합 계	51,954	63,546 (49,511)	11,592 (△2,443)	22.3 (△4.7)
◦ 기 본 적 경 비	29,161	39,977 (29,612)	10,816 (451)	37.1 (1.5)
- 인 건 비	26,535	35,771	9,236	34.8
- 기 준 경 비	2,626	4,206	1,580	60.2
◦ 사 업 비	22,793	23,569 (19,899)	776 (△2,894)	3.4 (△12.7)
- 기본사업비	7,761	7,298	△463	△6.0
- 주요사업비	15,032	16,271	1,239	8.2

※ ()내는 농수산통계 이관관련예산을 제외했을 경우

< 조직도표 >



◆ 지방통계사무소



◆ 출장소(35개)

- .부 산 (1) : 울산
- .경 기 (7) : 성남, 의정부, 부천, 평택, 고양, 남양주, 여주
- .전 남 (5) : 목포, 순천, 나주, 보성, 해남
- .경 북 (5) : 포항, 안동, 구미, 상주, 울진
- .강 원 (5) : 원주, 강릉, 속초, 삼척, 영월
- .충 북 (2) : 충주, 옥천
- .충 남 (3) : 천안, 보령, 서산
- .전 북 (3) : 정읍, 남원, 진안
- .경 남 (4) : 진주, 통영, 하동, 거창

Ⅱ. 98年 業務推進實績 및 評價

□ 국민생활과 밀접한 통계의 신뢰성을 제고

- 소비자물가지수 이외에 생활물가지수 별도 작성.발표(98. 4월)
- 고용구조의 심층분석을 위하여 부가조사 실시(98. 9.12월)

□ 경제.사회변화에 부응한 신규통계 개발

- 건설기성통계, 설비투자추계 등 건설.설비투자동향을 매월 파악할 수 있는 새로운 지표 작성.공표(98. 1월)
- 기업단위별 활동실태를 파악할 수 있도록 광공업부문의 기업체 단위통계 작성(98. 2월)
- 정보통신산업통계를 종합적으로 작성.공표(98. 12월)
- 고용동향, 건설수주, 소비자물가가격자료 등을 지역별로도 작성
- 그밖에 서비스업동향지수, 전체산업의 기업체통계, 국민생활시간 활용조사 등의 신규통계 개발에 착수, 추진

□ 정확한 통계작성을 위한 여건 개선

- 휴대용컴퓨터 이용방식(CAPI)과 사업체의 PC를 통한 직접입력 방식 도입 등 현장조사방법을 개선
- 홍보비디오 제작, 초등학생용 책자 발간, 통계전시관 개관 등을 통하여 일반국민의 통계인식을 제고
- 통계조사직원의 능력향상을 위한 교육 강화

□ 통계체계의 개선을 위한 기준설정 및 조정기능 강화

- 유사.중복되는 21종 통계에 대한 정비조치 실시(98. 7월)
- 9종의 행정자료를 통계자료로 전환하는 방안 확정

□ 통계자료의 신속한 처리 및 편리한 이용체계 확립

- 지방분산형 입력방법 확대로 입력시간 단축 및 자료처리 효율화
- 통계정보시스템(KOSIS)을 천리안 등 부가가치통신망에 직접 연결하여 서비스
- 「통계정보종합서비스시스템」 구축을 위하여 통계청 DB와 각 통계작성기관의 DB연결작업 추진

□ 농수산통계의 인수 및 인수후 정비.개선

- 9종의 농수산통계를 인수(98. 7. 1)
- 어업생산고통계조사 조사방법 개선, 어가경제조사 표본개편 등을 통하여 정확성을 제고(98. 11월)
- 농.어업기본통계조사, 어업생산통계조사 공표시기 1개월 단축

□ 국제통계협력 강화

- 한.독 통계워크샵(6월), 한.ESCAP 정보기술활용세미나(12월), 人的資源計定세미나(12월) 등 전문지식교류를 위한 국제회의 개최

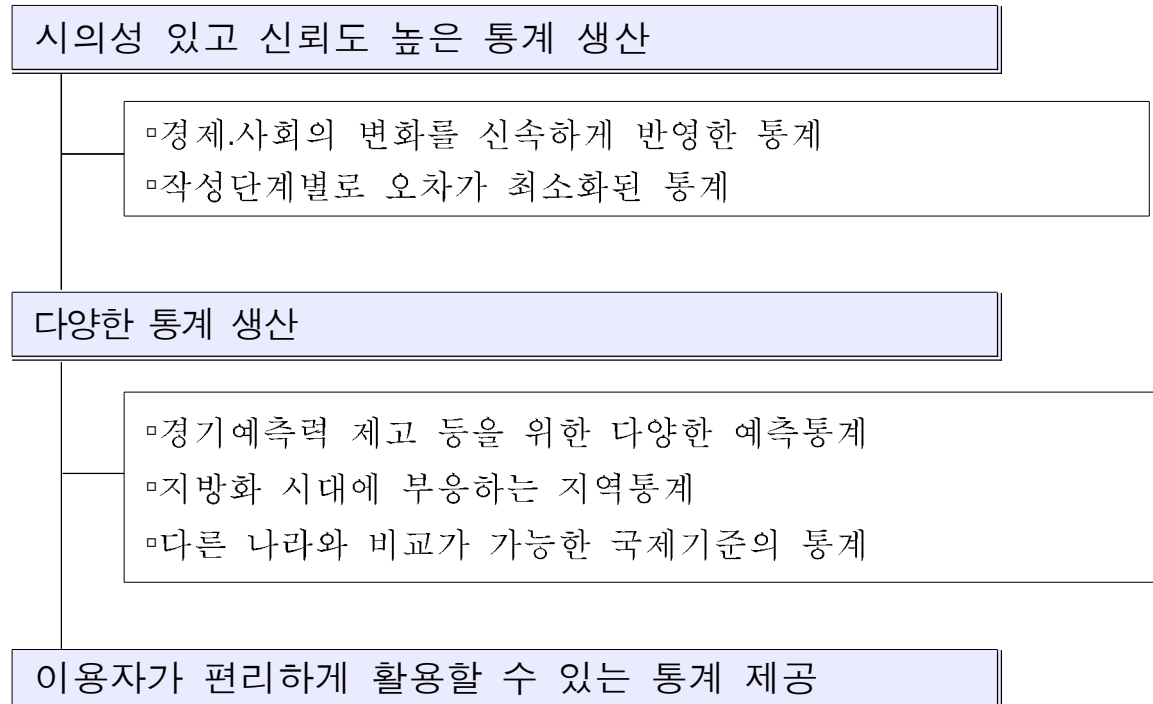
평 가

- ◇ 지난 1년간 통계의 신뢰도 개선, 활용도 제고를 위하여 많은 노력을 경주
 - 이 결과 생활물가통계 작성, 설비투자지표 신규작성, CAPI 방식 도입 등과 같은 가시적인 성과를 거두었음
- ◇ 그러나 새로운 통계 개발, 신뢰도 제고, 더욱 빠르고 편리한 통계서비스 등에 대한 요구는 계속되고 있어 이에 부응하는 지속적인 노력 필요

Ⅲ. 統計環境의 變化와 政策方向

1. 統計環境의 變化

- 99년은 지금까지 마련된 구조개혁이 내실화되어 경제도약의 바탕이 마련될 전망
 - IMF체제를 거치면서 경제.사회구조개혁이 더욱 빠르게 진전
 - 구조조정의 지속과 경제활력 회복 노력으로 景氣는 서서히 회복국면으로 전환
 - 「제2의 건국」의 기틀을 마련하기 위한 각 분야의 개혁과제 본격 추진
- 각 부문의 구조개혁과 경제회복시책을 뒷받침할 통계수요는 계속적 증가 전망



- 반면 경제난으로 인한 가구, 사업체의 협조 저하로 통계조사환경은 더욱 악화될 것으로 예상

2. 統計行政의 政策方向

- 지난해의 업무추진실적 평가와 통계환경의 변화를 반영하기 위하여 99년 통계행정 정책방향을 아래에 두고 이를 효과적으로 달성하기 위한 부문별 추진전략 수립
 - ① 신뢰도 높은 통계 작성(Credibility)
 - ② 고객 중심의 통계 작성(Customer-Oriented)
 - ③ 이용에 편리한 통계(Convenience)
 - ④ 통계관련기관과의 협력체제 강화(Cooperation with outsiders)

통계행정의 추진전략

- ◇ 신뢰도 높은 통계 작성
 - 물가, 고용 등 기본통계의 현실반영도 제고
 - 현장조사환경 개선
 - 통계전문교육 강화 등
- ◇ 고객중심의 통계작성
 - 신규통계 적극 개발
 - 예측통계, 지역통계 개발
 - 공표시기 최대한 단축 등
 - 경제.사회구조변화를 반영한 통계기준 개정
- ◇ 이용에 편리하도록 통계 제공
 - 「통계정보종합서비스시스템」 구축
 - 전산매체에 의한 자료제공 서비스 강화
 - 수요에 부응하는 신규통계간행물 발간 등
- ◇ 통계관련기관과의 협력체제 강화
 - 국내관련기관간의 협력 증대
 - 국제통계협력 강화
 - 2001년 ISI 서울대회 준비 등



지식기반사회를 위한 인프라 제공

IV. 99年 業務推進計劃

1. 統計의 信賴性 提高

가. 주요 통계의 정확도 제고

□ 물가통계의 현실반영도 제고

- 소득계층별 소비자물가지수 시산
 - 체감물가와의 괴리를 축소하기 위해 소득계층별 소비자물가지수를 작성, 보조지표로 활용
- 소비패턴의 변화 반영
 - 최근 유통시장 개방 등으로 소비패턴이 급격하게 변화함에 따라 유통구조 및 업태별 취급품목변동을 반영할 수 있도록 조사대상처 보완
 - 다양한 규격이 존재하고 계절적 요인에 의해 가격변동이 심한 농·축·수산물의 조사규격을 보완하여 조사대상품목 대표성을 제고
- 국제물가수준 비교를 위한 구매력평가(PPP) 가격조사 실시
 - OECD 주관의 99년기준 구매력평가(PPP) 작업에 참여, 관련 품목에 대한 국내 소비자 가격조사 실시
- 도시별 소비자물가 가격자료품목 확대
 - 현재 36개 도시별로 발표되고 있는 소비자물가 가격자료의 품목수 확대(421개 → 500여개)
- 집세조사방법 개선
 - 아파트, 연립주택, 단독주택 등 주택유형별 표본개선을 통하여 집세조사의 현실반영도 제고

□ 고용통계 개선

- 고용구조의 심층분석을 위해 고용동향부가조사 실시
 - 월별고용동향조사 이외에 실업자의 취업실패 이유, 희망직종, 생계유지방법 등을 반기별로 조사, 고용정책 참고자료로 제공
- 고용통계의 시의성 제고를 위해 CAPI 방식 본격 활용
 - 매월 경제활동인구조사에 CAPI 방식을 활용하여 고용통계 제공기간을 단축(6주 → 5주)

□ 도.소매업 통계 개선

- 도.소매업통계를 업종중심에서 財貨中心으로 재구성
 - 도.소매업판매액지수의 활용도 제고를 위해 현행 업종별 분류를 消費財(내구재, 비내구재), 資本財, 中間財 등으로 분류하여 소비재판매동향을 소비지표로 활용

□ 도시가계조사 등 가구대상 조사표본의 현실반영도 제고

- 대규모 신축아파트 등 가구밀집지역의 경우 모집단 변화를 반영하여 표본 보완
 - 조사구역내 가구 전출입내용을 신속하게 표본에 반영
- 조사대상가구의 응답부담 완화를 위한 표본설계기법 연구

나. 2000년 인구주택총조사 준비의 철저

- 지식기반사회 구축을 위한 조사항목 선정
 - 21세기 지식중심사회.선진복지사회에서 요구되는 신규통계 수요에 부응할 수 있도록 조사항목 개발
 - . 교육수준, 자격보유현황 등 전 국민의 지식수준을 데이터 베이스화한 국민지식정보체계(National Knowledge Map)의 구축을 위한 조사항목 도입 검토
 - 응답자의 응답편의를 고려한 응답자 친화적인 조사표 설계
- 조사구역 설정을 위한 기본지도 작성
 - 조사대상가구, 주택의 중복.누락 방지와 조사원 업무량의 적정배분을 위한 기본틀로 사용하기 위하여 수치지도(Digital Map)에 의한 조사구역 기본지도 작성
- 인구주택총조사 실시본부 구성
 - 통계청장을 실시본부장으로 하는 실시본부 구성 및 단위업무별 태스크포스(Task-force) 구성.운영(99. 9월)
 - 시.도 및 특별조사구 실시본부 발족(99. 9월)
- 차질 없는 총조사 실시를 위한 최종 리허설 조사 실시
 - 조사항목의 적합성, 조사방법의 효율성에 대한 최종 점검을 위해 본조사와 동일한 방법으로 리허설 조사 실시(99. 10~12월)

2. 顧客中心의 統計作成

가. 需要者가 필요로 하는 新規統計의 積極 開發

□ 經濟동향 관련통계의 신규 개발

- 산업동향을 보다 포괄적으로 파악하기 위해 광공업동향통계에 추가하여 서비스업 동향지표 개발
 - 현재 산업동향통계는 광공업 위주로 되어 있는 바, 최근 비중이 커지고 있는 서비스업부문의 동향파악을 위해 월별 동향지표 개발
 - . 개발대상업종 : 도소매업, 숙박음식업, 운수창고업, 통신업, 금융업, 부동산 및 공공.사업서비스업 등
 - 99년 시험 작성, 2000년 공표
- 기업단위통계를 광공업에서 全 産業으로 확대 개발
 - 기업체단위의 경제활동실태를 파악하기 위해 광공업부문부터 사업장단위에서 기업체단위통계를 개발(98)
 - 99년중 全 産業에 대한 기업체단위통계 개발 추진
- 國富統計의 간접추계기법 개발
 - 그동안 국부통계조사가 10년주기의 직접조사방법에 의해 작성됨으로써 자료이용상 제약
 - 10년주기에서 매년주기로, 직접조사에서 간접추계로 전환
 - 99년 추계기법 연구 및 개발, 2000년 간접추계에 의한 시산

□ 지방화시대에 부응하는 지역통계 개발

- 전국단위통계들의 시·도별 통계 작성을 확대
 - 지역별 경기동향 파악에 필요한 시·도별 평균가동률지수 작성 준비(2000년 공표)
 - 지역별 어가경제실태를 파악할 수 있도록 시·도별 어가경제조사 개발(2000년 공표)
 - 지역별 소매업 판매동향 및 소비지표로서의 활용도 제고를 위하여 시·도별 소매업 판매액지수 작성(2000년 공표)
- 지역경제의 경기변동 분석 및 예측에 이용할 수 있는 지역경기지수 개발
 - 99년 시범지역 경기지수시산 및 보완, 2000년이후 시·도별로 작성토록 프로그램 제공

□ 국민생활관련통계의 신규개발·작성

- 국민들의 생활방식을 파악할 수 있는 국민생활시간활용조사 실시
 - 근로시간, 가사활동 등 1일중 시간활용실태를 조사
 - 99년 본조사 실시, 2000년 결과 공표
- 인구이동통계의 시의성 및 유용성 제고를 위해 작성주기를 연간에서 분기별로 단축 작성

나. 예측통계 작성기능의 강화

□ 경기종합지수의 경기에측력 제고

- 경기종합지수와 개별 지표변동을 연계한 다양한 경기분석방법 개발
- IMF 사태이후 변동이 큰 실물지표, 금융지표 등 경기종합지수 구성지표의 경기변동 반영도를 재점검
- 경기전환점에 관한 외부전문가 의견수렴을 통해 경기국면 조기 진단방법 검토

□ 경기확산지수의 개발

- 경기전환점을 전후한 시기의 경기변동을 판단하는 보조지표로 활용하기 위하여 경기확산지수를 개발

□ 월별 소비자경기전망지수 작성

- 소비자의 경기상황에 대한 인식 및 소비지출계획 등을 파악하여 소비부문의 전망 및 경기동향 판단자료로 활용
 - 99년 1월부터 조사에 착수하여 99년중 공표

□ 거시계량경제모형 보완

- 거시경제의 구조가 변하고 경제시계열 자료들이 1995년 기준으로 변경됨에 따라 현재의 거시경제모형(NSO Model)을 보완하여 예측력 제고

다. 공표시기를 단축하여 통계의 시의성 제고

- 자료처리방법 변경 등을 통하여 주요통계조사의 공표시기를 1개월 이상 단축

3개월 단축	1개월 단축
산업총조사 정보통신산업통계 (8개월 → 5개월)	어업기본 통계조사 (4개월 → 3개월) 농업기본 통계조사 (3개월 → 2개월) 농가경제조사 (6개월 → 5개월) 어가경제조사 (6개월 → 5개월) 농산물 생산비조사 (6개월 → 5개월) 양곡소비량 조사 (4개월 → 3개월)

* 조사표 회수부터 결과공표까지 소요기간임.

라. 지식기반산업 분류 등 경제·사회 변화를 반영한 통계기준 개정

- 최근 부각되고 있는 산업 및 각 부문의 구조변화를 반영하여 한국표준산업분류를 개정(99. 10월말)
 - 지식기반산업을 구분할 수 있는 분류체계 검토
 - 세분된 정보산업 등 신규 산업의 적극 반영
- 새로운 직업을 반영하여 한국표준직업분류를 개정(99. 10월말)
 - 소멸직업은 제외시키고 새로운 직업을 반영하여 한국표준직업분류를 전면적으로 개정
- 산업분류개정 작업과정에서 각종 분류간의 연계시스템 구축
 - 표준산업분류, 표준무역분류, 관세 및 통계통합 품목분류간의 연계표를 구축함으로써 상품의 수출입통계와 생산통계자료간의 비교·활용성 제고

3. 統計情報利用의 便利性 提高

□ 통계정보의 One-Stop 서비스

- 통계정보의 One-stop 서비스를 위하여 통계청 DB와 각 통계작성기관의 DB를 연결하여 「통계정보종합서비스시스템 (Stat-Korea)」을 구축, 통합서비스 제공(99. 9월)

□ 웹사이트(Web site) 등을 통한 자료제공서비스 강화

- 부가가치통신망을 통한 통계정보서비스 확대
 - PC통신 및 인터넷 서비스기관 등을 통한 시스템 연결 확대
- 인터넷상의 통계청 홈페이지를 통한 서비스 개선
 - 자료검색방식 개선, 통계작성기관간의 연결서비스 확대 등 이용자에게 편리한 서비스 기능을 추가
- 통계정보시스템(KOSIS)의 운영 및 기능 개선
 - 자료검색방법, 검색속도, 자료다운로드(download)방식 등을 이용자의 편의에 맞게 개선

□ 통계간행물 유료판매 활성화

- 통계간행물의 유료판매를 점차 확대함으로써 통계가 중요한 자산이자 재화라는 인식을 확산
- 전자상거래를 통한 통계정보판매를 위한 준비 착수

□ 새로운 수요에 부응하여 신규통계간행물 발간

- 연간 또는 분기별로 발간하던 국제통계를 월별로 발간하여 시의성 제고
- 지역의 발전상태를 종합적으로 나타낼 수 있는 시·군·구 종합 통계간행물 발간

4. 統計關聯機關과의 協力體制 強化

가. 국내관련기관과의 협력 증대

□ 정부 및 민간통계작성기관에 대한 지원 강화

- 통계 개선권고, 현장지도, 통계연수, 세미나 등을 통한 통계작성기법 전수 및 표본틀 제공

□ 관·학간 통계발전방안 모색 및 상호 협력교류 확대

- 통계학과 대학생 및 관련학과 대학교수들에게 통계실무연수기회 제공과 통계발전을 위한 특별연수과정 실시
- 통계세미나 등을 통하여 통계발전방향에 대하여 학계와 적극적으로 의견 교류

나. 국제통계협력 강화

□ 각종 통계기법 및 전문지식의 교환을 위한 국제교류

- 한·일, 한·중, 한·독 등 양국간의 통계협력회의 개최
- UN, ESCAP, OECD, ISI 등 국제기구 주관 전문가회의 참가
- 직원의 국제전문 통계연수기관의 훈련과정 참가

□ 동북아시아 통계포럼 개최(99. 9월)

- 동북아시아 국가들의 통계작성기법 공유 및 비교성 있는 통계 작성을 위한 통계포럼을 서울에서 개최
- 중국, 러시아, 일본, 몽고 등 동북아시아 국가들과 ESCAP, SIAP, UNDP 등 국제기구가 참가

5. 第53次 ISI(國際統計機構) 서울大會 準備

□ ISI 서울대회 개요

- ISI 대회는 전세계의 통계인들이 참석하는 학술회의로서 참가 규모가 2,000명에 이르는 통계인의 올림픽이라 할 수 있음
 - 1887년 이탈리아 로마에서 처음 개최된 이후 2년주기로 대륙을 번갈아 가며 각국 정부의 주최로 개최
 - 아시아지역은 일본, 중국, 필리핀, 인도 등에서 개최
- ISI 이사회는 지난 96년 「2001년 대회」를 한국에서 개최기로 결정

□ 대규모행사(2000여명 참가)인 ISI 서울대회(2001년 개최)의 차질 없는 준비

- 집행위원회, 사무국 등 국가조직위원회를 구성하여 운영
 - 정기적으로 국가조직위원회 운영회의를 개최하여 준비상황 점검
- 수준 높은 학술 프로그램 마련을 위하여 단계별 준비 착수

□ 국내외에 적극적으로 홍보

- 99. 8월 헬싱키에서 개최되는 제52차 ISI 대회에서 2001년 서울대회를 적극적으로 홍보
 - 서울대회 홍보전시관 운영 등
- 심벌마크(Logo) 공모, 멀티슬라이드 상영, 인터넷 등 다양한 방법을 통하여 홍보

6. 調查環境 改善

□ 통계조사환경변화에 대응하여 현장조사방법 개선

- 기업체통계조사의 경우 조사요원들의 방문조사에서 사업체가 PC를 이용, 직접 입력하는 조사방법을 확대
- 응답자의 부담경감을 위하여 산업총조사와 사업체기초통계조사의 동시 실시 등 조사시기 조정

□ 통계응답자의 협조 확보

- 응답대상가구 초청간담회 개최, 주부교실 개설 등 응답자와의 직접대화 기회 확대
- 우수응답자에 대한 정부포상 실시

□ 통계조사직원의 능력향상 및 근무여건 개선

- 조사직원의 능력향상을 위한 교육 및 업무평가 강화
 - 조사직원 종합교육시 담당하고 있는 조사별로 효율적인 전문 교육 실시
 - 부정확한 현장조사원에 대해서는 불이익을 부여하고 우수조사 사례를 장려하는 「현장조사 활성화 방안」을 적극 시행
- 이용도가 낮은 조사항목 축소 등 비효율적인 업무부담은 경감

□ 일반국민의 통계인식 제고

- 통계인식제고를 위하여 홍보책자 및 비디오 적극 활용
- 초등학교 교사, 언론인, 국회의원 보좌관, 소비자보호단체를 위시한 직능단체관계자 등 통계이용자에 대한 통계연수 확대

7. 先進統計技法 研究 開發 및 統計專門人力 養成

□ 통계기법 개선을 위한 지속적인 연구 추진

- 통계기법 개선을 위한 지속적인 연구 추진
 - 경제통계와 환경통계의 통합 방법
 - 표본조사시 무응답의 대체방법에 따른 추정량 비교
 - 대규모 센서스의 비표본오차 감소 방안 등 10개 과제 추진

□ 지식·정보화사회에 필요한 통계전문교육 강화

- 통계교육수요에 부응하여 다양한 교육과정 신설
 - 통계분석기법, 전산통계과정 등 통계전문인력 양성을 위한 신규교육과정 개설
 - 급증하는 전산통계수요를 수준별로 세분화
 - 현장 통계조사직원에 대한 교육과정 확대 및 교육내용 개편
- 고객지향적 「주문식」 교육과정 개발 및 마케팅
 - 중앙경제부처 공무원, 일반민간인을 대상으로 교육수요가 높은 부문에 대한 「주문식」 전문교육과정 개발 운영

□ 직무능력 함양을 위한 통계교육의 질적제고 및 효율성 증진

- 타 교육훈련기관과 차별화된 전문적 실무능력 위주의 교과 내용으로 편성
- 집단강의식 중심의 기존 교육방식에서 탈피, 과정별 특성에 적합한 교육방법 실시
 - 통계실무에 필요한 사례 연구중심 교육