

# 2016년 주요업무 추진계획

2016. 1.





# 보고 순서

2016년도 주요업무 추진계획

I . 2015년 주요정책 추진실적 .....	1
II . 2016년도 정책여건 및 추진방향 .....	5
III . 2016년도 주요정책 추진과제 .....	9
1. 국가통계 생산 패러다임 전환 .....	9
2. 국민 수요에 부응한 통계 개발·개선 .....	14
3. 데이터 개방 및 서비스 확대 .....	19
4. 미래대비 국가통계 역량 제고 .....	22
IV . 추진일정 .....	24
※ [참고] 일반현황 .....	29



## 1 인구주택총조사 등 통계조사 선진화

◇ 행정자료를 활용한 통계생산 확대와 통계 작성방법의 선진화를 통해 통계생산의 효율화 및 국민의 응답부담 최소화

□ (인구주택총조사) 정보통신(IT) 인프라 기반으로, 행자부 등 13개 정부기관 24종 행정자료를 융합한 등록센서스 실시

○ 국민 응답부담 경감, 자료의 정확성·시의성·활용성 향상 및 예산절감

\* (1925~2010) 방문조사→(2015)행정자료 활용 + 20%표본조사 / 1,455억원 절감

○ “先인터넷조사, 後방문면접조사” 실시로 효율적인 조사체계 구축

\* 표본가구 중 48.6% 인터넷조사→ 목표 30.5%대비 18.1%p 초과달성

< 2015 인구주택총조사 흐름도 >



< 2010과 달라진 점 >

구분	2010년	2015년
조사방식	전수·표본 현장조사	행정자료(전수+표본) 현장조사
기본항목	전국민 현장조사	등록센서스(24종 행정자료 활용)
세부항목	표본조사 10%	표본조사 20%
방문조사	전국민	20% 국민

【응답부담경감】 행정자료 활용률

2010: 100% (전수조사)  
2015: 20% (표본조사)

□ (농림어업총조사) 인터넷조사 최초 도입과 행정자료(17종)를 활용한 조사대상 가구명부 작성 등 효율적인 조사체계 구축 및 추진

□ (경지총조사) 3S(RS·GIS·GPS)의 첨단위성·항공영상을 활용하여 기존 고비용·저효율의 농업통계 생산방식 한계 극복

\* (RS) Remote Sensing (GIS) Geographic Information System (GPS) Global Positioning System

## 2 정부3.0에 부응한 국가통계 생산 및 서비스

◇ 데이터 융·복합, 개방 확대 등 정부3.0에 부응한 국가통계 생산 및 서비스

□ (데이터 융·복합) 행정자료 활용 등 데이터 융·복합을 통한 효율적인 통계생산 및 기반 강화

○ 국세청 등 관계기관으로부터 행정자료 172종을 입수, 우리 청 58종 통계 중 40종\*에 활용

\* 조사항목 전부대체(7종), 조사항목 일부대체(21종), 통계 검증·보완(12종) 등

○ 관세청 등 관계기관 협업을 통한 온라인 유통관련 신규통계 “온라인쇼핑 수출·수입통계” 개발(12월)

□ (국가통계 서비스 확대) 개방형 통계서비스로 이용자의 다양한 수요 충족 및 최신의 정확한 통계제공으로 통계이용 편의성 제고

서비스명	'14년(12월말 기준)	'15년(12월말 기준)	증감률
KOSIS	1,774만 건	2,274만 건	28.2%
SGIS	205만 건	267만 건	30.3%

○ 국민 참여와 지자체 협업을 통해 국민 생활과 밀접한 SGIS 오픈플랫폼 활용 서비스 개발(3종)

\* ‘통계로 찾은 살고 싶은 우리집’ 정부3.0 우수사례 경진대회 대상 수상

○ 마이크로데이터 제공범위 확대\* 및 공공용 자료 무료 개방 등 수수료 대폭 개편(12월)

\* 통계청 외 통계작성기관 DB구축 종수 : '14년 31종 → '15년 72종

□ (빅데이터 활용) 물가체감도 및 시의성 제고를 위해 빅데이터를 활용한 온라인 물가작성시스템 개발(12월)

\* 민간과 협업 MOU 체결(네이버: 9월, 강원창조경제혁신센터: 10월, 여신금융협회: 12월)

\* 정보수집 등을 위한 국내외 전문가들과 Network 구축(11월)

### 3 국가통계 정책 및 조정 강화

◇ 체계적인 통계 수요의 개발, 통계생산·서비스의 품질 고도화 등 통계 전 주기에 걸쳐 국가통계의 정책 및 조정기능을 강화

□ (나라통계시스템\* 활용 확산) 240개 기관 361종 통계 운영을 통해 국가통계 생산성 및 품질향상 기반 강화

\* 나라통계시스템 : 생산부터 서비스 단계까지 통계작성 쏠 과정을 표준화하여 통계작성기관이 공동·활용할 수 있는 범용통계생산시스템

< 나라통계시스템 구축 현황 >

구분	2011년	2012년	2013년	2014년	2015년
구축(종)	43	131	133	54	58
운영(종)	-	43	174	307	361

주) 구축 후 중지 통계 제외

□ (통계분류 개발·개정) 국제기준 및 국내 경제·사회 변화를 반영하여 신규 분류 개발(3종)\* 및 표준분류 개정(4종)\*\* 추진

\* 건강, 의료행위, 범죄 \*\* 산업, 직업, 질병·사인, 교육

□ (국가통계관리체제 개편) 행정통계, 빅데이터통계에 대한 수요증대 및 정부3.0 구현 지원을 위한 체계적 통계관리 기반 마련(10월)

□ (新방식 정기품질진단\* 실시) 주요 국가통계(80종)에 대해 통계 정보보고서 기반의 새로운 품질진단 실시(1~12월)

\* 통계작성기관 “통계정보보고서” 작성 → 전문기관 심층진단 → 통계청 최종 확정

□ (국제기구 자료제공 개선) 국제기구 자료제공 관리체제 개선으로 국제기구 제공통계의 품질 제고 및 확대 기반 조성

\* 통계활용 매뉴얼 보급(5월), 자료제공시스템 고도화(7~11월) 등

## 4 환경변화에 대비한 국가통계 역량 제고

◇ 통계인재 육성을 위한 교육체제 개편, 국가통계 연구기능 강화, 국제통계 협력 확대 등 통계환경 변화에 대비하고 국가통계의 역량 제고

□ (통계교육협력) 초중등 통계교육 개편\*에 따라 관련기관\*\*과의 협업을 통해 학교교육에 최적화된 통계교육 프로그램(통그라미) 개발 및 보급 등 지원 방안 마련('16년 예산 4억 확보)

\* 교육부의 제2차 수학교육 종합계획('15~'19) 발표(교육부, '15. 3. 16.)

\*\* 교육부, 창의재단, 통계학계, 수학교육계, 교사연구회 등

□ (국제적 통계개발 이슈 반영) UN 2030 지속가능발전목표(SDGs)에 대한 국가통계 대응방안 연구 및 국제적 진행과정 모니터링(3~12월)

\* SDGs(지속가능발전목표) 지표 선정 과정에 적극적인 참여 및 주제발표

□ (미래대비 연구) 지속가능발전목표(SDGs) 지표 도출 및 환경정책 평가를 위한 「환경경제계정 중·장기 개발계획」 추진 및 연구(10월)

\* 대기배출계정 및 에너지플로계정 작성 관련 해외(프랑스) 공동연구 등

□ (개도국 역량강화) 자체 ODA 사업과 세계은행 등 국제기구와의 파트너십 구축을 통한 인적역량 개발 등 개도국 통계역량강화 지원

○ 스리랑카 인적역량강화 사업(1~12월), 통계 IT부문 리더로 참여하고 있는 카자흐스탄 국가통계시스템 강화 프로젝트(1~12월) 등

□ (국제통계사회에서의 국가 위상 제고) 유엔경제사회이사회(ECOSOC) 선거에서 '16~'19년 임기의 유엔통계위원회 위원국\*으로 선출(4월)

\* 총 24개국으로 구성되며, 아시아 지역은 4개국만 선임(한국, 중국, 일본, 카타르)



## 1 정책 여건

글로벌 환경 변화에 따라 선진통계방식을 활용한  
맞춤형 통계의 개발·공유·개방 확대 요구

## 생산측면

- 불응 증가 및 응답부담 등 조사환경 개선, 행정자료 및 빅데이터 공유 활용 등 국가통계 생산 패러다임 전환 필요
  - ☞ 국가통계 생산 패러다임 전환으로 행정자료 및 빅데이터 활용 등 국민의 응답부담을 완화할 수 있는 생산기반 조성 및 조사방법 개선 필요

## 이용자측면

- 경제사회 환경변화에 선제적으로 대응하기 위한 다양한 통계 개발 요구 증가
  - ☞ 저출산, 고령화 등에 대비하여 정책에 바로 활용하고 현실반영도 향상 등 현실과 지표 간 체감도 개선을 위한 노력 필요

## 서비스측면

- 국가통계와 공공·민간자료의 융·복합 서비스 강화 추세로 통계정보유 자료 개방 및 서비스 확대 요구
  - ☞ 더 많은 자료를 더 쉽고, 더 편리하게, 더 다양하게 활용하여 신(新) 부가가치 창출이 가능하도록 지원 필요

## 미래대비

- 미래상황에 탄력적으로 대응할 수 있는 통계 인프라 조기 구축 및 국제사회 선도적 역할 지속적 요구
  - ☞ 빠른 변화를 반영한 통계 인프라 확충 및 미래사회에 대비한 통계교육 과정 활성화 및 연구기능 등으로 미래사회 대비 필요

## 2 추진 방향

### 비전 국민과 함께 미래를 여는 선진일류 통계청

- 정부 3.0 달성을 위한 통계허브 구축 -

#### 추진 방향

국가통계 생산  
패러다임 전환

#### 주요 정책 추진 과제

- 행정자료 활용을 위한 협업 체계 강화
- 빅데이터 활용 기반 구축 추진
- 조사통계 작성방법 선진화

국민 수요에  
부응한  
통계 개발·개선

- 경제 활성화를 뒷받침하는 통계 개발·개선
- 국민 생활과 밀접한 통계 개발·개선
- 현실반영도 제고를 통한 국민체감도 향상
- 지역통계 개발 활성화를 위한 인프라 강화

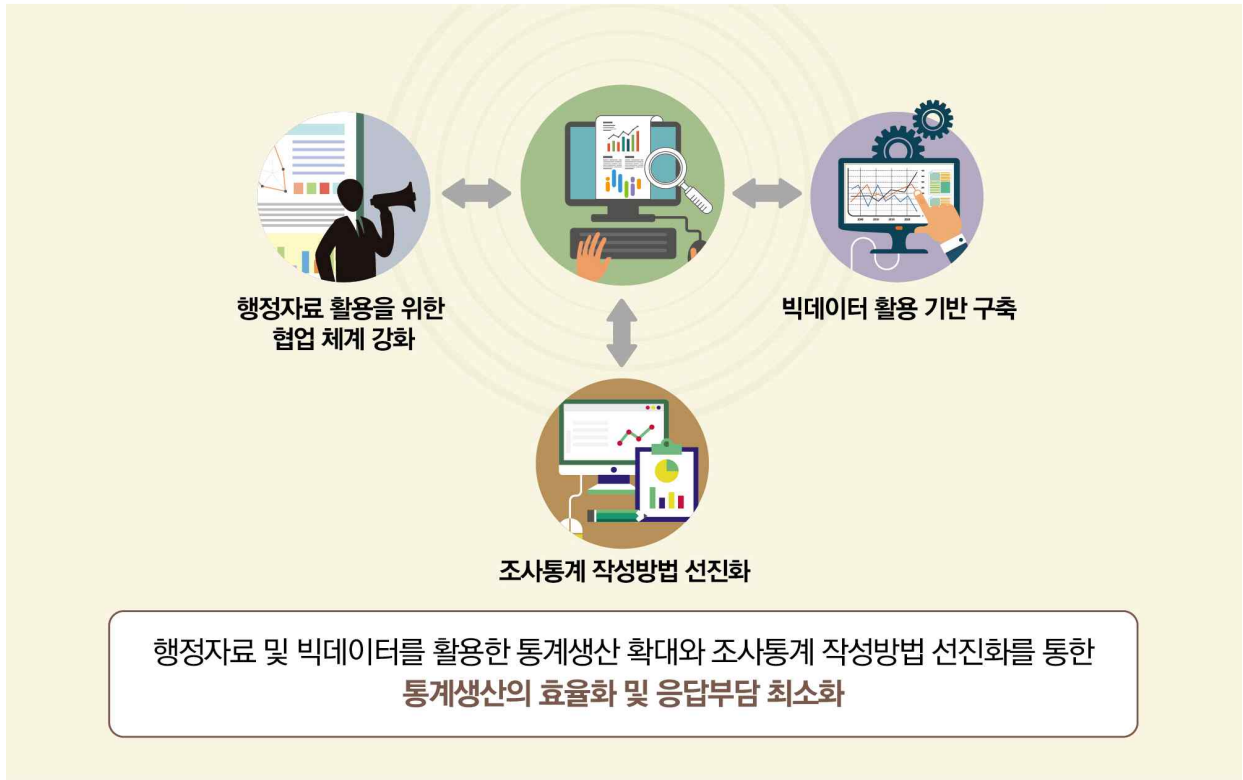
데이터 개방 및  
서비스 확대

- 국가통계 이용 활성화를 위한 개방·공유 확대
- 맞춤형 서비스를 통한 新부가가치 창출 지원
- 2015 인구주택총조사 자료 서비스

미래대비  
국가통계 역량 제고

- 글로벌 리더로서의 통계청 역할 강화
- 미래사회를 대비한 통계 인프라 확충

# 1 국가통계 생산 패러다임 전환



# 2 국민수요에 부응한 통계 개발·개선

**경제활성화를 뒷받침하는 통계 개발·개선**

경제총조사, 제조업공급지표, 기업특성별 무역통계

**국민생활과 밀접한 통계 개발·개선**

고용통계, 기후변화 취약계층통계, 생애주기별통계

**현실반영도 제고를 통한 국민체감도 향상**

경제지수 개편, 행정자료 활용확대, 국민체감 개선

**지역통계 개발 활성화를 위한 인프라강화**

인프라강화, 지역통계 개발 활성화

경제사회 환경변화에 탄력적으로 대응할 수 있는 새로운 통계 개발 및 행정자료 활용을 통한 조사의 정확성 제고로 국민체감도 향상

### 3 데이터 개방 및 서비스 확대



국가통계 이용 활성화를 위한  
개방·공유 확대



맞춤형 서비스를 통한 **신부가가치**  
창출 지원



2015 인구주택총조사 자료 서비스



국가통계의 개방·공유, 융·복합으로 이용자 맞춤형 서비스 확대 등을 통한  
**신부가가치 창출 및 국가 통계 활용확산 지원**

### 4 미래대비 국가통계 역량 제고

글로벌 리더로서의 통계청 역할 강화

미래사회를 대비한 통계 인프라 확충



급변하는 국내외 통계환경변화에 선제적 대응을 위하여 국제통계 협력  
확대, 연구기능 강화 등 **국가통계 역량 제고**

## 1 국가통계 생산 패러다임 전환

## 가. 행정자료 활용을 위한 협업 체계 강화

◇ 행정자료 중심의 통계작성을 위해 부처간 협업체계를 강화하고, 활용도 제고를 위해 표준화 및 행정 DB(통계등록부\*) 연계통합 추진

\* 행정자료를 이용하여 작성한 명부 자료(Statistical Register)로서 조사통계에 있어서의 모집단과 같은 기능 수행

□ (협업체계 운영) 행정자료의 원활한 공유·활용을 위하여 국세청 등 행정자료 보유 기관들과 다각적 협업체계 구축, 운영

○ 협업을 통해 행정자료 공유 범위를 확대하고, 시의성\* 있는 통계작성이 가능하도록 자료 제공 주기 단축 추진

\* 통계이용자 입장에서 공표 주기를 결정, 이에 따라 자료제공 주기 단축

○ 데이터를 보유한 기관들과의 데이터 공유를 위한 MOU 체결 및 협의회 구성·운영

□ (법적 기반 조성) 법령 해석에 따라 행정자료 등의 공유가 제한되지 않고 안정적으로 이루어질 수 있도록 법적 기반 정비

○ 행정자료 제공을 위해 별도의 법적 근거가 필요한 경우\* 통계법 등 관련법 개정 추진

\* (예시) 대법원의 가족관계신고서 입수 근거 마련을 위한 통계법 개정

○ 개별법상 자료제공대상을 제한하고 있는 경우에도 통계작성을 위한 자료공유는 가능하도록 법령 정비

□ (표준화 추진) 행정자료간 또는 조사자료와의 통합 및 정합성 확보를 위하여 용어, 서식 등 표준화 추진

- 행정자치부, 국세청 등 부처간 협업을 통해서 주소, 산업분류 등에 대한 행정자료간 표준화 기준 마련

□ (행정 DB 연계·통합) 4개\* 분야별 DB(통계등록부)를 구축하고, 상호 연계·분석을 위해 이를 통합한 기본통계등록부 구축

\* 인구/가구, 사업체/기업체(경제통계 BR), 주택/건물, 경제활동

- 분야별 DB 중 경제통계 BR(Business Register) 구축을 우선적으로 추진('16.6~12월중 기반 마련)

\* 차기 등록경제센서스의 전환 기틀 마련 및 경제통계 개선·개발에 활용

- '16.9월 등록센서스 결과에 따라 인구/가구 DB 구축

- 분야별 행정자료간 연계를 통해 다양한 통계\* 작성을 지원할 수 있도록 분야별 DB를 통합한 기본통계등록부 구축

\* (예시) 퇴직연금가입 통계, 신혼부부 통계, 자영업통계 등

- DB간 연계 Key로 사용하는 개인식별 번호, 사업자 등록번호, 주소 ID 관리 체계 일치화로 정확도 제고('16.7~11월)

< 행정자료 기반 분야별 통계등록부간 연계·통합 체계 개념도 >



## 나. 빅데이터 활용 기반 구축 추진

◇ 빅데이터\*와 통계데이터\*\*간 융복합으로 의미있는 통계를 작성할 수 있도록 제도적 기반을 마련하고, 모범 사례를 발굴하여 빅데이터 활용 확산

\* 통신자료, 신용자료 등 민간이 보유한 대용량 자료

\*\* 조사자료, 행정자료 등 통계작성을 위하여 수집한 자료

□ (제도적 기반 마련) 통계작성을 위해 통계자료와 빅데이터를 연계·융합할 수 있도록 제도적 기반 구축

○ 개인정보를 보호하면서 데이터간 연계로 빅데이터의 잠재 가치를 활용하는 방안에 대한 범국민적 공감대 형성 추진

\* 개인정보보호법상 통계 목적으로는 자료 공유가 가능하지만, 개별법에 의하여 자료 공유가 금지되어 있어서 연계·분석에 한계

○ 각계의 의견을 수렴하여 통계 목적으로 빅데이터를 활용하기 위한 통계법 등 관련 법 개정 검토 추진

- 외국의 사례를 토대로 통계청이 각종 데이터를 수집, 연계, 분석하여 그 결과를 공유하는 방식을 검토

\* 네덜란드, 덴마크 등은 행정자료는 물론 금융자료 등 빅데이터도 통계청이 수집, 연계, 분석하는 데이터 허브 기능 수행

□ (개인정보 보호 강화) 빅데이터 활용시 개인정보를 완전하게 보호할 수 있도록 제도적 장치를 마련

○ 비식별화 등 개인정보를 보호하기 위한 장치를 규정하는 통계청장 훈령 제정 추진(외국 사례 참조)

□ (빅데이터 통계교육 활성화) 빅데이터를 이용한 신규통계 개발 및 빅데이터 활용기반 구축을 위한 전문통계인력 양성

- 기존 빅데이터 교육과정 내용 개편 및 수준별 교육과정 운영을 통한 선진통계기법 적용 능력 배양
- 신규 교육과정 개발 및 관련기관과의 협업을 통해 빅데이터 통계교육 실시('16.7월)

□ (연계 사례 발굴) 통계청이 보유한 통계데이터\*와 빅데이터간 연계를 통한 통계작성 활용 사례 발굴 및 DB 시범구축(연중)

\* 행정자료 93종, 조사통계 40종

- 통계 목적의 빅데이터 활용을 확산하고, 이를 제도화 할 수 있는 계기로 활용

〈 구축 DB 유형 〉

- (부채·신용 DB) 통계청의 가구 모집단 통계와 민간 부채·신용 빅데이터를 연계\*하여 부채·신용 DB 구축 및 공동연구 추진

⇒ 가구 유형별, 가구주 특성별 부채 현황 파악, 취약계층의 부채 정보 다원화 및 가계금융복지조사의 통계조사 보완 등 활용

\* 개인정보 마스킹, 자료에디팅 등 통계기법 적용으로 개인정보 문제해결

- (창업지원 DB) 네이버 등 민간과 공동으로 국민들의 창업 활동을 지원하기 위해 빅데이터를 활용한 다양한 창업 정보 제공

\* 소비자들의 창업관련 검색기반 정보, 업체의 신용정보, 기업체의 업종별·소지역단위별 창·폐업 등 경기관련 정보 등을 제공



## 다. 조사통계 작성방법 선진화

◇ 표본 재설계, 전자조사센터 운영확대 등을 통해 가구와 사업체 등의 응답부담을 경감하고, 조사통계의 효율성 및 정확성 제고

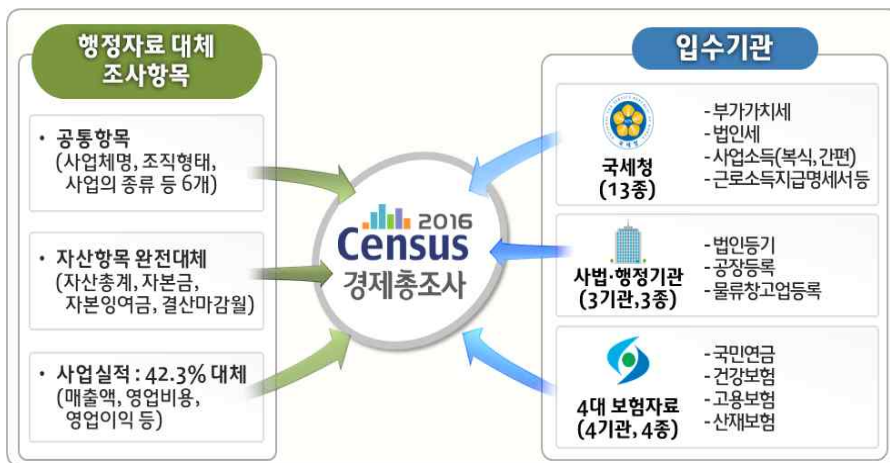
- (응답부담 경감) 가구와 사업체, 국민들의 응답부담 경감을 위해 조사통계 표본 재설계, 전자조사센터 운영확대 추진
  - 등록센서스, 가축이력제 등 행정자료를 활용한 표본설계\* 및 표본규모 조정\*\* 추진(~'16.12월)
    - \* 농가 → 농장 \*\* 농림어업조사 89,000 가구 → 60,000 가구 등
  - 비대면 원격조사방식의 전자조사센터 시험운영 결과를 토대로 지방청 전체로 확대 시행('16.6월)
- (조사통계 효율화) 통계청 소관 조사통계(41종)의 작성체계, 조사방법 등 심층 진단·분석을 통해 효율적인 조사체계 구축 추진
  - 조사통계 개선 협업체계 구축을 통해 조사방법, 적정 표본 규모, 인력운영 등에 대한 개선방안 마련('16.9월)
  - 현장조사 효율화를 위해 일부 사무소에서 실시하고 있는 지역 전담제 효과를 분석한 후 지방청 전체로 확대 시행('16.6월)
- (조사통계 정확성 제고) 조사과정자료(paradata) 활용, 무응답 조사자료 처리 등 선진화된 통계작성으로 정확성 제고
  - '15년에 구축된 분석시스템을 이용하여 응답자 접촉횟수 등 조사과정자료 분석 후 현장조사에서 활용 확대('16.6월)
  - 불응, 부재 등으로 발생하는 무응답에 대한 과학적인 자료 처리 방법 개발 후 경제활동인구조사와 사회조사의 적용방안 마련('16.12월)

## 2 국민 수요에 부응한 통계 개발·개선

### 가. 경제 활성화를 뒷받침하는 통계 개발·개선

◇ 글로벌 경제환경 변화에 대비한 산업 구조 및 동향 통계 작성으로 경제정책 수립 및 기업경영에 유용한 통계 제공

- (대한민국 경제지도, 경제총조사) 지난 5년간의 경제구조변화를 성장성, 수익성 및 고용창출 등의 측면에서 파악하고 각종 행정자료의 연계를 통해 다양한 정보 제공('16.12월 잠정결과발표)
  - 온라인쇼핑, 프랜차이즈, 사회서비스(돌봄, 재활 등) 제공여부 등 특성 항목은 물론 지역별, 기업체단위별로 맞춤형 세부통계 작성·제공
  - 정부3.0 기조에 부응하여 국세청 등 8개 기관과의 협업을 통한 조사항목 대체로 사업체 응답부담 감소 및 예산 절감(약100억원)



- (자영업통계) 영세자영업의 창업 및 폐업 악순환을 방지하고 정부의 자영업 정책수립 지원
  - 자영업의 산업, 종사자, 생존기간 및 매출액 등 세부통계 제공('16.12월)
  - 행정자료와 조사자료의 연계를 통해 미등록사업체, 사업장이 없는 사업자 등도 포괄함으로써 정책 대상범위 확대

□ (기업특성별 무역통계) 기업규모·산업별 무역집중정도, 국제 무역에 있어 국가별 부가가치 창출규모 파악을 위해 TEC(Trade by Enterprise Characteristics) 통계 개발('16.12월)

- 관세청과의 협업을 통해 기존 무역통계를 기업통계와 연계하여 산업, 기업규모 및 상대국가 등 특성별로 세분하여 작성

□ (국민이전계정(NTA\*)) 재정 부담의 세대간 재배분 등의 파악을 통해 저출산·고령화에 따른 정부재정정책지원('16.12월)

- \* NTA(National Transfer Account): 국민전체의 연령별 노동소득과 소비, 공적이전과 가구내 및 가구간 사적이전 등을 파악할 수 있는 통계표

□ (제조업 공급지표) FTA 확대 등 글로벌교역환경 변화에 따른 정책수립 지원을 위한 제조업제품 공급동향지수 개발·공표('16.9월)

- 국산품과 수입품을 포함한 제조업제품의 공급 규모를 매월 파악하여 수입점유율 등 세부지표 작성

□ (서비스업 속보지표) 예측치 못한 대내외 변동으로 인한 소비 위축 등 경기변동의 적기파악을 통해 신속한 정책수립지원

- 카드 승인액과 같은 빅데이터를 활용하여 전체 소비는 물론 세부업종 경기동향의 조기파악을 위한 지표개발('16.10월)

□ (온라인 물가지수\*) 온라인 소비 트렌드 확산에 따라 기존 오프라인 시장 중심의 소비자물가지수를 보완할 수 있는 물가지표 개발('16.12월)

- \* 온라인 대표 6개 마트(이마트, 홈플러스, 롯데마트, 11번가 등)와 협업 체계 구축을 통해 안정적 가격정보(일단위 2GB) 입수 및 지수산출에 활용

## 나. 국민 생활과 밀접한 통계 개발·개선

◇ 저출산·고령화 등 경제·사회변화를 시의성 있게 반영할 수 있는 맞춤형 통계 개발 및 효과적인 정책수립 지원을 위한 통계 개선

□ (고용통계) 고용정책지원을 위해 비경제활동인구, 이민자 등에 대한 신규 통계 개발

○ 비경제활동인구의 취업 의향, 향후 구직 여부 등 심층 분석을 위한 부가조사 개발·제공('16.11월)

\* 매 2년 주기로 부가 조사 실시(8월) 및 결과 분석·제공(11월)

○ 법무부와 협업하여 이민자 고용·체류실태조사 개발 추진

\* '이민자 고용·체류 실태조사' 시험조사 실시('16.9~10월), 본조사('17.5월)

□ (생애주기 통계) 저출산고령사회 대비 정책수립 지원을 위한 통계 개발

○ 고령사회 진입에 대비하여 개인차원의 노후생활 대비 현황을 파악할 수 있는 퇴직연금가입 통계 개발('16.12월)

○ 생활밀착형 정책 수립 지원을 위한 신혼부부의 삶을 다각도로 보여줄 수 있는 신혼부부 통계 개발('16.12월)

○ 과거 31년간(1970~2000) 자료를 대상으로 고령층 기대수명 산출('16.12월)

\* 최종상한연령 확대(80세 → 100세) 개발 및 5세 간격을 각 세로 전환 검토

○ 출산 및 영유아 사망과 관련된 위험요인(부모의 특성 등) 종합 분석을 위한 출생·사망 연계 자료 제공('16.11월)

□ (기후변화 취약계층\* 통계) 기후변화 피해를 최소화하기 위한 대책수립 지원을 위해 통계 개발 추진('16.3~12월)

○ 지역별, 연령별, 성별, 원인별로 세분화된 통계작성 준비

\* 영유아, 임산부, 어린이 및 노령자, 저소득층, 장애인 등 극한 기상(집중호우, 폭염, 한파 등)에 적절히 대처하기 어려운 계층

## 다. 현실반영도 제고를 통한 국민체감도 향상

◇ 경제·사회 변화를 반영하여 각종 경제지수 개편 및 행정자료 활용 확대를 통한 조사의 정확성 제고로 국민체감도 향상

□ (소비자물가지수 개편) 최근 소비구조 변화에 대응하여 조사 품목, 가중치 등 전면 재조정된 新지수 개편·공표('16.12월)

### 개편 내용

- 지수의 기준년도 변경(2010→2015)
- 조사항목 및 가중치 개편
  - 추가, 탈락 및 통합 등 품목 조정
  - '15년 지출액을 기초로 가중치 개편

### 주요 특징

- 생활물가지수 등 체감지표 개선
  - 체감도가 높은 품목 추가 등
- 인터넷거래가격 반영 확대
- 세종특별자치시 물가지수 작성

□ (경기종합지수 개편) 경기선행지수의 선행성 제고\* 등을 통해 정확한 경기진단이 가능하도록 경기종합지수 개편 및 공표('16.6월)

\* 구성지표 변경, 추세조정방법 등에 대한 개선 검토 추진

□ (소득·소비 및 부채 통계 개선) 행정자료를 활용하여 가계 소득·소비·자산·부채 통계를 보완

○ 기존의 소득·소비지표 외에 사회적현물이전\*을 반영한 확장된 개념의 소득·소비 지표 개발 추진(국민이전계정(NTA) 개발과 연계)

\* 정부 및 비영리단체 등이 가구에 제공하는 상품과 서비스

○ 행정자료\*를 통한 표본가구 확대로 세분지표 작성, 작성주기 단축 및 지역별 지표 생산 검토 등 부채통계 보완

\* 국세청 과세자료, 국토교통부 건축물대장, 금융위원회 신용정보 등

□ (통계 확대 및 현실화) 수요자 요구 및 환경변화를 반영하여 개선

○ 기존의 개인별 주택소유통계 현황에서 가구별로 확대('16.12월)

\* 다주택 소유현황 통계의 보유구간 및 거주 지역 세분화(시도→시군구) 등

○ 현행 법률\*에 정의된 개념을 적용한 귀농·귀촌인 통계 작성·공표('16.5월)

\* 귀농어·귀촌 활성화 및 지원에 관한 법률('15.1월 제정) 및 시행령('15.7월 제정)

## 라. 지역통계 개발 활성화를 위한 인프라 강화

◇ 5개 지방청을 중심으로 지역통계 기반 구축, 지자체통계 조정기능 강화 등을 통하여 지역통계 개발 활성화를 위한 인프라 강화

□ (지역통계 기반구축) 행정자치부와 협업체계 구축으로 지자체의 정부 3.0 정책 추진기반 강화를 위한 지역통계 활성화

- 지자체별 특화통계 발굴 및 생산, 서비스 확대를 위해 지역통계발전 TF 구성·운영 추진('16.2월)
- 지자체 통계역량 제고를 위해 통계청 전문인력 지자체 파견 및 인사교류 추진(연중)

□ (시군구 지역소득통계 확충) 시군구 GRDP 계정별 개선 및 개발

- (생산계정) 작성기간 단축(기존 8개월 → 3개월)으로 시의성 제고
- (분배계정) 추계프로그램 개발 및 전 시도 대상 시산('16년), 매뉴얼 및 관련 기술지원 제공 등을 통해 시도별 작성·공표 추진('17년 이후)
- (지출계정) 기초통계 확충\* 검토 등 추계방안 도출('16년), 통계청·지자체 공동 시산('17년), 시도별 작성 및 공표 추진('18년 이후)
- \* 행정자료 활용 가능성, 전국 단위 통계의 시군구 세분

□ (지자체통계 조정기능 강화) 지자체 필요 통계 확대 및 지역통계의 품질 향상 등에 대한 조정기능 강화

- 통계기반 정책평가 범위를 지방자치단체 자치법규까지 확대\* 하여 필요통계 구비 유도('16.3~10월)
- \* 중앙행정기관 소관 법령(4,569건) → 지자체 자치법규(85,695건)
- 자체품질진단 방문 지도와 품질저하통계\* 모니터링 및 점검·지도에 대한 지방청 컨설팅 실시(연중)
- \* '15년 자체품질진단 결과, 품질저하 (시군구) 통계 대상

### 3 데이터 개방 및 서비스 확대

#### 가. 국가통계 이용 활성화를 위한 개방·공유 확대

◇ 통계청 자료 및 협업·공유를 통해 축적된 모든 국가통계를 보다 편리하고 다양하게 활용할 수 있도록 적극적으로 제공

□ (KOSIS 서비스 확대) 국가통계를 한 곳에서 더욱 쉽고 편리하고 빠르게 이용할 수 있도록 수요자 관점의 다양한 서비스 확대

○ 지역통계 수요를 반영하여 시군구 통계의 KOSIS 연계·수록 확대

\* ('14년) 112기관 119종 → ('15년) 198기관 231종 → ('16년) 226기관 311종

○ 개별 소비자들의 소비 패턴에 따른 품목·비중 변화를 반영한 체험 서비스 '우리집 물가 체험하기' 개편('16.6월)

□ (국가지표 One-Stop 통합 서비스) 국민의 요구 변화를 반영한 국가주요지표의 체계 개편 및 통합 서비스 제공('16.12월)

○ 국가주요지표, e-나라지표, 국민 삶의 질 지표, 녹색성장정책지표 등

□ (국제통계 서비스 확대) 시의성 있는 서비스 및 자료 이용 확대

○ 자동 수집시스템을 개발하여 자료 수집 시간 단축

\* 국민계정연감, 주요경제지표 등 OECD에서 생산하는 100개 통계표 적용

○ 회원제로 운용하던 국제기구 자료 이용을 대국민 서비스\*로 확대

\* IMF, World Bank('15.10월~), OECD('16.1월~)

\* (국제통계 제공 체계 개선) 정부부처, 지자체 등 145개 기관의 제공 현황 파악(연 1회 → 연 2회로 확대), 활용현황 모니터링 실시 등

## 나. 맞춤형 서비스를 통한 新부가가치 창출 지원

- ◇ 통계정보의 개방·공유, 융·복합으로 이용자 맞춤형 서비스를 통한 新부가가치 창출과 활용 확산을 적극 지원

### □ (마이크로데이터(MD) 통합서비스 확대) 국가통계작성기관의 통계자료 통합관리 및 이용자 맞춤형 서비스 제공



- 108개 기관 121종 통계의 통합DB 확대\* 구축
    - \* ('14년) 31종 → ('15년) 72종 → ('16년) 121종
  - 이용자 선택폭 확대 등 지속적인 통합 서비스 개선
    - \* 현행 종량제외 정액회원제, 기간제 등 다양한 요금 체계 적용
  - 모바일 기반 마이크로데이터 이용 편의성 증대를 위한 시스템 기능 개선
- ### □ (공간 통계정보를 활용한 맞춤 서비스) 센서스를 비롯한 국가통계와 공공·민간자료를 지도 위에서 융합할 수 있도록 제공
- '15년 개발한 주거지분석맵\*, 정책분석맵\*\* 등 생활 밀착형 서비스 활용사례 홍보, 이용 확산 및 활용과제 지속적 발굴
    - \* 대국민 대상 활용 서비스, \*\* 지자체 등 공공기관 대상 활용 서비스
  - 민간 및 공공기관이 새로운 서비스를 개발할 수 있도록 Open-API 확충\*으로 新부가가치 창출 지원(37종 → 50종)
    - \* 총조사 주요지표, 소지역코드 찾기, 통계커뮤니티목록 등 13종 추가
  - 지역 간 비교가 용이하도록 지역공간통계 확대 서비스
    - KOSIS(국가통계포털)와 SGIS(공간통계정보) 연계 확대(2,000종→3,900여종)
    - 이발소·세탁소 등 34종 생활업종 소지역통계\* 서비스
      - \* 83천여개 집계구(읍면동 1/25크기) 단위 통계



## 다. 2015 인구주택총조사 자료 서비스

◇ 정부 부처와의 협업을 통해 작성된 2015 인구주택총조사 자료를 개방·공유함으로써 다양한 통계 활용 기반 조성

□ (등록센서스 공표) 부처 협업(13개 기관) 및 행정자료(24종) 대체로 생산된 등록센서스 자료 공표 및 제공

○ 등록센서스 방식으로 작성한 전수항목\* 공표('16.9월)

\* 인구(시도별, 성별, 연령별 등), 가구(거처의 종류, 가구원수, 사용방수 등), 주택(주택종류, 연면적 등)

○ 표본항목 중 '교육정도, 혼인상태, 점유형태(자가, 전세 등)' 공표('16.12월)

\* 정책수립, 표본조사의 모집단, 민간기업의 마케팅 전략 등 다양하게 활용

□ (등록센서스기반 통계 제공) 등록센서스 결과를 이용하여 장래 인구추계 등 다양한 통계 작성 및 제공

○ 국가 중장기 정책 수립 지원을 위해 장래인구추계 작성·공표('16.12월)

- 자료제공 DB목록 개선 및 장기추계(50년→100년) 추가 제공

○ 행정자료 품질 및 활용도를 제고하기 위해 주택 DB 공유('16.2월)

- 자료제공 기관들과의 선순환 협력 체계 구축

○ 저출산 및 미혼모 지원정책 지원을 위한 미혼모통계 작성·제공('16.9월)

○ 표본조사를 위한 신규 표본추출틀 구축('16.9~12월)

□ (인구주택총조사 자료 무료제공) 60년간(1960~2010)의 인총 자료 (2% 개별자료)를 다양한 통계분석에 활용토록 무상 제공('16.5월)

## 4 미래대비 국가통계 역량 제고

### 가. 글로벌 리더로서의 통계청 역할 강화

◇ 개도국 통계역량 강화사업 지속 지원, 아·태지역 인구 교육 및 연구 주도 등 국제통계사회의 글로벌 리더로서 적극적인 역할 수행

□ (2030 지속가능발전목표 이행 기반 구축) 2030 지속가능개발 의제\* 모니터링 지표 작성 등을 통한 국가통계 품질 제고 추진

\* The 2030 Agenda for Sustainable Development : 17개 목표, 169개 세부목표로 구성

○ SDGs지표\*에 대한 각 부처별 필요 지표 검토, 개발·개선 지원 및 통계청 주도의 국가통계 개발·개선 수요 반영('16.3월~)

\* Sustainable Development Goals 지표 : 169개 세부목표 측정 위한 224개 지표

○ 체계적인 SDGs지표 모니터링 및 관리

□ (ODA 사업 확대 추진) 개도국의 통계역량 강화 지원을 위한 국제개발협력(ODA) 사업 확대를 통한 국가브랜드 가치 향상 도모

○ 자체예산 사업을 2개국으로 확대(스리랑카→스리랑카, 에콰도르)

\* 스리랑카('14년~'16년): IT에 기반한 자료수집(CAPI) 시스템 구축('16년)

\* 에콰도르(신규, '16년~'19년): 행정자료를 활용한 통계생산('16년: 초청연수)

○ UNSIAP 및 선진협력기관과의 공조를 통한 초청연수사업 실시

□ (아·태지역 인구 교육 및 연구 주도) 아·태 지역 인구분야의 교육훈련, 국제기구와 공동연구 등 선도적인 역할 수행

○ 인구통계 전문가 대상 “인구 Summer Seminar” 개최('16.7~8월)

○ 국제 인구연구기관과 인구통계 연구 및 분석, 자료처리 분야 등의 경험과 지식 공유 등을 통한 공동연구 수행

\* 동서센터, 유엔인구기금(UNFPA), 유엔인구처(UNPD), ILO 등

## 나. 미래사회를 대비한 통계 인프라 확충

◇ 급변하는 국내외 통계환경변화를 선제적으로 대응하여 고품질통계 작성 및 제공을 위한 통계작성 기반 지속 확충

□ (통일통계 협조체계 구축) 북한의 경제·사회상 등 통일대비 통계자료의 안정적 확보와 수집을 위해 기재부, 통일부, 통준위 등 유관기관과의 자료공유 및 협조체계 강화(연중)

○ 유엔인구기금(UNFPA, 유엔인구처(UNPD) 등 국제 북한인구통계 전문기관과 네트워크 구축 및 공동연구

○ 독일통일 관련 통계 확보와 UN 등 국제기구와의 협력 추진

□ (미래 통계환경변화에 대응한 연구) 다양한 조사방식, 행정 자료 활용확대에 따른 조사품질 제고 및 비밀보호 방안 등 선진통계생산 방식 연구

○ 조사방식간 응답차이 규모 및 원인 분석, 조사방식 구성(혼합조사) 전략 등 조사방법 개선 연구(연중)

○ 조사자료 및 행정자료를 활용한 자료연계 방법, 연계된 2차 자료의 생산·분석 등 연구('16.3~12월)

○ 개인정보 노출 위험 요소를 제거하여 자료를 확대 공개하기 위한 통계적 노출제어 방안 연구 (연중)

□ (초중등 실용통계교육 실현) 교육부와 협업하여 이론중심 초중등 통계교육을 실생활 중심의 실용통계 교육으로 전환

○ 초중등 통계교육 핵심교사 연수과정 운영('16.4~6월)

○ 교육과정에 최적화된 통계교육용 소프트웨어(통그라미) 개발 및 무료 보급('16.12월)

# IV

## 추진 일정

### 1 국가통계 생산 패러다임 전환



#### 추진과제

#### 추진일정

연중

- 통계데이터와 민간 보유 빅데이터 연계 DB 구축
- 민·관 관련기관과 협업 및 협조 체계 유지
- 응답부담 경감을 위한 표본규모 조정 등 신 표본설계
- 「빅데이터-통계 전략 포럼」 운영, MOU 체결

연중  
연중  
연중  
연중

1/4  
분기

- 부채·신용 DB 구축 / 창업정보 DB 구축
- 통계등록부 연계 구축
- 행정자료 협의회 구성·운영

1~12월  
3~11월  
3~12월

2/4  
분기

- 전자조사센터 확대 시행
- 지역전담제 확대 시행
- 조사과정자료(paradata) 활용 확대
- 경제통계 BR 구축 추진

6월  
6월  
6월  
6~12월

3/4  
분기

- 분야별 DB(통계등록부)간 관리체계 일치화 추진
- 농협자료를 활용한 농가판매가격조사
- 이력제 정보를 활용한 가축동향조사 시험조사
- 빅데이터 및 행정자료 활용 통계작성 교육과정 운영

7~11월  
7~12월  
7~12월  
7~12월

4/4  
분기

- 분야별 법적 기반 검토 및 통계법 개정 추진
- 무응답처리방안마련(경제활동인구조사 및 사회조사)

9~12월  
12월

## 2 국민 수요에 부응한 통계 개발·개선



### 추진 과제

### 추진일정

연중

- 2015년 기준 소비자물가지수 개편
- 가구 소득, 자산, 부채통계 개선

연중  
연중

1/4  
분기

- 경기종합지수 작성방법 검토 및 시산
- 서비스업 속보지표 대표업종 선정 및 지표 개발
- 기후변화 취약계층 통계개발 추진

1~4월  
2~10월  
3~12월

2/4  
분기

- 귀농·귀촌인 통계 공표
- 세종시 고용통계 신규 작성 추진
- 경기종합지수 개편 결과 공표
- 2016 경제총조사 본조사 실시

5월  
5~12월  
6월  
6~7월

3/4  
분기

- 2015년 기준 소비자물가지수 작성
- 제조업제품 공급동향지수 공표
- 이민자 고용·체류 실태조사 시험조사 실시

8~11월  
9월  
9~10월

4/4  
분기

- TEC 최종시산, 결과 보고 및 공표
- 비경제활동인구 부가조사 실시 결과 분석·제공
- 2015년 기준 소비자물가 신지수 공표
- 자영업통계 공표
- 세종시 분배 및 지출계정 개발
- 시군구 분배계정 개발 매뉴얼 보급
- 신혼부부 통계, 퇴직연금가입통계 결과 공표
- 과거생명표 공표 및 KOSIS 서비스 실시

10~12월  
11월  
12월  
12월  
12월  
12월  
12월  
12월

### 3 데이터 개방 및 서비스 확대



#### 추진과제

#### 추진일정

연중

- 시군구 통계의 KOSIS 연계·수록 확대
- 마이크로데이터(MD) 통합서비스 확대
- SGIS 오픈 플랫폼 3단계 구축사업 추진

연중  
연중  
연중

1/4  
분기

- OECD 통계자료 서비스 확대(회원제→자유이용)
- 등록센서스 주택 DB 공유
- SGIS 주거지분석맵 서비스 개시
- 국가주요지표 체계 개편 및 진단
- SGIS 오픈 플랫폼 활용과제 개발 및 이용 확산

1월  
2월  
3월  
3~12월  
3~12월

2/4  
분기

- 오픈 플랫폼 자문단 및 협의체 구성·운영
- 마이크로데이터(MD) 통합서비스 고도화
- 인구주택총조사 2% 자료 무료 제공
- '우리집 물가 체험하기' 서비스 개편

4~12월  
4~12월  
5월  
6월

3/4  
분기

- 마이크로데이터(MD) 이용자 설문조사
- 등록센서스 방식으로 작성한 전수항목 공표
- 미혼모 통계 작성 및 제공

9월  
9월  
9월

4/4  
분기

- KOSIS '지역경제상황판' 서비스 개편
- 등록센서스 기반 신규 표본추출틀 구축
- 국가지표 One-Stop 통합 서비스
- 인구주택총조사 표본항목(3개항목) 공표
- 등록센서스 기반 장래인구추계 공표

10월  
12월  
12월  
12월  
12월

## 4 미래대비 국가통계 역량 제고



### 추진 과제

### 추진일정

연중

- 2030 지속가능발전목표(SDGs) 의제 대응
- 적응적 혼합모드 시험조사 및 분석
- 자체 및 국제파트너십 통계역량강화(ODA) 추진
- 국제 인구연구기관과 해외공동연구

연중  
연중  
연중  
연중

1/4  
분기

- 공공데이터 활용 국가통계개발 시범사업 추진
- '16년 국가통계위원회 운영계획 수립
- 2030 지속가능발전목표(SDGs) 지표 개발·개선

2~12월  
3월  
3~12월

2/4  
분기

- 지속가능발전목표 이행을 위한 데이터 세분화 전략 수립
- 초중등 통계교육 핵심교사 연수과정 운영
- 사교육비조사표 등에 대한 인지적기법 적용 연구
- 사회조사와 인총 표본조사 연계자료 분석 및 활용

4월  
4~6월  
4~12월  
5월

3/4  
분기

- 인구 Summer Seminar 개최
- 가계금융복지조사 연동패널 추정량 작성개선 연구
- '16 아·태통계연수소(UNSIAP) 2008SNA 과정 운영
- 순차적 혼합모드 시험조사 조사과정자료 분석
- 한국교육분류(영역) 개정 고시

7~8월  
7~8월  
9월  
9월  
9~10월

4/4  
분기

- '16년 선진협력 개도국 초청연수 실시
- 2017년 국가통계발전 세부시행계획 수립
- 국민이전계정 방법론을 활용한 지역별 비교연구
- 스리랑카 통계역량강화사업 완료보고회

10월  
10~11월  
11월  
12월





## 참 고 자 료

I. 일반 현황 .....	30
II. 국가통계 작성 현황 .....	32
III. 통계청 작성통계 현황 [57종] .....	34
IV. 통계청 간부명단 .....	35

## 1 주요 기능

- 국가통계 활동의 총괄 및 조정
  - \* 397개 통계작성기관, 943종 통계를 승인('15. 12. 31. 기준)
- 주요 국가기본통계(인구·고용·산업·물가 등 57종) 생산
- 국가통계정보 통합관리 및 서비스
- 통계전문교육 및 통계기법 연구·개발
- 국격 제고를 위한 국제통계 협력

## 2 정원 및 현원

- 본 청 : 1관·5국·1정책관, 4담당관·32과
- 소속기관 : 2원, 5지방청, 34사무소

( '15. 12. 31. 기준, 단위 : 명 )

구 분	총 원	본 청	교육원	개발원	지방관서
정 원	2,146	622	31	45	1,448
○ 5급 이상	359	207	12	23	117
○ 6급 이하	1,787	415	19	22	1,331
현 원	2,169	625	30	46	1,468
○ 5급 이상	356	208	11	23	114
○ 6급 이하	1,813	417	19	23	1,354

\* 무기계약직 867명 별도 운영

## 3 세출예산

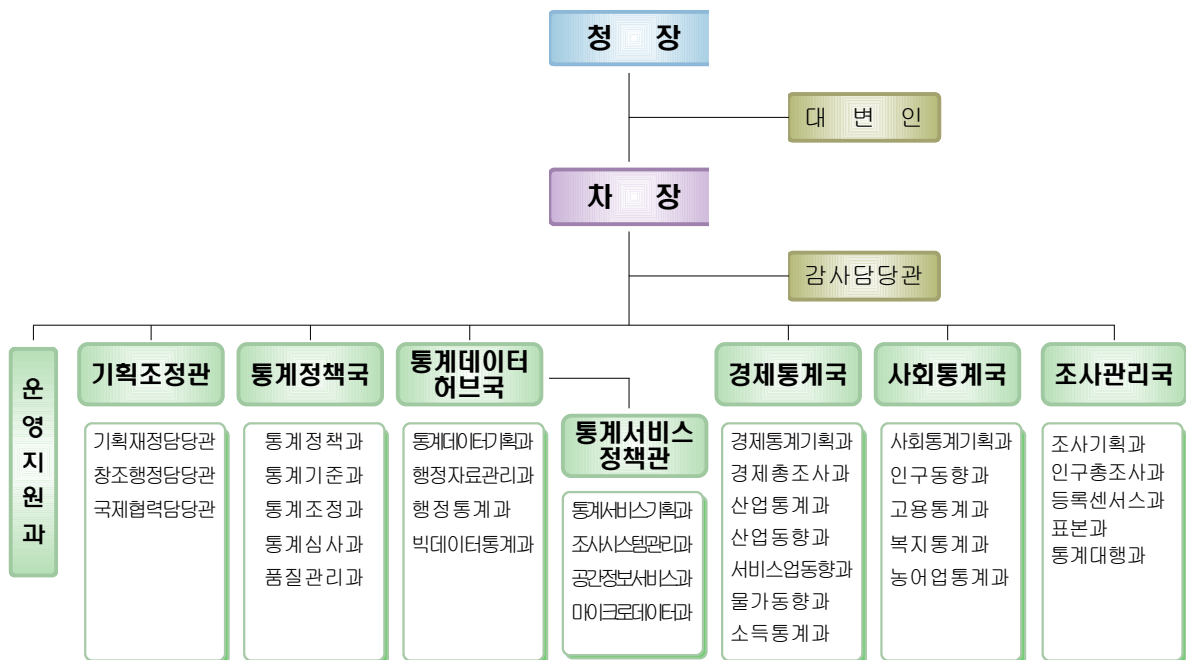
(단위 : 백만원)

구 분	2015예산(A)	2016예산(B)	증감(B-A)	%
합 계	387,209	330,636	△56,573	△14.6
인 건 비	127,433	131,770	4,337	3.4
기 본 경 비	15,419	15,777	358	2.3
사 업 비	244,357	183,089	△61,268	△25.1

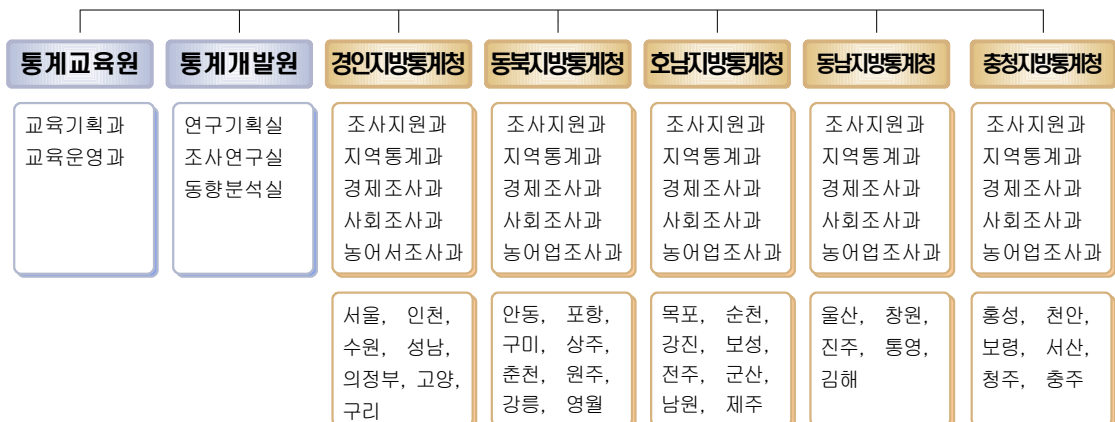
## 4 기구 및 조직도

- 본 청 : 1관 · 5국 · 1정책관, 4담당관 · 32과
- 소속기관 : 2원 · 5지방청, 27과 · 3실 · 34사무소
- 조직도

### ● 본 청(1관·5국·1정책관, 4담당관·32과)



### ● 소속기관(2원 · 5지방청, 27과 · 3실 · 34사무소)



## II

# 국가통계 작성 현황

### □ 기관별

(’15년 12월 31일 기준, 단위 : 기관, 종)

기관구분	작성 기관수	작성 통계수	통계종류별		작성형태별		
			지정	일반	조사	보고	가공
<b>계</b>	<b>397</b>	<b>943</b>	<b>90</b>	<b>853</b>	<b>410</b>	<b>448</b>	<b>85</b>
○ 정부기관	303	774	72	702	307	401	66
- 중앙행정기관	43	339	55	284	167	140	32
· 통계청	1	57	39	18	40	2	15
· 이외기관	42	282	16	266	127	138	17
- 지방자치단체	260	435	17	418	140	261	34
· 광역지자체	17	112	17	95	44	35	33
· 시도교육감	17	0	0	0	0	0	0
· 기초지자체*	226	323	0	323	96	226	1
○ 지정기관	94	169	18	151	103	47	19
- 금융기관	8	23	10	13	9	6	8
- 공사·공단	27	49	0	49	21	26	2
- 연구기관	20	36	2	34	31	3	2
- 협회·조합	22	33	4	29	28	3	2
- 기타기관	17	28	2	26	14	9	5

\* 5개 지방통계청에서 관리

### □ 부문별

(’15년 12월 31일 기준, 단위 : 종, %)

통계분야	작성통계수				작성형태별					
	통계수		구성비		조사		보고		가공	
<b>계</b>	<b>943</b>	<b>57</b>	<b>100.0</b>	<b>100.0</b>	<b>410</b>	<b>40</b>	<b>448</b>	<b>2</b>	<b>85</b>	<b>15</b>
인구	34	7	3.6	12.3	3	2	22	2	9	3
고용·임금	36	4	3.8	7.0	28	3	7	0	1	1
물가·가계소비	16	8	1.7	14.0	15	8	1	0	0	0
보건·사회·복지	201	3	21.3	5.3	150	2	45	0	6	1
환경	26	1	2.8	1.8	11	0	13	0	2	1
농림·수산	47	9	5.0	15.8	27	8	17	0	3	1
광공업·에너지	32	2	3.4	3.5	21	2	8	0	3	0
건설·주택·토지	40	2	4.2	3.5	14	1	20	0	6	1
교통·정보통신	48	0	5.1	0.0	21	0	24	0	3	0
도소매·서비스	16	6	1.7	10.5	14	6	2	0	0	0
경기·기업경영	88	12	9.3	21.0	61	7	4	0	23	5
국민계정·지역계정	21	2	2.2	3.5	0	0	0	0	21	2
재정·금융	17	0	1.8	0.0	2	0	15	0	0	0
무역·외환·국제수지	11	0	1.2	0.0	0	0	4	0	7	0
교육·문화·과학	54	1	5.7	1.8	40	1	13	0	1	0
기타	256	0	27.2	0.0	3	0	253	0	0	0

※ 음영부분은 통계청 작성 통계현황임

□ 공표단위별

(’15년 12월 31일 기준, 단위 : 종)

기 관	합계	전국	시도	시군구	동읍면	기타
<b>계</b>	<b>943</b>	<b>353</b>	<b>138</b>	<b>180</b>	<b>255</b>	<b>17</b>
○ 정 부 기 관	774	217	119	171	254	13
- 중앙행정기관	339	217	91	20	5	6
(통 계 청)	57	24	24	2	5	2
(이외기관)	282	193	67	18	0	4
- 지방자치단체	435	0	28	151	249	7
○ 지 정 기 관	169	136	19	9	1	4
- 금융 기관	23	22	1	0	0	0
- 공사·공단	49	28	13	7	0	1
- 연구 기관	36	32	3	0	0	1
- 협회·조합	33	33	0	0	0	0
- 기타 기관	28	21	2	2	1	2

□ 중앙행정기관별

(’15년 12월 31일 기준, 단위 : 종)

기 관	작 성 통계수	통계종류별		작성형태별		
		지 정	일 반	조 사	보 고	가 공
<b>계</b>	<b>339</b>	<b>55</b>	<b>284</b>	<b>167</b>	<b>140</b>	<b>32</b>
통 계 청	57	39	18	40	2	15
기 획 재 정 부	7	1	6	1	6	0
교 육 부	3	0	3	2	1	0
미 래 창 조 과 학 부	17	3	14	13	1	3
통 일 부	3	0	3	0	3	0
법 무 부	2	0	2	0	2	0
행 정 자 치 부	8	0	8	1	7	0
문 화 체 육 관 광 부	18	0	18	14	4	0
농 립 축 산 식 품 부	12	0	12	2	9	1
산 업 통 상 자 원 부	17	1	16	13	4	0
보 건 복 지 부	41	2	39	21	17	3
환 경 부	18	1	17	8	8	2
고 용 노 동 부	18	3	15	8	9	1
여 성 가 족 부	13	0	13	11	2	0
국 토 교 통 부	29	1	28	6	21	2
해 양 수 산 부	15	1	14	2	13	0
방 송 통 신 위 원 회	2	0	2	2	0	0
공 정 거래 위 원 회	2	0	2	0	1	1
국 민 안 전 처	7	0	7	1	6	0
인 사 혁 신 처	2	1	1	1	1	0
국 가 보 훈 처	1	0	1	0	1	0
식 품 의 약 품 안 전 처	5	0	5	0	4	1
국 세 청	1	0	1	0	1	0
관 세 청	4	0	4	0	2	2
조 달 청	1	0	1	0	1	0
검 찰 청	1	0	1	0	1	0
병 무 청	1	0	1	0	1	0
경 찰 청	3	0	3	0	3	0
문 화 재 청	1	0	1	0	1	0
농 촌 진 흥 청	3	0	3	3	0	0
산 립 청	9	1	8	6	3	0
중 소 기 업 청	13	1	12	11	1	1
특 허 청	2	0	2	1	1	0
기 상 청	3	0	3	0	3	0

### Ⅲ

## 통계청 작성통계 현황[57종]

(15.12. 31. 현재)

작성방법	작성주기	통 계 명 칭	
<b>합 계</b>		<b>57종</b>	
조사통계(40종)			
전수조사 (11종)	5년 (4종)	<ul style="list-style-type: none"> <li>인구총조사</li> <li>농림어업총조사</li> </ul>	<ul style="list-style-type: none"> <li>주택총조사</li> <li>경제총조사</li> </ul>
	2년	<ul style="list-style-type: none"> <li>통계인력및예산조사</li> </ul>	
	매년 (4종)	<ul style="list-style-type: none"> <li>광업제조업조사</li> <li>전국사업체조사</li> </ul>	<ul style="list-style-type: none"> <li>건설업조사</li> <li>기업활동조사</li> </ul>
	반기	<ul style="list-style-type: none"> <li>어류양식동향조사</li> </ul>	
	매월	<ul style="list-style-type: none"> <li>인구동향조사</li> </ul>	
표본조사 (29종)	5년	<ul style="list-style-type: none"> <li>생활시간조사</li> </ul>	
	매년 (15종)	<ul style="list-style-type: none"> <li>사회조사</li> <li>도소매업조사</li> <li>농가경제조사</li> <li>어가경제조사</li> <li>사교육비조사<sup>1)</sup></li> <li>농작물생산조사</li> <li>가계금융복지조사<sup>2)</sup></li> <li>외국인고용조사</li> </ul>	<ul style="list-style-type: none"> <li>운수업조사</li> <li>서비스업조사</li> <li>농축산물생산비조사</li> <li>농림어업조사</li> <li>양곡소비량조사</li> <li>전문·과학·기술서비스업조사</li> <li>농업면적조사</li> </ul>
	반기	<ul style="list-style-type: none"> <li>지역별고용조사</li> </ul>	
	분기 (3종)	<ul style="list-style-type: none"> <li>가축동향조사</li> <li>농가판매및구입가격조사</li> </ul>	<ul style="list-style-type: none"> <li>가계동향조사</li> </ul>
	매월 (8종)	<ul style="list-style-type: none"> <li>경제활동인구조사</li> <li>기계수주동향조사</li> <li>온라인쇼핑동향조사</li> <li>서비스업동향조사</li> </ul>	<ul style="list-style-type: none"> <li>건설경기동향조사</li> <li>광업제조업동향조사</li> <li>소비자물가조사</li> <li>어업생산동향조사</li> </ul>
	순기	<ul style="list-style-type: none"> <li>산지쌀값조사</li> </ul>	
	가공통계 (15종)	5년 (2종)	<ul style="list-style-type: none"> <li>장래인구추계</li> </ul>
매년 (10종)		<ul style="list-style-type: none"> <li>국민대차대조표<sup>3)</sup></li> <li>생명표</li> <li>임금근로일자리행정통계</li> <li>영리법인 기업체 행정통계</li> <li>개인별주택소유통계</li> </ul>	<ul style="list-style-type: none"> <li>지역소득</li> <li>사망원인통계</li> <li>귀농귀촌인통계<sup>4)</sup></li> <li>기업생멸행정통계</li> <li>대기배출계정</li> </ul>
매월 (3종)		<ul style="list-style-type: none"> <li>경기종합지수</li> <li>설비투자지수</li> </ul>	<ul style="list-style-type: none"> <li>전산업생산지수</li> </ul>
보고통계 (2종)	매월	<ul style="list-style-type: none"> <li>국제인구이동통계</li> </ul>	<ul style="list-style-type: none"> <li>국내인구이동통계</li> </ul>

※ 주1) 「사교육비조사」는 통계청, 교육부에서 공동 작성

2) 「가계금융복지조사」는 통계청, 금융감독원, 한국은행에서 공동 작성

3) 「국민대차대조표」는 통계청, 한국은행에서 공동 작성

4) 「귀농귀촌인통계」는 통계청, 농림축산식품부에서 공동 작성

## IV

## 통계청 간부 명단

직 위	직 급	성 명	전화번호
통 계 청 장	정 무 직 (차 관 급)	유 경 준	042) 481-2100
차 장	일 반 직 고위공무원	정 규 남	042) 481-2520
기 획 조 정 관	일 반 직 고위공무원	조 창 상	042) 481-2580
통계정책국장	일 반 직 고위공무원	이 상 원	042) 481-2030
통계데이터허브국장	일 반 직 고위공무원	안 정 임	042) 481-2310
통계서비스정책관	일 반 직 고위공무원	은 순 현	042) 481-6900
경제통계국장	일 반 직 고위공무원	김 광 섭	042) 481-2130
사회통계국장	일 반 직 고위공무원	최 연 옥	042) 481-2230
조사관리국장	일 반 직 고위공무원	강 창 익	042) 481-3700
통계교육원장	일 반 직 고위공무원	박 성 동	042) 366-6100
통계개발원장	일반직 고위공무원 (일반임기제)	박 경 애	042) 366-7200
경인지방청장	일반직 고위공무원 (일반임기제)	김 남 훈	02) 2110-7601
동북지방청장	일반직 고위공무원 (일반임기제)	윤 석 은	053) 609-6501
호남지방청장	일반직 고위공무원 (일반임기제)	백 만 기	062) 370-6006