

열린 통계허브 구축을 통한 국가정책 선도, 국민미래 설계

<http://kostat.go.kr>

# 2017년 주요업무 추진계획

2017. 1.



# 보고 순서

2017년도 주요업무 추진계획

I . 지난 4년의 평가 .....	1
II . 2017년 정책여건 및 추진방향 .....	7
III . 2017년 주요정책 추진과제 .....	11
1. 국가통계 거버넌스 체계 강화 .....	11
2. 데이터 허브 역할 강화로 통계생산·활용 지원 .....	14
3. 수요변화에 대응한 통계 작성·제공 .....	18
4. 미래대비 국가통계 역량 제고 .....	23
IV . 추진일정 .....	26
※ 참고자료 .....	27

# I

## 지난 4년의 평가

### 1

## 지난 4년간 정책성과

### 가.

## 인구주택총조사 등 대규모 통계조사의 선진화

◇ 1인·맞벌이 가구로 인한 야간방문, 개인정보 보호의식 강화 등 통계조사환경의 악화를 행정자료를 활용한 통계생산 방식 패러다임 전환으로 저비용·고효율 통계생산 추진

- (인구주택총조사) 90년간 실시해 온 ‘현장조사 방식’에서 행자부 등 13개 정부기관 24종 행정자료를 융합한 등록센서스로 전환 실시
  - 국민 응답부담 경감, 자료의 정확성·시의성·활용성 향상 및 예산절감
    - \* (1925~2010) 방문조사 → (2015) 행정자료 활용 + 20% 표본조사 / 1,455억원 절감
  - “先인터넷조사, 後방문면접조사” 실시로 효율적인 조사체계 구축
    - \* 표본가구 중 48.6% 인터넷조사 → 목표 30.5% 대비 18.1%p 초과달성

< 2015 인구주택총조사 흐름도 >

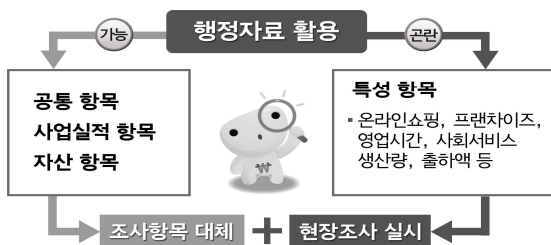


< 2010-2015 달라진 점 >

【2015 인구주택총조사에서 달라진 점】			【응답부담경감】	
구 분	2010년	2015년	2010	2015
조사방식	전수·표본 현장조사	행정자료(전수)+표본 현장조사	100%	행정자료 활용 20%
기본항목	전국민 현장조사	등록센서스(24종 행정자료 활용)		
세부항목	표본조사 10%	표본조사 20%		
방문조사	전국민	20% 국민		

- (경제총조사) 국세청 등 8개 기관 20종 행정자료를 활용하여 조사 효율성 제고 및 국민 응답부담 경감(예산 125억원 절감)

< 2016 경제총조사 행정자료 활용도 >



< 2011-2016 달라진 점 >

【경제총조사에서 달라진 점】			【응답부담경감】	
구 분	2011년	2016년	2011	2016
항목 대체율	13.0%	35.3%	13.0%	행정자료 활용 35.3%
17업 다사업체	자사지점개별조사	사전본사업말조사		
조사구설정	별도실시	미 실시(행정자료 대체)		
사업실적 활용자료	법인세	법인세, 사업소득 신고자료		

\* 경제총조사 결과를 바탕으로 경제통계모집단인 기업등록부 구축 추진

## 나. 국민 수요에 부응한 통계 개발·개선

- ◇ 저출산·고령화 등 경제·사회변화에 선제적으로 대응하고 통계에 기반한 정책수립 지원을 위하여 새로운 통계 개발·개선 지속적 추진

### □ (정책맞춤형 통계개발) 경제활성화 등 정책수립에 필요한 통계 제공

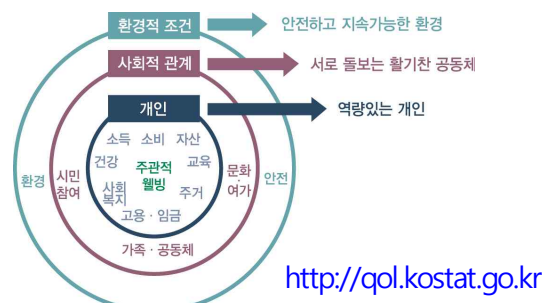
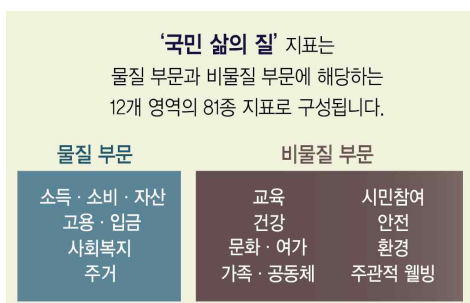
- 소상공인·자영업자 창업 및 경쟁력 강화 정책수립에 필요한 프랜차이즈 업종의 규모, 경영상태 등 **프랜차이즈 통계 개발**(‘13.12)
- 여성고용확대 정책을 위해 「**일·가정 양립지표**」 구축 및 서비스(‘14.10)



- 산자부, 관세청 등과 협업을 통한 기업의 수출과 해외진출 촉진 등 경제 정책을 뒷받침할 **온라인 쇼핑 수출 및 수입 통계 개발·제공**(‘15.12)
- 제조업 **국내공급지수** 개발로 내수시장 전체 및 재별·업종별 동향 및 구조변화 정도 등 각종 산업정책 수립의 기초자료 제공(‘16.9)
- 정부·공공기관 등이 보유하고 있는 **행정자료를 활용한 통계 개발·개선**

행정통계명	완료시기	활용 사례 및 기대 효과
영리법인 기업체 행정통계	‘13.12	기업구조 변화 분석(‘14.2, 한국개발원) 명문 장수기업 육성 방안(‘14.5, 중기청)
주택소유통계	‘13.12	주택임대차시장 선진화 방안(‘14.2, 기재부) 주택·부동산 경기 전망(‘14.7, 주택금융공사) 개인별 주택소유통계 현황에서 가구별로 확대(‘16.12)
귀어인통계	‘16.6	귀어지원 종합계획 수립(해수부) 귀어 창업 자금 지원사업 등 기초자료(해수부)
퇴직연금통계	‘16.12	퇴직연금제도 운영 및 사적연금 활성화 대책 수립·집행에 활용
신혼부부통계	‘16.12	저출산 정책 수립 및 평가 지원

- 국민들의 실질적인 ‘삶의 질’ 수준을 보여주는 **지표 개발·제공**(‘14.6)



- 등록센서스 결과와 인구변동요인 추이를 반영한 **장래인구추계** 작성·공표로 인구추계의 예측력 제고('16.12)

\* 장기재정, 연금정책 수요에 부응하기 위해 장기추계 50년 → 100년 추가 제공

□ (국민체감도 개선) 고용지표 및 경제지수 개편 등 현실 반영도 제고

- 「**고용보조지표**」개발·서비스로 언론의 자의적 실업률과 같은 비공식 지표로 인한 혼선을 줄여 고용통계 및 고용정책의 신뢰성 제고('14.11)



- 대·내외 경제환경 변화를 반영한 **경기종합지수** 개편을 통한 경기 설명력 및 예측력 향상('16.6)
- 최근의 사회구조 및 소비패턴 변화를 반영하여 조사품목, 가중치 등 전면 재조정된 **소비자물가지수** 개편('16.12)

개  
편  
내  
용

- 지수의 기준년도 변경(2010년 → 2015년)
- 조사품목 및 가중치 개편
  - 추가, 탈락 및 통합 등 품목 조정
  - '15년 지출액을 기초로 가중치 개편

주  
요  
특  
징

- 생활물가지수 등 체감지표 개선
  - 체감도가 높은 품목 추가 등
- 인터넷거래가격 반영 확대
- 세종특별자치시 물가지수 작성

- 응답부담이 높은 조사항목에 대해 행정자료(국세청 과세자료 등)를 입수하여 **가계 소득 및 부채통계**의 정확성 개선기반 마련

□ (지역 맞춤형 통계 개발) 실효성 높은 지역 정책수립 지원 통계 제공

- 시도별 경기동향 파악을 위한 **시도 서비스업생산지수** 개발('14.12)
- 인구추계 시스템 개발·보급으로 소지역 추계의 정확성 제고('15.6)
- 시군구 GRDP 생산계정 공표시기 3개월 단축으로 **시의성** 제고('16.9)

## 다. 국가통계 허브 체계 구축 및 활용 강화

◇ 공공 및 민간 데이터 융·복합을 통한 통계생산방식의 패러다임 전환으로 통계의 시의성·정확성 향상 및 예산절감 실현

- \* 정부3.0 달성에 부응한 통계허브 구축 전략 수립('14.1)
- \* 제2차 중기(2016~2020) 행정자료 활용 전략 수립('15.11)

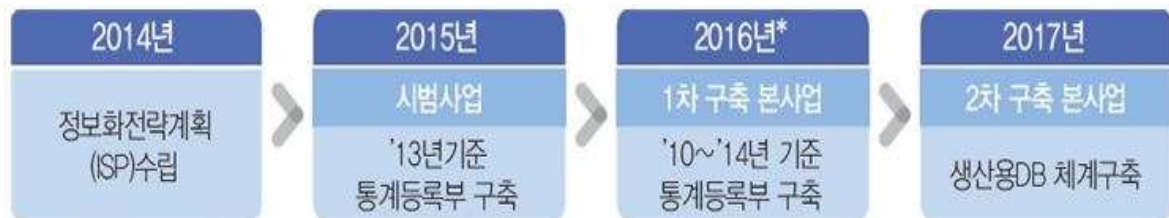
□ (행정자료 활용 기반 구축) 부처간 협업을 통해 정부·공공기관 등이 보유하고 있는 행정자료를 활용한 통계생산 체계 마련

- 신규 및 기존자료 확대 입수로 조사자료 보완 및 조사항목 대체
  - 국세청 등 관계기관으로부터 행정자료 197종 입수 및 DB 구축

구 분	'11년	'12년	'13년	'14년	'15년	'16년
행정자료 입수건수	131	138	141	155	172	197
행정자료 DB구축 누적건수	69	73	79	85	93	101

\* 통계청 작성통계 60종 중 49종 통계에 활용

- 통계생산 기반 체계 구축을 위한 통계생산용 DB 구축 추진



\* 신혼부부DB 시범 구축, 중소기업패널DB 등

- 보안이 엄격히 적용된 공간에서 개인정보 침해 없이 공공데이터를 활용할 수 있도록 통계데이터센터 시범 운영 서비스('16.4)

□ (빅데이터 통계작성 기반 구축) 실시간으로 생성되는 민간 빅데이터와 공공데이터간 융·복합할 수 있는 인프라 구축 및 협력체계 구축·운영

- 공공 및 민간 빅데이터 간 연계 방법론 구축 및 연계 사례 작성('16.8)

\* 통계청 자료와 민간 신용정보회사의 빅데이터를 연계한 신혼부부 DB 구축·분석

- 빅데이터 통계 작성을 위한 국내외 협력 체계 구축·운영

\* 네덜란드 통계청, KCB, 신용보증재단, 국민연금공단, 신한카드 등과 MOU 체결(6건)

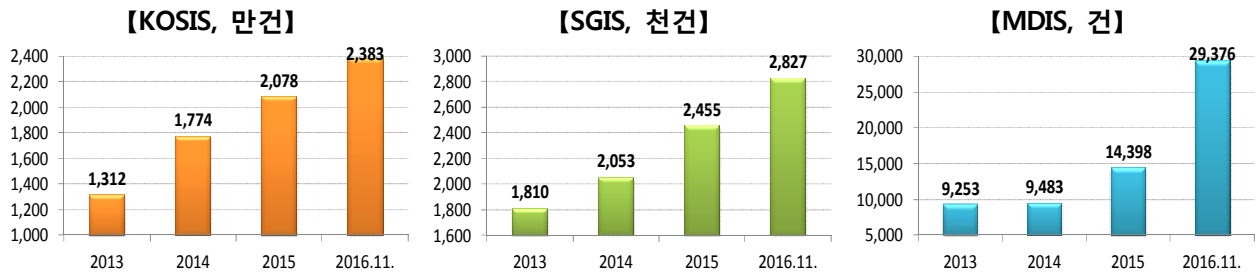
## 라. 통계정보 공유·개방 확대로 대국민 통계서비스 강화

◇ 더 다양하게, 더 편리하게 활용할 수 있도록 통계서비스\*를 확대하고 지속적인 품질관리 및 개선을 통해 통계이용의 활성화 추진

\* KOSIS(국가통계포털), SGIS(공간통계정보), MDIS(마이크로데이터 통합서비스)

□ (통계서비스) 통계정보의 공유·개방 확대 및 다양화, 지속적인 서비스 품질관리를 통해 국민의 통계이용 활성화 추진

< 2013~2016년 통계정보시스템 이용건수 >



□ (국가통계포털) 국가통계 자료를 한 곳에 모아 원스톱으로 서비스

- 정확하고 빠른 통계서비스를 위해 수록률 및 현행화율 제고
- 직관적이고 이해하기 쉽도록 시각화콘텐츠 개편 및 포털 기능 개선

□ (공간통계정보) 센서스를 비롯한 국가통계와 공공·민간자료를 지도위에서 연계·융합할 수 있도록 다양한 콘텐츠 서비스

- 민간 및 공공기관이 새로운 서비스를 개발할 수 있도록 Open-API 확충으로 新부가가치 창출 지원(50종)

\* “통계로 찾은 살고 싶은 우리집” 「대상」 수상(정부3.0 우수사례 경진대회, '15.11)

\* “우리동네 생활업종” 「동상」 수상(정부3.0 우수사례 경진대회, '16.11)

□ (마이크로데이터 통합서비스) MDIS 범정부 통합서비스 개시('15.12)로 통계청 자료 뿐만 아니라 정부가 보유한 통계자료를 편리하게 이용

- 마이크로데이터 제공범위 확대 및 공공용 자료 무료 개방 등 수수료 대폭 개편('15.12)



◇ 급변하는 환경에 대응하여 통계를 기반으로 한 과학적인 정책수립을 뒷받침하기 위하여 다양하고 정확한 통계를 시의성 있게 제공하고자 개발·개선 노력을 추진하였으나, 지속적인 노력이 필요

- 통계생산방식의 패러다임 전환 확대와 4차 산업혁명 시대 등에 대비하여 거버넌스 체계를 강화하고 새로운 국가통계 미래 전략을 수립할 시기가 도래
  - 중앙정부와 지방자치단체간의 통계 격차 해소를 위해 지역통계 생산·활용이 활성화될 수 있도록 관계기관과의 협업과 지원이 계속 필요
  - 또한, 비용은 절감하면서 국민의 응답부담을 완화할 수 있는 효율적인 통계생산방식 지속 도입 필요
- 국가통계 및 공공·민간자료의 공유, 융·복합 및 제공 등이 성공적으로 이루어짐에 따라 데이터 허브 역할의 중요성이 강조
  - 행정자료, 빅데이터 등 다양한 데이터의 통합·분석·가공을 확대하여 국민응답은 줄이고 통계 활용성은 높일 수 있는 노력 계속 필요
- 정책에 바로 활용하고 국민이 체감할 수 있는 통계 생산이 필요
  - 고용, 물가, 소득 등 지표와 국민체감 간의 괴리 해소를 위한 노력을 하고 있으나, 보다 시의성 있는 다양하고 세분화된 통계가 필요
- 급변하는 환경변화를 탄력적으로 대응할 수 있는 통계 기반 마련 및 국제통계사회의 적극적 역할로 글로벌 리더로서의 역할 증대 요구
  - 특히, '04년 이후 국회로부터 북한관련 통계의 관련기관 협력, 자료분석 및 확충 등에 대한 요구가 지속 제기



## 글로벌 환경 변화에 따라 선진통계방식을 활용한 수요자 중심의 통계 개발·공유·개방 확대 요구

### 체계·제도

- 4차 산업혁명 시대 대비 최적화된 국가통계 미래 전략 마련 및 거버넌스 체계 강화 필요

☞ 데이터 기반 정책수립 지원을 위한 국가통계 관리체계 구축, 국민의 응답부담을 완화할 수 있는 생산방식 지속 도입 필요

### 데이터허브

- 국가통계 및 공공·민간자료의 원활한 공유, 융·복합 및 제공 등을 통한 데이터 중개소 역할 강화 요구

☞ 데이터 공유, 융·복합을 위한 인프라 및 제도적 기반 확충, 빅데이터 활용 지원 등 통계 활용 편의성 강화 필요

### 통계 생산

- 급변하는 경제·사회 환경변화에 선제적으로 대응하기 위한 시의성 있고 세분화된 다양한 통계 개발 요구 계속 증가

☞ 저출산, 고령화사회에 대비하여 생활밀착형 정책에 바로 활용하고, 통계 개편을 통한 현실반영도 제고 노력 필요

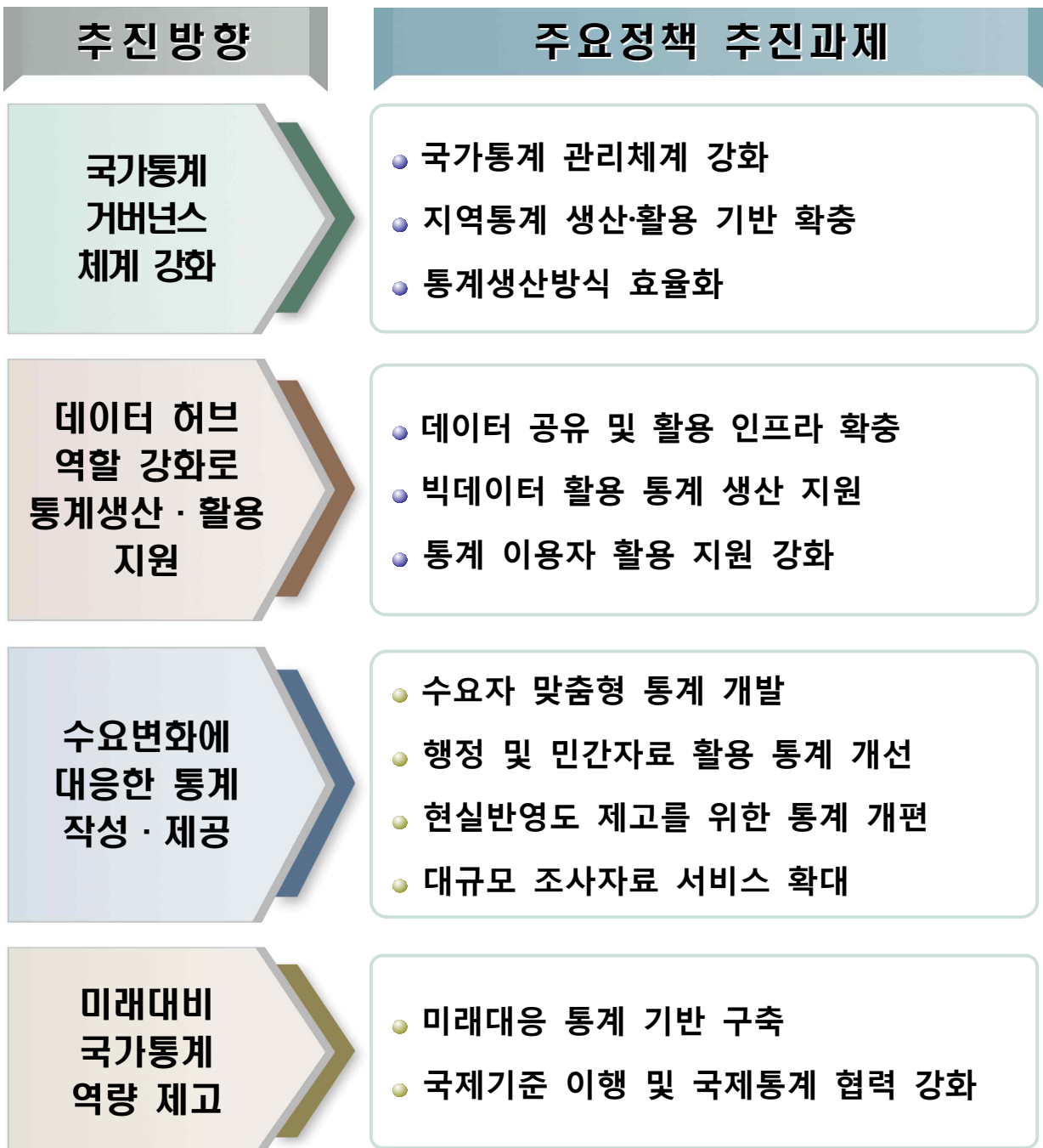
### 미래 대비

- 환경변화에 탄력적으로 대응할 수 있는 통계 기반 구축 및 국제통계사회에서의 역할 증대 요구

☞ 통일을 대비한 북한통계 및 Beyond GDP 연구를 통한 미래대비 통계기반 확충, 국제기준이행 등 국제통계사회 역할 강화 필요

비전

열린 통계허브 구축을 통한 국가정책 선도, 국민미래 설계





# 2017년 업무추진 방향

열린 통계허브 구축을 통한 국가정책 선도, 국가미래 설계

## 01 국가통계 거버넌스 체계 강화



4차 산업혁명 대비 국가통계 거버넌스 강화를 통한 통계생산방식의 효율화 및 응답부담 최소화

## 02 데이터허브 역할 강화로 통계생산·활용 지원



데이터 공유 및 인프라 확충 통한 통계생산 지원, 다양한 통계서비스 제공으로 고부가가치 창출

## 03 수요변화에 대응한 통계 작성·제공



다양한 정책 수립 지원을 위한 세분화된 통계 생산 및 국민체감도 향상을 위한 지속적인 통계 개선 및 작성

## 04 미래대비 국가통계 역량 제고



통일 대비 북한통계 확충, Beyond GDP 연구 등 미래대비 통계인프라 구축 및 국제통계사회에서의 역할 강화



# 2017년 주요정책 추진과제

열린 통계허브 구축을 통한 국가정책 선도, 국가미래 설계

## 01 국가통계 거버넌스 체계 강화



## 02 데이터허브 역할 강화로 통계생산·활용 지원



## 03 수요변화에 대응한 통계 작성·제공



## 04 미래대비 국가통계 역량 제고



### Ⅲ

## 2017년 주요업무 추진계획

### 1

## 국가통계 거버넌스 체계 강화

### 가. 국가통계 관리체계 강화

◇ 4차 산업혁명 시대 대비 최적화된 국가통계 관리체계 구축을 위한 새로운 발전전략을 마련하고, 통계를 기반으로 한 정책수립 지원

- (新통계전략 로드맵 수립) 데이터가 핵심인 4차 산업혁명에 따른 통계전략 로드맵 수립으로 미래 경제·사회변화에 대응
  - 데이터 허브 기능 강화, 빅데이터 구축 기반 조성 및 분석·확산 활성화 등 중장기('18~'22년) 종합전략 수립(12월)
  - 통계 관리범위를 확대하고 확대된 국가통계의 관리 효율화 및 행정자료 활용 제고 기반 마련을 위한 통계법 개정 추진
- (표준통계분류 선진화) 국내 환경변화와 국제분류 제·개정 등을 반영하여 통계의 일관성 및 국제 비교성 제고
  - 산업분류 제10차 개정(1월), 직업분류 제7차 개정(7월) 등
- (통계승인 및 품질제도 강화) 국가승인통계의 확대 및 승인통계에 대한 체계적·효율적 품질관리로 국가통계 활용성 제고
  - 직권 지정제도 운영을 통한 공공기관 행정·조사자료 등의 통계 승인으로 국가통계 활용 확대 및 품질 관리 강화
  - 정기통계품질진단 진단대상 통계 확대
    - \* 진단통계종수 : ('15년) 80종 → ('16년) 63종 → ('17년) 80종(예정)
  - 언론보도 등을 통해 발생하는 국가통계와 국제기구제공통계의 오용·왜곡 모니터링 및 적시대응 등 통계오류대응 강화
    - \* 통계청 '통계오류대응TF' 및 부처간 통계오류대응 협업체계 구축·운영('16.8월~)

## 나. 지역통계 생산·활용 기반 확충

◇ 데이터 기반 합리적인 지역정책 추진에 필요한 통계 개발 역량 강화 및 이용 활성화를 위한 방법론 개발 및 보급 등 지원

□ (지역통계 작성 역량 강화) 통계청, 행자부, 지자체 간 협업을 통해 지역정책에 필요한 통계 개발 역량 강화로 국민편의 증진



○ 전 지자체에서 주요 지역통계\*를 작성·활용할 수 있도록 협업 및 지원

\* 지역사회조사, 시군구 GRDP, 시군구 장래인구추계

○ 시군구 GRDP의 시의성 확보를 위해 잠·확정체계 도입(5월)

\* 생산계정 작성주기 단축(3개월, '16년) + 추가 단축(4개월, '17년) → 7개월

○ 기술지원, 생산대행 등을 통한 지자체 통계작성 및 활용 지원

\* '13년 44건 → '14년 57건 → '15년 50건 → '16년 166건 → '17년 111건(예정)

□ (지역통계 확충 지원) 경제·사회 및 지역특성을 반영한 맞춤형 통계를 지속적으로 확충하여 통계기반 지방행정체계 구축

○ 행정자료, 빅데이터 등을 이용한 지역 필요통계\* 확충(연중)

\* 주택소유통계, 다문화가구통계 등

○ 지자체 정책맞춤형 지역통계 표준작성기법 개발·보급(12월)

\* 관광실태조사, 전통시장 및 상점가동향조사, 복지실태조사 등 7종

○ 세종시 GRDP 분리추계 및 고용통계 작성

- '13~'16년 세종·충남·충북의 생산·분배·지출명목계열 추계(12월)

- 세종시 경제활동인구조사 실시 및 분석(1월~, '18년부터 공표)

## 다. 통계생산방식 효율화

◇ 급변하는 ICT 신기술을 기반으로 한 조사방식의 지속적 확대, 통계 생산기법 선진화로 국민 응답부담 완화

- (ICT 기반 조사 확대) 시간과 비용을 절감하면서도 정확한 조사가 가능한 전자조사방식을 통해 현장조사의 어려움 해결
  - 조사자와 응답자 모두가 편리한 **모바일조사 확대** 추진(~12월)
    - \* 서비스업동향조사(도소매) : 총청청 → 전 지방청
  - 작물재배면적조사 등 농업통계에 **원격탐사기술 활용 확대**
    - \* 제주 감귤 등 일부 과수 품목에 대한 통계 생산(12월)
  - SGIS 기반 지능형 현장조사 지원 시스템 구축·활용(12월)
    - 이동경로 최소화 로직 개발 및 조사대상처 특성반영을 통해 조사직원별 업무분장 최적화
- (선진통계기법 도입) 저비용·고효율의 국가통계 작성 등 통계생산 기법의 선진화로 국민 응답부담 완화 및 정확도 제고
  - 새로운 패러다임의 **행정자료 기반 통계 생산방식 확대** 추진(연중)
    - 기업등록부(Business Register) 기반 2021 경제부문 등록센서스 전환 준비
    - 기업등록부와 연간 경제구조 통계의 관계성 정립 및 정합성 점검
    - 2020년 농림어업등록센서스 도입을 위한 기반 조성
  - **스캐너 데이터(scanner data)\***를 이용하여 물가지수 작성 준비(11월)
    - \* 유통업체와 소비자간 상품 거래 자료로 BarCode Reader와 같은 전자판독기로 구매 시점의 정보(가격, 수량 등)를 수집한 자료
  - 가계동향조사의 **순환조사방식\*** 도입으로 정확성 제고(1월)
    - 응답부담이 높은 지출부문은 별도 조사(가계지출조사)로 분리하여 연간통계로 작성하고, 소득부문은 현행 체계 유지
    - \* 36개월 가계부 연속조사에서 1개월 순환조사로 개편하여 응답부담 감소

## 2

## 데이터 허브 역할 강화로 통계생산·활용 지원

### 가. 데이터 공유 및 활용 인프라 확충

◇ 데이터 협력, 입수, 제공 등 데이터 허브 역할을 통해 데이터를 원활히 공유·활용할 수 있도록 관련 제도 및 인프라 확충

□ (데이터 공유 기반 강화) 데이터를 원활하게 공유 및 연계할 수 있도록 관련 제도 마련

○ 행정자료 서식 개정 및 표준화로 데이터 형식을 통일하고, 이종 데이터간 연계를 지원

- 행정자치부 등과 협업을 통해 단계적으로 시행

- 데이터 연계를 지원하기 위한 컨설팅 확대\* 병행 추진

\* 문체부 → 자료수집·품질점검·DB구축, 대전시 → 기업 간 영리법인기업체 이동 분석

○ 행정자료, 통신자료, 신용카드 등 데이터 원천별로 데이터를 축적하고, 특성 및 활용사례 등을 정리하여 제공

- 데이터간 연계 및 활용 사례를 통해 데이터 공유를 위한 동력 창출

□ (데이터 활용 지원) 개인정보 침해 없이 원활하게 데이터 간 연계를 지원하기 위한 데이터 인프라 확충

○ 보안과 처리 기술을 제공함으로써 개인정보 침해 없이 데이터 연계·활용을 지원하는 통계데이터센터 운영

\* 우선 통계청 내 10석 규모로 시행하고 단계적으로 확충

○ 데이터 간 원활한 연계를 위한 기초 장치로서 통계고유번호\* 도입

- 개인정보를 포함하지 않으면서도 데이터간 연계가 가능하도록 마련

\* 주민번호 활용 연계 제약에 따라 통계작성을 위한 새로운 비식별화 연계키



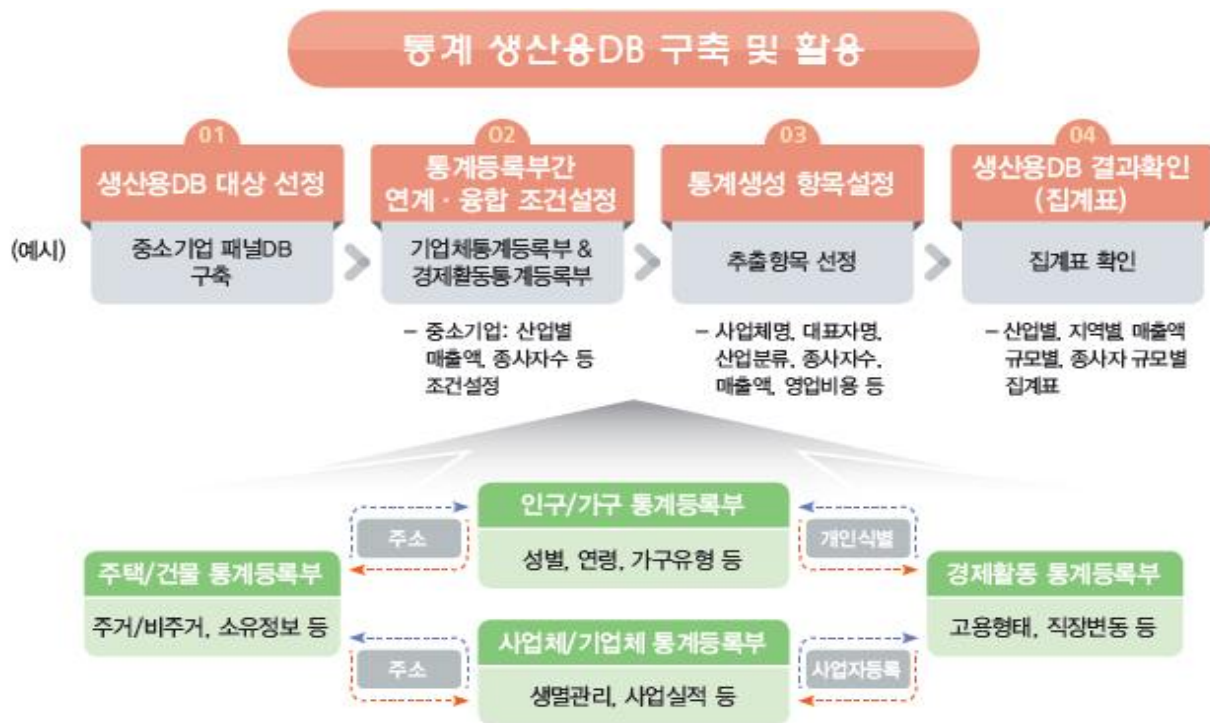
□ (범용 DB 구축) 다른 데이터와 연계·융합하여 다양한 통계를 생산할 수 있는 범용 DB 구축 추진

○ 4개 분야별 통계등록부\* 구축을 마무리하고, 등록부간 연계로 종합등록부 구축 추진

- \* 인구/가구, 사업체, 주택/건물, 경제활동 등 4개 분야의 통계작성 명부를 위해 구축
- 통계등록부의 변동내역(개인의 경제활동상태 변화, 사업체의 생멸 등) 관리체계 구축 및 등록부간 연계 Key 고도화

→ 연계된 등록부를 활용하여 수요자가 원하는 사회·경제 융합형 통계, 패널통계 등 다양한 통계 생산용 DB\* 구축, 제공

- \* 신혼부부 가구 DB, 중장년층 DB 등



○ 소득 DB 구축을 중장기적으로 추진하여, 계층간 이동 현황 파악, 신규 일자리 수준 파악 등 관련 통계 작성을 지원

- '17년 중에 표본분석, 자료연계 확대 등을 통하여 소득 DB 구축 가능성 및 추진 계획을 수립·추진

## 나. 빅데이터 활용 통계 생산 지원

◇ 빅데이터를 활용할 수 있는 기반을 조성하고, 공공데이터와 연계 DB를 구축하여 다양한 통계 생산·분석을 지원

- (빅데이터 활용 기반 조성) 빅데이터를 활용할 수 있는 시스템을 구축하고, 빅데이터 스타트업 지원 사업 추진
  - 신용카드 승인내역 및 각종 통계자료를 활용한 주·월·분기 단위의 속도성 경제지표 작성 시스템 구축(11월)
  - 데이터 보유 기관과 협업하여 통계청 보유 데이터와 연계\*로 새로운 정보를 창출하는 경진대회를 개최, 스타트업을 지원
    - \* 신용카드, 신용보증 등 타기관 데이터와 통계청 데이터간 연계
  - 빅데이터시대 환경변화에 따른 빅데이터 통계관련 자격증 신설 추진
    - 관련부서와 협력체계 구축 및 인프라 구축 방안 마련(12월)
- (빅데이터 연계 DB 구축) 다양한 통계 작성을 위하여 통계청 보유 공공 데이터와 민간 보유 빅데이터를 연계한 DB 구축(12월)

< 시범사례 예시 >



- (빅데이터 관련 국내외 협력 체계 강화) 빅데이터 활용 활성화를 위하여 자료 공유, 공동 프로젝트 추진 등 긴밀한 협력 체계 구축
  - 「빅데이터-통계 전략 포럼」 (분기별) 및 민관 빅데이터 TF 운영
  - 자료보유기관 등 외부기관 및 국제통계사회 협력 네트워크 구축
    - \* 네덜란드 통계청과 공동연구과제 추진('16년 MOU 체결)

## 다. 통계 이용자 활용 지원 강화

◇ 급변하는 ICT 신기술을 기반으로 한 서비스가 다양화되면서 ‘이용자 활용’에 초점을 맞춰 **고부가가치를 창출할 수 있도록 서비스를 강화**

□ (국가통계포털(KOSIS) 개편) 이용자가 보다 쉽게 접근하고, 보다 편리하게 이용할 수 있도록 **포털 서비스 개편(11월)**

○ 키워드·연관어·실패 검색어 정비 등 통합검색 기능 개선

○ 국가승인통계 자료 수록 및 현행화 지속적 확대 관리

\* 수록: ('16년) 943종 → ('17년) 985종, '17년 현행화율 목표: 94%

□ (공간통계정보 서비스 활성화) 데이터 용·복합 편의성 및 공간 분석 기능 확대 등 고도화를 통해 다양한 이용자 요구 충족

○ 공공·민간데이터 입수, 정제, 가공 등 전 과정 자동화 기능 개선

○ 군집분석, 밀집분석, 공간상관분석 등 이용자 분석기능 강화

□ (마이크로데이터(MD) 개방 및 서비스 확대) 정부가 보유한 통계 자료를 국민이 편리하게 이용할 수 있도록 통합하여 서비스

< 마이크로데이터 통합DB 구축 및 서비스 종수 >

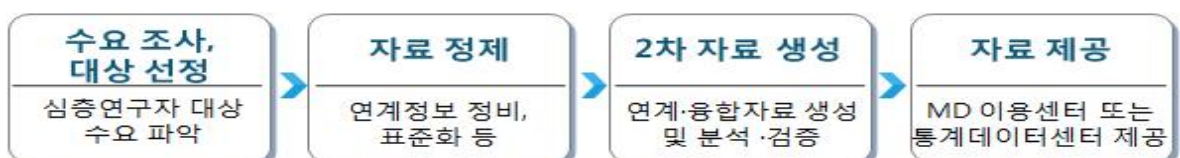
연도	'14년	'15년	'16년	'17년	'18년~
구축	31종	72종	121종	20종	매년 15종씩 확대
서비스(누계)	5종	21종	51종	106종	서비스 확대

\* 통계청 42종 제외

○ 다양한 통계자료를 결합한 **MD 2차 연계자료\***를 개발·제공하여 자료의 활용성 및 부가가치 확대(12월)

\* 연계자료(Linking data): 둘 이상의 서로 다른 통계자료(조사통계자료, 행정 통계자료 등)를 매칭기법(통계적 판단, 정확 매칭 등)을 통해 결합한 자료

<미국사례> SIPP(가계소득조사+국세청+사회보험공단), LEHD(고용보험+고용및임금조사)



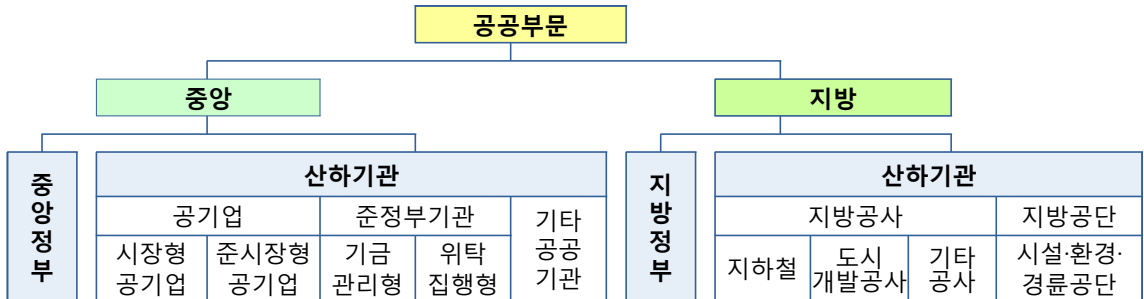
### 3

## 수요변화에 대응한 통계 작성·제공

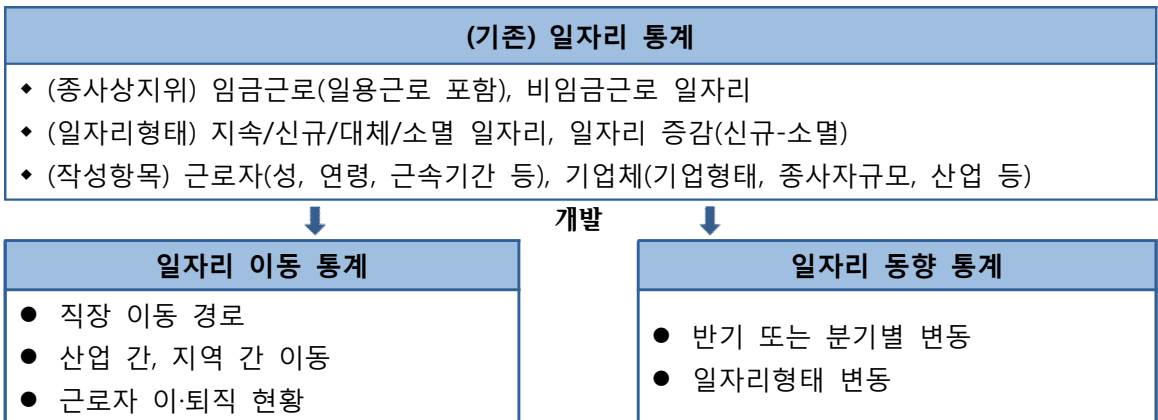
### 가. 수요자 맞춤형 통계 개발

◇ 저출산·고령화 사회에 대비하여 정책수립 지원을 위한 다양하고 세분화된 통계 개발 및 생애주기별 통계 분석

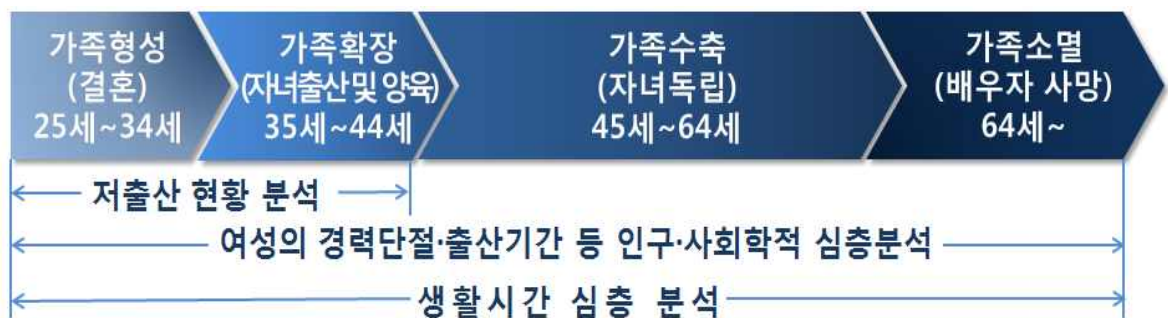
- (정책맞춤형 통계) 정책지원을 위한 다양한 통계를 생산 및 제공
  - 고용·노동 정책수립을 지원하고 국제기구의 요구에 부응하는 공공부문 고용통계를 개발(6월)
    - 성별, 연령별, 산업별, 종사자 임금별, 공공기관 기능별(교육, 보건, 행정 등) 취업자



- 정교한 일자리 정책을 지원하기 위해 **일자리 이동·동향 통계** 및 **지역별 세분화된 통계** 개발을 추진('17년 시험작성)
  - 사업장과 종사자의 행정자료를 연계한 연간 일자리 이동 통계, 일자리 변동을 주기적으로 파악할 수 있는 일자리 동향통계 개발 추진



- 해외 인력의 국내유입 증가로 이민자에 대한 체류관리 및 사회 통합 등 정책수립 지원을 위한 **이민자 체류실태 및 고용조사**(11월)
  - \* 제3차('16~'20년) 저출산·고령사회위원회, 제16차 외국인정책위원회 추진과제('15.12)
  - 조사대상을 외국인과 귀화자까지 포괄하는 이민자로 확대하여, 이민자의 한국 체류실태 및 사회통합 정도를 조사
    - \* '18년 이후 표본규모를 확대하여 시도별, 이민자 국적별 등의 세부 통계를 작성하여 제공
- **(생활밀착형 통계)** 급변하는 경제·사회 환경변화와 수요자 요구를 반영하여 다양하고 세분화된 통계 생산 및 제공
  - 가구주 연령, 1인 가구 등 가구의 특성을 반영한 **물가보조지표**를 개발하여 소비자물가와 체감물가 간의 괴리 해소(11월)
  - **유아 사교육비조사** 개발로 저출산·고령사회에 미래 성장동력인 유아에 대한 교육 및 보육 정책수립 지원(시험조사 실시 : 8~10월)
    - \* 교육부, 복지부 및 관련 전문가와의 협업을 통해 초·중·고생에서 유아로 확대
- **(생애주기 통계 분석)** 저출산·고령화 등을 포함한 우리 사회의 변화를 생애주기별로 심층분석하여 정책수립 지원 자료 제공



- 저출산 현황분석으로 보건·복지 및 양육 정책 수립 지원(6월)
  - 교육수준별 출생·사망·혼인·이혼의 15년간('00년~'15년) 변화 추이 분석
- 5년마다 제공되는 인구주택총조사의 표본결과에 대해 **여성의 경력단절·출산 소요기간 변화 등 인구·사회학적 심층분석**(11월)
- **생활시간의 분석단위를 개인에서 가구로 확장하여** 가구 특성 및 가구원 간의 관계에 대한 시간활용 유형, 상관관계 등을 파악(11월)

## 나. 행정 및 민간자료 활용 통계 개선

◇ 행정 및 민간자료를 활용하여 내용 검토, 조사항목 대체 등으로 **통계의 정확성을 개선**하고, 저비용으로 시의성 있는 다양한 **세분화된 통계 생산**

- **(행정자료를 활용한 통계 개선)** 조사항목 대체, 자료의 세분화 등 응답부담은 줄이면서 고품질의 통계 생산
  - 청년층, 고령자 등의 창업지원을 위해 공정위 등 관련기관과 협업을 통해 보다 신뢰성 있고 세분화된 **프랜차이즈통계** 제공(12월)
  - 기업규모, 외국기업의 분류기준 등 국내 경제구조와의 차이를 반영하여 **기업특성별 무역통계(TEC)** 개선(12월)
  - 응답부담이 높은 조사항목에 대해 행정자료를 활용하여 **가계 소득 및 부채 통계의 정확성 개선**
    - 국세청 과세자료, 복지부 행복e음, 신용정보원 개인부채정보 등
    - \* 개선 결과를 반영한 가계금융복지조사 결과 공표(12월)
  - 가축동향조사 등 현장조사를 폐지하고 행정자료로 대체
    - 가축동향조사 소 축종은 이력제 자료로 대체(9월)
    - 양식어업조사(김, 굴, 홍합, 전복, 미역, 송어)를 행정자료로 대체(1월)
- **(민간자료를 활용한 통계 개선)** 관련 기관과의 협업을 통한 입수 자료의 확대로 다양하고 세분화된 통계 작성
  - 소비분야 동향을 조기 진단하는 **소매판매 및 음식숙박업 속보 지표**의 지수 추정방법 고도화 등(12월)
    - 카드 가맹점에 대한 표준산업분류 연계정도 제고, 추정방법 개선 등
  - 다양한 경기분석을 위하여 저소득층, 자영업자 관련 **속보성 경제 지표\***의 업종별·지역별로 세분화(12월)
    - \* 자영업자 매출동향, 소상공인 보증사고 등

## 다. 현실반영도 제고를 위한 통계 개편

◇ 최근 5년간 경제·사회·환경변화로 실제와의 괴리가 발생하여 현실을 반영하기 위한 기준년 개편, 장래가구추계 개편 등 통계 개편

- (2015년 기준년 개편) 5년 주기 개편을 통해 경제통계 현실반영도 제고
  - 2010년 이후의 산업 및 기술구조 변화를 반영하여 대표품목 및 가중치 갱신 등 **산업동향통계 기준년 개편**(18.3월 공표)
    - 기존의 수량기반 고정 라스파이레스 산식에서 금액 기반 연쇄 방식의 광공업생산지수 작성(18. 3월 공표)



(고정지수) 2010년 가중치 구조만 반영 (수량기반) 모든 TV 수량을 단순 합계  
 (연쇄지수) 2010~14년 가중치 변화 반영 (금액기반) TV 가격 차이를 반영하여 가중평균

- 2010년 이후 서비스업 생산 및 유통 구조변화를 반영하여 모집단 정비, 대표업종 개선 등 **서비스업동향통계 기준년 개편**(18.3월 공표)
- (장래가구추계 개편) 고령자 및 1인 가구 증가 등의 급격한 가구 변화를 반영하여 2015년 기준 장래가구추계 개편(4월)
  - 등록센서스 전환에 따른 추계 결과의 일관성 확보를 위한 방법론 개발
  - 2010년 기준 가구추계의 오차요인 분석, 가구추계모형의 적합도 평가를 통해 가구추계의 예측력 제고
- (표본개편) 최근 5년간 모집단 변화를 반영하기 위해 인구총조사 등 대규모 조사결과를 표본추출틀로 구축
  - 구축한 표본추출틀을 활용하여 경상조사 표본개편 실시(16종)
    - \* UN 권고안에 따라 대부분의 국가에서 센서스 직후 경상조사 표본개편 수행

## 라. 대규모 조사자료 서비스 확대

◇ 새로운 대한민국 경제지도 공표, 국가기본통계인 인구·가구·주택 통계의 매년 제공 등 국가정책을 체계적으로 지원

- (대한민국 新경제지도 공표) 전체 산업구조 파악하여 우리 경제를 진단하고 맞춤형 정책에 필요한 경제총조사 결과 제공(6월)
  - 중소기업청 등 부처별 산업정책의 체계적 지원 및 자영업자 창업 지도 등 수요자 맞춤형 자료 제공
    - \* 프랜차이즈, 개인사업자(5인 미만), 여성기업인 등
- (2015 인구주택총조사 결과 조기 제공) 최종 공표시기를 2개월 단축(17개월 → 15개월)하여 자료의 시의성 및 이용자 편의성 제고
  - 저출산·고령화·다문화·외국인 정책 수립에 필요한 세분화된 자료 제공(확대된 표본규모(10% → 20%), 52가지 항목)
    - 자녀 출산시기, 경력단절 여부 등 사회 현안 자료제공(2, 4월)
- (2016년 기준 등록센서스 작성·공표) 정책대상에 대한 기본통계(인구·가구·주택 통계)를 유형별로 매년 제공(9월)
  - 5년 주기로 제공되던 인구주택총조사 전수항목에 대한 통계를 매년 제공하여 정책 활용도 제고
  - 매년 인구·가구·주택 통계를 작성하여 최신의 모집단을 제공함으로써 통계 품질제고





## 4 미래대비 국가통계 역량 제고

### 가. 미래대응 통계 기반 구축

◇ 통일을 대비한 북한통계 확충, 국제통계사회에서 부각되고 있는 ‘Beyond GDP’에 대한 연구, 통계 품질 개선 연구 등 미래대비 통계 인프라 구축

□ (통일대비 북한통계 확충) 북한관련 통계의 관련기관 협력, 자료 분석 및 확충 등 북한의 통계분야 지원을 위한 준비

○ 북한통계 발전 협의회\* 개최를 정례화하여 협업방안 모색, 관련 기관 간 정보 공유 및 북한통계 DB 구축을 통해 제공

\* 기재부·통일부 등 8개 정부기관과 KDI 등 5개 국제·민간기관 및 북한전문가 등 분산되어 있는 북한관련 통계자료를 수집하여 국가통계포털(KOSIS), 북한통계 홈페이지, 간행물 등을 통해 대국민 서비스

\* 통일부 등 12개 국내기관 및 UN 등 10개 국제기구에서 수집한 333개 북한통계 제공



○ 원격탐사방식의 북한 벼 재배면적 시험조사 지속 및 논 지도 구축(12월)

○ 2018년 북한 센서스 지원을 위한 북한센서스 국제권고안 작성(12월)

○ 북한통계 전문 인력양성을 위한 “북한통계의 이해” 과정 개설(10월)

□ (실용통계교육 확산) 교육부와 협업을 통해 실용통계교육이 확산될 수 있도록 교사연수 및 통계교육 콘텐츠 등 지속 지원

○ 교사용 수업지도안 개발(2~10월) 및 교사연수 확대 실시(7~8월)

○ 학교수업에 적용할 수 있는 통그라미\* 수준별 콘텐츠 개발·보급(3~12월)

\* 설문조사에서 자료분석, 데이터 시각화, 보고서 작성까지 전 과정 지원 시스템

□ (Beyond GDP 지표 연구) GDP통계의 양적·질적 측정 방식의 한계극복을 위한 **삶의 질 통합지표** 개발

\* OECD는 2011년 Better Life Initiative를 발족하고 주거·소득 등 11개 측면에서 삶의 질 측정

측정 방법	측정내용		
	경제 (경제적 웰빙)	사회 (삶의 질, 웰빙)	환경 (지속가능성)
지표		OECD BLI <b>국민 삶의 질 지표</b>	녹색성장지표
	국가주요지표, SDGs		
계정	GDP	이전계정(NTA)	환경계정(SEEA)

- '11년부터 개발된 '국민 삶의 질' 측정 지표 보완, 측정성과 확산을 위한 국제회의(3월) 및 워크숍 개최(11월)
- Beyond GDP 지표 해외사례 및 지표 작성방법론 검토(2~11월)
- 공유경제 국내 시장규모 등 실태 파악을 위한 개념 설정 및 시험 조사 실시(4~7월)

< 공유경제의 개념 범위 및 대표적 업체 >



	쏘카 (한국) 플랫폼 기반 차량 공유 업체
	Uber (미국) 개인간 승차 공유 중개 업체
	AirBnB (미국) 개인간 숙박 공유 중개 업체

□ (위성계정 연구) 신기후체제 대비, 재정 구조의 시간적 변화 등 특정 분야 분석을 위한 위성계정 연구를 통해 통계기반 정책추진 지원

- 환경오염과 자원고갈 등 경제활동의 환경적 비용을 고려한 **환경 경제계정 개발 및 관리**(1~12월)
- 국민이전계정의 한계를 보완하고 가사 노동 반영, 성인지 통계 작성 등 활용범위를 확대하기 위한 **국민시간이전계정\***(National Time Transfer Accounts, NTTA) 개발(7~11월)

\* 생활시간조사 자료를 활용하여 비화폐적 가치를 포함한 생애주기적 자원분배 측정

□ (통계 품질 개선을 위한 연구) 조사표 설계 개선, 조사 개편에 대비한 개선방안 등 고품질 통계 생산을 위한 연구(2~11월)

- 인지적 기법을 적용한 경제·사회 각 분야별 **조사표 설계 개선**
- \* 인구주택총조사(순환센서스) 및 사회조사 조사표 개선 등

## 나. 국제기준 이행 및 국제통계 협력 강화

◇ 지속가능발전목표(SDGs) 국제기준 이행, OECD 세계포럼 준비, 개도국 통계역량강화사업 확대 추진 등 국제통계사회의 역할 강화

- (SDGs 국가지표 체계 구축) 글로벌 수준에서의 SDGs 이행 체계 확립과 국가별 이행 단계 돌입에 따른 지표 체계 구축 연구(2~11월)
  - 지속가능발전위원회 중심의 지속가능발전목표(SDGs) 국내 이행 추진계획에 따라 모니터링 할 수 있는 국가지표 마련
  - 지속가능발전목표(SDGs) 지표와 국내 유사 지표(국가주요지표, 삶의질 지표 등)와의 비교 분석 연구



- (국제통계 협력 강화) 세계포럼 유치, 성공적인 개도국 통계역량 강화사업 추진 등으로 국제통계사회의 협력 및 역할 강화
  - 경제, 사회, 환경 등 다양한 영역을 포괄하는 “삶의 질” 측정 논의를 위한 ‘18년 OECD 세계포럼 유치와 관련 준비사업 추진
    - 디지털경제, 공유경제, 삶의 질, 위성계정 등 기존에 포괄되지 않은 분야의 측정과 관련한 “GDP plus Beyond” 논의
  - 국제개발협력(ODA) 사업대상국 확대\* 및 신규사업 분야 발굴로 체계적·전략적인 개도국 통계선진화 지원 사업 추진
    - \* '16년 2개국(스리랑카, 에콰도르) → '17년 3개국(에콰도르, 콜롬비아, 라오스)
  - 국제기구에 제공되고 있는 통계가 국제기준에 부합되게 작성될 수 있도록 정보시스템 연계운영 등 통합관리체계 구축
    - 국제기구자료제공시스템(KODAPS)의 전부처 확대 및 통합관리 시스템을 통한 모니터링 강화

# IV

## 추진 일정

	추진과제	추진일정
연중	데이터 공유 기반 강화 및 활용 지원 통계 생산용 DB 구축 및 활용 통계정보서비스(국가통계포털(KOSIS), 공간통계정보(SGIS), 마이크로데이터 통합서비스(MDIS)) Beyond GDP 지표 및 위성계정 연구	연중 연중 연중 연중
1/4 분기	산업분류 제10차 개정 가계동향조사의 순환조사방식 도입 Beyond GDP 관련 국제회의 개최 빅데이터-통계 전략 포럼 회의 개최(분기별)	1월 1월 3월 3월
2/4 분기	2015 인구주택총조사 결과공표(인구이동 및 통근통학) 전국 장래가구추계 결과 공표 2015년 기준 경제총조사 결과 제공 공공부문 고용통계 개발	4월 4월 6월 6월
3/4 분기	직업분류 제7차 개정 유아 사교육비조사 시험조사 실시 2016년 기준 등록센서스 작성·공표 가축동향조사 소 축종 이력제 자료로 대체	7월 8~10월 9월 9월
4/4 분기	물가보조지표 개발 국가통계포털(KOSIS) 개편·서비스 개선 결과 반영한 가계금융복지조사 결과 공표 신규 창업관련 프랜차이즈통계 제공 기업특성별 무역통계 개선	11월 11월 12월 12월 12월

## 참 고 자 료

I . 일반 현황 .....	28
II . 국가통계 작성 현황 .....	30
III . 통계청 작성통계 현황 [61종] .....	32

# I

## 일반 현황

### 1

#### 주요 기능

- 국가통계 활동의 총괄 및 조정
  - \* 405개 통계작성기관, 999종 통계를 승인('17. 1. 1. 기준)
- 주요 국가기본통계(인구·고용·산업·물가 등 61종) 생산
- 국가통계정보 통합관리 및 서비스
- 통계전문교육 및 통계기법 연구·개발
- 국격 제고를 위한 국제통계 협력

### 2

#### 정원 및 현원

- 본 청 : 1관·5국·1정책관, 4담당관·32과
- 소속기관 : 2원, 5지방청, 34사무소

(‘17. 1. 1. 기준, 단위 : 명)

구 분	총 원	본 청	교육원	개발원	지방관서
정 원	2,136	623	31	47	1,435
○ 5급 이상	362	209	12	24	117
○ 6급 이하	1,774	414	19	23	1,318
현 원	2,140	627	30	46	1,437
○ 5급 이상	359	209	11	23	116
○ 6급 이하	1,781	418	19	23	1,321

\* 무기계약직 860명 별도 운영

### 3

#### 세출예산

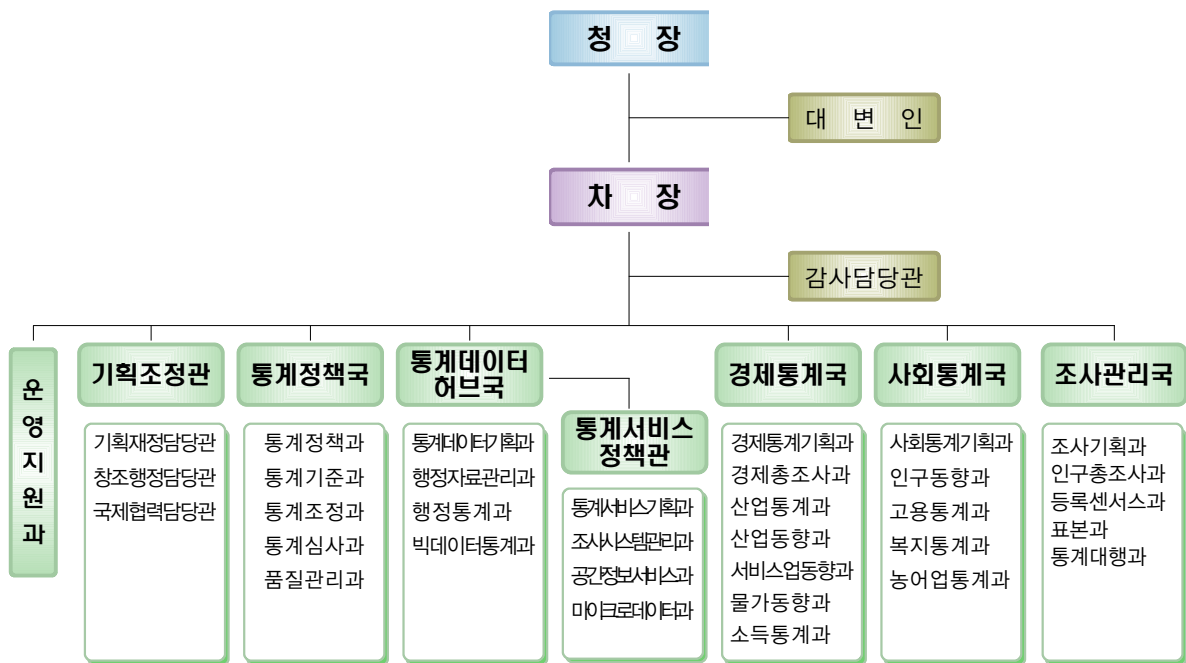
(단위 : 백만원)

구 분	2016예산(A)	2017예산(B)	증감(B-A)	%
합 계	330,636	285,595	△45,042	△13.6
인 건 비	131,770	134,031	2,260	1.7
기 본 경 비	15,777	16,077	300	1.9
사 업 비	183,089	135,487	△47,602	△26.0

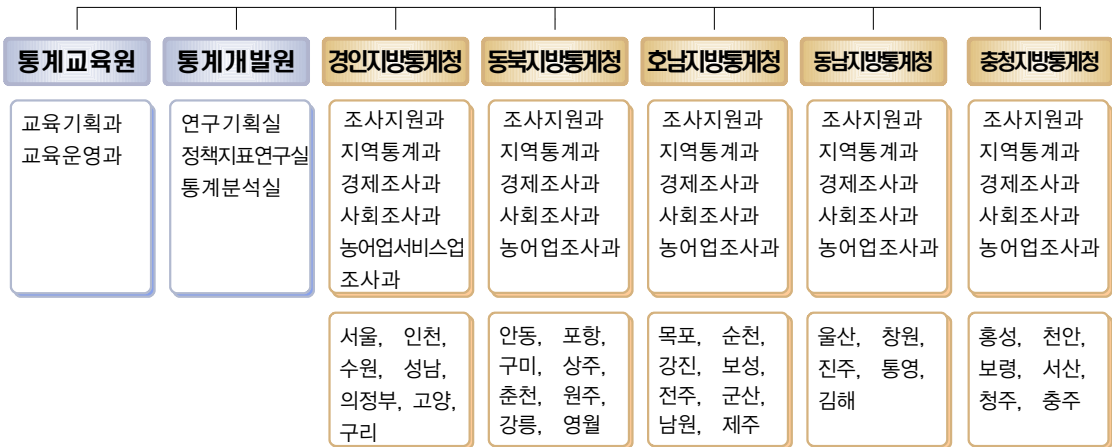
## 4 기구 및 조직도

- 본 청 : 1관 · 5국 · 1정책관, 4담당관 · 32과
- 소속기관 : 2원 · 5지방청, 27과 · 3실 · 34사무소
- 조직도

### ● 본 청(1관 · 5국 · 1정책관, 4담당관 · 32과)



### ● 소속기관(2원 · 5지방청, 27과 · 3실 · 34사무소)



## II 국가통계 작성 현황

### □ 기관별

(’17. 1. 1. 기준, 단위 : 기관, 종)

기관구분	작성 기관수	작성 통계수	통계종류별		작성형태별		
			지정	일반	조사	보고	가공
<b>계</b>	<b>405</b>	<b>999</b>	<b>94</b>	<b>905</b>	<b>436</b>	<b>460</b>	<b>103</b>
○ 정부 기관	303	820	76	744	332	406	82
- 중앙행정기관	43	365	59	306	182	144	39
(통계청)	1	61	39	22	38	2	21
(이외기관)	42	304	20	284	144	142	18
- 지방자치단체	260	455	17	438	150	262	43
○ 지정 기관	102	179	18	161	104	54	21
- 금융 기관	8	23	10	13	10	5	8
- 공사·공단	29	52	0	52	21	29	2
- 연구 기관	20	38	2	36	31	4	3
- 협회·조합	25	34	4	30	27	5	2
- 기타 기관	20	32	2	30	15	11	6

### □ 부문별

(’17. 1. 1. 기준, 단위 : 종, %)

통계분야	작성통계수				작성형태별					
	통계수		구성비		조사		보고		가공	
<b>계</b>	<b>999</b>	<b>61</b>	<b>100.0</b>	<b>100.0</b>	<b>436</b>	<b>38</b>	<b>460</b>	<b>2</b>	<b>103</b>	<b>21</b>
인 구	42	7	4.2	11.5	3	1	25	2	14	4
고 용 · 임 금	39	5	3.9	8.2	30	3	7	0	2	2
물 가 · 가 계 소 비	16	8	1.6	13.1	15	8	1	0	0	0
보 건 · 사 회 · 복 지	217	4	21.7	6.6	153	2	52	0	12	2
환 경	31	1	3.1	1.6	12	0	16	0	3	1
농 립 · 수 산	58	9	5.8	14.8	38	8	17	0	3	1
광 공 업 · 에 너 지	31	2	3.1	3.3	21	2	8	0	2	0
건 설 · 주 택 · 토 지	40	2	4.0	3.3	13	0	20	0	7	2
교 통 · 정 보 통 신	49	0	4.9	0.0	21	0	25	0	3	0
도 소 매 · 서 비 스	18	6	1.8	9.8	14	6	4	0	0	0
경 기 · 기 업 경 영	96	13	9.6	21.3	66	7	5	0	25	6
국 민 계 정 · 지 역 계 정	21	2	2.1	3.3	0	0	0	0	21	2
재 정 · 금 융	19	0	1.9	0.0	3	0	16	0	0	0
무 역 · 외 환 · 국 제 수 지	14	1	1.4	1.6	1	0	4	0	9	1
교 육 · 문 화 · 과 학	61	1	6.1	1.6	43	1	16	0	2	0
기 타	247	0	24.7	0.0	3	0	244	0	0	0

※ 음영부분은 통계청 작성 통계현황임



□ 공표단위별

(’17. 1. 1. 기준, 단위 : 종)

기 관	합계	전국	시도	시군구	동읍면	기타
<b>계</b>	<b>999</b>	<b>378</b>	<b>150</b>	<b>202</b>	<b>243</b>	<b>26</b>
○ 정 부 기 관	820	235	128	192	242	23
- 중앙행정기관	365	233	97	24	5	6
(통 계 청)	61	25	28	2	5	1
(이외기관)	304	208	69	22	0	5
- 지방자치단체	455	2	31	168	237	17
○ 지 정 기 관	179	143	22	10	1	3
- 금융 기관	23	23	0	0	0	0
- 공사·공단	52	31	12	8	0	1
- 연구 기관	38	32	5	0	0	1
- 협회·조합	34	33	0	0	0	1
- 기타 기관	32	24	5	2	1	0

□ 중앙행정기관별

(’17. 1. 1. 기준, 단위 : 종)

기 관	작성 통계수	통계종류별		작성형태별		
		지 정	일 반	조 사	보 고	가 공
<b>계</b>	<b>365</b>	<b>59</b>	<b>306</b>	<b>182</b>	<b>144</b>	<b>39</b>
통 계 청	61	39	22	38	2	21
국 무 조 정 실	1	0	1	0	0	1
기 획 재 정 부	7	1	6	1	6	0
교 육 부	4	0	4	3	1	0
미 래 창 조 과 학 부	19	3	16	14	2	3
통 일 부	3	0	3	0	3	0
법 무 부	2	0	2	0	2	0
행 정 자 치 부	9	0	9	2	6	1
문 화 체 육 관 광 부	18	0	18	14	4	0
농 립 축 산 식 품 부	17	0	17	7	9	1
산 업 통 상 자 원 부	18	1	17	15	3	0
보 건 복 지 부	40	2	38	20	17	3
환 경 부	20	4	16	8	11	1
고 용 노 동 부	18	4	14	8	9	1
여 성 가 족 부	15	0	15	13	2	0
국 토 교 통 부	29	1	28	6	21	2
해 양 수 산 부	18	1	17	5	13	0
방 송 통 신 위 원 회	2	0	2	2	0	0
공 정 거래 위 원 회	2	0	2	0	1	1
국 민 안 전 처	8	0	8	2	6	0
인 사 혁 신 처	2	1	1	1	1	0
국 가 보 훈 처	1	0	1	0	1	0
식 품 의 약 품 안 전 처	6	0	6	0	5	1
국 세 청	1	0	1	0	1	0
관 세 청	4	0	4	0	2	2
조 달 청	1	0	1	0	1	0
검 찰 청	1	0	1	0	1	0
병 무 청	1	0	1	0	1	0
경 찰 청	3	0	3	0	3	0
문 화 재 청	1	0	1	0	1	0
농 촌 진 흥 청	4	0	4	4	0	0
산 림 청	9	1	8	6	3	0
중 소 기 업 청	13	1	12	11	1	1
특 허 청	2	0	2	1	1	0
기 상 청	5	0	5	1	4	0

### Ⅲ

## 통계청 작성통계 현황[61종]

(’17. 1. 1. 현재)

작성방법	작성주기	통 계 명 칭	
<b>합 계</b>		<b>61종</b>	
조사통계(38종)			
전수조사 (9종)	5년(2종)	• 농림어업총조사	• 경제총조사
	2년(1종)	• 통계인력및예산조사	
	매년(4종)	• 광업·제조업조사 • 전국사업체조사	• 건설업조사 • 기업활동조사
	반기(1종)	• 어류양식동향조사	
	매월(1종)	• 인구동향조사	
표본조사 (29종)	5년(1종)	• 생활시간조사	
	매년(15종)	• 사회조사	• 운수업조사
		• 도소매업조사	• 서비스업조사
		• 농가경제조사	• 농축산물생산비조사
		• 어가경제조사	• 농림어업조사
		• 초·중·고 사교육비조사 <sup>1)</sup>	• 양곡소비량조사
		• 농작물생산조사	• 전문·과학·기술서비스업조사
• 가계금융복지조사 <sup>2)</sup>	• 농업면적조사		
• 외국인고용조사			
반기(1종)	• 지역별고용조사		
분기(3종)	• 가축동향조사	• 가계동향조사	
	• 농가판매및구입가격조사		
매월(8종)	• 경제활동인구조사	• 건설경기동향조사	
	• 기계수주동향조사 • 온라인쇼핑동향조사 • 서비스업동향조사	• 광업·제조업동향조사 • 소비자물가조사 • 어업생산동향조사	
순기(1종)	• 산지쌀값조사		
가공통계 (21종)	5년(2종)	• 장래인구추계	• 장래가구추계
	매년(15종)	• 인구총조사	• 주택총조사
		• 국민대차대조표 <sup>3)</sup>	• 지역소득
• 생명표		• 사망원인통계	
• 일자리행정통계		• 귀농어·귀촌인통계 <sup>4)</sup>	
• 영리법인 기업체 행정통계		• 기업생멸행정통계	
• 주택소유통계		• 대기배출계정	
• 신혼부부통계	• 기업특성별무역통계		
• 퇴직연금통계			
매월(4종)	• 경기종합지수	• 설비투자지수	
	• 전산업생산지수	• 제조업국내공급지수	
보고통계 (2종)	매월(2종)	• 국제인구이동통계	• 국내인구이동통계

※ 주1) 「초·중·고 사교육비조사」는 통계청, 교육부에서 공동 작성

2) 「가계금융복지조사」는 통계청, 금융감독원, 한국은행에서 공동 작성

3) 「국민대차대조표」는 통계청, 한국은행에서 공동 작성

4) 「귀농어·귀촌인통계」는 통계청, 농림축산식품부, 해양수산부에서 공동 작성