

열린 통계허브 구축을 통한 국가정책 선도, 국민미래 설계

<http://kostat.go.kr>

2019년도 주요업무 추진계획

2019. 2. .



보고 순서

I. 2018년 성과와 평가.....	1
II. 2019년 정책여건 및 추진방향.....	9
III. 2019년 주요정책 추진과제.....	12
1. 국가통계 거버넌스 체계화.....	12
2. 통계데이터 허브 확충 및 통계서비스 확대.....	15
3. 국가 정책결정을 뒷받침하는 통계 생산.....	18
4. 미래대비 국가통계 역량 강화.....	22
IV. 추진일정.....	25
※ [참고자료].....	27

I 2018년 성과와 평가

1 주요정책 추진성과

가 국가통계 거버넌스 체계화

- ◇ 데이터 허브 기능강화를 위한 행정자료 우선활용제도 등 통계법령 정비
- ◇ 환경변화를 반영한 국가통계 관리체계 및 정책과 통계의 연계 강화

- (통계법령 정비) 통계청의 데이터 허브 기능강화를 위한 ‘행정자료 우선활용제도*’ 도입 근거 신설 및 통계법 시행(2월)
* 총 78개 기관, 201종 통계 검토 → ICT실태조사 등 54종 통계 행정자료 활용 권고
- (거버넌스 운영) 자치분권 강화, 데이터 혁명 등 대내외 환경변화를 반영한 국가통계위원회 개편(2월)으로 전문성 강화 및 운영 활성화
* 전년대비 회의 개최횟수(12→17회) 및 상정 안건수(20→32건) 확대
 - 범부처 합동으로 제2차 국가통계발전 기본계획(‘18~’22년)의 차질없는 수행 및 ‘19년 시행계획 수립*(12월)
* (‘18년) 학술실태조사(교육부) 등 27건 과제 완료
(‘19년) 사회적경제기본통계(통계청) 등 17건 신규과제 발굴 등 124건 과제 시행계획 수립
- (국가통계 확대) 기관별 미승인통계 현황을 파악(110종)하여 일·가정 양립실태조사(고용부) 등 12종 통계를 국가 승인통계화(12월)
 - 국가통계개발사업으로 공공 및 빅데이터를 활용한 국가생명연구 자원 통계(한국생명공학연구원) 등 5종 통계를 신규 개발 및 개선(12월)
- (정책-통계 연계 강화) 국책 연구기관 등과 협업하여 저출산·고령화 및 일자리 정책에 필요한 통계 수요 발굴 컨설팅 추진(12월)
 - 통계가 주요정책에 활용된 사례 분석*을 통해 통계기반정책평가제도에 대한 실효성을 확보하고 통계활용 노하우 등을 정책부처와 공유
* 양성평등실태조사와 양성평등정책(여가부), 소방산업실태조사와 소방산업진흥(소방청) 등 9개 기관 13건

나 데이터 활용 기반구축 및 연계·분석 확대

- ◇ 데이터 활용 강화를 위한 데이터 플랫폼 구축 및 제도 정비
- ◇ 데이터간 연계·융합을 통한 저비용·고효율의 통계생산체계 구축

□ (데이터 플랫폼 구축) 대전, 서울, 부산에 통계빅데이터센터 개소 및 일반국민 대상 서비스 실시(11월)

- 마이크로데이터를 편리하게 이용할 수 있도록 이용센터 설치 확대*

* 전략적 요충지[서울대(3월), 국회(5월)] 및 거점 기반[강원-건강보험공단(12월)] 확대

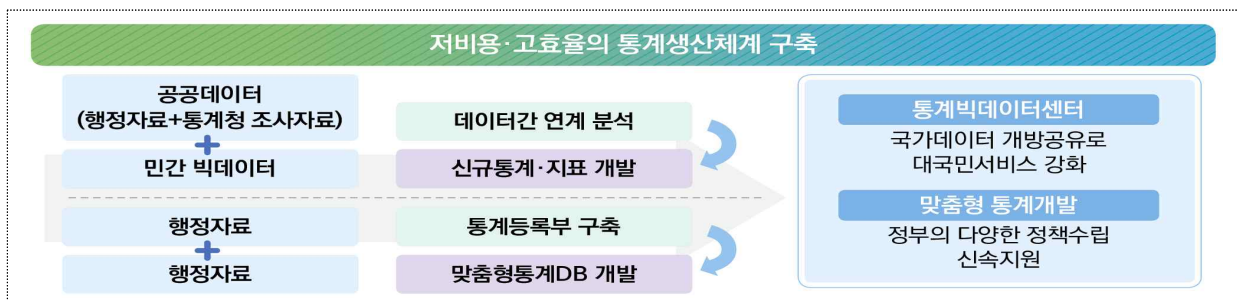


□ (제도 정비) 통계자료의 효율적 공유·활용이 가능하도록 관련 제도 및 개인정보보호 규정 정비

- 개인정보보호 강화를 위해 '통계빅데이터센터 설치 및 운영 관련 통계법 개정안' 마련(4월), '통계빅데이터센터 운영 규정' 전부 개정(11월)
- 행정자료 수집 및 활용 시 정보보호를 위한 '행정자료의 정보 보호를 위한 운영규정' 개정(4월)
- 법과 제도 변화를 반영한 개인정보보호 규정 및 절차* 정비(5월)

* 통계청 개인정보 침해대응, 개인정보 목적 외 이용 및 제3자 제공 절차 등 3종

□ (통계생산체계 구축) 데이터간 연계·융합 강화



□ **(행정자료 DB 확충)** 행정자료 기반 통계생산체계 마련을 위한 행정자료 DB구축 확대 및 고도화

- 국세청 등 관계기관으로부터 225종 행정자료 입수 및 116종 DB 구축 운영
- 행정자료의 오류·누락 등 품질점검 강화, 산업분류 정비·주소 표준화 추진 등 행정자료 DB 고도화

□ **(통계 개발)** 행정자료를 활용하여 정책 효과 분석·평가 및 지원을 위한 다양하고 세분화된 통계 개발

- 연간 「일자리행정통계」를 개발·공표하여 일자리 이동 분석, 사회적 경제 규모 파악 등을 위한 1년간의 일자리와 종사자 구조를 파악(12월)
- 「ICT산업 일자리행정통계」를 과기부와 공동 개발하여 공표(9월)
- 일자리의 양적 규모 외에 질적 측면을 파악할 수 있는 고용의 질 지표체계 구축 및 확정(12월)
- 「중·장년층 행정통계」를 개발·공표하여 중·장년층 실태 제공(12월)

□ **(통계 개선)** 행정자료를 활용하여 수요자 요구에 부응하는 기존 통계 개선 및 품질 제고

- ▶ **(귀촌인통계)** 전입사유 추가 작성 및 분석(6월)
- ▶ **(주택소유통계)** 시간에 따른 개인 소유형태 변화를 보는 중단면 분석 추가(11월)
- ▶ **(영리법인통계)** 종사자수 제공 방식 변경으로 정보 제공 확대(12월)
- ▶ **(퇴직연금통계)** 주기단축(연간 → 반기, 4월 공표) 및 중도인출 연령별 분석 등 추가(12월)
- ▶ **(신혼부부통계)** 출산 관련 항목 등 시도별 공표 항목 확대 및 부채현황(금융권) 항목 신규 작성(12월)

□ **(빅데이터 이용 활성화)** 국내·외 빅데이터 활용·분석사례 공유 및 기초 데이터 제공 등 빅데이터 기반 강화

- 통계빅데이터센터 홈페이지를 통하여 온라인 거래 상품가격, 생활경제 관련 지표, 생활안전 구조활동 분석결과 등 공유(11월)

다 국가 정책결정 뒷받침 통계 생산

- ◇ 경제·사회 환경변화에 따른 정책 수요에 대응하는 통계 개발
- ◇ 수요자 중심의 통계 세분화 및 국민체감도 개선

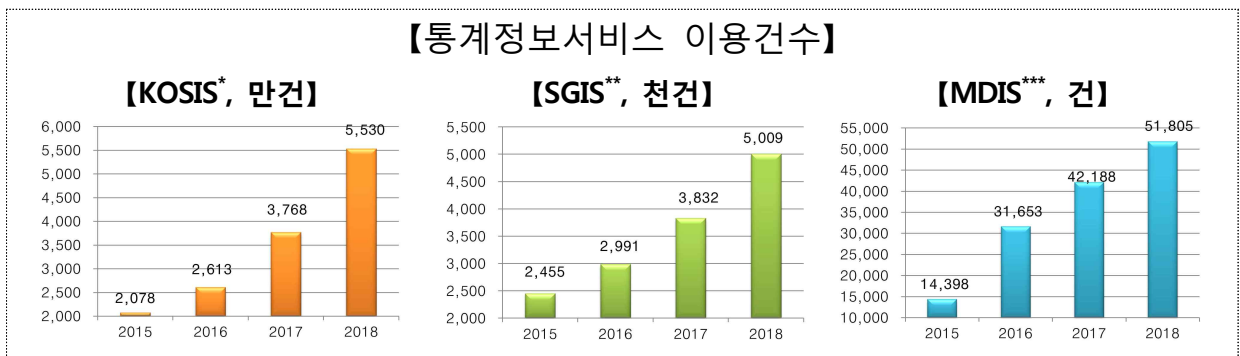
- (정책수요 대응) 최근 법령 개정 및 소득측정 영역 확대 등 대내외 환경변화에 부응한 통계 생산 및 제공
 - 개정 중소기업법^(15년)에 따른 대·중소기업 기준 서비스업 생산지수^(8월) 및 기업생멸행정통계^(12월) 신규 작성
 - 의료, 교육, 보육 등 사회적 현물이전을 반영한 소득통계 개발·시험작성 결과 공표^(11월)
 - 소득측정 영역 확대 및 국민계정(GDP)을 보완하는 가계생산 위성 계정을 개발하여 국가승인통계로 최초 공표^(10월)
- (시의성 제고) 정책 활용도 제고를 위해 출산율 급감 등 최근 환경변화에 맞는 통계개선으로 시의성 제고
 - 급감한 출산율(1.05명)을 반영한 인구추계 작성^(4월) 및 유형별(내국인, 외국인, 다문화자녀) 추계방법론 개발^(10월)
 - 공공부문 일자리통계 공표시기 단축^(6월 → 2월, 4개월 단축)
 - 지자체와 협업강화로 기초자료 조기제공 및 각종 교육^(총 15회) 등을 통해 시군구 지역소득통계(GRDP) 공표일정 단축*
 - * 부산·울산·충북·제주(12월 → 9월), 충남·전남(12월 → 10월)
- (신뢰도 개선) 국가통계 현실화 및 통계조사방법 개선으로 국가통계 신뢰도 제고
 - 대표품목 및 가중치 현실화, 소비자 성향 반영 등을 위한 산업동향통계^(3월) 및 물가통계^(12월) 가중치 개편

- 행정자료*를 활용하여 온라인쇼핑동향조사 모집단을 최신화 ('07년 → '16년)하고, 표본개편 및 상품군 재분류 등을 실시(3월)
 - * 국세청 전자결제대행업체 자료, 한국지역정보개발원 통신판매업 신고자료
- 국민 의견수렴과 삶의 질 영역별 프레임워크 구축결과*를 활용한 '국민 삶의 질 지표' 개편방안 마련(12월)
 - * '지표의 타당성과 신뢰성' 고려 개편(12개 영역, 80개 지표 → 11개 영역, 72개 지표)
- (심층분석 제공) 경제사회적 이슈에 선제적으로 대응하기 위해 다양하고 세분화된 심층 분석자료를 시의성있게 작성·제공
 - 국민의 관심과 정책 수요가 높은 주요 이슈를 통계 매거진 형태로 제작한 'KOSTAT 통계플러스'를 발간·제공(매분기)
 - '기후변화에 따른 주요 농작물 주산지 이동현황'(4월) 및 '기후(수온)변화에 따른 주요 어종 어획량 변화'(6월)를 분석·제공
 - OECD 국가와 사망원인별 사망률 비교를 통해 우리나라의 어린이 사고사 규모 및 사고 유형별 분석자료 제공(5월)
- (지역통계 지원) 지역정책 추진에 필요한 지역통계 개발 역량을 강화하고, 서비스 접근성 및 활용성 제고
 - 행정자료 등을 활용하여 소득접근방식 지역소득통계 개발*(10월)
 - * 연간 약 7,500만건 행정자료를 활용하여 '14~15년 전국 및 17개 시도별 통계 작성
 - 부산, 울산, 경남의 투입구조조사*를 통해 지역별 부가가치율 등을 적용한 지역 공급사용표 개발(11월)
 - * 광·제조·서비스업 2,300여개 사업체, 우편조사(방문 등 병행) 실시
 - 고품질·저비용의 지역통계 확충 기반 조성을 위해 지역통계 표준매뉴얼 7종* 개발·보급 완료(12월)
 - * 청년통계·노인등록통계·영유아통계·창업통계·노인실태조사·경제지표조사·귀농귀촌실태조사

라 이용자 중심 통계서비스 확대

◇ 사회와 국민의 요구에 부응한 통계정보서비스 확대 및 이용 활성화

- (통계정보서비스 확대) 수요자 중심의 통계서비스 구축으로 일반 국민의 데이터 접근성 강화 및 통계 이용 편의성 제고
 - (KOSIS) 직관적이고 이해하기 쉬운 시각화 콘텐츠(‘해석남녀’) 개발·제공 및 민간포털 네이버 연계 서비스 등 접근성 강화
 - (SGIS) 국민 체감형 의사결정 지원 콘텐츠 ‘일자리 맵’ 개발 및 민간·공공부문의 통계정보 활용 극대화를 위한 플랫폼 서비스**
 - * ‘18.12월 시범서비스, ‘19년(3월 예정)부터 본격 서비스 실시
 - ** 이용자가 공공·민간 데이터를 지도 위에서 연계·융합하여 분석할 수 있는 서비스
 - (마이크로데이터) 통계작성기관의 마이크로데이터까지 서비스 확대* 및 과거 시계열 자료 확대 제공(12월)
 - * 서비스 종수 : (‘16년) 93종 → (‘17년) 151종 → (‘18년) 175종



- * 국가통계포털(Korean Statistical Information Service)
- ** 통계지리정보서비스(Statistical Geographic Information Service)
- *** 마이크로데이터통합서비스(MicroData Integrated Service)

- (국가지표체계 통합) 3개 국가지표를 이용자들이 한 곳에서 편리하게 비교·분석이 가능하도록 표준화하여 통합서비스*

구분	국가주요지표	국민 삶의 질 지표	녹색성장지표
핵심개념	국가와 개인의 발전 상황	개인 삶의 질, 사회의 질	환경중심 성장
개발목적	국가발전과 개인의 웰빙에 대한 체계적인 모니터링	국민 삶의 질에 대한 현 주소를 객관적으로 측정	녹색성장 정책의 성과와 이행 수준을 평가

- * 국가지표체계 통합서비스 : 개별적으로 서비스되어 이용하기 불편했던 ①국가주요지표, ②국민 삶의 질 지표, ③녹색성장지표를 통합

마 미래대비 국가통계 역량 제고

- ◇ 교사·학생 중심의 실용통계 교육 확대 및 통계수업 도구 개발·보급
- ◇ OECD세계포럼 성공적 개최 등 국제협력 강화 및 총조사 준비 철저

- (실용통계 교육 확대) 교육부·시도교육청과 협업하여 실용통계 교사 양성을 위한 교사 직무연수* 및 프로젝트형 통계수업** 운영 확대
 - * 통계교육원 주관으로 운영 : ('17년) 4회, 109명 → ('18년) 7회, 124명
 - ** '18년부터 시도교육청과 통계교육원이 공동 주관으로 운영 : ('18년) 7회, 215명
- 개정된 교육과정, 사용자 요구사항 등을 반영한 통그라미 기능 보완 및 고교용 추가 개발, 보급 확대(상표권 등록, 3월)
- (국제협력 강화) OECD세계포럼을 성공적으로 개최하여 '웰빙' 중심의 국제적 어젠다를 선도(11월)
 - 국민 삶의 질 증진을 위한 인천선언* 발표 및 OECD의 지지 도출
 - * OECD세계포럼 준비위원회가 국민 삶의 질 증진을 위한 범부처 차원의 실천의지를 선언
 - 아태지역 범죄통계의 허브 역할을 수행할 협력센터를 유치(12월)하여 범죄통계 확충 기반 마련
- (북한통계 확충) 북한 전 지역 벼 재배면적 시험조사 실시(12월)
 - 북한지역 농업통계 정량적 측정 및 북한통계 협력기반 조성
- (총조사 준비) 조사환경 악화 등 환경변화에 대응하는 인구주택총조사 등 5년 주기 총조사의 조사방법 개선 추진
 - '20년 인구주택총조사(5월), 농림어업총조사(8월) 추진방향 마련* 등 실시 기반 구축
 - * 태블릿 등 전자조사 도입에 따른 조사방법 혁신 추진 등
 - 행정자료를 활용한 '21년 경제등록센서스 전환 추진
 - 경제통계 모집단 변경* 및 현장조사 효율화 방안** 마련
 - * 모집단(물리적 장소 있는 사업체 → 물리적 장소 여부 무관) 및 사업체 개념 확대
 - ** 조사방식(전수 현장조사 → 현장조사 축소 및 행정자료 대체), 조사표(18종→8종)

2

개선이 필요한 사항

◇ 통계청은 공공데이터와 각종 빅데이터를 통계서비스에 적극 활용하는 등 맞춤형 통계 허브로서의 중추적 역할을 선도하고 있으나, 앞으로도 국가통계발전을 위해 다양하고 지속적인 노력 필요

- (국가통계 거버넌스 체계화) 데이터 중심의 4차 산업혁명 시대에 맞는 국가통계 인프라 및 거버넌스 체계 강화 필요
 - 또한, 정책수요기관 및 통계 이용자와의 소통과 네트워크를 강화하여 통계 개발·개선시 다양한 의견을 반영하고, 지역통계 지원과 현장조사에서도 협업과 소통을 강화할 필요
- (통계데이터 허브 및 서비스 확대) 최근 대폭 개방·공유되는 공공데이터와 각종 빅데이터를 활용하여 수요자 친화적 통계데이터 허브를 지속적으로 확충할 필요
 - 특히, 데이터간 연계·분석을 강화하여 이용자 친화적인 수요자 중심의 통계정보 서비스를 확대할 필요
- (정책 뒷받침 통계 생산) 급변하는 경제·사회 환경변화에 대응하여 증거기반 정책을 뒷받침하는 시의성 있고 세분화된 다양한 통계를 생산할 필요
 - 또한, 공식지표의 현실반영도를 높이고, 지역균형발전을 뒷받침하는 지역통계의 세분화 및 시의성을 개선할 필요
- (국가통계 역량 강화) 미래대비 통계 소양 및 실용통계 교육을 확대하고, 고품질 통계 연구·개발을 확대할 필요
 - 아울러, 대내외 환경변화를 반영하여 북한통계 지원과 국제 통계 협력을 강화하고, 5년 주기 총조사를 차질없이 준비할 필요

II 2019년 정책여건 및 추진방향

1 정책여건

비전

열린 통계허브 구축을 통한 국가정책 선도, 국민미래 설계

급변하는 대내외 환경 변화에 따라 다양한 데이터를 활용한
수요자 중심의 통계 개발·공유·개방·서비스 확대 요구

거버넌스

- 데이터 중심의 4차 산업혁명 시대에 맞는 국가통계 인프라 및 거버넌스 체계 강화 요구 확대

☞ 통계기반 정책 지원을 위한 국가통계 관리체계 개선 및 국가통계 개발 시 이해관계자와의 협업과 소통을 확대할 필요

데이터허브

- 국가통계 및 공공민간자료의 원활한 공유, 융복합 및 제공 등 데이터 허브를 통한 수요자 중심 서비스 확대 요구 증대

☞ 정부혁신에 따라 대폭 개방·공유되고 있는 공공데이터와 빅데이터를 활용한 맞춤형 통계 허브로서의 역할 강화 필요

통계생산

- 급변하는 경제·사회 환경변화에 증거기반 정책 추진을 위한 시의성 있고 세분화된 다양한 통계 개발·개선 요구 증대

☞ 소상공인 지원, 일자리 창출 등 정책에 바로 활용 가능한 통계를 개발하고, 국가통계 신뢰도 제고를 위한 통계 개선 필요

미래대비

- 환경변화에 탄력적으로 대응할 수 있는 국가통계 역량을 강화하고, 국제통계사회에서의 지속적 역할증대 요구

☞ 미래대비 통계 교육과 연구·개발을 강화하고, 북한통계 지원 및 5년 주기 총조사를 차질없이 준비할 필요

비전

열린 통계허브 구축을 통한 국가정책 선도, 국민미래 설계

추진 방향	주요정책 추진과제
국가통계 거버넌스 체계화	<ul style="list-style-type: none"> ▪ 국가통계 인프라 강화 ▪ 국가통계관리 거버넌스 내실화 ▪ 국가통계 협업 및 소통 활성화
통계데이터 허브 확충 및 통계서비스 확대	<ul style="list-style-type: none"> ▪ 통계등록부 고도화 및 보안 강화 ▪ 데이터간 연계·분석 확산 ▪ 통계정보 서비스 확대
국가 정책결정을 뒷받침하는 통계 생산	<ul style="list-style-type: none"> ▪ 증거기반 정책 지원 통계 개발 ▪ 신뢰도 제고를 위한 통계 개선 ▪ 지역통계 생산 및 이용 활성화
미래대비 국가통계 역량 강화	<ul style="list-style-type: none"> ▪ 통계 교육 및 고품질 연구·개발 확대 ▪ 대외 통계협력 강화 ▪ 5년 주기 총조사 차질없는 준비

2019년 주요정책 추진과제

열린 통계허브 구축을 통한
국가정책 선도, 국민미래 설계



01

국가통계 거버넌스
체계화

- 국가통계 인프라 강화
- 국가통계관리 거버넌스 내실화
- 국가통계 협업 및 소통 활성화



02

통계데이터 허브 확충 및
통계서비스 확대

- 통계등록부 고도화 및 보안 강화
- 데이터간 연계·분석 확산
- 통계정보 서비스 확대



03

국가 정책결정을 뒷받침하는
통계 생산

- 증거기반 정책 지원 통계 개발
- 신뢰도 제고를 위한 통계 개선
- 지역통계 생산 및 이용 활성화



04

미래대비 국가통계
역량 강화

- 통계 교육 및 고품질 연구·개발 확대
- 대외 통계협력 강화
- 5년 주기 총조사 차질없는 준비

Ⅲ 2019년 주요정책 추진과제

1 국가통계 거버넌스 체계화

가 국가통계 인프라 강화

◇ 데이터 기반 4차 산업혁명에 대응하여 데이터 활용 확대를 위한 법령을 정비하고, 민간부문 통계작성 활성화 지원과 통계기반정책평가제도 강화

□ (통계법령 개정) 4차 산업혁명 시대에 대응하는 통계 데이터 수집 및 활용 확대를 위한 법·제도적 기반 마련

○ '통계등록부' 및 '통계빅데이터 센터' 관련규정을 신설하여 다양한 원천자료를 융합한 통계데이터의 활용성과 접근성 강화(12월)

○ 승인통계의 시험 작성 단계에서부터 행정자료를 활용할 수 있도록 행정자료 요청 사유를 확대*하여 통계의 효율성 제고

* (현행) 통계의 작성을 위하여 필요한 경우 → (추가) 통계의 시험작성

□ (민간부문 통계작성 활성화 지원) 데이터 기반의 새로운 부가가치 창출 확대를 위해 민간부문의 통계 작성역량 지원 강화

○ 국가통계를 민간조사업체가 수탁받아 작성하는 경우 일정 수준의 품질을 확보할 수 있도록 지원방안 마련

○ 통계 산업계에서 요구하는 통계지식 및 빅데이터에 대한 전문자격제도 도입 및 운영

□ (통계기반정책평가 내실화) 정책과 연계된 법령별 통계지표 트리(Tree)* 구축

* 법령명(정책명)-통계지표명-조사항목(세부지표)-구비여부-승인여부 등을 연계

○ 제도시행(08년) 이후 평가결과로 제시한 통계지표를 활용하여 정책과 연계된 법령별 통계지표 현황 트리(Tree) 구축

나 국가통계관리 거버넌스 내실화

◇ 빅데이터 등을 활용한 새로운 통계 수요에 대응하여 국가통계 관리체계를 개선하고, 행정자료 우선활용제도와 통계대행제도를 내실화

- (국가통계 관리체계 개선) 빅데이터 등 새로운 자료원을 활용한 통계 수요 및 생산 증가에 대응한 국가통계 관리체계 개선 추진
 - 국가통계 특성·중요도·작성방법을 고려하여 차등화* 관리방안 검토
 - * 승인통계와 신고통계 등으로 관리방법 다양화
 - 빅데이터* 활용 통계의 승인 기준 마련을 위한 연구 추진(10월)
 - * 위성자료, 휴대폰, SNS 등 웹 스크래핑, 센서, 스캐너 자료 등
- (품질관리체계 개편) 통계기반 정책 확대 등 환경변화를 반영한 '제4기(20~24년) 국가통계 품질관리체계' 개편 추진
 - '06년 이후 품질진단 성과 및 한계를 검토하고 대내·외 통계 환경을 분석하여 국가통계 품질관리체계 개편(안) 마련(2월)
- (행정자료 우선활용제도 개선) 제도시행(18.2.) 이후 성과와 한계점 등을 분석하여 실효성 확보를 위한 제도개선 추진
 - 행정자료 활용가능성 외에 타당성·효율성·입수가능성 등을 추가하여 판단내용 확대(1월~)
- (통계대행제도 내실화) 통계인프라 취약기관의 통계대행 및 사후 관리 강화를 통해 통계작성 전문지식 및 노하우 전수
 - 통계청의 전문 인력과 축적된 인프라를 활용하여 고품질 통계생산 대행 3종* 추진(연중)
 - * 인권실태조사(인권위), 노인요양보험실태조사(복지부), 가족실태조사 시험조사(여가부)
 - 통계대행이 완료된 통계에 대한 사후 컨설팅 및 체계적 통계조사 운영·관리를 위한 매뉴얼 작성·제공(12월)

다 국가통계 협업 및 소통 활성화

◇ 통계 이용자와의 소통과 네트워크를 강화하여 통계 개발·개선시 다양한 의견을 반영하고, 지역통계 지원과 현장조사 소통을 강화

- (경제통계 협업 활성화) 정책수요 기관 및 통계 이용자와 소통과 네트워크 강화
 - 경제분석·정책 관련기관과 유기적인 협력체계를 구축하여 내실있는 경제통계 작성 및 상호 발전 추진
 - * 경제통계 협력협의회(한국은행), 경기동향회의(한국은행, 산업연구원, 생산성본부, 중소기업중앙회), 세미나(KDI) 등
 - 다양한 경제통계 이용자 의견이 반영될 수 있도록 경기, 산업, 물가 등 각 조사별 이용자그룹 협의체를 강화
- (사회통계 소통 강화) 사회통계 주요 이용자 그룹들로 협의회를 구성하여, 사회통계 개발·개선시 다양한 의견을 수렴하여 반영
 - 정책부처, 연구원 및 학계 전문가 등 다양한 이용자 그룹으로 '사회통계 발전협의회*'를 구성하여 운영
 - * 연 2회(상/하반기)의 정례회의 및 사회통계 현안 발생시 수시 운영
- (지역통계 협업 확대) 유관기관과 협업체계를 구축하고, 시군구 지역소득통계 및 시도 경기종합지수 작성 지원
 - 지자체 협업 및 수요에 대응하는 밀착지원 체계를 구축하고, 추계 기초자료 제공 등 시군구 지역소득통계 작성 지원 강화
 - 지자체(지역발전연구원) 대상 지수 작성교육 및 기술지원 등 상호 협업을 통해 시도 경기종합지수의 품질 제고
- (현장조사 소통 강화) 여성 비중(공무직·도급직의 97% 수준)이 높은 현장조사 담당자의 특성을 고려하여 현장조사 소통과 안전관리 강화
 - 사고 유형별* 사전 예방교육 강화 및 안전용품** 지급 확대
 - * 교통사고, 개 물림, 넘어짐 등 ** 호신용 스프레이, 경보기, 손전등 등

2

통계데이터 허브 확충 및 통계서비스 확대

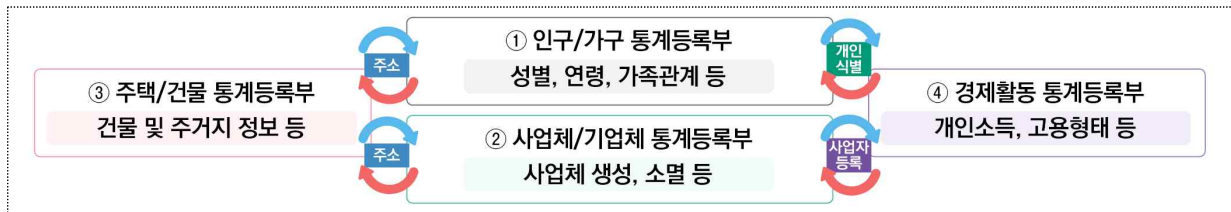
가

통계등록부 고도화 및 보안 강화

◇ 데이터간 연계 및 융·복합한 통계등록부를 고도화하고, 데이터를 안전하게 이용할 수 있도록 보안의식 제고와 사전예방 강화

□ (통계등록부 개선) 다양한 신규통계 작성 등에 필요한 통계 생산용 DB를 구축·제공하고, 종합통계등록부*를 고도화

* 행정자료를 서로 연계하거나 융복합하여 국내 모든 인구, 사업체, 건물을 포괄하는 통계 목적의 DB(인구/가구, 사업체/기업체, 주택/건물, 경제활동)



- 사회보험, 과세자료 등 30여종의 행정자료를 활용한 경제활동 통계등록부를 고도화하여 고용·노동통계 등 생산 기반 마련(12월)
- 소득관련 행정자료 입수(사회보험기관, 국세청, 복지부 등) 및 DB구축으로 소득 모집단 활용 및 정책 대상별 소득통계 작성 기반 마련
 - 현재 구축된 근로소득(사회보험가입자)외에 사업·연금·재산·이전소득 등 포괄범위를 단계적으로 확대('19~'20년)
- 월간 신생사업체실태조사 결과 및 폐업 사업체 정보를 상시적으로 통계기업등록부에 반영하여, 분기 통계기업등록부 작성
- (국가자살동향시스템 구축) 사망신고서와 경찰청 변사자료 등 자살 관련 행정자료를 연계하여 자살 특성 분석·제공(11월)
- (데이터 보안 및 개인정보보호 강화)지방청 거점사무소 망분리 등 데이터 정보보호 인프라 강화 및 개인정보보호 실태점검 강화
 - 사이버 보안관제센터 모니터링 상시화 및 보안관련 규정·지침 강화

나 데이터간 연계·분석 확산

◇ 데이터의 활용 가치를 높이기 위해 통계빅데이터 센터를 통한 **이용자 맞춤형 서비스**를 강화하고, **데이터간 연계·분석을 확산**

- (통계빅데이터센터 활용 강화) 통계청 보유 공공데이터와 민간 데이터를 공유하고, 데이터 간 연계로 새로운 가치 창출 지원
 - 센터를 운영할 **전담팀을 신설**하여 데이터 전문가^(15명) 배치^(상반기)
 - 센터 이용자 눈높이에 맞는 **맞춤형 서비스*** 제공
 - * 데이터 전문가가 상주하여 이용자의 데이터 분석 컨설팅 제공(Data Literacy 서비스) 및 온라인을 통한 분석 대행(주문형 서비스) 등
 - 이용자 편의성 증대를 위한 **온라인 서비스시스템*** 및 **데이터 연계시스템**** 개발^(19년) 및 서비스^(20년)
 - * 온라인을 통한 다차원테이블 분석 서비스 제공을 위한 시스템
 - ** 데이터간 확률매칭(Probabilistic Matching)이 가능한 시스템
 - **다양한 맞춤형 홍보***를 통한 센터 이용 활성화 추진
 - * 리플릿 및 동영상 배포, 학회 및 세미나 발표, 분석사례 공유체계 구축 등
- (데이터간 연계·분석 확대) 통계청 보유 공공데이터와 다양한 출처의 빅데이터를 연계한 DB를 구축, **다양한 통계적 정보 생산 및 분석에 활용**
 - 가계대출 취약계층 특성 및 경제위기 지역의 부채 변화, 서민 금융정책의 효과 등 **가계 및 개인사업자 부채 분석**^(10월)
 - 휴대전화 위치정보 등 민간 통계데이터를 활용한 **특·광역시별 근로자 출퇴근 시간 등 근로자 이동 분석**^(12월)
 - 소방청 구조활동 데이터와 등록센서스를 활용한 **지역별, 사고 원인별 등 생활안전사고 관련 통계 분석**^(12월)

다 통계정보 서비스 확대

◇ 수요자 중심의 **개인 맞춤형 및 시각화 서비스**를 강화하고, 지능화된 마이크로데이터 서비스 플랫폼 구축 등으로 **이용자 친화적 서비스 강화**

□ **(통계서비스 확대)** 개인 맞춤형 서비스 제공 및 국가통계포털과 e-나라지표 이용 활성화

- 사용자 위치기반으로 관심 키워드에 연관된 지역 특성을 파악할 수 있는 **통계지도(‘통계ME’) 개발 및 서비스**(12월)
- 통계와 연상정보(주요사건, 인기 영화, 가요 등)를 융합한 **‘통계로 시간여행’ 콘텐츠 개발** 등 국가통계포털 **시각화 서비스 강화**(9월)
- e-나라지표를 통해 관련 정책을 파악할 수 있도록 **지표별 법령정보, 정책모니터링, 정책연구보고서** 등 서비스 제공(9월)






□ **(마이크로데이터 서비스 개선)** 이용자 중심의 서비스 플랫폼 구축 및 공공용 온라인 분석시스템 대국민 서비스

- MDIS*포털에 이용자 스스로 정보를 찾는 **셀프 서비스기능과 검색 키워드별 포괄적 검색결과**를 제공하는 **지능형 검색기능 개발**(12월)

* 마이크로데이터통합서비스(MicroData Integrated Service)

- 누구나 쉽게 분석대상 자료를 선택하고, 바로 분석이 가능한 공공용 **마이크로데이터 온라인 통계분석도구 서비스**(2월)

【이용자 친화적인 온라인 분석시스템 구성도】

 이용자	 시스템사용가이드	 데이터 추출관리	 분석 및 시각화	 결과 다운로드
- 초급 일반이용자 - 대학원생 - 기획안작성자 등	- 튜토리얼 - 이용자수준별매뉴얼 - Q&A	- 분석대상 자료 추출 - 데이터 미리보기, 그룹변수 만들기 등	- 기술통계, 집계표 - 상관분석, 회귀분석 - 시각화 그래프 등	- 통계 결과값 - 그래프 결과값

□ **(나라통계시스템 이용 확산)** 창업기업실태조사(중기부) 등 **6종 국가통계를 새로 구축**(11월)하여 지속적으로 이용 확대

3

국가 정책결정 뒷받침 통계 생산

가

증거기반 정책 지원 통계 개발

◇ 증거기반 정책을 뒷받침하기 위한 다양한 통계를 개발하고, 수요변화에 대응한 통계 개선과 사회적 이슈 중심의 심층분석 및 제공 확대

- (경제정책 지원) 미래형 신산업 중요성 증가 등 급변하는 경제 환경에 대응한 정책지원 통계 개발·제공
 - 최근 성장이 지속되고, 서민경제에 미치는 영향이 큰 프랜차이즈 전반에 대한 실태를 파악하는 프랜차이즈통계 개발(12월)
 - 매년 실시되는 전국사업체조사에서 모집단 구축 후 조사 실시
 - 물류산업 구조변화 및 택배·특송 등 생활물류시장의 급성장을 지원할 물류산업 정책수립에 필요한 물류산업통계 개발(11월)
 - 우리나라 기업 중 다수를 차지하는 소상공인의 실태 및 현황을 파악하여 지원정책을 뒷받침하는 소상공인통계 개발(12월)
- (사회정책 지원) 기업체(사업체)와 종사자 관련 행정자료를 융·복합한 일자리DB 등을 활용하여 정책수요에 맞는 통계 개발·제공
 - 일자리 DB를 활용하여 다수 부처가 관리하는 사회적경제 관련 기본통계를 일원화한 사회적경제 기본통계 개발(12월)
 - 학교 졸업정보와 일자리DB 등을 연계하여 신규졸업자의 일자리 현황 및 변동을 파악하는 신규졸업자 일자리통계 시험작성(12월)
 - 일가정 양립 및 여성고용 확대 정책지원을 위해 육아휴직 대상자DB, 고용보험DB 등을 활용한 육아휴직 사용자 통계 개발(12월)

□ (수요변화 대응) 보다 특성화·세분화된 통계를 개선·제공하여 정부 정책의 기초자료 제공

○ 최근의 초저출산 상황을 반영한 장래인구특별추계(3월) 및 장래가구 특별추계(9월)로 연금·교육·재정 등 중장기 주요정책 지원

○ 시군별로 작성되는 지역별고용조사를 시군구로 확대*(4월~)하여 지역특성에 맞는 기초 지자체별 효과적인 고용정책 뒷받침

* (현재) 9개 도, 154개 시·군 → (개선) 17개 시·도, 228개 시·군·구

○ 가계동향조사 통합실시에 따른 시계열 안정화를 위해 모수 추정방법 및 시계열 연계방안 연구 등 다각적 개선연구 추진(연중)

○ 국민체감에 부합하는 ‘국민 삶의 질 지표 체계’ 보완(5월) 및 정책대상 인구집단·지역별 맞춤형* 삶의 질 측정 강화

* 아동청소년 사회지표 작성 및 지역사회지표 매뉴얼 시범적용을 통한 광역·기초단체별 삶의 질 수준의 비교 가능성 확보 등

□ (심층분석 제공) 사회적 이슈에 선제적 대응을 위해 다양하고 세분화된 심층 분석자료를 시의성 있게 작성·제공

○ 부채데이터, 통신데이터, 생활안전사고 데이터 등 빅데이터를 활용한 다양하고 심층적 분석자료 작성·제공(연중)

○ 가독성이 높은 통계해설 간행물을 정기적으로 발간하여 국민을 고객으로 한 다양한 통계이용 확산

- 국민적 관심이 높은 주요 이슈를 주제로 일반인의 통계 리터러시 제고를 위한 「KOSTAT 통계플러스」 지속적 작성·제공(분기별)

- 사회의 쟁점이 되는 이슈를 중심으로 「한국의 사회동향 2019」 발간·제공(12월)

나 신뢰도 제고를 위한 통계 개선

◇ 공식지표의 현실 반영도를 높이고, 현장조사에 첨단조사기법 도입과 행정자료를 활용한 통계작성방법 선진화 확산

- (현실 반영도 제고) 공식지표의 현실 반영도를 높이기 위해 경기선행지수 및 광공업동향통계 등 개선
 - 선행성이 약화된 일부 구성지표들의 대체·변경 및 작성방법 개선 등 경기선행지수 개편(9월)을 통해 경기 예측력 제고
 - 중소기업기본법 개정에 따른 기업규모별 기준 변경*을 반영한 광공업동향통계 개선(11월)을 통해 정책 활용성 제고
 - * (현행) 종사자 300인 미만 또는 자본금 80억원 이하 → (변경) 매출액이 일정액 이하이고, 자산총액이 5,000억원 미만
 - 국제적 흐름과 사회 변화에 대응하는 국민의 관심영역 변화*를 반영하여 한국의 사회지표 체계 개편(12월)
 - * 고령화, 저출산, 사회통합, 다문화, 1인 가구, 일·생활 균형 등
- (통계작성방법 개선) 현장조사에 첨단조사기법 도입 및 행정자료를 활용한 현장조사 개선 등 통계작성방법 선진화 확산
 - 원격탐사기술을 활용한 '경지총조사' 실시 및 '태블릿 전자요도*'를 적용한 재배면적조사로 현장조사 효율화
 - * 조사 구역을 조사원이 조사하기 쉽게 제작한 약식 지도
 - 신용카드승인액 및 국민건강보험공단 진료비 지급액 등 민간빅데이터를 활용하여 서비스업동향통계 현장조사 개선(11월)
 - 전자결제대행업체의 가맹점, 상품내역, 거래금액 등 전자상거래자료를 활용하여 온라인쇼핑동향통계 현장조사 개선(11월)
 - 현재 금융과 복지부문에 이원화된 가계금융복지조사 조사표를 하나로 통합(4월)하여 현장조사 효율화

다 지역통계 생산 및 이용 활성화

◇ 지역소득통계(GRDP) 현실화 및 공표 지역을 확대하고, 지역균형발전을 뒷받침하는 다각적인 지역통계 활성화 추진

□ (지역소득통계 생산 강화) 지역정책 수립과 평가에 유용한 지역소득통계(GRDP)를 현실화하고, 작성 지역을 확대

- '15년 구조통계로 기준년 재자산('10년→'15년) 및 연간과 동향 통계를 이용하여 비교년 명목 및 실질계열 재추계(7월)
- 충남·북에 포함되어있는 세종시의 경제활동 규모 및 구조, 경제성장률 등을 분리하여 작성·공표(7월)
- 소득접근방식의 '16~'17년 지역소득통계 추계(12월) 및 경제 활동별 소득접근방식 추계방법 신규 개발(11월)

□ (지역통계 활성화) 국가균형발전위원회, 행정안전부, 지방자치단체 등 지역통계 유관기관과 협업으로 다각적인 지역통계 활성화 추진

- 지역통계의 신뢰성 및 비교가능성을 높이기 위해 사회·복지·환경 등 지역통계의 표준화된 통계작성기법 개발* 및 확산

* 표준매뉴얼 개발 및 보급 : ('19년) 5종, ('17~'18년 보급) 14종

- e-지방지표의 품질관리를 강화하고, 이용자 수요를 반영한 신규지표*를 확대하여 합리적인 지역정책 뒷받침

* e-지방지표수(개) : ('16) 134 → ('17) 187 → ('18) 208 → ('19) 220

- 주요 지역통계 및 지역특화통계에 대한 개발 지원 방안을 수립(3월)하여 지역통계 확충 및 지자체 통계인프라 강화

- 지자체와의 인사교류를 통해 지자체의 통계역량 제고

4

미래대비 국가통계 역량 강화

가

통계 교육 및 고품질 연구·개발 확대

◇ 올바른 통계 해석과 활용을 지원하는 **통계 소양 및 실용통계 교육을 확대하고**, 조사환경 변화에 대응하는 고품질 통계방법론 **연구·개발 강화**

- **(통계 소양교육 강화)** 올바른 통계 해석과 활용을 위한 **종합적인 통계 소양교육 강화**
 - 각 부처 교육기관, 각 시·도 인재개발원, 국회 의정연수원, 언론진흥재단 등과 연계한 **통계소양교육 지원*** 강화
 - * 교육과정 설계 컨설팅, 강사 지원, 이러닝 콘텐츠 등 교육자료 지원
- **(실용 통계교육 확산)** 4차 산업혁명 등 급속한 사회변화 속에서 미래사회가 요구하는 **창조적인 인재역량 개발 추진**
 - 시도 교육청과 연계한 **교사 통계연수과정 운영체계 개선**
 - **통계선도학교를 확대***하고, **연구학교 우수사례를 발굴하여 보급**
 - * 전국 7개 시도, 12개교를 지정(초2, 중5, 고5) 운영
- **(고품질 통계방법론 연구)** 악화되는 현장조사 환경을 극복하고, **고품질 통계작성을 지원하기 위해 다양한 통계방법 연구·개발**
 - **파라데이터***의 수집 및 활용방안 연구로 현장조사 및 조사방법 개선
 - * (Paradata) 조사 시작과 종료시간, 문항별 응답시간 등 조사과정에서 발생하는 자료
 - 통계자료 활용을 극대화할 수 있도록 **다양한 원천자료*** 연구
 - * 농지원부와 농업총조사 자료를 경지모집단에 연계하여 농림어업 모집단 구축 등
 - 현장조사와 행정자료의 종사자 구분*에 대한 통일된 기준 마련을 위한 **통계 간 종사자 작성기준 비교연구**
 - * 상용과 임시일용 및 자영업자와 무급가족 종사자 등
 - 무응답 편향을 최소화하고, 추정의 정확도 개선을 위한 **경제활동인구 무응답보정방안 연구**

나 대외 통계협력 강화

◇ 미래대비 북한통계 관련 네트워크 강화 및 상시 협력 채널을 구축·운영하고, 국제통계사회에서의 역할 증대를 위해 국제통계 협력 확대

□ (북한통계 협력 모색) 북한관련 정책 추진에 필요한 북한통계 수요가 확대됨에 따라 북한통계 발전을 위한 지원 및 협력방안 구체화

○ 대내외 환경변화를 고려하여 북한통계 개발개선을 위한 협력 과제와 우선순위 등 북한통계협력 중장기 로드맵* 마련(10월)

* 현행 통계정보의 신뢰성 평가 및 개선방안, 남북협력을 위한 필요통계 발굴 및 협력 방안, 기타 역량지원 과제 등으로 구분

○ 국제기구·관련 부처 등과 협업*하여 북한의 통계(예: 인구 분야 등) 생산 지원 검토 추진

* 통일부, UNFPA, WHO 등과 대내외 환경을 고려하여 조사 지원 가능성 및 범위 협의

□ (국제협력 강화) 해외 선진통계기관과 통계교류 확대 및 국제개발협력(ODA) 내실화로 선진통계역량 강화 및 국제적 리더십 제고

○ 영국, 캐나다 등 선진통계기관과 공동 프로젝트, 방법론 교류 확대

○ 국제개발협력사업에 영국 등 선진협력국 참여와 평가전문기관에 의한 외부평가 추진으로 사업의 내실화 도모

□ (통계분류 정비) 국제표준 준수를 위한 주요 통계분류 개정 및 통계분류 관련 대외협력 강화

○ 유엔통계처(UNSD) 권고안을 반영한 한국표준목적별소비지출 분류 개정(7월) 및 표준질병사인분류 개정안 마련(12월)

○ 아·태지역 범죄통계 작성 역량 강화를 위한 아·태 범죄통계협력센터 개소(상반기) 등 유엔마약범죄사무국(UNODC)과 협력사업 강화

다 5년 주기 총조사 차질없는 준비

◇ 행정자료 활용 확대 및 IT기반의 최신기술 접목 등 미래 조사환경 변화를 선제적으로 반영하여 5년 주기 총조사를 차질없이 준비

□ (20년 인구주택총조사) 행정자료 활용 확대 및 IT기반의 전면적인 전자조사 실시를 위한 추진체계 구축

○ 등록센서스 방식의 전수부문 항목 확대 및 태블릿 PC·전자지도(GIS) 등을 활용한 IT기반의 현장조사* 혁신 추진

* 3차 시험조사(6월) 및 시범예행조사(11월)에 전면적인 전자조사 방법 적용

○ 총조사 조사구* 설정, 가구·주택의 기초정보 파악, 행정자료 확인 등 모집단 자료 수집을 위한 '19년 가구주택기초조사 실시(11월)

* 인구주택총조사·농림어업총조사를 위해 획정된 경계로 평균 60가구로 구성

□ (20년 농림어업총조사) 농산어촌의 환경변화를 다양한 측면에서 진단하고, 국내·외 정책수요를 반영한 총조사 준비

○ 농림어업 조사·행정·민간자료를 DB화하여 자료 비교, 분석, 연계 및 융합을 통한 통합가구명부 작성

○ UN 등 국내외 정책수요*에 맞는 조사항목 개편 및 태블릿 PC 적용이 가능하도록 인지 실험을 통한 응답자중심 조사표 설계(12월)

* 농림어업 기술발전 등 스마트 팜 측정, 농작물 보험 및 국제무역 등 정책자료

□ (21년 경제총조사) '21년 경제총조사를 통계기업등록부를 활용한 등록기반으로 전환하기 위한 기반 마련

○ 등록기반 총조사로 전환하기 위해 주요과제* 검토 및 추진방안 마련

* 과거연도 재자산, 종사자 작성방안, 행정자료 입수, 경제총조사규칙 개정 등

○ 2개이상 사업체를 가진 법인기업의 구조조사(5·9월)를 통해 통계기업등록부 정확성 제고 및 '21년 경제등록센서스의 기초자료 제공

IV

추진일정

	추진과제	추진일정
	통계빅데이터센터 운영 종합통계등록부 DB 구축 및 활용 통계정보서비스(KOSIS, SGIS, MDIS) 운영 행정자료 우선활용제도 운영	연중 연중 연중 연중
	2017년 공공부문 일자리통계 공표 2018년 초중고 사교육비조사 결과 공표 2018년 혼인·이혼 통계 공표 장래인구 특별추계 공표	2월 3월 3월 3월
	2018년 농어가경제조사 결과 공표 2018년 가계지출조사 결과 공표 2019년 보리·봄감자·사과·배 재배면적조사 결과 공표 2018년 귀농어·귀촌인 통계 공표	5월 5월 6월 6월
	한국표준목적별소비지출분류 개정 장래가구 특별추계 공표 2018년 사망원인통계 공표 경기선행지수 개편	8월 9월 9월 9월
	물류산업통계 개발 '한국의 사회동향 2019' 발간 육아휴직 사용자 통계 개발 사회적경제 기본통계 개발 프랜차이즈통계 개발	11월 12월 12월 12월 12월

참 고 자 료

I. 일반 현황	29
II. 국가통계 작성 현황	31
III. 통계청 작성통계 현황 (61종)	..	32

I

일반 현황

1

주요 기능

- 국가통계 활동의 총괄 및 조정
 - * 420개 통계작성기관, 1,142종 통계를 승인('19. 1. 1. 기준)
- 주요 국가기본통계(인구·고용·산업·물가 등 61종) 생산
- 국가통계정보 통합관리 및 서비스
- 통계전문교육 및 통계기법 연구·개발
- 국제통계 협력

2

정원 및 현원

- 본 청 : 1관·5국·1정책관, 4담당관·34과·1팀
- 소속기관 : 2원, 5지방청, 34사무소

(‘19. 1. 1. 기준, 단위 : 명)

구 분	총 원	본 청	교육원	개발원	지방관서
정 원*	2,190	660	32	49	1,449
○ 5급 이상	370	217	13	24	116
○ 6급 이하	1,820	443	19	25	1,333
현 원	2,170	660	31	48	1,431
○ 5급 이상	363	221	12	23	107
○ 6급 이하	1,807	439	19	25	1,324

* 공무원 1,155명 별도 운영

3

세출예산

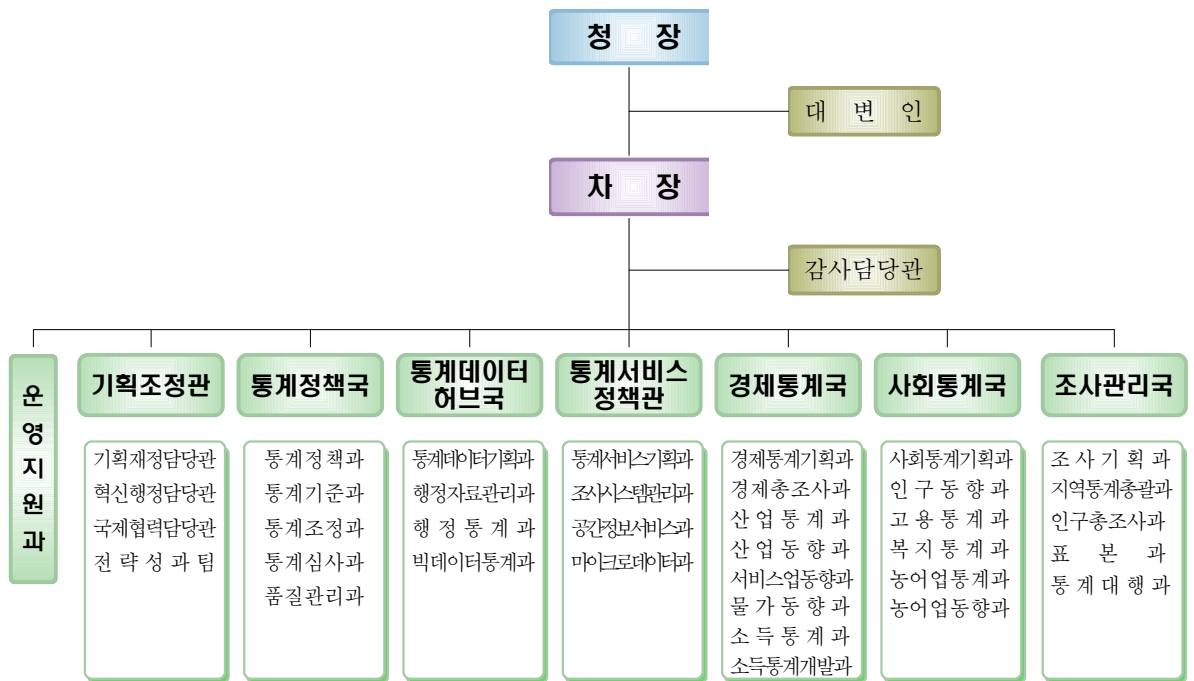
(단위 : 백만원)

구 분	2018예산(A)	2019예산(B)	증감(B-A)	%
합 계	299,569	382,482	82,913	27.7
인 건 비	142,408	146,704	4,296	3.0
기 본 경 비	15,949	14,972	△977	△6.1
사 업 비	141,212	220,806	79,594	56.4

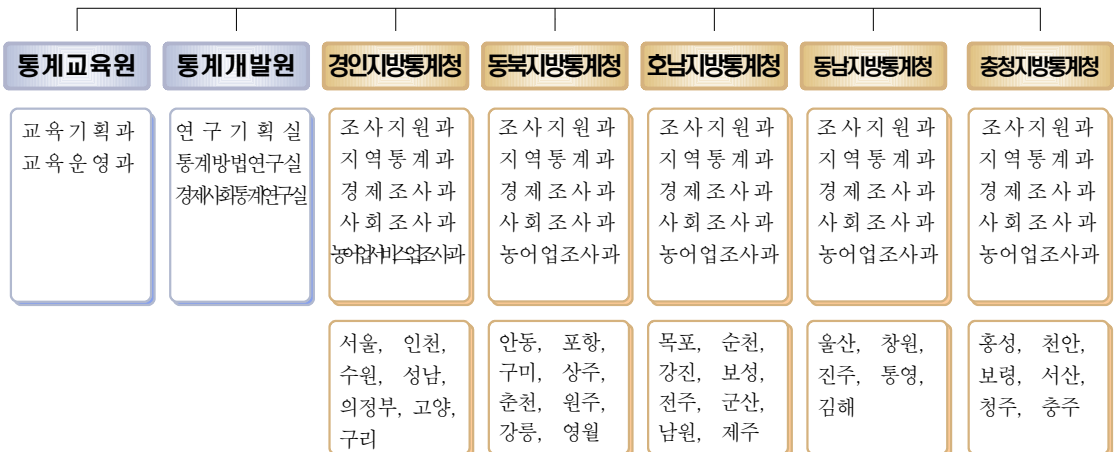
4 기구 및 조직도

- 본 청 : 1관 · 5국 · 1정책관, 4담당관 · 34과 · 1팀
- 소속기관 : 2원 · 5지방청, 27과 · 3실 · 34사무소
- 조직도

● 본 청(1관 · 5국 · 1정책관, 4담당관 · 34과 · 1팀)



● 소속기관(2원 · 5지방청, 27과 · 3실 · 34사무소)



II 국가통계 작성 현황

□ 기관별

(’19. 1. 1. 기준, 단위 : 기관, 종)

기관구분	작성 기관수	작성 통계수	통계종류별		작성형태별		
			지정	일반	조사	보고	가공
계	420	1,142	92	1,050	499	476	167
○ 정부기관	306	942	75	867	387	415	140
- 중앙행정기관	46	392	58	334	195	152	45
(통계청)	1	61	37	24	36	2	23
(이외기관)	45	331	21	310	159	150	22
- 지방자치단체	260	550	17	533	192	263	95
○ 지정기관	114	200	17	183	112	61	27
- 금융기관	8	23	10	13	10	5	8
- 공사·공단	33	59	0	59	23	34	2
- 연구기관	27	48	2	46	35	4	9
- 협회·조합	25	32	3	29	25	5	2
- 기타기관	21	38	2	36	19	13	6

□ 부문별

(’19. 1. 1. 기준, 단위 : 종, %)

통계분야	작성통계수				작성형태별					
	통계수		구성비		조사		보고		가공	
계	1,142	61	100.0	100.0	499	36	476	2	167	23
인구	50	7	4.4	11.5	2	1	25	2	23	4
고용·임금	59	4	5.2	6.6	44	3	9	0	6	1
물가·가계소비	20	8	1.8	13.1	15	8	2	0	3	0
보건·사회·복지	305	6	26.7	9.8	186	2	66	0	53	4
환경	35	0	3.1	0.0	12	0	20	0	3	0
농림·수산	59	9	5.2	14.8	38	8	17	0	4	1
광공업·에너지	33	3	2.9	4.9	22	3	8	0	3	0
건설·주택·토지	46	4	4.0	6.6	19	2	22	0	5	2
교통·정보통신	47	1	4.1	1.6	24	1	21	0	2	0
도소매·서비스	16	3	1.4	4.9	13	3	3	0	0	0
경기·기업경영	102	9	8.9	14.8	72	3	3	0	27	6
국민계정·지역계정	23	4	2.0	6.6	0	0	0	0	23	4
재정·금융	22	0	1.9	0.0	5	0	17	0	0	0
무역·외환·국제수지	17	1	1.5	1.6	1	0	6	0	10	1
교육·문화·과학	64	1	5.6	1.6	45	1	14	0	5	0
기타	244	1	21.4	1.6	1	1	243	0	0	0

※ 음영부분은 통계청 작성통계 현황임

Ⅲ

통계청 작성통계 현황[61종]

(’19. 1. 1. 기준)

작성방법	작성주기	통 계 명 칭	
합 계		61종	
조사통계(36종)			
전수조사 (9종)	5년(2종)	• 농림어업총조사	• 경제총조사
	2년(1종)	• 통계인력및예산조사	
	매년(4종)	• 광업제조업조사	• 건설업조사
		• 전국사업체조사	• 기업활동조사
	반기(1종)	• 어류양식동향조사	
표본조사 (27종)	매월(1종)	• 인구동향조사	
	5년(1종)	• 생활시간조사	
	매년(13종)	• 사회조사	• 운수업조사
		• 농가경제조사	• 서비스업조사
		• 어가경제조사	• 농축산물생산비조사
		• 초·중·고사교육비조사 ¹⁾	• 농림어업조사
		• 농작물생산조사	• 양곡소비량조사
	• 가계금융·복지조사(패널) ²⁾	• 농업면적조사	
• 이민자 체류실태 및 고용조사 ³⁾			
반기(1종)	• 지역별고용조사		
분기(3종)	• 가축동향조사 ⁴⁾	• 가계동향조사	
	• 농가판매및구입가격조사		
매월(8종)	• 경제활동인구조사	• 건설경기동향조사	
	• 기계수주동향조사	• 광업제조업동향조사	
	• 온라인쇼핑동향조사	• 소비자물가조사	
	• 서비스업동향조사	• 어업생산동향조사	
순기(1종)	• 산지쌀값조사		
가공통계 (23종)	5년(3종)	• 장래인구추계	• 장래가구추계
		• 가계생산위성계정	
	매년(15종)	• 인구총조사	• 주택총조사
		• 국민대차대조표 ⁵⁾	• 지역소득
		• 생명표	• 사망원인통계
		• 일자리행정통계	• 귀농어·귀촌인통계 ⁶⁾
		• 영리법인기업체행정통계	• 기업생멸행정통계
• 주택소유통계	• 기업특성별무역통계 ⁷⁾		
• 신혼부부통계	• 중장년층행정통계		
• 국민이전통계			
반기(1종)	• 퇴직연금통계		
매월(4종)	• 경기종합지수	• 설비투자지수	
	• 전산업생산지수	• 제조업국내공급지수	
보고통계 (2종)	매월(2종)	• 국제인구이동통계	• 국내인구이동통계

※ 주1) 「초·중·고사교육비조사」는 통계청, 교육부에서 공동 작성

2) 「가계금융·복지조사(패널)」는 통계청, 금융감독원, 한국은행에서 공동 작성

3) 「이민자 체류실태 및 고용조사」는 통계청, 법무부에서 공동 작성

4) 「가축동향조사」는 통계청, 축산물품질평가원에서 공동 작성

5) 「국민대차대조표」는 통계청, 한국은행에서 공동 작성

6) 「귀농어·귀촌인통계」는 통계청, 농림축산식품부, 해양수산부에서 공동 작성

7) 「기업특성별무역통계」는 통계청, 관세청에서 공동 작성

※ 「ICT 산업일자리행정통계」는 과학기술정보통신부(정)와 통계청(부) 공동작성으로 통계청 작성종수에서 제외