



승인(협의)번호  
제 920011 호

통계법 제32조(성실응답의무), 통계법 제33조(비밀의 보호)

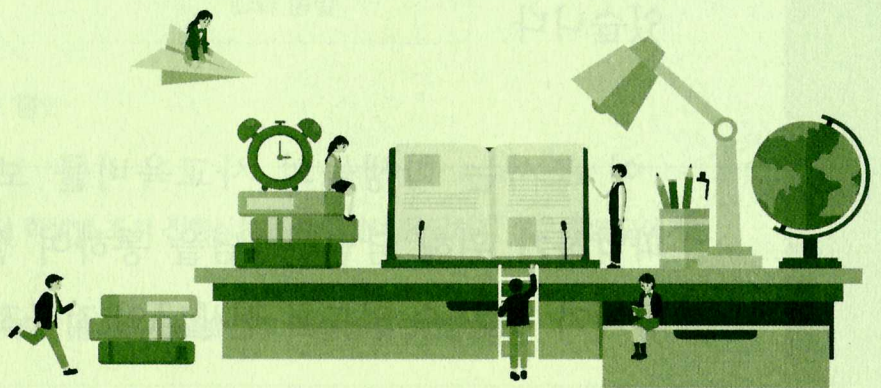
응답하신 내용은 통계법 제33조에 따라 엄격히 보호되며, 통계 작성 목적 외 다른 용도로 사용되지 않으므로 성실하고 정확하게 응답해 주시기 바랍니다.

<http://www.narastat.kr/ipedu>

2020년 1차

# 초중고 사교육비 조사표

[ 담임교사 협조사항 ]



통계청 · 교육부

Statistics Korea  
<http://kostat.go.kr>

Ministry of Education  
<http://moe.go.kr>

# 조사협조 안내문

안녕하십니까?

통계청과 교육부에서는 사교육비 경감대책 및 공교육 내실화 등 교육정책을 수립하기 위해 「초중고 사교육비조사」를 실시하고 있습니다.

이 조사는 학생들의 사교육비를 보다 정확하고 효율적으로 파악하기 위해 담임선생님을 통하여 실시하는 것이므로, 정확한 통계가 나올 수 있도록 선생님의 적극적인 협조를 부탁드립니다.

귀중한 시간을 내어 조사에 협조해 주신 선생님께 다시 한 번 감사드립니다.

통계청장

교육부장관





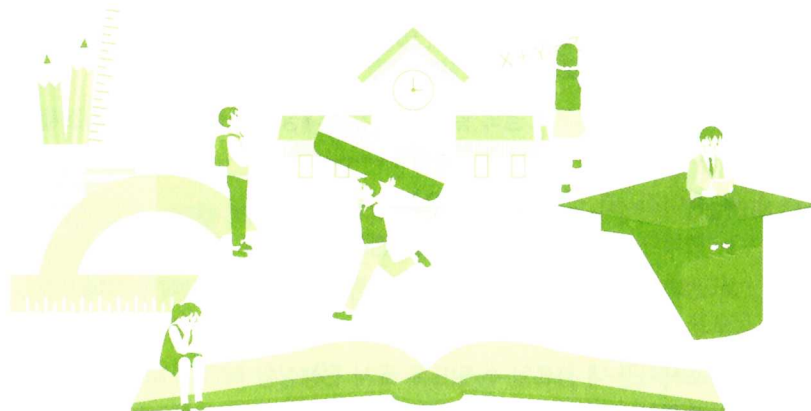
# 담임교사 협조사항

1

## 조사 참여 독려

협조사항	내 용				
인터넷조사 홈페이지 접속	<ol style="list-style-type: none"> <li>1. <b>D2M</b> 등 포털사이트에서 <b>초중고 사교육비조사</b> 를 검색하여 초중고 사교육비 인터넷조사 홈페이지(<a href="http://www.narastat.kr/ipedu">http://www.narastat.kr/ipedu</a>)에 접속</li> <li>2. 담임교사 ID 및 초기 비밀번호로 로그인           <table border="1" style="margin: 10px auto;"> <thead> <tr> <th>담임교사 ID</th> <th>초기비밀번호</th> </tr> </thead> <tbody> <tr> <td></td> <td>ID와 동일</td> </tr> </tbody> </table> </li> <li>3. 로그인 후 초기 비밀번호 갱신</li> </ol>	담임교사 ID	초기비밀번호		ID와 동일
담임교사 ID	초기비밀번호				
	ID와 동일				
학생별 조사진행 확인	<ul style="list-style-type: none"> <li>▶ 인터넷조사 홈페이지에서 학생별 조사 진행상황을 확인하여 응답하지 않은 학부모에게는 조사 참여 독려           <ul style="list-style-type: none"> <li>- 학생별 조사 진행상황 확인 : 홈페이지 로그인 후 <b>‘학생별 응답현황 보기’</b></li> </ul> </li> </ul>				

우리나라 초중고 학생들의  
사교육비는 얼마나 될까?



- ◎ 통계청 조사담당자가 조사대상 학급을 직접 방문하여 학생들에게 조사표 작성방법을 설명할 계획임  
 - 만약, 불가할 경우에는 담임교사가 직접 조사표 작성방법을 설명

조사단계		내 용
모든단계	통계청 조사담당자와 협조체계 구축	▶ 조사관련 의문사항이나 문제발생시 통계청 조사담당자와 신속히 연락하여 지원을 받도록 함
준비조사	표본명부 보완	▶ 학급 변동사항 파악(학급 유무, 학교급, 학생 수 등) ▶ 통계청 조사담당자에게 학생명부(학생 성명, 학년, 반, 번호 등) 제공 - 내용검토를 위해 필요시
조사실시	조사표 등 배부	▶ 초중고 사교육비조사는 인터넷조사를 기본으로 함 - 불가피한 경우(PC 미보유, 인터넷 미사용 등)를 제외하고, <b>인터넷으로 응답토록 안내</b> ▶ 조사물품 배부(담임교사→학생→학부모) - 인터넷조사 : 인터넷조사 안내장, 조사항목 안내장, 홍보리플릿 - 종 이 조 사 : (인터넷조사 물품) + 종이조사표, 학부모 비밀보호용 봉투 ▶ 초중고 사교육비조사는 가구원 전체가 아닌 <b>조사표를 가지고 간 학생</b> 의 사교육비에 대해서만 조사한다는 것을 안내 ▶ 통계조사답례품 지급 - 지급대상 : 초중고 사교육비조사에 응답한 학부모 - 종 류 : 1만원 상당의 문화상품권 - 지급조건 : 인터넷으로 응답을 완료하였거나, 종이조사표로 작성·회수된 경우에 지급 (조사표를 작성하지 않았을 경우 통계조사답례품을 지급하지 않음) ▶ 종이조사표는 작성 후 <b>학부모 비밀보호용 봉투에 밀봉</b> 하여 제출 - 통계조사의 비밀보호를 위해 담임교사는 어떠한 경우라도 개봉하지 못함 <b>학부모에게 학교 및 담임교사는 조사내용을 알 수 없음을 강조</b>
	학생성적 조사표 작성	▶ 학생별 학급 내 성적순위를 5등급으로 표시( <b>고등학생만 해당</b> )
	조사홍보	▶ 학교 홈페이지 및 주간교육계획 등에 초중고 사교육비조사 홍보 - 초중고 사교육비조사 실시 기간 : 2020. 5. 20. ~ 6. 12. ▶ 학교장 또는 교사 명의 알림장이나, 안내장에 초중고 사교육비조사 홍보 내용을 수록하여 송부
	조사표 회수	▶ 종이조사표 작성자를 대상으로 회수 ▶ 학부모 비밀보호용 봉투에 <b>학생번호 기입 여부 확인</b> ▶ 잔여 통계조사답례품은 회수하여 통계청 조사담당자에게 반납
	기타 사항	▶ 조사기간 내 완료될 수 있도록 조사 진행상황 확인 및 독려 ▶ 통계청 조사담당자가 조사항목의 오류나 무응답 등에 대하여 학부모님께 추가적 질문을 할 수 있음

## 3

## 조사표 배부·회수관련 협조사항

## ◎ 학부모 조사표 배부 및 회수

☞ 인터넷조사를 원칙으로 하되 응답자(학부모)가 인터넷 사용을 못하거나 PC를 보유하지 않은 경우에는 종이조사표도 가능

협조사항		인터넷조사	종이조사
조사 물품 배부	배부 물품	▶ 인터넷조사 안내봉투 - 인터넷조사 안내장, 조사항목 안내장, 홍보리플릿	▶ 인터넷조사 안내봉투 - 인터넷조사 안내장, 조사항목 안내장, 홍보리플릿 ▶ 종이조사표, 학부모 비밀보호용 봉투
	배부 대상	▶ 인터넷조사 안내장을 조사 대상 학급의 학생 모두 (번호에 맞게)에게 배부 ▶ 인터넷조사가 불가능할 경우 여분의 종이조사표 활용	▶ 인터넷조사가 원칙이므로 불가피한 경우 (PC 미보유, 인터넷 미사용 등)만 제외하고, 인터넷으로 응답토록 안내
	주의 사항	▶ 인터넷조사 안내 봉투에는 학생번호가 기재되어 있으며, 학생번호와 일치하도록 봉투를 배부	▶ 인터넷조사 안내봉투는 왼쪽 주의사항과 같음 ▶ 종이조사표 표지, 학부모 비밀보호용 봉투에 학생번호를 기입토록 지도
학부모 전달	▶ 인터넷조사 안내장은 학생을 통해 학부모에 전달	▶ 인터넷조사 안내장, 조사표, 학부모 비밀보호용 봉투 등 조사용품은 학생을 통해 학부모에 전달	
조사표 작성	작성 방법	▶ 학부모는 안내장에 기재된 학부모 ID로 홈페이지에 접속하여 응답 (초기암호는 ID와 동일하며 대문자임)	▶ 인터넷조사가 불가한 경우 종이조사표에 학부모가 직접 응답
	주의 사항	▶ 조사표를 정확히 작성하도록 하고 ▶ 조사에 불응하거나, 학부모용 조사표를 학생이 혼자서 대신 작성하지 않도록 지도	▶ 왼쪽 주의사항과 같음
	비밀 보호	▶ 인터넷으로 응답한 자료는 모두 코드화하여 개인을 식별할 수 없는 형태로 저장되어 비밀이 보호됨을 강조	▶ 작성된 조사표는 학부모 비밀보호용 봉투에 밀봉하여 제출 ▶ 학부모 비밀보호용 봉투는 어떠한 경우라도 선생님이 개봉하거나 확인할 수 없으며, 조사내용의 비밀이 보장됨을 강조
조사표 회수	▶ 인터넷 응답여부를 체크하여 조사기간 내 응답 하도록 안내 ▶ 인터넷조사가 불가능한 경우에는 종이 조사표를 배부하여 작성하도록 지도	▶ 비밀보호용 봉투에 학생의 번호가 기입 되었는지 확인 ▶ 회수된 조사표는 밀봉된 상태로 학생번호순으로 정리하여 통계청 조사담당자에게 전달	
통계조사 답례품 지급	▶ 조사에 응답한 학부모에게는 통계조사답례품으로 문화상품권(1만원)을 지급하며, 응답하지 않은 학부모의 통계조사답례품은 회수하여 통계청 조사담당자에게 반납		



- ▶ **조사목적** : 초·중고 학생들의 사교육비 실태를 체계적으로 조사하여 사교육비 경감 등 교육정책 수립의 기초자료로 활용
- ▶ **조사대상기간** : 사교육(2020년 3~5월), 어학연수(2020년 1~5월),  
진로·진학 학습상담(컨설팅)(2020년 1~6월)
- ▶ **EBS 교재비** : 스스로 학습하기 위해 EBS 교재를 구입한 비용만 조사
  - 학원수강, 유료인터넷강좌(EBS 프리미엄 포함)를 위해 구입한 것은 EBS 교재비가 아닌 해당 사교육 비용에 포함, 방과후학교 수강을 위해 구입한 것은 제외
- ▶ **사교육을 받은 시간** : 1주일당 평균 시간을 기입
  - 1시간 이상인 경우 30분 이상은 반올림
  - 1시간 미만은 1시간으로 기입
  - (예) 20분 → 1시간, 1시간 20분 → 1시간, 1시간 30분 → 2시간
- ▶ **사교육 비용** : 교육비에 교재비 포함하여 기입
- ▶ **해외어학연수** : 해외 체류기간이 6개월 미만인 경우만 해당
  - 체류기간이 6개월 이상인 경우는 유학으로 조사범위에서 제외
- ▶ **일반교과 과목 및 논술, 예체능 및 기타(취미, 교양 등) 관련 사교육비**
  - 과외, 학원수강, 인터넷강의 등 학교 밖에서 받은 사교육을 말함
  - 방과후학교 교육비 및 EBS 교재비 제외
- ▶ **학부모 인적사항 및 가구소득**
  - 부모와 떨어져 살고 있고(부모가 부양) 조부모와 생활하는 조손가정의 경우, 부모의 인적사항 기입(조사표는 조부모가 응답)
  - 편부모 가정의 경우, 이혼으로 법적·실질적으로 부양하지 않는다면 '안 계심' 선택
  - 실질적으로 부양한다면 학부모 계심으로 보아 생년월일과 교육정도 응답

2020년 1차

# 초·중고 사교육비 조사표

[담임교사 협조사항]

귀중한 시간을 내어 조사에 협조하여 주셔서  
대단히 감사합니다.



통계청  
Statistics Korea  
<http://kostat.go.kr>

교육부  
Ministry of Education  
<http://moe.go.kr>