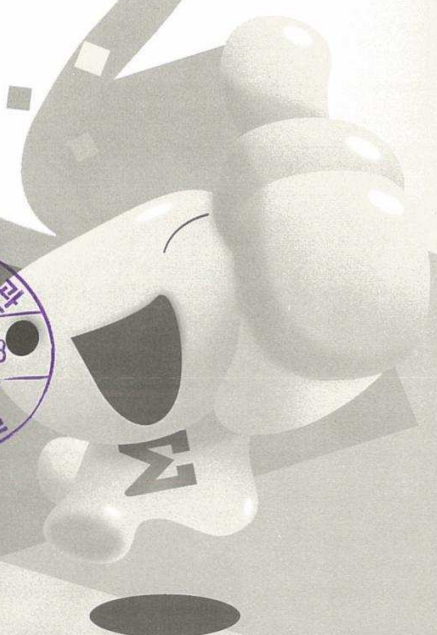
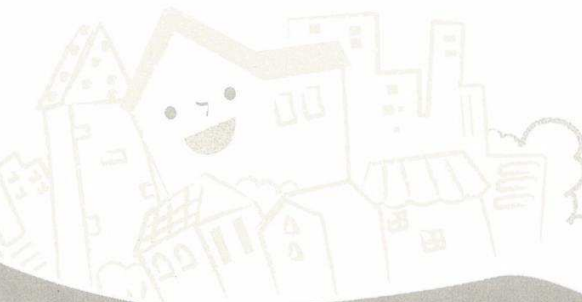


2015
Census 인구주택총조사
POPULATION AND HOUSING CENSUS

종합시행계획 (요약)

2015. 3.



I . 조사 개요

함께해요



연혁

- 인구총조사는 1925년, 주택총조사는 1960년 이후 매 5년마다 실시
- 2015년 인구총조사는 제19차, 주택총조사는 제11차에 해당

법적근거

- 총조사 실시(통계법 제5조의3), 지정통계(동법 제17조 제1항)
- 인구총조사 : 지정통계 제10101호, 주택총조사 : 지정통계 제10102호
• 인구주택총조사 규칙(기획재정부령 제444호, '14. 11. 19.개정)

조사기준 시점 및 대상 : 2015. 11. 1. 0시 현재

- 대한민국 영토 내에 상주하는 모든 내·외국인과 이들이 살고 있는 거처

조사항목 : 전수 12개, 표본 52개 (현장조사 49, 행정자료 대체 3)

조사방법 : 전수조사는 등록센서스, 표본조사는 현장조사 실시

현장조사 실시기간

- 준비조사 : 2015. 10. 22. ~ 10. 23.(2일간)
- 본 조사(방문 면접조사) : 2015. 11. 1. ~ 11. 15.(15일간)
※ 인터넷조사 : 2015. 10. 24. ~ 10. 31.(8일간)

현장조사 실시체계 : 통계청(주관기관), 지방자치단체(실시기관)

현장조사 동원인력 : 총 50천명(공무원 6천명, 조사요원 44천명)

- 공 무 원 : 6천명(통계청 1,897명, 지자체 4,331명)
- 조사요원 : 44천명
※ 총관리자 3,488명, 조사관리자 3,231명, 조사원 33,472명, 업무보조원 3,797명

소요예산(2015년) : 1,061억원

II. 추진 목표 및 전략

함께해요



목표

2015 인구주택총조사의 성공적 수행

기본
방향

“전수항목은 등록센서스 실시, 표본항목은 현장조사 실시”

전략

고효율·저비용
조사체계 구축

국민 중심의
총조사 실시

정확한 자료
생산기반 구축

조사결과의
활용도 제고

중점
추진
사항

① 스마트 센서스
구현

② 효율적인 조사
체계 구축

③ 총조사 홍보 및
우호적 여론형성

④ 이용자·응답자
중심의 조사 실시

⑤ 등록센서스
자료 생산

⑥ 자료처리
고도화

⑦ 조사결과의
부가가치 창출

⑧ 중·장기 개선
방안 마련

III. 중점 추진 사항

함께해요



추진 사항	추진 내용
① 스마트 센서스 구현	<ul style="list-style-type: none"> ○ 행정자료를 활용한 등록센서스 실시 ○ 인터넷조사 내실화 및 고도화 ○ e-Census 통합관리시스템 구축·운영
② 효율적인 조사체계 구축	<ul style="list-style-type: none"> ○ 선(先) 인터넷조사, 후(後) 방문 면접조사 실시 ○ 효율적인 네트워크(e-Census 통합관리시스템, 080 등) 구축 ○ 취약지역 관리 및 유형별 대응방안 마련
③ 총조사 홍보 및 우호적 여론 형성	<ul style="list-style-type: none"> ○ 등록센서스 도입 공감대 확산, 협력체제 강화(상반기) ○ 표본조사 지역에 대한 전략적 홍보 강화(하반기)
④ 이용자·응답자 중심의 조사 실시	<ul style="list-style-type: none"> ○ 최적의 등록센서스 항목 선정 ○ 정책수요를 반영한 표본조사 항목 선정 ○ 국민의 응답 편의성 제고와 응답부담 경감 노력
⑤ 등록센서스 자료 생산	<ul style="list-style-type: none"> ○ 안전한 행정자료 수집시스템 개발 및 운영 ○ 표준화 및 통계 DB화 단계를 거쳐 통계자료 전환
⑥ 자료처리 고도화	<ul style="list-style-type: none"> ○ ICR 입력 방식의 고도화 ○ E&I 시스템을 통한 효율적인 내검 체계 구축
⑦ 조사결과의 부가가치 창출	<ul style="list-style-type: none"> ○ 타 행정자료 등과 연계·분석하여 활용성 제고 ○ 총조사 결과를 활용한 새로운 지표 개발
⑧ 중·장기 개선방안 마련	<ul style="list-style-type: none"> ○ 2016년 이후 매년 등록센서스 결과 제공 ○ 순환 센서스 도입

IV. 주요 추진사항(현장조사)

함께해요



구 분	2010년 총조사	2015년 총조사
조사 체계	<ul style="list-style-type: none"> ○ 2단계 조사체계 구축 - (先)인터넷조사, (後)방문 면접조사 ○ 준비조사 : 3일간 ○ 본조사 기간 : 25일간 - 인터넷조사(10일) - 방문 면접조사(15일) 	<ul style="list-style-type: none"> ○ 2단계 조사체계 구축 - (先)인터넷조사, (後)방문 면접조사 ○ 준비조사 : 2일간 ○ 본조사 기간 : 23일간 - 인터넷조사(8일) - 방문 면접조사(15일)
조사구 설정	<ul style="list-style-type: none"> ○ 조사구 자동획정 시스템 도입 ○ 조사구 설정(60가구 기준) ○ 조사용지도 : 센서스 지도(자체제작) * 항공영상사진 활용 ○ 변동조사구 단계적 관리 	<ul style="list-style-type: none"> ○ 조사구 자동설정 시스템 고도화 ○ 조사구 설정(30가구 기준) ○ 조사용지도 : 도로명주소 지도 ○ 변동조사구 체계적 관리 - 시설조사구 명부 사전 입수 관리
표본 추출	<ul style="list-style-type: none"> ○ 표본규모 : 전 가구의 10% 	<ul style="list-style-type: none"> ○ 표본규모 : 전 가구의 20%
조사항목 및 조사표	<ul style="list-style-type: none"> ○ 표본조사 : 50개 항목 * 전수조사 : 19개 항목 - 다문화, 저탄소·녹색성장 관련 항목 등 추가 ○ 외국인 조사 - 항목 : 전수조사표와 동일(19) - 외국어조사표 작성 : 9개 언어 ○ 시설은 개인별 조사표 도입 ○ 조사표 설계 : 1부당 5인기준 	<ul style="list-style-type: none"> ○ 표본조사 : 52개 항목 - 현장조사 49, 행정자료대체 3 * 전수조사 : 12개 항목 - 전공계열, 자녀출산시기, 여성 경력단절 관련 항목 등 추가 ○ 외국인 조사 - 항목 : 일반조사표 동일(52) - 외국어조사표 작성 : 9개 언어 · 영어 등 2종은 조사표 제작, 이외 6종 전자파일 제공 ○ 조사표 설계 : 1부당 4인기준
인력동원 및 운영	<ul style="list-style-type: none"> ○ e-Census 통합관리시스템을 활용한 조사요원 채용 등 인력관리 ○ 업무량 배정(동지역 기준) - 표본 : 아파트 3, 일반 2 ○ 조사원은 도급계약, 관리요원은 근로계약 ○ 조사요원 채용·관리 : 지자체에 재량권 부여 및 책임 강화 	<ul style="list-style-type: none"> ○ e-Census 통합관리시스템 내실화 및 고도화 ○ 업무량 배정(동지역 기준) - 아파트 6, 일반 4 ○ 조사원은 도급계약, 관리요원은 근로계약 ○ 조사요원 채용·관리 : 지자체에 재량권 부여 및 책임 강화

구분	2010년 총조사	2015년 총조사	
대국민 홍보	<ul style="list-style-type: none"> ○ 민간홍보대행사를 통한 종합홍보 - 개인정보보호, 인터넷조사, 그린센서스 등에 관한 홍보강화 	<ul style="list-style-type: none"> ○ 민간홍보전문기관을 통한 홍보 - 상반기 : 총조사 인지도(등록) 중심 - 하반기 : 인터넷조사 등 현장조사 중심 · 인총과 농총 연계로 시너지 효과제고 	
E I C E N S U S	인터넷 조사	<ul style="list-style-type: none"> ○ 인터넷조사 내실화(47.9%달성) ○ Pull & Push전략을 통한 참여 유도 - 초중고 학교를 통한 홍보(봉사 활동 2시간 발급) - 참여가구에 인센티브(경품) ○ 가구별 참여번호 사전배부 ○ 다양한 홍보매체를 통한 홍보 	<ul style="list-style-type: none"> ○ 인터넷조사 내실화(30.0%목표) ○ 참여 유도 인센티브 지급 - 응답자 : 경품 지급, 봉사활동 부여 검토 - 우수조사원 : 인센티브 지급 ○ 안전하고 편리한 시스템 구축 - 중복·누락방지 모니터링, 중도 포기 관리 SMS 발송
	통합 시스템 운영	<ul style="list-style-type: none"> ○ 통합관리 시스템 구축·운영 - '09년에 구축, 시범예행조사 시 실제 적용하여 문제점 보완 - 사이버교육, 콜센터시스템과 연계 - 가구 누락·중복 관리 	<ul style="list-style-type: none"> ○ 통합관리 시스템 고도화 - 인력관리, 사이버 교육, SMS 등 단위 업무와 연계, 조사지원 체계 구축 - 콜센터, 홈페이지와 연계, 통합관리 - 조사지역 관리로 가구 누락중복 방지
콜센터 운영	<ul style="list-style-type: none"> ○ 민간상담업체 위탁 운영 - 상담원 : 200명 - 콜포화로 지방청 상황실로 확장 ○ 법무부 콜센터(1345)의 외국인 전용 상담원 활용 	<ul style="list-style-type: none"> ○ 전문상담업체 위탁 운영 - 상담원 : 200명 * 통화량 고려한 탄력적 인력 운영 ○ 시도 등 지자체 콜센터 또는 민원실 활용, 총조사 안내 홍보 	
행정자료 활용	<ul style="list-style-type: none"> ○ 행정자료 대체 : 아파트 주택항목(5개) * 거처의 종류, 주거용 연면적, 건축연도, 총방수, 주거시설 수 	<ul style="list-style-type: none"> ○ 행정자료 대체 : 주택항목(3개) * 주거용 연면적, 대지면적, 건축연도 	
자료처리 및 결과공표	<ul style="list-style-type: none"> ○ ICR 입력방식 도입 ○ 2단계 내검(지방청→본청) 실시 ○ E&I시스템 구축 및 적용 ○ 결과 공표 - 전수 : '11. 5. ~ 7. - 표본 : '11. 9. ~ 12. 	<ul style="list-style-type: none"> ○ ICR 자료 입력방식 내실화 ○ 2단계 내검(지방청→본청) 실시 ○ 2000년도 E&I 시스템 정비, 활용 ○ 결과 공표 - 전수(등록) : '16. 9. - 표본 : '16. 12. ~ '17. 6. 	
사후조사	<ul style="list-style-type: none"> ○ 통계개발원 실시 - 표본규모 : 조사구(1%) ○ 인총 및 농총 사후조사 동시 실시 - 조사기간 : '10. 12. 16.~23.(8일간) 	<ul style="list-style-type: none"> ○ 대규모 조사 완전성 및 정확성 평가 - 표본규모 : 조사구(0.5% 수준) ○ 인총 및 농총 사후조사 동시 실시 - 조사기간 : '15. 12. 17.~23.(7일간) 	

V. 업무추진 일정

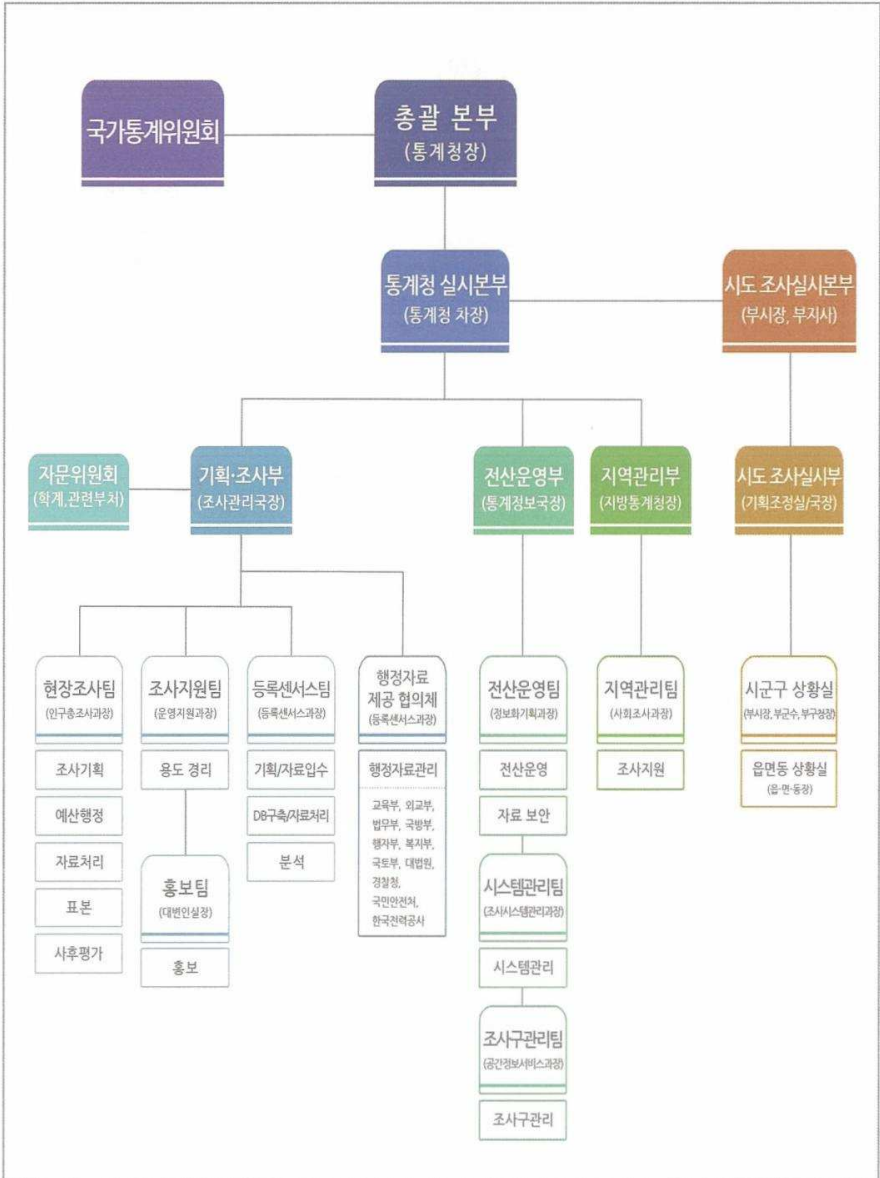
함께해요



업 무 명	주 요 내 용	비 고
종합 시행계획 수립 【'14. 12. ~ '15. 4.】	○ 업무단계별 세부 시행지침 수립·시행 - 총조사 실시본부 현판식(4.3.)	
조사구 설정 【'15. 3. ~ 11.】	○ 가설정 조사구 적합성 확인(3월) ○ 조사구 확정(7월) : 이후 변동관리 ○ 조사구 요도 작성, 배부(6.~10월)	
조사용품류 제작·배부 【'15. 3. ~ 10.】	○ 조사용품류 발주, 제작(4.~6월) ○ 분류 및 배부(8.~10월)	
인력동원 및 교육훈련 【'15. 4. ~ 10.】	○ 인력동원 및 교육계획 계획 수립(7월) ○ 모집공고(8.3.~17.), 등록·채용(8.28.~9.2.), 업무량 배정(10.12.~16.) ○ 교관단 훈련(8.26.~9.2.), 지자체공무원 교육(9.7.~16.), 조사원 교육(9.21.~10.8.)	<교관단> ▶ 통계청 220명 · 본 청 130 · 지방청 90
대국민 홍보 【'15. 3. ~ 11.】	○ 홍보 민간대행사 선정(4월) ○ 홍보 세부실시계획 수립(5월) ○ 홍보물 제작 및 홍보실시(5.~11월)	
본조사 실시 및 실사지도 【'15. 10. ~ 11.】	○ 본조사 실시(조사기준일 : '15.11.1.) - 준비조사 : 10.22.~10.23. - 인터넷조사 : 10.24.~10.31. - 방문 면접조사 : 11.1.~11.15. ○ 실사지도·점검반 편성 및 운용	<실사지도> ▶ 통계청 1,677명 · 본 청 414 · 지방청 1,263 ▶ 지자체 4,331명
읍면동 내검 및 자료처리 【'15. 11. ~ '16. 6.】	○ 자료처리 계획 수립(5월) ○ 읍면동 내검(11.16.~11.19.) ○ ICR 입력(12월), 1차 내검('15.12.~'16.3.), 2차 내검('16.4.~6.)	▶ 1차 내검 : 지방청 ▶ 2차 내검 : 본청
조사결과 공표 【'16. 9. ~ '17. 6.】	○ 전수(등록센서스) 집계 결과 공표('16.9.) ○ 표본집계 결과 공표('16.12.~'17.6.)	
보고서 발간 등 【'17. 7. ~ 12.】	○ 보고서(책자 및 CD-ROM) 발간 ○ KOSIS 수록	

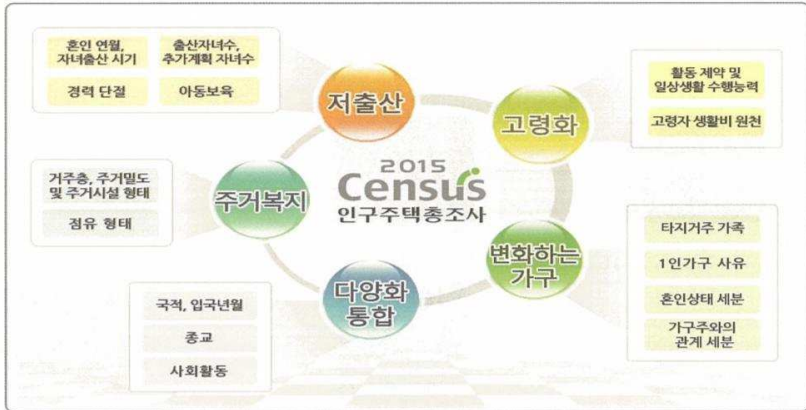
VI. 실시본부 체계도

함께해요



2015 인구주택총조사 조사항목

○ 조사항목 특징



○ 조사항목

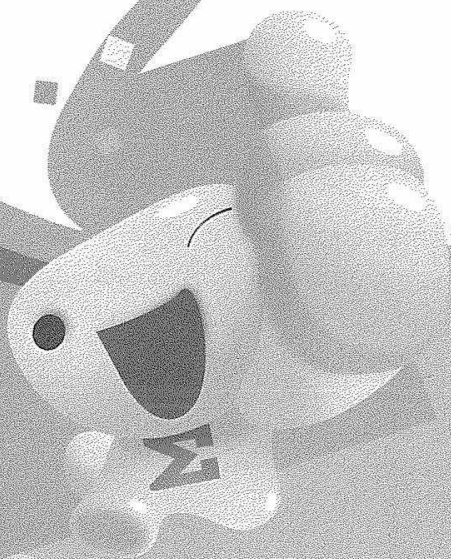
구 분	전수조사 항목(12)	표본조사 항목(52)		
UN 권고 항목 (38)	인구 (24)	①성명 ②성별 ③나이 ④가구주와 관계 ⑤국적 ⑥입국 연월	①성명 ②성별 ③나이 ④가구주와 관계 ⑤국적 ⑥입국 연월 ⑦종교* ⑧교육 정도 ⑨전공 계열* ⑩출생지 ⑪1년 전 거주지 ⑫5년 전 거주지	⑬활동 제약 ⑭통근·통학 여부 ⑮통근·통학 장소 ⑯경제활동 상태 ⑰총사상 지위 ⑱산업 ⑲직업 ⑳근로 장소 ㉑혼인 상태 ㉒혼인 연월 ㉓출산 자녀 수 ㉔자녀 출산 시기*
	가구 (8)	①가구 구분	①가구 구분 ②사용 방 수 ③주거시설 형태 ④난방시설	⑤주거전용영업겸용 여부 ⑥점유 형태 ⑦임차료 ⑧주인(대표) 가구 여부
	주택 (6)	①거처의 종류 ②주거용 연면적 ③건축연도 ④대지면적	①거처의 종류 ②층 방 수 ③주거시설 수	④주거용 연면적** ⑤건축연도** ⑥대지면적**
고유 항목 (15)	인구 (11)	①본관***	①아동 보육 ②이용 교통수단 ③일상생활 및 사회 활동 제약* ④통근·통학소요시간 ⑤현 직업 근무연수	⑥추가 계획 자녀 수 ⑦결혼 전 취업 여부* ⑧경력단절* ⑨사회활동 ⑩고령자생활비원천
	가구 (4)		①거주 기간 ②건물 및 거주 층	③주차장소 ④타지 주택 소유여부

주 1)*: 신규항목('10년 대비)
 2)**: 행정자료로 대체되는 표본항목
 3)***: 전수에만 있는 항목

2015
Census 인구주택총조사
POPULATION AND HOUSING CENSUS

종합시행계획

2015. 3.



통계청
STATISTICS KOREA

목 차

I. 인구주택총조사 의의 및 활용	1
II. 2015 인구주택총조사 환경분석	4
III. 2015 인구주택총조사 추진방향	7
IV. 조사 개요	12
V. 조직 구성	15
VI. 현장조사 부문별 세부시행 계획	25
1. 조사구 설정	25
2. 조사항목 선정 및 조사표 설계	32
3. 조사용품류 제작 및 배부	40
4. 인력동원 및 운영	42
5. 교육 및 훈련	56
6. 현장조사 및 실사지도	66
7. 시설 및 취약지역 조사	74
8. 인터넷조사	78
9. 대국민 홍보	82
10. e-Census 통합관리시스템 구축 및 운영	89
11. 080 콜센터 운영	94
12. 읍면동 내용검토 및 조사서류 제출	97
13. 자료 입력 및 내용검토	100
14. 표본조사 결과 집계공표	104
15. 사후 조사	106
16. 평가와 포상	108
VII. 행정 사항	112
VIII. 추진 일정	114
1. 업무 추진 일정	114
2. 세부 추진 일정	115

1. 인구주택총조사 의의

— < 인구주택총조사 정의 (UN) > —

특정한 시점에 한 국가 또는 일정한 지역의 모든 사람, 가구, 거처와 관련된 인구·경제·사회학적 자료를 수집, 평가, 분석, 제공하는 전 과정

□ 인구주택총조사 특징

○ 역사적·범세계적 통계조사

- 인구조사는 고대 바빌로니아(B.C. 3600년경) 시대에 기원을 두며, 근대적인 인구조사는 미국에서 최초로 1790년에 실시
- 2010 라운드 센서스(2005~2014년)에서는 214개국에서 인구총조사를 실시(전세계 인구의 93%가 조사됨) <UN 통계처>

○ 국가기본 통계조사

- 국가 영토 내의 사람과 거처 전체(완전성)를 대상으로, 일시(동시성)에, 각각 개별적(개별성)으로, 일정한 주기(주기성)를 갖고 실시하는 국가기본 통계조사
- 국가기관, 개인기업, 학술단체 및 일반 대중의 정책입안, 계획수립, 연구 및 평가 등을 포함한 각종 분야의 기초자료로 활용
- 모든 사회분야 통계의 기준(benchmark) 통계로서, 각종 가구 표본 조사의 모집단 및 표본틀을 제공

○ 소지역 단위 통계조사

- 통계자료가 읍면동 단위까지 작성·제공되는 조사로서, 지역 정책의 수립 및 개발을 위한 기초 자료를 제공
- 지리정보시스템(GIS)과 연계한 소지역별 정보 제공으로 각종 공간 분석에 활용

2. 인구주택총조사 자료 활용현황

□ 국가 주요 정책의 기초 자료로 활용

- 인구·가구·주택에 관한 종합적인 정보를 파악하여 국가 주요 정책 수립을 위한 기초 자료를 제공
 - 중앙행정기관 및 지방자치단체의 주요 활용 사례

주요정책 및 사업	활용된 자료	활용기관
· 인구, 가구 구조변화에 따른 주택시장 정책방향(2012)	인구 · 가구 구조	기획재정부
· 독거노인 종합지원대책(2012)	노인인구, 혼인상태	보건복지부
· 제4차 여성정책 기본계획(2013)	가구원, 가구주의 성·연령	여성가족부
· 주택종합계획(2012)	가구 및 주택항목	국토교통부
· 제3차 평생교육진흥 기본계획(2013)	연령별 교육정도	교육부
· 제3차 관광개발기본계획(2011)	인구 · 가구, 주택현황 등	문화체육관광부
· 제6차 전력수급 기본계획(2013)	가구 · 가구원, 주택	산업통상자원부
· 보통교부세 산정(매년)	가구수	행정자치부
· 지역경제활성화 계획수립(매년)	인구, 가구, 주택현황	17개 시도
· 경기도 종합계획(2012)	고령인구, 출생아, 인구이동	경기도
· 당노병 제로도시 만들기 사업(2011)	30세 이상 성인비율	평주광역시
· 주택정책 수립(매년)	가구, 주택항목	경기도

□ 각종 표본조사의 모집단 및 표본틀로 활용

- 국민들의 사회·경제적 특성을 조사하여 가구 부문 표본조사를 위한 모집단 역할을 수행
 - 2015년 3월 현재, 가구대상 조사통계 143종 중 58종(40.6%)이 인구주택총조사 자료를 표본틀로 활용

□ 총조사 자료를 활용한 2차 가공통계 작성

- 총조사 자료를 활용하여 장래 인구·가구 추계(통계청)
 - 추계 자료를 활용하여 노동력 수급계획 수립(고용노동부), 보험료를 및 국민연금 재정 추계(보건복지부)
- 다양한 사회 및 주거 지표 작성을 위한 기초 자료로 활용
 - 보건복지부의 「저출산노령화지수(인구구조 및 추계자료 활용)」
 - 국토교통부의 「주택보급률(주택수, 가구수 활용)」 및 「최저주거 기준미달가구지수(가구원수, 주거면적, 시설자료 활용)」

□ 대학·연구기관의 연구 및 민간 기업체의 경영 자료로 활용

- 대학·연구소의 연구 및 민간 기업체의 경영의 기초 자료로 제공하여 새로운 부가가치 창출 및 상품 기획 등에 활용
- 인구주택총조사 마이크로데이터 이용현황

(단위:건)

합 계	2011년	2012년	2013년	2014년
4,852	138	249	2,926	1,539

- 인구주택총조사 KOSIS(국가통계포털) 이용현황

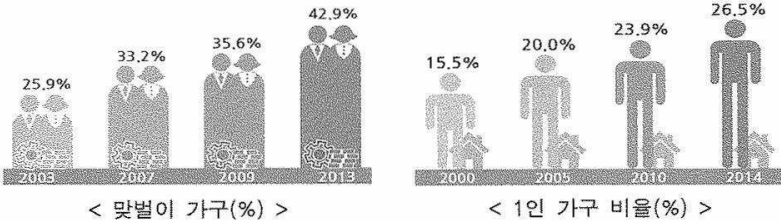
(단위:천건)

합 계	2011년	2012년	2013년	2014년
4,394	915	1,211	1,066	1,202

1. 인구주택총조사 환경분석

□ 가구 구조의 변화

○ 1인 가구 및 맞벌이 가구의 급격한 증가로 야간 방문이 불가피

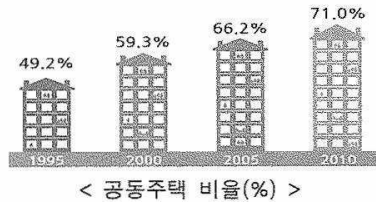


○ 인구고령화, 핵가족화 영향으로 고령자 부부가구 및 혼자 사는 고령자 가구가 증가하여 가구의 응답능력 약화



□ 주택 구조의 변화

○ 출입을 통제해 조사원 접근이 곤란한 아파트, 다가구주택이 증가하는 추세

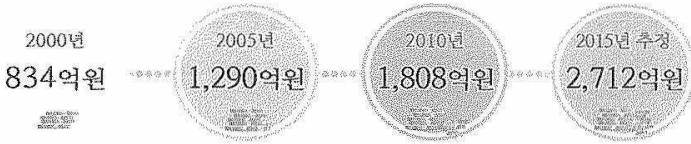


□ 사생활 보호의식 강화

○ 사생활보호 의식이 확산되어 외부인의 가구방문을 거부하거나 개인과 가족의 정보 노출을 거부하는 경향이 증대

□ 조사 비용의 증가

- 총조사 비용은 매 주기별로 약 50% 정도씩 급격히 증가하여 국회, 예산 당국 등 정책 입안자들이 절감 요구



* 2015년 예산은 전주기 방식(면접조사)으로 실시할 경우 소요액임

□ 활용 가능한 행정자료의 증대

- 주민등록부, 건축물대장, 가족관계등록부 등 각 부처의 행정자료가 전산화되고 정비되어 총조사에 활용 가능한 자료가 증가

* 주요 행정자료 : 주민등록부(행정자치부), 가족관계등록(대법원), 출입국자료, 외국인등록(이상 법무부), 주택공시가격, 건축물대장(이상 국토교통부)

- 전통적인 현장조사 방법에서 행정자료를 활용한 등록센서스 등 새로운 조사방법을 적용하는 국가 증가

* 조사방법 : 등록센서스(덴마크, 핀란드 등 15개국), 등록센서스와 표본 조사 통합(이스라엘 등 7개국), 순환 센서스(미국 등 2개국)

□ 정보통신기술(ICT)의 발달

- 광통신 및 인터넷 등 정보통신기술(ICT)의 발달로 인터넷조사 내실화와 조사 관리의 시스템화가 용이

- ICR(Intelligent Character Recognition)의 문자 인식기술 향상으로 종이조사표의 효과적인 자료처리가 가능

2. 인구주택총조사 전략 도출

□ 추진방향 수립을 위한 정책분석


○ 내부 역량

- 강점(S) : 인터넷조사 경험 및 활용가능 행정자료 증가
- 약점(W) : 응답부담이 큰 표본조사 확대 및 행정자료 활용 경험 부족

○ 외부 요인

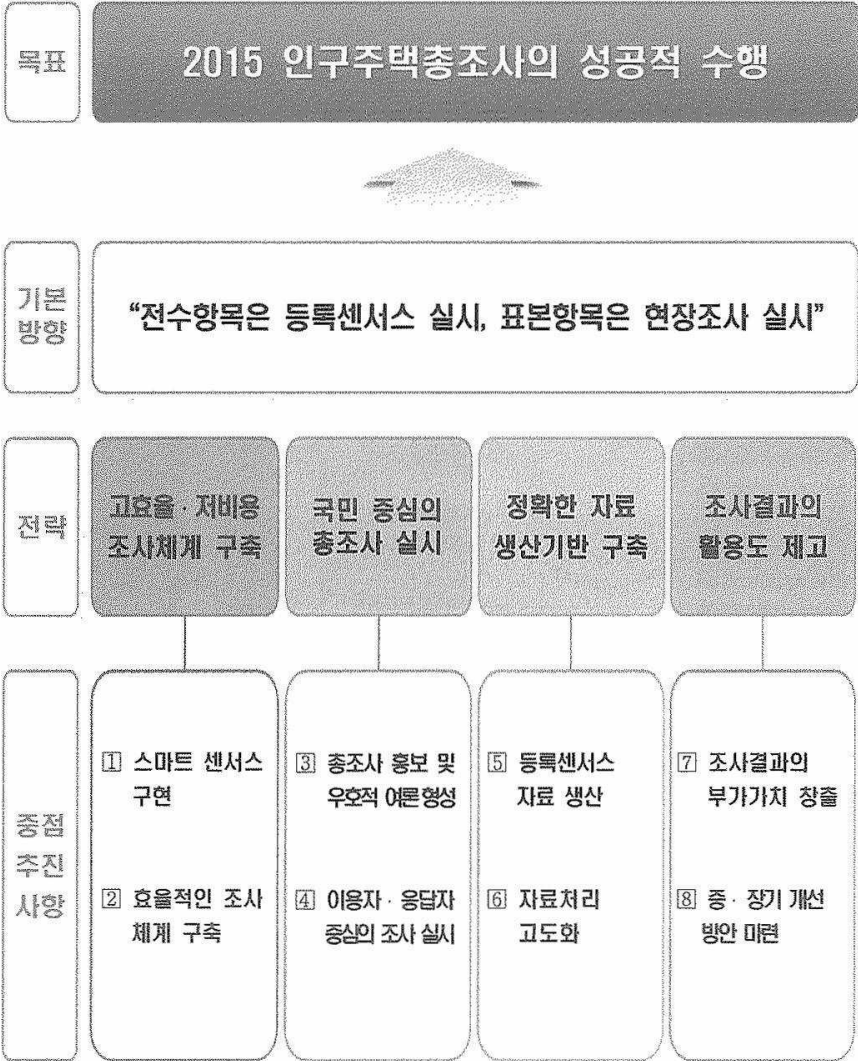
- 기회(O) : 정보통신기술의 발달 및 행정자료 활용 가능성 증대
- 위협(T) : 인구 및 가구의 구조 변화 및 개인정보 보호의식 강화

□ 4대 전략 도출

<p style="text-align: center;">내부역량</p> <p style="text-align: center;">외부요인</p>	<p style="text-align: center;">강점(Strength)</p> <ul style="list-style-type: none"> • 활용 가능 행정자료 증가 • 인터넷조사 경험 및 능력 보유 • 총조사 전문인력 보유 	<p style="text-align: center;">약점(Weakness)</p> <ul style="list-style-type: none"> • 응답부담이 큰 표본조사 확대 • 행정자료 활용 경험 및 인프라 부족
	<p style="text-align: center;">기회(Opportunity)</p> <ul style="list-style-type: none"> • 정보통신기술(ICT)의 발달 • 행정자료 활용 가능성 증대 • 새주소 체계로 전환 • 국제적추세(등록전자조사) 반영 	
<p style="text-align: center;">위협(Treat)</p> <ul style="list-style-type: none"> • 인구 및 가구 구조 변화 • 개인정보 보호의식 강화 • 시의성 있는 고품질 자료 요구 	<p style="text-align: center;">[SO전략] 고효율·저비용 조사체계 구축</p>	
	<p style="text-align: center;">[ST전략] 정확한 자료 생산 기반 구축</p>	<p style="text-align: center;">[WT전략] 국민 중심의 총조사 실시</p>

Ⅲ 2015 인구주택총조사 추진 방향

1. 추진 목표 및 전략



2. 중점 추진 사항

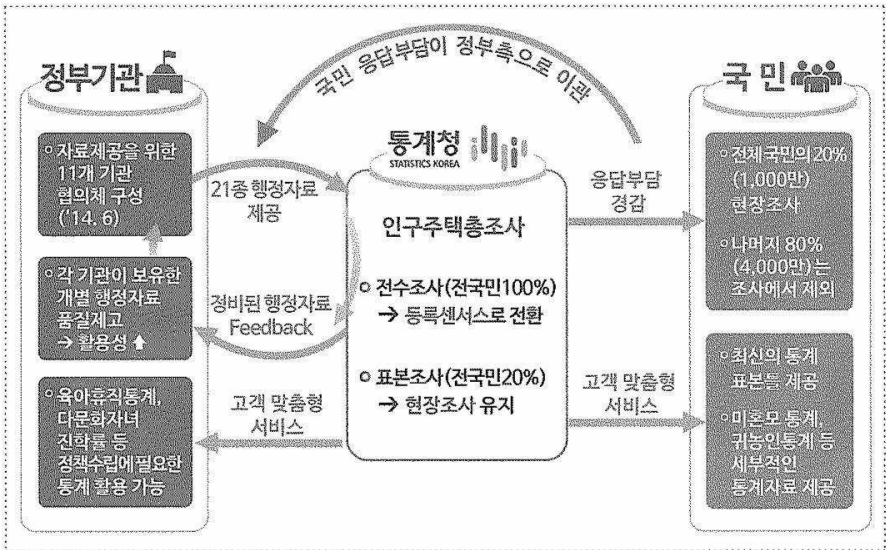
2.1 스마트 센서스 구현

□ 행정자료를 활용한 등록센서스 실시

○ (전수조사) 주민등록부, 건축물대장 등 행정자료를 이용하여 현장 조사를 대체하는 등록센서스 실시

- 자료수록 단계부터 표준화, 자동연계 및 집계분석이 이루어지는 시스템 구축으로 스마트한 센서스 구현

○ 등록센서스 추진 과정



□ 인터넷조사 내실화 및 고도화

○ (표본조사) 인터넷조사 내실화와 고도화를 통하여 편리하고 안전한 총조사 실시

- 쉬운 조사표 화면 설계, 과부하 측정 등을 통한 시스템 성능 고도화

- 지역 특성별(동/읍면, 아파트/일반) 인터넷 조사율을 고려하여 최적의 목표(조사율 30%) 설정

e-Census 통합관리시스템 구축·운영

- 인력 운용, 교육, 물품 및 실사지도 등 단위 업무를 연계·통합 관리가 가능한 시스템을 구축하여 조사 관리를 효율적으로 실시

2. 2 효율적인 조사체계 구축

2단계 조사체계 구축 : 선(先) 인터넷조사, 후(後) 방문 면접조사

- 조사 참여 확대와 현장조사 관리 효율성 제고를 위하여 인터넷 조사를 먼저 실시하고, 이후 방문 면접조사를 실시

효율적인 네트워크 구축

- e-Census 통합관리시스템, 080콜센터 등 네트워크를 구축하여 주관기관(통계청)과 실시기관(시도) 간 긴밀한 조사체계 구축

취약지역 관리 및 유형별 대응방안 마련

- e-Census 통합관리시스템을 통해 조사지역(표본, 비표본)과 조사 방법(인터넷, 방문 면접) 간 조사 중복 및 누락 관리
- 출입제한 원룸, 고시원, 노숙자 거주 지역 등 조사 취약 지역을 유형화하여 관리하고 맞춤형 대응 방안 마련

2. 3 총조사 홍보 및 우호적 여론 형성

등록센서스 도입 공감대 확산 및 협력체제 강화('15년 상반기)

- 총조사 조사방식 전환에 대한 우호적 공감대를 형성하여 '경제적 총조사' 라는 이미지를 부각

표본조사 지역에 대한 전략적 홍보 강화('15년 하반기)

- 표본 가구를 대상으로 '왜 나만' 이라는 부정적 반응을 해소하고, '국민의 대표' 라는 자부심을 부여할 수 있는 홍보 실시

2. 4 이용자·응답자 중심의 조사 실시

최적의 등록센서스 항목 선정

- 인구·가구·주택의 규모와 구조 산정에 우선순위를 두고, 행정 자료로 대체 가능성이 높은 항목 위주로 선정

정책 수요를 반영한 표본조사 항목 선정

- 가족 구조의 변화, 다양화 및 통합 등 최근 정책 수요를 반영한 항목 선정

국민의 응답 편의성 제고와 응답 부담 경감 노력

- 쉬운 조사표 설계와 실시간 민원 처리를 위한 080 콜센터 운영
- 주택 항목 3개는 행정 자료로 대체하여 국민의 응답부담 경감
- * 주택항목(3) : 주거용 연면적, 건축년도, 단독주택의 대지면적

2. 5 등록센서스 자료 생산

안전한 행정 자료 수집 시스템 개발 및 운영

- 암호화된 자료를 안전하게 온라인으로 제공이 가능하도록 자료 수집 시스템 개발 및 운영

표준화 및 통계 DB화 단계를 거쳐 통계 자료로 전환

- 자료 표준화, DB 적재, 내검 및 집계·분석을 시스템에서 수행

2. 6 자료처리 고도화

ICR 입력 방식의 고도화

- 2010년 총조사 경험과 시험 및 시범예행 조사를 통하여 ICR 입력 방식 내실화 및 고도화

E&I 시스템을 통한 효율적인 내검 체계 구축

- 조사현장을 잘 반영할 수 있도록 읍면동과 지방청 내검 강화
- 내검 규칙 정비와 단계별 수행 사항을 명확히 구분하여 오류를 최소화하고 정확성을 제고
- 자동내검 및 무응답대체(Imputation)를 강화하여 전화 확인 최소화

2. 7 조사결과의 부가가치 창출

타 행정 및 조사 자료와 연계·분석하여 활용성 제고

- 총조사(등록센서스) 결과와 다른 행정 및 조사 자료를 연계하여 부가가치를 창출

총조사 결과를 활용한 새로운 지표 개발

- 정책 부서나 민간 부문에서 활용할 수 있는 새로운 지표 개발과 지리정보시스템(GIS)과 연계한 공간 분석으로 자료의 부가가치 증대

2. 8 중·장기 개선 방안 마련

2016년 이후 매년 등록센서스 결과 제공

- 매년 인구·가구·주택의 규모와 구조에 관한 시의성 있는 자료 및 모집단 정보 제공

순환 센서스 도입

- 전수 조사가 등록센서스 도입으로 매년 자료생산이 가능함에 따라 표본조사도 순환센서스를 도입하여 센서스 결과를 매년 작성하는 개선 방안을 검토

* 순환센서스(Rolling Census)는 일정 지역을 월(분기)로 나누어서 조사한 후 그 결과를 누적하여 매년 공표하는 방식

IV 조사 개요

1. 연혁

- 인구총조사는 1925년, 주택총조사는 1960년 이후 매 5년 마다 실시
- 대한민국 정부 최초의 총조사는 1949년에 실시
- 2015년 인구총조사는 제19차, 주택총조사는 제11차에 해당

2. 법적 근거

- 총조사 실시 : 통계법 제5조의3
- 지정통계 : 통계법 제17조 제1항
 - 인구총조사 : 지정통계 제10101호, 주택총조사 : 지정통계 제10102호
- 인구주택총조사 규칙(기획재정부령 제444호, '14.11.19.개정)

3. 조사 기준 시점 : 2015. 11. 1. 0시 현재

4. 조사 대상

- 조사 기준 시점 현재 대한민국 영토 내에 상주하는 모든 내·외국인과 이들이 살고 있는 거처
- 다만, 다음과 같은 인구나 거처는 조사 대상에서 제외

제외되는 인구	제외되는 거처
<ul style="list-style-type: none">· 해외 취업·취학 중인 사람· 외교관, 외국정부 또는 국제기구 등에서 공무로 체류 중인 국내 거주 외국인 및 그 가족· 국내주둔 외국군인·군무원 및 그 가족 등	<ul style="list-style-type: none">· 국군, 전투경찰(경찰청 및 국민안전처)의 병영 막사· 교도소, 소년원, 구치소, 경찰서 대용감방 등 시설· 외국군대의 병영 막사· 조사대상에서 제외되는 외국인이 살고 있는 거처 등

5. 조사 항목

- 전수 조사 : 12개 항목
- 표본 조사 : 52개 항목(현장조사 49, 행정자료 대체 3)

6. 조사 방법

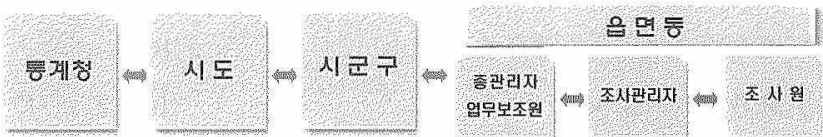
- 전수 조사 : 등록센서스 실시
- 표본 조사 : 현장조사 실시
 - 인터넷조사를 먼저 실시하고, 이 조사에 응답하지 않은 가구를 대상으로 방문 면접조사 실시
 - * 인터넷조사 : 응답자가 인터넷으로 조사표를 입력하는 방식
 - * 방문 면접조사 : 조사원이 가구를 방문하여 조사표를 작성하는 방식

7. 현장조사 실시 기간

- 준비 조사 : '15. 10. 22. ~ 10. 23.(2일간)
- 본조사
 - 인터넷조사 : '15. 10. 24. ~ 10. 31.(8일간)
 - 방문 면접조사 : '15. 11. 1. ~ 11. 15.(15일간)

8. 현장조사 실시 체계

- 주관 기관 : 통계청
- 실시 기관 : 지방자치단체



9. 현장조사 동원 인력 : 총 50천명

○ 공무원 : 6천2백명(통계청 : 1,897명, 지자체 : 4,331명)

○ 조사요원 : 4만4천명

- 총관리자 : 3,488명(읍면동별 1명)

- 조사관리자 : 3,231명(조사원 10명당 1명)

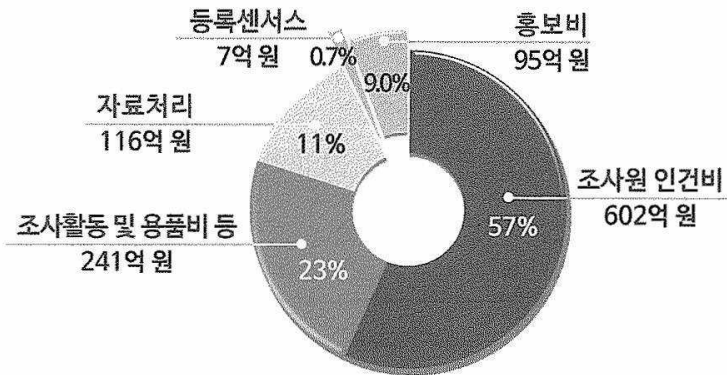
- 조사원 : 33,472명

- 업무보조원 : 3,797명

※ 조사요원 규모는 '15. 8월 최종 조사구 확정 결과에 따라 다소 변동될 수 있음

10. 소요 예산(2015년) : 1,061억원

○ 부문별 예산액



11. 결과 공표

○ 전수(등록센서스) 집계 결과 : '16. 9.

○ 표본 집계 결과 : '16. 12. ~ '17. 6.

핵심사항

- ◆ 차질없는 준비와 원활한 조사추진을 위한 조사체계 구축
- ◆ 성공적인 총조사 수행을 위한 실시본부 설치
- ◆ 효율적·체계적 업무추진을 위한 사무 공간 확보

1. 추진 방향

- 등록센서스, 20% 표본조사 등 2015 인구주택총조사의 차질 없는 준비와 원활한 추진을 위해 조사체계를 구축
 - 주관기관(통계청), 실시기관(지방자치단체), 관계기관(행정자료 제공) 및 자문위원회 간의 체계적이고 유기적인 업무수행 체계 마련
 - 실시본부 내 분야별 사무구분 및 원활한 의사 소통망 마련

2. 조사 체계 구축

- 국가통계위원회, 주관기관, 실시기관, 관계기관 및 자문위원회 등 관련기관을 유기적으로 연계하여 협력체제 구축 <19p 참조>
 - 국가통계위원회
 - 2015 인구주택총조사 기본계획 및 조사항목 심의
 - 주관기관(통계청)
 - 등록센서스 실시, 현장조사 기획
 - 실시시관(시도)
 - 주관기관과 함께 현장조사를 실시
 - 자문위원회(학계, 관련부처)
 - 조사항목, 자료분석 등에 대한 자문

3. 실시본부 설치

3.1 운영 방향

- 2015 인구주택총조사의 원활한 추진을 위해 조사체계를 통솔하고 운영하는 실시본부를 설치
- 실시본부는 「총괄 본부」 아래 「통계청 실시본부」와 지자체의 「시도 조사실시 본부」로 이원화 <19~24p 참조>

3.2 구성 및 운영

□ 통계청 실시본부

- 기능
 - 기본계획, 종합시행계획, 분야별 시행계획 수립 등 총조사 기획과 사업추진 주관부서로서의 기능 수행
- 구성
 - 총괄 본부 : 통계청장
 - 통계청 본부 : 통계청 차장
 - 실시부(7) : 조사관리국장, 통계정보국장, 지방통계청장(5)
 - 실시팀(12) : 인구총조사과, 등록센서스과 등 실시부서 담당과장
 - 자문위원회 : 항목선정 자료분석 등 분야별로 구성
 - 행정자료 제공 협의체 : 관계기관(11개)별로 구성·운영
- 운영
 - 분야별 본부 업무 특성에 따라 탄력적으로 운영
 - 기능 및 업무수행 일정에 따라 운영 기간 조정
 - 설치 기간 : '15. 4. ~ '16. 4.
 - 지역관리부 : '15. 7. ~ '15. 12.

□ 시도 조사실시 본부

○ 기능

- 원활한 인력 동원과 실사지도 등을 통해 현장조사 업무를 체계적으로 수행
- 부서장·부군수·부구청장 회의, 읍면동장 회의 등 관계관 회의 등을 통한 체계적인 조사체제 유지

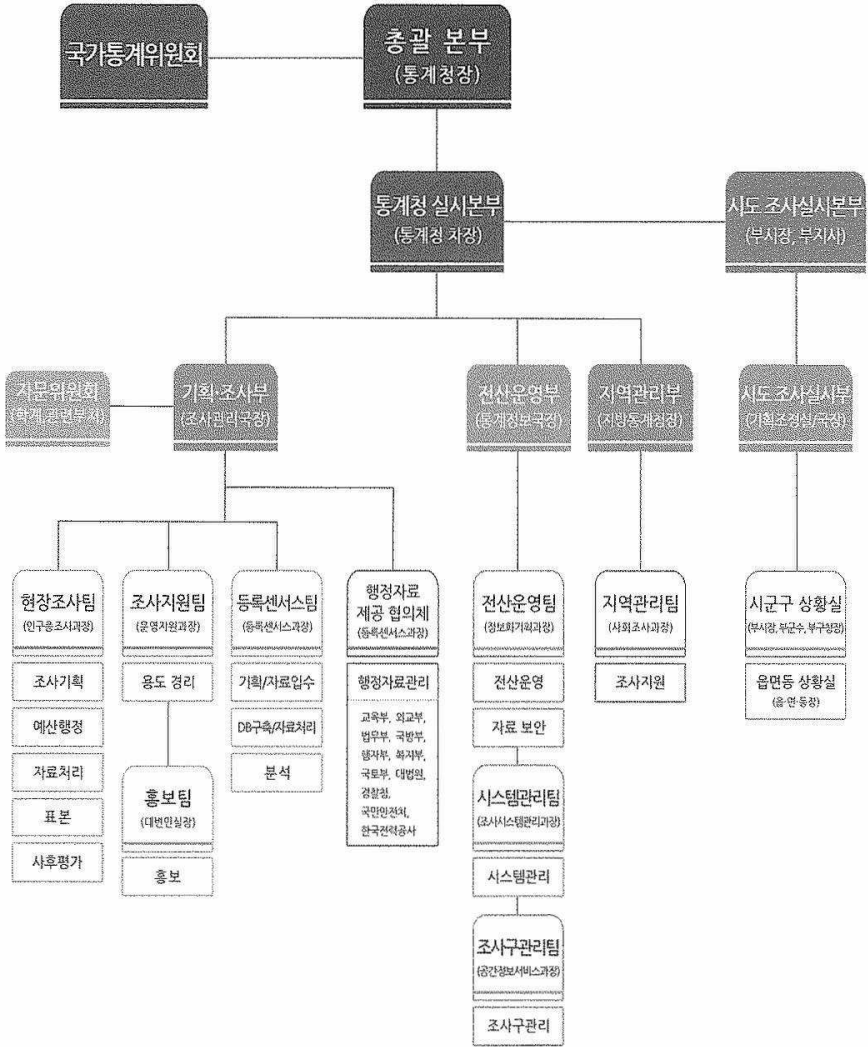
○ 구성

- 시도 조사실시 본부 : 부서장, 부지사
- 시도 조사실시부 : 실시부장(기획조정실/기획관리실·국장), 실시팀장(담당과장)
- 시군구 상황실 : 상황실장(부시장, 부군수, 부구청장), 상황반장(담당과장)
- 읍면동 상황실 : 상황실장(읍장, 면장, 동장), 상황반장(행정팀장, 총무담당)

○ 운영

- 설치 기간 : '15. 7. ~ '15. 12.

2015 인구주택총조사 실시본부 체계도



실시본부 부서별 주요 임무

□ 통계청 실시본부

구 분	주요 임무
<p>□ 통계청 본부 (통계청 차장)</p>	<p>- 2015 인구주택총조사 업무 전반 총괄</p>
<p>○ 기획·조사부 (조사관리국장)</p>	<p>- 기획·조사부 업무 총괄</p>
<p>○ 현장조사팀 (인구총조사과장)</p>	<p>【조사기획】</p> <ul style="list-style-type: none"> · 기본계획 및 종합시행계획 수립 · 조사체계 구축 및 운영 · 조사항목 선정 및 조사표 설계 · 인력동원 및 교육훈련 · 지침서류, 교육교재 작성 및 조사용품류 제작 · 인터넷조사, 현장조사 추진 및 실사지도 총괄 · e-Census 통합관리시스템 구축 및 운영 · 홈페이지 및 080 콜센터 설치 운영 · 평가 및 포상 <p>【예산행정】</p> <ul style="list-style-type: none"> · 총조사 예산관리 및 집행관리 · 실시본부 구성 및 상황실 설치 운영 · 각종 계약, 물품류 발주 및 배송관리 · 각종 설명회, 평가회 실시 <p>【자료처리】</p> <ul style="list-style-type: none"> · 자료처리 계획 수립 · 자료 입력 및 조사표 관리 · 조사내용 검토 및 수준 점검 · 코딩, 무응답대체 등 자료처리 · 결과집계 분석 및 공표

구 분	주요 임무
	<p>【표본】</p> <ul style="list-style-type: none"> · 총조사용 표본조사구 구축 · 표본추출 및 추정 기법 개발 <p>【사후평가】</p> <ul style="list-style-type: none"> · 사후평가조사 기획 및 조사방법 검토 · 조사 실시 및 결과 분석
<p>○ 조사지원팀 (운영지원과장)</p>	<p>【용도 경리】</p> <ul style="list-style-type: none"> · 총조사 관련 각종 인쇄·물품 및 용역 계약 등
<p>○ 홍보팀 (대변인실장)</p>	<p>【홍보】</p> <ul style="list-style-type: none"> · 홍보 기획 및 각종 홍보물 제작 · 언론 등 매체별 홍보 실시 · 위기관리본부 운영 등
<p>○ 등록센서시스템 (등록센서스과장)</p>	<p>【기획/자료입수】</p> <ul style="list-style-type: none"> · 등록센서스 실시 및 자료입수 계획 수립 · 행정자료별 항목 등 설명자료 관리 · 행정자료 입수현황 관리 및 시스템 운영 · 행정자료 제공기관 업무 지원 · 등록센서스 협의체 운영 <p>【DB구축/자료처리】</p> <ul style="list-style-type: none"> · 전수자료처리 계획 수립 · 행정자료 DB 구축 및 관리 · 표준화, 코드화 및 내검규칙 적용·검토 · 행정자료 내검 및 오류점검 · 마이크로데이터 작성 · 전수결과표 설계 및 작성

구 분	주요 임무
	<p>【분석】</p> <ul style="list-style-type: none"> · 등록센서스 품질 점검, 행정자료 보완 · 행정자료간 연계 및 분석 · 전수자료와 표본조사자료 연계 분석 · 전수결과 집계 및 분석
<p>○ 행정자료 제공 협의체 (11개 기관 17개 부서 담당과장)</p>	<p>【행정자료관리】</p> <ul style="list-style-type: none"> · 해당 행정자료 제공 및 갱신·관리 * 교육부(1) : 대학 학적부, 기숙시설자료(대학학사평가과) 외교부(1) : 해외공관자료(인사기획관) 법무부(4) : 외국인자료(이민정보과), 출입국자료(출입국기획과, 교정시설 및 소년원자료(보안과, 소년과) 국방부(1) : 군인명부(인력관리과) 행정자치부(2) : 주민자료(주민과), 주소자료(주소정책과) 보건복지부(1) : 사회시설자료(정보화담당관) 국토교통부(2) : 건축물대장(녹색건축과), 주택공시 가격(부동산평가과) 대법원(1) : 가족관계자료(가족관계등록과) 경찰청(1) : 의무경찰명부(경비과) 국민안전처(2) : 의무소방대원자료(소방정책과), 의무해양경찰명부(해양경비안전총괄과) 한국전력공사(1) : 전기시설(주택용)자료(영업운영팀)
<p>○ 자문위원회 (학계, 관련부처)</p>	<p>【자문위원회(협의체) 운영】</p> <ul style="list-style-type: none"> · 총조사 항목, 방법론 및 자료처리 · 행정자료 활용 및 분석기법 개선방안 등 * 학계 : 인구학회, 통계학회, 조사연구학회 등 * 부처 : 행자부, 복지부, 국토부, 여가부 등

구 분	주요 임무
◎ 전산운영부 (통계정보국장)	- 전산운영부 업무 총괄
○ 전산운영팀 (정보화기획과장)	【전산운영】 · 전산장비 설치, 운영 · 총조사 시스템 구축 사업 감리 업무 · 상황실 전산망 운영 지원 등 【자료보안】 · 행정자료 안전관리 정책 운영 · 개인정보보호 정책 운영
○ 시스템관리팀 (조사시스템관리과장)	【시스템관리】 · 총조사 운영시스템 구축 사업관리 · 산업·직업 자동코딩 시스템 운영 등
○ 조사구관리팀 (공간정보서비스과장)	【조사구관리】 · 조사구 설정 및 조사구 관리 · 기본도 및 조사구 요도 등 지도제작
◎ 지역관리부 (지방통계청장)	- 지역관리부 업무 총괄
○ 지역관리팀 - 총괄팀장 (사회조사과장) - 팀장 (사무소장)	【조사지원】 · 총조사 교육 및 실사지도 · 취약지역 관리 등 현장조사 지원 · 언론기관 홍보 모니터링 등 지역 홍보

□ 시도 조사실시 본부

구 분	주요 임무
□ 시도 조사실시 본부 (부시장, 부지사)	- 현장조사 실시업무 총괄
◎ 시도 조사실시부 - 실시부장 (실·국장) - 실시팀장 (담당과장)	- 사전준비 단계 · 관계관 회의 참석 및 후속조치 · 사무 공간 및 장비 확보 계획 수립 · 자체 세부시행계획 수립 · 부시장·부군수·부구청장 회의 개최 등 - 조사 실시 및 처리 단계 · 소관 조사업무 지휘감독 · 현지 실사지도 및 감독
○ 시군구 상황실 - 상황실장 (부시장/부군수/부청장) - 상황반장 (담당과장)	- 사전준비 단계 · 관계관 회의 참석 및 후속조치 · 사무 공간 및 장비 확보 · 자체 세부시행계획 수립 · 조사요원 채용 및 교육 · 조사표류 배부, 관리, 수집 및 제출 등 · 읍면동장 회의 개최 등 - 조사 실시 및 처리 단계 · 현지 실사지도 및 감독 · 조사요원 관리
○ 읍면동 상황실 - 상황실장 (읍·면·동장) - 상황반장 (행정팀장/총무담당)	- 사전준비 단계 · 관계관 회의 참석 및 후속조치 · 사무 공간 및 장비 확보 · 조사표류 배부, 관리, 수집 및 제출 등 - 조사 실시 및 정리 단계 · 조사요원 관리 및 조사 진행사항 보고 · 현지 조사추진 및 실사지도 · 조사표류 정리 및 제출

2015 인구주택총조사 조직구성 관련 법적 근거

[통계법]

□ 개정법을 제12844호, '14. 11. 19. 공포

○ 제37조(위임 및 위탁)

①이 법에 따른 중앙행정기관의 장의 권한은 그 일부를 대통령령으로 정하는 바에 따라 소속 기관의 장이나 시·도지사에게 위임하거나 다른 행정기관의 장 또는 통계작성지정기관에 위탁할 수 있다. <개정 2009. 4. 1., 2012. 12. 18.>

②통계청장은 다음 각 호의 어느 하나에 해당하는 사무를 대통령령으로 정하는 바에 따라 소속 기관 또는 통계의 개발·진흥·품질진단 또는 통계정보시스템의 구축 및 운영에 관한 사업을 하는 기관 등에 위임 또는 위탁할 수 있다. <개정 2012. 12. 18.>

1. 통계의 작성(통계의 작성을 위한 조사를 포함한다) 및 홍보

[읍면동 기능전환 지침]

□ 1, 2단계 읍면동 기능전환 보완지침 시달(행정자치부, '02. 3. 7.)

○ 일부 이관사무의 공동수행에 따른 책임소재(1·2단계 기능전환 시군구)

- 선거, 통계, 재해·재난관리 등 일정기간 대규모 인력이 소요되는 경우 시군구와 읍면동이 공동 수행가능토록 하였으나
- 이때에도 시군구가 최종책임과 주체적 지위에서 수행하여야 하며, 읍면동은 지원 역할 수행

□ 읍면동 기능전환 관련 시군구 이관사무 처리 편람(행정자치부, '04. 5.)

○ 인구주택총조사의 조사원 관리에 어려움이 있으므로 각 동 담당공무원 지정·운영 및 지역별 통합관리 할 수 있는 작업 공간 마련

1. 조사구 설정

핵심사항

- ◆ 조사구는 가구주택기초조사 결과를 바탕으로 30가구 기준으로 설정
- ◆ 최신 도로명주소 지도를 활용한 조사용 지도 제작·제공
- ◆ 조사구 자동설정 시스템의 고도화
- ◆ 변동조사구의 체계적 관리와 현장조사 안정적 추진

1. 1 기본 방향

- 조사구는 가구주택기초조사 결과를 바탕으로 30가구 기준으로 설정
 - '14년 가구주택기초조사 가구수를 조사구 설정의 기초자료로 활용
 - 도로, 행정통리 경계 등 지형지물 기준으로 설정
 - 기준 가구수는 60가구에서 30가구로 조사구 규모 축소
 - 아파트 조사구는 현장에서 설정하고, 보통 조사구(섬 조사구 포함)는 자동설정 후 현지 적합성 등 검증 실시
- 최신 도로명주소 지도를 활용한 조사용 지도 제작·제공
 - 최신 도로명주소 지도를 활용한 조사용 지도 제작으로 조사 편의성 및 현장조사 정확성 제고
 - 조사구의 거쳐 번호는 도로(길)명별, 건물번호 순으로 사전에 자동 부여
 - 최신 조사용 지도를 유지·관리하여 행정자료와의 연계 효율성 향상
- 조사구 자동설정 시스템의 고도화
 - 2010년 조사구 자동설정 시스템의 문제점을 보완하여 개선함

□ 변동 조사구의 체계적 관리와 현장조사의 안정적 추진

- 조사구는 적합성 현지 확인 후 최종 확정하고, 이후 정기적으로 변동 조사구 관리
 - 가구수가 현저히 증감하거나 행정구역 변경이 발생한 경우 조사구 분할·통합, 변경·삭제 가능
 - 단, 조사구 확정 이후는 신설·삭제만 허용

1. 2 조사구 설정 기준

□ 조사구는 아파트, 보통, 섬, 기숙시설, 사회시설 조사구 5가지로 분류

- 아파트·보통·섬 조사구는 가구수를 기준으로 평균 30가구 범위내에서 도로 등 명확한 지형지물을 이용하여 경계 설정 <30p 참조>
 - 아파트, 보통, 섬 조사구 : 30 ± 10 가구
- 기숙시설 조사구와 사회시설 조사구는 시설단위로 설정
 - 기숙시설은 건물단위로, 사회시설은 울타리 단위로 설정

조사구 설정 의의 및 목적

- 조사구 설정이란 전국을 일정기준에 따라 읍면동별 지도(기본도)상에 지형지물, 거처, 가구수 등을 감안하여 조사구역을 분할하는 작업
- 조사담당 구역을 명확히 하여 거처(가구)의 누락 및 중복을 방지하고, 조사원의 업무량을 적정하게 배분함
- 총조사 조사요원 인력 및 물품 수량 산정 등 기초자료로 활용
- 각종 표본조사의 표본틀 및 경상조사의 기초자료로 활용

1. 3 추진 일정

□ 가구주택기초조사 실시 : '14. 11. ~ 12.

- 읍면동별 지도상에 행정구역 경계 수정·보완 및 거처별 가구수 파악(아파트는 호별 1가구 간주)

□ 조사구 설정 : '15. 1. ~ 2.

- 조사구는 자동설정 시스템을 활용하여 조사구 확정 후 내검 및 수정 보완
- 아파트 조사구는 '14년 가구주택기초조사 현장설정 결과를 반영

□ 조사구 적합성 현장 확인 : '15. 3. 16. ~ 3. 20.

- 가구주택기초조사 가구수를 기초로 사전 설정한 조사구의 적정성 확인
 - 자동 설정된 조사구 경계 적합성 확인
 - 시설조사구 확인 및 누락된 기숙·사회시설 보완
 - 오피스텔 현황 및 변동내역 확인

□ 최종 조사구 확정 및 표본 조사구 추출 : '15. 7.

- 조사구 최종 확정
 - 아파트(A), 보통(1), 섬(2) 조사구 등 종류별 규모 확정
- 읍면동별 표본 조사구 추출
 - 아파트(A), 보통(1), 섬(2) 조사구 : 20% 내외 조사구
 - 기숙시설(3), 사회시설(4) 조사구 : 전체 조사구

□ 조사용 지도 제작 : '15. 6. ~ 9.

○ 조사용 지도 제작

- 기본도, 공동주택전개도, 분할도 및 조사구 유도

- 각 2부 제작(현장조사용, 제출용)

○ 조사용 지도 배부 : '15. 10.

1. 4 변동 조사구 관리

□ 조사구 수정을 요하는 사항 발생 시 통계청으로 조사구 수정 신청

조사구 수정을 요하는 경우

- 행정 읍면동 경계가 변경된 경우
- 구획정리, 지역재개발, 도로 신설, 하천 개수, 재해 등에 의한 지형지물의 현저한 변화로 조사구 경계 수정이 불가피한 경우
- 기숙시설, 사회시설 등이 신설·철거되어 조사구 신설 및 삭제가 필요한 경우
- 구획정리, 주택단지 조성, 건물 철거 등의 사유로 조사구내 가구수가 현저하게 증감하여 조사구의 신설, 분할 또는 통합이 불가피한 경우

□ 1단계 : '15. 3. ~ 7. (지자체→통계청)

○ 조사구 적합성 현지 확인 이후부터 조사구 확정시까지의 단계

- 수정 사항 : 읍면동 및 조사구 경계 수정, 조사구 수정(신설, 분할, 통합, 삭제)

- 시기 : 매월 15일까지 (통계청 신청기준)

- 방법 : 공문 (시군구 → 시도 → 통계청 공간정보서비스과)

□ 2단계 : '15. 8. ~ 11. (지자체→통계청)

○ 조사구 확정 이후부터 본 조사까지의 단계

- 수정 사항 : 읍면동 경계 수정과 시설조사구 신설·삭제만 가능
 - 조사구 경계, 조사구의 분할·통합 불가
- 수정 시기 : 수시
- 방법 : e-Census 통합관리시스템 (시군구 → 통계청 공간정보서비스과)

□ 3단계 : '15. 11. ~ '16. 6. (통계청 자체)

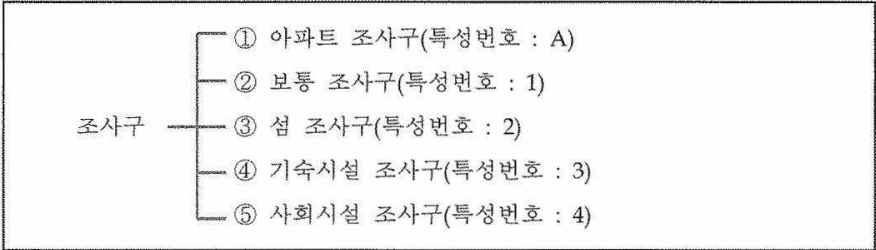
○ 조사표 입력 및 내검이 완료된 이후 조사구 정비

- 정비 내용 : 조사구 경계, 조사구 분할·통합·삭제, 조사구 특성 등
- 정비 대상 및 방법 : 조사표 입력자료, 조사구 설정 자료
 - 가구수가 20~40 이외인 조사구 : 조사구 분할 및 통합
 - 가구수가 '0'인 조사구 : 조사구 삭제
 - 조사구 특성이 오류인 경우 : 조사구 특성번호 수정

조사구의 종류

2023. 03. 01

□ 조사구 종류



① 아파트 조사구(특성번호 : A)

「일반가구」와 「비혈연자 6인 이상 19인 이하가 거주하는 집단가구」를 대상으로 1개 동(棟) 또는 2개 동(棟) 이상의 총 호수(戶數)가 200 이상이 될 때 설정하는 조사구

- 주상복합아파트, 독신자아파트(사원, 공무원아파트 등) 등도 주택의 종류가 아파트인 경우에는 아파트 조사구로 설정
- 아파트가 아닌 공동주택(연립, 다세대, 빌라, 맨션 등)은 보통 조사구에 포함하여 설정

② 보통 조사구(특성번호 : 1)

「일반가구」와 「비혈연자 6인 이상 19인 이하가 거주하는 집단가구」를 대상으로 주요 지형지물(도로, 하천 등) 또는 행정 통리 경계를 이용하여 설정하는 조사구

- 오피스텔, 가족이 거주하는 사원주택 등은 보통 조사구로 설정
- 고시원, 고시텔, 리빙텔, 레지던스와 같은 건물의 경우 공통 또는 개별 취사여부 등에 관계없이 '보통 조사구'로 설정

③ 섬 조사구(특성번호 : 2)

육지와 완전히 분리되어 4면이 바다로 둘러싸인 섬을 대상으로 보통 조사구와 동일한 기준에 의하여 설정하는 조사구

- 군(郡)단위 이상의 청사가 소재하는 섬과 교량, 방조제 등으로 육지와 연결된 섬(강화도 등)은 육지로 간주하여 보통 조사구로 설정

④ 기숙시설 조사구(특성번호 : 3)

기숙시설에 정식 명칭이 등록되어 있거나, 기숙시설에 정식 명칭이 없더라도 20인 이상이 공동취사를 하고 있는 시설단위별로 설정하는 조사구

- 기숙사의 정식명칭이 등록되어 있거나, 정식명칭이 없더라도 20인 이상이 공동취사를 하고 있는 시설로서, 조사구 설정 당시 기준으로 수용인원 20인 기준인 경우 기숙시설 조사구로 설정
- 실버타운(Silver-town) 등과 같이 공통된 특성을 가진 사람이 집단으로 모여 사는 건물이 아파트일 경우에는 아파트 조사구로, 연립·다세대·단독주택일 경우에는 보통 조사구로 설정
- 단독주택 등에서 하숙업을 하거나 기숙사와 동일한 형태로 실제 사용하고 있는 경우, 주인 가구를 제외하고 비혈연자 20인 이상이 공동취사를 하고 있으면 기숙시설 조사구로 설정
- 사원아파트의 독신자 숙소는 아파트 위치에 따라 설정되며, 회사내에 위치하면 기숙시설 조사구이며, 회사밖에 위치하면 아파트 조사구로 설정

⑤ 사회시설 조사구(특성번호 : 4)

보육원, 양로원, 요양원 등과 같이 일정한 장소에 비혈연자 2인 이상이 공동으로 숙식을 할 수 있도록 설치된 수용시설 단위별로 설정하는 조사구

- 한센인들이 집단으로 부락을 형성하여 모여 사는 지역은 보통 조사구로 설정
- 아동상담소, 아동입양위탁시설, 노인복지회관, 장애인이용시설, 점자도서관 등 비수용시설은 사회시설 조사구로 설정하지 않음
- 사회시설이지만 시설 내에서 개별적으로 취사, 취침을 달리하고 있는 경우에는 각각 개별가구로 파악

2. 조사항목 선정 및 조사표 설계

핵심사항

- ◆ 사회·경제 변화 및 정책 수요를 반영한 조사항목 선정
- ◆ 표본조사 기능 강화 및 응답자 부담 경감
- ◆ 현장조사와 인터넷조사 최적화를 고려한 조사표 설계

2.1 기본 방향

□ 사회·경제 변화 및 정책 수요를 반영한 조사항목 선정

- 사회와 경제의 변화에 부응하여 그 변화상을 보다 자세하게 반영할 수 있는 조사항목 선정
 - 저출산, 고령화, 변화하는 가구, 사회의 다양화와 통합 등 정책 수요를 반영하여 조사항목 선정
- 인구·가구·주택의 기본 특성 항목은 시계열을 유지하되 국제 비교성 강화를 위해 UN 권고안을 수용
- 기존 지자체 조사항목(시도별 3개)은 전국적인 비교·분석이 가능하도록 표본항목에 반영

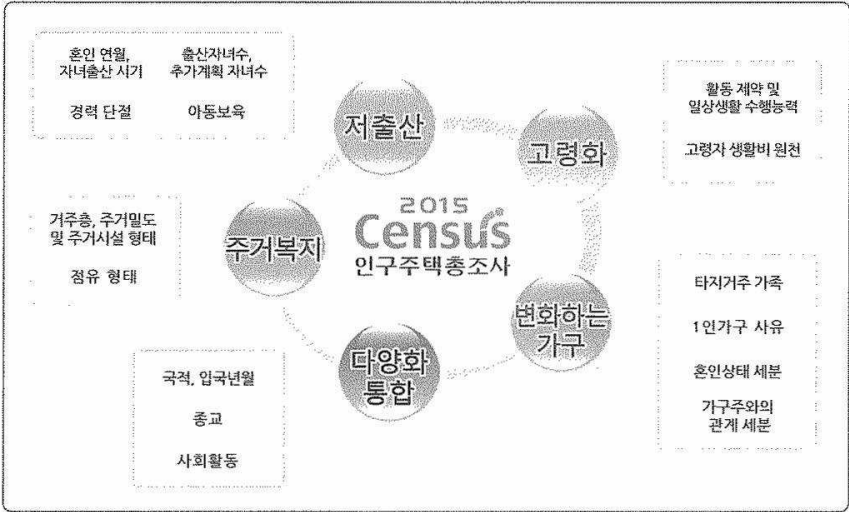
□ 표본조사 기능 강화 및 응답자 부담 경감

- 표본조사 기능 강화(10% → 20%)를 통해 주요 항목의 조사결과를 시군구에서 읍면동 수준으로 최대한 확대 제공하도록 검토
- 주택 항목 중 '건축연도', '주거용연면적', '대지면적' 등은 행정 자료로 대체하여 현장조사 시 응답자 부담 경감

□ 현장조사와 인터넷조사 최적화를 고려한 조사표 설계

- 종이 조사표는 2010년의 5인에서 4인 기준으로 글자크기를 확대 설계하여 응답 및 조사의 편의 도모
- 인터넷조사 입력화면 체계를 주제별 페이지징 방식으로 제공하여 응답자 친화적으로 설계

2. 2 조사항목의 특징



□ 저출산

- (혼인 연월, 자녀출산 시기) 혼인시기와 출산 간의 소요 시간의 특성 파악을 통해 저출산 대책마련 기초자료 제공
- (출산 자녀 수, 추가 계획 자녀 수) 출생수준과 향후 출산 계획에 대한 정보를 통해 차별 출산력은 물론 실현된 출산력과 계획된 출산력의 간극을 파악하여 저출산 대책의 기초자료 제공
- (경력 단절) 결혼으로 인한 여성의 경력 단절 사유를 파악하여 여성 고용정책 및 저출산 정책 기초자료 제공
- (아동 보육) 아동 보육 및 일·가정 양립 실태를 파악

□ 고령화

- (활동 제약 및 일상생활 수행능력) 활동 제약과 일상생활 수행 능력 측정을 통해 장애와 고령자의 사회복지 정책 기초자료 제공
- (고령자 생활비 원천) 고령자의 경제적 자립도 분석과 복지정책을 수립하기 위한 기초자료 제공

□ 변화하는 가구

- (타지거주 가족, 1인가구 사유<표지>) 가구분화와 1인 가구 형성 사유 파악을 통해 가족정책 기초자료 제공
- (혼인상태, 가구주와의 관계 세분) 혼인상태 및 가구의 다양성 파악을 통해 부계·모계 가족 분석 등 가족정책 기초자료 제공

□ 사회의 다양화와 통합

- (국적, 입국연월) 다문화 사회의 실태 파악 및 이민자 2세의 사회 통합을 위한 정책수립의 기초자료 제공
- (종교 및 사회활동) 다원화 사회의 정책자료, 지역별 네트워크 형성과 사회 자원을 측정하는데 활용

□ 주거복지

- (거주층, 주거밀도 및 주거시설 형태) 주거에 대한 실태 파악으로 최저 주거기준 등 국민의 주거의 질 및 복지 수준 측정
- (점유 형태) 자가 및 전·월세 등 주택의 점유 실태 파악을 통하여 주택정책의 기초자료 제공

2. 3 조사항목 선정결과

□ 연도별 조사항목규모

항 목	1990년	1995년	2000년	2005년	2010년	2015년(안)
계	45	28	50	44(3)	50(3)	53**
전수	33	17	20	21	19	12
표본	45	28	50	44(3)	50(3)	52

* () 안은 시도 항목 수

** 표본조사 항목 수(52) + 전수조사에서만 집계되는 항목(본관) 수(1)

□ 2015 인구주택총조사 조사항목

구 분		전수조사 항목(12)	표본조사 항목(52)	
UN 권고 항목 (38)	인구 (24)	①성명 ②성별 ③나이 ④가구주와의 관계 ⑤국적 ⑥입국 연월	①성명 ②성별 ③나이 ④가구주와 관계 ⑤국적 ⑥입국 연월 ⑦종교* ⑧교육 정도 ⑨전공 계열* ⑩출생지 ⑪1년 전 거주지 ⑫5년 전 거주지	⑬활동 제약 ⑭통근·통학 여부 ⑮통근·통학 장소 ⑯경제활동 상태 ⑰종사상 지위 ⑱산업 ⑲직업 ⑳근로 장소 ㉑혼인 상태 ㉒혼인 연월 ㉓출산 자녀 수 ㉔자녀 출산 시기*
	가구 (8)	①가구 구분	①가구 구분 ②사용 방 수 ③주거시설 형태 ④난방시설	⑤주거전용·영업겸용 여부 ⑥점유 형태 ⑦임차료 ⑧주인(대표) 가구 여부
	주택 (6)	①거처의 종류 ②주거용 연면적 ③건축연도 ④대지면적	①거처의 종류 ②층 방 수 ③주거시설 수	④주거용 연면적** ⑤건축연도** ⑥대지면적**
고유 항목 (15)	인구 (11)	①본관***	①아동 보육 ②이용 교통수단 ③일상생활 및 사회 활동 제약* ④통근·통학 소요시간 ⑤현 직업 근무연수	⑥추가 계획 자녀 수 ⑦결혼 전 취업 여부* ⑧경력 단절* ⑨사회 활동 ⑩고령자 생활비 원천
	가구 (4)		①거주 기간 ②건물 및 거주 층	③주차장소 ④타지 주택 소유여부

주 1)*: 신규항목('10년 대비)

2)**: 행정자료로 대체되는 표본항목

3)***: 전수에만 있는 항목

□ 2010년과 2015년 조사항목 비교표

조사 항목	2010		2015		비 고
	전수	표본	전수	표본	
성명	●	●	●	●	
성별	●	●	●	●	
나이	●	●	●	●	
가구주와의 관계	●	●	●	●	
국적	●	●	●	●	
입국 연월	●	●	●	●	
종교				●	신규
교육 정도	●	●		●	
전공 계열				●	신규
출생지		●		●	
1년 전 거주지		●		●	
5년 전 거주지		●		●	
아동 보육		●		●	
활동 제약		●		●	
일상생활 및 사회 활동 제약				●	신규
통근·통학 여부		●		●	
통근·통학 장소		●		●	
이용 교통수단		●		●	
통근·통학 소요시간		●		●	
경제활동 상태		●		●	
중사상 지위		●		●	
산업		●		●	
직업		●		●	
현 직업 근무연수		●		●	
근로 장소		●		●	
혼인 상태	●	●		●	
혼인 연월		●		●	
출산 자녀 수		●		●	
자녀 출산 시기				●	신규
추가 계획 자녀 수		●		●	
결혼 전 취업 여부				●	신규
경력 단절				●	신규
사회 활동		●		●	
고령자 생활비 원천		●		●	
본관			●		신규
	8	28	7	34	

인구

조사 항목		2010		2015		비 고
		전수	표본	전수	표본	
가구	가구 구분	●	●	●	●	
	거주 기간		●		●	
	건물 및 거주층	●	●		●	
	사용 방 수	●	●		●	
	주거시설 형태	●	●		●	
	난방시설		●		●	
	수도 및 식수 사용 형태		●			폐지
	정보통신기기 보유 및 이용현황		●			폐지
	교통수단 보유 및 이용 현황		●			폐지
	주차장소		●		●	
	주거 전용 · 영업 겸용 여부	●	●		●	분리
	점유 형태				●	
	임차료		●		●	
타지 주택 소유 여부	●	●		●	분리	
주인(대표) 가구 여부				●		
		6	13	1	12	
주택	거처의 종류	●	●	●	●	
	주거용 연면적	●	●	●	●	행정자료 대체
	대지면적		●	●	●	행정자료 대체
	총 방 수	●	●		●	
	건축연도	●	●	●	●	행정자료 대체
	주거시설 수	●	●		●	
		5	6	4	6	
시도			3			폐지
전체		19	50	12	52	

2. 4 조사표 설계

□ 응답자 편의 및 자료처리의 정확성을 고려한 조사표 설계

- 응답자의 자기기입 시 편의, ICR 입력 및 내검 측면을 고려하여 조사표 설계
 - 조사표 종류 단순화 및 조사표 크기를 A3(420mm×297mm)로 일원화하여 자료처리 과정의 효율성 및 예산절감 도모
 - ICR 자료 입력이 용이하도록 ICR 마크 및 인식 영역을 고려하여 조사표를 설계하고 조사표 디자인 확정 전 사전 테스트 실시
 - 외국인을 위해 일반조사표를 번역한 외국어조사표 준비
 - 영어와 중국어 등 주요 외국어 2종은 조사표를 제작
 - 일본어, 베트남어 등 6종의 외국어는 번역한 조사표의 전자 파일을 e-Census 통합관리시스템에 게재
- * 전자파일 제공 외국어 : 일본어, 베트남어, 태국어, 인도네시아어, 러시아어, 몽골어

□ 조사구 특성별 사용 조사표

조사구 특성	내국인	외국인	빈집
아파트(A)	일반조사표	외국어조사표 (일반조사표 번역본)	빈집조사표
보통(1)			
섬(2)			
기숙시설(3)	시설조사표 (개인용, 관리자용)		
사회시설(4)			

2. 5 추진 일정

□ 조사항목 선정을 위한 의견 수렴

- 전문가 및 이용자 대상 설문조사 실시 : '12. 2. ~ 3.
- 조사항목 관련 주요기관 및 전문가 의견 수렴 : '13. 2. ~ 3.
- 청내 및 중앙행정기관 의견 수렴 : '13. 5. ~ 6.
- 종교 항목 표기 순서, 시도항목 실시 여부 등에 관한 의견 조회 : '14. 5. ~ 6.

□ 외부전문가 회의 및 현장 적용

- 청내 및 외부전문가 회의 실시 : '13. 4.
- 조사항목(안) 현장 적용(제2차 시험조사) : '13. 9.
- 조사항목 개선(안)에 관한 외부전문가 회의 실시 : '14. 2.
- 조사항목(안)의 현장 적정성 검토(제3차 시험조사) : '14. 4. ~ 5.
- 조사항목 최종(안)에 대한 외부전문가 회의 실시 : '14. 8.

□ 조사항목 검토

- 조사항목(안) 최종 확정 : '14. 9.
- 조사항목(안) 국가통계위 경제통계 2분과위원회 상정 : '14. 9.
- 조사항목(안) 국가통계위 분위원회 보고 : '14. 10.
- 조사항목(안) 최종 현장 적용(시범예행조사) : '14. 10. ~ 11.

□ 조사표 감수 및 최종 확정

- 일반조사표 국어사용 감수 및 교정 : '15. 1. ~ 2.
- 청내 조사표 오류 찾기 및 디자인 관련 의견 수렴 : '15. 3. ~ 5.
- 외국어조사표 번역 및 감수 : '15. 3. ~ 6.
- ICR 적합성 테스트 및 최종 조사표 확정 : '15. 6.

3. 조사용품류 제작 및 배부

핵심사항

- ◆ 새로운 조사체계에 따른 적정물량 산정으로 경제적인 총조사 실현
- ◆ 사용자 편의를 고려한 조사용품류 제작
- ◆ 조사용품별 배송시기의 적정성 제고

3. 1 기본 방향

- 새로운 조사체계에 따른 적정물량 산정으로 경제적인 총조사 실현
 - 조사용품류 제작 시 낭비가 없도록 적절한 물량 산정
- 사용자 편의를 고려한 조사용품류 제작
 - 조사원 가방 및 문구용품 등에 시험·시범예행조사에서 나타난 개선의견 반영
- 조사용품별 배송시기의 적정성 제고
 - 조사용품 사용 시기를 고려하여 단계적으로 배송

3. 2 제작 및 관리

- 조사용품류 적정 물량 산정
 - 조사표류는 기본적으로 최소 제작
 - 인터넷조사 응답률을 반영하여 적정 물량을 산정하되, 지역별 편차를 고려하여 본청에서 최소 물량을 확보·운영
 - 잔여량이 최소화 되도록 예비량을 10% 수준으로 제작
 - 일부 품목(조사표류)만 예외적으로 15% 수준 제작
- 조사용품 사용 시기를 고려한 단계적 배송
 - 사용 시기별로 조사용품을 구분하여 제작 및 배송

e-Census 통합관리시스템을 통한 조사용품 관리

- 간단한 서식류는 e-Census 통합관리시스템에서 출력·사용하여 예산 절감

3. 3 조사용품류 내역

구분	세부 내역
분야별 계획	①종합시행계획 ②홍보계획 ③인력동원 및 교육훈련 세부시행 계획 ④조사용품 배부계획
홍보	①답화문 ②포스터 ③홍보용 리플릿 ④홍보전단 ⑤조사요원 모집공고문
교육	①조사지침서 ②e-Census 통합관리시스템 지침서 ③내용검토 지침서 ④표준교안 ⑤조사사례집 ⑥조사관리수첩
조사요원 관련	①조사요원증(조사요원증, 케이스, 끈) ②가방 ③조사표 받침대 ④포스트잇 ⑤조사요원 안전수칙 ⑥조사요원 안전용품(2종) ⑦문구용품 ⑧임명장
준비/본조사	①가구명부 ②조사구요도 ③가구스티커 ④조사원 연락처 ⑤조사안내문 ⑥조사표(12종 : 일반, 영어 등 8종, 시설-개인, 시설-관리자, 빈집) ⑦기입요령 ⑧표지류(4종 : 조사표-일반, 조사표-시설, 가구명부, 조사구요도) ⑨회수용 봉투(비밀보호용) ⑩발송용 상자 ⑪기념품(시설 등)
조사표 회수	①회수용 상자(2종) ②철근 ③테이프(박스포장용)

3. 4 제작 및 배부 일정

- 조사용품류 제작 사양 및 수량 확정 : '15. 2. ~ 4.
- 조사용품류 제작 계획 수립 : '15. 3. ~ 4.
- 조사용품류 발주 : '15. 4. ~ 6.
- 조사용품류 분류 및 배부
 - 교육 용품 : '15. 8. ~ 9.
 - 조사요원 관련 및 준비/본조사 용품 : '15. 10.

4. 인력동원 및 운영

핵심사항

- ◆ 우수인력 확보 및 효율적 운영
- ◆ 조사요원 채용·관리업무의 지자체 재량권 부여 및 책임 강화
- ◆ e-Census 통합관리시스템에 의한 조사요원 채용 및 관리업무 체계화

4.1 기본 방향

□ 우수인력 확보 및 효율적 운영

- 조사요원은 「총관리자」, 「조사관리자」, 「조사원」, 「업무보조원」으로 구분하여 채용
 - 조사요원은 읍면동에서 모집하여 채용후보자를 시군구에 추천, 시군구의 장은 이를 검토하여 채용 승인
 - 읍면동 내검은 총관리자, 조사관리자, 업무보조원이 수행함으로써 책임감 강화 및 전문성 확보
- 총관리자, 조사관리자는 총조사 및 대규모 통계조사 유경험자 위주로 채용
 - 시군구별 통계조사 인력 DB를 적극 활용하여 조사요원별 자격요건에 맞는 인력을 채용

□ 조사요원 채용·관리업무의 지자체 재량권 부여 및 책임 강화

- 통계청은 기본원칙 및 허용범위를 제공하고, 지자체는 이를 기준으로 지역특성 등을 고려하여 조사요원을 채용하고 업무량을 배정
 - 조사구별 가구수 차이, 조사구(아파트조사구, 보통조사구) 선호도, 조사난이도, 이동거리 등을 고려하여 조사원간 업무량이 실질적으로 균등하도록 배분
 - 조사원은 중도포기 등 특이사항 이외에는 동일한 보수 지급

□ e-Census 통합관리시스템에 의한 조사요원 채용 및 관리업무 체계화

○ 근로계약 조사요원 채용심사 강화

- 근로계약 조사요원(총관리자, 조사관리자, 업무보조원) 채용심사 시 국민건강보험공단의 「건강보험 자격득실 확인서」 또는 「건강보험증 사본」을 제출 받아 복수취업 여부를 사전에 반드시 확인하고 적격자에 한하여 e-Census 통합관리시스템에 등록·관리

○ 도급계약 조사원은 조사에 전념할 수 있는 자로 선정

- 조사요원 확보가 곤란한 경우를 제외하고는 직업이 있는 자를 조사원으로 채용할 수 없음

※ 2012년 감사원 기관운영감사 결과 ‘조사요원 확보곤란 등의 경우가 아님에도 일부 지자체에서 조사에 전념하기 어려운 자를 조사요원으로 채용’ 하였다고 지적 받음

○ 장애인, 저소득층 및 다자녀 보육가구 가구원 채용 권장

※ 장애인, 저소득층은 채용되어 소득이 발생하면 지원금 차감 등 불이익이 발생할 수 있음을 사전에 안내해야 함

○ e-Census 통합관리시스템을 통하여 채용업무 간소화 및 체계화

- 지자체별 채용인력 규모 산정, 조사요원 채용·관리 등을 시스템을 이용하여 수행함으로써 간소화 및 체계화 도모

4. 2 동원인력 구조

인력구분	자 격	수 행 업 무
통계청	- 업무담당자 및 경험자	- 총조사 총괄 기획 및 분석 - 교관 및 지도요원 업무 수행
↓		
시도, 시군구	- 통계업무 담당자 및 관련 공무원	- 지자체(관할지역) 총조사 추진 총괄 - 현장조사 지도 및 기관 간 연락체계 유지
↓		
읍면동	- 총조사 업무 담당자	- 읍면동 업무 총괄 및 관련업무 수행 - 진행상황 파악·보고
↓		
조사요원		
총관리자	- 총조사 및 대규모 통계 조사 유경험자 - 컴퓨터 활용 가능자 - 근무예정지 거주자 - 기타 시군구 제시 기준 적합자	- 총조사 관련 읍면동 업무 지원 총괄 - 시군구 및 읍면동 간의 업무연락 체계 유지 - 조사원 교육 및 업무량 배정 등 조사 실시 준비 - 조사원 및 조사관리자 관리 - e-Census 통합관리시스템 관련업무 추진 등
조사관리자	- 총조사 및 대규모 통계 조사 유경험자 - 컴퓨터 활용 가능자 - 조사표 내용 검토 및 지도 가능자 - 불응가구 설득 능력자	- 담당 조사원의 현장조사 지도 및 지원 등 - 조사표 작성 내용 검토 및 보완 - 불응가구 설득 지원 - 조사원별 조사 진도 파악 및 관리 - e-Census 통합관리시스템 및 인터넷조사 지원
조사원	- 조사기간 중 조사수행 가능자 ※시설조사구의 경우 시설 관리인을 조사원으로 채용가능	- 준비조사기간 조사안내문 배부 및 담당조사구 요도와 가구명부 보완 - 담당 조사구내 조사대상처 방문 및 조사표 작성
업무보조원	- 총조사 및 대규모 통계 조사 유경험자 - 컴퓨터 활용 가능자 등	- 담당공무원 및 총관리자 업무 보조 - 총조사 업무 지원 - e-Census 통합관리시스템 관련업무 지원 - 읍면동 상황실 지원

※ 읍면동 내검은 총관리자, 조사관리자, 업무보조원이 수행하므로 별도 채용 없음

4. 3 인력동원 업무 흐름도

업무단계	일 정	수 행 업 무	수행기관
세부시행계획 수립·시행	6월~7월	- 동원인력 규모, 일정 및 방법 등 확정 - 인력관리 및 관련예산 집행지침 등 시행	통계청
↓			
기관별 자체 인력동원계획 수립 및 확정	7.22.~8.14. (24일)	- 시도 및 시군구, 지방청별 인력동원 규모 및 방법, 일정 등 확정 통보	지자체 지방통계청
↓			
교관단 훈련	8.26.~9.2. (기간중 3일)	- 통계청 교관단 합숙 훈련(2회 실시) - 시도 담당공무원 교육	통계청
↓			
지자체공무원 및 관리요원 교육	9.7.~9.16. (기간중 2일)	- 시군구, 읍면동 담당 공무원 교육 - 총관리자, 조사관리자, 업무보조원 교육	통계청
↓			
조사원 교육	9.21.~10.8. (기간중 2일)	- 조사원 교육 - 총관리자, 조사관리자, 업무보조원 포함	통계청
↓			
실사지도 공무원 교육	10.12.~10.16. (기간중 1일)	- 정확한 현장조사 지도 교육 - 조사현장의 애로사항 해결 및 지침 교육	통계청 지자체
↓			
본조사 실사지도	10.22.~11.15. (25일)	- 준비조사(조사안내문 배부 및 요도 보완 등) - 현장조사 실사지도(실사지도 공무원) - 인터넷조사 참여 안내 - 취약조사지역 중점 지도	통계청 지자체
↓			
읍면동 내검지도	11.16.~11.19. (4일)	- 조사서류 내검 및 제출 - 총관리자, 조사관리자, 업무보조원이 내검업무 수행	통계청 지자체

4. 4 조사요원 채용 일정

업무단계	일정	수행업무	수행기관
세부 시행계획 수립·시행	6월~7월	- 조사요원 채용규모, 일정 및 방법 등 최종 확정 후 시행	통계청
↓			
조사요원 모집공고	8.3.~8.17. (15일)	- 인구주택총조사 홈페이지, 주요 일간지, 방송매체, 지역신문 및 방송 등을 통해 공고	통계청 시군구
↓			
등록·접수	8.18.~8.27. (10일)	- 인터넷 또는 조사요원 신청서 작성을 통한 등록·접수	시군구 읍면동
↓			
조사요원 심사·채용	8.28.~9.2. (6일)	- 총관리자, 조사관리자는 사전 채용 읍면동의 추천을 통해 시군구에서 채용 확정	시군구 읍면동
↓			
채용자 서류 제출 및 작성	9.3.~9.18. (16일)	- 채용 확정자의 관련서류 제출 및 접수 - 채용 확정자 근로 및 도급 계약서 작성·제출	읍면동 시군구
↓			
임명장 교부	9.21.~10.8. (18일)	- e-Census 통합관리시스템에서 출력 - 조사원 교육 시 교부	시군구
↓			
업무량 배정	10.12.~10.16. (5일)	- 조사원간 업무량 형평성 우선적 고려 - 우수조사원에게 취약지역 우선 배정	읍면동 시군구
↓			
보수 지급	업무종료 후 14일 이내	- e-Census 통합관리시스템을 활용하여 보수(임금)계산	시군구

4. 5 기관별 동원규모 및 기간

구 분	인력 동원분야	동원규모(명)	동원기간	비 고
통계청	○ 교관단	220	'15.8.~11.	본 청 : 130명 지방청 : 90명
	○ 실사지도 공무원	1,677	'15.10.~11.	본 청 : 414명 지방청 : 1,263명
시도	○ 담당공무원	51	연중	업무추진 및 실사지도 (시도별 3명)
	○ 업무보조원	17	54일	시도별 1명
시군구	○ 담당공무원	792	연중	업무추진 및 실사지도 (시군구별 3명)
	○ 업무보조원	264	54일	시군구별 1명
읍면동	○ 담당공무원	3,488	연중	업무추진 및 실사지도 (읍면동별 1명)
	○ 업무보조원	3,516	54일	읍면동별 1~2명 (조사원 33명 기준)
	○ 총관리자	3,488	39일	읍면동별 1명
	○ 조사관리자	3,231	39일	조사원 10명당 1명
	○ 조사원	33,472	16일	4~6개 조사구 담당 시설은 10개 담당
합 계		50,216		

※ 인력동원 규모는 조사구 확정 결과에 따라 다소 변동 가능

4. 6 분야별 인력 동원

4. 6. 1 공무원 인력동원

통 계 청

□ 교관단 : 220명(본청 : 130명, 지방청 : 90명)

○ 교관단 편성 기준

- 본 청 : 130명

· 각국(과)의 경사업무 추진에 애로사항이 없도록 단계별 동원

· 각 과별 5급, 6급 공무원 중 과거 인구주택총조사 유경험자 위주로 편성하되, 대상자 1차 의견 수렴 후 교관단 편성

- 지방청 : 90명

· 가급적 경사업무 추진에 차질이 없도록 관리자(팀장, 소장) 위주로 편성 하되, 총조사 담당자 위주로 편성

· 교육 이수 후 해당 지역(사무소) 시군구 교육 담당

○ 교관단 수행 업무

- 지자체 공무원 및 관리요원 교육: 교관 1인당 1~2회 담당

- 조사원 교육 : 교관 1인당 1~2회 담당

□ 실사지도 : 1,677명

○ 본청 : 414명

- 시도 실사지도 책임관(본청 국장급) : 7명

- 시도 권역별 실사지도 책임관(본청 과장급) : 41명

- 시군구 실사지도 책임관(본청 6급 이상) : 366명(전반기 183명, 하반기 183명)

· 단, 서기관은 인구 30만 이상 시군구 총괄 담당

○ 지방청 : 1,263명

- 시도 실사지도 책임관(지방청장) : 5명
- 시도 권역별 실사지도 책임관(지방청 과장급) : 20명
- 시군구 실사지도 책임관 : 138명(전반기 69명, 하반기 69명)
 - 사무소장 및 교관단 교육 이수자
- 읍면동 현장 실사지도 : 약 1,100명(2~4개 읍면동당 1명)

지 자 체

□ 실사지도 : 4,331명

○ 시도 : 51명(시도별 3명)

- 담당과장 : 시도 실사지도 업무 총괄
- 담당계장 : 시도 실사지도 책임관
- 담당자 : 해당 시도 현장조사 및 취약지역 관리 등

○ 시군구 : 792명(시군구별 3명)

- 담당과장 : 시군구 실사지도 업무 총괄
- 통계담당 : 시군구 실사지도 책임관
- 담당자 : 해당 시군구 현장조사 및 취약지역 관리 등

○ 읍면동 : 3,488명(읍면동별 1명)

- 읍면동별 담당자 지정(1명)
- 취약지역 및 조사 불능지역 현장 동행
- 읍면동은 담당공무원과 총관리자를 중심으로 업무를 추진하되, 담당공무원은 관내지역의 전반적 사항 총괄

※ 『인력동원 세부시행계획』에 따라, 각 지자체별 자체계획 수립 후 시행(7월)

4. 6. 2 조사요원 채용 및 운용

□ 조사요원 채용

○ 채용기간 및 배정기준

구 분	채용기간	계	채용 내역(일수)				배정기준
			교육	준비	본조사	내검	
총관리자	9. 7. ~ 11. 19. (기간 중 39일)	39	4	8	23	4	읍면동 1명
조사관리자	9. 7. ~ 11. 19. (기간 중 39일)	39	4	8	23	4	조사원 10명당 1명 (7~14명 : 1명 15~24명 : 2명 25~34명 : 3명 등)
조사원 (시설포함)	9. 21. ~ 11. 15. (기간 중 16일)	16	2	2	12	-	표본: 4~6개조사구 시설: 10개 조사구
업무 보조원	시도	8. 1. ~ 11. 19. (기간 중 54일)	4	23	23	4	시도 1명
	시군구						시군구 1명
	읍면동						읍면동 1~2명

○ 모집공고 : '15. 8. 3. ~ 8. 17. (15일간)

- 통계청 : 홈페이지, 주요 일간지, TV 및 라디오 등을 통해 공고
- 지자체 : 각 지자체 홈페이지, 지역신문 및 방송을 통해 공고
 - 업무보조원은 7월중 시도 또는 시군구 홈페이지 등을 통해 공고 후 자체실정에 맞게 채용

○ 등록·접수 : '15. 8. 18. ~ 8. 27. (10일간)

- 조사요원 희망자가 인구주택총조사 홈페이지(www.census.go.kr)를 통해 직접 등록(신청)하거나, 읍면동에 비치한 신청서를 작성하여 접수
- 읍면동 업무보조원은 서면으로 접수한 신청자의 인적사항을 e-Census 통합관리시스템에 즉시 입력

○ 심사 및 채용 : '15. 8. 28. ~ 9. 2. (6일간)

- 읍면동은 e-Census 통합관리시스템을 통해 시군구에 추천하고, 시군구에서는 심사하여 채용 확정
- 조사요원 채용결과는 인구주택총조사 홈페이지에 공지하고 SMS 발송
- e-Census 통합관리시스템 상에서 신청자 개인별로 합격여부를 표시하면 조사요원 채용자 명단에 자동 등록되며, SMS로 통보

○ 채용 확정자 서류 접수 및 계약서 작성 : '15. 9. 3. ~ 9. 18. (16일간)

- 각 읍면동은 채용 확정자의 제출 서류를 접수하여 시군구에 제출
- 제출서류 : 본인명의 예금통장 사본, 사진(3×4, 1매), 기타 신분확인 서류 등
- 조사요원 채용 확정자는 서류 제출 시 계약서 작성(근로, 도급)

○ 임명장 교부 : '15. 9. 21. ~ 10. 8. (18일간)

- 조사요원은 시군구의 장이 임명하며, 임명장은 조사원 교육 시 교부
- 임명장은 e-Census 통합관리시스템을 통하여 출력

○ 업무량 배정 : '15. 10. 12. ~ 10. 16. (5일간)

(읍면동) 읍면동 공무원과 총관리자는 조사관리자별로 담당할 조사원을 결정하고, 조사원을 일반조사원과 시설조사원으로 구분하여 조사구 배정

(시군구) 읍면동의 조사원별 업무량 배정 결과를 열람하고, 적합성을 검토하여 불합리한 경우 읍면동과 협의하여 조정

□ 조사요원 운영 방식

대 상	형 태	특 이 사 항
총 관리 자 조사관리자 업무보조원	근로자 (근로계약)	- 산재, 고용보험 가입 - 건강보험, 국민연금 가입(계약기간이 1개월 이상 이고 월 80시간 이상 근무에 해당) - 휴일(토,일) 근무시 휴일근로 가산수당(50%) 지급 - 주 5일 근무시 유급휴일 수당 지급
조 사 원	수급자 (도급계약)	- 일반 상해보험 의무가입(조사원 부담) - 일정 업무량 배정 - 계약사항 완료 여부에 따라 약정금액 지급

□ 조사원 1인당 업무량 배정기준

구 분	동		읍·면		시 설
	아파트	보 통	아파트	보 통	
조사구(개)	6	4	4	4	10개 조사구 또는 시설인원 600명당 1명

□ 업무량 배정 시 고려사항

- 최대한 인근 조사구를 묶어 조사원별 배정하되, 이동거리, 조사 곤란성, 가구수 등을 고려하여 공평하게 배정토록 함
- ⇒ 객관적 업무량 예측이 어려워 통계청에서는 원칙과 가이드라인을 제공하고 지자체는 지역적 특성을 고려하여 자율 배정(재량권 및 책임부여)
- 아파트, 보통(섬), 시설조사구의 혼합배정도 허용
- 조사경험이 많은 조사원에게 취약지역 우선 배정
- 시설조사구 업무량 배정은 각 시군구에서 채용인원 및 예산 범위 내에서 시설조사구의 규모 및 분포를 고려하여 업무량 조정 가능
- 300명 이상이 상주하는 대규모 집단시설은 시군구에서 해당 사업체를 사전에 방문하여 조사원 채용 등 관련 업무를 협의하고 조사협조 당부

□ 조사요원별 수행 업무

총 관 리 자

- 읍면동 총조사 담당 공무원 지원
- 조사원 및 조사관리자 업무량 배정(현장 사전 답사 포함) 및 관리
- 조사원 및 조사관리자 지도, 관리
 - 조사관리자 및 조사원의 근무, 조사 업무 수행 상황을 매일 점검하여 읍면동 담당공무원에게 보고
 - 방문 면접조사 3일, 8일, 11일째(3회) 조사원을 전체 소집하여 현장조사에서 나타난 문제점 교육 실시
 - 조사관리자 및 조사원 연락망 구축
 - 조사기간 중 중도포기자가 발생한 경우 대체조사원 교육
- e-Census 통합관리시스템 관련 업무 총괄
 - 매일 수시로 e-Census 통합관리시스템의 공지사항을 확인하여 조사관리자에게 전달
- 조사용품 배부 및 관리 총괄
- 총조사 관련 업무지시사항 전달 및 보고
- 조사진행 일일 상황보고 총괄
- 응답 거부가구 조사지원 총괄
- 장기 부재가구 확인 및 처리 총괄
- 읍면동 내검 업무 총괄
- 조사표류 정리 및 제출 총괄
- 기타 총조사 관련 준비 및 취합 업무 등 총괄

조 사 관 리 자

- 총관리자 업무 지원 및 보조
- 조사원 현장조사 지도 및 지원
 - 중도포기 조사원 교체 시 조사현장 동행 포함
- 불용가구 및 장기 부재가구 조사 지원 및 처리
- 인터넷조사 중도포기자 설득
- 가구명부 신규 등록 및 참여번호 안내 등 인터넷조사 지원
- e-Census 통합관리시스템 관련 업무
 - 가구명부 입력 및 출력
 - 담당 조사원의 조사실적을 매일 입력
- 조사용품 배부 및 관리
- 읍면동 내검 수행
- 조사표류 정리 및 제출
- 기타 현장조사 관련 사항

업 무 보 조 원

- 담당 공무원 및 총관리자의 전반적 업무 보조
- e-Census 통합관리시스템 관련 업무 지원
- 홍보물 부착 등 홍보에 관한 업무
- 가구명부 신규 등록 및 참여번호 안내 등 인터넷조사 지원
- 읍면동 내검 수행
- 조사표 정리 및 제출 업무 지원
- 각종 행정지원(조사요원 채용 업무 지원 등)
 - 서면으로 접수한 「조사요원 채용 신청서」를 e-Census 통합관리시스템 입력
 - 채용 확정자 서류 접수 및 계약서 작성 업무 보조
- 기타 총조사 관련 업무 및 상황실 업무 보조 등

조 사 원

- 담당 조사구 경계 확인, 거처 변동사항 수정
- 조사구 요도 및 가구명부 보완 등 준비조사 관련 업무
- 조사안내문 배부 및 인터넷조사 안내
- 담당 조사구내의 가구방문 및 조사표 작성
- 완료된 조사표 내용검토 및 정리·제출
- 응답 거부가구 설득

4. 7 조사요원 채용 추진 일정

- 업무보조원 채용(자체공고 후 채용) : '15. 7.
- 조사요원 모집공고 : '15. 8. 3. ~ 8. 17.
- 조사요원 등록 및 접수 : '15. 8. 18. ~ 8. 27.
- 조사요원 심사 및 채용 : '15. 8. 28. ~ 9. 2.
- 조사원 서류접수 및 계약서 작성 : '15. 9. 3. ~ 9. 18.
- 조사요원 임명장 교부(관리자 포함) : '15. 9. 21. ~ 10. 8.
- 조사요원 업무량 배정 : '15. 10. 12. ~ 10. 16.

5. 교육 및 훈련

핵심사항

- ◆ 우수한 교관 확보 및 교육훈련 강화
- ◆ 사이버교육을 통한 사전교육 및 표준화된 교육 실시
- ◆ 맞춤형 교육기자재 보급 및 사례위주 교육 실시

5.1 기본 방향

우수한 교관 확보 및 교육훈련 강화

- 교관단 선정 시 총조사 경험이 풍부한 인력 확보
- 교관단 집중훈련(합숙)을 통한 체계적이고 통일된 교육 실시

사이버교육을 통한 사전교육 및 표준화된 교육 실시

- 사이버교육 의무화로 기본지식 습득 및 교육편차 최소화
 - 사이버교육을 집합교육 전·후로 이원화하여 조사지침 이해도 제고
 - 사이버 사전교육 의무이수로 교육효과 제고
- 모든 조사원들이 동일한 교육과정을 이수함으로써 교육편차 최소화

맞춤형 교육기자재 보급 및 사례위주 교육 실시

- 조사원용 외 관리요원용 교육자료를 추가 제작하여 수요자 중심의 교육자료 보급
- 총조사 전반에 관한 사례집을 제작하여 교육 시 활용
 - 과거 총조사의 질의답변을 체계적으로 정리하여 개별사례에 대한 명확한 기준을 마련
 - 현장사례를 접목하여 실무위주의 교육을 실시하고 조사현장에서 활용 가능하도록 조사사례집 발간
- 사이버교육과 집합교육 시 활용한 교육 자료를 CD 등으로 제작

5. 2 교육훈련(총괄)

구 분	교육대상(명)	교 관	교육기간	비 고
교관단 훈련	○ 통계청 교관단 220 ○ 시도 담당 공무원 34	기획팀	8.26.~9.2. (기간중 3일)	· 2회 실시
지자체공무원 및 관리요원 교육	○ 시군구 담당 공무원 264 ○ 읍면동 담당 공무원 3,488 ○ 총관리자 3,488 ○ 조사관리자 3,231 ○ 업무보조원 3,797	통계청 교관단	9.7.~9.16. (기간중 2일)	· 시군구 단위
사이버 교육				
사전교육 (의무)	○ 총관리자 3,488 ○ 조사관리자 3,231 ○ 조사원 33,472 ○ 업무보조원 3,797	자체	9.7.~9.20.	· 조사원 교육 이전 이수 (30분)
사후교육 (권장)	○ 총관리자 3,488 ○ 조사관리자 3,231 ○ 조사원 33,472 ○ 업무보조원 3,797	자체	9.21.~10.21.	· 조사원 교육 이후 심화학습 (140분)
조사원 교육	○ 조사원 (총관리자, 조사 관리자, 업무보 조원 포함) 33,472 (10,235)	통계청 교관단	9.21.~10.8. (기간중 2일)	· 시군구 단위 · 관리요원 복습 교육
실사지도 교육				
통계청 (본청)	○ 통계청(본청) 직원 414 (지방청, 사무소별 책임자 포함) (54)	기획팀		· 집합 교육 · 사이버교육 권장
지방청	○ 지방청 및 사무소 직원 1,263	지방청, 사무소 책임자	10.12.~10.16. (기간중 1일)	· 본청 교육 이수 후 전달 교육 · 사이버교육 권장
지자체	○ 시도 담당 공무원 51 ○ 시군구 담당 공무원 792 ○ 읍면동 담당 공무원 3,488	자체		· 시군구는 읍면동 담당 소집 교육 · 사이버교육 권장
읍면동내검 교육(사이버)	○ 지자체 공무원 4,331 ○ 총관리자 3,488 ○ 조사관리자 3,231 ○ 업무보조원 3,516	자체	11.10.~11.15.	· 사이버 교재로 실시 (10분)

※ 「인력동원 및 교육훈련 계획」에 의거 시군구별 교육훈련 확정

5. 3 교육훈련 업무절차

업무단계	교육 일정	수행 업무
세부계획 수립 및 교육일정 확정	7.17.~8.14.	<ul style="list-style-type: none"> - 교육훈련 세부계획 송부(통계청⇒시도)(7.17.) - 교육훈련 세부계획 송부(시도⇒시군구)(7.22.) - 지자체별 교육일정 편성(7.29.) <ul style="list-style-type: none"> · 시도 및 시군구별 교육 일정 편성 - 시도별 교육 일정 취합·조정 및 확정하여 통계청으로 확정 통보(8.3.) <ul style="list-style-type: none"> · 시도별 교육 일정 취합 정리 · 시도별 교관단 교육(참관) 명단 취합 정리 - 통계청에서 교관단 편성 및 교육 일정 최종 확정(8.14.)
↓		
교관단 훈련	8.26.~9.2.	<ul style="list-style-type: none"> - 통계청 교관단 합숙 훈련(2회 실시) - 시도 담당공무원 포함
↓		
지자체 공무원 및 관리요원 교육	9.7.~9.16.	<ul style="list-style-type: none"> - 조사지침서, e-Census 통합관리시스템 운영, 조사관리수첩, 각종 행정처리 사항 등 교육
↓		
사이버 교육 (사전, 사후)	9.7.~10.21.	<ul style="list-style-type: none"> - 사전교육 : 조사원 집합교육 이전 실시(의무 이수) - 사후교육 : 조사원 집합교육 이후 실시
↓		
조사원 교육	9.21.~10.8.	<ul style="list-style-type: none"> - 조사지침서 위주로 교육 - 총관리자, 조사관리자, 업무보조원 포함
↓		
실사지도 공무원 교육	10.12.~10.16.	<ul style="list-style-type: none"> - 정확한 현장조사를 위한 지도 - 조사현장의 애로사항 해결 및 지침 시달
↓		
읍면동내검 교육(사이버)	11.10.~11.15.	<ul style="list-style-type: none"> - 지자체 공무원(시도, 시군구, 읍면동) 및 총관리자 조사관리자, 업무보조원 내검 교육

5. 4 업무단계별 세부 내용

5. 4. 1 세부계획 수립·통보 및 교육일정 확정

□ 세부계획 수립·통보 : '15. 7. 17.

- 종합시행계획에 의거, 지자체별 상황실 운영과 현장조사 업무량을 고려한 교육훈련 세부계획 수립·송부

□ 지자체 교육편성 기준

- 교육 단계별로 해당 기간 내에 교육이 완료될 수 있도록 편성
- 모든 교육은 시군구 단위로 편성
 - 교육 대상 인원은 1회 100명 이내로 편성
 - 교육 대상이 많은 경우에도 읍면동이 분할되지 않도록 편성
- 교육장은 교육대상 인원을 고려하여 충분한 시설이 있는 장소로 선정
 - 빔프로젝트, 책상(필기가 가능한 시설), 칠판 및 마이크 등이 구비된 장소로 확보
 - 지자체 공무원 및 관리요원 교육장은 e-Census 통합관리시스템 시연을 위해 가능하면 행정통신망이 설치된 장소로 확보

□ 교육일정 취합·조정 및 보고 : '15. 7. 29. ~ 8. 3.

- 시도에서는 시군구가 제출한 계획을 검토·조정하고 확정
 - 시군구별 일정 중복 여부와 편성기준에 부합하는지 검토하고 최종 확정하여 통계청에 보고(8. 3.)

□ 지자체 교육일정 확정·통보 : '15. 8. 14.

- 시도별 교육일정을 검토·조정하고 최종 교육일정을 확정하여 통보
 - 통계청에서 시도 통보(8. 14.), 시도에서 시군구 통보(8. 21.)
- e-Census 통합관리시스템의 「교육편성 관리」 메뉴에서 조회 가능
 - 총조사 관련 공무원의 교육 일정 및 교관별 일정 장소

5. 4. 2 교관단 훈련

□ 기본 방향

- 정예화된 교관 양성을 위하여 합숙 훈련 실시
- 실습 및 교수 기법 강의 등을 통한 내실 있는 교육
- 각종 사례 및 교육 요령 등 현장감 있는 교육

□ 교육 개요

- 교육 시기 : '15. 8. 26. ~ 9. 2. (기간 중 3일)
- 교육 장소 : 미정
- 교육 교관 : 통계청 총조사 분야별 업무 담당자
- 교육 대상 : 통계청 선발 교관 및 시도 담당 공무원

□ 교육 운영

- 교육 주관 : 통계청 인구총조사과
- 교육 운영 : 교관단을 2개조로 구분하여 2박 3일간 합숙 교육 실시

□ 교육 내용

- 인구주택총조사의 이해
- 분야별 종합시행계획, 각종 지침(조사지침서, 표준교안 등) 설명
- e-Census 통합관리시스템 운영지침
- 각종 교육 및 지도 요령, 실사지도 시 주의사항
- 현장 사례 및 대응방안, 교수 기법 강의 등

□ 교관단 구성 및 운영

- 교관단 구성 : 통계청 220명(본청 130명, 지방청 90명)
- 교관단 운영
 - 지자체 공무원 및 관리요원 교육 : 교관단 1인당 1~2회
 - 조사원 교육 : 교관단 1인당 1~2회

5. 4. 3 지방자치단체 공무원 및 관리요원 교육

□ 기본 방향

- 효율적인 업무 추진을 위한 전반적인 사항 교육
- 체계적 현장 관리를 위한 교육 및 지도 요령 교육
- 담당 업무에 대한 책임감 및 자신감 부여
- 각종 질의 및 민원 사항에 대한 해결 능력 배양

□ 교육 개요

- 교육 시기 : '15. 9. 7. ~ 9. 16. (기간 중 2일)
- 교육 장소 : 시군구 선정
- 교육 담당 : 통계청 교관단
- 교육 대상
 - 공무원 : 시군구 및 읍면동 담당 공무원
 - 관리요원 : 총관리자, 조사관리자, 업무보조원(시도, 시군구, 읍면동)

□ 교육 운영

- 교육 주관 : 시군구
- 교육 운영 : 시군구 단위
- 행정사항
 - 빔 프로젝트가 설치된 교육장소 사전 확보
 - 시군구 담당자는 교육대상자에게 교육장소를 SMS로 안내

□ 교육 내용

- 인구주택총조사의 이해
- 조사대상, 조사 지침 등 설명
- e-Census 통합관리시스템 운영지침
- 각종 교육, 현장조사 추진 및 지도 요령

5. 4. 4 사이버 교육

기본 방향

- 사전 교육의 의무화로 조사 기본 지식 습득
- 조사원 집합 교육 시 교육 효율성 증대 도모

교육 개요

- 교육 시기 : '15. 9. 7. ~ 10. 21.
 - 사전교육 : 조사원 집합교육 이전 실시(9. 7. ~ 9. 20.)
 - 사후교육 : 조사원 집합교육 이후 실시(9. 21. ~ 10. 21.)
 - 읍면동 내검교육 : 조사기간 중 실시(11. 10. ~ 11. 15.)
- 교육 대상 : 총관리자, 조사관리자, 업무보조원, 조사원, 실사지도 공무원

교육 방법

- 인구주택총조사 홈페이지 「사이버교육」 메뉴에서 수강자 본인 확인 후 개인별 학습 실시
- 사전교육 의무 이수 : 조사원 집합교육 이전까지 개인별 이수

교육 시간

- 사전교육 : 30분(총조사 전반적인 이해 중심 교육)
- 사후교육 : 140분(집합교육 실시 후 조사지침서 반복 교육)
- 읍면동 내검교육 : 10분(조사표 내검 교육)

사전교육 이수 관리

- 사전교육 미이수자는 SMS 발송 독려
- 시군구는 e-Census 통합관리시스템을 활용하여 각 읍면동의 사전 교육 이수현황을 관리, 감독(부진한 읍면동에 대해 독려)
- 인터넷 사용이 곤란한 지역은 읍면동 공무원 및 총관리자의 협조하에 읍면동사무소에서 실시

5. 4. 5 조사원 교육 : 집합교육

□ 기본 방향

- 정확하고 통일된 지침 전달
- 현장조사에 실질적으로 적용 가능한 교육 실시

□ 교육 개요

- 교육 시기 : '15. 9. 21. ~ 10. 8.(기간 중 2일)
- 교육 장소 : 시군구 선정
- 교육 담당 : 통계청 교관단
- 교육 대상 : 조사원
 - 총관리자, 조사관리자, 업무보조원은 참석하여 복습

□ 교육 운영

- 교육 주관 : 시군구
- 교육 운영 : 시군구 단위 교육 편성
 - 비자치구가 있는 일반시의 경우 비자치구 단위로 편성
- 행정사항
 - 시군구에서는 교육장소 및 시설을 사전 확보
 - 교육 인원은 100명 이내 편성
 - 교육대상자에게 교육 3일전 교육장소를 SMS로 안내

□ 교육 내용

- 사이버 교재를 주교재로 활용하여 조사지침서 교육
 - 조사개요, 조사대상, 현장조사 요령 등
 - 준비조사 및 조사표 작성요령 등

대체조사원 교육

- 교육 대상 : 조사원의 중도포기 등으로 대체된 조사원
- 교육 내용 : 미이수 교육내용 전체 및 사이버 교육
- 교 관 : 업무담당 공무원 또는 총관리자

5. 4. 6 실사지도 공무원 교육(통계청 및 지자체)

기본 방향

- 본조사의 조사현장 관련 조사지침 교육과 조사 진행을 위한 행정 사항 교육을 실시하여 체계적이고 원활한 실사지도 수행

교육 개요

- 교육 시기 : '15. 10. 12. ~ 10. 16 (기간 중 1일)
- 교육 장소 : 통계청(지방청 포함) 및 지자체별로 별도 실시
- 교육 담당 : 통계청 본청은 총조사 기획담당 사무관, 지방청 및 지자체는 교관단 교육 이수자 중 선정
- 교육 대상 : 실사지도 공무원

교육 주관 및 운영 : 통계청 및 지자체

교육 내용

- 조사 지침, e-Census 통합관리시스템 운영지침 설명
- 각종 교육 요령, 지도 요령
- 현장 사례 및 대응 방안

행정사항

- 지방통계청 및 시군구 단위로 자체 실정에 맞게 실시

5. 5 추진 일정

- 표준교안·지침서·사례집 제작 : '14. 7. ~ '15. 7.
- 사이버교육 등 교육기자재 개발 : '14. 7. ~ '15. 7.
- 세부 교육훈련 계획 수립 : '15. 1. ~ '15. 7.
- 교육일정 편성 및 교관 선발, 장소 확보 : '15. 7. ~ 8.
- 교관단 훈련 : '15. 8. ~ 9.
- 지자체 공무원 및 관리요원 교육 : '15. 9.
- 1차 사이버 교육(사전교육) : '15. 9.
- 조사원 집합교육 : '15. 9. ~ 10.
- 2차 사이버 교육(사후교육) : '15. 9. ~ 10.
- 실사지도 공무원 교육 : '15. 10.
- 읍면동 내검원 교육(사이버) : '15. 11.

6. 현장조사 및 실사지도

핵심사항

- ◆ e-Census 통합관리시스템을 통한 체계적 조사추진
- ◆ 실사 지도요원을 통한 일관성 있는 지도업무 수행
- ◆ 부재·불응가구에 대한 체계적 대응
- ◆ 조사취약 지역 및 대상에 대한 체계적 관리

6.1 기본 방향

- e-Census 통합관리시스템을 통한 체계적 조사추진
 - 방문 면접조사 기간 중 인터넷조사 내역을 조사원에게 실시간 전달(SMS)하여 조사된 가구의 중복 방문 방지
 - 일일 조사현황을 시스템에 입력하여 진척률 파악
- 실사 지도요원을 통한 일관성 있는 지도업무 수행
 - 실사 지도요원은 조사추진 상황 파악 및 조사 독려
 - 조사내용에 관한 질의응답은 080 콜센터 중심으로 관리
- 부재·불응가구에 대한 체계적 대응
 - 부재·불응 가구의 개념 및 처리 지침을 단계별로 마련하여 조치
 - 사전준비 단계, 조사 단계, 자료처리 단계별 부재·불응가구에 대한 대응방안 마련
 - 본조사 기간 중에는 실사지도 공무원이 중점적으로 지도 관리

조사취약 지역 및 대상에 대한 체계적 관리

- 취약지역 조사에 대한 체계적 관리로 조사의 완전성 제고
 - 취약지역을 유형화하여 맞춤형 대응
- e-Census 통합관리시스템을 통한 취약조사구 관리
 - 취약조사구 유형 및 조사지원 내용을 모니터링

6. 2 단계별 추진

6. 2. 1 사전준비

실시기간 : '15. 10. 19. ~ 10. 21.(3일간)

목적

- 사전 물품 정리 및 인터넷조사 준비 등을 통한 원활한 본조사 추진

수행업무

- 시군구 및 읍면동 상황실 준비
- 지자체에서는 조사협조 공문 발송 및 전달
 - 경찰서, 학교 등에 공문 발송, 아파트관리사무소 등에 공문 전달
- 조사원별 업무량 배정사항 재확인
 - e-Census 통합관리시스템에서 조사원에게 미배정된 조사구 유무 확인
- 조사원별로 준비조사 일정 안내
 - 중도포기 조사원 발생 시 대체 조사원 선발 및 교육 실시
- 가구별 인터넷조사 조사안내문 확인
 - 조사안내문의 인터넷조사 참여번호 인쇄사항을 확인
 - 참여번호가 누락된 가구는 e-Census 통합관리시스템 가구명부 현황관리에서 출력
- e-Census 통합관리시스템에서 가구명부 출력

6. 2. 2 준비조사

□ 실시기간 : '15. 10. 22. ~ 10. 23.(2일간)

□ 목적

- 조사원이 담당 조사구의 위치 및 경계를 명확히 파악하고 부여된 업무량을 확인
 - 담당 조사구내의 조사대상 가구를 파악하고 본조사 업무를 보다 체계적이고 원활하게 수행할 수 있도록 준비
- 조사안내문을 배부하고 인터넷조사 실시를 홍보하여 인터넷조사 참여율 제고

□ 수행업무

- 조사용품 배부 및 현장조사 시 유의사항 재교육(총관리자 수행)
 - ※ 등 기간에 조사표는 배부하지 않음
- 조사구 경계 및 거처번호 확인
- 조사구 요도 및 가구명부 수정·보완
- 누락된 거처와 가구번호 신규 부여
 - 조사구 요도 상의 거처는 누락 등 오류가 있을 수 있음을 강조하고, 반드시 조사구내 모든 거처를 방문하도록 지도
- 가구 스티커 부착(아파트는 제외)
- 조사안내문 출력·배부
 - 인터넷조사 참여번호가 인쇄된 조사안내문 배부
 - 조사구요도 및 가구명부 상에 누락된 가구는 참여번호를 새로 생성하여 조사안내문 출력·배부

□ 중점 추진사항

○ 준비조사와 본조사 업무구분 철저

- 준비조사 기간 중에는 가구명부 수정·보완 중심으로 수행하되 '거처번호, 가구번호, 주소, 빈집, 비대상' 까지만 파악(다가구, 원룸 등의 경우 동호수 파악)
- 본조사 기간 중 '가구주 성명, 가구원수, 가구 및 거처 종류 등'을 조사표 작성 후 가구명부에 입력

○ 조사관리자(총관리자)는 조사원이 담당 조사구 위치를 모를 경우, 기본도 상에서 확인하여 주거나 직접 해당 조사구 동행

○ 취약지역 조사구 실태 파악

6. 2. 3 인터넷조사 (본조사 1단계)

※ 인터넷조사 관련 구체적 사항은 「8. 인터넷조사」 참조

□ 실시기간 : '15. 10. 24. ~ 10. 31.(8일간)

- 인터넷조사 참여자 편의를 위해 준비조사 및 방문 면접조사 기간 중에도 인터넷조사 참여가 가능하도록 탄력적 운영
- 인터넷조사 참여번호는 준비조사 중에 조사안내문을 통해 배부

□ 수행업무

- 준비조사 기간 중 배부된 조사안내문의 참여번호로 참여토록 홍보
- 인구주택총조사 홈페이지(www.census.go.kr)에 접속 후 배부된 참여번호로 인터넷조사에 참여
- 준비조사 및 인터넷조사 기간의 가구명부 등록 및 안내 업무는 조사관리자(또는 업무보조원)가 수행

중점 추진사항

○ 인터넷조사 참여 홍보 강화

- 아파트, 관공서, 학교 등을 방문(지자체 공무원)하여 인터넷 조사에 적극적인 참여 유도

○ 인터넷조사 관련 전화문의 시 성실히 응대

- 인터넷조사 기간 중 관련 문의가 많을 것으로 예상됨에 따라 각 상황실에서는 인터넷조사 관련 전화 문의 시 성실히 응대

※ 인터넷조사 참여화면에서 080 콜센터 번호와 읍면동 상황실 전화번호 안내

6. 2. 4 방문 면접조사 (본조사 2단계)

실시기간 : '15. 11. 1. ~ 11. 15.(15일간)

※ 11. 15일에는 조사원 합동 종합 내검 실시

조사방법 유형

- (방문 면접조사) 조사원이 조사대상 가구를 방문하여 응답자를 대상으로 조사사항을 질의하고 응답내용을 조사표에 기입
- (응답자 기입조사) 조사원이 조사표를 배부하면, 응답자가 응답내용을 조사표에 직접 기입하고 조사원이 조사표를 회수

조사방법 선택

- 방문 면접조사를 기본원칙으로 하되, 응답자가 직접 기입하기를 희망하는 가구는 응답자 기입조사 방법으로 조사
- 부재·불응가구, 중도포기 가구 응답 등 조사의 원활한 마무리를 위해 조사 전반기까지 제한적으로 인터넷조사 허용

□ 중점 추진사항

- 조사 진행상황 중간점검 및 추가 교육
 - 조사 3일차, 8일차 및 11일차에 총관리자, 조사관리자, 조사원이 한자리에 모여 그동안 조사과정에서 판단하기 어려웠던 문제점 해결
 - 문제점 해결이 어려울 경우 080 콜센터를 통해 해결
 - 조사관리자는 중간 검토 시 작성된 조사표를 심층적으로 검토하고, 미흡한 부분에 대하여 철저한 추가교육 실시
 - 조사관리수첩과 총관리자의 수시 전달사항을 참조하여 교육
- 취약지역에 대한 조사표 작성현황 점검 및 지원
 - 취약지역을 담당한 조사관리자는 조사표 작성현황을 수시 점검하고, 조사가 곤란한 지역에 대하여는 직접 현장 지원
 - 조사원 및 조사관리자가 해결하기 어려운 경우는 총관리자를 통해 읍면동 및 시군구 담당 공무원에게 지원 요청
- 장기부재·불응가구의 조치
 - 응답자의 장기부재나 응답거부(불응)로 인해 조사원의 수차례 방문에도 불구하고, 11.10일까지 조사가 불가능한 가구는 조사관리자와 실사지도 공무원의 확인을 통해 처리
 - 부재·불응가구 처리사항에 대한 확인 점검을 실시하고, 사후조사 결과 중 '가구 누락률'은 지자체 평가 시 적극 반영
 - 담당 조사원 및 조사관리자는 해당 가구의 인근 가구나 통·반장을 통해 기초현황을 최대한 파악하여 조사표 작성
<예시> 전화번호, 가구원수, 성별, 주택형태, 주거시설 등
- 총관리자 정기 소집 및 업무전달
 - 시군구에서는 조사기간 중 최소 3회 이상 자체 계획에 의거 총관리자를 소집하여 전달 사항 및 특별 지시사항 전달

· e-Census 통합관리시스템 공지사항을 수시 확인하도록 강조

○ 조사표 내용 검토 및 보완

- 조사관리자는 조사 기간이 완료되기 전까지 담당 조사원별 조사표 작성 내용을 수시 검토 후 접수

○ 야간조사

- 조사원이 낮 시간대에 응답자의 면접이 어려워 저녁 시간대를 이용하여 조사하는 경우 특히 안전사고에 유의하도록 강조

- 조사관리자의 지도하에 가능하면 2명 이상이 팀을 이루어 조사 실시

- 너무 늦은 시간대에 방문하여 응답가구의 불만요인이 되지 않도록 유의

민원 또는 비판기사 원인 제공 주요 사례

- ▶ 일부 조사원이 특정 가구를 방문하지 않는 경우
- ▶ 조사원이 응답자의 감정을 자극하는 경우
- ▶ 조사원의 불량 및 불손한 조사 태도

○ 조사원 합동 내검 실시(11. 15.)

- 조사기간 마지막 날에는 전체 조사원을 소집하여 조사구 요도, 가구명부를 중심으로 조사표류를 정리, 편철하여 제출받도록 함

- 읍면동 내검기간이 4일로(11. 16.~11. 19.) 짧은 점을 감안하여 조사기간 중 수시로 내용 검토 진행

□ 현장조사 상황보고

○ 총관리자는 매일 오후 5시까지 조사관리자를 통하여 조사원별 조사실적을 파악, e-Census 통합관리시스템을 통해 오후 5시30분 까지 일일상황 및 조사실적 보고

○ 각 읍면동에서 조사기간 중에 발생하는 안전사고는 관할 시군구에 즉시 유선 보고한 후, e-Census 통합관리시스템에 입력

6. 3 실사지도

□ 실시기간 : '15. 10. 22. ~ 11. 15.(25일간)

□ 기본 방향

- 조사 추진 상황 파악 및 독려 중심으로 실시
 - 조사내용에 관한 사항 질의응답은 080 콜센터 중심으로 관리
- 실사 지도반은 통계청, 시도 및 시군구 인력을 구분하여 편성·운용

□ 인력 운용

- 시도 단위의 책임관(부책임관), 시군구 단위의 책임관, 읍면동 단위의 실사지도 담당자 지정 운용
- 실사지도 인력의 효율성 제고를 위해 지역 특성을 고려한 실사 지도반 운영
 - 통계청 본청 실사 지도반은 대도시 중심으로 시군구에 중점배치
 - 지방통계청(지방사무소) 실사 지도반은 중소도시 중심으로 배치
- 시도 담당자는 관할구역 내 취약지역에 대한 사전정보 확보를 통해 실사 지도반 집중 배치

□ 실사지도반별 주요 수행업무

통계청 실사지도반	시도·시군구 실사지도반	읍면동 실사지도반
<ul style="list-style-type: none"> · 조사원, 조사관리자, 총관리자 및 시도와 소속기관 공무원의 직무수행 확인 및 협조 · 현지조사에서의 문제점 발굴 및 대안모색 · 각종 조사표류 수급량 파악, 부족분에 대한 조치 등 	<ul style="list-style-type: none"> · 취약지역 특별관리 · 조사부진 지역에 대한 독려 · 부실조사 방지 및 예방대책 · 일정별 조사추진내용 확인 · 각종 조사표류 작성상태 확인 및 지도 · 관할 지도공무원의 업무 수행상태 확인 · 조사 진척상황 파악 	<ul style="list-style-type: none"> · 취약지역 특별 관리 · 중복·누락 및 착오조사 방지 · 조사 상 어려운 문제점 해결 · 비협조 가구 및 불응가구 설득 · 조사 진척상황 파악 · 대국민 홍보활동 등

7. 시설 및 취약지역 조사

핵심사항

- ◆ 기숙 및 사회 시설 사전에 파악하여 누락 최소화
- ◆ 시설 및 취약지역 조사방안을 마련하여 체계적으로 대응
- ◆ 취약지역 조사 관리에 대한 실효성 강화

7.1 정의

□ 기숙시설 및 사회시설 정의

- 기숙시설 : 기숙시설에 정식명칭이 등록되어 있거나, 기숙시설에 정식 명칭이 없더라도 20인 이상이 공동취사를 하고 있는 시설
 - ※ 학생기숙사, 직장인기숙사, 학원기숙사 등
- 사회시설 : 보육원, 양로원, 요양원 등과 같이 일정한 장소에 비혈연자 2인 이상이 공동으로 숙식을 할 수 있도록 설치된 수용시설

□ 취약지역 정의 및 유형

- 취약지역 : 원룸, 오피스텔, 고시원(텔), 상가 및 공장 밀집 지역, 개발예정지역 등 조사 누락 가능성이 많거나 우려가 예상되어 현장조사의 특별관리가 필요한 지역
- 취약지역 유형

코드	유형	특징
1	다가구 밀집 지역	원룸, 고시원(텔) 등 다가구가 밀집한 지역
2	상가 밀집 지역	오피스텔, 도심 상가 인근, 사무실이 밀집한 지역
3	공장 밀집 지역	도시 및 농촌 인근 공업지역, 산업단지 등
4	노숙자 밀집지역	도시지역의 지하철 및 기차역 인근 지역
5	기타 취약 지역	개발예정지역, 부유층 집단거주지역 등

7. 2 기본 방향

□ 기숙 및 사회시설을 사전에 파악하여 누락 최소화

- 본조사 실시 전 기숙시설 및 사회시설 신규·누락 확인

□ 시설 및 취약지역 조사방안을 마련하여 체계적으로 대응

- 시설 특성별로 조사 방안을 마련하여 조사 효율성 제고
- 취약지역을 유형화하여 체계적인 대응 방안 마련

□ 취약지역 조사 관리에 대한 실효성 강화

- 취약지역 실사지도에 대한 지원 및 관리
- 취약지역 조사지원 및 예산활용에 대한 모니터링 실시

7. 3 기숙 및 사회시설 조사방안

□ 기숙 및 사회시설 정보 수집

- 2015 인구주택총조사 조사구 적합성 확인 시 기숙 및 사회시설 신규·누락 확인
- 행정자료 제공 협의체를 통한 시설 기초자료 입수(등록센서스과)
 - 사회시설 명부(보건복지부), 학적부, 기숙시설 이용자 명부(이상 교육부 및 각 대학)
- 기숙시설 개별 호실 자료 수집 및 정리
 - 인터넷조사 실시를 위한 대규모 기숙시설 호실 정보 수집 및 정리
- 기숙시설 동호별 자료를 e-Census 통합관리시스템에 수록하여 인터넷조사 참여번호 생성

□ 기숙 및 사회시설 조사방안 마련

- 시설 종류 및 규모 등 특성에 따른 조사방안을 마련
 - 기숙시설(직장인, 학생)과 사회시설(보육원, 양로원, 요양원 등)의 유형, 관리자 유무 및 수용 인원에 따른 조사방법 마련

7. 4 취약지역 조사방안

□ 취약지역 정의 및 취약지역 유형별 대응

- 취약지역을 유형화하여 맞춤형 대응방안 마련
 - 취약지역 유형을 5가지로 구분하여 유형별로 대응방안 마련

□ 취약지역 조사 관리

- 취약지역에 위치한 조사구 파악(시군구)
 - 조사구 확정 후('15. 7.) 취약지역에 위치한 조사구 현황 파악
- 취약지역을 감안하여 조사지원 예산을 배정
 - 조사원 업무량 배정, 조사지원 물품 배부 등에 활용
- 취약지역 실사지도 지원 및 관리
 - 통계청 실사지도반은 현지조사 시 문제점 파악 및 대안 마련, 시군구·읍면동 실사지도반은 취약지역 특별관리
- 취약지역 조사지원 및 예산활용에 대한 모니터링 실시
 - e-Census 통합관리시스템에 취약지역 조사 방안을 등록하여 공유 및 활용
 - 수집된 자료를 정리 및 검토하여 향후 업무개선에 활용

7. 5 추진 일정

- 기숙 및 사회시설 자료 수집 및 정리 : '15. 2.~7.
- 기숙 및 사회시설 신규·누락 확인 : '15. 3.
 - 조사구 적합성 확인(공간정보서비스과)
- 기숙시설 호실별 자료 e-Census 통합관리시스템 입력 : '15. 7.
 - 인터넷조사 참여번호 생성
- 시설 및 취약지역 조사방안 마련 : '15. 8.~9.
- 취약지역 조사구 파악(지자체) : '15. 9.
- 시설 및 취약지역에 대한 조사협조 공문 발송(지자체) : '15. 10.

8. 인터넷조사

핵심사항

- ◆ 2010년 운영경험을 바탕으로 인터넷조사 내실화 및 고도화
- ◆ 인터넷조사 참여 확대를 위한 효과적인 인센티브 지급
- ◆ 응답자 친화적이고 안전한 인터넷조사 시스템 구축

8. 1 기본 방향

□ 2010년 운영경험을 바탕으로 인터넷조사 내실화 및 고도화

- 선(先) 인터넷조사, 후(後) 방문 면접조사
 - 인터넷조사를 우선 실시하고, 참여하지 않은 가구를 대상으로 방문 면접조사 실시
 - 인터넷조사 기간에는 조사표를 배부하지 않음
- 인터넷조사 참여대상(범위)은 확대하고 조사일정은 단축
 - 고령자 가구도 타지의 자녀나 주민자치센터 등을 통해 참여가 가능
 - 사회시설이나 외국인도 조사 참여가 가능토록 입력시스템 구축
 - 사회시설은 집단시설가구별로 조사 참여
 - 외국인을 위한 영어 및 중국어 입력시스템 구축
 - 인터넷조사 일정을 단축하여 상황실 관리자의 피로감 감소

□ 인터넷조사 참여 확대를 위한 효과적인 인센티브 지급

- 인터넷조사 참여가구를 대상으로 인센티브 지급
 - 인터넷조사 응답자를 대상으로 추첨을 통해 경품 지급
 - 인터넷조사 참여 가구의 초·중·고 재학생에 대해 봉사활동시간 부여 검토
- 인터넷조사 참여율을 높이는데 기여한 조사원에게 인센티브 지급

□ 응답자 친화적이고 안전한 인터넷조사 시스템 구축

○ 응답자 친화적인 입력화면 구축

- 가독성, 편의성을 고려하여 주제별 페이지링 방식 도입

○ 조사 자료의 보안 강화 및 안정적인 시스템 구축

- 방화벽 설치, 보안 프로그램 설치 및 자료의 백업 등 보안 대책 강구

- 시스템 과부하 및 입력 화면 착오를 방지한 안정적 시스템 구축

8. 2 실시 개요

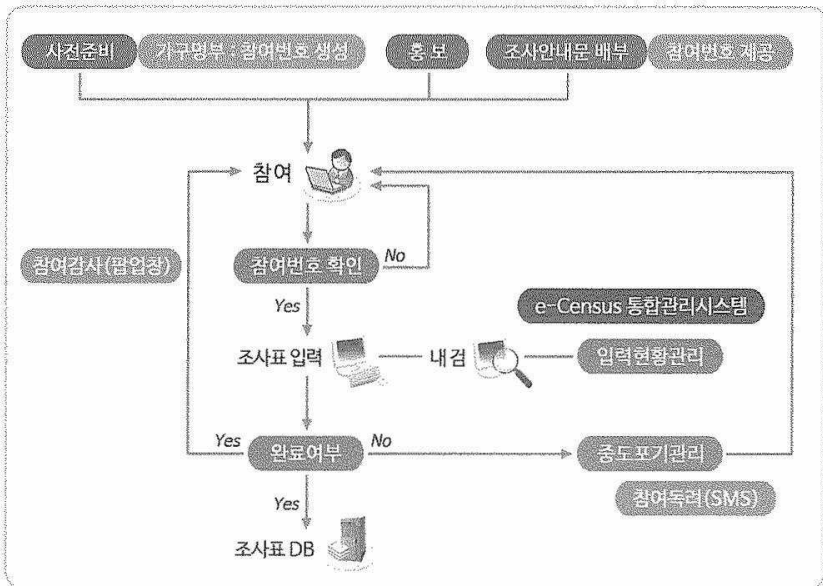
□ 실시 기간 : '15. 10. 24. ~ 10. 31.(8일간)

□ 실시 대상

○ 인구주택총조사를 인터넷으로 응답하기 원하는 가구

○ 기숙시설 조사구의 입소자, 사회시설 조사구의 집단시설가구

□ 인터넷조사 업무흐름도



8. 3 실시 방법

□ 인터넷조사 참여번호 생성 및 출력

- 행정구역 3자리(영문자), 고유번호 4자리(숫자 3자리 - 영문자 1자리), 검증부호 2자리(영문자) 생성
 - 영문자와 숫자의 형태가 비슷한 1과 l, 0과 O는 제외하고, 동일한 숫자와 영문자가 3회 이상 나타나지 않도록 함
 - 행정구역은 읍면동별로 3자리를 랜덤하게 부여

행정구역			고유번호				검증부호	
C	H	K	6	3	5	P	N	G

- 참여번호 첫 영문자에 따라 조사표의 자동 분류
 - Z(기숙시설), Y(사회시설), X(남남가구), 이외(일반가구)
- 참여번호 출력은 전문 출력업체에서 조사안내문에 일괄 출력
 - 준비조사 기간 중 추가된 가구는 e-Census 통합관리시스템을 통해 읍면동 상황실에서 출력

□ 참여 방법

- 인구주택총조사 홈페이지 접속(www.census.go.kr)
- 참여하기
 - 조사안내문에 수록된 참여번호를 입력하여 조사 참여
 - 응답자가 참여번호를 모르는 경우 총조사 홈페이지, 080 콜센터, 읍면동 상황실에 문의

□ 인센티브 제공

- (응답자) 인터넷조사에 참여한 가구 또는 시설 입소자에게 추첨을 통하여 소정의 경품 제공
- (조사원) 인터넷조사 참여율, 관련홍보 활동, 기타 업무 협조 등을 종합하여 시군구에서 우수조사원을 선정하여 인센티브 지급

○ 봉사활동시간 부여 검토

- 총조사 홍보와 인터넷조사에 참여한 초·중·고 재학생에게 봉사 활동을 인정하는 방안을 마련하여 시행

□ 중복·누락 방지

○ 중복 방지

- 가구에서 인터넷으로 참여한 경우 조사완료와 동시에 참여 현황을 조사원에게 실시간으로 알림
- e-Census 통합관리시스템 상에서 중복가구 또는 중복가구원에 대한 기본 정보를 표시하여 읍면동 상황실 등에서 모니터링

○ 누락 방지

- 가구주의 나이가 19세 미만의 경우 확인
- 공동주택에 세든 가구, 남남 가구의 그 외 같이 사는 가구원을 파악하여 누락 방지

□ 중도포기 방지

- 중도포기 한 가구에 대해서는 24시간 경과 후 e-Census 통합관리 시스템에서 조사 독려 SMS를 발송
- 읍면동 상황실에서는 중도포기한 가구에 대하여 유선으로 조사를 독려하고 방문 면접조사 실시를 공지

8. 4 추진 일정

- 인터넷조사 입력시스템 검토 및 개선 완료 : '15. 1. ~ 6.
- 인센티브 관련 검토 및 업무 협의 : '15. 2. ~ 8.
- 외국어 인터넷조사 입력시스템 개발 : '15. 3. ~ 6.
- 인터넷조사 입력시스템 테스트 : '15. 7. ~ 9.
- 인터넷조사 실시 : '15. 10.

9. 대국민 홍보

핵심사항

- ◆ 조사방식 변경 및 조사환경 악화에 따른 조사 비협조 최소화
- ◆ 시기별로 단계적이며 차별적인 홍보 실시
- ◆ 전문성 제고를 위해 민간홍보전문기관을 통한 홍보 대행
- ◆ 인총과 농총 홍보 연계로 시너지 효과 제고

9. 1 기본 방향

- 조사방식 변경 및 조사환경 악화에 따른 조사 비협조 최소화
 - 통계의 중요성, 총조사의 활용성, 등록센서스의 경제적 효과 및 개인정보 보호 등을 적극 알려 국민의 이해와 참여 제고
 - 표본가구를 대상으로 '왜 나만'이라는 부정적 반응을 해소하고 '국민의 대표'라는 자부심과 의무감을 부여할 수 있는 전방위 홍보 실시
- 시기별로 단계적이며 차별적인 홍보 실시
 - '15년 상반기에는 통계의 중요성, 총조사의 활용성과 2015 총조사 패러다임 변화 등 대국민 총조사 인지도 제고
 - '15년 하반기에는 2015 인구주택총조사 20% 표본조사 등 현장조사 참여 홍보에 주력
- 전문성 제고를 위해 민간홍보전문기관을 통한 홍보 대행
 - 전문성이 요구되는 분야는 민간 전문기관에 위탁하여 일관적이고 체계적인 홍보활동 전개
- 인총과 농총 홍보 연계로 시너지 효과 제고
 - 전국 홍보는 인총과 공동으로 하고 농총은 지역홍보에 치중
 - 농산어촌의 지역, 업종, 연령에 최적화된 홍보전략 수립

9. 2 단계별 홍보활동

구 분	1단계 (5~8월)	2단계 (8~10월)	3단계 (10~11월)	사후홍보 (11~12월)
중점전략	<ul style="list-style-type: none"> 총조사 인지도 제고 	<ul style="list-style-type: none"> 타겟별 현장중심 홍보 	<ul style="list-style-type: none"> 모든 홍보수단 동원 	<ul style="list-style-type: none"> 대국민 감사 홍보
언론매체	<ul style="list-style-type: none"> 원고·문안 작성 주관 언론(신문, 방송)연계홍보 	<ul style="list-style-type: none"> 언론인 설명회 캠페인 협찬광고 (TV 등) 드라마 PPL 등 	<ul style="list-style-type: none"> 캠페인 협찬광고 스크롤 광고 대담방송·인터뷰 언론오보 등 대응 	<ul style="list-style-type: none"> 총조사 서류 멘터리 제작 홍보실적 보고
온라인 및 모바일	<ul style="list-style-type: none"> 온라인홍보단 구성 및 인터넷 포털 사이트 구축 	<ul style="list-style-type: none"> 인터넷 캠페인 배너 광고 온라인 현상 공모 	<ul style="list-style-type: none"> 인터넷 캠페인 이동통신사 공동 캠페인 	<ul style="list-style-type: none"> 대국민 감사 광고
이벤트	<ul style="list-style-type: none"> 홍보 대사 위촉 운영 	<ul style="list-style-type: none"> 체육행사 홍보 지역문화축제홍보 	<ul style="list-style-type: none"> 가두 캠페인 홍보 인터넷참여 이벤트 	
옥·내외 게시물		<ul style="list-style-type: none"> 설치물 제작 지자체에 예산배정 	<ul style="list-style-type: none"> 옥외 광고(홍보탑, 플래카드, 배너 등) 	
교통수단	<ul style="list-style-type: none"> 지자체에 예산 배정 	<ul style="list-style-type: none"> 광고물 제작 	<ul style="list-style-type: none"> 택시, 버스 광고 지하철, 열차 광고 래핑버스(순회) 	
홍보물 제작 배포	<ul style="list-style-type: none"> 각종 유인물, 홍보세부계획 등 책자 발간 	<ul style="list-style-type: none"> 방송 홍보물 제작 각종 온라인, 이벤트 용 홍보물 제작 	<ul style="list-style-type: none"> 각종 유인물 배포 (리플릿 등) 사보, 소식지 홍보 	
기 타	<ul style="list-style-type: none"> 홍보자문위원회 구성 총조사 설명회 	<ul style="list-style-type: none"> 이벤트 경품·기념품 구입 홍보효과조사 	<ul style="list-style-type: none"> 정부부처 홈페이지, 문자전광판, 웹툰 홍보 등 위기관리본부 운영 	<ul style="list-style-type: none"> 홍보효과조사 및 컨설팅

※ 매체별 홍보수단 및 추진일정은 홍보대행사 선정 이후 달라질 수 있음

9. 3 홍보주체별 주요 홍보활동

□ 통계청 : 2015 총조사 홍보 총괄

- 2015 총조사 홍보 총괄 기획·관리
 - 민간홍보대행사 선정 및 효과적인 홍보 수단의 발굴
 - 지자체, 지방청의 홍보실행 관리 및 예산의 지원
 - 중앙 언론인 간담회, 총조사 설명회 등 주요 홍보 추진
- 각급 기관과 효율적인 협조체계 구성
- 위기관리본부 구성 및 운영 등

□ 지방통계청 : 홍보 모니터링을 통한 지자체 홍보 관리

- 홍보 모니터링단 구성 및 운영
- 홍보활동 내용
 - 지역특성에 맞는 자체 홍보 실시
 - 청사 게시물, 지역행사 지원, 조사취약지역 지원, 지역언론 PR등

□ 중앙부처 : 총조사 참여 극대화를 위한 범정부 차원의 지원

- 기관 안내방송, 조사참여 시간 배려 등 적극적 협조

□ 지방자치단체 : 지역 실정에 맞는 홍보계획 수립 및 실행

- 지자체 홈페이지, 각종 고지서 등을 통한 홍보 등
- 홍보활동 내용
 - 옥외광고물 제작·설치
 - 홍보탑, 육교현판, 현수막, 플래카드, 가로기 배너 등
 - 지역단위로 언론기관 및 각종 기관·단체를 통한 홍보
 - 뉴스보도, 인터뷰, 통·반장, 지역단체 등을 통한 홍보 등

□ 민간홍보대행사 : 효과적인 홍보 실행 및 홍보효과 분석

○ 대행사 선정 및 운영 : '15. 5. ~ 12.

○ 2015 총조사 홍보 방향에 부합하는 효과적인 홍보 실행수단 발굴

- 언론, 온라인, 이벤트 등 다양한 매체별 전략 수립 및 실행

- 홍보대사 위촉 기획 등

○ 홍보효과 분석을 통한 총조사 홍보의 평가 등

○ 위탁 사항

- 민간전문기법에 의한 매체별 전략 및 홍보활동 전개

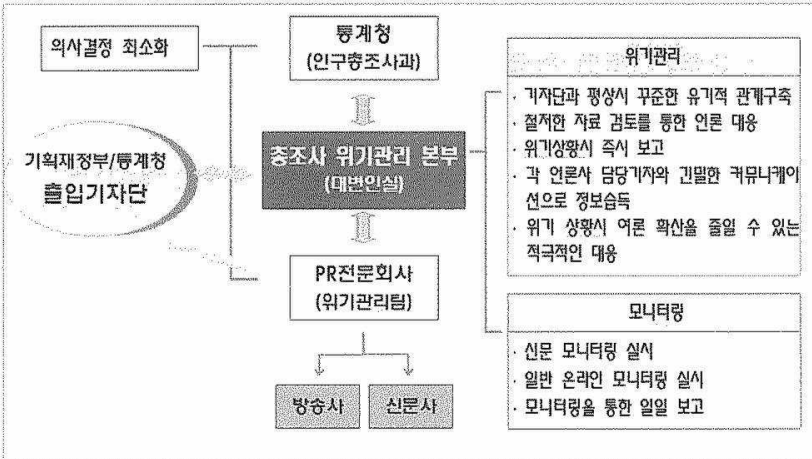
- 대언론 PR과 캠페인 협찬 방식의 프로그램을 대폭 강화

- 온·오프라인 프로모션 및 광고, 캠페인 이벤트 등 대행

※ 홍보기본계획 및 민간대행사의 제안서를 토대로 세부실시계획에 반영
(’15. 5월 수립 예정)

위기관리본부 운영

- 필요성 : 발생 가능한 위기상황의 신속하고 효과적인 통제 필요
- 위기관리 조직의 구성과 운영
 - (구성) 통계청(인구총조사과, 대변인실) 및 PR전문회사 담당자
 - (운영) 기자단과 유기적 관계유지 및 모니터링을 통한 정보관리
- 위기관리 전략도



○ 주요 업무

- 위기상황 시 여론 확산 방지를 위한 대응계획 수립
 - 초기대응 커뮤니케이션 전략(보도자료 작성 및 행동지침), 타깃별 메시지 및 미디어 전략, 예상 질문 답변서 등

○ 위기대응 프로세스

발생단계(초기대응)	진행단계(중간대응)	수습단계(최종대응)
<ul style="list-style-type: none"> ○ 위기상황 발생 ○ 초기상황실(위기관리본부)소집 ○ 진상과악 및 리스크 분석 ○ 내부입장 정리 및 대응 통일화 ○ 언론 및 외부 대응 	<ul style="list-style-type: none"> ○ 위기관리본부 운영 ○ 언론자료 배포 등 대내외 활동 ○ 2차 모니터링 실시 	<ul style="list-style-type: none"> ○ 사고 종합분석 ○ 상황종료

☐ 홍보자료

○ 2015 인구주택총조사 CI



○ 슬로건

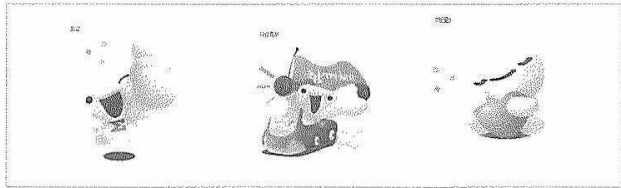


○ 캐릭터

< 기본형 >



< 응용형 >



○ 배너



9. 4 추진 일정

□ 홍보 준비 : '15. 1. ~ 5.

- 유관기관(조달청) 및 업체 협의 : '15. 1. ~ 5.
- 홍보대사 선정 : '15. 5.
- 세부시행계획 수립 : '15. 5.

□ 홍보 실시 : '15. 5. ~ 8.

- 총조사 설명회 및 간담회 : '15. 5. ~
- 시도 홍보예산 지원 : '15. 5. ~
- 홍보물 제작 : '15. 5. ~ 8.

□ 집중 홍보(인충) : '15. 9. ~ 11.

- 매체별 집중 실행 : '15. 9. ~ 11.
- 홍보 모니터링 : '15. 9. ~ 11.
- 위기대응관리 : '15. 9. ~ 11.

□ 집중 홍보(농충) : '15. 11. ~ 12.

- 매체별 집중 실행 : '15. 11. ~ 12.
- 홍보 모니터링 : '15. 11. ~ 12.
- 위기대응관리 : '15. 11. ~ 12.

□ 참여 감사 및 평가 : '15. 12.

- 평가 계획 수립 : '15. 12.
- 홍보실적 평가, 반영 : '15. 12.

10. e-Census 통합관리시스템 구축 및 운영

핵심사항

- ◆ IT 인프라를 활용한 최적의 총조사 통합관리시스템 구축
- ◆ 안전하고 편리한 시스템 운영 환경 마련
- ◆ 상황보고, 질의응답 등 시스템을 통한 총조사 관리

10. 1 기본 방향

IT 인프라를 활용한 최적의 총조사 통합관리시스템 구축

- 통합관리시스템은 2010년 총조사 시스템의 기능을 고도화하여 구축하고, 농림어업총조사와 공동 사용으로 예산을 절감
- 인력관리, 사이버교육, SMS, GIS 등 단위업무시스템을 유기적으로 연계하여 조사관리 기능을 강화
- 통합관리시스템의 네트워크 구성은 안전한 국가정보통신망 사용을 전제로 구축

안전하고 편리한 시스템 운영 환경 마련

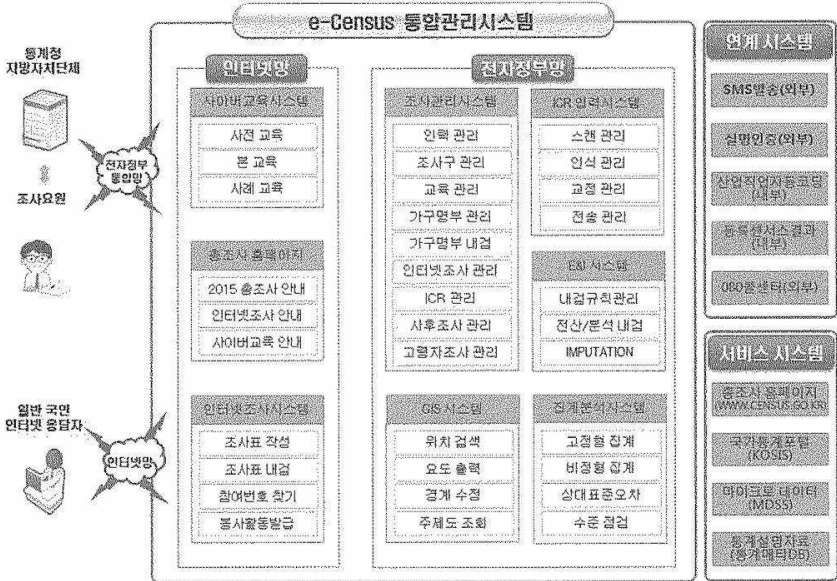
- 일정 시간 시스템 사용중단에 따른 세션관리, 로그인 관리를 강화
- 성능 및 부하 테스트 등 각종 모의 테스트를 통하여 시스템의 안정성 및 효율성을 사전 확보
- 주요 핵심메뉴 사용방법은 동영상으로 제작하여 서비스

상황보고, 질의응답 등 시스템을 통한 총조사 관리

- 현장의 애로사항을 통합관리시스템으로 수집하고 공유·해결할 수 있는 온라인창구 운영
- 일일상황보고, 질의응답, 안전사고처리 등 시스템을 통한 효율적 총조사 관리

10. 2 시스템 구성

□ e-Census 통합관리시스템 구성도



□ 메뉴 구조도('15. 1.)



※ 상기 메뉴명은 시스템 개선과정에서 변경 될 수 있음

10. 3 시스템 운영

□ 사용자 교육

- (교육시기) 총조사 설명회, 교관단 교육, 지방자치단체 담당공무원 및 관료요원 교육 시 별도시간을 편성하여 교육 실시
- (교육방법) 권역별 및 시군구별로 실시
 - 총조사 설명회와 교관단 교육은 권역별로, 지방자치단체 담당공무원 및 관료요원 교육은 통계청 교관이 시군구별로 실시

□ 시스템 운영

- (운영기간) '15. 8. ~ 11.(4개월)
- (네트워크) 국가정보통신망(행망) 사용, 각 시군구 상황실에서 시스템 접속여부 점검, 세부 점검 방법은 문서로 통지('15. 7.)
- (접속정보 알림) 시스템 운영 개시에 따른 접속방법을 문서로 통지('15. 8.)
- (사용권한 확대) 각종 집계표의 조회범위 확대(타 시도 자료조회 가능), 인터넷조사 중복자료 확인 및 삭제 등

□ 시스템 주요 내용

○ 인력관리 업무

- (조사요원 채용) 기관별 채용계획 결과 조회, 조사요원 채용관리, 채용결과 집계, 중도포기자 관리 등을 수행
 - 채용절차는 읍면동 추천, 시군구 승인에 의해 채용자 확정
 - 조사요원 신청접수는 실명인증을 통한 인터넷 접수를 기본으로 하고 인터넷 미사용자, 실명인증 실패자 등은 읍면동에서 수동으로 등록
 - 업무보조원은 추천·승인 절차를 생략하고 채용 예정자를 시스템에 등록하면 자동 승인됨

- (업무량 배정) 조사원별 업무량 배정결과를 읍면동에서 등록
 - 조사원의 중도포기 등 업무량 수정 사유가 발생하면 기 배정된 업무량을 회수한 후 재배정 실시
- (근태·수당관리) 근로계약 조사요원의 근태관리, 도급계약 조사원의 교육이수 여부, 중도포기 여부, 조사완료 가구수를 관리
 - 근로계약 조사요원은 근태관리 자료를 기준으로 수당을 자동 계산

○ 조사준비관리 업무

- (조사구관리) 기관별 조사구 규모 및 목록, 변경관리 및 집계를 수행
 - 조사구 신설·변경 절차는 읍면동에서 요청하고, 시군구에서 1차 검토, 통계청(공간정보서비스과)에서 최종 승인
- (조사용품관리) 수령기관별 조사용품 수량 조회, 배부 및 재고 관리를 수행
 - 추가요청 절차는 읍면동은 시군구에 전화로, 시군구는 통계청에 시스템으로 요청하고 통계청의 승인결과에 따라 추가 배부
- (교육·홍보관리) 조사요원 교육 일정, 장소의 위치 및 특성, 지방 자치단체 홍보내용 등록을 수행
 - 교육장소는 시도, 시군구에서 관리하고 홍보실적은 시도, 시군구, 읍면동에서 각각 관리

○ 조사진행관리 업무

- (상황보고관리) 일일상황보고, 조사실적보고를 시스템으로 수행
 - 읍면동은 시군구에, 시군구는 통계청에 보고하며, 준비조사 시작일 부터 본조사 종료일까지 일(日)단위로 보고
- (가구명부관리) 조사완료 가구를 일(日)단위로 등록하여 조사원별 가구명부 진척사항 관리에 활용
 - 가구명부 관리 상태를 기준으로 각종 현황 및 집계자료가 자동 산출됨에 유의

○ 인터넷조사관리 업무

- (참여자관리) 인터넷조사 참여번호 안내, 참여완료 가구 또는 중도 포기 가구 확인 및 관리를 수행
- 중복 참여가구 확인 및 처리, 중도포기가구에 대한 유선 독려 등

□ 담당공무원 협조 사항

시도	시군구	읍면동
<ul style="list-style-type: none"> - 관할지역내 총조사 업무 지도·감독 - 시스템 자료 조회, 업무 진행 상황 모니터링 	<ul style="list-style-type: none"> - 시스템의 실질적 운영주체 - 읍면동 대상 시스템 운영 방법 수시 교육 - 각종 데이터를 시스템에 입력·관리(권한 확대) 	<ul style="list-style-type: none"> - 현장조사 결과 등 수집 자료 수시 등록 - 각종 데이터를 시스템에 입력·관리

10. 4 추진 일정

- 통합관리시스템 1차년도 개선 및 2차년도 구축 : '15. 1. ~ 6.
- 지방자치단체 상황실 접속환경 점검 : '15. 7.
- 통합관리시스템 교육자료 작성 : '15. 7. ~ 8.
- 통합관리시스템 교육(지자체 담당공무원 관리요원 대상) : '15. 9. ~ 10.
- 통합관리시스템 운영 개시 : '15. 8. ~ 12.

11. 080 콜센터 운영

핵심사항

- ◆ 민원 서비스 향상을 위한 전문 상담체계 구축
- ◆ 신속·정확한 응대를 위한 상담원 교육 강화
- ◆ 통화량 집중 대비 등 콜센터 운영의 효율성 극대화

11. 1 기본 방향

□ 민원 서비스 향상을 위한 전문 상담체계 구축

- 전문 시설과 상담원을 보유한 외부 업체에 콜센터 운영을 위탁하여 전문성 확보
- 전용 상담프로그램을 개발하고, 통일된 지침 및 친절 교육으로 표준화된 응대체계 마련
- 대국민, 총조사 관계자 등 이용자 그룹별로 전문 상담원을 운영하고 상담채널 분리

□ 신속·정확한 응대를 위한 상담원 교육 강화

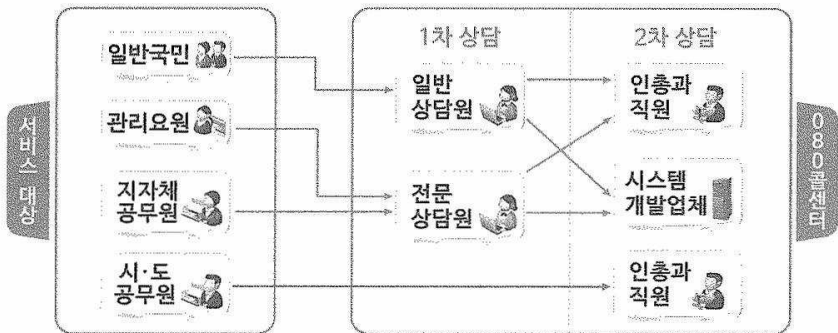
- 조사지침서, e-Census 통합관리시스템, 행정사항 등 상담 분야별로 충분한 교육시간을 확보하여 전문 상담원을 육성
- 상담원 교육 시 실습시간을 확대하여 총조사에 대한 이해도 제고
- 콜센터 운영기간 중 최근 상담사례를 활용한 수시 교육체계 마련

□ 통화량 집중 대비 등 콜센터 운영의 효율성 극대화

- 통화량 집중 기간 및 집중 시간대에 최대한 응대가 가능하도록 탄력적으로 상담인원을 투입
 - 조사 진행에 따라 탄력적으로 상담원 규모를 조정
- 상담사례 DB를 구축하여 사례별 신속·정확한 답변 유도

11. 2 운영 방법

- 대표 번호 : 080-200-2015(대국민용), 080-700-2015(내부용)
- 설치 장소 : 대전 소재 장소(추후 결정)
- 운영 기간 : '15. 10. 22. ~ 11. 19.(29일간)
- 운영 시간 : 08:00 ~ 22:00(14시간)
- 운영 인력
 - 상담원 : 3교대 운영
 - 1일 집중 콜 시간대(09시~17시)에 최대인력 투입 운영
 - 통계청 : 2교대 운영
 - 기획팀 인력 및 기간제 근로자로 편성
 - 기간제 근로자 상반기 채용하여 업무처리, 조사사례 수집 및 DB구축 등 업무수행으로 전문성 확보 후 본조사 투입
 - 시스템 개발업체 : 2교대 운영
 - e-Census 통합관리시스템, 인터넷조사 시스템 개발업체 직원이 상주하여 시스템 문의에 대한 즉각적인 문제점 해결
- 운영 흐름도



11. 3 총조사 추진을 위한 지자체와 업무 공유

시도 등 지자체 콜센터 또는 민원실에 사전 홍보

- 지자체의 콜센터 또는 민원실에 총조사의 조사목적, 조사일정, 조사내용을 간단히 설명하는 매뉴얼 작성 및 사전 홍보

11. 4 추진 일정

상담프로그램 개발 계획 수립 및 사업자 선정

- 상담프로그램 개발 계획 수립 : '15. 3.
- 상담프로그램 개발 사업자 선정 : '15. 3. ~ 6.

콜센터 ASP* 위탁운영 계획 수립 및 사업자 선정

- 콜센터 ASP 위탁운영 계획 수립 : '15. 4.
- 콜센터 ASP 위탁운영 사업자 선정 : '15. 4. ~ 8.

콜센터 준비 및 운영 계획

- 콜센터 세부운영 계획 수립 : '15. 8.
- 콜센터 상담사례 DB정리 및 갱신 : '15. 8. ~ 9.
- 콜센터 상담원 교육 : '15. 9. ~ 10.
- 콜센터 개소 및 운영 : '15. 10. ~ 11.

* ASP(Application Service Provider) : 응용소프트웨어를 제공(임대)해주는 서비스업체

12. 읍면동 내용검토 및 조사표류 제출

핵심사항

- ◆ 명확한 조사표 내검 절차 및 내용으로 자료의 정확성 제고
- ◆ 조사표류 편철 및 제출업무의 체계적인 수행

12. 1 기본 방향

- 명확한 조사표 내검 절차 및 내용으로 자료의 정확성 제고
 - 기본사항 위주로 검토하여 ICR 입력 및 전산 내검의 효율화 도모
 - 행정구역, 조사구번호, 거처 및 가구번호 등 가구 Key 항목 검토
 - 조사구요도, 가구명부 및 조사표 간의 연관항목 일치여부 검토
 - 조사항목의 조사 누락 여부 등 검토
 - 인터넷조사, 방문 면접조사 실시 가구의 중복·누락 여부 검토
- 조사표류 편철 및 제출업무의 체계적인 수행
 - 관리요원은 조사표류 정리 및 편철요령, 제출일정 및 장소 등을 사전에 숙지하여 원활히 조사가 마무리될 수 있도록 추진

12. 2 읍면동 내용검토

- 읍면동 내검기간 : '15. 11. 16. ~ 11. 19.(4일간)
- 내검 인력 : 총관리자, 조사관리자, 업무보조원 등 관리요원
 - ※ 읍면동 내검요원을 별도로 채용하지 않음
- 실시 방법
 - 읍면동별 관리요원은 관할 지역 전체의 조사표 및 가구명부 등에 대한 내용검토 및 오류수정 실시

□ 주요 검토사항

○ 조사표류 간의 일치 여부

- 조사구요도, 가구명부, 조사표의 수량 확인(중복·누락 검토)
- 행정구역, 조사구번호, 거처 및 가구번호, 가구원수 등 일치여부

○ 조사표 기본사항 내용검토

- 거처 및 가구번호 부여 적정성
- 주택별 주인/대표가구(1가구), 가구별 가구주(1명) 확인
- 조사누락 보완 및 부재·불응가구 최종 확인
- 조사표 작성 및 정리 상태 검토
- 복사된 조사표 사용여부 확인

○ 가구명부 전산 내검

- e-Census 통합관리시스템의 가구명부 내검기능 수행 및 오류 수정
- 거처 및 가구의 누락여부 확인
- 다가구주택 및 다세대주택의 거처 및 가구번호 부여상태 등 확인

○ 조사표류 편철

- 일반조사표는 조사구별로 거처번호 순, 가구번호 순으로 편철
 - 빈집조사표, 외국어조사표(출력한 조사표 포함) 등도 일반조사표와 함께 거처번호 및 가구번호 순으로 편철
- 시설조사표는 관리자용 아래 개인용을 편철하며, 개인용 조사표는 가구번호, 가구원번호 순으로 정리
 - 외국어조사표로 조사된 시설의 개인 조사표도 개인용 조사표와 함께 가구원번호 순으로 편철
- 인터넷조사에 참여한 가구가 종이조사표도 작성한 경우에는, 종이 조사표를 해당 가구의 위치에 편철(비고란에 기재)

12. 3 조사표류 제출

□ 읍면동 → 시군구

- 제출 조사표류 : 조사표, 기본도 1부, 조사구역도 2부, 가구명부, 조사요원증, 잔여물품 및 훼손된 조사표류 등 일체

※ 제출하고 남은 기본도 1부는 농촌에서 활용

- 제출 기간 : 최종 통계청 제출일정을 고려하여 시군구 자체 선정

□ 시군구 → 지방통계청 자료처리센터

- 제출 조사표류 : 조사표, 기본도 1부, 조사구역도 1부, 가구명부

※ 시군구에서는 제출하고 남은 조사구역도 1부를 자체 보관하고, 잔여 물품 재활용 및 훼손된 조사표류 등 파기

- 시군구에서는 잔여물품을 재활용하고, 훼손된 조사표류 등은 파기

- 제출 장소 : 해당 지방통계청 자료처리센터

- 제출 기간 : '15. 11. 20. ~ 11. 27.(기간 중 1일)

※ 제출 장소 및 일정관련 세부내용은 별도 통보

12. 4 추진 일정

- 조사표류 제출 장소 및 일정 통보 : '15. 11.
- 읍면동 내용검토 : '15. 11. 16. ~ 11. 19.
- 읍면동 → 시군구 제출 : '15. 11. 20. ~ 11. 26.
- 시군구 → 지방통계청 자료처리센터 제출 : '15. 11. 20. ~ 11. 27.

13. 자료 입력 및 내용검토

핵심사항

- ◆ ICR 자료 입력방식 적용
- ◆ 내검규칙 개발 및 2단계(지방청→본청) 내용검토 실시
- ◆ 통계적 처리기법을 도입한 과학적인 E&I 시스템 구축

13. 1 기본 방향

ICR 자료 입력방식 적용

- 입력 오류 감소 등 조사자료의 정확성 제고 및 예산 절감
- 스캔 이미지를 활용한 종이조사표 없는 내검으로 능률 향상

내검규칙 개발 및 2단계(지방청→본청) 내용검토 실시

- 신규 내검규칙 개발 및 기존 사항 보완으로 자료 정확도 제고
- 「지방통계청(사무소) 내검 → 본청 내검」의 2단계 내검 실시

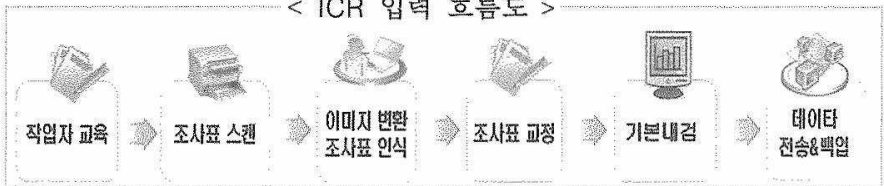
통계적 처리기법을 도입한 과학적인 E&I 시스템 구축

- 전산내검, 무응답대체 등 자료처리 단계에서 통계기법을 도입한 E&I 시스템을 구축·활용하여 조사결과의 신뢰도 제고
 - 전산내검 및 코딩작업의 자동화로 자료처리의 효율성 제고
- e-Census 통합관리시스템에 각 단계별 자료처리기능 구현·연계
 - 자료처리 과정에 대한 실시간 모니터링이 가능하도록 시스템 구축

< 자료처리 업무 흐름도 >

주진단계	실시기간	주요 업무내용	주관기관
읍면동 내검	'15.11.16.~11.19.	· 조사표류 일치 여부 등 확인	읍면동
↓			
조사표 제출 (시군구)	'15.11.20.~11.27.	· 시군구에서 조사표를 취합하여 지방청 자료처리센터로 제출	시군구
↓			
조사표 입력	'15.11.25.~12.28.	· ICR 조사표 입력 및 교정	지방통계청 입력업체
↓			
1차 내검	'15.12.7.~'16.3.31.	· 입력자료 전산내검 (산업 · 직업분류 코딩)	지방통계청 (본청)
↓			
2차 내검	'16.4.1.~6.30.	· 분석 내검, 이상치 확인, 무응답대체 등	통계청

< ICR 입력 흐름도 >



13. 2 자료처리 실시방법

□ ICR 자료입력 : '15. 11. 25. ~ 12. 28.

○ 입력장소 : 지방통계청 자료처리센터(8개소 내외, 잠정)

○ 주요 수행사항

- 조사표를 스캔한 이미지의 한글, 숫자, 마킹 등을 자동 인식하여 데이터로 변환한 후, 잘못 인식된 데이터 교정
- 인식된 데이터의 기본사항을 전산내검(입력내검)하고, 가구명부와 대조작업을 통해 수정 · 보완하여 입력자료의 정확성 제고

□ 1차 내검 : '15. 12. 7. ~ '16. 3. 31.

○ 내검장소 : 지방통계청 자료처리센터

○ 수행방법

- 설정된 내검오류 코드를 통해 확인대상 검출
- 오류항목에 대하여 조사표 스캔 이미지를 조회*하여 자료 확인
* ICR 스캔자료 이미지 뷰어기능 활용
- 오류가 심하거나 누락 또는 인식 불가능 자료에 대해서는 응답자에게 전화로 질의하여 수정·보완

○ 주요 수행사항

- 인터넷 조사자료, ICR 입력자료 및 주택항목(행정자료 활용) 등을 통합하여 전산 내검 실시
- 범위, 항목간 연관관계 등의 오류사항 확인 및 수정
- 사전·사후 자동내검 및 행정자료 등을 활용한 비교 내검 등
※ 산업·직업분류 코딩(본청 수행) : '15. 12. 14. ~ '16. 3. 31.

□ 2차 내검 : '16. 4. 1. ~ 6. 30.

○ 내검장소 : 통계청 본청

○ 주요 수행사항

- 주요 항목간 연관관계 분석, 기타 자료와의 비교 및 이상치 확인
 - 연령과 교육정도, 교육정도와 직업 등 상관관계 분석
 - 2010 인총 자료, 주민등록자료 등 행정자료와 비교
 - 100세 이상 고령자, 연면적, 거주층 수 최대·최소값 확인
 - 집계를 위한 파생변수(만나이, 세대수, 핵수 등) 생성
- 부재, 불응항목에 대한 무응답 자료처리(Imputation) 등

13. 3 추진 일정

- ICR 입력 및 E&I 시스템 구축 : '15. 3. ~ 10.
- ICR 자료입력 : '15. 3. ~ 12.
 - 자료입력 사업계획 수립 : '15. 5.
 - 조사표 접수 : '15. 11. 20. ~ 11. 27.
 - ICR 자료입력 : '15. 11. 25. ~ 12. 28.
- 내용검토 : '15. 3. ~ '16. 6.
 - 내용검토 실시계획 수립 : '15. 7.
 - 내용검토 규칙 개발 및 보완 : '15. 3. ~ 10.
 - 1차 내검(산업·직업분류 코딩 포함) : '15. 12. ~ '16. 3.
 - 2차 내검(무응답 자료처리 포함) : '16. 4. ~ 6.

14. 표본조사 결과 집계 공표

핵심사항

- ◆ 표본조사 결과 공표를 2017년 상반기에 마무리하여 자료의 시의성 제고
- ◆ 다양한 형태의 자료 제공 및 활용도 제고

14. 1 기본 방향

- 표본조사 결과 공표를 2017년 상반기에 마무리하여 자료의 시의성 제고
 - 인구, 가구, 주택 등 각 부문별 집계결과를 2017년 상반기 내에 공표하여 국가 주요정책 및 지방행정의 기초자료 제공
 - 집계분석시스템의 고도화를 통해 신속하게 집계하고 KOSIS DB용 자료 추출도 동시에 추출하여 자료 제공시기를 단축
- 다양한 형태의 자료 제공 및 자료 활용도 제고
 - KOSIS 서비스, 결과 보고서 책자 및 CD 등 다양한 형태로 자료를 제공하여 일반 이용자의 자료접근성 제고
 - 마이크로데이터 제공범위 확대 등 심층 수요자의 활용도 및 편의성 제고
 - ※ 마이크로데이터는 통계청 자료제공 규정(훈령)에 따라 제공

14. 2 결과표 설계 및 결과 집계·공표

- 결과표 설계
 - 결과표 양식을 조기 설계하여 집계분석시스템에서 고정형 집계표로 구축될 수 있도록 사전 준비
 - 인구, 가구, 주택 부문별 결과표의 종류, 집계기준, 공표범위는 가급적 2010 인총 결과와 유사한 수준을 유지하되, 등록센서스 방식 도입에 따른 영향을 고려하여 조정

□ 결과 집계·공표

- 집계분석시스템의 고정형 집계표 기능을 활용하여 신속·정확한 결과 집계 및 공표 실시
- 자료공표 시 집계대상, 집계방법 등 각종 메타정보를 명확히 수록하여 이용자의 편의성 증진

14. 3 추진 일정

- 집계분석시스템 구축 : '15. 10.
- 결과 집계 및 분석 : '16. 6. ~ '17. 6.
- 표본 집계결과 공표(부문별) : '16. 12. ~ '17. 6.
- 보고서 및 CD 발간 : '17. 7. ~ 12.
- 마이크로데이터 제공 : '17. 7. ~ 12.

15. 사후조사

핵심사항

- ◆ 대규모 현장조사에 대한 완전성 및 정확성 평가
- ◆ 사후조사를 통한 내검 기초자료 수집
- ◆ 인구주택총조사 및 농림어업총조사 사후조사 동시 실시

15. 1 기본 방향

- 대규모 현장조사 결과에 대한 완전성(coverage) 및 정확성(content) 평가
 - 대규모 현장조사 평가를 위한 적정 규모 표본 추출
 - 사후조사의 취지에 부합하는 조사항목 선정 및 조사표 설계
 - 우수 조사원 채용을 통한 정확한 조사
- 사후조사를 통한 내검 기초자료 수집
 - 내검 규칙 및 무응답 대체기법 적용을 위한 기초자료 확보
- 인구주택총조사 및 농림어업총조사 사후조사 동시 실시
 - 인총 및 농총 사후조사 동시 실시로 국민의 응답 부담 최소화 및 예산절감 도모

15. 2 실시 개요

- 조사목적
 - 오차분석을 통해 향후 총조사 개선자료로 활용
 - 무응답자료의 통계적 대체를 위한 기초자료로 활용
 - 총조사 자료 이용 시 참고할 수 있도록 이용자에게 공개

- 조사기준 시점 : 2015. 11. 1. 0시 현재
- 조사대상 : 약 3,000개 조사구(0.5% 수준, 잠정)
- 조사기간
 - 교 육 : '15. 12. 16.(1일간)
 - 실지조사 : '15. 12. 17. ~ 12. 23.(7일간)
- 조사체계 : 통계청 ⇔ 지방통계청(사무소) ⇔ 조사원
- 조사방법 : 종속조사 방법으로 지방통계청(사무소)에서 조사원을 채용하여 방문 면접조사
- 조사항목 : 미 정(검토 중)
- 인력동원 : 조사원 1,500명(1인 2개 조사구)
 - 지도공무원 : 지방청(사무소) 직원(1인 3명의 조사원 지도)

15. 3 추진 일정

- 사후조사 조사방법 연구 : '15. 3. ~ 6.
- 사후조사 실시계획(안) 수립 : '15. 9.
- 사후조사 실시 : '15. 12.
 - 교 육 : '15. 12. 16.
 - 사후조사 실시 : '15. 12. 17. ~ 12. 23.
 - 자료처리(입력, 내검) : '16. 1.
 - 결과 보고 : '16. 5.

16. 평가와 포상

핵심사항

- ◆ 체계적이고 합리적인 평가 및 포상 실시
- ◆ e-Census 통합관리시스템을 통한 객관적인 평가 실시
- ◆ 총조사 전 과정에 대한 성과 측정 및 종합평가보고서 발간

16. 1 기본 방향

체계적이고 합리적인 평가 및 포상 실시

- 실시기관 및 조사인력에 대한 투명하고 객관적인 평가기준을 설정하며, 지역별 배분식의 포상 지양
- 조사추진 모범사례를 발굴하고, 종합평가를 위한 발표대회 실시 및 포상
- 등록센서스 방식이 도입됨에 따라 행정자료 공유·제공에 대한 협력수준 평가 및 포상
- 유공기관 및 개인은 최대한 포상하되, 문제기관 및 개인은 상급기관 또는 소속기관에 통보

e-Census 통합관리시스템을 통한 객관적인 평가 실시

- e-Census 통합관리시스템에 있는 홍보, 인력관리, 물품관리, 교육관리, 실적관리 등과 연계하여 평가
- 평가는 평가결과를 수치화하여 객관적인 평가 실시

총조사 전 과정에 대한 성과 측정 및 종합평가보고서 발간

- 막대한 예산과 대규모 인력 및 조직이 동원되는 총조사의 특성을 감안, 전 과정에 대한 성과를 측정하여 종합평가 실시
- 부문별 세부실시내역 및 평가, 자료처리내역에 대한 종합평가보고서 발간

16. 2 평가 요소 및 방법

□ 평가요소 : 16개 분야

○ 기관 및 행정 분야(3개)

- 기관장 관심도 및 업무의 적극성, 지역별(시도) 조사의 난이도, 행정자료별 제공수준 및 난이도

○ 조사 준비분야(4개)

- 사무 공간 및 장비확보, 조사구 설정 및 관리, 인력동원 및 교육
- 국가정보통신망(행정망)이 설치된 상황실 및 교육장소 확보율

○ 조사 실시분야(6개)

- 물품관리, 홍보, 인터넷조사관리, 취약지역관리, 부재불응관리, 내용검토결과

○ 등록센서스 분야(3개)

- 등록센서스 협의체 참여 등 행정자료 공유·활용을 위한 협력도
- 총조사 기준시점 및 자료제공 일정 준수율
- 행정자료 품질점검 노력도 및 제공자료 오류수준

□ 평가방법

○ 평가는 기관평가와 개인평가로 구분하여 실시

- 기관평가는 주관기관 및 실시기관으로 구분
- 개인평가는 공무원 및 조사요원 등으로 구분

○ 공정하고 투명한 평가를 위하여 별도의 평가위원회 구성 및 운영

○ 평가자료 제출 : '16. 1.

16. 3 포상금 지급

지급 목적

- 인구주택 및 농림어업총조사 유공자 등에게 인센티브 차원에서 포상금 지급

지급대상 및 시기

- 지급 대상 : 시도, 시군구, 읍면동 및 조사요원과 행정자료 제공기관
- 지급 시기 : '16. 1.~2.
- 예 산 : 미 정(2016년 예산 확보 예정)

16. 4 포상범위 및 계획

포상의 범위 및 대상자는 2010년 수준으로 유지

- 실시기관 및 조사 참여자의 사기진작과 자긍심 고취를 위해 포상 수여식 개최('16. 4. 예정)

16. 5 부실조사 및 예산 부당집행에 대한 조치

대상

- 탁상조사 적발지역이나 사실과 다르게 왜곡조사가 발생 또는 징후가 있는 실시기관
- 실시기관 자체 실사지도 미흡으로 부실조사가 예상되는 기관
- 부당한 예산집행기관

시기 : '15. 12. ~ '16. 2.

결과조치

- 조사의 누락 및 중복 : 관련기관 및 상급기관에 징계요구
- 탁상조사 등 허위조사 : 관련법령에 따라 조치
- 예산 부당집행 : 상급기관에 징계요구 및 관련법령에 따라 엄중한 조치

16. 6 추진 일정

- 평가 및 포상계획 수립 : '15. 12. ~ '16. 1.
- 종합평가 워크숍 실시 : '16. 1.
- 대상자 추천 및 심사 : '16. 2.
- 포상 실시 : '16. 4.
- 종합평가보고서 발간 : '16. 10.

1. 인구주택총조사 자체실시계획 수립 및 시행

- 종합시행계획(통계청)을 기초로 실시기관별 실정에 맞는 자체 계획을 수립·시행

2. 실시본부 구성 및 설치·운영

 설치기관 : 시도, 시군구 및 읍면동

- 시도 및 시군구는 실시본부, 읍면동은 상황실 설치

 설치기간 : '15. 7. ~ 12.(읍면동 상황실은 '15. 10. ~ 12.)

 수행사항

- 추진상황 모니터링 및 지도·감독으로 원활한 조사업무 추진
- 조사부진 및 취약지역 조사 독려, 조사원 유고, 부재 및 불용가구 대처
- 조사 진행상 발생된 문제점 해결 등

3. 교육장소 및 사무공간 확보

 시군구 단위 교육장소 확보

- 대상 교육 : 지자체 공무원 및 관리요원 교육, 조사원 교육
- 1회 교육인원이 100명 내외인 점을 감안하여 교육장소 확보
 - e-Census 통합관리시스템 시연이 가능(행정망 설치 건물)하고, 빔 프로젝트가 설치된 장소
- 사용기간 : '15. 9. ~ 10월중

※ 「인력동원 및 교육훈련 계획('15.7월)」에 의거 시군구별 교육일정 확정

읍면동 상황실 확보

- 사무공간, 조사용품류 보관, 내용검토를 위한 충분한 장소 확보
- 국가정보통신망(행망), 컴퓨터, 전화기 등 장비 구비
- 사용기간 : '15. 10. 11. ~ 11. 19.
※ 농림어업총조사(11. 20. ~ 12. 18.)와 연계 사용 감안

4. 변동 조사구 관리 철저

- 변동 조사구 발생 시, 동 계획 29p 「조사구 설정의 변동 조사구 관리」에 의거하여 보고

5. 담당공무원 지정 및 결과보고

시도, 시군구 및 읍면동별 담당공무원 지정 및 결과 보고

- 시도별로 7. 31.까지 서면보고 하고, 이후 변동사항은 e-Census 통합관리시스템에 수시 수정 등록

6. 관내 공무원에게 총조사 실시 알림

- 시군구 및 읍면동 관내 공무원에게 총조사 실시를 알려 지역민의 관련 문의에 적극 응대할 수 있도록 홍보 강화

7. 자체 세부시행계획 마련 및 시행

세부시행계획 종류

- 홍보 계획 : '15. 5.
- 조사용품류 배부 계획 : '15. 7.
- 인력동원 및 교육훈련 시행계획 : '15. 8.
- 현장조사 및 실사지도 계획 : '15. 9.
- 내용검토 및 조사표류 제출 계획 : '15. 9.

조치사항

- 통계청 계획에 의거, 실시기관별 자체계획 수립·시행

VIII 추진 일정

1. 업무 추진 일정

업 무 명	추진일정	2015												2016	
		1	2	3	4	5	6	7	8	9	10	11	12	1-12	
1. 종합시행계획 수립	'15. 2~3월														
2. 실시본부 구성	'15. 4월														
	'15. 4.~'16.4월														
3. 조사구 설정	'15. 3월														
	'15. 3.~11월														
4. 조사용품류 제작 및 배부	'15. 3.~8월														
	'15. 8.~10월														
5. 인력동원	'15. 4.~7월														
	'15. 8월														
	'15. 8.~9월														
6. 교육·훈련	'15. 4.~7월														
	'15. 8.~9월														
	'15. 9월														
7. 대국민 홍보	'15. 1.~5월														
	'15. 5.~11월														
8. 본조사 실시	'15. 10월														
	'15. 11월														
9. 콜센터 운영	'15. 3월														
	'15. 3.~8월														
	'15. 9.~10월														
10. 읍면동 내검 및 자료처리	'15. 3.~7월														
	'15. 11월														
	'15. 11.~12월														
	'15. 12.~16.3월														
11. 조사결과 공표	'16. 6.~9월														
	'16. 12.~17.6월														
12. 사후조사	'15. 9월														
	'15. 12월														
	'16. 1월														
13. 평가보상	'15. 12.~16.1월														
	'16. 1월														
	'16. 4월														
	'16. 10월														

2. 세부 추진 일정

2. 1 사전 준비단계

업 무 명	주 요 내 용	비 고
1. 기본계획 수립 【'14. 6.~'14. 10.】	○ 총조사 추진방향 및 일정 수립 - 국가통계위원회 경제분과위원회 상정 - 국가통계위원회 본위원회 상정 의결	통계청 기획재정부 지방자치단체
2. 조사항목 확정 및 조사표 설계 【'12. 2.~'14. 10.】	○ 조사항목 확정: 52개 - 조사항목안 작성→전문가회의→ 조사표 설계→시험조사→시범예행 조사→ 확정 * 기본계획과 동시 국통위 보고	통계청 중앙행정기관 전문가 지방자치단체
3. 시험조사 【'12. 10.~'14. 4.】	○ 3차례 시험조사 실시 - 실시계획 수립→조사구설정 및 용품류 제작·발주→인력동원 및 교육→현장조사 및 자료처리	통계청 지방자치단체
4. 교육준비 【'14. 5.~'15. 2.】	○ 교육기법 및 기자재 개발 ○ 조사지침서 및 교안 연구·검토	통계청 외부 전문가
5. 조사기법 연구·개발 【'12. 9.~'14. 10.】	○ 인터넷조사 화면설계 및 기법 개발 ○ 조사표 디자인 방안 검토 ○ 무응답 대체(Imputation) 기법 개발	통계청 외부 전문가
6. 홍보전략 수립 【'14. 2.~'14. 12.】	○ 홍보컨설팅 실시 ○ 홍보기본계획 수립	통계청 문화체육관광부
7. 조사용품 개발 【'14. 4.~'14. 10.】	○ 조사용품류 종류 결정→사양 결정→ 시범예행조사용 제작→계획 수립 및 시행	통계청
8. 가구주택기초조사 실시 【'14. 6.~'15. 2.】	○ 가구주택기초조사 실시계획 수립 ○ 사전 가구수 파악 및 현지 확인 ○ 조사구 가설정	통계청 지방자치단체
9. 시범예행조사 【'14. 8.~'15. 2.】	○ 총조사 전반적 사항 종합 리허설 ○ 지자체 공무원 참여 및 워크숍 실시	통계청 부산 남구 및 전북 군산시

2. 2 본조사 추진단계

업 무 명	주 요 내 용	비 고
1. 종합 시행계획 수립 【'14. 12. ~'15. 3.】	○ 부문별 시행계획 수립 - 초안 작성 → 청내외 의견수렴 → 시도 통계담당관 회의 → 종합시행계획 시행	통계청 지방자치단체
2. 실시본부 구성 【'15. 4. ~'16. 4.】	○ 통계청 실시본부 설치 : '15. 4 ○ 지방자치단체 실시본부 설치 : '15. 7.	통계청 지방자치단체
3. 조사구 설정 【'15. 3.~11.】	○ 가설정 조사구 적합성 확인 → 표본 조사구 추출 → 조사구 요도 작성 → 변동조사구 관리	통계청 지방자치단체
4. 조사용품류 제작 및 배부 【'15. 2.~10.】	○ 조사용품류 확정 → 수량산정 및 제작 계획 수립 → 제작 · 발주 → 배부	통계청 지방자치단체
5. 인력동원 【'15. 7.~11.】	○ 인력동원 세부계획 수립 → 채용공고 및 접수 → 채용 → 업무량 배정 → 근태관리 → 수당 지급	통계청 지방자치단체 지방통계청(사무소)
6. 교육 · 훈련 【'15. 7.~10.】	○ 교관훈련 → 공무원 및 관리요원 교육 → 조사원 교육 → 읍면동 내검원 교육	통계청 지방자치단체 지방통계청(사무소)
7. 대국민 홍보 【'15. 1.~11.】	○ 홍보 기본계획 수립 → 민간홍보대행사 선정 → 홍보세부계획 수립 → 홍보물 제작 → 홍보 실시	통계청 지방자치단체 지방통계청(사무소)
8. 콜센터 운영 【'15. 10.~11.】	○ 상황실 설치 → 상담원 선발 및 교육 ○ 지도 · 감독을 위한 전화 별도운영	통계청 지방자치단체
9. 본조사 실시 【'15. 10.~11.】	○ 준비조사 실시 → 본조사 실시(인터넷 조사 → 방문 면접조사) → 지도 · 점검반 편성 및 운용	통계청 지방자치단체 지방통계청(사무소)
10. 읍면동 내검 및 조사표 제출 【'15. 11.】	○ 읍면동 단위 실시(시군구 주관) - 기본사항 내검 ○ 조사표 정리 및 제출	통계청 지방자치단체 지방통계청(사무소)

2. 3 자료처리 및 공표단계

업 무 명	주 요 내 용	비 고
1. ICR 자료입력 및 내검 【'15. 11. ~'16. 6.】	<ul style="list-style-type: none"> ○ 입력장소 및 장비확보→ICR 입력 →내검실시(1차내검→2차내검) ○ 지역단위 내검 및 질의조회 ○ 수준점검, 무응답 처리 	통계청 지방자치단체 지방통계청(사무소)
↓		
2. 사후 조사 【'15. 12. ~'16. 5.】	<ul style="list-style-type: none"> ○ 조사계획 수립 ○ 표본 추출 및 현지조사 실시 ○ 결과분석 	통계청 지방자치단체 지방통계청(사무소)
↓		
3. 결과 집계 및 공표 【'16. 6. ~'17. 6.】	<ul style="list-style-type: none"> ○ 결과표 집계 ○ 전수(등록센서스)결과 공표 : '16. 9. ○ 표본결과 공표 : '16. 12. ~ '17. 6. 	통계청
↓		
4. 보고서 발간 【'17. 7. ~'12.】	<ul style="list-style-type: none"> ○ 보고서(책자 및 CD-ROM) 발간 ○ KOSIS 수록 	통계청
↓		
5. 마이크로데이터 제공 【'17. 7. ~'12.】	<ul style="list-style-type: none"> ○ 마이크로데이터 정비 ○ 지방자치단체 제공 	통계청

2. 4 종합평가 단계

1. 평가 및 포상 【'15. 12. ~'16. 4.】	<ul style="list-style-type: none"> ○ 평가 및 포상계획 수립 ○ 평가 및 포상 	통계청 지방자치단체
↓		
2. 종합평가 보고서 발간 【'16. 1. ~'17. 3.】	<ul style="list-style-type: none"> ○ 평가보고서 발간 	통계청 지방자치단체